

XPS 8930

Servisni priručnik



Napomene, mere opreza i upozorenja

 **NAPOMENA:** Oznaka NAPOMENA ukazuje na važne informacije koje vam pomažu da bolje koristite proizvod.

 **OPREZ:** Oznaka OPREZ ukazuje na potencijalno oštećenje hardvera ili gubitak podataka i objašnjava vam kako da izbegnete problem.

 **UPOZORENJE:** UPOZORENJE ukazuje na opasnost od oštećenja opreme, telesnih povreda ili smrti.

Poglavlje 1: Pre rada u unutrašnjosti računara.....	8
Pre početka rada.....	8
Bezbednosna uputstva.....	8
Preporučeni alati.....	9
Lista zavrtnja.....	9
Poglavlje 2: Nakon rada u unutrašnjosti računara.....	10
Poglavlje 3: Tehnički pregled.....	11
Prikaz unutrašnjosti računara.....	11
Komponente matične ploče.....	12
Poglavlje 4: Uklanjanje poklopca sa desne strane.....	13
Procedura.....	13
Poglavlje 5: Postavljanje poklopca sa desne strane.....	14
Procedura.....	14
Poglavlje 6: Uklanjanje prednje maske	15
Pripremni koraci.....	15
Procedura.....	15
Poglavlje 7: Postavljanje prednje maske.....	17
Procedura.....	17
Dopunski koraci.....	17
Poglavlje 8: Uklanjanje optičke disk jedinice.....	18
Pripremni koraci.....	18
Procedura.....	18
Poglavlje 9: Postavljanje optičke disk jedinice.....	22
Procedura.....	22
Dopunski koraci.....	22
Dopunski koraci.....	22
Poglavlje 10: Uklanjanje gornjeg poklopca.....	23
Pripremni koraci.....	23
Procedura.....	23
Poglavlje 11: Postavljanje gornjeg poklopca.....	24
Procedura.....	24
Dopunski koraci.....	24

Poglavlje 12: Uklanjanje donjeg poklopca.....	25
Pripremni koraci.....	25
Procedura.....	25
Poglavlje 13: Postavljanje donjeg poklopca.....	27
Procedura.....	27
Dopunski koraci.....	27
Poglavlje 14: Uklanjanje primarnog čvrstog diska.....	28
Pripremni koraci.....	28
Procedura	28
Poglavlje 15: Postavljanje primarnog čvrstog diska.....	30
Procedura	30
Dopunski koraci.....	30
Poglavlje 16: Uklanjanje sekundarnog čvrstog diska.....	31
Pripremni koraci.....	31
Procedura.....	31
Poglavlje 17: Postavljanje sekundarnog čvrstog diska.....	33
Dopunski koraci.....	33
Procedura.....	33
Poglavlje 18: Uklanjanje poluprovodničkog diska.....	34
Pripremni koraci.....	34
Procedura.....	34
Poglavlje 19: Postavljanje poluprovodničkog diska.....	36
Procedura.....	36
Dopunski koraci.....	37
Poglavlje 20: Uklanjanje jedinice za napajanje.....	38
Pripremni koraci.....	38
Procedura.....	38
Poglavlje 21: Postavljanje jedinice za napajanje.....	42
Procedura.....	42
Dopunski koraci.....	42
Poglavlje 22: Uklanjanje dugmaste baterije.....	43
Pripremni koraci.....	43
Procedura.....	43
Poglavlje 23: Postavljanje dugmaste baterije.....	44
Procedura.....	44
Dopunski koraci.....	44

Poglavlje 24: Uklanjanje grafičke kartice.....	45
Pripremni koraci.....	45
Procedura.....	45
Poglavlje 25: Postavljanje grafičke kartice.....	46
Procedura.....	46
Dopunski koraci.....	46
Poglavlje 26: Uklanjanje grafičkih kartica pune dužine.....	47
Pripremni koraci.....	47
Procedura.....	47
Poglavlje 27: Postavljanje grafičkih kartica pune dužine.....	49
Procedura.....	49
Dopunski koraci.....	49
Poglavlje 28: Uklanjanje memorijskih modula.....	50
Pripremni koraci.....	50
Procedura.....	50
Poglavlje 29: Postavljanje memorijskih modula.....	52
Procedura.....	52
Dopunski koraci.....	53
Poglavlje 30: Uklanjanje modula dugmeta za napajanje.....	54
Pripremni koraci.....	54
Procedura.....	54
Poglavlje 31: Postavljanje modula dugmeta za napajanje.....	56
Procedura.....	56
Dopunski koraci.....	56
Poglavlje 32: Uklanjanje gornje U/I ploče.....	57
Pripremni koraci.....	57
Procedura.....	57
Poglavlje 33: Postavljanje gornje U/I ploče.....	59
Procedura.....	59
Dopunski koraci.....	59
Poglavlje 34: Uklanjanje sklopa ventilatora i rashladnog elementa.....	60
Pripremni koraci.....	60
Procedura.....	60
Poglavlje 35: Postavljanje sklopa ventilatora i rashladnog elementa.....	64
Procedura.....	64
Dopunski koraci.....	64

Poglavlje 36: Uklanjanje VR rashladnog elementa.....	65
Pripremni koraci.....	65
Procedura.....	65
Poglavlje 37: Postavljanje VR rashladnog elementa.....	66
Procedura.....	66
Dopunski koraci.....	66
Poglavlje 38: Uklanjanje sklopa ventilatora procesora i rashladnog elementa.....	67
Pripremni koraci.....	67
Procedura.....	67
Poglavlje 39: Postavljanje sklopa ventilatora procesora i rashladnog elementa.....	69
Procedura.....	69
Dopunski koraci.....	69
Poglavlje 40: Uklanjanje ventilatora kućišta.....	70
Pripremni koraci.....	70
Procedura.....	70
Poglavlje 41: Postavljanje ventilatora kućišta.....	72
Procedura.....	72
Dopunski koraci.....	72
Poglavlje 42: Uklanjanje procesora.....	73
Pripremni koraci.....	73
Procedura.....	73
Poglavlje 43: Postavljanje procesora.....	75
Procedura.....	75
Dopunski koraci.....	76
Poglavlje 44: Uklanjanje bežične kartice.....	77
Pripremni koraci.....	77
Procedura.....	77
Poglavlje 45: Postavljanje bežične kartice.....	78
Procedura.....	78
Dopunski koraci.....	79
Poglavlje 46: Uklanjanje antena.....	80
Pripremni koraci.....	80
Procedura.....	80
Poglavlje 47: Postavljanje antena.....	82
Procedura.....	82
Dopunski koraci.....	82

Poglavlje 48: Uklanjanje matične ploče.....	83
Pripremni koraci.....	83
Procedura.....	83
Poglavlje 49: Postavljanje matične ploče.....	85
Procedura.....	85
Dopunski koraci.....	85
Poglavlje 50: Preuzimanje upravljačkih programa.....	86
Preuzimanje upravljačkog programa za zvuk.....	86
Preuzimanje upravljačkog programa grafičke kartice.....	86
Preuzimanje upravljačkog programa za USB 3.0.....	86
Preuzimanje upravljačkog programa za funkciju Wi-Fi.....	87
Preuzimanje upravljačkog programa za čitač medijskih kartica.....	87
Preuzimanje upravljačkog programa za skup čipova.....	87
Preuzimanje upravljačkog programa za mrežu.....	87
Poglavlje 51: Podešavanje sistema.....	89
Boot Sequence.....	89
Tasteri za navigaciju.....	89
Pregled BIOS-a.....	89
Otvaranje programa za podešavanje BIOS-a.....	89
Opcije programa za podešavanje sistema (System Setup).....	90
Lozinka sistema i lozinka za podešavanje.....	93
Dodeljivanje lozinke za podešavanje sistema.....	93
Brisanje ili promena postojeće lozinke za podešavanje sistema.....	94
Brisanje CMOS podešavanja.....	94
Brisanje zaboravljenih lozinki.....	95
Poglavlje 52: Rešavanje problema.....	98
Poboljšana procena sistema pre pokretanja (ePSA) - dijagnostika.....	98
Pokretanje ePSA dijagnostike.....	98
Dijagnostika.....	98
Flešovanje BIOS-a (USB ključ).....	99
Flešovanje BIOS-a.....	99
Medijum sa rezervnom kopijom i opcije za oporavak sistema.....	99
Ugrađeni auto-test jedinice za napajanje (BIST).....	100
Koraci za potvrđivanje neispravnosti jedinice za napajanje.....	100
Isključivanje i ponovno uključivanje Wi-Fi funkcije.....	100
Poglavlje 53: Dobijanje pomoći i kontaktiranje kompanije Dell.....	102

Pre rada u unutrašnjosti računara

NAPOMENA: Slike u ovom dokumentu se mogu razlikovati u odnosu na vaš računar u zavisnosti od poručene konfiguracije.

Pre početka rada

1. Sačuvajte i zatvorite sve otvorene datoteke i zatvorite sve otvorene programe.

2. Isključite računar. Kliknite na **Start** > **Napajanje** > **Isključi**.

NAPOMENA: Ako koristite neki drugi operativni sistem, pogledajte dokumentaciju svog operativnog sistema u vezi uputstva za zatvaranje.

3. Isključite računar i sve priključene uređaje iz pripadajućih električnih utičnica.

4. Odspojite sve priključene mrežne uređaje i periferne uređaje, kao što su tastatura, miš i monitor, sa svog računara.

5. Uklonite medijsku karticu ili optički disk iz računara, ako je moguće.

6. Nakon isključivanja računara iz napajanja, pritisnite i držite dugme za napajanje 5 sekundi da biste uzemljili matičnu ploču.

Bezbednosna uputstva

Koristite sledeće bezbednosne smernice kako biste zaštili računar od mogućih oštećenja i osigurali ličnu bezbednost. Ako nije drugačije navedeno, za svaku proceduru u ovom dokumentu podrazumeva se da ste pročitali bezbednosne informacije koje ste dobili uz računar.

NAPOMENA: Pre rada u unutrašnjosti računara, pročitajte bezbednosne informacije koje su isporučene sa vašim računarom. Dodatne najbolje bezbednosne prakse potražite na početnoj stranici za usklađenost sa propisima na stranici www.dell.com/regulatory_compliance.

NAPOMENA: Isključite sve izvore napajanja pre otvaranja poklopca računara ili ploča. Nakon što završite sa radom u unutrašnjosti računara, postavite sve poklopce, ploče i zavrtnje pre priključivanja na izvor napajanja.

OPREZ: Da biste izbegli oštećenje računara, uverite se da je radna površina ravna i čista.

OPREZ: Pažljivo rukujte komponentama i karticama. Ne dodirujte komponente ili kontakte na kartici. Karticu držite za krajeve ili za metalnu montažnu konzolu. Komponente kao što je procesor držite za krajeve, ne za pinove.

OPREZ: Rešavanje problema i popravke treba da obavljate samo u okviru ovlašćenja ili smernica Dell tima za tehničku pomoć. Šteta usled servisiranja koje nije ovlastila kompanija Dell nije pokrivena vašom garancijom. Pogledajte bezbednosna uputstva koja ste dobili uz proizvod ili ih pronađite na stranici www.dell.com/regulatory_compliance.

OPREZ: Pre nego što dodirnete unutrašnjost računara, uzemljite se pomoću trake za uzemljenje ili povremeno dodirujte neobojenu metalnu površinu, na primer, metal na zadnjoj strani računara. Dok radite, povremeno dodirujte neobojenu metalnu površinu da biste rasipali statički elektricitet, koji bi mogao oštetiti unutrašnje komponente.

OPREZ: Kada odspajate kabl, povucite njegov konektor ili jezičak za izvlačenje, a ne sam kabl. Neki kablovi imaju konektore sa držačima za zaključavanje ili zavrtnjima koje morate skinuti pre odspajanja kabla. Prilikom odspajanja kablova vodite računa o poravnanju kako bi se izbeglo savijanje pinova konektora. Prilikom povezivanja kablova proverite da li su portovi i konektori pravilno orijentisani i poravnati.

OPREZ: Pritisnite i izvadite instaliranu karticu iz čitača medijskih kartica.

NAPOMENA: Boja vašeg računara i nekih komponenata može izgledati drugačije u odnosu na one prikazane u ovom dokumentu.

Preporučeni alati

Za procedure u ovom dokumentu mogu se zahtevati sledeći alati:

- Phillips odvrtlač broj 1
- Phillips odvrtlač broj 2
- Plastična olovka

Lista zavrtnja

U sledećoj tabeli navedena je lista zavrtnja koji se koriste za učvršćivanje različitih komponenta za računar.

Tabela 1. Lista zavrtnja

Komponenta	Pričvršćena za	Tip zavrtnja	Količina	Slika zavrtnja
Otpusna reza poklopca desne strane	Kućište	#6-32xL7-12	1	
Čvrsti disk	Nosač čvrstog diska	#6-32x1/4"	4	
Rešetka za čvrsti disk	Kućište	#6-32x1/4"	6 (dva po instaliranom ležištu čvrstog diska)	
Nosač napajanja	Kućište	#6-32x1/4"	2	
Jedinica za napajanje	Kućište	#6-32x1/4"	4	
Ventilator	Sklop rashladnog elementa	#6-32x1/4"	3	
Ventilator kućišta	Kućište	#6-32x1/4"	1	
Modul dugmeta za napajanje	Gornja ploča	#6-32x1/4"	1	
Poluprovodnički disk	Matična ploča	M2x2,5	1	
Bežična kartica	Matična ploča	M2x2,5	1	
Gornja UI ploča	Kućište	#6-32x1/4"	4	
Optička disk jedinica	Nosač optičke disk jedinice	M2x2,5	1	
Matična ploča	Kućište	#6-32x1/4"	8	

Nakon rada u unutrašnjosti računara

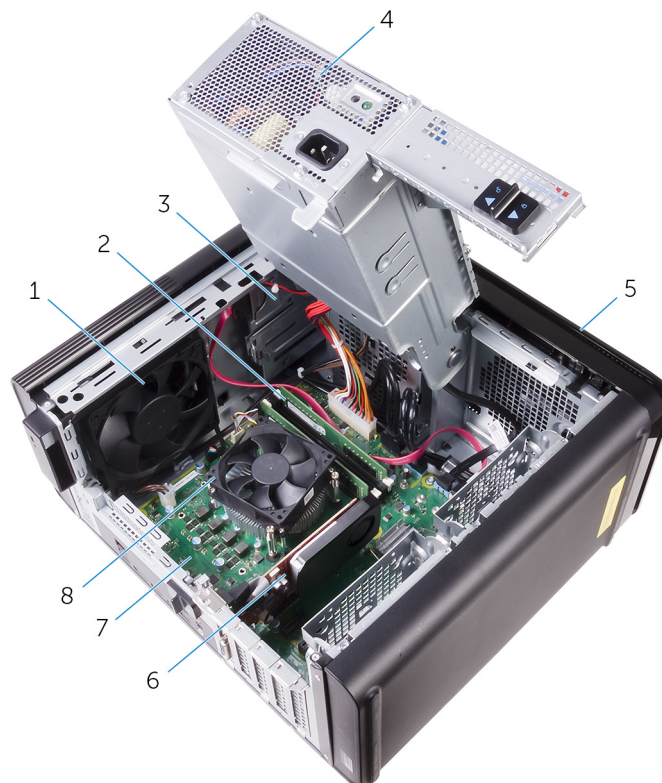
 **OPREZ:** Zaostali ili slobodni zavrtnji ostavljeni u računaru mogu ozbiljno oštetiti računar.

1. Postavite sve zavrtnje i uverite se da se unutar računara ne nalaze zaostali zavrtnji.
2. Priključite sve eksterne uređaje, periferne uređaje ili kablove koje ste uklonili pre rada na računaru.
3. Postavite medijske kartice, diskove ili druge delove koje ste uklonili pre rada na računaru.
4. Priključite računar i sve povezane uređaje u odgovarajuće električne utičnice.
5. Uključite računar.

Tehnički pregled

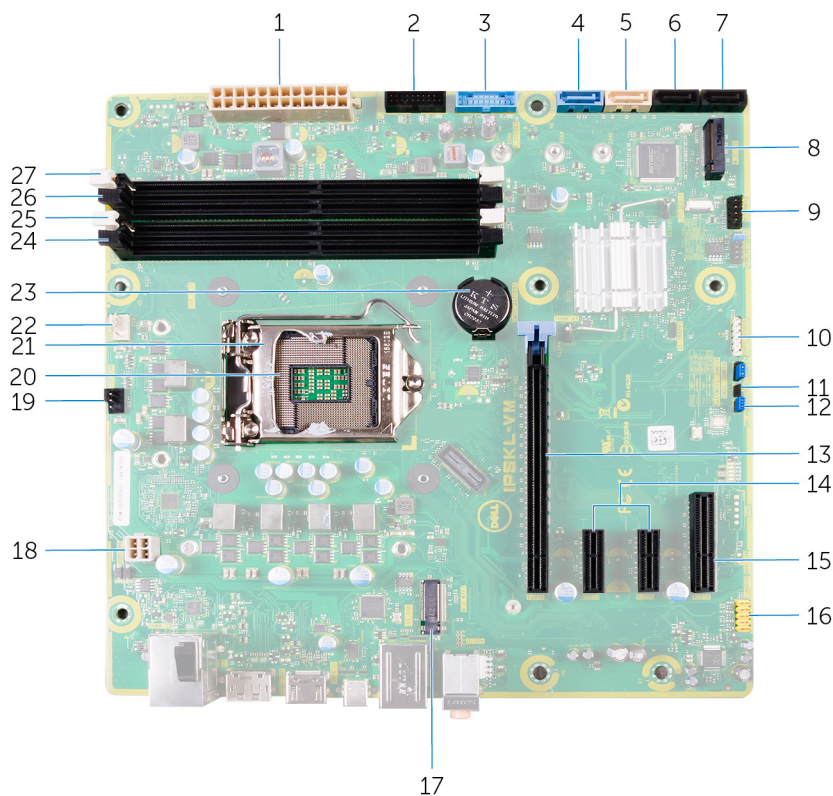
NAPOMENA: Pre rada u unutrašnjosti računara, pročitajte bezbednosne informacije koje ste dobili uz računar i pratite korake navedene u delu **Pre rada u unutrašnjosti računara**. Nakon rada u unutrašnjosti računara, pratite uputstva u delu **Nakon rada u unutrašnjosti računara**. Dodatne najbolje bezbednosne prakse potražite na početnoj stranici za usklađenost sa propisima na stranici www.dell.com/regulatory_compliance.

Prikaz unutrašnjosti računara



- | | |
|--------------------------|--|
| 1. ventilator kućišta | 2. memorijski moduli |
| 3. optička disk jedinica | 4. jedinica za napajanje |
| 5. prednja maska | 6. grafička kartica |
| 7. matična ploča | 8. sklop ventilatora i rashladnog elementa procesora |

Komponente matične ploče



1. priključak za napajanje matične ploče (ATX_POWER)
2. Prednji USB 2 (F_SSUSB2)
3. Prednji USB 1 (F_SSUSB1)
4. SATA 6 Gb/s za čvrsti disk (SATA1)
5. SATA 6 Gb/s za optičku disk jedinicu (SATA2)
6. konektor disk jedinice SATA 6 Gb/s (SATA3)
7. konektor disk jedinice SATA 6 Gb/s (SATA4)
8. slot za poluprovodnički disk (M.2 SSD)
9. prednja U/I ploča (F_PANEL)
10. konektor za čitač medijskih kartica (CARD_READER)
11. kratkospojnik za resetovanje CMOS (CMOS JUMPER)
12. kratkospojnik za resetovanje lozinke (PASSWORD JUMPER)
13. slot za PCI Express x16 karticu (SLOT1)
14. slotovi za PCI Express x1 karticu (SLOT 2 i SLOT 3)
15. slot za PCI Express x4 karticu (SLOT 4)
16. prednji audio konektor (F_audio)
17. slot za bežičnu mrežnu karticu (M.2_SLOT1)
18. kabl za napajanje CPU (ATX_CPU)
19. priključak za ventilator kućišta (TOP_FAN)
20. priključak za procesor
21. bravica za otpuštanje procesora
22. konektor ventilatora procesora (CPU_FAN)
23. dugmasta baterija (CMOS BATTERY)
24. slot za memorijski modul (DIMM3)
25. priključak za memorijski modul (DIMM1)
26. slot za memorijski modul (DIMM4)
27. priključak za memorijski modul (DIMM2)

Uklanjanje poklopca sa desne strane

NAPOMENA: Pre rada u unutrašnjosti računara, pročitajte bezbednosne informacije koje ste dobili uz računar i pratite korake navedene u delu **Pre rada u unutrašnjosti računara**. Nakon rada u unutrašnjosti računara, pratite uputstva u delu **Nakon rada u unutrašnjosti računara**. Dodatne najbolje bezbednosne prakse potražite na početnoj stranici za usklađenost sa propisima na stranici www.dell.com/regulatory_compliance.

Procedura

1. Postavite računar u uspravan položaj.
2. Uklonite zavrtnanj (#6-32xL7-12) koji pričvršćuje otpusnu rezu poklopca desne strane za kućište.
3. Povucite otpusnu rezu poklopca desne strane.
4. Podignite poklopac desne strane i zatim ga gurnite ka vrhu računara.
5. Uklonite poklopac desne strane sa kućišta.



Slika 1. Uklanjanje poklopca sa desne strane

- a. otpusna reza poklopca desne strane
- b. kućište
- c. poklopac desne strane

Postavljanje poklopca sa desne strane

NAPOMENA: Pre rada u unutrašnjosti računara, pročitajte bezbednosne informacije koje ste dobili uz računar i pratite korake navedene u delu **Pre rada u unutrašnjosti računara**. Nakon rada u unutrašnjosti računara, pratite uputstva u delu **Nakon rada u unutrašnjosti računara**. Dodatne najbolje bezbednosne prakse potražite na početnoj stranici za usklađenost sa propisima na stranici www.dell.com/regulatory_compliance.

Procedura

1. Poravnajte jezičke na poklopcu desne strane sa otvorima u podnožju kućišta i pritisnite bočni poklopac kako biste ga fiksirali.



Slika 2. Postavljanje poklopca desne strane

- | | |
|------------|--------------------------|
| 1. prorezi | 2. jezički |
| 3. kućište | 4. poklopac desne strane |

NAPOMENA: Za računare koji se isporučuju sa jedinicom za napajanje od 850 W obavezno zalepite dve gume na označenu lokaciju unutar poklopca desne strane.

2. Postavite zavrtnaj (#6-32xL7-12) koji pričvršćuje otpusnu reza poklopca desne strane za kućište.

Uklanjanje prednje maske

NAPOMENA: Pre rada u unutrašnjosti računara, pročitajte bezbednosne informacije koje ste dobili uz računar i pratite korake navedene u delu **Pre rada u unutrašnjosti računara**. Nakon rada u unutrašnjosti računara, pratite uputstva u delu **Nakon rada u unutrašnjosti računara**. Dodatne najbolje bezbednosne prakse potražite na početnoj stranici za usklađenost sa propisima na stranici www.dell.com/regulatory_compliance.

Pripremni koraci

1. Uklonite poklopac sa desne strane.
2. Uklonite optički disk.

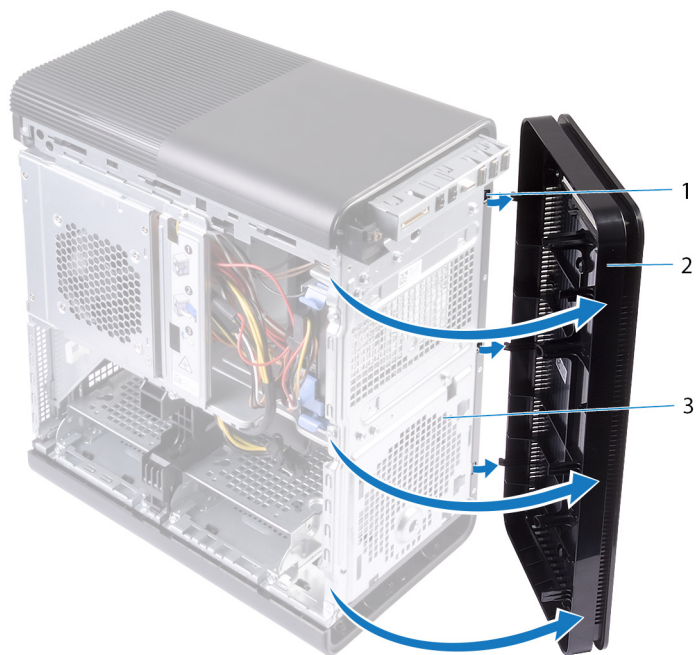
Procedura

1. Otpustite jezičke prednje maske redom od vrha, jedan po jedan, pomerajući ih suprotno od slotova na prednjoj strani kućišta.



Slika 3. Uklanjanje prednje maske

- a. prednja maska
 - b. jezički prednje maske
2. Rotirajte i povucite prednju masku dalje od prednje strane kućišta kako biste oslobodili prednju masku iz slotova na kućištu.



Slika 4. Uklanjanje prednje maske

- a. prorezi
- b. prednja maska
- c. prednja strana kućišta

Postavljanje prednje maske

NAPOMENA: Pre rada u unutrašnjosti računara, pročitajte bezbednosne informacije koje ste dobili uz računar i pratite korake navedene u delu [Pre rada u unutrašnjosti računara](#). Nakon rada u unutrašnjosti računara, pratite uputstva u delu [Nakon rada u unutrašnjosti računara](#). Dodatne najbolje bezbednosne prakse potražite na početnoj stranici za usklađenost sa propisima na stranici www.dell.com/regulatory_compliance.

Procedura

1. Poravnajte jezičke na prednjoj masci sa otvorima na kućištu.
2. Zarotirajte prednju masku prema kućištu dok jezičci prednje maske ne legnu u ležište.

Dopunski koraci

1. Postavite [optički disk](#).
2. Postavite [poklopac sa desne strane](#).

Uklanjanje optičke disk jedinice

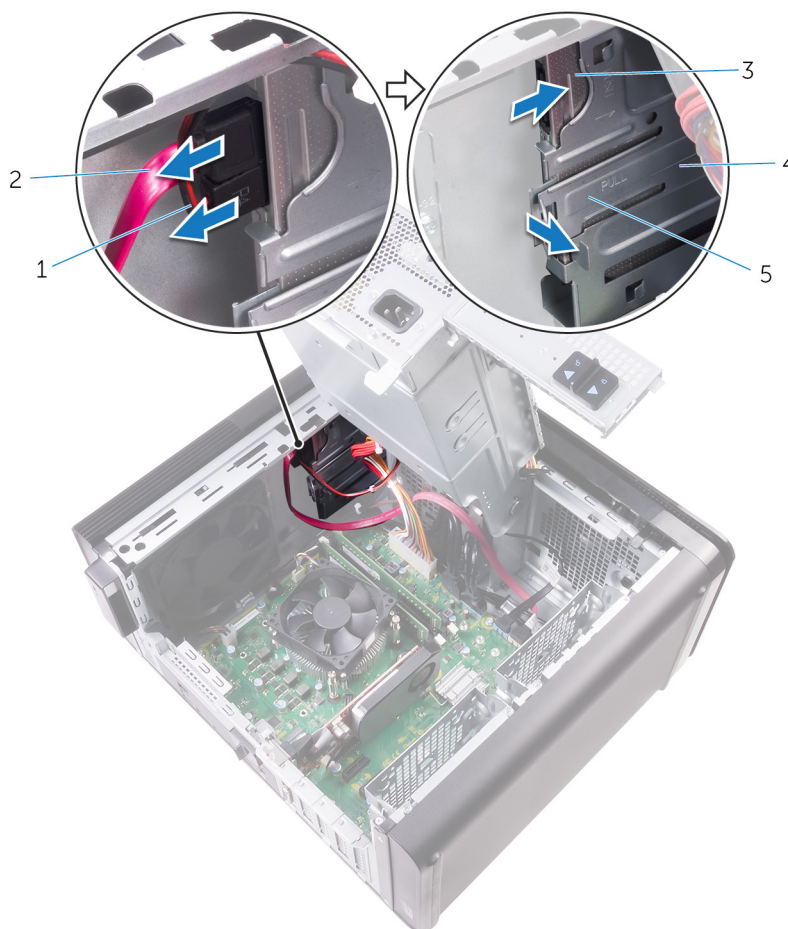
NAPOMENA: Pre rada u unutrašnjosti računara, pročitajte bezbednosne informacije koje ste dobili uz računar i pratite korake navedene u delu **Pre rada u unutrašnjosti računara**. Nakon rada u unutrašnjosti računara, pratite uputstva u delu **Nakon rada u unutrašnjosti računara**. Dodatne najbolje bezbednosne prakse potražite na početnoj stranici za usklađenost sa propisima na stranici www.dell.com/regulatory_compliance.

Pripremni koraci

1. Uklonite poklopac sa desne strane.
2. Sledite proceduru od 1. do 2. koraka u delu „Uklanjanje jedinice za napajanje“.

Procedura

1. Odvojite kabl za napajanje i kabl za prenos podataka sa optičke disk jedinice.
2. Povucite otpusni jezičak na ležištu optičke disk jedinice prema podnožju računara.
3. Gurnite i izvucite optičku disk jedinicu kroz prednji deo računara.

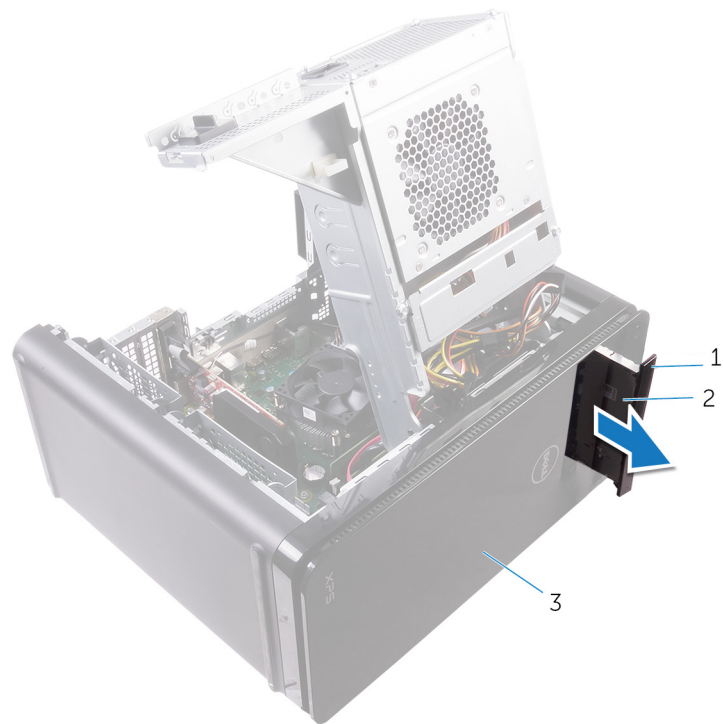


Slika 5. Uklanjanje optičke disk jedinice

- | | |
|--------------------------|----------------------------------|
| 1. energetski kabl | 2. kabl za prenos podataka |
| 3. optička disk jedinica | 4. ležište optičke disk jedinice |

5. držač

4. Gurnite i izvadite optičku disk jedinicu kroz prednji deo računara.



Slika 6. Uklanjanje optičke disk jedinice

- a. okno optičke disk jedinice
- b. optička disk jedinica
- c. prednja maska

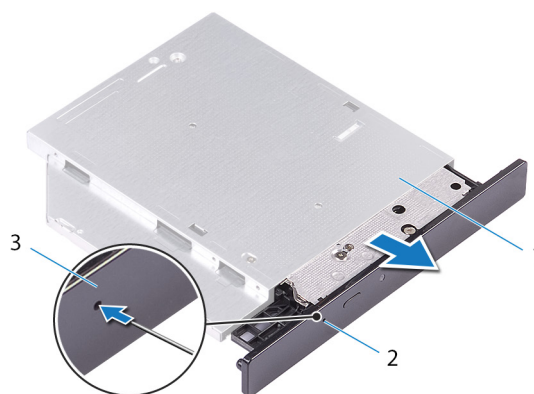
5. Uklonite zavrtnanj kojim je nosač optičke disk jedinice pričvršćen za optičku disk jedinicu.



Slika 7. Uklanjanje optičke disk jedinice

- a. M2x2.5 zavrtnanj
- b. nosač optičke disk jedinice
- c. optička disk jedinica

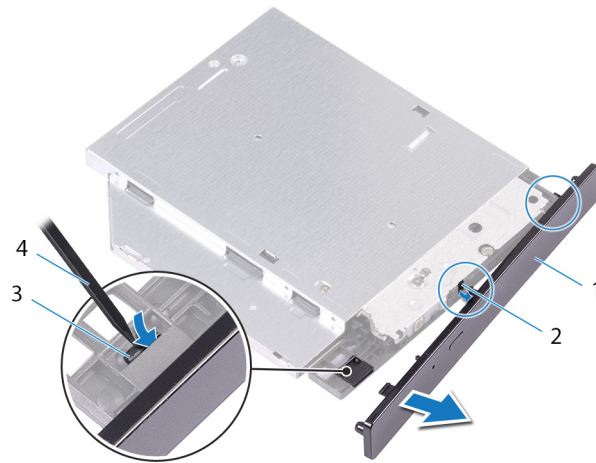
6. Izbacite optički disk ubacivanjem šiljatog odvijača u otvor za izbacivanje na optičkoj disk jedinici.



Slika 8. Uklanjanje maske optičke disk jedinice

- a. optička disk jedinica
- b. otvor za izbacivanje optičke disk jedinice
- c. okno optičke disk jedinice

7. Koristeći plastičnu olovku, pažljivo gurnite masku optičke disk jedinice kako biste uklonili jezičke iz slotova na disk jedinici.



Slika 9. Uklanjanje maske optičke disk jedinice

1. okno optičke disk jedinice
3. držač

2. slot
4. plastična olovka

Postavljanje optičke disk jedinice

NAPOMENA: Pre rada u unutrašnjosti računara, pročitajte bezbednosne informacije koje ste dobili uz računar i pratite korake navedene u delu [Pre rada u unutrašnjosti računara](#). Nakon rada u unutrašnjosti računara, pratite uputstva u delu [Nakon rada u unutrašnjosti računara](#). Dodatne najbolje bezbednosne prakse potražite na početnoj stranici za usklađenost sa propisima na stranici www.dell.com/regulatory_compliance.

Procedura

1. Poravnajte otvor za zavrtnanj na nosaču optičke disk jedinice sa otvorom za zavrtnanj na optičkoj disk jedinici.
2. Postavite zavrtnanj koji pričvršćuje nosač optičke disk jedinice za optičku disk jedinicu.
3. Poravnajte jezičke na masci optičke disk jedinice sa slotovima na optičkoj disk jedinici i utisnite ih na mesto.
4. Gurajte optičku disk jedinicu u njeno ležište kroz prednju stranu računara dok ne legne na mesto.
5. Povežite kabl za napajanje i kabl za prenos podataka na optički disk.

Dopunski koraci

1. Sledite proceduru od 9. do 10. koraka u delu „[Postavljanje jedinice za napajanje](#)“.
2. Postavite [poklopac sa desne strane](#).

Dopunski koraci

1. Sledite proceduru od 9. do 10. koraka u delu „[Postavljanje jedinice za napajanje](#)“.
2. Postavite [poklopac sa desne strane](#).

Uklanjanje gornjeg poklopca

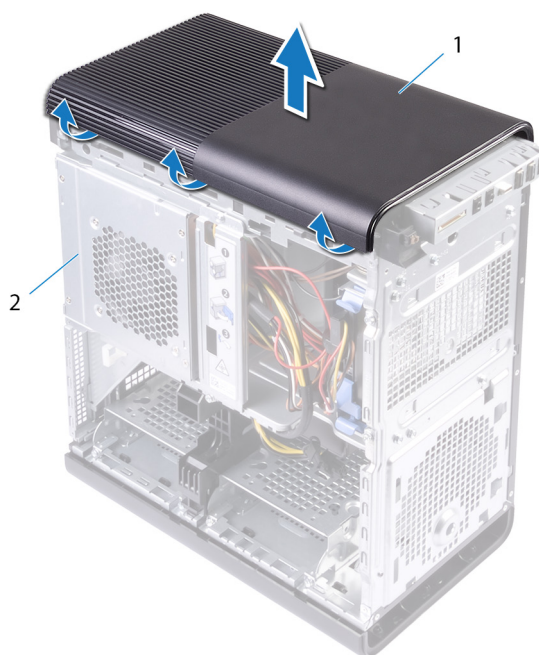
NAPOMENA: Pre rada u unutrašnjosti računara, pročitajte bezbednosne informacije koje ste dobili uz računar i pratite korake navedene u delu **Pre rada u unutrašnjosti računara**. Nakon rada u unutrašnjosti računara, pratite uputstva u delu **Nakon rada u unutrašnjosti računara**. Dodatne najbolje bezbednosne prakse potražite na početnoj stranici za usklađenost sa propisima na stranici www.dell.com/regulatory_compliance.

Pripremni koraci

1. Uklonite poklopac sa desne strane.
2. Uklonite prednju masku.
3. Uklonite optički disk.

Procedura

1. Postavite računar u uspravan položaj.
2. Podignite poklopac iz zadnjeg ugla i podignite gornji poklopac sa kućišta.



Slika 10. Uklanjanje gornjeg poklopca

- a. gornji poklopac
- b. kućište

Postavljanje gornjeg poklopca

NAPOMENA: Pre rada u unutrašnjosti računara, pročitajte bezbednosne informacije koje ste dobili uz računar i pratite korake navedene u delu [Pre rada u unutrašnjosti računara](#). Nakon rada u unutrašnjosti računara, pratite uputstva u delu [Nakon rada u unutrašnjosti računara](#). Dodatne najbolje bezbednosne prakse potražite na početnoj stranici za usklađenost sa propisima na stranici www.dell.com/regulatory_compliance.

Procedura

Poravnajte jezičke na gornjem poklopcu sa slotovima na gornjoj ploči i pritiskajte gornji poklopac dok ne legne na svoje mesto.

Dopunski koraci

1. Postavite [optički disk](#).
2. Postavite [prednju masku](#).
3. Postavite [poklopac sa desne strane](#).

Uklanjanje donjeg poklopca

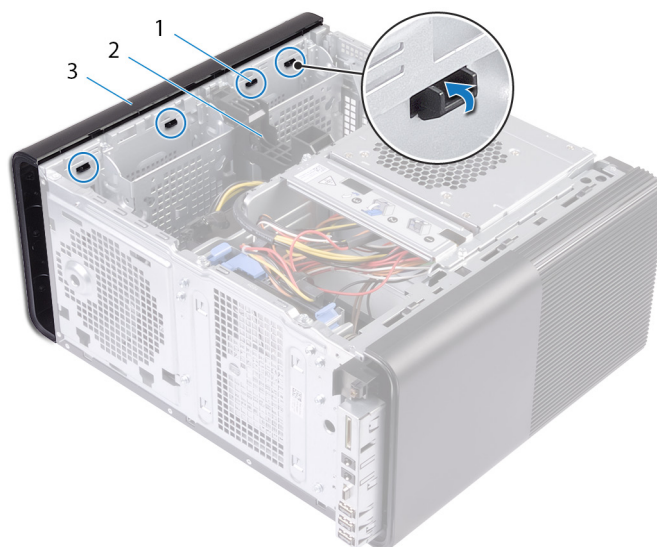
NAPOMENA: Pre rada u unutrašnjosti računara, pročitajte bezbednosne informacije koje ste dobili uz računar i pratite korake navedene u delu **Pre rada u unutrašnjosti računara**. Nakon rada u unutrašnjosti računara, pratite uputstva u delu **Nakon rada u unutrašnjosti računara**. Dodatne najbolje bezbednosne prakse potražite na početnoj stranici za usklađenost sa propisima na stranici www.dell.com/regulatory_compliance.

Pripremni koraci

1. Uklonite poklopac sa desne strane.
2. Uklonite prednju masku.
3. Uklonite optički disk.

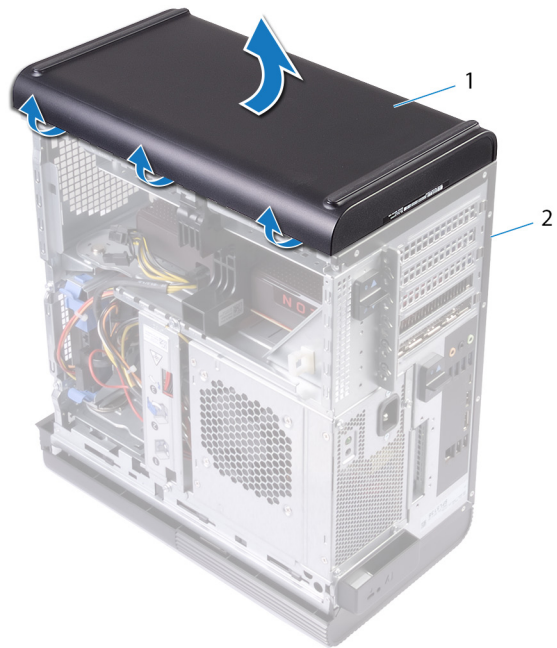
Procedura

1. Položite računar na levu stranu.
2. Otpustite jezičke donjeg poklopca u nizu, jedan po jedan, pomerajući ih suprotno od kućišta.



Slika 11. Uklanjanje donjeg poklopca

- a. jezički donjeg poklopca
 - b. kućište
 - c. donji poklopac
3. Postavite računar sa podnožjem okrenutim na gore.
 4. Podignite donji poklopac od kućišta polugom.



Slika 12. Uklanjanje donjeg poklopca

- a. donji poklopac
- b. kućište

Postavljanje donjeg poklopca

NAPOMENA: Pre rada u unutrašnjosti računara, pročitajte bezbednosne informacije koje ste dobili uz računar i pratite korake navedene u delu [Pre rada u unutrašnjosti računara](#). Nakon rada u unutrašnjosti računara, pratite uputstva u delu [Nakon rada u unutrašnjosti računara](#). Dodatne najbolje bezbednosne prakse potražite na početnoj stranici za usklađenost sa propisima na stranici www.dell.com/regulatory_compliance.

Procedura

Poravnajte jezičke na donjem poklopcu sa slotovima na donjoj ploči i pritiskajte donji poklopac dok ne legne na svoje mesto.

Dopunski koraci

1. Postavite [optički disk](#).
2. Postavite [prednju masku](#).
3. Postavite [poklopac sa desne strane](#).

Uklanjanje primarnog čvrstog diska

NAPOMENA: Pre rada u unutrašnjosti računara, pročitajte bezbednosne informacije koje ste dobili uz računar i pratite korake navedene u delu **Pre rada u unutrašnjosti računara**. Nakon rada u unutrašnjosti računara, pratite uputstva u delu **Nakon rada u unutrašnjosti računara**. Dodatne najbolje bezbednosne prakse potražite na početnoj stranici za usklađenost sa propisima na stranici www.dell.com/regulatory_compliance.

OPREZ: Čvrsti diskovi su lomljivi. Budite pažljivi pri rukovanju čvrstim diskom.

OPREZ: Da biste izbegli gubitak podataka, nemojte uklanjati čvrsti disk kada je računar uključen ili u režimu spavanja.

Pripremni koraci

Uklonite poklopac desne strane.

Procedura

1. Odspojite kablove za prenos podataka i napajanje sa čvrstog diska.
2. Pritisnite otpusne jezičke na nosaču čvrstog diska i izvucite nosač iz rešetke za čvrsti disk.



Slika 13. Uklanjanje sklopa čvrstog diska

- | | |
|----------------------------|--------------------|
| 1. kabl za prenos podataka | 2. energetski kabl |
| 3. rešetka za čvrsti disk | 4. otpusni jezički |

5. nosač čvrstog diska

3. Podignite nosač čvrstog diska kako biste otpustili jezičke na nosaču iz slotova na čvrstom disku.
4. Podignite i izvadite čvrsti disk iz nosača čvrstog diska.

i **NAPOMENA:** Pribeležite orijentaciju čvrstog diska kako biste ga pravilno postavili.



Slika 14. Uklanjanje čvrstog diska iz nosača

- a. čvrsti disk
- b. nosač čvrstog diska
- c. jezičci

Postavljanje primarnog čvrstog diska

NAPOMENA: Pre rada u unutrašnjosti računara, pročitajte bezbednosne informacije koje ste dobili uz računar i pratite korake navedene u delu [Pre rada u unutrašnjosti računara](#). Nakon rada u unutrašnjosti računara, pratite uputstva u delu [Nakon rada u unutrašnjosti računara](#). Dodatne najbolje bezbednosne prakse potražite na početnoj stranici za usklađenost sa propisima na stranici www.dell.com/regulatory_compliance.

OPREZ: Čvrsti diskovi su lomljivi. Budite pažljivi pri rukovanju čvrstim diskom.

Procedura

1. Postavite čvrsti disk u nosač čvrstog diska i poravnajte jezičke na nosaču sa otvorima na čvrstom disku.
2. Pritisnite nosač čvrstog diska u čvrsti disk.
3. Gurnite nosač čvrstog diska u ležište čvrstog diska dok ne legne na mesto.
4. Povežite kabl za prenos podataka i kabl za napajanje sa čvrstim diskom.

Dopunski koraci

Postavite [poklopac desne strane](#).

Uklanjanje sekundarnog čvrstog diska

NAPOMENA: Pre rada u unutrašnjosti računara, pročitajte bezbednosne informacije koje ste dobili uz računar i pratite korake navedene u delu **Pre rada u unutrašnjosti računara**. Nakon rada u unutrašnjosti računara, pratite uputstva u delu **Nakon rada u unutrašnjosti računara**. Dodatne najbolje bezbednosne prakse potražite na početnoj stranici za usklađenost sa propisima na stranici www.dell.com/regulatory_compliance.

OPREZ: Čvrsti diskovi su lomljivi. Budite pažljivi pri rukovanju čvrstim diskom.

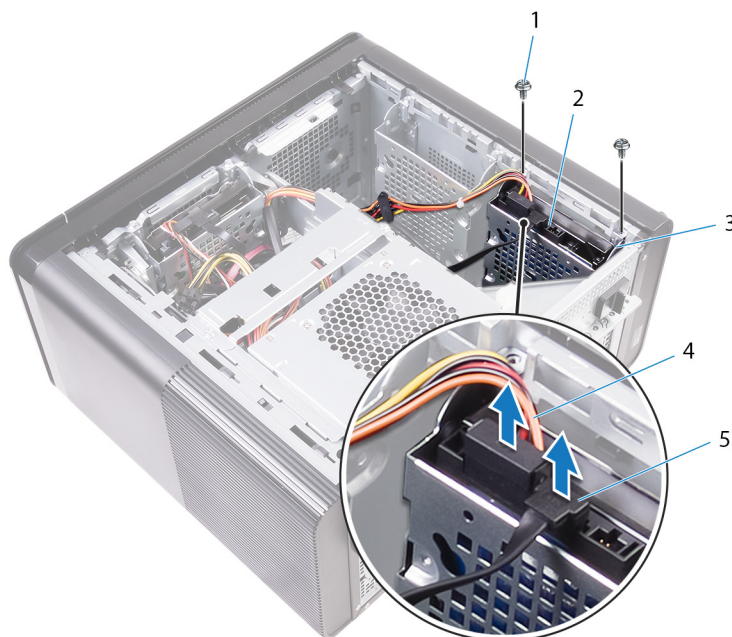
OPREZ: Da biste izbegli gubitak podataka, nemojte uklanjati čvrsti disk kada je računar uključen ili u režimu spavanja.

Pripremni koraci

Uklonite poklopac desne strane.

Procedura

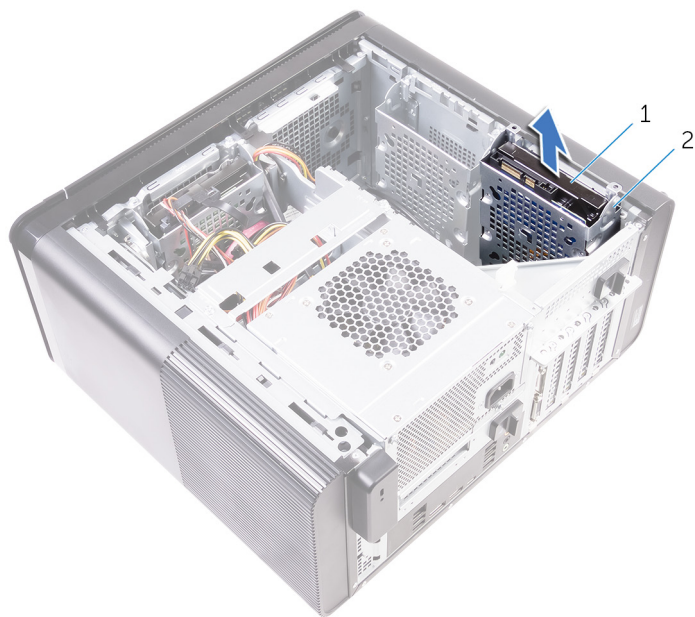
1. Odspojite kablove za prenos podataka i napajanje sa čvrstog diska.
2. Uklonite zavrtnje koji pričvršćuju ležište čvrstog diska za kućište.



1. zavrtnji #6-32 X 1/4" (2)
3. rešetka za čvrsti disk
5. kabl za prenos podataka

2. čvrsti disk
4. energetska kabl

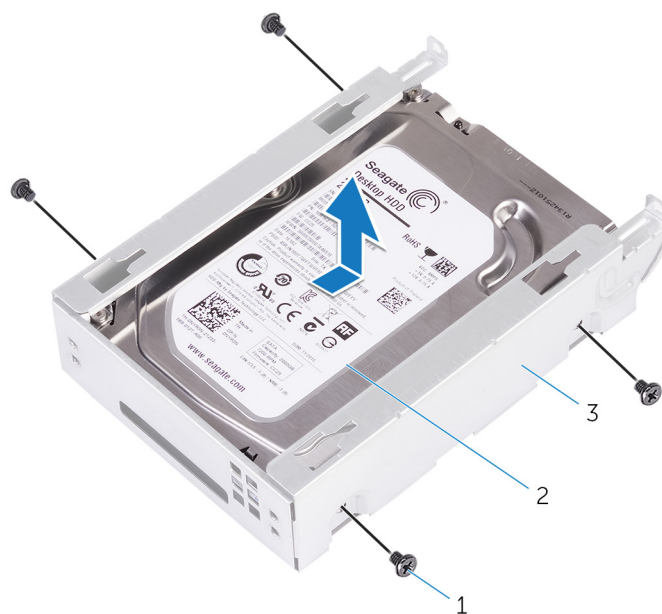
3. Izvadite ležište čvrstog diska iz kućišta.



- a. čvrsti disk
- b. rešetka za čvrsti disk

4. Uklonite zavrtnje koji pričvršćuju čvrsti disk za ležište čvrstog diska.
5. Podignite i izvadite čvrsti disk iz ležišta čvrstog diska.

i **NAPOMENA:** Pribeležite orijentaciju čvrstog diska tako da ga možete pravilno vratiti.



- a. zavrtnji #6-32 X 1/4" (4)
- b. čvrsti disk
- c. rešetka za čvrsti disk

Postavljanje sekundarnog čvrstog diska

NAPOMENA: Pre rada u unutrašnjosti računara, pročitajte bezbednosne informacije koje ste dobili uz računar i pratite korake navedene u delu [Pre rada u unutrašnjosti računara](#). Nakon rada u unutrašnjosti računara, pratite uputstva u delu [Nakon rada u unutrašnjosti računara](#). Dodatne najbolje bezbednosne prakse potražite na početnoj stranici za usklađenost sa propisima na stranici www.dell.com/regulatory_compliance.

OPREZ: Čvrsti diskovi su lomljivi. Budite pažljivi pri rukovanju čvrstim diskom.

Dopunski koraci

Postavite [poklopac desne strane](#).

Procedura

1. Stavite čvrsti disk u ležište čvrstog diska.
2. Postavite zavrtnje koji pričvršćuju čvrsti disk za ležište čvrstog diska.
3. Postavite ležište čvrstog diska u otvor ležišta unutar kućišta.
4. Postavite zavrtnje koji pričvršćuju ležište čvrstog diska za kućište.
5. Povežite kabl za prenos podataka i kabl za napajanje sa čvrstim diskom.

Uklanjanje poluprovodničkog diska

NAPOMENA: Pre rada u unutrašnjosti računara, pročitajte bezbednosne informacije koje ste dobili uz računar i pratite korake navedene u delu **Pre rada u unutrašnjosti računara**. Nakon rada u unutrašnjosti računara, pratite uputstva u delu **Nakon rada u unutrašnjosti računara**. Dodatne najbolje bezbednosne prakse potražite na početnoj stranici za usklađenost sa propisima na stranici www.dell.com/regulatory_compliance.

OPREZ: Poluprovodnički diskovi su lomljivi. Budite pažljivi pri rukovanju poluprovodničkim diskom.

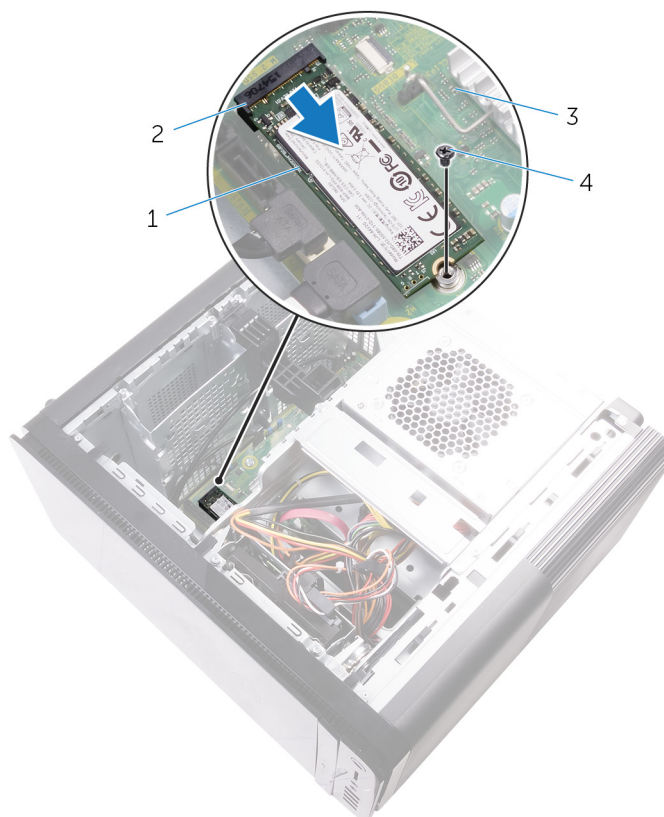
OPREZ: Da biste izbegli gubitak podataka, nemojte uklanjati poluprovodnički disk kada je računar uključen ili u režimu spavanja.

Pripremni koraci

1. Uklonite poklopac sa desne strane.
2. Uklonite grafičku karticu pune dužine (ako je instalirana).

Procedura

1. Uklonite zavrtanj koji učvršćuje poluprovodnički disk za matičnu ploču.
 2. Gurnite i izvadite poluprovodnički disk sa matične ploče.
- Za dodatne informacije pogledajte poglavlje "Komponente matične ploče".



Slika 15. Uklanjanje poluprovodničkog diska

1. poluprovodnički disk

2. priključak za poluprovodnički disk

3. matična ploča

4. M2x2.5 zavrtnj

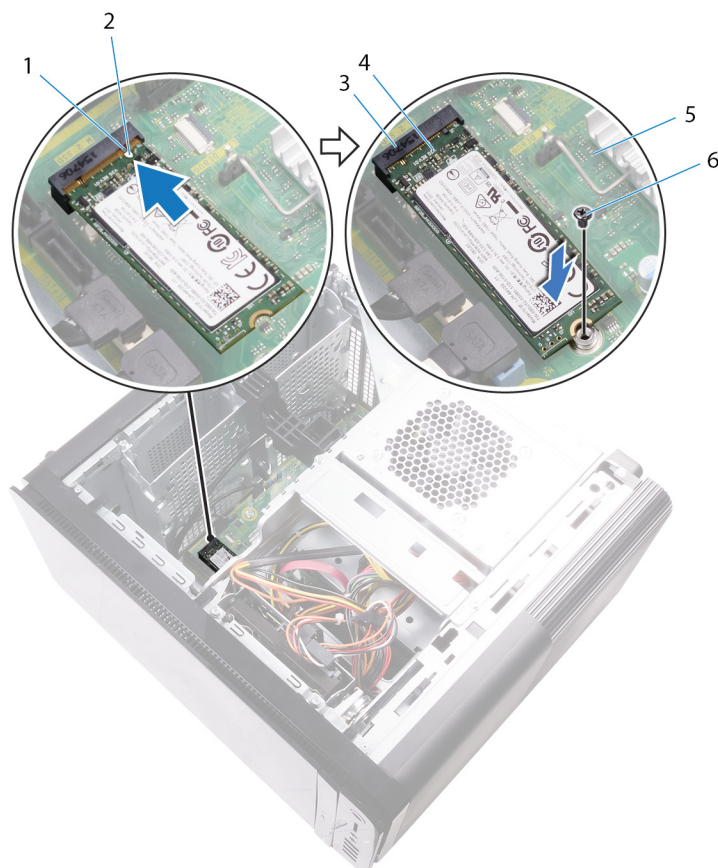
Postavljanje poluprovodničkog diska

NAPOMENA: Pre rada u unutrašnjosti računara, pročitajte bezbednosne informacije koje ste dobili uz računar i pratite korake navedene u delu **Pre rada u unutrašnjosti računara**. Nakon rada u unutrašnjosti računara, pratite uputstva u delu **Nakon rada u unutrašnjosti računara**. Dodatne najbolje bezbednosne prakse potražite na početnoj stranici za usklađenost sa propisima na stranici www.dell.com/regulatory_compliance.

OPREZ: Poluprovodnički diskovi su lomljivi. Budite pažljivi pri rukovanju poluprovodničkim diskom.

Procedura

1. Poravnajte zarez na poluprovodničkom disku sa držačem na priključku za poluprovodnički disk.
2. Ubacite poluprovodnički disk pod uglom od 45 stepeni u slot za poluprovodnički disk.
Za dodatne informacije pogledajte poglavlje "Komponente matične ploče".
3. Postavite zavrtnanj koji učvršćuje poluprovodnički disk za matičnu ploču.



Slika 16. Postavljanje poluprovodničkog diska

- | | |
|---------------------------------------|-------------------------|
| 1. držač | 2. zarez |
| 3. priključak za poluprovodnički disk | 4. poluprovodnički disk |
| 5. matična ploča | 6. Zavrtnanj M2 X 2,5 |

Dopunski koraci

1. Postavite [grafičku karticu pune dužine](#) (ako je instalirana).
2. Postavite [poklopac sa desne strane](#).

Uklanjanje jedinice za napajanje

NAPOMENA: Pre rada u unutrašnjosti računara, pročitajte bezbednosne informacije koje ste dobili uz računar i pratite korake navedene u delu [Pre rada u unutrašnjosti računara](#). Nakon rada u unutrašnjosti računara, pratite uputstva u delu [Nakon rada u unutrašnjosti računara](#). Dodatne najbolje bezbednosne prakse potražite na početnoj stranici za usklađenost sa propisima na stranici www.dell.com/regulatory_compliance.

UPOZORENJE: Podignite pažljivo jedinicu za napajanje, jer je dizajnirana sa čvrstom šarkom, bez fizičke brave. Ona uvek ostaje u uspravnom položaju prilikom podizanja.

Pripremni koraci

Uklonite [poklopac desne strane](#).

Procedura

NAPOMENA: Pribeležite raspored svih kablova prilikom uklanjanja, tako da ih možete ispravno ponovo provući nakon postavljanja napajanja.

1. Pomerite otpusne reze ležišta jedinice za napajanje prema položaju za otključavanje.
2. Zarotirajte ležište jedinice za napajanje od kućišta.



Slika 17. Rotiranje jedinice za napajanje

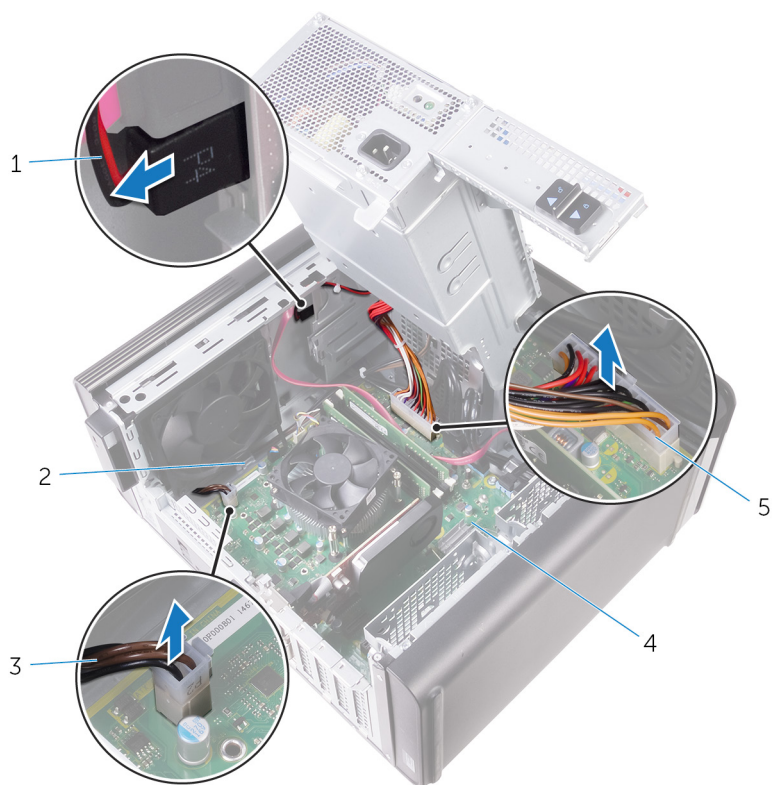
1. otpusne reze ležišta jedinice za napajanje (2)
3. kućište

2. jedinica za napajanje
4. ležište jedinice za napajanje

3. Odspojite kabl za napajanje procesora i kabl za napajanje ploče sa matične ploče, a kabl za napajanje optičke disk jedinice sa disk jedinice.

Za dodatne informacije pogledajte poglavlje "[Komponente matične ploče](#)".

4. Odspojite kablove za napajanje grafičke kartice ukoliko postoje.
5. Uklonite kabl za napajanje matične ploče iz vodica za usmeravanje na kućištu.



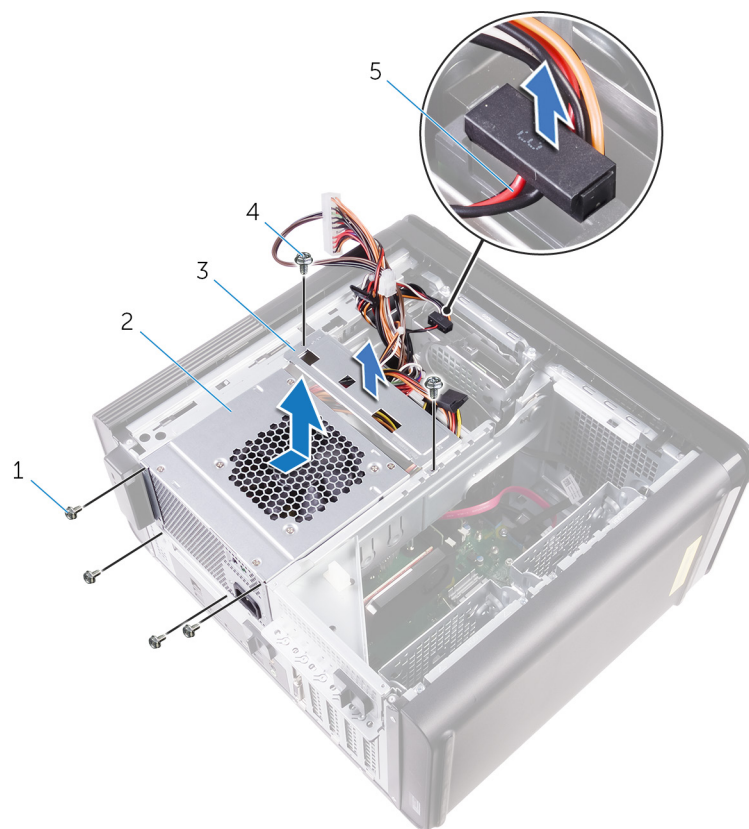
Slika 18. Odspajanje kablova

- | | |
|--|--------------------------|
| 1. kabl za napajanje optičke disk jedinice | 2. vodica za usmeravanje |
| 3. kabl za napajanje procesora | 4. matična ploča |
| 5. kabl za napajanje matične ploče | |

6. Zarotirajte ležište jedinice za napajanje prema kućištu.
7. Odspojite kabl za napajanje čvrstog diska.

i **NAPOMENA: Može postojati do tri kabla za napajanje čvrstog diska, u zavisnosti od broja instaliranih disk jedinica.**

8. Uklonite zavrtnje kojima je nosač napajanja pričvršćen za kućište.
9. Uklonite zavrtnje koji pričvršćuju jedinicu za napajanje za kućište.
10. Izvadite nosač napajanja iz kućišta.
11. Izvadite jedinicu za napajanje iz kućišta.



Slika 19. Uklanjanje jedinice za napajanje

- | | |
|----------------------------|----------------------------|
| 1. zavrtnji #6-32x1/4" (4) | 2. jedinica za napajanje |
| 3. nosač napajanja | 4. zavrtnji #6-32x1/4" (2) |
| 5. kabl čvrstog diska | |

Postavljanje jedinice za napajanje

NAPOMENA: Pre rada u unutrašnjosti računara, pročitajte bezbednosne informacije koje ste dobili uz računar i pratite korake navedene u delu [Pre rada u unutrašnjosti računara](#). Nakon rada u unutrašnjosti računara, pratite uputstva u delu [Nakon rada u unutrašnjosti računara](#). Dodatne najbolje bezbednosne prakse potražite na početnoj stranici za usklađenost sa propisima na stranici www.dell.com/regulatory_compliance.

UPOZORENJE: Podignite pažljivo jedinicu za napajanje, jer je dizajnirana sa čvrstom šarkom, bez fizičke brave. Ona uvek ostaje u uspravnom položaju prilikom podizanja.

Procedura

1. Postavite napajanje u ležište jedinice za napajanje.
2. Postavite zavrtnje koji pričvršćuju jedinicu za napajanje na ležište jedinice za napajanje.
3. Poravnajte otvore za zavrtnje na držaču jedinice za napajanje sa otvorima za zavrtnje na ležištu jedinice za napajanje.
4. Postavite zavrtnje koji pričvršćuju držač jedinice za napajanje na ležište jedinice za napajanje.
5. Prikjučite kabl za napajanje čvrstog diska.
6. Zarotirajte jedinicu za napajanje od kućišta.
7. Priključite kabl za napajanje procesora i kabl za napajanje ploče na matičnu ploču, a kabl za napajanje optičke disk jedinice na disk jedinicu.
Za dodatne informacije pogledajte poglavlje "[Komponente matične ploče](#)".
8. Provucite kabl za napajanje matične ploče kroz vođice za usmeravanje na kućištu.
9. Priključite kablove za napajanje grafičke kartice ukoliko postoje.
10. Zarotirajte jedinicu za napajanje prema kućištu dok ne legne na svoje mesto.
11. Gurnite otpusne bravice ležišta jedinice za napajanje u njihov položaj za zaključavanje kako biste ih završili.

Dopunski koraci

Postavite [poklopac desne strane](#).

Uklanjanje dugmaste baterije

NAPOMENA: Pre rada u unutrašnjosti računara, pročitajte bezbednosne informacije koje ste dobili uz računar i pratite korake navedene u delu **Pre rada u unutrašnjosti računara**. Nakon rada u unutrašnjosti računara, pratite uputstva u delu **Nakon rada u unutrašnjosti računara**. Dodatne najbolje bezbednosne prakse potražite na početnoj stranici za usklađenost sa propisima na stranici www.dell.com/regulatory_compliance.

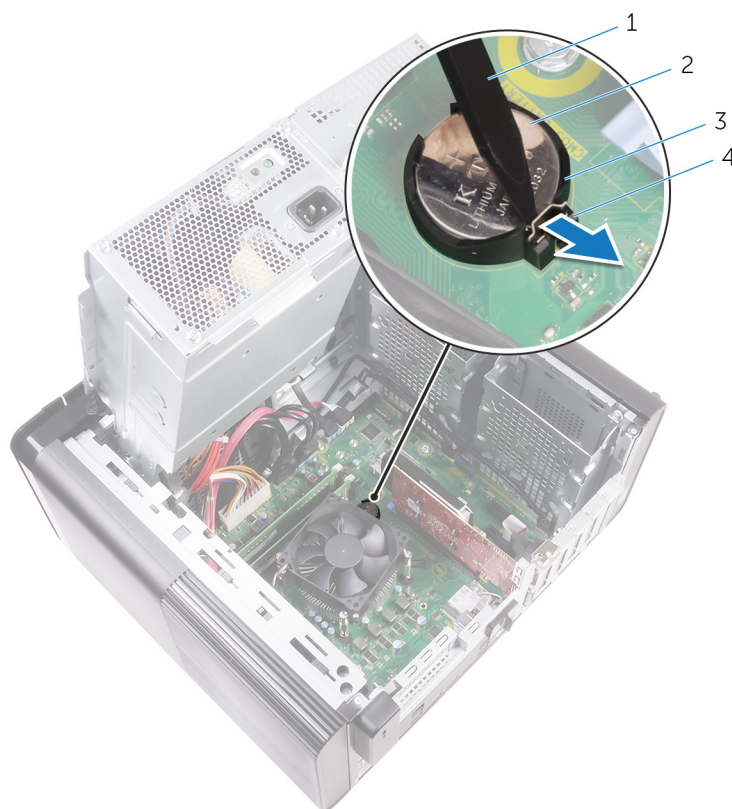
OPREZ: Uklanjanje dugmaste baterije resetuje postavke programa za podešavanje BIOS-a na podrazumevane vrednosti. Preporučuje se da pre uklanjanja dugmaste baterije pribeležite postavke programa za podešavanje BIOS-a.

Pripremni koraci

1. Uklonite poklopac sa desne strane.
2. Sledite proceduru od 1. do 2. koraka u delu „Uklanjanje jedinice za napajanje“.

Procedura

1. Koristeći plastičnu olovku, pritiskajte bravicu za otpuštanje baterije suprotno od dugmaste baterije sve dok baterija ne iskoči.
2. Podignite i izvadite coin-cell bateriju iz ležišta.



Slika 20. Uklanjanje dugmaste baterije

- | | |
|---------------------------------|------------------------------------|
| 1. plastična olovka | 2. dugmasta baterija |
| 3. priključak dugmaste baterije | 4. bravica za oslobađanje baterije |

Postavljanje dugmaste baterije

NAPOMENA: Pre rada u unutrašnjosti računara, pročitajte bezbednosne informacije koje ste dobili uz računar i pratite korake navedene u delu [Pre rada u unutrašnjosti računara](#). Nakon rada u unutrašnjosti računara, pratite uputstva u delu [Nakon rada u unutrašnjosti računara](#). Dodatne najbolje bezbednosne prakse potražite na početnoj stranici za usklađenost sa propisima na stranici www.dell.com/regulatory_compliance.

Procedura

Umetnite novu dugmastu bateriju u ležište za bateriju sa pozitivnom stranom okrenutom na gore, a zatim pritisnite bateriju u ležište.

Dopunski koraci

1. Sledite proceduru od 9. do 10. koraka u delu „[Postavljanje jedinice za napajanje](#)“.
2. Postavite [poklopac sa desne strane](#).

Uklanjanje grafičke kartice

- NAPOMENA:** Pre rada u unutrašnjosti računara, pročitajte bezbednosne informacije koje ste dobili uz računar i pratite korake navedene u delu **Pre rada u unutrašnjosti računara**. Nakon rada u unutrašnjosti računara, pratite uputstva u delu **Nakon rada u unutrašnjosti računara**. Dodatne najbolje bezbednosne prakse potražite na početnoj stranici za usklađenost sa propisima na stranici www.dell.com/regulatory_compliance.

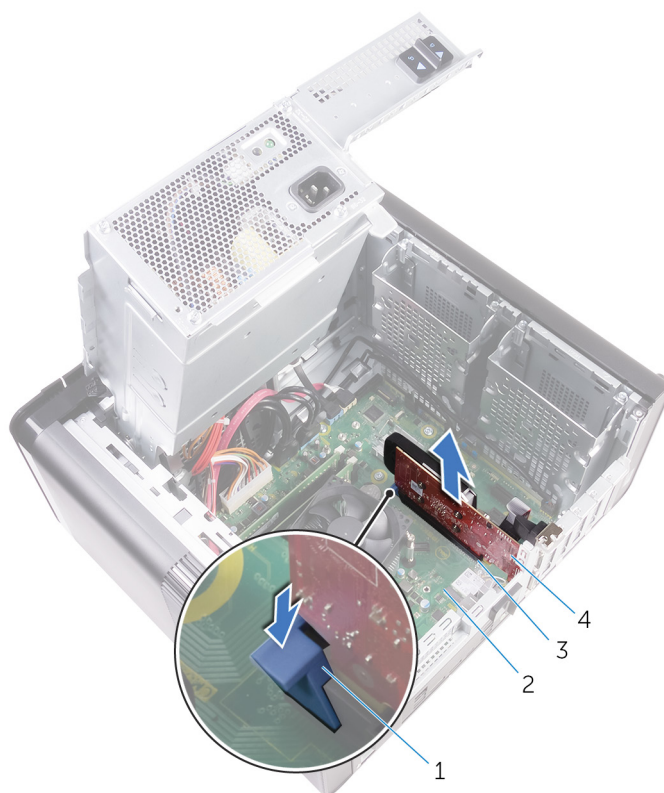
Pripremni koraci

- NAPOMENA:** Vaš računar će biti isporučen sa grafičkom karticom ili grafičkom karticom pune dužine.

1. Uklonite [poklopac desne strane](#).
2. Sledite proceduru od 1. do 2. koraka u delu „[Uklanjanje jedinice za napajanje](#)“.

Procedura

1. Locirajte grafičku karticu na matičnoj ploči i zabeležite koji je njen slot (PCI Express x16).
Za dodatne informacije pogledajte poglavlje „[Komponente matične ploče](#)“.
2. Gurnite pričvrсни jezičak na PCIe slotu suprotno od grafičke kartice, uhvatite karticu za gornji ugao i izvadite je iz slotu.



Slika 21. Uklanjanje grafičke kartice

- | | |
|-----------------------------|---------------------|
| 1. pričvrсни jezičak | 2. matična ploča |
| 3. slot za grafičku karticu | 4. grafička kartica |

Postavljanje grafičke kartice

i **NAPOMENA:** Pre rada u unutrašnjosti računara, pročitajte bezbednosne informacije koje ste dobili uz računar i pratite korake navedene u delu [Pre rada u unutrašnjosti računara](#). Nakon rada u unutrašnjosti računara, pratite uputstva u delu [Nakon rada u unutrašnjosti računara](#). Dodatne najbolje bezbednosne prakse potražite na početnoj stranici za usklađenost sa propisima na stranici www.dell.com/regulatory_compliance.

Procedura

1. Locirajte slot PCI Express x16 kartice na matičnoj ploči.
Za dodatne informacije pogledajte poglavlje "[Komponente matične ploče](#)".
2. Poravnajte zarez na grafičkoj kartici sa jezičkom na slotu i pritisnite grafičku karticu na mesto.

Dopunski koraci

1. Sledite proceduru od 9. do 10. koraka u delu „[Postavljanje jedinice za napajanje](#)“.
2. Postavite [poklopac sa desne strane](#).

Uklanjanje grafičkih kartica pune dužine

- i** **NAPOMENA:** Pre rada u unutrašnjosti računara, pročitajte bezbednosne informacije koje ste dobili uz računar i pratite korake navedene u delu **Pre rada u unutrašnjosti računara**. Nakon rada u unutrašnjosti računara, pratite uputstva u delu **Nakon rada u unutrašnjosti računara**. Dodatne najbolje bezbednosne prakse potražite na početnoj stranici za usklađenost sa propisima na stranici www.dell.com/regulatory_compliance.

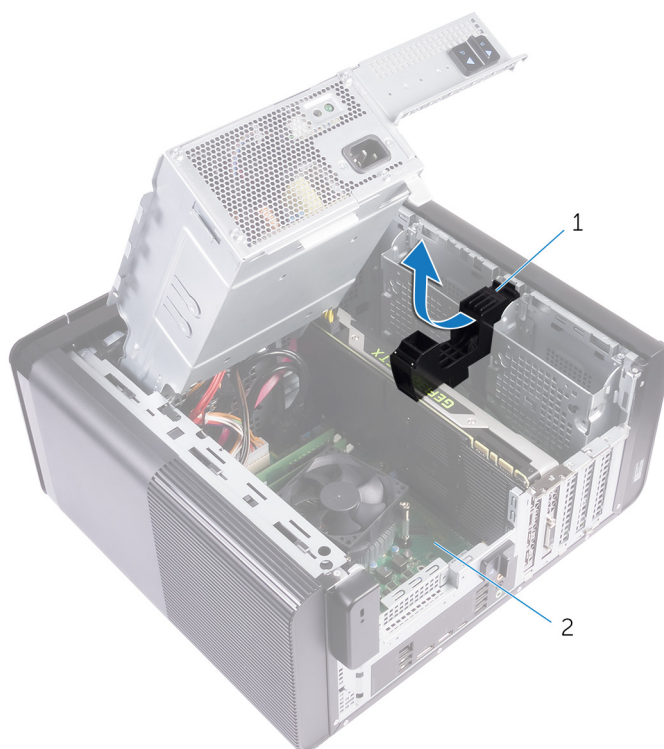
Pripremni koraci

- i** **NAPOMENA:** Vaš računar će biti isporučen sa grafičkom karticom ili grafičkom karticom pune dužine.

1. Uklonite [poklopac desne strane](#).
2. Sledite proceduru od 1. do 2. koraka u delu „[Uklanjanje jedinice za napajanje](#)“.

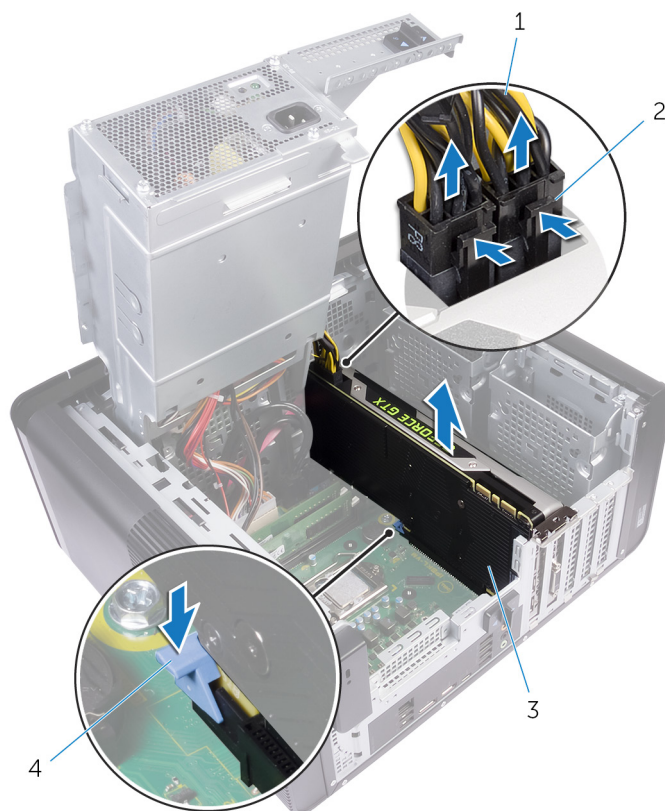
Procedura

1. Podignite da biste oslobodili nosač grafičke kartice pune dužine iz kućišta.



Slika 22. Uklanjanje nosača grafičke kartice pune dužine

- a. nosač grafičke kartice pune dužine
 - b. kućište
2. Pritisnite otpusnu kopču na priključcima kabla za napajanje i odspojite kablove sa grafičke kartice pune dužine.
 3. Gurnite pričvrtni jezičak na PCIe otvoru suprotno od grafičke kartice pune dužine, uhvatite karticu za gornji ugao i izvadite je iz slotu.



Slika 23. Uklanjanje kabela za napajanje

1. kablovi za napajanje
2. otpusne kopče (2)
3. grafička kartica pune dužine
4. pričvrсни jezičak

Postavljanje grafičkih kartica pune dužine

NAPOMENA: Pre rada u unutrašnjosti računara, pročitajte bezbednosne informacije koje ste dobili uz računar i pratite korake navedene u delu [Pre rada u unutrašnjosti računara](#). Nakon rada u unutrašnjosti računara, pratite uputstva u delu [Nakon rada u unutrašnjosti računara](#). Dodatne najbolje bezbednosne prakse potražite na početnoj stranici za usklađenost sa propisima na stranici www.dell.com/regulatory_compliance.

Procedura

1. Poravnajte grafičku karticu pune dužine sa otvorom na matičnoj ploči.
2. Postavite karticu u otvor i pritiskajte čvrsto nadole dok grafička kartica pune dužine ne legne na mesto.
3. Priključite kablove za napajanje na grafičku karticu pune dužine.
4. Gurnite jezičak na nosaču grafičke kartice pune dužine u otvor na kućištu i pritisnite ga u ležište.

Dopunski koraci

1. Sledite proceduru od 9. do 10. koraka u delu „[Postavljanje jedinice za napajanje](#)“.
2. Postavite [poklopac sa desne strane](#).

Uklanjanje memorijskih modula

- i** **NAPOMENA:** Pre rada u unutrašnjosti računara, pročitajte bezbednosne informacije koje ste dobili uz računar i pratite korake navedene u delu [Pre rada u unutrašnjosti računara](#). Nakon rada u unutrašnjosti računara, pratite uputstva u delu [Nakon rada u unutrašnjosti računara](#). Dodatne najbolje bezbednosne prakse potražite na početnoj stranici za usklađenost sa propisima na stranici www.dell.com/regulatory_compliance.

Pripremni koraci

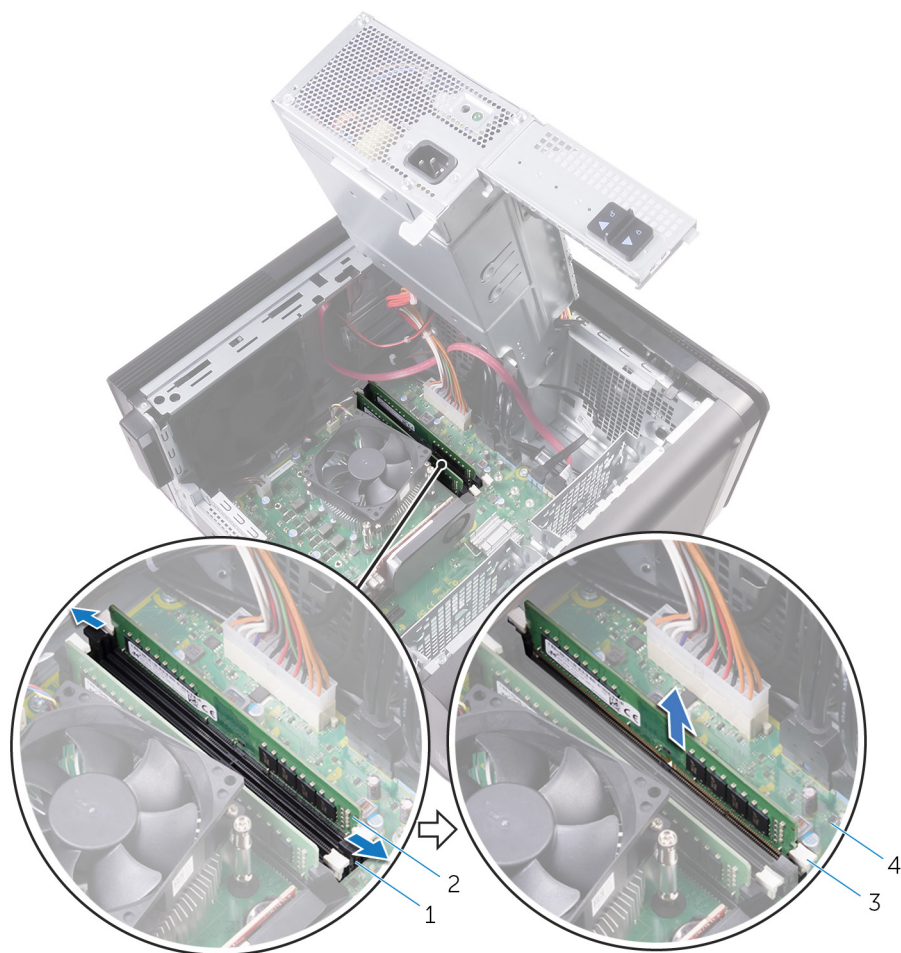
1. Uklonite [poklopac sa desne strane](#).
2. Sledite proceduru od 1. do 2. koraka u delu „[Uklanjanje jedinice za napajanje](#)“.

Procedura

1. Locirajte otvor memorijskog modula na matičnoj ploči.
Za dodatne informacije pogledajte poglavlje “[Komponente matične ploče](#)”.
2. Gurnite pričvrzne kopče od memorijskog modula.
3. Uhvatite memorijski modul u blizini pričvrzne kopče, a zatim lagano izvucite memorijski modul iz odgovarajućeg slota.

⚠ OPREZ: Ako se memorijski modul teško vadi, pažljivo povlačite memorijski modul napred i nazad da biste ga oslobodili iz priključka.

- i** **NAPOMENA:** Ponovite 2. i 3. korak da biste uklonili bilo koje druge memorijske module instalirane u vašem računaru.



Slika 24. Uklanjanje memorijskog modula

1. priključak memorijskog modula
2. memorijski modul
3. pričvrstne spone (2)
4. matična ploča

Postavljanje memorijskih modula

- i** **NAPOMENA:** Pre rada u unutrašnjosti računara, pročitajte bezbednosne informacije koje ste dobili uz računar i pratite korake navedene u delu **Pre rada u unutrašnjosti računara**. Nakon rada u unutrašnjosti računara, pratite uputstva u delu **Nakon rada u unutrašnjosti računara**. Dodatne najbolje bezbednosne prakse potražite na početnoj stranici za usklađenost sa propisima na stranici www.dell.com/regulatory_compliance.

Procedura

1. Poravnajte zarez na memorijskom modulu sa držačem na priključku memorijskog modula.
2. Umetnite memorijski modul u slot za memorijski modul, a zatim pritisnite memorijski modul nadole tako da legne u ležište i da se pričvrstne kopče zaključaju na mestu.

- i** **NAPOMENA:** Ako ne čujete klik, uklonite memorijski modul i ponovo ga instalirajte.



Slika 25. Postavljanje memorijskog modula

- | | |
|----------------------------------|---------------------|
| 1. držač | 2. zarez |
| 3. priključak memorijskog modula | 4. memorijski modul |
| 5. matična ploča | |

i **NAPOMENA:** Koristite slotove DIMM1 i DIMM2 ukoliko imate dva memorijska modula. Dodatne informacije potražite u odeljku [Komponente matične ploče](#).

U sledećoj tabeli navedena je dostupna matrica za konfiguraciju memorije:

Tabela 2. Matrica za konfiguraciju memorije

Konfiguracija	Slot			
	DIMM1	DIMM2	DIMM3	DIMM4
8 GB	4 GB	4 GB		
8 GB	8 GB			
16 GB	8 GB	8 GB		
16 GB	16 GB			
24 GB	8 GB	8 GB	4 GB	4 GB
32 GB	8 GB	8 GB	8 GB	8 GB
64 GB	16 GB	16 GB	16 GB	16 GB

Dopunski koraci

1. Sledite proceduru od 9. do 10. koraka u delu „[Postavljanje jedinice za napajanje](#)“.
2. Postavite [poklopac sa desne strane](#).

Uklanjanje modula dugmeta za napajanje

i **NAPOMENA:** Pre rada u unutrašnjosti računara, pročitajte bezbednosne informacije koje ste dobili uz računar i pratite korake navedene u delu [Pre rada u unutrašnjosti računara](#). Nakon rada u unutrašnjosti računara, pratite uputstva u delu [Nakon rada u unutrašnjosti računara](#). Dodatne najbolje bezbednosne prakse potražite na početnoj stranici za usklađenost sa propisima na stranici www.dell.com/regulatory_compliance.

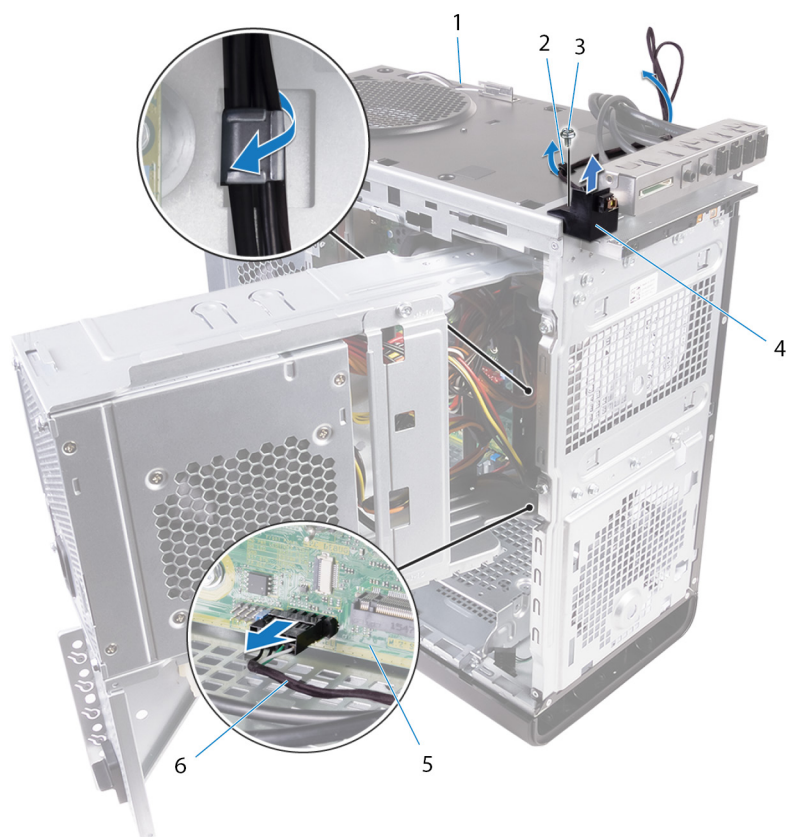
Pripremni koraci

1. Uklonite [poklopac sa desne strane](#).
2. Uklonite [optički disk](#).
3. Uklonite [prednju masku](#).
4. Uklonite [gornji poklopac](#).
5. Sledite proceduru od 1. do 2. koraka u delu „[Uklanjanje jedinice za napajanje](#)“.

Procedura

i **NAPOMENA:** **Pribeležite raspored kabela prilikom uklanjanja tako da ga možete pravilno ponovo provući nakon zamene modula dugmeta za napajanje.**

1. Izvucite kabl modula dugmeta za napajanje iz matične ploče.
Za dodatne informacije pogledajte poglavlje „[Komponente matične ploče](#)“.
2. Obratite pažnju na putanju kabela dugmeta za napajanje i uklonite ga iz vodiča za usmeravanje pored matične ploče na kućištu.
3. Uklonite zavrtanj koji pričvršćuje modul dugmeta za napajanje i podignite modul iz kućišta.
4. Uklonite kabl iz slota na vrhu kućišta.



Slika 26. Izvucite kabl modula dugmeta za napajanje

- | | |
|------------------------|--|
| 1. kućište | 2. vodica za usmeravanje |
| 3. zavrtanj #6-32x1/4" | 4. modul tastera za uključivanje/isključivanje |
| 5. matična ploča | 6. kabl modula tastera za uključivanje/isključivanje |

Postavljanje modula dugmeta za napajanje

NAPOMENA: Pre rada u unutrašnjosti računara, pročitajte bezbednosne informacije koje ste dobili uz računar i pratite korake navedene u delu [Pre rada u unutrašnjosti računara](#). Nakon rada u unutrašnjosti računara, pratite uputstva u delu [Nakon rada u unutrašnjosti računara](#). Dodatne najbolje bezbednosne prakse potražite na početnoj stranici za usklađenost sa propisima na stranici www.dell.com/regulatory_compliance.

Procedura

1. Provucite kabl kroz otvor na vrhu kućišta.
2. Poravnajte otvor za zavrtnaj na modulu dugmeta za napajanje sa otvorom za zavrtnaj na kućištu.
3. Postavite zavrtnaj kojim je modul dugmeta za napajanje pričvršćen za gornje kućište.
4. Provucite kabl modula tastera za uključivanje/isključivanje kroz vođice za usmeravanje na kućištu.
5. Povežite kabl modula dugmeta za napajanje na matičnu ploču.

Za dodatne informacije pogledajte poglavlje "[Komponente matične ploče](#)".

Dopunski koraci

1. Sledite proceduru od 9. do 10. koraka u delu „[Postavljanje jedinice za napajanje](#)“.
2. Postavite [gornji poklopac](#).
3. Postavite [prednju masku](#).
4. Postavite [optički disk](#).
5. Postavite [poklopac desne strane](#).

Uklanjanje gornje U/I ploče

NAPOMENA: Pre rada u unutrašnjosti računara, pročitajte bezbednosne informacije koje ste dobili uz računar i pratite korake navedene u delu **Pre rada u unutrašnjosti računara**. Nakon rada u unutrašnjosti računara, pratite uputstva u delu **Nakon rada u unutrašnjosti računara**. Dodatne najbolje bezbednosne prakse potražite na početnoj stranici za usklađenost sa propisima na stranici www.dell.com/regulatory_compliance.

Pripremni koraci

1. Uklonite poklopac sa desne strane.
2. Uklonite prednju masku.
3. Uklonite gornji poklopac.
4. Sledite proceduru od 1. do 2. koraka u delu „Uklanjanje jedinice za napajanje“.

Procedura

1. Odspojite kablove gornje U/I ploče sa matične ploče.
Za dodatne informacije pogledajte poglavlje „Komponente matične ploče“.
2. Obratite pažnju na putanje kablova U/I ploče i uklonite ih iz vođica za usmeravanje pored matične ploče na kućištu.
3. Uklonite kablove kroz slot na vrhu kućišta.



Slika 27. Odsipanje kablova

1. kablovi U/I ploče (2)
2. vođica za usmeravanje

3. kućište

4. nosač gornje U/I ploče

4. Uklonite zavrtnje koji učvršćuju gornju U/I ploču za kućište.
5. Podignite nosač gornje U/I ploče iz kućišta.



Slika 28. Uklanjanje USB ploče

- a. #6-32x1/4" (4)
- b. nosač gornje U/I ploče
- c. kućište

Postavljanje gornje U/I ploče

NAPOMENA: Pre rada u unutrašnjosti računara, pročitajte bezbednosne informacije koje ste dobili uz računar i pratite korake navedene u delu [Pre rada u unutrašnjosti računara](#). Nakon rada u unutrašnjosti računara, pratite uputstva u delu [Nakon rada u unutrašnjosti računara](#). Dodatne najbolje bezbednosne prakse potražite na početnoj stranici za usklađenost sa propisima na stranici www.dell.com/regulatory_compliance.

Procedura

1. Poravnajte otvore za zavrtnje na gornjoj U/I ploči sa otvorima za zavrtnje na kućištu.
2. Postavite zavrtnje koji pričvršćuju gornju U/I ploču za gornje kućište.
3. Provucite kablove U/I ploče kroz vodiče za usmeravanje na kućištu.
4. Povežite kablove gornje U/I ploče na matičnu ploču.

Za dodatne informacije pogledajte poglavlje „Komponente matične ploče“.

Dopunski koraci

1. Postavite [gornji poklopac](#).
2. Postavite [prednju masku](#).
3. Sledite proceduru od 9. do 10. koraka u delu „[Postavljanje jedinice za napajanje](#)“.
4. Postavite [poklopac sa desne strane](#).

Uklanjanje sklopa ventilatora i rashladnog elementa

- i** **NAPOMENA:** Pre rada u unutrašnjosti računara, pročitajte bezbednosne informacije koje ste dobili uz računar i pratite korake navedene u delu [Pre rada u unutrašnjosti računara](#). Nakon rada u unutrašnjosti računara, pratite uputstva u delu [Nakon rada u unutrašnjosti računara](#). Dodatne najbolje bezbednosne prakse potražite na početnoj stranici za usklađenost sa propisima na stranici www.dell.com/regulatory_compliance.
- i** **NAPOMENA:** Rashladni element može postati vreo tokom normalnog rada. Ostavite dovoljno vremena da se rashladni element ohladi pre nego što ga dodirnete.
- Δ** **OPREZ:** Radi maksimalnog hlađenja procesora, ne dodirujte površine za prenos toplote na rashladnom elementu. Ulja u vašoj koži mogu smanjiti sposobnost prenosa toplote termalne masti.

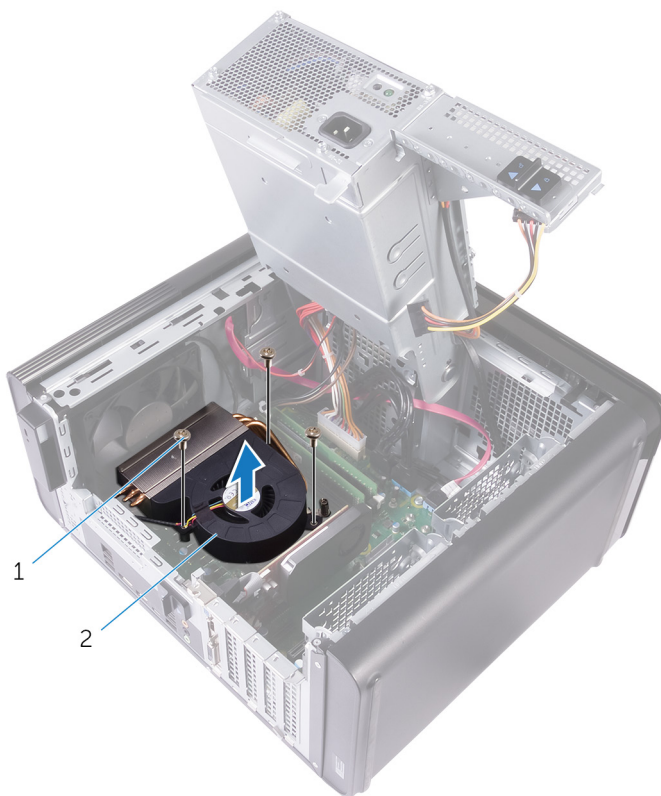
Pripremni koraci

1. Uklonite [poklopac sa desne strane](#).
2. Sledite proceduru od 1. do 2. koraka u delu „[Uklanjanje jedinice za napajanje](#)“.

Procedura

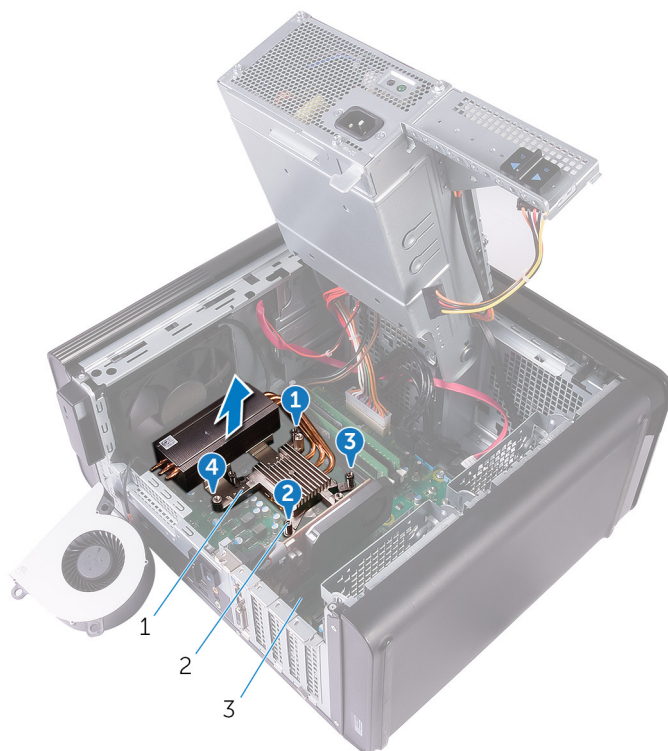
1. Uklonite zavrtnje kojima je ventilator pričvršćen za sklop rashladnog elementa.
2. Izvadite ventilator iz sklopa rashladnog uređaja i ostavite ga sa strane.

i **NAPOMENA:** Tip sklopa rashladnog elementa dostupnog u računaru zavisi od procesora koji se koristi.



Slika 29. Uklanjanje ventilatora

- a. zavrtnji #6-32x1/4" (3)
 - b. ventilator
3. U nasumičnom nizu, kako je prikazano na slici ispod, olabavite neispadajuće zavrtnje kojima je sklop rashladnog elementa pričvršćen za matičnu ploču.
 4. Podignite rashladni element sa matične ploče.



Slika 30. Uklanjanje neispadajućih zavrtnja

- a. sklop rashladnog elementa
 - b. neispadajući zavrtnji (4)
 - c. matična ploča
5. Odspojite kabl ventilatora sa matične ploče.

Za dodatne informacije pogledajte poglavlje "Komponente matične ploče".



Slika 31. Uklanjanje kabl ventilatora

- a. matična ploča
- b. kabl ventilatora

c. ventilator

Postavljanje sklopa ventilatora i rashladnog elementa

i **NAPOMENA:** Pre rada u unutrašnjosti računara, pročitajte bezbednosne informacije koje ste dobili uz računar i pratite korake navedene u delu [Pre rada u unutrašnjosti računara](#). Nakon rada u unutrašnjosti računara, pratite uputstva u delu [Nakon rada u unutrašnjosti računara](#). Dodatne najbolje bezbednosne prakse potražite na početnoj stranici za usklađenost sa propisima na stranici www.dell.com/regulatory_compliance.

Procedura

△ **OPREZ:** Ako se menja procesor ili rashladni element, koristite termalnu mast koja se nalazi u kompletu da biste obezbedili postizanje termičke provodnosti.

i **NAPOMENA:** Originalna termalna mast se može ponovo koristiti ako se originalni procesor i sklop rashladnog elementa ponovo instaliraju zajedno.

1. Povežite kabl ventilatora na matičnu ploču.
Za dodatne informacije pogledajte poglavlje "[Komponente matične ploče](#)".
2. Postavite sklop rashladnog elementa preko procesora.
3. Poravnajte neispradajuće zavrtnje na sklopu rashladnog elementa sa otvorima za zavrtnje na matičnoj ploči.
4. U nasumičnom nizu, pritegnite neispradajuće zavrtnje kojima je sklop rashladnog elementa pričvršćen za matičnu ploču.
5. Postavite ventilator preko sklopa rashladnog elementa.
6. Poravnajte otvore za zavrtnje na ventilatoru sa otvorima za zavrtnje na sklopu rashladnog elementa.
7. Postavite zavrtnje kojima je ventilator pričvršćen za sklop rashladnog elementa.

Dopunski koraci

1. Sledite proceduru od 9. do 10. koraka u delu „[Postavljanje jedinice za napajanje](#)“.
2. Postavite [poklopac sa desne strane](#).

Uklanjanje VR rashladnog elementa

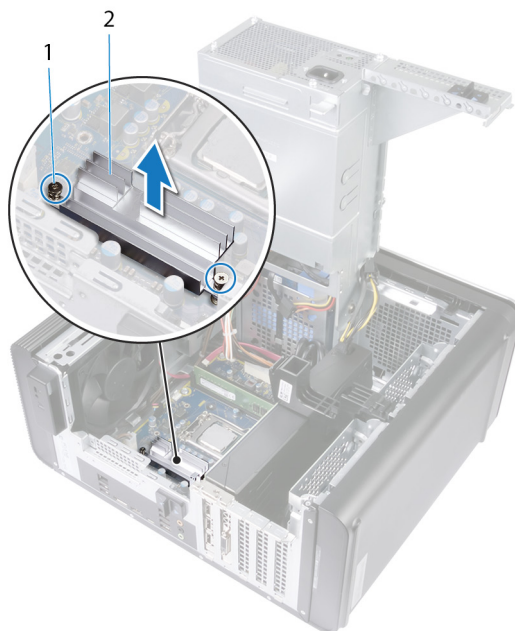
- i **NAPOMENA:** Pre rada u unutrašnjosti računara, pročitajte bezbednosne informacije koje ste dobili uz računar i pratite korake navedene u delu [Pre rada u unutrašnjosti računara](#). Nakon rada u unutrašnjosti računara, pratite uputstva u delu [Nakon rada u unutrašnjosti računara](#). Dodatne najbolje bezbednosne prakse potražite na početnoj stranici za usklađenost sa propisima na stranici www.dell.com/regulatory_compliance.
- i **NAPOMENA:** Rashladni element može postati vreo tokom normalnog rada. Ostavite dovoljno vremena da se rashladni element ohladi pre nego što ga dodirnete.
- ⚠ **OPREZ:** Radi maksimalnog hlađenja procesora, ne dodirujte površine za prenos toplote na rashladnom elementu. Ulja u vašoj koži mogu smanjiti sposobnost prenosa toplote termalne masti.

Pripremni koraci

1. Uklonite poklopac sa desne strane.
2. Sledite proceduru od 1. do 2. koraka u delu „Uklanjanje jedinice za napajanje“.
3. Uklonite sklop ventilatora i rashladnog elementa.

Procedura

1. Olabavite neispadajuće zavrtnje koji učvršćuju VR rashladni element za matičnu ploču.
2. Podignite VR rashladni element sa matične ploče.



Slika 32. Uklanjanje VR rashladnog elementa

Postavljanje VR rashladnog elementa

NAPOMENA: Pre rada u unutrašnjosti računara, pročitajte bezbednosne informacije koje ste dobili uz računar i pratite korake navedene u delu [Pre rada u unutrašnjosti računara](#). Nakon rada u unutrašnjosti računara, pratite uputstva u delu [Nakon rada u unutrašnjosti računara](#). Dodatne najbolje bezbednosne prakse potražite na početnoj stranici za usklađenost sa propisima na stranici www.dell.com/regulatory_compliance.

Procedura

1. Poravnajte i postavite VR rashladni element na matičnu ploču.
2. Pritegnite neispadajuće zavrtnje da biste učvrstili VR rashladni element na matičnu ploču.

Dopunski koraci

1. Postavite [sklop ventilatora i rashladnog elementa](#).
2. Sledite proceduru od 9. do 10. koraka u delu „[Postavljanje jedinice za napajanje](#)“.
3. Postavite [poklopac sa desne strane](#).

Uklanjanje sklopa ventilatora procesora i rashladnog elementa

i **NAPOMENA:** Pre rada u unutrašnjosti računara, pročitajte bezbednosne informacije koje ste dobili uz računar i pratite korake navedene u delu [Pre rada u unutrašnjosti računara](#). Nakon rada u unutrašnjosti računara, pratite uputstva u delu [Nakon rada u unutrašnjosti računara](#). Dodatne najbolje bezbednosne prakse potražite na početnoj stranici za usklađenost sa propisima na stranici www.dell.com/regulatory_compliance.

i **NAPOMENA:** Rashladni element može postati vreo tokom normalnog rada. Ostavite dovoljno vremena da se rashladni element ohladi pre nego što ga dodirnete.

Δ **OPREZ:** Radi maksimalnog hlađenja procesora, ne dodirujte površine za prenos toplote na rashladnom elementu. Ulja u vašoj koži mogu smanjiti sposobnost prenosa toplote termalne masti.

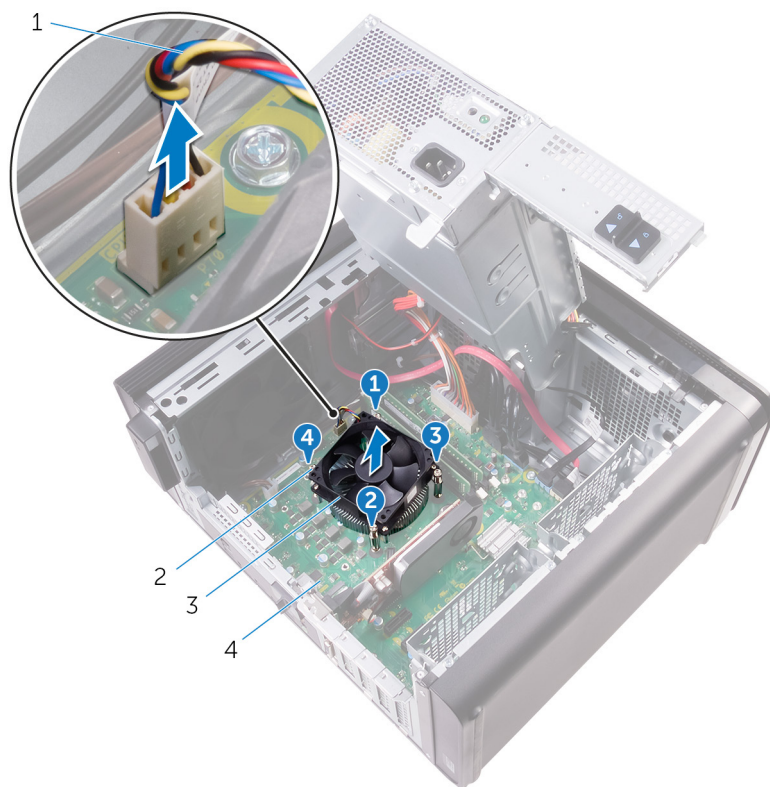
Pripremni koraci

1. Uklonite [poklopac sa desne strane](#).
2. Sledite proceduru od 1. do 2. koraka u delu „[Uklanjanje jedinice za napajanje](#)“.

Procedura

1. Odspojite kabl ventilatora procesora sa matične ploče.
Za dodatne informacije pogledajte poglavlje „[Komponente matične ploče](#)“.
2. U nasumičnom nizu, kako je prikazano na slici ispod, olabavite neispadajuće zavrtnje kojima je sklop ventilatora procesora i rashladnog elementa pričvršćen za matičnu ploču.
3. Podignite sklop ventilatora i rashladnog elementa procesora sa matične ploče.

i **NAPOMENA:** Tip sklopa rashladnog elementa dostupnog u računaru zavisi od procesora koji se koristi.



Slika 33. Uklanjanje ventilatora procesora i rashladnog elementa

- | | |
|--|------------------------------|
| 1. kabl ventilatora procesora | 2. neispadajući zavrtnji (4) |
| 3. sklop ventilatora i rashladnog elementa procesora | 4. matična ploča |

Postavljanje sklopa ventilatora procesora i rashladnog elementa.

i **NAPOMENA:** Pre rada u unutrašnjosti računara, pročitajte bezbednosne informacije koje ste dobili uz računar i pratite korake navedene u delu [Pre rada u unutrašnjosti računara](#). Nakon rada u unutrašnjosti računara, pratite uputstva u delu [Nakon rada u unutrašnjosti računara](#). Dodatne najbolje bezbednosne prakse potražite na početnoj stranici za usklađenost sa propisima na stranici www.dell.com/regulatory_compliance.

Procedura

△ **OPREZ:** Ako se menja procesor ili rashladni element, koristite termalnu mast koja se nalazi u kompletu da biste obezbedili postizanje termičke provodnosti.

i **NAPOMENA:** Originalna termalna mast se može ponovo koristiti ako se originalni procesor i sklop rashladnog elementa ponovo instaliraju zajedno.

1. Postavite sklop ventilatora i rashladnog elementa procesora preko procesora.
2. Poravnajte neispadajuće zavrtnje na sklopu ventilatora procesora i rashladnog elementa sa otvorima za zavrtnje na matičnoj ploči.
3. U nasumičnom nizu, pritegnite neispadajuće zavrtnje kojima je sklop ventilatora procesora i rashladnog elementa pričvršćen za matičnu ploču.
4. Povežite kabl ventilatora procesora na matičnu ploču.
Za dodatne informacije pogledajte poglavlje "[Komponente matične ploče](#)".

Dopunski koraci

1. Sledite proceduru od 9. do 10. koraka u delu „[Postavljanje jedinice za napajanje](#)“.
2. Postavite [poklopac sa desne strane](#).

Uklanjanje ventilatora kućišta

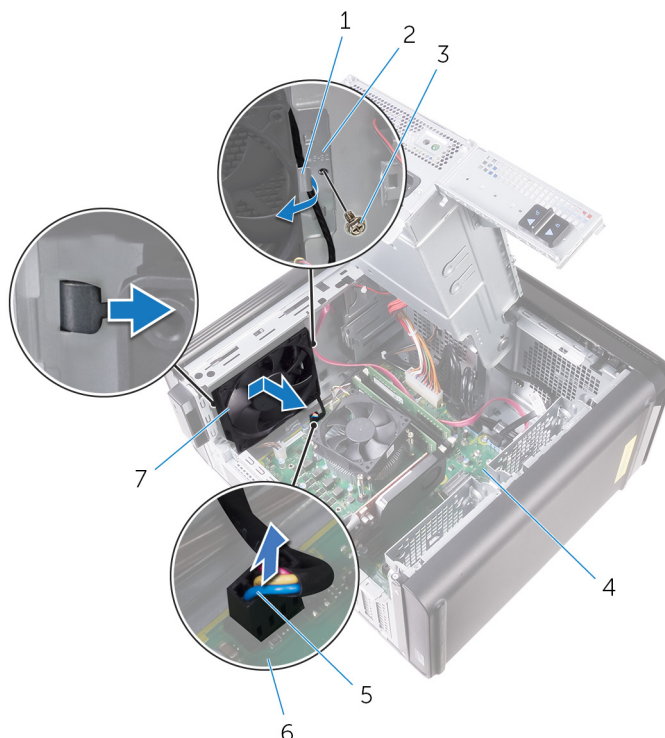
NAPOMENA: Pre rada u unutrašnjosti računara, pročitajte bezbednosne informacije koje ste dobili uz računar i pratite korake navedene u delu **Pre rada u unutrašnjosti računara**. Nakon rada u unutrašnjosti računara, pratite uputstva u delu **Nakon rada u unutrašnjosti računara**. Dodatne najbolje bezbednosne prakse potražite na početnoj stranici za usklađenost sa propisima na stranici www.dell.com/regulatory_compliance.

Pripremni koraci

1. Uklonite poklopac sa desne strane.
2. Sledite proceduru od 1. do 2. koraka u delu „Uklanjanje jedinice za napajanje“.
3. Uklonite sklop ventilatora i rashladnog elementa. (ako je instaliran)
4. Uklonite VR rashladni element. (ako je instaliran)

Procedura

1. Uklonite kabl ventilatora kućišta iz vođica za usmeravanje na držaču ventilatora kućišta.
2. Odspojite kabl ventilatora kućišta sa matične ploče.
Za dodatne informacije pogledajte poglavlje “Komponente matične ploče”.
3. Uklonite zavrtnaj koji učvršćuje držač ventilatora kućišta za kućište.
4. Gurajte sklop ventilatora kućišta prema prednjem delu računara da biste oslobodili ventilator iz kućišta.
5. Izvadite sklop ventilatora kućišta iz kućišta.

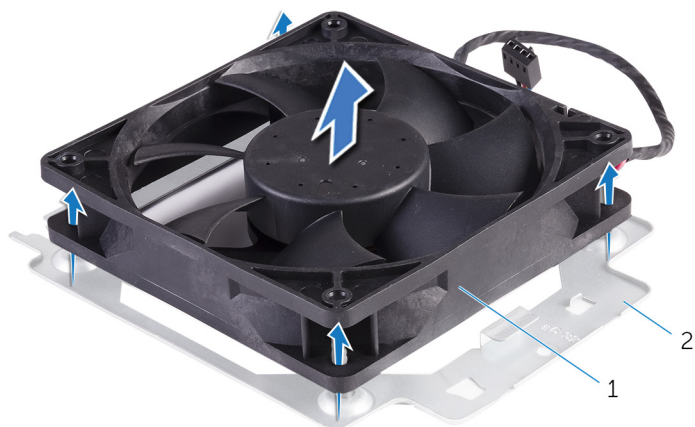


Slika 34. Uklanjanje ventilatora kućišta

- | | |
|-----------------------------|------------------------------|
| 1. vođica za usmeravanje | 2. držač ventilatora kućišta |
| 3. zavrtnaj #6-32x1/4" | 4. kućište |
| 5. kabl ventilatora kućišta | 6. matična ploča |

7. ventilator kućišta

6. Gurnite gumene uvodnike kroz otvore na svakom ćošku ventilatora kako biste oslobodili ventilator kućišta iz držača.
7. Izvadite ventilator kućišta iz njegovog držača.



Slika 35. Uklanjanje ventilatora kućišta

- a. ventilator kućišta
- b. držač ventilatora kućišta

Postavljanje ventilatora kućišta

- i** **NAPOMENA:** Pre rada u unutrašnjosti računara, pročitajte bezbednosne informacije koje ste dobili uz računar i pratite korake navedene u delu **Pre rada u unutrašnjosti računara**. Nakon rada u unutrašnjosti računara, pratite uputstva u delu **Nakon rada u unutrašnjosti računara**. Dodatne najbolje bezbednosne prakse potražite na početnoj stranici za usklađenost sa propisima na stranici www.dell.com/regulatory_compliance.

Procedura

1. Poravnajte otvore na ventilatoru kućišta sa gumenim uvodnicima na držaču ventilatora kućišta.

i **NAPOMENA:** Poravnajte orijentaciju držača ventilatora kućišta kako je na njemu naznačeno, kako biste bili sigurni da je ventilator kućišta pričvršćen na računar.

2. Ubacite krajeve gumenih uvodnika kroz otvore na svakom ćošku ventilatora.
3. Poravnajte uvodnike u ventilatoru sa otvorima na svakom ćošku držača ventilatora kućišta i izvlačite dok ne legnu na svoje mesto.
4. Provedite kabl ventilatora kućišta kroz vodice za usmeravanje na držaču.
5. Poravnajte jezičke na držaču ventilatora kućišta sa slotovima na kućištu i pomerite ventilator u njegov položaj.
6. Poravnajte otvor zavrtnja na držaču ventilatora kućišta sa otvorom zavrtnja na kućištu.
7. Postavite zavrtnj koji pričvršćuje držač ventilatora kućišta za kućište.
8. Provedite kabl ventilatora kućišta kroz vodice za usmeravanje na držaču.
9. Povežite kabl ventilatora kućišta na matičnu ploču.

Za dodatne informacije pogledajte poglavlje "Komponente matične ploče".

Dopunski koraci

1. Postavite **VR rashladni element**. (ako je instaliran)
2. Postavite **sklop ventilatora i rashladnog elementa**. (ako je instaliran)
3. Sledite proceduru od 9. do 10. koraka u delu „Postavljanje jedinice za napajanje“.
4. Postavite **poklopac sa desne strane**.

Uklanjanje procesora

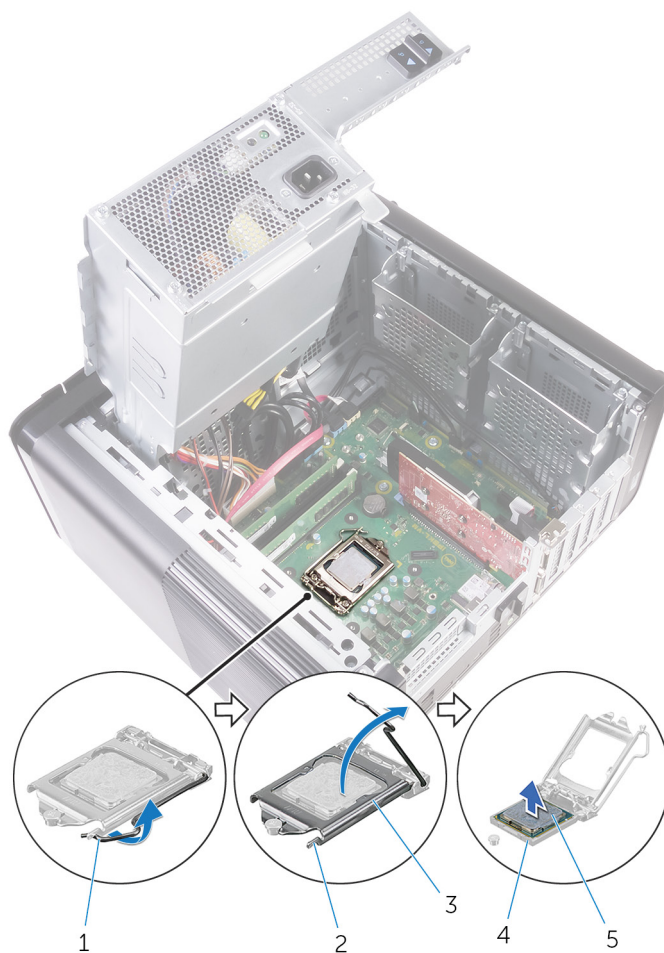
NAPOMENA: Pre rada u unutrašnjosti računara, pročitajte bezbednosne informacije koje ste dobili uz računar i pratite korake navedene u delu **Pre rada u unutrašnjosti računara**. Nakon rada u unutrašnjosti računara, pratite uputstva u delu **Nakon rada u unutrašnjosti računara**. Dodatne najbolje bezbednosne prakse potražite na početnoj stranici za usklađenost sa propisima na stranici www.dell.com/regulatory_compliance.

Pripremni koraci

1. Uklonite poklopac sa desne strane.
2. Sledite proceduru od 1. do 2. koraka u delu „Uklanjanje jedinice za napajanje“.
3. Uklonite sklop ventilatora procesora i rashladnog elementa.
4. Uklonite sklop ventilatora i rashladnog elementa. (ako je instaliran)

Procedura

1. Pritisnite ručicu za otpuštanje procesora nadole i izvucite je van da biste je oslobodili iz pričvrsnog jezička.
2. Potpuno izvucite ručicu za otpuštanje procesora da biste otvorili poklopac procesora.
3. Pažljivo podignite procesor i izvadite ga iz ležišta procesora.



Slika 36. Uklanjanje procesora

1. ručica za otpuštanje procesora
3. poklopac procesora
5. procesor

2. pričvrсни jezičak
4. priključak za procesor

Postavljanje procesora

NAPOMENA: Pre rada u unutrašnjosti računara, pročitajte bezbednosne informacije koje ste dobili uz računar i pratite korake navedene u delu **Pre rada u unutrašnjosti računara**. Nakon rada u unutrašnjosti računara, pratite uputstva u delu **Nakon rada u unutrašnjosti računara**. Dodatne najbolje bezbednosne prakse potražite na početnoj stranici za usklađenost sa propisima na stranici www.dell.com/regulatory_compliance.

OPREZ: Ako se menja procesor ili rashladni element, koristite termalnu mast koja se nalazi u kompletu da biste obezbedili postizanje termičke provodnosti.

NAPOMENA: Novi procesor se isporučuje sa termalnom trakom u pakovanju. U nekim slučajevima, procesor može biti isporučen sa termalnom trakom pričvršćenom za njega.

Procedura

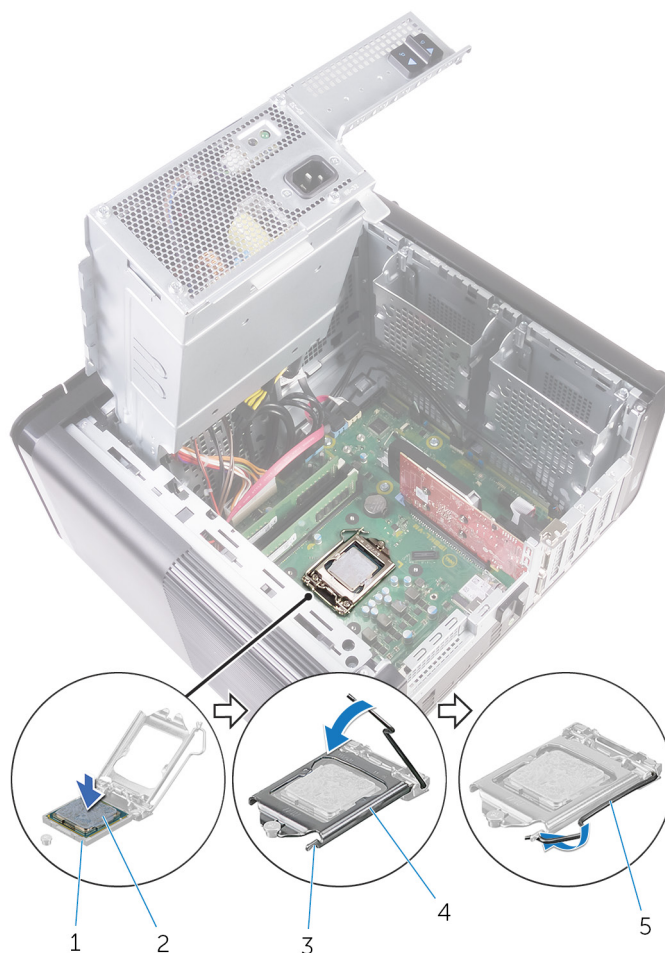
1. Proverite da li je ručica za otpuštanje na ležištu procesora potpuno izvučena u otvorenom položaju.

OPREZ: Pin-1 ugao procesora ima trougao koji se poravnava sa trouglom na pin-1 uglu priključka procesora. Kada je procesor pravilno postavljen, sva četiri ugla su poravnata u istoj visini. Ako je jedan ili više uglova procesora viši od drugih, modul nije pravilno postavljen.

2. Poravnajte ugao pina 1 na procesoru sa uglom pina 1 na ležištu procesora, a zatim postavite procesor u ležište.

3. Kada je procesor u potpunosti smešten unutar montažnog priključka, zatvorite poklopac procesora.

4. Okrenite ručicu za otpuštanje nadole i postavite je ispod držača na poklopcu procesora.



Slika 37. Postavljanje procesora

- | | |
|---------------------------|-----------------------|
| 1. priključak za procesor | 2. procesor |
| 3. pričvrtni jezičak | 4. poklopac procesora |
| 5. ručica za otpuštanje | |

Dopunski koraci

1. Postavite [sklop ventilatora i rashladnog elementa](#). (ako je instaliran)
2. Postavite [sklop ventilatora i rashladnog elementa procesora](#).
3. Sledite proceduru od 9. do 10. koraka u delu „[Postavljanje jedinice za napajanje](#)“.
4. Postavite [poklopac sa desne strane](#).

Uklanjanje bežične kartice

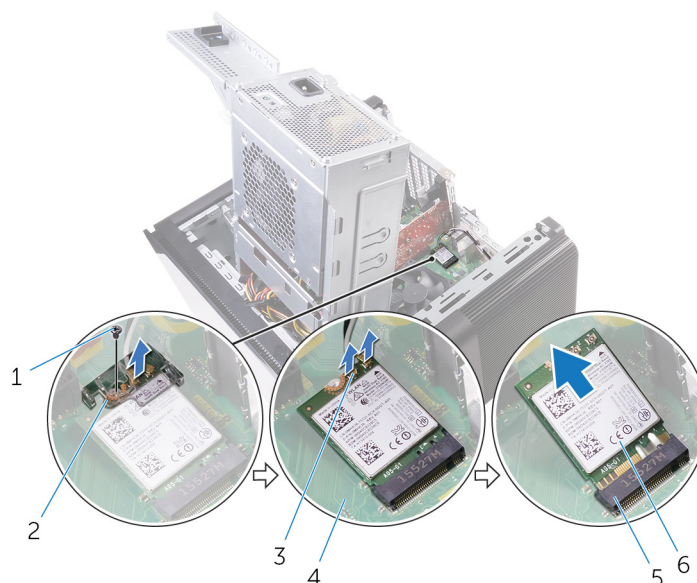
- NAPOMENA:** Pre rada u unutrašnjosti računara, pročitajte bezbednosne informacije koje ste dobili uz računar i pratite korake navedene u delu **Pre rada u unutrašnjosti računara**. Nakon rada u unutrašnjosti računara, pratite uputstva u delu **Nakon rada u unutrašnjosti računara**. Dodatne najbolje bezbednosne prakse potražite na početnoj stranici za usklađenost sa propisima na stranici www.dell.com/regulatory_compliance.

Pripremni koraci

1. Uklonite poklopac sa desne strane.
2. Sledite proceduru od 1. do 2. koraka u delu „Uklanjanje jedinice za napajanje“.

Procedura

1. Pronađite slot za bežičnu mrežnu karticu na matičnoj ploči.
Za dodatne informacije pogledajte poglavlje “Komponente matične ploče”.
2. Uklonite zavrtnanj koji učvršćuje nosač bežične kartice za bežičnu karticu i matičnu ploču.
3. Uklonite nosač bežične kartice i odspojite antenske kablove sa bežične kartice.
4. Gurnite i izvadite bežičnu mrežnu karticu sa matične ploče.



Slika 38. Uklanjanje bežične kartice

- | | |
|----------------------------------|--------------------------|
| 1. M2x2.5 zavrtnanj | 2. nosač bežične kartice |
| 3. antenski kablovi (2) | 4. matična ploča |
| 5. priključak za bežičnu karticu | 6. bežična kartica |

Postavljanje bežične kartice.

NAPOMENA: Pre rada u unutrašnjosti računara, pročitajte bezbednosne informacije koje ste dobili uz računar i pratite korake navedene u delu **Pre rada u unutrašnjosti računara**. Nakon rada u unutrašnjosti računara, pratite uputstva u delu **Nakon rada u unutrašnjosti računara**. Dodatne najbolje bezbednosne prakse potražite na početnoj stranici za usklađenost sa propisima na stranici www.dell.com/regulatory_compliance.

Procedura

OPREZ: Da biste sprečili oštećenje bežične kartice, ne postavljajte kablove ispod nje.

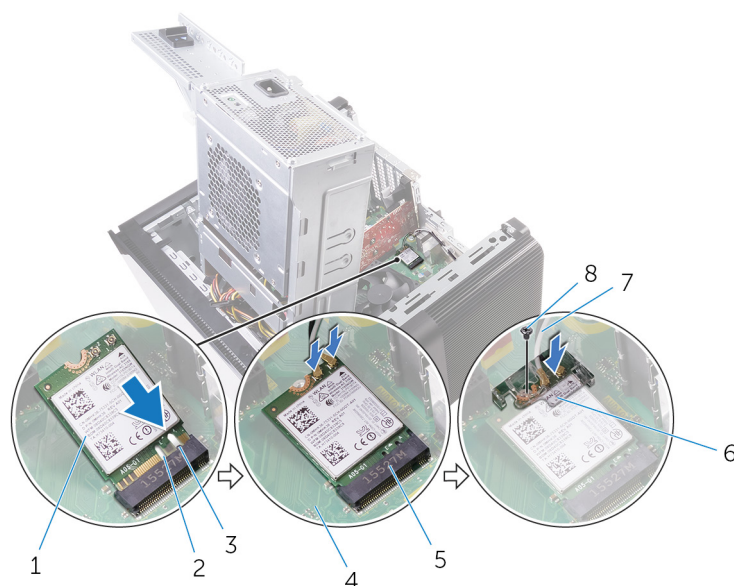
1. Poravnajte zarez na bežičnoj kartici sa držačem na priključku bežične kartice.
2. Umetnite bežičnu karticu pod uglom u priključak za bežičnu karticu.
3. Povežite kablove antene sa bežičnom karticom.

U sledećoj tabeli je navedena šema boja kablova antene za bežičnu karticu koju podržava vaš računar.

Tabela 3. Šema boja kablva antene

Konektori na bežičnoj kartici	Boja kablva antene
Glavni (beli trougao)	Bela
Pomoćni (crni trougao)	Crna

4. Poravnajte otvor za zavrtnaj na nosaču bežične kartice sa otvorom za zavrtnaj na bežičnoj kartici i matičnoj ploči.
5. Postavite zavrtnaj koji učvršćuje nosač bežične kartice za bežičnu karticu i matičnu ploču.



Slika 39. Postavljanje bežične kartice.

- | | |
|-----------------------------------|--------------------------|
| 1. bežična kartica | 2. zarez (2) |
| 3. držač | 4. matična ploča |
| 5. slot za bežičnu mrežnu karticu | 6. nosač bežične kartice |
| 7. kablovi antene | 8. M2x2.5 zavrtnaj |

Dopunski koraci

1. Sledite proceduru od 9. do 10. koraka u delu „[Postavljanje jedinice za napajanje](#)“.
2. Postavite [poklopac sa desne strane](#).

Uklanjanje antena

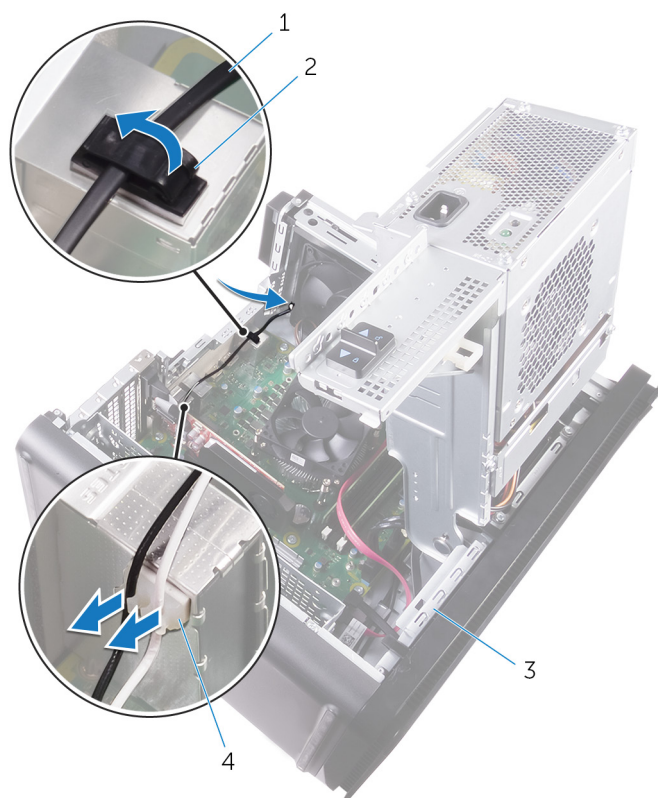
NAPOMENA: Pre rada u unutrašnjosti računara, pročitajte bezbednosne informacije koje ste dobili uz računar i pratite korake navedene u delu **Pre rada u unutrašnjosti računara**. Nakon rada u unutrašnjosti računara, pratite uputstva u delu **Nakon rada u unutrašnjosti računara**. Dodatne najbolje bezbednosne prakse potražite na početnoj stranici za usklađenost sa propisima na stranici www.dell.com/regulatory_compliance.

Pripremni koraci

1. Uklonite poklopac sa desne strane.
2. Sledite proceduru od 1. do 2. koraka u delu „Uklanjanje jedinice za napajanje“.
3. Uklonite gornji poklopac.
4. Sledite proceduru od 1. do 4. koraka u delu **Uklanjanje bežične mrežne kartice**.

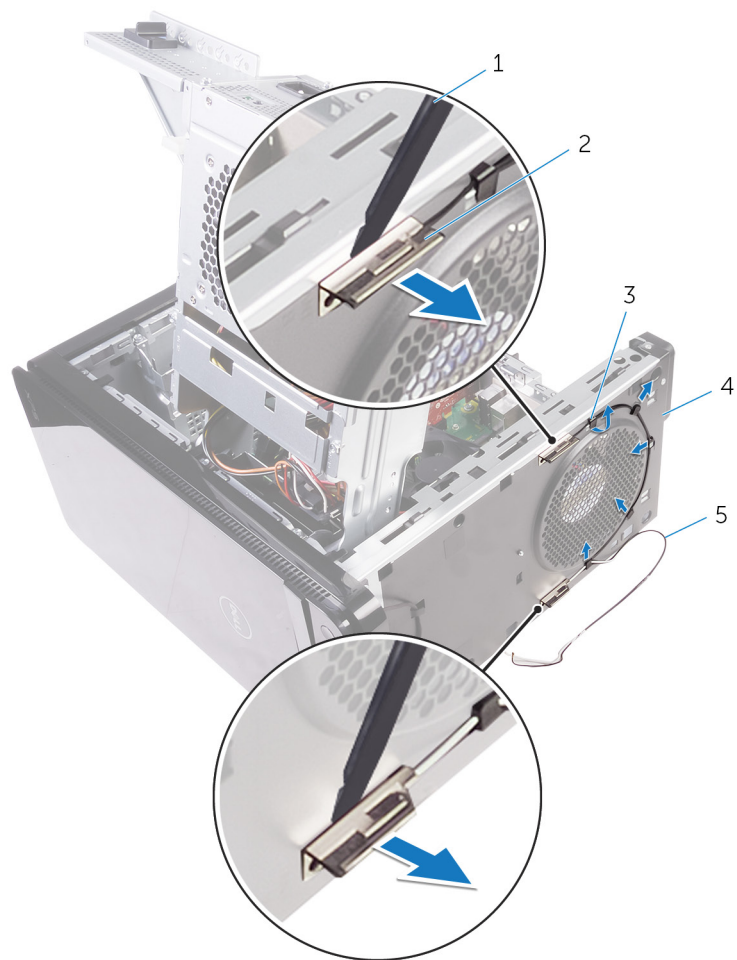
Procedura

1. Otvorite sigurnosnu kopču, koja pričvršćuje kabl antene za kućište.
2. Uklonite kablove iz vodica za usmeravanje kroz slot na vrhu kućišta.
3. Pribeležite putanju kabla antene i uklonite kablove antene iz vodica za usmeravanje na kućištu.



Slika 40. Odsipanje kablova antene

- | | |
|----------------|----------------------------|
| 1. kabl antene | 2. spona za pričvršćivanje |
| 3. kućište | 4. vodica za usmeravanje |
4. Pomoću plastične olovke odvojite antenu od kućišta.



Slika 41. Uklanjanje antene

1. plastična olovka
2. antena (2)
3. vodica za usmeravanje
4. kućište
5. kablovi antene

Postavljanje antena

NAPOMENA: Pre rada u unutrašnjosti računara, pročitajte bezbednosne informacije koje ste dobili uz računar i pratite korake navedene u delu [Pre rada u unutrašnjosti računara](#). Nakon rada u unutrašnjosti računara, pratite uputstva u delu [Nakon rada u unutrašnjosti računara](#). Dodatne najbolje bezbednosne prakse potražite na početnoj stranici za usklađenost sa propisima na stranici www.dell.com/regulatory_compliance.

Procedura

1. Prilepite antenu za kućište.
2. Provucite kablove antene kroz slot na vrhu kućišta.
3. Provucite kablove antene kroz vođice za usmeravanje na kućištu.
4. Pričvrstite kablove antene za kućište koristeći pričvršćujuće kopče.

Dopunski koraci

1. Sledite proceduru od 3. do 5. koraka u delu „[Postavljanje bežične mrežne kartice](#)“.
2. Postavite [gornji poklopac](#).
3. Sledite proceduru od 9. do 10. koraka u delu „[Postavljanje jedinice za napajanje](#)“.
4. Postavite [poklopac sa desne strane](#).

Uklanjanje matične ploče

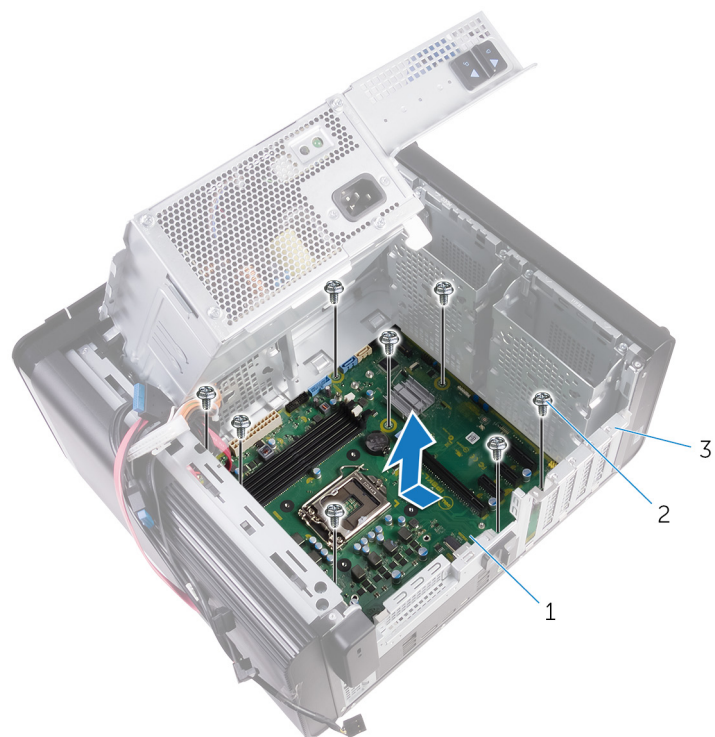
- NAPOMENA:** Pre rada u unutrašnjosti računara, pročitajte bezbednosne informacije koje ste dobili uz računar i pratite korake navedene u delu [Pre rada u unutrašnjosti računara](#). Nakon rada u unutrašnjosti računara, pratite uputstva u delu [Nakon rada u unutrašnjosti računara](#). Dodatne najbolje bezbednosne prakse potražite na početnoj stranici za usklađenost sa propisima na stranici www.dell.com/regulatory_compliance.
- NAPOMENA:** Servisna oznaka vašeg računara nalazi se na matičnoj ploči. Nakon zamene matične ploče morate uneti servisnu oznaku u program za podešavanje BIOS-a.
- NAPOMENA:** Zamenom matične ploče poništavaju se bilo koje promene koje ste izvršili u BIOS-u korišćenjem programa za podešavanje BIOS-a. Nakon zamene matične ploče morate ponovo izvršiti odgovarajuće izmene.
- NAPOMENA:** Pre odspajanja kablova sa matične ploče, zabeležite lokaciju konektora da biste mogli da ispravno ponovo povežete kablove nakon zamene matične ploče.

Pripremni koraci

1. Uklonite [poklopac sa desne strane](#).
2. Sledite proceduru od 1. do 2. koraka u delu „[Uklanjanje jedinice za napajanje](#)“.
3. Uklonite [memorijske module](#).
4. Uklonite [grafičku karticu](#).
5. Uklonite [poluprovodnički disk](#).
6. Uklonite [bežičnu karticu](#).
7. Uklonite [sklop ventilatora procesora i rashladnog elementa](#).
8. Uklonite [procesor](#).

Procedura

1. Odspojite sve kablove koji su povezani na matičnu ploču.
Za dodatne informacije pogledajte poglavlje „[Komponente matične ploče](#)“.
2. Pribeležite putanju kablova i uklonite kablove iz vođica za usmeravanje.
3. Uklonite zavrtnje koji pričvršćuju matičnu ploču za kućište.
4. Podignite matičnu ploču pod uglom i uklonite je iz računara.



Slika 42. Uklanjanje matične ploče

- a. matična ploča
- b. zavrtnji #6-32x1/4" (8)
- c. kućište

Postavljanje matične ploče

- i** **NAPOMENA:** Pre rada u unutrašnjosti računara, pročitajte bezbednosne informacije koje ste dobili uz računar i pratite korake navedene u delu [Pre rada u unutrašnjosti računara](#). Nakon rada u unutrašnjosti računara, pratite uputstva u delu [Nakon rada u unutrašnjosti računara](#). Dodatne najbolje bezbednosne prakse potražite na početnoj stranici za usklađenost sa propisima na stranici www.dell.com/regulatory_compliance.
- i** **NAPOMENA:** Servisna oznaka vašeg računara nalazi se na matičnoj ploči. Nakon zamene matične ploče morate uneti servisnu oznaku u program za podešavanje BIOS-a.
- i** **NAPOMENA:** Zamenom matične ploče poništavaju se bilo koje promene koje ste izvršili u BIOS-u korišćenjem programa za podešavanje BIOS-a. Nakon zamene matične ploče morate ponovo izvršiti odgovarajuće izmene.

Procedura

1. Gurnite U/I portove na matičnoj ploči u slotove na kućištu i poravnajte otvore za zavrtnje na matičnoj ploči sa otvorima za zavrtnje na kućištu.
2. Postavite zavrtnje koji pričvršćuju matičnu ploču za kućište.
3. Provucite i povežite kablove koje ste odspojili sa matične ploče.
Za dodatne informacije pogledajte poglavlje „Komponente matične ploče“.

Dopunski koraci

1. Postavite [procesor](#).
2. Postavite [sklop ventilatora procesora i rashladnog elementa](#).
3. Postavite [bežičnu karticu](#).
4. Postavite [poluprovodnički disk](#).
5. Postavite [grafičku karticu](#).
6. Postavite [memorijske module](#).
7. Sledite proceduru od 9. do 10. koraka u delu „[Postavljanje jedinice za napajanje](#)“.
8. Postavite [poklopac desne strane](#).

Preuzimanje upravljačkih programa

Preuzimanje upravljačkog programa za zvuk

1. Uključite računar.
2. Idite na www.dell.com/support.
3. Kliknite na ili dodirnite **Product Support (Podrška za proizvod)**, unesite servisnu oznaku svog računara a zatim kliknite na ili dodirnite **Submit (Pošalji)**.

NAPOMENA: Ako nemate servisnu oznaku, koristite funkciju automatskog pronalaženja ili ručno potražite model računara.
4. Kliknite na ili dodirnite **Drivers & downloads (Upravljački programi i preuzimanja) > Find it myself (Pronađi sam)**.
5. Pomerite klizač ka dnu stranice i proširite opciju **Audio (Zvuk)**.
6. Kliknite na ili dodirnite **Download (Preuzmi)** da biste preuzeli upravljački program za zvuk na svoj računar.
7. Kada se preuzimanje završi, pronađite fasciklu u kojoj ste sačuvali datoteku upravljačkog programa za zvuk.
8. Dvaput kliknite ili dvaput dodirnite ikonu datoteke upravljačkog programa za zvuk i sledite uputstva za instalaciju upravljačkog programa na ekranu.

Preuzimanje upravljačkog programa grafičke kartice

1. Uključite računar.
2. Idite na www.dell.com/support.
3. Kliknite na ili dodirnite **Product Support (Podrška za proizvod)**, unesite servisnu oznaku svog računara a zatim kliknite na ili dodirnite **Submit (Pošalji)**.

NAPOMENA: Ako nemate servisnu oznaku, koristite funkciju automatskog pronalaženja ili ručno potražite model računara.
4. Kliknite na ili dodirnite **Drivers & downloads (Upravljački programi i preuzimanja) > Find it myself (Pronađi sam)**.
5. Pomerite klizač ka dnu stranice i proširite opciju **Video (Video)**.
6. Kliknite na ili dodirnite **Download (Preuzmi)** da biste preuzeli upravljački program grafičke kartice na svoj računar.
7. Kada se preuzimanje završi, pronađite fasciklu u kojoj ste sačuvali datoteku upravljačkog programa grafičke kartice.
8. Dvaput kliknite ili dvaput dodirnite ikonu datoteke upravljačkog programa grafičke kartice i sledite uputstva na ekranu.

Preuzimanje upravljačkog programa za USB 3.0

1. Uključite računar.
2. Idite na www.dell.com/support.
3. Kliknite na ili dodirnite **Product Support (Podrška za proizvod)**, unesite servisnu oznaku svog računara a zatim kliknite na ili dodirnite **Submit (Pošalji)**.

NAPOMENA: Ako nemate servisnu oznaku, koristite funkciju automatskog pronalaženja ili ručno potražite model računara.
4. Kliknite na ili dodirnite **Drivers & downloads (Upravljački programi i preuzimanja) > Find it myself (Pronađi sam)**.
5. Pomerite klizač ka dnu stranice i proširite opciju **Chipset (Skup čipova)**.
6. Kliknite na ili dodirnite **Download (Preuzmi)** da biste preuzeli upravljački program za USB 3.0 na svoj računar.
7. Kada se preuzimanje završi, pronađite fasciklu u kojoj ste sačuvali datoteku upravljačkog programa za USB 3.0.
8. Dvaput kliknite ili dvaput dodirnite ikonu datoteke upravljačkog programa i sledite uputstva na ekranu.

Preuzimanje upravljačkog programa za funkciju Wi-Fi

1. Uključite računar.
2. Idite na www.dell.com/support.
3. Kliknite na ili dodirnite **Product Support (Podrška za proizvod)**, unesite servisnu oznaku svog računara a zatim kliknite na ili dodirnite **Submit (Pošalji)**.

 **NAPOMENA:** Ako nemate servisnu oznaku, koristite funkciju automatskog pronalaženja ili ručno potražite model računara.

4. Kliknite na ili dodirnite **Drivers & downloads (Upravljački programi i preuzimanja) > Find it myself (Pronađi sam)**.
5. Pomerite klizač ka dnu stranice i proširite opciju **Network (Mreža)**.
6. Kliknite na ili dodirnite **Download (Preuzmi)** da biste preuzeli upravljački program za Wi-Fi na svoj računar.
7. Kada se preuzimanje završi, pronađite fasciklu u kojoj ste sačuvali datoteku upravljačkog programa za Wi-Fi.
8. Dvaput kliknite ili dvaput dodirnite ikonu datoteke upravljačkog programa i sledite uputstva za instalaciju upravljačkog programa na ekranu.

Preuzimanje upravljačkog programa za čitač medijskih kartica

1. Uključite računar.
2. Idite na www.dell.com/support.
3. Kliknite na stavku **Product support** (Podrška za proizvode), unesite servisnu oznaku svog računara, a zatim kliknite na **Submit** (Prosledi).

 **NAPOMENA:** Ako nemate servisnu oznaku, koristite funkciju automatskog pronalaženja ili ručno potražite model računara.

4. Kliknite na **Drivers & downloads (Upravljački programi i preuzimanja) > Find it myself (Pronađi sam)**.
5. Pomerite klizač ka dnu stranice i proširite opciju **Chipset (Skup čipova)**.
6. Kliknite na **Download (Preuzmi)** da biste preuzeli upravljački program za čitač medijskih kartica na svoj računar.
7. Kada se preuzimanje završi, pronađite fasciklu u kojoj ste sačuvali datoteku upravljačkog programa za čitač medijskih kartica.
8. Dvaput kliknite na ikonu datoteke upravljačkog programa za čitač kartice i sledite uputstva na ekranu.

Preuzimanje upravljačkog programa za skup čipova

1. Uključite računar.
2. Idite na www.dell.com/support.
3. Kliknite na ili dodirnite **Product Support (Podrška za proizvod)**, unesite servisnu oznaku svog računara a zatim kliknite na ili dodirnite **Submit (Pošalji)**.

 **NAPOMENA:** Ako nemate servisnu oznaku, koristite funkciju automatskog pronalaženja ili ručno potražite model računara.

4. Kliknite na ili dodirnite **Drivers & downloads (Upravljački programi i preuzimanja) > Find it myself (Pronađi sam)**.
5. Pomerite klizač ka dnu stranice i proširite opciju **Chipset (Skup čipova)**.
6. Kliknite na ili dodirnite **Download (Preuzmi)** da biste preuzeli upravljački program za skup čipova na svoj računar.
7. Kada se preuzimanje završi, pronađite fasciklu u kojoj ste sačuvali datoteku upravljačkog programa za skup čipova.
8. Dvaput kliknite ili dvaput dodirnite ikonu datoteke upravljačkog programa za skup čipova i sledite uputstva na ekranu.

Preuzimanje upravljačkog programa za mrežu

1. Uključite računar.
2. Idite na www.dell.com/support.
3. Kliknite na **Product Support** (Podrška za proizvod), unesite servisnu oznaku vašeg računara i kliknite na **Submit** (Pošalji).



NAPOMENA: Ako nemate servisnu oznaku, koristite funkciju automatskog pronalaženja ili ručno potražite model računara.

4. Kliknite na **Drivers & downloads (Upravljački programi i preuzimanja) > Find it myself (Pronađi sam)**.
5. Pomerite klizač ka dnu stranice i proširite opciju **Network (Mreža)**.
6. Kliknite na **Download File** (Preuzmite datoteku) da biste preuzeli upravljački program za mrežu za računar.
7. Sačuvajte datoteku i kada se preuzimanje završi pronađite fasciklu u kojoj ste sačuvali datoteku upravljačkog programa za mrežu.
8. Dvaput kliknite na ikonu datoteke upravljačkog programa za mrežu i sledite uputstva na ekranu.

Podešavanje sistema

NAPOMENA: U zavisnosti od računara i instaliranih uređaja, stavke navedene u ovom odeljku mogu, ali ne moraju da se pojavljuju.

Boot Sequence

Sekvenca pokretanja dozvoljava zaobilaženje redosleda uređaja za pokretanje sistema koji je određen u programu za podešavanje sistema i direktno podizanje sistema sa određenog uređaja (npr. optički disk ili hard disk). Tokom automatskog testiranja pri uključivanju računara (POST), kada se prikaže Dell logotip, možete da:

- Pristupite programu System Setup pritiskom na taster F2
- Pozovete meni za jedno pokretanje sistema pritiskom na taster F12.

Meni za jednokratno pokretanje sistema prikazuje uređaje sa kojih možete da izvršite podizanje sistema, uključujući opciju dijagnostike. Opcije menija za pokretanje sistema su:

- Removable Drive (ako je dostupno)
- STXXXX Drive

NAPOMENA: XXXX označava broj SATA disk jedinice.

- Optical Drive (ako je dostupno)
- SATA hard drive (ako je dostupan)
- Dijagnostika

NAPOMENA: Ako izaberete opciju **Diagnostics** prikazaće se ekran **ePSA diagnostics**.

Ekran sa sekvencom pokretanja sistema takođe prikazuje opciju za pristupanje ekranu programa System Setup.

Tasteri za navigaciju

NAPOMENA: Kod najvećeg broja opcija programa za podešavanje sistema promene koje vršite se snimaju, ali ne postaju aktivne dok ponovo ne pokrenete sistem.

Tasteri	Navigacija
Strelica nagore	Prelazak na prethodno polje.
Strelica nadole	Prelazak na sledeće polje.
Enter	Odabir vrednosti u izabranom polju (ako je primenljivo) ili praćenje linka u polju.
Razmaknica	Proširenje ili smanjenje padajuće liste, ako je primenljivo.
Tab	Prelazak na sledeću oblast izbora.
Esc	Prelazak na prethodnu stranicu do prikaza glavnog ekrana. Pritiskom na Esc na glavnom ekranu prikazuje se poruka da morate da sačuvate sve nesačuvane promene i ponovo se pokreće sistem.

Pregled BIOS-a

BIOS upravlja protokom podataka između operativnog sistema računara i povezanih uređaja kao što su čvrsti disk, video adapter, tastatura, miš i štampač.

Otvaranje programa za podešavanje BIOS-a

1. Uključite (ili restartujte) vaš računar.

2. Tokom POST procedure, kada se prikaže DELL logotip, sačekajte da se pojavi odzivnik F2 a zatim odmah pritisnite taster F2.

i **NAPOMENA:** Odzivnik F2 pokazuje da je tastatura uključena. Ovaj odzivnik se može pojaviti veoma brzo, tako da morate voditi računa kada će se pojaviti, a zatim pritisnuti F2. Ako taster F2 pritisnete pre odzivnika F2, ovaj pritisak na taster biće izgubljen. Ako čekate predugo i pojavi se logotip operativnog sistema, nastavite da čekate dok ne ugledate radnu površinu. Zatim isključite računar i pokušajte ponovo.

Opcije programa za podešavanje sistema (System Setup)

i **NAPOMENA:** U zavisnosti od računara i instaliranih uređaja, stavke navedene u ovom odeljku mogu, ali ne moraju da se pojavljuju.

Tabela 4. Opcije podešavanja sistema – Glavni meni

Main (Opšte)

System Time	Prikazuje trenutno vreme u formatu hh:mm:ss.
System Date	Prikazuje trenutni datum u formatu mm/dd/gggg.
BIOS Version	Prikazuje broje verzije BIOS-a.
Product Name	Prikazuje naziv proizvoda.
Service Tag	Dozvoljava vam da unesete servisnu oznaku vašeg računara.
Asset Tag	Prikazuje oznaku delova računara.
CPU Type	Prikazuje tip procesora
CPU Speed	Prikazuje brzinu procesora.
CPU ID	Prikazuje identifikacioni kod procesora.
CPU Cache (Keš memorija procesora)	
L1 Cache	Prikazuje veličinu L1 keš memorije procesora.
L2 Cache	Prikazuje veličinu L2 keš memorije procesora.
L3 Cashe	Prikazuje veličinu L3 keš memorije procesora.
First HDD	Prikazuje tip instaliranog čvrstog diska.
SATA ODD	Prikazuje tip instaliranog optičkog diska.
M.2 PCIe SSD	Prikazuje tip instaliranog SSD diska.

Tabela 4. Opcije podešavanja sistema – Glavni meni

System Memory	Prikazuje ukupnu instaliranu memoriju računara.
Memory Speed	Prikazuje brzinu memorije.

Tabela 5. Opcije podešavanja sistema – Napredni meni

Advanced (Napredno)

Napredne BIOS funkcije

Intel SpeedStep Technology	Dozvoljava vam da omogućite ili onemogućite Intel SpeedStep tehnologiju. Podrazumevano: Enabled (Omogućeno). i NAPOMENA: Ako je funkcija omogućena, brzina procesora i napon jezgra se podešavaju dinamički na osnovu opterećenja procesora.
Virtualization	Dozvoljava vam da omogućite ili onemogućite Intel Virtualization tehnologiju. Podrazumevano: Enabled (Omogućeno)

Tabela 5. Opcije podešavanja sistema – Napredni meni (nastavak)

Advanced (Napredno)	
VT for Direct I/O	Dozvoljava vam da omogućite ili onemogućite Intel Virtualization tehnologiju za direktni U/I. Podrazumevano: Enabled (Omogućeno)
SATA Operation	Omogućava konfigurisanje režima rada integrisanog kontrolera SATA čvrstog diska.
Intel Ready Mode Technology	Dozvoljava vam da omogućite ili onemogućite Intel Ready Mode tehnologiju. Podrazumevano: Enabled (Omogućeno)
Intel Software Guard Extensions	Dozvoljava vam da omogućite ili onemogućite Intel Software Guard ekstenzije.
BIOS Recovery from Hard Drive	Dozvoljava vam da omogućite ili onemogućite oporavak BIOS-a oporavak sa čvrstog diska. Podrazumevano: Enabled (Omogućeno)
BIOS Auto-Recovery	Automatski oporavak BIOS-a oporavlja BIOS bez aktivnosti korisnika. Podrazumevano: Disabled (Onemogućeno)
Always Perform Integrity Check	Dozvoljava vam da omogućite ili onemogućite proveru integriteta. Podrazumevano: Disabled (Onemogućeno)
USB Configuration (USB konfiguracija)	
Front USB Ports	Dozvoljava vam da omogućite ili onemogućite prednje USB portove.
Rear USB Ports	Dozvoljava vam da omogućite ili onemogućite zadnje USB portove.
Power Options (Opcije napajanja)	
NumLock	Dozvoljava vam da postavite status Num Lock tastera tokom podizanja sistema na uključeno ili isključeno.
Wake Up by Integrated LAN	Omogućava napajanje računara pomoću specijalnih signala LAN mreže.
AC Recovery	Postavlja akciju koju računar preduzima kada se napajanje povraća.
Deep Sleep Control	Omogućava da definišete kontrole kada je omogućen režim Deep Sleep.
USB Wake Support (S3)	Dozvoljava vam da omogućite buđenje računara iz stanja pripravnosti putem USB uređaja.
USB PowerShare (S4/S5)	Omogućava vam da puniti eksterne uređaje.
USB PowerShare Wake Support (S4/S5)	Dozvoljava vam da omogućite buđenje računara iz S4/S5 putem USB uređaja.
Auto Power On (Automatsko uključivanje)	
Auto Power On Mode	Omogućava vam da podesite računar za svakodnevno automatsko uključivanje ili uključivanje prema unapred izabranom datumu. Ova opcija se može konfigurisati samo ako je režim Auto Power On (Automatsko uključivanje) postavljen na Enabled Everyday (Omogućeno je svakodnevno) ili Selected Day (Izabrani dan).
Auto Power On Date	Omogućava vam da postavite datum kada se računar mora uključiti automatski. Ova opcija se može konfigurisati samo ako je režim Auto Power On (Automatsko uključivanje) postavljen na Enabled 1 to 31 (Omogućeno od 1. do 31).
Auto Power On Time	Omogućava postavljanje vremena za automatsko isključenje računara. Ova opcija se može konfigurisati samo ako je režim Auto

Tabela 5. Opcije podešavanja sistema – Napredni meni (nastavak)

Advanced (Napredno)	
	Power On (Automatsko uključivanje) postavljen na Enabled hh:mm:ss (Omogućeno hh:mm:ss).
SupportAssist System Resolution (Rezolucija SupportAssist sistema)	
Auto OS recovery Threshold	Kontroliše tok automatskog pokretanja sistema za konzolu za rezoluciju SupportAssist sistema i za alatku za oporavak Dell OS.
SupportAssist OS Recovery	Omogućite ili onemogućite tok pokretanja alatke za oporavak SupportAssist OS u slučaju određenih grešaka sistema.
Opcije performansi	
Funkcija povećanja radnog takta	
Core Over Clocking Level	Dozvoljava vam da omogućite ili onemogućite prilagođavanje minimalne postavke multiplikatora i napona procesora u okruženju turbo režima.
Core Ratio Limit Override	Omogućava vam da postavite limit multiplikatora jezgra.
Single Core	Omogućava vam da izaberete jedno jezgro ili višestruka jezgra.
Core Voltage Mode	Omogućava vam da birate između režima prilagođavanja i premošćavanja napona.
Core Voltage Offset	Omogućava vam da postavite vrednost premošćavanja napona jezgra.
Long Duration PWR Limit	Omogućava vam da postavite limit napajanja turbo režima.
Short Duration PWR Limit Options	Omogućava vam da postavite limit napajanja turbo režima.

Tabela 6. Opcija podešavanja sistema - Meni Bezbednost

Security (Bezbednost)	
Unlock setup	Prikazuje da li je status podešavanja otključan.
Admin Password Status	Prikazuje da li je postavljena lozinka administratora.
System Password Status	Prikazuje da li je postavljena lozinka sistema.
HDD Password Status	Prikazuje da li je postavljena lozinka čvrstog diska.
Admin Password	Prikazuje lozinku administratora.
System Password	Prikazuje lozinku sistema.
HDD Password	Prikazuje lozinku čvrstog diska.
Password Change	Omogućava vam da dozvolite ili odbijete promene lozinke sistema ili HDD-a. Podrazumevano: Permitted (Dozvoljeno)
Computrace	Omogućite ili onemogućite interfejs BIOS modula opcione Computrace usluge kompanije Absolute Software.
Firmware TPM	Omogućite ili onemogućite TPM firmvera. Podrazumevano: Enabled (Omogućeno).
UEFI Firmware Capsule Updates	Omogućava ili onemogućava ažuriranja BIOS-a preko paketa za ažuriranje UEFI kapsule. Podrazumevano: Enabled (Omogućeno).

Tabela 7. Opcije podešavanja sistema – Meni pokretanja

Boot (Podizanje sistema)	
Boot List Option	Prikazuje dostupne uređaje za pokretanje.

Tabela 7. Opcije podešavanja sistema – Meni pokretanja (nastavak)

Boot (Podizanje sistema)	
File Browser Add Boot Option	Omogućava vam da postavite pokretačku putanju u listi opcija pokretanja.
File Browser Del Boot Option	Omogućava vam da izbrisete pokretačku putanju u listi opcija pokretanja.
Secure Boot Control	Dozvoljava vam da omogućite ili onemogućite kontrolu bezbednog pokretanja.
Load Legacy Option ROM	Dozvoljava vam da omogućite ili onemogućite ROM sa opcijom Legacy.
Boot Option Priorities	Prikazuje dostupne uređaje za pokretanje.
Boot Option #1	Prikazuje prvi uređaj za pokretanje. Podrazumevano: UEFI: Windows upravljač pokretanjem.
Boot Option #2	Prikazuje drugi uređaj za pokretanje. Podrazumevano: Onboard NIC Device (NIC uređaj na ploči).
Boot Option #3	Prikazuje treći uređaj za pokretanje. Podrazumevano: Onboard NIC Device (NIC uređaj na ploči).

Tabela 8. Opcije podešavanja sistema – Meni za izlaz

Save & Exit (Snimanje i izlaz)	
Save Changes and Reset	Omogućava vam da izađete iz podešavanja sistema i snimate promene.
Discard Changes and Reset	Omogućava vam da izađete iz podešavanja sistema i učitate ranije vrednosti za sve opcije podešavanja sistema.
Restore Defaults	Omogućava vam da učitate podrazumevane vrednosti za sve opcije podešavanja sistema.
Discard Changes	Omogućava vam da izađete iz promena.
Save Changes	Omogućava vam da snimate promene.

Lozinka sistema i lozinka za podešavanje

Tabela 9. Lozinka sistema i lozinka za podešavanje

Tip lozinke	Opis
Lozinka sistema	Lozinka koju morate uneti da biste se prijavili na sistem.
Lozinka za podešavanje	Lozinka koju morate uneti da biste pristupili i izmenili podešavanja BIOS-a na računaru.

Možete da kreirate lozinku sistema i lozinku za podešavanje da biste zaštitili računar.

 **OPREZ:** Lozinke pružaju osnovni nivo bezbednosti podataka na računaru.

 **OPREZ:** Svako može pristupiti podacima ukladištenim na računaru ako računar nije zaključan ili pod nadzorom.

 **NAPOMENA:** Funkcija lozinka sistema i lozinka za podešavanje je onemogućena.

Dodeljivanje lozinke za podešavanje sistema

Novu **lozinku sistema** ili **lozinku administratora** možete da dodelite samo kada je status **Not Set** (Nije postavljena).

Da biste pristupili podešavanju sistema, pritisnite taster F2 odmah nakon uključivanja ili ponovnog pokretanja sistema.

1. U **BIOS-u sistema** ili ekranu **System Setup (Podešavanje sistema)**, izaberite **Security (Bezbednost)** i pritisnite Enter. Prikazuje se ekran **Security (Bezbednost)**.
2. Izaberite **System Password (Lozinka sistema)** i kreirajte lozinku u polju **Enter the new password** (Unos nove lozinke). Koristite sledeće smernice da biste dodelili lozinku sistema:
 - Lozinka može imati do 32 znakova.
 - Lozinka može sadržati brojeve od 0 do 9.
 - Dozvoljena su samo mala slova, dok mala slova nisu dozvoljena.
 - Dozvoljeni su samo sledeći specijalni znaci: razmak, ("), (+), (.), (-), (.), (/), (:), ([), (\), (]), (').
3. Unesite lozinku sistema koju ste prethodno uneli u polje **Confirm new password (Potvrda nove lozinke)** i kliknite na **OK (U redu)**.
4. Pritisnite taster Esc i pojavljuje se poruka za čuvanje promena.
5. Pritisnite Y da biste sačuvali promene. Računar se ponovo pokreće.

Brisanje ili promena postojeće lozinke za podešavanje sistema

Proverite da li je opcija **Password Status** (Status lozinke) podešena na Unlocked (Otključano) (u programu za podešavanje sistema System Setup) pre nego što pokušate da izbrisete ili izmenite postojeću lozinku sistema i/ili lozinku za podešavanje. Ako je opcija **Password Status** (Status lozinke) podešena na Locked (Zaključano), nećete moći da izbrisete ili izmenite postojeću lozinku sistema i/ili lozinku za podešavanje.

Da biste pristupili programu za podešavanje sistema (System Setup), pritisnite F2 odmah nakon uključivanja ili ponovnog uključivanja.

1. U **System BIOS (BIOS-u sistema)** ili ekranu **System Setup (Podešavanje sistema)**, izaberite **System Security (Bezbednost sistema)** i pritisnite Enter. Prikazuje se ekran **System Security (Bezbednost sistema)**.
2. Na ekranu **System Security (Bezbednost sistema)**, proverite da li je **Password Status (Status lozinke) Unlocked (Otključano)**.
3. Izaberite **System Password (Lozinka sistema)**, izmenite ili obrišite postojeću lozinku sistema i pritisnite taster Enter ili Tab.
4. Izaberite **Setup Password (Lozinka za podešavanje)**, izmenite ili obrišite postojeću lozinku za podešavanje i pritisnite taster Enter ili Tab.

i **NAPOMENA:** Ako promenite lozinku sistema i/ili lozinku za podešavanje, ponovo unesite novu lozinku kada se to od vas zatraži. Ako izbrisete lozinku sistema i/ili lozinku za podešavanje, potvrdite brisanje kada se to od vas zatraži.
5. Pritisnite taster Esc i pojavljuje se poruka za čuvanje promena.
6. Pritisnite taster Y da biste sačuvali promene i izašli iz programa za podešavanje sistema (System Setup). Računar se ponovo pokreće.

Brisanje CMOS podešavanja

- i** **NAPOMENA:** Pre rada u unutrašnjosti računara, pročitajte bezbednosne informacije koje ste dobili uz računari i pratite korake navedene u delu **Pre rada u unutrašnjosti računara**. Nakon rada u unutrašnjosti računara, pratite uputstva u delu **Nakon rada u unutrašnjosti računara**. Dodatne najbolje bezbednosne prakse potražite na početnoj stranici za usklađenost sa propisima na stranici www.dell.com/regulatory_compliance.

Pripremni koraci

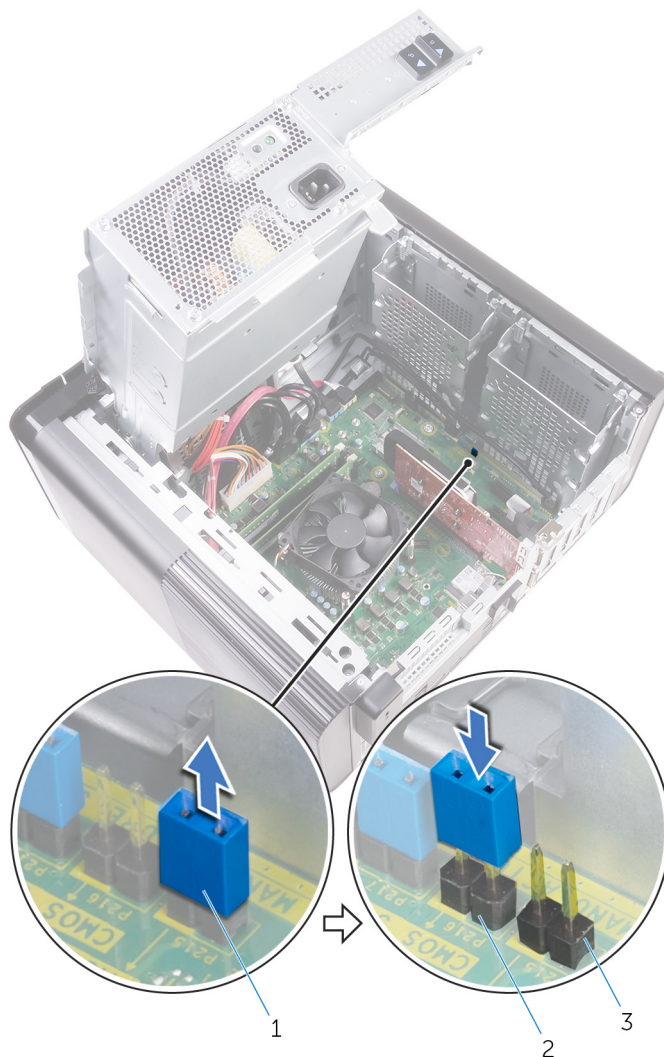
1. Uklonite poklopac sa desne strane.
2. Sledite proceduru od 1. do 3. koraka u delu „Uklanjanje jedinice za napajanje“.

Procedura

1. Pronađite kratkospojnik za resetovanje CMOS (CMCLR) na matičnoj ploči.

i **NAPOMENA:** Za dodatne informacije o lokaciji CMOS kratkospojnika pogledajte poglavlje „Komponente matične ploče“.

2. Uklonite kabl za napajanje.
3. Uklonite priključak kratkospajča iz pinova kratkospajča lozinke (PSWD) i povežite ga na pinove kratkospajča za CMOS.
4. Sačekajte 5 sekundi, a zatim postavite priključak kratkospojnika na pinove kratkospojnika lozinke (PSWD).



Slika 43. Brisanje CMOS

- a. priključak kratkospajča
- b. pinovi kratkospajča za CMOS
- c. pinovi kratkospojnika lozinke (PSWD)

Dopunski koraci

1. Postavite [poklopac desne strane](#).
2. Sledite proceduru od 9. do 10. koraka u delu „[Postavljanje jedinice za napajanje](#)“.

Brisanje zaboravljenih lozinke

i **NAPOMENA:** Pre rada u unutrašnjosti računara, pročitajte bezbednosne informacije koje ste dobili uz računar i pratite korake navedene u delu [Pre rada u unutrašnjosti računara](#). Nakon rada u unutrašnjosti računara, pratite uputstva u delu [Nakon rada u unutrašnjosti računara](#). Dodatne najbolje bezbednosne prakse potražite na početnoj stranici za usklađenost sa propisima na stranici www.dell.com/regulatory_compliance.

Pripremni koraci

1. Uklonite [poklopac sa desne strane](#).

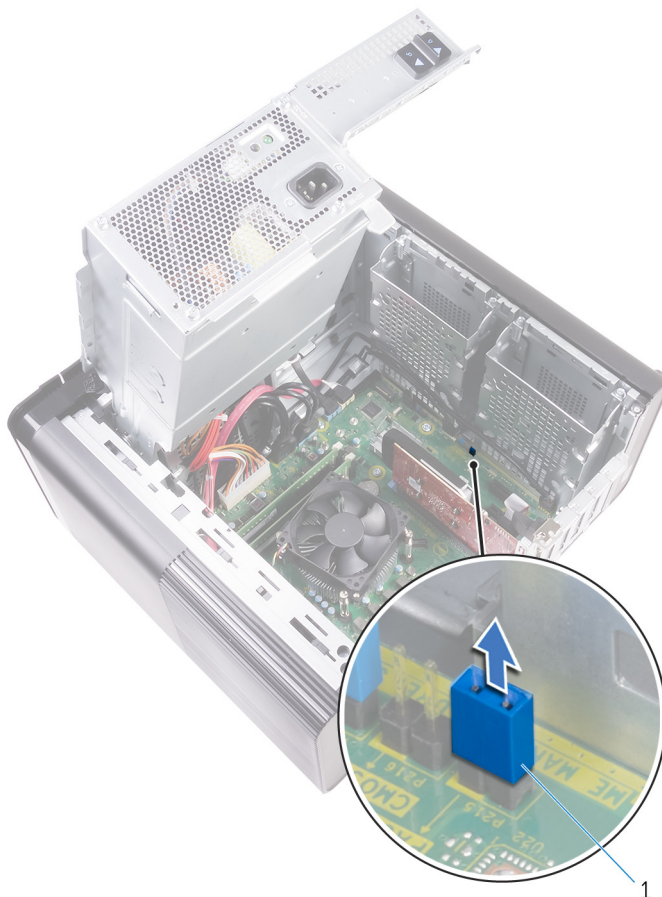
2. Sledite proceduru od 1. do 3. koraka u delu „Uklanjanje jedinice za napajanje“.

Procedura

1. Pronađite kratkospajač za resetovanje lozinke (PSWD) na matičnoj ploči.

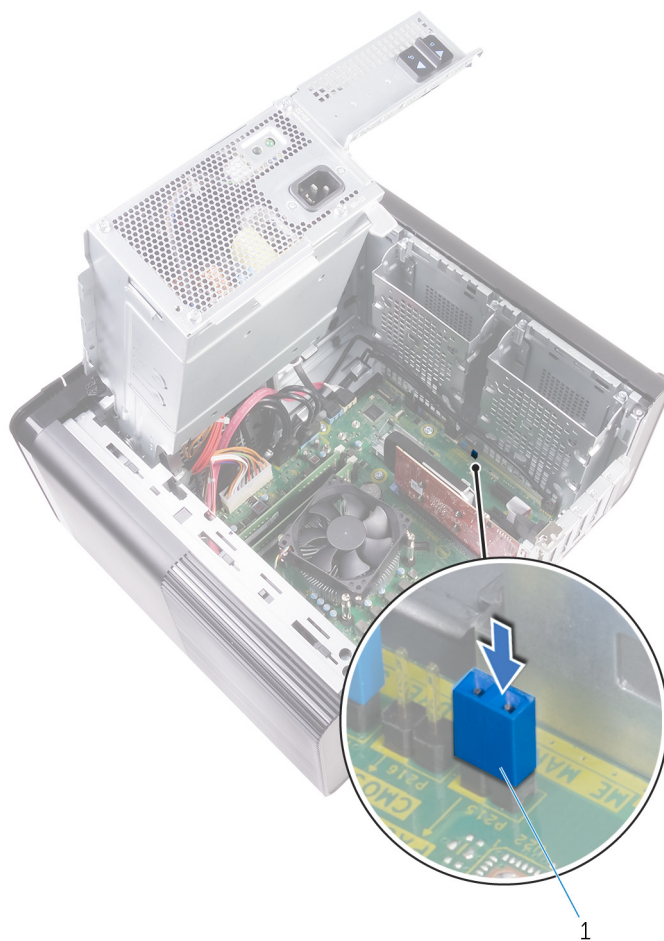
i **NAPOMENA:** Za dodatne informacije o lokaciji kratkospojnika lozinke pogledajte poglavlje „Komponente matične ploče“.

2. Izvadite priključak kratkospajača iz pinova kratkospajača lozinke.



Slika 44. Uklanjanje priključka kratkospojnika

- a. priključak kratkospajača
3. Uključite na napajanje bez priključka kratkospojnika kako biste izbrisali lozinku.
 4. Čekajte dok se radna površina ne napuni, a zatim oborite sistem i postavite priključak kratkospojnika u njegov prvobitni položaj.



Slika 45. Brisanje lozinke

a. priključak kratkospajča

Dopunski koraci

1. Postavite [poklopac desne strane](#).
2. Sledite proceduru od 9. do 10. koraka u delu „[Postavljanje jedinice za napajanje](#)“.

Rešavanje problema

Poboljšana procena sistema pre pokretanja (ePSA) - dijagnostika

ePSA dijagnostika (takode se naziva dijagnostika sistema) vrši sveobuhvatnu proveru hardvera. ePSA je ugrađen u BIOS i BIOS ga pokreće interno. Ugrađena dijagnostika sistema pruža niz opcija za određene uređaje ili grupe uređaja koje vam omogućavaju:

- da pokrenete testove automatski ili u interaktivnom režimu
- da ponovite testove
- da prikazete ili sačuvate rezultate testova
- da prođete kroz testove kako biste uveli dodatne opcije testiranja i obezbedili dodatne informacije o neispravnim uređajima
- da pregledate statusne poruke koje pružaju informacije o tome da li su testovi uspešno završeni
- da pregledate poruke o greškama koje pružaju informacije o problemima nastalim tokom testiranja

i **NAPOMENA:** Neki testovi za posebne uređaje zahtevaju interakciju korisnika. Uvek budite pored terminala računara za vreme obavljanja dijagnostičkih testova.

Pokretanje ePSA dijagnostike

Pokrenite dijagnostičko podizanje sistema na bilo koji od načina navedenih u nastavku:

1. Uključite računar.
2. Dok se sistem računara pokreće, pritisnite taster F12 kada se prikaže Dell logotip.
3. U meniju za pokretanje sistema izaberite opciju **Diagnostics** (Dijagnostika) pomoću strelica nagore/nadole, pa pritisnite taster **Enter**.

i **NAPOMENA:** Prikazuje se prozor **Enhanced Pre-boot System Assessment (Poboljšana procena sistema pre podizanja)** na kome su navedeni svi uređaji pronađeni na računaru. Dijagnostika pokreće testiranje na svim pronađenim uređajima.

4. Pritisnite strelicu u donjem desnom uglu da biste otišli na listu stranica. Pronađene stavke su navedene i testirane.
5. Ako želite da pokrenete dijagnostički test na određenom uređaju, pritisnite Esc i kliknite na **Yes** (Da) da biste zaustavili dijagnostički test.
6. Izaberite uređaj u levom oknu i kliknite na **Run Tests** (Pokreni testove).
7. Ako postoje bilo kakvi problemi, prikazaće se kodovi grešaka. Zabeležite kôd greške i obavestite kompaniju Dell.

Dijagnostika

POST (Power On Self Test) test obezbeđuje da računar ispunjava osnovne zahteve za računar i da hardver pravilno radi pre početka procesa pokretanja sistema. Ako računar prođe POST test, računar nastavlja da se pokreće u normalnom režimu. Međutim, ako računar ne prođe POST test, tokom pokretanja emituje niz LED kodova. LED indikator sistema je integrisan sa dugmetom za napajanje.

U sledećoj tabeli navedeni su različiti svetlosni šabloni i šta oni znače.

Tabela 10. Dijagnostika

Broj treptaja LED indikatora	Opis problema
1	Matična ploča: Greška BIOS-a i ROM-a
2	Nije detektovana memorija ili RAM memorija

Tabela 10. Dijagnostika (nastavak)

Broj treptaja LED indikatora	Opis problema
3	Greška matične ploče ili skupa čipova
4	Otkaz memorije ili RAM memorije
5	Otkaz CMOS baterije
6	Greška video kartice ili čipa
7	Otkaz CPU
2,1	Otkazivanje matične ploče
2,2	Nije otkrivena memorija/RAM, memorija, jedinica za napajanje
2,3	Otkazivanje matične ploče, memorije ili procesora
3,6	Slika za oporavak nije pronađena
3,7	Slika za oporavak je pronađena ali je nevažeća

Flešovanje BIOS-a (USB ključ)


1. Pratite proceduru od koraka 1 do koraka 7 u odeljku „[Flešovanje BIOS-a](#)“ da biste preuzeli najnoviju programsku datoteku za podešavanje BIOS-a.
2. Napravite USB disk za pokretanje sistema. Više informacija potražite u članku baze znanja [SLN143196](#) na [www.dell.com/support](#).
3. Kopirajte programsku datoteku za podešavanje BIOS-a na USB disk za pokretanje sistema.
4. Povežite USB disk za pokretanje sistema sa računarom na kome treba da ažurirate BIOS.
5. Restartujte računar i pritisnite taster **F12** kad vidite Dell logotip na ekranu.
6. Pokrenite USB disk u **meniju za jednokratno pokretanje**.
7. Unesite naziv programske datoteke za podešavanje BIOS-a i pritisnite taster **Enter**.
8. Videćete **uslužni ekran za ažuriranje BIOS-a**. Pratite uputstva na ekranu da biste završili ažuriranje BIOS-a.

Flešovanje BIOS-a

Možda ćete morati da flešujete (ažurirate) BIOS kada bude dostupna njegova ispravka ili kada menjate matičnu ploču.

Pratite sledeće korake da biste obavili brzo ažuriranje BIOS-a:

1. Uključite računar.
2. Idite na [www.dell.com/support](#).
3. Kliknite na stavku **Product support** (Podrška za proizvode), unesite servisnu oznaku svog računara, a zatim kliknite na **Submit** (Proslediti).

 **NAPOMENA:** Ako nemate servisnu oznaku, koristite funkciju automatskog pronalaženja ili ručno potražite model računara.
4. Kliknite na **Drivers & downloads (Upravljački programi i preuzimanja) > Find it myself (Pronadi sam)**.
5. Izaberite operativni sistem koji je instaliran na vašem računaru.
6. Pomerite klizač ka dnu stranice i proširite **BIOS**.
7. Kliknite na **Download (Preuzimanje)** da biste preuzeli najnoviju verziju BIOS-a za svoj računar.
8. Kada se preuzimanje završi, pronađite fasciklu u kojoj ste sačuvali datoteku za ažuriranje BIOS-a.
9. Dvaput kliknite na ikonu datoteke za ažuriranje BIOS-a i sledite uputstva koja se pojavljuju na ekranu.

Medijum sa rezervnom kopijom i opcije za oporavak sistema

Preporučujemo da napravite disk jedinicu za oporavak da biste mogli da rešite probleme koji mogu da nastanu sa sistemom Windows. Dell predlaže više opcija za oporavak Windows operativnog sistema na Dell PC računaru. Za više informacija pogledajte [Dell Windows medijum sa rezervnom kopijom i opcije za oporavak sistema](#).

Ugrađeni auto-test jedinice za napajanje (BIST)

XPS 8930 podržava novi ugrađeni auto-test jedinice za napajanje (BIST). BIST se sada može izvršiti priključivanjem kabla za napajanje na jedinicu za napajanje.

1. Isključite računar.
2. Izvucite kabl za napajanje iz jedinice za napajanje i sačekajte 15 sekundi.
3. Nakon 15 sekundi, priključite kabl za napajanje na jedinicu za napajanje.
 - Ukoliko LED lampica svetli 3 sekunde i isključi se, to pokazuje da je jedinica za napajanje funkcionalna. Nastavite sa koracima za rešavanje problema za druge uređaje.
 - Ukoliko se LED lampica ne uključi, to ukazuje na neispravnost hardvera.



Koraci za potvrđivanje neispravnosti jedinice za napajanje

1. Izvucite kabl za napajanje iz jedinice za napajanje.

OPREZ: Pobrinite se da preduzmete odgovarajuće mere opreza pre pristupanja komponentama vašeg računara. Pogledajte uputstva za uklanjanje i postavljanje u servisnom priručniku radi procedure za pristupanje jedinici za napajanje i njenim kablovima.

2. Izvucite kablove jedinice za napajanje iz matične ploče.
3. Priključite kabl za napajanje na jedinicu za napajanje.
 - Ukoliko LED lampica svetli 3 sekunde i isključi se, to pokazuje da je jedinica za napajanje funkcionalna. Nastavite sa koracima za rešavanje problema za druge uređaje.
 - Ukoliko se LED lampica ne uključi, to ukazuje na neispravnost jedinice za napajanje. Postavite samo jedinicu za napajanje.

Isključivanje i ponovno uključivanje Wi-Fi funkcije

Ako računar ne može da se poveže sa internetom zbog problema sa povezivanjem na Wi-Fi mrežu, možete da isključite i ponovo uključite Wi-Fi funkciju. U nastavku je navedena procedura sa uputstvima za isključivanje i ponovno uključivanje Wi-Fi funkcije.

NAPOMENA: Neki dobavljači internet usluga obezbeđuju kombinovani uređaj modem/ruter.

1. Isključite računar.
2. Isključite modem.
3. Isključite bežični ruter.
4. Sačekajte 30 sekundi.
5. Uključite bežični ruter.
6. Uključite modem.



7. Uključite računar.

Dobijanje pomoći i kontaktiranje kompanije Dell

Resursi za samostalnu pomoć


Možete dobiti informacije i pomoć o proizvodima i uslugama kompanije Dell korišćenjem ovih resursa za samostalnu pomoć:

Tabela 11. Resursi za samostalnu pomoć

Resursi za samostalnu pomoć	Lokacija resursa
Informacije o proizvodima i uslugama kompanije Dell	www.dell.com
My Dell	
Saveti	
Kontaktirajte podršku	U Windows pretragu unesite <code>Contact Support</code> i pritisnite <code>Enter</code> .
Pomoć na mreži za operativni sistem	www.dell.com/support/windows www.dell.com/support/linux
Informacije o rešavanju problema, korisnička uputstva, uputstva za konfigurisanje, specifikacije proizvoda, blogovi za tehničku pomoć, upravljački programi, ispravke softvera itd.	Posetite www.dell.com/support
Članci iz Dell baze znanja za rešavanje raznih problema u vezi sa računarom.	<ol style="list-style-type: none"> 1. Idite na https://www.dell.com/support/home/?app=knowledgebase. 2. Unesite temu ili ključnu reč u okvir Search (Pretraga). 3. Kliknite na Search (Pretraži) da biste pretražili povezane članke.
Saznajte sledeće informacije o svom proizvodu: <ul style="list-style-type: none"> • Specifikacije proizvoda • Operativni sistem • Podešavanje i korišćenje proizvoda • Rezervna kopija podataka • Rešavanje problema i dijagnostika • Vraćanje sistema na fabrička podešavanja i oporavak sistema • BIOS informacije 	Pogledajte <i>Me and my Dell</i> (Ja i moj Dell) na stranici www.dell.com/support/manuals . Da biste pronašli odeljak <i>Me and My Dell</i> (Ja i moj Dell) koji je relevantan za vaš proizvod, identifikujte proizvod na jedan od sledećih načina: <ul style="list-style-type: none"> • Izaberite Detect Product (Otkrij proizvod). • Pronađite proizvod u padajućem meniju u odeljku View Products (Pregledajte proizvode). • Unesite Service Tag number (Broj servisne oznake) ili Product ID (ID proizvoda) u traku za pretragu.

Kontaktiranje kompanije Dell

Da biste kompaniju Dell kontaktirali u vezi sa prodajom, tehničkom podrškom ili korisničkim servisom, posetite www.dell.com/contactdell.

 **NAPOMENA:** Dostupnost se razlikuje u zavisnosti od zemlje i proizvoda, a neke usluge ne moraju biti dostupne u vašoj zemlji.

 **NAPOMENA:** Ako nemate aktivnu vezu sa Internetom, kontakt informacije možete pronaći na fakturi, otpremnici, računu ili katalogu Dell proizvoda.