

XPS 8910


Manual de service



Note, atenționări și avertismente

 **NOTIFICARE:** O NOTĂ indică informații importante care vă ajută să optimizați utilizarea produsului.

 **AVERTIZARE:** O ATENȚIONARE indică un pericol potențial de deteriorare a hardware-ului sau de pierdere de date și vă arată cum să evitați problema.

 **AVERTISMENT:** Un AVERTISMENT indică un pericol potențial de deteriorare a bunurilor, de vătămare corporală sau de deces.

© 2016-2020 Dell Inc. sau filialele sale. Toate drepturile rezervate. Dell, EMC și alte mărci comerciale sunt mărci comerciale ale Dell Inc. sau ale filialelor sale. Alte mărci comerciale pot fi mărci comerciale deținute de proprietarii respectivi.

1 Înainte de a efectua lucrări în interiorul computerului.....	8
Înainte de a începe.....	8
Instrucțiuni de siguranță.....	8
Instrumente recomandate.....	9
Lista șuruburilor.....	9
2 După efectuarea lucrărilor în interiorul computerului.....	11
3 Prezentare generală a caracteristicilor tehnice.....	12
Vedere din interior a computerului dvs.....	12
Componentele plăcii de sistem.....	13
4 Scoaterea capacului din partea dreaptă.....	14
Procedură.....	14
5 Remontarea capacului lateral.....	15
Procedură.....	15
6 Scoaterea cadrului frontal	16
Cerințe prealabile.....	16
Procedură.....	16
7 Remontarea cadrului frontal.....	18
Procedură.....	18
Cerințe ulterioare.....	18
8 Scoaterea unității optice.....	19
Cerințe prealabile	19
Procedură.....	19
9 Remontarea unității optice.....	22
Procedură.....	22
Cerințe ulterioare.....	22
Cerințe ulterioare.....	22
10 Scoaterea capacului superior.....	23
Cerințe prealabile.....	23
Procedură.....	23
11 Remontarea capacului superior.....	24
Procedură.....	24
Cerințe ulterioare.....	24

12 Scoaterea capacului de la bază.....	25
Cerințe prealabile.....	25
Procedură.....	25
13 Remontarea capacului de la bază.....	26
Procedură.....	26
Cerințe ulterioare.....	26
14 Scoaterea hard diskului principal.....	27
Cerințe prealabile.....	27
Procedură (cu șuruburi).....	27
15 Înlocuirea hard diskului principal	30
Procedură.....	30
Cerințe ulterioare.....	30
16 Scoaterea hard diskului secundar.....	31
Cerințe prealabile.....	31
Procedură.....	31
17 Reinstalarea hard diskului secundar.....	33
Cerințe ulterioare.....	33
Procedură.....	33
18 Scoaterea unității SSD.....	34
Cerințe prealabile.....	34
Procedură.....	34
19 Înlocuirea unității SSD.....	36
Procedură.....	36
Cerințe ulterioare.....	37
20 Scoaterea sursei de alimentare.....	38
Cerințe prealabile.....	38
Procedură.....	38
21 Remontarea sursei de alimentare.....	42
Procedură.....	42
Cerințe ulterioare.....	42
22 Scoaterea bateriei rotunde.....	43
Cerințe prealabile.....	43
Procedură.....	43
23 Remontarea bateriei rotunde.....	45
Procedură.....	45
Cerințe ulterioare.....	45

24 Scoaterea plăcii grafice.....	46
Cerințe prealabile.....	46
Procedură.....	46
25 Remontarea plăcii grafice.....	48
Procedură.....	48
Cerințe ulterioare.....	48
26 Scoaterea plăcilor grafice de lungime completă.....	49
Cerințe prealabile.....	49
Procedură.....	49
27 Înlocuirea plăcilor grafice de lungime completă.....	52
Procedură.....	52
Cerințe ulterioare.....	52
28 Scoaterea modulelor de memorie.....	53
Cerințe prealabile.....	53
Procedură.....	53
29 Remontarea modulelor de memorie.....	55
Procedură.....	55
Cerințe ulterioare.....	57
30 Scoaterea modului butonului de alimentare.....	58
Cerințe prealabile.....	58
Procedură.....	58
31 Remontarea modului butonului de alimentare.....	60
Procedură.....	60
Cerințe ulterioare.....	60
32 Scoaterea panoului I/O superior.....	61
Cerințe prealabile.....	61
Procedură.....	61
33 Înlocuirea panoului I/O superior.....	64
Procedură.....	64
Cerințe ulterioare.....	64
34 Scoaterea ansamblului suflantei și radiatorului.....	65
Cerințe prealabile.....	65
Procedură.....	65
35 Înlocuirea ansamblului suflantei și radiatorului.....	68
Procedură.....	68
Cerințe ulterioare.....	68

36 Scoaterea radiatorului VR.....	69
Cerințe prealabile.....	69
Procedură.....	69
37 Remontarea radiatorului VR.....	70
Procedură.....	70
Cerințe ulterioare.....	70
38 Scoaterea ansamblului ventilatorului și al radiatorului procesorului.....	71
Cerințe prealabile.....	71
Procedură.....	71
39 Remontarea ansamblului ventilatorului și al radiatorului procesorului.....	73
Procedură.....	73
Cerințe ulterioare.....	73
40 Scoaterea ventilatorului carcasei.....	74
Cerințe prealabile.....	74
Procedură.....	74
41 Remontarea ventilatorului carcasei.....	76
Procedură.....	76
Cerințe ulterioare.....	76
42 Scoaterea procesorului.....	77
Cerințe prealabile.....	77
Procedură.....	77
43 Remontarea procesorului.....	79
Procedură.....	79
Cerințe ulterioare.....	80
44 Scoaterea cardului wireless.....	81
Cerințe prealabile.....	81
Procedură.....	81
45 Remontarea cardului wireless.....	82
Procedură.....	82
Cerințe ulterioare.....	83
46 Scoaterea antenei.....	84
Cerințe prealabile.....	84
Procedură.....	84
47 Înlocuirea antenei.....	87
Procedură.....	87
Cerințe ulterioare.....	87

48 Scoaterea plăcii de sistem.....	88
Cerințe prealabile.....	88
Procedură.....	88
49 Remontarea plăcii de sistem.....	90
Procedură.....	90
Cerințe ulterioare.....	90
50 Descărcarea driverelor.....	91
Descărcarea driverului audio.....	91
Descărcarea driverului pentru placa grafică.....	91
Descărcarea driverului USB 3.0.....	91
Descărcarea driverului Wi-Fi.....	92
Descărcarea driverului cititorului de carduri media.....	92
Descărcarea driverului pentru chipset.....	92
Descărcarea driverului de rețea.....	92
51 System Setup (Configurare sistem).....	94
Boot Sequence (Secvența de încărcare).....	94
Tastele de navigare.....	94
Prezentare generală BIOS.....	95
Accesarea programului de configurare BIOS.....	95
Opțiunile de configurare a sistemului.....	95
Parola de sistem și de configurare.....	98
Atribuirea unei parole de configurare a sistemului.....	98
Ștergerea sau modificarea unei parole de configurare a sistemului existente.....	99
Ștergerea setărilor CMOS.....	99
Ștergerea parolelor uitate.....	100
52 Depanare.....	103
Diagnosticarea prin evaluarea îmbunătățită a sistemului la preîncărcare – diagnosticare ePSA.....	103
Executarea diagnosticării ePSA.....	103
Diagnosticarea.....	103
Actualizarea BIOS (cheie USB).....	104
Actualizarea sistemului BIOS.....	104
Opțiuni pentru copia de rezervă și recuperare.....	104
Auto-testarea încorporată BIST (Built-in Self Test) a sursei de alimentare.....	105
Pașii necesari pentru a confirma faptul că sursa de alimentare este defectă.....	105
Ciclul de alimentare Wi-Fi.....	105
53 Obținerea asistenței și cum se poate contacta Dell.....	107

Înainte de a efectua lucrări în interiorul computerului

NOTIFICARE: Este posibil ca imaginile din acest document să difere față de computer în funcție de configurația comandată.

Subiecte:

- Înainte de a începe
- Instrucțiuni de siguranță
- Instrumente recomandate
- Lista șuruburilor

Înainte de a începe

1. Salvați și închideți toate fișierele deschise și ieșiți din toate aplicațiile deschise.
2. Închideți computerul. Windows 10: Faceți clic pe **Start** > **Alimentare** > **Închidere**.
NOTIFICARE: Dacă utilizați un alt sistem de operare, consultați documentația sistemului de operare pentru instrucțiuni privind închiderea.
3. Deconectați computerul și toate dispozitivele atașate de la prizele electrice.
4. Deconectați toate dispozitivele de rețea și echipamentele periferice atașate, cum ar fi tastatura, mouse-ul și monitorul, de la computer.
5. Scoateți orice carduri de stocare și discuri optice din computer, dacă este cazul.
6. După ce computerul este decuplat, apăsați și mențineți apăsat butonul de alimentare timp de 5 secunde pentru a împământa placa de sistem.

Instrucțiuni de siguranță

Utilizați următoarele instrucțiuni de siguranță pentru a vă proteja computerul împotriva eventualelor deteriorări și a vă asigura siguranța personală. Cu excepția unor indicații contrare, fiecare procedură inclusă în acest document presupune că ați citit instrucțiunile de siguranță livrate împreună cu computerul.

- NOTIFICARE:** Înainte de a efectua lucrări în interiorul computerului, citiți instrucțiunile de siguranță livrate împreună cu computerul. Pentru informații suplimentare despre cele mai bune practici privind siguranța, consultați pagina de start pentru conformitatea cu reglementările de la adresa www.dell.com/regulatory_compliance.
- NOTIFICARE:** Deconectați toate sursele de alimentare înainte de a deschide capacul sau panourile computerului. După ce terminați lucrările în interiorul computerului, remontați toate capacele, panourile și șuruburile înainte de conectarea la priza electrică.
- AVERTIZARE:** Pentru a evita deteriorarea computerului, asigurați-vă că suprafața de lucru este plană și curată.
- AVERTIZARE:** Manevrați componentele și plăcile cu atenție. Nu atingeți componentele sau contactele de pe o placă. Apucați placa de margini sau de suportul de montare metalic. Apucați o componentă, cum ar fi un procesor, de margini, nu de pini.
- AVERTIZARE:** Trebuie să efectuați operații de depanare și reparații numai cu autorizația sau la indicațiile echipei de asistență tehnică Dell. Deteriorările cauzate de lucrările de service neautorizate de către Dell nu sunt acoperite de garanția dvs. Consultați instrucțiunile privind siguranța livrate împreună cu produsul sau de la adresa www.dell.com/regulatory_compliance.

AVERTIZARE: Înainte de a atinge orice componentă din interiorul computerului, conectați-vă la împământare utilizând o brățară antistatică sau atingând la intervale regulate o suprafață metalică nevopsită, cum ar fi metalul din partea din spate a computerului. În timp ce lucrați, atingeți periodic o suprafață de metal nevopsită pentru a disipa electricitatea statică ce ar putea dăuna componentelor interne.

AVERTIZARE: Atunci când deconectați un cablu, trageți de conectorul său sau de lamela de tragere, nu de cablul propriu-zis. Unele cabluri au conectori cu lamele de blocare sau șuruburi cu cap striat pe care trebuie să le decuplați înainte de a deconecta cablul. Atunci când deconectați cablurile, țineți-le aliniate drept pentru a evita îndoirea pinilor conectorilor. Atunci când conectați cablurile, asigurați-vă că porturile și conectorii sunt orientați și aliniați corect.

AVERTIZARE: Apăsați și scoateți toate cardurile instalate din cititorul de carduri de stocare.

NOTIFICARE: Culoarea computerului dvs. și anumite componente pot fi diferite față de ilustrațiile din acest document.

Instrumente recomandate











Procedurile din acest document pot necesita următoarele instrumente:



- Șurubelniță Phillips #1
- Șurubelniță Phillips #2
- Știft de plastic

Lista șuruburilor

Tabelul următor furnizează lista șuruburilor utilizate pentru fixarea diferitelor componente pe computer.

Tabel 1. Lista șuruburilor

Componentă	Fixată pe	Tip de șurub	Cantitate	Imagine șurub
Hard disk	Suportul hard diskului	#6-32 x 1/4"	4	
Cadru suport al unității de hard disk	Carcasă	#6-32 x 1/4"	6 (două per cadru suport pentru unitatea de hard disk)	
Suportul sursei de alimentare	Carcasă	#6-32 x 1/4"	2	
Sursă de alimentare	Carcasă	#6-32 x 1/4"	4	
Suflantă	Ansamblul radiatorului	#6-32 x 1/4"	3	
Ventilatorul carcasei	Carcasă	#6-32 x 1/4"	1	
Modulul butonului de alimentare	Panoul superior	#6-32 x 1/4"	1	
Unitate pe bază de semiconductori	Placa de sistem	M2x2,5	1	
Placa wireless	Placa de sistem	M2x2,5	1	
Panoul I/O superior	Carcasă	#6-32 x 1/4"	4	

Componentă	Fixată pe	Tip de șurub	Cantitate	Imagine șurub
ODD	Suportul pentru ODD	M2x2,5	1	
Placa de sistem	Carcasă	#6-32 x 1/4"	8	

După efectuarea lucrărilor în interiorul computerului

 **AVERTIZARE:** Dacă lăsați șuruburi rătăcite sau desprinse în interiorul computerului, acesta poate suferi deteriorări grave.

1. Remontați toate șuruburile și asigurați-vă că nu rămâne niciun șurub rătăcit în interiorul computerului.
2. Conectați orice dispozitiv, periferic sau cablu extern pe care l-ați scos înainte de a lucra la computer.
3. Remontați orice card media, disc sau orice altă componentă pe care ați scos-o înainte de a lucra la computer.
4. Conectați computerul și toate dispozitivele atașate la prizele electrice.
5. Porniți computerul.

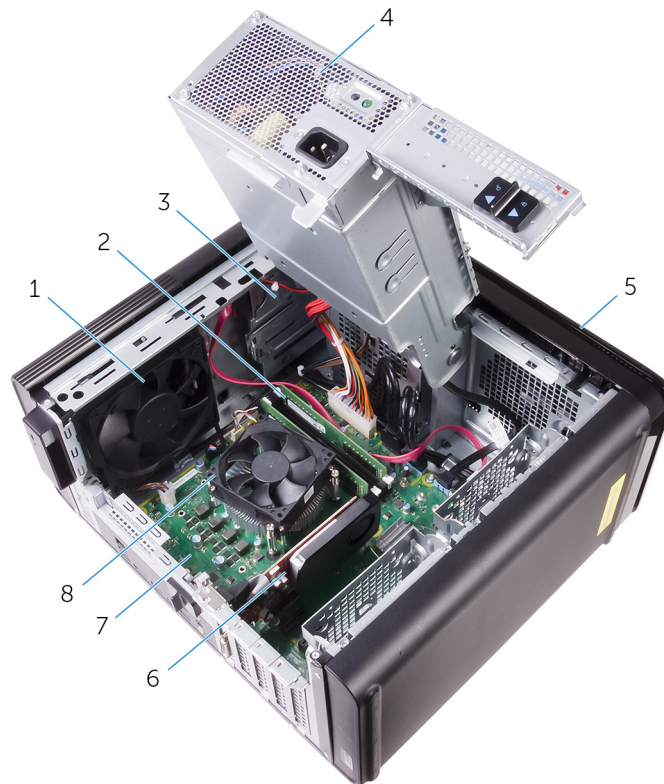
Prezentare generală a caracteristicilor tehnice

NOTIFICARE: Înainte de a efectua lucrări în interiorul computerului citiți instrucțiunile de siguranță livrate împreună cu computerul și urmați pașii din secțiunea **Înainte de a efectua lucrări în interiorul computerului**. După ce efectuați lucrări în interiorul computerului, urmați instrucțiunile din secțiunea **După efectuarea unor operații în interiorul computerului**. Pentru informații suplimentare despre cele mai bune practici privind siguranța, consultați pagina de start pentru conformitatea cu reglementările de la adresa www.dell.com/regulatory_compliance.

Subiecte:

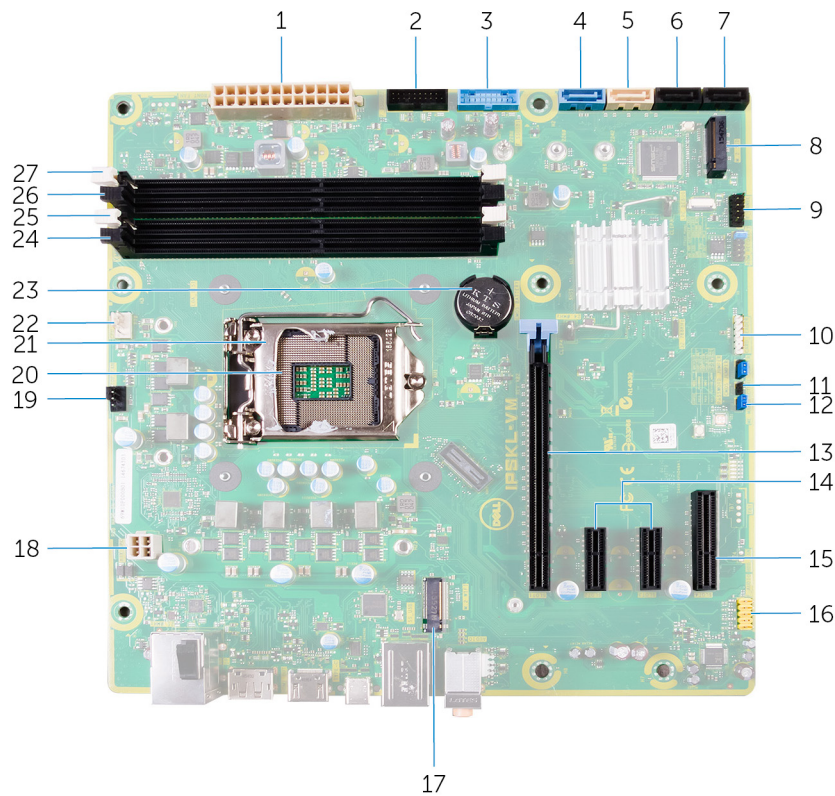
- Vedere din interior a computerului dvs.
- Componentele plăcii de sistem

Vedere din interior a computerului dvs.



- | | |
|--------------------------|---|
| 1. ventilatorul carcusei | 2. modulul de memorie |
| 3. unitate optică | 4. sursă de alimentare |
| 5. cadru frontal | 6. placă grafică |
| 7. placă de sistem | 8. ansamblul ventilatorului și al radiatorului procesorului |

Componentele plăcii de sistem



- | | |
|--|---|
| 1. conector de alimentare pentru placa de sistem (ATX_POWER) | 2. USB 2 (F_SSUSB2) |
| 3. USB 1 (F_SSUSB1) | 4. SATA la 6 Gb/s pentru hard disk (SATA1) |
| 5. SATA la 6 Gb/s pentru unitate optică (SATA2) | 6. conector pentru unitate SATA la 6 Gbps (SATA3) |
| 7. conector pentru unitate SATA la 6 Gbps (SATA4) | 8. slot pentru unitate SSD (M.2 SSD) |
| 9. panoul frontal I/O (F_PANEL) | 10. conector pentru cititorul de cartele de stocare (CARD_READER) |
| 11. punte de resetare a CMOS-ului (CMOS JUMPER) | 12. punte resetare a parolei (PASSWORD JUMPER) |
| 13. slot pentru placă PCI Express x16 (SLOT1) | 14. sloturi pentru plăci PCI-Express x1 (SLOT 2 și SLOT 3) |
| 15. slot pentru placă PCI Express x4 (SLOT 4) | 16. conector audio față (F_audio) |
| 17. slot pentru placă wireless (M.2_SLOT1) | 18. cablu de alimentare pentru procesor (ATX_CPU) |
| 19. conector pentru ventilatorul carcasei (TOP_FAN) | 20. soclu pentru procesor |
| 21. zăvor de eliberare pentru procesor | 22. conector pentru ventilatorul procesorului (CPU_FAN) |
| 23. baterie rotundă (CMOS BATTERY) | 24. slot pentru modulul de memorie (DIMM3) |
| 25. slot pentru modulul de memorie (DIMM1) | 26. slot pentru modulul de memorie (DIMM4) |
| 27. slot pentru modulul de memorie (DIMM2) | |

Scoaterea capacului din partea dreaptă

NOTIFICARE: Înainte de a efectua lucrări în interiorul computerului citiți instrucțiunile de siguranță livrate împreună cu computerul și urmați pașii din secțiunea **Înainte de a efectua lucrări în interiorul computerului**. După ce efectuați lucrări în interiorul computerului, urmați instrucțiunile din secțiunea **După efectuarea unor operații în interiorul computerului**. Pentru informații suplimentare despre cele mai bune practici privind siguranța, consultați pagina de start pentru conformitatea cu reglementările de la adresa www.dell.com/regulatory_compliance.

Subiecte:

- Procedură

Procedură

- Așezați computerul pe partea laterală stângă.
- Trageți zăvorul de eliberare a capacului din partea dreaptă.
- Ridicați capacul din partea dreaptă și apoi glisați-l spre partea de sus a computerului.
- Scoateteți capacul din partea dreaptă din carcasă.

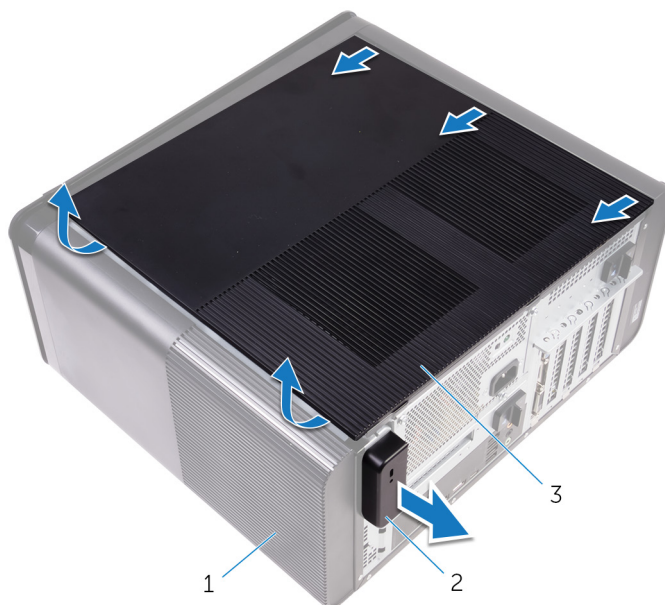


Figura 1. Scoaterea capacului din partea dreaptă

- carcasa
- zăvorul de eliberare a capacului din partea dreaptă
- capacul din partea dreaptă

Remontarea capacului lateral

NOTIFICARE: Înainte de a efectua lucrări în interiorul computerului citiți instrucțiunile de siguranță livrate împreună cu computerul și urmați pașii din secțiunea **Înainte de a efectua lucrări în interiorul computerului**. După ce efectuați lucrări în interiorul computerului, urmați instrucțiunile din secțiunea **După efectuarea unor operații în interiorul computerului**. Pentru informații suplimentare despre cele mai bune practici privind siguranța, consultați pagina de start pentru conformitatea cu reglementările de la adresa www.dell.com/regulatory_compliance.

Subiecte:

- Procedură

Procedură

- Aliniați lamelele de pe capacul din partea dreaptă cu sloturile de pe carcasa și fixați capacul lateral în poziție.



Figura 2. Remontarea capacului din partea dreaptă

- | | |
|------------|-------------------------------|
| 1. fante | 2. lamele |
| 3. carcasa | 4. capacul din partea dreaptă |
- Așezați computerul în poziție verticală.

Scoaterea cadrului frontal

NOTIFICARE: Înainte de a efectua lucrări în interiorul computerului citiți instrucțiunile de siguranță livrate împreună cu computerul și urmați pașii din secțiunea **Înainte de a efectua lucrări în interiorul computerului**. După ce efectuați lucrări în interiorul computerului, urmați instrucțiunile din secțiunea **După efectuarea unor operații în interiorul computerului**. Pentru informații suplimentare despre cele mai bune practici privind siguranța, consultați pagina de start pentru conformitatea cu reglementările de la adresa www.dell.com/regulatory_compliance.

Subiecte:

- Cerințe prealabile
- Procedură

Cerințe prealabile

Îndepărtați capacul din partea dreaptă.

Procedură

1. Desprindeți cadrul unității optice din unitatea optică.



Figura 3. Scoaterea cadrului unității optice

- a. cadrul unității optice
 - b. cadru frontal
2. Eliberați secvențial lamelele cadrului frontal începând de sus, una câte una, deplasându-le spre exteriorul părții frontale a carcasei.
 3. Rotiți și trageți cadrul frontal în afara părții frontale a carcasei pentru a elibera cadrul frontal.



Figura 4. Scoaterea cadrului frontal

- a. lamelele cadrului frontal
- b. cadru frontal
- c. partea frontală a carcusei

Remontarea cadrului frontal

NOTIFICARE: Înainte de a efectua lucrări în interiorul computerului citiți instrucțiunile de siguranță livrate împreună cu computerul și urmați pașii din secțiunea **Înainte de a efectua lucrări în interiorul computerului**. După ce efectuați lucrări în interiorul computerului, urmați instrucțiunile din secțiunea **După efectuarea unor operații în interiorul computerului**. Pentru informații suplimentare despre cele mai bune practici privind siguranța, consultați pagina de start pentru conformitatea cu reglementările de la adresa www.dell.com/regulatory_compliance.

Subiecte:

- [Procedură](#)
- [Cerințe ulterioare](#)

Procedură

1. Aliniați lamelele de pe cadrul frontal cu sloturile de pe carcasă.
2. Rotiți cadrul frontal spre carcasă până când lamelele cadrului frontal se fixează în poziție.
3. Fixați cablul unității optice pe unitatea optică.

Cerințe ulterioare

Remontați [capacul din partea dreaptă](#).

Scoaterea unității optice

NOTIFICARE: Înainte de a efectua lucrări în interiorul computerului citiți instrucțiunile de siguranță livrate împreună cu computerul și urmați pașii din secțiunea **Înainte de a efectua lucrări în interiorul computerului**. După ce efectuați lucrări în interiorul computerului, urmați instrucțiunile din secțiunea **După efectuarea unor operații în interiorul computerului**. Pentru informații suplimentare despre cele mai bune practici privind siguranța, consultați pagina de start pentru conformitatea cu reglementările de la adresa www.dell.com/regulatory_compliance.

Subiecte:

- Cerințe prealabile
- Procedură

Cerințe prealabile

1. Îndepărtați capacul din partea dreaptă.
2. Urmăriți procedura de la pașii 1 - 2 din secțiunea „Scoaterea sursei de alimentare”.

Procedură

1. Deconectați cablurile de alimentare și de date de la unitatea optică.
2. Trageți lamela de deblocare de pe carcasa unității optice spre partea de jos a computerului.
3. Împingeți pentru a glisa în afară unitatea optică prin partea din față a computerului.



Figura 5. Scoaterea unității optice

1. cablul de alimentare
 2. cablul de date
 3. unitate optică
 4. carcasa unității optice
 5. lamelă de deblocare
4. Împingeți și glisați unitatea optică prin partea din față a computerului.

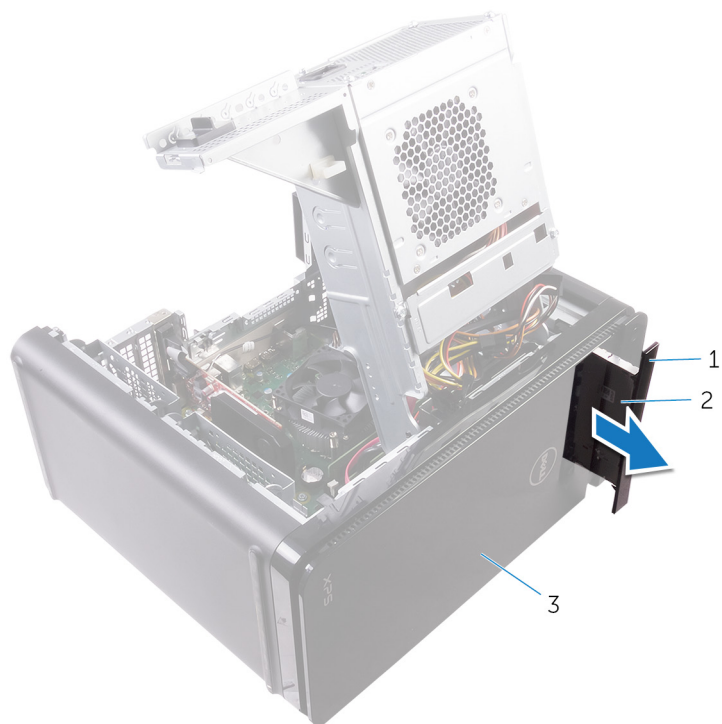


Figura 6. Scoaterea unității optice

- a. cadrul unității optice
 - b. unitate optică
 - c. cadru frontal
5. Scoateți șurubul care fixează suportul unității optice pe unitatea optică.



Figura 7. Scoaterea unității optice

- a. șurub M2x2.5
- b. suportul unității optice
- c. unitate optică

Remontarea unității optice

NOTIFICARE: Înainte de a efectua lucrări în interiorul computerului citiți instrucțiunile de siguranță livrate împreună cu computerul și urmați pașii din secțiunea **Înainte de a efectua lucrări în interiorul computerului**. După ce efectuați lucrări în interiorul computerului, urmați instrucțiunile din secțiunea **După efectuarea unor operații în interiorul computerului**. Pentru informații suplimentare despre cele mai bune practici privind siguranța, consultați pagina de start pentru conformitatea cu reglementările de la adresa www.dell.com/regulatory_compliance.

Subiecte:

- [Procedură](#)
- [Cerințe ulterioare](#)

Procedură

1. Aliniați orificiul pentru șuruburi de pe suportul unității optice cu orificiul pentru șuruburi de pe unitatea optică.
2. Remontați șurubul care fixează suportul unității optice pe unitatea optică.
3. Remontați cadrul unității optice.
4. Glisați unitatea optică în carcasa unității optice a computerului până când se fixează în poziție.
5. Conectați cablurile de alimentare și de date la unitatea optică.

Cerințe ulterioare

1. Urmați procedura de la pașii 9 - 10 din secțiunea „[Înlocuirea sursei de alimentare](#)”.
2. Remontați [capacul din partea dreaptă](#).

Cerințe ulterioare

1. Urmați procedura de la pașii 9 - 10 din secțiunea „[Înlocuirea sursei de alimentare](#)”.
2. Remontați [capacul din partea dreaptă](#).

Scoaterea capacului superior

NOTIFICARE: Înainte de a efectua lucrări în interiorul computerului citiți instrucțiunile de siguranță livrate împreună cu computerul și urmați pașii din secțiunea **Înainte de a efectua lucrări în interiorul computerului**. După ce efectuați lucrări în interiorul computerului, urmați instrucțiunile din secțiunea **După efectuarea unor operații în interiorul computerului**. Pentru informații suplimentare despre cele mai bune practici privind siguranța, consultați pagina de start pentru conformitatea cu reglementările de la adresa www.dell.com/regulatory_compliance.

Subiecte:

- Cerințe prealabile
- Procedură

Cerințe prealabile

Îndepărtați capacul din partea dreaptă.

Procedură

1. Așezați computerul în poziție verticală.
2. Desprindeți capacul din colțul din spate și ridicați capacul superior îndepărtându-l de carcasa.



Figura 8. Scoaterea capacului superior

- a. capacul superior
- b. carcasa

Remontarea capacului superior

NOTIFICARE: Înainte de a efectua lucrări în interiorul computerului citiți instrucțiunile de siguranță livrate împreună cu computerul și urmați pașii din secțiunea **Înainte de a efectua lucrări în interiorul computerului**. După ce efectuați lucrări în interiorul computerului, urmați instrucțiunile din secțiunea **După efectuarea unor operații în interiorul computerului**. Pentru informații suplimentare despre cele mai bune practici privind siguranța, consultați pagina de start pentru conformitatea cu reglementările de la adresa www.dell.com/regulatory_compliance.

Subiecte:

- Procedură
- Cerințe ulterioare

Procedură

Aliniați lamelele de pe capacul superior cu sloturile de pe panoul superior și fixați capacul superior în poziție.

Cerințe ulterioare

Remontați capacul din partea dreaptă.

Scoaterea capacului de la bază

NOTIFICARE: Înainte de a efectua lucrări în interiorul computerului citiți instrucțiunile de siguranță livrate împreună cu computerul și urmați pașii din secțiunea **Înainte de a efectua lucrări în interiorul computerului**. După ce efectuați lucrări în interiorul computerului, urmați instrucțiunile din secțiunea **După efectuarea unor operații în interiorul computerului**. Pentru informații suplimentare despre cele mai bune practici privind siguranța, consultați pagina de start pentru conformitatea cu reglementările de la adresa www.dell.com/regulatory_compliance.

Subiecte:

- Cerințe prealabile
- Procedură

Cerințe prealabile

Îndepărtați capacul din partea dreaptă.

Procedură

1. Așezați computerul cu fața în jos.
2. Desprindeți și ridicați capacul inferior din carcasa.



Figura 9. Scoaterea capacului inferior

- a. capacul inferior
- b. carcasa

Remontarea capacului de la bază

NOTIFICARE: Înainte de a efectua lucrări în interiorul computerului citiți instrucțiunile de siguranță livrate împreună cu computerul și urmați pașii din secțiunea **Înainte de a efectua lucrări în interiorul computerului**. După ce efectuați lucrări în interiorul computerului, urmați instrucțiunile din secțiunea **După efectuarea unor operații în interiorul computerului**. Pentru informații suplimentare despre cele mai bune practici privind siguranța, consultați pagina de start pentru conformitatea cu reglementările de la adresa www.dell.com/regulatory_compliance.

Subiecte:

- [Procedură](#)
- [Cerințe ulterioare](#)

Procedură

Aliniați lamelele de pe capacul inferior cu sloturile de pe panoul inferior și fixați capacul inferior în poziție.

Cerințe ulterioare

Remontați capacul din partea dreaptă.

Scoaterea hard diskului principal

NOTIFICARE: Înainte de a efectua lucrări în interiorul computerului citiți instrucțiunile de siguranță livrate împreună cu computerul și urmați pașii din secțiunea **Înainte de a efectua lucrări în interiorul computerului**. După ce efectuați lucrări în interiorul computerului, urmați instrucțiunile din secțiunea **După efectuarea unor operații în interiorul computerului**. Pentru informații suplimentare despre cele mai bune practici privind siguranța, consultați pagina de start pentru conformitatea cu reglementările de la adresa www.dell.com/regulatory_compliance.

AVERTIZARE: Hard diskurile sunt fragile. Manipulați hard diskul cu atenție.

AVERTIZARE: Pentru a evita pierderea datelor, nu scoateți hard diskul în timp ce computerul este pornit sau se află în stare de repaus.

Subiecte:

- Cerințe prealabile
- Procedură (cu șuruburi)

Cerințe prealabile

Îndepărtați capacul din partea dreaptă.

Procedură (cu șuruburi)

NOTIFICARE: Există în curs de desfășurare o procedură pentru implementarea unui nou suport fără instrumente, de culoare albastră, destinat hard diskului principal. Tehnicienii au observat că revizuirile mai recente ale sistemului sunt prevăzute cu noul suport fără instrumente, din plastic albastru, destinat hard diskului principal.

1. Deconectați cablul de date și cablul de alimentare de la hard disk.
2. Scoateți șuruburile care fixează cadrul suport al unității de hard disk pe carcasă.

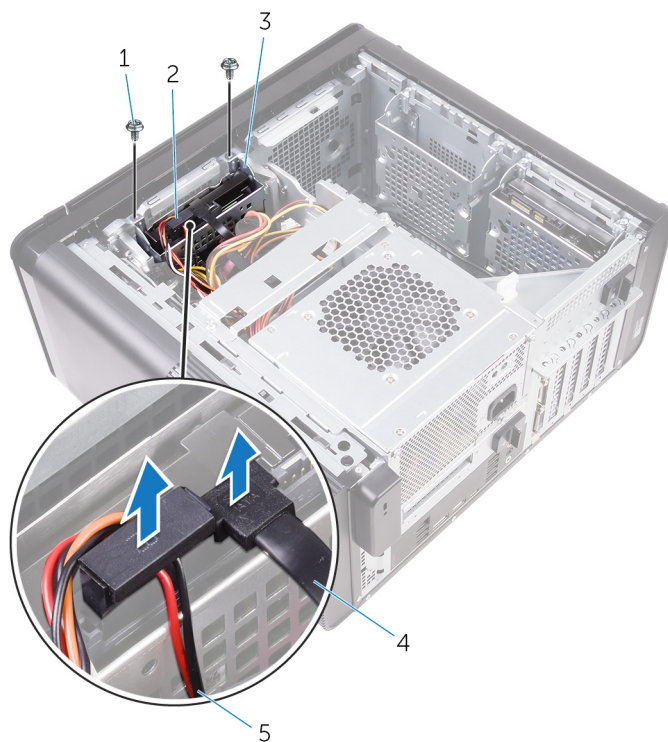


Figura 10. Deconectarea cablurilor

- | | |
|---|-------------------|
| 1. șuruburi #6-32 x 1/4" (2) | 2. hard diskul |
| 3. cadrul suport al unității de hard disk | 4. cablul de date |
| 5. cablul de alimentare | |
3. Ridicați cadrul suport al hard diskului de pe carcasă.

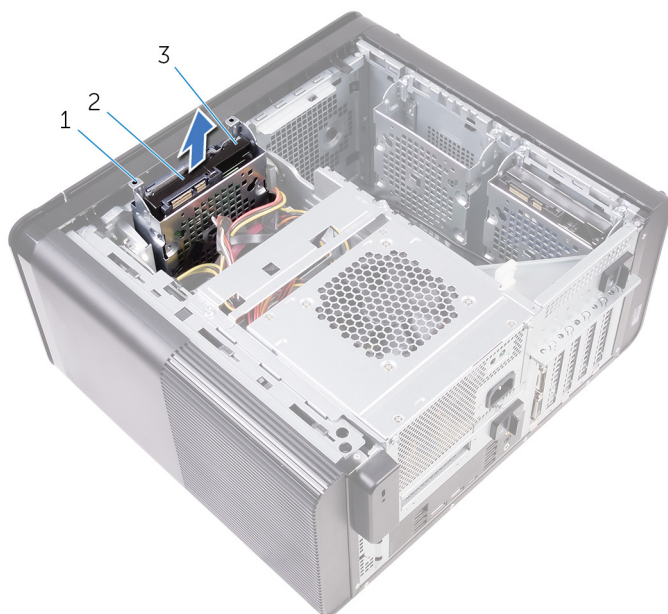


Figura 11. Scoaterea cadrului suport al hard diskului

- | |
|---|
| a. cadrul suport al unității de hard disk |
| b. lamelă |
| c. ansamblul hard diskului |
4. Scoateți șuruburile care fixează hard diskul pe cadrul suport al hard diskului.
5. Ridicați hard diskul din cadrul suport al hard diskului.

(i) NOTIFICARE: Rețineți orientarea hard diskului pentru a-l remonta corect.

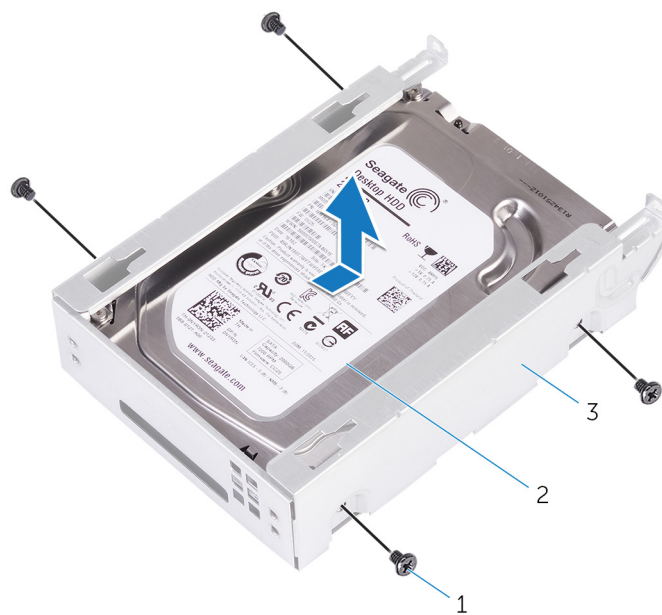


Figura 12. Scoaterea hard diskului din suport

- a. șuruburi #6-32 X 1/4" (4)
- b. hard diskul
- c. cadrul suport al unității de hard disk

Înlocuirea hard diskului principal

NOTIFICARE: Înainte de a efectua lucrări în interiorul computerului citiți instrucțiunile de siguranță livrate împreună cu computerul și urmați pașii din secțiunea **Înainte de a efectua lucrări în interiorul computerului**. După ce efectuați lucrări în interiorul computerului, urmați instrucțiunile din secțiunea **După efectuarea unor operații în interiorul computerului**. Pentru informații suplimentare despre cele mai bune practici privind siguranța, consultați pagina de start pentru conformitatea cu reglementările de la adresa www.dell.com/regulatory_compliance.

AVERTIZARE: Hard diskurile sunt fragile. Manipulați hard diskul cu atenție.

Subiecte:

- [Procedură](#)
- [Cerințe ulterioare](#)

Procedură

1. Așezați hard diskul în cadrul suport pentru hard disk.
2. Aliniați orificiile pentru șuruburi de pe cadrul suport al hard diskului cu orificiile pentru șuruburi de pe hard disk.
3. Remontați șuruburile care fixează hard diskul pe cadrul suport al hard diskului.
4. Introduceți cadrul suport al hard diskului în carcasă.
5. Remontați șuruburile care fixează cadrul suport al unității de hard disk pe carcasă.
6. Conectați cablurile de date și de alimentare la hard disk.

Cerințe ulterioare

Remontați [capacul din partea dreaptă](#).

Scoaterea hard diskului secundar

NOTIFICARE: Înainte de a efectua lucrări în interiorul computerului citiți instrucțiunile de siguranță livrate împreună cu computerul și urmați pașii din secțiunea **Înainte de a efectua lucrări în interiorul computerului**. După ce efectuați lucrări în interiorul computerului, urmați instrucțiunile din secțiunea **După efectuarea unor operații în interiorul computerului**. Pentru informații suplimentare despre cele mai bune practici privind siguranța, consultați pagina de start pentru conformitatea cu reglementările de la adresa www.dell.com/regulatory_compliance.

AVERTIZARE: Hard diskurile sunt fragile. Manipulați hard diskul cu atenție.

AVERTIZARE: Pentru a evita pierderea datelor, nu scoateți hard diskul în timp ce computerul este pornit sau se află în stare de repaus.

Subiecte:

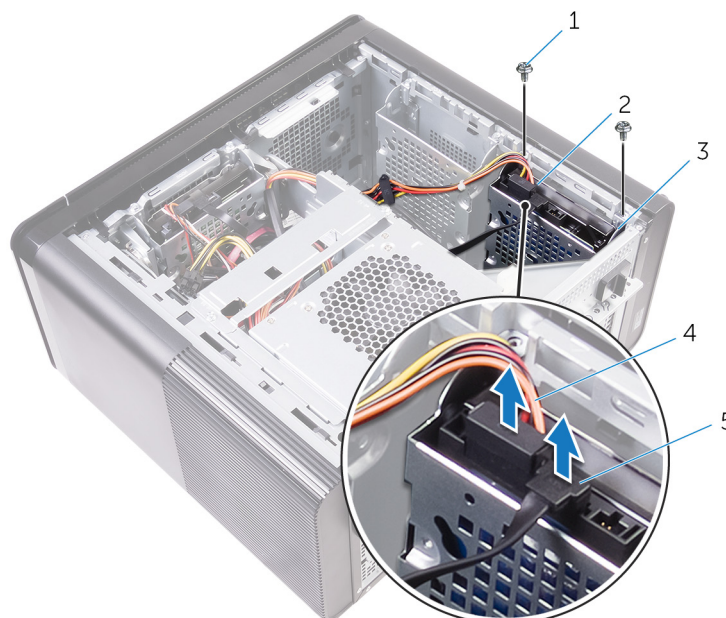
- Cerințe prealabile
- Procedură

Cerințe prealabile

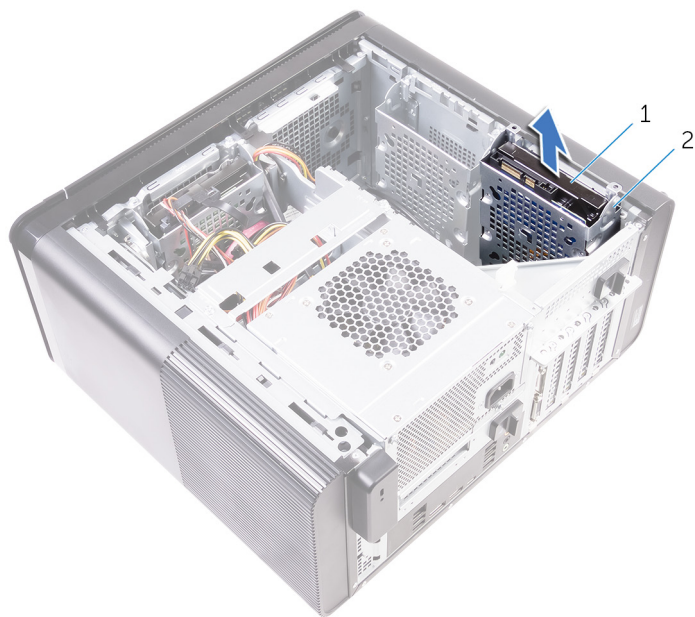
Îndepărtați capacul din partea dreaptă.

Procedură

1. Deconectați cablul de date și cablul de alimentare de la hard disk.
2. Scoateți șuruburile care fixează cadrul suport al hard diskului pe carcasă.

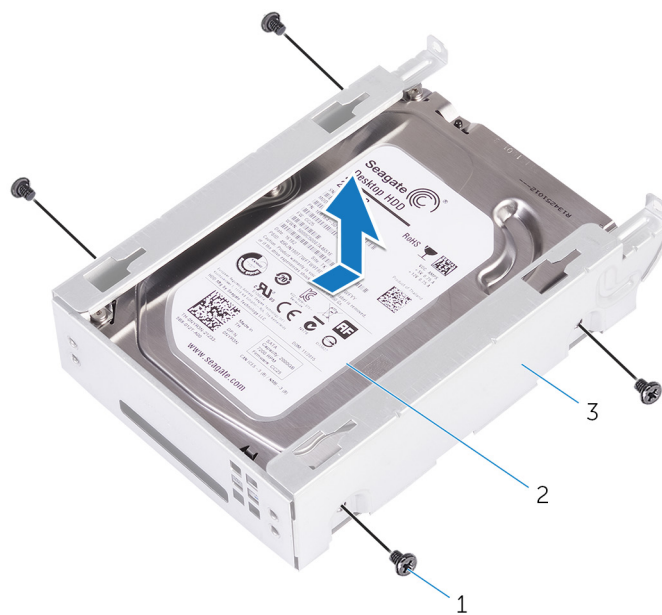


- | | |
|---|-------------------------|
| 1. șuruburi #6-32 X 1/4" (2) | 2. hard diskul |
| 3. cadrul suport al unității de hard disk | 4. cablul de alimentare |
| 5. cablul de date | |
3. Ridicați cadrul suport al hard diskului de pe carcasă.



- a. hard diskul
 - b. cadrul suport al unității de hard disk
4. Scoateți șuruburile care fixează hard diskul pe cadrul suport al hard diskului.
 5. Ridicați hard diskul din cadrul suport al hard diskului.

i NOTIFICARE: Rețineți orientarea hard diskului, ca să îl puteți remonta corect.



- a. șuruburi #6-32 X 1/4" (4)
- b. hard diskul
- c. cadrul suport al unității de hard disk

Reinstalarea hard diskului secundar

NOTIFICARE: Înainte de a efectua lucrări în interiorul computerului citiți instrucțiunile de siguranță livrate împreună cu computerul și urmați pașii din secțiunea **Înainte de a efectua lucrări în interiorul computerului**. După ce efectuați lucrări în interiorul computerului, urmați instrucțiunile din secțiunea **După efectuarea unor operații în interiorul computerului**. Pentru informații suplimentare despre cele mai bune practici privind siguranța, consultați pagina de start pentru conformitatea cu reglementările de la adresa www.dell.com/regulatory_compliance.

AVERTIZARE: Hard diskurile sunt fragile. Manipulați hard diskul cu atenție.

Subiecte:

- Cerințe ulterioare
- Procedură

Cerințe ulterioare

Remontați capacul din partea dreaptă.

Procedură

1. Așezați hard diskul în cadrul suport pentru hard disk.
2. Remontați șuruburile care fixează hard diskul pe cadrul suport al hard diskului.
3. Plasați cadrul suport al hard diskului în slotul corespunzător din carcasă.
4. Remontați șuruburile care fixează cadrul suport al unității de hard disk pe carcasă.
5. Conectați cablurile de date și de alimentare la hard disk.

Scoaterea unității SSD

NOTIFICARE: Înainte de a efectua lucrări în interiorul computerului citiți instrucțiunile de siguranță livrate împreună cu computerul și urmați pașii din secțiunea **Înainte de a efectua lucrări în interiorul computerului**. După ce efectuați lucrări în interiorul computerului, urmați instrucțiunile din secțiunea **După efectuarea unor operații în interiorul computerului**. Pentru informații suplimentare despre cele mai bune practici privind siguranța, consultați pagina de start pentru conformitatea cu reglementările de la adresa www.dell.com/regulatory_compliance.

AVERTIZARE: Unitățile SSD sunt fragile. Manipulați unitatea SSD cu atenție.

AVERTIZARE: Pentru a evita pierderea datelor, nu scoateți hard diskul pe bază de semiconductori în timp ce computerul este pornit sau se află în stare de repaus.

Subiecte:

- [Cerințe prealabile](#)
- [Procedură](#)

Cerințe prealabile

1. Îndepărtați [capacul din partea dreaptă](#).
2. Scoateți [placa grafică de lungime completă](#) (dacă este instalată).

Procedură

1. Scoateți șurubul care fixează unitatea SSD pe placa de sistem.
2. Glisați și ridicați unitatea SSD de pe placa de sistem.
Pentru informații suplimentare, consultați secțiunea „[Componentele plăcii de sistem](#)”.

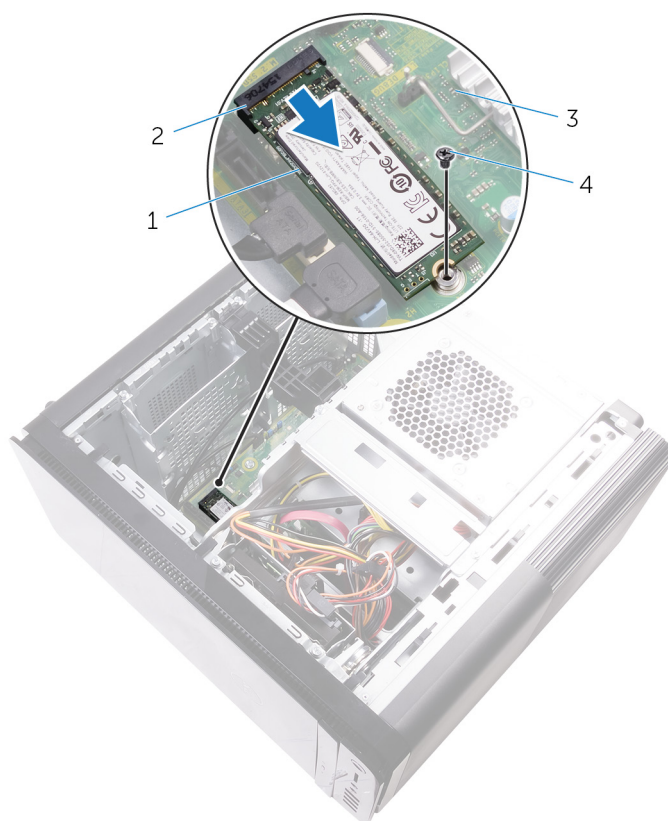


Figura 13. Scoaterea unității SSD

1. unitate SSD
2. slot pentru unitatea SSD
3. placă de sistem
4. șurub M2x2.5

Înlocuirea unității SSD

NOTIFICARE: Înainte de a efectua lucrări în interiorul computerului citiți instrucțiunile de siguranță livrate împreună cu computerul și urmați pașii din secțiunea **Înainte de a efectua lucrări în interiorul computerului**. După ce efectuați lucrări în interiorul computerului, urmați instrucțiunile din secțiunea **După efectuarea unor operații în interiorul computerului**. Pentru informații suplimentare despre cele mai bune practici privind siguranța, consultați pagina de start pentru conformitatea cu reglementările de la adresa www.dell.com/regulatory_compliance.

AVERTIZARE: Unitățile SSD sunt fragile. Manipulați unitatea SSD cu atenție.

Subiecte:

- Procedură
- Cerințe ulterioare

Procedură

1. Aliniați creștătura de pe unitatea SSD cu lamela de pe slotul pentru unitatea SSD.
2. Introduceți unitatea SSD la un unghi de 45 de grade în slotul pentru unitatea SSD.
Pentru informații suplimentare, consultați secțiunea „Componentele plăcii de sistem”.
3. Remontați șurubul care fixează unitatea SSD pe placa de sistem.

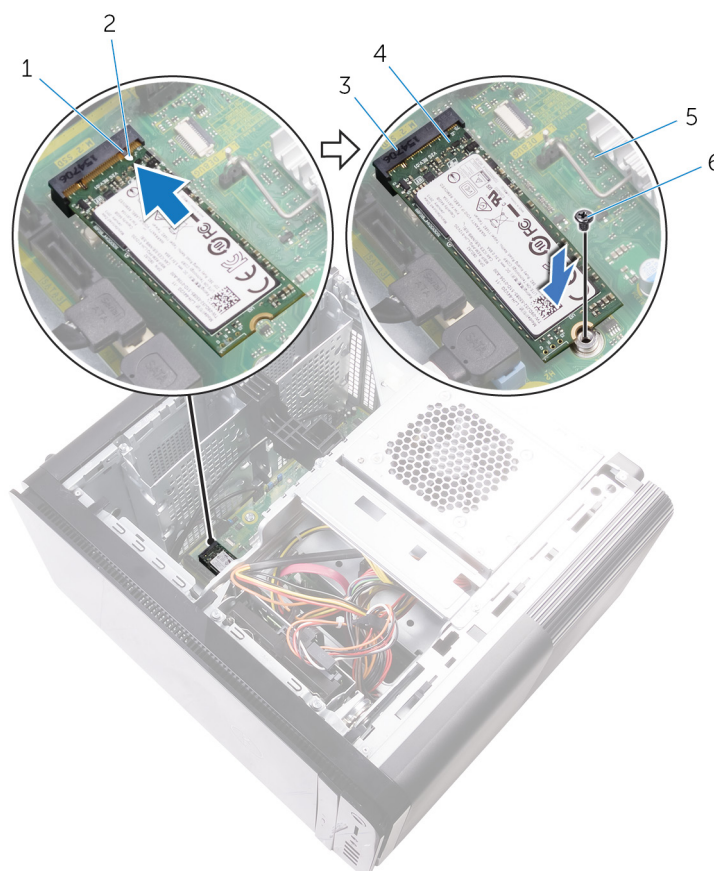


Figura 14. Înlocuirea unității SSD

1. lamelă

2. canelură

3. slot pentru unitatea SSD
5. placă de sistem

4. unitate SSD
6. șurub M2 X 2,5

Cerințe ulterioare

1. Remontați [placa grafică de lungime completă](#) (dacă este instalată).
2. Remontați [capacul din partea dreaptă](#).

Scoaterea sursei de alimentare

NOTIFICARE: Înainte de a efectua lucrări în interiorul computerului citiți instrucțiunile de siguranță livrate împreună cu computerul și urmați pașii din secțiunea **Înainte de a efectua lucrări în interiorul computerului**. După ce efectuați lucrări în interiorul computerului, urmați instrucțiunile din secțiunea **După efectuarea unor operații în interiorul computerului**. Pentru informații suplimentare despre cele mai bune practici privind siguranța, consultați pagina de start pentru conformitatea cu reglementările de la adresa www.dell.com/regulatory_compliance.

AVERTISMENT: Ridicați cu atenție sursa de alimentare, deoarece este proiectată cu un cârlig subțire fără niciun blocaj fizic. Acesta trebuie să stea în permanență în poziție verticală în timpul ridicării.

Subiecte:

- Cerințe prealabile
- Procedură

Cerințe prealabile

Îndepărtați capacul din partea dreaptă.

Procedură

NOTIFICARE: Rețineți amplasarea cablurilor pe măsură ce le scoateți pentru a le putea reamplasa corect după ce înlocuiți sursa de alimentare.

1. Glisați zăvoarele de eliberare a cadrului suport al sursei de alimentare spre poziția de deblocare.
2. Rotiți cadrul suport al sursei de alimentare spre exteriorul carcasei.



Figura 15. Rotirea sursei de alimentare

1. zăvoarele de eliberare a cadrului suport al sursei de alimentare (2)
 2. sursă de alimentare
 3. carcasa
 4. cadrul suport al sursei de alimentare
3. Deconectați cablul de alimentare al procesorului și cablul de alimentare al plăcii de sistem de la placa de sistem și cablul de alimentare al unității optice de la unitatea optică.
Pentru informații suplimentare, consultați secțiunea „[Componentele plăcii de sistem](#)”.
 4. Deconectați cablurile de alimentare ale plăcii grafice (dacă este cazul).
 5. Scoateți cablul de alimentare al plăcii de sistem din ghidajul de orientare de pe carcasă.

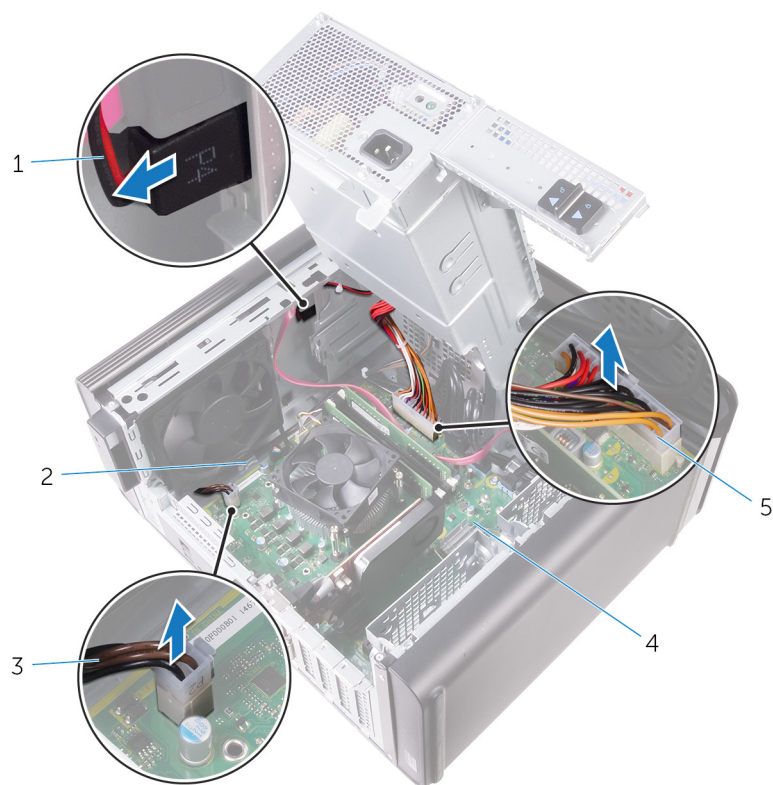


Figura 16. Deconectarea cablurilor

- | | |
|--|------------------------|
| 1. cablul de alimentare al unității optice | 2. ghidaj de orientare |
| 3. cablu de alimentare al procesorului | 4. placă de sistem |
| 5. cablu de alimentare al plăcii de sistem | |
6. Rotiți cadrul suport al sursei de alimentare spre carcasă.
 7. Deconectați cablul de alimentare al hard diskului.
- i NOTIFICARE: În funcție de numărul de hard diskuri instalate, sistemul poate avea până la trei cabluri de alimentare pentru hard disk.**
8. Scoateți șuruburile care fixează suportul sursei de alimentare pe carcasă.
 9. Scoateți șuruburile care fixează sursa de alimentare pe carcasă.
 10. Ridicați suportul sursei de alimentare de pe carcasă.
 11. Ridicați sursa de alimentare de pe carcasă.

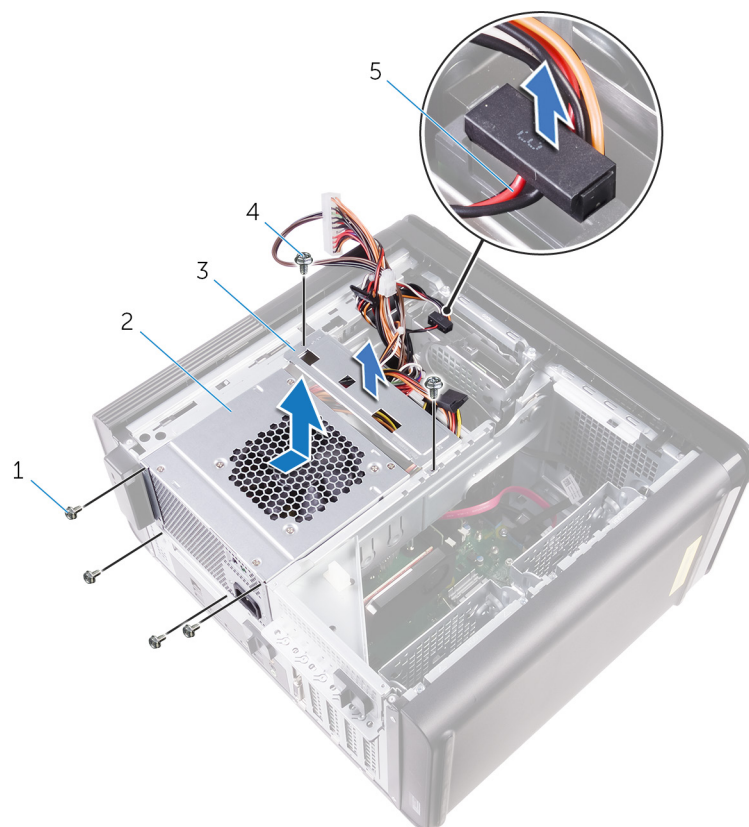


Figura 17. Scoaterea sursei de alimentare

1. șuruburi #6-32 x 1/4" (4)
2. sursă de alimentare
3. suportul sursei de alimentare
4. șuruburi #6-32 x 1/4" (2)
5. cablul hard diskului

Remontarea sursei de alimentare

NOTIFICARE: Înainte de a efectua lucrări în interiorul computerului citiți instrucțiunile de siguranță livrate împreună cu computerul și urmați pașii din secțiunea **Înainte de a efectua lucrări în interiorul computerului**. După ce efectuați lucrări în interiorul computerului, urmați instrucțiunile din secțiunea **După efectuarea unor operații în interiorul computerului**. Pentru informații suplimentare despre cele mai bune practici privind siguranța, consultați pagina de start pentru conformitatea cu reglementările de la adresa www.dell.com/regulatory_compliance.

AVERTISMENT: Ridicați cu atenție sursa de alimentare, deoarece este proiectată cu un cârlig subțire fără niciun blocaj fizic. Acesta trebuie să stea în permanență în poziție verticală în timpul ridicării.

Subiecte:

- [Procedură](#)
- [Cerințe ulterioare](#)

Procedură

1. Plasați sursa de alimentare pe cadrul suport al sursei de alimentare.
2. Remontați șuruburile care fixează sursa de alimentare pe cadrul suport al sursei de alimentare.
3. Aliniați cele trei orificii pentru șuruburi de pe suportul sursei de alimentare cu orificiile pentru șuruburi de pe cadrul suport al sursei de alimentare.
4. Remontați șuruburile care fixează suportul sursei de alimentare pe cadrul suport al sursei de alimentare.
5. Conectați cablul de alimentare al unității de hard disk.
6. Rotiți sursa de alimentare spre exteriorul carcasei.
7. Conectați cablul de alimentare al procesorului și cablul de alimentare al plăcii de sistem la placa de sistem și cablul de alimentare al unității optice de la unitatea optică.
Pentru informații suplimentare, consultați secțiunea „[Componentele plăcii de sistem](#)”.
8. Direcționați cablul de alimentare al plăcii de sistem prin ghidajul de orientare de pe carcasă.
9. Conectați cablurile de alimentare ale plăcii grafice (dacă este cazul).
10. Rotiți sursa de alimentare spre carcasă până când se fixează în poziție.
11. Glisați zăvoarele de eliberare a cadrului suport al sursei de alimentare în pozițiile de blocare pentru a le bloca.

Cerințe ulterioare

Remontați [capacul din partea dreaptă](#).

Scoaterea bateriei rotunde

NOTIFICARE: Înainte de a efectua lucrări în interiorul computerului citiți instrucțiunile de siguranță livrate împreună cu computerul și urmați pașii din secțiunea **Înainte de a efectua lucrări în interiorul computerului**. După ce efectuați lucrări în interiorul computerului, urmați instrucțiunile din secțiunea **După efectuarea unor operații în interiorul computerului**. Pentru informații suplimentare despre cele mai bune practici privind siguranța, consultați pagina de start pentru conformitatea cu reglementările de la adresa www.dell.com/regulatory_compliance.

AVERTIZARE: Scoaterea bateriei rotunde reinițializează setările programului de configurare a BIOS-ului la valorile implicite. Se recomandă să notați setările programului de configurare a BIOS-ului înainte de a scoate bateria rotundă.

Subiecte:

- [Cerințe prealabile](#)
- [Procedură](#)

Cerințe prealabile

1. Îndepărtați [capacul din partea dreaptă](#).
2. Urmăriți procedura de la pașii 1 - 2 din secțiunea „[Scoaterea sursei de alimentare](#)”.

Procedură

1. Folosind un știft de plastic, apăsați mânerul de eliberare a bateriei spre exteriorul bateriei rotunde până când aceasta sare din poziție.
2. Scoateți bateria rotundă din soclul său.

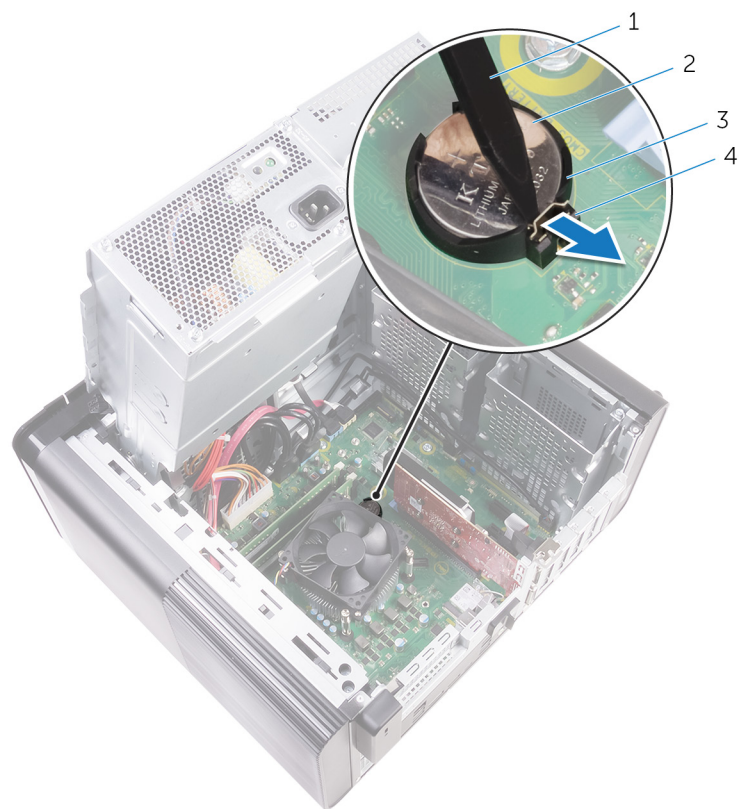


Figura 18. Scoaterea bateriei rotunde

1. știftul de plastic
2. baterie rotundă
3. soclul bateriei rotunde
4. mânerul de eliberare a bateriei

Remontarea bateriei rotunde

NOTIFICARE: Înainte de a efectua lucrări în interiorul computerului citiți instrucțiunile de siguranță livrate împreună cu computerul și urmați pașii din secțiunea **Înainte de a efectua lucrări în interiorul computerului**. După ce efectuați lucrări în interiorul computerului, urmați instrucțiunile din secțiunea **După efectuarea unor operații în interiorul computerului**. Pentru informații suplimentare despre cele mai bune practici privind siguranța, consultați pagina de start pentru conformitatea cu reglementările de la adresa www.dell.com/regulatory_compliance.

Subiecte:

- [Procedură](#)
- [Cerințe ulterioare](#)

Procedură

Introduceți bateria rotundă în soclul bateriei cu polul pozitiv orientat în sus și fixați-o în poziție.

Cerințe ulterioare

1. Urmăriți procedura de la pașii 9 - 10 din secțiunea „[Înlocuirea sursei de alimentare](#)”.
2. Remontați [capacul din partea dreaptă](#).

Scoaterea plăcii grafice

NOTIFICARE: Înainte de a efectua lucrări în interiorul computerului citiți instrucțiunile de siguranță livrate împreună cu computerul și urmați pașii din secțiunea **Înainte de a efectua lucrări în interiorul computerului**. După ce efectuați lucrări în interiorul computerului, urmați instrucțiunile din secțiunea **După efectuarea unor operații în interiorul computerului**. Pentru informații suplimentare despre cele mai bune practici privind siguranța, consultați pagina de start pentru conformitatea cu reglementările de la adresa www.dell.com/regulatory_compliance.

Subiecte:

- Cerințe prealabile
- Procedură

Cerințe prealabile

NOTIFICARE: Computerul dvs. va fi livrat cu placă grafică sau placă grafică de lungime completă.

1. Îndepărtați capacul din partea dreaptă.
2. Urmăriți procedura de la pașii 1 - 2 din secțiunea „Scoaterea sursei de alimentare”.

Procedură

1. Localizați placa grafică pe placa de sistem și observați slotul plăcii grafice (PCI-Express x16). Pentru informații suplimentare, consultați secțiunea „Componentele plăcii de sistem”.
2. Împingeți lamela de fixare de pe slotul PCIe spre exteriorul plăcii grafice, apucați placa de colțul din partea de sus și scoateți-o din slot.

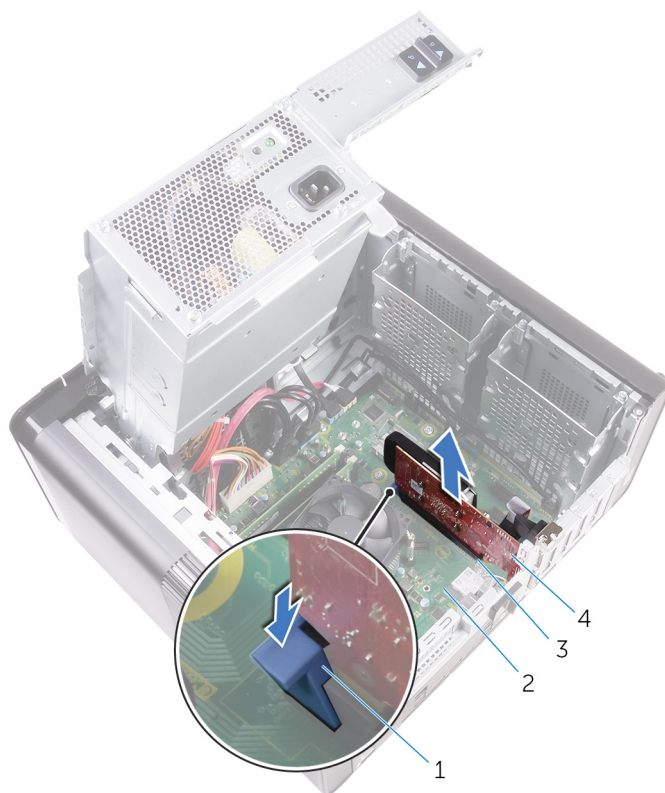


Figura 19. Scoaterea plăcii grafice

1. lamela de fixare
3. slotul plăcii grafice

2. placă de sistem
4. placă grafică

Remontarea plăcii grafice

NOTIFICARE: Înainte de a efectua lucrări în interiorul computerului citiți instrucțiunile de siguranță livrate împreună cu computerul și urmați pașii din secțiunea **Înainte de a efectua lucrări în interiorul computerului**. După ce efectuați lucrări în interiorul computerului, urmați instrucțiunile din secțiunea **După efectuarea unor operații în interiorul computerului**. Pentru informații suplimentare despre cele mai bune practici privind siguranța, consultați pagina de start pentru conformitatea cu reglementările de la adresa www.dell.com/regulatory_compliance.

Subiecte:

- [Procedură](#)
- [Cerințe ulterioare](#)

Procedură

1. Localizați cardul PCI-Express x16 pe placa de sistem.
Pentru informații suplimentare, consultați secțiunea „[Componentele plăcii de sistem](#)”.
2. Aliniați creștătura de pe placa grafică cu lamela de pe slot și fixați placa grafică în poziție.

Cerințe ulterioare

1. Urmăriți procedura de la pașii 9 - 10 din secțiunea „[Înlocuirea sursei de alimentare](#)”.
2. Remontați [capacul din partea dreaptă](#).

Scoaterea plăcilor grafice de lungime completă

NOTIFICARE: Înainte de a efectua lucrări în interiorul computerului citiți instrucțiunile de siguranță livrate împreună cu computerul și urmați pașii din secțiunea **Înainte de a efectua lucrări în interiorul computerului**. După ce efectuați lucrări în interiorul computerului, urmați instrucțiunile din secțiunea **După efectuarea unor operații în interiorul computerului**. Pentru informații suplimentare despre cele mai bune practici privind siguranța, consultați pagina de start pentru conformitatea cu reglementările de la adresa www.dell.com/regulatory_compliance.

Subiecte:

- [Cerințe prealabile](#)
- [Procedură](#)

Cerințe prealabile

NOTIFICARE: Computerul dvs. va fi livrat cu placă grafică sau placă grafică de lungime completă.

1. Îndepărtați [capacul din partea dreaptă](#).
2. Urmăriți procedura de la pașii 1 - 2 din secțiunea „[Scoaterea sursei de alimentare](#)”.

Procedură

1. Ridicați suportul plăcii wireless de pe șasiu pentru a o elibera.

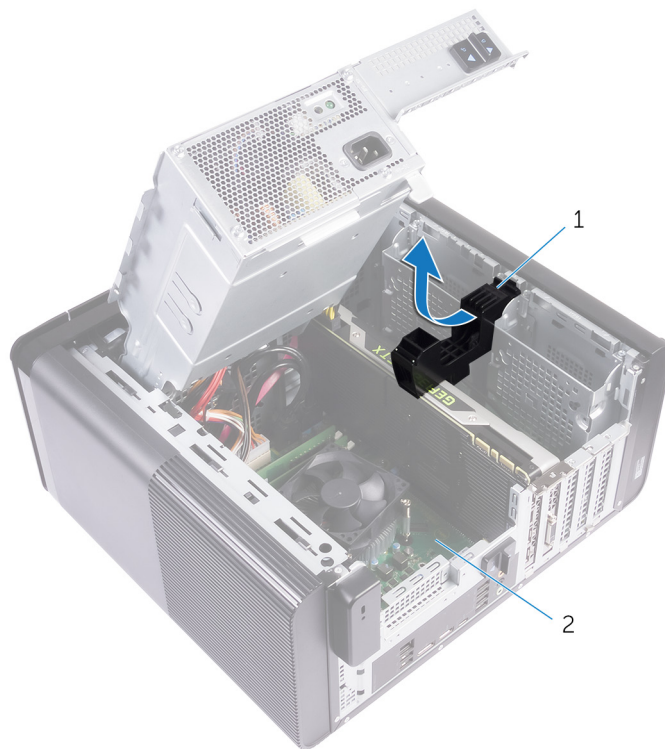


Figura 20. Demontarea suportului plăcii grafice

- a. suportul plăcii grafice
 - b. carcasa
2. Apăsați pe clema de eliberare de pe conectorii cablurilor de alimentare și deconectați cablurile de alimentare de la placa grafică.
 3. Împingeți lamela de fixare de pe slotul PCIe spre exteriorul plăcii grafice, apucați placa de colțul din partea de sus și scoateți-o din slot.

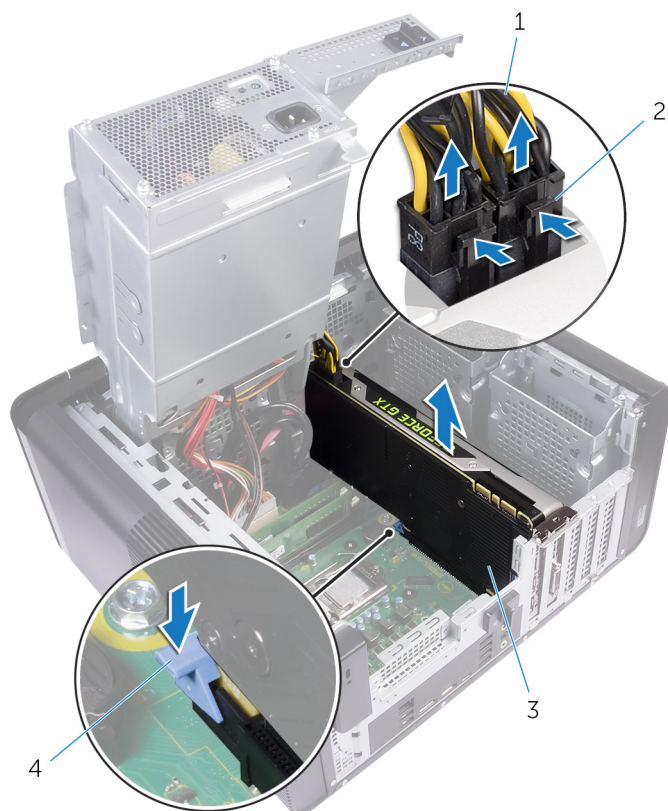


Figura 21. Scoaterea cablului de alimentare

1. cabluri de alimentare
3. placă grafică

2. cleme de eliberare (2)
4. lamela de fixare

Înlocuirea plăcilor grafice de lungime completă

NOTIFICARE: Înainte de a efectua lucrări în interiorul computerului citiți instrucțiunile de siguranță livrate împreună cu computerul și urmați pașii din secțiunea **Înainte de a efectua lucrări în interiorul computerului**. După ce efectuați lucrări în interiorul computerului, urmați instrucțiunile din secțiunea **După efectuarea unor operații în interiorul computerului**. Pentru informații suplimentare despre cele mai bune practici privind siguranța, consultați pagina de start pentru conformitatea cu reglementările de la adresa www.dell.com/regulatory_compliance.

Subiecte:

- Procedură
- Cerințe ulterioare

Procedură

1. Aliniați placa grafică de lungime completă cu slotul de pe placa de sistem.
2. Plasați placa în slot și apăsați-o ferm în jos până când se fixează în poziție.
3. Conectați cablurile de alimentare la placa grafică de lungime completă.
4. Glisați lamela de pe suportul plăcii grafice în slotul de pe carcasă și fixați-o în poziție.

Cerințe ulterioare

1. Urmăriți procedura de la pașii 9 - 10 din secțiunea „Înlocuirea sursei de alimentare”.
2. Remontați [capacul din partea dreaptă](#).

Scoaterea modulelor de memorie

NOTIFICARE: Înainte de a efectua lucrări în interiorul computerului citiți instrucțiunile de siguranță livrate împreună cu computerul și urmați pașii din secțiunea **Înainte de a efectua lucrări în interiorul computerului**. După ce efectuați lucrări în interiorul computerului, urmați instrucțiunile din secțiunea **După efectuarea unor operații în interiorul computerului**. Pentru informații suplimentare despre cele mai bune practici privind siguranța, consultați pagina de start pentru conformitatea cu reglementările de la adresa www.dell.com/regulatory_compliance.

Subiecte:

- Cerințe prealabile
- Procedură

Cerințe prealabile

1. Îndepărtați capacul din partea dreaptă.
2. Urmăriți procedura de la pasul 1 la pasul 2 din secțiunea „Scoaterea sursei de alimentare”.

Procedură

1. Localizați slotul modului de memorie pe placa de sistem.
Pentru informații suplimentare, consultați secțiunea „Componentele plăcii de sistem”.
2. Împingeți clemele de fixare spre exteriorul modului de memorie.
3. Apucați modulul de memorie de lângă clema de fixare și apoi scoateți cu grijă modulul de memorie din slotul modului de memorie.

AVERTIZARE: Dacă modulul de memorie este dificil de scos, slăbiți cu atenție modulul de memorie înainte și înapoi pentru a-l scoate din slot.

NOTIFICARE: Repetați pașii 2 – 3 pentru a scoate toate celelalte module de memorie instalate în computer.

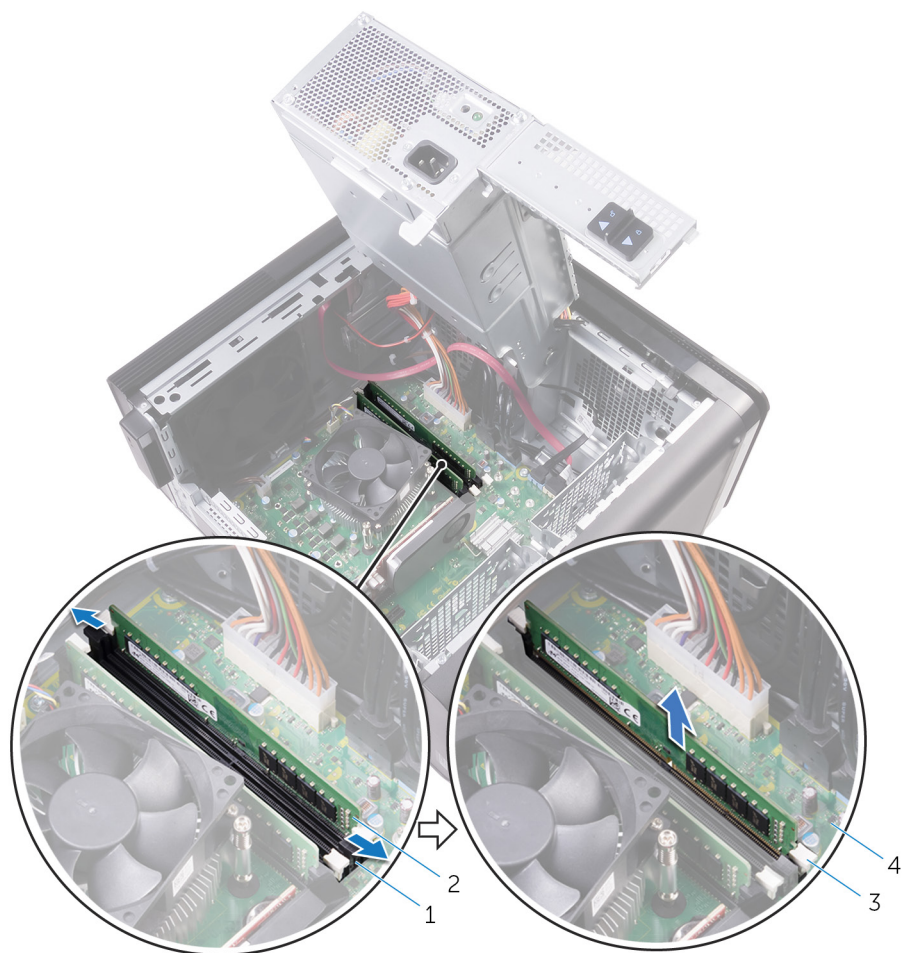


Figura 22. Scoaterea modului de memorie

- | | |
|------------------------------|-----------------------|
| 1. slotul modului de memorie | 2. modulul de memorie |
| 3. cleme de fixare (2) | 4. placă de sistem |

Remontarea modulelor de memorie

NOTIFICARE: Înainte de a efectua lucrări în interiorul computerului citiți instrucțiunile de siguranță livrate împreună cu computerul și urmați pașii din secțiunea **Înainte de a efectua lucrări în interiorul computerului**. După ce efectuați lucrări în interiorul computerului, urmați instrucțiunile din secțiunea **După efectuarea unor operații în interiorul computerului**. Pentru informații suplimentare despre cele mai bune practici privind siguranța, consultați pagina de start pentru conformitatea cu reglementările de la adresa www.dell.com/regulatory_compliance.

Subiecte:

- Procedură
- Cerințe ulterioare

Procedură

1. Aliniați canelura de pe modulul de memorie cu lamela de pe slotul modulului de memorie.
2. Introduceți modulul de memorie în slotul său și apăsați modulul drept până când se fixează în poziție, iar clema de fixare se blochează.

NOTIFICARE: Dacă nu auziți sunetul, scoateți modulul de memorie și reinstalați-l.



Figura 23. Remontarea modului de memorie

- | | |
|------------------------------|---------------------|
| 1. lamelă | 2. canelură |
| 3. slotul modului de memorie | 4. modul de memorie |
| 5. placă de sistem | |

i **NOTIFICARE:** Utilizați sloturile DIMM1 și DIMM2 dacă trebuie să utilizați două module de memorie. Pentru informații suplimentare, consultați [Componentele plăcii de sistem](#).

Tabelul următor enumeră matricele de configurație de memorie disponibile:

Tabel 2. Matrice de configurație de memorie

Configuration (Configurare)	Slot			
	DIMM1	DIMM2	DIMM3	DIMM4
8 MO	4 GB	4 GB		
8 MO	8 MO			
16 GB	8 MO	8 MO		
16 GB	16 GB			
24 GB	8 MO	8 MO	4 GB	4 GB
32 GB	8 MO	8 MO	8 MO	8 MO
64 GB	16 GB	16 GB	16 GB	16 GB

Cerințe ulterioare

1. Urmați procedura de la pașii 9 - 10 din secțiunea „Înlocuirea sursei de alimentare”.
2. Remontați [capacul din partea dreaptă](#).

Scoaterea modului butonului de alimentare

NOTIFICARE: Înainte de a efectua lucrări în interiorul computerului citiți instrucțiunile de siguranță livrate împreună cu computerul și urmați pașii din secțiunea **Înainte de a efectua lucrări în interiorul computerului**. După ce efectuați lucrări în interiorul computerului, urmați instrucțiunile din secțiunea **După efectuarea unor operații în interiorul computerului**. Pentru informații suplimentare despre cele mai bune practici privind siguranța, consultați pagina de start pentru conformitatea cu reglementările de la adresa www.dell.com/regulatory_compliance.

Subiecte:

- Cerințe prealabile
- Procedură

Cerințe prealabile

1. Îndepărtați capacul din partea dreaptă.
2. Îndepărtați capacul din partea de sus.
3. Scoateți cadrul frontal.

Procedură

NOTIFICARE: Rețineți traseul cablului pe măsură ce-l scoateți pentru a-l putea direcționa corect după remontarea modului pentru butonul de alimentare.

1. Deconectați cablul modului pentru butonul de alimentare de la placa de sistem.
Pentru informații suplimentare, consultați secțiunea „Componentele plăcii de sistem”.
2. Rețineți traseul cablului modului pentru butonul de alimentare și scoateți cablul din ghidajele de orientare de lângă placa de sistem pe carcasă.
3. Scoateți șurubul care fixează modulul pentru butonul de alimentare și ridicați modulul pentru butonul de alimentare din carcasă.
4. Scoateți cablul din slotul din partea de sus a carcasei.

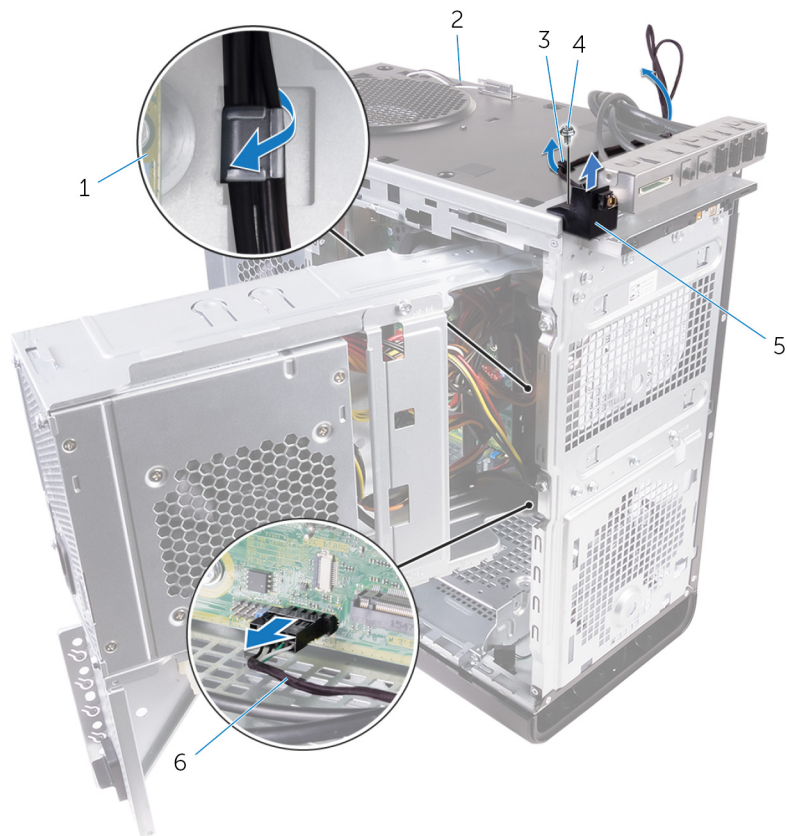


Figura 24. Deconectați cablul modulului pentru butonul de alimentare

- | | |
|---------------------------------------|--|
| 1. placă de sistem | 2. carcasa |
| 3. ghidaj de orientare | 4. șurub #6-32 x 1/4" |
| 5. modul pentru butonul de alimentare | 6. cablul modulului pentru butonul de alimentare |

Remontarea modului butonului de alimentare

NOTIFICARE: Înainte de a efectua lucrări în interiorul computerului citiți instrucțiunile de siguranță livrate împreună cu computerul și urmați pașii din secțiunea **Înainte de a efectua lucrări în interiorul computerului**. După ce efectuați lucrări în interiorul computerului, urmați instrucțiunile din secțiunea **După efectuarea unor operații în interiorul computerului**. Pentru informații suplimentare despre cele mai bune practici privind siguranța, consultați pagina de start pentru conformitatea cu reglementările de la adresa www.dell.com/regulatory_compliance.

Subiecte:

- [Procedură](#)
- [Cerințe ulterioare](#)

Procedură

1. Treceți cablul prin slotul din partea de sus a carcasei.
2. Aliniați orificiul pentru șurub de pe modulul pentru butonul de alimentare cu orificiul pentru șurub de pe carcasă.
3. Remontați șurubul care fixează modulul pentru butonul de alimentare pe partea de sus a carcasei.
4. Direcționați cablul modului pentru butonul de alimentare prin ghidajele de orientare de pe carcasă.
5. Conectați cablul modului pentru butonul de alimentare la placa de sistem.
Pentru informații suplimentare, consultați secțiunea „[Componentele plăcii de sistem](#)”.

Cerințe ulterioare

1. Remontați [cadrul frontal](#).
2. Remontați [capacul din partea de sus](#).
3. Remontați [capacul din partea dreaptă](#).

Scoaterea panoului I/O superior

NOTIFICARE: Înainte de a efectua lucrări în interiorul computerului citiți instrucțiunile de siguranță livrate împreună cu computerul și urmați pașii din secțiunea **Înainte de a efectua lucrări în interiorul computerului**. După ce efectuați lucrări în interiorul computerului, urmați instrucțiunile din secțiunea **După efectuarea unor operații în interiorul computerului**. Pentru informații suplimentare despre cele mai bune practici privind siguranța, consultați pagina de start pentru conformitatea cu reglementările de la adresa www.dell.com/regulatory_compliance.

Subiecte:

- [Cerințe prealabile](#)
- [Procedură](#)

Cerințe prealabile

1. Îndepărtați [capacul din partea dreaptă](#).
2. Scoateți [cadrul frontal](#).
3. Îndepărtați [capacul din partea de sus](#).
4. Urmăriți procedura de la pasul 1 la pasul 2 din secțiunea „[Scoaterea sursei de alimentare](#)”.

Procedură

1. Deconectați cablurile panoului I/O superior de la placa de sistem.
Pentru informații suplimentare, consultați secțiunea „[Componentele plăcii de sistem](#)”.
2. Rețineți traseul cablurilor panoului I/O și scoateți-le din ghidajele de orientare de lângă placa de sistem pe carcasă.
3. Scoateți cablurile prin slotul din partea de sus a carcasei.



Figura 25. Deconectarea cablurilor

- | | |
|--------------------------------|-----------------------------------|
| 1. cabluri le panoului I/O (2) | 2. ghidaj de orientare |
| 3. carcasa | 4. suportul panoului I/O superior |
4. Scoateți șuruburile care fixează panoul I/O superior pe carcasa.
 5. Ridicați suportul panoului I/O superior în afara carcasei.



Figura 26. Scoaterea panoului USB

- a. #6-32 x 1/4" (4)
- b. suportul panoului I/O superior
- c. carcasa

Înlocuirea panoului I/O superior

NOTIFICARE: Înainte de a efectua lucrări în interiorul computerului citiți instrucțiunile de siguranță livrate împreună cu computerul și urmați pașii din secțiunea **Înainte de a efectua lucrări în interiorul computerului**. După ce efectuați lucrări în interiorul computerului, urmați instrucțiunile din secțiunea **După efectuarea unor operații în interiorul computerului**. Pentru informații suplimentare despre cele mai bune practici privind siguranța, consultați pagina de start pentru conformitatea cu reglementările de la adresa www.dell.com/regulatory_compliance.

Subiecte:

- [Procedură](#)
- [Cerințe ulterioare](#)

Procedură

1. Aliniați orificiile pentru șuruburi de pe panoul I/O superior cu orificiile pentru șuruburi de pe carcasă.
2. Remontați șuruburile care fixează panoul I/O superior pe partea de sus a carcasei.
3. Direcționați cablurile panoului I/O prin ghidajele de orientare de pe carcasă.
4. Conectați cablurile panoului I/O superior la placa de sistem.
Pentru informații suplimentare, consultați secțiunea „[Componentele plăcii de sistem](#)”.

Cerințe ulterioare

1. Remontați [capacul din partea de sus](#).
2. Remontați [cadrul frontal](#).
3. Urmăriți procedura de la pașii 9 - 10 din secțiunea „[Înlocuirea sursei de alimentare](#)”.
4. Remontați [capacul din partea dreaptă](#).

Scoaterea ansamblului suflantei și radiatorului

NOTIFICARE: Înainte de a efectua lucrări în interiorul computerului citiți instrucțiunile de siguranță livrate împreună cu computerul și urmați pașii din secțiunea **Înainte de a efectua lucrări în interiorul computerului**. După ce efectuați lucrări în interiorul computerului, urmați instrucțiunile din secțiunea **După efectuarea unor operații în interiorul computerului**. Pentru informații suplimentare despre cele mai bune practici privind siguranța, consultați pagina de start pentru conformitatea cu reglementările de la adresa www.dell.com/regulatory_compliance.

NOTIFICARE: Radiatorul procesorului poate deveni fierbinte în timpul funcționării normale. Lăsați suficient timp pentru răcirea radiatorului înainte de a-l atinge.

AVERTIZARE: Pentru a asigura o răcire maximă a procesorului, nu atingeți zonele de transfer de căldură de pe radiator. Uleiurile din pielea dvs. pot reduce capacitatea de transfer de căldură a pastei termice.

Subiecte:

- [Cerințe prealabile](#)
- [Procedură](#)

Cerințe prealabile

1. Îndepărtați [capacul din partea dreaptă](#).
2. Urmăriți procedura de la pasul 1 la pasul 2 din secțiunea „[Scoaterea sursei de alimentare](#)”.

Procedură

1. Scoateți șuruburile care fixează suflanta pe ansamblul radiatorului.
2. Ridicați suflanta de pe ansamblul radiatorului și puneți-o deoparte.

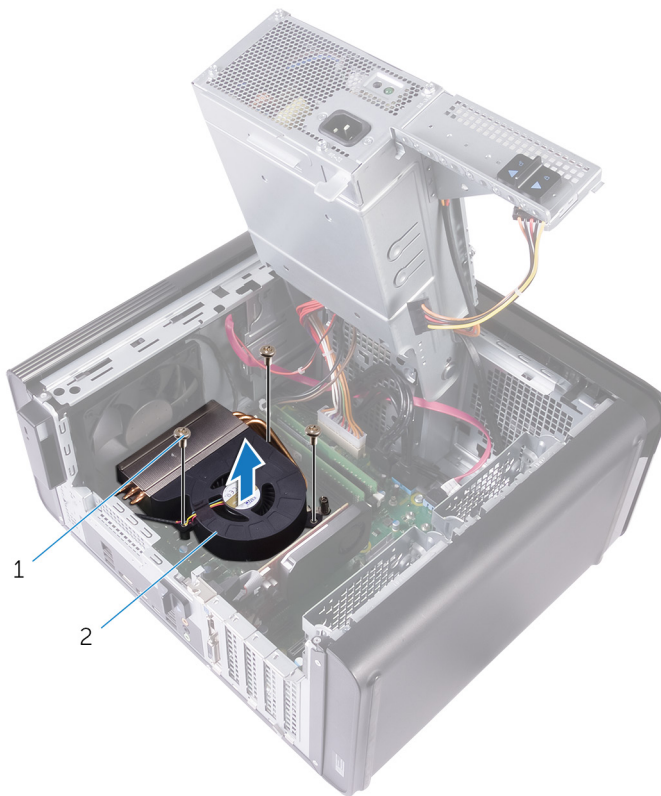


Figura 27. Scoaterea suflantei

- a. șuruburi #6-32 x 1/4" (3)
 - b. suflanta
3. Slăbiți șuruburile prizoniere care fixează ansamblul radiatorului pe placa de sistem, în ordine neadiacentă.
 4. Ridicați ansamblul radiatorului de pe placa de sistem.

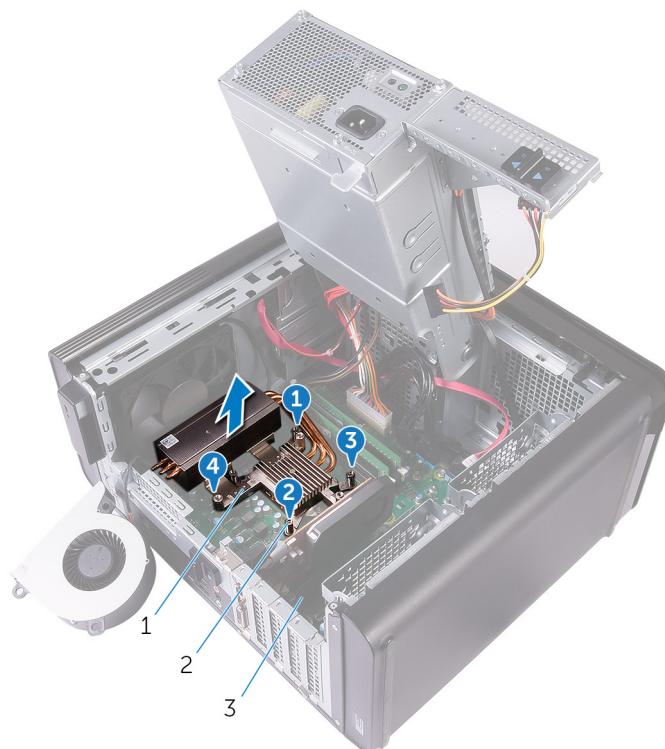


Figura 28. Scoaterea șuruburilor prizoniere

- a. ansamblul radiatorului

- b. șuruburi prizoniere (4)
 - c. placă de sistem
5. Deconectați cablul suflantei de la placa de sistem.
Pentru informații suplimentare, consultați secțiunea „Componentele plăcii de sistem”.

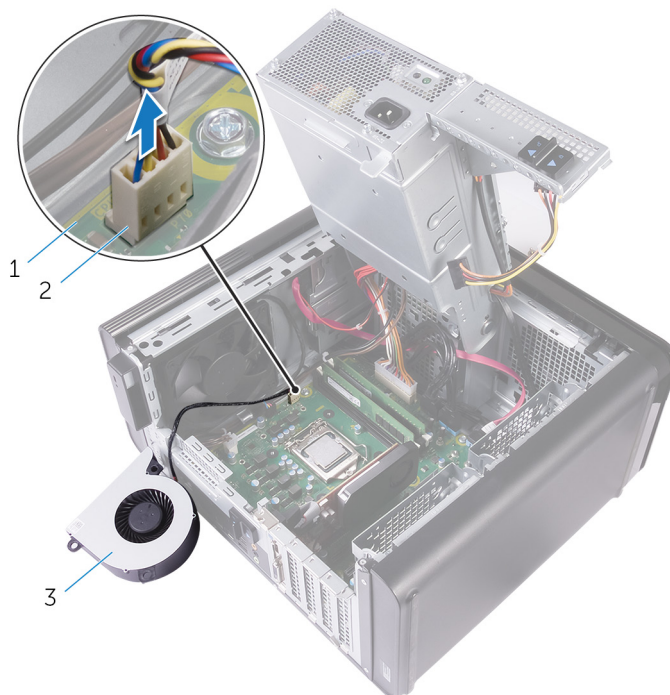


Figura 29. Scoaterea cablului suflantei

- a. placă de sistem
- b. cablul suflantei
- c. suflanta

Înlocuirea ansamblului suflantei și radiatorului

NOTIFICARE: Înainte de a efectua lucrări în interiorul computerului citiți instrucțiunile de siguranță livrate împreună cu computerul și urmați pașii din secțiunea **Înainte de a efectua lucrări în interiorul computerului**. După ce efectuați lucrări în interiorul computerului, urmați instrucțiunile din secțiunea **După efectuarea unor operații în interiorul computerului**. Pentru informații suplimentare despre cele mai bune practici privind siguranța, consultați pagina de start pentru conformitatea cu reglementările de la adresa www.dell.com/regulatory_compliance.

Subiecte:

- Procedură
- Cerințe ulterioare

Procedură

AVERTIZARE: Dacă procesorul sau ansamblul radiatorului este înlocuit, utilizați pasta termică furnizată în set pentru a asigura obținerea unei bune conductivități termice.

NOTIFICARE: Pasta de transfer termic originală poate fi reutilizată dacă procesorul și ansamblul radiatorului originale sunt reinstalate împreună.

1. Conectați cablul suflantei la placa de sistem.
Pentru informații suplimentare, consultați secțiunea „Componentele plăcii de sistem”.
2. Plasați ansamblul radiatorului peste procesor.
3. Aliniați șuruburile prizoniere de pe ansamblul radiatorului cu orificiile pentru șuruburi de pe placa de sistem.
4. Strângeți șuruburile prizoniere care fixează ansamblul radiatorului pe placa de sistem, în ordine neadiacentă.
5. Plasați suflanta peste ansamblul radiatorului.
6. Aliniați orificiile pentru șuruburi de pe suflantă cu orificiile pentru șuruburi de pe ansamblul radiatorului.
7. Puneți la loc șuruburile care fixează ventilatorul pe ansamblul radiatorului.

Cerințe ulterioare

1. Urmați procedura de la pașii 9 - 10 din secțiunea „Înlocuirea sursei de alimentare”.
2. Remontați **capacul din partea dreaptă**.

Scoaterea radiatorului VR

NOTIFICARE: Înainte de a efectua lucrări în interiorul computerului citiți instrucțiunile de siguranță livrate împreună cu computerul și urmați pașii din secțiunea **Înainte de a efectua lucrări în interiorul computerului**. După ce efectuați lucrări în interiorul computerului, urmați instrucțiunile din secțiunea **După efectuarea unor operații în interiorul computerului**. Pentru informații suplimentare despre cele mai bune practici privind siguranța, consultați pagina de start pentru conformitatea cu reglementările de la adresa www.dell.com/regulatory_compliance.

NOTIFICARE: Radiatorul procesorului poate deveni fierbinte în timpul funcționării normale. Lăsați suficient timp pentru răcirea radiatorului înainte de a-l atinge.

AVERTIZARE: Pentru a asigura o răcire maximă a procesorului, nu atingeți zonele de transfer de căldură de pe radiator. Uleiurile din pielea dvs. pot reduce capacitatea de transfer de căldură a pastei termice.

Subiecte:

- [Cerințe prealabile](#)
- [Procedură](#)

Cerințe prealabile

1. Îndepărtați [capacul din partea dreaptă](#).
2. Urmăriți procedura de la pasul 1 la pasul 2 din secțiunea „[Scoaterea sursei de alimentare](#)”.
3. Scoateți [ansamblul suflantei și radiatorului](#)

Procedură

1. Slăbiți șuruburile prizoniere care fixează radiatorul VR pe placa de sistem.
2. Ridicați radiatorul VR de pe placa de sistem.

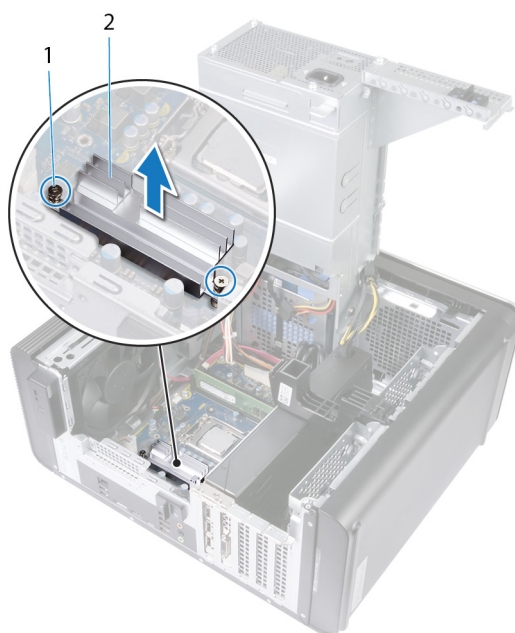


Figura 30. Scoaterea radiatorului VR

Remontarea radiatorului VR

NOTIFICARE: Înainte de a efectua lucrări în interiorul computerului citiți instrucțiunile de siguranță livrate împreună cu computerul și urmați pașii din secțiunea **Înainte de a efectua lucrări în interiorul computerului**. După ce efectuați lucrări în interiorul computerului, urmați instrucțiunile din secțiunea **După efectuarea unor operații în interiorul computerului**. Pentru informații suplimentare despre cele mai bune practici privind siguranța, consultați pagina de start pentru conformitatea cu reglementările de la adresa www.dell.com/regulatory_compliance.

Subiecte:

- [Procedură](#)
- [Cerințe ulterioare](#)

Procedură

1. Aliniați și așezați radiatorul VR pe placa de sistem.
2. Strângeți șuruburile captive care fixează radiatorul VR pe placa de sistem.

Cerințe ulterioare

1. Remontați [ansamblul suflantei și radiatorului](#)
2. Urmăriți procedura de la pașii 9 - 10 din secțiunea „[Înlocuirea sursei de alimentare](#)”.
3. Remontați [capacul din partea dreaptă](#).

Scoaterea ansamblului ventilatorului și al radiatorului procesorului

NOTIFICARE: Înainte de a efectua lucrări în interiorul computerului citiți instrucțiunile de siguranță livrate împreună cu computerul și urmați pașii din secțiunea **Înainte de a efectua lucrări în interiorul computerului**. După ce efectuați lucrări în interiorul computerului, urmați instrucțiunile din secțiunea **După efectuarea unor operații în interiorul computerului**. Pentru informații suplimentare despre cele mai bune practici privind siguranța, consultați pagina de start pentru conformitatea cu reglementările de la adresa www.dell.com/regulatory_compliance.

NOTIFICARE: Radiatorul procesorului poate deveni fierbinte în timpul funcționării normale. Lăsați suficient timp pentru răcirea radiatorului înainte de a-l atinge.

AVERTIZARE: Pentru a asigura o răcire maximă a procesorului, nu atingeți zonele de transfer de căldură de pe radiator. Uleiurile din pielea dvs. pot reduce capacitatea de transfer de căldură a pastei termice.

Subiecte:

- [Cerințe prealabile](#)
- [Procedură](#)

Cerințe prealabile

1. Îndepărtați [capacul din partea dreaptă](#).
2. Urmăriți procedura de la pasul 1 la pasul 2 din secțiunea „[Scoaterea sursei de alimentare](#)”.

Procedură

1. Deconectați cablul ventilatorului procesorului de la placa de sistem.
Pentru informații suplimentare, consultați secțiunea „[Componentele plăcii de sistem](#)”.
2. Slăbiți șuruburile captive care fixează ansamblul ventilatorului și al radiatorului procesorului pe placa de sistem, în ordine neadiacentă.
3. Ridicați ansamblul ventilatorului și al radiatorului procesorului de pe placa de sistem.



Figura 31. Scoaterea ventilatorului și a radiatorului procesorului

1. cablul ventilatorului procesorului
2. șuruburi prizoniere (4)
3. ansamblul ventilatorului și al radiatorului procesorului
4. placă de sistem

Remontarea ansamblului ventilatorului și al radiatorului procesorului

NOTIFICARE: Înainte de a efectua lucrări în interiorul computerului citiți instrucțiunile de siguranță livrate împreună cu computerul și urmați pașii din secțiunea **Înainte de a efectua lucrări în interiorul computerului**. După ce efectuați lucrări în interiorul computerului, urmați instrucțiunile din secțiunea **După efectuarea unor operații în interiorul computerului**. Pentru informații suplimentare despre cele mai bune practici privind siguranța, consultați pagina de start pentru conformitatea cu reglementările de la adresa www.dell.com/regulatory_compliance.

Subiecte:

- [Procedură](#)
- [Cerințe ulterioare](#)

Procedură

AVERTIZARE: Dacă procesorul sau ansamblul radiatorului este înlocuit, utilizați pasta termică furnizată în set pentru a asigura obținerea unei bune conductivități termice.

NOTIFICARE: Pasta de transfer termic originală poate fi reutilizată dacă procesorul și ansamblul radiatorului originale sunt reinstalate împreună.

1. Plasați ansamblul ventilator/radiator al procesorului peste procesor.
2. Aliniați șuruburile prizoniere de pe ansamblul ventilator/radiator al procesorului cu orificiile pentru șuruburi de pe placa de sistem.
3. Strângeți șuruburile captive care fixează ansamblul ventilatorului și al radiatorului procesorului pe placa de sistem, în ordine neadiacentă.
4. Conectați cablul ventilatorului procesorului la placa de sistem.
Pentru informații suplimentare, consultați secțiunea „[Componentele plăcii de sistem](#)”.

Cerințe ulterioare

1. Urmăriți procedura de la pașii 9 - 10 din secțiunea „[Înlocuirea sursei de alimentare](#)”.
2. Remontați [capacul din partea dreaptă](#).

Scoaterea ventilatorului carcasei

NOTIFICARE: Înainte de a efectua lucrări în interiorul computerului citiți instrucțiunile de siguranță livrate împreună cu computerul și urmați pașii din secțiunea **Înainte de a efectua lucrări în interiorul computerului**. După ce efectuați lucrări în interiorul computerului, urmați instrucțiunile din secțiunea **După efectuarea unor operații în interiorul computerului**. Pentru informații suplimentare despre cele mai bune practici privind siguranța, consultați pagina de start pentru conformitatea cu reglementările de la adresa www.dell.com/regulatory_compliance.

Subiecte:

- Cerințe prealabile
- Procedură

Cerințe prealabile

1. Îndepărtați capacul din partea dreaptă.
2. Urmați procedura de la pasul 1 la pasul 2 din secțiunea „Scoaterea sursei de alimentare”.
3. Scoateți ansamblul suflantei și radiatorului (dacă este instalat).

Procedură

1. Scoateți cablul ventilatorului carcasei din ghidajul de orientare de pe suportul ventilatorului carcasei.
2. Deconectați cablul ventilatorului carcasei de la placa de sistem.
Pentru informații suplimentare, consultați secțiunea „Componentele plăcii de sistem”.
3. Scoateți șurubul care fixează suportul ventilatorului de carcasă.
4. Glisați ansamblul ventilatorului carcasei spre partea din față a computerului pentru a elibera ventilatorul de pe carcasă.
5. Ridicați ansamblul ventilatorului carcasei carcasă.

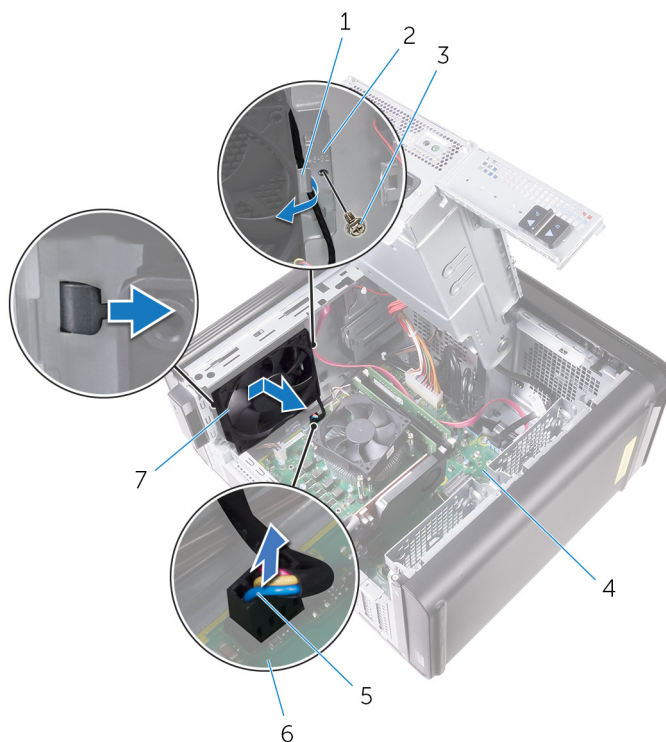


Figura 32. Scoaterea ventilatorului carcusei

- | | |
|-----------------------------------|-------------------------------------|
| 1. ghidaj de orientare | 2. suportul ventilatorului carcusei |
| 3. șurub #6-32 x 1/4" | 4. carcasa |
| 5. cablul ventilatorului carcusei | 6. placă de sistem |
| 7. ventilatorul carcusei | |
6. Împingeți garniturile de cauciuc din colțurile ventilatorului pentru a elibera ventilatorul carcusei din suport.
7. Ridicați ventilatorul carcusei de pe suportul său.

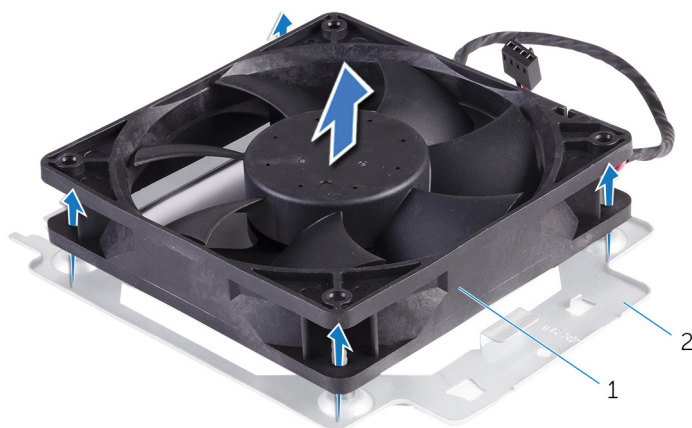


Figura 33. Scoaterea ventilatorului carcusei

- | |
|-------------------------------------|
| a. suportul ventilatorului carcusei |
| b. ventilatorul carcusei |

Remontarea ventilatorului carcasei

NOTIFICARE: Înainte de a efectua lucrări în interiorul computerului citiți instrucțiunile de siguranță livrate împreună cu computerul și urmați pașii din secțiunea **Înainte de a efectua lucrări în interiorul computerului**. După ce efectuați lucrări în interiorul computerului, urmați instrucțiunile din secțiunea **După efectuarea unor operații în interiorul computerului**. Pentru informații suplimentare despre cele mai bune practici privind siguranța, consultați pagina de start pentru conformitatea cu reglementările de la adresa www.dell.com/regulatory_compliance.

Subiecte:

- Procedură
- Cerințe ulterioare

Procedură

1. Aliniați orificiile de pe ventilatorul carcasei cu garniturile de cauciuc de pe suportul ventilatorului carcasei.

NOTIFICARE: Trebuie să faceți alinierea corect la suportul ventilatorului carcasei pentru vă asigura că ventilatorul este fixat în siguranță în computer.

2. Introduceți capetele garniturilor de cauciuc prin orificiile din colțurile ventilatorului.
3. Aliniați garniturile din ventilator cu orificiile din colțurile suportului ventilatorului carcasei și trageți până când se fixează în poziție.
4. Direcționați cablul ventilatorului șasiului prin ghidajul de orientare de pe suport.
5. Aliniați lamelele de pe suportul ventilatorului carcasei cu sloturile de pe carcasă și glisați ventilatorul în poziție.
6. Aliniați orificiul pentru șurub de pe suportul ventilatorului carcasei cu orificiul pentru șurub de pe carcasă.
7. Remontați șurubul care fixează suportul ventilatorului de carcasă.
8. Direcționați cablul ventilatorului șasiului prin ghidajul de orientare de pe suport.
9. Conectați cablul ventilatorului carcasei la placa de sistem.

Pentru informații suplimentare, consultați secțiunea „Componentele plăcii de sistem”.

Cerințe ulterioare

1. Remontați **ansamblul suflantei și radiatorului** (dacă este instalat).
2. Urmăriți procedura de la pașii 9 - 10 din secțiunea „Înlocuirea sursei de alimentare”.
3. Remontați **capacul din partea dreaptă**.

Scoaterea procesorului

NOTIFICARE: Înainte de a efectua lucrări în interiorul computerului citiți instrucțiunile de siguranță livrate împreună cu computerul și urmați pașii din secțiunea **Înainte de a efectua lucrări în interiorul computerului**. După ce efectuați lucrări în interiorul computerului, urmați instrucțiunile din secțiunea **După efectuarea unor operații în interiorul computerului**. Pentru informații suplimentare despre cele mai bune practici privind siguranța, consultați pagina de start pentru conformitatea cu reglementările de la adresa www.dell.com/regulatory_compliance.

Subiecte:

- Cerințe prealabile
- Procedură

Cerințe prealabile

1. Îndepărtați capacul din partea dreaptă.
2. Urmăriți procedura de la pasul 1 la pasul 2 din secțiunea „Scoaterea sursei de alimentare”.
3. Scoateți ansamblul ventilatorului și al radiatorului procesorului.
4. Scoateți ansamblul suflantei și radiatorului (dacă este instalat).

Procedură

1. Apăsăți în jos pe maneta de eliberare a procesorului și apoi trageți-o spre exterior pentru a o elibera din lamela de fixare.
2. Extindeți complet maneta de eliberare a procesorului pentru a deschide capacul procesorului.
3. Ridicați cu grijă procesorul pentru a-l scoate din soclu.

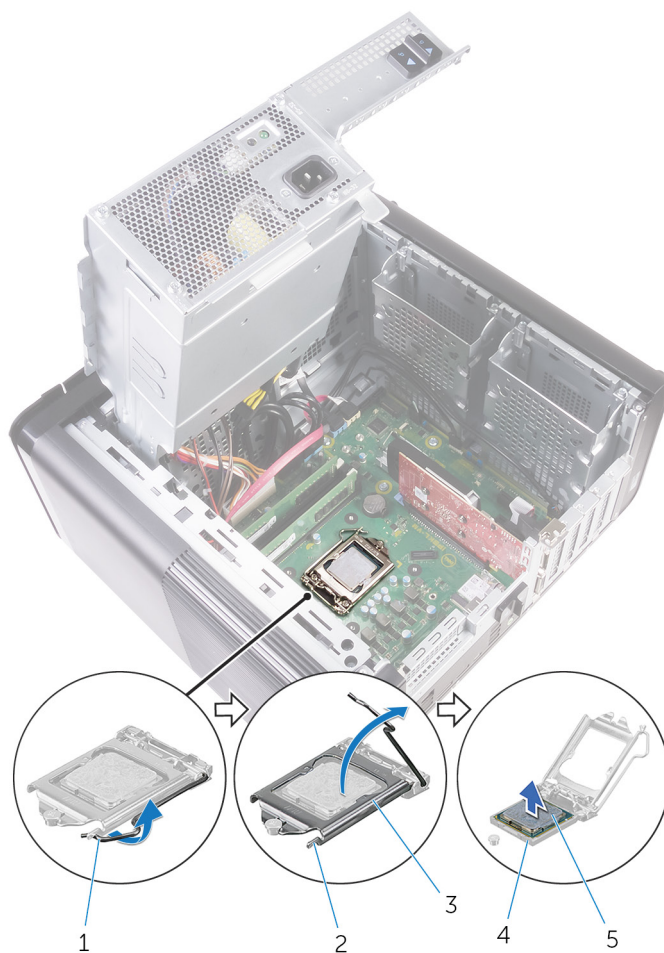


Figura 34. Scoaterea procesorului

1. maneta de eliberare a procesorului
3. capacul procesorului
5. procesorul

2. lamela de fixare
4. soclu pentru procesor

Remontarea procesorului

NOTIFICARE: Înainte de a efectua lucrări în interiorul computerului citiți instrucțiunile de siguranță livrate împreună cu computerul și urmați pașii din secțiunea **Înainte de a efectua lucrări în interiorul computerului**. După ce efectuați lucrări în interiorul computerului, urmați instrucțiunile din secțiunea **După efectuarea unor operații în interiorul computerului**. Pentru informații suplimentare despre cele mai bune practici privind siguranța, consultați pagina de start pentru conformitatea cu reglementările de la adresa www.dell.com/regulatory_compliance.

AVERTIZARE: Dacă procesorul sau radiatorul este înlocuit, utilizați pasta termică furnizată în set pentru a asigura obținerea unei bune conductivități termice.

NOTIFICARE: Un procesor nou se livrează cu o plăcuță termică în ambalaj. În unele cazuri, procesorul poate fi livrat cu plăcuța termică atașată la el.

Subiecte:

- [Procedură](#)
- [Cerințe ulterioare](#)

Procedură

1. Asigurați-vă că mânerul de eliberare de pe soclul procesorului este extins complet în poziția „deschis”.

AVERTIZARE: Colțul din dreptul pinului 1 al procesorului are un triunghi care se aliniază cu triunghiul de pe colțul din dreptul pinului 1 al soclului procesorului. Când procesorul este poziționat corect, toate cele patru colțuri sunt alinate la aceeași înălțime. Dacă unul sau mai multe colțuri ale procesorului sunt mai sus decât celelalte, procesorul nu este poziționat corect.

2. Aliniați colțul din dreptul pinului 1 al procesorului cu colțul corespunzător poziției pinului 1 de pe soclul procesorului și apoi așezați procesorul în soclu.
3. Atunci când procesorul este așezat complet în soclu, închideți capacul procesorului.
4. Pivotați maneta de eliberare în jos și plasați-o sub lamela de pe capacul procesorului.

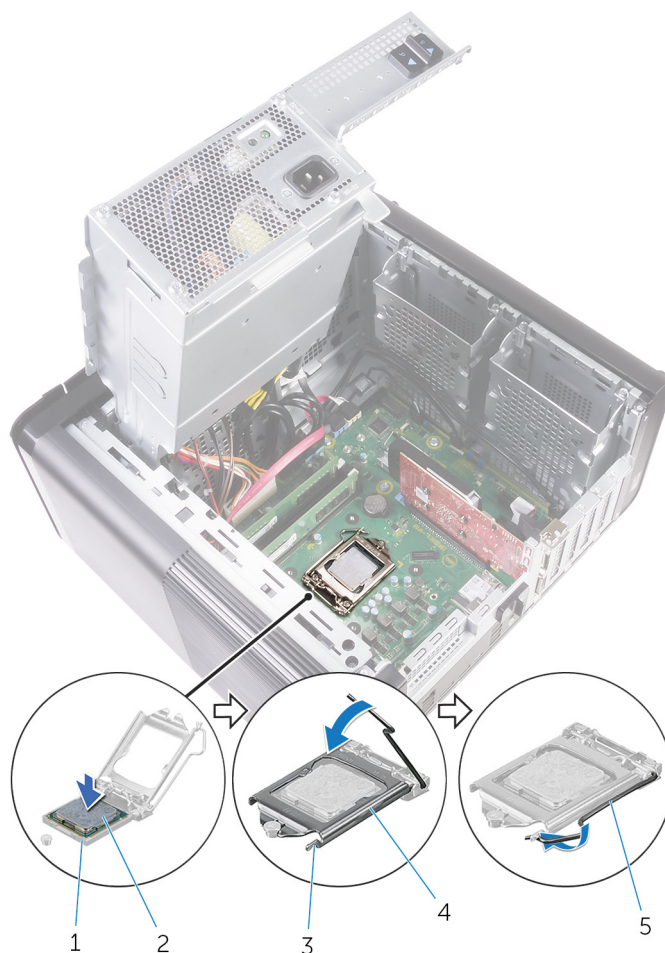


Figura 35. Reașezarea procesorului

- | | |
|--------------------------|-------------------------|
| 1. soclu pentru procesor | 2. procesorul |
| 3. lamela de fixare | 4. capacul procesorului |
| 5. maneta de eliberare | |

Cerințe ulterioare

1. Remontați [ansamblul suflantei și radiatorului](#) (dacă este instalat).
2. Remontați [ansamblul ventilatorului și al radiatorului procesorului](#).
3. Urmați procedura de la pașii 9 - 10 din secțiunea „[Înlocuirea sursei de alimentare](#)”.
4. Remontați [capacul din partea dreaptă](#).

Scoaterea cardului wireless

NOTIFICARE: Înainte de a efectua lucrări în interiorul computerului citiți instrucțiunile de siguranță livrate împreună cu computerul și urmați pașii din secțiunea **Înainte de a efectua lucrări în interiorul computerului**. După ce efectuați lucrări în interiorul computerului, urmați instrucțiunile din secțiunea **După efectuarea unor operații în interiorul computerului**. Pentru informații suplimentare despre cele mai bune practici privind siguranța, consultați pagina de start pentru conformitatea cu reglementările de la adresa www.dell.com/regulatory_compliance.

Subiecte:

- Cerințe prealabile
- Procedură

Cerințe prealabile

1. Îndepărtați capacul din partea dreaptă.
2. Urmăriți procedura de la pasul 1 la pasul 2 din secțiunea „Scoaterea sursei de alimentare”.

Procedură

1. Localizați slotul plăcii wireless pe placa de sistem.
Pentru informații suplimentare, consultați secțiunea „Componentele plăcii de sistem”.
2. Îndepărtați șurubul care fixează suportul plăcii wireless pe placa wireless și placa de sistem.
3. Îndepărtați suportul plăcii wireless și deconectați cablurile de antenă de la placa wireless.
4. Glisați și ridicați placa wireless de pe placa de sistem.

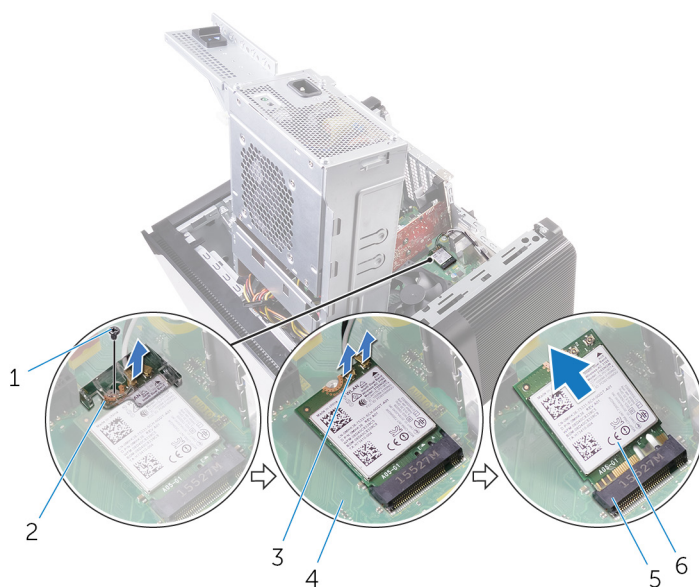


Figura 36. Scoaterea cardului wireless

- | | |
|-----------------------------|-------------------------------|
| 1. șurub M2x2.5 | 2. suportul cardului wireless |
| 3. cablurile antenei (2) | 4. placă de sistem |
| 5. slotul cardului wireless | 6. cardul wireless |

Remontarea cardului wireless

NOTIFICARE: Înainte de a efectua lucrări în interiorul computerului citiți instrucțiunile de siguranță livrate împreună cu computerul și urmați pașii din secțiunea **Înainte de a efectua lucrări în interiorul computerului**. După ce efectuați lucrări în interiorul computerului, urmați instrucțiunile din secțiunea **După efectuarea unor operații în interiorul computerului**. Pentru informații suplimentare despre cele mai bune practici privind siguranța, consultați pagina de start pentru conformitatea cu reglementările de la adresa www.dell.com/regulatory_compliance.

Subiecte:

- Procedură
- Cerințe ulterioare

Procedură

AVERTIZARE: Pentru a evita deteriorarea cardului wireless, nu amplasați niciun cablu sub acesta.

1. Aliniați canelura de pe cardul wireless cu lamela de pe slotul cardului wireless.
2. Introduceți cardul wireless înclinat în slotul cardului wireless.
3. Conectați cablurile de antenă la cardul wireless.
Tabelul următor prezintă codul de culori al cablurilor de antenă pentru cardul wireless acceptat de computerul dvs.

Tabel 3. Codul culorilor cablurilor de antenă

Conectori pe cardul wireless	Culoare cablu de antenă
Principal (triunghi alb)	Alb
Auxiliar (triunghi negru)	Negru

4. Aliniați orificiul pentru șurub de pe suportul plăcii wireless cu orificiul pentru șurub de pe placa de sistem.
5. Remontați șurubul care fixează suportul plăcii wireless pe placa wireless și placa de sistem.

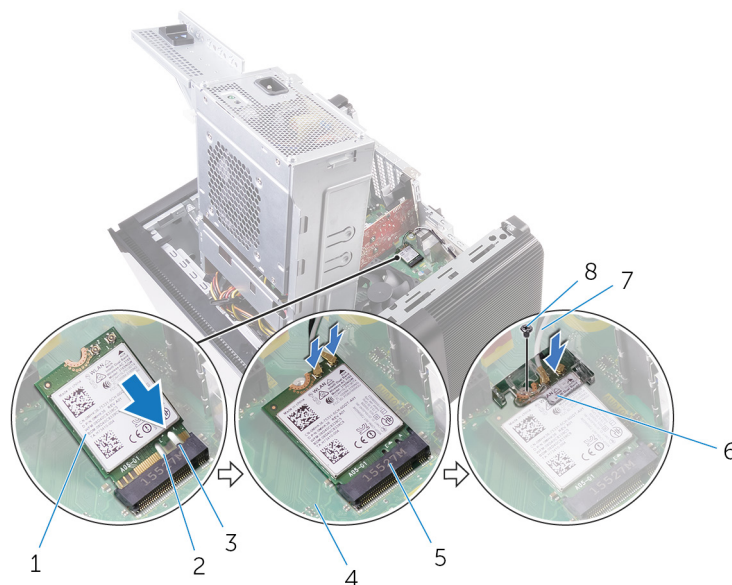


Figura 37. Remontarea cardului wireless

1. cardul wireless
2. crestătură (2)
3. lamelă
4. placă de sistem

- 5. slotul plăcii wireless
- 7. cablurile antenei

- 6. suportul plăcii wireless
- 8. șurub M2x2.5

Cerințe ulterioare

- 1. Urmați procedura de la pașii 9 - 10 din secțiunea „Înlocuirea sursei de alimentare”.
- 2. Remontați [capacul din partea dreaptă](#).

Scoaterea antenei

NOTIFICARE: Înainte de a efectua lucrări în interiorul computerului citiți instrucțiunile de siguranță livrate împreună cu computerul și urmați pașii din secțiunea **Înainte de a efectua lucrări în interiorul computerului**. După ce efectuați lucrări în interiorul computerului, urmați instrucțiunile din secțiunea **După efectuarea unor operații în interiorul computerului**. Pentru informații suplimentare despre cele mai bune practici privind siguranța, consultați pagina de start pentru conformitatea cu reglementările de la adresa www.dell.com/regulatory_compliance.

Subiecte:

- Cerințe prealabile
- Procedură

Cerințe prealabile

1. Îndepărtați **capacul din partea dreaptă**.
2. Urmăriți procedura de la pașii 1 - 2 din secțiunea „**Scoaterea sursei de alimentare**”.
3. Îndepărtați **capacul din partea de sus**.
4. Urmăriți procedura de la pașii 1 - 4 din secțiunea „**Scoaterea plăcii wireless**”.

Procedură

1. Deschideți clema de fixare care fixează cablul de antenă pe șasiu.
2. Scoateți cablurile din ghidajul de orientare prin slotul din partea de sus a șasiului.
3. Rețineți orientarea cablurilor de antenă și scoateți-le din ghidajele de orientare de pe șasiu.

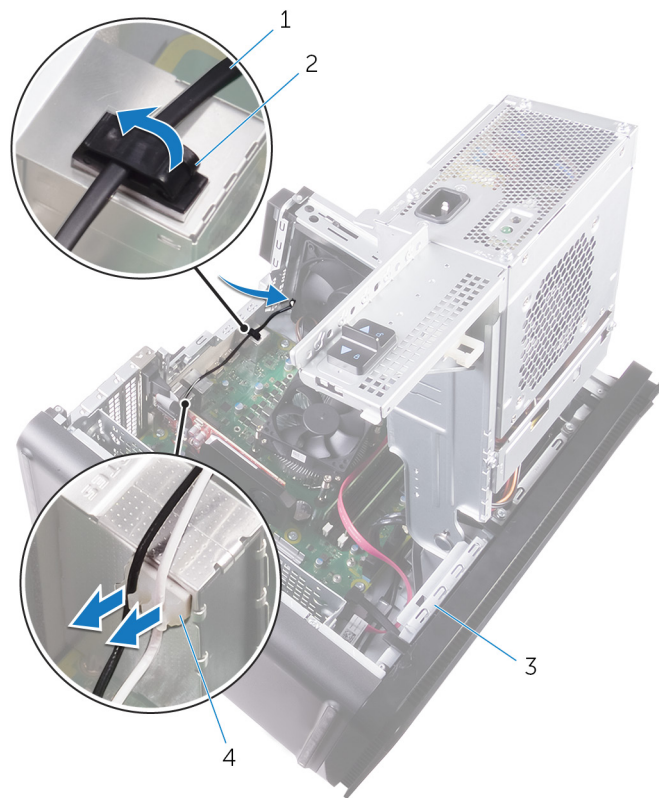


Figura 38. Deconectarea cablurilor de antenă

1. cablul antenei
 2. clemă de fixare
 3. carcasa
 4. ghidaj de orientare
4. Folosind un știft din plastic, desprindeți antena de pe carcasă.

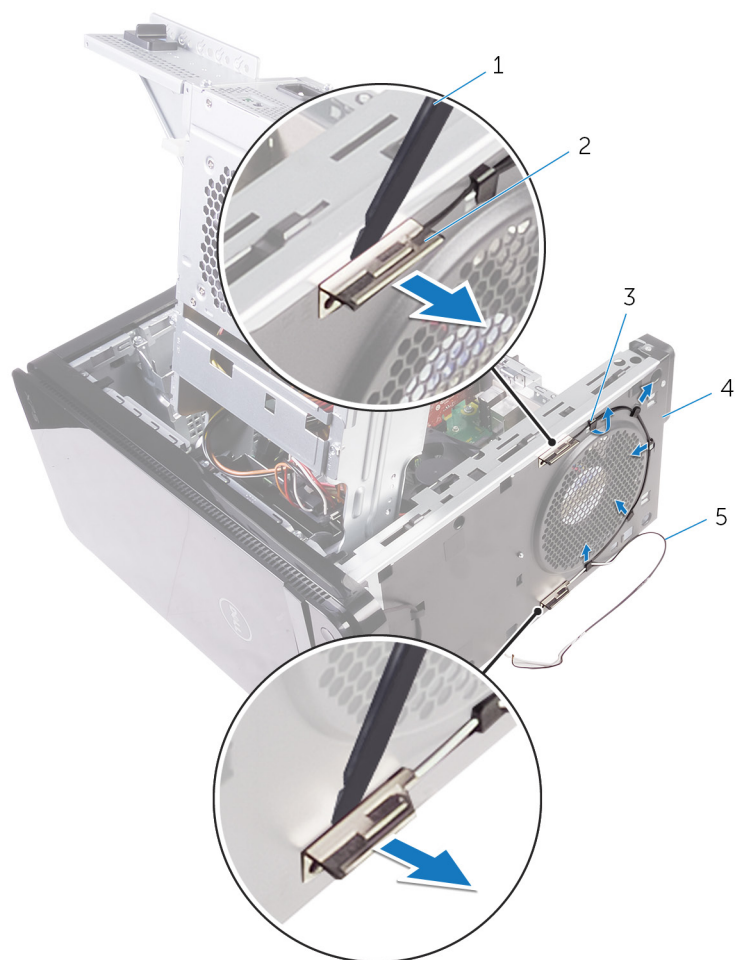


Figura 39. Scoaterea antenei

- 1. știftul de plastic
- 2. antenă (2)
- 3. ghidaj de orientare
- 4. carcasa
- 5. cablurile antenei

Înlocuirea antenei

NOTIFICARE: Înainte de a efectua lucrări în interiorul computerului citiți instrucțiunile de siguranță livrate împreună cu computerul și urmați pașii din secțiunea **Înainte de a efectua lucrări în interiorul computerului**. După ce efectuați lucrări în interiorul computerului, urmați instrucțiunile din secțiunea **După efectuarea unor operații în interiorul computerului**. Pentru informații suplimentare despre cele mai bune practici privind siguranța, consultați pagina de start pentru conformitatea cu reglementările de la adresa www.dell.com/regulatory_compliance.

Subiecte:

- [Procedură](#)
- [Cerințe ulterioare](#)

Procedură

1. Aderăți antena la carcasă.
2. Treceți cablurile antenei prin slotul din partea de sus a carcasei.
3. Treceți cablurile de antenă prin ghidajele de orientare de pe carcasă.
4. Fixați cablurile antenei pe carcasă utilizând clema de fixare.

Cerințe ulterioare

1. Urmăți procedura de la pașii 3 - 5 din secțiunea „Înlocuirea hard diskului”.
2. Remontați [capacul din partea de sus](#).
3. Urmăți procedura de la pașii 9 - 10 din secțiunea „Înlocuirea sursei de alimentare”.
4. Remontați [capacul din partea dreaptă](#).

Scoaterea plăcii de sistem

- NOTIFICARE:** Înainte de a efectua lucrări în interiorul computerului citiți instrucțiunile de siguranță livrate împreună cu computerul și urmați pașii din secțiunea **Înainte de a efectua lucrări în interiorul computerului**. După ce efectuați lucrări în interiorul computerului, urmați instrucțiunile din secțiunea **După efectuarea unor operații în interiorul computerului**. Pentru informații suplimentare despre cele mai bune practici privind siguranța, consultați pagina de start pentru conformitatea cu reglementările de la adresa www.dell.com/regulatory_compliance.
- NOTIFICARE:** Eticheta de service a computerului este stocată în placa de bază. Trebuie să introduceți eticheta de service în programul de configurare a BIOS-ului după ce înlocuiți placa de sistem.
- NOTIFICARE:** Înlocuirea plăcii de sistem elimină toate modificările pe care le-ați efectuat în BIOS utilizând programul de configurare a BIOS-ului. Trebuie să efectuați din nou modificările corespunzătoare după ce înlocuiți placa de sistem.
- NOTIFICARE:** Înainte de deconectarea cablurilor de la placa de sistem, rețineți locația conectorilor astfel încât să puteți reconecta corect cablurile după ce remontați placa de sistem.

Subiecte:

- [Cerințe prealabile](#)
- [Procedură](#)

Cerințe prealabile

1. Îndepărtați [capacul din partea dreaptă](#).
2. Urmați procedura de la pasul 1 la pasul 2 din secțiunea „[Scoaterea sursei de alimentare](#)”.
3. Urmați procedura de la pasul 1 la pasul 3 din secțiunea „[Scoaterea antenei](#)”.
4. Scoateți [modulele de memorie](#).
5. Scoateți [placa grafică](#).
6. Scoateți [unitatea SSD](#).
7. Scoateți [cardul wireless](#).
8. Scoateți [ansamblul ventilator/radiator al procesorului](#).
9. Scoateți [procesorul](#).

Procedură

1. Deconectați toate cablurile conectate la placa de sistem.
Pentru informații suplimentare, consultați secțiunea „[Componentele plăcii de sistem](#)”.
2. Rețineți traseul cablurilor și scoateți cablurile din ghidajele de orientare.
3. Scoateți șuruburile care fixează placa de sistem pe carcasă.
4. Ridicați placa de sistem la un anumit unghi și scoateți-o din computer.

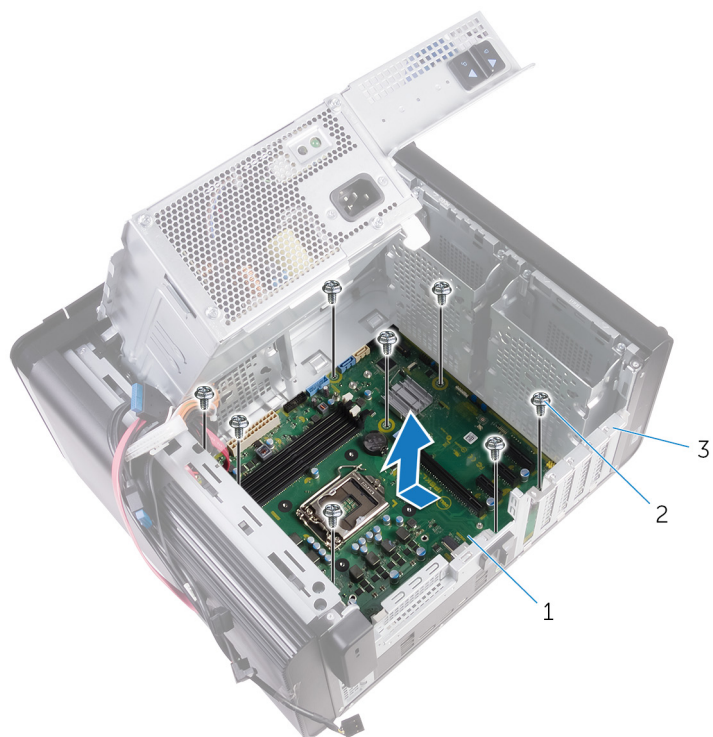


Figura 40. Scoaterea plăcii de sistem

- a. placă de sistem
- b. șuruburi #6-32 x 1/4" (8)
- c. carcasa

Remontarea plăcii de sistem

- NOTIFICARE:** Înainte de a efectua lucrări în interiorul computerului citiți instrucțiunile de siguranță livrate împreună cu computerul și urmați pașii din secțiunea **Înainte de a efectua lucrări în interiorul computerului**. După ce efectuați lucrări în interiorul computerului, urmați instrucțiunile din secțiunea **După efectuarea unor operații în interiorul computerului**. Pentru informații suplimentare despre cele mai bune practici privind siguranța, consultați pagina de start pentru conformitatea cu reglementările de la adresa www.dell.com/regulatory_compliance.
- NOTIFICARE:** Eticheta de service a computerului este stocată în placa de bază. Trebuie să introduceți eticheta de service în programul de configurare a BIOS-ului după ce înlocuiți placa de sistem.
- NOTIFICARE:** Înlocuirea plăcii de sistem elimină toate modificările pe care le-ați efectuat în BIOS utilizând programul de configurare a BIOS-ului. Trebuie să efectuați din nou modificările corespunzătoare după ce înlocuiți placa de sistem.

Subiecte:

- [Procedură](#)
- [Cerințe ulterioare](#)

Procedură

1. Glisați porturile I/O de pe placa de sistem în sloturile de pe carcasă și aliniați orificiile pentru șuruburi de pe placa de sistem cu orificiile pentru șuruburi de pe carcasă.
2. Remontați șuruburile care fixează placa de sistem pe carcasă.
3. Direcționați și conectați cablurile deconectate de pe placa de sistem.
Pentru informații suplimentare, consultați secțiunea „[Componentele plăcii de sistem](#)”.

Cerințe ulterioare

1. Remontați [procesorul](#).
2. Remontați [ansamblul ventilatorului și al radiatorului procesorului](#).
3. Remontați [cardul wireless](#).
4. Remontați [unitatea SSD](#).
5. Remontați [placa grafică](#).
6. Remontați [modulele de memorie](#).
7. Urmați procedura de la pașii 3 - 4 din secțiunea „[Înlocuirea antenei](#)”.
8. Urmați procedura de la pașii 9 - 10 din secțiunea „[Înlocuirea sursei de alimentare](#)”.
9. Remontați [capacul din partea dreaptă](#).

Descărcarea driverelor

Descărcarea driverului audio

1. Porniți computerul.
2. Accesați www.dell.com/support.
3. Faceți clic sau atingeți **Product support (Asistență produs)**, introduceți eticheta de service aferentă computerului și apoi faceți clic sau atingeți **Submit (Remitere)**.

NOTIFICARE: Dacă nu aveți eticheta de service, utilizați caracteristica de detectare automată sau răsfoiți manual după modelul computerului.

4. Faceți clic sau atingeți **Drivers & downloads (Driveri și descărcări) > Find it myself (Îl găsesc singur)**.
5. Derulați în josul paginii și extindeți secțiunea **Audio (Audio)**.
6. Faceți clic sau atingeți **Download (Descărcare)** pentru a descărca driverul audio aferent computerului.
7. După ce se termină descărcarea, accesați folderul în care ați salvat driverul audio.
8. Faceți dublu clic sau atingeți de două ori pictograma fișierului driverului audio și urmați instrucțiunile de pe ecran pentru a instala driverul.

Descărcarea driverului pentru placa grafică

1. Porniți computerul.
2. Accesați www.dell.com/support.
3. Faceți clic sau atingeți **Product support (Asistență produs)**, introduceți eticheta de service aferentă computerului și apoi faceți clic sau atingeți **Submit (Remitere)**.

NOTIFICARE: Dacă nu aveți eticheta de service, utilizați caracteristica de detectare automată sau răsfoiți manual după modelul computerului.

4. Faceți clic sau atingeți **Drivers & downloads (Driveri și descărcări) > Find it myself (Îl găsesc singur)**.
5. Derulați în josul paginii și extindeți secțiunea **Video (Video)**.
6. Faceți clic sau atingeți **Download (Descărcare)** pentru a descărca driverul pentru placa grafică aferent computerului.
7. După ce se termină descărcarea, accesați folderul în care ați salvat fișierul driverului pentru placa grafică.
8. Faceți dublu clic sau atingeți de două ori pictograma fișierului driverului pentru placa grafică și urmați instrucțiunile de pe ecran.

Descărcarea driverului USB 3.0

1. Porniți computerul.
2. Accesați www.dell.com/support.
3. Faceți clic sau atingeți **Product support (Asistență produs)**, introduceți eticheta de service aferentă computerului și apoi faceți clic sau atingeți **Submit (Remitere)**.

NOTIFICARE: Dacă nu aveți eticheta de service, utilizați caracteristica de detectare automată sau răsfoiți manual după modelul computerului.

4. Faceți clic sau atingeți **Drivers & downloads (Driveri și descărcări) > Find it myself (Îl găsesc singur)**.
5. Derulați în josul paginii și extindeți secțiunea **Chipset (Chipset)**.
6. Faceți clic sau atingeți **Download (Descărcare)** pentru a descărca driverul USB 3.0 aferent computerului.
7. După ce se încheie descărcarea, navigați la folderul în care ați salvat fișierul driverului USB 3.0.
8. Faceți dublu clic sau atingeți de două ori pictograma fișierului driverului și urmați instrucțiunile de pe ecran.

Descărcarea driverului Wi-Fi

1. Porniți computerul.
2. Accesați www.dell.com/support.
3. Faceți clic sau atingeți **Product support (Asistență produs)**, introduceți eticheta de service aferentă computerului și apoi faceți clic sau atingeți **Submit (Remitere)**.

 **NOTIFICARE:** Dacă nu aveți eticheta de service, utilizați caracteristica de detectare automată sau răsfoiți manual după modelul computerului.

4. Faceți clic sau atingeți **Drivers & downloads (Driveri și descărcări) > Find it myself (Îl găsesc singur)**.
5. Derulați în josul paginii și extindeți secțiunea **Network (Rețea)**.
6. Faceți clic sau atingeți **Download (Descărcare)** pentru a descărca driverul Wi-Fi aferent computerului.
7. După ce se încheie descărcarea, navigați la folderul în care ați salvat fișierul driverului Wi-Fi.
8. Faceți dublu clic sau atingeți de două ori pictograma fișierului driverului și urmați instrucțiunile de pe ecran pentru a instala driverul.

Descărcarea driverului cititorului de carduri media

1. Porniți computerul.
2. Accesați www.dell.com/support.
3. Faceți clic pe **Product Support (Asistență după produs)**, introduceți eticheta de service a computerului, apoi faceți clic pe **Submit (Trimitere)**.

 **NOTIFICARE:** Dacă nu aveți o etichetă de service, folosiți funcția de autodetectare sau parcurgeți manual lista de modele până identificați modelul de computer pe care îl dețineți.

4. Faceți clic pe **Drivers & downloads > Find it myself (Driveri & descărcări > Găsesc singur)**.
5. Derulați pagina și extindeți meniul **Chipset**.
6. Faceți clic pe **Download (Descărcare)** pentru a descărca driverul cititorului de carduri media.
7. După finalizarea descărcării, accesați folderul în care ați salvat fișierul de driver al cititorului de carduri.
8. Faceți dublu-clic pe pictograma fișierului driverului cititorului de carduri și urmați instrucțiunile care apar pe ecran.

Descărcarea driverului pentru chipset

1. Porniți computerul.
2. Accesați www.dell.com/support.
3. Faceți clic sau atingeți **Product support (Asistență produs)**, introduceți eticheta de service aferentă computerului și apoi faceți clic sau atingeți **Submit (Remitere)**.

 **NOTIFICARE:** Dacă nu aveți eticheta de service, utilizați caracteristica de detectare automată sau răsfoiți manual după modelul computerului.

4. Faceți clic sau atingeți **Drivers & downloads (Driveri și descărcări) > Find it myself (Îl găsesc singur)**.
5. Derulați în josul paginii și extindeți secțiunea **Chipset (Chipset)**.
6. Faceți clic sau atingeți **Download (Descărcare)** pentru a descărca driverul pentru chipset aferent computerului.
7. După ce se încheie descărcarea, navigați la folderul în care ați salvat fișierul driverului pentru chipset.
8. Faceți dublu clic sau atingeți de două ori pictograma fișierului driverului pentru chipset și urmați instrucțiunile de pe ecran.

Descărcarea driverului de rețea

1. Porniți computerul.
2. Accesați www.dell.com/support.
3. Faceți clic pe **Product Support (Asistență produs)**, introduceți eticheta de service aferentă computerului și faceți clic pe **Submit (Remitere)**.

 **NOTIFICARE:** Dacă nu aveți eticheta de service, utilizați caracteristica de detectare automată sau răsfoiți manual după modelul computerului.

4. Faceți clic pe **Drivers & downloads (Driveri și descărcări) > Find it myself (Îl găsesc singur)**.

5. Derulați în josul paginii și extindeți secțiunea **Network (Rețea)**.
6. Faceți clic sau atingeți **Download (Descărcare)** pentru a descărca driverul de rețea aferent computerului.
7. Salvați fișierul și, după ce se încheie descărcarea, navigați la folderul în care ați salvat fișierul driverului de rețea.
8. Faceți dublu clic pe pictograma fișierului driverului de rețea și urmați instrucțiunile de pe ecran.

System Setup (Configurare sistem)

NOTIFICARE: În funcție de computer și de dispozitivele instalate, elementele prezentate în această secțiune pot să apară sau nu.

Subiecte:

- Boot Sequence (Secvența de încărcare)
- Tastele de navigare
- Prezentare generală BIOS
- Accesarea programului de configurare BIOS
- Opțiunile de configurare a sistemului
- Parola de sistem și de configurare

Boot Sequence (Secvența de încărcare)

Boot Sequence (Secvența de încărcare) vă permite să treceți peste ordinea de încărcare a dispozitivelor definită de Configurarea sistemului și să încărcați direct un dispozitiv anume (de exemplu: unitatea optică sau hard diskul). În timpul Testului Power-on Self-Test (POST), când apare sigla Dell, puteți:

- Accesa System Setup (Configurarea sistemului), apăsând tasta F2.
- Afișa meniul de încărcare unic, apăsând tasta F12.

Meniul de încărcare unic afișează dispozitivele pe care le puteți încărca, inclusiv opțiunea de diagnosticare. Opțiunile meniului de încărcare sunt:

- Disc amovibil (dacă există)
- Unitate STXXXX

NOTIFICARE: XXXX este numărul unității SATA.

- Unitatea optică (dacă există)
- Hard disk SATA (dacă există)
- Diagnosticare

NOTIFICARE: Selectarea **Diagnostics (Diagnosticare)** afișează ecranul **ePSA diagnostics (Diagnosticare ePSA)**.

Ecranul secvenței de încărcare afișează și opțiunea de a accesa ecranul System Setup (Configurarea sistemului).

Tastele de navigare

NOTIFICARE: Pentru majoritatea opțiunilor de configurare a sistemului, modificările pe care le efectuați sunt înregistrate, dar nu au efect până când nu reporniți sistemul.

Taste	Navigare
Săgeată în sus	Mută la câmpul anterior.
Săgeată în jos	Mută la câmpul următor.
Enter	Selectează o valoare în câmpul selectat (dacă este cazul) sau urmărește legătura din câmp.
Bară de spațiu	Extinde sau restrânge o listă verticală, dacă este cazul.
Tab	Mută la următoarea zonă de focalizare.
Esc	Se deplasează la pagina anterioară până vizualizați ecranul principal. Dacă apăsați tasta Esc în ecranul principal, se afișează un mesaj care vă solicită să salvați toate modificările nesalvate și să reporniți sistemul.

Prezentare generală BIOS

Sistemul BIOS gestionează fluxul de date dintre sistemul de operare al computerului și dispozitivele atașate, cum ar fi hard diskul, adaptorul video, tastatura, mouse-ul și imprimanta.

Accesarea programului de configurare BIOS

1. Porniți (sau reporniți) computerul.
2. În timpul secvenței POST, după afișarea siglei DELL, așteptați afișarea solicitării de a apăsa pe tasta F2 și apăsați imediat pe tasta F2.

NOTIFICARE: Solicitarea de a apăsa pe tasta F2 indică faptul că tastatura este inițializată. Deoarece această solicitare poate apărea foarte rapid, trebuie să fiți pregătit pentru aceasta și apoi să apăsați pe tasta F2. Dacă apăsați pe tasta F2 înainte de solicitare, se pierde oportunitatea apăsării corecte. Dacă așteptați prea mult și apare sigla sistemului de operare, așteptați în continuare până când apare desktopul. Apoi, opriți computerul și încercați din nou.

Opțiunile de configurare a sistemului

NOTIFICARE: În funcție de computer și de dispozitivele instalate, elementele prezentate în această secțiune pot să apară sau nu.

Tabel 4. Opțiunile de configurare a sistemului – meniul Main (Principal)

Main (Principal)	
System Date	Afișează data curentă în formatul ll/zz/aaaa.
System Time	Afișează ora curentă în formatul hh:mm:ss.
BIOS Information	
BIOS Version	Afișează numărul versiunii de BIOS.
Informații despre produs	
Product Name	Afișează numele produsului.
Service Tag	Vă permite să introduceți eticheta de service a computerului.
Asset Tag	Afișează eticheta de activ a computerului.
Memory Information (Informații despre memorie)	
System Memory	Afișează memoria totală instalată a computerului.
Memory Speed	Afișează frecvența memoriei.
Informații CPU	
Processor Type	Afișează tipul de procesor
Processor ID	Afișează codul de identificare al procesorului.
CPU Speed	Afișează viteza procesorului.
Cache L1	Afișează dimensiunea memoriei cache de nivel 1 a procesorului.
Cache L2	Afișează dimensiunea memoriei cache de nivel 2 a procesorului.
Cache L3	Afișează dimensiunea memoriei cache de nivel 3 a procesorului.

Tabel 5. Opțiunile de configurare a sistemului – meniul Advanced (Avansat)

Advanced	
Advanced BIOS Features	
Intel SpeedStep Technology	Vă permite să activați sau să dezactivați caracteristica Intel SpeedStep Technology. Setare implicită: Enabled (Activat).

NOTIFICARE: Dacă este activată, viteza de tact a procesorului și tensiunea nucleului sunt reglate dinamic în funcție de încărcarea procesorului.

Intel Virtualization Technology	Permite activarea sau dezactivarea caracteristicii Virtualization Technology pentru procesor
VT for Direct I/O	Vă permite să activați sau dezactivați caracteristicii Virtualization Technology pentru Direct I/O.
SATA Operation	Vă permite configurarea modului de funcționare a controlerului de unități de stocare SATA integrat.
Intel Ready Mode Technology	Vă permite să activați sau să dezactivați Intel Ready Mode Technology.
Intel Software Guard Extensions	Vă permite să activați sau să dezactivați Intel Software Guard Extensions.
BIOS Recovery from Hard Drive	Vă permite să activați sau să dezactivați recuperarea sistemului BIOS de pe unitatea de hard disk.

USB Configuration

Front USB Ports	Vă permite să activați sau să dezactivați porturile USB frontale.
Rear USB Ports	Vă permite să activați sau să dezactivați porturile USB din partea din spate.

Power Options

Numlock Key	Vă permite să setați starea tastei Num Lock în timpul încărcării la On (Activată) sau Off (Dezactivată).
Wake Up by Integrated LAN	Permiteți computerului să fie alimentat de semnale LAN speciale.
AC Recovery	Setează acțiunea efectuată de computer la restabilirea alimentării.
Deep Sleep Control	Vă permite să definiți comenzile când se activează repausul profund.
USB Wake Support (S3)	Vă permite să activați dispozitivele USB pentru a reactiva sistemul din modul de stare de veghe.
USB PowerShare (S4/S5)	Vă permite să încărcați dispozitive externe.
USB PowerShare Wake Support (S4/S5)	Vă permite să activați dispozitivele USB pentru a reactiva sistemul din modul S4/S5.
Auto Power On	
Auto Power On Mode	Vă permite să configurați computerul să pornească automat în fiecare zi sau la o dată selectată în prealabil. Această opțiune poate fi configurată doar dacă modul Auto Power On (Pornire automată) este setat pe Enabled (Activat) Everyday (În fiecare zi) sau Selected Day (În ziua selectată).
Auto Power On Date	Vă permite să setați data la care computerul trebuie să pornească automat. Această opțiune poate fi configurată doar dacă modul Auto Power On (Pornire automată) este setat pe Enabled (Activat) 1 până la 31.
Auto Power On Time	Vă permite să setați ora la care computerul trebuie să pornească automat. Această opțiune poate fi configurată doar dacă modul Auto Power On (Pornire automată) este setat pe Enabled (Activat) hh:mm:ss.

Opțiuni de performanță

Caracteristica Supratactare	
Core Over Clocking Level	Vă permite să activați sau să dezactivați procesorul pentru reglarea raportului flex și a voltajului într-un mediu cu mod Turbo.

Advanced

Core Ratio Limit Override	Vă permite să setați limita raportului nucleului.
Single Core	Vă permite să selectați un singur nucleu sau mai multe nuclee.
Core Voltage Mode	Vă permite să selectați între modurile de tensiune Adaptiv și Supracomandă.
Core Voltage Offset	Vă permite să setați valoarea de supracomandă pentru tensiunea nucleului.
Long Duration PWR Limit	Vă permite să setați limita de putere pentru modul Turbo.
Short Duration PWR Limit Options	Vă permite să setați limita de putere pentru modul Turbo.

SupportAssist System Resolution (Rezoluție sistem SupportAssist)

Auto OS Recovery Threshold	Controlează fluxul de pornire automată pentru SupportAssist System Resolution Console și pentru Dell OS Recovery Tool.
SupportAssist OS Recovery	Activează sau dezactivează fluxul de pornire pentru instrumentul SupportAssist OS Recovery când apar anumite erori de sistem.

Tabel 6. Opțiunile de configurare a sistemului – meniul Security (Securitate)

Security (Securitate)

Admin Password Status	Se afișează dacă parola de administrator este setată sau nu.
System Password Status	Se afișează dacă parola de sistem este setată sau nu.
HDD Password Status	Se afișează dacă parola pentru unitatea de hard disk este setată sau nu.
Admin Password	Se afișează parola de administrator.
System Password	Se afișează parola de sistem.
HDD Password	Se afișează parola pentru unitatea de hard disk
Firmware TPM	Se afișează TPM-ul firmware-ului.

Tabel 7. Opțiunile de configurare a sistemului – meniul Boot (Pornire)

Boot (Pornire)

Boot List Option	Se afișează dispozitivele de încărcare disponibile.
File Browser Add Boot Option	Vă permite de setați calea de încărcare în lista de opțiuni de încărcare.
File Browser Del Boot Option	Vă permite de ștergeți calea de încărcare în lista de opțiuni de încărcare.
Secure Boot Control	Vă permite să activați sau să dezactivați caracteristica de control Secure Boot (Pornire securizată).
Load Legacy OPRM	Vă permite să activați sau să dezactivați Legacy Option ROM (Emulare ROM moștenită).
Boot Option Priorities	Se afișează dispozitivele de încărcare disponibile.
Boot Option #1	Afișează primul dispozitiv de pornire. Setare implicită: UEFI: Windows Boot Manager.
Boot Option #2	Afișează al doilea dispozitiv de pornire. Setare implicită: dispozitiv NIC încorporat.
Boot Option #3	Afișează al treilea dispozitiv de pornire. Setare implicită: dispozitiv NIC încorporat.

Tabel 8. Opțiunile de configurare a sistemului – meniul Exit (Ieșire)

Save & Exit

Save Changes and Reset	Vă permite să ieșiți din configurarea sistemului și să salvați modificările efectuate.
Discard Changes and Reset	Vă permite să ieșiți din configurarea sistemului și să încărcați valorile anterioare pentru toate opțiunile de configurare a sistemului.
Restore Defaults	Vă permite să încărcați valorile implicite pentru toate opțiunile de configurare a sistemului.
Discard Changes	Vă permite să anulați modificările.
Save Changes	Vă permite să salvați modificările.


Parola de sistem și de configurare

Tabel 9. Parola de sistem și de configurare

Tipul de parolă	Descriere
Parolă de sistem	Parola pe care trebuie să o introduceți pentru a vă autentifica pe sistem.
Parolă de configurare	Parola pe care trebuie să o introduceți pentru a accesa și a modifica setările BIOS ale computerului.

Puteți crea o parolă de sistem și o parolă de configurare pentru a securiza computerul.

 **AVERTIZARE:** Funcțiile parolei oferă un nivel de bază de securitate pentru datele de pe computer.

 **AVERTIZARE:** Oricine poate accesa datele stocate pe computer dacă acesta nu este blocat sau dacă este lăsat nesupravegheat.

 **NOTIFICARE:** Funcția parolei de sistem și de configurare este dezactivată.

Atribuirea unei parole de configurare a sistemului

Puteți atribui o **System or Admin Password (Parolă de sistem sau de administrator)** numai când starea este **Not Set (Nestabilită)**.

Pentru a intra în configurarea de sistem, apăsați F2 imediat după pornire sau reîncărcare.

1. În ecranul **System BIOS (BIOS sistem)** sau **System Setup (Configurare sistem)**, selectați **Security (Securitate)** și apăsați **Enter**.

Ecranul **Security (Securitate)** este afișat.

2. Selectați **System/Admin Password (Parolă de sistem/administrator)** și creați o parolă în câmpul **Enter the new password (Introduceți parola nouă)**.

Utilizați instrucțiunile următoare pentru a atribui parola de sistem:

- O parolă poate avea până la 32 de caractere.
- Parola poate conține numere de la 0 la 9.
- Sunt valide numai literele minuscule, literele majuscule nu sunt permise.
- Doar caracterele speciale următoare sunt permise: spațiu, ("), (+), (.), (-), (.), (/), (:), ([), (\), (]), (').

3. Tastați parola de sistem pe care ați introdus-o mai devreme în câmpul **Confirm new password (Confirmați parola nouă)** și faceți clic pe **OK**.

4. Apăsați pe Esc, iar un mesaj vă va solicita să salvați modificările.

5. Apăsați pe Y pentru a salva setările.

Computerul se va reîncărca.

Ștergerea sau modificarea unei parole de configurare a sistemului existente

Asigurați-vă că opțiunea **Password Status** (Stare parolă) este Unlocked (Deblocată) (în Configurare sistem) înainte de a încerca să ștergeți sau să modificați parola de sistem și de configurare existentă. Nu puteți șterge sau modifica o parolă de sistem sau de configurare existentă, dacă opțiunea **Password Status (Stare parolă)** este Locked (Blocată).

Pentru a intra în configurarea de sistem, apăsați F2 imediat după pornire sau reîncărcare.

1. În ecranul **System BIOS (BIOS sistem)** sau **System Setup (Configurare sistem)**, selectați **System Security (Securitate sistem)** și apăsați **Enter**.
Ecranul **System Security (Securitate sistem)** este afișat.
2. În ecranul **System Security (Securitate sistem)**, verificați opțiunea dacă **Password Status (Stare parolă)** este **Unlocked (Deblocată)**.
3. Selectați **System Password (Parolă sistem)**, modificați sau ștergeți parola de sistem existentă și apăsați **Enter** sau Tab.
4. Selectați **Setup Password (Parolă configurare)**, modificați sau ștergeți parola de configurare existentă și apăsați **Enter** sau Tab.
i **NOTIFICARE:** Dacă modificați parola de sistem și/sau de configurare, reintroduceți parola nouă când vi se solicită acest lucru. Dacă ștergeți parola de sistem și de configurare, confirmați ștergerea când vi se solicită acest lucru.
5. Apăsați pe Esc, iar un mesaj vă va solicita să salvați modificările.
6. Apăsați pe Y pentru a salva setările și a ieși din Configurarea sistemului.
Computerul repornește.

Ștergerea setărilor CMOS

- i** **NOTIFICARE:** Înainte de a efectua lucrări în interiorul computerului citiți instrucțiunile de siguranță livrate împreună cu computerul și urmați pașii din secțiunea **Înainte de a efectua lucrări în interiorul computerului**. După ce efectuați lucrări în interiorul computerului, urmați instrucțiunile din secțiunea **După efectuarea unor operații în interiorul computerului**. Pentru informații suplimentare despre cele mai bune practici privind siguranța, consultați pagina de start pentru conformitatea cu reglementările de la adresa www.dell.com/regulatory_compliance.

Cerințe prelabile

1. Îndepărtați [capacul din partea dreaptă](#).
2. Urmăriți procedura de la pasul 1 la pasul 3 din secțiunea „[Scoaterea sursei de alimentare](#)”.

Procedură

1. Localizați puntea de resetare a CMOS-ului (CMCLR) pe placa de sistem.
i **NOTIFICARE:** Pentru mai multe informații despre locația punții, consultați secțiunea „[Componentele plăcii de sistem](#)”.
2. Îndepărtați cablul de alimentare.
3. Scoateți fișa punții de pe pinii punții pentru parolă (PSWD) și conectați-o la pinii punții pentru CMOS.
4. Așteptați 5 secunde și apoi puneți la loc fișa punții pe pinii punții pentru parolă (PSWD).

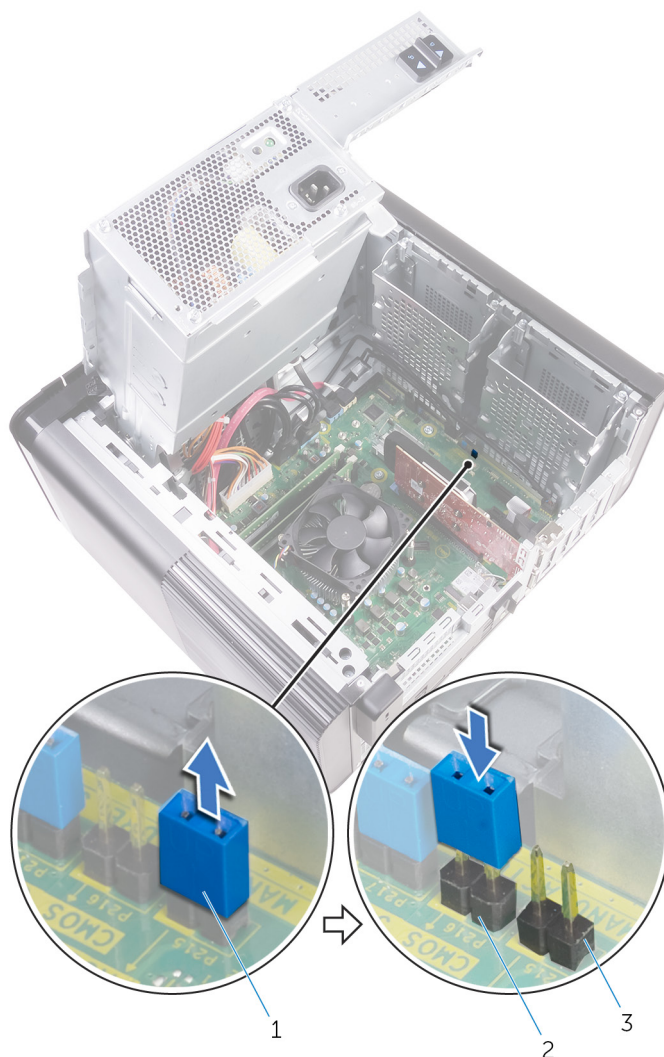


Figura 41. Golirea elementului CMOS

- a. fișa punții
- b. pinii punții CMOS
- c. pinii punții pentru parolă (PSWD)

Cerințe ulterioare

1. Remontați **capacul din partea dreaptă**.
2. Urmați procedura de la pașii 9 - 10 din secțiunea „**Înlocuirea sursei de alimentare**”.

Ștergerea parolelor uitate

NOTIFICARE: Înainte de a efectua lucrări în interiorul computerului citiți instrucțiunile de siguranță livrate împreună cu computerul și urmați pașii din secțiunea **Înainte de a efectua lucrări în interiorul computerului**. După ce efectuați lucrări în interiorul computerului, urmați instrucțiunile din secțiunea **După efectuarea unor operații în interiorul computerului**. Pentru informații suplimentare despre cele mai bune practici privind siguranța, consultați pagina de start pentru conformitatea cu reglementările de la adresa www.dell.com/regulatory_compliance.

Cerințe prealabile

1. Îndepărtați **capacul din partea dreaptă**.
2. Urmați procedura de la pasul 1 la pasul 3 din secțiunea „**Scoaterea sursei de alimentare**”.

Procedură

1. Localizați conectorul de resetare a parolei (PSWD) de pe placa de sistem.

i **NOTIFICARE:** Pentru mai multe informații privind amplasarea fișei punții de resetare a parolei, consultați secțiunea „Componentele plăcii de sistem”.

2. Scoateți fișa punții de pe pinii punții pentru parolă.

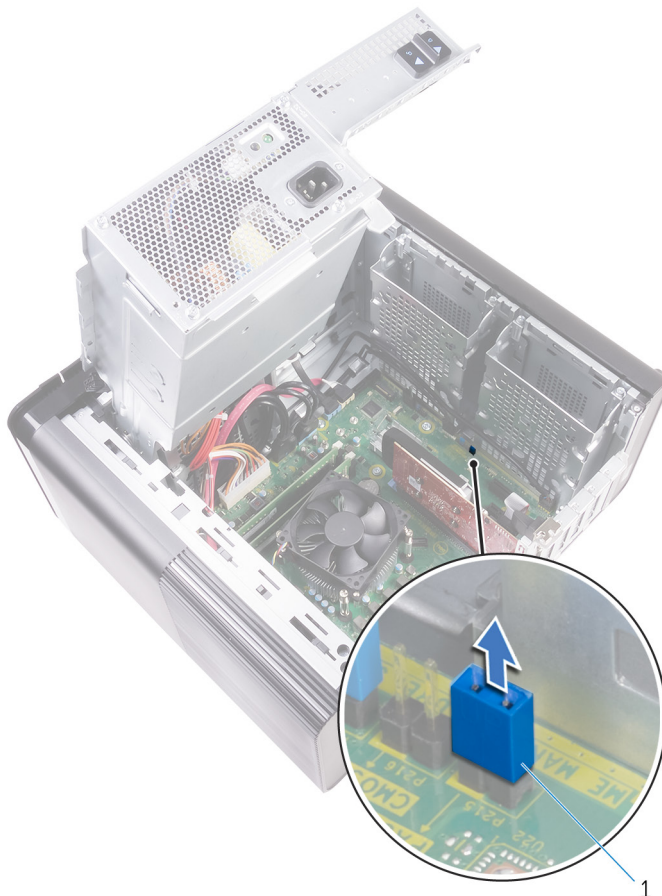


Figura 42. Scoaterea fișei punții

- a. fișa punții
3. Porniți alimentarea fără fișa punții pentru a goli parola.
 4. Așteptați să se încarce desktopul și apoi închideți sistemul și puneți la loc fișa punții în locația sa originală.

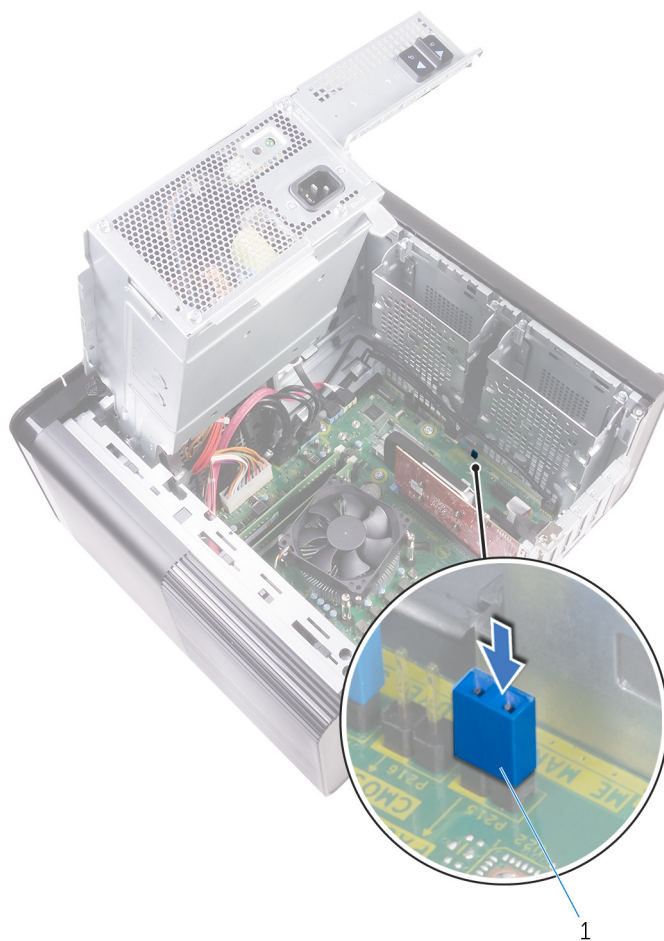


Figura 43. Golirea parolei

a. fișa punții

Cerințe ulterioare

1. Remontați [capacul din partea dreaptă](#).
2. Urmați procedura de la pașii 9 - 10 din secțiunea „[Înlocuirea sursei de alimentare](#)”.

Diagnosticarea prin evaluarea îmbunătățită a sistemului la preîncărcare – diagnosticare ePSA

Diagnosticarea ePSA (denumită și diagnosticare de sistem) efectuează o verificare completă a hardware-ului. Diagnosticarea ePSA este înregărită în BIOS și este lansată intern de către acesta. Diagnosticarea de sistem integrată oferă un set de opțiuni pentru anumite dispozitive sau grupuri de dispozitive care vă permit să:

- Executați teste automat sau într-un mod interactiv.
- Repetați teste.
- Afișați sau salvați rezultatele testelor.
- Executați teste amănunțite pentru a introduce opțiuni suplimentare de testare, care oferă informații adiționale despre dispozitivul/dispozitivele defect(e).
- Vizualizați mesaje de stare, care vă informează dacă testele au fost finalizate cu succes.
- Vizualizați mesaje de eroare, care vă informează despre problemele întâmpinate în timpul testării.

NOTIFICARE: Unele teste pentru anumite dispozitive necesită interacțiunea utilizatorului. Asigurați-vă întotdeauna că sunteți în fața terminalului computerului când sunt efectuate testele de diagnosticare.

Executarea diagnosticării ePSA

Porniți diagnosticarea prin oricare dintre metodele sugerate mai jos:

1. Porniți computerul.
2. Când computerul încarcă sistemul, apăsați pe tasta F12 când se afișează sigla Dell.
3. În ecranul meniului de încărcare, utilizați tastele săgeți în sus/în jos pentru a selecta opțiunea **Diagnostics (Diagnosticare)**, apoi apăsați pe **Enter**.

NOTIFICARE: Se afișează fereastra **Enhanced Pre-boot System Assessment (Evaluare îmbunătățită a sistemului la preîncărcare)**, listând toate dispozitivele detectate în computer. Diagnosticarea începe să execute testele pe toate dispozitivele detectate.

4. Faceți clic pe săgeata din colțul din dreapta jos pentru a trece la pagina de listare. Elementele detectate sunt listate și testate.
5. Pentru a executa un test de diagnosticare pentru un dispozitiv specific, apăsați tasta ESC și faceți clic pe **Yes (Da)** pentru a opri testul de diagnosticare.
6. Selectați dispozitivul din panoul din partea stângă și faceți clic pe **Run Tests**(Executare teste).
7. Dacă există probleme, sunt afișate codurile erorilor. Notați codul erorii și contactați Dell.

Diagnosticarea

Testul POST (Power On Self Test) asigură faptul că sunt îndeplinite cerințele de bază pentru computer și că hardware-ul funcționează corect înainte de începerea procesului de încărcare a sistemului. Dacă trece testul POST, computerul continuă pornirea într-un mod normal. Cu toate acestea, dacă nu trece testul POST, computerul emite o serie de coduri LED în timpul pornirii. LED-ul de sistem este integrat în butonul de alimentare.

Tabelul următor prezintă diversele scheme de lumini și ce indică.

Tabel 10. Diagnosticarea

Numărul de aprinderi ale LED-ului	Descriere problemă
1	Placă de sistem: Eroare BIOS și ROM

Numărul de aprinderi ale LED-ului	Descriere problemă
2	Nu a fost detectată nicio memorie/memorie RAM
3	Eroare placă de sistem sau chipset
4	Eroare memorie sau memorie RAM
5	Eroare baterie CMOS
6	Eroare placă video sau chip
7	Eroare procesor
3,6	Nu s-a găsit imaginea de recuperare
3,7	S-a găsit imaginea de recuperare, dar este nevalidă

Actualizarea BIOS (cheie USB)

1. Urmați procedura de la pasul 1 la pasul 7 din secțiunea „[Actualizarea sistemului BIOS](#)” pentru a descărca cel mai recent fișier de program de configurare BIOS.
2. Creați o unitate USB încărcabilă. Pentru mai multe informații, consultați articolul [SLN143196](#) din baza de cunoștințe de la adresa www.dell.com/support.
3. Copiați fișierul programului de configurare BIOS pe unitatea USB încărcabilă.
4. Conectați unitatea USB încărcabilă la computerul care necesită actualizarea BIOS.
5. Reporniți computerul și apăsați **F12** când se afișează sigla Dell pe ecran.
6. Încărcați de pe unitatea USB, din **One Time Boot Menu (Meniu de încărcare unică)**.
7. Tastați numele de fișier al programului de configurare BIOS și apăsați **Enter**.
8. Apare fereastra **BIOS Update Utility (Utilitar actualizare BIOS)**. Urmați instrucțiunile de pe ecran pentru a finaliza actualizarea BIOS.

Actualizarea sistemului BIOS

Poate fi necesar să actualizați sistemul BIOS când este disponibilă o actualizare sau după înlocuirea plăcii de sistem. Pentru a actualiza sistemul BIOS:

1. Porniți computerul.
2. Accesați www.dell.com/support.
3. Faceți clic pe **Product Support (Asistență produs)**, introduceți eticheta de service aferentă computerului și faceți clic pe **Submit (Remitere)**.

 **NOTIFICARE:** Dacă nu aveți eticheta de service, utilizați caracteristica de detectare automată sau răsfoiți manual după modelul computerului.

4. Faceți clic pe **Drivers & downloads (Driveri și descărcări) > Find it myself (Îl găsesc singur)**.
5. Selectați sistemul de operare instalat pe computerul dvs.
6. Derulați în josul paginii și extindeți secțiunea **BIOS**.
7. Faceți clic pe **Download (Descărcare)** pentru a descărca cea mai nouă versiune de BIOS pentru computerul dvs.
8. După ce se termină descărcarea, accesați folderul în care ați salvat fișierul de actualizare a BIOS-ului.
9. Faceți dublu clic pe pictograma fișierului de actualizare pentru BIOS și urmați instrucțiunile de pe ecran.

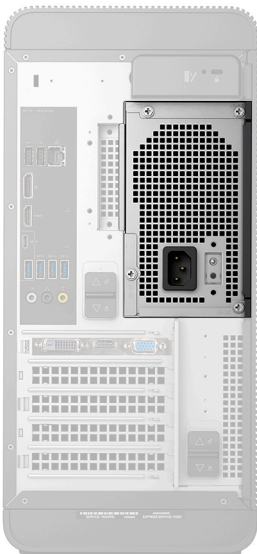
Opțiuni pentru copia de rezervă și recuperare

Se recomandă să creați o unitate de recuperare pentru a depana și a remedia problemele care se pot produce în sistemul Windows. Dell propune mai multe opțiuni pentru recuperarea sistemului de operare Windows de pe PC-ul dumneavoastră Dell. Pentru mai multe informații, Consultați [Opțiuni Dell pentru copia de rezervă și recuperarea Windows](#).

Auto-testarea încorporată BIST (Built-in Self Test) a sursei de alimentare

XPS 8930 acceptă o nouă auto-testare încorporată a sursei de alimentare (BIST). Testarea BIST se poate efectua acum conectând cablul de alimentare la sursa de alimentare.

1. Opriți computerul.
2. Deconectați cablul de alimentare de la sursa de alimentare și așteptați 15 secunde.
3. După 15 secunde, conectați cablul de alimentare la sursa de alimentare.
 - Dacă LED-ul se aprinde timp de 3 secunde după care se stinge, înseamnă că sursa de alimentare este funcțională. Continuați cu pașii necesari depanării altor dispozitive.
 - Dacă LED-ul nu se aprinde, înseamnă că există o defecțiune hardware.



Pașii necesari pentru a confirma faptul că sursa de alimentare este defectă

1. Deconectați cablul de alimentare de la sursa de alimentare.

AVERTIZARE: Asigurați-vă că ați luat măsurile de siguranță corespunzătoare înainte de a accesa componentele din computer. Consultați instrucțiunile privind scoaterea și înlocuirea din manualul de service, pentru procedura de acces la sursa de alimentare și la cablurile acesteia.

2. Deconectați cablurile sursei de alimentare de la placa de sistem.
3. Conectați cablul de alimentare la sursa de alimentare.
 - Dacă LED-ul se aprinde timp de 3 secunde după care se stinge, înseamnă că sursa de alimentare este funcțională. Continuați cu pașii necesari depanării altor dispozitive.
 - Dacă LED-ul nu se aprinde, înseamnă că există o defecțiune la sursa de alimentare. Înlocuiți numai sursa de alimentare.

Ciclul de alimentare Wi-Fi

În cazul în care computerul nu are acces la internet din cauza problemelor de conectivitate Wi-Fi, poate fi efectuată o procedură de ciclu de alimentare Wi-Fi. Următoare procedură oferă instrucțiuni pentru efectuarea unui ciclu de alimentare Wi-Fi:

NOTIFICARE: Unii furnizori de servicii de internet oferă un dispozitiv combinat modem/router.

1. Opriți computerul.
2. Opriți modemul.
3. Opriți routerul wireless.



4. Așteptați 30 de secunde.
5. Porniți routerul wireless.
6. Porniți modemul..
7. Porniți computerul.

Obținerea asistenței și cum se poate contacta Dell

Resurse automate de asistență

Puteți obține informații și asistență privind produsele și serviciile Dell utilizând aceste resurse automate de asistență:


Tabel 11. Resurse automate de asistență

Resurse automate de asistență	Locația resurselor
Informații despre produsele și serviciile Dell	www.dell.com
Computerul meu Dell	
Sfaturi	
Contactați asistența	În căutarea Windows, tastați Contact Support și apăsați pe tasta Enter .
Ajutor online pentru sistemul de operare	www.dell.com/support/windows www.dell.com/support/linux
Informații privind depanarea, manuale de utilizare, instrucțiuni de configurare, specificații de produs, bloguri de asistență tehnică, drivere, actualizări software și multe altele.	www.dell.com/support
Articole din baza de cunoștințe Dell pentru diferite probleme ale computerului.	<ol style="list-style-type: none"> 1. Faceți salt la https://www.dell.com/support/home/?app=knowledgebase. 2. Tastați subiectul sau cuvântul-cheie în căsuța Search. 3. Faceți clic pe Search pentru a obține articolele corelate.
Găsiți și aflați mai multe informații despre produsul dumneavoastră:	Consultați <i>Me and My Dell (Eu și computerul meu Dell)</i> la adresa www.dell.com/support/manuals .
<ul style="list-style-type: none"> • Specificațiile produsului • Sistem de operare • Configurarea și utilizarea produsului • Copia de rezervă a datelor • Depanarea și diagnosticarea • Revenirea la setările din fabrică • Informațiile BIOS 	<p>Pentru a localiza informațiile <i>Me and my Dell (Eu și computerul meu Dell)</i> relevante pentru produsul dumneavoastră, identificați produsul folosind una dintre metodele următoare:</p> <ul style="list-style-type: none"> • Selectați Detectare produs. • Localizați produsul în meniul derulant de sub Vizualizare produse. • Introduceți Numărul etichetei de service sau ID produs în bara de căutare.

Cum se poate contacta Dell

Pentru a contacta Dell pentru vânzări, asistență tehnică sau probleme privind serviciile pentru clienți, consultați adresa www.dell.com/contactdell.

 **NOTIFICARE:** Disponibilitatea diferă în funcție de țară și produs și este posibil ca unele servicii să nu fie disponibile în țara dvs.

 **NOTIFICARE:** Dacă nu dispuneți de o conexiune activă la Internet, puteți găsi informații de contact pe factura de achiziție, bonul de livrare, foaia de expediție sau catalogul de produse Dell.