

XPS 8910

Servicemanual



Bemærk, forsigtig og advarsel

 **BEMÆRK:** En NOTE angiver vigtige oplysninger, som hjælper dig med at bruge computeren bedre.

 **FORSIGTIG:** FORSIGTIG angiver enten en mulig beskadigelse af hardware eller tab af data, og oplyser dig om, hvordan du kan undgå dette problem.

 **ADVARSEL:** ADVARSEL angiver risiko for tingskade, legemsbeskadigelse eller død.

© 2016-2020 Dell Inc. eller dets associerede selskaber. Alle rettigheder forbeholdes. Dell, EMC, og andre varemærker er varemærker tilhørende Dell Inc. eller deres associerede selskaber. Andre varemærker kan være varemærker for deres respektive ejere.

Indholdsfortegnelse

1 Før du udfører arbejde på computerens indvendige dele.....	8
Før du starter.....	8
Sikkerhedsinstruktioner.....	8
Anbefalet værktøj.....	9
Liste over skruer.....	9
2 Efter du har udført arbejde på computerens indvendige dele.....	10
3 Teknisk oversigt.....	11
Sådan ser computeren ud indvendigt.....	11
Systemkortkomponenter.....	12
4 Sådan fjernes højre sides dæksel.....	13
Procedure.....	13
5 Sådan genmonteres højre sides dæksel.....	14
Procedure.....	14
6 Fjernelse af frontfacetten	15
Forudsætninger.....	15
Procedure.....	15
7 Genmontering af frontfacetten.....	17
Procedure.....	17
Efterfølgende forudsætninger.....	17
8 Fjernelse af det optiske drev.....	18
Forudsætninger	18
Procedure.....	18
9 Genmontering af det optiske drev.....	21
Procedure.....	21
Efterfølgende forudsætninger.....	21
Efterfølgende forudsætninger.....	21
10 Sådan fjernes topdækslet.....	22
Forudsætninger.....	22
Procedure.....	22
11 Sådan genmonteres topdækslet.....	23
Procedure.....	23
Efterfølgende forudsætninger.....	23

12 Sådan fjernes bunddækslet.....	24
Forudsætninger.....	24
Procedure.....	24
13 Sådan genmonteres bunddækslet.....	25
Procedure.....	25
Efterfølgende forudsætninger.....	25
14 Fjernelse af den primære harddisk.....	26
Forudsætninger.....	26
Procedure (med skruer).....	26
15 Genmontering af den primære harddisk	29
Procedure.....	29
Efterfølgende forudsætninger.....	29
16 Fjernelse af den sekundære harddisk.....	30
Forudsætninger.....	30
Procedure.....	30
17 Genmontering af den sekundære harddisk.....	32
Efterfølgende forudsætninger.....	32
Procedure.....	32
18 Fjernelse af solid-state-drevet.....	33
Forudsætninger.....	33
Procedure.....	33
19 Genmontering af solid-state-drevet.....	35
Procedure.....	35
Efterfølgende forudsætninger.....	36
20 Sådan fjernes strømforsyningsenheden.....	37
Forudsætninger.....	37
Procedure.....	37
21 Genmontering af strømforsyningsenheden.....	41
Procedure.....	41
Efterfølgende forudsætninger.....	41
22 Sådan fjernes møntcellebatteriet.....	42
Forudsætninger.....	42
Procedure.....	42
23 Genmontering af møntcellebatteriet.....	44
Procedure.....	44
Efterfølgende forudsætninger.....	44

24 Fjernelse af grafikkortet.....	45
Forudsætninger.....	45
Procedure.....	45
25 Genmontering af grafikkortet.....	47
Procedure.....	47
Efterfølgende forudsætninger.....	47
26 Sådan fjerner grafikkortene i fuld længde.....	48
Forudsætninger.....	48
Procedure.....	48
27 Sådan genmonteres grafikkortene i fuld længde.....	50
Procedure.....	50
Efterfølgende forudsætninger.....	50
28 Fjernelse af hukommelsesmodulerne.....	51
Forudsætninger.....	51
Procedure.....	51
29 Genmontering af hukommelsesmodulerne.....	53
Procedure.....	53
Efterfølgende forudsætninger.....	55
30 Fjernelse af strømknappmodulet.....	56
Forudsætninger.....	56
Procedure.....	56
31 Genmontering af strømknappmodulet.....	58
Procedure.....	58
Efterfølgende forudsætninger.....	58
32 Sådan fjernes øverste I/O-panel.....	59
Forudsætninger.....	59
Procedure.....	59
33 Sådan genmonteres øverste I/O-panel.....	62
Procedure.....	62
Efterfølgende forudsætninger.....	62
34 Sådan fjernes blæser og kølelegememodul.....	63
Forudsætninger.....	63
Procedure.....	63
35 Sådan genmonteres blæser og kølelegememodul.....	66
Procedure.....	66
Efterfølgende forudsætninger.....	66

36 Sådan fjernes VR-kølelegemet.....	67
Forudsætninger.....	67
Procedure.....	67
37 Genmontering af VR-kølelegemet.....	68
Procedure.....	68
Efterfølgende forudsætninger.....	68
38 Fjernelse af processorblæseren og kølelegememodul.....	69
Forudsætninger.....	69
Procedure.....	69
39 Genmontering af processorblæseren og kølelegememodul.....	71
Procedure.....	71
Efterfølgende forudsætninger.....	71
40 Fjernelse af chassisblæseren.....	72
Forudsætninger.....	72
Procedure.....	72
41 Genmontering af chassisblæseren.....	74
Procedure.....	74
Efterfølgende forudsætninger.....	74
42 Sådan fjernes processoren.....	75
Forudsætninger.....	75
Procedure.....	75
43 Genmontering af processoren.....	77
Procedure.....	77
Efterfølgende forudsætninger.....	78
44 Fjernelse af trådløs-kortet.....	79
Forudsætninger.....	79
Procedure.....	79
45 Genmontering af trådløs-kortet.....	80
Procedure.....	80
Efterfølgende forudsætninger.....	81
46 Sådan fjernes antennen.....	82
Forudsætninger.....	82
Procedure.....	82
47 Genmontering af antennen.....	85
Procedure.....	85
Efterfølgende forudsætninger.....	85

48 Fjernelse af systemkortet.....	86
Forudsætninger.....	86
Procedure.....	86
49 Genmontering af systemkortet.....	88
Procedure.....	88
Efterfølgende forudsætninger.....	88
50 Hentning af drivere.....	89
Sådan hentes lyddriveren.....	89
Sådan hentes grafikdriveren.....	89
Sådan hentes USB 3.0-driveren.....	89
Sådan hentes Wi-Fi-driveren.....	89
Sådan hentes driveren til mediekortlæseren.....	90
Sådan hentes chipsætdriveren.....	90
Hentning af netværksdriveren.....	90
51 Systemopsætning.....	91
Boot Sequence.....	91
Navigationstaster.....	91
Oversigt over BIOS.....	92
Sådan åbnes BIOS-installationsprogrammet.....	92
Indstillinger i systeminstallationsmenuen.....	92
System and Setup Password (System- og installationsadgangskode).....	95
Tildeling af en systemopsætningsadgangskode.....	95
Sletter eller ændrer en eksisterende systemopsætningsadgangskode.....	95
Rydning af CMOS-indstillinger.....	96
Rydning af glemte adgangskoder.....	97
52 Fejlfinding.....	100
Forbedret Pre-Boot System Assessment – ePSA-diagnosticering.....	100
Kørsel af ePSA-diagnosticeringen.....	100
Diagnostics (Diagnosticering).....	100
Inddækning BIOS (USB-nøgle).....	101
Sådan opdateres BIOS'en.....	101
Backup-medie og genopretningsmuligheder.....	101
Integreret selvtest (BIST) til strømforsyningsenheden.....	101
Trin til at bekræfte, at strømforsyningsenheden er defekt.....	102
WiFi-strømcyklus.....	102
53 Rekvirere hjælp og kontakte Dell.....	103

Før du udfører arbejde på computerens indvendige dele

 **BEMÆRK:** Billederne i dette dokument kan afvige fra din computer afhængigt af den bestilte konfiguration.

Emner:

- Før du starter
- Sikkerhedsinstruktioner
- Anbefalet værktøj
- Liste over skruer

Før du starter


1. Gem og luk alle åbne filer, og luk alle åbne programmer.
2. Sluk computeren. Klik på **Start**  **Tænd/sluk Luk computeren.**

 **BEMÆRK:** Hvis du bruger et andet operativsystem, se i dokumentationen for dit operativsystem for vejledning ved nedlukning.

3. Tag stikkene til computeren og alle tilsluttede enheder ud af stikkontakterne.
4. Frakobl alle tilsluttede netværksenheder og perifert udstyr så som tastatur, mus og skærm fra computeren.
5. Fjern alle mediekort og optiske diske fra computeren, hvis relevant.
6. Tryk på strømknapen i 5 sekunder, efter stikket er taget ud af stikkontakten, for at jorde systemkortet.

Sikkerhedsinstruktioner


Følg sikkerhedsinstruktionerne med henblik på din egen sikkerhed og for at beskytte computeren og arbejdsmiljøet mod mulige skader. Med mindre andet er beskrevet, det antages, at du har læst sikkerhedsvejledningen, der blev leveret med din computer.


 **BEMÆRK:** Før du arbejder med computerens indvendige dele, skal du læse de sikkerhedsinstruktioner, der fulgte med computeren. For flere oplysninger om bedste praksis for sikkerhed, se hjemmesiden Regulatory Compliance på www.dell.com/regulatory_compliance.

 **BEMÆRK:** Alle strømkilder frakobles, inden computerens dæksel eller paneler åbnes. Når du er færdig med at arbejde med computerens indre dele, skal du genmontere alle dæksler, paneler og skruer, inden der tilsluttes til en stikkontakt.

 **FORSIGTIG:** Undgå, at computeren beskadiges ved at sikre et fladt og rent arbejdsbord.

 **FORSIGTIG:** Komponenter og kort skal behandles forsigtigt. Rør ikke ved kortenes komponenter eller kontaktområder. Hold et kort i kanterne eller i dets metalbeslag. Hold en komponent som f.eks. en processor ved dens kanter og ikke ved dens ben.

 **FORSIGTIG:** Du skal kun udføre fejlfinding og reparation som autoriseret eller under vejledning af Dells tekniske team. Skade på grund af servicering, som ikke er godkendt af Dell, er ikke dækket af garantien. Se sikkerhedsinstruktionerne der fulgte med produktet, eller på www.dell.com/regulatory_compliance.

 **FORSIGTIG:** Før du rører ved noget inde i computeren, skal du bruge en jordingsrem eller periodisk røre ved en umalet metaloverflade, såsom metalet på bagsiden af computeren. Mens du arbejder, skal du med jævne mellemrum røre en umalet metaloverflade for på den måde at fjerne statisk elektricitet, der kan skade de interne komponenter.

 **FORSIGTIG:** Når du frakobler et kabel, skal du tage fat i dets stik eller dets trækflig og ikke i selve kablet. Nogle kabler har stik med låsetappe eller tommelskruer, som du skal frigøre, før du tager kablet ud. Når kabler frakobles, skal du sikre

dig, at de flugter, så benene på stikkene ikke bøjes. Når kabler tilsluttes, skal du sikre dig, at portene og stikkene flugter og sidder rigtigt i forhold til hinanden.

⚠ FORSIGTIG: Tryk for at skubbe eventuelle installerede kort ud af mediekortlæseren.

ℹ BEMÆRK: Computerens og visse komponenters farve kan afvige fra, hvad der vist i dette dokument.

Anbefalet værktøj

Procedurerne i dette dokument kræver eventuelt følgende værktøj:

- Phillips-skruetrækker nr. 1
- Stjerneskrueetrækker nr. 2
- Plastikpen

Liste over skruer

Den følgende tabel giver en liste over de skruer, du skal bruge til at fastgøre de forskellige komponenter i computeren.

Tabel 1. Liste over skruer

Komponent	Fastgjort til	Skruetype	Antal	Billede af skrue
Harddisk	Harddiskbeslag	#6-32 x 1/4"	4	
Harddiskkabinet	Chassis	#6-32 x 1/4"	6 (to installeret per harddiskkabinet)	
Strømforsyningsbeslag	Chassis	#6-32 x 1/4"	2	
Strømforsyningsenhed	Chassis	#6-32 x 1/4"	4	
Blæser	Kølelegememodul	#6-32 x 1/4"	3	
Chassisblæser	Chassis	#6-32 x 1/4"	1	
Strømknapmodul	Toppanel	#6-32 x 1/4"	1	
Solid-state-drev	Systemkort	M2x2,5	1	
Trådløs-kort	Systemkort	M2x2,5	1	
Øverste I/O-panel	Chassis	#6-32 x 1/4"	4	
ODD	ODD-beslag	M2x2,5	1	
Systemkort	Chassis	#6-32 x 1/4"	8	

Efter du har udført arbejde på computerens indvendige dele

 **FORSIGTIG:** Det kan beskadige computeren alvorligt at efterlade bortkomne eller løse skruer inde i computeren.

1. Genmonter alle skruer, og sørg for, at der ikke findes nogen løse skruer inde i computeren.
2. Tilslut alle eksterne enheder, perifert udstyr eller kabler, som du fjernede, før du begyndte at arbejde med computeren.
3. Genplacer alle mediekort, diske, eller alle andre dele, som du fjernede, før du begyndte at arbejde med computeren.
4. Tilslut computeren og alle tilsluttede enheder til deres stikkontakter.
5. Tænd computeren.

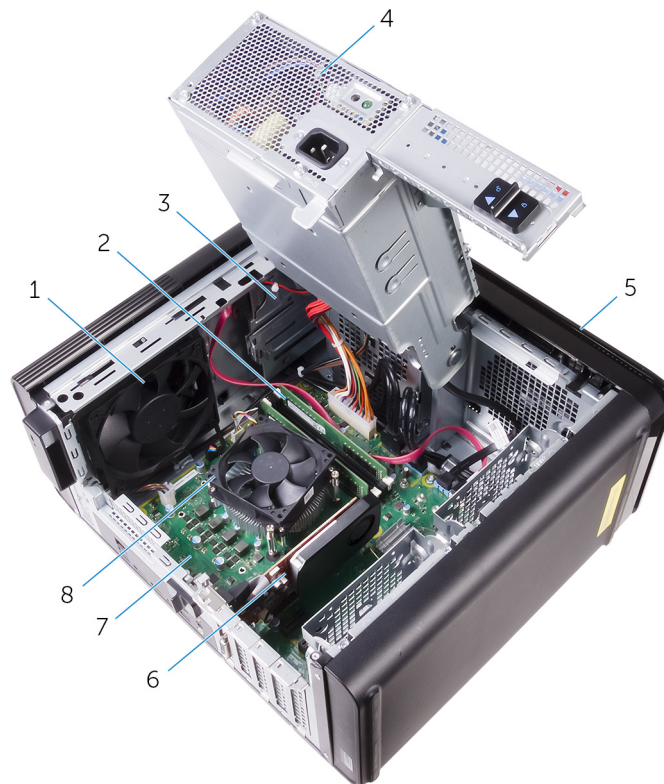
Teknisk oversigt

BEMÆRK: Før du arbejder med computerens indvendige dele, skal du læse de sikkerhedsinstruktioner, der fulgte med computeren, og følge trinene i [Før du arbejder med computerens indvendige dele](#). Efter du har arbejdet på computerens indvendige dele, følg vejledningen i [Efter du har udført arbejde på computerens indvendige dele](#). For flere oplysninger om bedste praksis for sikkerhed, se hjemmesiden Regulatory Compliance på www.dell.com/regulatory_compliance.

Emner:

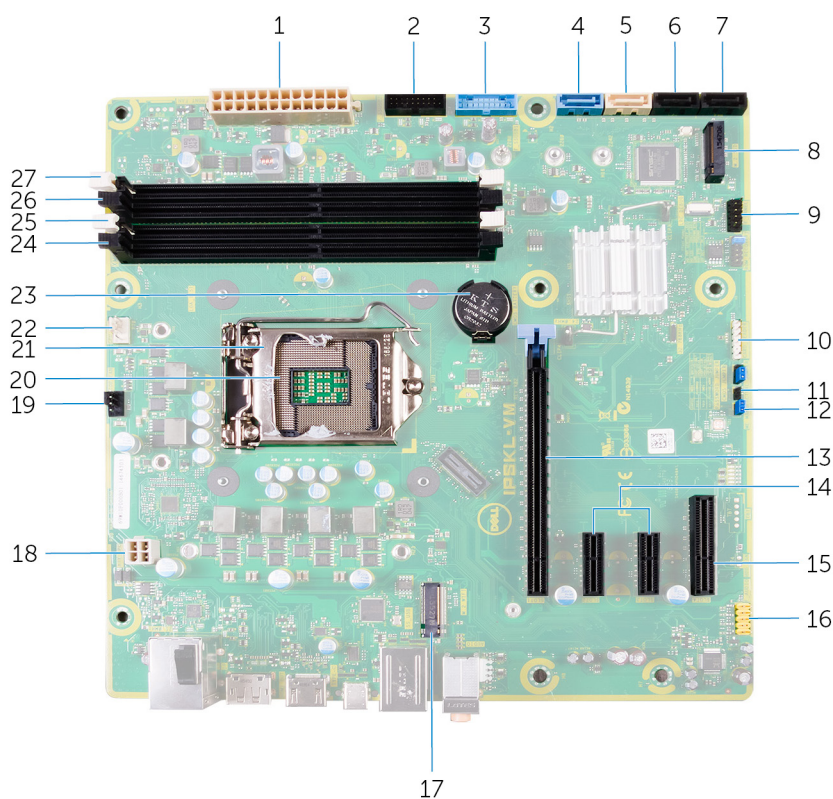
- [Sådan ser computeren ud indvendigt](#)
- [Systemkortkomponenter](#)

Sådan ser computeren ud indvendigt



- | | |
|------------------|---------------------------------------|
| 1. chassisblæser | 2. hukommelsesmodul |
| 3. optisk drev | 4. strømforsyningsenhed |
| 5. frontfacet | 6. grafikkort |
| 7. systemkort | 8. processorblæser og kølelegememodul |

Systemkortkomponenter



1. strømstik på systemkort (ATX_POWER)
2. USB 2 (F_SSUSB2)
3. USB 1 (F_SSUSB1)
4. SATA 6 Gbps til harddisk (SATA1)
5. SATA 6 Gbps til optisk drev (SATA2)
6. SATA 6 Gbps drevstik (SATA 3)
7. SATA 6 Gbps drevstik (SATA 4)
8. slot til solid-state-drev (M.2 SSD)
9. I/O-panel på forsiden (F_PANEL)
10. stik til mediekortlæser (KORT_LÆSER)
11. CMOS-nulstillingsjumper (CMOS-JUMPER)
12. jumper til adgangskodenustilling (ADGANGSKODEJUMPER)
13. PCI Express x16-kortslot (SLOT1)
14. PCI-Express x1 kortslot (SLOT 2 og SLOT 3)
15. PCI Express x4 kortslot (SLOT 4)
16. lydстик på forsiden (F_AUDIO)
17. trådløs-kortslot (M.2_SLOT1)
18. CPU-strømkabel (ATX_CPU)
19. stik til chassisblæser (TOP_BLÆSER)
20. processorsokkel
21. udløserlås til processor
22. stik til processorblæser (CPU_BLÆSER)
23. møntcellebatteri (CMOS BATTERI)
24. hukommelsesmodulslot (DIMM3)
25. hukommelsesmodulslot (DIMM1)
26. hukommelsesmodulslot (DIMM4)
27. hukommelsesmodulslot (DIMM2)

Sådan fjernes højre sides dæksel

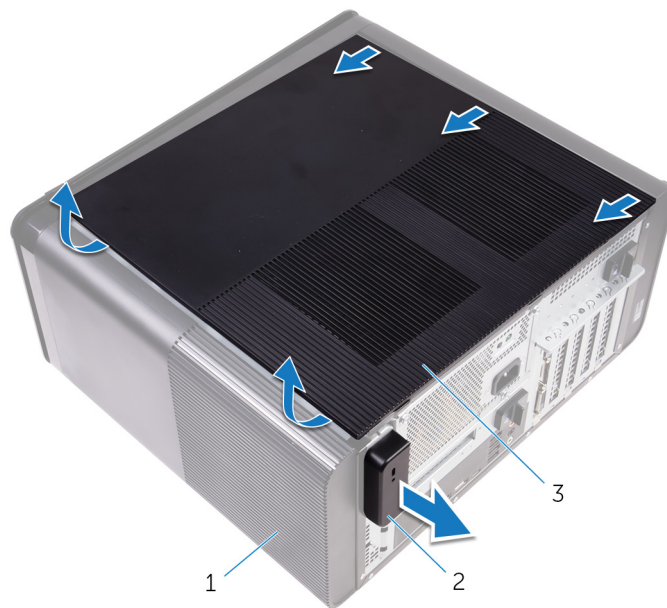
BEMÆRK: Før du arbejder med computerens indvendige dele, skal du læse de sikkerhedsinstruktioner, der fulgte med computeren, og følge trinene i [Før du arbejder med computerens indvendige dele](#). Efter du har arbejdet på computerens indvendige dele, følg vejledningen i [Efter du har udført arbejde på computerens indvendige dele](#). For flere oplysninger om bedste praksis for sikkerhed, se hjemmesiden Regulatory Compliance på www.dell.com/regulatory_compliance.

Emner:

- [Procedure](#)

Procedure

1. Læg computeren om på venstre side.
2. Træk i højre sidedæksels frigørelseslås.
3. Løft højre sides dæksel og træk det mod toppen af computeren.
4. Fjern højre sides dæksel fra chassiset.



Figur 1. Sådan fjernes højre sides dæksel

- a. chassis
- b. højre sidedæksels frigørelseslås
- c. højre sides dæksel

Sådan genmonteres højre sides dæksel

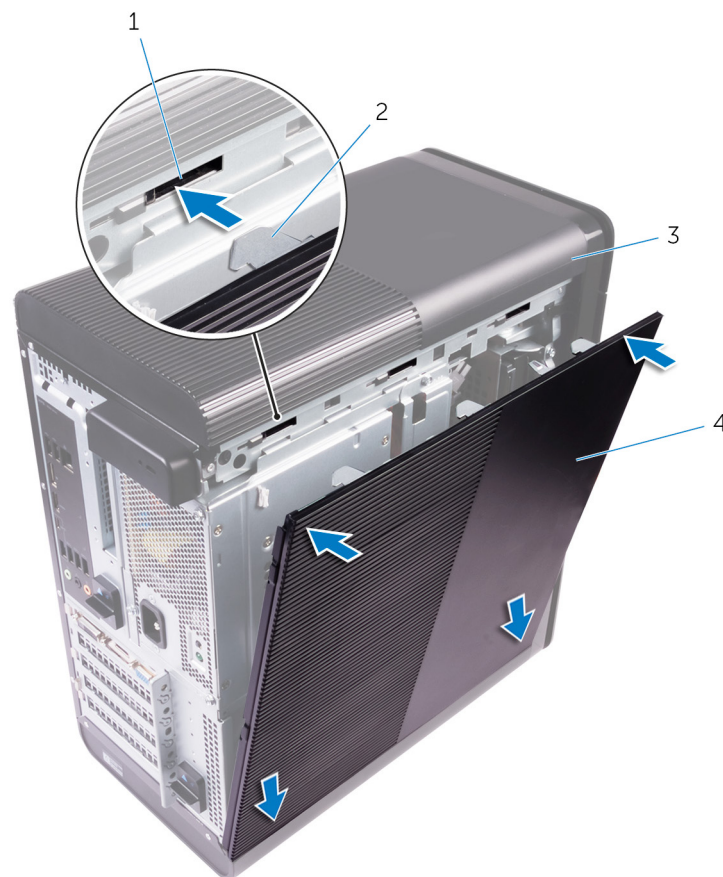
BEMÆRK: Før du arbejder med computerens indvendige dele, skal du læse de sikkerhedsinstruktioner, der fulgte med computeren, og følge trinene i [Før du arbejder med computerens indvendige dele](#). Efter du har arbejdet på computerens indvendige dele, følg vejledningen i [Efter du har udført arbejde på computerens indvendige dele](#). For flere oplysninger om bedste praksis for sikkerhed, se hjemmesiden Regulatory Compliance på www.dell.com/regulatory_compliance.

Emner:

- [Procedure](#)

Procedure

1. Juster tapperne på højre sides dæksel ind med åbningerne i chassiset og skub dækslet på plads til det låser.



Figur 2. Genmontering af højre sides dæksel

1. slots
 2. tappe
 3. chassis
 4. højre sides dæksel
2. Anbring computeren i oprejst position.

Fjernelse af frontfacetten

BEMÆRK: Før du arbejder med computerens indvendige dele, skal du læse de sikkerhedsinstruktioner, der fulgte med computeren, og følge trinene i [Før du arbejder med computerens indvendige dele](#). Efter du har arbejdet på computerens indvendige dele, følg vejledningen i [Efter du har udført arbejde på computerens indvendige dele](#). For flere oplysninger om bedste praksis for sikkerhed, se hjemmesiden Regulatory Compliance på www.dell.com/regulatory_compliance.

Emner:

- [Forudsætninger](#)
- [Procedure](#)

Forudsætninger

Fjern højre sides dæksel.

Procedure

1. Lirk det optiske drevs facet fra det optiske drev.



Figur 3. Fjernelse af den optiske drevfacet

- a. optisk drevfacet
 - b. frontfacet
2. Frigør frontfacettens tappe i rækkefølge, én ad gangen, ved at bevæge dem udad fra chassisets forside.
 3. Drej og træk frontfacetten væk fra chassisets forside for at frigøre frontfacetten.



Figur 4. Fjernelse af frontfacetten

- a. frontfacettens tapper
- b. frontfacet
- c. Chassisets forside

Genmontering af frontfacetten

BEMÆRK: Før du arbejder med computerens indvendige dele, skal du læse de sikkerhedsinstruktioner, der fulgte med computeren, og følge trinene i [Før du arbejder med computerens indvendige dele](#). Efter du har arbejdet på computerens indvendige dele, følg vejledningen i [Efter du har udført arbejde på computerens indvendige dele](#). For flere oplysninger om bedste praksis for sikkerhed, se hjemmesiden Regulatory Compliance på www.dell.com/regulatory_compliance.

Emner:

- [Procedure](#)
- [Efterfølgende forudsætninger](#)

Procedure

1. Ret tapperne på frontfacetten ind efter åbningerne i chassiset.
2. Drej frontfacetten mod chassiset, indtil frontfacettens tappe falder i hak.
3. Klik det optiske drevs facet på det optiske drev.

Efterfølgende forudsætninger

Genplacer [højre sides dæksel](#).

Fjernelse af det optiske drev

BEMÆRK: Før du arbejder med computerens indvendige dele, skal du læse de sikkerhedsinstruktioner, der fulgte med computeren, og følge trinene i [Før du arbejder med computerens indvendige dele](#). Efter du har arbejdet på computerens indvendige dele, følg vejledningen i [Efter du har udført arbejde på computerens indvendige dele](#). For flere oplysninger om bedste praksis for sikkerhed, se hjemmesiden Regulatory Compliance på www.dell.com/regulatory_compliance.

Emner:

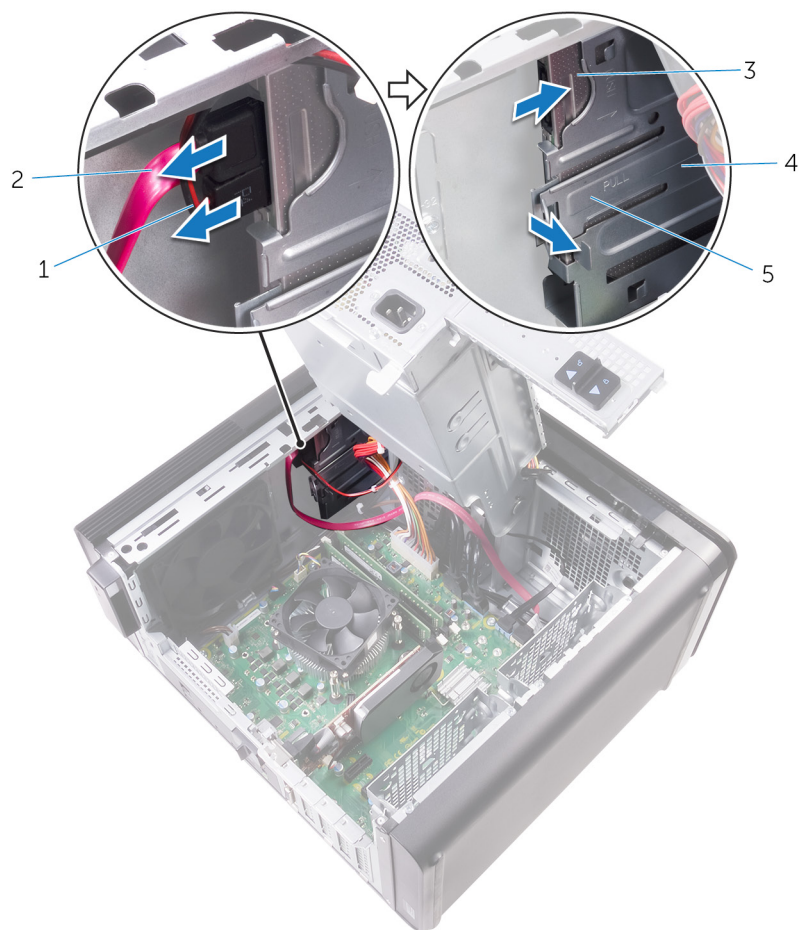
- [Forudsætninger](#)
- [Procedure](#)

Forudsætninger

1. Fjern [højre sides dæksel](#).
2. Følg proceduren fra trin 1 til trin 2 i "[Sådan fjernes strømforsyningsenheden](#)".

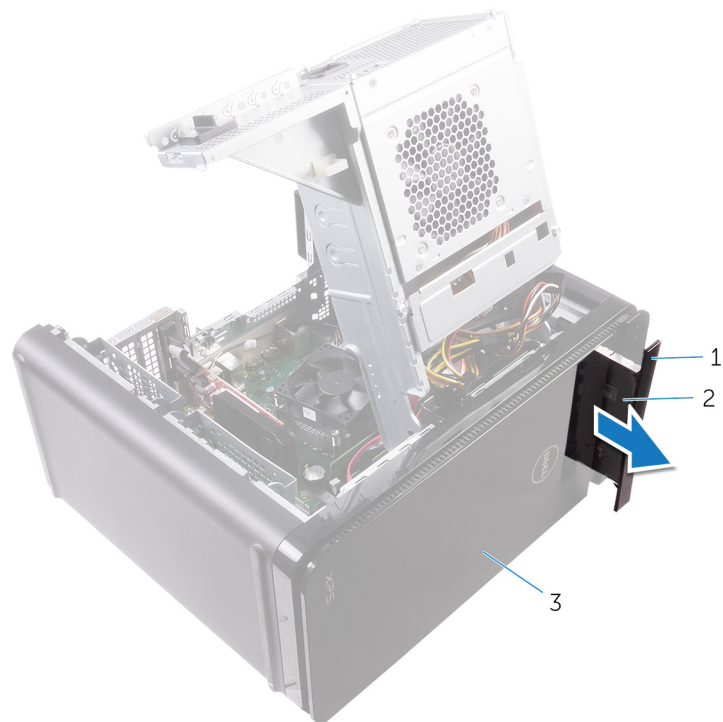
Procedure

1. Frakobl strøm- og datakablerne fra det optiske drev.
2. Træk frigørelsestappen på det optiske drevkabinet mod bunden af computeren.
3. Skub for at trække det optiske drev ud gennem computerens forside.



Figur 5. Fjernelse af det optiske drev

1. strømkabel
 2. datakabel
 3. optisk drev
 4. optisk drevkabinet
 5. udløsertap
4. Skub og træk det optiske drev ud igennem computerens forside.



Figur 6. Fjernelse af det optiske drev

- a. optisk drevfacet
 - b. optisk drev
 - c. frontfacet
5. Fjern den skrue, som fastgør de optiske drevbeslag til det optiske drev.



Figur 7. Fjernelse af det optiske drev

- a. M2x2,5 skrue
- b. det optiske drevs beslag
- c. optisk drev

Genmontering af det optiske drev

BEMÆRK: Før du arbejder med computerens indvendige dele, skal du læse de sikkerhedsinstruktioner, der fulgte med computeren, og følge trinene i [Før du arbejder med computerens indvendige dele](#). Efter du har arbejdet på computerens indvendige dele, følg vejledningen i [Efter du har udført arbejde på computerens indvendige dele](#). For flere oplysninger om bedste praksis for sikkerhed, se hjemmesiden Regulatory Compliance på www.dell.com/regulatory_compliance.

Emner:

- [Procedure](#)
- [Efterfølgende forudsætninger](#)

Procedure

1. Ret skruehullet i beslaget til det optiske drev ind med skruehullet i det optiske drev.
2. Genmonter skruen, der fastgør det optiske drevs beslag til det optiske drev.
3. Genmonter den optiske drevfacet.
4. Skub det optiske drev ind i det optiske drevkabinet igennem computerens forside og klik det på plads.
5. Tilslut strøm- og datakablerne til det optiske drev.

Efterfølgende forudsætninger

1. Følg proceduren fra trin 9 til trin 10 i "[Sådan genmonteres strømforsyningsenheden](#)".
2. Genplacer [højre sides dæksel](#).

Efterfølgende forudsætninger

1. Følg proceduren fra trin 9 til trin 10 i "[Sådan genmonteres strømforsyningsenheden](#)".
2. Genplacer [højre sides dæksel](#).

Sådan fjernes topdækslet

BEMÆRK: Før du arbejder med computerens indvendige dele, skal du læse de sikkerhedsinstruktioner, der fulgte med computeren, og følge trinene i [Før du arbejder med computerens indvendige dele](#). Efter du har arbejdet på computerens indvendige dele, følg vejledningen i [Efter du har udført arbejde på computerens indvendige dele](#). For flere oplysninger om bedste praksis for sikkerhed, se hjemmesiden Regulatory Compliance på www.dell.com/regulatory_compliance.

Emner:

- [Forudsætninger](#)
- [Procedure](#)

Forudsætninger

Fjern højre sides dæksel.

Procedure

1. Anbring computeren i oprejst position.
2. Lirk dækslet fra det bageste hjørne, og løft topdækslet væk fra chassiset.



Figur 8. Sådan fjernes topdækslet

- a. topdæksel
- b. chassis

Sådan genmonteres topdækslet

BEMÆRK: Før du arbejder med computerens indvendige dele, skal du læse de sikkerhedsinstruktioner, der fulgte med computeren, og følge trinene i [Før du arbejder med computerens indvendige dele](#). Efter du har arbejdet på computerens indvendige dele, følg vejledningen i [Efter du har udført arbejde på computerens indvendige dele](#). For flere oplysninger om bedste praksis for sikkerhed, se hjemmesiden Regulatory Compliance på www.dell.com/regulatory_compliance.

Emner:

- [Procedure](#)
- [Efterfølgende forudsætninger](#)

Procedure

Ret tappene på topdækslet ind efter pladserne på toppanelet, og tryk på topdækslet, indtil det klikker på plads.

Efterfølgende forudsætninger

Genplacer [højre sides dæksel](#).

Sådan fjernes bunddækslet

BEMÆRK: Før du arbejder med computerens indvendige dele, skal du læse de sikkerhedsinstruktioner, der fulgte med computeren, og følge trinene i [Før du arbejder med computerens indvendige dele](#). Efter du har arbejdet på computerens indvendige dele, følg vejledningen i [Efter du har udført arbejde på computerens indvendige dele](#). For flere oplysninger om bedste praksis for sikkerhed, se hjemmesiden Regulatory Compliance på www.dell.com/regulatory_compliance.

Emner:

- [Forudsætninger](#)
- [Procedure](#)

Forudsætninger

Fjern højre sides dæksel.

Procedure

1. Læg computeren med bunden vendende opad.
2. Lirk og løft bunddækslet væk fra chassiset.



Figur 9. Sådan fjernes bunddækslet

- a. bunddæksel
- b. chassis

Sådan genmonteres bunddækslet

BEMÆRK: Før du arbejder med computerens indvendige dele, skal du læse de sikkerhedsinstruktioner, der fulgte med computeren, og følge trinene i [Før du arbejder med computerens indvendige dele](#). Efter du har arbejdet på computerens indvendige dele, følg vejledningen i [Efter du har udført arbejde på computerens indvendige dele](#). For flere oplysninger om bedste praksis for sikkerhed, se hjemmesiden Regulatory Compliance på www.dell.com/regulatory_compliance.

Emner:

- [Procedure](#)
- [Efterfølgende forudsætninger](#)

Procedure

Ret tappene på bunddækslet ind efter pladserne på bundpanelet, og tryk på bunddækslet, indtil det klikker på plads.

Efterfølgende forudsætninger

Genplacer [højre sides dæksel](#).

Fjernelse af den primære harddisk

BEMÆRK: Før du arbejder med computerens indvendige dele, skal du læse de sikkerhedsinstruktioner, der fulgte med computeren, og følge trinene i [Før du arbejder med computerens indvendige dele](#). Efter du har arbejdet på computerens indvendige dele, følg vejledningen i [Efter du har udført arbejde på computerens indvendige dele](#). For flere oplysninger om bedste praksis for sikkerhed, se hjemmesiden Regulatory Compliance på www.dell.com/regulatory_compliance.

FORSIGTIG: Harddiske er skrøbelige. Vær forsigtig, når du håndterer harddisken.

FORSIGTIG: For at undgå datatab, fjern ikke harddisken mens computeren er i slumretilstand eller er tændt.

Emner:

- [Forudsætninger](#)
- [Procedure \(med skruer\)](#)

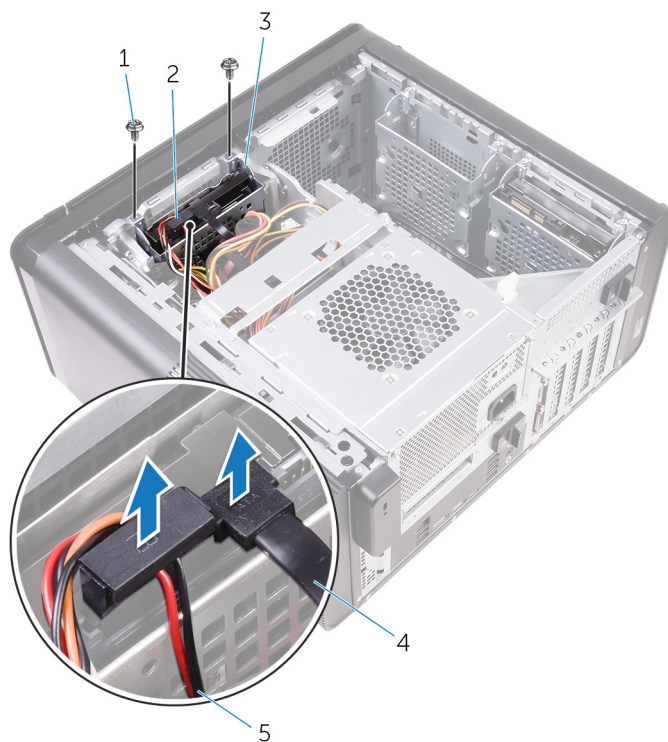
Forudsætninger

Fjern [højre sides dæksel](#).

Procedure (med skruer)

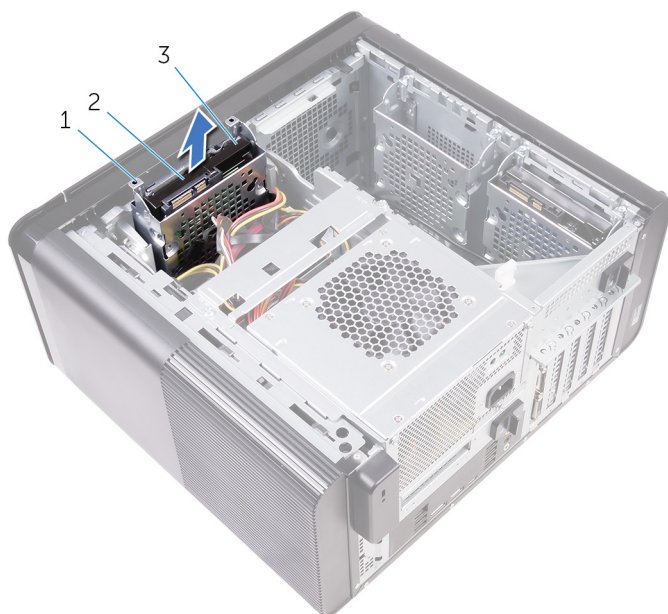
BEMÆRK: Der er en igangværende ændring i implementeringen af et nyt blå værktøjsfrit plastikbeslag til den primære harddisk. Teknikere oplever, at de seneste opdateringer af systemerne har det nye blå værktøjsfrie plastikbeslag til den primære harddisk.

1. Afbryd data- og strømkablerne fra harddisken.
2. Fjern skruerne, der fastgør harddiskkabinettet fast til chassiset.



Figur 10. Frakobling af kabler

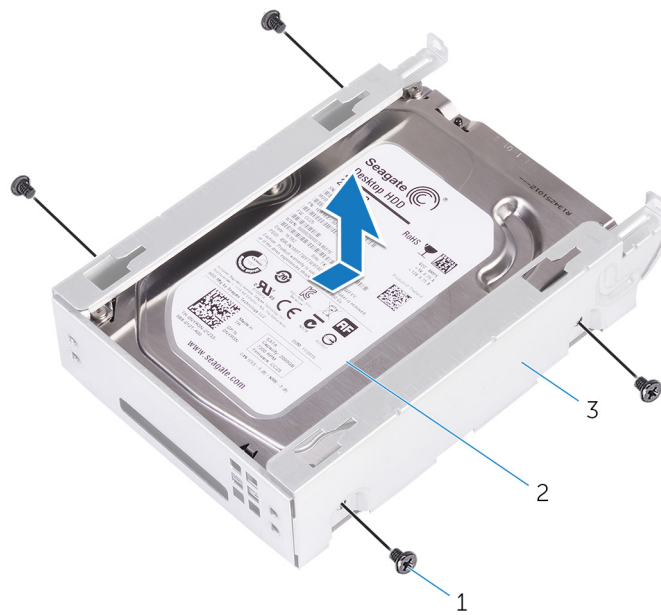
- | | |
|----------------------------|--------------|
| 1. #6-32 x 1/4" skruer (2) | 2. harddisk |
| 3. harddiskkabinet | 4. datakabel |
| 5. strømkabel | |
3. Løft harddiskkabinettet ud af chassiset.



Figur 11. Sådan fjernes harddiskkabinettet

- | |
|--------------------|
| a. harddiskkabinet |
| b. tap |
| c. harddiskmodul |
4. Fjern skruerne, der fastgør harddisken til harddiskkabinettet.
5. Løft harddisken af harddiskkabinettet.

BEMÆRK: Bemærk orienteringen af harddisken for at kunne sætte den korrekt tilbage.



Figur 12. Fjernelse af harddisken fra beslaget

- a. #6-32 X 1/4" skruer (4)
- b. harddisk
- c. harddiskkabinnet

Genmontering af den primære harddisk

BEMÆRK: Før du arbejder med computerens indvendige dele, skal du læse de sikkerhedsinstruktioner, der fulgte med computeren, og følge trinene i [Før du arbejder med computerens indvendige dele](#). Efter du har arbejdet på computerens indvendige dele, følg vejledningen i [Efter du har udført arbejde på computerens indvendige dele](#). For flere oplysninger om bedste praksis for sikkerhed, se hjemmesiden Regulatory Compliance på www.dell.com/regulatory_compliance.

FORSIGTIG: Harddiske er skrøbelige. Vær forsigtig, når du håndterer harddisken.

Emner:

- [Procedure](#)
- [Efterfølgende forudsætninger](#)

Procedure

1. Anbring harddisken i harddiskkabinettet.
2. Flugt skruehullerne på harddiskkabinettet med skruehullerne på harddisken.
3. Genmonter skruerne, der fastgør harddisken til harddiskkabinettet.
4. Indsæt harddiskkabinettet i chassiset.
5. Genmonter skruerne, der fastgør harddiskkabinettet til chassiset.
6. Tilslut data- og strømkablerne til harddisken.

Efterfølgende forudsætninger

Genplacer [højre sides dæksel](#).

Fjernelse af den sekundære harddisk

BEMÆRK: Før du arbejder med computerens indvendige dele, skal du læse de sikkerhedsinstruktioner, der fulgte med computeren, og følge trinene i [Før du arbejder med computerens indvendige dele](#). Efter du har arbejdet på computerens indvendige dele, følg vejledningen i [Efter du har udført arbejde på computerens indvendige dele](#). For flere oplysninger om bedste praksis for sikkerhed, se hjemmesiden Regulatory Compliance på www.dell.com/regulatory_compliance.

FORSIGTIG: Harddiske er skrøbelige. Vær forsigtig, når du håndterer harddisken.

FORSIGTIG: For at undgå datatab, fjern ikke harddisken mens computeren er i slumretilstand eller er tændt.

Emner:

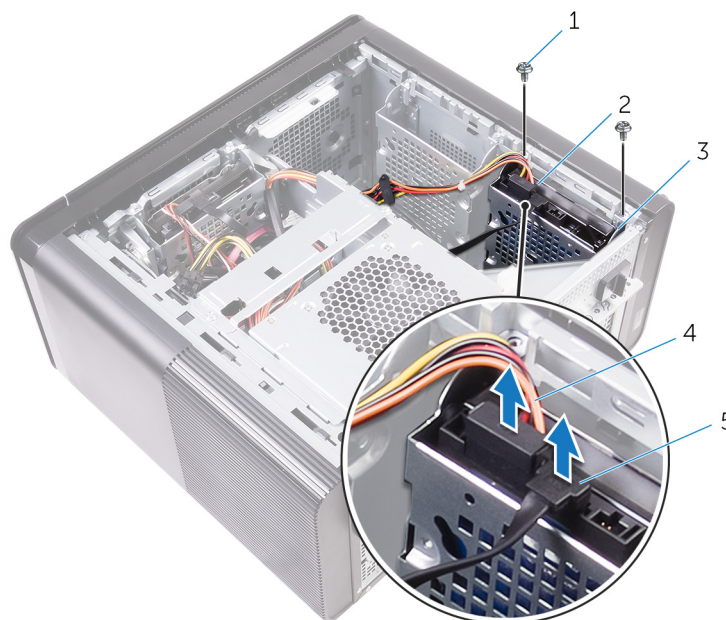
- [Forudsætninger](#)
- [Procedure](#)

Forudsætninger

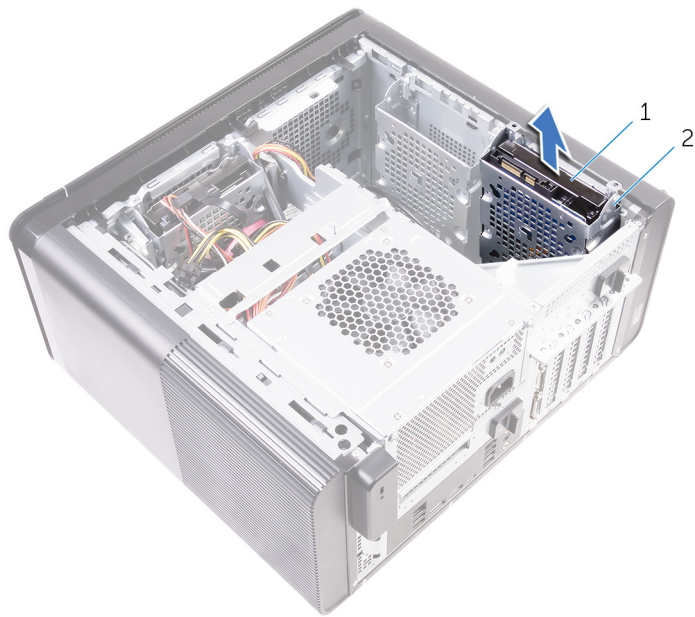
Fjern højre sides dæksel.

Procedure

1. Afbryd data- og strømkablerne fra harddisken.
2. Fjern skruerne, der fastgør harddiskkabinettet fast til chassiset.

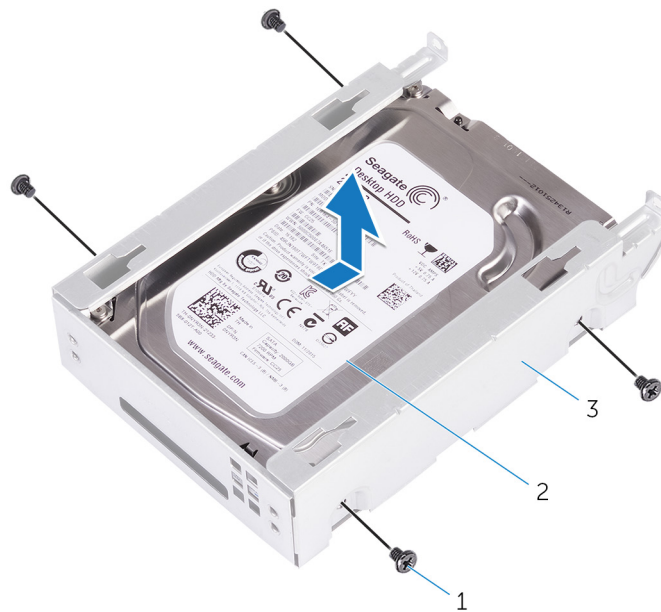


- | | |
|----------------------------|---------------|
| 1. #6-32 X 1/4" skruer (2) | 2. harddisk |
| 3. harddiskkabinet | 4. strømkabel |
| 5. datakabel | |
3. Løft harddiskkabinettet ud af chassiset.



- a. harddisk
 - b. harddiskkabinet
4. Fjern skruerne, der fastgør harddisken til harddiskkabinettet.
 5. Løft harddisken ud af harddiskkabinettet

BEMÆRK: Bemærk orienteringen af harddisken så du kan sætte den korrekt tilbage.



- a. #6-32 X 1/4" skruer (4)
- b. harddisk
- c. harddiskkabinet

Genmontering af den sekundære harddisk

BEMÆRK: Før du arbejder med computerens indvendige dele, skal du læse de sikkerhedsinstruktioner, der fulgte med computeren, og følge trinene i [Før du arbejder med computerens indvendige dele](#). Efter du har arbejdet på computerens indvendige dele, følg vejledningen i [Efter du har udført arbejde på computerens indvendige dele](#). For flere oplysninger om bedste praksis for sikkerhed, se hjemmesiden Regulatory Compliance på www.dell.com/regulatory_compliance.

FORSIGTIG: Harddiske er skrøbelige. Vær forsigtig, når du håndterer harddisken.

Emner:

- [Efterfølgende forudsætninger](#)
- [Procedure](#)

Efterfølgende forudsætninger

Genplacer [højre sides dæksel](#).

Procedure

1. Anbring harddisken i harddiskkabinettet.
2. Genmonter skruerne, der fastgør harddisken til harddiskkabinettet.
3. Anbring harddiskkabinettet i harddiskkabinettets åbning i chassiset.
4. Genmonter skruerne, der fastgør harddiskkabinettet til chassiset.
5. Tilslut data- og strømkablerne til harddisken.

Fjernelse af solid-state-drevet

BEMÆRK: Før du arbejder med computerens indvendige dele, skal du læse de sikkerhedsinstruktioner, der fulgte med computeren, og følge trinene i [Før du arbejder med computerens indvendige dele](#). Efter du har arbejdet på computerens indvendige dele, følg vejledningen i [Efter du har udført arbejde på computerens indvendige dele](#). For flere oplysninger om bedste praksis for sikkerhed, se hjemmesiden Regulatory Compliance på www.dell.com/regulatory_compliance.

FORSIGTIG: Solid-state-drev er skrøbelige. Udvis forsigtighed, når du arbejder med et solid-state-drev.

FORSIGTIG: For at undgå datatab, fjern ikke solid-state drevet mens computeren er i slumretilstand eller er tændt.

Emner:

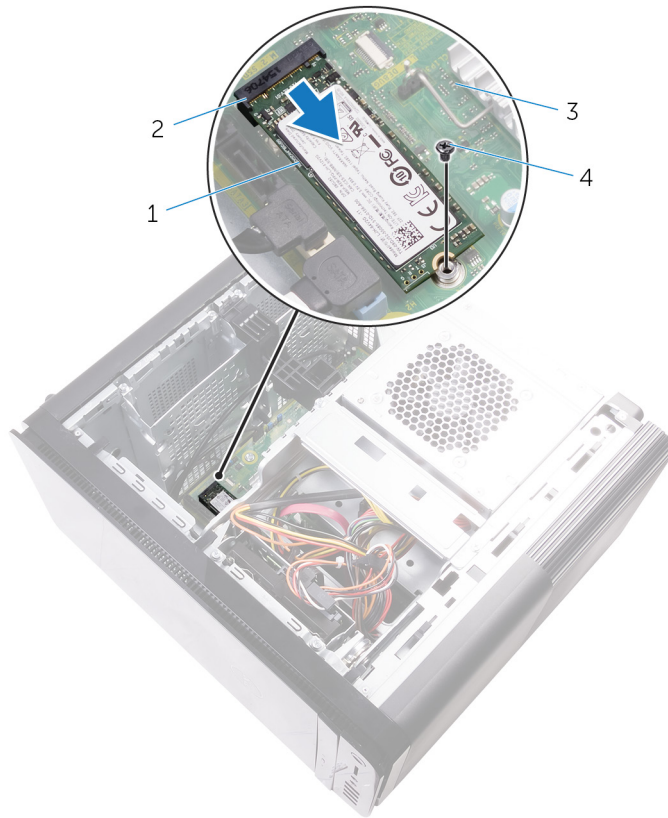
- [Forudsætninger](#)
- [Procedure](#)

Forudsætninger

1. Fjern [højre sides dæksel](#).
2. Fjern [grafikkort med fuld længde](#) (hvis installeret).

Procedure

1. Fjern skruen, som holder solid-state-drevet fast på systemkortet.
2. Træk og løft solid-state-drevet af systemkortet.
For flere oplysninger, se "[Systemkortkomponenter](#)".



Figur 13. Fjernelse af solid-state-drevet

- 1. solid-state-drev
- 2. slot til solid-state-drev
- 3. systemkort
- 4. M2x2,5 skrue

Genmontering af solid-state-drevet

BEMÆRK: Før du arbejder med computerens indvendige dele, skal du læse de sikkerhedsinstruktioner, der fulgte med computeren, og følge trinene i [Før du arbejder med computerens indvendige dele](#). Efter du har arbejdet på computerens indvendige dele, følg vejledningen i [Efter du har udført arbejde på computerens indvendige dele](#). For flere oplysninger om bedste praksis for sikkerhed, se hjemmesiden Regulatory Compliance på www.dell.com/regulatory_compliance.

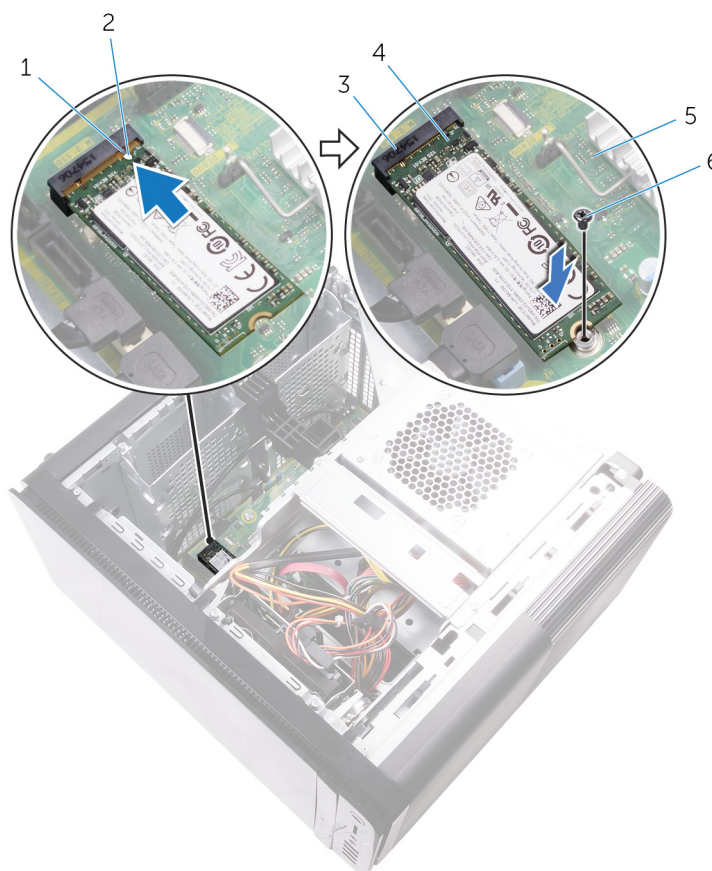
FORSIGTIG: Solid-state-drev er skrøbelige. Udvis forsigtighed, når du arbejder med et solid-state-drev.

Emner:

- [Procedure](#)
- [Efterfølgende forudsætninger](#)

Procedure

1. Ret indhakkets på solid-state-drevet ind efter tappens på dets slot.
2. Indsæt solid-state-drevet i en vinkel på 45 grader i dets slot.
For flere oplysninger, se "[Systemkortkomponenter](#)".
3. Genmonter skruen, som holder solid-state-drevet fast på systemkortet.



Figur 14. Genmontering af solid-state-drevet

- | | |
|------------------------------|---------------------|
| 1. tap | 2. indhak |
| 3. slot til solid-state-drev | 4. solid-state-drev |

5. systemkort

6. M2 x 2,5 skrue

Efterfølgende forudsætninger

1. Genmonter [grafikkort med fuld længde](#) (hvis installeret).
2. Genplacer [højre sides dæksel](#).

Sådan fjernes strømforsyningsenheden

BEMÆRK: Før du arbejder med computerens indvendige dele, skal du læse de sikkerhedsinstruktioner, der fulgte med computeren, og følge trinene i [Før du arbejder med computerens indvendige dele](#). Efter du har arbejdet på computerens indvendige dele, følg vejledningen i [Efter du har udført arbejde på computerens indvendige dele](#). For flere oplysninger om bedste praksis for sikkerhed, se hjemmesiden Regulatory Compliance på www.dell.com/regulatory_compliance.

ADVARSEL: Løft forsigtigt strømforsyningsenheden, da den er designet med et stramt hængsel uden fysisk lås. Den forbliver altid i lodret position, når den er løftet.

Emner:

- [Forudsætninger](#)
- [Procedure](#)

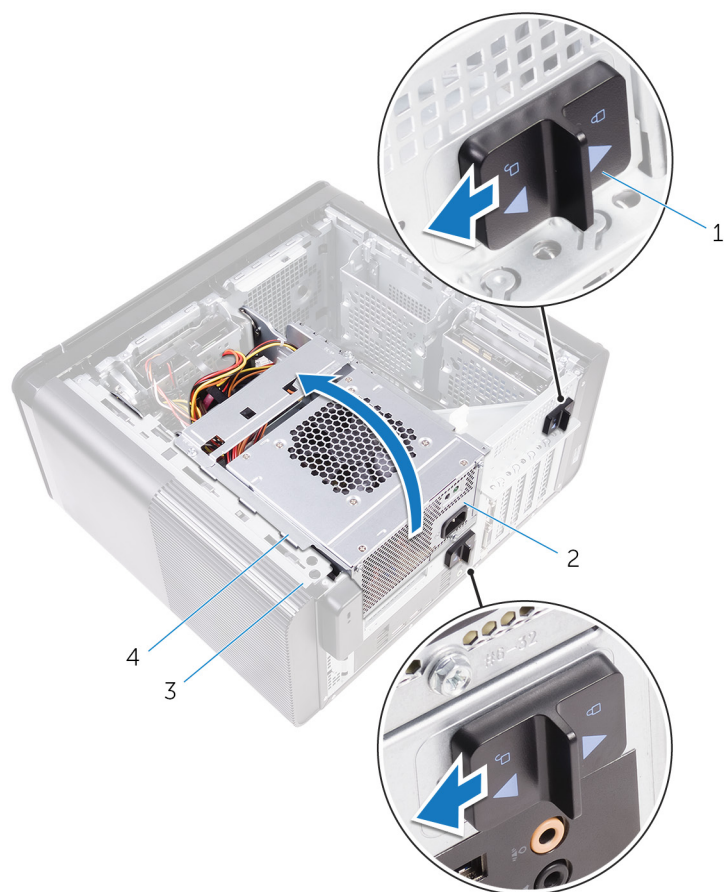
Forudsætninger

Fjern højre sides dæksel.

Procedure

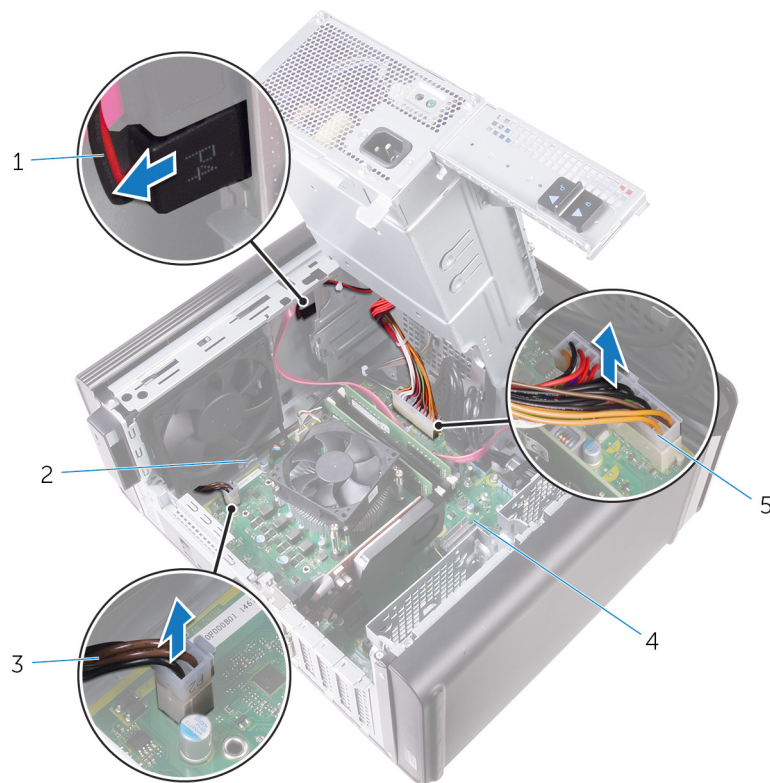
BEMÆRK: Bemærk kabelføringen for alle kabler, når du fjerner dem, så du kan trække dem korrekt igen, efter du genmonterer strømforsyningen.

1. Skub udløserlåsene til strømforsyningsenhedens kabinet til oplåst position.
2. Drej strømforsyningsenhedens kabinet væk fra chassiset.



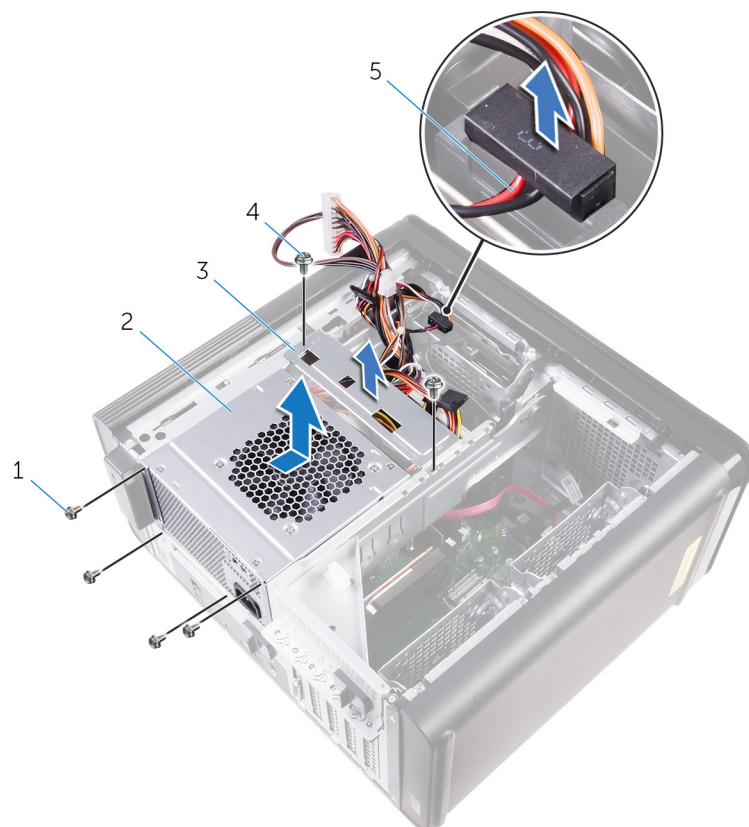
Figur 15. Drejning af strømforsyningsenhed

1. udløserlåse til strømforsyningsenhedens kabinet (2)
 2. strømforsyningsenhed
 3. chassis
 4. strømforsyningsenhedens kabinet
3. Frakobl CPU-strømkablet og systemkortets strømkabel fra systemkortet og det optiske drevs strømkabel fra det optiske drev.
For flere oplysninger, se "[Systemkortkomponenter](#)".
 4. Frakobl grafikortets strømkabler, hvis relevant.
 5. Fjern systemkortets strømkabel fra kabelkanalen på chassiset.



Figur 16. Frakobling af kabler

- | | |
|-------------------------------|---------------|
| 1. strømkabel til optisk drev | 2. kabelkanal |
| 3. CPU-strømkabel | 4. systemkort |
| 5. systemkortets strømkabel | |
6. Drej strømforsyningsenhedens kabinet mod chassiset.
 7. Frakobl harddiskens strømkabel
- i BEMÆRK: Der kan være op til tre harddisk-strømkabler afhængigt af mængden af installerede harddiske.**
8. Fjern skruerne, der fastgør strømforsyningsbeslaget til chassiset.
 9. Fjern skruerne, der fastgør strømforsyningsenheden til chassiset.
 10. Løft strømforsyningsbeslaget af chassiset.
 11. Løft strømforsyningsenheden ud af chassiset.



Figur 17. Sådan fjernes strømforsyningsenheden

- | | |
|----------------------------|----------------------------|
| 1. #6-32 x 1/4" skruer (4) | 2. strømforsyningsenhed |
| 3. strømforsyningsbeslag | 4. #6-32 x 1/4" skruer (2) |
| 5. harddiskkabel | |

Genmontering af strømforsyningsenheden

BEMÆRK: Før du arbejder med computerens indvendige dele, skal du læse de sikkerhedsinstruktioner, der fulgte med computeren, og følge trinene i [Før du arbejder med computerens indvendige dele](#). Efter du har arbejdet på computerens indvendige dele, følg vejledningen i [Efter du har udført arbejde på computerens indvendige dele](#). For flere oplysninger om bedste praksis for sikkerhed, se hjemmesiden Regulatory Compliance på www.dell.com/regulatory_compliance.

ADVARSEL: Løft forsigtigt strømforsyningsenheden, da den er designet med et stramt hængsel uden fysisk lås. Den forbliver altid i lodret position, når den er løftet.

Emner:

- [Procedure](#)
- [Efterfølgende forudsætninger](#)

Procedure

1. Placer strømforsyningen på strømforsyningsenhedens kabinet.
2. Genmonter skruerne, der fastgør strømforsyningsenheden til dens kabinet.
3. Ret skruehullerne i strømforsyningsbeslaget ind efter skruehullerne i strømforsyningsenhedens kabinet..
4. Genmonter skruerne, der fastgør strømforsyningsbeslaget til strømforsyningsenhedens kabinet.
5. Tilslut harddiskens strømforsyningskabel.
6. Drej strømforsyningsenheden væk fra chassiset.
7. Tilslut CPU-strømkablet og systemkortets strømkabel til systemkortet og det optiske drevs strømkabel til det optiske drev.
For flere oplysninger, se "[Systemkortkomponenter](#)".
8. Før strømkablet til systemkortet igennem kabelkanalen på chassiset.
9. Tilslut grafikortets strømkabler, hvis relevant.
10. Drej strømforsyningsenheden mod chassiset indtil den klikker på plads.
11. Skub udløserlåsene til strømforsyningsenhedens kabinet til låst position for at låse udløserlåsene.

Efterfølgende forudsætninger

Genplacer [højre sides dæksel](#).

Sådan fjernes møntcellebatteriet

BEMÆRK: Før du arbejder med computerens indvendige dele, skal du læse de sikkerhedsinstruktioner, der fulgte med computeren, og følge trinene i [Før du arbejder med computerens indvendige dele](#). Efter du har arbejdet på computerens indvendige dele, følg vejledningen i [Efter du har udført arbejde på computerens indvendige dele](#). For flere oplysninger om bedste praksis for sikkerhed, se hjemmesiden Regulatory Compliance på www.dell.com/regulatory_compliance.

FORSIGTIG: Når møntcellebatteriet fjernes, nulstilles BIOS-installationsprogrammerne til standardindstillingerne. Det anbefales, at du noterer dig BIOS-installationsprogrammernes indstillinger, før du fjerner møntcellebatteriet.

Emner:

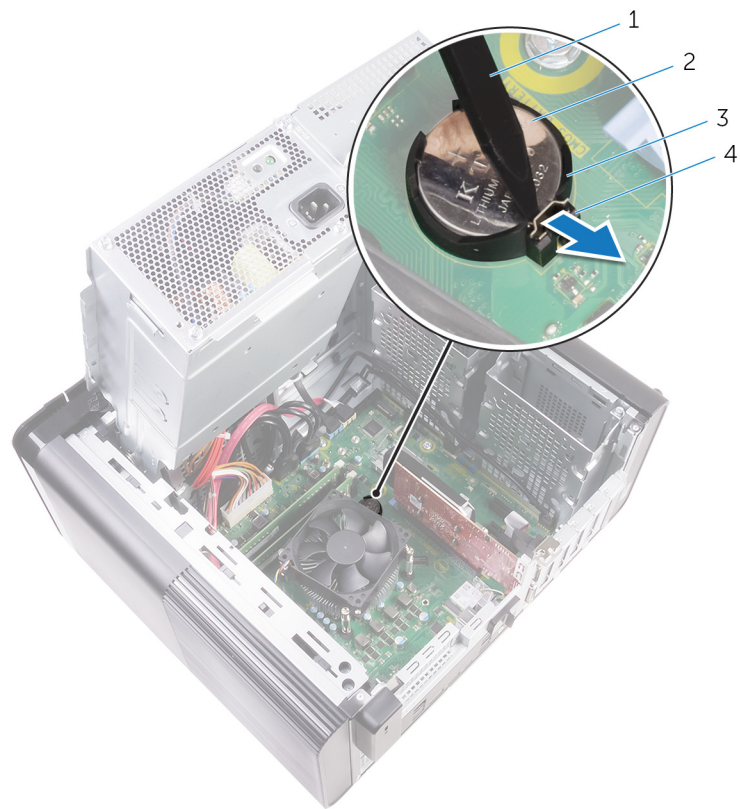
- [Forudsætninger](#)
- [Procedure](#)

Forudsætninger

1. Fjern [højre sides dæksel](#).
2. Følg proceduren fra trin 1 til trin 2 i "[Sådan fjernes strømforsyningsenheden](#)".

Procedure

1. Brug en plastikpen til at trykke batterifrigørelsesgrebet væk fra møntcellebatteriet til det springer op.
2. Løft møntcellebatteriet ud af batterisoklen.



Figur 18. Sådan fjernes møntcellebatteriet

1. Plastikpen
2. møntcellebatteri
3. møntcellebatterisokkel
4. batterifrigørelsesgreb

Genmontering af møntcellebatteriet

BEMÆRK: Før du arbejder med computerens indvendige dele, skal du læse de sikkerhedsinstruktioner, der fulgte med computeren, og følge trinene i [Før du arbejder med computerens indvendige dele](#). Efter du har arbejdet på computerens indvendige dele, følg vejledningen i [Efter du har udført arbejde på computerens indvendige dele](#). For flere oplysninger om bedste praksis for sikkerhed, se hjemmesiden Regulatory Compliance på www.dell.com/regulatory_compliance.

Emner:

- [Procedure](#)
- [Efterfølgende forudsætninger](#)

Procedure

Indsæt møntcellebatteriet i batterisoklen med den positive side opad, og tryk batteriet på plads.

Efterfølgende forudsætninger

1. Følg proceduren fra trin 9 til trin 10 i "[Sådan genmonteres strømforsyningsenheden](#)".
2. Genplacer [højre sides dæksel](#).

Fjernelse af grafikkortet

BEMÆRK: Før du arbejder med computerens indvendige dele, skal du læse de sikkerhedsinstruktioner, der fulgte med computeren, og følge trinene i [Før du arbejder med computerens indvendige dele](#). Efter du har arbejdet på computerens indvendige dele, følg vejledningen i [Efter du har udført arbejde på computerens indvendige dele](#). For flere oplysninger om bedste praksis for sikkerhed, se hjemmesiden Regulatory Compliance på www.dell.com/regulatory_compliance.

Emner:

- [Forudsætninger](#)
- [Procedure](#)

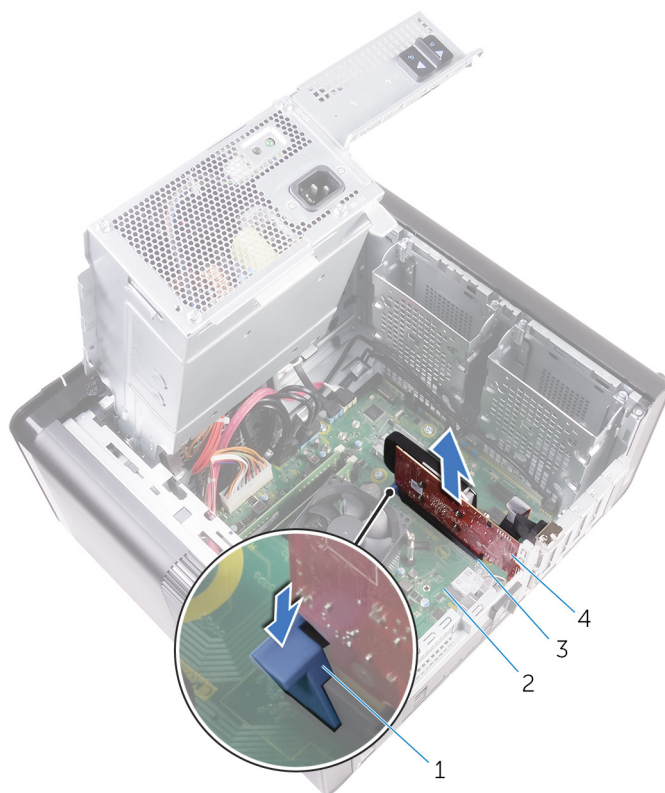
Forudsætninger

BEMÆRK: Din computer vil blive leveret med enten grafikkort eller grafikkort i fuld længde.

1. Fjern [højre sides dæksel](#).
2. Følg proceduren fra trin 1 til trin 2 i "[Sådan fjernes strømforsyningsenheden](#)".

Procedure

1. Lokaliser grafikkortet på systemkortet og lav et notat for grafikkortslottet (PCI-Express x16).
For flere oplysninger, se "[Systemkortkomponenter](#)".
2. Skub fastgørelsestappen, på PCIe-slottet, væk fra grafikkortet, tag fat i kortets øverste hjørne, og træk det derefter forsigtigt ud af slottet.



Figur 19. Fjernelse af grafikkortet

1. fastgørelsestep
3. grafikkortslot

2. systemkort
4. grafikkort

Genmontering af grafikkortet

BEMÆRK: Før du arbejder med computerens indvendige dele, skal du læse de sikkerhedsinstruktioner, der fulgte med computeren, og følge trinene i [Før du arbejder med computerens indvendige dele](#). Efter du har arbejdet på computerens indvendige dele, følg vejledningen i [Efter du har udført arbejde på computerens indvendige dele](#). For flere oplysninger om bedste praksis for sikkerhed, se hjemmesiden Regulatory Compliance på www.dell.com/regulatory_compliance.

Emner:

- [Procedure](#)
- [Efterfølgende forudsætninger](#)

Procedure

1. Find PCI-Express x16-kortet på systemkortet.
For flere oplysninger, se "[Systemkortkomponenter](#)".
2. Flugt udskæringen i grafikkortet med tappen på slottet, og klik kortet på plads.

Efterfølgende forudsætninger

1. Følg proceduren fra trin 9 til trin 10 i "[Sådan genmonteres strømforsyningsenheden](#)".
2. Genplacer [højre sides dæksel](#).

Sådan fjerne grafikkortene i fuld længde

BEMÆRK: Før du arbejder med computerens indvendige dele, skal du læse de sikkerhedsinstruktioner, der fulgte med computeren, og følge trinene i [Før du arbejder med computerens indvendige dele](#). Efter du har arbejdet på computerens indvendige dele, følg vejledningen i [Efter du har udført arbejde på computerens indvendige dele](#). For flere oplysninger om bedste praksis for sikkerhed, se hjemmesiden Regulatory Compliance på www.dell.com/regulatory_compliance.

Emner:

- [Forudsætninger](#)
- [Procedure](#)

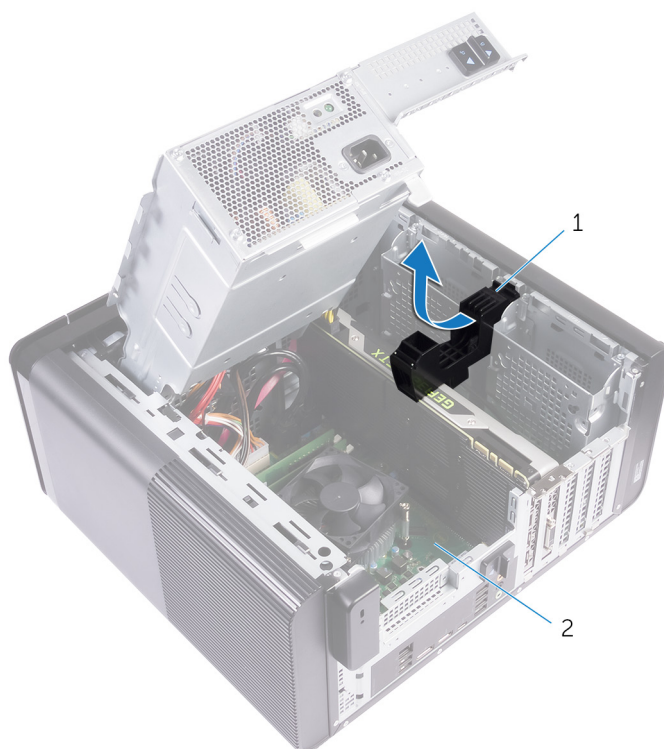
Forudsætninger

BEMÆRK: Din computer vil blive leveret med enten grafikkort eller grafikkort i fuld længde.

1. Fjern [højre sides dæksel](#).
2. Følg proceduren fra trin 1 til trin 2 i "[Sådan fjernes strømforsyningsenheden](#)".

Procedure

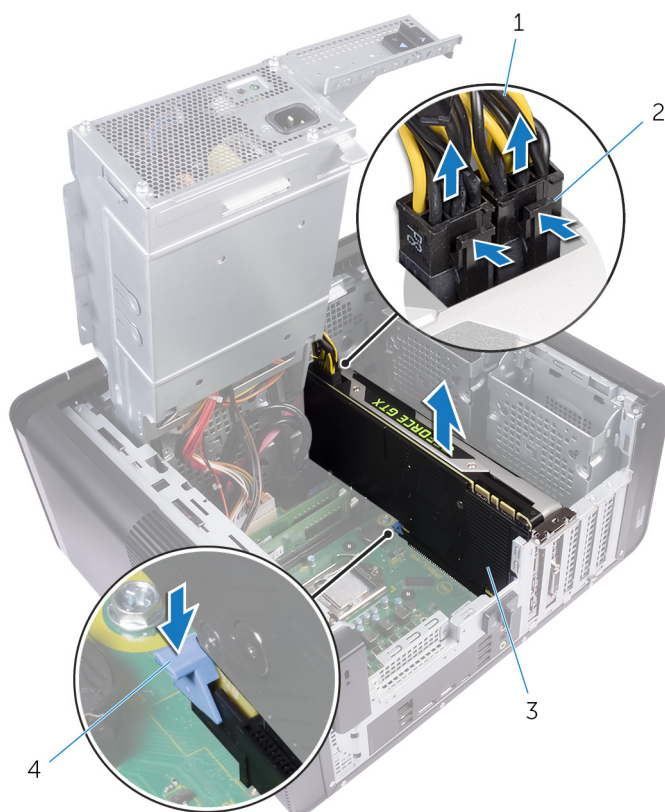
1. Løft for at frigøre grafikkortets beslag fra chassiset.



Figur 20. Sådan fjernes grafikkortets beslag.

- a. grafikkortets beslag
 - b. chassis
2. Tryk på frigørelsesklemmen på strømkabelstikkene og frakobl strømkablerne fra grafikkortet.

3. Skub fastgørelsestappen, på PCIe-slottet, væk fra grafikkortet, tag fat i kortets øverste hjørne, og træk det derefter forsigtigt ud af slottet.



Figur 21. Sådan fjernes strømkablet

1. strømkabler
2. frigørelsesklemmer (2)
3. grafikkort
4. fastgørelsestap

Sådan genmonteres grafikkortene i fuld længde

BEMÆRK: Før du arbejder med computerens indvendige dele, skal du læse de sikkerhedsinstruktioner, der fulgte med computeren, og følge trinene i [Før du arbejder med computerens indvendige dele](#). Efter du har arbejdet på computerens indvendige dele, følg vejledningen i [Efter du har udført arbejde på computerens indvendige dele](#). For flere oplysninger om bedste praksis for sikkerhed, se hjemmesiden Regulatory Compliance på www.dell.com/regulatory_compliance.

Emner:

- [Procedure](#)
- [Efterfølgende forudsætninger](#)

Procedure

1. Ret grafikkortet i fuld længde ind med slottet på systemkortet.
2. Placer grafikkortet i slottet og tryk fast ned indtil grafikkortet i fuld længde klikker på plads.
3. Tilslut strømforsyningskablerne til grafikkortet i fuld længde.
4. Skub tappen på grafikkortbeslaget ind i åbningen i chassiset og klik det på plads.

Efterfølgende forudsætninger

1. Følg proceduren fra trin 9 til trin 10 i "[Sådan genmonteres strømforsyningsenheden](#)".
2. Genplacer [højre sides dæksel](#).

Fjernelse af hukommelsesmodulerne

BEMÆRK: Før du arbejder med computerens indvendige dele, skal du læse de sikkerhedsinstruktioner, der fulgte med computeren, og følge trinene i [Før du arbejder med computerens indvendige dele](#). Efter du har arbejdet på computerens indvendige dele, følg vejledningen i [Efter du har udført arbejde på computerens indvendige dele](#). For flere oplysninger om bedste praksis for sikkerhed, se hjemmesiden Regulatory Compliance på www.dell.com/regulatory_compliance.

Emner:

- [Forudsætninger](#)
- [Procedure](#)

Forudsætninger

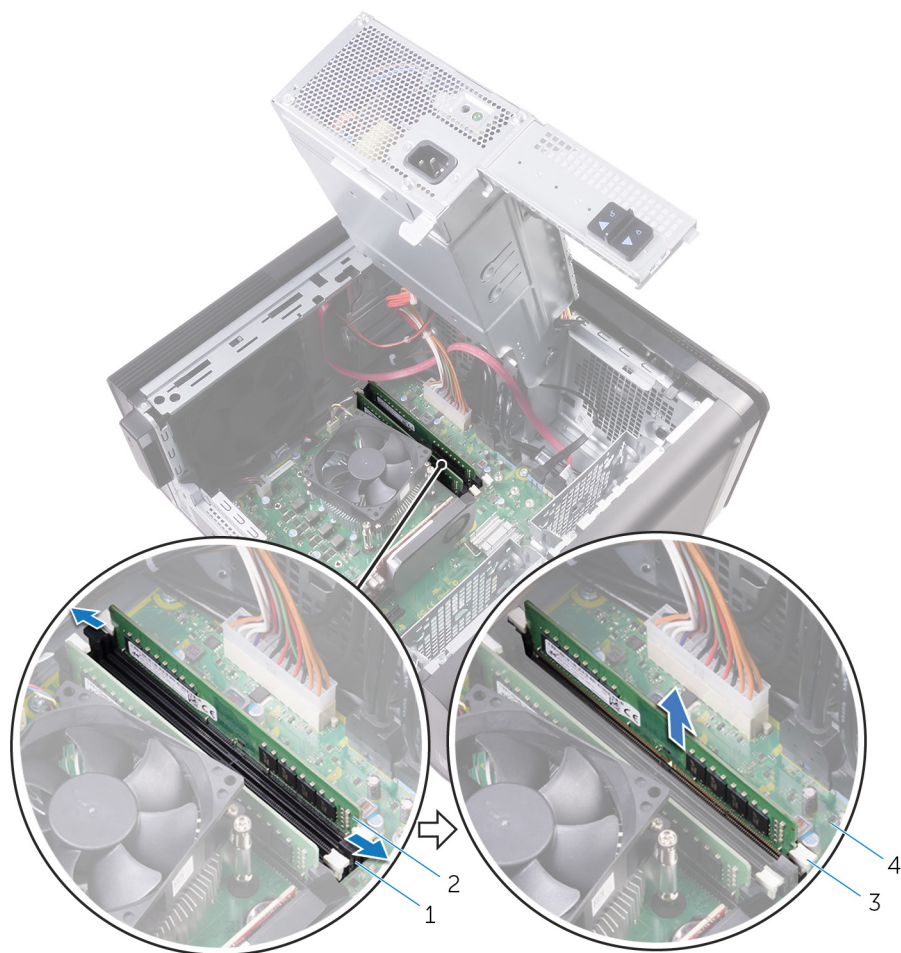
1. Fjern [højre sides dæksel](#).
2. Følg proceduren fra trin 1 til trin 2 i "[Sådan fjernes strømforsyningsenheden](#)".

Procedure

1. Find hukommelsesmodulets slot på systemkortet.
For flere oplysninger, se "[Systemkortkomponenter](#)".
2. Skub fastgørelsesklemmerne væk fra hukommelsesmodulet.
3. Grib om hukommelsesmodulet tæt på fastgørelsesklemmen, og frigør herefter forsigtigt hukommelsesmodulet fra dets slot.

FORSIGTIG: Hvis du har problemer med at få hukommelsesmodulet ud, kan du forsigtigt bevæge det frem og tilbage for at lirke det ud af slottet.

BEMÆRK: Gentag trin 2 til trin 3 for at fjerne alle andre hukommelsesmoduler der er installeret i computeren.



Figur 22. Sådan fjernes hukommelsesmodulet

1. Hukommelsesmodulslot
3. fastgørelsesklemmer (2)

2. hukommelsesmodul
4. systemkort

Genmontering af hukommelsesmodulerne

BEMÆRK: Før du arbejder med computerens indvendige dele, skal du læse de sikkerhedsinstruktioner, der fulgte med computeren, og følge trinene i [Før du arbejder med computerens indvendige dele](#). Efter du har arbejdet på computerens indvendige dele, følg vejledningen i [Efter du har udført arbejde på computerens indvendige dele](#). For flere oplysninger om bedste praksis for sikkerhed, se hjemmesiden Regulatory Compliance på www.dell.com/regulatory_compliance.

Emner:

- [Procedure](#)
- [Efterfølgende forudsætninger](#)

Procedure

1. Juster hukommelsesmodulets indhak med tappen på hukommelsesmodulslottet.
2. Sæt hukommelsesmodulet ind i dets slot, tryk hukommelsesmodulet lige, til det klikker på plads og fastgørelsesklemmerne låser sig på plads.

BEMÆRK: Hvis du ikke hører et klik, skal du fjerne hukommelsesmodulet og sætte det i igen.



Figur 23. Genmontering af hukommelsesmodulet

- | | |
|-------------------------|---------------------|
| 1. tap | 2. indhak |
| 3. hukommelsesmodulslot | 4. hukommelsesmodul |
| 5. systemkort | |

i **BEMÆRK:** Brug slot DIMM1 og slot DIMM2, hvis du skal bruge to hukommelsesmoduler. Du kan få flere oplysninger i "Systemkortkomponenter".

Det følgende skema oplister den tilgængelige hukommelseskonfigurationsmatrix:

Tabel 2. Oversigt over hukommelseskonfigurationer

Configuration (Konfiguration)	Slot			
	DIMM1	DIMM2	DIMM3	DIMM4
8 GB	4 GB	4 GB		
8 GB	8 GB			
16 GB	8 GB	8 GB		
16 GB	16 GB			
24 GB	8 GB	8 GB	4 GB	4 GB
32 GB	8 GB	8 GB	8 GB	8 GB
64 GB	16 GB	16 GB	16 GB	16 GB

Efterfølgende forudsætninger

1. Følg proceduren fra trin 9 til trin 10 i "[Sådan genmonteres strømforsyningsenheden](#)".
2. Genplacer [højre sides dæksel](#).

Fjernelse af strømknappmodul

BEMÆRK: Før du arbejder med computerens indvendige dele, skal du læse de sikkerhedsinstruktioner, der fulgte med computeren, og følge trinene i [Før du arbejder med computerens indvendige dele](#). Efter du har arbejdet på computerens indvendige dele, følg vejledningen i [Efter du har udført arbejde på computerens indvendige dele](#). For flere oplysninger om bedste praksis for sikkerhed, se hjemmesiden Regulatory Compliance på www.dell.com/regulatory_compliance.

Emner:

- [Forudsætninger](#)
- [Procedure](#)

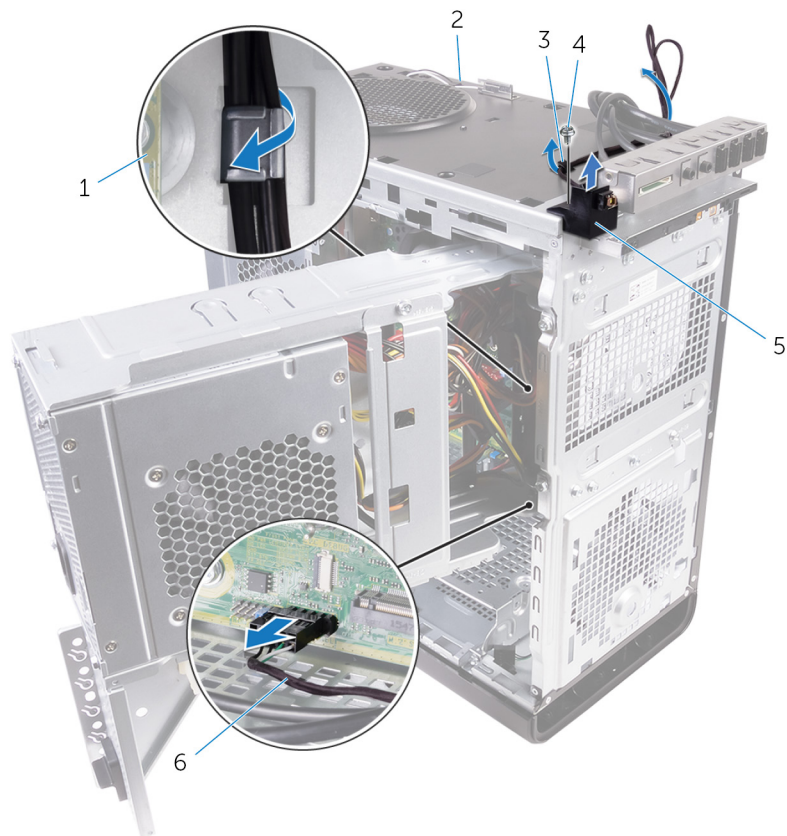
Forudsætninger

1. Fjern [højre sides dæksel](#).
2. Fjern [topdækslet](#).
3. Fjern [frontfacetten](#).

Procedure

BEMÆRK: Bemærk kabelføringen, mens du fjerner kablerne, så du kan trække dem korrekt igen, når du har genmonteret strømknappmodul.

1. Frakobl strømknappmodulets kabel fra systemkortet.
For flere oplysninger, se "[Systemkortkomponenter](#)".
2. Bemærk strømknappmodulets kabelføring, og fjern kablet fra kabelkanalerne ved siden af systemkortet på chassiset.
3. Fjern skruen der fastgør strømknappmodul og løft det af chassiset.
4. Fjern kablet fra åbningen øverst i chassiset.



Figur 24. Fjernelse af strømknappmodulets kabel

- | | |
|--------------------|-------------------------|
| 1. systemkort | 2. chassis |
| 3. kabelkanal | 4. #6-32 x 1/4" skrue |
| 5. strømknappmodul | 6. strømknappmodulkabel |

Genmontering af strømknappmodul

BEMÆRK: Før du arbejder med computerens indvendige dele, skal du læse de sikkerhedsinstruktioner, der fulgte med computeren, og følge trinene i [Før du arbejder med computerens indvendige dele](#). Efter du har arbejdet på computerens indvendige dele, følg vejledningen i [Efter du har udført arbejde på computerens indvendige dele](#). For flere oplysninger om bedste praksis for sikkerhed, se hjemmesiden Regulatory Compliance på www.dell.com/regulatory_compliance.

Emner:

- [Procedure](#)
- [Efterfølgende forudsætninger](#)

Procedure

1. Før kablet igennem åbningen øverst i chassiset.
2. Ret skruehullet i strømknappmodul ind med skruehullet i chassiset.
3. Genmonter skruen der fastgør strømknappmodul til toppen af chassiset.
4. Før kablet til tænd/sluk-knappens modul igennem kanalerne i chassiset.
5. Tilslut strømknappmodulets kabel til systemkortet.

For flere oplysninger, se "[Systemkortkomponenter](#)".

Efterfølgende forudsætninger

1. Genmonter [frontfacetten](#).
2. Genmonter [topdækslet](#).
3. Genplacer [højre sides dæksel](#).

Sådan fjernes øverste I/O-panel

BEMÆRK: Før du arbejder med computerens indvendige dele, skal du læse de sikkerhedsinstruktioner, der fulgte med computeren, og følge trinene i [Før du arbejder med computerens indvendige dele](#). Efter du har arbejdet på computerens indvendige dele, følg vejledningen i [Efter du har udført arbejde på computerens indvendige dele](#). For flere oplysninger om bedste praksis for sikkerhed, se hjemmesiden Regulatory Compliance på www.dell.com/regulatory_compliance.

Emner:

- [Forudsætninger](#)
- [Procedure](#)

Forudsætninger

1. Fjern [højre sides dæksel](#).
2. Fjern [frontfacetten](#).
3. Fjern [topdækslet](#).
4. Følg proceduren fra trin 1 til trin 2 i "[Sådan fjernes strømforsyningsenheden](#)".

Procedure

1. Frakobl I/O-toppanelets kabler fra systemkortet.
For flere oplysninger, se "[Systemkortkomponenter](#)".
2. Bemærk I/O-panelets kabelføring, og fjern kablet fra kabelkanalerne ved siden af systemkortet på chassiset.
3. Før kablerne igennem åbningen øverst i chassiset.



Figur 25. Sådan frakobles kablerne

1. I/O-panelets kabler (2)
 2. kabelkanal
 3. chassis
 4. I/O-toppanelbeslag
4. Fjern skrue, der fastgør I/O-toppanelet til chassiset.
 5. Løft I/O-toppanelbeslaget af chassiset.



Figur 26. Fjernelse af USB-panel

- a. #6-32 x 1/4" (4)
- b. I/O-toppanelbeslag
- c. chassis

Sådan genmonteres øverste I/O-panel

BEMÆRK: Før du arbejder med computerens indvendige dele, skal du læse de sikkerhedsinstruktioner, der fulgte med computeren, og følge trinene i [Før du arbejder med computerens indvendige dele](#). Efter du har arbejdet på computerens indvendige dele, følg vejledningen i [Efter du har udført arbejde på computerens indvendige dele](#). For flere oplysninger om bedste praksis for sikkerhed, se hjemmesiden Regulatory Compliance på www.dell.com/regulatory_compliance.

Emner:

- [Procedure](#)
- [Efterfølgende forudsætninger](#)

Procedure

1. Ret skruehullerne i øverste I/O-panel ind med skruehullerne i chassiset.
2. Genmonter skruerne, der fastgør øverste I/O-panel til chassiset.
3. Før I/O-panelets kabler igennem kabelkanalerne i chassiset.
4. Tilslut I/O-panelets kabler til systemkortet.
For flere oplysninger, se "[Systemkortkomponenter](#)".

Efterfølgende forudsætninger

1. Genmonter [topdækslet](#).
2. Genmonter [frontfacetten](#).
3. Følg proceduren fra trin 9 til trin 10 i "[Sådan genmonteres strømforsyningsenheden](#)".
4. Genplacer [højre sides dæksel](#).

Sådan fjernes blæser og kølelegememodul

BEMÆRK: Før du arbejder med computerens indvendige dele, skal du læse de sikkerhedsinstruktioner, der fulgte med computeren, og følge trinene i [Før du arbejder med computerens indvendige dele](#). Efter du har arbejdet på computerens indvendige dele, følg vejledningen i [Efter du har udført arbejde på computerens indvendige dele](#). For flere oplysninger om bedste praksis for sikkerhed, se hjemmesiden Regulatory Compliance på www.dell.com/regulatory_compliance.

BEMÆRK: Varme-sinket kan blive varmt under normal drift. Tillad tilstrækkelig tid til at varme-sinket kan køle af, før du berører det.

FORSIGTIG: For maksimal køling af processoren, må du ikke berøre varmeoverførselsområderne på varme-sinket. Olie fra din hud kan reducere varmeoverførselsevnen fra de termiske puder.

Emner:

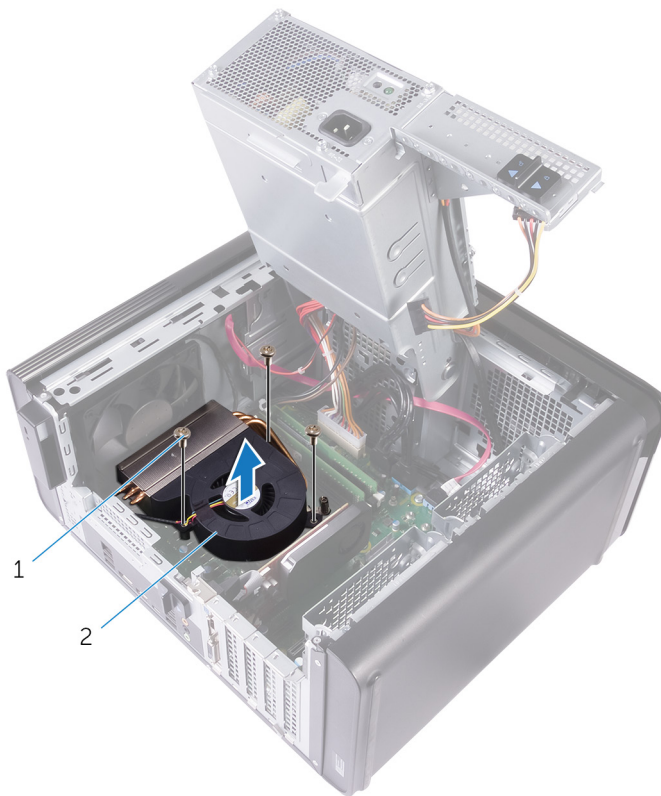
- [Forudsætninger](#)
- [Procedure](#)

Forudsætninger

1. Fjern [højre sides dæksel](#).
2. Følg proceduren fra trin 1 til trin 2 i "[Sådan fjernes strømforsyningsenheden](#)".

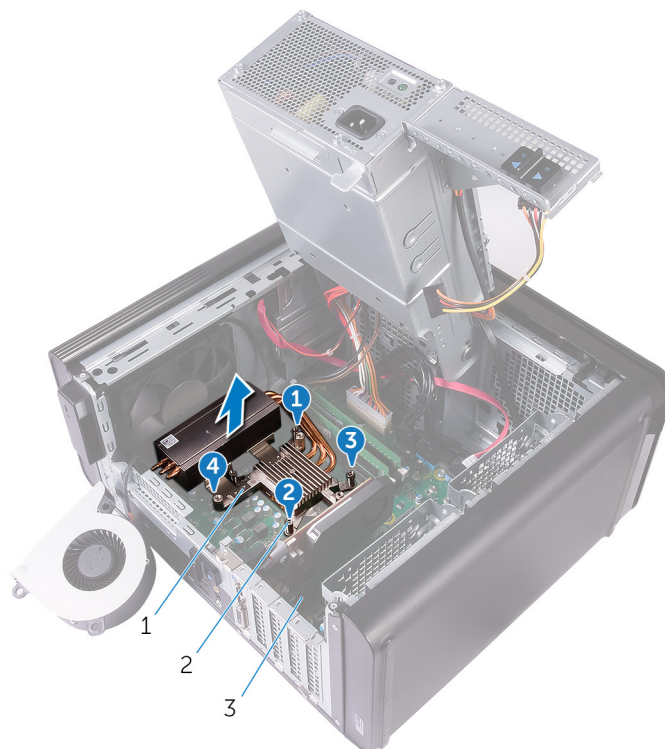
Procedure

1. Fjern skruerne, der fastgør blæseren til kølelegememodulet
2. Løft blæseren af kølelegememodulet og sæt den til side.



Figur 27. Fjernelse af blæseren

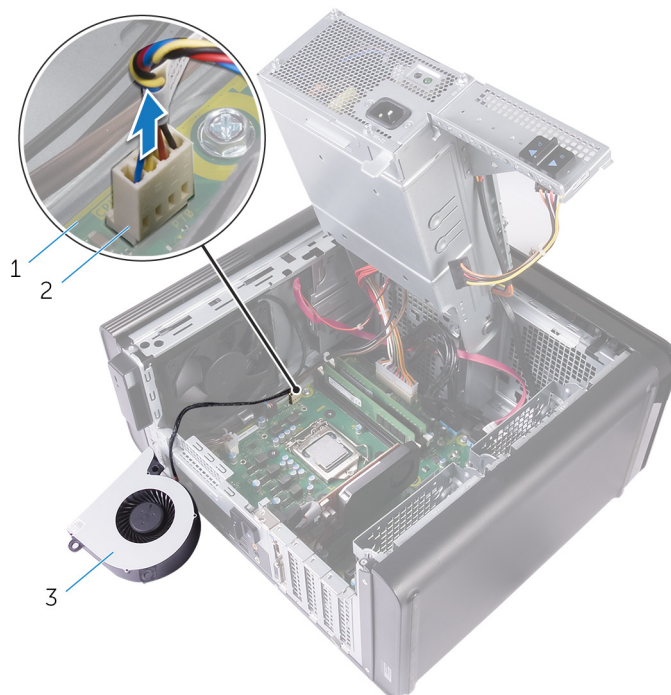
- a. #6-32 x 1/4" skruer (3)
 - b. blæser
3. Løsn de fastholdte skruer, der fastgør kølelegememodulet til systemkortet, i vilkårlig rækkefølge.
 4. Løft kølelegememodulet op fra systemkortet.



Figur 28. Sådan fjernes de fastholdte skruer

- a. kølelegememodul

- b. monteringskruser (4)
 - c. systemkort
5. Frakobl blæserkablet fra systemkortet.
For flere oplysninger, se "[Systemkortkomponenter](#)".



Figur 29. Sådan fjernes blæserkablet

- a. systemkort
- b. blæserkabel
- c. blæser

Sådan genmonteres blæser og kølelegememodul

BEMÆRK: Før du arbejder med computerens indvendige dele, skal du læse de sikkerhedsinstruktioner, der fulgte med computeren, og følge trinene i [Før du arbejder med computerens indvendige dele](#). Efter du har arbejdet på computerens indvendige dele, følg vejledningen i [Efter du har udført arbejde på computerens indvendige dele](#). For flere oplysninger om bedste praksis for sikkerhed, se hjemmesiden Regulatory Compliance på www.dell.com/regulatory_compliance.

Emner:

- [Procedure](#)
- [Efterfølgende forudsætninger](#)

Procedure

FORSIGTIG: Hvis enten processoren eller kølelegememodul udskiftes, skal du anvende det termisk fedt, der følger med sættet, for at sikre, at der opnås en god varmeafledning.

BEMÆRK: Det oprindelige termiske fedt kan genbruges, hvis den oprindelige processor og kølelegememodul geninstalleres sammen.

1. Tilslut blæserkablet til systemkortet.
For flere oplysninger, se "[Systemkortkomponenter](#)".
2. Placer kølelegememodul over processoren.
3. Flugt monterings skrueerne på kølelegememodul med bundkortets skruehuller.
4. Spænd de fastmonterede skrue, som fastgør kølelegememodul til systemkortet, i vilkårlig rækkefølge.
5. Placer blæseren over kølelegememodul.
6. Ret skruehullerne i blæseren ind med skruehullerne i kølelegememodul.
7. Genmonter skrueerne, der fastgør blæseren til kølelegememodul.

Efterfølgende forudsætninger

1. Følg proceduren fra trin 9 til trin 10 i "[Sådan genmonteres strømforsyningsenheden](#)".
2. Genplacer [højre sides dæksel](#).

Sådan fjernes VR-kølelegemet

BEMÆRK: Før du arbejder med computerens indvendige dele, skal du læse de sikkerhedsinstruktioner, der fulgte med computeren, og følge trinene i [Før du arbejder med computerens indvendige dele](#). Efter du har arbejdet på computerens indvendige dele, følg vejledningen i [Efter du har udført arbejde på computerens indvendige dele](#). For flere oplysninger om bedste praksis for sikkerhed, se hjemmesiden Regulatory Compliance på www.dell.com/regulatory_compliance.

BEMÆRK: Varme-sinket kan blive varmt under normal drift. Tillad tilstrækkelig tid til at varme-sinket kan køle af, før du berører det.

FORSIGTIG: For maksimal køling af processoren, må du ikke berøre varmeoverførselsområderne på varme-sinket. Olie fra din hud kan reducere varmeoverførselsevnen fra de termiske puder.

Emner:

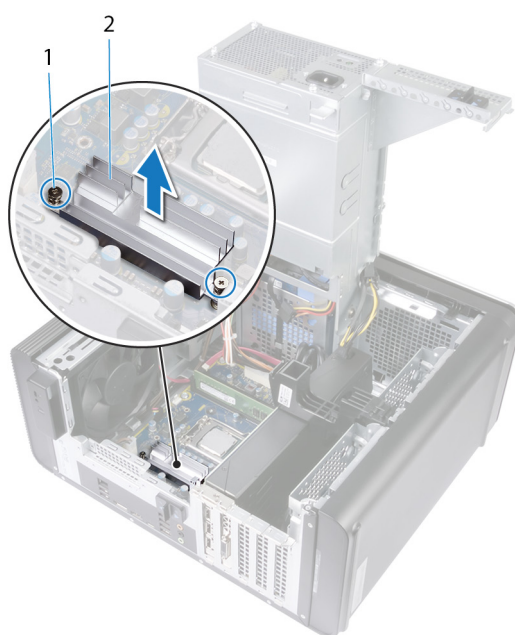
- [Forudsætninger](#)
- [Procedure](#)

Forudsætninger

1. Fjern [højre sides dæksel](#).
2. Følg proceduren fra trin 1 til trin 2 i "[Sådan fjernes strømforsyningsenheden](#)".
3. Fjern [blæser- og kølelegememodulet](#).

Procedure

1. Løsn de umistelige skruer, der fastholder VR-kølelegemet til systemkortet.
2. Løft VR-kølelegemet af systemkortet.



Figur 30. Sådan fjernes VR-kølelegemet

Genmontering af VR-kølelegemet

BEMÆRK: Før du arbejder med computerens indvendige dele, skal du læse de sikkerhedsinstruktioner, der fulgte med computeren, og følge trinene i [Før du arbejder med computerens indvendige dele](#). Efter du har arbejdet på computerens indvendige dele, følg vejledningen i [Efter du har udført arbejde på computerens indvendige dele](#). For flere oplysninger om bedste praksis for sikkerhed, se hjemmesiden Regulatory Compliance på www.dell.com/regulatory_compliance.

Emner:

- [Procedure](#)
- [Efterfølgende forudsætninger](#)

Procedure

1. Ret VR-kølelegemet ind efter systemkortet, og sæt det på plads.
2. Spænd de umistelige skruer, der fastholder VR-kølelegemet til systemkortet.

Efterfølgende forudsætninger

1. Genmonter [blæser- og kølelegememodulet](#).
2. Følg proceduren fra trin 9 til trin 10 i "[Sådan genmonteres strømforsyningsenheden](#)".
3. Genplacer [højre sides dæksel](#).

Fjernelse af processorblæseren og kølelegememodulet

BEMÆRK: Før du arbejder med computerens indvendige dele, skal du læse de sikkerhedsinstruktioner, der fulgte med computeren, og følge trinene i [Før du arbejder med computerens indvendige dele](#). Efter du har arbejdet på computerens indvendige dele, følg vejledningen i [Efter du har udført arbejde på computerens indvendige dele](#). For flere oplysninger om bedste praksis for sikkerhed, se hjemmesiden Regulatory Compliance på www.dell.com/regulatory_compliance.

BEMÆRK: Varme-sinket kan blive varmt under normal drift. Tillad tilstrækkelig tid til at varme-sinket kan køle af, før du berører det.

FORSIGTIG: For maksimal køling af processoren, må du ikke berøre varmeoverførselsområderne på varme-sinket. Olie fra din hud kan reducere varmeoverførselsevnen fra de termiske puder.

Emner:

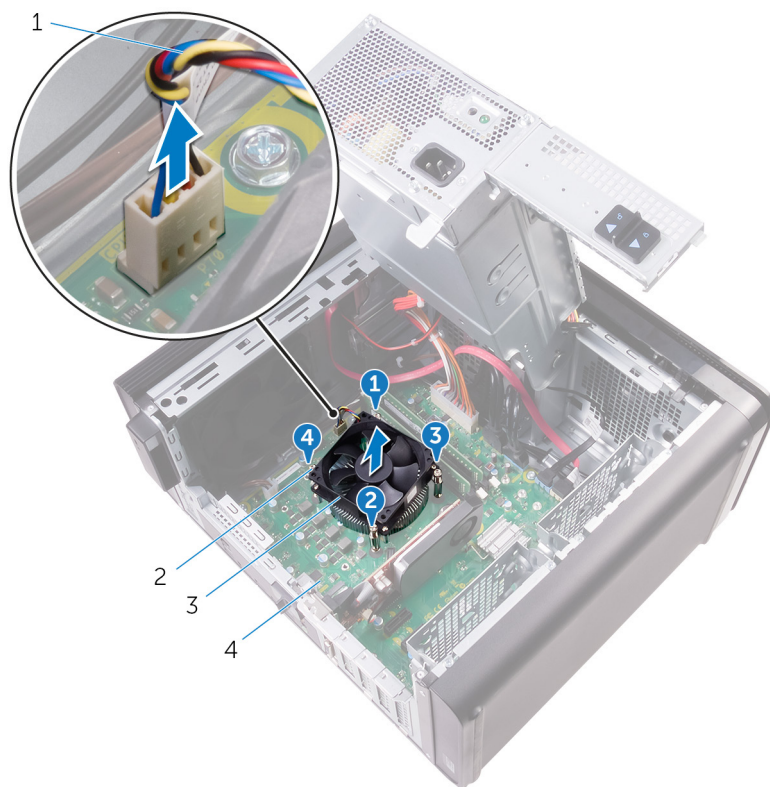
- [Forudsætninger](#)
- [Procedure](#)

Forudsætninger

1. Fjern [højre sides dæksel](#).
2. Følg proceduren fra trin 1 til trin 2 i "[Sådan fjernes strømforsyningsenheden](#)".

Procedure

1. Frakobl processorblæserens kabel fra systemkortet.
For flere oplysninger, se "[Systemkortkomponenter](#)".
2. Løsn de fastmonterede skruer, som fastgør processorblæseren og kølelegemet til bundkortet, i vilkårlig rækkefølge.
3. Løft processorens blæser og kølelegememodulet af systemkortet.



Figur 31. Fjernelse af processorblæser og kølelegeme

- | | |
|---------------------------------------|-----------------------|
| 1. kabel til processorblæser | 2. monteringskrue (4) |
| 3. processorblæser og kølelegememodul | 4. systemkort |

Genmontering af processorblæseren og kølelegememodulet

BEMÆRK: Før du arbejder med computerens indvendige dele, skal du læse de sikkerhedsinstruktioner, der fulgte med computeren, og følge trinene i [Før du arbejder med computerens indvendige dele](#). Efter du har arbejdet på computerens indvendige dele, følg vejledningen i [Efter du har udført arbejde på computerens indvendige dele](#). For flere oplysninger om bedste praksis for sikkerhed, se hjemmesiden Regulatory Compliance på www.dell.com/regulatory_compliance.

Emner:

- [Procedure](#)
- [Efterfølgende forudsætninger](#)

Procedure

FORSIGTIG: Hvis enten processoren eller kølelegememodulet udskiftes, skal du anvende det termisk fedt, der følger med sættet, for at sikre, at der opnås en god varmeafledning.

BEMÆRK: Det oprindelige termiske fedt kan genbruges, hvis den oprindelige processor og kølelegememodul geninstalleres sammen.

1. Anbring processorblæseren og kølelegememodulet over processoren.
2. Tilpas skruerne på processorblæseren og kølelegememodulet med skruehullerne på systemkortet.
3. Spænd de fastmonterede skruer, som fastgør processorblæseren og kølelegememodulet til systemkortet, i vilkårlig rækkefølge.
4. Tilslut processorblæserens kabel til systemkortet.
For flere oplysninger, se "[Systemkortkomponenter](#)".

Efterfølgende forudsætninger

1. Følg proceduren fra trin 9 til trin 10 i "[Sådan genmonteres strømforsyningsenheden](#)".
2. Genplacer [højre sides dæksel](#).

Fjernelse af chassisblæseren

BEMÆRK: Før du arbejder med computerens indvendige dele, skal du læse de sikkerhedsinstruktioner, der fulgte med computeren, og følge trinene i [Før du arbejder med computerens indvendige dele](#). Efter du har arbejdet på computerens indvendige dele, følg vejledningen i [Efter du har udført arbejde på computerens indvendige dele](#). For flere oplysninger om bedste praksis for sikkerhed, se hjemmesiden Regulatory Compliance på www.dell.com/regulatory_compliance.

Emner:

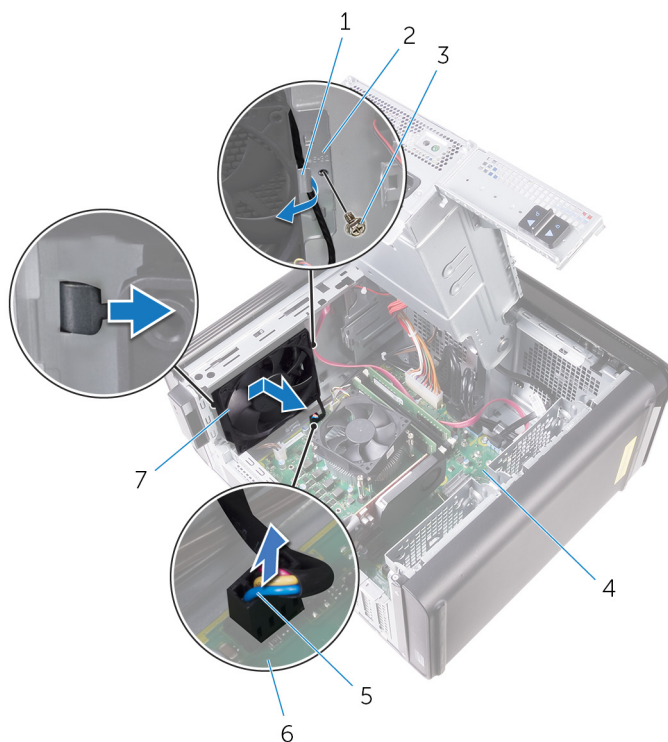
- [Forudsætninger](#)
- [Procedure](#)

Forudsætninger

1. Fjern [højre sides dæksel](#).
2. Følg proceduren fra trin 1 til trin 2 i "[Sådan fjernes strømforsyningsenheden](#)".
3. Fjern [blæser og kølelegememodul](#). (hvis installeret)

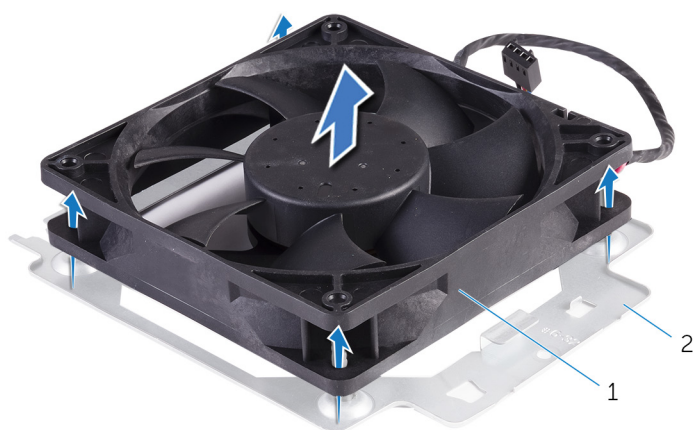
Procedure

1. Fjern chassisblæserkablet fra kabelkanalen på chassisblæserens beslag.
2. Frakobl chassisblæserens kabel fra systemkortet.
For flere oplysninger, se "[Systemkortkomponenter](#)".
3. Fjern skruen, som fastgør chassisblæserbeslaget til chassiset.
4. Skub chassisblæsermodulet mod forsiden af computeren for at frigøre blæseren fra chassiset.
5. Løft chassisblæsermodulet ud af chassiset.



Figur 32. Fjernelse af chassisblæseren

- | | |
|---------------------------|------------------------|
| 1. kabelkanal | 2. chassisblæserbeslag |
| 3. #6-32 x 1/4" skrue | 4. chassis |
| 5. chassisblæserens kabel | 6. systemkort |
| 7. chassisblæser | |
6. Skub gummiringene igennem hullerne i hvert hjørne af blæseren for at frigøre chassisblæseren fra dens beslag.
7. Løft chassisblæseren af dens beslag.



Figur 33. Fjernelse af chassisblæseren

- a. chassisblæserbeslag
b. chassisblæser

Genmontering af chassisblæseren

BEMÆRK: Før du arbejder med computerens indvendige dele, skal du læse de sikkerhedsinstruktioner, der fulgte med computeren, og følge trinene i [Før du arbejder med computerens indvendige dele](#). Efter du har arbejdet på computerens indvendige dele, følg vejledningen i [Efter du har udført arbejde på computerens indvendige dele](#). For flere oplysninger om bedste praksis for sikkerhed, se hjemmesiden Regulatory Compliance på www.dell.com/regulatory_compliance.

Emner:

- [Procedure](#)
- [Efterfølgende forudsætninger](#)

Procedure

1. Flugt skruehullerne i chassisblæseren med gummiringene på chassisblæserbeslaget.

BEMÆRK: Du skal justere chassisblæserbeslaget korrekt for at sikre, at chassisblæseren er fastgjort til computeren.

2. Indsæt gummiringenes ender i hvert af hullerne i blæserens hjørner.
3. Ret ringene i blæseren ind med hullerne i hvert hjørne af chassisblæserbeslaget og træk dem igennem indtil de klikker på plads.
4. Før chassisblæserkablet gennem kabelkanalen på beslaget.
5. Ret taperne på chassisblæserbeslaget ind efter stikkene i chassiset, og skub blæseren på plads.
6. Anbring skruehullet på beslaget til chassisblæseren, så det flugter med skruehullet på kabinettet.
7. Genmonter skruen, som fastgør chassisblæserbeslaget til chassiset.
8. Før chassisblæserkablet gennem kabelkanalen på beslaget.
9. Tilslut chassisblæserkablet til systemkortet.

For flere oplysninger, se "[Systemkortkomponenter](#)".

Efterfølgende forudsætninger

1. Genmonter [blæser og kølelegememodul](#). (hvis installeret)
2. Følg proceduren fra trin 9 til trin 10 i "[Sådan genmonteres strømforsyningsenheden](#)".
3. Genplacer [højre sides dæksel](#).

Sådan fjernes processoren

BEMÆRK: Før du arbejder med computerens indvendige dele, skal du læse de sikkerhedsinstruktioner, der fulgte med computeren, og følge trinene i [Før du arbejder med computerens indvendige dele](#). Efter du har arbejdet på computerens indvendige dele, følg vejledningen i [Efter du har udført arbejde på computerens indvendige dele](#). For flere oplysninger om bedste praksis for sikkerhed, se hjemmesiden Regulatory Compliance på www.dell.com/regulatory_compliance.

Emner:

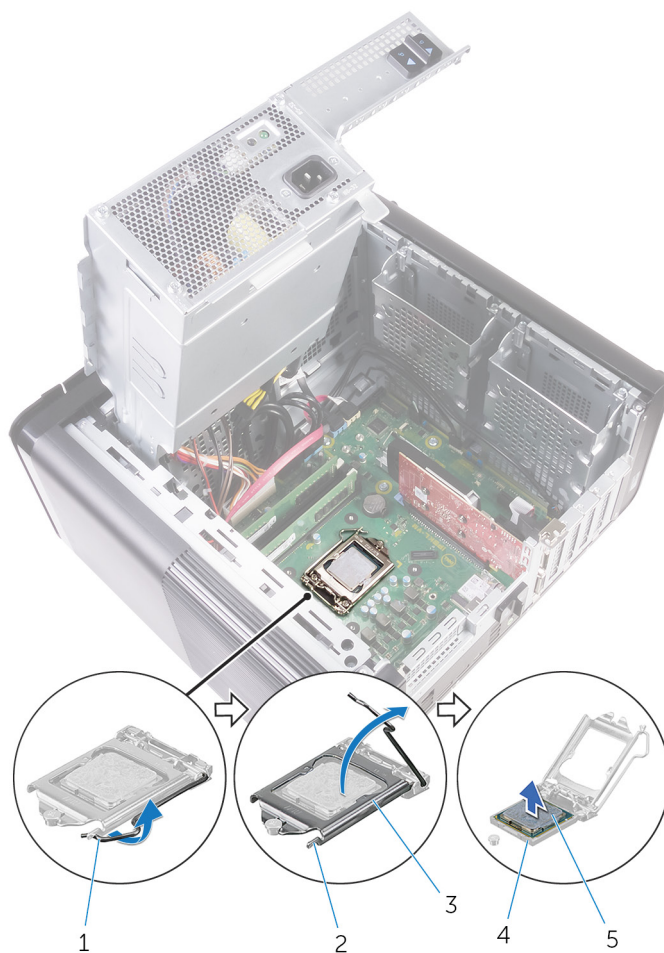
- [Forudsætninger](#)
- [Procedure](#)

Forudsætninger

1. Fjern [højre sides dæksel](#).
2. Følg proceduren fra trin 1 til trin 2 i "[Sådan fjernes strømforsyningsenheden](#)".
3. Fjern [processorblæser- og kølelegememodulet](#).
4. Fjern [blæser og kølelegememodulet](#). (hvis installeret)

Procedure

1. Tryk udløsergrebet til processoren ned, og træk det udad for at løsne det fra fastgørelsestappen.
2. Åbn udløsergrebet helt for at åbne processordækslet.
3. Løft forsigtigt processoren, og tag den ud af soklen.



Figur 34. Fjernelse af processor

- | | |
|------------------------------|--------------------|
| 1. udløsergreb til processor | 2. fastgørelsestap |
| 3. processordæksel | 4. processorsokkel |
| 5. processor | |

Genmontering af processoren

BEMÆRK: Før du arbejder med computerens indvendige dele, skal du læse de sikkerhedsinstruktioner, der fulgte med computeren, og følge trinene i [Før du arbejder med computerens indvendige dele](#). Efter du har arbejdet på computerens indvendige dele, følg vejledningen i [Efter du har udført arbejde på computerens indvendige dele](#). For flere oplysninger om bedste praksis for sikkerhed, se hjemmesiden Regulatory Compliance på www.dell.com/regulatory_compliance.

FORSIGTIG: Hvis enten processoren eller kølelegemet udskiftes, skal du bruge den termiske fedt, der følger med sættet, for at sikre, at der opnås varmeledning.

BEMÆRK: En ny processor leveres med et termiske underlag i pakken. I nogle tilfælde kan processoren være leveret med det termiske underlag monteret på den.

Emner:

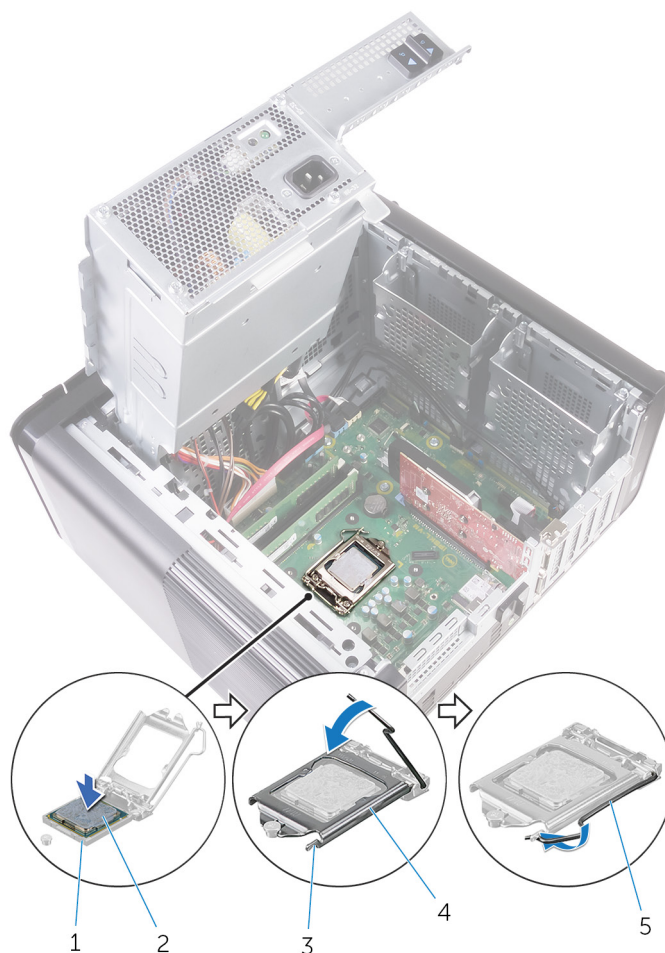
- [Procedure](#)
- [Efterfølgende forudsætninger](#)

Procedure

1. Sørg for, at processorsoklens frigørelsesgreb er trukket helt ud i åben position.

FORSIGTIG: Pin 1-hjørnet på processoren har en trekant, der passer med trekanten af pin 1-hjørnet i processorsoklen. Når processoren er sat korrekt på plads, er alle fire hjørner placeret i samme højde. Hvis et eller flere af processorens hjørner er placeret højere end de andre, er processoren ikke placeret korrekt.

2. Flugt processorens pin-1-hjørne med pin-1-hjørnet på processorsoklen, og anbring derefter processoren i soklen.
3. Luk processordækslet, når processoren er anbragt korrekt i soklen.
4. Drej udløsergrebet ned, og anbring det under tappen på processordækslet.



Figur 35. Genmontering af processor

- | | |
|--------------------|--------------------|
| 1. processorsokkel | 2. processor |
| 3. fastgørelsestap | 4. processordæksel |
| 5. udløsergreb | |

Efterfølgende forudsætninger

1. Genmonter [blæser og kølelegememodul](#). (hvis installeret)
2. Genmonter [processorblæseren og kølelegememodulet](#).
3. Følg proceduren fra trin 9 til trin 10 i "[Sådan genmonteres strømforsyningsenheden](#)".
4. Genplacer [højre sides dæksel](#).

Fjernelse af trådløs-kortet

BEMÆRK: Før du arbejder med computerens indvendige dele, skal du læse de sikkerhedsinstruktioner, der fulgte med computeren, og følge trinene i [Før du arbejder med computerens indvendige dele](#). Efter du har arbejdet på computerens indvendige dele, følg vejledningen i [Efter du har udført arbejde på computerens indvendige dele](#). For flere oplysninger om bedste praksis for sikkerhed, se hjemmesiden Regulatory Compliance på www.dell.com/regulatory_compliance.

Emner:

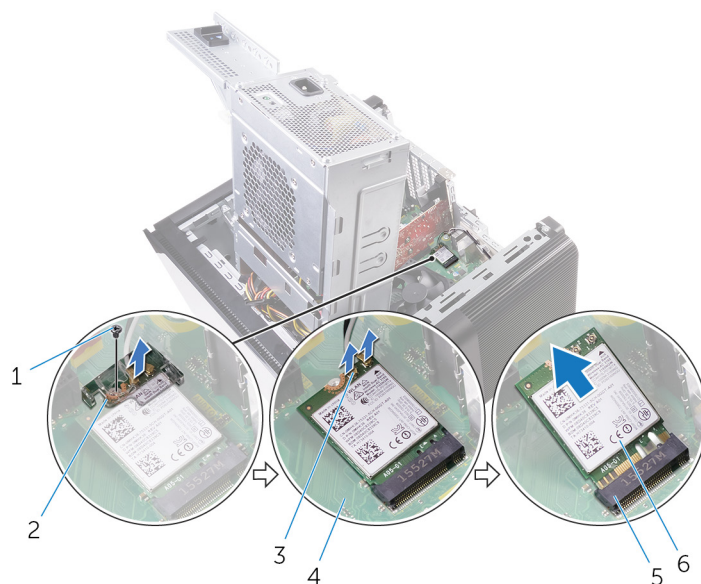
- [Forudsætninger](#)
- [Procedure](#)

Forudsætninger

1. Fjern [højre sides dæksel](#).
2. Følg proceduren fra trin 1 til trin 2 i "[Sådan fjernes strømforsyningsenheden](#)".

Procedure

1. Find trådløs-kortets slot på systemkortet.
For flere oplysninger, se "[Systemkortkomponenter](#)".
2. Fjern skruen der fastgør trådløs-kortets beslag til trådløs-kortet og systemkortet.
3. Fjern trådløs-kortets beslag og frakobl antennekablerne fra trådløs-kortet.
4. Træk og løft trådløs-kortet fra systemkortet.



Figur 36. Fjernelse af trådløs-kortet

- | | |
|----------------------|----------------------------|
| 1. M2x2,5 skrue | 2. beslag til trådløs-kort |
| 3. antennekabler (2) | 4. systemkort |
| 5. trådløs-kortslot | 6. trådløs-kort |

Genmontering af trådløs-kortet

BEMÆRK: Før du arbejder med computerens indvendige dele, skal du læse de sikkerhedsinstruktioner, der fulgte med computeren, og følge trinene i [Før du arbejder med computerens indvendige dele](#). Efter du har arbejdet på computerens indvendige dele, følg vejledningen i [Efter du har udført arbejde på computerens indvendige dele](#). For flere oplysninger om bedste praksis for sikkerhed, se hjemmesiden Regulatory Compliance på www.dell.com/regulatory_compliance.

Emner:

- [Procedure](#)
- [Efterfølgende forudsætninger](#)

Procedure

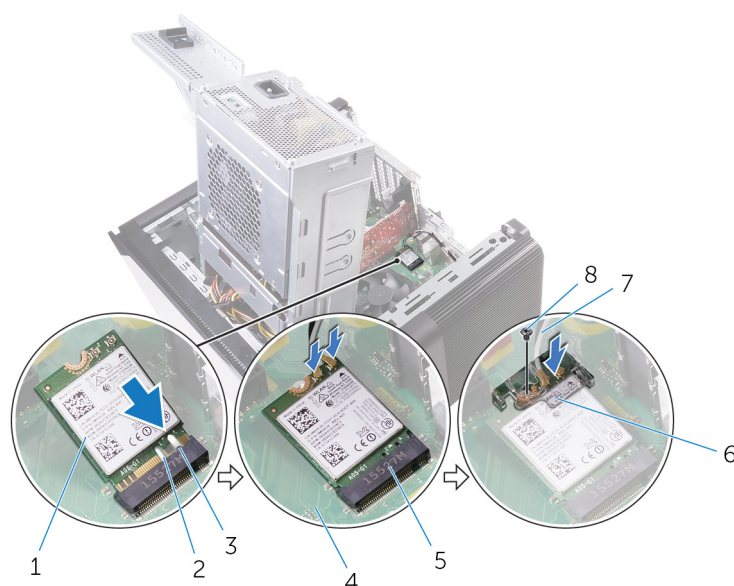
FORSIGTIG: Anbring ikke kabler under trådløs-kortet da det kan beskadige det.

1. Juster det trådløs-kortets indhak ind med tappen på trådløs-kortslottet.
2. Skub trådløs-kortet i en vinkel ind i dets slot.
3. Tilslut antennekablerne til det trådløs-kortet.
Følgende skema viser antennekablets farveskema for trådløs-kortet der understøttes af din computer.

Tabel 3. Farveskema for antennekabler

Stik på trådløs-kortet	Antennekabelfarve
Hovedstik (hvid trekant)	Hvid
Hjælpstik (sort trekant)	Sort

4. Ret skruehullet i trådløs-kortets beslag ind med skruehullet i trådløs-kortet og systemkortet.
5. Genmonter skruen, der fastgør trådløs-kortets beslag til trådløs-kortet og systemkortet.



Figur 37. Genmontering af trådløs-kortet

- | | |
|---------------------|----------------------------|
| 1. trådløs-kort | 2. indhak (2) |
| 3. tap | 4. systemkort |
| 5. trådløs-kortslot | 6. beslag til trådløs-kort |

7. antennekabler

8. M2x2,5 skrue

Efterfølgende forudsætninger

1. Følg proceduren fra trin 9 til trin 10 i "[Sådan genmonteres strømforsyningsenheden](#)".
2. Genplacer [højre sides dæksel](#).

Sådan fjernes antennen

BEMÆRK: Før du arbejder med computerens indvendige dele, skal du læse de sikkerhedsinstruktioner, der fulgte med computeren, og følge trinene i [Før du arbejder med computerens indvendige dele](#). Efter du har arbejdet på computerens indvendige dele, følg vejledningen i [Efter du har udført arbejde på computerens indvendige dele](#). For flere oplysninger om bedste praksis for sikkerhed, se hjemmesiden Regulatory Compliance på www.dell.com/regulatory_compliance.

Emner:

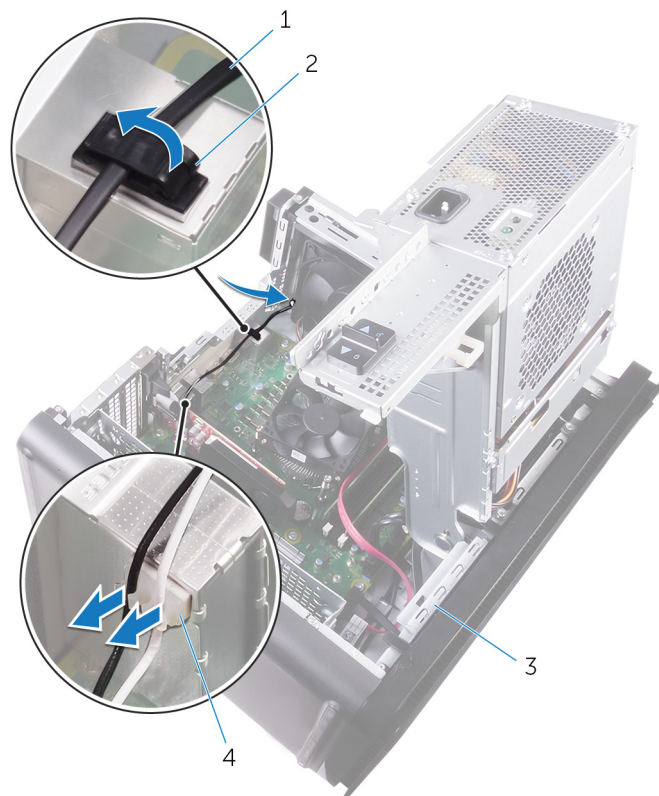
- [Forudsætninger](#)
- [Procedure](#)

Forudsætninger

1. Fjern [højre sides dæksel](#).
2. Følg proceduren fra trin 1 til trin 2 i "[Sådan fjernes strømforsyningsenheden](#)".
3. Fjern [topdækslet](#).
4. Følg proceduren fra trin 1 til trin 4 i [Fjernelse af trådløs-kortet](#).

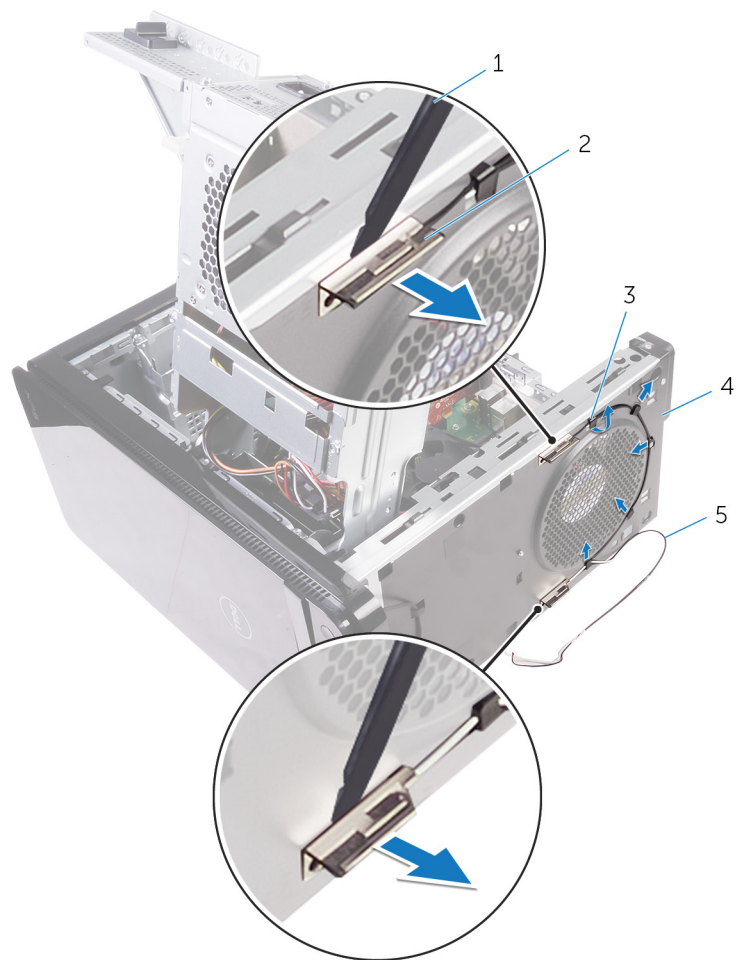
Procedure

1. Åbn fastgørelsesklemmen der fastgør antennekablet til chassiset.
2. Fjern kablerne fra kabelkanalen igennem åbningen øverst i chassiset.
3. Bemærk fremføringen af antennekablerne og fjern antennekablerne fra kabelkanalerne i chassiset.



Figur 38. Frakobling af antennekablerne.

1. antennekabel
 2. fastgørelsesklemme
 3. chassis
 4. kabelkanal
4. Brug en plastikpen til forsigtigt at lirke antennen af chassiset.



Figur 39. Sådan fjernes antennen

- 1. Plastikpen
- 2. antenne (2)
- 3. kabelkanal
- 4. chassis
- 5. antennekabler

Genmontering af antennen

BEMÆRK: Før du arbejder med computerens indvendige dele, skal du læse de sikkerhedsinstruktioner, der fulgte med computeren, og følge trinene i [Før du arbejder med computerens indvendige dele](#). Efter du har arbejdet på computerens indvendige dele, følg vejledningen i [Efter du har udført arbejde på computerens indvendige dele](#). For flere oplysninger om bedste praksis for sikkerhed, se hjemmesiden Regulatory Compliance på www.dell.com/regulatory_compliance.

Emner:

- [Procedure](#)
- [Efterfølgende forudsætninger](#)

Procedure

1. Klæb antennen til chassiset.
2. Før antennekablerne igennem åbningen øverst i chassiset.
3. Før antennekablerne gennem kabelkanaler i chassiset.
4. Fastgør antennekablerne til chassiset ved brug af fastgørelsesklemmen.

Efterfølgende forudsætninger

1. Følg proceduren fra trin 3 til trin 5 i "[Genmontering af trådløs-kortet](#)".
2. Genmonter [topdækslet](#).
3. Følg proceduren fra trin 9 til trin 10 i "[Sådan genmonteres strømforsyningsenheden](#)".
4. Genplacer [højre sides dæksel](#).

Fjernelse af systemkortet

- BEMÆRK:** Før du arbejder med computerens indvendige dele, skal du læse de sikkerhedsinstruktioner, der fulgte med computeren, og følge trinene i [Før du arbejder med computerens indvendige dele](#). Efter du har arbejdet på computerens indvendige dele, følg vejledningen i [Efter du har udført arbejde på computerens indvendige dele](#). For flere oplysninger om bedste praksis for sikkerhed, se hjemmesiden Regulatory Compliance på www.dell.com/regulatory_compliance.
- BEMÆRK:** Computerens servicekode er gemt i bundkortet. Du skal indtaste servicekoden i BIOS-installationsprogrammet, efter at du genmonterer systemkortet.
- BEMÆRK:** Udskiftes systemkortet fjernes alle ændringer du har lavet i BIOS ved brug af BIOS-installationsprogrammet. Du skal foretage alle de relevante ændringer igen, efter du har udskiftet systemkortet.
- BEMÆRK:** Bemærk stikkens placering, inden du frakobler kablerne fra systemkortet, så du kan tilslutte dem korrekt igen, når du har genmonteret systemkortet.

Emner:

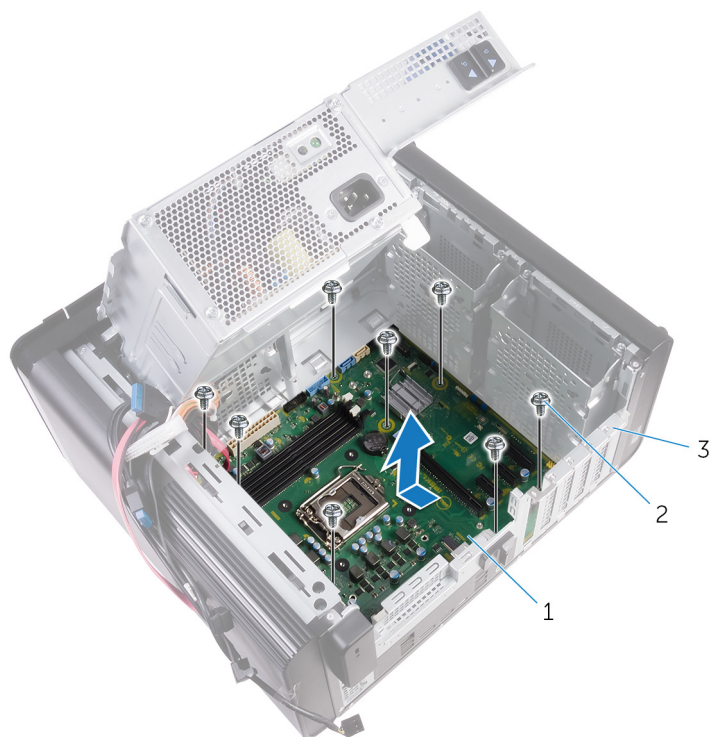
- [Forudsætninger](#)
- [Procedure](#)

Forudsætninger

1. Fjern [højre sides dæksel](#).
2. Følg proceduren fra trin 1 til trin 2 i "[Sådan fjernes strømforsyningsenheden](#)".
3. Følg proceduren fra trin 1 til trin 3 i "[Fjernelse af antennen](#)".
4. Fjern [hukommelsesmodulerne](#).
5. Fjern [grafikkortet](#).
6. Fjern [solid-state-drevet](#).
7. Fjern [trådløs-kortet](#).
8. Fjern [processorblæseren og kølelegememodulet](#).
9. Fjern [processoren](#).

Procedure

1. Frakobl alle kabler tilsluttet systemkortet.
For flere oplysninger, se "[Systemkortkomponenter](#)".
2. Læg mærke til højttalerkablets føring, og fjern kablet fra kabelkanalerne.
3. Fjern skruerne, der fastgør systemkortet til chassiset.
4. Løft systemkortet i en vinkel og fjern det fra computeren.



Figur 40. Sådan fjernes systemkortet

- a. systemkort
- b. #6-32 x 1/4" skruer (8)
- c. chassis

Genmontering af systemkortet

- BEMÆRK:** Før du arbejder med computerens indvendige dele, skal du læse de sikkerhedsinstruktioner, der fulgte med computeren, og følge trinene i [Før du arbejder med computerens indvendige dele](#). Efter du har arbejdet på computerens indvendige dele, følg vejledningen i [Efter du har udført arbejde på computerens indvendige dele](#). For flere oplysninger om bedste praksis for sikkerhed, se hjemmesiden Regulatory Compliance på www.dell.com/regulatory_compliance.
- BEMÆRK:** Computerens servicekode er gemt i bundkortet. Du skal indtaste servicekoden i BIOS-installationsprogrammet, efter at du genmonterer systemkortet.
- BEMÆRK:** Udskiftes systemkortet fjernes alle ændringer du har lavet i BIOS ved brug af BIOS-installationsprogrammet. Du skal foretage alle de relevante ændringer igen, efter du har udskiftet systemkortet.

Emner:

- [Procedure](#)
- [Efterfølgende forudsætninger](#)

Procedure

1. Skub I/O-portene på systemkortet ind i chassisets åbninger og juster systemkortets skruehuller ind med skruehullerne i chassiset.
2. Genmonter skruerne, der fastgør systemkortet til chassiset.
3. Træk og tilslut de kabler, du har fjernet fra systemkortet.
For flere oplysninger, se "[Systemkortkomponenter](#)"

Efterfølgende forudsætninger

1. Genmonter [processoren](#).
2. Genmonter [processorblæseren og kølelegememodulet](#).
3. Genmonter [trådløs-kortet](#).
4. Genmonter [solid-state-drevet](#).
5. Genplacer [grafikkortet](#).
6. Genmonter [hukommelsesmodulerne](#).
7. Følg proceduren fra trin 3 til trin 4 i "[Sådan genmonteres antennen](#)".
8. Følg proceduren fra trin 9 til trin 10 i "[Sådan genmonteres strømforsyningsenheden](#)".
9. Genplacer [højre sides dæksel](#).

Hentning af drivere

Sådan hentes lyddriveren

1. Tænd computeren.
2. Gå til www.dell.com/support.
3. Klik, eller tap på **Product Support (Produktsupport)**, indtast din computers servicemærke og klik, eller tap på **Submit (Send)**.
BEMÆRK: Hvis du ikke har servicemærket, brug autodetekteringsfunktionen eller gennemse din computermodel manuelt.
4. Klik eller tap på **Drivers & downloads (Drivere og downloads) > Find it myself (Finder det selv)**.
5. Rul ned gennem siden og udvid **Audio (Lyd)**.
6. Klik, eller tap på **Download (Hent)** for at hente audio-driveren til computeren.
7. Efter hentning er afsluttet, naviger til mappen hvor du gemte audiodriverfilen.
8. Dobbeltklik, eller dobbelttap på audio-driverfilikonet og følg vejledningen på skærmen for at installere driveren.

Sådan hentes grafikdriveren

1. Tænd computeren.
2. Gå til www.dell.com/support.
3. Klik, eller tap på **Product Support (Produktsupport)**, indtast din computers servicemærke og klik, eller tap på **Submit (Send)**.
BEMÆRK: Hvis du ikke har servicemærket, brug autodetekteringsfunktionen eller gennemse din computermodel manuelt.
4. Klik eller tap på **Drivers & downloads (Drivere og downloads) > Find it myself (Finder det selv)**.
5. Rul ned gennem siden og udvid **Video (Video)**.
6. Klik, eller tap på **Download (Hent)** for at hente den seneste grafikdriver til computeren.
7. Efter hentning er afsluttet, naviger til mappen hvor du gemte grafikdriverfilen.
8. Dobbeltklik, eller dobbelttap på grafikdriverfilikonet og følg vejledningen på skærmen.

Sådan hentes USB 3.0-driveren

1. Tænd computeren.
2. Gå til www.dell.com/support.
3. Klik, eller tap på **Product Support (Produktsupport)**, indtast din computers servicemærke og klik, eller tap på **Submit (Send)**.
BEMÆRK: Hvis du ikke har servicemærket, brug autodetekteringsfunktionen eller gennemse din computermodel manuelt.
4. Klik eller tap på **Drivers & downloads (Drivere og downloads) > Find it myself (Finder det selv)**.
5. Rul ned gennem siden og udvid **Chipset (Chipsæt)**.
6. Klik, eller tap på **Download (Hent)** for at hente USB 3.0-driveren til computeren.
7. Efter hentning er afsluttet, naviger til mappen hvor du gemte USB 3.0-driverfilen.
8. Dobbeltklik, eller dobbelttap på driverfilikonet og følg vejledningen på skærmen.

Sådan hentes Wi-Fi-driveren

1. Tænd computeren.
2. Gå til www.dell.com/support.
3. Klik, eller tap på **Product Support (Produktsupport)**, indtast din computers servicemærke og klik, eller tap på **Submit (Send)**.

 **BEMÆRK:** Hvis du ikke har servicemærket, brug autodetekteringsfunktionen eller gennemse din computermodel manuelt.

4. Klik eller tap på **Drivers & downloads (Drivere og downloads) > Find it myself (Finder det selv)**.
5. Rul ned gennem siden og udvid **Network (Netværk)**.
6. Klik, eller tap på **Download (Hent)** for at hente den seneste Wi-Fi-driver til computeren.
7. Efter hentning er afsluttet, naviger til mappen hvor du gemte Wi-Fi-driverfilen.
8. Dobbeltklik, eller dobbelttap på driverfilikonet og følg vejledningen på skærmen for at installere driveren.

Sådan hentes driveren til mediekortlæseren

1. Tænd computeren.
2. Gå til www.dell.com/support.
3. Klik på **Product Support (Produktsupport)**, indtast din computers servicemærke og klik på **Submit (Send)**.

 **BEMÆRK:** Hvis du ikke har servicemærket, brug autodetekteringsfunktionen eller gennemse din computermodel manuelt.

4. Klik på **Drivers & downloads (Drivere og downloads) > Find it myself (Finder det selv)**.
5. Rul ned gennem siden, og udvid **Chipset (Chipsæt)**.
6. Klik på **Download (Hent)** for at hente kortlæserdriveren til computeren.
7. Når kortlæser-driverfilen er hentet, skal du åbne den mappe, hvor du gemte den.
8. Dobbeltklik på filikonet for kortlæserdriveren, og følg vejledningen på skærmen.

Sådan hentes chipsætdriveren

1. Tænd computeren.
2. Gå til www.dell.com/support.
3. Klik, eller tap på **Product Support (Produktsupport)**, indtast din computers servicemærke og klik, eller tap på **Submit (Send)**.

 **BEMÆRK:** Hvis du ikke har servicemærket, brug autodetekteringsfunktionen eller gennemse din computermodel manuelt.

4. Klik, eller tap på **Drivers & downloads > Find it myself (Finder det selv)**.
5. Rul ned gennem siden og udvid **Chipset (Chipsæt)**.
6. Klik, eller tap på **Download (Hent)** for at hente den seneste chipsæt-driver til computeren.
7. Efter hentning er afsluttet, naviger til mappen, hvor du gemte chipsæt-driverfilen.
8. Dobbeltklik, eller dobbelttap på chipsæt-driverfilikonet og følg vejledningen på skærmen.

Hentning af netværksdriveren

1. Tænd computeren
2. Gå til www.dell.com/support.
3. Klik på **Product Support (Produktsupport)**, indtast din computers servicemærke og klik på **Submit (Send)**.

 **BEMÆRK:** Hvis du ikke har servicemærket, brug autodetekteringsfunktionen eller gennemse din computermodel manuelt.

4. Klik på **Drivers & downloads (Drivere og downloads) > Find it myself (Finder det selv)**.
5. Rul ned gennem siden og udvid **Network (Netværk)**.
6. Klik på **Download (Hent)** for at hente netværksdriveren til computeren.
7. Gem filen, og når overførslen er færdig, naviger til mappen, hvor du gemte netværksdriverfilen.
8. Dobbeltklik på netværksdriverfilens ikon og følg vejledningen på skærmen.

Systemopsætning

BEMÆRK: Afhængigt af computeren og de installerede enheder er det muligvis ikke alle elementer i dette afsnit, der vises.

Emner:

- [Boot Sequence](#)
- [Navigationstaster](#)
- [Oversigt over BIOS](#)
- [Sådan åbnes BIOS-installationsprogrammet](#)
- [Indstillinger i systeminstallationsmenuen](#)
- [System and Setup Password \(System- og installationsadgangskode\)](#)

Boot Sequence

Boot Sequence giver dig mulighed for at omgå systemopsætningens definerede rækkefølge af startenheder og starte direkte op fra en angivet enhed (f.eks. optisk drev eller harddisk). Du kan under Power-on Self Test (POST), når Dell-logoet dukker op:

- Få adgang til System Setup (systemopsætning) ved tryk på tasten F2
- Fremkalde menuen til engangsoptast ved tryk på tasten F12

Engangsoptastens menu viser de enheder, som du kan starte fra, herunder diagnostiske indstillinger. Opstartsmenuens valgmuligheder er:

- Udtageligt drev (hvis tilgængelig)
- STXXXX-drev
 - **BEMÆRK:** XXXX betegner SATA-drevnummeret.
- Optisk drev (hvis tilgængelig)
- SATA-harddisk (hvis tilgængelig)
- Diagnostics (Diagnosticering)
 - **BEMÆRK:** Valg af Diagnostics (Diagnosticering) vil vise ePSA diagnostics-skærmen (ePSA-diagnosticering).

Skærmen med opstartssekvensen viser også muligheden for at få adgang til skærmen System Setup (systemopsætning).

Navigationstaster

BEMÆRK: For de fleste af indstillingerne i systeminstallationsmenuen, registreres ændringerne, du foretager, men de træder ikke i kraft, før systemet genstartes.

Taster	Navigation
Op-pil	Flytter til forrige felt.
Ned-pil	Flytter til næste felt.
Enter	Vælger en værdi i det valgte felt (hvis det er relevant) eller følge linket i feltet.
Mellemlinjestast	Udfolder eller sammenfolder en rulleliste, hvis relevant.
Tab	Flytter til næste fokusområde.
Esc	Flytter til forrige side, indtil du får vist hovedskærmen. Ved at trykke på Esc (Escape-tasten) på hovedskærmen vises der en meddelelse, der beder dig om at gemme alle ændringer, som ikke er gemt, og genstarter systemet.

Oversigt over BIOS

BIOS styrer datastrømmen mellem computerens operativsystem og de tilsluttede enheder, så som harddisk, videoadapter, tastatur, mus og printer.

Sådan åbnes BIOS-installationsprogrammet

1. Tænd (eller genstart) computeren.
2. Under POST, når DELL-logoet vises, vent på at F2-prompten vises. Tryk derefter øjeblikkeligt på F2.

BEMÆRK: F2-prompten viser at tastaturet er initialiseret. Denne prompt kan optræde meget hurtigt, så du skal se efter den, og så trykke på F2. Hvis du trykker på F2 inden F2-prompten, vil dette tastetryk være tabt. Hvis du venter for længe, og operativsystemets logo fremkommer, vent til skrivebordet vises. Sluk så for computeren og prøv igen.

Indstillinger i systeminstallationsmenuen

BEMÆRK: Afhængigt af computeren og de installerede enheder er det muligvis ikke alle elementer i dette afsnit, der vises.

Tabel 4. Systeminstallationsindstillinger—Hovedmenu

Main (Overordnet)	
System Date	Viser den aktuelle dato i formatet mm/dd/åååå
System Time	Viser den aktuelle tid i formatet tt:mm:ss.
BIOS Information (BIOS-oplysninger)	
BIOS Version	Viser BIOS-versionsnummeret.
Produkt Information (Produktoplysninger)	
Product Name	Viser produktnavnet.
Service Tag	Gør det muligt at indtaste computerens servicekode.
Asset Tag	Viser computerens aktivkode.
Memory Information (Hukommelsesoplysninger)	
System Memory	Viser den samlede installerede computerhukommelse.
Memory Speed	Viser hukommeshastigheden.
CPU Information (CPU-oplysninger)	
Processor Type	Viser processortypen
Processor ID	Viser processorens identifikationskode.
CPU Speed	Viser processorhastigheden.
Cache L1	Viser processorens L1-cache-størrelse.
Cache L2	Viser processorens L2-cache-størrelse.
Cache L3	Viser processorens L3-cache-størrelse.

Tabel 5. Systeminstallationsindstillinger—Avanceret menu

Advanced	
Avancerede BIOS-funktioner	
Intel SpeedStep Technology	Lader dig aktivere eller deaktivere Intel SpeedStep-teknologien. Standard: Enabled (Aktiveret)
	BEMÆRK: Hvis den er aktiveret, bliver processorens clockhastighed og kernespænding justeret dynamisk baseret på processorbelastningen.

Advanced

Intel Virtualization Technology	Gør det muligt at aktivere eller deaktivere processorens Intel Virtualization Technology.
VT for Direct I/O	Gør det muligt at aktivere eller deaktivere processorens Intel Virtualization Technology for direkte I/O.
SATA Operation	Lader dig konfigurere den integrerede SATA harddisk-controllers driftstilstand.
Intel Ready Mode Technology	Lader dig aktivere eller deaktivere Intel Ready Mode Technology.
Intel Software Guard Extensions	Lader dig aktivere eller deaktivere Intel Software Guard Extensions.
BIOS Recovery from Hard Drive	Lader dig aktivere eller deaktivere BIOS-gendannelse fra harddisk.

USB Configuration

Front USB Ports	Giver dig mulighed for at aktivere eller deaktivere de forreste USB-porte.
Rear USB Ports	Giver dig mulighed for at aktivere eller deaktivere de bagerste USB-porte.

Power Options

Numlock Key	Lader dig indstille Num Lock-tastens status under start Til eller Fra.
Wake Up by Integrated LAN	Lader computeren starte ved specielle LAN-signaler.
AC Recovery	Indstiller computerens handling når strømforsyningen genetableres.
Deep Sleep Control	Lader dig definere styreelementerne, når dyb dvaletilstand er aktiveret.
USB Wake Support (S3)	Med denne indstilling kan du aktivere USB-enheder til at vække computeren fra standby.
USB PowerShare (S4/S5)	Kan bruges til at oplade eksterne enheder.
USB PowerShare Wake Support (S4/S5)	Med denne indstilling kan du aktivere USB-enheder til at vække computeren fra S4/S5.
Auto Power On	
Auto Power On Mode	Lader dig indstille computeren til automatisk at tænde hver dag eller på en forvalgt dato. Denne indstilling kan kun konfigureres, hvis Auto Power On (Automatisk tænding)-tilstanden er indstillet til Enabled Everyday (Aktiveret hver dag) eller Selected Day (Valgt dag).
Auto Power On Date	Lader dig indstille datoen hvor computeren skal tænde automatisk. Denne indstilling kan kun konfigureres, hvis Auto Power On (Automatisk tænding)-tilstanden er indstillet til Enabled 1 to 31 (Aktiveret 1 til 31).
Auto Power On Time	Lader dig indstille klokkeslæt hvor computeren skal tænde automatisk. Denne indstilling kan kun konfigureres, hvis Auto Power On (Automatisk tænding)-tilstanden er indstillet til Enabled hh:mm:ss (Aktiveret tt.mm.ss).

Performance Options (Ydelsesindstillinger)

Overclocking Feature (Overclocking-funktion)	
Core Over Clocking Level	Lader dig aktivere eller deaktivere processoren til at justere fleksforholdet og spændingen i et turbo-tilstandsmiljø.
Core Ratio Limit Override	Lader dig indstille kernens forholds-grænse.
Single Core	Lader dig vælge enkelt kerne eller flere kerner.
Core Voltage Mode	Lader dig vælge mellem tilpassede og tilsidesættelse af spændingstilstande.
Core Voltage Offset	Lader dig indstille tilsidesættelsesværdien af kernespænding.

Advanced

Long Duration PWR Limit	Lader dig indstille torbo-tilstandens effektgrænse.
Short Duration PWR Limit Options	Lader dig indstille torbo-tilstandens effektgrænse.

SupportAssist System Resolution (SupportAssist-systemopløsning)

Auto OS Recovery Threshold	Styrer det automatiske start-flow for SupportAssist System Resolution Console og for Dells OS-genoprettelsesværktøjet.
SupportAssist OS Recovery	Aktivere eller deaktivere startflow for SupportAssist OS-gendannelsesværktøjet ved visse systemfejl.

Tabel 6. Systeminstallationsindstillinger—Security menu (Sikkerhedsmenu)

Security (Sikkerhed)

Admin Password Status	Viser om administratoradgangskoden er indstillet.
System Password Status	Viser om systemadgangskode er indstillet.
HDD Password Status	Viser om harddiskadgangskode er indstillet.
Admin Password	Viser administratoradgangskoden.
System Password	Viser systemadgangskoden.
HDD Password	Viser harddiskadgangskoden.
Firmware TPM	Viser firmwares TPM.

Tabel 7. Systeminstallationsindstillinger—Startmenu

Boot (Start)

Boot List Option	Viser de tilgængelige startenheder.
File Browser Add Boot Option	Lader dig indstille start-stien i startindstillingslisten.
File Browser Del Boot Option	Lader dig slette start-stien i startindstillingslisten.
Secure Boot Control	Lader dig aktivere eller deaktivere sikker opstartskontrol.
Load Legacy OPRM	Lader dig aktivere eller deaktivere indlæsning af ældre ROM'er.
Boot Option Priorities	Viser de tilgængelige startenheder.
Boot Option #1	Viser den første startenhed. Standard: UEFI: Windows Boot Manager.
Boot Option #2	Viser den anden startenhed. Standard: Indbygget NIC-enhed
Boot Option #3	Viser den tredje startenhed. Standard: Indbygget NIC-enhed

Tabel 8. Systeminstallationsindstillinger—Afslutmenu

Save & Exit (Gem og afslut)

Save Changes and Reset	Lader dig afslutte systeminstallationsmenuen og gemme dine ændringer.
Discard Changes and Reset	Lader dig forlade system setup (systeminstallationsmenuen) og indlæser tidligere værdier for alle system setup (systeminstallationsindstillinger).
Restore Defaults	Lader dig indlæse standardværdier for alle systeminstallationsindstillinger.
Discard Changes	Gør det muligt at afslutte dine ændringer.
Save Changes	Gør det muligt at gemme dine ændringer.

System and Setup Password (System- og installationsadgangskode)

Tabel 9. System and Setup Password (System- og installationsadgangskode)

Adgangskodetype	Beskrivelse
System Password (Systemadgangskode)	Adgangskode du skal indtaste for at logge på systemet.
Setup password (Installationsadgangskode)	Adgangskode, som du skal indtaste for at få adgang til at foretage ændringer i computerens BIOS-indstillinger.

Du kan oprette en system password (systemadgangskode) og en setup password (installationsadgangskode) til at sikre computeren.

 **FORSIGTIG:** Adgangskodefunktionerne giver et grundlæggende sikkerhedsniveau for computerens data.

 **FORSIGTIG:** Enhver kan få adgang til de data, der er gemt på computeren, hvis den ikke er låst og uden opsyn.

 **BEMÆRK:** Funktionen System and Setup Password (System- og installationsadgangskode) er deaktiveret.

Tildeling af en systemopsætningsadgangskode

Du kan kun tildele et nyt **System or Admin Password**, når status er **Not Set**.

For at komme ind i systemopsætningen skal du trykke F2 straks efter start eller genstart.

- På skærmen **System BIOS** eller skærmen **System Setup** (Systemopsætning) skal du vælge **Security** (Sikkerhed) og trykke på **Enter**.
Nu vises skærmen **Security**.
- Vælg **System/Admin Password**, og indtast en adgangskode i feltet **Enter the new password**.
Brug følgende retningslinjer, når du vil tildele systemadgangskoden:
 - En adgangskode kan bestå af op til 32 tegn.
 - Adgangskoden kan indeholde tal fra 0 til 9.
 - Der kan kun bruges små bogstaver, store bogstaver er ikke tilladt.
 - Kun de følgende specialtegn er tilladt: mellemrum, ("), (+), (.), (-), (.), (/), (:), ([), (\), (]), (').
- Indtast den systemadgangskode, som du nu har angivet, i feltet **Confirm new password**, og klik på **OK**.
- Tryk på Esc, hvorefter du får vist en meddelelse om at gemme ændringerne.
- Klik på Y for at gemme ændringerne.
Computeren genstartes

Sletter eller ændrer en eksisterende systemopsætningsadgangskode

Sørg for, at **Adgangskodestatus** er Oplåst (i systemopsætning), før du forsøger at slette eller ændre den nuværende adgangskode til systemet og opsætningen. Du kan ikke slette eller ændre den nuværende adgangskode til system eller opsætning, hvis **Adgangskodestatus** er Låst.

For at komme ind i systemopsætningen skal du trykke F2 straks efter start eller genstart.

- På skærmen **System BIOS** eller skærmen **System Setup** (Systemopsætning) skal du vælge **System Security** (System sikkerhed) og trykke på **Enter**.
Nu vises skærmen **System sikkerhed**.
- På skærmen **System sikkerhed** skal du bekræfte, at **Adgangskodestatus** er **Oplåst**.
- Vælg **System Password** (Systemadgangskode) skift eller slet den eksisterende systemadgangskode, og tryk på **Enter** eller fane.
- Vælg **Setup Password** (Opsætning af adgangskode), skift eller slet den eksisterende opsætning af adgangskode, og tryk på **Enter** eller fane.

BEMÆRK: Hvis du ændrer system- og/eller opsætningsadgangskoden, skal du indtaste den nye adgangskode igen, når du bliver bedt om det. Hvis du sletter system- og opsætningsadgangskoden, skal du bekræfte sletningen, når du bliver bedt om det.

5. Tryk på Esc, hvorefter du får vist en meddelelse om at gemme ændringerne.
6. Tryk på Y for at gemme ændringerne og gå ud af systemopsætningen. Computeren genstarter.

Rydning af CMOS-indstillinger

BEMÆRK: Før du arbejder med computerens indvendige dele, skal du læse de sikkerhedsinstruktioner, der fulgte med computeren, og følge trinene i [Før du arbejder med computerens indvendige dele](#). Efter du har arbejdet på computerens indvendige dele, følg vejledningen i [Efter du har udført arbejde på computerens indvendige dele](#). For flere oplysninger om bedste praksis for sikkerhed, se hjemmesiden Regulatory Compliance på www.dell.com/regulatory_compliance.

Forudsætninger

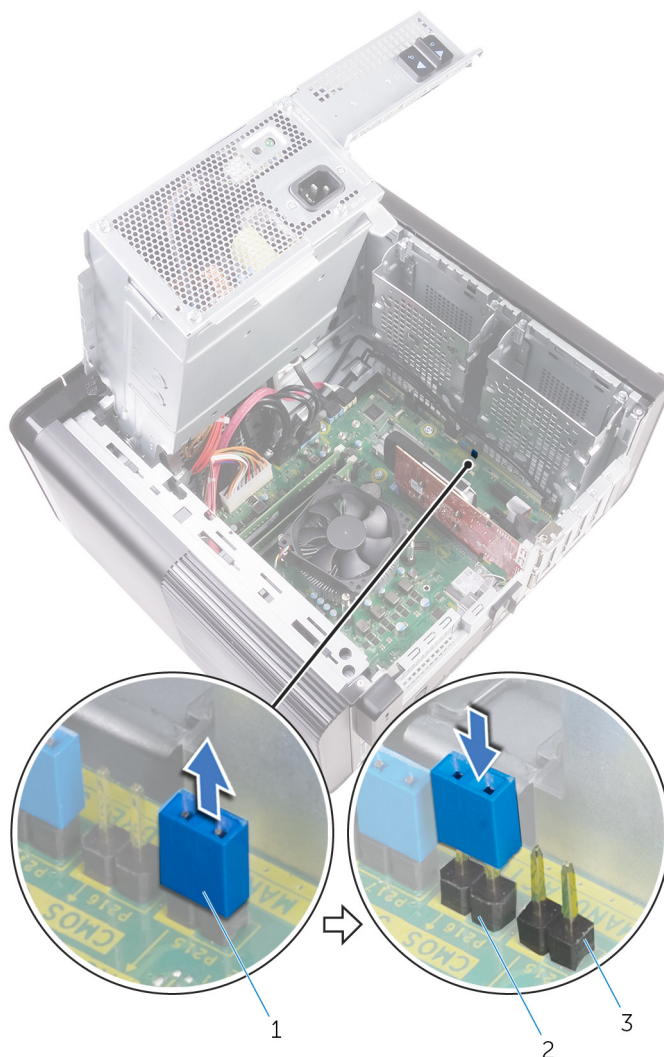
1. Fjern [højre sidedæksel](#).
2. Følg proceduren fra trin 1 til trin 3 i "[Sådan fjernes strømforsyningsenheden](#)".

Procedure

1. Find CMOS-nulstillingsjumperen (CMCLR) på systemkortet.

BEMÆRK: For flere oplysninger om placering af CMOS-jumperen, se "[Systemkortkomponenter](#)".

2. Fjern netledningen.
3. Fjern jumperstikket fra adgangskode-jumperbenene (PSWD) og placer det på CMOS-jumperbenene.
4. Vent 5 sekunder, og genplacer jumperstikket til adgangskodejumper-benene (PSWD).



Figur 41. Rydning af CMOS

- a. jumperstik
- b. CMOS-jumperben
- c. adgangskodejumper-ben (PSWD)

Efterfølgende forudsætninger

1. Genplacer højre sidedæksel.
2. Følg proceduren fra trin 9 til trin 10 i "Sådan genmonteres strømforsyningsenheden".

Rydning af glemte adgangskoder

BEMÆRK: Før du arbejder med computerens indvendige dele, skal du læse de sikkerhedsinstruktioner, der fulgte med computeren, og følge trinene i **Før du arbejder med computerens indvendige dele**. Efter du har arbejdet på computerens indvendige dele, følg vejledningen i **Efter du har udført arbejde på computerens indvendige dele**. For flere oplysninger om bedste praksis for sikkerhed, se hjemmesiden Regulatory Compliance på www.dell.com/regulatory_compliance.

Forudsætninger

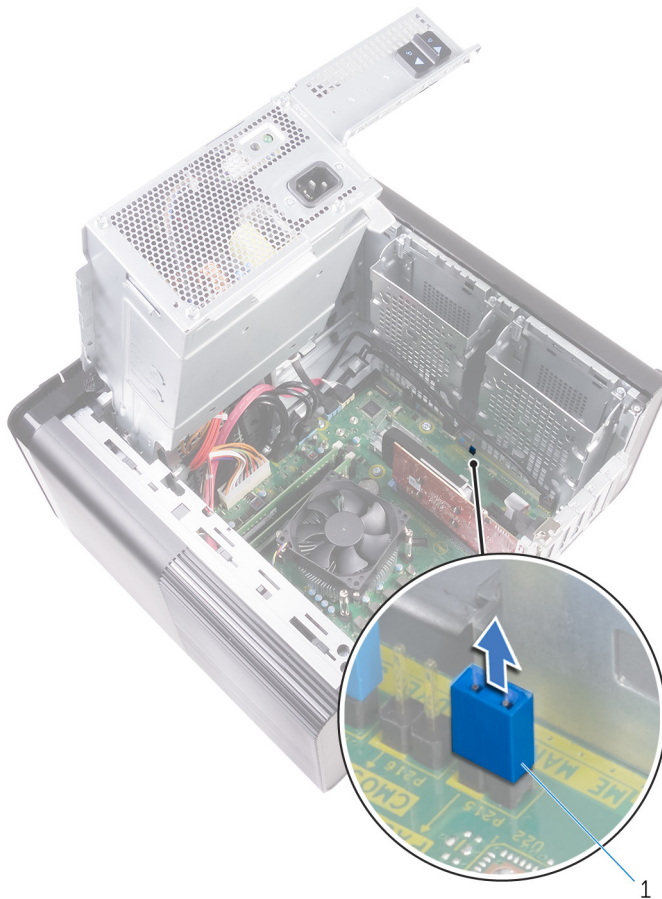
1. Fjern højre sidedæksel.
2. Følg proceduren fra trin 1 til trin 3 i "Sådan fjernes strømforsyningsenheden".

Procedure

1. Find adgangskodejumperen (PSWD) på systemkortet.

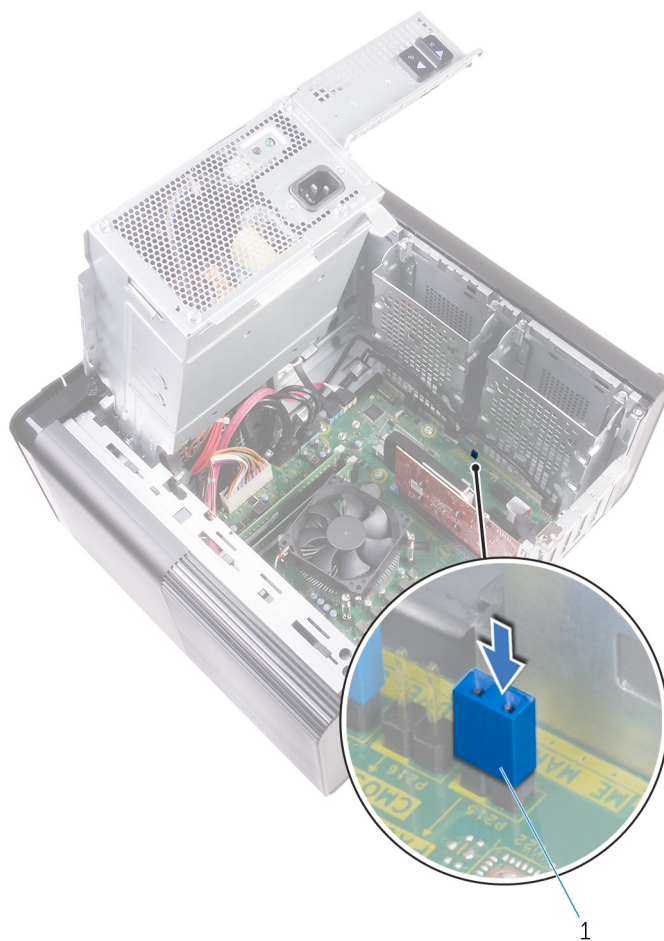
BEMÆRK: For flere oplysninger om placering af jumperen til nulstilling af adgangskode, se "**Systemkortkomponenter**".

2. Fjern jumperstikket fra adgangskode-jumperbenene.



Figur 42. Sådan fjernes jumperstikket

- a. jumperstik
3. Tænd computeren uden jumperstikket for at rydde adgangskoden.
 4. Vent indtil skrivebordet er indlæst, sluk herefter systemet og genindsæt jumperstikket på dets oprindelige plads.



Figur 43. Rydning af adgangskoden

a. jumperstik

Efterfølgende forudsætninger

1. Genplacer [højre sidedæksel](#).
2. Følg proceduren fra trin 9 til trin 10 i "[Sådan genmonteres strømforsyningsenheden](#)".

Fejlfinding

Forbedret Pre-Boot System Assessment – ePSA-diagnosticering

ePSA-diagnostik (også kendt som systemdiagnostik) udfører et fulstændigt tjek af din hardware. ePSA er indlejret med BIOS og er lanceret af BIOS internt. Den indlejrede systemdiagnostik leverer en række muligheder til særlige enheder eller enhedsgrupper, der tillader dig at:

- Kør tests automatisk eller i en interaktiv tilstand
- Gentag tests
- Vis eller gem testresultaterne
- Kør igennem tests for at introducere yderligere testmuligheder for at give ekstra oplysninger om de mislykkede enheder
- Se statusmeddelelser, der informerer dig, hvis tests er udført ordentligt
- Se fejlmeddelelser, der informerer dig om problemer, som er opstået under testning

BEMÆRK: Nogle tests til specifikke enheder kræver brugerinteraktion. Sørg altid for, at du er tilstede ved computerterminalen, når diagnostiktestene er udført.

Kørsel af ePSA-diagnosticeringen

Start diagnosticeringsopstart ved brug af en af de metoder, der er foreslået nedenfor:

1. Tænd for computeren.
2. Mens computeren starter op, trykkes på F12-tasten, når Dell-logoet vises.
3. I opstartsmenuskærmen bruges du Op/Ned-piletasterne til at vælge **Diagnostics** og derefter trykkes på **Enter**.

BEMÆRK: Vinduet Enhanced Pre-boot System Assessment vises med alle enheder, der er registreret af computeren. Diagnosticeringen begynder at køre testene på alle registrerede enheder.

4. Tryk på pilen i nederste højre hjørne for at gå til sidefortegnelsen. De fundne punkter angives og testes.
5. For at køre en diagnosticeringstest på en bestemt enhed, tryk på Esc og klikke på **Yes** at stoppe diagnosticeringstesten.
6. Vælg enheden fra venstre rude og klik på **Run Tests (Kør tests)**.
7. Hvis der er problemer, vises fejlkoder. Noter fejlkoden og kontakt Dell.

Diagnostics (Diagnosticering)

Computerens POST (Power On Self Test) sikrer, at den opfylder de basale computerkrav, og at hardwaren fungerer korrekt inden startprocessen begynder. Hvis computeren består POST, fortsætter computeren med sin normale startproces. Hvis computeren imidlertid ikke består POST, udsender computeren en række LED-koder under opstarten. System-LED'en er integreret i strømknappen.

Følgende skema viser forskellige lysmønstre, og hvad de betyder.

Tabel 10. Diagnostics (Diagnosticering)

Antal LED-blink	Problembeskrivelse
1	Systemkort: BIOS- og ROM-fejl
2	Ingen hukommelse eller RAM registreret
3	Fejl på systemkort eller chipsæt
4	Hukommelse- eller RAM-fejl

Antal LED-blink	Problembeskrivelse
5	CMOS-batterisvigt
6	Fejl i skærmkort eller chip
7	CPU-fejl
3,6	Gendannelsesafbildning ikke fundet
3,7	Gendannelsesafbildning fundet men ugyldig


Inddækning BIOS (USB-nøgle)

1. Følg proceduren fra trin 1 til trin 7 i "[Flashing af BIOS](#)" for at downloade den nyeste fil til BIOS-opsætningsprogrammet.
2. Opret et USB-drev, der kan bootstartes. For yderligere oplysninger, se artiklen [SLN143196](#) i vidensbasen på www.dell.com/support.
3. Kopiér filen til BIOS-opsætningsprogrammet til USB-drevet, der kan bootstartes.
4. Slut USB-drevet, der kan bootstartes, til den computer, der skal have BIOS-opdateringen.
5. Genstart computeren, og tryk på **F12**, når Dell-logoet viser sig på skærmen.
6. Boot til USB-drevet fra **One Time Boot (enkel opstart)**-menuen.
7. Indtast filnavnet for BIOS-opsætningsprogrammet, og tryk på **Enter**.
8. **BIOS Update Utility** (BIOS-opdateringsprogram) vises. Følg instruktionerne på skærmen for at fuldføre BIOS-opdateringen.

Sådan opdateres BIOS'en

Du skal muligvis opdatere BIOS, når der er en opdatering tilgængelig, eller når du genmonterer systemkortet. For at flash-opdatere BIOS:

1. Tænd computeren.
2. Gå til www.dell.com/support.
3. Klik på **Product Support (Produktsupport)**, indtast din computers servicemærke og klik på **Submit (Send)**.

 **BEMÆRK:** Hvis du ikke har servicemærket, brug autodetekteringsfunktionen eller gennemse din computermodel manuelt.
4. Klik på **Drivers & downloads > Find it myself (Finder det selv)**.
5. Vælg det operativsystem der er installeret på din computer.
6. Rul ned gennem siden og udvid **BIOS**.
7. Klik på **Download** for at hente den seneste BIOS-version til computeren.
8. Efter hentning er afsluttet, naviger til mappen hvor du gemte BIOS-opdateringsfilen.
9. Dobbeltklik på BIOS-opdateringsfilens ikon og følg vejledningen på skærmen.

Backup-medie og genopretningsmuligheder

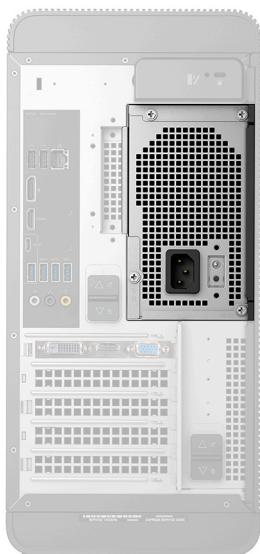
Det anbefales at oprette et genoprettelsesdrev for at fejlfinde og løse de problemer, der kan opstå med Windows. Dell foreslår flere muligheder for gendannelse af Windows-operativsystemet på din Dell-pc. For yderligere oplysninger, se [Dell Windows Backup-medie og genopretningsmuligheder](#).

Integreret selvtest (BIST) til strømforsyningsenheden

XPS 8930 understøtter en ny integreret selvtest (BIST) til strømforsyningsenheden. BIST kan nu udføres ved at forbinde strømkablet til strømforsyningsenheden.

1. Sluk for computeren.
2. Tag strømkablet ud af strømforsyningsenheden, og vent i 15 sekunder.
3. Forbind strømkablet til strømforsyningsenheden efter 15 sekunder.
 - Hvis LED'en er tændt i 3 sekunder og slukker, betyder det, at strømforsyningsenheden virker. Fortsæt med fejlfindingstrin for andre enheder.

- Hvis LED'en ikke tændes, betyder det, at der er en hardwarefejl.



Trin til at bekræfte, at strømforsyningsenheden er defekt

1. Fjern strømkablet fra strømforsyningsenheden.

⚠ FORSIGTIG: Vær sikker på, at du har taget passende sikkerhedsforholdsregler, før du nærmer dig din computers komponenter. Se instruktionerne for fjernelse og udskiftning i servicemanualen for at se proceduren for at få adgang til strømforsyningsenheden og dens kabler.

2. Tag strømforsyningsenhedens kabler ud af systemkortet.

3. Slut strømkablet til strømforsyningsenheden.

- Hvis LED'en er tændt i 3 sekunder og slukker, betyder det, at strømforsyningsenheden virker. Fortsæt med fejlfindingstrin for andre enheder.
- Hvis LED'en ikke tændes, betyder det, at der er en hardwarefejl. Udskift kun strømforsyningsenheden.

WiFi-strømcyklus

Hvis din computer ikke kan få adgang til internettet på grund af problemer med Wi-Fi-forbindelsen, kan det være nødvendigt at udføre en strømcyklusprocedure for wi-fi-forbindelsen. Følgende procedure viser instruktioner til udførelse af en strømcyklusprocedure for Wi-Fi-forbindelsen:

ⓘ BEMÆRK: Visse ISP'er (internetserviceudbydere) tilbyder en kombineret modem/router-enhed.

1. Sluk for computeren.
2. Sluk for modemmet.
3. Sluk for den trådløse router.
4. Vent i 30 sekunder.
5. Tænd for den trådløse router.
6. Tænd for modemmet.
7. Tænd computeren

Rekvirere hjælp og kontakte Dell

Selvhjælpsressourcer

Du kan få oplysninger og hjælp til Dell-produkter og services ved at bruge disse selvhjælpsressourcer:

Tabel 11. Selvhjælpsressourcer

Selvhjælpsressourcer	Ressourceplacering
Information om Dells produkter og services	www.dell.com
Mit Dell	
Tips	
Kontakt supporten	Skriv <code>Contact Support</code> i en Windows-søgning, og tryk på Enter.
Online-hjælp til operativsystem	www.dell.com/support/windows www.dell.com/support/linux
Fejlfindingsinformation, brugermanualer, installationsvejledning, produktspecifikationer, teknisk hjælpe-blogs, drivere, software-opdateringer, osv.	www.dell.com/support
Dell Knowledge Base-artikler indeholder oplysninger om mange computerproblemer.	<ol style="list-style-type: none"> Gå til https://www.dell.com/support/home/?app=knowledgebase. Indtast emnet eller et nøgleord i feltet Søg. Klik på Søg for at hente de relaterede artikler.
Få følgende oplysninger om dit produkt:	Se <i>Me and My Dell</i> på www.dell.com/support/manuals .
<ul style="list-style-type: none"> Produktspecifikationer Operativsystem Installation og brug af produktet Sikkerhedskopiering af data Fejlfinding og diagnosticering Systemgendannelse BIOS-oplysninger 	Find dit produkt ved at bruge en af følgende muligheder på <i>Me and My Dell</i> : <ul style="list-style-type: none"> Vælg Registrer produkt. Find dit produkt i rullemenuen under Se produkter. Indtast Servicemærkenummer eller Produkt-id i søgefeltet.

Kontakt Dell

For at kontakte Dells salg, Dells tekniske support, eller Dells kundeservice se www.dell.com/contactdell.

BEMÆRK: Tilgængeligheden varierer for de enkelte lande og produkter, og nogle services findes muligvis ikke i dit land.

BEMÆRK: Hvis ikke du har en aktiv internetforbindelse, kan du finde kontaktinformation på din faktura, pakkens mærkat eller Dells produktkatalog.