

# XPS 8910

## Servisní manuál



## Poznámky, upozornění a varování

 **POZNÁMKA:** POZNÁMKA označuje důležité informace, které umožňují lepší využití produktu.

 **VÝSTRAHA:** UPOZORNĚNÍ varuje před možným poškozením hardwaru nebo ztrátou dat a obsahuje pokyny, jak těmto problémům předejít.

 **VAROVÁNÍ:** VAROVÁNÍ upozorňuje na potenciální poškození majetku a riziko úrazu nebo smrti.

<b>Kapitola 1: Před manipulací uvnitř počítače.....</b>	<b>8</b>
Než začnete.....	8
Bezpečnostní pokyny.....	8
Doporučené nástroje.....	9
Seznam šroubů.....	9
<b>Kapitola 2: Po manipulaci uvnitř počítače.....</b>	<b>10</b>
<b>Kapitola 3: Technický přehled.....</b>	<b>11</b>
Pohled dovnitř počítače.....	11
Součásti základní desky.....	12
<b>Kapitola 4: Sejmutí krytu pravé strany.....</b>	<b>13</b>
Postup.....	13
<b>Kapitola 5: Nasazení krytu pravé strany.....</b>	<b>14</b>
Postup.....	14
<b>Kapitola 6: Demontáž čelního krytu .....</b>	<b>15</b>
Přípravné kroky.....	15
Postup.....	15
<b>Kapitola 7: Nasazení čelního krytu.....</b>	<b>17</b>
Postup.....	17
Následné kroky.....	17
<b>Kapitola 8: Demontáž optické jednotky.....</b>	<b>18</b>
Přípravné kroky .....	18
Postup.....	18
<b>Kapitola 9: Montáž optické jednotky.....</b>	<b>21</b>
Postup.....	21
Následné kroky.....	21
Následné kroky.....	21
<b>Kapitola 10: Sejmutí horního krytu.....</b>	<b>22</b>
Přípravné kroky.....	22
Postup.....	22
<b>Kapitola 11: Nasazení horního krytu.....</b>	<b>23</b>
Postup.....	23
Následné kroky.....	23

<b>Kapitola 12: Sejmutí spodního krytu.....</b>	<b>24</b>
Přípravné kroky.....	24
Postup.....	24
<b>Kapitola 13: Montáž spodního krytu.....</b>	<b>25</b>
Postup.....	25
Následné kroky.....	25
<b>Kapitola 14: Vyjmutí primárního pevného disku.....</b>	<b>26</b>
Přípravné kroky.....	26
Postup (s využitím šroubů).....	26
<b>Kapitola 15: Montáž primárního pevného disku. ....</b>	<b>28</b>
Postup.....	28
Následné kroky.....	28
<b>Kapitola 16: Demontáž sekundárního pevného disku.....</b>	<b>29</b>
Přípravné kroky.....	29
Postup.....	29
<b>Kapitola 17: Montáž sekundárního pevného disku.....</b>	<b>31</b>
Následné kroky.....	31
Postup.....	31
<b>Kapitola 18: Demontáž disku SSD.....</b>	<b>32</b>
Přípravné kroky.....	32
Postup.....	32
<b>Kapitola 19: Montáž disku SSD.....</b>	<b>34</b>
Postup.....	34
Následné kroky.....	35
<b>Kapitola 20: Demontáž jednotky napájecího zdroje.....</b>	<b>36</b>
Přípravné kroky.....	36
Postup.....	36
<b>Kapitola 21: Montáž napájecí jednotky.....</b>	<b>40</b>
Postup.....	40
Následné kroky.....	40
<b>Kapitola 22: Vyjmutí knoflíkové baterie.....</b>	<b>41</b>
Přípravné kroky.....	41
Postup.....	41
<b>Kapitola 23: Vložení knoflíkové baterie.....</b>	<b>42</b>
Postup.....	42
Následné kroky.....	42

<b>Kapitola 24: Demontáž grafické karty.....</b>	<b>43</b>
Přípravné kroky.....	43
Postup.....	43
<b>Kapitola 25: Zpětná montáž grafické karty.....</b>	<b>44</b>
Postup.....	44
Následné kroky.....	44
<b>Kapitola 26: Demontáž grafických karet plné délky.....</b>	<b>45</b>
Přípravné kroky.....	45
Postup.....	45
<b>Kapitola 27: Montáž grafických karet plné délky.....</b>	<b>47</b>
Postup.....	47
Následné kroky.....	47
<b>Kapitola 28: Vyjmutí paměťových modulů.....</b>	<b>48</b>
Přípravné kroky.....	48
Postup.....	48
<b>Kapitola 29: Montáž paměťových modulů.....</b>	<b>50</b>
Postup.....	50
Následné kroky.....	51
<b>Kapitola 30: Vyjmutí modulu tlačítka napájení.....</b>	<b>52</b>
Přípravné kroky.....	52
Postup.....	52
<b>Kapitola 31: Montáž modulu tlačítka napájení.....</b>	<b>54</b>
Postup.....	54
Následné kroky.....	54
<b>Kapitola 32: Demontáž horního panelu I/O.....</b>	<b>55</b>
Přípravné kroky.....	55
Postup.....	55
<b>Kapitola 33: Montáž horního panelu I/O.....</b>	<b>57</b>
Postup.....	57
Následné kroky.....	57
<b>Kapitola 34: Demontáž ventilátoru a sestavy chladiče.....</b>	<b>58</b>
Přípravné kroky.....	58
Postup.....	58
<b>Kapitola 35: Montáž ventilátoru a sestavy chladiče.....</b>	<b>61</b>
Postup.....	61
Následné kroky.....	61

<b>Kapitola 36: Demontáž chladiče VR.....</b>	<b>62</b>
Přípravné kroky.....	62
Postup.....	62
<b>Kapitola 37: Montáž chladiče VR.....</b>	<b>63</b>
Postup.....	63
Následné kroky.....	63
<b>Kapitola 38: Vyjmutí sestavy ventilátoru procesoru a chladiče.....</b>	<b>64</b>
Přípravné kroky.....	64
Postup.....	64
<b>Kapitola 39: Instalace sestavy ventilátoru procesoru a chladiče.....</b>	<b>66</b>
Postup.....	66
Následné kroky.....	66
<b>Kapitola 40: Vyjmutí ventilátoru skříně.....</b>	<b>67</b>
Přípravné kroky.....	67
Postup.....	67
<b>Kapitola 41: Výměna ventilátoru skříně.....</b>	<b>69</b>
Postup.....	69
Následné kroky.....	69
<b>Kapitola 42: Vyjmutí procesoru.....</b>	<b>70</b>
Přípravné kroky.....	70
Postup.....	70
<b>Kapitola 43: Montáž procesoru.....</b>	<b>72</b>
Postup.....	72
Následné kroky.....	73
<b>Kapitola 44: Demontáž bezdrátové karty.....</b>	<b>74</b>
Přípravné kroky.....	74
Postup.....	74
<b>Kapitola 45: Instalace bezdrátové karty.....</b>	<b>75</b>
Postup.....	75
Následné kroky.....	76
<b>Kapitola 46: Vyjmutí antény.....</b>	<b>77</b>
Přípravné kroky.....	77
Postup.....	77
<b>Kapitola 47: Výměna antény.....</b>	<b>79</b>
Postup.....	79
Následné kroky.....	79

<b>Kapitola 48: Demontáž základní desky.....</b>	<b>80</b>
Přípravné kroky.....	80
Postup.....	80
<b>Kapitola 49: Montáž základní desky.....</b>	<b>82</b>
Postup.....	82
Následné kroky.....	82
<b>Kapitola 50: Stažení ovladačů.....</b>	<b>83</b>
Stažení ovladače zvuku.....	83
Stažení ovladače grafické karty.....	83
Stažení ovladače karty USB 3.0.....	83
Stažení ovladače karty Wi-Fi.....	84
Stažení ovladače čtečky paměťových karet.....	84
Stažení ovladače čipové sady.....	84
Stažení ovladače síťové karty.....	84
<b>Kapitola 51: Nastavení systému.....</b>	<b>86</b>
Boot Sequence.....	86
Navigační klávesy.....	86
Přehled systému BIOS.....	86
Přístup k programu nastavení systému BIOS.....	86
Možnosti nástroje System Setup (Nastavení systému).....	87
Systémové heslo a heslo pro nastavení.....	90
Přiřazení hesla konfigurace systému.....	90
Odstranění nebo změna stávajícího hesla konfigurace systému.....	90
Vymazání nastavení CMOS.....	91
Vymazání zapomenutých hesel.....	92
<b>Kapitola 52: Řešení potíží.....</b>	<b>95</b>
Rozšířená diagnostika vyhodnocení systému před jeho spuštěním (ePSA).....	95
Spuštění diagnostiky ePSA.....	95
Diagnostika.....	95
Aktualizace systému BIOS (klíč USB).....	96
Aktualizace systému BIOS.....	96
Možnosti zálohovacích médií a obnovy.....	96
Vestavěný test napájecího zdroje (BIST).....	97
Postup pro ověření závady napájecího zdroje.....	97
Cyklus napájení sítě WiFi.....	97
<b>Kapitola 53: Náповěda a kontakt na společnost Dell.....</b>	<b>98</b>

# Před manipulací uvnitř počítače

**POZNÁMKA:** Obrázky v tomto dokumentu se mohou lišit od vašeho počítače v závislosti na sestavě, kterou jste si objednali.

## Než začnete

1. Uložte a zavřete všechny otevřené soubory a ukončete všechny spuštěné aplikace.
2. Vypněte počítač. Klikněte na tlačítko: **Start** > **Napájení Vypnout**.

**POZNÁMKA:** Používáte-li jiný operační systém, vyhledejte pokyny ohledně jeho vypnutí v příslušné dokumentaci.

3. Odpojte počítač a všechna připojená zařízení od elektrických zásuvek.
4. Odpojte od počítače všechna připojená síťová a periferní zařízení, jako například klávesnici, myš a monitor.
5. Vyjměte z počítače všechny paměťové karty nebo optické disky (pokud je potřeba).
6. Po odpojení počítače uzemněte základní desku stisknutím tlačítka napájení a jeho přidržením po dobu 5 sekund.

## Bezpečnostní pokyny

Dodržováním následujících bezpečnostních zásad zabráníte možnému poškození počítače a zajistíte vlastní bezpečnost. Není-li uvedeno jinak, všechny postupy uvedené v tomto dokumentu předpokládají, že jste si přečetli bezpečnostní informace dodané s počítačem.

**POZNÁMKA:** Před manipulací uvnitř počítače si přečtěte bezpečnostní informace dodané s počítačem. Další informace o vzorových postupech v oblasti bezpečnosti naleznete na domovské stránce Regulatory Compliance (Soulad s předpisy) na adrese [www.dell.com/regulatory\\_compliance](http://www.dell.com/regulatory_compliance).

**POZNÁMKA:** Než otevřete kryt počítače nebo jeho panely, odpojte veškeré zdroje napájení. Poté co dokončíte práci uvnitř počítače, namontujte všechny kryty, panely a šrouby a teprve poté připojte počítač k elektrické zásuvce.

**VÝSTRAHA:** Chcete-li předejít poškození počítače, ujistěte se, že je pracovní plocha rovná a čistá.

**VÝSTRAHA:** Zacházejte se součástmi a kartami opatrně. Nedotýkejte se součástí ani kontaktů na kartě. Držte kartu za okraje nebo za montážní svorku. Součásti, jako je například procesor, držte za okraje, ne za kolíky.

**VÝSTRAHA:** Odstraňování problémů a opravy byste měli provádět pouze po autorizaci nebo výzvě tým technické pomoci Dell. Na škody způsobené neoprávněným servisním zásahem se nevztahuje záruka. Více informací najdete v bezpečnostních pokynech dodávaných s produktem nebo na adrese [www.dell.com/regulatory\\_compliance](http://www.dell.com/regulatory_compliance).

**VÝSTRAHA:** Dříve, než se dotknete některé části uvnitř počítače, odved'te elektrostatický náboj z vašeho těla pomocí uzemňovacího náramku nebo pravidelným kontaktem s kovovým povrchem bez laku, což jsou například některé kovové části na zadní straně počítače. Během manipulace se opakovaně dotýkejte nenatřeného kovového povrchu, abyste odvedli potenciální elektrostatický náboj, který může poškodit vnitřní součásti.

**VÝSTRAHA:** Při odpojování kabelu tahejte za konektor nebo pásek pro vytahování, nikoli za samotný kabel. Některé kabely mohou být opatřeny konektory se západkami nebo přítlačnými šrouby, které je třeba před odpojením kabelu uvolnit. Při odpojování kabelů postupujte opatrně, aby nedošlo k ohnutí kolíků. Při připojování kabelů se ujistěte, že jsou porty a konektory správně otočeny a vyrovnány.

**VÝSTRAHA:** Stiskem vysuňte všechny karty vložené ve čteče paměťových karet.

**POZNÁMKA:** Barva počítače a některých součástí se může lišit od barev uvedených v tomto dokumentu.

# Doporučené nástroje

Postupy uvedené v tomto dokumentu mohou vyžadovat použití následujících nástrojů:

- křížový šroubovák #1,
- křížový šroubovák #2,
- plastová jehla

## Seznam šroubů

V následující tabulce je uveden seznam šroubů, kterými se k počítači připevňují různé součástky.

**Tabulka 1. Seznam šroubů**

Součástka	Připevněna k	Typ šroubu	Množství	Obrázek šroubu
Pevný disk	Držák pevného disku	Šroub č. 6–32x1/4"	4	
Klec pevného disku	Šasi	Šroub č. 6–32x1/4"	6 (dva na každou nainstalovanou klec pevného disku)	
Držák zdroje napájení	Šasi	Šroub č. 6–32x1/4"	2	
Jednotka zdroje napájení	Šasi	Šroub č. 6–32x1/4"	4	
Větrák	Sestava chladiče	Šroub č. 6–32x1/4"	3	
Ventilátor šasi	Šasi	Šroub č. 6–32x1/4"	1	
Modul tlačítka napájení	Horní panel	Šroub č. 6–32x1/4"	1	
Disk SSD	Základní deska	M2x2,5	1	
Bezdrátová karta	Základní deska	M2x2,5	1	
Horní panel IO	Šasi	Šroub č. 6–32x1/4"	4	
ODD	držák uchycení ODD,	M2x2,5	1	
Základní deska	Šasi	Šroub č. 6–32x1/4"	8	

## Po manipulaci uvnitř počítače

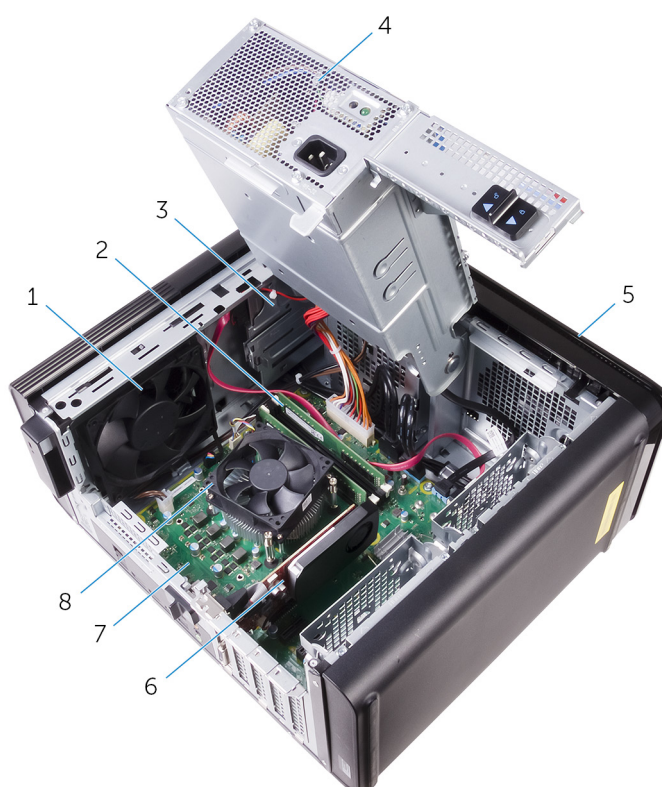
 **VÝSTRAHA:** Pokud šrouby uvnitř počítače zůstanou uvolněné nebo volně ležet, můžete počítač vážně poškodit.

1. Našroubujte všechny šrouby a ujistěte se, že žádné nezůstaly volně uvnitř počítače.
2. Připojte všechna externí zařízení, periferní zařízení a kabely, které jste odpojili před prací uvnitř počítače.
3. Vraťte zpět všechny karty, disky a ostatní části, které jste odebrali před prací v počítači.
4. Připojte počítač a všechna připojená zařízení do elektrických zásuvek.
5. Zapněte počítač.

## Technický přehled

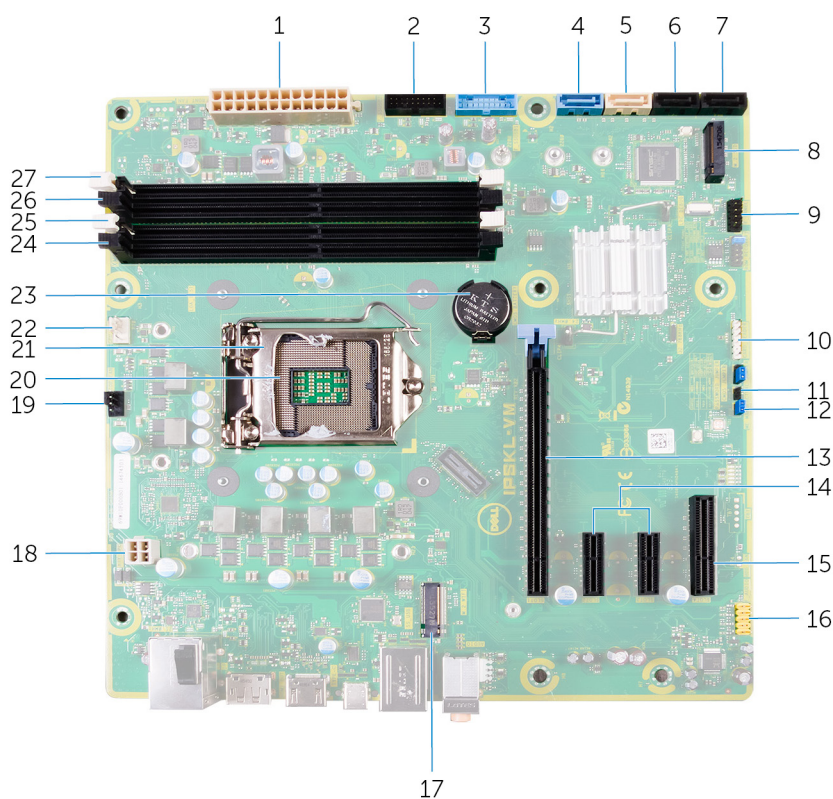
**POZNÁMKA:** Před manipulací s vnitřními částmi počítače si přečtěte bezpečnostní informace dodané s počítačem a postupujte podle kroků popsaných v části **Před manipulací uvnitř počítače**. Po dokončení práce uvnitř počítače postupujte podle pokynů v části **Po manipulaci uvnitř počítače**. Další informace o vzorových postupech v oblasti bezpečnosti naleznete na domovské stránce Regulatory Compliance (Soulad s předpisy) na adrese [www.dell.com/regulatory\\_compliance](http://www.dell.com/regulatory_compliance).

### Pohled dovnitř počítače



- |                      |   |
|----------------------|---|
| 1. ventilátor šasi   | 2. paměťový modul                           |
| 3. optická mechanika | 4. jednotka zdroje napájení                 |
| 5. čelní kryt        | 6. grafická karta                           |
| 7. základní deska    | 8. sestava ventilátoru a chladiče procesoru |

# Součásti základní desky



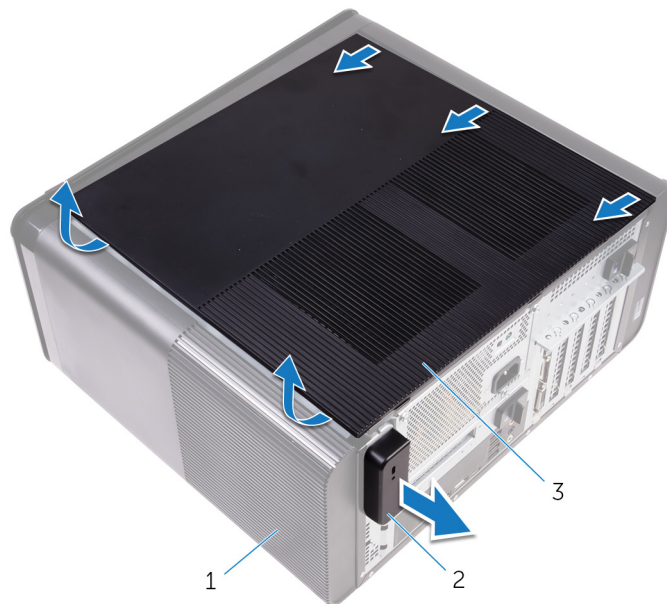
1. napájecí konektor základní desky (ATX\_POWER)
2. USB 2 (F\_SSUSB2)
3. USB 1 (F\_SSUSB1)
4. rozhraní SATA 6 Gb/s pro pevný disk (SATA1)
5. rozhraní SATA 6 Gb/s pro optickou jednotku (SATA2)
6. konektor diskového rozhraní SATA 6 Gb/s (SATA3)
7. konektor diskového rozhraní SATA 6 Gb/s (SATA4)
8. slot disku SSD (M.2 SSD)
9. čelní panel I/O (F\_PANEL)
10. konektor čtečky paměťových karet (CARD\_READER)
11. zkratovací propojka JUMPER (CMOS JUMPER)
12. propojka pro reset hesla (PASSWORD JUMPER)
13. slot pro kartu PCI-Express x16 (SLOT1)
14. sloty pro karty PCI-Express x1 (SLOT 2 a SLOT 3)
15. slot pro kartu PCI Express x4 (SLOT 4)
16. přední audio konektor (F\_AUDIO)
17. slot bezdrátové karty (M.2\_SLOT1)
18. napájecí kabel procesoru (ATX\_CPU)
19. konektor ventilátoru šasi (TOP\_FAN)
20. patice procesoru
21. západka pro uvolnění procesoru
22. konektor ventilátoru procesoru (CPU\_FAN)
23. knoflíková baterie (CMOS BATTERY)
24. slot paměťového modulu (DIMM3)
25. slot paměťového modulu (DIMM1)
26. slot paměťového modulu (DIMM4)
27. slot paměťového modulu (DIMM2)

## Sejmutí krytu pravé strany

**POZNÁMKA:** Před manipulací s vnitřními částmi počítače si přečtěte bezpečnostní informace dodané s počítačem a postupujte podle kroků popsaných v části **Před manipulací uvnitř počítače**. Po dokončení práce uvnitř počítače postupujte podle pokynů v části **Po manipulaci uvnitř počítače**. Další informace o vzorových postupech v oblasti bezpečnosti naleznete na domovské stránce Regulatory Compliance (Soulad s předpisy) na adrese [www.dell.com/regulatory\\_compliance](http://www.dell.com/regulatory_compliance).

### Postup

1. Položte počítač na levou stranu.
2. Vytáhněte uvolňovací západku krytu pravé strany.
3. Zvedněte kryt pravé strany a poté ho posuňte k přední části počítače.
4. Sejměte kryt pravé strany z šasi.



**Obrázek 1. Demontáž krytu pravé strany**

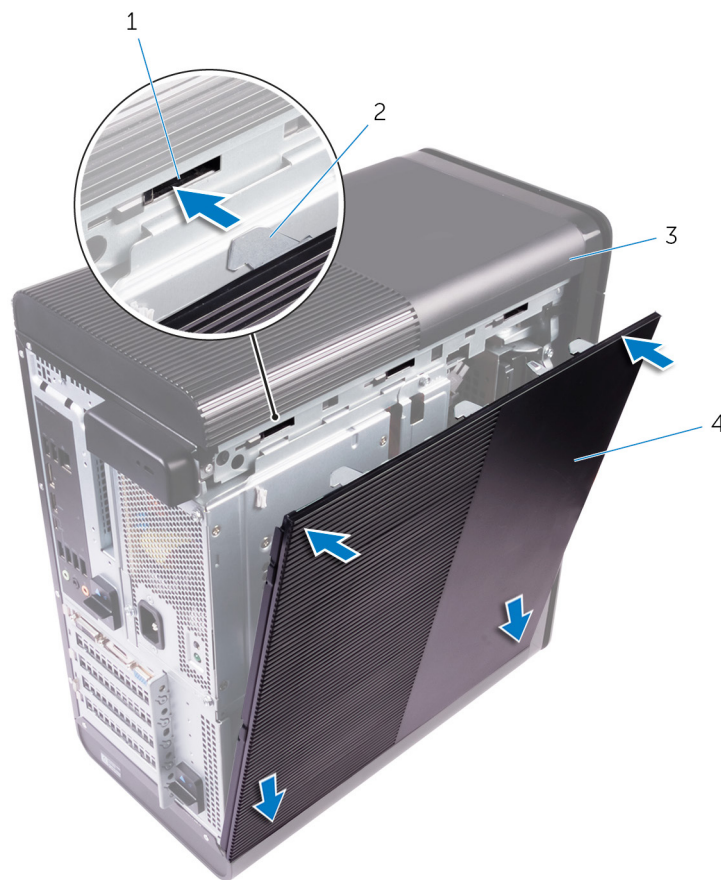
- a. šasi
- b. uvolňovací západka krytu pravé strany
- c. kryt pravé strany

## Nasazení krytu pravé strany

**POZNÁMKA:** Před manipulací s vnitřními částmi počítače si přečtěte bezpečnostní informace dodané s počítačem a postupujte podle kroků popsaných v části **Před manipulací uvnitř počítače**. Po dokončení práce uvnitř počítače postupujte podle pokynů v části **Po manipulaci uvnitř počítače**. Další informace o vzorových postupech v oblasti bezpečnosti naleznete na domovské stránce Regulatory Compliance (Soulad s předpisy) na adrese [www.dell.com/regulatory\\_compliance](http://www.dell.com/regulatory_compliance).

### Postup

1. Zarovnejte výčnělky na krytu pravé strany se sloty na šasi a zaklapněte boční kryt tak, aby se uzamkl na místě.



**Obrázek 2. Montáž krytu pravé strany**

- |          |                      |
|----------|----------------------|
| 1. sloty | 2. západky           |
| 3. šasi  | 4. kryt pravé strany |

2. Umístěte počítač do svislé polohy.

## Demontáž čelního krytu

**POZNÁMKA:** Před manipulací s vnitřními částmi počítače si přečtěte bezpečnostní informace dodané s počítačem a postupujte podle kroků popsaných v části **Před manipulací uvnitř počítače**. Po dokončení práce uvnitř počítače postupujte podle pokynů v části **Po manipulaci uvnitř počítače**. Další informace o vzorových postupech v oblasti bezpečnosti naleznete na domovské stránce Regulatory Compliance (Soulad s předpisy) na adrese [www.dell.com/regulatory\\_compliance](http://www.dell.com/regulatory_compliance).

### Přípravné kroky

Sejměte kryt pravé strany.

### Postup

1. Sejměte čelní kryt optické jednotky z diskové mechaniky.



**Obrázek 3. Demontáž čelního krytu optické jednotky**

- a. rámeček optické jednotky
  - b. čelní kryt
2. Postupně vysunutím z předního panelu jeden po druhém shora uvolněte výčnělky na přední straně šasi.
  3. Čelní kryt otočte a vytáhněte ho z přední části šasi, abyste ho uvolnili.



**Obrázek 4. Demontáž čelního krytu**

- a. výčnělky čelního krytu
- b. čelní kryt
- c. přední část šasi

# Nasazení čelního krytu

**POZNÁMKA:** Před manipulací s vnitřními částmi počítače si přečtěte bezpečnostní informace dodané s počítačem a postupujte podle kroků popsaných v části **Před manipulací uvnitř počítače**. Po dokončení práce uvnitř počítače postupujte podle pokynů v části **Po manipulaci uvnitř počítače**. Další informace o vzorových postupech v oblasti bezpečnosti naleznete na domovské stránce Regulatory Compliance (Soulad s předpisy) na adrese [www.dell.com/regulatory\\_compliance](http://www.dell.com/regulatory_compliance).

## Postup

1. Zarovnejte výčnělky na čelním krytu s otvory v šasi.
2. Otáčejte čelní kryt směrem ke skříni, dokud jeho výčnělky nezapadnou na místo.
3. Zaklapněte rámeček optické jednotky do diskové mechaniky.

## Následné kroky

Nasad'te kryt pravé strany.

## Demontáž optické jednotky

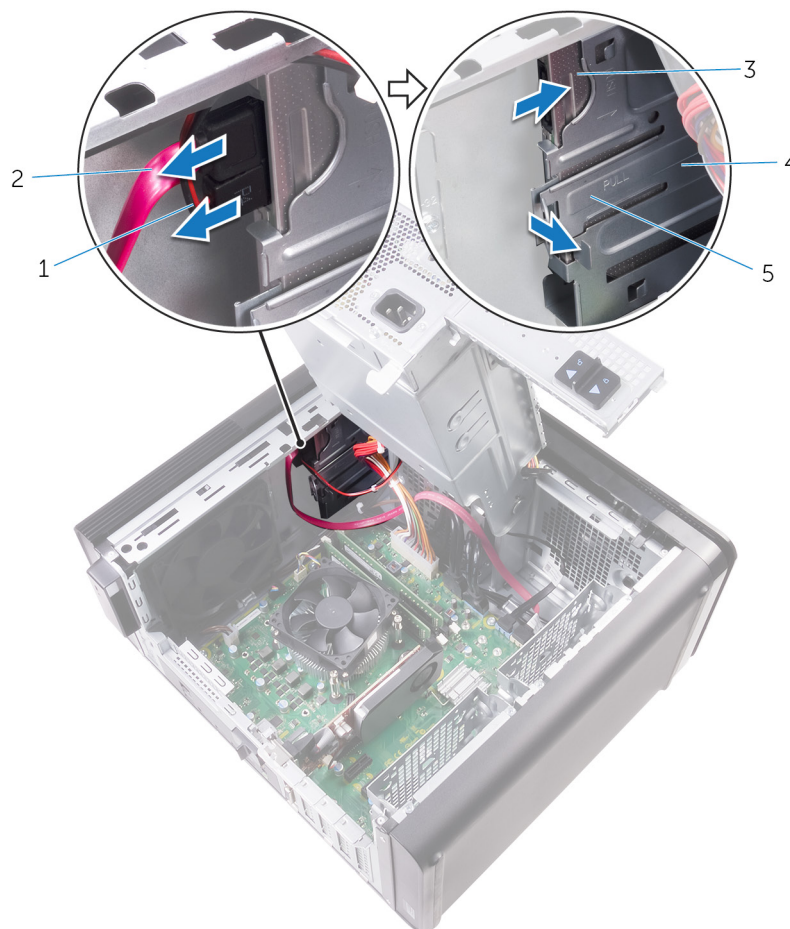
**POZNÁMKA:** Před manipulací s vnitřními částmi počítače si přečtěte bezpečnostní informace dodané s počítačem a postupujte podle kroků popsaných v části **Před manipulací uvnitř počítače**. Po dokončení práce uvnitř počítače postupujte podle pokynů v části **Po manipulaci uvnitř počítače**. Další informace o vzorových postupech v oblasti bezpečnosti naleznete na domovské stránce Regulatory Compliance (Soulad s předpisy) na adrese [www.dell.com/regulatory\\_compliance](http://www.dell.com/regulatory_compliance).

### Přípravné kroky

1. Sejměte [kryt pravé strany](#).
2. Proved'te kroky 1 až 2 popsané v části „[Demontáž jednotky zdroje napájení](#)“.

### Postup

1. Odpojte od optické jednotky napájecí a datové kabely.
2. Vytáhněte uvolňovací výčnělek na kleci optické jednotky směrem ke spodní části počítače.
3. Zatlačte a vysuňte optickou jednotku předním panelem počítače.



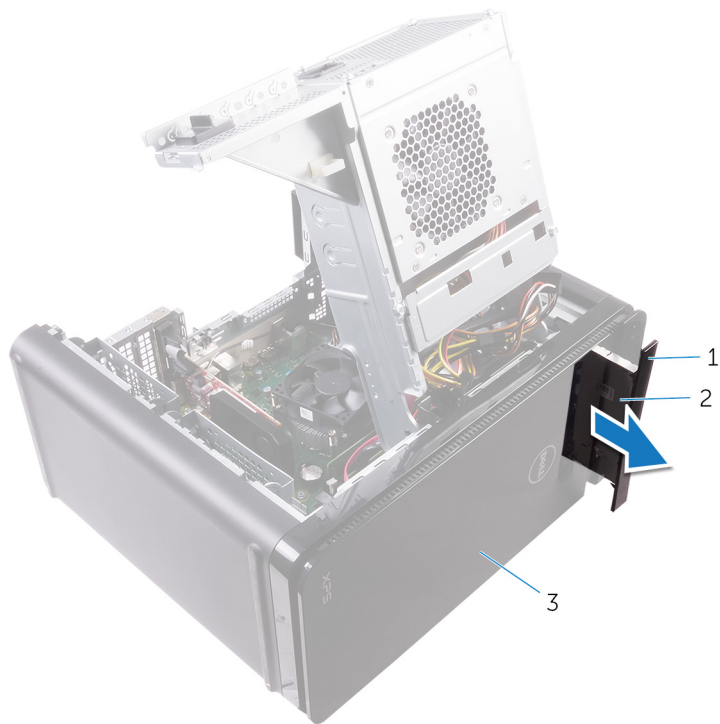
**Obrázek 5. Demontáž optické jednotky**

1. napájecí kabel
2. datový kabel

- 3. optická mechanika
- 5. uvolňovací výčnělek

- 4. klec optické jednotky

- 4. Zatlačte a vysuňte optickou jednotku předním panelem počítače.



**Obrázek 6. Demontáž optické jednotky**

- a. čelní kryt optické jednotky
- b. optická mechanika
- c. čelní kryt

- 5. Vyšroubujte šroub připevňující držák optické jednotky k optické jednotce.



**Obrázek 7. Demontáž optické jednotky**

- a. šroub M2x2,5
- b. držák optické jednotky

c. optická mechanika

# Montáž optické jednotky

**POZNÁMKA:** Před manipulací s vnitřními částmi počítače si přečtěte bezpečnostní informace dodané s počítačem a postupujte podle kroků popsaných v části **Před manipulací uvnitř počítače**. Po dokončení práce uvnitř počítače postupujte podle pokynů v části **Po manipulaci uvnitř počítače**. Další informace o vzorových postupech v oblasti bezpečnosti naleznete na domovské stránce Regulatory Compliance (Soulad s předpisy) na adrese [www.dell.com/regulatory\\_compliance](http://www.dell.com/regulatory_compliance).

## Postup

1. Zarovnejte otvor pro šroub na držáku optické jednotky s otvorem pro šroub na optické jednotce.
2. Zašroubujte šroub, který k optické jednotce připevňuje držák optické jednotky.
3. Namontujte čelní kryt optické jednotky.
4. Zasuňte optickou jednotku do klece optické jednotky předním panelem počítače tak, aby zaklapla na místo.
5. Připojte k optické jednotce napájecí a datový kabel.

## Následné kroky

1. Postupujte podle postupu od kroku 9 po krok 10 v části „**Montáž napájecí jednotky**“.
2. Nasaďte **pravý boční kryt**.

## Následné kroky

1. Postupujte podle postupu od kroku 9 po krok 10 v části „**Montáž napájecí jednotky**“.
2. Nasaďte **pravý boční kryt**.

## Sejmutí horního krytu

**POZNÁMKA:** Před manipulací s vnitřními částmi počítače si přečtěte bezpečnostní informace dodané s počítačem a postupujte podle kroků popsaných v části **Před manipulací uvnitř počítače**. Po dokončení práce uvnitř počítače postupujte podle pokynů v části **Po manipulaci uvnitř počítače**. Další informace o vzorových postupech v oblasti bezpečnosti naleznete na domovské stránce Regulatory Compliance (Soulad s předpisy) na adrese [www.dell.com/regulatory\\_compliance](http://www.dell.com/regulatory_compliance).

### Přípravné kroky

Sejměte kryt pravé strany.

### Postup

1. Umístěte počítač do svislé polohy.
2. Vypačte kryt směrem od zadního rohu a sejměte ho ze šasi.



**Obrázek 8. Sejmutí horního krytu**

- a. horní kryt
- b. šasi

## Nasazení horního krytu

**POZNÁMKA:** Před manipulací s vnitřními částmi počítače si přečtěte bezpečnostní informace dodané s počítačem a postupujte podle kroků popsaných v části **Před manipulací uvnitř počítače**. Po dokončení práce uvnitř počítače postupujte podle pokynů v části **Po manipulaci uvnitř počítače**. Další informace o vzorových postupech v oblasti bezpečnosti naleznete na domovské stránce Regulatory Compliance (Soulad s předpisy) na adrese [www.dell.com/regulatory\\_compliance](http://www.dell.com/regulatory_compliance).

### Postup

Zarovnejte západky na horním krytu se sloty na horním panelu a zatlačte na horní kryt, aby zapadl na místo.

### Následné kroky

Nasadte [kryt pravé strany](#).

## Sejmutí spodního krytu

**POZNÁMKA:** Před manipulací s vnitřními částmi počítače si přečtěte bezpečnostní informace dodané s počítačem a postupujte podle kroků popsaných v části **Před manipulací uvnitř počítače**. Po dokončení práce uvnitř počítače postupujte podle pokynů v části **Po manipulaci uvnitř počítače**. Další informace o vzorových postupech v oblasti bezpečnosti naleznete na domovské stránce Regulatory Compliance (Soulad s předpisy) na adrese [www.dell.com/regulatory\\_compliance](http://www.dell.com/regulatory_compliance).

### Přípravné kroky

Sejměte kryt pravé strany.

### Postup

1. Položte počítač spodní stranou nahoru.
2. Vyrýpněte a zvedněte spodní kryt z šasi.



**Obrázek 9. Sejmutí spodního krytu**

- a. dolní kryt,
- b. šasi

## Montáž spodního krytu

**POZNÁMKA:** Před manipulací s vnitřními částmi počítače si přečtěte bezpečnostní informace dodané s počítačem a postupujte podle kroků popsaných v části **Před manipulací uvnitř počítače**. Po dokončení práce uvnitř počítače postupujte podle pokynů v části **Po manipulaci uvnitř počítače**. Další informace o vzorových postupech v oblasti bezpečnosti naleznete na domovské stránce Regulatory Compliance (Soulad s předpisy) na adrese [www.dell.com/regulatory\\_compliance](http://www.dell.com/regulatory_compliance).

### Postup

Zarovnejte západky na dolním krytu se sloty na dolním panelu a zatlačte na dolní kryt, aby zapadl na místo.

### Následné kroky

Nasad'te [kryt pravé strany](#).

## Vyjmutí primárního pevného disku

**POZNÁMKA:** Před manipulací s vnitřními částmi počítače si přečtěte bezpečnostní informace dodané s počítačem a postupujte podle kroků popsaných v části **Před manipulací uvnitř počítače**. Po dokončení práce uvnitř počítače postupujte podle pokynů v části **Po manipulaci uvnitř počítače**. Další informace o vzorových postupech v oblasti bezpečnosti naleznete na domovské stránce Regulatory Compliance (Soulad s předpisy) na adrese [www.dell.com/regulatory\\_compliance](http://www.dell.com/regulatory_compliance).

**VÝSTRAHA:** Pevné disky jsou křehké. Při manipulaci s pevným diskem buďte opatrní.

**VÝSTRAHA:** Chcete-li předejít ztrátě dat, nevyjímejte pevný disk, pokud je počítač v režimu spánku nebo zapnutý.

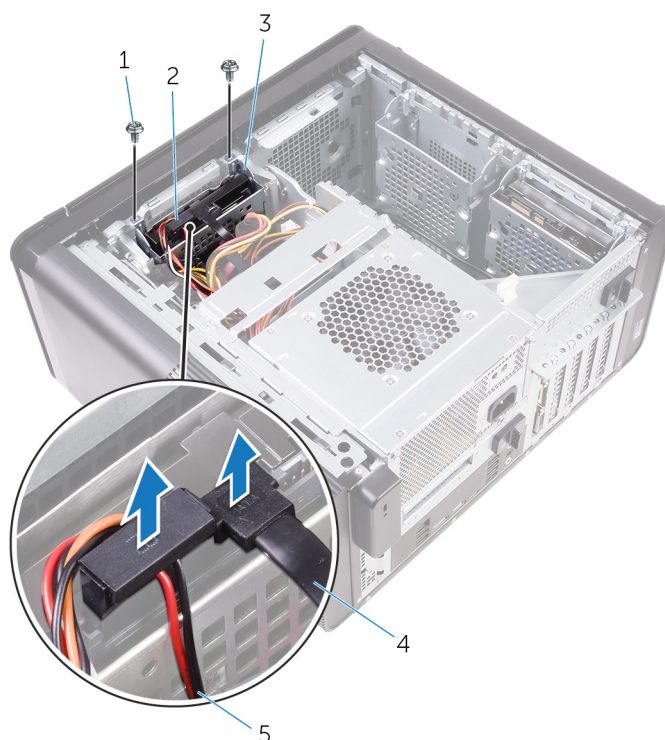
### Přípravné kroky

Sejměte kryt pravé strany.

### Postup (s využitím šroubů)

**POZNÁMKA:** V současné době probíhá změna spočívající v implementaci nového modrého beznástrojového plastového rámečku pro primární pevný disk. Technici zjišťují, že novější verze systémů mají pro primární pevný disk namontovaný nový modrý beznástrojový plastový rámeček.

1. Odpojte napájecí a datový kabel od pevného disku.
2. Vyšroubujte šrouby, kterými je držák pevného disku připevněn k šasi.

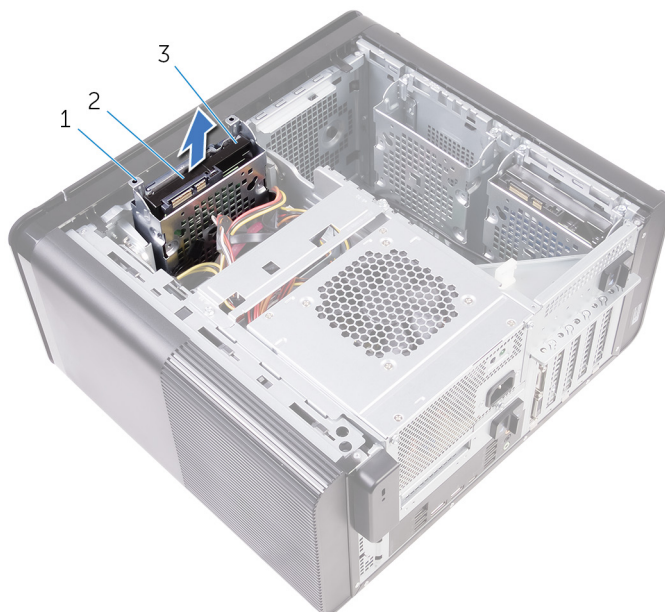


**Obrázek 10. Odpojení kabelů**

- |                            |                 |
|----------------------------|-----------------|
| 1. šrouby č. 6–32x1/4" (2) | 2. pevný disk   |
| 3. držák pevného disku     | 4. datový kabel |

5. napájecí kabel

3. Zvedněte držák pevného disku ze šasi.

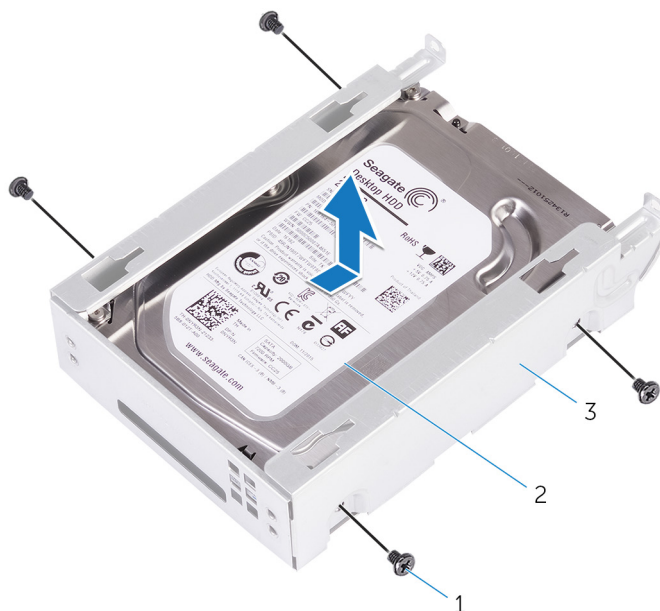


**Obrázek 11. Demontáž držáku pevného disku**

- a. držák pevného disku
- b. západka
- c. sestava pevného disku

4. Vyšroubujte šrouby, které připevňují pevný disk k držáku pevného disku.  
5. Vyjměte pevný disk z držáku pevného disku.

**POZNÁMKA:** Poznamenejte si orientaci pevného disku, abyste ho dokázali správně vrátit zpět.



**Obrázek 12. Vyjmutí pevného disku z držáku**

- a. Šrouby #6-32 X 1/4" (4)
- b. pevný disk
- c. držák pevného disku

## Montáž primárního pevného disku.

**POZNÁMKA:** Před manipulací s vnitřními částmi počítače si přečtěte bezpečnostní informace dodané s počítačem a postupujte podle kroků popsaných v části **Před manipulací uvnitř počítače**. Po dokončení práce uvnitř počítače postupujte podle pokynů v části **Po manipulaci uvnitř počítače**. Další informace o vzorových postupech v oblasti bezpečnosti naleznete na domovské stránce Regulatory Compliance (Soulad s předpisy) na adrese [www.dell.com/regulatory\\_compliance](http://www.dell.com/regulatory_compliance).

**VÝSTRAHA:** Pevné disky jsou křehké. Při manipulaci s pevným diskem buďte opatrní.

### Postup

1. Zasuňte pevný disk do držáku pevného disku.
2. Zarovnejte otvory šroubů v držáku pevného disku s otvory pevného disku.
3. Zашroubujte šroubky, které připevňují pevný disk k držáku pevného disku.
4. Zasuňte držák pevného disku do šasi.
5. Utáhněte šrouby, kterými je držák pevného disku připevněn k šasi.
6. K pevnému disku připojte datový a napájecí kabel.

### Následné kroky

Nasad'te [kryt pravé strany](#).

## Demontáž sekundárního pevného disku

**POZNÁMKA:** Před manipulací s vnitřními částmi počítače si přečtěte bezpečnostní informace dodané s počítačem a postupujte podle kroků popsaných v části **Před manipulací uvnitř počítače**. Po dokončení práce uvnitř počítače postupujte podle pokynů v části **Po manipulaci uvnitř počítače**. Další informace o vzorových postupech v oblasti bezpečnosti naleznete na domovské stránce Regulatory Compliance (Soulad s předpisy) na adrese [www.dell.com/regulatory\\_compliance](http://www.dell.com/regulatory_compliance).

**VÝSTRAHA:** Pevné disky jsou křehké. Při manipulaci s pevným diskem buďte opatrní.

**VÝSTRAHA:** Chcete-li předejít ztrátě dat, nevyjímejte pevný disk, pokud je počítač v režimu spánku nebo zapnutý.

### Přípravné kroky

Sejměte kryt pravé strany.

### Postup

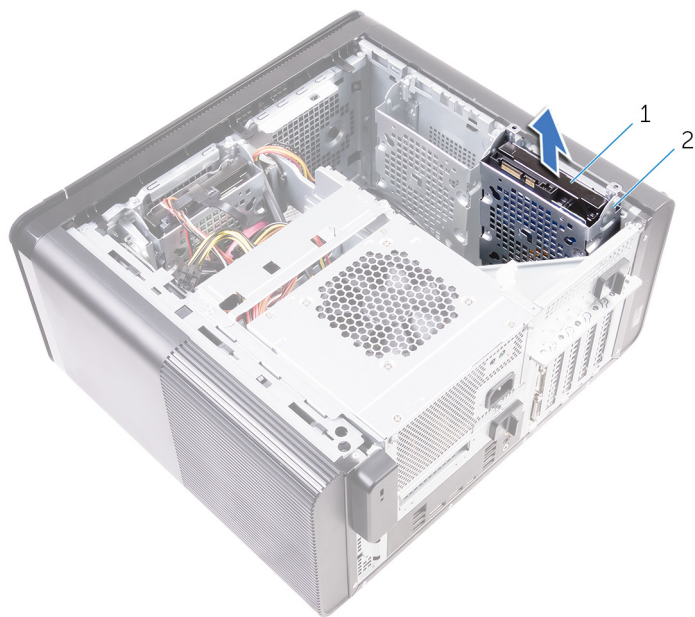
1. Odpojte napájecí a datový kabel od pevného disku.
2. Vyšroubujte šrouby, kterými je držák pevného disku připevněn k šasi.



1. šrouby č. 6–32x1/4" (2)
3. držák pevného disku
5. datový kabel

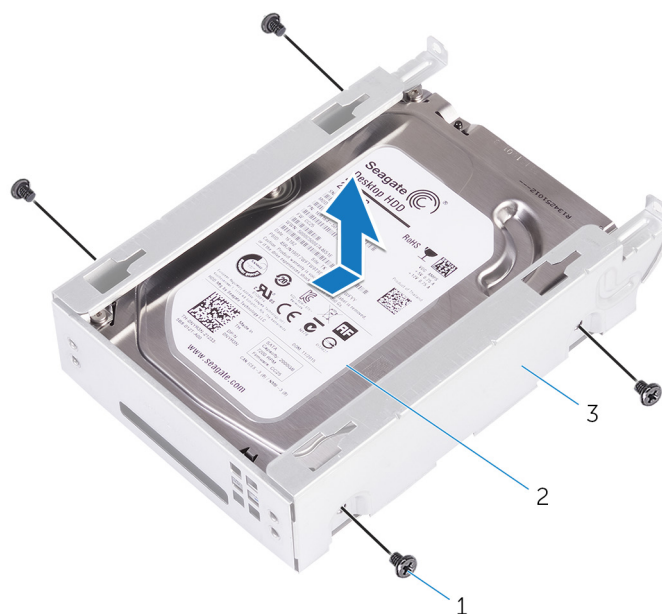
2. pevný disk
4. napájecí kabel

3. Zvedněte držák pevného disku ze šasi.



- a. pevný disk
  - b. držák pevného disku
4. Vyšroubujte šrouby, které připevňují pevný disk k držáku pevného disku.
  5. Vyměňte pevný disk z držáku.

**i** **POZNÁMKA:** Poznačte si orientaci pevného disku, abyste ho mohli správně nainstalovat.



- a. šrouby č. 6-32x1/4" (4)
- b. pevný disk
- c. držák pevného disku

# Montáž sekundárního pevného disku

**POZNÁMKA:** Před manipulací s vnitřními částmi počítače si přečtěte bezpečnostní informace dodané s počítačem a postupujte podle kroků popsaných v části **Před manipulací uvnitř počítače**. Po dokončení práce uvnitř počítače postupujte podle pokynů v části **Po manipulaci uvnitř počítače**. Další informace o vzorových postupech v oblasti bezpečnosti naleznete na domovské stránce Regulatory Compliance (Soulad s předpisy) na adrese [www.dell.com/regulatory\\_compliance](http://www.dell.com/regulatory_compliance).

**VÝSTRAHA:** Pevné disky jsou křehké. Při manipulaci s pevným diskem buďte opatrní.

## Následné kroky

Nasadte [kryt pravé strany](#).

## Postup

1. Zasuňte pevný disk do držáku pevného disku.
2. Zašroubujte šroubky, které připevňují pevný disk k držáku pevného disku.
3. Vložte držák pevného disku do příslušného slotu v šasi.
4. Utáhněte šrouby, kterými je držák pevného disku připevněn k šasi.
5. K pevnému disku připojte datový a napájecí kabel.

## Demontáž disku SSD

**POZNÁMKA:** Před manipulací s vnitřními částmi počítače si přečtěte bezpečnostní informace dodané s počítačem a postupujte podle kroků popsaných v části **Před manipulací uvnitř počítače**. Po dokončení práce uvnitř počítače postupujte podle pokynů v části **Po manipulaci uvnitř počítače**. Další informace o vzorových postupech v oblasti bezpečnosti naleznete na domovské stránce Regulatory Compliance (Soulad s předpisy) na adrese [www.dell.com/regulatory\\_compliance](http://www.dell.com/regulatory_compliance).

**VÝSTRAHA:** Disky SSD jsou křehké. Při manipulaci s diskem SSD buďte opatrní.

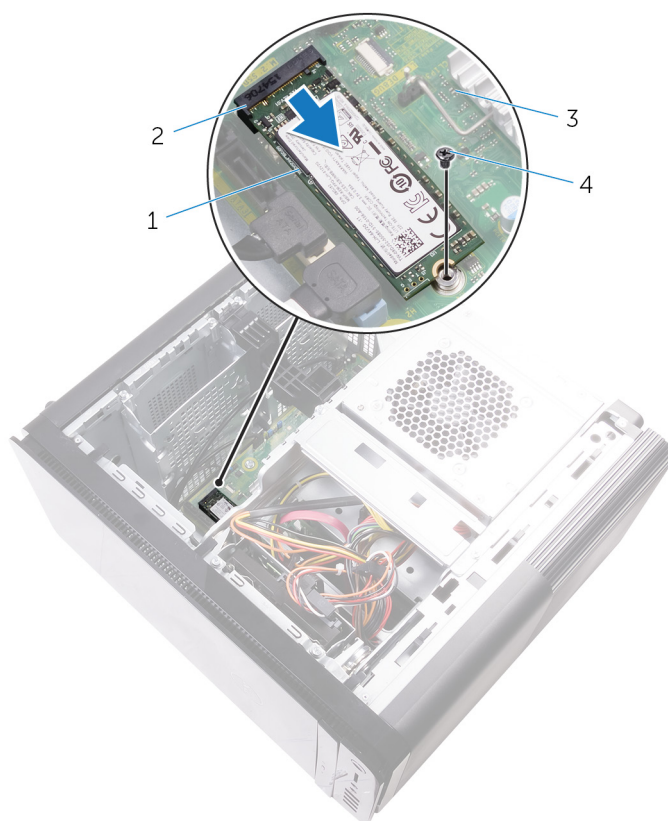
**VÝSTRAHA:** Chcete-li předejít ztrátě dat, nevyjímejte jednotku SSD, pokud je počítač v režimu spánku nebo zapnutý.

### Přípravné kroky

1. Sejměte [kryt pravé strany](#).
2. Vyjměte [grafickou kartu plné délky](#) (je-li nainstalována).

### Postup

1. Demontujte šroub, kterým je připevněn disk SSD k základní desce.
2. Vysuňte a zvedněte disk SSD ze základní desky.  
Další informace naleznete v části „[Součásti základní desky](#)“.



**Obrázek 13. Demontáž disku SSD**

1. disk SSD
2. slot disku SSD
3. základní deska
4. šroub M2x2,5

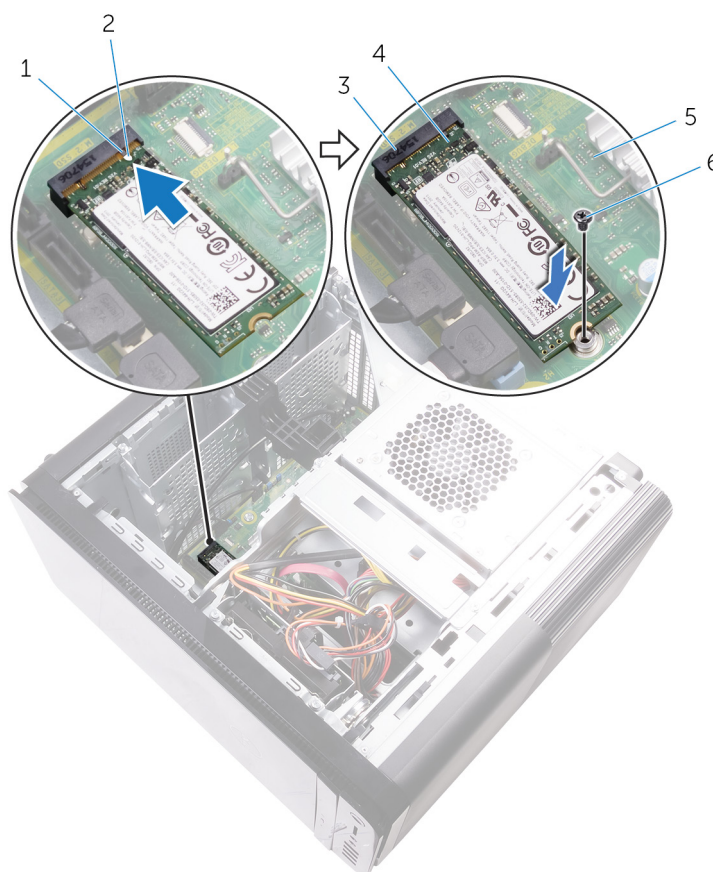
## Montáž disku SSD

**POZNÁMKA:** Před manipulací s vnitřními částmi počítače si přečtěte bezpečnostní informace dodané s počítačem a postupujte podle kroků popsaných v části **Před manipulací uvnitř počítače**. Po dokončení práce uvnitř počítače postupujte podle pokynů v části **Po manipulaci uvnitř počítače**. Další informace o vzorových postupech v oblasti bezpečnosti naleznete na domovské stránce Regulatory Compliance (Soulad s předpisy) na adrese [www.dell.com/regulatory\\_compliance](http://www.dell.com/regulatory_compliance).

**VÝSTRAHA:** Disky SSD jsou křehké. Při manipulaci s diskem SSD buďte opatrní.

### Postup

1. Zarovnejte drážky na disku SSD s výstupkem na slotu disku SSD.
2. Vložte disk SSD pod úhlem 45 stupňů do slotu disku SSD.  
Další informace naleznete v části „**Součásti základní desky**“.
3. Zašroubujte šroub, kterým je připevněn disk SSD k základní desce.



**Obrázek 14. Montáž disku SSD**

- |                   |                   |
|-------------------|-------------------|
| 1. západka        | 2. zářez          |
| 3. slot disku SSD | 4. disk SSD       |
| 5. základní deska | 6. Šroub M2 X 2.5 |

## Následné kroky

1. Namontujte [grafickou kartu plné délky](#) (je-li nainstalována).
2. Nasaďte [kryt pravé strany](#).

## Demontáž jednotky napájecího zdroje

**POZNÁMKA:** Před manipulací s vnitřními částmi počítače si přečtěte bezpečnostní informace dodané s počítačem a postupujte podle kroků popsaných v části **Před manipulací uvnitř počítače**. Po dokončení práce uvnitř počítače postupujte podle pokynů v části **Po manipulaci uvnitř počítače**. Další informace o vzorových postupech v oblasti bezpečnosti naleznete na domovské stránce Regulatory Compliance (Soulad s předpisy) na adrese [www.dell.com/regulatory\\_compliance](http://www.dell.com/regulatory_compliance).

**VAROVÁNÍ:** Zvedněte opatrně napájecí zdroj, vybavený malým pantem bez konstrukčního zámku. Po zvednutí vždy zůstane ve vzpřímené poloze.

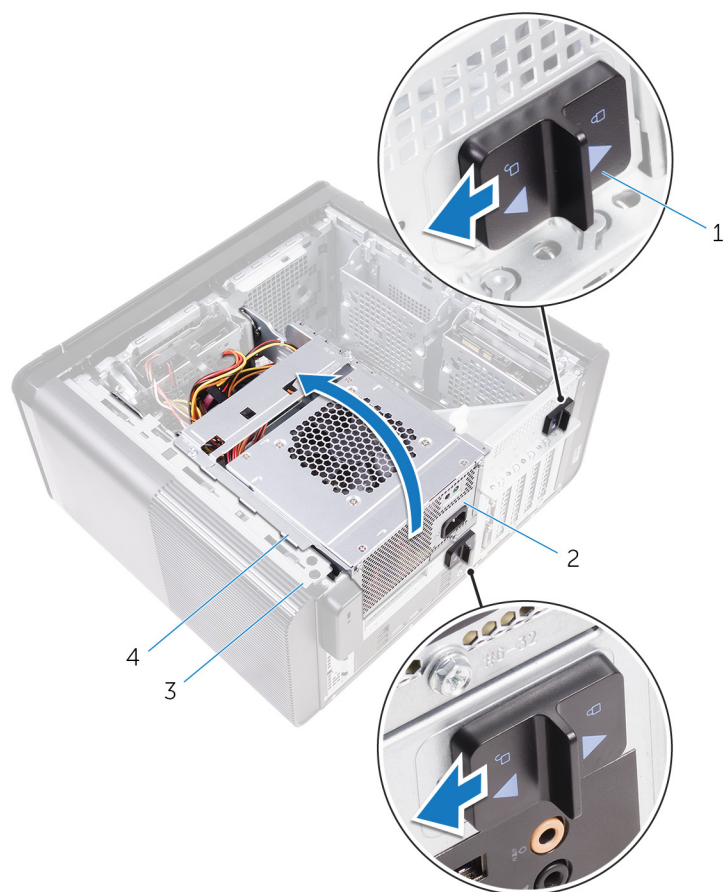
### Přípravné kroky

Sejměte kryt pravé strany.

### Postup

**POZNÁMKA:** Zapamatujte si, kudy jsou odpojované kabely vedeny, abyste je po opětovném připojení zdroje napájení znovu umístili správně.

1. Zasuňte uvolňovací západky na držáku jednotky zdroje napájení směrem k odemčené poloze.
2. Otočte držák jednotky zdroje napájení směrem od šasi.



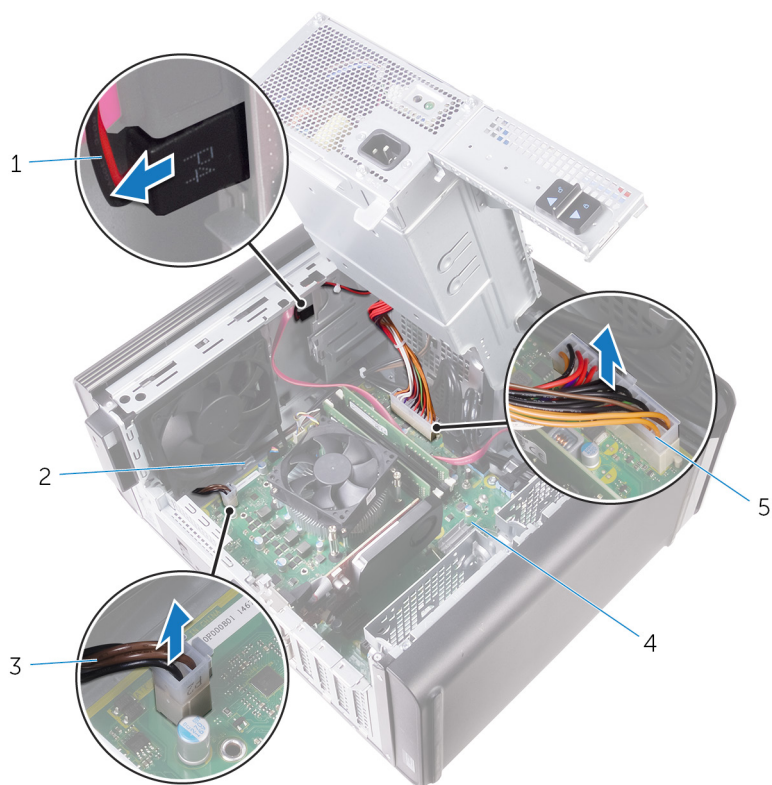
**Obrázek 15. Otočení jednotky zdroje napájení**

- |  |                                  |
|--|----------------------------------|
| 1. uvolňovací západky (2) na držáku jednotky zdroje napájení | 2. jednotka zdroje napájení      |
| 3. šasi  | 4. klec jednotky zdroje napájení |

3. Odpojte kabel napájení procesoru a kabel napájení základní desky od základní desky a napájecí kabel optické jednotky od optické jednotky.

Další informace naleznete v části „[Součásti základní desky](#)“.

4. Případně odpojte napájecí kabely grafické karty.  
5. Uvolněte napájecí kabel základní desky z vodiček na šasi.



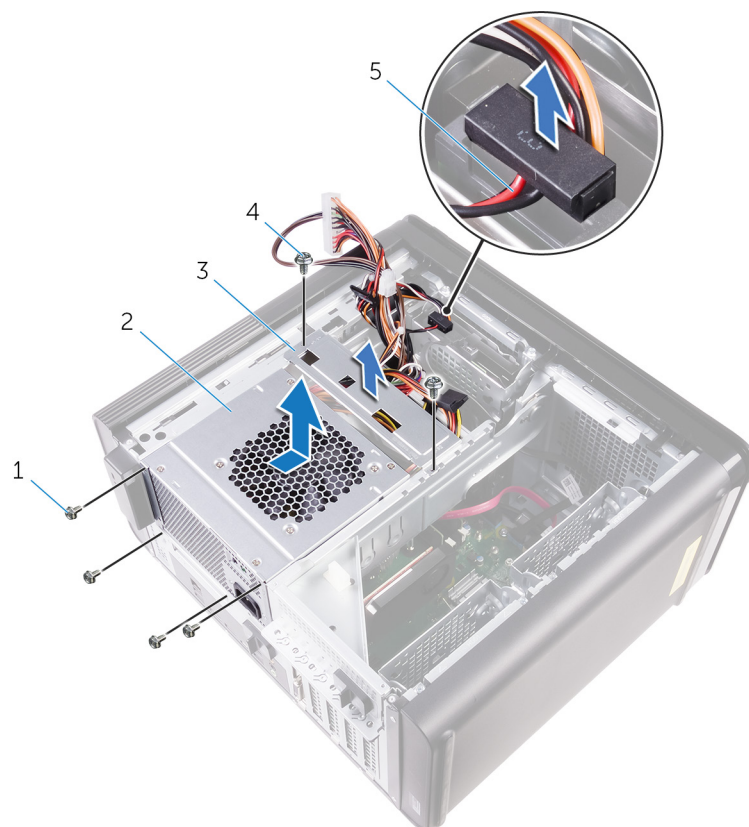
**Obrázek 16. Odpojení kabelů**

- |                                    |                   |
|------------------------------------|-------------------|
| 1. napájecí kabel optické jednotky | 2. vodičko        |
| 3. kabel napájení procesoru        | 4. základní deska |
| 5. napájecí kabel základní desky   |                   |

6. Otočte držák jednotky zdroje napájení směrem k šasi.
7. Odpojte napájecí kabel pevného disku.

**i POZNÁMKA: V závislosti na počtu nainstalovaných pevných disků se v systému mohou nacházet až tři napájecí kabely pevných disků.**

8. Vyšroubujte šrouby, kterými je držák zdroje napájení připojen k šasi.
9. Vyšroubujte šrouby přidržující jednotku napájecího zdroje ke skříni počítače.
10. Zvedněte držák zdroje napájení z šasi.
11. Zvedněte jednotku napájecího zdroje ze skříně počítače.



**Obrázek 17. Demontáž jednotky zdroje napájení**

- |                            |                             |
|----------------------------|-----------------------------|
| 1. šrouby č. 6–32x1/4" (4) | 2. jednotka zdroje napájení |
| 3. držák zdroje napájení   | 4. šrouby č. 6–32x1/4" (2)  |
| 5. kabel pevného disku     |                             |

## Montáž napájecí jednotky

**POZNÁMKA:** Před manipulací s vnitřními částmi počítače si přečtěte bezpečnostní informace dodané s počítačem a postupujte podle kroků popsaných v části **Před manipulací uvnitř počítače**. Po dokončení práce uvnitř počítače postupujte podle pokynů v části **Po manipulaci uvnitř počítače**. Další informace o vzorových postupech v oblasti bezpečnosti naleznete na domovské stránce Regulatory Compliance (Soulad s předpisy) na adrese [www.dell.com/regulatory\\_compliance](http://www.dell.com/regulatory_compliance).

**VAROVÁNÍ:** Zvedněte opatrně napájecí zdroj, vybavený malým pantem bez konstrukčního zámku. Po zvednutí vždy zůstane ve vzpřímené poloze.

### Postup

1. Položte zdroj napájení na klec jednotky zdroje napájení.
2. Zašroubujte šrouby, kterými je jednotka zdroje napájení připevněna ke kleci jednotky zdroje napájení.
3. Zarovnejte otvory pro šrouby na držáku zdroje napájení s otvory pro šrouby na držáku zdroje napájení.
4. Zašroubujte šrouby, kterými je držák zdroje napájení připevněn ke kleci jednotky zdroje napájení.
5. Připojte napájecí kabel pevného disku.
6. Otočte jednotku zdroje napájení směrem od šasi.
7. Připojte kabel napájení procesoru a kabel napájení základní desky k základní desce a napájecí kabel optické jednotky k optické jednotce.  
Další informace naleznete v části „[Součásti základní desky](#)“.
8. Protáhněte napájecí kabel základní desky skrze vodítka na šasi.
9. Případně připojte napájecí kabely grafické karty.
10. Otáčejte jednotku zdroje napájení směrem k šasi tak, aby zapadla na místo.
11. Uvolňovací západky držáku zdroje napájení zasuňte do příslušných pozic tak, aby zapadly na místo.

### Následné kroky

Nasad'te [kryt pravé strany](#).

## Vyjmutí knoflíkové baterie

**POZNÁMKA:** Před manipulací s vnitřními částmi počítače si přečtěte bezpečnostní informace dodané s počítačem a postupujte podle kroků popsaných v části **Před manipulací uvnitř počítače**. Po dokončení práce uvnitř počítače postupujte podle pokynů v části **Po manipulaci uvnitř počítače**. Další informace o vzorových postupech v oblasti bezpečnosti naleznete na domovské stránce Regulatory Compliance (Soulad s předpisy) na adrese [www.dell.com/regulatory\\_compliance](http://www.dell.com/regulatory_compliance).

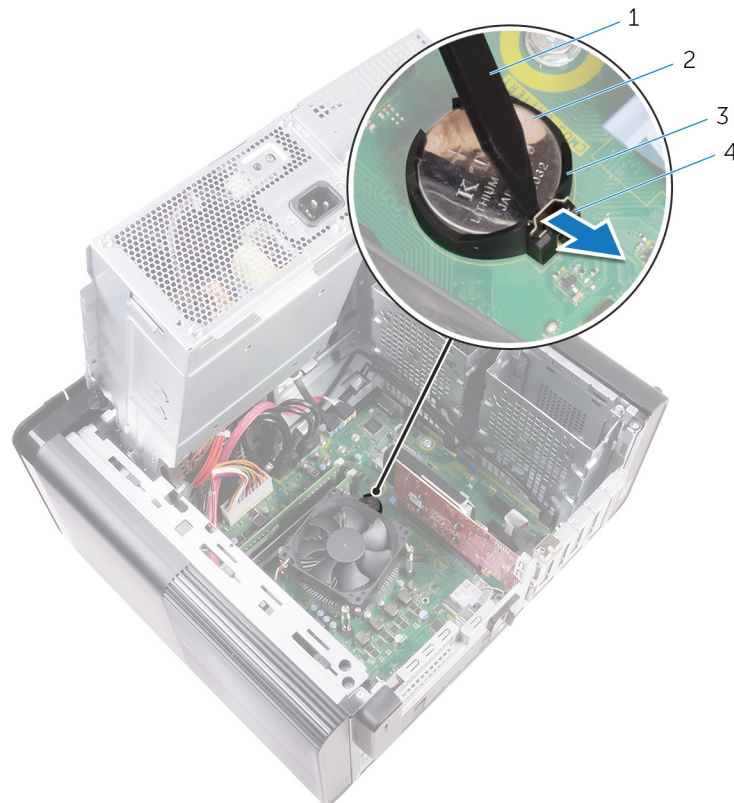
**VÝSTRAHA:** Vyjmutím knoflíkové baterie dojde k obnovení nastavení systému BIOS na výchozí hodnoty. Doporučujeme, abyste si před vyjmutím knoflíkové baterie poznačili nastavení systému BIOS.

### Přípravné kroky

1. Sejměte **kryt pravé strany**.
2. Proved'te kroky 1 až 2 popsané v části „**Demontáž jednotky zdroje napájení**“.

### Postup

1. Pomocí plastové jehly stiskněte páčku k uvolnění baterie směrem od knoflíkové baterie, až baterie vyskočí ven.
2. Vyjměte knoflíkovou baterii z patice.



**Obrázek 18. Demontáž knoflíkové baterie**

- |                              |                               |
|------------------------------|-------------------------------|
| 1. plastová jehla            | 2. knoflíková baterie         |
| 3. patice knoflíkové baterie | 4. páčka pro uvolnění baterie |

## Vložení knoflíkové baterie

**POZNÁMKA:** Před manipulací s vnitřními částmi počítače si přečtěte bezpečnostní informace dodané s počítačem a postupujte podle kroků popsaných v části **Před manipulací uvnitř počítače**. Po dokončení práce uvnitř počítače postupujte podle pokynů v části **Po manipulaci uvnitř počítače**. Další informace o vzorových postupech v oblasti bezpečnosti naleznete na domovské stránce Regulatory Compliance (Soulad s předpisy) na adrese [www.dell.com/regulatory\\_compliance](http://www.dell.com/regulatory_compliance).

### Postup

Do patice pro baterii vložte knoflíkovou baterii kladným pólem nahoru a zatlačte ji na místo.

### Následné kroky

1. Proved'te kroky 9 až 10 popsané v části „**Montáž jednotky zdroje napájení**“.
2. Nasaďte [kryt pravé strany](#).

## Demontáž grafické karty

- POZNÁMKA:** Před manipulací s vnitřními částmi počítače si přečtěte bezpečnostní informace dodané s počítačem a postupujte podle kroků popsaných v části **Před manipulací uvnitř počítače**. Po dokončení práce uvnitř počítače postupujte podle pokynů v části **Po manipulaci uvnitř počítače**. Další informace o vzorových postupech v oblasti bezpečnosti naleznete na domovské stránce Regulatory Compliance (Soulad s předpisy) na adrese [www.dell.com/regulatory\\_compliance](http://www.dell.com/regulatory_compliance).

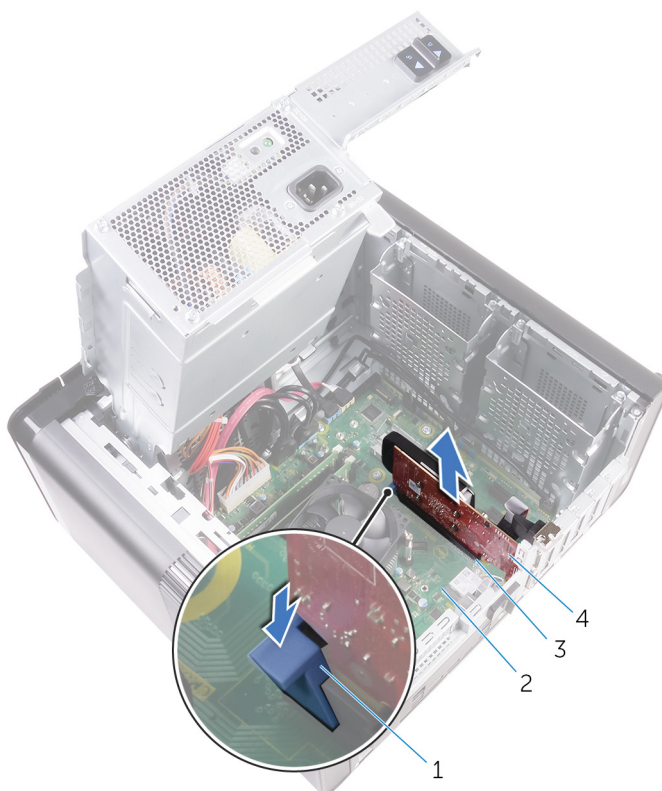
### Přípravné kroky

- POZNÁMKA:** Počítač je dodáván s grafickou kartou nebo grafickou kartou plné délky.

1. Sejměte [kryt pravé strany](#).
2. Proved'te kroky 1 až 2 popsané v části „[Demontáž jednotky zdroje napájení](#)“.

### Postup

1. Vyhledejte grafickou kartu na základní desce a zapamatujte si umístění slotu grafické karty (PCI-Express x16). Další informace naleznete v části „[Součásti základní desky](#)“.
2. Vytlačte zajišťovací západku na slotu PCIe směrem od grafické karty, uchopte kartu za horní roh a uvolněte ji ze slotu.



**Obrázek 19. Vyjmutí grafické karty**

- |                         |                   |
|-------------------------|-------------------|
| 1. zajišťovací výčnělek | 2. základní deska |
| 3. slot grafické karty  | 4. grafická karta |

## Zpětná montáž grafické karty

**POZNÁMKA:** Před manipulací s vnitřními částmi počítače si přečtěte bezpečnostní informace dodané s počítačem a postupujte podle kroků popsaných v části **Před manipulací uvnitř počítače**. Po dokončení práce uvnitř počítače postupujte podle pokynů v části **Po manipulaci uvnitř počítače**. Další informace o vzorových postupech v oblasti bezpečnosti naleznete na domovské stránce Regulatory Compliance (Soulad s předpisy) na adrese [www.dell.com/regulatory\\_compliance](http://www.dell.com/regulatory_compliance).

### Postup

1. Vyhledejte slot karty PCI-Express x16 na základní desce.  
Další informace naleznete v části „[Součásti základní desky](#)“.
2. Zarovnejte zářez na grafické kartě s výčnělkem na slotu a zaklapněte grafickou kartu na místo.

### Následné kroky

1. Proved'te kroky 9 až 10 popsané v části „[Montáž jednotky zdroje napájení](#)“.
2. Nasaďte [kryt pravé strany](#).

## Demontáž grafických karet plné délky

- POZNÁMKA:** Před manipulací s vnitřními částmi počítače si přečtěte bezpečnostní informace dodané s počítačem a postupujte podle kroků popsaných v části **Před manipulací uvnitř počítače**. Po dokončení práce uvnitř počítače postupujte podle pokynů v části **Po manipulaci uvnitř počítače**. Další informace o vzorových postupech v oblasti bezpečnosti naleznete na domovské stránce Regulatory Compliance (Soulad s předpisy) na adrese [www.dell.com/regulatory\\_compliance](http://www.dell.com/regulatory_compliance).

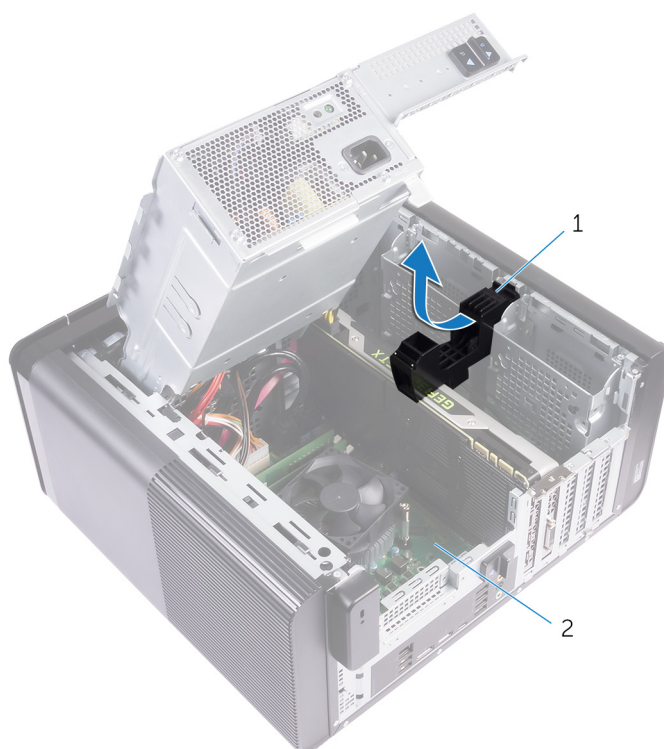
### Přípravné kroky

- POZNÁMKA:** Počítač je dodáván s grafickou kartou nebo grafickou kartou plné délky.

1. Sejměte [kryt pravé strany](#).
2. Proved'te kroky 1 až 2 popsané v části „[Demontáž jednotky zdroje napájení](#)“.

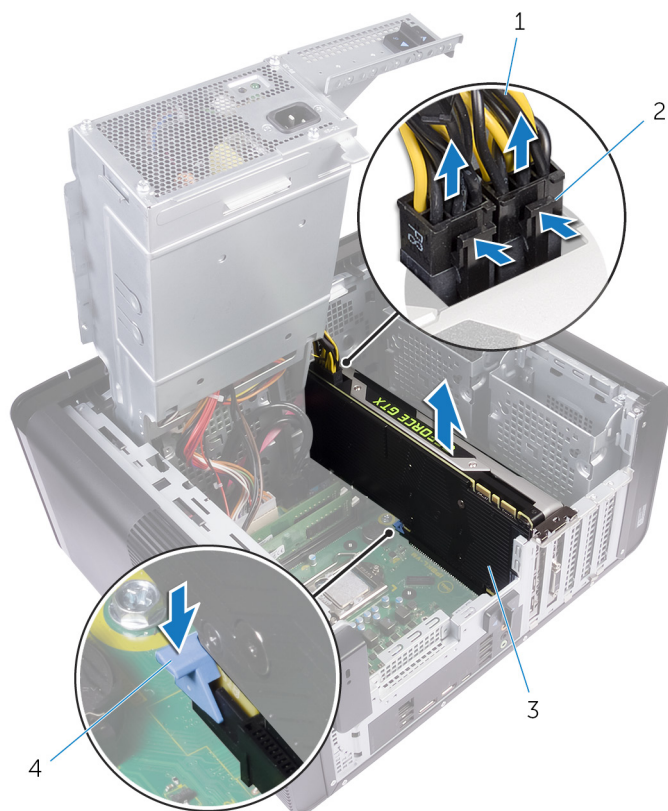
### Postup

1. Nadzdvihnutím uvolníte držák grafické karty z šasi.



**Obrázek 20. Demontáž držáku grafické karty**

- a. držák grafické karty
  - b. šasi
2. Stiskněte uvolňovací sponu na konektorech kabelu napájení a odpojte napájecí kabely od grafické karty.
  3. Vytlačte zajišťovací západku na slotu PCIe směrem od grafické karty, uchopte kartu za horní roh a uvolněte ji ze slotu.



**Obrázek 21. Demontáž napájecího kabelu**

1. napájecí kabely
2. uvolňovací spony (2)
3. grafická karta
4. zajišťovací výčnělek

# Montáž grafických karet plné délky

**POZNÁMKA:** Před manipulací s vnitřními částmi počítače si přečtěte bezpečnostní informace dodané s počítačem a postupujte podle kroků popsaných v části **Před manipulací uvnitř počítače**. Po dokončení práce uvnitř počítače postupujte podle pokynů v části **Po manipulaci uvnitř počítače**. Další informace o vzorových postupech v oblasti bezpečnosti naleznete na domovské stránce Regulatory Compliance (Soulad s předpisy) na adrese [www.dell.com/regulatory\\_compliance](http://www.dell.com/regulatory_compliance).

## Postup

1. Zarovnejte grafickou kartu plné délky se slotem na základní desce.
2. Grafickou kartu plné délky vložte do slotu a pevně na ni zatlačte, dokud nezaklapne na místo.
3. Ke grafické kartě plné délky připojte napájecí kabely.
4. Zasuňte západku na držáku grafické karty do slotu na šasi zaklapněte ji na místo.

## Následné kroky

1. Proved'te kroky 9 až 10 popsané v části „**Montáž jednotky zdroje napájení**“.
2. Nasaďte **kryt pravé strany**.

# Vyjmutí paměťových modulů

- POZNÁMKA:** Před manipulací s vnitřními částmi počítače si přečtěte bezpečnostní informace dodané s počítačem a postupujte podle kroků popsaných v části **Před manipulací uvnitř počítače**. Po dokončení práce uvnitř počítače postupujte podle pokynů v části **Po manipulaci uvnitř počítače**. Další informace o vzorových postupech v oblasti bezpečnosti naleznete na domovské stránce Regulatory Compliance (Soulad s předpisy) na adrese [www.dell.com/regulatory\\_compliance](http://www.dell.com/regulatory_compliance).

## Přípravné kroky

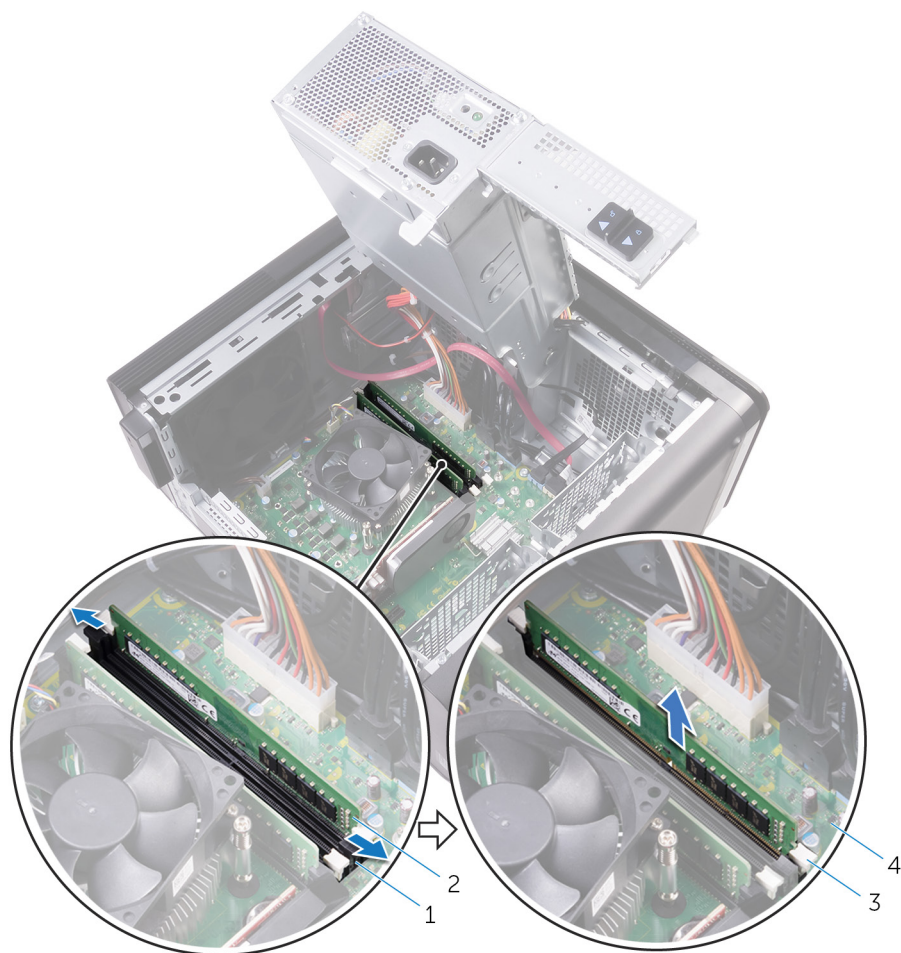
1. Sejměte [pravý boční kryt](#).
2. Postupujte podle postupu od kroku 1 po krok 2 v části „[Demontáž jednotky napájecího zdroje](#)“.

## Postup

1. Vyhledejte slot paměťového modulu na základní desce.  
Další informace naleznete v části „[Součásti základní desky](#)“.
2. Stiskněte pojistné svorky po stranách paměťového modulu.
3. Uchopte paměťový modul poblíž zajišťovací spony a opatrně jej vyjměte z jeho slotu.

**⚠ VÝSTRAHA:** Pokud se paměťový modul obtížně vyjímá, opatrným kývavým pohybem modul uvolněte a vyjměte ze slotu.

**POZNÁMKA:** Opakujte kroky 2 a 3 a vyjměte ostatní moduly nainstalované v počítači.



**Obrázek 22. Vyjmutí paměťového modulu**

1. slot paměťového modulu
3. zajišťovací spony (2)

2. paměťový modul
4. základní deska

## Montáž paměťových modulů

**POZNÁMKA:** Před manipulací s vnitřními částmi počítače si přečtěte bezpečnostní informace dodané s počítačem a postupujte podle kroků popsaných v části **Před manipulací uvnitř počítače**. Po dokončení práce uvnitř počítače postupujte podle pokynů v části **Po manipulaci uvnitř počítače**. Další informace o vzorových postupech v oblasti bezpečnosti naleznete na domovské stránce Regulatory Compliance (Soulad s předpisy) na adrese [www.dell.com/regulatory\\_compliance](http://www.dell.com/regulatory_compliance).

### Postup

1. Zarovnejte zářez na hraně paměťového modulu s výčnělkem na slotu paměťového modulu.
2. Vložte paměťový modul do slotu paměťového modulu a zatlačte modul, aby zacvakl na místo a zajišťovací spony ho upevnily.

**POZNÁMKA:** Jestliže neuslyšíte kliknutí, modul vyjměte a postup vkládání zopakujte.



**Obrázek 23. Montáž paměťového modulu**

- |                           |                   |
|---------------------------|-------------------|
| 1. západka                | 2. zářez          |
| 3. slot paměťového modulu | 4. paměťový modul |
| 5. základní deska         |                   |

**POZNÁMKA:** Pokud potřebujete použít dva paměťové moduly, použijte sloty DIMM1 a DIMM2. Další informace naleznete v části [Komponenty základní desky](#).

V následující tabulce je uvedena matice dostupných konfigurací paměti:

**Tabulka 2. Tabulka konfigurace paměti**

Konfigurace	Slot			
	DIMM1	DIMM2	DIMM3	DIMM4
8 GB	4 GB	4 GB		
8 GB	8 GB			
16 GB	8 GB	8 GB		
16 GB	16 GB			
24 GB	8 GB	8 GB	4 GB	4 GB
32 GB	8 GB	8 GB	8 GB	8 GB
64 GB	16 GB	16 GB	16 GB	16 GB

## Následné kroky

1. Proveďte kroky 9 až 10 popsané v části „[Montáž jednotky zdroje napájení](#)“.
2. Nasaďte [kryt pravé strany](#).

# Vyjmutí modulu tlačítka napájení

**POZNÁMKA:** Před manipulací s vnitřními částmi počítače si přečtěte bezpečnostní informace dodané s počítačem a postupujte podle kroků popsaných v části **Před manipulací uvnitř počítače**. Po dokončení práce uvnitř počítače postupujte podle pokynů v části **Po manipulaci uvnitř počítače**. Další informace o vzorových postupech v oblasti bezpečnosti naleznete na domovské stránce Regulatory Compliance (Soulad s předpisy) na adrese [www.dell.com/regulatory\\_compliance](http://www.dell.com/regulatory_compliance).

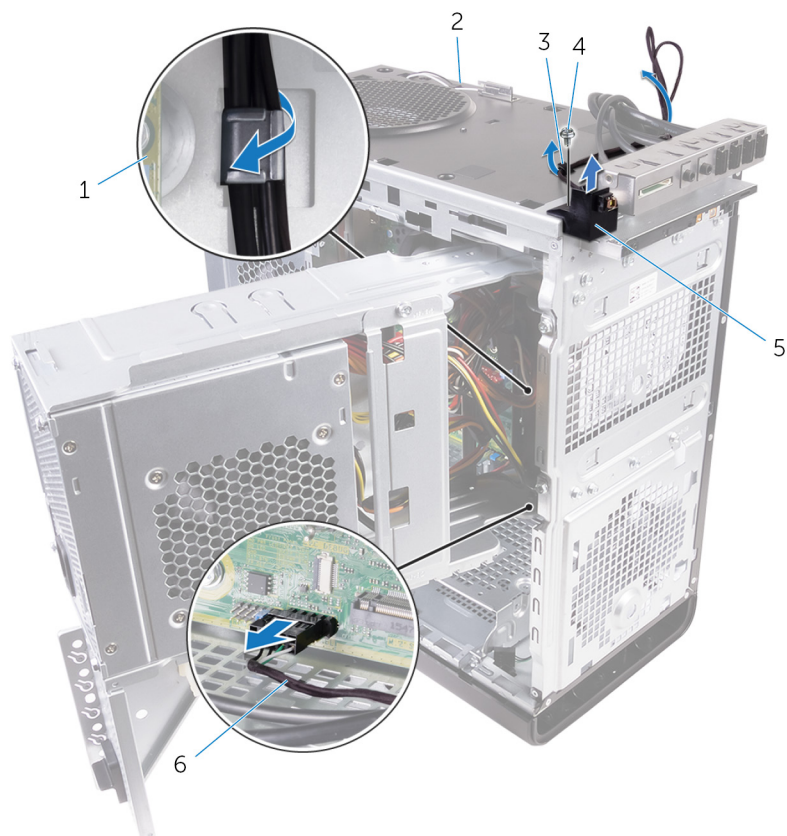
## Přípravné kroky

1. Sejměte [kryt pravé strany](#).
2. Sejměte [horní kryt](#).
3. Sejměte [čelní kryt](#).

## Postup

**POZNÁMKA:** Zapamatujte si, kudy je odpojovaný kabel veden, abyste jej po opětovné montáži modulu tlačítka napájení znovu umístili správně.

1. Odpojte kabel modulu tlačítka napájení od základní desky.  
Další informace naleznete v části „[Součásti základní desky](#)“.
2. Poznačte si vedení kabelu tlačítka napájení a vyjměte kabel z vodiček na šasi vedle základní desky.
3. Vyšroubujte šroub, který zajišťuje modul tlačítka napájení a vyjměte modul tlačítka napájení z šasi.
4. Vyjměte kabel ze slotu v horní části skříně.



**Obrázek 24. Odpojení kabelu modulu tlačítka napájení**

- |                            |                                   |
|----------------------------|-----------------------------------|
| 1. základní deska          | 2. šasi                           |
| 3. vodítko                 | 4. šroub č. 6–32x1/4"             |
| 5. modul tlačítka napájení | 6. kabel modulu tlačítka napájení |

# Montáž modulu tlačítka napájení

**POZNÁMKA:** Před manipulací s vnitřními částmi počítače si přečtěte bezpečnostní informace dodané s počítačem a postupujte podle kroků popsaných v části **Před manipulací uvnitř počítače**. Po dokončení práce uvnitř počítače postupujte podle pokynů v části **Po manipulaci uvnitř počítače**. Další informace o vzorových postupech v oblasti bezpečnosti naleznete na domovské stránce Regulatory Compliance (Soulad s předpisy) na adrese [www.dell.com/regulatory\\_compliance](http://www.dell.com/regulatory_compliance).

## Postup

1. Ved'te kabel slotem v horní části šasi.
2. Srovnejte otvor pro šroub na modulu tlačítka vypínače s otvorem pro šroub na šasi.
3. Našroubujte šroub, který připevňuje modul tlačítka vypínače k hornímu šasi.
4. Protáhněte kabel modulu tlačítka napájení vodičky na šasi.
5. Připojte kabel modulu tlačítka napájení k základní desce.

Další informace naleznete v části „[Součásti základní desky](#)“.

## Následné kroky

1. Nasaďte [čelní kryt](#).
2. Nasaďte [horní kryt](#).
3. Nasaďte [kryt pravé strany](#).

## Demontáž horního panelu I/O

- POZNÁMKA:** Před manipulací s vnitřními částmi počítače si přečtěte bezpečnostní informace dodané s počítačem a postupujte podle kroků popsaných v části **Před manipulací uvnitř počítače**. Po dokončení práce uvnitř počítače postupujte podle pokynů v části **Po manipulaci uvnitř počítače**. Další informace o vzorových postupech v oblasti bezpečnosti naleznete na domovské stránce Regulatory Compliance (Soulad s předpisy) na adrese [www.dell.com/regulatory\\_compliance](http://www.dell.com/regulatory_compliance).

### Přípravné kroky

1. Sejměte **pravý boční kryt**.
2. Sejměte **čelní kryt**.
3. Sejměte **horní kryt**.
4. Postupujte podle postupu od kroku 1 po krok 2 v části „**Demontáž jednotky napájecího zdroje**“.

### Postup

1. Odpojte kabely horního panelu I/O od základní desky.  
Další informace naleznete v části „**Součásti základní desky**“.
2. Poznačte si vedení kabelů panelu I/O a vyjměte kabely z vodiček na šasi vedle základní desky.
3. Vyjměte kabely slotem v horní části šasi.



**Obrázek 25. Odpojení kabelů**

1. Kabely I/O-panel (2)
2. vodičko

3. šasi

4. horní držák panelu I/O

4. Vyšroubujte šrouby upevňující horní panel I/O k šasi.
5. Zvedněte držák horního panelu I/O z šasi.



**Obrázek 26. Demontáž panelu USB**

- a. šrouby č. 6–32x1/4" (4)
- b. horní držák panelu I/O
- c. šasi

## Montáž horního panelu I/O

**POZNÁMKA:** Před manipulací s vnitřními částmi počítače si přečtěte bezpečnostní informace dodané s počítačem a postupujte podle kroků popsaných v části **Před manipulací uvnitř počítače**. Po dokončení práce uvnitř počítače postupujte podle pokynů v části **Po manipulaci uvnitř počítače**. Další informace o vzorových postupech v oblasti bezpečnosti naleznete na domovské stránce Regulatory Compliance (Soulad s předpisy) na adrese [www.dell.com/regulatory\\_compliance](http://www.dell.com/regulatory_compliance).

### Postup

1. Vyrovnajte otvory pro šrouby v panelu I/O s otvory pro šrouby na šasi.
2. Utáhněte šrouby, kterými je horní panel I/O připevněn k horní části šasi.
3. Protáhněte kabely panelu I/O vodičky na šasi.
4. Připojte kabely panelu I/O k základní desce.

Další informace naleznete v části „[Součásti základní desky](#)“.

### Následné kroky

1. Nasaďte [horní kryt](#).
2. Nasaďte [čelní kryt](#).
3. Proveďte kroky 9 až 10 popsané v části „[Montáž jednotky zdroje napájení](#)“.
4. Nasaďte [kryt pravé strany](#).

## Demontáž ventilátoru a sestavy chladiče

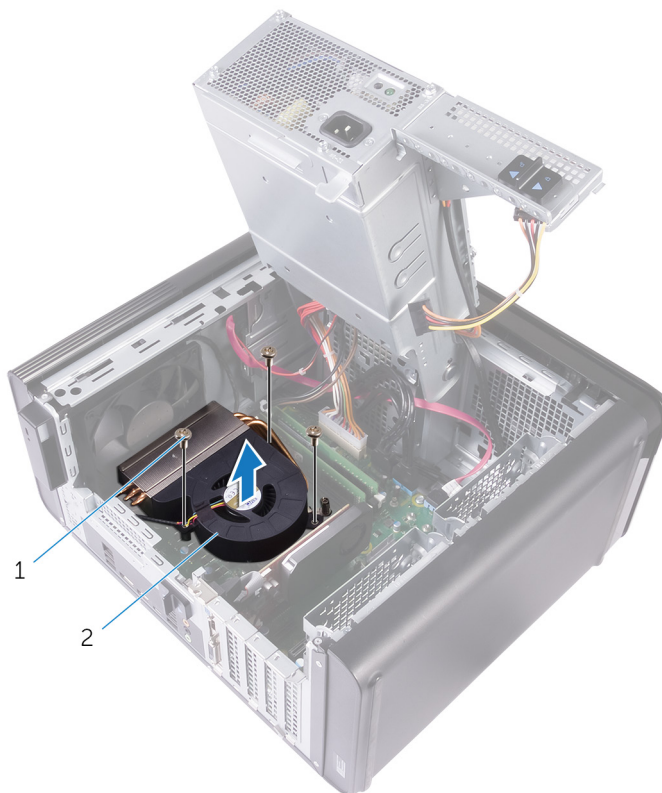
- i **POZNÁMKA:** Před manipulací s vnitřními částmi počítače si přečtěte bezpečnostní informace dodané s počítačem a postupujte podle kroků popsaných v části **Před manipulací uvnitř počítače**. Po dokončení práce uvnitř počítače postupujte podle pokynů v části **Po manipulaci uvnitř počítače**. Další informace o vzorových postupech v oblasti bezpečnosti naleznete na domovské stránce Regulatory Compliance (Soulad s předpisy) na adrese [www.dell.com/regulatory\\_compliance](http://www.dell.com/regulatory_compliance).
- i **POZNÁMKA:** V průběhu běžného provozu může být chladič velice horký. Než se ho dotknete, nechte chladič dostatečně dlouho vychladnout.
- Δ **VÝSTRAHA:** Maximální chlazení procesoru zajistíte tím, že se nebudete dotýkat teplovodivých oblastí chladiče. Oleje obsažené v pokožce dokážou snížit teplovodivost teplovodivé pasty.

### Přípravné kroky

1. Sejměte **pravý boční kryt**.
2. Postupujte podle postupu od kroku 1 po krok 2 v části „**Demontáž jednotky napájecího zdroje**“.

### Postup

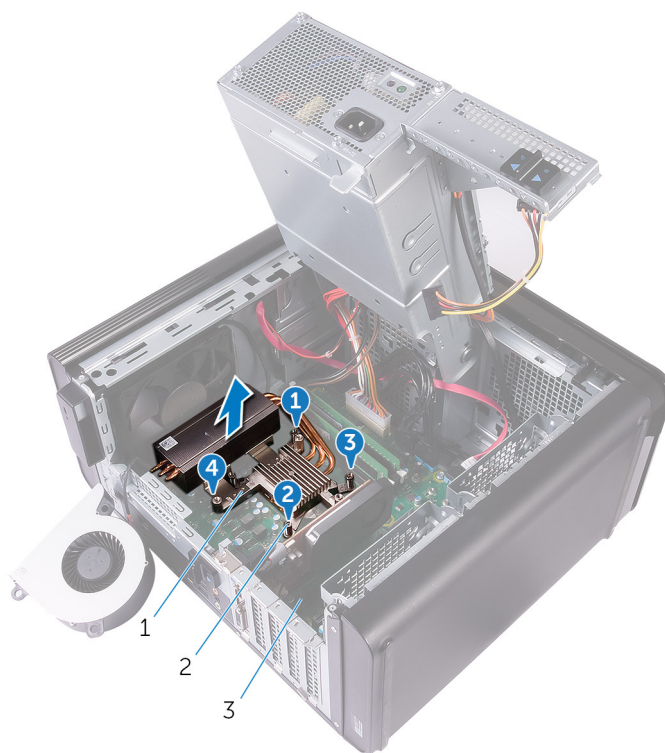
1. Vyšroubujte šrouby, kterými je připevněn ventilátor k sestavě chladiče.
2. Zvedněte ventilátor ze sestavy chladiče a umístěte jej na stranu.



**Obrázek 27. Demontáž ventilátoru**

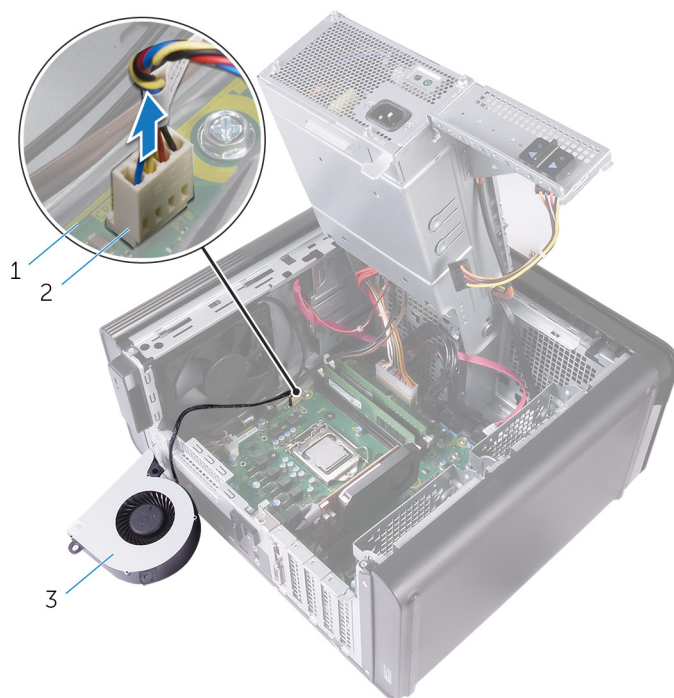
- a. šrouby č. 6–32x1/4" (3)

- b. ventilátor
- 3. Na přeskáčku uvolněte jisticí šrouby, které připevňují sestavu chladiče k základní desce.
- 4. Vyjměte sestavu chladiče ze základní desky.



**Obrázek 28. Demontáž jisticích šroubů**

- a. sestavu chladiče,
  - b. jisticí šrouby (4)
  - c. základní deska
5. Odpojte kabel ventilátoru od základní desky.  
Další informace naleznete v části „[Součásti základní desky](#)“.



**Obrázek 29. Demontáž kabelu ventilátoru**

- a. základní deska
- b. kabel ventilátoru
- c. ventilátor

## Montáž ventilátoru a sestavy chladiče

**POZNÁMKA:** Před manipulací s vnitřními částmi počítače si přečtěte bezpečnostní informace dodané s počítačem a postupujte podle kroků popsaných v části **Před manipulací uvnitř počítače**. Po dokončení práce uvnitř počítače postupujte podle pokynů v části **Po manipulaci uvnitř počítače**. Další informace o vzorových postupech v oblasti bezpečnosti naleznete na domovské stránce Regulatory Compliance (Soulad s předpisy) na adrese [www.dell.com/regulatory\\_compliance](http://www.dell.com/regulatory_compliance).

### Postup

**VÝSTRAHA:** Pokud měníte procesor nebo sestavu chladiče, použijte teplovodivou pastu dodanou v rámci sady. Tím zajistíte dosažení správné tepelné vodivosti.

**POZNÁMKA:** V případě, že instalujete původní procesor a sestavu chladiče zpět společně, lze znovu použít původní teplovodivou pastu.

1. Připojte kabel ventilátoru k základní desce.  
Další informace naleznete v části „[Součásti základní desky](#)“.
2. Umístěte sestavu chladiče nad procesor.
3. Zarovnejte jisticí šrouby na sestavě chladiče s otvory pro šrouby na základní desce.
4. Na přeskáčku dotáhněte jisticí šrouby, které připevňují sestavu chladiče k základní desce.
5. Umístěte ventilátor na sestavu chladiče.
6. Zarovnejte otvory pro šrouby na ventilátoru s otvory pro šrouby v sestavě chladiče.
7. Zašroubujte šrouby, kterými je připevněn ventilátor k sestavě chladiče.

### Následné kroky

1. Proved'te kroky 9 až 10 popsané v části „[Montáž jednotky zdroje napájení](#)“.
2. Nasaďte [kryt pravé strany](#).

## Demontáž chladiče VR

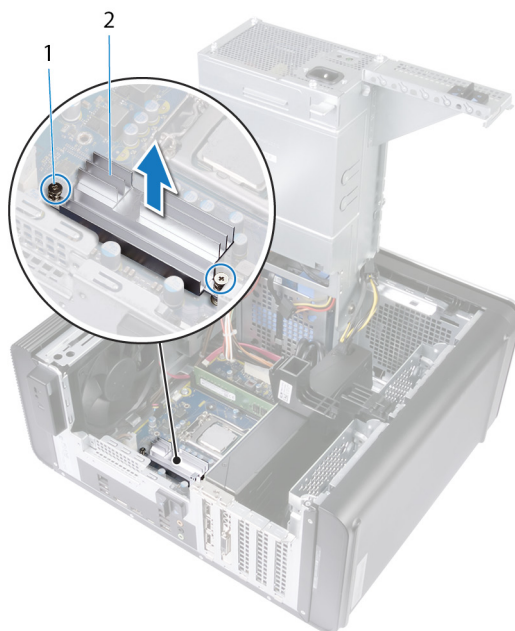
- POZNÁMKA:** Před manipulací s vnitřními částmi počítače si přečtěte bezpečnostní informace dodané s počítačem a postupujte podle kroků popsaných v části **Před manipulací uvnitř počítače**. Po dokončení práce uvnitř počítače postupujte podle pokynů v části **Po manipulaci uvnitř počítače**. Další informace o vzorových postupech v oblasti bezpečnosti naleznete na domovské stránce Regulatory Compliance (Soulad s předpisy) na adrese [www.dell.com/regulatory\\_compliance](http://www.dell.com/regulatory_compliance).
- POZNÁMKA:** V průběhu běžného provozu může být chladič velice horký. Než se ho dotknete, nechte chladič dostatečně dlouho vychladnout.
- VÝSTRAHA:** Maximální chlazení procesoru zajistíte tím, že se nebudete dotýkat teplovodivých oblastí chladiče. Oleje obsažené v pokožce dokážou snížit teplovodivost teplovodivé pasty.

### Přípravné kroky

1. Sejměte kryt pravé strany.
2. Proved'te kroky 1 až 2 popsané v části „Demontáž jednotky zdroje napájení“.
3. Demontujte ventilátor a sestavu chladiče.

### Postup

1. Uvolněte jisticí šrouby, které chladič upevňují k základní desce.
2. Vyjměte chladič VR ze základní desky.



Obrázek 30. Demontáž chladiče VR

## Montáž chladiče VR

**POZNÁMKA:** Před manipulací s vnitřními částmi počítače si přečtěte bezpečnostní informace dodané s počítačem a postupujte podle kroků popsaných v části **Před manipulací uvnitř počítače**. Po dokončení práce uvnitř počítače postupujte podle pokynů v části **Po manipulaci uvnitř počítače**. Další informace o vzorových postupech v oblasti bezpečnosti naleznete na domovské stránce Regulatory Compliance (Soulad s předpisy) na adrese [www.dell.com/regulatory\\_compliance](http://www.dell.com/regulatory_compliance).

### Postup

1. Zarovnejte a položte chladič VR na základní desku.
2. Utáhněte jisticí šrouby, které chladič VR upevňují k základní desce.

### Následné kroky

1. Namontujte [ventilátor a sestavu chladiče](#).
2. Proved'te kroky 9 až 10 popsané v části „[Montáž jednotky zdroje napájení](#)“.
3. Nasad'te [kryt pravé strany](#).

# Vyjmutí sestavy ventilátoru procesoru a chladiče

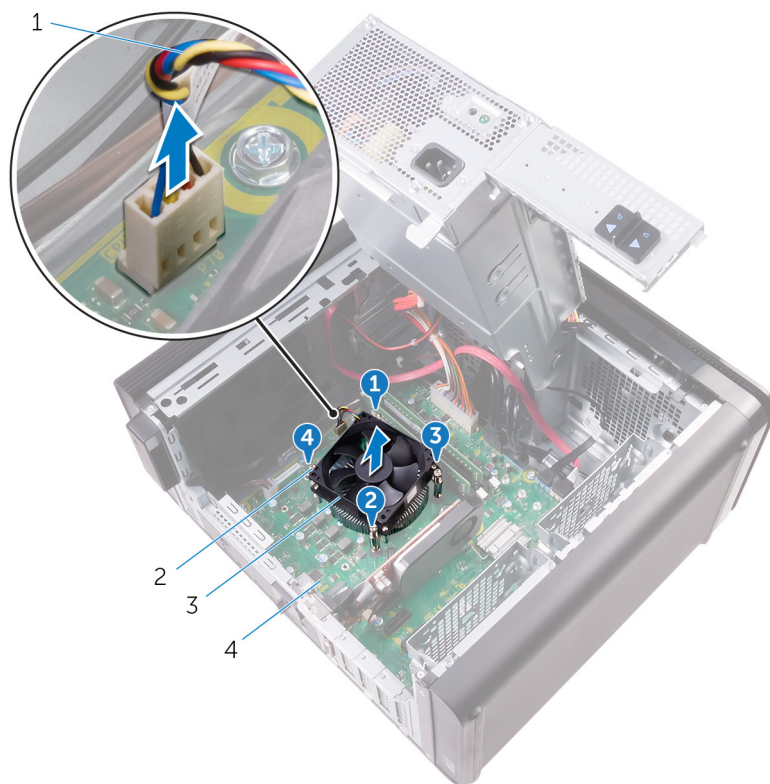
- POZNÁMKA:** Před manipulací s vnitřními částmi počítače si přečtěte bezpečnostní informace dodané s počítačem a postupujte podle kroků popsaných v části **Před manipulací uvnitř počítače**. Po dokončení práce uvnitř počítače postupujte podle pokynů v části **Po manipulaci uvnitř počítače**. Další informace o vzorových postupech v oblasti bezpečnosti naleznete na domovské stránce Regulatory Compliance (Soulad s předpisy) na adrese [www.dell.com/regulatory\\_compliance](http://www.dell.com/regulatory_compliance).
- POZNÁMKA:** V průběhu běžného provozu může být chladič velice horký. Než se ho dotknete, nechte chladič dostatečně dlouho vychladnout.
- VÝSTRAHA:** Maximální chlazení procesoru zajistíte tím, že se nebudete dotýkat teplovodivých oblastí chladiče. Oleje obsažené v pokožce dokážou snížit teplovodivost teplovodivé pasty.

## Přípravné kroky

1. Sejměte **pravý boční kryt**.
2. Postupujte podle postupu od kroku 1 po krok 2 v části **„Demontáž jednotky napájecího zdroje“**.

## Postup

1. Odpojte kabel ventilátoru procesoru od základní desky.  
Další informace naleznete v části **„Součásti základní desky“**.
2. Na přeskáčku uvolněte šrouby, které připevňují sestavu ventilátoru procesoru a chladiče k základní desce.
3. Vyjměte sestavu ventilátoru procesoru a chladiče ze základní desky.



**Obrázek 31. Demontáž ventilátoru procesoru a chladiče**

- |   |                       |
|---|-----------------------|
| 1. kabel ventilátoru procesoru              | 2. jisticí šrouby (4) |
| 3. sestava ventilátoru a chladiče procesoru | 4. základní deska     |

# Instalace sestavy ventilátoru procesoru a chladiče

**POZNÁMKA:** Před manipulací s vnitřními částmi počítače si přečtěte bezpečnostní informace dodané s počítačem a postupujte podle kroků popsaných v části **Před manipulací uvnitř počítače**. Po dokončení práce uvnitř počítače postupujte podle pokynů v části **Po manipulaci uvnitř počítače**. Další informace o vzorových postupech v oblasti bezpečnosti naleznete na domovské stránce Regulatory Compliance (Soulad s předpisy) na adrese [www.dell.com/regulatory\\_compliance](http://www.dell.com/regulatory_compliance).

## Postup

**VÝSTRAHA:** Pokud měníte procesor nebo sestavu chladiče, použijte teplovodivou pastu dodanou v rámci sady. Tím zajistíte dosažení správné tepelné vodivosti.

**POZNÁMKA:** V případě, že instalujete původní procesor a sestavu chladiče zpět společně, lze znovu použít původní teplovodivou pastu.

1. Umístěte soustavu chladiče a ventilátoru procesoru nad procesor.
2. Vyrovnajte jisticí šrouby na sestavě ventilátoru a chladiče procesoru s otvory pro šrouby na základní desce.
3. Na přeskáčku přitáhněte jisticí šrouby, které připevňují sestavu ventilátoru procesoru a chladiče k základní desce.
4. Připojte kabel ventilátoru procesoru k základní desce.  
Další informace naleznete v části „**Součásti základní desky**“.

## Následné kroky

1. Proved'te kroky 9 až 10 popsané v části „**Montáž jednotky zdroje napájení**“.
2. Nasaďte **kryt pravé strany**.

## Vyjmutí ventilátoru skříně

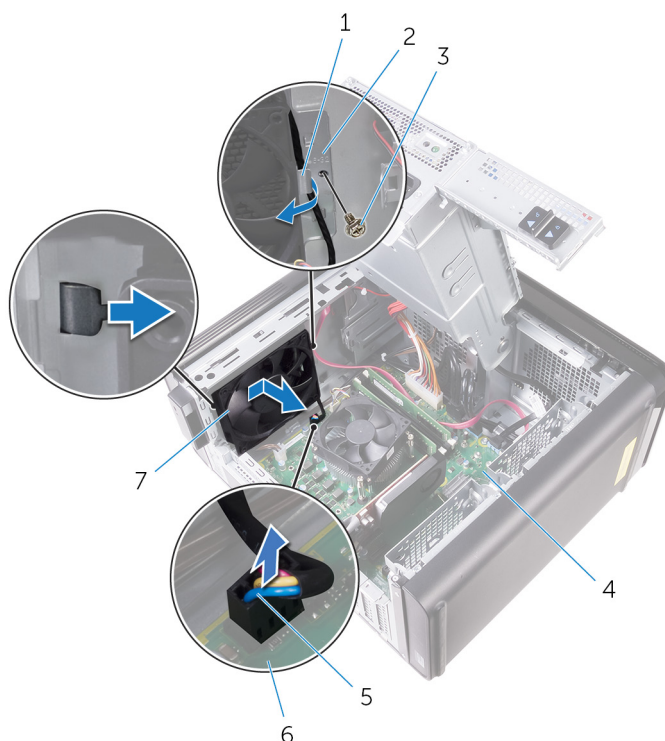
- POZNÁMKA:** Před manipulací s vnitřními částmi počítače si přečtěte bezpečnostní informace dodané s počítačem a postupujte podle kroků popsaných v části **Před manipulací uvnitř počítače**. Po dokončení práce uvnitř počítače postupujte podle pokynů v části **Po manipulaci uvnitř počítače**. Další informace o vzorových postupech v oblasti bezpečnosti naleznete na domovské stránce Regulatory Compliance (Soulad s předpisy) na adrese [www.dell.com/regulatory\\_compliance](http://www.dell.com/regulatory_compliance).

### Přípravné kroky

1. Sejměte [kryt pravé strany](#).
2. Proved'te kroky 1 až 2 popsané v části „[Demontáž jednotky zdroje napájení](#)“.
3. Demontujte [ventilátor a sestavu chladiče](#). (pokud jsou nainstalované)

### Postup

1. Vyjměte kabel ventilátoru šasi z vodiček na držáku ventilátoru šasi.
2. Odpojte kabel ventilátoru skříně od základní desky.  
Další informace naleznete v části „[Součásti základní desky](#)“.
3. Vyjměte šroub, kterými je držák ventilátoru šasi připojen k šasi.
4. Posuňte sestavu ventilátoru šasi směrem k přední části počítače a uvolněte tak ventilátor z šasi.
5. Zvedněte sestavu ventilátoru šasi ze šasi.



**Obrázek 32. Demontáž ventilátoru šasi**

- |                             |                           |
|-----------------------------|---------------------------|
| 1. vodičko                  | 2. držák ventilátoru šasi |
| 3. šroub č. 6–32x1/4"       | 4. šasi                   |
| 5. kabel ventilátoru skříně | 6. základní deska         |

7. ventilátor šasi

6. Protlačte gumové podložky otvory v rozích ventilátoru, a uvolněte tak ventilátor šasi z držáku.
7. Zvedněte ventilátor šasi z držáku.



**Obrázek 33. Demontáž ventilátoru šasi**

- a. držák ventilátoru šasi
- b. ventilátor šasi

## Výměna ventilátoru skříně

- POZNÁMKA:** Před manipulací s vnitřními částmi počítače si přečtěte bezpečnostní informace dodané s počítačem a postupujte podle kroků popsaných v části **Před manipulací uvnitř počítače**. Po dokončení práce uvnitř počítače postupujte podle pokynů v části **Po manipulaci uvnitř počítače**. Další informace o vzorových postupech v oblasti bezpečnosti naleznete na domovské stránce Regulatory Compliance (Soulad s předpisy) na adrese [www.dell.com/regulatory\\_compliance](http://www.dell.com/regulatory_compliance).

### Postup

- Zarovnejte otvory na ventilátoru šasi s gumovými podložkami na držáku ventilátoru šasi.
 

**POZNÁMKA:** Držák ventilátoru šasi musíte správně zarovnat, abyste měli jistotu, že ventilátor šasi je upevněný k počítači.
  - Protáhněte konce gumových podložek otvory na rozích ventilátoru.
  - Zarovnejte podložky na ventilátoru s otvory v rozích držáku ventilátoru šasi a protáhněte je tak, aby zaklaply na místo.
  - Protáhněte kabel ventilátoru šasi vodičky na držáku.
  - Zarovnejte západky na držáku ventilátoru šasi se slotem na šasi a zasuňte ventilátor do pozice.
  - Zarovnejte otvor šroubu v držáku ventilátoru šasi s otvorem šroubu v šasi.
  - Namontujte šroub, který zajišťuje držák ventilátoru šasi k šasi.
  - Protáhněte kabel ventilátoru šasi vodičky na držáku.
  - Připojte kabel ventilátoru šasi k základní desce.
- Další informace naleznete v části „[Součásti základní desky](#)“.

### Následné kroky

- Namontujte [ventilátor a sestavu chladiče](#). (pokud jsou nainstalované)
- Proveďte kroky 9 až 10 popsané v části „[Montáž jednotky zdroje napájení](#)“.
- Nasadte [kryt pravé strany](#).

## Vyjmutí procesoru

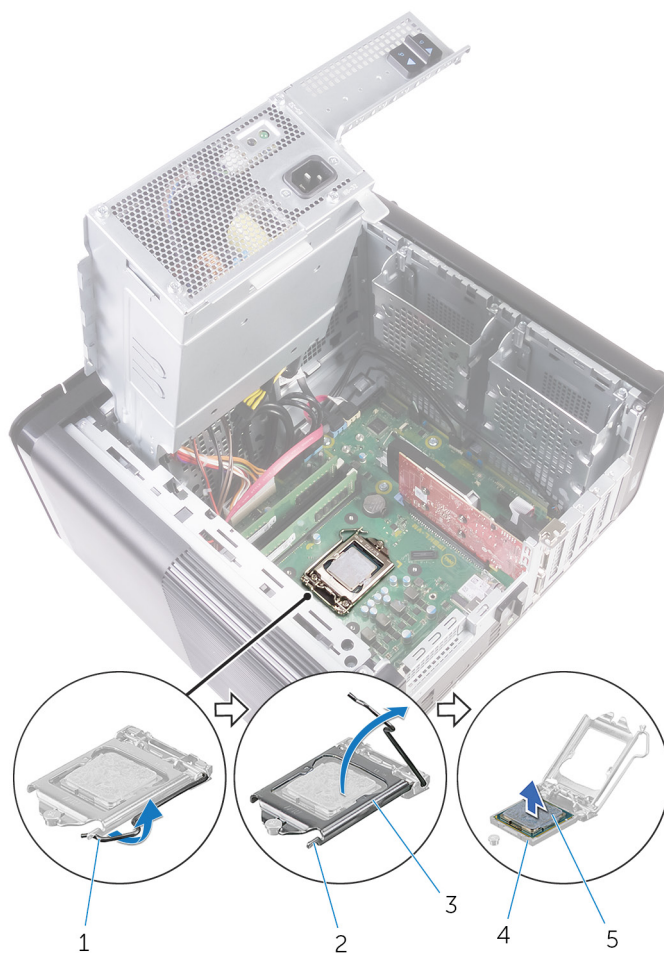
**POZNÁMKA:** Před manipulací s vnitřními částmi počítače si přečtěte bezpečnostní informace dodané s počítačem a postupujte podle kroků popsaných v části **Před manipulací uvnitř počítače**. Po dokončení práce uvnitř počítače postupujte podle pokynů v části **Po manipulaci uvnitř počítače**. Další informace o vzorových postupech v oblasti bezpečnosti naleznete na domovské stránce Regulatory Compliance (Soulad s předpisy) na adrese [www.dell.com/regulatory\\_compliance](http://www.dell.com/regulatory_compliance).

### Přípravné kroky

1. Sejměte [kryt pravé strany](#).
2. Proved'te kroky 1 až 2 popsané v části „[Demontáž jednotky zdroje napájení](#)“.
3. Demontujte [sestavu procesoru a chladiče](#).
4. Demontujte [ventilátor a sestavu chladiče](#). (pokud jsou nainstalované)

### Postup

1. Stiskněte a povytáhněte uvolňovací páčku procesoru a uvolněte ji ze zajišťovacího výčnělku.
2. Kryt procesoru otevřete tak, že uvolňovací páčku procesoru úplně vytáhnete.
3. Opatrně zvedněte procesor a vyjměte jej z patice.



**Obrázek 34. Demontáž procesoru**

1. uvolňovací páčka procesoru
2. zajišťovací výčnělek
3. kryt procesoru
4. patice procesoru
5. procesor

## Montáž procesoru

**POZNÁMKA:** Před manipulací s vnitřními částmi počítače si přečtěte bezpečnostní informace dodané s počítačem a postupujte podle kroků popsaných v části **Před manipulací uvnitř počítače**. Po dokončení práce uvnitř počítače postupujte podle pokynů v části **Po manipulaci uvnitř počítače**. Další informace o vzorových postupech v oblasti bezpečnosti naleznete na domovské stránce Regulatory Compliance (Soulad s předpisy) na adrese [www.dell.com/regulatory\\_compliance](http://www.dell.com/regulatory_compliance).

**VÝSTRAHA:** Pokud měníte procesor nebo chladič, použijte chladicí pastu dodanou v rámci sady. Zajistíte tak dosažení správné tepelné vodivosti.

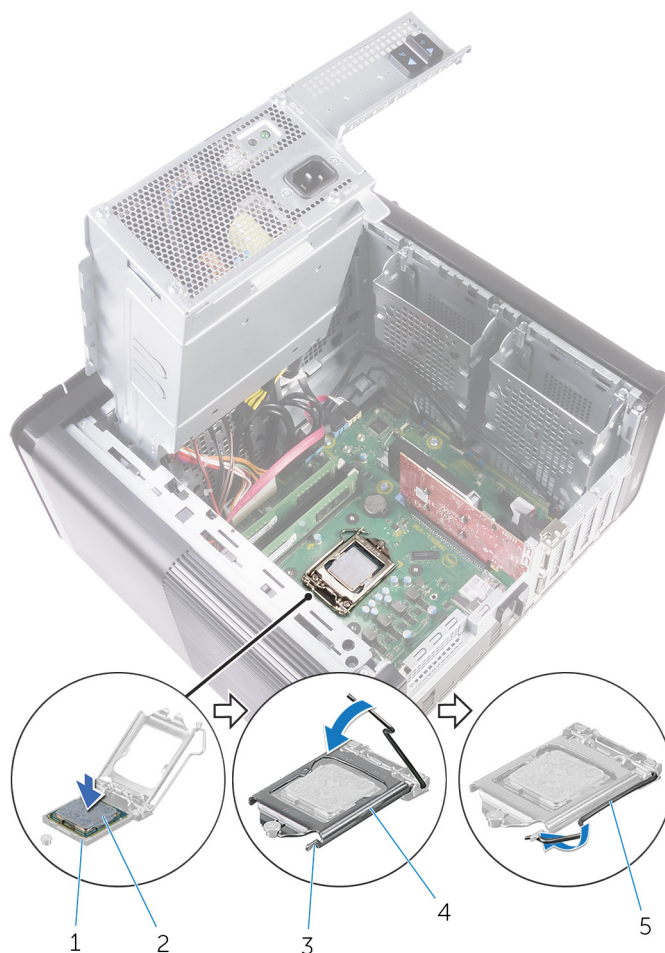
**POZNÁMKA:** Součástí dodávky nového procesoru je teplovodivá podložka. V některých případech může být teplovodivá podložka k procesoru připevněna při dodání.

### Postup

1. Zkontrolujte, zda je uvolňovací páčka na patici procesoru plně otevřená.

**VÝSTRAHA:** Na rohu procesoru s kolíkem 1 je trojúhelníček, který zapadá do trojúhelníčku na rohu s kolíkem 1 patice procesoru. Pokud je procesor řádně usazen, jsou všechny čtyři rohy vyrovnány ve stejné výšce. Pokud je jeden nebo více rohů procesoru oproti ostatním výš, není procesor řádně usazen.

2. Roh procesoru s kolíkem 1 vyrovnajte s příslušným rohem patice procesoru a poté vložte procesor do patice.
3. Když je procesor zcela usazen v patici, uzavřete kryt procesoru.
4. Zatlačte uvolňovací páčku dolů a umístěte ji pod výčnělek na krytu procesoru.



**Obrázek 35. Montáž procesoru**

- |                         |                   |
|-------------------------|-------------------|
| 1. patice procesoru     | 2. procesor       |
| 3. zajišťovací výčnělek | 4. kryt procesoru |
| 5. uvolňovací páčka     |                   |

## Následné kroky

1. Namontujte [ventilátor a sestavu chladiče](#). (pokud jsou nainstalované)
2. Namontujte [sestavu ventilátoru procesoru a chlazení](#).
3. Proveďte kroky 9 až 10 popsané v části „[Montáž jednotky zdroje napájení](#)“.
4. Nasad'te [kryt pravé strany](#).

## Demontáž bezdrátové karty

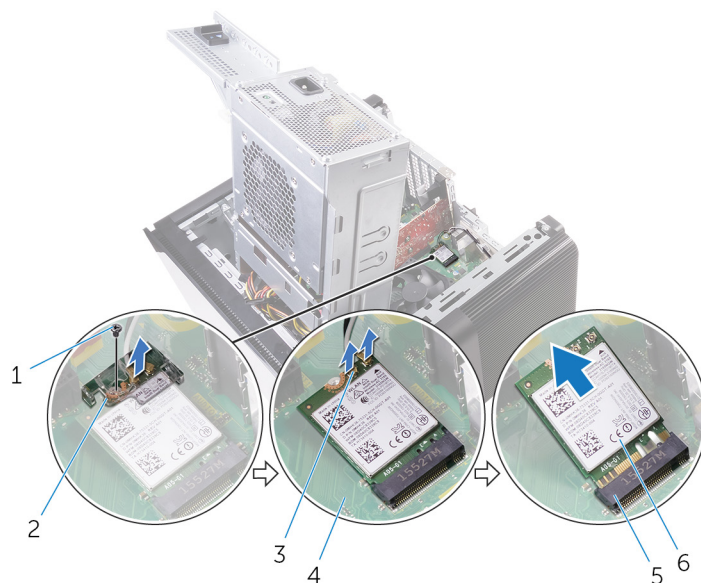
- POZNÁMKA:** Před manipulací s vnitřními částmi počítače si přečtěte bezpečnostní informace dodané s počítačem a postupujte podle kroků popsaných v části **Před manipulací uvnitř počítače**. Po dokončení práce uvnitř počítače postupujte podle pokynů v části **Po manipulaci uvnitř počítače**. Další informace o vzorových postupech v oblasti bezpečnosti naleznete na domovské stránce Regulatory Compliance (Soulad s předpisy) na adrese [www.dell.com/regulatory\\_compliance](http://www.dell.com/regulatory_compliance).

### Přípravné kroky

1. Sejměte [pravý boční kryt](#).
2. Postupujte podle postupu od kroku 1 po krok 2 v části „[Demontáž jednotky napájecího zdroje](#)“.

### Postup

1. Vyhledejte slot bezdrátové karty na základní desce.  
Další informace naleznete v části „[Součásti základní desky](#)“.
2. Vyšroubujte šroub připevňující držák bezdrátové karty k bezdrátové kartě a základní desce.
3. Vyjměte držák bezdrátové karty a odpojte od bezdrátové karty anténní kabely.
4. Vysuňte bezdrátovou kartu ze základní desky a vyjměte ji.



**Obrázek 36. Demontáž bezdrátové karty**

- |                               |                           |
|-------------------------------|---------------------------|
| 1. šroub M2x2,5               | 2. držák bezdrátové karty |
| 3. anténní kabely (2)         | 4. základní deska         |
| 5. slot pro bezdrátovou kartu | 6. bezdrátová karta       |

## Instalace bezdrátové karty

**POZNÁMKA:** Před manipulací s vnitřními částmi počítače si přečtěte bezpečnostní informace dodané s počítačem a postupujte podle kroků popsaných v části **Před manipulací uvnitř počítače**. Po dokončení práce uvnitř počítače postupujte podle pokynů v části **Po manipulaci uvnitř počítače**. Další informace o vzorových postupech v oblasti bezpečnosti naleznete na domovské stránce Regulatory Compliance (Soulad s předpisy) na adrese [www.dell.com/regulatory\\_compliance](http://www.dell.com/regulatory_compliance).

### Postup

**VÝSTRAHA:** Abyste zamezili poškození bezdrátové karty, neumísťujte pod ni žádné kabely.

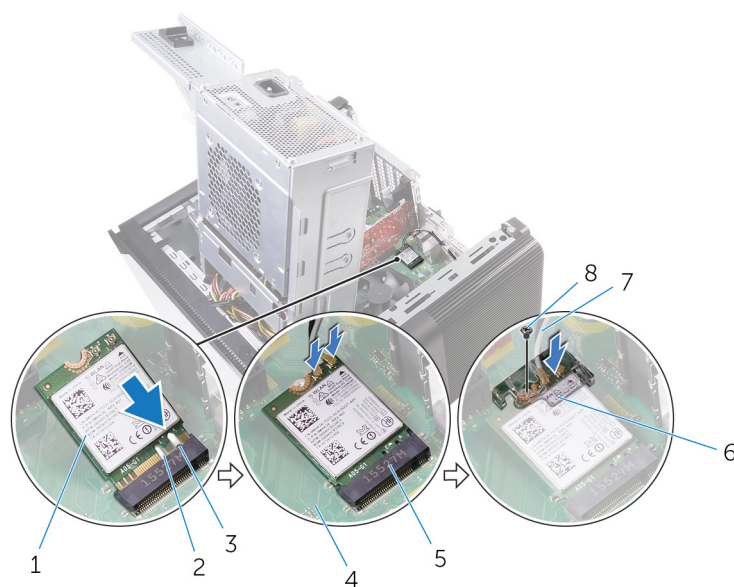
1. Zarovnejte drážku na bezdrátové kartě s výstupkem na slotu karty.
2. Zasuňte pod úhlem bezdrátovou kartu do slotu bezdrátové karty.
3. Připojte anténní kabely k bezdrátové kartě.

Následující tabulka uvádí barevné schéma anténních kabelů pro bezdrátové karty podporované tímto počítačem.

**Tabulka 3. Barevné schéma anténních kabelů**

Konektory na bezdrátové kartě	Barva anténního kabelu
Hlavní (bílý trojúhelník)	Bílá
Pomocný (černý trojúhelník)	Černá

4. Zarovnejte otvor pro šroub na držáku bezdrátové karty s otvorem pro šroub na bezdrátové kartě a základní desce.
5. Zašroubujte šroub, kterým je připevněn držák bezdrátové karty k bezdrátové kartě a základní desce.



**Obrázek 37. Instalace bezdrátové karty**

- |                          |                           |
|--------------------------|---------------------------|
| 1. bezdrátová karta      | 2. vroubek (2)            |
| 3. západka               | 4. základní deska         |
| 5. slot bezdrátové karty | 6. držák bezdrátové karty |
| 7. kabely antény         | 8. šroub M2x2,5           |

## Následné kroky

1. Proved'te kroky 9 až 10 popsané v části „[Montáž jednotky zdroje napájení](#)“.
2. Nasaďte [kryt pravé strany](#).

## Vyjmutí antény

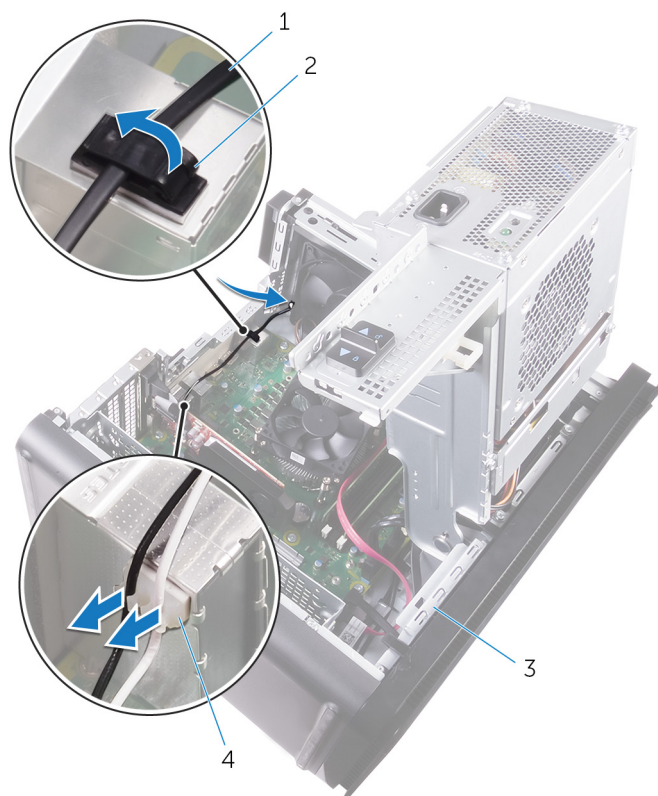
- POZNÁMKA:** Před manipulací s vnitřními částmi počítače si přečtěte bezpečnostní informace dodané s počítačem a postupujte podle kroků popsaných v části **Před manipulací uvnitř počítače**. Po dokončení práce uvnitř počítače postupujte podle pokynů v části **Po manipulaci uvnitř počítače**. Další informace o vzorových postupech v oblasti bezpečnosti naleznete na domovské stránce Regulatory Compliance (Soulad s předpisy) na adrese [www.dell.com/regulatory\\_compliance](http://www.dell.com/regulatory_compliance).

### Přípravné kroky

1. Sejměte **kryt pravé strany**.
2. Proved'te kroky 1 až 2 popsané v části „**Demontáž jednotky zdroje napájení**“.
3. Sejměte **horní kryt**.
4. Postupujte podle kroků 1 až 4 v části „**Vyjmutí bezdrátové karty**“.

### Postup

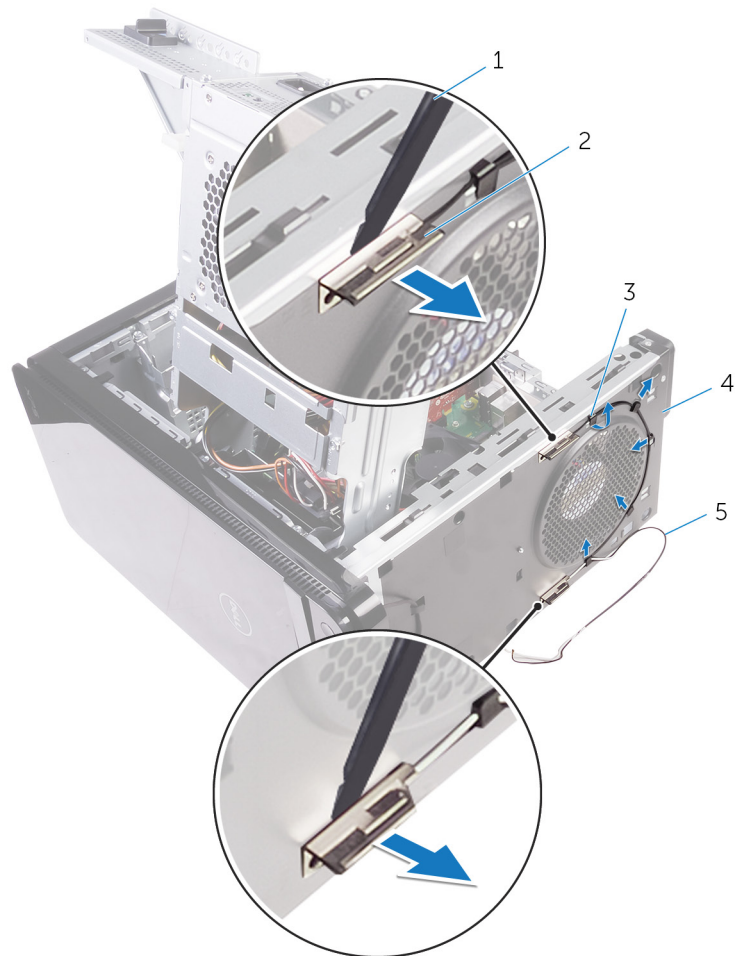
1. Otevřete pojistnou svorku, která zajišťuje kabel antény k šasi.
2. Vytáhněte kabely z vodička slotem v horní části šasi.
3. Poznačte si vedení kabelu antény a odstraňte kabely antény z vodiček na šasi.



**Obrázek 38. Odpojení anténních kabelů**

- |                 |                    |
|-----------------|--------------------|
| 1. kabel antény | 2. pojistná svorka |
| 3. šasi         | 4. vodičko         |

4. Pomocí plastové jehly vypačte anténu ze šasi.



**Obrázek 39. Demontáž antény**

- |                   |               |
|-------------------|---------------|
| 1. plastová jehla | 2. anténa (2) |
| 3. vodičko        | 4. šasi       |
| 5. kabely antény  |               |

# Výměna antény

**POZNÁMKA:** Před manipulací s vnitřními částmi počítače si přečtěte bezpečnostní informace dodané s počítačem a postupujte podle kroků popsaných v části **Před manipulací uvnitř počítače**. Po dokončení práce uvnitř počítače postupujte podle pokynů v části **Po manipulaci uvnitř počítače**. Další informace o vzorových postupech v oblasti bezpečnosti naleznete na domovské stránce Regulatory Compliance (Soulad s předpisy) na adrese [www.dell.com/regulatory\\_compliance](http://www.dell.com/regulatory_compliance).

## Postup

1. Připevněte anténu k šasi.
2. Ved'te anténní kabely slotem v horní části šasi.
3. Ved'te anténní kabely jejich vodičky na skříni počítače.
4. Připevněte anténní kabely k šasi pojistnou svorkou.

## Následné kroky

1. Proved'te kroky 3 až 5 popsané v části „**Montáž bezdrátové karty**“.
2. Nasaďte **horní kryt**.
3. Postupujte podle postupu od kroku 9 po krok 10 v části „**Montáž napájecí jednotky**“.
4. Nasaďte **pravý boční kryt**.

## Demontáž základní desky

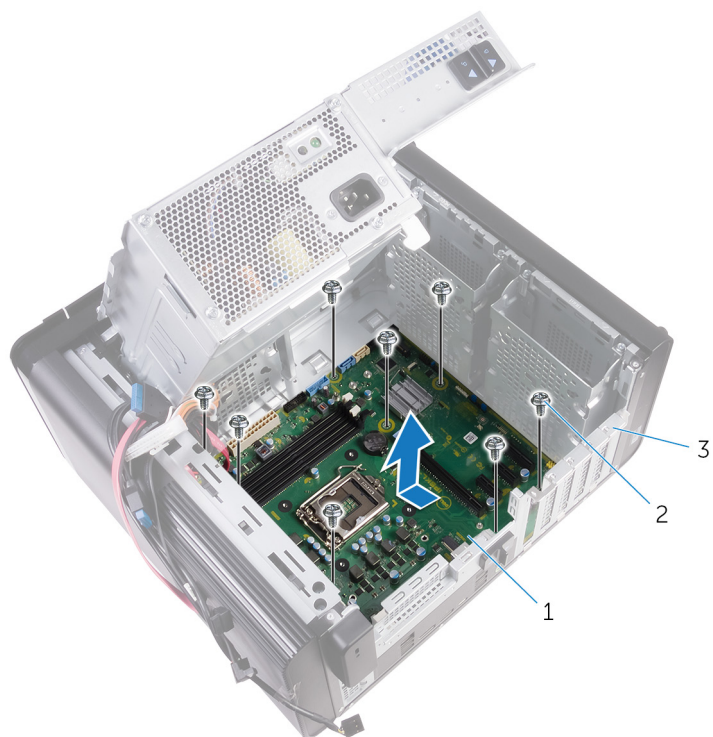
- POZNÁMKA:** Před manipulací s vnitřními částmi počítače si přečtěte bezpečnostní informace dodané s počítačem a postupujte podle kroků popsaných v části **Před manipulací uvnitř počítače**. Po dokončení práce uvnitř počítače postupujte podle pokynů v části **Po manipulaci uvnitř počítače**. Další informace o vzorových postupech v oblasti bezpečnosti naleznete na domovské stránce Regulatory Compliance (Soulad s předpisy) na adrese [www.dell.com/regulatory\\_compliance](http://www.dell.com/regulatory_compliance).
- POZNÁMKA:** Servisní označení počítače je uloženo na základní desce. Po výměně základní desky je třeba v nastavení systému BIOS zadat výrobní číslo.
- POZNÁMKA:** Výměnou základní desky dojde k odstranění všech změn, které jste v systému BIOS pomocí programu pro jeho nastavení provedli. Po výměně základní desky musíte příslušné změny provést znovu.
- POZNÁMKA:** Před odpojením kabelů od systémové desky si zapamatujte jejich umístění, abyste je po výměně systémové desky zapojili správně.

### Přípravné kroky

1. Sejměte [kryt pravé strany](#).
2. Proved'te kroky 1 až 2 popsané v části „[Demontáž jednotky zdroje napájení](#)“.
3. Postupujte podle postupu od kroku 1 po krok 3 v části „[Vyjmutí antény](#)“.
4. Vyjměte [paměťové moduly](#).
5. Demontujte [grafickou kartu](#).
6. Vyjměte [disk SSD](#).
7. Demontujte [bezdrátovou kartu](#).
8. Demontujte [sestavu procesoru a chladiče](#).
9. Vyjměte [procesor](#).

### Postup

1. Odpojte všechny kabely připojené k základní desce. Další informace naleznete v části „[Součásti základní desky](#)“.
2. Zapamatujte si vedení kabelů a vyjměte je z jejich vodičků.
3. Vyjměte šrouby, které upevňují základní desku ke skříni.
4. Zvedněte základní desku pod úhlem a vyjměte ji z počítače.



**Obrázek 40. Demontáž základní desky**

- a. základní deska
- b. šrouby č. 6–32x1/4" (8)
- c. šasi

## Montáž základní desky

- POZNÁMKA:** Před manipulací s vnitřními částmi počítače si přečtěte bezpečnostní informace dodané s počítačem a postupujte podle kroků popsaných v části **Před manipulací uvnitř počítače**. Po dokončení práce uvnitř počítače postupujte podle pokynů v části **Po manipulaci uvnitř počítače**. Další informace o vzorových postupech v oblasti bezpečnosti naleznete na domovské stránce Regulatory Compliance (Soulad s předpisy) na adrese [www.dell.com/regulatory\\_compliance](http://www.dell.com/regulatory_compliance).
- POZNÁMKA:** Servisní označení počítače je uloženo na základní desce. Po výměně základní desky je třeba v nastavení systému BIOS zadat výrobní číslo.
- POZNÁMKA:** Výměnou základní desky dojde k odstranění všech změn, které jste v systému BIOS pomocí programu pro jeho nastavení provedli. Po výměně základní desky musíte příslušné změny provést znovu.

### Postup

1. Zasuňte porty na základní desce do otvorů na šasi a zarovnejte otvory šroubů na základní desce s otvory šroubů na šasi.
2. Namontujte šrouby, které zajišťují základní desku ke skříni.
3. Veděte a připojte kabely, které jste odpojili od základní desky.  
Další informace naleznete v části „[Součásti základní desky](#)“.

### Následné kroky

1. Vložte [procesor](#).
2. Proved'te instalaci [sestavy ventilátoru a chladiče procesoru](#)
3. Namontujte [bezdrátovou kartu](#).
4. Proved'te instalaci disku [SSD](#).
5. Proved'te instalaci [grafické karty](#).
6. Proved'te instalaci [paměťových modulů](#).
7. Postupujte podle postupu od kroku 3 po krok 4 v části „[Výměna antény](#)“.
8. Proved'te kroky 9 až 10 popsané v části „[Montáž jednotky zdroje napájení](#)“.
9. Nasaďte [kryt pravé strany](#).

## Stažení ovladačů

### Stažení ovladače zvuku

1. Zapněte počítač.
2. Přejděte na web [www.dell.com/support](http://www.dell.com/support).
3. Klikněte nebo klepněte na možnost **Product support (Podpora produktu)**, zadejte výrobní číslo počítače a klikněte nebo klepněte na možnost **Submit (Odeslat)**.

**POZNÁMKA:** Pokud výrobní číslo nemáte k dispozici, použijte funkci automatického rozpoznání nebo ručně vyhledejte model počítače.

4. Klikněte nebo klepněte na možnost **Drivers & downloads (Ovladače a stahování) > Find it myself (Najdu to sám)**.
5. Přejděte na stránce dolů a rozbalte možnost **Audio (Zvuk)**.
6. Klikněte nebo klepněte na možnost **Download (Stahování)** a stáhněte ovladač zvuku pro počítač.
7. Po dokončení stahování přejděte do složky, kam jste uložili soubor ovladače zvuku.
8. Dvakrát klikněte nebo poklepejte na ikonu souboru ovladače zvuku a podle pokynů na obrazovce ovladač nainstalujte.

### Stažení ovladače grafické karty

1. Zapněte počítač.
2. Přejděte na web [www.dell.com/support](http://www.dell.com/support).
3. Klikněte nebo klepněte na možnost **Product support (Podpora produktu)**, zadejte výrobní číslo počítače a klikněte nebo klepněte na možnost **Submit (Odeslat)**.

**POZNÁMKA:** Pokud výrobní číslo nemáte k dispozici, použijte funkci automatického rozpoznání nebo ručně vyhledejte model počítače.

4. Klikněte nebo klepněte na možnost **Drivers & downloads (Ovladače a stahování) > Find it myself (Najdu to sám)**.
5. Přejděte na stránce dolů a rozbalte možnost **Video (Grafika)**.
6. Klikněte nebo klepněte na možnost **Download (Stahování)** a stáhněte ovladač grafické karty pro počítač.
7. Po dokončení stahování přejděte do složky, kam jste uložili soubor ovladače grafické karty.
8. Dvakrát klikněte nebo poklepejte na ikonu souboru ovladače grafiky a postupujte podle pokynů na obrazovce.

### Stažení ovladače karty USB 3.0

1. Zapněte počítač.
2. Přejděte na web [www.dell.com/support](http://www.dell.com/support).
3. Klikněte nebo klepněte na možnost **Product support (Podpora produktu)**, zadejte výrobní číslo počítače a klikněte nebo klepněte na možnost **Submit (Odeslat)**.

**POZNÁMKA:** Pokud výrobní číslo nemáte k dispozici, použijte funkci automatického rozpoznání nebo ručně vyhledejte model počítače.

4. Klikněte nebo klepněte na možnost **Drivers & downloads (Ovladače a stahování) > Find it myself (Najdu to sám)**.
5. Přejděte na stránce dolů a rozbalte možnost **Chipset (Čipová sada)**.
6. Klikněte nebo klepněte na možnost **Download (Stahování)** a stáhněte příslušný ovladač karty USB 3.0 pro počítač.
7. Po dokončení stahování přejděte do složky, kam jste uložili soubor s ovladačem rozhraní USB 3.0.
8. Dvakrát klikněte nebo poklepejte na ikonu souboru ovladače a postupujte podle pokynů na obrazovce.

## Stažení ovladače karty Wi-Fi

1. Zapněte počítač.
2. Přejděte na web [www.dell.com/support](http://www.dell.com/support).
3. Klikněte nebo klepněte na možnost **Product support (Podpora produktu)**, zadejte výrobní číslo počítače a klikněte nebo klepněte na možnost **Submit (Odeslat)**.

**POZNÁMKA:** Pokud výrobní číslo nemáte k dispozici, použijte funkci automatického rozpoznání nebo ručně vyhledejte model počítače.

4. Klikněte nebo klepněte na možnost **Drivers & downloads (Ovladače a stahování) > Find it myself (Najdu to sám)**.
5. Přejděte na stránce dolů a rozbalte možnost **Network (Síť)**.
6. Klikněte nebo klepněte na možnost **Download (Stahování)** a stáhněte ovladač karty Wi-Fi pro počítač.
7. Po dokončení stahování přejděte do složky, kam jste soubor s ovladačem karty Wi-Fi uložili.
8. Dvakrát klikněte nebo poklepejte na ikonu souboru ovladače karty Wi-Fi a podle pokynů na obrazovce ovladač nainstalujte.

## Stažení ovladače čtečky paměťových karet

1. Zapněte počítač.
2. Přejděte na web [www.dell.com/support](http://www.dell.com/support).
3. Klikněte na možnost **Product Support (Podpora k produktu)**, zadejte výrobní číslo počítače a klikněte na možnost **Submit (Odeslat)**.

**POZNÁMKA:** Pokud výrobní číslo nemáte k dispozici, použijte funkci automatického rozpoznání nebo ručně vyhledejte model počítače.

4. Klikněte na možnost **Drivers & Downloads (Ovladače a stahování) > Find it myself (Najdu to sám)**.
5. Přejděte na stránce dolů a rozbalte možnost **Chipset (Čipová sada)**.
6. Klikněte na možnost **Download (Stahování)** a stáhněte ovladač čtečky paměťových karet pro počítač.
7. Po dokončení stahování přejděte do složky, kam jste uložili soubor ovladače čtečky paměťových karet.
8. Dvakrát klikněte na ikonu souboru ovladače čtečky karet a postupujte podle pokynů na obrazovce.

## Stažení ovladače čipové sady

1. Zapněte počítač.
2. Přejděte na web [www.dell.com/support](http://www.dell.com/support).
3. Klikněte nebo klepněte na možnost **Product support (Podpora produktu)**, zadejte výrobní číslo počítače a klikněte nebo klepněte na možnost **Submit (Odeslat)**.

**POZNÁMKA:** Pokud výrobní číslo nemáte k dispozici, použijte funkci automatického rozpoznání nebo ručně vyhledejte model počítače.

4. Klikněte nebo klepněte na možnosti **Drivers & downloads (Ovladače a soubory ke stažení) > Find it myself (Najdu to sám)**.
5. Přejděte na stránce dolů a rozbalte možnost **Chipset (Čipová sada)**.
6. Klikněte nebo klepněte na odkaz **Download (Stáhnout)** a stáhněte ovladač čipové sady pro váš počítač.
7. Po dokončení stahování přejděte do složky, kam jste uložili soubor ovladače čipové sady.
8. Dvakrát klikněte nebo poklepejte na ikonu souboru ovladače čipové sady a postupujte podle pokynů na obrazovce.

## Stažení ovladače síťové karty

1. Zapněte počítač.
2. Přejděte na web [www.dell.com/support](http://www.dell.com/support).
3. Klikněte na možnost **Product support (Podpora k produktu)**, zadejte výrobní číslo počítače a klikněte na možnost **Submit (Odeslat)**.

**POZNÁMKA:** Pokud výrobní číslo nemáte k dispozici, použijte funkci automatického rozpoznání nebo ručně vyhledejte model počítače.

4. Klikněte na možnost **Drivers & downloads (Ovladače a stahování) > Find it myself (Najdu to sám)**.
5. Přejděte na stránce dolů a rozbalte možnost **Network (Síť)**.

6. Klikněte na možnost **Download (Stáhnout)** a stáhněte ovladač síťové karty pro počítač.
7. Uložte soubor a po dokončení stahování přejděte do složky, kam jste soubor s ovladačem síťové karty uložili.
8. Dvakrát klikněte na ikonu souboru ovladače síťové karty a postupujte podle pokynů na obrazovce.

## Nastavení systému

**POZNÁMKA:** V závislosti na počítači a nainstalovaných zařízeních se nemusí některé z uvedených položek zobrazovat.

### Boot Sequence

Funkce Boot Sequence nabízí rychlý a pohodlný způsob, jak obejít pořadí spouštění definované v konfiguraci systému a spustit systém přímo z určitého zařízení (např. optická jednotka nebo pevný disk). Během testu POST (Power-on Self Test), jakmile se zobrazí logo Dell, můžete:

- Otevřít nabídku System Setup stisknutím klávesy F2.
- Otevřít jednorázovou nabídku spuštění systému stisknutím klávesy F12.

Jednorázová nabídka zavádění systému obsahuje zařízení, ze kterých můžete spustit počítač, a možnost diagnostiky. Možnosti nabídky zavádění jsou následující:

- Removable Drive (Vyjímatelný disk) (je-li k dispozici)
- STXXXX Drive (Jednotka STXXXX)

**POZNÁMKA:** XXXX představuje číslo jednotky SATA.

- Optical Drive (Optická jednotka) (je-li k dispozici)
- Pevný disk SATA (je-li k dispozici)
- Diagnostika

**POZNÁMKA:** Po výběru možnosti Diagnostics se zobrazí obrazovka ePSA diagnostics.

Na obrazovce s pořadím zavádění jsou k dispozici také možnosti přístupu na obrazovku nástroje Nastavení systému.

### Navigační klávesy

**POZNÁMKA:** V případě většiny možností nastavení systému se provedené změny zaznamenají, ale použijí se až po restartu počítače.

Klávesy	Navigace
Šipka nahoru	Přechod na předchozí pole.
Šipka dolů	Přechod na další pole.
Vstoupit	Výběr hodnoty ve vybraném poli (je-li to možné) nebo přechod na odkaz v poli.
Mezerník	Rozbalení a sbalení rozevírací nabídky (je-li to možné).
Karta	Přechod na další specifickou oblast.
Esc	Přechod na předchozí stránku, dokud se nezobrazí hlavní obrazovka. Stisknutí klávesy Esc na hlavní obrazovce zobrazí zprávu s požadavkem o uložení veškerých neuložených změn a restartuje systém.

### Přehled systému BIOS

Systém BIOS spravuje tok dat mezi operačním systémem počítače a připojenými zařízeními, jako je pevný disk, grafický adaptér, klávesnice, myš nebo tiskárna.

### Přístup k programu nastavení systému BIOS

1. Zapněte (nebo restartujte) počítač.
2. Během testu POST, při zobrazení loga DELL vyčkejte na zobrazení výzvy ke stisknutí klávesy F2 a poté ihned stiskněte klávesu F2.

**POZNÁMKA:** Výzva F2 signalizuje, že probíhá inicializace klávesnice. Tato výzva se může zobrazit velmi rychle, je tedy nutné se na ni připravit a poté stisknout klávesu F2. Pokud klávesu F2 stisknete před zobrazením výzvy F2, nebude stisk zaregistrován. Pokud čekáte příliš dlouho a zobrazí se logo operačního systému, počkejte, dokud se nezobrazí plocha. Poté počítač vypněte a opakujte postup.

## Možnosti nástroje System Setup (Nastavení systému)

**POZNÁMKA:** V závislosti na počítači a nainstalovaných zařízeních nemusí být některé z uvedených položek k dispozici.

**Tabulka 4. Možnost nastavení systému – Hlavní nabídka**

Main (Hlavní)	
System Date	Zobrazí stávající datum ve formátu mm/dd/yyyy.
System Time	Zobrazuje stávající čas ve formátu hh:mm:ss.
BIOS Information (Informace SATA)	
BIOS Version	Zobrazuje číslo verze programu BIOS.
Informace o produktech	
Product Name	Zobrazuje název výrobku.
Service Tag	Umožňuje zadat výrobní číslo počítače.
Asset Tag	Zobrazí inventární číslo počítače.
Memory Information (Informace o paměti)	
System Memory	Zobrazí celkovou velikost nainstalované paměti počítače.
Memory Speed	Zobrazí takt paměti.
CPU Information (Informace SATA)	
Processor Type	Zobrazuje typ procesoru
Processor ID	Zobrazí identifikační kód procesoru.
CPU Speed	Zobrazí rychlost procesoru.
Cache L1	Zobrazí velikost cache L1 procesoru.
Cache L2	Zobrazí velikost cache L2 procesoru.
Cache L3	Zobrazí velikost cache L3 procesoru.

**Tabulka 5. Možnost nastavení systému – Pokročilá nabídka**

Advanced	
Rozšířené funkce systému BIOS	
Intel SpeedStep Technology	Slouží k povolení či zakázání technologie Intel SpeedStep. Výchozí hodnota: Enabled (Povoleno). <b>POZNÁMKA:</b> Při zapnutí se taktovací frekvence procesoru a napětí jádra dynamicky upravují na základě zatížení procesoru.
Intel Virtualization Technology	Umožňuje povolit nebo zakázat funkci Intel Virtualization Technology procesoru.
VT for Direct I/O	Umožňuje povolit nebo zakázat funkci Intel Virtualization Technology pro technologii Direct I/O.
SATA Operation	Umožňuje konfigurovat provozní režim integrovaného řadiče pevného disku SATA.

**Tabulka 5. Možnost nastavení systému – Pokročilá nabídka (pokračování)**

<b>Advanced</b>	
Intel Ready Mode Technology	Slouží k povolení či zakázání technologie Intel Ready Mode.
Intel Software Guard Extensions	Slouží k povolení nebo zakázání funkcí Intel Software Guard Extensions.
BIOS Recovery from Hard Drive	Slouží k povolení či zakázání obnovení systému BIOS z pevného disku.
<b>USB Configuration</b>	
Front USB Ports	Umožňuje zapnout nebo vypnout přední porty USB.
Rear USB Ports	Umožňuje zapnout nebo vypnout zadní porty USB.
<b>Power Options</b>	
Numlock Key	Umožňuje nastavit stav klávesy Num Lock během spouštění systému na On nebo Off (Zapnuto nebo Vypnuto).
Wake Up by Integrated LAN	Umožňuje napájení systému prostřednictvím speciálních signálů LAN.
AC Recovery	Umožňuje nastavit, jakou akci počítač vykoná při obnovení napájení.
Deep Sleep Control	Definuje povolené režimy při zapnutí hlubokého spánku.
USB Wake Support (S3)	Tato možnost umožňuje zařízení USB probudit počítač z pohotovostního režimu.
USB PowerShare (S4/S5)	Umožňuje nabíjet externí zařízení.
USB PowerShare Wake Support (S4/S5)	Tato možnost umožňuje zařízení USB probudit počítač přes port S4/S5.
Auto Power On	
Auto Power On Mode	Slouží k aktivaci automatického spouštění počítače každý den nebo k vybranému datu. Tuto možnost lze nakonfigurovat pouze, když je u režimu Auto Power On (Automatické zapnutí) vybrána možnost Enabled (Zapnuto) a když je nastavený na možnost Everyday (Každý den) nebo Selected Day (Vybraný den).
Auto Power On Date	Slouží k nastavení data, kdy se počítač musí automaticky zapnout. Tuto možnost lze nakonfigurovat pouze, když je režim Auto Power On (Automatické zapnutí) nastavený na možnost Enabled 1 to 31 (Zapnuto od 1. do 31.)
Auto Power On Time	Slouží k nastavení času, kdy se počítač musí automaticky zapnout. Tuto možnost lze nakonfigurovat pouze, když je režim Auto Power On (Automatické zapnutí) nastavený na možnost Enabled hh:mm:ss. (Zapnuto hh:mm:ss).
<b>Možnosti výkonu</b>	
Funkce přetaktování	
Core Over Clocking Level	Umožňuje povolit nebo zakázat procesoru upravit násobič a napětí v prostředí turbo režimu.
Core Ratio Limit Override	Umožňuje nastavit omezení násobiče jádra.
Single Core	Umožňuje vybrat jedno nebo více jader.
Core Voltage Mode	Umožňuje vybrat mezi adaptivními a přepisujícími režimy napětí.
Core Voltage Offset	Umožňuje nastavit přepisující hodnotu napětí jádra.
Long Duration PWR Limit	Umožňuje nastavit omezení napájení turbo režimu.
Short Duration PWR Limit Options	Umožňuje nastavit omezení napájení turbo režimu.
<b>SupportAssist System Resolution</b>	

**Tabulka 5. Možnost nastavení systému – Pokročilá nabídka (pokračování)**

<b>Advanced</b>	
Auto OS recovery Threshold	Řídí automatický průběh zavádění systému pro konzoli rozlišení systému SupportAssist a pro nástroj obnovy Dell OS Recovery.
SupportAssist Power Recovery	Slouží k povolení nebo zakázání průběhu zavádění pro nástroj SupportAssist OS Recovery v případě některých chyb systému.

**Tabulka 6. Možnosti nástroje System setup (Nastavení systému) – nabídka Security (Zabezpečení)**

<b>Security</b>	
Admin Password Status	Zobrazí, zda je nastaveno heslo správce.
System Password Status	Zobrazí, zda je nastaveno systémové heslo.
HDD Password Status	Zobrazí, zda je nastaveno heslo pevného disku.
Admin Password	Zobrazí heslo správce.
System Password	Zobrazí systémové heslo.
HDD Password	Zobrazí heslo pevného disku.
Firmware TPM	Zobrazí firmware TPM.

**Tabulka 7. Možnost nastavení systému – Nabídka při zavádění systému**

<b>Boot (Zavádění)</b>	
Boot List Option	Zobrazí dostupná zaváděcí zařízení.
File Browser Add Boot Option	Umožňuje nastavit cestu zavádění v seznamu možností zavádění.
File Browser Del Boot Option	Umožňuje odstranit cestu zavádění v seznamu možností zavádění.
Secure Boot Control	Umožňuje zapnout nebo vypnout zabezpečení spouštění operačního systému.
Load Legacy OPROM	Slouží k povolení či zakázání možnosti starších typů paměti ROM.
Boot Option Priorities	Zobrazí dostupná zaváděcí zařízení.
Boot Option #1	Zobrazení prvního spouštěcího zařízení. Výchozí: UEFI: Windows Boot Manager.
Boot Option #2	Zobrazení druhého spouštěcího zařízení. Výchozí: NIC na základní desce
Boot Option #3	Zobrazení třetího spouštěcího zařízení. Výchozí: NIC na základní desce

**Tabulka 8. Možnost nastavení systému – Nabídka při ukončení**

<b>Uložit a ukončit</b>	
Save Changes and Reset	Umožňuje ukončit nástroj pro nastavení systému a uložit změny.
Discard Changes and Reset	Umožňuje ukončit nástroj pro nastavení systému a nahrát předchozí hodnoty všech nastavení systému.
Restore Defaults	Umožňuje nahrát výchozí hodnoty všech nastavení systému.
Discard Changes	Umožňuje ukončit bez uložení změn.
Save Changes	Umožňuje uložit změny.

# Systemové heslo a heslo pro nastavení

Tabulka 9. Systemové heslo a heslo pro nastavení

Typ hesla	Popis
Heslo systému	Heslo, které je třeba zadat před přihlášením se k počítači.
Heslo nastavení	Heslo, které je třeba zadat před získáním přístupu a možností provádění změn v nastavení systému BIOS v počítači.

Můžete vytvořit systémové heslo a zabezpečit počítač heslem.

 **VÝSTRAHA:** Heslo nabízí základní úroveň zabezpečení dat v počítači.

 **VÝSTRAHA:** Pokud počítač nebude uzamčen nebo zůstane bez dozoru, k uloženým datům může získat přístup kdokoli.

 **POZNÁMKA:** Systemové heslo a heslo nastavení jsou zakázána.

## Přiřazení hesla konfigurace systému

Nové **systemové heslo** nebo **heslo správce** lze nastavit pouze v případě, že je stav **Nenastaveno**.

Nástroj Nastavení systému otevřete stiskem tlačítka F2 ihned po spuštění či restartu počítače.


- Na obrazovce **System BIOS** nebo **Nastavení systému** vyberte možnost **Zabezpečení** a stiskněte klávesu Enter. Otevře se obrazovka **Zabezpečení**.
- Zvolte možnost **Systemové heslo / heslo správce** a v poli **Zadejte nové heslo** vytvořte heslo. Nové heslo systému přiřadíte podle následujících pokynů:
  - Heslo smí obsahovat nejvýše 32 znaků.
  - Heslo smí obsahovat čísla od 0 do 9.
  - Povolena jsou pouze malá písmena (velká písmena jsou zakázána).
  - Povoleny jsou pouze následující zvláštní znaky: mezera, ("), (+), (.), (-), (.), (/), (:), ([), (\), (]), (^).
- Vypíšte systémové heslo, které jste zadali dříve do pole **Potvrdit nové heslo** a klikněte na možnost **OK**.
- Po stisku klávesy Esc se zobrazí zpráva s požadavkem na uložení změn.
- Stiskem klávesy Y změny uložíte. Počítač se restartuje.

## Odstranění nebo změna stávajícího hesla konfigurace systému

Před pokusem o odstranění nebo změnu stávajícího hesla k systému a/nebo konfiguraci ověřte, zda je možnost **Stav hesla** v programu Konfigurace systému nastavena na hodnotu Odemčeno. Pokud je možnost **Stav hesla** nastavena na hodnotu Locked, stávající heslo k systému a/nebo konfiguraci nelze odstranit ani změnit.

Nástroj Nastavení systému otevřete stiskem tlačítka F2 ihned po spuštění či restartu počítače.

- Na obrazovce **System BIOS** nebo **Nastavení systému** vyberte možnost **Zabezpečení systému** a stiskněte klávesu Enter. Otevře se obrazovka **Zabezpečení systému**.
- Na obrazovce **Bezpečnost systému** ověřte, zda je v nastavení **Stav hesla** vybrána možnost **Odemčeno**.
- Po odstranění stávajícího hesla systému vyberte možnost **Heslo systému** a stiskněte klávesu **Enter** nebo **Tab**.
- Po odstranění stávajícího hesla nastavení vyberte možnost **Heslo nastavení** a stiskněte klávesu **Enter** nebo **Tab**.

 **POZNÁMKA:** Jestliže heslo k systému či nastavení měníte, vložte na vyžádání nové heslo. Pokud heslo k systému či nastavení mažete, potvrďte na vyžádání smazání hesla.

- Po stisku klávesy Esc se zobrazí zpráva s požadavkem na uložení změn.
- Stiskem klávesy Y uložíte změny a nástroj Nastavení systému ukončíte. Počítač se restartuje.

# Vymazání nastavení CMOS

- POZNÁMKA:** Před manipulací s vnitřními částmi počítače si přečtěte bezpečnostní informace dodané s počítačem a postupujte podle kroků popsaných v části **Před manipulací uvnitř počítače**. Po dokončení práce uvnitř počítače postupujte podle pokynů v části **Po manipulaci uvnitř počítače**. Další informace o vzorových postupech v oblasti bezpečnosti naleznete na domovské stránce Regulatory Compliance (Soulad s předpisy) na adrese [www.dell.com/regulatory\\_compliance](http://www.dell.com/regulatory_compliance).

## Přípravné kroky

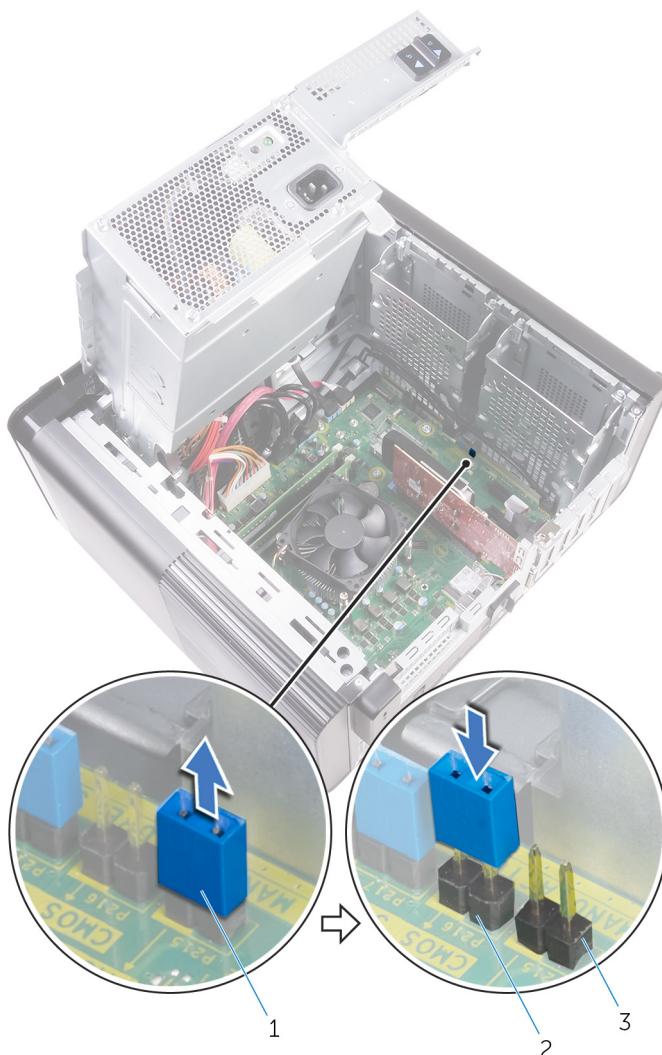
1. Sejměte [pravý boční kryt](#).
2. Postupujte podle postupu od kroku 1 po krok 3 v části „[Demontáž jednotky napájecího zdroje](#)“.

## Postup

1. Najděte resetovací propojku paměti CMOS (CMCLR) na základní desce.

**POZNÁMKA:** Více informací o umístění propojky paměti CMOS najdete v části „[Součásti základní desky](#)“.

2. Vyjměte napájecí kabel.
3. Odstraňte zástrčku propojky z kolíků propojky hesla (PSWD) a připojte ji na kolíky propojky paměti CMOS.
4. Vyčkejte 5 sekund a vraťte propojovací zástrčku na kolíky propojky hesla (PSWD).



**Obrázek 41. Vymazání paměti CMOS**

- a. propojovací zástrčka

- b. kolíky CMOS
- c. kolíky propojky hesla (PSWD)

## Následné kroky

1. Nasaďte [pravý boční kryt](#).
2. Postupujte podle postupu od kroku 9 po krok 10 v části „[Montáž napájecí jednotky](#)“.

## Vymazání zapomenutých hesel

- i** **POZNÁMKA:** Před manipulací s vnitřními částmi počítače si přečtěte bezpečnostní informace dodané s počítačem a postupujte podle kroků popsaných v části [Před manipulací uvnitř počítače](#). Po dokončení práce uvnitř počítače postupujte podle pokynů v části [Po manipulaci uvnitř počítače](#). Další informace o vzorových postupech v oblasti bezpečnosti naleznete na domovské stránce Regulatory Compliance (Soulad s předpisy) na adrese [www.dell.com/regulatory\\_compliance](http://www.dell.com/regulatory_compliance).

## Přípravné kroky

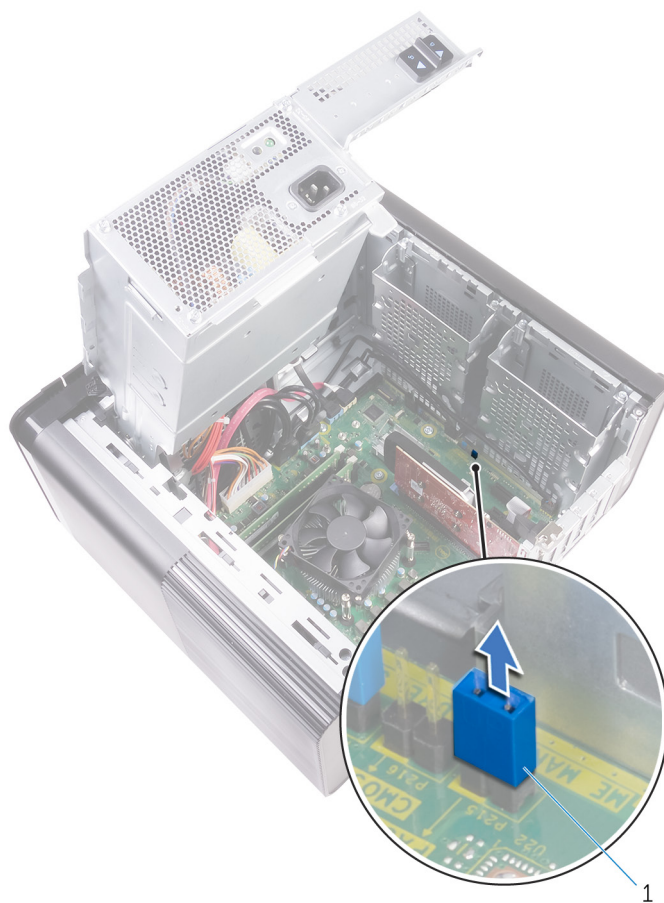
1. Sejměte [pravý boční kryt](#).
2. Postupujte podle postupu od kroku 1 po krok 3 v části „[Demontáž jednotky napájecího zdroje](#)“.

## Postup

1. Vyhledejte propojku vymazání hesla (PSWD) na základní desce.

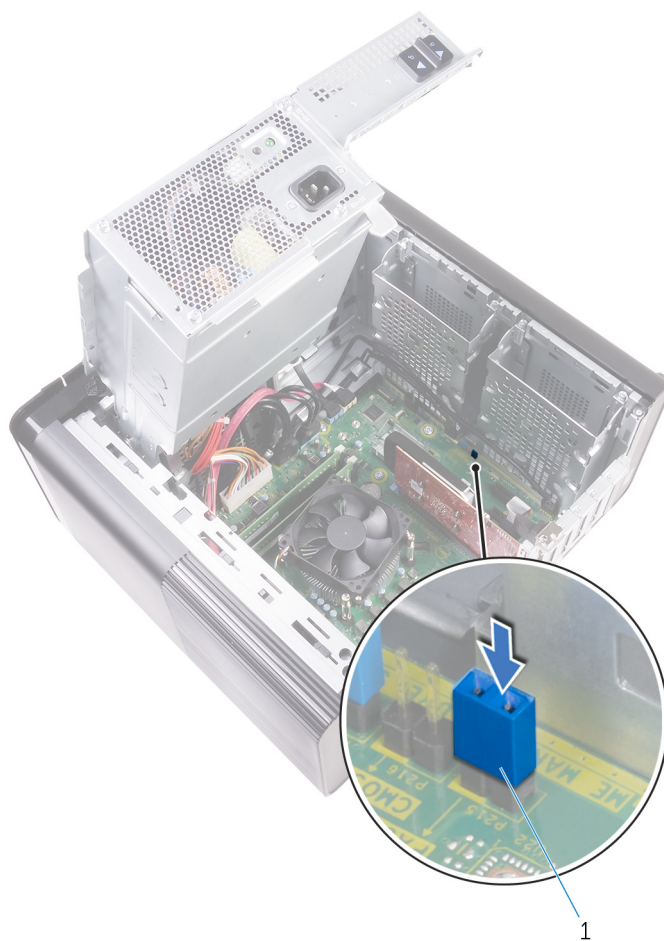
**i** **POZNÁMKA:** Podrobnosti k umístění propojky obnovení hesla naleznete v tématu „[Součásti základní desky](#)“.

2. Vytáhněte propojku z kolíků propojky obnovení hesla.



**Obrázek 42. Vytažení propojovací zástrčky**

- a. propojovací zástrčka
3. Zapněte počítač bez propojovací zástrčky, vymažete tím heslo.
4. Vyčkejte do zobrazení plochy, poté systém vypněte a vraťte propojovací zástrčku na původní místo.



**Obrázek 43. Odstranění hesla**

a. propojovací zástrčka

## Následné kroky

1. Nasad'te [pravý boční kryt](#).
2. Postupujte podle postupu od kroku 9 po krok 10 v části „[Montáž napájecí jednotky](#)“.

## Rozšířená diagnostika vyhodnocení systému před jeho spuštěním (ePSA)

Diagnostika ePSA (známá také jako diagnostika systému) provádí celkovou kontrolu hardwaru. Diagnostika ePSA je integrována do systému BIOS a je spouštěna interně systémem BIOS. Integrovaná diagnostika systému poskytuje sadu možností pro konkrétní zařízení nebo jejich skupiny a umožní vám:

- Spouštět testy automaticky nebo v interaktivním režimu
- Opakovat testy
- Zobrazit nebo ukládat výsledky testů
- Procházet testy a využitím dalších možností testu získat dodatečné informace o zařízeních, u kterých test selhal
- Prohlížet stavové zprávy s informacemi o úspěšném dokončení testu
- Prohlížet chybové zprávy s informacemi o problémech, ke kterým během testu došlo

**POZNÁMKA:** Některé testy pro konkrétní zařízení vyžadují zásah uživatele. Při provádění diagnostických testů budete vždy přítomni u terminálu počítače.

## Spuštění diagnostiky ePSA

Spusťte zaváděcí diagnostický program některou z níže uvedených metod:

1. Zapněte počítač.
2. Během spouštění počítače vyčkejte na zobrazení loga Dell a stiskněte klávesu F12.
3. Ve spouštěcí nabídce zvolte pomocí šipek nahoru a dolů možnost **Diagnostics (Diagnostika)** a stiskněte klávesu **Enter**.

**POZNÁMKA:** Zobrazí se okno **Enhanced Pre-boot System Assessment (Rozšířené vyhodnocení systému před jeho spuštěním)** se všemi zařízeními v počítači. Diagnostické testy proběhnou u všech uvedených zařízení.

4. Stisknutím šipky v pravém spodním rohu přejdete na seznam stránek. Zobrazí se detekované položky a otestují se.
5. Chcete-li spustit diagnostický test u konkrétního zařízení, stiskněte klávesu Esc a klepnutím na tlačítko **Yes (Ano)** diagnostický test ukončete.
6. V levém podokně vyberte požadované zařízení a klepněte na tlačítko **Run Tests (Spustit testy)**.
7. V případě jakéhokoli problému se zobrazí chybové kódy. Chybový kód si poznamenejte a obraťte se na společnost Dell.

## Diagnostika

Test POST (Power On Self Test) počítače se provádí před zahájením procesu spouštění a zajišťuje, aby počítač splňoval základní požadavky a hardware správně fungoval. Když počítač testem POST projde, pokračuje spouštění v normálním režimu. Pokud však počítač testem POST neprojde, oznámí to během spouštění řadou kódů na indikátorech LED. Systémový indikátor LED je součástí vypínače.

Následující tabulka popisuje různé vzory blikání a jejich význam.

**Tabulka 10. Diagnostika**

Počet zablesknutí indikátoru LED	Popis problému
1	Základní deska: došlo k chybě paměti ROM a systému BIOS
2	Nebyla zjištěna žádná paměť/RAM

Tabulka 10. Diagnostika (pokračování)

Počet zablesknutí indikátoru LED	Popis problému
3	Chyba základní desky nebo čipové sady
4	Chyba paměti/RAM
5	porucha baterie CMOS
6	Chyba grafické karty nebo čipu
7	Selhání procesoru
2, 1	Selhání základní desky
2, 2	Nezjištěna paměť/RAM, základní deska, napájecí zdroj
2, 3	Selhání základní desky, paměti nebo procesoru
3, 6	Bitová kopie pro obnovení systému nebyla nalezena.
3, 7	Bitová kopie pro obnovení systému byla nalezena, ale je neplatná.

## Aktualizace systému BIOS (klíč USB)

1. Postupujte podle kroků 1 až 7 v části „Aktualizace systému BIOS“ a stáhněte si nejnovější aktualizací soubor pro systém BIOS.
2. Vytvořte spustitelnou jednotku USB. Další informace najdete v článku znalostní databáze [SLN143196](#) na adrese [www.dell.com/support](http://www.dell.com/support).
3. Zkopírujte aktualizací soubor systému BIOS na spustitelnou jednotku USB.
4. Připojte spustitelnou jednotku USB k počítači, který potřebuje aktualizaci systému BIOS.
5. Restartujte počítač a během zobrazení loga Dell na obrazovce stiskněte klávesu **F12**.
6. Spusťte počítač z jednotky USB z nabídky – **One Time Boot Menu (Jednorázová nabídka spuštění)**.
7. Zadejte název aktualizací souboru systému BIOS a stiskněte klávesu **Enter**.
8. Zobrazí se nástroj **BIOS Update Utility (Nástroj pro aktualizaci systému BIOS)**. Aktualizaci systému BIOS dokončete podle pokynů na obrazovce.

## Aktualizace systému BIOS

Aktualizaci systému BIOS je vhodné provést v případě, že je k dispozici jeho nová verze, nebo v případě výměny systémové desky. Postup aktualizace systému BIOS:

1. Zapněte počítač.
2. Přejděte na web [www.dell.com/support](http://www.dell.com/support).
3. Klikněte na možnost **Product Support (Podpora k produktu)**, zadejte výrobní číslo počítače a klikněte na možnost **Submit (Odeslat)**.

 **POZNÁMKA:** Pokud výrobní číslo nemáte k dispozici, použijte funkci automatického rozpoznání nebo ručně vyhledejte model počítače.

4. Klikněte na možnost **Drivers & Downloads (Ovladače a stahování) > Find it myself (Najdu to sám)**.
5. Vyberte operační systém nainstalovaný v počítači.
6. Přejděte na stránce dolů a rozbalte možnost **BIOS (Systém BIOS)**.
7. Klikněte na odkaz **Download (Stáhnout)** a stáhněte si nejnovější verzi systému BIOS pro váš počítač.
8. Po dokončení stahování přejděte do složky, kam jste soubor s aktualizací systému BIOS uložili.
9. Dvakrát klikněte na ikonu souboru s aktualizací systému BIOS a postupujte podle pokynů na obrazovce.

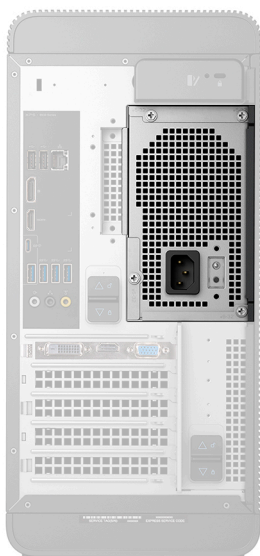
## Možnosti zálohovacích médií a obnovy

Doporučuje se vytvořit jednotku pro obnovení, s níž lze vyřešit potíže a problémy, které se mohou v systému Windows objevit. Společnost Dell nabízí několik možností pro obnovení operačního systému Windows v počítači Dell. Chcete-li získat více informací, přejděte na stránku [Média pro zálohování a možnosti společnosti Dell pro obnovení systému Windows](#).

# Vestavěný test napájecího zdroje (BIST)

XPS 8930 podporuje nový vestavěný test napájecího zdroje (BIST). BIST lze nyní provést připojením napájecího kabelu k napájecímu zdroji.

1. Vypněte počítač.
2. Odpojte napájecí kabel od zdroje a vyčkejte 15 sekund.
3. Po 15 sekundách připojte napájecí kabel ke zdroji.
  - Pokud indikátor LED 3 sekundy svítí a poté zhasne, značí to, že napájecí zdroj je funkční. Pokračujte řešením problémů v jiných zařízeních.
  - Jestliže se indikátor LED nerozsvítí, jde o závadu hardwaru.



## Postup pro ověření závady napájecího zdroje

1. Odpojte napájecí kabel od zdroje.

**⚠ VÝSTRAHA:** Před zásahem do komponent počítače proveďte potřebná bezpečnostní opatření. Projděte si pokyny pro montáž a demontáž v uživatelské příručce, kde je popsán přístup k napájecímu zdroji a kabelům.

2. Odpojte od základní desky kabeláž zdroje napájení.
3. Připojte napájecí kabel ke zdroji.
  - Pokud indikátor LED 3 sekundy svítí a poté zhasne, značí to, že napájecí zdroj je funkční. Pokračujte řešením problémů v jiných zařízeních.
  - Jestliže se indikátor LED nerozsvítí, jde o závadu napájecího zdroje. Namontujte pouze jednotku zdroje napájení.

## Cyklus napájení sítě WiFi

Pokud počítač nemůže přistupovat k internetu kvůli problému s konektivitou Wi-Fi, můžete provést restart napájení sítě Wi-Fi. Následující postup obsahuje kroky potřebné k provedení restartu napájení sítě Wi-Fi.

**i POZNÁMKA:** Někteří poskytovatelé internetového připojení poskytují kombinované zařízení modem-směrovač.



1. Vypněte počítač.
2. Vypněte modem.
3. Vypněte bezdrátový směrovač.
4. Počkejte 30 sekund.
5. Zapněte bezdrátový směrovač.
6. Zapněte modem.
7. Zapněte počítač.

# Nápověda a kontakt na společnost Dell

## Zdroje pro vyhledání nápovědy

Informace a nápovědu k produktům a službám Dell můžete získat v těchto zdrojích samoobslužné pomoci.

**Tabulka 11. Zdroje pro vyhledání nápovědy**

Zdroje pro vyhledání nápovědy	Umístění zdrojů
Informace o produktech a službách společnosti Dell	<a href="http://www.dell.com">www.dell.com</a>
Můj Dell	
Tipy	
Kontaktujte oddělení podpory	V hledání Windows zadejte text <code>Contact Support</code> a poté stiskněte klávesu <code>Enter</code> .
Nápověda k operačnímu systému online	<a href="http://www.dell.com/support/windows">www.dell.com/support/windows</a> <a href="http://www.dell.com/support/linux">www.dell.com/support/linux</a>
Informace o odstraňování problémů, uživatelské příručky, pokyny nastavení, technické údaje produktu, blogy technické nápovědy, ovladače, aktualizace softwaru atd.	<a href="http://www.dell.com/support">www.dell.com/support</a>
Články ze znalostní databáze Dell ohledně různých problémů s počítačem.	<ol style="list-style-type: none"> <li>1. Přejděte na <a href="https://www.dell.com/support/home/?app=knowledgebase">https://www.dell.com/support/home/?app=knowledgebase</a>.</li> <li>2. Do pole <b>Vyhledávání</b> zadejte předmět nebo klíčové slovo.</li> <li>3. Kliknutím na <b>Vyhledat</b> načtete související články.</li> </ol>
Zjistěte následující informace o svém produktu: <ul style="list-style-type: none"> <li>• Technické údaje produktu</li> <li>• Operační systém</li> <li>• Nastavení a používání produktu</li> <li>• Zálohování dat</li> <li>• Řešení problémů a diagnostika</li> <li>• Obnovení továrního a systémového nastavení</li> <li>• Údaje BIOS</li> </ul>	Viz část <i>Já a můj Dell</i> na webu <a href="http://www.dell.com/support/manuals">www.dell.com/support/manuals</a> . Chcete-li najít pasáž <i>Já a můj Dell</i> ke svému produktu, identifikujte jej pomocí následujících informací: <ul style="list-style-type: none"> <li>• Zvolte <b>Rozpoznat produkt</b>.</li> <li>• Vyhledejte produkt z rozbalovací nabídky pod nadpisem <b>Prohlédnout produkty</b>.</li> <li>• Na vyhledávacím panelu zadejte <b>Číslo servisního označení</b> nebo <b>ID produktu</b>.</li> </ul>

## Kontaktování společnosti Dell

Informace o kontaktování společnosti Dell ohledně prodeje, technické podpory a záležitostí týkajících se zákaznických služeb naleznete na webu [www.dell.com/contactdell](http://www.dell.com/contactdell).

 **POZNÁMKA:** Dostupnost se liší v závislosti na zemi a produktu a některé služby nemusí být ve vaší zemi k dispozici.

 **POZNÁMKA:** Pokud nemáte aktivní internetové připojení, můžete najít kontaktní informace na nákupní faktuře, balicím seznamu, účtence nebo v katalogu produktů společnosti Dell.