

XPS 27

Oppsett og spesifikasjoner

Datamaskinmodell: XPS 7760
Forskriftsmessig modell: W13C
Forskriftmessig type: W13C001



Merknader, forholdsregler og advarsler



MERK: En merknad inneholder viktig informasjon som hjelper deg med å bruke ditt produkt mer effektivt.



FORSIKTIG: En **FORHOLDSREGEL** angir enten potensiell fare for maskinvaren eller for tap av data og forteller hvordan du kan unngå problemet.



ADVARSEL: En **ADVARSEL** angir potensiell fare for skade på eiendom, personskade eller død.

© 2018 Dell Inc. eller dets datterselskaper. Med enerett. Dell og EMC og andre varemerker er varemerker for Dell Inc. eller dets datterselskaper. Andre varemerker kan være varemerker for deres respektive eiere.

2018-02

Rev. A01

Innholdsfortegnelse

Sette opp datamaskinen.....	5
Visninger.....	11
Ovenfra.....	11
Front.....	11
Bunn.....	12
Venstre.....	13
Høyre.....	14
Baksiden.....	15
Transformer.....	16
Helning.....	17
Spesifikasjoner.....	19
Dimensjoner og vekt.....	19
Systeminformasjon.....	19
Minne.....	19
Porter og kontakter.....	20
Kommunikasjon.....	21
Lyd.....	21
Lagring.....	21
Mediekortleser.....	22
Ytelse.....	22
Kamera.....	22
VESA-veggmontering.....	22
Fot.....	23
Skjermkort.....	23
Skjerm.....	23
Datamaskinens omgivelser.....	24



Skjermens innebygde selvtestknapp..... 25

Få hjelp og kontakte Dell..... 27

Selvhjelpsressurer..... 27

Kontakte Dell..... 28



Sette opp datamaskinen

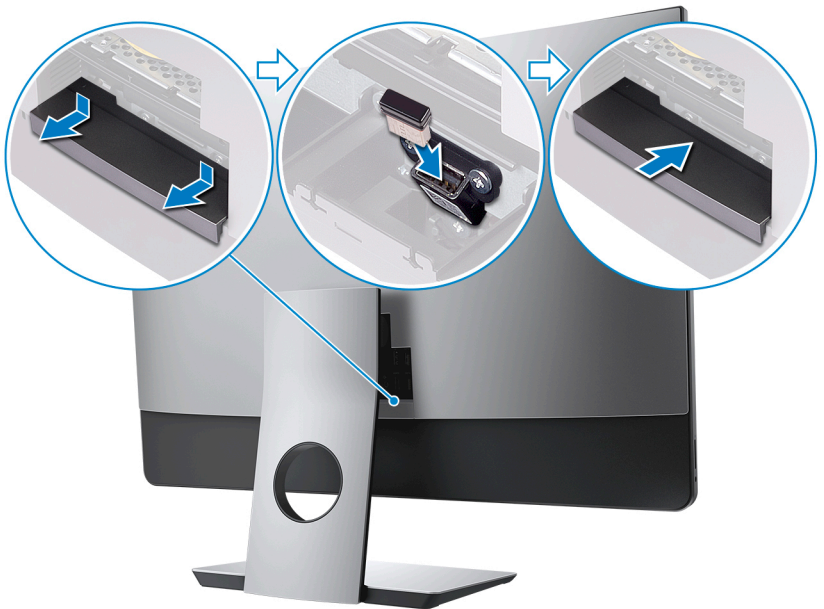
- 1 Sett opp tastaturet og musen.
Se dokumentasjonen som fulgte med tastaturet og musen.



2 Installere det trådløse tastaturet/musen til USB-dongle.



- a Vippe skjermen.
- b Trykk og trekk USB-dongledekslet.
- c Sett inn USB-donglen.
- d Sett inn USB-dongledekslet, og smekk det på plass.



3 Koble til strømledningen.

 **MERK:** Før kablen gjennom stativet for å unngå potensielle skader på kablen.

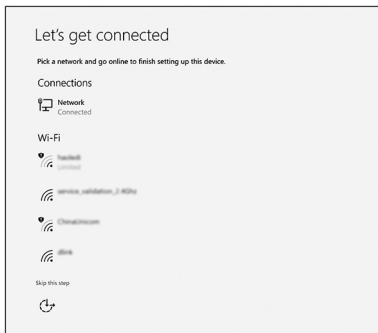


- 4 Trykk på av/på-knappen.

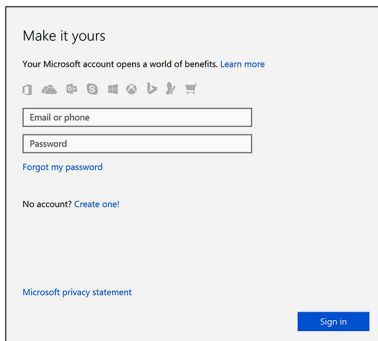


5 Fullfør installasjonen av Windows.

a) Koble til nettverket.



b) Logg på Microsoft-kontoen din, eller opprett en lokal konto.



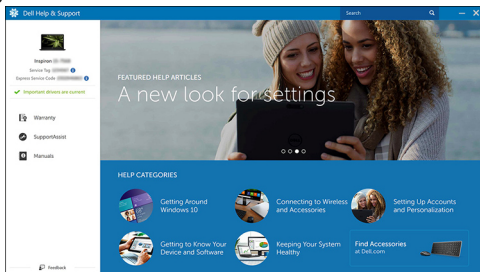
6 Utforsk Dell-ressurser på skrivebordet.

Tabell 1. Dell-ressurser



Registrere datamaskinen

Hjelp og kundestøtte fra Dell



SupportAssist – Kontrollere og oppdatere datamaskinen

Visninger

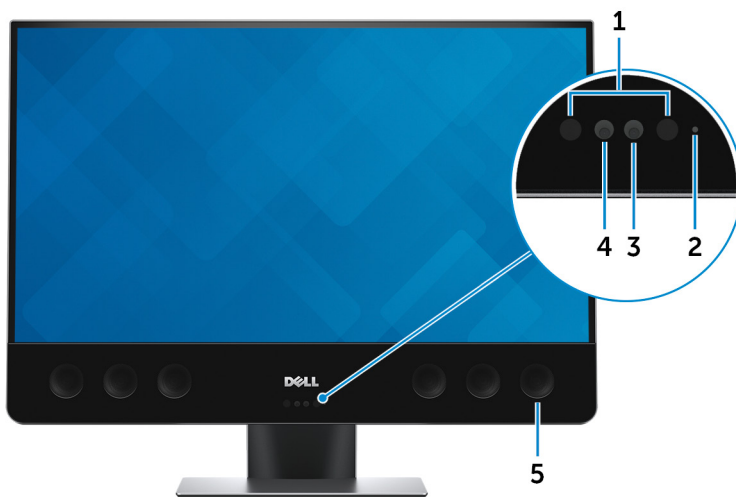
Ovenfra



1 **Mikrofoner (4)**

Gir digital lydinningang for lydoptak, taleanrop osv.

Front



1 **Infrarød lyskilde (2)**



Sender infrarødt lys som gjør at det infrarøde kameraet registrerer dybde og sporer bevegelse

2 **Kamerastatuslys**

Slås på når kameraet er i bruk.

3 **Kamera**

Gir deg muligheten til å ha videochatter, ta bilder og ta opp video.

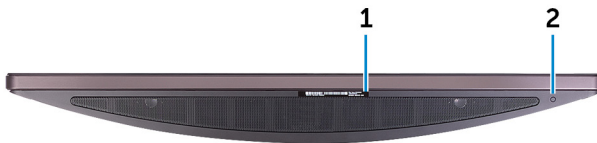
4 **Infrarødt kamera**

Dybdegjenkjenningsfunksjonen til kameraet øker sikkerheten når den er paret med Windows Hello-ansiktsgjenkjenning.

5 **Høytalere**

Angi lydutgang.

Bunn



1 **Etikett med service-ID**

Service-merket er en unik alfanumerisk identifikator som gjør at Dell-teknikere kan finne maskinvarekomponentene i datamaskinen og finne garantiinformasjon.

2 **Skjermens innebygde selvtestknapp**

Trykk på for å kjøre en innebygd selvtest av skjermen.

For mer informasjon se [skjermens innebygde selvtestknapp](#).

Venstre



1 **SD-kortspor**

Leser fra og skriver til SD-kortet.

2 **Port til hodetelefoner**

Koble til hodetelefoner eller et hodetelefonsett (kombinert hodetelefoner og mikrofon).

Høyre



1 Av/på-knapp

Slår på datamaskinen eller endrer datamaskinens strømstatus.

Trykk for å sette datamaskinen i hvilemodus hvis den er slått på.

Trykk og hold nede i 4 sekunder for å tvinge datamaskinen til å slå av.



MERK: Du kan tilpasse hvordan strømknappen oppfører seg i strømalternativene. Du finner informasjon under *Me and My Dell* på www.dell.com/support/manuals.

2 USB 3.0-port med PowerShare

Koble til eksterne enheter som f.eks lagringsenheter og skrivere.

Gir dataoverføringshastigheter på opptil 5 Gbps. PowerShare kan brukes til å lade USB-enheter selv når datamaskinen er slått av.

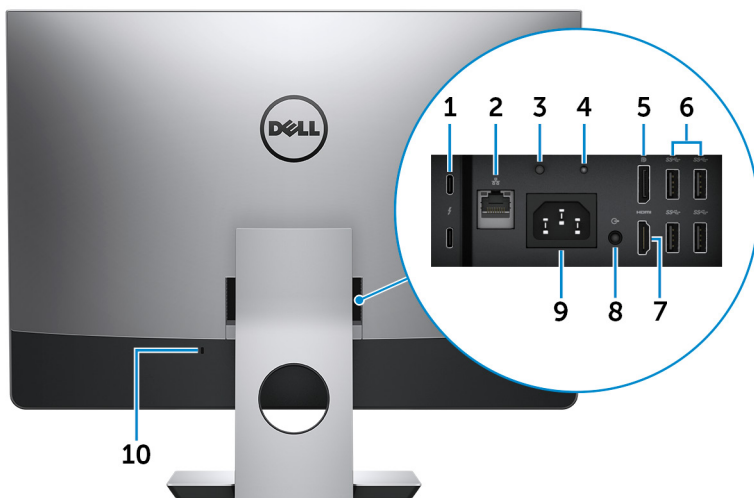


MERK: Hvis datamaskinen er slått av eller i dvalemodus, må du koble til strømadapteren for å lade enhetene dine ved bruk av PowerShare-porten. Du må aktivere denne funksjonen i BIOS-installasjonsprogrammet.



MERK: Enkelte USB-enheter lades eventuelt ikke når datamaskinen er slått av eller i hvilemodus. I slike tilfeller må du slå på datamaskinen for å lade enheten.

Baksiden



1 Thunderbolt 3-porter (USB Type-C) (2)

Støtter USB 3.1 Gen 2, DisplayPort 1.2, Thunderbolt 3 og gir deg også mulighet til å koble til en ekstern skjerm ved hjelp av en skjermadapter.

Gir dataoverføringshastigheter på opptil 10 Gb/s for USB 3.1 Gen 2 og opptil 40 Gb/s for Thunderbolt 3.

2 Nettverksport

Koble en Ethernet (RJ45)-kabel fra en ruter eller et bredbåndsmodem for nettverks- eller Internett-tilgang.

3 Diagnoseknapp for strømforsyning

Trykk for å kontrollere strømforsyningstilstanden.

4 Diagnoselampe for strømforsyning

Indikerer at strømforsyningen er slått på.

5 DisplayPort

Koble til en ekstern skjerm eller en projektor.

6 USB 3.0-porter (4)



Koble til eksterne enheter som f.eks lagringsenheter og skrivere. Gir dataoverføringshastigheter på opptil 5 Gb/s

7 **HDMI-port**

Koble til en TV eller en annen enhet med HDMI-inngang. Gir video- og lydutgang.

8 **Utgangsport (konfigurerbar)**

Koble til lydutgangsenheter, f.eks. høyttalere og forsterkere.



MERK: Audiolinje-ut-port kan konfigureres til å støtte audiolinje-inn og mikrofon og hodetelefoner.

9 **Strømkontakt**

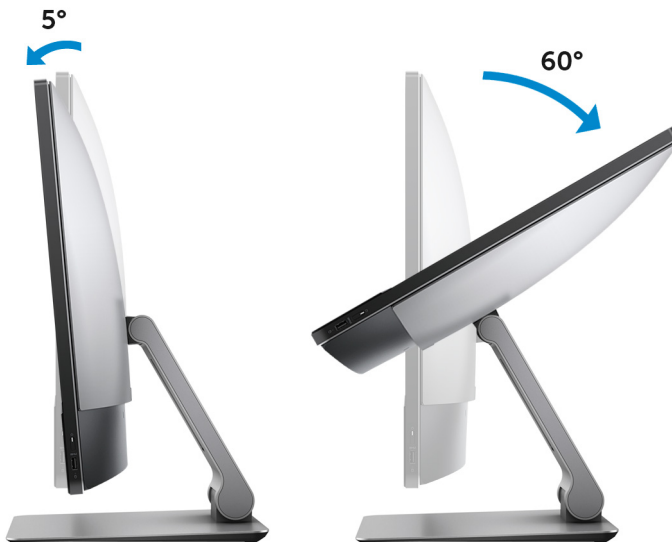
Koble en strømadapter for å gi strøm til din datamaskin.

10 **Spor til sikkerhetskabel**

Koble til en sikkerhetskabelen for å forhindre uautorisert bevegelse av datamaskinen.

Transformer

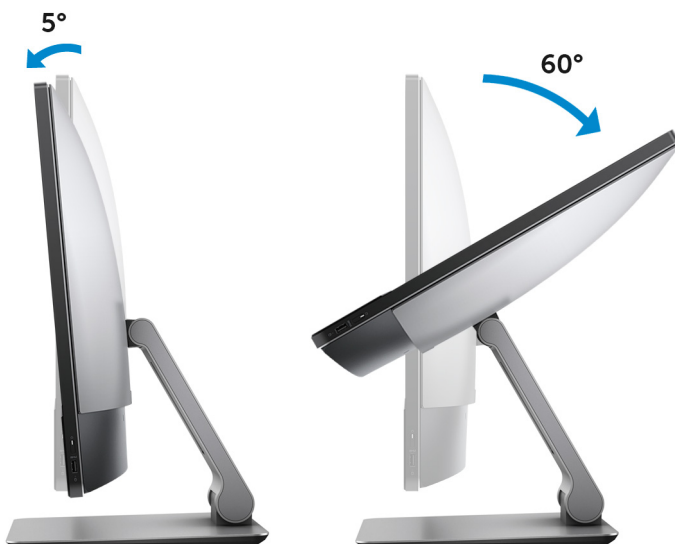
Bevegelig fot



Helning

Pidestallstativ





Bevegelig fot

Spesifikasjoner

Dimensjoner og vekt

Tabell 2. Dimensjoner og vekt

	Med berøringsskjerm	Uten berøringsskjerm
Høyde	435,05 mm (17,13 tommer)	430,35 mm (16,94 tommer)
Bredde	624,80 mm (24,60 tommer)	613,05 mm (24,14 tommer)
Dybde	80,20 mm (3,16 tommer)	81,60 mm (3,21 tommer)
Vekt (maksimum)	17,32 kg (38,18 pund)	13,01 kg (28,68 pund)



MERK: Datamaskinens vekt kan variere ut fra den bestilte konfigurasjonen og produksjonsvariansen.

Systeminformasjon

Tabell 3. Systeminformasjon

Datamaskinmodell	XPS 7760
Prossessor	<ul style="list-style-type: none">• 6. generasjons Intel Core i5• 6. generasjons Intel Core i7
Systembrikkesett	Integrert i prosessoren

Minne

Tabell 4. Minne


Spor	Fire SODIMM-spor
Type	DDR4 (ikke ECC)



Hastighet	2133 MHz
Konfigurasjoner som støttes	4 GB, 8 GB, 12 GB, 16 GB, 24 GB, 32 GB, 48 GB og 64 GB

Porter og kontakter

Tabell 5. Porter

Ekstern	
Nettverk	Én RJ45-port
USB	<ul style="list-style-type: none"> • Én USB 3.0-port med PowerShare • To Thunderbolt 3-porter (USB type-C) • Fire USB 3.0-porter
Lyd/video	<ul style="list-style-type: none"> • Én HDMI-port • Én skjermport • Én hodesettport • To Thunderbolt 3 (USB type-C)-porter • Én lydutgangsport (konfigurerbar)
	 MERK: Lydutgangsporten kan konfigureres til å støtte lydingang, mikrofon og hodetelefoner

Tabell 6. Kontakter

Intern	
M.2-kort	<ul style="list-style-type: none"> • Ett M.2-spor til SSD • Ett M.2-spor til Wi-Fi og Bluetooth-kortkombinasjon

Kommunikasjon

Tabell 7. Kommunikasjon

Ethernet	10/100/1000 Mbps Ethernet-kontrollenhet integrert på hovedkortet
Trådløs	<ul style="list-style-type: none">• Wi-Fi 802.11ac• Wi-Fi 802.11b/g/n• Bluetooth 4.1

Lyd

Tabell 8. Lyd

Kontroller	Realtek ALC3266CG med Waves MaxxAudio Pro
Høytalere	Åtte
Utgangseffekt for høyttaler	<ul style="list-style-type: none">• Gjennomsnitt – 10 W• Topp – 15 W
Mikrofon	Mikrofon
Volumkontroller	Programmenyer

Lagring

Tabell 9. Lagring

Grensesnitt	SATA 6 Gb/s
Harddisk	To 2,5-tommers harddisker
SSD-disk	Én M.2 SSD



Mediekortleser

Tabell 10. Mediekortleser

Type	Ett 4-i-1-spor
Kort som støttes	<ul style="list-style-type: none">• SD-kort• Multi Media Card (MMC)• SCXC-kort (SD Extended Capacity)• SDHC-kort (SD High Capacity)

Ytelse

Tabell 11. Strømstyrke

Type	360 W
Inngangsspenning	100 VAC til 240 VAC
Inngangsfrekvens	50 Hz til 60 Hz
Inngangsstrøm	5,0 A

Kamera

Tabell 12. Kamera

Oppløsning	<ul style="list-style-type: none">• Stillbilde: 0,92 megapiksler• Video: 1280 x 720 (HD) ved 30 fps (maks.)
Diagonal visningsvinkel	74,6 grader

VESA-veggmontering

Tabell 13. VESA-veggmontering

Type	VESA MIS-D, 100, C
Hullmonteringsmønster	100 x 100 mm

Type skrue

M4

Minimumsklaring fra veggen

20 mm (0,79 tommer)

Fot

Tabell 14. Fot

	Med berøringsskjerm	Uten berøringsskjerm
Bredde	258 mm (10,16 tommer)	260 mm (10,24 tommer)
Dybde	260 mm (10,24 tommer)	183,10 mm (7,21 tommer)

Skjermkort

Tabell 15. Skjermkort

	Integrert	Atskilt
Kontroller	Intel HD Graphics 530	<ul style="list-style-type: none">• AMD Radeon R9 M470X• AMD Radeon R9 M485X
Minne	Delt systemminne	4 GB GDDR5

Skjerm

Tabell 16. Skjerm

Type	27-i UHD-berøringsskjerm	27-i UHD uten berøringsskjerm
Høyde	430,99 mm (16,97 tommer)	355,30 mm (13,99 tommer)
Bredde	620,74 mm (24,44 tommer)	608,80 mm (23,97 tommer)
Diagonalt	685,80 mm (27 tommer)	
Visningsvinkel	178 grader	
Oppdateringsfrekvens	60 Hz	



Type	27-i UHD-berøringsskjerm	27-i UHD uten berøringsskjerm
Oppløsning (maks.)		3840 X 2160
Pikselbredde		0,1554 mm x 0,1554 mm
Kontroller	Lysstyrken kan styres ved hjelp av knappen som brukes til å øke/reducere lysstyrken på skjermen	

Datamaskinens omgivelser

Luftforurensningsnivå: G1 som definert i henhold til ISA-S71.04-1985

Tabell 17. Datamaskinens omgivelser

	Ved bruk	Oppbevaring
Temperaturområde	0 °C til 40 °C (32 °F til 104 °F)	40 °C til 65 °C (-40 °F til 149 °F)
Relativ fuktighet (maks.)	10 % til 90 % (ikke-kondenserende)	0 % til 95 % (ikke-kondenserende)
Vibrasjon (maksimal)*	0,66 GRMS	1,30 GRMS
Støt (maks.)	110 G†	160 G‡
Høyde over havet (maks.):	-15,2 m til 3048 m (-50 fot til 10 000 fot)	-15.2 til 10 668 m (-50 til 35 000 ft)

* Måles med tilfeldig vibrasjonsspektrum som simulerer brukermiljøet.

† Måles med et 2 ms halvsinuspuls når harddisken er i bruk.

‡ Måles med et 2 ms halvsinuspuls når harddiskens hode er parkert i posisjon.

Skjermens innebygde selvtestknapp

- 1 Trykk på og hold nede skjermens innebygde selvtestknapp.



- 2 Trykk på og slipp av/på-knappen.



a Skjermens innebygde selvtestknapp

b Av/på-knapp

Hvis du har utført trinnene ovenfor, vil datamaskinen begynner å vise en hvit skjerm etterfulgt av svart, rød, grønn og blå skjerm.

Når skjermens innebygde selvtest er fullført, vil datamaskinen fortsetter å starte opp.

Få hjelp og kontakte Dell

Selvhjelpsressurer

Du kan finne informasjon og få hjelp om Dells produkter og tjenester ved bruk av disse elektroniske selvhjelpsressursene:

Tabell 18. Selvhjelpsressurer

Informasjon om Dells produkter og tjenester

www.dell.com

Dell Help & Support (hjelp og støtte)-app



Tips



Kontakt kundestøtte

I Windows-søk skriver du inn Contact Support og trykker på Enter.

Online-hjelp for operativsystemet

www.dell.com/support/windows

www.dell.com/support/linux

Feilsøkinginformasjon, bruksanvisninger, oppsettsinstruksjoner, produktspesifikasjoner, tekniske hjelpeblogger, drivere, programvareoppdateringer osv.

www.dell.com/support

Artikler i Dells kunnskapsbase for en rekke problemstillinger.

- 1 Gå til www.dell.com/support.
- 2 Skriv inn emne eller nøkkelord i **søkefeltet**.
- 3 Klikk på **Search** (Søk) for å finne relaterte artikler.

Lær om og gjør deg kjent med følgende informasjon om produktet ditt:

Se *Me and My Dell* (Meg og min Dell) på www.dell.com/support/manuals.

- Produktspesifikasjoner



- Operativsystem
- Sette opp og bruke produktet
- Sikkerhetskopiering av data
- Feilsøking og diagnostikk
- Fabrikk- og systemgjenoppretting
- BIOS-informasjon

For å finne *Me and My Dell* (Meg og min Dell) som er relevante for produktet, finn produktet ved å gjøre ett av følgende:

- Velg **Detect Product (Oppdag produkt)**.
- Finn produktet i rullegardinmenyen under **View Products (Vis produkter)**.
- Skriv inn **Service Tag number** (servicemerkenummer) eller **Product ID** (produkt-ID) i søkelinjen.

Kontakte Dell

Se www.dell.com/contactdell for å kontakte Dell om salg, teknisk støtte eller problemer i forbindelse med kundetjenester.



MERK: Tilgjengelighet varierer etter land og produkt, og noen tjenester er kanskje ikke tilgjengelige i ditt land.



MERK: Hvis du ikke har en aktiv Internett-tilkobling, kan du finne kontaktinformasjon på fakturaen, følgeseddelen, regningen eller i Dells produktkatalog.