

# XPS 15

## الإعدادات ومواصفات



- ① **ملاحظة:** تشير كلمة "ملاحظة" إلى معلومات هامة تساعدك على تحقيق أقصى استفادة من المنتج الخاص بك.
- ⚠ **تنبيه:** تشير كلمة "تنبيه" إما إلى احتمال حدوث تلف بالأجهزة أو فقدان للبيانات، كما تعلمك بكيفية تجنب المشكلة.
- ⚠ **تحذير:** تشير كلمة "تحذير" إلى احتمال حدوث ضرر بالامتلاكات أو التعرض لإصابة جسدية أو الوفاة.

# جدول المحتويات

4	1 إعداد جهاز الكمبيوتر الخاص بك
6	2 إنشاء محرك الاسترداد USB لنظام التشغيل Windows
7	3 المناظر
7	الناحية الأمامية
7	الأيسر
8	الأيمن
9	القاعدة
10	الشاشة
10	الأسفل
11	4 المواصفات
11	طراز جهاز الكمبيوتر
11	معلومات النظام
11	الأبعاد والوزن
11	نظام التشغيل
11	الذاكرة
12	المنافذ والموصلات
12	الاتصالات
12	الاتصال اللاسلكي
12	الصوت
13	التخزين
13	قارئ بطاقة الوسائط
13	لوحة المفاتيح
14	الكاميرا
14	لوحة اللمس
14	إيماءات لوحة اللمس
14	مهايئ التيار
15	البطارية
15	الشاشة
16	قارئ بصمات الأصابع
16	الفيديو
16	بيئة جهاز الكمبيوتر
17	5 اختصارات لوحة المفاتيح
19	6 الحصول على المساعدة والاتصال بشركة Dell
19	موارد المساعدة الذاتية
19	الاتصال بشركة Dell

## إعداد جهاز الكمبيوتر الخاص بك

1 قم بتوصيل مهايئ التيار والضغط على زر التشغيل.



2 **ملاحظة:** للحفاظ على طاقة البطارية، قد يدخل الكمبيوتر في وضع توفير الطاقة. قم بتوصيل مهايئ التيار، ثم اضغط على زر التشغيل لتشغيل الكمبيوتر. إنهاء إعداد Windows.

اتبع الإرشادات التي تظهر على الشاشة لإتمام عملية الإعداد. عند الإعداد، توصي Dell بأن تقوم بما يلي:

- الاتصال بشبكة للحصول على تحديثات Windows.

3 **ملاحظة:** في حالة الاتصال بشبكة لاسلكية آمنة، أدخل كلمة المرور الخاصة بالوصول إلى الشبكة اللاسلكية عندما يُطلب منك ذلك.

- في حالة الاتصال بالإنترنت، قم بتسجيل الدخول باستخدام حساب Microsoft أو إنشائه. إذا لم تكن متصلاً بالإنترنت، فقم بإنشاء حساب دون الاتصال.
- في شاشة **Support and Protection (الدعم والحماية)**، أدخل تفاصيل الاتصال الخاصة بك.
- حدد موقع تطبيقات Dell من قائمة Start (ابدأ) بنظام التشغيل Windows واستخدمها — موصى به

### جدول 1. تحديد موقع تطبيقات Dell

#### تسجيل منتج Dell

قم بتسجيل جهاز الكمبيوتر الخاص بك لدى Dell.



#### المساعدة والدعم من Dell

تمتع بالوصول إلى التعليمات والدعم للكمبيوتر الخاص بك.



#### SupportAssist

يعمل على التحقق من سلامة الأجهزة والبرامج الموجودة في جهاز الكمبيوتر لديك بشكل مسبق. تعمل أداة SupportAssist OS Recovery على استكشاف المشكلات المتعلقة بنظام التشغيل وإصلاحها. لمزيد من المعلومات، راجع الوثائق الخاصة بأداة SupportAssist على الموقع [www.dell.com/support](http://www.dell.com/support).



4 **ملاحظة:** في SupportAssist، انقر فوق تاريخ انتهاء صلاحية الضمان لتجديد أو ترقية الضمان الذي تتمتع به.

## تحديثات Dell

يعمل على تحديث جهاز الكمبيوتر لديك بالإصلاحات الحيوية وبرامج التشغيل الأحدث للجهاز فور توفرها.



## التسليم الرقمي من Dell

يمكن تنزيل تطبيقات البرامج، التي يتم شراؤها والتي ليست مثبتة مسبقاً على الكمبيوتر لديك.



4 أنشئ محرك أقراص لاسترداد نظام التشغيل Windows.

ملاحظة: يوصى بإنشاء محرك الاسترداد لاستكشاف المشكلات التي قد تحدث في نظام التشغيل Windows وحلها.

لمزيد من المعلومات، راجع إنشاء محرك استرداد نظام التشغيل Windows عبر منفذ USB.

## إنشاء محرك الاسترداد USB لنظام التشغيل Windows

أنشئ محرك استرداد لاستكشاف المشكلات التي قد تحدث مع نظام التشغيل Windows وحلها. يلزم توفر محرك فلاش USB فارغ بسعة 16 جيجابايت كحد أدنى لإنشاء محرك الاسترداد.

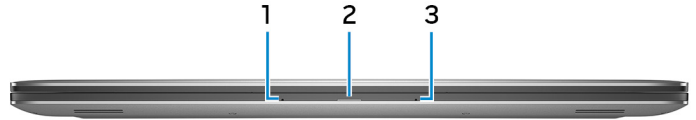
① **ملاحظة:** قد يستغرق إتمام هذه العملية وقتًا يصل إلى ساعة.

② **ملاحظة:** قد تختلف الخطوات التالية باختلاف إصدار نظام التشغيل Windows المثبت. ارجع إلى [موقع الدعم لدى Microsoft](#) لمعرفة أحدث التعليمات.

- 1 قم بتوصيل محرك فلاش USB بالكمبيوتر لديك.
  - 2 في منطقة البحث في Windows، اكتب Recovery.
  - 3 في نتائج البحث، انقر فوق **Create a recovery drive** (إنشاء محرك استرداد).
  - 4 قد تظهر نافذة **User Account Control** (التحكم في حساب المستخدم). انقر فوق **Yes** (نعم) للمتابعة.
  - 5 تظهر نافذة **Recovery Drive** (محرك الاسترداد). حدد **Back up system files to the recovery drive** (نسخ ملفات النظام احتياطيًا إلى محرك الاسترداد) وانقر فوق **Next** (التالي).
  - 6 حدد **USB flash drive** (محرك فلاش USB) وانقر فوق **Next** (التالي).
  - 7 تظهر رسالة تشير إلى أن جميع البيانات الموجودة على محرك الفلاش USB سيتم حذفها. انقر فوق **Create** (إنشاء).
  - 8 انقر فوق **Finish** (إنهاء).
- لمزيد من المعلومات حول إعادة تثبيت Windows باستخدام محرك أقراص الاسترداد عبر منفذ USB، راجع قسم "استكشاف الأخطاء وإصلاحها" في "دليل الخدمة" الخاص بالمنتج على موقع [www.dell.com/support/manuals](http://www.dell.com/support/manuals).

## المناظر

### الناحية الأمامية



- 1 **الميكروفون الأيسر**  
يوفر دخلاً رقمياً للصوت لتسجيل الصوت والمكالمات الصوتية.
- 2 **مصباح حالة البطارية**  
يشير إلى حالة شحن البطارية.  
كهرماني ثابت—شحن البطارية منخفض.  
كهرماني وامض—شحن البطارية منخفض للغاية.  
أبيض ثابت — البطارية قيد الشحن.  
مطفأ—تم شحن البطارية بالكامل.
- 3 **الميكروفون الأيمن**  
يوفر دخلاً رقمياً للصوت لتسجيل الصوت والمكالمات الصوتية.

## الأيسر



- 1 **منفذ مهايئ التيار**  
يوصل مهايئ التيار لتوفير التيار للكمبيوتر ويقوم بشحن البطارية.
  - 2 **منفذ USB 3.1 من الجيل الأول مزود بميزة PowerShare**  
لتوصيل الأجهزة الطرفية مثل أجهزة التخزين والطابعات.  
لتوفير سرعات لنقل البيانات تصل إلى 5 جيجابايت/الثانية. يتيح لك ميزة PowerShare شحن أجهزتك المزودة بمنفذ USB حتى وإن كان جهاز الكمبيوتر الخاص بك مطفئاً.
- ⓘ **ملاحظة:** إذا كان مستوى شحن بطارية الكمبيوتر أقل من 10 بالمائة، عليك توصيل مهايئ التيار لشحن الكمبيوتر وأجهزة USB المتصلة بمنفذ PowerShare.

① **ملاحظة:** إذا كان جهاز USB متصلاً بمنفذ PowerShare قبل إيقاف تشغيل جهاز الكمبيوتر، أو في حالة الإسبات، يجب عليك فصله وتوصيله مرة أخرى لتمكين الشحن.

① **ملاحظة:** قد لا يتم شحن بعض أجهزة USB عند إيقاف تشغيل جهاز الكمبيوتر، أو في حالة السكون. في مثل هذه الحالات، قم بتشغيل جهاز الكمبيوتر لشحن الجهاز.

3 منفذ HDMI

يوصل بتلفزيون أو بجهاز مدعم بدخل HDMI. يوفر خرج الفيديو والصوت.

4 **منفذ Thunderbolt 3 USB 3.1** من الجيل الثاني من النوع (C) مع ميزة توصيل الطاقة

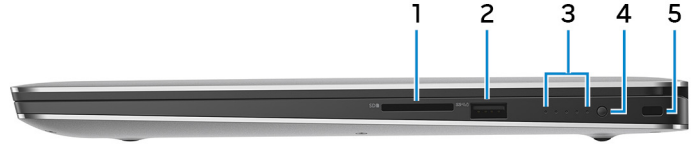
يدعم USB 3.1 Gen 2 وDisplayPort 1.2 وThunderbolt 3 ويمكنك أيضًا من الاتصال بشاشة خارجية باستخدام مهايئ شاشة. يوفر نقل البيانات بمعدلات تصل إلى 10 جيجابايت في الثانية لـ USB 3.1 Gen 2 وتصل إلى 40 جيجابايت في الثانية لـ Thunderbolt 3. يُدعم Power Delivery الذي يمكن الإمداد بالتيار ثنائي الاتجاه بين الأجهزة. يوفر ما يصل إلى 5 فولت/3 أمبير من خرج الطاقة مما يمكن الشحن السريع.

① **ملاحظة:** وجود المهايئات (تباع بشكل منفصل) ضروري لتوصيل الأجهزة القياسية المزودة بمنفذ USB وDisplayPort.

5 منفذ سماعة الرأس

لتوصيل سماعات رأس أو سماعة رأس (منفذ متعدد الوظائف لسماعة الرأس والميكروفون).

## الأيمن



1 فتحة بطاقة SD

تقوم بالقراءة من بطاقة SD وتكتب عليها.

2 **منفذ USB 3.1** من الجيل الأول مزود بميزة PowerShare

لتوصيل الأجهزة الطرفية مثل أجهزة التخزين والطابعات.

لتوفير سرعات لنقل البيانات تصل إلى 5 جيجابايت/الثانية. تتيح لك ميزة PowerShare شحن أجهزتك المزودة بمنفذ USB حتى وإن كان جهاز الكمبيوتر الخاص بك مطفئًا.

① **ملاحظة:** إذا كان مستوى شحن بطارية الكمبيوتر أقل من 10 بالمائة، عليك توصيل مهايئ التيار لشحن الكمبيوتر وأجهزة USB المتصلة بمنفذ PowerShare.

① **ملاحظة:** إذا كان جهاز USB متصلاً بمنفذ PowerShare قبل إيقاف تشغيل جهاز الكمبيوتر، أو في حالة الإسبات، يجب عليك فصله وتوصيله مرة أخرى لتمكين الشحن.

① **ملاحظة:** قد لا يتم شحن بعض أجهزة USB عند إيقاف تشغيل جهاز الكمبيوتر، أو في حالة السكون. في مثل هذه الحالات، قم بتشغيل جهاز الكمبيوتر لشحن الجهاز.

3 مصابيح حالة شحن البطارية (5)

تعمل عندما يتم الضغط على زر حالة شحن البطارية. ويشير كل مصباح إلى حوالي 20% شحن.

4 زر حالة شحن البطارية

اضغط للتحقق من الشحن المتبقي في البطارية.

5 فتحة كابيل الأمان (لأقفال Noble)

يوصل كابيل أمان لمنع النقل غير المسموح به للكمبيوتر.



## 1 زر التشغيل مع قارئ بصمات الأصابع الاختياري

اضغط عليه لتشغيل الكمبيوتر إذا لم يكن قيد التشغيل، أو إذا كان في حالة السكون أو إذا كان في حالة الإسبات. عندما يكون الكمبيوتر قيد التشغيل، اضغط على زر التشغيل لوضع الكمبيوتر في حالة السكون؛ اضغط مع الاستمرار على زر التشغيل لمدة 10 ثوانٍ لفرض إيقاف تشغيل الكمبيوتر. إذا كان زر التشغيل مزودًا بقارئ بصمة الإصبع، فضع إصبعك على زر التشغيل لتسجيل الدخول.

① **ملاحظة:** يمكنك تخصيص سلوك زر التشغيل في نظام التشغيل Windows. لمزيد من المعلومات، راجع *Me and My Dell* على الموقع [www.dell.com/support/manuals](http://www.dell.com/support/manuals).

② **ملاحظة:** يتوفر مصباح حالة التشغيل على زر التشغيل فقط في أجهزة الكمبيوتر غير المزودة بقارئ بصمة الإصبع الاختياري. لن تشمل أجهزة الكمبيوتر المزودة بقارئ بصمات الأصابع المدمج في زر التشغيل على مصباح بيان حالة التشغيل الموجود في زر التشغيل.

## 2 منطقة النقر الأيمن

1 اضغط للنقر بالزر الأيمن.

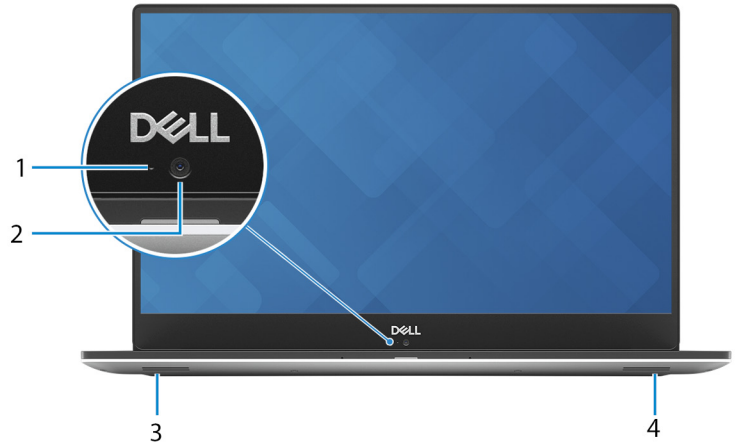
## 3 لوحة اللمس

أزح إصبعك فوق لوحة اللمس لنقل مؤشر الماوس. انقر للنقر بالزر الأيسر وانقر بإصبعين للنقر بالزر الأيمن.

## 4 منطقة النقر الأيسر

1 اضغط للنقر بالزر الأيسر.

## الشاشة



1 ضوء حالة الكاميرا

يضىء أثناء استخدام الكاميرا.

2 الكاميرا

يمكنك من إجراء الدردشة المرئية، والتقاط الصور، وتسجيل مقاطع الفيديو.

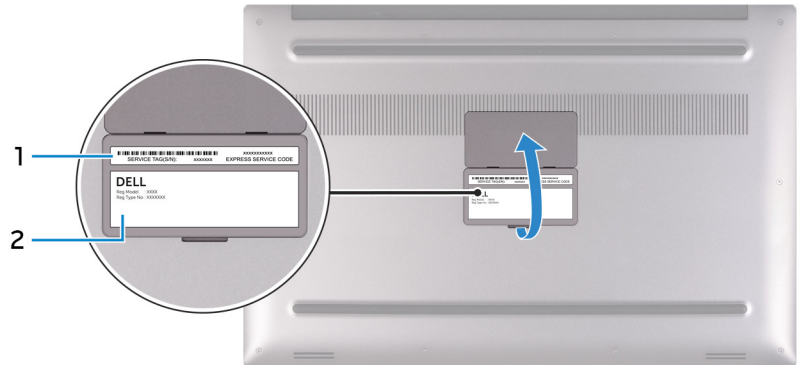
3 مكبر الصوت الأيسر

يوفر إخراج الصوت.

4 مكبر الصوت الأيمن

يوفر إخراج الصوت.

## الأسفل



1 ملصق رمز الخدمة

علامة الخدمة هي معرف فريد يتكون من حروف وأرقام والذي يمكن فني الخدمة لدى Dell من التعرف على المكونات المادية في جهاز الكمبيوتر الخاص بك والوصول إلى معلومات الضمان.

2 الملصق التنظيمي

يحتوي على المعلومات التنظيمية الخاصة بجهاز الكمبيوتر الخاص بك.

## المواصفات

### طراز جهاز الكمبيوتر

XPS 15-9570

### معلومات النظام

جدول 2. معلومات النظام

Intel Core i5/i7/i9 من الجيل الثامن  
CM246

المعالج  
مجموعة الشرائح

### الأبعاد والوزن

جدول 3. الأبعاد والوزن

17 مم (0.66 بوصة)  
357 مم (14.06 بوصة)  
235 مم (9.27 بوصة)  
يبدأ من 1.8 كجم (4 أرطال)

الارتفاع  
العرض  
العمق  
الوزن

ⓘ **ملاحظة:** قد يختلف وزن جهاز الكمبيوتر المحمول حسب التهيئة المطلوبة والتنوع في عملية التصنيع.

### نظام التشغيل

- نظام التشغيل Windows 10 Home (إصدار 64 بت)
- نظام التشغيل Windows 10 Professional (إصدار 64 بت)

### الذاكرة

جدول 4. مواصفات الذاكرة

فتحتا SODIMM  
قناة DDR4 ثنائية  
2666 ميجاهرتز  
4 جيجابايت و8 جيجابايت و16 جيجابايت  
4 جيجابايت و8 جيجابايت و16 جيجابايت و32 جيجابايت

الفتحات  
النوع  
السرعة  
التهيئات المدعومة  
لكل فتحة وحدة ذاكرة  
الذاكرة الكلية

# المنافذ والموصلات

## جدول 5. المنافذ والموصلات

### خارجية:

USB
منفذ USB 3.1 من الجيل الأول مزودان بميزة PowerShare
منفذ 3 Thunderbolt (USB 3.1) من الجيل الثاني من النوع (C) مع ميزة توصيل الطاقة

الصوت/الفيديو
منفذ HDMI 2.0 واحد
منفذ سماعة رأس واحد (سماعة الرأس والميكروفون متعدد الوظائف)

## جدول 6. المنافذ والموصلات

### داخلية:

M.2 بطاقة
فتحة M.2 واحدة لمحرك الأقراص في الحالة الثابتة (SATA أو PCIe/NVMe)
فتحة M.2 واحدة لبطاقة WiFi وبلوتوث متعددة الوظائف

## الاتصالات

## جدول 7. الاتصالات المدعومة

### الاتصال اللاسلكي

- Wi-Fi 802.11a/b/g/n/ac
- Bluetooth 4.2

## الاتصال اللاسلكي

## جدول 8. الاتصال اللاسلكي

معدل النقل (الحد الأقصى)
نطاقات التردد
التشفير
867 ميجابت في الثانية
2.4 جيجاهرتز/5 جيجاهرتز
WEP إصدار 64 بت/128 بت
AES-CCMP
TKIP

## الصوت

## جدول 9. مواصفات الصوت

وحدة التحكم
مكبرات الصوت
إخراج مكبرات الصوت
Waves MaxxAudio Pro مع ALC3266-CG
اثنان
المتوسط: 2 وات

## التخزين

جدول 10. مواصفات وحدة التخزين

النوع	الواجهة	السعة
محرك أقراص في الحالة الثابتة (HDD) واحد مقاس 2.5 بوصة	محرك أقراص SATA من الجيل الثالث، بمعدل نقل بيانات يبلغ 6 جيجابايت في الثانية	حتى 2 تيرابايت
محرك أقراص مزود بذاكرة مصنوعة من مكونات صلبة (SSD) واحد من نوع M.2 2280	<ul style="list-style-type: none"> <li>محرك أقراص SATA من الجيل الثالث، بمعدل نقل بيانات يبلغ 6 جيجابايت في الثانية</li> <li>محرك أقراص PCIe NVMe من الجيل الثالث بسرعة 4x، بمعدل نقل بيانات يصل إلى 32 جيجابايت في الثانية</li> </ul>	<ul style="list-style-type: none"> <li>ما يصل إلى 128 جيجابايت</li> <li>حتى 2 تيرابايت</li> </ul>

## قارئ بطاقة الوسائط

جدول 11. مواصفات قارئ بطاقات الوسائط

النوع	البيانات المدعومة
فتحة بطاقة SD واحدة	<ul style="list-style-type: none"> <li>بطاقة SD</li> <li>بطاقة SD عالية السعة (SDHC)</li> <li>البطاقة الرقمية الآمنة الموسعة (SDXC)</li> </ul>

## لوحة المفاتيح

جدول 12. مواصفات لوحة المفاتيح

النوع	مفاتيح الاختصار
لوحة المفاتيح ذات الإضاءة الخلفية	<p>بعض المفاتيح الموجودة في لوحة المفاتيح تكون مزودة برمزين عليها. يمكن استخدام هذه المفاتيح لكتابة حروف بديلة أو للقيام بوظائف ثانوية. لكتابة الحرف البديل، اضغط على المفتاح Shift واضغط على المفتاح المطلوب. للقيام بوظائف ثانوية، اضغط على Fn واضغط على المفتاح المطلوب.</p>

**ملاحظة:** اضغط على **Fn+Esc** لتبديل السلوك الرئيسي لمفاتيح الوظائف (**F1-F12**) بين وضعين - وضع مفتاح الوسائط المتعددة ووضع مفتاح الوظائف.

**ملاحظة:** يمكنك تحديد السلوك الرئيسي لمفاتيح الوظائف (**F1-F12**) عن طريق تغيير **Function Key Behavior** (سلوك مفتاح الوظائف) في برنامج إعداد **BIOS**.

اختصارات لوحة المفاتيح

# الكاميرا

## جدول 13. مواصفات الكاميرا

الدقة

الكاميرا

زاوية العرض القطرية

الكاميرا

75 درجة

- الصورة الثابتة: 0.92 ميكرومتر (دقة عالية)
- الفيديو: 720 x 1280 معيار دقة HD (دقة عالية) بسرعة 30 إطارًا/ثانية

# لوحة اللمس

## جدول 14. لوحة اللمس

الدقة:

أفقية

رأسية

الأبعاد:

العرض

الارتفاع

1219

919

105 مم (4.13 بوصة)

80 مم (3.15 بوصة)

# إيماءات لوحة اللمس

لمزيد من المعلومات حول إيماءات لوحة اللمس لنظام التشغيل Windows 10، راجع مقالة قاعدة المعارف 4027871 على الموقع [support.microsoft.com](http://support.microsoft.com).

# مهايئ التيار

## جدول 15. مواصفات مهايئ التيار

النوع

الأبعاد (الموصل)

جهد الإدخال

تردد الإدخال

تيار الإدخال (الحد الأقصى)

تيار الإخراج (مستمر)

جهد الإخراج المقدر

نطاق درجة الحرارة:

عند التشغيل

التخزين

130 وات

4.50 مم

100 فولت تيار متردد – 240 فولت تيار متردد

50 هرتز – 60 هرتز

1.80 أمبير

6.67 أمبير

19.50 فولت تيار مستمر

من 0 إلى 40 درجة مئوية (من 32 إلى 104 درجة فهرنهايت)

من 40- درجة مئوية إلى 70 درجة مئوية (من 40- درجة فهرنهايت إلى 158 درجة فهرنهايت)

## البطارية

### جدول 16. مواصفات البطارية

النوع	بطارية ليثيوم أيون ثلاثية الخلايا (بقدره 56 وات في الساعة)	بطارية ليثيوم أيون سداسية الخلايا (بقدره 97 وات في الساعة)
الأبعاد:		
العرض	71.80 مم (2.83 بوصة)	71.80 مم (2.83 بوصة)
العمق	223.20 مم (8.79 بوصات)	330.50 مم (13.01 بوصة)
الارتفاع	7.20 مم (0.28 بوصة)	7.20 مم (0.28 بوصة)
الوزن (الحد الأقصى)	0.24 كجم (0.54 رطل)	0.34 كجم (0.76 رطل)
الجهد الكهربائي	11.40 فولت تيار مستمر	11.40 فولت تيار مستمر
زمن الشحن أثناء إيقاف تشغيل الكمبيوتر (تقريباً)	4 ساعات	4 ساعات
زمن التشغيل	تتفاوت هذه المدة وفقاً لظروف التشغيل، وقد تقل بصورة ملحوظة، في ظروف معينة يتم فيها استهلاك الطاقة بشكل كبير.	تتفاوت هذه المدة وفقاً لظروف التشغيل، وقد تقل بصورة ملحوظة، في ظروف معينة يتم فيها استهلاك الطاقة بشكل كبير.
عمر البطارية (تقريباً)	300 دورة إفراغ شحن/شحن	300 دورة إفراغ شحن/شحن
نطاق درجة الحرارة:		
عند التشغيل	0° مئوية إلى 35° مئوية (32° فهرنهايت إلى 95° فهرنهايت)	0° مئوية إلى 35° مئوية (32° فهرنهايت إلى 95° فهرنهايت)
التخزين	من -40 درجة مئوية إلى 65 درجة مئوية (من -40 درجة فهرنهايت إلى 149 درجة فهرنهايت)	من -40 درجة مئوية إلى 65 درجة مئوية (من -40 درجة فهرنهايت إلى 149 درجة فهرنهايت)
البطارية الخلووية المصغرة	ML1220	ML1220
	<b>ملاحظة:</b> يوصى باستخدام بطارية خلووية مصغرة من Dell لجهاز الكمبيوتر الخاص بك. لا توفر Dell تغطية الضمان للمشاكل التي تحدث بسبب استخدام الملحقات أو قطع الغيار أو المكونات التي لم يتم توريدها بواسطة Dell.	<b>ملاحظة:</b> يوصى باستخدام بطارية خلووية مصغرة من Dell لجهاز الكمبيوتر الخاص بك. لا توفر Dell تغطية الضمان للمشاكل التي تحدث بسبب استخدام الملحقات أو قطع الغيار أو المكونات التي لم يتم توريدها بواسطة Dell.

## الشاشة

### جدول 17. مواصفات الشاشة

النوع	شاشة لا تعمل باللمس فائقة الدقة بالكامل مقاس 15.6 بوصة	شاشة تعمل باللمس مقاس 15.6 بوصة فائقة للغاية
الدقة (أقصى حد)	1080 x 1920	2160 x 3840
المسافة بين وحدات البكسل	0.179 مم	0.089 مم
تقنية اللوحة	التبديل داخل الشاشة (IPS)	التبديل داخل الشاشة (IPS)
زاوية العرض (من اليمين/اليسار/أسفل/أعلى)	80/80/80/80 درجة	80/80/80/80 درجة
معدل التحديث	60 هرتز	60 هرتز
زاوية التشغيل	0 درجة (مغلق) إلى 135 درجة	0 درجة (مغلق) إلى 135 درجة
عناصر التحكم	يمكن التحكم في درجة السطوع باستخدام مفاتيح الاختصار	يمكن التحكم في درجة السطوع باستخدام مفاتيح الاختصار
الأبعاد:		
الارتفاع (باستثناء الإطار)	193.59 مم (7.62 بوصات)	193.62 مم (7.62 بوصات)

344.21 مم (13.55 بوصات)  
394.90 مم (15.6 بوصات)

344.16 مم (13.54 بوصة)  
394.90 مم (15.6 بوصات)

العرض (باستثناء الإطار)  
الخط القطري (باستثناء الإطار)

## قارئ بصمات الأصابع

### جدول 18. قارئ بصمات الأصابع

تقنية المستشعر	اللمس
دقة المستشعر	108 بكسل × 88 بكسل
منطقة المستشعر	5.5 مم × 4.5 مم

## الفيديو

### جدول 19. مواصفات الفيديو

النوع	الدمجة	منفصلة
وحدة التحكم	Intel UHD Graphics 630	NVIDIA GeForce GTX 1050 NVIDIA GeForce GTX 1050 Ti
الذاكرة	ذاكرة النظام المشتركة	4 جيجابايت

## بيئة جهاز الكمبيوتر

مستوى المواد الملوثة المحمولة جواً: G1 كما يحدده معيار ISA-S71.04-1985

### جدول 20. بيئة جهاز الكمبيوتر

عند التشغيل	التخزين
معدل درجة الحرارة	من 0 درجة مئوية إلى 35 درجة مئوية (من 32 درجة فهرنهايت إلى 95 درجة فهرنهايت)
الرطوبة النسبية (الحد الأقصى)	من 10% إلى 90% (بلا تكاثف)
الاهتزاز (الحد الأقصى)*	من 0.66 GRMS
الصدمة (الحد الأقصى)	G 160 (وحدة تسارع جاذبية)†
الارتفاع (الحد الأقصى)	15.2- مترًا إلى 3048 متر (50- قدمًا إلى 10,000 قدم)

\* تم القياس باستخدام طيف من الاهتزاز العشوائي والذي يحاكي بيئة المستخدم.

† تم القياس باستخدام نبضة نصف جيبيبة مقدارها 2 مللي ثانية عندما يكون محرك الأقراص الثابتة قيد الاستخدام.

‡ تم القياس باستخدام نبضة نصف جيبيبة مقدارها 2 مللي ثانية عندما يكون قارئ محرك الأقراص الثابتة في وضع الانتظار.

## اختصارات لوحة المفاتيح

ملاحظة: قد تختلف حروف لوحة المفاتيح وفقاً لتهيئة لغة لوحة المفاتيح. تظل المفاتيح المستخدمة للاختصارات كما هي عبر جميع عمليات تهيئة اللغة.

جدول 21. قائمة اختصارات لوحة المفاتيح

المفاتيح	الوصف
F1	كتم الصوت
F2	خفض مستوى الصوت
F3	رفع مستوى الصوت
F4	تشغيل المسار/الفصل السابق
F5	تشغيل/إيقاف مؤقت
F6	تشغيل المسار/الفصل التالي
F8	التبديل إلى الشاشة الخارجية
F9	بحث
F10	تدبير الإضاءة الخلفية للوحة المفاتيح
F11	خفض مستوى السطوع
F12	زيادة مستوى السطوع
Fn + PrtScr	إيقاف تشغيل/تشغيل الاتصال اللاسلكي

السكون



تبدیل قفل مفتاح Fn



# الحصول على المساعدة والاتصال بشركة Dell

## موارد المساعدة الذاتية

يمكنك الحصول على المعلومات والمساعدة بشأن منتجات Dell وخدماتها باستخدام مصادر المساعدة الذاتية هذه:

### جدول 22. موارد المساعدة الذاتية

معلومات حول منتجات وخدمات Dell

تطبيق Dell Help & Support

[www.dell.com](http://www.dell.com)



في بحث Windows، اكتب Help and Support and Help، واضغط على إدخال.

[www.dell.com/support/windows](http://www.dell.com/support/windows)

[www.dell.com/support](http://www.dell.com/support)

المساعدة عبر الإنترنت لنظام التشغيل

معلومات استكشاف الأخطاء وإصلاحها، وأدلة المستخدم، وتعليمات الإعداد، ومواصفات المنتج، ومدونات المساعدة الفنية، وبرامج التشغيل، وتحديثات البرامج، وما إلى ذلك.

مقالات قاعدة معارف Dell لمجموعة متنوعة من مشكلات الكمبيوتر.

1 قم بالانتقال إلى [www.dell.com/support](http://www.dell.com/support).

2 اكتب الموضوع أو الكلمة الأساسية في خانة **Search** (بحث).

3 انقر فوق **Search** (بحث) للبحث عن المقالات ذات الصلة.

راجع *Me and My Dell* (أنا وجهاز Dell الخاص بي) في [www.dell.com/support/manuals](http://www.dell.com/support/manuals).

لتحديد *Me and My Dell* (أنا وجهاز Dell الخاص بي) المتعلق بمنتجك، حدد منتجك من خلال أحد الإجراءات التالية:

- حدد **Detect Product** (اكتشاف منتج).
- قم بتحديد منتجك من خلال القائمة المنسدلة أسفل **View Products** (عرض المنتجات).
- أدخل **Service Tag number** (رقم الخدمة) أو **Product ID** (معرف المنتج) في شريط البحث.

تعرف على المعلومات التالية المتعلقة بمنتجك:

- مواصفات المنتج
- نظام التشغيل
- إعداد المنتج واستخدامه
- النسخ الاحتياطي للبيانات
- استكشاف الأخطاء وإصلاحها والتشخيصات
- استعادة إعدادات المصنع والنظام
- معلومات نظام الإدخال والإخراج الأساسي (BIOS)

## الاتصال بشركة Dell

للاتصال بشركة Dell، أو الدعم الفني، أو مشكلات خدمة العملاء، ارجع إلى [www.dell.com/contactdell](http://www.dell.com/contactdell).

① ملاحظة: وتختلف حالة التوافر وفقاً للدولة والمنتج، وقد لا تتوفر بعض الخدمات في بلدك.

② ملاحظة: إذا لم يكن لديك اتصال نشط بالإنترنت، فيمكنك العثور على معلومات الاتصال على فاتورة الشراء الخاصة بك أو إيصال الشحن أو الفاتورة أو كتالوج منتج Dell.