

# XPS 15

## Kurulum ve Teknik Özellikleri

**Bilgisayar Modeli: XPS 15-9560**  
**Resmi Model: P56G**  
**Resmi Tip: P56F001**



# Notlar, dikkat edilecek noktalar ve uyarılar

---



**NOT:** NOT, ürününüzü daha iyi kullanmanıza yardımcı olacak önemli bilgiler sağlar.



**DİKKAT:** DİKKAT, donanımda olabilecek hasarları ya da veri kaybını belirtir ve bu sorunun nasıl önleneceğini anlatır.



**UYARI:** UYARI, meydana gelebilecek olası maddi hasar, kişisel yaralanma veya ölüm tehlikesi anlamına gelir.

---

**Telif Hakkı © 2016 - 2017 Dell Inc. veya bağlı kuruluşları. Tüm hakları saklıdır.** Dell, EMC ve diğer ticari markalar, Dell Inc. veya bağlı kuruluşlarının ticari markalarıdır. Diğer ticari markalar ilgili sahiplerinin ticari markaları olabilir.

2017 - 06

Revizyon A01

# İçindekiler

<b>Bilgisayarınızı ayarlamak.....</b>	<b>5</b>
<b>Görünümler.....</b>	<b>8</b>
Ön.....	8
Sol.....	8
Sağ.....	9
Taban.....	11
Ekran.....	12
Alt.....	13
<b>Özellikler.....</b>	<b>14</b>
Boyutlar ve ağırlık.....	14
Sistem bilgileri.....	14
Bellek.....	14
İletişim.....	15
Audio.....	15
Depolama.....	15
Ortam kartı okuyucusu.....	16
Klavye.....	16
Kamera.....	16
Dokunmatik yüzey.....	17
Güç adaptörü.....	17
Pil.....	18
Ekran.....	18
Bağlantı noktaları ve konektörler.....	19
Video.....	19
Bilgisayar ortamı.....	19



**Klavye kısayolları.....21**

**Yardım alma ve Dell'e başvurma.....22**

Kendi kendine yardım kaynakları.....22

Dell'e Başvurma.....22

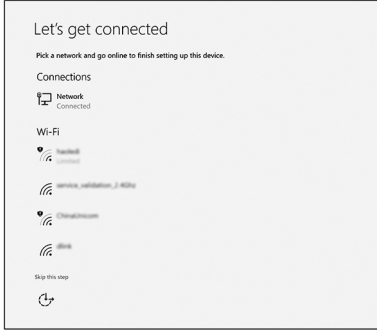


# Bilgisayarınızı ayarlamak

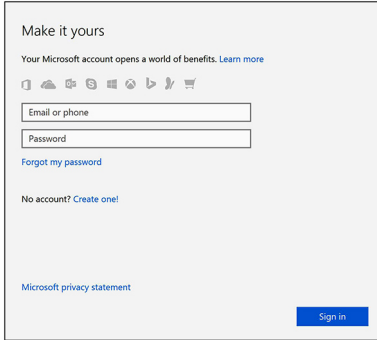
- 1 Güç adaptörünü takın ve güç düğmesine basın.



- 2 Windows kurulumu tamamlamak için ekrandaki yönergeleri izleyin:
- a) Ağınıza bağlanın.



- b) Microsoft hesabınızda oturum açın ya da yeni bir hesap oluşturun.



### 3 Dell uygulamalarını bulun.

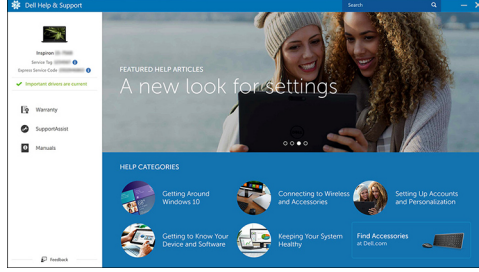
**Tablo 1. Dell uygulamalarını bulun.**



Bilgisayarınızı kaydedin



Dell Yardım ve Destek

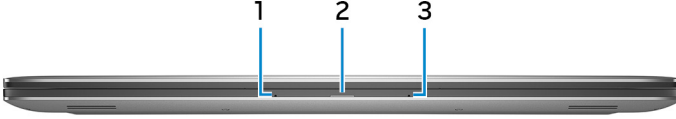


DestekYardımları —Bilgisayarınızı kontrol edin ve güncelleyin



# Görünümler

## Ön



- 1 Sol mikrofon**  
Ses kaydı ve sesli çağrılar için dijital ses girişi sağlar.
- 2 Güç ve pil şarj durum ışığı**  
Bilgisayarın güç durumunu ve pil durumunu gösterir.  
Kesintisiz beyaz-Güç adaptörü bağlı ve pil şarj oluyor.  
Kesintisiz kehribar-Pil şarjı düşük veya kritik.  
Kapalı-Pil şarjı tamamen dolu.
- 3 Sağ mikrofon**  
Ses kaydı ve sesli çağrılar için dijital ses girişi sağlar.

## Sol



- 1 Güç adaptörü bağlantı noktası**  
Bilgisayarınızın güç sağlamak için bir güç adaptörü bağlayın ve aküyü şarj edin.
- 2 PowerShare'e sahip USB 3,1 Gen 1 portu**  
Depolama aygıtları ve yazıcılar gibi çevre birimlerini bağlayın.  
5 Gbps'ye kadar veri aktarım hızları sağlar. PowerShare, USB aygıtlarınızı bilgisayarınız kapalı olduğunda bile şarj etmenizi sağlar.

**NOT:** Bilgisayarınızın pilinin şarjı yüzde 10'dan daha azsa bilgisayarınızı ve PowerShare bağlantı noktasına bağlı olan USB aygıtlarını şarj etmek için güç adaptörüne bağlamanız gerekir.

**NOT:** Bilgisayar kapatılmadan veya Hazırda Bekleme durumuna alınmadan önce PowerShare bağlantı noktasına bir USB aygıt bağlandıysa şarjı etkinleştirmek için bağlantıyı kesmeniz ve yeniden bağlamanız gerekir.

**NOT:** Belirli USB aygıtları, bilgisayar kapandığında veya uyku durumundayken şarj olmayabilir. Bu gibi durumlarda, cihazı şarj etmek için bilgisayarı açın.

### 3 HDMI bağlantı noktası

TV'nizi veya başka bir HDMI-etkin aygıt. Video ve ses girişi / çıkışı sağlar.

### 4 Güç Dağıtımı ile Thunderbolt bağlantı noktası (USB 3.1 Gen 2 Tip C)

USB 3.1 Gen 2, DisplayPort 1.2, Thunderbolt 3'ü destekler ve ayrıca bir ekran adaptörü kullanarak harici bir ekrana bağlanmanızı sağlar. USB 3.1 Gen 2 için maksimum 10 Gbps ve Thunderbolt 3 için maksimum 40 Gbps veri aktarım hızı sağlar. Cihazlar arasında iki yönlü güç kaynağı sağlayan Güç Teslimi'ni destekler. Daha hızlı şarj olanağı sağlayan 5V / 3A güç çıkışı sağlar.

**NOT:** Standart USB ve DisplayPort aygıtlarını bağlamak için dönüştürücüler (ayrı satılır) gerekir.

### 5 Mikrofonlu kulaklık girişi

Kulaklık veya kulaklık seti (kulaklık ve mikrofon birleşimi) bağlayın.

## Sağ



### 1 SD kart yuvası

SD kartı okur ve yazar.

### 2 PowerShare'e sahip USB 3,1 Gen 1 portu

Depolama aygıtları ve yazıcılar gibi çevre birimlerini bağlayın.



5 Gbps'ye kadar veri aktarım hızları sağlar. PowerShare, USB aaygıtlarınızı bilgisayarınız kapalı olduđunda bile řarj etmenizi sağlar.



**NOT: Bilgisayarınızın pilinin řarjı yüzde 10'dan daha azsa bilgisayarınızı ve PowerShare bağlantı noktasına bađlı olan USB aygıtlarını řarj etmek için güç adaptörüne bađlamanız gerekir.**



**NOT: Bilgisayar kapatılmadan veya Hazırda Bekleme durumuna alınmadan önce PowerShare bağlantı noktasına bir USB aygıt bađlandıysa řarjı etkinleřtirmek için bađlantıyı kesmeniz ve yeniden bađlamanız gerekir.**



**NOT: Belirli USB aygıtları, bilgisayar kapandıđında veya uyku durumundayken řarj olmayabilir. Bu gibi durumlarda, cihazı řarj etmek için bilgisayarı açın.**

### 3 Pıl řarj durumu ışıkları (5)

Pıl řarj durumu düđmesine basıldıđında açın. Her ışık yaklaşık% 20 řarj olduđunu gösterir.

### 4 Pıl řarj durumu düđmesi

Pilde kalan řarjı kontrol etmek için basın.

### 5 Güvenlik kablosu yuvası (Kensington kilitleri için)

Tabletinizin izinsiz taşınmasını önlemek için bir güvenlik kablosu bađlayın.

# Taban



## 1 Alana sol tıklatın

Sol tıklama için basın.

## 2 Dokunmatik yüzey

Fare imlecini hareket ettirmek için parmağınızı dokunmatik yüzeyde hareket ettirin. Sağ tıklamak için simgesine çift tıklayın ve iki parmakla hafifçe vurun.

## 3 Alana sağ tıklatın

Sağ tıklama için basın.

## 4 Parmak izi okuyucu (isteğe bağlı)

Bilgisayarınıza giriş yapmak için parmak izi okuyucudaki parmağınızı tıklayın. Parmak izi okuyucu, bilgisayarınızın parmak izinizi bir şifre olarak tanımasını sağlar.



**NOT: Parmak izinizi, parmak izinizi kaydetmek ve erişimi etkinleştirmek için yapılandırmalısınız.**

## 5 Güç düğmesi

Kapalıysa, uyku durumunda veya hazırda bekletme durumundaysa bilgisayarı açmak için basın.

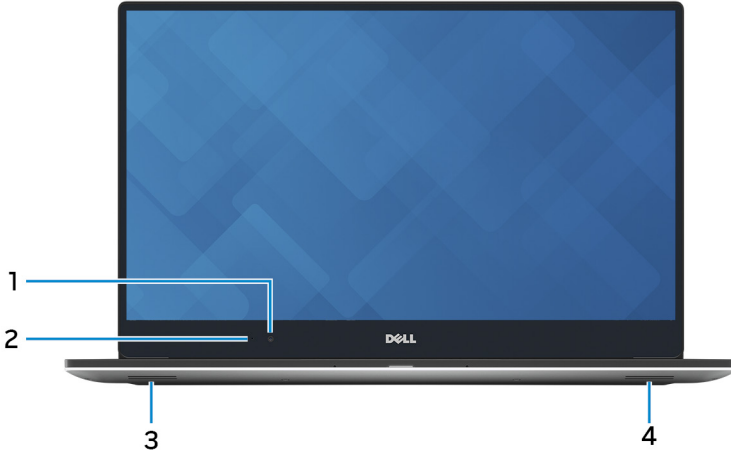
Bilgisayar açık ise, uyku moduna almak için basın.



Bilgisayarı kapatmaya zorlamak için 4 saniye boyunca basılı tutun.  
Gerçek Zaman Saati (RTC) pil sınırlaması için 25 saniye basılı tutun.

**NOT: Güç Seçenekleri'nde güç düğmesi davranışını özelleştirebilirsiniz. Daha fazla bilgi için, bkz. [Support.dell.com/manuals](https://support.dell.com/manuals), sayfasından Me and My Dell'e bakın.**

## Ekran



### 1 Kamera

Görüntülü sohbet yapmanızı, fotoğraflar çekmenizi ve videolar kaydetmenizi sağlar.

### 2 Kamera durum ışığı

Kamera kullanımdayken yanar.

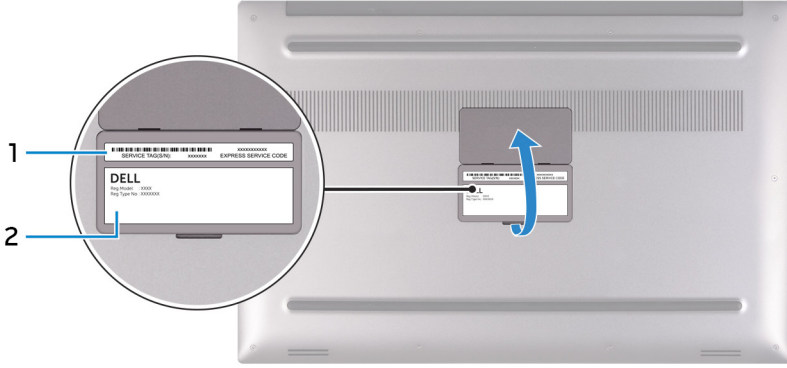
### 3 Sol hoparlör

Ses çıkışı sağlar.

### 4 Sağ hoparlör

Ses çıkışı sağlar.

# Alt



## 1 Servis Etiketi

Servis Etiketi, Dell servis teknisyenlerinin bilgisayarınızdaki donanım bileşenlerini tanımlamalarını ve garanti bilgilerine erişebilmelerini sağlayan benzersiz bir alfanümerik tanımlayıcıdır.

## 2 Yönetmelik etiketi

Bilgisayarınız hakkındaki düzenleyici bilgilerini içerir.



# Özellikler

## Boyutlar ve ağırlık

**Tablo 2. Boyutlar ve ağırlık**

Yükseklik	17 mm (0,66 inç)
Genişlik	357 mm (14,06 inç)
Derinlik	235 mm (9,27 inç)
Ağırlık (maksimum)	<ul style="list-style-type: none"><li>• Dokunmatik: 2,06 kg (4,54 lb)</li><li>• Dokunmatik olmayan: 1,88 kg (4,14 lb)</li></ul>



**NOT: Bilgisayarınızın ağırlığı, istenen yapılandırmaya ve üretim çeşitliliğine göre değişebilir.**

## Sistem bilgileri

**Tablo 3. Sistem bilgileri**

Bilgisayar modeli	XPS 15–9560
İşlemci	<ul style="list-style-type: none"><li>• 7. Nesil Intel Core i3</li><li>• 7. Nesil Intel Core i5/i7</li></ul>
Yonga seti	Mobile Intel HM175 Express Yonga Kümesi

## Bellek

**Tablo 4. Bellek özellikleri**

Yuvalar	İki SODIMM yuvası
Tür	DDR4
Hız	2400 MHz

Desteklenen yapılandırmalar

4 GB, 8 GB, 16 GB ve 32 GB

## İletişim

**Tablo 5. Desteklenen iletişim**

Kablosuz

- Wi-Fi 802,11 ac
- Wi-Fi 802.11 a/b/g/n
- Bluetooth 4.2
- Miracast

## Audio

**Tablo 6. Ses özellikleri**

Denetleyici

Waves MaxxAudio Pro'lu Realtek ALC3266

Hoparlörler

İki

Hoparlör çıkışı

- Ortalama: 2 W
- En yüksek: 2,5 W

Mikrofon

Dijital dizin mikrofonlar

Ses seviyesi denetimleri

Ortam denetimi kısayol tuşları

## Depolama

**Tablo 7. Depolama özellikleri**

Arayüz

- SATA 3 Gbps
- SATA 6 Gb/sn
- PCIE Gen 3

Sabit sürücü

Bir 2,5 inç sürücü

Katı-hal sürücüsü

Bir M.2 sürücü



# Ortam kartı okuyucusu

**Tablo 8. Ortam kartı okuyucu özellikleri**

Tür	Bir adet SD kart yuvası
Desteklenen kartlar	<ul style="list-style-type: none"><li>· SD kart</li><li>· SD Yüksek Kapasite (SDHC)</li><li>· SD Genişletilmiş Kapasiteli (SDXC)</li></ul>

# Klavye

**Tablo 9. Klavye özellikleri**

Tür	Arkadan aydınlatmalı klavye
Kısayol tuşları	Klavye üzerindeki bazı tuşlarda iki sembol bulunmaktadır. Bu tuşlar, alternatif karakterleri yazmak veya ikincil fonksiyonları yerine getirmek üzere kullanılabilir. Alternatif karakteri yazmak için, Shift tuşuna ve istenilen tuşa basın. İkincil fonksiyonları uygulamak için Fn tuşuna ve istenilen tuşa basın.



**NOT: BIOS kurulumu programında İşlev Tuşu Davranışını değiştirerek İşlev tuşlarının (F1-F12) birincil davranışını tanımlayabilirsiniz.**

[Klavye kısayolları](#)

# Kamera

**Tablo 10. Kamera özellikleri**

Çözünürlük	<ul style="list-style-type: none"><li>· Hareketsiz görüntü: 0,90 megapiksel</li></ul>
------------	---

Köşegen görüntüleme açısı

- Video: 30 karede (maksimum) 1280 x 720 (HD)

74 derece

## Dokunmatik yüzey

**Tablo 11. Dokunmatik yüzey hareketleri**

Çözünürlük

- Yatay: 1219
- Dikey: 919

Boyutlar

- Yükseklik: 80 mm (3,15 inç)
- Yükseklik: 105 mm (4,13 inç)

## Güç adaptörü

**Tablo 12. Güç adaptörü teknik özellikleri**

Tür

130 W

Çap (Konnektör)

4,5 mm

Giriş voltajı

100 VAC–240 VAC

Giriş frekansı

50 Hz–60 Hz

Giriş akımı (maksimum)

1,80 A

Çıkış akımı (sürekli)

6,67 A

Nominal çıkış voltajı

19,50 VDC

Sıcaklık aralığı: Çalışma

0°C ila 40°C arasında (32°F ila 104°F arasında)

Sıcaklık aralığı: Depolama

–40°C ila 70°C (–40°F ila 158°F)



# Pil

**Tablo 13. Akü özellikleri**

Tür	3 Çekirdekli (56 WSaat)	6 Çekirdekli (97 WSaat)
Genişlik	71,80 mm (2,83 inç)	71,80 mm (2,83 inç)
Derinlik	223,20 mm (8,79 inç)	330,50 mm (13,01 inç)
Yükseklik	7,20 mm (0,28 inç)	7,20 mm (0,28 inç)
Ağırlık (maksimum)	0,24 kg (0,54 lb)	0,34 kg (0,76 lb)
Voltaj	11,4 VDC	11,4 VDC
Şarj olma süresi (yaklaşık)	4 saat (bilgisayar kapalıyken)	
Çalışma süresi	Çalışma şartlarına göre farklılık gösterir ve yoğun güç harcayan bazı koşullarda önemli ölçüde azalabilir.	
Kullanım ömrü (yaklaşık)	300 boşalma/şarj döngüsü	
Sıcaklık aralığı	<ul style="list-style-type: none"><li>Çalışma: 0 °C ila 35 °C (32 °F ila 95 °F)</li><li>-40°C ila 65 °C (-40°F ila 149 °F)</li></ul>	
Düğme pil	ML1220	

# Ekran

**Tablo 14. Ekran özellikleri**

Tür	15,6 inç WLED Dokunmatik Özellikli Olmayan	15,6 inç WLED UHD dokunmatik
Çözünürlük (maksimum)	1920 x 1080	3840 x 2160
İzleme açısı (Sol/Sağ/Yukarı/Aşağı)	85/85/85/85 derece	85/85/85/85 derece
Piksel aralığı	0,18 mm	0,09 mm
Yükseklik (kenar hariç)	194,40 mm (7,66 inç)	
Genişlik (kenar hariç)	345,60 mm (13,61 inç)	
Çapraz (kenar hariç)	396,52 (15,61 inç)	

Yenileme hızı	60 Hz
Çalışma açısı	0 derece (kapalı) - 135 derece
Denetimler	Parlaklık, kısayol tuşlarını kullanarak kontrol edilebilir

## Bağlantı noktaları ve konektörler

**Tablo 15. Bağlantı noktaları ve konektörler**

**Harici:**

USB	<ul style="list-style-type: none"><li>PowerShare'li iki adet USB 3.0 bağlantı noktası</li><li>Güç teslimatlı Thunderbolt 3 bağlantı noktası (USB-C)</li></ul>
Ses/Video	<ul style="list-style-type: none"><li>Bir adet HDMI bağlantı noktası</li><li>Bir adet kulaklık bağlantı noktası (kulaklık ve mikrofon kombo)</li></ul>

**Tablo 16. Bağlantı noktaları ve konektörler**

**Dahili:**

M.2 Kartı	WiFi ve Bluetooth birleşik kartı için bir adet M.2 yuva
-----------	---

## Video

**Tablo 17. Video özellikleri**

	<b>Tümleşik</b>	<b>Paylaşımsız</b>
Denetleyici	Intel HD Grafik 630	NVIDIA GeForce GTX 1050
Bellek	Paylaşılan sistem belleği	4 GB GDDR5

## Bilgisayar ortamı

**Havadan geçen madde düzeyi:** ISA-S71.04-1985 ile tanımlanan biçimde G1



**Tablo 18. Bilgisayar ortamı**

	<b>Çalışma</b>	<b>Depolama</b>
Sıcaklık aralığı	0°C ila 35 °C (32°F ila 95 °F)	-40°C ila 65°C arası (-40°F ila 149°F arası)
Bağıl nem (en yüksek)	%10 ila %90 (yoğuşmasız)	0% ila 95% arasında (yoğuşmasız)
Titreşim (maksimum)*	0,66 GRMS	1,30 GRMS
Darbe (maksimum)	110 G†	160 G‡
Yükseklik (en çok):	-15,2 ila 3048 m (-50 ila 10.000 ft)	-15,2 ila 10.668 m (-50 ila 35.000 ft)

\* Kullanıcı ortamını uyaran rastgele titreşim tayfi kullanılarak ölçülmüştür.

†, sabit sürücü kullanımda iken 2 ms yarım sinüs darbesi kullanılarak ölçülmüştür.

‡ Sabit sürücü kafası sabit durma konumunda iken 2 ms yarım sinüs darbesi kullanılarak ölçülmüştür.

# Klavye kısayolları

Tablo 19. Klavye kısayolları

Tuşlar	Açıklama
	Sesi kapat
	Sesi seviyesini azalt
	Ses seviyesini arttır
	Önceki parçayı/bölümü çal
	Oynat/Duraklat
	Sonraki parçayı/bölümü çal
	Harici ekrana geçiş yap
	Arama
	Klavye arka ışığını aç/kapa
	Parlaklığı azalt
	Parlaklığı arttır
	Kablosuz ağı aç/kapa
	Uyku
	Fn tuş kilidini aç/kapa

# Yardıma alma ve Dell'e başvurma

## Kendi kendine yardım kaynakları

Bu çevrimiçi kendi kendine yardım kaynaklarını kullanarak Dell ürünleri ve hizmetleri hakkında bilgi ve yardım alabilirsiniz:

### Tablo 20. Kendi kendine yardım kaynakları

Dell ürün ve hizmetleri ile ilgili bilgiler

[www.dell.com](http://www.dell.com)

Dell Yardım ve Destek uygulaması



Başlarken uygulaması



Yardıma erişim

Windows arama alanında, Help and Support yazın ve Gir öğesine basın.

İşletim sistemi için çevrimiçi yardım

[www.dell.com/support/windows](http://www.dell.com/support/windows)

Sorun giderme bilgileri, kullanım kılavuzları, kurulum talimatları, ürün özellikleri, teknik yardım blog'ları, sürücüler, yazılım güncelleştirmeleri, vb.

[www.dell.com/support](http://www.dell.com/support)

İşletim sisteminiz, bilgisayarınızın kurulumu ve kullanımı, veri yedekleme, tanılama vb. ile ilgili bilgi edinin.

[www.dell.com/support/manuals](http://www.dell.com/support/manuals) adresindeki *Me and My Dell* (Ben ve Dell Bilgisayarım ) bölümüne bakın.

## Dell'e Başvurma

Satış, teknik destek veya müşteri hizmetleri ile ilgili konularda Dell ile irtibat kurmak için [www.dell.com/contactdell](http://www.dell.com/contactdell) adresini ziyaret edin.



**NOT: Bu hizmetlerin kullanılabilirliği ülkeye ve ürüne göre değişir ve bölgenizde bazı hizmetler verilemiyor olabilir.**



**NOT:** Etkin bir İnternet bağlantınız yoksa, iletişim bilgilerini satın alım faturanızda, irsaliyede, fişte veya Dell ürün kataloğunda bulabilirsiniz.

