

XPS 15

دليل الخدمة



الملاحظات والتنبيهات والتحذيرات

ملاحظة: تشير كلمة "ملاحظة" إلى معلومات هامة تساعدك على تحقيق أقصى استفادة من المنتج الخاص بك.

تنبيه: تشير كلمة "تنبيه" إلى احتمال حدوث تلف بالأجهزة أو فقد للبيانات وتُعلمك بكيفية تجنب المشكلة.

تحذير: تشير كلمة "تحذير" إلى احتمال حدوث تلف بالمنتجات أو وقوع إصابة شخصية أو الوفاة.

جدول المحتويات

8	فصل 1: قبل العمل داخل جهاز الكمبيوتر الخاص بك
8	قبل البدء
8	تعليمات السلامة
8	الأدوات الموصى باستخدامها
9	قائمة المسامير اللولبية
11	فصل 2: بعد العمل داخل جهاز الكمبيوتر الخاص بك
12	فصل 3: إزالة غطاء القاعدة
12	الإجراء
14	فصل 4: إعادة وضع غطاء القاعدة
14	الإجراء
15	فصل 5: إزالة البطارية (نصف طول)
15	المتطلبات الأساسية
15	الإجراء
16	فصل 6: إعادة وضع البطارية (نصف طول)
16	الإجراء
16	المتطلبات التالية
17	فصل 7: إزالة البطارية (كاملة الطول)
17	المتطلبات الأساسية
17	الإجراء
18	فصل 8: إعادة وضع البطارية (كاملة الطول)
18	الإجراء
18	المتطلبات التالية
19	فصل 9: إزالة محرك الأقراص الثابتة
19	المتطلبات الأساسية
19	الإجراء
22	فصل 10: إعادة وضع محرك الأقراص الثابتة
22	الإجراء
22	المتطلبات التالية
23	فصل 11: إزالة محرك أقراص الحالة الثابتة (نصف طول)
23	المتطلبات الأساسية
23	الإجراء
25	فصل 12: إعادة وضع محرك أقراص الحالة الثابتة (نصف طول)

الإجراء 25
المتطلبات التالية 25

فصل 13: إزالة محرك أقراص الحالة الثابتة (كامل الطول)..... 26

المتطلبات الأساسية..... 26
الإجراء 26

فصل 14: إعادة وضع محرك أقراص الحالة الثابتة (كامل الطول)..... 28

الإجراء 28
المتطلبات التالية 28

فصل 15: إزالة مكبرات الصوت..... 29

المتطلبات الأساسية..... 29
الإجراء 29

فصل 16: إعادة وضع مكبرات الصوت..... 30

الإجراء 30
المتطلبات التالية 30

فصل 17: إزالة البطاقة اللاسلكية..... 31

المتطلبات الأساسية..... 31
الإجراء 31

فصل 18: إعادة تركيب البطاقة اللاسلكية..... 32

الإجراء 32
المتطلبات التالية 33

فصل 19: إزالة المراوح..... 34

المتطلبات الأساسية..... 34
الإجراء 34

فصل 20: إعادة تركيب المراوح..... 36

الإجراء 36
المتطلبات التالية 36

فصل 21: إزالة مجموعة المشتت الحراري..... 37

المتطلبات الأساسية..... 37
الإجراء 37

فصل 22: إعادة وضع مجموعة المشتت الحراري..... 38

الإجراء 38
المتطلبات التالية 38

فصل 23: إزالة وحدات الذاكرة..... 39

المتطلبات الأساسية..... 39
الإجراء 39

فصل 24: إعادة وضع وحدات الذاكرة..... 40

40	الإجراء
40	المتطلبات التالية
41	فصل 25: إزالة لوحة النظام
41	المتطلبات الأساسية
41	الإجراء
44	فصل 26: إعادة تركيب لوحة النظام
44	الإجراء
45	المتطلبات التالية
46	فصل 27: إزالة لوحة الصوت الفرعية
46	المتطلبات الأساسية
46	الإجراء
48	فصل 28: إعادة وضع لوحة الصوت الفرعية
48	الإجراء
48	المتطلبات التالية
49	فصل 29: إزالة البطارية الخلية المصغرة
49	المتطلبات الأساسية
49	الإجراء
50	فصل 30: إعادة تركيب البطارية الخلية المصغرة
50	الإجراء
50	المتطلبات التالية
51	فصل 31: إزالة لوحة المفاتيح
51	المتطلبات الأساسية
51	الإجراء
53	فصل 32: إعادة وضع لوحة المفاتيح
53	الإجراء
53	المتطلبات التالية
54	فصل 33: إزالة مجموعة الشاشة
54	المتطلبات الأساسية
54	الإجراء
56	فصل 34: إعادة وضع مجموعة الشاشة
56	الإجراء
56	المتطلبات التالية
57	فصل 35: إزالة منفذ مهايئ التيار
57	المتطلبات الأساسية
57	الإجراء
58	فصل 36: إعادة وضع منفذ مهايئ التيار

58الإجراء
58المتطلبات التالية

59 فصل 37: إزالة غطاء الهوائي

59المتطلبات الأساسية
59الإجراء

61 فصل 38: إعادة تركيب غطاء الهوائي

61الإجراء
61المتطلبات التالية

62 فصل 39: إزالة مفصلات الشاشة

62المتطلبات الأساسية
62الإجراء

64 فصل 40: إعادة وضع مفصلات الشاشة

64الإجراء
64المتطلبات التالية

65 فصل 41: إزالة وحدة الهوائي

65المتطلبات الأساسية
65الإجراء

66 فصل 42: إعادة تركيب وحدة الهوائي

66الإجراء
66المتطلبات التالية

67 فصل 43: إزالة مجموعة مسند راحة اليد

67المتطلبات الأساسية
67الإجراء

68 فصل 44: إعادة تركيب مجموعة مسند راحة اليد

68الإجراء
68المتطلبات التالية

69 فصل 45: تنزيل برامج التشغيل

69تنزيل برنامج تشغيل الصوت
69تنزيل برنامج تشغيل الرسومات
69تنزيل برنامج تشغيل USB 3.0
70تنزيل برنامج تشغيل Wi-Fi
70تنزيل برنامج التشغيل لقارئ بطاقة الوسائط
70تنزيل برنامج تشغيل مجموعة الشرائح
70تنزيل برنامج تشغيل الشبكة

72 فصل 46: إعداد النظام

72تسلسل التمهيد
72مفاتيح التنقل
72نظرة عامة على نظام الإدخال والإخراج الأساسي (BIOS)

73	الدخول إلى برنامج إعداد BIOS
73	خيارات إعداد النظام
77	كلمة مرور النظام والضبط
78	تعيين كلمة مرور للنظام وكلمة مرور للضبط
78	حذف أو تغيير كلمة مرور نظام و/أو إعداد موجود
78	مسح كلمات المرور المنسية
78	مسح إعدادات CMOS
79	إعادة تعيين بطارية ساعة الوقت الفعلي (RTC)
79	تحديث نظام الإدخال/الإخراج الأساسي (BIOS) (مفتاح USB)

فصل 47: استكشاف الأخطاء وإصلاحها

80	تصريف الطاقة الزائدة (إجراء إعادة تعيين ثابتة)
80	تحديث نظام الإدخال والإخراج الأساسي (BIOS)
81	تشخيصات SupportAssit
81	التشخيصات
82	دورة تشغيل شبكة Wi-Fi

فصل 48: الحصول على المساعدة والاتصال بشركة Dell

قبل العمل داخل جهاز الكمبيوتر الخاص بك

ملاحظة: قد تختلف الصور الموجودة في هذا المستند عن جهاز الكمبيوتر الخاص بك وذلك حسب التكوين الذي طلبته.

قبل البدء

1. احفظ جميع الملفات المفتوحة وأغلقها وقم بإنهاء جميع التطبيقات المفتوحة.
2. قم بإيقاف تشغيل جهاز الكمبيوتر الخاص بك. قم بالنقر على ابدأ < **التيار** < إيقاف التشغيل.
3. **ملاحظة:** إذا كنت تستخدم نظام تشغيل آخر، فانظر مستندات نظام التشغيل لديك لمعرفة تعليمات إيقاف التشغيل.
4. افصل جهاز الكمبيوتر الخاص بك وكافة الأجهزة المتصلة به من مأخذ التيار الكهربائي الخاصة بهم.
5. افصل كل أجهزة الشبكة والملحقات الطرفية المتصلة، مثل لوحة المفاتيح والماوس والشاشة من جهاز الكمبيوتر الخاص بك.
6. قم بإزالة أي بطاقة وسائط وأي أقراص ضوئية من جهاز الكمبيوتر الخاص بك، إن وجدت.

تعليمات السلامة

استعن بتوجيهات السلامة التالية لمساعدتك على حماية جهاز الكمبيوتر الخاص بك من أي تلف محتمل، وللمساعدة كذلك على ضمان سلامتك الشخصية.

ملاحظة: قبل أن تبدأ العمل بداخل الكمبيوتر، يرجى قراءة معلومات الأمان الواردة مع جهاز الكمبيوتر. لمزيد من أفضل ممارسات السلامة، انظر الصفحة الرئيسية الخاصة بالتوافق التنظيمي على www.dell.com/regulatory_compliance.

ملاحظة: قم بفصل جميع مصادر الطاقة قبل فتح غطاء الكمبيوتر أو اللوحات. بعد الانتهاء من العمل داخل جهاز الكمبيوتر، قم بإعادة وضع جميع الأغشية واللوحات والمسامير اللولبية قبل التوصيل بمأخذ تيار كهربائي.

تنبيه: لتجنب إتلاف جهاز الكمبيوتر، تأكد من أن سطح العمل مستويًا ونظيفًا.

تنبيه: تعامل مع المكونات والبطاقات بعناية. لا تلمس المكونات أو نقاط التلامس الموجودة على البطاقة. أمسك البطاقة من إحدى حوافها، أو من حامل التثبيت المعدني الخاص بها. أمسك أحد المكونات مثل معالج من حوافه، وليس من السنون الخاصة به.

تنبيه: ينبغي لك فقط إجراء استكشاف الأخطاء وحلها والإصلاحات كما هو مصرح به أو موجه من قبل فريق المساعدة الفنية التابع لشركة Dell. فالتلف الناتج عن إجراء الصيانة بمعرفة شخص غير مصرح له من شركة Dell لا يغطيه الضمان. انظر تعليمات السلامة الواردة مع المنتج أو على www.dell.com/regulatory_compliance.

تنبيه: قبل لمس أي شيء داخل جهاز الكمبيوتر لديك، قم بتأريض نفسك عن طريق استخدام عصا المعصم العازلة أو لمس سطح معدني غير مطلي، مثل السطح المعدني الموجود في الجزء الخلفي لجهاز الكمبيوتر، بشكل دوري. أثناء العمل، قم بلمس سطح معدني غير مطلي من وقت لآخر لتبديد الكهرباء الإستاتيكية، والتي قد تضر بالمكونات الداخلية.

تنبيه: عندما تقوم بفصل أحد الكابلات، قم بسحبها من الموصّل أو لسان الجذب، وليس من الكابل نفسه. تحتوي بعض الكابلات على موصلات مزودة بألسنة قفل أو مسامير لولبية إبهامية يلزم فكها قبل فصل الكابل. وعند فصل الكابلات، حافظ على محاذاتها بالتساوي لتجنب ثني أي من سنون الموصلات. وعند توصيل الكابلات، تأكد من أن المنافذ والموصلات قد تم توجيهها ومحاذاتها بشكل صحيح.

تنبيه: اضغط على أي بطاقات مُركبة وأخرجها من قارئ بطاقات الوسائط.

الأدوات الموصى باستخدامها

قد تحتاج الإجراءات الواردة في هذا المستند إلى وجود الأدوات التالية:

- مفك Phillips رقم 0
- مفك #1 Phillips
- مفك #5 Torx (T5)


قائمة المسامير اللولبية

يوضح الجدول التالي قائمة المسامير اللولبية التي يتم استخدامها لتأمين المكونات المختلفة بالكمبيوتر.

جدول 1. قائمة المسامير اللولبية

المكون	مثبت بـ	نوع المسمار اللولبي	الكمية	صورة مسمار لولبي
غطاء القاعدة	مجموعة مسند راحة اليد	M2x3 T5	10	
شعار النظام	مجموعة مسند راحة اليد	M2x8	2	
البطارية (نصف طول)	مجموعة مسند راحة اليد	M2x4	4	
البطارية (كاملة الطول)	مجموعة مسند راحة اليد	M2x4	7	
حاوية محرك الأقراص الثابتة	مجموعة محرك الأقراص الثابتة	M2x4	4	
محرك أقراص الحالة الثابتة (نصف طول)	لوحة النظام	M2x3	1	
محرك أقراص الحالة الثابتة	حامل محرك أقراص الحالة الثابتة	M2x2	1	
محرك أقراص الحالة الثابتة (كامل الطول)	لوحة النظام	M2x3	1	
مكبرات الصوت	مجموعة مسند راحة اليد	M2x2	4	
المروحة	لوحة النظام	M2x4	4	
مجموعة المشتت الحراري	لوحة النظام	M2x3	5/4	
حامل كابل الشاشة	لوحة النظام	M2x2	1	
لوحة النظام	مجموعة مسند راحة اليد	M2x4	5	
لوحة الصوت الفرعية	لوحة النظام	M2x3	2	
لوحة المفاتيح	مجموعة مسند راحة اليد	M1.6x1.5	31	
مفصلات الشاشة	مجموعة مسند راحة اليد	M2.5x5	6	
منفذ مهابى التيار	مجموعة مسند راحة اليد	M2x3	1	

جدول 1. قائمة المسامير اللولبية (يتبع)

المكون	مثبت بـ	نوع المسمار اللولبي	الكمية	صورة مسمار لولبي
وحدة الهوائي	مجموعة الشاشة	M2x4	4	

بعد العمل داخل جهاز الكمبيوتر الخاص بك

⚠️ تنبيه: قد يؤدي ترك المسامير اللولبية المتناثرة أو المفكوكة داخل جهاز الكمبيوتر إلى إلحاق الضرر بجهاز الكمبيوتر الخاص بك بشدة.

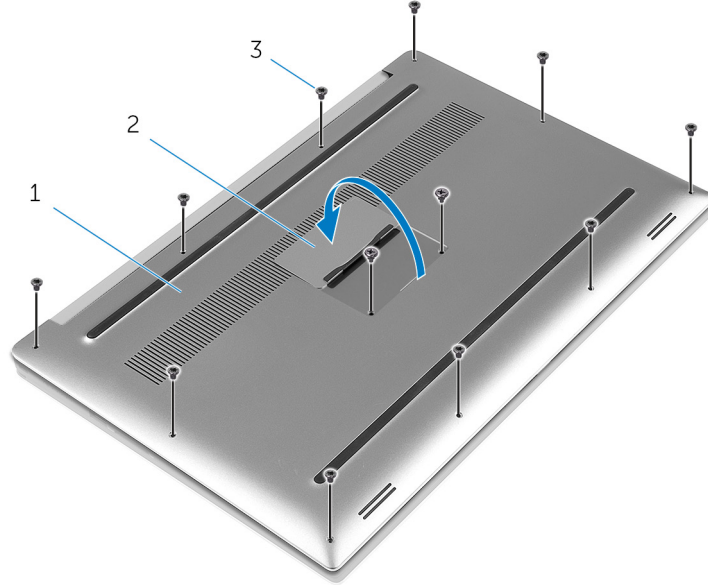
1. قم بإعادة تركيب جميع المسامير اللولبية وتأكد من عدم وجود مسامير لولبية مفكوكة بداخل جهاز الكمبيوتر الخاص بك.
2. قم بتوصيل أي أجهزة خارجية أو أجهزة طرفية أو كابلات قمت بإزالتها قبل العمل داخل جهاز الكمبيوتر الخاص بك.
3. قم بإعادة وضع أي بطاقات وسائط أو أقراص أو أي أجزاء أخرى قمت بإزالتها قبل العمل داخل جهاز الكمبيوتر الخاص بك.
4. قم بتوصيل جهاز الكمبيوتر الخاص بك وجميع الأجهزة المتصلة بالمنافذ الكهربائية الخاصة بها.
5. قم بتشغيل جهاز الكمبيوتر الخاص بك.

إزالة غطاء القاعدة

ملاحظة: قبل أن تبدأ العمل بداخل جهاز الكمبيوتر، اقرأ معلومات الأمان الواردة مع جهاز الكمبيوتر واتبع الخطوات الواردة في قبل العمل داخل جهاز الكمبيوتر الخاص بك. بعد الانتهاء من العمل بداخل جهاز الكمبيوتر، اتبع التعليمات الواردة في بعد العمل داخل جهاز الكمبيوتر الخاص بك. لمزيد من أفضل ممارسات السلامة، انظر الصفحة الرئيسية الخاصة بالتوافق التنظيمي على www.dell.com/regulatory_compliance.

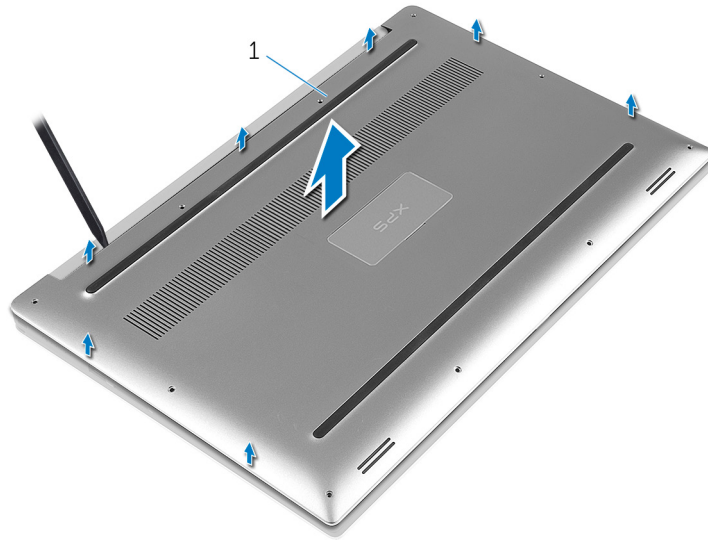
الإجراء

1. قم بإغلاق الشاشة وقلب جهاز الكمبيوتر رأساً على عقب.
2. قم بقلب شعار النظام رأساً على عقب وقم بإزالة المسمارين اللولبيين (M2x8) المثبتين لغطاء القاعدة في مجموعة مسند راحة اليد.
3. قم بإزالة المسمارين اللولبيين العشرة (M2x3 T5) المثبتة لغطاء القاعدة في مجموعة مسند راحة اليد.



شكل 1. إزالة غطاء القاعدة

- a. غطاء القاعدة
- b. شعار النظام
- c. المسمارين اللولبيين (12)
4. باستخدام مخطاط بلاستيكي، ارفع غطاء القاعدة خارج مجموعة مسند راحة اليد برفق.



شكل 2. رفع غطاء القاعدة من قاعدة الكمبيوتر
a. غطاء القاعدة

إعادة وضع غطاء القاعدة

ملاحظة: قبل أن تبدأ العمل بداخل جهاز الكمبيوتر، اقرأ معلومات الأمان الواردة مع جهاز الكمبيوتر واتبع الخطوات الواردة في قبل العمل داخل جهاز الكمبيوتر الخاص بك. بعد الانتهاء من العمل بداخل جهاز الكمبيوتر، اتبع التعليمات الواردة في بعد العمل داخل جهاز الكمبيوتر الخاص بك. لمزيد من أفضل ممارسات السلامة، انظر الصفحة الرئيسية الخاصة بالتوافق التنظيمي على www.dell.com/regulatory_compliance.

الإجراء

1. قم بمحاذاة مجموعة غطاء القاعدة مع مجموعة مسند راحة اليد واضغط على غطاء القاعدة في مكانه.
2. أعد وضع المسامير اللولبية العشرة (M2x3 T5) المثبتة لشارة النظام في مجموعة مسند راحة اليد.
3. قم بإعادة وضع المسامير اللولبيين (M2x8) المثبتين لغطاء القاعدة في مجموعة مسند راحة اليد.
4. قم بقلب شعار النظام رأسًا على عقب وضعه في مكانه.
5. قم بقلب جهاز الكمبيوتر.

إزالة البطارية (نصف طول)

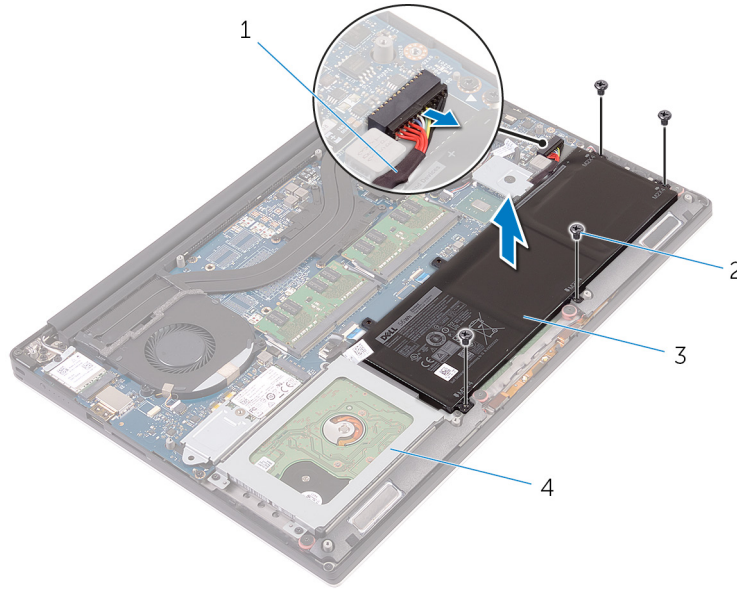
ملاحظة: قبل أن تبدأ العمل بداخل جهاز الكمبيوتر، اقرأ معلومات الأمان الواردة مع جهاز الكمبيوتر واتبع الخطوات الواردة في قبل العمل داخل جهاز الكمبيوتر الخاص بك. بعد الانتهاء من العمل بداخل جهاز الكمبيوتر، اتبع التعليمات الواردة في بعد العمل داخل جهاز الكمبيوتر الخاص بك. لمزيد من أفضل ممارسات السلامة، انظر الصفحة الرئيسية الخاصة بالتوافق التنظيمي على www.dell.com/regulatory_compliance.

المتطلبات الأساسية

قم بإزالة غطاء القاعدة.

الإجراء

1. أزل المسامير اللولبية الأربعة (M2x4) المثبتة للبطارية في مجموعة مسند راحة اليد.
2. افصل كابل البطارية من لوحة النظام.
3. ارفع البطارية بعيدًا عن مجموعة مسند راحة اليد.



شكل 3. إخراج البطارية

1. كابل البطارية
2. المسامير اللولبية (4)
3. البطارية
4. مجموعة مسند راحة اليد

4. اقلب الكمبيوتر وافتح الشاشة، واضغط على زر التشغيل لمدة خمس ثوانٍ لتأريض لوحة النظام.

إعادة وضع البطارية (نصف طول)

ملاحظة: قبل أن تبدأ العمل بداخل جهاز الكمبيوتر، اقرأ معلومات الأمان الواردة مع جهاز الكمبيوتر واتبع الخطوات الواردة في قبل العمل داخل جهاز الكمبيوتر الخاص بك. بعد الانتهاء من العمل بداخل جهاز الكمبيوتر، اتبع التعليمات الواردة في بعد العمل داخل جهاز الكمبيوتر الخاص بك. لمزيد من أفضل ممارسات السلامة، انظر الصفحة الرئيسية الخاصة بالتوافق التنظيمي على www.dell.com/regulatory_compliance.

الإجراء

1. قم بمحاذاة فتحات المسامير اللولبية الموجودة في البطارية مع فتحات المسامير اللولبية الموجودة في مجموعة مسند راحة اليد.
2. قم بإعادة وضع المسامير اللولبية الأربعة (M2x4) المثبتة للبطارية في مجموعة مسند راحة اليد.
3. قم بتوصيل كابل البطارية بلوحة النظام.

المتطلبات التالية

أعد وضع غطاء القاعدة.

إزالة البطارية (كاملة الطول)

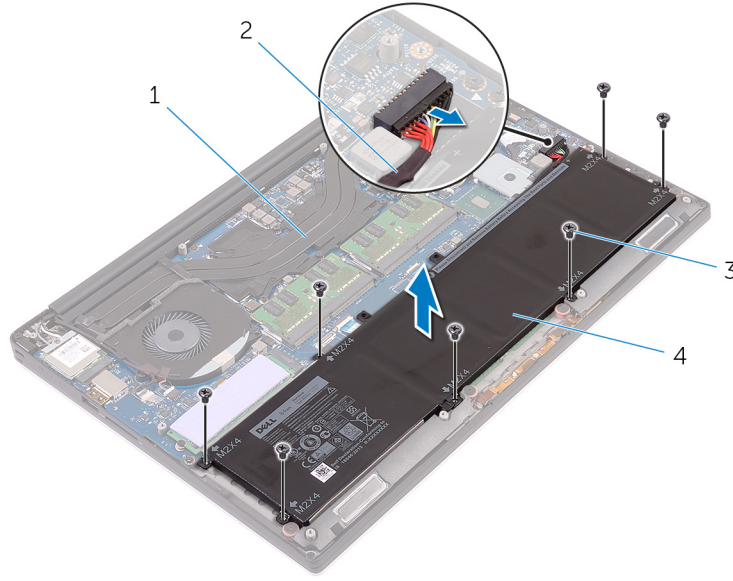
ملاحظة: قبل أن تبدأ العمل بداخل جهاز الكمبيوتر، اقرأ معلومات الأمان الواردة مع جهاز الكمبيوتر واتبع الخطوات الواردة في قبل العمل داخل جهاز الكمبيوتر الخاص بك. بعد الانتهاء من العمل بداخل جهاز الكمبيوتر، اتبع التعليمات الواردة في بعد العمل داخل جهاز الكمبيوتر الخاص بك. لمزيد من أفضل ممارسات السلامة، انظر الصفحة الرئيسية الخاصة بالتوافق التنظيمي على www.dell.com/regulatory_compliance.

المتطلبات الأساسية

قم بإزالة غطاء القاعدة.

الإجراء

1. أزل المسامير اللولبية السبعة (M2×4) المثبتة للبطارية في مجموعة مسند راحة اليد.
2. افصل كابل البطارية من لوحة النظام.
3. ارفع البطارية بعيدًا عن مجموعة مسند راحة اليد.



شكل 4. إخراج البطارية

1. مجموعة مسند راحة اليد
2. كابل البطارية
3. المسامير (7)
4. البطارية

4. اقلب الكمبيوتر وافتح الشاشة، واضغط على زر التشغيل لمدة خمس ثوانٍ لتأريض لوحة النظام.

إعادة وضع البطارية (كاملة الطول)

ملاحظة: قبل أن تبدأ العمل بداخل جهاز الكمبيوتر، اقرأ معلومات الأمان الواردة مع جهاز الكمبيوتر واتبع الخطوات الواردة في قبل العمل داخل جهاز الكمبيوتر الخاص بك. بعد الانتهاء من العمل بداخل جهاز الكمبيوتر، اتبع التعليمات الواردة في بعد العمل داخل جهاز الكمبيوتر الخاص بك. لمزيد من أفضل ممارسات السلامة، انظر الصفحة الرئيسية الخاصة بالتوافق التنظيمي على www.dell.com/regulatory_compliance.

الإجراء

1. قم بمحاذاة فتحات المسامير اللولبية الموجودة في البطارية مع فتحات المسامير اللولبية الموجودة في مجموعة مسند راحة اليد.
2. قم بإعادة وضع المسامير اللولبية السبعة (M2x4) المثبتة للبطارية في مجموعة مسند راحة اليد.
3. قم بتوصيل كابل البطارية بلوحة النظام.

المتطلبات التالية

أعد وضع غطاء القاعدة.

إزالة محرك الأقراص الثابتة

ملاحظة: قبل أن تبدأ العمل بداخل جهاز الكمبيوتر، اقرأ معلومات الأمان الواردة مع جهاز الكمبيوتر واتبع الخطوات الواردة في قبل العمل داخل جهاز الكمبيوتر الخاص بك. بعد الانتهاء من العمل بداخل جهاز الكمبيوتر، اتبع التعليمات الواردة في بعد العمل داخل جهاز الكمبيوتر الخاص بك. لمزيد من أفضل ممارسات السلامة، انظر الصفحة الرئيسية الخاصة بالتوافق التنظيمي على www.dell.com/regulatory_compliance.

تنبيه: محركات الأقراص الثابتة قابلة للكسر. لذا، توخ الحذر الشديد عند مناولة محرك الأقراص الثابتة.

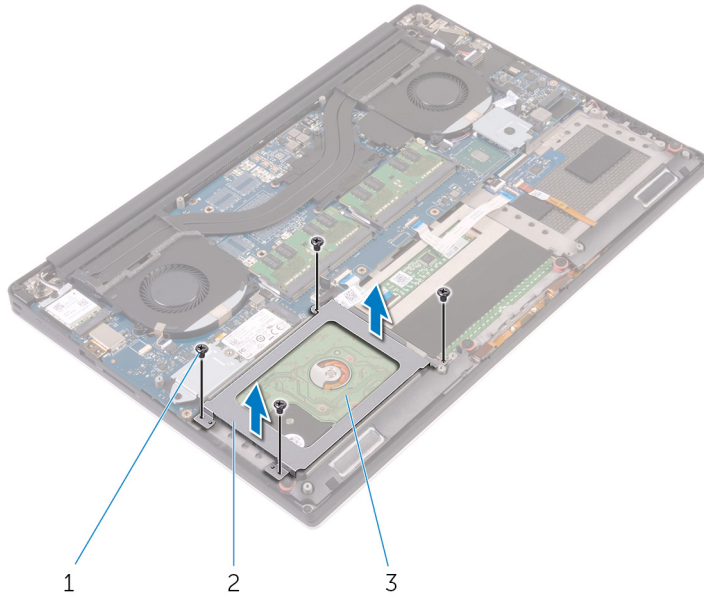
تنبيه: لتجنب فقد البيانات، لا تقم بإزالة محرك الأقراص الثابتة عندما يكون جهاز الكمبيوتر في حالة سكون أو في حالة تشغيل.

المتطلبات الأساسية

1. قم بإزالة غطاء القاعدة.
2. إزالة البطارية (نصف طول).

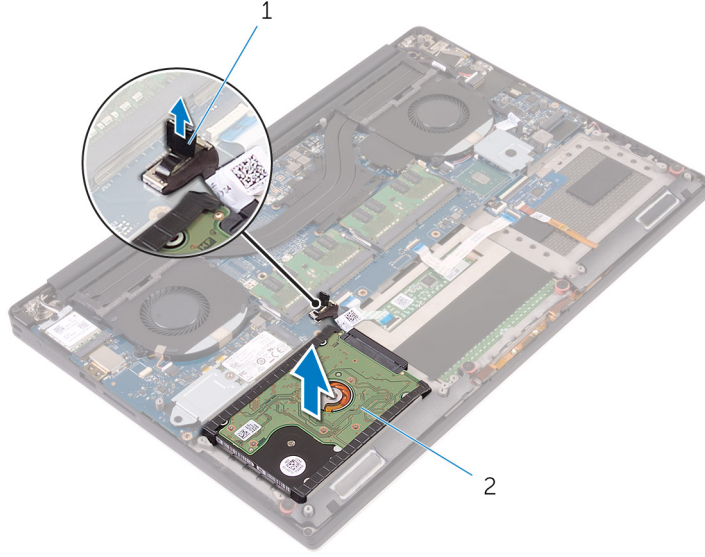
الإجراء

1. أزل المسامير اللولبية الأربعة (M2x4) المثبتة لحامل محرك الأقراص الثابتة في مجموعة مسند راحة اليد.
2. ارفع حامل محرك الأقراص الثابتة بعيدًا عن مجموعة محرك الأقراص الثابتة.



شكل 5. إزالة حاوية محرك الأقراص الثابتة

- a. المسامير اللولبية (4)
 - b. حاوية محرك الأقراص الثابتة
 - c. مجموعة محرك الأقراص الثابتة
3. افصل كابل محرك الأقراص الثابتة عن لوحة النظام باستخدام لسان السحب.
 4. ارفع مجموعة محرك الأقراص الثابتة إلى خارج مجموعة مسند راحة اليد.

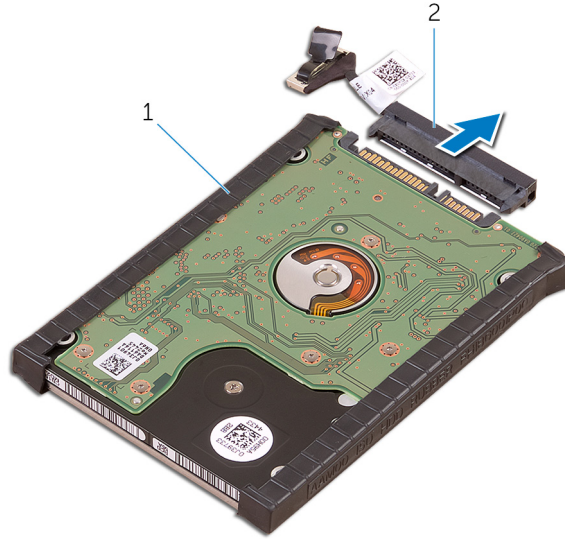


شكل 6. فصل كابل محرك الأقراص الثابتة من لوحة النظام

a. لسان السحب

b. مجموعة محرك الأقراص الثابتة

5. افصل موزع محرك الأقراص الثابتة عن مجموعة محرك الأقراص الثابتة.

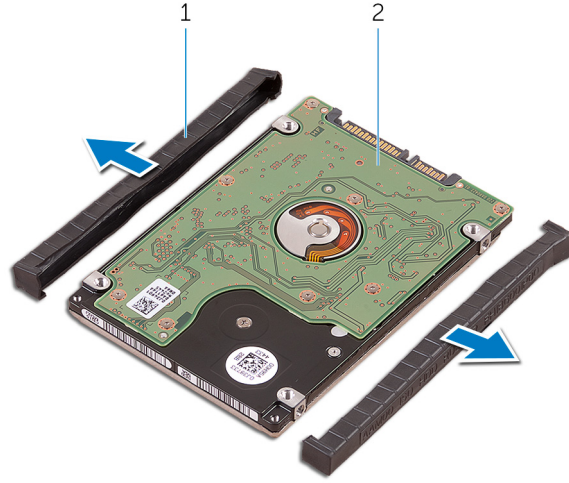


شكل 7. فصل موزع محرك الأقراص الثابتة عن مجموعة محرك الأقراص الثابتة

a. مجموعة محرك الأقراص الثابتة

b. موزع محرك الأقراص الثابتة

6. قم بإزالة أغطية محرك الأقراص الثابتة من محرك الأقراص الثابتة.



شكل 8. إزالة غطاء محرك الأقراص الثابتة

- a. أغطية محرك الأقراص الثابتة (2)
- b. محرك الأقراص الثابتة

إعادة وضع محرك الأقراص الثابتة

ملاحظة: قبل أن تبدأ العمل بداخل جهاز الكمبيوتر، اقرأ معلومات الأمان الواردة مع جهاز الكمبيوتر واتبع الخطوات الواردة في قبل العمل داخل جهاز الكمبيوتر الخاص بك. بعد الانتهاء من العمل بداخل جهاز الكمبيوتر، اتبع التعليمات الواردة في بعد العمل داخل جهاز الكمبيوتر الخاص بك. لمزيد من أفضل ممارسات السلامة، انظر الصفحة الرئيسية الخاصة بالتوافق التنظيمي على www.dell.com/regulatory_compliance.

تنبيه: محركات الأقراص الثابتة قابلة للكسر. لذا، توخ الحذر الشديد عند مناولة محرك الأقراص الثابتة.

الإجراء

1. أعد وضع أغطية محرك الأقراص الثابتة في محرك الأقراص الثابتة.
2. قم بتوصيل موزع محرك الأقراص الثابتة بمجموعة محرك الأقراص الثابتة.
3. ضع مجموعة محرك الأقراص الثابتة على مجموعة مسند راحة اليد.
4. قم بتوصيل كابل محرك الأقراص الثابتة بلوحة النظام.
5. قم بمحاذاة فتحات المسامير الموجودة في حامل محرك الأقراص الثابتة مع فتحات المسامير الموجودة في مجموعة محرك الأقراص الثابتة.
6. قم بإعادة وضع المسامير اللولبية الأربعة (M2x4) المثبتة لحامل محرك الأقراص الثابتة في مجموعة مسند راحة اليد.

المتطلبات التالية

1. إعادة وضع البطارية (نصف طول).
2. أعد وضع غطاء القاعدة.

إزالة محرك أقراص الحالة الثابتة (نصف طول)

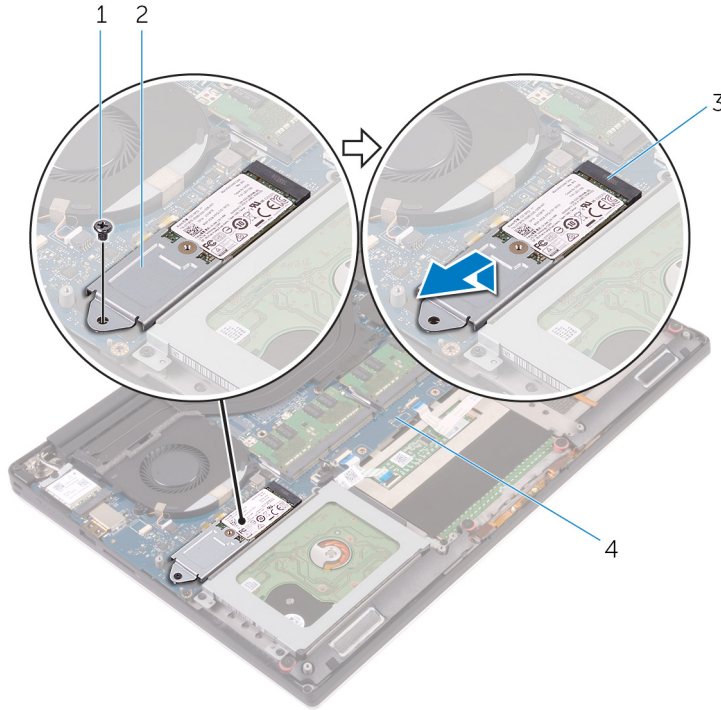
ملاحظة: قبل أن تبدأ العمل بداخل جهاز الكمبيوتر، اقرأ معلومات الأمان الواردة مع جهاز الكمبيوتر واتبع الخطوات الواردة في قبل العمل داخل جهاز الكمبيوتر الخاص بك. بعد الانتهاء من العمل بداخل جهاز الكمبيوتر، اتبع التعليمات الواردة في بعد العمل داخل جهاز الكمبيوتر الخاص بك. لمزيد من أفضل ممارسات السلامة، انظر الصفحة الرئيسية الخاصة بالتوافق التنظيمي على www.dell.com/regulatory_compliance.

المتطلبات الأساسية

1. قم بإزالة غطاء القاعدة.
2. قم بإزالة البطارية (نصف طول) أو البطارية (كاملة الطول).

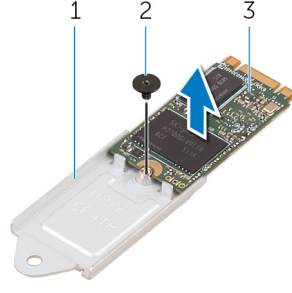
الإجراء

1. أزل المسمار اللولبي (M2x3) المثبت لمجموعة محرك أقراص الحالة الثابتة في لوحة النظام.
2. ارفع مجموعة محرك أقراص الحالة الثابتة من لوحة النظام.



شكل 9. إزالة مجموعة محرك أقراص الحالة الثابتة

1. المسمار اللولبي
 2. مجموعة محرك أقراص الحالة الثابتة
 3. فتحة محرك أقراص الحالة الثابتة
 4. لوحة النظام
3. اقلب مجموعة محرك أقراص الحالة الثابتة رأسًا على عقب، ثم أزل المسمار اللولبي (M2x2) المثبت لمحرك أقراص الحالة الثابتة في حامل محرك أقراص الحالة الثابتة.



شكل 10. إزالة حامل محرك أقراص الحالة الثابتة

a. حامل محرك أقراص الحالة الثابتة

b. المسمار اللولبي

c. محرك أقراص الحالة الثابتة

4. ارفع محرك أقراص الحالة الثابتة خارج حامل محرك أقراص الحالة الثابتة.

إعادة وضع محرك أقراص الحالة الثابتة (نصف طول)

ملاحظة: قبل أن تبدأ العمل بداخل جهاز الكمبيوتر، اقرأ معلومات الأمان الواردة مع جهاز الكمبيوتر واتبع الخطوات الواردة في قبل العمل داخل جهاز الكمبيوتر الخاص بك. بعد الانتهاء من العمل بداخل جهاز الكمبيوتر، اتبع التعليمات الواردة في بعد العمل داخل جهاز الكمبيوتر الخاص بك. لمزيد من أفضل ممارسات السلامة، انظر الصفحة الرئيسية الخاصة بالتوافق التنظيمي على www.dell.com/regulatory_compliance.

الإجراء

1. قم بمحاذاة فتحة المسمار الموجودة على حامل محرك أقراص الحالة الثابتة مع فتحة المسمار الموجودة على محرك الأقراص الثابتة.
2. قم بإعادة وضع المسمار اللولبي (M2x2) المثبت لمحرك أقراص الحالة الثابتة في حامل محرك أقراص الحالة الثابتة.
3. قم بمحاذاة الفتحات الموجودة على محرك أقراص الحالة الثابتة مع الألسنة الموجودة في فتحة محرك الأقراص الثابتة.
4. قم بإزاحة مجموعة محرك أقراص الحالة الثابتة بزاوية إلى فتحة محرك الأقراص الثابتة.
5. قم بالضغط على الطرف الآخر من محرك أقراص الحالة الثابتة لأسفل وقم بإعادة وضع المسمار اللولبي (M2x3) المثبت لمحرك أقراص الحالة الثابتة في لوحة النظام.

المتطلبات التالية

1. أعد وضع البطارية (نصف طول) أو البطارية (كاملة الطول).
2. أعد وضع غطاء القاعدة.

إزالة محرك أقراص الحالة الثابتة (كامل الطول)

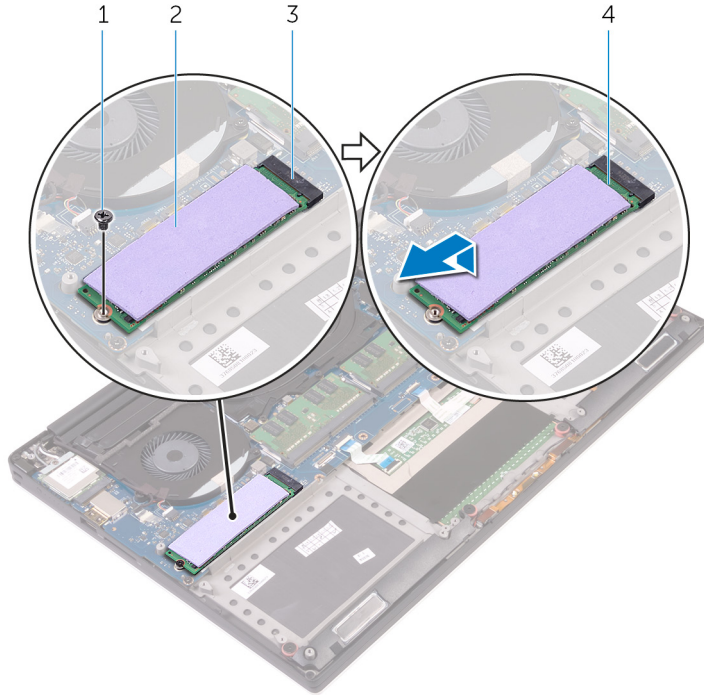
ملاحظة: قبل أن تبدأ العمل بداخل جهاز الكمبيوتر، اقرأ معلومات الأمان الواردة مع جهاز الكمبيوتر واتبع الخطوات الواردة في قبل العمل داخل جهاز الكمبيوتر الخاص بك. بعد الانتهاء من العمل بداخل جهاز الكمبيوتر، اتبع التعليمات الواردة في بعد العمل داخل جهاز الكمبيوتر الخاص بك. لمزيد من أفضل ممارسات السلامة، انظر الصفحة الرئيسية الخاصة بالتوافق التنظيمي على www.dell.com/regulatory_compliance.

المتطلبات الأساسية

1. قم بإزالة غطاء القاعدة.
2. قم بإزالة البطارية (نصف طول) أو البطارية (كاملة الطول).

الإجراء

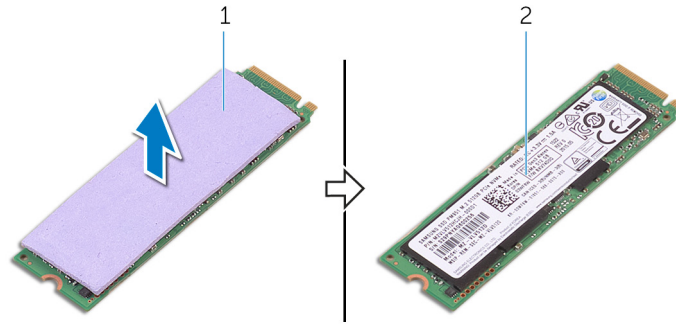
1. قم بإزالة المسمار اللولبي (M2x3) المثبت لمحرك أقراص الحالة الثابتة في لوحة النظام.
2. قم برفع محرك أقراص الحالة الثابتة من لوحة النظام.



شكل 11. إزالة محرك أقراص الحالة الثابتة

1. المسمار اللولبي
2. الوسادة الحرارية
3. فتحة محرك أقراص الحالة الثابتة
4. محرك أقراص الحالة الثابتة

3. قم بإزالة الوسادة الحرارية إيقاف بعيدًا عن محرك أقراص الحالة الثابتة.



شكل 12. إزالة الوسادة الحرارية

- a. الوسادة الحرارية
- b. محرك أقراص الحالة الثابتة

إعادة وضع محرك أقراص الحالة الثابتة (كامل الطول)

ملاحظة: قبل أن تبدأ العمل بداخل جهاز الكمبيوتر، اقرأ معلومات الأمان الواردة مع جهاز الكمبيوتر واتبع الخطوات الواردة في قبل العمل داخل جهاز الكمبيوتر الخاص بك. بعد الانتهاء من العمل بداخل جهاز الكمبيوتر، اتبع التعليمات الواردة في بعد العمل داخل جهاز الكمبيوتر الخاص بك. لمزيد من أفضل ممارسات السلامة، انظر الصفحة الرئيسية الخاصة بالتوافق التنظيمي على www.dell.com/regulatory_compliance.

الإجراء

1. قم بلصق الوسادة الحرارية في محرك أقراص الحالة الثابتة.
2. قم بإزاحة محرك أقراص الحالة الثابتة بزاوية إلى فتحة محرك الأقراص الثابتة.
3. قم بالضغط على الطرف الآخر من محرك أقراص الحالة الثابتة لأسفل وقم بإعادة وضع المسمار اللولبي (M2x3) المثبت لمحرك أقراص الحالة الثابتة في لوحة النظام.

المتطلبات التالية

1. أعد وضع البطارية (نصف طول) أو البطارية (كاملة الطول).
2. أعد وضع غطاء القاعدة.

إزالة مكبرات الصوت

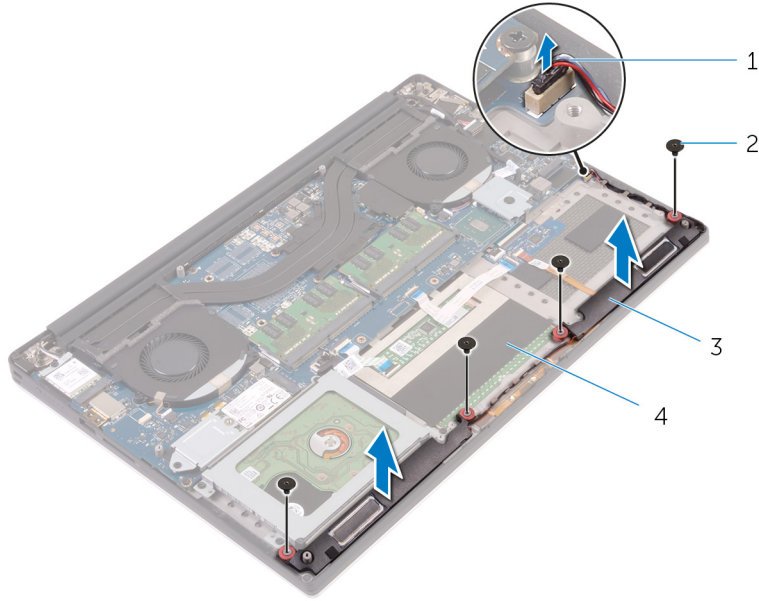
ملاحظة: قبل أن تبدأ العمل بداخل جهاز الكمبيوتر، اقرأ معلومات الأمان الواردة مع جهاز الكمبيوتر واتبع الخطوات الواردة في قبل العمل داخل جهاز الكمبيوتر الخاص بك. بعد الانتهاء من العمل بداخل جهاز الكمبيوتر، اتبع التعليمات الواردة في بعد العمل داخل جهاز الكمبيوتر الخاص بك. لمزيد من أفضل ممارسات السلامة، انظر الصفحة الرئيسية الخاصة بالتوافق التنظيمي على www.dell.com/regulatory_compliance.

المتطلبات الأساسية

1. قم بإزالة غطاء القاعدة.
2. قم بإزالة البطارية (نصف طول) أو البطارية (كاملة الطول).

الإجراء

1. افصل كابل مكبر الصوت عن لوحة الصوت الفرعية.
2. لاحظ توجيه كابل مكبر الصوت وقم بإزالة الكابل من أدلة التوجيه الخاصة به.
3. أزل المسامير اللولبية الأربعة (M2x2) المثبتة لمكبرات الصوت في مجموعة مسند راحة اليد.
4. ارفع مكبرات الصوت، وكذلك الكابل الخاص بها عن مجموعة مسند راحة اليد.



شكل 13. إزالة مكبرات الصوت

1. كابل مكبر الصوت
2. مكبرات الصوت
3. مجموعة مسند راحة اليد
4. المسامير اللولبية (4)

إعادة وضع مكبرات الصوت

ملاحظة: قبل أن تبدأ العمل بداخل جهاز الكمبيوتر، اقرأ معلومات الأمان الواردة مع جهاز الكمبيوتر واتبع الخطوات الواردة في قبل العمل داخل جهاز الكمبيوتر الخاص بك. بعد الانتهاء من العمل بداخل جهاز الكمبيوتر، اتبع التعليمات الواردة في بعد العمل داخل جهاز الكمبيوتر الخاص بك. لمزيد من أفضل ممارسات السلامة، انظر الصفحة الرئيسية الخاصة بالتوافق التنظيمي على www.dell.com/regulatory_compliance.

الإجراء

1. باستخدام دعائم المحاذاة، ضع مكبرات الصوت على مجموعة مسند راحة اليد.
2. قم بإعادة وضع المسامير اللولبية الأربعة (M2x2) المثبتة لمكبرات الصوت في مجموعة مسند راحة اليد.
3. قم بتوجيه كابلات مكبر الصوت عبر أدلة التوجيه الموجودة على مجموعة مسند راحة اليد.
4. قم بتوصيل كابل مكبر الصوت ببلوحة الصوت الفرعية.

المتطلبات التالية

1. أعد وضع البطارية (نصف طول) أو البطارية (كاملة الطول).
2. أعد وضع غطاء القاعدة.

إزالة البطاقة اللاسلكية

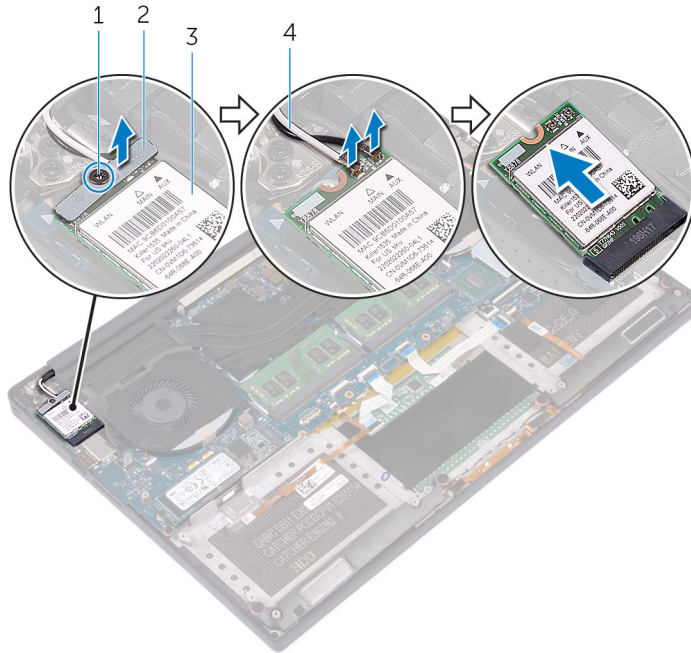
ملاحظة: قبل أن تبدأ العمل بداخل جهاز الكمبيوتر، اقرأ معلومات الأمان الواردة مع جهاز الكمبيوتر واتبع الخطوات الواردة في قبل العمل داخل جهاز الكمبيوتر الخاص بك. بعد الانتهاء من العمل بداخل جهاز الكمبيوتر، اتبع التعليمات الواردة في بعد العمل داخل جهاز الكمبيوتر الخاص بك. لمزيد من أفضل ممارسات السلامة، انظر الصفحة الرئيسية الخاصة بالتوافق التنظيمي على www.dell.com/regulatory_compliance.

المتطلبات الأساسية

1. قم بإزالة غطاء القاعدة.
2. قم بإزالة البطارية (نصف طول) أو البطارية (كاملة الطول).

الإجراء

1. فك مسامر التثبيت اللولبي الذي يثبت حامل البطاقة اللاسلكية في البطاقة اللاسلكية.
2. ارفع حامل البطاقة اللاسلكية خارج البطاقة اللاسلكية.
3. افصل كابلات الهوائي من البطاقة اللاسلكية.
4. أزح البطاقة اللاسلكية، ثم أخرجها من فتحة البطاقة اللاسلكية.



شكل 14. إزالة البطاقة اللاسلكية

1. مسامر التثبيت اللولبي
2. حامل البطاقة اللاسلكية
3. البطاقة اللاسلكية
4. كابلات الهوائي (2)

إعادة تركيب البطاقة اللاسلكية.

ملاحظة: قبل أن تبدأ العمل بداخل جهاز الكمبيوتر، اقرأ معلومات الأمان الواردة مع جهاز الكمبيوتر واتبع الخطوات الواردة في قبل العمل داخل جهاز الكمبيوتر الخاص بك. بعد الانتهاء من العمل بداخل جهاز الكمبيوتر، اتبع التعليمات الواردة في بعد العمل داخل جهاز الكمبيوتر الخاص بك. لمزيد من أفضل ممارسات السلامة، انظر الصفحة الرئيسية الخاصة بالتوافق التنظيمي على www.dell.com/regulatory_compliance.

الإجراء

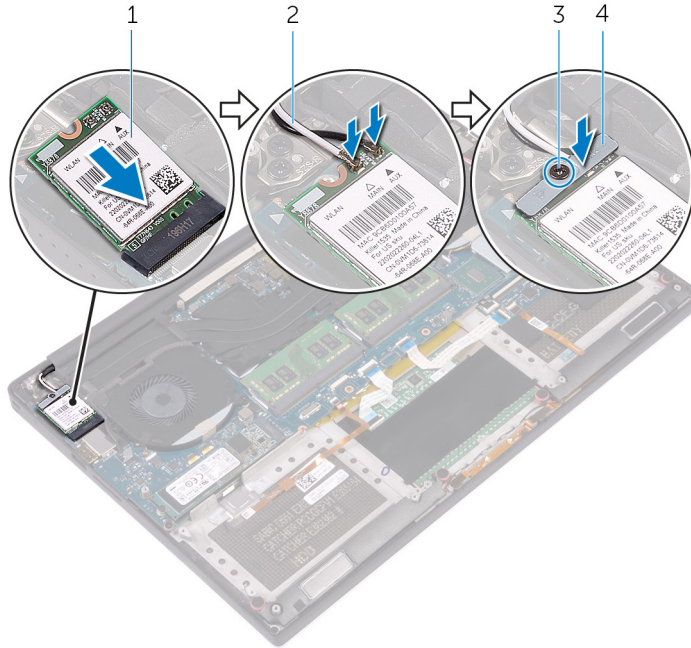
تنبيه: لتجنب تلف البطاقة اللاسلكية، لا تضع أي كابلات أسفلها.

1. قم بمحاذاة السن الموجود على البطاقة اللاسلكية مع الألسنة الموجودة على فتحة البطاقة اللاسلكية، وأدخل البطاقة في الفتحة.
2. قم بتوصيل كابلات الهوائي بالبطاقة اللاسلكية. يوضح الجدول التالي نظام ألوان كابلات الهوائي للبطاقة اللاسلكية التي يدعمها جهاز الكمبيوتر الخاص بك:

جدول 2. نظام ألوان كابلات الهوائي

الموصلات الموجودة في البطاقة اللاسلكية	لون كابل الهوائي
الكابل الرئيسي (مثلث أبيض)	أبيض
الكابل الإضافي (مثلث أسود)	أسود

3. قم بمحاذاة فتحة المسامير الموجودة في حامل البطاقة اللاسلكية مع فتحة المسامير الموجودة في البطاقة اللاسلكية.
4. قم بربط مسمار التثبيت اللولبي الذي يثبت حامل البطاقة اللاسلكية في البطاقة اللاسلكية بإحكام.



شكل 15. إعادة وضع البطاقة اللاسلكية

1. البطاقة اللاسلكية
2. كابلات الهوائي (2)
3. مسمار التثبيت اللولبي
4. حامل البطاقة اللاسلكية

المتطلبات التالية

1. أعد وضع البطارية (نصف طول) أو البطارية (كاملة الطول).
2. أعد وضع غطاء القاعدة.

إزالة المراوح

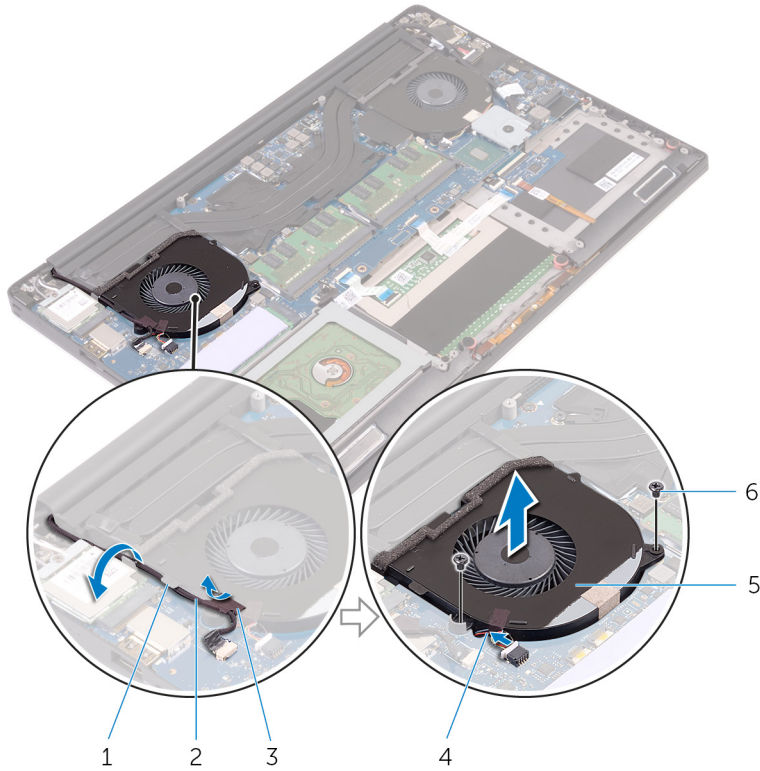
ملاحظة: قبل أن تبدأ العمل بداخل جهاز الكمبيوتر، اقرأ معلومات الأمان الواردة مع جهاز الكمبيوتر واتبع الخطوات الواردة في قبل العمل داخل جهاز الكمبيوتر الخاص بك. بعد الانتهاء من العمل بداخل جهاز الكمبيوتر، اتبع التعليمات الواردة في بعد العمل داخل جهاز الكمبيوتر الخاص بك. لمزيد من أفضل ممارسات السلامة، انظر الصفحة الرئيسية الخاصة بالتوافق التنظيمي على www.dell.com/regulatory_compliance.

المتطلبات الأساسية

1. قم بإزالة غطاء القاعدة.
2. قم بإزالة البطارية (نصف طول) أو البطارية (كاملة الطول).

الإجراء

1. أزل المسامير اللولبيين (M2x4) المثبتين لمروحة الفيديو (JFAN_2) في لوحة النظام.
 2. افصل كبل لوحة اللمس (اختياري) عن لوحة النظام.
- ملاحظة:** كابل شاشة اللمس متاح فقط على تهيئات أجهزة الكمبيوتر المحمولة المزودة بشاشات تعمل باللمس.
3. انزع الشريط المثبت لكبل شاشة اللمس (اختياري) بمروحة الفيديو (JFAN_2).
 4. لاحظ توجيه كابل شاشة اللمس وقم بإزالة الكابل من أدلة التوجيه الموجودة في مروحة الفيديو (JFAN_2).
 5. افصل كابل مروحة الفيديو (JFAN_2) عن لوحة النظام.
 6. ارفع مروحة الفيديو (JFAN_2) بعيداً عن مجموعة مسند راحة اليد.



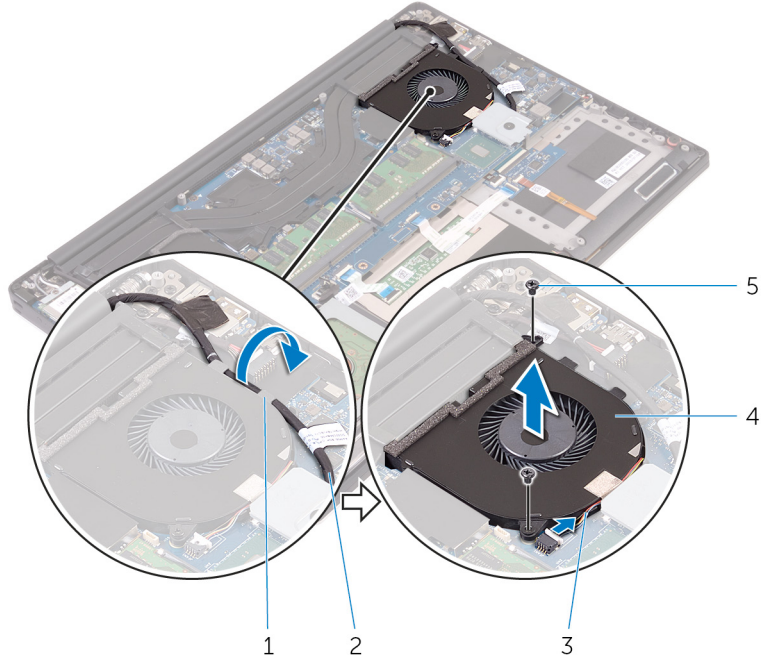
شكل 16. إزالة مروحة الفيديو

1. دليل التوجيه
2. كابل شاشة اللمس (اختياري)

4. كابل المروحة
6. المسامير اللولبية (2)

3. شريط
5. مروحة الفيديو (JFAN_2)

7. أزل المسامير اللولبيين (M2x4) المثبتين لمروحة المعالج (JFAN_1) في لوحة النظام.
8. لاحظ توجيه كابل الشاشة وقم بإزالة الكابل من مروحة المعالج (JFAN_1).
9. افصل كابل مروحة المعالج (JFAN_1) بعيداً عن لوحة النظام.
10. ارفع مروحة المعالج (JFAN_1) بعيداً عن مجموعة مسند راحة اليد.



2. كابل الشاشة
4. مروحة المعالج (JFAN_1)

شكل 17. إزالة مروحة المعالج

1. دليل التوجيه
3. كابل المروحة
5. المسامير اللولبية (2)

إعادة تركيب المراوح

ملاحظة: قبل أن تبدأ العمل بداخل جهاز الكمبيوتر، اقرأ معلومات الأمان الواردة مع جهاز الكمبيوتر واتبع الخطوات الواردة في قبل العمل داخل جهاز الكمبيوتر الخاص بك. بعد الانتهاء من العمل بداخل جهاز الكمبيوتر، اتبع التعليمات الواردة في بعد العمل داخل جهاز الكمبيوتر الخاص بك. لمزيد من أفضل ممارسات السلامة، انظر الصفحة الرئيسية الخاصة بالتوافق التنظيمي على www.dell.com/regulatory_compliance.

الإجراء

1. قم بمحاذاة فتحات المسامير اللولبية الموجودة في مروحة المعالج (JFAN_1) مع فتحات المسامير اللولبية الموجودة في مجموعة مسند راحة اليد.
2. قم بتوصيل كابل مروحة المعالج (JFAN_1) بلوحة النظام.
3. قم بتوجيه كابل الشاشة خلال أدلة التوجيه الموجودة على مروحة المعالج (JFAN_1).
4. قم بإعادة وضع المسامير اللولبيين (M2x4) المثبتين لمروحة المعالج (JFAN_1) في لوحة النظام.
5. قم بمحاذاة فتحات المسامير اللولبية الموجودة في مروحة الفيديو (JFAN_2) مع فتحات المسامير اللولبية الموجودة في مجموعة مسند راحة اليد.
6. قم بتوصيل كابل مروحة الفيديو (JFAN_2) بلوحة النظام.
7. قم بتوجيه كبل شاشة اللمس (اختياري) خلال أدلة التوجيه الموجودة على مروحة الفيديو (JFAN_2).
8. ألصق الشريط الذي يثبت كابل شاشة اللمس (اختياري) بمروحة الفيديو (JFAN_2).
9. قم بتوصيل كابل الشاشة بلوحة النظام.
10. قم بإعادة وضع المسامير اللولبيين (M2x4) المثبتين لمروحة الفيديو (JFAN_2) في لوحة النظام.

المتطلبات التالية

1. أعد وضع البطارية (نصف طول) أو البطارية (كاملة الطول).
2. أعد وضع غطاء القاعدة.

إزالة مجموعة المشتت الحراري

ملاحظة: قبل أن تبدأ العمل بداخل جهاز الكمبيوتر، اقرأ معلومات الأمان الواردة مع جهاز الكمبيوتر واتبع الخطوات الواردة في قبل العمل داخل جهاز الكمبيوتر الخاص بك. بعد الانتهاء من العمل بداخل جهاز الكمبيوتر، اتبع التعليمات الواردة في بعد العمل داخل جهاز الكمبيوتر الخاص بك. لمزيد من أفضل ممارسات السلامة، انظر الصفحة الرئيسية الخاصة بالتوافق التنظيمي على www.dell.com/regulatory_compliance.

ملاحظة: قد يصبح المشتت الحراري ساخناً أثناء التشغيل العادي. انتظر فترة زمنية كافية حتى يبرد المشتت الحراري قبل أن تلمسه.

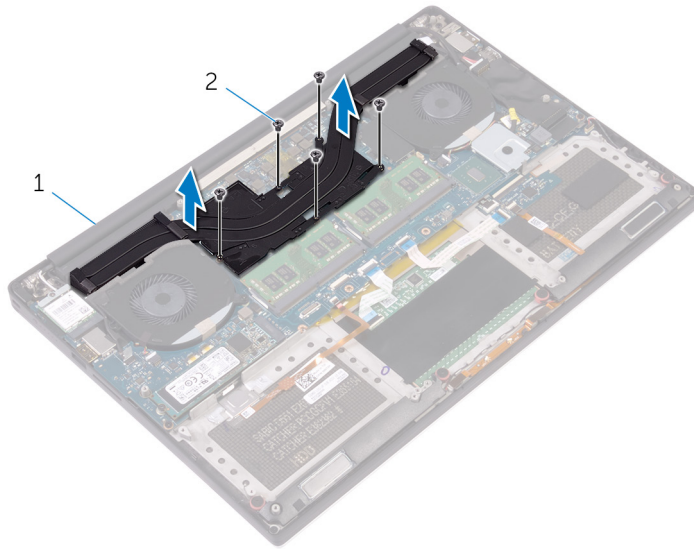
تنبيه: لضمان تبريد المعالج إلى الحد الأقصى، تجنب لمس المناطق الناقلة للحرارة الموجودة على المشتت الحراري. يمكن أن تتسبب الزيوت الموجودة في بشرتك في الحد من قدرة الشحم الحراري على نقل الحرارة.

المتطلبات الأساسية

1. قم بإزالة غطاء القاعدة.
2. قم بإزالة البطارية (نصف طول) أو البطارية (كاملة الطول).

الإجراء

1. أزل المسامير اللولبية الخمسة (M2x3) المثبتة لمجموعة المشتت الحراري بلوحة النظام. **ملاحظة:** بناء على التهيئة المطلوبة، قد تتضمن بعض التهيئات أربع مسامير لولبية (M2x3).
2. ارفع المشتت الحراري إلى خارج لوحة النظام.



شكل 18. إزالة مجموعة المشتت الحراري

- a. مجموعة المشتت الحراري
- b. المسامير اللولبية (5/4)

إعادة وضع مجموعة المشتت الحراري

ملاحظة: قبل أن تبدأ العمل بداخل جهاز الكمبيوتر، اقرأ معلومات الأمان الواردة مع جهاز الكمبيوتر واتبع الخطوات الواردة في قبل العمل داخل جهاز الكمبيوتر الخاص بك. بعد الانتهاء من العمل بداخل جهاز الكمبيوتر، اتبع التعليمات الواردة في بعد العمل داخل جهاز الكمبيوتر الخاص بك. لمزيد من أفضل ممارسات السلامة، انظر الصفحة الرئيسية الخاصة بالتوافق التنظيمي على www.dell.com/regulatory_compliance.

تنبيه: قد تتسبب محاذاة المشتت الحراري بطريقة غير صحيحة في إتلاف لوحة النظام والمعالج.

ملاحظة: إذا تمت إعادة وضع أي من لوحة النظام أو مجموعة المروحة والمشتت الحراري، فاستخدم الوسادة الحرارية/المعجون المرفق ضمن مجموعة الأدوات لضمان تحقيق التوصيل الحراري.

الإجراء

1. قم بمحاذاة فتحات المسامير الموجودة على مجموعة المشتت الحراري مع فتحات المسامير الموجودة على لوحة النظام.
 2. قم بإعادة وضع المسامير اللولبية الخمسة (M2x3) المثبتة لمجموعة المشتت الحراري بلوحة النظام.
- ملاحظة:** بناء على التهيئة المطلوبة، قد تتضمن بعض التهيئات أربع مسامير لولبية (M2x3).

المتطلبات التالية

1. أعد وضع البطارية (نصف طول) أو البطارية (كاملة الطول).
2. أعد وضع غطاء القاعدة.

إزالة وحدات الذاكرة

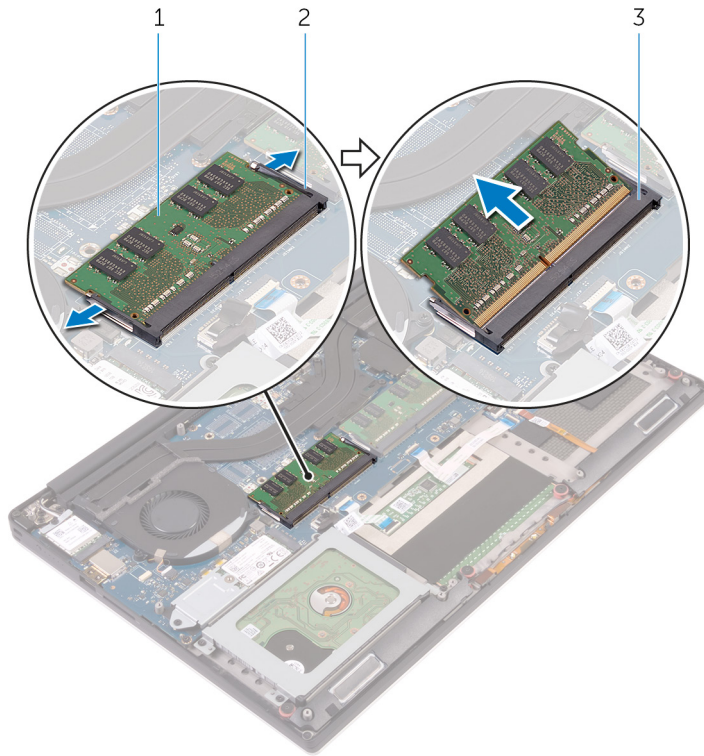
ملاحظة: قبل أن تبدأ العمل بداخل جهاز الكمبيوتر، اقرأ معلومات الأمان الواردة مع جهاز الكمبيوتر واتبع الخطوات الواردة في قبل العمل داخل جهاز الكمبيوتر الخاص بك. بعد الانتهاء من العمل بداخل جهاز الكمبيوتر، اتبع التعليمات الواردة في بعد العمل داخل جهاز الكمبيوتر الخاص بك. لمزيد من أفضل ممارسات السلامة، انظر الصفحة الرئيسية الخاصة بالتوافق التنظيمي على www.dell.com/regulatory_compliance.

المتطلبات الأساسية

1. قم بإزالة غطاء القاعدة.
2. قم بإزالة البطارية (نصف طول) أو البطارية (كاملة الطول).

الإجراء

1. قم باستخدام أطراف أصابعك لفصل مشابك التثبيت الموجودة على طرفي فتحة وحدة الذاكرة بعناية حتى تبرز وحدة الذاكرة للخارج.
2. قم بإزاحة وإزالة وحدة الذاكرة من فتحة وحدة الذاكرة.



شكل 19. إزالة وحدات الذاكرة

- a. وحدة الذاكرة
- b. مشابك التثبيت (2)
- c. فتحة وحدة الذاكرة

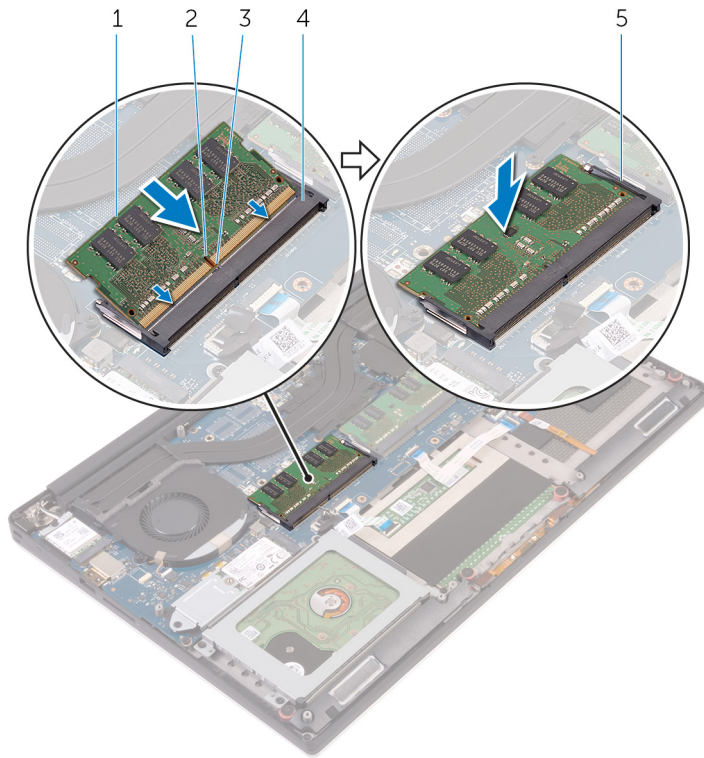
إعادة وضع وحدات الذاكرة

ملاحظة: قبل أن تبدأ العمل بداخل جهاز الكمبيوتر، اقرأ معلومات الأمان الواردة مع جهاز الكمبيوتر واتبع الخطوات الواردة في قبل العمل داخل جهاز الكمبيوتر الخاص بك. بعد الانتهاء من العمل بداخل جهاز الكمبيوتر، اتبع التعليمات الواردة في بعد العمل داخل جهاز الكمبيوتر الخاص بك. لمزيد من أفضل ممارسات السلامة، انظر الصفحة الرئيسية الخاصة بالتوافق التنظيمي على www.dell.com/regulatory_compliance.

الإجراء

1. قم بمحاذاة الفتحة الموجودة في وحدة الذاكرة مع اللسان الموجود في فتحة وحدة الذاكرة.
2. قم بإزاحة وحدة الذاكرة بئبات إلى داخل الفتحة بزواوية، واضغط برفق على وحدة الذاكرة حتى تستقر في مكانها.

ملاحظة: إذا لم تسمع صوت استقرار وحدة الذاكرة في موضعها، فقم بإزالتها وإعادة تركيبها.



شكل 20. إعادة وضع وحدات الذاكرة

1. وحدة الذاكرة
2. السن
3. لسان
4. فتحة وحدة الذاكرة
5. مشابك التثبيت

المتطلبات التالية

1. أعد وضع البطارية (نصف طول) أو البطارية (كاملة الطول).
2. أعد وضع غطاء القاعدة.

إزالة لوحة النظام

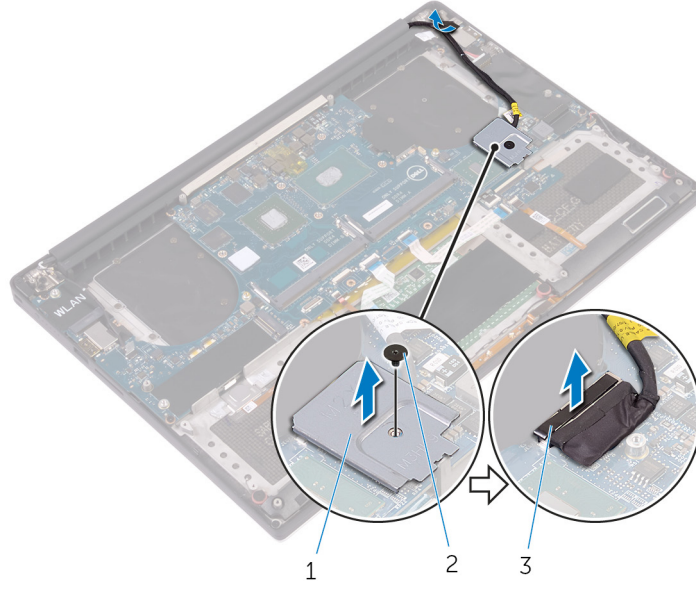
- ملاحظة:** قبل أن تبدأ العمل بداخل جهاز الكمبيوتر، اقرأ معلومات الأمان الواردة مع جهاز الكمبيوتر واتبع الخطوات الواردة في قبل العمل داخل جهاز الكمبيوتر الخاص بك. بعد الانتهاء من العمل بداخل جهاز الكمبيوتر، اتبع التعليمات الواردة في بعد العمل داخل جهاز الكمبيوتر الخاص بك. لمزيد من أفضل ممارسات السلامة، انظر الصفحة الرئيسية الخاصة بالتوافق التنظيمي على www.dell.com/regulatory_compliance.
- ملاحظة:** تم تخزين رمز الخدمة الخاص بجهاز الكمبيوتر لديك في لوحة النظام. يجب عليك إدخال "رمز الخدمة" في برنامج إعداد BIOS بعد إعادة وضع لوحة النظام.
- ملاحظة:** إعادة وضع لوحة النظام تؤدي إلى إزالة أي تغييرات قمت بإجرائها على BIOS باستخدام برنامج إعداد BIOS. يجب عليك إجراء التغييرات المناسبة مرة أخرى بعد إعادة وضع لوحة النظام.
- ملاحظة:** قبل فصل الكابلات من لوحة النظام، لاحظ موقع الموصلات بحيث يمكنك إعادة توصيل الكابلات بطريقة صحيحة بعد إعادة وضع لوحة النظام.

المتطلبات الأساسية

- ملاحظة:** قم بإزالة بطاقة SD قبل إزالة لوحة النظام لتفادي إتلاف بطاقة SD.
1. قم بإزالة غطاء القاعدة.
 2. قم بإزالة البطارية (نصف طول) أو البطارية (كاملة الطول).
 3. قم بإزالة البطاقة اللاسلكية.
 4. اتبع الإجراءات من الخطوة 1 إلى الخطوة 4 الواردة في "إزالة محرك الأقراص الثابتة".
 5. قم بإزالة محرك أقراص الحالة الثابتة (نصف طول) أو محرك أقراص الحالة الثابتة (كامل الطول).
 6. قم بإزالة المراوح.
 7. قم بإزالة مجموعة المشتت الحراري.
 8. قم بإزالة وحدات الذاكرة.

الإجراء

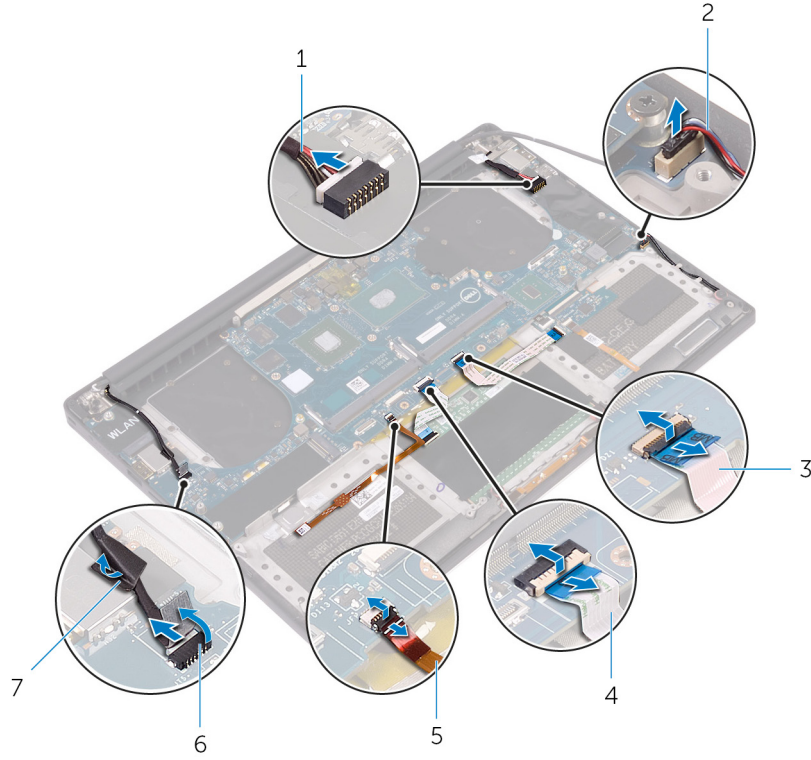
- ملاحظة:** كابل شاشة اللمس متاح فقط على تهيئات أجهزة الكمبيوتر المحمولة المزودة بشاشات تعمل باللمس.
1. أزل المسمار اللولبي (M2x2) الذي يثبت حامل كابل الشاشة في لوحة النظام.
 2. ارفع حامل محرك أقراص الحالة الثابتة للوصول إلى كابل الشاشة.
 3. افصل كابل الشاشة من لوحة النظام.



شكل 21. فصل كابل الشاشة

- a. حامل كابل الشاشة
- b. المسمار اللولبي
- c. كابل الشاشة

4. افصل كابل منفذ مهايئ التيار وكابل مكبر الصوت وكابل لوحة التحكم في لوحة المفاتيح وكابل لوحة اللمس وكابل قارئ بصمات الأصابع من لوحة النظام.
5. أزل الشريط وافصل كابل شاشة اللمس من لوحة النظام.



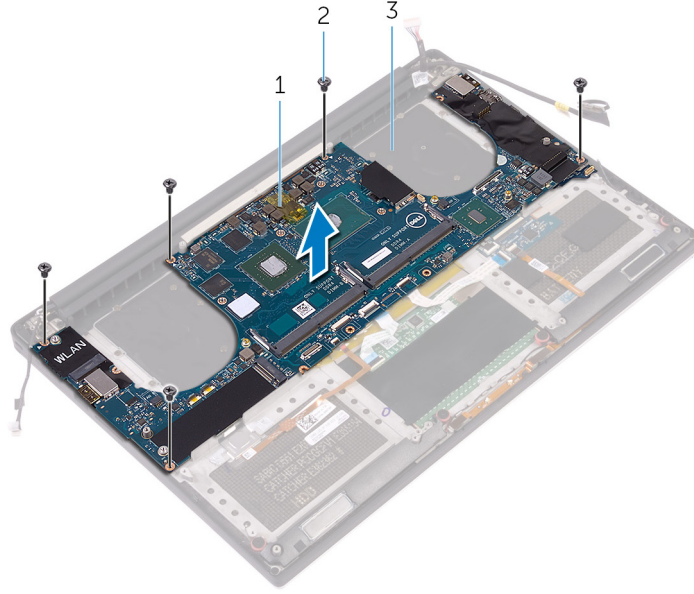
شكل 22. فصل الكابلات

1. كابل منفذ مهايئ التيار
2. كابل مكبر الصوت
3. كابل لوحة التحكم في لوحة المفاتيح
4. كابل لوحة اللمس
5. كابل قارئ بصمات الأصابع
6. كابل شاشة اللمس (اختياري)
7. شريط

6. أزل المسامير اللولبية الخمسة (M2x4) المثبتة للوحة النظام في مجموعة مسند راحة اليد.

7. ارفع لوحة النظام بعيدًا عن مجموعة مسند راحة اليد.

⚠تنبيه: أمسك لوحة النظام من المنتصف. مجموعة الدوائر الموجودة على الجانب رقيقة ويمكن أن تتعرض للتلف بسهولة إذا تم تثبيت لوحة النظام بأية طريقة أخرى.



شكل 23. إزالة لوحة النظام

- a. لوحة النظام
- b. المسامير اللولبية (5)
- c. مجموعة مسند راحة اليد

إعادة تركيب لوحة النظام

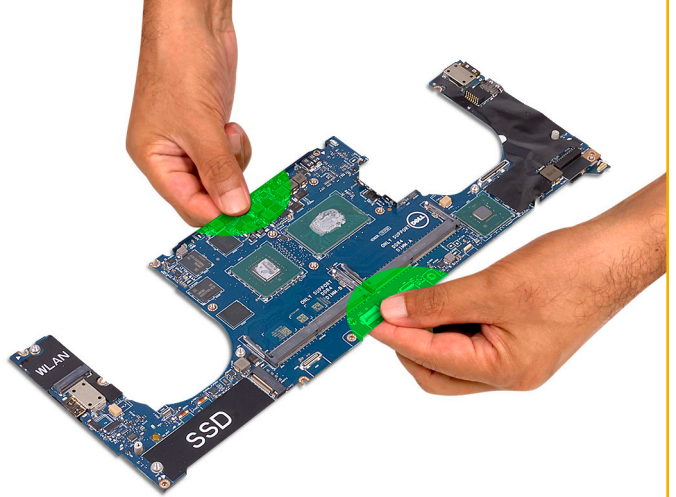
ملاحظة: قبل أن تبدأ العمل بداخل جهاز الكمبيوتر، اقرأ معلومات الأمان الواردة مع جهاز الكمبيوتر واتبع الخطوات الواردة في قبل العمل داخل جهاز الكمبيوتر الخاص بك. بعد الانتهاء من العمل بداخل جهاز الكمبيوتر، اتبع التعليمات الواردة في بعد العمل داخل جهاز الكمبيوتر الخاص بك. لمزيد من أفضل ممارسات السلامة، انظر الصفحة الرئيسية الخاصة بالتوافق التنظيمي على www.dell.com/regulatory_compliance.

ملاحظة: تم تخزين رمز الخدمة الخاص بجهاز الكمبيوتر لديك في لوحة النظام. يجب عليك إدخال "رمز الخدمة" في برنامج إعداد BIOS بعد إعادة وضع لوحة النظام.

ملاحظة: إعادة وضع لوحة النظام تؤدي إلى إزالة أي تغييرات قمت بإجرائها على BIOS باستخدام برنامج إعداد BIOS. يجب عليك إجراء التغييرات المناسبة مرة أخرى بعد إعادة وضع لوحة النظام.

الإجراء

تنبيه: عند إعادة وضع لوحة النظام، من المهم تحميلها في منتصف اللوحة كما هو موضح في الصورة. الدوائر الموجودة على جوانب اللوحة قابلة للكسر وقد تتعرض للتلف بسهولة في حالة تحميل لوحة النظام على الجوانب أو في منطقة العنق.



ملاحظة: عند إعادة وضع لوحة النظام، ضع لوحة النظام بزوايا داخل مجموعة مسند راحة اليد بجانب فتحة بطاقة SD. وضع لوحة النظام بهذه الطريقة أثناء تركيبها يوفر مسافة كافية حيث توجد لوحة الصوت الفرعية أسفل الجانب الآخر من لوحة النظام.



1. قم بمحاذاة فتحات المسامير اللولبية الموجودة في لوحة النظام مع فتحات المسامير اللولبية الموجودة في مجموعة مسند راحة اليد.
2. قم بإعادة وضع المسامير اللولبية الخمسة (M2x4) المثبتة للوحة النظام في مجموعة مسند راحة اليد.
3. قم بلصق الشريط وصل كابل شاشة اللمس بلوحة النظام.
4. قم بتوصيل كابل منفذ مهايئ التيار وكابل مكبر الصوت وكابل لوحة التحكم في لوحة المفاتيح وكابل لوحة اللمس وكابل قارئ بصمات الأصابع بلوحة النظام.
5. قم بتوصيل كابل الشاشة بلوحة النظام.
6. قم بمحاذاة فتحة المسمار اللولبي الموجودة في حامل بطاقة الشاشة مع فتحة المسمار اللولبي الموجودة في لوحة النظام.
7. قم بإعادة وضع المسمار اللولبي (M2x2) الذي يثبت حامل كابل الشاشة في لوحة النظام.

المتطلبات التالية

1. أعد وضع وحدات الذاكرة.
2. أعد وضع مجموعة المشتت الحراري.
3. أعد وضع المراوح.
4. أعد وضع محرك أقراص الحالة الثابتة (نصف طول) أو محرك أقراص الحالة الثابتة (كامل الطول).
5. اتبع الإجراءات من الخطوة 3 إلى 6 في "إعادة وضع محرك الأقراص الثابتة".
6. أعد وضع البطاقة اللاسلكية.
7. أعد وضع البطارية (نصف طول) أو البطارية (كاملة الطول).
8. أعد وضع غطاء القاعدة.

إزالة لوحة الصوت الفرعية

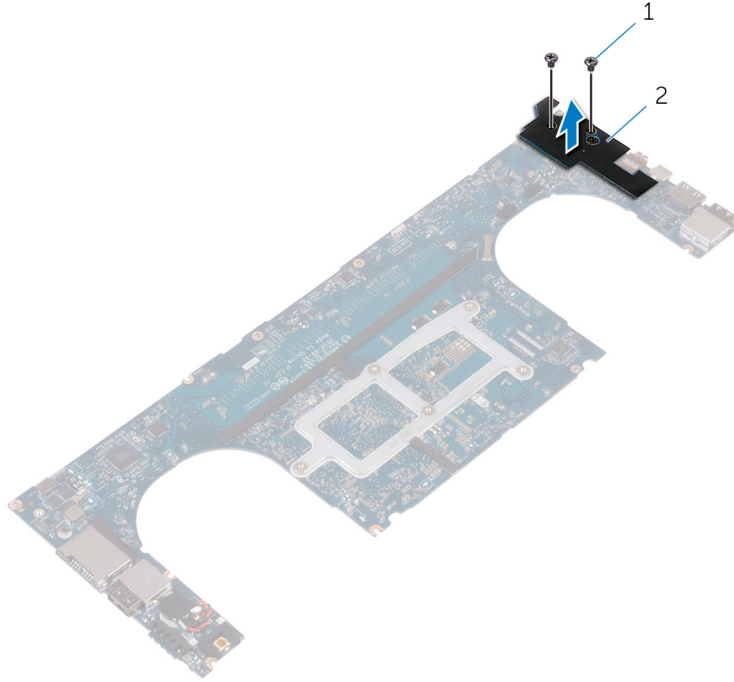
ملاحظة: قبل أن تبدأ العمل بداخل جهاز الكمبيوتر، اقرأ معلومات الأمان الواردة مع جهاز الكمبيوتر واتبع الخطوات الواردة في قبل العمل داخل جهاز الكمبيوتر الخاص بك. بعد الانتهاء من العمل بداخل جهاز الكمبيوتر، اتبع التعليمات الواردة في بعد العمل داخل جهاز الكمبيوتر الخاص بك. لمزيد من أفضل ممارسات السلامة، انظر الصفحة الرئيسية الخاصة بالتوافق التنظيمي على www.dell.com/regulatory_compliance.

المتطلبات الأساسية

1. قم بإزالة غطاء القاعدة.
2. قم بإزالة البطارية (نصف طول) أو البطارية (كاملة الطول).
3. قم بإزالة البطاقة اللاسلكية.
4. اتبع الإجراءات من الخطوة 1 إلى الخطوة 4 الواردة في "إزالة محرك الأقراص الثابتة".
5. قم بإزالة محرك أقراص الحالة الثابتة (نصف طول) أو محرك أقراص الحالة الثابتة (كامل الطول).
6. قم بإزالة المراوح.
7. قم بإزالة مجموعة المشتت الحراري.
8. قم بإزالة وحدات الذاكرة.
9. قم بإزالة لوحة النظام.

الإجراء

1. قم بإزالة المسامير اللولبية (M2x3) المثبتين للوحة الصوت الفرعية في لوحة النظام.
2. قم برفع لوحة الصوت الفرعية خارج لوحة النظام واقلب لوحة الصوت الفرعية رأساً على عقب.



شكل 24. إزالة لوحة الصوت الفرعية

a. المسامير اللولبية (2)

إعادة وضع لوحة الصوت الفرعية

ملاحظة: قبل أن تبدأ العمل بداخل جهاز الكمبيوتر، اقرأ معلومات الأمان الواردة مع جهاز الكمبيوتر واتبع الخطوات الواردة في قبل العمل داخل جهاز الكمبيوتر الخاص بك. بعد الانتهاء من العمل بداخل جهاز الكمبيوتر، اتبع التعليمات الواردة في بعد العمل داخل جهاز الكمبيوتر الخاص بك. لمزيد من أفضل ممارسات السلامة، انظر الصفحة الرئيسية الخاصة بالتوافق التنظيمي على www.dell.com/regulatory_compliance.

الإجراء

1. اقلب لوحة الصوت الفرعية رأساً على عقب وضع لوحة الصوت الفرعية داخل الفتحة الموجودة على لوحة النظام.
2. أعد وضع المسمار اللولبي (M2x3) المثبت للوحة الصوت الفرعية في لوحة النظام.

المتطلبات التالية

1. أعد وضع لوحة النظام.
2. أعد وضع وحدات الذاكرة.
3. أعد وضع مجموعة المشنت الحراري.
4. أعد وضع المراوح.
5. أعد وضع محرك أقراص الحالة الثابتة (نصف طول) أو محرك أقراص الحالة الثابتة (كامل الطول).
6. اتبع الإجراءات من الخطوة 3 إلى 6 في "إعادة وضع محرك الأقراص الثابتة".
7. أعد وضع البطاقة اللاسلكية.
8. أعد وضع البطارية (نصف طول) أو البطارية (كاملة الطول).
9. أعد وضع غطاء القاعدة.

إزالة البطارية الخلوية المصغرة

ملاحظة: قبل أن تبدأ العمل بداخل جهاز الكمبيوتر، اقرأ معلومات الأمان الواردة مع جهاز الكمبيوتر واتبع الخطوات الواردة في قبل العمل داخل جهاز الكمبيوتر الخاص بك. بعد الانتهاء من العمل بداخل جهاز الكمبيوتر، اتبع التعليمات الواردة في بعد العمل داخل جهاز الكمبيوتر الخاص بك. لمزيد من أفضل ممارسات السلامة، انظر الصفحة الرئيسية الخاصة بالتوافق التنظيمي على www.dell.com/regulatory_compliance.

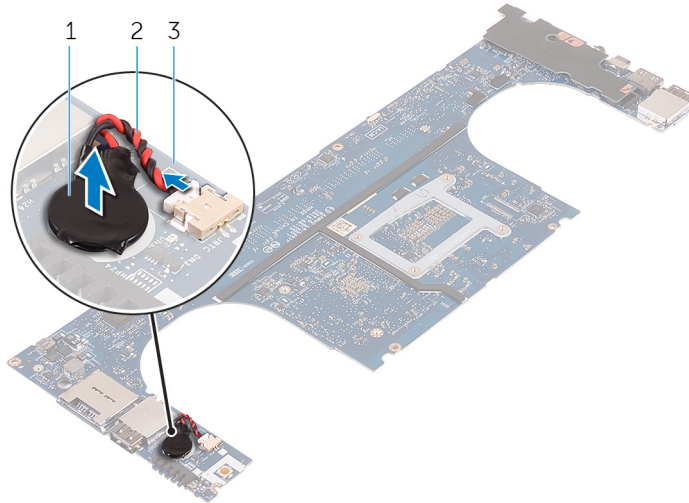
تنبيه: تؤدي إزالة البطارية الخلوية المصغرة إلى إعادة ضبط إعدادات برنامج إعداد BIOS إلى الإعدادات الافتراضية. يُوصى بأن تلاحظ إعدادات برنامج إعداد BIOS قبل إزالة البطارية الخلوية المصغرة.

المتطلبات الأساسية

1. قم بإزالة غطاء القاعدة.
2. قم بإزالة البطارية (نصف طول) أو البطارية (كاملة الطول).
3. قم بإزالة البطاقة اللاسلكية.
4. اتبع الإجراءات من الخطوة 1 إلى الخطوة 4 الواردة في "إزالة محرك الأقراص الثابتة".
5. قم بإزالة محرك أقراص الحالة الثابتة (نصف طول) أو محرك أقراص الحالة الثابتة (كامل الطول).
6. قم بإزالة المراوح.
7. قم بإزالة مجموعة المشتت الحراري.
8. قم بإزالة وحدات الذاكرة.
9. قم بإزالة لوحة النظام.

الإجراء

1. اقلب لوحة النظام.
2. افصل كابلات البطارية الخلوية المصغرة من لوحة النظام.
3. لاحظ موقع البطارية الخلوية المصغرة وأخرجها خارج لوحة النظام.



شكل 25. إزالة البطارية الخلوية المصغرة

- a. البطارية الخلوية المصغرة
- b. كابلات البطارية الخلوية المصغرة
- c. لوحة النظام

إعادة تركيب البطارية الخلوية المصغرة.

ملاحظة: قبل أن تبدأ العمل بداخل جهاز الكمبيوتر، اقرأ معلومات الأمان الواردة مع جهاز الكمبيوتر واتبع الخطوات الواردة في قبل العمل داخل جهاز الكمبيوتر الخاص بك. بعد الانتهاء من العمل بداخل جهاز الكمبيوتر، اتبع التعليمات الواردة في بعد العمل داخل جهاز الكمبيوتر الخاص بك. لمزيد من أفضل ممارسات السلامة، انظر الصفحة الرئيسية الخاصة بالتوافق التنظيمي على www.dell.com/regulatory_compliance.

الإجراء

1. ضع البطارية الخلوية المصغرة بلوحة النظام.
2. قم بتوصيل كابل البطارية الخلوية المصغرة بلوحة النظام.
3. اقلب لوحة النظام.

المتطلبات التالية

1. أعد وضع لوحة النظام.
2. أعد وضع وحدات الذاكرة.
3. أعد وضع مجموعة المشتت الحراري.
4. أعد وضع المراوح.
5. أعد وضع محرك أقراص الحالة الثابتة (نصف طول) أو محرك أقراص الحالة الثابتة (كامل الطول).
6. اتبع الإجراءات من الخطوة 3 إلى 6 في "إعادة وضع محرك الأقراص الثابتة".
7. أعد وضع البطاقة اللاسلكية.
8. أعد وضع البطارية (نصف طول) أو البطارية (كاملة الطول).
9. أعد وضع غطاء القاعدة.

إزالة لوحة المفاتيح

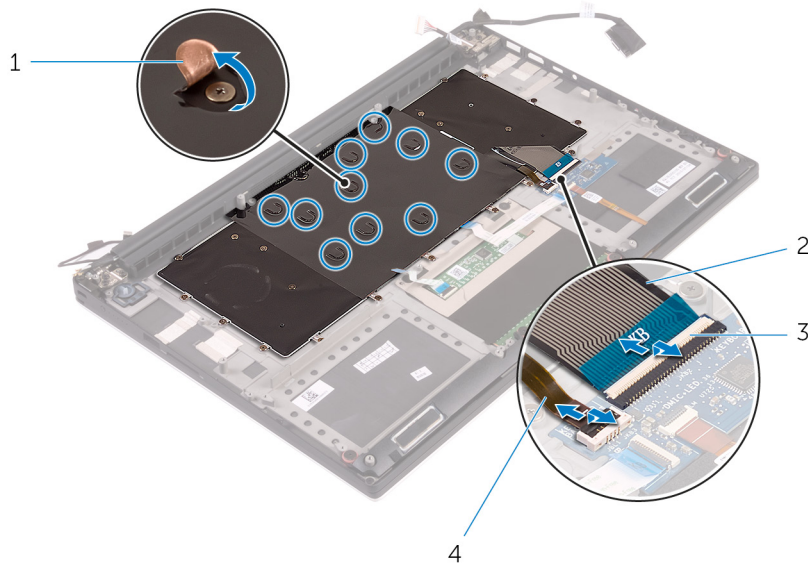
ملاحظة: قبل أن تبدأ العمل بداخل جهاز الكمبيوتر، اقرأ معلومات الأمان الواردة مع جهاز الكمبيوتر واتبع الخطوات الواردة في قبل العمل داخل جهاز الكمبيوتر الخاص بك. بعد الانتهاء من العمل بداخل جهاز الكمبيوتر، اتبع التعليمات الواردة في بعد العمل داخل جهاز الكمبيوتر الخاص بك. لمزيد من أفضل ممارسات السلامة، انظر الصفحة الرئيسية الخاصة بالتوافق التنظيمي على www.dell.com/regulatory_compliance.

المتطلبات الأساسية

1. قم بإزالة غطاء القاعدة.
2. قم بإزالة البطارية (نصف طول) أو البطارية (كاملة الطول).
3. اتبع الإجراءات من الخطوة 1 إلى الخطوة 4 الواردة في "إزالة محرك الأقراص الثابتة".
4. قم بإزالة لوحة النظام.

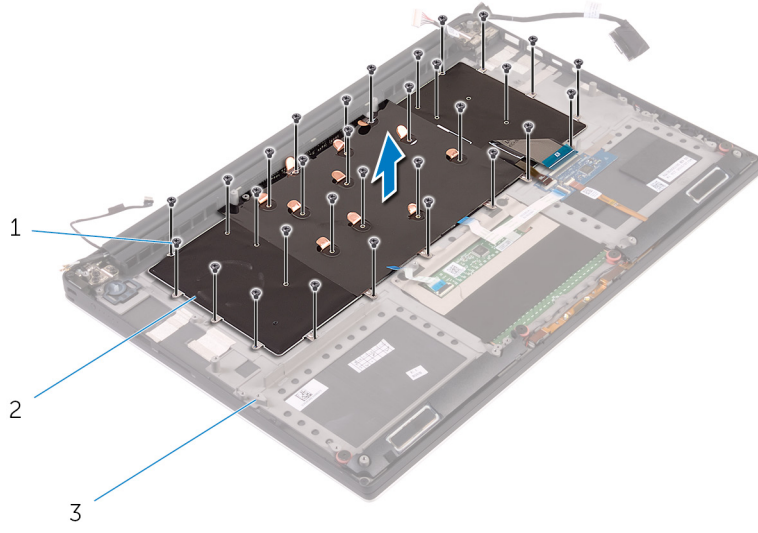
الإجراء

1. افتح المزليج وافصل كابل لوحة المفاتيح وكابل الإضاءة الخلفية للوحة المفاتيح من لوحة التحكم في لوحة المفاتيح.
 2. ارفع شريط مايلاز للوصول للمسامير اللولبية التي تثبت لوحة المفاتيح في مجموعة مسند راحة اليد.
- ملاحظة:** سوف يتم شحن جميع لوحات المفاتيح الجديدة مع شريط مايلاز. لا تقم بإزالة شريط مايلاز.



شكل 26. فصل كابل لوحة المفاتيح وكابل الإضاءة الخلفية للوحة المفاتيح

1. الغطاء البلاستيكي
 2. كابل لوحة المفاتيح
 3. المزليج (2)
 4. كابل لوحة المفاتيح ذات الإضاءة الخلفية
3. أزل المسامير اللولبية التي عددها 31 مساميرًا (M1.6x1.5) التي تثبت لوحة المفاتيح في مجموعة مسند راحة اليد.
 4. ارفع لوحة المفاتيح بعيدًا عن مجموعة مسند راحة اليد.



شكل 27. إزالة المسامير اللولبية من لوحة المفاتيح

- a. المسامير (31)
- b. لوحة المفاتيح
- c. مجموعة مسند راحة اليد

إعادة وضع لوحة المفاتيح

ملاحظة: قبل أن تبدأ العمل بداخل جهاز الكمبيوتر، اقرأ معلومات الأمان الواردة مع جهاز الكمبيوتر واتبع الخطوات الواردة في قبل العمل داخل جهاز الكمبيوتر الخاص بك. بعد الانتهاء من العمل بداخل جهاز الكمبيوتر، اتبع التعليمات الواردة في بعد العمل داخل جهاز الكمبيوتر الخاص بك. لمزيد من أفضل ممارسات السلامة، انظر الصفحة الرئيسية الخاصة بالتوافق التنظيمي على www.dell.com/regulatory_compliance.

الإجراء

1. قم بمحاذاة فتحات المسامير اللولبية الموجودة في لوحة المفاتيح مع فتحات المسامير اللولبية الموجودة في مجموعة مسند راحة اليد.
2. قم بإعادة وضع المسامير اللولبية التي عددها 31 مسمازا (M1.6x1.5) التي تثبت لوحة المفاتيح في مجموعة مسند راحة اليد.
3. قم بلمس شريط مايلاز على المسامير المثبتة للوحة المفاتيح في مجموعة مسند راحة اليد.
4. قم بتوصيل كابل لوحة المفاتيح وكابل الإضاءة الخلفية للوحة المفاتيح في لوحة التحكم في لوحة المفاتيح.

المتطلبات التالية

1. أعد وضع لوحة النظام.
2. اتبع الإجراءات من الخطوة 3 إلى 6 في "إعادة وضع محرك الأقراص الثابتة".
3. أعد وضع البطارية (نصف طول) أو البطارية (كاملة الطول).
4. أعد وضع غطاء القاعدة.

إزالة مجموعة الشاشة

ملاحظة: قبل أن تبدأ العمل بداخل جهاز الكمبيوتر، اقرأ معلومات الأمان الواردة مع جهاز الكمبيوتر واتبع الخطوات الواردة في قبل العمل داخل جهاز الكمبيوتر الخاص بك. بعد الانتهاء من العمل بداخل جهاز الكمبيوتر، اتبع التعليمات الواردة في بعد العمل داخل جهاز الكمبيوتر الخاص بك. لمزيد من أفضل ممارسات السلامة، انظر الصفحة الرئيسية الخاصة بالتوافق التنظيمي على www.dell.com/regulatory_compliance.

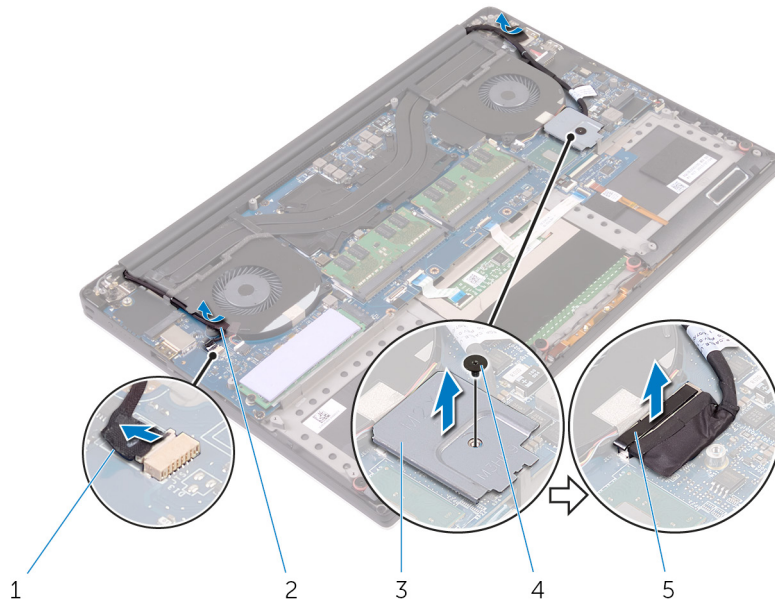
المتطلبات الأساسية

1. قم بإزالة غطاء القاعدة.
2. قم بإزالة البطارية (نصف طول) أو البطارية (كاملة الطول).
3. قم بإزالة البطاقة اللاسلكية.

الإجراء

ملاحظة: كابل شاشة اللمس متاح فقط على تهيئات أجهزة الكمبيوتر المحمولة المزودة بشاشات تعمل باللمس.

1. أزل المسامير اللولبية (M2x2) الذي يثبت حامل كابل الشاشة في لوحة النظام.
2. افصل كابل شاشة اللمس وكابل الشاشة من لوحة النظام.
3. أزل الشريط وكابل لوحة اللمس من أدلة التوجيه الموجودة في المروحة.

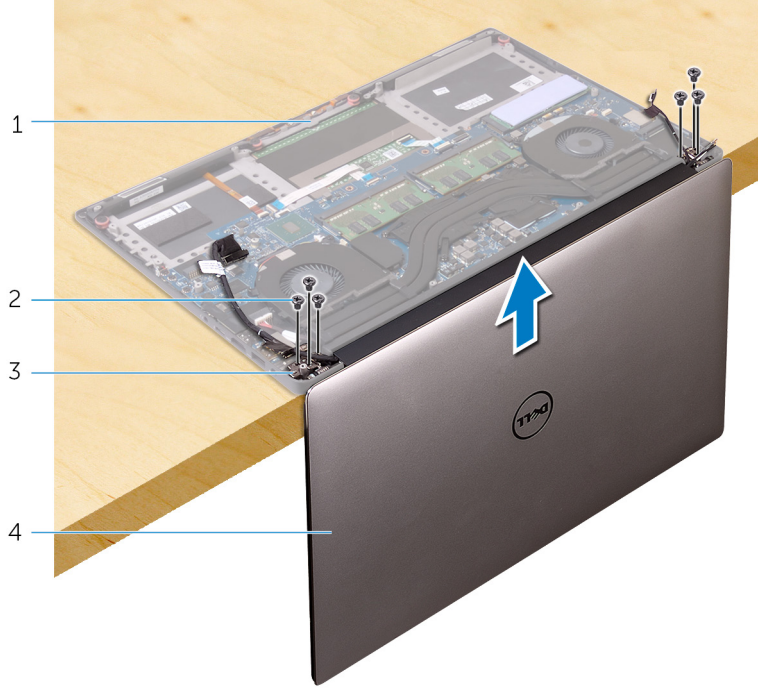


شكل 28. فصل الكابلات

1. كابل شاشة اللمس (اختياري)
2. شريط
3. حامل كابل الشاشة
4. المسامير اللولبية
5. كابل الشاشة

4. اقلب الكمبيوتر رأساً على عقب وافتح الشاشة بزاوية 90 درجة.
5. اقلب الكمبيوتر رأساً على عقب على حافة المنضدة في وضع يتيح الوصول إلى المسامير الموجودة في مفصلات الشاشة.
6. أزل المسامير اللولبية الستة (M2.5x5) المثبتة لمفصلات الشاشة في مجموعة مسند راحة اليد.

7. ارفع مجموعة الشاشة بحرص بعيداً عن مجموعة مسند راحة اليد.



شكل 29. إزالة المسامير اللولبية التي تثبت مفصلات الشاشة بمجموعة مسند راحة اليد

2. المسامير اللولبية (6)
4. مجموعة الشاشة

1. مجموعة مسند راحة اليد
3. مفصلات الشاشة (2)

8. ضع لوحة الشاشة على سطح مستو ونظيف.



شكل 30. مجموعة الشاشة

a. مجموعة الشاشة

إعادة وضع مجموعة الشاشة

ملاحظة: قبل أن تبدأ العمل بداخل جهاز الكمبيوتر، اقرأ معلومات الأمان الواردة مع جهاز الكمبيوتر واتبع الخطوات الواردة في قبل العمل داخل جهاز الكمبيوتر الخاص بك. بعد الانتهاء من العمل بداخل جهاز الكمبيوتر، اتبع التعليمات الواردة في بعد العمل داخل جهاز الكمبيوتر الخاص بك. لمزيد من أفضل ممارسات السلامة، انظر الصفحة الرئيسية الخاصة بالتوافق التنظيمي على www.dell.com/regulatory_compliance.

الإجراء

1. ضع مسند راحة اليد على حافة المنضدة مع اتجاه مكبرات الصوت بعيداً عن الحافة.
 2. قم بمحاذاة فتحات المسامير الموجودة في مجموعة مسند راحة اليد مع فتحات المسامير الموجودة في مفصلات الشاشة.
 3. قم بإعادة وضع المسامير اللولبية الستة (M2.5x5) المثبتة لمفصلات الشاشة في مجموعة مسند راحة اليد.
 4. قم بلمس الشريط وقم بتوجيه كابل شاشة اللمس (اختياري) خلال أدلة التوجيه الموجودة في المروحة.
 5. قم بتوصيل كابل لوحة اللمس وكابل الشاشة بلوحة النظام.
- ملاحظة:** كابل شاشة اللمس متاح فقط على تهيئات أجهزة الكمبيوتر المحمولة المزودة بشاشات تعمل باللمس.
6. قم بإعادة وضع المسامير اللولبية (M2x2) الذي يثبت حامل كابل الشاشة في لوحة النظام.

المتطلبات التالية

1. أعد وضع البطاقة اللاسلكية.
2. أعد وضع البطارية (نصف طول) أو البطارية (كاملة الطول).
3. أعد وضع غطاء القاعدة.

إزالة منفذ مهايئ التيار

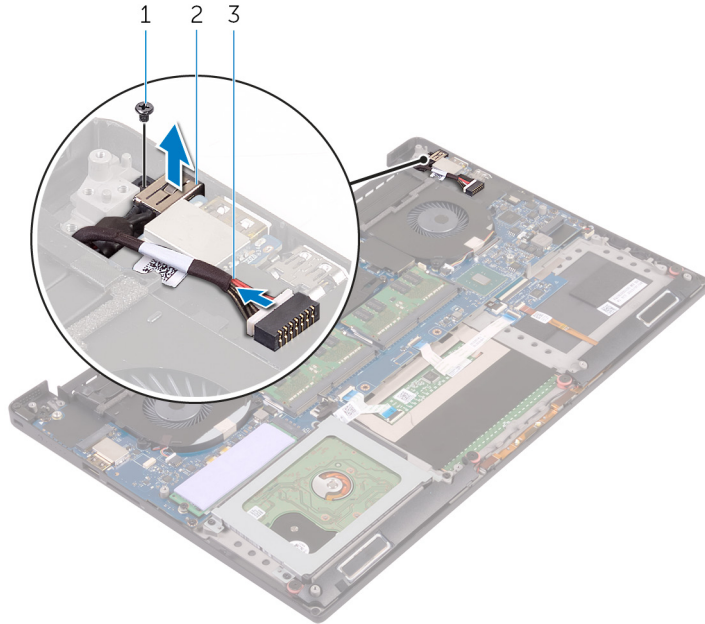
ملاحظة: قبل أن تبدأ العمل بداخل جهاز الكمبيوتر، اقرأ معلومات الأمان الواردة مع جهاز الكمبيوتر واتبع الخطوات الواردة في قبل العمل داخل جهاز الكمبيوتر الخاص بك. بعد الانتهاء من العمل بداخل جهاز الكمبيوتر، اتبع التعليمات الواردة في بعد العمل داخل جهاز الكمبيوتر الخاص بك. لمزيد من أفضل ممارسات السلامة، انظر الصفحة الرئيسية الخاصة بالتوافق التنظيمي على www.dell.com/regulatory_compliance.

المتطلبات الأساسية

1. قم بإزالة غطاء القاعدة.
2. قم بإزالة البطارية (نصف طول) أو البطارية (كاملة الطول).
3. قم بإزالة مجموعة الشاشة.

الإجراء

1. افصل كابل منفذ مهايئ التيار من لوحة النظام.
2. أزل المسمار اللولبي (M2x3) المثبت لمنفذ مهايئ التيار في مجموعة مسند راحة اليد.
3. ارفع منفذ مهايئ التيار مع الكابل الخاص به بعيدًا عن مجموعة مسند راحة اليد.



شكل 31. إزالة منفذ مهايئ التيار

- a. المسمار اللولبي
- b. منفذ مهايئ التيار
- c. كابل منفذ مهايئ التيار

إعادة وضع منفذ مهائئ التيار

ملاحظة: قبل أن تبدأ العمل بداخل جهاز الكمبيوتر، اقرأ معلومات الأمان الواردة مع جهاز الكمبيوتر واتبع الخطوات الواردة في قبل العمل داخل جهاز الكمبيوتر الخاص بك. بعد الانتهاء من العمل بداخل جهاز الكمبيوتر، اتبع التعليمات الواردة في بعد العمل داخل جهاز الكمبيوتر الخاص بك. لمزيد من أفضل ممارسات السلامة، انظر الصفحة الرئيسية الخاصة بالتوافق التنظيمي على www.dell.com/regulatory_compliance.

الإجراء

1. قم بوضع منفذ مهائئ التيار داخل الفتحة الموجودة في مجموعة مسند راحة اليد.
2. قم بتوجيه كابل منفذ مهائئ التيار عبر أدلة التوجيه الموجودة في مجموعة مسند راحة اليد.
3. قم بإعادة وضع المسامير اللولبية (M2x3) المثبت لمنفذ مهائئ التيار في مجموعة مسند راحة اليد.
4. قم بتوصيل كابل منفذ مهائئ التيار بلوحة النظام.

المتطلبات التالية

1. أعد وضع مجموعة الشاشة.
2. أعد وضع البطارية (نصف طول) أو البطارية (كاملة الطول).
3. أعد وضع غطاء القاعدة.

إزالة غطاء الهوائي

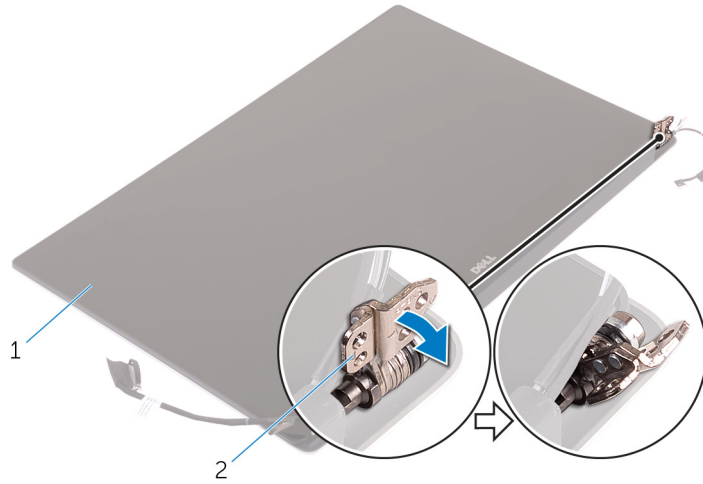
ملاحظة: قبل أن تبدأ العمل بداخل جهاز الكمبيوتر، اقرأ معلومات الأمان الواردة مع جهاز الكمبيوتر واتبع الخطوات الواردة في قبل العمل داخل جهاز الكمبيوتر الخاص بك. بعد الانتهاء من العمل بداخل جهاز الكمبيوتر، اتبع التعليمات الواردة في بعد العمل داخل جهاز الكمبيوتر الخاص بك. لمزيد من أفضل ممارسات السلامة، انظر الصفحة الرئيسية الخاصة بالتوافق التنظيمي على www.dell.com/regulatory_compliance.

المتطلبات الأساسية

1. قم بإزالة غطاء القاعدة.
2. قم بإزالة البطارية (نصف طول) أو البطارية (كاملة الطول).
3. قم بإزالة البطاقة اللاسلكية.
4. قم بإزالة مجموعة الشاشة.

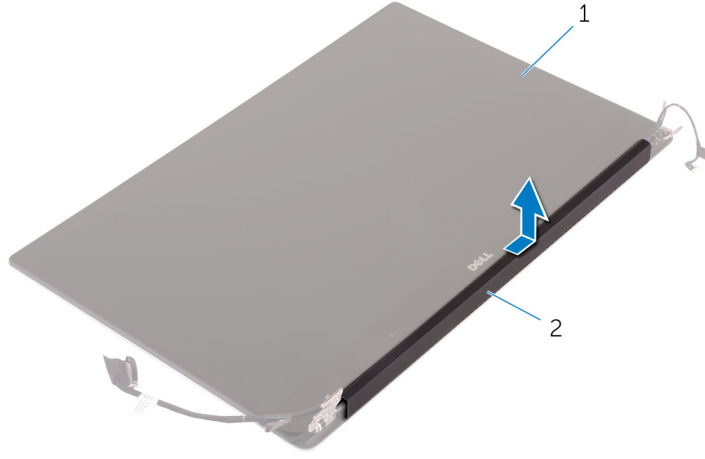
الإجراء

1. اقلب مفصلات الشاشة بحرص بزاوية.



شكل 32. قلب مفصلة الشاشة

- a. مجموعة الشاشة
 - b. مفصلات الشاشة (2)
2. قم بسحب غطاء الهوائي ورفعها خارج وحدة الشاشة.



شكل 33. إزالة غطاء الهوائي

- a. مجموعة الشاشة
- b. غطاء الهوائي

إعادة تركيب غطاء الهوائي

ملاحظة: قبل أن تبدأ العمل بداخل جهاز الكمبيوتر، اقرأ معلومات الأمان الواردة مع جهاز الكمبيوتر واتبع الخطوات الواردة في قبل العمل داخل جهاز الكمبيوتر الخاص بك. بعد الانتهاء من العمل بداخل جهاز الكمبيوتر، اتبع التعليمات الواردة في بعد العمل داخل جهاز الكمبيوتر الخاص بك. لمزيد من أفضل ممارسات السلامة، انظر الصفحة الرئيسية الخاصة بالتوافق التنظيمي على www.dell.com/regulatory_compliance.

الإجراء

1. أعد وضع غطاء الهوائي في مجموعة الشاشة.
2. أدر مفصلات الشاشة إلى الوضع العادي.

المتطلبات التالية

1. أعد وضع مجموعة الشاشة.
2. أعد وضع البطاقة اللاسلكية.
3. أعد وضع البطارية (نصف طول) أو البطارية (كاملة الطول).
4. أعد وضع غطاء القاعدة.

إزالة مفصلات الشاشة

ملاحظة: قبل أن تبدأ العمل بداخل جهاز الكمبيوتر، اقرأ معلومات الأمان الواردة مع جهاز الكمبيوتر واتبع الخطوات الواردة في قبل العمل داخل جهاز الكمبيوتر الخاص بك. بعد الانتهاء من العمل بداخل جهاز الكمبيوتر، اتبع التعليمات الواردة في بعد العمل داخل جهاز الكمبيوتر الخاص بك. لمزيد من أفضل ممارسات السلامة، انظر الصفحة الرئيسية الخاصة بالتوافق التنظيمي على www.dell.com/regulatory_compliance.

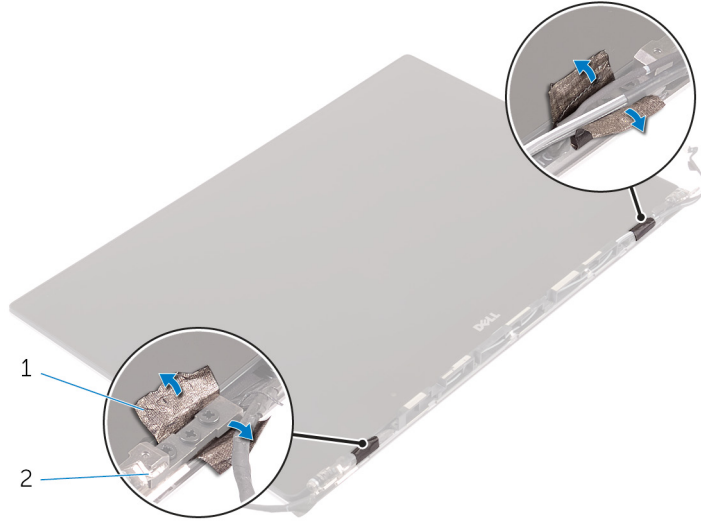
المتطلبات الأساسية

ملاحظة: تسري هذه التعليمات على أجهزة الكمبيوتر المحمول غير المزودة بشاشة تعمل باللمس فقط.

1. قم بإزالة غطاء القاعدة.
2. قم بإزالة البطارية (نصف طول) أو البطارية (كاملة الطول).
3. قم بإزالة البطاقة اللاسلكية.
4. قم بإزالة مجموعة الشاشة.
5. قم بإزالة غطاء الهوائي.

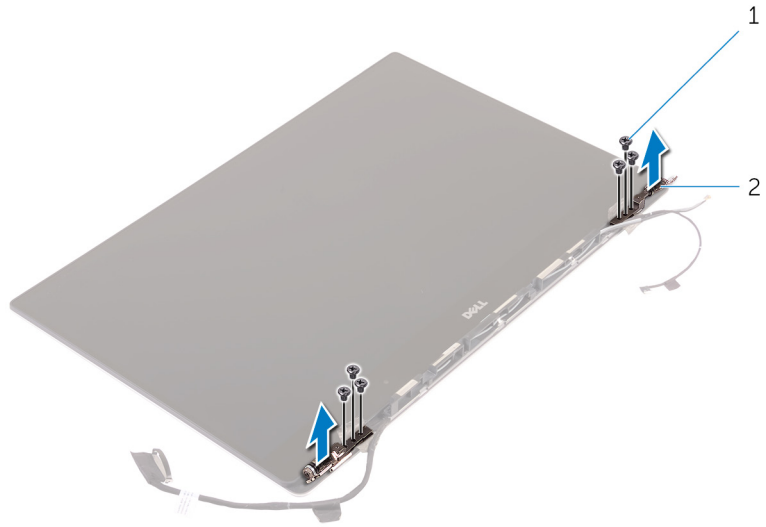
الإجراء

1. قم بإزالة الشريط للوصول إلى المسامير الموجودة على مفصلات الشاشة.



شكل 34. إزالة الشريط

- a. شريط
- b. مفصلات الشاشة (2)
2. أزل المسامير اللولبية السنتي (M2.5x5) المثبتة لمفصلات الشاشة في مجموعة الشاشة.
3. ارفع مفصلات الشاشة بحرص خارج مجموعة الشاشة.



شكل 35. إزالة مفصلات الشاشة

- a. المسامير اللولبية (6)
- b. مفصلات الشاشة (2)

إعادة وضع مفصلات الشاشة

ملاحظة: قبل أن تبدأ العمل بداخل جهاز الكمبيوتر، اقرأ معلومات الأمان الواردة مع جهاز الكمبيوتر واتبع الخطوات الواردة في قبل العمل داخل جهاز الكمبيوتر الخاص بك. بعد الانتهاء من العمل بداخل جهاز الكمبيوتر، اتبع التعليمات الواردة في بعد العمل داخل جهاز الكمبيوتر الخاص بك. لمزيد من أفضل ممارسات السلامة، انظر الصفحة الرئيسية الخاصة بالتوافق التنظيمي على www.dell.com/regulatory_compliance.

الإجراء

1. قم بمحاذاة فتحات المسامير الموجودة في مفصلات الشاشة مع فتحات المسامير الموجودة في مجموعة الشاشة.
2. قم بإعادة وضع المسامير اللولبية الستة (M2.5x5) المثبتة لمفصلات الشاشة في مجموعة الشاشة.
3. قم بلصق الشريط بمفصلات الشاشة.

المتطلبات التالية

1. أعد وضع غطاء الهوائي.
2. أعد وضع مجموعة الشاشة.
3. أعد وضع البطاقة اللاسلكية.
4. أعد وضع البطارية (نصف طول) أو البطارية (كاملة الطول).
5. أعد وضع غطاء القاعدة.

إزالة وحدة الهوائي

ملاحظة: قبل أن تبدأ العمل بداخل جهاز الكمبيوتر، اقرأ معلومات الأمان الواردة مع جهاز الكمبيوتر واتبع الخطوات الواردة في قبل العمل داخل جهاز الكمبيوتر الخاص بك. بعد الانتهاء من العمل بداخل جهاز الكمبيوتر، اتبع التعليمات الواردة في بعد العمل داخل جهاز الكمبيوتر الخاص بك. لمزيد من أفضل ممارسات السلامة، انظر الصفحة الرئيسية الخاصة بالتوافق التنظيمي على www.dell.com/regulatory_compliance.

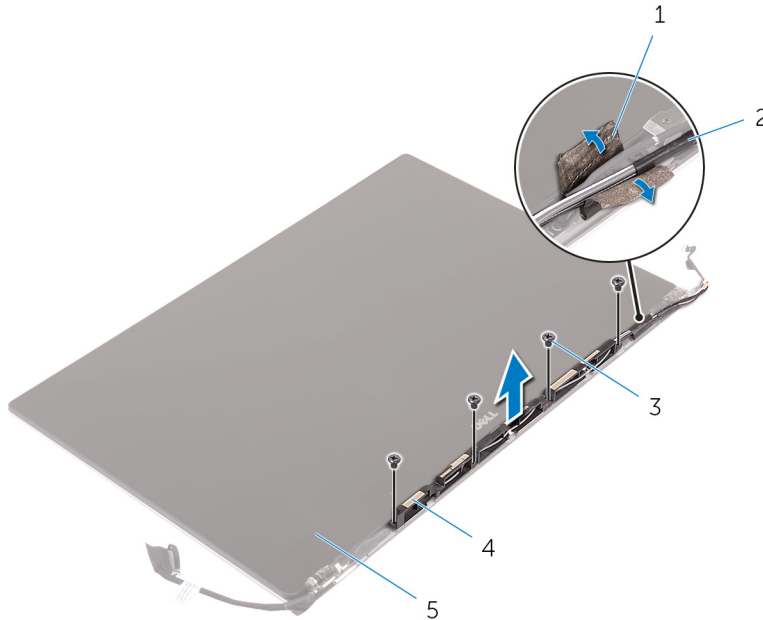
المتطلبات الأساسية

ملاحظة: تسري هذه التعليمات على أجهزة الكمبيوتر المحمول غير المزودة بشاشة تعمل باللمس فقط.

1. قم بإزالة غطاء القاعدة.
2. قم بإزالة البطارية (نصف طول) أو البطارية (كاملة الطول).
3. قم بإزالة البطاقة اللاسلكية.
4. قم بإزالة مجموعة الشاشة.
5. قم بإزالة غطاء الهوائي.

الإجراء

1. أزل الشريط الذي يغطي كابلات الهوائي.
2. أزل المسامير اللولبية الأربعة (M2x4) المثبتة لوحدة الهوائي في مجموعة الشاشة.
3. ارفع وحدة الهوائي بعيداً عن مجموعة الشاشة.



شكل 36. إزالة وحدة الهوائي

1. شريط
2. كابل الهوائي
3. المسامير اللولبية (4)
4. وحدة الهوائي
5. مجموعة الشاشة

إعادة تركيب وحدة الهوائي

ملاحظة: قبل أن تبدأ العمل بداخل جهاز الكمبيوتر، اقرأ معلومات الأمان الواردة مع جهاز الكمبيوتر واتبع الخطوات الواردة في قبل العمل داخل جهاز الكمبيوتر الخاص بك. بعد الانتهاء من العمل بداخل جهاز الكمبيوتر، اتبع التعليمات الواردة في بعد العمل داخل جهاز الكمبيوتر الخاص بك. لمزيد من أفضل ممارسات السلامة، انظر الصفحة الرئيسية الخاصة بالتوافق التنظيمي على www.dell.com/regulatory_compliance.

الإجراء

1. قم بمحاذاة فتحات المسامير الموجودة في وحدة الهوائي مع فتحات المسامير الموجودة في وحدة الشاشة.
2. قم بإعادة وضع المسامير اللولبية الأربعة (M2x4) المثبتة لوحدة الهوائي في مجموعة الشاشة.
3. قم بلصق الشريط الذي يغطي كابل الهوائي.

المتطلبات التالية

1. أعد وضع غطاء الهوائي.
2. أعد وضع مجموعة الشاشة.
3. أعد وضع البطاقة اللاسلكية.
4. أعد وضع البطارية (نصف طول) أو البطارية (كاملة الطول).
5. أعد وضع غطاء القاعدة.

إزالة مجموعة مسند راحة اليد

ملاحظة: قبل أن تبدأ العمل بداخل جهاز الكمبيوتر، اقرأ معلومات الأمان الواردة مع جهاز الكمبيوتر واتبع الخطوات الواردة في قبل العمل داخل جهاز الكمبيوتر الخاص بك. بعد الانتهاء من العمل بداخل جهاز الكمبيوتر، اتبع التعليمات الواردة في بعد العمل داخل جهاز الكمبيوتر الخاص بك. لمزيد من أفضل ممارسات السلامة، انظر الصفحة الرئيسية الخاصة بالتوافق التنظيمي على www.dell.com/regulatory_compliance.

المتطلبات الأساسية

ملاحظة: قم بإزالة بطاقة SD قبل إزالة مجموعة مسند راحة اليد لتفادي تلف بطاقة SD.

1. قم بإزالة غطاء القاعدة.
2. قم بإزالة البطارية (نصف طول) أو البطارية (كاملة الطول).
3. قم بإزالة وحدات الذاكرة.
4. اتبع الإجراءات من الخطوة 1 إلى الخطوة 4 الواردة في "إزالة محرك الأقراص الثابتة".
5. قم بإزالة محرك أقراص الحالة الثابتة (نصف طول) أو محرك أقراص الحالة الثابتة (كامل الطول).
6. قم بإزالة البطاقة اللاسلكية.
7. قم بإزالة مكبرات الصوت.
8. قم بإزالة مجموعة المشتت الحراري.
9. قم بإزالة المراوح.
10. قم بإزالة مجموعة الشاشة.
11. قم بإزالة منفذ مهايئ التيار.
12. قم بإزالة لوحة النظام.
13. قم بإزالة لوحة المفاتيح.

الإجراء

بعد تنفيذ الخطوات الموجودة في المتطلبات الأساسية، تتبقى مجموعة مسند راحة اليد.



شكل 37. إزالة مجموعة مسند راحة اليد

1. مجموعة مسند راحة اليد

إعادة تركيب مجموعة مسند راحة اليد

ملاحظة: قبل أن تبدأ العمل بداخل جهاز الكمبيوتر، اقرأ معلومات الأمان الواردة مع جهاز الكمبيوتر واتبع الخطوات الواردة في قبل العمل داخل جهاز الكمبيوتر الخاص بك. بعد الانتهاء من العمل بداخل جهاز الكمبيوتر، اتبع التعليمات الواردة في بعد العمل داخل جهاز الكمبيوتر الخاص بك. لمزيد من أفضل ممارسات السلامة، انظر الصفحة الرئيسية الخاصة بالتوافق التنظيمي على www.dell.com/regulatory_compliance.

الإجراء

ضع مجموعة مسند راحة اليد على سطح نظيف ومستوى.

المتطلبات التالية

1. أعد وضع لوحة المفاتيح.
2. أعد وضع لوحة النظام.
3. أعد وضع منفذ مهايئ التيار.
4. أعد وضع مجموعة الشاشة.
5. أعد وضع المراوح.
6. أعد وضع مجموعة المشتت الحراري.
7. أعد وضع مكبرات الصوت.
8. أعد وضع البطاقة اللاسلكية.
9. أعد وضع محرك أقراص الحالة الثابتة (نصف طول) أو محرك أقراص الحالة الثابتة (كامل الطول).
10. اتبع الإجراءات من الخطوة 3 إلى 6 في "إعادة وضع محرك الأقراص الثابتة".
11. أعد وضع وحدات الذاكرة.
12. أعد وضع البطارية (نصف طول) أو البطارية (كاملة الطول).
13. أعد وضع غطاء القاعدة.

تنزيل برامج التشغيل

تنزيل برنامج تشغيل الصوت

1. قم بتشغيل جهاز الكمبيوتر الخاص بك.
2. قم بالانتقال إلى www.dell.com/support.
3. قم بالنقر على **Product Support (دعم المنتج)** وأدخل علامة الخدمة الخاصة بجهاز الكمبيوتر الخاص بك ثم انقر على **Submit (إرسال)**.
4. **ملاحظة:** إذا لم يكن لديك رمز الخدمة، فاستخدم ميزة الكشف التلقائي أو استعرض يدويًا طراز جهاز الكمبيوتر الخاص بك.
5. قم بالنقر على **Drivers & Downloads (برامج التشغيل والتنزيلات) < Find it myself (العثور عليها بنفسك)**.
6. قم بتمرير الصفحة لأسفل وقم بتوسيع **Audio (الصوت)**.
7. قم بالنقر على **Download (تنزيل)** لتنزيل برنامج تشغيل الصوت لجهاز الكمبيوتر الخاص بك.
8. بعد اكتمال التنزيل، انتقل إلى المجلد الذي حفظت ملف برنامج تشغيل الصوت بداخله.
9. قم بالنقر نقرًا مزدوجًا على أيقونة ملف برنامج تشغيل الصوت واتبع التعليمات التي تظهر على الشاشة لتنصيب برنامج التشغيل.

تنزيل برنامج تشغيل الرسومات

1. قم بتشغيل جهاز الكمبيوتر الخاص بك.
2. قم بالانتقال إلى www.dell.com/support.
3. قم بالنقر على **Product Support (دعم المنتج)** وأدخل علامة الخدمة الخاصة بجهاز الكمبيوتر الخاص بك ثم انقر على **Submit (إرسال)**.
4. **ملاحظة:** إذا لم يكن لديك رمز الخدمة، فاستخدم ميزة الكشف التلقائي أو استعرض يدويًا طراز جهاز الكمبيوتر الخاص بك.
5. قم بالنقر على **Drivers & downloads (برامج التشغيل والتنزيلات) < Find it myself (العثور عليها بنفسك)**.
6. قم بتمرير الصفحة لأسفل وقم بتوسيع **Video (الفيديو)**.
7. قم بالنقر على **Download (تنزيل)** لتنزيل برنامج تشغيل الرسومات لجهاز الكمبيوتر الخاص بك.
8. بعد اكتمال التنزيل، انتقل إلى المجلد الذي حفظت ملف برنامج تشغيل الرسومات بداخله.
9. قم بالنقر نقرًا مزدوجًا على أيقونة ملف برنامج تشغيل الرسومات واتبع التعليمات التي تظهر على الشاشة لتنصيب برنامج التشغيل.

تنزيل برنامج تشغيل USB 3.0

1. قم بتشغيل جهاز الكمبيوتر الخاص بك.
2. قم بالانتقال إلى www.dell.com/support.
3. قم بالنقر على **Product Support (دعم المنتج)** وأدخل علامة الخدمة الخاصة بجهاز الكمبيوتر الخاص بك ثم انقر على **Submit (إرسال)**.
4. **ملاحظة:** إذا لم يكن لديك رمز الخدمة، فاستخدم ميزة الكشف التلقائي أو استعرض يدويًا طراز جهاز الكمبيوتر الخاص بك.
5. قم بالنقر على **Drivers & Downloads (برامج التشغيل والتنزيلات) < Find it myself (العثور عليها بنفسك)**.
6. قم بتمرير الصفحة لأسفل وقم بتوسيع **Chipset (مجموعة الشرائح)**.
7. قم بالنقر على **Download (تنزيل)** لتنزيل برنامج تشغيل USB 3.0 لجهاز الكمبيوتر الخاص بك.
8. بعد اكتمال التنزيل، انتقل إلى المجلد الذي حفظت ملف برنامج تشغيل USB 3.0 بداخله.
9. قم بالنقر نقرًا مزدوجًا على أيقونة ملف برنامج تشغيل USB 3.0 واتبع التعليمات التي تظهر على الشاشة لتنصيب برنامج التشغيل.

تنزيل برنامج تشغيل Wi-Fi

1. قم بتشغيل الكمبيوتر.
2. قم بالانتقال إلى www.dell.com/support.
3. انقر على **Product support (دعم المنتج)**، وأدخل علامة الخدمة الخاصة بجهاز الكمبيوتر لديك، ثم انقر على **Submit (إرسال)**.
ملاحظة: إذا لم يكن لديك رمز الخدمة، فاستخدم ميزة الكشف التلقائي أو استعرض يدويًا طراز جهاز الكمبيوتر الخاص بك.
4. قم بالنقر على **Drivers & downloads (برامج التشغيل والتنزيلات) < Find it myself (العثور عليها بنفسك)**.
5. قم بتمرير الصفحة لأسفل وقم بتوسيع **Network (الشبكة)**.
6. انقر فوق **Download (تنزيل)** لتنزيل برنامج تشغيل Wi-Fi لجهاز الكمبيوتر الخاص بك.
7. بعد اكتمال التنزيل، انتقل إلى المجلد الذي حفظت ملف برنامج تشغيل Wi-Fi بداخله.
8. انقر نقرًا مزدوجًا على أيقونة ملف برنامج التشغيل واتبع التعليمات التي تظهر على الشاشة.

تنزيل برنامج التشغيل لقارئ بطاقة الوسائط

1. قم بتشغيل جهاز الكمبيوتر الخاص بك.
2. قم بالانتقال إلى www.dell.com/support.
3. انقر على **Product support (دعم المنتج)**، وأدخل علامة الخدمة الخاصة بجهاز الكمبيوتر لديك، ثم انقر على **Submit (إرسال)**.
ملاحظة: إذا لم يكن لديك رمز الخدمة، فاستخدم ميزة الكشف التلقائي أو استعرض يدويًا طراز جهاز الكمبيوتر الخاص بك.
4. قم بالنقر على **Drivers & downloads (برامج التشغيل والتنزيلات) < Find it myself (العثور عليها بنفسك)**.
5. قم بتمرير الصفحة لأسفل وقم بتوسيع **Chipset (مجموعة الشرائح)**.
6. انقر فوق **Download (تنزيل)** لتنزيل برنامج تشغيل قارئ بطاقة الوسائط لجهاز الكمبيوتر.
7. بعد اكتمال التنزيل، انتقل إلى المجلد الذي حفظت ملف برنامج تشغيل قارئ البطاقة بداخله.
8. انقر نقرًا مزدوجًا على أيقونة ملف برنامج تشغيل قارئ البطاقات واتبع التعليمات التي تظهر على الشاشة.

تنزيل برنامج تشغيل مجموعة الشرائح

1. قم بتشغيل جهاز الكمبيوتر الخاص بك.
2. قم بالانتقال إلى www.dell.com/support.
3. قم بالنقر على **Product Support (دعم المنتج)** وأدخل علامة الخدمة الخاصة بجهاز الكمبيوتر الخاص بك ثم انقر على **Submit (إرسال)**.
ملاحظة: إذا لم يكن لديك رمز الخدمة، فاستخدم ميزة الكشف التلقائي أو استعرض يدويًا طراز جهاز الكمبيوتر الخاص بك.
4. قم بالنقر على **Drivers & downloads (برامج التشغيل والتنزيلات) < Find it myself (العثور عليها بنفسك)**.
5. قم بتمرير الصفحة لأسفل وقم بتوسيع **Chipset (مجموعة الشرائح)**.
6. قم بالنقر على **Download (تنزيل)** لتنزيل برنامج تشغيل مجموعة الشرائح المناسب لجهاز الكمبيوتر الخاص بك.
7. بعد اكتمال التنزيل، انتقل إلى المجلد الذي حفظت ملف برنامج تشغيل مجموعة الشرائح بداخله.
8. قم بالنقر نقرًا مزدوجًا على أيقونة ملف برنامج تشغيل مجموعة الشرائح واتبع التعليمات التي تظهر على الشاشة لتثبيت برنامج التشغيل.

تنزيل برنامج تشغيل الشبكة

1. قم بتشغيل جهاز الكمبيوتر الخاص بك.
2. قم بالانتقال إلى www.dell.com/support.
3. قم بالنقر على **Product support (دعم المنتج)** وأدخل علامة الخدمة لجهاز الكمبيوتر الخاص بك وانقر على **Submit (إرسال)**.
ملاحظة: إذا لم يكن لديك رمز الخدمة، فاستخدم ميزة الكشف التلقائي أو استعرض يدويًا طراز جهاز الكمبيوتر الخاص بك.
4. قم بالنقر على **Drivers & downloads (برامج التشغيل والتنزيلات) < Find it myself (العثور عليها بنفسك)**.
5. قم بتمرير الصفحة لأسفل وقم بتوسيع **Network (الشبكة)**.

6. قم بالنقر على **Download** (تنزيل) لتنزيل برنامج تشغيل الشبكة لجهاز الكمبيوتر الخاص بك.
7. قم بحفظ الملف، وبعد اكتمال التنزيل، انتقل إلى المجلد الذي حفظت فيه ملف برنامج تشغيل الشبكة.
8. قم بالنقر نقرًا مزدوجًا على أيقونة ملف برنامج تشغيل الشبكة واتبع التعليمات التي تظهر على الشاشة.

إعداد النظام

ملاحظة: بناءً على جهاز الكمبيوتر والأجهزة التي تم تركيبها، قد تظهر العناصر المدرجة في هذا القسم أو قد لا تظهر.

تسلسل التمهيد

يتيح لك "تسلسل التمهيد" إمكانية تجاوز ترتيب جهاز التمهيد المعرف بواسطة إعداد النظام والتمهيد مباشرة إلى جهاز محدد (على سبيل المثال: محرك الأقراص الضوئية أو محرك الأقراص الثابتة). أثناء اختبار التشغيل الذاتي (POST)، عند ظهور شعار Dell، يمكنك:

- الوصول إلى إعداد النظام من خلال الضغط على المفتاح F2
- إظهار قائمة تمهيد تظهر لمرة واحدة عن طريق الضغط على المفتاح F12

تعرض قائمة التمهيد التي تظهر لمرة واحدة الأجهزة التي يمكنك التمهيد منها بما في ذلك خيار التشخيص. خيارات قائمة التمهيد هي:

- محرك الأقراص القابلة للإزالة (في حالة توفره)
- محرك الأقراص STXXXX

ملاحظة: يشير XXX إلى رقم محرك أقراص SATA.

- محرك الأقراص الضوئية (في حالة توفره)
- محرك الأقراص الثابتة SATA (في حالة توفره)
- التشخيصات

ملاحظة: عند اختيار تشخيصات ستظهر شاشة تشخيصات ePSA.

يعرض أيضاً تسلسل التمهيد الخيار الخاص بالوصول إلى شاشة ضبط النظام.

مفاتيح التنقل

ملاحظة: بالنسبة لمعظم خيارات إعداد النظام، فإن التغييرات التي تقوم بها يتم تسجيلها ولكن لا تسري حتى تعيد تشغيل النظام.

المفاتيح	الانتقال
السهم لأعلى	ينتقل إلى الحقل السابق.
السهم لأسفل	ينتقل إلى الحقل التالي.
Enter (إدخال)	يتيح لك إمكانية تحديد قيمة في الحقل المحدد (في حالة تطبيقه) أو اتباع الارتباط الموجود في الحقل.
شريط المسافة	تقوم بتوسيع أو طي قائمة منسدلة، في حالة تطبيقها.
Tab	تنتقل إلى منطقة التركيز التالية.
Esc	ملاحظة: بالنسبة لمستعرض الرسومات القياسية فقط.
	للانتقال إلى الصفحة السابقة حتى تعرض الشاشة الرئيسية. يؤدي الضغط على المفتاح Esc في الشاشة الرئيسية إلى عرض رسالة تطالبك بحفظ أي تغييرات غير محفوظة وإعادة تشغيل النظام.

نظرة عامة على نظام الإدخال والإخراج الأساسي (BIOS)

تنبيه: إذا لم تكن مستخدماً خبيراً في الكمبيوتر، فلا تقم بتغيير الإعدادات في برنامج إعداد BIOS. فقد تؤدي بعض التغييرات إلى عدم تشغيل الكمبيوتر على النحو الملائم.

ملاحظة: قبل تغيير برنامج إعداد BIOS، يوصى بتدوين معلومات شاشة برنامج إعداد BIOS كمرجع في المستقبل.

استخدم برنامج إعداد BIOS للأغراض التالية:

- الحصول على معلومات حول الأجهزة المثبتة بالكمبيوتر، مثل عدد مقدار وحدة ذاكرة الوصول العشوائي (RAM) وسعة محرك الأقراص الثابتة.

- تغيير معلومات تهيئة النظام.
- تعيين أو تغيير خيار يتم تحديده بمعرفة المستخدم، مثل كلمة مرور المستخدم، أو نوع محرك الأقراص الثابتة المثبت، أو تمكين أجهزة القاعدة أو تعطيلها.

الدخول إلى برنامج إعداد BIOS

1. قم بتشغيل (أو إعادة تشغيل) الكمبيوتر الخاص بك.
 2. أثناء اختبار التشغيل الذاتي (POST)، وعند ظهور شعار DELL، انتظر لحين ظهور الموجه F2، ثم اضغط على F2 على الفور.
- ملاحظة:** يوضح موجه F2 أن لوحة المفاتيح تمت تهيئتها. قد يظهر هذا الموجه بشكل سريع، لذلك يجب عليك مراقبته، ثم الضغط على F2. في حالة قيامك بالضغط على F2 قبل الموجه F2، يتم فقدان ضغط المفتاح هذا. في حالة انتظارك طويلاً وظهور شعار نظام التشغيل، تابع الانتظار حتى ترى سطح مكتب نظام التشغيل. ثم قم بإيقاف تشغيل الكمبيوتر لديك وأعد المحاولة.

خيارات إعداد النظام

- ملاحظة:** بناءً على هذا الكمبيوتر والأجهزة الخاصة به التي تم تركيبها، قد تظهر العناصر المدرجة في هذا القسم أو قد لا يتم عرضها.

جدول 3. خيارات إعداد النظام—قائمة معلومات النظام

معلومات النظام العامة	
معلومات النظام	
يعرض رقم إصدار BIOS.	BIOS Version
يعرض رمز الخدمة لجهاز الكمبيوتر.	Service Tag
يعرض رمز الأصل لجهاز الكمبيوتر.	Asset Tag
يعرض رمز الملكية لجهاز الكمبيوتر.	Ownership Tag
يعرض تاريخ التصنيع لجهاز الكمبيوتر.	Manufacture Date
يعرض تاريخ الملكية لجهاز الكمبيوتر.	Ownership Date
يعرض كود الخدمة السريعة لجهاز الكمبيوتر.	Express Service Code
معلومات الذاكرة	
تعرض إجمالي مساحة الذاكرة المثبتة على جهاز الكمبيوتر.	Memory Installed
تعرض إجمالي مساحة الذاكرة المتاحة على جهاز الكمبيوتر.	Memory Available
تعرض سرعة الذاكرة.	Memory Speed
يعرض وضع القناة الفردية أو الثنائية.	Memory Channel Mode
تعرض التقنية المستخدمة للذاكرة.	Memory Technology
يعرض حجم ذاكرة DIMM A.	DIMM A Size
يعرض حجم ذاكرة DIMM B.	DIMM B Size
معلومات المعالج	
يعرض نوع المعالج.	Processor Type
يعرض عدد أنوية المعالج.	Core Count
يعرض رمز تعريف المعالج.	Processor ID
تعرض سرعة ساعة المعالج الحالية.	Current Clock Speed
يعرض الحد الأدنى لسرعة ساعة المعالج.	Minimum Clock Speed
يعرض الحد الأقصى لسرعة ساعة المعالج.	Maximum Clock Speed
تعرض حجم ذاكرة التخزين المؤقت من المستوى الثاني للمعالج.	Processor L2 Cache
تعرض حجم ذاكرة التخزين المؤقت من المستوى الثالث للمعالج.	Processor L3 Cache
يعرض ما إذا كان المعالج قادراً على توازي تشغيل مؤشرات الترابط (HT).	HT Capable

جدول 3. خيارات إعداد النظام—قائمة معلومات النظام (يتبع)

معلومات النظام العامة	
تعرض إذا ما كان يتم استخدام التقنية ذات 64 بت أم لا.	Bit Technology-64
	معلومات الجهاز
يعرض معلومات جهاز M.2 SATA.	M.2 SATA
يعرض محرك الأقراص الثابتة الرئيسي.	محرك الأقراص الثابتة الرئيسي
يعرض الأقراص المزود بذاكرة مصنوعة من مكونات صلبة من نوع M.2 PCIe.	M.2 PCIe SSD-0
يعرض عنوان MAC للمرور.	Passthrough MAC Address
يعرض وحدة التحكم في الفيديو.	Video Controller
يعرض إصدار نظام الإدخال/الإخراج الأساسي (BIOS) للفيديو.	Video BIOS Version
يعرض ذاكرة الفيديو.	Video Memory
تعرض نوع لوحة الشاشة.	Panel Type
يعرض دقة الشاشة.	Native Resolution
يعرض وحدة التحكم في الصوت.	Audio Controller
يعرض الجهاز اللاسلكي.	Wi-Fi Device
يعرض جهاز Bluetooth.	Bluetooth Device
يعرض معلومات عن حالة البطارية.	معلومات البطارية
	تسلسل التمهيد
يعرض تسلسل التمهيد.	Boot Sequence
يعرض خيارات التمهيد المتوفرة.	Boot List Option
	Advanced Boot Options
يعمل على تمكين أو تعطيل وحدات ذاكرة ROM للخيار القديم.	تمكين ذاكرات ROM للخيار القديم
يعمل على تمكين أو تعطيل محاولات التمهيد القديم عند فشل الكمبيوتر في التمهيد باستخدام وضع تمهيد UEFI.	Enable Attempt Legacy Boot
يعمل على تمكين أو تعطيل مكدس شبكة UEFI.	Enable UEFI Network Stack
يعمل على تمكين المطالبات أو تعطيلها المتعلقة بكلمة مرور المسؤول عند التمهيد من UEFI.	UEFI Boot Path Security
يعرض التاريخ الحالي بتنسيق شهر/يوم/سنة و الوقت الحالي بتنسيق ساعة:دقيقة:ثانية صباحًا/مساءً.	Date/Time

جدول 4. خيارات إعداد النظام—قائمة تهيئة النظام

تهيئة النظام	
يقوم بتهيئة وضع التشغيل الخاص بوحدة تحكم محرك الأقراص الثابتة SATA المدمجة.	SATA Operation
تقوم بتمكين أو تعطيل محركات أقراص عديدة على اللوحة.	Drives
يعمل على تمكين أو تعطيل إعداد التقارير بتقنية SMART أثناء بدء تشغيل النظام.	SMART Reporting
	تهيئة منفذ USB
يقوم بتمكين أو تعطيل التمهيد من أجهزة تخزين USB كبيرة السعة مثل محرك الأقراص الثابتة الخارجي ومحرك الأقراص الضوئية ومحرك أقراص USB.	Enable Boot Support
يعمل على تمكين منفذ USB الخارجي أو تعطيل.	Enable External USB Port
يعمل على تمكين منافذ thunderbolt أو تعطيلها.	تمكين منافذ Thunderbolt
يعمل على تمكين التمهيد أو تعطيله من أجهزة تخزين USB كبيرة السعة المتصلة بمنافذ thunderbolt.	Enable Thunderbolt Boot Support (تمكين دعم تمهيد Thunderbolt)
يعمل على تمكين الكمبيوتر أو تعطيله ليسمح دائمًا بوصول محطات الإرساء من Dell.	السماح لـ Dell Docks
يعمل على تمكين التمهيد المبدئي أو تعطيله لمنفذ Thunderbolt (و فتحة بطاقة PCIe من بعده).	تمكين Thunderbolt (و PCIe وراء TBT) تمهيد سابق
يقوم بتمكين أو تعطيل شحن الأجهزة الخارجية من خلال منفذ USB PowerShare.	USB PowerShare
يقوم بتمكين أو تعطيل وحدة التحكم في الصوت المدمجة.	Audio

جدول 4. خيارات إعداد النظام—قائمة تهيئة النظام (يتبع)

تهيئة النظام	
تقوم بتهيئة وضع تشغيل ميزة إضاءة لوحة المفاتيح.	Keyboard illumination
يعمل على تمكين شاشة اللمس أو تعطيلها.	Touchscreen
تقوم بتمكين أو تعطيل الأجهزة المدمجة المتنوعة.	Miscellaneous Devices
يقوم بتمكين أو تعطيل الكاميرا.	Enable Camera
يُمكن بطاقة SD أو يعطلها.	Enable Secure Digital (SD) Card
يعمل على تمكين التمهيد أو تعطيله من بطاقة SD.	تمكين التمهيد البطاقة الرقمية الآمنة (SD)
يعمل على تمكين وضع القراءة فقط أو تعطيله لبطاقة SD.	وضع القراءة فقط للبطاقة الرقمية الآمنة (SD)

جدول 5. خيارات إعداد النظام—قائمة الفيديو

الفيديو	
يعمل على ضبط سطوع اللوحة بشكل منفصل للبطارية وطاقة التيار المتردد.	LCD Brightness

جدول 6. خيارات إعداد النظام—قائمة الأمان

الأمان	
يُعين كلمة مرور المسؤول أو يُغيرها أو يحذفها.	Admin Password
يُعين كلمة مرور النظام أو يُغيرها أو يحذفها.	System Password
يقوم بتمكين أو تعطيل كلمات المرور القوية.	Strong Password
يتحكم في الحد الأدنى والحد الأقصى لعدد الحروف المسموح بها لكلمتي مرور المسؤول والنظام.	Password Configuration
يعمل على تجاوز مطالبات كلمة مرور (التمهيد) النظام ومحرك الأقراص الثابتة (HDD) الداخلية أثناء إعادة تشغيل النظام.	Password Bypass
يعمل على تمكين التغييرات في كلمتي مرور النظام ومحرك الأقراص الثابتة عند تعيين كلمة مرور المسؤول أو تعطيلها.	Password Change
تحدد ما إذا كانت التغييرات التي يتم إجراؤها في خيارات الإعداد مسموح بها عند تعيين كلمة مرور المسؤول.	Non-Admin Setup Changes
تقوم بتمكين أو تعطيل تحديثات نظام BIOS من خلال حزم تحديثات كبسولة واجهة البرامج الثابتة القابلة للتجديد الموحدة (UEFI).	UEFI Capsule Firmware Updates
يقوم بتمكين أو تعطيل قابلية رؤية نظام التشغيل لوحد البرنامج الأساسي الموثوق به (TPM).	TPM 1.2 Security
يعمل على تمكين واجهة وحدة BIOS الخاصة بخدمة Computrace الاختيارية أو تعطيلها.	(Computrace(R
يعمل على تمكين وضع تعطيل التنفيذ الخاص بالمعالج أو تعطيله.	CPU XD Support
يعمل على تمكين الوصول إلى شاشات تهيئة ذاكرة القراءة فقط الاختيارية (OROM) أثناء التمهيد أو تعطيلها.	OROM Keyboard Access
يتيح إمكانية منع المستخدمين من الدخول إلى إعداد BIOS عند تعيين كلمة مرور المسؤول.	Admin Setup Lockout
يعمل على تمكين أو تعطيل دعم كلمة المرور الرئيسية.	Master Password Lockout

جدول 7. خيارات إعداد النظام—قائمة التمهيد الآمن

التمهيد الآمن	
يقوم بتمكين أو تعطيل ميزة التمهيد الآمن.	Secure Boot Enable
	إدارة مفتاح الخبير
يعمل على تمكين أو تعطيل إدارة مفتاح الخبير.	Expert Key Management
يحدد القيم المخصصة لإدارة مفتاح الخبير.	Custom Mode Key Management

جدول 8. خيارات إعداد النظام—قائمة ملحقات حماية برامج Intel

ملحقات حماية برامج Intel	
يعمل على تمكين أو تعطيل ملحقات حماية برامج (Intel SGX).	Intel SGX Enable

جدول 8. خيارات إعداد النظام—قائمة ملحقات حماية برامج Intel (بتبع)

ملحقات حماية برامج Intel

ملحقات حماية برامج Intel	الأداء
يعين حصر حجم برامج Intel SGX المخزنة في الذاكرة.	Enclave Memory Size
يقوم بتمكين الأنوية المتعددة. الحالة الافتراضية: ممكن.	Multi Core Support
يعمل على تمكين أو تعطيل تقنية Intel SpeedStep. الحالة الافتراضية: ممكن.	Intel SpeedStep
ملاحظة: عند تمكينه، يتم ضبط سرعة ساعة المعالج والجهد الكهربائي للنواة بشكل ديناميكي وفقاً لحمولة المعالج.	
يقوم بتمكين أو تعطيل حالات سكون المعالج الإضافية. الحالة الافتراضية: ممكن.	C-States Control
يعمل على تمكين أو تعطيل وضع Intel TurboBoost في المعالج. الحالة الافتراضية: ممكن.	Intel TurboBoost
يعمل على تمكين أو تعطيل تقنية توازي تشغيل مؤشرات الترابط (Hyper-Threading) في المعالج. الحالة الافتراضية: ممكن.	HyperThread control
إدارة الطاقة	
يعمل على تمكين تشغيل النظام بشكل تلقائي، عند توصيل مهايئ طاقة تيار متردد.	AC Behavior
يعمل على تمكين تعيين تشغيل الكمبيوتر تلقائياً كل يوم أو في تاريخ ووقت محددين مسبقاً. يمكن تهيئة هذا الخيار فقط في حالة تعيين وضع التشغيل التلقائي في وقت محدد إلى "كل يوم" أو "أيام العطلات الأسبوعية" أو "في الأيام المحددة". الحالة الافتراضية: معطل.	Auto on Time
يعمل على تمكين أجهزة USB من تنبيه جهاز الكمبيوتر من وضع الاستعداد.	USB Wake Support
يعمل على تمكين إشارة شبكة LAN من تنبيه جهاز الكمبيوتر من وضع الاستعداد. ملاحظة: تعمل هذه الميزة فقط عند توصيل الكمبيوتر بمهايئ طاقة تيار متردد.	Wake on LAN
يقوم بتمكين أو تعطيل حالة السكون.	Block Sleep
يقوم بتهيئة استخدام طاقة التيار المتردد.	Peak Shift
يتيح التمكين من بداية اليوم حتى فترة عمل محددة.	Advanced Battery Charge Configuration
يعين إعداد شحن البطارية الرئيسية مع بداية وتوقف محددين مسبقاً للشحن المخصص. الحالة الافتراضية: متكيف.	Primary Battery Charge Configuration
سلوك POST	
يُمكن تحذيرات المهايئ.	Adapter Warnings
الحالة الافتراضية: ممكن.	
يقوم بتمكين أو تعطيل لوحة المفاتيح المضمنة في لوحة المفاتيح الداخلية.	(Keypad) (Embedded)
يعمل على تمكين أو تعطيل وضع القفل الرقمي (Numlock). الحالة الافتراضية: ممكن.	Num lock Enable
يعمل على تمكين أو تعطيل محاكاة مفتاح (Fn) الوظيفي.	Fn Key Emulation
يعمل على تمكين أو تعطيل وضع قفل مفتاح (Fn) الوظيفي.	Fn Lock Options
يقوم بتمكين ضبط سرعة عملية التمهيد. الحالة الافتراضية: شامل.	Fast-boot
يعمل على تهيئة مهلة تأخير التمهيد المبدئي الإضافية.	Extend BIOS POST Time

جدول 8. خيارات إعداد النظام—قائمة ملحقات حماية برامج Intel (يتبع)

ملحقات حماية برامج Intel

يقوم بتمكين أو تعطيل شعار ملء الشاشة.	Full Screen logo
يعمل على تهيئة سلوك عملية التمهيد عند اكتشاف تحذيرات أو أخطاء.	Warnings and Errors

جدول 9. خيارات إعداد النظام—القدرة على الإدارة

يعمل على تمكين أو تعطيل مفتاح اختصار ملحق BIOS لمحرك الإدارة من (Intel MEBX) Intel عند تمهيد النظام.	MEBx Hotkey
--	-------------

جدول 10. خيارات إعداد النظام—قائمة دعم المحاكاة الافتراضية

دعم المحاكاة الافتراضية

يحدد ما إذا كانت شاشة الجهاز الافتراضي يمكنها استخدام الإمكانيات الإضافية للأجهزة المتاحة التي توفرها تقنية المحاكاة الافتراضية من Intel أم لا.	Virtualization
يحدد ما إذا كانت شاشة الجهاز الافتراضي يمكنها استخدام الإمكانيات الإضافية للأجهزة المتاحة التي توفرها تقنية المحاكاة الافتراضية من Intel للإدخال/الإخراج المباشر أم لا.	VT for Direct I/O

جدول 11. خيارات إعداد النظام—قائمة الاتصال اللاسلكي

الاتصال اللاسلكي

يحدد ما إذا كانت الأجهزة اللاسلكية يمكن التحكم فيها بواسطة المفتاح اللاسلكي أم لا.	Wireless Switch
يقوم بتمكين أو تعطيل الأجهزة اللاسلكية الداخلية.	Wireless Device Enable

جدول 12. خيارات إعداد النظام—قائمة الصيانة

الصيانة

يعرض رمز خدمة النظام.	Service Tag
ينشئ رمز أصل النظام.	Asset Tag
يتحكم في إعادة البرنامج الثابت للنظام إلى المراجعات السابقة.	BIOS Downgrade
يقوم بتمكين مسح البيانات بأمان من جميع أجهزة التخزين الداخلية.	Data Wipe
يعمل على تمكين استرداد نظام BIOS التالف باستخدام ملف استرداد موجود على محرك الأقراص الثابتة الرئيسي أو من جهاز تخزين USB.	BIOS Recovery

جدول 13. خيارات إعداد النظام—قائمة سجلات النظام

سجلات النظام

يعرض الأحداث ذات الصلة بنظام الإدخال/الإخراج الأساسي (BIOS) في سجلات النظام.	BIOS Events
يعرض الأحداث ذات الصلة بالمكونات الحرارية في سجلات النظام.	Thermal Events
يعرض الأحداث ذات الصلة بالتيار في سجلات النظام.	Power Events

جدول 14. خيارات إعداد النظام—دقة نظام SupportAssist

SupportAssist System Resolution

يتحكم في مسار التمهيد التلقائي لوحدة تحكم دقة نظام SupportAssist وأداة استرداد نظام تشغيل Dell.	حد استرداد نظام التشغيل التلقائي
يعمل على تمكين أو تعطيل مسار التمهيد لأداة استرداد نظام تشغيل SupportAssist في حالة وجود أخطاء معينة بالنظام.	SupportAssist OS Recovery

كلمة مرور النظام والضبط

يمكنك إنشاء كلمة مرور النظام وكلمة مرور الضبط لتأمين الكمبيوتر.

نوع كلمة المرور	الوصف
كلمة مرور النظام	كلمة المرور التي يجب عليك إدخالها لتسجيل الدخول إلى النظام.
كلمة مرور الضبط	كلمة المرور التي يجب عليك إدخالها للوصول إلى ضبط BIOS وإحداث تغيير فيها والخاصة بالكمبيوتر.

⚠️ **تنبيه:** توفر ميزات كلمة المرور مستوى رئيسي من الأمان للبيانات الموجودة على الكمبيوتر.

⚠️ **تنبيه:** أي شخص يمكنه الوصول إلى البيانات المخزنة على الكمبيوتر في حالة عدم تأمينها وتركها غير مراقبة.

📌 **ملاحظة:** تم تعطيل ميزة كلمة مرور النظام والإعداد.

تعيين كلمة مرور للنظام وكلمة مرور للضبط

يمكنك تخصيص كلمة مرور نظام جديدة فقط عندما تكون الحالة في وضع غير محددة.

للدخول إلى إعداد النظام، اضغط على F2 على الفور بعد بدء التشغيل أو إعادة التمهيد.

1. في شاشة BIOS للنظام أو إعداد النظام، حدد الأمان واضغط على Enter. يتم عرض شاشة الأمان.

2. حدد كلمة مرور النظام وقم بإنشاء كلمة مرور في حقل أدخل كلمة المرور الجديدة.

استخدم الإرشادات التالية لتعيين كلمة مرور النظام:

- يمكن أن تتكون كلمة المرور ما يصل إلى 32 حرف.
- يمكن أن تحتوي كلمة المرور على أرقام من 0 إلى 9.
- يُسمح بالكتابة بحروف صغيرة، حيث لا يُسمح بالكتابة بحروف كبيرة.
- يُسمح فقط بكتابة الحروف الخاصة فقط: المسافة، ("), (+), (,), (-), (.), (/), (:), (], (\), (I), (').

3. اكتب كلمة مرور النظام التي أدخلتها سابقاً في حقل تأكيد كلمة المرور الجديدة واضغط على موافق.

4. اضغط على ESC وستظهر رسالة تطالبك بحفظ التغييرات.

5. اضغط على Y لحفظ التغييرات.

يقوم الكمبيوتر بإعادة التمهيد.

حذف أو تغيير كلمة مرور نظام و/أو إعداد موجود

تأكد أن **Password Status (حالة كلمة المرور)** غير مؤمنة (في ضبط النظام) قبل محاولة حذف أو تغيير النظام الحالي و/أو كلمة مرور الإعداد. لا يمكنك حذف أو تغيير كلمة المرور الحالية للنظام أو الإعداد، إذا كانت **Password Status (حالة كلمة المرور)** مقفلة.

للدخول إلى إعداد النظام، اضغط على F2 بعد التشغيل أو إعادة التمهيد مباشرة.

1. في BIOS للنظام أو شاشة **System Setup (إعداد النظام)**، حدد **System Security (حماية النظام)** واضغط على Enter. يتم عرض الشاشة **System Security (تأمين النظام)**.

2. في الشاشة **System Security (تأمين النظام)** تأكد أن **Password Status (حالة كلمة المرور) Unlocked (غير مؤمنة)**.

3. حدد **System Password (كلمة مرور النظام)**، وقم بتعديل أو حذف كلمة مرور النظام الحالية واضغط على Enter أو Tab.

4. حدد **Setup Password (كلمة مرور الإعداد)** وقم بتعديل أو حذف كلمة مرور النظام الحالية واضغط على Enter أو Tab.

📌 **ملاحظة:** في حالة قيامك بتغيير كلمة مرور النظام و/أو الإعداد، أعد إدخال كلمة المرور الجديدة عند المطالبة. إذا قمت بحذف كلمة مرور النظام و/أو الإعداد، فقم بتأكيد الحذف عند المطالبة.

5. اضغط على ESC وستظهر رسالة تطالبك بحفظ التغييرات.

6. اضغط على Y لحفظ التغييرات والخروج من ضبط النظام. يقوم الكمبيوتر بإعادة التمهيد.

مسح كلمات المرور المنسية

اتصل بالدعم الفني لشركة Dell لمسح كلمات المرور المنسية، وقم بزيارة www.dell.com/contactdell.

مسح إعدادات CMOS

1. قم بإزالة غطاء القاعدة.

2. قم بإزالة البطارية (نصف طول) أو البطارية (كاملة الطول).
3. قم بإزالة البطارية الخلوية المصغرة.
4. انتظر لمدة دقيقة واحدة.
5. أعد وضع البطارية الخلوية المصغرة.
6. أعد وضع البطارية (نصف طول) أو البطارية (كاملة الطول).
7. أعد وضع غطاء القاعدة.

إعادة تعيين بطارية ساعة الوقت الفعلي (RTC)

اضغط مع الاستمرار على زر التشغيل لمدة 25 ثانية لفرض إعادة تعيين البطارية من خلال ساعة الوقت الفعلي (RTC).

تحديث نظام الإدخال/الإخراج الأساسي (BIOS) (مفتاح USB)

1. اتبع الإجراءات من الخطوة 1 إلى الخطوة 7 في "تحديث نظام الإدخال/الإخراج الأساسي (BIOS)" لتنزيل أحدث ملف لبرنامج إعداد نظام الإدخال/الإخراج الأساسي (BIOS).
2. أنشئ محرك أقراص USB قابل للتمهيد. لمزيد من المعلومات، راجع مقالة قاعدة معارف SLN143196 على موقع www.dell.com/support.
3. انسخ ملف برنامج إعداد نظام الإدخال/الإخراج الأساسي (BIOS) إلى محرك أقراص USB القابل للتمهيد.
4. قم بتوصيل محرك أقراص USB القابل للتمهيد بالكمبيوتر الذي يحتاج إلى تحديث نظام الإدخال/الإخراج الأساسي (BIOS).
5. أعد تشغيل الكمبيوتر واضغط على **F12** عند عرض شعار Dell على الشاشة.
6. قم بتمهيد التشغيل إلى محرك USB من قائمة التمهيد لمرة واحدة.
7. اكتب اسم ملف برنامج إعداد نظام الإدخال/الإخراج الأساسي (BIOS)، ثم اضغط على **Enter**.
8. تظهر الأداة المساعدة لتحديث نظام الإدخال/الإخراج الأساسي (BIOS). اتبع التعليمات التي تظهر على الشاشة لإكمال تحديث نظام الإدخال/الإخراج الأساسي (BIOS).

استشكاف الأخطاء وإصلاحها

تصريف الطاقة الزائدة (إجراء إعادة تعيين ثابتة)

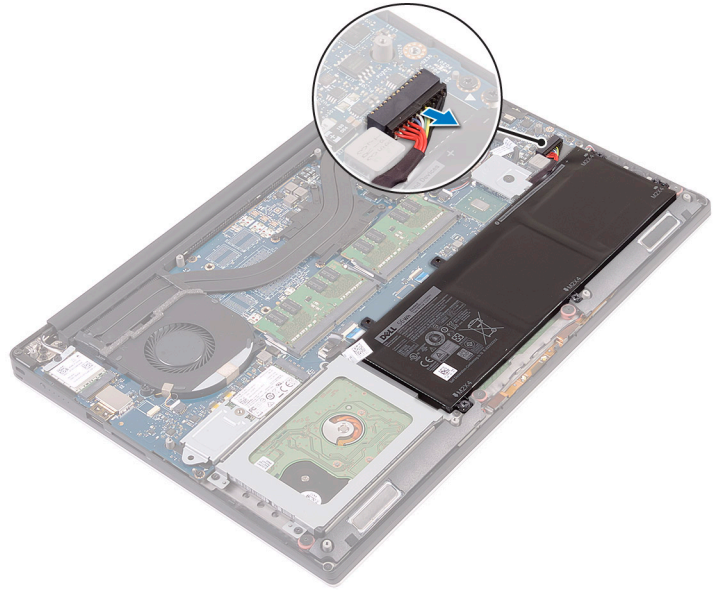
الطاقة الزائدة هي كهرباء إستاتيكية زائدة يستمر وجودها في الكمبيوتر حتى بعد إيقاف تشغيله وإزالة البطارية.

للحفاظ على سلامتك وحماية المكونات الإلكترونية الحساسة في جهاز الكمبيوتر الخاص بك، سيُطلب منك تصريف الطاقة الزائدة قبل إزالة أو إعادة وضع أي مكونات في الكمبيوتر.

إن تصريف الطاقة الزائدة، والمعروف أيضًا بعملية "إعادة التعيين الثابتة"، يُعد أيضًا خطوة شائعة لاستكشاف الأخطاء وإصلاحها، وذلك في حالة عدم تشغيل جهاز الكمبيوتر أو تمهيده داخل نظام التشغيل.

لتصريف الطاقة الزائدة (إجراء إعادة تعيين ثابتة)

1. قم بإيقاف تشغيل جهاز الكمبيوتر الخاص بك.
2. افصل مهابئ التيار عن جهاز الكمبيوتر.
3. قم بإزالة غطاء القاعدة.
4. افصل كابل البطارية من لوحة النظام.



5. اضغط مع الاستمرار على زر التشغيل لمدة 20 ثانية لتفريغ الطاقة الزائدة.

ملاحظة: يؤدي تنفيذ الخطوات المذكورة أعلاه إلى التخلص من الطاقة الزائدة في جهاز الكمبيوتر الخاص بك.

6. قم بتوصيل كابل البطارية بلوحة النظام.

7. أعد وضع غطاء القاعدة.

8. قم بتوصيل مهابئ التيار الكهربائي بالكمبيوتر.

9. قم بتشغيل جهاز الكمبيوتر الخاص بك.

ملاحظة: لمزيد من المعلومات حول إجراء إعادة تعيين ثابتة، راجع مقالة قاعدة المعارف SLN85632 على الموقع www.dell.com/support.

تحديث نظام الإدخال والإخراج الأساسي (BIOS)

قد تحتاج إلى تحديث نظام الإدخال والإخراج الأساسي (BIOS) عندما يكون هناك تحديثاً متاحاً أو بعد إعادة تركيب لوحة النظام.

اتبع الخطوات التالية لتحديث نظام الإدخال والإخراج الأساسي (BIOS):

1. قم بتشغيل جهاز الكمبيوتر الخاص بك.
2. قم بالانتقال إلى www.dell.com/support.
3. انقر على **Product support (دعم المنتج)**، وأدخل علامة الخدمة الخاصة بجهاز الكمبيوتر لديك، ثم انقر على **Submit (إرسال)**.
4. **ملاحظة:** إذا لم يكن لديك رمز الخدمة، فاستخدم ميزة الكشف التلقائي أو استعرض يدويًا طراز جهاز الكمبيوتر الخاص بك.
4. قم بالنقر على **Drivers & downloads (برامج التشغيل والتزيلات) < Find it myself (العثور عليها بنفسك)**.
5. حدد نظام التشغيل المثبت على جهاز الكمبيوتر الخاص بك.
6. مرر الصفحة لأسفل وقم بتوسيع **BIOS**.
7. انقر على **Download (تنزيل)** لتنزيل أحدث إصدار من BIOS لجهاز الكمبيوتر الخاص بك.
8. بعد اكتمال التنزيل، انتقل إلى المجلد الذي حفظت ملف تحديث BIOS بداخله.
9. انقر نقرًا مزدوجًا فوق رمز ملف تحديث نظام BIOS واتبع الإرشادات التي تظهر على الشاشة.

تشخيصات SupportAssit

تجري تشخيصات SupportAssit (المعروفة سابقًا بتشخيصات ePSA) فحصًا كاملاً لأجهزتك. تم تضمين تشخيصات SupportAssit بنظام الإدخال والإخراج الأساسي (BIOS) ويتم تشغيلها داخليًا من خلاله. توفر تشخيصات SupportAssit مجموعة من الخيارات لأجهزة أو مجموعات أجهزة. وتتيح لك القيام بما يلي:

- تشغيل الاختبارات تلقائيًا أو في وضع متفاعل.
 - تكرار الاختبارات
 - عرض نتائج الاختبار أو حفظها
 - تشغيل اختبارات شاملة لتقديم خيارات اختبارية إضافية وتقديم معلومات إضافية حول الجهاز (الأجهزة) المعطل (المعطلة)
 - عرض رسائل حالة توضح إذا كانت الاختبارات قد تمت بنجاح
 - عرض رسائل الخطأ التي تشير إلى ما إذا تمت مصادفه مشكلات أثناء الاختبار
- ملاحظة:** بعض الاختبارات مخصصة لأجهزة معينة وتتطلب تفاعل المستخدم. تأكد دائمًا من وجودك أمام الكمبيوتر عند إجراء الاختبارات التشخيصية.

لمزيد من المعلومات، راجع **فحص أداء النظام SupportAssit قبل التمهيد من خلال SupportAssit**.

التشخيصات

ضوء التيار وحالة البطارية

يشير إلى التيار وحالة شحن البطارية.

أبيض ثابت – مهائى التيار متصل وشحن البطارية أكثر من 5 بالمائة.

كهرماني – جهاز الكمبيوتر يعمل على البطارية وشحن البطارية أقل من 5 بالمائة.

مطفأ

- مهائى التيار متصل والبطارية مشحونة بالكامل.
- يعمل جهاز الكمبيوتر على البطارية والبطارية مشحونة بأكثر من 5 بالمائة.
- جهاز الكمبيوتر في حالة السكون أو الإسبات أو قيد إيقاف التشغيل.

ضوء التيار وحالة البطارية يومض باللون الكهرماني مع رموز صوتية تشير إلى حالات الفشل.

على سبيل المثال، يومض ضوء التيار وحالة البطارية باللون الكهرماني مرتين يتبعهما توقف مؤقت ثم يومض باللون الأبيض ثلاث مرات يتبعها توقف. ويستمر النمط 2,3 هذا حتى يتم إيقاف تشغيل الكمبيوتر مشيرًا إلى عدم اكتشاف ذاكرة أو ذاكرة RAM.

يظهر الجدول التالي أنماط الضوء المختلفة وإلى ماذا تشير.

جدول 15. التشخيصات

نمط المصباح	وصف المشكلة
2.1	عطل في CPU
2.2	لوحة النظام: عطل في BIOS وذاكرة الوصول العشوائي (ROM)
2.3	لم يتم اكتشاف ذاكرة أو ذاكرة الوصول العشوائي (RAM)
2.4	عطل في الذاكرة أو ذاكرة الوصول العشوائي (RAM)

جدول 15. التشخيصات (يتبع)

نمط المصايح	وصف المشكلة
2.5	تم تثبيت ذاكرة غير صالحة
2.6	خطأ في لوحة النظام أو مجموعة الشرائح
2.7	عطل في LCD
3.1	عطل في بطارية CMOS
3.2	عطل في بطاقة PCI/الفيديو
3.3	لم يتم العثور على نسخ استرجاع BIOS الأصلية
3.4	تم العثور على نسخ استرجاع BIOS الأصلية ولكنها غير صحيحة

قد يصدر الكمبيوتر سلسلة من أصوات التنبيه أثناء بدء التشغيل إذا تعذر عرض الأخطاء أو المشكلات. أكواد الصفارة المتكررة تساعد المستخدم على استكشاف المشكلات في الكمبيوتر.

دورة تشغيل شبكة Wi-Fi

إذا تعذر على الكمبيوتر الوصول إلى الإنترنت بسبب وجود مشكلات في الاتصال بشبكة Wi-Fi، فيمكن تنفيذ إجراء دورة تشغيل شبكة Wi-Fi. يعرض الإجراء التالي تعليمات حول كيفية تنفيذ دورة تشغيل شبكة Wi-Fi:

ملاحظة: يقدم بعض موفري خدمة الإنترنت (ISP) جهازًا مدمجًا للمودم والموجه.

1. قم بإيقاف تشغيل جهاز الكمبيوتر الخاص بك.
2. قم بإيقاف تشغيل المودم.
3. قم بإيقاف تشغيل جهاز التوجيه اللاسلكي.
4. انتظر لمدة 30 ثانية.
5. قم بتشغيل جهاز التوجيه اللاسلكي.
6. قم بتشغيل المودم.
7. قم بتشغيل جهاز الكمبيوتر الخاص بك.

الحصول على المساعدة والاتصال بشركة Dell

موارد المساعدة الذاتية

يمكنك الحصول على المعلومات والمساعدة بشأن منتجات Dell وخدماتها باستخدام مصادر المساعدة الذاتية هذه:

جدول 16. موارد المساعدة الذاتية

موقع الموارد	موارد المساعدة الذاتية
www.dell.com	معلومات حول منتجات وخدمات Dell
	My Dell
	تلميحات
في حقل "بحث" بنظام التشغيل Windows، اكتب Contact Support، واضغط على الزر Enter.	الاتصال بالدعم
www.dell.com/support/windows www.dell.com/support/linux	المساعدة عبر الإنترنت لنظام التشغيل
www.dell.com/support	معلومات استكشاف الأخطاء وإصلاحها، وأدلة المستخدم، وتعليمات الإعداد، ومواصفات المنتج، ومدونات المساعدة الفنية، وبرامج التشغيل، وتحديثات البرامج، وما إلى ذلك.
1. انتقل إلى https://www.dell.com/support/home/?app=knowledgebase 2. اكتب الموضوع أو الكلمة الأساسية في خانة بحث. 3. انقر فوق بحث للبحث عن المقالات ذات الصلة.	مقالات قاعدة معارف Dell لمجموعة متنوعة من مشكلات الكمبيوتر.
راجع <i>Me and My Dell</i> في www.dell.com/support/manuals . لتحديد <i>Me and My Dell</i> (أنا وجهاز Dell الخاص بي) المتعلق بمنتجك، حدد منتجك من خلال أحد الإجراءات التالية: • حدد اكتشاف منتج. • حدد منتجك من خلال القائمة المتسلسلة ضمن عرض المنتجات. • أدخل رقم الخدمة أو معرف المنتج في شريط البحث.	تعرف على المعلومات التالية المتعلقة بمنتجك: • مواصفات المنتج • نظام التشغيل • إعداد المنتج واستخدامه • النسخ الاحتياطي للبيانات • استكشاف الأخطاء وإصلاحها والتشخيصات • استعادة إعدادات المصنع والنظام • معلومات نظام الإدخال والإخراج الأساسي (BIOS)

الاتصال بشركة Dell

للاتصال بشركة Dell، أو الدعم الفني، أو مشكلات خدمة العملاء، ارجع إلى www.dell.com/contactdell.

ملاحظة: وتختلف حالة التوافر وفقاً للدولة والمنتج، وقد لا تتوفر بعض الخدمات في بلدك.

ملاحظة: إذا لم يكن لديك اتصال نشط بالإنترنت، فيمكنك العثور على معلومات الاتصال على فاتورة الشراء الخاصة بك أو إيصال الشحن أو الفاتورة أو كتالوج منتج Dell.