

XPS 15

服务手册



注意、小心和警告

 **注:** “注意” 表示帮助您更好地使用该产品的重要信息。

 **小心:** “小心” 表示可能会损坏硬件或导致数据丢失，并告诉您如何避免此类问题。

 **警告:** “警告” 表示可能会导致财产损失、人身伤害甚至死亡。

章 1: 拆装计算机内部组件之前	7
开始之前	7
安全说明.....	7
建议工具.....	8
章 2: 拆装计算机内部组件之后	9
章 3: 卸下基座盖	10
步骤.....	10
章 4: 装回基座盖	12
步骤.....	12
章 5: 取出电池	13
前提条件.....	13
步骤.....	13
章 6: 装回电池	14
步骤.....	14
完成条件.....	14
章 7: 卸下硬盘驱动器。	15
前提条件.....	15
步骤.....	15
章 8: 装回硬盘驱动器	18
步骤.....	18
完成条件.....	18
章 9: 卸下固态硬盘驱动器 (半长)	19
前提条件.....	19
步骤.....	19
章 10: 装回固态硬盘驱动器 (半长)	21
步骤.....	21
完成条件.....	21
章 11: 卸下固态硬盘驱动器 (全长)	22
前提条件.....	22
步骤.....	22
章 12: 装回固态硬盘驱动器 (全长)	24

步骤.....	24
完成条件.....	24
章 13: 卸下扬声器.....	25
前提条件.....	25
步骤.....	25
章 14: 装回扬声器.....	26
步骤.....	26
完成条件.....	26
章 15: 卸下无线网卡.....	27
前提条件.....	27
步骤.....	27
章 16: 装回无线网卡.....	28
步骤.....	28
完成条件.....	28
章 17: 卸下风扇.....	29
前提条件.....	29
步骤.....	29
章 18: 装回风扇.....	32
步骤.....	32
完成条件.....	32
章 19: 卸下散热器部件.....	33
前提条件.....	33
步骤.....	33
章 20: 装回散热器部件.....	34
步骤.....	34
完成条件.....	34
章 21: 卸下内存模块.....	35
前提条件.....	35
步骤.....	35
章 22: 装回内存模块.....	37
步骤.....	37
完成条件.....	38
章 23: 卸下系统板.....	39
前提条件.....	39
步骤.....	39

章 24: 装回系统板	42
步骤.....	42
完成条件.....	43
章 25: 卸下音频子板	44
前提条件.....	44
步骤.....	44
章 26: 装回音频子板	46
步骤.....	46
完成条件.....	46
章 27: 取出币形电池	47
前提条件.....	47
步骤.....	47
章 28: 装回币形电池	49
步骤.....	49
完成条件.....	49
章 29: 卸下键盘	50
前提条件.....	50
步骤.....	50
章 30: 装回键盘	52
步骤.....	52
完成条件.....	52
章 31: 卸下显示屏部件	53
前提条件.....	53
步骤.....	53
章 32: 装回显示屏部件	55
步骤.....	55
完成条件.....	55
章 33: 卸下电源适配器端口	56
前提条件.....	56
步骤.....	56
章 34: 装回电源适配器端口	57
步骤.....	57
完成条件.....	57
章 35: 卸下天线盖	58
前提条件.....	58

步骤.....	58
章 36: 装回天线盖.....	60
步骤.....	60
完成条件.....	60
章 37: 卸下显示屏铰接部件.....	61
前提条件.....	61
步骤.....	61
章 38: 装回显示屏铰链部件.....	63
步骤.....	63
完成条件.....	63
章 39: 卸下天线模块.....	64
前提条件.....	64
步骤.....	64
章 40: 装回天线模块.....	66
步骤.....	66
完成条件.....	66
章 41: 卸下掌垫部件.....	67
前提条件.....	67
步骤.....	67
章 42: 装回掌垫部件.....	68
步骤.....	68
完成条件.....	68
章 43: 刷新 BIOS.....	69
章 44: 获取帮助和联系戴尔.....	70

拆装计算机内部组件之前

注：根据您所订购的配置，本文档中的图像可能与您的计算机有所差异。

主题：

- 开始之前
- 安全说明
- 建议工具

开始之前

1. 保存并关闭所有打开的文件，并退出所有打开的应用程序。
2. 关闭计算机。

关机指令根据您的计算机中安装的操作系统而有所不同。

- Windows 10：单击**开始** > **电源** > **关机**。
- Windows 8.1：在**开始**屏幕上，点击电源图标 > **关机**。
- Windows 7：单击**开始** > **关机**。

注：如果您使用其它操作系统，请参阅操作系统的说明文件，了解关机说明。

3. 断开计算机和所有连接的设备与各自电源插座的连接。
4. 断开所有连接的网络设备和外围设备（如键盘、鼠标、显示器等）与计算机的连接。
5. 从计算机中卸下所有介质卡和光盘（如果适用）。
6. 合上显示屏，并将计算机翻转过来。

安全说明

遵循以下安全原则可防止您的计算机受到潜在损坏并确保您的人身安全。

注：拆装计算机内部组件之前，请阅读计算机附带的安全说明。有关其他最佳安全操作信息，请参阅 www.dell.com/regulatory_compliance 上的 Regulatory Compliance（管制标准）主页。

注：先断开所有电源，然后再打开计算机盖或面板。拆装计算机内部组件之后，请装回所有护盖、面板和螺钉，然后再连接电源插座。


小心：确保工作台表面平整、整洁，以防止损坏计算机。

小心：组件和插卡要轻拿轻放。请勿触摸组件或插卡上的触点。持拿插卡时，应持拿插卡的边缘或其金属固定支架。持拿处理器等组件时，请持拿其边缘，而不要持拿插针。

小心：您只能在 Dell 技术帮助团队的授权和指导下执行故障排除和维修。由于进行未被 Dell 授权的维修所造成的损坏不在保修之内。请参阅产品随附的安全说明或访问网站 www.dell.com/regulatory_compliance。

小心：在触摸计算机内部的任何组件之前，使用接地腕带或不时触摸未上漆的金属表面（例如计算机背面的金属）以导去身上的静电。在操作过程中，请不时触摸未上漆的金属表面，以导去可能损坏内部组件的静电。

小心：断开电缆连接时，请握住电缆连接器或其推拉卡舌将其拔出，而不要硬拉电缆。某些电缆的连接器带有锁定卡舌或指旋螺钉，必须先松开它们，然后再断开电缆连接。在断开电缆连接时，请保持两边对齐以避免弄弯任何连接器插针。连接电缆时，请确保该端口和连接器均已正确定向并对齐。

 **小心:** 按下并弹出介质卡读取器中所有已安装的插卡。

建议工具

执行本说明文件中的步骤可能要求使用以下工具：

- 梅花槽螺丝刀
- 平头螺丝刀
- 5号(T5)梅花槽螺丝刀
- 塑料划片

拆装计算机内部组件之后

 **小心:** 计算机内部遗留或松动的螺钉可能会严重损坏计算机。

1. 装回所有螺钉，并确保没有在计算机内部遗留任何螺钉。
2. 连接所有外部设备、外围设备和您在拆装计算机之前卸下的电缆。
3. 装回所有介质卡、光盘和您在拆装计算机之前卸下的任何其他部件。
4. 将计算机和所有已连接设备连接至电源插座。
5. 打开计算机电源。

卸下底座盖

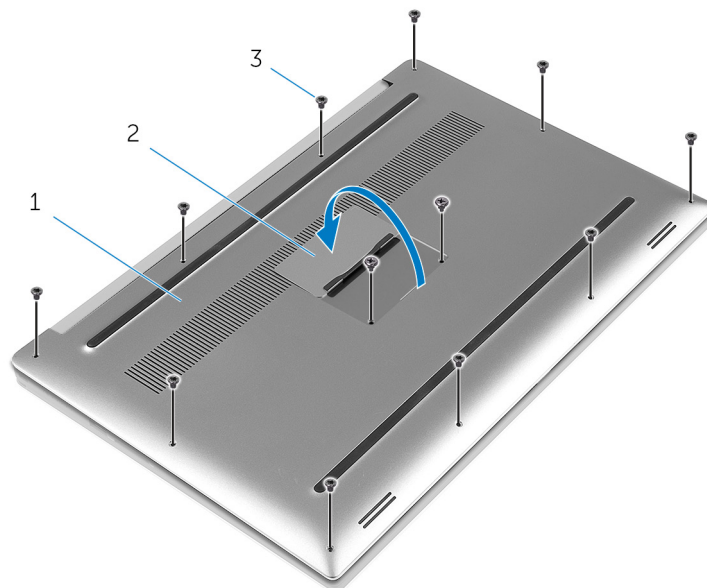
注：拆装计算机内部组件之前，请阅读计算机附带的安全信息，并遵循**拆装计算机内部组件之前**中的步骤。拆装计算机内部组件之后，请遵循**拆装计算机内部组件之后**中的说明。有关其他最佳安全操作信息，请参阅 www.dell.com/regulatory_compliance 上的 Regulatory Compliance（管制标准）主页。

主题：

- 步骤

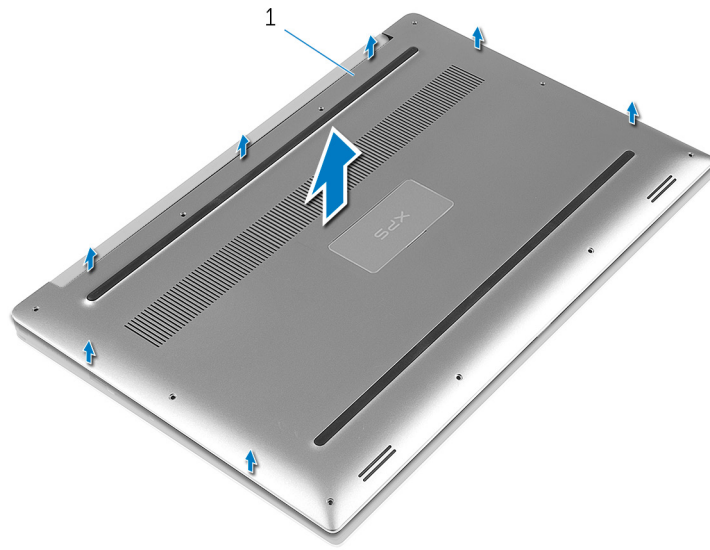
步骤

1. 合上显示屏，并将计算机翻转过来。
2. 翻转系统铭牌并将其放在底座盖上。
3. 拧下将底座盖固定至掌垫部件的螺钉。



- a. 底座盖
- b. 系统徽章
- c. 螺钉（12 颗）

4. 使用指尖轻轻地底座盖撬离掌垫部件。



a. 底座盖

装回基座盖

注：拆装计算机内部组件之前，请阅读计算机附带的安全信息，并遵循**拆装计算机内部组件之前**中的步骤。拆装计算机内部组件之后，请遵循**拆装计算机内部组件之后**中的说明。有关其他最佳安全操作信息，请参阅 www.dell.com/regulatory_compliance 上的 Regulatory Compliance（管制标准）主页。

主题：

- 步骤

步骤

1. 将基座盖放在掌垫部件上，然后将基座盖卡入到位。
2. 拧上将基座盖固定至掌垫部件的螺钉。
3. 翻转系统铭牌并将其卡入到位。
4. 将计算机翻转过来。

取出电池

注: 拆装计算机内部组件之前, 请阅读计算机附带的安全信息, 并遵循**拆装计算机内部组件之前**中的步骤。拆装计算机内部组件之后, 请遵循**拆装计算机内部组件之后**中的说明。有关其他最佳安全操作信息, 请参阅 www.dell.com/regulatory_compliance 上的 Regulatory Compliance (管制标准) 主页。

主题:

- 前提条件
- 步骤

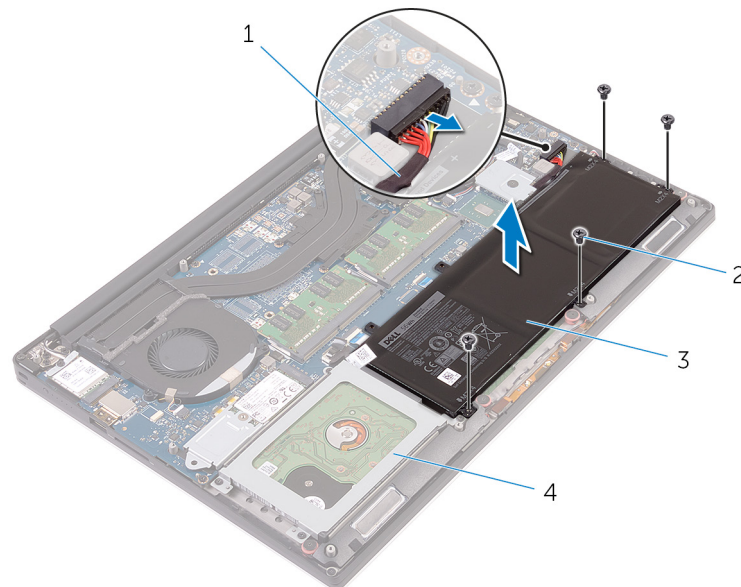
前提条件

卸下**底座盖**。

步骤

注: 根据您所订购的配置, 本文档中的图像可能与您的计算机有所差异。

1. 拧下将电池固定至掌垫部件的螺钉。
2. 断开电池电缆与系统板的连接。
3. 将电池脱离掌垫部件。



1. 电池电缆
2. 螺钉 (4 颗)
3. 电池
4. 掌垫部件

4. 将计算机翻转过来, 打开显示屏, 然后按下电源按钮并保持大约 5 秒钟以导去系统板上的残留电量。

装回电池

注：拆装计算机内部组件之前，请阅读计算机附带的安全信息，并遵循**拆装计算机内部组件之前**中的步骤。拆装计算机内部组件之后，请遵循**拆装计算机内部组件之后**中的说明。有关其他最佳安全操作信息，请参阅 www.dell.com/regulatory_compliance 上的 Regulatory Compliance（管制标准）主页。

主题：

- [步骤](#)
- [完成条件](#)

步骤

1. 将电池上的螺孔与掌垫部件上的螺孔对齐。
2. 拧上将电池固定至掌垫部件的螺钉。
3. 将电池电缆连接至系统板。

完成条件

装回[基座盖](#)。

卸下硬盘驱动器。

注： 拆装计算机内部组件之前，请阅读计算机附带的安全信息，并遵循**拆装计算机内部组件之前**中的步骤。拆装计算机内部组件之后，请遵循**拆装计算机内部组件之后**中的说明。有关其他最佳安全操作信息，请参阅 www.dell.com/regulatory_compliance 上的 Regulatory Compliance（管制标准）主页。

小心： 硬盘驱动器极易损坏。处理硬盘驱动器时，请小心操作。

小心： 为了避免数据丢失，计算机处于睡眠或打开状态时，请勿卸下硬盘驱动器。

主题：

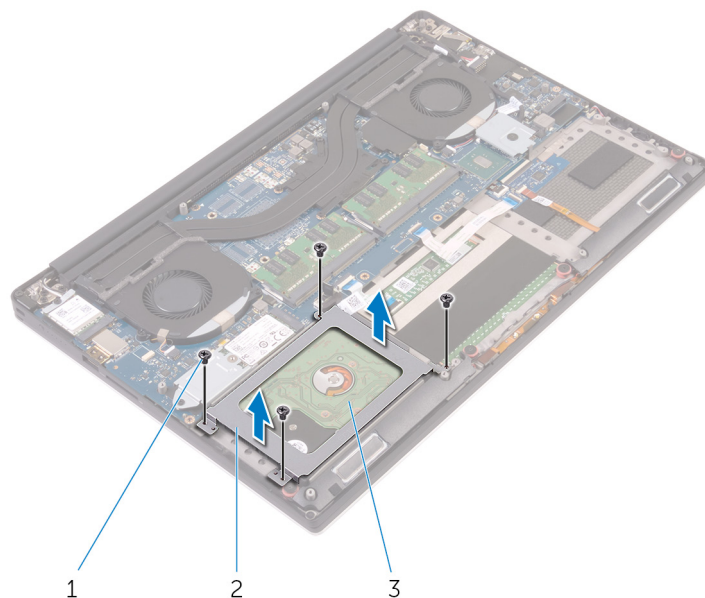
- 前提条件
- 步骤

前提条件

1. 卸下**底座盖**。
2. 卸下**电池**。

步骤

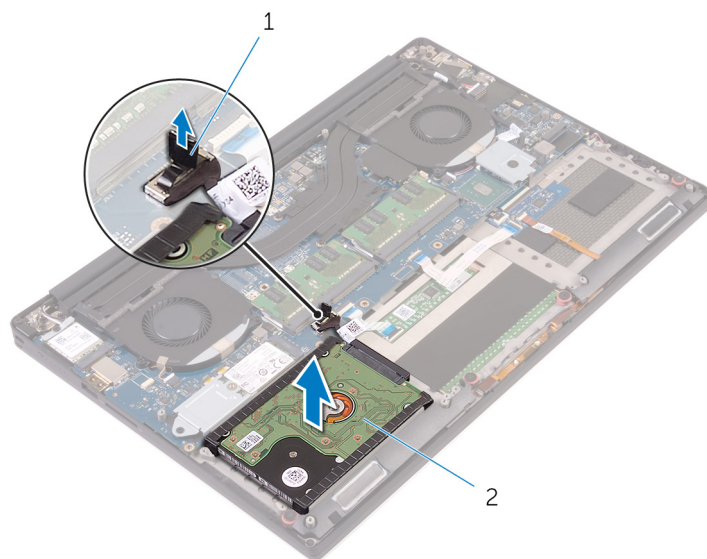
1. 卸下将硬盘驱动器部件固定至掌垫部件的螺钉。
2. 将硬盘驱动器固定框架提高硬盘驱动器部件。



- a. 螺钉（4 颗）
- b. 硬盘驱动器固定框架
- c. 硬盘驱动器部件

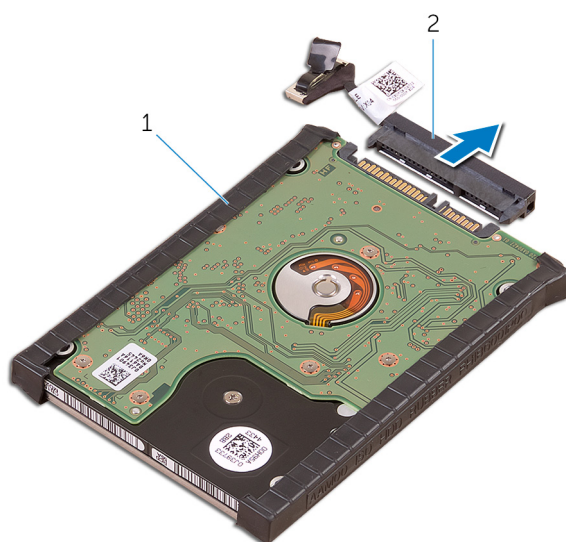
3. 使用推拉卡舌断开硬盘驱动器电缆与系统板的连接。

4. 将硬盘驱动器部件脱离掌垫部件。



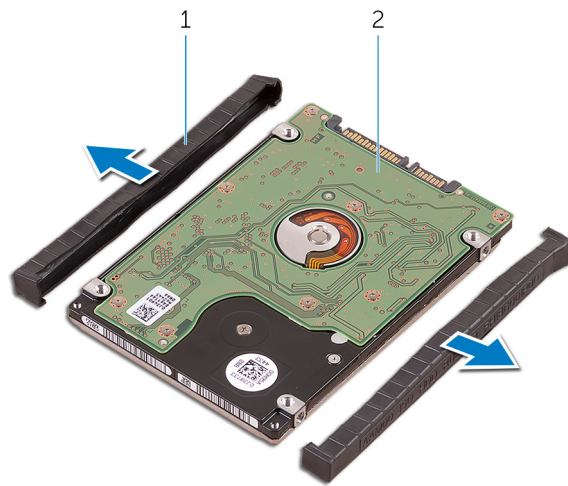
- a. 推拉卡舌
- b. 硬盘驱动器部件

5. 断开硬盘驱动器插入器与硬盘驱动器部件的连接。



- a. 硬盘驱动器部件
- b. 硬盘驱动器插入器

6. 从硬盘驱动器上卸下硬盘驱动器盖。



- a. 硬盘驱动器盖 (2个)
- b. 硬盘驱动器

装回硬盘驱动器

注：拆装计算机内部组件之前，请阅读计算机附带的安全信息，并遵循**拆装计算机内部组件之前**中的步骤。拆装计算机内部组件之后，请遵循**拆装计算机内部组件之后**中的说明。有关其他最佳安全操作信息，请参阅 www.dell.com/regulatory_compliance 上的 Regulatory Compliance（管制标准）主页。

小心：硬盘驱动器极易损坏。处理硬盘驱动器时，请小心操作。

主题：

- [步骤](#)
- [完成条件](#)

步骤

1. 将硬盘驱动器盖装回到硬盘驱动器。
2. 将硬盘驱动器插入器连接至硬盘驱动器部件。
3. 将硬盘驱动器部件放在掌垫部件上。
4. 将硬盘驱动器电缆连接至系统板。
5. 将硬盘驱动器固定框架上的螺孔与硬盘驱动器部件上的螺孔对齐。
6. 拧上将硬盘驱动器固定框架固定至掌垫部件的螺钉。

完成条件

1. 装回**电池**。
2. 装回**基座盖**。

卸下固态硬盘（半长）

注：拆装计算机内部组件之前，请阅读计算机附带的安全信息，并遵循**拆装计算机内部组件之前**中的步骤。拆装计算机内部组件之后，请遵循**拆装计算机内部组件之后**中的说明。有关其他最佳安全操作信息，请参阅 www.dell.com/regulatory_compliance 上的 Regulatory Compliance（管制标准）主页。

小心：固态硬盘易损坏。处理固态硬盘时，请务必小心。

小心：为了避免数据丢失，计算机处于睡眠或打开状态时，请勿卸下固态硬盘。

主题：

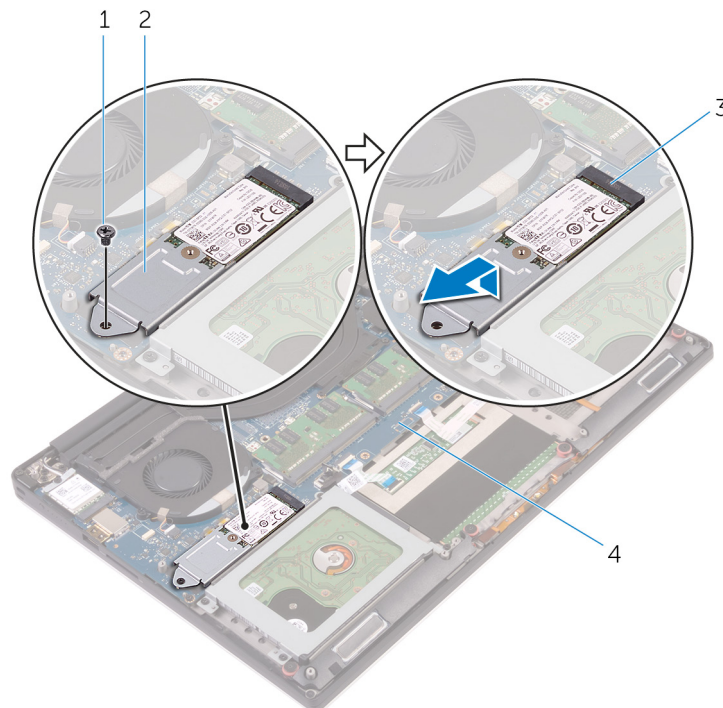
- 前提条件
- 步骤

前提条件

1. 卸下**底座盖**。
2. 卸下**电池**。

步骤

1. 拧下将固态硬盘部件固定至系统板的螺钉。
2. 提起固态硬盘部件并将其滑离系统板。



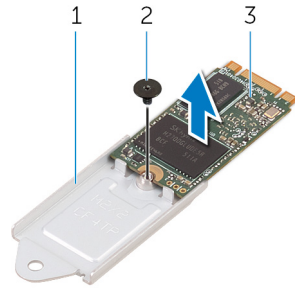
1. 螺钉

2. 固态硬盘部件

3. 固态硬盘插槽

4. 系统板

3. 拧下将固态硬盘固定至固态硬盘支架的螺钉。



- a. 固态硬盘支架
- b. 螺钉
- c. 固态硬盘

4. 将固态硬盘提离固态硬盘支架。

装回固态硬盘（半长）

注：拆装计算机内部组件之前，请阅读计算机附带的安全信息，并遵循**拆装计算机内部组件之前**中的步骤。拆装计算机内部组件之后，请遵循**拆装计算机内部组件之后**中的说明。有关其他最佳安全操作信息，请参阅 www.dell.com/regulatory_compliance 上的 Regulatory Compliance（管制标准）主页。

小心：固态硬盘易损坏。处理固态硬盘时，请务必小心。

主题：

- [步骤](#)
- [完成条件](#)

步骤

1. 将固态硬盘支架上的螺孔与固态硬盘上的螺孔对齐。
2. 拧上将固态硬盘固定至固态硬盘支架的螺钉
3. 将固态硬盘部件上的槽口与固态硬盘插槽中的卡舌对齐。
4. 将固态硬盘部件以一定角度滑入固态硬盘插槽。
5. 向下按压固态硬盘的另一端，然后拧上用于将固态硬盘固定至系统板的螺钉。

完成条件

1. 装回[电池](#)。
2. 装回[基座盖](#)。

卸下固态硬盘（全长）

注：拆装计算机内部组件之前，请阅读计算机附带的安全信息，并遵循**拆装计算机内部组件之前**中的步骤。拆装计算机内部组件之后，请遵循**拆装计算机内部组件之后**中的说明。有关其他最佳安全操作信息，请参阅 www.dell.com/regulatory_compliance 上的 Regulatory Compliance（管制标准）主页。

小心：固态硬盘易损坏。处理固态硬盘时，请务必小心。

小心：为了避免数据丢失，计算机处于睡眠或打开状态时，请勿卸下固态硬盘。

主题：

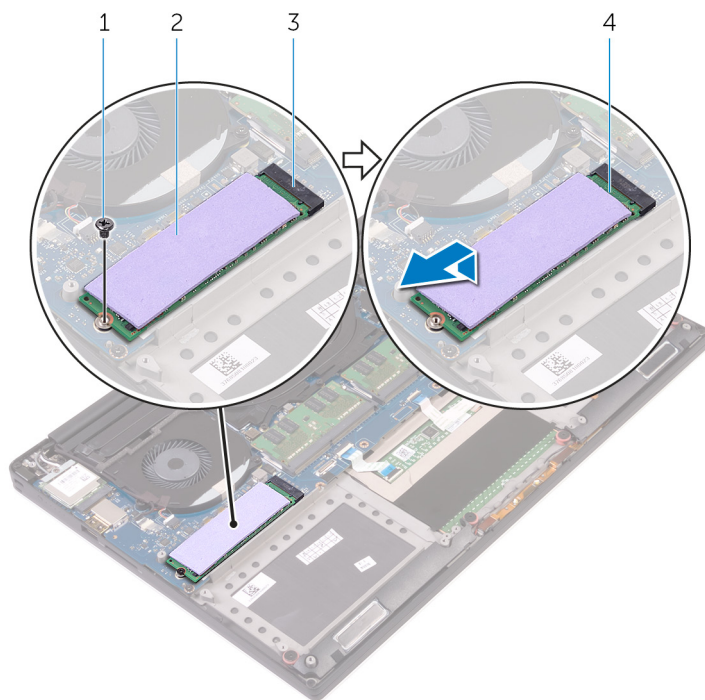
- 前提条件
- 步骤

前提条件

1. 卸下**底座盖**。
2. 卸下**电池**。

步骤

1. 拧下将固态硬盘固定至系统板的螺钉。
2. 提起固态硬盘并将其滑离系统板。



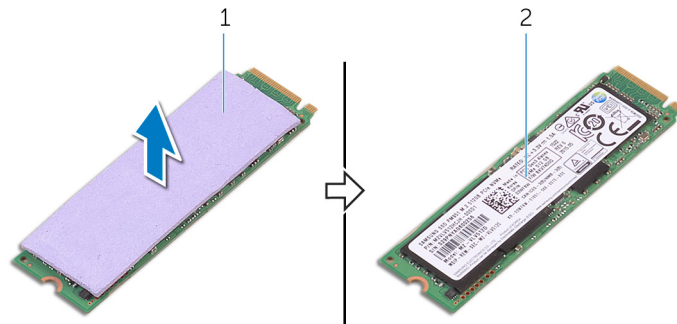
1. 螺钉

2. 散热垫

3. 固态硬盘插槽

4. 固态硬盘

3. 从固态硬盘上剥下散热垫。



a. 散热垫

b. 固态硬盘

装回固态硬盘（全长）

注：拆装计算机内部组件之前，请阅读计算机附带的安全信息，并遵循**拆装计算机内部组件之前**中的步骤。拆装计算机内部组件之后，请遵循**拆装计算机内部组件之后**中的说明。有关其他最佳安全操作信息，请参阅 www.dell.com/regulatory_compliance 上的 Regulatory Compliance（管制标准）主页。

小心：固态硬盘器易损坏。处理固态硬盘器时，请务必小心。

主题：

- [步骤](#)
- [完成条件](#)

步骤

1. 将散热垫粘附到固态硬盘器。
2. 将固态硬盘器以一定角度滑入固态硬盘器插槽。
3. 向下按压固态硬盘器的另一端，然后拧上用于将固态硬盘器固定至系统板的螺钉。

完成条件

1. 装回**电池**。
2. 装回**基座盖**。

卸下扬声器

注：拆装计算机内部组件之前，请阅读计算机附带的安全信息，并遵循**拆装计算机内部组件之前**中的步骤。拆装计算机内部组件之后，请遵循**拆装计算机内部组件之后**中的说明。有关其他最佳安全操作信息，请参阅 www.dell.com/regulatory_compliance 上的 Regulatory Compliance（管制标准）主页。

主题：

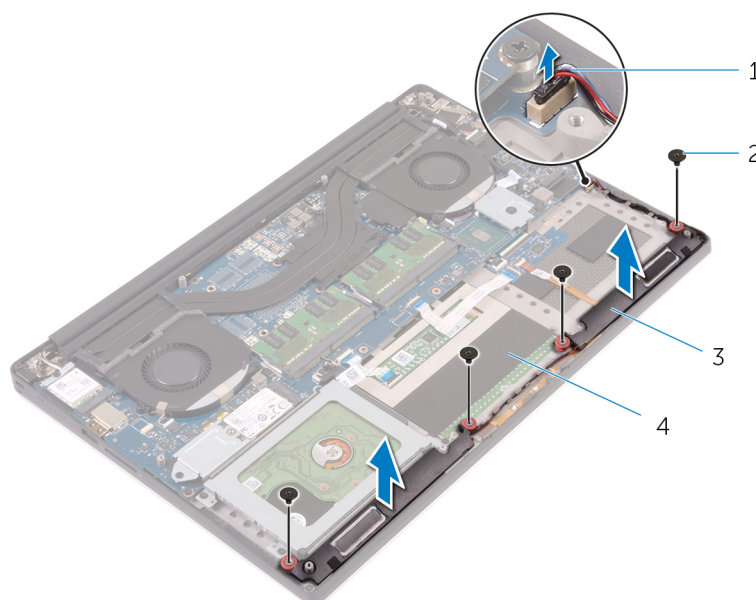
- 前提条件
- 步骤

前提条件

1. 卸下**基座盖**。
2. 卸下**电池**。

步骤

1. 断开扬声器电缆与系统板的连接。
2. 请记下扬声器电缆布线，并将电缆从布线导向器中取出。
3. 拧下将扬声器固定至掌垫部件的螺钉。
4. 将扬声器连同扬声器电缆一起提离掌垫部件。



1. 扬声器电缆
2. 螺钉（4 颗）
3. 扬声器（2 个）
4. 掌垫部件

装回扬声器

注：拆装计算机内部组件之前，请阅读计算机附带的安全信息，并遵循[拆装计算机内部组件之前](#)中的步骤。拆装计算机内部组件之后，请遵循[拆装计算机内部组件之后](#)中的说明。有关其他最佳安全操作信息，请参阅 www.dell.com/regulatory_compliance 上的 Regulatory Compliance（管制标准）主页。

主题：

- [步骤](#)
- [完成条件](#)

步骤

1. 使用定位柱，将扬声器放在掌垫部件上。
2. 拧上将扬声器固定至掌垫部件的螺钉。
3. 将扬声器电缆穿过掌垫部件上的布线导向器。
4. 将扬声器电缆连接到系统板。

完成条件

1. 装回[电池](#)。
2. 装回[基座盖](#)。

卸下无线网卡

注： 拆装计算机内部组件之前，请阅读计算机附带的安全信息，并遵循**拆装计算机内部组件之前**中的步骤。拆装计算机内部组件之后，请遵循**拆装计算机内部组件之后**中的说明。有关其他最佳安全操作信息，请参阅 www.dell.com/regulatory_compliance 上的 Regulatory Compliance（管制标准）主页。

主题：

- 前提条件
- 步骤

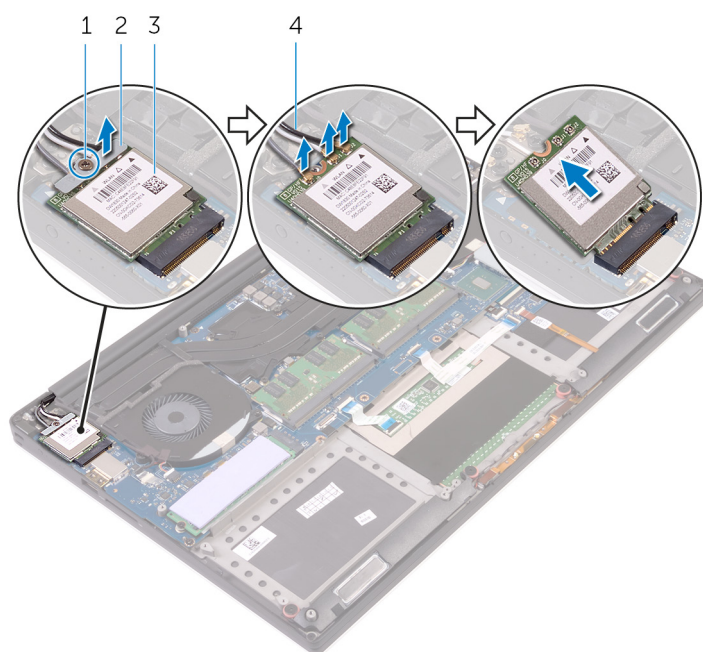
前提条件

1. 卸下**底座盖**。
2. 卸下**电池**。

步骤

注： 根据您所订购的配置，本文档中的图像可能与您的计算机有所差异。

1. 拧下将无线网卡支架固定至无线网卡的螺钉。
2. 将无线网卡支架脱离无线网卡。
3. 断开天线电缆与无线网卡的连接。
4. 滑动无线网卡并将其从无线网卡插槽中卸下。



1. 螺钉
2. 无线网卡支架
3. 无线网卡
4. 天线电缆（3根）

装回无线网卡

注： 拆装计算机内部组件之前，请阅读计算机附带的安全信息，并遵循**拆装计算机内部组件之前**中的步骤。拆装计算机内部组件之后，请遵循**拆装计算机内部组件之后**中的说明。有关其他最佳安全操作信息，请参阅 www.dell.com/regulatory_compliance 上的 Regulatory Compliance（管制标准）主页。

主题：

- [步骤](#)
- [完成条件](#)

步骤

小心： 为避免损坏无线网卡，请勿在其下放置任何电缆。

1. 将无线网卡上的凹槽与无线网卡插槽上的卡舌对齐，然后将网卡滑入插槽。
2. 将天线电缆连接至无线网卡。下表提供计算机支持的无线网卡的的天线电缆配色方案：

无线网卡上的连接器	天线电缆颜色
主要电缆（白色三角形）	白色
辅助电缆（黑色三角形）	黑色
多个输入、多个输出（灰色三角形）	灰色（可选）

3. 将无线网卡支架上的螺孔与无线网卡上的螺孔对齐。
4. 拧上将无线网卡支架固定至无线网卡的螺钉。

完成条件

1. 装回**电池**。
2. 装回**基座盖**。

卸下风扇

注：拆装计算机内部组件之前，请阅读计算机附带的安全信息，并遵循**拆装计算机内部组件之前**中的步骤。拆装计算机内部组件之后，请遵循**拆装计算机内部组件之后**中的说明。有关其他最佳安全操作信息，请参阅 www.dell.com/regulatory_compliance 上的 Regulatory Compliance（管制标准）主页。

主题：

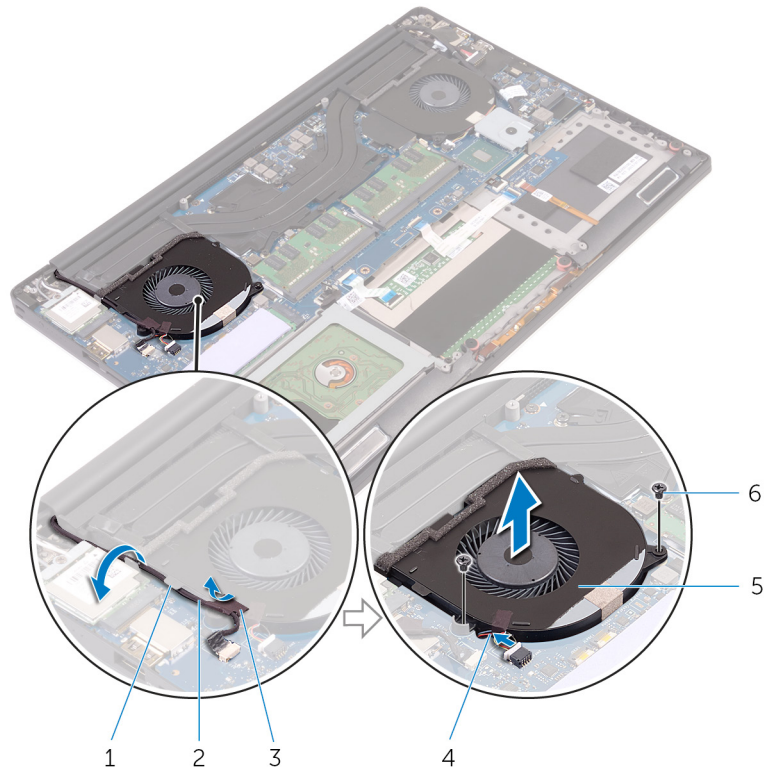
- 前提条件
- 步骤

前提条件

1. 卸下**基座盖**。
2. 卸下**电池**。

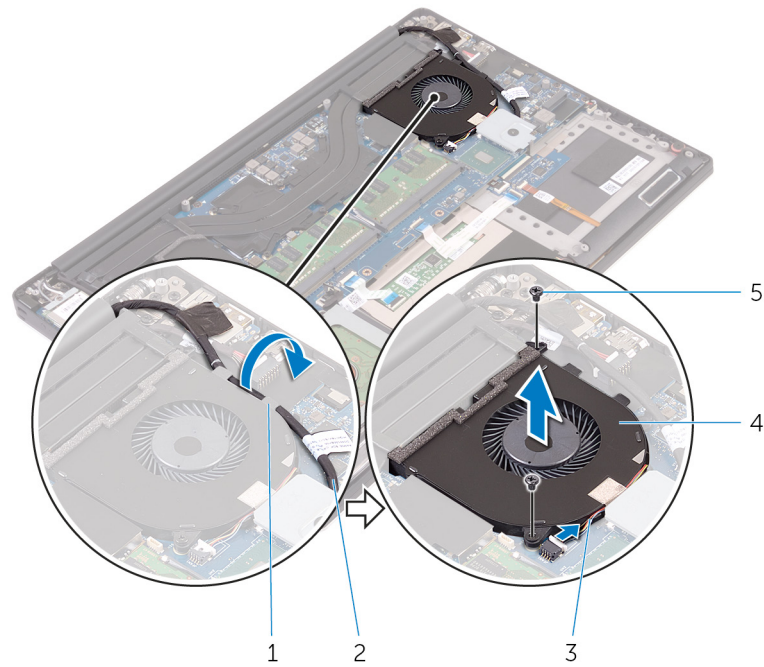
步骤

1. 拧下将视频卡风扇 (JFAN_2) 固定至系统板的螺钉。
2. 断开触摸屏电缆与系统板的连接。
3. 剥下将触摸屏电缆固定到视频卡风扇 (JFAN_2) 的胶带。
4. 记下触摸屏电缆的布线方式，然后将电缆从视频卡风扇 (JFAN_2) 上的布线导向器中取出。
5. 断开视频卡风扇 (JFAN_2) 电缆与系统板的连接。
6. 将视频卡风扇 (JFAN_2) 提离掌垫部件。



- 1. 布线导轨
- 3. 磁带
- 5. 视频卡风扇 (JFAN_2)
- 2. 触摸屏电缆 (可选)
- 4. 风扇电缆
- 6. 螺钉 (2 个)

- 7. 拧下将处理器风扇 (JFAN_1) 固定至系统板的螺钉。
- 8. 记下显示屏电缆的布线方式，然后将电缆从处理器风扇 (JFAN_1) 中取出。
- 9. 断开处理器风扇 (JFAN_1) 电缆与系统板的连接。
- 10. 将处理器风扇 (JFAN_1) 提离掌垫部件。



- 1. 布线导轨
- 2. 显示屏电缆
- 3. 螺钉 (1 个)
- 4. 风扇电缆
- 5. 螺钉 (1 个)

3. 风扇电缆
5. 螺钉 (2 个)

4. 处理器风扇 (JFAN_1)

装回风扇

注: 拆装计算机内部组件之前，请阅读计算机附带的安全信息，并遵循**拆装计算机内部组件之前**中的步骤。拆装计算机内部组件之后，请遵循**拆装计算机内部组件之后**中的说明。有关其他最佳安全操作信息，请参阅 www.dell.com/regulatory_compliance 上的 Regulatory Compliance (管制标准) 主页。

主题：

- [步骤](#)
- [完成条件](#)

步骤

1. 将处理器风扇 (JFAN_1) 上的螺孔与掌垫部件上的螺孔对齐。
2. 将处理器风扇 (JFAN_1) 电缆连接至系统板。
3. 将显示屏电缆穿过处理器风扇 (JFAN_1) 上的布线导向器。
4. 拧上将处理器风扇 (JFAN_1) 固定至系统板的螺钉。
5. 将视频风扇 (JFAN_2) 上的螺孔与掌垫部件上的螺孔对齐。
6. 将视频风扇 (JFAN_2) 电缆连接至系统板。
7. 将触摸屏电缆穿过视频风扇 (JFAN_2) 上的布线导向器。
8. 贴上将触摸屏电缆固定到视频风扇 (JFAN_2) 的胶带。
9. 将显示屏电缆连接到系统板。
10. 拧上将视频风扇 (JFAN_2) 固定至系统板的螺钉。

完成条件

1. 装回**电池**。
2. 装回**基座盖**。

卸下散热器部件

注： 拆装计算机内部组件之前，请阅读计算机附带的安全信息，并遵循**拆装计算机内部组件之前**中的步骤。拆装计算机内部组件之后，请遵循**拆装计算机内部组件之后**中的说明。有关其他最佳安全操作信息，请参阅 www.dell.com/regulatory_compliance 上的 Regulatory Compliance（管制标准）主页。

注： 在正常运行过程中，散热器可能会变得很热。接触散热器之前，请留有足够的时间让其冷却。

小心： 要最大限度地冷却处理器，请勿触摸散热器上的导热区域。皮肤上的油脂会降低导热油脂的导热性能。

主题：

- [前提条件](#)
- [步骤](#)

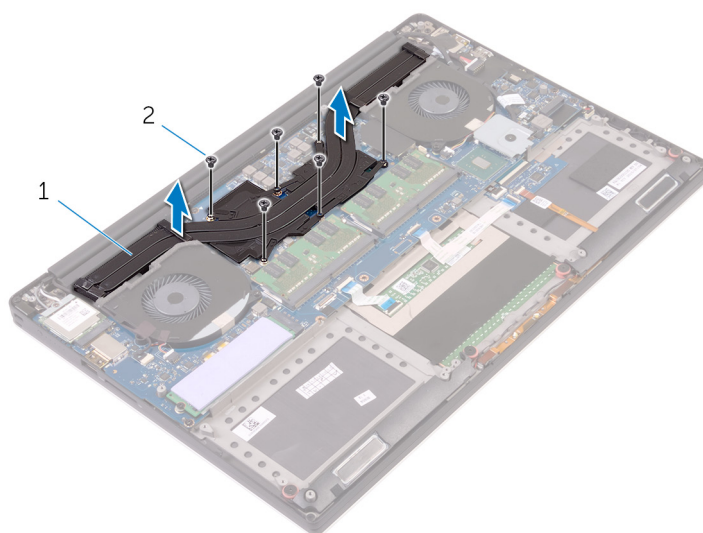
前提条件

1. 卸下[基座盖](#)。
2. 卸下[电池](#)。

步骤

注： 根据您所订购的配置，本文档中的图像可能与您的计算机有所差异。

1. 拧下用于将散热器部件固定至系统板的螺钉。
2. 将散热器部件提离系统板。



- a. 散热器部件
- b. 螺钉（6 颗）

装回散热器部件

注: 拆装计算机内部组件之前，请阅读计算机附带的安全信息，并遵循**拆装计算机内部组件之前**中的步骤。拆装计算机内部组件之后，请遵循**拆装计算机内部组件之后**中的说明。有关其他最佳安全操作信息，请参阅 www.dell.com/regulatory_compliance 上的 Regulatory Compliance（管制标准）主页。

小心: 未正确对齐散热器可能会损坏系统板和处理器。

注: 如果系统板或风扇和散热器不见已更换，请使用套件中提供的热垫板/热胶，以确保达到良好的导热效果。

主题：

- [步骤](#)
- [完成条件](#)

步骤

1. 将散热器部件上的螺孔与系统板上的螺孔对齐。
2. 拧上将散热器部件固定至系统板的螺钉。

完成条件

1. 装回[电池](#)。
2. 装回[基座盖](#)。

卸下内存模块

注：拆装计算机内部组件之前，请阅读计算机附带的安全信息，并遵循**拆装计算机内部组件之前**中的步骤。拆装计算机内部组件之后，请遵循**拆装计算机内部组件之后**中的说明。有关其他最佳安全操作信息，请参阅 www.dell.com/regulatory_compliance 上的 Regulatory Compliance（管制标准）主页。

主题：

- 前提条件
- 步骤

前提条件

1. 卸下**基座盖**。
2. 卸下**电池**。

步骤

1. 用指尖小心拨开内存模块插槽两端的固定夹，直至内存模块弹起。
2. 滑动并从内存模块插槽中卸下内存模块。

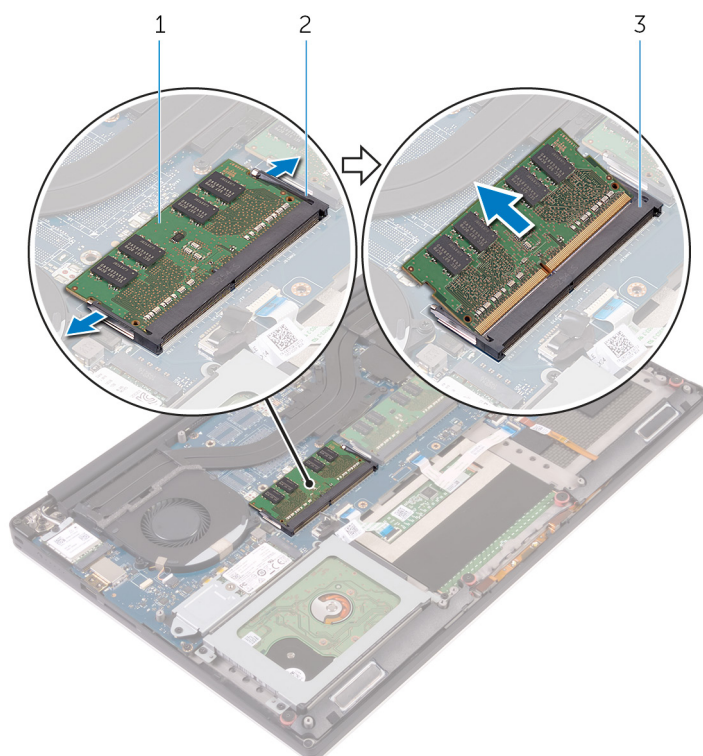


图 1: 卸下内存模块

- a. 内存模块
- b. 固定夹（2 个）

c. 内存模块插槽

装回内存模块

注: 拆装计算机内部组件之前，请阅读计算机附带的安全信息，并遵循**拆装计算机内部组件之前**中的步骤。拆装计算机内部组件之后，请遵循**拆装计算机内部组件之后**中的说明。有关其他最佳安全操作信息，请参阅 www.dell.com/regulatory_compliance 上的 Regulatory Compliance（管制标准）主页。

主题：

- 步骤
- 完成条件

步骤

1. 将内存模块上的槽口与内存模块插槽上的卡舌对齐。
2. 将内存模块以一定的角度稳固地滑入插槽，然后向下按压内存模块直至其卡入到位。

注: 如果未听到咔嗒声，请卸下内存模块并重新安装。

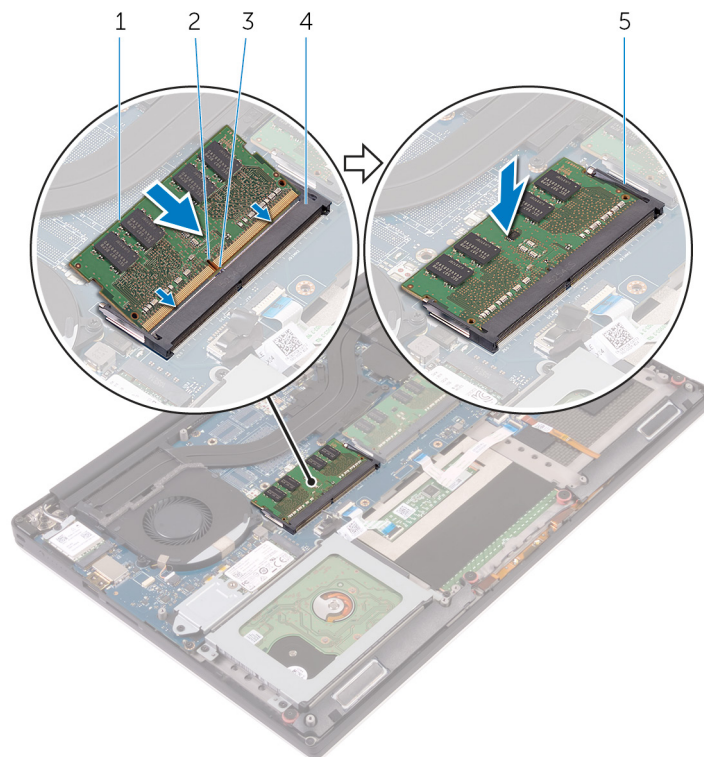


图 2: 装回内存模块

- | | |
|---------|-----------|
| 1. 内存模块 | 2. 槽口 |
| 3. 卡舌 | 4. 内存模块插槽 |
| 5. 固定夹 | |

完成条件

1. 装回电池。
2. 装回基座盖。

卸下系统板

- ① **注:** 拆装计算机内部组件之前，请阅读计算机附带的安全信息，并遵循**拆装计算机内部组件之前**中的步骤。拆装计算机内部组件之后，请遵循**拆装计算机内部组件之后**中的说明。有关其他最佳安全操作信息，请参阅 www.dell.com/regulatory_compliance 上的 Regulatory Compliance（管制标准）主页。
- ① **注:** 计算机的服务标签存储在系统板中。装回系统板后，您必须在 BIOS 设置程序中输入服务标签。
- ① **注:** 装回系统板会删除使用 BIOS 设置程序对 BIOS 所做的任何更改。您必须在装回系统板后再次进行相应的更改。
- ① **注:** 断开电缆与系统板的连接之前，请记下连接器的位置，以便在装回系统板之后可以正确进行重新连接。

主题：

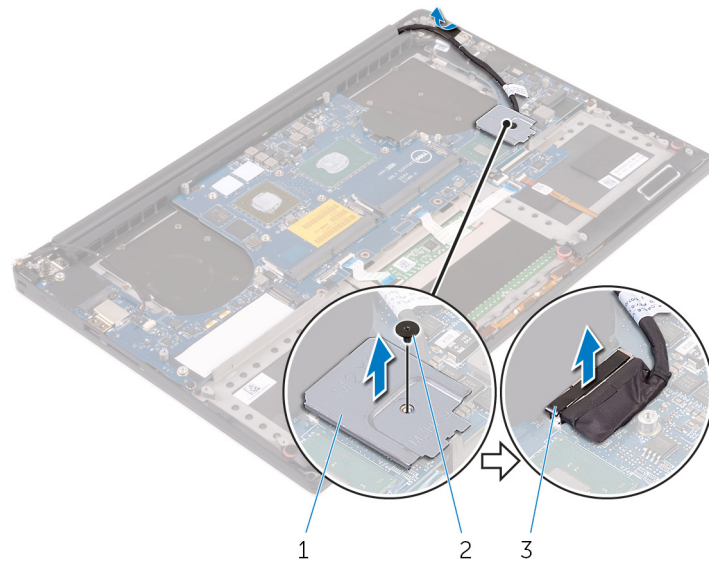
- [前提条件](#)
- [步骤](#)

前提条件

1. 卸下**基座盖**。
2. 卸下**电池**。
3. 卸下**无线卡**。
4. 卸下**硬盘驱动器**。
5. 卸下**固态驱动器（半长）**。
6. 卸下**固态驱动器（全长）**。
7. 卸下**风扇**。
8. 卸下**散热器部件**。
9. 卸下**内存模块**。

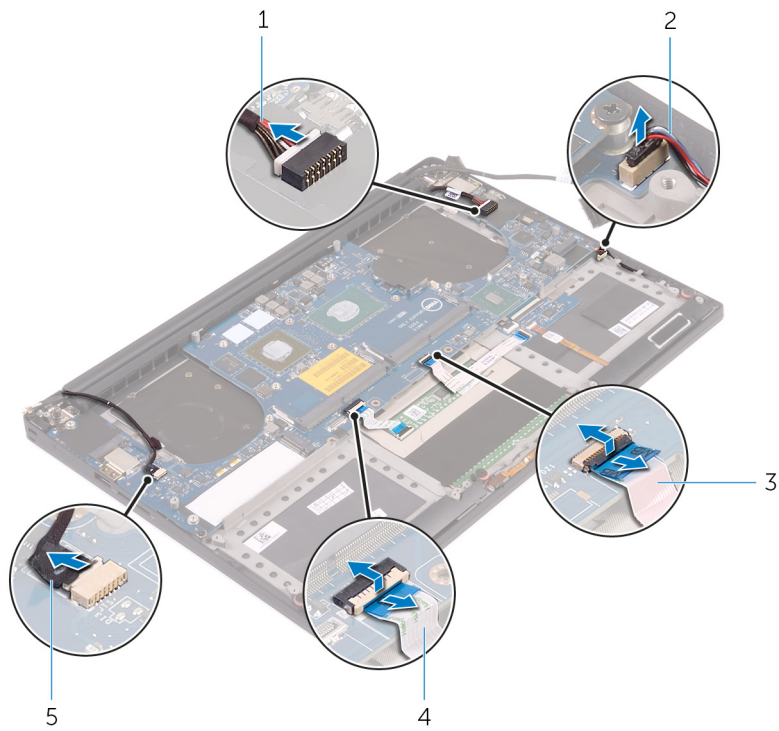
步骤

1. 拧下将显示屏电缆支架固定到系统板的螺钉。
2. 提起固态驱动器支架以访问显示屏电缆。
3. 断开显示屏电缆与系统板的连接。



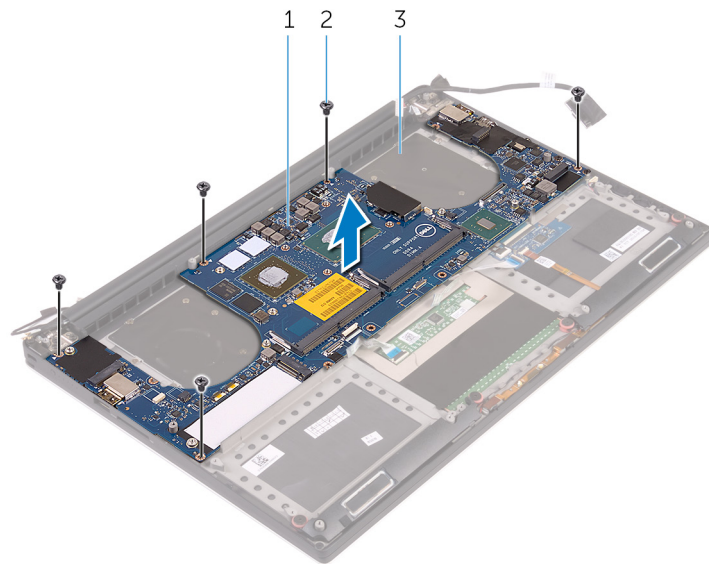
- a. 显示屏电缆支架
- b. 螺钉
- c. 显示屏电缆

4. 断开电源适配器端口电缆、扬声器电缆、键盘控制板电缆、触摸板电缆和触摸屏电缆与系统板的连接。



- 1. 电源适配器端口电缆
- 2. 扬声器电缆
- 3. 键盘控制板电缆
- 4. 触摸板电缆
- 5. 触摸屏电缆 (可选)

- 5. 卸下将系统板固定至掌垫部件的螺钉。
- 6. 将系统板抬高离掌垫部件。



- a. 系统板
- b. 螺钉 (5 个)
- c. 掌垫部件

装回系统板

注：拆装计算机内部组件之前，请阅读计算机附带的安全信息，并遵循**拆装计算机内部组件之前**中的步骤。拆装计算机内部组件之后，请遵循**拆装计算机内部组件之后**中的说明。有关其他最佳安全操作信息，请参阅 www.dell.com/regulatory_compliance 上的 Regulatory Compliance（管制标准）主页。

注：计算机的服务标签存储在系统板中。装回系统板后，您必须在 BIOS 设置程序中输入服务标签。

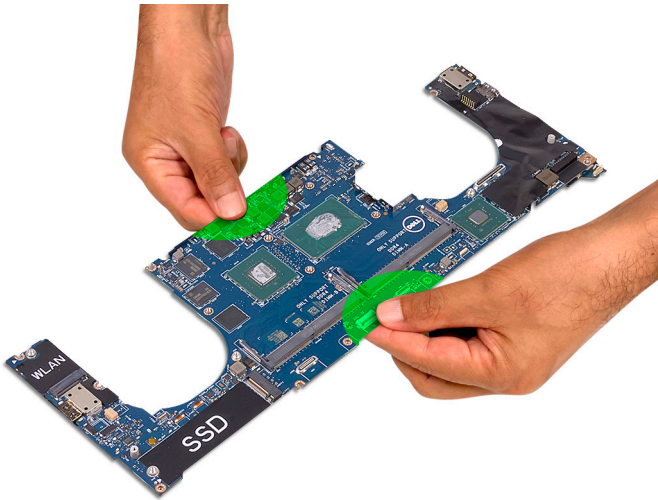
注：装回系统板会删除使用 BIOS 设置程序对 BIOS 所做的任何更改。您必须在装回系统板后再次进行相应的更改。

主题：

- 步骤
- 完成条件

步骤

小心：装回系统板时，务必将其放在电路板的中心，如图所示。系统板两侧的电路很脆弱，如果系统板位于侧面或颈部区域，则很容易损坏。



注：装回系统板时，将系统板呈一定的角度放在掌托部件上 SD 卡插槽一侧。在安装系统板时保持此角度可以腾出足够的空隙，因为音频子板位于系统板的另一侧下方。



1. 将系统板上的螺孔与掌托部件上的螺孔对齐。
2. 装回将系统板固定至掌垫部件的螺钉。
3. 将电源适配器端口线缆、扬声器线缆、键盘控制板线缆、触摸板线缆和触摸屏线缆连接至系统板。
4. 将显示屏线缆连接到系统板。
5. 将显示屏线缆支架上的螺孔与系统板上的螺孔对齐。
6. 拧上将显示屏线缆支架固定到系统板的螺钉。

完成条件

1. 装回内存模块。
2. 装回散热器部件。
3. 装回风扇。
4. 装回固态驱动器（半长）。
5. 装回固态驱动器（全长）。
6. 装回硬盘驱动器。
7. 装回无线网卡。
8. 装回电池。
9. 装回基座盖。

卸下音频子板

注：拆装计算机内部组件之前，请阅读计算机附带的安全信息，并遵循**拆装计算机内部组件之前**中的步骤。拆装计算机内部组件之后，请遵循**拆装计算机内部组件之后**中的说明。有关其他最佳安全操作信息，请参阅 www.dell.com/regulatory_compliance 上的 Regulatory Compliance（管制标准）主页。

主题：

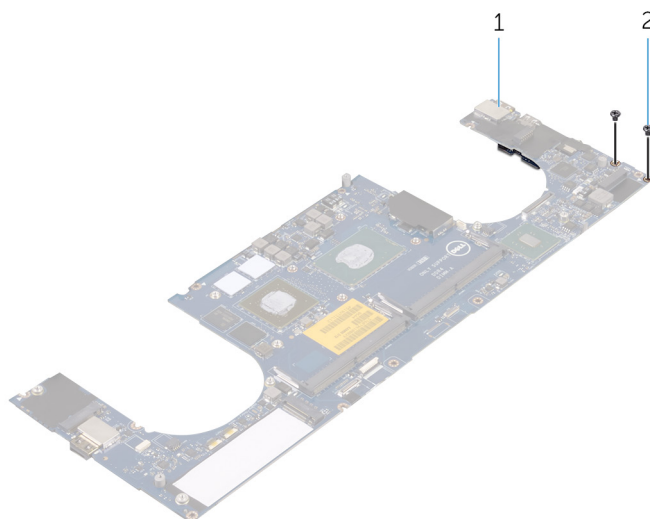
- 前提条件
- 步骤

前提条件

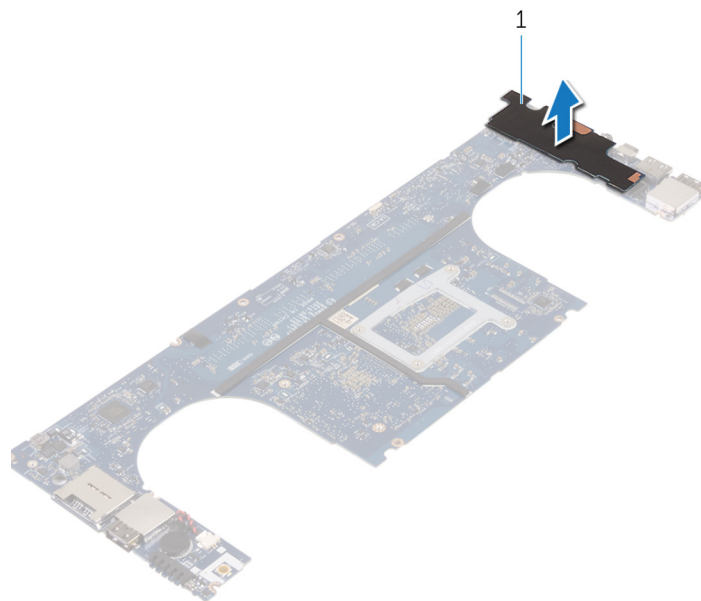
1. 卸下**基座盖**。
2. 卸下**电池**。
3. 卸下**无线卡**。
4. 卸下**硬盘驱动器**。
5. 卸下**固态硬盘（半长）**。
6. 卸下**固态硬盘（全长）**。
7. 卸下**风扇**。
8. 卸下**散热器部件**。
9. 卸下**内存模块**。
10. 卸下**系统板**。

步骤

1. 拧下将音频子板固定至系统板的两颗螺钉。



- a. 系统板
 - b. 螺钉
2. 翻转系统板，然后从系统板上提起音频子板。



a. 音频子板

装回音频子板

注：拆装计算机内部组件之前，请阅读计算机附带的安全信息，并遵循[拆装计算机内部组件之前](#)中的步骤。拆装计算机内部组件之后，请遵循[拆装计算机内部组件之后](#)中的说明。有关其他最佳安全操作信息，请参阅 www.dell.com/regulatory_compliance 上的 Regulatory Compliance（管制标准）主页。

主题：

- [步骤](#)
- [完成条件](#)

步骤

1. 将音频子板上的螺孔与系统板上的螺孔对齐。
2. 翻转系统板，装回将音频子板固定至系统板的螺钉。

完成条件

1. 装回系统板。
2. 装回内存模块。
3. 装回散热器部件。
4. 装回风扇。
5. 装回固态驱动器（半长）。
6. 装回固态驱动器（全长）。
7. 装回硬盘驱动器。
8. 装回无线网卡。
9. 装回电池。
10. 装回基座盖。

取出币形电池

注：拆装计算机内部组件之前，请阅读计算机附带的安全信息，并遵循**拆装计算机内部组件之前**中的步骤。拆装计算机内部组件之后，请遵循**拆装计算机内部组件之后**中的说明。有关其他最佳安全操作信息，请参阅 www.dell.com/regulatory_compliance 上的 Regulatory Compliance（管制标准）主页。

小心：取出币形电池会将 BIOS 设置程序的设置重设为默认值。建议您记下 BIOS 设置程序的设置后再取出币形电池。

主题：

- [前提条件](#)
- [步骤](#)

前提条件

1. 卸下**基座盖**。
2. 卸下**电池**。
3. 卸下**无线卡**。
4. 卸下**硬盘驱动器**。
5. 卸下**固态驱动器（半长）**。
6. 卸下**固态驱动器（全长）**。
7. 卸下**风扇**。
8. 卸下**散热器部件**。
9. 卸下**内存模块**。
10. 卸下**系统板**。

步骤

1. 将系统板翻转过来。
2. 断开币形电池电缆与系统板的连接。
3. 记下币形电池的位置，然后将其撬离系统板。

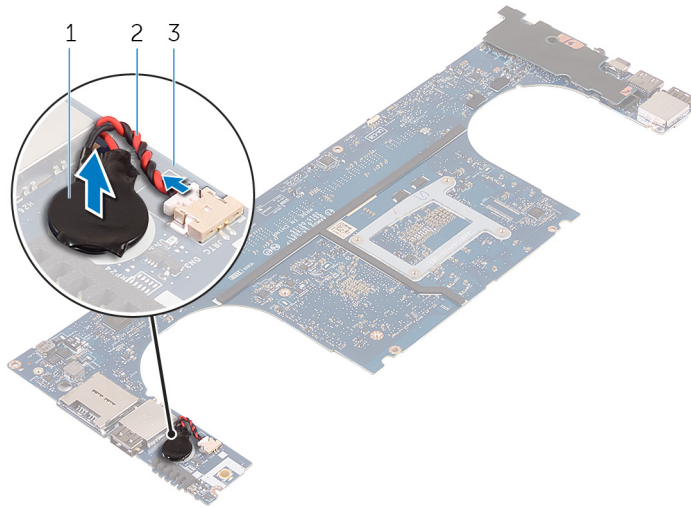


图 3: 取出币形电池

- a. 币形电池
- b. 币形电池电缆
- c. 系统板

装回币形电池

注：拆装计算机内部组件之前，请阅读计算机附带的安全信息，并遵循**拆装计算机内部组件之前**中的步骤。拆装计算机内部组件之后，请遵循**拆装计算机内部组件之后**中的说明。有关其他最佳安全操作信息，请参阅 www.dell.com/regulatory_compliance 上的 Regulatory Compliance（管制标准）主页。

主题：

- [步骤](#)
- [完成条件](#)

步骤

1. 将币形电池附着到系统板。
2. 将币形电池电缆连接到系统板。
3. 将系统板翻转过来。

完成条件

1. 装回**系统板**。
2. 装回**内存模块**。
3. 装回**散热器部件**。
4. 装回**风扇**。
5. 装回**固态硬盘（半长）**。
6. 装回**固态硬盘（全长）**。
7. 装回**硬盘驱动器**。
8. 装回**无线网卡**。
9. 装回**电池**。
10. 装回**基座盖**。

卸下键盘

注： 拆装计算机内部组件之前，请阅读计算机附带的安全信息，并遵循**拆装计算机内部组件之前**中的步骤。拆装计算机内部组件之后，请遵循**拆装计算机内部组件之后**中的说明。有关其他最佳安全操作信息，请参阅 www.dell.com/regulatory_compliance 上的 Regulatory Compliance（管制标准）主页。

主题：

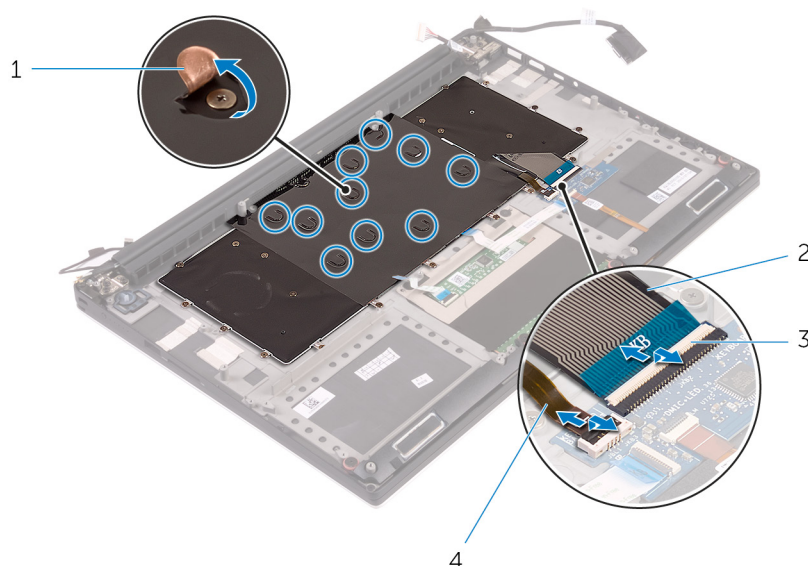
- 前提条件
- 步骤

前提条件

1. 卸下**底座盖**。
2. 卸下**电池**。
3. 卸下**硬盘驱动器**。
4. 卸下**系统板**。

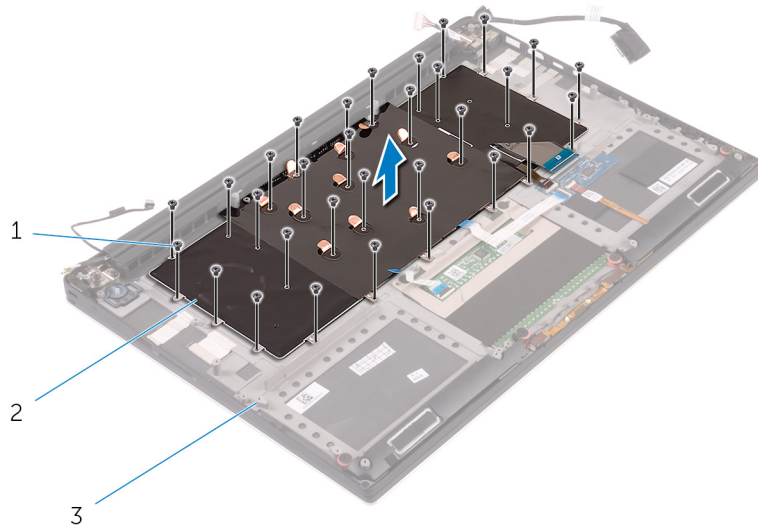
步骤

1. 提起**闩锁**，然后断开**键盘电缆**和**键盘背光灯电缆**与**键盘控制板**的连接。
2. 剥下**聚酯薄膜**访问将键盘固定至**掌垫部件**的**螺钉**。



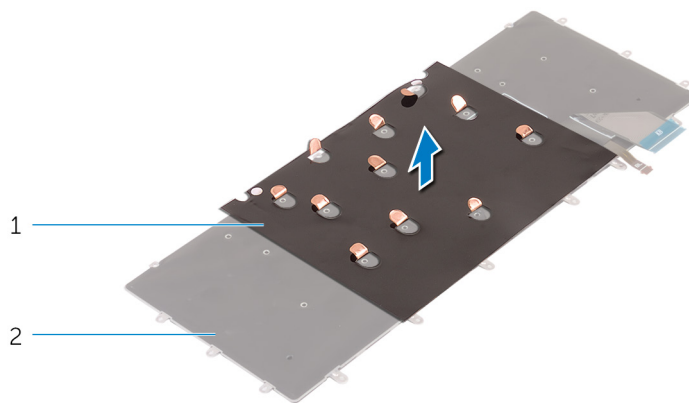
1. 聚脂薄膜
2. 键盘电缆
3. 闩锁（2个）
4. 键盘背光灯电缆

3. 拧下将键盘固定至**掌垫部件**的**螺钉**。
4. 将键盘提离**掌垫部件**。



- a. 螺钉 (31 颗)
- b. 键盘
- c. 掌垫部件

5. 从键盘上剥下聚酯薄膜。



- a. 聚脂薄膜
- b. 键盘



- a. 键盘

装回键盘

注： 拆装计算机内部组件之前，请阅读计算机附带的安全信息，并遵循**拆装计算机内部组件之前**中的步骤。拆装计算机内部组件之后，请遵循**拆装计算机内部组件之后**中的说明。有关其他最佳安全操作信息，请参阅 www.dell.com/regulatory_compliance 上的 Regulatory Compliance（管制标准）主页。

主题：

- [步骤](#)
- [完成条件](#)

步骤

1. 将聚脂薄膜粘附到键盘上。
2. 将键盘上的螺孔与掌垫部件上的螺孔对齐。
3. 拧上将键盘固定至掌垫部件的螺钉。
4. 将聚脂薄膜粘附到将键盘固定至掌垫部件的螺钉上。
5. 将键盘电缆和键盘背光灯电缆连接至键盘控制板。

完成条件

1. 装回**系统板**。
2. 装回**硬盘驱动器**。
3. 装回**电池**。
4. 装回**基座盖**。

卸下显示屏部件

注： 拆装计算机内部组件之前，请阅读计算机附带的安全信息，并遵循**拆装计算机内部组件之前**中的步骤。拆装计算机内部组件之后，请遵循**拆装计算机内部组件之后**中的说明。有关其他最佳安全操作信息，请参阅 www.dell.com/regulatory_compliance 上的 Regulatory Compliance（管制标准）主页。

主题：

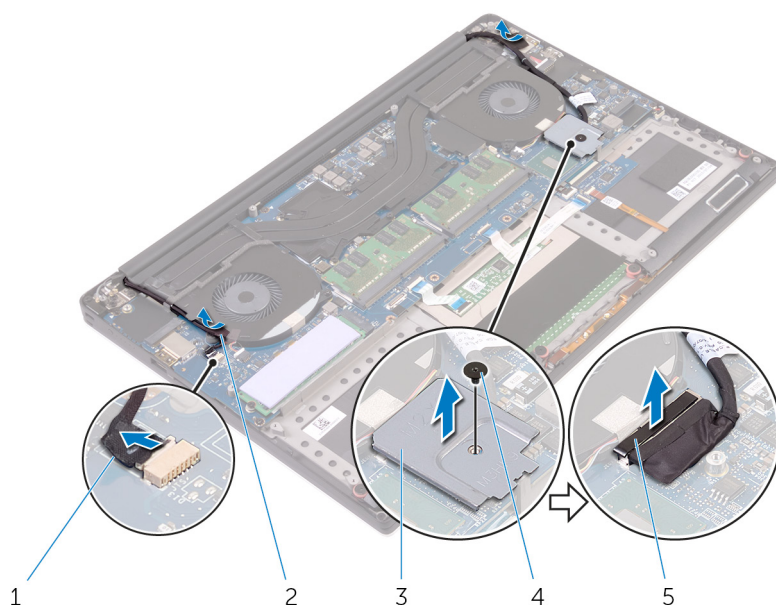
- 前提条件
- 步骤

前提条件

1. 卸下**底座盖**。
2. 卸下**电池**。
3. 卸下**无线卡**。

步骤

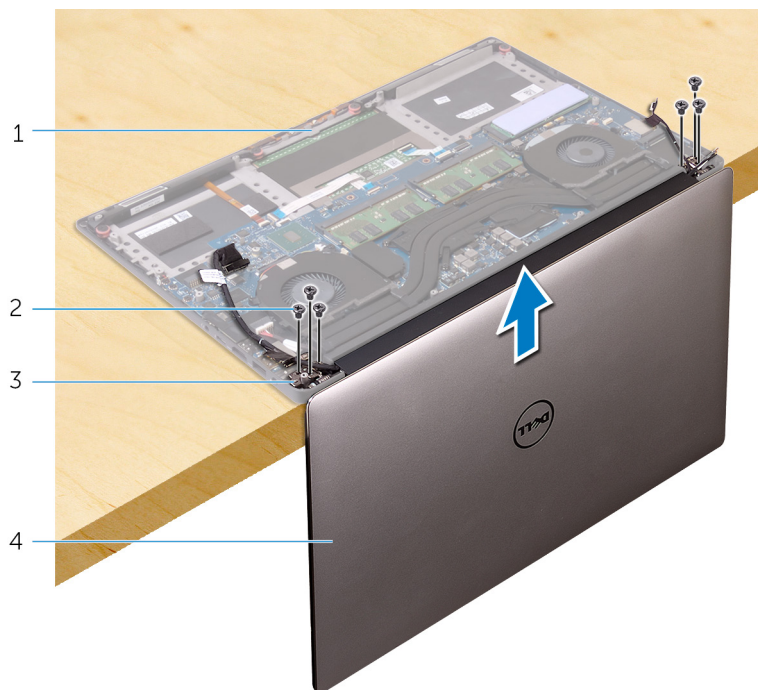
1. 拧下将显示屏电缆支架固定到系统板的螺钉。
2. 断开触摸屏电缆和显示屏电缆与系统板的连接。
3. 剥下胶带，然后从风扇上的布线导向器中取出触摸屏电缆。



- | | |
|--------------|-------|
| 1. 触摸屏电缆（可选） | 2. 磁带 |
| 3. 显示屏电缆支架 | 4. 螺钉 |
| 5. 显示屏电缆 | |

4. 将计算机翻转过来，以 90 度打开显示屏。
5. 将计算机翻转过来并将其放置工作台的边缘位置，该位置可以操作显示屏铰接部件上的螺钉。

6. 卸下将显示屏铰接部件固定至掌垫部件的螺钉。
7. 小心地将显示屏部件提离掌垫部件



1. 掌垫部件
 2. 螺钉 (6 颗)
 3. 显示屏铰接部件 (2 个)
 4. 显示屏部件
8. 小心地将显示屏部件放在干净、平坦的表面上。



- a. 显示屏部件

装回显示屏部件

注：拆装计算机内部组件之前，请阅读计算机附带的安全信息，并遵循**拆装计算机内部组件之前**中的步骤。拆装计算机内部组件之后，请遵循**拆装计算机内部组件之后**中的说明。有关其他最佳安全操作信息，请参阅 www.dell.com/regulatory_compliance 上的 Regulatory Compliance（管制标准）主页。

主题：

- [步骤](#)
- [完成条件](#)

步骤

1. 将掌垫部件放在桌子的边缘，同时将扬声器背朝边缘。
2. 将掌垫部件上的螺孔与显示屏铰接部件上的螺孔对齐。
3. 拧上将显示屏铰接部件固定至掌垫部件的螺钉。
4. 贴上胶带，然后将触摸屏电缆穿过风扇上的布线导向器。
5. 将触摸屏电缆和显示屏电缆连接至系统板。
6. 拧上将显示屏电缆支架固定到系统板的螺钉。

完成条件

1. 装回[无线网卡](#)。
2. 装回[电池](#)。
3. 装回[基座盖](#)。

卸下电源适配器端口

注：拆装计算机内部组件之前，请阅读计算机附带的安全信息，并遵循**拆装计算机内部组件之前**中的步骤。拆装计算机内部组件之后，请遵循**拆装计算机内部组件之后**中的说明。有关其他最佳安全操作信息，请参阅 www.dell.com/regulatory_compliance 上的 Regulatory Compliance（管制标准）主页。

主题：

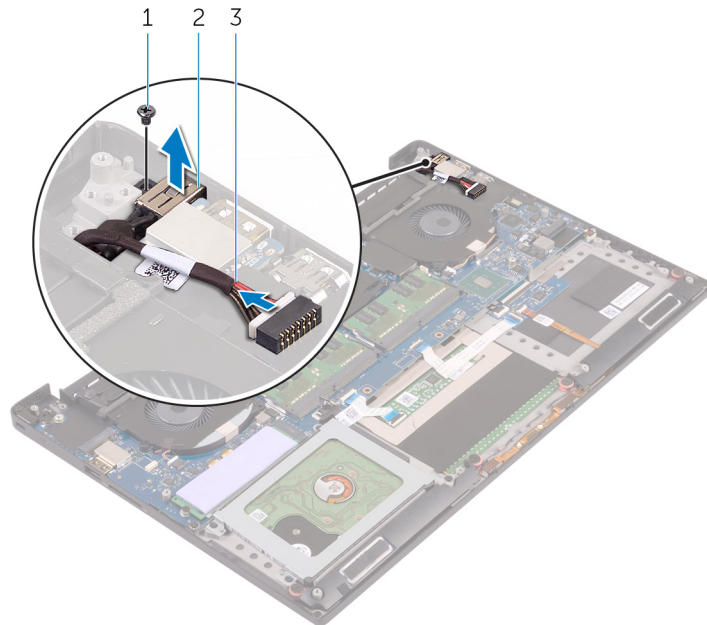
- 前提条件
- 步骤

前提条件

1. 卸下**基座盖**。
2. 卸下**电池**。
3. 卸下**显示屏部件**。

步骤

1. 断开电源适配器端口电缆与系统板的连接。
2. 拧下将电源适配器端口固定至掌垫部件的螺钉。
3. 将电源适配器端口及其电缆一起提离掌垫部件。



- a. 螺钉
- b. 电源适配器端口
- c. 电源适配器端口电缆

装回电源适配器端口

注： 拆装计算机内部组件之前，请阅读计算机附带的安全信息，并遵循**拆装计算机内部组件之前**中的步骤。拆装计算机内部组件之后，请遵循**拆装计算机内部组件之后**中的说明。有关其他最佳安全操作信息，请参阅 www.dell.com/regulatory_compliance 上的 Regulatory Compliance（管制标准）主页。

主题：

- [步骤](#)
- [完成条件](#)

步骤

1. 将电源适配器端口置于掌垫部件上的插槽中。
2. 通过掌垫部件上的布线导轨将电源适配器端口电缆布线。
3. 拧上将电源适配器端口固定至掌垫部件的螺钉。
4. 将电源适配器端口电缆连接至系统板。

完成条件

1. 装回[显示屏部件](#)。
2. 装回[电池](#)。
3. 装回[基座盖](#)。

卸下天线盖

注：拆装计算机内部组件之前，请阅读计算机附带的安全信息，并遵循**拆装计算机内部组件之前**中的步骤。拆装计算机内部组件之后，请遵循**拆装计算机内部组件之后**中的说明。有关其他最佳安全操作信息，请参阅 www.dell.com/regulatory_compliance 上的 Regulatory Compliance（管制标准）主页。

主题：

- 前提条件
- 步骤

前提条件

1. 卸下**基座盖**。
2. 卸下**电池**。
3. 卸下**无线卡**。
4. 卸下**显示屏部件**。

步骤

1. 以一定角度小心地翻转显示屏铰接部件。

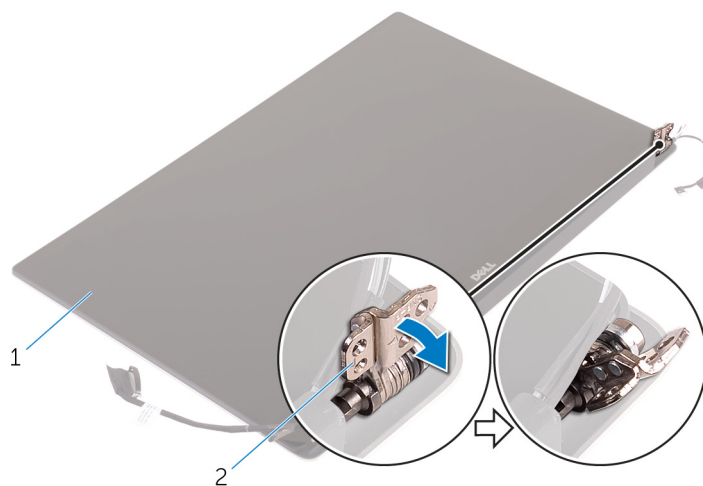


图 4: 翻转显示屏铰接部件

- a. 显示屏部件
 - b. 显示屏铰接部件（2 个）
2. 滑动天线盖并将其提离显示屏部件。

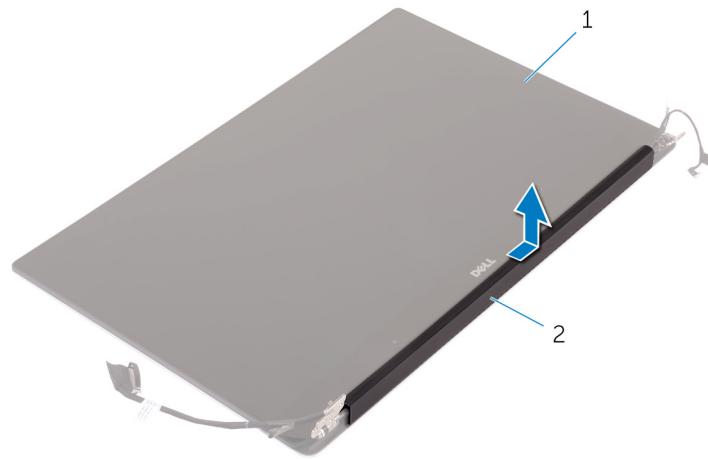


图 5: 卸下天线盖

- a. 显示屏部件
- b. 天线盖

装回天线盖

注：拆装计算机内部组件之前，请阅读计算机附带的安全信息，并遵循**拆装计算机内部组件之前**中的步骤。拆装计算机内部组件之后，请遵循**拆装计算机内部组件之后**中的说明。有关其他最佳安全操作信息，请参阅 www.dell.com/regulatory_compliance 上的 Regulatory Compliance（管制标准）主页。

主题：

- [步骤](#)
- [完成条件](#)

步骤

1. 将天线盖装回到显示屏部件上。
2. 将显示屏铰接部件旋转至正常的位置。

完成条件

1. 装回[显示屏部件](#)。
2. 装回[无线网卡](#)。
3. 装回[电池](#)。
4. 装回[基座盖](#)。

卸下显示屏铰接部件

注： 拆装计算机内部组件之前，请阅读计算机附带的安全信息，并遵循**拆装计算机内部组件之前**中的步骤。拆装计算机内部组件之后，请遵循**拆装计算机内部组件之后**中的说明。有关其他最佳安全操作信息，请参阅 www.dell.com/regulatory_compliance 上的 Regulatory Compliance（管制标准）主页。

主题：

- 前提条件
- 步骤

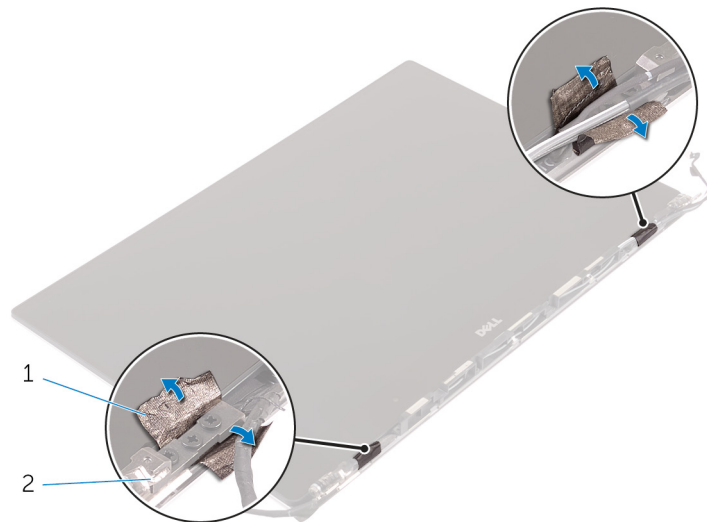
前提条件

注： 这些说明仅适用于配有非触摸屏显示器的笔记本。

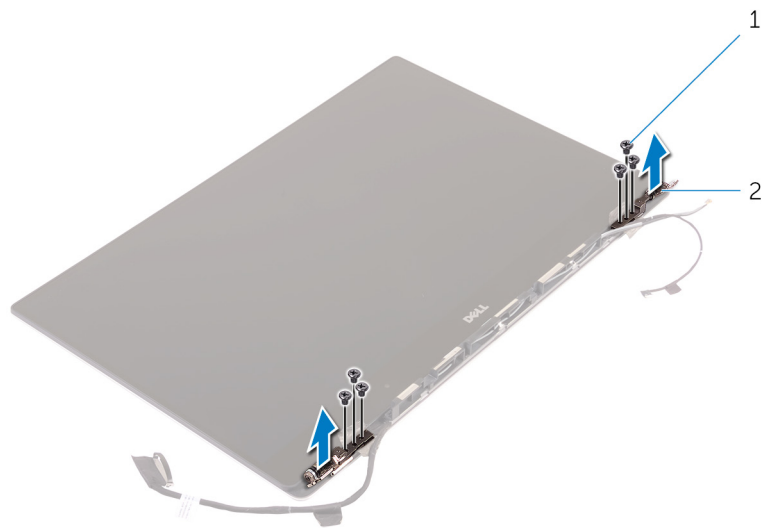
1. 卸下**基座盖**。
2. 卸下**电池**。
3. 卸下**无线卡**。
4. 卸下**显示屏部件**。
5. 卸下**天线盖**。

步骤

1. 剥下胶带以访问显示屏铰接部件上的螺钉。



- a. 磁带
 - b. 显示屏铰接部件（2 个）
2. 拧下将显示屏铰接部件固定至显示屏部件的螺钉。
 3. 将显示屏铰接部件小心提离显示屏部件。



- a. 螺钉 (6 颗)
- b. 显示屏铰接部件 (2 个)

装回显示屏铰链部件

注：拆装计算机内部组件之前，请阅读计算机附带的安全信息，并遵循[拆装计算机内部组件之前](#)中的步骤。拆装计算机内部组件之后，请遵循[拆装计算机内部组件之后](#)中的说明。有关其他最佳安全操作信息，请参阅 www.dell.com/regulatory_compliance 上的 Regulatory Compliance（管制标准）主页。

主题：

- [步骤](#)
- [完成条件](#)

步骤

1. 将显示屏铰链部件上的螺孔与显示屏部件上的螺孔对齐。
2. 拧上将显示屏铰接部件固定至显示屏部件的螺钉。
3. 将胶带粘附到显示屏铰接部件。

完成条件

1. 装回[天线盖](#)。
2. 装回[显示屏部件](#)。
3. 装回[无线网卡](#)。
4. 装回[电池](#)。
5. 装回[基座盖](#)。

卸下天线模块

注：拆装计算机内部组件之前，请阅读计算机附带的安全信息，并遵循**拆装计算机内部组件之前**中的步骤。拆装计算机内部组件之后，请遵循**拆装计算机内部组件之后**中的说明。有关其他最佳安全操作信息，请参阅 www.dell.com/regulatory_compliance 上的 Regulatory Compliance（管制标准）主页。

主题：

- 前提条件
- 步骤

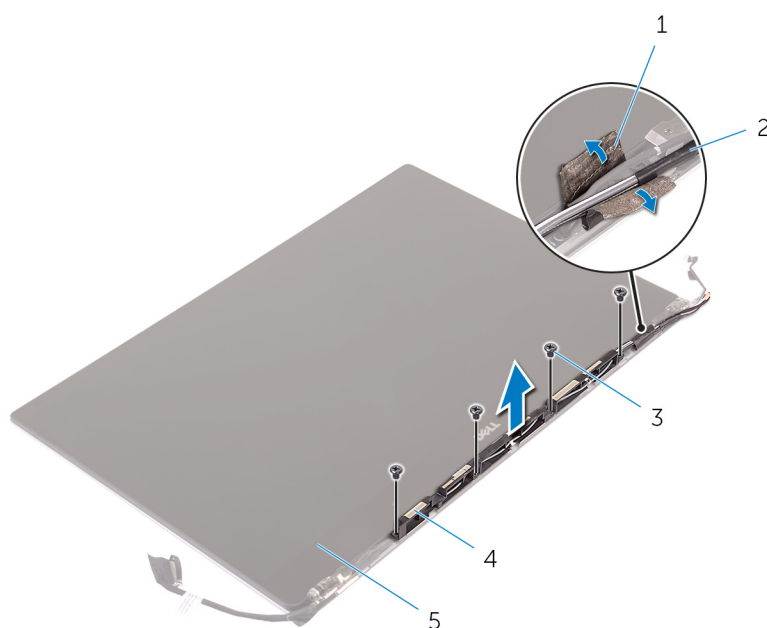
前提条件

注：这些说明仅适用于配有非触摸屏显示器的笔记本。

1. 卸下**基座盖**。
2. 卸下**电池**。
3. 卸下**无线卡**。
4. 卸下**显示屏部件**。
5. 卸下**天线盖**。
6. 卸下**显示屏铰接部件**。

步骤

1. 剥下覆盖天线电缆的胶带。
2. 拧下将天线模块固定至显示屏部件的螺钉。
3. 将天线模块提离显示屏部件。



1. 磁带

2. 天线电缆

3. 螺钉 (4 颗)
5. 显示屏部件

4. 天线模块

装回天线模块

注：拆装计算机内部组件之前，请阅读计算机附带的安全信息，并遵循[拆装计算机内部组件之前](#)中的步骤。拆装计算机内部组件之后，请遵循[拆装计算机内部组件之后](#)中的说明。有关其他最佳安全操作信息，请参阅 www.dell.com/regulatory_compliance 上的 Regulatory Compliance（管制标准）主页。

主题：

- [步骤](#)
- [完成条件](#)

步骤

1. 将天线模块上的螺孔与显示屏部件上的螺孔对齐。
2. 拧上将天线模块固定至显示屏部件的螺钉。
3. 贴上覆盖天线电缆的胶带。

完成条件

1. 装回[显示屏铰接部件](#)。
2. 装回[天线盖](#)。
3. 装回[显示屏部件](#)。
4. 装回[无线网卡](#)。
5. 装回[电池](#)。
6. 装回[基座盖](#)。

卸下掌垫部件

注：拆装计算机内部组件之前，请阅读计算机附带的安全信息，并遵循**拆装计算机内部组件之前**中的步骤。拆装计算机内部组件之后，请遵循**拆装计算机内部组件之后**中的说明。有关其他最佳安全操作信息，请参阅 www.dell.com/regulatory_compliance 上的 Regulatory Compliance（管制标准）主页。

主题：

- 前提条件
- 步骤

前提条件

1. 卸下**基座盖**。
2. 卸下**电池**。
3. 卸下**内存模块**。
4. 请按照“**卸下硬盘驱动器**”中步骤 1 至步骤 4 的程序进行操作。
5. 卸下**无线卡**。
6. 卸下**扬声器**。
7. 卸下**散热器部件**。
8. 卸下**风扇**。
9. 卸下**显示屏部件**。
10. 卸下**电源适配器端口**。
11. 卸下**系统板**。
12. 卸下**键盘**。

步骤

执行前提条件中的步骤后，还剩下掌垫部件。



1. 掌垫部件

装回掌垫部件

注：拆装计算机内部组件之前，请阅读计算机附带的安全信息，并遵循[拆装计算机内部组件之前](#)中的步骤。拆装计算机内部组件之后，请遵循[拆装计算机内部组件之后](#)中的说明。有关其他最佳安全操作信息，请参阅 www.dell.com/regulatory_compliance 上的 Regulatory Compliance（管制标准）主页。

主题：

- [步骤](#)
- [完成条件](#)

步骤


将掌垫部件放置在干净、平坦的表面上。

完成条件

1. 装回[键盘](#)。
2. 装回[系统板](#)。
3. 装回[电源适配器端口](#)。
4. 装回[显示屏部件](#)。
5. 装回[风扇](#)。
6. 装回[散热器部件](#)。
7. 装回[扬声器](#)。
8. 装回[无线网卡](#)。
9. 请按照“[装回硬盘驱动器](#)”中步骤 3 至步骤 6 的程序进行操作。
10. 装回[内存模块](#)。
11. 装回[电池](#)。
12. 装回[基座盖](#)。

刷新 BIOS

提供 BIOS 更新时或装回系统板后您可能需要刷新 BIOS。刷新 BIOS：

1. 打开计算机电源。
2. 转至 www.dell.com/support。
3. 单击 **Product support (产品支持)**，输入您计算机的服务标签，然后单击 **Submit (提交)**。
 **注：**如果您没有服务标签，请使用自动检测功能，或手动浏览找到您的计算的型号。
4. 单击 **Drivers & downloads (驱动程序和下载) > Find it myself (自己查找)**。
5. 选择您计算机上安装的操作系统。
6. 向下滚动页面并展开 **BIOS**。
7. 单击 **Download (下载)**，以为您的计算机下载最新版本的 BIOS。
8. 下载完成后，浏览至您保存 BIOS 更新文件的文件夹。
9. 双击 BIOS 更新文件的图标，并按照屏幕上显示的说明进行操作。

获取帮助和联系戴尔

自助资源

使用这些自助资源，您可以获得有关戴尔产品和服务的信息和帮助：


表. 1: 自助资源

自助资源	资源位置
有关戴尔产品和服务的信息	www.dell.com
我的戴尔	
提示	
联系支持人员	在 Windows 搜索中，键入 Contact Support，然后按 Enter 键。
操作系统的联机帮助	www.dell.com/support/windows www.dell.com/support/linux
故障处理信息、用户手册、设置说明、产品规格、技术帮助博客、驱动程序、软件更新等等。	www.dell.com/support
关于各种计算机问题的 Dell 知识库文章。	<ol style="list-style-type: none"> 1. 转至 https://www.dell.com/support/home/?app=knowledgebase。 2. 在搜索框中键入主题或关键字。 3. 单击搜索以检索相关文章。
了解关于产品的以下信息： <ul style="list-style-type: none"> ● 产品规格 ● 操作系统 ● 安装和使用计算机 ● 数据备份 ● 故障处理和诊断 ● 出厂和系统还原 ● BIOS 信息 	请参阅 <i>Me and My Dell</i> ，网址为 www.dell.com/support/manuals 。 找到与您的产品相关的 <i>Me and My Dell</i> ，通过其中以下一种方法识别您的产品： <ul style="list-style-type: none"> ● 选择检测产品。 ● 通过查看产品下拉菜单找到您的产品。 ● 在搜索栏中输入服务编号或产品 ID。

联系戴尔

如果因为销售、技术支持或客户服务问题联络戴尔，请访问 www.dell.com/contactdell。

 **注：**可用性会因国家和地区以及产品的不同而有所差异，某些服务可能在您所在的国家/地区不可用。

 **注：**如果没有活动的 Internet 连接，您可以在购货发票、装箱单、帐单或 Dell 产品目录上查找联系信息。