


# XPS 15

## Servis El Kitabı



## Notlar, dikkat edilecek noktalar ve uyarılar

 **NOT:** NOT, ürününüzü daha iyi kullanmanıza yardımcı olacak önemli bilgiler sağlar.

 **DİKKAT:** DİKKAT, donanım hasarı veya veri kaybı olasılığını gösterir ve sorunu nasıl önleyeceğinizi bildirir.

 **UYARI:** UYARI, mülk hasarı, kişisel yaralanma veya ölüm potansiyeline işaret eder.

<b>Bölüm 1: Bilgisayarınızın içinde çalışmaya başlamadan önce.....</b>	<b>7</b>
Başlamadan önce .....	7
Güvenlik talimatları.....	7
Önerilen araçlar.....	8
<b>Bölüm 2: Bilgisayarınızın içinde çalıştıktan sonra.....</b>	<b>9</b>
<b>Bölüm 3: Alt kapağın çıkarılması.....</b>	<b>10</b>
Yordam.....	10
<b>Bölüm 4: Alt kapağı yerine takma.....</b>	<b>12</b>
Yordam.....	12
<b>Bölüm 5: Pili Çıkarma.....</b>	<b>13</b>
Ön koşullar .....	13
Yordam.....	13
<b>Bölüm 6: Pili yerine takma.....</b>	<b>14</b>
Yordam.....	14
Son koşullar.....	14
<b>Bölüm 7: Sabit sürücüyü çıkarma.....</b>	<b>15</b>
Ön koşullar .....	15
Yordam.....	15
<b>Bölüm 8: Sabit sürücüyü yerine takma.....</b>	<b>18</b>
Yordam.....	18
Son koşullar.....	18
<b>Bölüm 9: Katı hal sürücüsünü çıkarma (yarım uzunluk).....</b>	<b>19</b>
Ön koşullar.....	19
Yordam.....	19
<b>Bölüm 10: Katı hal sürücüsünü değiştirme (yarım uzunluk).....</b>	<b>21</b>
Yordam.....	21
Son koşullar.....	21
<b>Bölüm 11: Katı hal sürücüsünü çıkarma (tam uzunluk).....</b>	<b>22</b>
Ön koşullar.....	22
Yordam.....	22
<b>Bölüm 12: Katı hal sürücüsünü değiştirme (tam uzunluk).....</b>	<b>24</b>
Yordam.....	24

Son kořullar.....	24
<b>Bölüm 13: Hoparlörleri çıkarma.....</b>	<b>25</b>
Ön kořullar.....	25
Yordam.....	25
<b>Bölüm 14: Hoparlörleri yerine takma.....</b>	<b>26</b>
Yordam.....	26
Son kořullar.....	26
<b>Bölüm 15: Kablosuz kartı çıkarma.....</b>	<b>27</b>
Ön kořullar.....	27
Yordam.....	27
<b>Bölüm 16: Kablosuz kartı takma.....</b>	<b>28</b>
Yordam.....	28
Son kořullar.....	28
<b>Bölüm 17: Fanları çıkarma.....</b>	<b>29</b>
Ön kořullar.....	29
Yordam.....	29
<b>Bölüm 18: Fanların yerine takılması.....</b>	<b>32</b>
Yordam.....	32
Son kořullar.....	32
<b>Bölüm 19: Isı emici aksamını çıkarma.....</b>	<b>33</b>
Ön kořullar.....	33
Yordam.....	33
<b>Bölüm 20: Isı emici aksamını yerine takma.....</b>	<b>34</b>
Yordam.....	34
Son kořullar.....	34
<b>Bölüm 21: Bellek modüllerinin çıkarma.....</b>	<b>35</b>
Ön kořullar.....	35
Yordam.....	35
<b>Bölüm 22: Bellek modüllerinin deęiřtirilmesi.....</b>	<b>37</b>
Yordam.....	37
Son kořullar.....	38
<b>Bölüm 23: Sistem kartını çıkarma.....</b>	<b>39</b>
Ön kořullar.....	39
Yordam.....	39
<b>Bölüm 24: Sistem kartını yerine takma.....</b>	<b>42</b>
Yordam.....	42

Son kořullar.....	43
<b>Bölüm 25: Ek ses kartını çıkarma.....</b>	<b>44</b>
Ön kořullar.....	44
Yordam.....	44
<b>Bölüm 26: Ek ses kartını deęiřtirme.....</b>	<b>46</b>
Yordam.....	46
Son kořullar.....	46
<b>Bölüm 27: Düęme pili çıkarma.....</b>	<b>47</b>
Ön kořullar.....	47
Yordam.....	47
<b>Bölüm 28: Düęme pili yerine takma.....</b>	<b>49</b>
Yordam.....	49
Son kořullar.....	49
<b>Bölüm 29: Klavyeyi çıkarma.....</b>	<b>50</b>
Ön kořullar.....	50
Yordam.....	50
<b>Bölüm 30: Klavyeyi yerine takma.....</b>	<b>52</b>
Yordam.....	52
Son kořullar.....	52
<b>Bölüm 31: Ekran aksamını çıkarma.....</b>	<b>53</b>
Ön kořullar.....	53
Yordam.....	53
<b>Bölüm 32: Ekran aksamını yerine takma.....</b>	<b>55</b>
Yordam.....	55
Son kořullar.....	55
<b>Bölüm 33: Güç adaptörü baęlantı noktasını çıkarma.....</b>	<b>56</b>
Ön kořullar.....	56
Yordam.....	56
<b>Bölüm 34: Güç adaptörü baęlantı noktasını yerine takma.....</b>	<b>57</b>
Yordam.....	57
Son kořullar.....	57
<b>Bölüm 35: Anten kapaęını çıkarma.....</b>	<b>58</b>
Ön kořullar.....	58
Yordam.....	58
<b>Bölüm 36: Anteni kapaęını yerine takma.....</b>	<b>60</b>
Yordam.....	60

Son kořullar.....	60
<b>Bölüm 37: Ekran menteřelerini çıkarma.....</b>	<b>61</b>
Ön kořullar.....	61
Yordam.....	61
<b>Bölüm 38: Ekran menteřelerini yerine takma.....</b>	<b>63</b>
Yordam.....	63
Son kořullar.....	63
<b>Bölüm 39: Anten modülünü çıkarma.....</b>	<b>64</b>
Ön kořullar.....	64
Yordam.....	64
<b>Bölüm 40: Anten modülünü takma.....</b>	<b>66</b>
Yordam.....	66
Son kořullar.....	66
<b>Bölüm 41: Avuç ii dayanađı aksamını çıkarma.....</b>	<b>67</b>
Ön kořullar.....	67
Yordam.....	67
<b>Bölüm 42: Avuç ii dayanađı aksamını yerine takma.....</b>	<b>68</b>
Yordam.....	68
Son kořullar.....	68
<b>Bölüm 43: BIOS'u Sıfırlama.....</b>	<b>69</b>
<b>Bölüm 44: Yardım alma ve Dell'e bařvurma.....</b>	<b>70</b>

# Bilgisayarınızın içinde çalışmaya başlamadan önce

**i** **NOT:** Sipariş ettiğiniz yapılandırmaya bağlı olarak bu belgedeki resimler sizin bilgisayarınızdan farklı olabilir.

## Konular:

- Başlamadan önce
- Güvenlik talimatları
- Önerilen araçlar

## Başlamadan önce

1. Tüm açık dosyaları kaydedip kapatın ve tüm açık uygulamalardan çıkın.
2. Bilgisayarınızı kapatın.  
Durdurma talimatı bilgisayarınızda yüklü işletim sistemine bağlı olarak değişir.

- Windows 10: **Başlat** > **Güç** > **Kapat** öğelerini tıklayın.
- Windows 8.1: **Başlat** ekranında güç simgesine **Güç** > **Kapat** öğelerini tıklayın.
- Windows 7 — **Başlat** > **Kapat** öğelerini tıklayın.

**i** **NOT:** Farklı bir işletim sistemi kullanıyorsanız, kapatma ile ilgili talimatlar için, işletim sisteminizin dokümanlarına bakın.

3. Bilgisayarınızı ve tüm bağlı aygıtları elektrik prizlerinden çıkarın.
4. Klavye, fare ve monitör gibi bağlı olan tüm aygıtların ve çevre birimlerinin bilgisayarınızla bağlantısını kesin.
5. Bilgisayarınızda bulunan ortam kartlarını ve optik sürücülerini çıkarın.
6. Ekranı kapatın ve bilgisayarı ters çevirin.

## Güvenlik talimatları

Bilgisayarınızı olası hasarlardan korumak ve kendi kişisel güvenliğinizi sağlamak için aşağıdaki güvenlik ilkelerini kullanın.

**i** **NOT:** Bilgisayarınızın içinde çalışmadan önce, bilgisayarınızla birlikte verilen güvenlik bilgilerini okuyun. Ek güvenlik en iyi uygulama bilgileri için [www.dell.com/regulatory\\_compliance](http://www.dell.com/regulatory_compliance) adresindeki Regulatory Compliance (Yasal Uygunluk) Ana Sayfasına bakın.

**i** **NOT:** Bilgisayarın kapağını veya panelleri açmadan önce, tüm güç kaynaklarının bağlantısını kesin. Bilgisayarın içinde çalışmayı tamamladıktan sonra, güç kaynağına bağlamadan önce, tüm kapakları, panelleri ve vidaları yerlerine takın.

**Δ** **DİKKAT:** Bilgisayarınıza zarar gelmesini önlemek için, çalışma düzeyinin düz ve temiz olduğuna emin olun.

**Δ** **DİKKAT:** Bileşenlere ve kartlara dikkatle muamele edin. Bir kartın üzerindeki bileşenlere veya kontaklara dokunmayın. Kartları kenarlarından veya metal montaj braketinden tutun. İşlemci gibi bileşenleri pimlerinden değil kenarlarından tutun.

**Δ** **DİKKAT:** Yalnızca sorun giderme ve onarım tarafından yetkilendirilmeniz veya Dell teknik destek ekibi. Dell tarafından yetkilendirilmemiş servislerden kaynaklanan zararlar garantinizin kapsamında değildir. Güvenlik talimatlarına bakın. ile birlikte gönderilen ürün veya [www.dell.com/regulatory\\_compliance](http://www.dell.com/regulatory_compliance).

⚠ **DİKKAT:** Bilgisayarınızın içindeki herhangi bir şeye dokunmadan önce, antistatik bileklik kullanarak veya bilgisayarınızın arkasındaki metal kısım gibi boyanmamış bir metal yüzeye düzenli şekilde dokunarak kendinizi topraklayın. Çalışırken, iç bileşenlere zarar verebilecek statik elektriği boşaltmak için, boyanmamış metal yüzeye belirli aralıklarla dokununuz.

⚠ **DİKKAT:** Bir kabloyu çıkarırken kablonun kendisinden değil, konektör kısmından veya çekme yerinden tutarak çekin. Bazı kablolarda, kabloyu çıkarmadan önce açmanız gereken kilitleme tırnaklı veya kelebek vidalı konektörler bulunur. Kabloların bağlantısını keserken, konektör pimlerinin eğilmesini önlemek için, bunları düzgün şekilde hizalanmış tutunuz. Kabloları takarken, konektörlerin ve bağlantı noktalarının yönlerinin doğru olduğundan ve doğru hizalandıklarından emin olun.

⚠ **DİKKAT:** Takılı kartı ortam kartı okuyucusundan basarak çıkarınız.

## Önerilen araçlar

Bu belgedeki prosedürler için aşağıdaki araçlar gerekebilir:

- Philips tornavida
- Düz uçlu tornavida
- Torx #5 (T5) tornavida
- Plastik çubuk

## Bilgisayarınızın içinde çalıştıktan sonra

**⚠ DİKKAT:** Serbest kalmış veya gevşemiş vidaları bilgisayarınızın içinde bırakmak bilgisayarınıza ciddi şekilde zarar verebilir.

1. Tüm vidaları yerlerine takın ve bilgisayarınızın içine kaçmış vida kalmadığından emin olun.
2. Bilgisayarınızda çalışmadan önce çıkardığınız tüm harici cihazları, çevre birimlerini veya kabloları yerlerine takın.
3. Bilgisayarınızda çalışmadan önce çıkardığınız tüm ortam kartlarını, diskleri veya diğer parçaları yerlerine takın.
4. Bilgisayarınızı ve tüm bağlı aygıtları elektrik prizlerine takın.
5. Bilgisayarınızı açın.

## Alt kapağın çıkarılması

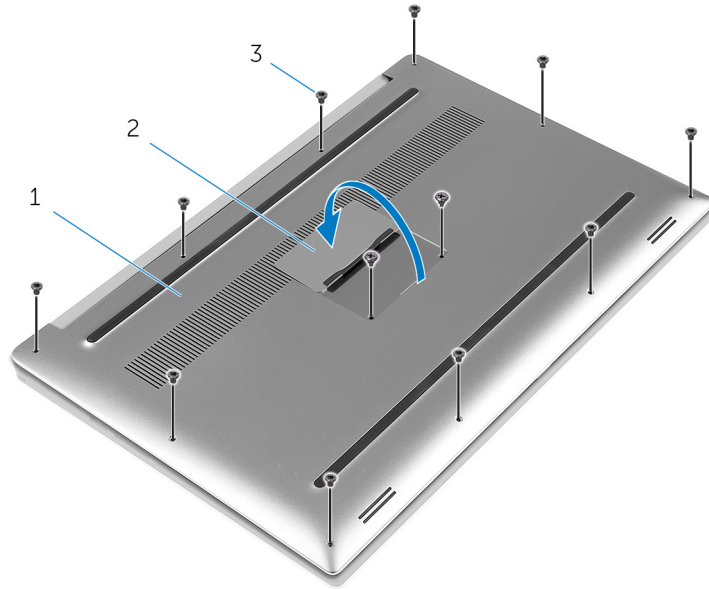
**NOT:** Bilgisayarınızın içerisinde çalışmadan önce, bilgisayarınızla birlikte gönderilen emniyet bilgilerini okuyun ve içerisinde belirtilen adımları izleyin. Sisteminizin içinde çalıştıktan sonra, bölümündeki talimatları **içinde çalıştıktan sonra**. Ek güvenlik en iyi uygulama bilgileri için [www.dell.com/regulatory\\_compliance](http://www.dell.com/regulatory_compliance) adresindeki Regulatory Compliance (Yasal Uygunluk) Ana Sayfasına bakın.

### Konular:

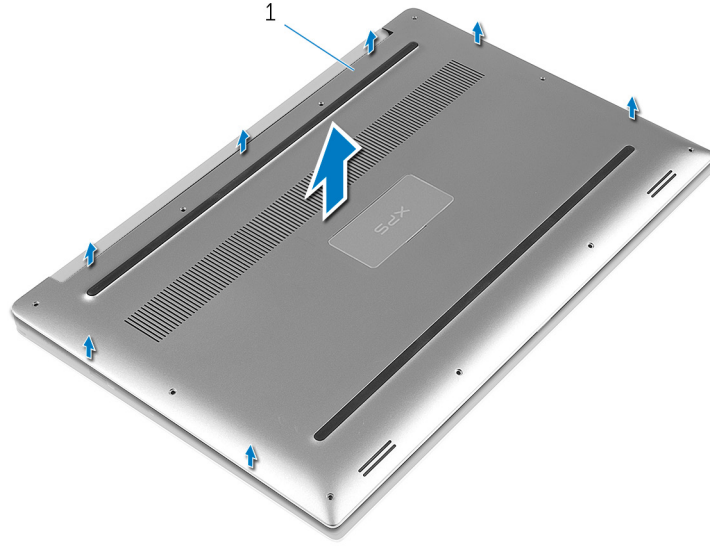
- Yordam

## Yordam

1. Ekranı kapatın ve bilgisayarı ters çevirin.
2. Sistem kartını ters çevirin ve alt kapağa yerleştirin.
3. Alt kapağı avuçiçi dayanağı aksamına sabitleyen vidaları çıkarın.



- a. alt kapak
  - b. sistem kartı
  - c. vidalar (12)
4. Parmak uçlarınızı kullanarak, alt kapağı avuç içi dayanağı aksamından yavaşça çıkarın.



a. alt kapak

## Alt kapađı yerine takma

**NOT:** Bilgisayarınızın ierisinde alıřmadan nce, bilgisayarınızla birlikte gnderilen emniyet bilgilerini okuyun ve ierisinde belirtilen adımları izleyin. Sisteminizin iinde alıřtıktan sonra, blmndeki talimatları [iinde alıřtıktan sonra](#). Ek gvenlik en iyi uygulama bilgileri iin [www.dell.com/regulatory\\_compliance](http://www.dell.com/regulatory_compliance) adresindeki Regulatory Compliance (Yasal Uygunluk) Ana Sayfasına bakın.

### Konular:

- [Yordam](#)

## Yordam

1. Alt kapađı avu ii dayanađı aksamının zerine yerleřtirin ve yerine bastırın.
2. Alt kapađı avu ii dayanađı aksamına sabitleyen vidaları yerine takın.
3. Sistem kartını ters evirin ve yerine oturtun.
4. Bilgisayarı ters evirin.

## Pili Çıkarma

**NOT:** Bilgisayarınızın içerisinde çalışmadan önce, bilgisayarınızla birlikte gönderilen emniyet bilgilerini okuyun ve içerisinde belirtilen adımları izleyin. Sisteminizin içinde çalıştıktan sonra, bölümündeki talimatları **içinde çalıştıktan sonra**. Ek güvenlik en iyi uygulama bilgileri için [www.dell.com/regulatory\\_compliance](http://www.dell.com/regulatory_compliance) adresindeki Regulatory Compliance (Yasal Uygunluk) Ana Sayfasına bakın.

### Konular:

- Ön koşullar
- Yordam

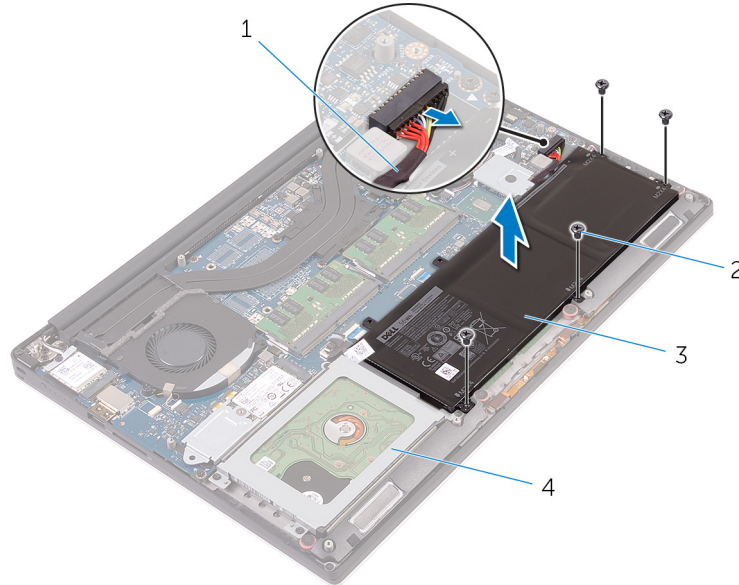
## Ön koşullar

Alt kapağı çıkarın.

## Yordam

**NOT:** Sipariş ettiğiniz yapılandırmaya bağlı olarak bu belgedeki resimler sizin bilgisayarınızdan farklı olabilir.

1. Pili, avuç içi dayanağına sabitleyen vidaları sökün.
2. Sistem kartından pil kablosunu çıkarın.
3. Pili, avuç içi dayanağı aksamından kaldırarak çıkarın.



1. pil kablosu
3. pil

2. vidalar (4)
4. avuç içi dayanağı aksamı

4. Bilgisayarı ters çevirin, ekranı açın ve sistem kartını topraklamak için güç düğmesine beş saniye basılı tutun.

## Pili yerine takma

**NOT:** Bilgisayarınızın içerisinde çalışmadan önce, bilgisayarınızla birlikte gönderilen emniyet bilgilerini okuyun ve içerisinde belirtilen adımları izleyin. Sisteminizin içinde çalıştıktan sonra, bölümündeki talimatları [içinde çalıştıktan sonra](#). Ek güvenlik en iyi uygulama bilgileri için [www.dell.com/regulatory\\_compliance](http://www.dell.com/regulatory_compliance) adresindeki Regulatory Compliance (Yasal Uygunluk) Ana Sayfasına bakın.

### Konular:

- [Yordam](#)
- [Son koşullar](#)

## Yordam

1. Pilin üzerindeki vida deliklerini avuç içi dayanağı aksamındaki vida delikleriyle hizalayın.
2. Pili, avuç içi dayanağına sabitleyen vidaları takın.
3. Pil kablosunu sistem kartına bağlayın.

## Son koşullar

[Alt kapağı](#) yerine takın.

## Sabit sürücüyü çıkarma

**NOT:** Bilgisayarınızın içerisinde çalışmadan önce, bilgisayarınızla birlikte gönderilen emniyet bilgilerini okuyun ve içerisinde belirtilen adımları izleyin. Sisteminizin içinde çalıştıktan sonra, bölümündeki talimatları **içinde çalıştıktan sonra**. Ek güvenlik en iyi uygulama bilgileri için [www.dell.com/regulatory\\_compliance](http://www.dell.com/regulatory_compliance) adresindeki Regulatory Compliance (Yasal Uygunluk) Ana Sayfasına bakın.

**DİKKAT:** Sabit sürücüler aşırı derecede naziktir. Sabit sürücüyü çok dikkatli tutun.

**DİKKAT:** Veri kaybını önlemek için, sabit sürücüyü bilgisayar açıkken veya Uyku modundayken çıkarmayın.

### Konular:

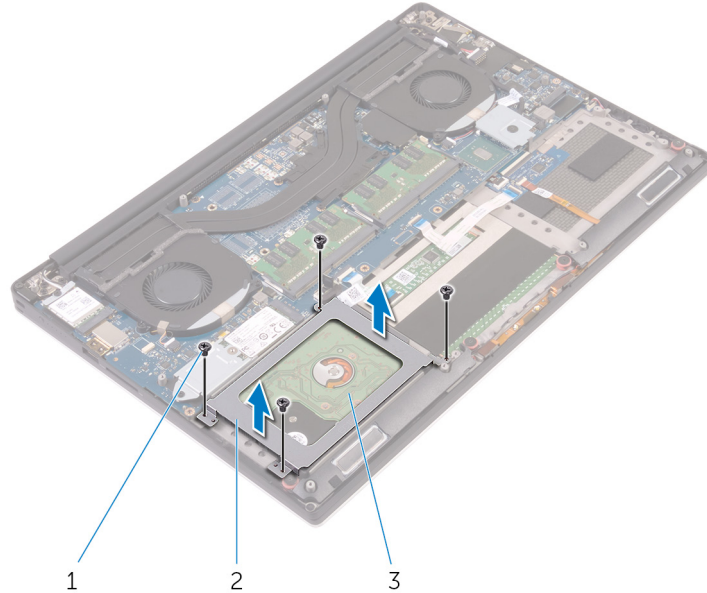
- Ön koşullar
- Yordam

## Ön koşullar

1. Alt kapağı çıkarın.
2. Pili çıkarın.

## Yordam

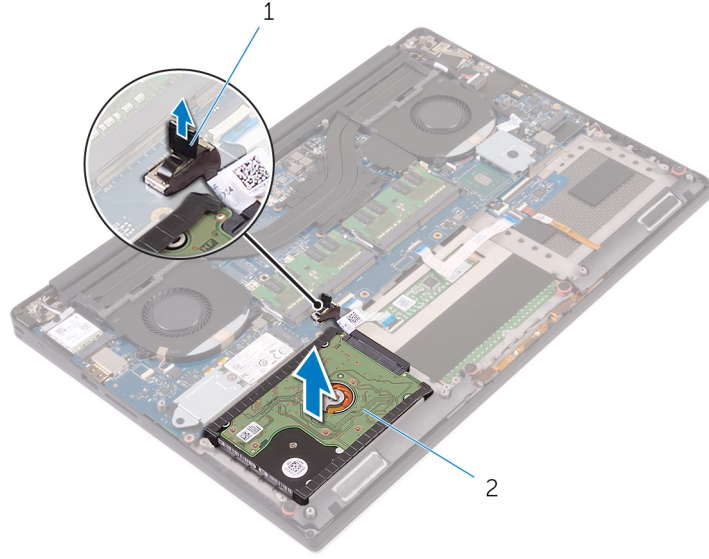
1. Sabit sürücü aksamını avuç içi dayanağı aksamına sabitleyen vidaları çıkarın.
2. Sabit sürücü kafesini sabit sürücü aksamından kaldırın.



- a. vidalar (4)
- b. sabit sürücü kafesi
- c. sabit sürücü aksamı

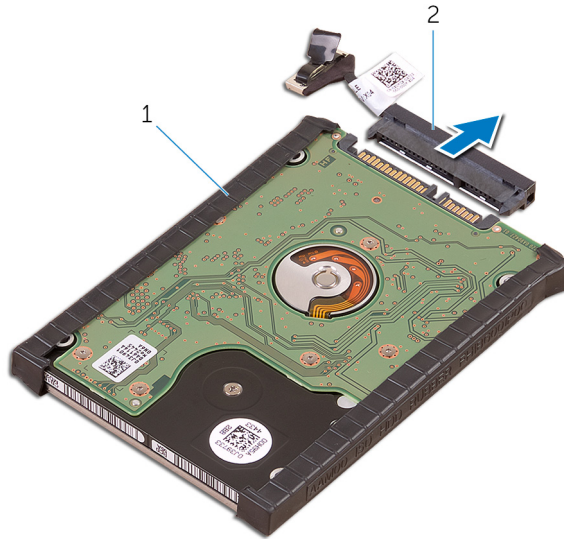
3. Çekme tırnağını kullanarak sabit sürücü kablosunun sistem kartı ile olan bağlantısını kesin.

4. Sabit sürücü aksamını avuç içi dayanağı aksamından kaldırarak çıkarın.



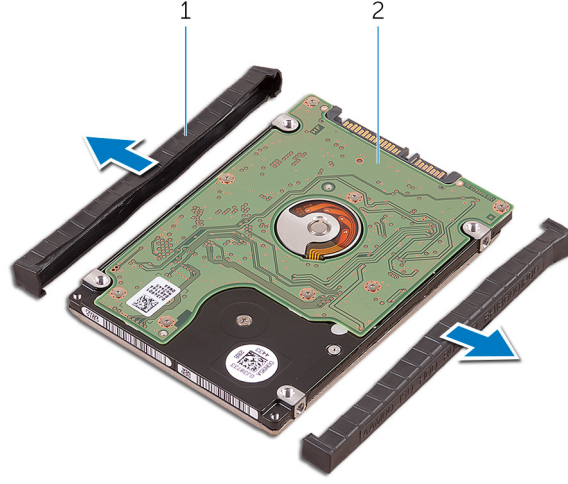
- a. çekme tırnağı
- b. sabit sürücü aksamı

5. Sabit sürücü aracısını sabit sürücü aksamından ayırın.



- a. sabit sürücü aksamı
- b. Sabit sürücü aracı

6. Sabit sürücü kapağını sabit sürücüden çıkarın.



- a. sabit sürücü kapakları (2)
- b. sabit sürücü

# Sabit sürücüyü yerine takma

**NOT:** Bilgisayarınızın içerisinde çalışmadan önce, bilgisayarınızla birlikte gönderilen emniyet bilgilerini okuyun ve içerisinde belirtilen adımları izleyin. Sisteminizin içinde çalıştıktan sonra, bölümündeki talimatları **içinde çalıştıktan sonra**. Ek güvenlik en iyi uygulama bilgileri için [www.dell.com/regulatory\\_compliance](http://www.dell.com/regulatory_compliance) adresindeki Regulatory Compliance (Yasal Uygunluk) Ana Sayfasına bakın.

**DİKKAT:** Sabit sürücüler aşırı derecede naziktir. Sabit sürücüyü çok dikkatli tutun.

## Konular:

- [Yordam](#)
- [Son koşullar](#)

## Yordam

1. Sabit sürücü kapağını sabit sürücüye takın.
2. Sabit sürücü aracını sabit sürücü aksamına takın.
3. Sabit sürücü aksamını avuç içi dayanağı aksamına yerleştirin.
4. Sabit sürücü kablosunu sistem kartına bağlayın.
5. Sabit sürücü kafesi üzerindeki vida deliklerini, sabit sürücü aksamındaki vida delikleriyle aynı hizaya getirin.
6. Sabit sürücü kafesini avuç içi dayanağı aksamına sabitleyen vidaları yerine takın.

## Son koşullar

1. [Pili](#) yerine takın.
2. [Alt kapağı](#) yerine takın.

## Katı hal sürücüsünü çıkarma (yarım uzunluk)

**NOT:** Bilgisayarınızın içerisinde çalışmadan önce, bilgisayarınızla birlikte gönderilen emniyet bilgilerini okuyun ve içerisinde belirtilen adımları izleyin. Sisteminizin içinde çalıştıktan sonra, bölümündeki talimatları **içinde çalıştıktan sonra**. Ek güvenlik en iyi uygulama bilgileri için [www.dell.com/regulatory\\_compliance](http://www.dell.com/regulatory_compliance) adresindeki Regulatory Compliance (Yasal Uygunluk) Ana Sayfasına bakın.

**DİKKAT:** Katı hal sürücülerini son derece hassastır. Katı hal sürücüsüyle çalışırken dikkatli olun.

**DİKKAT:** Veri kaybını önlemek için, katı hal sürücüsünü bilgisayar açıkken veya Uyku modundayken çıkarmayın.

### Konular:

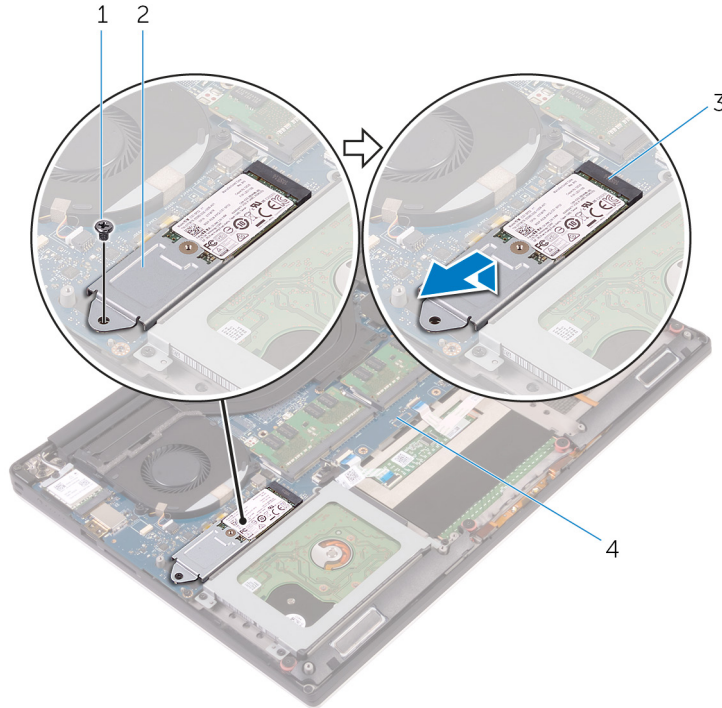
- Ön koşullar
- Yordam

## Ön koşullar

1. Alt kapağı çıkarın.
2. Pili çıkarın.

## Yordam

1. Katı hal sürücü aksamını sistem kartına bağlayan vidayı sökün.
2. Katı hal sürücü aksamını sistem kartından kaldırın ve kaydırın.



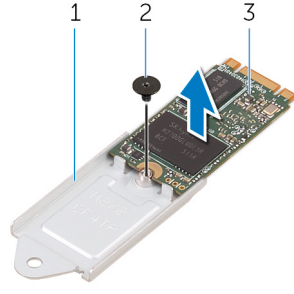
1. vida

2. katı hal sürücü aksamı

3. katı hal sürücü yuvası

4. sistem kartı

3. Katı hal sürücüsünü katı hal sürücü braketine sabitleyen vidayı sökün.



a. katı hal sürücü braketi

b. vida

c. katı-hal sürücüsü

4. Katı hal sürücüsünü katı hal sürücüsü braketinden kaldırın.

# Katı hal sürücüsünü deęiřtirme (yarım uzunluk)

**NOT:** Bilgisayarınızın ierisinde alıřmadan nce, bilgisayarınızla birlikte gnderilen emniyet bilgilerini okuyun ve ierisinde belirtilen adımları izleyin. Sisteminizin iinde alıřtıktan sonra, blmndeki talimatları [iinde alıřtıktan sonra](#). Ek gvenlik en iyi uygulama bilgileri iin [www.dell.com/regulatory\\_compliance](http://www.dell.com/regulatory_compliance) adresindeki Regulatory Compliance (Yasal Uygunluk) Ana Sayfasına bakın.

**DİKKAT:** Katı hal srcleri son derece hassastır. Katı hal srcsyle alıřırken dikkatli olun.

## Konular:

- [Yordam](#)
- [Son kořullar](#)

## Yordam

1. Katı hal src desteęindeki vida delięini katı hal srcsndeki vida delięi ile hizalayın.
2. Katı hal srcsn katı hal src desteęine sabitleyen vidayı yerine takın.
3. Katı hal src aksamı zerindeki entikleri katı hal src yuvasındaki tırnaklarla hizalayın.
4. Katı hal src aksamını, katı hal srcs yuvasının iine doęru aılı bir řekilde kaydırın.
5. Katı hal srcsnn dięer ucunu ařaęı doęru bastırın ve katı hal srcsn sistem kartına baęlayan vidayı yerine takın.

## Son kořullar

1. [Pili](#) yerine takın.
2. [Alt kapaęı](#) yerine takın.

## Katı hal sürücüsünü çıkarma (tam uzunluk)

**NOT:** Bilgisayarınızın içerisinde çalışmadan önce, bilgisayarınızla birlikte gönderilen emniyet bilgilerini okuyun ve içerisinde belirtilen adımları izleyin. Sisteminizin içinde çalıştıktan sonra, bölümündeki talimatları [içinde çalıştıktan sonra](#). Ek güvenlik en iyi uygulama bilgileri için [www.dell.com/regulatory\\_compliance](http://www.dell.com/regulatory_compliance) adresindeki Regulatory Compliance (Yasal Uygunluk) Ana Sayfasına bakın.

**DİKKAT:** Katı hal sürücülerini son derece hassastır. Katı hal sürücüsüyle çalışırken dikkatli olun.

**DİKKAT:** Veri kaybını önlemek için, katı hal sürücüsünü bilgisayar açıkken veya Uyku modundayken çıkarmayın.

### Konular:

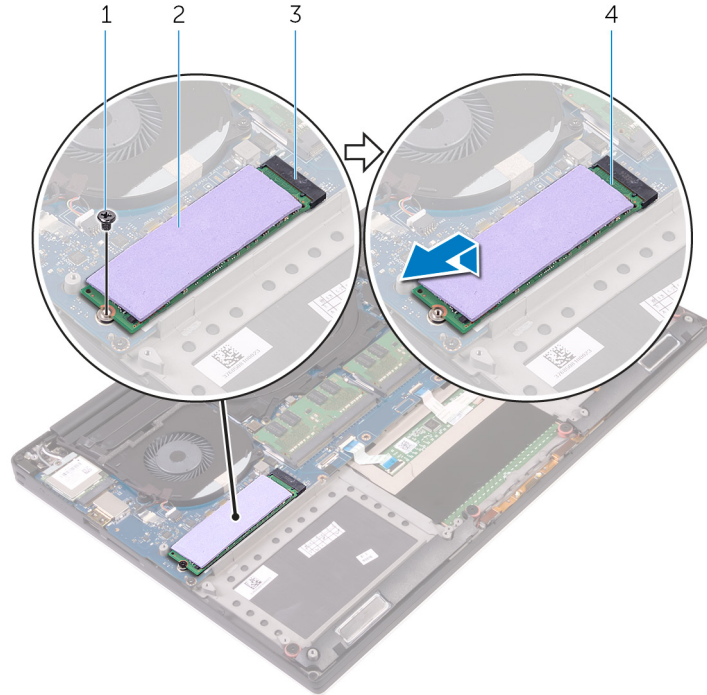
- Ön koşullar
- Yordam

## Ön koşullar

1. Alt kapağı çıkarın.
2. Pili çıkarın.

## Yordam

1. Katı hal sürücüsünü sistem kartına bağlayan vidayı sökün.
2. Katı hal sürücüsünü sistem kartından kaldırın ve kaydırın.



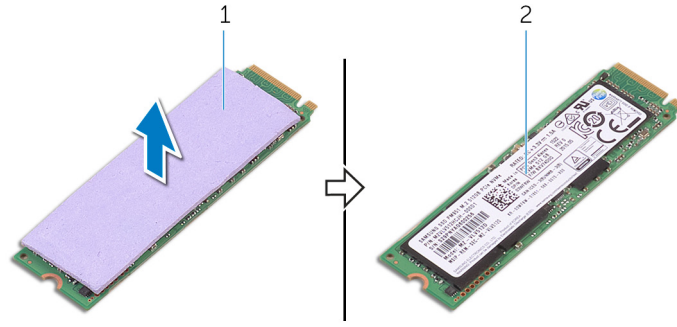
1. vida

2. termal ped

3. katı hal sürücü yuvası

4. katı-hal sürücüsü

3. Termal pedi katı hal sürücüsünden çıkarın.



a. termal ped

b. katı-hal sürücüsü

# Katı hal sürücüsünü deęiřtirme (tam uzunluk)

**NOT:** Bilgisayarınızın ierisinde alıřmadan nce, bilgisayarınızla birlikte gnderilen emniyet bilgilerini okuyun ve ierisinde belirtilen adımları izleyin. Sisteminizin iinde alıřtıktan sonra, blmndeki talimatları [iinde alıřtıktan sonra](#). Ek gvenlik en iyi uygulama bilgileri iin [www.dell.com/regulatory\\_compliance](http://www.dell.com/regulatory_compliance) adresindeki Regulatory Compliance (Yasal Uygunluk) Ana Sayfasına bakın.

**DİKKAT:** Katı hal srcleri son derece hassastır. Katı hal srcsyle alıřırken dikkatli olun.

## Konular:

- [Yordam](#)
- [Son kořullar](#)

## Yordam

1. Termal pedi katı hal srcsne yapıřtırın.
2. Katı hal srcsn, katı hal srcs yuvasının iine doęru aılı bir Őekilde kaydırın.
3. Katı hal srcsnn dięer ucunu ařaęı doęru bastırın ve katı hal srcsn sistem kartına baęlayan vidayı yerine takın.

## Son kořullar

1. [Pili](#) yerine takın.
2. [Alt kapaęı](#) yerine takın.

## Hoparlörleri çıkarma

**NOT:** Bilgisayarınızın içerisinde çalışmadan önce, bilgisayarınızla birlikte gönderilen emniyet bilgilerini okuyun ve içerisinde belirtilen adımları izleyin. Sisteminizin içinde çalıştıktan sonra, bölümündeki talimatları **içinde çalıştıktan sonra**. Ek güvenlik en iyi uygulama bilgileri için [www.dell.com/regulatory\\_compliance](http://www.dell.com/regulatory_compliance) adresindeki Regulatory Compliance (Yasal Uygunluk) Ana Sayfasına bakın.

### Konular:

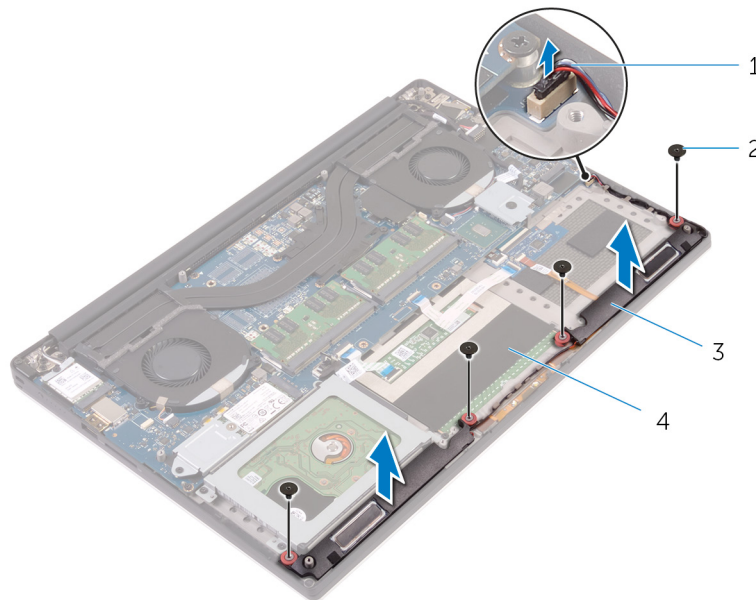
- Ön koşullar
- Yordam

## Ön koşullar

1. Alt kapağı çıkarın.
2. Pili çıkarın.

## Yordam

1. Hoparlör kablosunu sistem kartından çıkarın.
2. Hoparlör kablosunu yönlendirmeyi unutmayın ve kabloyu yönlendirme kılavuzlarından çıkarın.
3. Hoparlörleri avuç içi dayanağı aksamına sabitleyen vidaları çıkarın.
4. Hoparlörleri kablosuyla birlikte kaldırarak avuç içi dayanağı aksamından çıkarın.



- |                     |                             |
|---------------------|-----------------------------|
| 1. hoparlör kablosu | 2. vidalar (4)              |
| 3. hoparlörler (2)  | 4. avuç içi dayanağı aksamı |

# Hoparlörleri yerine takma

**NOT:** Bilgisayarınızın içerisinde çalışmadan önce, bilgisayarınızla birlikte gönderilen emniyet bilgilerini okuyun ve içerisinde belirtilen adımları izleyin. Sisteminizin içinde çalıştıktan sonra, bölümündeki talimatları [içinde çalıştıktan sonra](#). Ek güvenlik en iyi uygulama bilgileri için [www.dell.com/regulatory\\_compliance](http://www.dell.com/regulatory_compliance) adresindeki Regulatory Compliance (Yasal Uygunluk) Ana Sayfasına bakın.

## Konular:

- [Yordam](#)
- [Son koşullar](#)

## Yordam

1. Hizalama direklerini kullanarak hoparlörleri avuç içi dayanağı aksamının üzerine yerleştirin.
2. Hoparlörü avuç içi dayanağı aksamına sabitleyen vidaları yerlerine takın.
3. Hoparlör kablolarını avuç içi dayanağı aksamındaki yönlendirme kılavuzlarından geçirin.
4. Hoparlör kablosunu sistem kartına bağlayın.

## Son koşullar

1. [Pili](#) yerine takın.
2. [Alt kapağı](#) yerine takın.

## Kablosuz kartı çıkarma

**NOT:** Bilgisayarınızın içerisinde çalışmadan önce, bilgisayarınızla birlikte gönderilen emniyet bilgilerini okuyun ve içerisinde belirtilen adımları izleyin. Sisteminizin içinde çalıştıktan sonra, bölümündeki talimatları **içinde çalıştıktan sonra**. Ek güvenlik en iyi uygulama bilgileri için [www.dell.com/regulatory\\_compliance](http://www.dell.com/regulatory_compliance) adresindeki Regulatory Compliance (Yasal Uygunluk) Ana Sayfasına bakın.

### Konular:

- Ön koşullar
- Yordam

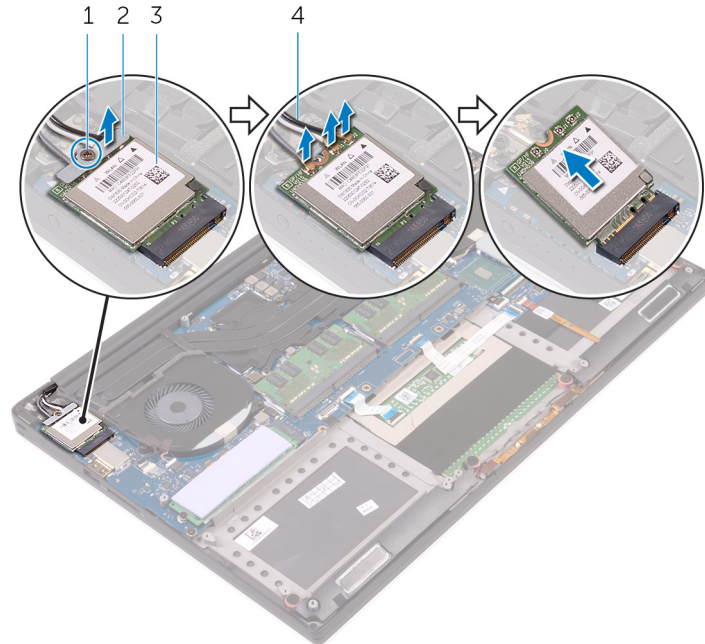
## Ön koşullar

1. Alt kapağı çıkarın.
2. Pili çıkarın.

## Yordam

**NOT:** Sipariş ettiğiniz yapılandırmaya bağlı olarak bu belgedeki resimler sizin bilgisayarınızdan farklı olabilir.

1. Kablosuz kart braketini kablosuz karta sabitleyen vidayı sökün.
2. Kablosuz kart braketini kablosuz karttan kaldırın.
3. Anten kablolarını kablosuz karttan ayırın.
4. Kablosuz kartı kablosuz kart yuvasından kaydırarak çıkarın.



1. vida
3. kablosuz kart

2. kablosuz kart desteği
4. anten kabloları (3)

## Kablosuz kartı takma.

**NOT:** Bilgisayarınızın içerisinde çalışmadan önce, bilgisayarınızla birlikte gönderilen emniyet bilgilerini okuyun ve içerisinde belirtilen adımları izleyin. Sisteminizin içinde çalıştıktan sonra, bölümündeki talimatları [içinde çalıştıktan sonra](#). Ek güvenlik en iyi uygulama bilgileri için [www.dell.com/regulatory\\_compliance](http://www.dell.com/regulatory_compliance) adresindeki Regulatory Compliance (Yasal Uygunluk) Ana Sayfasına bakın.

### Konular:

- [Yordam](#)
- [Son koşullar](#)

## Yordam

**DİKKAT:** Kablosuz kartın hasar görmesini önlemek için altına herhangi bir kablo yerleştirmeyin.

1. Kablosuz kart üzerindeki çentiği kablosuz kart yuvası üzerindeki tırnakla hizalayın ve kartı yuvaya kaydırın.
2. Anten kablolarını kablosuz karta takın. Aşağıdaki tabloda bilgisayarınızın desteklediği kablosuz kartın anten kablosu renk şeması verilmektedir:

Kablosuz kart üzerindeki konnektörler	Anten kablosu rengi
Ana (beyaz üçgen)	Beyaz
Yardımcı (siyah üçgen)	Siyah
Çoklu giriş, çoklu çıkış (gri üçgen)	Gri (isteğe bağlı)

3. Kablosuz kart braketindeki vida deliğini kablosuz karttaki vida deliği ile hizalayın.
4. Kablosuz kart braketini kablosuz karta sabitleyen vidayı yerine takın.

## Son koşullar

1. [Pili](#) yerine takın.
2. [Alt kapağı](#) yerine takın.

# Fanları çıkarma

**NOT:** Bilgisayarınızın içerisinde çalışmadan önce, bilgisayarınızla birlikte gönderilen emniyet bilgilerini okuyun ve içerisinde belirtilen adımları izleyin. Sisteminizin içinde çalıştıktan sonra, bölümündeki talimatları **içinde çalıştıktan sonra**. Ek güvenlik en iyi uygulama bilgileri için [www.dell.com/regulatory\\_compliance](http://www.dell.com/regulatory_compliance) adresindeki Regulatory Compliance (Yasal Uygunluk) Ana Sayfasına bakın.

## Konular:

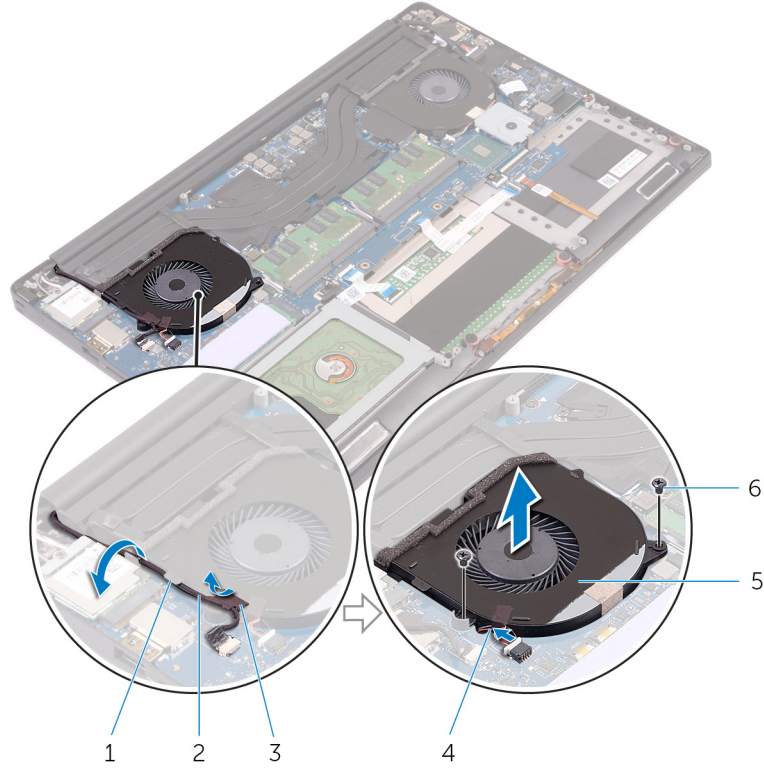
- Ön koşullar
- Yordam

## Ön koşullar

1. Alt kapağı çıkarın.
2. Pili çıkarın.

## Yordam

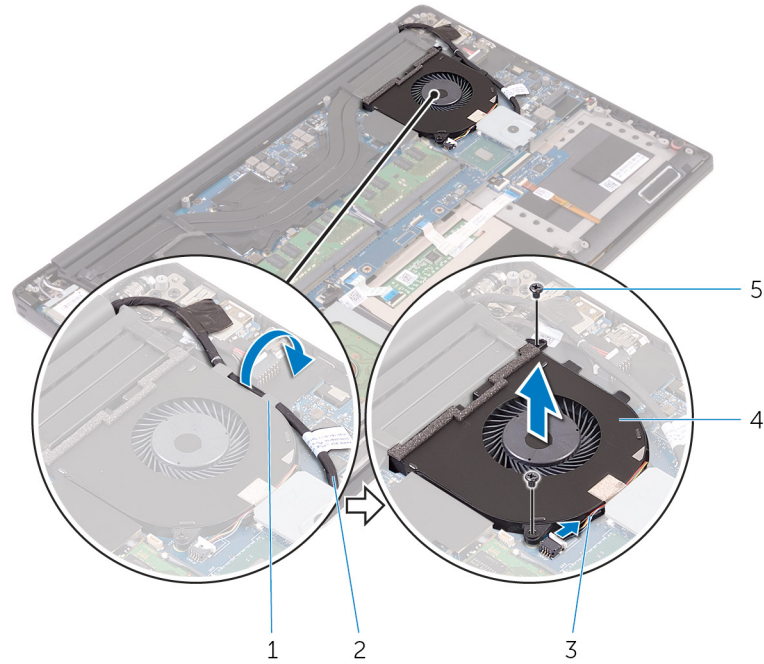
1. Ekran fanını (JFAN\_2) sistem kartına sabitleyen vidaları sökün.
2. Sistem kartı ile dokunmatik ekran kablosunun bağlantısını kesin.
3. Dokunmatik ekran kablosunu ekran fanına (JFAN\_2) sabitleyen bandı sökün.
4. Dokunmatik ekran kablosunun yönlendirme yolunu not edin ve kabloyu ekran fanı (JFAN\_2) üzerindeki yönlendirme kılavuzlarından çıkarın.
5. Ekran fanı (JFAN\_2) kablosunu sistem kartından çıkarın.
6. Ekran fanını (JFAN\_2) kaldırarak avuç içi dayanağı aksamından ayırın.



1. yönlendirme kılavuzu
3. bant
5. ekran fanı (JFAN\_2)

2. dokunmatik ekran kablosu (isteğe bağlı)
4. fan kablosu
6. vidalar (2)

7. İşlemci fanını (JFAN\_1) sistem kartına sabitleyen vidaları sökün.
8. Ekran kablosunun yönlendirme yolunu not edin ve kabloyu işlemci fanından (JFAN\_1) sökün.
9. İşlemci fanı (JFAN\_1) kablosunu sistem kartından çıkarın.
10. Ekran fanını (JFAN\_1) kaldırarak avuç içi dayanağı aksamından ayırın.



1. yönlendirme kılavuzu

2. ekran kablosu

3. fan kablosu
5. vidalar (2)

4. işlemci fanı (JFAN\_1)

## Fanların yerine takılması

**NOT:** Bilgisayarınızın içerisinde çalışmadan önce, bilgisayarınızla birlikte gönderilen emniyet bilgilerini okuyun ve içerisinde belirtilen adımları izleyin. Sisteminizin içinde çalıştıktan sonra, bölümündeki talimatları [içinde çalıştıktan sonra](#). Ek güvenlik en iyi uygulama bilgileri için [www.dell.com/regulatory\\_compliance](http://www.dell.com/regulatory_compliance) adresindeki Regulatory Compliance (Yasal Uygunluk) Ana Sayfasına bakın.

### Konular:

- [Yordam](#)
- [Son koşullar](#)

## Yordam

1. İşlemci fanının (JFAN\_1) üzerindeki vida deliklerini avuç içi dayanağı aksamındaki vida delikleriyle hizalayın.
2. İşlemci fanı (JFAN\_1) kablosunu sistem kartına yerleştirin.
3. Ekran kablosunu işlemci fanının (JFAN\_1) üzerindeki yönlendirme kılavuzlarından geçirin.
4. İşlemci fanını (JFAN\_1) sistem kartına sabitleyen vidaları yerine takın.
5. Ekran fanının (JFAN\_2) üzerindeki vida deliklerini avuç içi dayanağı aksamındaki vida delikleriyle hizalayın.
6. Ekran fanı (JFAN\_2) kablosunu sistem kartına yerleştirin.
7. Dokunmatik ekran kablosu ekran fanının (JFAN\_2) üzerindeki yönlendirme kılavuzlarıyla yönlendirin.
8. Dokunmatik ekran kablosunu sabitleyen bandı video fanına (JFAN\_2) yapıştırın.
9. Ekran kablosunu sistem kartına takın.
10. Ekran fanını (JFAN\_2) sistem kartına sabitleyen vidaları yerine takın.

## Son koşullar

1. [Pili](#) yerine takın.
2. [Alt kapağı](#) yerine takın.

## Isı emici aksamını çıkarma

**NOT:** Bilgisayarınızın içerisinde çalışmadan önce, bilgisayarınızla birlikte gönderilen emniyet bilgilerini okuyun ve içerisinde belirtilen adımları izleyin. Sisteminizin içinde çalıştıktan sonra, bölümündeki talimatları **içinde çalıştıktan sonra**. Ek güvenlik en iyi uygulama bilgileri için [www.dell.com/regulatory\\_compliance](http://www.dell.com/regulatory_compliance) adresindeki Regulatory Compliance (Yasal Uygunluk) Ana Sayfasına bakın.

**NOT:** Normal çalışma sırasında ısı emici aksamı çok ısınabilir. Dokunmadan önce ısı emici aksamın soğuması için yeterince bekleyin.

**DİKKAT:** İşlemci için maksimum soğutma sağlamak üzere işlemci termal soğutma aksamının ısı aktarım alanlarına dokunmayın. Cildinizdeki yağlar, ısı yüzeylerinin termal gres ısı iletim kapasitesini düşürebilir.

### Konular:

- Ön koşullar
- Yordam

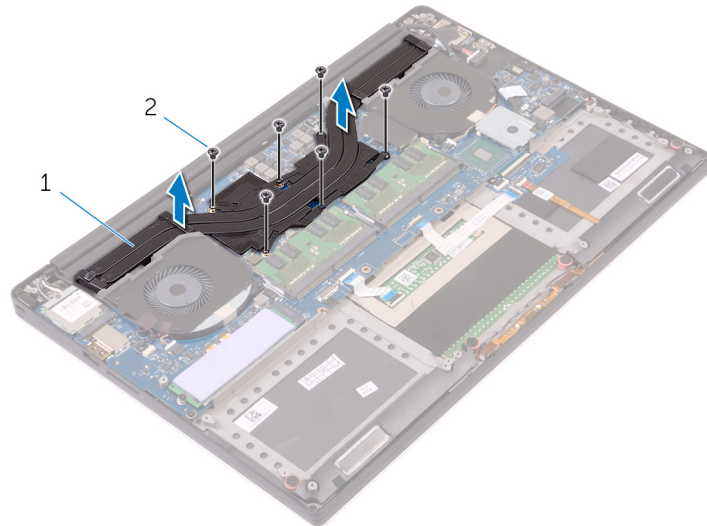
## Ön koşullar

1. Alt kapağı çıkarın.
2. Pili çıkarın.

## Yordam

**NOT:** Sipariş ettiğiniz yapılandırmaya bağlı olarak bu belgedeki resimler sizin bilgisayarınızdan farklı olabilir.

1. Isı emici aksamını sistem kartına bağlayan vidaları çıkarın.
2. Isı emici aksamını kaldırarak sistem kartından çıkarın.



- a. ısı-emici aksamı
- b. vidalar (6)

## Isı emici aksamını yerine takma

**NOT:** Bilgisayarınızın içerisinde çalışmadan önce, bilgisayarınızla birlikte gönderilen emniyet bilgilerini okuyun ve içerisinde belirtilen adımları izleyin. Sisteminizin içinde çalıştıktan sonra, bölümündeki talimatları [içinde çalıştıktan sonra](#). Ek güvenlik en iyi uygulama bilgileri için [www.dell.com/regulatory\\_compliance](http://www.dell.com/regulatory_compliance) adresindeki Regulatory Compliance (Yasal Uygunluk) Ana Sayfasına bakın.

**DİKKAT:** Isı emicisinin yanlış hizalanması sistem kartına ve işlemciye zarar verebilir.

**NOT:** Sistem kartı, fanı veya ısı emicisinden biri değiştiriliyorsa ısı iletkenliğini sağlamak için sette bulunan termal pedi/macunu kullanın.

### Konular:

- [Yordam](#)
- [Son koşullar](#)

## Yordam

1. Isı emici aksamı üzerindeki vida deliklerini sistem kartındaki vida delikleriyle hizalayın.
2. Isı emici aksamını sistem kartına bağlayan vidaları yerine takın.

## Son koşullar

1. [Pili](#) yerine takın.
2. [Alt kapağı](#) yerine takın.

## Bellek modüllerinin çıkarma

**NOT:** Bilgisayarınızın içerisinde çalışmadan önce, bilgisayarınızla birlikte gönderilen emniyet bilgilerini okuyun ve içerisinde belirtilen adımları izleyin. Sisteminizin içinde çalıştıktan sonra, bölümündeki talimatları **içinde çalıştıktan sonra**. Ek güvenlik en iyi uygulama bilgileri için [www.dell.com/regulatory\\_compliance](http://www.dell.com/regulatory_compliance) adresindeki Regulatory Compliance (Yasal Uygunluk) Ana Sayfasına bakın.

### Konular:

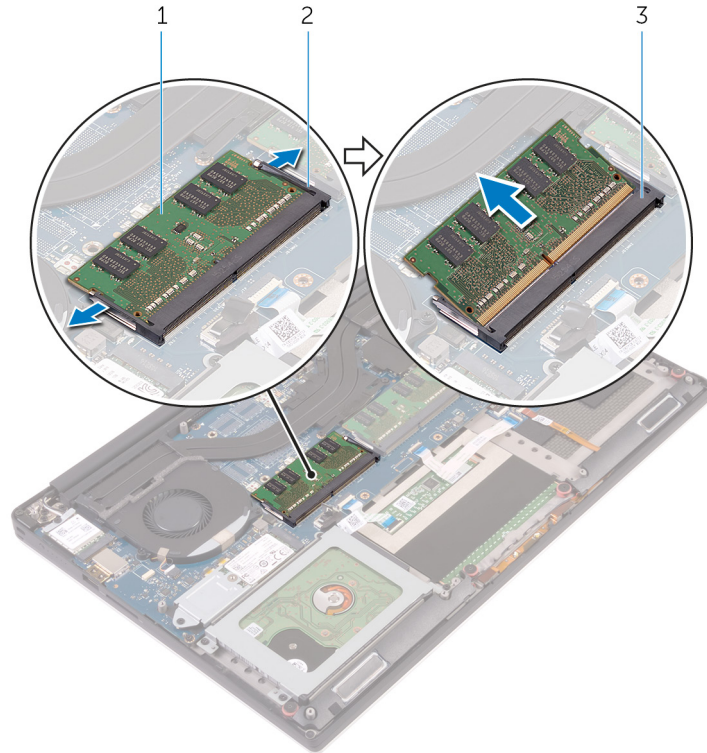
- Ön koşullar
- Yordam

## Ön koşullar

1. Alt kapağı çıkarın.
2. Pili çıkarın.

## Yordam

1. Parmak uçlarınızı kullanarak bellek modülü yuvasının her ucundaki emniyet klipslerini bellek modülü yerinden çıkana kadar ayırın.
2. Bellek modülünü bellek modülü yuvasından kaydırarak çıkarın.



### Rakam 1. Bellek modüllerinin çıkarma

- a. bellek modülü
- b. sabitleme klipsleri (2)

c. bellek modülü yuvası

## Bellek modüllerinin değiştirilmesi

**NOT:** Bilgisayarınızın içerisinde çalışmadan önce, bilgisayarınızla birlikte gönderilen emniyet bilgilerini okuyun ve içerisinde belirtilen adımları izleyin. Sisteminizin içinde çalıştıktan sonra, bölümündeki talimatları **içinde çalıştıktan sonra**. Ek güvenlik en iyi uygulama bilgileri için [www.dell.com/regulatory\\_compliance](http://www.dell.com/regulatory_compliance) adresindeki Regulatory Compliance (Yasal Uygunluk) Ana Sayfasına bakın.

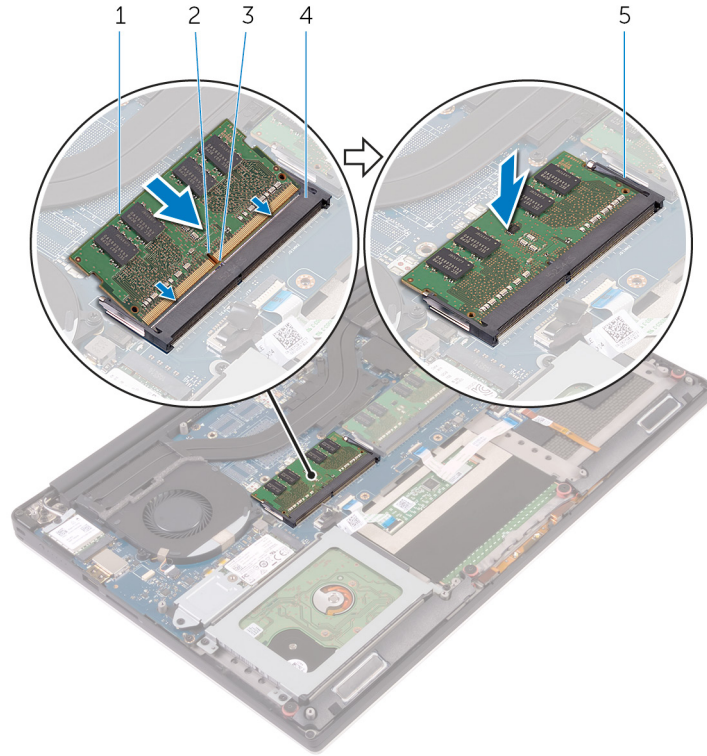
### Konular:

- Yordam
- Son koşullar

## Yordam

1. Bellek modülünün üstündeki çentiği, bellek modülü yuvasındaki tırnakla hizalayın.
2. Bellek modülünü açılı bir şekilde yuvanın içine kaydırın ve yerine oturana kadar bellek modülünü aşağıya doğru bastırın.

**NOT:** Tık sesi duymazsanız, bellek modülünü çıkarıp yeniden takın.



### Rakam 2. Bellek modüllerinin değiştirilmesi

- |                      |                         |
|----------------------|-------------------------|
| 1. bellek modülü     | 2. çentik               |
| 3. tırnak            | 4. bellek modülü yuvası |
| 5. emniyet klipsleri |                         |

## Son kořullar

1. Pili yerine takın.
2. Alt kapađı yerine takın.

## Sistem kartını çıkarma

- NOT:** Bilgisayarınızın içerisinde çalışmadan önce, bilgisayarınızla birlikte gönderilen emniyet bilgilerini okuyun ve içerisinde belirtilen adımları izleyin. Sisteminizin içinde çalıştıktan sonra, bölümündeki talimatları [içinde çalıştıktan sonra](#). Ek güvenlik en iyi uygulama bilgileri için [www.dell.com/regulatory\\_compliance](http://www.dell.com/regulatory_compliance) adresindeki Regulatory Compliance (Yasal Uygunluk) Ana Sayfasına bakın.
- NOT:** Bilgisayarınızın Servis Etiketini sistem kartında yer alır. Sistem kartını yerine taktıktan sonra Servis Etiketini sistem kurulumuna girmelisiniz.
- NOT:** Sistem kartını yerine takma yüklediğiniz tüm yaptığınız değişiklikleri BIOS BIOS kurulum programı. Yapmanız gerekir. uygun değişiklikleri yeniden sonra sistem kartını yerine takın.
- NOT:** Kabloları sistem kartından çıkarmadan önce, sistem kartını yerine geri taktıktan sonra doğru şekilde bağlayabilmeniz için, konnektörlerin yerlerini not edin.

### Konular:

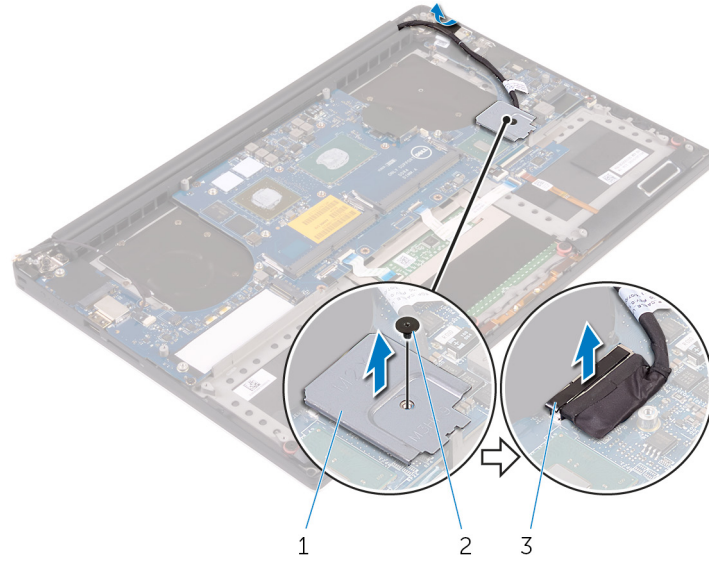
- [Ön koşullar](#)
- [Yordam](#)

## Ön koşullar

1. [Alt kapağı](#) çıkarın.
2. [Pili](#) çıkarın.
3. [Kablosuz kartı](#) çıkarın.
4. [Sabit sürücüyü](#) çıkarın.
5. [Kırtı hal sürücüsünü \(yarı-uzunluk\)](#) çıkarın.
6. [Kırtı hal sürücüsünü \(tam-uzunluk\)](#) çıkarın.
7. [Fanları](#) çıkarın.
8. [Isı emici aksamı](#) çıkarın.
9. [Bellek modüllerini](#) çıkarın.

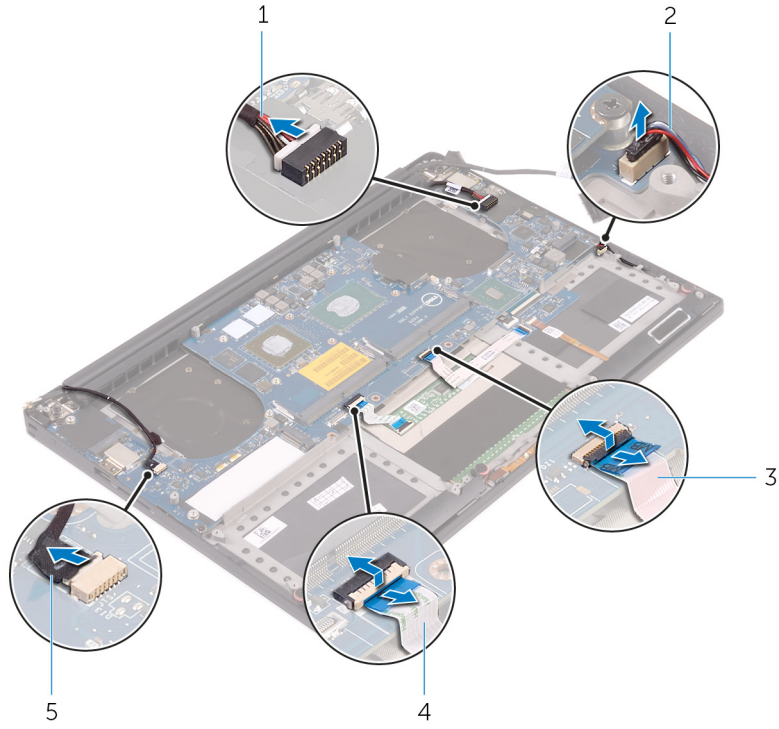
## Yordam

1. Ekran kablosu braketini sistem kartına sabitleyen vidayı çıkarın.
2. Ekran kablosuna erişmek için kırtı hal sürücü braketini kaldırın.
3. Ekran kablosunu sistem kartından çıkarın.



- a. ekran kablosu braketi
- b. vida
- c. ekran kablosu

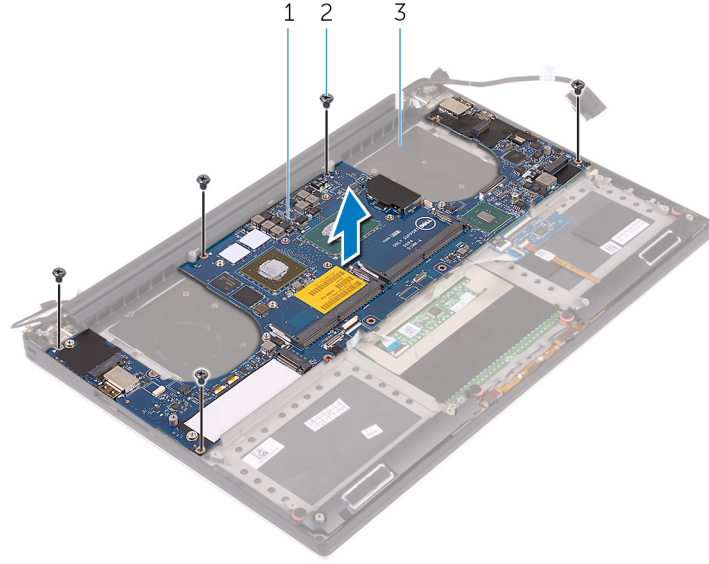
4. Güç adaptörü bağlantı noktası kablosunu, hoparlör kablosu, klavye kontrol kartı kablosu, dokunmatik yüzey kablosu ve dokunmatik ekran kablosunu sistem kartından çıkarın.



- 1. güç adaptörü bağlantı noktası kablosu
- 2. hoparlör kablosu
- 3. klavye kontrol kartı kablosu
- 4. dokunmatik yüzey kablosu
- 5. dokunmatik ekran kablosu (isteğe bağlı)

5. Sistem kartını avuç içi dayanağı aksamına sabitleyen vidaları çıkarın.

6. Sistem kartını avuçiçi dayanağı aksamından kaldırın.



- a. sistem kartı
- b. vidalar (5)
- c. avuç içi dayanağı aksamı

## Sistem kartını yerine takma

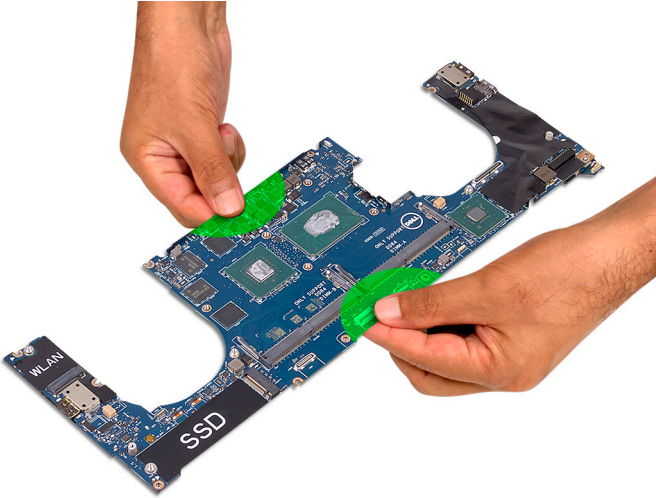
- NOT:** Bilgisayarınızın içerisinde çalışmadan önce, bilgisayarınızla birlikte gönderilen emniyet bilgilerini okuyun ve içerisinde belirtilen adımları izleyin. Sisteminizin içinde çalıştıktan sonra, bölümündeki talimatları **içinde çalıştıktan sonra**. Ek güvenlik en iyi uygulama bilgileri için [www.dell.com/regulatory\\_compliance](http://www.dell.com/regulatory_compliance) adresindeki Regulatory Compliance (Yasal Uygunluk) Ana Sayfasına bakın.
- NOT:** Bilgisayarınızın Servis Etiketini sistem kartında yer alır. Sistem kartını yerine taktıktan sonra Servis Etiketini sistem kurulumuna girmelisiniz.
- NOT:** Sistem kartını yerine takma yüklediğiniz tüm yaptığınız değişiklikleri BIOS BIOS kurulum programı. Yapmanız gerekir. uygun değişiklikleri yeniden sonra sistem kartını yerine takın.

### Konular:

- Yordam
- Son koşullar

## Yordam

- DİKKAT:** Sistem kartını değiştirirken, kartın resimde gösterildiği gibi ortasından tutulması önemlidir. Kartın yanlarında bulunan devreler hassastır ve sistem kartı kenarlarından veya bağlantı bölgesinden tutulursa kolaylıkla hasar görebilir.



- NOT:** Sistem kartını değiştirirken, sistem kartını SD kartı yuvası tarafı ile avuç içi dayanağı aksamına eğin. Sistem kartını takarken bu şekilde açmak, ses çekme kartı sistem kartının diğer tarafının altında olduğu için yeterli boşluk sağlar.



1. Sistem kartının üzerindeki vida deliklerini avuç içi dayanağı aksamındaki vida delikleriyle hizalayın.
2. Sistem kartını avuç içi dayanağı aksamına sabitleyen vidaları takın.
3. Güç adaptörü bağlantı noktası kablosunu, hoparlör kablosu, klavye kontrol kartı kablosu, dokunmatik yüzey kablosu ve dokunmatik ekran kablosunu sistem kartına takın.
4. Ekran kablosunu sistem kartına takın.
5. Ekran kartı braketindeki vida deliğini sistem kartındaki vida deliğiyle hizalayın.
6. Ekran kartı braketini sistem kartına bağlayan vidayı yerine takın.

## Son koşullar

1. Bellek modüllerini yerine takın.
2. Isı emici aksamı yerine takın.
3. Fanları yerine takın.
4. Katı hal sürücüsünü (yarı-uzunluk) yerine takın.
5. Katı hal sürücüsünü tam-uzunluk) yerine takın.
6. Sabit diskini yerine takın.
7. Kablosuz kartı yerine takın.
8. Pili yerine takın.
9. Alt kapağı yerine takın.

## Ek ses kartını çıkarma

**NOT:** Bilgisayarınızın içerisinde çalışmadan önce, bilgisayarınızla birlikte gönderilen emniyet bilgilerini okuyun ve içerisinde belirtilen adımları izleyin. Sisteminizin içinde çalıştıktan sonra, bölümündeki talimatları **içinde çalıştıktan sonra**. Ek güvenlik en iyi uygulama bilgileri için [www.dell.com/regulatory\\_compliance](http://www.dell.com/regulatory_compliance) adresindeki Regulatory Compliance (Yasal Uygunluk) Ana Sayfasına bakın.

### Konular:

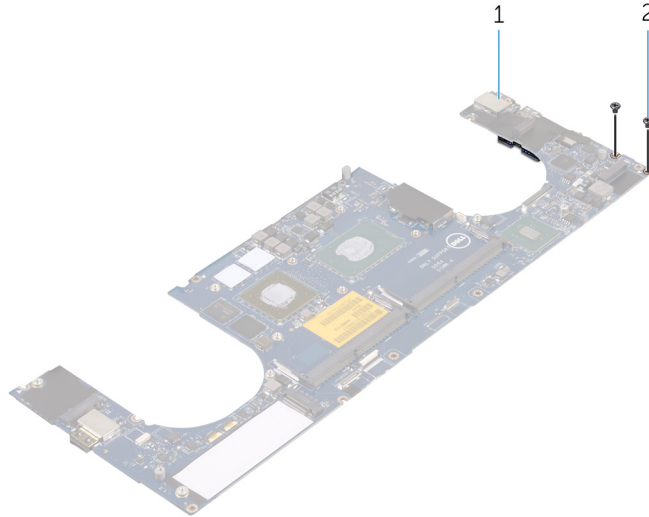
- Ön koşullar
- Yordam

## Ön koşullar

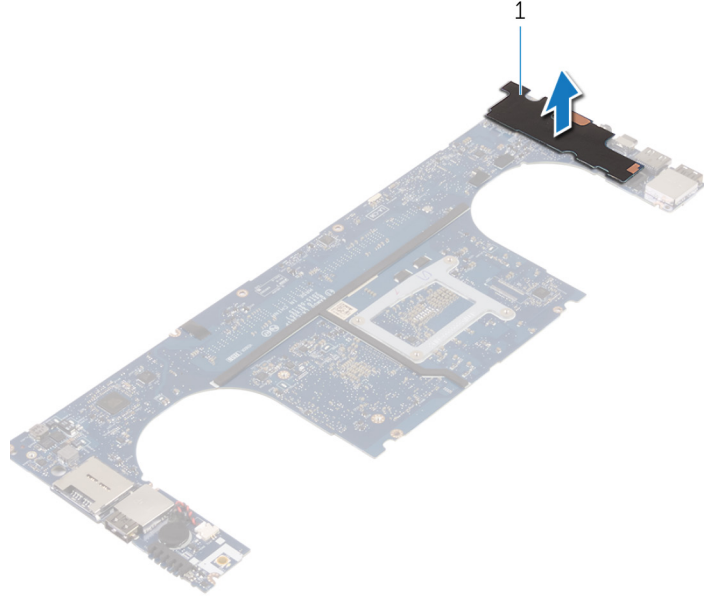
1. Alt kapağı çıkarın.
2. Pili çıkarın.
3. Kablosuz kartı çıkarın.
4. Sabit sürücüyü çıkarın.
5. Katı hal sürücüsünü (yarı-uzunluk) çıkarın.
6. Katı hal sürücüsünü (tam-uzunluk) çıkarın.
7. Fanları çıkarın.
8. Isı emici aksamı çıkarın.
9. Bellek modüllerini çıkarın.
10. Sistem kartını çıkarın.

## Yordam

1. Ek ses kartını sistem kartına tutturun vidaları çıkarın.



- a. sistem kartı
  - b. vidalar
2. Sistem kartını ters çevirip, ek ses kartı sistem kartından çıkarın.



a. ek ses kartı

## Ek ses kartını deęiřtirme

**NOT:** Bilgisayarınızın ierisinde alıřmadan nce, bilgisayarınızla birlikte gnderilen emniyet bilgilerini okuyun ve ierisinde belirtilen adımları izleyin. Sisteminizin iinde alıřtıktan sonra, blmndeki talimatları [iinde alıřtıktan sonra](#). Ek gvenlik en iyi uygulama bilgileri iin [www.dell.com/regulatory\\_compliance](http://www.dell.com/regulatory_compliance) adresindeki Regulatory Compliance (Yasal Uygunluk) Ana Sayfasına bakın.

### Konular:

- [Yordam](#)
- [Son kořullar](#)

## Yordam

1. Ek ses kartındaki vida deliklerini, sistem kartındaki vida delikleriyle hizalayın.
2. Sistem kartını ters evirip ek ses kartını sistem kartına tutturun vidaları yeniden takın.

## Son kořullar

1. [Sistem kartını](#) yerine takın.
2. [Bellek modllerini](#) yerine takın.
3. [Isı emici aksamı](#) yerine takın.
4. [Fanları](#) yerine takın.
5. [Katı hal srcsn \(yarı-uzunluk\)](#) yerine takın.
6. [Katı hal srcsn tam-uzunluk](#) yerine takın.
7. [Sabit disk](#) yerine takın.
8. [Kablosuz kartı](#) yerine takın.
9. [Pili](#) yerine takın.
10. [Alt kapaęı](#) yerine takın.

# Düğme pili çıkarma

**NOT:** Bilgisayarınızın içerisinde çalışmadan önce, bilgisayarınızla birlikte gönderilen emniyet bilgilerini okuyun ve içerisinde belirtilen adımları izleyin. Sisteminizin içinde çalıştıktan sonra, bölümündeki talimatları [içinde çalıştıktan sonra](#). Ek güvenlik en iyi uygulama bilgileri için [www.dell.com/regulatory\\_compliance](http://www.dell.com/regulatory_compliance) adresindeki Regulatory Compliance (Yasal Uygunluk) Ana Sayfasına bakın.

**DİKKAT:** Düğme pilin çıkarılması, BIOS ayarlarını varsayılan sıfırlar. Düğme pili çıkarmadan önce, BIOS ayarlarını not etmeniz önerilir.

## Konular:

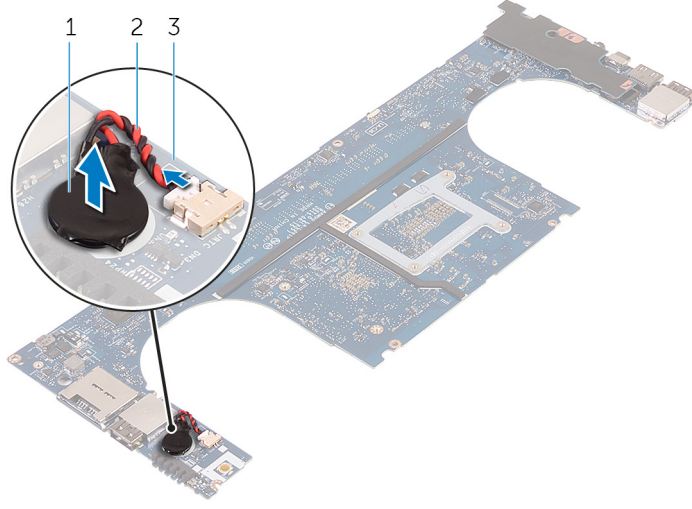
- Ön koşullar
- Yordam

## Ön koşullar

1. Alt kapağı çıkarın.
2. Pili çıkarın.
3. Kablosuz kartı çıkarın.
4. Sabit sürücüyü çıkarın.
5. Katı hal sürücüsünü (yarı-uzunluk) çıkarın.
6. Katı hal sürücüsünü (tam-uzunluk) çıkarın.
7. Fanları çıkarın.
8. Isı emici aksamı çıkarın.
9. Bellek modüllerini çıkarın.
10. Sistem kartını çıkarın.

## Yordam

1. Sistem kartını ters çevirin.
2. Düğme pil kablosunu sistem kartından çıkarın.
3. Düğme pili konumunu not edin ve onu sistem kartından kaldırarak çıkarın.



### Rakam 3. Düğme pili çıkarma

- a. düğme pil
- b. düğme pil kablosu
- c. sistem kartı

# Düğme pili yerine takma

**NOT:** Bilgisayarınızın içerisinde çalışmadan önce, bilgisayarınızla birlikte gönderilen emniyet bilgilerini okuyun ve içerisinde belirtilen adımları izleyin. Sisteminizin içinde çalıştıktan sonra, bölümündeki talimatları [içinde çalıştıktan sonra](#). Ek güvenlik en iyi uygulama bilgileri için [www.dell.com/regulatory\\_compliance](http://www.dell.com/regulatory_compliance) adresindeki Regulatory Compliance (Yasal Uygunluk) Ana Sayfasına bakın.

## Konular:

- [Yordam](#)
- [Son koşullar](#)

## Yordam

1. Düğme pilini sistem kartına takın.
2. Düğme pilin kablosunu sistem kartına takın.
3. Sistem kartını ters çevirin.

## Son koşullar

1. [Sistem kartını](#) yerine takın.
2. [Bellek modüllerini](#) yerine takın.
3. [Isı emici aksamı](#) yerine takın.
4. [Fanları](#) yerine takın.
5. [Katı hal sürücüsünü \(yarı-uzunluk\)](#) yerine takın.
6. [Katı hal sürücüsünü tam-uzunluk](#) yerine takın.
7. [Sabit diski](#) yerine takın.
8. [Kablosuz kartı](#) yerine takın.
9. [Pili](#) yerine takın.
10. [Alt kapağı](#) yerine takın.

## Klavyeyi çıkarma

**NOT:** Bilgisayarınızın içerisinde çalışmadan önce, bilgisayarınızla birlikte gönderilen emniyet bilgilerini okuyun ve içerisinde belirtilen adımları izleyin. Sisteminizin içinde çalıştıktan sonra, bölümündeki talimatları **içinde çalıştıktan sonra**. Ek güvenlik en iyi uygulama bilgileri için [www.dell.com/regulatory\\_compliance](http://www.dell.com/regulatory_compliance) adresindeki Regulatory Compliance (Yasal Uygunluk) Ana Sayfasına bakın.

### Konular:

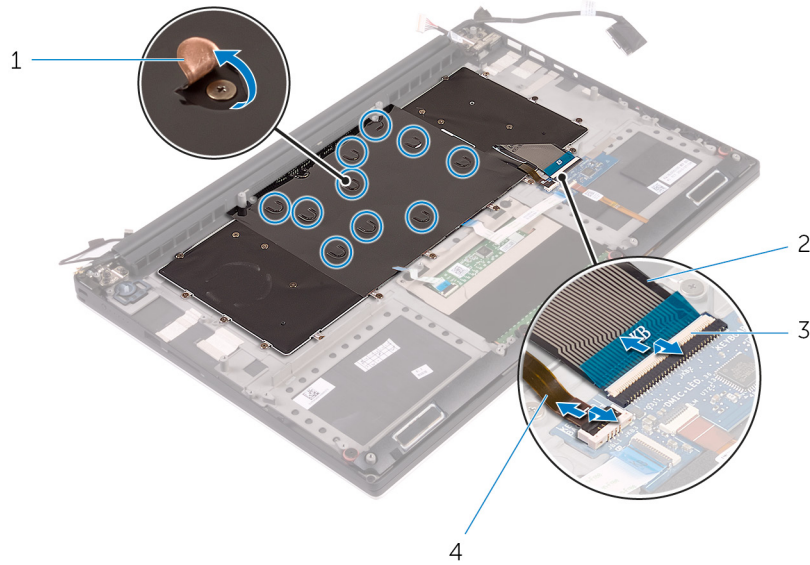
- Ön koşullar
- Yordam

## Ön koşullar

1. Alt kapağı çıkarın.
2. Pili çıkarın.
3. Sabit sürücüyü çıkarın.
4. Sistem kartını çıkarın.

## Yordam

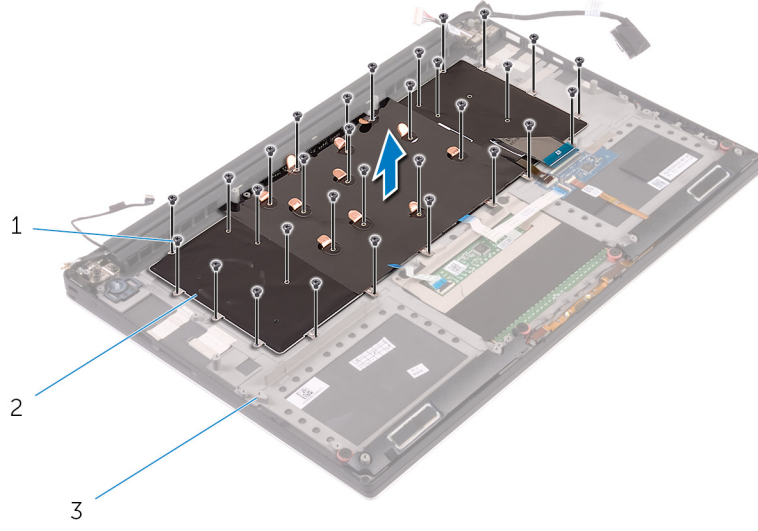
1. Mandalları kaldırın ve klavye kablosu ile klavye arka ışık kablosunu klavye kontrol kartından çıkarın.
2. Klavyeyi avuç içi dayanağı aksamına sabitleyen vidalara erişmek için Mylar bandı çıkarın.



1. Mylar
3. mandallar (2)

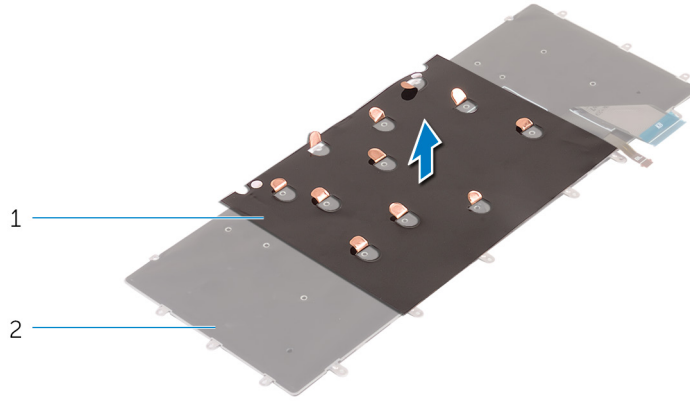
2. klavye kablosu
4. klavye arka ışığı kablosu

3. Klavyeyi avuç içi dayanağı aksamına sabitleyen vidaları sökün.
4. Klavyeyi avuç içi dayanağı aksamından kaldırarak çıkarın.



- a. vidaları (31)
- b. klavye
- c. avuç içi dayanağı aksamı

5. Mylar'ı klavyeden çıkarın.



- a. mylar
- b. klavye



- a. klavye

# Klavyeyi yerine takma

**NOT:** Bilgisayarınızın içerisinde çalışmadan önce, bilgisayarınızla birlikte gönderilen emniyet bilgilerini okuyun ve içerisinde belirtilen adımları izleyin. Sisteminizin içinde çalıştıktan sonra, bölümündeki talimatları [içinde çalıştıktan sonra](#). Ek güvenlik en iyi uygulama bilgileri için [www.dell.com/regulatory\\_compliance](http://www.dell.com/regulatory_compliance) adresindeki Regulatory Compliance (Yasal Uygunluk) Ana Sayfasına bakın.

## Konular:

- [Yordam](#)
- [Son koşullar](#)

## Yordam

1. Mylar'ı klavyeye yapıştırın.
2. Klavyenin üzerindeki vida deliklerini avuç içi dayanağı aksamındaki vida delikleriyle hizalayın.
3. Klavyeyi avuç içi dayanağına sabitleyen vidaları yerlerine takın.
4. Mylar bandı klavyeyi avuç içi dayanağı aksamına sabitleyen vidalara yapıştırın.
5. Klavye kablosu ile klavye arka ışığı kablosunu klavye kontrolleri kartına takın.

## Son koşullar

1. [Sistem kartını](#) yerine takın.
2. [Sabit diski](#) yerine takın.
3. [Pili](#) yerine takın.
4. [Alt kapağı](#) yerine takın.

## Ekran aksamını çıkarma

**NOT:** Bilgisayarınızın içerisinde çalışmadan önce, bilgisayarınızla birlikte gönderilen emniyet bilgilerini okuyun ve içerisinde belirtilen adımları izleyin. Sisteminizin içinde çalıştıktan sonra, bölümündeki talimatları **içinde çalıştıktan sonra**. Ek güvenlik en iyi uygulama bilgileri için [www.dell.com/regulatory\\_compliance](http://www.dell.com/regulatory_compliance) adresindeki Regulatory Compliance (Yasal Uygunluk) Ana Sayfasına bakın.

### Konular:

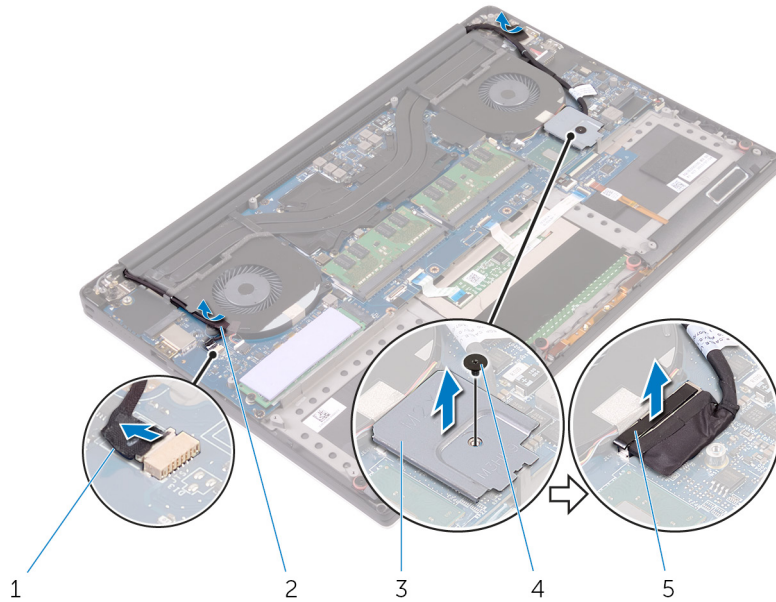
- Ön koşullar
- Yordam

## Ön koşullar

1. Alt kapağı çıkarın.
2. Pili çıkarın.
3. Kablosuz kartı çıkarın.

## Yordam

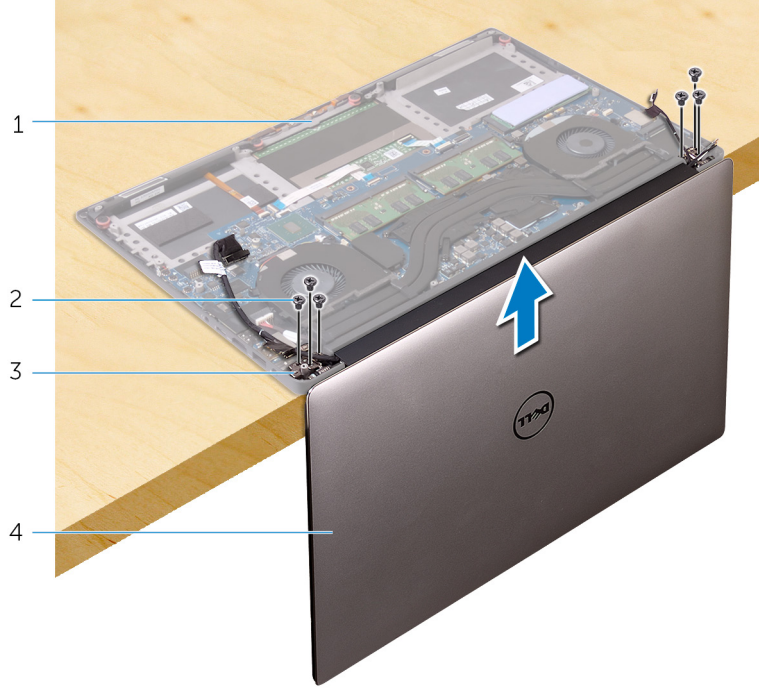
1. Ekran kablosu braketini sistem kartına sabitleyen vidayı çıkarın.
2. Dokunmatik ekran kablosu ve ekran kablosunun sistem kartı ile olan bağlantısını kesin.
3. Bandı sökün ve Dokunmatik ekran kablosunu fanadaki yönlendirme kılavuzlarından çıkarın.



- |  |         |
|--|---------|
| 1. dokunmatik ekran kablosu (isteğe bağlı) | 2. bant |
| 3. ekran kablosu braketini                 | 4. vida |
| 5. ekran kablosu                           |         |

4. Bilgisayarı ters çevirin ve ekranı 90 derece açıyla açın.
5. Bilgisayarı çevirin ve ekran menteşeleri üzerindeki vidalara erişim sağlayacak şekilde masanın ucuna yerleştirin.
6. Ekran menteşelerini avuç içi dayanağına sabitleyen vidaları çıkarın.

7. Ekran aksamını avuç içi dayanağı aksamından dikkatlice kaldırın



1. avuç içi dayanağı aksamı
3. ekran menteşeleri (2)

2. vidalar (6)
4. ekran aksamı

8. Ekran aksamını temiz düz bir yüzeye yerleştirin.



- a. ekran aksamı

## Ekran aksamını yerine takma

**NOT:** Bilgisayarınızın içerisinde çalışmadan önce, bilgisayarınızla birlikte gönderilen emniyet bilgilerini okuyun ve içerisinde belirtilen adımları izleyin. Sisteminizin içinde çalıştıktan sonra, bölümündeki talimatları [içinde çalıştıktan sonra](#). Ek güvenlik en iyi uygulama bilgileri için [www.dell.com/regulatory\\_compliance](http://www.dell.com/regulatory_compliance) adresindeki Regulatory Compliance (Yasal Uygunluk) Ana Sayfasına bakın.

### Konular:

- [Yordam](#)
- [Son koşullar](#)

## Yordam

1. Hoparlörler masanın ucundan dışarı bakacak şekilde avuç içi dayanağını masanın kenarına koyun.
2. Avuç içi dayanağı aksamındaki vida deliklerini ekran menteşeleri üzerindeki vida delikleriyle hizalayın.
3. Ekran menteşelerini avuç içi dayanağı aksamına sabitleyen vidaları yerlerine takın.
4. Bandı yapıştırın ve dokunmatik ekran kablosunu fan üzerindeki yönlendirme kılavuzlarından yönlendirin.
5. Dokunmatik ekran kablosu ve ekran kablosunu sistem kartına bağlayın.
6. Ekran kartı braketini sistem kartına bağlayan vidayı yerine takın.

## Son koşullar

1. [Kablosuz kartı](#) yerine takın.
2. [Pili](#) yerine takın.
3. [Alt kapağı](#) yerine takın.

## Güç adaptörü bağlantı noktasını çıkarma

**NOT:** Bilgisayarınızın içerisinde çalışmadan önce, bilgisayarınızla birlikte gönderilen emniyet bilgilerini okuyun ve içerisinde belirtilen adımları izleyin. Sisteminizin içinde çalıştıktan sonra, bölümündeki talimatları **içinde çalıştıktan sonra**. Ek güvenlik en iyi uygulama bilgileri için [www.dell.com/regulatory\\_compliance](http://www.dell.com/regulatory_compliance) adresindeki Regulatory Compliance (Yasal Uygunluk) Ana Sayfasına bakın.

### Konular:

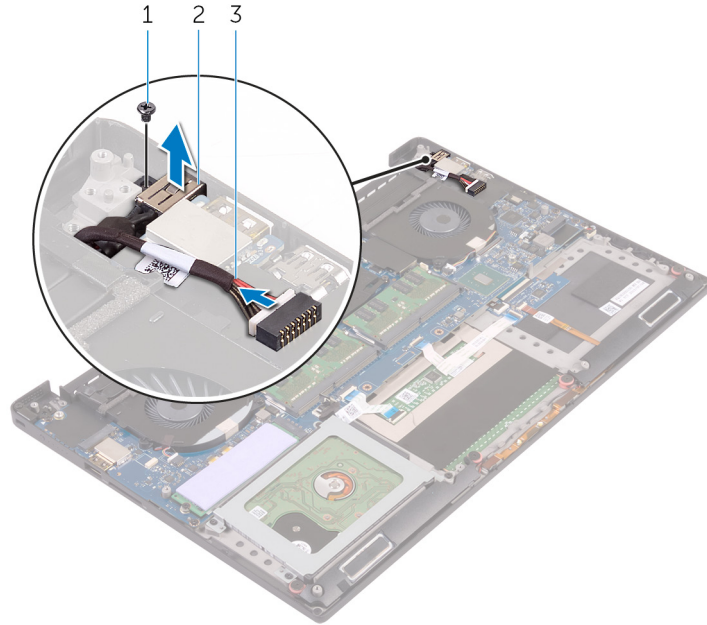
- Ön koşullar
- Yordam

## Ön koşullar

1. Alt kapağı çıkarın.
2. Pili çıkarın.
3. Ekran aksamını çıkarın.

## Yordam

1. Güç adaptörü bağlantı noktası kablosunu sistem kartından çıkarın.
2. Güç adaptörü bağlantı noktasını avuç içi dayanağı aksamına sabitleyen vidayı çıkarın.
3. Güç adaptörü bağlantı noktasını kablosuyla birlikte kaldırarak avuç içi dayanağı aksamından çıkarın.



- a. vida
- b. güç adaptörü bağlantı noktası
- c. güç adaptörü bağlantı noktası kablosu

# Güç adaptörü bağlantı noktasını yerine takma

**NOT:** Bilgisayarınızın içerisinde çalışmadan önce, bilgisayarınızla birlikte gönderilen emniyet bilgilerini okuyun ve içerisinde belirtilen adımları izleyin. Sisteminizin içinde çalıştıktan sonra, bölümündeki talimatları [içinde çalıştıktan sonra](#). Ek güvenlik en iyi uygulama bilgileri için [www.dell.com/regulatory\\_compliance](http://www.dell.com/regulatory_compliance) adresindeki Regulatory Compliance (Yasal Uygunluk) Ana Sayfasına bakın.

## Konular:

- [Yordam](#)
- [Son koşullar](#)

## Yordam

1. Güç adaptörü bağlantı noktasını avuç içi dayanağı aksamındaki yuvaya yerleştirin.
2. Güç adaptörü bağlantı noktası kablosunu avuç içi dayanağı aksamındaki yönlendirme kılavuzlarından yönlendirin.
3. Güç adaptörü bağlantı noktasını avuç içi dayanağı aksamına sabitleyen vidayı yerine takın.
4. Güç adaptörü bağlantı noktası kablosunu sistem kartına takın.

## Son koşullar

1. [Ekran aksamını](#) yerine takın.
2. [Pili](#) yerine takın.
3. [Alt kapağı](#) yerine takın.

## Anten kapağını çıkarma

**NOT:** Bilgisayarınızın içerisinde çalışmadan önce, bilgisayarınızla birlikte gönderilen emniyet bilgilerini okuyun ve içerisinde belirtilen adımları izleyin. Sisteminizin içinde çalıştıktan sonra, bölümündeki talimatları [içinde çalıştıktan sonra](#). Ek güvenlik en iyi uygulama bilgileri için [www.dell.com/regulatory\\_compliance](http://www.dell.com/regulatory_compliance) adresindeki Regulatory Compliance (Yasal Uygunluk) Ana Sayfasına bakın.

### Konular:

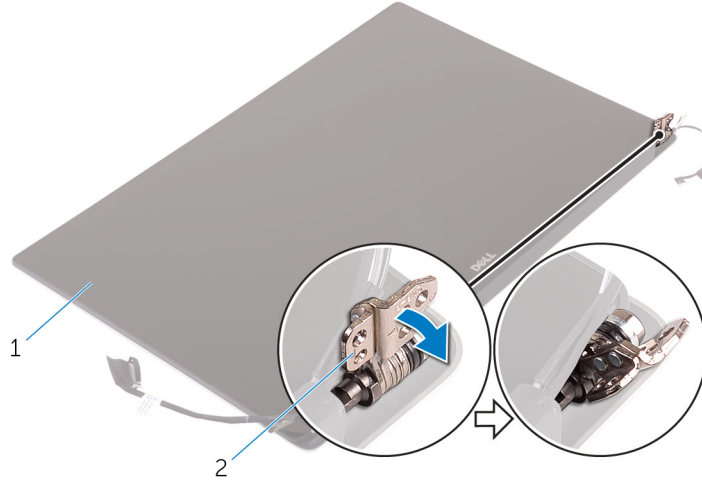
- Ön koşullar
- Yordam

## Ön koşullar

1. Alt kapağı çıkarın.
2. Pili çıkarın.
3. Kablosuz kartı çıkarın.
4. Ekran aksamını çıkarın.

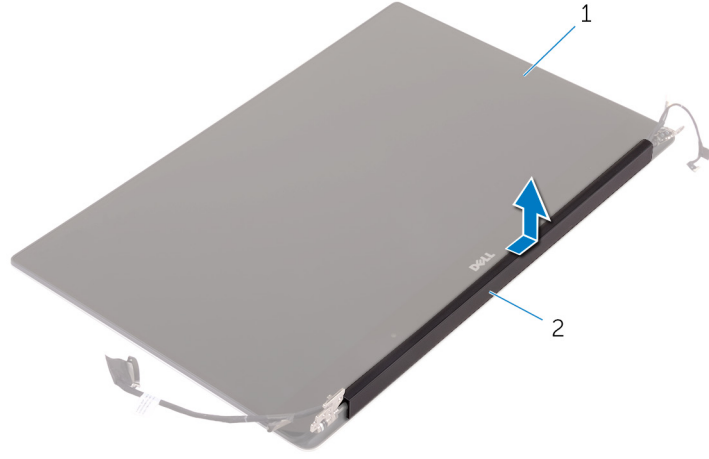
## Yordam

1. Ekran menteşelerini belli bir açıyla dikkatle çevirin.



### Rakam 4. Ekran menteşesini çevirme

- a. ekran aksamı
  - b. ekran menteşeleri (2)
2. Anten kapağını kaydırın ve ekran aksamından kaldırın.



#### Rakam 5. Anten kapađını ıkarma

- a. ekran aksamı
- b. anten kapađı

# Anteni kapağını yerine takma

**NOT:** Bilgisayarınızın içerisinde çalışmadan önce, bilgisayarınızla birlikte gönderilen emniyet bilgilerini okuyun ve içerisinde belirtilen adımları izleyin. Sisteminizin içinde çalıştıktan sonra, bölümündeki talimatları [içinde çalıştıktan sonra](#). Ek güvenlik en iyi uygulama bilgileri için [www.dell.com/regulatory\\_compliance](http://www.dell.com/regulatory_compliance) adresindeki Regulatory Compliance (Yasal Uygunluk) Ana Sayfasına bakın.

## Konular:

- [Yordam](#)
- [Son koşullar](#)

## Yordam

1. Ekran aksamı üzerindeki anten kapağını yerine takın.
2. Ekran menteşelerini normal konumuna çevirin.

## Son koşullar

1. [Ekran aksamını](#) yerine takın.
2. [Kablosuz kartı](#) yerine takın.
3. [Pili](#) yerine takın.
4. [Alt kapağı](#) yerine takın.

## Ekran menteşelerini çıkarma

**NOT:** Bilgisayarınızın içerisinde çalışmadan önce, bilgisayarınızla birlikte gönderilen emniyet bilgilerini okuyun ve içerisinde belirtilen adımları izleyin. Sisteminizin içinde çalıştıktan sonra, bölümündeki talimatları **içinde çalıştıktan sonra**. Ek güvenlik en iyi uygulama bilgileri için [www.dell.com/regulatory\\_compliance](http://www.dell.com/regulatory_compliance) adresindeki Regulatory Compliance (Yasal Uygunluk) Ana Sayfasına bakın.

### Konular:

- Ön koşullar
- Yordam

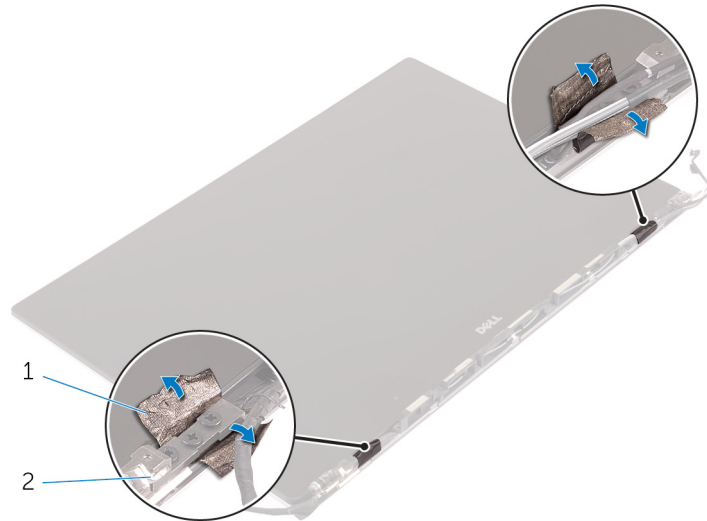
## Ön koşullar

**NOT:** Bu talimatlar, sadece ekranı dokunmatik olmayan dizüstü bilgisayarlar için geçerlidir.

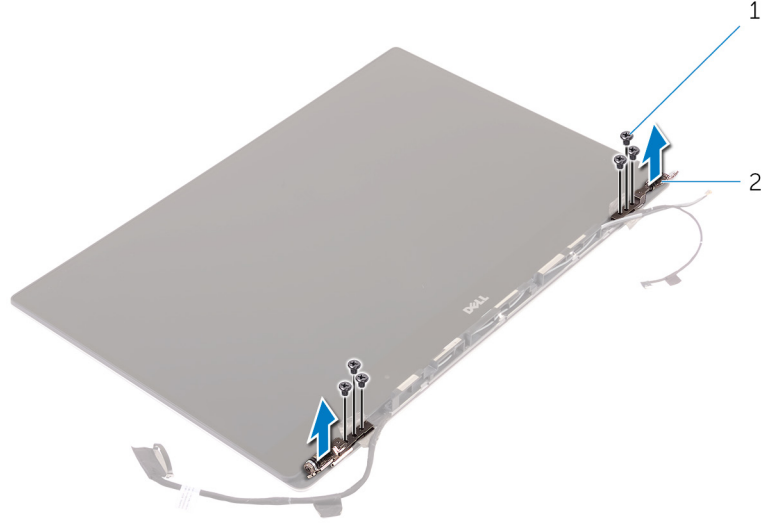
1. Alt kapağı çıkarın.
2. Pili çıkarın.
3. Kablosuz kartı çıkarın.
4. Ekran aksamını çıkarın.
5. Anten kapağını çıkarın.

## Yordam

1. Ekran menteşeleri üzerindeki vidalara erişmek için bantı çıkarın.



- a. bant
  - b. ekran menteşeleri (2)
2. Ekran menteşelerini ekran aksamına sabitleyen vidaları çıkarın.
  3. Ekran menteşelerini ekran aksamından dikkatlice çıkarın.



- a. vidalar (6)
- b. ekran menteşeleri (2)

# Ekran menteşelerini yerine takma

**NOT:** Bilgisayarınızın içerisinde çalışmadan önce, bilgisayarınızla birlikte gönderilen emniyet bilgilerini okuyun ve içerisinde belirtilen adımları izleyin. Sisteminizin içinde çalıştıktan sonra, bölümündeki talimatları [içinde çalıştıktan sonra](#). Ek güvenlik en iyi uygulama bilgileri için [www.dell.com/regulatory\\_compliance](http://www.dell.com/regulatory_compliance) adresindeki Regulatory Compliance (Yasal Uygunluk) Ana Sayfasına bakın.

## Konular:

- [Yordam](#)
- [Son koşullar](#)

## Yordam

1. Ekran menteşelerindeki vida deliklerini ekran aksamı üzerindeki vida delikleriyle hizalayın.
2. Ekran menteşelerini ekran aksamına sabitleyen vidaları yerine takın.
3. Bandı ekran menteşesine yapıştırın.

## Son koşullar

1. [Anten kapağını](#) yerine takın.
2. [Ekran aksamını](#) yerine takın.
3. [Kablosuz kartı](#) yerine takın.
4. [Pili](#) yerine takın.
5. [Alt kapağı](#) yerine takın.

## Anten modülünü çıkarma

**NOT:** Bilgisayarınızın içerisinde çalışmadan önce, bilgisayarınızla birlikte gönderilen emniyet bilgilerini okuyun ve içerisinde belirtilen adımları izleyin. Sisteminizin içinde çalıştıktan sonra, bölümündeki talimatları **içinde çalıştıktan sonra**. Ek güvenlik en iyi uygulama bilgileri için [www.dell.com/regulatory\\_compliance](http://www.dell.com/regulatory_compliance) adresindeki Regulatory Compliance (Yasal Uygunluk) Ana Sayfasına bakın.

### Konular:

- Ön koşullar
- Yordam

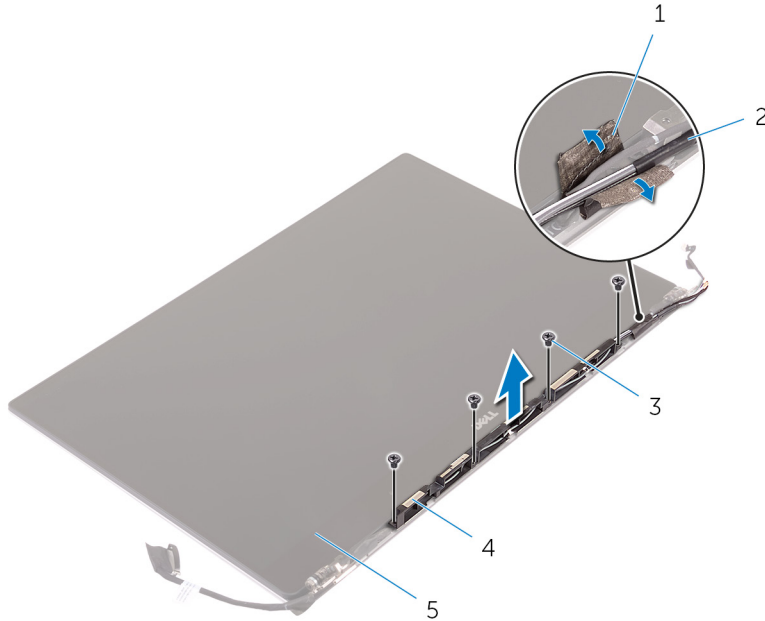
## Ön koşullar

**NOT:** Bu talimatlar, sadece ekranı dokunmatik olmayan dizüstü bilgisayarlar için geçerlidir.

1. Alt kapağı çıkarın.
2. Pili çıkarın.
3. Kablosuz kartı çıkarın.
4. Ekran aksamını çıkarın.
5. Anten kapağını çıkarın.
6. Ekran menteşelerini çıkarın.

## Yordam

1. Anten kablolarını kapatan bandı çıkarın.
2. Anten modülünü ekran aksamına sabitleyen vidaları sökün.
3. Anten modülünü kaldırarak ekran aksamından çıkarın.



1. bant

2. anten kablosu

3. vidalar (4)
5. ekran aksamı

4. anten modülü

# Anten modülünü takma

**NOT:** Bilgisayarınızın içerisinde çalışmadan önce, bilgisayarınızla birlikte gönderilen emniyet bilgilerini okuyun ve içerisinde belirtilen adımları izleyin. Sisteminizin içinde çalıştıktan sonra, bölümündeki talimatları [içinde çalıştıktan sonra](#). Ek güvenlik en iyi uygulama bilgileri için [www.dell.com/regulatory\\_compliance](http://www.dell.com/regulatory_compliance) adresindeki Regulatory Compliance (Yasal Uygunluk) Ana Sayfasına bakın.

## Konular:

- [Yordam](#)
- [Son koşullar](#)

## Yordam

1. Anten modülündeki vida deliklerini ekran aksamındaki vida delikleri ile hizalayın.
2. Anten modülünü ekran aksamına sabitleyen vidaları takın.
3. Anten kablosunu kaplayan bandı yapıştırın.

## Son koşullar

1. [Ekran menteşelerini](#) yerine takın.
2. [Anten kapağını](#) yerine takın.
3. [Ekran aksamını](#) yerine takın.
4. [Kablosuz kartı](#) yerine takın.
5. [Pili](#) yerine takın.
6. [Alt kapağı](#) yerine takın.

## Avuç içi dayanağı aksamını çıkarma

**NOT:** Bilgisayarınızın içerisinde çalışmadan önce, bilgisayarınızla birlikte gönderilen emniyet bilgilerini okuyun ve içerisinde belirtilen adımları izleyin. Sisteminizin içinde çalıştıktan sonra, bölümündeki talimatları [içinde çalıştıktan sonra](#). Ek güvenlik en iyi uygulama bilgileri için [www.dell.com/regulatory\\_compliance](http://www.dell.com/regulatory_compliance) adresindeki Regulatory Compliance (Yasal Uygunluk) Ana Sayfasına bakın.

### Konular:

- Ön koşullar
- Yordam

## Ön koşullar

1. Alt kapağı çıkarın.
2. Pili çıkarın.
3. Bellek modüllerini çıkarın.
4. "Sabit sürücüyü çıkarma" bölümündeki adım 1'den adım 4'e kadar olan prosedürü izleyin.
5. Kablosuz kartı çıkarın.
6. Hoparlörleri çıkarın.
7. Isı emici aksamı çıkarın.
8. Fanları çıkarın.
9. Ekran aksamını çıkarın.
10. Güç adaptörü bağlantı noktasını çıkarın.
11. Sistem kartını çıkarın.
12. Klavyeyi çıkarın.

## Yordam

Ön koşullar kısmındaki adımlar tamamlandıktan sonra avuç içi dayanağı aksamı kalır.



1. avuç içi dayanağı aksamı

# Avuç içi dayanağı aksamını yerine takma

**NOT:** Bilgisayarınızın içerisinde çalışmadan önce, bilgisayarınızla birlikte gönderilen emniyet bilgilerini okuyun ve içerisinde belirtilen adımları izleyin. Sisteminizin içinde çalıştıktan sonra, bölümündeki talimatları [içinde çalıştıktan sonra](#). Ek güvenlik en iyi uygulama bilgileri için [www.dell.com/regulatory\\_compliance](http://www.dell.com/regulatory_compliance) adresindeki Regulatory Compliance (Yasal Uygunluk) Ana Sayfasına bakın.

## Konular:

- [Yordam](#)
- [Son koşullar](#)

## Yordam

Avuç içi dayanağı aksamını temiz ve düz bir yüzey üzerine koyun.


## Son koşullar

1. [Klavyeyi](#) yerine takın.
2. [Sistem kartını](#) yerine takın.
3. [Güç adaptörü bağlantı noktasını](#) yerine takın.
4. [Ekran aksamını](#) yerine takın.
5. [Fanları](#) yerine takın.
6. [Isı emici aksamı](#) yerine takın.
7. [Hoparlörleri](#) yerine takın.
8. [Kablosuz kartı](#) yerine takın.
9. "[Sabit sürücüyü yerine takma](#)" bölümündeki prosedürü 3. adımdan 6. adıma kadar takip edin.
10. [Bellek modüllerini](#) yerine takın.
11. [Pili](#) yerine takın.
12. [Alt kapağı](#) yerine takın.

## BIOS'u Sıfırlama

Güncelleştirme mevcut olduğunda veya sistem kartını değiştirirken BIOS'u flash yazma ile yüklemeniz (güncelleştirmeniz) gerekebilir. BIOS'u sıfırlamak için:

1. Bilgisayarınızı açın.
2. [www.dell.com/support](http://www.dell.com/support) adresine gidin.
3. **Product support (Ürün desteği)** seçeneğine tıklayın, bilgisayarınızın Servis Etiketini girin ve ardından **Submit (Gönder)** düğmesine tıklayın.

 **NOT:** Servis Etiketiniz yoksa, otomatik algılama özelliği veya manuel olarak bilgisayar modelinize gözetme seçeneğini kullanın.



4. **Drivers & downloads (Sürücüler ve indirmeler) > Find it myself (Kendin bul)** seçeneğine tıklayın.
5. Bilgisayarınızda yüklü olan işletim sistemini seçin.
6. Sayfayı aşağı doğru kaydırın ve **BIOS'u** genişletin.
7. En son BIOS sürümünü bilgisayarınıza indirmek için **Download (İndir)** düğmesine tıklayın.
8. İndirme işlemi tamamlandıktan sonra, BIOS güncelleştirme dosyasını kaydettiğiniz klasöre gidin.
9. BIOS güncelleştirme dosya simgesini çift tıklayın ve ekrandaki talimatları izleyin.

## Yardım alma ve Dell'e başvurma

### Kendi kendine yardım kaynakları

Bu çevrimiçi kendi kendine yardım kaynaklarını kullanarak Dell ürünleri ve hizmetleri hakkında bilgi ve yardım alabilirsiniz:

**Tablo 1. Kendi kendine yardım kaynakları**

Kendi kendine yardım kaynakları	Kaynak konumu
Dell ürün ve hizmetleri ile ilgili bilgiler	<a href="http://www.dell.com">www.dell.com</a>
My Dell	
İpuçları	
Desteğe Başvurun	Windows arama alanında, <b>Contact Support</b> yazın ve <b>Enter</b> tuşuna basın.
İşletim sistemi için çevrimiçi yardım	<a href="http://www.dell.com/support/windows">www.dell.com/support/windows</a> <a href="http://www.dell.com/support/linux">www.dell.com/support/linux</a>
Sorun giderme bilgileri, kullanım kılavuzları, kurulum talimatları, ürün özellikleri, teknik yardım blog'ları, sürücüler, yazılım güncelleştirmeleri, vb.	<a href="http://www.dell.com/support">www.dell.com/support</a>
Çeşitli bilgisayar sorunları için Dell bilgi bankası makaleleri.	<ol style="list-style-type: none"> <li><a href="https://www.dell.com/support/home/?app=knowledgebase">https://www.dell.com/support/home/?app=knowledgebase</a> adresine gidin.</li> <li><b>Arama</b> kutusuna konuyu ya da anahtar kelimeyi yazın.</li> <li>İlgili makaleleri almak için <b>Search (Ara)</b> seçeneğine tıklayın.</li> </ol>
Ürününüz hakkında aşağıdaki bilgileri öğrenin: <ul style="list-style-type: none"> <li>• Ürün teknik özellikleri</li> <li>• İşletim sistemi</li> <li>• Ürününüzü kurma ve kullanma</li> <li>• Veri yedekleme</li> <li>• Sorun giderme ve tanılama</li> <li>• Fabrika ve sistem geri yükleme</li> <li>• BIOS bilgileri</li> </ul>	<a href="http://www.dell.com/support/manuals">www.dell.com/support/manuals</a> adresindeki <i>Ben ve Dell Bilgisayarım</i> bölümüne bakın. Ürününüzle ilgili <i>Me and My Dell</i> 'i (Ben ve Dell Bilgisayarım) bulmak için aşağıdakilerden birini kullanarak ürünü tanımlayın: <ul style="list-style-type: none"> <li>• <b>Ürünü Algıla</b> seçeneğini belirleyin.</li> <li>• <b>Ürünleri Görüntüle</b> altındaki açılır menüden ürünü bulun.</li> <li>• <b>Servis Etiket numarasını</b> veya <b>Ürün Kimliğini</b> arama çubuğuna girin.</li> </ul>

### Dell'e Başvurma

Satış, teknik destek veya müşteri hizmetleri ile ilgili konularda Dell ile irtibat kurmak için [www.dell.com/contactdell](http://www.dell.com/contactdell) adresini ziyaret edin.

**NOT:** Bu hizmetlerin kullanılabilirliği ülkeye ve ürüne göre değişir ve bölgenizde bazı hizmetler verilemiyor olabilir.

**NOT:** Etkin bir İnternet bağlantınız yoksa, iletişim bilgilerini satın alım faturanızda, irsaliyede, fişte veya Dell ürün kataloğunda bulabilirsiniz.