

XPS 15

Servicehandbok



Anmärkningar, försiktighetsbeaktanden och varningar

 **OBS:** OBS innehåller viktig information som hjälper dig att få ut det mesta av produkten.

 **CAUTION: VIKTIGT anger antingen risk för skada på maskinvara eller förlust av data och förklarar hur du kan undvika problemet.**

 **WARNING: En WARNING visar på en potentiell risk för egendoms-, personskador eller dödsfall.**

Kapitel 1: Innan du arbetar inuti datorn.....	7
Innan du börjar	7
Säkerhetsinstruktioner.....	7
Rekommenderade verktyg.....	8
Kapitel 2: När du har arbetat inuti datorn.....	9
Kapitel 3: Ta bort kåpan.....	10
Procedur.....	10
Kapitel 4: Sätta tillbaka baskåpan.....	12
Procedur.....	12
Kapitel 5: Ta bort batteriet.....	13
Nödvändiga förhandsåtgärder.....	13
Procedur.....	13
Kapitel 6: Sätta tillbaka batteriet.....	14
Procedur.....	14
Nödvändiga efterhandsåtgärder.....	14
Kapitel 7: Ta bort hårddisken.....	15
Nödvändiga förhandsåtgärder.....	15
Procedur.....	15
Kapitel 8: Sätta tillbaka hårddisken.....	18
Procedur.....	18
Nödvändiga efterhandsåtgärder.....	18
Kapitel 9: Ta bort halvledarenheten (halv längd).....	19
Nödvändiga förhandsåtgärder.....	19
Procedur.....	19
Kapitel 10: Sätta tillbaka halvledarenheten (halv längd).....	21
Procedur.....	21
Nödvändiga efterhandsåtgärder.....	21
Kapitel 11: Ta bort halvledarenheten (hel längd).....	22
Nödvändiga förhandsåtgärder.....	22
Procedur.....	22
Kapitel 12: Sätta tillbaka halvledarenheten (hel längd).....	24
Procedur.....	24

Nödvändiga efterhandsåtgärder.....	24
Kapitel 13: Ta bort högtalarna.....	25
Nödvändiga förhandsåtgärder.....	25
Procedur.....	25
Kapitel 14: Sätta tillbaka högtalarna.....	26
Procedur.....	26
Nödvändiga efterhandsåtgärder.....	26
Kapitel 15: Ta bort kortet för trådlös teknik.....	27
Nödvändiga förhandsåtgärder.....	27
Procedur.....	27
Kapitel 16: Sätta tillbaka kortet för trådlös teknik.....	29
Procedur.....	29
Nödvändiga efterhandsåtgärder.....	29
Kapitel 17: Ta bort fläktarna.....	30
Nödvändiga förhandsåtgärder.....	30
Procedur.....	30
Kapitel 18: Sätta tillbaka fläktarna.....	33
Procedur.....	33
Nödvändiga efterhandsåtgärder.....	33
Kapitel 19: Ta bort kylflänsmonteringen.....	34
Nödvändiga förhandsåtgärder.....	34
Procedur.....	34
Kapitel 20: Sätta tillbaka kylflänsmonteringen.....	35
Procedur.....	35
Nödvändiga efterhandsåtgärder.....	35
Kapitel 21: Ta bort minnesmodulerna.....	36
Nödvändiga förhandsåtgärder.....	36
Procedur.....	36
Kapitel 22: Sätta tillbaka minnesmodulerna.....	38
Procedur.....	38
Nödvändiga efterhandsåtgärder.....	39
Kapitel 23: Ta bort moderkortet.....	40
Nödvändiga förhandsåtgärder.....	40
Procedur.....	40
Kapitel 24: Sätta tillbaka moderkortet.....	43
Procedur.....	43

Nödvändiga efterhandsåtgärder.....	44
Kapitel 25: Ta bort ljuddotterkortet.....	45
Nödvändiga förhandsåtgärder.....	45
Procedur.....	45
Kapitel 26: Sätta tillbaka ljuddotterkortet.....	47
Procedur.....	47
Nödvändiga efterhandsåtgärder.....	47
Kapitel 27: Ta bort knappcells batteriet.....	48
Nödvändiga förhandsåtgärder.....	48
Procedur.....	48
Kapitel 28: Sätta tillbaka knappcells batteriet.....	50
Procedur.....	50
Nödvändiga efterhandsåtgärder.....	50
Kapitel 29: Ta bort tangentbordet.....	51
Nödvändiga förhandsåtgärder.....	51
Procedur.....	51
Kapitel 30: Sätta tillbaka tangentbordet.....	53
Procedur.....	53
Nödvändiga efterhandsåtgärder.....	53
Kapitel 31: Ta bort bildskärmsmonteringen.....	54
Nödvändiga förhandsåtgärder.....	54
Procedur.....	54
Kapitel 32: Sätta tillbaka bildskärmsenheten.....	56
Procedur.....	56
Nödvändiga efterhandsåtgärder.....	56
Kapitel 33: Ta bort strömadapterporten.....	57
Nödvändiga förhandsåtgärder.....	57
Procedur.....	57
Kapitel 34: Sätta tillbaka strömadapterporten.....	58
Procedur.....	58
Nödvändiga efterhandsåtgärder.....	58
Kapitel 35: Ta bort antennkåpan.....	59
Nödvändiga förhandsåtgärder.....	59
Procedur.....	59
Kapitel 36: Sätta tillbaka antennkåpan.....	61
Procedur.....	61

Nödvändiga efterhandsåtgärder.....	61
Kapitel 37: Ta bort bildskärmsgångjärnen.....	62
Nödvändiga förhandsåtgärder.....	62
Procedur.....	62
Kapitel 38: Sätta tillbaka bildskärmsgångjärnen.....	64
Procedur.....	64
Nödvändiga efterhandsåtgärder.....	64
Kapitel 39: Ta bort antenmodulen.....	65
Nödvändiga förhandsåtgärder.....	65
Procedur.....	65
Kapitel 40: Sätta tillbaka antenmodulen.....	67
Procedur.....	67
Nödvändiga efterhandsåtgärder.....	67
Kapitel 41: Ta bort handledsstödet.....	68
Nödvändiga förhandsåtgärder.....	68
Procedur.....	68
Kapitel 42: Sätta tillbaka handledsstödet.....	69
Procedur.....	69
Nödvändiga efterhandsåtgärder.....	69
Kapitel 43: Uppdatera BIOS.....	70
Kapitel 44: Få hjälp och kontakta Dell.....	71

Innan du arbetar inuti datorn

 **OBS:** Bilderna i det här dokumentet kan skilja från din dator beroende på konfigurationen du beställde.

Ämnen:


- [Innan du börjar](#)
- [Säkerhetsinstruktioner](#)
- [Rekommenderade verktyg](#)

Innan du börjar

1. Spara och stäng alla öppna filer samt avsluta alla öppna program.
2. Stäng av datorn.

Avstängningsinstruktionen varierar beroende på vilket operativsystem som är installerat på din dator.

- Windows 10: Klicka eller tryck på **Start** >  **Stänga** > **av strömmen**.
- Windows 8.1: Utgå från **Start**-skärmen och klicka på strömbrytarikonen:  > **Stänga av**.
- Windows 7: Klicka på **Start** > **Stäng av**.


 **OBS:** Om du använder ett annat operativsystem finns det anvisningar för hur du stänger av datorn i operativsystemets dokumentation.

3. Koppla bort datorn och alla anslutna enheter från eluttagen.
4. Koppla bort alla anslutna nätverksenheter och all kringutrustning, t.ex. tangentbord, mus och bildskärm, från datorn.
5. Ta bort eventuella mediakort och optiska skivor från datorn, om det behövs.
6. Stäng bildskärmen och vänd på datorn.


Säkerhetsinstruktioner


Följ dessa säkerhetsföreskrifter för att skydda datorn och dig själv.


 **OBS:** Innan du utför något arbete inuti datorn ska du läsa säkerhetsinstruktionerna som medföljde datorn. Mer information om bästa metoder för säkert handhavande finns på hemsidan för regelefterlevnad på www.dell.com/regulatory_compliance.


 **OBS:** Koppla bort alla strömkällor innan du öppnar datorkåpan eller panelerna. När du är klar sätter du tillbaka alla kåpor, paneler och skruvar innan du ansluter till vägguttaget.

 **CAUTION:** Undvik att datorn skadas genom att se till att arbetsytan är plan och ren.

 **CAUTION:** Hantera komponenter och kort varsamt. Rör inte komponenterna eller kontakterna på ett kort. Håll kortet i kanterna eller i metallfästet. Håll alltid en komponent, t.ex. en processor, i kanten och aldrig i stiftet.

 **CAUTION:** Du bör endast utföra felsökning och reparationer som godkänts eller anvisats av Dells team för teknisk hjälp. Skador som uppstår till följd av service som inte har godkänts av Dell täcks inte av garantin. Se säkerhetsanvisningarna som medföljde produkten eller på www.dell.com/regulatory_compliance.

 **CAUTION:** Innan du vidrör något i din dator ska du jorda dig själv genom att använda en jordningsrem för handleden eller genom att vid behov vidröra en omålad metallyta, till exempel metallen på baksidan av datorn. Medan du arbetar bör du med jämna mellanrum röra vid en omålad metallyta för att avleda statisk elektricitet, som kan skada de inbyggda komponenterna.

 **CAUTION:** När du kopplar bort en kabel ska du alltid dra i kontakten eller i dess dragflik, inte i själva kabeln. Vissa kablar har kontakter med låsflikar eller vingskruvar som måste lossas innan kabeln kan kopplas från. När du kopplar från kablar ska du rikta in dem rakt för att undvika att kontaktstiften böjs. När du ansluter kablar ska du se till att portar och kontakter är korrekt inriktade.

 **CAUTION:** Tryck in och mata ut eventuella kort från mediekortläsaren.

Rekommenderade verktyg

Procedurerna i detta dokument kan kräva att följande verktyg används:

- Krysspårmejsel
- Flat skruvmejsel
- Torx #5 (T5) skruvmejsel
- Plastrits

När du har arbetat inuti datorn

 **CAUTION: Kvarglömda och lösa skruvar inuti datorn kan allvarligt skada datorn.**

1. Sätt tillbaka alla skruvar och kontrollera att inga lösa skruvar finns kvar inuti datorn.
2. Anslut eventuella externa enheter, kringutrustning och kablar som du tog bort innan arbetet på datorn påbörjades.
3. Sätt tillbaka eventuella mediakort, skivor och andra delar som du tog bort innan arbetet på datorn påbörjades.
4. Anslut datorn och alla anslutna enheter till eluttagen.
5. Starta datorn.

Ta bort kåpan

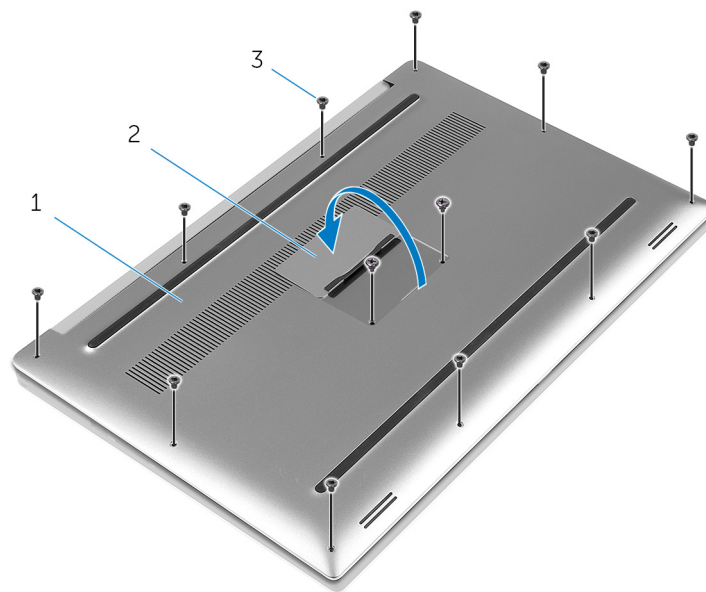
OBS: Innan du utför något arbete inuti datorn ska du läsa säkerhetsinstruktionerna som medföljde datorn och följa stegen i [Innan du utför något arbete inuti datorn](#). När du har arbetat inuti datorn följer du anvisningarna i [När du har arbetat inuti datorn](#). Mer information om bästa metoder för säkert handhavande finns på hemsidan för regelefterlevnad på www.dell.com/regulatory_compliance.

Ämnen:

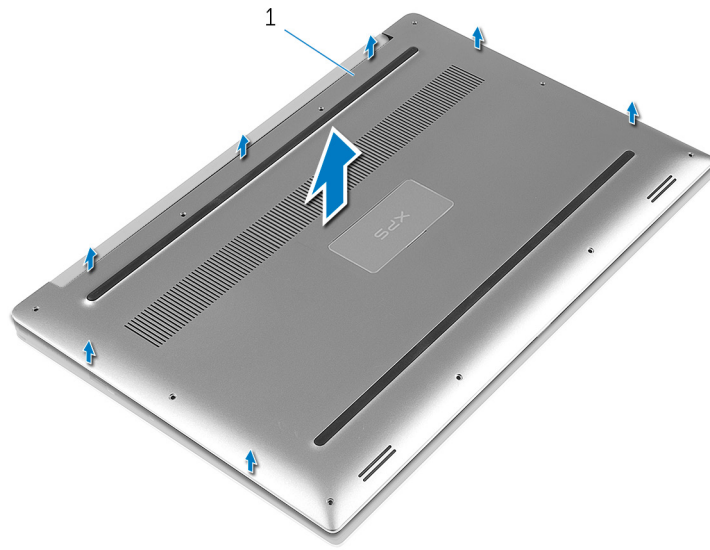
- [Procedur](#)

Procedur

1. Stäng bildskärmen och vänd på datorn.
2. Vänd på systemmärket och placera den på kåpan.
3. Ta bort skruvarna som håller fast kåpan i handledsstödet.



- a. kåpan
 - b. systemmärke
 - c. skruvar (12)
4. Använd fingertopparna och bänd försiktigt bort kåpan från handledsstödet.



a. kâpan

Sätta tillbaka baskåpan

i **OBS:** Innan du utför något arbete inuti datorn ska du läsa säkerhetsinstruktionerna som medföljde datorn och följa stegen i [Innan du utför något arbete inuti datorn](#). När du har arbetat inuti datorn följer du anvisningarna i [När du har arbetat inuti datorn](#). Mer information om bästa metoder för säkert handhavande finns på hemsidan för regelefterlevnad på www.dell.com/regulatory_compliance.

Ämnen:

- [Procedur](#)

Procedur

1. Placera baskåpan på handledsstödet och tryck den på plats.
2. Sätt tillbaka skruvarna som håller fast kåpan i handledsstödet.
3. Vänd systemmärket upp och ned och snäpp det på plats.
4. Vänd datorn upp och ner.

Ta bort batteriet

i **OBS:** Innan du utför något arbete inuti datorn ska du läsa säkerhetsinstruktionerna som medföljde datorn och följa stegen i [Innan du utför något arbete inuti datorn](#). När du har arbetat inuti datorn följer du anvisningarna i [När du har arbetat inuti datorn](#). Mer information om bästa metoder för säkert handhavande finns på hemsidan för regelefterlevnad på www.dell.com/regulatory_compliance.

Ämnen:

- [Nödvändiga förhandsåtgärder](#)
- [Procedur](#)

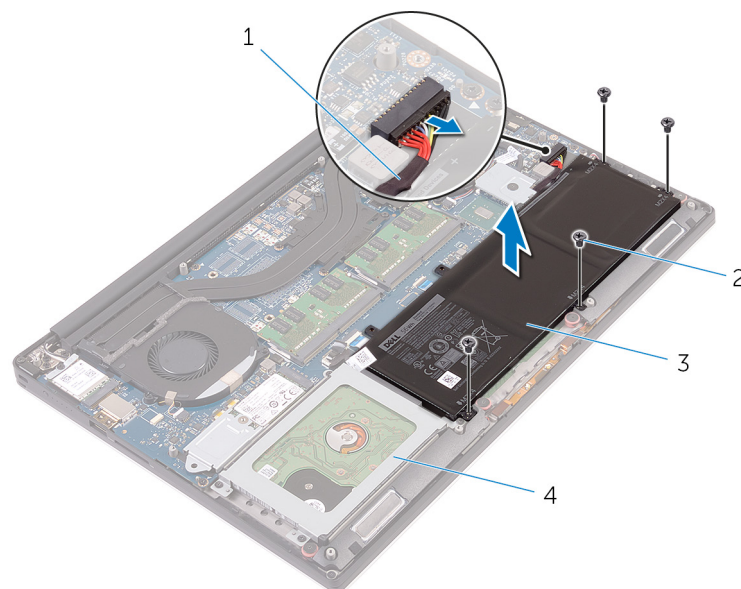
Nödvändiga förhandsåtgärder

Ta bort kåpan.

Procedur

i **OBS:** Bilderna i det här dokumentet kan skilja från din dator beroende på konfigurationen du beställde.

1. Ta bort skruvarna som håller fast batteriet i handledsstödet.
2. Koppla bort batterikabeln från moderkortet.
3. Lyft bort batteriet från handledsstödet.



- | | |
|-----------------|-----------------|
| 1. batterikabel | 2. skruvar (4) |
| 3. batteriet | 4. handledsstöd |

4. Vänd datorn upp och ned, öppna bildskärmen och tryck på strömbrytaren i fem sekunder för att jorda moderkortet.

Sätta tillbaka batteriet

i **OBS:** Innan du utför något arbete inuti datorn ska du läsa säkerhetsinstruktionerna som medföljde datorn och följa stegen i [Innan du utför något arbete inuti datorn](#). När du har arbetat inuti datorn följer du anvisningarna i [När du har arbetat inuti datorn](#). Mer information om bästa metoder för säkert handhavande finns på hemsidan för regelefterlevnad på www.dell.com/regulatory_compliance.

Ämnen:

- [Procedur](#)
- [Nödvändiga efterhandsåtgärder](#)

Procedur

1. Rikta upp skruvhålen på batteriet med skruvhålen på handledsstödet.
2. Sätt tillbaka skruvarna som håller fast batteriet i handledsstödet.
3. Anslut batterikabeln till moderkortet.

Nödvändiga efterhandsåtgärder

Sätt tillbaka [kåpan](#).

Ta bort hårddisken

OBS: Innan du utför något arbete inuti datorn ska du läsa säkerhetsinstruktionerna som medföljde datorn och följa stegen i [Innan du utför något arbete inuti datorn](#). När du har arbetat inuti datorn följer du anvisningarna i [När du har arbetat inuti datorn](#). Mer information om bästa metoder för säkert handhavande finns på hemsidan för regel efterlevnad på www.dell.com/regulatory_compliance.

CAUTION: Hårddiskar är ömtåliga. Var försiktig när du hanterar hårddisken.

CAUTION: Undvik dataförlust genom att inte ta bort hårddisken medan datorn är i strömsparläge eller är påslagen.

Ämnen:

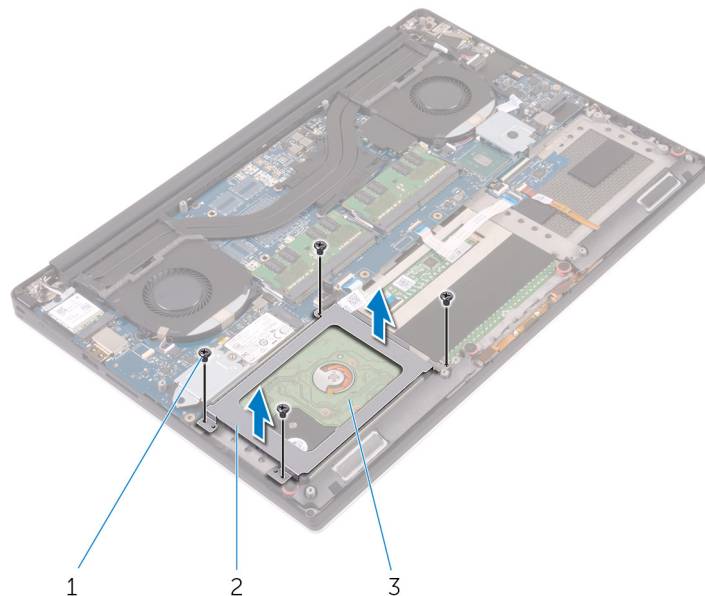
- [Nödvändiga förhandsåtgärder](#)
- [Procedur](#)

Nödvändiga förhandsåtgärder

1. Ta bort [kåpan](#).
2. Ta bort [batteriet](#).

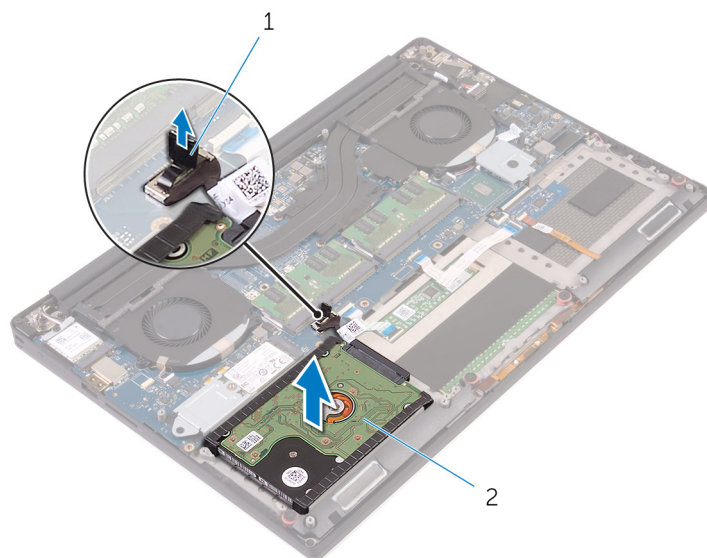
Procedur

1. Ta bort skruvarna som säkrar hårddisken till handledsstödet.
2. Lyft bort hårddiskhållaren från hårddiskenheten.



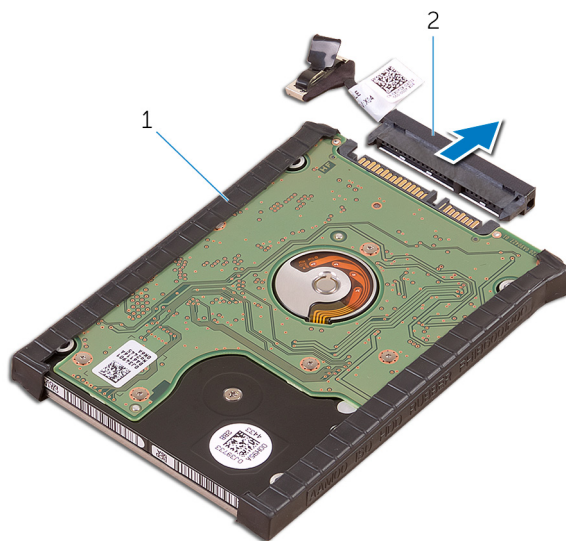
- a. skruvar (4)
- b. hårddiskhållaren
- c. hårddiskmontering

3. Använd dragfliken och koppla ur hårdskkabeln från moderkortet.
4. Lyft av hårdiskmonteringen från handledsstödet.



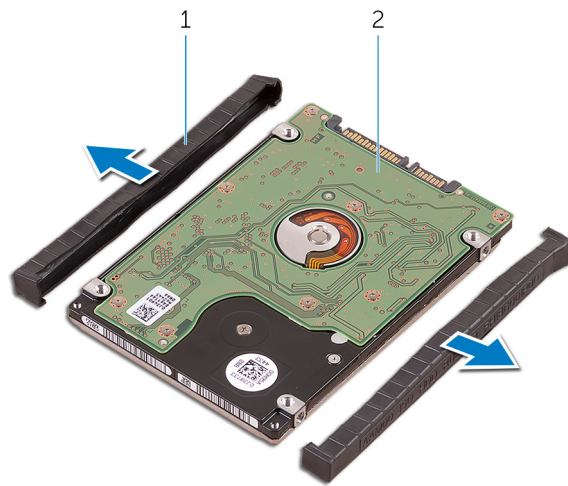
- a. dragflik
- b. hårdiskmontering

5. Koppla ur mellandelen på hårdskn från hårdiskmonteringen.



- a. hårdiskmontering
- b. hårdskens mellandel

6. Ta bort hårdiskåporna från hårdskn.



- a. hårddiskåporna (2)
- b. hårddisk

Sätta tillbaka hårddisken

OBS: Innan du utför något arbete inuti datorn ska du läsa säkerhetsinstruktionerna som medföljde datorn och följa stegen i [Innan du utför något arbete inuti datorn](#). När du har arbetat inuti datorn följer du anvisningarna i [När du har arbetat inuti datorn](#). Mer information om bästa metoder för säkert handhavande finns på hemsidan för regelefterlevnad på www.dell.com/regulatory_compliance.

CAUTION: Hårddiskar är ömtåliga. Var försiktig när du hanterar hårddisken.

Ämnen:

- [Procedur](#)
- [Nödvändiga efterhandsåtgärder](#)

Procedur

1. Sätt tillbaka hårddiskåporna på hårddisken.
2. Anslut mellandelen på hårddisken på hårddiskmonteringen.
3. Placera hårddiskmonteringen på handledsstödet.
4. Anslut hårddiskkabeln till moderkortet.
5. Rikta in skruvhålen på hårddiskhållaren med skruvhålen på hårddiskmonteringen.
6. Sätt tillbaka skruvarna som håller fast hårddiskhållaren i handledsstödet.

Nödvändiga efterhandsåtgärder

1. Sätt tillbaka [batteriet](#).
2. Sätt tillbaka [kåpan](#).

Ta bort halvledarenheten (halv längd)

OBS: Innan du utför något arbete inuti datorn ska du läsa säkerhetsinstruktionerna som medföljde datorn och följa stegen i [Innan du utför något arbete inuti datorn](#). När du har arbetat inuti datorn följer du anvisningarna i [När du har arbetat inuti datorn](#). Mer information om bästa metoder för säkert handhavande finns på hemsidan för regelefterlevnad på www.dell.com/regulatory_compliance.

CAUTION: SSD-diskar är ömtåliga. Var försiktig när du hanterar SSD-disken.

CAUTION: Undvik dataförlust genom att inte ta bort SSD-disken medan datorn är i strömsparläge eller är påslagen.

Ämnen:

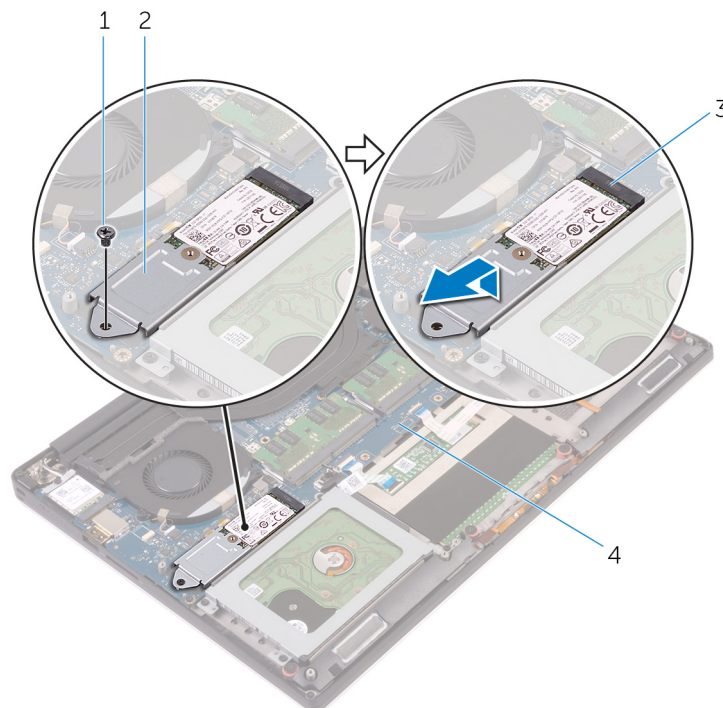
- [Nödvändiga förhandsåtgärder](#)
- [Procedur](#)

Nödvändiga förhandsåtgärder

1. Ta bort [kåpan](#).
2. Ta bort [batteriet](#).

Procedur

1. Ta bort skruven som håller fast halvledarenhetsmonteringen i moderkortet.
2. Lyft och skjut halvledarenhetsmonteringen från moderkortet.



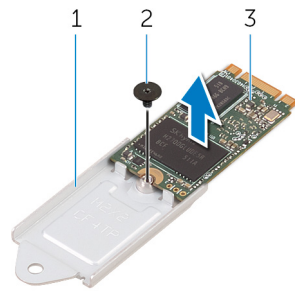
1. skruv

2. halvledarenhetsmontering

3. plats för halvledarenheten

4. moderkort

3. Ta bort skruven som håller fast halvledarenheten i halvledarenhetsfästet.



a. halvledarenhetsfäste

b. skruv

c. halvledarenhet

4. Lyft upp halvledarenheten från halvledarenhetsfästet.

Sätta tillbaka halvledarenheten (halv längd)

OBS: Innan du utför något arbete inuti datorn ska du läsa säkerhetsinstruktionerna som medföljde datorn och följa stegen i [Innan du utför något arbete inuti datorn](#). När du har arbetat inuti datorn följer du anvisningarna i [När du har arbetat inuti datorn](#). Mer information om bästa metoder för säkert handhavande finns på hemsidan för regelefterlevnad på www.dell.com/regulatory_compliance.

CAUTION: SSD-diskar är ömtåliga. Var försiktig när du hanterar SSD-disken.

Ämnen:

- [Procedur](#)
- [Nödvändiga efterhandsåtgärder](#)

Procedur

1. Rikta in skruvhålet på halvledarenhetsfästet med skruvhålet på halvledarenheten.
2. Sätt tillbaka skruven som håller fast halvledarenhetsmonteringen i halvledarenhetsfästet
3. Rikta in skårorna på halvledarenhetsmonteringen med flikarna i kontakten för halvledarenheten.
4. För in halvledarenhetsmonteringen i en vinkel in i kontakten för halvledarenheten.
5. Tryck ned den andra änden av halvledarenheten och sätt tillbaka skruven som håller fast halvledarenheten på moderkortet.

Nödvändiga efterhandsåtgärder

1. Sätt tillbaka [batteriet](#).
2. Sätt tillbaka [kåpan](#).

Ta bort halvledarenheten (hel längd)

OBS: Innan du utför något arbete inuti datorn ska du läsa säkerhetsinstruktionerna som medföljde datorn och följa stegen i [Innan du utför något arbete inuti datorn](#). När du har arbetat inuti datorn följer du anvisningarna i [När du har arbetat inuti datorn](#). Mer information om bästa metoder för säkert handhavande finns på hemsidan för regelefterlevnad på www.dell.com/regulatory_compliance.

CAUTION: SSD-diskar är ömtåliga. Var försiktig när du hanterar SSD-disken.

CAUTION: Undvik dataförlust genom att inte ta bort SSD-disken medan datorn är i strömsparläge eller är påslagen.

Ämnen:

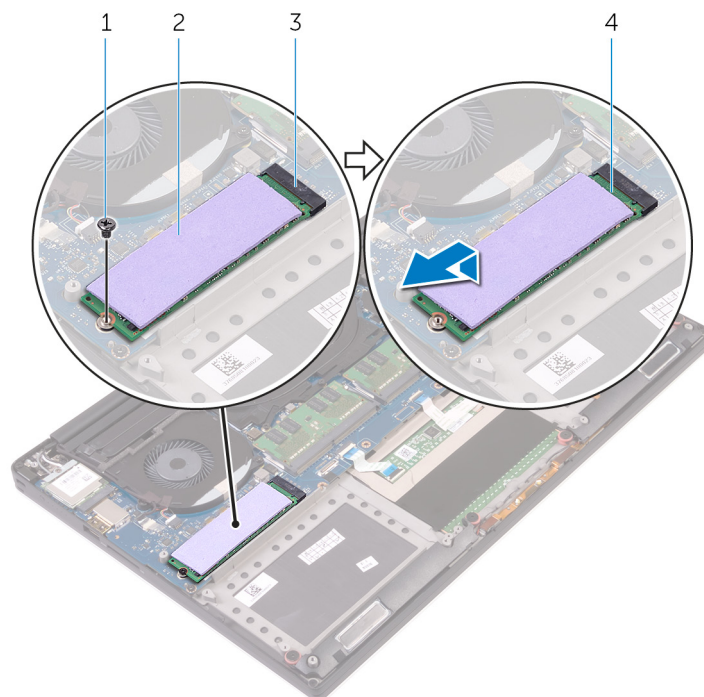
- [Nödvändiga förhandsåtgärder](#)
- [Procedur](#)

Nödvändiga förhandsåtgärder

1. Ta bort [kåpan](#).
2. Ta bort [batteriet](#).

Procedur

1. Ta bort skruven som håller fast halvledarenheten i moderkortet.
2. Lyft och skjut halvledarenheten från moderkortet.



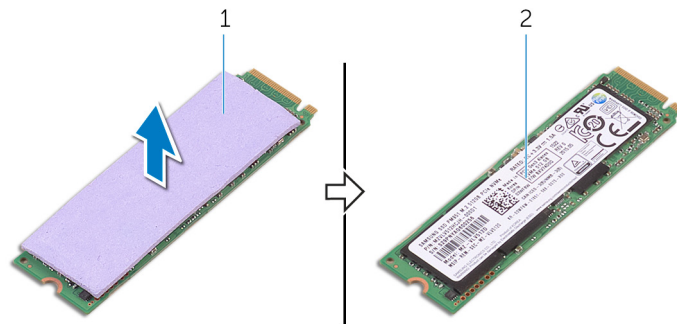
1. skruv

2. termisk kudde

3. plats för halvledarenheten

4. halvledarenhet

3. Ta bort den termiska kudden från halvledarenheten.



- a. termisk kudde
- b. halvledarenhet

Sätta tillbaka halvledarenheten (hel längd)

OBS: Innan du utför något arbete inuti datorn ska du läsa säkerhetsinstruktionerna som medföljde datorn och följa stegen i [Innan du utför något arbete inuti datorn](#). När du har arbetat inuti datorn följer du anvisningarna i [När du har arbetat inuti datorn](#). Mer information om bästa metoder för säkert handhavande finns på hemsidan för regelefterlevnad på www.dell.com/regulatory_compliance.

CAUTION: SSD-diskar är ömtåliga. Var försiktig när du hanterar SSD-disken.

Ämnen:

- [Procedur](#)
- [Nödvändiga efterhandsåtgärder](#)

Procedur

1. Sätt fast den termiska kudden på halvledarenheten.
2. För in halvledarenheten i en vinkel in i kontakten för halvledarenheten.
3. Tryck ned den andra änden av halvledarenheten och sätt tillbaka skruven som håller fast halvledarenheten på moderkortet.

Nödvändiga efterhandsåtgärder

1. Sätt tillbaka [batteriet](#).
2. Sätt tillbaka [kåpan](#).

Ta bort högtalarna

OBS: Innan du utför något arbete inuti datorn ska du läsa säkerhetsinstruktionerna som medföljde datorn och följa stegen i [Innan du utför något arbete inuti datorn](#). När du har arbetat inuti datorn följer du anvisningarna i [När du har arbetat inuti datorn](#). Mer information om bästa metoder för säkert handhavande finns på hemsidan för regelefterlevnad på www.dell.com/regulatory_compliance.

Ämnen:

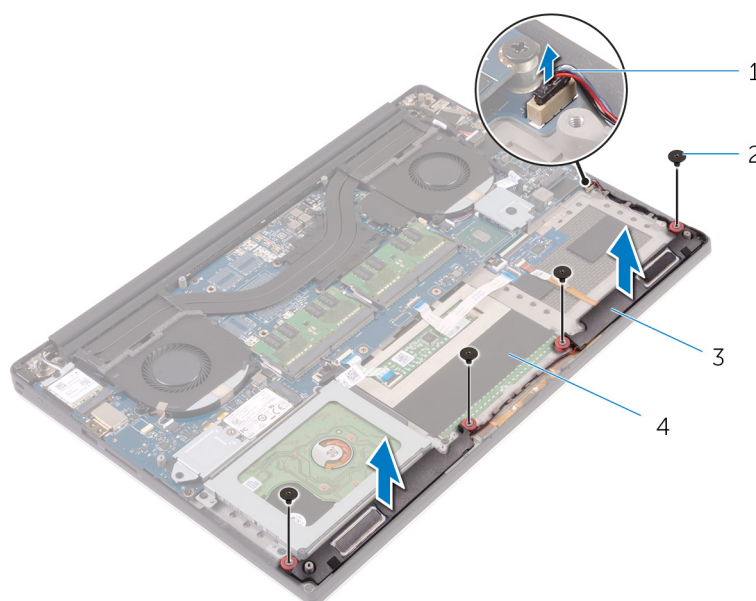
- Nödvändiga förhandsåtgärder
- Procedur

Nödvändiga förhandsåtgärder

1. Ta bort [kåpan](#).
2. Ta bort [batteriet](#).

Procedur

1. Koppla bort högtalarkabeln från moderkortet.
2. Notera hur högtalarkabeln är dragen och ta bort kabeln från kabelhållarna.
3. Ta bort skruvarna som håller fast högtalarna på handledsstödet.
4. Lyft av högtalarna, tillsammans med högtalarkabeln, från handledsstödet.



- | | |
|------------------|-----------------|
| 1. högtalarkabel | 2. skruvar (4) |
| 3. högtalare (2) | 4. handledsstöd |

Sätta tillbaka högtalarna

i **OBS:** Innan du utför något arbete inuti datorn ska du läsa säkerhetsinstruktionerna som medföljde datorn och följa stegen i [Innan du utför något arbete inuti datorn](#). När du har arbetat inuti datorn följer du anvisningarna i [När du har arbetat inuti datorn](#). Mer information om bästa metoder för säkert handhavande finns på hemsidan för regelefterlevnad på www.dell.com/regulatory_compliance.

Ämnen:

- [Procedur](#)
- [Nödvändiga efterhandsåtgärder](#)

Procedur

1. Använd justeringstapparna och placera högtalarna på handledsstödet.
2. Sätt tillbaka skruvarna som håller fast högtalarna i handledsstödet.
3. Dra högtalarkablarna genom kabelhållarna på handledsstödet.
4. Anslut högtalarkabeln till moderkortet.

Nödvändiga efterhandsåtgärder

1. Sätt tillbaka [batteriet](#).
2. Sätt tillbaka [kåpan](#).

Ta bort kortet för trådlös teknik

OBS: Innan du utför något arbete inuti datorn ska du läsa säkerhetsinstruktionerna som medföljde datorn och följa stegen i [Innan du utför något arbete inuti datorn](#). När du har arbetat inuti datorn följer du anvisningarna i [När du har arbetat inuti datorn](#). Mer information om bästa metoder för säkert handhavande finns på hemsidan för regelefterlevnad på www.dell.com/regulatory_compliance.

Ämnen:

- Nödvändiga förhandsåtgärder
- Procedur

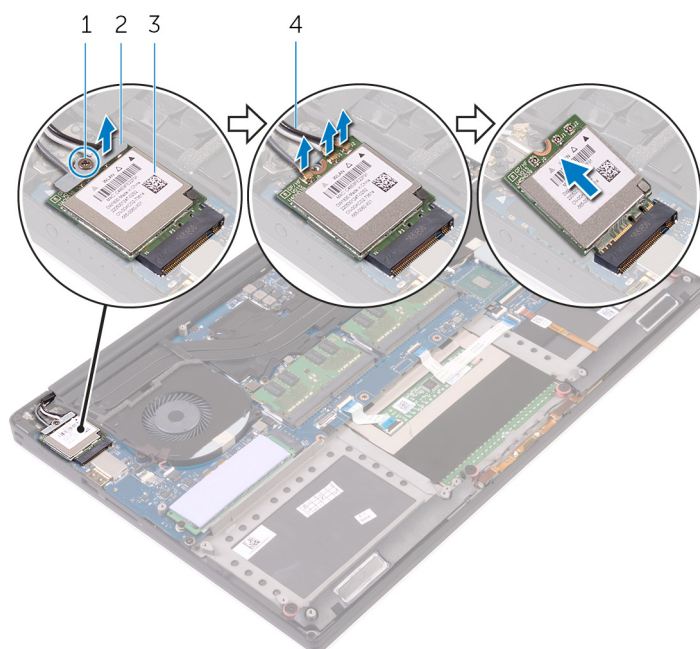
Nödvändiga förhandsåtgärder

1. Ta bort [kåpan](#).
2. Ta bort [batteriet](#).

Procedur

OBS: Bilderna i det här dokumentet kan skilja från din dator beroende på konfigurationen du beställde.

1. Ta bort skruven som håller fast fästet för det trådlösa kortet på det trådlösa kortet.
2. Lyft av fästet för det trådlösa kortet från det trådlösa kortet.
3. Koppla bort antennkablarna från det trådlösa kortet.
4. Skjut ut det trådlösa kortet och avlägsna det från platsen för det trådlösa kortet.



1. skruv

2. fäste för trådlöst kort

3. trådlöst kort

4. antenkablar (3)

Sätta tillbaka kortet för trådlös teknik

OBS: Innan du utför något arbete inuti datorn ska du läsa säkerhetsinstruktionerna som medföljde datorn och följa stegen i [Innan du utför något arbete inuti datorn](#). När du har arbetat inuti datorn följer du anvisningarna i [När du har arbetat inuti datorn](#). Mer information om bästa metoder för säkert handhavande finns på hemsidan för regel efterlevnad på www.dell.com/regulatory_compliance.

Ämnen:

- [Procedur](#)
- [Nödvändiga efterhandsåtgärder](#)

Procedur

CAUTION: Undvik att skada det trådlösa kortet genom att se till att inte några kablar placeras under kortet.

1. Rikta in skåran på kortet för trådlös teknik med fliken i spåret för kortet för trådlös teknik och skjut in kortet i spåret.
2. Anslut antennkablar till kortet för trådlös teknik. Följande tabell innehåller antennkablers färgschema för kortet för trådlös teknik som stöds av din dator:

Kontakter på det trådlösa kortet	Färg på antennkabel
Primär (vit triangel)	Vit
Sekundär (svart triangel)	Svart
Multipel ingång, multipel utgång (grå triangel)	Grå (tillval)

3. Rikta in skruvhålet på fästet för kortet för trådlös teknik med skruvhålet på det trådlösa kortet.
4. Sätt tillbaka skruven som håller fast fästet för det trådlösa kortet på det trådlösa kortet.

Nödvändiga efterhandsåtgärder

1. Sätt tillbaka [batteriet](#).
2. Sätt tillbaka [kåpan](#).

Ta bort fläktarna

i **OBS:** Innan du utför något arbete inuti datorn ska du läsa säkerhetsinstruktionerna som medföljde datorn och följa stegen i [Innan du utför något arbete inuti datorn](#). När du har arbetat inuti datorn följer du anvisningarna i [När du har arbetat inuti datorn](#). Mer information om bästa metoder för säkert handhavande finns på hemsidan för regelefterlevnad på www.dell.com/regulatory_compliance.

Ämnen:

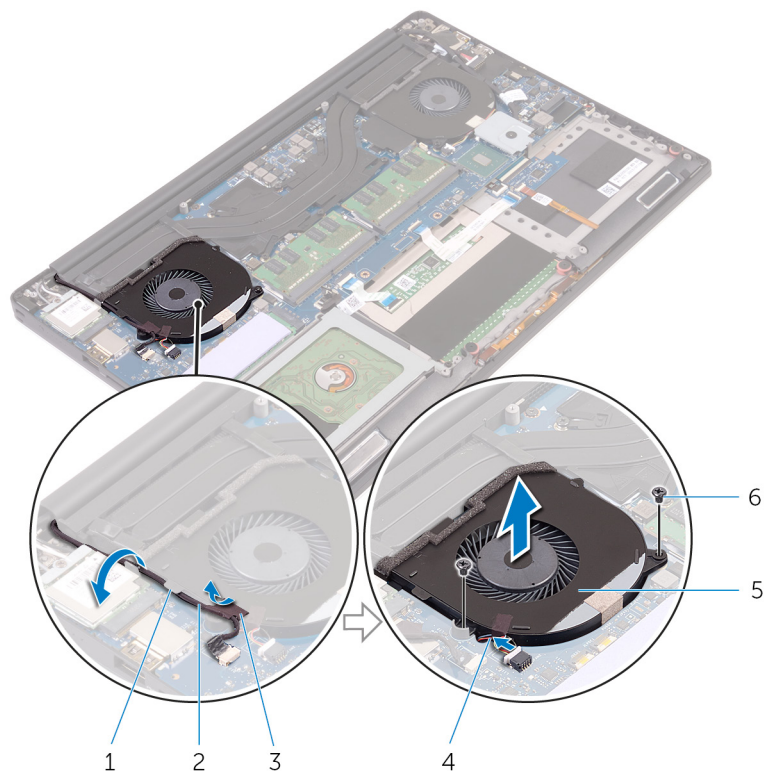
- [Nödvändiga förhandsåtgärder](#)
- [Procedur](#)

Nödvändiga förhandsåtgärder

1. Ta bort [kåpan](#).
2. Ta bort [batteriet](#).

Procedur

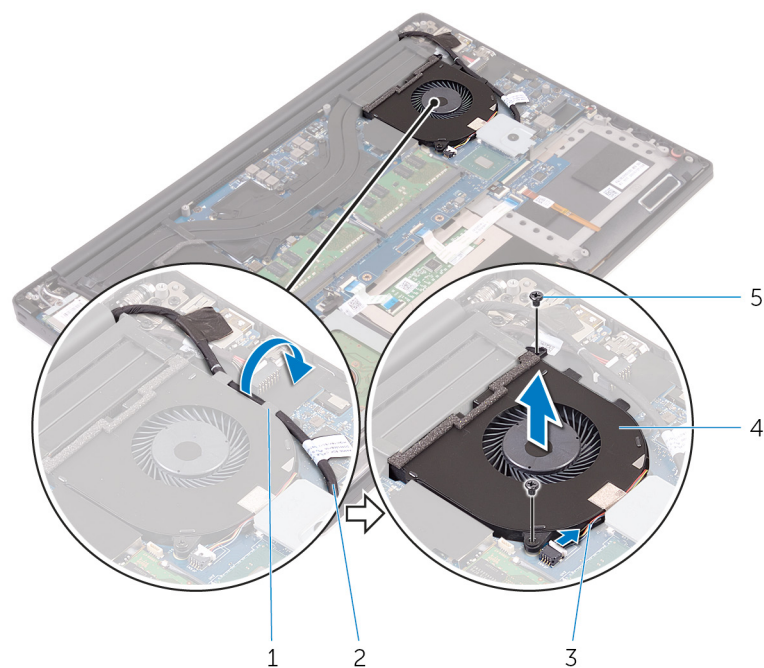
1. Ta bort skruvarna som håller fast videofläkten (JFAN_2) i moderkortet.
2. Koppla ur pekskärmkabeln från moderkortet.
3. Ta bort teypen som håller fast pekskärmkabeln på videofläkten (JFAN_2).
4. Observera hur bildskärmskabeln är dragen och ta bort kabeln från kabelhållarna på videofläkten (JFAN_2).
5. Koppla ur videofläktkabeln (JFAN_2) från moderkortet.
6. Lyft bort videofläkten (JFAN_2) från handledsstödet.



- 1. kabelhållare
- 3. tejp
- 5. videofläkt (JFAN_2)

- 2. pekskärmkabel (tillval)
- 4. fläktkabel
- 6. skruvar (2)

- 7. Ta bort skruvarna som håller fast processorfläkten (JFAN_1) i moderkortet.
- 8. Anteckna hur bildskärmskabeln är dragen och ta bort kabeln från processorfläkten (JFAN_1).
- 9. Koppla ur processorfläktkabeln (JFAN_1) från moderkortet.
- 10. Lyft bort processorfläkten (JFAN_1) från handledsstödet.



- 1. kabelhållare

- 2. bildskärmskabel

3. flätkabel
5. skruvar (2)

4. processorfläkt (JFAN_1)

Sätta tillbaka fläktarna

i **OBS:** Innan du utför något arbete inuti datorn ska du läsa säkerhetsinstruktionerna som medföljde datorn och följa stegen i [Innan du utför något arbete inuti datorn](#). När du har arbetat inuti datorn följer du anvisningarna i [När du har arbetat inuti datorn](#). Mer information om bästa metoder för säkert handhavande finns på hemsidan för regelefterlevnad på www.dell.com/regulatory_compliance.

Ämnen:

- [Procedur](#)
- [Nödvändiga efterhandsåtgärder](#)

Procedur

1. Rikta in skruvhålen på processorfläkten (JFAN_1) med skruvhålen i handledsstödet.
2. Anslut processorfläktkabeln (JFAN_1) till moderkortet.
3. Dra bildskärmskabeln genom kabelhållarna på processorfläkten (JFAN_1).
4. Sätt tillbaka skruvarna som håller fast processorfläkten (JFAN_1) i moderkortet.
5. Rikta in skruvhålen på videofläkten (JFAN_2) med skruvhålen i handledsstödet.
6. Anslut videofläktkabeln (JFAN_2) till moderkortet.
7. Dra bildskärmskabeln genom kabelhållarna på videofläkten (JFAN_2).
8. Sätt fast tejp som håller fast pekskrämskabeln på videofläkten (JFAN_2).
9. Anslut bildskärmskabeln till moderkortet.
10. Sätt tillbaka skruvarna som håller fast videofläkten (JFAN_2) i moderkortet.

Nödvändiga efterhandsåtgärder

1. Sätt tillbaka [batteriet](#).
2. Sätt tillbaka [kåpan](#).

Ta bort kylflänsmonteringen

i **OBS:** Innan du utför något arbete inuti datorn ska du läsa säkerhetsinstruktionerna som medföljde datorn och följa stegen i [Innan du utför något arbete inuti datorn](#). När du har arbetat inuti datorn följer du anvisningarna i [När du har arbetat inuti datorn](#). Mer information om bästa metoder för säkert handhavande finns på hemsidan för regelefterlevnad på www.dell.com/regulatory_compliance.

i **OBS:** Kylflänsen kan bli varm även under normal drift. Låt kylflänsen svalna tillräckligt länge innan du rör vid den.

⚠ CAUTION: För att processorn ska kylas maximalt bör du inte röra vid kylflänsens värmeöverföringsytor. Fett och oljor från din hud kan reducera värmeöverföringskapaciteten i det termiska fett.

Ämnen:

- [Nödvändiga förhandsåtgärder](#)
- [Procedur](#)

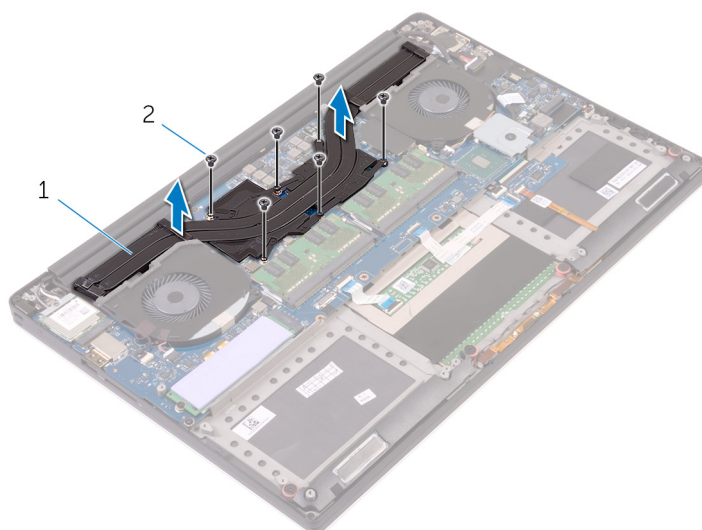
Nödvändiga förhandsåtgärder

1. Ta bort [kåpan](#).
2. Ta bort [batteriet](#).

Procedur

i **OBS:** Bilderna i det här dokumentet kan skilja från din dator beroende på konfigurationen du beställde.

1. Ta bort skruvarna som håller fast kylflänsmonteringen på moderkortet.
2. Lyft bort kylflänsmonteringen från moderkortet.



- a. kylflänsmontering
- b. skruvar (6)

Sätta tillbaka kylflänsmonteringen

OBS: Innan du utför något arbete inuti datorn ska du läsa säkerhetsinstruktionerna som medföljde datorn och följa stegen i [Innan du utför något arbete inuti datorn](#). När du har arbetat inuti datorn följer du anvisningarna i [När du har arbetat inuti datorn](#). Mer information om bästa metoder för säkert handhavande finns på hemsidan för regelefterlevnad på www.dell.com/regulatory_compliance.

CAUTION: Felaktig inriktning av kylflänsen kan orsaka skada på moderkortet och processorn.

OBS: Om antingen moderkortet eller fläkten och kylflänsenheten byts ut ska du använda det medföljande termiska skyddet/krämen för att säkerställa kylning.

Ämnen:

- [Procedur](#)
- [Nödvändiga efterhandsåtgärder](#)

Procedur

1. Passa in skruvhålen i kylflänsen med skruvhålen i moderkortet.
2. Sätt tillbaka skruvarna som håller fast kylflänsmonteringen i moderkortet.

Nödvändiga efterhandsåtgärder

1. Sätt tillbaka [batteriet](#).
2. Sätt tillbaka [kåpan](#).

Ta bort minnesmodulerna

OBS: Innan du utför något arbete inuti datorn ska du läsa säkerhetsinstruktionerna som medföljde datorn och följa stegen i [Innan du utför något arbete inuti datorn](#). När du har arbetat inuti datorn följer du anvisningarna i [När du har arbetat inuti datorn](#). Mer information om bästa metoder för säkert handhavande finns på hemsidan för regelefterlevnad på www.dell.com/regulatory_compliance.

Ämnen:

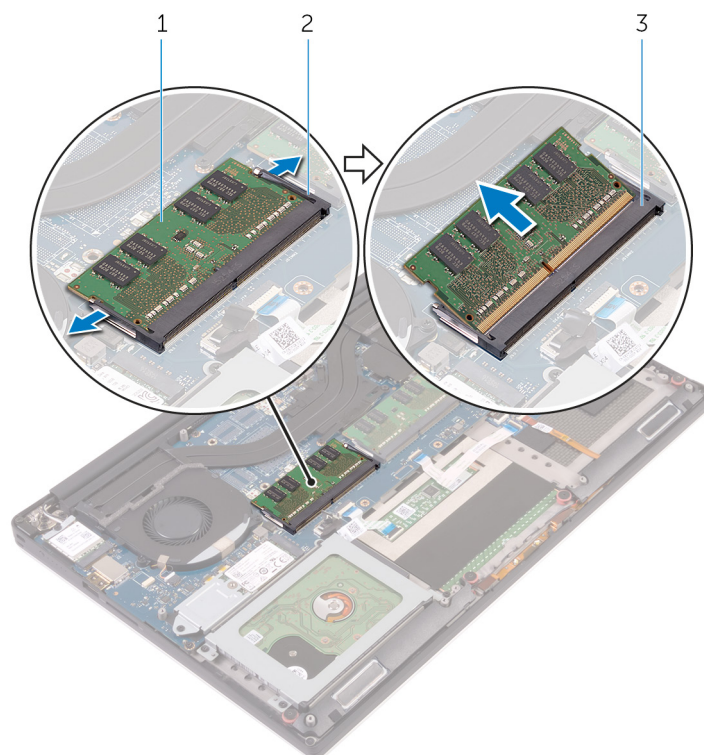
- Nödvändiga förhandsåtgärder
- Procedur

Nödvändiga förhandsåtgärder

1. Ta bort [kåpan](#).
2. Ta bort [batteriet](#).

Procedur

1. Använd fingertopparna och bänd isär spärrhakarna på vardera sidan av minnesmodulspåret tills minnesmodulen hoppar upp.
2. Skjut bort och ta av minnesmodulen från minnesmodulspåret.



Figur 1. Ta bort minnesmodulerna

- a. minnesmodul
- b. låsklämmor (2)

c. minnesmodulkortplats

Sätta tillbaka minnesmodulerna

i **OBS:** Innan du utför något arbete inuti datorn ska du läsa säkerhetsinstruktionerna som medföljde datorn och följa stegen i [Innan du utför något arbete inuti datorn](#). När du har arbetat inuti datorn följer du anvisningarna i [När du har arbetat inuti datorn](#). Mer information om bästa metoder för säkert handhavande finns på hemsidan för regelefterlevnad på www.dell.com/regulatory_compliance.

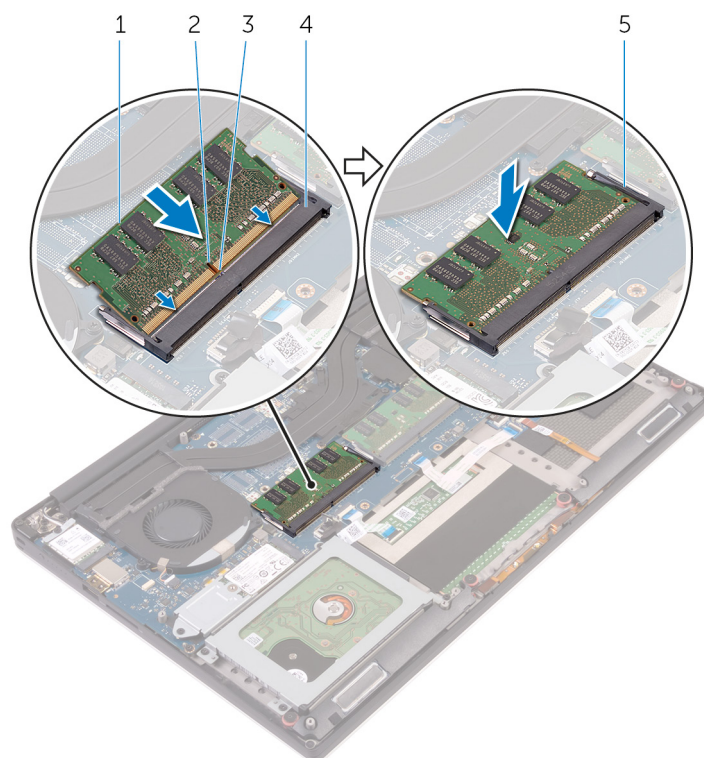
Ämnen:

- [Procedur](#)
- [Nödvändiga efterhandsåtgärder](#)

Procedur

1. Rikta in skåran på minnesmodulen med fliken på minnesmodulplatsen.
2. Vinkla in minnesmodulen ordentligt i minnesmodulplatsen och tryck sedan minnesmodulen nedåt försiktigt tills den klickar på plats.

i **OBS:** Om du inte hör något klick tar du bort minnesmodulen och försöker igen.



Figur 2. Sätta tillbaka minnesmodulerna

- | | |
|----------------|-------------------------|
| 1. minnesmodul | 2. skåra |
| 3. flik | 4. minnesmodulkortplats |
| 5. fästklämmor | |

Nödvändiga efterhandsåtgärder

1. Sätt tillbaka batteriet.
2. Sätt tillbaka kåpan.

Ta bort moderkortet

- i** **OBS:** Innan du utför något arbete inuti datorn ska du läsa säkerhetsinstruktionerna som medföljde datorn och följa stegen i [Innan du utför något arbete inuti datorn](#). När du har arbetat inuti datorn följer du anvisningarna i [När du har arbetat inuti datorn](#). Mer information om bästa metoder för säkert handhavande finns på hemsidan för regelefterlevnad på www.dell.com/regulatory_compliance.
- i** **OBS:** Datorns servicenummer finns på moderkortet. Du måste ange servicenumret i BIOS-konfigurationsprogrammet när du har bytt ut moderkortet.
- i** **OBS:** Alla ändringar du gjort i BIOS med BIOS-konfigurationsprogrammet tas bort om du byter ut moderkortet. Du måste göra de lämpliga ändringarna igen när du byter ut moderkortet.
- i** **OBS:** Observera placeringen av kontakterna Innan du kopplar bort kablarna från moderkortet så att du kan ansluta kablarna korrekt när du sätter tillbaka moderkortet.

Ämnen:

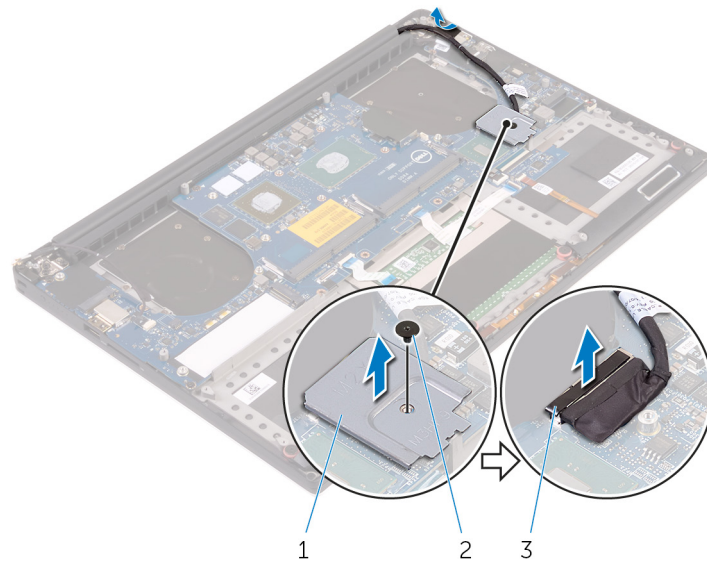
- [Nödvändiga förhandsåtgärder](#)
- [Procedur](#)

Nödvändiga förhandsåtgärder

1. Ta bort [kåpan](#).
2. Ta bort [batteriet](#).
3. Ta bort [det trådlösa kortet](#).
4. Ta bort [hårddisken](#).
5. Ta bort [halvledarenheten \(halv längd\)](#).
6. Ta bort [halvledarenheten \(hel längd\)](#).
7. Ta bort [fläktarna](#).
8. Ta bort [kylflänsmonteringen](#).
9. Ta bort [minnesmodulerna](#).

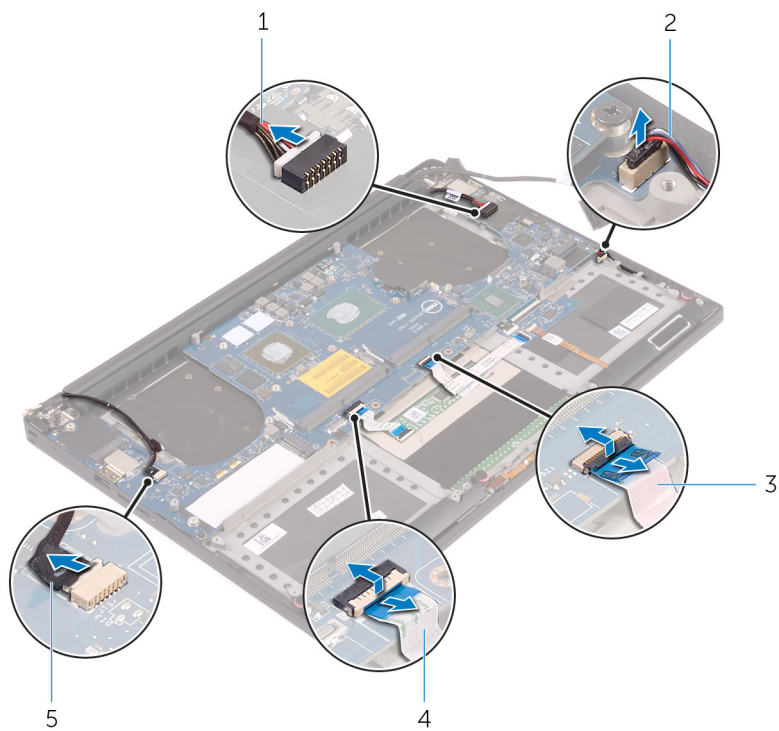
Procedur

1. Ta bort skruven som håller fast fästet för bildskärmskabeln i moderkortet.
2. Lyft upp halvledarenhetsfästet så att bildskärmskabeln kan kommas åt.
3. Koppla bort bildskärmskabeln från moderkortet.



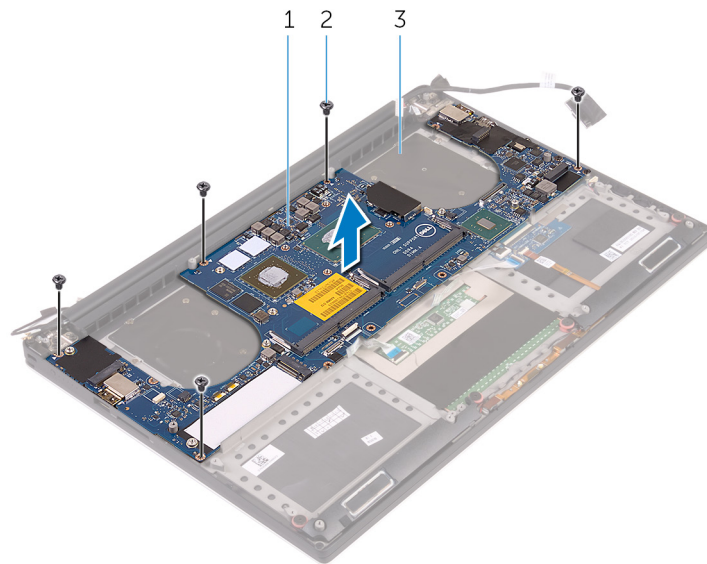
- a. fäste för bildskärmskabel
- b. skruv
- c. bildskärmskabel

4. Koppla ur kablarna för nätadapterporten, högtalaren, tangentbordskortet, pekskivan och pekskärmen från moderkortet.



- 1. kabel för nätadapterport
- 2. högtalarkabel
- 3. kabeln för tangentbordskortet
- 4. kabeln för pekskivan
- 5. pekskärmkabel (tillval)

- 5. Ta bort skruvarna som håller fast moderkortet i handledsstödet.
- 6. Lyft bort moderkortet från handledsstödet.



- a. moderkort
- b. skruvar (5)
- c. handledsstöd

Sätta tillbaka moderkortet

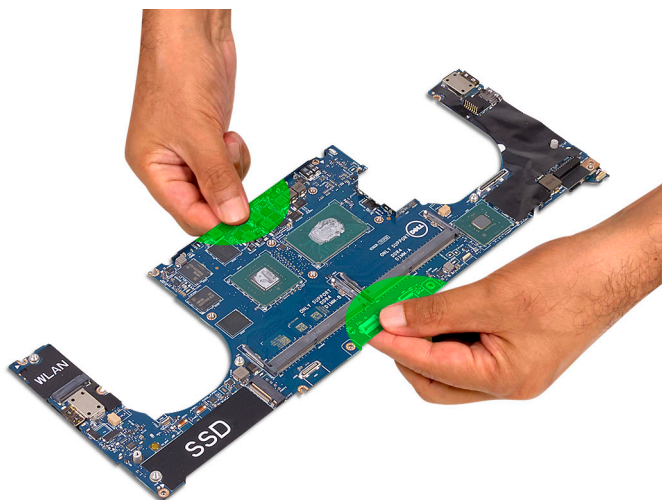
- i** **OBS:** Innan du utför något arbete inuti datorn ska du läsa säkerhetsinstruktionerna som medföljde datorn och följa stegen i [Innan du utför något arbete inuti datorn](#). När du har arbetat inuti datorn följer du anvisningarna i [När du har arbetat inuti datorn](#). Mer information om bästa metoder för säkert handhavande finns på hemsidan för regelefterlevnad på www.dell.com/regulatory_compliance.
- i** **OBS:** Datorns servicenummer finns på moderkortet. Du måste ange servicenumret i BIOS-konfigurationsprogrammet när du har bytt ut moderkortet.
- i** **OBS:** Alla ändringar du gjort i BIOS med BIOS-konfigurationsprogrammet tas bort om du byter ut moderkortet. Du måste göra de lämpliga ändringarna igen när du byter ut moderkortet.

Ämnen:

- [Procedur](#)
- [Nödvändiga efterhandsåtgärder](#)

Procedur

- ⚠ CAUTION:** När du byter ut moderkortet är det viktigt att hålla det i kortets mitt så som visas i bilden. Kretsarna på sidan av kortet är ömtåliga och kan skadas om moderkortet hålls på sidan eller i halsutrymmet.



- i** **OBS:** När du sätter tillbaka moderkortet vinklar du det på handledsstödet med SD-kortplatsens sida. Genom att vinkla det på det sättet när du monterar moderkortet får du tillräckligt med frigång eftersom ljuddotterkortet är bakom den andra sidan av moderkortet.



1. Rikta in skruvhålen på moderkortet med skruvhålen i handledsstödet.
2. Sätt tillbaka skruvarna som säkrar moderkortet till handledsstödet.
3. Anslut kablarna för nätaggregatsporten, högtalaren, tangentbordskortet, pekskivan och pekskärmen till moderkortet.
4. Anslut bildskärmskabeln till moderkortet.
5. Rikta in skruvhålet i fästet för bildskärmskabeln med skruvhålet i moderkortet.
6. Sätt tillbaka skruven som håller fast fästet för bildskärmskabeln i moderkortet.

Nödvändiga efterhandsåtgärder

1. Sätt tillbaka [minnesmodulerna](#).
2. Sätt tillbaka [kylflänsmonteringen](#).
3. Sätt tillbaka [fläktarna](#).
4. Sätt tillbaka [halvledarenheten \(halv längd\)](#).
5. Sätt tillbaka [halvledarenheten \(hel längd\)](#).
6. Sätt tillbaka [hårddisken](#).
7. Sätt tillbaka [det trådlösa kortet](#).
8. Sätt tillbaka [batteriet](#).
9. Sätt tillbaka [kåpan](#).

Ta bort ljuddotterkortet

i **OBS:** Innan du utför något arbete inuti datorn ska du läsa säkerhetsinstruktionerna som medföljde datorn och följa stegen i [Innan du utför något arbete inuti datorn](#). När du har arbetat inuti datorn följer du anvisningarna i [När du har arbetat inuti datorn](#). Mer information om bästa metoder för säkert handhavande finns på hemsidan för regelefterlevnad på www.dell.com/regulatory_compliance.

Ämnen:

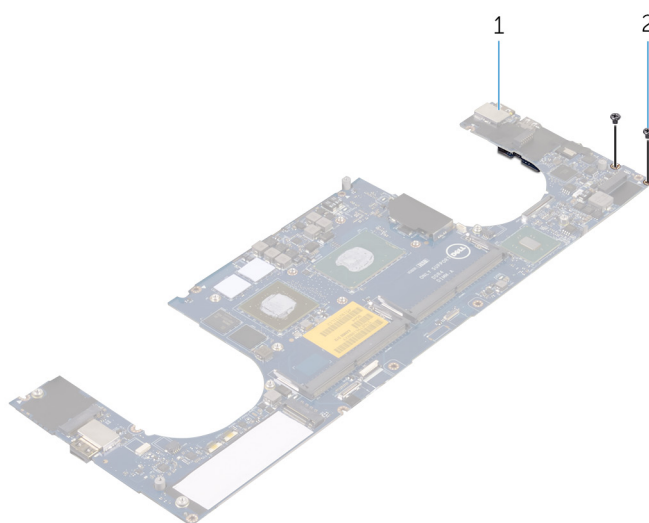
- [Nödvändiga förhandsåtgärder](#)
- [Procedur](#)

Nödvändiga förhandsåtgärder

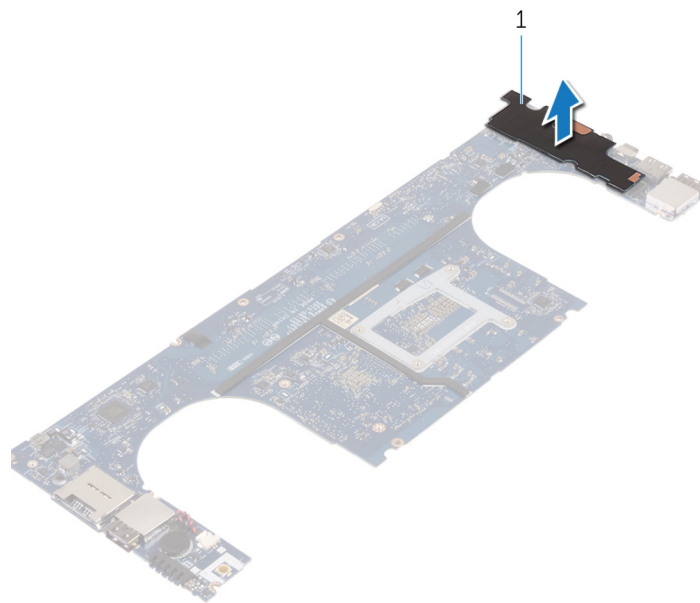
1. Ta bort [kåpan](#).
2. Ta bort [batteriet](#).
3. Ta bort [det trådlösa kortet](#).
4. Ta bort [hårddisken](#).
5. Ta bort [halvledarenheten \(halv längd\)](#).
6. Ta bort [halvledarenheten \(hel längd\)](#).
7. Ta bort [fläktarna](#).
8. Ta bort [kylflänsmonteringen](#).
9. Ta bort [minnesmodulerna](#).
10. Ta bort [moderkortet](#).

Procedur

1. Ta bort de två skruvarna som håller fast ljuddotterkortet i moderkortet.



- a. moderkort
 - b. skruvar
2. Vänd på moderkortet och lyft sedan bort ljuddotterkortet från moderkortet.



a. ljuddotterkort

Sätta tillbaka ljuddotterkortet

i **OBS:** Innan du utför något arbete inuti datorn ska du läsa säkerhetsinstruktionerna som medföljde datorn och följa stegen i [Innan du utför något arbete inuti datorn](#). När du har arbetat inuti datorn följer du anvisningarna i [När du har arbetat inuti datorn](#). Mer information om bästa metoder för säkert handhavande finns på hemsidan för regelefterlevnad på www.dell.com/regulatory_compliance.

Ämnen:

- [Procedur](#)
- [Nödvändiga efterhandsåtgärder](#)

Procedur

1. Rikta in skruvhålen på ljuddotterkortet med skruvhålen på moderkortet.
2. Vänd moderkortet upp och ned och lossa sedan skruvarna som håller fast ljuddotterkortet i moderkortet.

Nödvändiga efterhandsåtgärder

1. Sätt tillbaka [moderkortet](#).
2. Sätt tillbaka [minnesmodulerna](#).
3. Sätt tillbaka [kylflänsmonteringen](#).
4. Sätt tillbaka [fläktarna](#).
5. Sätt tillbaka [halvledarenheten \(halv längd\)](#).
6. Sätt tillbaka [halvledarenheten \(hel längd\)](#).
7. Sätt tillbaka [hårddisken](#).
8. Sätt tillbaka [det trådlösa kortet](#).
9. Sätt tillbaka [batteriet](#).
10. Sätt tillbaka [kåpan](#).

Ta bort knappcellsbatteriet

OBS: Innan du utför något arbete inuti datorn ska du läsa säkerhetsinstruktionerna som medföljde datorn och följa stegen i [Innan du utför något arbete inuti datorn](#). När du har arbetat inuti datorn följer du anvisningarna i [När du har arbetat inuti datorn](#). Mer information om bästa metoder för säkert handhavande finns på hemsidan för regel efterlevnad på www.dell.com/regulatory_compliance.

CAUTION: Om du tar bort knappcellsbatteriet återställs BIOS-konfigurationsprogrammet till standardinställningarna. Vi rekommenderar att du skriver ned inställningarna för BIOS-konfigurationsprogrammet innan du tar bort knappcellsbatteriet.

Ämnen:

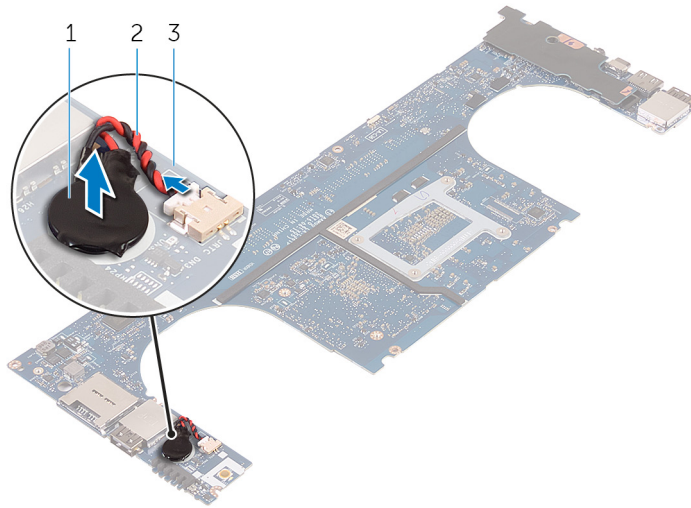
- [Nödvändiga förhandsåtgärder](#)
- [Procedur](#)

Nödvändiga förhandsåtgärder

1. Ta bort [kåpan](#).
2. Ta bort [batteriet](#).
3. Ta bort [det trådlösa kortet](#).
4. Ta bort [hårddisken](#).
5. Ta bort [halvledarenheten \(halv längd\)](#).
6. Ta bort [halvledarenheten \(hel längd\)](#).
7. Ta bort [fläktarna](#).
8. Ta bort [kylflänsmonteringen](#).
9. Ta bort [minnesmodulerna](#).
10. Ta bort [moderkortet](#).

Procedur

1. Vänd på moderkortet.
2. Koppla bort knappcellsbatteriets kabel från moderkortet.
3. Observera placeringen av knappcellsbatteriet och bänd loss det från moderkortet.



Figur 3. Ta bort knappcellsbatteriet

- a. knappcellsbatteri
- b. kabel för knappcellsbatteriet
- c. moderkort

Sätta tillbaka knappcellsbatteriet

i **OBS:** Innan du utför något arbete inuti datorn ska du läsa säkerhetsinstruktionerna som medföljde datorn och följa stegen i [Innan du utför något arbete inuti datorn](#). När du har arbetat inuti datorn följer du anvisningarna i [När du har arbetat inuti datorn](#). Mer information om bästa metoder för säkert handhavande finns på hemsidan för regelefterlevnad på www.dell.com/regulatory_compliance.

Ämnen:

- [Procedur](#)
- [Nödvändiga efterhandsåtgärder](#)

Procedur

1. Sätt fast knappcellsbatteriet på moderkortet.
2. Anslut knappcellsbatterikabeln till moderkortet.
3. Vänd på moderkortet.

Nödvändiga efterhandsåtgärder

1. Sätt tillbaka [moderkortet](#).
2. Sätt tillbaka [minnesmodulerna](#).
3. Sätt tillbaka [kylflänsmonteringen](#).
4. Sätt tillbaka [fläktarna](#).
5. Sätt tillbaka [halvledarenheten \(halv längd\)](#).
6. Sätt tillbaka [halvledarenheten \(hel längd\)](#).
7. Sätt tillbaka [hårddisken](#).
8. Sätt tillbaka [det trådlösa kortet](#).
9. Sätt tillbaka [batteriet](#).
10. Sätt tillbaka [kåpan](#).

Ta bort tangentbordet

OBS: Innan du utför något arbete inuti datorn ska du läsa säkerhetsinstruktionerna som medföljde datorn och följa stegen i [Innan du utför något arbete inuti datorn](#). När du har arbetat inuti datorn följer du anvisningarna i [När du har arbetat inuti datorn](#). Mer information om bästa metoder för säkert handhavande finns på hemsidan för regelefterlevnad på www.dell.com/regulatory_compliance.

Ämnen:

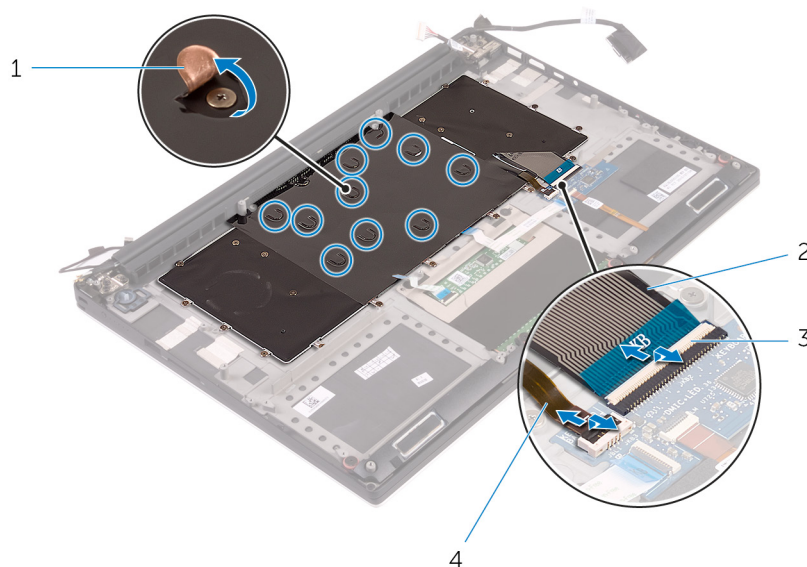
- [Nödvändiga förhandsåtgärder](#)
- [Procedur](#)

Nödvändiga förhandsåtgärder

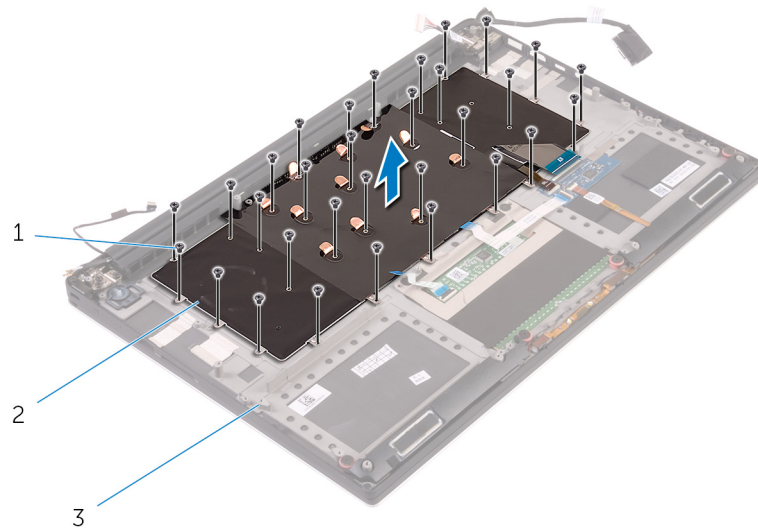
1. Ta bort [kåpan](#).
2. Ta bort [batteriet](#).
3. Ta bort [hårddisken](#).
4. Ta bort [moderkortet](#).

Procedur

1. Lyft spärrarna och koppla bort kablarna för tangentbordet och för tangentbordets bakgrundsbelysning från tangentbordskortet.
2. Ta bort mylartejpen för att komma åt skruvarna som håller fast tangentbordet i handledsstödet.

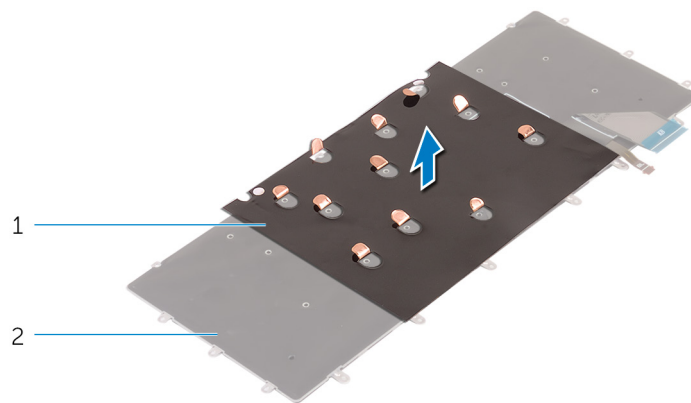


- | | |
|----------------|--|
| 1. Mylar | 2. tangentbordskabel |
| 3. spärrar (2) | 4. kabel för tangentbordets bakgrundsbelysning |
3. Ta bort skruvarna som håller fast tangentbordet i handledsstödet.
 4. Lyft bort tangentbordet från handledsstödet.



- a. skruvar (31)
- b. tangentbordet
- c. handledsstöd

5. Ta bort mylartejpen från tangentbordet.



- a. mylartejp
- b. tangentbordet



- a. tangentbordet

Sätta tillbaka tangentbordet

i **OBS:** Innan du utför något arbete inuti datorn ska du läsa säkerhetsinstruktionerna som medföljde datorn och följa stegen i [Innan du utför något arbete inuti datorn](#). När du har arbetat inuti datorn följer du anvisningarna i [När du har arbetat inuti datorn](#). Mer information om bästa metoder för säkert handhavande finns på hemsidan för regelefterlevnad på www.dell.com/regulatory_compliance.

Ämnen:

- [Procedur](#)
- [Nödvändiga efterhandsåtgärder](#)

Procedur

1. Sätt fast mylartejpen på tangentbordet.
2. Rikta in skruvhålen på tangentbordet med skruvhålen i handledsstödet.
3. Sätt tillbaka skruvarna som håller fast tangentbordet i handledsstödet.
4. Sätt fast mylartejpen på skruvarna som håller fast tangentbordet i handledsstödet.
5. Anslut tangentbordskabeln och kabeln för tangentbordets bakgrundsbelysning på tangentbordskortet.

Nödvändiga efterhandsåtgärder

1. Sätt tillbaka [moderkortet](#).
2. Sätt tillbaka [hårddisken](#).
3. Sätt tillbaka [batteriet](#).
4. Sätt tillbaka [kåpan](#).

Ta bort bildskärmsmonteringen

OBS: Innan du utför något arbete inuti datorn ska du läsa säkerhetsinstruktionerna som medföljde datorn och följa stegen i [Innan du utför något arbete inuti datorn](#). När du har arbetat inuti datorn följer du anvisningarna i [När du har arbetat inuti datorn](#). Mer information om bästa metoder för säkert handhavande finns på hemsidan för regelefterlevnad på www.dell.com/regulatory_compliance.

Ämnen:

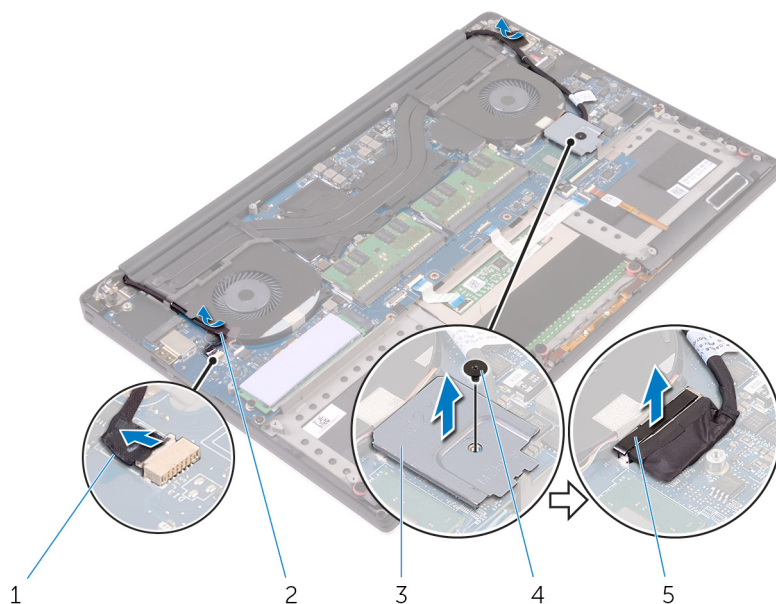
- [Nödvändiga förhandsåtgärder](#)
- [Procedur](#)

Nödvändiga förhandsåtgärder

1. Ta bort [kåpan](#).
2. Ta bort [batteriet](#).
3. Ta bort [det trådlösa kortet](#).

Procedur

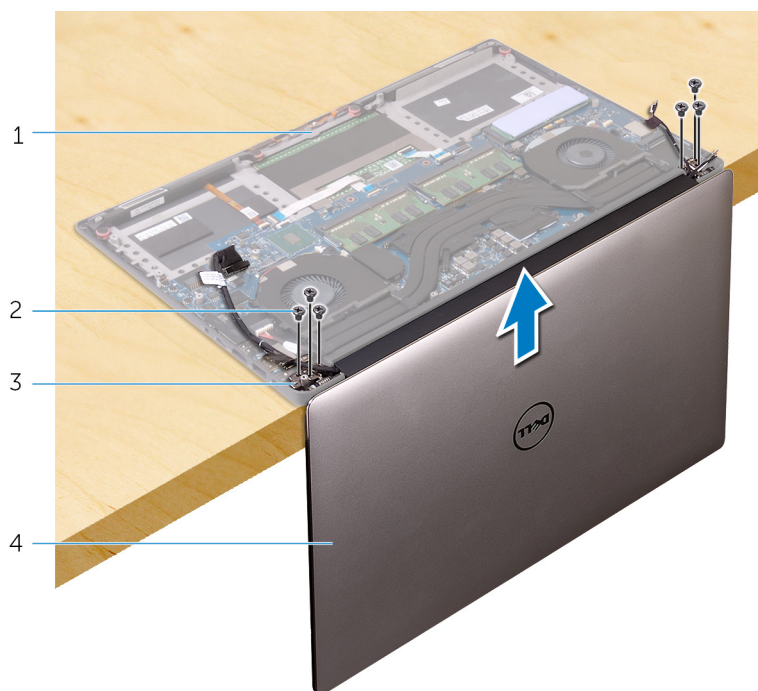
1. Ta bort skruven som håller fast fästet för bildskärmskabeln i moderkortet.
2. Koppla bort pekskärmkabeln och bildskärmskabeln från moderkortet.
3. Ta bort tejen och ta bort pekskärmkabeln från kabelhållarna på fläkten.



- | | |
|------------------------------|----------|
| 1. pekskärmkabel (tillval) | 2. tejp |
| 3. fäste för bildskärmskabel | 4. skruv |
| 5. bildskärmskabel | |

4. Vänd på datorn och öppna bildskärmen vid en vinkel på 90 grader.
5. Vänd datorn och placera den på kanten på bordet i en position som ger tillgång till skruvarna på bildskärmsgångjärnen.

6. Ta bort skruvarna som fäster skärmens gångjärn till handledsstödet.
7. Lyft försiktigt bort bildskärmsmonteringen från handledsstödet



- | | |
|---------------------------|--------------------------|
| 1. handledsstöd | 2. skruvar (6) |
| 3. bildskärmsgångjärn (2) | 4. bildskärmsmonteringen |

8. Placera försiktigt bildskärmspanelen på en ren, plan yta.



- a. bildskärmsmonteringen

Sätta tillbaka bildskärmsenheten

OBS: Innan du utför något arbete inuti datorn ska du läsa säkerhetsinstruktionerna som medföljde datorn och följa stegen i [Innan du utför något arbete inuti datorn](#). När du har arbetat inuti datorn följer du anvisningarna i [När du har arbetat inuti datorn](#). Mer information om bästa metoder för säkert handhavande finns på hemsidan för regelefterlevnad på www.dell.com/regulatory_compliance.

Ämnen:

- [Procedur](#)
- [Nödvändiga efterhandsåtgärder](#)

Procedur

1. Placera handledsstödsmonteringen vid en bordskant med högtalarna vända bort från kanten.
2. Rikta in skruvhålen på handledsstödet med skruvhålen på bildskärmsgångjärnen.
3. Sätt tillbaka skruvarna som håller fast bildskärmsgångjärnen i handledsstödet.
4. Sätt fast tejp och dra pekskärmkabeln genom kabelhållarna på fläkten.
5. Anslut pekskärmkabeln och bildskärmkabeln till moderkortet.
6. Sätt tillbaka skruven som håller fast fästet för bildskärmkabeln i moderkortet.

Nödvändiga efterhandsåtgärder

1. Sätt tillbaka [det trådlösa kortet](#).
2. Sätt tillbaka [batteriet](#).
3. Sätt tillbaka [kåpan](#).

Ta bort strömadapterporten

OBS: Innan du utför något arbete inuti datorn ska du läsa säkerhetsinstruktionerna som medföljde datorn och följa stegen i [Innan du utför något arbete inuti datorn](#). När du har arbetat inuti datorn följer du anvisningarna i [När du har arbetat inuti datorn](#). Mer information om bästa metoder för säkert handhavande finns på hemsidan för regel efterlevnad på www.dell.com/regulatory_compliance.

Ämnen:

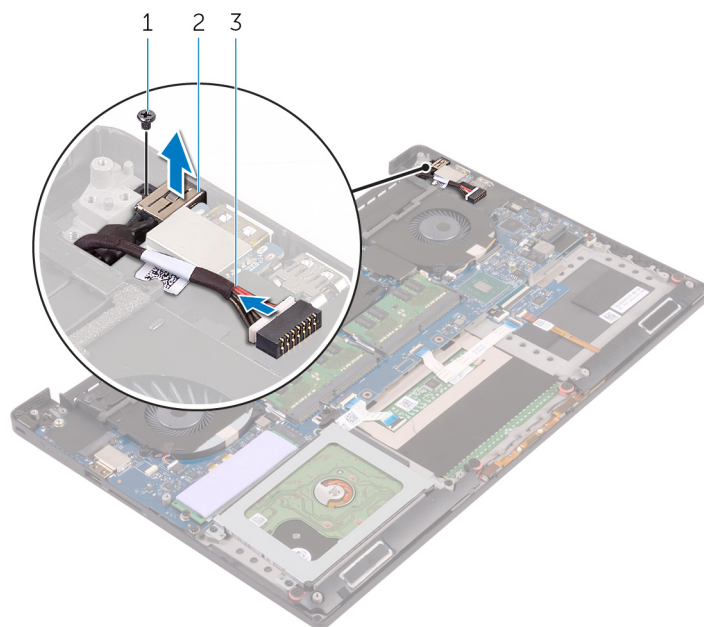
- [Nödvändiga förhandsåtgärder](#)
- [Procedur](#)

Nödvändiga förhandsåtgärder

1. Ta bort [kåpan](#).
2. Ta bort [batteriet](#).
3. Ta bort [bildskärmsmonteringen](#).

Procedur

1. Koppla bort kabeln för nätadapterporten från moderkortet.
2. Ta bort skruven som håller fast nätadapterporten i handledsstödet.
3. Lyft av nätadapterporten och kabeln från handledsstödet.



- a. skruv
- b. nätadapterport
- c. kabel för nätadapterport

Sätta tillbaka strömadapterporten

i **OBS:** Innan du utför något arbete inuti datorn ska du läsa säkerhetsinstruktionerna som medföljde datorn och följa stegen i [Innan du utför något arbete inuti datorn](#). När du har arbetat inuti datorn följer du anvisningarna i [När du har arbetat inuti datorn](#). Mer information om bästa metoder för säkert handhavande finns på hemsidan för regelefterlevnad på www.dell.com/regulatory_compliance.

Ämnen:

- [Procedur](#)
- [Nödvändiga efterhandsåtgärder](#)

Procedur

1. För in nätadapterporten i spåret på handledsstödet.
2. Dra kabeln för nätadapterporten genom kabelhållarna på handledsstödet.
3. Sätt tillbaka skruven som håller fast nätadapterporten i handledsstödet.
4. Anslut kabeln för nätadapterporten till moderkortet.

Nödvändiga efterhandsåtgärder

1. Sätt tillbaka [bildskärmsmonteringen](#).
2. Sätt tillbaka [batteriet](#).
3. Sätt tillbaka [kåpan](#).

Ta bort antenkåpan

i **OBS:** Innan du utför något arbete inuti datorn ska du läsa säkerhetsinstruktionerna som medföljde datorn och följa stegen i [Innan du utför något arbete inuti datorn](#). När du har arbetat inuti datorn följer du anvisningarna i [När du har arbetat inuti datorn](#). Mer information om bästa metoder för säkert handhavande finns på hemsidan för regelbaserad levnad på www.dell.com/regulatory_compliance.

Ämnen:

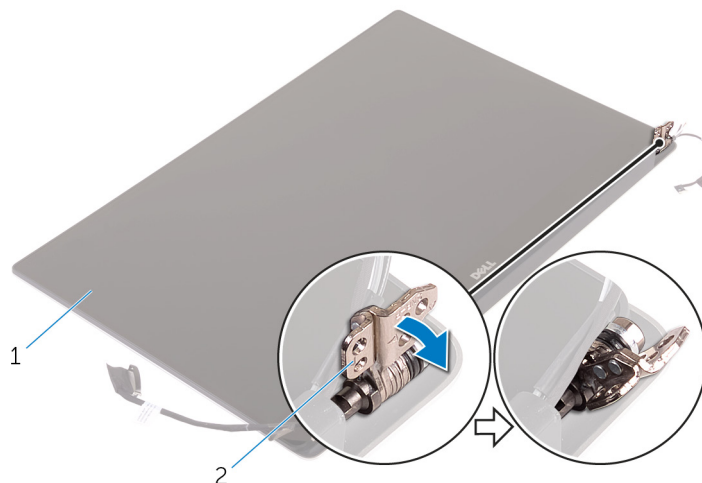
- [Nödvändiga förhandsåtgärder](#)
- [Procedur](#)

Nödvändiga förhandsåtgärder

1. Ta bort [kåpan](#).
2. Ta bort [batteriet](#).
3. Ta bort [det trådlösa kortet](#).
4. Ta bort [bildskärmsmonteringen](#).

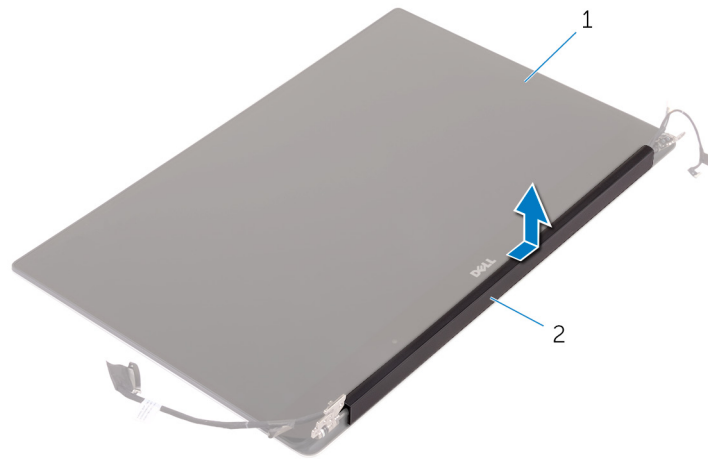
Procedur

1. Vänd försiktigt bildskärmsgångjärnen i en vinkel.



Figur 4. Vända bildskärmsgångjärnet

- a. bildskärmsenhet
 - b. bildskärmsgångjärn (2)
2. Skjut och lyft bort antenkåpan från bildskärmsmonteringen.



Figur 5. Ta bort antenkåpan

- a. bildskärmsenhet
- b. antenkåpan

Sätta tillbaka antennkåpan

i **OBS:** Innan du utför något arbete inuti datorn ska du läsa säkerhetsinstruktionerna som medföljde datorn och följa stegen i [Innan du utför något arbete inuti datorn](#). När du har arbetat inuti datorn följer du anvisningarna i [När du har arbetat inuti datorn](#). Mer information om bästa metoder för säkert handhavande finns på hemsidan för regelefterlevnad på www.dell.com/regulatory_compliance.

Ämnen:

- [Procedur](#)
- [Nödvändiga efterhandsåtgärder](#)

Procedur

1. Sätt tillbaka antennkåpan på bildskärmsmonteringen.
2. Vrid bildskärmsgångjärnen till normal position.

Nödvändiga efterhandsåtgärder

1. Sätt tillbaka [bildskärmsmonteringen](#).
2. Sätt tillbaka [det trådlösa kortet](#).
3. Sätt tillbaka [batteriet](#).
4. Sätt tillbaka [kåpan](#).

Ta bort bildskärmsgångjärnen

i **OBS:** Innan du utför något arbete inuti datorn ska du läsa säkerhetsinstruktionerna som medföljde datorn och följa stegen i [Innan du utför något arbete inuti datorn](#). När du har arbetat inuti datorn följer du anvisningarna i [När du har arbetat inuti datorn](#). Mer information om bästa metoder för säkert handhavande finns på hemsidan för regelefterlevnad på www.dell.com/regulatory_compliance.

Ämnen:

- Nödvändiga förhandsåtgärder
- Procedur

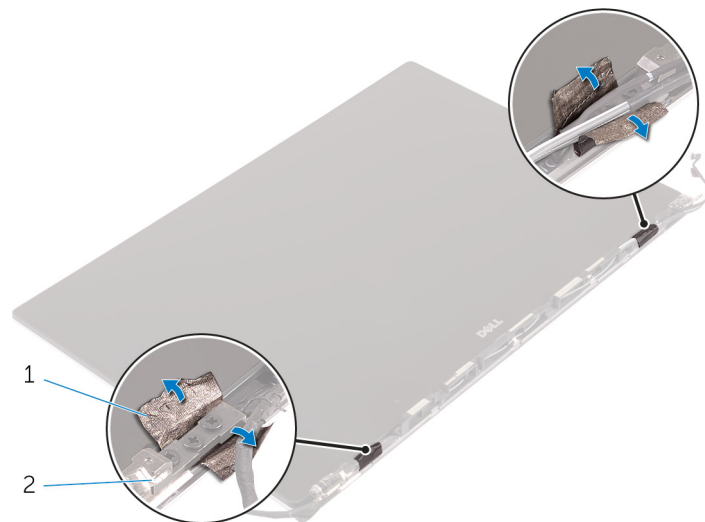
Nödvändiga förhandsåtgärder

i **OBS:** Dessa instruktioner gäller endast för bärbara datorer med bildskärm utan pekskärmfunktion.

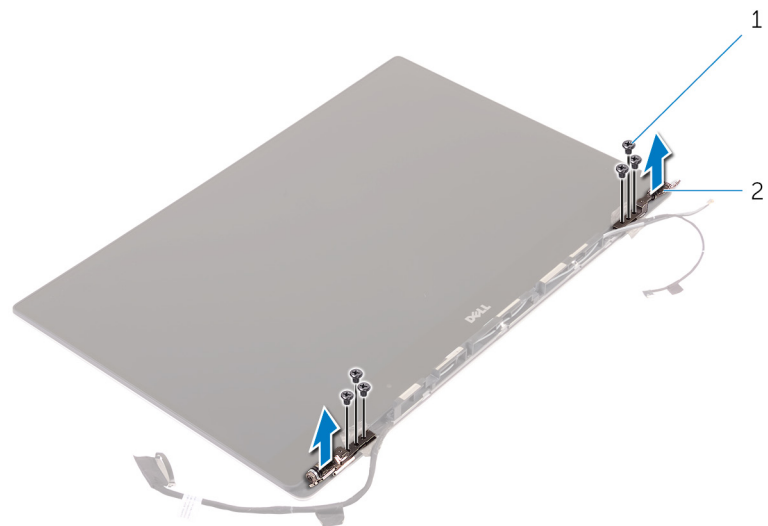
1. Ta bort [kåpan](#).
2. Ta bort [batteriet](#).
3. Ta bort [det trådlösa kortet](#).
4. Ta bort [bildskärmsmonteringen](#).
5. Ta bort [antennkåpan](#).

Procedur

1. Ta bort tejp för att komma åt skruvarna på bildskärmsgångjärnen.



- a. tejp
 - b. bildskärmsgångjärn (2)
2. Ta bort skruvarna som håller fast bildskärmsgångjärnen i bildskärmsmonteringen.
 3. Lyft försiktigt bort bildskärmsgångjärnen från bildskärmsmonteringen.



- a. skruvar (6)
- b. bildskärmsgångjärn (2)

Sätta tillbaka bildskärmsgångjärnen

i **OBS:** Innan du utför något arbete inuti datorn ska du läsa säkerhetsinstruktionerna som medföljde datorn och följa stegen i [Innan du utför något arbete inuti datorn](#). När du har arbetat inuti datorn följer du anvisningarna i [När du har arbetat inuti datorn](#). Mer information om bästa metoder för säkert handhavande finns på hemsidan för regelefterlevnad på www.dell.com/regulatory_compliance.

Ämnen:

- [Procedur](#)
- [Nödvändiga efterhandsåtgärder](#)

Procedur

1. Rikta in skruvhålen i bildskärmsgångjärnen med skruvhålen på bildskärmsmonteringen.
2. Sätt tillbaka skruvarna som håller fast bildskärmsgångjärnen i bildskärmsmonteringen.
3. Sätt fast tejen på bildskärmsgångjärnen.

Nödvändiga efterhandsåtgärder

1. Sätt tillbaka [antennkåpan](#).
2. Sätt tillbaka [bildskärmsmonteringen](#).
3. Sätt tillbaka [det trådlösa kortet](#).
4. Sätt tillbaka [batteriet](#).
5. Sätt tillbaka [kåpan](#).

Ta bort antennenmodulen

i **OBS:** Innan du utför något arbete inuti datorn ska du läsa säkerhetsinstruktionerna som medföljde datorn och följa stegen i [Innan du utför något arbete inuti datorn](#). När du har arbetat inuti datorn följer du anvisningarna i [När du har arbetat inuti datorn](#). Mer information om bästa metoder för säkert handhavande finns på hemsidan för regelefterlevnad på www.dell.com/regulatory_compliance.

Ämnen:

- [Nödvändiga förhandsåtgärder](#)
- [Procedur](#)

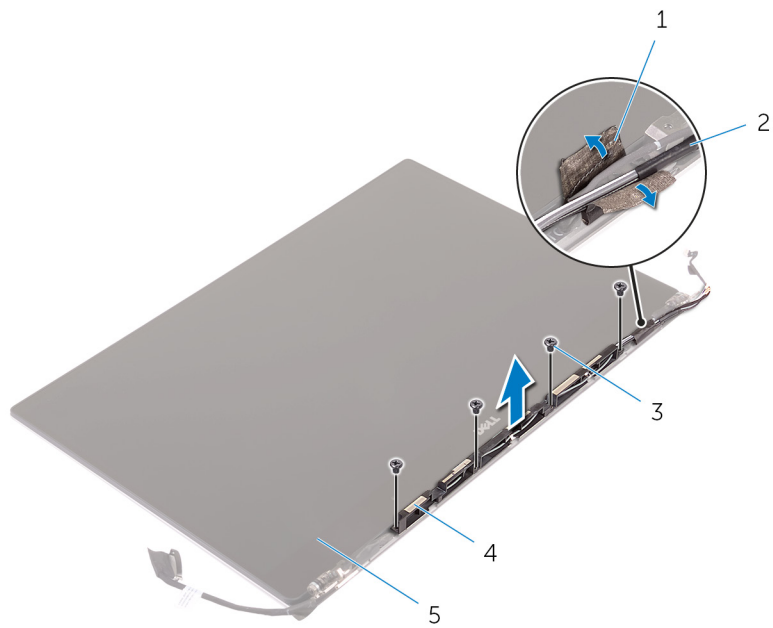
Nödvändiga förhandsåtgärder

i **OBS:** Dessa instruktioner gäller endast för bärbara datorer med bildskärm utan pekskärmfunktion.

1. Ta bort [kåpan](#).
2. Ta bort [batteriet](#).
3. Ta bort [det trådlösa kortet](#).
4. Ta bort [bildskärmsmonteringen](#).
5. Ta bort [antennkåpan](#).
6. Ta bort [bildskärmsgångjärnen](#).

Procedur

1. Dra bort tejp som täcker antennkablarna.
2. Ta bort skruvarna som håller fast mittkåpan på bildskärmsenheten.
3. Lyft bort antennenmodulen från bildskärmsmonteringen.



- 1. tejp
- 3. skruvar (4)
- 5. bildskärmsmonteringen

- 2. antennkabel
- 4. antenmodulen

Sätta tillbaka antennenmodulen

i **OBS:** Innan du utför något arbete inuti datorn ska du läsa säkerhetsinstruktionerna som medföljde datorn och följa stegen i [Innan du utför något arbete inuti datorn](#). När du har arbetat inuti datorn följer du anvisningarna i [När du har arbetat inuti datorn](#). Mer information om bästa metoder för säkert handhavande finns på hemsidan för regelefterlevnad på www.dell.com/regulatory_compliance.

Ämnen:

- [Procedur](#)
- [Nödvändiga efterhandsåtgärder](#)

Procedur

1. Justera in skruvhålen på antennenmodulen med skruvhålen på bildskärmsmonteringen.
2. Sätt tillbaka skruvarna som håller fast mittkåpan på bildskärmsenheten.
3. Sätt fast tejen som täcker antennkabeln.

Nödvändiga efterhandsåtgärder

1. Sätt tillbaka [bildskärmsgångjärnen](#).
2. Sätt tillbaka [antennkåpan](#).
3. Sätt tillbaka [bildskärmsmonteringen](#).
4. Sätt tillbaka [det trådlösa kortet](#).
5. Sätt tillbaka [batteriet](#).
6. Sätt tillbaka [kåpan](#).

Ta bort handledsstödet

OBS: Innan du utför något arbete inuti datorn ska du läsa säkerhetsinstruktionerna som medföljde datorn och följa stegen i [Innan du utför något arbete inuti datorn](#). När du har arbetat inuti datorn följer du anvisningarna i [När du har arbetat inuti datorn](#). Mer information om bästa metoder för säkert handhavande finns på hemsidan för regelefterlevnad på www.dell.com/regulatory_compliance.

Ämnen:

- [Nödvändiga förhandsåtgärder](#)
- [Procedur](#)

Nödvändiga förhandsåtgärder

1. Ta bort [kåpan](#).
2. Ta bort [batteriet](#).
3. Ta bort [minnesmodulerna](#).
4. Följ anvisningarna i steg 1 till 4 i "[Ta bort hårddisken](#)".
5. Ta bort [det trådlösa kortet](#).
6. Ta bort [högtalarna](#).
7. Ta bort [kylflänsmonteringen](#).
8. Ta bort [fläktarna](#).
9. Ta bort [bildskärmsmonteringen](#).
10. Ta bort [nätadapterporten](#).
11. Ta bort [moderkortet](#).
12. Ta bort [tangentsbordet](#).

Procedur

När stegen i förhandsåtgärderna är utförda återstår bara handledsstödet.



1. handledsstöd

Sätta tillbaka handledsstödet

i **OBS:** Innan du utför något arbete inuti datorn ska du läsa säkerhetsinstruktionerna som medföljde datorn och följa stegen i [Innan du utför något arbete inuti datorn](#). När du har arbetat inuti datorn följer du anvisningarna i [När du har arbetat inuti datorn](#). Mer information om bästa metoder för säkert handhavande finns på hemsidan för regelefterlevnad på www.dell.com/regulatory_compliance.

Ämnen:

- [Procedur](#)
- [Nödvändiga efterhandsåtgärder](#)

Procedur


Placera handledsstödet på en ren och plan yta.

Nödvändiga efterhandsåtgärder

1. Sätt tillbaka [tangentbordet](#).
2. Sätt tillbaka [moderkortet](#).
3. Sätt tillbaka [nätadapterporten](#).
4. Sätt tillbaka [bildskärmsmonteringen](#).
5. Sätt tillbaka [fläktarna](#).
6. Sätt tillbaka [kylflänsmonteringen](#).
7. Sätt tillbaka [högtalarna](#).
8. Sätt tillbaka [det trådlösa kortet](#).
9. Följ anvisningarna i steg 3 till 6 i "[Sätta tillbaka hårddisken](#)".
10. Sätt tillbaka [minnesmodulerna](#).
11. Sätt tillbaka [batteriet](#).
12. Sätt tillbaka [kåpan](#).

Uppdatera BIOS

Du kan vara tvungen att uppdatera BIOS när det finns en uppdatering eller när du bytt ut moderkortet. Så här uppdaterar du BIOS:



1. Starta datorn.
2. Gå till www.dell.com/support.
3. Klicka på **Product Support (Produktsupport)**, ange servicenumret för din dator och klicka sedan på **Submit (Skicka)**.
 **OBS:** Om du inte har servicenumret, använd automatisk identifiering eller slå upp din datormodell manuellt.
4. Klicka på **Drivers & downloads (Drivrutiner och hämtningsbara filer) > Find it myself (Hitta det själv)**.
5. Välj det operativsystem som är installerat på datorn.
6. Bläddra nedåt på sidan och expandera **BIOS**.
7. Klicka på **Download (Ladda ner)** för att ladda ner den senaste versionen av BIOS för din dator.
8. Navigera till mappen där du sparade BIOS-uppdateringsfilen.
9. Dubbelklicka på ikonen för BIOS-uppdateringsfilen och följ anvisningarna på skärmen.

Få hjälp och kontakta Dell

Resurser för självhjälp


Du kan få information och hjälp för Dells produkter och tjänster med följande resurser för självhjälp:


Tabell 1. Resurser för självhjälp

Resurser för självhjälp	Resursplats
Information om Dells produkter och tjänster	www.dell.com
My Dell	
Tips	
Kontakta support	I Windows skriver du Contact Support och trycker på retur.
Onlinehjälp för operativsystemet	www.dell.com/support/windows www.dell.com/support/linux
Felsökningsinformation, användarhandböcker, installationsanvisningar, produktspecifikationer, tekniska hjälpbloggar, programuppdateringar osv.	www.dell.com/support
Artiklarna i Dells kunskapsbank innehåller information om en rad olika datorproblem.	<ol style="list-style-type: none"> 1. Gå vidare till https://www.dell.com/support/home/?app=knowledgebase. 2. Ange ämnet eller nyckelordet i rutan Search (Sök). 3. Klicka på Search (Sök) för att hämta relaterade artiklar.
Ta reda på följande information om din produkt: <ul style="list-style-type: none"> • Produktspecifikationer • Operativsystem • Ställa in och använda produkten • Säkerhetskopiering av data • Felsökning och diagnostik • Fabriks- och systemåterställning • BIOS-information 	Se <i>Me and My Dell (Jag och min Dell)</i> på www.dell.com/support/manuals . Hitta de dokument i <i>Me and My Dell (Jag och min Dell)</i> som är relevanta för din produkt genom att identifiera din produkt med ett av följande alternativ: <ul style="list-style-type: none"> • Välj Detect Product (identifiera produkt). • Hitta din produkt via listrutan under View Products (Visa produkter). • Ange Service Tag Number (servicenummer) eller Product ID (produkt-ID) i sökfältet.

Kontakta Dell

Om du vill kontakta Dell med frågor om försäljning, teknisk support eller kundtjänst, se www.dell.com/contactdell.

 **OBS:** Tillgängligheten varierar mellan land och produkt och vissa tjänster kanske inte finns tillgängliga i ditt land.

 **OBS:** Om du inte har en aktiv internetanslutning så hittar du information på inköpsfakturan, följesedeln, räkningen eller Dells produktkatalog.