

XPS 15

Priročnik za servisiranje



Opombe, svarila in opozorila

 **OPOMBA:** OPOMBA označuje pomembne informacije, ki vam pomagajo bolje izkoristiti računalnik.

 **POZOR:** SVARILO označuje možnost poškodb strojne opreme ali izgube podatkov in svetuje, kako se izogniti težavi.

 **OPOZORILO:** OPOZORILO označuje možnost poškodb lastnine, osebnih poškodb ali smrti.

Poglavje 1: Preden začnete delo v notranjosti računalnika.....	7
Preden začnete	7
Varnostna navodila.....	7
Priporočena orodja.....	8
Poglavje 2: Ko končate delo v notranjosti računalnika.....	9
Poglavje 3: Odstranjevanje pokrova osnove.....	10
Postopek.....	10
Poglavje 4: Ponovna namestitev pokrova osnove.....	12
Postopek.....	12
Poglavje 5: Odstranjevanje baterije.....	13
Pred postopkom.....	13
Postopek.....	13
Poglavje 6: Ponovna namestitev baterije.....	14
Postopek.....	14
Po postopku.....	14
Poglavje 7: Odstranjevanje trdega diska.....	15
Pred postopkom.....	15
Postopek.....	15
Poglavje 8: Ponovna namestitev trdega diska.....	18
Postopek.....	18
Po postopku.....	18
Poglavje 9: Odstranjevanje SSD diska (polovične dolžine).....	19
Pred postopkom.....	19
Postopek.....	19
Poglavje 10: Ponovno nameščanje SSD diska (polovične dolžine).....	21
Postopek.....	21
Po postopku.....	21
Poglavje 11: Odstranjevanje SSD diska (celotne dolžine).....	22
Pred postopkom.....	22
Postopek.....	22
Poglavje 12: Ponovno nameščanje SSD diska (celotne dolžine).....	24
Postopek.....	24

Po postopku.....	24
Poglavje 13: Odstranjevanje zvočnikov.....	25
Pred postopkom.....	25
Postopek.....	25
Poglavje 14: Ponovna namestitvev zvočnikov.....	26
Postopek.....	26
Po postopku.....	26
Poglavje 15: Odstranjevanje brezžične kartice.....	27
Pred postopkom.....	27
Postopek.....	27
Poglavje 16: Ponovna namestitvev brezžične kartice.....	29
Postopek.....	29
Po postopku.....	29
Poglavje 17: Odstranjevanje ventilatorjev.....	30
Pred postopkom.....	30
Postopek.....	30
Poglavje 18: Ponovno nameščanje ventilatorjev.....	33
Postopek.....	33
Po postopku.....	33
Poglavje 19: Odstranjevanje sklopa hladilnika.....	34
Pred postopkom.....	34
Postopek.....	34
Poglavje 20: Ponovna namestitvev sklopa hladilnika.....	35
Postopek.....	35
Po postopku.....	35
Poglavje 21: Odstranjevanje pomnilniških modulov.....	36
Pred postopkom.....	36
Postopek.....	36
Poglavje 22: Ponovna namestitvev pomnilniških modulov.....	38
Postopek.....	38
Po postopku.....	39
Poglavje 23: Odstranjevanje matične plošče.....	40
Pred postopkom.....	40
Postopek.....	40
Poglavje 24: Ponovna namestitvev matične plošče.....	43
Postopek.....	43

Po postopku.....	44
Poglavje 25: Odstranjevanje zvočne hčerinske plošče.....	45
Pred postopkom.....	45
Postopek.....	45
Poglavje 26: Ponovno nameščanje zvočne hčerinske plošče.....	47
Postopek.....	47
Po postopku.....	47
Poglavje 27: Odstranjevanje gumbne baterije.....	48
Pred postopkom.....	48
Postopek.....	48
Poglavje 28: Ponovna namestitev gumbne baterije.....	50
Postopek.....	50
Po postopku.....	50
Poglavje 29: Odstranjevanje tipkovnice.....	51
Pred postopkom.....	51
Postopek.....	51
Poglavje 30: Ponovna namestitev tipkovnice.....	53
Postopek.....	53
Po postopku.....	53
Poglavje 31: Odstranjevanje sklopa zaslona.....	54
Pred postopkom.....	54
Postopek.....	54
Poglavje 32: Ponovna namestitev sklopa zaslona.....	56
Postopek.....	56
Po postopku.....	56
Poglavje 33: Odstranjevanje vrat za napajalnik.....	57
Pred postopkom.....	57
Postopek.....	57
Poglavje 34: Ponovna namestitev vrat za napajalnik.....	58
Postopek.....	58
Po postopku.....	58
Poglavje 35: Odstranjevanje pokrova antene.....	59
Pred postopkom.....	59
Postopek.....	59
Poglavje 36: Ponovno nameščanje pokrova antene.....	61
Postopek.....	61

Po postopku.....	61
Poglavje 37: Odstranjevanje tečajev zaslona.....	62
Pred postopkom.....	62
Postopek.....	62
Poglavje 38: Ponovna namestitev tečajev zaslona.....	64
Postopek.....	64
Po postopku.....	64
Poglavje 39: Odstranjevanje modula antene.....	65
Pred postopkom.....	65
Postopek.....	65
Poglavje 40: Ponovno nameščanje modula antene.....	67
Postopek.....	67
Po postopku.....	67
Poglavje 41: Odstranjevanje sklopa naslona za dlani.....	68
Pred postopkom.....	68
Postopek.....	68
Poglavje 42: Ponovna namestitev sklopa naslona za dlani.....	69
Postopek.....	69
Po postopku.....	69
Poglavje 43: Posodobitev BIOS-a.....	70
Poglavje 44: Iskanje pomoči in stik z družbo Dell.....	71

Preden začnete delo v notranjosti računalnika

OPOMBA: Slike v tem dokumentu se lahko razlikujejo od vašega računalnika, kar je odvisno od naročene konfiguracije.

Teme:

- Preden začnete
- Varnostna navodila
- Priporočena orodja

Preden začnete

1. Shranite in zaprite vse odprte datoteke ter zaprite vse odprte programe.
2. Zaustavite računalnik.

Navodila za zaustavitev se razlikujejo glede na operacijski sistem, ki je nameščen v računalniku.

- Windows 10: Kliknite **Start** > **Napajanje** > **Zaustavitev sistema**.
- Windows 8.1: Na **začetnem** zaslonu kliknite ikono za napajanje > **Zaustavitev sistema**.
- Windows 7: Kliknite **Start** > **Zaustavitev sistema**.

OPOMBA: Če uporabljate drug operacijski sistem, navodila za izklop poiščite v dokumentaciji vašega operacijskega sistema.

3. Računalnik in vse priključene izključite naprave iz električnih vtičnic.
4. Iz računalnika izključite vse priključene omrežne naprave in zunanje naprave, kot so tipkovnica, miška in monitor.
5. Iz računalnika odstranite vse pomnilniške kartice in optične pogone.
6. Zaprite zaslon in obrnite računalnik.

Varnostna navodila

Uporabite naslednja varnostna navodila, da zaščitite računalnik pred morebitnimi poškodbami in zagotovite svojo lastno varnost.

OPOMBA: Preden začnete delo v notranjosti računalnika, preberite varnostna navodila, ki so priložena računalniku. Dodatne informacije o varnem delu najdete na domači strani za skladnost s predpisi na naslovu www.dell.com/regulatory_compliance.

OPOMBA: Preden odprete pokrov ali plošče računalnika, odklopite vse vire napajanja. Ko končate delo v notranjosti računalnika, ponovno namestite vse pokrove, plošče in vijake, preden priključite računalnik na vir napajanja.

POZOR: Če želite preprečiti poškodbe računalnika, poskrbite, da je delovna površina ravna in čista.

POZOR: S komponentami in karticami ravnajte previdno. Ne dotikajte se komponent ali stikov na kartici. Kartico prijemajte samo za robove ali za kovinski nosilec. Komponente, kot je procesor, držite za robove in ne za nožice.

POZOR: Odpravljanje težav in popravila lahko izvajate le, če vam to dovoli oziroma naroči ekipa za tehnično pomoč pri podjetju Dell. Škode zaradi servisiranja, ki ga Dell ni pooblastil, garancija ne pokriva. Oglejte si varnostna navodila, ki so priložena izdelku oziroma so na voljo na spletnem mestu www.dell.com/regulatory_compliance.

POZOR: Preden se dotaknete česar koli znotraj računalnika, se ozemljite s trakom za ozemljitev ali tako, da se občasno dotaknete nebarvane kovinske površine, kot je kovina na hrbtni strani računalnika. Med delom se občasno dotaknite nepobarvane kovinske površine, da sprostite statično elektriko, ki lahko poškoduje notranje komponente.

POZOR: Ko izključite kabel, ne vlecite samega kabla, temveč priključek na njem ali jeziček. Nekateri kabli imajo priključke z zaklopnimi jezički ali krilatimi vijaki, ki jih morate odstraniti, preden odklopite kabel. Pri odklapanju kablov poskrbite,

da bodo poravnani in se zato nožice na priključkih ne bodo zvile. Pri priključitvi kablov poskrbite, da bodo vrsta in priključki pravilno obrnjeni ter poravnani.

 **POZOR:** Pritisnite in izvzite nameščene kartice iz bralnika pomnilniških kartic.

Priporočena orodja

Za postopke, navedene v tem dokumentu, boste verjetno potrebovali ta orodja:

- izvijač Philips
- ploščat izvijač,
- izvijač Torx #5 (T5)
- Plastično pero

Ko končate delo v notranjosti računalnika

 **POZOR:** Če v notranjosti računalnika pustite neprivite ali raztresene vijake, ti lahko resno poškodujejo računalnik.

1. Ponovno namestite vse vijake in se prepričajte, da v notranjosti računalnika niso ostali odvečni vijaki.
2. Preden začnete z delom na računalniku, priključite vse zunanje in periferne naprave ter kable, ki ste jih odstranili.
3. Preden začnete z delom na računalniku, ponovno namestite vse medijske kartice, diske in druge dele, ki ste jih odstranili.
4. Računalnik in vse priključene naprave priključite v električne vtičnice.
5. Vključite računalnik.

Odstranjevanje pokrova osnove

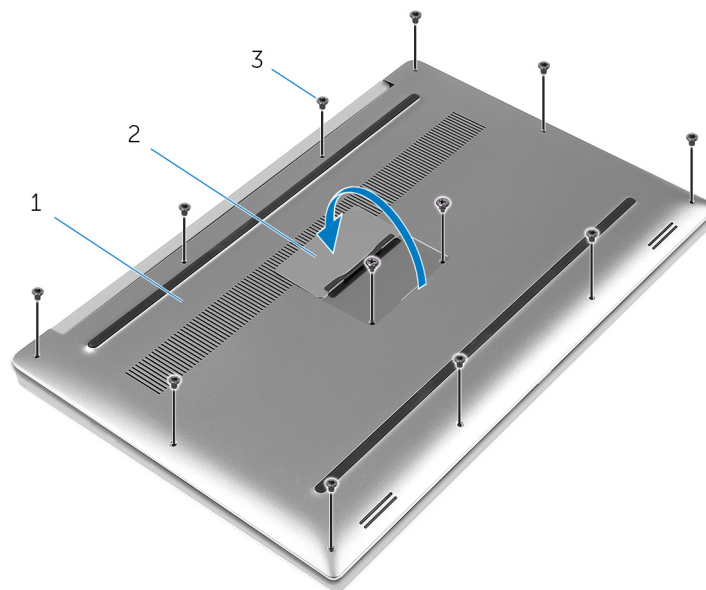
OPOMBA: Preden začnete delo v notranjosti računalnika, preberite varnostne informacije, ki so bile priložene računalniku, in upoštevajte navodila v poglavju [Preden začnete delo v notranjosti računalnika](#). Ko končate delo v notranjosti računalnika, upoštevajte navodila v poglavju [Ko končate delo v notranjosti računalnika](#). Dodatne informacije o varnem delu najdete na domači strani za skladnost s predpisi na naslovu www.dell.com/regulatory_compliance.

Teme:

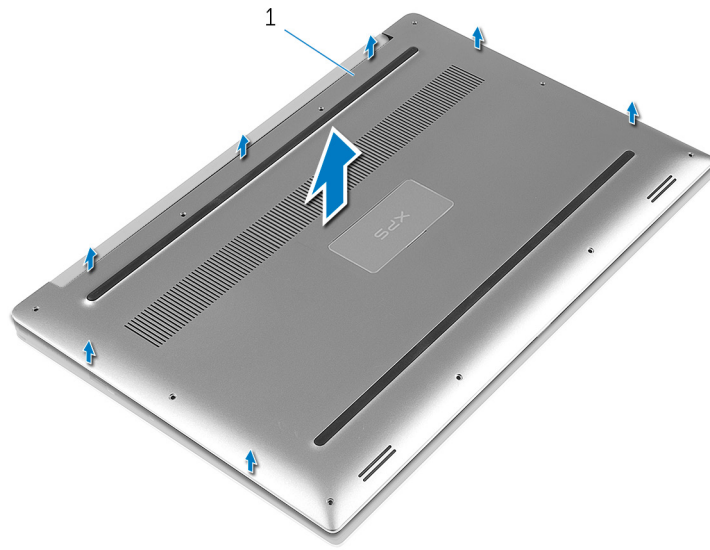
- [Postopek](#)

Postopek

1. Zaprite zaslon in obrnite računalnik.
2. Obrnite sistemsko značko in jo namestite na pokrov osnovne plošče.
3. Odstranite vijake, s katerimi je pokrov osnovne plošče pritrjen na sklop naslona za dlani.



- a. pokrov osnovne plošče
 - b. sistemsko značka
 - c. vijaki (12)
4. S prsti nežno dvignite pokrov osnovne plošče s sklopa naslona za dlani.



a. pokrov osnovne plošče

Ponovna namestitev pokrova osnove

OPOMBA: Preden začnete delo v notranjosti računalnika, preberite varnostne informacije, ki so bile priložene računalniku, in upoštevajte navodila v poglavju [Preden začnete delo v notranjosti računalnika](#). Ko končate delo v notranjosti računalnika, upoštevajte navodila v poglavju [Ko končate delo v notranjosti računalnika](#). Dodatne informacije o varnem delu najdete na domači strani za skladnost s predpisi na naslovu www.dell.com/regulatory_compliance.

Teme:

- [Postopek](#)

Postopek

1. Pokrov osnovne plošče namestite na sklop naslona za dlani in ga pritisnite, da se zaskoči.
2. Ponovno namestite vijake, s katerimi je pokrov osnovne plošče pritrjen na sklop naslona za dlani.
3. Obrnite sistemsko značko in jo pritisnite, da se zaskoči.
4. Obrnite računalnik.

Odstranjevanje baterije

OPOMBA: Preden začnete delo v notranjosti računalnika, preberite varnostne informacije, ki so bile priložene računalniku, in upoštevajte navodila v poglavju [Preden začnete delo v notranjosti računalnika](#). Ko končate delo v notranjosti računalnika, upoštevajte navodila v poglavju [Ko končate delo v notranjosti računalnika](#). Dodatne informacije o varnem delu najdete na domači strani za skladnost s predpisi na naslovu www.dell.com/regulatory_compliance.

Teme:

- [Pred postopkom](#)
- [Postopek](#)

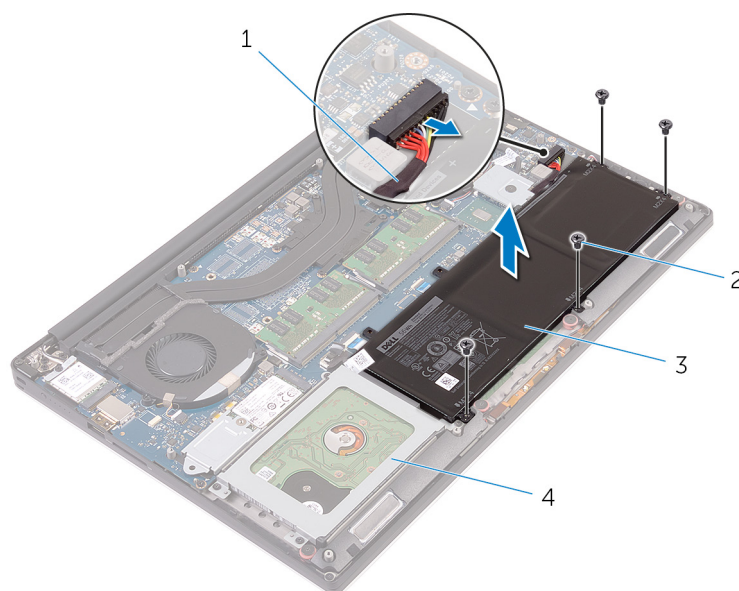
Pred postopkom

Odstranite [pokrov osnovne plošče](#).

Postopek

OPOMBA: Slike v tem dokumentu se lahko razlikujejo od vašega računalnika, kar je odvisno od naročene konfiguracije.

1. Odstranite vijake, s katerimi je baterija pritrjena na sklop naslona za dlani.
2. Odklopite kabel baterije s sistemske plošče.
3. Baterijo dvignite s sklopa naslona za dlani.



1. kabel baterije
 2. Vijaki (4)
 3. baterijo
 4. Sklop naslona za dlani
4. Obrnite računalnik, odprite zaslon in pritisnite ter pridržite gumb za vklop za pet sekund, da ozemljite sistemsko ploščo.

Ponovna namestitev baterije

OPOMBA: Preden začnete delo v notranjosti računalnika, preberite varnostne informacije, ki so bile priložene računalniku, in upoštevajte navodila v poglavju [Preden začnete delo v notranjosti računalnika](#). Ko končate delo v notranjosti računalnika, upoštevajte navodila v poglavju [Ko končate delo v notranjosti računalnika](#). Dodatne informacije o varnem delu najdete na domači strani za skladnost s predpisi na naslovu www.dell.com/regulatory_compliance.

Teme:

- [Postopek](#)
- [Po postopku](#)

Postopek

1. Odprtine za vijake na bateriji poravnajte z odprtinami za vijake na sklopu naslona za dlani.
2. Ponovno namestite vijake, s katerimi je baterija pritrjena na sklop naslona za dlani.
3. Priklopite kabel baterije na sistemsko ploščo.

Po postopku

Ponovno namestite [pokrov osnovne plošče](#).

Odstranjevanje trdega diska

OPOMBA: Preden začnete delo v notranjosti računalnika, preberite varnostne informacije, ki so bile priložene računalniku, in upoštevajte navodila v poglavju [Preden začnete delo v notranjosti računalnika](#). Ko končate delo v notranjosti računalnika, upoštevajte navodila v poglavju [Ko končate delo v notranjosti računalnika](#). Dodatne informacije o varnem delu najdete na domači strani za skladnost s predpisi na naslovu www.dell.com/regulatory_compliance.

POZOR: Trdi diski so občutljivi. Kadar delate z njimi, bodite zelo previdni.

POZOR: Trdega diska ne odstranjajte, ko je računalnik vključen ali v stanju spanja, saj lahko v nasprotnem primeru izgubite podatke.

Teme:

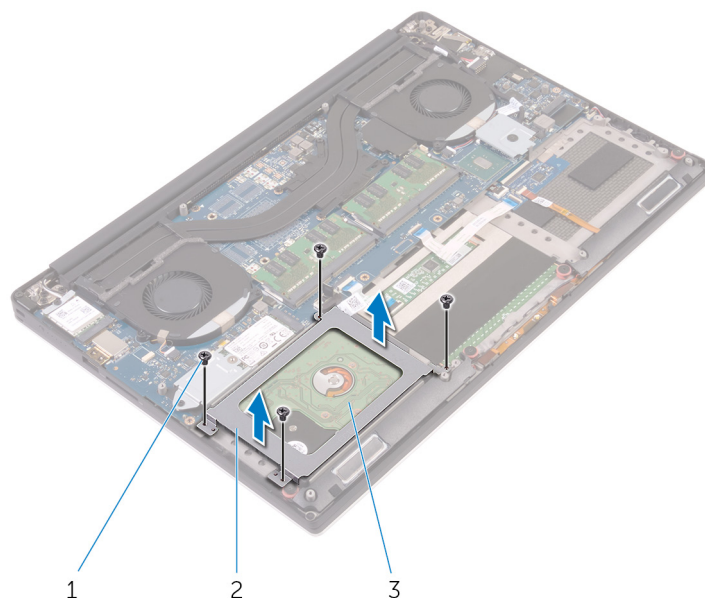
- [Pred postopkom](#)
- [Postopek](#)

Pred postopkom

1. Odstranite [pokrov osnovne plošče](#).
2. Odstranite [baterijo](#).

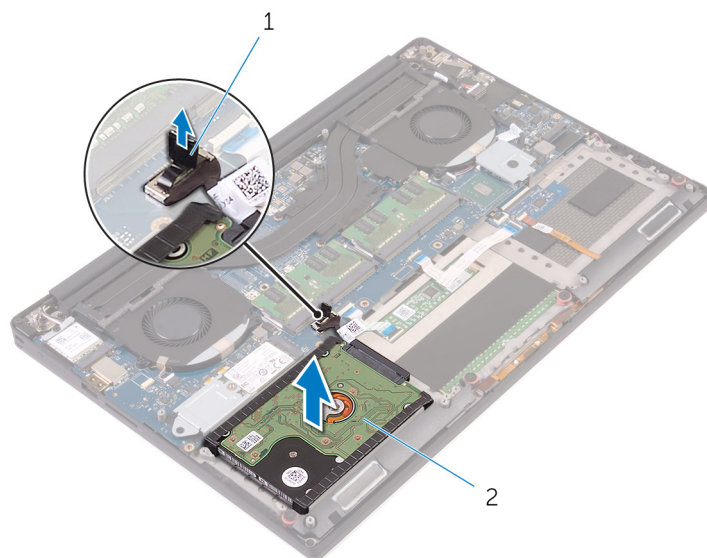
Postopek

1. Odstranite vijake, s katerimi je sklop trdega diska pritrjen na sklop naslona za dlani.
2. Ohišje trdega diska dvignite s sklopa trdega diska.



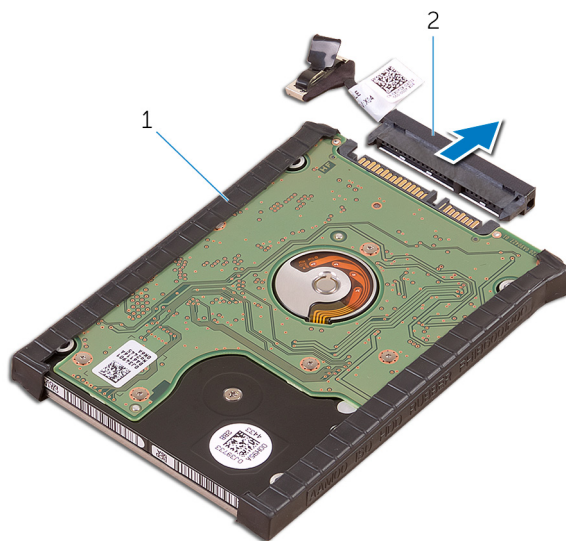
- a. Vijaki (4)
- b. ohišje trdega diska
- c. sklop trdega diska

3. S pomočjo prijemalnega jezička izključite kabel trdega diska iz sistemske plošče.
4. Sklop trdega diska dvignite s sklopa naslona za dlani.



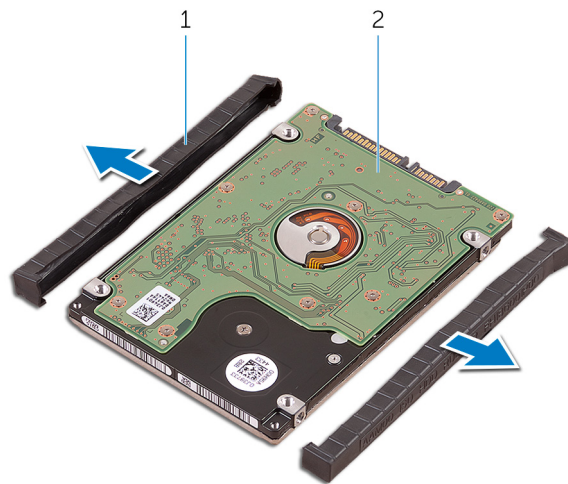
- a. prijemalni jeziček
- b. sklop trdega diska

5. Odklopite distančnik trdega diska iz sklopa trdega diska.



- a. sklop trdega diska
- b. distančnik trdega diska

6. Odstranite pokrove trdega diska s trdega diska.



- a. pokrova trdega diska (2)
- b. trdi disk

Ponovna namestitev trdega diska

OPOMBA: Preden začnete delo v notranjosti računalnika, preberite varnostne informacije, ki so bile priložene računalniku, in upoštevajte navodila v poglavju [Preden začnete delo v notranjosti računalnika](#). Ko končate delo v notranjosti računalnika, upoštevajte navodila v poglavju [Ko končate delo v notranjosti računalnika](#). Dodatne informacije o varnem delu najdete na domači strani za skladnost s predpisi na naslovu www.dell.com/regulatory_compliance.

POZOR: Trdi diski so občutljivi. Kadar delate z njimi, bodite zelo previdni.

Teme:

- [Postopek](#)
- [Po postopku](#)

Postopek

1. Ponovno namestite pokrove trdega diska na trdi disk.
2. Distančnik trdega diska priključite na sklop trdega diska.
3. Sklop trdega diska namestite na sklop naslona za dlani.
4. Kabel trdega diska priključite na matično ploščo.
5. Poravnajte odprtine za vijake na ohišju trdega diska z odprtinami za vijake na sklopu trdega diska.
6. Ponovno namestite vijake, s katerimi je ohišje trdega diska pritrjeno na sklop naslona za dlani.

Po postopku

1. Ponovno namestite [baterijo](#).
2. Ponovno namestite [pokrov osnovne plošče](#).

Odstranjevanje SSD diska (polovične dolžine).

OPOMBA: Preden začnete delo v notranjosti računalnika, preberite varnostne informacije, ki so bile priložene računalniku, in upoštevajte navodila v poglavju [Preden začnete delo v notranjosti računalnika](#). Ko končate delo v notranjosti računalnika, upoštevajte navodila v poglavju [Ko končate delo v notranjosti računalnika](#). Dodatne informacije o varnem delu najdete na domači strani za skladnost s predpisi na naslovu www.dell.com/regulatory_compliance.

POZOR: Polprevodniški pogoni so občutljivi. Pri delu z njimi bodite zelo previdni.

POZOR: Polprevodniškega pogona ne odstranjajte, ko je računalnik vklopljen ali v stanju spanja, saj lahko v nasprotnem primeru izgubite podatke.

Teme:

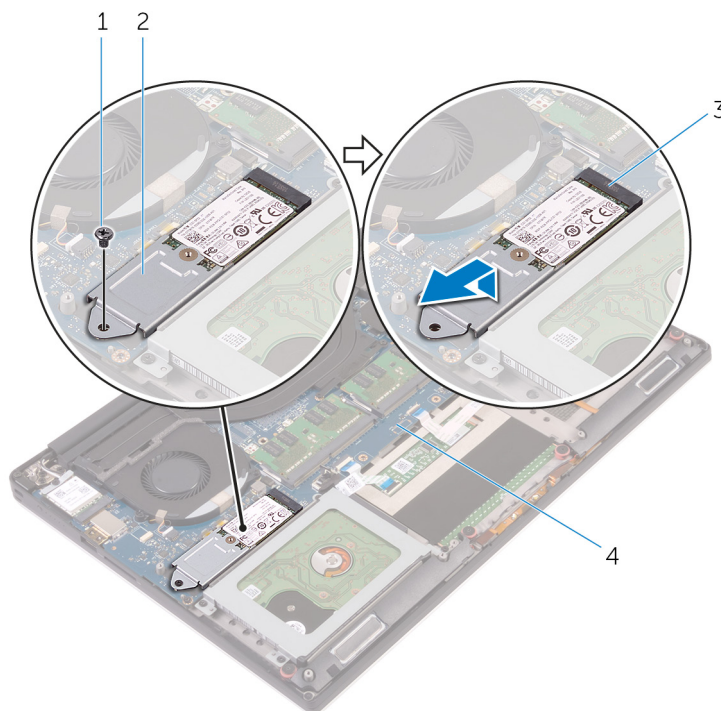
- [Pred postopkom](#)
- [Postopek](#)

Pred postopkom

1. Odstranite [pokrov osnovne plošče](#).
2. Odstranite [baterijo](#).

Postopek

1. Odstranite vijak, s katerim je sklop SSD diska pritrjen na sistemsko ploščo.
2. Dvignite in povlecite sklop SSD diska iz sistemske plošče.



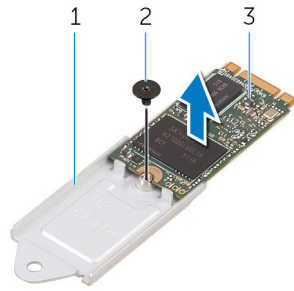
1. Vijak

2. sklop SSD diska

3. reža SSD diska

4. sistemsko ploščo

3. Odstranite vijak, s katerim je SSD disk pritrjen na nosilec SSD diska.



a. nosilec SSD diska

b. Vijak

c. SSD disk

4. SSD disk dvignite z nosilca SSD diska.

Ponovno nameščanje SSD diska (polovične dolžine).

OPOMBA: Preden začnete delo v notranjosti računalnika, preberite varnostne informacije, ki so bile priložene računalniku, in upoštevajte navodila v poglavju [Preden začnete delo v notranjosti računalnika](#). Ko končate delo v notranjosti računalnika, upoštevajte navodila v poglavju [Ko končate delo v notranjosti računalnika](#). Dodatne informacije o varnem delu najdete na domači strani za skladnost s predpisi na naslovu www.dell.com/regulatory_compliance.

POZOR: Polprevodniški pogoni so občutljivi. Pri delu z njimi bodite zelo previdni.

Teme:

- [Postopek](#)
- [Po postopku](#)

Postopek

1. Poravnajte odprtino za vijak na nosilcu SSD diska z odprtinami za vijake na SSD disku.
2. Ponovno namestite vijak, s katerim je SSD disk pritrjen na nosilec SSD diska.
3. Poravnajte zareze na sklopu SSD diska z jezički na reži SSD diska.
4. Sklop SSD diska pod kotom potisnite v režo SSD diska.
5. Drugi del SSD diska potisnite navzdol in ponovno namestite vijak, s katerim je SSD diska pritrjen na sistemsko ploščo.

Po postopku

1. Ponovno namestite [baterijo](#).
2. Ponovno namestite [pokrov osnovne plošče](#).

Odstranjevanje SSD diska (celotne dolžine).

OPOMBA: Preden začnete delo v notranjosti računalnika, preberite varnostne informacije, ki so bile priložene računalniku, in upoštevajte navodila v poglavju [Preden začnete delo v notranjosti računalnika](#). Ko končate delo v notranjosti računalnika, upoštevajte navodila v poglavju [Ko končate delo v notranjosti računalnika](#). Dodatne informacije o varnem delu najdete na domači strani za skladnost s predpisi na naslovu www.dell.com/regulatory_compliance.

POZOR: Polprevodniški pogoni so občutljivi. Pri delu z njimi bodite zelo previdni.

POZOR: Polprevodniškega pogona ne odstranjajte, ko je računalnik vklopljen ali v stanju spanja, saj lahko v nasprotnem primeru izgubite podatke.

Teme:

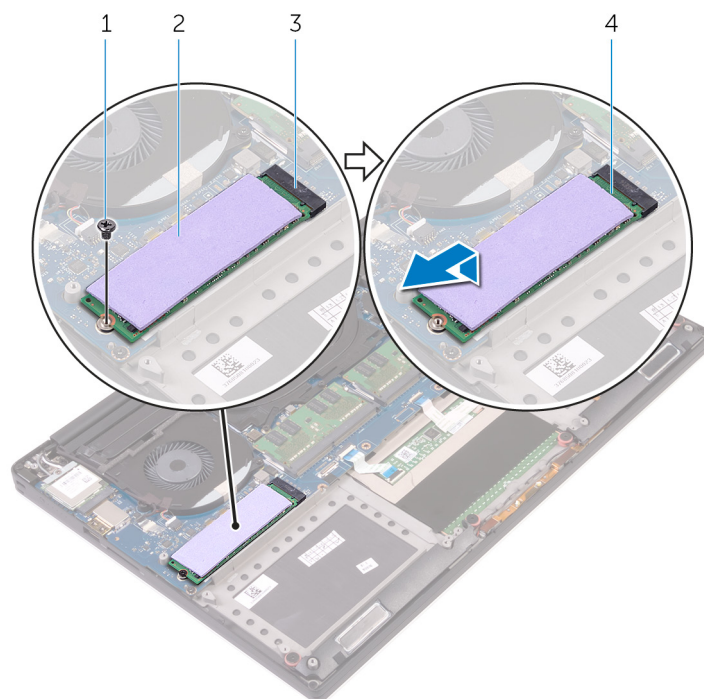
- [Pred postopkom](#)
- [Postopek](#)

Pred postopkom

1. Odstranite [pokrov osnovne plošče](#).
2. Odstranite [baterijo](#).

Postopek

1. Odstranite vijak, s katerim je SSD disk pritrjen na sistemsko ploščo.
2. Dvignite in povlecite SSD disk iz sistemske plošče.



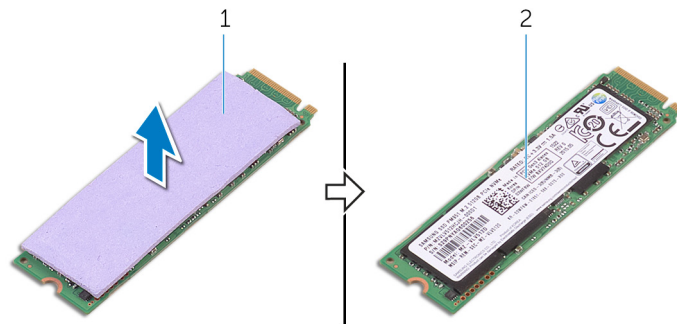
1. Vijak

2. termalna obloga

3. reža SSD diska

4. SSD disk

3. S SSD diska odlepite termalno oblogo.



a. termalna obloga

b. SSD disk

Ponovno nameščanje SSD diska (celotne dolžine)

OPOMBA: Preden začnete delo v notranjosti računalnika, preberite varnostne informacije, ki so bile priložene računalniku, in upoštevajte navodila v poglavju [Preden začnete delo v notranjosti računalnika](#). Ko končate delo v notranjosti računalnika, upoštevajte navodila v poglavju [Ko končate delo v notranjosti računalnika](#). Dodatne informacije o varnem delu najdete na domači strani za skladnost s predpisi na naslovu www.dell.com/regulatory_compliance.

POZOR: Polprevodniški pogoni so občutljivi. Pri delu z njimi bodite zelo previdni.

Teme:

- [Postopek](#)
- [Po postopku](#)

Postopek

1. Na SSD disk prilepite termalno oblogo.
2. SSD disk pod kotom potisnite v režo SSD diska.
3. Drugi del SSD diska potisnite navzdol in ponovno namestite vijak, s katerim je SSD diska pritrjen na sistemsko ploščo.

Po postopku

1. Ponovno namestite [baterijo](#).
2. Ponovno namestite [pokrov osnovne plošče](#).

Odstranjevanje zvočnikov

OPOMBA: Preden začnete delo v notranjosti računalnika, preberite varnostne informacije, ki so bile priložene računalniku, in upoštevajte navodila v poglavju [Preden začnete delo v notranjosti računalnika](#). Ko končate delo v notranjosti računalnika, upoštevajte navodila v poglavju [Ko končate delo v notranjosti računalnika](#). Dodatne informacije o varnem delu najdete na domači strani za skladnost s predpisi na naslovu www.dell.com/regulatory_compliance.

Teme:

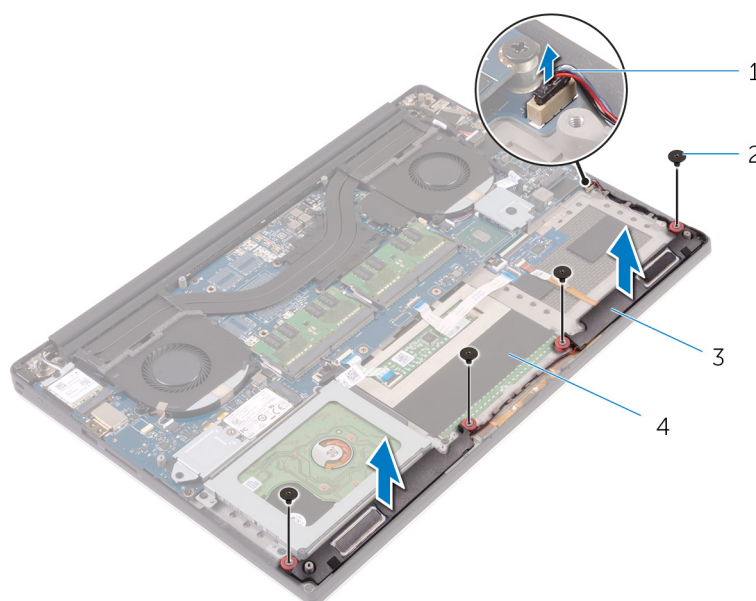
- [Pred postopkom](#)
- [Postopek](#)

Pred postopkom

1. Odstranite [pokrov osnovne plošče](#).
2. Odstranite [baterijo](#).

Postopek

1. Kabel zvočnika odklopite iz sistemske plošče.
2. Zabeležite si kabelsko napeljavo za zvočnike in kable odstranite iz vodil.
3. Odstranite vijake, s katerimi so zvočniki pritrjeni na sklop naslona za dlani.
4. Zvočnika skupaj s kablom zvočnika dvignite s sklopa naslona za dlani.



- | | |
|-------------------|---------------------------|
| 1. Kabel zvočnika | 2. Vijaki (4) |
| 3. Zvočnika (2) | 4. Sklop naslona za dlani |

Ponovna namestititev zvočnikov

OPOMBA: Preden začnete delo v notranjosti računalnika, preberite varnostne informacije, ki so bile priložene računalniku, in upoštevajte navodila v poglavju [Preden začnete delo v notranjosti računalnika](#). Ko končate delo v notranjosti računalnika, upoštevajte navodila v poglavju [Ko končate delo v notranjosti računalnika](#). Dodatne informacije o varnem delu najdete na domači strani za skladnost s predpisi na naslovu www.dell.com/regulatory_compliance.

Teme:

- [Postopek](#)
- [Po postopku](#)

Postopek

1. S pomočjo oznak za poravnavo namestite zvočnika na sklop naslona za dlani.
2. Ponovno namestite vijake, s katerimi so zvočniki pritrjeni na sklop naslona za dlani.
3. Kable zvočnika napeljite skozi vodila za napeljavo na sklopu naslona za dlani.
4. Kabel zvočnika priključite na sistemsko ploščo.

Po postopku

1. Ponovno namestite [baterijo](#).
2. Ponovno namestite [pokrov osnovne plošče](#).

Odstranjevanje brezžične kartice

OPOMBA: Preden začnete delo v notranjosti računalnika, preberite varnostne informacije, ki so bile priložene računalniku, in upoštevajte navodila v poglavju [Preden začnete delo v notranjosti računalnika](#). Ko končate delo v notranjosti računalnika, upoštevajte navodila v poglavju [Ko končate delo v notranjosti računalnika](#). Dodatne informacije o varnem delu najdete na domači strani za skladnost s predpisi na naslovu www.dell.com/regulatory_compliance.

Teme:

- [Pred postopkom](#)
- [Postopek](#)

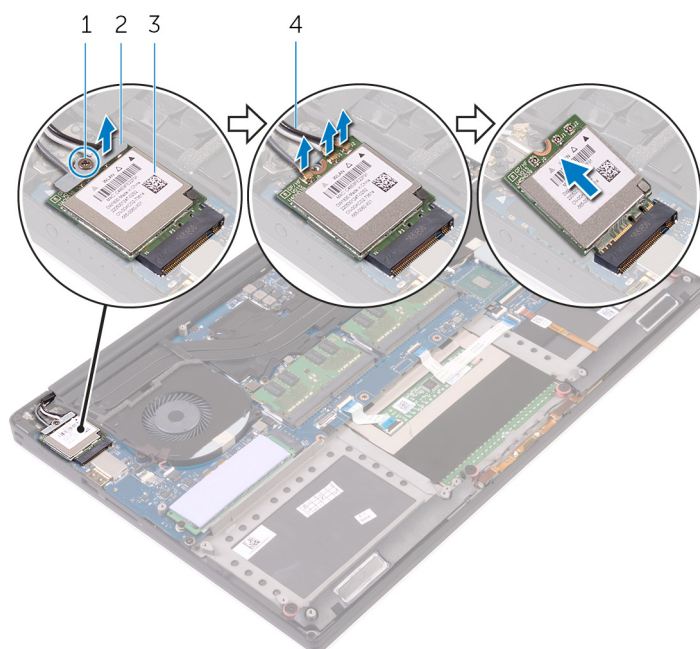
Pred postopkom

1. Odstranite [pokrov osnovne plošče](#).
2. Odstranite [baterijo](#).

Postopek

OPOMBA: Slike v tem dokumentu se lahko razlikujejo od vašega računalnika, kar je odvisno od naročene konfiguracije.

1. Odstranite vijak, s katerim je nosilec brezžične kartice pritrjen na brezžično kartico.
2. Snemite nosilec brezžične kartice z brezžične kartice.
3. Antenska kablja izključite iz brezžične kartice.
4. Potisnite in odstranite brezžično kartico iz reže za brezžično kartico.



1. Vijak

2. Nosilec brezžične kartice

3. Brežična kartica

4. kabli antene (3)

Ponovna namestitev brezžične kartice

OPOMBA: Preden začnete delo v notranjosti računalnika, preberite varnostne informacije, ki so bile priložene računalniku, in upoštevajte navodila v poglavju [Preden začnete delo v notranjosti računalnika](#). Ko končate delo v notranjosti računalnika, upoštevajte navodila v poglavju [Ko končate delo v notranjosti računalnika](#). Dodatne informacije o varnem delu najdete na domači strani za skladnost s predpisi na naslovu www.dell.com/regulatory_compliance.

Teme:

- [Postopek](#)
- [Po postopku](#)

Postopek

POZOR: Ne postavljajte kablov pod brezžično kartico, da je ne poškodujete.

1. Zarezo na brezžični kartici poravnajte z jezičkom na reži za brezžično kartico in nato potisnite kartico v režo.
2. Antenske kable priključite na brezžično kartico. V spodnji tabeli je prikazana barvna shema antenskih kablov za brezžično kartico, ki jo podpira vaš računalnik:

Priključki na brezžični kartici	Barva antenskega kabla
Glavni (bel trikotnik)	Bela
Pomožni (črn trikotnik)	Črna
Več vhodov, več izhodov (siv trikotnik)	Sivo (izbirno)

3. Odprtino za vijak na nosilcu brezžične kartice poravnajte z odprtino za vijak na brezžični kartici.
4. Ponovno namestite vijak, s katerim je nosilec brezžične kartice pritrjen na brezžično kartico.

Po postopku

1. Ponovno namestite [baterijo](#).
2. Ponovno namestite [pokrov osnovne plošče](#).

Odstranjevanje ventilatorjev

OPOMBA: Preden začnete delo v notranjosti računalnika, preberite varnostne informacije, ki so bile priložene računalniku, in upoštevajte navodila v poglavju [Preden začnete delo v notranjosti računalnika](#). Ko končate delo v notranjosti računalnika, upoštevajte navodila v poglavju [Ko končate delo v notranjosti računalnika](#). Dodatne informacije o varnem delu najdete na domači strani za skladnost s predpisi na naslovu www.dell.com/regulatory_compliance.

Teme:

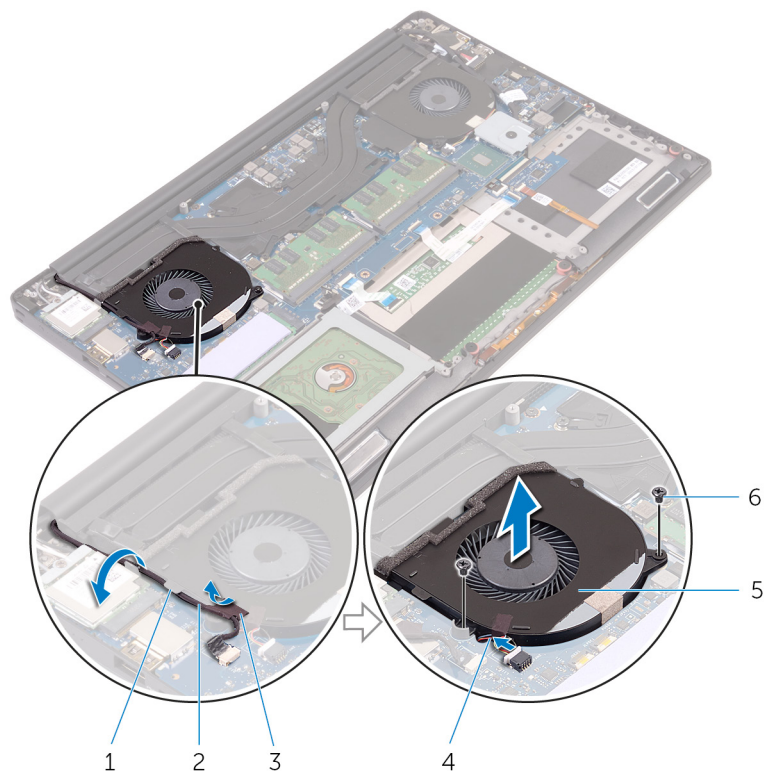
- [Pred postopkom](#)
- [Postopek](#)

Pred postopkom

1. Odstranite [pokrov osnovne plošče](#).
2. Odstranite [baterijo](#).

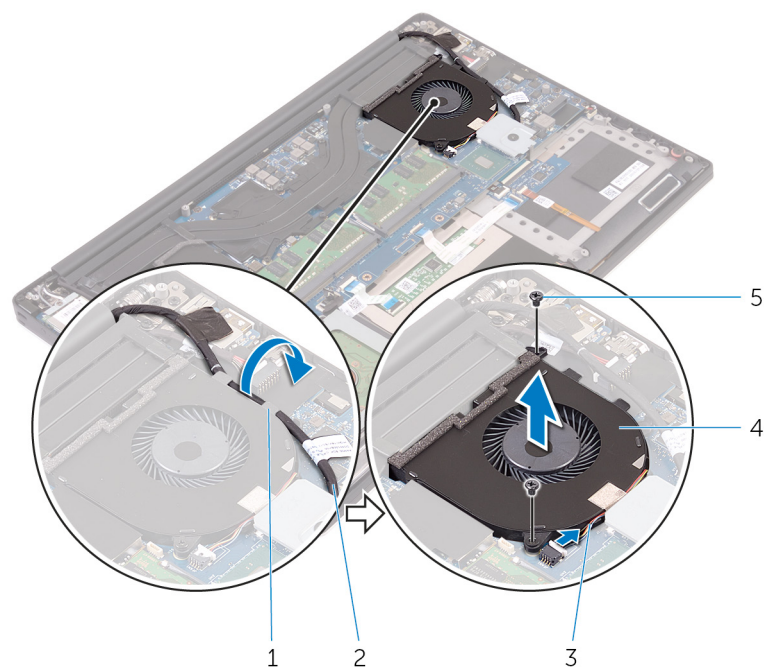
Postopek

1. Odstranite vijake, s katerimi je ventilator grafične kartice (JFAN_2) pritrjen na sistemsko ploščo.
2. Iz sistemske plošče izključite kabel zaslona na dotik.
3. Odlepите trak, s katerim je kabel zaslona na dotik pritrjen na ventilator grafične kartice (JFAN_2).
4. Pazite na napeljavo kabla za zaslon na dotik in kabel odstranite iz vodil za napeljevanje na ventilatorju grafične kartice (JFAN_2).
5. Iz sistemske plošče odklopite kabel ventilatorja grafične kartice (JFAN_2).
6. Ventilator grafične kartice (JFAN_2) dvignite stran od sklopa naslona za dlani.



- | | |
|---|-------------------------------------|
| 1. Vodilo za napeljavo | 2. kabel zaslona na dotik (izbirno) |
| 3. Trak | 4. Kabel ventilatorja |
| 5. ventilator grafične kartice (JFAN_2) | 6. Vijaka (2) |

7. Odstranite vijake, s katerimi je ventilator procesorja (JFAN_1) pritrjen na sistemsko ploščo.
8. Pazite na napeljavo kabla zaslona in odstranite kabel iz ventilatorja procesorja (JFAN_1).
9. Iz sistemske plošče odklopite kabel ventilatorja procesorja (JFAN_1).
10. Ventilator procesorja (JFAN_1) dvignite stran od sklopa naslona za dlani.



- | | |
|------------------------|------------------|
| 1. Vodilo za napeljavo | 2. kabel zaslona |
|------------------------|------------------|

3. Kabel ventilatorja
5. Vijaka (2)

4. ventilator procesorja (JFAN_1)

Ponovno nameščanje ventilatorjev

OPOMBA: Preden začnete delo v notranjosti računalnika, preberite varnostne informacije, ki so bile priložene računalniku, in upoštevajte navodila v poglavju [Preden začnete delo v notranjosti računalnika](#). Ko končate delo v notranjosti računalnika, upoštevajte navodila v poglavju [Ko končate delo v notranjosti računalnika](#). Dodatne informacije o varnem delu najdete na domači strani za skladnost s predpisi na naslovu www.dell.com/regulatory_compliance.

Teme:

- [Postopek](#)
- [Po postopku](#)

Postopek

1. Poravnajte luknje za vijake na ventilatorju procesorja (JFAN_1) z luknjami za vijake na sklopu naslona za dlani.
2. Kabel ventilatorja procesorja (JFAN_1) priključite na sistemsko ploščo.
3. Kabel zaslona napeljite skozi vodila za napeljavo na ventilatorju procesorja (JFAN_1).
4. Ponovno namestite vijake, s katerimi je ventilator procesorja (JFAN_1) pritrjen na sistemsko ploščo.
5. Poravnajte luknje za vijake na ventilatorju grafične kartice (JFAN_2) z luknjami za vijake na sklopu naslona za dlani.
6. Kabel ventilatorja grafične kartice (JFAN_2) priključite na sistemsko ploščo.
7. Kabel zaslona na dotik napeljite skozi vodila za napeljavo na ventilatorju grafične kartice (JFAN_2).
8. Prilepite trak, s katerim je kabel zaslona na dotik pritrjen na ventilator grafične kartice (JFAN_2).
9. Kabel zaslona priključite na sistemsko ploščo.
10. Ponovno namestite vijake, s katerimi je ventilator grafične kartice (JFAN_2) pritrjen na sistemsko ploščo.

Po postopku

1. Ponovno namestite [baterijo](#).
2. Ponovno namestite [pokrov osnovne plošče](#).

Odstranjevanje sklopa hladilnika

OPOMBA: Preden začnete delo v notranjosti računalnika, preberite varnostne informacije, ki so bile priložene računalniku, in upoštevajte navodila v poglavju [Preden začnete delo v notranjosti računalnika](#). Ko končate delo v notranjosti računalnika, upoštevajte navodila v poglavju [Ko končate delo v notranjosti računalnika](#). Dodatne informacije o varnem delu najdete na domači strani za skladnost s predpisi na naslovu www.dell.com/regulatory_compliance.

OPOMBA: Hladilnik se lahko med običajnim delovanjem segreje. Preden se ga dotaknete, nekoliko počakajte, da se ohladi.

POZOR: Če želite, da bo hlajenje procesorja čim bolj učinkovito, se ne dotikajte območja za odvajanje toplote na hladilnem telesu procesorja. Olja na vaši koži lahko zmanjšajo sposobnost termalne paste za odvajanje toplote.

Teme:

- [Pred postopkom](#)
- [Postopek](#)

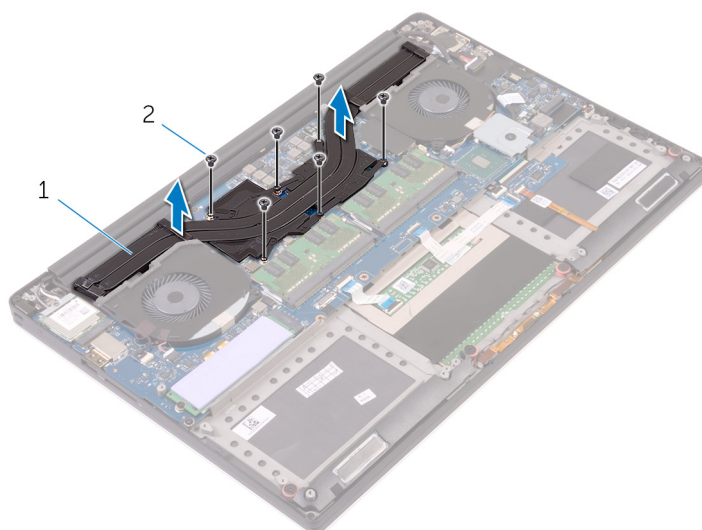
Pred postopkom

1. Odstranite [pokrov osnovne plošče](#).
2. Odstranite [baterijo](#).

Postopek

OPOMBA: Slike v tem dokumentu se lahko razlikujejo od vašega računalnika, kar je odvisno od naročene konfiguracije.

1. Odstranite vijake, s katerimi je sklop hladilnika pritrjen na sistemsko ploščo.
2. Dvignite sklop hladilnika s sistemske plošče.



- a. Sklop hladilnika
- b. Vijaki (6)

Ponovna namestitvev sklopa hladilnika

OPOMBA: Preden začnete delo v notranjosti računalnika, preberite varnostne informacije, ki so bile priložene računalniku, in upoštevajte navodila v poglavju [Preden začnete delo v notranjosti računalnika](#). Ko končate delo v notranjosti računalnika, upoštevajte navodila v poglavju [Ko končate delo v notranjosti računalnika](#). Dodatne informacije o varnem delu najdete na domači strani za skladnost s predpisi na naslovu www.dell.com/regulatory_compliance.

POZOR: Zaradi nepravilne namestitve hladilnika lahko pride do poškodb sistemske plošče in procesorja.

OPOMBA: Če zamenjate sistemsko ploščo ali sklop ventilatorja in hladilnika, s priloženo termalno oblogo/pasto zagotovite toplotno prevodnost.

Teme:

- [Postopek](#)
- [Po postopku](#)

Postopek

1. Poravnajte odprtine za vijake na sklopu hladilnika z odprtinami za vijake na sistemski plošči.
2. Ponovno namestite vijake, s katerimi je sklop hladilnika pritrjen na sistemsko ploščo.

Po postopku

1. Ponovno namestite [baterijo](#).
2. Ponovno namestite [pokrov osnovne plošče](#).

Odstranjevanje pomnilniških modulov

OPOMBA: Preden začnete delo v notranjosti računalnika, preberite varnostne informacije, ki so bile priložene računalniku, in upoštevajte navodila v poglavju [Preden začnete delo v notranjosti računalnika](#). Ko končate delo v notranjosti računalnika, upoštevajte navodila v poglavju [Ko končate delo v notranjosti računalnika](#). Dodatne informacije o varnem delu najdete na domači strani za skladnost s predpisi na naslovu www.dell.com/regulatory_compliance.

Teme:

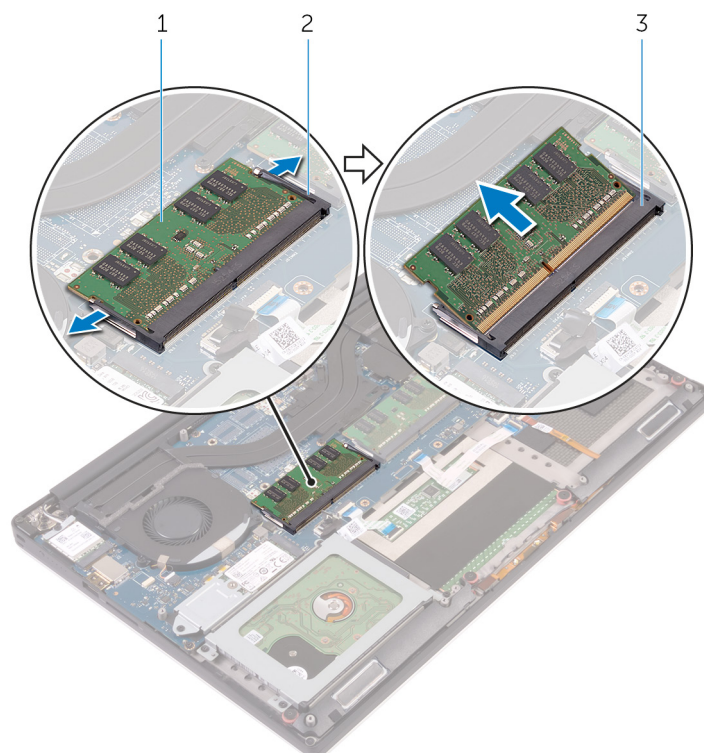
- [Pred postopkom](#)
- [Postopek](#)

Pred postopkom

1. Odstranite [pokrov osnovne plošče](#).
2. Odstranite [baterijo](#).

Postopek

1. S konicami prstov razširite pritrdilni sponki na vsaki strani reže pomnilniškega modula, dokler pomnilniški modul ne izskoči.
2. Pomnilniški modul potisnite in odklopite iz reže pomnilniškega modula.



Skica 1. Odstranjevanje pomnilniških modulov

- a. Pomnilniški modul
- b. Pritrdilni sponki (2)

c. Reža pomnilniškega modula

Ponovna namestitev pomnilniških modulov

OPOMBA: Preden začnete delo v notranjosti računalnika, preberite varnostne informacije, ki so bile priložene računalniku, in upoštevajte navodila v poglavju [Preden začnete delo v notranjosti računalnika](#). Ko končate delo v notranjosti računalnika, upoštevajte navodila v poglavju [Ko končate delo v notranjosti računalnika](#). Dodatne informacije o varnem delu najdete na domači strani za skladnost s predpisi na naslovu www.dell.com/regulatory_compliance.

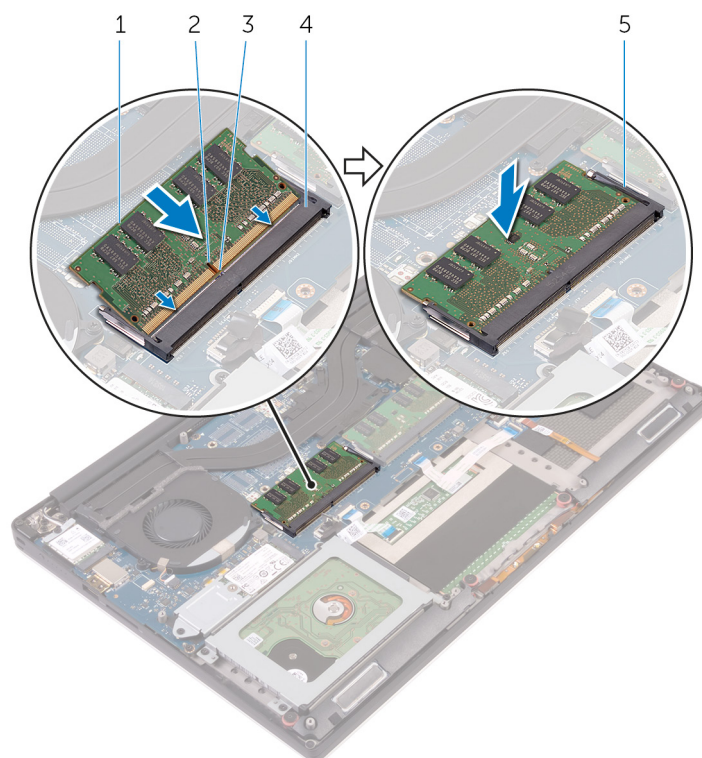
Teme:

- [Postopek](#)
- [Po postopku](#)

Postopek

1. Poravnajte zarezo na pomnilniškem modulu z jezičkom na reži pomnilniškega modula.
2. Pomnilniški modul trdno in pod kotom potisnite v režo ter ga nežno pritisnite navzdol, da se zaskoči.

OPOMBA: Če ne slišite klika, pomnilniški modul odstranite in ga ponovno namestite.



Skica 2. Ponovna namestitev pomnilniških modulov

- | | |
|----------------------|------------------------------|
| 1. Pomnilniški modul | 2. Zareza |
| 3. Jeziček | 4. Reža pomnilniškega modula |
| 5. Pritrdilne sponke | |

Po postopku

1. Ponovno namestite [baterijo](#).
2. Ponovno namestite [pokrov osnovne plošče](#).

Odstranjevanje matične plošče

- OPOMBA:** Preden začnete delo v notranjosti računalnika, preberite varnostne informacije, ki so bile priložene računalniku, in upoštevajte navodila v poglavju [Preden začnete delo v notranjosti računalnika](#). Ko končate delo v notranjosti računalnika, upoštevajte navodila v poglavju [Ko končate delo v notranjosti računalnika](#). Dodatne informacije o varnem delu najdete na domači strani za skladnost s predpisi na naslovu www.dell.com/regulatory_compliance.
- OPOMBA:** Servisna številka vašega računalnika je shranjena v matični plošči. Po ponovni namestitvi matične plošče morate servisno oznako morate v program za nastavitvev BIOS.
- OPOMBA:** Z zamenjavo matične plošče odstranite vse spremembe, ki ste jih naredili v BIOS-u s programom za nastavitvev BIOS-a. Po zamenjavi matične plošče morate znova spremeniti ustrezne nastavitve.
- OPOMBA:** Preden odklopite kable s systemske plošče, si zapomnite mesto priključkov, da jih boste lahko pozneje, ko boste ponovno namestili systemsko ploščo, spet pravilno priključili.

Teme:

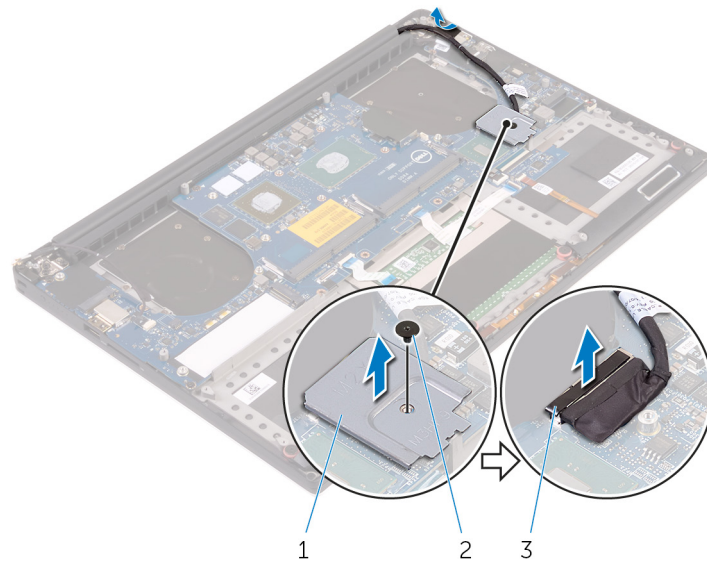
- [Pred postopkom](#)
- [Postopek](#)

Pred postopkom

1. Odstranite [pokrov osnovne plošče](#).
2. Odstranite [baterijo](#).
3. Odstranite [brezžično kartico](#).
4. Odstranite [trdi disk](#).
5. Odstranite [SSD disk \(polovične dolžine\)](#).
6. Odstranite [SSD disk \(celotne dolžine\)](#).
7. Odstranite [ventilatorje](#).
8. Odstranite [sklop hladilnika](#).
9. Odstranite [pomnilniške module](#).

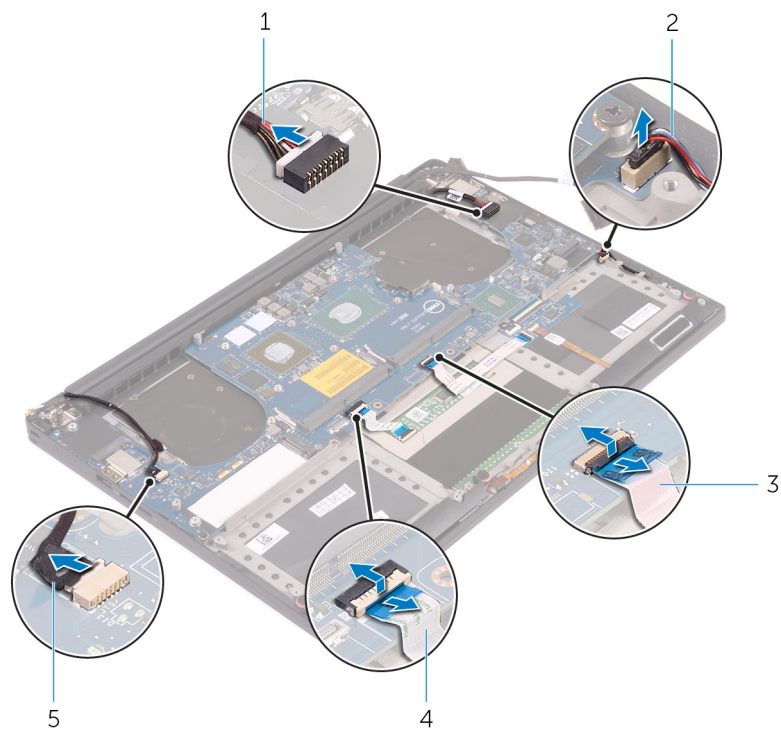
Postopek

1. Odstranite vijak, s katerim je nosilec kabla zaslona pritrjen na systemsko ploščo.
2. Dvignite nosilec SSD diska, da omogočite dostop do kabla zaslona.
3. Kabel zaslona odklopite z matične plošče.



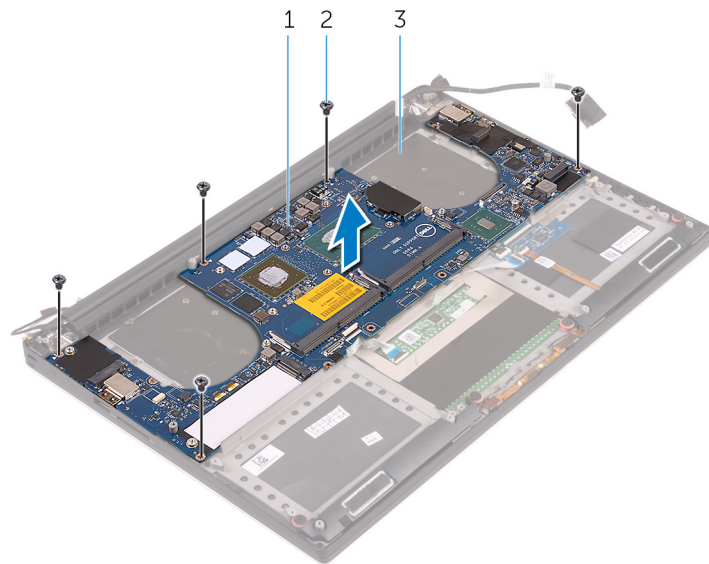
- a. Nosilec kabla za zaslon
- b. Vijak
- c. kabel zaslona

4. Odklopite kable vrat za napajalnik, zvočnika, plošče za nadzor tipkovnice, sledilne ploščice in zaslon na dotik iz systemske plošče.



- | | |
|--------------------------------------|----------------------------|
| 1. Kabel vrat za napajalnik | 2. Kabel zvočnika |
| 3. kabel plošče za nadzor tipkovnice | 4. Kabel sledilne ploščice |
| 5. kabel zaslona na dotik (izbirno) | |

- 5. Odstranite vijake, s katerimi je systemska plošča pritrjena na sklop naslona za dlani.
- 6. Systemsko ploščo dvignite s sklopa naslona za dlani.



- a. sistemsko ploščo
- b. Vijaki (5)
- c. Sklop naslona za dlani

Ponovna namestitev matične plošče

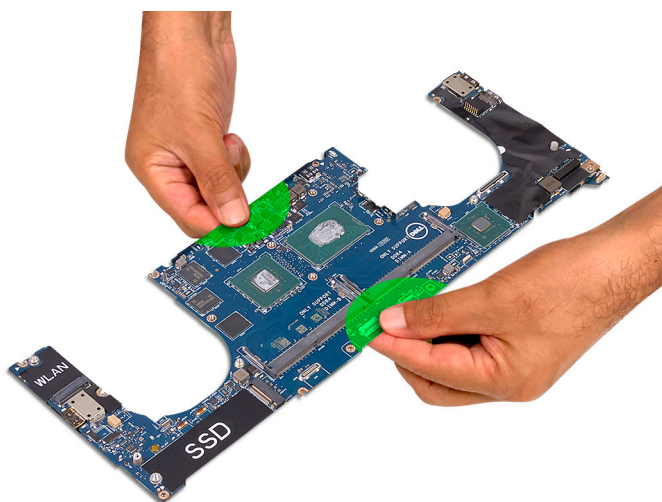
- OPOMBA:** Preden začnete delo v notranjosti računalnika, preberite varnostne informacije, ki so bile priložene računalniku, in upoštevajte navodila v poglavju [Preden začnete delo v notranjosti računalnika](#). Ko končate delo v notranjosti računalnika, upoštevajte navodila v poglavju [Ko končate delo v notranjosti računalnika](#). Dodatne informacije o varnem delu najdete na domači strani za skladnost s predpisi na naslovu www.dell.com/regulatory_compliance.
- OPOMBA:** Servisna številka vašega računalnika je shranjena v matični plošči. Po ponovni namestitvi matične plošče morate servisno oznako morate v program za nastavitve BIOS.
- OPOMBA:** Z zamenjavo matične plošče odstranite vse spremembe, ki ste jih naredili v BIOS-u s programom za nastavitve BIOS-a. Po zamenjavi matične plošče morate znova spremeniti ustrezne nastavitve.

Teme:

- [Postopek](#)
- [Po postopku](#)

Postopek

- POZOR:** Pri zamenjavi systemske plošče je pomembno, da jo držite na sredini, kot je prikazano na sliki. Vezja na straneh plošče so občutljiva in se lahko hitro poškodujejo, če systemsko ploščo držite ob straneh ali na delu, kjer se zoži.



- OPOMBA:** Systemsko ploščo pri zamenjavi pod kotom postavite na sklop naslona za dlani, in sicer s stranjo, na kateri je reža za kartico SD. Postavitev systemske plošče pod kotom zagotavlja dovolj prostora za namestitev; pod njo na drugi strani je namreč podrejena plošča za zvok.



1. Odprtine za vijake na sistemski plošči poravnajte z odprtinami za vijake na sklopu naslona za dlani.
2. Znova namestite vijake, s katerimi je sistemsko plošča pritrjena na sklop naslona za dlani.
3. Kable vrat za napajalnik, zvočnika, plošče za nadzor tipkovnice, sledilne ploščice in zaslona na dotik priključite na sistemsko ploščo.
4. Kabel zaslona priključite na sistemsko ploščo.
5. Odprtino za vijak na nosilcu kabla zaslona poravnajte z odprtino za vijak na sistemski plošči.
6. Znova namestite vijak, s katerim je nosilec kabla zaslona pritrjen na sistemsko ploščo.

Po postopku

1. Ponovno namestite [pomnilniške module](#).
2. Ponovno namestite [sklop hladilnika](#).
3. Ponovno namestite [ventilatorje](#).
4. Ponovno namestite [SSD disk \(polovične dolžine\)](#).
5. Ponovno namestite [SSD disk \(celotne dolžine\)](#).
6. Ponovno namestite [trdi disk](#).
7. Ponovno namestite [brežžično kartico](#).
8. Ponovno namestite [baterijo](#).
9. Ponovno namestite [pokrov osnovne plošče](#).

Odstranjevanje zvočne hčerinske plošče

OPOMBA: Preden začnete delo v notranjosti računalnika, preberite varnostne informacije, ki so bile priložene računalniku, in upoštevajte navodila v poglavju [Preden začnete delo v notranjosti računalnika](#). Ko končate delo v notranjosti računalnika, upoštevajte navodila v poglavju [Ko končate delo v notranjosti računalnika](#). Dodatne informacije o varnem delu najdete na domači strani za skladnost s predpisi na naslovu www.dell.com/regulatory_compliance.

Teme:

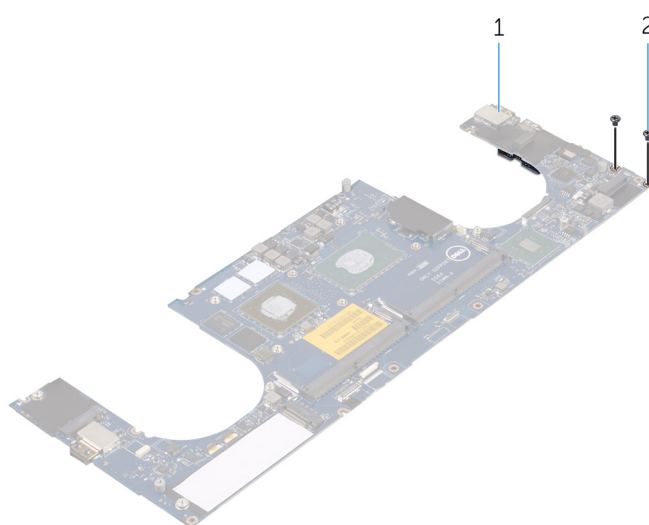
- [Pred postopkom](#)
- [Postopek](#)

Pred postopkom

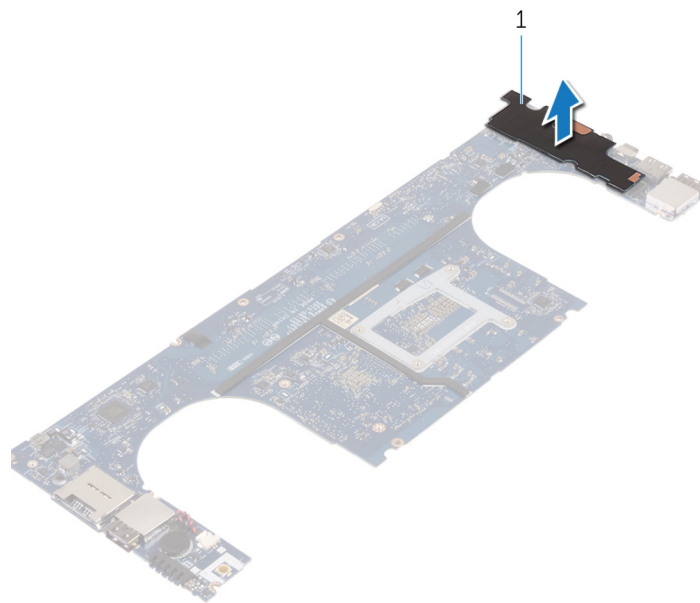
1. Odstranite [pokrov osnovne plošče](#).
2. Odstranite [baterijo](#).
3. Odstranite [brezžično kartico](#).
4. Odstranite [trdi disk](#).
5. Odstranite [SSD disk \(polovične dolžine\)](#).
6. Odstranite [SSD disk \(celotne dolžine\)](#).
7. Odstranite [ventilatorje](#).
8. Odstranite [sklop hladilnika](#).
9. Odstranite [pomnilniške module](#).
10. Odstranite [sistemsko ploščo](#).

Postopek

1. Odstranite dva vijaka, s katerima je zvočna hčerinska plošča pritrjena na sistemsko ploščo.



- a. sistemsko ploščo
 - b. vijaka
2. Sistemsko ploščo obrnite okrog, nato pa z nje dvignite zvočno hčerinsko ploščo.



a. zvočna hčerinska plošča

Ponovno nameščanje zvočne hčerinske plošče

OPOMBA: Preden začnete delo v notranjosti računalnika, preberite varnostne informacije, ki so bile priložene računalniku, in upoštevajte navodila v poglavju [Preden začnete delo v notranjosti računalnika](#). Ko končate delo v notranjosti računalnika, upoštevajte navodila v poglavju [Ko končate delo v notranjosti računalnika](#). Dodatne informacije o varnem delu najdete na domači strani za skladnost s predpisi na naslovu www.dell.com/regulatory_compliance.

Teme:

- [Postopek](#)
- [Po postopku](#)

Postopek

1. Poravnajte luknje za vijake na zvočni hčerinski plošči z luknjami za vijake na sistemski plošči.
2. Sistemsko ploščo obrnite okrog, nato ponovno namestite vijake, s katerimi je zvočna hčerinska plošča pritrjena na sistemsko ploščo.

Po postopku

1. Ponovno namestite [sistemsko ploščo](#).
2. Ponovno namestite [pomnilniške module](#).
3. Ponovno namestite [sklop hladilnika](#).
4. Ponovno namestite [ventilatorje](#).
5. Ponovno namestite [SSD disk \(polovične dolžine\)](#).
6. Ponovno namestite [SSD disk \(celotne dolžine\)](#).
7. Ponovno namestite [trdi disk](#).
8. Ponovno namestite [brezžično kartico](#).
9. Ponovno namestite [baterijo](#).
10. Ponovno namestite [pokrov osnovne plošče](#).

Odstranjevanje gumbne baterije

OPOMBA: Preden začnete delo v notranjosti računalnika, preberite varnostne informacije, ki so bile priložene računalniku, in upoštevajte navodila v poglavju [Preden začnete delo v notranjosti računalnika](#). Ko končate delo v notranjosti računalnika, upoštevajte navodila v poglavju [Ko končate delo v notranjosti računalnika](#). Dodatne informacije o varnem delu najdete na domači strani za skladnost s predpisi na naslovu www.dell.com/regulatory_compliance.

POZOR: Ko odstranite gumbasto baterijo, vse nastavitve programa za nastavev BIOS ponastavite na privzete nastavitve. Priporočamo, da pred odstranitvijo gumbaste baterije zabeležite nastavitve programa za nastavev BIOS.

Teme:

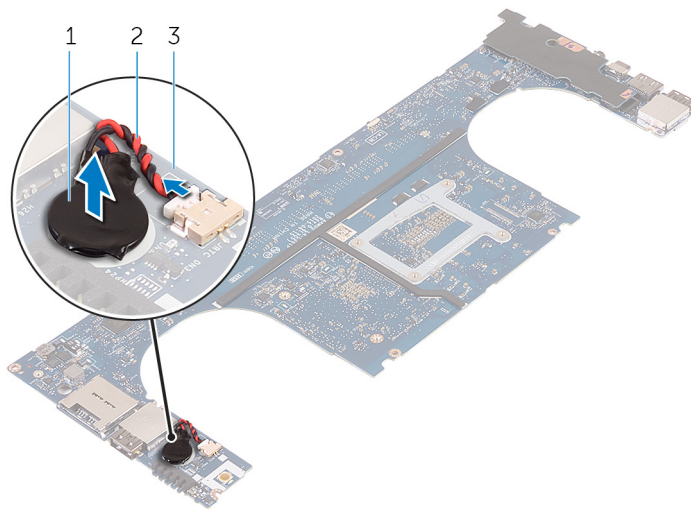
- [Pred postopkom](#)
- [Postopek](#)

Pred postopkom

1. Odstranite [pokrov osnovne plošče](#).
2. Odstranite [baterijo](#).
3. Odstranite [brezžično kartico](#).
4. Odstranite [trdi disk](#).
5. Odstranite [SSD disk \(polovične dolžine\)](#).
6. Odstranite [SSD disk \(celotne dolžine\)](#).
7. Odstranite [ventilatorje](#).
8. Odstranite [sklop hladilnika](#).
9. Odstranite [pomnilniške module](#).
10. Odstranite [sistemsko ploščo](#).

Postopek

1. Obrnite sistemsko ploščo.
2. Odklopite kabel gumbaste baterije iz systemske plošče.
3. Pazite na lokacijo gumbaste baterije in jo odstranite s systemske plošče.



Skica 3. Odstranjevanje gumbaste baterije

- a. Gumbasta baterija
- b. Kabel gumbaste baterije
- c. sistemsko ploščo

Ponovna namestitvev gumbne baterije

OPOMBA: Preden začnete delo v notranjosti računalnika, preberite varnostne informacije, ki so bile priložene računalniku, in upoštevajte navodila v poglavju [Preden začnete delo v notranjosti računalnika](#). Ko končate delo v notranjosti računalnika, upoštevajte navodila v poglavju [Ko končate delo v notranjosti računalnika](#). Dodatne informacije o varnem delu najdete na domači strani za skladnost s predpisi na naslovu www.dell.com/regulatory_compliance.

Teme:

- [Postopek](#)
- [Po postopku](#)

Postopek

1. Priključite gumbasto baterijo na sistemsko ploščo.
2. Kabel gumbaste baterije priklopite na sistemsko ploščo.
3. Obrnite sistemsko ploščo.

Po postopku

1. Ponovno namestite [sistemsko ploščo](#).
2. Ponovno namestite [pomnilniške module](#).
3. Ponovno namestite [sklop hladilnika](#).
4. Ponovno namestite [ventilatorje](#).
5. Ponovno namestite [SSD disk \(polovične dolžine\)](#).
6. Ponovno namestite [SSD disk \(celotne dolžine\)](#).
7. Ponovno namestite [trdi disk](#).
8. Ponovno namestite [brezžično kartico](#).
9. Ponovno namestite [baterijo](#).
10. Ponovno namestite [pokrov osnovne plošče](#).

Odstranjevanje tipkovnice

OPOMBA: Preden začnete delo v notranjosti računalnika, preberite varnostne informacije, ki so bile priložene računalniku, in upoštevajte navodila v poglavju [Preden začnete delo v notranjosti računalnika](#). Ko končate delo v notranjosti računalnika, upoštevajte navodila v poglavju [Ko končate delo v notranjosti računalnika](#). Dodatne informacije o varnem delu najdete na domači strani za skladnost s predpisi na naslovu www.dell.com/regulatory_compliance.

Teme:

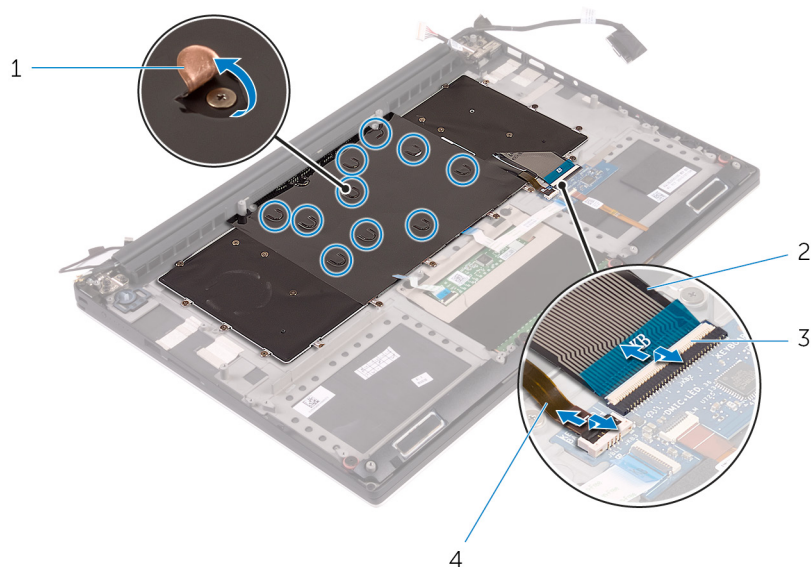
- [Pred postopkom](#)
- [Postopek](#)

Pred postopkom

1. Odstranite [pokrov osnovne plošče](#).
2. Odstranite [baterijo](#).
3. Odstranite [trdi disk](#).
4. Odstranite [sistemsko ploščo](#).

Postopek

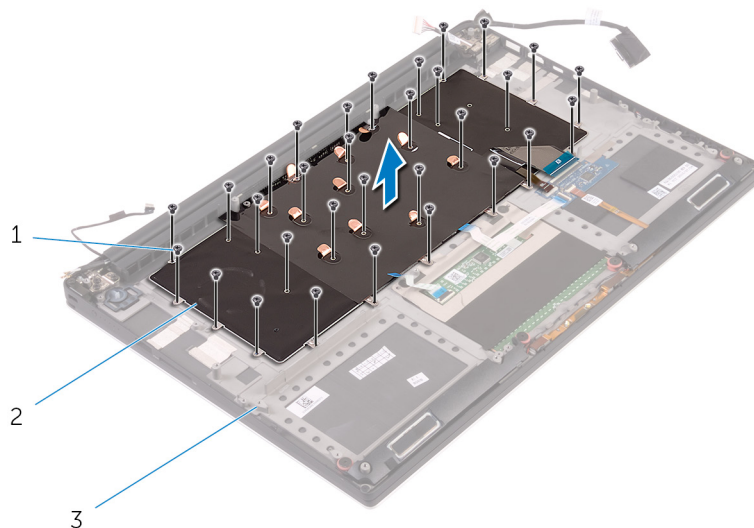
1. Dvignite zaklepe ter odklopite kabel tipkovnice in kabel za osvetlitev ozadja tipkovnice iz plošče za nadzor tipkovnice.
2. Odlepite folijo Mylar, da omogočite dostop do vijakov, s katerimi je tipkovnica pritrjena na sklop naslona za dlani.



1. Folija Mylar
3. Zapaha (2)

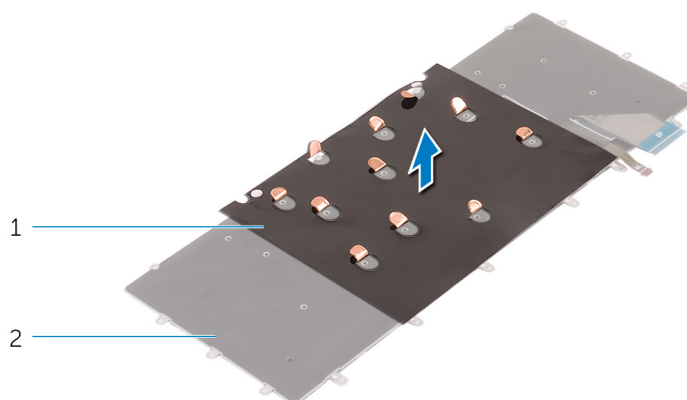
2. Kabel tipkovnice
4. Kabel za osvetlitev ozadja tipkovnice

3. Odstranite vijake, s katerimi je tipkovnica pritrjena na sklop naslona za dlani.
4. Dvignite tipkovnico s sklopa naslona za dlani.



- a. vijaki (31)
- b. tipkovnico
- c. Sklop naslona za dlani

5. Odlepite folijo Mylar iz tipkovnice.



- a. Folija Mylar
- b. tipkovnico



- a. tipkovnico

Ponovna namestitev tipkovnice

OPOMBA: Preden začnete delo v notranjosti računalnika, preberite varnostne informacije, ki so bile priložene računalniku, in upoštevajte navodila v poglavju [Preden začnete delo v notranjosti računalnika](#). Ko končate delo v notranjosti računalnika, upoštevajte navodila v poglavju [Ko končate delo v notranjosti računalnika](#). Dodatne informacije o varnem delu najdete na domači strani za skladnost s predpisi na naslovu www.dell.com/regulatory_compliance.

Teme:

- [Postopek](#)
- [Po postopku](#)

Postopek

1. Folijo Mylar prilepite na tipkovnico.
2. Poravnajte odprtine za vijake na tipkovnici z odprtinami za vijake na sklopu naslona za dlani.
3. Ponovno namestite vijake, s katerimi je tipkovnica pritrjena na sklop naslona za dlani.
4. Prilepite folijo Mylar na vijake, s katerimi je tipkovnica pritrjena na sklop naslona za dlani.
5. Kabel tipkovnice in kabel za osvetlitev ozadja tipkovnice priključite na ploščo za nadzor tipkovnice.

Po postopku

1. Ponovno namestite [sistemsko ploščo](#).
2. Ponovno namestite [trdi disk](#).
3. Ponovno namestite [baterijo](#).
4. Ponovno namestite [pokrov osnovne plošče](#).

Odstranjevanje sklopa zaslona

OPOMBA: Preden začnete delo v notranjosti računalnika, preberite varnostne informacije, ki so bile priložene računalniku, in upoštevajte navodila v poglavju [Preden začnete delo v notranjosti računalnika](#). Ko končate delo v notranjosti računalnika, upoštevajte navodila v poglavju [Ko končate delo v notranjosti računalnika](#). Dodatne informacije o varnem delu najdete na domači strani za skladnost s predpisi na naslovu www.dell.com/regulatory_compliance.

Teme:

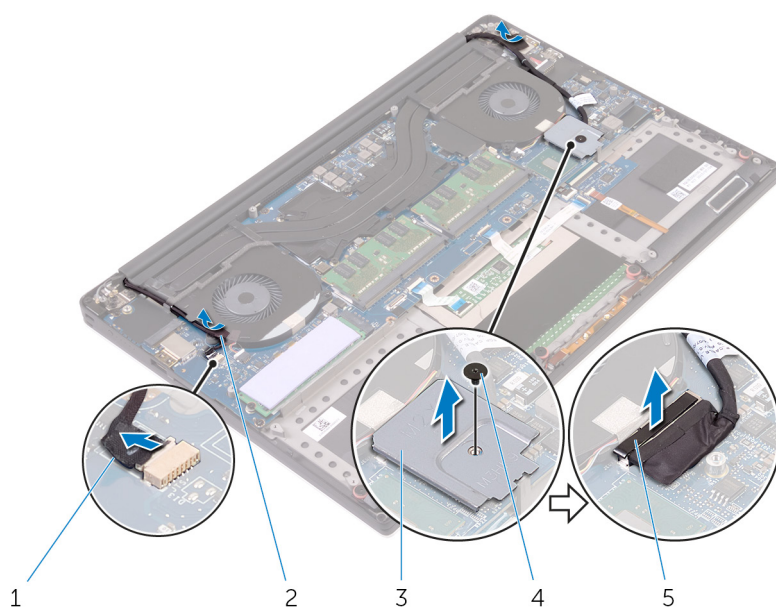
- [Pred postopkom](#)
- [Postopek](#)

Pred postopkom

1. Odstranite [pokrov osnovne plošče](#).
2. Odstranite [baterijo](#).
3. Odstranite [brezžično kartico](#).

Postopek

1. Odstranite vijak, s katerim je nosilec kabla zaslona pritrjen na sistemsko ploščo.
2. Odklopite kabel zaslona na dotik in kabel zaslona priključite iz sistemske plošče.
3. Odlepите trak in odstranite kabel zaslona na dotik iz vodil za napeljavo na ventilatorju.

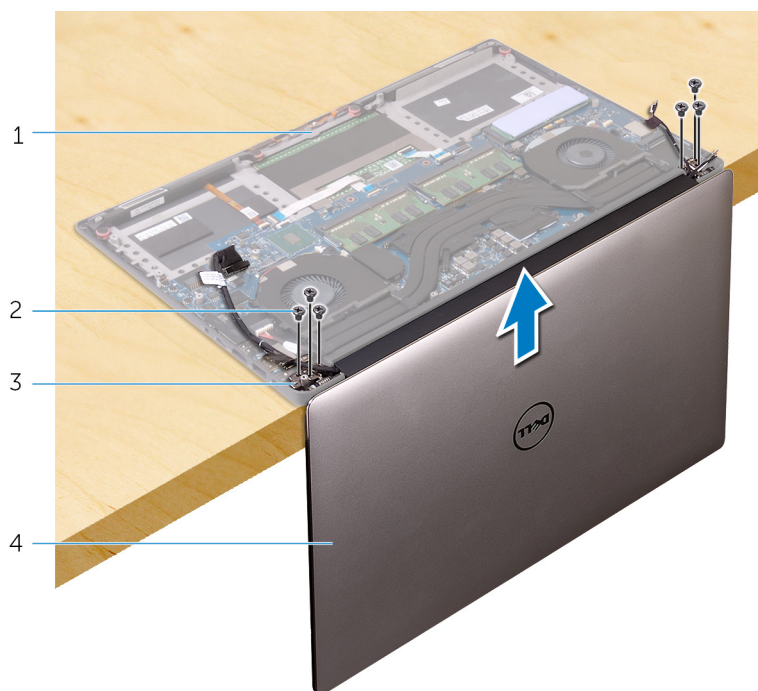


1. kabel zaslona na dotik (izbirno)
3. Nosilec kabla za zaslon
5. kabel zaslona

2. Trak
4. Vijak

4. Računalnik obrnite in odprite zaslon pod kotom 90 stopinj.
5. Računalnik zasučite in ga namestite na rob mize v položaj, ki dovoljuje dostop do vijakov na tečajih zaslona.

6. Odstranite vijake, s katerimi sta tečaja zaslona pritrjena na sklop naslona za dlani.
7. Sklop zaslona previdno dvignite s sklopa naslona za dlani.



1. Sklop naslona za dlani
3. Tečaja zaslona (2)

2. Vijaki (6)
4. sklop zaslona

8. Sklop zaslona previdno namestite na čisto in ravno površino.



- a. sklop zaslona

Ponovna namestitev sklopa zaslona

OPOMBA: Preden začnete delo v notranjosti računalnika, preberite varnostne informacije, ki so bile priložene računalniku, in upoštevajte navodila v poglavju [Preden začnete delo v notranjosti računalnika](#). Ko končate delo v notranjosti računalnika, upoštevajte navodila v poglavju [Ko končate delo v notranjosti računalnika](#). Dodatne informacije o varnem delu najdete na domači strani za skladnost s predpisi na naslovu www.dell.com/regulatory_compliance.

Teme:

- [Postopek](#)
- [Po postopku](#)

Postopek

1. Sklop naslona za dlani namestite na rob mize tako, da so zvočniki obrnjeni proč od roba.
2. Odprtine za vijake na sklopu naslona za dlani poravnajte z odprtinami za vijake na tečajih zaslona.
3. Ponovno namestite vijake, s katerimi so tečajji zaslona pritrjeni na sklop naslona za dlani.
4. Prilepite trak in napeljite kabel zaslona na dotik skozi vodila za napeljevanje na ventilatorju.
5. Kabel zaslona na dotik in kabel zaslona priključite na sistemsko ploščo.
6. Ponovno namestite vijak, s katerim je nosilec kabla zaslona pritrjen na sistemsko ploščo.

Po postopku

1. Ponovno namestite [brežžično kartico](#).
2. Ponovno namestite [baterijo](#).
3. Ponovno namestite [pokrov osnovne plošče](#).

Odstranjevanje vrat za napajalnik

OPOMBA: Preden začnete delo v notranjosti računalnika, preberite varnostne informacije, ki so bile priložene računalniku, in upoštevajte navodila v poglavju [Preden začnete delo v notranjosti računalnika](#). Ko končate delo v notranjosti računalnika, upoštevajte navodila v poglavju [Ko končate delo v notranjosti računalnika](#). Dodatne informacije o varnem delu najdete na domači strani za skladnost s predpisi na naslovu www.dell.com/regulatory_compliance.

Teme:

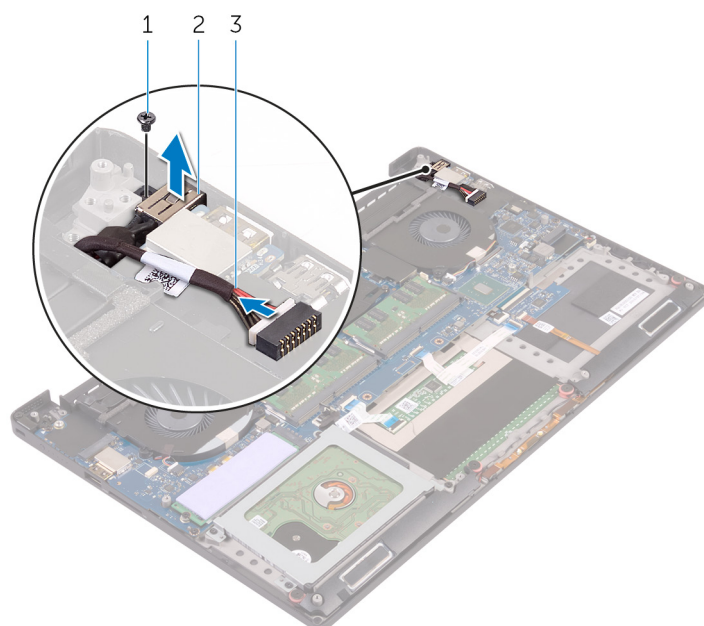
- [Pred postopkom](#)
- [Postopek](#)

Pred postopkom

1. Odstranite [pokrov osnovne plošče](#).
2. Odstranite [baterijo](#).
3. Odstranite [sklop zaslona](#).

Postopek

1. Kabel vrat za napajalnik odklopite iz sistemske plošče.
2. Odstranite vijak, s katerim so vrata za napajalnik pritrjena na sklop naslona za dlani.
3. Vrata za napajalnik skupaj s kablom dvignite s sklopa naslona za dlani.



- a. Vijak
- b. Vrata za napajalnik
- c. Kabel vrat za napajalnik

Ponovna namestitev vrat za napajalnik

OPOMBA: Preden začnete delo v notranjosti računalnika, preberite varnostne informacije, ki so bile priložene računalniku, in upoštevajte navodila v poglavju [Preden začnete delo v notranjosti računalnika](#). Ko končate delo v notranjosti računalnika, upoštevajte navodila v poglavju [Ko končate delo v notranjosti računalnika](#). Dodatne informacije o varnem delu najdete na domači strani za skladnost s predpisi na naslovu www.dell.com/regulatory_compliance.

Teme:

- [Postopek](#)
- [Po postopku](#)

Postopek

1. Vrata za napajalnik namestite v režo na sklopu naslona za dlani.
2. Kabel vrat za napajalnik napeljite skozi vodila za napeljavo na sklopu naslona za dlani.
3. Ponovno namestite vijak, s katerim so vrata za napajalnik pritrjena na sklop naslona za dlani.
4. Kabel vrat za napajalnik priključite na sistemsko ploščo.

Po postopku

1. Ponovno namestite [sklop zaslona](#).
2. Ponovno namestite [baterijo](#).
3. Ponovno namestite [pokrov osnovne plošče](#).

Odstranjevanje pokrova antene

OPOMBA: Preden začnete delo v notranjosti računalnika, preberite varnostne informacije, ki so bile priložene računalniku, in upoštevajte navodila v poglavju [Preden začnete delo v notranjosti računalnika](#). Ko končate delo v notranjosti računalnika, upoštevajte navodila v poglavju [Ko končate delo v notranjosti računalnika](#). Dodatne informacije o varnem delu najdete na domači strani za skladnost s predpisi na naslovu www.dell.com/regulatory_compliance.

Teme:

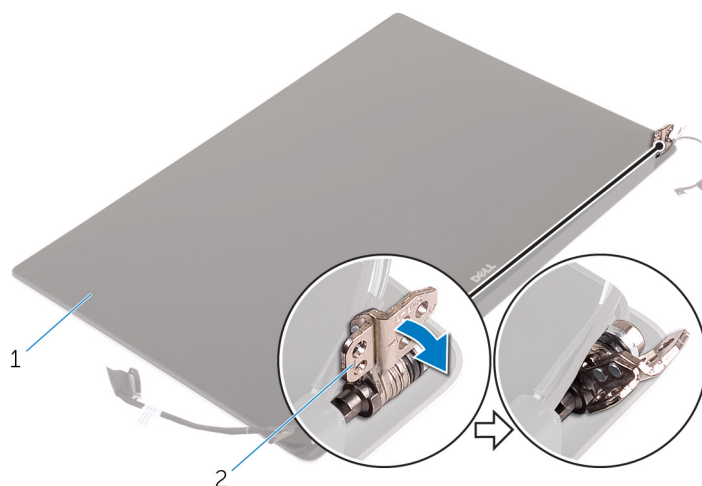
- [Pred postopkom](#)
- [Postopek](#)

Pred postopkom

1. Odstranite [pokrov osnovne plošče](#).
2. Odstranite [baterijo](#).
3. Odstranite [brezžično kartico](#).
4. Odstranite [sklop zaslona](#).

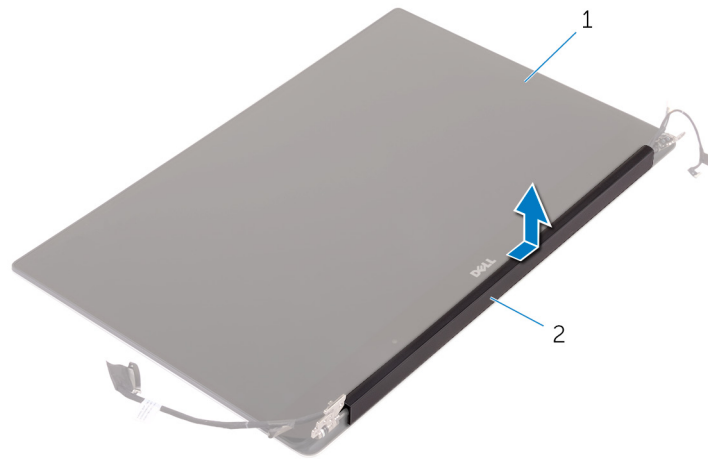
Postopek

1. Pod kotom previdno obrnite tečaje zaslona.



Skica 4. Obracanje tečaja zaslona

- a. sklop zaslona
 - b. Tečaja zaslona (2)
2. Povlecite in dvignite pokrov antene stran od sklopa zaslona.



Skica 5. Odstranjevanje pokrova antene

- a. sklop zaslona
- b. pokrov antene

Ponovno nameščanje pokrova antene.

OPOMBA: Preden začnete delo v notranjosti računalnika, preberite varnostne informacije, ki so bile priložene računalniku, in upoštevajte navodila v poglavju [Preden začnete delo v notranjosti računalnika](#). Ko končate delo v notranjosti računalnika, upoštevajte navodila v poglavju [Ko končate delo v notranjosti računalnika](#). Dodatne informacije o varnem delu najdete na domači strani za skladnost s predpisi na naslovu www.dell.com/regulatory_compliance.

Teme:

- [Postopek](#)
- [Po postopku](#)

Postopek

1. Ponovno namestite pokrov antene na sklopu zaslona.
2. Tečajje zaslona obrnite v normalen položaj.

Po postopku

1. Ponovno namestite [sklop zaslona](#).
2. Ponovno namestite [brežžično kartico](#).
3. Ponovno namestite [baterijo](#).
4. Ponovno namestite [pokrov osnovne plošče](#).

Odstranjevanje tečajev zaslona

OPOMBA: Preden začnete delo v notranjosti računalnika, preberite varnostne informacije, ki so bile priložene računalniku, in upoštevajte navodila v poglavju [Preden začnete delo v notranjosti računalnika](#). Ko končate delo v notranjosti računalnika, upoštevajte navodila v poglavju [Ko končate delo v notranjosti računalnika](#). Dodatne informacije o varnem delu najdete na domači strani za skladnost s predpisi na naslovu www.dell.com/regulatory_compliance.

Teme:

- [Pred postopkom](#)
- [Postopek](#)

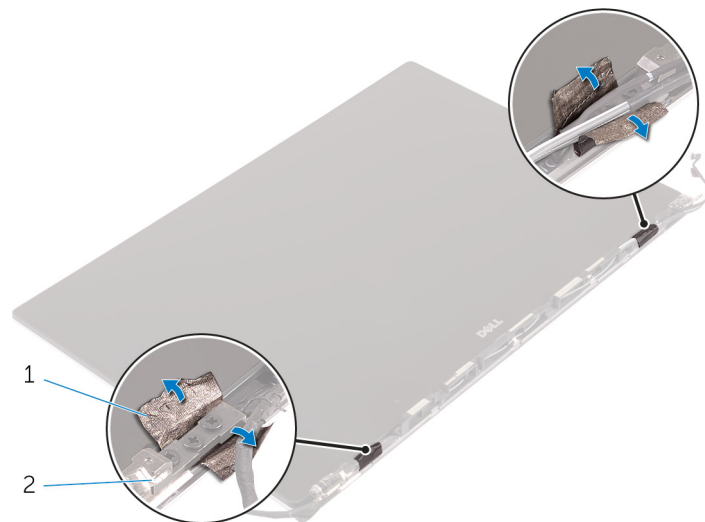
Pred postopkom

OPOMBA: Ta navodila veljajo samo za prenosne računalnike, opremljene z zaslonom, ki ni na dotik.

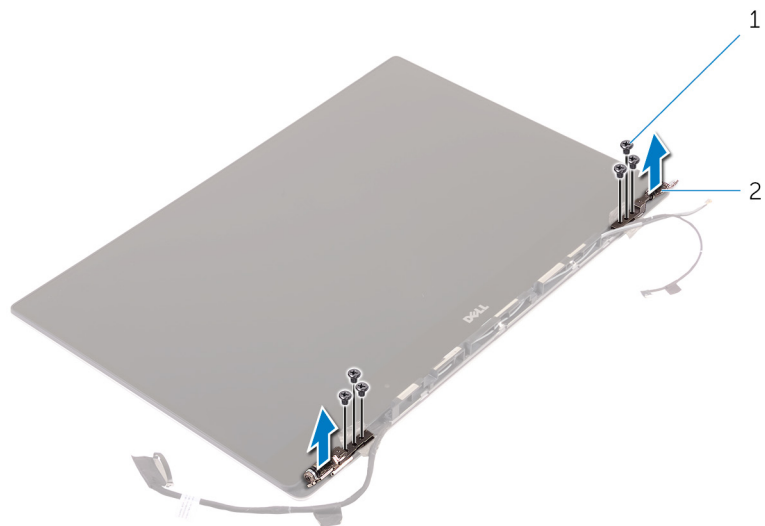
1. Odstranite [pokrov osnovne plošče](#).
2. Odstranite [baterijo](#).
3. Odstranite [brezžično kartico](#).
4. Odstranite [sklop zaslona](#).
5. Odstranite [pokrov antene](#).

Postopek

1. Odlepите lepilni trak, da omogočite dostop do tečajev zaslona.



- a. Trak
 - b. Tečaja zaslona (2)
2. Odstranite vijake, s katerimi sta tečaja zaslona pritrjena na sklop zaslona.
 3. Tečaje zaslona previdno dvignite s sklopa zaslona.



- a. Vijaki (6)
- b. Tečaja zaslona (2)

Ponovna namestitvev tečajev zaslona

OPOMBA: Preden začnete delo v notranjosti računalnika, preberite varnostne informacije, ki so bile priložene računalniku, in upoštevajte navodila v poglavju [Preden začnete delo v notranjosti računalnika](#). Ko končate delo v notranjosti računalnika, upoštevajte navodila v poglavju [Ko končate delo v notranjosti računalnika](#). Dodatne informacije o varnem delu najdete na domači strani za skladnost s predpisi na naslovu www.dell.com/regulatory_compliance.

Teme:

- [Postopek](#)
- [Po postopku](#)

Postopek

1. Poravnajte odprtine za vijake na tečajih zaslona z odprtinami za vijake na sklopu zaslona.
2. Ponovno namestite vijake, s katerimi so tečajji zaslona pritrjeni na sklop zaslona.
3. Prilepite trak na tečaje zaslona.

Po postopku

1. Ponovno namestite [pokrov antene](#).
2. Ponovno namestite [sklop zaslona](#).
3. Ponovno namestite [brezžično kartico](#).
4. Ponovno namestite [baterijo](#).
5. Ponovno namestite [pokrov osnovne plošče](#).

Odstranjevanje modula antene

OPOMBA: Preden začnete delo v notranjosti računalnika, preberite varnostne informacije, ki so bile priložene računalniku, in upoštevajte navodila v poglavju [Preden začnete delo v notranjosti računalnika](#). Ko končate delo v notranjosti računalnika, upoštevajte navodila v poglavju [Ko končate delo v notranjosti računalnika](#). Dodatne informacije o varnem delu najdete na domači strani za skladnost s predpisi na naslovu www.dell.com/regulatory_compliance.

Teme:

- [Pred postopkom](#)
- [Postopek](#)

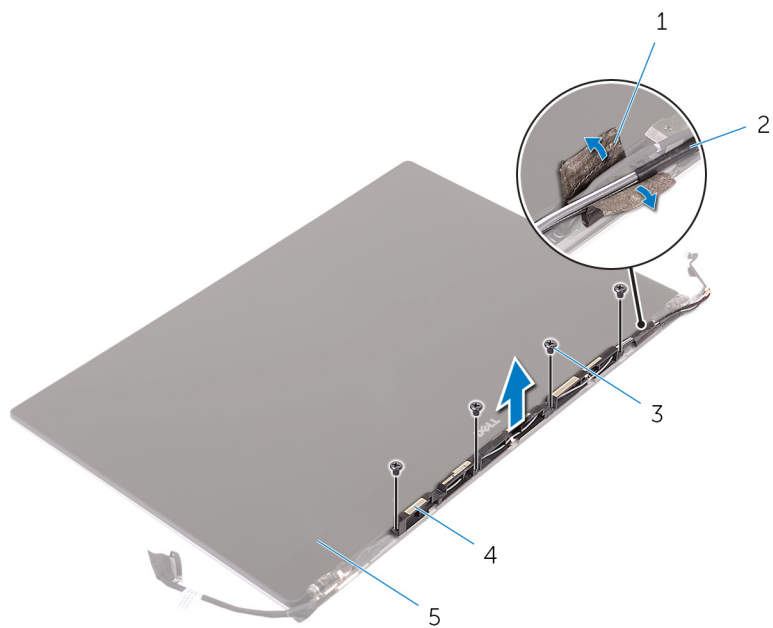
Pred postopkom

OPOMBA: Ta navodila veljajo samo za prenosne računalnike, opremljene z zaslonom, ki ni na dotik.

1. Odstranite [pokrov osnovne plošče](#).
2. Odstranite [baterijo](#).
3. Odstranite [brezžično kartico](#).
4. Odstranite [sklop zaslona](#).
5. Odstranite [pokrov antene](#).
6. Odstranite [tečaje zaslona](#).

Postopek

1. Odstranite trak, ki pokriva kable antene.
2. Odstranite vijake, s katerimi je modul antene pritrjen na sklop zaslona.
3. Dvignite modul antene stran od sklopa zaslona.



1. Trak
3. Vijaki (4)
5. sklop zaslon

2. Antenski kabel
4. modul antene

Ponovno nameščanje modula antene

OPOMBA: Preden začnete delo v notranjosti računalnika, preberite varnostne informacije, ki so bile priložene računalniku, in upoštevajte navodila v poglavju [Preden začnete delo v notranjosti računalnika](#). Ko končate delo v notranjosti računalnika, upoštevajte navodila v poglavju [Ko končate delo v notranjosti računalnika](#). Dodatne informacije o varnem delu najdete na domači strani za skladnost s predpisi na naslovu www.dell.com/regulatory_compliance.

Teme:

- [Postopek](#)
- [Po postopku](#)

Postopek

1. Poravnajte luknje za vijake na modulu antene z luknjami za vijake na sklopu zaslona.
2. Ponovno namestite vijake, s katerimi je modul antene pritrjen na sklop zaslona.
3. Prilepite trak, ki pokriva antenski kabel.

Po postopku

1. Ponovno namestite [tečaja zaslona](#).
2. Ponovno namestite [pokrov antene](#).
3. Ponovno namestite [sklop zaslona](#).
4. Ponovno namestite [brezžično kartico](#).
5. Ponovno namestite [baterijo](#).
6. Ponovno namestite [pokrov osnovne plošče](#).

Odstranjevanje sklopa naslona za dlani

OPOMBA: Preden začnete delo v notranjosti računalnika, preberite varnostne informacije, ki so bile priložene računalniku, in upoštevajte navodila v poglavju [Preden začnete delo v notranjosti računalnika](#). Ko končate delo v notranjosti računalnika, upoštevajte navodila v poglavju [Ko končate delo v notranjosti računalnika](#). Dodatne informacije o varnem delu najdete na domači strani za skladnost s predpisi na naslovu www.dell.com/regulatory_compliance.

Teme:

- [Pred postopkom](#)
- [Postopek](#)

Pred postopkom

1. Odstranite [pokrov osnovne plošče](#).
2. Odstranite [baterijo](#).
3. Odstranite [pomnilniške module](#).
4. Sledite postopku od koraka 1 do 4 v poglavju »[Odstranjevanje trdega diska](#)«.
5. Odstranite [brezžično kartico](#).
6. Odstranite [zvočnika](#).
7. Odstranite [sklop hladilnika](#).
8. Odstranite [ventilatorje](#).
9. Odstranite [sklop zaslona](#).
10. Odstranite [vrata za napajalnik](#).
11. Odstranite [sistemsko ploščo](#).
12. Odstranite [tipkovnico](#).

Postopek

Po izvedbi korakov, ki so opisani v razdelku »Pred postopkom«, dobite sklop naslona za dlani.



1. Sklop naslona za dlani

Ponovna namestitvev sklopa naslona za dlani

OPOMBA: Preden začnete delo v notranjosti računalnika, preberite varnostne informacije, ki so bile priložene računalniku, in upoštevajte navodila v poglavju [Preden začnete delo v notranjosti računalnika](#). Ko končate delo v notranjosti računalnika, upoštevajte navodila v poglavju [Ko končate delo v notranjosti računalnika](#). Dodatne informacije o varnem delu najdete na domači strani za skladnost s predpisi na naslovu www.dell.com/regulatory_compliance.

Teme:

- [Postopek](#)
- [Po postopku](#)

Postopek

Sklop naslona za dlani postavite na čisto in ravno površino.


Po postopku

1. Ponovno namestite [tipkovnico](#).
2. Ponovno namestite [sistemsko ploščo](#).
3. Ponovno namestite [vrata za napajalnik](#).
4. Ponovno namestite [sklop zaslona](#).
5. Ponovno namestite [ventilatorje](#).
6. Ponovno namestite [sklop hladilnika](#).
7. Ponovno namestite [zvočnika](#).
8. Ponovno namestite [brezžično kartico](#).
9. Sledite postopku od koraka 3 do koraka 6 v poglavju »[Ponovna namestitvev trdega diska](#)«.
10. Ponovno namestite [pomnilniške module](#).
11. Ponovno namestite [baterijo](#).
12. Ponovno namestite [pokrov osnovne plošče](#).

Posodobitev BIOS-a

Ko je na voljo posodobitev ali po ponovni namestitvi sistemske plošče boste morda morali posodobiti BIOS. Za posodobitev BIOS-a:

1. Vključite računalnik.
2. Obiščite spletno mesto www.dell.com/support.
3. Kliknite **Product Support (Podpora za izdelek)**, vnesite servisno oznako svojega računalnika in kliknite **Submit (Pošlji)**.

 **OPOMBA:** Če nimate servisne oznake, uporabite funkcijo samodejnega zaznavanja ali pa ročno poiščite model svojega računalnika.



4. Kliknite **Drivers & downloads (Gonilniki & prenosi) > Find it myself (Poišči sam)**.
5. Izberite operacijski sistem, nameščen na vašem računalniku.
6. Pomaknite se navzdol po strani in razširite razdelek **BIOS**.
7. Kliknite **Download (Prenos)**, da se prenese najnovejša različica BIOS-a za vaš računalnik.
8. Po končanem prenosu poiščite mapo, v katero ste shranili datoteko s posodobljenim BIOS-om.
9. Dvokliknite ikono datoteke za posodobitev BIOS-a in upoštevajte navodila na zaslonu.

Iskanje pomoči in stik z družbo Dell

Viri samopomoči

Informacije ter pomoč v zvezi z izdelki in storitvami Dell so na voljo v teh virih samopomoči:

Tabela 1. Viri samopomoči

Viri samopomoči	Lokacija virov
Informacije o izdelkih in storitvah Dell	www.dell.com
Moj Dell	
Nasveti	
Stik s podporo	V iskalno polje sistema Windows vnesite <code>Contact Support</code> in pritisnite Enter.
Spletna pomoč za operacijski sistem	www.dell.com/support/windows www.dell.com/support/linux
Informacije o odpravljanju težav, uporabniški priročniki, navodila za namestitve, tehnični podatki o izdelku, spletni dnevniki s tehnično pomočjo, gonilniki, posodobitve programske opreme in tako naprej	www.dell.com/support .
Dellovi članki zbirke znanja za pomoč pri odpravljanju težav.	<ol style="list-style-type: none"> Pojdite na https://www.dell.com/support/home/?app=knowledgebase. Vnesite predmet ali ključno besedo v iskalno polje Search (Išči). Kliknite Search (Išči) za prikaz sorodnih člankov.
Preberite si naslednje informacije o izdelku: <ul style="list-style-type: none"> Tehnični podatki o izdelku Operacijski sistem Nastavitve in uporaba izdelka Varnostno kopiranje podatkov Odpravljanje težav in diagnostika Obnovitev sistema Informacije o BIOS-u 	<p>Glejte <i>Jaz in moj Dell</i> na spletni strani www.dell.com/support/manuals.</p> <p>Če želite poiskati podatke <i>Me and My Dell (Jaz in moj računalnik Dell)</i> za svoj izdelek, lahko izdelek prepoznate tako:</p> <ul style="list-style-type: none"> Izberite Detect Product (Zaznaj izdelek). Izberite svoj izdelek v spustnem meniju View Products (Prikaz izdelkov). Vnesite Service Tag number (Servisna oznaka izdelka) ali Product ID (ID izdelka) v iskalno vrstico.

vzpostavljanje stika z družbo Dell

Če želite vzpostaviti stik z družbo Dell za prodajo, tehnično podporo ali podporo uporabnikom, obiščite www.dell.com/contactdell.

OPOMBA: Razpoložljivost je odvisna od države in izdelka, nekatere storitve pa morda niso na voljo v vaši državi.

OPOMBA: Če povezava z internetom ni na voljo, lahko podatke za stik najdete na računu o nakupu, embalaži, blagajniškemu izpisku ali katalogu izdelkov Dell.