


XPS 15

サービスマニュアル



メモ、注意、警告

 **メモ:** 製品を使いやすくするための重要な情報を説明しています。

 **注意:** ハードウェアの損傷やデータの損失の可能性を示し、その危険を回避するための方法を説明しています。

 **警告:** 物的損害、けが、または死亡の原因となる可能性があることを示しています。

章 1: コンピュータ内部の作業を始める前に	7
作業を開始する前に	7
安全にお使いいただくために.....	7
奨励ツール.....	8
章 2: コンピュータ内部の作業を終えた後に	9
章 3: ベースカバーの取り外し	10
手順.....	10
章 4: ベースカバーの取り付け	12
手順.....	12
章 5: バッテリーの取り外し	13
作業を開始する前に.....	13
手順.....	13
章 6: バッテリーの取り付け	14
手順.....	14
作業を終えた後に.....	14
章 7: ハードドライブの取り外し	15
作業を開始する前に.....	15
手順.....	15
章 8: ハードドライブの取り付け	18
手順.....	18
作業を終えた後に.....	18
章 9: ソリッドステートドライブ (ハーフレンジス) の取り外し	19
作業を開始する前に.....	19
手順.....	19
章 10: ソリッドステートドライブ (ハーフレンジス) の取り付け	21
手順.....	21
作業を終えた後に.....	21
章 11: ソリッドステートドライブ (フルレンジス) の取り外し	22
作業を開始する前に.....	22
手順.....	22
章 12: ソリッドステートドライブ (フルレンジス) の取り付け	24
手順.....	24

作業を終えた後に.....	24
章 13: スピーカーの取り外し.....	25
作業を開始する前に.....	25
手順.....	25
章 14: スピーカーの取り付け.....	26
手順.....	26
作業を終えた後に.....	26
章 15: ワイヤレスカードの取り外し.....	27
作業を開始する前に.....	27
手順.....	27
章 16: ワイヤレスカードの取り付け.....	29
手順.....	29
作業を終えた後に.....	29
章 17: ファンの取り外し.....	30
作業を開始する前に.....	30
手順.....	30
章 18: ファンの取り付け.....	33
手順.....	33
作業を終えた後に.....	33
章 19: ヒートシンクアセンブリの取り外し.....	34
作業を開始する前に.....	34
手順.....	34
章 20: ヒートシンクアセンブリの取り付け.....	35
手順.....	35
作業を終えた後に.....	35
章 21: メモリモジュールの取り外し.....	36
作業を開始する前に.....	36
手順.....	36
章 22: メモリモジュールの取り付け.....	38
手順.....	38
作業を終えた後に.....	39
章 23: システム基板の取り外し.....	40
作業を開始する前に.....	40
手順.....	40
章 24: システム基板の取り付け.....	43
手順.....	43

作業を終えた後に.....	44
章 25: オーディオドーターボードの取り外し.....	45
前提条件.....	45
手順.....	45
章 26: オーディオドーターボードの取り付け.....	47
手順.....	47
作業を終えた後に.....	47
章 27: コイン型電池の取り外し.....	48
作業を開始する前に.....	48
手順.....	48
章 28: コイン型電池の取り付け.....	50
手順.....	50
作業を終えた後に.....	50
章 29: キーボードの取り外し.....	51
作業を開始する前に.....	51
手順.....	51
章 30: キーボードの取り付け.....	53
手順.....	53
作業を終えた後に.....	53
章 31: ディスプレイアセンブリの取り外し.....	54
作業を開始する前に.....	54
手順.....	54
章 32: ディスプレイアセンブリの取り付け.....	56
手順.....	56
作業を終えた後に.....	56
章 33: 電源アダプタポートの取り外し.....	57
作業を開始する前に.....	57
手順.....	57
章 34: 電源アダプタポートの取り付け.....	58
手順.....	58
作業を終えた後に.....	58
章 35: アンテナカバーの取り外し.....	59
作業を開始する前に.....	59
手順.....	59
章 36: アンテナカバーの取り付け.....	61
手順.....	61

作業を終えた後に.....	61
章 37: ディスプレイヒンジの取り外し.....	62
作業を開始する前に.....	62
手順.....	62
章 38: ディスプレイヒンジの取り付け.....	64
手順.....	64
作業を終えた後に.....	64
章 39: アンテナモジュールの取り外し.....	65
作業を開始する前に.....	65
手順.....	65
章 40: アンテナモジュールの取り付け.....	67
手順.....	67
作業を終えた後に.....	67
章 41: パームレストアセンブリの取り外し.....	68
作業を開始する前に.....	68
手順.....	68
章 42: パームレストアセンブリの取り付け.....	69
手順.....	69
作業を終えた後に.....	69
章 43: BIOS のフラッシュ.....	70
章 44: 「困ったときは」と「Dell へのお問い合わせ」.....	71

コンピュータ内部の作業を始める前に

① **メモ:** 本書の画像は、ご注文の構成によってお使いのコンピュータと異なる場合があります。

トピック：

- 作業を開始する前に
- 安全にお使いいただくために
- 奨励ツール

作業を開始する前に

1. 開いているファイルはすべて保存して閉じ、実行中のアプリケーションはすべて終了します。
2. コンピュータをシャットダウンします。
シャットダウン手順は、コンピュータにインストールされているオペレーティングシステムによって異なります。
 - Windows 10：スタート > 電源 > シャットダウンの順にクリックします。
 - Windows 8.1：スタート画面で、電源アイコン > シャットダウンの順にクリックします。
 - Windows 7：スタート > シャットダウンの順にクリックします。

① **メモ:** 他のオペレーティングシステムを使用している場合は、お使いのオペレーティングシステムのシャットダウン方法に関するマニュアルを参照してください。

3. コンピュータおよび取り付けられているすべてのデバイスをコンセントから外します。
4. キーボード、マウス、モニターなど取り付けられているすべてのネットワークデバイスや周辺機器をコンピュータから外します。
5. すべてのメディアカードと光ディスクをコンピュータから取り外します（取り付けられている場合）。
6. ディスプレイを閉じて、コンピュータを裏返します。

安全にお使いいただくために

身体の安全を守り、コンピュータを損傷から保護するために、次の安全に関する注意に従ってください。

① **メモ:** コンピューター内部の作業を始める前に、お使いのコンピューターに付属しているガイドの安全にお使いいただくための注意事項をお読みください。安全にお使いいただくためのベストプラクティスの詳細については、規制順守ホームページ (www.dell.com/regulatory_compliance) をご覧ください。

① **メモ:** コンピューターのカバーまたはパネルを開ける前に、すべての電源を外してください。コンピューター内部の作業を終えた後は、電源コンセントを接続する前にカバー、パネル、およびネジをすべて取り付けてください。

△ **注意:** コンピューターの損傷を避けるため、平らで清潔な場所で作業を行うようにしてください。

△ **注意:** コンポーネントとカードは丁寧に取り扱いってください。コンポーネント、またはカードの接触面に触らないでください。カードは端、または金属のマウンティングブラケットを持ってください。プロセッサなどのコンポーネントはピンではなく、端を持ってください。

△ **注意:** 許可されている、あるいは Dell テクニカルサポートチームによって指示を受けた内容のトラブルシューティングと修理のみを行うようにしてください。デルが許可していない修理による損傷は、保証できません。製品に付属している「安全にお使いいただくための注意事項」、または www.dell.com/regulatory_compliance を参照してください。

△ **注意:** コンピューター内部の部品に触れる前に、静電気防止用リストバンドを使用するか、またはコンピューター背面の金属部などの塗装されていない金属面に定期的に触れて、身体の静電気を除去してください。作業中も、定期的に塗装されていない金属面に触れて、内蔵コンポーネントを損傷するおそれのある静電気を逃がしてください。

△ **注意:** ケーブルを外すときは、コネクタまたはコネクタのプルタブを持ち、ケーブル自身を引っ張らないでください。一部のケーブルのコネクター部には、ロックタブや蝶ネジが付いています。該当するケーブルを外す際には、これらを外す必要があります。ケーブルを外すときは、コネクターピンを曲げないように、まっすぐ引き抜いてください。ケーブルを接続するときは、ポートとコネクタの向きが合っていることを確認してください。


△ **注意:** メディアカードリーダーに取り付けられたカードは、押して取り出します。

奨励ツール

この文書で説明する操作には、以下のツールが必要です。

- プラスドライバー
- マイナスドライバー
- トルクドライバー (T5)
- プラスチックスクライブ

コンピュータ内部の作業を終えた後に

 **注意:** コンピュータ内部にネジが残っていたり、緩んでいたりとすると、コンピュータに深刻な損傷を与える恐れがあります。

1. すべてのネジを取り付けて、コンピュータ内部に外れたネジが残っていないことを確認します。
2. コンピュータでの作業を始める前に、取り外したすべての外付けデバイス、周辺機器、ケーブルを接続します。
3. コンピュータでの作業を始める前に、取り外したすべてのメディアカード、ディスク、その他のパーツを取り付けます。
4. コンピュータ、および取り付けられているすべてのデバイスをコンセントに接続します。
5. コンピュータの電源を入れます。

ベースカバーの取り外し

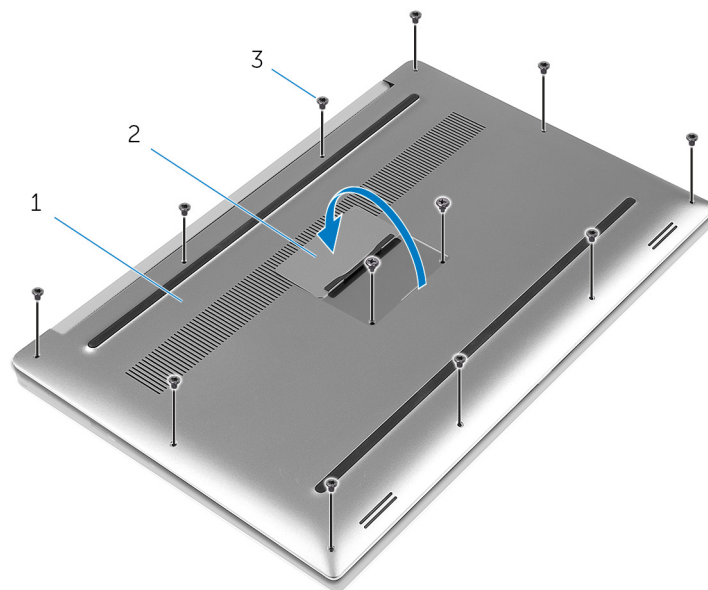
① メモ: コンピュータ内部の作業を始める前に、お使いのコンピュータに付属している「安全にお使いいただくための注意事項」を読んで、「**コンピュータ内部の作業を始める前に**」の手順を実行してください。コンピュータ内部の作業を終えた後は、「**コンピュータ内部の作業を終えた後に**」の指示に従ってください。安全にお使いいただくためのベストプラクティスの詳細については、規制順守ホームページ (www.dell.com/regulatory_compliance) をご覧ください。

トピック：

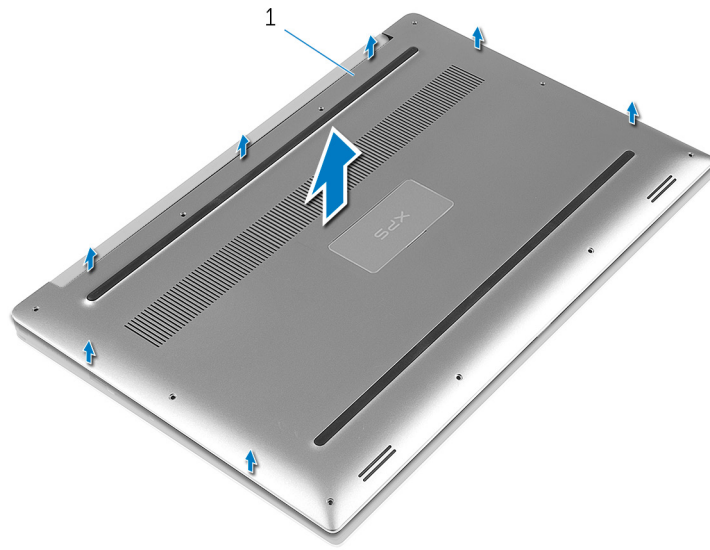
- 手順

手順

1. ディスプレイを閉じて、コンピュータを裏返します。
2. システムバッジを裏返して、ベースカバーの上にセットします。
3. ベースカバーをパームレストアセンブリに固定しているネジを外します。



- a. ベースカバー
 - b. システムバッジ
 - c. ネジ (12)
4. 指先を使って、ベースカバーをそっと持ち上げパームレストアセンブリから取り外します。



a. ベースカバー

ベースカバーの取り付け

① メモ: コンピュータ内部の作業を始める前に、お使いのコンピュータに付属している「安全にお使いいただくための注意事項」を読んで、「[コンピュータ内部の作業を始める前に](#)」の手順を実行してください。コンピュータ内部の作業を終えた後は、「[コンピュータ内部の作業を終えた後に](#)」の指示に従ってください。安全にお使いいただくためのベストプラクティスの詳細については、[規制順守ホームページ \(www.dell.com/regulatory_compliance \)](http://www.dell.com/regulatory_compliance) をご覧ください。

トピック :

- [手順](#)

手順

1. ベースカバーをパームレストアセンブリにセットして、所定の位置にはめ込みます。
2. ベースカバーをパームレストアセンブリに固定するネジを取り付けます。
3. システムバッジを裏返して、所定の位置にはめ込みます。
4. コンピュータを裏返します。

バッテリーの取り外し

- メモ:** コンピュータ内部の作業を始める前に、お使いのコンピュータに付属している「安全にお使いいただくための注意事項」を読んで、「**コンピュータ内部の作業を始める前に**」の手順を実行してください。コンピュータ内部の作業を終えた後は、「**コンピュータ内部の作業を終えた後に**」の指示に従ってください。安全にお使いいただくためのベストプラクティスの詳細については、規制順守ホームページ (www.dell.com/regulatory_compliance) をご覧ください。

トピック:

- 作業を開始する前に
- 手順

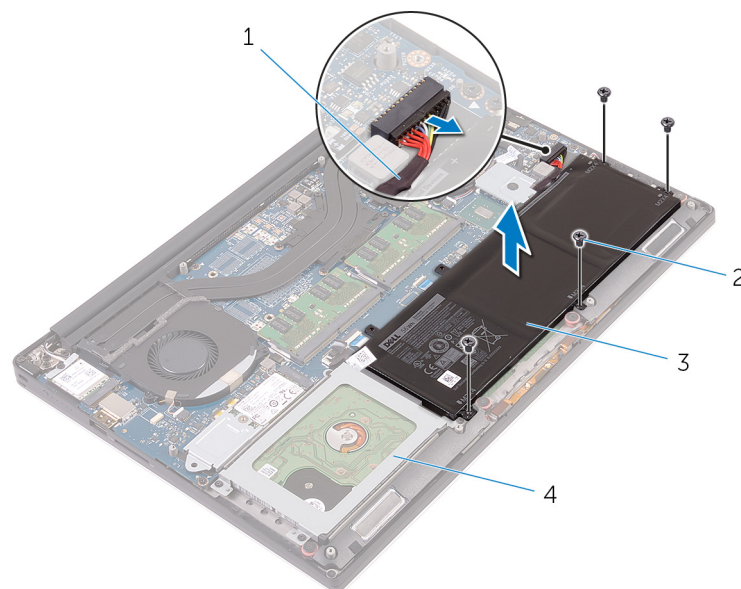
作業を開始する前に

ベースカバーを取り外します。

手順

- メモ:** 本書の画像は、ご注文の構成によってお使いのコンピュータと異なる場合があります。

1. バッテリーをパームレストアセンブリに固定しているネジを外します。
2. バッテリーケーブルをシステム基板から外します。
3. バッテリーを持ち上げて、パームレストアセンブリから取り外します。



- | | |
|--------------|----------------|
| 1. バッテリーケーブル | 2. ネジ (4) |
| 3. バッテリー | 4. パームレストアセンブリ |

4. コンピュータを表にしてディスプレイを開き、電源ボタンを5秒間押し続け、システム基板の静電気を除去します。

バッテリーの取り付け

① メモ: コンピュータ内部の作業を始める前に、お使いのコンピュータに付属している「安全にお使いいただくための注意事項」を読んで、「**コンピュータ内部の作業を始める前に**」の手順を実行してください。コンピュータ内部の作業を終えた後は、「**コンピュータ内部の作業を終えた後に**」の指示に従ってください。安全にお使いいただくためのベストプラクティスの詳細については、規制順守ホームページ (www.dell.com/regulatory_compliance) をご覧ください。

トピック：

- [手順](#)
- [作業を終えた後に](#)

手順

1. バッテリーのネジ穴をパームレストアセンブリのネジ穴に合わせます。
2. バッテリーをパームレストアセンブリに固定するネジを取り付けます。
3. バッテリーケーブルをシステム基板に接続します。

作業を終えた後に

[ベースカバー](#)を取り付けます。

ハードドライブの取り外し

メモ: コンピュータ内部の作業を始める前に、お使いのコンピュータに付属している「安全にお使いいただくための注意事項」を読んで、「**コンピュータ内部の作業を始める前に**」の手順を実行してください。コンピュータ内部の作業を終えた後は、「**コンピュータ内部の作業を終えた後に**」の指示に従ってください。安全にお使いいただくためのベストプラクティスの詳細については、規制順守ホームページ (www.dell.com/regulatory_compliance) をご覧ください。

注意: ハードドライブは壊れやすい部品です。ハードディスクドライブの取り扱いには注意してください。

注意: データの損失を防ぐため、コンピュータの電源が入っている状態、またはスリープ状態のときにハードドライブを取り外さないでください。

トピック：

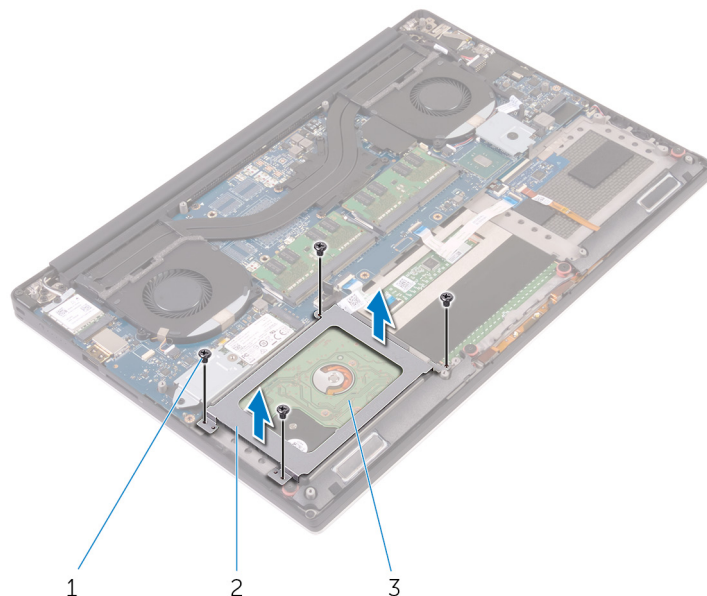
- 作業を開始する前に
- 手順

作業を開始する前に

- ベースカバーを取り外します。
- バッテリーを取り外します。

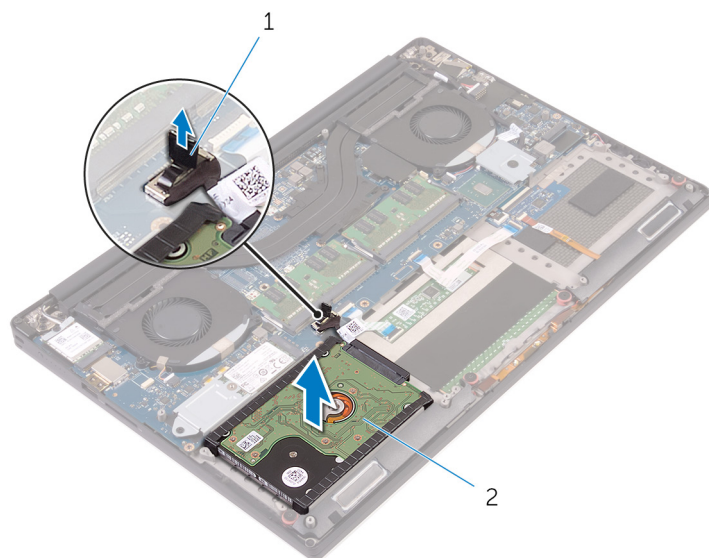
手順

- ハードドライブアセンブリをパームレストアセンブリに固定しているネジを外します。
- ハードドライブケースを持ち上げて、ハードドライブアセンブリから取り外します。

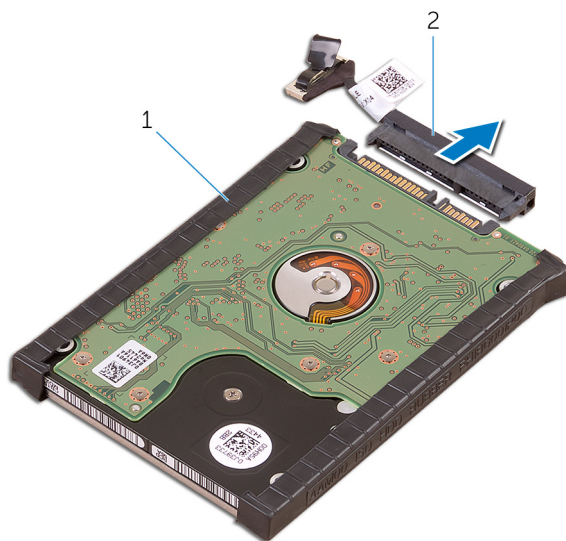


- ネジ (4)
- ハードドライブケース
- ハードドライブアセンブリ

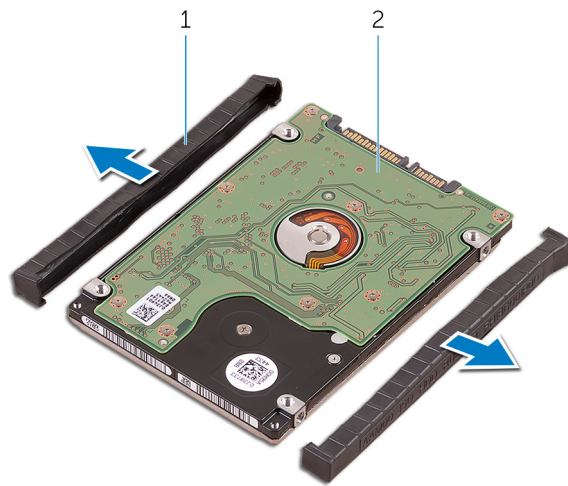
3. プルタブを使用して、ハードドライブケーブルをシステム基板から外します。
4. ハードドライブアセンブリを持ち上げて、パームレストアセンブリから取り外します。



- a. プルタブ
 - b. ハードドライブアセンブリ
5. ハードドライブインターポータをハードドライブアセンブリから取り外します。



- a. ハードドライブアセンブリ
 - b. ハードドライブインターポータ
6. ハードドライブカバーをハードドライブから取り外します。



- a. ハードドライブカバー (2)
- b. ハードドライブ

ハードドライブの取り付け

メモ: コンピュータ内部の作業を始める前に、お使いのコンピュータに付属している「安全にお使いいただくための注意事項」を読んで、「**コンピュータ内部の作業を始める前に**」の手順を実行してください。コンピュータ内部の作業を終えた後は、「**コンピュータ内部の作業を終えた後に**」の指示に従ってください。安全にお使いいただくためのベストプラクティスの詳細については、規制順守ホームページ (www.dell.com/regulatory_compliance) をご覧ください。

注意: ハードドライブは壊れやすい部品です。ハードディスクドライブの取り扱いには注意してください。

トピック：

- [手順](#)
- [作業を終えた後に](#)

手順

1. ハードドライブカバーをハードドライブに取り付けます。
2. ハードドライブインターポーザをハードドライブアセンブリに接続します。
3. ハードドライブアセンブリをパームレストアセンブリにセットします。
4. システム基板にハードドライブケーブルを接続します。
5. ハードドライブケースのネジ穴をハードドライブアセンブリのネジ穴の位置に合わせます。
6. ハードドライブケースをパームレストアセンブリに固定するネジを取り付けます。

作業を終えた後に

1. [バッテリー](#)を取り付けます。
2. [ベースカバー](#)を取り付けます。

ソリッドステートドライブ (ハーフレングス) の 取り外し

メモ: コンピュータ内部の作業を始める前に、お使いのコンピュータに付属している「安全にお使いいただくための注意事項」を読んで、「[コンピュータ内部の作業を始める前に](#)」の手順を実行してください。コンピュータ内部の作業を終えた後は、「[コンピュータ内部の作業を終えた後に](#)」の指示に従ってください。安全にお使いいただくためのベストプラクティスの詳細については、[規制順守ホームページ \(www.dell.com/regulatory_compliance \)](http://www.dell.com/regulatory_compliance) をご覧ください。

注意: ソリッドステートドライブは非常に壊れやすいものです。取り扱う場合は細心の注意を払ってください。

注意: データの損失を防ぐため、コンピュータの電源が入っている状態、またはスリープ状態のときに SSD を取り外さないでください。

トピック :

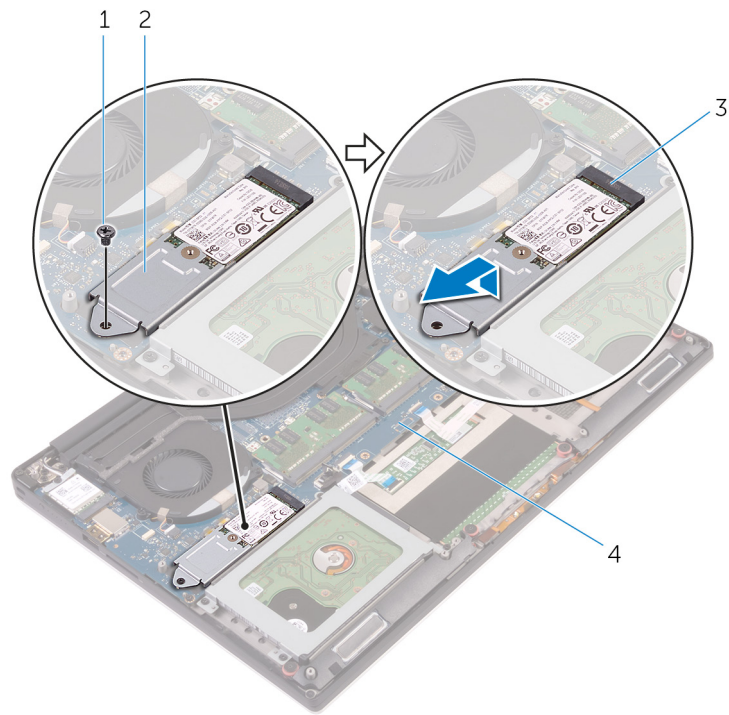
- [作業を開始する前に](#)
- [手順](#)

作業を開始する前に

1. [ベースカバー](#)を取り外します。
2. [バッテリー](#)を取り外します。

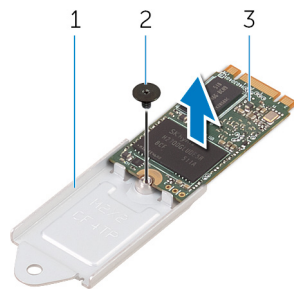
手順

1. ソリッドステートドライブアセンブリをシステム基板に固定しているネジを外します。
2. ソリッドステートドライブアセンブリを持ち上げてシステム基板から引き出します。



- | | |
|---------------------|----------------------|
| 1. ネジ | 2. ソリッドステートドライブアセンブリ |
| 3. ソリッドステートドライブスロット | 4. システム基板 |

3. ソリッドステートドライブをソリッドステートドライブブラケットに固定しているネジを取り外します。



- | |
|----------------------|
| a. ソリッドステートドライブブラケット |
| b. ネジ |
| c. ソリッドステートドライブ |

4. ソリッドステートドライブを持ち上げてソリッドステートドライブブラケットから取り外します。

ソリッドステートドライブ (ハーフレングス) の 取り付け

① メモ: コンピュータ内部の作業を始める前に、お使いのコンピュータに付属している「安全にお使いいただくための注意事項」を読んで、「**コンピュータ内部の作業を始める前に**」の手順を実行してください。コンピュータ内部の作業を終えた後は、「**コンピュータ内部の作業を終えた後に**」の指示に従ってください。安全にお使いいただくためのベストプラクティスの詳細については、規制順守ホームページ (www.dell.com/regulatory_compliance) をご覧ください。

△ 注意: ソリッドステートドライブは非常に壊れやすいものです。取り扱う場合は細心の注意を払ってください。

トピック :

- 手順
- 作業を終えた後に

手順

1. ソリッドステートドライブブラケットのネジ穴を、ソリッドステートドライブのネジ穴に合わせます。
2. ソリッドステートドライブをソリッドステートドライブブラケットに固定するネジを取り付けます。
3. ソリッドステートドライブアセンブリの切り込みを、ソリッドステートドライブスロットのタブに合わせます。
4. ソリッドステートドライブアセンブリを傾けて、ソリッドステートドライブスロットに差し込みます。
5. ソリッドステートドライブの一方の端を押し下げて、ソリッドステートドライブをシステム基板に固定するネジを取り付けます。

作業を終えた後に

1. **バッテリー**を取り付けます。
2. **ベースカバー**を取り付けます。

ソリッドステートドライブ (フルレングス) の取り外し

メモ: コンピュータ内部の作業を始める前に、お使いのコンピュータに付属している「安全にお使いいただくための注意事項」を読んで、「[コンピュータ内部の作業を始める前に](#)」の手順を実行してください。コンピュータ内部の作業を終えた後は、「[コンピュータ内部の作業を終えた後に](#)」の指示に従ってください。安全にお使いいただくためのベストプラクティスの詳細については、[規制順守ホームページ \(www.dell.com/regulatory_compliance \)](http://www.dell.com/regulatory_compliance) をご覧ください。

注意: ソリッドステートドライブは非常に壊れやすいものです。取り扱う場合は細心の注意を払ってください。

注意: データの損失を防ぐため、コンピュータの電源が入っている状態、またはスリープ状態のときに SSD を取り外さないでください。

トピック :

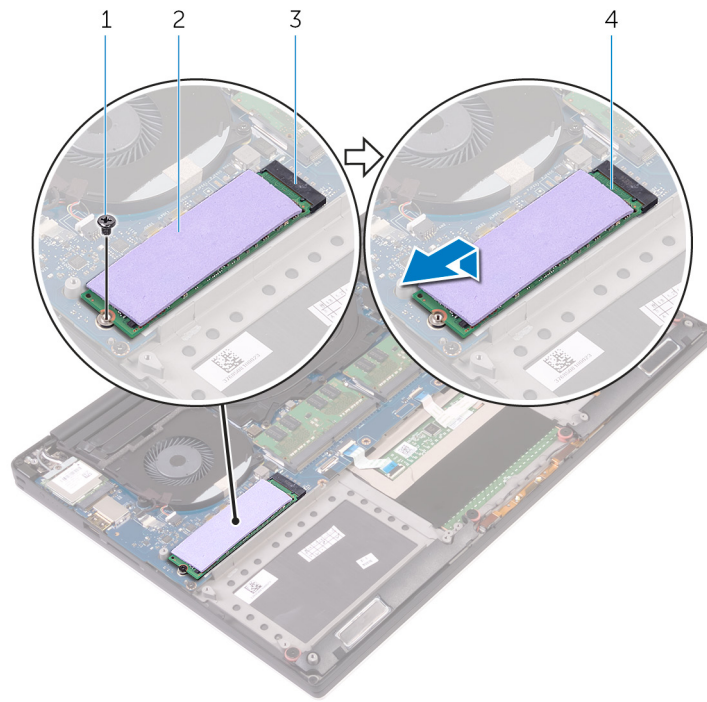
- 作業を開始する前に
- 手順

作業を開始する前に

- ベースカバーを取り外します。
- バッテリーを取り外します。

手順

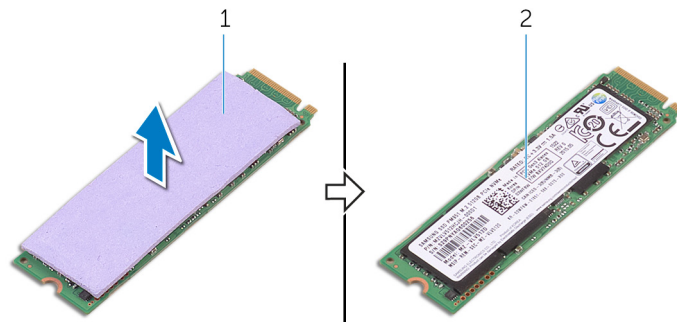
- ソリッドステートドライブをシステム基板に固定しているネジを外します。
- ソリッドステートドライブを持ち上げて、システム基板から引き出します。



- 1. ネジ
- 3. ソリッドステートドライブスロット

- 2. サーマルパッド
- 4. ソリッドステートドライブ

3. サーマルパッドをソリッドステートドライブからはがします。



- a. サーマルパッド
- b. ソリッドステートドライブ

ソリッドステートドライブ (フルレングス) の取り付け

① メモ: コンピュータ内部の作業を始める前に、お使いのコンピュータに付属している「安全にお使いいただくための注意事項」を読んで、「[コンピュータ内部の作業を始める前に](#)」の手順を実行してください。コンピュータ内部の作業を終えた後は、「[コンピュータ内部の作業を終えた後に](#)」の指示に従ってください。安全にお使いいただくためのベストプラクティスの詳細については、[規制順守ホームページ \(www.dell.com/regulatory_compliance \)](http://www.dell.com/regulatory_compliance) をご覧ください。

△ 注意: ソリッドステートドライブは非常に壊れやすいものです。取り扱う場合は細心の注意を払ってください。

トピック：

- [手順](#)
- [作業を終えた後に](#)

手順

1. サーマルパッドをソリッドステートドライブに貼り付けます。
2. ソリッドステートドライブを傾けてソリッドステートドライブスロットに差し込みます。
3. ソリッドステートドライブの一方の端を押し下げて、ソリッドステートドライブをシステム基板に固定するネジを取り付けます。

作業を終えた後に

1. [バッテリー](#)を取り付けます。
2. [ベースカバー](#)を取り付けます。

スピーカーの取り外し

メモ: コンピュータ内部の作業を始める前に、お使いのコンピュータに付属している「安全にお使いいただくための注意事項」を読んで、「**コンピュータ内部の作業を始める前に**」の手順を実行してください。コンピュータ内部の作業を終えた後は、「**コンピュータ内部の作業を終えた後に**」の指示に従ってください。安全にお使いいただくためのベストプラクティスの詳細については、規制順守ホームページ (www.dell.com/regulatory_compliance) をご覧ください。

トピック:

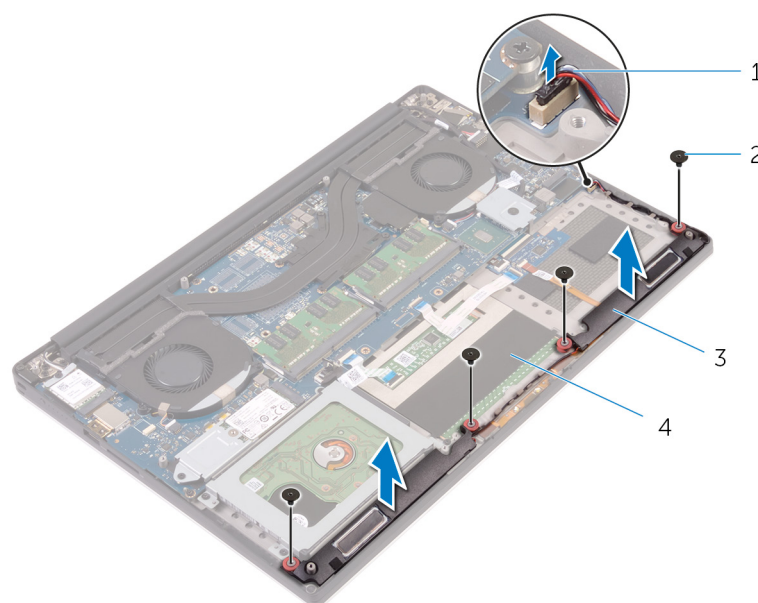
- 作業を開始する前に
- 手順

作業を開始する前に

- ベースカバーを取り外します。
- バッテリーを取り外します。

手順

- スピーカーケーブルをシステム基板から外します。
- スピーカーケーブルの配線をメモして、ケーブルを配線ガイドから取り外します。
- スピーカーをパームレストアセンブリに固定しているネジを外します。
- スピーカーをスピーカーケーブルと一緒に持ち上げて、パームレストアセンブリから取り外します。



- | | |
|--------------|----------------|
| 1. スピーカーケーブル | 2. ネジ (4) |
| 3. スピーカー (2) | 4. パームレストアセンブリ |

スピーカーの取り付け

① **メモ:** コンピュータ内部の作業を始める前に、お使いのコンピュータに付属している「安全にお使いいただくための注意事項」を読んで、「[コンピュータ内部の作業を始める前に](#)」の手順を実行してください。コンピュータ内部の作業を終えた後は、「[コンピュータ内部の作業を終えた後に](#)」の指示に従ってください。安全にお使いいただくためのベストプラクティスの詳細については、[規制順守ホームページ \(www.dell.com/regulatory_compliance \)](http://www.dell.com/regulatory_compliance) をご覧ください。

トピック :

- [手順](#)
- [作業を終えた後に](#)

手順

1. 位置合わせポストを使用して、スピーカーをパームレストアセンブリにセットします。
2. スピーカーをパームレストアセンブリに固定するネジを取り付けます。
3. スピーカーケーブルをパームレストアセンブリの配線ガイドに沿って配線します。
4. システム基板にスピーカーケーブルを接続します。

作業を終えた後に

1. [バッテリー](#)を取り付けます。
2. [ベースカバー](#)を取り付けます。

ワイヤレスカードの取り外し

メモ: コンピュータ内部の作業を始める前に、お使いのコンピュータに付属している「安全にお使いいただくための注意事項」を読んで、「コンピュータ内部の作業を始める前に」の手順を実行してください。コンピュータ内部の作業を終えた後は、「コンピュータ内部の作業を終えた後に」の指示に従ってください。安全にお使いいただくためのベストプラクティスの詳細については、規制順守ホームページ (www.dell.com/regulatory_compliance) をご覧ください。

トピック：

- 作業を開始する前に
- 手順

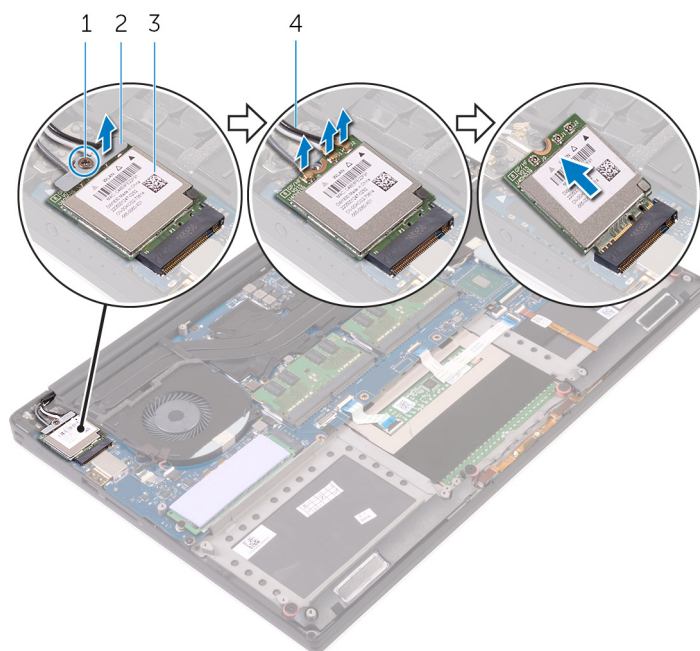
作業を開始する前に

- ベースカバーを取り外します。
- バッテリーを取り外します。

手順

メモ: 本書の画像は、ご注文の構成によってお使いのコンピュータと異なる場合があります。

- ワイヤレスカードブラケットをワイヤレスカードに固定しているネジを外します。
- ワイヤレスカードブラケットを持ち上げて、ワイヤレスカードから取り外します。
- アンテナケーブルをワイヤレスカードから外します。
- ワイヤレスカードをスライドさせて、ワイヤレスカードスロットから取り外します。



1. ネジ

2. ワイヤレスカードブラケット

3. ワイヤレスカード

4. アンテナケーブル (3)

ワイヤレスカードの取り付け

メモ: コンピュータ内部の作業を始める前に、お使いのコンピュータに付属している「安全にお使いいただくための注意事項」を読んで、「**コンピュータ内部の作業を始める前に**」の手順を実行してください。コンピュータ内部の作業を終えた後は、「**コンピュータ内部の作業を終えた後に**」の指示に従ってください。安全にお使いいただくためのベストプラクティスの詳細については、規制順守ホームページ (www.dell.com/regulatory_compliance) をご覧ください。

トピック:

- [手順](#)
- [作業を終えた後に](#)

手順

注意: ワイヤレスカードへの損傷を避けるため、カードの下にケーブルを置かないでください。

1. ワイヤレスカードの切込みをワイヤレスカードスロットのタブに合わせて、カードをスロットに差し込みます。
2. アンテナケーブルをワイヤレスカードに接続します。次の表に、お使いのコンピュータがサポートするワイヤレスカード用のアンテナケーブルの色分けを示します。

ワイヤレスカードのコネクタ	アンテナケーブルの色
メイン (白色の三角形)	白色
補助 (黒色の三角形)	黒色
多重入出力 (グレーの三角形)	グレー (オプション)

3. ワイヤレスカードブラケットのネジ穴をワイヤレスカードのネジ穴に合わせます。
4. ワイヤレスカードブラケットをワイヤレスカードに固定するネジを取り付けます。

作業を終えた後に

1. [バッテリー](#)を取り付けます。
2. [ベースカバー](#)を取り付けます。

ファンの取り外し

① メモ: コンピュータ内部の作業を始める前に、お使いのコンピュータに付属している「安全にお使いいただくための注意事項」を読んで、「**コンピュータ内部の作業を始める前に**」の手順を実行してください。コンピュータ内部の作業を終えた後は、「**コンピュータ内部の作業を終えた後に**」の指示に従ってください。安全にお使いいただくためのベストプラクティスの詳細については、規制順守ホームページ (www.dell.com/regulatory_compliance) をご覧ください。

トピック:

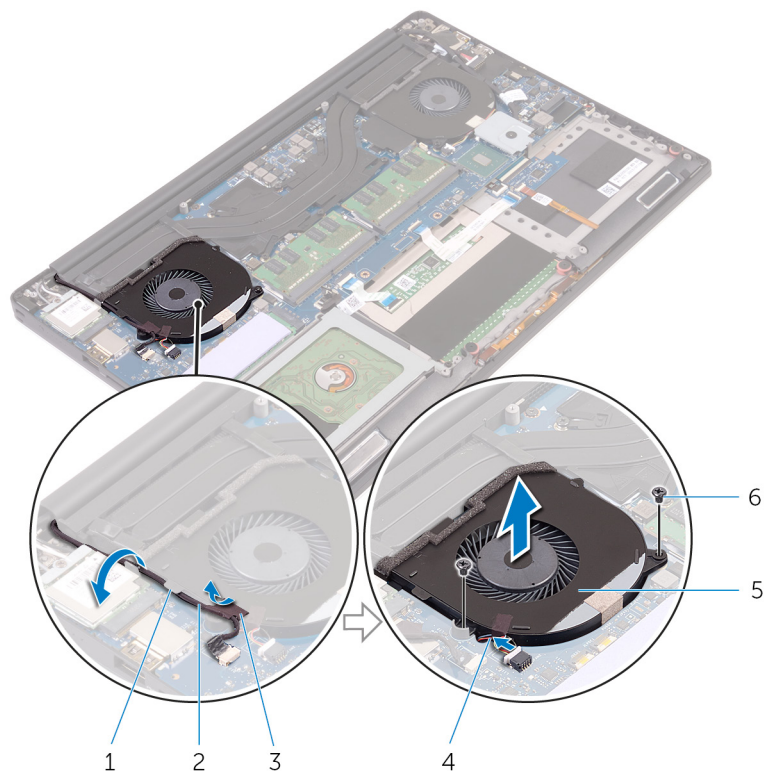
- [作業を開始する前に](#)
- [手順](#)

作業を開始する前に

1. [ベースカバー](#)を取り外します。
2. [バッテリー](#)を取り外します。

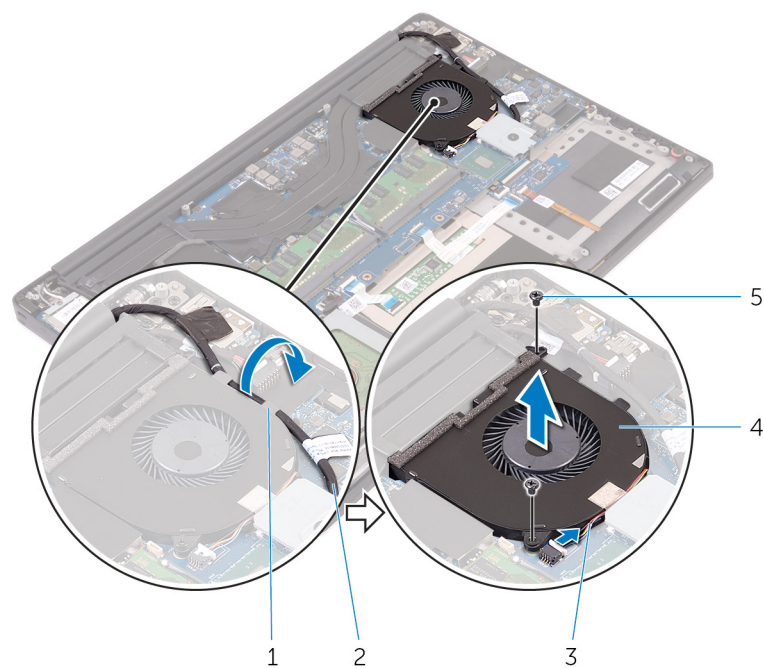
手順

1. ビデオファン (JFAN_2) をシステム基板に固定しているネジを外します。
2. タッチスクリーンケーブルをシステム基板から外します。
3. タッチスクリーンケーブルをビデオファン (JFAN_2) に固定しているテープを剥がします。
4. タッチスクリーンケーブルの配線をメモして、ビデオファン (JFAN_2) の配線ガイドからケーブルを外します。
5. システム基板からビデオファン (JFAN_2) ケーブルを外します。
6. ビデオファン (JFAN_2) を持ち上げて、パームレストアセンブリから取り外します。



- | | |
|--------------------|-------------------------|
| 1. 配線ガイド | 2. タッチスクリーンケーブル (オプション) |
| 3. テープ | 4. ファンケーブル |
| 5. ビデオファン (JFAN_2) | 6. ネジ (2) |

7. プロセッサファン (JFAN_1) をシステム基板に固定しているネジを外します。
8. ディスプレイケーブルの配線をメモして、プロセッサファン (JFAN_1) からケーブルを外します。
9. システム基板からプロセッサファン (JFAN_1) ケーブルを外します。
10. プロセッサファン (JFAN_1) を持ち上げて、パームレストアセンブリから取り外します。



- | | |
|----------|---------------|
| 1. 配線ガイド | 2. ディスプレイケーブル |
|----------|---------------|

3. ファンケーブル
5. ネジ (2)

4. プロセッサファン (JFAN_1)

ファンの取り付け

メモ: コンピュータ内部の作業を始める前に、お使いのコンピュータに付属している「安全にお使いいただくための注意事項」を読んで、「**コンピュータ内部の作業を始める前に**」の手順を実行してください。コンピュータ内部の作業を終えた後は、「**コンピュータ内部の作業を終えた後に**」の指示に従ってください。安全にお使いいただくためのベストプラクティスの詳細については、規制順守ホームページ (www.dell.com/regulatory_compliance) をご覧ください。

トピック:

- 手順
- 作業を終えた後に

手順

1. プロセッサファン (JFAN_1) のネジ穴をパームレストアセンブリのネジ穴に合わせます。
2. プロセッサファン (JFAN_1) ケーブルをシステム基板に接続します。
3. ディスプレイケーブルをプロセッサファン (JFAN_1) の配線ガイドに沿って配線します。
4. プロセッサファン (JFAN_1) をシステム基板に固定するネジを取り付けます。
5. ビデオファン (JFAN_2) のネジ穴をパームレストアセンブリのネジ穴に合わせます。
6. ビデオファン (JFAN_2) ケーブルをシステム基板に接続します。
7. タッチスクリーンケーブルをビデオファン (JFAN_2) の配線ガイドに沿って配線します。
8. タッチスクリーンケーブルをビデオファン (JFAN_2) に固定するテープを貼り付けます。
9. ディスプレイケーブルをシステム基板に接続します。
10. ビデオファン (JFAN_2) をシステム基板に固定するネジを取り付けます。

作業を終えた後に

1. **バッテリー**を取り付けます。
2. **ベースカバー**を取り付けます。

ヒートシンクアセンブリの取り外し

① **メモ:** コンピュータ内部の作業を始める前に、お使いのコンピュータに付属している「安全にお使いいただくための注意事項」を読んで、「**コンピュータ内部の作業を始める前に**」の手順を実行してください。コンピュータ内部の作業を終えた後は、「**コンピュータ内部の作業を終えた後に**」の指示に従ってください。安全にお使いいただくためのベストプラクティスの詳細については、規制順守ホームページ (www.dell.com/regulatory_compliance) をご覧ください。

① **メモ:** 通常の動作中、ヒートシンクが高温になる場合があります。温度が十分に下がりヒートシンクが冷えるのを待って、触ってください。

△ **注意:** プロセッサの冷却効果を最大にするために、ヒートシンクの放熱部分には触れないでください。皮脂が付着すると、サーマルグリースの放熱能力が低下する場合があります。

トピック：

- 作業を開始する前に
- 手順

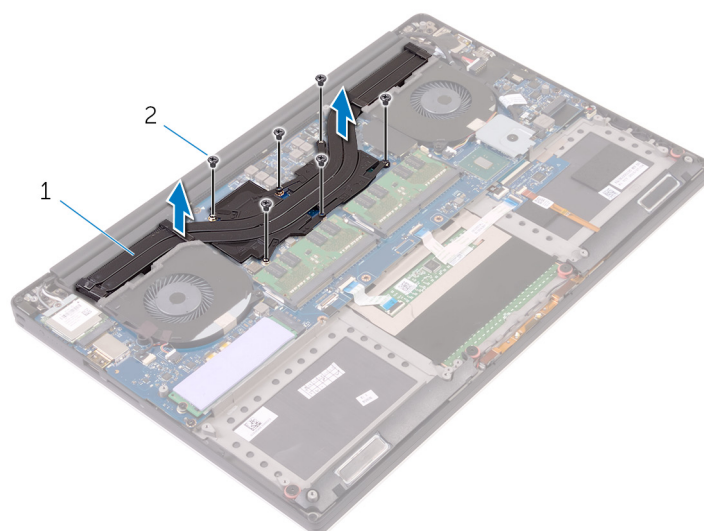
作業を開始する前に

1. ベースカバーを取り外します。
2. バッテリーを取り外します。

手順

① **メモ:** 本書の画像は、ご注文の構成によってお使いのコンピュータと異なる場合があります。

1. ヒートシンクアセンブリをシステム基板に固定しているネジを外します。
2. ヒートシンクを持ち上げて、システム基板から取り外します。



- a. ヒートシンクアセンブリ
- b. ネジ (6)

ヒートシンクアセンブリの取り付け

① メモ: コンピュータ内部の作業を始める前に、お使いのコンピュータに付属している「安全にお使いいただくための注意事項」を読んで、「**コンピュータ内部の作業を始める前に**」の手順を実行してください。コンピュータ内部の作業を終えた後は、「**コンピュータ内部の作業を終えた後に**」の指示に従ってください。安全にお使いいただくためのベストプラクティスの詳細については、規制順守ホームページ (www.dell.com/regulatory_compliance) をご覧ください。

△ 注意: ヒートシンクの位置が正しく合っていないと、システム基板とプロセッサを損傷する可能性があります。

① メモ: システム基板またはファン ヒートシンク アセンブリのいずれかを取り付ける場合は、熱伝導性を確保するために、キット内のサーマルパッド/ペーストを使用してください。

トピック：

- 手順
- 作業を終えた後に

手順

1. ヒートシンクのネジ穴とシステム基板のネジ穴の位置を合わせます。
2. ヒートシンクアセンブリをシステム基板に固定するネジを取り付けます。

作業を終えた後に

1. **バッテリー**を取り付けます。
2. **ベースカバー**を取り付けます。

メモリモジュールの取り外し

メモ: コンピュータ内部の作業を始める前に、お使いのコンピュータに付属している「安全にお使いいただくための注意事項」を読んで、「コンピュータ内部の作業を始める前に」の手順を実行してください。コンピュータ内部の作業を終えた後は、「コンピュータ内部の作業を終えた後に」の指示に従ってください。安全にお使いいただくためのベストプラクティスの詳細については、規制順守ホームページ (www.dell.com/regulatory_compliance) をご覧ください。

トピック：

- 作業を開始する前に
- 手順

作業を開始する前に

- ベースカバーを取り外します。
- バッテリーを取り外します。

手順

- メモリモジュールスロットの両端にある固定クリップを、メモリモジュールが持ち上がるまで指先で広げます。
- メモリモジュールをスライドさせて、メモリモジュールスロットから取り外します。

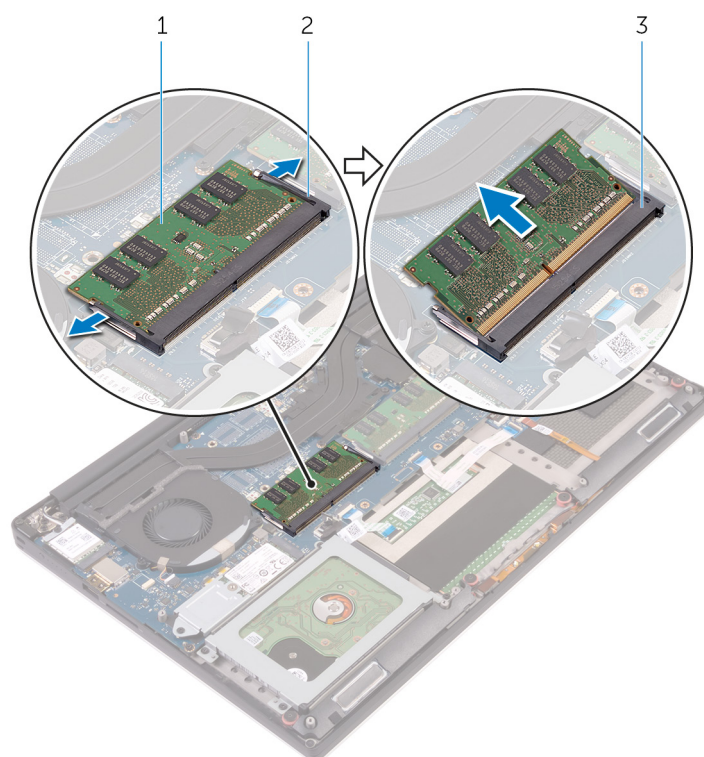


図 1. メモリモジュールの取り外し

- メモリモジュール
- 固定クリップ (2)

c. メモリモジュールスロット

メモリモジュールの取り付け

メモ: コンピュータ内部の作業を始める前に、お使いのコンピュータに付属している「安全にお使いいただくための注意事項」を読んで、「**コンピュータ内部の作業を始める前に**」の手順を実行してください。コンピュータ内部の作業を終えた後は、「**コンピュータ内部の作業を終えた後に**」の指示に従ってください。安全にお使いいただくためのベストプラクティスの詳細については、規制順守ホームページ (www.dell.com/regulatory_compliance) をご覧ください。

トピック：

- 手順
- 作業を終えた後に

手順

1. メモリモジュールの切り込みをメモリモジュールスロットのタブに合わせます。
2. メモリモジュールを斜めにしてスロットにしっかりと差し込み、所定の位置にカチッと収まるまでメモリモジュールをゆっくりと押し込みます。

メモ: カチッという感触がない場合は、メモリモジュールを取り外して、もう一度差し込んでください。

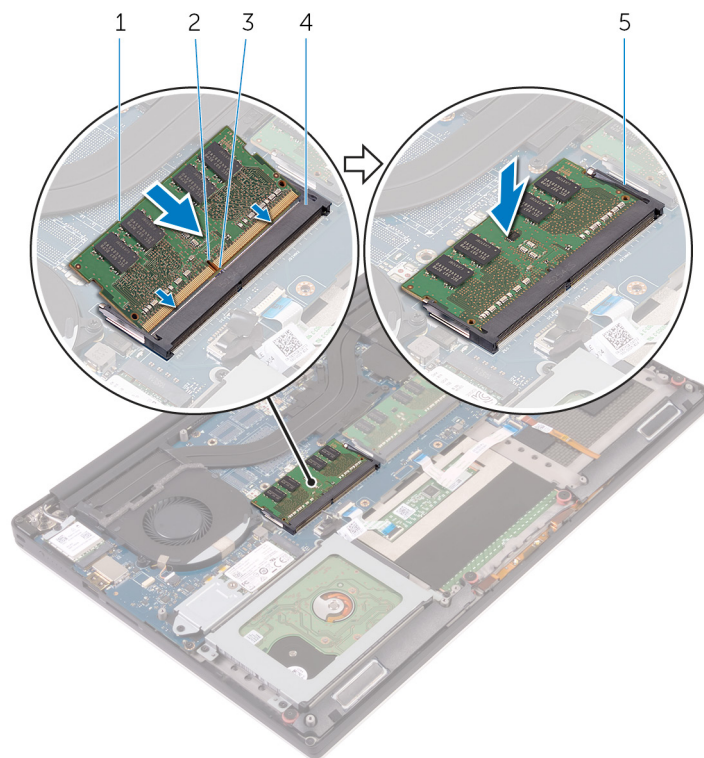


図2. メモリモジュールの取り付け

- | | |
|-------------|-----------------|
| 1. メモリモジュール | 2. 切り込み |
| 3. タブ | 4. メモリモジュールスロット |
| 5. 固定クリップ | |

作業を終えた後に

1. バッテリーを取り付けます。
2. ベースカバーを取り付けます。

システム基板の取り外し

- ① **メモ:** コンピュータ内部の作業を始める前に、お使いのコンピュータに付属している「安全にお使いいただくための注意事項」を読んで、「[コンピュータ内部の作業を始める前に](#)」の手順を実行してください。コンピュータ内部の作業を終えた後は、「[コンピュータ内部の作業を終えた後に](#)」の指示に従ってください。安全にお使いいただくためのベストプラクティスの詳細については、規制順守ホームページ (www.dell.com/regulatory_compliance) をご覧ください。
- ① **メモ:** システム基板には、コンピューターのサービスタグが保存されています。システム基板を取り付けた後、BIOS セットアッププログラムでこのサービスタグを入力する必要があります。
- ① **メモ:** システム基板を取り付けると、BIOS セットアッププログラムで行った BIOS への変更はすべて削除されます。システム基板を取り付けた後に、再度適切な変更を行う必要があります。
- ① **メモ:** システム基板からケーブルを外す前に、各コネクタの位置をメモしておき、システム基板の取り付け後に正しく元の場所に戻すことができるようにしてください。

トピック :

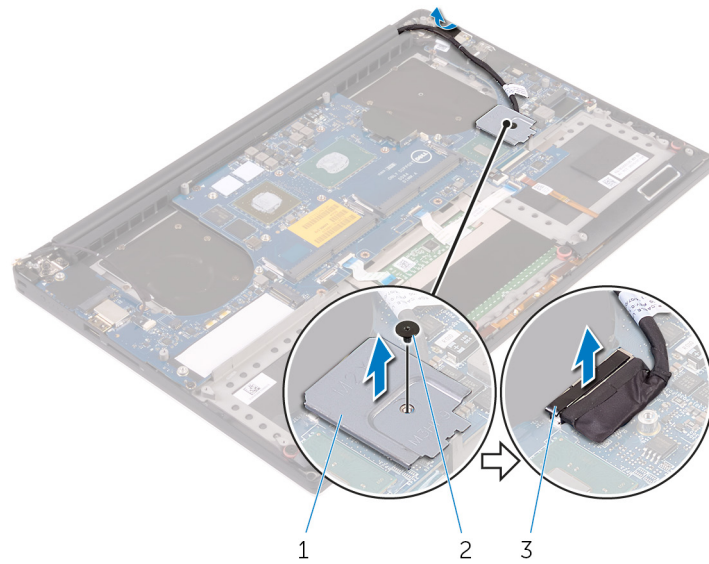
- [作業を開始する前に](#)
- [手順](#)

作業を開始する前に

1. ベースカバーを取り外します。
2. バッテリーを取り外します。
3. ワイヤレスカードを取り外します。
4. ハードドライブを取り外します。
5. ソリッドステートドライブ ([ハーフレングス](#)) を取り外します。
6. ソリッドステートドライブ ([フルレングス](#)) を取り外します。
7. ファンを取り外します。
8. ヒートシンクアセンブリを取り外します。
9. メモリモジュールを取り外します。

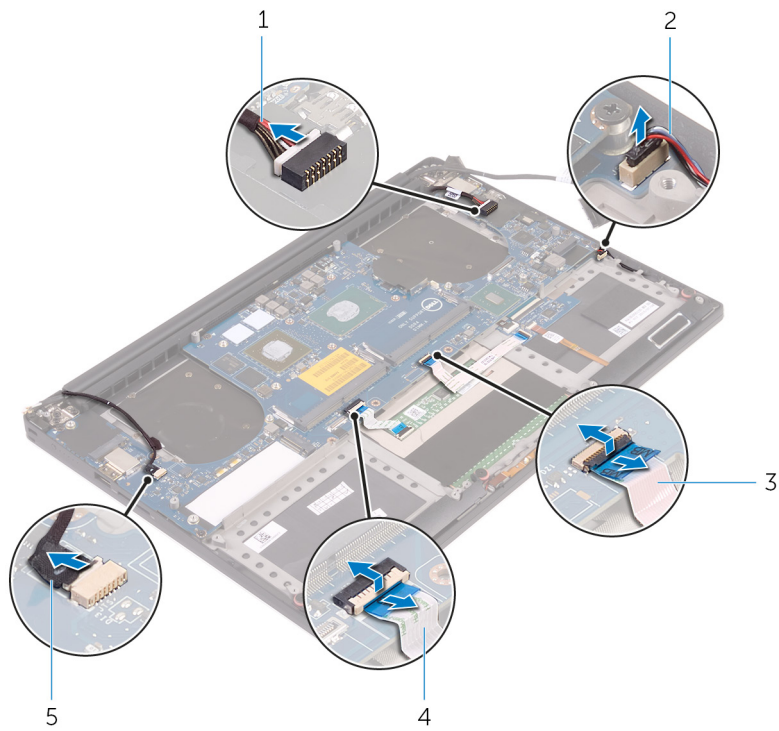
手順

1. ディスプレイケーブルブラケットをシステム基板に固定しているネジを外します。
2. ソリッドステートドライブブラケットを持ち上げて、ディスプレイケーブルを取り出せるようにします。
3. ディスプレイケーブルをシステム基板から外します。



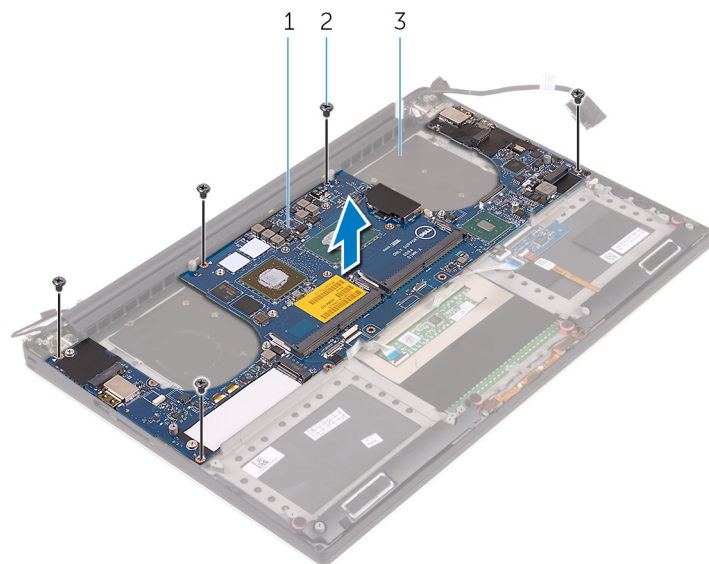
- a. ディスプレイケーブルブラケット
- b. ネジ
- c. ディスプレイケーブル

4. 電源アダプタポートケーブル、スピーカーケーブル、キーボードコントロールボードケーブル、タッチパッドケーブル、タッチスクリーンケーブルをシステム基板から外します。



- | | |
|-------------------------|---------------|
| 1. 電源アダプタポートケーブル | 2. スピーカーケーブル |
| 3. キーボードコントロールボードケーブル | 4. タッチパッドケーブル |
| 5. タッチスクリーンケーブル (オプション) | |

- 5. システム基板をパームレストアセンブリに固定しているネジを外します。
- 6. システム基板を持ち上げて、パームレストアセンブリから取り外します。



- a. システム基板
- b. ネジ (5)
- c. パームレストアセンブリ

システム基板の取り付け

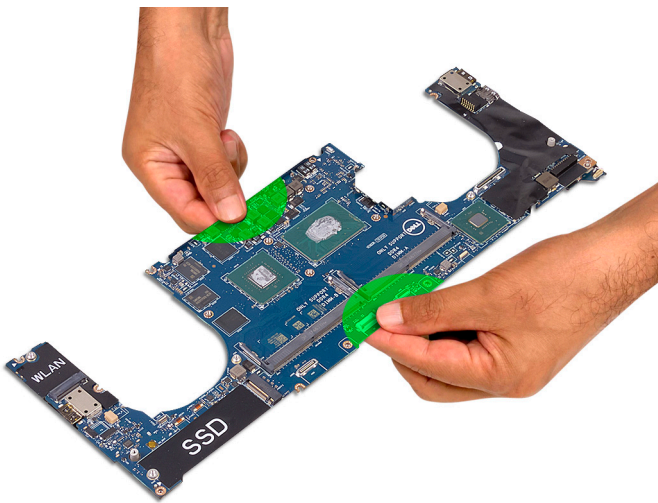
- ① **メモ:** コンピュータ内部の作業を始める前に、お使いのコンピュータに付属している「安全にお使いいただくための注意事項」を読んで、「**コンピュータ内部の作業を始める前に**」の手順を実行してください。コンピュータ内部の作業を終えた後は、「**コンピュータ内部の作業を終えた後に**」の指示に従ってください。安全にお使いいただくためのベストプラクティスの詳細については、規制順守ホームページ (www.dell.com/regulatory_compliance) をご覧ください。
- ① **メモ:** システム基板には、コンピューターのサービスタグが保存されています。システム基板を取り付けた後、BIOS セットアッププログラムでこのサービスタグを入力する必要があります。
- ① **メモ:** システム基板を取り付けると、BIOS セットアッププログラムで行った BIOS への変更はすべて削除されます。システム基板を取り付けた後に、再度適切な変更を行う必要があります。

トピック：

- 手順
- 作業を終えた後に

手順

- △ **注意:** システム ボードを交換する際は、画像で示されているように、ボードの中央を持つことが重要です。ボードの両側にある回路は壊れやすいため、システム ボードの側面またはネック部分を持つと簡単に損傷する可能性があります。



- ① **メモ:** システム ボードを交換する際は、システム ボードをパームレスト アセンブリーに傾けます (SD カード スロット側)。システム ボードをマウントしている際にこのように傾けると、オーディオ ドーターボードがシステム ボードの反対側の下にあるため、十分なスペースを確保できます。



1. システム ボードのネジ穴をパームレストアセンブリーのネジ穴の位置に合わせます。
2. システム ボードをパームレストアセンブリーに固定するネジを取り付けます。
3. 電源アダプタポートケーブル、スピーカーケーブル、キーボードコントロールボードケーブル、タッチパッドケーブル、タッチスクリーンケーブルをシステム ボードに接続します。
4. モニター ケーブルをシステム ボードに接続します。
5. ディスプレイケーブルブラケットのネジ穴をシステム ボードのネジ穴に合わせます。
6. ディスプレイケーブルブラケットをシステム ボードに固定するネジを取り付けます。

作業を終えた後に

1. メモリモジュールを取り付けます。
2. ヒートシンクアセンブリを取り付けます。
3. ファンを取り付けます。
4. ソリッドステートドライブ (ハーフレングス) を取り付けます。
5. ソリッドステートドライブ (フルレングス) を取り付けます。
6. ハードドライブを取り付けます。
7. ワイヤレスカードを取り付けます。
8. バッテリーを取り付けます。
9. ベースカバーを取り付けます。

オーディオドーターボードの取り外し

メモ: コンピュータ内部の作業を始める前に、お使いのコンピュータに付属している「安全にお使いいただくための注意事項」を読んで、「コンピュータ内部の作業を始める前に」の手順を実行してください。コンピュータ内部の作業を終えた後は、「コンピュータ内部の作業を終えた後に」の指示に従ってください。安全にお使いいただくためのベストプラクティスの詳細については、規制順守ホームページ (www.dell.com/regulatory_compliance) をご覧ください。

トピック:

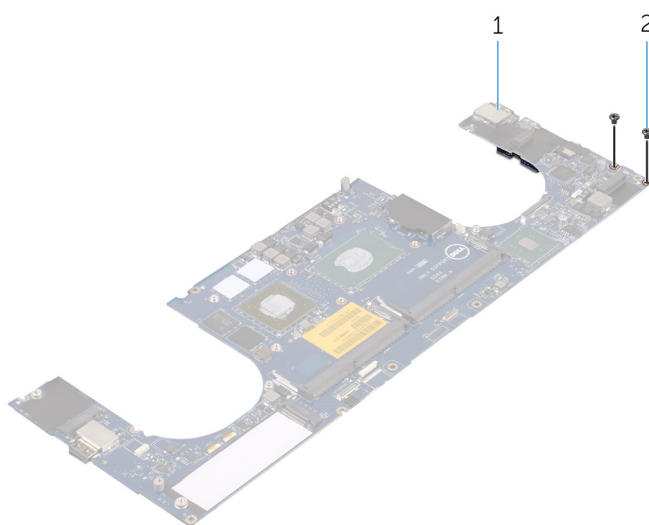
- 前提条件
- 手順

前提条件

1. ベースカバーを取り外します。
2. バッテリーを取り外します。
3. ワイヤレスカードを取り外します。
4. ハードドライブを取り外します。
5. ソリッドステートドライブ (ハーフレングス) を取り外します。
6. ソリッドステートドライブ (フルレングス) を取り外します。
7. ファンを取り外します。
8. ヒートシンクアセンブリを取り外します。
9. メモリモジュールを取り外します。
10. システム基板を取り外します。

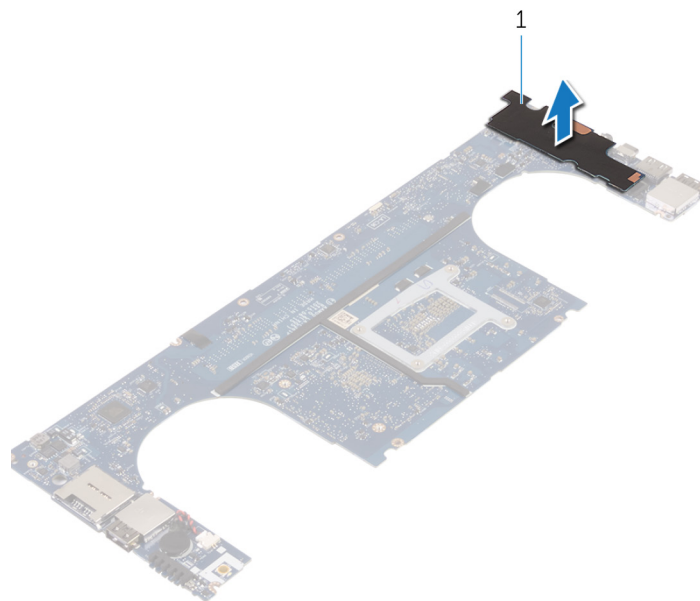
手順

1. オーディオドーターボードをシステム基板に固定している 2 本のネジを外します。



- a. システム基板
- b. ネジ

2. システム基板を裏返し、オーディオドーターボードを持ち上げてシステム基板から取り外します。



a. オーディオドーターボード

オーディオドーターボードの取り付け

メモ: コンピュータ内部の作業を始める前に、お使いのコンピュータに付属している「安全にお使いいただくための注意事項」を読んで、「**コンピュータ内部の作業を始める前に**」の手順を実行してください。コンピュータ内部の作業を終えた後は、「**コンピュータ内部の作業を終えた後に**」の指示に従ってください。安全にお使いいただくためのベストプラクティスの詳細については、規制順守ホームページ (www.dell.com/regulatory_compliance) をご覧ください。

トピック:

- 手順
- 作業を終えた後に

手順

1. オーディオドーターボードのネジ穴をシステム基板のネジ穴に合わせます。
2. システム基板を裏返し、オーディオドーターボードをシステム基板に固定するネジを取り付けます。

作業を終えた後に

1. システム基板を取り付けます。
2. メモリモジュールを取り付けます。
3. ヒートシンクアセンブリを取り付けます。
4. ファンを取り付けます。
5. ソリッドステートドライブ (ハーフレンジス) を取り付けます。
6. ソリッドステートドライブ (フルレンジス) を取り付けます。
7. ハードドライブを取り付けます。
8. ワイヤレスカードを取り付けます。
9. バッテリーを取り付けます。
10. ベースカバーを取り付けます。

コイン型電池の取り外し

メモ: コンピュータ内部の作業を始める前に、お使いのコンピュータに付属している「安全にお使いいただくための注意事項」を読んで、「**コンピュータ内部の作業を始める前に**」の手順を実行してください。コンピュータ内部の作業を終えた後は、「**コンピュータ内部の作業を終えた後に**」の指示に従ってください。安全にお使いいただくためのベストプラクティスの詳細については、規制順守ホームページ (www.dell.com/regulatory_compliance) をご覧ください。

注意: コイン型電池を取り外すと、BIOS セットアッププログラムの設定がデフォルト状態にリセットされます。コイン型電池を取り外す前に、BIOS セットアッププログラムの設定を書き留めておくことをお勧めします。

トピック：

- 作業を開始する前に
- 手順

作業を開始する前に

1. ベースカバーを取り外します。
2. バッテリーを取り外します。
3. ワイヤレスカードを取り外します。
4. ハードドライブを取り外します。
5. ソリッドステートドライブ (ハーフレングス) を取り外します。
6. ソリッドステートドライブ (フルレングス) を取り外します。
7. ファンを取り外します。
8. ヒートシンクアセンブリを取り外します。
9. メモリモジュールを取り外します。
10. システム基板を取り外します。

手順

1. システム基板を裏返します。
2. コイン型電池ケーブルをシステム基板から外します。
3. コイン型電池の位置をメモしてシステム基板から取り出します。

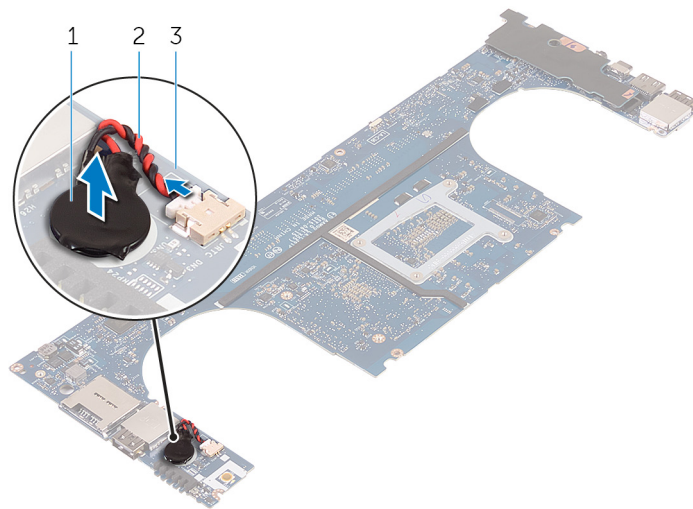


図3. コイン型電池の取り外し

- a. コイン型電池
- b. コイン型電池ケーブル
- c. システム基板

コイン型電池の取り付け

① メモ: コンピュータ内部の作業を始める前に、お使いのコンピュータに付属している「安全にお使いいただくための注意事項」を読んで、「**コンピュータ内部の作業を始める前に**」の手順を実行してください。コンピュータ内部の作業を終えた後は、「**コンピュータ内部の作業を終えた後に**」の指示に従ってください。安全にお使いいただくためのベストプラクティスの詳細については、規制順守ホームページ (www.dell.com/regulatory_compliance) をご覧ください。

トピック:

- [手順](#)
- [作業を終えた後に](#)

手順

1. コイン型電池をシステム基板に取り付けます。
2. コイン型電池ケーブルをシステム基板に接続します。
3. システム基板を裏返します。

作業を終えた後に

1. [システム基板](#)を取り付けます。
2. [メモリモジュール](#)を取り付けます。
3. [ヒートシンクアセンブリ](#)を取り付けます。
4. [ファン](#)を取り付けます。
5. [ソリッドステートドライブ \(ハーフレンジス\)](#)を取り付けます。
6. [ソリッドステートドライブ \(フルレンジス\)](#)を取り付けます。
7. [ハードドライブ](#)を取り付けます。
8. [ワイヤレスカード](#)を取り付けます。
9. [バッテリー](#)を取り付けます。
10. [ベースカバー](#)を取り付けます。

キーボードの取り外し

メモ: コンピュータ内部の作業を始める前に、お使いのコンピュータに付属している「安全にお使いいただくための注意事項」を読んで、「**コンピュータ内部の作業を始める前に**」の手順を実行してください。コンピュータ内部の作業を終えた後は、「**コンピュータ内部の作業を終えた後に**」の指示に従ってください。安全にお使いいただくためのベストプラクティスの詳細については、規制順守ホームページ (www.dell.com/regulatory_compliance) をご覧ください。

トピック：

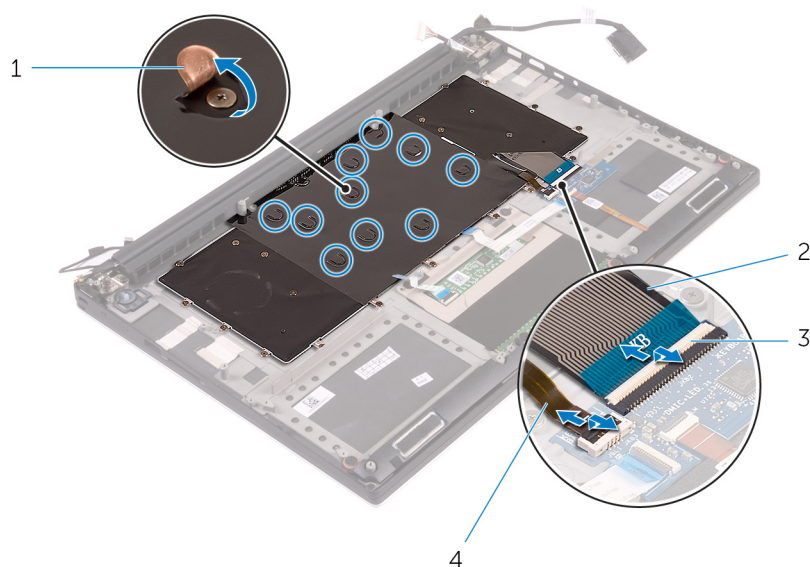
- 作業を開始する前に
- 手順

作業を開始する前に

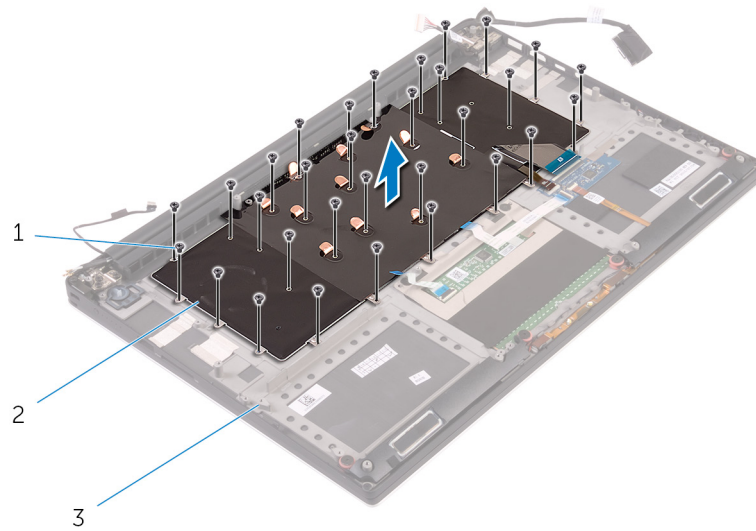
- ベアスカバーを取り外します。
- バッテリーを取り外します。
- ハードドライブを取り外します。
- システム基板を取り外します。

手順

- ラッチを持ち上げて、キーボードケーブルとキーボードバックライトケーブルをキーボードコントロールボードから外します。
- 透明シートをはがして、キーボードをパームレストアセンブリに固定しているネジを取り外せるようにします。

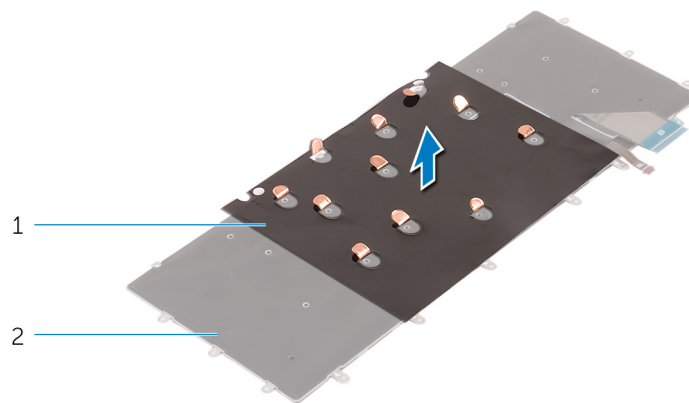


- 透明シート
 - ラッチ (2)
 - キーボードケーブル
 - キーボードのバックライトケーブル
- キーボードをパームレストアセンブリに固定しているネジを取り外します。
 - キーボードを持ち上げて、パームレストアセンブリから取り外します。



- a. ネジ (31)
- b. キーボード
- c. パームレストアセンブリ

5. 透明シートをキーボードからはがします。



- a. 透明シート
- b. キーボード



- a. キーボード

キーボードの取り付け

① **メモ:** コンピュータ内部の作業を始める前に、お使いのコンピュータに付属している「安全にお使いいただくための注意事項」を読んで、「**コンピュータ内部の作業を始める前に**」の手順を実行してください。コンピュータ内部の作業を終えた後は、「**コンピュータ内部の作業を終えた後に**」の指示に従ってください。安全にお使いいただくためのベストプラクティスの詳細については、規制順守ホームページ (www.dell.com/regulatory_compliance) をご覧ください。

トピック：

- [手順](#)
- [作業を終えた後に](#)

手順

1. 透明シートをキーボードに貼り付けます。
2. キーボードのネジ穴をパームレストアセンブリのネジ穴の位置に合わせます。
3. キーボードをパームレストアセンブリに固定するネジを取り付けます。
4. キーボードをパームレストアセンブリに固定しているネジに透明シートを貼り付けます。
5. キーボードケーブルとキーボードバックライトケーブルをキーボードコントロールボードに接続します。

作業を終えた後に

1. [システム基板](#)を取り付けます。
2. [ハードドライブ](#)を取り付けます。
3. [バッテリー](#)を取り付けます。
4. [ベースカバー](#)を取り付けます。

ディスプレイアセンブリの取り外し

メモ: コンピュータ内部の作業を始める前に、お使いのコンピュータに付属している「安全にお使いいただくための注意事項」を読んで、「**コンピュータ内部の作業を始める前に**」の手順を実行してください。コンピュータ内部の作業を終えた後は、「**コンピュータ内部の作業を終えた後に**」の指示に従ってください。安全にお使いいただくためのベストプラクティスの詳細については、規制順守ホームページ (www.dell.com/regulatory_compliance) をご覧ください。

トピック：

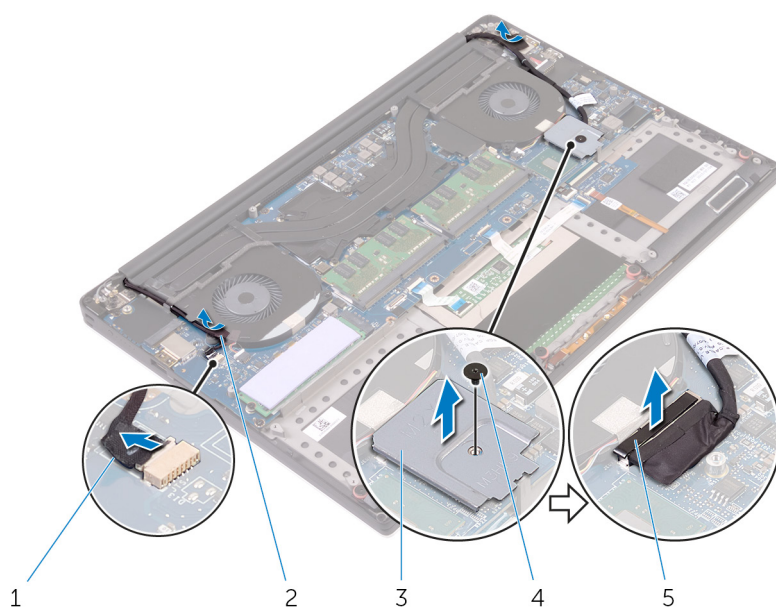
- 作業を開始する前に
- 手順

作業を開始する前に

- ベアカバーを取り外します。
- バッテリーを取り外します。
- ワイヤレスカードを取り外します。

手順

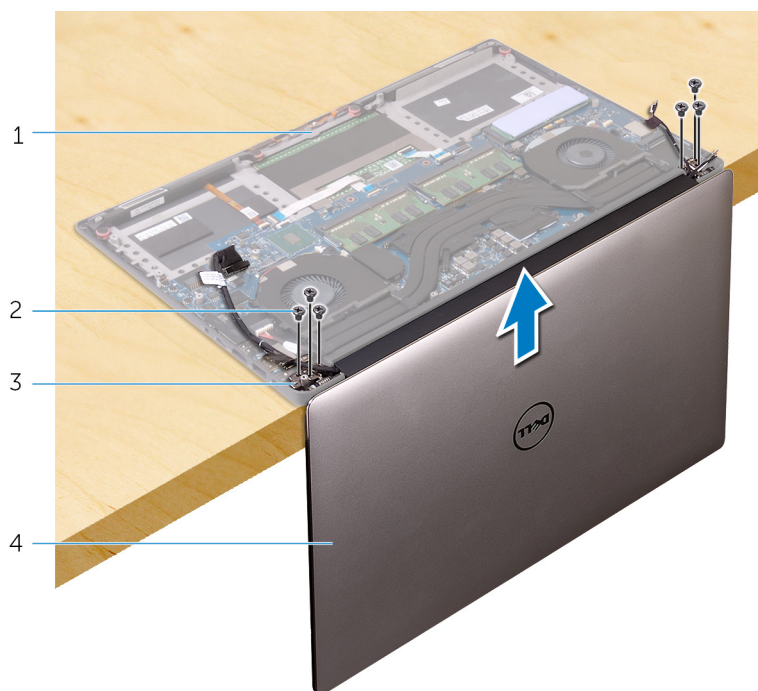
- ディスプレイケーブルブラケットをシステム基板に固定しているネジを外します。
- タッチスクリーンケーブルとディスプレイケーブルをシステム基板から外します。
- テープをはがして、タッチスクリーンケーブルをファンの配線ガイドから外します。



- | | |
|-------------------------|--------|
| 1. タッチスクリーンケーブル (オプション) | 2. テープ |
| 3. ディスプレイケーブルブラケット | 4. ネジ |
| 5. ディスプレイケーブル | |

- コンピュータを裏返して、90度の角度にディスプレイを開きます。
- コンピュータを回転させて、テーブルの端のディスプレイヒンジのネジを取り出せる場所に置きます。

6. ディスプレイヒンジをパームレストアセンブリに固定しているネジを外します。
7. ディスプレイアセンブリを慎重に持ち上げて、パームレストアセンブリから取り外します。



- | | |
|------------------|----------------|
| 1. パームレストアセンブリ | 2. ネジ (6) |
| 3. ディスプレイヒンジ (2) | 4. ディスプレイアセンブリ |

8. ディスプレイアセンブリを平らできれいな面に慎重に置きます。



- a. ディスプレイアセンブリ

ディスプレイアセンブリの取り付け

① **メモ:** コンピュータ内部の作業を始める前に、お使いのコンピュータに付属している「安全にお使いいただくための注意事項」を読んで、「**コンピュータ内部の作業を始める前に**」の手順を実行してください。コンピュータ内部の作業を終えた後は、「**コンピュータ内部の作業を終えた後に**」の指示に従ってください。安全にお使いいただくためのベストプラクティスの詳細については、規制順守ホームページ (www.dell.com/regulatory_compliance) をご覧ください。

トピック：

- [手順](#)
- [作業を終えた後に](#)

手順

1. スピーカーが端を向かないようにパームレストアセンブリをテーブルの端に置きます。
2. パームレストアセンブリのネジ穴をディスプレイヒンジのネジ穴の位置に合わせます。
3. ディスプレイヒンジをパームレストアセンブリに固定するネジを取り付けます。
4. テープを貼り付けて、タッチスクリーンケーブルをファンの配線ガイドに沿って配線します。
5. タッチスクリーンケーブルとディスプレイケーブルをシステム基板に接続します。
6. ディスプレイケーブルブラケットをシステム基板に固定するネジを取り付けます。

作業を終えた後に

1. [ワイヤレスカード](#)を取り付けます。
2. [バッテリー](#)を取り付けます。
3. [ベースカバー](#)を取り付けます。

電源アダプタポートの取り外し

メモ: コンピュータ内部の作業を始める前に、お使いのコンピュータに付属している「安全にお使いいただくための注意事項」を読んで、「**コンピュータ内部の作業を始める前に**」の手順を実行してください。コンピュータ内部の作業を終えた後は、「**コンピュータ内部の作業を終えた後に**」の指示に従ってください。安全にお使いいただくためのベストプラクティスの詳細については、規制順守ホームページ (www.dell.com/regulatory_compliance) をご覧ください。

トピック：

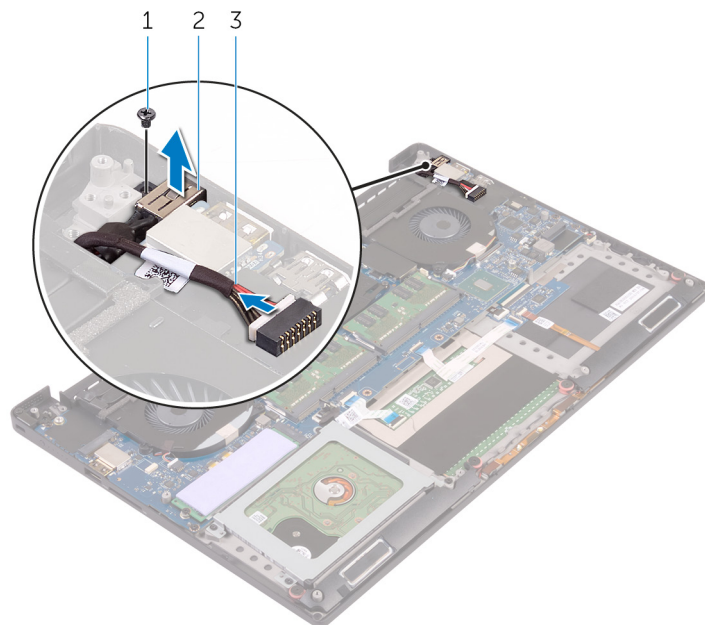
- 作業を開始する前に
- 手順

作業を開始する前に

- ベースカバーを取り外します。
- バッテリーを取り外します。
- ディスプレイアセンブリを取り外します。

手順

- 電源アダプタポートケーブルをシステム基板から外します。
- 電源アダプタボードをパームレストアセンブリに固定しているネジを外します。
- 電源アダプタポートをケーブルと一緒に持ち上げて、パームレストアセンブリから取り外します。



- ネジ
- 電源アダプタポート
- 電源アダプタポートケーブル

電源アダプタポートの取り付け

① **メモ:** コンピュータ内部の作業を始める前に、お使いのコンピュータに付属している「安全にお使いいただくための注意事項」を読んで、「[コンピュータ内部の作業を始める前に](#)」の手順を実行してください。コンピュータ内部の作業を終えた後は、「[コンピュータ内部の作業を終えた後に](#)」の指示に従ってください。安全にお使いいただくためのベストプラクティスの詳細については、規制順守ホームページ (www.dell.com/regulatory_compliance) をご覧ください。

トピック：

- [手順](#)
- [作業を終えた後に](#)

手順

1. 電源アダプタポートをパームレストアセンブリのスロットにセットします。
2. 電源アダプタポートケーブルをパームレストアセンブリの配線ガイドに沿って配線します。
3. 電源アダプタポートをパームレストアセンブリに固定するネジを取り付けます。
4. 電源アダプタポートケーブルをシステム基板に接続します。

作業を終えた後に

1. [ディスプレイアセンブリ](#)を取り付けます。
2. [バッテリー](#)を取り付けます。
3. [ベースカバー](#)を取り付けます。

アンテナカバーの取り外し

メモ: コンピュータ内部の作業を始める前に、お使いのコンピュータに付属している「安全にお使いいただくための注意事項」を読んで、「**コンピュータ内部の作業を始める前に**」の手順を実行してください。コンピュータ内部の作業を終えた後は、「**コンピュータ内部の作業を終えた後に**」の指示に従ってください。安全にお使いいただくためのベストプラクティスの詳細については、規制順守ホームページ (www.dell.com/regulatory_compliance) をご覧ください。

トピック:

- 作業を開始する前に
- 手順

作業を開始する前に

- ベースカバーを取り外します。
- バッテリーを取り外します。
- ワイヤレスカードを取り外します。
- ディスプレイアセンブリを取り外します。

手順

- ディスプレイヒンジを慎重に斜めに回します。

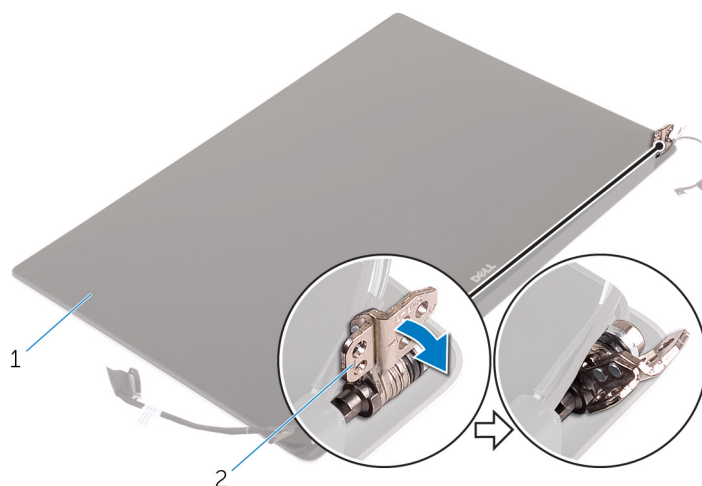


図4. 画像: ディスプレイヒンジの回転

- ディスプレイアセンブリ
 - ディスプレイヒンジ (2)
- アンテナカバーをスライドさせて持ち上げ、ディスプレイアセンブリから取り外します。

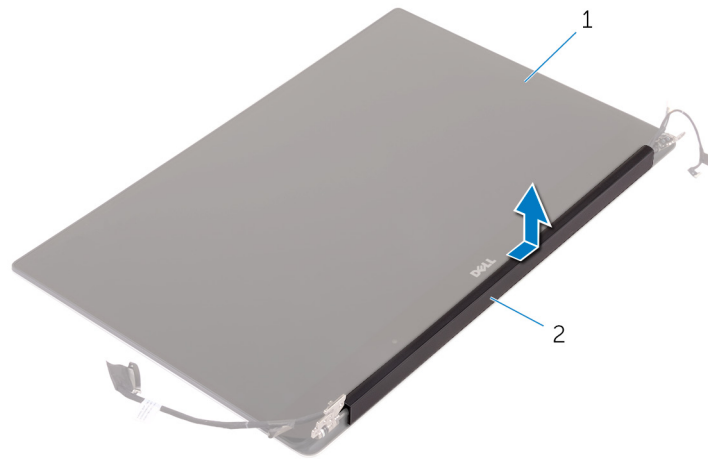


図 5. アンテナカバーの取り外し

- a. ディスプレイアセンブリ
- b. アンテナカバー

アンテナカバーの取り付け

① メモ: コンピュータ内部の作業を始める前に、お使いのコンピュータに付属している「安全にお使いいただくための注意事項」を読んで、「[コンピュータ内部の作業を始める前に](#)」の手順を実行してください。コンピュータ内部の作業を終えた後は、「[コンピュータ内部の作業を終えた後に](#)」の指示に従ってください。安全にお使いいただくためのベストプラクティスの詳細については、規制順守ホームページ (www.dell.com/regulatory_compliance) をご覧ください。

トピック：

- [手順](#)
- [作業を終えた後に](#)

手順

1. アンテナカバーをディスプレイアセンブリに取り付けます。
2. ディスプレイヒンジを正位置に向けます。

作業を終えた後に

1. [ディスプレイアセンブリ](#)を取り付けます。
2. [ワイヤレスカード](#)を取り付けます。
3. [バッテリー](#)を取り付けます。
4. [ベースカバー](#)を取り付けます。

ディスプレイヒンジの取り外し

- ① **メモ:** コンピュータ内部の作業を始める前に、お使いのコンピュータに付属している「安全にお使いいただくための注意事項」を読んで、「**コンピュータ内部の作業を始める前に**」の手順を実行してください。コンピュータ内部の作業を終えた後は、「**コンピュータ内部の作業を終えた後に**」の指示に従ってください。安全にお使いいただくためのベストプラクティスの詳細については、規制順守ホームページ (www.dell.com/regulatory_compliance) をご覧ください。

トピック:

- 作業を開始する前に
- 手順

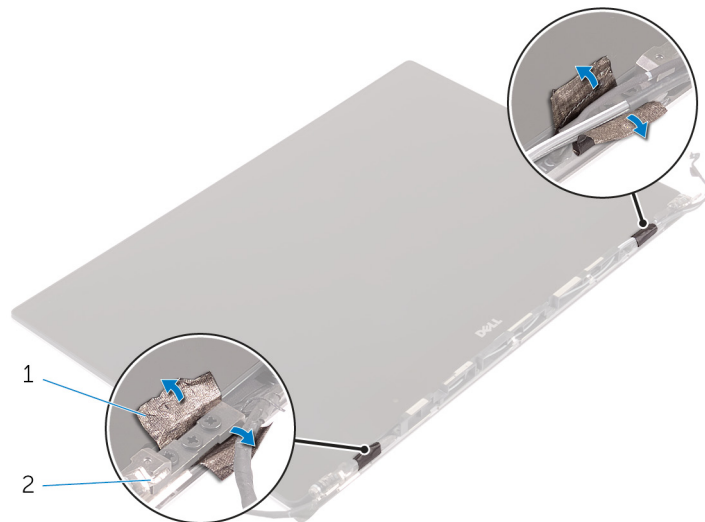
作業を開始する前に

- ① **メモ:** これらの指示は、非タッチスクリーンディスプレイ搭載のラップトップにのみ適用されます。

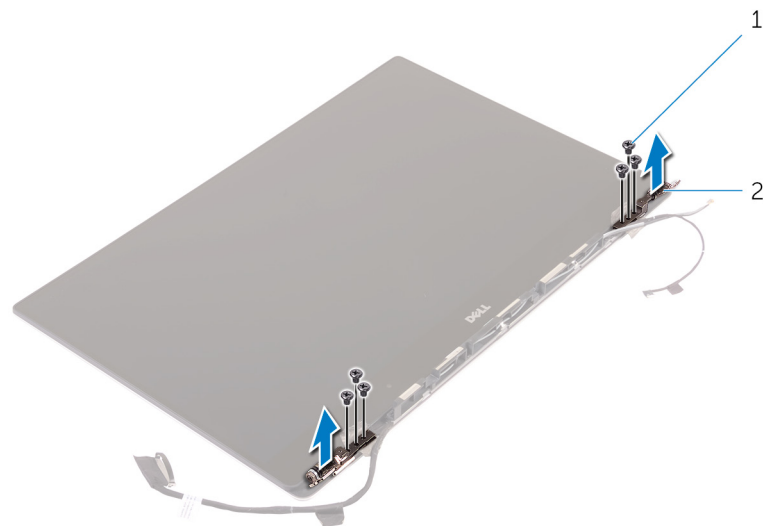
1. ベースカバーを取り外します。
2. バッテリーを取り外します。
3. ワイヤレスカードを取り外します。
4. ディスプレイアセンブリを取り外します。
5. アンテナカバーを取り外します。

手順

1. テープをはがしてディスプレイヒンジのネジを取り外せるようにします。



- a. テープ
 - b. ディスプレイヒンジ (2)
2. ディスプレイヒンジをディスプレイアセンブリに固定しているネジを外します。
 3. ディスプレイヒンジを慎重に持ち上げて、ディスプレイアセンブリから取り外します。



- a. ネジ (6)
- b. ディスプレイヒンジ (2)

ディスプレイヒンジの取り付け

① メモ: コンピュータ内部の作業を始める前に、お使いのコンピュータに付属している「安全にお使いいただくための注意事項」を読んで、「**コンピュータ内部の作業を始める前に**」の手順を実行してください。コンピュータ内部の作業を終えた後は、「**コンピュータ内部の作業を終えた後に**」の指示に従ってください。安全にお使いいただくためのベストプラクティスの詳細については、規制順守ホームページ (www.dell.com/regulatory_compliance) をご覧ください。

トピック:

- [手順](#)
- [作業を終えた後に](#)

手順

1. ディスプレイヒンジのネジ穴をディスプレイアセンブリのネジ穴に合わせます。
2. ディスプレイヒンジをディスプレイアセンブリに固定するネジを取り付けます。
3. テープをディスプレイヒンジに貼り付けます。

作業を終えた後に

1. アンテナカバーを取り付けます。
2. [ディスプレイアセンブリ](#)を取り付けます。
3. [ワイヤレスカード](#)を取り付けます。
4. [バッテリー](#)を取り付けます。
5. [ベースカバー](#)を取り付けます。

アンテナモジュールの取り外し

メモ: コンピュータ内部の作業を始める前に、お使いのコンピュータに付属している「安全にお使いいただくための注意事項」を読んで、「**コンピュータ内部の作業を始める前に**」の手順を実行してください。コンピュータ内部の作業を終えた後は、「**コンピュータ内部の作業を終えた後に**」の指示に従ってください。安全にお使いいただくためのベストプラクティスの詳細については、規制順守ホームページ (www.dell.com/regulatory_compliance) をご覧ください。

トピック:

- 作業を開始する前に
- 手順

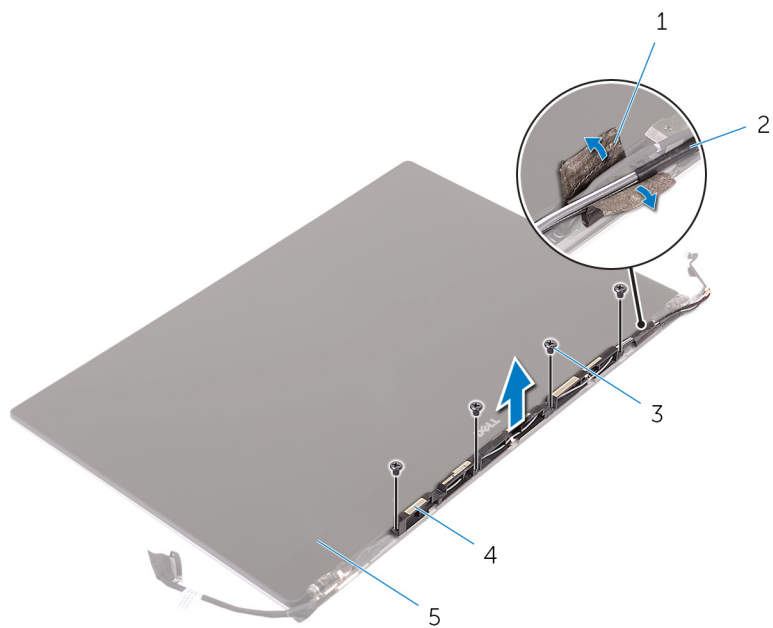
作業を開始する前に

メモ: これらの指示は、非タッチスクリーンディスプレイ搭載のラップトップにのみ適用されます。

1. ベースカバーを取り外します。
2. バッテリーを取り外します。
3. ワイヤレスカードを取り外します。
4. ディスプレイアセンブリを取り外します。
5. アンテナカバーを取り外します。
6. ディスプレイヒンジを取り外します。

手順

1. アンテナケーブルを覆っているテープをはがします。
2. アンテナモジュールをディスプレイアセンブリに固定しているネジを外します。
3. アンテナモジュールを持ち上げて、ディスプレイアセンブリから取り外します。



1. テープ
2. アンテナケーブル
3. ネジ (4)
4. アンテナモジュール
5. ディスプレイアセンブリ

アンテナモジュールの取り付け

① メモ: コンピュータ内部の作業を始める前に、お使いのコンピュータに付属している「安全にお使いいただくための注意事項」を読んで、「**コンピュータ内部の作業を始める前に**」の手順を実行してください。コンピュータ内部の作業を終えた後は、「**コンピュータ内部の作業を終えた後に**」の指示に従ってください。安全にお使いいただくためのベストプラクティスの詳細については、規制順守ホームページ (www.dell.com/regulatory_compliance) をご覧ください。

トピック：

- 手順
- 作業を終えた後に

手順

1. アンテナモジュールのネジ穴をディスプレイアセンブリのネジ穴に合わせます。
2. アンテナモジュールをディスプレイアセンブリに固定するネジを取り付けます。
3. アンテナケーブルを覆うテープを貼り付けます。

作業を終えた後に

1. ディスプレイヒンジを取り付けます。
2. アンテナカバーを取り付けます。
3. ディスプレイアセンブリを取り付けます。
4. ワイヤレスカードを取り付けます。
5. バッテリーを取り付けます。
6. ベースカバーを取り付けます。

パームレストアセンブリの取り外し

メモ: コンピュータ内部の作業を始める前に、お使いのコンピュータに付属している「安全にお使いいただくための注意事項」を読んで、「**コンピュータ内部の作業を始める前に**」の手順を実行してください。コンピュータ内部の作業を終えた後は、「**コンピュータ内部の作業を終えた後に**」の指示に従ってください。安全にお使いいただくためのベストプラクティスの詳細については、規制順守ホームページ (www.dell.com/regulatory_compliance) をご覧ください。

トピック:

- 作業を開始する前に
- 手順

作業を開始する前に

- ベースカバーを取り外します。
- バッテリーを取り外します。
- メモリモジュールを取り外します。
- 「**ハードドライブの取り外し**」の手順1から4に従ってください。
- ワイヤレスカードを取り外します。
- スピーカーを取り外します。
- ヒートシンクアセンブリを取り外します。
- ファンを取り外します。
- ディスプレイアセンブリを取り外します。
- 電源アダプタポートを取り外します。
- システム基板を取り外します。
- キーボードを取り外します。

手順

「作業を開始する前に」の手順を実行してから、パームレストアセンブリを取り外します。



1. パームレストアセンブリ

パームレストアセンブリの取り付け

① メモ: コンピュータ内部の作業を始める前に、お使いのコンピュータに付属している「安全にお使いいただくための注意事項」を読んで、「**コンピュータ内部の作業を始める前に**」の手順を実行してください。コンピュータ内部の作業を終えた後は、「**コンピュータ内部の作業を終えた後に**」の指示に従ってください。安全にお使いいただくためのベストプラクティスの詳細については、規制順守ホームページ (www.dell.com/regulatory_compliance) をご覧ください。

トピック：

- [手順](#)
- [作業を終えた後に](#)

手順


パームレストアセンブリを清潔で平らな場所に置きます。

作業を終えた後に

1. [キーボード](#)を取り付けます。
2. [システム基板](#)を取り付けます。
3. [電源アダプタポート](#)を取り付けます。
4. [ディスプレイアセンブリ](#)を取り付けます。
5. [ファン](#)を取り付けます。
6. [ヒートシンクアセンブリ](#)を取り付けます。
7. [スピーカー](#)を取り付けます。
8. [ワイヤレスカード](#)を取り付けます。
9. 「[ハードドライブの取り付け](#)」の手順3から6に従ってください。
10. [メモリモジュール](#)を取り付けます。
11. [バッテリー](#)を取り付けます。
12. [ベースカバー](#)を取り付けます。

BIOS のフラッシュ

更新がある場合やシステム基板を取り付ける場合に、BIOS のフラッシュ (更新) を行う必要があります。BIOS のフラッシュは、次の通りです。

1. コンピュータの電源を入れます。
2. www.dell.com/support にアクセスします。
3. **Product Support (製品サポート)** をクリックし、お使いのコンピュータのサービスタグを入力して、**Submit (送信)** をクリックします。
 **メモ:** サービスタグがない場合は、自動検出機能を使用するか、お使いのコンピュータのモデルを手動で参照してください。
4. **Drivers & downloads (ドライバとダウンロード) > Find it myself (自分で検索)** をクリックします。
5. お使いのコンピュータにインストールされているオペレーティングシステムを選択します。
6. ページを下にスクロールして、**BIOS** を展開します。
7. **Download (ダウンロード)** をクリックして、お使いのコンピュータの BIOS の最新バージョンをダウンロードします。
8. ダウンロードが完了したら、BIOS アップデートファイルを保存したフォルダに移動します。
9. BIOS アップデートファイルのアイコンをダブルクリックし、画面に表示される指示に従います。

「困ったときは」と「Dell へのお問い合わせ」

セルフヘルプリソース

セルフヘルプリソースを使ってデル製品とサービスに関するヘルプ情報を取得できます。

表 1. セルフヘルプリソース

セルフヘルプリソース	リソースの場所
デル製品とサービスに関する情報	www.dell.com
My Dell	
ヒント	
お問い合わせ	Windows 検索に Contact Support と入力し、Enter を押します。
オペレーティングシステムのオンライン ヘルプ	www.dell.com/support/windows www.dell.com/support/linux
トラブルシューティング情報、ユーザズガイド、セットアップ方法、製品仕様、テクニカルサポートブログ、ドライバ、ソフトウェアのアップデートなどは、	www.dell.com/support
PC のさまざまな問題に関するデルのサポート技術情報の記事。	<ol style="list-style-type: none"> https://www.dell.com/support/home/?app=knowledgebase にアクセスします。 Search ボックスに、件名またはキーワードを入力します。 Search をクリックして、関連記事を取得します。
お使いの製品について、次の情報を把握します。 <ul style="list-style-type: none"> ● 製品仕様 ● オペレーティングシステム ● 製品のセットアップと使用 ● データ バックアップ ● トラブルシューティングと診断 ● 工場出荷時の状態とシステムの復元 ● BIOS 情報 	www.dell.com/support/manuals の『 <i>Me and My Dell</i> 』を参照してください。 <p>お使いの製品に関する <i>Me and My Dell</i> (私とマイデル) を探すには、次のいずれかの方法で製品を特定します。</p> <ul style="list-style-type: none"> ● Detect Product (製品を検出) を選択します。 ● View Products (製品の表示) のドロップダウンメニューで製品を見つけます。 ● 検索バーに、Service Tag number (サービス タグ ナンバー) または Product ID (製品 ID) を入力します。

デルへのお問い合わせ

販売、テクニカル サポート、カスタマー サービスに関するデルへのお問い合わせは、www.dell.com/contactdell を参照してください。

① **メモ:** 各種サービスのご提供は国や製品によって異なり、国によってはご利用いただけないサービスもございます。

① **メモ:** お使いのコンピュータがインターネットに接続されていない場合は、購入時の納品書、出荷伝票、請求書、またはデルの製品カタログで連絡先をご確認ください。