

XPS 15

Service manual



Bemærk, forsigtig og advarsel

 **BEMÆRK:** En NOTE angiver vigtige oplysninger, som hjælper dig med at bruge produktet bedre.

 **FORSIGTIG:** **FORSIGTIG** angiver enten en mulig beskadigelse af hardware eller tab af data, og oplyser dig om, hvordan du kan undgå dette problem.

 **ADVARSEL:** **ADVARSEL** angiver risiko for tingskade, legemsbeskadigelse eller død.

Indholdsfortegnelse


Kapitel 1: Før du udfører arbejde på computerens indvendige dele.....	7
Før du starter	7
Sikkerhedsinstruktioner.....	7
Anbefalet værktøj.....	8
Kapitel 2: Efter du har udført arbejde på computerens indvendige dele.....	9
Kapitel 3: Fjernelse af bunddækslet.....	10
Procedure.....	10
Kapitel 4: Sådan genmonteres bunddækslet.....	12
Procedure.....	12
Kapitel 5: Fjernelse af batteriet.....	13
Forudsætninger.....	13
Procedure.....	13
Kapitel 6: Sådan genmonteres batteriet.....	14
Procedure.....	14
Efterfølgende forudsætninger.....	14
Kapitel 7: Fjernelse harddisken.....	15
Forudsætninger.....	15
Procedure.....	15
Kapitel 8: Sådan genmonteres harddisken.....	18
Procedure.....	18
Efterfølgende forudsætninger.....	18
Kapitel 9: Sådan fjernes solid-state-drevet (halv længde).....	19
Forudsætninger.....	19
Procedure.....	19
Kapitel 10: Genmontering af solid-state-drevet (halv længde).....	21
Procedure.....	21
Efterfølgende forudsætninger.....	21
Kapitel 11: Sådan fjernes solid-state-drevet (fuld længde).....	22
Forudsætninger.....	22
Procedure.....	22
Kapitel 12: Genmontering af solid-state-drevet (fuld længde).....	24
Procedure.....	24

Efterfølgende forudsætninger.....	24
Kapitel 13: Sådan fjernes højttalerne.....	25
Forudsætninger.....	25
Procedure.....	25
Kapitel 14: Sådan genmonteres højttalerne.....	26
Procedure.....	26
Efterfølgende forudsætninger.....	26
Kapitel 15: Fjernelse af trådløs-kortet.....	27
Forudsætninger.....	27
Procedure.....	27
Kapitel 16: Genmontering af trådløs-kortet.....	29
Procedure.....	29
Efterfølgende forudsætninger.....	29
Kapitel 17: Fjernelse af blæserne.....	30
Forudsætninger.....	30
Procedure.....	30
Kapitel 18: Genmontering af blæserne.....	33
Procedure.....	33
Efterfølgende forudsætninger.....	33
Kapitel 19: Sådan fjernes kølelegememodulet.....	34
Forudsætninger.....	34
Procedure.....	34
Kapitel 20: Sådan genmonteres kølelegememodulet.....	35
Procedure.....	35
Efterfølgende forudsætninger.....	35
Kapitel 21: Fjernelse af hukommelsesmodulerne.....	36
Forudsætninger.....	36
Procedure.....	36
Kapitel 22: Genmontering af hukommelsesmodulerne.....	38
Procedure.....	38
Efterfølgende forudsætninger.....	39
Kapitel 23: Fjernelse af systemkortet.....	40
Forudsætninger.....	40
Procedure.....	40
Kapitel 24: Genmontering af systemkortet.....	43
Procedure.....	43

Efterfølgende forudsætninger.....	44
Kapitel 25: Sådan fjernes lyd-datterkortet.....	45
Forudsætninger.....	45
Procedure.....	45
Kapitel 26: Sådan genmonteres lyd-datterkortet.....	47
Procedure.....	47
Efterfølgende forudsætninger.....	47
Kapitel 27: Sådan fjernes møntcellebatteriet.....	48
Forudsætninger.....	48
Procedure.....	48
Kapitel 28: Genmontering af møntcellebatteriet.....	50
Procedure.....	50
Efterfølgende forudsætninger.....	50
Kapitel 29: Fjernelse af tastaturet.....	51
Forudsætninger.....	51
Procedure.....	51
Kapitel 30: Sådan genmonteres tastaturet.....	53
Procedure.....	53
Efterfølgende forudsætninger.....	53
Kapitel 31: Sådan fjernes skærmmodul.....	54
Forudsætninger.....	54
Procedure.....	54
Kapitel 32: Sådan genmonteres skærmmodul.....	56
Procedure.....	56
Efterfølgende forudsætninger.....	56
Kapitel 33: Fjernelse strømadapterporten.....	57
Forudsætninger.....	57
Procedure.....	57
Kapitel 34: Sådan genmonteres strømadapterporten.....	58
Procedure.....	58
Efterfølgende forudsætninger.....	58
Kapitel 35: Fjernelse af antenne dækslet.....	59
Forudsætninger.....	59
Procedure.....	59
Kapitel 36: Sådan genmonteres antenne dækslet.....	61
Procedure.....	61

Efterfølgende forudsætninger.....	61
Kapitel 37: Sådan fjernes skærmhængslerne.....	62
Forudsætninger.....	62
Procedure.....	62
Kapitel 38: Sådan genmonteres skærmhængslerne.....	64
Procedure.....	64
Efterfølgende forudsætninger.....	64
Kapitel 39: Sådan fjernes antennemodulet.....	65
Forudsætninger.....	65
Procedure.....	65
Kapitel 40: Genmontering af antennemodulet.....	67
Procedure.....	67
Efterfølgende forudsætninger.....	67
Kapitel 41: Fjernelse af håndfladestøttemodulet.....	68
Forudsætninger.....	68
Procedure.....	68
Kapitel 42: Sådan genmonteres håndfladestøttemodulet.....	69
Procedure.....	69
Efterfølgende forudsætninger.....	69
Kapitel 43: Sådan opdateres BIOS'en.....	70
Kapitel 44: Rekvirere hjælp og kontakte Dell.....	71



Før du udfører arbejde på computerens indvendige dele

 **BEMÆRK:** Billederne i dette dokument kan afvige fra din computer afhængigt af den bestilte konfiguration.

Emner:

- Før du starter
- Sikkerhedsinstruktioner
- Anbefalet værktøj

Før du starter


1. Gem og luk alle åbne filer, og luk alle åbne programmer.
2. Luk computeren ned.
Nedlukningsvejledningen kan variere afhængigt af operativsystemet installeret i computeren.
 - Windows 10: Klik på **Start** >  **Slukke** > **for strøm**.
 - Windows 8.1: På **Start**-skærbilledet, klik på tænd/sluk-ikonet  > **Luk computeren**.
 - Windows 7: Klik på **Start** > **Luk computeren**.


 **BEMÆRK:** Hvis du bruger et andet operativsystem, se i dokumentationen for dit operativsystem for vejledning ved nedlukning.

3. Tag stikkene til computeren og alle tilsluttede enheder ud af stikkontakterne.
4. Frakobl alle tilsluttede netværksenheder og perifert udstyr så som tastatur, mus og skærm fra computeren.
5. Fjern alle medie kort og optiske diske fra computeren, hvis relevant.
6. Luk skærmen, og vend computeren om.

Sikkerhedsinstruktioner


Følg sikkerhedsinstruktionerne med henblik på din egen sikkerhed og for at beskytte computeren og arbejdsmiljøet mod mulige skader.

 **BEMÆRK:** Før du arbejder med computerens indvendige dele, skal du læse de sikkerhedsinstruktioner, der fulgte med computeren. For flere oplysninger om bedste praksis for sikkerhed, se hjemmesiden Regulatory Compliance på www.dell.com/regulatory_compliance.

 **BEMÆRK:** Alle strømkilder frakobles, inden computerens dæksel eller paneler åbnes. Når du er færdig med at arbejde med computerens indre dele, skal du genmontere alle dæksler, paneler og skruer, inden der tilsluttes til en stikkontakt.

 **FORSIGTIG:** Undgå, at computeren beskadiges ved at sikre et fladt og rent arbejdsbord.

 **FORSIGTIG:** Komponenter og kort skal behandles forsigtigt. Rør ikke ved kortenes komponenter eller kontaktområder. Hold et kort i kanterne eller i dets metalbeslag. Hold en komponent som f.eks. en processor ved dens kanter og ikke ved dens ben.

 **FORSIGTIG:** Du skal kun udføre fejlfinding og reparation som autoriseret eller under vejledning af Dells tekniske team. Skade på grund af servicering, som ikke er godkendt af Dell, er ikke dækket af garantien. Se sikkerhedsinstruktionerne der fulgte med produktet, eller på www.dell.com/regulatory_compliance.

△ **FORSIGTIG:** Før du rører ved noget inde i computeren, skal du bruge en jordingsrem eller periodisk røre ved en umalet metaloverflade, såsom metalet på bagsiden af computeren. Mens du arbejder, skal du med jævne mellemrum røre en umalet metaloverflade for på den måde at fjerne statisk elektricitet, der kan skade de interne komponenter.

△ **FORSIGTIG:** Når du frakobler et kabel, skal du tage fat i dets stik eller dets trækflig og ikke i selve kablet. Nogle kabler har stik med låsetappe eller tommelskruer, som du skal frigøre, før du tager kablet ud. Når kabler frakobles, skal du sikre dig, at de flugter, så benene på stikkene ikke bøjes. Når kabler tilsluttes, skal du sikre dig, at portene og stikkene flugter og sidder rigtigt i forhold til hinanden.


△ **FORSIGTIG:** Tryk for at skubbe eventuelle installerede kort ud af mediekortlæseren.

Anbefalet værktøj

Procedurerne i dette dokument kræver eventuelt følgende værktøj:

- Philips-skruetrækker
- Fladhovedet skruetrækker
- Torx nr. 5 (T5) skruetrækker
- Plastikpen

Efter du har udført arbejde på computerens indvendige dele

 **FORSIGTIG:** Det kan beskadige computeren alvorligt at efterlade bortkomne eller løse skruer inde i computeren.

1. Genmonter alle skruer, og sørg for, at der ikke findes nogen løse skruer inde i computeren.
2. Tilslut alle eksterne enheder, perifert udstyr eller kabler, som du fjernede, før du begyndte at arbejde med computeren.
3. Genplacer alle mediekort, diske, eller alle andre dele, som du fjernede, før du begyndte at arbejde med computeren.
4. Tilslut computeren og alle tilsluttede enheder til deres stikkontakter.
5. Tænd computeren.

Fjernelse af bunddækslet

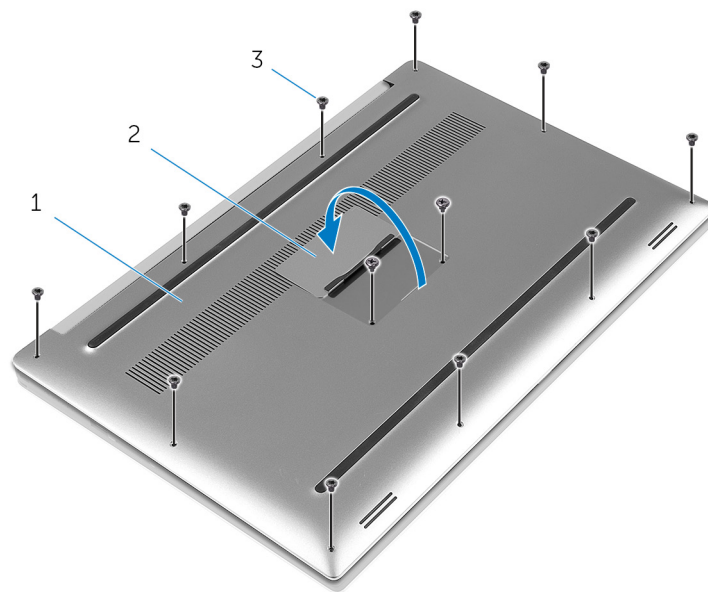
BEMÆRK: Før du arbejder med computerens indvendige dele, skal du læse de sikkerhedsinstruktioner, der fulgte med computeren, og følge trinene i [Før du arbejder med computerens indvendige dele](#). Efter du har arbejdet på computerens indvendige dele, følg vejledningen i [Efter du har udført arbejde på computerens indvendige dele](#). For flere oplysninger om bedste praksis for sikkerhed, se hjemmesiden Regulatory Compliance på www.dell.com/regulatory_compliance.

Emner:

- [Procedure](#)

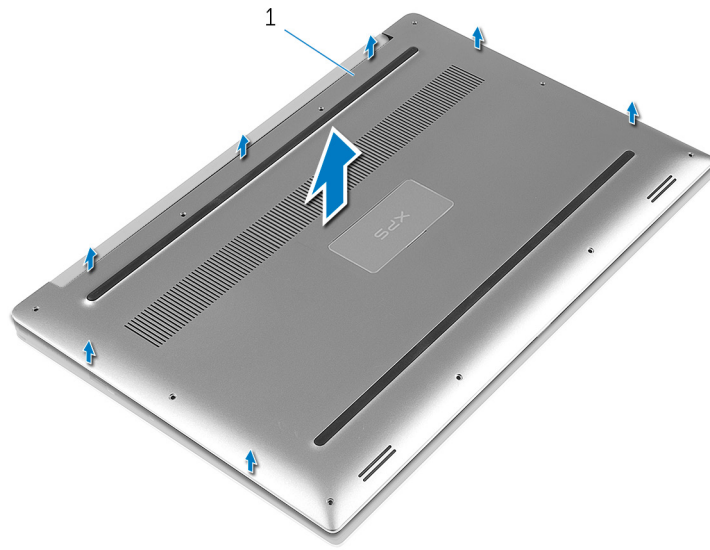
Procedure

1. Luk skærmen, og vend computeren om.
2. Vend systememblemet om, og anbring det på bunddækslet.
3. Fjern skruerne, der fastgør bunddækslet til håndfladestøttemodulet.



- a. bunddæksel
- b. systememblemet
- c. skruer (12)

4. Brug fingerspidserne til forsigtigt at lirke bunddækslet af håndfladestøttemodulet.



a. bunddæksel

Sådan genmonteres bunddækslet

BEMÆRK: Før du arbejder med computerens indvendige dele, skal du læse de sikkerhedsinstruktioner, der fulgte med computeren, og følge trinene i [Før du arbejder med computerens indvendige dele](#). Efter du har arbejdet på computerens indvendige dele, følg vejledningen i [Efter du har udført arbejde på computerens indvendige dele](#). For flere oplysninger om bedste praksis for sikkerhed, se hjemmesiden Regulatory Compliance på www.dell.com/regulatory_compliance.

Emner:

- [Procedure](#)

Procedure

1. Placer bunddækslet på håndfladestøttemodulet, og klik det på plads.
2. Genmonter skruerne, der fastgør bunddækslet til håndfladestøttemodulet.
3. Vend systememblemet om og klik det på plads.
4. Vend computeren om.

Fjernelse af batteriet

BEMÆRK: Før du arbejder med computerens indvendige dele, skal du læse de sikkerhedsinstruktioner, der fulgte med computeren, og følge trinene i [Før du arbejder med computerens indvendige dele](#). Efter du har arbejdet på computerens indvendige dele, følg vejledningen i [Efter du har udført arbejde på computerens indvendige dele](#). For flere oplysninger om bedste praksis for sikkerhed, se hjemmesiden Regulatory Compliance på www.dell.com/regulatory_compliance.

Emner:

- [Forudsætninger](#)
- [Procedure](#)

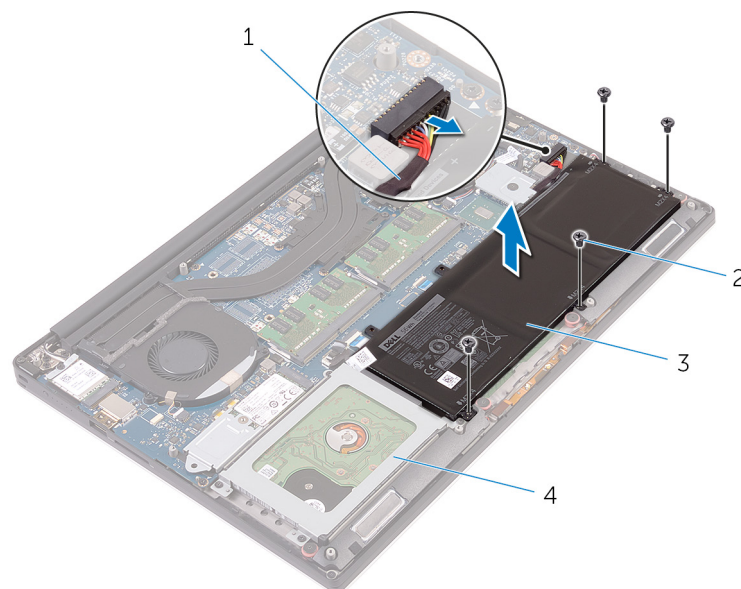
Forudsætninger

Fjern bunddækslet.

Procedure

BEMÆRK: Billederne i dette dokument kan afvige fra din computer afhængigt af den bestilte konfiguration.

1. Fjern skruerne, der fastgør batteriet til håndfladestøttemodulet.
2. Frakobl batteriet fra bundkortet.
3. Løft batteriet af håndfladestøttemodulet.



- | | |
|-----------------|-------------------------|
| 1. batterikabel | 2. skruer (4) |
| 3. batteri | 4. håndfladestøttemodul |

4. Vend computer om, åbn skærmen, og tryk på tænd/sluk-knappen i ca. fem sekunder for at oprette jordforbindelse for systemkortet.

Sådan genmonteres batteriet

BEMÆRK: Før du arbejder med computerens indvendige dele, skal du læse de sikkerhedsinstruktioner, der fulgte med computeren, og følge trinene i [Før du arbejder med computerens indvendige dele](#). Efter du har arbejdet på computerens indvendige dele, følg vejledningen i [Efter du har udført arbejde på computerens indvendige dele](#). For flere oplysninger om bedste praksis for sikkerhed, se hjemmesiden Regulatory Compliance på www.dell.com/regulatory_compliance.

Emner:

- [Procedure](#)
- [Efterfølgende forudsætninger](#)

Procedure

1. Ret batteriets skruehuller ind efter håndfladestøttemodulets skruehuller.
2. Genmonter skruerne, der fastgør batteriet til håndfladestøttemodulet.
3. Tilslut batterikablet til systemkortet.

Efterfølgende forudsætninger

Genmonter [bunddækslet](#).

Fjernelse harddisken

BEMÆRK: Før du arbejder med computerens indvendige dele, skal du læse de sikkerhedsinstruktioner, der fulgte med computeren, og følge trinene i [Før du arbejder med computerens indvendige dele](#). Efter du har arbejdet på computerens indvendige dele, følg vejledningen i [Efter du har udført arbejde på computerens indvendige dele](#). For flere oplysninger om bedste praksis for sikkerhed, se hjemmesiden Regulatory Compliance på www.dell.com/regulatory_compliance.

FORSIGTIG: Harddiske er skrøbelige. Vær forsigtig, når du håndterer harddisken.

FORSIGTIG: For at undgå datatab, fjern ikke harddisken mens computeren er i slumretilstand eller er tændt.

Emner:

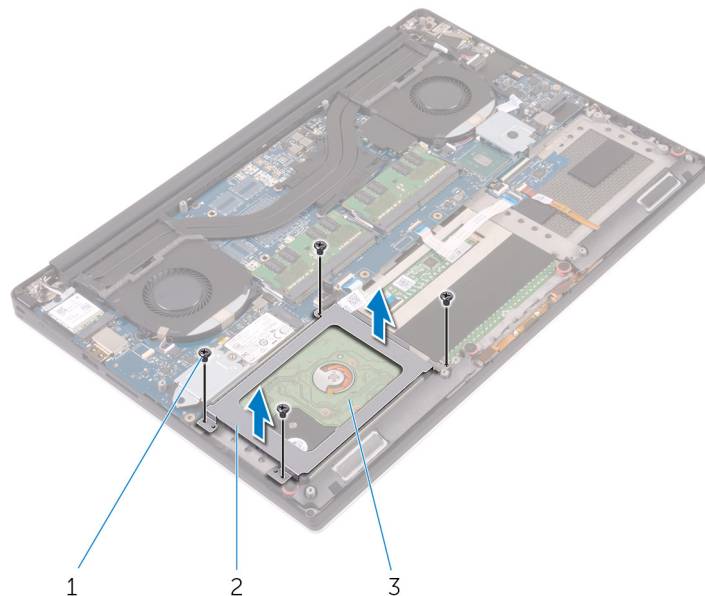
- [Forudsætninger](#)
- [Procedure](#)

Forudsætninger

1. Fjern [bunddækslet](#).
2. Fjern [batteriet](#).

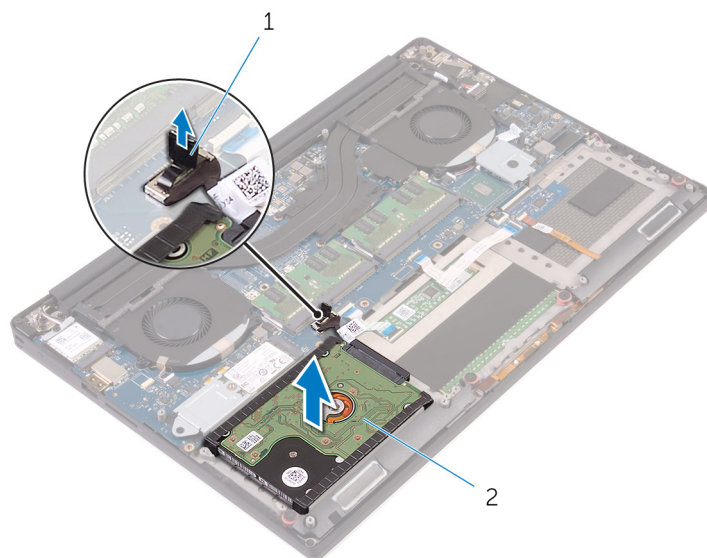
Procedure

1. Fjern skruerne, der fastgør harddiskmodulet til håndfladestøttemodulet.
2. Løft harddiskkabinet af harddiskmodulet.



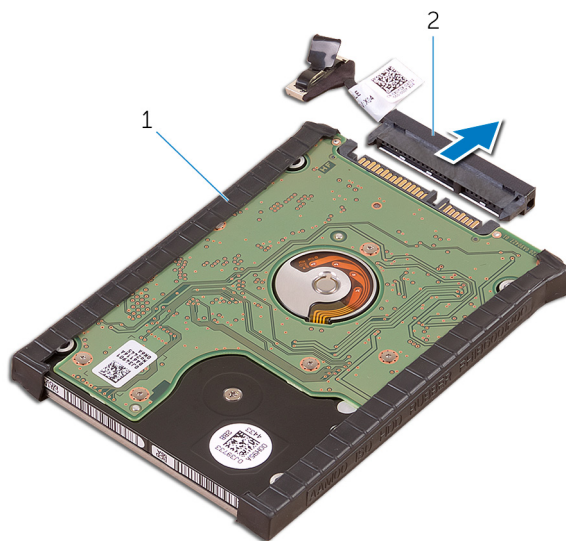
- a. skruer (4)
- b. harddiskkabinet
- c. harddiskmodul

3. Brug trækfligen til at frakoble harddiskens kabel fra systemkortet.
4. Løft harddiskmodulet ud af håndfladestøttemodulet.



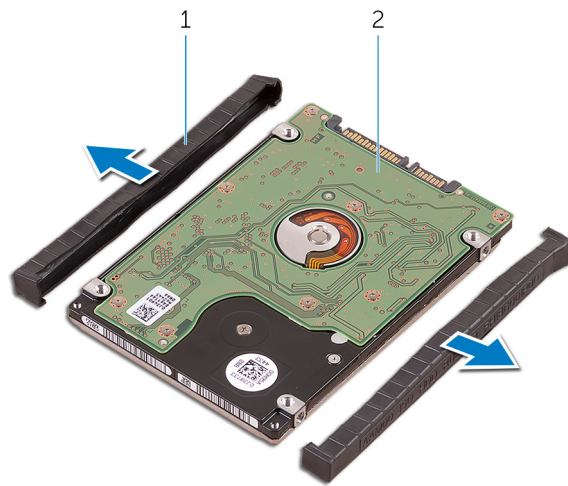
- a. trækflig
- b. harddiskmodul

5. Frakobl harddiskens mellemlæg fra harddiskmodulet.



- a. harddiskmodul
- b. harddiskens mellemlæg

6. Fjern harddiskdækslerne fra harddisken.



- a. harddiskdæksler [2]
- b. harddisk

Sådan genmonteres harddisken

BEMÆRK: Før du arbejder med computerens indvendige dele, skal du læse de sikkerhedsinstruktioner, der fulgte med computeren, og følge trinene i [Før du arbejder med computerens indvendige dele](#). Efter du har arbejdet på computerens indvendige dele, følg vejledningen i [Efter du har udført arbejde på computerens indvendige dele](#). For flere oplysninger om bedste praksis for sikkerhed, se hjemmesiden Regulatory Compliance på www.dell.com/regulatory_compliance.

FORSIGTIG: Harddiske er skrøbelige. Vær forsigtig, når du håndterer harddisken.

Emner:

- [Procedure](#)
- [Efterfølgende forudsætninger](#)

Procedure

1. Genmonter harddiskdækslerne på harddisken.
2. Tilslut harddiskens mellemlæg til harddiskmodulet.
3. Anbring harddiskmodulet på håndfladestøttemodulet.
4. Tilslut harddiskkablet til systemkortet.
5. Ret skruehullerne i harddiskkabinettet ind med skruehullerne i harddiskmodulet.
6. Genmonter skruerne, der fastgør harddiskkabinettet til håndfladestøttemodulet.

Efterfølgende forudsætninger

1. Genmonter [batteriet](#).
2. Genmonter [bunddækslet](#).

Sådan fjernes solid-state-drevet (halv længde)

BEMÆRK: Før du arbejder med computerens indvendige dele, skal du læse de sikkerhedsinstruktioner, der fulgte med computeren, og følge trinene i [Før du arbejder med computerens indvendige dele](#). Efter du har arbejdet på computerens indvendige dele, følg vejledningen i [Efter du har udført arbejde på computerens indvendige dele](#). For flere oplysninger om bedste praksis for sikkerhed, se hjemmesiden Regulatory Compliance på www.dell.com/regulatory_compliance.

FORSIGTIG: Solid-state-drev er skrøbelige. Udvis forsigtighed, når du arbejder med et solid-state-drev.

FORSIGTIG: For at undgå datatab, fjern ikke solid-state drevet mens computeren er i slumretilstand eller er tændt.

Emner:

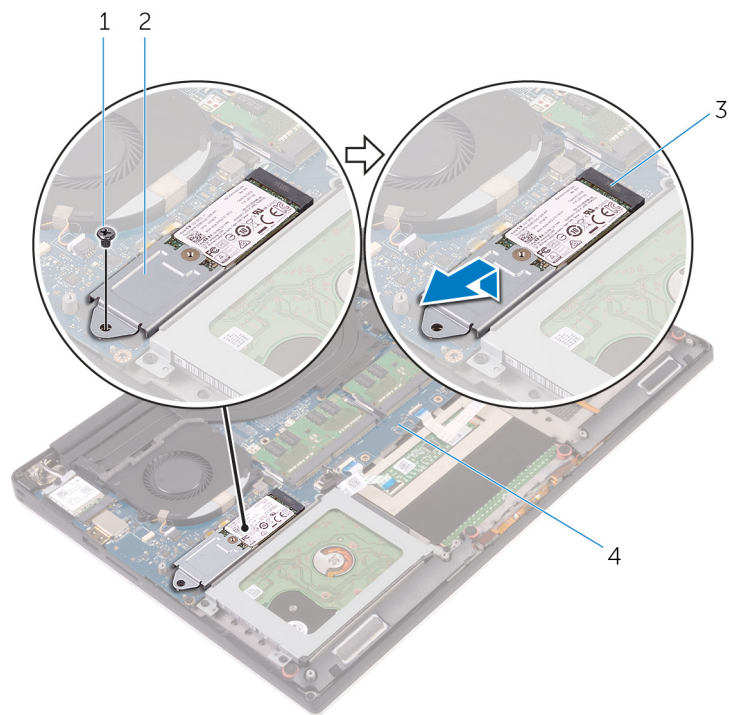
- [Forudsætninger](#)
- [Procedure](#)

Forudsætninger

1. Fjern [bunddækslet](#).
2. Fjern [batteriet](#).

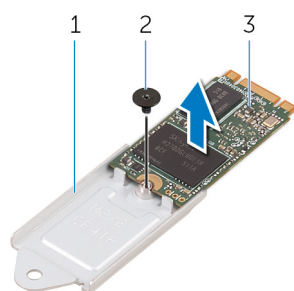
Procedure

1. Fjern skruen, som fastgør solid-state-drevmodulet til systemkortet.
2. Løft og træk solid-state-drevmodulet af systemkortet.



- 1. skrue
- 2. solid-state-drevmodul
- 3. slot til solid-state-drev
- 4. systemkort

3. Fjern skruen, som fastgør solid-state-drevet til dets beslag.



- a. solid-state-drevbeslag
- b. skrue
- c. solid-state-drev

4. Løft solid-state-drevet af dets beslag.

Genmontering af solid-state-drevet (halv længde)

BEMÆRK: Før du arbejder med computerens indvendige dele, skal du læse de sikkerhedsinstruktioner, der fulgte med computeren, og følge trinene i [Før du arbejder med computerens indvendige dele](#). Efter du har arbejdet på computerens indvendige dele, følg vejledningen i [Efter du har udført arbejde på computerens indvendige dele](#). For flere oplysninger om bedste praksis for sikkerhed, se hjemmesiden Regulatory Compliance på www.dell.com/regulatory_compliance.

FORSIGTIG: Solid-state-drev er skrøbelige. Udvis forsigtighed, når du arbejder med et solid-state-drev.

Emner:

- [Procedure](#)
- [Efterfølgende forudsætninger](#)

Procedure

1. Ret skruehullet i solid-state-drevbeslaget ind efter skruehullet i solid-state-drevet.
2. Genmonter skruen, som fastgør solid-state-drevet til dets beslag.
3. Ret udskæringerne i solid-state-drevmodulet ind efter tappene på dets slot.
4. Skub solid-state-drevmodulet i en vinkel ind i dets slot.
5. Tryk solid-state-drevets anden ende ned og genmonter skruen, der fastgør solid-state-drevet til systemkortet.

Efterfølgende forudsætninger

1. Genmonter [batteriet](#).
2. Genmonter [bunddækslet](#).

Sådan fjernes solid-state-drevet (fuld længde)

BEMÆRK: Før du arbejder med computerens indvendige dele, skal du læse de sikkerhedsinstruktioner, der fulgte med computeren, og følge trinene i [Før du arbejder med computerens indvendige dele](#). Efter du har arbejdet på computerens indvendige dele, følg vejledningen i [Efter du har udført arbejde på computerens indvendige dele](#). For flere oplysninger om bedste praksis for sikkerhed, se hjemmesiden Regulatory Compliance på www.dell.com/regulatory_compliance.

FORSIGTIG: Solid-state-drev er skrøbelige. Udvis forsigtighed, når du arbejder med et solid-state-drev.

FORSIGTIG: For at undgå datatab, fjern ikke solid-state drevet mens computeren er i slumretilstand eller er tændt.

Emner:

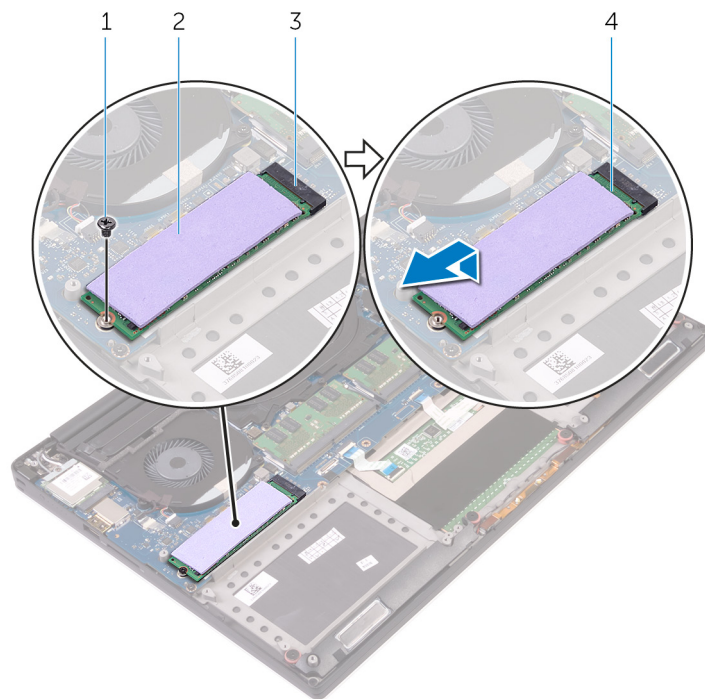
- [Forudsætninger](#)
- [Procedure](#)

Forudsætninger

1. Fjern [bunddækslet](#).
2. Fjern [batteriet](#).

Procedure

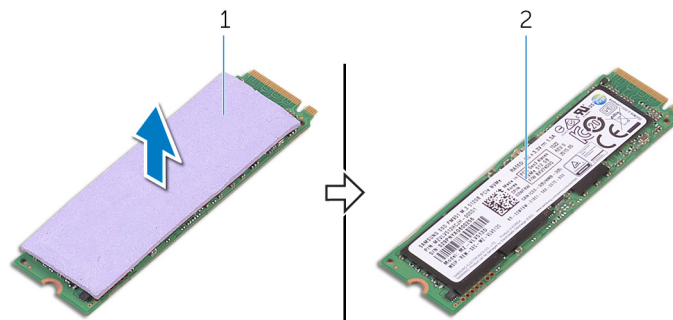
1. Fjern skruen, som holder solid-state-drevet fast på systemkortet.
2. Løft og træk solid-state-drevet af systemkortet.



- 1. skrue
- 3. slot til solid-state-drev

- 2. termisk underlag
- 4. solid-state-drev

3. Pil det termiske underlag af solid-state-drevet.



- a. termisk underlag
- b. solid-state-drev

Genmontering af solid-state-drevet (fuld længde)

BEMÆRK: Før du arbejder med computerens indvendige dele, skal du læse de sikkerhedsinstruktioner, der fulgte med computeren, og følge trinene i [Før du arbejder med computerens indvendige dele](#). Efter du har arbejdet på computerens indvendige dele, følg vejledningen i [Efter du har udført arbejde på computerens indvendige dele](#). For flere oplysninger om bedste praksis for sikkerhed, se hjemmesiden Regulatory Compliance på www.dell.com/regulatory_compliance.

FORSIGTIG: Solid-state-drev er skrøbelige. Udvis forsigtighed, når du arbejder med et solid-state-drev.

Emner:

- [Procedure](#)
- [Efterfølgende forudsætninger](#)

Procedure

1. Klæb det termiske underlag på solid-state-drevet
2. Skub solid-state-drevet i en vinkel ind i dets slot.
3. Tryk solid-state-drevets anden ende ned og genmonter skruen, der fastgør solid-state-drevet til systemkortet.

Efterfølgende forudsætninger

1. Genmonter [batteriet](#).
2. Genmonter [bunddækslet](#).

Sådan fjernes højttalerne

BEMÆRK: Før du arbejder med computerens indvendige dele, skal du læse de sikkerhedsinstruktioner, der fulgte med computeren, og følge trinene i [Før du arbejder med computerens indvendige dele](#). Efter du har arbejdet på computerens indvendige dele, følg vejledningen i [Efter du har udført arbejde på computerens indvendige dele](#). For flere oplysninger om bedste praksis for sikkerhed, se hjemmesiden Regulatory Compliance på www.dell.com/regulatory_compliance.

Emner:

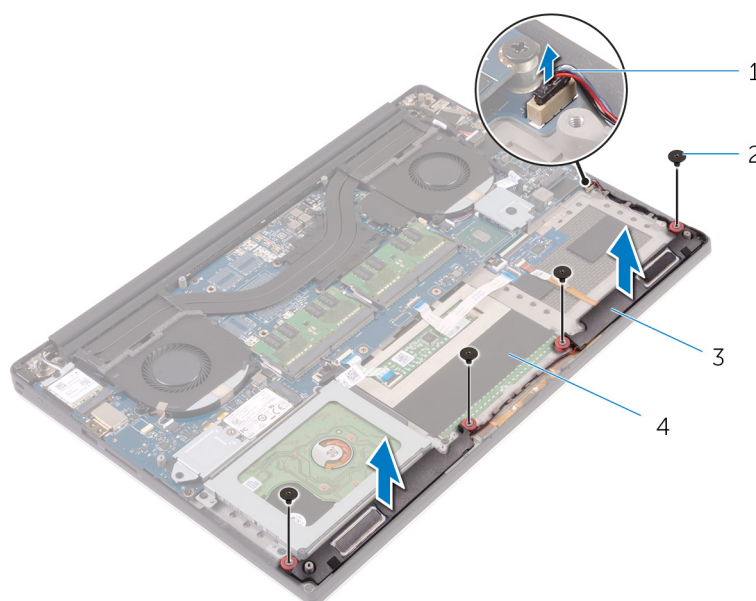
- [Forudsætninger](#)
- [Procedure](#)

Forudsætninger

1. Fjern [bunddækslet](#).
2. Fjern [batteriet](#).

Procedure

1. Frakobl højttalerkablet fra systemkortet.
2. Bemærk højttalerkablets føring, og fjern kablet fra kabelkanalerne.
3. Fjern skruerne, der fastgør højttalerne til håndfladestøttemodulet.
4. Løft højttalerne og højttalerkablet af håndfladestøttemodulet.



- | | |
|-------------------|-------------------------|
| 1. højttalerkabel | 2. skruer (4) |
| 3. højttalere (2) | 4. håndfladestøttemodul |

Sådan genmonteres højttalerne

BEMÆRK: Før du arbejder med computerens indvendige dele, skal du læse de sikkerhedsinstruktioner, der fulgte med computeren, og følge trinene i [Før du arbejder med computerens indvendige dele](#). Efter du har arbejdet på computerens indvendige dele, følg vejledningen i [Efter du har udført arbejde på computerens indvendige dele](#). For flere oplysninger om bedste praksis for sikkerhed, se hjemmesiden Regulatory Compliance på www.dell.com/regulatory_compliance.

Emner:

- [Procedure](#)
- [Efterfølgende forudsætninger](#)

Procedure

1. Anbring vha. styremærkerne højttalerne på håndledsstøttemodulet.
2. Genmonter skruerne, der fastgør højttalerne til håndfladestøttemodulet.
3. Før højttalerkablerne igennem håndfladestøttemodulets kabelkanaler.
4. Tilslut højttalerkablet til systemkortet.

Efterfølgende forudsætninger

1. Genmonter [batteriet](#).
2. Genmonter [bunddækslet](#).

Fjernelse af trådløs-kortet

BEMÆRK: Før du arbejder med computerens indvendige dele, skal du læse de sikkerhedsinstruktioner, der fulgte med computeren, og følge trinene i [Før du arbejder med computerens indvendige dele](#). Efter du har arbejdet på computerens indvendige dele, følg vejledningen i [Efter du har udført arbejde på computerens indvendige dele](#). For flere oplysninger om bedste praksis for sikkerhed, se hjemmesiden Regulatory Compliance på www.dell.com/regulatory_compliance.

Emner:

- [Forudsætninger](#)
- [Procedure](#)

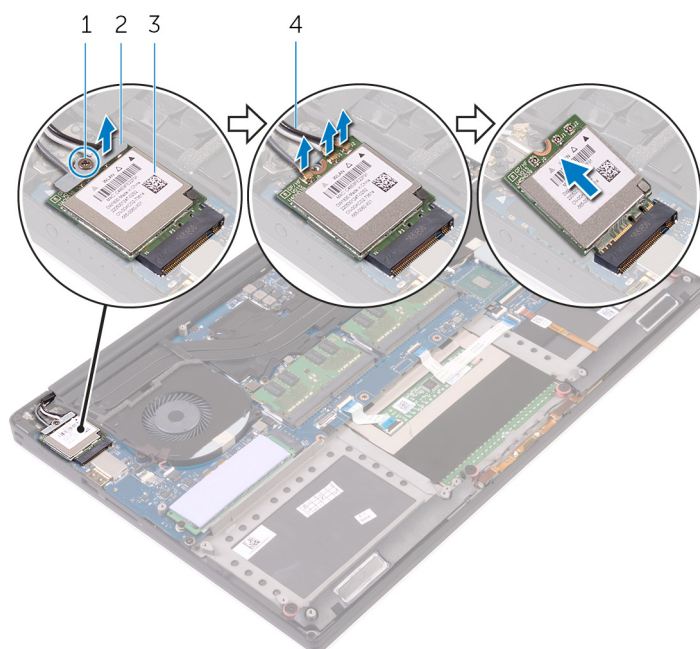
Forudsætninger

1. Fjern [bunddækslet](#).
2. Fjern [batteriet](#).

Procedure

BEMÆRK: Billederne i dette dokument kan afvige fra din computer afhængigt af den bestilte konfiguration.

1. Fjern skruen, der fastgør trådløs-kortets beslag til systemkortet.
2. Løft trådløs-kortets beslag af trådløs-kortet.
3. Frakobl antennekablerne fra trådløs-kortet.
4. Træk og fjern trådløs-kortet fra dets slot.



1. skrue

2. beslag til trådløs-kort

3. trådløs-kort

4. antennekabler (3)

Genmontering af trådløs-kortet

BEMÆRK: Før du arbejder med computerens indvendige dele, skal du læse de sikkerhedsinstruktioner, der fulgte med computeren, og følge trinene i [Før du arbejder med computerens indvendige dele](#). Efter du har arbejdet på computerens indvendige dele, følg vejledningen i [Efter du har udført arbejde på computerens indvendige dele](#). For flere oplysninger om bedste praksis for sikkerhed, se hjemmesiden Regulatory Compliance på www.dell.com/regulatory_compliance.

Emner:

- [Procedure](#)
- [Efterfølgende forudsætninger](#)

Procedure

FORSIGTIG: For at undgå skader på trådløs-kortet, anbring ikke kabler under det.

1. Flugt udskæringen i trådløs-kortet med tappen på trådløs-kortets slot, og skub kortet ind i dets slot.
2. Tilslut antennekablerne til trådløs-kortet. Følgende skema viser antennekablets farveskema for trådløs-kortet der understøttes af din computer.

Stik på trådløs-kortet	Antennekabelfarve
Hovedstik (hvid trekant)	Hvid
Hjælpstik (sort trekant)	Sort
Flere indgange, flere udgange (grå trekant)	Grå (valgfrit tilbehør)

3. Ret skruehullet i trådløs-kortets beslag ind med trådløs-kortets skruehul.
4. Genmonter skruen, der fastgør trådløs-kortets beslag til trådløs-kortet.

Efterfølgende forudsætninger

1. Genmonter [batteriet](#).
2. Genmonter [bunddækslet](#).

Fjernelse af blæserne

BEMÆRK: Før du arbejder med computerens indvendige dele, skal du læse de sikkerhedsinstruktioner, der fulgte med computeren, og følge trinene i [Før du arbejder med computerens indvendige dele](#). Efter du har arbejdet på computerens indvendige dele, følg vejledningen i [Efter du har udført arbejde på computerens indvendige dele](#). For flere oplysninger om bedste praksis for sikkerhed, se hjemmesiden Regulatory Compliance på www.dell.com/regulatory_compliance.

Emner:

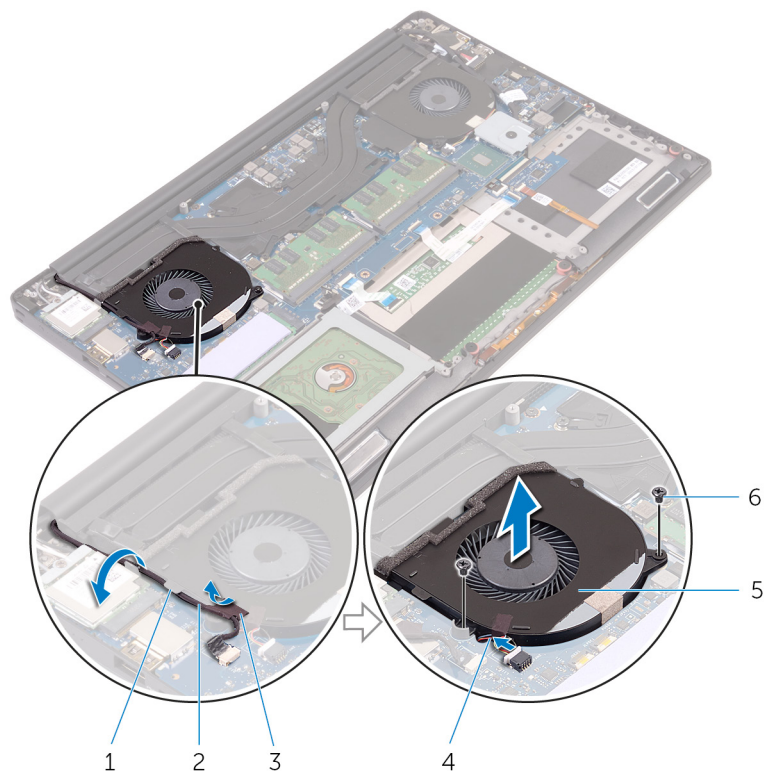
- [Forudsætninger](#)
- [Procedure](#)

Forudsætninger

1. Fjern [bunddækslet](#).
2. Fjern [batteriet](#).

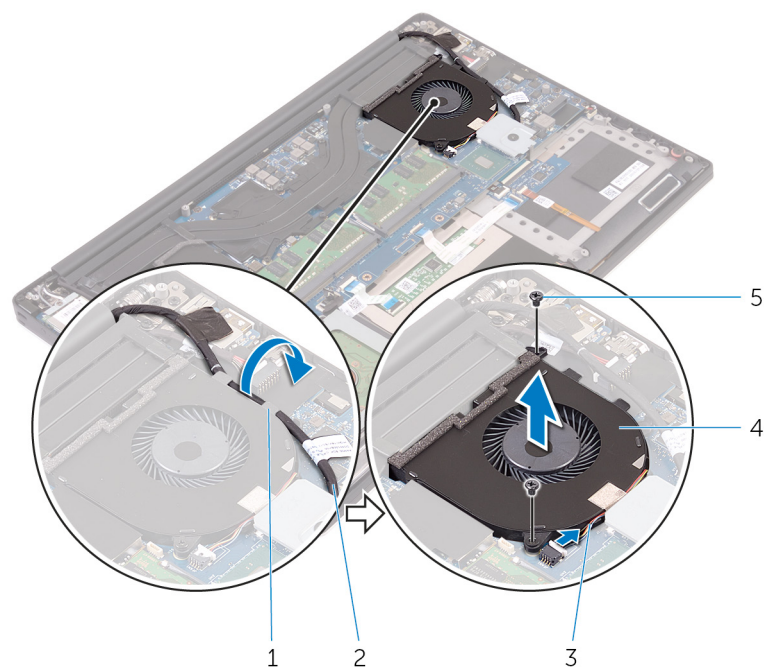
Procedure

1. Fjern skruerne, der fastgør videoblæseren (JFAN_2) til systemkortet.
2. Frakobl berøringsskærmerkablet fra systemkortet.
3. Pil tapen af, der fastgør berøringsskærmens kabel til videoblæseren (JFAN_2).
4. Bemærk fremføringen af berøringsskærmens kabel, og fjern kablet fra kabelkanalerne på videoblæseren (JFAN_2).
5. Frakobl videoblæserkablet (JFAN_2) fra systemkortet.
6. Løft videoblæseren (JFAN_2) væk fra håndfladestøttemodulet.



- | | |
|-------------------------|---------------------------------------|
| 1. kabelkanal | 2. berøringsskærmens kabel (valgfrit) |
| 3. tape | 4. blæserkabel |
| 5. videoblæser (JFAN_2) | 6. skruer (2) |

7. Fjern skruerne, der fastgør processorblæseren (JFAN_1) til systemkortet.
8. Bemærk fremføringen af skærmkablet, og fjern kablet fra processorblæseren (JFAN-1).
9. Frakobl processorblæserkablet (JFAN_1) fra systemkortet.
10. Løft processorblæseren (JFAN_1) væk fra håndfladestøttemodulet.



- | | |
|---------------|---------------|
| 1. kabelkanal | 2. skærmkabel |
|---------------|---------------|

3. blæserkabel
5. skruer (2)

4. processorblæser (JFAN_1)

Genmontering af blæserne

BEMÆRK: Før du arbejder med computerens indvendige dele, skal du læse de sikkerhedsinstruktioner, der fulgte med computeren, og følge trinene i [Før du arbejder med computerens indvendige dele](#). Efter du har arbejdet på computerens indvendige dele, følg vejledningen i [Efter du har udført arbejde på computerens indvendige dele](#). For flere oplysninger om bedste praksis for sikkerhed, se hjemmesiden Regulatory Compliance på www.dell.com/regulatory_compliance.

Emner:

- [Procedure](#)
- [Efterfølgende forudsætninger](#)

Procedure

1. Ret skruehullerne i processorblæseren (JFAN_1) ind efter skruehullerne i håndfladestøttemodulet.
2. Tilslut processorblæserens (JFAN_1) kabel til systemkortet.
3. Før skærmerkablet igennem kabelkanalerne på processorblæseren (JFAN_1).
4. Genmonter skruerne, der fastgør processorblæseren (JFAN_1) til systemkortet.
5. Ret skruehullerne i videoblæseren (JFAN_2) ind efter skruehullerne i håndfladestøttemodulet.
6. Tilslut videoblæserkablet (JFAN_2) til systemkortet.
7. Før berørings-skærmens kabel igennem kabelkanalerne på videoblæseren (JFAN_2).
8. Påsæt tapen, der fastgør berørings-skærmens kabel til videoblæseren (JFAN_2).
9. Tilslut skærmerkablet til systemkortet.
10. Genmonter skruerne, som fastgør videokortblæseren (JFAN_2) til systemkortet.

Efterfølgende forudsætninger

1. Genmonter [batteriet](#).
2. Genmonter [bunddækslet](#).

Sådan fjernes kølelegememodulet

BEMÆRK: Før du arbejder med computerens indvendige dele, skal du læse de sikkerhedsinstruktioner, der fulgte med computeren, og følge trinene i [Før du arbejder med computerens indvendige dele](#). Efter du har arbejdet på computerens indvendige dele, følg vejledningen i [Efter du har udført arbejde på computerens indvendige dele](#). For flere oplysninger om bedste praksis for sikkerhed, se hjemmesiden Regulatory Compliance på www.dell.com/regulatory_compliance.

BEMÆRK: Varme-sinket kan blive varmt under normal drift. Tillad tilstrækkelig tid til at varme-sinket kan køle af, før du berører det.

FORSIGTIG: For maksimal køling af processoren, må du ikke berøre varmeoverførselsområderne på varme-sinket. Olie fra din hud kan reducere varmeoverførselsevnen fra de termiske puder.

Emner:

- [Forudsætninger](#)
- [Procedure](#)

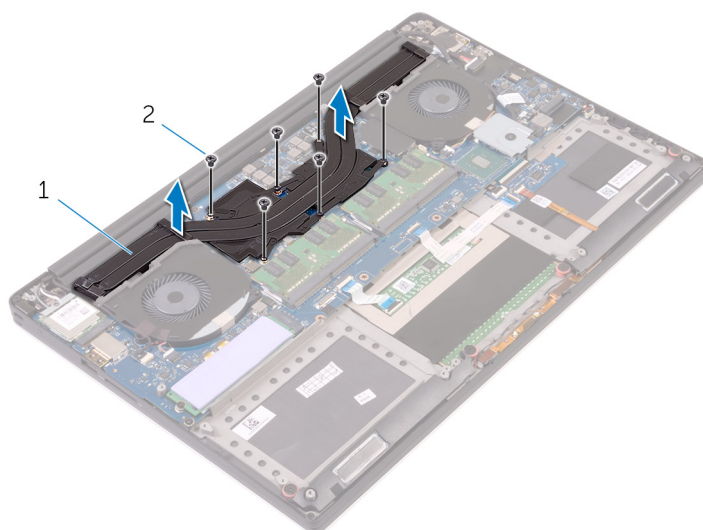
Forudsætninger

1. Fjern [bunddækslet](#).
2. Fjern [batteriet](#).

Procedure

BEMÆRK: Billederne i dette dokument kan afvige fra din computer afhængigt af den bestilte konfiguration.

1. Fjern skruerne, der fastgør kølelegemet til bundkortet.
2. Løft kølelegememodulet op fra systemkortet.



- a. kølelegememodul
- b. skruer (6)

Sådan genmonteres kølelegememodul

BEMÆRK: Før du arbejder med computerens indvendige dele, skal du læse de sikkerhedsinstruktioner, der fulgte med computeren, og følge trinene i [Før du arbejder med computerens indvendige dele](#). Efter du har arbejdet på computerens indvendige dele, følg vejledningen i [Efter du har udført arbejde på computerens indvendige dele](#). For flere oplysninger om bedste praksis for sikkerhed, se hjemmesiden Regulatory Compliance på www.dell.com/regulatory_compliance.

FORSIGTIG: Forkert placering af kølelegemet kan beskadige systemkortet og processoren.

BEMÆRK: Hvis enten systemkortet eller kølelegememodul skal udskiftes, skal du bruge det termiske underlag/temisk pasta, der følger med sættet, for at sikre, at der opnås varmeledning.

Emner:

- [Procedure](#)
- [Efterfølgende forudsætninger](#)

Procedure

1. Flugt kølelegememodulets skruehuller med systemkortets skruehuller.
2. Genmonter skruerne, der fastgør kølelegememodul til systemkortet.

Efterfølgende forudsætninger

1. Genmonter [batteriet](#).
2. Genmonter [bunddækslet](#).

Fjernelse af hukommelsesmodulerne

BEMÆRK: Før du arbejder med computerens indvendige dele, skal du læse de sikkerhedsinstruktioner, der fulgte med computeren, og følge trinene i [Før du arbejder med computerens indvendige dele](#). Efter du har arbejdet på computerens indvendige dele, følg vejledningen i [Efter du har udført arbejde på computerens indvendige dele](#). For flere oplysninger om bedste praksis for sikkerhed, se hjemmesiden Regulatory Compliance på www.dell.com/regulatory_compliance.

Emner:

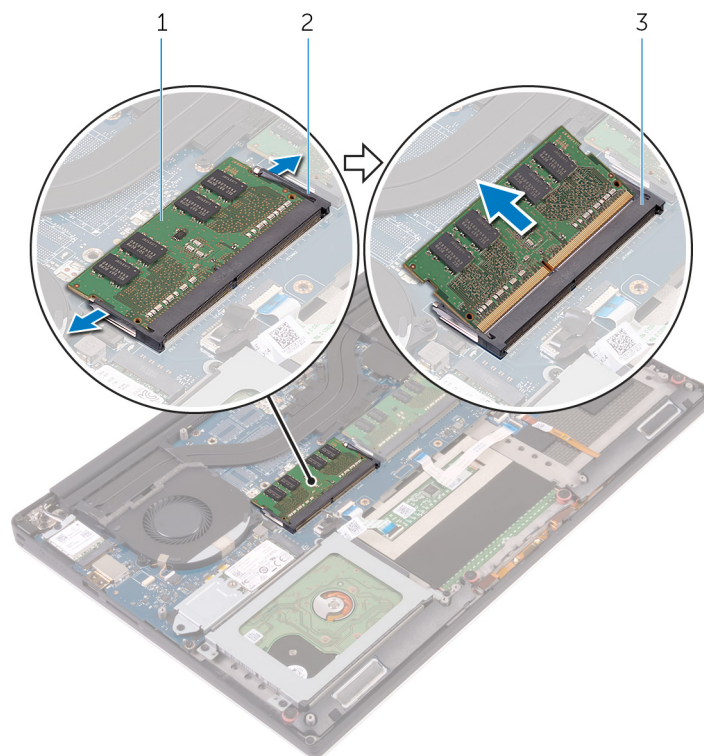
- [Forudsætninger](#)
- [Procedure](#)

Forudsætninger

1. Fjern [bunddækslet](#).
2. Fjern [batteriet](#).

Procedure

1. Brug fingerspidserne til forsigtigt at sprede fastgørelsesklemmerne fra hinanden, på hver side af hukommelsesmodulslottet, indtil modulet springer op.
2. Træk og fjern hukommelsesmodulet fra dets slot.



Figur 1. Fjernelse af hukommelsesmodulerne

- a. hukommelsesmodul

- b. fastgørelsesklemmer (2)
- c. Hukommelsesmodulslot

Genmontering af hukommelsesmodulerne

BEMÆRK: Før du arbejder med computerens indvendige dele, skal du læse de sikkerhedsinstruktioner, der fulgte med computeren, og følge trinene i [Før du arbejder med computerens indvendige dele](#). Efter du har arbejdet på computerens indvendige dele, følg vejledningen i [Efter du har udført arbejde på computerens indvendige dele](#). For flere oplysninger om bedste praksis for sikkerhed, se hjemmesiden Regulatory Compliance på www.dell.com/regulatory_compliance.

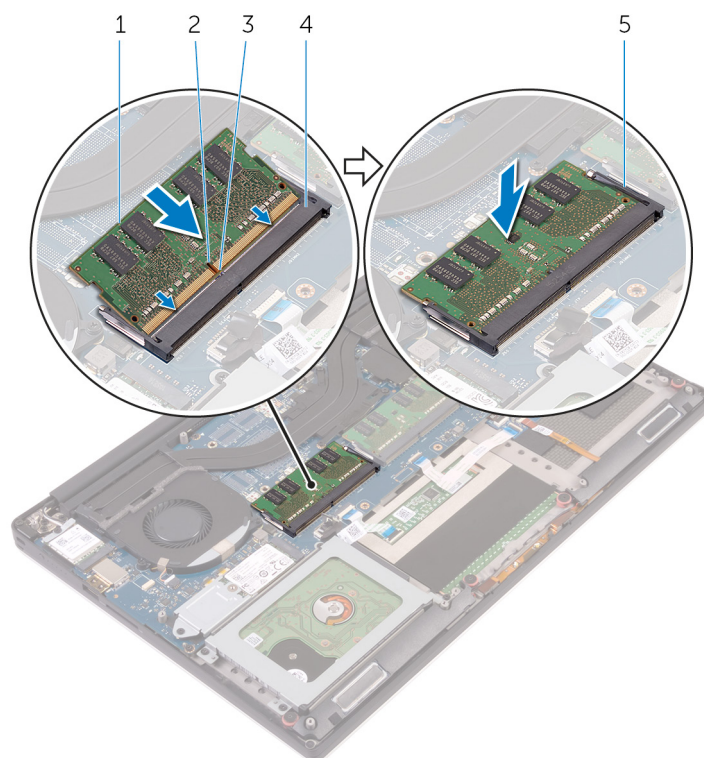
Emner:

- [Procedure](#)
- [Efterfølgende forudsætninger](#)

Procedure

1. Juster hukommelsesmodulets indhak med tappen på hukommelsesmodulslottet.
2. Skub hukommelsesmodulet i en vinkel helt ind i dets slot, og tryk forsigtigt hukommelsesmodulet ned indtil det klikker på plads.

BEMÆRK: Hvis du ikke hører et klik, skal du fjerne hukommelsesmodulet og sætte det i igen.



Figur 2. Genmontering af hukommelsesmodulerne

- | | |
|------------------------|-------------------------|
| 1. hukommelsesmodul | 2. indhak |
| 3. tap | 4. Hukommelsesmodulslot |
| 5. fastgørelsesklemmer | |

Efterfølgende forudsætninger

1. Genmonter batteriet.
2. Genmonter bunddækslet.

Fjernelse af systemkortet

- BEMÆRK:** Før du arbejder med computerens indvendige dele, skal du læse de sikkerhedsinstruktioner, der fulgte med computeren, og følge trinene i [Før du arbejder med computerens indvendige dele](#). Efter du har arbejdet på computerens indvendige dele, følg vejledningen i [Efter du har udført arbejde på computerens indvendige dele](#). For flere oplysninger om bedste praksis for sikkerhed, se hjemmesiden Regulatory Compliance på www.dell.com/regulatory_compliance.
- BEMÆRK:** Computerens servicekode er gemt i bundkortet. Du skal indtaste servicekoden i BIOS-installationsprogrammet, efter at du genmonterer systemkortet.
- BEMÆRK:** Udskiftes systemkortet fjernes alle ændringer du har lavet i BIOS ved brug af BIOS-installationsprogrammet. Du skal foretage alle de relevante ændringer igen, efter du har udskiftet systemkortet.
- BEMÆRK:** Bemærk stikkens placering, inden du frakobler kablerne fra systemkortet, så du kan tilslutte dem korrekt igen, når du har genmonteret systemkortet.

Emner:

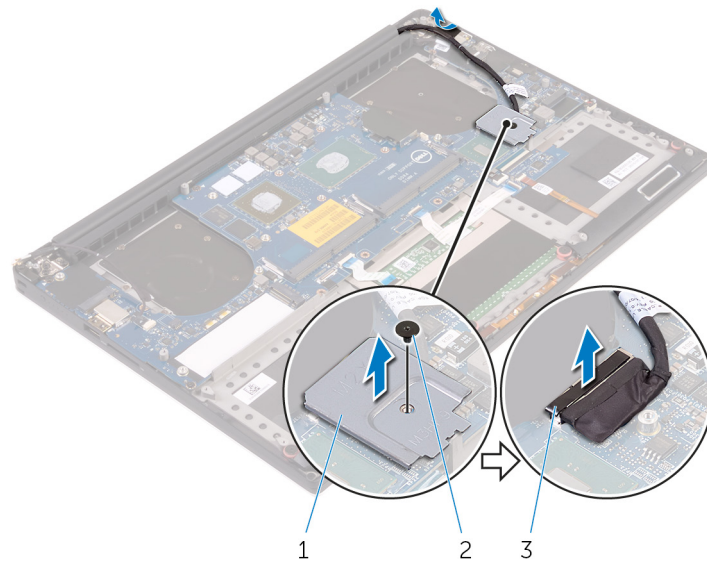
- [Forudsætninger](#)
- [Procedure](#)

Forudsætninger

1. Fjern [bunddækslet](#).
2. Fjern [batteriet](#).
3. Fjern [trådløs-kortet](#).
4. Fjern [harddisken](#).
5. Fjern [solid-state-drevet \(halv længde\)](#).
6. Fjern [solid-state-drevet \(fuld længde\)](#).
7. Fjern [blæserne](#).
8. Fjern [kølelegememodulet](#).
9. Fjern [hukommelsesmodulerne](#).

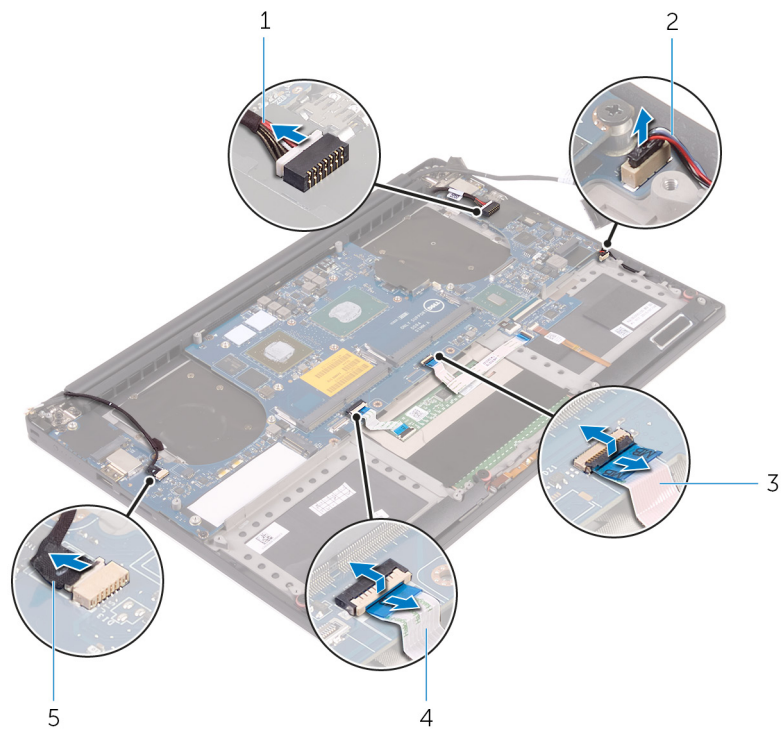
Procedure

1. Fjern skruen, der fastgør skærmerkabelbeslaget til systemkortet.
2. Løft solid-state-drevets beslag for at få adgang til skærmerkablet.
3. Frakobl skærmerkablet fra systemkortet.



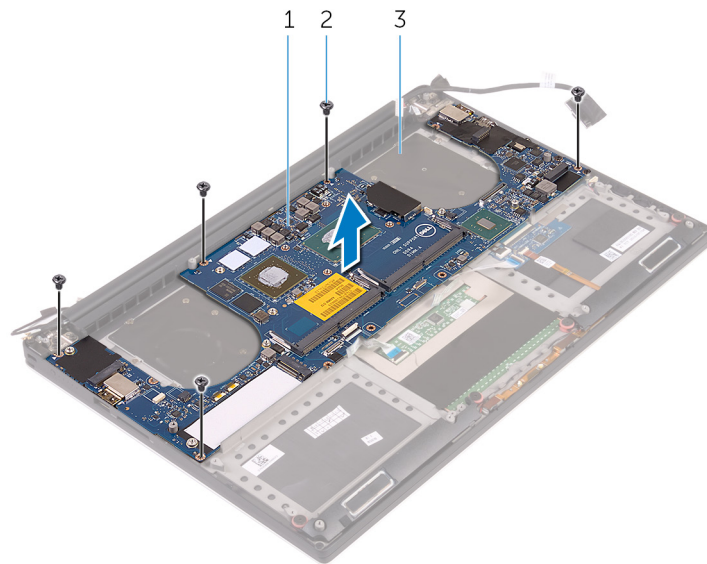
- a. beslag til skærmerkabel
- b. skrue
- c. skærmerkabel

4. Frakobl strømadapterportkablet, højttalerkablet, tastaturkontrolkortets kabel, berøringspladens kabel og berørings-skærmens kabel fra systemkortet.



- | | |
|--|---------------------------|
| 1. strømadapterportens kabel | 2. højttalerkabel |
| 3. tastaturkontrolkortkabel | 4. berøringspladens kabel |
| 5. berørings-skærmens kabel (valgfrit) | |

- 5. Fjern de skruer, der fastgør systemkortet til håndfladestøttemodulet.
- 6. Løft systemkortet af håndfladestøttemodulet.



- a. systemkort
- b. skruer (5)
- c. håndfladestøttemodul

Genmontering af systemkortet

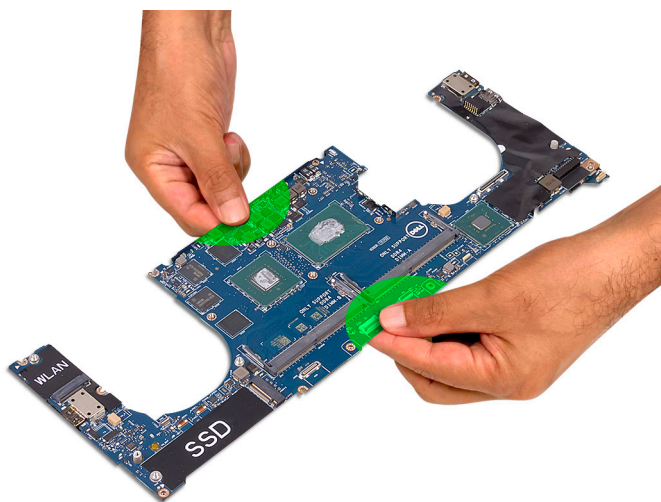
- BEMÆRK:** Før du arbejder med computerens indvendige dele, skal du læse de sikkerhedsinstruktioner, der fulgte med computeren, og følge trinene i [Før du arbejder med computerens indvendige dele](#). Efter du har arbejdet på computerens indvendige dele, følg vejledningen i [Efter du har udført arbejde på computerens indvendige dele](#). For flere oplysninger om bedste praksis for sikkerhed, se hjemmesiden Regulatory Compliance på www.dell.com/regulatory_compliance.
- BEMÆRK:** Computerens servicekode er gemt i bundkortet. Du skal indtaste servicekoden i BIOS-installationsprogrammet, efter at du genmonterer systemkortet.
- BEMÆRK:** Udskiftes systemkortet fjernes alle ændringer du har lavet i BIOS ved brug af BIOS-installationsprogrammet. Du skal foretage alle de relevante ændringer igen, efter du har udskiftet systemkortet.

Emner:

- [Procedure](#)
- [Efterfølgende forudsætninger](#)

Procedure

- FORSIGTIG:** Når du udskifter bundkortet, er det vigtigt, at du holder fast i midten af kortet som vist på billedet. Kredsløbene på begge sider af kortet er skrøbelige, og de kan let beskadiges, hvis bundkortet holdes i siderne eller i toppen.



- BEMÆRK:** Når du udskifter bundkortet, skal du vinkle det sådan, at siden med SD-kortslottet hviler på håndledsstøttemodulet. Når du vinkler bundkortet således under monteringen, er der tilstrækkelig plads, fordi datterkortet til lyd er under den anden side af bundkortet.



1. Flugt bundkortets skruehuller med håndfladestøttemodulets skruehuller.
2. Genmonter skruerne, der fastgør bundkortet til håndfladestøtten
3. Tilslut strømadapterportkablet, højttalerkablet, tastaturkontrolkortets kabel, pegefeltets kabel og berøringsskærmens kabel til bundkortet.
4. Tilslut skærmkablet til bundkortet.
5. Ret skruehullet i skærmkabelbeslaget ind efter skruehullet i bundkortet.
6. Genmonter skruen, der fastgør skærmkablets bøjle til bundkortet.

Efterfølgende forudsætninger

1. Genmonter [hukommelsesmodulerne](#).
2. Genmonter [kølelegememodul](#)et.
3. Genmonter [blæserne](#).
4. Genmonter [solid-state-drevet \(halv længde\)](#).
5. Genmonter [solid-state-drevet \(fuld længde\)](#).
6. Genmonter [harddisken](#).
7. Genmonter [trådløs-kortet](#).
8. Genmonter [batteriet](#).
9. Genmonter [bunddækslet](#).

Sådan fjernes lyd-datterkortet

BEMÆRK: Før du arbejder med computerens indvendige dele, skal du læse de sikkerhedsinstruktioner, der fulgte med computeren, og følge trinene i [Før du arbejder med computerens indvendige dele](#). Efter du har arbejdet på computerens indvendige dele, følg vejledningen i [Efter du har udført arbejde på computerens indvendige dele](#). For flere oplysninger om bedste praksis for sikkerhed, se hjemmesiden Regulatory Compliance på www.dell.com/regulatory_compliance.

Emner:

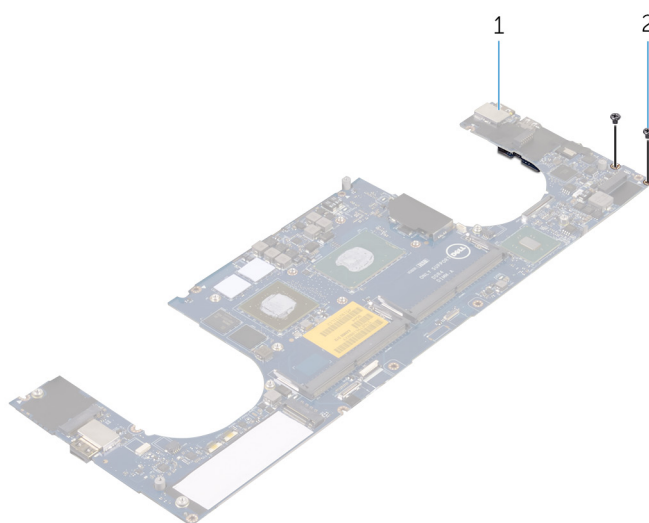
- [Forudsætninger](#)
- [Procedure](#)

Forudsætninger

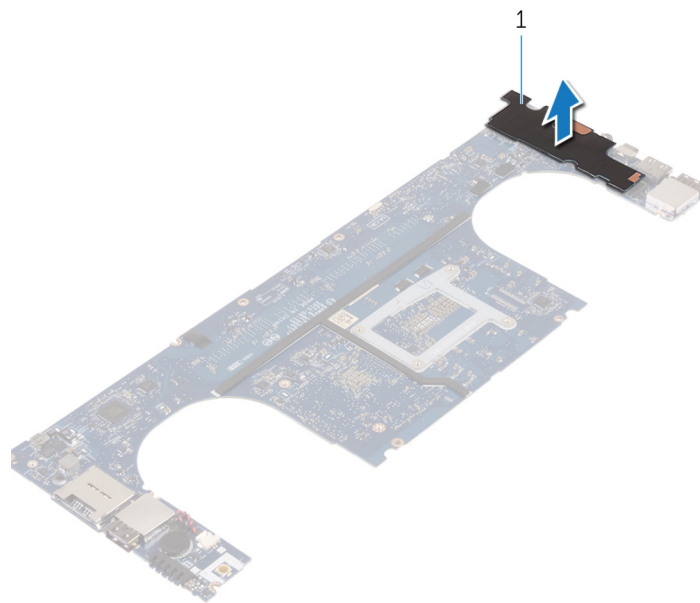
1. Fjern [bunddækslet](#).
2. Fjern [batteriet](#).
3. Fjern [trådløs-kortet](#).
4. Fjern [harddisken](#).
5. Fjern [solid-state-drevet \(halv længde\)](#).
6. Fjern [solid-state-drevet \(fuld længde\)](#).
7. Fjern [blæserne](#).
8. Fjern [kølelegememodulet](#).
9. Fjern [hukommelsesmodulerne](#).
10. Fjern [systemkortet](#).

Procedure

1. Fjern de to skruer, der fastgør lyd-datterkortet til systemkortet.



- a. systemkort
 - b. skruer
2. Vend systemkortet om, løft herefter lyd-datterkortet af systemkortet.



a. lyd-datterkort

Sådan genmonteres lyd-datterkortet

BEMÆRK: Før du arbejder med computerens indvendige dele, skal du læse de sikkerhedsinstruktioner, der fulgte med computeren, og følge trinene i [Før du arbejder med computerens indvendige dele](#). Efter du har arbejdet på computerens indvendige dele, følg vejledningen i [Efter du har udført arbejde på computerens indvendige dele](#). For flere oplysninger om bedste praksis for sikkerhed, se hjemmesiden Regulatory Compliance på www.dell.com/regulatory_compliance.

Emner:

- [Procedure](#)
- [Efterfølgende forudsætninger](#)

Procedure

1. Ret skruehullerne i lyd-datterkortet ind med skruehullerne i systemkortet.
2. Vend systemkortet om, og genmonter så skruehullerne, der fastgør lyd-datterkortet til systemkortet.

Efterfølgende forudsætninger

1. Genmonter [systemkortet](#).
2. Genmonter [hukommelsesmodulerne](#).
3. Genmonter [kølelegememodulet](#).
4. Genmonter [blæserne](#).
5. Genmonter [solid-state-drevet \(halv længde\)](#).
6. Genmonter [solid-state-drevet \(fuld længde\)](#).
7. Genmonter [harddisken](#).
8. Genmonter [trådløs-kortet](#).
9. Genmonter [batteriet](#).
10. Genmonter [bunddækslet](#).

Sådan fjernes møntcellebatteriet

BEMÆRK: Før du arbejder med computerens indvendige dele, skal du læse de sikkerhedsinstruktioner, der fulgte med computeren, og følge trinene i [Før du arbejder med computerens indvendige dele](#). Efter du har arbejdet på computerens indvendige dele, følg vejledningen i [Efter du har udført arbejde på computerens indvendige dele](#). For flere oplysninger om bedste praksis for sikkerhed, se hjemmesiden Regulatory Compliance på www.dell.com/regulatory_compliance.

FORSIGTIG: Når møntcellebatteriet fjernes, nulstilles BIOS-installationsprogrammerne til standardindstillingerne. Det anbefales, at du noterer dig BIOS-installationsprogrammernes indstillinger, før du fjerner møntcellebatteriet.

Emner:

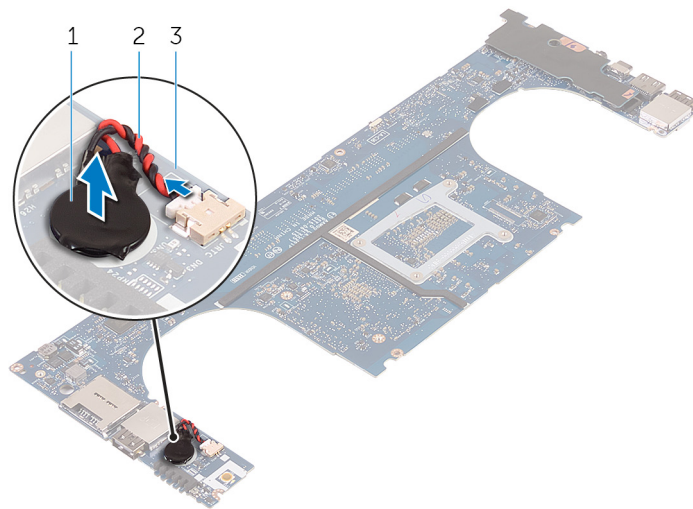
- [Forudsætninger](#)
- [Procedure](#)

Forudsætninger

1. Fjern [bunddækslet](#).
2. Fjern [batteriet](#).
3. Fjern [trådløs-kortet](#).
4. Fjern [harddisken](#).
5. Fjern [solid-state-drevet \(halv længde\)](#).
6. Fjern [solid-state-drevet \(fuld længde\)](#).
7. Fjern [blæserne](#).
8. Fjern [kølelegememodul](#).
9. Fjern [hukommelsesmodulerne](#).
10. Fjern [systemkortet](#).

Procedure

1. Vend systemkortet om.
2. Frakobl møntcellebatteriets kabel fra systemkortet.
3. Bemærk placeringen af møntcellebatteriet og lirk det af systemkortet.



Figur 3. Sådan fjernes møntcellebatteriet

- a. møntcellebatteri
- b. møntcellebatteriets kabel
- c. systemkort

Genmontering af møntcellebatteriet

BEMÆRK: Før du arbejder med computerens indvendige dele, skal du læse de sikkerhedsinstruktioner, der fulgte med computeren, og følge trinene i [Før du arbejder med computerens indvendige dele](#). Efter du har arbejdet på computerens indvendige dele, følg vejledningen i [Efter du har udført arbejde på computerens indvendige dele](#). For flere oplysninger om bedste praksis for sikkerhed, se hjemmesiden Regulatory Compliance på www.dell.com/regulatory_compliance.

Emner:

- [Procedure](#)
- [Efterfølgende forudsætninger](#)

Procedure

1. Klæb møntcellebatteriet på systemkortet.
2. Tilslut møntcellebatteriets kabel til systemkortet.
3. Vend systemkortet om.

Efterfølgende forudsætninger

1. Genmonter [systemkortet](#).
2. Genmonter [hukommelsesmodulerne](#).
3. Genmonter [kølelegememodulet](#).
4. Genmonter [blæserne](#).
5. Genmonter [solid-state-drevet \(halv længde\)](#).
6. Genmonter [solid-state-drevet \(fuld længde\)](#).
7. Genmonter [harddisken](#).
8. Genmonter [trådløs-kortet](#).
9. Genmonter [batteriet](#).
10. Genmonter [bunddækslet](#).

Fjernelse af tastaturet

BEMÆRK: Før du arbejder med computerens indvendige dele, skal du læse de sikkerhedsinstruktioner, der fulgte med computeren, og følge trinene i [Før du arbejder med computerens indvendige dele](#). Efter du har arbejdet på computerens indvendige dele, følg vejledningen i [Efter du har udført arbejde på computerens indvendige dele](#). For flere oplysninger om bedste praksis for sikkerhed, se hjemmesiden Regulatory Compliance på www.dell.com/regulatory_compliance.

Emner:

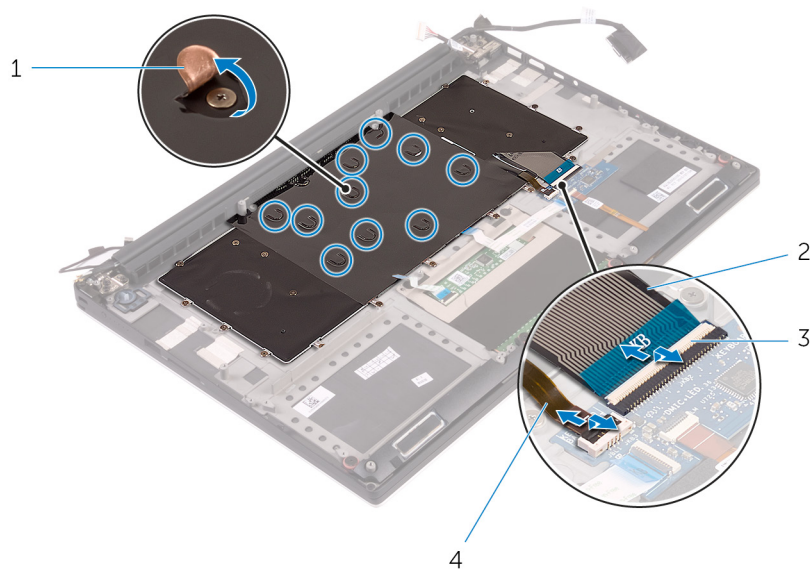
- [Forudsætninger](#)
- [Procedure](#)

Forudsætninger

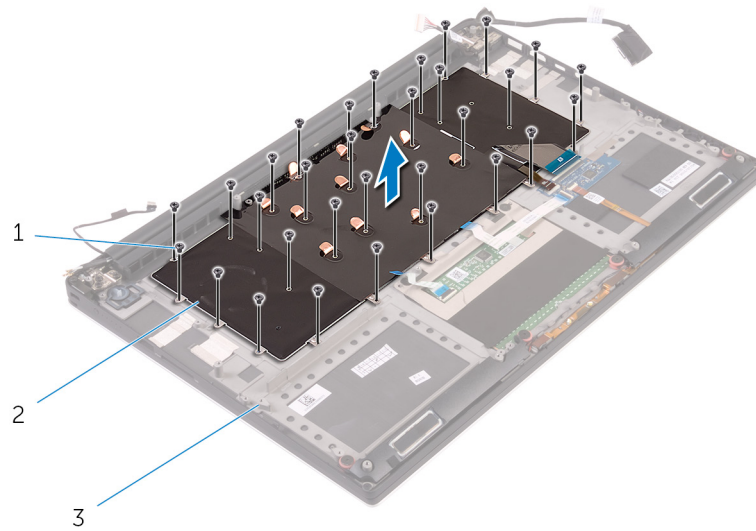
1. Fjern [bunddækslet](#).
2. Fjern [batteriet](#).
3. Fjern [harddisken](#).
4. Fjern [systemkortet](#).

Procedure

1. Løft låsene og frakobl tastaturkablet og kablet til tastaturbaggrundslyset fra tastaturkontrollkortet.
2. Pil Mylar af for at få adgang til skruerne der fastgør tastaturet til håndfladestøttemodulet.

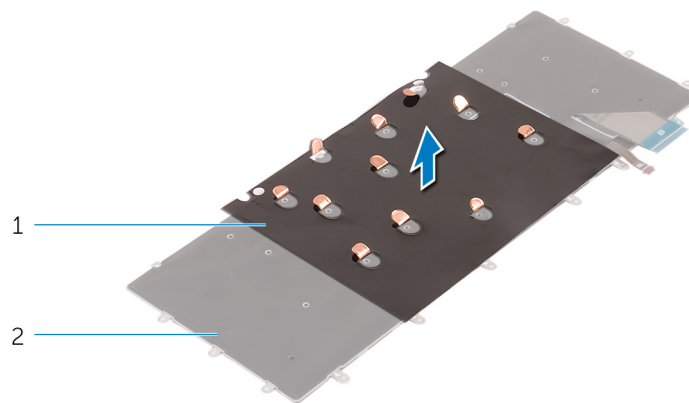


1. Mylar
 2. tastaturkabel
 3. låse (2)
 4. kabel til tastaturets baggrundsbelysning
3. Fjern skruerne, der fastgør tastaturet til håndfladestøttemodulet.
 4. Løft tastaturet af håndfladestøttemodulet.



- a. skruer (31)
- b. tastatur
- c. håndfladestøttemodul

5. Pil Mylaren af tastaturet.



- a. Mylar
- b. tastatur



- a. tastatur

Sådan genmonteres tastaturet

BEMÆRK: Før du arbejder med computerens indvendige dele, skal du læse de sikkerhedsinstruktioner, der fulgte med computeren, og følge trinene i [Før du arbejder med computerens indvendige dele](#). Efter du har arbejdet på computerens indvendige dele, følg vejledningen i [Efter du har udført arbejde på computerens indvendige dele](#). For flere oplysninger om bedste praksis for sikkerhed, se hjemmesiden Regulatory Compliance på www.dell.com/regulatory_compliance.

Emner:

- [Procedure](#)
- [Efterfølgende forudsætninger](#)

Procedure

1. Klæb Mylaren på tastaturet.
2. Ret tastaturets skruehuller ind efter håndfladestøttemodulets skruehuller.
3. Genmonter skruerne, der fastgør tastaturet til håndfladestøttemodulet.
4. Klæb Mylaren på skruerne der fastgør tastaturet til håndfladestøttemodulet.
5. Tilslut tastaturkablet og tastaturbaggrundslyskablet til tastaturkontrollkortet.

Efterfølgende forudsætninger

1. Genmonter [systemkortet](#).
2. Genmonter [harddisken](#).
3. Genmonter [batteriet](#).
4. Genmonter [bunddækslet](#).

Sådan fjernes skærmmodulet

BEMÆRK: Før du arbejder med computerens indvendige dele, skal du læse de sikkerhedsinstruktioner, der fulgte med computeren, og følge trinene i [Før du arbejder med computerens indvendige dele](#). Efter du har arbejdet på computerens indvendige dele, følg vejledningen i [Efter du har udført arbejde på computerens indvendige dele](#). For flere oplysninger om bedste praksis for sikkerhed, se hjemmesiden Regulatory Compliance på www.dell.com/regulatory_compliance.

Emner:

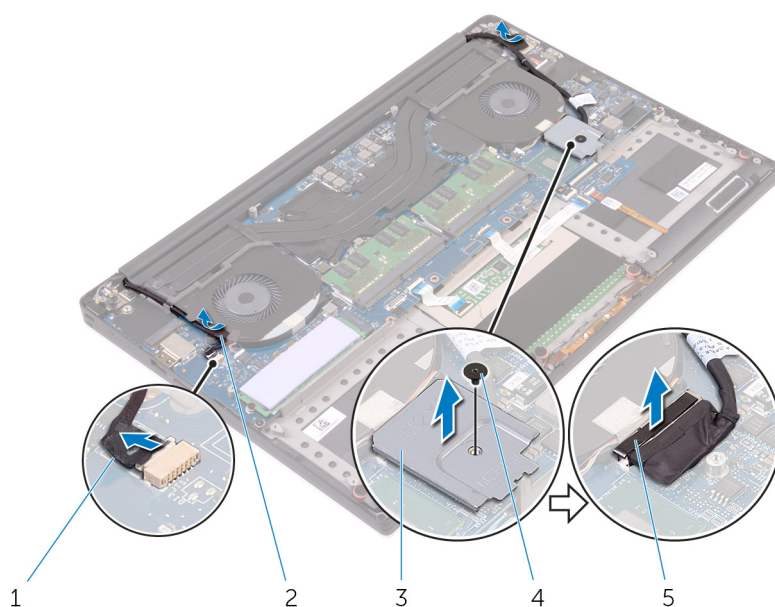
- [Forudsætninger](#)
- [Procedure](#)

Forudsætninger

1. Fjern [bunddækslet](#).
2. Fjern [batteriet](#).
3. Fjern [trådløs-kortet](#).

Procedure

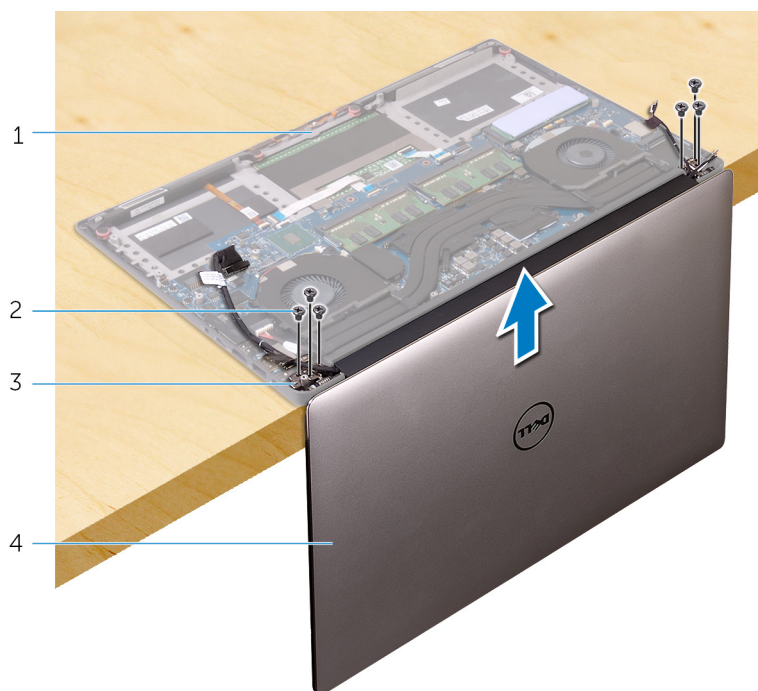
1. Fjern skruen, der fastgør skærmkabelbeslaget til systemkortet.
2. Frakobl berøringsskærmkablet og skærmkablet fra systemkortet.
3. Pil tapen af, og fjern berøringsskærmens kabel fra kabelkanalerne på blæseren.



- | | |
|---------------------------------------|----------|
| 1. berøringsskærmens kabel (valgfrit) | 2. tape |
| 3. beslag til skærmkabel | 4. skrue |
| 5. skærmkabel | |

4. Vend computeren om, og åbn skærmen til en vinkel på 90 grader.
5. Drej computeren og placer den på kanten af et bord i en position der giver adgang til skrueerne på skærmhængslerne.

6. Fjern skruerne, der fastgør skærmhængslerne på håndfladestøttemodulet.
7. Løft forsigtigt skærmmodulet af håndfladestøttemodulet.



1. håndfladestøttemodul
3. skærmhængsler (2)

2. skruer (6)
4. skærmmodul

8. Placer forsigtigt skærmmodulet på en ren, plan overflade.



- a. skærmmodul

Sådan genmonteres skærmmodulet

BEMÆRK: Før du arbejder med computerens indvendige dele, skal du læse de sikkerhedsinstruktioner, der fulgte med computeren, og følge trinene i [Før du arbejder med computerens indvendige dele](#). Efter du har arbejdet på computerens indvendige dele, følg vejledningen i [Efter du har udført arbejde på computerens indvendige dele](#). For flere oplysninger om bedste praksis for sikkerhed, se hjemmesiden Regulatory Compliance på www.dell.com/regulatory_compliance.

Emner:

- [Procedure](#)
- [Efterfølgende forudsætninger](#)

Procedure

1. Placer håndfladestøttemodulet på kanten af et bord med højtalerne vendende væk fra kanten.
2. Flugt håndfladestøttemodulets skruehuller med skærmhængslernes skruehuller.
3. Genmonter skruerne, der fastgør skærmhængslerne til håndfladestøttemodulet.
4. Klæb tapen på og før berøringsskærmens kabel igennem kabelkanalerne på blæseren.
5. Tilslut berøringsskærmkablet og skærmkablet til systemkortet.
6. Genmonter skruen, der fastgør skærmkabelbeslaget til systemkortet.

Efterfølgende forudsætninger

1. Genmonter [trådløs-kortet](#).
2. Genmonter [batteriet](#).
3. Genmonter [bunddækslet](#).

Fjernelse strømadapterporten

BEMÆRK: Før du arbejder med computerens indvendige dele, skal du læse de sikkerhedsinstruktioner, der fulgte med computeren, og følge trinene i [Før du arbejder med computerens indvendige dele](#). Efter du har arbejdet på computerens indvendige dele, følg vejledningen i [Efter du har udført arbejde på computerens indvendige dele](#). For flere oplysninger om bedste praksis for sikkerhed, se hjemmesiden Regulatory Compliance på www.dell.com/regulatory_compliance.

Emner:

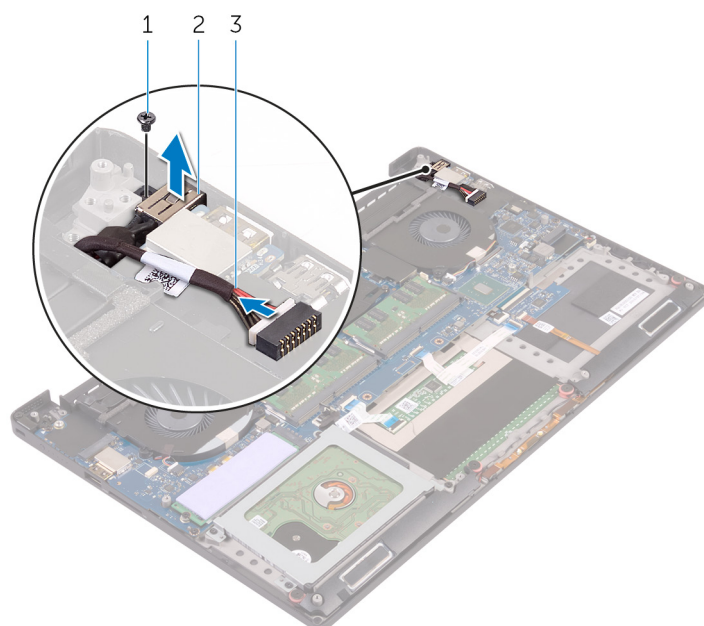
- [Forudsætninger](#)
- [Procedure](#)

Forudsætninger

1. Fjern [bunddækslet](#).
2. Fjern [batteriet](#).
3. Fjern [skærmmodulet](#).

Procedure

1. Frakobl strømadapterportens kabel fra systemkortet.
2. Fjern skruen, der fastgør strømadapterporten til håndfladestøttemodulet.
3. Løft strømadapterporten og dens kabel op fra håndfladestøttemodulet.



- a. skrue
- b. strømadapterport
- c. strømadapterportens kabel

Sådan genmonteres strømadapterporten

BEMÆRK: Før du arbejder med computerens indvendige dele, skal du læse de sikkerhedsinstruktioner, der fulgte med computeren, og følge trinene i [Før du arbejder med computerens indvendige dele](#). Efter du har arbejdet på computerens indvendige dele, følg vejledningen i [Efter du har udført arbejde på computerens indvendige dele](#). For flere oplysninger om bedste praksis for sikkerhed, se hjemmesiden Regulatory Compliance på www.dell.com/regulatory_compliance.

Emner:

- [Procedure](#)
- [Efterfølgende forudsætninger](#)

Procedure

1. Placer strømadapterporten ind i åbningen i håndfladestøttemodulet.
2. Før strømadapterportens kabel igennem dets kabelkanaler i håndfladestøttemodulet.
3. Genmonter skruen, der fastgør strømadapterporten til håndfladestøttemodulet.
4. Tilslut strømadapterportens kabel til systemkortet.

Efterfølgende forudsætninger

1. Genmonter [skærmmodulet](#).
2. Genmonter [batteriet](#).
3. Genmonter [bunddækslet](#).

Fjernelse af antennedækslet

BEMÆRK: Før du arbejder med computerens indvendige dele, skal du læse de sikkerhedsinstruktioner, der fulgte med computeren, og følge trinene i [Før du arbejder med computerens indvendige dele](#). Efter du har arbejdet på computerens indvendige dele, følg vejledningen i [Efter du har udført arbejde på computerens indvendige dele](#). For flere oplysninger om bedste praksis for sikkerhed, se hjemmesiden Regulatory Compliance på www.dell.com/regulatory_compliance.

Emner:

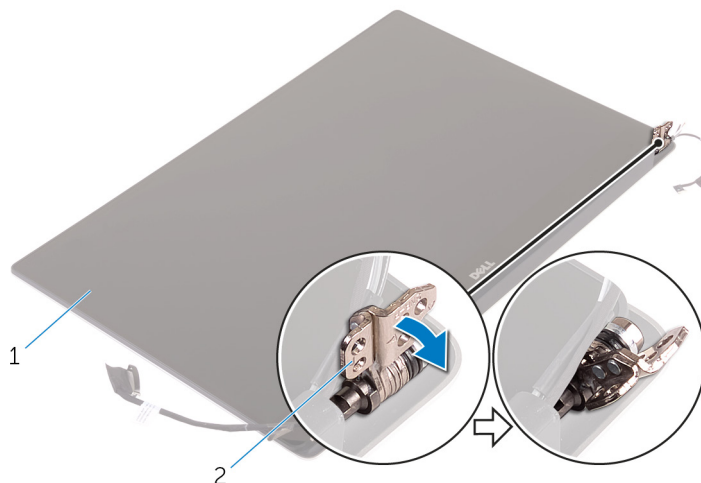
- [Forudsætninger](#)
- [Procedure](#)

Forudsætninger

1. Fjern [bunddækslet](#).
2. Fjern [batteriet](#).
3. Fjern [trådløs-kortet](#).
4. Fjern [skærmmodulet](#).

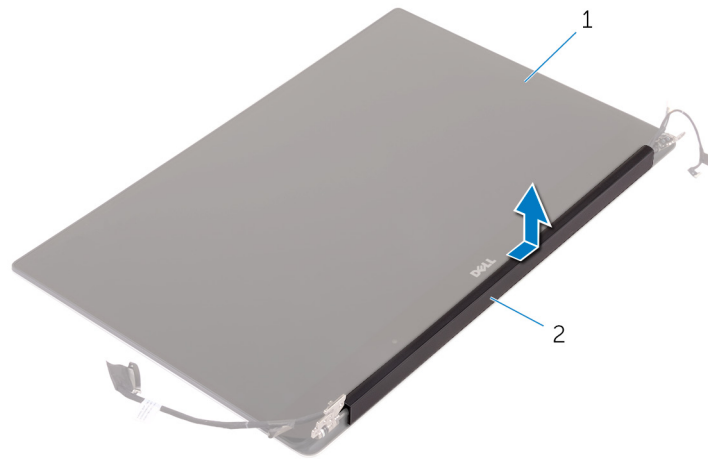
Procedure

1. Drej forsigtigt skærmhængslerne i en vinkel.



Figur 4. Sådan drejes skærmhængslerne

- a. skærmmodul
 - b. skærmhængsler (2)
2. Træk og løft antennedækslet væk fra skærmmodulet.



Figur 5. Fjernelse af antennerdækslet

- a. skærmmodul
- b. antennerdækslet

Sådan genmonteres antennedækslet

BEMÆRK: Før du arbejder med computerens indvendige dele, skal du læse de sikkerhedsinstruktioner, der fulgte med computeren, og følge trinene i [Før du arbejder med computerens indvendige dele](#). Efter du har arbejdet på computerens indvendige dele, følg vejledningen i [Efter du har udført arbejde på computerens indvendige dele](#). For flere oplysninger om bedste praksis for sikkerhed, se hjemmesiden Regulatory Compliance på www.dell.com/regulatory_compliance.

Emner:

- [Procedure](#)
- [Efterfølgende forudsætninger](#)

Procedure

1. Genplacer antennedækslet på skærmmodulet.
2. Drej skærmhængslerne til deres normale position.

Efterfølgende forudsætninger

1. Genmonter [skærmmodulet](#).
2. Genmonter [trådløs-kortet](#).
3. Genmonter [batteriet](#).
4. Genmonter [bunddækslet](#).

Sådan fjernes skærmhængslerne

BEMÆRK: Før du arbejder med computerens indvendige dele, skal du læse de sikkerhedsinstruktioner, der fulgte med computeren, og følge trinene i [Før du arbejder med computerens indvendige dele](#). Efter du har arbejdet på computerens indvendige dele, følg vejledningen i [Efter du har udført arbejde på computerens indvendige dele](#). For flere oplysninger om bedste praksis for sikkerhed, se hjemmesiden Regulatory Compliance på www.dell.com/regulatory_compliance.

Emner:

- [Forudsætninger](#)
- [Procedure](#)

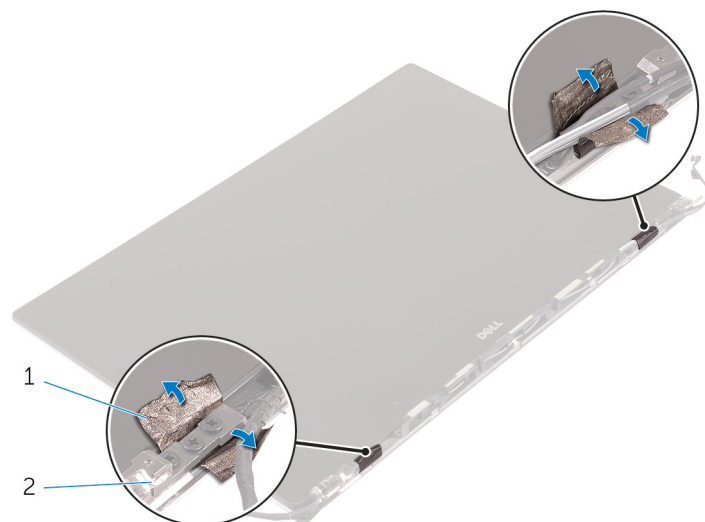
Forudsætninger

BEMÆRK: Disse instruktioner er kun gældende for bærbare computere med en ikke-berøringskærm.

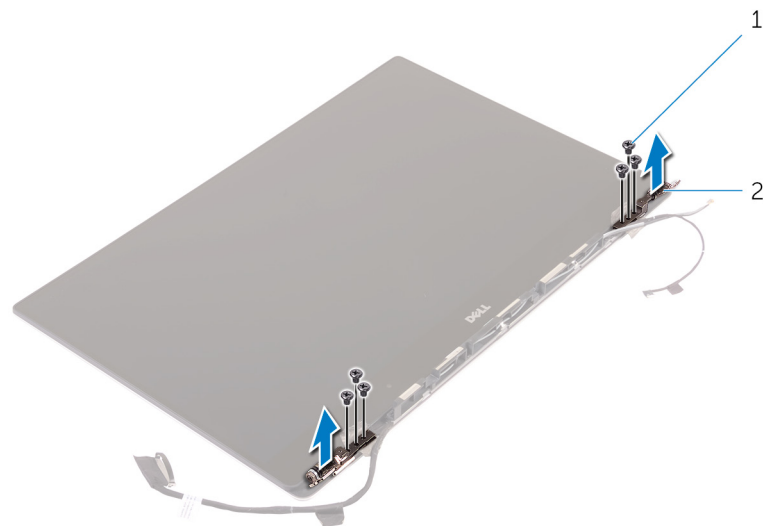
1. Fjern [bunddækslet](#).
2. Fjern [batteriet](#).
3. Fjern [trådløs-kortet](#).
4. Fjern [skærmmodulet](#).
5. Fjern [antennedækslet](#).

Procedure

1. Pil tapen af, for at få adgang til skruerne i skærmhængslerne.



- a. tape
 - b. skærmhængsler (2)
2. Fjern skruerne, der fastgør skærmhængslerne til skærmmodulet.
 3. Løft forsigtigt skærmhængslerne af skærmmodulet.



- a. skruer (6)
- b. skærmhængsler (2)

Sådan genmonteres skærmhængslerne

BEMÆRK: Før du arbejder med computerens indvendige dele, skal du læse de sikkerhedsinstruktioner, der fulgte med computeren, og følge trinene i [Før du arbejder med computerens indvendige dele](#). Efter du har arbejdet på computerens indvendige dele, følg vejledningen i [Efter du har udført arbejde på computerens indvendige dele](#). For flere oplysninger om bedste praksis for sikkerhed, se hjemmesiden Regulatory Compliance på www.dell.com/regulatory_compliance.

Emner:

- [Procedure](#)
- [Efterfølgende forudsætninger](#)

Procedure

1. Ret skruehullerne i skærmhængslerne ind efter skruehullerne i skærmmodulet.
2. Genmonter skruerne, der fastgør skærmhængslerne til skærmmodulet.
3. Klæb tapen på skærmhængslerne.

Efterfølgende forudsætninger

1. Genmonter [antennedækslet](#).
2. Genmonter [skærmmodulet](#).
3. Genmonter [trådløs-kortet](#).
4. Genmonter [batteriet](#).
5. Genmonter [bunddækslet](#).

Sådan fjernes antennemodulet

BEMÆRK: Før du arbejder med computerens indvendige dele, skal du læse de sikkerhedsinstruktioner, der fulgte med computeren, og følge trinene i [Før du arbejder med computerens indvendige dele](#). Efter du har arbejdet på computerens indvendige dele, følg vejledningen i [Efter du har udført arbejde på computerens indvendige dele](#). For flere oplysninger om bedste praksis for sikkerhed, se hjemmesiden Regulatory Compliance på www.dell.com/regulatory_compliance.

Emner:

- [Forudsætninger](#)
- [Procedure](#)

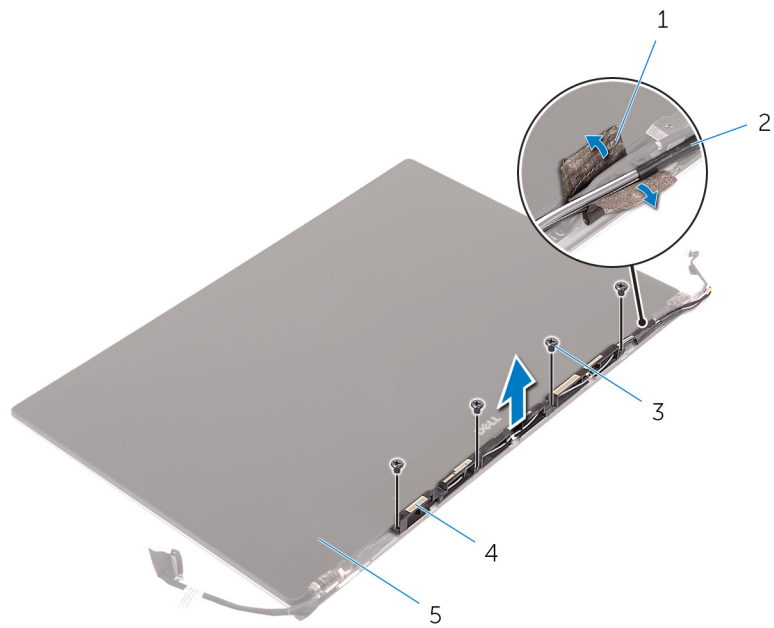
Forudsætninger

BEMÆRK: Disse instruktioner er kun gældende for bærbare computere med en ikke-berøringsskærm.

1. Fjern [bunddækslet](#).
2. Fjern [batteriet](#).
3. Fjern [trådløs-kortet](#).
4. Fjern [skærmmodulet](#).
5. Fjern [antennedækslet](#).
6. Fjern [skærmhængslerne](#).

Procedure

1. Pil tapen af, der dækker antennekablerne.
2. Fjern skruerne, der fastgør antennemodulet til skærmmodulet.
3. Løft antennemodulet væk fra skærmmodulet.



1. tape

3. skruer (4)

5. skærmmodule

2. antennekabel

4. antennemodule

Genmontering af antennemodulet

BEMÆRK: Før du arbejder med computerens indvendige dele, skal du læse de sikkerhedsinstruktioner, der fulgte med computeren, og følge trinene i [Før du arbejder med computerens indvendige dele](#). Efter du har arbejdet på computerens indvendige dele, følg vejledningen i [Efter du har udført arbejde på computerens indvendige dele](#). For flere oplysninger om bedste praksis for sikkerhed, se hjemmesiden Regulatory Compliance på www.dell.com/regulatory_compliance.

Emner:

- [Procedure](#)
- [Efterfølgende forudsætninger](#)

Procedure

1. Ret skruehullerne i antennemodulet ind med skruehullerne skærmmodulet.
2. Genmonter skruerne, der fastgør antennemodulet til skærmmodulet.
3. Påsæt tapen, der dækker antennekablet.

Efterfølgende forudsætninger

1. Genmonter [skærmhængslerne](#).
2. Genmonter [antennedækslet](#).
3. Genmonter [skærmmodulet](#).
4. Genmonter [trådløs-kortet](#).
5. Genmonter [batteriet](#).
6. Genmonter [bunddækslet](#).

Fjernelse af håndfladestøttemodulet

BEMÆRK: Før du arbejder med computerens indvendige dele, skal du læse de sikkerhedsinstruktioner, der fulgte med computeren, og følge trinene i [Før du arbejder med computerens indvendige dele](#). Efter du har arbejdet på computerens indvendige dele, følg vejledningen i [Efter du har udført arbejde på computerens indvendige dele](#). For flere oplysninger om bedste praksis for sikkerhed, se hjemmesiden Regulatory Compliance på www.dell.com/regulatory_compliance.

Emner:

- [Forudsætninger](#)
- [Procedure](#)

Forudsætninger

1. Fjern [bunddækslet](#).
2. Fjern [batteriet](#).
3. Fjern [hukommelsesmodulerne](#).
4. Følg proceduren fra trin 1 til trin 4 i "[Fjernelse af harddisken](#)".
5. Fjern [trådløs-kortet](#).
6. Fjern [højtalerne](#).
7. Fjern [kølelegememodulet](#).
8. Fjern [blæserne](#).
9. Fjern [skærmmodulet](#).
10. Fjern [strømadapterporten](#).
11. Fjern [systemkortet](#).
12. Fjern [tastaturet](#).

Procedure

Efter udførelse af trinnene i forudsætningerne, er der kun håndfladestøttemodulet tilbage.



1. håndfladestøttemodul

Sådan genmonteres håndfladestøttemodulet

BEMÆRK: Før du arbejder med computerens indvendige dele, skal du læse de sikkerhedsinstruktioner, der fulgte med computeren, og følge trinene i [Før du arbejder med computerens indvendige dele](#). Efter du har arbejdet på computerens indvendige dele, følg vejledningen i [Efter du har udført arbejde på computerens indvendige dele](#). For flere oplysninger om bedste praksis for sikkerhed, se hjemmesiden Regulatory Compliance på www.dell.com/regulatory_compliance.

Emner:

- [Procedure](#)
- [Efterfølgende forudsætninger](#)

Procedure


Placer håndfladestøttemodulet på en ren plan overflade.

Efterfølgende forudsætninger

1. Genmonter [tastaturet](#).
2. Genmonter [systemkortet](#).
3. Genmonter [strømadapterporten](#).
4. Genmonter [skærmmodulet](#).
5. Genmonter [blæserne](#).
6. Genmonter [kølelegemodulet](#).
7. Genmonter [højtalerne](#).
8. Genmonter [trådløs-kortet](#).
9. Følg proceduren fra trin 3 til trin 6 i "[Genmontering af harddisken](#)".
10. Genmonter [hukommelsesmodulerne](#).
11. Genmonter [batteriet](#).
12. Genmonter [bunddækslet](#).

Sådan opdateres BIOS'en

Du skal muligvis opdatere BIOS, når der er en opdatering tilgængelig, eller når du genmonterer systemkortet. For at flash-opdatere BIOS:



1. Tænd computeren.
2. Gå til www.dell.com/support.
3. Klik på **Product Support (Produktsupport)**, indtast din computers servicemærke og klik på **Submit (Send)**.
 **BEMÆRK:** Hvis du ikke har servicemærket, brug autodetekteringsfunktionen eller gennemse din computermodel manuelt.
4. Klik på **Drivers & downloads > Find it myself (Finder det selv)**.
5. Vælg det operativsystem der er installeret på din computer.
6. Rul ned gennem siden og udvid **BIOS**.
7. Klik på **Download** for at hente den seneste BIOS-version til computeren.
8. Efter hentning er afsluttet, naviger til mappen hvor du gemte BIOS-opdateringsfilen.
9. Dobbeltklik på BIOS-opdateringsfilens ikon og følg vejledningen på skærmen.

Rekvirere hjælp og kontakte Dell

Selvhjælpsressourcer


Du kan få oplysninger og hjælp til Dell-produkter og services ved at bruge disse selvhjælpsressourcer:


Tabel 1. Selvhjælpsressourcer

Selvhjælpsressourcer	Ressourceplacering
Information om Dells produkter og services	www.dell.com
Mit Dell	
Tips	
Kontakt supporten	Skriv <code>Contact Support</code> i en Windows-søgning, og tryk på Enter.
Online-hjælp til operativsystem	www.dell.com/support/windows www.dell.com/support/linux
Fejlfindingsinformation, brugermanualer, installationsvejledning, produktspecifikationer, teknisk hjælpe-blogs, drivere, software-opdateringer, osv.	www.dell.com/support
Dell Knowledge Base-artikler indeholder oplysninger om mange computerproblemer.	<ol style="list-style-type: none"> Gå til https://www.dell.com/support/home/?app=knowledgebase. Indtast emnet eller et nøgleord i feltet Søg. Klik på Søg for at hente de relaterede artikler.
Få følgende oplysninger om dit produkt: <ul style="list-style-type: none"> • Produktspecifikationer • Operativsystem • Installation og brug af produktet • Sikkerhedskopiering af data • Fejlfinding og diagnosticering • Systemgendannelse • BIOS-oplysninger 	Se <i>Me and My Dell</i> på www.dell.com/support/manuals . Find dit produkt ved at bruge en af følgende muligheder på <i>Me and My Dell</i> : <ul style="list-style-type: none"> • Vælg Registrer produkt. • Find dit produkt i rullemenuen under Se produkter. • Indtast Servicemærkenummer eller Produkt-id i søgefeltet.

Kontakt Dell

For at kontakte Dells salg, Dells tekniske support, eller Dells kundeservice se www.dell.com/contactdell.

 **BEMÆRK:** Tilgængeligheden varierer for de enkelte lande og produkter, og nogle services findes muligvis ikke i dit land.

 **BEMÆRK:** Hvis ikke du har en aktiv internetforbindelse, kan du finde kontaktinformation på din faktura, pakkens mærkat eller Dells produktkatalog.