




XPS 9380

Guide de maintenance



Remarques, précautions et avertissements

-  **REMARQUE** : Une REMARQUE indique des informations importantes qui peuvent vous aider à mieux utiliser votre produit.
-  **PRÉCAUTION** : Une PRÉCAUTION indique un risque d'endommagement du matériel ou de perte de données et vous indique comment éviter le problème.
-  **AVERTISSEMENT** : Un AVERTISSEMENT indique un risque d'endommagement du matériel, de blessures corporelles ou même de mort.

© 2018-2019 Dell Inc. ou ses filiales. Tous droits réservés. Dell, EMC et les autres marques commerciales mentionnées sont des marques de Dell Inc. ou de ses filiales. Les autres marques peuvent être des marques commerciales de leurs propriétaires respectifs.

Table des matières

1 Avant une intervention à l'intérieur de l'ordinateur.....	7
Avant de commencer	7
2 Après une intervention à l'intérieur de l'ordinateur.....	8
3 Consignes de sécurité.....	9
Protection contre les décharges électrostatiques.....	9
Kit d'entretien sur le terrain contre les décharges électrostatiques	10
Composants d'un kit d'entretien contre les décharges électrostatiques.....	10
Résumé de la protection antistatique	11
Transport des composants sensibles.....	11
Levage d'équipements	11
4 Outils recommandés.....	12
5 Liste des vis.....	13
6 Retrait du cache de fond.....	15
Procédure.....	15
7 Remise en place du cache de fond.....	17
Procédure.....	17
8 Retrait de la batterie.....	19
Précautions relatives à la batterie au lithium-ion.....	19
Prérequis.....	19
Procédure.....	19
9 Remise en place de la batterie.....	21
Précautions relatives à la batterie au lithium-ion.....	21
Procédure.....	21
Étapes finales.....	22
10 Retrait du SSD.....	23
Prérequis.....	23
Procédure de retrait du disque SSD M.2 2280.....	23
Procédure de retrait du disque SSD M.2 2230.....	24
11 Remise en place du SSD.....	25
Procédure de remise en place d'un disque SSD 2280.....	25
Procédure de remise en place d'un disque SSD 2230.....	25
Étapes finales.....	26
12 Retrait des haut-parleurs.....	27

Prérequis.....	27
Procédure.....	27
13 Remise en place des haut-parleurs.....	28
Procédure.....	28
Étapes finales.....	28
14 Retrait de la pile bouton.....	29
Prérequis.....	29
Procédure.....	29
15 Remise en place de la pile bouton.....	30
Procédure.....	30
Étapes finales.....	30
16 Retrait du dissipateur de chaleur.....	31
Prérequis.....	31
Procédure.....	31
17 Remise en place du dissipateur de chaleur.....	32
Procédure.....	32
Étapes finales.....	32
18 Retrait de l'assemblage de l'écran.....	33
Prérequis.....	33
Procédure.....	33
19 Remise en place de l'assemblage de l'écran.....	35
Procédure.....	35
Étapes finales.....	36
20 Retrait du port casque.....	37
Prérequis.....	37
Procédure.....	37
21 Remise en place du port casque.....	39
Procédure.....	39
Étapes finales.....	40
22 Retrait des ventilateurs.....	41
Prérequis.....	41
Procédure.....	41
23 Remise en place des ventilateurs.....	43
Procédure.....	43
Étapes finales.....	44
24 Retrait de la carte système.....	45

Prérequis.....	45
Procédure.....	45
25 Remise en place de la carte système.....	47
Procédure.....	47
Étapes finales.....	48
Saisie du numéro de service dans le programme de configuration du BIOS.....	48
26 Retrait du bouton d'alimentation avec lecteur d'empreintes digitales (en option).....	50
Prérequis.....	50
Procédure.....	50
27 Remplacement du bouton d'alimentation avec lecteur d'empreintes digitales (en option).....	51
Procédure.....	51
Étapes finales.....	51
28 Retrait du clavier.....	53
Prérequis.....	53
Procédure.....	53
29 Remise en place du clavier.....	54
Procédure.....	54
Étapes finales.....	54
30 Retrait de l'assemblage de repose-mains.....	55
Prérequis.....	55
Procédure.....	55
31 Remise en place de l'assemblage de repose-mains.....	56
Procédure.....	56
Étapes finales.....	56
32 Pilotes de périphériques.....	57
Utilitaire d'installation du logiciel du jeu de puces Intel.....	57
Pilotes vidéo.....	57
Pilote Intel Serial I/O.....	57
Interface Intel Trusted Execution Engine.....	57
Pilote Intel Virtual Button.....	57
Pilotes pour le sans fil et Bluetooth.....	57
33 System Setup (Configuration du système).....	58
System Setup (Configuration du système).....	58
Accéder au programme de configuration du BIOS.....	58
Touches de navigation.....	58
Boot Sequence (Séquence d'amorçage).....	59
Options de configuration du système.....	59
Effacement des paramètres CMOS.....	64
Effacement des mots de passe système et de configuration du BIOS.....	65

34 Dépannage.....	66
Diagnostic ePSA (Enhanced Pre-Boot System Assessment).....	66
Exécution des diagnostics ePSA.....	66
Voyants de diagnostic système.....	66
Récupération du système d'exploitation.....	67
BIOS clignotant (clé USB).....	68
Flashage du BIOS.....	68
Dégagement d'électricité résiduelle.....	68
Activation/désactivation du Wi-Fi.....	69
35 Obtenir de l'aide et contacter Dell.....	70
Ressources d'aide en libre-service.....	70
Contacter Dell.....	70

Avant une intervention à l'intérieur de l'ordinateur

① **REMARQUE :** En fonction de la configuration que vous avez commandée, les images présentées dans ce document peuvent être différentes de votre ordinateur.

Avant de commencer

- 1 Enregistrez et fermez tous les fichiers et quittez tous les programmes ouverts.
- 2 Arrêtez l'ordinateur. Cliquez sur **Démarrer** >  **Alimentation** > **Arrêter**.

① **REMARQUE :** Si vous utilisez un autre système d'exploitation, consultez la documentation correspondante pour connaître les instructions relatives à l'arrêt de l'ordinateur.

- 3 Débranchez du secteur l'ordinateur et tous les périphériques qui y sont connectés.
- 4 Déconnectez de votre ordinateur tous les appareils et périphériques réseau qui y sont raccordés (clavier, souris et écran).
- 5 Retirez toute carte multimédia et tout disque optique de votre ordinateur, le cas échéant.

Après une intervention à l'intérieur de l'ordinateur

△ | PRÉCAUTION : Laisser des vis mal installées à l'intérieur de votre ordinateur peut l'endommager gravement.

- 1 Remettez en place toutes les vis et assurez-vous qu'elles sont toutes bien fixées à l'intérieur de l'ordinateur.
- 2 Branchez les dispositifs externes, les périphériques et les câbles que vous avez retirés avant d'intervenir sur votre ordinateur.
- 3 Remettez en place les cartes mémoire, les disques et tout autre composant que vous avez retiré avant d'intervenir sur votre ordinateur.
- 4 Branchez l'ordinateur et tous les périphériques connectés sur leurs prises secteur respectives.
- 5 Mettez sous tension l'ordinateur.

Consignes de sécurité

Suivez les consignes de sécurité ci-dessous pour protéger votre ordinateur des dégâts potentiels et pour assurer votre sécurité personnelle.

- ⚠ **AVERTISSEMENT** : Avant toute intervention à l'intérieur de votre ordinateur, consultez les consignes de sécurité livrées avec celui-ci. Vous trouverez d'autres bonnes pratiques en matière de sécurité à la page d'accueil du site Regulatory Compliance (Conformité à la réglementation), à l'adresse www.dell.com/regulatory_compliance.
- ⚠ **AVERTISSEMENT** : Débranchez toutes les sources d'alimentation avant d'ouvrir le capot ou les panneaux de l'ordinateur. À la fin de l'intervention à l'intérieur de votre ordinateur, remettez en place tous les capots, panneaux et vis avant de rebrancher la source d'alimentation.
- ⚠ **PRÉCAUTION** : Pour éviter d'endommager l'ordinateur, assurez-vous que la surface de travail est plane et propre.
- ⚠ **PRÉCAUTION** : Pour éviter d'endommager les composants et les cartes, tenez-les par les bords en évitant de toucher les broches et les éléments de contact.
- ⚠ **PRÉCAUTION** : N'effectuez que les opérations de dépannage et réparations autorisées ou formulées par l'équipe d'assistance technique Dell. Les dommages causés par une personne non autorisée par Dell ne sont pas couverts par votre garantie. Consultez les consignes de sécurité fournies avec le produit ou disponibles sur www.dell.com/regulatory_compliance.
- ⚠ **PRÉCAUTION** : Avant de toucher quoi que ce soit à l'intérieur de l'ordinateur, raccordez-vous à la terre en touchant une surface métallique non peinte, par exemple la partie métallique à l'arrière de l'ordinateur. Répétez cette opération régulièrement pendant votre intervention pour dissiper toute électricité statique qui pourrait endommager les composants à l'intérieur.
- ⚠ **PRÉCAUTION** : Lorsque vous débranchez un câble, tirez sur le connecteur ou sur la languette de retrait, mais jamais sur le câble lui-même. Certains câbles sont équipés de connecteurs à languettes de verrouillage ou à vis moletées que vous devez libérer avant de débrancher le câble. Lorsque vous débranchez des câbles, gardez-les alignés pour éviter de tordre les broches des connecteurs. Lorsque vous branchez les câbles, vérifiez que les ports et les connecteurs sont correctement orientés et alignés.
- ⚠ **PRÉCAUTION** : Appuyez pour éjecter toute carte insérée dans le lecteur de carte mémoire.

Protection contre les décharges électrostatiques

Les décharges électrostatiques sont un problème majeur lors de la manipulation des composants, surtout les composants sensibles comme les cartes d'extension, les processeurs, les barrettes de mémoire et les cartes mères. De très faibles charges peuvent endommager les circuits de manière insidieuse en entraînant des problèmes par intermittence, voire en écourtant la durée de vie du produit. Alors que l'industrie met les besoins plus faibles en énergie et la densité plus élevée en avant, la protection ESD est une préoccupation croissante.

Suite à la plus grande densité de semi-conducteurs dans les produits Dell les plus récents, ils sont dorénavant plus sensibles aux décharges électrostatiques que tout autre précédent produit Dell. Pour cette raison, certaines méthodes de manipulation de pièces approuvées précédemment ne sont plus applicables.

Deux types de dommages liés aux décharges électrostatiques sont reconnus : les défaillances catastrophiques et les pannes intermittentes.

- **Catastrophiques** – Les défaillances catastrophiques représentent environ 20 % des pannes liées aux décharges électrostatiques. Les dommages entraînent une perte instantanée et totale des fonctionnalités de l'appareil. Par exemple lorsqu'une barrette DIMM reçoit un choc électrostatique et génère immédiatement les symptômes « No POST/No Video » (Aucun POST, Aucune vidéo) et émet un signal sonore pour notifier d'une mémoire manquante ou non fonctionnelle.
- **Intermittentes** Les pannes intermittentes représentent environ 80 % des pannes liées aux décharges électrostatiques. Le taux élevé de pannes intermittentes signifie que la plupart du temps lorsqu'il survient, le dommage n'est pas immédiatement identifiable. La barrette DIMM reçoit un choc électrostatique, mais le traçage est à peine affaibli et aucun symptôme de dégâts n'est émis. Le traçage affaibli peut prendre plusieurs semaines ou mois pour fondre et peut pendant ce laps de temps dégrader l'intégrité de la mémoire, causer des erreurs de mémoire intermittentes, etc.

Le type de dommage le plus difficile à reconnaître et à dépanner est l'échec intermittent (aussi appelé latent ou blessé).

Procédez comme suit pour éviter tout dommage causé par les décharges électrostatiques :

- Utiliser un bracelet antistatique filaire correctement relié à la terre. L'utilisation de bracelets antistatiques sans fil n'est plus autorisée ; ils n'offrent pas une protection adéquate. Toucher le châssis avant de manipuler les pièces ne garantit pas une protection adéquate contre les décharges électrostatiques sur les pièces présentant une sensibilité accrue aux dommages électrostatiques.
- Manipuler l'ensemble des composants sensibles à l'électricité statique dans une zone protégée. Si possible, utilisez un tapis de sol et un revêtement pour plan de travail antistatiques.
- Lorsque vous sortez un composant sensible aux décharges électrostatiques de son carton d'emballage, ne retirez pas le composant de son emballage antistatique tant que vous n'êtes pas prêt à installer le composant. Avant d'ôter l'emballage antistatique, veillez à décharger toute l'électricité statique de votre corps.
- Avant de transporter un composant sensible à l'électricité statique, placez-le dans un contenant ou un emballage antistatique.

Kit d'entretien sur le terrain contre les décharges électrostatiques

Un kit d'entretien sur le terrain non surveillé est le plus souvent utilisé. Chaque kit d'entretien contient trois composants principaux : un tapis antistatique, un bracelet antistatique et un fil de liaison.

Composants d'un kit d'entretien contre les décharges électrostatiques

Les composants d'un kit d'entretien sur le terrain contre les décharges électrostatiques sont les suivants :

- **Tapis antistatique** : ce tapis dissipatif vous permet de poser vos pièces lors des procédures d'entretien. Lors de l'utilisation d'un tapis antistatique, votre bracelet antistatique doit être bien ajusté et le fil de liaison doit être connecté au tapis et à une partie métallique nue du système sur lequel vous travaillez. Une fois déployées correctement, les pièces détachées peuvent être retirées de l'emballage de protection antistatique et placées directement sur le tapis. Les composants sensibles aux décharges électrostatiques sont protégés dans votre main, sur le tapis, dans le système ou à l'intérieur d'un sac.
- **Bracelet antistatique et fil de liaison** : ces deux éléments peuvent être directement connectés à votre poignet et à l'une des surfaces métalliques nues de l'équipement lorsque l'utilisation du tapis antistatique n'est pas requise. Dans le cas contraire, ils peuvent être connectés au tapis antistatique afin de protéger les composants qui sont temporairement placés sur ce dernier. La connexion physique du bracelet antistatique et du fil de liaison entre la peau, le tapis antistatique et le matériel est appelée liaison. Utilisez uniquement le kit d'entretien sur le terrain avec le bracelet antistatique, le tapis et le fil de liaison. N'utilisez jamais de bracelet antistatique sans fil. Rappel : les fils à l'intérieur du bracelet antistatique sont sujets à une usure normale et doivent être régulièrement vérifiés à l'aide d'un testeur dédié afin d'éviter tout dommage accidentel de l'équipement induit par une décharge électrostatique. Il est recommandé de tester le bracelet et le fil de liaison au moins une fois par semaine.
- **Testeur pour bracelet antistatique** : les fils à l'intérieur du bracelet antistatique sont sujets à l'usure. Lors de l'utilisation d'un kit non surveillé, il est préférable de tester régulièrement le bracelet avant chaque intervention et d'effectuer un test au minimum une fois par semaine. Un testeur de bracelet est la meilleure méthode pour effectuer ce test. Si vous ne disposez pas de votre propre testeur, adressez-vous à votre bureau local. Pour effectuer le test, branchez le fil de liaison du bracelet antistatique sur le testeur lorsque vous le portez au poignet et appuyez sur le bouton. Un voyant vert s'allume si le test est positif ; dans le cas contraire, un voyant rouge s'allume et une alarme retentit.
- **Éléments isolants** : il est essentiel de tenir les périphériques sensibles aux décharges électrostatiques, tels que les boîtiers en plastique des dissipateurs de chaleur, à l'écart des pièces internes qui sont des isolants et souvent hautement chargés.
- **Environnement de travail** : évaluez les installations du client avant de déployer votre kit d'entretien sur le terrain. Par exemple, le déploiement du kit n'est pas le même au sein d'un environnement de serveurs, d'ordinateurs de bureau ou d'ordinateurs portables. Les serveurs sont généralement montés en rack dans un datacenter alors que les ordinateurs de bureau ou les ordinateurs portables sont généralement placés dans un bureau ou un box. Recherchez systématiquement une vaste zone plane et ouverte, correctement rangée et suffisamment grande pour déployer le kit de protection antistatique. Vous devez également disposer d'un espace supplémentaire destiné à accueillir le système à réparer. L'espace de travail ne doit pas contenir d'isolants pouvant provoquer une décharge électrostatique. Dans la zone de travail, les isolants tels que le polystyrène et autres plastiques doivent toujours être éloignés d'au moins 12 pouces ou 30 centimètres des pièces sensibles avant la manipulation des composants matériels.
- **Emballage antistatique** : tous les composants sensibles à l'électricité statique doivent être expédiés dans un emballage antistatique sécurisé. Les sacs en métal antistatiques sont conseillés. Vous devez toujours renvoyer la pièce endommagée dans le sac et l'emballage électrostatiques utilisés pour envoyer la nouvelle pièce. Le sac antistatique doit être replié et fermé à l'aide d'un ruban adhésif, et le même emballage en mousse doit être utilisé dans la boîte d'origine. Les composants sensibles à l'électricité statique doivent être retirés de leur emballage uniquement sur une surface de travail antistatique. Les pièces ne doivent jamais être placées sur un sachet antistatique, car seul l'intérieur de celui-ci est protégé. Placez toujours les pièces dans votre main, sur le tapis antistatique, dans le système ou dans un sachet antistatique.

- **Transport des composants sensibles** : pour transporter des composants sensibles aux décharges électrostatiques, tels que les pièces de rechange ou les pièces à retourner à Dell, il est essentiel de les insérer dans des sachets antistatiques pour assurer la sécurité du transport.

Résumé de la protection antistatique

Il est recommandé de veiller à ce que l'ensemble des techniciens d'entretien utilisent le tapis et le bracelet filaire antistatiques traditionnels avec mise à la terre dès qu'ils interviennent sur un produit Dell. En outre, il est essentiel que les techniciens maintiennent les composants sensibles à l'écart des pièces isolantes lors des opérations d'entretien et utilisent des sachets antistatiques pour le transport desdits composants.

Transport des composants sensibles

Afin de garantir le transport sécurisé des composants sensibles à l'électricité statique (remplacement ou retour de pièces, par exemple), il est essentiel d'insérer ces derniers dans des sachets antistatiques.

Levage d'équipements

Vous devez respecter les consignes suivantes lors des opérations de levage d'équipements lourds :

⚠ PRÉCAUTION : Ne soulevez jamais de charges supérieures à 50 livres. Demandez de l'aide (ressources supplémentaires) ou utilisez un dispositif de levage mécanique.

- 1 Adoptez une posture stable. Gardez les pieds écartés pour vous équilibrer et tournez vos pointes de pied vers l'extérieur.
- 2 Contractez vos muscles abdominaux. Ils soutiennent votre colonne vertébrale lors du levage et compensent ainsi la force de la charge.
- 3 Soulevez en utilisant vos jambes, pas votre dos.
- 4 Portez la charge près du corps. Plus elle est proche de votre colonne vertébrale, moins elle exerce de contraintes sur votre dos.
- 5 Maintenez votre dos en position verticale, que ce soit pour soulever ou déposer la charge. Ne reportez pas le poids de votre corps sur la charge. Ne tordez ni votre corps ni votre dos.
- 6 Suivez les mêmes techniques en sens inverse pour reposer la charge.

Outils recommandés










Les procédures dans ce document peuvent nécessiter les outils suivants :







- Tournevis cruciforme n° 0
- Tournevis cruciforme n° 1
- Tournevis Torx 5 (T5)
- Pointe en plastique

Liste des vis

- ① **REMARQUE :** Lors du retrait des vis d'un composant, il est recommandé de noter leur type, leur nombre, puis de les placer dans une boîte de stockage. Cela permet de vous assurer que le nombre correct de vis spécifiques est réutilisé lors de la remise en place du composant.
- ① **REMARQUE :** Certains ordinateurs sont dotés de surfaces magnétiques. Assurez-vous que les vis n'y restent pas collées lors de la remise en place du composant.
- ① **REMARQUE :** La couleur des vis peut varier en fonction de la configuration commandée.

Tableau 1. Liste des vis

Composant	Fixée(s) à	Type de vis	Quantité	Image des vis
Clavier	Assemblage du repose-mains	M1,6 x 1,5	29	
Carte de lecteur d'empreintes digitales	Assemblage du repose-mains	M1,6 x 1,5	1	
① REMARQUE : Ce composant n'est disponible que sur les systèmes équipés d'un lecteur d'empreintes digitales intégré au bouton d'alimentation.				
Bouton d'alimentation	Assemblage du repose-mains	M1,4 x 1,7	2	
Carte système	Assemblage du repose-mains	M1,6 x 2,5	10	
Ventilateurs	Carte système	M1,6 x 3L	2	
Haut-parleurs	Assemblage du repose-mains	M2 x 2	4	
Dissipateur de chaleur	Carte système	M2x3	4	
Port casque	Assemblage du repose-mains	M1,6x3	1	
Assemblage d'écran	Assemblage du repose-mains	M2,5x4	4	

Composant	Fixée(s) à	Type de vis	Quantité	Image des vis
Support de câble d'antenne sans fil et de caméra	Carte système	M1,6 x 3L	1	
Support de câble d'écran	Carte système	M1,6 x 2,5	2	
Écran de disque SSD et disque SSD	Carte système	M2 x 3L	1	
Batterie	Assemblage du repose-mains	M2 x 2	4	
Batterie	Assemblage du repose-mains	M1,6x4	1	
Cache de fond	Assemblage du repose-mains	Torx M2 x 3	8	

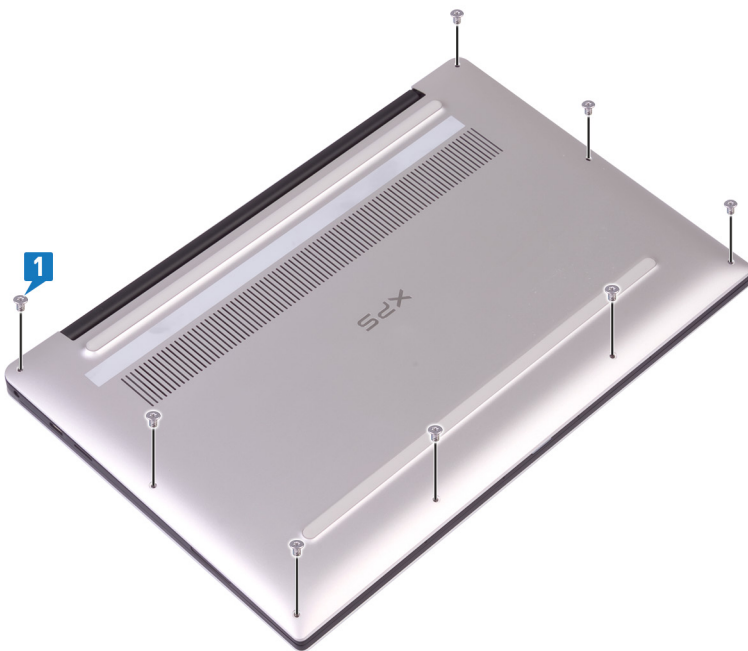
Retrait du cache de fond

⚠ AVERTISSEMENT : Avant d'ouvrir votre ordinateur, prenez connaissance des consignes de sécurité fournies et suivez les instructions indiquées à la section [Avant une intervention à l'intérieur de l'ordinateur](#). Après une intervention à l'intérieur de l'ordinateur, suivez les instructions indiquées à la section [Après une intervention à l'intérieur de l'ordinateur](#). Vous trouverez d'autres bonnes pratiques en matière de sécurité à la page d'accueil du site Regulatory Compliance (Conformité à la réglementation), à l'adresse www.dell.com/regulatory_compliance.

Procédure

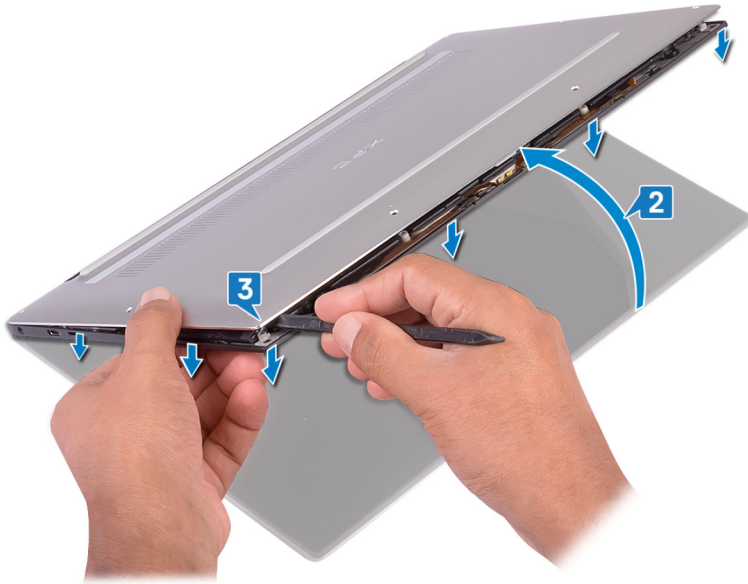
⚠ PRÉCAUTION : Pour éviter d'endommager l'ordinateur, ne faites pas levier sur le cache de fond par l'arrière.

- 1 Dévissez les huit vis (Torx M2x3) qui fixent le cache de fond à l'ensemble repose-mains.

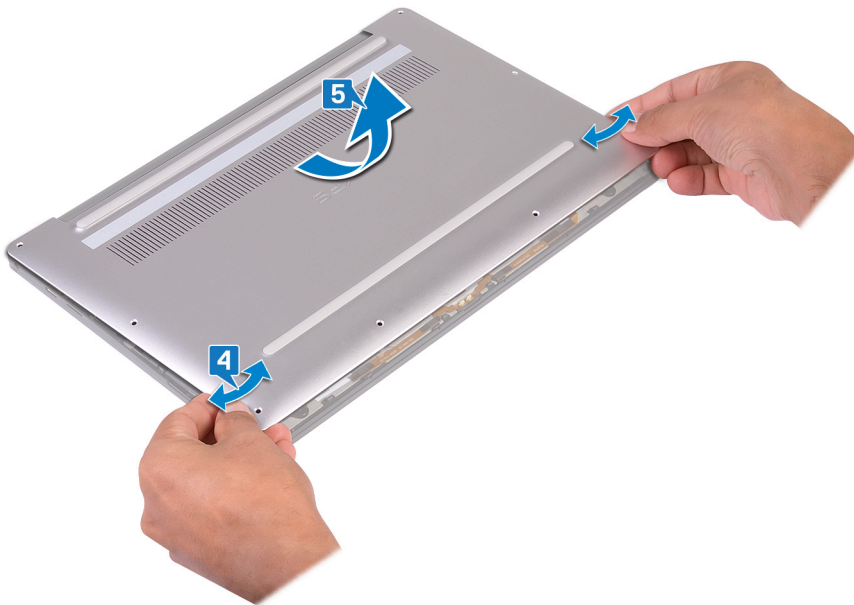


- 2 Retournez l'ordinateur, puis ouvrez-le en l'inclinant.
- 3 À l'aide d'une pointe en plastique, faites levier sur le cache de fond pour le retirer de l'assemblage du repose-mains.

⚠ PRÉCAUTION : Pour éviter d'endommager votre ordinateur, suivez les instructions au lieu de soulever le cache de fond de l'assemblage de repose-mains.



- 4 En faisant glisser le cache de fond de gauche à droite, libérez les clips qui le fixent à l'ensemble repose-mains.
- 5 Soulevez le cache de fond pour le retirer de l'ensemble repose-mains.

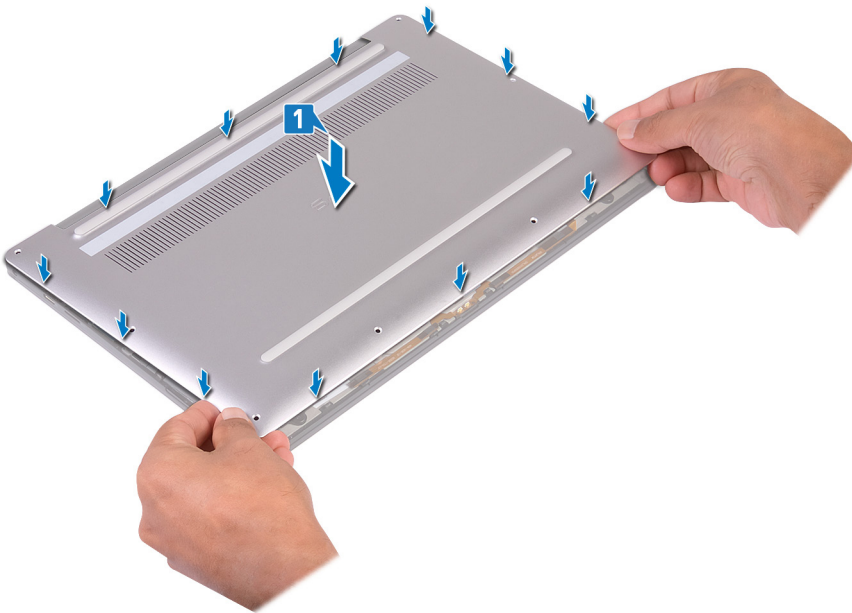


Remise en place du cache de fond

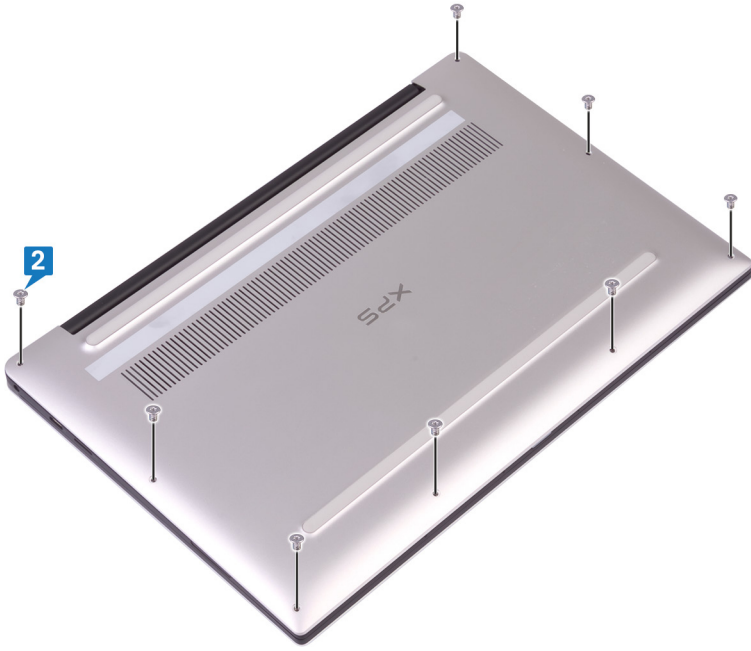
⚠ AVERTISSEMENT : Avant d'ouvrir votre ordinateur, prenez connaissance des consignes de sécurité fournies et suivez les instructions indiquées à la section [Avant une intervention à l'intérieur de l'ordinateur](#). Après une intervention à l'intérieur de l'ordinateur, suivez les instructions indiquées à la section [Après une intervention à l'intérieur de l'ordinateur](#). Vous trouverez d'autres bonnes pratiques en matière de sécurité à la page d'accueil du site Regulatory Compliance (Conformité à la réglementation), à l'adresse www.dell.com/regulatory_compliance.

Procédure

- 1 Alignez les trous de vis du cache de fond avec ceux de l'assemblage du repose-mains, puis enclenchez le cache de fond.



- 2 Vissez les huit vis (Torx M2 x 3) qui fixent le cache de fond à l'ensemble de repose-mains.



Retrait de la batterie

⚠ AVERTISSEMENT : Avant d'ouvrir votre ordinateur, prenez connaissance des consignes de sécurité fournies et suivez les instructions indiquées à la section [Avant une intervention à l'intérieur de l'ordinateur](#). Après une intervention à l'intérieur de l'ordinateur, suivez les instructions indiquées à la section [Après une intervention à l'intérieur de l'ordinateur](#). Vous trouverez d'autres bonnes pratiques en matière de sécurité à la page d'accueil du site Regulatory Compliance (Conformité à la réglementation), à l'adresse www.dell.com/regulatory_compliance.

Précautions relatives à la batterie au lithium-ion

⚠ PRÉCAUTION :

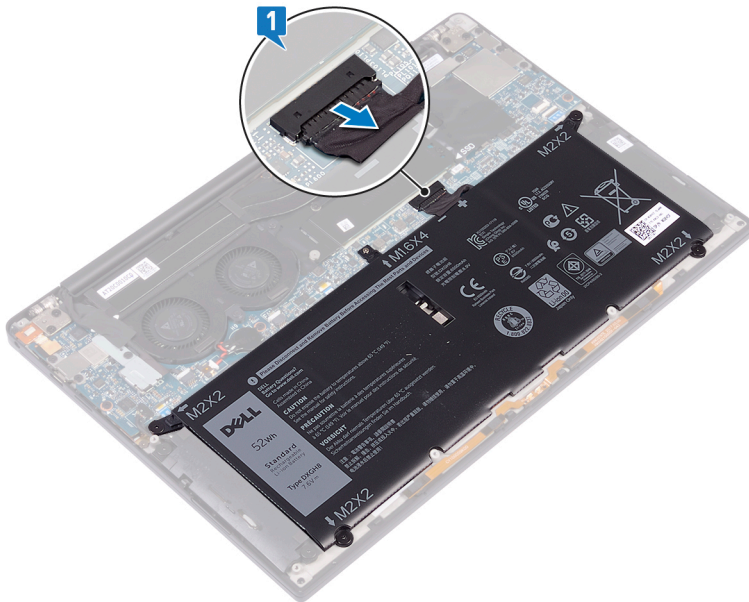
- Soyez prudent lors de la manipulation des batteries lithium-ion.
- Déchargez la batterie autant que possible avant de la retirer du système. Vous pouvez débrancher l'adaptateur CA du système pour décharger la batterie.
- La batterie ne doit pas être écrasée, abîmée, transpercée avec des objets étrangers ou laissée tomber.
- N'exposez pas la batterie à des températures élevées. Ne désassemblez pas les modules de batterie et les cellules.
- N'appuyez pas sur la batterie.
- Ne pliez pas la batterie.
- N'utilisez pas d'outils, quels qu'ils soient, pour faire levier sur la batterie.
- Pendant la maintenance de ce produit, assurez-vous qu'aucune vis n'est perdue ou mal placée, afin d'éviter toute perforation ou tout dommage accidentel de la batterie et d'autres composants du système.
- Si une batterie reste coincée dans un appareil à la suite d'un gonflement, n'essayez pas de la libérer. En effet, perforer, plier ou écraser une batterie Lithium-ion peut être dangereux. Dans ce cas, l'ensemble du système doit être remplacé. Contactez <https://www.dell.com/support> pour obtenir de l'aide et des informations détaillées.
- Achetez systématiquement des batteries sur <https://www.dell.com> ou de revendeurs ou partenaires Dell agréés.

Prérequis

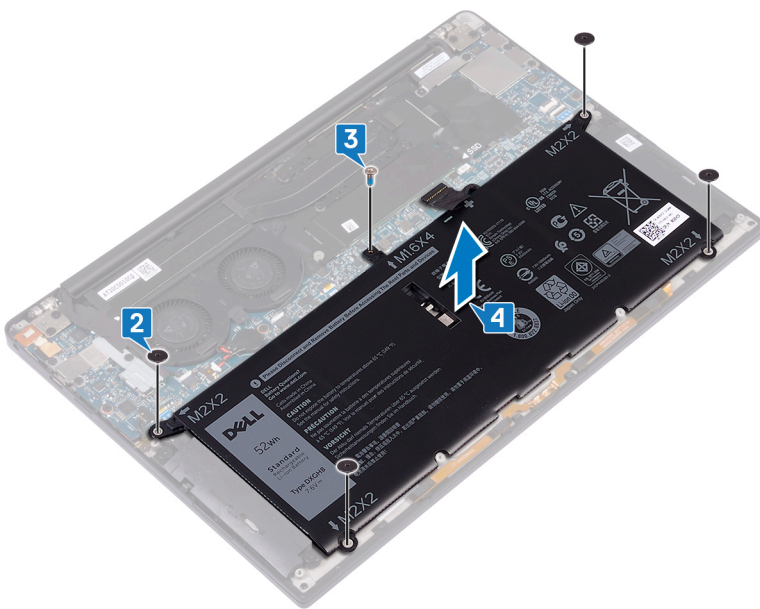
Retirez le [cache de fond](#).

Procédure

- 1 Assurez-vous que le câble de la batterie est déconnecté de la carte système.



- 2 Retirez les quatre vis (M2 x 2) qui fixent la batterie à l'assemblage du repose-mains.
- 3 Retirez la vis (M1,6 x 4) qui fixe la batterie à l'ensemble de repose-mains.
- 4 Soulevez la batterie pour le retirer de l'assemblage du repose-mains.



- 5 Retournez l'ordinateur, ouvrez l'écran et appuyez sur le bouton d'alimentation pendant cinq secondes environ pour mettre à la terre l'ordinateur.

Remise en place de la batterie

⚠ AVERTISSEMENT : Avant d'ouvrir votre ordinateur, prenez connaissance des consignes de sécurité fournies et suivez les instructions indiquées à la section [Avant une intervention à l'intérieur de l'ordinateur](#). Après une intervention à l'intérieur de l'ordinateur, suivez les instructions indiquées à la section [Après une intervention à l'intérieur de l'ordinateur](#). Vous trouverez d'autres bonnes pratiques en matière de sécurité à la page d'accueil du site Regulatory Compliance (Conformité à la réglementation), à l'adresse www.dell.com/regulatory_compliance.

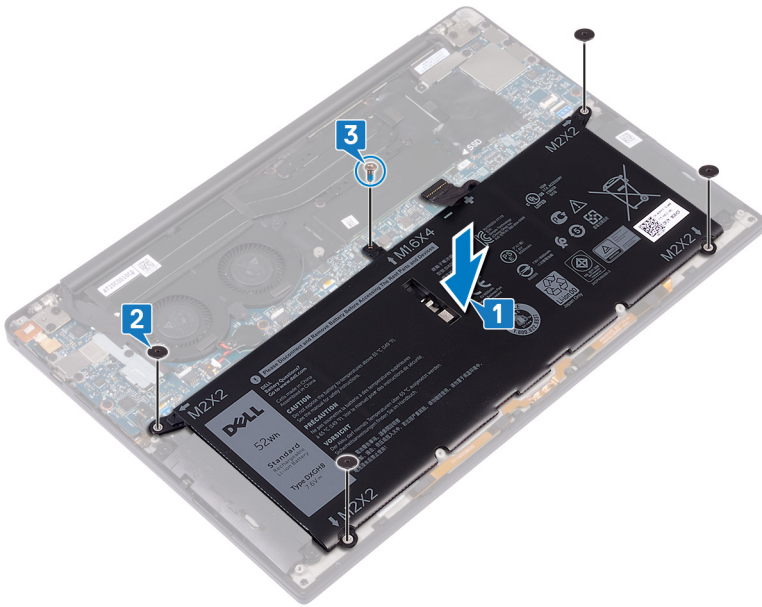
Précautions relatives à la batterie au lithium-ion

⚠ PRÉCAUTION :

- Soyez prudent lors de la manipulation des batteries lithium-ion.
- Déchargez la batterie autant que possible avant de la retirer du système. Vous pouvez débrancher l'adaptateur CA du système pour décharger la batterie.
- La batterie ne doit pas être écrasée, abimée, transpercée avec des objets étrangers ou laissée tomber.
- N'exposez pas la batterie à des températures élevées. Ne désassemblez pas les modules de batterie et les cellules.
- N'appuyez pas sur la batterie.
- Ne pliez pas la batterie.
- N'utilisez pas d'outils, quels qu'ils soient, pour faire levier sur la batterie.
- Pendant la maintenance de ce produit, assurez-vous qu'aucune vis n'est perdue ou mal placée, afin d'éviter toute perforation ou tout dommage accidentel de la batterie et d'autres composants du système.
- Si une batterie reste coincée dans un appareil à la suite d'un gonflement, n'essayez pas de la libérer. En effet, perforer, plier ou écraser une batterie Lithium-ion peut être dangereux. Dans ce cas, l'ensemble du système doit être remplacé. Contactez <https://www.dell.com/support> pour obtenir de l'aide et des informations détaillées.
- Achetez systématiquement des batteries sur <https://www.dell.com> ou de revendeurs ou partenaires Dell agréés.

Procédure

- 1 Alignez les trous de vis de la batterie avec ceux de l'assemblage du repose-mains.
- 2 Remettez en place les quatre vis (M2 x 2) qui fixent la batterie à l'assemblage repose-mains.
- 3 Remettez en place la vis (M1,6 x 4) qui fixe la batterie à l'ensemble de repose-mains.



Étapes finales

Remettez en place le [cache de fond](#).

Retrait du SSD

⚠ AVERTISSEMENT : Avant d'ouvrir votre ordinateur, prenez connaissance des consignes de sécurité fournies et suivez les instructions indiquées à la section [Avant une intervention à l'intérieur de l'ordinateur](#). Après une intervention à l'intérieur de l'ordinateur, suivez les instructions indiquées à la section [Après une intervention à l'intérieur de l'ordinateur](#). Vous trouverez d'autres bonnes pratiques en matière de sécurité à la page d'accueil du site Regulatory Compliance (Conformité à la réglementation), à l'adresse www.dell.com/regulatory_compliance.

⚠ PRÉCAUTION : Les disques SSD sont fragiles. Faites particulièrement attention lorsque vous manipulez le disque SSD.

⚠ PRÉCAUTION : Pour éviter la perte de données, ne pas retirer le SSD lorsque l'ordinateur est en veille ou allumé.

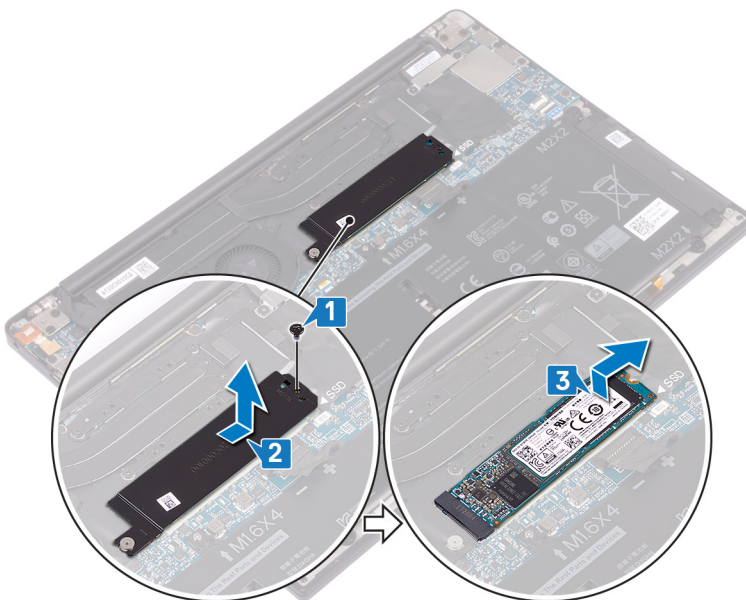
Prérequis

- 1 Retirez le [cache de fond](#).
- 2 Retirez la [batterie](#).

Procédure de retrait du disque SSD M.2 2280

- 1 Retirez la vis (M2x3) qui fixe le SSD et son cadre de protection à la carte système.
- 2 Faites glisser le cadre de protection du logement du disque SSD et retirez-le de ce dernier.
- 3 Soulevez le lecteur SSD en biais, puis faites-le glisser et retirez le du logement du lecteur SSD.

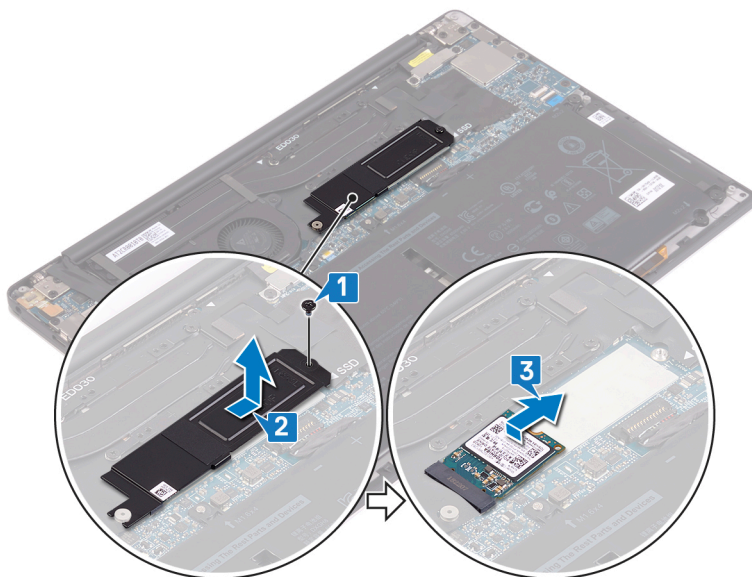
① REMARQUE : Le disque SSD 2280 est doté d'une plaque thermique unique qui ne peut être interchangée avec la plaque thermique du disque SSD 2230.



Procédure de retrait du disque SSD M.2 2230

- 1 Retirez la vis (M2x3) qui fixe le SSD et son cadre de protection à la carte système.
- 2 Faites glisser le cadre de protection du logement du disque SSD et retirez-le de ce dernier.
- 3 Soulevez le lecteur SSD en biais, puis faites-le glisser et retirez-le du logement du lecteur SSD.

① **REMARQUE : Le disque SSD 2230 est doté d'une plaque thermique unique qui ne peut être interchangée avec la plaque thermique du disque SSD 2280.**



Remise en place du SSD

⚠ AVERTISSEMENT : Avant d'ouvrir votre ordinateur, prenez connaissance des consignes de sécurité fournies et suivez les instructions indiquées à la section [Avant une intervention à l'intérieur de l'ordinateur](#). Après une intervention à l'intérieur de l'ordinateur, suivez les instructions indiquées à la section [Après une intervention à l'intérieur de l'ordinateur](#). Vous trouverez d'autres bonnes pratiques en matière de sécurité à la page d'accueil du site Regulatory Compliance (Conformité à la réglementation), à l'adresse www.dell.com/regulatory_compliance.

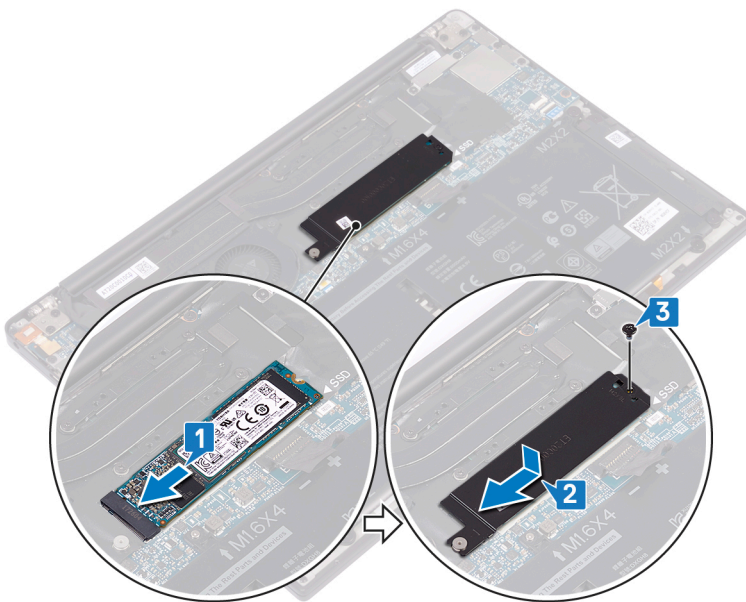
⚠ PRÉCAUTION : Les disques SSD sont fragiles. Faites particulièrement attention lorsque vous manipulez le disque SSD.

Procédure de remise en place d'un disque SSD 2280

- 1 Aligned les encoches du disque SSD avec les languettes situées sur le logement du disque SSD et faites glisser le disque SSD dans son emplacement.
- 2 Faites glisser le bouclier du SSD dans son emplacement. Alignez le trou de vis situé sur le SSD et sa protection avec le trou de vis situé sur la carte système.

① REMARQUE : Le disque SSD 2230 est doté d'une plaque thermique unique qui ne peut être interchangeable avec la plaque thermique du disque SSD 2280.

- 3 Retirez le vis (M2 x 3) qui fixe le SSD à la carte système.



Procédure de remise en place d'un disque SSD 2230

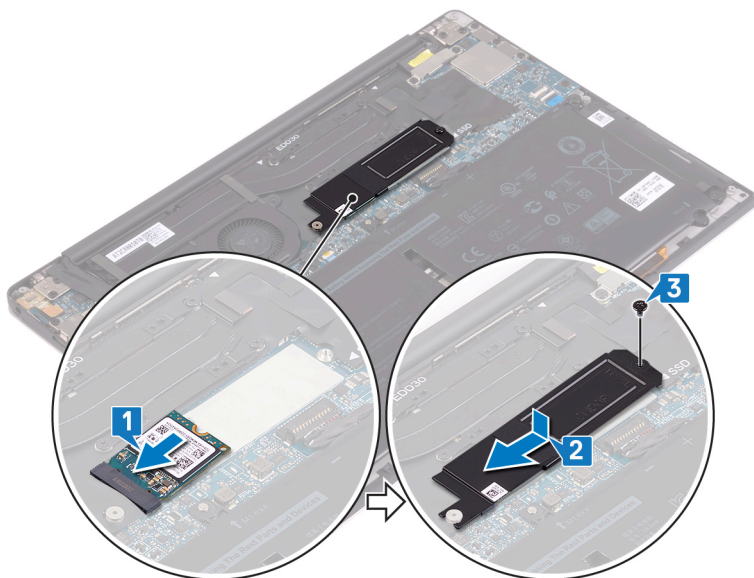
Alignez les encoches du disque SSD avec les languettes situées sur le logement du disque SSD et faites glisser le disque SSD dans son emplacement.

Faites glisser le bouclier du SSD dans son emplacement. Alignez le trou de vis situé sur le SSD et sa protection avec le trou de vis situé sur la carte système.



: Le disque SSD 2230 est doté d'une plaque thermique unique qui ne peut être interchangée avec la plaque thermique du disque SSD 2280.

Retirez la vis (M2 x 3) qui fixe le SSD à la carte système.



Étapes finales

- 1 Remettez en place la [batterie](#).
- 2 Remettez en place le [cache de fond](#).

Retrait des haut-parleurs

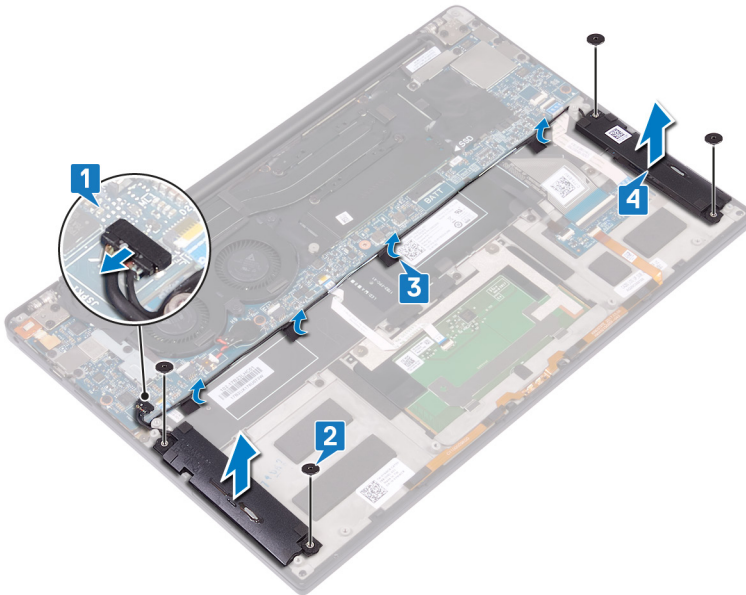
⚠ AVERTISSEMENT : Avant d'ouvrir votre ordinateur, prenez connaissance des consignes de sécurité fournies et suivez les instructions indiquées à la section [Avant une intervention à l'intérieur de l'ordinateur](#). Après une intervention à l'intérieur de l'ordinateur, suivez les instructions indiquées à la section [Après une intervention à l'intérieur de l'ordinateur](#). Vous trouverez d'autres bonnes pratiques en matière de sécurité à la page d'accueil du site Regulatory Compliance (Conformité à la réglementation), à l'adresse www.dell.com/regulatory_compliance.

Prérequis

- 1 Retirez le [cache de fond](#).
- 2 Retirez la [batterie](#).

Procédure

- 1 Déconnectez de la carte système le câble des haut-parleurs.
- 2 Retirez les quatre vis (M2x2) qui fixent les haut-parleurs de gauche et droite à l'assemblage du repose-mains.
- 3 Notez l'acheminement du câble des haut-parleurs et décollez les rubans adhésifs (4) qui fixent le câble au clavier.
- 4 Soulevez les haut-parleurs de gauche et droite ainsi que leur câble et retirez-les de l'assemblage du repose-mains.

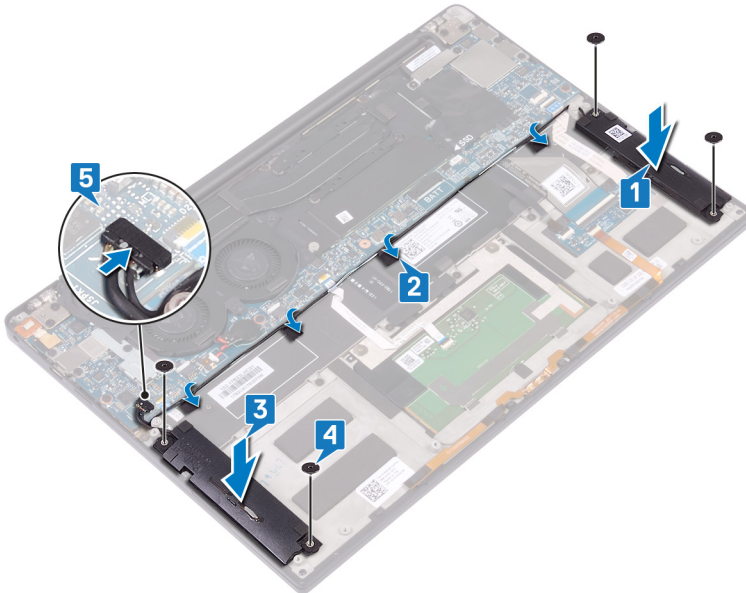


Remise en place des haut-parleurs

⚠ AVERTISSEMENT : Avant d'ouvrir votre ordinateur, prenez connaissance des consignes de sécurité fournies et suivez les instructions indiquées à la section [Avant une intervention à l'intérieur de l'ordinateur](#). Après une intervention à l'intérieur de l'ordinateur, suivez les instructions indiquées à la section [Après une intervention à l'intérieur de l'ordinateur](#). Vous trouverez d'autres bonnes pratiques en matière de sécurité à la page d'accueil du site Regulatory Compliance (Conformité à la réglementation), à l'adresse www.dell.com/regulatory_compliance.

Procédure

- 1 A l'aide des tiges d'alignement de l'ensemble repose-mains, placez l'enceinte de gauche sur l'ensemble repose-mains.
- 2 Acheminez le câble des haut-parleurs sur la carte système et collez le ruban adhésif à la carte système.
- 3 A l'aide des tiges d'alignement de l'ensemble repose-mains, placez l'enceinte de droite sur l'ensemble repose-mains.
- 4 Remettez en place les quatre vis (M2 x 2) qui fixent les haut-parleurs à l'assemblage du repose-mains.
- 5 Connectez le câble des haut-parleurs à la carte système.



Étapes finales

- 1 Remettez en place la [batterie](#).
- 2 Remettez en place le [cache de fond](#).

Retrait de la pile bouton

⚠ AVERTISSEMENT : Avant d'ouvrir votre ordinateur, prenez connaissance des consignes de sécurité fournies et suivez les instructions indiquées à la section [Avant une intervention à l'intérieur de l'ordinateur](#). Après une intervention à l'intérieur de l'ordinateur, suivez les instructions indiquées à la section [Après une intervention à l'intérieur de l'ordinateur](#). Vous trouverez d'autres bonnes pratiques en matière de sécurité à la page d'accueil du site Regulatory Compliance (Conformité à la réglementation), à l'adresse www.dell.com/regulatory_compliance.

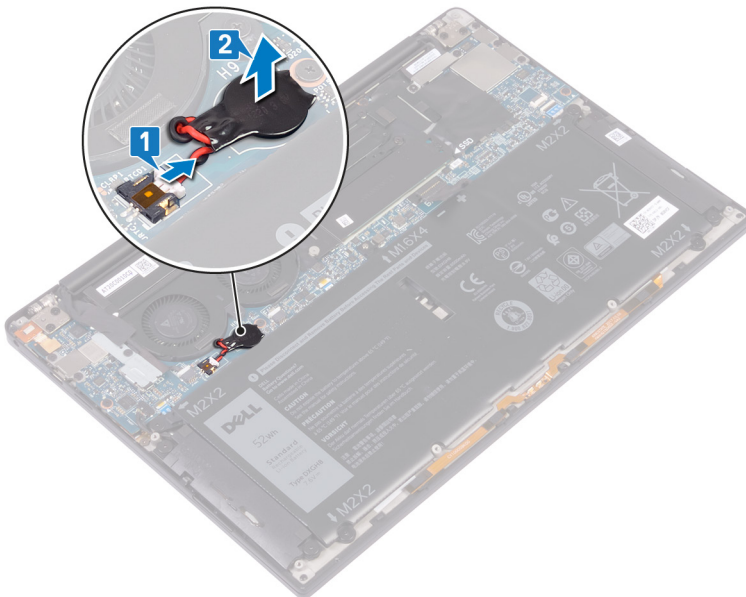
⚠ PRÉCAUTION : Le retrait de la pile bouton réinitialise les paramètres du système BIOS aux valeurs d'usine. Avant de retirer la pile bouton, il est recommandé de noter les paramètres du BIOS.

Prérequis

- 1 Retirez le [cache de fond](#).
- 2 Retirez la [batterie](#).

Procédure

- 1 Déconnectez de la carte système le câble de la pile bouton.
- 2 Notez l'emplacement de la pile bouton et faites levier pour la retirer de la carte système.

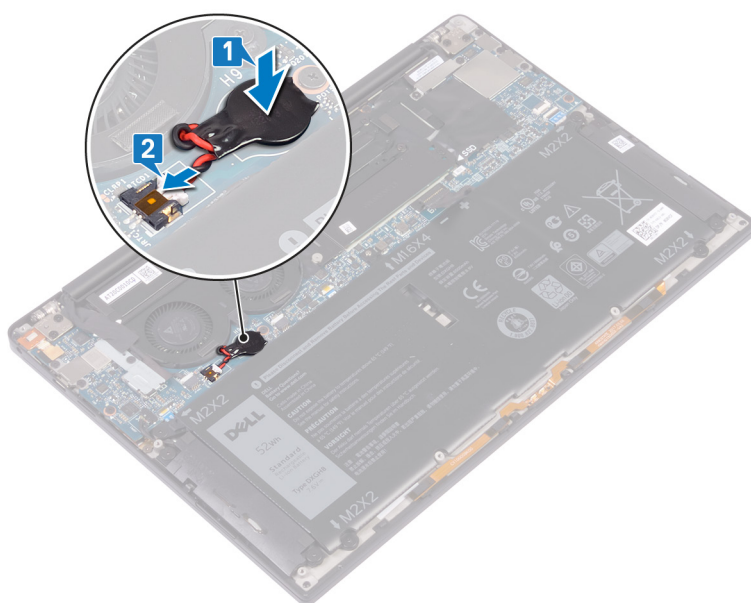


Remise en place de la pile bouton

⚠ AVERTISSEMENT : Avant d'ouvrir votre ordinateur, prenez connaissance des consignes de sécurité fournies et suivez les instructions indiquées à la section [Avant une intervention à l'intérieur de l'ordinateur](#). Après une intervention à l'intérieur de l'ordinateur, suivez les instructions indiquées à la section [Après une intervention à l'intérieur de l'ordinateur](#). Vous trouverez d'autres bonnes pratiques en matière de sécurité à la page d'accueil du site Regulatory Compliance (Conformité à la réglementation), à l'adresse www.dell.com/regulatory_compliance.

Procédure

- 1 Collez la pile bouton à la carte système.
- 2 Connectez le câble de la pile bouton à la carte système.



Étapes finales

- 1 Remettez en place la [batterie](#).
- 2 Remettez en place le [cache de fond](#).

Retrait du dissipateur de chaleur

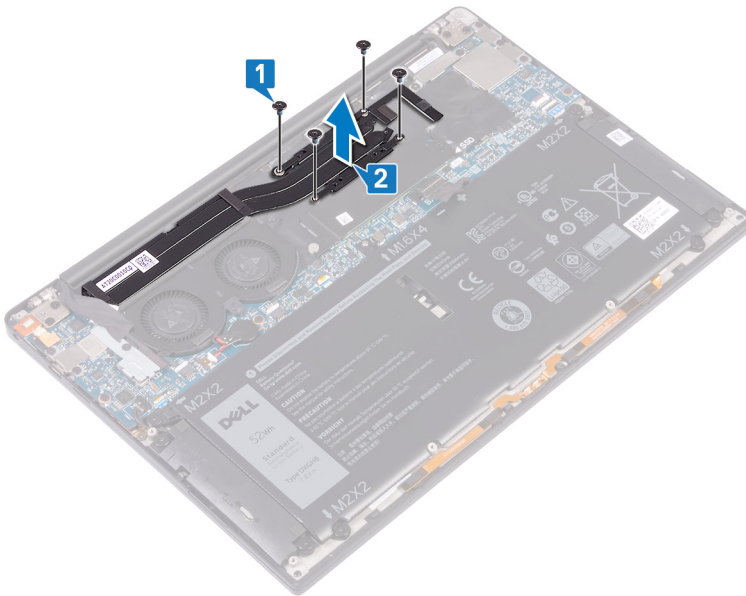
- ⚠ AVERTISSEMENT :** Avant d'ouvrir votre ordinateur, prenez connaissance des consignes de sécurité fournies et suivez les instructions indiquées à la section [Avant une intervention à l'intérieur de l'ordinateur](#). Après une intervention à l'intérieur de l'ordinateur, suivez les instructions indiquées à la section [Après une intervention à l'intérieur de l'ordinateur](#). Vous trouverez d'autres bonnes pratiques en matière de sécurité à la page d'accueil du site Regulatory Compliance (Conformité à la réglementation), à l'adresse www.dell.com/regulatory_compliance.
- ⚠ AVERTISSEMENT :** Le dissipateur de chaleur se met à chauffer au cours d'une utilisation normale. Laissez-le refroidir avant de le manipuler.
- ⚠ PRÉCAUTION :** Pour assurer un refroidissement maximal du processeur, ne touchez pas les zones de transfert de chaleur du dissipateur de chaleur. La graisse sur les doigts peut réduire les capacités de transfert de chaleur de la graisse thermoconductible.

Prérequis

- 1 Retirez le [cache de fond](#).
- 2 Retirez la [batterie](#).

Procédure

- 1 Dans l'ordre séquentiel inverse (indiqué sur le dissipateur de chaleur), retirez les 4 vis (M2x3) qui fixent le dissipateur à la carte système.
- 2 Soulevez le dissipateur de chaleur et retirez-le de la carte système.



Remise en place du dissipateur de chaleur

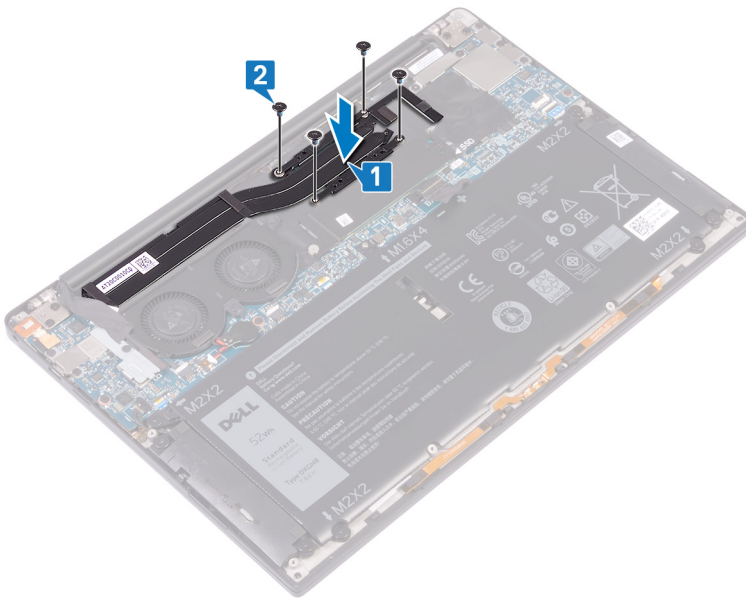
⚠ AVERTISSEMENT : Avant d'ouvrir votre ordinateur, prenez connaissance des consignes de sécurité fournies et suivez les instructions indiquées à la section [Avant une intervention à l'intérieur de l'ordinateur](#). Après une intervention à l'intérieur de l'ordinateur, suivez les instructions indiquées à la section [Après une intervention à l'intérieur de l'ordinateur](#). Vous trouverez d'autres bonnes pratiques en matière de sécurité à la page d'accueil du site Regulatory Compliance (Conformité à la réglementation), à l'adresse www.dell.com/regulatory_compliance.

⚠ PRÉCAUTION : Un alignement incorrect du dissipateur de chaleur risque d'endommager la carte système et le processeur.

ⓘ REMARQUE : Si vous remplacez la carte système ou le dissipateur de chaleur, utilisez le tampon ou la pâte thermique fourni dans le kit pour garantir la conductivité thermique.

Procédure

- 1 Alignez les trous de vis du dissipateur de chaleur avec ceux de la carte système.
- 2 Remplacez les quatre vis (M2x3) qui fixent le dissipateur de chaleur à la carte système dans l'ordre séquentiel (comme indiqué sur le dissipateur de chaleur).



Étapes finales

- 1 Remettez en place la [batterie](#).
- 2 Remettez en place le [cache de fond](#).

Retrait de l'assemblage de l'écran

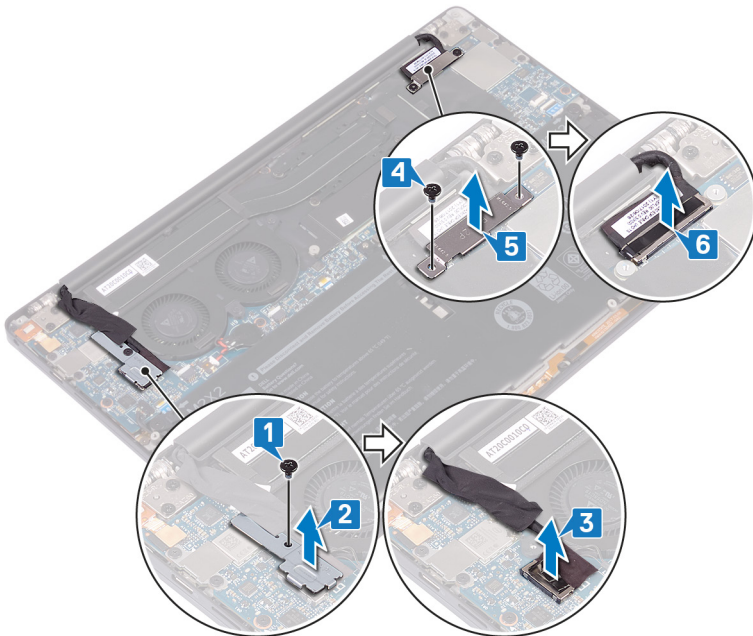
⚠ AVERTISSEMENT : Avant d'ouvrir votre ordinateur, prenez connaissance des consignes de sécurité fournies et suivez les instructions indiquées à la section [Avant une intervention à l'intérieur de l'ordinateur](#). Après une intervention à l'intérieur de l'ordinateur, suivez les instructions indiquées à la section [Après une intervention à l'intérieur de l'ordinateur](#). Vous trouverez d'autres bonnes pratiques en matière de sécurité à la page d'accueil du site Regulatory Compliance (Conformité à la réglementation), à l'adresse www.dell.com/regulatory_compliance.

Prérequis

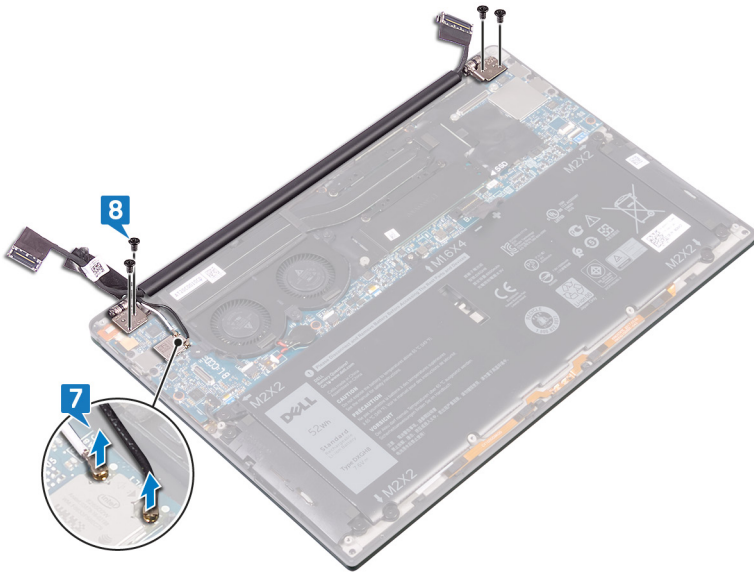
- 1 Retirez le [cache de fond](#).
- 2 Retirez la [batterie](#).

Procédure

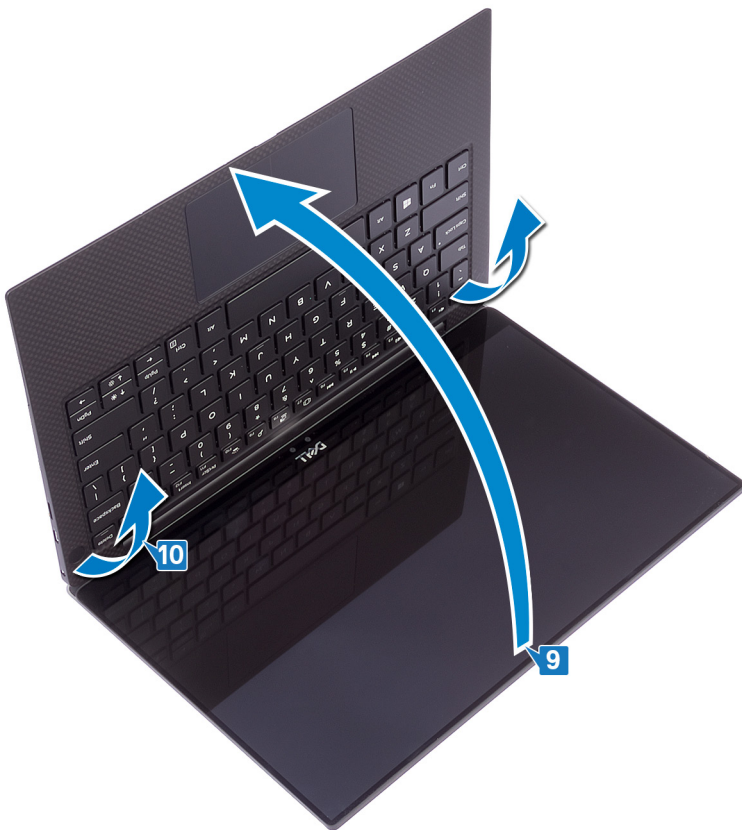
- 1 Retirez la vis (M1,6 x 3) qui fixe l'antenne sans fil et le support de câble de caméra sur la carte système.
- 2 Soulevez l'antenne sans fil et le support de câble de caméra de la carte système.
- 3 Débranchez et soulevez le câble de la caméra de la carte système, en décollant la bande adhésive qui fixe le câble de la caméra aux ventilateurs.
- 4 Retirez les deux vis (M1,6 x 2,5) qui fixent le support de câble d'écran à la carte système.
- 5 Soulevez le support de câble d'écran pour le retirer de la carte système.
- 6 Déconnectez de la carte système le câble de l'écran.



- 7 Débranchez les câbles d'antenne de la carte système.
- 8 Retirez les quatre vis (M2,5 x 4) qui fixent les charnières de l'écran à l'assemblage de repose-mains.



- 9 Placez la surface supérieure de l'ordinateur sur une surface propre et plane, puis ouvrez l'ordinateur à un angle de 90 degrés.
- 10 Faites glisser et soulevez délicatement l'assemblage d'écran de l'assemblage repose-mains.

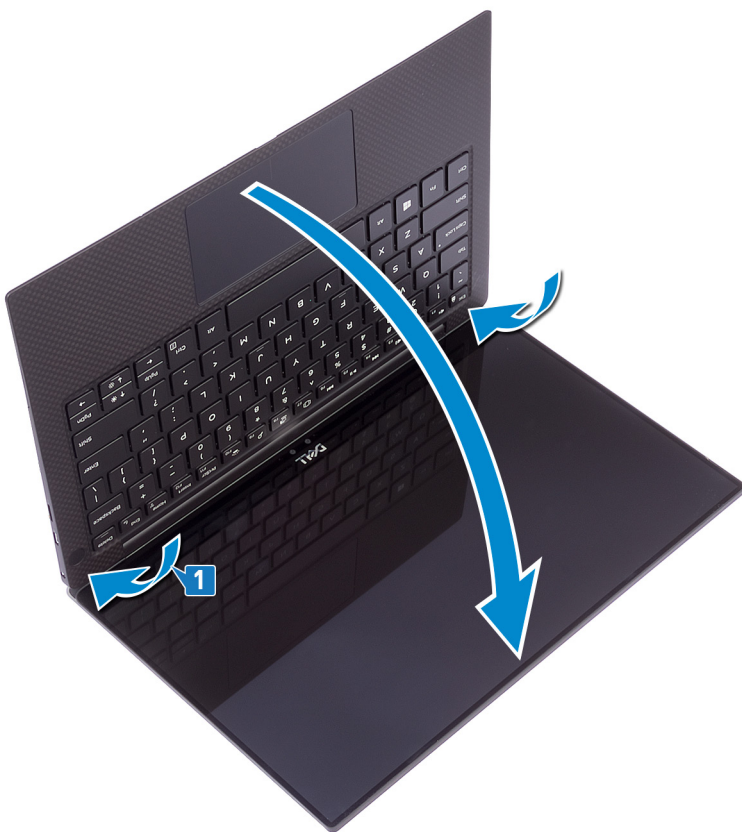


Remise en place de l'assemblage de l'écran

AVERTISSEMENT : Avant d'ouvrir votre ordinateur, prenez connaissance des consignes de sécurité fournies et suivez les instructions indiquées à la section [Avant une intervention à l'intérieur de l'ordinateur](#). Après une intervention à l'intérieur de l'ordinateur, suivez les instructions indiquées à la section [Après une intervention à l'intérieur de l'ordinateur](#). Vous trouverez d'autres bonnes pratiques en matière de sécurité à la page d'accueil du site Regulatory Compliance (Conformité à la réglementation), à l'adresse www.dell.com/regulatory_compliance.

Procédure

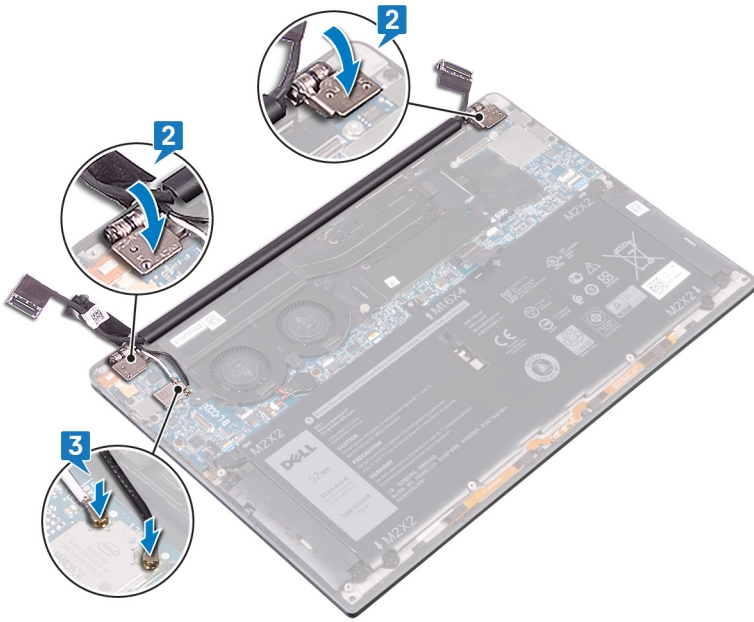
- 1 Faites glisser l'ensemble repose-mains sous les charnières situées sur l'assemblage d'écran.



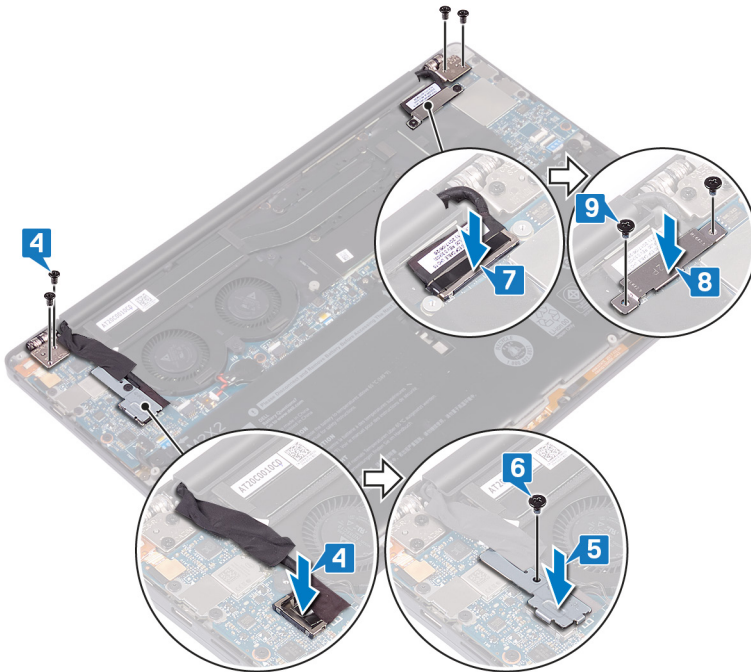
- 2 À l'aide des embouts d'alignement, appuyez sur les charnières de l'écran sur l'ensemble repose-mains et alignez ses trous de vis avec ceux de l'ensemble repose-mains.
- 3 Branchez les câbles d'antenne à la carte système.
Le tableau suivant indique les couleurs du câble d'antenne correspondant à la carte sans fil prise en charge par votre ordinateur.

Tableau 2. Code couleur des câbles des antennes

Connecteurs sur la carte sans fil	Couleur des câbles de l'antenne
Principal (triangle blanc)	Blanc
Auxiliaire (triangle noir)	Noir



- 4 Remplacez les quatre vis (M2,5 x 4) fixant les charnières de l'écran à l'ensemble repose-mains et connectez le câble de la caméra à la carte système en faisant adhérer le ruban fixant le câble de caméra sur les ventilateurs.
- 5 Alignez le trou de vis sur l'antenne sans fil et le support de câble de caméra sur le trou de vis sur la carte système.
- 6 Remplacez la vis (M1,6 x 3) qui fixe l'antenne sans fil et le support de câble de caméra sur la carte système.
- 7 Connectez le câble de l'écran à la carte système.
- 8 Alignez les trous de vis du support de câble d'écran avec ceux de la carte système.
- 9 Vissez les deux vis (M1,6 x 2,5) qui fixent le support de câble d'écran à la carte système.



Étapes finales

- 1 Remettez en place la [batterie](#).
- 2 Remettez en place le [cache de fond](#).

Retrait du port casque

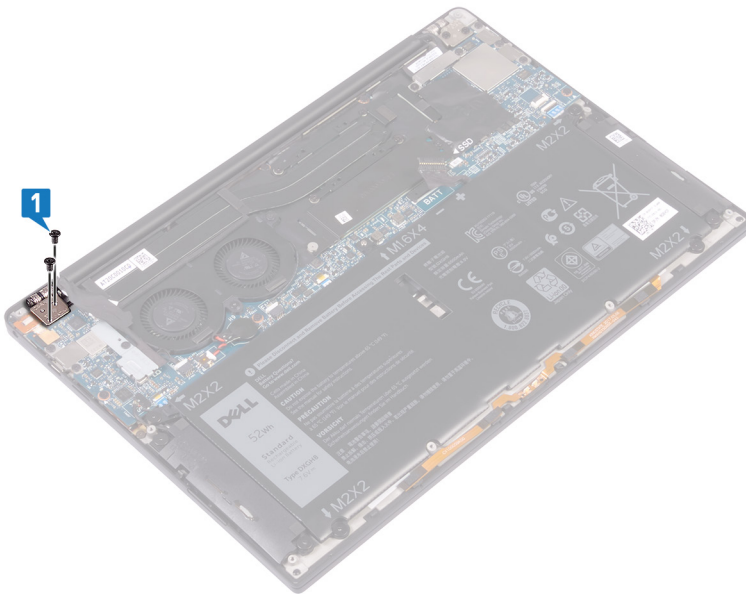
AVERTISSEMENT : Avant d'ouvrir votre ordinateur, prenez connaissance des consignes de sécurité fournies et suivez les instructions indiquées à la section [Avant une intervention à l'intérieur de l'ordinateur](#). Après une intervention à l'intérieur de l'ordinateur, suivez les instructions indiquées à la section [Après une intervention à l'intérieur de l'ordinateur](#). Vous trouverez d'autres bonnes pratiques en matière de sécurité à la page d'accueil du site Regulatory Compliance (Conformité à la réglementation), à l'adresse www.dell.com/regulatory_compliance.

Prérequis

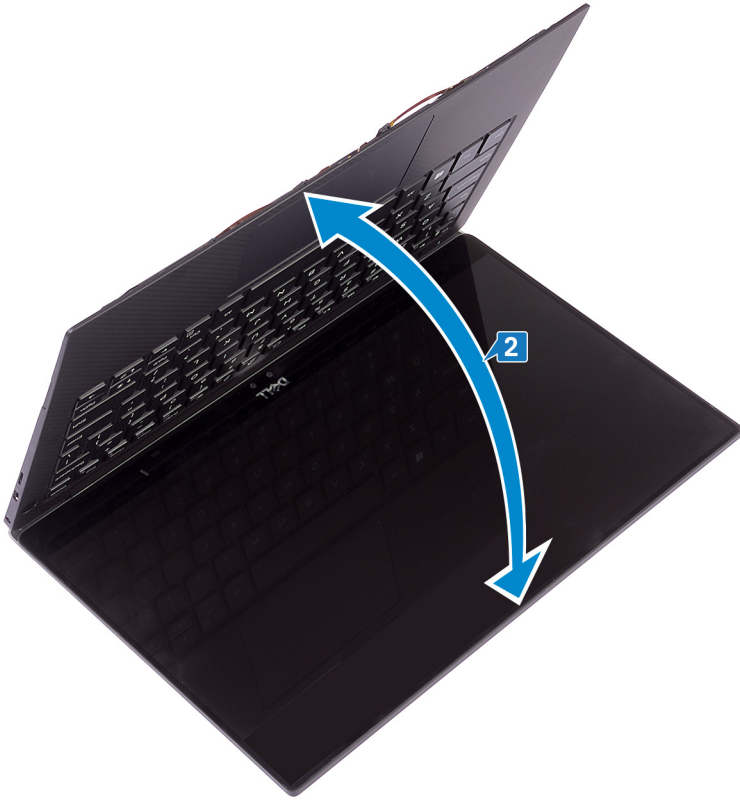
- 1 Retirez le [cache de fond](#).
- 2 Retirez la [batterie](#).

Procédure

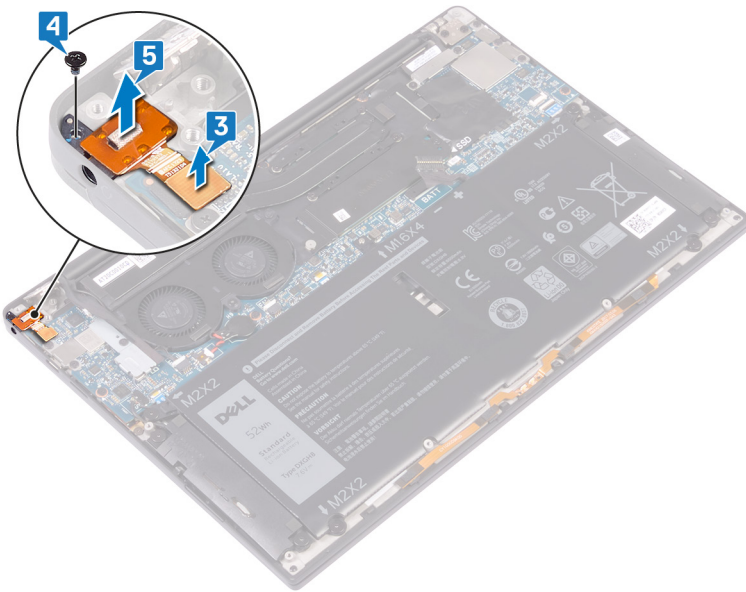
- 1 Retirez les deux vis (M2,5 x 4) qui fixent la charnière gauche à l'assemblage du repose-mains.



- 2 Placez la surface supérieure de l'ordinateur sur une surface propre et plane, puis ouvrez et fermez l'ordinateur.



- 3 Débranchez le câble du port du casque de la carte système.
- 4 Retirez la vis (M1,6x3) qui fixe le port du casque d'écoute à l'assemblage repose-mains.
- 5 Soulevez le port du casque de la carte système.

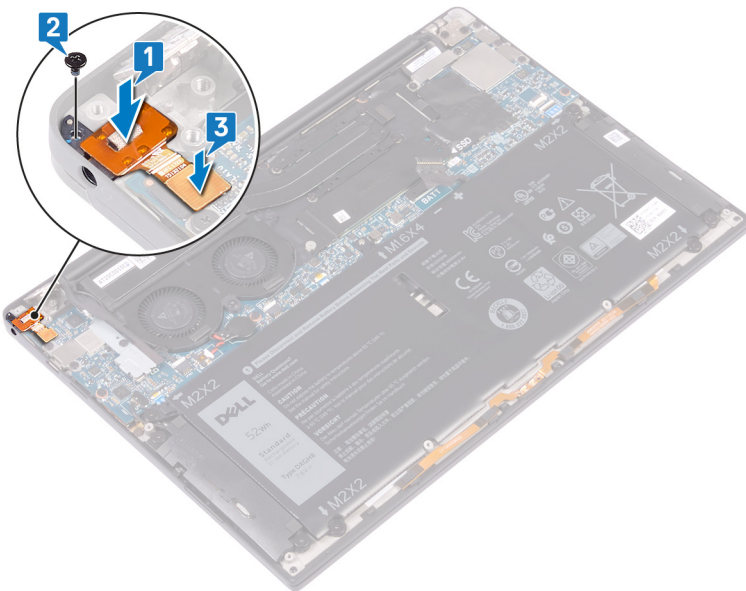


Remise en place du port casque

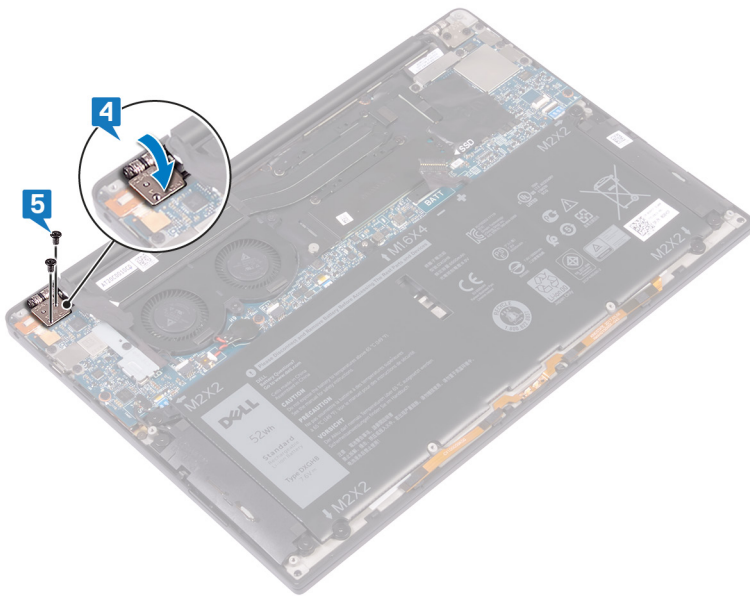
⚠ AVERTISSEMENT : Avant d'ouvrir votre ordinateur, prenez connaissance des consignes de sécurité fournies et suivez les instructions indiquées à la section [Avant une intervention à l'intérieur de l'ordinateur](#). Après une intervention à l'intérieur de l'ordinateur, suivez les instructions indiquées à la section [Après une intervention à l'intérieur de l'ordinateur](#). Vous trouverez d'autres bonnes pratiques en matière de sécurité à la page d'accueil du site Regulatory Compliance (Conformité à la réglementation), à l'adresse www.dell.com/regulatory_compliance.

Procédure

- 1 Placez le port du casque dans son support sur l'assemblage du repose-mains.
- 2 Remettez en place la vis (M1,6 x 3) qui fixe le port du casque à l'assemblage de repose-mains.
- 3 Reconnectez le câble du port de casque à la carte système.



- 4 À l'aide des tiges d'alignement, appuyez sur la charnière droite de l'écran sur l'assemblage repose-mains en alignant les trous de vis.
- 5 Vissez les deux vis (M2,5 x 4) qui fixent la charnière gauche à l'assemblage du repose-mains.



Étapes finales

- 1 Remettez en place la [batterie](#).
- 2 Remettez en place le [cache de fond](#).

Retrait des ventilateurs

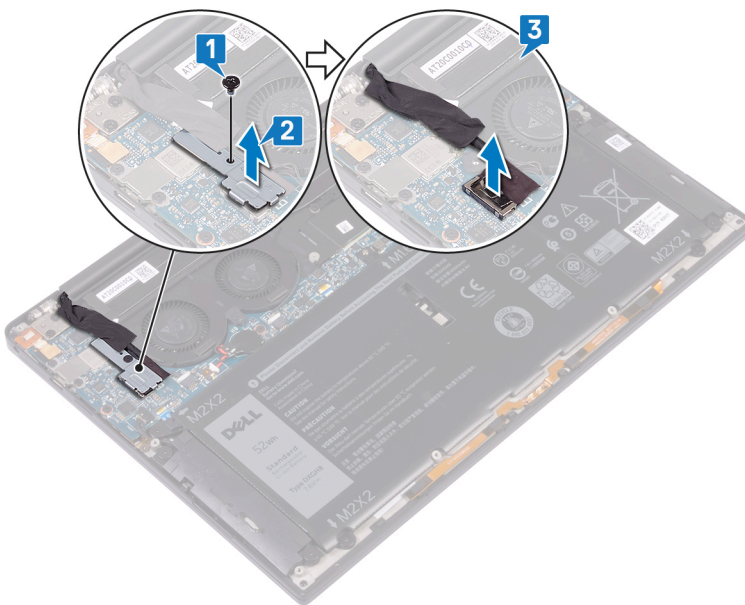
⚠ AVERTISSEMENT : Avant d'ouvrir votre ordinateur, prenez connaissance des consignes de sécurité fournies et suivez les instructions indiquées à la section [Avant une intervention à l'intérieur de l'ordinateur](#). Après une intervention à l'intérieur de l'ordinateur, suivez les instructions indiquées à la section [Après une intervention à l'intérieur de l'ordinateur](#). Vous trouverez d'autres bonnes pratiques en matière de sécurité à la page d'accueil du site Regulatory Compliance (Conformité à la réglementation), à l'adresse www.dell.com/regulatory_compliance.

Prérequis

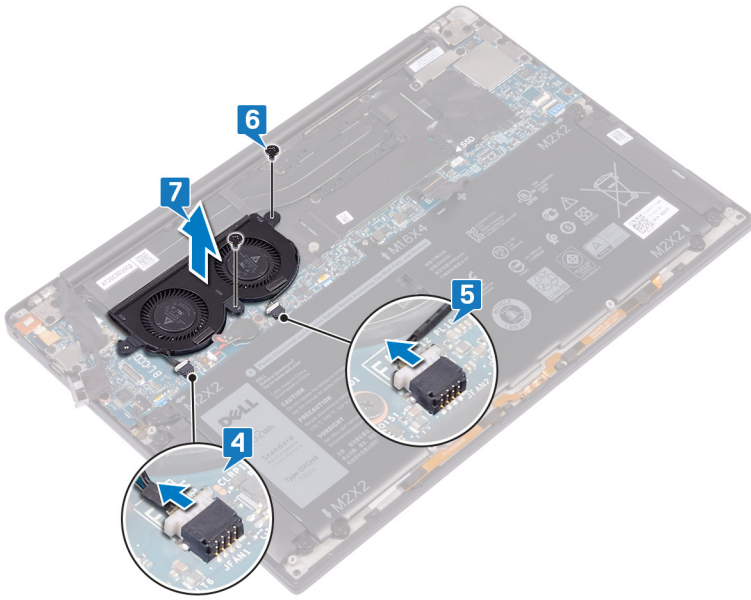
- 1 Retirez le [cache de fond](#).
- 2 Retirez la [batterie](#).

Procédure

- 1 Retirez la vis (M1,6 x 3) qui fixe l'antenne sans fil et le support de câble de caméra sur la carte système.
- 2 Soulevez l'antenne sans fil et le support de câble de caméra de la carte système.
- 3 Débranchez et soulevez le câble de la caméra de la carte système, en décollant la bande adhésive qui fixe le câble de la caméra aux ventilateurs.



- 4 Débranchez de la carte système le câble du ventilateur droit.
- 5 Débranchez de la carte système le câble du ventilateur gauche.
- 6 Retirez les deux vis (M1,6 x 3) qui fixent les ventilateurs gauche et droit à la carte système.
- 7 Soulevez les ventilateurs gauche et droit avec leurs câbles hors de la carte système.

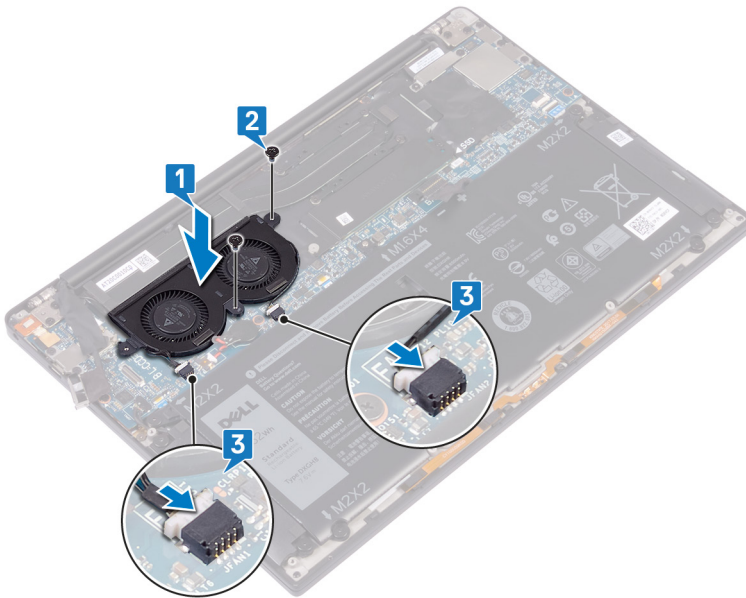


Remise en place des ventilateurs

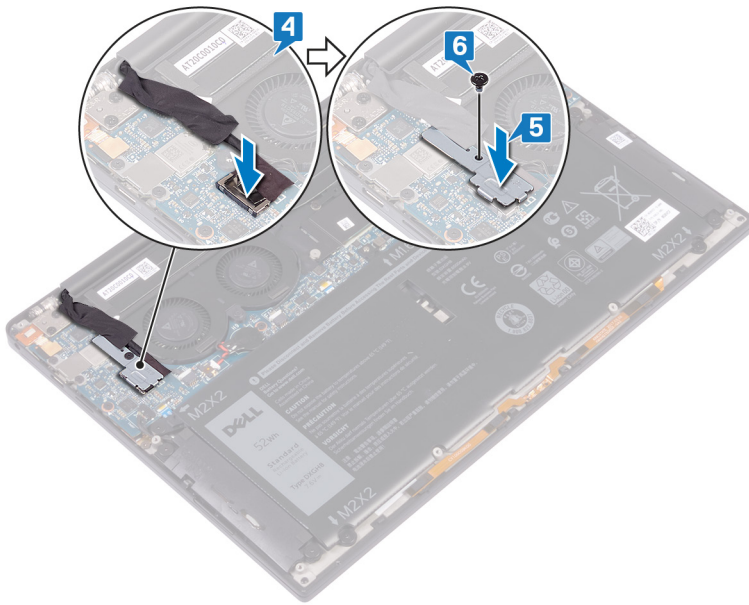
⚠ AVERTISSEMENT : Avant d'ouvrir votre ordinateur, prenez connaissance des consignes de sécurité fournies et suivez les instructions indiquées à la section [Avant une intervention à l'intérieur de l'ordinateur](#). Après une intervention à l'intérieur de l'ordinateur, suivez les instructions indiquées à la section [Après une intervention à l'intérieur de l'ordinateur](#). Vous trouverez d'autres bonnes pratiques en matière de sécurité à la page d'accueil du site Regulatory Compliance (Conformité à la réglementation), à l'adresse www.dell.com/regulatory_compliance.

Procédure

- 1 Aligned les trous de vis des ventilateurs gauche et droit avec ceux de la carte système.
- 2 Vissez les deux vis (M1,6 x 3) qui fixent les ventilateurs gauche et droit à la carte système.
- 3 Connectez les câbles des ventilateurs gauche et droit à la carte système.



- 4 Connectez le câble de la webcam à la carte système.
- 5 Alignez le trou de vis sur l'antenne sans fil et le support de câble de caméra sur le trou de vis sur la carte système.
- 6 Remplacez la vis (M1,6 x 3) qui fixe l'antenne sans fil et le support de câble de caméra sur la carte système.
- 7 Collez le ruban adhésif qui fixe le câble de la caméra aux ventilateurs.



Étapes finales

- 1 Remettez en place la [batterie](#).
- 2 Remettez en place le [cache de fond](#).

Retrait de la carte système

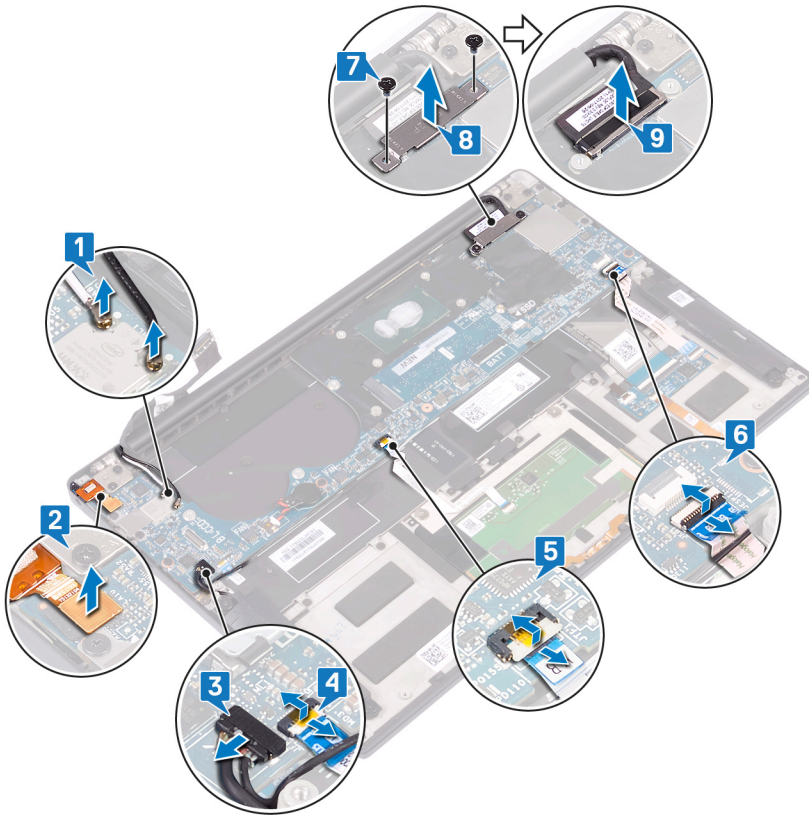
- ⚠ AVERTISSEMENT :** Avant d'ouvrir votre ordinateur, prenez connaissance des consignes de sécurité fournies et suivez les instructions indiquées à la section [Avant une intervention à l'intérieur de l'ordinateur](#). Après une intervention à l'intérieur de l'ordinateur, suivez les instructions indiquées à la section [Après une intervention à l'intérieur de l'ordinateur](#). Vous trouverez d'autres bonnes pratiques en matière de sécurité à la page d'accueil du site Regulatory Compliance (Conformité à la réglementation), à l'adresse www.dell.com/regulatory_compliance.
- ℹ REMARQUE :** Le numéro de service de votre ordinateur est indiqué sur la carte système. Après avoir remis en place la carte système, vous devez saisir le numéro de série dans le programme de configuration du BIOS.
- ℹ REMARQUE :** Le remplacement de la carte système supprime toutes modifications apportées au BIOS à l'aide du programme de configuration du BIOS. Vous devez apporter les modifications appropriées à nouveau après la remise en place de la carte système.
- ℹ REMARQUE :** Avant de déconnecter les câbles de la carte système, notez l'emplacement des connecteurs afin de replacer les câbles correctement lorsque vous réinstallerez la carte système.

Prérequis

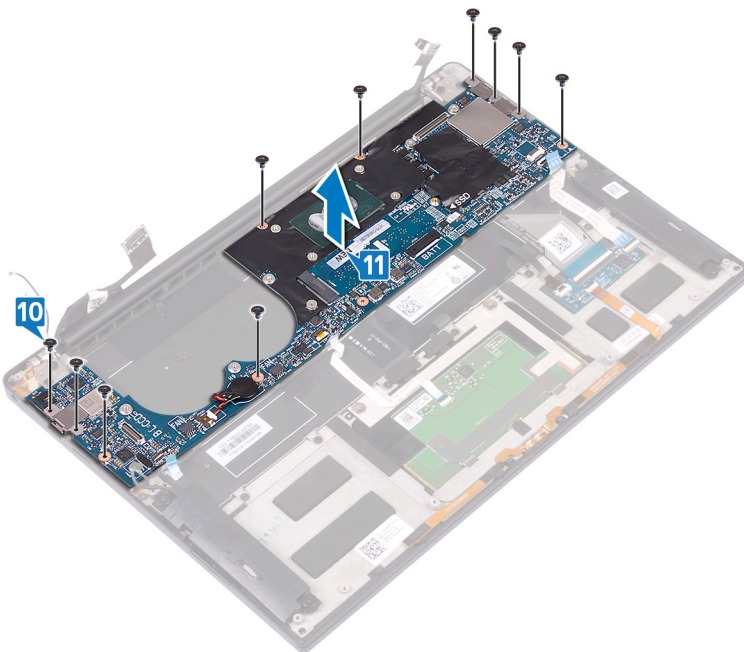
- 1 Retirez le [cache de fond](#).
- 2 Retirez la [batterie](#).
- 3 Retirez le [SSD](#).
- 4 Retirez le [dissipateur de chaleur](#).
- 5 Retirez les [ventilateurs](#).

Procédure

- 1 Débranchez les câbles d'antenne de la carte système.
- 2 Débranchez le câble du port du casque de la carte système.
- 3 Déconnectez de la carte système le câble des haut-parleurs.
- 4 Ouvrez le loquet et déconnectez le câble du lecteur d'empreintes digitales de la carte système. Ignorez cette étape si le bouton d'alimentation ne dispose pas le lecteur d'empreintes digitales.
- 5 Ouvrez le loquet et déconnectez le câble du pavé tactile de la carte système.
- 6 Ouvrez le loquet et déconnectez de la carte système le câble du contrôleur du clavier.
- 7 Retirez les deux vis (M1,6 x 2,5) qui fixent le support de câble d'écran à la carte système.
- 8 Soulevez le support de câble d'écran pour le retirer de la carte système.
- 9 Débranchez le câble d'écran de la carte système à l'aide de la languette de retrait.



- 10 Retirez les 10 vis (M1,6 x 2,5) qui fixent la carte système à l'ensemble de repose-mains.
- 11 Soulevez la carte système pour la dégager de l'assemblage du repose-mains.



Remise en place de la carte système

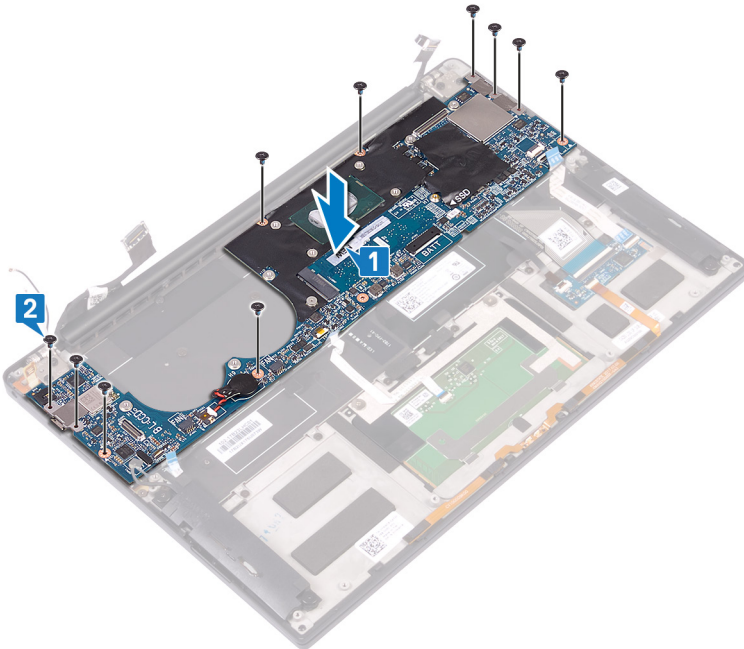
⚠ AVERTISSEMENT : Avant d'ouvrir votre ordinateur, prenez connaissance des consignes de sécurité fournies et suivez les instructions indiquées à la section [Avant une intervention à l'intérieur de l'ordinateur](#). Après une intervention à l'intérieur de l'ordinateur, suivez les instructions indiquées à la section [Après une intervention à l'intérieur de l'ordinateur](#). Vous trouverez d'autres bonnes pratiques en matière de sécurité à la page d'accueil du site Regulatory Compliance (Conformité à la réglementation), à l'adresse www.dell.com/regulatory_compliance.

ⓘ REMARQUE : Le numéro de service de votre ordinateur est indiqué sur la carte système. Après avoir remis en place la carte système, vous devez saisir le numéro de série dans le programme de configuration du BIOS.

ⓘ REMARQUE : Le remplacement de la carte système supprime toutes modifications apportées au BIOS à l'aide du programme de configuration du BIOS. Vous devez apporter les modifications appropriées à nouveau après la remise en place de la carte système.

Procédure

- 1 À l'aide des embouts d'alignement, placez la carte système sur l'ensemble repose-mains et alignez ses trous de vis avec ceux de l'ensemble repose-mains.
- 2 Remettez en place les 10 vis (M1,6 x 2,5) qui fixent la carte système à l'ensemble de repose-mains.



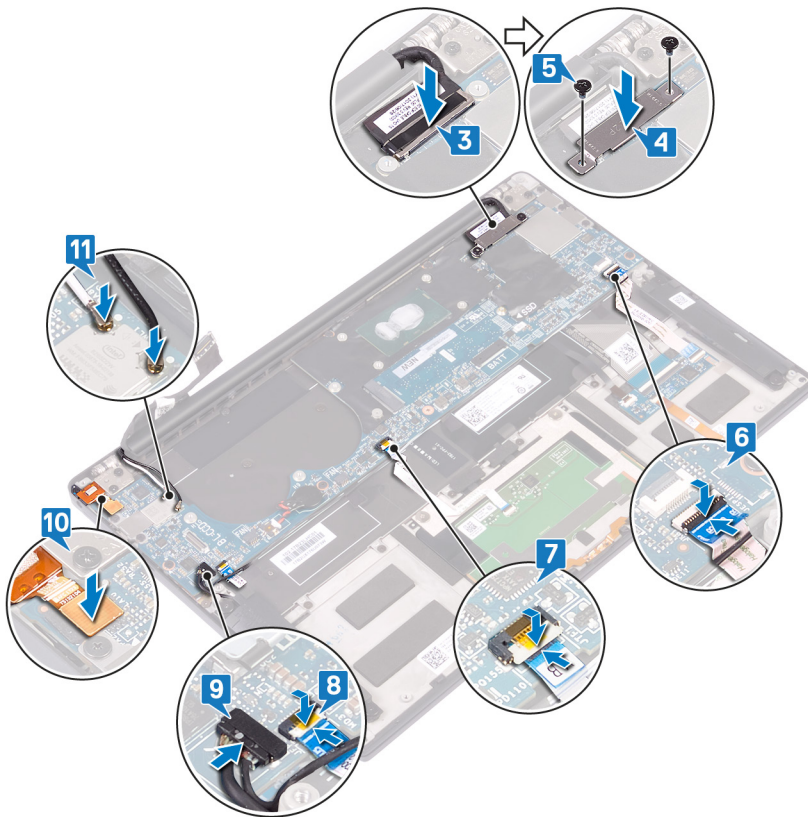
- 3 Connectez le câble de l'écran à la carte système.
- 4 Aligned et placez le support du câble d'écran sur la carte système.
- 5 Vissez les deux vis (M1,6 x 2,5) qui fixent le support de câble d'écran à la carte système.
- 6 Connectez le câble du contrôleur de clavier à la carte système et fermez le loquet pour fixer le câble.
- 7 Connectez le câble du pavé tactile à la carte système, puis fermez le loquet pour fixer le câble.
- 8 Connectez le câble du lecteur d'empreintes digitales à la carte système et fermez le loquet pour fixer le câble. Ignorez cette étape si le bouton d'alimentation ne dispose pas le lecteur d'empreintes digitales.

- 9 Connectez le câble des haut-parleurs à la carte système.
- 10 Connectez le câble de port de casque à la carte système.
- 11 Branchez les câbles d'antenne à la carte système.

Le tableau suivant indique les couleurs du câble d'antenne correspondant à la carte sans fil prise en charge par votre ordinateur.

Tableau 3. Code couleur des câbles des antennes

Connecteurs sur la carte sans fil	Couleur des câbles de l'antenne
Principal (triangle blanc)	Blanc
Auxiliaire (triangle noir)	Noir



Étapes finales

- 1 Réinstallez les ventilateurs.
- 2 Remettez en place le dissipateur de chaleur.
- 3 Remettez en place le SSD.
- 4 Remettez en place la batterie.
- 5 Remettez en place le cache de fond.

Saisie du numéro de service dans le programme de configuration du BIOS

- 1 Allumez ou redémarrez votre ordinateur.
- 2 Appuyez sur la touche « F2 » lorsque le logo Dell s'affiche pour accéder au programme de configuration du BIOS.
- 3 Accédez à l'onglet **Main (Principal)** et saisissez le numéro de série dans le champ **Service Tag Input (Saisie du numéro de série)**.

 **REMARQUE :** Le numéro de série est l'identifiant alphanumérique situé à l'arrière de votre ordinateur.

Retrait du bouton d'alimentation avec lecteur d'empreintes digitales (en option)

⚠ AVERTISSEMENT : Avant d'ouvrir votre ordinateur, prenez connaissance des consignes de sécurité fournies et suivez les instructions indiquées à la section [Avant une intervention à l'intérieur de l'ordinateur](#). Après une intervention à l'intérieur de l'ordinateur, suivez les instructions indiquées à la section [Après une intervention à l'intérieur de l'ordinateur](#). Vous trouverez d'autres bonnes pratiques en matière de sécurité à la page d'accueil du site Regulatory Compliance (Conformité à la réglementation), à l'adresse www.dell.com/regulatory_compliance.

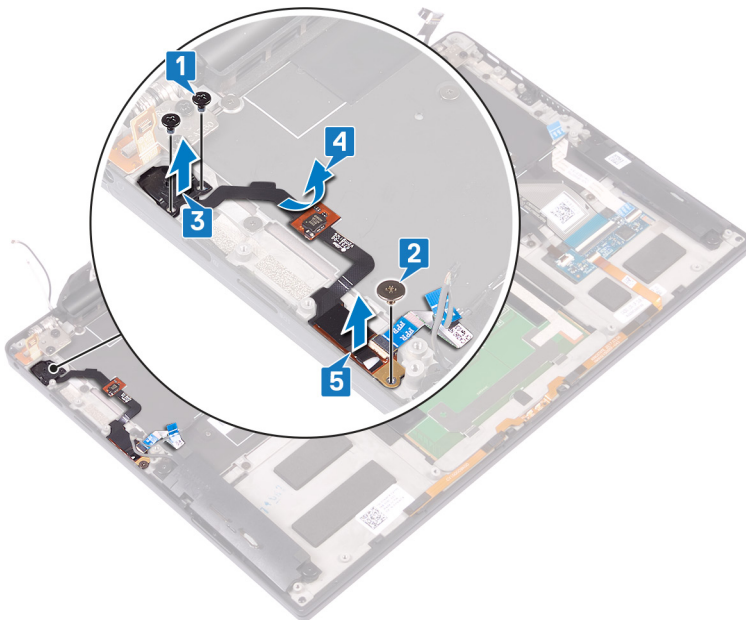
Prérequis

- 1 Retirez le [cache de fond](#).
- 2 Retirez la [batterie](#).
- 3 Retirez le [SSD](#).
- 4 Retirez les [ventilateurs](#).
- 5 Retirez la [carte système](#).

Procédure

① REMARQUE : Si le bouton d'alimentation est dépourvu de lecteur d'empreintes digitales, exécuter uniquement les étapes 1 et 3. Effectuez toutes les étapes si le bouton d'alimentation comprend le lecteur d'empreintes digitales.

- 1 Retirez les deux vis (M1,4 x 1,7) qui fixent le bouton d'alimentation à l'assemblage de repose-mains.
- 2 Retirez la vis (M1,6 x 1,5) qui fixe le lecteur d'empreintes digitales à l'assemblage de repose-mains.
- 3 Soulevez le bouton d'alimentation pour le dégager de l'ensemble de repose-mains.
- 4 Retirez et soulevez le câble du bouton d'alimentation du clavier.
- 5 Soulevez la carte du lecteur d'empreintes digitales pour la dégager de l'assemblage du repose-mains.



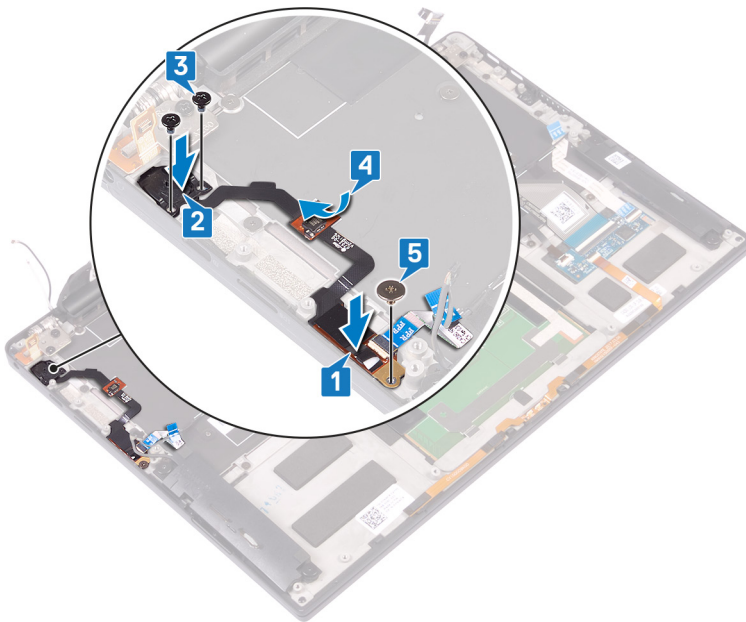
Remplacement du bouton d'alimentation avec lecteur d'empreintes digitales (en option)

⚠ AVERTISSEMENT : Avant d'ouvrir votre ordinateur, prenez connaissance des consignes de sécurité fournies et suivez les instructions indiquées à la section [Avant une intervention à l'intérieur de l'ordinateur](#). Après une intervention à l'intérieur de l'ordinateur, suivez les instructions indiquées à la section [Après une intervention à l'intérieur de l'ordinateur](#). Vous trouverez d'autres bonnes pratiques en matière de sécurité à la page d'accueil du site Regulatory Compliance (Conformité à la réglementation), à l'adresse www.dell.com/regulatory_compliance.

Procédure

① REMARQUE : Si le bouton d'alimentation est dépourvu de lecteur d'empreintes digitales, exécuter uniquement les étapes 2 et 3. Effectuez toutes les étapes si le bouton d'alimentation comprend le lecteur d'empreintes digitales.

- 1 Placez la carte du lecteur d'empreintes digitales dans son logement sur l'ensemble repose-mains.
- 2 Placez le bouton d'alimentation dans son logement sur le repose-main.
- 3 En appuyant sur le bouton d'alimentation, remplacez les deux vis (M1,4 x 1,7) qui fixent le bouton d'alimentation à l'ensemble repose-mains.
- 4 Collez le câble du bouton d'alimentation sur le clavier.
- 5 Remplacez la vis (M1,6x1,5) qui fixe la carte du lecteur d'empreintes digitales sur l'ensemble repose-mains.



Étapes finales

- 1 Remettez en place la [carte système](#).
- 2 Réinstallez les [ventilateurs](#).
- 3 Remettez en place le [SSD](#).
- 4 Remettez en place la [batterie](#).

5 Remettez en place le [cache de fond](#).

Retrait du clavier

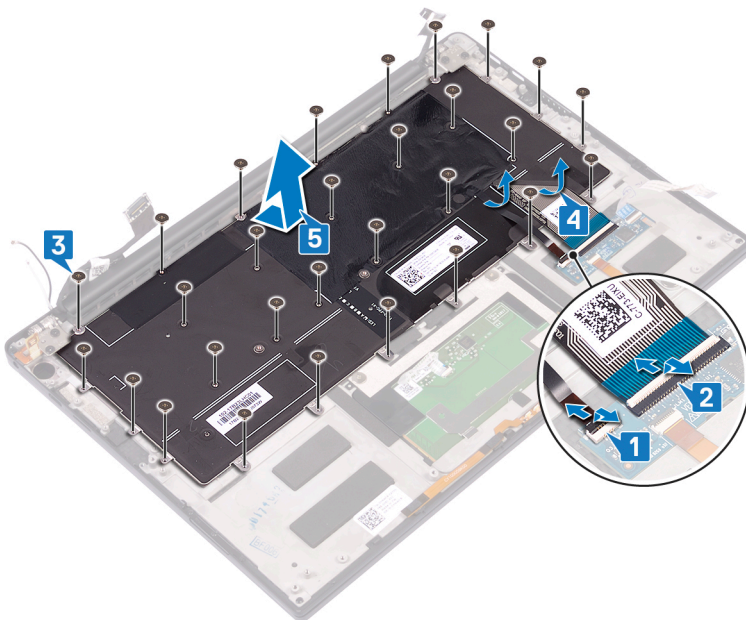
⚠ AVERTISSEMENT : Avant d'ouvrir votre ordinateur, prenez connaissance des consignes de sécurité fournies et suivez les instructions indiquées à la section [Avant une intervention à l'intérieur de l'ordinateur](#). Après une intervention à l'intérieur de l'ordinateur, suivez les instructions indiquées à la section [Après une intervention à l'intérieur de l'ordinateur](#). Vous trouverez d'autres bonnes pratiques en matière de sécurité à la page d'accueil du site Regulatory Compliance (Conformité à la réglementation), à l'adresse www.dell.com/regulatory_compliance.

Prérequis

- 1 Retirez le [cache de fond](#).
- 2 Retirez la [batterie](#).
- 3 Retirez le [SSD](#).
- 4 Retirez les [ventilateurs](#).
- 5 Retirez la [carte système](#).
- 6 Retirez le [bouton d'alimentation avec lecteur d'empreintes digitales](#).

Procédure

- 1 Ouvrez le loquet et déconnectez de la carte du contrôleur de clavier du rétro-éclairage du clavier.
- 2 Ouvrez le loquet et débranchez le câble de la carte de contrôle du clavier de la carte de contrôle du clavier.
- 3 Retirez les 29 vis (M1,6 x 1,5) qui fixent le clavier à l'assemblage de repose-mains.
- 4 Décollez le câble de rétroéclairage du clavier et le câble de la carte système du contrôleur du clavier sur le clavier.
- 5 Faites glisser le clavier sous les charnières situées sur l'ensemble de repose-mains.

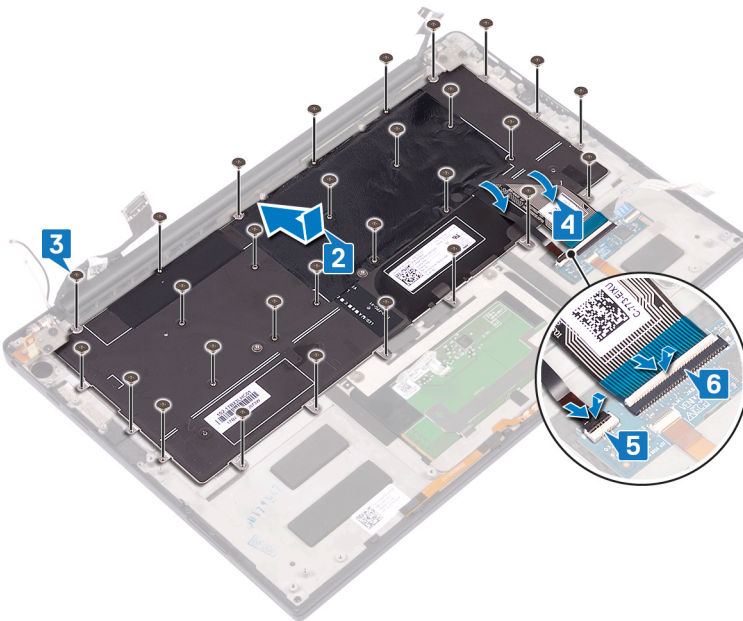


Remise en place du clavier

⚠ AVERTISSEMENT : Avant d'ouvrir votre ordinateur, prenez connaissance des consignes de sécurité fournies et suivez les instructions indiquées à la section [Avant une intervention à l'intérieur de l'ordinateur](#). Après une intervention à l'intérieur de l'ordinateur, suivez les instructions indiquées à la section [Après une intervention à l'intérieur de l'ordinateur](#). Vous trouverez d'autres bonnes pratiques en matière de sécurité à la page d'accueil du site Regulatory Compliance (Conformité à la réglementation), à l'adresse www.dell.com/regulatory_compliance.

Procédure

- 1 Collez sur le clavier de rechange le tampon thermique et l'autocollant de papier d'aluminium qui sont livrés avec le clavier.
- 2 Alignez les trous de vis du clavier avec les trous de vis de l'ensemble repose-mains et glissez le clavier sous les charnières de l'écran dans l'ensemble repose-mains.
- 3 Vissez les 29 vis (M1,6 x 1,5) qui fixent le clavier à l'ensemble de repose-mains.
- 4 Collez le câble de rétroéclairage du clavier et le câble de la carte système du contrôleur du clavier sur le clavier.
- 5 Glissez le câble de rétroéclairage du clavier dans la carte de commande du clavier et fermez le loquet pour fixer le câble.
- 6 Glissez le câble de la carte de commande du clavier dans la carte de commande du clavier et fermez le loquet pour fixer le câble.



Étapes finales

- 1 Remettez en place le [bouton d'alimentation avec lecteur d'empreintes digitales \(en option\)](#).
- 2 Remettez en place la [carte système](#).
- 3 Réinstallez les [ventilateurs](#).
- 4 Remettez en place le [SSD](#).
- 5 Remettez en place la [batterie](#).
- 6 Remettez en place le [cache de fond](#).

Retrait de l'assemblage de repose-mains

⚠ AVERTISSEMENT : Avant d'ouvrir votre ordinateur, prenez connaissance des consignes de sécurité fournies et suivez les instructions indiquées à la section [Avant une intervention à l'intérieur de l'ordinateur](#). Après une intervention à l'intérieur de l'ordinateur, suivez les instructions indiquées à la section [Après une intervention à l'intérieur de l'ordinateur](#). Vous trouverez d'autres bonnes pratiques en matière de sécurité à la page d'accueil du site Regulatory Compliance (Conformité à la réglementation), à l'adresse www.dell.com/regulatory_compliance.

Prérequis

- 1 Retirez le [cache de fond](#).
- 2 Retirez la [batterie](#).
- 3 Retirez les [haut-parleurs](#).
- 4 Retirez l'[assemblage d'écran](#).
- 5 Retirez le [port casque](#).
- 6 Retirez les [ventilateurs](#).
- 7 Retirez la [carte système](#).
- 8 Retirez le [bouton d'alimentation avec lecteur d'empreintes digitales](#).
- 9 Retirez le [clavier](#).

Procédure

Après avoir effectué toutes les étapes préliminaires, l'assemblage de repose-mains est à notre disposition.



Remise en place de l'assemblage de repose-mains

⚠ AVERTISSEMENT : Avant d'ouvrir votre ordinateur, prenez connaissance des consignes de sécurité fournies et suivez les instructions indiquées à la section [Avant une intervention à l'intérieur de l'ordinateur](#). Après une intervention à l'intérieur de l'ordinateur, suivez les instructions indiquées à la section [Après une intervention à l'intérieur de l'ordinateur](#). Vous trouverez d'autres bonnes pratiques en matière de sécurité à la page d'accueil du site Regulatory Compliance (Conformité à la réglementation), à l'adresse www.dell.com/regulatory_compliance.

Procédure

Placez l'assemblage de repose-mains, face vers le bas, sur une surface plane et propre.



Étapes finales

- 1 Remettez en place le [clavier](#).
- 2 Remettez en place le [bouton d'alimentation avec lecteur d'empreintes digitales \(en option\)](#).
- 3 Remettez en place la [carte système](#).
- 4 Réinstallez les [ventilateurs](#).
- 5 Remettez en place le [port casque](#).
- 6 Remettez en place l'[assemblage d'écran](#).
- 7 Remettez en place les [haut-parleurs](#).
- 8 Remettez en place la [batterie](#).
- 9 Remettez en place le [cache de fond](#).

Pilotes de périphériques

Utilitaire d'installation du logiciel du jeu de puces Intel

Dans le Gestionnaire de périphériques, vérifiez que le pilote du chipset est installé.

Installez les mises à jour du chipset Intel à partir de www.dell.com/support.

Pilotes vidéo

Dans le Gestionnaire de périphériques, vérifiez que le pilote vidéo est installé.

Installez la mise à jour du pilote vidéo depuis www.dell.com/support.

Pilote Intel Serial I/O

Dans le Gestionnaire de périphériques, vérifiez que le pilote Intel Serial I/O est installé.

Installez les mises à jour du pilote à partir de www.dell.com/support.

Interface Intel Trusted Execution Engine

Dans le Gestionnaire de périphériques, vérifiez que le pilote de l'interface « Intel Trusted Execution Engine » est installé.

Installez la mise à jour du pilote à partir de www.dell.com/support.

Pilote Intel Virtual Button

Dans le Gestionnaire de périphériques, vérifiez que le pilote Intel Virtual Button est installé.

Installez les mises à jour du pilote à partir de www.dell.com/support.

Pilotes pour le sans fil et Bluetooth

Dans le Gestionnaire de périphériques, vérifiez si le pilote de carte réseau est installé.

Installez les mises à jour du pilote à partir de www.dell.com/support.

Dans le Gestionnaire de périphériques, vérifiez si le pilote Bluetooth est installé.

Installez les mises à jour du pilote à partir de www.dell.com/support.

System Setup (Configuration du système)

REMARQUE : En fonction de votre ordinateur et des périphériques installés, les éléments répertoriés dans cette section n'apparaîtront pas forcément.

System Setup (Configuration du système)

PRÉCAUTION : Sauf si vous êtes un utilisateur expert, ne modifiez pas les réglages du programme de configuration du BIOS. Certaines modifications risquent de provoquer un mauvais fonctionnement de l'ordinateur.

REMARQUE : Avant d'utiliser le programme de configuration du BIOS, notez les informations qui y sont affichées afin de pouvoir vous y reporter ultérieurement.

Utilisez le programme de configuration du BIOS pour les fins suivantes :

- Obtenir des informations sur le matériel installé sur votre ordinateur comme la quantité de RAM et la taille du disque dur.
- Modifier les informations de configuration du système.
- Définir ou modifier une option sélectionnable par l'utilisateur comme le mot de passe utilisateur, le type de disque dur installé, l'activation ou la désactivation des périphériques de base.

Accéder au programme de configuration du BIOS

- 1 Allumez (ou redémarrez) votre ordinateur.
- 2 Au cours du POST (Power-On Self Test, auto-test de démarrage), lorsque le logo DELL s'affiche, guettez l'invite F2 et appuyez immédiatement sur F2.

REMARQUE : L'invite F2 indique que le clavier est initialisé. Cette invite peut s'afficher très brièvement. Vous devez donc être attentif et vous tenir prêt à appuyer sur F2. Si vous appuyez sur F2 avant d'y être invité, aucune action n'est exécutée. Si vous attendez trop longtemps et que le logo du système d'exploitation apparaît, patientez jusqu'à ce que le bureau s'affiche. Ensuite, éteignez votre ordinateur et essayez de nouveau.

Touches de navigation

REMARQUE : Pour la plupart des options de Configuration du système, les modifications que vous apportez sont enregistrées mais ne sont appliquées qu'au redémarrage de l'ordinateur.

Touches	Navigation
Flèche haut	Permet de revenir au champ précédent.
Flèche bas	Permet de passer au champ suivant.
Entrée	Sélectionne une valeur dans le champ en surbrillance (si applicable) ou permet de suivre le lien affiché dans le champ.
Barre d'espace	Permet d'étendre ou de réduire la liste déroulante, le cas échéant.
Onglet	Passe au champ suivant.
	REMARQUE : Seulement pour le navigateur graphique standard.
Échap	Permet de revenir à la page précédente jusqu'à afficher l'écran principal. Appuyer sur Échap dans l'écran principal affiche un message qui vous invite à enregistrer toutes les modifications non enregistrées et redémarre le système.

Boot Sequence (Séquence d'amorçage)

La séquence d'amorçage permet d'ignorer l'ordre des périphériques de démarrage défini par la configuration du système et de démarrer directement depuis un périphérique donné (lecteur optique ou disque dur, par exemple). Au cours de l'autotest de démarrage (POST), lorsque le logo Dell s'affiche, vous pouvez :

- Accéder à la configuration du système en appuyant sur la touche <F2>
- Afficher le menu de démarrage à affichage unique en appuyant sur la touche <F12>

Ce menu contient les périphériques à partir desquels vous pouvez démarrer, y compris l'option de diagnostic. Les options du menu de démarrage sont les suivantes :

- Removable Drive (Unité amovible (si disponible))
- STXXXX Drive (Unité STXXXX)

REMARQUE : XXX correspond au numéro d'unité SATA.

- Disque optique (si disponible)
- Disque dur SATA (si disponible)
- Diagnostics

REMARQUE : Si vous choisissez Diagnostics, l'écran ePSA diagnostics (Diagnostics ePSA) s'affiche.

L'écran de séquence de démarrage affiche également l'option d'accès à l'écran System Setup (Configuration du système).

Options de configuration du système

REMARQUE : Selon votre ordinateur et les périphériques installés, les éléments répertoriés dans la présente section n'apparaîtront pas forcément tels quels dans votre configuration.

Tableau 4. System setup options—System information menu (Options d'informations du système : menu informations système)

General-System Information (Informations générales sur le système)

Informations sur le système

BIOS Version	Affiche le numéro de version du BIOS.
Service Tag (Numéro de service)	Affiche le numéro de service de l'ordinateur.
Asset Tag (Numéro d'inventaire)	Affiche le numéro d'inventaire de l'ordinateur.
Ownership Tag	Affiche l'étiquette de propriété de l'ordinateur.
Manufacture Date	Affiche la date de fabrication de l'ordinateur.
Ownership Date	Affiche la date de propriété de l'ordinateur.
Express Service Code	Affiche le code de service express de l'ordinateur.

Memory Information (Informations sur la mémoire)

Memory Installed	Affiche la quantité totale de mémoire installée.
Memory Available	Affiche la quantité totale de mémoire disponible.
Memory Speed	Affiche la vitesse de la mémoire.
Memory Channel Mode	Affiche le mode : canal simple ou canal double.
Memory Technology	Affiche la technologie utilisée pour la mémoire.
DIMM A Size (dimensions de la mémoire DIMM A)	Affiche la taille de la mémoire DIMM A.

General-System Information (Informations générales sur le système)

DIMM B Size (dimensions de la mémoire DIMM B)

Affiche la taille de la mémoire DIMM B.

Processor Information (Informations concernant le processeur)

Type de processeur

Affiche le type du processeur.

Core Count

Affiche le nombre de cœurs du processeur.

Processor ID

Affiche le code d'identification du processeur.

Current Clock Speed

Affiche la vitesse actuelle d'horloge du processeur.

Minimum Clock Speed

Affiche la vitesse d'horloge minimale du processeur.

Maximum Clock Speed

Affiche la vitesse d'horloge maximale du processeur.

Processor L2 Cache

Affiche la taille du cache L2 du processeur.

Processor L3 Cache

Affiche la taille du cache L3 du processeur.

HT Capable

Indique si le processeur est compatible avec la technologie HyperThread.

64-Bit Technology

Indique si la technologie 64 bits est utilisée.

Device Information (Informations sur les périphériques)

SATA M.2

Affiche les informations sur le disque SSD SATA M.2 de l'ordinateur.

SSD-0 M.2 PCIe

Affiche les informations sur le disque SSD PCIe M.2 de l'ordinateur.

Video Controller

Affiche le type du contrôleur vidéo de l'ordinateur.

dGPU Video Controller

Affiche les informations de la carte graphique séparée de l'ordinateur.

Video BIOS Version

Affiche la version du BIOS vidéo de l'ordinateur.

Video Memory

Affiche les informations de mémoire vidéo de l'ordinateur.

Panel Type

Affiche le type de Panneau de l'ordinateur.

Résolution Native

Affiche la résolution native de l'ordinateur.

Audio Controller

Affiche les informations sur le contrôleur audio de l'ordinateur.

Wi-Fi Device

Affiche les informations des périphériques sans fil de l'ordinateur.

Bluetooth Device

Affiche les informations de périphérique Bluetooth de l'ordinateur.

Battery Information

Affiche les informations sur l'état de la batterie.

Boot Sequence

Boot Sequence

Affiche la séquence de démarrage.

Boot List Option

Affiche les options de démarrage disponibles.

Advanced Boot Options

Enable Legacy Option ROMs (Activer les ROM optionnelles héritées)

Permet d'activer ou de désactiver les ROM en option héritée.

Enable Attempt Legacy Boot (activer la tentative de démarrage héritée)

Active ou désactive le démarrage hérité.

Sécurité du chemin de démarrage UEFI

Cette option détermine si le système doit inviter ou non l'utilisateur à saisir le mot de passe Admin lors du lancement d'un chemin de démarrage UEFI à partir du menu de démarrage F12.

Date/Time

Affiche la date actuelle au format JJ/MM/AA et l'heure actuelle au format HH:MM:SS.

Tableau 5. System setup options—System Configuration menu (Options de configuration du système : menu de configuration système)

Configuration du système	
SATA Operation (Opération SATA)	Permet de configurer le mode d'exploitation du contrôleur de disque dur SATA intégré.
Drives (Disques)	Permet d'activer ou de désactiver les divers lecteurs sur la carte.
SMART Reporting	Cette option permet d'activer ou de désactiver les rapports SMART lors du démarrage du système.
USB Configuration (Configuration USB)	
Enable USB Boot Support (activer la prise en charge du démarrage USB)	Permet d'activer ou de désactiver le démarrage à partir de périphériques de stockage de masse USB (disque dur externe, lecteur optique et lecteur USB).
Enable External USB Port	Permet d'activer ou de désactiver le démarrage à partir de périphériques de stockage de masse USB connectés au port USB externe.
Audio	Permet d'activer ou de désactiver le contrôleur audio intégré.
Keyboard Illumination	Vous permet de choisir le mode de fonctionnement de la fonction d'éclairage du clavier.
Keyboard Backlight with AC Power	Lorsque le rétro-éclairage est activé, et que la commande Fn+F10 est utilisée pour le désactiver, le rétro-éclairage reste hors tension, quel que soit l'état de CA.
Miscellaneous Devices (Périphériques divers)	Permet d'activer ou de désactiver divers périphériques intégrés.
Enable Camera (activer la webcam)	Cette option permet d'activer ou de désactiver la webcam.

Tableau 6. System setup options—Video menu (Options de configuration du système : menu vidéo)

Vidéo	
LCD Brightness	Cette option permet de régler indépendamment la luminosité du panneau en fonction de l'alimentation : sur batterie et sur CA.

Tableau 7. System setup options—Security menu (Options de configuration du système – menu Sécurité)

Sécurité	
Admin Password (Mot de passe de l'administrateur)	Permet de définir, modifier ou supprimer le mot de passe de l'administrateur.
System Password (Mot de passe du système)	Permet de définir, modifier ou supprimer le mot de passe du système.
Strong Password (Mot de passe robuste)	Permet d'activer ou de désactiver les mots de passe sécurisés.
Password Configuration (Configuration de mot de passe)	Cette option permet de contrôler le nombre minimal et le nombre maximal de caractères autorisés pour les mots de passe de l'administrateur et du système.
Password Bypass (Ignorer les mots de passe)	Permet d'ignorer les invites de mot de passe système (démarrage) et de mots de passe de disque dur interne lors d'un redémarrage du système.
Password Change (Modification de mot de passe)	Permet d'activer ou de désactiver les modifications apportées aux mots de passe du système et du disque dur lorsqu'un mot de passe administrateur est défini.
Non-Admin Setup Changes	Cette option détermine si des modifications de l'option de configuration sont autorisées lorsqu'un mot de passe administrateur est défini.
UEFI Capsule Firmware Updates (Mises à jour micrologicielles des capsules UEFI)	Permet d'activer ou de désactiver les mises à jour du BIOS au moyen des packages de mises à jour des capsules UEFI.
PTT Security	Permet d'activer ou de désactiver le module PTT (Platform Trust Technology) pour le rendre visible par le système d'exploitation.

Sécurité

Computrace(R)	Permet d'activer ou de désactiver l'interface avec le module BIOS du service Computrace(R) fourni en option par Absolute Software.
CPU XD Support	Permet d'activer le mode Execute Disable du processeur.
Admin Setup Lockout (Verrouillage configuration administrateur)	Permet d'empêcher les utilisateurs d'accéder au programme de configuration lorsqu'un mot de passe administrateur est défini.
Master Password Lockout (Verrouillage mot de passe maître)	Désactive la prise en charge du mot de passe principal. Les mots de passe du disque dur doivent être effacés avant de modifier les paramètres.

Tableau 8. System setup options—Secure Boot menu (Options de configuration du système : menu de démarrage sécurisé)

Secure Boot (Démarrage sécurisé)

Secure Boot Enable (Activation du démarrage sécurisé)	Permet d'activer ou de désactiver la fonctionnalité Secure Boot.
Expert Key Management	
Expert Key Management	Permet d'activer ou de désactiver la gestion expert des clés.
Custom Mode Key Management	Permet de sélectionner les valeurs personnalisées de la gestion expert des clés.

Tableau 9. System setup options—Intel Software Guard Extensions menu (Options de configuration système : menu Intel Software Guard Extensions)

Intel Software Guard Extensions

Intel SGX Enable	Permet d'activer ou de désactiver la technologie Intel Software Guard Extensions.
Enclave Memory Size (Taille de la mémoire Enclave)	Permet de définir la taille de la mémoire de réserve Enclave des Intel Software Guard Extensions.

Performances

Multi Core Support	Permet d'activer plusieurs cœurs. Default: Enabled (par défaut : activé).
Intel SpeedStep	Permet d'activer ou de désactiver la technologie Intel Speedstep. Default: Enabled (par défaut : activé).

REMARQUE : Lorsque ce mode est activé, la vitesse d'horloge du processeur et la tension des cœurs s'ajustent de manière dynamique en fonction de la charge du processeur.

Contrôle des états C	Permet d'activer ou de désactiver des états de veille supplémentaires du processeur. Default: Enabled (par défaut : activé).
Intel TurboBoost	Permet d'activer ou de désactiver le mode Intel TurboBoost du processeur. Default: Enabled (par défaut : activé).
HyperThread control	Cette option permet d'activer ou de désactiver le mode HyperThread du processeur. Default: Enabled (par défaut : activé).

Gestion de l'alimentation

AC Behavior	Permet au système de s'allumer automatiquement lorsqu'une alimentation en CA est fournie.
Enable Intel Speed Shift Technology (Activer la technologie Intel Speed Shift)	Permet d'activer ou de désactiver la technologie Intel Speed Shift.

Intel Software Guard Extensions

Auto On Time (Heure du démarrage automatique)	Permet de mettre sous tension automatiquement l'ordinateur chaque jour ou à une date ou une heure prédéfinie. Cette option peut être configurée uniquement si le mode Auto On Time (heure de démarrage automatique) est défini sur Everyday (tous les jours), Weekdays (jours ouvrables) ou Selected Days. (jour défini). Default: Disabled (par défaut : désactivé).
USB Wake Support (Prise en charge de l'éveil par USB)	Permet d'activer la sortie de veille de l'ordinateur par les périphériques USB.
Peak Shift	Permet d'activer ou de désactiver l'utilisation minimale de l'alimentation CA à des périodes de forte demande.
Primary Battery Charge Configuration	Cette option permet de définir les paramètres principaux de charge de la batterie avec un début de charge personnalisée (Custom Charge Start) et une fin de charge personnalisée (Custom Charge Stop). Default: Adaptive (par défaut : adaptatif).
Comportement POST	
Adapter Warnings	Permet d'activer les avertissements au sujet des adaptateurs. Default: Enabled (par défaut : activé).
Fn Lock Options	Cette option permet d'activer ou de désactiver le mode de verrouillage de la touche Fn.
Fastboot	Permet de définir la vitesse du processus de démarrage. Default: Thorough (par défaut : complet).
Extend BIOS POST Time (prolonger le délai de POST du BIOS)	Configure le délai de pré-amorçage supplémentaire.
Full Screen Logo (logo de plein écran)	Active ou désactive le logo plein écran.
Warnings and Errors (Avertissements et erreurs)	Options de configuration des avertissements et erreurs. Le processus d'amorçage se met en pause si des avertissements ou des erreurs sont détectés, plutôt que de s'arrêter, inviter l'utilisateur à intervenir et attendre que celui-ci ait résolu le problème.
Continue on Warnings and Errors (Continuer en cas d'avertissements et d'erreurs)	Permet d'activer ou de désactiver l'option Prompt on Warnings and Errors (Demander en cas d'avertissements et d'erreurs).
Continue on Warnings (Continuer en cas d'avertissements)	Permet d'activer ou de désactiver l'option Continue on Warnings (Continuer en cas d'avertissements).
Continue on Warnings and Errors (Continuer en cas d'avertissements et d'erreurs)	Permet d'activer ou de désactiver l'option Continue on Warnings and Errors (Continuer en cas d'avertissements et d'erreurs).

Tableau 10. System setup options—Virtualization Support menu (Options de configuration du menu : menu de la prise en charge de la virtualisation)

Virtualization Support (Prise en charge de la virtualisation)

Virtualization (Virtualisation)	Indique si un VMM (Virtual Machine Monitor [dispositif de surveillance de machine virtuelle]) peut utiliser les capacités matérielles supplémentaires fournies par la technologie Intel Virtualization.
VT for Direct I/O (technologie de virtualisation Intel pour les E/S directes)	Indique si un VMM (Virtual Machine Monitor [dispositif de surveillance de machine virtuelle]) peut utiliser les capacités matérielles supplémentaires fournies par la technologie Intel Virtualization for Direct I/O.

Tableau 11. System setup options—Wireless menu (options de configuration du menu : menu de la fonctionnalité sans fil)

Sans fil

Wireless Switch	Cette option détermine quels périphériques sans fil peuvent être contrôlés par le commutateur sans fil.
Wireless Device Enable	Cette option permet d'activer ou de désactiver les périphériques sans fil internes.

Tableau 12. System setup options—Maintenance menu (Options de configuration du menu : menu de l'assistance)

Maintenance

Service Tag (Numéro de service)	Permet d'afficher le numéro de service du système.
Asset Tag (Numéro d'inventaire)	Permet de créer un numéro d'inventaire pour le système.
BIOS Downgrade (mise à niveau vers une version antérieure du BIOS)	Contrôle la possibilité de flasher le micrologiciel du système vers ses versions précédentes.
BIOS Recovery	Cette option permet à l'utilisateur, dans certains cas où le BIOS est endommagé, de récupérer à partir d'un fichier de restauration situé sur son disque dur principal ou sur une clé USB externe.

Tableau 13. System setup options—System Logs menu (Options de configuration du menu : menu des journaux système)

Journaux système

BIOS Events	Affiche les événements du BIOS.
Thermal Events	Cette option affiche les événements thermiques.
Power Events	Cette option affiche les événements d'alimentation.

Tableau 14. System setup options—SupportAssist System Resolution menu (Options de configuration du menu : menu de SupportAssist System Resolution)

SupportAssist System Resolution (Résolution système SupportAssist)

Auto OS Recovery Threshold	Cette option permet de contrôler les procédures de démarrage automatiques pour la console SupportAssist System Resolution, ainsi que pour l'outil de récupération du système d'exploitation Dell OS Recovery.
SupportAssist OS Recovery	Permet d'activer ou de désactiver le flux de démarrage pour l'outil SupportAssist de récupération dans le cas de certaines erreurs système.

Effacement des paramètres CMOS

⚠ PRÉCAUTION : L'effacement des paramètres CMOS réinitialise les paramètres du BIOS sur votre ordinateur.

- 1 Retirez le [cache de fond](#).
- 2 Déconnectez de la carte système le câble de la batterie.
- 3 Retirez la [pile bouton](#).
- 4 Patientez une minute.
- 5 Remettez en place la [pile bouton](#).
- 6 Connectez le câble de la batterie à la carte système.
- 7 Remettez en place le [cache de fond](#).

Effacement des mots de passe système et de configuration du BIOS

Pour effacer les mots de passe système ou du BIOS, contactez le support technique Dell comme indiqué à l'adresse www.dell.com/contactdell.

REMARQUE : Pour en savoir plus sur la réinitialisation des mots de passe Windows ou d'application, consultez la documentation fournie avec votre système Windows ou votre application.

Dépannage

Diagnostic ePSA (Enhanced Pre-Boot System Assessment)

Les diagnostics ePSA (également appelés diagnostics système) vérifient entièrement le matériel. ePSA est intégré au BIOS et il est démarré par le BIOS en interne. Les diagnostics du système intégré offrent un ensemble d'options pour des périphériques ou des groupes de périphériques particuliers, vous permettant de :

- Exécuter des tests automatiquement ou dans un mode interactif
- Répéter les tests
- Afficher ou enregistrer les résultats des tests
- Exécuter des tests rigoureux pour présenter des options de tests supplémentaires pour fournir des informations complémentaires sur un ou des périphériques défectueux
- Afficher des messages d'état qui indiquent si les tests ont abouti
- Afficher des messages d'erreur qui indiquent les problèmes détectés au cours des tests

REMARQUE : Certains tests pour des dispositifs spécifiques nécessitent l'interaction de l'utilisateur. Assurez-vous toujours d'être présent au terminal de l'ordinateur lorsque les tests de diagnostic sont effectués.

Exécution des diagnostics ePSA

- 1 Allumez votre ordinateur.
- 2 Durant le démarrage de l'ordinateur, appuyez sur la touche F12 lorsque le logo Dell apparaît.
- 3 Dans l'écran du menu de démarrage, sélectionnez l'option **Diagnostics**.
- 4 Cliquez sur la flèche dans le coin inférieur gauche.
La page d'accueil des diagnostics s'affiche.
- 5 Cliquez sur la flèche dans le coin inférieur droit pour passer à la page de liste.
Les éléments détectés sont répertoriés.
- 6 Pour lancer un test de diagnostic sur un périphérique donné, appuyez sur Échap, puis cliquez sur **Yes (Oui)** pour arrêter le test de diagnostic en cours.
- 7 Sélectionnez ensuite le périphérique que vous souhaitez diagnostiquer dans le panneau de gauche et cliquez sur **Run Tests (Exécuter les tests)**.
- 8 En cas de problèmes, des codes d'erreur s'affichent.
Notez le code d'erreur et le numéro de validation et contactez Dell.

Voyants de diagnostic système

Voyant d'état de la batterie

Indique l'état de la batterie et de l'alimentation.

Blanc fixe : l'adaptateur d'alimentation est branché et la batterie a plus de 5 % de charge.

Orange : l'ordinateur fonctionne sur batterie et la batterie a moins de 5 % de charge.

Éteint

- L'adaptateur d'alimentation est branché et la batterie est complètement chargée.
- L'ordinateur fonctionne sur batterie et la batterie est chargée à plus de 5 %.
- L'ordinateur est en état de veille, de veille prolongée ou hors tension.

Le voyant d'état de la batterie et de l'alimentation clignote en orange et émet des signaux sonores indiquant une défaillance.

Par exemple, le voyant d'état de la batterie et de l'alimentation clignote en orange deux fois, suivi d'une pause, puis clignote en blanc trois fois, suivi d'une pause. Ce schéma « 2, 3 » continue jusqu'à l'extinction de l'ordinateur et indique qu'aucune mémoire ou RAM n'est détectée.

Le tableau suivant indique les différents codes des voyants d'état de la batterie et de l'alimentation ainsi que les problèmes associés à ces codes.

Tableau 15. Codes LED

Codes de voyants de diagnostic	Description du problème
2, 1	Défaillance de processeur
2, 2	Carte système : défaillance du BIOS ou du disque ROM (Read-Only Memory)
2, 3	Aucune mémoire ou RAM (mémoire vive) détectée
2, 4	Défaillance de la mémoire ou de la RAM (mémoire vive)
2, 5	Mémoire non valide installée
2, 6	Erreur de la carte système ou du jeu de puces
2, 7	Défaillance de l'écran
3, 1	Échec de la pile bouton.
3, 2	Défaillance de la carte PCI ou vidéo ou défaillance de puces
3, 3	Image de récupération non trouvée
3, 4	Image de récupération trouvée mais non valide
3,5	Défaillance du rail d'alimentation
3,6	Flash BIOS du système incomplet
3,7	Erreur du moteur de gestion (ME)

Voyant d'état de la webcam : indique si la webcam est en cours d'utilisation.

- Blanc fixe : la webcam est en cours d'utilisation.
- Désactivé : la webcam n'est pas en cours d'utilisation.

Voyant d'état Verr Maj : indique si le verrouillage des majuscules est activé ou désactivé.

- Blanc fixe : le verrouillage des majuscules est activé.
- Désactivé : le verrouillage des majuscules est désactivé.

Récupération du système d'exploitation

Lorsque l'ordinateur ne parvient pas à démarrer sur le système d'exploitation même après plusieurs tentatives, il lance automatiquement l'outil de récupération du système d'exploitation Dell SupportAssist OS Recovery.

Dell SupportAssist OS Recovery est un outil autonome qui est préinstallé sur tous les ordinateurs Dell dotés du système d'exploitation Windows 10. Il se compose d'outils pour diagnostiquer et résoudre les problèmes qui peuvent se produire avant que votre ordinateur démarre à partir du système d'exploitation. Il vous permet de diagnostiquer les problèmes matériels, réparer votre ordinateur, sauvegarder vos fichiers, ou restaurer votre ordinateur à son état d'origine.

Vous pouvez également le télécharger à partir du site de support de Dell pour dépanner et corriger votre ordinateur s'il ne parvient pas à démarrer à partir du système d'exploitation principal à cause de défaillances logicielles ou matérielles.

Pour plus d'informations sur l'outil Dell SupportAssist OS Recovery, consultez le guide d'utilisation *Dell SupportAssist OS Recovery User's Guide* sur www.dell.com/support.

BIOS clignotant (clé USB)

- 1 Suivez la procédure de l'étape 1 à l'étape 7 dans « [Clignotement du BIOS](#) » pour télécharger le dernier fichier du programme d'installation du BIOS.
- 2 Créez une clé USB amorçable. Pour plus d'informations, consultez l'article [SLN143196](#) de la base de connaissances, à l'adresse www.dell.com/support.
- 3 Copiez le fichier du programme d'installation du BIOS sur la clé USB amorçable.
- 4 Connectez le lecteur USB amorçable à l'ordinateur qui nécessite la mise à jour du BIOS.
- 5 Redémarrez l'ordinateur et appuyez sur **F12** lorsque le logo Dell s'affiche à l'écran.
- 6 Démarrez sur le lecteur USB dans le **menu d'amorçage ponctuel**.
- 7 Tapez le nom de fichier du programme de configuration du BIOS et appuyez sur Entrée.
- 8 L' **utilitaire de mise à jour du BIOS** s'affiche. Suivez les instructions qui s'affichent à l'écran pour terminer la mise à jour du BIOS.

Flashage du BIOS

Un flash (mise à jour) du BIOS peut être nécessaire en cas de disponibilité d'une nouvelle version ou après remplacement de la carte système.

Procédez comme suit pour faire clignoter le BIOS :

- 1 Allumez votre ordinateur.
- 2 Rendez-vous sur www.dell.com/support.
- 3 Cliquez sur **Product support (Support produit)**, entrez le numéro de série de votre ordinateur et cliquez sur **Submit (Envoyer)**.

① REMARQUE : si vous ne disposez pas du numéro de série, utilisez la fonction de détection automatique ou recherchez manuellement le modèle de votre ordinateur.

- 4 Cliquez sur **Drivers & Downloads (Pilotes et téléchargements) > Find it myself (Trouver par moi-même)**.
- 5 Sélectionnez le système d'exploitation installé sur votre ordinateur.
- 6 Faites défiler la page vers le bas et développez **BIOS**.
- 7 Cliquez sur **Télécharger** pour télécharger la dernière version du BIOS pour votre ordinateur.
- 8 Une fois le téléchargement terminé, accédez au dossier où vous avez enregistré le fichier de mise à jour du BIOS.
- 9 Cliquez deux fois sur ce fichier et laissez-vous guider par les instructions qui s'affichent à l'écran.

Dégagement d'électricité résiduelle

L'électricité résiduelle est l'électricité statique résiduelle qui reste sur l'ordinateur même une fois qu'il a été mis hors tension et que la batterie a été retirée. La procédure suivante fournit les instructions sur la procédure de libération de l'énergie résiduelle :

- 1 Éteignez l'ordinateur.
- 2 Retirez le [cache de fond](#).
- 3 Retirez la [batterie](#).
- 4 Maintenez le bouton d'alimentation enfoncé pendant 15 secondes pour drainer l'électricité résiduelle.
- 5 Remettez en place la [batterie](#).
- 6 Remettez en place le [cache de fond](#).
- 7 Allumez votre ordinateur.

Activation/désactivation du Wi-Fi

Si votre ordinateur ne parvient pas à accéder à Internet en raison de problèmes de connectivité Wi-Fi, vous pouvez désactiver, puis réactiver le Wi-Fi. La procédure suivante fournit des instructions sur la méthode à suivre :

ⓘ REMARQUE : Certains fournisseurs d'accès Internet fournissent un appareil combiné modem/routeur.



- 1 Éteignez l'ordinateur.
- 2 Éteignez le modem.
- 3 Éteignez le routeur sans fil.
- 4 Patientez 30 secondes.
- 5 Allumez le routeur sans fil.
- 6 Allumez le modem.
- 7 Allumez votre ordinateur.

Obtenir de l'aide et contacter Dell

Ressources d'aide en libre-service

Vous pouvez obtenir des informations et de l'aide sur les produits et services Dell en utilisant ces ressources en libre-service :

Tableau 16. Ressources d'aide en libre-service

Ressources d'aide en libre-service	Emplacement de la ressource
Informations sur les produits et services Dell	www.dell.com
My Dell	
Conseils	
Contactez le support	Dans la recherche Windows, saisissez <code>Contact Support</code> , et appuyez sur Entrée.
Aide en ligne concernant le système d'exploitation	www.dell.com/support/windows www.dell.com/support/linux
Informations de dépannage, manuels utilisateur, instructions sur l'installation, caractéristiques des produits, blogs d'aide technique, pilotes, mises à jour logicielles, etc.	www.dell.com/support
Articles de la base de connaissances Dell pour traiter différents problèmes liés à l'ordinateur.	<ol style="list-style-type: none"> 1 Rendez-vous sur www.dell.com/support. 2 Saisissez l'objet ou le mot-clé dans la case Recherche. 3 Cliquez sur Rechercher pour obtenir les articles connexes.
Trouvez et découvrez les informations suivantes à propos de votre produit :	Voir <i>Mon Dell et moi</i> sur le site www.dell.com/support/manuals . Pour localiser la section <i>Mon Dell et moi</i> relative à votre produit, identifiez votre produit en utilisant l'un des moyens suivants :
<ul style="list-style-type: none"> • Caractéristiques du produit • Système d'exploitation • Configuration et utilisation de votre produit • Sauvegarde des données • Dépannage et diagnostics • Restauration du système et des paramètres d'usine • Informations sur le BIOS 	<ul style="list-style-type: none"> • Sélectionnez Identifier mon produit. • Sélectionnez votre appareil dans le menu déroulant sous Afficher les produits. • Entrez le Numéro de série ou le ID de produit dans la barre de recherche.

Contacteur Dell

Pour contacter Dell pour des questions commerciales, d'assistance technique ou de service à la clientèle, consultez le site www.dell.com/contactdell.

- ① **REMARQUE :** Les disponibilités variant selon le pays ou la région et selon le produit, certains services peuvent être indisponibles dans votre pays ou région.
- ① **REMARQUE :** Si vous ne disposez pas d'une connexion Internet, vous pouvez utiliser les coordonnées figurant sur votre facture d'achat, votre bordereau de livraison, votre facture ou dans le catalogue de produits Dell.