

# XPS 9380

## 維修手冊



## 註、警示與警告

 **註:** 「註」表示可以幫助您更有效地使用產品的重要資訊。

 **警示:** 「警示」表示有可能會損壞硬體或導致資料遺失，並告訴您如何避免發生此類問題。

 **警告:** 「警告」表示有可能會導致財產損失、人身傷害甚至死亡。

© 2018-2019 Dell Inc. 或其子公司。版權所有，翻印必究。Dell、EMC 與其他商標均為 Dell Inc.或其子公司的商標。其他商標可能為其各自擁有者的商標。

2019 - 05

修正版 A03

<b>1 拆裝電腦內部元件之前.....</b>	<b>7</b>
開始操作之前 .....	7
<b>2 拆裝電腦內部元件之後.....</b>	<b>8</b>
<b>3 安全說明.....</b>	<b>9</b>
靜電放電—ESD 保護.....	9
ESD 現場維修套件 .....	10
ESD 現場維修套件的元件.....	10
ESD 保護摘要 .....	10
運送敏感元件.....	10
吊裝設備 .....	10
<b>4 建議的工具.....</b>	<b>12</b>
<b>5 螺絲清單.....</b>	<b>13</b>
<b>6 卸下基座護蓋.....</b>	<b>15</b>
程序.....	15
<b>7 裝回基座護蓋.....</b>	<b>17</b>
程序.....	17
<b>8 卸下電池.....</b>	<b>19</b>
鋰離子電池注意事項.....	19
事前準備作業.....	19
程序.....	19
<b>9 裝回電池.....</b>	<b>21</b>
鋰離子電池注意事項.....	21
程序.....	21
後續必要作業.....	22
<b>10 卸下固態硬碟.....</b>	<b>23</b>
事前準備作業.....	23
卸下 M.2 2280 固態硬碟的程序.....	23
卸下 M.2 2230 固態硬碟的程序.....	23
<b>11 裝回固態硬碟.....</b>	<b>25</b>
裝回 2280 固態硬碟的程序.....	25
裝回 2230 固態硬碟的程序.....	25
後續必要作業.....	26

<b>12 卸下喇叭.....</b>	<b>27</b>
事前準備作業.....	27
程序.....	27
<b>13 裝回喇叭.....</b>	<b>28</b>
程序.....	28
後續必要作業.....	28
<b>14 卸下幣式電池.....</b>	<b>29</b>
事前準備作業.....	29
程序.....	29
<b>15 裝回幣式電池.....</b>	<b>30</b>
程序.....	30
後續必要作業.....	30
<b>16 卸下散熱器.....</b>	<b>31</b>
事前準備作業.....	31
程序.....	31
<b>17 裝回散熱器.....</b>	<b>32</b>
程序.....	32
後續必要作業.....	32
<b>18 卸下顯示器組件.....</b>	<b>33</b>
事前準備作業.....	33
程序.....	33
<b>19 裝回顯示器組件.....</b>	<b>35</b>
程序.....	35
後續必要作業.....	36
<b>20 卸下耳麥連接埠.....</b>	<b>37</b>
事前準備作業.....	37
程序.....	37
<b>21 裝回耳麥連接埠.....</b>	<b>39</b>
程序.....	39
後續必要作業.....	40
<b>22 卸下風扇.....</b>	<b>41</b>
事前準備作業.....	41
程序.....	41
<b>23 裝回風扇.....</b>	<b>43</b>

程序.....	43
後續必要作業.....	44
<b>24 卸下主機板.....</b>	<b>45</b>
事前準備作業.....	45
程序.....	45
<b>25 裝回主機板.....</b>	<b>47</b>
程序.....	47
後續必要作業.....	48
在 BIOS 設定程式中輸入服務標籤.....	48
<b>26 卸下電源按鈕 (含選配的指紋辨識器).....</b>	<b>49</b>
事前準備作業.....	49
程序.....	49
<b>27 裝回電源按鈕 (含選配的指紋辨識器).....</b>	<b>50</b>
程序.....	50
後續必要作業.....	50
<b>28 卸下鍵盤.....</b>	<b>51</b>
事前準備作業.....	51
程序.....	51
<b>29 裝回鍵盤.....</b>	<b>52</b>
程序.....	52
後續必要作業.....	52
<b>30 卸下手掌墊組件.....</b>	<b>53</b>
事前準備作業.....	53
程序.....	53
<b>31 裝回手掌墊組件.....</b>	<b>54</b>
程序.....	54
後續必要作業.....	54
<b>32 裝置驅動程式.....</b>	<b>55</b>
Intel 晶片組軟體安裝公用程式.....	55
影像驅動程式.....	55
Intel 序列 IO 驅動程式.....	55
Intel 受信任的執行引擎介面.....	55
Intel 虛擬按鈕驅動程式.....	55
無線和藍牙驅動程式.....	55
<b>33 系統設定.....</b>	<b>56</b>
系統設定.....	56

進入 BIOS 設定程式.....	56
導覽鍵.....	56
Boot Sequence (開機順序) .....	56
系統設定選項.....	57
清除 CMOS 設定.....	61
清除 BIOS (系統設定) 密碼和系統密碼.....	62
<b>34 故障排除.....</b>	<b>63</b>
增強型開機前系統評估 (ePSA) 診斷.....	63
執行 ePSA 診斷.....	63
系統診斷指示燈.....	63
復原作業系統.....	64
更新 BIOS (USB 隨身碟).....	65
更新 BIOS.....	65
微量電力釋放.....	65
重新啟動 Wi-Fi 電源.....	65
<b>35 獲得幫助和聯絡 Dell 公司.....</b>	<b>67</b>
自助資源.....	67
與 Dell 公司聯絡.....	67

# 拆裝電腦內部元件之前

① 註: 根據您所訂購的組態而定，本文件中的圖片可能和您的電腦不同。

## 開始操作之前

- 1 儲存並關閉所有開啟的檔案，結束所有開啟的應用程式。
- 2 關閉電腦。按一下 **開始** > **電源** > **關閉**。  
① 註: 如果您使用了其他作業系統，請參閱您作業系統的說明文件，以獲得關機說明。
- 3 從電源插座上拔下電腦和所有連接裝置的電源線。
- 4 從電腦上拔下所有連接的網路裝置和週邊設備，例如鍵盤、滑鼠、顯示器。
- 5 從電腦取出任何媒體卡和光碟片 (如果有的話)。

## 拆裝電腦內部元件之後

△ **警告：** 電腦內部如有遺留任何螺絲可能會造成嚴重電腦受損。

- 1 裝回所有螺絲，確定沒有任何遺漏的螺絲留在電腦內。
- 2 先連接您卸下的所有外接式裝置、週邊設備或纜線，然後再使用電腦。
- 3 先裝回您卸下的所有媒體卡、光碟或任何其他零件，然後再使用電腦。
- 4 將電腦和所有連接裝置連接至電源插座。
- 5 開啟您的電腦。

## 安全說明

請遵守以下安全規範，以避免電腦受到潛在的損壞，並確保您的人身安全。

- ⚠ **警告:** 拆裝電腦內部元件之前，請先閱讀電腦隨附的安全資訊。如需更多有關安全性的資訊最佳實務，請參閱 **Regulatory Compliance (法規遵循)** 首頁 [www.dell.com/regulatory\\_compliance](http://www.dell.com/regulatory_compliance)。
- ⚠ **警告:** 打開電腦護蓋或面板之前，請先斷開所有電源。拆裝電腦內部元件之後，請先裝回所有護蓋、面板和螺絲，然後再連接電源插座。
- ⚠ **警告:** 為避免損壞電腦，請確保工作表面平整乾淨。
- ⚠ **警告:** 為避免損壞元件和插卡，請握住元件和插卡的邊緣，並避免碰觸插腳和觸點。
- ⚠ **警告:** 您只能在 **Dell** 技術援助團隊的授權或指導之下執行故障排除和維修。由未經 **Dell** 授權的維修造成的損壞不在保固範圍之內。請參閱產品隨附或在 [www.dell.com/regulatory\\_compliance](http://www.dell.com/regulatory_compliance) 上的安全說明。
- ⚠ **警告:** 在觸摸電腦內部的任何元件之前，請觸摸未上漆的金屬表面 (例如電腦背面的金屬)，以確保接地並導去您身上的靜電。作業過程中，應經常觸摸未上漆的金屬表面，以導去可能損壞內部元件的靜電。
- ⚠ **警告:** 拔下纜線時，請拔出其連接器或拉式彈片，而不要拉扯纜線。某些纜線的連接器帶有鎖定彈片或指旋螺絲；在拔下此類纜線之前，您必須先鬆開鎖定彈片或指旋螺絲。在拔下纜線時，連接器的兩側應同時退出，以避免弄彎連接器插腳。連接纜線時，請確保連接器與連接埠的朝向正確並且對齊。
- ⚠ **警告:** 按下媒體卡讀取器中安裝的所有插卡，並從中退出插卡。

## 靜電放電—ESD 保護

處理電子元件 (特別是敏感的元件，例如擴充卡、處理器、記憶體 DIMM 及主機板) 時，須特別注意 ESD 問題。即使是非常輕微的電荷也可能會以不明顯的方式損壞電路，例如間歇性的問題或是縮短產品壽命。有鑑於業界對低耗電需求和增加密度的迫切期望、ESD 防護亦益發引起關注。

而由於近期 Dell 產品中半導體的使用密度增加，現在對靜電損壞的敏感度比過去的 Dell 產品更高。為此，部分先前獲准的零件處理方式已不再適用。

兩種公認的 ESD 損壞類型是災難性和間歇性故障。

- **災難性** – 災難性故障代表約 20% 的 ESD 相關故障。此類損壞會導致裝置功能立即且完全喪失。就災難性故障舉例而言，記憶體 DIMM 受到靜電衝擊，而且立即出現「無 POST/無影像」症狀，並發出嗶聲代碼表示缺少記憶體或無法運作。
- **間歇性** – 間歇性故障代表約 80% 的 ESD 相關故障。高間歇性故障率表示發生損壞時，大多數的情況都是無法立即辨認的。DIMM 會受到靜電衝擊，但蹤跡幾乎難以察覺，而且不會立即產生與損害相關的外在症狀。而此微弱的蹤跡可能需要數週或數個月才會消失；在此同時，也可能會導致記憶體的完整性降低、間歇性記憶體錯誤等等。

較難辨認和故障診斷的損害類型是間歇性 (又稱為潛伏或「負傷而行」) 故障。

執行下列步驟，以防止 ESD 損壞：

- 使用妥善接地的有線 ESD 腕帶。我們不再允許使用無線防靜電腕帶，因為它們無法提供足夠的保護。在處理零件之前觸碰機箱並無法確定零件是否有足夠的 ESD 保護，而且會提高對 ESD 損壞的敏感度。
- 請在防靜電區域處理所有靜電敏感元件。如果可能，請使用防靜電地板墊和工作台墊。
- 打開靜電敏感元件的運送紙箱時，請勿先將元件從防靜電包裝材料中取出，除非您已準備要安裝元件。拆開防靜電包裝前，請務必將身上的靜電放電。
- 運送靜電敏感元件前，請將它放在防靜電的容器或包裝內。

# ESD 現場維修套件

未受監控的現場維修套件是最常使用的維修套件。每個現場維修套件都包含三個主要元件：防靜電墊、腕帶及搭接線。

## ESD 現場維修套件的元件

ESD 現場維修套件的元件包括：

- **防靜電墊** — 防靜電墊可消除靜電，您可在執行維修程序期間將零件置於其上。使用防靜電墊時，您的腕帶必須緊貼，且搭接線必須連接至防靜電墊，以及正在處理之系統上的任何裸金屬。設置妥當後，就可以從 ESD 袋取出維修零件，並直接放置在墊子上。您可以安心地將 ESD 敏感物品放在手中、ESD 墊上、系統中，或是袋子裡面。
- **腕帶和搭接線** — 如果不需要使用 ESD 墊，腕帶和搭接線可直接連接您的手腕和硬體上的裸金屬，或是連接至防靜電墊以保護暫時放置在墊子上的硬體。腕帶和搭接線在您的皮膚、ESD 墊與硬體之間的實體連接，都稱為搭接。現場維修套件必須與腕帶、防靜電墊和搭接線搭配使用。切勿使用不具搭接線的腕帶。請務必留意，腕帶的內部電線有可能因正常穿戴磨損而損壞，而此必須以腕帶測試工具定期檢查，以避免不慎發生 ESD 硬體損壞。建議腕帶和搭接線應至少每週測試一次。
- **ESD 腕帶測試工具** — ESD 腕帶內部的電線有可能因使用久了而損壞。使用未受監控的套件時，最佳作法是在每次維修通話之前定期測試腕帶，至少每週測試一次。腕帶測試工具是執行此測試的最佳方法。如果您沒有自己的腕帶測試工具，請洽詢當地辦公室以瞭解他們是否能夠提供。若要執行測試，請在手腕繫好腕帶後，將腕帶的搭接線插入測試工具中，然後按下按鈕進行測試。如果測試成功，綠色 LED 燈就會亮起；如果測試失敗，則會亮起紅色 LED 燈，並發出警示聲。
- **絕緣體元件** — 請務必使 ESD 敏感裝置遠離做為絕緣體且通常高度帶電的內部零件 (例如塑膠散熱器外殼)。
- **工作環境** — 請先評估客戶所在地點的情況，再開始設置 ESD 現場維修套件。例如，針對伺服器環境的套件設置方式，會與桌上型電腦或可攜式電腦環境的不同。伺服器通常安裝在資料中心內部的機架中；桌上型電腦或可攜式電腦則通常放置在辦公桌或小隔間內。請務必尋找寬敞平坦的工作區域，除了未堆積雜物，且空間足以設置 ESD 套件，還要有額外空間能夠容納要維修的系統類型。工作區也不可放置可能會導致 ESD 事件的絕緣體。在工作區域中，一律必須先將保麗龍和其他塑膠等絕緣體移至距離敏感零件至少 30 公分或 12 英寸處，再實際處理任何硬體元件。
- **ESD 包裝** — 所有 ESD 敏感裝置都必須以防靜電包裝運送和收取。建議使用含金屬材質的靜電遮蔽袋。但在退還損壞的零件時，您一律應使用包裝新零件所用的相同 ESD 袋和包裝。ESD 袋應摺疊並黏緊，而且必須使用原始外箱中用來包裝新零件的所有相同發泡包裝材料。您只能在有 ESD 保護的工作表面上從包裝取出 ESD 敏感裝置，而且零件絕對不能放置在 ESD 袋的上方，因為只有袋子的內部才有遮蔽效力。一律將零件放在手中、ESD 墊上、系統內部，或是防靜電的袋子中。
- **運送敏感元件** — 運送 ESD 敏感元件 (例如更換零件或退還零件給 Dell) 時，請務必將這些零件放在防靜電的袋子中，以安全運送。

## ESD 保護摘要

建議所有現場維修技術人員在維修 Dell 產品時，都使用傳統的有線 ESD 接地腕帶和防靜電保護墊。此外，技術人員進行維修工作時，務必讓敏感零件遠離所有絕緣體零件，且在運送敏感元件時應使用防靜電的袋子。

## 運送敏感元件

運送 ESD 敏感元件 (例如更換零件或退還零件給 Dell) 時，重要的是，將這些零件放在防靜電包裝中以安全運送。

## 吊裝設備

吊裝重型設備時請遵守以下原則：

**⚠ 警告：**請勿吊裝超過 50 磅。請務必尋求額外資源協助或使用機械吊裝裝置。

- 1 找到穩固平衡的立足點。以此穩固的基礎將其雙腳保持分開，腳趾指向外。
- 2 收緊腹肌。當您提起設備時，腹部肌肉會支撐脊椎，抵消負載力。
- 3 抬起您的腿，而不是您的背部。

- 4 盡量將負載靠近自己。它越靠近你的脊椎，其施加在您背部的力量就越小。
- 5 提起或放下負載時，都將背挺直。請勿將身體的重量加到負載上。避免扭轉身體和背部。
- 6 依照相同的技巧，反向操作將負載放下。

## 建議的工具














本文件中的程序可能需要以下工具：



- 0 號十字螺絲起子
- 1 號十字螺絲起子
- Torx #5 (T5) 螺絲起子
- 塑膠拆殼棒

## 螺絲清單

- ① 註: 卸下元件的螺絲時，建議您記下螺絲類型、螺絲數量，然後將這些螺絲置於螺絲收納盒中。這是為了在裝回元件時，能確實還原正確的螺絲數量和螺絲類型。
- ① 註: 部分電腦具有磁性表面。裝回元件時，請確定螺絲並未附著在這類表面上。
- ① 註: 視您訂購的組態而定，螺絲顏色可能會有所不同。

表 1. 螺絲清單

元件	固定	螺絲類型	數量	螺絲圖示
鍵盤	手掌墊組件	M1.6x1.5	29	
指紋辨識器板	手掌墊組件	M1.6x1.5	1	
① 註: 只有電源按鈕內建指紋辨識器的系統才會提供此元件。				
電源按鈕	手掌墊組件	M1.4x1.7	2	
主機板	手掌墊組件	M1.6x2.5	10	
風扇	主機板	M1.6x3L	2	
喇叭	手掌墊組件	M2x2	4	
散熱器	主機板	M2x3	4	
耳麥連接埠	手掌墊組件	M1.6x3	1	
顯示器組件	手掌墊組件	M2.5x4	4	
無線天線和攝影機纜線托架	主機板	M1.6x3L	1	
顯示器纜線托架	主機板	M1.6x2.5	2	
固態硬碟護蓋和固態硬碟	主機板	M2x3L	1	
電池	手掌墊組件	M2x2	4	

元件	固定	螺絲類型	數量	螺絲圖示
電池	手掌墊組件	M1.6x4	1	
基座護蓋	手掌墊組件	M2x3、Torx	8	

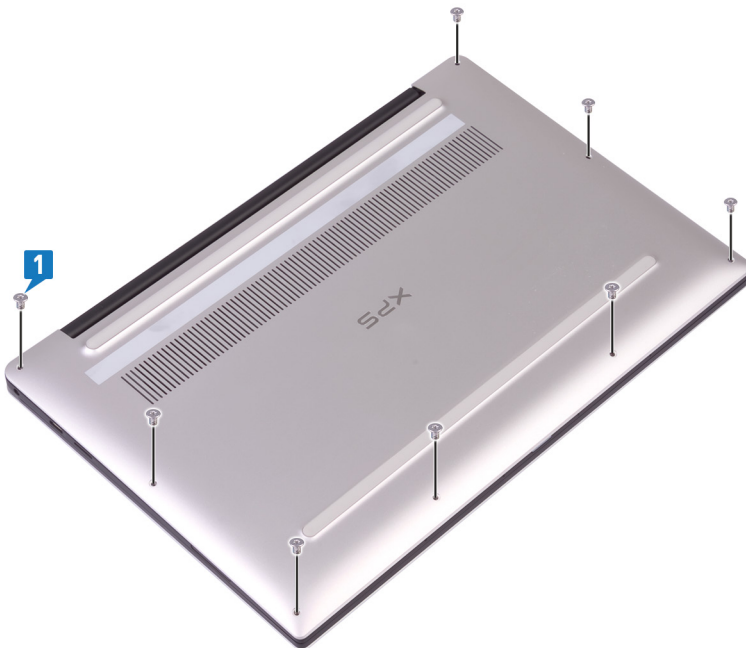
## 卸下基座護蓋

**警告:** 拆裝電腦內部元件之前，請先閱讀電腦隨附的安全資訊，並按照**拆裝電腦內部元件之前**中的步驟進行操作。拆裝電腦內部元件之後，請按照**拆裝電腦內部元件之後**中的指示進行操作。如需更多有關安全性的資訊最佳實務，請參閱 **Regulatory Compliance (法規遵循)** 首頁 [www.dell.com/regulatory\\_compliance](http://www.dell.com/regulatory_compliance)。

### 程序

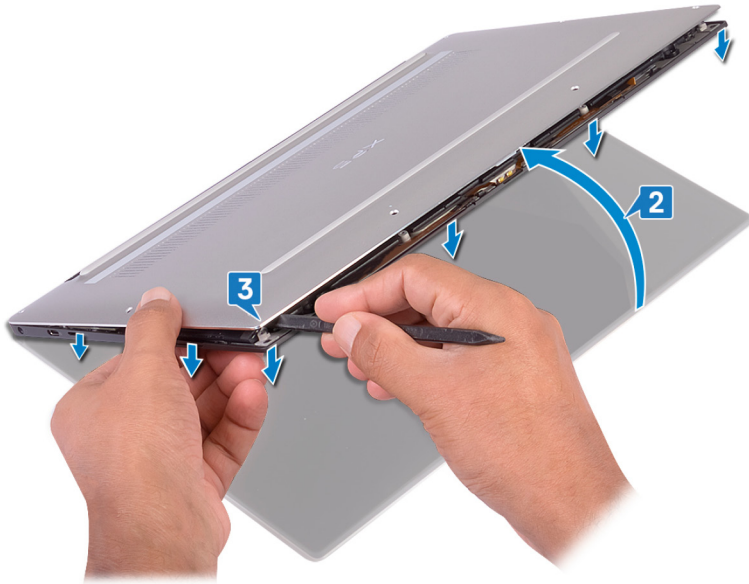
**警告:** 為避免對電腦造成損壞，請勿從背面撬開基座護蓋。

- 1 卸下將基座護蓋固定至手掌墊組件的八顆螺絲 (M2x3、Torx)。

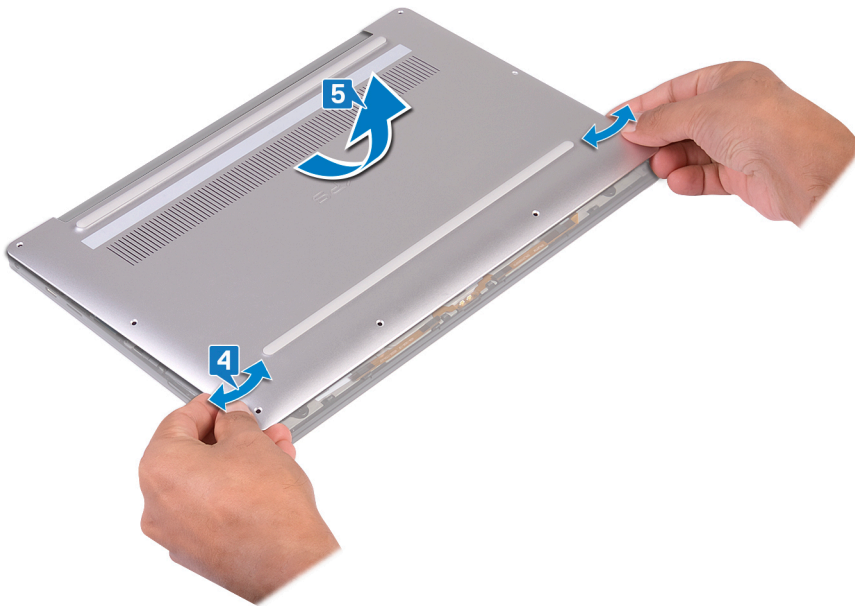


- 2 將電腦正面朝下，傾斜打開電腦。
- 3 使用塑膠拆殼棒，從手掌墊組件撬起基座護蓋。

**警告:** 為避免對電腦造成損壞，請按照指示操作，勿直接從手掌墊組件取下基座護蓋。



- 4 由左向右移動基座護蓋，鬆開將基座護蓋固定至手掌墊組件的固定夾。
- 5 從手掌墊組件中取出基座護蓋。

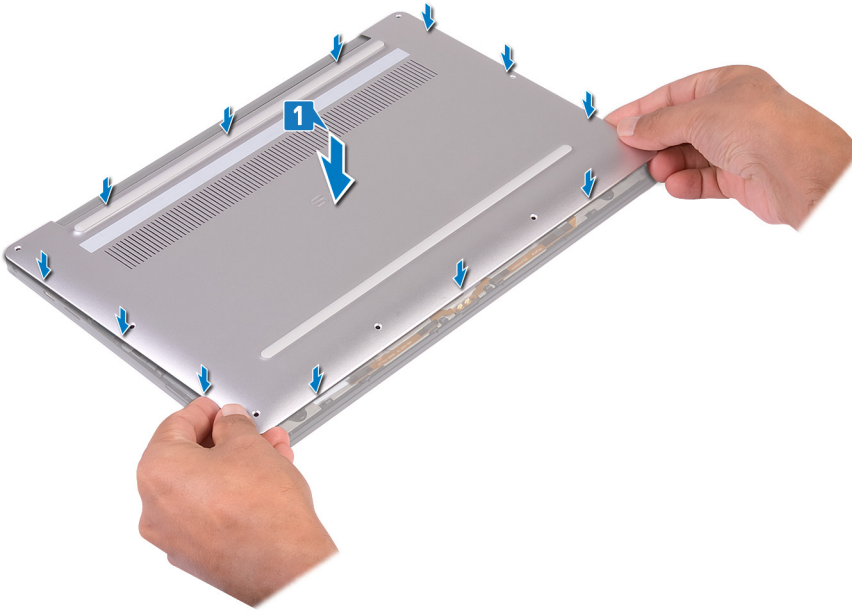


## 裝回基座護蓋

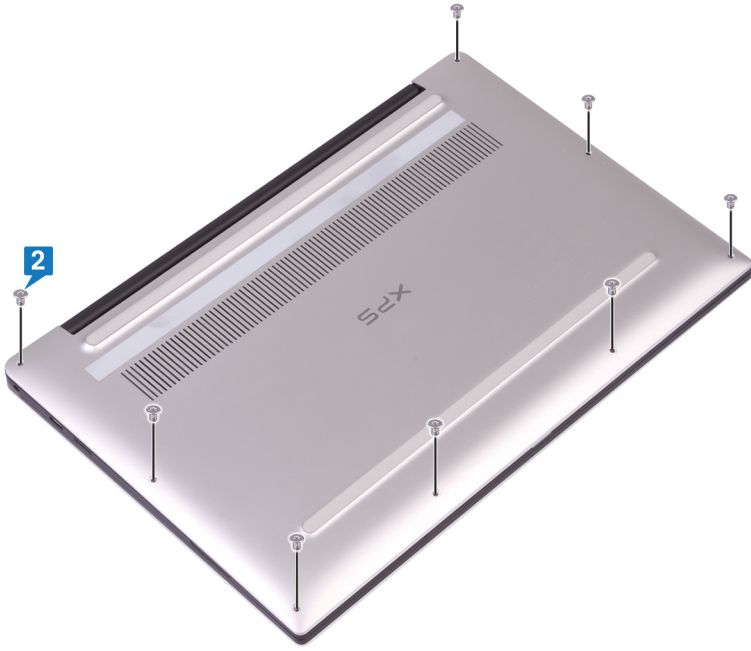
**警告：** 拆裝電腦內部元件之前，請先閱讀電腦隨附的安全資訊，並按照**拆裝電腦內部元件之前**中的步驟進行操作。拆裝電腦內部元件之後，請按照**拆裝電腦內部元件之後**中的指示進行操作。如需更多有關安全性的資訊最佳實務，請參閱 **Regulatory Compliance (法規遵循)** 首頁 [www.dell.com/regulatory\\_compliance](http://www.dell.com/regulatory_compliance)。

### 程序

- 1 將基座護蓋上的螺絲孔與手掌墊組件上的螺絲孔對齊，將基座護蓋推入定位。



- 2 裝回將基座護蓋固定至手掌墊組件的八顆螺絲 (M2x3、Torx)。



## 卸下電池

**警告:** 拆裝電腦內部元件之前，請先閱讀電腦隨附的安全資訊，並按照**拆裝電腦內部元件之前**中的步驟進行操作。拆裝電腦內部元件之後，請按照**拆裝電腦內部元件之後**中的指示進行操作。如需更多有關安全性的資訊最佳實務，請參閱 **Regulatory Compliance (法規遵循)** 首頁 [www.dell.com/regulatory\\_compliance](http://www.dell.com/regulatory_compliance)。

### 鋰離子電池注意事項

**警告:**

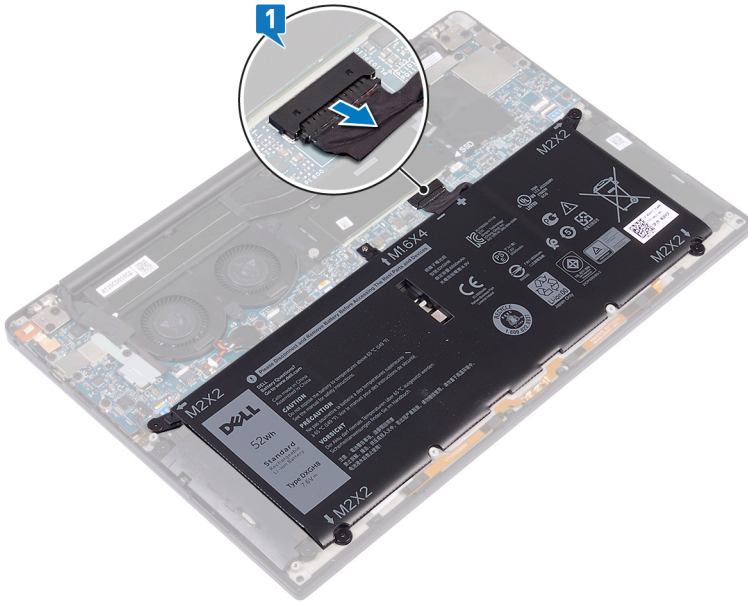
- 處理鋰離子電池時務必謹慎小心。
- 請儘可能使電池放電，再從系統卸下。從系統拔下 AC 變壓器，使電池用盡電力，即可完成此作業。
- 請勿擠壓、摔落、毀壞電池或以異物刺穿。
- 請勿將電池暴露在高溫環境中，或是拆解電池組和電池芯。
- 請勿對電池表面施加壓力。
- 請勿彎折電池。
- 請勿使用任何類型的工具撬起電池。
- 維修本產品，請確保所有螺絲未遺失或錯置，以防意外刺穿或損壞電池和其他系統元件。
- 如果電池因膨脹而卡在裝置中，請勿嘗試將電池鬆開，因為刺穿、彎折或擠壓鋰離子電池可能會造成危險。若發生此類情況，應更換整個系統。請連絡 <https://www.dell.com/support>，以取得相關協助和進一步的指示。
- 務必向 <https://www.dell.com> 或授權的 Dell 合作夥伴和經銷商購買原廠電池。

### 事前準備作業

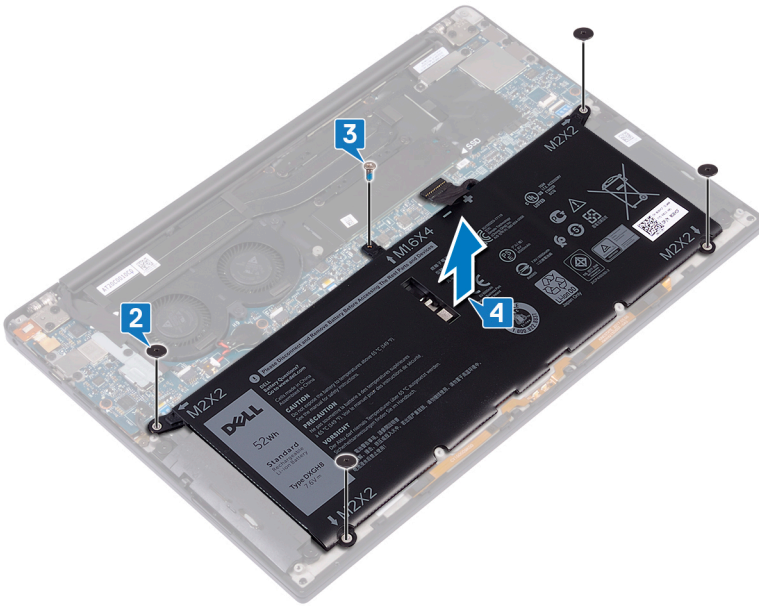
卸下**基座護蓋**。

### 程序

- 1 確定電池纜線已從主機板拔下。



- 2 卸下將電池固定至手掌墊組件的四顆螺絲 (M2x2)。
- 3 卸下將電池固定至手掌墊組件的螺絲 (M1.6x4)。
- 4 將電池自手掌墊組件中取出。



- 5 將電腦翻轉，打開顯示器，然後壓下電源按鈕約 5 秒以導去電腦上的剩餘電量。

## 裝回電池

**警告:** 拆裝電腦內部元件之前，請先閱讀電腦隨附的安全資訊，並按照**拆裝電腦內部元件之前**中的步驟進行操作。拆裝電腦內部元件之後，請按照**拆裝電腦內部元件之後**中的指示進行操作。如需更多有關安全性的資訊最佳實務，請參閱 **Regulatory Compliance (法規遵循)** 首頁 [www.dell.com/regulatory\\_compliance](http://www.dell.com/regulatory_compliance)。

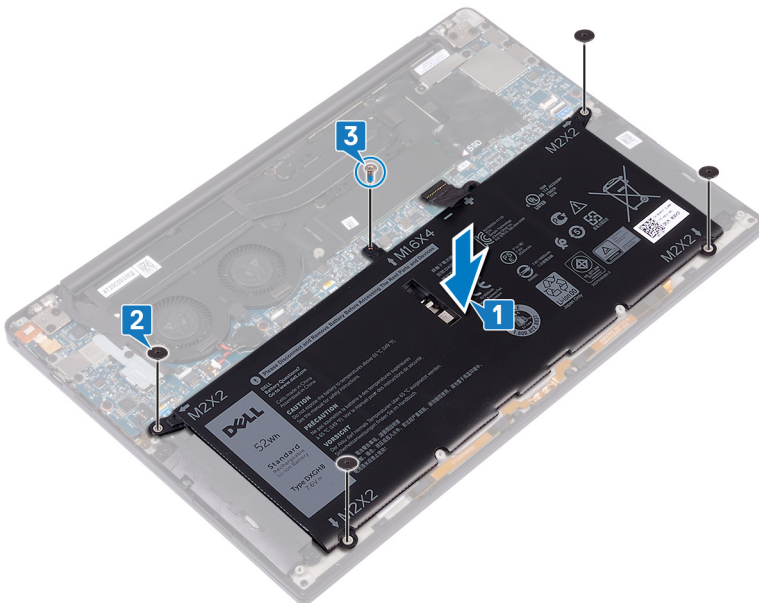
### 鋰離子電池注意事項

#### 警告:

- 處理鋰離子電池時務必謹慎小心。
- 請儘可能使電池放電，再從系統卸下。從系統拔下 AC 變壓器，使電池用盡電力，即可完成此作業。
- 請勿擠壓、摔落、毀壞電池或以異物刺穿。
- 請勿將電池暴露在高溫環境中，或是拆解電池組和電池芯。
- 請勿對電池表面施加壓力。
- 請勿彎折電池。
- 請勿使用任何類型的工具撬起電池。
- 維修本產品，請確保所有螺絲未遺失或錯置，以防意外刺穿或損壞電池和其他系統元件。
- 如果電池因膨脹而卡在裝置中，請勿嘗試將電池鬆開，因為刺穿、彎折或擠壓鋰離子電池可能會造成危險。若發生此類情況，應更換整個系統。請連絡 <https://www.dell.com/support>，以取得相關協助和進一步的指示。
- 務必向 <https://www.dell.com> 或授權的 Dell 合作夥伴和經銷商購買原廠電池。

### 程序

- 1 將電池上的螺絲孔與手掌墊組件上的螺絲孔對齊。
- 2 裝回將電池固定至手掌墊組件的四顆螺絲 (M2x2)。
- 3 裝回將電池固定至手掌墊組件的螺絲 (M1.6x4)。



# 後續必要作業

裝回基座護蓋。

## 卸下固態硬碟

**警告：**拆裝電腦內部元件之前，請先閱讀電腦隨附的安全資訊，並按照**拆裝電腦內部元件之前**中的步驟進行操作。拆裝電腦內部元件之後，請按照**拆裝電腦內部元件之後**中的指示進行操作。如需更多有關安全性的資訊最佳實務，請參閱 **Regulatory Compliance (法規遵循)** 首頁 [www.dell.com/regulatory\\_compliance](http://www.dell.com/regulatory_compliance)。

**警告：**固態硬碟極易損壞。持拿固態硬碟時，請務必小心。

**警告：**為避免遺失資料，請勿在電腦處於睡眠狀態或開機時卸下固態硬碟。

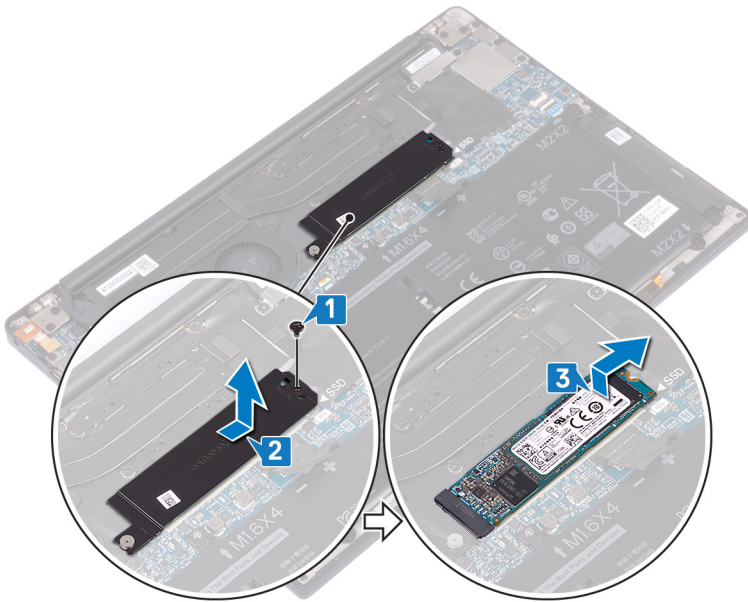
### 事前準備作業

- 1 卸下**基座護蓋**。
- 2 卸下**電池**。

### 卸下 M.2 2280 固態硬碟的程序

- 1 卸下將固態硬碟護蓋和固態硬碟固定至主機板的螺絲 (M2x3)。
- 2 拉動固態硬碟護蓋，並將其從固態硬碟插槽卸下。
- 3 傾斜抬起固態硬碟，然後拉動固態硬碟將其從固態硬碟插槽卸下。

**註：**2280 固態硬碟具備獨特的散熱片，無法與 2230 固態硬碟的散熱片互換使用。

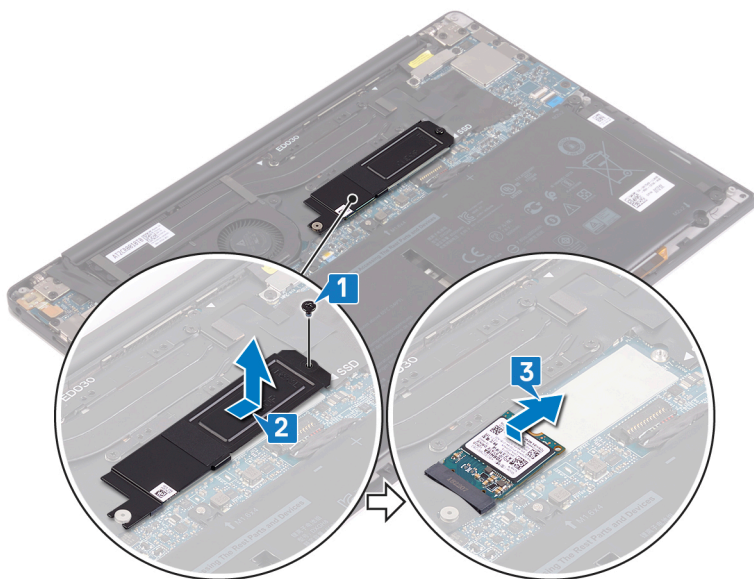


### 卸下 M.2 2230 固態硬碟的程序

- 1 卸下將固態硬碟護蓋和固態硬碟固定至主機板的螺絲 (M2x3)。
- 2 拉動固態硬碟護蓋，並將其從固態硬碟插槽卸下。

3 傾斜抬起固態硬碟，然後拉動固態硬碟將其從固態硬碟插槽卸下。

**① 註:** 2230 固態硬碟具備獨特的散熱片，無法與 2280 固態硬碟的散熱片互換使用。



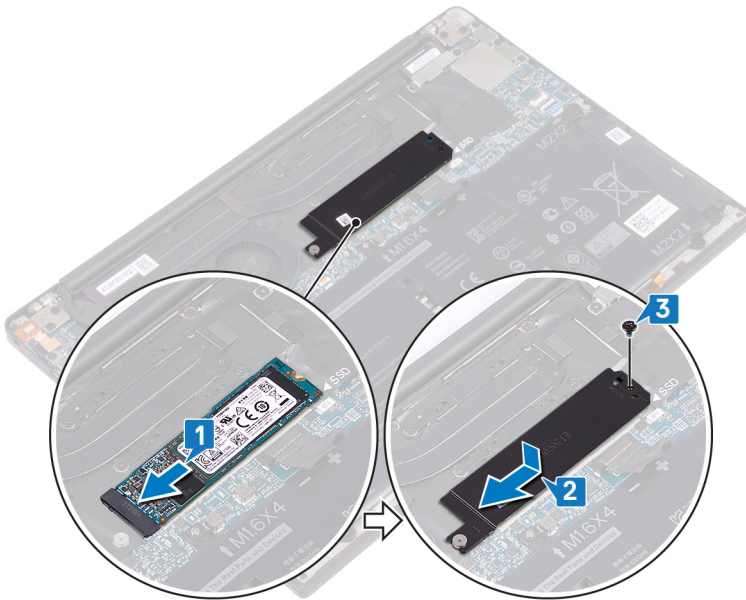
## 裝回固態硬碟

**警告：** 拆裝電腦內部元件之前，請先閱讀電腦隨附的安全資訊，並按照 **拆裝電腦內部元件之前** 中的步驟進行操作。拆裝電腦內部元件之後，請按照 **拆裝電腦內部元件之後** 中的指示進行操作。如需更多有關安全性的資訊最佳實務，請參閱 **Regulatory Compliance (法規遵循)** 首頁 [www.dell.com/regulatory\\_compliance](http://www.dell.com/regulatory_compliance)。

**警告：** 固態硬碟極易損壞。持拿固態硬碟時，請務必小心。

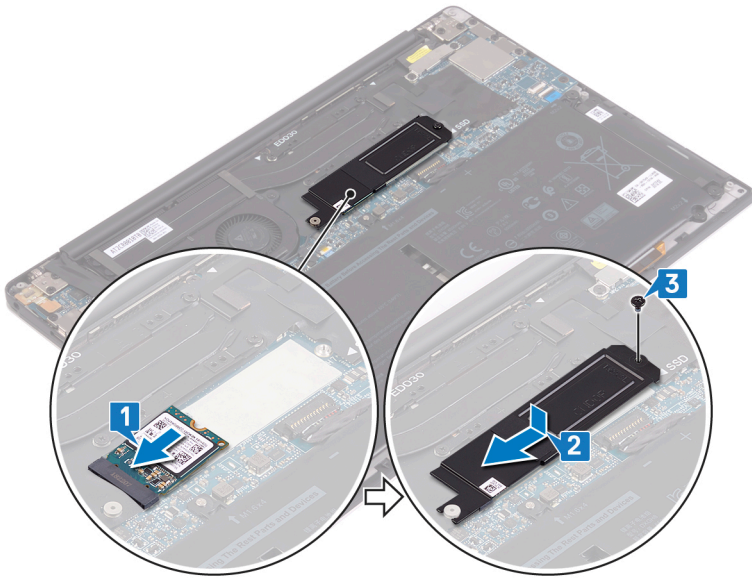
### 裝回 2280 固態硬碟的程序

- 1 將固態硬碟上的槽口對準固態硬碟插槽上的彈片，然後將固態硬碟傾斜推入固態硬碟插槽中。
- 2 將固態硬碟護蓋推入固態硬碟護蓋插槽中。接著將固態硬碟護蓋與固態硬碟的螺絲孔對齊主機板的螺絲孔。
- ① **註：** 2230 固態硬碟具備獨特的散熱片，無法與 2280 固態硬碟的散熱片互換使用。
- 3 裝回將固態硬碟固定至主機板的螺絲 (M2x3)。



### 裝回 2230 固態硬碟的程序

- 1 將固態硬碟上的槽口對準固態硬碟插槽上的彈片，然後將固態硬碟傾斜推入固態硬碟插槽中。
- 2 將固態硬碟護蓋推入固態硬碟護蓋插槽中。接著將固態硬碟護蓋與固態硬碟的螺絲孔對齊主機板的螺絲孔。
- ① **註：** 2230 固態硬碟具備獨特的散熱片，無法與 2280 固態硬碟的散熱片互換使用。
- 3 裝回將固態硬碟固定至主機板的螺絲 (M2x3)。



## 後續必要作業

- 1 裝回電池。
- 2 裝回基座護蓋。

## 卸下喇叭

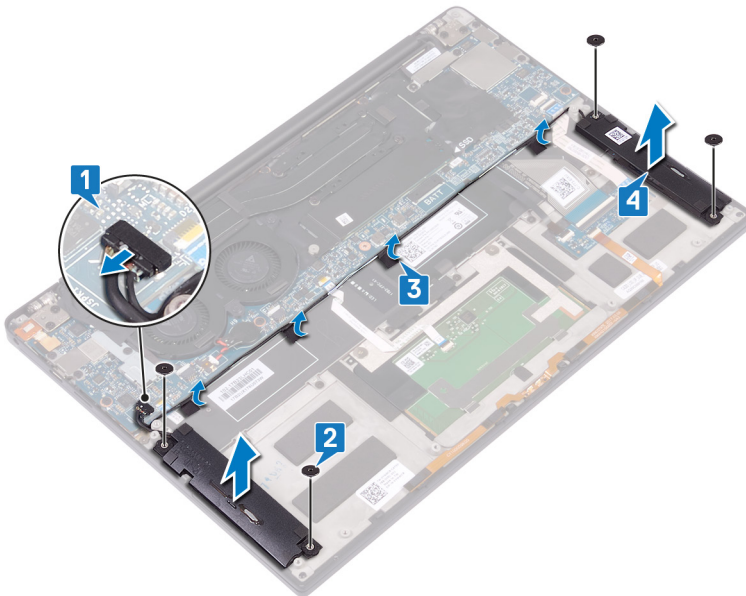
**警告：** 拆裝電腦內部元件之前，請先閱讀電腦隨附的安全資訊，並按照 [拆裝電腦內部元件之前](#) 中的步驟進行操作。拆裝電腦內部元件之後，請按照 [拆裝電腦內部元件之後](#) 中的指示進行操作。如需更多有關安全性的資訊最佳實務，請參閱 **Regulatory Compliance** (法規遵循) 首頁 [www.dell.com/regulatory\\_compliance](http://www.dell.com/regulatory_compliance)。

### 事前準備作業

- 1 卸下 [基座護蓋](#)。
- 2 卸下 [電池](#)。

### 程序

- 1 從主機板上拔下喇叭纜線。
- 2 卸下將左右兩側喇叭固定至手掌墊組件的四顆螺絲 (M2x2)。
- 3 記下喇叭纜線的佈線，並撕下將喇叭纜線固定至鍵盤的膠帶 (4)。
- 4 將左右兩側喇叭連同其纜線從手掌墊組件取出。

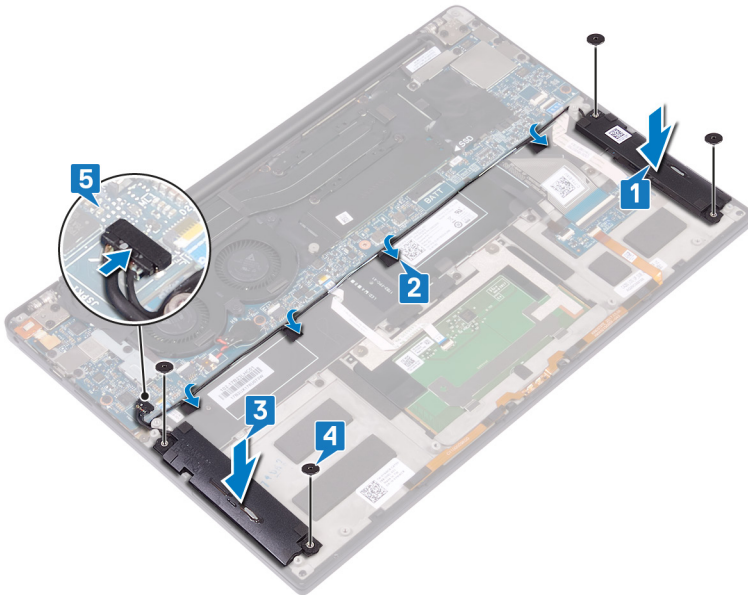


## 裝回喇叭

**警告：** 拆裝電腦內部元件之前，請先閱讀電腦隨附的安全資訊，並按照**拆裝電腦內部元件之前**中的步驟進行操作。拆裝電腦內部元件之後，請按照**拆裝電腦內部元件之後**中的指示進行操作。如需更多有關安全性的資訊最佳實務，請參閱 **Regulatory Compliance** (法規遵循) 首頁 [www.dell.com/regulatory\\_compliance](http://www.dell.com/regulatory_compliance)。

### 程序

- 1 在手掌墊組件上使用對齊導柱，將左側喇叭置於手掌墊組件上。
- 2 將主機板上的喇叭纜線依照路徑接回，並將膠帶貼至主機板。
- 3 在手掌墊組件上使用對齊導柱，將右側喇叭置於手掌墊組件上。
- 4 裝回將喇叭固定至手掌墊組件的四顆螺絲 (M2x2)。
- 5 將喇叭纜線連接至主機板。



### 後續必要作業

- 1 裝回電池。
- 2 裝回底座護蓋。

## 卸下幣式電池

⚠ **警告:** 拆裝電腦內部元件之前，請先閱讀電腦隨附的安全資訊，並按照**拆裝電腦內部元件之前**中的步驟進行操作。拆裝電腦內部元件之後，請按照**拆裝電腦內部元件之後**中的指示進行操作。如需更多有關安全性的資訊最佳實務，請參閱 **Regulatory Compliance (法規遵循)** 首頁 [www.dell.com/regulatory\\_compliance](http://www.dell.com/regulatory_compliance)。

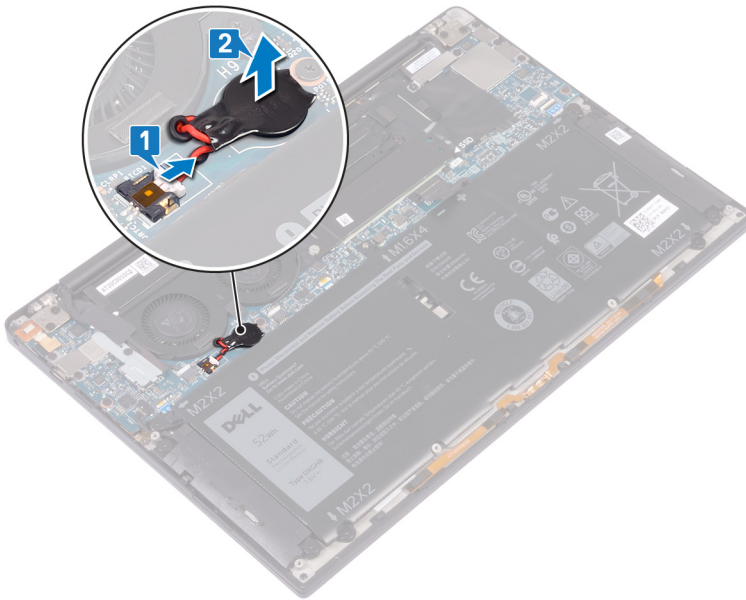
⚠ **警告:** 取出幣式電池會將 BIOS 設定程式重設為預設設定。建議您在取出幣式電池之前先記下 BIOS 設定程式的設定。

### 事前準備作業

- 1 卸下**基座護蓋**。
- 2 卸下**電池**。

### 程序

- 1 從主機板拔下幣式電池纜線。
- 2 將幣式電池的位置記下，再將其自主機板上撬起取出。

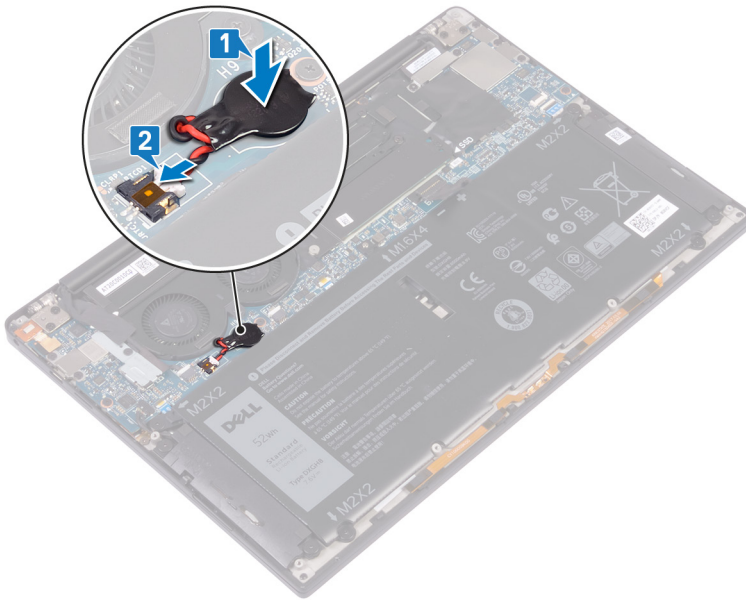


## 裝回幣式電池

**警告：** 拆裝電腦內部元件之前，請先閱讀電腦隨附的安全資訊，並按照**拆裝電腦內部元件之前**中的步驟進行操作。拆裝電腦內部元件之後，請按照**拆裝電腦內部元件之後**中的指示進行操作。如需更多有關安全性的資訊最佳實務，請參閱 **Regulatory Compliance** (法規遵循) 首頁 [www.dell.com/regulatory\\_compliance](http://www.dell.com/regulatory_compliance)。

### 程序

- 1 將幣式電池黏回主機板。
- 2 將幣式電池纜線連接至主機板。



### 後續必要作業

- 1 裝回電池。
- 2 裝回基座護蓋。

## 卸下散熱器

**警告:** 拆裝電腦內部元件之前，請先閱讀電腦隨附的安全資訊，並按照**拆裝電腦內部元件之前**中的步驟進行操作。拆裝電腦內部元件之後，請按照**拆裝電腦內部元件之後**中的指示進行操作。如需更多有關安全性的資訊最佳實務，請參閱 **Regulatory Compliance** (法規遵循) 首頁 [www.dell.com/regulatory\\_compliance](http://www.dell.com/regulatory_compliance)。

**警告:** 散熱器在正常作業時可能會很熱。讓散熱器有足夠的時間冷卻再觸碰它。

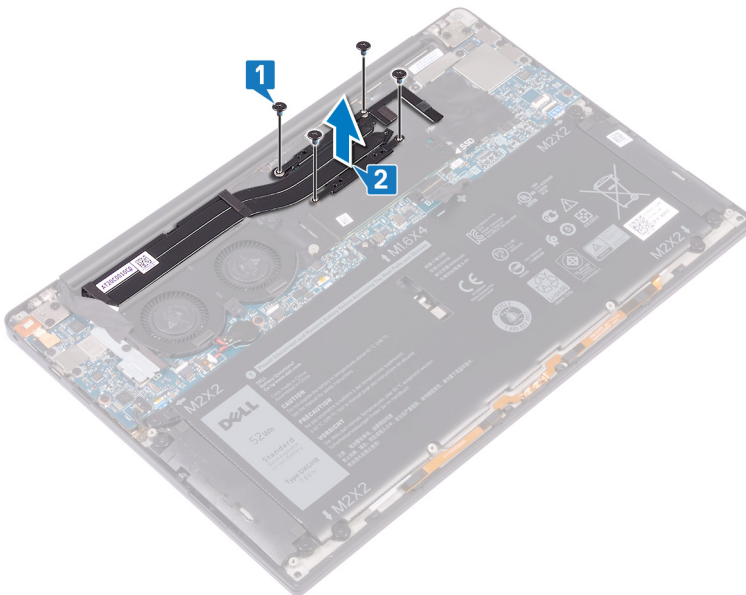
**警告:** 為確保處理器獲得最佳冷卻效果，請勿碰觸散熱器上的導熱區域。皮膚上的油脂會降低熱脂的導熱能力。

### 事前準備作業

- 1 卸下**基座護蓋**。
- 2 卸下**電池**。

### 程序

- 1 按照相反順序 (如散熱器上所指示)，卸下將散熱器固定至主機板的四顆螺絲 (M2x3)。
- 2 將散熱器從主機板抬起取出。



## 裝回散熱器

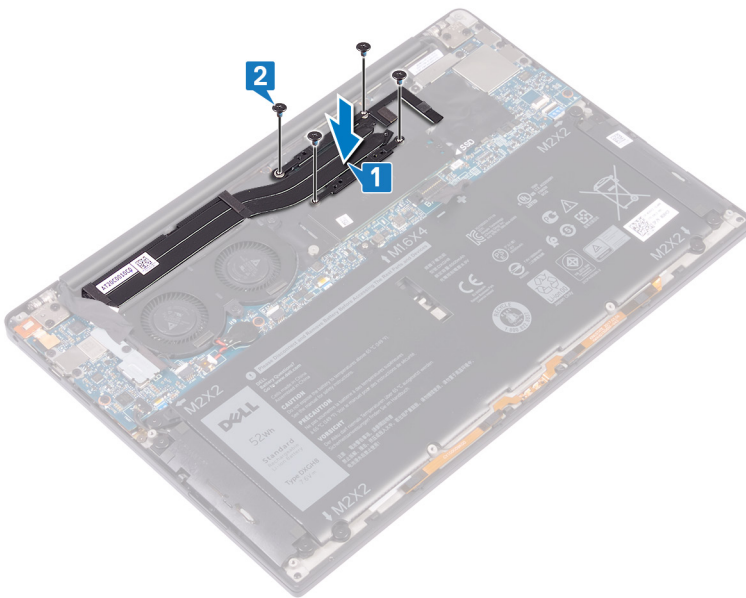
**警告:** 拆裝電腦內部元件之前，請先閱讀電腦隨附的安全資訊，並按照**拆裝電腦內部元件之前**中的步驟進行操作。拆裝電腦內部元件之後，請按照**拆裝電腦內部元件之後**中的指示進行操作。如需更多有關安全性的資訊最佳實務，請參閱 **Regulatory Compliance (法規遵循)** 首頁 [www.dell.com/regulatory\\_compliance](http://www.dell.com/regulatory_compliance)。

**警告:** 散熱器未正確對齊可能會損壞主機板和處理器。

**註:** 如果要更換主機板或散熱器，請使用套件中隨附的散熱片/散熱膏以確保導熱性。

### 程序

- 1 將散熱器上的螺絲孔與主機板上的螺絲孔對齊。
- 2 依照散熱器上指示的順序，裝回用來將散熱器固定至主機板的四顆螺絲 (M2x3)。



### 後續必要作業

- 1 裝回電池。
- 2 裝回基座護蓋。

## 卸下顯示器組件

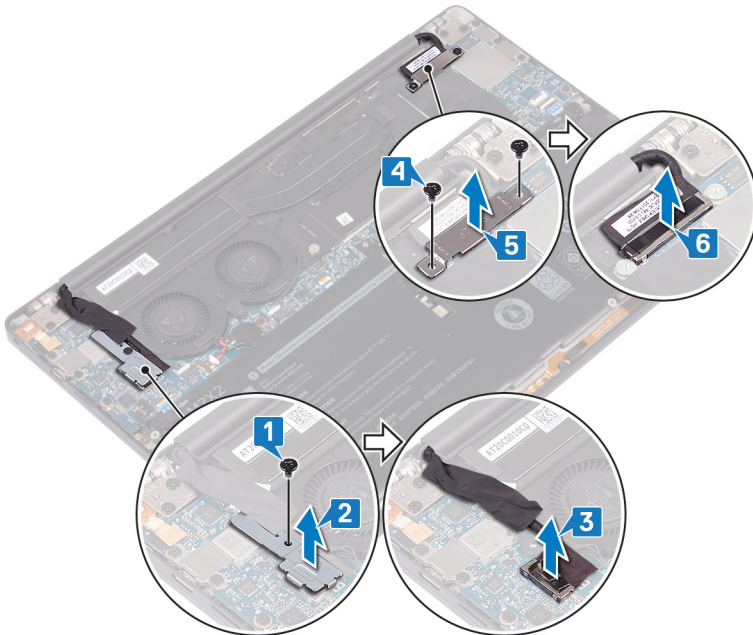
**警告：** 拆裝電腦內部元件之前，請先閱讀電腦隨附的安全資訊，並按照**拆裝電腦內部元件之前**中的步驟進行操作。拆裝電腦內部元件之後，請按照**拆裝電腦內部元件之後**中的指示進行操作。如需更多有關安全性的資訊最佳實務，請參閱 **Regulatory Compliance** (法規遵循) 首頁 [www.dell.com/regulatory\\_compliance](http://www.dell.com/regulatory_compliance)。

### 事前準備作業

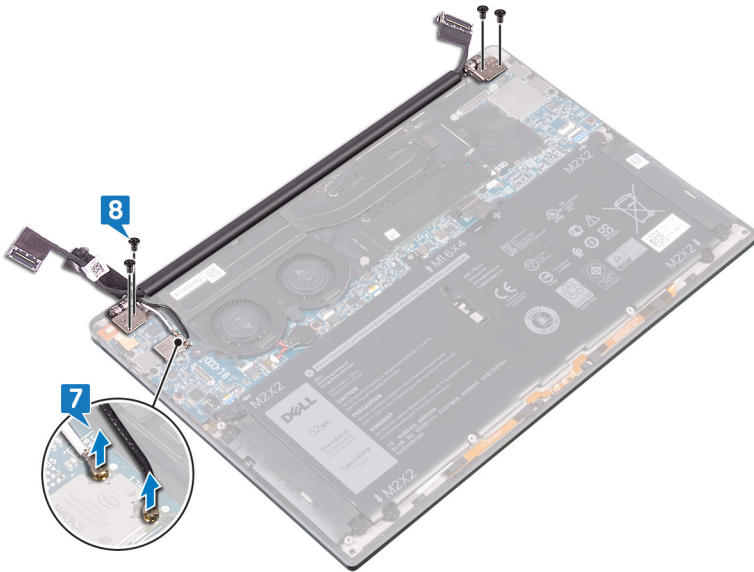
- 1 卸下**底座護蓋**。
- 2 卸下**電池**。

### 程序

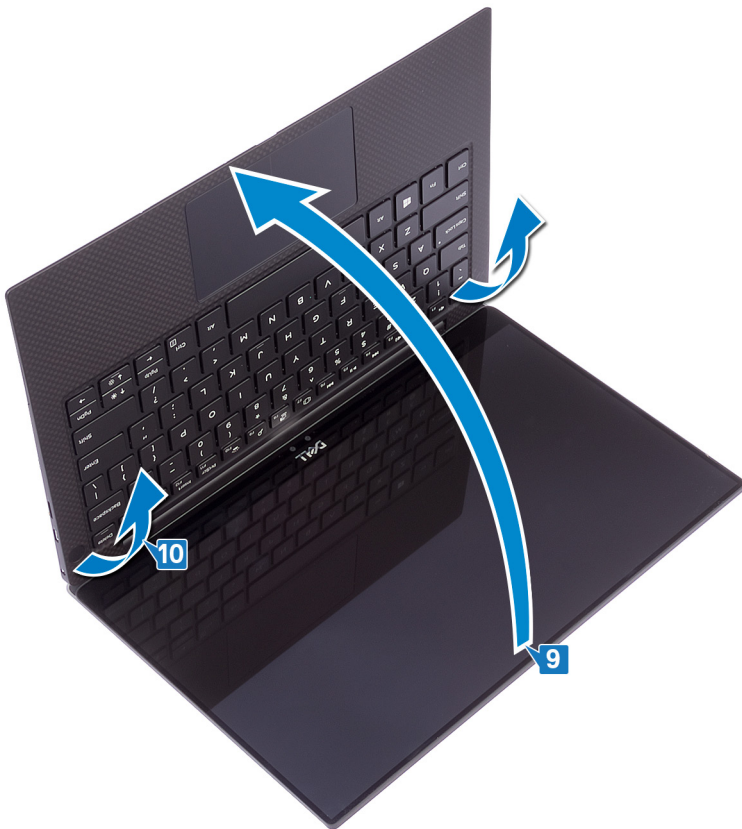
- 1 卸下將無線天線和攝影機纜線托架固定至主機板的螺絲 (M1.6x3)。
- 2 從主機板取出無線天線和攝影機纜線托架。
- 3 從主機板拔下攝影機纜線並抬起，撕下將攝影機纜線固定至風扇的膠帶。
- 4 卸下將顯示器纜線托架固定至主機板的兩顆螺絲 (M1.6x2.5)。
- 5 從主機板取出顯示器纜線托架。
- 6 從主機板拔下顯示器纜線。



- 7 從主機板拔下天線纜線。
- 8 卸下將顯示器鉸接固定至手掌墊組件的四顆螺絲 (M2.5x4)。



- 9 將電腦頂端表面置於乾淨平坦的表面，接著將電腦打開 90 度角。
- 10 從手掌墊組件輕輕推出並取下顯示器組件。

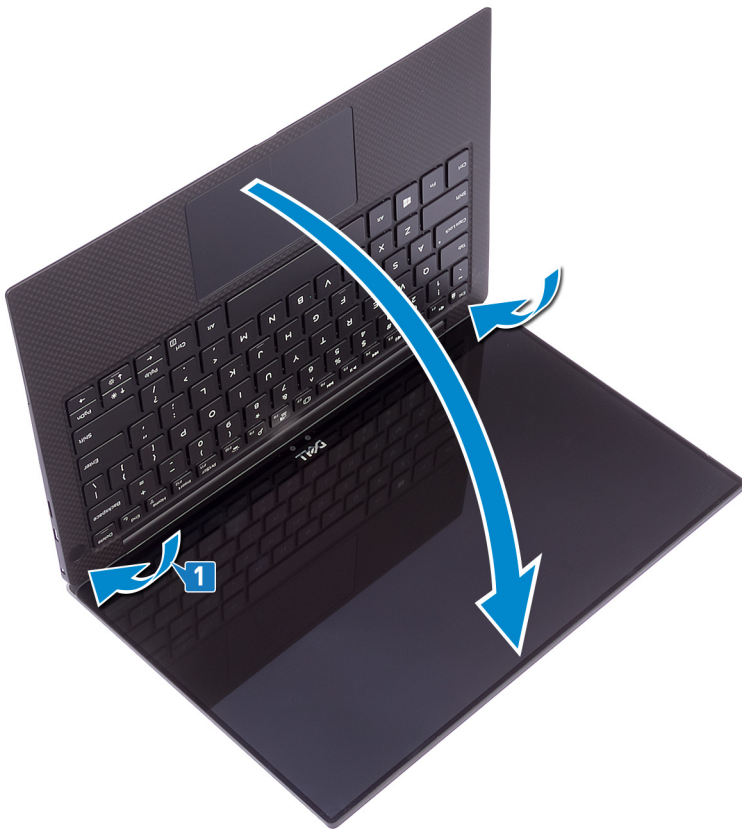


## 裝回顯示器組件

**警告:** 拆裝電腦內部元件之前，請先閱讀電腦隨附的安全資訊，並按照**拆裝電腦內部元件之前**中的步驟進行操作。拆裝電腦內部元件之後，請按照**拆裝電腦內部元件之後**中的指示進行操作。如需更多有關安全性的資訊最佳實務，請參閱 **Regulatory Compliance** (法規遵循) 首頁 [www.dell.com/regulatory\\_compliance](http://www.dell.com/regulatory_compliance)。

### 程序

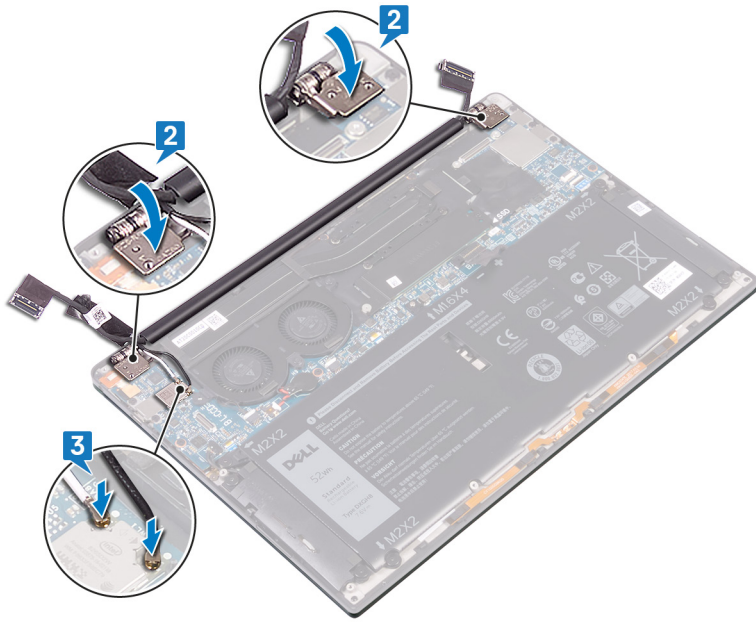
- 1 將手掌墊組件推入顯示器組件銜接下方。



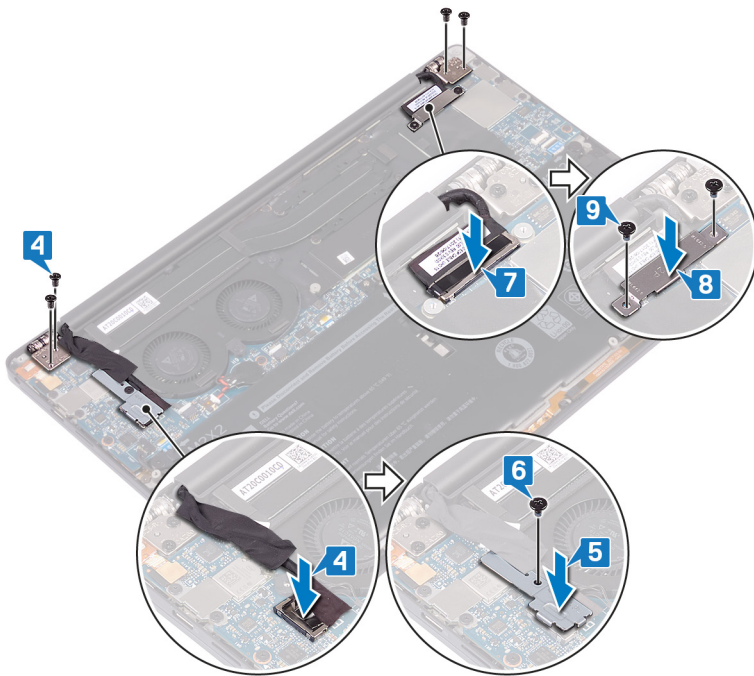
- 2 使用對齊導柱，將顯示器銜接與手掌墊組件的螺絲孔對齊，接著將顯示器銜接朝手掌墊組件壓下。
- 3 將天線纜線連接至主機板。  
下表針對電腦支援的無線網卡提供天線纜線顏色配置。

**表 2. 天線纜線顏色配置**

無線網卡上的連接器	天線纜線的顏色
主要 (白色三角形)	白色
輔助 (黑色三角形)	黑色



- 4 裝回四顆將顯示器鉸接固定至手掌墊組件的螺絲 (M2.5x4) · 並將攝影機纜線連接至主機板 · 貼上將攝影機纜線固定至風扇的膠帶。
- 5 將無線天線與攝影機纜線托架的螺絲孔與主機板上的螺絲孔對齊。
- 6 裝回將無線天線和攝影機纜線托架固定至主機板的螺絲 (M1.6x3)。
- 7 將顯示器纜線連接至主機板。
- 8 將顯示器纜線托架上的螺絲孔與主機板上的螺絲孔對齊。
- 9 裝回將顯示器纜線托架固定至主機板的兩顆螺絲 (M1.6x2.5)。



## 後續必要作業

- 1 裝回電池。
- 2 裝回底座護蓋。

## 卸下耳麥連接埠

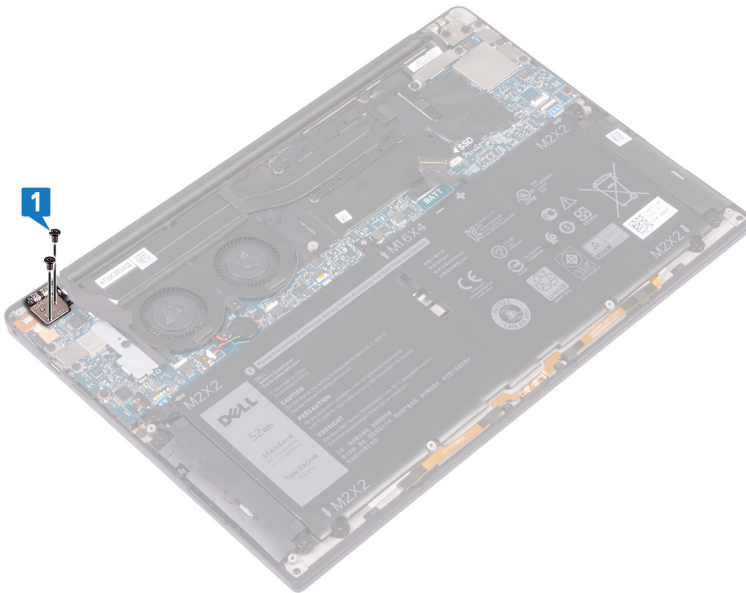
**警告：** 拆裝電腦內部元件之前，請先閱讀電腦隨附的安全資訊，並按照 [拆裝電腦內部元件之前](#) 中的步驟進行操作。拆裝電腦內部元件之後，請按照 [拆裝電腦內部元件之後](#) 中的指示進行操作。如需更多有關安全性的資訊最佳實務，請參閱 **Regulatory Compliance** (法規遵循) 首頁 [www.dell.com/regulatory\\_compliance](http://www.dell.com/regulatory_compliance)。

### 事前準備作業

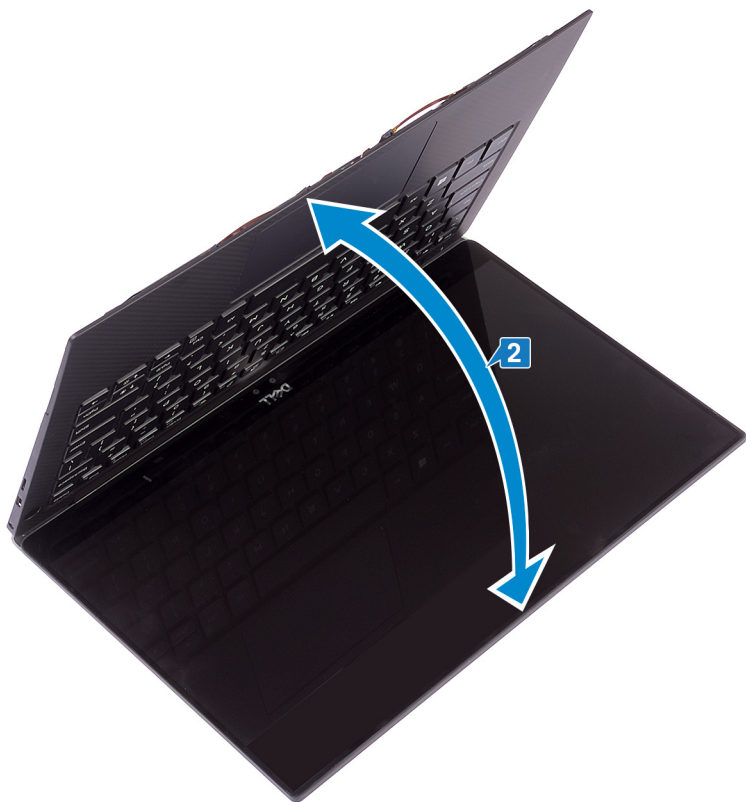
- 1 卸下 [基座護蓋](#)。
- 2 卸下 [電池](#)。

### 程序

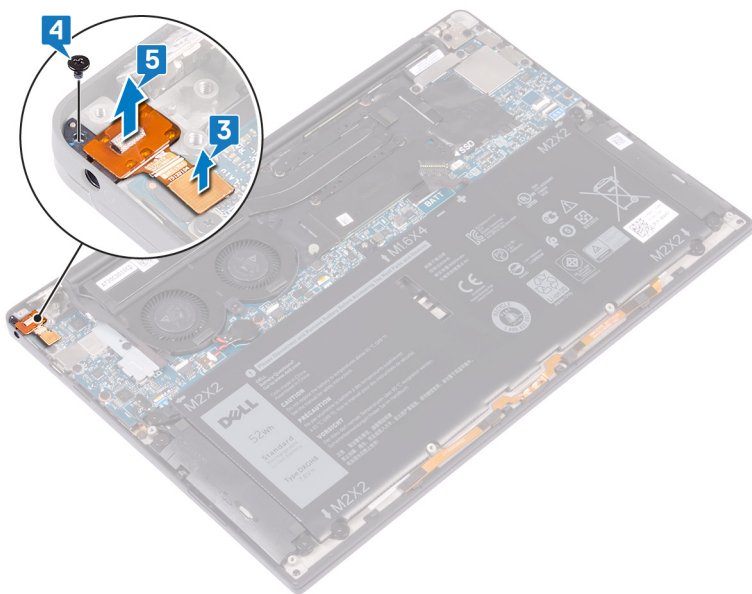
- 1 卸下將左側鉸接固定至手掌墊組件的兩顆螺絲 (M2.5x4)。



- 2 將電腦頂端表面置於乾淨平坦的表面，然後打開再重新闔上電腦。



- 3 從主機板拔下耳麥連接埠纜線。
- 4 卸下將耳麥連接埠固定至手掌墊組件的螺絲 (M1.6x3)。
- 5 從主機板取出耳麥連接埠。

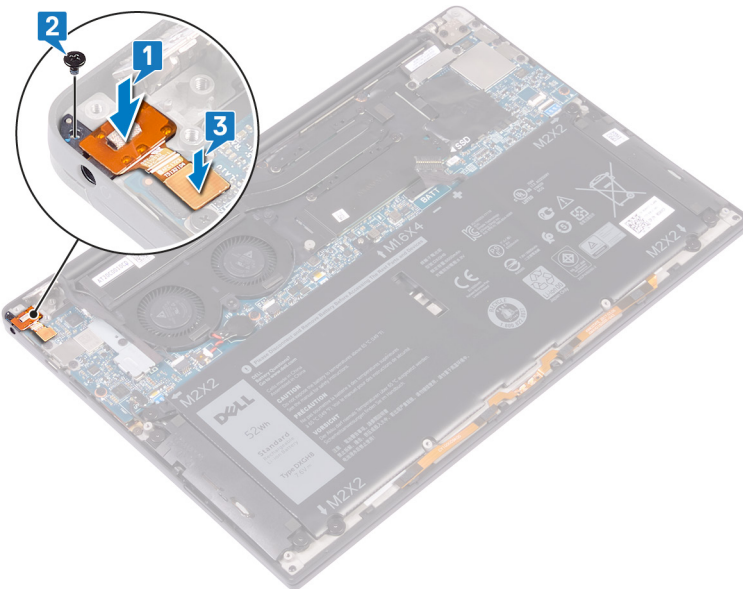


## 裝回耳麥連接埠

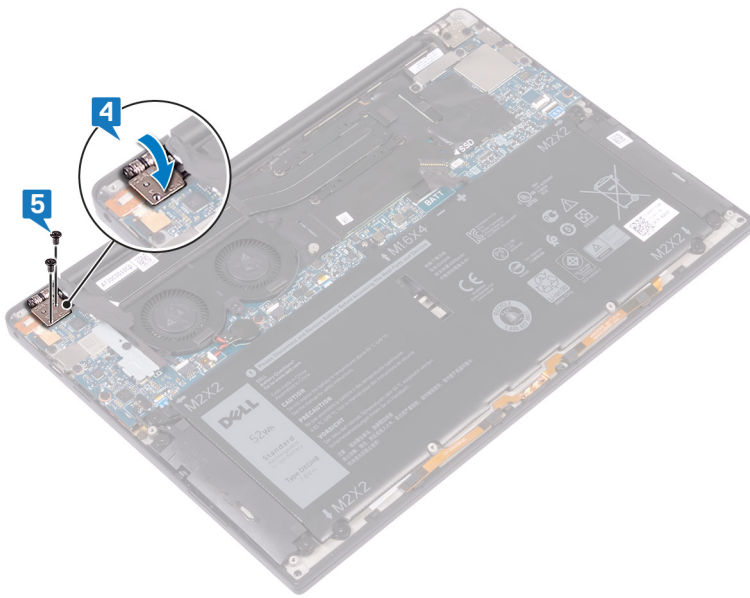
**警告:** 拆裝電腦內部元件之前，請先閱讀電腦隨附的安全資訊，並按照**拆裝電腦內部元件之前**中的步驟進行操作。拆裝電腦內部元件之後，請按照**拆裝電腦內部元件之後**中的指示進行操作。如需更多有關安全性的資訊最佳實務，請參閱 **Regulatory Compliance (法規遵循)** 首頁 [www.dell.com/regulatory\\_compliance](http://www.dell.com/regulatory_compliance)。

### 程序

- 1 將耳麥連接埠置於手掌墊組件上的插槽中。
- 2 裝回將耳麥連接埠固定至手掌墊組件的螺絲 (M1.6x3)
- 3 將耳麥連接埠纜線重新連接至主機板。



- 4 使用對齊導柱，將顯示器鉸接上的螺絲孔對齊手掌墊組件的螺絲孔，然後朝手掌墊組件按壓右側顯示器鉸接。
- 5 裝回將左側鉸接固定至手掌墊組件的兩顆螺絲 (M2.5x4)。



## 後續必要作業

- 1 裝回電池。
- 2 裝回底座護蓋。

## 卸下風扇

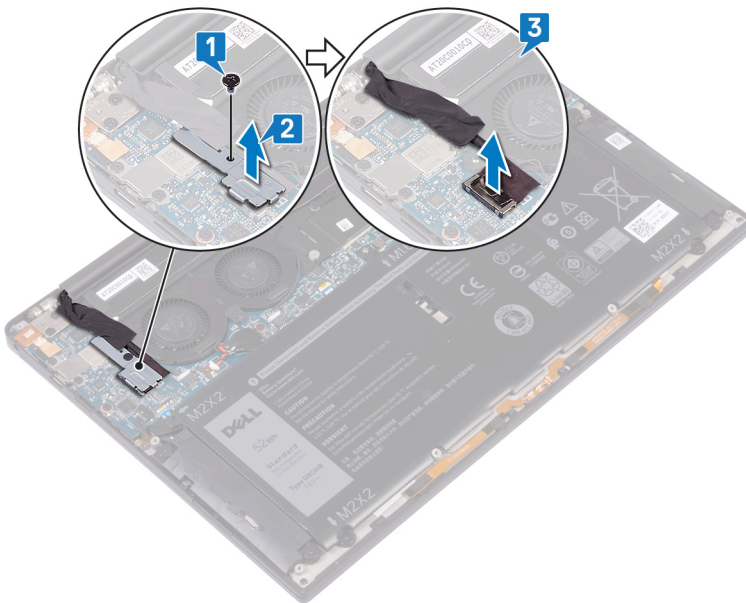
**警告：** 拆裝電腦內部元件之前，請先閱讀電腦隨附的安全資訊，並按照**拆裝電腦內部元件之前**中的步驟進行操作。拆裝電腦內部元件之後，請按照**拆裝電腦內部元件之後**中的指示進行操作。如需更多有關安全性的資訊最佳實務，請參閱 **Regulatory Compliance** (法規遵循) 首頁 [www.dell.com/regulatory\\_compliance](http://www.dell.com/regulatory_compliance)。

### 事前準備作業

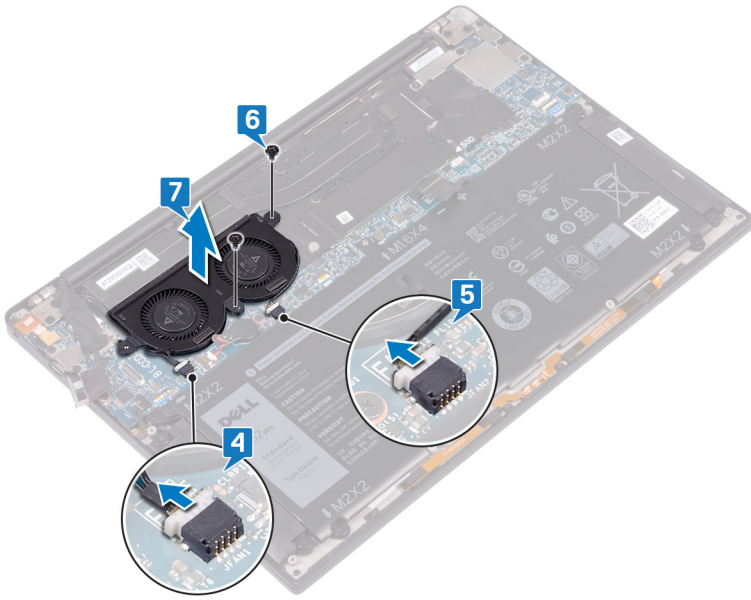
- 1 卸下**基座護蓋**。
- 2 卸下**電池**。

### 程序

- 1 卸下將無線天線和攝影機纜線托架固定至主機板的螺絲 (M1.6x3)。
- 2 從主機板取出無線天線和攝影機纜線托架。
- 3 從主機板拔下攝影機纜線並抬起，撕下將攝影機纜線固定至風扇的膠帶。



- 4 從主機板拔下右側風扇纜線。
- 5 從主機板拔下左側風扇纜線。
- 6 卸下將左右兩側風扇固定至主機板的兩顆螺絲 (M1.6x3)。
- 7 將左右兩側風扇連同其纜線從主機板取出。

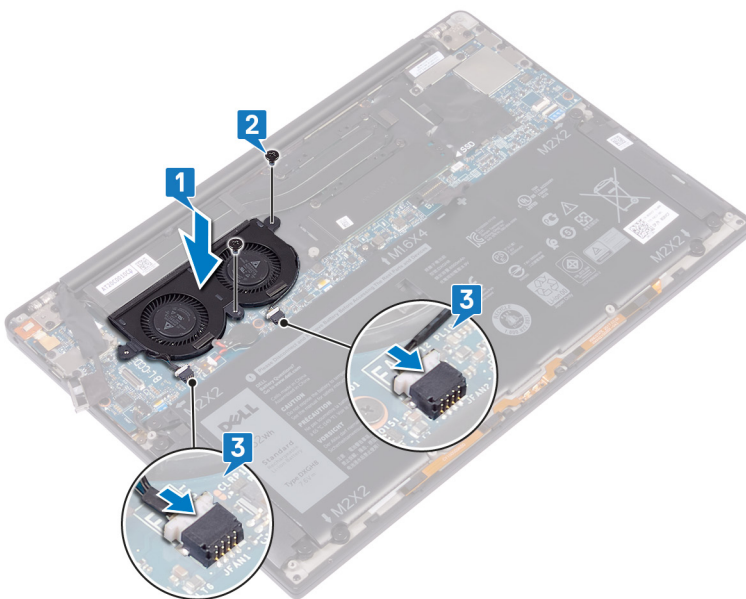


## 裝回風扇

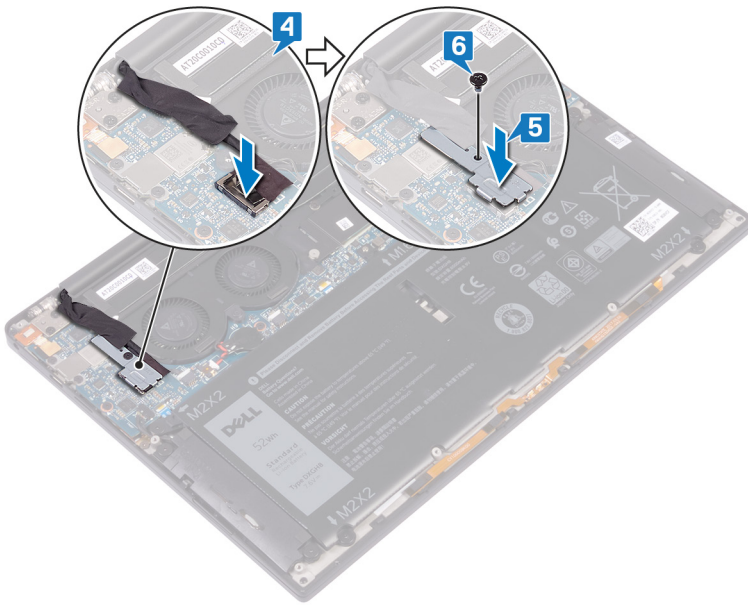
**警告:** 拆裝電腦內部元件之前，請先閱讀電腦隨附的安全資訊，並按照**拆裝電腦內部元件之前**中的步驟進行操作。拆裝電腦內部元件之後，請按照**拆裝電腦內部元件之後**中的指示進行操作。如需更多有關安全性的資訊最佳實務，請參閱 **Regulatory Compliance (法規遵循)** 首頁 [www.dell.com/regulatory\\_compliance](http://www.dell.com/regulatory_compliance)。

### 程序

- 1 將左右兩側風扇的螺絲孔對齊主機板的螺絲孔。
- 2 裝回將左右兩側風扇固定至主機板的兩顆螺絲 (M1.6x3)。
- 3 將左右兩側風扇纜線連接至主機板。



- 4 將相機纜線連接至主機板。
- 5 將無線天線和攝影機纜線托架的螺絲孔對齊主機板上的螺絲孔。
- 6 裝回將無線天線和攝影機纜線托架固定至主機板的螺絲 (M1.6x3)。
- 7 貼上膠帶，將攝影機纜線固定至風扇。



## 後續必要作業

- 1 裝回電池。
- 2 裝回基座護蓋。

## 卸下主機板

**警告:** 拆裝電腦內部元件之前，請先閱讀電腦隨附的安全資訊，並按照**拆裝電腦內部元件之前**中的步驟進行操作。拆裝電腦內部元件之後，請按照**拆裝電腦內部元件之後**中的指示進行操作。如需更多有關安全性的資訊最佳實務，請參閱 **Regulatory Compliance (法規遵循)** 首頁 [www.dell.com/regulatory\\_compliance](http://www.dell.com/regulatory_compliance)。

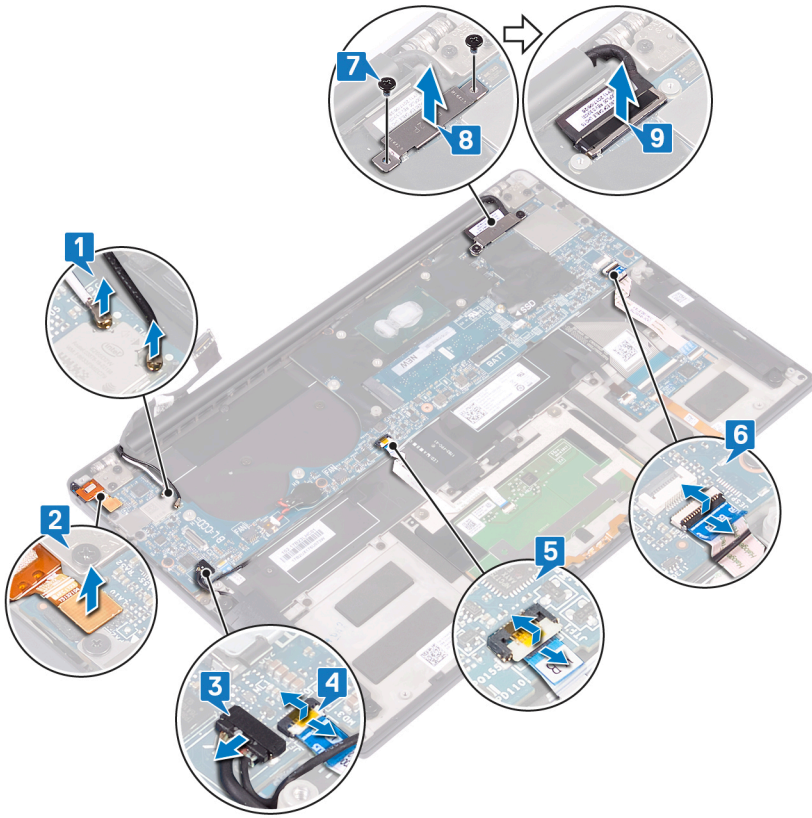
- ① **註:** 您電腦的服務標籤位在主機板上。在更換主機板後，您必須在 BIOS 設定程式中輸入服務標籤。
- ① **註:** 更換主機板會移除您使用 BIOS 設定程式對 BIOS 所做的變更。在更換主機板後您必須再次進行適當的變更。
- ① **註:** 將纜線從主機板拔下之前，請先記下連接器的位置，以便在更換主機板後，可以將它們連接回正確位置。

## 事前準備作業

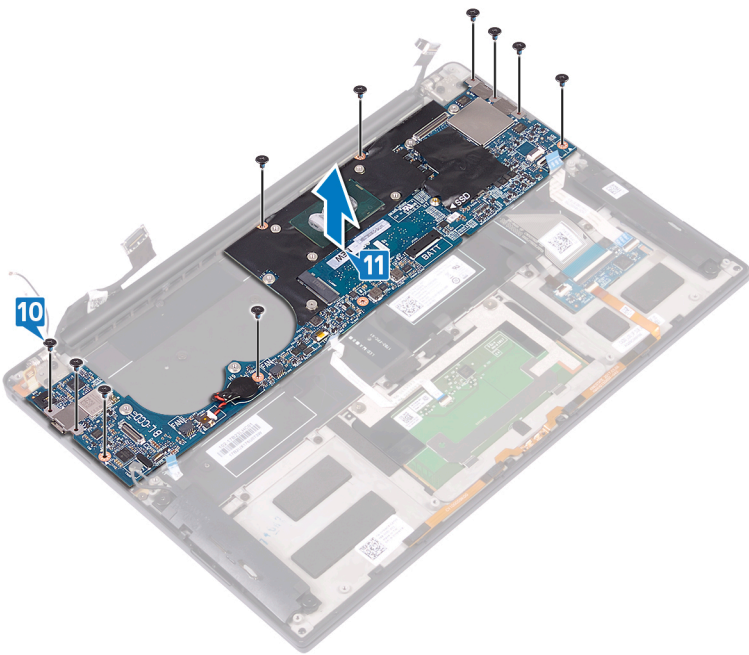
- 1 卸下**基座護蓋**。
- 2 卸下**電池**。
- 3 卸下**固態硬碟**。
- 4 卸下**散熱器**。
- 5 卸下**風扇**。

## 程序

- 1 從主機板拔下天線纜線。
- 2 從主機板拔下耳麥連接埠纜線。
- 3 從主機板上拔下喇叭纜線。
- 4 開啟門鎖，並從主機板上將指紋辨識器纜線拔下。如果電源按鈕沒有指紋辨識器，請略過此步驟。
- 5 打開門鎖，並從主機板拔下觸控墊纜線。
- 6 開啟門鎖，並從主機板拔下鍵盤控制器纜線。
- 7 卸下將顯示器纜線托架固定在主機板上的兩顆螺絲 (M1.6x2.5)。
- 8 從主機板取出顯示器纜線托架。
- 9 使用拉式彈片，從主機板拔下顯示器纜線。



- 10 卸下將主機板固定至手掌墊組件的 10 顆螺絲 (M1.6x2.5)。
- 11 從手掌墊組件取下主機板。



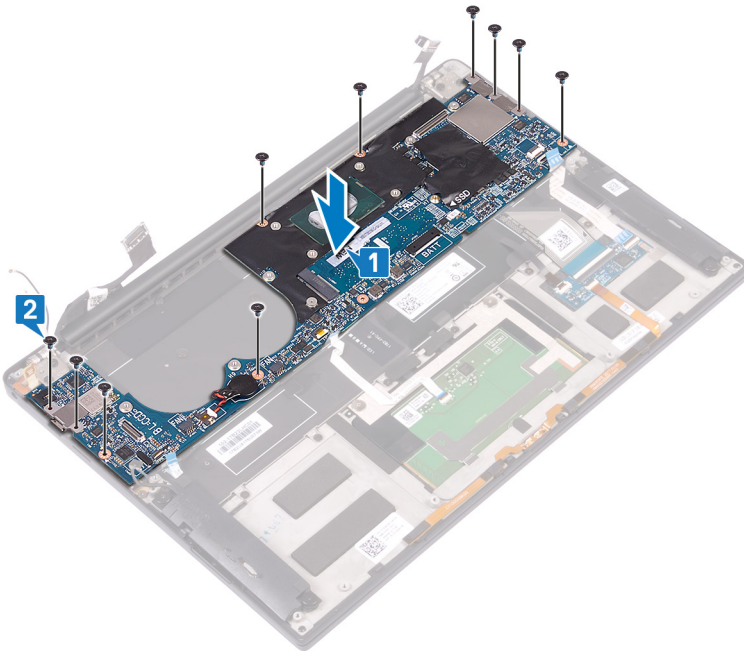
## 裝回主機板

**警告：** 拆裝電腦內部元件之前，請先閱讀電腦隨附的安全資訊，並按照 [拆裝電腦內部元件之前](#) 中的步驟進行操作。拆裝電腦內部元件之後，請按照 [拆裝電腦內部元件之後](#) 中的指示進行操作。如需更多有關安全性的資訊最佳實務，請參閱 **Regulatory Compliance (法規遵循)** 首頁 [www.dell.com/regulatory\\_compliance](http://www.dell.com/regulatory_compliance)。

- ① **註：** 您電腦的服務標籤位在主機板上。在更換主機板後，您必須在 BIOS 設定程式中輸入服務標籤。
- ① **註：** 更換主機板會移除您使用 BIOS 設定程式對 BIOS 所做的變更。在更換主機板後您必須再次進行適當的變更。

### 程序

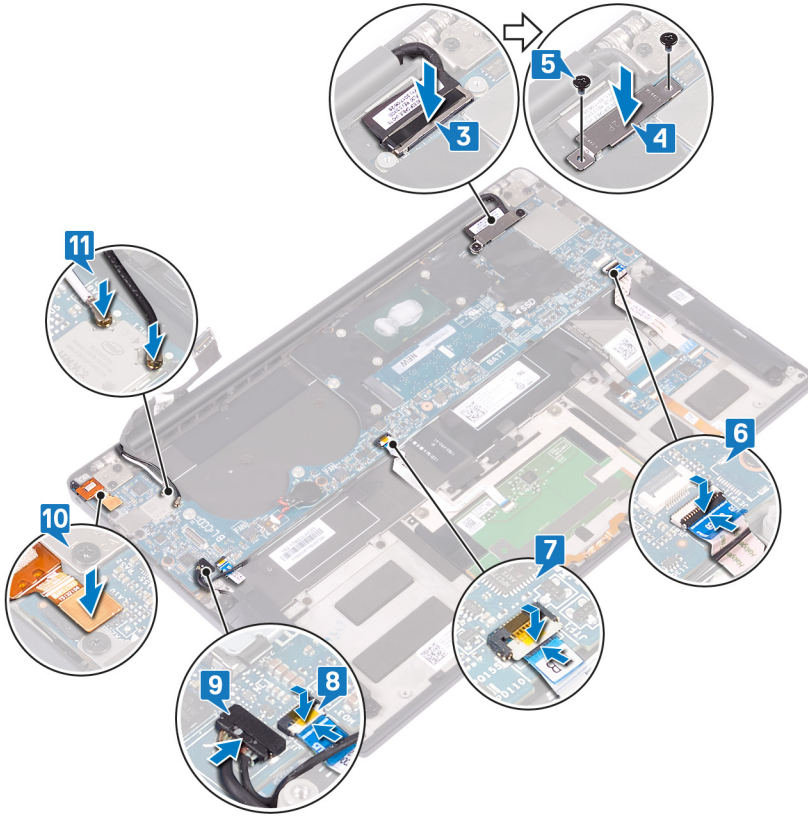
- 1 使用對齊導柱，將主機板置於手掌墊組件，然後將主機板上的螺絲孔對齊手掌墊組件的螺絲孔。
- 2 裝回將主機板固定至手掌墊組件的 10 顆螺絲 (M1.6x2.5)。



- 3 將顯示器纜線連接至主機板。
  - 4 將顯示器纜線托架對齊主機板，並置於其上。
  - 5 裝回將顯示器纜線托架固定於主機板上的兩顆螺絲 (M1.6x2.5)。
  - 6 將鍵盤控制器纜線連接至主機板，然後壓下門鎖以固定纜線。
  - 7 將觸控墊纜線連接至主機板，然後壓下門鎖以固定纜線。
  - 8 將指紋辨識器纜線連接至主機板，然後壓下門鎖以固定纜線。如果電源按鈕沒有指紋辨識器，請略過此步驟。
  - 9 將喇叭纜線連接至主機板。
  - 10 將耳麥連接埠纜線連接至主機板。
  - 11 將天線纜線連接至主機板。
- 下表針對電腦支援的無線網卡提供天線纜線顏色配置。

表 3. 天線纜線顏色配置

無線網卡上的連接器	天線纜線的顏色
主要 (白色三角形)	白色
輔助 (黑色三角形)	黑色



## 後續必要作業

- 1 裝回風扇。
- 2 裝回散熱器。
- 3 裝回固態硬碟。
- 4 裝回電池。
- 5 裝回底座護蓋。

## 在 BIOS 設定程式中輸入服務標籤

- 1 開啟或重新啟動電腦。
- 2 看到 DELL 徽標時按 F2，以進入 BIOS 設定程式。
- 3 導覽至 **Main (主要)** 標籤，然後在 **Service Tag Input (服務標籤輸入)** 欄位中輸入服務標籤。

① 註：服務標籤是位於電腦背面的英數字識別碼。

## 卸下電源按鈕 (含選配的指紋辨識器)。

**警告:** 拆裝電腦內部元件之前，請先閱讀電腦隨附的安全資訊，並按照**拆裝電腦內部元件之前**中的步驟進行操作。拆裝電腦內部元件之後，請按照**拆裝電腦內部元件之後**中的指示進行操作。如需更多有關安全性的資訊最佳實務，請參閱 **Regulatory Compliance** (法規遵循) 首頁 [www.dell.com/regulatory\\_compliance](http://www.dell.com/regulatory_compliance)。

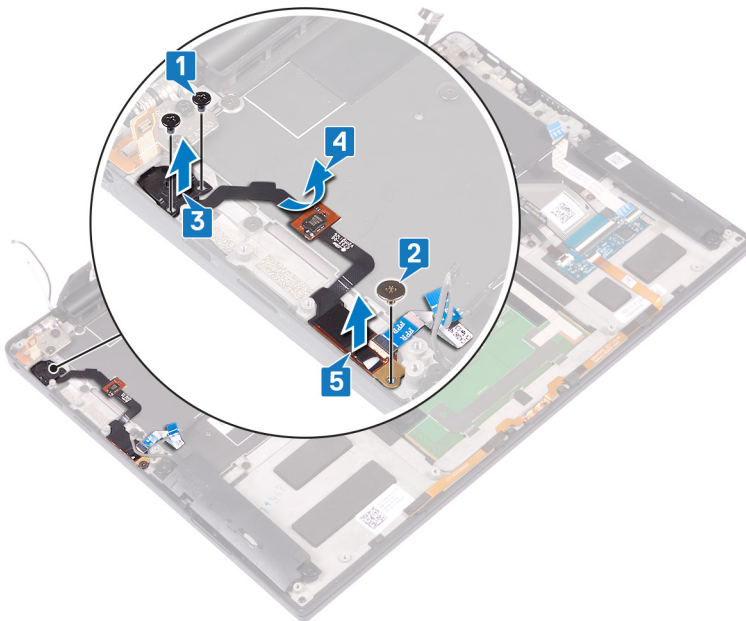
### 事前準備作業

- 1 卸下**基座護蓋**。
- 2 卸下**電池**。
- 3 卸下**固態硬碟**。
- 4 卸下**風扇**。
- 5 卸下**主機板**。

### 程序

① **註:** 如果電源按鈕沒有指紋辨識器，則只需執行步驟 **1** 和 **3**。如果電源按鈕包含指紋辨識器，請完成所有步驟。

- 1 卸下將電源按鈕固定至手掌墊組件的兩顆螺絲 (M1.4x1.7)。
- 2 卸下將指紋辨識器板固定至手掌墊組件的螺絲 (M1.6x1.5)。
- 3 從手掌墊組件中取出電源按鈕。
- 4 從鍵盤拉起並撕下電源按鈕纜線。
- 5 從手掌墊組件取出指紋辨識器板。



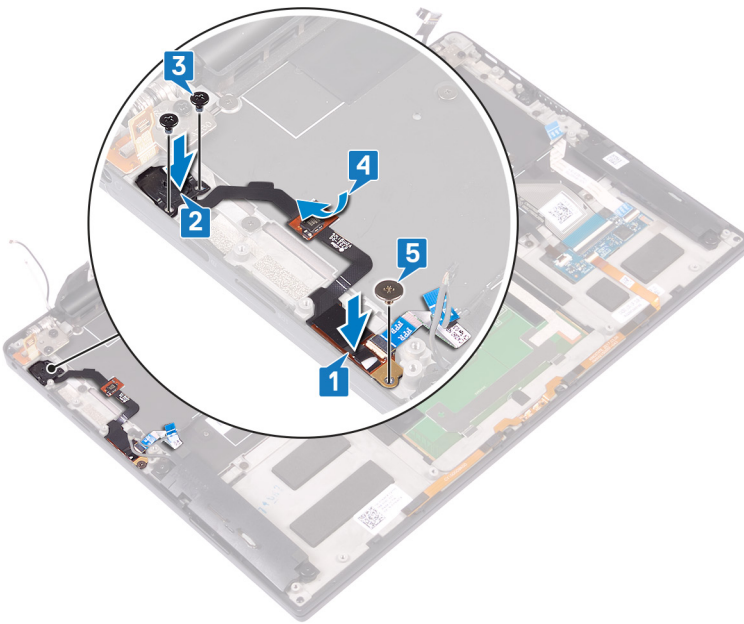
## 裝回電源按鈕 (含選配的指紋辨識器)

**警告:** 拆裝電腦內部元件之前，請先閱讀電腦隨附的安全資訊，並按照**拆裝電腦內部元件之前**中的步驟進行操作。拆裝電腦內部元件之後，請按照**拆裝電腦內部元件之後**中的指示進行操作。如需更多有關安全性的資訊最佳實務，請參閱 **Regulatory Compliance (法規遵循)** 首頁 [www.dell.com/regulatory\\_compliance](http://www.dell.com/regulatory_compliance)。

### 程序

① **註:** 如果電源按鈕沒有指紋辨識器，則只需執行步驟 2 和 3。如果電源按鈕包含指紋辨識器，請完成所有步驟。

- 1 將指紋辨識器板置於手掌墊組件的插槽。
- 2 將電源按鈕置於手掌墊組件的插槽。
- 3 向下按壓電源按鈕，裝回將電源按鈕固定至手掌墊組件的兩顆螺絲 (M1.4x1.7)。
- 4 將電源按鈕纜線黏附在鍵盤上。
- 5 裝回將指紋辨識器板固定至手掌墊組件的螺絲 (M1.6x1.5)。



### 後續必要作業

- 1 裝回主機板。
- 2 裝回風扇。
- 3 裝回固態硬碟。
- 4 裝回電池。
- 5 裝回基座護蓋。

## 卸下鍵盤

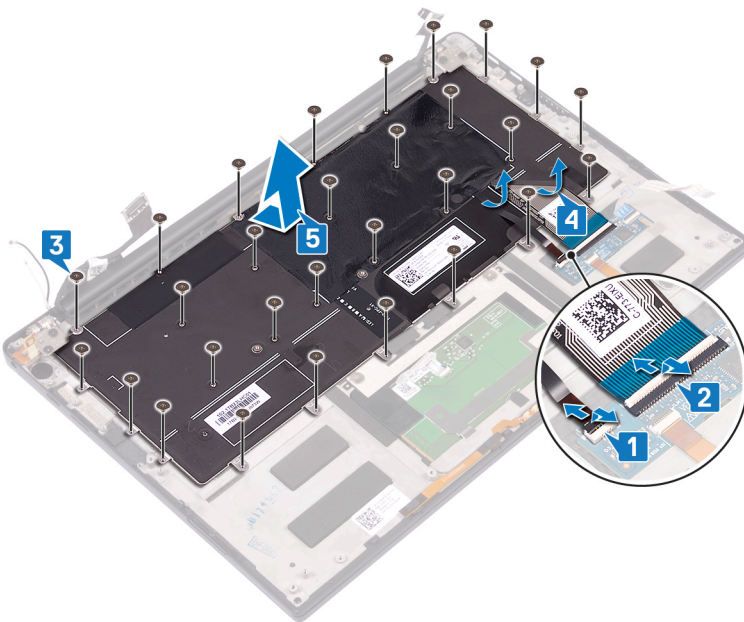
**警告：** 拆裝電腦內部元件之前，請先閱讀電腦隨附的安全資訊，並按照 [拆裝電腦內部元件之前](#) 中的步驟進行操作。拆裝電腦內部元件之後，請按照 [拆裝電腦內部元件之後](#) 中的指示進行操作。如需更多有關安全性的資訊最佳實務，請參閱 **Regulatory Compliance** (法規遵循) 首頁 [www.dell.com/regulatory\\_compliance](http://www.dell.com/regulatory_compliance)。

### 事前準備作業

- 1 卸下基座護蓋。
- 2 卸下電池。
- 3 卸下固態硬碟。
- 4 卸下風扇。
- 5 卸下主機板。
- 6 卸下電源按鈕 (含選配的指紋辨識器)。

### 程序

- 1 開啟門鎖，並從鍵盤控制器板上拔下鍵盤背光纜線。
- 2 開啟門鎖，並從鍵盤控制器板上拔下鍵盤控制器板纜線。
- 3 卸下將鍵盤固定在手掌墊組件上的 29 顆螺絲 (M1.6x1.5)。
- 4 取下連接至鍵盤的鍵盤背光纜線和鍵盤控制器板纜線。
- 5 將鍵盤從手掌墊組件鉸接下方滑出。

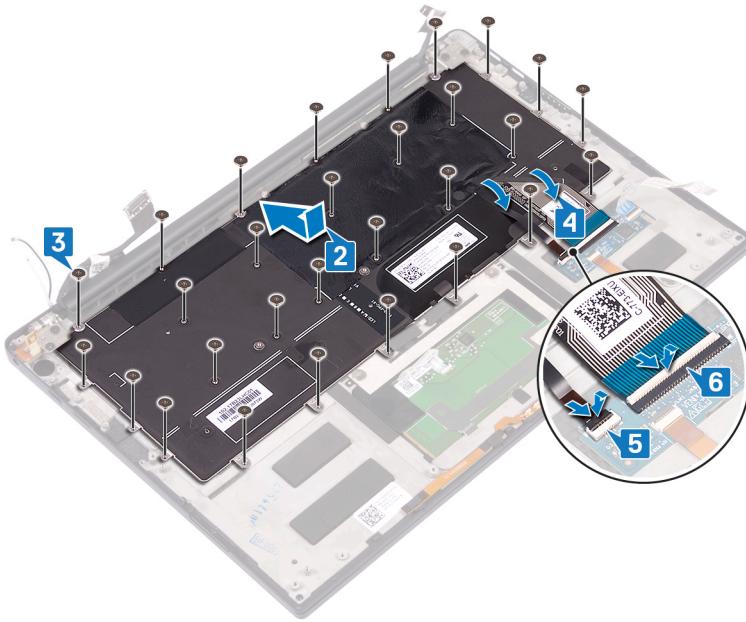


## 裝回鍵盤

**警告：** 拆裝電腦內部元件之前，請先閱讀電腦隨附的安全資訊，並按照**拆裝電腦內部元件之前**中的步驟進行操作。拆裝電腦內部元件之後，請按照**拆裝電腦內部元件之後**中的指示進行操作。如需更多有關安全性的資訊最佳實務，請參閱 **Regulatory Compliance (法規遵循)** 首頁 [www.dell.com/regulatory\\_compliance](http://www.dell.com/regulatory_compliance)。

### 程序

- 1 將鍵盤隨附的散熱片和鋁箔貼紙貼上更換用鍵盤。
- 2 將鍵盤上的螺絲孔對齊手掌墊組件上的螺絲孔，然後將顯示器鉸接下的鍵盤推入手掌墊組件。
- 3 裝回將鍵盤固定在手掌墊組件上的 29 顆螺絲 (M1.6x1.5)。
- 4 將鍵盤背光纜線和鍵盤控制器板纜線連接至鍵盤。
- 5 將鍵盤背光纜線滑入鍵盤控制板，然後關閉門鎖以固定纜線。
- 6 將鍵盤控制板纜線滑入鍵盤控制板，然後關閉門鎖以固定纜線。



### 後續必要作業

- 1 裝回**電源按鈕** (含選配的**指紋辨識器**)。
- 2 裝回**主機板**。
- 3 裝回**風扇**。
- 4 裝回**固態硬碟**。
- 5 裝回**電池**。
- 6 裝回**基座護蓋**。

## 卸下手掌墊組件

**警告:** 拆裝電腦內部元件之前，請先閱讀電腦隨附的安全資訊，並按照**拆裝電腦內部元件之前**中的步驟進行操作。拆裝電腦內部元件之後，請按照**拆裝電腦內部元件之後**中的指示進行操作。如需更多有關安全性的資訊最佳實務，請參閱 **Regulatory Compliance** (法規遵循) 首頁 [www.dell.com/regulatory\\_compliance](http://www.dell.com/regulatory_compliance)。

### 事前準備作業

- 1 卸下**基座護蓋**。
- 2 卸下**電池**。
- 3 卸下**喇叭**。
- 4 卸下**顯示器組件**。
- 5 卸下**耳麥連接埠**。
- 6 卸下**風扇**。
- 7 卸下**主機板**。
- 8 卸下**電源按鈕 (含選配的指紋辨識器)**。
- 9 卸下**鍵盤**。

### 程序

完成所有事前準備作業後，就只剩下手掌墊組件。



## 裝回手掌墊組件

**警告：** 拆裝電腦內部元件之前，請先閱讀電腦隨附的安全資訊，並按照**拆裝電腦內部元件之前**中的步驟進行操作。拆裝電腦內部元件之後，請按照**拆裝電腦內部元件之後**中的指示進行操作。如需更多有關安全性的資訊最佳實務，請參閱 **Regulatory Compliance** (法規遵循) 首頁 [www.dell.com/regulatory\\_compliance](http://www.dell.com/regulatory_compliance)。

### 程序

將手掌墊組件正面朝下置於乾淨平坦的表面。



### 後續必要作業

- 1 裝回鍵盤。
- 2 裝回電源按鈕 (含選配的指紋辨識器)。
- 3 裝回主機板。
- 4 裝回風扇。
- 5 裝回耳麥連接埠。
- 6 裝回顯示器組件。
- 7 裝回喇叭。
- 8 裝回電池。
- 9 裝回基座護蓋。

## 裝置驅動程式

### Intel 晶片組軟體安裝公用程式

在裝置管理員中，請檢查晶片組驅動程式是否已安裝。

自 [www.dell.com/support](http://www.dell.com/support) 安裝 Intel 晶片組更新。

### 影像驅動程式

在裝置管理員中，請檢查影像驅動程式是否已安裝。

自 [www.dell.com/support](http://www.dell.com/support) 安裝影像驅動程式更新。

### Intel 序列 IO 驅動程式

在裝置管理員中，請檢查序列 IO 驅動程式是否已安裝。

自 [www.dell.com/support](http://www.dell.com/support) 安裝驅動程式更新。

### Intel 受信任的執行引擎介面

在裝置管理員中，請檢查 Intel 受信任的執行引擎介面驅動程式是否已安裝。

自 [www.dell.com/support](http://www.dell.com/support) 安裝驅動程式更新。

### Intel 虛擬按鈕驅動程式

在裝置管理員中，請檢查虛擬按鈕驅動程式是否已安裝。

自 [www.dell.com/support](http://www.dell.com/support) 安裝驅動程式更新。

### 無線和藍牙驅動程式。

在裝置管理員中，請檢查網路卡驅動程式是否已安裝。

自 [www.dell.com/support](http://www.dell.com/support) 安裝驅動程式更新。

在裝置管理員中，請檢查藍牙驅動程式是否已安裝。

自 [www.dell.com/support](http://www.dell.com/support) 安裝驅動程式更新。

## 系統設定

① 註: 視電腦和安裝的裝置而定，本節列出的項目不一定會出現。

### 系統設定

△ 警告: 除非您是相當有經驗的電腦使用者，否則請勿變更 BIOS 設定程式中的設定。某些變更可能會導致電腦運作不正常。

① 註: 變更 BIOS 設定程式之前，建議您記下 BIOS 設定程式的螢幕資訊，以供日後參考。

請針對下列用途使用 BIOS 設定程式：

- 取得電腦上所安裝硬體的相關資訊，例如 RAM 容量、硬碟大小。
- 變更系統組態資訊。
- 設定或變更使用者可選取的選項，例如使用者密碼、所安裝的硬碟類型，以及啟用或停用基本裝置。

### 進入 BIOS 設定程式

- 1 開啟 (或重新啟動) 電腦。
- 2 在 POST 期間，當螢幕上顯示 DELL 徽標時，請注意觀察，等候顯示 F2 提示，然後立即按 F2 鍵。

① 註: F2 提示表示鍵盤已初始化。此提示顯示時間很短，所以您必須注意觀察，等候它的顯示，然後按 F2 鍵。如果您在出現 F2 提示前按 F2 鍵，該按鍵動作將無效。如果您等待過久，並且螢幕上已出現作業系統標誌，則請繼續等待，直到看到作業系統的桌面。然後，關閉電腦電源再試一次。

### 導覽鍵

① 註: 在大部分的系統設定選項上，您所做變更會被儲存，但是必須等到您重新啟動系統後，變更才會生效。

#### 按鍵

#### 導覽

向上方向鍵

移至上一個欄位。

向下方向鍵

移至下一個欄位。

Enter

在所選取的欄位中選擇一個值 (如果有的話) 或依照欄位中的連結進行。

空白鍵

展開或收合下拉式清單 (若適用)。

標籤

移至下個焦點區域。

① 註: 僅適用於標準圖形瀏覽器。

Esc 鍵

移到上一頁，直到您看到主畫面為止。在主畫面按下 Esc 後，會出現一則訊息，提示您儲存任何未儲存的變更，然後重新啟動系統。

### Boot Sequence (開機順序)

Boot Sequence (開機順序) 可讓您略過系統設定定義的開機裝置順序，並直接開機至特定裝置 (例如：光碟機或硬碟)。開機自我測試 (POST) 期間，當螢幕上出現 Dell 標誌時，您可以：

- 按下 F2 鍵存取系統設定
- 按下 F12 鍵顯示單次開機功能表

單次開機功能表會顯示可用的開機裝置，包括診斷選項。可用的開機功能表選項有：

- 抽取式磁碟機 (若有)
- STXXXX 磁碟機

**i** | 註: XXX 代表 SATA 磁碟機編號。

- 光碟機 (若有)
- SATA 硬碟 (若有)
- 診斷

**i** | 註: 選擇 **Diagnostics (診斷)** 將會顯示 **ePSA diagnostics (ePSA 診斷)** 畫面。

開機順序畫面也會顯示選項，讓您存取系統設定畫面。

## 系統設定選項

**i** | 註: 視此電腦和安裝的裝置而定，此部分列出的項目不一定會出現。

表 4. 系統設定選項—系統資訊功能表

### 一般系統資訊

#### System Information (系統資訊)

BIOS Version	顯示 BIOS 版本號碼。
Service Tag	顯示電腦的服務標籤。
Asset Tag	顯示電腦的資產標籤。
Ownership Tag	顯示電腦的擁有權標籤。
Manufacture Date	顯示電腦製造日期。
Ownership Date (擁有日期)	顯示電腦所有權日期。
Express Service Code (快速服務代碼)	顯示此電腦的快速服務代碼。

#### Memory Information (記憶體資訊)

Memory Installed (已安裝的記憶體)	顯示電腦安裝的總記憶體大小。
Memory Available (可用記憶體)	顯示電腦的總記憶體大小。
Memory Speed	顯示記憶體速度。
Memory Channel Mode (記憶體通道模式)	顯示單一或雙通道模式。
Memory Technology (記憶體技術)	顯示記憶體使用的技術。
DIMM A Size	顯示 DIMM A 記憶體大小。
DIMM B Size	顯示 DIMM B 記憶體大小。

#### Processor Information (處理器資訊)

Processor Type (處理器類型)	顯示處理器類型。
Core Count (核心計數)	顯示處理器中的核心數目。
Processor ID (處理器 ID)	顯示處理器識別碼。
Current Clock Speed (目前時脈速度)	顯示目前的處理器時脈速度。
Minimum Clock Speed (最小時脈速度)	顯示最低處理器時脈速度。

## 一般系統資訊

Maximum Clock Speed (最大時脈速度)	顯示最高處理器時脈速度。
Processor L2 Cache (處理器 L2 快取記憶體)	顯示處理器 L2 快取記憶體大小。
Processor L3 Cache (處理器 L3 快取記憶體)	顯示處理器 L3 快取記憶體大小。
HT Capable (HT 性能)	顯示處理器是否具備 HyperThreading (HT) 功能。
64-Bit Technology (64 位元技術)	顯示 64 位元技術。

### Device Information (裝置資訊)

M.2 SATA	顯示電腦的 M.2 SATA SSD 裝置資訊。
M.2 PCIe SSD-0	顯示電腦 M.2 PCIe SSD 資訊。
Video Controller	顯示電腦影像控制器類型。
dGPU Video Controller	顯示電腦分離式圖形資訊。
Video BIOS Version	顯示電腦影像 BIOS 版本。
影像記憶體	顯示電腦影像記憶體資訊。
Panel Type	顯示電腦面板類型。
Native Resolution	顯示電腦顯示器的原生解析度。
Audio Controller	顯示電腦音效控制器資訊。
Wi-Fi Device	顯示電腦無線裝置資訊。
Bluetooth Device	顯示電腦藍牙設備資訊。
<b>Battery Information</b>	顯示目前的電池效能狀況。

### Boot Sequence

Boot Sequence	顯示開機順序。
Boot List Option	顯示可用的開機選項。

### Advanced Boot Options

Enable Legacy Option ROMs (啟用傳統選項 ROM)	啟用或停用傳統選項 ROM。
啟用嘗試傳統開機	啟用或停用傳統開機。

### UEFI 開機路徑安全性

允許/不允許從 F12 開機功能表開啟 UEFI 開機路徑時，由系統提示使用者輸入管理員密碼的功能。

### Date/Time

以 MM/DD/YY 的格式顯示目前的日期，並以 HH:MM:SS AM/PM 格式顯示目前時間。

表 5. 系統設定選項—系統組態功能表

## System Configuration (系統組態)

<b>SATA Operation</b>	設定內建 SATA 硬碟控制器的作業模式。
磁碟機	啟用或停用多種內建裝置。
<b>SMART Reporting (SMART 報告)</b>	啟用或停用系統啟動期間的智慧報告。
<b>USB Configuration (USB 組態)</b>	
Enable USB Boot Support (啟用 USB 啟動支援)	從 USB 大量儲存裝置 (如外接式硬碟、光碟機和 USB 磁碟機) 啟用或停用開機。
Enable External USB Port	從連接至外接式 USB 連接埠的大型 USB 儲存裝置啟用或停用開機。

## System Configuration (系統組態)

音訊	啟用或停用內建音效控制器。
<b>Keyboard Illumination</b>	可讓您選擇鍵盤照明功能的作業模式。
<b>Keyboard Backlight with AC Power</b>	啟用背光時，如果按下 Fn + F10 鍵可停用背光，則無論交流電狀態為何，背光都會保持關閉狀態。
<b>Miscellaneous Devices (其他裝置)</b>	啟用或停用多種內建裝置。
Enable Camera (啟用攝影機)	啟用或停用攝影機。

表 6. 系統設定選項—影像功能表

### 影像

<b>LCD Brightness</b>	設定獨立使用電池和交流電電源時的面板亮度。
-----------------------	-----------------------

表 7. 系統設定選項—安全性功能表

### Security (安全保護)

<b>Admin Password</b>	設定、變更或刪除管理員密碼。
<b>System Password</b>	設定、變更或刪除系統密碼。
<b>Strong Password</b>	啟用或停用增強式密碼。
<b>Password Configuration</b>	控制允許的系統密碼和管理員密碼最小和最大字元數。
<b>Password Bypass</b>	在系統重新啟動時略過系統 (啟動) 密碼和內建 HDD 密碼提示。
<b>Password Change</b>	在已設定管理員密碼的情況下，啟用或停用對系統密碼和硬碟密碼的變更。
<b>Non-Admin Setup Changes</b>	決定在已設定管理員密碼的情況下，是否允許對設定程式選項進行變更。
<b>UEFI Capsule Firmware Updates</b>	透過 UEFI 膠囊更新封裝啟用或停用 BIOS 更新。
<b>PTT Security</b>	啟用或停用作業系統中的 Platform Trust Technology (PTT) 可見度。
<b>Computrace(R)</b>	啟用或停用 Absolute Software 選用 Computrace(R) Service 的 BIOS 模組介面。
<b>CPU XD Support</b>	啟用或停用處理器的 Execute Disable (執行停用) 模式。
<b>Admin Setup Lockout</b>	可在已設定管理員密碼的情況下，阻止使用者進入設定程式。
主密碼鎖定	停用主密碼支援。需要清除硬碟密碼才可變更設定。

表 8. 系統設定選項—安全開機功能表

### Secure Boot (安全開機)

<b>Secure Boot Enable</b>	啟用或停用安全開機功能。
<b>Expert Key Management</b>	
Expert Key Management	啟用或停用專家金鑰管理。
Custom Mode Key Management	選擇專家金鑰管理自訂值。

表 9. 系統設定選項—Intel 軟體保護擴充功能表

### Intel Software Guard Extensions (Intel 軟體保護擴充)

<b>Intel SGX Enable</b>	啟用或停用 Intel 軟體保護擴充功能。
<b>Enclave Memory Size</b>	設定 Intel 軟體保護擴充邊界保留區記憶體大小。

### Performance (效能)

<b>Multi Core Support (多核心支援)</b>	啟用多個核心。 預設值：Enabled (已啟用)。
<b>Intel SpeedStep</b>	啟用或停用 Intel SpeedStep Technology。 預設值：Enabled (已啟用)。  <b>①   註:</b> 啟用後，系統會視處理器負載，動態調整處理器時脈速度及核心電壓。
<b>C-States Control</b>	啟用或停用其他的處理器睡眠狀態。 預設值：Enabled (已啟用)。
<b>Intel TurboBoost</b>	啟用或停用處理器的 Intel TurboBoost 模式。 預設值：Enabled (已啟用)。
<b>HyperThread control</b>	啟用或停用處理器的 HyperThreading。 預設值：Enabled (已啟用)。

### Power Management (電源管理)

<b>AC Behavior</b>	讓系統在供應交流電源時自動開機。
<b>Enable Intel Speed Shift Technology</b>	啟用或停用 Intel 智慧變速技術。
<b>Auto On Time</b>	可讓您將電腦設為每日自動啟動或在預先選取的日期啟動。只有當 Auto Power On (自動開機) 模式設為 Enabled Everyday (每天啟用) 或 Selected Day (選取日) 時，才能設定此選項。 預設值：Disabled (已停用)。
<b>USB Wake Support</b>	可以 USB 裝置將電腦從待機模式喚醒。
<b>Peak Shift</b>	在需求尖峰時刻啟用或停用交流電源最小使用量。
<b>Primary Battery Charge Configuration</b>	以預先選取的自訂充電啟動與停止設定主電池電量設定。 預設：適應性。

### POST Behavior (POST 行為)

<b>Adapter Warnings</b>	啟用變壓器警告。 預設值：Enabled (已啟用)。
<b>Fn Lock Options</b>	啟用或停用鍵盤上的 Fn 鎖定模式。
<b>Fastboot (快速啟動)</b>	可設定開機程序的速度。 預設值：徹底。
<b>Extend BIOS POST Time</b>	設定額外的預開機延遲。
<b>Full Screen Logo (全螢幕標誌)</b>	啟用或停用全螢幕標誌。
<b>警告與錯誤</b>	設定「警告與錯誤」選項可讓開機過程只在偵測到警告或錯誤時暫停，而不用停止、提示及等待使用者輸入。
Prompt on Warnings and Errors (偵測到警告與錯誤時提示)	啟用或停用「偵測到警告與錯誤時提示」
Continue on Warnings (偵測到警告時繼續)	啟用或停用「偵測到警告時繼續」
Continue on Warnings and Errors (偵測到警告與錯誤時繼續)	啟用或停用「偵測到警告與錯誤時繼續」

表 10. 系統設定選項—虛擬支援功能表

Virtualization Support (虛擬支援)	
Virtualization	指定虛擬機器監視器 (VMM) 是否可以使用 Intel 虛擬化技術提供的附加硬體功能。
VT for Direct I/O	指定虛擬機器監視器 (VMM) 是否可以使用直接 I/O 專用的 Intel 虛擬化技術所提供的附加硬體功能。

表 11. 系統設定選項—無線功能表

Wireless (無線)	
Wireless Switch	決定無線開關是否可控制無線裝置。
Wireless Device Enable	啟用或停用內部無線裝置。

表 12. 系統設定選項—維護功能表

Maintenance (維護)	
Service Tag	顯示系統的服務標籤。
Asset Tag	建立系統資產標籤。
BIOS Downgrade	控制系統韌體更新至前一版本的動作。
BIOS Recovery	可讓使用者從使用者主要硬碟上的復原檔或一個外接 USB 金鑰，從某些損毀的 BIOS 情況下復原。

表 13. 系統設定選項—系統日誌功能表

System Logs (系統記錄)	
BIOS Events	顯示 BIOS 事件。
Thermal Events	顯示散熱事件。
Power Events	顯示電源事件。

表 14. 系統設定選項—SupportAssist 系統解析度功能表

SupportAssist 系統解析度	
Auto OS Recovery Threshold (自動作業系統復原臨界值)	控制 SupportAssist 系統解析度主控台的自動開機流程和 Dell 作業系統復原工具。
SupportAssist OS Recovery (SupportAssist 系統復原)	啟用或停用發生某些系統錯誤時以 SupportAssist 作業系統修復工具開機的流程。

## 清除 CMOS 設定

**△ 警告:** 清除 CMOS 設定會重設電腦的 BIOS 設定。

- 1 卸下**基座護蓋**。
- 2 從主機板上拔下電池纜線。
- 3 卸下**幣式電池**。
- 4 等待一分鐘。
- 5 裝回**幣式電池**
- 6 將電池纜線連接至主機板。

## 清除 BIOS (系統設定) 密碼和系統密碼

若要清除系統密碼或 BIOS 密碼，請連絡 Dell 技術支援部門，相關說明請見：[www.dell.com/contactdell](http://www.dell.com/contactdell)。

① | 註：如需如何重設 **Windows** 密碼或應用程式密碼的相關資訊，請參閱 **Windows** 或應用程式隨附的說明文件。

## 故障排除

### 增強型開機前系統評估 (ePSA) 診斷

ePSA 診斷 (又稱為系統診斷) 會執行完整的硬體檢查。ePSA 內嵌於 BIOS 且可由 BIOS 內部啟動。內嵌系統診斷會針對特定裝置或裝置群組提供一組選項，可讓您：

- 自動執行測試或在互動模式
- 重複測試
- 顯示或儲存測試結果
- 完整地執行測試，並顯示其他測試選項，以提供有關故障裝置的額外資訊
- 檢視狀態訊息，通知您測試是否成功完成
- 檢視錯誤訊息，通知您在測試期間遇到的問題

① | 註：特定裝置的某些測試需要使用者手動操作。執行這些診斷測試時，請務必親自在電腦終端機前操作。

### 執行 ePSA 診斷

- 1 開啟您的電腦。
- 2 當電腦啟動時，請在 Dell 徽標出現後按下 F12。
- 3 在啟動選單畫面中，選擇 **Diagnostics (診斷)** 選項。
- 4 按一下左下角的箭頭。  
Diagnostics (診斷) 的首頁隨即顯示。
- 5 按一下右下角的箭頭前往頁面列表。  
偵測到的項目會列於此處。
- 6 如果您要對特定裝置執行診斷測試，按下 Esc 然後按一下 **Yes (是)** 以停止診斷測試。
- 7 從左側窗格選擇裝置，然後按一下 **Run Tests (執行測試)**。
- 8 如果發生任何問題，將會顯示錯誤代碼。  
請記下錯誤代碼和驗證碼，並與 Dell 公司聯絡。

### 系統診斷指示燈

#### 電池狀態指示燈

指出電源和電池電量狀態。

**白色指示燈穩定亮起** — 電源變壓器已連接而且電池電量超過 5%。

**琥珀色** — 電腦使用電池電源，而且電池電量低於 5%。

#### 熄滅

- 已連接電源變壓器且電池已充飽電。
- 電腦正在使用電池電源，而且電池電量超過 5%。

- 電腦處於睡眠狀態、休眠或關機。

電源和電池狀態指示燈閃爍琥珀色燈且發出嗶聲表示故障。

例如，電源和電池狀態指示燈會閃爍琥珀色燈兩次，再按一下，然後再閃爍白色燈三次，接著暫停。這種閃爍 2 次紅色燈、3 次藍色燈的顯示方式表示偵測不到任何記憶體模組或 RAM，會持續直到電腦關閉。

下表顯示不同電源、電池狀態顯示方式和相關問題。

**表 15. LED 代碼**

診斷指示燈代碼	問題說明
2,1	處理器故障
2,2	主機板：BIOS 或 ROM (唯讀記憶體) 故障
2,3	未偵測到記憶體或 RAM (隨機存取記憶體)
2,4	記憶體或 RAM (隨機存取記憶體) 故障
2,5	Invalid Memory Installed (已安裝無效的記憶體)
2,6	主機板或晶片組錯誤
2,7	顯示器故障
3,1	鎳幣式電池故障
3,2	PCI/顯示卡/晶片故障
3,3	未找到恢復影像
3,4	找到恢復影像，但無效
3,5	電源軌故障
3,6	系統 BIOS 快閃記憶體不完整
3,7	管理引擎 (ME) 錯誤

**攝影機狀態指示燈：**表示攝影機使用中。

- 白色指示燈穩定亮起 — 攝影機使用中。
- 熄滅 — 攝影機未在使用中。

**大寫鎖定狀態指示燈：**表示 Caps Lock 為啟用或停用。

- 白色指示燈穩定亮起 — Caps Lock 已啟用。
- 熄滅 — Caps Lock 已停用。

## 復原作業系統

當您的電腦即使重複幾次後仍然無法開機進入作業系統時，會自動啟動 Dell SupportAssist OS Recovery。

Dell SupportAssist OS Recovery 是獨立的工具，預先安裝在所有搭載 Windows 10 作業系統的 Dell 電腦上。其中包含各種工具，可以診斷與疑難排解可能發生在您的電腦開機進入作業系統前的問題。它可讓您診斷硬體問題、修復電腦、備份檔案，或將電腦還原至出廠狀態。

您也可以從 Dell 支援網站下載，以便在您的電腦由於軟體或硬體故障而無法開機進入主要作業系統時進行疑難排解和修正。

如需 Dell SupportAssist OS Recovery 的詳細資訊，請參閱《Dell SupportAssist OS Recovery Users Guide》(Dell SupportAssist OS Recovery 使用者指南)，網址為：[www.dell.com/support](http://www.dell.com/support)。

# 更新 BIOS (USB 隨身碟)

- 1 按照「更新 BIOS」中步驟 1 至步驟 7 的程序下載最新的 BIOS 設定程式檔案。
- 2 建立可開機 USB 隨身碟。如需詳細資訊，請參閱知識庫文章 [SLN143196 \(www.dell.com/support\)](http://www.dell.com/support)。
- 3 將 BIOS 設定程式檔案複製至可開機的 USB 隨身碟。
- 4 將可開機的 USB 隨身碟連接至需要 BIOS 更新的電腦。
- 5 重新啟動電腦，然後當 Dell 徽標顯示在螢幕上時按下 **F12**。
- 6 從單次啟動選單啟動至 USB 隨身碟。
- 7 鍵入 BIOS 設定程式的檔案名稱，然後按 **Enter** 鍵。
- 8 **BIOS 更新公用程式** 將顯示。根據螢幕上的指示操作完成 BIOS 更新。

## 更新 BIOS

當有可用更新或更換主機板時，可能需要更新 BIOS。

請按照以下步驟更新 BIOS：

- 1 開啟您的電腦。
- 2 請前往 [www.dell.com/support](http://www.dell.com/support)。
- 3 按一下 **Product support (產品支援)**，輸入您電腦的服務標籤，然後按一下 **Submit (提交)**。  
**① 註:** 如果您沒有服務標籤，請使用自動偵測功能或手動瀏覽您的電腦型號。
- 4 按一下 **Drivers & downloads (驅動程式與下載) > Find it myself (自行尋找)**。
- 5 選擇您的電腦上安裝的作業系統。
- 6 向下捲動頁面，並展開 **BIOS**。
- 7 按一下 **Download (下載)**以下載您電腦最新版本的 BIOS。
- 8 下載完成後，導覽至儲存 BIOS 更新檔的資料夾。
- 9 連按兩下 BIOS 更新檔案圖示，然後依照畫面上的指示進行。

## 微量電力釋放

微量電力是指關閉電腦並取下電池後，仍留在電腦中的殘餘靜電。下列程序說明如何釋放微量電力：

- 1 關閉您的電腦。
- 2 卸下**基座護蓋**。
- 3 卸下**電池**。
- 4 按住電源按鈕 15 秒鐘，以排空微量電力。
- 5 裝回**電池**。
- 6 裝回**基座護蓋**。
- 7 開啟您的電腦。

## 重新啟動 Wi-Fi 電源

如果您的電腦因為 Wi-Fi 連線問題無法存取網際網路，請執行 Wi-Fi 電源重新啟動程序。下列程序提供如何執行 Wi-Fi 電源重新啟動的指示：

**① 註:** 某些 **ISP (網際網路服務供應商)** 提供數據機/路由器複合裝置。

- 1 關閉您的電腦。
- 2 關閉數據機。

- 3 關閉無線路由器。
- 4 等待 30 秒鐘。
- 5 開啟無線路由器。
- 6 開啟數據機。
- 7 開啟您的電腦。

## 獲得幫助和聯絡 Dell 公司

### 自助資源

您可以透過下列自助資源取得 Dell 產品和服務的資訊和協助。

表 16. 自助資源

自助資源	資源位置
有關 Dell 產品和服務的資訊	<a href="http://www.dell.com">www.dell.com</a>
My Dell	
秘訣	
連絡支援	在 Windows 搜尋中輸入 Contact Support，然後按下 Enter 鍵。
作業系統的線上說明	<a href="http://www.dell.com/support/windows">www.dell.com/support/windows</a> <a href="http://www.dell.com/support/linux">www.dell.com/support/linux</a>
故障排除資訊、使用手冊、設定指示、產品規格、技術說明部落格、驅動程式、軟體更新等資源	<a href="http://www.dell.com/support">www.dell.com/support</a>
Dell 知識庫的文章為您解答各種不同的電腦疑問。	<ol style="list-style-type: none"> <li>1 請前往 <a href="http://www.dell.com/support">www.dell.com/support</a>。</li> <li>2 在 <b>搜尋</b> 方塊中輸入主題或關鍵字。</li> <li>3 按一下 <b>搜尋</b> 以擷取相關文章。</li> </ol>
學習並瞭解下列關於產品的資訊：	請前往 <a href="http://www.dell.com/support/manuals">www.dell.com/support/manuals</a> 參閱 <i>我和我的 Dell</i> 。
<ul style="list-style-type: none"> <li>• 產品規格</li> <li>• 作業系統</li> <li>• 安裝和使用您的產品</li> <li>• 資料備份</li> <li>• 故障排除和診斷</li> <li>• 原廠和系統修復</li> <li>• BIOS 資訊</li> </ul>	若要在 <i>我和我的 Dell</i> 中找到與您產品相關的資訊，請透過以下步驟確認產品： <ul style="list-style-type: none"> <li>• 選擇 <b>偵測產品</b></li> <li>• 在 <b>檢視產品</b> 下的下拉式選單中找到您的產品</li> <li>• 在搜尋列中輸入 <b>服務標籤號碼</b> 或 <b>產品 ID</b></li> </ul>

### 與 Dell 公司聯絡

若因銷售、技術支援或客戶服務問題要聯絡 Dell 公司，請參閱 [www.dell.com/contactdell](http://www.dell.com/contactdell)。

① 註：提供的服務因國家/地區和產品而異，您的所在國家/地區可能不會提供某些服務。

① 註: 如果無法連線網際網路，則可以在購買發票、包裝單、帳單或 **Dell** 產品目錄中找到聯絡資訊。