

# XPS 9380

សៀវភៅណែនាំអំពីសេវាកម្ម



កំណត់ចំណាំ ការប្រុងប្រយ័ត្ន និងការព្រមានប្រាប់

**៖** កំណត់ចំណាំបង្ហាញពីព័ត៌មានសំខាន់ៗដែលអាចជួយដល់លោកអ្នក ទៅក្នុងការប្រើប្រាស់ផលិតផលរបស់អ្នកកាន់តែប្រសើរឡើង ។

**៖** ការប្រុងប្រយ័ត្នបង្ហាញពីការទូទាត់ទូទៅលើហានិភ័យក្នុងការបាត់បង់ទិន្នន័យ និងប្រាប់ដល់លោកអ្នកអំពីរបៀបដៀសវាងនូវហានិភ័យសំខាន់ៗ ។

**៖** ការព្រមាន ការព្រមានបង្ហាញពីសញ្ញាទុកដល់ដែលទាក់ទងនឹងការទូទាត់ដល់ទ្រព្យសម្បត្តិ របស់លើផងខ្លួន ឬក៏សេចក្តីស្លាប់ ។

**1 មុននឹងធ្វើការនៅតាមក្នុងកុំព្យូទ័ររបស់អ្នក.....7**  
 មុនពេលអ្នកចាប់ផ្តើម..... 7

**2 ក្រោយពីធ្វើការនៅតាមក្នុងកុំព្យូទ័ររបស់អ្នក.....8**

**3 ករណីព័ត៌មានអ្នកកាត..... 9**  
 ការផ្តល់ធនធានអ្នកសិស្សាទិក — ការការពារ ESD..... 9  
 ឧបករណ៍ការពារការឆ្លងធនធាន ESD..... 9  
 សមាសភាគនៃឧបករណ៍ការពារការឆ្លងធនធាន..... 9  
 សេចក្តីសង្ខេប ស្តីពីការការពារ ESD..... 10  
 ការដឹកជញ្ជូនសមាសភាគដែលងាយនឹងខូច..... 10  
 ការលើកឧបករណ៍..... 10

**4 ឧបករណ៍ដែលបានណែនាំ.....11**

**5 ភាគឧត្តា..... 12**

**6 ករណីដោះស្រាយប្រព័ន្ធបាត..... 14**  
 ដំណើរការ..... 14

**7 ករណីដោះស្រាយប្រព័ន្ធបាតវិញៗ..... 16**  
 ដំណើរការ..... 16

**8 ករណីដោះស្រាយ..... 18**  
 ការប្រុងប្រយ័ត្នជាមុនស្តីពីថ្នល់ចូម— អ៊ីយ៉ុង..... 18  
 វត្ថុដែលត្រូវការជាមុន..... 18  
 ដំណើរការ..... 18

**9 ករណីដោះស្រាយវិញៗ..... 20**  
 ការប្រុងប្រយ័ត្នជាមុនស្តីពីថ្នល់ចូម— អ៊ីយ៉ុង..... 20  
 ដំណើរការ..... 20  
 វត្ថុដែលត្រូវការពេលក្រោយ..... 21

**10 ការដំឡើងប្រាយដែលមានភាពរឹង..... 22**  
 តម្រូវការចាំបាច់ជាមុន..... 22  
 ដំណើរការដំឡើងប្រាយស្ថានភាពរឹង M.2 2280..... 22  
 ដំណើរការដំឡើងប្រាយស្ថានភាពរឹង M.2 2230..... 22

**11 ការដំឡើងប្រាយដែលមានភាពរឹង..... 24**  
 ដំណើរការដំឡើងប្រាយស្ថានភាពរឹង 2280..... 24  
 ដំណើរការដំឡើងប្រាយស្ថានភាពរឹង 2230..... 24  
 តម្រូវការចាំបាច់ក្រោយធ្វើការ..... 25

**12 ករណីដោះស្រាយប្រព័ន្ធបាតសំបូរ..... 26**

វត្តិវិធីសម្រាប់ការជាមុន.....	26
ដំណើរការ.....	26
<b>13 ការប្តូររបបករណ៍ចំពោះសំបុត្រ.....</b>	<b>27</b>
ដំណើរការ.....	27
វត្តិវិធីសម្រាប់ការពេញលេញ.....	27
<b>14 ការដោះស្រាយសំបុត្រ.....</b>	<b>28</b>
តម្រូវការចាំបាច់ជាមុន.....	28
ដំណើរការ.....	28
<b>15 ការប្តូរសំបុត្រសំបុត្រ.....</b>	<b>29</b>
ដំណើរការ.....	29
តម្រូវការចាំបាច់ប្រកាសធ្វើការ.....	29
<b>16 ការដោះស្រាយទទួលកំណត់.....</b>	<b>30</b>
តម្រូវការចាំបាច់ជាមុន.....	30
ដំណើរការ.....	30
<b>17 ការដាក់កំណត់ទទួលកំណត់.....</b>	<b>31</b>
ដំណើរការ.....	31
តម្រូវការចាំបាច់ប្រកាសធ្វើការ.....	31
<b>18 ការដោះស្រាយដំណើរការ.....</b>	<b>32</b>
តម្រូវការចាំបាច់ជាមុន.....	32
ដំណើរការ.....	32
<b>19 ការប្តូរសំបុត្រដំណើរការ.....</b>	<b>34</b>
ដំណើរការ.....	34
តម្រូវការចាំបាច់ប្រកាសធ្វើការ.....	35
<b>20 ការដោះស្រាយ.....</b>	<b>36</b>
តម្រូវការចាំបាច់ជាមុន.....	36
ដំណើរការ.....	36
<b>21 ការដាក់កំណត់សម្រាប់វិញ.....</b>	<b>38</b>
ដំណើរការ.....	38
តម្រូវការចាំបាច់ប្រកាសធ្វើការ.....	39
<b>22 ការដោះស្រាយ.....</b>	<b>40</b>
តម្រូវការចាំបាច់ជាមុន.....	40
ដំណើរការ.....	40
<b>23 ការដាក់កំណត់សម្រាប់វិញ.....</b>	<b>42</b>
ដំណើរការ.....	42
តម្រូវការចាំបាច់ប្រកាសធ្វើការ.....	43
<b>24 ការដោះស្រាយប្រព័ន្ធ.....</b>	<b>44</b>

វត្តមានក្រុមការងារជាមុន.....	44
ដំណើរការ.....	44
<b>25 ការប្តូរក្នុងប្រព័ន្ធ.....</b>	<b>46</b>
ដំណើរការ.....	46
វត្តមានក្រុមការងារជាមុន.....	47
ការបញ្ជូនស្លាកសេរីកម្មទៅក្នុងកម្មវិធីដំឡើង BIOS.....	47
<b>26 ការដោះស្រាយបញ្ហាជាមួយការដំឡើងស្លាកសេរីកម្មក្នុងកម្មវិធីដំឡើង.....</b>	<b>48</b>
ក្រុមការងារចាំបាច់ជាមុន.....	48
ដំណើរការ.....	48
<b>27 ការដាក់ថ្មីក្នុងបញ្ហាជាមួយការដំឡើងស្លាកសេរីកម្មក្នុងកម្មវិធីដំឡើង.....</b>	<b>49</b>
ដំណើរការ.....	49
ក្រុមការងារចាំបាច់ក្រោយធ្វើការ.....	49
<b>28 ការដោះស្រាយបញ្ហា.....</b>	<b>50</b>
ក្រុមការងារចាំបាច់ជាមុន.....	50
ដំណើរការ.....	50
<b>29 ការដាក់ក្រុមការងារចូលវិញ.....</b>	<b>51</b>
ដំណើរការ.....	51
ក្រុមការងារចាំបាច់ក្រោយធ្វើការ.....	51
<b>30 ការដោះស្រាយបញ្ហាដាក់បាតាំង.....</b>	<b>52</b>
ក្រុមការងារចាំបាច់ជាមុន.....	52
ដំណើរការ.....	52
<b>31 ការដាក់ក្រុមការងារដាក់បាតាំងចូលវិញ.....</b>	<b>53</b>
ដំណើរការ.....	53
ក្រុមការងារចាំបាច់ក្រោយធ្វើការ.....	53
<b>32 គ្រោយរំលងបញ្ហា.....</b>	<b>54</b>
កម្មវិធីតម្លើងសំណុំលើប៊ូតុង Intel.....	54
គ្រោយវិវិដេអូ.....	54
គ្រោយវិ Intel Serial IO.....	54
ចំណុចប្រទាក់ម៉ាស៊ីនប្រតិបត្តិការដែលទុកចិត្តបានរបស់ Intel.....	54
គ្រោយវិប្រព័ន្ធខ្នងកម្មវិធីរបស់ Intel.....	54
គ្រោយវិឥតឡូ និងប្រព័ន្ធស.....	54
<b>33 ការដំឡើងប្រព័ន្ធ.....</b>	<b>55</b>
ការដំឡើងប្រព័ន្ធ.....	55
ការចូលក្នុងកម្មវិធីដំឡើង BIOS.....	55
គ្រាប់ចុះកម្រក.....	55
លំដាប់ច្រើន.....	55
ជម្រើសដំឡើងប្រព័ន្ធ.....	56
ការសម្អាតកម្រកកំណត់ CMOS.....	60
ការសម្អាត BIOS (តម្លើងប្រព័ន្ធ) និង លេខសម្ងាត់ប្រព័ន្ធ.....	60

<b>34</b>	<b>ការងារស្រាវជ្រាវ.....</b>	<b>61</b>
	ការវិនិច្ឆ័យលើការងារស្រាវជ្រាវប្រព័ន្ធប្រតិបត្តិការដែលបានកែលម្អ (ePSA).....	61
	ការដំឡើងការវិនិច្ឆ័យ ePSA.....	61
	ពិន្ទុវិនិច្ឆ័យប្រព័ន្ធ.....	61
	ការសង្កេតប្រព័ន្ធប្រតិបត្តិការ.....	62
	ការជម្រះ BIOS (ត្រាប់ចុច USB).....	62
	ការបើកឆ្លាស BIOS.....	63
	ការបញ្ចេញធានាលក់សម្រាប់ប្រព័ន្ធប្រតិបត្តិការ.....	63
	វត្ថុធាតុដើមស្រាវជ្រាវ Wi-Fi.....	63
<b>35</b>	<b>ការទទួលបានជំនួយ និងទំនាក់ទំនងក្រុមហ៊ុន Dell.....</b>	<b>64</b>
	ធនធានជំនួយផ្ទាល់ខ្លួន.....	64
	ការទំនាក់ទំនងក្រុមហ៊ុន Dell.....	64

# មុននឹងធ្វើការនៅខាងក្នុងកុំព្យូទ័ររបស់អ្នក

① **ចំណាំ:** រូបភាពនៅក្នុងឯកសារនេះអាចនឹងមានភាពខុសគ្នាពីកុំព្យូទ័ររបស់អ្នកអាស្រ័យទៅលើការកំណត់របស់អ្នកដែលអាចខុសពីការបង្ហាញជុំវិញ។

## មុនពេលអ្នកចាប់ផ្តើម

1 រក្សាទុក ហើយបិទឯកសារដែលបើកទាំងអស់ ហើយចាកចេញពីកម្មវិធីដែលបើកទាំងអស់។

2 ចិញ្ចឹមកុំព្យូទ័រ។ ចុច **ចាប់ផ្តើម** >  **ទាបពល** > **ចិញ្ចឹម**។

① **ចំណាំ:** បើអ្នកកំពុងប្រើប្រាស់ប្រព័ន្ធប្រតិបត្តិការ Windows សូមមើលឯកសារប្រព័ន្ធប្រតិបត្តិការរបស់អ្នកសម្រាប់ការណែនាំអំពីការចិញ្ចឹមប្រព័ន្ធ។

3 ផ្តាច់មករណ៍កុំព្យូទ័រ និងមករណ៍ភ្ជាប់ទាំងអស់ពីប្រព័ន្ធដែលបើករួច។

4 ផ្តាច់មករណ៍បណ្តាញ និងគ្រឿងកុំព្យូទ័រដែលបានភ្ជាប់ទាំងអស់ដូចជា កាត់ដេក កណ្តុរ ម៉ូដឹម ឬទីទំនេញពីកុំព្យូទ័ររបស់អ្នក។

5 ដោះកាតដេក ឬទីទំនេញណាមួយចេញពីកុំព្យូទ័ររបស់អ្នក បើសិនមាន។

## ក្រោយពីធ្វើការនៅខាងក្នុងកុំព្យូទ័ររបស់អ្នក

**⚠ ប្រយ័ត្ន៖** ការបន្ទាត់ទុកឡូដែលប្រើមិនត្រឹមត្រូវ ឬនៅទូរនៅខាងក្នុងកុំព្យូទ័ររបស់អ្នកអាចធ្វើកុំព្យូទ័ររបស់អ្នកទទួលបានទម្ងន់។

- 1 ប្តូរខ្នាតទាំងអស់ និងត្រូវប្រាកដថាមិនមានខ្លោចប្រើលែងកើតសរសៃនៅខាងក្នុងកុំព្យូទ័ររបស់អ្នក
- 2 ភ្ជាប់បកអណាខាងក្រៅ គ្រឿងកុំព្យូទ័រ ឬឧបករណ៍ផ្សេងៗដទៃទៀតទៅលើកុំព្យូទ័ររបស់អ្នក។
- 3 ប្តូរកាតមេម៉ៅ ធីសណាមួយ ឬគ្រឿងបន្លាស់ផ្សេងទៀតណាមួយដល់លើកុំព្យូទ័ររបស់អ្នក។
- 4 ភ្ជាប់កុំព្យូទ័ររបស់អ្នក និងបកអណាដែលបានភ្ជាប់ទាំងអស់ទៅនឹងក្រុងកុំព្យូទ័ររបស់អ្នកទាំងនោះ។
- 5 ដើកកុំព្យូទ័ររបស់អ្នក។






## ឧបករណ៍ដែលបានណែនាំ

ដំណើរការក្នុងឯកសារនេះត្រូវបានរៀបចំឡើងសម្រាប់ប្រើប្រាស់ប្រព័ន្ធបណ្តាញ។

- ទូរស័ព្ទ Philips #0
- ទូរស័ព្ទ Philips #1
- ទូរស័ព្ទ ផ្កាយ #5 (T5)
- ប្រដាប់កាត់ស្រូវ



សមាសភាគ	ដែលភ្ជាប់ទៅនឹង	ប្រភេទឆ្នោត	បរិមាណ	រូបភាពឆ្នោត
គម្របបាត	គ្រឿងតម្កើតឆ្នោតដាក់បាតដៃ	M2x3, ផ្កាយ	8	

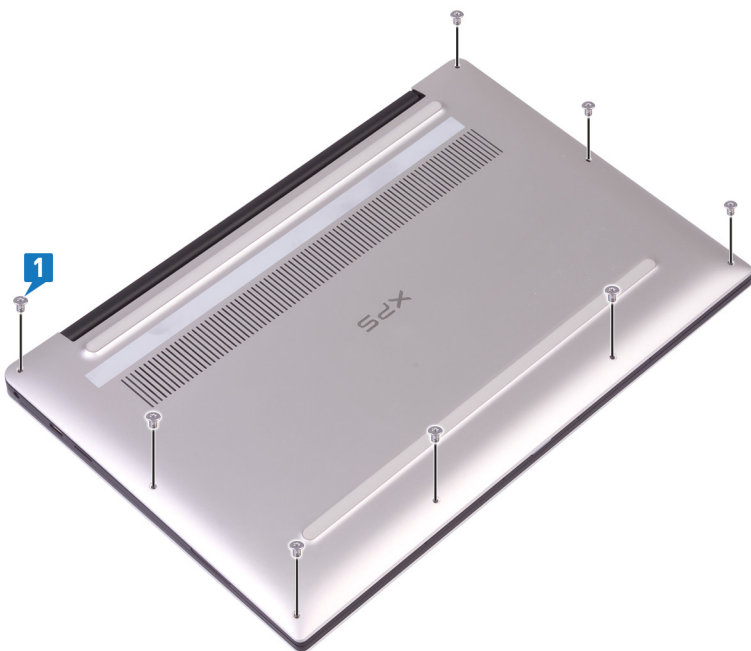
### ការដោះគម្របបាត

**⚠ ការព្រមាន:** មុននឹងធ្វើការនៅលើក្នុងកុំព្យូទ័ររបស់អ្នក សូមអានពីវិធានសុវត្ថិភាពដែលមកជាមួយនឹងកុំព្យូទ័ររបស់អ្នក និងអនុវត្តតាមវិធានណាមួយនៅក្នុង មុននឹងធ្វើការនៅលើក្នុងកុំព្យូទ័ររបស់អ្នក។ បន្ទាប់ពីធ្វើការនៅលើក្នុងកុំព្យូទ័ររបស់អ្នក សូមអនុវត្តតាមការណែនាំនៅក្នុងបន្ទាប់ពីធ្វើការនៅលើក្នុងកុំព្យូទ័ររបស់អ្នក។ សម្រាប់ព័ត៌មានបន្ថែម ស្តីពីការអនុវត្តប្រកបដោយសុវត្ថិភាពចំពោះ អ្នកប្រើប្រាស់កុំព្យូទ័រ ក្នុងការដោះស្រាយបញ្ហា តាមរយៈ [www.dell.com/regulatory\\_compliance](http://www.dell.com/regulatory_compliance) ។

### ដំណើរការ

**⚠ ច្រើនៗ:** ដើម្បីជៀសវាងកុំឱ្យទូទាត់កុំព្យូទ័រមិនត្រូវគ្រាន់តែដកគម្របបាតពីខាងក្រោយទេ។

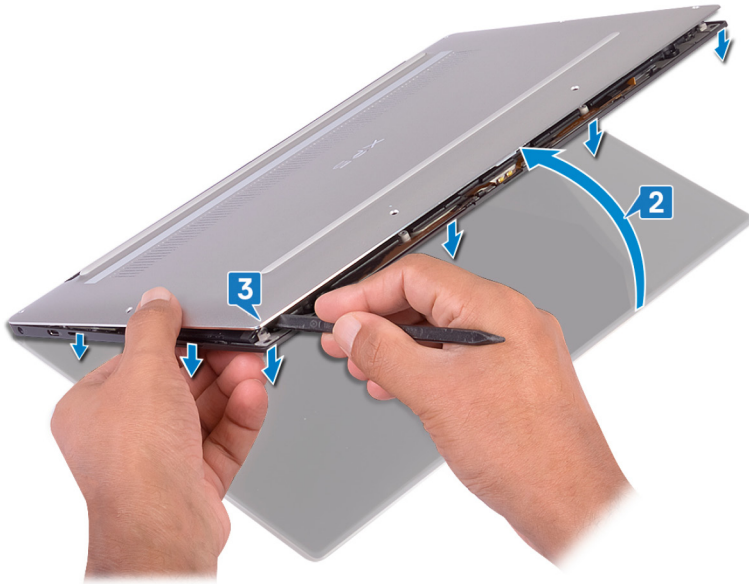
1 ដោះឆ្នោត (ឆ្នោត M2x3) ប្រាំបីគ្រាប់ដែលភ្ជាប់គម្របបាតទៅនឹងគ្រឿងតម្លើងកន្លែងដាក់បាតដែរ។



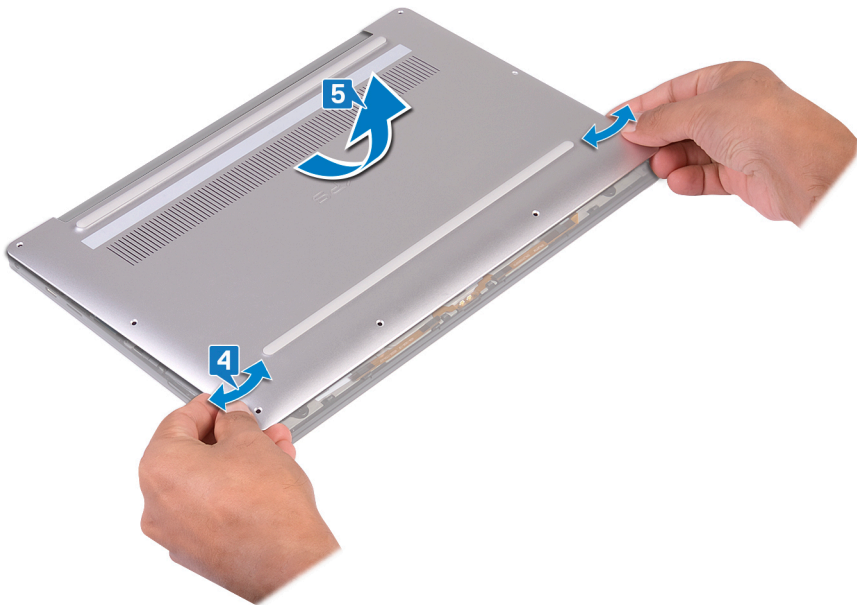
2 ដោយដាក់កុំព្យូទ័រផ្តាច់មុខ បើកកុំព្យូទ័រពីជ្រុងមួយ។

3 ដោយប្រើប្រដាប់គាស់ឆ្នោត សូមគាស់គម្របបាតពីគ្រឿងតម្លើងកន្លែងដាក់បាតដែរ។

**⚠ ច្រើនៗ:** ដើម្បីជៀសវាងកុំឱ្យទូទាត់កុំព្យូទ័ររបស់អ្នកសូមធ្វើតាមការណែនាំនៃសន្យាការលើកគម្របបាតពីគ្រឿងតម្លើងកន្លែងដាក់បាតដែរ។



- 4 វិគលគម្របបាតពីឆ្នេងទៅស្តាំ ដោះសន្ទះដែលភ្ជាប់គម្របបាតទៅនឹងគ្រឿងតម្លឹងកន្លែងដាក់បាតដែរ។
- 5 លើកគម្របបាតចេញពីគ្រឿងតម្លឹងកន្លែងដាក់បាតដែរ។

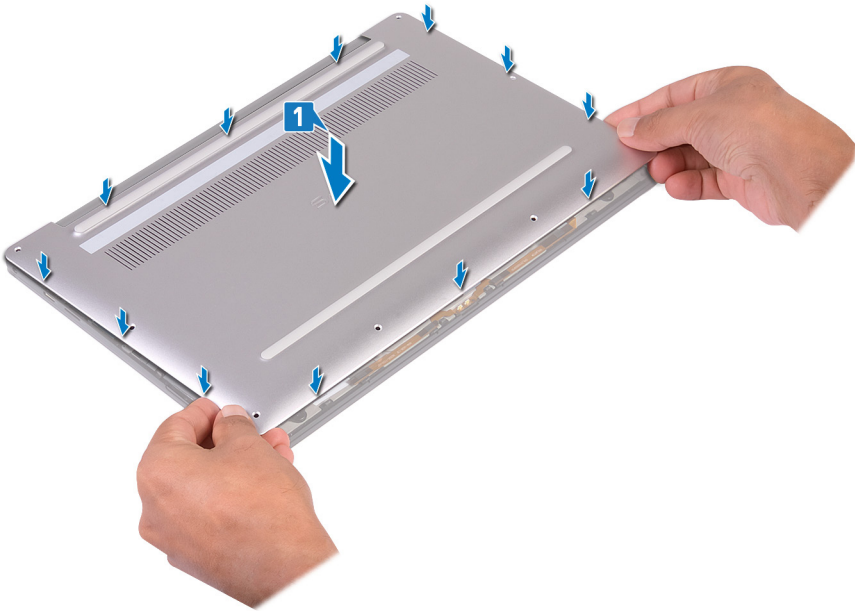


### ការដាក់គម្របបាតចូលវិញ។

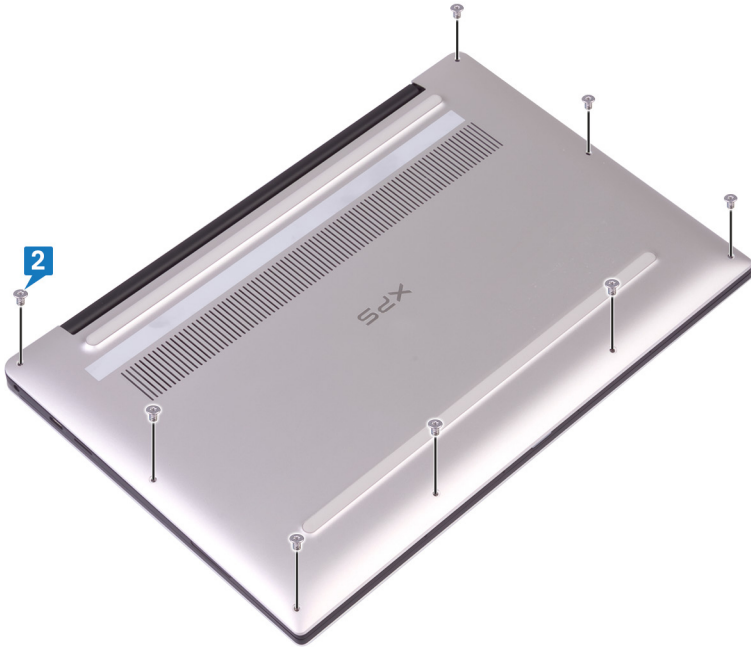
**⚠ ការព្រមាន:** មុននឹងធ្វើការនៅទាំងក្នុងកុំព្យូទ័ររបស់អ្នក សូមអានពីព័ត៌មានសុវត្ថិភាពដែលមកជាមួយនឹងកុំព្យូទ័ររបស់អ្នក និងអនុវត្តតាមដំណាច់ទាំងអស់។ មន្ទីរពិភាក្សានៅទាំងក្នុងកុំព្យូទ័ររបស់អ្នក។ បន្ទាប់ពីធ្វើការនៅទាំងក្នុងកុំព្យូទ័ររបស់អ្នក សូមអនុវត្តតាមការណែនាំនៅក្នុងបន្ទាប់ពីធ្វើការនៅទាំងក្នុងកុំព្យូទ័ររបស់អ្នក។ សម្រាប់ព័ត៌មានបន្ថែម ស្តីពីការអនុវត្តប្រកបដោយសុវត្ថិភាពចំពោះអ្នក សូមទិញសេរីអេស៊ីអិល ការអនុវត្តតាមបទបញ្ញត្តិ តាមរយៈ [www.dell.com/regulatory\\_compliance](http://www.dell.com/regulatory_compliance) ។

### ដំណើរការ

1 តម្រង់ខ្លួននៅលើគម្របបាតជាមួយខ្លួននៅលើគ្រឿងតម្លឹងកន្លែងដាក់បាតដៃ ហើយរុញគម្របបាតចូលឲ្យបានស៊ប់។



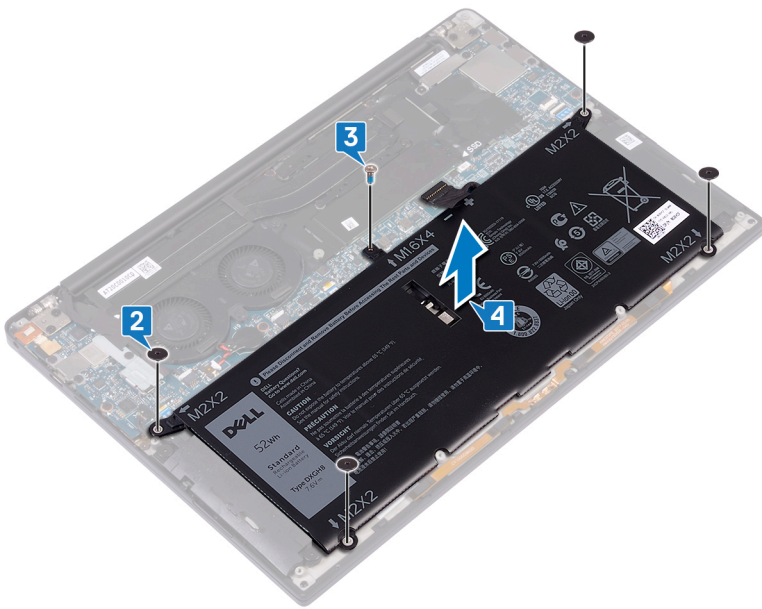
2 ចាប់ផ្តើម (ផ្កាយ M2x3) ត្រូវប្រើប្រាស់ដៃលក្ខណៈគម្របបាតទៅនឹងគ្រឿងតម្លឹងកន្លែងដាក់បាតដៃ។







- 2 ដោះឆ្នាំង (M2x2) ចំនួនបួនដែលភ្ជាប់ទៅជាមួយកន្លែងដាក់ធាតុដែក។
- 3 ដោះឆ្នាំង (M1.6x4) ដែលភ្ជាប់ទៅជាមួយកន្លែងដាក់ធាតុដែក។
- 4 ដើរកង្វិចមេឡាពិកកន្លែងដាក់ធាតុដែក។



- 5 បន្ថយកុំព្យូទ័រ ដើរកង្វិចក្រុង និងចុះចម្លងតាមពេលវេលាប្រើប្រាស់វិទ្យុដើម្បីដើរកុំព្យូទ័រ។

# ការដាក់ថ្មថ្មលវិញ។

**⚠ ការព្រមាន:** មុននឹងធ្វើការនៅខាងក្នុងកុំប្លូតរបស់អ្នក សូមអានពីព័ត៌មានសុវត្ថិភាពដែលមកជាមួយនឹងកុំប្លូតរបស់អ្នក និងអនុវត្តតាមវិធានការណ៍នៅក្នុង មុននឹងធ្វើការនៅខាងក្នុងកុំប្លូតរបស់អ្នក។ បន្ទាប់ពីធ្វើការនៅខាងក្នុងកុំប្លូតរបស់អ្នក សូមអនុវត្តតាមការណែនាំនៅក្នុងបន្ទាប់ពីធ្វើការនៅខាងក្នុងកុំប្លូតរបស់អ្នក។ សម្រាប់ព័ត៌មានបន្ថែម ស្តីពីការអនុវត្តប្រកបដោយសុវត្ថិភាពចំពោះ សូមមើលគេហទំព័រ ការអនុវត្តតាមបទបញ្ញត្តិ តាមរយៈ [www.dell.com/regulatory\\_compliance](http://www.dell.com/regulatory_compliance) ។

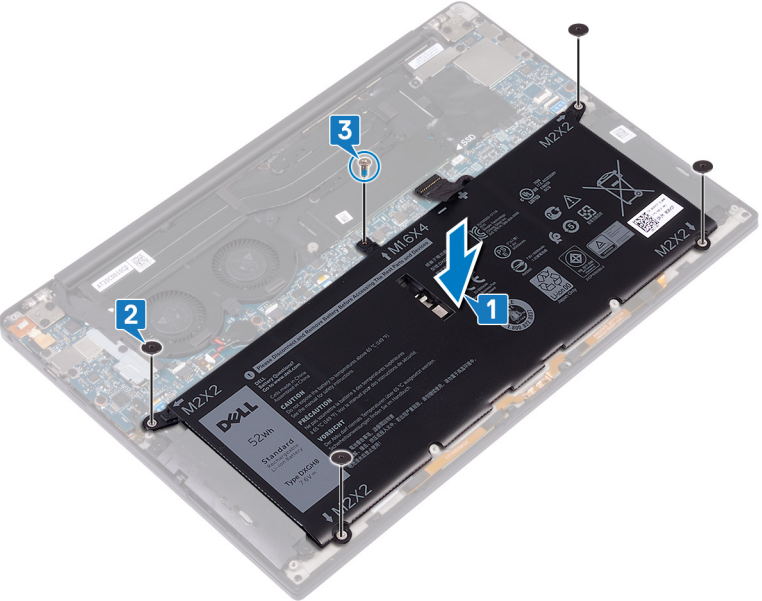
## ការប្រុងប្រយ័ត្នជាមុនស្តីពីថ្មលវិញ-អ៊ីយ៉ុង

### ⚠ ប្រយ័ត្ន:

- ត្រូវប្រុងប្រយ័ត្នទៅលើប្រព័ន្ធប្រព័ន្ធនៃថ្មលវិញ-អ៊ីយ៉ុង។
- ធ្វើឱ្យផ្លូវអស់ឱ្យបានច្រើនបំផុតតាមតែអាចធ្វើបានមុននឹងដោះវាចេញពីប្រព័ន្ធ ។ វាអាចប្រព្រឹត្តទៅបានដោយគ្មានការដាក់បំពង់ AC ចេញពីប្រព័ន្ធដើម្បីប្រើប្រាស់ថ្ម។
- ហាមបំបែក ទម្លាក់ ធ្វើឱ្យខូចខាត ឬដាក់ថ្មលក្នុងក្នុងអ្វីមួយ ។
- កុំទុកក្នុងសីតុណ្ហភាពខ្ពស់ ឬដោះគ្រឿងក្នុងថ្ម និងផ្លាកថ្ម។
- ហាមបន្ថែមសម្អាតទៅលើផ្ទៃថ្ម។
- មិនត្រូវតែងទេ។
- ហាមប្រើប្រាស់វត្ថុផ្សេងៗដើម្បីតាមដានថ្ម។
- ត្រូវប្រាកដថាខ្លាំងណាមួយនៅលើផ្ទៃការលើផលិតផលនេះ គឺមិនត្រូវបានចាត់បង់ ឬដាក់ខុសកន្លែងដើម្បីបង្កការខូចខាតទម្ងន់ ឬខូចខាតទៅលើថ្ម និងសមាសភាគប្រព័ន្ធផ្សេងៗទៀត។
- ប្រសិនបើថ្មត្រូវបានដាក់ក្នុងបរិយាកាសដោយសារហោប៉ៅ ហាមយកថ្មនោះចេញដោយការកាត់ បត់ ឬកម្រិតថ្មលវិញ-អ៊ីយ៉ុង ព្រោះវាអាចមានគ្រោះថ្នាក់។ ក្នុងករណីបែបនេះប្រព័ន្ធចាំមូលគួរតែត្រូវបានប្តូរ ទាក់ទង <https://www.dell.com/support> ដើម្បីទទួលបានជំនួយ និងការណែនាំបន្ថែមទៀត ។
- ត្រូវតែទិញថ្មស្នូតត្រឹមត្រូវតាម <https://www.dell.com> ឬដៃគូចែកចាយ និងអ្នកលក់បន្តរបស់ Dell ដែលបានអនុញ្ញាត។

## ដំណើរការ

- 1 តម្រង់ខ្លួននៅលើថ្មជាមួយខ្លួននៅលើគ្រឿងដំឡើងកន្លែងដាក់បាតដែ។
- 2 ដាក់ថ្ម (M2x2) ឬថ្មដែលភ្ជាប់ទៅនឹងគ្រឿងដំឡើងកន្លែងដាក់បាតដែ។
- 3 ដាក់ថ្ម (M1.6x4) ដែលភ្ជាប់ទៅនឹងគ្រឿងដំឡើងកន្លែងដាក់បាតដែ។



# វត្តដែលត្រូវការពេលក្រោយ

ឆាក គម្រោងបាតុភូតវិញ។

### ការដំឡើងប្រាយដែលមានភាពរឹង

**⚠ ការព្រមាន:** មុននឹងធ្វើការនៅខាងក្នុងកុំព្យូទ័ររបស់អ្នក សូមអានពីព័ត៌មានសុវត្ថិភាពដែលមកជាមួយនឹងកុំព្យូទ័ររបស់អ្នក និងអនុវត្តតាមវិធានការណ៍ទាំងអស់។ បន្ទាប់ពីធ្វើការនៅខាងក្នុងកុំព្យូទ័ររបស់អ្នក សូមអនុវត្តតាមការណែនាំនៅក្នុងបន្ទាប់ពីធ្វើការនៅខាងក្នុងកុំព្យូទ័ររបស់អ្នក។ សម្រាប់ព័ត៌មានបន្ថែម ស្តីពីការអនុវត្តប្រកបដោយសុវត្ថិភាពចំពោះកុំព្យូទ័ររបស់អ្នក សូមទិញសេរីនៃការអនុវត្តតាមបច្ចេកទេស តាមរយៈ [www.dell.com/regulatory\\_compliance](http://www.dell.com/regulatory_compliance) ។

**⚠ ប្រយ័ត្ន:** ប្រាយ SSD ងាយរើកកស្ទះ។ សូមប្រយ័ត្នលើការដំឡើងប្រាយ SSD ។

**⚠ ប្រយ័ត្ន:** ដើម្បីជៀសវាងការបាត់បង់ទិន្នន័យ សូមកុំដោះប្រាយដែលមានសភាពរឹងចំពោះកុំព្យូទ័រកំពុងដេក ឬមិនមានដំណើរការ។

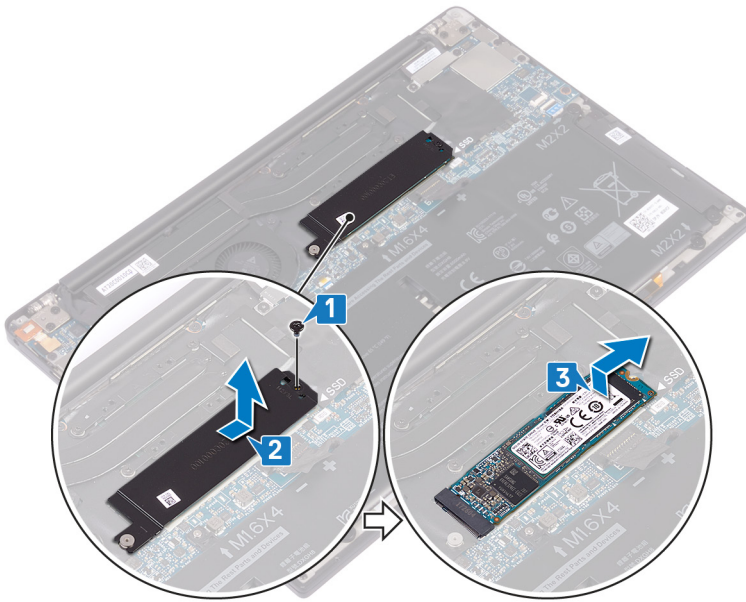
### តម្រូវការចាំបាច់ជាមុន

- 1 ដោះ គម្របបាត។
- 2 ដោះ ថ្ម។

## ដំណើរការដើម្បីដោះប្រាយស្ថានភាពរឹង M.2 2280

- 1 ដោះឆ្នោត (M2x3) ដែលភ្ជាប់សន្ទះប្រាយស្ថានភាពរឹង និង ប្រាយស្ថានភាពរឹង ទៅនឹងផ្ទាំងប្រតិបត្តិ។
- 2 រុញ និង ដោះសន្ទះប្រាយស្ថានភាពរឹង ចេញពីឆ្នោតប្រាយស្ថានភាពរឹង។
- 3 លើកប្រាយស្ថានភាពរឹងពីជ្រុងមួយ បន្ទាប់មករុញ ហើយ ដកប្រាយស្ថានភាពរឹង ចេញពីឆ្នោតប្រាយស្ថានភាពរឹង។

**ⓘ ចំណាំ:** ប្រាយស្ថានភាពរឹង 2280 មានបន្ទះកំដៅសមស្រប ហើយមិនអាចផ្លាស់ប្តូរជាមួយបន្ទះកំដៅប្រាយស្ថានភាពរឹង 2230 បានទេ។



## ដំណើរការដើម្បីដោះប្រាយស្ថានភាពរឹង M.2 2230

- 1 ដោះឆ្នោត (M2x3) ដែលភ្ជាប់សន្ទះប្រាយស្ថានភាពរឹង និង ប្រាយស្ថានភាពរឹង ទៅនឹងផ្ទាំងប្រតិបត្តិ។
- 2 រុញ និង ដោះសន្ទះប្រាយស្ថានភាពរឹង ចេញពីឆ្នោតប្រាយស្ថានភាពរឹង។
- 3 លើកប្រាយស្ថានភាពរឹងពីជ្រុងមួយ បន្ទាប់មករុញ ហើយ ដកប្រាយស្ថានភាពរឹង ចេញពីឆ្នោតប្រាយស្ថានភាពរឹង។



# ការដំឡើងប្រាយដែលមានភាពរឹង

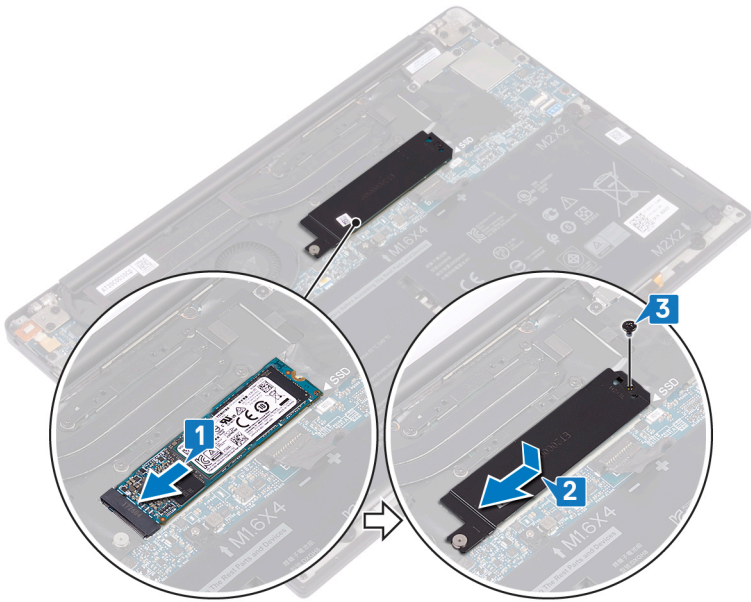
**⚠ ការព្រមាន:** មុននឹងធ្វើការនៅក្នុងក្នុងកុំព្យូទ័ររបស់អ្នក សូមអានពីព័ត៌មានសុវត្ថិភាពដែលមកជាមួយនឹងកុំព្យូទ័ររបស់អ្នក និងអនុវត្តតាមវិធានការណ៍នៅក្នុង មុននឹងធ្វើការនៅក្នុងក្នុងកុំព្យូទ័ររបស់អ្នក។ បន្ទាប់ពីធ្វើការនៅក្នុងក្នុងកុំព្យូទ័ររបស់អ្នក សូមអនុវត្តតាមការណែនាំនៅក្នុងបន្ទាប់ពីធ្វើការនៅក្នុងក្នុងកុំព្យូទ័ររបស់អ្នក។ សម្រាប់ព័ត៌មានបន្ថែម ស្តីពីការអនុវត្តប្រកបដោយសុវត្ថិភាពចំពោះ សូមទិញសេវាជំរើរ ការអនុវត្តតាមបច្ចេកទេស តាមរយៈ: [www.dell.com/regulatory\\_compliance](http://www.dell.com/regulatory_compliance) ។

**⚠ ប្រយ័ត្ន:** ប្រាយ SSD ងាយរើកក។ សូមប្រយ័ត្នលក់ប្រាយ SSD ។

## ដំណើរការដើម្បីដាក់ប្រាយស្ថានភាពរឹង 2280

- 1 តម្រង់គ្នាទៅលើប្រាយស្ថានភាពរឹង ជាមួយមេបញ្ជីក្នុងប្រាយស្ថានភាពរឹង បន្ទាប់មកបញ្ជូនប្រាយស្ថានភាពរឹង ពីជ្រុងមួយទៅក្នុងប្រាយស្ថានភាពរឹង។
- 2 រុញសន្ទះប្រាយស្ថានភាពរឹង ទៅក្នុងសន្ទះប្រាយស្ថានភាពរឹង។ បន្ទាប់មកតម្រង់នូវសន្ទះប្រាយស្ថានភាពរឹង និងប្រាយស្ថានភាពរឹង ទៅនឹងទន្លេស្ទើរលើផ្ទាំងប្រព័ន្ធ។
- 3 ចាប់ផ្តើម (M2x3) ដែលភ្ជាប់ប្រាយស្ថានភាពរឹង ទៅនឹងផ្ទាំងប្រព័ន្ធ។

**📌 ចំណាំ:** ប្រាយស្ថានភាពរឹង 2230 មានបន្ទះកំរោងសេសមួយ ហើយមិនអាចផ្លាស់ប្តូរជាមួយបន្ទះកំរោងប្រាយស្ថានភាពរឹង 2280 បានទេ។

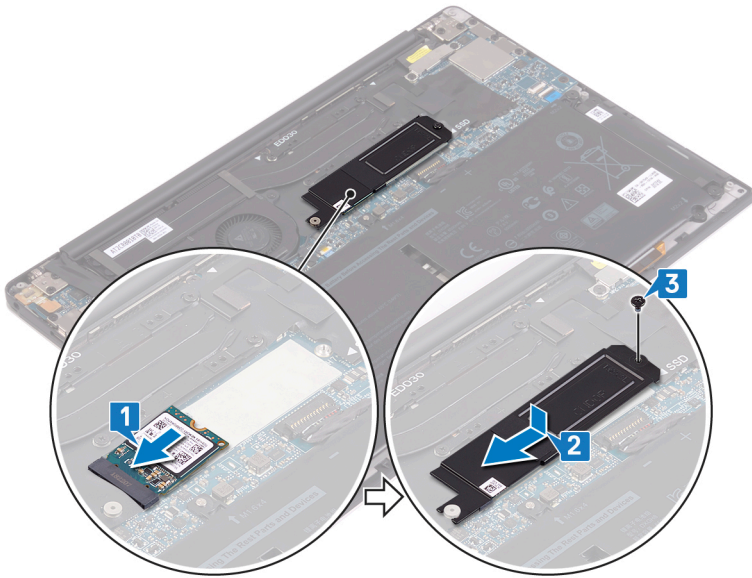


## ដំណើរការដើម្បីដាក់ប្រាយស្ថានភាពរឹង 2230

តម្រង់គ្នាទៅលើប្រាយស្ថានភាពរឹង ជាមួយមេបញ្ជីក្នុងប្រាយស្ថានភាពរឹង បន្ទាប់មកបញ្ជូនប្រាយស្ថានភាពរឹង ពីជ្រុងមួយទៅក្នុងប្រាយស្ថានភាពរឹង។ រុញសន្ទះប្រាយស្ថានភាពរឹង ទៅក្នុងសន្ទះប្រាយស្ថានភាពរឹង។ បន្ទាប់មកតម្រង់នូវសន្ទះប្រាយស្ថានភាពរឹង និងប្រាយស្ថានភាពរឹង ទៅនឹងទន្លេស្ទើរលើផ្ទាំងប្រព័ន្ធ។

**📌 ចំណាំ:** ប្រាយស្ថានភាពរឹង 2230 មានបន្ទះកំរោងសេសមួយ ហើយមិនអាចផ្លាស់ប្តូរជាមួយបន្ទះកំរោងប្រាយស្ថានភាពរឹង 2280 បានទេ។

ចាប់ផ្តើម (M2x3) ដែលភ្ជាប់ប្រាយស្ថានភាពរឹង ទៅនឹងផ្ទាំងប្រព័ន្ធ។



## តម្រូវការចាំបាច់ក្រោយធ្វើការ

- 1 ដាក់ ថ្ម។
- 2 ដាក់ គម្របបាត។

### ការដោះស្រាយបញ្ហាបំពងសំឡេង

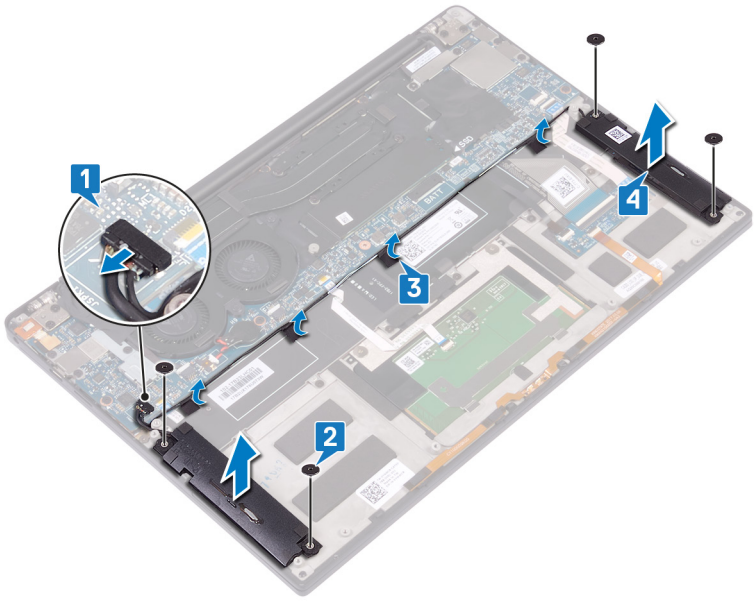
**⚠ ការព្រមាន:** មុននឹងធ្វើការនៅខាងក្នុងកុំព្យូទ័ររបស់អ្នក សូមអានពីព័ត៌មានសុវត្ថិភាពដែលមកជាមួយនឹងកុំព្យូទ័ររបស់អ្នក និងអនុវត្តតាមវិធានការណ៍នៅក្នុង មុននឹងធ្វើការនៅខាងក្នុងកុំព្យូទ័ររបស់អ្នក។ បន្ទាប់ពីធ្វើការនៅខាងក្នុងកុំព្យូទ័ររបស់អ្នក សូមអនុវត្តតាមការណែនាំនៅក្នុងបន្ទាប់ពីធ្វើការនៅខាងក្នុងកុំព្យូទ័ររបស់អ្នក។ សម្រាប់ព័ត៌មានបន្ថែម ស្តីពីការអនុវត្តប្រកបដោយសុវត្ថិភាពចំពោះ សូមទិញគេហទំព័រ ការអនុវត្តតាមបទបញ្ញត្តិ តាមរយៈ [www.dell.com/regulatory\\_compliance](http://www.dell.com/regulatory_compliance) ។

### វត្ថុដែលត្រូវការជាមុន

- 1 ដោះ គម្របបាត។
- 2 ដោះថ្នាំ។

### ដំណើរការ

- 1 ផ្តាច់ខ្សែបណ្តាញបំពងសំឡេងចេញពីខ្នងប្រព័ន្ធ។
- 2 ដោះថ្នាំ (M2x2) ចំនួនបួនដែលភ្ជាប់បណ្តាញបំពងសំឡេងខាងឆ្វេង និងខាងស្តាំទៅកន្លែងដាក់បាតដែរ។
- 3 ចំណាំខ្សែបណ្តាញបំពងសំឡេង និងបកបង់ស្លឹកទាំងបួនដែលភ្ជាប់ខ្សែបណ្តាញបំពងសំឡេងទៅនឹងក្តារធុន។
- 4 លើកបណ្តាញបំពងសំឡេងខាងឆ្វេង និងខាងស្តាំរួមទាំងខ្សែចេញពីកន្លែងដាក់បាតដែរ។

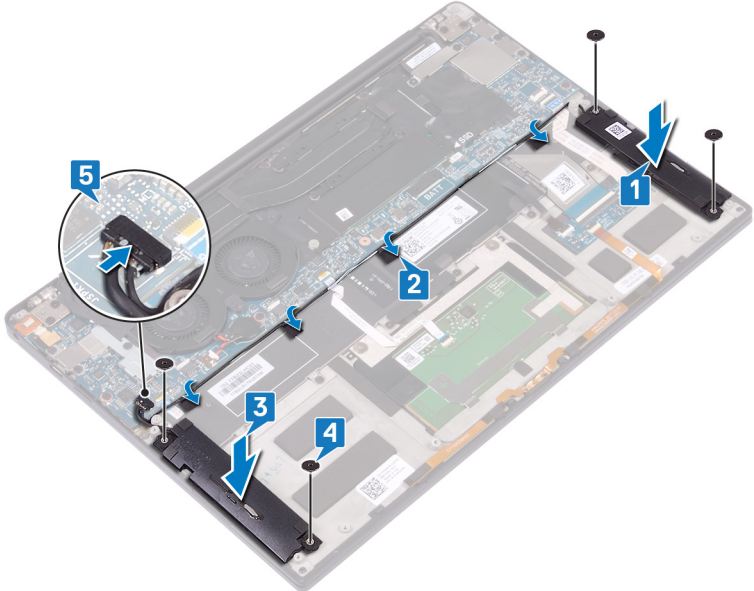


# ការប្តូរឧបករណ៍បំពងសំឡេង

**⚠ ការព្រមាន:** មុននឹងធ្វើការនៅខាងក្នុងកុំព្យូទ័ររបស់អ្នក សូមអានពីព័ត៌មានសុវត្ថិភាពដែលមកជាមួយនឹងកុំព្យូទ័ររបស់អ្នក និងអនុវត្តតាមដំណាច់ទាំងអស់។ មន្ទីរពិភាក្សានៅខាងក្នុងកុំព្យូទ័ររបស់អ្នក។ បន្ទាប់ពីធ្វើការនៅខាងក្នុងកុំព្យូទ័ររបស់អ្នក សូមអនុវត្តតាមការណែនាំនៅក្នុងបន្ទាប់ពីធ្វើការនៅខាងក្នុងកុំព្យូទ័ររបស់អ្នក។ សម្រាប់ព័ត៌មានបន្ថែម ស្តីពីការអនុវត្តប្រកបដោយសុវត្ថិភាពចំពោះ អ្នកប្រើប្រាស់កុំព្យូទ័រ ករណីអនុវត្តតាមបទបញ្ញត្តិ តាមរយៈ [www.dell.com/regulatory\\_compliance](http://www.dell.com/regulatory_compliance) ។

## ដំណើរការ

- 1 ដោយប្រើប្រាស់តម្រឹមនៅលើគ្រឿងដំឡើងកន្លែងដាក់បាតដែក ដាក់បាតដែកទៅលើគ្រឿងដំឡើងកន្លែងដាក់បាតដែក។
- 2 ដាក់ខ្សែបន្ទាត់លើក្រដាសប្រព័ន្ធ និងចិបបង់ស្កិតទៅលើក្រដាសប្រព័ន្ធ។
- 3 ដោយប្រើប្រាស់តម្រឹមនៅលើគ្រឿងដំឡើងកន្លែងដាក់បាតដែក ដាក់បាតដែកទៅលើគ្រឿងដំឡើងកន្លែងដាក់បាតដែក។
- 4 ដាក់ឆ្នោត (M2x2) ឬម៉ូដុលប្រព័ន្ធបាតដែកទៅលើគ្រឿងដំឡើងកន្លែងដាក់បាតដែក។
- 5 ភ្ជាប់ខ្សែបន្ទាត់លើក្រដាសប្រព័ន្ធ។



## វត្ថុដែលត្រូវការពេលក្រោយ

- 1 ដាក់ខ្សែបន្ទាត់លើក្រដាសប្រព័ន្ធ។
- 2 ដាក់ គម្របបាតកុំព្យូទ័រលើក្រដាសប្រព័ន្ធ។

### ការដោះថ្នូរគ្រាប់សំប៉ែត

**⚠ ការព្រមាន:** មុននឹងធ្វើការនៅខាងក្នុងកុំប្រុងប្រយ័ត្ន លុបចោលប៊ីតិមាតសុវត្ថិភាពដែលមកជាមួយនឹងកុំប្រុងប្រយ័ត្ន និងអនុវត្តតាមវិធានការណ៍នៅក្នុង មុននឹងធ្វើការនៅខាងក្នុងកុំប្រុងប្រយ័ត្ន។ បន្ទាប់ពីធ្វើការនៅខាងក្នុងកុំប្រុងប្រយ័ត្ន លុបអនុវត្តតាមការណែនាំនៅក្នុងបន្ទាប់ពីធ្វើការនៅខាងក្នុងកុំប្រុងប្រយ័ត្ន។ សម្រាប់ព័ត៌មានបន្ថែម ស្តីពីការអនុវត្តប្រកបដោយសុវត្ថិភាពចំពោះ លុបមើលគេហទំព័រ ការអនុវត្តតាមបទបញ្ញត្តិ តាមរយៈ [www.dell.com/regulatory\\_compliance](http://www.dell.com/regulatory_compliance) ។

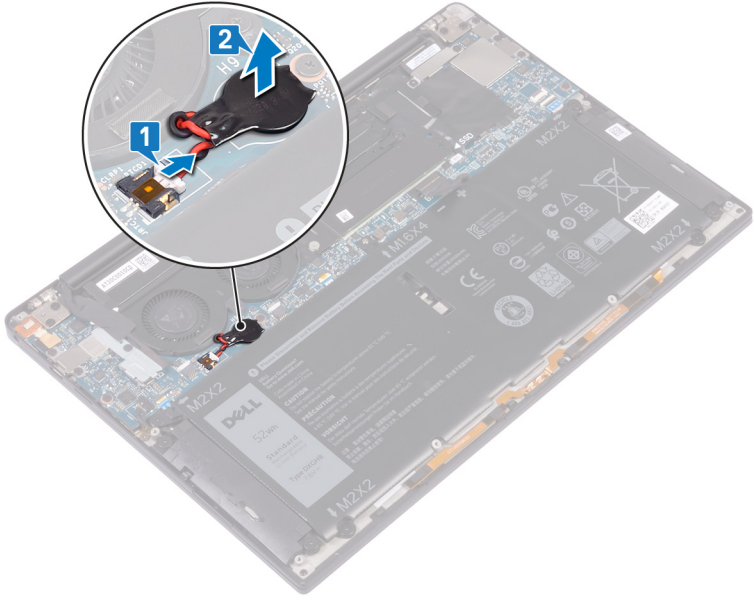
**⚠ ប្រយ័ត្ន:** ការដោះថ្នូរគ្រាប់សំប៉ែតនឹងកំណត់រឿងរៃការកំណត់កម្មវិធីដំឡើង BIOS ទៅលើទំរង់។ គួរកត់ចំណាំស្តីពីការកំណត់កម្មវិធីដំឡើង BIOS មុនពេលដោះគ្រាប់សំប៉ែត។

### តម្រូវការចាំបាច់ជាមុន

- 1 ដោះ គម្របបាត។
- 2 ដោះ ថ្នូរ។

### ដំណើរការ

- 1 ផ្តាច់ថ្នូរគ្រាប់សំប៉ែតចេញពីផ្ទាំងប្រព័ន្ធ។
- 2 ចំណាំទីតាំងរបស់គ្រាប់សំប៉ែត និងផ្តាច់ចេញពីផ្ទាំងប្រព័ន្ធ។

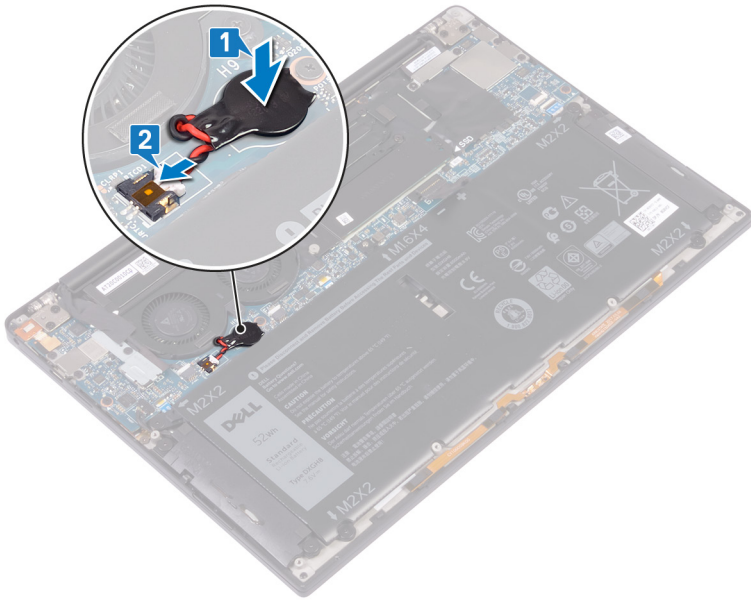


# ការប្តូរថ្មគ្រាប់សំប៉ែត

**⚠ ការព្រមាន:** មុននឹងធ្វើការនៅចុងក្នុងកុំប្តូរច្របល់ស្នូក សូមអានពីព័ត៌មានសុវត្ថិភាពដែលមកជាមួយនឹងកុំប្តូរច្របល់ស្នូក និងអនុវត្តតាមវិធានការណ៍នៅក្នុង មុននឹងធ្វើការនៅចុងក្នុងកុំប្តូរច្របល់ស្នូក។ បន្ទាប់ពីធ្វើការនៅចុងក្នុងកុំប្តូរច្របល់ស្នូក សូមអនុវត្តតាមការណែនាំនៅក្នុងបន្ទាប់ពីធ្វើការនៅចុងក្នុងកុំប្តូរច្របល់ស្នូក។ សម្រាប់ព័ត៌មានបន្ថែម ស្តីពីការអនុវត្តប្រកបដោយសុវត្ថិភាពចំពោះ សូមមើលគេហទំព័រ ការអនុវត្តតាមបទបញ្ញត្តិ តាមរយៈ [www.dell.com/regulatory\\_compliance](http://www.dell.com/regulatory_compliance) ។

## ដំណើរការ

- 1 ភ្ជាប់ថ្មគ្រាប់សំប៉ែតទៅនឹងផ្ទាំងប្រព័ន្ធ។
- 2 ភ្ជាប់ខ្សែថ្មគ្រាប់សំប៉ែតទៅនឹងផ្ទាំងប្រព័ន្ធ។



## តម្រូវការចាំបាច់ក្រោយធ្វើការ

- 1 ងាក ថ្ម។
- 2 ងាក គម្របបាត។

### ការដោះកន្លែងទទួលកំដៅ

**⚠ ការព្រមាន:** មុននឹងធ្វើការនៅចុងក្នុងកុំប្រុងប្រយ័ត្ន ឬស្លាប់ដោយសារស្រទាប់ស្រទាប់ដែលមិនបានដាក់កុំប្រុងប្រយ័ត្ន និងអនុវត្តតាមវិធានការណ៍នៅក្នុង មុននឹងធ្វើការនៅចុងក្នុងកុំប្រុងប្រយ័ត្ន។ បន្ទាប់ពីធ្វើការនៅចុងក្នុងកុំប្រុងប្រយ័ត្ន សូមអនុវត្តតាមការណែនាំនៅក្នុងបន្ទាប់ពីធ្វើការនៅចុងក្នុងកុំប្រុងប្រយ័ត្ន។ សម្រាប់ព័ត៌មានបន្ថែម ស្តីពីការអនុវត្តប្រកបដោយសុវត្ថិភាពចុងក្នុង សូមទិញសេរីអ៊ីនធឺណិត ការអនុវត្តតាមបច្ចេកទេស តាមរយៈ [www.dell.com/regulatory\\_compliance](http://www.dell.com/regulatory_compliance) ។

**⚠ ការព្រមាន:** កន្លែងទទួលកំដៅអាចខូចខាតបានដោយសារការប្រើប្រាស់មិនត្រឹមត្រូវ។ ទុកធានាថាប្រព័ន្ធកំដៅមិនមានការខូចខាត។

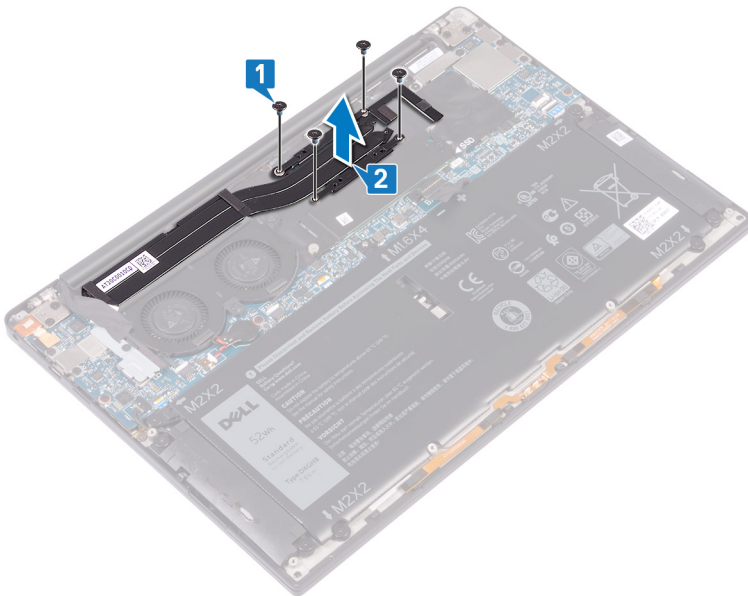
**⚠ ប្រយ័ត្ន:** ដើម្បីឱ្យអង្គការសុវត្ថិភាពក្នុងការដោះស្រាយ សូមកុំបិទកន្លែងផ្ទៃក្រៅនៅលើកន្លែងទទួលកំដៅ។ ជាពិសេសនៅលើស្រទាប់ស្រទាប់ដែលមិនបានដាក់កុំប្រុងប្រយ័ត្ន។

### តម្រូវការចាំបាច់ជាមុន

- 1 ដោះ គម្របបាត។
- 2 ដោះ ថ្ម។

### ដំណើរការ

- 1 តាមលំដាប់បញ្ជី (ដូចបង្ហាញនៅលើកន្លែងទទួលកំដៅ) ដោះស្រាយ (M2x3) ទាំងបួនដែលភ្ជាប់កន្លែងទទួលកំដៅទៅក្នុងប្រព័ន្ធ។
- 2 លើកកន្លែងទទួលកំដៅចេញពីក្នុងប្រព័ន្ធ។



### ការដាក់កន្លែងទទួលកំដៅ

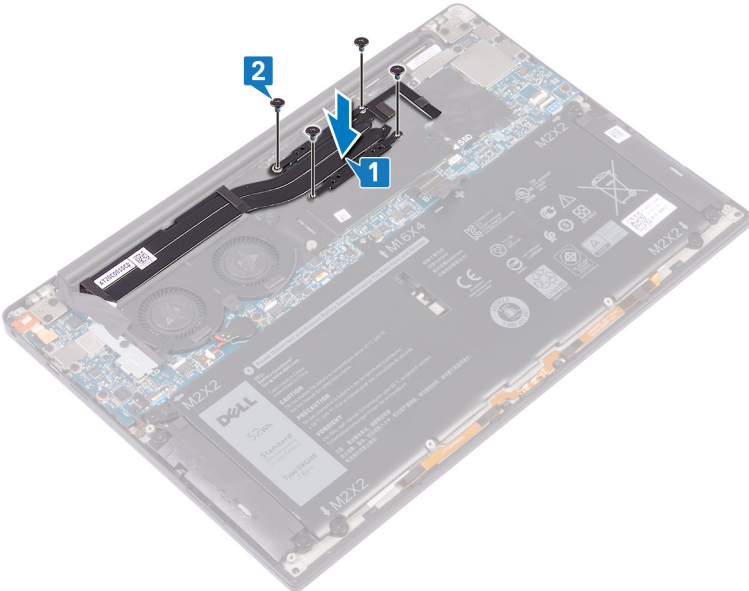
**⚠ ការព្រមាន:** មុននឹងធ្វើការនៅខាងក្នុងកុំប្រុងប្រយ័ត្ន សូមអានពីព័ត៌មានសុវត្ថិភាពដែលមកជាមួយនឹងកុំប្រុងប្រយ័ត្ន និងអនុវត្តតាមវិធានការណ៍នៅក្នុង មុននឹងធ្វើការនៅខាងក្នុងកុំប្រុងប្រយ័ត្ន។ បន្ទាប់ពីធ្វើការនៅខាងក្នុងកុំប្រុងប្រយ័ត្ន សូមអនុវត្តតាមការណែនាំនៅក្នុងបន្ទាប់ពីធ្វើការនៅខាងក្នុងកុំប្រុងប្រយ័ត្ន។ សម្រាប់ព័ត៌មានបន្ថែម ស្តីពីការអនុវត្តប្រកបដោយសុវត្ថិភាពចំពោះ សូមមើលគេហទំព័រ ការអនុវត្តតាមបច្ចេកវិទ្យា តាមរយៈ [www.dell.com/regulatory\\_compliance](http://www.dell.com/regulatory_compliance) ។

**⚠ ប្រយ័ត្ន:** ការអនុវត្តកន្លែងទទួលកំដៅមិនត្រូវធ្វើឱ្យខូចដល់ក្នុងប្រព័ន្ធនិងអង្គដំណើរការ។

**ⓘ ចំណាំ:** របស់និងធាតុផ្សំប្រព័ន្ធ និងត្រូវដំឡើងកន្លែងទទួលកំដៅ សូមប្រើបន្ទះកំដៅ ដែលបានផ្តល់ក្នុងប្រអប់សម្រាប់ដំឡើងធាតុផ្សំកំដៅត្រូវបានធ្វើដោយធាតុដើម។

### ដំណើរការ

- 1 តម្រឹមខ្លួននៅលើកន្លែងទទួលកំដៅជាមួយនឹងខ្លួននៅលើផ្ទាំងប្រព័ន្ធ។
- 2 ដាក់ឆ្នោត (M2x3) ឬម៉ូដែលក្នុងកន្លែងទទួលកំដៅទៅនឹងផ្ទាំងប្រព័ន្ធតាមលំដាប់លំដោយ (ដូចដែលបានបង្ហាញនៅលើកន្លែងទទួលកំដៅ) ។



### តម្រូវការចាំបាច់ក្រោយធ្វើការ

- 1 ដាក់ ថ្ម។
- 2 ដាក់ គម្របបាត។

# ការដោះគ្រឿងដំឡើងអក្រុង

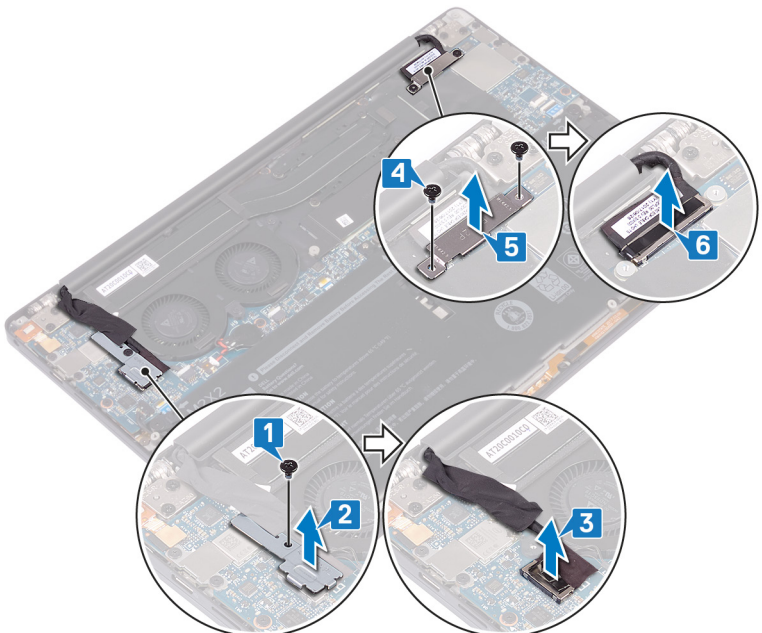
**⚠ ការព្រមាន:** មុននឹងធ្វើការនៅខាងក្នុងកុំព្យូទ័ររបស់អ្នក សូមអានពីព័ត៌មានសុវត្ថិភាពដែលមកជាមួយនឹងកុំព្យូទ័ររបស់អ្នក និងអនុវត្តតាមវិធានការណ៍នៅក្នុង មុននឹងធ្វើការនៅខាងក្នុងកុំព្យូទ័ររបស់អ្នក។ បន្ទាប់ពីធ្វើការនៅខាងក្នុងកុំព្យូទ័ររបស់អ្នក សូមអនុវត្តតាមការណែនាំនៅក្នុងបន្ទាប់ពីធ្វើការនៅខាងក្នុងកុំព្យូទ័ររបស់អ្នក។ សម្រាប់ព័ត៌មានបន្ថែម ស្តីពីការអនុវត្តប្រកបដោយសុវត្ថិភាពចំពោះ សូមមើលគេហទំព័រ ការអនុវត្តតាមបទបញ្ញត្តិ តាមរយៈ [www.dell.com/regulatory\\_compliance](http://www.dell.com/regulatory_compliance) ។

## តម្រូវការចាំបាច់ជាមុន

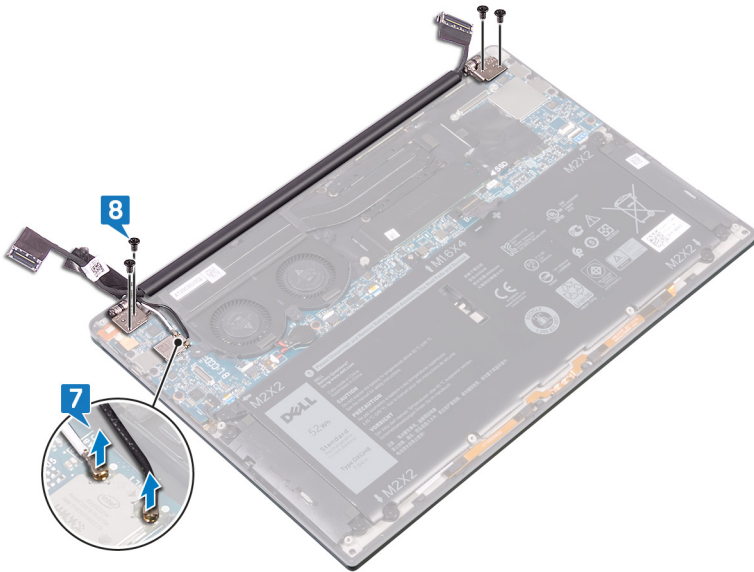
- 1 ដោះ គម្របបាត។
- 2 ដោះ ថ្ន។

## ដំណើរការ

- 1 ដោះឆ្នោត (M1.6x3) ដែលភ្ជាប់អង្កែបបណ្តាញឥន្ធនៈ និងទម្រង់កាមេរ៉ាទៅនឹងផ្ទាំងប្រព័ន្ធ។
- 2 លើកអង្កែបបណ្តាញឥន្ធនៈ និងដើរទម្រង់កាមេរ៉ាចេញពីផ្ទាំងប្រព័ន្ធ។
- 3 ផ្តាច់ និងលើកកាមេរ៉ាចេញពីផ្ទាំងប្រព័ន្ធដោយបកបង់ស្វិតដែលភ្ជាប់កាមេរ៉ាទៅកង្ហារចេញ។
- 4 ដោះឆ្នោត (M1.6x2.5) ពីដែលភ្ជាប់ខ្សែអក្រុងទៅនឹងផ្ទាំងប្រព័ន្ធ។
- 5 លើកដើរទម្រង់អក្រុងចេញពីផ្ទាំងប្រព័ន្ធ។
- 6 ផ្តាច់ខ្សែអក្រុងចេញពីផ្ទាំងប្រព័ន្ធ។

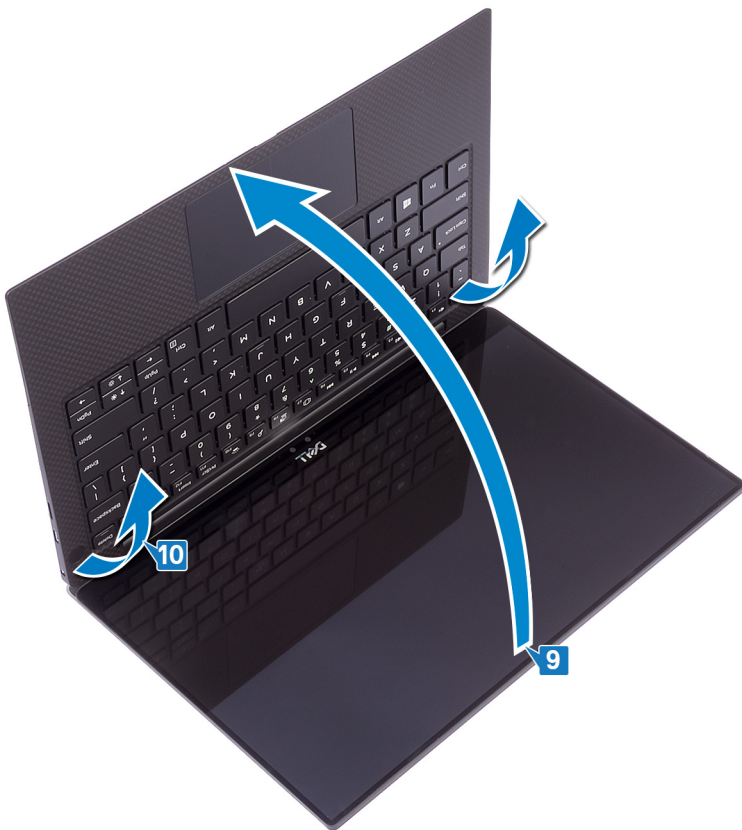


- 7 ផ្តាច់ខ្សែអង្កែបចេញពីផ្ទាំងប្រព័ន្ធ។
- 8 ដោះឆ្នោត (M2.5x4) ឬផ្តាច់ខ្សែអក្រុងទៅនឹងគ្រឿងដំឡើងកន្លែងដាក់បាតដៃ។



9 ដាក់ផ្លូវខាងលើនៃកុំព្យូទ័រទៅលើផ្លូវបណ្តោះអាសន្ន និងស្អាតបន្ទាប់មកដាក់កុំព្យូទ័រទៅមុំ 90 ដឺក្រេ។

10 រុញ និងលើកគ្រឿងដំឡើងអេក្រង់ឡើងវិញ។ ចេញពីគ្រឿងដំឡើងកន្លែងដាក់ធាតុដៃ។

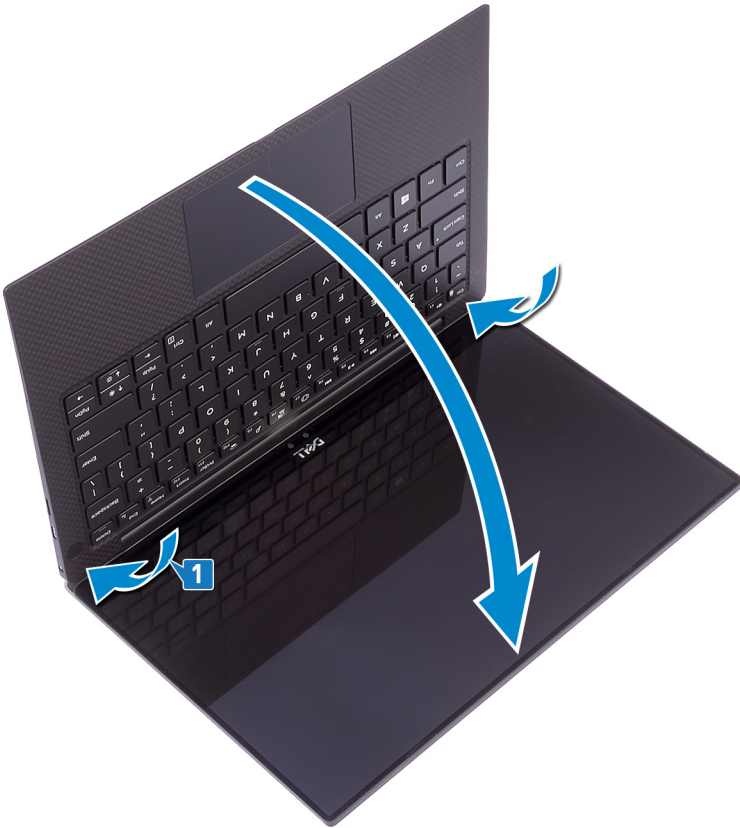


# ការប្តូរគ្រឿងដំឡើងអក្រុង

**⚠ ការព្រមាន:** មុននឹងធ្វើការនៅចុងក្នុងកុំប្តូរច្របល់អ្នក សូមអានពីវិធានសុវត្ថិភាពដែលមកជាមួយនឹងកុំប្តូរច្របល់អ្នក និងអនុវត្តតាមវិធានណាមួយនៅក្នុង មុននឹងធ្វើការនៅចុងក្នុងកុំប្តូរច្របល់អ្នក។ បន្ទាប់ពីធ្វើការនៅចុងក្នុងកុំប្តូរច្របល់អ្នក សូមអនុវត្តតាមការណែនាំនៅក្នុងបន្ទាប់ពីធ្វើការនៅចុងក្នុងកុំប្តូរច្របល់អ្នក។ សម្រាប់ព័ត៌មានបន្ថែម ស្តីពីការអនុវត្តប្រកបដោយសុវត្ថិភាពចំពោះ សូមទិញអេសអិលអិល ការអនុវត្តតាមបទបញ្ញត្តិ តាមរយៈ [www.dell.com/regulatory\\_compliance](http://www.dell.com/regulatory_compliance) ។

## ដំណើរការ

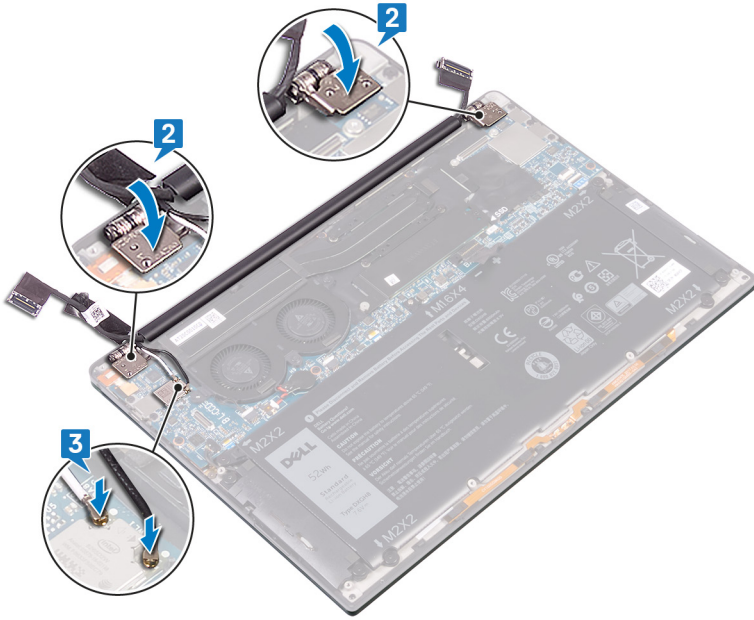
- 1 រុញគ្រឿងដំឡើងកន្លែងដាក់បាតដៃក្រោមគ្រឿងដំឡើងអក្រុង។



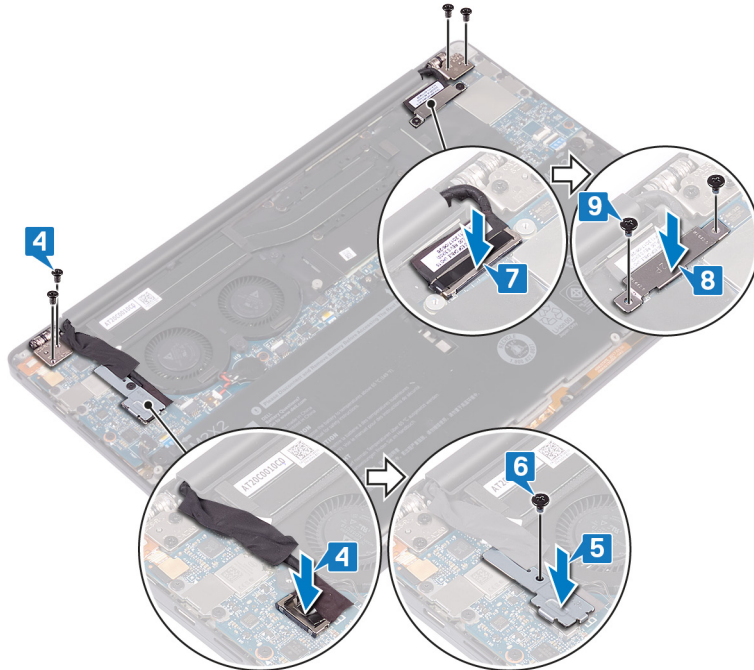
- 2 ដោយប្រើប្រដាប់តម្រឹម ចុចត្រចៀកអក្រុងចុះក្រោមនៅលើគ្រឿងដំឡើងកន្លែងដាក់បាតដៃ រហ័យតម្រង់នូវខ្លួននៅលើត្រចៀកអក្រុងជាមួយនូវខ្លួននៅលើគ្រឿងដំឡើងកន្លែងដាក់បាតដៃ។
  - 3 ភ្ជាប់ខ្សែអង់តែនទៅនឹងផ្ទាំងប្រព័ន្ធ។
- តារាងខាងក្រោមនេះ ផ្តល់ជូននូវគំរូពណ៌ខ្សែអង់តែនសម្រាប់កាតបណ្តាញតម្លៃរ៉ែលតំរូវដោយកុំប្តូរច្របល់អ្នក។

### តារាង 2. តុគ្រាងពណ៌ខ្សែអង់តែន

របកណ៍តភ្ជាប់នៅលើកាតតតខ្សែ	ពណ៌ខ្សែអង់តែន
សំខាន់ (ត្រីកោណពណ៌ស)	ពណ៌ស
បន្ទាប់បន្សំ (ត្រីកោណពណ៌ខ្មៅ)	ពណ៌ខ្មៅ



- 4 ដាក់ឆ្នាំង (M2.5x4) ទាំងបួនដែលភ្ជាប់ត្រូវបានដកចេញពីក្រឡាមេត្រូវដាក់ឆ្នាំងក្នុងកន្លែងដាក់ឆ្នាំងដើម្បីការពារទៅឆ្នាំងប្រព័ន្ធដោយបិទបង់ស្ថិតភ្ជាប់ឱ្យការម៉ាតិកា។
- 5 តម្រង់ឆ្នាំងនៅលើជើងទម្រង់ដៃតែបណ្តាញតម្លៃ និងជើងទម្រង់ទម្រង់ទៅឆ្នាំងនៅលើឆ្នាំងប្រព័ន្ធ។
- 6 ដាក់ឆ្នាំង (M1.6x3) ដែលភ្ជាប់អង្កែបបណ្តាញតម្លៃ និងឱ្យការម៉ាតិកាទៅឆ្នាំងប្រព័ន្ធ។
- 7 ភ្ជាប់ឱ្យអ្នកដាក់ឆ្នាំងប្រព័ន្ធ។
- 8 តម្រង់ឆ្នាំងនៅលើទម្រង់ទម្រង់ដោយយន្តឆ្នាំងនៅលើឆ្នាំងប្រព័ន្ធ។
- 9 ដាក់ឆ្នាំង (M1.6x2.5) ពីវ៉ែលភ្ជាប់ឱ្យអ្នកដាក់ឆ្នាំងប្រព័ន្ធ។



**តម្រូវការចាំបាច់ក្រោយធ្វើការ**

- 1 ដាក់ ឬ។
- 2 ដាក់ តម្របបាត។

### ការដោះរន្ធកាស

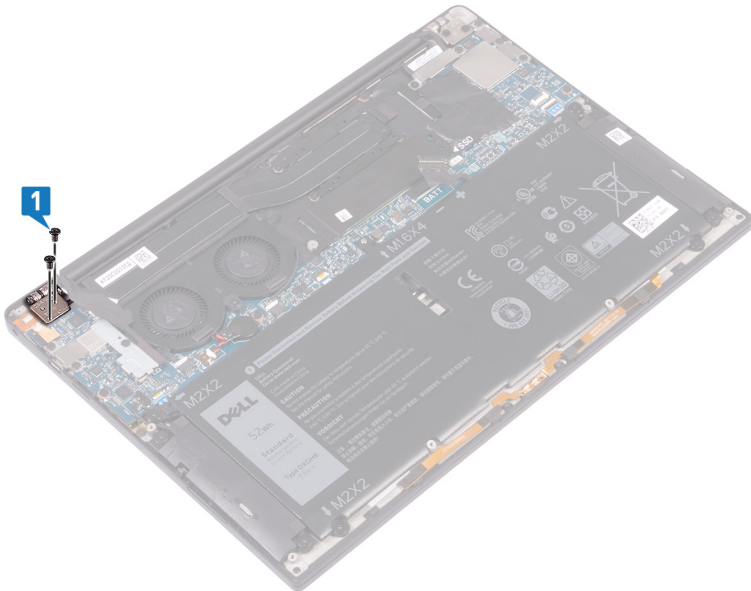
**⚠ ការព្រមាន:** មុននឹងធ្វើការនៅខាងក្នុងកុំព្យូទ័ររបស់អ្នក សូមអានពីព័ត៌មានសុវត្ថិភាពដែលមកជាមួយនឹងកុំព្យូទ័ររបស់អ្នក និងអនុវត្តតាមវិធានសុវត្ថិភាពនៅក្នុង មុននឹងធ្វើការនៅខាងក្នុងកុំព្យូទ័ររបស់អ្នក។ ចម្លងពីធ្វើការនៅខាងក្នុងកុំព្យូទ័ររបស់អ្នក សូមអនុវត្តតាមការណែនាំនៅក្នុងចម្លងពីធ្វើការនៅខាងក្នុងកុំព្យូទ័ររបស់អ្នក។ សម្រាប់ព័ត៌មានបន្ថែម ស្តីពីការអនុវត្តប្រកបដោយសុវត្ថិភាពចំពោះកុំព្យូទ័ររបស់អ្នក សូមទិញគេហទំព័រ ការអនុវត្តតាមបច្ចុប្បន្ន តាមរយៈ [www.dell.com/regulatory\\_compliance](http://www.dell.com/regulatory_compliance) ។

### តម្រូវការចាំបាច់ជាមុន

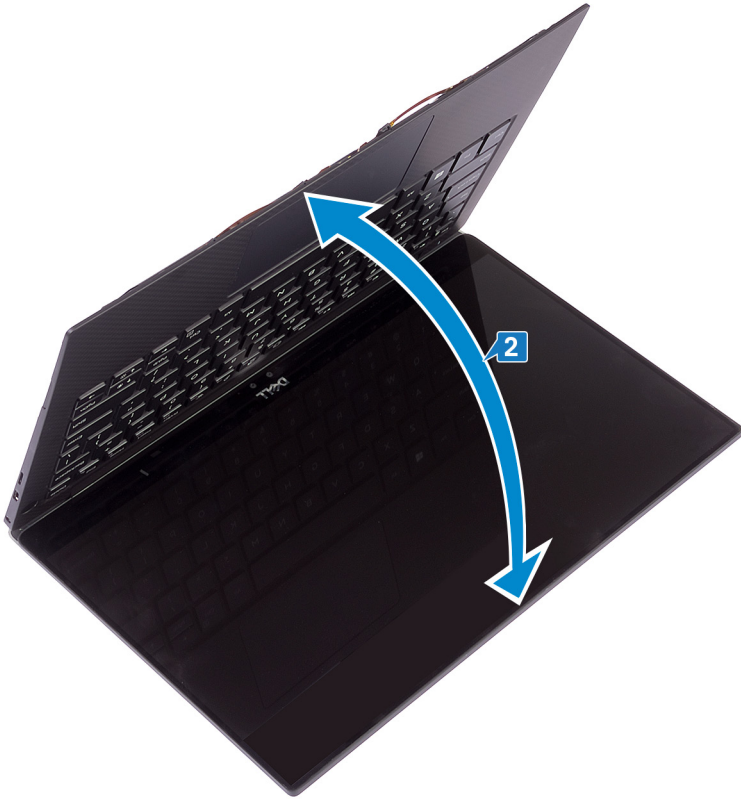
- 1 ដោះ គម្របបាត។
- 2 ដោះ ថ្នាំ។

### ដំណើរការ

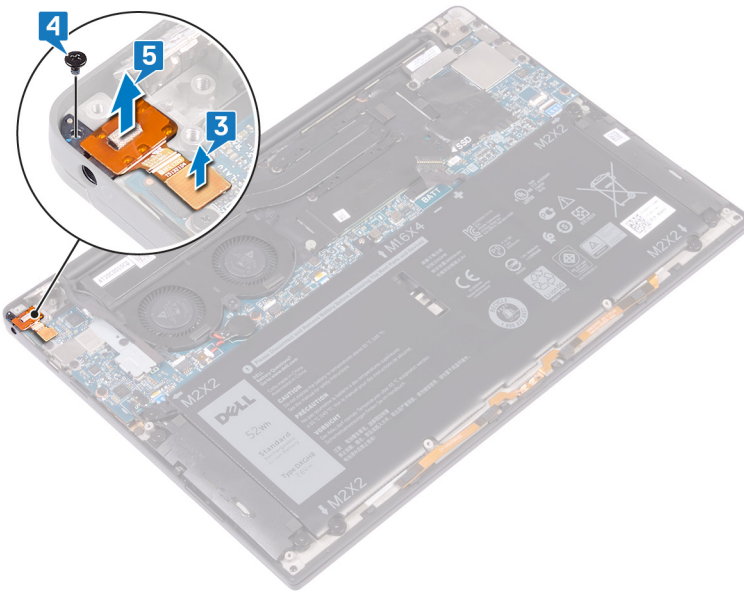
- 1 ដោះឆ្នោត (M2.5x4) ពីរដែលភ្ជាប់ទៅត្រឡើងខាងឆ្វេងទៅនឹងគ្រឿងដំឡើងកន្លែងដាក់បាតដៃ។



- 2 ដាក់ផ្ទៃខាងលើរបស់កុំព្យូទ័រនៅលើផ្ទៃរាប និងស្អាតរួចរើក និងបិទកុំព្យូទ័រ។



- 3 ផ្តាច់ខ្សែបន្តការសម្រាប់ឡូតិ៍ប្រព័ន្ធ។
- 4 ដោះឆ្នាំង (M1.6x3) ដែលភ្ជាប់បន្តការសម្រាប់ឡូតិ៍ប្រព័ន្ធជាមួយ។
- 5 លើកបន្តការសម្រាប់ឡូតិ៍ប្រព័ន្ធ។

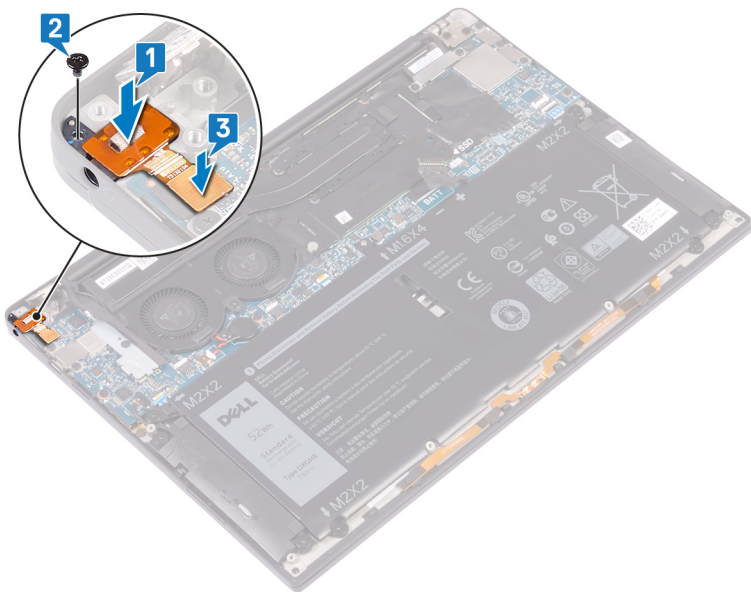


### ការដាក់វន្តកាសចូលវិញ

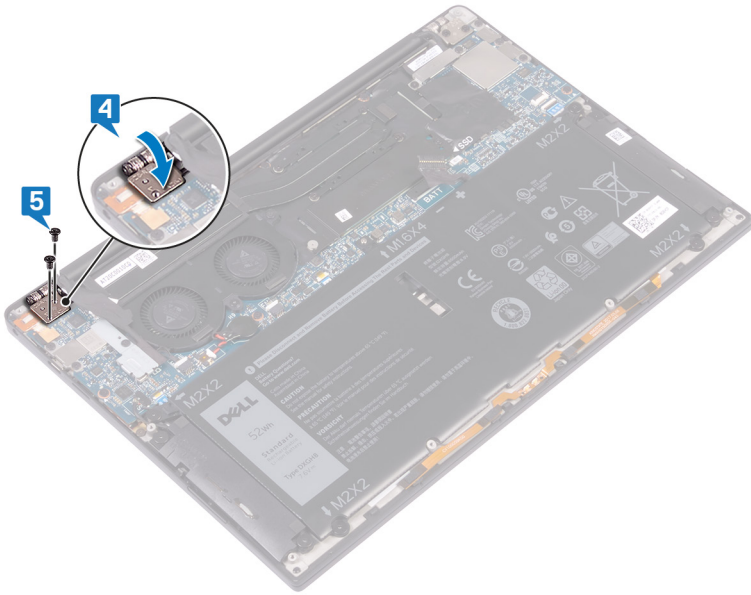
**⚠ ការព្រមាន:** មុននឹងធ្វើការនៅខាងក្នុងកុំប្រុងប្រយ័ត្ន សូមអានពីព័ត៌មានសុវត្ថិភាពដែលមកជាមួយនឹងកុំប្រុងប្រយ័ត្ន និងអនុវត្តតាមដំណាច់ទៅក្នុង មុននឹងធ្វើការនៅខាងក្នុងកុំប្រុងប្រយ័ត្ន។ បន្ទាប់ពីធ្វើការនៅខាងក្នុងកុំប្រុងប្រយ័ត្ន សូមអនុវត្តតាមការណែនាំនៅក្នុងបន្ទាប់ពីធ្វើការនៅខាងក្នុងកុំប្រុងប្រយ័ត្ន។ សម្រាប់ព័ត៌មានបន្ថែម ស្តីពីការអនុវត្តប្រកបដោយសុវត្ថិភាពចំពោះ សូមទិញសេរីអេស៊ីអិល ការអនុវត្តតាមបច្ចេកទេស តាមរយៈ [www.dell.com/regulatory\\_compliance](http://www.dell.com/regulatory_compliance) ។

### ដំណើរការ

- 1 ដាក់វន្តកាសនៅក្នុងខ្លួនរបស់វាដើម្បីឱ្យវាដំឡើងកន្លែងដាក់បាតដៃ។
- 2 ដាក់ឆ្នោត (M1.6x3) ដែលភ្ជាប់វន្តកាសទៅនឹងគ្រឿងដំឡើងកន្លែងដាក់បាតដៃ។
- 3 ភ្ជាប់វន្តកាសទៅនឹងផ្ទាំងប្រព័ន្ធផ្ទាំងវិញ។



- 4 ដោយប្រើប្រដាប់តម្រឹម ចុចត្រឡប់ត្រឡាតម្រឹមខាងស្តាំចុះក្រោមគ្រឿងដំឡើងកន្លែងដាក់បាតដៃ ដោយតម្រឹមខ្លួននៅលើត្រឡប់ត្រឡាតម្រឹមខាងស្តាំដើម្បីឱ្យវាដំឡើងកន្លែងដាក់បាតដៃ។
- 5 ដាក់ឆ្នោត (M2.5x4) ពីរដែលភ្ជាប់ត្រឡប់ត្រឡាតម្រឹមខាងឆ្វេងទៅនឹងគ្រឿងដំឡើងកន្លែងដាក់បាតដៃ។



## តម្រូវការចាំបាច់ក្រោយធ្វើការ

- 1 ដាក់ ថ្នាំ
- 2 ដាក់ គម្របបាត។

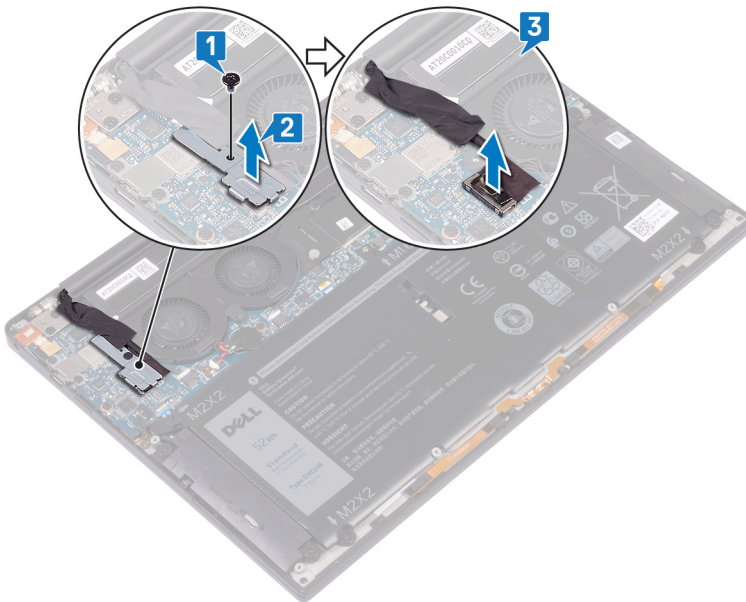
**⚠ ការព្រមាន:** មុននឹងធ្វើការនៅខាងក្នុងកុំព្យូទ័ររបស់អ្នក សូមអានពីព័ត៌មានសុវត្ថិភាពដែលមកជាមួយនឹងកុំព្យូទ័ររបស់អ្នក និងអនុវត្តតាមវិធានការណ៍នៅក្នុង មុននឹងធ្វើការនៅខាងក្នុងកុំព្យូទ័ររបស់អ្នក។ បន្ទាប់ពីធ្វើការនៅខាងក្នុងកុំព្យូទ័ររបស់អ្នក សូមអនុវត្តតាមការណែនាំនៅក្នុងបន្ទាប់ពីធ្វើការនៅខាងក្នុងកុំព្យូទ័ររបស់អ្នក។ សម្រាប់ព័ត៌មានបន្ថែម ស្តីពីការអនុវត្តប្រកបដោយសុវត្ថិភាពចំពោះ សូមមើលគេហទំព័រ ការអនុវត្តតាមបច្ចេកទេស តាមរយៈ [www.dell.com/regulatory\\_compliance](http://www.dell.com/regulatory_compliance) ។

### តម្រូវការចាំបាច់ជាមុន

- 1 ដោះ គម្របបាត។
- 2 ដោះ ថ្នាំ។

### ដំណើរការ

- 1 ដោះឆ្នោត (M1.6x3) ដែលភ្ជាប់អង្កែបបណ្តាញឥន្ធនៈ និងទម្រង់កាមេរ៉ាទៅនឹងផ្ទាំងប្រព័ន្ធ។
- 2 លើកអង្កែបឥន្ធនៈ និងទម្រង់កាមេរ៉ាចេញពីផ្ទាំងប្រព័ន្ធ។
- 3 ផ្តាច់ និងលើកកាមេរ៉ាចេញពីផ្ទាំងប្រព័ន្ធដោយបកស្តុកភ្ជាប់កាមេរ៉ាទៅកង្ហារ។



- 4 ផ្តាច់ខ្សែកង្ហារខាងស្តាំចេញពីផ្ទាំងប្រព័ន្ធ។
- 5 ផ្តាច់ខ្សែកង្ហារខាងឆ្វេងចេញពីផ្ទាំងប្រព័ន្ធ។
- 6 ដោះឆ្នោត (M1.6x3) ពីដលកង្ហារឆ្វេង និងស្តាំទៅនឹងផ្ទាំងប្រព័ន្ធ។
- 7 លើកកង្ហារខាងឆ្វេង និងស្តាំរួមទាំងខ្សែទាំងនោះចេញពីផ្ទាំងប្រព័ន្ធ។

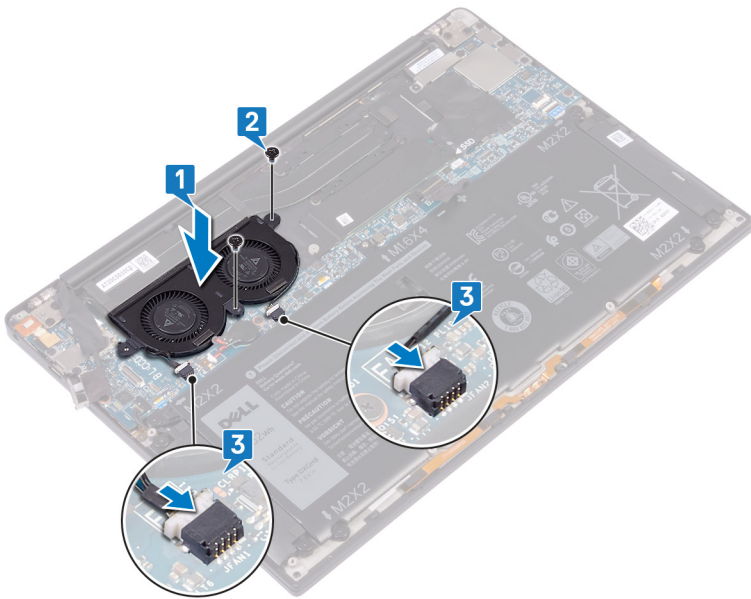


### ការដាក់កង្ហារចូលវិញ

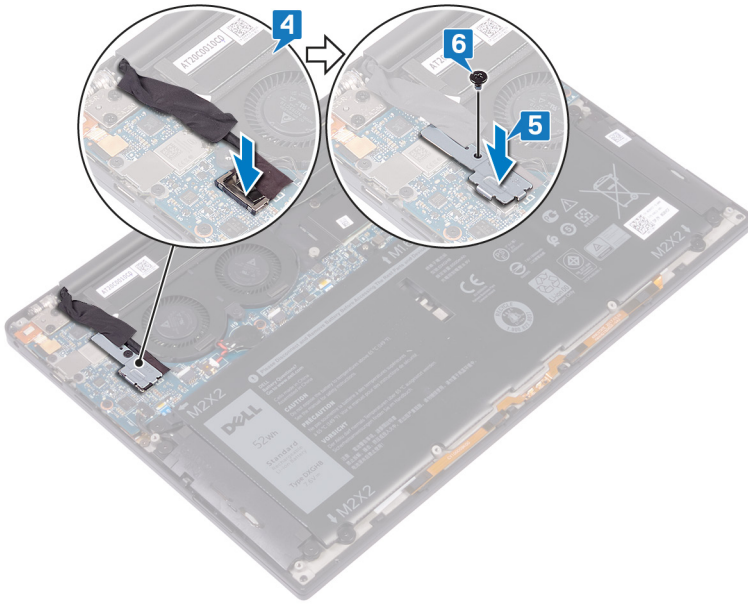
**⚠ ការព្រមាន:** មុននឹងធ្វើការនៅខាងក្នុងកុំប្រុងប្រយ័ត្ន សូមអានពីព័ត៌មានសុវត្ថិភាពដែលមកជាមួយនឹងកុំប្រុងប្រយ័ត្ន និងអនុវត្តតាមវិធានការណ៍នៅក្នុង មុននឹងធ្វើការនៅខាងក្នុងកុំប្រុងប្រយ័ត្ន។ បន្ទាប់ពីធ្វើការនៅខាងក្នុងកុំប្រុងប្រយ័ត្ន សូមអនុវត្តតាមការណែនាំនៅក្នុងបន្ទាប់ពីធ្វើការនៅខាងក្នុងកុំប្រុងប្រយ័ត្ន។ សម្រាប់ព័ត៌មានបន្ថែម ស្តីពីការអនុវត្តប្រកបដោយសុវត្ថិភាពចំពោះ សូមមើលគេហទំព័រ ការអនុវត្តតាមបទបញ្ញត្តិ តាមរយៈ [www.dell.com/regulatory\\_compliance](http://www.dell.com/regulatory_compliance) ។

### ដំណើរការ

- 1 តម្រឹមទ្រុឌទ្រោមនៅខាងឆ្វេង និងខាងស្តាំជាមួយទ្រុឌទ្រោមនៅលើផ្ទាំងប្រព័ន្ធ។
- 2 ដាក់ឆ្នោត (M1.6x3) ពីដៃលក្ខណៈកង្ហារខាងឆ្វេងនិងស្តាំទៅនឹងផ្ទាំងប្រព័ន្ធ។
- 3 ភ្ជាប់ខ្សែកង្ហារខាងឆ្វេង និងស្តាំទៅនឹងករណីភ្ជាប់ផ្ទាំងប្រព័ន្ធ។



- 4 ភ្ជាប់ខ្សែកម្រាមទៅនឹងផ្ទាំងប្រព័ន្ធ។
- 5 តម្រឹមទ្រុឌទ្រោមនៅលើដើមទម្រង់តែឧបណ្តាញតត្រីម និង ខ្សែកម្រាមទៅនឹងទ្រុឌទ្រោមនៅលើផ្ទាំងប្រព័ន្ធ។
- 6 ដាក់ឆ្នោត (M1.6x3) ដែលភ្ជាប់អង្កែបឧបណ្តាញតត្រីម និងខ្សែកម្រាមទៅផ្ទាំងប្រព័ន្ធ។
- 7 បិទបង់ស្ថិតិដែលភ្ជាប់ខ្សែកម្រាមទៅកង្ហារ។



## តម្រូវការចាំបាច់ក្រោយធ្វើការ

- 1 ដាក់ ធូ។
- 2 ដាក់ គម្របបាត។

### ការដោះស្រាយប្រព័ន្ធ

**⚠ ការព្រមាន:** មុននឹងធ្វើការនៅទីកន្លែងក្នុងកុំព្យូទ័ររបស់អ្នក សូមអានពីព័ត៌មានសុវត្ថិភាពដែលមកជាមួយនឹងកុំព្យូទ័ររបស់អ្នក និងអនុវត្តតាមវិធានការណ៍ទាំងអស់។ មុននឹងធ្វើការនៅទីកន្លែងក្នុងកុំព្យូទ័ររបស់អ្នក បន្ទាប់ពីធ្វើការនៅទីកន្លែងក្នុងកុំព្យូទ័ររបស់អ្នក សូមអនុវត្តតាមការណែនាំនៅក្នុងបញ្ជីការងារនៅទីកន្លែងក្នុងកុំព្យូទ័ររបស់អ្នក។ សម្រាប់ព័ត៌មានបន្ថែម ស្តីពីការអនុវត្តប្រកបដោយសុវត្ថិភាពចំពោះអ្នកប្រើប្រាស់កុំព្យូទ័ររបស់អ្នក សូមទៅលេខទំព័រ ការអនុវត្តតាមរបបប្រព័ន្ធ តាមរយៈ [www.dell.com/regulatory\\_compliance](http://www.dell.com/regulatory_compliance) ។

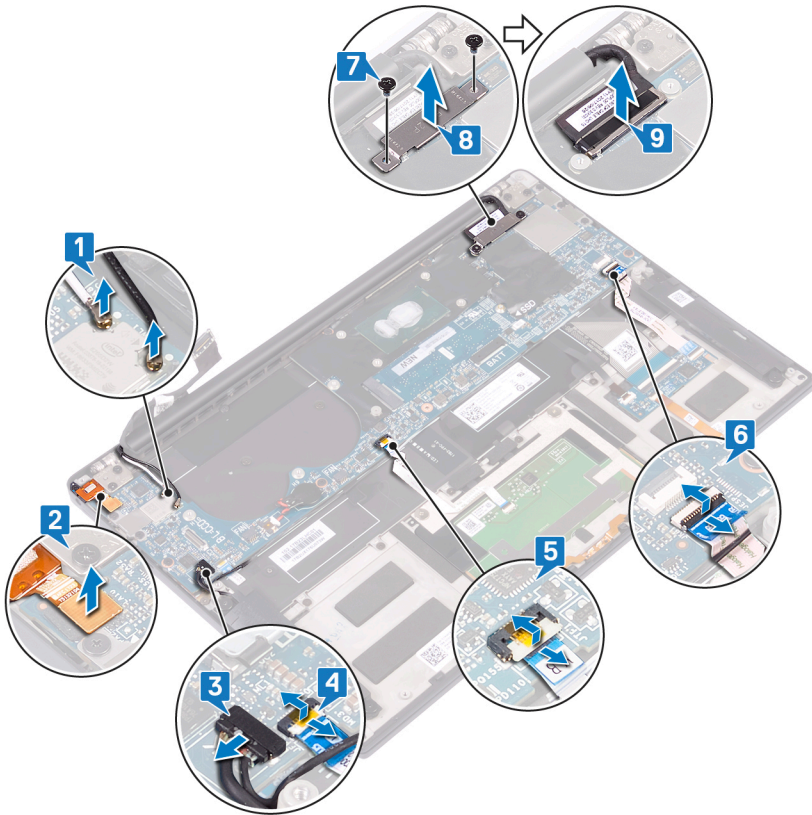
- i ចំណាំ:** ស្លាកសម្គាល់កុំព្យូទ័ររបស់អ្នកនៅក្នុងកុំព្យូទ័ររបស់អ្នកនៅក្នុងកុំព្យូទ័ររបស់អ្នក។ អ្នកត្រូវតែបញ្ជូនស្លាកសម្គាល់កុំព្យូទ័ររបស់អ្នកនៅក្នុងកុំព្យូទ័ររបស់អ្នក BIOS បន្ទាប់ពីអ្នកដោះស្រាយប្រព័ន្ធ។
- i ចំណាំ:** ការប្តូរឆ្នាំងប្រព័ន្ធនេះនឹងលុបការងាររៀបចំរចនាសម្ព័ន្ធ BIOS ដោយប្រើកម្មវិធីនៃ BIOS ។ អ្នកត្រូវធ្វើការងារប្តូរឱ្យបានត្រឹមត្រូវខ្ពស់បំផុតបន្ទាប់ពីអ្នកប្តូរឆ្នាំងប្រព័ន្ធ។
- i ចំណាំ:** មុននឹងផ្លាស់ប្តូរឆ្នាំងប្រព័ន្ធ សូមកត់ចំណាំទំហំដែលបំបែកស្ថិតនៅក្នុងប្រព័ន្ធនេះអ្នកអាចតភ្ជាប់វិញបានត្រឹមត្រូវបន្ទាប់ពីអ្នកប្តូរឆ្នាំងប្រព័ន្ធចា។

### វត្ថុដែលត្រូវការជាមុន

- 1 ដោះ គម្របបាត។
- 2 ដោះឆ្នាំង។
- 3 ដោះ ប្រាយស្ថានភាពវិង។
- 4 ដោះ កន្លែងទទួលកំដៅ។
- 5 ដោះ កង្វារចេញ។

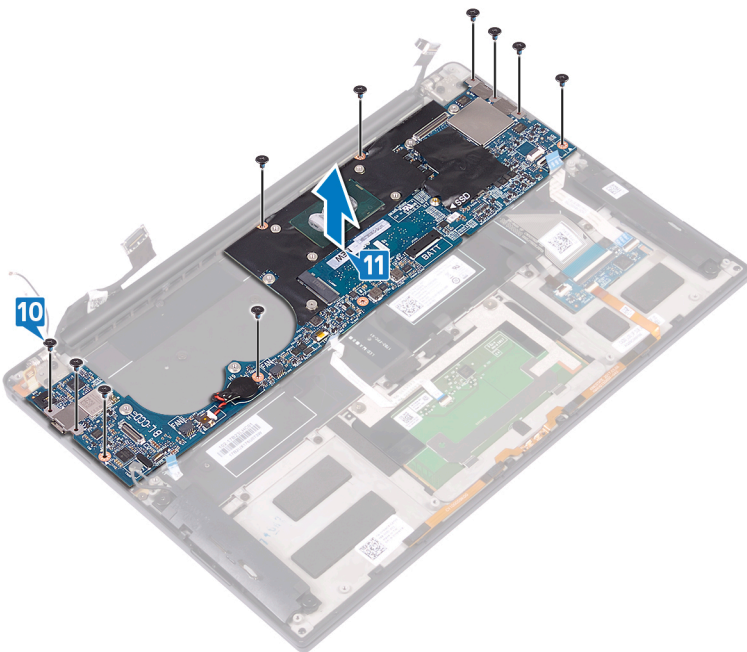
### ដំណើរការ

- 1 ផ្តាច់ខ្សែអង់គ្លេសចេញពីឆ្នាំងប្រព័ន្ធ។
- 2 ផ្តាច់ខ្សែរួមគ្នាសរសេរចេញពីឆ្នាំងប្រព័ន្ធ។
- 3 ផ្តាច់ខ្សែបណ្តាសរសេរចេញពីឆ្នាំងប្រព័ន្ធ។
- 4 បើកគន្លឹះ និងដោះខ្សែបណ្តាសរសេរដែលនៅក្នុងប្រព័ន្ធ។ វិលវង់ហាមឈាម: ប្រសិនបើប៊ូតុងតាមលម្អិតមានលក្ខណៈស្នាមប្រាមវែងទេ។
- 5 បើកគន្លឹះ និងផ្តាច់ខ្សែបណ្តាសរសេរចេញពីឆ្នាំងប្រព័ន្ធ។
- 6 បើកគន្លឹះ និងផ្តាច់ខ្សែបណ្តាសរសេរដែលនៅក្នុងប្រព័ន្ធ។
- 7 ដោះឆ្នាំង (M1.6x2.5) ពីវែលក្តាប់ដើមទម្រង់ប្រព័ន្ធនៃឆ្នាំងប្រព័ន្ធ។
- 8 លើកដើមទម្រង់ប្រព័ន្ធនៃឆ្នាំងប្រព័ន្ធ។
- 9 ដោយប្រើប្រដាប់ទាញ ផ្តាច់ខ្សែបណ្តាសរសេរចេញពីឆ្នាំងប្រព័ន្ធ។



10 រោងឡ (M1.6x2.5) 10 ដែលភ្ជាប់ផ្តាច់ប្រព័ន្ធទៅនឹងគ្រឿងដំឡើងកន្លែងដាក់បាតដែរ។

11 លើកផ្តាច់ប្រព័ន្ធចេញពីគ្រឿងដំឡើងកន្លែងដាក់បាតដែរ។





**កាតព្វកិច្ច 3. ដំឡើងធាតុគ្រប់គ្រង**

**ធាតុគ្រប់គ្រងត្រូវដំឡើងទៅក្នុង**

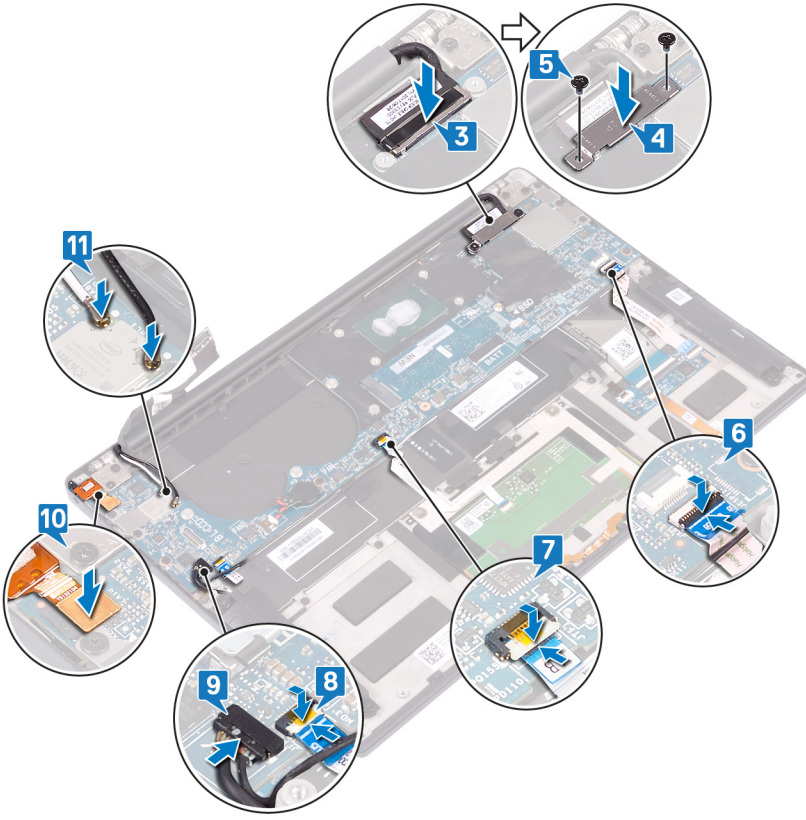
**ធាតុគ្រប់គ្រង**

សំខាន់ (ត្រីកោណពណ៌ស)

ពណ៌ស

បន្ទាប់មក (ត្រីកោណពណ៌ខ្មៅ)

ពណ៌ខ្មៅ



**វត្ថុដែលត្រូវការពេលក្រោយ**

- 1 ដាក់ កង្ហារទូលវិញ។
- 2 ប្រើ កង្ហារទូលកំដៅ។
- 3 ដាក់ ប្រាយស្ថានភាពរឹង ទូលវិញ។
- 4 ដាក់ថ្មទូលវិញ។
- 5 ដាក់ គម្របបាតទូលវិញ។

**ការបញ្ចូលស្លាកសេវាកម្មទៅក្នុងកម្មវិធីដំឡើង BIOS**

- 1 សម្រេច ប្រាប់សម្របសម្រួលកុំព្យូទ័រដោយអ្នកសេចក្តី។
- 2 ចុច F2 លើស្រទាប់ស្តុក Dell ពេលឃើញព័ត៌មានស្តុកដំឡើង BIOS ។
- 3 ចូលសេវាសម Main (មេ) និងបញ្ជាចូលស្លាកសេវាកម្មក្នុងល្បក **Service Tag Input (បញ្ជាចូលស្លាកសេវាកម្ម)** ។

**ចំណាំ:** ស្លាកសេវាកម្មគឺជាធាតុគ្រប់គ្រងសំខាន់ណាមួយរបស់លោកអ្នក និងអាចមានទីតាំងស្របខុសគ្នា។

# ការដោះប៊ូតុងថាមពលជាមួយឧបករណ៍អាទស្នាមក្រយៅដៃដែលជាជម្រើស

**⚠ ការព្រមាន:** មុននឹងធ្វើការនៅចុងក្នុងកុំប្រុងប្រយ័ត្ន សូមអានពីព័ត៌មានសុវត្ថិភាពដែលមកជាមួយនឹងកុំប្រុងប្រយ័ត្ន និងអនុវត្តតាមវិធានការណ៍នៅក្នុង មុននឹងធ្វើការនៅចុងក្នុងកុំប្រុងប្រយ័ត្ន។ បន្ទាប់ពីធ្វើការនៅចុងក្នុងកុំប្រុងប្រយ័ត្ន សូមអនុវត្តតាមការណែនាំនៅក្នុងបន្ទាប់ពីធ្វើការនៅចុងក្នុងកុំប្រុងប្រយ័ត្ន។ សម្រាប់ព័ត៌មានបន្ថែម ស្តីពីការអនុវត្តប្រកបដោយសុវត្ថិភាពចំពោះ សូមទិញសេរីនៃ ការអនុវត្តតាមបច្ចេកទេស តាមរយៈ [www.dell.com/regulatory\\_compliance](http://www.dell.com/regulatory_compliance) ។

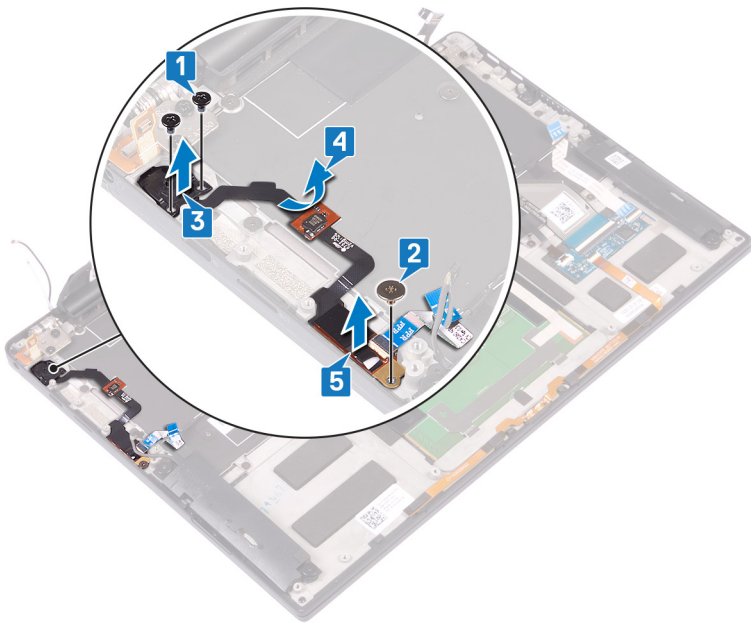
## តម្រូវការចាំបាច់ជាមុន

- 1 ដោះ គម្របបាត។
- 2 ដោះ ថ្នាំ។
- 3 ដោះ ប្រាយស្ថានភាពវិល។
- 4 ដោះ គម្លា។
- 5 ដោះ ផ្ទាំងប្រព័ន្ធ។

## ដំណើរការ

**① ចំណាំ:** ប្រសិនបើប៊ូតុងថាមពលមិនមានឧបករណ៍អាទស្នាមក្រយៅដៃទៅក្នុងអនុវត្តន៍ហានិច្ច 1 និង 3 ចុំណុះ។ ចំពេញក្របដំណែនាំសម្រាប់ប៊ូតុងថាមពលមានលក្ខណៈស្រដៀងគ្នា។

- 1 ដោះឆ្នោត (M1.4x1.7) ចំនួនពីរដែលភ្ជាប់ប៊ូតុងថាមពលទៅកន្លែងដាក់បាតដៃ។
- 2 ដោះឆ្នោត (M1.6x1.5) ដែលភ្ជាប់ផ្ទាំងកម្មវិធីអាទស្នាមក្រយៅដៃទៅកន្លែងដាក់បាតដៃ។
- 3 លើកប៊ូតុងថាមពលចេញពីកន្លែងដាក់បាតដៃ។
- 4 បក និងលើកឡើងប៊ូតុងថាមពលចេញពីក្តារចុច។
- 5 លើកផ្ទាំងកម្មវិធីអាទស្នាមក្រយៅដៃចេញពីកន្លែងដាក់បាតដៃ។



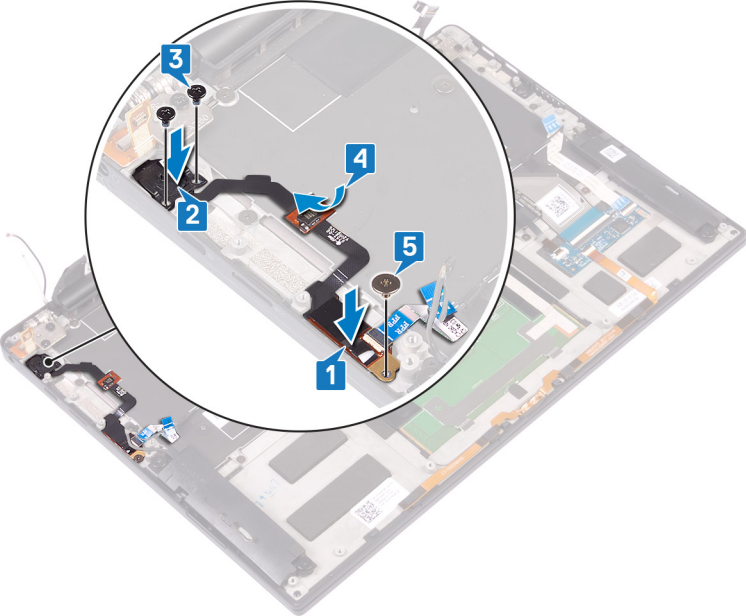
# ការដាក់ប៊ូតុងថាមពលជាមួយឧបករណ៍អាសស្នាមក្រយៅដៃដែលជាជម្រើស

**⚠ ការព្រមាន:** មុននឹងធ្វើការនៅខាងក្នុងកុំប្រុងប្រយ័ត្ន លុបអាចម័តីមានសុវត្ថិភាពដែលមកជាមួយនឹងកុំប្រុងប្រយ័ត្ន និងអនុវត្តតាមដំណោះស្រាយនៅក្នុង មុននឹងធ្វើការនៅខាងក្នុងកុំប្រុងប្រយ័ត្ន។ ចន្លោះពីធ្វើការនៅខាងក្នុងកុំប្រុងប្រយ័ត្ន លុបអនុវត្តតាមការណែនាំនៅក្នុងបញ្ជីការងារនៅខាងក្នុងកុំប្រុងប្រយ័ត្ន។ សម្រាប់ព័ត៌មានបន្ថែម ស្តីពីការអនុវត្តប្រកបដោយសុវត្ថិភាពចំពោះ លុបមើលគេហទំព័រ ការអនុវត្តតាមបទបញ្ញត្តិ តាមរយៈ [www.dell.com/regulatory\\_compliance](http://www.dell.com/regulatory_compliance) ។

## ដំណើរការ

**ⓘ ចំណាំ:** ប្រសិនបើប៊ូតុងថាមពលមិនមានឧបករណ៍អាសស្នាមក្រយៅដៃទេ គ្រាន់តែអនុវត្តតាមជំហានទី 2 និងទី 3 កុំបណ្តោះ។ ចក្ខុវិស័យទាំងអស់ ប្រសិនបើប៊ូតុងថាមពលមានឧបករណ៍អាសស្នាមក្រយៅដៃ។

- 1 ដាក់ផ្ទាំងកម្មវិធីស្នាមក្រយៅដៃចូលទៅក្នុងរន្ធរបស់វាទៅលើគ្រឿងដំឡើងកន្លែងដាក់បាតដៃ។
- 2 ដាក់ប៊ូតុងថាមពលចូលទៅក្នុងរន្ធរបស់វា នៅលើគ្រឿងដំឡើងកន្លែងដាក់បាតដៃ។
- 3 ចុះប៊ូតុងថាមពលចុះក្រោម ដាក់ឆ្នោត (M1.4x1.7) ពីរដែលភ្ជាប់ប៊ូតុងថាមពលទៅនឹងគ្រឿងដំឡើងកន្លែងដាក់បាតដៃ។
- 4 ភ្ជាប់ខ្សែប៊ូតុងថាមពលទៅក្តៅតូច។
- 5 ដាក់ឆ្នោត (M1.6x1.5) ដែលភ្ជាប់ឧបករណ៍អាសស្នាមក្រយៅដៃទៅគ្រឿងដំឡើងកន្លែងដាក់បាតដៃ។



## តម្រូវការចាំបាច់ក្រោយធ្វើការ

- 1 ដាក់ ផ្ទាំងប្រព័ន្ធ។
- 2 ដាក់ កង្ហារ។
- 3 ដាក់ ក្រោយស្ថានភាពវិល។
- 4 ដាក់ ថ្ម។
- 5 ដាក់ គម្របបាត។

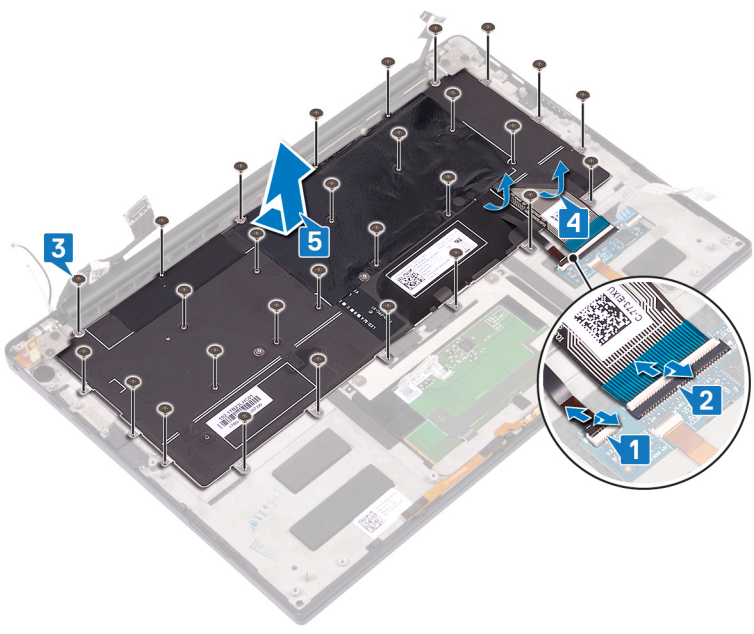
**ការព្រមាន:** មុននឹងធ្វើការនៅចុងក្នុងកុំប្រុងប្រយ័ត្ន សូមអានពីព័ត៌មានសុវត្ថិភាពដែលមកជាមួយនឹងកុំប្រុងប្រយ័ត្ន និងអនុវត្តតាមវិធានការណ៍ទាំងអស់ មុននឹងធ្វើការនៅចុងក្នុងកុំប្រុងប្រយ័ត្ន។ បន្ទាប់ពីធ្វើការនៅចុងក្នុងកុំប្រុងប្រយ័ត្ន សូមអនុវត្តតាមការណែនាំនៅក្នុងបន្ទាប់ពីធ្វើការនៅចុងក្នុងកុំប្រុងប្រយ័ត្ន។ សម្រាប់ព័ត៌មានបន្ថែម ស្តីពីការអនុវត្តប្រកបដោយសុវត្ថិភាពចំពោះ សូមទិញសេវាជំរើ ការអនុវត្តតាមបទបញ្ញត្តិ តាមរយៈ [www.dell.com/regulatory\\_compliance](http://www.dell.com/regulatory_compliance) ។

### តម្រូវការចាំបាច់ជាមុន

- 1 ដោះ គម្របបាត។
- 2 ដោះ ថ្ន។
- 3 ដោះ ប្រាយស្ថានភាពវិង។
- 4 ដោះ គម្រ។
- 5 ដោះ ផ្ទាំងប្រព័ន្ធ។
- 6 ដោះ ប៊ូតុងតាមពលដែលមានមកដំណែនស្នាមប្រាមរំដងផ្លែស។

### ដំណើរការ

- 1 លើកគន្លឹះ និងផ្ដាច់ខ្សែពន្លឺខាងក្រោយក្ដារចុចចេញ ពីផ្ទាំងរបស់បញ្ជាក្ដារចុច។
- 2 លើកគន្លឹះ ហើយផ្ដាច់ខ្សែផ្ទាំងរបស់បញ្ជាក្ដារចុចចេញពីផ្ទាំងរបស់បញ្ជាក្ដារចុច។
- 3 ដោះឆ្នោត (M1.6x1.5) ចំនួន 29 ដែលភ្ជាប់ក្ដារចុចទៅកន្លែងដាក់បាតដែរ។
- 4 ដកខ្សែពន្លឺក្រោយក្ដារចុច និងខ្សែផ្ទាំងរបស់បញ្ជាក្ដារចុចទៅនឹងក្ដារចុច។
- 5 រុញក្ដារចុចចេញពីក្រោមត្រចៀកគ្រឿងដំឡើងកន្លែងដាក់បាតដែរ។

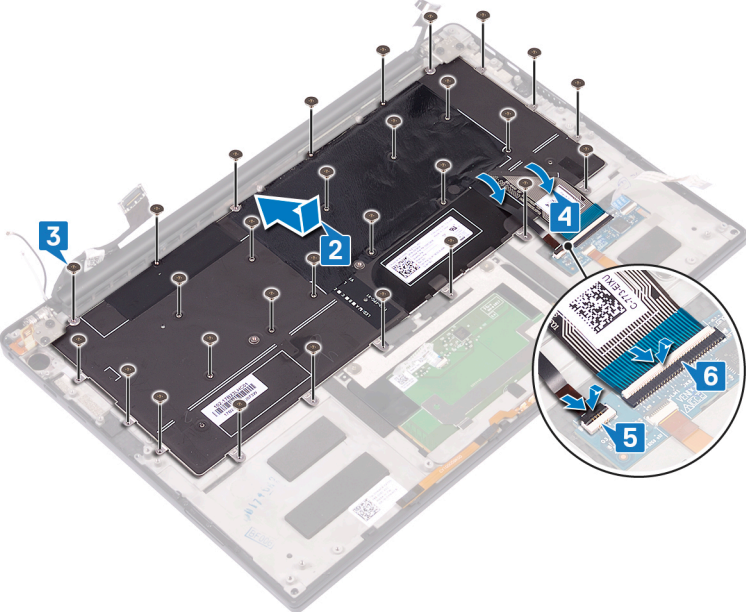


### ការដាក់ក្ដារចុចចូលវិញ

**⚠ ការព្រមាន:** ចុះនឹងធ្វើការនៅតាមក្នុងកុំព្យូទ័ររបស់អ្នក សូមអានពីព័ត៌មានសុវត្ថិភាពដែលមកជាមួយនឹងកុំព្យូទ័ររបស់អ្នក និងអនុវត្តតាមវិធានការណ៍នៅក្នុង ចុះនឹងធ្វើការនៅតាមក្នុងកុំព្យូទ័ររបស់អ្នក។ បន្ទាប់ពីធ្វើការនៅតាមក្នុងកុំព្យូទ័ររបស់អ្នក សូមអនុវត្តតាមការណែនាំនៅក្នុងបន្ទាប់ពីធ្វើការនៅតាមក្នុងកុំព្យូទ័ររបស់អ្នក។ សម្រាប់ព័ត៌មានបន្ថែម ស្តីពីការអនុវត្តប្រកបដោយសុវត្ថិភាពចំពោះអ្នក សូមទិញសេរីសេរី ការអនុវត្តតាមបទបញ្ញត្តិ តាមរយៈ [www.dell.com/regulatory\\_compliance](http://www.dell.com/regulatory_compliance) ។

### ដំណើរការ

- 1 ចិបបន្ទះកំដៅ និងស្លឹកកំដៅដែលត្រូវបានភ្ជាប់មកជាមួយក្ដារចុចនៅលើក្ដារចុចដែលបានដូរ។
- 2 តម្រឹមខ្លួននៅលើក្ដារចុចជាមួយខ្លួននៅលើគ្រឿងដំឡើងកន្លែងដាក់បាតដៃ និងរុញក្ដារចុចមកម្រកម្រឡើងទៅគ្រឿងដំឡើងកន្លែងដាក់បាតដៃ។
- 3 ដាក់ឆ្នោត (M1.6x1.5) 29 ដែលភ្ជាប់មកជាមួយទៅនឹងគ្រឿងដំឡើងកន្លែងដាក់បាតដៃ។
- 4 ភ្ជាប់ខ្សែតភ្ជាប់ក្ដារចុច និងខ្សែផ្ទាំងឧបករណ៍បញ្ជាក្ដារចុចទៅក្ដារចុច។
- 5 រុញខ្សែតភ្ជាប់ក្ដារចុច ចូលទៅផ្ទាំងឧបករណ៍បញ្ជាក្ដារចុច និងបិទគន្លឹះដើម្បីភ្ជាប់ខ្សែ។
- 6 រុញខ្សែផ្ទាំងឧបករណ៍បញ្ជាក្ដារចុចចូលទៅផ្ទាំងឧបករណ៍បញ្ជាក្ដារចុច និងបិទគន្លឹះដើម្បីភ្ជាប់ខ្សែ។



### តម្រូវការចាំបាច់ក្រោយធ្វើការ

- 1 ដាក់ ប៊ូតុងថាមពលដែលមានឧបករណ៍អាចស្នាមម្រាមដៃបានម្តងស្រាប់។
- 2 ដាក់ ផ្ទាំងប្រដិទ្ឋ។
- 3 ដាក់ គន្លឹះ។
- 4 ដាក់ ក្រោយស្ថានភាពវិង។
- 5 ដាក់ ថ្ម។
- 6 ដាក់ គម្របបាត។

### ការដោះកន្លែងដាក់បាតដៃ

**⚠ ការព្រមាន:** មុននឹងធ្វើការនៅទីកន្លែងកុំព្យូទ័ររបស់អ្នក សូមអានពីព័ត៌មានសុវត្ថិភាពដែលមកជាមួយនឹងកុំព្យូទ័ររបស់អ្នក និងអនុវត្តតាមវិធានការណ៍នៅក្នុង មុននឹងធ្វើការនៅទីកន្លែងកុំព្យូទ័ររបស់អ្នក។ បន្ទាប់ពីធ្វើការនៅទីកន្លែងកុំព្យូទ័ររបស់អ្នក សូមអនុវត្តតាមការណែនាំនៅក្នុងបន្ទាប់ពីធ្វើការនៅទីកន្លែងកុំព្យូទ័ររបស់អ្នក។ សម្រាប់ព័ត៌មានបន្ថែម ស្តីពីការអនុវត្តប្រកបដោយសុវត្ថិភាពចំពោះកុំព្យូទ័ររបស់អ្នក សូមទិញសៀវភៅព័ត៌មាន ការអនុវត្តតាមបច្ចេកវិទ្យា តាមរយៈ [www.dell.com/regulatory\\_compliance](http://www.dell.com/regulatory_compliance) ។

### តម្រូវការចាំបាច់ជាមុន

- 1 ដោះ គម្របបាត។
- 2 ដោះ ថ្ម។
- 3 ដោះ ខ្សែចាត់។
- 4 ដោះ ក្រឡឹងដំឡើងអេក្រង់។
- 5 ដោះ រន្ធកាស។
- 6 ដោះ កង្ហុរ។
- 7 ដោះ ផ្ទាំងប្រព័ន្ធ។
- 8 ដោះ ប៊ូតុងតាមគល់ដែលមានលេខកូដស្ថាប័នស្នាមម្រាមដៃដាច់ប្រើស។
- 9 ដោះ ក្តារផុត។

### ដំណើរការ

ត្រូវយកចិត្តទុកដាក់ក្នុងការដោះស្រាយបញ្ហាដោយប្រើប្រាស់ឧបករណ៍ដោះស្រាយបញ្ហាដោយខ្លួនឯង ដើម្បីដោះស្រាយបញ្ហាដោយខ្លួនឯង។



# ការដាក់កន្លែងដាក់បាតដៃចូលវិញ

**⚠ ការព្រមាន:** មុននឹងធ្វើការនៅខាងក្នុងកុំប្រុងប្រយ័ត្ន សូមអានពីព័ត៌មានសុវត្ថិភាពដែលមកជាមួយនឹងកុំប្រុងប្រយ័ត្ន និងអនុវត្តតាមវិធានការណ៍នៅក្នុង មុននឹងធ្វើការនៅខាងក្នុងកុំប្រុងប្រយ័ត្ន។ ចន្លោះពីធ្វើការនៅខាងក្នុងកុំប្រុងប្រយ័ត្ន សូមអនុវត្តតាមការណែនាំនៅក្នុងបញ្ជីការងារនៅខាងក្នុងកុំប្រុងប្រយ័ត្ន។ សម្រាប់ព័ត៌មានបន្ថែម ស្តីពីការអនុវត្តប្រកបដោយសុវត្ថិភាពចំពោះ សូមទិញកម្រិត ការអនុវត្តតាមបទបញ្ញត្តិ តាមរយៈ [www.dell.com/regulatory\\_compliance](http://www.dell.com/regulatory_compliance) ។

## ដំណើរការ

ដាក់មុខរបស់កន្លែងដាក់បាតដៃចុះក្រោមទៅកន្លែងស្នាម និងរាបស្មើ។



## តម្រូវការចាំបាច់ក្រោយធ្វើការ

- 1 ដាក់ ក្តារចុះ។
- 2 ដាក់ ប៊ូតុងថាមពលដែលមានចែករំលែកស្នាមម្រាមដៃជានិច្ច។
- 3 ដាក់ ផ្ទាំងប្រព័ន្ធ។
- 4 ដាក់ កង្ហុល។
- 5 ដាក់ រន្ធកាស។
- 6 ដាក់ គ្រឿងដំឡើងអក្រស។
- 7 ដាក់ ឧបាយ។
- 8 ដាក់ ថ្ម។
- 9 ដាក់ គម្របបាត។

## កម្មវិធីតម្លើងសំណុំឈើ Intel

ក្នុង Device Manager ចូរពិនិត្យមើល ថាតើប្រាយវិធីសំណុំឈើត្រូវបានតម្លើង ហើយឬទេ។

តម្លើងការរាប់រងសំណុំឈើ Intel ពី [www.dell.com/support](http://www.dell.com/support) ។

## ប្រាយវិធីអេសូ

ក្នុង Device Manager សូមពិនិត្យមើល ថាតើប្រាយវិធីអេសូត្រូវបានតម្លើងហើយឬទេ។

តម្លើងការរាប់រងប្រាយវិធីអេសូពី [www.dell.com/support](http://www.dell.com/support) ។

## ប្រាយវិធី Intel Serial IO

ក្នុង Device Manager ចូរពិនិត្យមើល ថាតើប្រាយវិធី Intel Serial IO ត្រូវបានតម្លើងហើយឬទេ។

តម្លើងការរាប់រងប្រាយវិធី [www.dell.com/support](http://www.dell.com/support) ។

## ចំណុចប្រទាក់ម៉ាស៊ីនប្រតិបត្តិការដែលទុកចិត្តបានរបស់ Intel

ក្នុង Device Manager ចូរពិនិត្យមើល ថាតើប្រាយវិធី Intel Trusted Execution Engine Interface ត្រូវបានតម្លើងហើយឬទេ។

ចំណុចប្រទាក់ប្រាយវិធី [www.dell.com/support](http://www.dell.com/support) ។

## ប្រាយវិធីកុងតឺន័ររបស់ Intel

ក្នុង Device Manager សូមពិនិត្យមើល ថាតើប្រាយវិធីកុងតឺន័ររបស់ Intel ត្រូវបានតម្លើងហើយឬទេ។

តម្លើងការរាប់រងប្រាយវិធី [www.dell.com/support](http://www.dell.com/support) ។

## ប្រាយវិធីតម្លៃ និងប្តូរ

ក្នុង Device Manager សូមពិនិត្យមើល ថាតើប្រាយវិធីតម្លៃត្រូវបានតម្លើងហើយឬទេ។

តម្លើងការរាប់រងប្រាយវិធី [www.dell.com/support](http://www.dell.com/support) ។

ក្នុង Device Manager សូមពិនិត្យមើល ថាតើប្រាយវិធីប្តូរ ត្រូវបានតម្លើងហើយឬទេ។

តម្លើងការរាប់រងប្រាយវិធី [www.dell.com/support](http://www.dell.com/support) ។



- ប្រាយចល័ត (មើលទ)
- ប្រាយ STXXXX

**i** | ចំណាំ: XXX សម្គាល់លេខប្រាយ SATA។

- ប្រាយអុបទិក (មើលទ)
- ប្រាយទាសវិទ SATA (មើលទ)
- ការវិនិច្ឆ័យ

**i** | ចំណាំ: ការត្រួតពិនិត្យ ការវិនិច្ឆ័យ និងបង្ហាញ លេខកូដវិនិច្ឆ័យ ePSA ។

អេក្រង់លំដាប់ប្រើប្រាស់ប្រព័ន្ធសម្រាប់ប្រើប្រាស់ (System Setup) ដំឡើងប្រព័ន្ធនេះដែរ។

## ជម្រើសដំឡើងប្រព័ន្ធ

**i** | ចំណាំ: អាស្រ័យលើការដំឡើង និងការកំណត់ដែលបានដំឡើងរបស់វា ពាក្យដែលបានដាក់ក្នុងផ្នែកនេះអាចនឹងខុសប្លែកៗទៅទៀត។

### តារាង 4. ជម្រើសដំឡើងប្រព័ន្ធ—ឱ្យយកចិត្តទុកដាក់

#### ព័ត៌មានទូទៅអំពីប្រព័ន្ធថ្នាក់ស៊ី

##### ព័ត៌មានអំពីប្រព័ន្ធថ្នាក់ស៊ី

BIOS Version	បង្ហាញលេខកំណែ BIOS។
Service Tag	បង្ហាញស្លាកសេវាកម្មរបស់កុំព្យូទ័រ។
Asset Tag	បង្ហាញស្លាកកម្មសិទ្ធិរបស់កុំព្យូទ័រ។
ស្លាកម្ចាស់កម្មសិទ្ធិ	បង្ហាញស្លាកម្ចាស់កម្មសិទ្ធិរបស់កុំព្យូទ័រ។
កាលបរិច្ឆេទផលិត	បង្ហាញកាលបរិច្ឆេទផលិតរបស់កុំព្យូទ័រ។
កាលបរិច្ឆេទផ្តល់សេវាកម្មសិទ្ធិ	បង្ហាញកាលបរិច្ឆេទផ្តល់សេវាកម្មសិទ្ធិរបស់កុំព្យូទ័រ។
លេខកូដសេវាកម្មហ៊ុន	បង្ហាញលេខកូដសេវាកម្មហ៊ុនរបស់កុំព្យូទ័រ។
<b>ព័ត៌មានអំពីអង្គចងចាំ</b>	
អង្គចងចាំដែលបានដំឡើង	បង្ហាញចំនួនអង្គចងចាំដែលបានដំឡើងសរុបរបស់កុំព្យូទ័រ។
អង្គចងចាំដែលមាន	បង្ហាញអង្គចងចាំដែលមានសរុបរបស់កុំព្យូទ័រ។
Memory Speed	បង្ហាញល្បឿនអង្គចងចាំ។
ម៉ូឌុលណែវអង្គចងចាំ	បង្ហាញម៉ូឌុលណែវ មួយឬច្រើន។
បច្ចេកវិទ្យាអង្គចងចាំ	បង្ហាញបច្ចេកវិទ្យាដែលបានប្រើសម្រាប់អង្គចងចាំ។
ទំហំ DIMM A	បង្ហាញទំហំអង្គចងចាំ DIMM A ។
ទំហំ DIMM B	បង្ហាញទំហំ DIMM B ។
<b>ព័ត៌មានអំពីអង្គចងចាំ</b>	
ប្រភេទអង្គចងចាំណែវការ	បង្ហាញប្រភេទ CPU។
ចំនួនស្នូល	បង្ហាញចំនួនស្នូលនៅលើអង្គចងចាំណែវការ
លេខសម្គាល់អង្គចងចាំណែវការ	បង្ហាញកូដកំណត់អង្គចងចាំណែវការ។
ល្បឿនខាត្រីកាប៊ូប្រូស៊ុន	បង្ហាញល្បឿនខាត្រីកាអង្គចងចាំណែវការបច្ចុប្បន្ន។
ល្បឿនខាត្រីកាអប្រមា	បង្ហាញល្បឿនខាត្រីកាអង្គចងចាំណែវការអប្រមា។
ល្បឿនខាត្រីកាអតិបរមា	បង្ហាញល្បឿនខាត្រីកាអង្គចងចាំណែវការអតិបរមា។
ប្លង់សម្ងាត់ L2 របស់អង្គចងចាំណែវការ	បង្ហាញទំហំប្លង់សម្ងាត់ L2 របស់អង្គចងចាំណែវការ។
ប្លង់សម្ងាត់ L3 របស់អង្គចងចាំណែវការ	បង្ហាញទំហំប្លង់សម្ងាត់ L3 របស់អង្គចងចាំណែវការ។
សមត្ថភាព HT	បង្ហាញថាតើអង្គចងចាំណែវការមានសមត្ថភាព (HT) ឬអត់។

**ព័ត៌មានទូទៅអំពីប្រព័ន្ធចាំស៊ីន**

បច្ចេកវិទ្យា 64 ប៊ីត

បង្ហាញថាស៊ីនបច្ចេកវិទ្យា 64 ប៊ីតត្រូវបានប្រើប្រាស់ប្រសើរ។

**ព័ត៌មានអំពីឧបករណ៍**

M.2 SATA

បង្ហាញព័ត៌មានអំពីឧបករណ៍ M.2 SATA SSD របស់កុំព្យូទ័រ។

M.2 PCI-e SSD-0

បង្ហាញព័ត៌មានអំពី M.2 PCI-e SSD របស់កុំព្យូទ័រ។

ឧបករណ៍បញ្ជាវីដេអូ

បង្ហាញប្រភេទឧបករណ៍បញ្ជាវីដេអូរបស់កុំព្យូទ័រ។

ឧបករណ៍បញ្ជាវីដេអូ dGPU

បង្ហាញព័ត៌មានអំពីក្រាហ្វិកដាច់របស់កុំព្យូទ័រ។

កំណែ BIOS វីដេអូ

បង្ហាញកំណែ BIOS វីដេអូរបស់កុំព្យូទ័រ។

អង្គចងចាំវីដេអូ

បង្ហាញព័ត៌មានអំពីអង្គចងចាំវីដេអូរបស់កុំព្យូទ័រ។

ប្រភេទផ្ទាំង

បង្ហាញព័ត៌មានអំពីប្រភេទផ្ទាំងរបស់កុំព្យូទ័រ។

គុណភាពបង្ហាញដើម

បង្ហាញព័ត៌មានអំពីគុណភាពបង្ហាញដើមរបស់កុំព្យូទ័រ។

ឧបករណ៍បញ្ជាសំឡេង

បង្ហាញព័ត៌មានអំពីឧបករណ៍បញ្ជាសំឡេងរបស់កុំព្យូទ័រ។

ឧបករណ៍ Wi-Fi

បង្ហាញព័ត៌មានអំពីឧបករណ៍ខ្សែប្រសប់កុំព្យូទ័រ។

ឧបករណ៍ប៊ូតុង

បង្ហាញព័ត៌មានអំពីឧបករណ៍ប៊ូតុងរបស់កុំព្យូទ័រ។

**ព័ត៌មានអំពីឡ**

បង្ហាញព័ត៌មានអំពីស្ថានភាពឡ។

**លំដាប់ប៊ូត**

បង្ហាញលំដាប់ប៊ូត

លំដាប់ប៊ូត

បង្ហាញលំដាប់ប៊ូត

Boot List Option

បង្ហាញជម្រើសប៊ូតដែលមាន។

**ជម្រើសប៊ូតកម្រិតខ្ពស់**

បើកជម្រើស ROMs ចាស់

បើក ឬបិទជម្រើស ROMs ចាស់។

បើកសាកល្បងប៊ូតចាស់

បើក ឬបិទប៊ូតចាស់

**សន្តិសុខច្រកចូលប៊ូត UEFI**

បើក ឬបិទប្រព័ន្ធដើម្បីស្នើសុំឱ្យអ្នកប្រើប្រាស់បញ្ជូនពាក្យសម្ងាត់អ្នកគ្រប់គ្រងនៅពេលកំពុងប៊ូតទៅច្រកចូលប៊ូត UEFI ពីឡើយប៊ូត F12 ។

**Date/Time**

បង្ហាញកាលបរិច្ឆេទបច្ចុប្បន្នក្នុងទម្រង់ MM/DD/YY និងម៉ោងបច្ចុប្បន្នក្នុងទម្រង់ HH:MM:SS AM/PM ។

**កាតព្វកិច្ច 5. ជម្រើសអំពីប្រព័ន្ធជីវិត—ឱ្យយកកំណត់ចំណាត់ថ្នាក់ប្រព័ន្ធ**

**ការកំណត់ចំណាត់ថ្នាក់ប្រព័ន្ធ**

**SATA Operation**

កំណត់ចំណាត់ថ្នាក់ប្រតិបត្តិការរបស់ឧបករណ៍បញ្ជាប្រាយថាសវិទ្យុ SATA ដែលរួមបញ្ចូលគ្នា។

**Drives**

បើក ឬបិទប្រាយផ្សេងៗនៅលើផ្ទាំង។

**SMART Reporting**

បើក ឬបិទការរាយការណ៍ SMART អំឡុងពេលចាប់ផ្តើមប្រព័ន្ធ។

**ការកំណត់ចំណាត់ថ្នាក់ USB**

បើកការគាំទ្រប៊ូតតាម USB

បើក ឬបិទការប៊ូតតាមឧបករណ៍ផ្តុក USB ដូចជាប្រាយថាសវិទ្យុថាសក្រៅ ប្រាយអុបទិក និងប្រាយ USB ។

បើកកម្រិត USB ខាងក្រៅ

បើក ឬបិទការប៊ូតតាមឧបករណ៍ផ្តុក USB ដែលបានភ្ជាប់ទៅក្នុង USB ខាងក្រៅ។

**អូឡីដូ**

មុននាពេលបើក ឬបិទឧបករណ៍បញ្ជាអូឡីដូដែលរួមបញ្ចូលគ្នា

**Keyboard Illumination**

មុននាពេលអនុញ្ញាតឱ្យអ្នកប្រើប្រាស់សម្លាប់ប្រតិបត្តិការនៃលក្ខណៈពិសេសរបស់ពន្លឺក្តារចុច។

**ពន្លឺក្តារចុចជាមួយថាមពល AC**

នៅពេលពន្លឺក្តារចុចត្រូវបានបិទ ប្រសិនបើប្រាប់ចុច Fn+F10 ត្រូវបានចុចដើម្បីបិទពន្លឺក្តារចុច ទោះពន្លឺក្តារចុចនិងបិទដោយមិនទាន់ពិសោធន៍ AC ឡើយ។

**Miscellaneous Devices**

បើកការដេតា

បើក ឬបិទឧបករណ៍នៅលើផ្ទាំងផ្សេងៗ

បើក ឬបិទការដេតា។

**តារាង 6. ជម្រើសដំឡើងប្រព័ន្ធ—ឥុយអេស៊ី**

រូបភាព

កម្រិតពន្លឺ LCD	កំណត់កម្រិតពន្លឺដោយបំបាត់សម្រាប់ថ្ម និងថាមពល AC ។
-----------------	---

**តារាង 7. ជម្រើសដំឡើងប្រព័ន្ធ—ឥុយសន្តិសុខ**

សន្តិសុខ

<b>Admin Password</b>	កំណត់ ផ្លាស់ប្តូរ ឬលុបចោលពាក្យសម្ងាត់អ្នកគ្រប់គ្រង។
<b>System Password</b>	កំណត់ ផ្លាស់ប្តូរ ឬលុបចោលពាក្យសម្ងាត់ប្រព័ន្ធ។
<b>Strong Password</b>	បើក ឬបិទពាក្យសម្ងាត់វែងល្អៗ
<b>Password Configuration</b>	គ្រប់គ្រងចំនួនតួអក្សរអប្បបរមា និងអតិបរមាដែលបានអនុញ្ញាតសម្រាប់ពាក្យសម្ងាត់ប្រព័ន្ធ និងអ្នកគ្រប់គ្រង។
<b>Password Bypass</b>	វិលត្រឡប់ពាក្យសម្ងាត់ប្រព័ន្ធ (ឬត) និងពាក្យសម្ងាត់ HDD ខាងក្រៅភ្លាមៗឥឡូវដែលទាញយកឡើងវិញ។
<b>Password Change</b>	បើក ឬបិទការផ្លាស់ប្តូរពាក្យសម្ងាត់ប្រព័ន្ធ និងហាមឱ្យមានពាក្យសម្ងាត់អ្នកគ្រប់គ្រងត្រូវបានកំណត់។
<b>Non-Admin Setup Changes</b>	កំណត់ទាំងអស់នៃការរៀបចំប្រព័ន្ធប្រើប្រាស់ដោយអ្នកប្រើប្រាស់ដែលបានអនុញ្ញាតនៅពេលពាក្យសម្ងាត់អ្នកគ្រប់គ្រងត្រូវបានកំណត់។
<b>UEFI Capsule Firmware Updates</b>	បើក ឬបិទការអាប់ឌែត BIOS តាមរយៈកញ្ចប់អាប់ឌែត UEFI capsule ។
<b>សន្តិសុខ PTT</b>	បើក ឬបិទ ភាពងើលឃើញនៃបច្ចេកវិទ្យាដំឡើងដោយស្វ័យប្រវត្តិ (PTT) ចំពោះប្រព័ន្ធប្រតិបត្តិការ។
<b>Computrace(R)</b>	បើក ឬបិទអនុម័តមុនមុន BIOS នៃសេវាកម្ម Computrace(R) ដែលជាជម្រើសបន្ថែមពី Absolute Software ។
<b>CPU XD Support</b>	បើក ឬបិទមុខ Execute Disable (មុខគ្រប់គ្រង) របស់អង្គការណែនាំ។
<b>Admin Setup Lockout</b>	អនុញ្ញាតឱ្យរារាំងអ្នកប្រើប្រាស់ពិការភ្នែកដោយបង្កើតពាក្យសម្ងាត់នៅពេលពាក្យសម្ងាត់អ្នកគ្រប់គ្រងត្រូវបានកំណត់។
<b>ការចាក់សោរពាក្យសម្ងាត់</b>	បិទការចាក់សោរពាក្យសម្ងាត់ ពាក្យសម្ងាត់របស់ហាមឱ្យមានការប្រើប្រាស់ប្រព័ន្ធប្រតិបត្តិការ។

**តារាង 8. ជម្រើសដំឡើងប្រព័ន្ធ—ឥុយសន្តិសុខ**

សន្តិសុខ

<b>Secure Boot Enable</b>	បើក ឬបិទលក្ខណៈសុវត្ថិភាពសម្រាប់ប្រព័ន្ធប្រតិបត្តិការ
<b>Expert Key Management</b>	
Expert Key Management	បើក ឬបិទ Expert Key Management (ការគ្រប់គ្រង គ្រាប់ចុចជំនាញ)
ការគ្រប់គ្រងគ្រាប់ចុចម៉ូដតាមតម្រូវការ	ប្រើសម្រាប់គ្រប់គ្រងតាមតម្រូវការសម្រាប់ការគ្រប់គ្រងគ្រាប់ចុចជំនាញ

**តារាង 9. ជម្រើសដំឡើងប្រព័ន្ធ—ឥុយ Intel Software Guard Extensions**

**Intel Software Guard Extensions**

<b>ការបើក Intel SGX</b>	បើក ឬបិទ Intel Software Guard Extensions ។
<b>ទំហំអង្គចងចាំបន្ថែម</b>	កំណត់ទំហំអង្គចងចាំបន្ថែមរបស់ Intel Software Guard Extensions ។
<b>ការអនុវត្ត</b>	
<b>កម្រិតហ្សេនេរ៉ាស៊ីន</b>	បើកតម្រូវការ លំដាប់ដំបូង បានបើក។
<b>Intel SpeedStep</b>	បើក ឬបិទបច្ចេកវិទ្យា Intel Speedstep ។ លំដាប់ដំបូង បានបើក។
	<b>ចំណាំ:</b> ប្រសិនបើបើក ល្បឿនព្យាបាលអង្គចងចាំកម្រិតខ្ពស់ និងស្របច្បាប់នៃការដំឡើងប្រព័ន្ធប្រតិបត្តិការរបស់អង្គការណែនាំ។
<b>C-States Control</b>	បើក ឬបិទ ស្ថានភាពអតិបរមារបស់អង្គការណែនាំ។

	លំដាប់ដើម្បី បានបើក។
<b>Intel TurboBoost</b>	បើក ឬបិទម៉ូឌុល Intel TurboBoost របស់អង្គការណែវិកា។ លំដាប់ដើម្បី បានបើក។
<b>កាតព្វកិច្ច HT</b>	បើក ឬបិទ HT ទៅក្នុងអង្គការណែវិកា។ លំដាប់ដើម្បី បានបើក។
<b>កាតព្វកិច្ចធានាគុណភាព</b>	
<b>AC Behavior</b>	អនុញ្ញាតឱ្យប្រព័ន្ធបើកដោយស្វ័យប្រវត្តិ នៅពេលថាមពល AC បានផ្គត់ផ្គង់។
<b>បើក Intel Speed Shift Technology (បច្ចេកវិទ្យាប្តូរល្បឿន Intel)</b>	បើក ឬបិទ បច្ចេកវិទ្យាប្តូរល្បឿន Intel ។
<b>Auto On Time</b>	បើកដើម្បីកំណត់កំរិតប្តូរល្បឿនដោយស្វ័យប្រវត្តិរាល់ថ្ងៃ ឬចំពោះការជ្រើសរើសកាលបរិច្ឆេទ ឬម៉ោង ជាមុន។ ជម្រើសនេះអាចកំណត់បានតែករណី Auto On Time ត្រូវបានកំណត់ទៅជា ពេលវេលា ថ្ងៃធ្វើការ និងថ្ងៃដែលបានជ្រើសរើស។ លំដាប់ដើម្បី បានបិទ។
<b>USB Wake Support</b>	បើកឧបករណ៍ USB ដើម្បីដាស់កុំព្យូទ័រពីការសម្ងាត់។
<b>Peak Shift</b>	បើក ឬបិទការប្រើប្រាស់ថាមពល AC តិចនៅពេលមានតម្រូវការខ្ពស់។
<b>រចនាសម្ព័ន្ធសាកថ្មចម្បង</b>	កំណត់ការកំណត់រចនាសម្ព័ន្ធសាកថ្មចម្បងដោយចាប់ផ្តើមនិងបញ្ឈប់ការសាកថ្មដែលបានជ្រើសរើសជាមុន។ លំដាប់ដើម្បី Adaptive ។
<b>ឥរិយាបថ POST</b>	
<b>Adapter Warnings</b>	បើកការព្រមានពីអាដាប់ទ័រ។ លំដាប់ដើម្បី បានបើក។
<b>Fn Lock Options</b>	បើក ឬបិទម៉ូឌុលកំណែរ F១។
<b>Fastboot</b>	បើកដើម្បីកំណត់ល្បឿនដំណើរការប្រតិបត្តិ។ លំដាប់ដើម្បី ទាំងស្រុង។
<b>កម្រិតពេលវេលា BIOS POST</b>	
<b>ពេលវេលាពេញលេញ</b>	កំណត់ការពន្យារពេលប្រតិបត្តិជាមុនបន្ថែម។
<b>ការប្រមាទ និងកំហុស</b>	បើក ឬបិទដើម្បីបង្ហាញព្រឹត្តិការណ៍ពេញលេញអំពីកំហុស និងកំហុសដែលបណ្តាលឱ្យដំណើរការប្រតិបត្តិករនៅពេលការប្រមាទ ឬកំហុសត្រូវបានកំណត់ជាជំហានបញ្ឈប់ ស្នើសុំ និងដំណើរការបញ្ឈប់ពីអ្នកប្រើ។
ផ្តល់ដំណឹងអំពីការប្រមាទ និងកំហុស	បើក ឬបិទការផ្តល់ដំណឹងអំពីការប្រមាទ និងកំហុស
បន្តពេលវេលាប្រមាទ	បើក ឬបិទ ដំណើរការបន្តពេលវេលាប្រមាទ
បន្តពេលវេលាប្រមាទ និងកំហុស	បើក ឬបិទបន្តពេលវេលាប្រមាទ និងកំហុស

**តារាង 10. ជម្រើសដំឡើងប្រព័ន្ធ — ម៉ូឌុល Virtualization Support (ដំឡើងបច្ចេកវិទ្យាប្តូរល្បឿន)**

**ការកំណត់ប្រព័ន្ធប្តូរល្បឿន**

<b>Virtualization</b>	បញ្ជាក់ថា តើ Virtual Machine Monitor (ម៉ូឌុលម៉ាស៊ីនប្តូរល្បឿន, VMM) អាចប្រើប្រាស់សមត្ថភាពហាមឃាត់ប្តូរល្បឿនដោយ Intel Virtualization Technology (បច្ចេកវិទ្យាប្តូរល្បឿន Intel) ។
<b>VT សម្រាប់ I/O ផ្តល់</b>	បញ្ជាក់ថា តើម៉ូឌុលម៉ាស៊ីនប្តូរល្បឿន (VMM) អាចប្រើប្រាស់សមត្ថភាពហាមឃាត់ប្តូរល្បឿនដោយបច្ចេកវិទ្យាប្តូរល្បឿន Intel® សម្រាប់ I/O ផ្តល់។

**តារាង 11. ឥឡូវសំរាប់ប្រព័ន្ធនៃកុំព្យូទ័រ—ឥឡូវឥត**

ឥតឡូវ	
កុងត្រាញ់ឥតឡូវ	កំណត់ថាឥតឡូវប្រើប្រាស់ដោយស្វ័យប្រវត្តិ។
<b>Wireless Device Enable(ឥតឡូវឥតឡូវ)</b>	បើក ឬបិទឥតឡូវប្រើប្រាស់កុងត្រាញ់។

**តារាង 12. ឥឡូវសំរាប់ប្រព័ន្ធនៃកុំព្យូទ័រ—ឥឡូវទាប**

កំណត់	
<b>Service Tag</b>	បង្ហាញស្លាកសេវាកម្មរបស់ប្រព័ន្ធ
<b>Asset Tag</b>	បង្កើតស្លាកកម្មសិទ្ធិប្រព័ន្ធ។
<b>BIOS Downgrade</b>	គ្រប់គ្រងការជម្រុះកម្រិតប្រព័ន្ធនៃកុំព្យូទ័រ។
<b>BIOS Recovery</b>	អនុញ្ញាតឱ្យអ្នកប្រើប្រាស់ស្ថាប័នស្ថានភាព BIOS ខូចខាតដោយប្រើប្រាស់ប្រព័ន្ធនៃកុំព្យូទ័រ ឬប្រព័ន្ធនៃកុំព្យូទ័រ USB ខាងក្រៅ។

**តារាង 13. ឥឡូវសំរាប់ប្រព័ន្ធនៃកុំព្យូទ័រ—ឥឡូវកំណត់ហេតុប្រព័ន្ធ**

កំណត់ហេតុប្រព័ន្ធនៃកុំព្យូទ័រ	
<b>ប្រព័ន្ធការណី BIOS</b>	បង្ហាញប្រព័ន្ធការណី BIOS ។
<b>ប្រព័ន្ធការណីកំរោង</b>	បង្ហាញប្រព័ន្ធការណីកំរោង។
<b>ប្រព័ន្ធការណីថាមពល</b>	បង្ហាញប្រព័ន្ធការណីថាមពល។

**តារាង 14. ឥឡូវសំរាប់ប្រព័ន្ធនៃកុំព្យូទ័រ— SupportAssist System Resolution (ឥឡូវគុណភាពបង្ហាញប្រព័ន្ធ SupportAssist)**

គុណភាពបង្ហាញប្រព័ន្ធ SupportAssist	
<b>កម្រិតនៃការស្កេនកុំព្យូទ័រ OS ដោយស្វ័យប្រវត្តិ</b>	គ្រប់គ្រងសម្រាប់ប្រព័ន្ធនៃកុំព្យូទ័ររបស់អ្នកប្រើប្រាស់ប្រព័ន្ធ SupportAssist និងសម្រាប់ឥតឡូវឥតឡូវរបស់ក្រុមហ៊ុន Dell ។
<b>ការស្កេនកុំព្យូទ័រ OS SupportAssist</b>	បើក ឬបិទសម្រាប់ប្រព័ន្ធនៃកុំព្យូទ័ររបស់អ្នកប្រើប្រាស់ប្រព័ន្ធ OS SupportAssist ក្នុងករណីកំរោងប្រព័ន្ធនៃកុំព្យូទ័រ។

# ការសម្អាតការកំណត់ CMOS

**ប្រយ័ត្ន៖** ការសម្អាតការកំណត់ CMOS និងកំណត់ការកំណត់ BIOS សារជាថ្មីនៅលើកុំព្យូទ័ររបស់អ្នក។

- 1 ដោះ គម្របបាត។
- 2 ផ្តាច់ខ្សែថ្នុងប្រព័ន្ធនៃកុំព្យូទ័រ។
- 3 ដោះ ឡក្រាបសំរឹត។
- 4 ដំឡើងម្ជុំបាត។
- 5 ដាក់ ឡក្រាបសំរឹតឡើងវិញ។
- 6 ភ្ជាប់ខ្សែថ្នុងប្រព័ន្ធនៃកុំព្យូទ័រ។
- 7 ដាក់ គម្របបាតឡើងវិញ។

# ការសម្អាត BIOS (តម្លើងប្រព័ន្ធ) និង លេខសម្ងាត់ប្រព័ន្ធ

ដើម្បីសម្អាតប្រព័ន្ធ ឬ លេខសម្ងាត់ BIOS សូមទាក់ទងទៅកាន់អ្នកផ្តល់សេវាបច្ចេកទេសរបស់ Dell ដូចបានណែនាំនៅ [www.dell.com/contactdell](http://www.dell.com/contactdell) ។

**ព័ត៌មាន៖** សម្រាប់ព័ត៌មានអំពីការកំណត់ Windows សារជាថ្មី ឬការសម្អាតកុំព្យូទ័រ សូមទាក់ទងទៅកាន់លេខសម្ងាត់ប្រព័ន្ធ Windows ឬកុំព្យូទ័ររបស់អ្នក។

# ការវិនិច្ឆ័យលើការវាយតម្លៃប្រព័ន្ធប្រតិបត្តិជាមុនដែលបានកែលម្អ (ePSA)

ការវិនិច្ឆ័យ ePSA (ជាទូទៅស្គាល់ថាការវិនិច្ឆ័យប្រព័ន្ធ) អនុវត្តការត្រួតពិនិត្យលើកុំព្យូទ័រផ្នែករឹងរបស់អ្នក។ ePSA គឺជាប្រព័ន្ធប្រតិបត្តិ BIOS ហើយដំណើរការដោយ BIOS ខាងក្នុង។ បញ្ហាប្រព័ន្ធដែលបានក្លាយជាប្រព័ន្ធប្រតិបត្តិសម្រាប់បកសម្រេចការងារណាមួយ ឬក្រុមបកសម្រេចការងារណាមួយ ឬក្រុមបកសម្រេចការងារណាមួយ។

- ដំណើរការធ្វើតេស្តដោយស្វ័យប្រវត្តិ ឬក្នុងម៉ូដអន្តរកម្ម
- ធ្វើតេស្តម្តងទៀត
- បង្ហាញ ឬក្រាហ្វិកលទ្ធផលតេស្ត
- ដំណើរការធ្វើតេស្តហ្គត់ចត់ដើម្បីបង្ហាញពីជម្រើសតេស្តបន្ថែមដើម្បីផ្តល់ព័ត៌មានបន្ថែមអំពីបកសម្រេចការងារដែលបានខូច
- មើលសារស្ថានភាពដែលប្រាប់អ្នកប្រសិនបើការធ្វើតេស្តត្រូវបានបញ្ចប់ដោយជោគជ័យ
- មើលសារកំហុសដែលប្រាប់អ្នកអំពីបញ្ហាដែលជួបប្រទះអំឡុងពេលធ្វើតេស្ត

**!** ចំណាំ៖ តេស្តសម្រាប់បកសម្រេចការងារណាមួយមិនត្រូវធ្វើឡើងវិញទាំងអស់នោះទេ។ ជាទូទៅការវាយតម្លៃប្រព័ន្ធប្រតិបត្តិជាមុនដែលបានកែលម្អនឹងត្រូវធ្វើឡើងវិញ។

## ការដំណើរការវិនិច្ឆ័យ ePSA

- 1 បើកកុំព្យូទ័ររបស់អ្នក។
- 2 ពេលដែលកុំព្យូទ័របិទ ចុចប៊ូតុង F12 ខណៈពេលវិនិច្ឆ័យកុំព្យូទ័រ Dell បង្ហាញឡើង។
- 3 នៅលើក្រុងផ្តិតប៊ូតុង សូមជ្រើសយកជម្រើស **Diagnostics(វិនិច្ឆ័យ)** ។
- 4 ចុចសញ្ញាប្រញូបនៅជ្រុងខាងក្រោមផ្នែកខាងឆ្វេង។  
ទំព័រខាងមុខនៃការវិនិច្ឆ័យបានបង្ហាញ។
- 5 ចុចសញ្ញាប្រញូបនៅជ្រុងខាងស្តាំផ្នែកខាងក្រោមដើម្បីទៅកាន់ទំព័រដែលបានបង្ហាញ។  
ឆាកដែលបានកម្រើត្រូវបានបង្ហាញ។
- 6 ដើម្បីដំណើរការធ្វើតេស្តវិនិច្ឆ័យនៅលើបកសម្រេចការងារណាមួយ ចុចលើ **Yes(បាទ/ទាស)** ដើម្បីបញ្ឈប់ការធ្វើតេស្តវិនិច្ឆ័យ។
- 7 ជ្រើសរើសបកសម្រេចការងារណាមួយ រួចចុចលើ **Run Tests(ដំណើរការធ្វើតេស្ត)**។
- 8 ប្រសិនបើមានបញ្ហាណាមួយ លេខកូដកំហុសនឹងបង្ហាញឡើង។  
កត់ត្រាកូដកំហុស និងលេខផ្សេងគ្នា ហើយទាក់ទងទៅក្រុមហ៊ុន Dell ។

## ពន្លឺវិនិច្ឆ័យប្រព័ន្ធ

### ភ្លើងស្ថានភាព

បង្ហាញស្ថានភាពសាកថាមពល និងថ្ម។

**ពណ៌សក្រាស់** — អាងបំពង់ថាមពលត្រូវបានភ្ជាប់ ហើយថ្មសាកបានលើសពី 5 ភាគរយ។

**ពណ៌លឿង** — កុំព្យូទ័រកំពុងដំណើរការជាមួយថ្ម ហើយថ្មមានតិចជាង 5 ភាគរយ។

### មិន

- អាងបំពង់ថាមពលត្រូវបានភ្ជាប់ ហើយបានសាកថ្មពេញ។
- កុំព្យូទ័រកំពុងដំណើរការជាមួយថ្ម ហើយថ្មសាកបានលើសពី 5 ភាគរយ ។
- កុំព្យូទ័រស្ថិតនៅក្នុងស្ថានភាពដេក សំនំ ឬបានមិន។

ពន្លឺភ្លើងលឿងទុំភ្លើងភ្លេចបញ្ជាក់ពីស្ថានភាព និងថាមពលជាមួយកូដមីមដែលបង្ហាញពីការមិនដំណើរការ។

ទទាហណ៍ ពន្លឺលឿងទុំភ្លើងភ្លេចពីដងបន្ទាប់មកគ្នា បញ្ជាក់ពីស្ថានភាព និងថាមពល រួចហើយពន្លឺស្លឹកភ្លេចបញ្ជាក់ពីដងបន្ទាប់មកគ្នា។ លំដាប់ភ្លើង 2,3 នេះបន្តរហូតដល់កុំព្យូទ័រត្រូវបានបិទដោយបញ្ជាក់ពីការមិនដំណើរការឬអង្គចងចាំ ឬ RAM ។

## តារាង 15. ក្រុម LED

ការវិនិច្ឆ័យក្នុងកម្រិត	ការពិពណ៌នាស្តីពីបញ្ហា
2,1	ការបរាជ័យអង្គធាតុដំណើរការ
2,2	ផ្ទាំងប្រព័ន្ធ៖ ការបរាជ័យ BIOS ឬ ROM (Read-Only Memory)
2,3	រកមិនឃើញអង្គធាតុចងចាំ ឬ RAM (Random-Access Memory)
2,4	ការបរាជ័យអង្គធាតុចងចាំ ឬ RAM (Random-Access Memory)
2,5	អង្គធាតុចងចាំត្រូវបានដំឡើងមិនត្រឹមត្រូវ
2,6	កំហុសផ្ទាំងប្រព័ន្ធ ឬសំណុំឈើប
2,7	ការបរាជ័យអក្រែង
3,1	ថ្មត្រាប់ស៊ីរីយ៉ា
3,2	ការបរាជ័យ PCI, កាតស៊ីអេសអូ/ឈើប
3,3	រកមិនឃើញរូបភាពសម្រាប់បង្ហាញ
3,4	រកឃើញរូបភាពសម្រាប់បង្ហាញមិនត្រឹមត្រូវ
3,5	ការបរាជ័យដុំថាមពល
3,6	ប្រព័ន្ធ BIOS ហ្ន្នាសម្រាប់ត្រួតពិនិត្យធាតុមូលដ្ឋាន
3,7	កំហុសសំណុំស៊ុបត្រង (ME)

**ពន្លឺស្ថានភាពការងារ៖** បង្ហាញថាដំណើរការត្រូវបានប្រើប្រាស់។

- ពណ៌សក្រាស់ — ការងារកំពុងប្រើ។
- ចិប — ការងារមិនត្រូវបានប្រើ។

**ពន្លឺស្ថានភាព Caps Lock (ក្រាប់ចុចប្តូរពាក្យ)** • បង្ហាញថា Caps Lock ត្រូវបានបើកឬបិទ។

- ពណ៌សក្រាស់ — Caps Lock ត្រូវបានបើក។
- ចិប — Caps Lock ត្រូវបានបិទ។

## ការសង្កេតប្រព័ន្ធប្រតិបត្តិការ

នៅពេលកុំព្យូទ័ររបស់អ្នកមិនអាចប្តូរទៅកាន់ប្រព័ន្ធប្រតិបត្តិការបាន បង្ហាញពីការបើកជាច្រើនដងក៏ដោយ ទោះជាបើកដំណើរការ Dell SupportAssist OS Recovery ។

Dell SupportAssist OS Recovery គឺជាកម្មវិធីដាច់ដោយឡែកដែលត្រូវបានដំឡើងជាមុននៅលើកុំព្យូទ័រ Dell ទាំងអស់ដែលបានដំឡើងនៅលើប្រព័ន្ធប្រតិបត្តិការ Windows 10 ។ វាអាចផ្តល់ជូនកម្មវិធីដំឡើងប្រព័ន្ធប្រតិបត្តិការ និងដំណោះស្រាយបញ្ហាដែលអាចកើតឡើងមុនដំឡើងប្រព័ន្ធប្រតិបត្តិការ។ វាផ្តល់ជូនអ្នកនូវជំនួយបញ្ហាប្រតិបត្តិការ និងជួយកុំព្យូទ័ររបស់អ្នក ប្រមូលទិន្នន័យស្ថានភាពសម្រាប់ការវិនិច្ឆ័យ និងផ្តល់ជូនរបាយការណ៍ស្ថានភាពដើម។

អ្នកអាចទាញយកកម្មវិធីដំឡើងប្រព័ន្ធប្រតិបត្តិការរបស់ Dell ដើម្បីដោះស្រាយបញ្ហា និងជួយកុំព្យូទ័ររបស់អ្នកនៅពេលដែលការបរាជ័យដំឡើងប្រព័ន្ធប្រតិបត្តិការបឋម ដោយសារការបរាជ័យផ្នែកស្ថាប័ន ឬហាមដី។

សម្រាប់ព័ត៌មានបន្ថែមអំពី Dell SupportAssist OS Recovery, សូមចូលមើល *សៀវភៅណែនាំអ្នកប្រើប្រាស់របស់ Dell SupportAssist OS Recovery* តាមរយៈ [www.dell.com/support](http://www.dell.com/support) ។

## ការជម្រះ BIOS (ក្រាប់ចុច USB)

- 1 អនុវត្តតាមដំណើរការពីជំហានទី 1 ទៅជំហានទី 7 ក្នុង «ការជម្រះ BIOS» ដើម្បីទាញយកឯកសារកម្មវិធីដំឡើង BIOS ថ្មីបំផុត។
- 2 បង្កើតប្រព័ន្ធប្រតិបត្តិការ USB ដែលអាចប្តូរបាន។ សម្រាប់ព័ត៌មានបន្ថែម សូមមើលអត្ថបទមូលដ្ឋានចំណេះដឹង [SLN143196](http://www.dell.com/support) តាមរយៈ [www.dell.com/support](http://www.dell.com/support) ។
- 3 ផ្តល់ឯកសារកម្មវិធីដំឡើង BIOS ទៅដាក់នៅក្រោយ USB ដែលអាចប្តូរបាន។
- 4 ភ្ជាប់ប្រព័ន្ធប្រតិបត្តិការ USB ដែលអាចប្តូរបានទៅកុំព្យូទ័ររបស់អ្នកដែលត្រូវការដំណើរការ BIOS ។
- 5 ចាប់ផ្តើមកុំព្យូទ័រឡើងវិញ និងចុច **F12** នៅពេលឮសូរ Dell បានបង្ហាញនៅលើអក្រែង។
- 6 ប្តូរក្រោយ USB គឺ **One Time Boot Menu (ផ្តុំគ្នាប្តូរតែមួយដង)**។
- 7 វាយបញ្ចូលលេខឯកសារកម្មវិធីដំឡើង BIOS និងចុច **ចញ្ជូល (Enter)**។

8 អង្គការ **BIOS Update Utility (អាចដក BIOS)** បង្ហាញឡើង។ ធ្វើតាមការណែនាំដែលបង្ហាញនៅលើអង្គការដើម្បីបញ្ចប់ការដក BIOS ។

# ការបើកឆ្លាស BIOS

អ្នកអាចនឹងត្រូវការបើកឆ្លាស (អាចដក) BIOS នៅពេលមានការដកដក ឬនៅពេលអ្នកប្តូរឆ្លាសប្រព័ន្ធ។ ដើម្បីបើកឆ្លាស BIOS អនុវត្តតាមជំហានទាំងនេះដើម្បីជម្រះ BIOS ៖

- 1 បើកកុំព្យូទ័ររបស់អ្នក។
- 2 ចូលមើលគេហទំព័រ [www.dell.com/support](http://www.dell.com/support)។
- 3 ចុចលើ **Product support (ការគាំទ្រផលិតផល)** រាយការណ៍ស្តាប់កម្មវិធីកុំព្យូទ័ររបស់អ្នក បន្ទាប់មកចុចលើ **Submit (ចេញ)**។  
**ចំណាំ:** បើសិនអ្នកមិនមានស្លាកសម្គាល់ស្របច្បាប់ សូមប្រើលក្ខណៈពិសេសអ្នកនិយាយដោយស្វ័យប្រវត្តិ ឬអ្នកនិយាយដោយសម្រាប់ប្រព័ន្ធកុំព្យូទ័ររបស់អ្នក។
- 4 ចុចលើ **Drivers & downloads (ក្រាហ្វិ & ទាញយក) > Find it myself (ស្វែងរកដោយខ្លួនខ្ញុំ)**។
- 5 ប្រើស្វ័យប្រវត្តិប្រព័ន្ធប្រតិបត្តិការដែលបានដំឡើងនៅលើកុំព្យូទ័ររបស់អ្នក។
- 6 អូសទំព័រចុះក្រោម ហើយចាត់ **BIOS**។
- 7 ចុចលើ **Download (ទាញយក)** ដើម្បីទាញយកកំណែចុងក្រោយបំផុតនៃ BIOS សម្រាប់កុំព្យូទ័ររបស់អ្នក។
- 8 បន្ទាប់ពីបញ្ចប់ការទាញយក ក្រុមអ្នកទៅកាន់ថតដែលអ្នកបានរក្សាទុកឯកសារអាចដក BIOS។
- 9 ចុចទ្វេដងលើប៊ូតុងណាវងកសារអាចដក BIOS និងអនុវត្តតាមការណែនាំនៅលើអង្គការ។

# ការបញ្ចេញថាមពលសេសសល់បន្ទាប់ពីបិទ

ថាមពលសេសសល់ជាច្រើនគឺស្ថិតនៅក្នុងកុំព្យូទ័ររបស់អ្នក ហើយត្រូវបានដកចេញពីអង្គការដោយស្វ័យប្រវត្តិ។ ដំណើរការខាងក្រោមនេះ ផ្តល់ការណែនាំអំពីការដកថាមពលសេសសល់។

- 1 ការបិទកុំព្យូទ័ររបស់អ្នក
- 2 ដោះ គម្របបាត។
- 3 ដោះ ថ្ន។
- 4 ចុចប៊ូតុងថាមពលច្យុំជាប់ក្នុងរយៈពេល 15 វិនាទីដើម្បីដោះថាមពលសេសសល់។
- 5 ដាក់ ថ្ន។
- 6 ដាក់ គម្របបាត។
- 7 បើកកុំព្យូទ័ររបស់អ្នក។

# រដ្ឋនៃភ្លើងសញ្ញា Wi-Fi

ប្រសិនបើកុំព្យូទ័ររបស់អ្នកមិនអាចភ្ជាប់ដល់អ៊ីនធឺណិតបានដោយសារបញ្ហាភ្ជាប់ Wi-Fi នោះភ្លើងសញ្ញា Wi-Fi នឹងចេញមក។ ដំណើរការខាងក្រោមផ្តល់នូវការណែនាំអំពីរបៀបអនុវត្តរដ្ឋនៃភ្លើងសញ្ញា Wi-Fi ។

**ចំណាំ:** ក្រុមហ៊ុនផ្តល់សេវាកម្មអ៊ីនធឺណិត (ISPs) មួយចំនួនផ្តល់នូវរបបការណ៍ផ្ទុកទិន្នន័យ/រ៉ូប៊ីនីយ៉ា។



- 1 បិទកុំព្យូទ័ររបស់អ្នក។
- 2 បិទម៉ូដឹម។
- 3 បិទរ៉ូទ័រតេឡេ។
- 4 សូមរង់ចាំ 30 វិនាទី។
- 5 បើករ៉ូទ័រតេឡេ។
- 6 បើកម៉ូដឹម។
- 7 បើកកុំព្យូទ័ររបស់អ្នក។

# ការទទួលបានជំនួយ និងទំនាក់ទំនងក្រុមហ៊ុន Dell

## ធនធានជំនួយផ្ទាល់ខ្លួន

អ្នកអាចទទួលបានព័ត៌មាន និងជំនួយអំពីផលិតផល និងសេវាកម្មរបស់ ក្រុមហ៊ុន Dell ដោយការប្រើធនធានជំនួយផ្ទាល់ខ្លួនទាំងនេះ៖

### តារាង 16. ធនធានជំនួយផ្ទាល់ខ្លួន

ធនធានជំនួយផ្ទាល់ខ្លួន	ទីតាំងធនធាន
ព័ត៌មានអំពីផលិតផល និងសេវាកម្មរបស់ក្រុមហ៊ុន Dell	<a href="http://www.dell.com">www.dell.com</a>
My Dell (Dell របស់ខ្ញុំ)	
គន្លឹះ	
ទាក់ទងអំពីផលិតផល	នៅក្នុង Windows search វាយបញ្ចូល Contact Support រួចចុច Enter ។
ជំនួយលើបណ្តាញសម្រាប់ប្រព័ន្ធប្រតិបត្តិការ	<a href="http://www.dell.com/support/windows">www.dell.com/support/windows</a> <a href="http://www.dell.com/support/linux">www.dell.com/support/linux</a>
ព័ត៌មានអំពីការដោះស្រាយបញ្ហា សៀវភៅណែនាំអ្នកប្រើប្រាស់ ការណែនាំអំពីការដំឡើង ការបញ្ជាក់អំពីផលិតផល ឬក៏ជំនួយបច្ចេកទេស ប្រយោជន៍ ការអប់រំធាតុដើមជាដើម។	<a href="http://www.dell.com/support">www.dell.com/support</a>
អត្ថបទមូលដ្ឋានចំណេះដឹងរបស់ Dell សម្រាប់បញ្ហាផ្សេងៗពីកុំព្យូទ័រ។	<ol style="list-style-type: none"> <li>1 ចូលមើលគេហទំព័រ <a href="http://www.dell.com/support">www.dell.com/support</a> ។</li> <li>2 វាយបញ្ចូលអ្វីដែលចង់រកឬពាក្យគន្លឹះនៅក្នុងប្រអប់ <b>ស្វែងរក</b> ។</li> <li>3 ចុច <b>ស្វែងរក</b> ដើម្បីបង្ហាញអត្ថបទដែលទាក់ទង។</li> </ol>
ស្វែងយល់ និងដឹងព័ត៌មានដូចជាប្រព័ន្ធផលិតផលរបស់អ្នក។	សូមចូលមើល <i>Me and My Dell</i> តាមរយៈគេហទំព័រ <a href="http://www.dell.com/support/manuals">www.dell.com/support/manuals</a> ។
<ul style="list-style-type: none"> <li>• លក្ខណៈបច្ចេកទេសនៃផលិតផល</li> <li>• ប្រព័ន្ធដំណើរការ</li> <li>• ការតម្រើង និងប្រើប្រាស់ផលិតផលរបស់អ្នក</li> <li>• ការប្រុងទុកទិន្នន័យ</li> <li>• ការដោះស្រាយបញ្ហា និងការវិភាគ</li> <li>• ការស្តារពីមុនឡើងវិញ និងប្រព័ន្ធ</li> <li>• ព័ត៌មាន BIOS</li> </ul>	<ul style="list-style-type: none"> <li>• ជ្រើសរើស <b>កំណត់ផលិតផល</b> ។</li> <li>• រកទីតាំងផលិតផលរបស់អ្នកតាមរយៈម៉ូឌុលដែលធ្លាក់ចុះក្រោម <b>មើលផលិតផល</b> ។</li> <li>• វាយបញ្ចូល <b>លេខស្លាកសម្គាល់</b> ឬ <b>លេខសម្គាល់ផលិតផល</b> ទៅក្នុងប្រអប់ស្វែងរក។</li> </ul>

## ការទំនាក់ទំនងក្រុមហ៊ុន Dell

ការទំនាក់ទំនងក្រុមហ៊ុន Dell សម្រាប់ការលក់ ការគាំទ្រផ្នែកបច្ចេកទេស ឬបញ្ហាសេវាកម្មរបស់អតិថិជន សូមចូលមើល [www.dell.com/contactdell](http://www.dell.com/contactdell) ។

- 📍 ទំព័រ ១៖** ភាគដែលអាចបានមានការជំរុញប្រយោជន៍ប្រទេស និងផលិតផល ហើយសេវាកម្មខ្លះទៀតនៅក្នុងប្រទេសរបស់អ្នកទេ ។
- 📍 ទំព័រ ២៖** ប្រសិនបើអ្នកពុំមានសេវាកម្មអតិថិជនទេ អ្នកអាចស្វែងរក សូមស្វែងរកព័ត៌មានទំនាក់ទំនងលើវិទ្យុយប្បករណ៍ទំនិញ ចំណុចទំនាក់ទំនង វិទ្យុយប្បករណ៍ប្រាក់ ឬ កាតាឡុកផលិតផល Dell ។