

XPS 13

Servisni priručnik



Napomene, mere opreza i upozorenja

 | **NAPOMENA:** NAPOMENA ukazuje na važne informacije koje će vam pomoći da iskoristite proizvod na bolji način.

 | **OPREZ:** OPREZ ukazuje na potencijalno oštećenje hardvera ili gubitak podataka i saopštava vam kako da izbegnete problem.

 | **UPOZORENJE:** UPOZORENJE ukazuje na potencijalno oštećenje imovine, telesne povrede i smrtni ishod.

© 2018-2019 Dell Inc. ili podružnice. Sva prava zadržana. Dell, EMC, i drugi žigovi su žigovi Dell Inc. ili njegovih podružnica. Drugi žigovi su vlasništvo njihovih vlasnika.

1 Pre rada u unutrašnjosti računara.....	7
Pre početka rada.....	7
Bezbednosna uputstva.....	7
Preporučeni alati.....	7
Lista zavrtnja.....	8
2 Nakon rada u unutrašnjosti računara.....	10
3 Uklanjanje poklopca osnove.....	11
Procedura.....	11
4 Postavljanje poklopca osnove.....	14
Procedura.....	14
5 Uklanjanje baterije.....	15
Bezbednosne mere za litijum-jonsku bateriju.....	15
Pripremni koraci.....	15
Procedura.....	15
6 Postavljanje baterije.....	17
Bezbednosne mere za litijum-jonsku bateriju.....	17
Procedura.....	17
Dopunski koraci.....	17
7 Uklanjanje poluprovodničkog diska.....	18
Pripremni koraci.....	18
Procedura.....	18
8 Postavljanje poluprovodničkog diska.....	19
Procedura.....	19
Dopunski koraci.....	19
9 Uklanjanje zvučnika.....	20
Pripremni koraci.....	20
Procedura.....	20
10 Postavljanje zvučnika.....	21
Procedura.....	21
Dopunski koraci.....	21
11 Uklanjanje dugmaste baterije.....	22
Pripremni koraci.....	22
Procedura.....	22

12 Postavljanje dugmaste baterije.....	23
Procedura.....	23
Dopunski koraci.....	23
13 Uklanjanje rashladnog elementa.....	24
Pripremni koraci.....	24
Procedura.....	24
14 Postavljanje rashladnog elementa.....	25
Procedura.....	25
Dopunski koraci.....	25
15 Uklanjanje sklopa ekrana.....	26
Pripremni koraci.....	26
Procedura.....	26
16 Postavljanje sklopa ekrana.....	28
Procedura.....	28
Dopunski koraci.....	28
17 Uklanjanje porta za slušalice.....	29
Pripremni koraci.....	29
Procedura.....	29
18 Ponovno postavljanje porta za slušalice.....	31
Procedura.....	31
Dopunski koraci.....	31
19 Uklanjanje ventilatora.....	32
Pripremni koraci.....	32
Procedura.....	32
20 Postavljanje ventilatora.....	34
Procedura.....	34
Dopunski koraci.....	34
21 Uklanjanje matične ploče.....	35
Pripremni koraci.....	35
Procedura.....	35
22 Postavljanje matične ploče.....	37
Procedura.....	37
Dopunski koraci.....	37
Unošenje servisne oznake u program za podešavanje BIOS-a.....	37
23 Uklanjanje dugmeta za napajanje sa opcionalnim čitačem otiska prsta.....	39
Pripremni koraci.....	39

Procedura.....	39
24 Postavljanje dugmeta za napajanje sa opcionalnim čitačem otiska prsta.....	40
Procedura.....	40
Dopunski koraci.....	40
25 Uklanjanje tastature.....	41
Pripremni koraci.....	41
Procedura.....	41
26 Postavljanje tastature.....	42
Procedura.....	42
Dopunski koraci.....	42
27 Uklanjanje sklopa oslonca za dlanove.....	43
Pripremni koraci.....	43
Procedura.....	43
28 Postavljanje sklopa oslonca za dlanove.....	44
Procedura.....	44
Dopunski koraci.....	44
29 Preuzimanje upravljačkih programa.....	45
Preuzimanje upravljačkog programa za zvuk.....	45
Preuzimanje upravljačkog programa grafičke kartice.....	45
Preuzimanje upravljačkog programa za USB 3.0.....	46
Preuzimanje upravljačkog programa za funkciju Wi-Fi.....	47
Preuzimanje upravljačkog programa za čitač medijskih kartica.....	47
Preuzimanje upravljačkog programa za čitač otiska prsta.....	48
Preuzimanje upravljačkog programa za skup čipova.....	48
Preuzimanje upravljačkog programa za mrežu.....	49
30 Podešavanje sistema.....	50
Podešavanje sistema.....	50
Otvaranje programa za podešavanje BIOS-a.....	50
Omogućavanje ili onemogućavanje funkcije USB u programu za podešavanje BIOS-a.....	50
Identifikacija disk jedinice za skladištenje u programu za podešavanje BIOS-a.....	51
Provera memorije sistema u programu za podešavanje BIOS-a.....	51
Tasteri za navigaciju.....	51
Sekvenca pokretanja.....	51
Opcije programa za podešavanje sistema (System Setup).....	52
Lozinka sistema i lozinka za podešavanje.....	57
Dodeljivanje lozinke za podešavanje sistema.....	57
Brisanje ili promena postojeće lozinke za podešavanje sistema.....	57
Brisanje CMOS podešavanja.....	58
Brisanje lozinke za BIOS (System Setup) (Podešavanje Sistema) i sistem.....	58
31 Rešavanje problema.....	59

Poboljšana procena sistema pre pokretanja (ePSA) - dijagnostika.....	59
Pokretanje ePSA dijagnostike.....	59
Svetla za dijagnostiku sistema.....	59
Flešovanje BIOS-a.....	60
Flešovanje BIOS-a (USB ključ).....	61
Rešavanje problema neuspešnog pokretanja sistema čiji je uzrok podrška za USB pokretanje.....	61
Oslobađanje zaostale energije.....	61
Isključivanje i ponovno uključivanje Wi-Fi funkcije.....	62
32 Dobijanje pomoći i kontaktiranje kompanije Dell.....	63
Resursi za samostalnu pomoć.....	63
Kontaktiranje kompanije Dell.....	63

Pre rada u unutrašnjosti računara

① **NAPOMENA:** Slike u ovom dokumentu se mogu razlikovati u odnosu na vaš računar u zavisnosti od poručene konfiguracije.

Pre početka rada

- 1 Sačuvajte i zatvorite sve otvorene datoteke i zatvorite sve otvorene programe.
- 2 Isključite računar. Kliknite na **Start** > **Napajanje** > **Isključi**.

① **NAPOMENA:** Ako koristite neki drugi operativni sistem, pogledajte dokumentaciju svog operativnog sistema u vezi uputstva za zatvaranje.

- 3 Isključite računar i sve priključene uređaje iz pripadajućih električnih utičnica.
- 4 Odspojite sve priključene mrežne uređaje i periferne uređaje, kao što su tastatura, miš i monitor, sa svog računara.
- 5 Uklonite medijsku karticu ili optički disk iz računara, ako je moguće.

Bezbednosna uputstva

Koristite sledeće bezbednosne smernice kako biste zaštitili računar od mogućih oštećenja i osigurali vašu ličnu bezbednost.

- ⚠ **UPOZORENJE:** Pre rada u unutrašnjosti računara, pročitajte bezbednosne informacije koje su isporučene sa vašim računarom. Dodatne najbolje bezbednosne prakse potražite na početnoj stranici za usklađenost sa propisima na stranici www.dell.com/regulatory_compliance.
- ⚠ **UPOZORENJE:** Isključite sve izvore napajanja pre otvaranja poklopca računara ili ploča. Nakon što završite sa radom u unutrašnjosti računara, postavite sve poklopce, ploče i zavrtnje pre priključivanja na izvor napajanja.
- ⚠ **OPREZ:** Da biste izbegli oštećenje računara, uverite se da je radna površina ravna i čista.
- ⚠ **OPREZ:** Da biste sprečili oštećenje komponenti i kartica, držite ih za ivice i izbegavajte da dodirujete pinove i kontakte.
- ⚠ **OPREZ:** Rešavanje problema i popravke treba da obavljate samo u okviru ovlašćenja ili smernica Dell tima za tehničku pomoć. Šteta usled servisiranja koje nije ovlastila kompanija Dell nije pokrivena vašom garancijom. Pogledajte bezbednosna uputstva koja ste dobili uz proizvod ili ih pronađite na stranici www.dell.com/regulatory_compliance.
- ⚠ **OPREZ:** Pre nego što dodirnete bilo koji deo unutar vašeg računara, uzemljite telo dodirivanjem neobojene metalne površine, kao što je metal na zadnjoj strani računara. Dok radite, povremeno dodirujte neobojenu metalnu površinu da biste rasipali statički elektricitet, koji bi mogao oštetiti unutrašnje komponente.
- ⚠ **OPREZ:** Kada odspajate kabl, povucite njegov konektor ili jezičak za izvlačenje, a ne sam kabl. Neki kablovi imaju konektore sa držačima za zaključavanje ili zavrtnjima koje morate skinuti pre odspajanja kabla. Prilikom odspajanja kablova vodite računa o poravnanju kako bi se izbeglo savijanje pinova konektora. Prilikom povezivanja kablova proverite da li su portovi i konektori pravilno orijentisani i poravnati.
- ⚠ **OPREZ:** Pritisnite i izvadite instaliranu karticu iz čitača medijskih kartica.

Preporučeni alati

Za procedure u ovom dokumentu mogu se zahtevati sledeći alati:

- Phillips #00 i #01 odvrtič
- Torx #5 (T5) odvrtič
- Plastična olovka















Lista zavrtnja

U sledećoj tabeli navedena je lista zavrtnja koji se koriste za učvršćivanje različitih komponenti.

ⓘ NAPOMENA: Kad uklanjate zavrtnje sa komponente, preporučujemo vam da zabeležite tip zavrtnja, broj zavrtnja i da zavrtnje stavite u kutiju za čuvanje zavrtnja. Na taj način ćete biti sigurni da imate tačan broj zavrtnja i ispravan tip zavrtnja kad budete postavljali komponentu.

ⓘ NAPOMENA: Neki računari imaju magnetne površine. Zavrtnji ne smeju da ostanu pričvršćeni za te magnetne površine kad postavljate komponentu.

Tabela 1. Lista zavrtnja

Komponenta	Pričvršćena za	Tip zavrtnja	Količina	Slika zavrtnja
Tastatura	Sklop oslonca za dlanove	M1,6x1,5	29	
Ploča čitača za otiske prstiju	Sklop oslonca za dlanove	M1,6x1,5	1	
ⓘ NAPOMENA: Ova komponenta je dostupna samo na sistemima sa integrisanim čitačem otisaka prstiju.				
Dugme za napajanje	Sklop oslonca za dlanove	M1,4x1,7	2	
Matična ploča	Sklop oslonca za dlanove	M1,6x2,5	10	
Ventilatori	Matična ploča	M1,6x3L	2	
Zvučnici	Sklop oslonca za dlanove	M2x2	4	
Rashladni element	Matična ploča	M2x3	4	
Port za slušalice	Sklop oslonca za dlanove	M1,6x3	4	
Sklop ekrana	Sklop oslonca za dlanove	M2,5x4	4	
Bežična antena i nosač kabla kamere	Matična ploča	M1,6x3L	1	
Nosač kabla ekrana	Matična ploča	M1,6x2,5	2	
Štitnik poluprovodničkog diska i poluprovodnički disk	Matična ploča	M2x3L	1	
Baterija	Sklop oslonca za dlanove	M2x2	4	
Baterija	Sklop oslonca za dlanove	M1,6x4	1	

Komponenta	Pričvršćena za	Tip zavrtnja	Količina	Slika zavrtnja
Poklopac osnove	Sklop oslonca za dlanove	M2x3, Torx	8	

Nakon rada u unutrašnjosti računara

△ | OPREZ: Zaostali ili slobodni zavrtnji ostavljeni u računaru mogu ozbiljno oštetiti računar.

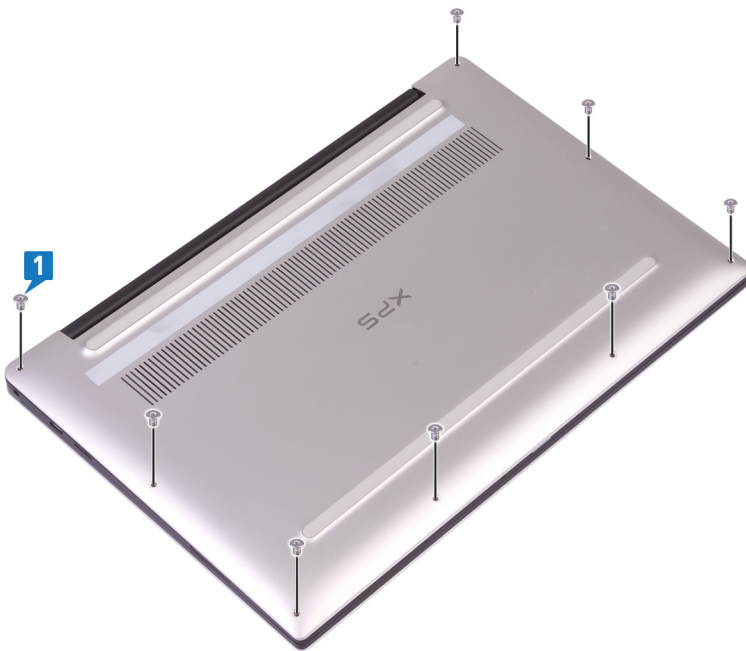
- 1 Postavite sve zavrtnje i uverite se da se unutar računara ne nalaze zaostali zavrtnji.
- 2 Priključite sve eksterne uređaje, periferne uređaje ili kablove koje ste uklonili pre rada na računaru.
- 3 Postavite medijske kartice, diskove ili druge delove koje ste uklonili pre rada na računaru.
- 4 Priključite računar i sve povezane uređaje u odgovarajuće električne utičnice.
- 5 Uključite računar.

Uklanjanje poklopca osnove

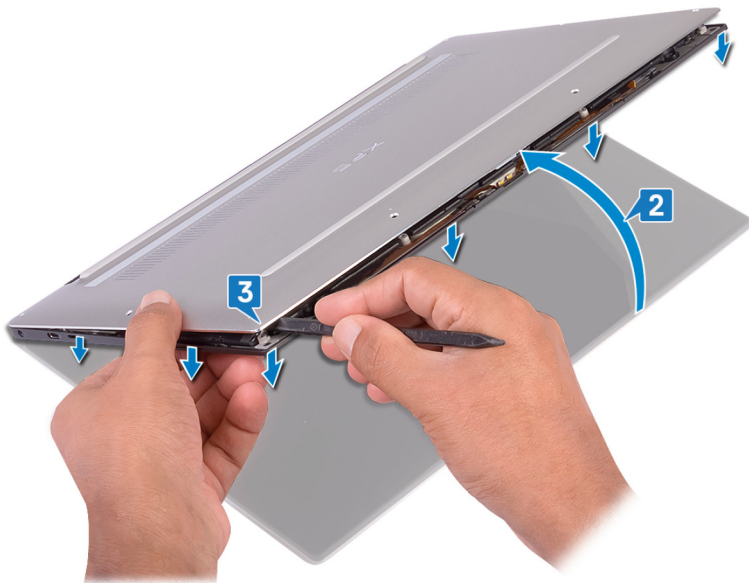
⚠ UPOZORENJE: Pre rada u unutrašnjosti računara, pročitajte bezbednosne informacije koje ste dobili uz računar i pratite korake navedene u delu [Pre rada u unutrašnjosti računara](#). Nakon rada u unutrašnjosti računara, pratite uputstva u delu [Nakon rada u unutrašnjosti računara](#). Dodatne najbolje bezbednosne prakse potražite na početnoj stranici za usklađenost sa propisima na stranici www.dell.com/regulatory_compliance.

Procedura

- 1 Uklonite osam zavrtnja (M2x3, Torx) koji učvršćuju poklopac osnove za sklop oslonca za dlanove.



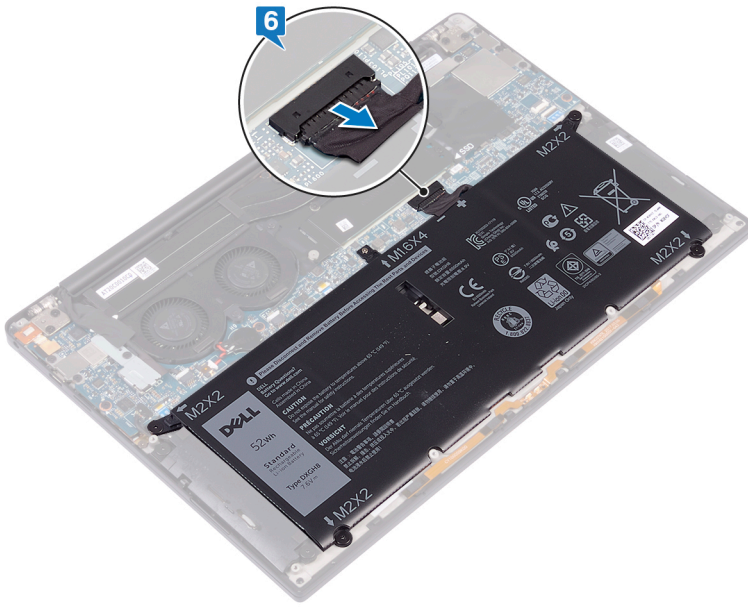
- 2 Dok je računar okrenut nadole, otvorite ga pod uglom.
- 3 Pomoću plastične olovke podignite poklopac osnove sa sklopa oslonca za dlanove.



- 4 Pomerite poklopac osnove sa leve na desnu stranu i oslobodite spone kojima je poklopac osnove pričvršćen za sklop oslonca za dlanove.
- 5 Podignite poklopac osnove sa sklopa oslonca za dlanove.



- 6 Odspojite kabl baterije sa matične ploče.



Postavljanje poklopca osnove

⚠ UPOZORENJE: Pre rada u unutrašnjosti računara, pročitajte bezbednosne informacije koje ste dobili uz računar i pratite korake navedene u delu [Pre rada u unutrašnjosti računara](#). Nakon rada u unutrašnjosti računara, pratite uputstva u delu [Nakon rada u unutrašnjosti računara](#). Dodatne najbolje bezbednosne prakse potražite na početnoj stranici za usklađenost sa propisima na stranici www.dell.com/regulatory_compliance.

Procedura

- 1 Povežite kabl baterije na matičnu ploču.
- 2 Poravnajte otvore za zavrtnje na poklopcu osnove sa otvorima za zavrtnje na sklopu oslonca za dlanove i utisnite poklopac osnove u ležište.
- 3 Postavite osam zavrtnja (M2x3, Torx) koji učvršćuju poklopac osnove za sklop oslonca za dlanove.

Uklanjanje baterije

⚠ UPOZORENJE: Pre rada u unutrašnjosti računara, pročitajte bezbednosne informacije koje ste dobili uz računar i pratite korake navedene u delu [Pre rada u unutrašnjosti računara](#). Nakon rada u unutrašnjosti računara, pratite uputstva u delu [Nakon rada u unutrašnjosti računara](#). Dodatne najbolje bezbednosne prakse potražite na početnoj stranici za usklađenost sa propisima na stranici www.dell.com/regulatory_compliance.

Bezbednosne mere za litijum-jonsku bateriju

⚠ OPREZ:

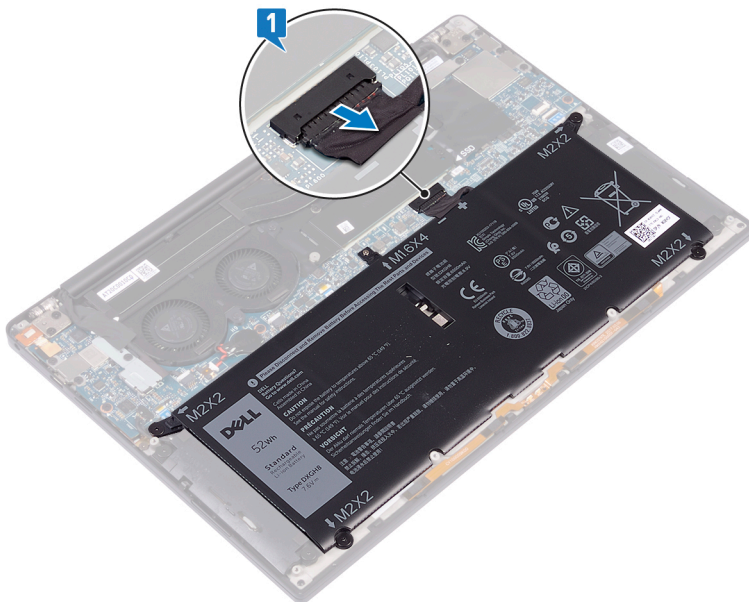
- Budite oprezni pri rukovanju litijum-jonskih baterija.
- Ispraznite bateriju što je više moguće pre nego što je izvadite iz sistema. To možete da uradite tako što ćete isključiti adapter naizmernične struje sa sistema da biste omogućili da se isprazni baterija.
- Nemojte da pritiskate, ispuštate, oštećujete bateriju ili je probijate drugim objektima.
- Ne izlažite bateriju visokim temperaturama i ne rastavljajte sklopove i ćelije baterije.
- Ne pritiskajte površinu baterije.
- Bateriju nemojte rastavljati.
- Ne koristite nikakve alatke da biste odvojili bateriju.
- Ako se baterija zaglavi u uređaju zbog širenja, ne pokušavajte da je izvadite jer probijanje, savijanje ili pritiskanje litijum-jonske baterije može da bude opasno. U takvom slučaju treba zameniti ceo sistem. Kontaktirajte <https://www.dell.com/support> da biste dobili pomoć i uputstva.
- Uvek kupujte originalne baterije od kompanije <https://www.dell.com> ili od ovlašćenih Dell partnera i preprodavaca.

Pripremni koraci

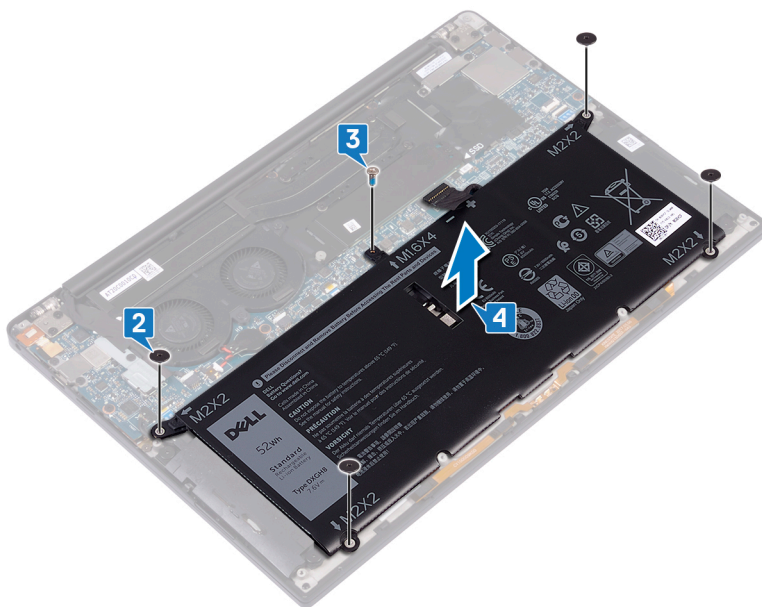
Uklonite [poklopac osnove](#).

Procedura

- 1 Uverite se da je kabl baterije odvojen od matične ploče.



- 2 Uklonite četiri zavrtnja (M2x2) koji učvršćuju bateriju za sklop oslonca za dlanove.
- 3 Uklonite zavrtnanj (M1,6x4) koji učvršćuju bateriju za sklop oslonca za dlanove.
- 4 Podignite bateriju sa sklopa oslonca za dlanove.



- 5 Preokrenite računar, otvorite ekran i pritisnite dugme za napajanje na oko 5 sekundi da biste uzemljili računar.

Postavljanje baterije

⚠ UPOZORENJE: Pre rada u unutrašnjosti računara, pročitajte bezbednosne informacije koje ste dobili uz računar i pratite korake navedene u delu [Pre rada u unutrašnjosti računara](#). Nakon rada u unutrašnjosti računara, pratite uputstva u delu [Nakon rada u unutrašnjosti računara](#). Dodatne najbolje bezbednosne prakse potražite na početnoj stranici za usklađenost sa propisima na stranici www.dell.com/regulatory_compliance.

Bezbednosne mere za litijum-jonsku bateriju

⚠ OPREZ:

- Budite oprezni pri rukovanju litijum-jonskih baterija.
- Ispraznite bateriju što je više moguće pre nego što je izvadite iz sistema. To možete da uradite tako što ćete isključiti adapter naizmjenične struje sa sistema da biste omogućili da se isprazni baterija.
- Nemojte da pritiskate, ispuštate, oštećujete bateriju ili je probijate drugim objektima.
- Ne izlažite bateriju visokim temperaturama i ne rastavljajte sklopove i ćelije baterije.
- Ne pritiskajte površinu baterije.
- Bateriju nemojte rastavljati.
- Ne koristite nikakve alatke da biste odvojili bateriju.
- Ako se baterija zaglavi u uređaju zbog širenja, ne pokušavajte da je izvadite jer probijanje, savijanje ili pritiskanje litijum-jonske baterije može da bude opasno. U takvom slučaju treba zameniti ceo sistem. Kontaktirajte <https://www.dell.com/support> da biste dobili pomoć i uputstva.
- Uvek kupujte originalne baterije od kompanije <https://www.dell.com> ili od ovlašćenih Dell partnera i preprodavaca.

Procedura

- 1 Poravnajte otvore za zavrtnje na bateriji sa otvorima za zavrtnje na sklopu oslonca za dlanove.
- 2 Postavite četiri zavrtnja (M2x3) koji učvršćuju bateriju za sklop oslonca za dlanove.
- 3 Postavite zavrtnj (M1,6x4) koji učvršćuje bateriju za sklop oslonca za dlanove.

Dopunski koraci

Postavite [poklopac osnove](#).

Uklanjanje poluprovodničkog diska

⚠ UPOZORENJE: Pre rada u unutrašnjosti računara, pročitajte bezbednosne informacije koje ste dobili uz računar i pratite korake navedene u delu **Pre rada u unutrašnjosti računara**. Nakon rada u unutrašnjosti računara, pratite uputstva u delu **Nakon rada u unutrašnjosti računara**. Dodatne najbolje bezbednosne prakse potražite na početnoj stranici za usklađenost sa propisima na stranici www.dell.com/regulatory_compliance.

⚠ OPREZ: Poluprovodnički diskovi su lomljivi. Budite pažljivi pri rukovanju poluprovodničkim diskom.

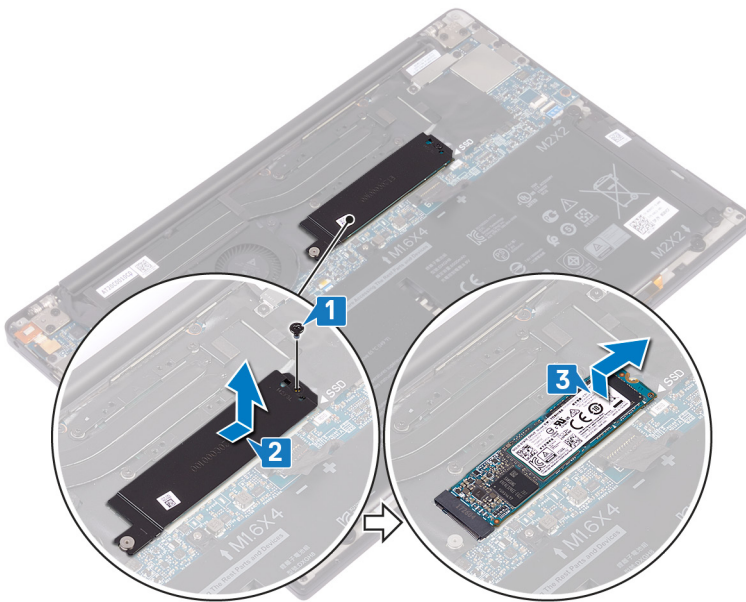
⚠ OPREZ: Da biste izbegli gubitak podataka, nemojte uklanjati poluprovodnički disk kada je računar uključen ili u režimu spavanja.

Pripremni koraci

Uklonite poklopac osnove.

Procedura

- 1 Uklonite zavrtanj (M2x3) koji učvršćuje štitnik poluprovodničkog diska i poluprovodnički disk za matičnu ploču.
- 2 Gurnite i izvadite štitnik poluprovodničkog diska iz slota poluprovodničkog diska.
- 3 Podignite poluprovodnički disk pod uglom i uklonite poluprovodnički disk iz slota za poluprovodnički disk



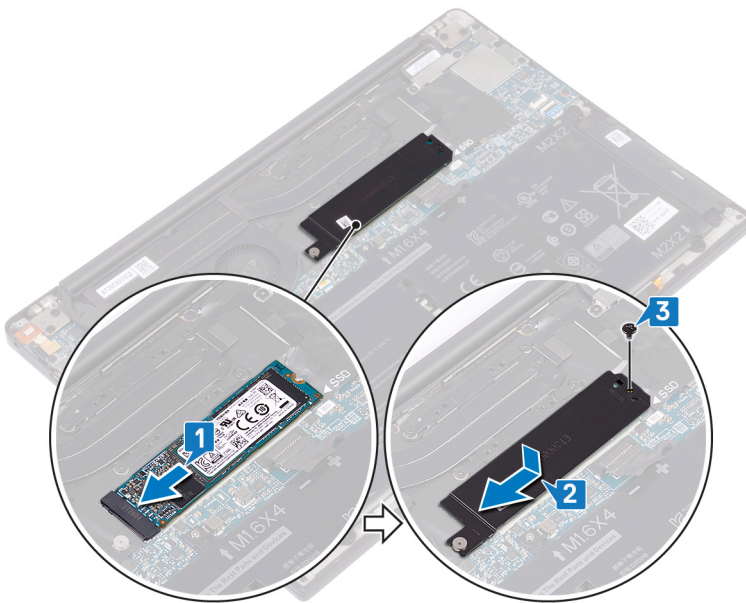
Postavljanje poluprovodničkog diska

⚠ UPOZORENJE: Pre rada u unutrašnjosti računara, pročitajte bezbednosne informacije koje ste dobili uz računar i pratite korake navedene u delu [Pre rada u unutrašnjosti računara](#). Nakon rada u unutrašnjosti računara, pratite uputstva u delu [Nakon rada u unutrašnjosti računara](#). Dodatne najbolje bezbednosne prakse potražite na početnoj stranici za usklađenost sa propisima na stranici www.dell.com/regulatory_compliance.

⚠ OPREZ: Poluprovodnički diskovi su lomljivi. Budite pažljivi pri rukovanju poluprovodničkim diskom.

Procedura

- 1 Poravnajte zarez na poluprovodničkom disku sa držačima na priključku poluprovodničkog diska i postavite poluprovodnički disk pod uglom u slot za poluprovodnički disk.
- 2 Gurnite štitnik poluprovodničkog diska pod uglom u slot za poluprovodnički disk. Zatim poravnajte otvor za zavrtnanj na štitniku poluprovodničkog diska i poluprovodničkom disku sa otvorom za zavrtnje na matičnoj ploči.
- 3 Uklonite zavrtnanj (M2x3L) koji učvršćuje poluprovodnički disk za matičnu ploču.



Dopunski koraci

Postavite [poklopac osnove](#).

Uklanjanje zvučnika

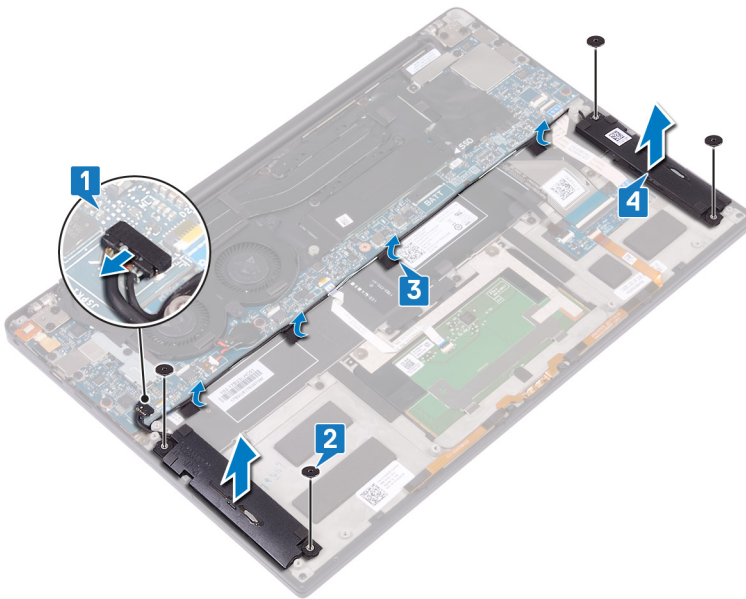
⚠ UPOZORENJE: Pre rada u unutrašnjosti računara, pročitajte bezbednosne informacije koje ste dobili uz računar i pratite korake navedene u delu **Pre rada u unutrašnjosti računara**. Nakon rada u unutrašnjosti računara, pratite uputstva u delu **Nakon rada u unutrašnjosti računara**. Dodatne najbolje bezbednosne prakse potražite na početnoj stranici za usklađenost sa propisima na stranici www.dell.com/regulatory_compliance.

Pripremni koraci

- 1 Uklonite poklopac osnove.
- 2 Uklonite bateriju.

Procedura

- 1 Odspojite kabl zvučnika sa matične ploče.
- 2 Uklonite četiri zavrtnja (M2x2) koji učvršćuju levi i desni zvučnik za sklop oslonca za dlanove.
- 3 Pribeležite putanju kabla zvučnika i odlepite trake (4) koje učvršćuje kabl zvučnika za tastaturu.
- 4 Podignite levi i desni zvučnik, zajedno sa kablovima, sa sklopa oslonca za dlanove.



Postavljanje zvučnika

⚠ UPOZORENJE: Pre rada u unutrašnjosti računara, pročitajte bezbednosne informacije koje ste dobili uz računar i pratite korake navedene u delu [Pre rada u unutrašnjosti računara](#). Nakon rada u unutrašnjosti računara, pratite uputstva u delu [Nakon rada u unutrašnjosti računara](#). Dodatne najbolje bezbednosne prakse potražite na početnoj stranici za usklađenost sa propisima na stranici www.dell.com/regulatory_compliance.

Procedura

- 1 Pomoću klinova za poravnanje na sklopu oslonca za dlanove postavite levi zvučnik na sklop oslonca za dlanove.
- 2 Provucite kabl zvučnika na matičnoj ploči i zalepite traku za matičnu ploču.
- 3 Pomoću klinova za poravnanje na sklopu oslonca za dlanove postavite desni zvučnik na sklop oslonca za dlanove.
- 4 Postavite četiri zavrtnja (M2x2) koji učvršćuju zvučnike za sklop oslonca za dlanove.
- 5 Povežite kabl zvučnika na matičnu ploču.

Dopunski koraci

- 1 Postavite [bateriju](#).
- 2 Postavite [poklopac osnove](#).

Uklanjanje dugmaste baterije

⚠ UPOZORENJE: Pre rada u unutrašnjosti računara, pročitajte bezbednosne informacije koje ste dobili uz računar i pratite korake navedene u delu **Pre rada u unutrašnjosti računara**. Nakon rada u unutrašnjosti računara, pratite uputstva u delu **Nakon rada u unutrašnjosti računara**. Dodatne najbolje bezbednosne prakse potražite na početnoj stranici za usklađenost sa propisima na stranici www.dell.com/regulatory_compliance.

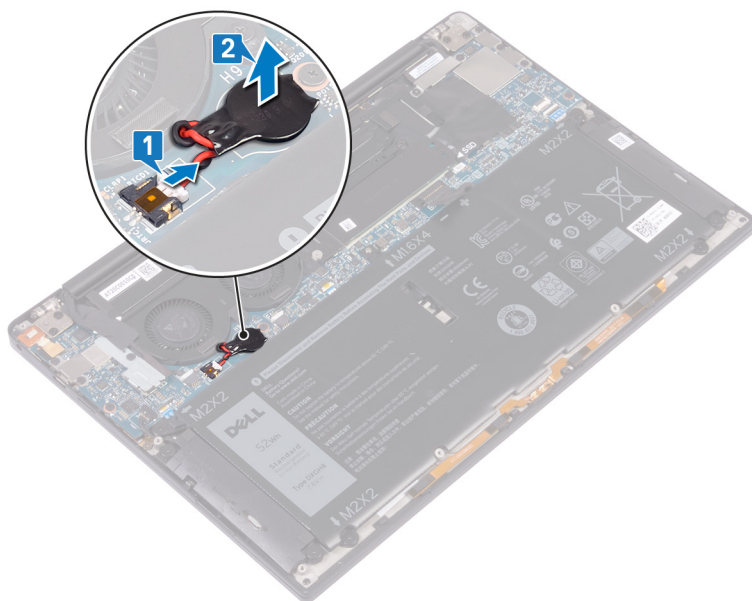
⚠ OPREZ: Uklanjanje dugmaste baterije resetuje postavke programa za podešavanje BIOS-a na podrazumevane vrednosti. Preporučuje se da pre uklanjanja dugmaste baterije pribeležite postavke programa za podešavanje BIOS-a.

Pripremni koraci

Uklonite poklopac osnove.

Procedura

- 1 Odspojite kabl dugmaste baterije sa matične ploče.
- 2 Pribeležite lokaciju dugmaste baterije i odvojite je od matične ploče.



Postavljanje dugmaste baterije

⚠ UPOZORENJE: Pre rada u unutrašnjosti računara, pročitajte bezbednosne informacije koje ste dobili uz računar i pratite korake navedene u delu [Pre rada u unutrašnjosti računara](#). Nakon rada u unutrašnjosti računara, pratite uputstva u delu [Nakon rada u unutrašnjosti računara](#). Dodatne najbolje bezbednosne prakse potražite na početnoj stranici za usklađenost sa propisima na stranici www.dell.com/regulatory_compliance.

Procedura

- 1 Povežite dugmastu bateriju na matičnu ploču.
- 2 Povežite kabl dugmaste baterije na matičnu ploču.

Dopunski koraci

Postavite [poklopac osnove](#).

Uklanjanje rashladnog elementa

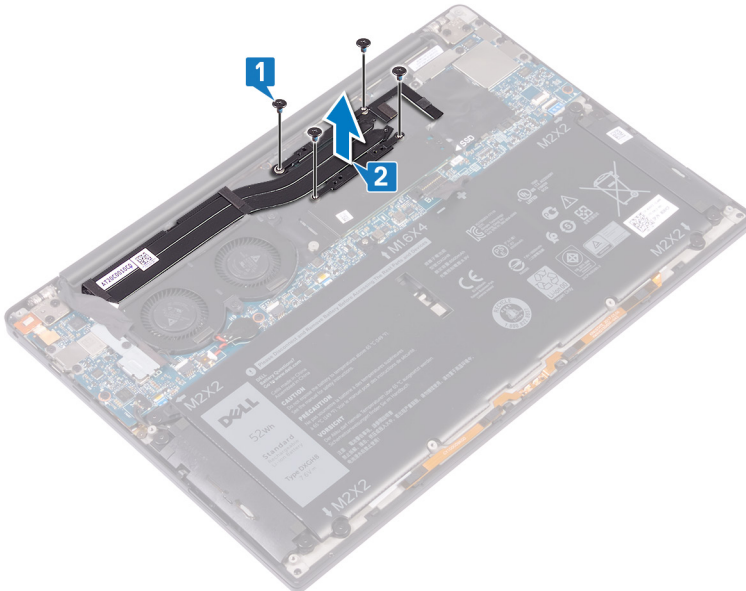
- ⚠ **UPOZORENJE:** Pre rada u unutrašnjosti računara, pročitajte bezbednosne informacije koje ste dobili uz računar i pratite korake navedene u delu [Pre rada u unutrašnjosti računara](#). Nakon rada u unutrašnjosti računara, pratite uputstva u delu [Nakon rada u unutrašnjosti računara](#). Dodatne najbolje bezbednosne prakse potražite na početnoj stranici za usklađenost sa propisima na stranici www.dell.com/regulatory_compliance.
- ⚠ **UPOZORENJE:** Rashladni element može postati vreo tokom normalnog rada. Ostavite dovoljno vremena da se rashladni element ohladi pre nego što ga dodirnete.
- ⚠ **OPREZ:** Radi maksimalnog hlađenja procesora, ne dodirujte površine za prenos toplote na rashladnom elementu. Ulja u vašoj koži mogu smanjiti sposobnost prenosa toplote termalne masti.

Pripremni koraci

Uklonite [poklopac osnove](#).

Procedura

- 1 Pratite redosled (naznačen na rashladnom elementu) i uklonite četiri zavrtnja (M2x3) koji učvršćuju rashladni element za matičnu ploču.
- 2 Podignite rashladni element sa matične ploče.



Postavljanje rashladnog elementa

⚠ UPOZORENJE: Pre rada u unutrašnjosti računara, pročitajte bezbednosne informacije koje ste dobili uz računar i pratite korake navedene u delu [Pre rada u unutrašnjosti računara](#). Nakon rada u unutrašnjosti računara, pratite uputstva u delu [Nakon rada u unutrašnjosti računara](#). Dodatne najbolje bezbednosne prakse potražite na početnoj stranici za usklađenost sa propisima na stranici www.dell.com/regulatory_compliance.

⚠ OPREZ: Nepravilno poravnanje rashladnog elementa može oštetiti matičnu ploču i procesor.

ⓘ NAPOMENA: Ako se menja matična ploča ili rashladni element, koristite termalnu traku/pastu koja se nalazi u kompletu da biste obezbedili postizanje termičke provodnosti.

Procedura

- 1 Poravnajte otvore za zavrtnje na rashladnom elementu sa otvorima za zavrtnje na matičnoj ploči.
- 2 Pratite redosled (naznačen na rashladnom elementu) i postavite četiri zavrtnja (M2x3) koji učvršćuju rashladni element za matičnu ploču.

Dopunski koraci

Postavite [poklopac osnove](#).

Uklanjanje sklopa ekrana

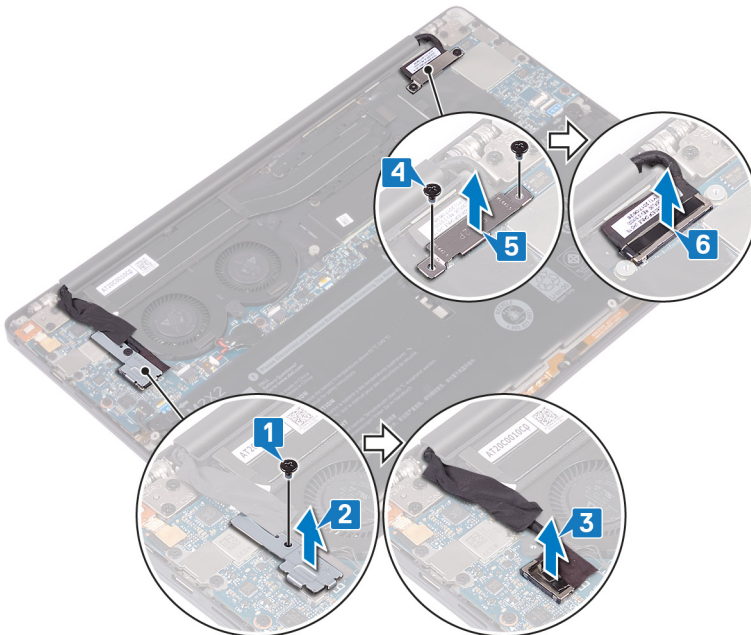
⚠ UPOZORENJE: Pre rada u unutrašnjosti računara, pročitajte bezbednosne informacije koje ste dobili uz računar i pratite korake navedene u delu [Pre rada u unutrašnjosti računara](#). Nakon rada u unutrašnjosti računara, pratite uputstva u delu [Nakon rada u unutrašnjosti računara](#). Dodatne najbolje bezbednosne prakse potražite na početnoj stranici za usklađenost sa propisima na stranici www.dell.com/regulatory_compliance.

Pripremni koraci

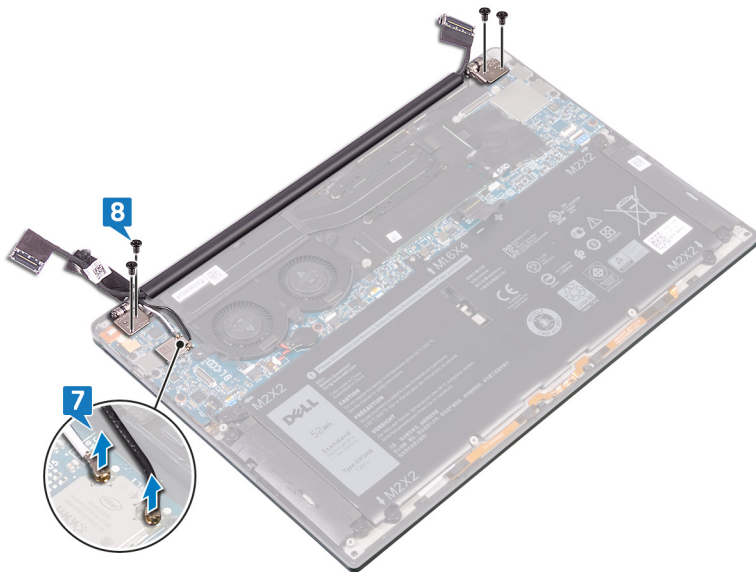
Uklonite poklopac osnove.

Procedura

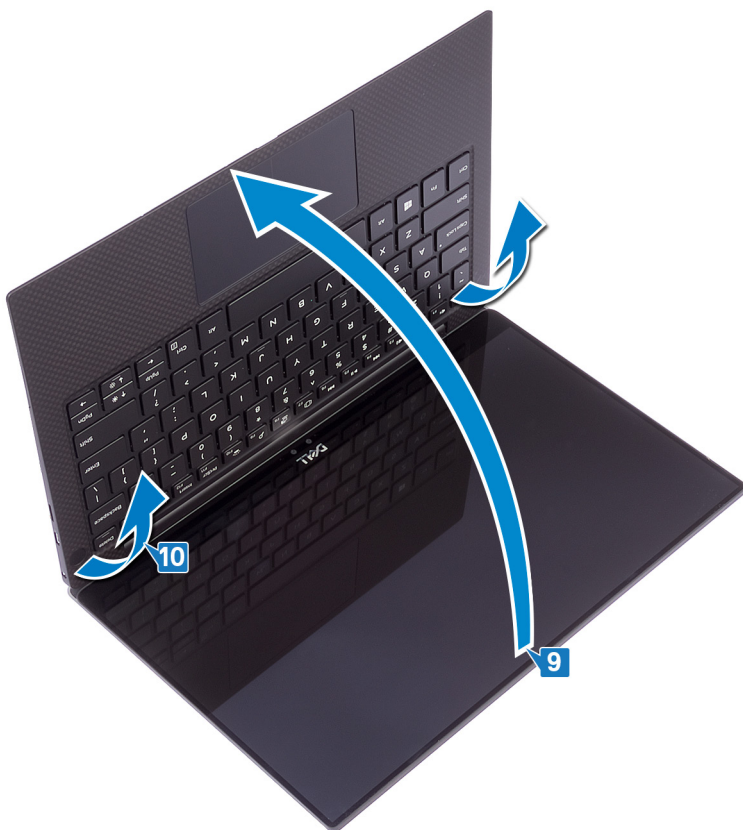
- 1 Uklonite zavrtnanj (M1,6x3L) koji učvršćuje bežičnu antenu i nosač kabla kamere za matičnu ploču.
- 2 Podignite bežičnu antenu i nosač kabla kamere sa matične ploče.
- 3 Odvojite i podignite kabl kamere sa matične ploče i uklonite traku kojom je kabl kamere pričvršćen za ventilatore.
- 4 Uklonite dva zavrtnja (M1,6x2,5) koji učvršćuju nosač kabla ekrana za matičnu ploču.
- 5 Podignite nosač kabla ekrana sa matične ploče.
- 6 Odspojite kabl ekrana sa matične ploče.



- 7 Isključite kablove antene iz matične ploče.
- 8 Skinite četiri zavrtnja (M2,5x4) koji učvršćuju sklop ekrana za sklop oslonca za dlan.



- 9 Postavite gornji deo računara na ravnu i čistu površinu, pa otvorite računar pod uglom od 90 stepeni.
- 10 Pažljivo izvucite i podignite sklop ekrana od sklopa oslonca za dlan.



Postavljanje sklopa ekrana

⚠ UPOZORENJE: Pre rada u unutrašnjosti računara, pročitajte bezbednosne informacije koje ste dobili uz računar i pratite korake navedene u delu [Pre rada u unutrašnjosti računara](#). Nakon rada u unutrašnjosti računara, pratite uputstva u delu [Nakon rada u unutrašnjosti računara](#). Dodatne najbolje bezbednosne prakse potražite na početnoj stranici za usklađenost sa propisima na stranici www.dell.com/regulatory_compliance.

Procedura

- 1 Gurnite sklop oslonca za dlanove ispod zglobova sklopa ekrana.
- 2 Pomoću stubova za poravnanje pritisnite desni zglob ekrana na sklop oslonca za dlanove i poravnajte otvore za zavrtnje na zglobu ekrana sa otvorima za zavrtnje na sklopu oslonca za dlanove.
- 3 Povežite kabl ekrana na matičnu ploču.
- 4 Poravnajte otvore za zavrtnje na nosaču kabla ekrana sa otvorima za zavrtnje na matičnoj ploči.
- 5 Postavite dva zavrtnja (M1,6x2,5) koji učvršćuju nosač kabla ekrana za matičnu ploču.
- 6 Povežite kablove antene za matičnu ploču.

Sledeća tabela obezbeđuje šeme boja kablova antene za bežičnu karticu koju podržava vaš računar.

Tabela 2. Šema boja kabla antene

Konektori na bežičnoj kartici	Boja kabla antene
Glavni (beli trougao)	Bela
Pomoćni (crni trougao)	Crna

- 7 Povežite kabl kamere sa matičnom pločom i zalepite traku kojom je kabl kamere pričvršćen za ventilatore.
- 8 Poravnajte otvor za zavrtnj na bežičnoj anteni i nosaču kabla kamere sa otvorom za zavrtnj na matičnoj ploči.
- 9 Postavite zavrtnj (M1,6x3L) koji učvršćuje bežičnu antenu i nosač kabla kamere za matičnu ploču.

Dopunski koraci

Postavite [poklopac osnove](#).

Uklanjanje porta za slušalice

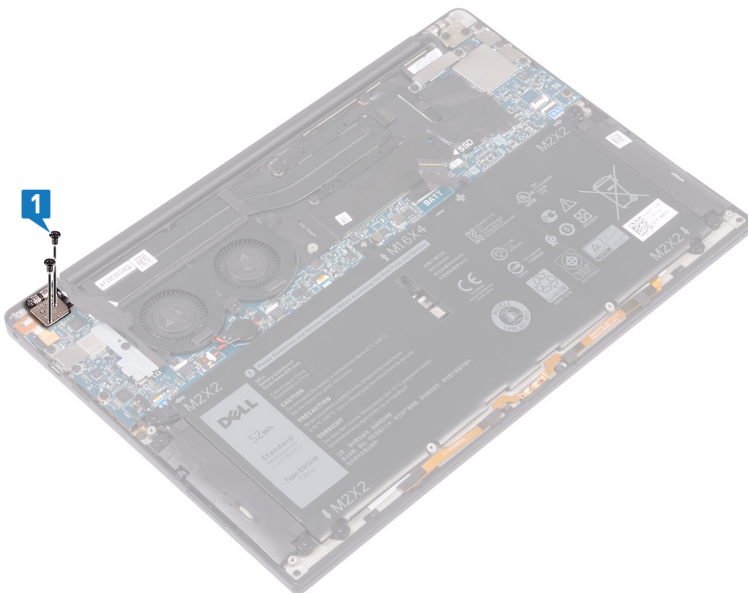
⚠ UPOZORENJE: Pre rada u unutrašnjosti računara, pročitajte bezbednosne informacije koje ste dobili uz računar i pratite korake navedene u delu **Pre rada u unutrašnjosti računara**. Nakon rada u unutrašnjosti računara, pratite uputstva u delu **Nakon rada u unutrašnjosti računara**. Dodatne najbolje bezbednosne prakse potražite na početnoj stranici za usklađenost sa propisima na stranici www.dell.com/regulatory_compliance.

Pripremni koraci

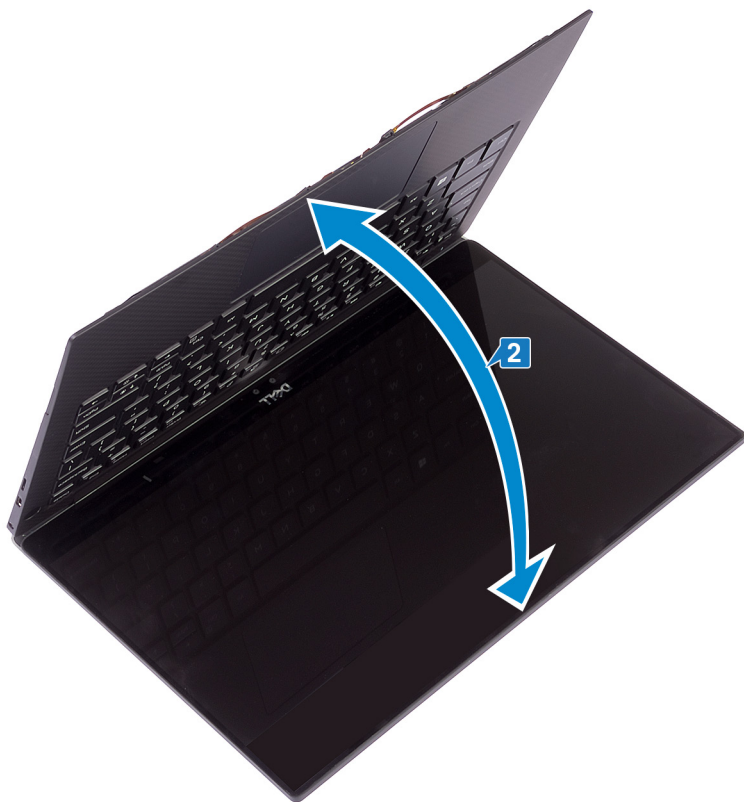
Uklonite poklopac osnove.

Procedura

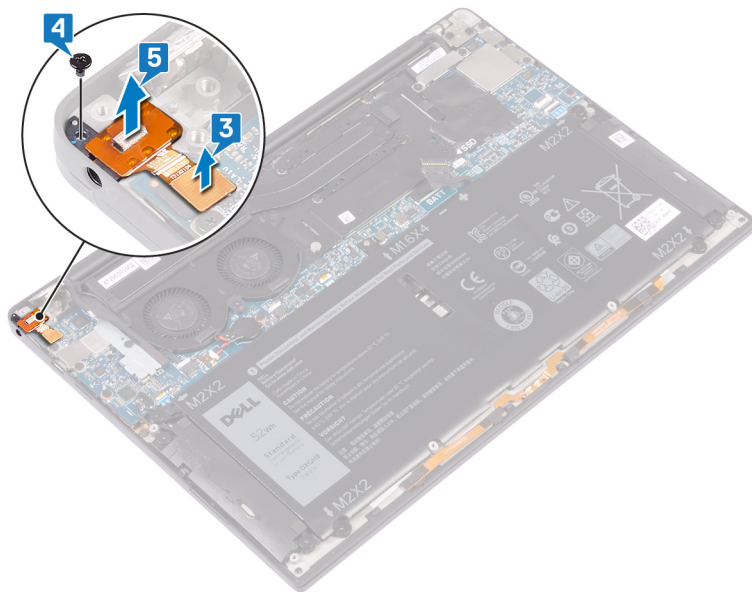
- 1 Uklonite dva zavrtnja (M2,5x4) koji učvršćuju levi zglob za sklop oslonca za dlan.



- 2 Postavite gornji deo računara na ravnu i čistu površinu, pa otvorite i zatvorite računar.



- 3 Isključite kabl porta za slušalice sa matične ploče.
- 4 Uklonite zavrtnanj (M1,6x3) koji učvršćuje port slušalica za sklop oslonca za dlanove.
- 5 Podignite port za slušalice sa matične ploče



Ponovno postavljanje porta za slušalice

⚠ UPOZORENJE: Pre rada u unutrašnjosti računara, pročitajte bezbednosne informacije koje ste dobili uz računar i pratite korake navedene u delu [Pre rada u unutrašnjosti računara](#). Nakon rada u unutrašnjosti računara, pratite uputstva u delu [Nakon rada u unutrašnjosti računara](#). Dodatne najbolje bezbednosne prakse potražite na početnoj stranici za usklađenost sa propisima na stranici www.dell.com/regulatory_compliance.

Procedura

- 1 Postavite port za slušalice u odgovarajući slot na sklopu oslonca za dlanove.
- 2 Postavite zavrtnj (M1,6x3) koji učvršćuje port slušalice za sklop oslonca za dlanove.
- 3 Ponovo povežite kabl porta za slušalice na matičnu ploču.
- 4 Pomoću stubova za poravnanje postavite desni zglob ekrana na sklop oslonca za dlanove i poravnajte otvore za zavrtnje na zglobu ekrana sa otvorima za zavrtnje na sklopu oslonca za dlanove.
- 5 Postavite dva zavrtnja (M2,5x4) koji učvršćuju sklop ekrana za sklop oslonca za dlanove.

Dopunski koraci

Postavite [poklopac osnove](#).

Uklanjanje ventilatora

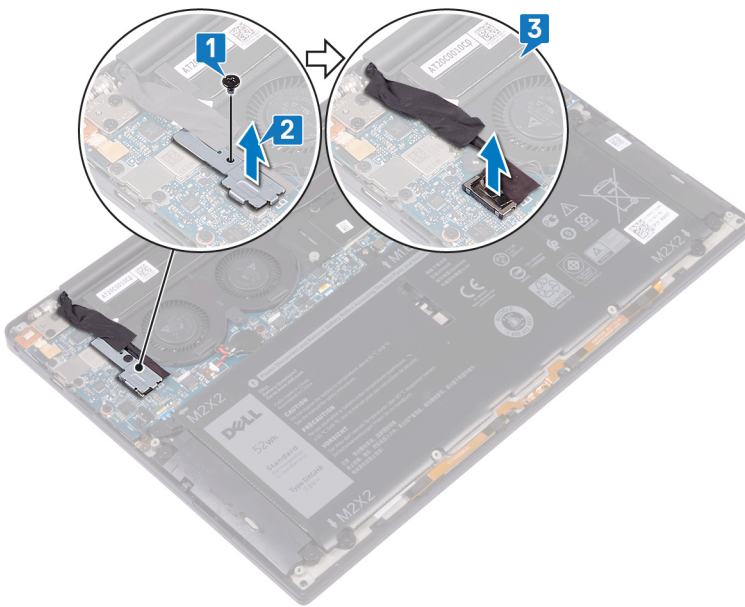
⚠ UPOZORENJE: Pre rada u unutrašnjosti računara, pročitajte bezbednosne informacije koje ste dobili uz računar i pratite korake navedene u delu **Pre rada u unutrašnjosti računara**. Nakon rada u unutrašnjosti računara, pratite uputstva u delu **Nakon rada u unutrašnjosti računara**. Dodatne najbolje bezbednosne prakse potražite na početnoj stranici za usklađenost sa propisima na stranici www.dell.com/regulatory_compliance.

Pripremni koraci

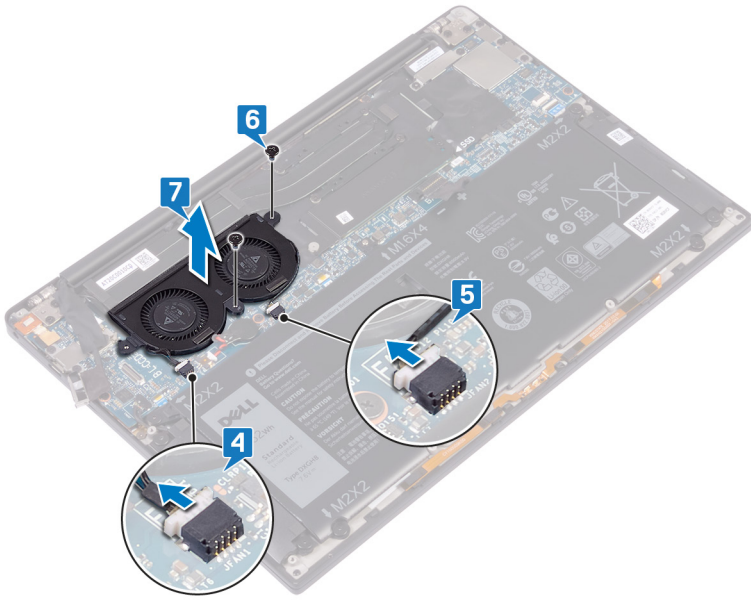
Uklonite poklopac osnove.

Procedura

- 1 Uklonite zavrtnanj (M1,6x3) koji učvršćuje bežičnu antenu i nosač kabla kamere za matičnu ploču.
- 2 Podignite bežičnu antenu i nosač kabla kamere sa matične ploče.
- 3 Odvojite i podignite kabl kamere sa matične ploče i uklonite traku kojom je kabl kamere pričvršćen za ventilatore.



- 4 Isključite desni kabl ventilatora iz matične ploče.
- 5 Isključite levi kabl ventilatora iz matične ploče.
- 6 Uklonite dva zavrtnja (M1,6x3) koji učvršćuju levi i desni ventilator za matičnu ploču.
- 7 Podignite levi i desni ventilator zajedno sa njihovim kablovima sa matične ploče.



Postavljanje ventilatora

⚠ UPOZORENJE: Pre rada u unutrašnjosti računara, pročitajte bezbednosne informacije koje ste dobili uz računar i pratite korake navedene u delu [Pre rada u unutrašnjosti računara](#). Nakon rada u unutrašnjosti računara, pratite uputstva u delu [Nakon rada u unutrašnjosti računara](#). Dodatne najbolje bezbednosne prakse potražite na početnoj stranici za usklađenost sa propisima na stranici www.dell.com/regulatory_compliance.

Procedura

- 1 Poravnajte otvore za zavrtnje na levom i desnom ventilatoru sa otvorima za zavrtnje na matičnoj ploči.
- 2 Postavite dva zavrtnja (M1,6x3L) koji učvršćuju levi i desni ventilator za matičnu ploču.
- 3 Povežite kablove levog i desnog ventilatora sa matičnom pločom.
- 4 Povežite kabl kamere sa matičnom pločom.
- 5 Poravnajte otvor za zavrtnj na bežičnoj anteni i nosaču kabla kamere sa otvorom za zavrtnj na matičnoj ploči.
- 6 Postavite zavrtnj (M1,6x3L) koji učvršćuje bežičnu antenu i nosač kabla kamere za matičnu ploču.
- 7 Zalepite traku koja učvršćuje kabl kamere za ventilatore.

Dopunski koraci

Postavite [poklopac osnove](#).

Uklanjanje matične ploče

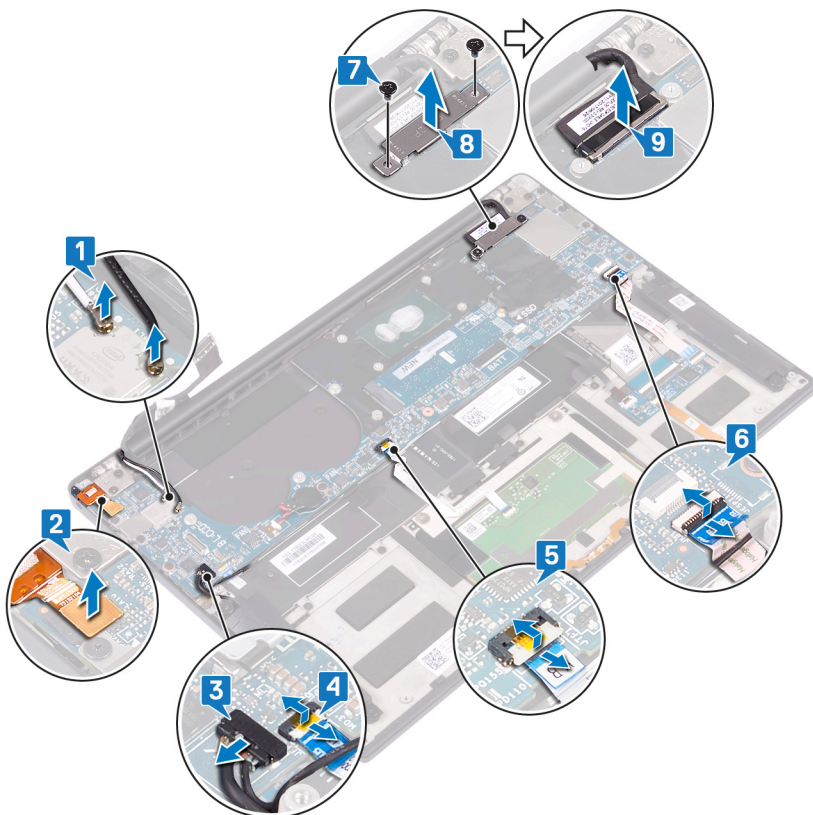
- ⚠ UPOZORENJE:** Pre rada u unutrašnjosti računara, pročitajte bezbednosne informacije koje ste dobili uz računar i pratite korake navedene u delu [Pre rada u unutrašnjosti računara](#). Nakon rada u unutrašnjosti računara, pratite uputstva u delu [Nakon rada u unutrašnjosti računara](#). Dodatne najbolje bezbednosne prakse potražite na početnoj stranici za usklađenost sa propisima na stranici www.dell.com/regulatory_compliance.
- ⓘ NAPOMENA:** Servisna oznaka vašeg računara nalazi se na matičnoj ploči. Nakon zamene matične ploče morate uneti servisnu oznaku u program za podešavanje BIOS-a.
- ⓘ NAPOMENA:** Zamenom matične ploče poništavaju se bilo koje promene koje ste izvršili u BIOS-u korišćenjem programa za podešavanje BIOS-a. Nakon zamene matične ploče morate ponovo izvršiti odgovarajuće izmene.
- ⓘ NAPOMENA:** Pre odspajanja kablova sa matične ploče, zabeležite lokaciju konektora da biste mogli da ispravno ponovo povežete kablove nakon zamene matične ploče.

Pripremni koraci

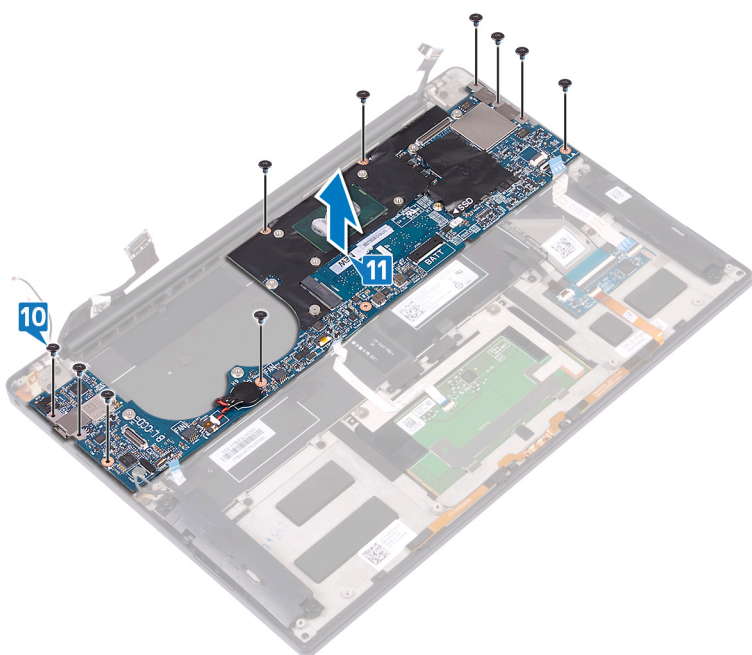
- 1 Uklonite [poklopac osnove](#).
- 2 Uklonite [bateriju](#).
- 3 Uklonite [poluprovodnički disk](#).
- 4 Uklonite [rashladni element](#).
- 5 Uklonite [ventilatore](#).

Procedura

- 1 Isključite kablove antene iz matične ploče.
- 2 Isključite kabl porta za slušalice sa matične ploče.
- 3 Odspojite kabl zvučnika sa matične ploče.
- 4 Otvorite rezu i izvadite kabl čitača otiska prsta od matične ploče. Preskočite ovaj korak ako dugme za napajanje nema čitač otisaka prstiju.
- 5 Otvorite rezu i izvucite kabl table osetljive na dodir iz matične ploče.
- 6 Otvorite rezu i isključite kabl kontrolera tastature iz matične ploče.
- 7 Uklonite dva zavrtnja (M1,6x2,5) koji učvršćuju nosač kabla ekrana za matičnu ploču.
- 8 Podignite nosač kabla ekrana sa matične ploče.
- 9 Pomoću držača odspojite kabl ekrana sa matične ploče.



- 10 Uklonite 10 zavrtnja (M1,6x2,5) kojima je matična ploča pričvršćena za sklop oslonca za dlanove.
- 11 Podignite matičnu ploču sa sklopa oslonca za dlanove.



Postavljanje matične ploče

⚠ UPOZORENJE: Pre rada u unutrašnjosti računara, pročitajte bezbednosne informacije koje ste dobili uz računar i pratite korake navedene u delu [Pre rada u unutrašnjosti računara](#). Nakon rada u unutrašnjosti računara, pratite uputstva u delu [Nakon rada u unutrašnjosti računara](#). Dodatne najbolje bezbednosne prakse potražite na početnoj stranici za usklađenost sa propisima na stranici www.dell.com/regulatory_compliance.

📌 NAPOMENA: Servisna oznaka vašeg računara nalazi se na matičnoj ploči. Nakon zamene matične ploče morate uneti servisnu oznaku u program za podešavanje BIOS-a.

📌 NAPOMENA: Zamenom matične ploče poništavaju se bilo koje promene koje ste izvršili u BIOS-u korišćenjem programa za podešavanje BIOS-a. Nakon zamene matične ploče morate ponovo izvršiti odgovarajuće izmene.

Procedura

- 1 Pomoću stubova za poravnanje postavite sistem na sklop oslonca za dlanove i poravnajte otvore za zavrtnje na matičnoj ploči sa otvorima za zavrtnje na sklopu oslonca za dlanove.
- 2 Postavite 10 zavrtnja (M1,6x2,5) koji učvršćuju matičnu ploču za sklop oslonca za dlanove.
- 3 Gurnite kabl table osetljive na dodir, kabl čitača otiska prsta (opciono) i kabl ploče kontrolera tastature u matičnu ploču i zatvorite reze konektora da biste fiksirali kablove.
- 4 Povežite kabl porta za slušalice, kabl za slušalice i kabl ekrana na matičnu ploču.
- 5 Povežite kablove antene za matičnu ploču.

U sledećoj tabeli je navedena šema boja kablova antene za bežičnu karticu koju podržava vaš računar.

Tabela 3. Šema boja kabl antene

Konektori na bežičnoj kartici	Boja kabl antene
Glavni (beli trougao)	Bela
Pomoćni (crni trougao)	Crna

- 6 Poravnajte otvore za zavrtnje na nosaču kabl ekrana sa otvorima za zavrtnje na matičnoj ploči.
- 7 Postavite dva zavrtnja (M1,6x2,5) koji učvršćuju nosač kabl ekrana za matičnu ploču.

Dopunski koraci

- 1 Postavite [ventilatore](#).
- 2 Postavite [rashladni element](#).
- 3 Postavite [poluprovodnički disk](#).
- 4 Postavite [bateriju](#).
- 5 Postavite [poklopac osnove](#).

Unošenje servisne oznake u program za podešavanje BIOS-a

- 1 Uključite ili restartujte računar.
- 2 Pritisnite taster F2 kada se prikaže logotip Dell da biste ušli u program za podešavanje BIOS-a.
- 3 Pronađite karticu **Main (Glavno)** i unesite servisnu oznaku u polje **Service Tag Input (Unos servisne oznake)**.

 **NAPOMENA:** Servisna oznaka je alfanumerički identifikator na zadnjoj strani računara.

Uklanjanje dugmeta za napajanje sa opcionalnim čitačem otiska prsta.

⚠ UPOZORENJE: Pre rada u unutrašnjosti računara, pročitajte bezbednosne informacije koje ste dobili uz računar i pratite korake navedene u delu [Pre rada u unutrašnjosti računara](#). Nakon rada u unutrašnjosti računara, pratite uputstva u delu [Nakon rada u unutrašnjosti računara](#). Dodatne najbolje bezbednosne prakse potražite na početnoj stranici za usklađenost sa propisima na stranici www.dell.com/regulatory_compliance.

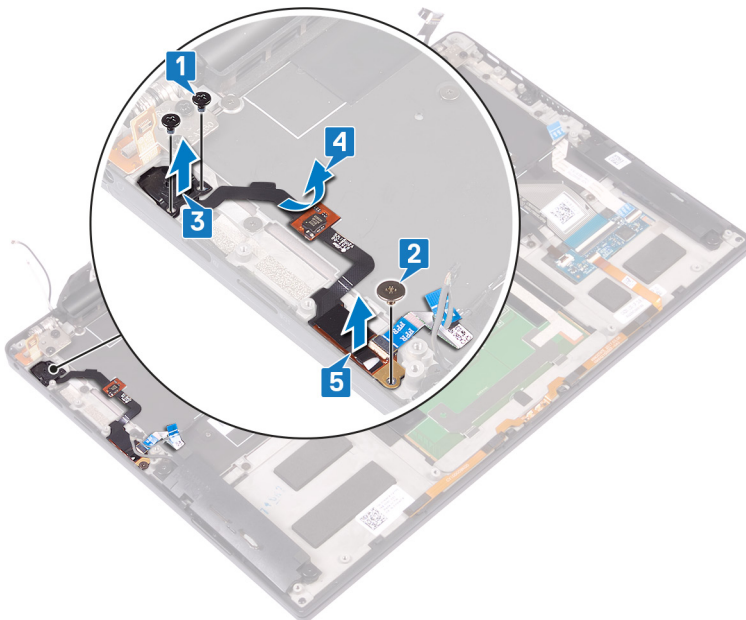
Pripremni koraci

- 1 Uklonite [poklopac osnove](#).
- 2 Uklonite [bateriju](#).
- 3 Uklonite [poluprovodnički disk](#).
- 4 Uklonite [ventilatore](#).
- 5 Uklonite [matičnu ploču](#).

Procedura

ⓘ NAPOMENA: Ako dugme za napajanje nema čitač otisaka prstiju, obavite samo 1. i 3. korak. Obavite sve korake ako dugme za napajanje ima čitač otisaka prstiju.

- 1 Uklonite dva zavrtnja (M1,4x1,7) koji učvršćuju dugme za napajanje za sklop oslonca za dlanove.
- 2 Uklonite zavrtnj (M1,6x1,5) koji učvršćuje ploču čitača za otiske prstiju na sklop oslonca za dlanove.
- 3 Podignite dugme za napajanje sa sklopa oslonca za dlanove.
- 4 Odlepite i podignite kabl dugmeta za napajanje sa tastature.
- 5 Podignite ploču čitača za otiske prstiju sa sklopa oslonca za dlanove.



Postavljanje dugmeta za napajanje sa opcionalnim čitačem otiska prsta

⚠ UPOZORENJE: Pre rada u unutrašnjosti računara, pročitajte bezbednosne informacije koje ste dobili uz računar i pratite korake navedene u delu [Pre rada u unutrašnjosti računara](#). Nakon rada u unutrašnjosti računara, pratite uputstva u delu [Nakon rada u unutrašnjosti računara](#). Dodatne najbolje bezbednosne prakse potražite na početnoj stranici za usklađenost sa propisima na stranici www.dell.com/regulatory_compliance.

Procedura

① NAPOMENA: Ako dugme za napajanje nema opcionalni čitač otisaka prstiju, obavite samo 2. i 3. korak. Obavite sve korake ako dugme za napajanje ima čitač otisaka prstiju.

- 1 Postavite ploču čitača za otiske prstiju u slot na sklopu oslonca za dlanove.
- 2 Postavite dugme za napajanje u slot na sklopu oslonca za dlanove.
- 3 Pritisnite dugme za napajanje i postavite dva zavrtnja (M1,4x1,7) koji pričvršćuju dugme za napajanje za sklop oslonca za dlanove.
- 4 Pričvrstite kabl dugmeta za napajanje za tastaturu.
- 5 Postavite zavrtnj (M1,6x1,5) koji učvršćuje ploču čitača za otiske prstiju na sklop oslonca za dlanove.

Dopunski koraci

- 1 Postavite [matičnu ploču](#).
- 2 Postavite [ventilatore](#).
- 3 Postavite [poluprovodnički disk](#).
- 4 Postavite [bateriju](#).
- 5 Postavite [poklopac osnove](#).

Uklanjanje tastature

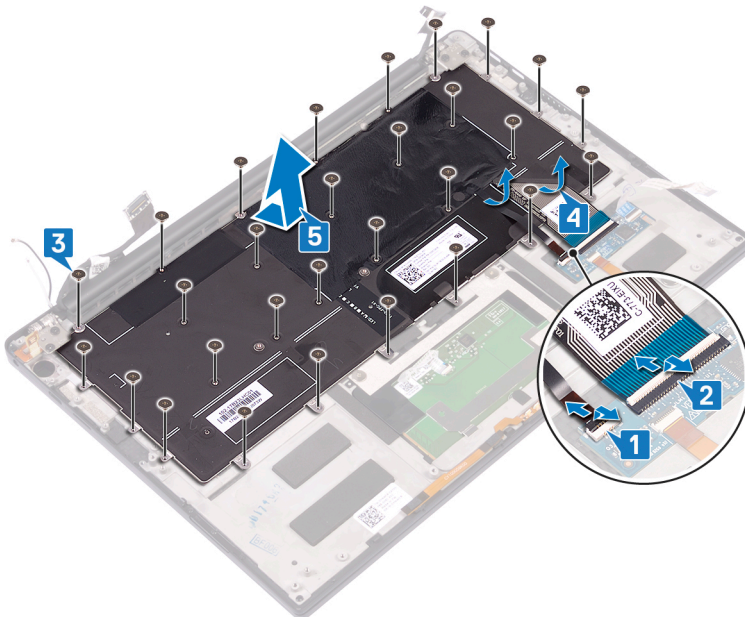
⚠ UPOZORENJE: Pre rada u unutrašnjosti računara, pročitajte bezbednosne informacije koje ste dobili uz računar i pratite korake navedene u delu **Pre rada u unutrašnjosti računara**. Nakon rada u unutrašnjosti računara, pratite uputstva u delu **Nakon rada u unutrašnjosti računara**. Dodatne najbolje bezbednosne prakse potražite na početnoj stranici za usklađenost sa propisima na stranici www.dell.com/regulatory_compliance.

Pripremni koraci

- 1 Uklonite poklopac osnove.
- 2 Uklonite bateriju.
- 3 Uklonite poluprovodnički disk.
- 4 Uklonite ventilatore.
- 5 Uklonite matičnu ploču.
- 6 Uklonite dugme za napajanje sa opcionalnim čitačem otisaka prstiju.

Procedura

- 1 Otvorite rezu i odvojite kabl pozadinskog osvetljenja tastature sa ploče kontrolera tastature.
- 2 Otvorite rezu i odvojite kabl ploče kontrolera tastature sa ploče kontrolera tastature.
- 3 Uklonite 29 zavrtnja (M1,6x1,5) koji učvršćuju tastaturu za sklop oslonca za dlanove.
- 4 Odlepite kabl pozadinskog osvetljenja tastature i kabl ploče kontrolera tastature na tastaturu.
- 5 Gurnite sklop tastaturu ispod sklopa oslonca za dlanove.



Postavljanje tastature

⚠ UPOZORENJE: Pre rada u unutrašnjosti računara, pročitajte bezbednosne informacije koje ste dobili uz računar i pratite korake navedene u delu [Pre rada u unutrašnjosti računara](#). Nakon rada u unutrašnjosti računara, pratite uputstva u delu [Nakon rada u unutrašnjosti računara](#). Dodatne najbolje bezbednosne prakse potražite na početnoj stranici za usklađenost sa propisima na stranici www.dell.com/regulatory_compliance.

Procedura

- 1 Zalepite termalnu ploču i nalepnicu od folije koje se dobijaju uz tastaturu na novu zamensku tastaturu.
- 2 Poravnajte otvore za zavrtnje na tastaturi sa otvorima za zavrtnje na sklopu oslonca za dlanove.
- 3 Postavite 29 zavrtnja (M1,6x1,5) koji učvršćuju tastaturu za sklop oslonca za dlanove.
- 4 Zalepite kabl pozadinskog osvetljenja tastature i kabl ploče kontrolera tastature na tastaturu.
- 5 Gurnite kabl ploče kontrolera tastature i kabl pozadinskog osvetljenja tastature u ploču kontrolera tastature i zatvorite reze da biste učvrstili kablove.

Dopunski koraci

- 1 Postavite [dugme za napajanje sa opcionalnim čitačem otisaka prstiju](#).
- 2 Postavite [matičnu ploču](#).
- 3 Postavite [ventilatore](#).
- 4 Postavite [poluprovodnički disk](#).
- 5 Postavite [bateriju](#).
- 6 Postavite [poklopac osnove](#).

Uklanjanje sklopa oslonca za dlanove

⚠ UPOZORENJE: Pre rada u unutrašnjosti računara, pročitajte bezbednosne informacije koje ste dobili uz računar i pratite korake navedene u delu [Pre rada u unutrašnjosti računara](#). Nakon rada u unutrašnjosti računara, pratite uputstva u delu [Nakon rada u unutrašnjosti računara](#). Dodatne najbolje bezbednosne prakse potražite na početnoj stranici za usklađenost sa propisima na stranici www.dell.com/regulatory_compliance.

Pripremni koraci

- 1 Uklonite [poklopac osnove](#).
- 2 Uklonite [bateriju](#).
- 3 Uklonite [zvučnike](#).
- 4 Uklonite [sklop ekrana](#).
- 5 Uklonite [port za slušalice](#).
- 6 Uklonite [ventilatore](#).
- 7 Uklonite [matičnu ploču](#).
- 8 Uklonite [dugme za napajanje sa opcionalnim čitačem otisaka prstiju](#).
- 9 Uklonite [tastaturu](#).

Procedura

Nakon obavljanja svih pripremnih koraka, ostaje nam sklop oslonca za dlanove.



Postavljanje sklopa oslonca za dlanove

⚠ UPOZORENJE: Pre rada u unutrašnjosti računara, pročitajte bezbednosne informacije koje ste dobili uz računar i pratite korake navedene u delu [Pre rada u unutrašnjosti računara](#). Nakon rada u unutrašnjosti računara, pratite uputstva u delu [Nakon rada u unutrašnjosti računara](#). Dodatne najbolje bezbednosne prakse potražite na početnoj stranici za usklađenost sa propisima na stranici www.dell.com/regulatory_compliance.

Procedura

Stavite sklop oslonca za dlanove na čistu i ravnu površinu.



Dopunski koraci

- 1 Postavite [tastaturu](#).
- 2 Postavite [dugme za napajanje](#) sa opcionalnim čitačem otisaka prstiju.
- 3 Postavite [matičnu ploču](#).
- 4 Postavite [ventilatore](#).
- 5 Postavite [port za slušalice](#).
- 6 Postavite [sklop ekrana](#).
- 7 Postavite [zvučnike](#).
- 8 Postavite [bateriju](#).
- 9 Postavite [poklopac osnove](#).

Preuzimanje upravljačkih programa

Preuzimanje upravljačkog programa za zvuk

- 1 Uključite računar.
- 2 Idite na www.dell.com/support.
- 3 Unesite servisnu oznaku svog računara, a zatim kliknite na **Submit** (Pošalji).

① NAPOMENA: Ako nemate servisnu oznaku, koristite funkciju automatskog pronalaženja ili ručno potražite model laptopa.

- 4 Kliknite na **Drivers & Downloads (Programi i preuzimanja)**.
- 5 Kliknite na dugme **Detect Drivers** (Otkrij upravljačke programe).
- 6 Pregledajte i prihvatite uslove i odredbe da biste koristili **SupportAssist**, pa kliknite na **Continue** (Nastavi).
- 7 Ako je potrebno, vaš računar će preuzeti i instalirati **SupportAssist**.

① NAPOMENA: Pregledajte uputstva na ekranu za pojedinačne pregledače.

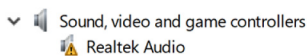
- 8 Kliknite na **View Drivers for My System** (Prikaži upravljačke program iz Mog sistema).
- 9 Kliknite na **Download and Install** (Preuzmi i instaliraj) da biste preuzeli i instalirali sva ažuriranja upravljačkih programa otkrivena za vaš računar.
- 10 Izaberite lokaciju da biste sačuvali datoteke.
- 11 Ako se to zatraži od vas, odobrite zahteve od **User Account Control** (Kontrola korisničkog naloga) da biste uneli izmene sistema.
- 12 Aplikacija instalira sve otkrivene upravljačke programe i ažuriranja.

① NAPOMENA: Ne mogu sve datoteke da se instaliraju automatski. Pregledajte rezime instalacije da biste otkrili da li je potrebna ručna instalacija.

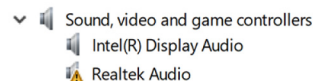
- 13 Za ručno preuzimanje i instalaciju kliknite na **Category** (Kategorija).
- 14 Kliknite na **Audio** u padajućem meniju.
- 15 Kliknite na **Download (Preuzmi)** da biste preuzeli upravljački program za zvuk na računar.
- 16 Kada se preuzimanje završi, pronađite fasciklu u kojoj ste sačuvali datoteku upravljačkog programa za zvuk.
- 17 Dvapat kliknite na ikonu datoteke upravljačkog programa za zvuk i sledite uputstva za instalaciju upravljačkog programa na ekranu.

Tabela 4. Audio kontroler u upravljaču uređajima

Pre instalacije



Posle instalacije



Preuzimanje upravljačkog programa grafičke kartice

- 1 Uključite računar.
- 2 Idite na www.dell.com/support.
- 3 Unesite servisnu oznaku svog računara, a zatim kliknite na **Submit** (Pošalji).

① NAPOMENA: Ako nemate servisnu oznaku, koristite funkciju automatskog pronalaženja ili ručno potražite model računara.

- 4 Kliknite na **Drivers & Downloads (Programi i preuzimanja)**.
- 5 Kliknite na dugme **Detect Drivers** (Otkrij upravljačke programe).
- 6 Pregledajte i prihvatite uslove i odredbe da biste koristili **SupportAssist**, pa kliknite na **Continue** (Nastavi).
- 7 Ako je potrebno, vaš računar će preuzeti i instalirati **SupportAssist**.

① NAPOMENA: Pregledajte uputstva na ekranu za pojedinačne pregledače.

- 8 Kliknite na **View Drivers for My System** (Prikaži upravljačke program iz Mog sistema).
- 9 Kliknite na **Download and Install** (Preuzmi i instaliraj) da biste preuzeli i instalirali sva ažuriranja upravljačkih programa otkrivena za vaš računar.
- 10 Izaberite lokaciju da biste sačuvali datoteke.
- 11 Ako se to zatraži od vas, odobrite zahteve od **User Account Control** (Kontrola korisničkog naloga) da biste uneli izmene sistema.
- 12 Aplikacija instalira sve otkrivene upravljačke programe i ažuriranja.

① NAPOMENA: Ne mogu sve datoteke da se instaliraju automatski. Pregledajte rezime instalacije da biste otkrili da li je potrebna ručna instalacija.

- 13 Za ručno preuzimanje i instalaciju kliknite na **Category** (Kategorija).
- 14 Kliknite na **Video** u padajućem meniju.
- 15 Kliknite na **Download File** (Preuzmite datoteku) da biste preuzeli upravljački program za grafičku karticu za računar.
- 16 Kada se preuzimanje završi, pronađite fasciklu u kojoj ste sačuvali datoteku upravljačkog programa grafičke kartice.
- 17 Dvapat kliknite na ikonu datoteke upravljačkog programa za zvuk i sledite uputstva za instalaciju upravljačkog programa na ekranu.

Preuzimanje upravljačkog programa za USB 3.0

- 1 Uključite računar.
- 2 Idite na www.dell.com/support.
- 3 Unesite servisnu oznaku svog računara, a zatim kliknite na **Submit** (Pošalji).

① NAPOMENA: Ako nemate servisnu oznaku, koristite funkciju automatskog pronalaženja ili ručno potražite model računara.

- 4 Kliknite na **Drivers & Downloads (Programi i preuzimanja)**.
- 5 Kliknite na dugme **Detect Drivers** (Otkrij upravljačke programe).
- 6 Pregledajte i prihvatite uslove i odredbe da biste koristili **SupportAssist**, pa kliknite na **Continue** (Nastavi).
- 7 Ako je potrebno, vaš računar će preuzeti i instalirati **SupportAssist**.

① NAPOMENA: Pregledajte uputstva na ekranu za pojedinačne pregledače.

- 8 Kliknite na **View Drivers for My System** (Prikaži upravljačke program iz Mog sistema).
- 9 Kliknite na **Download and Install** (Preuzmi i instaliraj) da biste preuzeli i instalirali sva ažuriranja upravljačkih programa otkrivena za vaš računar.
- 10 Izaberite lokaciju da biste sačuvali datoteke.
- 11 Ako se to zatraži od vas, odobrite zahteve od **User Account Control** (Kontrola korisničkog naloga) da biste uneli izmene sistema.
- 12 Aplikacija instalira sve otkrivene upravljačke programe i ažuriranja.

① NAPOMENA: Ne mogu sve datoteke da se instaliraju automatski. Pregledajte rezime instalacije da biste otkrili da li je potrebna ručna instalacija.

- 13 Za ručno preuzimanje i instalaciju kliknite na **Category** (Kategorija).
- 14 Kliknite na **Chipset** (čipset) u padajućem meniju.
- 15 Kliknite na ili dodirnite **Download** (Preuzmi) da biste preuzeli upravljački program za USB 3.0 na svoj računar.
- 16 Kada se preuzimanje završi, pronađite fasciklu u kojoj ste sačuvali datoteku upravljačkog programa za USB 3.0.
- 17 Dvapat kliknite na ikonu datoteke upravljačkog programa za USB 3.0 i sledite uputstva za instalaciju upravljačkog programa na ekranu.

Preuzimanje upravljačkog programa za funkciju Wi-Fi

- 1 Uključite računar.
- 2 Idite na www.dell.com/support.
- 3 Unesite servisnu oznaku svog računara, a zatim kliknite na **Submit** (Pošalji).

① NAPOMENA: Ako nemate servisnu oznaku, koristite funkciju automatskog pronalaženja ili ručno potražite model računara.

- 4 Kliknite na **Drivers & Downloads (Programi i preuzimanja)**.
- 5 Kliknite na dugme **Detect Drivers** (Otkrij upravljačke programe).
- 6 Pregledajte i prihvatite uslove i odredbe da biste koristili **SupportAssist**, pa kliknite na **Continue** (Nastavi).
- 7 Ako je potrebno, vaš računar će preuzeti i instalirati **SupportAssist**.

① NAPOMENA: Pregledajte uputstva na ekranu za pojedinačne pregledače.

- 8 Kliknite na **View Drivers for My System** (Prikaži upravljačke program iz Mog sistema).
- 9 Kliknite na **Download and Install** (Preuzmi i instaliraj) da biste preuzeli i instalirali sva ažuriranja upravljačkih programa otkrivena za vaš računar.
- 10 Izaberite lokaciju da biste sačuvali datoteke.
- 11 Ako se to zatraži od vas, odobrite zahteve od **User Account Control** (Kontrola korisničkog naloga) da biste uneli izmene sistema.
- 12 Aplikacija instalira sve otkrivene upravljačke programe i ažuriranja.

① NAPOMENA: Ne mogu sve datoteke da se instaliraju automatski. Pregledajte rezime instalacije da biste otkrili da li je potrebna ručna instalacija.

- 13 Za ručno preuzimanje i instalaciju kliknite na **Category** (Kategorija).
- 14 Kliknite na **Network** (Mreža) u padajućem meniju.
- 15 Kliknite na ili dodirnite **Download (Preuzmi)** da biste preuzeli upravljački program za Wi-Fi na svoj računar.
- 16 Kada se preuzimanje završi, pronađite fasciklu u kojoj ste sačuvali datoteku upravljačkog programa za Wi-Fi.
- 17 Dvapat kliknite na ikonu datoteke upravljačkog programa za Wi-Fi i sledite uputstva za instalaciju upravljačkog programa na ekranu.

Preuzimanje upravljačkog programa za čitač medijskih kartica

- 1 Uključite računar.
- 2 Idite na www.dell.com/support.
- 3 Unesite servisnu oznaku svog računara, a zatim kliknite na **Submit** (Pošalji).

① NAPOMENA: Ako nemate servisnu oznaku, koristite funkciju automatskog pronalaženja ili ručno potražite model računara.

- 4 Kliknite na **Drivers & Downloads (Programi i preuzimanja)**.
- 5 Kliknite na dugme **Detect Drivers** (Otkrij upravljačke programe).
- 6 Pregledajte i prihvatite uslove i odredbe da biste koristili **SupportAssist**, pa kliknite na **Continue** (Nastavi).
- 7 Ako je potrebno, vaš računar će preuzeti i instalirati **SupportAssist**.

① NAPOMENA: Pregledajte uputstva na ekranu za pojedinačne pregledače.

- 8 Kliknite na **View Drivers for My System** (Prikaži upravljačke program iz Mog sistema).
- 9 Kliknite na **Download and Install** (Preuzmi i instaliraj) da biste preuzeli i instalirali sva ažuriranja upravljačkih programa otkrivena za vaš računar.
- 10 Izaberite lokaciju da biste sačuvali datoteke.
- 11 Ako se to zatraži od vas, odobrite zahteve od **User Account Control** (Kontrola korisničkog naloga) da biste uneli izmene sistema.
- 12 Aplikacija instalira sve otkrivene upravljačke programe i ažuriranja.

ⓘ NAPOMENA: Ne mogu sve datoteke da se instaliraju automatski. Pregledajte rezime instalacije da biste otkrili da li je potrebna ručna instalacija.

- 13 Za ručno preuzimanje i instalaciju kliknite na **Category** (Kategorija).
- 14 Kliknite na **Chipset** (čipset) u padajućem meniju.
- 15 Kliknite na **Download (Preuzmi)** da biste preuzeli upravljački program za čitač medijskih kartica za računar.
- 16 Kada se preuzimanje završi, pronađite fasciklu u kojoj ste sačuvali datoteku upravljačkog programa za čitač medijskih kartica.
- 17 Dvapat kliknite na ikonu datoteke upravljačkog programa za čitač medijskih kartica i sledite uputstva za instalaciju upravljačkog programa na ekranu.

Preuzimanje upravljačkog programa za čitač otiska prsta

- 1 Uključite računar.
- 2 Idite na www.dell.com/support.
- 3 Unesite servisnu oznaku svog računara, a zatim kliknite na **Submit** (Pošalji).

ⓘ NAPOMENA: Ako nemate servisnu oznaku, koristite funkciju automatskog pronalaženja ili ručno potražite model računara.

- 4 Kliknite na **Drivers & Downloads (Programi i preuzimanja)**.
- 5 Kliknite na dugme **Detect Drivers** (Otkrij upravljačke programe).
- 6 Pregledajte i prihvatite uslove i odredbe da biste koristili **SupportAssist**, pa kliknite na **Continue** (Nastavi).
- 7 Ako je potrebno, vaš računar će preuzeti i instalirati **SupportAssist**.

ⓘ NAPOMENA: Pregledajte uputstva na ekranu za pojedinačne pregledače.

- 8 Kliknite na **View Drivers for My System** (Prikaži upravljačke program iz Mog sistema).
- 9 Kliknite na **Download and Install** (Preuzmi i instaliraj) da biste preuzeli i instalirali sva ažuriranja upravljačkih programa otkrivena za vaš računar.
- 10 Izaberite lokaciju da biste sačuvali datoteke.
- 11 Ako se to zatraži od vas, odobrite zahteve od **User Account Control** (Kontrola korisničkog naloga) da biste uneli izmene sistema.
- 12 Aplikacija instalira sve otkrivene upravljačke programe i ažuriranja.

ⓘ NAPOMENA: Ne mogu sve datoteke da se instaliraju automatski. Pregledajte rezime instalacije da biste otkrili da li je potrebna ručna instalacija.

- 13 Za ručno preuzimanje i instalaciju kliknite na **Category** (Kategorija).
- 14 Kliknite na **Security** (Bezbednost) u padajućem meniju.
- 15 Kliknite na ili dodirnite **Download (Preuzmi)** da biste preuzeli upravljački program za čitač otiska prsta za računar.
- 16 Kada se preuzimanje završi, pronađite fasciklu u kojoj ste sačuvali datoteku upravljačkog programa za čitač otiska prsta.
- 17 Dvapat kliknite na ikonu datoteke upravljačkog programa za čitač otiska prsta i sledite uputstva za instalaciju upravljačkog programa na ekranu.

Preuzimanje upravljačkog programa za skup čipova

- 1 Uključite računar.
- 2 Idite na www.dell.com/support.
- 3 Unesite servisnu oznaku svog računara, a zatim kliknite na **Submit** (Pošalji).

ⓘ NAPOMENA: Ako nemate servisnu oznaku, koristite funkciju automatskog pronalaženja ili ručno potražite model računara.

- 4 Kliknite na **Drivers & Downloads (Programi i preuzimanja)**.
- 5 Kliknite na dugme **Detect Drivers** (Otkrij upravljačke programe).
- 6 Pregledajte i prihvatite uslove i odredbe da biste koristili **SupportAssist**, pa kliknite na **Continue** (Nastavi).
- 7 Ako je potrebno, vaš računar će preuzeti i instalirati **SupportAssist**.

① NAPOMENA: Pregledajte uputstva na ekranu za pojedinačne pregledače.

- 8 Kliknite na **View Drivers for My System** (Prikaži upravljačke program iz Mog sistema).
- 9 Kliknite na **Download and Install** (Preuzmi i instaliraj) da biste preuzeli i instalirali sva ažuriranja upravljačkih programa otkrivena za vaš računar.
- 10 Izaberite lokaciju da biste sačuvali datoteke.
- 11 Ako se to zatraži od vas, odobrite zahteve od **User Account Control** (Kontrola korisničkog naloga) da biste uneli izmene sistema.
- 12 Aplikacija instalira sve otkrivene upravljačke programe i ažuriranja.

① NAPOMENA: Ne mogu sve datoteke da se instaliraju automatski. Pregledajte rezime instalacije da biste otkrili da li je potrebna ručna instalacija.

- 13 Za ručno preuzimanje i instalaciju kliknite na **Category** (Kategorija).
- 14 Kliknite na **Chipset** (čipset) u padajućem meniju.
- 15 Kliknite na ili dodirnite **Download** (Preuzmi) da biste preuzeli upravljački program za čipset na svoj računar.
- 16 Kada se preuzimanje završi, pronađite fasciklu u kojoj ste sačuvali odgovarajuću datoteku upravljačkog programa za skup čipova.
- 17 Dvapat kliknite na ikonu datoteke upravljačkog programa za čipset i sledite uputstva za instalaciju upravljačkog programa na ekranu.

Preuzimanje upravljačkog programa za mrežu

- 1 Uključite računar.
- 2 Idite na www.dell.com/support.
- 3 Unesite servisnu oznaku svog računara, a zatim kliknite na **Submit** (Pošalji).

① NAPOMENA: Ako nemate servisnu oznaku, koristite funkciju automatskog pronalaženja ili ručno potražite model računara.

- 4 Kliknite na **Drivers & Downloads (Programi i preuzimanja)**.
- 5 Kliknite na dugme **Detect Drivers** (Otkrij upravljačke programe).
- 6 Pregledajte i prihvatite uslove i odredbe da biste koristili **SupportAssist**, pa kliknite na **Continue** (Nastavi).
- 7 Ako je potrebno, vaš računar će preuzeti i instalirati **SupportAssist**.

① NAPOMENA: Pregledajte uputstva na ekranu za pojedinačne pregledače.

- 8 Kliknite na **View Drivers for My System** (Prikaži upravljačke program iz Mog sistema).
- 9 Kliknite na **Download and Install** (Preuzmi i instaliraj) da biste preuzeli i instalirali sva ažuriranja upravljačkih programa otkrivena za vaš računar.
- 10 Izaberite lokaciju da biste sačuvali datoteke.
- 11 Ako se to zatraži od vas, odobrite zahteve od **User Account Control** (Kontrola korisničkog naloga) da biste uneli izmene sistema.
- 12 Aplikacija instalira sve otkrivene upravljačke programe i ažuriranja.

① NAPOMENA: Ne mogu sve datoteke da se instaliraju automatski. Pregledajte rezime instalacije da biste otkrili da li je potrebna ručna instalacija.

- 13 Za ručno preuzimanje i instalaciju kliknite na **Category** (Kategorija).
- 14 Kliknite na **Network** (Mreža) u padajućem meniju.
- 15 Kliknite na **Download File** (Preuzmite datoteku) da biste preuzeli upravljački program za grafičku karticu za računar.
- 16 Kada se preuzimanje završi, pronađite fasciklu u kojoj ste sačuvali datoteku upravljačkog programa za mrežu.
- 17 Dvapat kliknite na ikonu datoteke upravljačkog programa za mrežu i sledite uputstva za instalaciju upravljačkog programa na ekranu.

Podešavanje sistema

① | **NAPOMENA:** U zavisnosti od računara i instaliranih uređaja, stavke navedene u ovom odeljku mogu, ali ne moraju da se pojavljuju.

Podešavanje sistema

⚠ | **OPREZ:** Ako niste iskusni korisnik računara, ne menjajte postavke u BIOS programu za podešavanje. Neke promene mogu uzrokovati nepravilan rad računara.

① | **NAPOMENA:** Pre nego što unesete izmene u BIOS program za podešavanje, preporučuje se da zabeležite informacije sa ekrana BIOS programa za podešavanje radi naknadne upotrebe.

Koristite BIOS program za podešavanje za sledeće namene:

- Dobijanje informacija o hardveru postavljenom na računaru, kao što je količina RAM memorije i veličina hard diska.
- Promenu informacija o konfiguraciji sistema.
- Postavljanje ili promenu opcije koje korisnici mogu birati, kao što su šifra korisnika, tip postavljenog hard diska i omogućavanje ili onemogućavanje osnovnih uređaja.

Otvaranje programa za podešavanje BIOS-a

- 1 Uključite (ili restartujte) vaš računar.
- 2 Tokom POST procedure, kada se prikaže DELL logotip, sačekajte da se pojavi odzivnik F2 a zatim odmah pritisnite taster F2.

① | **NAPOMENA:** Odzivnik F2 pokazuje da je tastatura uključena. Ovaj odzivnik se može pojaviti veoma brzo, tako da morate voditi računa kada će se pojaviti, a zatim pritisnuti F2. Ako taster F2 pritisnete pre odzivanja F2, ovaj pritisak na taster biće izgubljen. Ako čekate predugo i pojavi se logotip operativnog sistema, nastavite da čekate dok ne ugledate radnu površinu. Zatim isključite računar i pokušajte ponovo.

Omogućavanje ili onemogućavanje funkcije USB u programu za podešavanje BIOS-a

- 1 Uključite ili restartujte računar.
- 2 Pritisnite taster F2 kada se na ekranu prikaže logotip Dell da biste ušli u program za podešavanje BIOS-a. Prikazuje se program za podešavanje BIOS-a.
- 3 U levom oknu izaberite **Settings (Postavke) > System Configuration (Konfiguracija sistema) > USB Configuration (USB konfiguracija)**.
USB konfiguracija je prikazana u desnom oknu.
- 4 Izaberite ili poništite izbor u polju za potvrdu **Enable External USB Port (Omogući spoljašnji USB port)** da biste omogućili ili onemogućili funkciju.
- 5 Sačuvajte postavke programa za podešavanje BIOS-a i izađite iz opcije.

Identifikacija disk jedinice za skladištenje u programu za podešavanje BIOS-a

- 1 Uključite ili restartujte računar.
- 2 Pritisnite taster F2 kada se na ekranu prikaže logotip Dell da biste ušli u program za podešavanje BIOS-a.
Spisak disk jedinica za skladištenje se prikazuje u odeljku **Drives** (Disk jedinice) u grupi **System Configuration** (Konfiguracija sistema).

Provera memorije sistema u programu za podešavanje BIOS-a

- 1 Uključite ili restartujte računar.
- 2 Pritisnite taster F2 kada se na ekranu prikaže logotip Dell da biste ušli u program za podešavanje BIOS-a.
- 3 U levom oknu izaberite **Settings (Postavke) > General (Opšte) > System Information (Informacije o sistemu)**.
Informacije o memoriji su prikazane u desnom oknu.

Tasteri za navigaciju

ⓘ NAPOMENA: Kod najvećeg broja opcija programa za podešavanje sistema promene koje vršite se snimaju ali ne postaju aktivne dok ponovo ne pokrenete sistem.

Tasteri	Navigacija
Strelica gore	Prelazak na prethodno polje.
Strelica dole	Prelazak na sledeće polje.
Enter	Odabir vrednosti u izabranom polju (ako je primenljivo) ili praćenje linka u polju.
Razmaknica	Poširenje ili smanjenje opadajuće liste ako je primenljivo.
Tab	Prelazak na sledeću oblast izbora.
	ⓘ NAPOMENA: Samo za standardne grafičke pregledače.
Esc	Prelazak na prethodnu stranu do prikaza glavnog ekrana. Pritiskom na Esc na glavnom ekranu prikazuje se poruka da morate da sačuvate sve nesačuvane promene i ponovo pokreće sistem.

Sekvenca pokretanja

Sekvenca pokretanja dozvoljava zaobilazanje redosleda uređaja za pokretanje sistema koji je određen u programu za podešavanje sistema i direktno podizanje sa određenog uređaja (npr. optički disk ili čvrsti disk). Tokom automatskog testiranja pri uključivanju računara (POST), kada se prikaže Dell logotip, možete da:

- Pristupite programu za podešavanje sistema (System Setup) pritiskom na taster F2
- Pozovete meni za jedno pokretanje sistema pritiskom na taster F12

Meni za jedno pokretanje sistema prikazuje uređaje sa kojih možete da izvršite podizanje sistema, uključujući opciju dijagnostike. Opcije menija za pokretanje sistema su:

- Removable Drive (Zamenljivi disk) (ako je dostupno)
- STXXXX Drive (STXXXX disk)

ⓘ NAPOMENA: XXX označava broj SATA disk jedinice.

- Optical Drive (optički disk) (ako je dostupno)
- SATA čvrsti disk (ako je dostupan)

- Dijagnostika

NAPOMENA: Ako izaberete opciju **Diagnostics (Dijagnostika)** prikazaće se ekran **ePSA diagnostics (ePSA dijagnostika)**.

Ekran sa sekvencom pokretanja sistema takođe prikazuje opciju za pristupanje ekranu programa za podešavanje sistema (System Setup).

Opcije programa za podešavanje sistema (System Setup)

NAPOMENA: U zavisnosti od ovog računara i instaliranih uređaja, stavke navedene u ovom odeljku mogu, ali ne moraju da se pojavljuju.

Tabela 5. Opcije za podešavanje sistema - Meni „System Information“ (Informacije o sistemu)

Opšte-System Information (Informacije o sistemu)

System Information

BIOS Version	Prikazuje broje verzije BIOS-a.
Service Tag	Prikazuje servisnu oznaku računara.
Asset Tag	Prikazuje oznaku delova računara.
Ownership Tag	Prikazuje oznaku vlasništva računara.
Manufacture Date	Prikazuje datum proizvodnje računara.
Ownership Date	Prikazuje datum sticanja vlasništva računara.
Express Service Code	Prikazuje kod za brzi servis računara.

Memory Information (Informacije o memoriji)

Memory Installed	Prikazuje ukupnu instaliranu memoriju računara.
Memory Available	Prikazuje ukupnu dostupnu memoriju računara.
Memory Speed	Prikazuje brzinu memorije.
Memory Channel Mode	Prikazuje režim jednog ili dva kanala.
Memory Technology	Prikazuje tehnologiju koja se koristi za memoriju.
DIMM A Size	Prikazuje veličinu DIMM A memorije.
DIMM B Size	Prikazuje veličinu DIMM B memorije.

Processor Information (Informacije o procesoru)

Processor Type	Prikazuje tip procesora.
Core Count	Prikazuje broj jezgara na procesoru.
Processor ID	Prikazuje identifikacioni kod procesora.
Current Clock Speed	Prikazuje trenutnu brzinu procesora.
Minimum Clock Speed	Prikazuje minimalnu brzinu procesora.
Maximum Clock Speed	Prikazuje maksimalnu brzinu procesora.
Processor L2 Cache	Prikazuje veličinu L2 keš memorije procesora.
Processor L3 Cache	Prikazuje veličinu L3 keš memorije procesora.
HT Capable	Prikazuje da li procesor podržava funkciju HyperThreading (HT).
64-Bit Technology	Prikazuje da li se koristi tehnologija 64 bita.

Device Information (Informacije o uređaju)

Opšte-System Information (Informacije o sistemu)

M.2 SATA	Prikazuje informacije o M.2 SATA poluprovodničkom disku koji se koristi na računaru.
M.2 PCIe SSD-0	Prikazuje informacije o M.2 PCIe poluprovodničkoj disk jedinici koja se koristi na računaru.
Video Controller	Prikazuje video kontroler koji se koristi na računaru.
dGPU Video Controller	Prikazuje informacije o neintegrisanoj grafičkoj kartici koja se koristi na računaru.
Video BIOS Version	Prikazuje video verziju BIOS-a koja se koristi na računaru.
Video Memory	Prikazuje informacije o video memoriji računara.
Panel Type	Prikazuje tip ploče računara.
Native Resolution	Prikazuje originalnu rezoluciju računara.
Audio Controller	Prikazuje informacije o audio kontroleru koji se koristi na računaru.
Wi-Fi Device	Prikazuje informacije o bežičnom uređaju koji se koristi na računaru.
Bluetooth Device	Prikazuje informacije o Bluetooth uređaju koji se koristi na računaru.
Battery Information	Prikazuje informacije o statusu baterije.
Boot Sequence	
Boot Sequence	Prikazuje sekvencu pokretanja sistema.
Boot List Option	Prikazuje dostupne opcije pokretanja sistema.
Advanced Boot Options	
Enable Legacy Option ROMs	Omogućava ili onemogućava ROM memorije starije opcije.
Enable Attempt Legacy Boot	Omogućava ili onemogućava pokušaj pokretanja pomoću starije opcije.
UEFI Boot Path Security	Omogućava ili onemogućava da sistem zahteva od korisnika administratorsku lozinku kada se sistem pokreće sa UEFI putanje za pokretanje izabrane u meniju za pokretanje koji se dobija pritiskom na F12.
Date/Time	Prikazuje trenutni datum u formatu MM/DD/GG i trenutno vreme u formatu HH:MM:SS AM/PM.

Tabela 6. Opcije za podešavanje sistema - Meni „System Configuration“ (Konfiguracija sistema)

System Configuration (Konfiguracija sistema)

SATA Operation	Konfigurirše režim rada integrisanog kontrolera SATA čvrstog diska.
Drives	Omogućava ili onemogućava različite disk jedinice na ploči.
SMART Reporting	Omogućava ili onemogućava SMART izveštavanje tokom pokretanja sistema.
USB Configuration	
Enable USB Boot Support (Omogući podršku za USB pokretanje)	Omogućava ili onemogućava USB uređaje za masovno skladištenje kao što su spoljašnji čvrsti disk, optička disk jedinica i USB disk jedinica.
Enable External USB Port	Omogućava ili onemogućava pokretanje sistema sa USB uređaja za masovno skladištenje koji su povezani na spoljašnji USB port.
Audio	Omogućava ili onemogućava integrisani audio kontroler.
Keyboard Illumination	Omogućava izbor načina rada funkcije osvetljenja tastature.
Keyboard Backlight with AC Power	Kada je pozadinsko osvetljenje omogućeno, ako pritisnete tastere Fn+F10 da biste onemogućili pozadinsko osvetljenje, ono ostaje uključeno bez obzira na status napajanja naizmjeničnom strujom.
Miscellaneous Devices	Omogućava ili onemogućava različite ugrađene uređaje.

System Configuration (Konfiguracija sistema)

Enable Camera Omogućava ili onemogućava kameru.

Tabela 7. Opcija podešavanja sistema - Meni „Video“ (Video)

Video

LCD Brightness Podesite osvetljenje ploče nezavisno od napajanja baterije ili napajanja naizmeničnom strujom.

Tabela 8. Opcija podešavanja sistema - Meni Bezbednost

Security (Bezbednost)

Admin Password Podešava, menja ili briše administratorsku lozinku.

System Password Podešava, menja ili briše sistemsku lozinku.

Strong Password Omogućava ili onemogućava bezbedne lozinke.

Password Configuration Kontroliše minimalan i maksimalan broj dozvoljenih znakova za administratorsku i sistemsku lozinku.

Password Bypass Premošćava sistemsku (pokretanje) lozinku i lozinku unutrašnjeg čvrstog diska tokom restartovanja sistema.

Password Change Omogućava ili onemogućava promene sistemske lozinke i lozinke čvrstog diska kada je postavljena administratorska lozinka.

Non-Admin Setup Changes Određuje da li su promene opcija konfiguracije dozvoljene kada je postavljena administratorska lozinka.

UEFI Capsule Firmware Updates Omogućava ili onemogućava ažuriranja BIOS-a preko paketa za ažuriranje UEFI kapsule.

PTT Security Omogućava ili onemogućava vidljivost Platform Trust Technology (PTT) za operativni sistem.

Computrace(R) Omogućava ili onemogućava interfejs BIOS modula opcionalne Computrace(R) usluge kompanije Absolute Software.

CPU XD Support Omogućava ili onemogućava režim Execute Disable procesora.

Admin Setup Lockout Omogućava vam da sprečite korisnike da ulaze u program za podešavanje kada je postavljena administratorska lozinka.

Master Password Lockout Onemogućava podršku za glavnu lozinku. Lozinke za čvrsti disk treba da se obrišu pre promene podešavanja.

Tabela 9. Opcije za podešavanje sistema - Meni „Secure Boot“ (Bezbedno pokretanje)

Secure Boot (Bezbedno pokretanje)

Secure Boot Enable Omogućava ili onemogućava funkciju bezbednog pokretanja.

Expert Key Management (Stručno upravljanje ključevima)

Expert Key Management (Stručno upravljanje ključevima) Omogućava ili onemogućava funkciju Expert Key Management.

Custom Mode Key Management Izbor prilagođenih vrednosti za stručno upravljanje ključem.

Tabela 10. Opcije za podešavanje sistema - Meni „Intel Software Guard Extensions“ (Intel proširenja softverske zaštite)

Proširenja Intel softverske zaštite	
Intel SGX Enable	Omogućava ili onemogućava Intel proširenja softverske zaštite.
Enclave Memory Size	Podešava veličinu rezervne memorije Intel proširenja softverske zaštite.
Performanse	
Multi Core Support	Omogućava višestruka jezgra. Podrazumevano: Enabled (Omogućeno).
Intel SpeedStep	Omogućava ili onemogućava tehnologiju Intel SpeedStep. Podrazumevano: Enabled (Omogućeno).
	i NAPOMENA: Ako je funkcija omogućena, brzina procesora i napon jezgra se podešavaju dinamički na osnovu opterećenja procesora.
C-States Control	Omogućava ili onemogućava dodatna stanja mirovanja procesora. Podrazumevano: Enabled (Omogućeno).
Intel TurboBoost	Omogućava ili onemogućava Intel TurboBoost režim procesora. Podrazumevano: Enabled (Omogućeno).
HyperThread control	Omogućava ili onemogućava HyperThreading u procesoru. Podrazumevano: Enabled (Omogućeno).
Power Management (Upravljanje energijom)	
AC Behavior	Omogućava da se sistem automatski uključuje, kada se priključi na naizmjeničnu struju.
Enable Intel Speed Shift Technology	Omogućava ili onemogućava Intel Speed Shift tehnologiju.
Auto On Time	Omogućava podešavanje računara za svakodnevno automatsko uključivanje ili uključivanje prema unapred izabranom datumu i vremenu. Ova opcija se može konfigurisati samo ako je funkcija „Auto On Time“ postavljena na „Everyday“ (Svakodnevno), „Weekdays“ (Sedmično) ili „Selected Days“ (Izabrani dani). Podrazumevano: Disabled (Onemogućeno).
USB Wake Support	Omogućava da USB uređaji pokreću računar iz stanja pripravnosti.
Peak Shift	Omogućava ili onemogućava minimalno korišćenje energije u trenucima najveće potražnje.
Primary Battery Charge Configuration	Podesite postavke primarnog napajanja baterije sa unapred izabranim prilagođenim pokretanjem i zaustavljanjem napajanja. Podrazumevano: Adaptive (Adaptivno).
Ponašanje u POST režimu	
Adapter Warnings	Omogućava upozorenja za adapter. Podrazumevano: Enabled (Omogućeno).
Fn Lock Options	Omogućava ili onemogućava režim zaključavanja tastera Fn.
Fastboot	Omogućava podešavanje brzine procesa pokretanja sistema. Podrazumevano: Thorough (Detaljno).
Extend BIOS POST Time	Konfiguriše dodatno kašnjenje pretpokretanja.
Full Screen Logo	Omogućava ili onemogućava logotip preko celog ekrana.

Proširenja Intel softverske zaštite

Warnings and Errors	Konfigurirate opcije upozorenja i grešaka koje omogućavaju da se postupak pokretanja samo pauzira ako se otkriju upozorenja ili greške, umesto da se zaustavi, zatraži odziv i sačeka korisnički unos.
Prompt on Warnings and Errors	Omogućava ili onemogućava prikazivanje upozorenja i grešaka
Continue on Warnings (Nastavak posle upozorenja)	Omogućava ili onemogućava nastavak posle upozorenja
Continue on Warnings and Errors (Nastavak posle upozorenja i grešaka)	Omogućava ili onemogućava nastavak posle upozorenja i grešaka

Tabela 11. Opcije za podešavanje sistema - Meni „Virtualization Support“ (Podrška za virtuelizaciju)

Virtualization Support (Podrška za virtuelizaciju)

Virtualization	Određuje da li monitor virtuelne mašine (VMM) može koristiti dodatne hardverske mogućnosti koje obezbeđuje tehnologija Intel Virtualization Technology.
VT for Direct I/O	Određuje da li monitor virtuelne mašine (VMM) može koristiti dodatne hardverske mogućnosti koje obezbeđuje tehnologija Intel Virtualization Technology za direktne U/I.

Tabela 12. Opcija podešavanja sistema - Meni „Wireless“ (Bežična mreža)

Wireless (Bežična mreža)

Wireless Switch	Određuje koji bežični uređaj se može kontrolisati bežičnim prekidačem.
Wireless Device Enable	Omogućava ili onemogućava unutrašnje bežične uređaje.

Tabela 13. Opcija podešavanja sistema - Meni „Maintenance“ (Održavanje)

Maintenance (Održavanje)

Service Tag	Prikazuje servisnu oznaku sistema.
Asset Tag	Kreira oznaku delova sistema.
BIOS Downgrade	Kontroliše flešovanje fabričkog softvera sistema na prethodne verzije.
BIOS Recovery	Omogućava korisniku da sistem vrati iz određenih oštećenih stanja BIOS-a iz datoteke za oporavak na primarnom čvrstom disku korisnika ili spoljašnjoj USB memoriji.

Tabela 14. Opcije za podešavanje sistema - Meni „System Logs“ (Evidencije sistemskih događaja)

System Logs (Evidencije sistemskih događaja)

BIOS Events	Prikazuje BIOS događaje.
Thermal Events	Prikazuje termalne događaje.
Power Events	Prikazuje događaje napajanja.

Tabela 15. Opcije za podešavanje sistema – Meni „SupportAssist System Resolution“ (Rezolucija SupportAssist sistema)

SupportAssist System Resolution (Rezolucija SupportAssist sistema)

Auto OS recovery Threshold	Kontroliše tok automatskog pokretanja sistema za konzolu za rezoluciju SupportAssist sistema i za alatku za oporavak Dell OS.
SupportAssist OS Recovery	Omogućava ili onemogućava tok pokretanja sistema za alatku za oporavak SupportAssist OS u slučaju određenih grešaka sistema.

Lozinka sistema i lozinka za podešavanje

Tabela 16. Lozinka sistema i lozinka za podešavanje

Tip lozinke	Opis
Lozinka sistema	Lozinka koju morate uneti da biste se prijavili na sistem.
Lozinka za podešavanje	Lozinka koju morate uneti da biste pristupili i izmenili podešavanja BIOS-a na računaru.

Možete da kreirate lozinku sistema i lozinku za podešavanje da biste zaštitili računar.

⚠ OPREZ: Lozinke pružaju osnovni nivo bezbednosti podataka na računaru.

⚠ OPREZ: Svako može pristupiti podacima ukladištenim na računaru ako računar nije zaključan ili pod nadzorom.

📌 NAPOMENA: Funkcija lozinka sistema i lozinka za podešavanje je onemogućena.

Dodeljivanje lozinke za podešavanje sistema

Novu **lozinku sistema ili lozinku administratora** možete da dodelite samo kada je status **Not Set** (Nije postavljena).

Da biste pristupili podešavanju sistema, pritisnite taster F2 odmah nakon uključivanja ili ponovnog pokretanja sistema.

- 1 U **BIOS-u sistema** ili ekranu **System Setup (Podešavanje sistema)**, izaberite **Security (Bezbednost)** i pritisnite Enter. Prikazuje se ekran **Security (Bezbednost)**.
- 2 Izaberite **System Password (Lozinka sistema)** i kreirajte lozinku u polju **Enter the new password** (Unos nove lozinke). Koristite sledeće smernice da biste dodelili lozinku sistema:
 - Lozinka može imati do 32 znakova.
 - Lozinka može sadržati brojeve od 0 do 9.
 - Dozvoljena su samo mala slova, dok mala slova nisu dozvoljena.
 - Dozvoljeni su samo sledeći specijalni znaci: razmak, ("), (+), (,), (-), (.), (/), (:), ([), (\), (]), (').
- 3 Unesite lozinku sistema koju ste prethodno uneli u polje **Confirm new password (Potvrda nove lozinke)** i kliknite na **OK (U redu)**.
- 4 Pritisnite taster Esc i pojavljuje se poruka za čuvanje promena.
- 5 Pritisnite Y da biste sačuvali promene. Računar se ponovo pokreće.

Brisanje ili promena postojeće lozinke za podešavanje sistema

Proverite da li je opcija **Password Status** (Status lozinke) podešena na Unlocked (Otključano) (u programu za podešavanje sistema System Setup) pre nego što pokušate da izbrišete ili izmenite postojeću lozinku sistema i/ili lozinku za podešavanje. Ako je opcija **Password Status** (Status lozinke) podešena na Locked (Zaključano), nećete moći da izbrišete ili izmenite postojeću lozinku sistema i/ili lozinku za podešavanje.

Da biste pristupili programu za podešavanje sistema (System Setup), pritisnite F2 odmah nakon uključivanja ili ponovnog uključivanja.

- 1 U **System BIOS (BIOS-u sistema)** ili ekranu **System Setup (Podešavanje sistema)**, izaberite **System Security (Bezbednost sistema)** i pritisnite Enter. Prikazuje se ekran **System Security (Bezbednost sistema)**.
- 2 Na ekranu **System Security (Bezbednost sistema)**, proverite da li je **Password Status (Status lozinke) Unlocked (Otključano)**.
- 3 Izaberite **System Password (Lozinka sistema)**, izmenite ili obrišite postojeću lozinku sistema i pritisnite taster Enter ili Tab.
- 4 Izaberite **Setup Password (Lozinka za podešavanje)**, izmenite ili obrišite postojeću lozinku za podešavanje i pritisnite taster Enter ili Tab.

ⓘ NAPOMENA: Ako promenite lozinku sistema i/ili lozinku za podešavanje, ponovo unesite novu lozinku kada se to od vas zatraži. Ako izbrišete lozinku sistema i/ili lozinku za podešavanje, potvrdite brisanje kada se to od vas zatraži.

- 5 Pritisnite taster Esc i pojavljuje se poruka za čuvanje promena.
- 6 Pritisnite taster Y da biste sačuvali promene i izašli iz programa za podešavanje sistema (System Setup).
Računar se ponovo pokreće.

Brisanje CMOS podešavanja

- 1 Uklonite poklopac osnove.
- 2 Uklonite bateriju.
- 3 Uklonite dugmastu bateriju.
- 4 Sačekajte jedan minut.
- 5 Postavite dugmastu bateriju.
- 6 Postavite bateriju.
- 7 Postavite poklopac osnove.

Brisanje lozinki za BIOS (System Setup) (Podešavanje Sistema) i sistem

Kontaktirajte Dell tehničku podršku da biste obrisali zaboravljene lozinke. Dodatne informacije potražite na www.dell.com/contactdell.

Rešavanje problema

Poboljšana procena sistema pre pokretanja (ePSA) - dijagnostika

⚠ OPREZ: Koristite ePSA dijagnostiku isključivo za testiranje svog računara. Korišćenje ovog programa na drugim računarima može da dovede do pojave netačnih rezultata ili poruka o greškama.

ePSA dijagnostika (takođe se naziva dijagnostika sistema) vrši sveobuhvatnu proveru hardvera. ePSA dijagnostika je ugrađena zajedno sa BIOS-om, a BIOS je pokreće interno. Ugrađena dijagnostika sistema pruža niz opcija za određene uređaje ili grupe uređaja koje vam omogućavaju da:

- Pokrenete testove automatski ili u interaktivnom režimu
- Ponovite testove
- Prikazete ili sačuvate rezultate testova
- Prođete kroz testove kako biste uveli dodatne opcije testiranja da biste obezbedili dodatne informacija o neispravnom(im) uređaju(ima)
- Pregledate statusne poruke koje pružaju informacije o tome da li su testovi uspešno završeni
- Pregledate poruke o greškama koje pružaju informacije o problemima nastalim tokom testiranja

📌 NAPOMENA: Neki testovi za posebne uređaje zahtevaju interakciju korisnika. Uvek budite pored terminala računara za vreme obavljanja dijagnostičkih testova.

Više informacija potražite u odeljku [Dell EPSA Diagnostic 3.0](#).

Pokretanje ePSA dijagnostike

- 1 Uključite računar.
- 2 Dok se sistem računara pokreće, pritisnite taster F12 kada se pojavi Dell logotip.
- 3 Na ekranu za podizanje sistema izaberite opciju **Diagnostics (Dijagnostika)**.
- 4 Kliknite na strelicu u donjem levom uglu.
Prikazaće se početna stranica za dijagnostiku.
- 5 Kliknite na strelicu u donjem desnom uglu da biste otišli na listu stranica.
Navedene su otkrivene stavke.
- 6 Ako želite da pokrenete dijagnostički test na određenom uređaju, pritisnite Esc i kliknite na **Yes (Da)** da biste zaustavili dijagnostički test.
- 7 Izaberite uređaj u levom oknu i kliknite na **Run Tests (Pokreni testove)**.
- 8 Ako postoje bilo kakvi problemi prikazaće se kodovi grešaka.
Zabeležite kôd greške i broj potvrde i obavestite kompaniju Dell.

Svetla za dijagnostiku sistema

Svetlo za status baterije

Pokazuje status napajanja i punjenja baterije.

Neprekidno belo – Adapter za napajanje je povezan i baterija je napunjena više od 5 procenata.

Žuto svetlo – Računar radi na baterijsko napajanje i kapacitet baterije je manji od 5 procenata.

Off (Isključeno)

- Adapter za napajanje je povezan i baterija je potpuno napunjena.
- Računar radi na baterijsko napajanje i kapacitet baterije je veći od 5 procenata.
- Računar je u stanju spavanja, hibernacije ili je isključen.

Svetlo za status napajanja i baterije treperi žuto uz trepćuće kodove koji ukazuju na kvar.

Na primer, svetlo za status napajanja i baterije treperi žuto dva puta nakon čega sledi pauza, a zatim treperi belo tri puta nakon čega sledi pauza. Ovaj šablon 2,3 se nastavlja dok se računar ne isključi, što pokazuje da memorija ili RAM memorija nisu detektovane.

Tabela u nastavku pokazuje različite svetlosne šablone za status napajanja i baterije, kao i povezane probleme.

Tabela 17. Kodovi LED lampica

Dijagnostički kodovi lampica	Opis problema
2,1	Greška procesora
2,2	Matična ploča: otkazivanje BIOS-a ili ROM-a (memorija samo za čitanje)
2,3	Nije otkrivena memorija ili RAM (radna memorija)
2,4	Otkazivanje memorije ili RAM-a (radna memorija)
2,5	Instalirana nevažeća memorija
2,6	Greška matične ploče ili čipseta
2,7	Otkaz ekrana
3,1	Otkazivanje dugmaste baterije
3,2	Otkazivanje PCI kartice, video kartice/čipa
3,3	Slika za oporavak nije pronađena
3,4	Slika za oporavak je pronađena ali je nevažeća
3,5	Otkazivanje šine za napajanje
3,6	Flešovanje BIOS-a sistema nije dovršeno
3,7	Greška u interfejsu za Management Engine (ME)

Svetlo statusa kamere: Pokazuje da li se kamera koristi.

- Nprekidno belo – Kamera se koristi.
- Isključeno – Kamera se ne koristi.

Svetlo statusa tastera Caps Lock: Pokazuje da li je funkcija Caps Lock omogućena ili onemogućena.

- Nprekidno belo – Funkcija Caps Lock je omogućena.
- Isključeno – Funkcija Caps Lock je onemogućena.

Flešovanje BIOS-a

Možda ćete morati da flešujete (ažurirate) BIOS kada bude dostupna njegova ispravka ili kada menjate matičnu ploču.

Pratite sledeće korake da biste obavili brzo ažuriranje BIOS-a:

- 1 Uključite računar.
- 2 Idite na www.dell.com/support.
- 3 Kliknite na stavku **Product support** (Podrška za proizvode), unesite servisnu oznaku svog računara, a zatim kliknite na **Submit** (Prosledi).

NAPOMENA: Ako nemate servisnu oznaku, koristite funkciju automatskog pronalaženja ili ručno potražite model računara.

- 4 Kliknite na **Drivers & downloads (Upravljački programi i preuzimanja) > Find it myself (Pronađi sam)**.
- 5 Izaberite operativni sistem koji je instaliran na vašem računaru.
- 6 Pomerite klizač ka dnu stranice i proširite **BIOS**.
- 7 Kliknite na **Download (Preuzimanje)** da biste preuzeli najnoviju verziju BIOS-a za svoj računar.
- 8 Kada se preuzimanje završi, pronađite fasciklu u kojoj ste sačuvali datoteku za ažuriranje BIOS-a.
- 9 Dvapat kliknite na ikonu datoteke za ažuriranje BIOS-a i sledite uputstva koja se pojavljuju na ekranu.

Flešovanje BIOS-a (USB ključ)

- 1 Pratite proceduru od koraka 1 do koraka 7 u odeljku „[Flešovanje BIOS-a](#)“ da biste preuzeli najnoviju programsku datoteku za podešavanje BIOS-a.
- 2 Napravite USB disk za pokretanje sistema. Više informacija potražite u članku baze znanja [SLN143196](#) na [www.dell.com/support](#).
- 3 Kopirajte programsku datoteku za podešavanje BIOS-a na USB disk za pokretanje sistema.
- 4 Povežite USB disk za pokretanje sistema sa računarem na kome treba da ažurirate BIOS.
- 5 Restartujte računar i pritisnite taster **F12** kad vidite Dell logotip na ekranu.
- 6 Pokrenite USB disk u **meniju za jednokratno pokretanje**.
- 7 Unesite naziv programske datoteke za podešavanje BIOS-a i pritisnite taster **Enter**.
- 8 Videćete **uslužni ekran za ažuriranje BIOS-a**. Pratite uputstva na ekranu da biste završili ažuriranje BIOS-a.

Rešavanje problema neuspešnog pokretanja sistema čiji je uzrok podrška za USB pokretanje

Ponekad računar ne može da pokrene operativni sistem kada su USB uređaji povezani sa računarem tokom pokretanja. Ovo se dešava jer računar traži datoteke za pokretanje sistema na povezanim USB uređajima.

Isključite USB uređaje pre pokretanja ili pratite sledeće korake za rešavanje problema neuspešnog pokretanja.

- 1 Uključite ili restartujte računar.
- 2 Pritisnite taster F2 kada se na ekranu prikaže logotip Dell da biste ušli u program za podešavanje BIOS-a. Prikazuje se program za podešavanje BIOS-a.
- 3 U levom oknu izaberite **Settings (Postavke) > System Configuration (Konfiguracija sistema) > USB Configuration (USB konfiguracija)**.
USB konfiguracija je prikazana u desnom oknu.
- 4 Poništite izbor u polju za potvrdu **Enable Boot Support (Omogući podršku za pokretanje)** da biste onemogućili funkciju.
- 5 Sačuvajte postavke i izađite iz programa.

Oslobađanje zaostale energije

Zaostala energija je rezidualni statički elektricitet koji ostaje na računaru čak i kada ga isključite i uklonite bateriju. Sledeća procedura sadrži uputstva o tome kako da izvršite oslobađanje zaostale energije:

- 1 Isključite računar.
- 2 Uklonite [poklopac osnove](#).
- 3 Pritisnite i držite dugme za napajanje 15 sekundi da biste ispraznili zaostalu energiju.
- 4 Postavite [poklopac osnove](#).
- 5 Uključite računar.

Isključivanje i ponovno uključivanje Wi-Fi funkcije

Ako računar ne može da se poveže sa internetom zbog problema sa povezivanjem na Wi-Fi mrežu, možete da isključite i ponovo uključite Wi-Fi funkciju. U nastavku je navedena procedura sa uputstvima za isključivanje i ponovno uključivanje Wi-Fi funkcije.

i | NAPOMENA: Neki dobavljači internet usluga obezbeđuju kombinovani uređaj modem/ruter.



- 1 Isključite računar.
- 2 Isključite modem.
- 3 Isključite bežični ruter.
- 4 Sačekajte 30 sekundi.
- 5 Uključite bežični ruter.
- 6 Uključite modem.
- 7 Uključite računar.

Dobijanje pomoći i kontaktiranje kompanije Dell

Resursi za samostalnu pomoć

Možete dobiti informacije i pomoć o proizvodima i uslugama kompanije Dell korišćenjem ovih resursa za samostalnu pomoć:

Tabela 18. Resursi za samostalnu pomoć

Resursi za samostalnu pomoć	Lokacija resursa
Informacije o proizvodima i uslugama kompanije Dell	www.dell.com
My Dell	
Saveti	
Kontaktirajte podršku	U Windows pretragu unesite <code>Contact Support</code> i pritisnite Enter.
Pomoć na mreži za operativni sistem	www.dell.com/support/windows www.dell.com/support/linux
Informacije o rešavanju problema, korisnička uputstva, uputstva za konfigurisanje, specifikacije proizvoda, blogovi za tehničku pomoć, upravljački programi, ispravke softvera itd.	Posetite www.dell.com/support
Članci iz Dell baze znanja za rešavanje raznih problema u vezi sa računarom.	<ol style="list-style-type: none"> 1 Idite na www.dell.com/support. 2 Unesite temu ili ključnu reč u okvir Search (Pretraga). 3 Kliknite na Search (Pretraži) da biste pretražili povezane članke.
Saznajte sledeće informacije o svom proizvodu:	Pogledajte <i>Me and my Dell</i> (Ja i moj Dell) na stranici www.dell.com/support/manuals .
<ul style="list-style-type: none"> • Specifikacije proizvoda • Operativni sistem • Podešavanje i korišćenje proizvoda • Rezervna kopija podataka • Rešavanje problema i dijagnostika • Vraćanje sistema na fabrička podešavanja i oporavak sistema • BIOS informacije 	<p>Da biste pronašli odeljak <i>Me and My Dell</i> (Ja i moj Dell) koji je relevantan za vaš proizvod, identifikujte proizvod na jedan od sledećih načina:</p> <ul style="list-style-type: none"> • Izaberite Detect Product (Otkrij proizvod). • Pronađite proizvod u padajućem meniju u odeljku View Products (Pregledajte proizvode). • Unesite Service Tag number (Broj servisne oznake) ili Product ID (ID proizvoda) u traku za pretragu.

Kontaktiranje kompanije Dell

Da biste kompaniju Dell kontaktirali u vezi sa prodajom, tehničkom podrškom ili korisničkom podrškom, posetite www.dell.com/contactdell.

NAPOMENA: Dostupnost se razlikuje u zavisnosti od zemlje/regiona i proizvoda, a neke usluge ne moraju biti dostupne u vašoj zemlji/regionu.

 **NAPOMENA:** Ako nemate aktivnu vezu sa Internetom, kontakt informacije možete pronaći na fakturi, otpremnici, računu ili katalogu Dell proizvoda.