

XPS 13

Servisná příručka



Poznámky, upozornenia a výstrahy

 | **POZNÁMKA:** POZNÁMKA uvádza dôležité informácie, ktoré umožňujú lepšie využitie výrobku.

 | **VAROVANIE:** UPOZORNENIE označuje možné poškodenie hardvéru alebo stratu údajov a uvádza, ako sa vyhnúť problému.

 | **VÝSTRAHA:** VÝSTRAHA označuje možné poškodenie majetku, osobné zranenie alebo smrť.

© 2018 – 2019 firma Dell Inc. alebo jej pobočky. Všetky práva vyhradené. Dell, EMC, ako aj ďalšie ochranné známky sú ochranné známky firmy Dell Inc. alebo jej pobočiek. Iné obchodné známky môžu byť obchodnými známkami príslušných vlastníkov.

1 Pred servisným úkonom v počítači.....	7
Skôr než začnete	7
Bezpečnostné pokyny.....	7
Odporúčané nástroje.....	7
Zoznam skrutiek.....	8
2 Po dokončení práce v počítači.....	10
3 Demontáž spodného krytu.....	11
Postup.....	11
4 Spätná montáž spodného krytu.....	14
Postup.....	14
5 Demontáž batérie.....	15
Upozornenia týkajúce sa lítiovo-iónových batérií.....	15
Prípravné úkony.....	15
Postup.....	15
6 Spätná montáž batérie.....	17
Upozornenia týkajúce sa lítiovo-iónových batérií.....	17
Postup.....	17
Finálne úkony.....	17
7 Demontáž jednotky SSD.....	18
Prípravné úkony.....	18
Postup.....	18
8 Spätná inštalácia SSD disku.....	19
Postup.....	19
Finálne úkony.....	19
9 Demontáž reproduktorov.....	20
Prípravné úkony.....	20
Postup.....	20
10 Spätná montáž reproduktorov.....	21
Postup.....	21
Finálne úkony.....	21
11 Demontáž gombíkovej batérie.....	22
Prípravné úkony.....	22
Postup.....	22

12 Spätná montáž gombíkovej batérie.....	23
Postup.....	23
Finálne úkony.....	23
13 Demontáž chladiča.....	24
Prípravné úkony.....	24
Postup.....	24
14 Spätná montáž chladiča.....	25
Postup.....	25
Finálne úkony.....	25
15 Demontáž zostavy displeja.....	26
Prípravné úkony.....	26
Postup.....	26
16 Spätná montáž zostavy displeja.....	28
Postup.....	28
Finálne úkony.....	28
17 Demontáž portu náhlavnej súpravy.....	29
Prípravné úkony.....	29
Postup.....	29
18 Spätná montáž portu náhlavnej súpravy.....	31
Postup.....	31
Finálne úkony.....	31
19 Demontáž ventilátorov.....	32
Prípravné úkony.....	32
Postup.....	32
20 Spätná montáž ventilátorov.....	34
Postup.....	34
Finálne úkony.....	34
21 Demontáž systémovej dosky.....	35
Prípravné úkony.....	35
Postup.....	35
22 Spätná montáž systémovej dosky.....	37
Postup.....	37
Finálne úkony.....	37
Zadanie servisného štítku do programu na nastavenie systému BIOS.....	37
23 Demontáž tlačidla napájania s voliteľným snímačom odtlačkov prstov.....	39
Prípravné úkony.....	39

Postup.....	39
24 Spätná montáž tlačidla napájania s voliteľným snímačom odtlačkov prstov.....	40
Postup.....	40
Finálne úkony.....	40
25 Demontáž klávesnice.....	41
Prípravné úkony.....	41
Postup.....	41
26 Spätná montáž klávesnice.....	42
Postup.....	42
Finálne úkony.....	42
27 Demontáž zostavy opierky dlaní.....	43
Prípravné úkony.....	43
Postup.....	43
28 Spätná montáž zostavy opierky dlaní.....	44
Postup.....	44
Finálne úkony.....	44
29 Sťahovanie ovládačov.....	45
Prevzatie zvukového ovládača.....	45
Prevzatie ovládača grafiky.....	45
Prevzatie ovládača USB 3.0.....	46
Prevzatie ovládača Wi-Fi.....	47
Prevzatie ovládača snímača pamäťových kariet.....	47
Stiahnutie ovládača snímača odtlačkov prstov.....	48
Prevzatie ovládača čipovej sady.....	48
Prevzatie sieťového ovládača.....	49
30 Nastavenie systému.....	50
Nastavenie systému.....	50
Otvorenie programu nastavenia systému BIOS.....	50
Povolenie alebo zakázanie zásuviek USB v nástroji na nastavovanie systému BIOS.....	50
Identifikácia úložiska v nástroji na nastavenie systému BIOS.....	50
Kontrola systémovej pamäte v programe na nastavenie systému BIOS.....	51
Navigačné klávesy.....	51
Boot Sequence (Poradie zavádzacích zariadení).....	51
Možnosti programu System Setup.....	52
Systémové heslo a heslo pre nastavenie.....	57
Nastavenie hesla pre nastavenie.....	57
Vymazanie alebo zmena existujúceho hesla systémového nastavenia.....	57
Vymazanie nastavení CMOS.....	58
Vymazanie hesla systému BIOS (System Setup) a systémového hesla.....	58
31 Riešenie problémov.....	59

Diagnostika Vylepšené vyhodnotenie systému pred zavedením (Enhanced Pre-Boot System Assessment – ePSA).....	59
Spúšťa sa diagnostika ePSA.....	59
Kontrolky diagnostiky systému.....	59
Aktualizácia systému BIOS.....	60
Aktualizácia systému BIOS (pomocou kľúča USB).....	61
Odstránenie problému so spustením systému spôsobeného emuláciou USB.....	61
Rozptýlenie zvyškovej statickej elektriny.....	61
Cyklus napájania Wi-Fi.....	62
32 Získavanie pomoci a kontaktovanie spoločnosti Dell.....	63
Zdroje svojpomoci.....	63
Kontaktovanie spoločnosti Dell.....	64

Pred servisným úkonom v počítači

① | **POZNÁMKA:** Ilustrácie v tomto dokumente na môžu líšiť od vášho počítača v závislosti od vami objednanej konfigurácie.

Skôr než začnete

- 1 Uložte a zatvorte všetky otvorené súbory a ukončíte všetky otvorené aplikácie.
- 2 Vypnite počítač. Kliknite na tlačidlo **Štart** > **Napájanie** > **Vypnúť**.

① | **POZNÁMKA:** Ak používate iný operačný systém, pokyny na vypnutie nájdete v dokumentácii k operačnému systému.

- 3 Odpojte počítač a všetky pripojené zariadenia z elektrických zásuviek.
- 4 Od svojho počítača odpojte všetky pripojené sieťové a periférne zariadenia, ako sú klávesnica, myš a monitor.
- 5 Vyberte všetky pamäťové karty a optické jednotky z počítača, ak sú prítomné.

Bezpečnostné pokyny

Dodržiavaním nasledujúcich bezpečnostných pokynov sa vyhnete prípadnému poškodeniu počítača a zaistíte aj svoju osobnú bezpečnosť.

- ⚠ **VÝSTRAHA:** Pred prácou vnútri počítača si prečítajte bezpečnostné pokyny, ktoré ste dostali s vaším počítačom. Ďalšie bezpečnostné overené postupy nájdete na domovskej stránke zákonných požiadaviek na adrese www.dell.com/regulatory_compliance.
- ⚠ **VÝSTRAHA:** Pred otvorením krytu a panelov počítača odpojte všetky zdroje napájania. Po dokončení práce vo vnútri počítača znova nainštalujte všetky kryty, panely a skrutky pred tým, než počítač pripojíte k elektrickej zásuvke.
- ⚠ **VAROVANIE:** Zabezpečte, aby bola pracovná plocha rovná a čistá, aby sa počítač nepoškodil.
- ⚠ **VAROVANIE:** Komponenty a karty uchopte za hrany a nedotýkajte sa kolíkov ani kontaktov, aby ste predišli ich poškodeniu.
- ⚠ **VAROVANIE:** Riešenie problémov a opravy by ste mali vykonávať len tak, ako to povolil alebo nariadil tím technickej asistencie spoločnosti Dell. Poškodenie v dôsledku servisu, ktorý nie je oprávnený spoločnosťou Dell, nespadá pod ustanovenia záruky. Pozrite si bezpečnostné pokyny, ktoré sa dodali s produktom, prípadne na stránke www.dell.com/regulatory_compliance.
- ⚠ **VAROVANIE:** Než sa dotknete akéhokoľvek komponentu vo vnútri počítača, uzemnite sa dotykom nenatretého kovového povrchu – napríklad sa dotknite kovovej zadnej časti počítača. Počas práce sa opakovane dotýkajte nenatretého kovového povrchu, aby sa rozptýlila statická elektrina, ktorá by mohla poškodiť vnútorné súčiastky.
- ⚠ **VAROVANIE:** Ak odpájate kábel, potiahnite ho za prípojku alebo pevný ťahací jazýček, ale nie za samotný kábel. Niektoré káble majú konektory s poistnými západkami alebo ručnými skrutkami, ktoré je potrebné uvoľniť pred odpojením kábla. Konektory od seba odpájajte rovným smerom – zabránite tým ohnutiu kolíkov konektora. Počas pripájania káblov sa presvedčite, či sú porty a konektory správne orientované a vyrovnané.
- ⚠ **VAROVANIE:** Stlačte a vysuňte všetky karty z čítačky pamäťových kariet.

Odporúčané nástroje

Postupy uvedené v tomto dokumente môžu vyžadovať použitie nasledujúcich nástrojov:

- Skrutkovač Phillips č. 00 a 01
- Skrutkovač Torx #5 (T5)
- Plastové páčidlo














Zoznam skrutiek



Nasledujúca tabuľka obsahuje zoznam skrutiek použitých na prichytenie rôznych komponentov.

POZNÁMKA: Pri vyberaní skrutiek z jednotlivých súčastí počítača odporúčame, aby ste si poznačili typ a počet skrutiek a po vybratí ich odložili do škatuľky na skrutky. Vďaka tomu budete mať pri spätnej montáži súčastí istotu, že ste zaskrutkovali späť správny typ a počet skrutiek.

POZNÁMKA: Časti niektorých počítačov sú magnetické. Pri spätnej montáži jednotlivých súčastí počítača dávajte pozor, aby na nich skrutky neostávali položené.

Tabuľka 1. Zoznam skrutiek

Komponent	Prichytené k	Typ skrutky	Množstvo	Obrázok skrutky
Klávesnica	Zostava opierky dlaní	M1,6 x 1,5	29	
Doska snímača odtlačkov prsta	Zostava opierky dlaní	M1,6 x 1,5	1	
POZNÁMKA: Táto súčiastka sa nachádza iba v zariadeniach vybavených snímačom odtlačkov prstov, ktorý je zabudovaný v tlačidle napájania.				
Tlačidlo napájania	Zostava opierky dlaní	M1,4 x 1,7	2	
Systémová doska	Zostava opierky dlaní	M1,6 x 2,5	10	
Ventilátory	Systémová doska	M1,6 x 3L	2	
Reprodukory	Zostava opierky dlaní	M2x2	4	
Chladič	Systémová doska	M2 x 3	4	
Port náhlavnej súpravy	Zostava opierky dlaní	M1,6 x 3	4	
Zostava displeja	Zostava opierky dlaní	M2,5 x 4	4	
Konzola kábla bezdrôtovej antény a kamery	Systémová doska	M1,6 x 3L	1	
Držiak kábla displeja	Systémová doska	M1,6 x 2,5	2	
Kryt disku SSD a disk SSD	Systémová doska	M2 x 3L	1	
Batéria	Zostava opierky dlaní	M2 x 2	4	

Komponent	Prichytené k	Typ skrutky	Množstvo	Obrázok skrutky
Batéria	Zostava opierky dlaní	M1,6 x 4	1	
Spodný kryt	Zostava opierky dlaní	M2 x 3, hviezdicová	8	

Po dokončení práce v počítači

△ | VAROVANIE: Voľné alebo uvoľnené skrutky vo vnútri počítača môžu vážne poškodiť počítač.

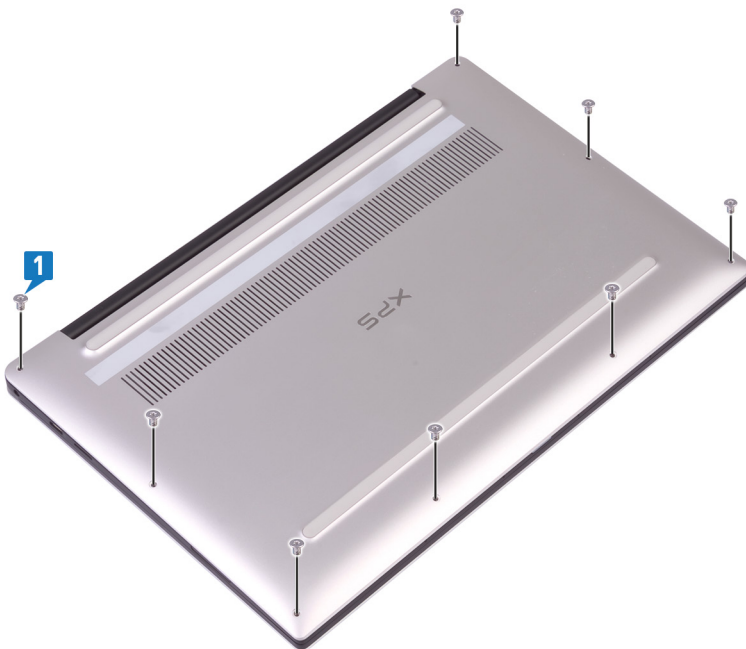
- 1 Zaskrutkujte späť všetky skrutky a skontrolujte, či v počítači nezostali žiadne voľné skrutky.
- 2 Pripojte všetky externé zariadenia, periférie a káble, ktoré ste odpojili pred začatím práce na počítači.
- 3 Zasuňte späť pamäťové karty, disky a ostatné súčasti, ktoré ste odstránili pred začatím práce na počítači.
- 4 Pripojte počítač a všetky pripojené zariadenia k ich elektrickým zásuvkám.
- 5 Zapnite počítač.

Demontáž spodného krytu

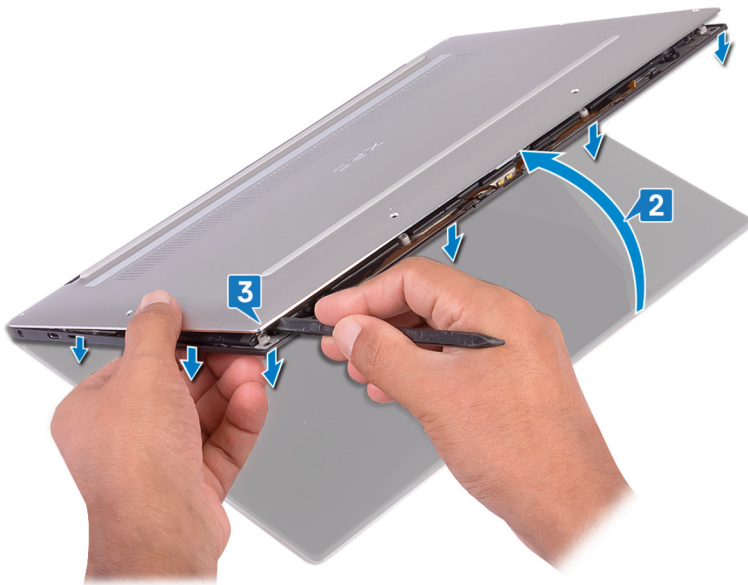
⚠ VÝSTRAHA: Pred prácou vo vnútri počítača si prečítajte bezpečnostné pokyny, ktoré ste dostali s vaším počítačom, a postupujte podľa krokov uvedených v časti **Pred prácou vo vnútri počítača**. Po práci vo vnútri počítača dodržujte pokyny uvedené v časti **Po práci vo vnútri počítača**. Ďalšie bezpečnostné overené postupy nájdete na domovskej stránke zákonných požiadaviek na adrese www.dell.com/regulatory_compliance.

Postup

- 1 Odstráňte osem skrutiek (M2 x 3 s hviezdicovou hlavou), ktoré pripevňujú spodný kryt k zostave opierky dlaní.



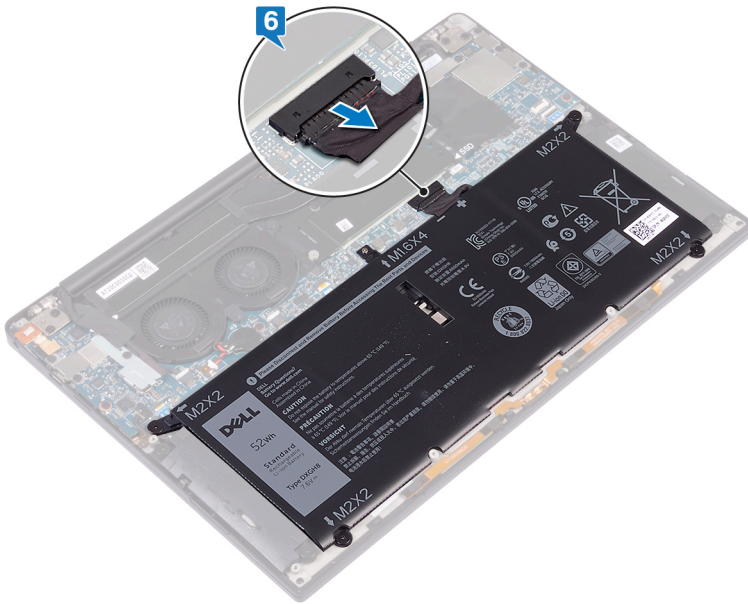
- 2 Keď je počítač položený prednou stranou nadol, otvorte ho v šikmom uhle.
- 3 Pomocou plastového páčidla uvoľnite spodný kryt od zostavy opierky dlaní.



- 4 Posunutím spodného krytu zľava doprava uvoľnite poistné spony, ktoré zaisťujú spodný kryt na zostave opierky dlaní.
- 5 Nadvihnite spodný kryt zo zostavy opierky dlaní.



- 6 Odpojte kábel batérie od systémovej dosky.



Spätná montáž spodného krytu

⚠ VÝSTRAHA: Pred prácou vo vnútri počítača si prečítajte bezpečnostné pokyny, ktoré ste dostali s vaším počítačom, a postupujte podľa krokov uvedených v časti **Pred prácou vo vnútri počítača**. Po práci vo vnútri počítača dodržujte pokyny uvedené v časti **Po práci vo vnútri počítača**. Ďalšie bezpečnostné overené postupy nájdete na domovskej stránke zákonných požiadaviek na adrese www.dell.com/regulatory_compliance.

Postup

- 1 Pripojte kábel batérie k systémovej doske.
- 2 Zarovnajte skrutkové otvory na spodnom kryte so skrutkovými otvormi na zostave opierky dlaní a zacvaknite spodný kryt na miesto.
- 3 Zaskrutkujte späť osem skrutiek (M2 x 3 s hviezdicovou hlavou), ktoré pripevňujú spodný kryt k zostave opierky dlaní.

Demontáž batérie

⚠ VÝSTRAHA: Pred prácou vo vnútri počítača si prečítajte bezpečnostné pokyny, ktoré ste dostali s vaším počítačom, a postupujte podľa krokov uvedených v časti **Pred prácou vo vnútri počítača**. Po práci vo vnútri počítača dodržujte pokyny uvedené v časti **Po práci vo vnútri počítača**. Ďalšie bezpečnostné overené postupy nájdete na domovskej stránke zákonných požiadaviek na adrese www.dell.com/regulatory_compliance.

Upozornenia týkajúce sa lítiovo-iónových batérií

⚠ VAROVANIE:

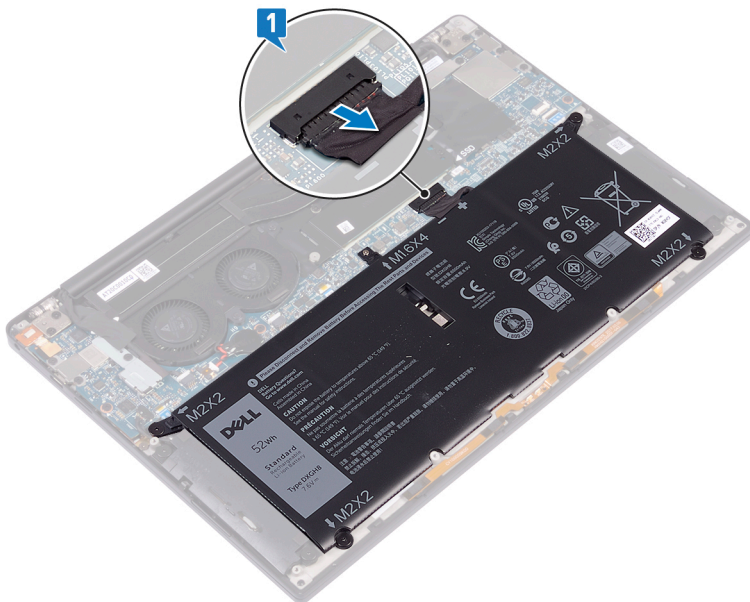
- Manipulovanie s lítiovo-iónovými batériami si vyžaduje zvýšenú opatrnosť.
- Pred odstránením zo systému batériu čo najviac vybite. Stačí, keď od zariadenia odpojíte sieťový adaptér a necháte batériu, aby sa postupne vybila.
- Batériu nijako nedeformujte, nehádzte na zem, nepoškodzujte ani neprepichujte.
- Batériu nevystavujte vysokým teplotám a nerozoberajte články, z ktorých pozostáva.
- Na povrch batérie netlačte.
- Batériu neohýbajte.
- Batériu nepáčte zo zariadenia žiadnymi nástrojmi.
- Ak sa batéria vzduje a zostane v zariadení zaseknutá, nepokúšajte sa ju z neho vybrať, pretože prepichnutie, ohnutie alebo zdeformovanie lítiovo-iónovej batérie môže byť nebezpečné. V takýchto prípadoch by sa malo vymeniť celé zariadenie. Pomoc a pokyny, ako postupovať ďalej, získate na stránke <https://www.dell.com/support>.
- Vždy nakupujte originálne batérie na stránke <https://www.dell.com> alebo autorizovaných partnerov a predajcov spoločnosti Dell.

Prípravné úkony

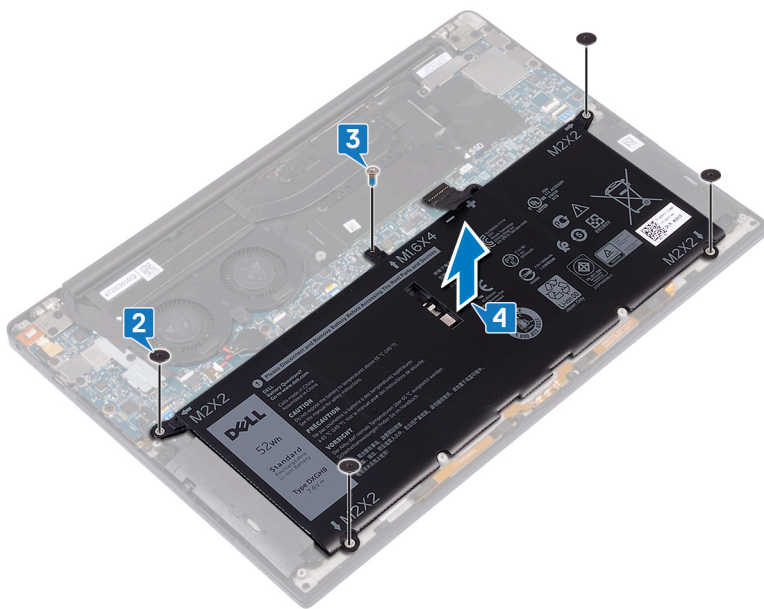
Demontujte **spodný kryt**.

Postup

- 1 Kábel batérie musí byť odpojený od systémovej dosky.



- 2 Odskrutkujte štyri skrutky (M2 x 2), ktoré držia batériu na zostave opierky dlaní.
- 3 Odskrutkujte skrutku (M1,6 x 4), ktorá drží batériu na zostave opierky dlaní.
- 4 Vyberte batériu zo zostavy opierky dlaní.



- 5 Obráťte počítač, otvorte displej a stlačením a podržaním spínača napájania na asi 5 sekúnd uzemnite počítač.

Spätná montáž batérie

⚠ VÝSTRAHA: Pred prácou vo vnútri počítača si prečítajte bezpečnostné pokyny, ktoré ste dostali s vaším počítačom, a postupujte podľa krokov uvedených v časti **Pred prácou vo vnútri počítača**. Po práci vo vnútri počítača dodržujte pokyny uvedené v časti **Po práci vo vnútri počítača**. Ďalšie bezpečnostné overené postupy nájdete na domovskej stránke zákonných požiadaviek na adrese www.dell.com/regulatory_compliance.

Upozornenia týkajúce sa lítiovo-iónových batérií

⚠ VAROVANIE:

- Manipulovanie s lítiovo-iónovými batériami si vyžaduje zvýšenú opatrnosť.
- Pred odstránením zo systému batériu čo najviac vybite. Stačí, keď od zariadenia odpojíte sieťový adaptér a necháte batériu, aby sa postupne vybila.
- Batériu nijako nedeformujte, nehádzte na zem, nepoškodzujte ani neprepichujte.
- Batériu nevystavujte vysokým teplotám a nerozoberajte články, z ktorých pozostáva.
- Na povrch batérie netlačte.
- Batériu neohýbajte.
- Batériu nepáčte zo zariadenia žiadnymi nástrojmi.
- Ak sa batéria vzduje a zostane v zariadení zaseknutá, nepokúšajte sa ju z neho vybrať, pretože prepichnutie, ohnutie alebo zdeformovanie lítiovo-iónovej batérie môže byť nebezpečné. V takýchto prípadoch by sa malo vymeniť celé zariadenie. Pomoc a pokyny, ako postupovať ďalej, získate na stránke <https://www.dell.com/support>.
- Vždy nakupujte originálne batérie na stránke <https://www.dell.com> alebo autorizovaných partnerov a predajcov spoločnosti Dell.

Postup

- 1 Zarovnajte otvory pre skrutky na batérii s otvormi pre skrutky na zostave opierky dlaní.
- 2 Zaskrutkujte späť štyri skrutky (M2 x 3), ktoré držia batériu na zostave opierky dlaní.
- 3 Zaskrutkujte späť skrutku (M1,6 x 4), ktorá pripevňuje batériu k zostave opierky dlaní.

Finálne úkony

Namontujte späť **spodný kryt**.

Demontáž jednotky SSD

⚠ VÝSTRAHA: Pred prácou vo vnútri počítača si prečítajte bezpečnostné pokyny, ktoré ste dostali s vaším počítačom, a postupujte podľa krokov uvedených v časti **Pred prácou vo vnútri počítača**. Po práci vo vnútri počítača dodržujte pokyny uvedené v časti **Po práci vo vnútri počítača**. Ďalšie bezpečnostné overené postupy nájdete na domovskej stránke zákonných požiadaviek na adrese www.dell.com/regulatory_compliance.

⚠ VAROVANIE: Disky SSD sú krehké. Pri manipulácii s diskom SSD buďte opatrní.

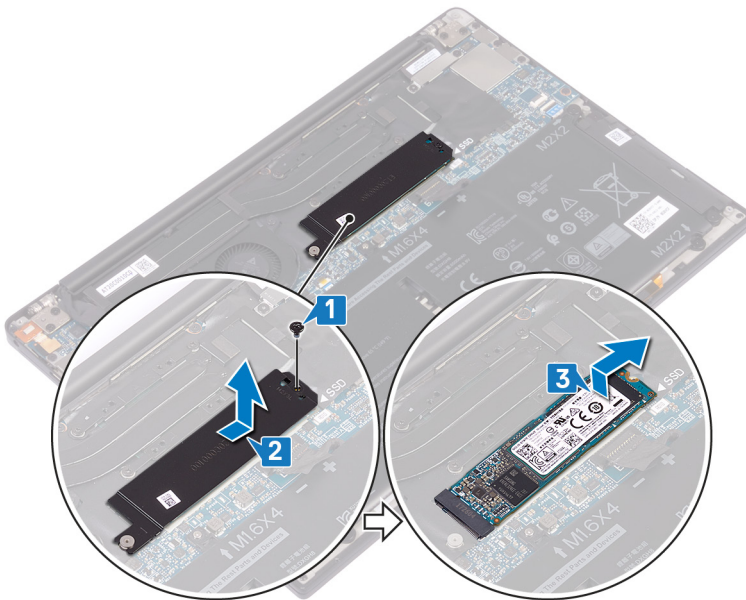
⚠ VAROVANIE: Nedemontujte disk s nepohyblivým médiom, ak je počítač v režime spánku alebo je zapnutý, aby nedošlo k strate údajov.

Prípravné úkony

Demontujte spodný kryt.

Postup

- 1 Odskrutkujte skrutku (M2x3), ktorá pripevňuje kryt disku SSD a disk SSD k systémovej doske.
- 2 Vysuňte a odstráňte kryt disku SSD zo zásuvky disku SSD.
- 3 Nadvihnite šikmo disk SSD a posunutím ho vytiahnite zo zásuvky na disk SSD.



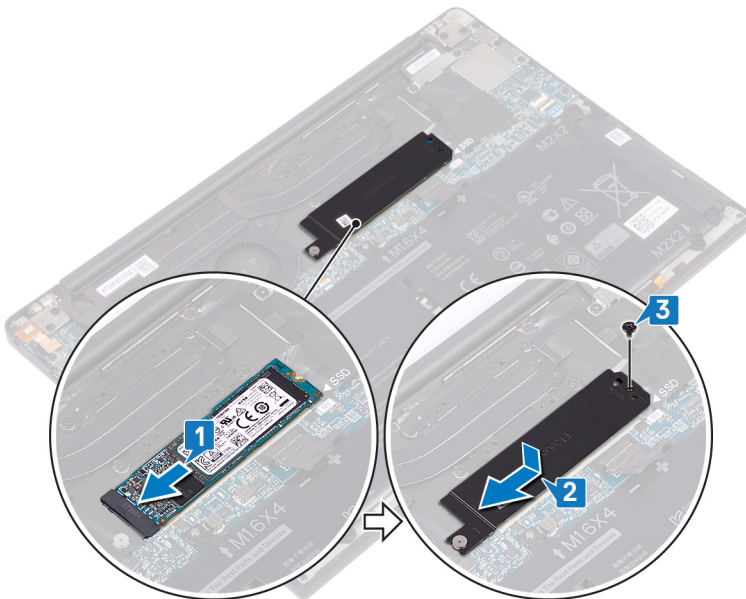
Spätná inštalácia SSD disku

⚠ VÝSTRAHA: Pred prácou vo vnútri počítača si prečítajte bezpečnostné pokyny, ktoré ste dostali s vaším počítačom, a postupujte podľa krokov uvedených v časti **Pred prácou vo vnútri počítača**. Po práci vo vnútri počítača dodržujte pokyny uvedené v časti **Po práci vo vnútri počítača**. Ďalšie bezpečnostné overené postupy nájdete na domovskej stránke zákonných požiadaviek na adrese www.dell.com/regulatory_compliance.

⚠ VAROVANIE: Disky SSD sú krehké. Pri manipulácii s diskom SSD buďte opatrní.

Postup

- 1 Zarovnajte zárezy na disku SSD so západkami v zásuvke na disk SSD. Potom disk SSD zasuňte šikmo do zásuvky na disk SSD.
- 2 Kryt disku SSD zasuňte do zásuvky na disk SSD. Potom zarovnajte otvor pre skrutku na kryte disku SSD a disku SSD s otvorom pre skrutku na systémovej doske.
- 3 Zaskrutkujte späť skrutku (M2 x 3L), ktorá drží disk SSD na systémovej doske.



Finálne úkony

Namontujte späť **spodný kryt**.

Demontáž reproduktorov

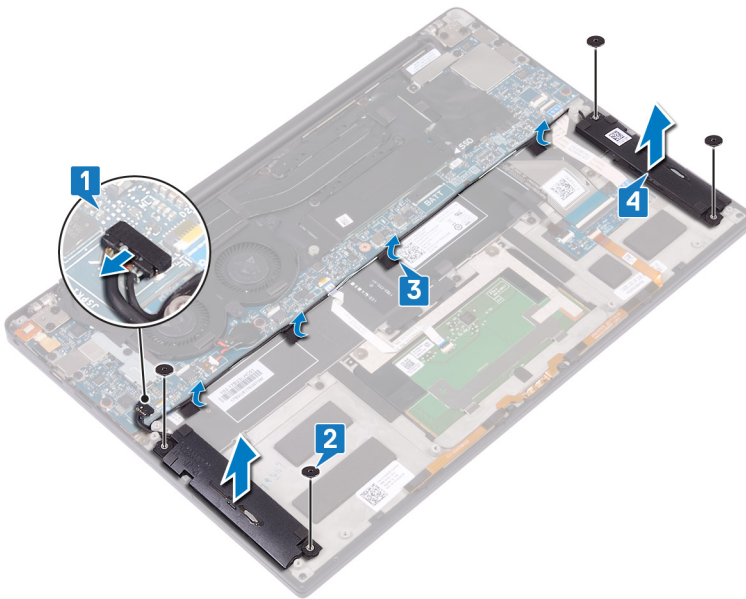
⚠ VÝSTRAHA: Pred prácou vo vnútri počítača si prečítajte bezpečnostné pokyny, ktoré ste dostali s vaším počítačom, a postupujte podľa krokov uvedených v časti **Pred prácou vo vnútri počítača**. Po práci vo vnútri počítača dodržujte pokyny uvedené v časti **Po práci vo vnútri počítača**. Ďalšie bezpečnostné overené postupy nájdete na domovskej stránke zákonných požiadaviek na adrese www.dell.com/regulatory_compliance.

Prípravné úkony

- 1 Demontujte **spodný kryt**.
- 2 Demontujte **batériu**.

Postup

- 1 Odpojte kábel reproduktora od systémovej dosky.
- 2 Odstráňte štyri skrutky (M2 x 2), ktoré držia ľavý a pravý reproduktor na zostave opierky dlaní.
- 3 Zaznamenajte si umiestnenie kábla reproduktora a odlepte pásky (4), ktoré držia kábel reproduktora pri klávesnici.
- 4 Vyberte ľavý a pravý reproduktor spolu s príslušnými káblami zo zostavy opierky dlaní.



Spätná montáž reproduktorov

⚠ VÝSTRAHA: Pred prácou vo vnútri počítača si prečítajte bezpečnostné pokyny, ktoré ste dostali s vaším počítačom, a postupujte podľa krokov uvedených v časti **Pred prácou vo vnútri počítača**. Po práci vo vnútri počítača dodržujte pokyny uvedené v časti **Po práci vo vnútri počítača**. Ďalšie bezpečnostné overené postupy nájdete na domovskej stránke zákonných požiadaviek na adrese www.dell.com/regulatory_compliance.

Postup

- 1 Ľavý reproduktor umiestnite na zostavu opierky dlaní pomocou príslušných zarovnávacích kolíkov na zostave opierky dlaní.
- 2 Nasmerujte kábel reproduktora na systémovej doske a k systémovej doske prilepte pásku.
- 3 Pravý reproduktor umiestnite na zostavu opierky dlaní pomocou príslušných zarovnávacích kolíkov na zostave opierky dlaní.
- 4 Zaskrutkujte späť štyri skrutky (M2x2), ktoré držia reproduktory na zostave opierky dlaní.
- 5 Pripojte kábel reproduktora k systémovej doske.

Finálne úkony

- 1 Namontujte späť **batériu**.
- 2 Namontujte späť **spodný kryt**.

Demontáž gombíkovej batérie

⚠ VÝSTRAHA: Pred prácou vo vnútri počítača si prečítajte bezpečnostné pokyny, ktoré ste dostali s vaším počítačom, a postupujte podľa krokov uvedených v časti **Pred prácou vo vnútri počítača**. Po práci vo vnútri počítača dodržujte pokyny uvedené v časti **Po práci vo vnútri počítača**. Ďalšie bezpečnostné overené postupy nájdete na domovskej stránke zákonných požiadaviek na adrese www.dell.com/regulatory_compliance.

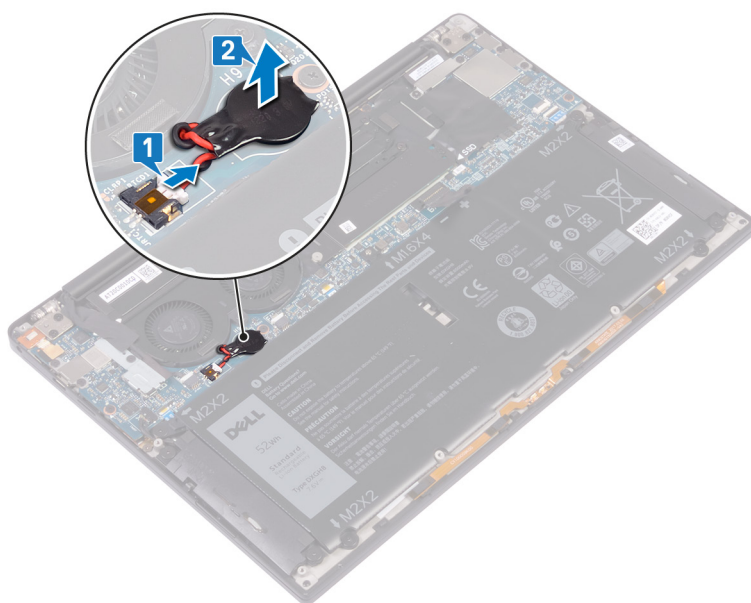
⚠ VAROVANIE: Ak sa vyberie gombíková batéria, nastavenia nastavovacieho programu BIOS sa nastavujú na predvolené hodnoty. Odporúčame, aby ste si pred vybratím gombíkovej batérie zaznamenali nastavenia nastavovacieho programu BIOS.

Prípravné úkony

Demontujte spodný kryt.

Postup

- 1 Odpojte kábel gombíkovej batérie od systémovej dosky.
- 2 Poznamenajte si polohu gombíkovej batérie a vypáčte ju zo systémovej dosky.



Spätná montáž gombíkovej batérie

⚠ VÝSTRAHA: Pred prácou vo vnútri počítača si prečítajte bezpečnostné pokyny, ktoré ste dostali s vaším počítačom, a postupujte podľa krokov uvedených v časti **Pred prácou vo vnútri počítača**. Po práci vo vnútri počítača dodržujte pokyny uvedené v časti **Po práci vo vnútri počítača**. Ďalšie bezpečnostné overené postupy nájdete na domovskej stránke zákonných požiadaviek na adrese www.dell.com/regulatory_compliance.

Postup

- 1 Pripevnite gombíkovú batériu k systémovej doske.
- 2 Pripojte kábel gombíkovej batérie k systémovej doske.

Finálne úkony

Namontujte späť **spodný kryt**.

Demontáž chladiča

⚠ VÝSTRAHA: Pred prácou vo vnútri počítača si prečítajte bezpečnostné pokyny, ktoré ste dostali s vaším počítačom, a postupujte podľa krokov uvedených v časti **Pred prácou vo vnútri počítača**. Po práci vo vnútri počítača dodržujte pokyny uvedené v časti **Po práci vo vnútri počítača**. Ďalšie bezpečnostné overené postupy nájdete na domovskej stránke zákonných požiadaviek na adrese www.dell.com/regulatory_compliance.

⚠ VÝSTRAHA: Chladič sa môže počas normálnej prevádzky zahriať. Skôr, než sa chladiča dotknete, nechajte ho dostatočne dlhý čas vychladnúť.

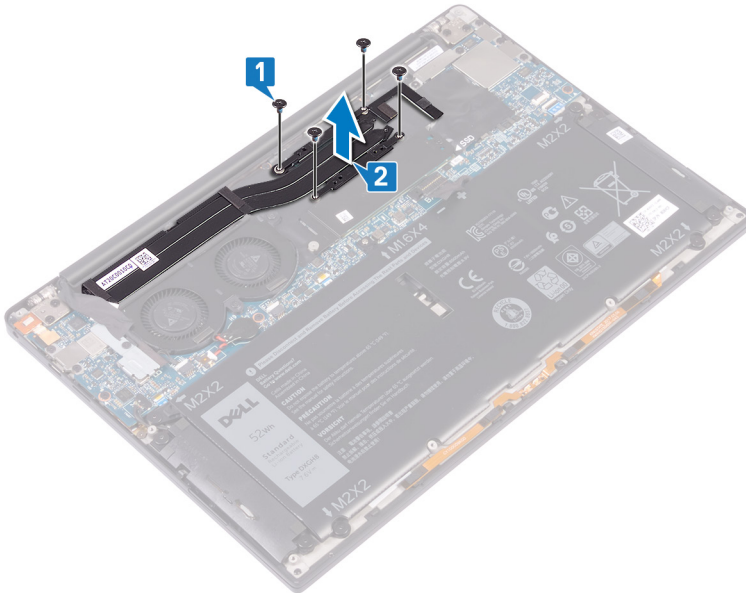
⚠ VAROVANIE: Za účelom zaistenia maximálneho chladenia procesora sa nedotýkajte oblastí prenosu tepla na chladiči. Mastnota vašej pokožky môže obmedziť schopnosť prenosu tepla teplovodivou pastou.

Prípravné úkony

Demontujte **spodný kryt**.

Postup

- 1 Postupne (poradie je vyznačené na chladiči) odstráňte štyri skrutky (M2 x 3), ktoré zaisťujú chladič na systémovej doske.
- 2 Nadvihnutím zložte chladič zo systémovej dosky.



Spätná montáž chladiča

⚠ VÝSTRAHA: Pred prácou vo vnútri počítača si prečítajte bezpečnostné pokyny, ktoré ste dostali s vaším počítačom, a postupujte podľa krokov uvedených v časti **Pred prácou vo vnútri počítača**. Po práci vo vnútri počítača dodržujte pokyny uvedené v časti **Po práci vo vnútri počítača**. Ďalšie bezpečnostné overené postupy nájdete na domovskej stránke zákonných požiadaviek na adrese www.dell.com/regulatory_compliance.

⚠ VAROVANIE: Nesprávne zarovnanie chladiča môže poškodiť systémovú dosku a procesor.

ⓘ POZNÁMKA: Ak vymieňate systémovú dosku alebo chladič, použite tepelnú podložku/pastu, ktorá je súčasťou súpravy, aby ste zabezpečili tepelnú vodivosť.

Postup

- 1 Zarovnajte otvory na skrutky na chladiči s otvormi na skrutky na systémovej doske.
- 2 Znova naskrutkujte štyri skrutky (M2 x 3), ktoré upevňujú chladič na systémovej doske v konkrétnom poradí (označenom na chladiči).

Finálne úkony

Namontujte späť **spodný kryt**.

Demontáž zostavy displeja

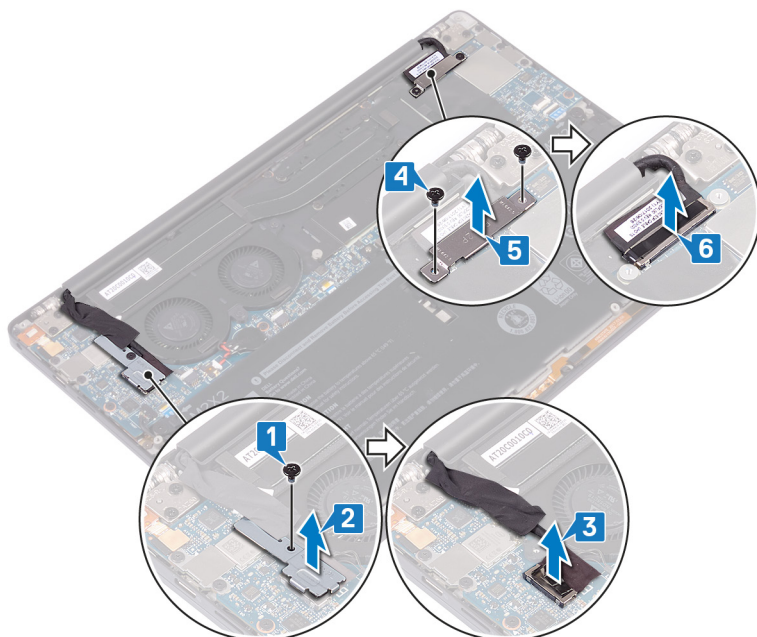
⚠ VÝSTRAHA: Pred prácou vo vnútri počítača si prečítajte bezpečnostné pokyny, ktoré ste dostali s vaším počítačom, a postupujte podľa krokov uvedených v časti **Pred prácou vo vnútri počítača**. Po práci vo vnútri počítača dodržujte pokyny uvedené v časti **Po práci vo vnútri počítača**. Ďalšie bezpečnostné overené postupy nájdete na domovskej stránke zákonných požiadaviek na adrese www.dell.com/regulatory_compliance.

Prípravné úkony

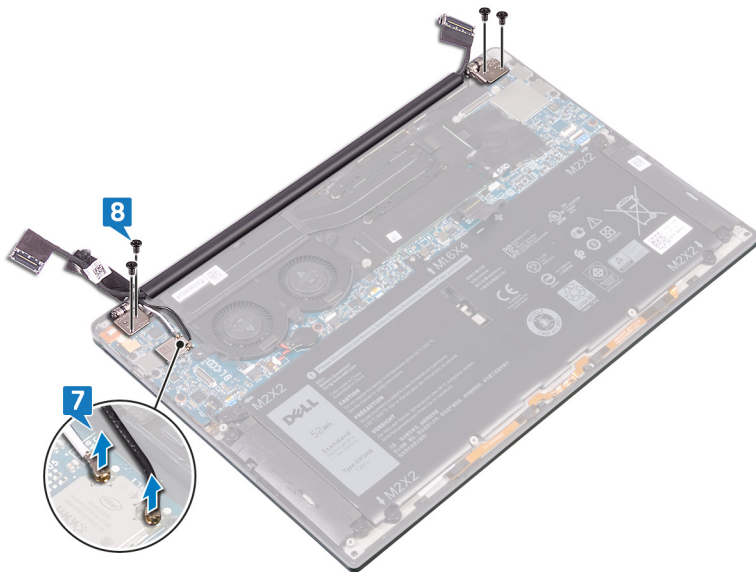
Demontujte **spodný kryt**.

Postup

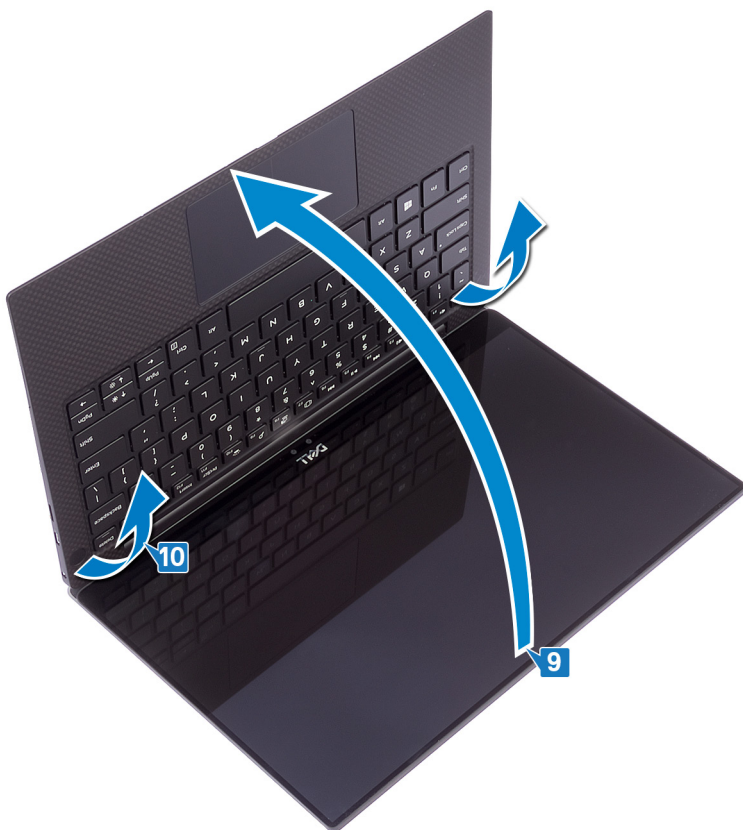
- 1 Odskrutkujte skrutku (M1,6 x 3L), ktorá drží konzolu kábla bezdrôtovej antény a kamery na systémovej doske.
- 2 Nadvihnite konzolu kábla bezdrôtovej antény a kamery zo systémovej dosky.
- 3 Odpojte a vydvihnite kábel kamery zo systémovej dosky, pričom odlepte pásku, ktorá uchyťáva kábel kamery na ventilátoroch.
- 4 Odstráňte dve skrutky (M1,6 x 2,5), ktoré pripevňujú konzolu kábla displeja k systémovej doske.
- 5 Nadvihnite konzolu kábla displeja zo systémovej dosky.
- 6 Odpojte kábel displeja od systémovej dosky.



- 7 Odpojte káble antény od systémovej dosky.
- 8 Odstráňte dve skrutky (M2,5 x 4), ktoré upevňujú zostavu displeja k zostave opierky dlaní.



- 9 Umiestnite hornú stranu počítača na rovný a čistý povrch, potom otvorte počítač v 90-stupňovom uhle.
- 10 Jemne posuňte zostavu displeja smerom od zostavy opierky dlani a vyberte ju.



Spätná montáž zostavy displeja

⚠ VÝSTRAHA: Pred prácou vo vnútri počítača si prečítajte bezpečnostné pokyny, ktoré ste dostali s vaším počítačom, a postupujte podľa krokov uvedených v časti **Pred prácou vo vnútri počítača**. Po práci vo vnútri počítača dodržujte pokyny uvedené v časti **Po práci vo vnútri počítača**. Ďalšie bezpečnostné overené postupy nájdete na domovskej stránke zákonných požiadaviek na adrese www.dell.com/regulatory_compliance.

Postup

- 1 Posuňte zostavu opierky dlaní pod pántmi zostavy displeja.
- 2 Pomocou zarovnávacích kolíkov zatlačte pánty displeja nadol na zostavu opierky dlaní, aby ste zarovnali otvory pre skrutky na pántoch displeja s otvormi pre skrutky na zostave opierky dlaní.
- 3 Pripojte kábel displeja k systémovej doske.
- 4 Zarovnajzte otvory pre skrutky na konzole kábla displeja s otvormi pre skrutky na systémovej doske.
- 5 Zaskrutkujte a utiahnite dve skrutky (M1,6 x 2,5), ktoré pripevňujú konzolu kábla displeja k systémovej doske.
- 6 Zapojte káble antény k systémovej doske.

V nasledujúcej tabuľke nájdete farebné schémy anténnych káblov pre kartu bezdrôtovej komunikácie podporovanú vaším počítačom.

Tabuľka 2. Farebná schéma anténnych káblov

Konektory na karte bezdrôtovej komunikácie	Farba anténneho kábla
Hlavný (biely trojuholník)	Biela
Doplnkový (čierny trojuholník)	Čierna

- 7 Pripojte kábel kamery zo systémovej dosky, pričom prílepte pásku, ktorá uchytáva kábel kamery na ventilátoroch.
- 8 Zarovnajzte otvor pre skrutku na konzole kábla bezdrôtovej antény a kamery s otvorom pre skrutku na systémovej doske.
- 9 Zaskrutkujte skrutku (M1,6 x 3L), ktorá upevňuje konzolu kábla bezdrôtovej antény a kamery k systémovej doske.

Finálne úkony

Namontujte späť **spodný kryt**.

Demontáž portu náhlavnej súpravy

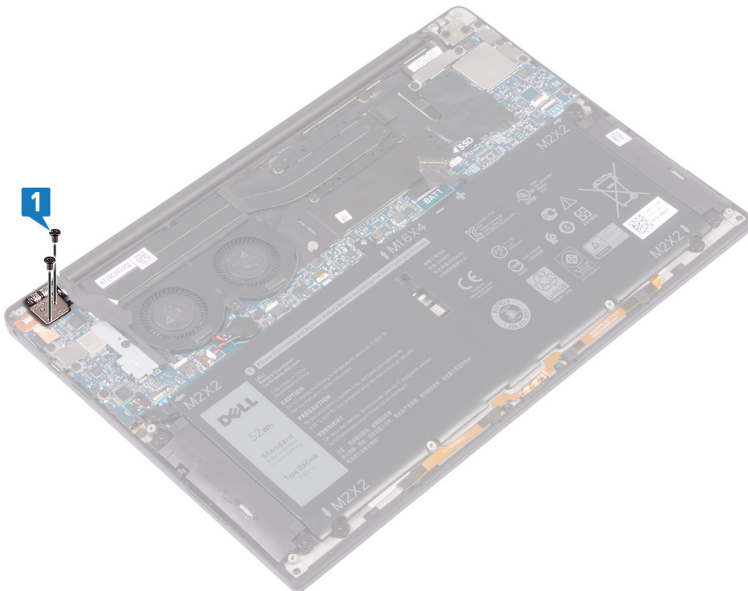
⚠ VÝSTRAHA: Pred prácou vo vnútri počítača si prečítajte bezpečnostné pokyny, ktoré ste dostali s vaším počítačom, a postupujte podľa krokov uvedených v časti **Pred prácou vo vnútri počítača**. Po práci vo vnútri počítača dodržujte pokyny uvedené v časti **Po práci vo vnútri počítača**. Ďalšie bezpečnostné overené postupy nájdete na domovskej stránke zákonných požiadaviek na adrese www.dell.com/regulatory_compliance.

Prípravné úkony

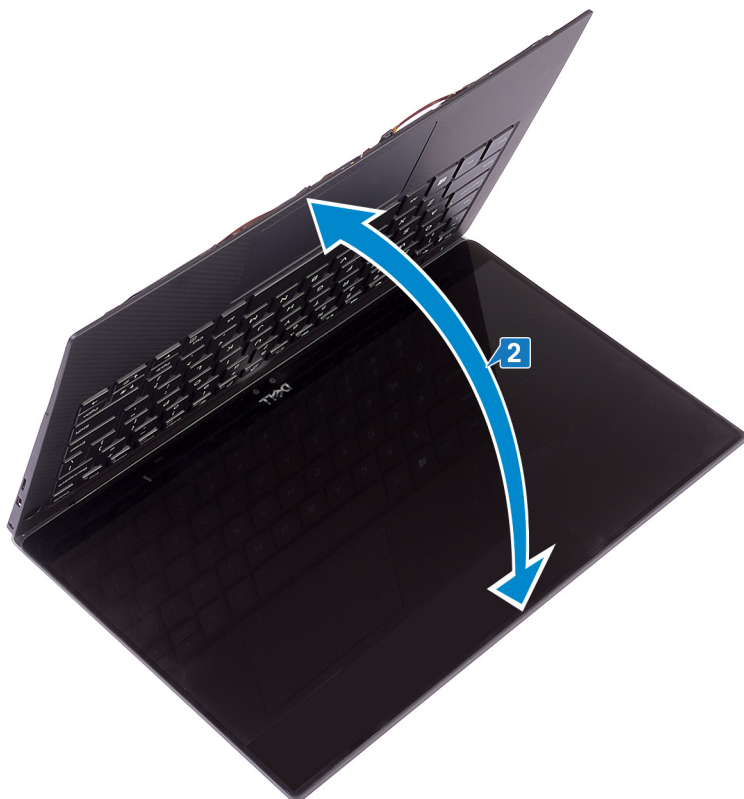
Demontujte [spodný kryt](#).

Postup

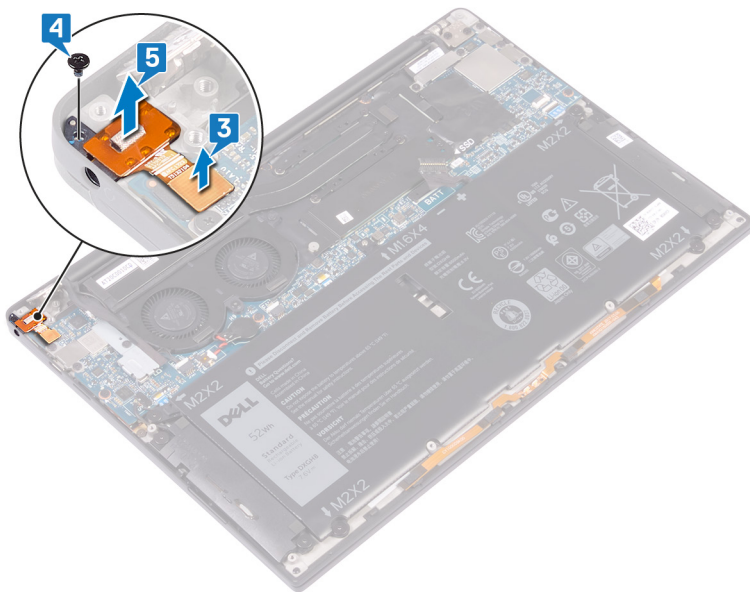
- 1 Odskrutkujte dve skrutky (M2,5x4), ktoré pripevňujú ľavý pánt k zostave opierky dlaní.



- 2 Umiestnite hornú stranu počítača na rovný a čistý povrch, potom otvorte a zatvorte počítač.



- 3 Odpojte kábel portu náhlavnej súpravy od systémovej dosky.
- 4 Odskrutkujte skrutku (M1,6 x 3), ktorá drží port náhlavnej súpravy na zostave opierky dlaní.
- 5 Port náhlavnej súpravy vytiahnite zo systémovej dosky.



Spätná montáž portu náhlavnej súpravy

⚠ VÝSTRAHA: Pred prácou vo vnútri počítača si prečítajte bezpečnostné pokyny, ktoré ste dostali s vaším počítačom, a postupujte podľa krokov uvedených v časti **Pred prácou vo vnútri počítača**. Po práci vo vnútri počítača dodržujte pokyny uvedené v časti **Po práci vo vnútri počítača**. Ďalšie bezpečnostné overené postupy nájdete na domovskej stránke zákonných požiadaviek na adrese www.dell.com/regulatory_compliance.

Postup

- 1 Umiestnite port náhlavnej súpravy do zásuvky na zostave opierky dlaní.
- 2 Zaskrutkujte späť skrutku (M1,6 x 3), ktorá drží port náhlavnej súpravy na zostave opierky dlaní.
- 3 Pripojte kábel portu náhlavnej súpravy k systémovej doske.
- 4 Pomocou zarovnávacích kolíkov zatlačte pravý pánt displeja nadol na zostavu opierky dlaní, aby ste zarovnali otvory pre skrutky na pánte displeja s otvormi pre skrutky na zostave opierky dlaní.
- 5 Zaskrutkujte dve skrutky (M2,5 x 4), ktoré držia zostavu displeja na zostave opierky dlaní.

Finálne úkony

Namontujte späť **spodný kryt**.

Demontáž ventilátorov

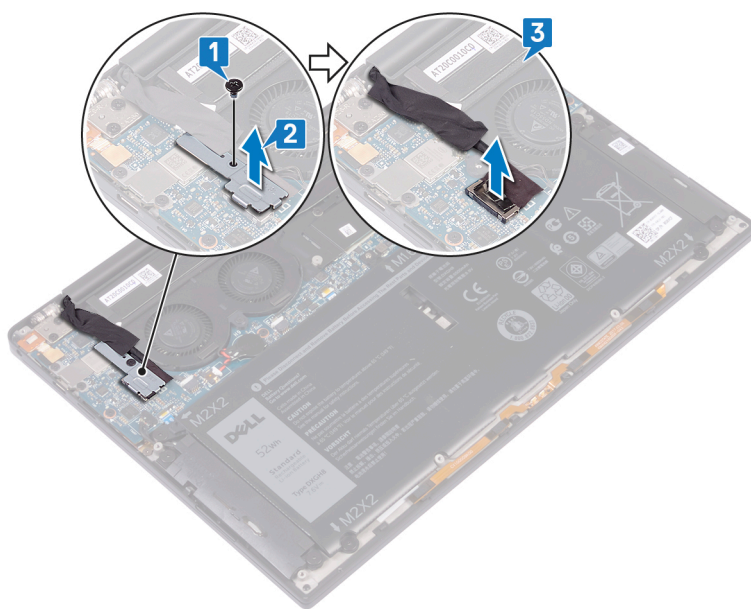
⚠ VÝSTRAHA: Pred prácou vo vnútri počítača si prečítajte bezpečnostné pokyny, ktoré ste dostali s vaším počítačom, a postupujte podľa krokov uvedených v časti **Pred prácou vo vnútri počítača**. Po práci vo vnútri počítača dodržujte pokyny uvedené v časti **Po práci vo vnútri počítača**. Ďalšie bezpečnostné overené postupy nájdete na domovskej stránke zákonných požiadaviek na adrese www.dell.com/regulatory_compliance.

Prípravné úkony

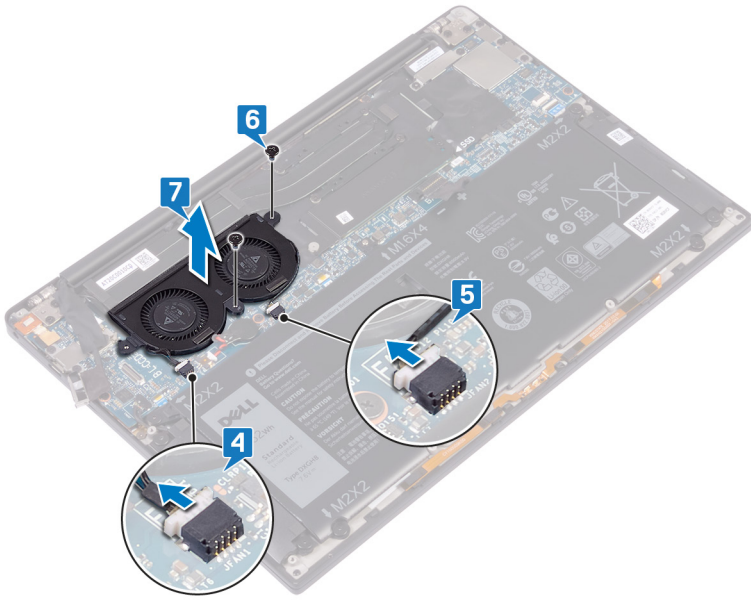
Demontujte [spodný kryt](#).

Postup

- 1 Odstráňte skrutku (M1,6x3), ktorá upevňuje konzolu antény bezdrôtovej komunikácie a kábla kamery k systémovej doske.
- 2 Nadvihnite konzolu kábla bezdrôtovej antény a kamery zo systémovej dosky.
- 3 Odpojte a vydvihnite kábel kamery zo systémovej dosky, pričom odlepte pásku, ktorá uchytáva kábel kamery na ventilátoroch.



- 4 Odpojte kábel pravého ventilátora od systémovej dosky.
- 5 Odpojte kábel ľavého ventilátora od systémovej dosky.
- 6 Odskrutkujte tri skrutky (M1,6x3), ktoré pripevňujú ľavý a pravý ventilátor k systémovej doske.
- 7 Nadvihnite ľavý ventilátor spolu s káblami zo systémovej dosky.



Spätná montáž ventilátorov

⚠ VÝSTRAHA: Pred prácou vo vnútri počítača si prečítajte bezpečnostné pokyny, ktoré ste dostali s vaším počítačom, a postupujte podľa krokov uvedených v časti **Pred prácou vo vnútri počítača**. Po práci vo vnútri počítača dodržujte pokyny uvedené v časti **Po práci vo vnútri počítača**. Ďalšie bezpečnostné overené postupy nájdete na domovskej stránke zákonných požiadaviek na adrese www.dell.com/regulatory_compliance.

Postup

- 1 Zarovnajte otvory skrutiek na ľavom a pravom ventilátore s otvormi skrutiek na systémovej doske.
- 2 Zaskrutkujte späť dve skrutky (M1,6 x 3L), ktoré pripevňujú ľavý a pravý ventilátor k systémovej doske.
- 3 Pripojte kábel ľavého a pravého ventilátora k systémovej doske.
- 4 Pripojte kábel kamery k systémovej doske.
- 5 Zarovnajte otvor pre skrutku na konzole kábla bezdrôtovej antény a kamery s otvorom pre skrutku na systémovej doske.
- 6 Zaskrutkujte skrutku (M1,6 x 3L), ktorá upevňuje konzolu kábla bezdrôtovej antény a kamery k systémovej doske.
- 7 Prilepte pásku, ktorá upevňuje kábel kamery k ventilátorom.

Finálne úkony

Namontujte späť [spodný kryt](#).

Demontáž systémovej dosky

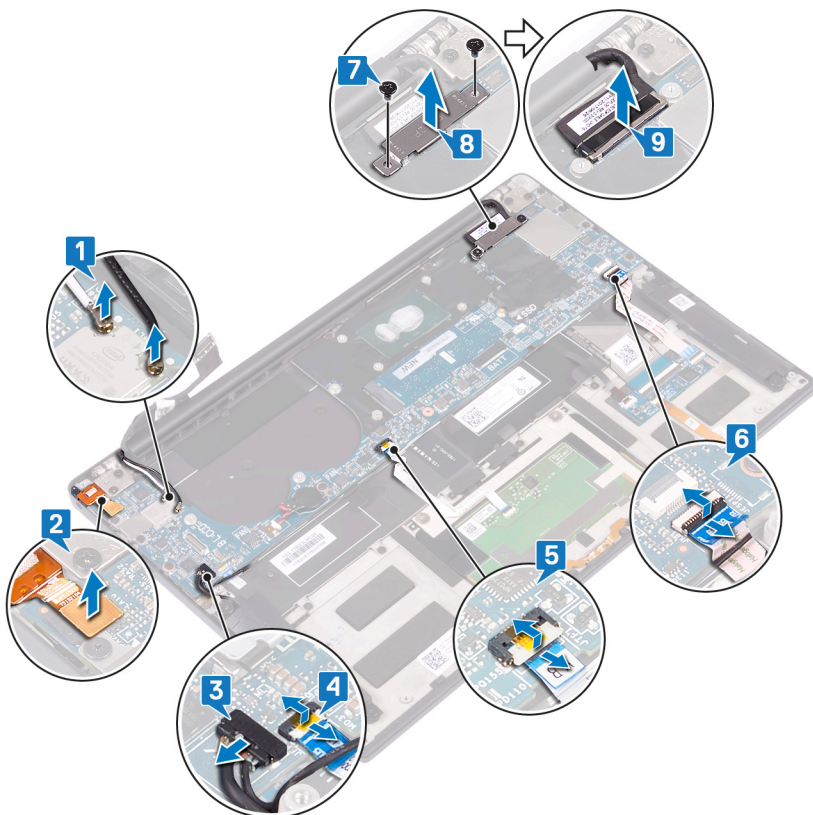
- ⚠ VÝSTRAHA:** Pred prácou vo vnútri počítača si prečítajte bezpečnostné pokyny, ktoré ste dostali s vaším počítačom, a postupujte podľa krokov uvedených v časti **Pred prácou vo vnútri počítača**. Po práci vo vnútri počítača dodržujte pokyny uvedené v časti **Po práci vo vnútri počítača**. Ďalšie bezpečnostné overené postupy nájdete na domovskej stránke zákonných požiadaviek na adrese www.dell.com/regulatory_compliance.
- ⓘ POZNÁMKA:** Servisný štítok počítača sa nachádza na systémovej doske. Servisný štítok musíte zadať v nastaveniach nastavovacieho programu BIOS po výmene systémovej dosky.
- ⓘ POZNÁMKA:** Výmena systémovej dosky odstráni akékoľvek vykonané zmeny v BIOS pomocou nastavovacieho programu BIOS. Po výmene systémovej dosky musíte opätovne vykonať príslušné zmeny.
- ⓘ POZNÁMKA:** Pred odpojením káblov od systémovej dosky si zaznačte ich umiestnenie, aby ste ich po výmene systémovej dosky správne zapojili.

Prípravné úkony

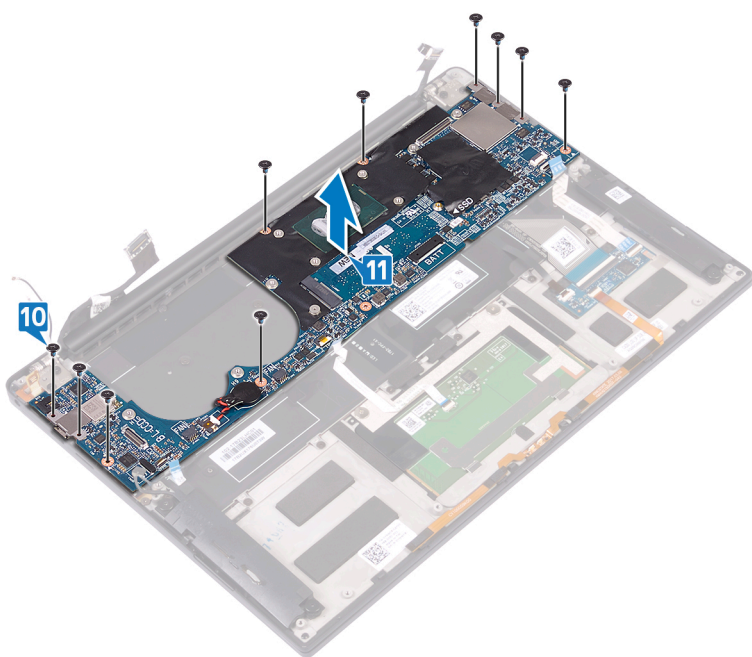
- 1 Demontujte [spodný kryt](#).
- 2 Demontujte [batériu](#).
- 3 Demontujte [jednotku SSD](#).
- 4 Demontujte [chladič](#).
- 5 Demontujte [ventilátory](#).

Postup

- 1 Odpojte káble antény od systémovej dosky.
- 2 Odpojte kábel portu náhlavnej súpravy od systémovej dosky.
- 3 Odpojte kábel reproduktora od systémovej dosky.
- 4 Otvorte poistku a odpojte kábel čítačky odtlačkov prstov od systémovej dosky. Ak nemáte tlačidlo napájania so zabudovaným snímačom odtlačkov prstov, tento krok vynechajte.
- 5 Otvorte západku a odpojte kábel dotykového panela od systémovej dosky.
- 6 Otvorte západku a odpojte kábel ovládača klávesnice od systémovej dosky.
- 7 Odstráňte dve skrutky (M1.6x2.5), ktoré pripevňujú konzolu kábla displeja k systémovej doske.
- 8 Nadvihnite konzolu kábla displeja zo systémovej dosky.
- 9 Pomocou ťahacieho jazýčka odpojte kábel displeja od systémovej dosky.



- 10 Odstráňte 10 skrutiek (M1,6 x 2,5), ktoré upevňujú systémovú dosku k zostave opierky dlaní.
- 11 Nadvihnite systémovú dosku a vyberte ju zo zostavy opierky dlaní.



Spätná montáž systémovej dosky

⚠ VÝSTRAHA: Pred prácou vo vnútri počítača si prečítajte bezpečnostné pokyny, ktoré ste dostali s vaším počítačom, a postupujte podľa krokov uvedených v časti **Pred prácou vo vnútri počítača**. Po práci vo vnútri počítača dodržujte pokyny uvedené v časti **Po práci vo vnútri počítača**. Ďalšie bezpečnostné overené postupy nájdete na domovskej stránke zákonných požiadaviek na adrese www.dell.com/regulatory_compliance.

① POZNÁMKA: Servisný štítok počítača sa nachádza na systémovej doske. Servisný štítok musíte zadať v nastaveniach nastavovacieho programu BIOS po výmene systémovej dosky.

① POZNÁMKA: Výmena systémovej dosky odstráni akékoľvek vykonané zmeny v BIOS pomocou nastavovacieho programu BIOS. Po výmene systémovej dosky musíte opätovne vykonať príslušné zmeny.

Postup

- 1 Položte systém na zostavu opierky dlaní podľa zarovnávacích kolíkov a zarovnajte otvory na skrutky na klávesnici s otvormi na skrutky v zostave opierky dlaní.
- 2 Zaskrutkujte späť desať skrutiek (M1,6 x 2,5), ktoré držia systémovú dosku na zostave opierky dlaní.
- 3 Do príslušných konektorov na systémovej doske zasuňte kábel dotykového panela, kábel snímača odtlačkov prstov (voliteľný) a kábel radiacej dosky klávesnice a pomocou poistiek na konektoroch ich zaistíte.
- 4 Pripojte kábel portu náhlavnej súpravy, kábel reproduktora a kábel displeja do systémovej dosky.
- 5 Zapojte káble antény k systémovej doske.

V tejto tabuľke uvádzame farebné schémy anténnych káblov pre kartu bezdrôtovej komunikácie, ktorú podporuje váš počítač.

Tabuľka 3. Farebné schéma anténnych káblov

Konektory na karte bezdrôtovej komunikácie	Farba anténneho kábla
Hlavný (biely trojuholník)	Biela
Doplňkový (čierny trojuholník)	Čierna

- 6 Zarovnajte otvory pre skrutky na konzole kábla displeja s otvormi pre skrutky na systémovej doske.
- 7 Zaskrutkujte a utiahnite dve skrutky (M1,6 x 2,5), ktoré pripevňujú konzolu kábla displeja k systémovej doske.

Finálne úkony

- 1 Namontujte späť **ventilátory**.
- 2 Namontujte späť **chladič**.
- 3 Nainštalujte späť **jednotku SSD**.
- 4 Namontujte späť **batériu**.
- 5 Namontujte späť **spodný kryt**.

Zadanie servisného štítku do programu na nastavenie systému BIOS.

- 1 Zapnite (alebo reštartujte) počítač.
- 2 Keď sa zobrazí logo spoločnosti Dell, stlačením tlačidla F2 otvorte nástroj nastavenia systému BIOS.
- 3 Prejdite na kartu **Main (Hlavné)** a zadajte servisný štítok do poľa **Service Tag Input (Zadať servisný štítok)**.

① **POZNÁMKA:** Servisný štítek je alfanumerický identifikátor umiestnený na zadnej strane počítača.

Demontáž tlačidla napájania s voliteľným snímačom odtlačkov prstov

⚠ VÝSTRAHA: Pred prácou vo vnútri počítača si prečítajte bezpečnostné pokyny, ktoré ste dostali s vaším počítačom, a postupujte podľa krokov uvedených v časti **Pred prácou vo vnútri počítača**. Po práci vo vnútri počítača dodržujte pokyny uvedené v časti **Po práci vo vnútri počítača**. Ďalšie bezpečnostné overené postupy nájdete na domovskej stránke zákonných požiadaviek na adrese www.dell.com/regulatory_compliance.

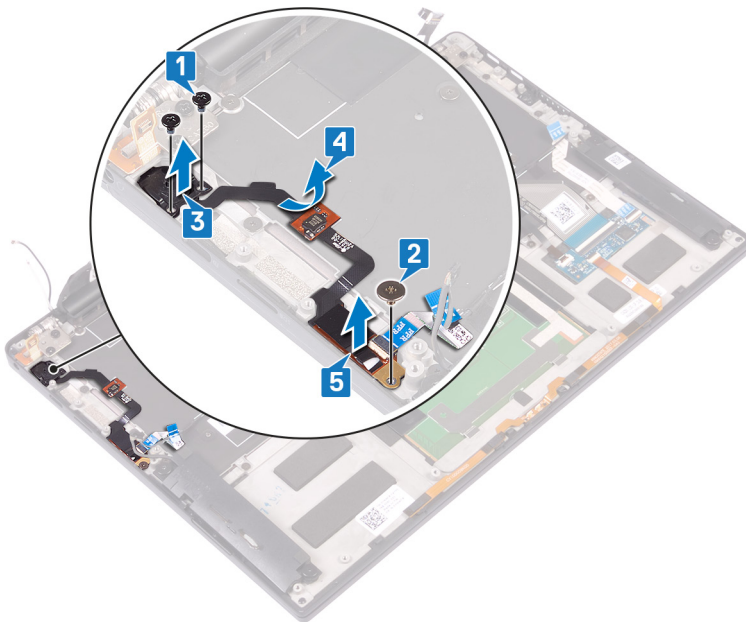
Prípravné úkony

- 1 Demontujte **spodný kryt**.
- 2 Demontujte **batériu**.
- 3 Demontujte **jednotku SSD**.
- 4 Demontujte **ventilátory**.
- 5 Demontujte **systemovú dosku**.

Postup

ⓘ POZNÁMKA: Ak tlačidlo napájania neobsahuje snímač odtlačkov prstov, vykonajte iba kroky 1 a 3. Ak máte tlačidlo napájania so zabudovaným snímačom odtlačkov prstov, vykonajte všetky kroky.

- 1 Odstráňte dve skrutky (M1,4 x 1,7), ktoré upevňujú tlačidlo napájania k zostave opierky dlaní.
- 2 Odstráňte skrutku (M1,6 x 1,5), ktorá držia dosku snímača odtlačkov prsta na zostave opierky dlaní.
- 3 Vydvihnite von tlačidlo napájania zo zostavy opierky dlaní.
- 4 Odlepte a vydvihnite kábel tlačidla napájania z klávesnice.
- 5 Nadvihnite dosku snímača odtlačkov prsta zo zostavy opierky dlaní.



Spätná montáž tlačidla napájania s voliteľným snímačom odtlačkov prstov

⚠ VÝSTRAHA: Pred prácou vo vnútri počítača si prečítajte bezpečnostné pokyny, ktoré ste dostali s vaším počítačom, a postupujte podľa krokov uvedených v časti **Pred prácou vo vnútri počítača**. Po práci vo vnútri počítača dodržujte pokyny uvedené v časti **Po práci vo vnútri počítača**. Ďalšie bezpečnostné overené postupy nájdete na domovskej stránke zákonných požiadaviek na adrese www.dell.com/regulatory_compliance.

Postup

① POZNÁMKA: Ak nemáte tlačidlo napájania so zabudovaným snímačom odtlačkov prstov, vykonajte iba krok 2 a 3. Ak máte tlačidlo napájania so zabudovaným snímačom odtlačkov prstov, vykonajte všetky kroky.

- 1 Vložte dosku snímača odtlačkov prsta do zásuvky na zostave opierky dlaní.
- 2 Umiestnite tlačidlo napájania do zásuvky na zostave opierky dlaní.
- 3 Zatlačením na tlačidlo napájania zaskrutkujte dve skrutky (M1,4 x 1,7), ktoré upevňujú tlačidlo napájania k zostave opierky dlaní.
- 4 Prilepte kábel tlačidla napájania na klávesnicu.
- 5 Zaskrutkujte späť skrutku (M1,6 x 1,5), ktorá upevňuje dosku snímača odtlačkov prsta k zostave opierky dlaní.

Finálne úkony

- 1 Namontujte späť **systemovú dosku**.
- 2 Namontujte späť **ventilátory**.
- 3 Nainštalujte späť **jednotku SSD**.
- 4 Namontujte späť **batériu**.
- 5 Namontujte späť **spodný kryt**.

Demontáž klávesnice

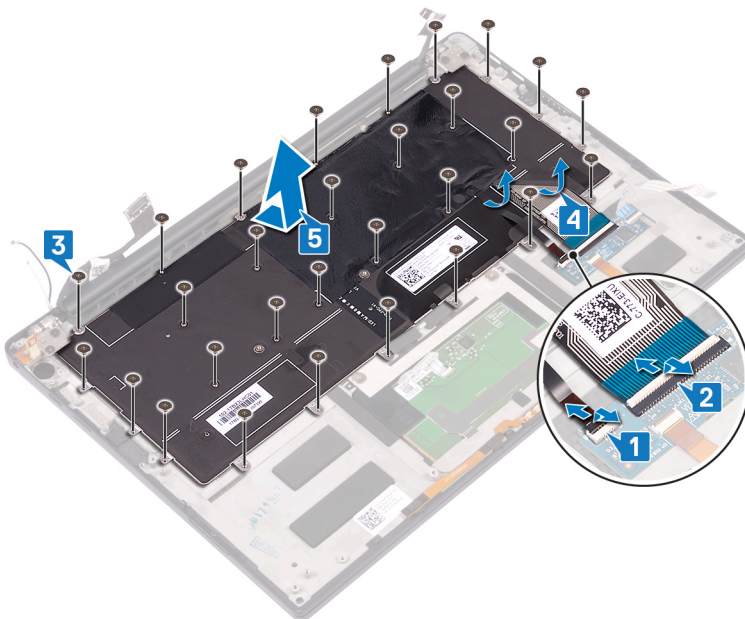
⚠ VÝSTRAHA: Pred prácou vo vnútri počítača si prečítajte bezpečnostné pokyny, ktoré ste dostali s vaším počítačom, a postupujte podľa krokov uvedených v časti **Pred prácou vo vnútri počítača**. Po práci vo vnútri počítača dodržujte pokyny uvedené v časti **Po práci vo vnútri počítača**. Ďalšie bezpečnostné overené postupy nájdete na domovskej stránke zákonných požiadaviek na adrese www.dell.com/regulatory_compliance.

Prípravné úkony

- 1 Demontujte **spodný kryt**.
- 2 Demontujte **batériu**.
- 3 Demontujte **jednotku SSD**.
- 4 Demontujte **ventilátory**.
- 5 Demontujte **systémovú dosku**.
- 6 Demontujte **tlačidlo napájania s voliteľným snímačom odtlačkov prstov**

Postup

- 1 Otvorte západku a odpojte kábel podsvietenia klávesnice od dosky ovládača klávesnice.
- 2 Otvorte západku a odpojte kábel ovládacej dosky klávesnice od ovládacej dosky klávesnice.
- 3 Odskrutkujte 29 skrutiek (M1,6 x 1,5), ktoré držia klávesnicu na zostave opierky dlaní.
- 4 Odlepte kábel podsvietenia klávesnice a kábel dosky radiča klávesnice od klávesnice.
- 5 Vysuňte klávesnicu spod pántov zo zostavy opierky dlaní.



Spätná montáž klávesnice

⚠ VÝSTRAHA: Pred prácou vo vnútri počítača si prečítajte bezpečnostné pokyny, ktoré ste dostali s vaším počítačom, a postupujte podľa krokov uvedených v časti **Pred prácou vo vnútri počítača**. Po práci vo vnútri počítača dodržujte pokyny uvedené v časti **Po práci vo vnútri počítača**. Ďalšie bezpečnostné overené postupy nájdete na domovskej stránke zákonných požiadaviek na adrese www.dell.com/regulatory_compliance.

Postup

- 1 Prilepte chladiacu podložku a nálepku z fólie dodávanú s klávesnicou na náhradnú klávesnicu.
- 2 Zarovnajte otvory pre skrutky na klávesnici s otvormi pre skrutky na zostave opierky dlaní.
- 3 Zaskrutkujte 29 skrutiek (M1,6 x 1,5), ktoré držia klávesnicu na zostave opierky dlaní.
- 4 Nalepte kábel podsvietenia klávesnice a kábel dosky ovládača klávesnice na klávesnicu.
- 5 Zasuňte kábel ovládacej dosky klávesnice a kábel podsvietenia klávesnice do ovládacej dosky klávesnice a zatvorením západiek káble zaistite.

Finálne úkony

- 1 Namontujte späť **tlačidlo napájania s voliteľným snímačom odtlačkov prstov**
- 2 Namontujte späť **systémovú dosku**.
- 3 Namontujte späť **ventilátory**.
- 4 Nainštalujte späť **jednotku SSD**.
- 5 Namontujte späť **batériu**.
- 6 Namontujte späť **spodný kryt**.

Demontáž zostavy opierky dlaní

⚠ VÝSTRAHA: Pred prácou vo vnútri počítača si prečítajte bezpečnostné pokyny, ktoré ste dostali s vaším počítačom, a postupujte podľa krokov uvedených v časti **Pred prácou vo vnútri počítača**. Po práci vo vnútri počítača dodržujte pokyny uvedené v časti **Po práci vo vnútri počítača**. Ďalšie bezpečnostné overené postupy nájdete na domovskej stránke zákonných požiadaviek na adrese www.dell.com/regulatory_compliance.

Prípravné úkony

- 1 Demontujte **spodný kryt**.
- 2 Demontujte **batériu**.
- 3 Demontujte **reproduktory**.
- 4 Demontujte **zostavu displeja**.
- 5 Demontujte **port náhlavnej súpravy**.
- 6 Demontujte **ventilátory**.
- 7 Demontujte **systémovú dosku**.
- 8 Demontujte **tlačidlo napájania s voliteľným snímačom odtlačkov prstov**.
- 9 Demontujte **klávesnicu**.

Postup

Po vykonaní všetkých prípravných úkonov máme k dispozícii zostavu opierky dlaní.



Spätná montáž zostavy opierky dlani

⚠ VÝSTRAHA: Pred prácou vo vnútri počítača si prečítajte bezpečnostné pokyny, ktoré ste dostali s vaším počítačom, a postupujte podľa krokov uvedených v časti **Pred prácou vo vnútri počítača**. Po práci vo vnútri počítača dodržujte pokyny uvedené v časti **Po práci vo vnútri počítača**. Ďalšie bezpečnostné overené postupy nájdete na domovskej stránke zákonných požiadaviek na adrese www.dell.com/regulatory_compliance.

Postup

Umiestnite zostavu opierky dlani prednou stranou na čistý a rovný povrch.



Finálne úkony

- 1 Namontujte späť **klávesnicu**.
- 2 Namontujte späť **tlačidlo napájania s voliteľným snímačom odtlačkov prstov**.
- 3 Namontujte späť **systemovú dosku**.
- 4 Namontujte späť **ventilátory**.
- 5 Namontujte späť **port náhlavnej súpravy**.
- 6 Namontujte späť **montáž displeja**.
- 7 Namontujte späť **reproduktory**.
- 8 Namontujte späť **batériu**.
- 9 Namontujte späť **spodný kryt**.

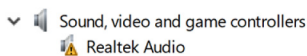
Stahovanie ovládačov

Prevzatie zvukového ovládača

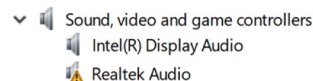
- 1 Zapnite počítač.
- 2 Navštívte stránku www.dell.com/support.
- 3 Zadajte servisný štítok svojho počítača a potom kliknite na možnosť **Submit** (Odoslať).
- 4 Kliknite na položku **Drivers & Downloads (Ovládače a prevzatia)**.
- 5 Kliknite na tlačidlo **Detect Drivers** (Rozpoznať ovládače).
- 6 Prečítajte si a odsúhlaste Zmluvné podmienky, aby ste použili aplikáciu **SupportAssist**, a potom kliknite na možnosť **Continue** (Pokračovať).
- 7 V prípade potreby váš počítač začne sťahovať a inštalovať aplikáciu **SupportAssist**.
 - 8 Kliknite na možnosť **View Drivers for My System** (Zobraziť ovládače pre môj systém).
 - 9 Kliknite na možnosť **Download and Install** (Stiahnuť a nainštalovať), aby ste si stiahli a nainštalovali všetky zistené aktualizácie ovládačov pre váš počítač.
 - 10 Zvoľte umiestnenie, kam sa súbory uložia.
 - 11 Ak budete vyzvaní, schváľte žiadosti od **User Account Control** (Kontrola používateľských kont), aby ste vykonali zmeny v systéme.
 - 12 Aplikácia nainštaluje všetky zistené ovládače a aktualizácie.
- 13 Aby ste vykonali manuálne stiahnutie a inštaláciu, kliknite na možnosť **Category** (Kategória).
- 14 V rozbaľovacom zozname kliknite na možnosť **Audio** (Zvuk).
- 15 Kliknutím na položku **Prevziať** preberte ovládač zvuku pre svoj počítač.
- 16 Po dokončení preberania prejdite do priečinka, do ktorého ste uložili súbor s ovládačom zvuku.
- 17 Dvakrát kliknite na ikonu súboru s ovládačom zvuku a nainštalujte ovládač postupom podľa pokynov na obrazovke.

Tabuľka 4. Radič zvuku v správcovi zariadení

Pred inštaláciou



Po inštalácii



Prevzatie ovládača grafiky

- 1 Zapnite počítač.
- 2 Navštívte stránku www.dell.com/support.
- 3 Zadajte servisný štítok svojho počítača a potom kliknite na možnosť **Submit** (Odoslať).
- 4 Kliknite na položku **Drivers & Downloads (Ovládače a prevzatia)**.
 - 5 Kliknite na položku **Drivers & Downloads (Ovládače a prevzatia)**.

- 5 Kliknite na tlačidlo **Detect Drivers** (Rozpoznať ovládače).
- 6 Prečítajte si a odsúhlaste Zmluvné podmienky, aby ste použili aplikáciu **SupportAssist**, a potom kliknite na možnosť **Continue** (Pokračovať).
- 7 V prípade potreby váš počítač začne sťahovať a inštalovať aplikáciu **SupportAssist**.

POZNÁMKA: Prečítajte si pokyny na obrazovke, aby ste zistili pokyny pre konkrétny prehliadač.

- 8 Kliknite na možnosť **View Drivers for My System** (Zobraziť ovládače pre môj systém).
- 9 Kliknite na možnosť **Download and Install** (Stiahnuť a nainštalovať), aby ste si stiahli a nainštalovali všetky zistené aktualizácie ovládačov pre váš počítač.
- 10 Zvoľte umiestnenie, kam sa súbory uložia.
- 11 Ak budete vyzvaní, schváľte žiadosti od **User Account Control** (Kontrola používateľských kont), aby ste vykonali zmeny v systéme.
- 12 Aplikácia nainštaluje všetky zistené ovládače a aktualizácie.

POZNÁMKA: Nie všetky súbory je možné inštalovať automaticky. Prezrite si súhrn inštalácie, aby ste zistili, či je potrebná manuálna inštalácia.

- 13 Aby ste vykonali manuálne stiahnutie a inštaláciu, kliknite na možnosť **Category** (Kategória).
- 14 V rozbalovacom zozname kliknite na možnosť **Video** (Video).
- 15 Kliknutím na položku **Download (Stiahnuť)** stiahnete ovládač grafiky pre svoj počítač.
- 16 Po dokončení preberania prejdite do priečinka, do ktorého ste uložili súbor s ovládačom grafiky.
- 17 Dvakrát kliknite na ikonu súboru s grafickým ovládačom a nainštalujte ovládač podľa pokynov na obrazovke.

Prevzatie ovládača USB 3.0

- 1 Zapnite počítač.
- 2 Navštívte stránku www.dell.com/support.
- 3 Zadajte servisný štítok svojho počítača a potom kliknite na možnosť **Submit** (Odoslať).

POZNÁMKA: Ak nemáte servisný štítok, použite funkciu autodetekcie alebo vyhľadajte model svojho počítača manuálne.

- 4 Kliknite na položku **Drivers & Downloads (Ovládače a prevzatia)**.
- 5 Kliknite na tlačidlo **Detect Drivers** (Rozpoznať ovládače).
- 6 Prečítajte si a odsúhlaste Zmluvné podmienky, aby ste použili aplikáciu **SupportAssist**, a potom kliknite na možnosť **Continue** (Pokračovať).
- 7 V prípade potreby váš počítač začne sťahovať a inštalovať aplikáciu **SupportAssist**.

POZNÁMKA: Prečítajte si pokyny na obrazovke, aby ste zistili pokyny pre konkrétny prehliadač.

- 8 Kliknite na možnosť **View Drivers for My System** (Zobraziť ovládače pre môj systém).
- 9 Kliknite na možnosť **Download and Install** (Stiahnuť a nainštalovať), aby ste si stiahli a nainštalovali všetky zistené aktualizácie ovládačov pre váš počítač.
- 10 Zvoľte umiestnenie, kam sa súbory uložia.
- 11 Ak budete vyzvaní, schváľte žiadosti od **User Account Control** (Kontrola používateľských kont), aby ste vykonali zmeny v systéme.
- 12 Aplikácia nainštaluje všetky zistené ovládače a aktualizácie.

POZNÁMKA: Nie všetky súbory je možné inštalovať automaticky. Prezrite si súhrn inštalácie, aby ste zistili, či je potrebná manuálna inštalácia.

- 13 Aby ste vykonali manuálne stiahnutie a inštaláciu, kliknite na možnosť **Category** (Kategória).
- 14 V rozbalovacom zozname kliknite na možnosť **Chipset** (Čipová súprava).
- 15 Kliknutím na položku **Download (Prevziať)** preberte ovládač USB 3.0 pre svoj počítač.
- 16 Po dokončení preberania prejdite do priečinka, do ktorého ste uložili súbor s ovládačom USB 3.0.
- 17 Dvakrát kliknite na ikonu súboru s ovládačom rozhrania USB 3.0 a nainštalujte ovládač podľa pokynov na obrazovke.

Prevzatie ovládača Wi-Fi

- 1 Zapnite počítač.
- 2 Navštívte stránku www.dell.com/support.
- 3 Zadajte servisný štítok svojho počítača a potom kliknite na možnosť **Submit** (Odoslať).

① **POZNÁMKA:** Ak nemáte servisný štítok, použite funkciu autodetekcie alebo vyhľadajte model svojho počítača manuálne.

- 4 Kliknite na položku **Drivers & Downloads (Ovládače a prevzatia)**.
- 5 Kliknite na tlačidlo **Detect Drivers** (Rozpoznať ovládače).
- 6 Prečítajte si a odsúhlaste Zmluvné podmienky, aby ste použili aplikáciu **SupportAssist**, a potom kliknite na možnosť **Continue** (Pokračovať).
- 7 V prípade potreby váš počítač začne sťahovať a inštalovať aplikáciu **SupportAssist**.

① **POZNÁMKA:** Prečítajte si pokyny na obrazovke, aby ste zistili pokyny pre konkrétny prehliadač.

- 8 Kliknite na možnosť **View Drivers for My System** (Zobraziť ovládače pre môj systém).
- 9 Kliknite na možnosť **Download and Install** (Stiahnuť a nainštalovať), aby ste si stiahli a nainštalovali všetky zistené aktualizácie ovládačov pre váš počítač.
- 10 Zvoľte umiestnenie, kam sa súbory uložia.
- 11 Ak budete vyzvaní, schváľte žiadosti od **User Account Control** (Kontrola používateľských kont), aby ste vykonali zmeny v systéme.
- 12 Aplikácia nainštaluje všetky zistené ovládače a aktualizácie.

① **POZNÁMKA:** Nie všetky súbory je možné inštalovať automaticky. Prezrite si súhrn inštalácie, aby ste zistili, či je potrebná manuálna inštalácia.

- 13 Aby ste vykonali manuálne stiahnutie a inštaláciu, kliknite na možnosť **Category** (Kategória).
- 14 V rozbalovacom zozname kliknite na možnosť **Network** (Sieť).
- 15 Kliknutím na položku **Download (Stiahnuť)** stiahnete ovládač Wi-Fi pre svoj počítač.
- 16 Po dokončení preberania prejdite do priečinka, do ktorého ste uložili súbor s ovládačom Wi-Fi.
- 17 Dvakrát kliknite na ikonu súboru s ovládačom Wi-Fi a nainštalujte ovládač podľa pokynov na obrazovke.

Prevzatie ovládača snímača pamäťových kariet

- 1 Zapnite počítač.
- 2 Navštívte stránku www.dell.com/support.
- 3 Zadajte servisný štítok svojho počítača a potom kliknite na možnosť **Submit** (Odoslať).

① **POZNÁMKA:** Ak nemáte servisný štítok, použite funkciu autodetekcie alebo vyhľadajte model svojho počítača manuálne.

- 4 Kliknite na položku **Drivers & Downloads (Ovládače a prevzatia)**.
- 5 Kliknite na tlačidlo **Detect Drivers** (Rozpoznať ovládače).
- 6 Prečítajte si a odsúhlaste Zmluvné podmienky, aby ste použili aplikáciu **SupportAssist**, a potom kliknite na možnosť **Continue** (Pokračovať).
- 7 V prípade potreby váš počítač začne sťahovať a inštalovať aplikáciu **SupportAssist**.

① **POZNÁMKA:** Prečítajte si pokyny na obrazovke, aby ste zistili pokyny pre konkrétny prehliadač.

- 8 Kliknite na možnosť **View Drivers for My System** (Zobraziť ovládače pre môj systém).
- 9 Kliknite na možnosť **Download and Install** (Stiahnuť a nainštalovať), aby ste si stiahli a nainštalovali všetky zistené aktualizácie ovládačov pre váš počítač.
- 10 Zvoľte umiestnenie, kam sa súbory uložia.
- 11 Ak budete vyzvaní, schváľte žiadosti od **User Account Control** (Kontrola používateľských kont), aby ste vykonali zmeny v systéme.
- 12 Aplikácia nainštaluje všetky zistené ovládače a aktualizácie.

① **POZNÁMKA:** Nie všetky súbory je možné inštalovať automaticky. Prezrite si súhrn inštalácie, aby ste zistili, či je potrebná manuálna inštalácia.

- 13 Aby ste vykonali manuálne stiahnutie a inštaláciu, kliknite na možnosť **Category** (Kategória).
- 14 V rozbalovacom zozname kliknite na možnosť **Chipset** (Čipová súprava).
- 15 Kliknutím na položku **Download (Prevziať)** preberte ovládač snímača pamäťových kariet pre svoj počítač.
- 16 Po dokončení preberania prejdite do priečinka, do ktorého ste uložili súbor s ovládačom snímača pamäťových kariet.
- 17 Dvakrát kliknite na ikonu súboru s ovládačom čítačky pamäťových kariet a nainštalujte ovládač podľa pokynov na obrazovke.

Stiahnutie ovládača snímača odtlačkov prstov

- 1 Zapnite počítač.
- 2 Navštívte stránku www.dell.com/support.
- 3 Zadajte servisný štítok svojho počítača a potom kliknite na možnosť **Submit** (Odoslať).

POZNÁMKA: Ak nemáte servisný štítok, použite funkciu autodetekcie alebo vyhľadajte model svojho počítača manuálne.

- 4 Kliknite na položku **Drivers & Downloads (Ovládače a prevzatia)**.
- 5 Kliknite na tlačidlo **Detect Drivers** (Rozpoznať ovládače).
- 6 Prečítajte si a odsúhlaste Zmluvné podmienky, aby ste použili aplikáciu **SupportAssist**, a potom kliknite na možnosť **Continue** (Pokračovať).
- 7 V prípade potreby váš počítač začne sťahovať a inštalovať aplikáciu **SupportAssist**.

POZNÁMKA: Prečítajte si pokyny na obrazovke, aby ste zistili pokyny pre konkrétny prehliadač.

- 8 Kliknite na možnosť **View Drivers for My System** (Zobraziť ovládače pre môj systém).
- 9 Kliknite na možnosť **Download and Install** (Stiahnuť a nainštalovať), aby ste si stiahli a nainštalovali všetky zistené aktualizácie ovládačov pre váš počítač.
- 10 Zvoľte umiestnenie, kam sa súbory uložia.
- 11 Ak budete vyzvaní, schváľte žiadosti od **User Account Control** (Kontrola používateľských kont), aby ste vykonali zmeny v systéme.
- 12 Aplikácia nainštaluje všetky zistené ovládače a aktualizácie.

POZNÁMKA: Nie všetky súbory je možné inštalovať automaticky. Prezrite si súhrn inštalácie, aby ste zistili, či je potrebná manuálna inštalácia.

- 13 Aby ste vykonali manuálne stiahnutie a inštaláciu, kliknite na možnosť **Category** (Kategória).
- 14 V rozbalovacom zozname vyberte položku **Security (Zabezpečenie)** a kliknite na ňu.
- 15 Kliknutím na položku **Download (Stiahnuť)** stiahnite ovládač snímača odtlačkov prstov pre svoj počítač.
- 16 Po dokončení sťahovania prejdite do priečinka, do ktorého ste uložili súbor s ovládačom snímača odtlačkov prstov.
- 17 Dvakrát kliknite na ikonu súboru s ovládačom snímača odtlačkov prstov a nainštalujte ovládač podľa pokynov na obrazovke.

Prevzatie ovládača čipovej sady

- 1 Zapnite počítač.
- 2 Navštívte stránku www.dell.com/support.
- 3 Zadajte servisný štítok svojho počítača a potom kliknite na možnosť **Submit** (Odoslať).

POZNÁMKA: Ak nemáte servisný štítok, použite funkciu autodetekcie alebo vyhľadajte model svojho počítača manuálne.

- 4 Kliknite na položku **Drivers & Downloads (Ovládače a prevzatia)**.
- 5 Kliknite na tlačidlo **Detect Drivers** (Rozpoznať ovládače).
- 6 Prečítajte si a odsúhlaste Zmluvné podmienky, aby ste použili aplikáciu **SupportAssist**, a potom kliknite na možnosť **Continue** (Pokračovať).
- 7 V prípade potreby váš počítač začne sťahovať a inštalovať aplikáciu **SupportAssist**.

POZNÁMKA: Prečítajte si pokyny na obrazovke, aby ste zistili pokyny pre konkrétny prehliadač.

- 8 Kliknite na možnosť **View Drivers for My System** (Zobraziť ovládače pre môj systém).
- 9 Kliknite na možnosť **Download and Install** (Stiahnuť a nainštalovať), aby ste si stiahli a nainštalovali všetky zistené aktualizácie ovládačov pre váš počítač.
- 10 Zvoľte umiestnenie, kam sa súbory uložia.

- 11 Ak budete vyzvaní, schváľte žiadosti od **User Account Control** (Kontrola používateľských kont), aby ste vykonali zmeny v systéme.
- 12 Aplikácia nainštaluje všetky zistené ovládače a aktualizácie.

POZNÁMKA: Nie všetky súbory je možné inštalovať automaticky. Prezrite si súhrn inštalácie, aby ste zistili, či je potrebná manuálna inštalácia.

- 13 Aby ste vykonali manuálne stiahnutie a inštaláciu, kliknite na možnosť **Category** (Kategória).
- 14 V rozbaľovacom zozname kliknite na možnosť **Chipset** (Čipová súprava).
- 15 Kliknutím na položku **Prevziať** preberte ovládač čipovej sady pre svoj počítač.
- 16 Po dokončení sťahovania prejdite do priečinka, do ktorého ste uložili súbor s ovládačom čipovej súpravy.
- 17 Dvakrát kliknite na ikonu súboru s ovládačom čipovej sady a nainštalujte ovládač podľa pokynov na obrazovke.

Prevzatie sieťového ovládača

- 1 Zapnite počítač.
- 2 Navštívte stránku www.dell.com/support.
- 3 Zadajte servisný štítok svojho počítača a potom kliknite na možnosť **Submit** (Odoslať).

POZNÁMKA: Ak nemáte servisný štítok, použite funkciu autodetekcie alebo vyhľadajte model svojho počítača manuálne.

- 4 Kliknite na položku **Drivers & Downloads (Ovládače a prevzatia)**.
- 5 Kliknite na tlačidlo **Detect Drivers** (Rozpoznať ovládače).
- 6 Prečítajte si a odsúhlaste Zmluvné podmienky, aby ste použili aplikáciu **SupportAssist**, a potom kliknite na možnosť **Continue** (Pokračovať).
- 7 V prípade potreby váš počítač začne sťahovať a inštalovať aplikáciu **SupportAssist**.

POZNÁMKA: Prečítajte si pokyny na obrazovke, aby ste zistili pokyny pre konkrétny prehliadač.

- 8 Kliknite na možnosť **View Drivers for My System** (Zobraziť ovládače pre môj systém).
- 9 Kliknite na možnosť **Download and Install** (Stiahnuť a nainštalovať), aby ste si stiahli a nainštalovali všetky zistené aktualizácie ovládačov pre váš počítač.
- 10 Zvoľte umiestnenie, kam sa súbory uložia.
- 11 Ak budete vyzvaní, schváľte žiadosti od **User Account Control** (Kontrola používateľských kont), aby ste vykonali zmeny v systéme.
- 12 Aplikácia nainštaluje všetky zistené ovládače a aktualizácie.

POZNÁMKA: Nie všetky súbory je možné inštalovať automaticky. Prezrite si súhrn inštalácie, aby ste zistili, či je potrebná manuálna inštalácia.

- 13 Aby ste vykonali manuálne stiahnutie a inštaláciu, kliknite na možnosť **Category** (Kategória).
- 14 V rozbaľovacom zozname kliknite na možnosť **Network** (Sieť).
- 15 Kliknutím na položku **Download (Prevziať)** prevezmite sieťový ovládač pre svoj počítač.
- 16 Po dokončení sťahovania prejdite do priečinka, do ktorého ste uložili súbor so sieťovým ovládačom.
- 17 Dvakrát kliknite na ikonu súboru so sieťovým ovládačom a nainštalujte ovládač podľa pokynov na obrazovke.

Nastavenie systému

POZNÁMKA: V závislosti od počítača a v ňom nainštalovaných zariadení sa položky uvedené v tejto časti môžu, ale nemusia zobrazíť.

Nastavenie systému

VAROVANIE: Ak nie ste veľmi skúsený používateľ počítača, nemeňte nastavenia systému BIOS. Niektoré zmeny môžu spôsobiť, že počítač nebude správne fungovať.

POZNÁMKA: Pred zmenou nastavení systému BIOS sa odporúča, aby ste si zapísali informácie na obrazovke programu nastavenia systému BIOS pre prípad ich použitia v budúcnosti.

Program nastavenia systému BIOS možno použiť na:

- získanie informácií o hardvéri nainštalovanom vo vašom počítači, napríklad o veľkosti pamäte RAM, kapacite pevného disku atď,
- zmenu informácií o konfigurácii systému,
- nastavenie alebo zmenu používateľských možností, napríklad používateľského hesla, typu nainštalovaného pevného disku, zapnutie alebo vypnutie základných zariadení a podobne.

Otvorenie programu nastavenia systému BIOS

- 1 Zapnite (alebo reštartujte) počítač.
- 2 Počas režimu POST, keď sa zobrazí logo DELL, sledujte výzvu na stlačenie klávesu F2, a potom ihneď stlačte kláves F2.

POZNÁMKA: Výzva na stlačenie klávesu F2 znamená, že sa klávesnica inicializovala. Táto výzva sa môže zobrazíť iba na krátky čas, preto ju treba pozorne sledovať a hneď pri jej zobrazení stlačiť kláves F2. Ak stlačíte kláves F2 pred zobrazením výzvy, stlačenie klávesu nebude zaznamenané. Ak budete čakať prídlho a zobrazí sa logo operačného systému, vyčkajte až kým nevidíte pracovnú plochu. Potom vypnite počítač a skúste to znovu.

Povolenie alebo zakázanie zásuviek USB v nástroji na nastavovanie systému BIOS

- 1 Zapnite (alebo reštartujte) počítač.
- 2 Po zobrazení loga spoločnosti Dell na obrazovke stlačte tlačidlo F2, aby ste sa dostali do programu nastavenia BIOS. Otvorí sa program pre nastavovanie systému BIOS.
- 3 Na ľavom paneli vyberte možnosť **Settings (Nastavenia)**, > **System Configuration (Konfigurácia systému)** > a **USB Configuration (Konfigurácia USB)**.
Na pravom paneli sa zobrazia informácie o konfigurácii USB.
- 4 Pre zapnutie alebo vypnutie začiarknite, resp. zrušte začiarknutie políčka **Enable External USB Port (Povolit externý port USB)**.
- 5 Uložte nastavenia v nástroji pre nastavenia systému BIOS a ukončite program.

Identifikácia úložiska v nástroji na nastavenie systému BIOS

- 1 Zapnite (alebo reštartujte) počítač.
- 2 Po zobrazení loga spoločnosti Dell na obrazovke stlačte tlačidlo F2, aby ste sa dostali do programu nastavenia BIOS.

Zoznam ukladačích zariadení nájdete v časti **Disky** v skupine **Konfigurácia systému**.

Kontrola systémovej pamäte v programe na nastavenie systému BIOS

- 1 Zapnite (alebo reštartujte) počítač.
- 2 Po zobrazení loga spoločnosti Dell na obrazovke stlačte tlačidlo F2, aby ste sa dostali do programu nastavenia BIOS.
- 3 Na ľavom paneli vyberte možnosť **Nastavenia > Všeobecné > Systémové informácie**.
Na pravom paneli sa zobrazia informácie o pamäti.

Navigačné klávesy

POZNÁMKA: Väčšina zmien, ktoré vykonáte v nástroji System Setup, sa zaznamená, ale bude neúčinná, kým nereštartujete systém.

Klávesy	Navigácia
Šípka nahor	Prejde na predchádzajúce pole.
Šípka nadol	Prejde na nasledujúce pole.
Enter	Vyberie hodnotu vo zvolenom poli (ak je to možné) alebo nasleduje prepojenie v poli.
Medzerník	Rozbalí alebo zbalí rozbalovací zoznam, ak je k dispozícii.
Tabulátor	Presunie kurzor do nasledujúcej oblasti.

POZNÁMKA: Len pre štandardný grafický prehliadač.

Kláves Esc Prejde na predchádzajúcu stránku, až kým sa nezobrazí hlavná obrazovka. Stlačením klávesu Esc na hlavnej obrazovke sa zobrazí výzva na uloženie všetkých neuložených zmien a reštartovanie systému.

Boot Sequence (Poradie zavádzacích zariadení)

Možnosť Boot Sequence (Poradie zavádzacích zariadení) umožňuje ignorovať poradie zavádzacích zariadení nastavené v systéme BIOS a zavádzať systém z konkrétneho zariadenia (napríklad z optickej jednotky alebo pevného disku). Počas testu POST (Power-on Self Test), len čo sa zobrazí logo Dell, môžete:

- Spustiť program System Setup stlačením klávesu F2
- Otvoriť ponuku na jednorazové zavedenie systému stlačením klávesu F12

Ponuka na jednorazové zavedenie systému zobrazí zariadenia, z ktorých je možné zaviesť systém, a možnosť diagnostiky. Možnosti ponuky zavádzania systému sú:

- Removable Drive (Vymeniteľná jednotka) (ak je k dispozícii)
- STXXXX Drive (Jednotka STXXXX)

POZNÁMKA: XXX označuje číslo jednotky SATA.

- Optical Drive (Optická jednotka) (ak je k dispozícii)
- Pevný disk SATA (ak je k dispozícii)
- Diagnostika

POZNÁMKA: Ak zvolíte možnosť **Diagnostics**, zobrazí sa obrazovka diagnostiky ePSA.

Obrazovka s postupnosťou zavádzania systému zobrazí aj možnosť prístupu k obrazovke programu System Setup.

Možnosti programu System Setup

POZNÁMKA: V závislosti od tohto počítača a zariadení, ktoré sú v ňom nainštalované, sa položky uvedené v tejto časti môžu, ale nemusia zobraziť.

Tabuľka 5. System setup options (Možnosti nastavenia systému) — System information menu (Ponuka s informáciami o systéme)

General-System Information (Informácie o CPU)

System Information

BIOS Version (Verzia systému BIOS)	Zobrazí číslo verzie BIOS.
Service Tag (Servisný štítok)	Zobrazí servisný štítok počítača.
Asset Tag (Inventárny štítok)	Zobrazí popisovač zariadenia počítača.
Ownership Tag (Číslo vlastníka)	Zobrazí štítok vlastníctva počítača.
Manufacture Date	Zobrazí dátum výroby počítača.
Ownership Date	Zobrazí dátum nadobudnutia vlastníctva počítača.
Express Service Code	Zobrazí kód expresného servisu počítača.

Memory Information (Informácie o pamäti)

Memory Installed	Zobrazí celkovú nainštalovanú kapacitu pamäte počítača.
Memory Available	Zobrazí celkovú dostupnú kapacitu pamäte počítača.
Memory Speed	Zobrazí rýchlosť pamäte.
Memory Channel Mode	Zobrazí jedno alebo dvojkanálový režim.
Memory Technology	Zobrazí použitú technológiu pre pamäť.
DIMM A Size	Zobrazí veľkosť pamäte DIMM A.
DIMM B Size	Zobrazí veľkosť pamäte DIMM B.

Processor Information (Informácie o procesore)

Processor Type	Zobrazuje typ procesora.
Core Count	Zobrazí počet jadier v procesore.
Processor ID	Zobrazuje identifikačný kód procesora.
Current Clock Speed	Zobrazí aktuálnu taktovaciu frekvenciu procesora.
Minimum Clock Speed	Zobrazí minimálnu taktovaciu frekvenciu procesora.
Maximum Clock Speed	Zobrazí maximálnu taktovaciu frekvenciu procesora.
Processor L2 Cache	Zobrazí veľkosť pamäte úrovne 2 procesora.
Processor L3 Cache	Zobrazí veľkosť pamäte úrovne 3 procesora.
HT Capable	Zobrazí, či procesor podporuje funkciu HyperThreading (HT).
64-Bit Technology	Zobrazí, či sa používa 64-bitová technológia.

Device Information (Informácie o zariadeniach)

M.2 SATA	Zobrazí informácie o disku SSD M.2 SATA v počítači.
M.2 PCIe SSD-0	Zobrazí informácie o disku M.2 PCIe SSD počítača.
Video Controller	Zobrazí typ radiča videa počítača.
dGPU Video Controller	Zobrazí informácie o samostatnej grafickej karte počítača.

General-System Information (Informácie o CPU)

Video BIOS Version	Zobrazí verziu systému BIOS videa počítača.
Videopamäť	Zobrazí informácie o grafickej pamäti počítača.
Panel Type	Zobrazí typ panela počítača.
Native Resolution	Zobrazí natívne rozlíšenie počítača.
Audio Controller	Zobrazí informácie o radiči zvuku počítača.
Wi-Fi Device	Zobrazí informácie o bezdrôtovom zariadení počítača.
Bluetooth Device	Zobrazí informácie o zariadení rozhrania Bluetooth počítača.
Battery Information	Zobrazuje informácie o stave batérie.

Boot Sequence

Boot Sequence	Zobrazí poradie zavádzania.
Boot List Option (Zoznam možností spúšťania)	Zobrazí dostupné možnosti zavádzania.

Advanced Boot Options

Enable Legacy Option ROMs	Povolí alebo zakáže staršiu možnosť ROMs.
Enable Attempt Legacy Boot (Povoliť pokus o zavádzanie v staršom režime)	Povoľuje alebo zakazuje pokus o zavádzanie v staršom režime.

Zabezpečenie cesty UEFI Boot

Povoľuje alebo zakazuje systému vyzvať používateľa na zadanie hesla správcu pri zavádzaní cesty UEFI boot z ponuky zavádzania F12.

Date/Time

Zobrazí aktuálny dátum vo formáte MM/DD/RR a aktuálny čas vo formáte HH:MM:SS AM/PM.

Tabuľka 6. System setup options (Možnosti nastavenia systému) — System Configuration menu (Ponuka konfigurácie systému)

System Configuration (Konfigurácia systému)

SATA Operation (Prevádzka SATA)	Konfiguruje prevádzkový režim radiča integrovaného pevného disku SATA.
Drives	Povoľuje alebo zakazuje rôzne jednotky na doske.
SMART Reporting	Povolí alebo zakáže hlásenia SMART počas štartu systému.
USB Configuration	
Enable USB Boot Support (Povoliť podporu zavádzania systému cez USB)	Povoľuje alebo zakazuje zavedenie z vysokokapacitných USB zariadení, ako napríklad externý pevný disk, optická jednotka a USB jednotka.
Enable External USB Port	Povoľuje alebo zakazuje zavedenie z vysokokapacitných USB zariadení pripojených k externému portu USB.
Audio	Povoľuje alebo zakazuje integrovaný radič zvuku.
Podsvietenie klávesnice	Umožňuje vybrať prevádzkový režim funkcie osvetlenia klávesnice.
Keyboard Backlight with AC (Podsvietenie klávesnice pri napájaní zo siete)	Ak je podsvietenie klávesnice zapnuté a vypnete ho stlačením kombinácie klávesov Fn + F10, podsvietenie ostane vypnuté nezávisle od stavu sieťového napájania.
Miscellaneous Devices	Povoľuje alebo zakazuje rôzne vstavané zariadenia.
Enable Camera (Povoliť kameru)	Povoliť alebo zakázať kameru.

Tabuľka 7. System setup options (Možnosti nastavenia systému) — Video menu (Ponuka Video)

Video

Jas displeja LCD	Táto možnosť umožňuje nastaviť jas panela nezávisle pre batériu a sieťové napájanie.
-------------------------	--

Tabuľka 8. System setup options (Možnosti nastavenia systému) — Security menu (Ponuka Zabezpečenie)

Security (Zabezpečenie)

Admin Password (Heslo administrátora)	Nastavte, zmeňte alebo odstráňte heslo správcu.
System Password (Heslo systému)	Nastavte, zmeňte alebo odstráňte heslo systému.
Strong Password	Povoľte alebo zakážte silné heslá.
Password Configuration	Ovládajte minimálny a maximálny počet povolených znakov pre heslo správcu a heslo systému.
Password Bypass	Obíďte výzvy na zadanie systémového (zavádzacieho) hesla a hesla interného pevného disku počas reštartu systému.
Password Change (Zmena hesla)	Povoľte alebo zakážte zmeny hesla systému a hesiel pevného disku, keď je nastavené heslo správcu.
Non-Admin Setup Changes	Umožňuje určiť, či sú povolené zmeny možností nastavenia, keď je nastavené heslo správcu.
UEFI Capsule Firmware Updates	Povoľte alebo zakážte aktualizácie systému BIOS cez aktualizáčnu balíku kapsúl UEFI.
PTT Security	Povoľte alebo zakážte viditeľnosť Platform Trust Technology (PTT) v operačnom systéme.
Computrace(R)	Povoľte alebo zakážte rozhranie modulu BIOS voliteľnej služby Computrace(R) Service od firmy Absolute Software.
CPU XD Support	Povoľte alebo zakážte režim Execute Disable (Zákaz vykonávania) procesora.
Admin Setup Lockout	Umožní zabrániť používateľom vstúpiť do nastavení, ak je nastavené heslo správcu.
Master Password Lockout	Služí na vypnutie podpory používania hlavného hesla. Pred zmenou tohto nastavenia treba vymazať heslá pevných diskov.

Tabuľka 9. System setup options (Možnosti nastavenia systému) — Secure Boot menu (Ponuka Zabezpečené zavádzanie)

Secure Boot (Bezpečné zavádzanie systému)

Secure Boot Enable	Povoľte alebo zakážte funkciu bezpečného zavádzania.
Expert Key Management	
Expert Key Management	Povoľte alebo zakážte pokročilú správu klávesov.
Custom Mode Key Management	Vyberte vlastné hodnoty pre pokročilú správu klávesov.

Tabuľka 10. System setup options (Možnosti nastavenia systému) — Intel Software Guard Extensions menu (Ponuka softvérovej ochrany prípon od Intel)

Intel Software Guard Extensions (Rozšírenia Intel Software Guard)

Intel SGX Enable	Povoľte alebo zakážte softvérovú ochranu prípon od Intel.
Enclave Memory Size	Nastavte enklávu vyhradenej veľkosti pamäte pre softvérovú ochranu prípon od Intel.
Performance (Výkon)	
Multi Core Support (Podpora viacerých jadier)	Povoľte viacero jadier. Predvolená hodnota: Enabled (Povolené).
Intel SpeedStep	Povoľte alebo zakážte technológiu Intel Speedstep. Predvolená hodnota: Enabled (Povolené).

POZNÁMKA: Pri aktivovaní tejto technológie je rýchlosť taktu procesora a napätie jadra dynamicky upravované podľa zaťaženia procesora.

Intel Software Guard Extensions (Rozšírenia Intel Software Guard)

C-States Control	Povoľte alebo zakážte ďalšie stavy spánku procesora. Predvolená hodnota: Enabled (Povolené).
Intel TurboBoost	Povoľte alebo zakážte režim Intel TurboBoost procesora. Predvolená hodnota: Enabled (Povolené).
HyperThread control	Táto možnosť povoľuje alebo zakazuje používanie hypervlákién v procesore. Predvolená hodnota: Enabled (Povolené).
Power Management (Správa napájania)	
AC Behavior	Umožňuje nastaviť automatické zapnutie systému pri zapojení sieťového napájania.
Enable Intel Speed Shift Technology	Povoľuje alebo zakazuje technológiu Intel Speed Shift.
Auto On Time	Umožní nastaviť počítač, aby sa každý deň automaticky zapol alebo v predvolený deň a čas. Táto možnosť sa dá konfigurovať len vtedy, keď je položka Auto On Time (Čas automatického zapnutia) nastavená na možnosť Everyday (Každý deň), Weekdays (Dni počas týždňa) alebo Selected Days (Zvolené dni). Predvolená hodnota: Disabled (Zakázané).
USB Wake Support	Umožní, aby zariadenia USB prebudili počítač z pohotovostného režimu.
Peak Shift	Povoľuje alebo zakazuje minimálne používanie energie zo siete, keď je spotreba systému najvyššia.
Primary Battery Charge Configuration	Nastavte primárnu konfiguráciu nabíjania batérie s vopred vybraným vlastným začiatkom a ukončením nabíjania. Predvolená hodnota: Adaptive (Adaptívne).
POST Behavior (Správanie pri teste POST)	
Adapter Warnings	Povoľte výstrahy adaptéra. Predvolená hodnota: Enabled (Povolené).
Fn Lock Options	Povoľte alebo zakážte režim uzamknutia klávesu Fn.
Fastboot	Umožní nastaviť rýchlosť procesu zavádzania. Predvolená hodnota: Thorough (Úplné).
Extend BIOS POST Time	Slúži na konfiguráciu dodatočného oneskorenia pred zavádzaním.
Full Screen Logo	Umožňuje povoliť alebo zakázať zobrazenie loga na celú obrazovku.
Warnings and Errors	Umožňuje nastaviť správanie počítača pri zobrazení výstrah a chýb tak, aby sa po ich detekcii spúšťanie systému iba pozastavilo, zobrazili sa používateľovi hlásenia a počkalo sa na jeho odpoveď.
Continue on Warnings and Errors (Pri výstrahách a chybách sa opýtať)	Povoliť alebo zakázať možnosť Prompt on Warnings and Errors (Pri výstrahách a chybách sa opýtať)
Prejsť na upozornenia	Povoliť alebo zakázať možnosť Continue on Warnings (Pri zobrazení výstrah pokračovať)
Continue on Warnings and Errors (Pokračovať v zobrazovaní výstrah a chýb)	Povoliť alebo zakázať možnosť Continue on Warnings and Errors (Pri zobrazení výstrah a chýb pokračovať)

Tabuľka 11. System setup options (Možnosti nastavenia systému) — Virtualization Support menu (Ponuka Podpora virtualizácie)

Virtualization Support (Podpora technológie Virtualization)

Virtualization (Virtualizácia)	Určte, či môže monitor virtuálneho prístroja (VMM) používať prídavné funkcie hardvéru, ktoré ponúkajú virtualizačné technológie Intel Virtualization Technology.
VT for Direct I/O (VT pre priame I/O)	Určte, či môže monitor virtuálneho počítača (VMM) používať prídavné funkcie hardvéru, ktoré ponúka technológia Intel Virtualization Technology pre priamy vstup/výstup.

Tabuľka 12. System setup options (Možnosti nastavenia systému) – Wireless menu (Ponuka Bezdrôtové pripojenie)

Wireless (Bezdrôtové pripojenie)

Vypínač bezdrôtových rozhraní	Určte, ktoré bezdrôtové zariadenia možno ovládať bezdrôtovým spínačom.
Wireless Device Enable	Povoľte alebo zakážete interné bezdrôtové zariadenia.

Tabuľka 13. System setup options (Možnosti nastavenia systému) — Maintenance menu (Ponuka Údržba)

Maintenance (Údržba)

Service Tag (Servisný štítok)	Zobrazuje servisný štítok systému.
Asset Tag (Inventárny štítok)	Vytvorte štítok prínosov systému.
BIOS Downgrade	Riadi návrat firmvéru systému na predchádzajúce vydania.
BIOS Recovery	Umožní používateľom obnovenie systému z niektorých chybných stavov systému BIOS pomocou súboru obnovenia na hlavnom pevnom disku alebo na externom kľúči USB.

Tabuľka 14. System setup options (Možnosti nastavenia systému) — System Logs menu (Ponuka Systémové záznamy)

System Logs (Systémové záznamy)

BIOS Events	Zobrazí udalosti systému BIOS.
Thermal Events	Zobrazte udalosti systému termoregulácie.
Power Events	Zobrazte udalosti systému správy napájania.

Tabuľka 15. System setup options (Možnosti nastavenia systému) — SupportAssist System Resolution menu (Ponuka Rozlíšenie systému Support Assist)

SupportAssist System Resolution (Rozlíšenie systému SupportAssist)

Auto OS Recovery Threshold (Hranica automatického obnovenia operačného systému)	Umožňuje ovládať postupnosť automatického zavádzania pre konzolu SupportAssist na riešenie problémov so systémom a pre nástroj obnovy operačného systému od firmy Dell.
SupportAssist OS Recovery (Obnovenie operačného systému SupportAssist)	Povoľte alebo zakážete postupnosť zavádzania pre nástroj obnovy operačného systému SupportAssist pri určitých chybách systému.

Systemové heslo a heslo pre nastavenie

Tabuľka 16. Systemové heslo a heslo pre nastavenie

Typ hesla	Popis
Systemové heslo	Heslo, ktoré musíte zadať na prihlásenie sa do systému.
Heslo pre nastavenie	Heslo, ktoré musíte zadať na vstup a vykonávanie zmien nastavení systému BIOS vášho počítača.

Pre zabezpečenie svojho počítača môžete vytvoriť systémové heslo a heslo pre nastavenie.

VAROVANIE: Funkcie hesla poskytujú základnú úroveň zabezpečenia údajov vo vašom počítači.

VAROVANIE: Ak váš počítač nie je uzamknutý a nie je pod dohľadom, ktokoľvek môže získať prístup k údajom, ktoré sú v ňom uložené.

POZNÁMKA: Funkcia systémového hesla a hesla pre nastavenie je vypnutá.

Nastavenie hesla pre nastavenie

Nové **systemové heslo alebo heslo správcu** môžete vytvoriť len vtedy, ak je stav hesla nastavený na hodnotu **Not Set (Nenastavené)**.

Ak chcete spustiť nástroj na nastavenie systému, stlačte kláves F2 ihneď po zapnutí alebo reštartovaní systému.

- Na obrazovke **System BIOS (System BIOS)** alebo **System Setup (Nastavenie systému)** vyberte **Security (Zabezpečenie)** a stlačte kláves Enter.
Zobrazí sa obrazovka **Security (Zabezpečenie)**.
- Vyberte položku **System Password (Systemové heslo)** a do poľa **Enter the new password (Zadať nové heslo)** zadajte heslo.
Pri priradovaní systémového hesla dodržujte nasledujúce pravidlá:
 - Heslo môže obsahovať maximálne 32 znakov.
 - Heslo môže obsahovať čísla 0 – 9.
 - Platné sú len malé písmená, veľké písmená nie sú povolené.
 - Iba nasledujúce špeciálne znaky sú povolené: medzera, ("), (+), (,), (-), (.), (/), (:), ([), (\), (]), (^).
- Do poľa **Confirm new password (Potvrdiť nové heslo)** zadajte systémové heslo, ktoré ste zadali predtým a kliknite na tlačidlo **OK**.
- Stlačte Esc, správa vás upozorní, aby ste uložili zmeny.
- Stlačením klávesu Y uložte zmeny.
Počítač sa reštartuje.

Vymazanie alebo zmena existujúceho hesla systémového nastavenia

Pred pokusom o vymazanie alebo zmenu existujúceho systémového hesla a/alebo hesla pre nastavenie sa v programe Nastavenie systému uistite, že pri položke **Password Status (Stav hesla)** je vybratá možnosť Unlocked (Odomknuté). Ak je pri položke **Password Status (Stav hesla)** vybratá možnosť Locked (Zamknuté), nie je možné vymazať ani zmeniť existujúce systémové heslo alebo heslo pre nastavenie. Ak chcete spustiť nástroj System Setup, stlačte kláves F2 ihneď po zapnutí alebo reštartovaní systému.

- Na obrazovke **System BIOS (System BIOS)** alebo **System Setup (Nastavenie systému)** vyberte **System Security (Zabezpečenie systému)** a stlačte kláves Enter.

Zobrazí sa obrazovka **System Security (Zabezpečenie systému)**.

- 2 Na obrazovke **System Security (Zabezpečenie systému)** skontrolujte, či je **Password Status (Stav hesla)** nastavené na **Unlocked (Odomknuté)**.
- 3 Zvoľte **System Password (Systémové heslo)**, zmeňte alebo vymažte systémové heslo a stlačte kláves Enter alebo Tab.
- 4 Zvoľte **Setup Password (Heslo pre nastavenie)**, zmeňte alebo vymažte heslo pre nastavenie a stlačte kláves Enter alebo Tab.

POZNÁMKA: Ak zmeníte systémové heslo a/alebo heslo pre nastavenia, po zobrazení výzvy ho opätovne zadajte. Ak vymažete systémové heslo a/alebo heslo pre nastavenia, po zobrazení výzvy potvrdte svoje rozhodnutie.

- 5 Stlačte Esc, správa vás upozorní, aby ste uložili zmeny.
- 6 Stlačením tlačidla Y uložte zmeny a ukončíte program System Setup.
Počítač sa reštartuje.

Vymazanie nastavení CMOS

- 1 Demontujte [spodný kryt](#).
- 2 Demontujte [batériu](#).
- 3 Demontujte [gombíkovú batériu](#).
- 4 Počkajte minútu.
- 5 Namontujte späť [gombíkovú batériu](#).
- 6 Namontujte späť [batériu](#).
- 7 Namontujte späť [spodný kryt](#).

Vymazanie hesla systému BIOS (System Setup) a systémového hesla

Ak chcete vymazať zabudnuté heslá, obráťte sa na oddelenie technickej podpory firmy Dell. Viac informácií nájdete na webovej stránke www.dell.com/contactdell.

Riešenie problémov

Diagnostika Vylepšené vyhodnotenie systému pred zavedením (Enhanced Pre-Boot System Assessment – ePSA)

VAROVANIE: Diagnostiku systému používajte výlučne na testovanie svojho počítača. Pri používaní tohto programu v iných počítačoch by výsledky nemuseli byť platné alebo by sa mohli zobrazit chybové hlásenia.

Diagnostika ePSA (známa tiež ako diagnostika systému) slúži na úplnú kontrolu hardvéru. Diagnostika ePSA je vstavanou súčasťou systému BIOS, v ktorom sa spúšťa. Vstavaná diagnostika systému poskytuje súbor možností pre konkrétne zariadenia alebo skupiny zariadení, aby ste mohli:

- Spustiť testy automaticky alebo v interaktívnom režime
- Opakovať testy
- Zobrazit alebo uložit výsledky testov
- Spustením podrobných testov zaviesť dodatočné testy kvôli získaniu ďalších informácií o zariadeniach, ktoré majú poruchu
- Zobrazit hlásenia o stave, ktoré vás informujú, ak testy prebehli úspešne
- Zobrazit chybové hlásenia, ktoré vás informujú, ak sa počas testov objavili nejaké problémy

POZNÁMKA: Niektoré testy vybraných zariadení vyžadujú aktívnu participáciu používateľa. Preto je dôležité, aby ste počas diagnostických testov boli pri počítači.

Viac informácií nájdete v časti [Diagnostika EPSA 3.0 Dell](#).

Spúšťa sa diagnostika ePSA.

- 1 Zapnite počítač.
- 2 Keď sa počas zavádzania systému objaví logo Dell, stlačte kláves F12.
- 3 Na obrazovke ponuky zavádzania vyberte možnosť **Diagnostics (Diagnostika)**.
- 4 Kliknite na ikonu šípky v ľavom dolnom rohu.
Zobrazí sa úvodná stránka diagnostiky.
- 5 Kliknite na ikonu šípky v pravom dolnom rohu, čím prejdete na stránku so zoznamom.
Na stránke sú zobrazené všetky detegované položky.
- 6 Ak chcete spustiť diagnostický test pre konkrétne zariadenie, stlačte kláves Esc a kliknutím na tlačidlo **Yes (Áno)** zastavte diagnostický test.
- 7 Vyberte zariadenie na ľavej table a kliknite na položku **Run Tests (Spustiť testy)**.
- 8 V prípade problémov sa zobrazia chybové kódy.
Poznačte si chybový kód a overovacie číslo a obráťte sa na firmu Dell.

Kontrolky diagnostiky systému

Kontrolka stavu batérie

Ukazuje stav napájania a nabíjania batérie.

Nepreušované biele – Napájací adaptér je pripojený a batéria je nabitá na viac než 5 %.

Jantárové – Spustený počítač je napájaný z batérie a batéria je nabitá na menej než 5 percent.

Nesvieti

- Napájací adaptér je pripojený a batéria je úplne nabitá.
- Spustený počítač je napájaný z batérie a batéria je nabitá na viac než 5 percent.
- Počítač je v stave spánku, v stave hlbokého spánku alebo je vypnutý.

Indikátor stavu napájania a batérie bliká jantárovo a zvukový kódy signalizujú poruchy.

Napríklad indikátor stavu napájania a batérie zabliká dvakrát jantárovo s následnou pauzou a potom zabliká trikrát s následnou pauzou. Tento vzor 2,3 bude pokračovať, kým sa počítač nevypne, čo naznačuje, že sa nezaznamenáva žiadna pamäť alebo RAM.

Nasledujúca tabuľka zobrazuje rôzne vzory indikátorov stavu pre napájanie a batériu a príslušné problémy.

Tabuľka 17. Svetelné kódy

Diagnostické svetelné kódy	Popis problému
2,1	Chyba procesora
2,2	Systémová doska: zlyhanie systému BIOS alebo pamäte ROM (Read-Only Memory)
2,3	Nebola rozpoznaná žiadna pamäť alebo pamäť RAM (Random-Access Memory)
2,4	Zlyhanie pamäte alebo pamäte RAM (Random-Access Memory)
2,5	Nainštalovaná nesprávna pamäť
2,6	Chyba systémovej dosky alebo čipovej súpravy
2,7	Zlyhanie displeja
3,1	Porucha gombíkovej batérie
3,2	Zlyhanie rozhrania PCI, videokarty/čipu
3,3	Obraz na obnovenie sa nenašiel
3,4	Obraz na obnovenie sa našiel, ale je neplatný
3,5	Zlyhanie obvodu napájacieho zdroja
3,6	Neúplná aktualizáciu systému BIOS
3,7	Chyba zariadenia Management Engine (ME)

Indikátor stavu kamery: Ukazuje, či sa kamera používa.

- Neprerušované biele – Kamera sa používa.
- Nesvieti – Kamera sa nepoužíva.

Indikátor stavu Caps Lock: Ukazuje, či je zapnutá alebo vypnutá funkcia Caps Lock.

- Neprerušované biele – Funkcia Caps Lock je zapnutá.
- Nesvieti – Funkcia Caps Lock je vypnutá.

Aktualizácia systému BIOS

Ak bude k dispozícii aktualizácia systému BIOS alebo vymeníte systémovú dosku, budete zrejme musieť aktualizovať systém BIOS.

Pri aktualizácii systému BIOS postupujte takto:

- 1 Zapnite počítač.
- 2 Navštívte stránku www.dell.com/support.
- 3 Kliknite na možnosť **Product Support (Podpora produktu)**, zadajte servisný štítok svojho počítača a kliknite na možnosť **Submit (Odoslať)**.

① **POZNÁMKA:** Ak nemáte servisný štítok, použite funkciu autodetekcie alebo vyhľadajte model svojho počítača manuálne.

- 4 Kliknite na položku **Drivers & downloads (Ovládače a prevzatia) > Find it myself (Nájdem sám)**.
- 5 Zvoľte operačný systém, ktorý máte nainštalovaný vo svojom počítači.
- 6 Posuňte stránku nadol a rozbaľte možnosť **BIOS**.
- 7 Kliknutím na prepojenie **Download (Prevziať)** preberiete najnovšiu verziu systému BIOS pre váš počítač.
- 8 Po dokončení preberania prejdite do priečinka, do ktorého ste uložili aktualizovaný súbor systému BIOS.
- 9 Dvakrát kliknite na ikonu aktualizáčného súboru systému BIOS a postupujte podľa pokynov na obrazovke.

Aktualizácia systému BIOS (pomocou kľúča USB)

- 1 Postupujte podľa krokov 1 až 7 uvedených v časti [Aktualizácia systému BIOS](#) a stiahnite si najnovší súbor s programom na inštaláciu systému BIOS.
- 2 Vytvorte si spustiteľný kľúč USB. Viac informácií nájdete v článku databázy poznatkov s číslom [SLN143196](#) na webovej stránke www.dell.com/support.
- 3 Skopírujte súbor s programom na inštaláciu systému BIOS na spustiteľný kľúč USB.
- 4 Pripojte spustiteľný kľúč USB k počítaču, v ktorom treba aktualizovať systém BIOS.
- 5 Reštartujte počítač a keď sa na obrazovke objaví logo Dell, stlačte kláves **F12**.
- 6 V ponuke **One Time Boot Menu** (Ponuka na jednorazové zavedenie systému) spustíte obsah kľúča USB.
- 7 Zadáte názov programu na inštaláciu systému BIOS a stlačte kláves **Enter**.
- 8 Zobrazí sa **Program na aktualizáciu systému BIOS**. Dokončíte aktualizáciu systému BIOS podľa pokynov na obrazovke.

Odstránenie problému so spustením systému spôsobeného emuláciou USB

Niekedy sa v počítači nespustí operačný systém, ak sú počas spúšťania pripojené k počítaču USB zariadenia. Toto správanie sa vyskytne, pretože počítač vyhľadáva spustiteľné súbory na USB zariadeniach.

V takomto prípade treba buď odpojiť USB zariadenie ešte pred spustením počítača, alebo vykonať tieto kroky:

- 1 Zapnite (alebo reštartujte) počítač.
- 2 Po zobrazení loga spoločnosti Dell na obrazovke stlačte tlačidlo F2, aby ste sa dostali do programu nastavenia BIOS. Otvorí sa program pre nastavovanie systému BIOS.
- 3 Na ľavom paneli vyberte možnosť **Settings (Nastavenia), > System Configuration (Konfigurácia systému) > a USB Configuration (Konfigurácia USB)**.
Na pravom paneli sa zobrazia informácie o konfigurácii USB.
- 4 Pre vypnutie zrušte začiarknutie políčka **Enable Boot Support (Povoliť podporu zavádzania systému)**.
- 5 Uložte nastavenia a ukončíte program.

Rozptýlenie zvyškovej statickej elektriny

Zvyšková statická elektrina (tzv. flea power) je malé množstvo statickej elektriny, ktoré ostane v počítači nahromadené aj po vypnutí a vybratí batérie. Nasledujúci postup uvádza pokyny na rozptýlenie zvyškovej statickej elektriny v počítači.

- 1 Vypnite počítač.
- 2 Demontujte [spodný kryt](#).
- 3 Rozptýľte statickú elektrinu stlačením a podržaním stlačeného spínača napájania na 15 sekúnd.
- 4 Namontujte späť [spodný kryt](#).
- 5 Zapnite počítač.

Cyklus napájania Wi-Fi

Ak sa váš počítač nemôže pripojiť na internet pre problémy s pripojením k sieti Wi-Fi, môžete skúsiť problém vyriešiť pomocou cyklu napájania Wi-Fi. Nasledujúci postup uvádza pokyny, ako urobiť cyklus napájania Wi-Fi:

i | POZNÁMKA: Niektorí poskytovatelia internetu (ISP) poskytujú zákazníkom zariadenie, ktoré v sebe spája modem a smerovač.



- 1 Vypnite počítač.
- 2 Vypnite modem.
- 3 Vypnite bezdrôtový smerovač.
- 4 Počkajte 30 sekúnd.
- 5 Zapnite bezdrôtový smerovač.
- 6 Zapnite modem.
- 7 Zapnite počítač.

Získavanie pomoci a kontaktovanie spoločnosti Dell

Zdroje svojpomoci

Ďalšie informácie a pomoc k výrobkom a službám Dell môžete získať z týchto zdrojov svojpomoci:

Tabuľka 18. Zdroje svojpomoci

Zdroje svojpomoci	Umiestnenie zdrojov informácií
Informácie o výrobkoch a službách Dell	www.dell.com
Môj Dell	
Tipy	
Kontaktovať oddelenie podpory	Do políčka vyhľadávania systému Windows zadajte <code>Contact Support</code> a stlačte kláves <code>Enter</code> .
Online pomocník pre operačný systém	www.dell.com/support/windows www.dell.com/support/linux
Informácie o odstraňovaní problémov, príručky používateľa, inštalačné pokyny, technické údaje výrobkov, blogy pre technickú pomoc, ovládače, aktualizácie softvéru a podobné.	www.dell.com/support
Články databázy poznatkov Dell týkajúce sa rôznych problémov s počítačom.	<ol style="list-style-type: none"> 1 Navštívte stránku www.dell.com/support. 2 Do poľa Search (Vyhľadať) zadajte predmet alebo kľúčové slovo. 3 Kliknutím na možnosť Search (Vyhľadať) získate zoznam súvisiacich článkov.
Poznatky o vašom produkte získate v rámci nasledujúcich informácií:	<p>Pozri <i>Me and My Dell</i> (Ja a môj Dell) na stránke www.dell.com/support/manuals.</p> <p>Na nájdenie časti <i>Me and My Dell</i> (Ja a môj Dell) určenej pre váš produkt si ho musíte identifikovať pomocou jedného z nasledujúcich krokov:</p> <ul style="list-style-type: none"> • Stlačte položku Detect Product (Zistiť produkt). • V časti View Products (Prezrieť produkty) si v rozbaľovacej ponuke vyberte svoj produkt. • Do vyhľadávacieho poľa zadajte Service Tag number (Číslo servisného štítku) alebo Product ID (ID produktu).
<ul style="list-style-type: none"> • Technické údaje produktu • Operačný systém • Nastavenie a používanie produktu • Zálohovanie dát • Riešenie problémov a diagnostika • Továrenské a systémové obnovenie • Informácie o systéme BIOS 	

Kontaktovanie spoločnosti Dell

Kontakt na spoločnosť Dell v súvislosti s predajom, technickou podporou alebo službami zákazníkom nájdete na adrese www.dell.com/contactdell.

- ① **POZNÁMKA:** Dostupnosť sa líši v závislosti od danej krajiny/regiónu a produktu, pričom niektoré služby nemusia byť vo vašej krajine/vašom regióne dostupné.
- ① **POZNÁMKA:** Ak nemáte aktívne pripojenie na internet, kontaktné informácie nájdete vo faktúre, dodacom liste, účtenke alebo v produktovom katalógu spoločnosti Dell.