

# XPS 13

## Manual de serviço



## Notas, avisos e advertências

 **NOTA:** Uma NOTA indica informações importantes que ajudam a melhorar a utilização do produto.

 **AVISO:** Um AVISO indica potenciais danos do hardware ou a perda de dados e explica como evitar o problema.

 **ADVERTÊNCIA:** Uma ADVERTÊNCIA indica potenciais danos no equipamento, lesões pessoais ou mesmo morte.

© 2018-2019 Dell Inc. ou as suas subsidiárias. Todos os direitos reservados. Dell, EMC e outras marcas comerciais pertencem à Dell Inc ou às suas subsidiárias. Outras marcas comerciais podem pertencer aos seus respetivos proprietários.

<b>1 Antes de efectuar qualquer procedimento no interior do computador.....</b>	<b>7</b>
Antes de começar .....	7
Instruções de segurança.....	7
Ferramentas recomendadas.....	8
Lista de parafusos.....	8
<b>2 Após efectuar qualquer procedimento no interior do computador.....</b>	<b>10</b>
<b>3 Retirar a tampa da base.....</b>	<b>11</b>
Procedimento.....	11
<b>4 Voltar a colocar a tampa da base.....</b>	<b>14</b>
Procedimento.....	14
<b>5 Retirar a bateria.....</b>	<b>15</b>
Precauções a ter com as baterias de iões de lítio.....	15
Pré-requisitos.....	15
Procedimento.....	15
<b>6 Voltar a colocar a bateria.....</b>	<b>17</b>
Precauções a ter com as baterias de iões de lítio.....	17
Procedimento.....	17
Pós-requisitos.....	17
<b>7 Remover a unidade de estado sólido.....</b>	<b>18</b>
Pré-requisitos.....	18
Procedimento.....	18
<b>8 Voltar a colocar a unidade de estado sólido.....</b>	<b>19</b>
Procedimento.....	19
Pós-requisitos.....	19
<b>9 Retirar os altifalantes.....</b>	<b>20</b>
Pré-requisitos.....	20
Procedimento.....	20
<b>10 Voltar a colocar os altifalantes.....</b>	<b>21</b>
Procedimento.....	21
Pós-requisitos.....	21
<b>11 Retirar a bateria de célula tipo moeda.....</b>	<b>22</b>
Pré-requisitos.....	22
Procedimento.....	22

<b>12 Voltar a colocar a bateria de célula tipo moeda.....</b>	<b>23</b>
Procedimento.....	23
Pós-requisitos.....	23
<b>13 Retirar o dissipador de calor.....</b>	<b>24</b>
Pré-requisitos.....	24
Procedimento.....	24
<b>14 Voltar a colocar o dissipador de calor.....</b>	<b>25</b>
Procedimento.....	25
Pós-requisitos.....	25
<b>15 Retirar o conjunto do ecrã.....</b>	<b>26</b>
Pré-requisitos.....	26
Procedimento.....	26
<b>16 Voltar a colocar o conjunto do ecrã.....</b>	<b>28</b>
Procedimento.....	28
Pós-requisitos.....	28
<b>17 Remover a porta dos auriculares.....</b>	<b>29</b>
Pré-requisitos.....	29
Procedimento.....	29
<b>18 Voltar a colocar a porta dos auriculares.....</b>	<b>31</b>
Procedimento.....	31
Pós-requisitos.....	31
<b>19 Remover as ventoinhas.....</b>	<b>32</b>
Pré-requisitos.....	32
Procedimento.....	32
<b>20 Voltar a colocar as ventoinhas.....</b>	<b>34</b>
Procedimento.....	34
Pós-requisitos.....	34
<b>21 Retirar a placa de sistema.....</b>	<b>35</b>
Pré-requisitos.....	35
Procedimento.....	35
<b>22 Voltar a colocar a placa de sistema.....</b>	<b>37</b>
Procedimento.....	37
Pós-requisitos.....	37
Introduzir a Etiqueta de serviço programa de configuração do BIOS.....	37
<b>23 Remoção do botão de alimentação com leitor de impressão digital opcional.....</b>	<b>39</b>
Pré-requisitos.....	39

Procedimento.....	39
<b>24 Voltar a colocar o botão de alimentação com leitor de impressão digital opcional.....</b>	<b>40</b>
Procedimento.....	40
Pós-requisitos.....	40
<b>25 Retirar o teclado.....</b>	<b>41</b>
Pré-requisitos.....	41
Procedimento.....	41
<b>26 Voltar a colocar o teclado.....</b>	<b>42</b>
Procedimento.....	42
Pós-requisitos.....	42
<b>27 Retirar o conjunto do apoio para as mãos.....</b>	<b>43</b>
Pré-requisitos.....	43
Procedimento.....	43
<b>28 Voltar a colocar o conjunto do apoio para as mãos.....</b>	<b>44</b>
Procedimento.....	44
Pós-requisitos.....	44
<b>29 Transferência de controladores.....</b>	<b>45</b>
Transferir o controlador de áudio.....	45
Transferência do controlador gráfico.....	45
Transferência do controlador USB 3.0.....	46
Transferência do controlador do Wi-Fi.....	47
Transferência do controlador do leitor de cartões multimédia.....	47
Transferir o controlador do leitor de impressões digitais.....	48
Transferir o controlador do chipset.....	48
Transferência do controlador de rede.....	49
<b>30 Configuração do sistema.....</b>	<b>50</b>
Configuração do sistema.....	50
Entrar no programa de configuração do BIOS.....	50
Activação ou desactivação do USB no programa de configuração do BIOS.....	50
Identificação da unidade de armazenamento no programa de configuração do BIOS.....	51
Verificar a memória do sistema no programa de configuração do BIOS.....	51
Teclas de navegação.....	51
Sequência de arranque.....	51
Opções da configuração do sistema.....	52
Palavra-passe de sistema e de configuração.....	57
Atribuir uma palavra-passe de configuração de sistema.....	57
Eliminar ou alterar uma palavra-passe de configuração do sistema existente.....	58
Limpar as configurações do CMOS.....	58
Limpar a BIOS (System Setup) e as Palavras-passe de sistema.....	58
<b>31 Resolução de problemas.....</b>	<b>59</b>

Diagnóstico de avaliação otimizada do sistema pré-arranque (ePSA).....	59
Execução dos diagnósticos ePSA.....	59
Luzes de diagnóstico do sistema.....	59
Actualizar o BIOS.....	60
Actualizar a versão do BIOS (chave USB).....	61
Correção de um problema de não arranque causado pelo suporte de arranque por USB.....	61
Libertação da potência de fuga.....	61
Ciclo de energia Wi-Fi.....	62
<b>32 Obter ajuda e contactar a Dell.....</b>	<b>63</b>
Recursos de autoajuda.....	63
Contactar a Dell.....	63

# Antes de efectuar qualquer procedimento no interior do computador

① **NOTA:** As imagens apresentadas neste documento podem não representar exactamente o seu computador, pois dependem da configuração encomendada.

## Antes de começar

- 1 Guarde e feche todos os ficheiros abertos e saia de todas as aplicações abertas.
- 2 Encerre o computador. Clique em **Iniciar** > **Ligar** > **Encerrar**.

① **NOTA:** Caso esteja a utilizar outro sistema operativo, consulte a respectiva documentação para obter as instruções de encerramento.

- 3 Desligue o computador e todos os dispositivos a ele ligados das respectivas tomadas eléctricas.
- 4 Desligue todos os dispositivos de rede e periféricos ligados (tais como teclados, ratos e monitores) do computador.
- 5 Retire todos os cartões multimédia e discos ópticos do computador, se aplicável.

## Instruções de segurança

Utilize as directrizes de segurança seguintes para ajudar a proteger o computador de potenciais danos e para ajudar a assegurar a sua segurança pessoal.

**⚠ ADVERTÊNCIA:** Antes de trabalhar no interior do computador, leia as informações de segurança fornecidas com o mesmo. Para obter mais informações sobre as melhores práticas de segurança, consulte a página inicial de Conformidade Regulamentar em [www.dell.com/regulatory\\_compliance](http://www.dell.com/regulatory_compliance).

**⚠ ADVERTÊNCIA:** Desligue todas as fontes de alimentação antes de proceder à abertura de tampas ou painéis do computador. Depois de trabalhar no interior do computador, volte a colocar todas as tampas, painéis e parafusos antes de ligá-lo à tomada.

**⚠ AVISO:** Para evitar danos no computador, certifique-se que a superfície de trabalho é plana e se encontra limpa.

**⚠ AVISO:** Para evitar danos nos componentes e placas, segure-os pelas extremidades, evitando tocar nos pinos e contactos eléctricos.

**⚠ AVISO:** Só deve proceder à resolução de problemas e reparações conforme autorizado ou direccionado pela equipa de assistência técnica da Dell. Os danos causados por assistência não autorizada pela Dell não estão cobertos pela garantia. Consulte as instruções de segurança fornecidas com o produto ou em [www.dell.com/regulatory\\_compliance](http://www.dell.com/regulatory_compliance).

**⚠ AVISO:** Antes de tocar em qualquer parte interior do computador, ligue-se à terra tocando numa superfície metálica não pintada, tal como o metal na parte posterior do computador. Enquanto trabalha, toque periodicamente numa superfície metálica não pintada para dissipar a electricidade estática, uma vez que esta pode danificar os componentes internos.

**⚠ AVISO:** Quando desligar um cabo, puxe pelo respetivo conector ou patilha, não pelo próprio cabo. Alguns dos cabos apresentam conectores com patilhas de bloqueio ou parafusos de orelhas os quais terá de libertar antes de desconectar o cabo. Ao desconectar os cabos, faça-o em alinhamento com a direcção de encaixe, para evitar dobrar os pinos de contacto. Ao ligar cabos, certifique-se que os conectores e portas estão corretamente direccionados e alinhados.

**⚠ AVISO:** Prima e ejecte quaisquer cartões instalados no leitor de cartões multimédia.

# Ferramentas recomendadas

Os procedimentos descritos neste documento podem requerer as seguintes ferramentas:










- Chave de parafusos Phillips n.º 00 e n.º 01
- Chave de parafusos Torx #5 (T5)
- Instrumento de plástico pontiagudo







## Lista de parafusos

A seguinte tabela apresenta uma lista dos parafusos utilizados para fixar diversos componentes.

- ① **NOTA:** Quando retirar os parafusos de um componente, recomendamos que tome nota do tipo de parafuso e da quantidade de parafusos. Depois, coloque os parafusos numa caixa de armazenamento de parafusos. Isto serve para garantir que irá restaurar o número e o tipo corretos de parafusos quando voltar a colocar o componente.
- ① **NOTA:** Alguns computadores têm superfícies magnéticas. Certifique-se de que os parafusos não são deixados presos nessas superfícies magnéticas quando voltar a colocar um componente.

Tabela 1. Lista de parafusos

Componente	Fixado a	Tipo de parafuso	Quantidade	Imagem do parafuso
Teclado	Conjunto do apoio para as mãos	M1,6x1,5	29	
Placa do leitor de impressões digitais	Conjunto do apoio para as mãos	M1,6x1,5	1	
① <b>NOTA:</b> Este componente só se encontra disponível nos sistemas com leitor de impressão digital integrado no botão de alimentação.				
Botão para ligar/desligar	Conjunto do apoio para as mãos	M1,4x1,7	2	
Placa de sistema	Conjunto do apoio para as mãos	M1,6x2,5	10	
Ventoinhas	Placa de sistema	M1,6x3L	2	
Altifalantes	Conjunto do apoio para as mãos	M2x2	4	
Dissipador de calor	Placa de sistema	M2x3	4	
Porta de auscultadores	Conjunto do apoio para as mãos	M1,6x3	4	
Conjunto do ecrã	Conjunto do apoio para as mãos	M2,5x4	4	

<b>Componente</b>	<b>Fixado a</b>	<b>Tipo de parafuso</b>	<b>Quantidade</b>	<b>Imagem do parafuso</b>
Antena sem fios e suporte do cabo da câmara	Placa de sistema	M1,6x3L	1	
Suporte do cabo do ecrã	Placa de sistema	M1,6x2,5	2	
Proteção da unidade de estado sólido e unidade de estado sólido	Placa de sistema	M2x3L	1	
Bateria	Conjunto do apoio para as mãos	M2x2	4	
Bateria	Conjunto do apoio para as mãos	M1,6x4	1	
Tampa da base	Conjunto do apoio para as mãos	M2x3, Torx	8	

# Após efectuar qualquer procedimento no interior do computador

**⚠ AVISO: Deixar parafusos soltos no interior do computador pode danificá-lo gravemente.**

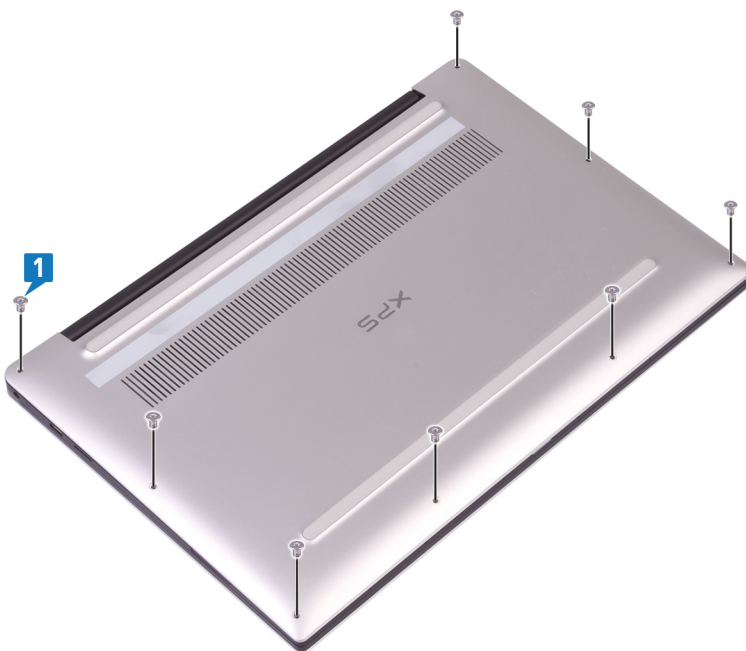
- 1 Volte a colocar todos os parafusos e certifique-se de que não existem parafusos soltos no interior do computador.
- 2 Ligue todos os dispositivos externos, periféricos ou cabos que tenha retirado antes de trabalhar no computador.
- 3 Volte a colocar todos os cartões de multimédia, discos ou outros componentes que tenha retirado antes de trabalhar no computador.
- 4 Ligue o computador e todos os dispositivos anexados às respectivas tomadas eléctricas.
- 5 Ligue o computador.

## Retirar a tampa da base

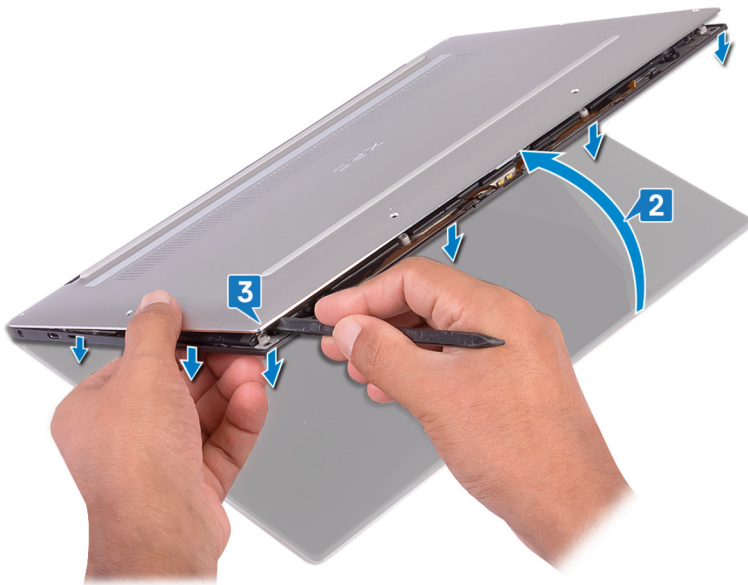
**⚠ ADVERTÊNCIA:** Antes de trabalhar no interior do computador, leia as informações de segurança fornecidas com o computador e siga os passos em [Antes de trabalhar no interior do computador](#). Depois de trabalhar no interior do computador, siga as instruções em [Depois de trabalhar no interior do computador](#). Para obter mais informações sobre as melhores práticas de segurança, consulte a página inicial de Conformidade Regulamentar em [www.dell.com/regulatory\\_compliance](http://www.dell.com/regulatory_compliance).

### Procedimento

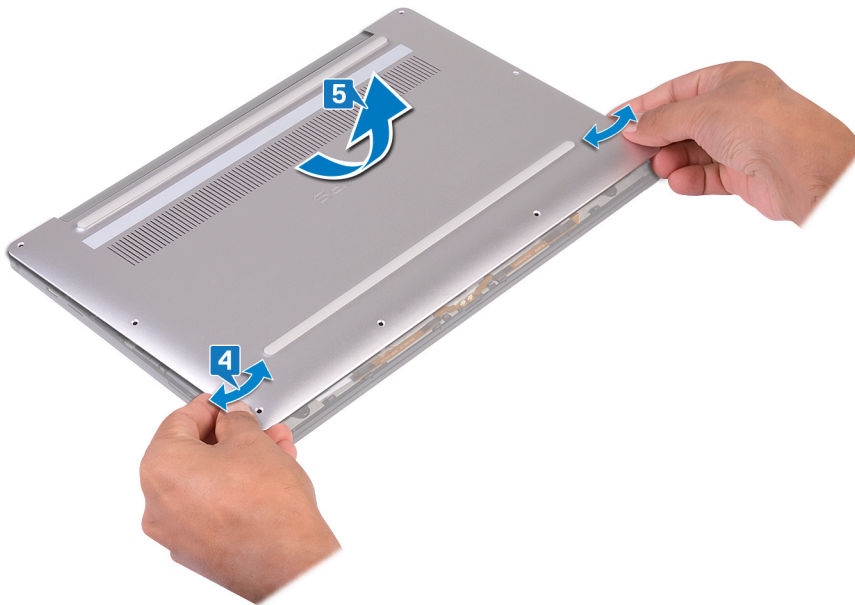
- 1 Retire os oito parafusos (M2x3, Torx) que fixam a tampa da base ao conjunto do apoio para as mãos.



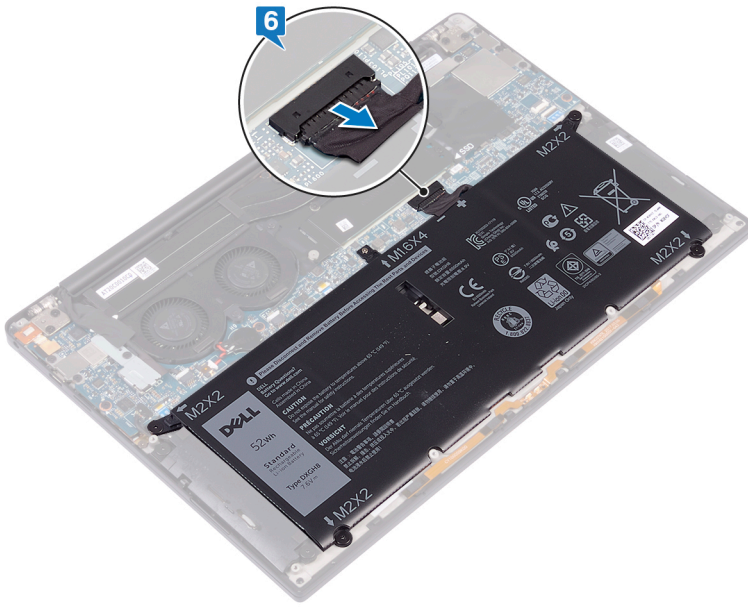
- 2 Com o computador voltado para baixo, abra-o em ângulo.
- 3 Utilizando um instrumento de plástico pontiagudo, levante a tampa da base para fora do conjunto do apoio para as mãos.



- 4 Movimentando a tampa da base da esquerda para a direita, solte as molas que fixam a tampa da base ao conjunto do apoio para as mãos.
- 5 Levante a tampa da base para a retirar do conjunto do apoio para as mãos.



- 6 Desligue o cabo da bateria da placa de sistema.



## Voltar a colocar a tampa da base

**⚠ ADVERTÊNCIA:** Antes de trabalhar no interior do computador, leia as informações de segurança fornecidas com o computador e siga os passos em [Antes de trabalhar no interior do computador](#). Depois de trabalhar no interior do computador, siga as instruções em [Depois de trabalhar no interior do computador](#). Para obter mais informações sobre as melhores práticas de segurança, consulte a página inicial de Conformidade Regulamentar em [www.dell.com/regulatory\\_compliance](http://www.dell.com/regulatory_compliance).

### Procedimento

- 1 Ligue o cabo da bateria à placa de sistema.
- 2 Alinhe os orifícios do parafuso na tampa da base com os orifícios no conjunto do apoio para as mãos e encaixe a tampa no sítio.
- 3 Volte a colocar os oito parafusos (M2x3, Torx) que fixam a tampa da base ao conjunto do apoio para as mãos.

## Retirar a bateria

**⚠️ ADVERTÊNCIA:** Antes de trabalhar no interior do computador, leia as informações de segurança fornecidas com o computador e siga os passos em [Antes de trabalhar no interior do computador](#). Depois de trabalhar no interior do computador, siga as instruções em [Depois de trabalhar no interior do computador](#). Para obter mais informações sobre as melhores práticas de segurança, consulte a página inicial de Conformidade Regulamentar em [www.dell.com/regulatory\\_compliance](http://www.dell.com/regulatory_compliance).

## Precauções a ter com as baterias de íões de lítio

### ⚠️ AVISO:

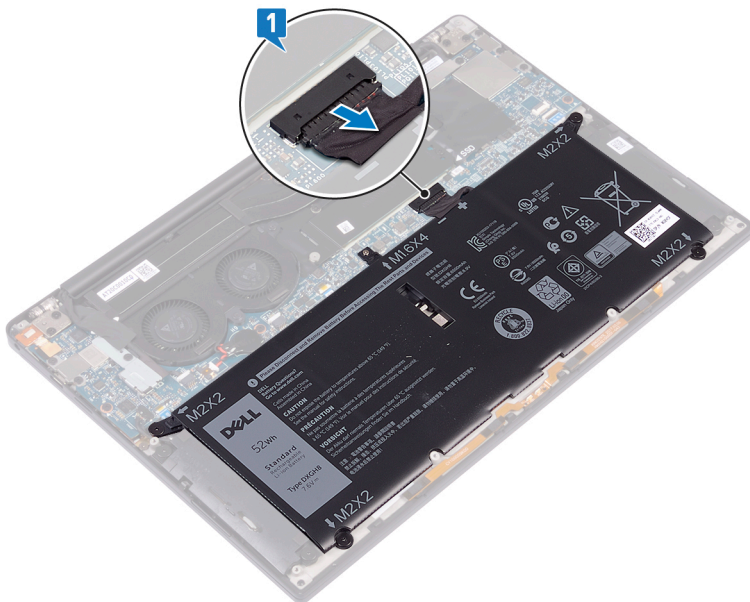
- Tenha todo o cuidado quando manusear as baterias de íões de lítio.
- Descarregue a bateria o máximo possível antes de a remover do sistema. Isto pode ser realizado desligando o adaptador de CA do sistema para permitir gastar a bateria.
- Não esmague, deixe cair, mutile nem penetre a bateria com objetos estranhos.
- Não exponha a bateria a temperaturas elevadas nem desmonte os conjuntos de baterias e células.
- Não aplique pressão na superfície da bateria.
- Não dobre a bateria.
- Não utilize ferramentas de nenhum tipo para forçar a bateria.
- Se uma bateria inchar e ficar presa num dispositivo, não tente libertá-la perfurando-a, dobrando-a ou esmagando-a. As baterias de íões de lítio podem ser perigosas. Se isto acontecer, deve substituir todo o sistema. Contacto <https://www.dell.com/support> para assistência e mais instruções.
- Adquira sempre baterias genuínas na <https://www.dell.com> ou nos parceiros Dell autorizados e revendedores.

## Pré-requisitos

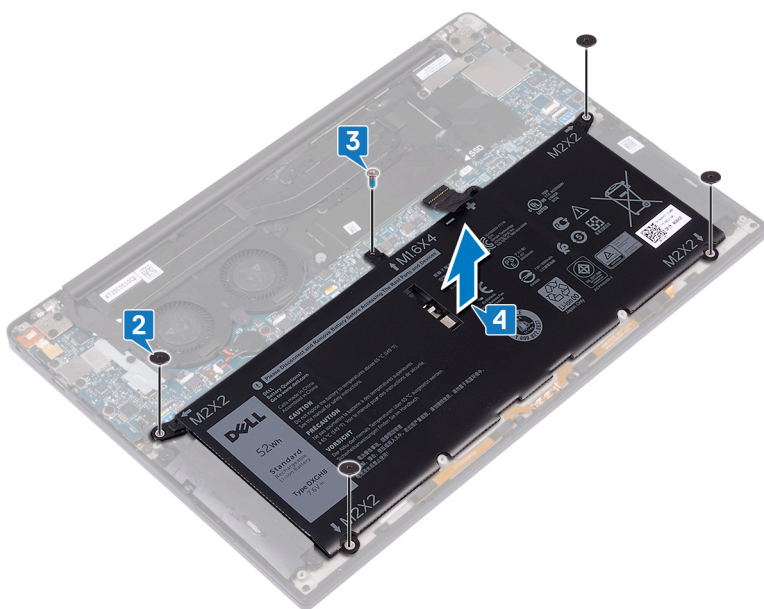
Retire a [tampa da base](#).

## Procedimento

- 1 Certifique-se de que o cabo da bateria está desligado da placa de sistema.



- 2 Retire os quatro parafusos (M2x2) que fixam a bateria ao conjunto do apoio para as mãos.
- 3 Retire o parafuso (M1.6x4) que fixa a bateria ao conjunto do apoio para as mãos.
- 4 Levante a bateria e retire-a do conjunto do apoio para as mãos.



- 5 Vire o computador ao contrário, abra o ecrã e carregue no botão de alimentação durante cerca de 5 segundos, para ligar o computador à terra.

## Voltar a colocar a bateria

**⚠️ ADVERTÊNCIA:** Antes de trabalhar no interior do computador, leia as informações de segurança fornecidas com o computador e siga os passos em [Antes de trabalhar no interior do computador](#). Depois de trabalhar no interior do computador, siga as instruções em [Depois de trabalhar no interior do computador](#). Para obter mais informações sobre as melhores práticas de segurança, consulte a página inicial de Conformidade Regulamentar em [www.dell.com/regulatory\\_compliance](http://www.dell.com/regulatory_compliance).

## Precauções a ter com as baterias de íões de lítio

### ⚠️ AVISO:

- Tenha todo o cuidado quando manusear as baterias de íões de lítio.
- Descarregue a bateria o máximo possível antes de a remover do sistema. Isto pode ser realizado desligando o adaptador de CA do sistema para permitir gastar a bateria.
- Não esmague, deixe cair, mutile nem penetre a bateria com objetos estranhos.
- Não exponha a bateria a temperaturas elevadas nem desmonte os conjuntos de baterias e células.
- Não aplique pressão na superfície da bateria.
- Não dobre a bateria.
- Não utilize ferramentas de nenhum tipo para forçar a bateria.
- Se uma bateria inchar e ficar presa num dispositivo, não tente libertá-la perfurando-a, dobrando-a ou esmagando-a. As baterias de íões de lítio podem ser perigosas. Se isto acontecer, deve substituir todo o sistema. Contacto <https://www.dell.com/support> para assistência e mais instruções.
- Adquira sempre baterias genuínas na <https://www.dell.com> ou nos parceiros Dell autorizados e revendedores.

## Procedimento

- 1 Alinhe os orifícios dos parafusos na bateria com os orifícios no conjunto do apoio para as mãos.
- 2 Volte a colocar os quatro parafusos (M2x3) que fixam a bateria ao conjunto do apoio para as mãos.
- 3 Volte a colocar o parafuso (M1.6x4) que fixa a bateria ao conjunto do apoio para as mãos.

## Pós-requisitos

Volte a colocar a [tampa da base](#).

# Remover a unidade de estado sólido

**⚠️ ADVERTÊNCIA:** Antes de trabalhar no interior do computador, leia as informações de segurança fornecidas com o computador e siga os passos em [Antes de trabalhar no interior do computador](#). Depois de trabalhar no interior do computador, siga as instruções em [Depois de trabalhar no interior do computador](#). Para obter mais informações sobre as melhores práticas de segurança, consulte a página inicial de Conformidade Regulamentar em [www.dell.com/regulatory\\_compliance](http://www.dell.com/regulatory_compliance).

**⚠️ AVISO:** As unidades de estado sólido são frágeis. Tenha muito cuidado quando manusear a unidade de estado sólido.

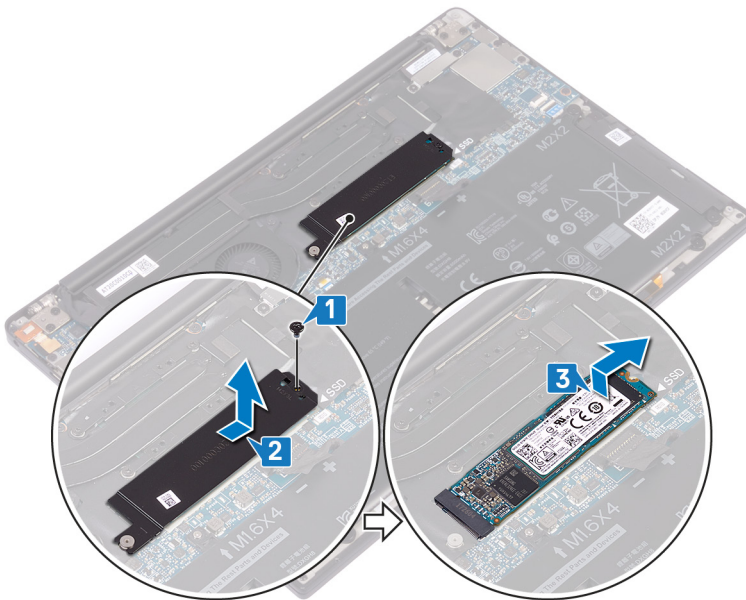
**⚠️ AVISO:** Para evitar perda de dados, não retire a unidade de estado sólido enquanto o computador estiver em estado de suspensão ou ligado.

## Pré-requisitos

Retire a tampa da base.

## Procedimento

- 1 Retire o parafuso (M2x3) que fixa a blindagem da unidade de estado sólido e a unidade de estado sólido à placa de sistema.
- 2 Faça deslizar e retire a proteção da unidade de estado sólido da respectiva ranhura.
- 3 Levante a unidade de estado sólido em ângulo e, em seguida, faça deslizar e retire a unidade de estado sólido da respectiva ranhura.



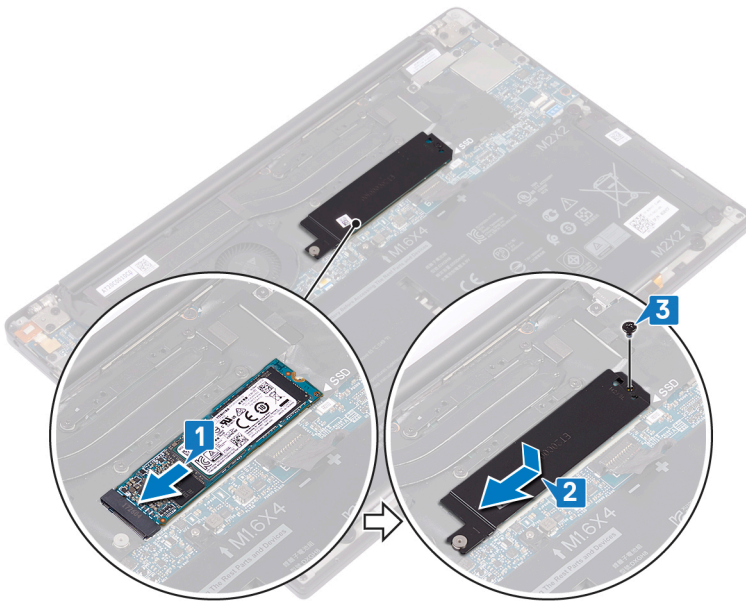
## Voltar a colocar a unidade de estado sólido

**⚠️ ADVERTÊNCIA:** Antes de trabalhar no interior do computador, leia as informações de segurança fornecidas com o computador e siga os passos em [Antes de trabalhar no interior do computador](#). Depois de trabalhar no interior do computador, siga as instruções em [Depois de trabalhar no interior do computador](#). Para obter mais informações sobre as melhores práticas de segurança, consulte a página inicial de Conformidade Regulamentar em [www.dell.com/regulatory\\_compliance](http://www.dell.com/regulatory_compliance).

**⚠️ AVISO:** As unidades de estado sólido são frágeis. Tenha muito cuidado quando manusear a unidade de estado sólido.

### Procedimento

- 1 Alinhe os encaixes na unidade de estado sólido com as patilhas na respectiva ranhura e faça deslizar a unidade de estado sólido em ângulo para dentro da respectiva ranhura.
- 2 Faça deslizar a proteção da unidade de estado sólido para dentro da respectiva ranhura. Em seguida, alinhe o orifício do parafuso na proteção da unidade de estado sólido e na respectiva unidade com o orifício do parafuso na placa de sistema.
- 3 Volte a colocar o parafuso (M2x3L) que fixa a unidade de estado sólido à placa de sistema.



### Pós-requisitos

Volte a colocar a [tampa da base](#).

# Retirar os altifalantes

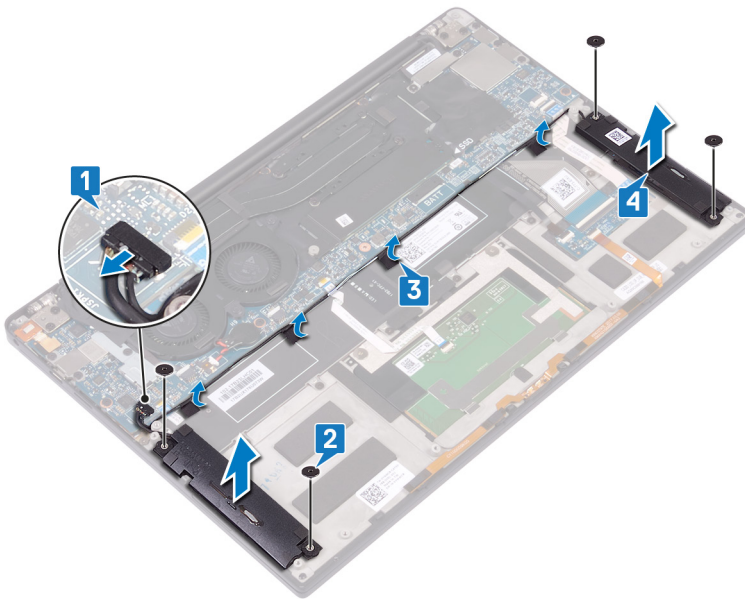
**⚠️ ADVERTÊNCIA:** Antes de trabalhar no interior do computador, leia as informações de segurança fornecidas com o computador e siga os passos em [Antes de trabalhar no interior do computador](#). Depois de trabalhar no interior do computador, siga as instruções em [Depois de trabalhar no interior do computador](#). Para obter mais informações sobre as melhores práticas de segurança, consulte a página inicial de Conformidade Regulamentar em [www.dell.com/regulatory\\_compliance](http://www.dell.com/regulatory_compliance).

## Pré-requisitos

- 1 Retire a [tampa da base](#).
- 2 Retire a [bateria](#).

## Procedimento

- 1 Desligue o cabo do altifalante da placa de sistema.
- 2 Retire os quatro parafusos (M2x2) que fixam os altifalantes esquerdo e direito ao conjunto do apoio para as mãos.
- 3 Observe o encaminhamento do cabo dos altifalantes e descole as fitas (4) que fixam o cabo dos altifalantes ao teclado.
- 4 Levante os altifalantes esquerdo e direito, juntamente com os cabos, para os retirar do conjunto do apoio para as mãos.



# Voltar a colocar os altifalantes

**⚠ ADVERTÊNCIA:** Antes de trabalhar no interior do computador, leia as informações de segurança fornecidas com o computador e siga os passos em [Antes de trabalhar no interior do computador](#). Depois de trabalhar no interior do computador, siga as instruções em [Depois de trabalhar no interior do computador](#). Para obter mais informações sobre as melhores práticas de segurança, consulte a página inicial de Conformidade Regulamentar em [www.dell.com/regulatory\\_compliance](http://www.dell.com/regulatory_compliance).

## Procedimento

- 1 Com a ajuda dos postes de alinhamento no conjunto do apoio para as mãos, coloque o altifalante esquerdo no conjunto do apoio para as mãos.
- 2 Encaminhe o cabo dos altifalantes na placa de sistema e cole a fita à placa de sistema.
- 3 Com a ajuda dos postes de alinhamento no conjunto do apoio para as mãos, coloque o altifalante direito no conjunto do apoio para as mãos.
- 4 Volte a colocar os quatro parafusos (M2x2) que fixam os altifalantes ao conjunto do apoio para as mãos.
- 5 Ligue o cabo do altifalante à placa de sistema.

## Pós-requisitos

- 1 Volte a colocar a [bateria](#).
- 2 Volte a colocar a [tampa da base](#).

# Retirar a bateria de célula tipo moeda

**⚠️ ADVERTÊNCIA:** Antes de trabalhar no interior do computador, leia as informações de segurança fornecidas com o computador e siga os passos em [Antes de trabalhar no interior do computador](#). Depois de trabalhar no interior do computador, siga as instruções em [Depois de trabalhar no interior do computador](#). Para obter mais informações sobre as melhores práticas de segurança, consulte a página inicial de Conformidade Regulamentar em [www.dell.com/regulatory\\_compliance](http://www.dell.com/regulatory_compliance).

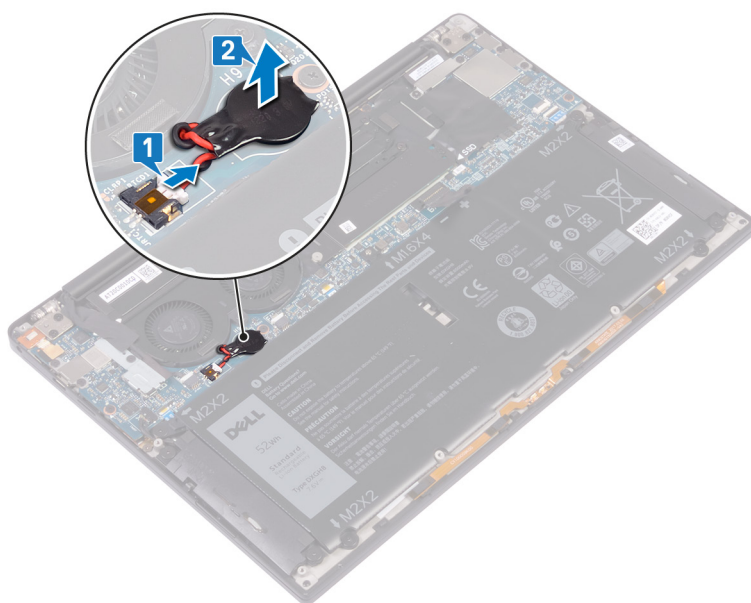
**⚠️ AVISO:** A remoção da bateria em forma de moeda repõe as configurações originais do programa de configuração do BIOS. Recomenda-se que anote as configurações do programa de configuração do BIOS antes de retirar a bateria em forma de moeda.

## Pré-requisitos

Retire a tampa da base.

## Procedimento

- 1 Desligue o cabo da bateria de célula tipo moeda da placa de sistema.
- 2 Observe a localização da bateria célula tipo moeda e retire-a da placa de sistema.



# Voltar a colocar a bateria de célula tipo moeda

**⚠ ADVERTÊNCIA:** Antes de trabalhar no interior do computador, leia as informações de segurança fornecidas com o computador e siga os passos em [Antes de trabalhar no interior do computador](#). Depois de trabalhar no interior do computador, siga as instruções em [Depois de trabalhar no interior do computador](#). Para obter mais informações sobre as melhores práticas de segurança, consulte a página inicial de Conformidade Regulamentar em [www.dell.com/regulatory\\_compliance](http://www.dell.com/regulatory_compliance).

## Procedimento

- 1 Fixe a bateria de célula tipo moeda na placa de sistema.
- 2 Ligue o cabo da bateria de célula tipo moeda à placa de sistema.

## Pós-requisitos

Volte a colocar a [tampa da base](#).

# Retirar o dissipador de calor

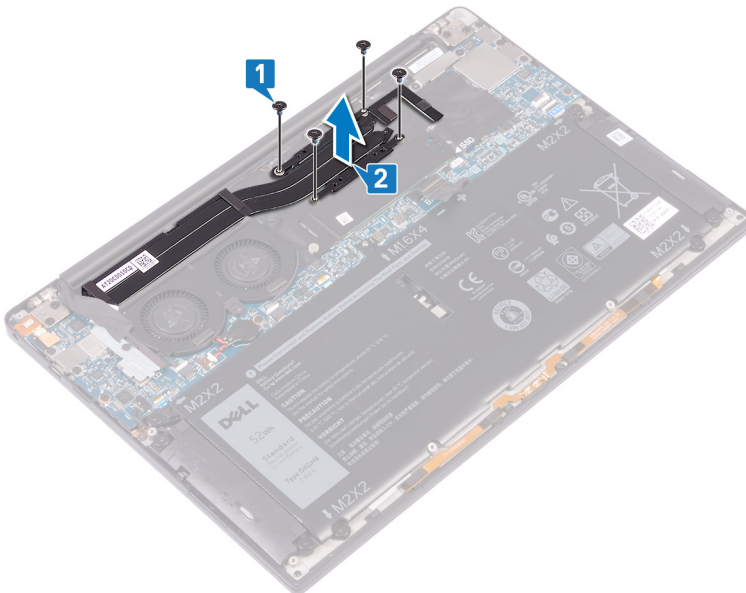
- ⚠️ ADVERTÊNCIA:** Antes de trabalhar no interior do computador, leia as informações de segurança fornecidas com o computador e siga os passos em [Antes de trabalhar no interior do computador](#). Depois de trabalhar no interior do computador, siga as instruções em [Depois de trabalhar no interior do computador](#). Para obter mais informações sobre as melhores práticas de segurança, consulte a página inicial de Conformidade Regulamentar em [www.dell.com/regulatory\\_compliance](http://www.dell.com/regulatory_compliance).
- ⚠️ ADVERTÊNCIA:** O dissipador de calor poderá ficar quente durante o funcionamento normal. Deixe decorrer o tempo suficiente para o dissipador de calor arrefecer antes de tocá-lo.
- ⚠️ AVISO:** Para garantir o arrefecimento máximo do processador, não toque nas áreas de transferência de calor no dissipador de calor. Os óleos na sua pele podem reduzir a capacidade de transferência de calor da massa térmica.

## Pré-requisitos

Retire a [tampa da base](#).

## Procedimento

- 1 Por ordem sequencial inversa (conforme indicada no dissipador de calor), retire os quatro parafusos (M2x3) que fixam o dissipador de calor à placa de sistema.
- 2 Levante o dissipador de calor do processador e remova-o da placa de sistema.



## Voltar a colocar o dissipador de calor

**⚠ ADVERTÊNCIA:** Antes de trabalhar no interior do computador, leia as informações de segurança fornecidas com o computador e siga os passos em [Antes de trabalhar no interior do computador](#). Depois de trabalhar no interior do computador, siga as instruções em [Depois de trabalhar no interior do computador](#). Para obter mais informações sobre as melhores práticas de segurança, consulte a página inicial de Conformidade Regulamentar em [www.dell.com/regulatory\\_compliance](http://www.dell.com/regulatory_compliance).

**⚠ AVISO:** Um alinhamento incorrecto do dissipador de calor pode danificar a placa de sistema e o processador.

**ⓘ NOTA:** Se substituir a placa de sistema ou o dissipador de calor, utilize a almofada/massa térmica fornecida com o kit para garantir que a condutividade térmica é alcançada.

### Procedimento

- 1 Alinhe os orifícios dos parafusos no dissipador de calor com os orifícios dos parafusos na placa de sistema.
- 2 Volte a colocar os quatro parafusos (M2x3) que fixam o dissipador de calor à placa de sistema por ordem sequencial (tal como indicado no dissipador de calor).

### Pós-requisitos

Volte a colocar a [tampa da base](#).

## Retirar o conjunto do ecrã

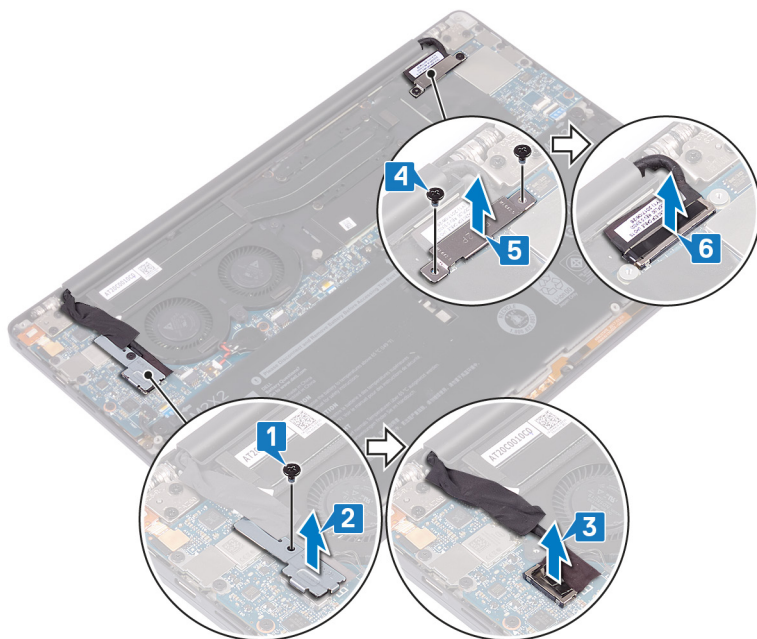
**⚠ ADVERTÊNCIA:** Antes de trabalhar no interior do computador, leia as informações de segurança fornecidas com o computador e siga os passos em [Antes de trabalhar no interior do computador](#). Depois de trabalhar no interior do computador, siga as instruções em [Depois de trabalhar no interior do computador](#). Para obter mais informações sobre as melhores práticas de segurança, consulte a página inicial de Conformidade Regulamentar em [www.dell.com/regulatory\\_compliance](http://www.dell.com/regulatory_compliance).

### Pré-requisitos

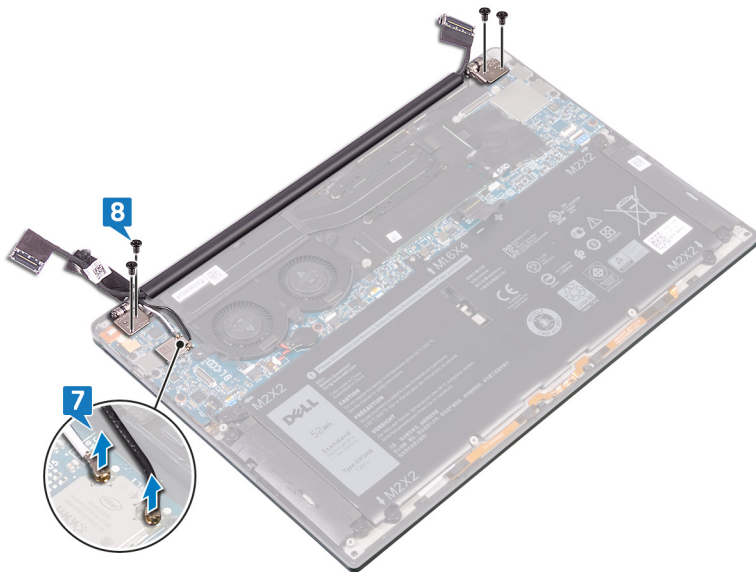
Retire a [tampa da base](#).

### Procedimento

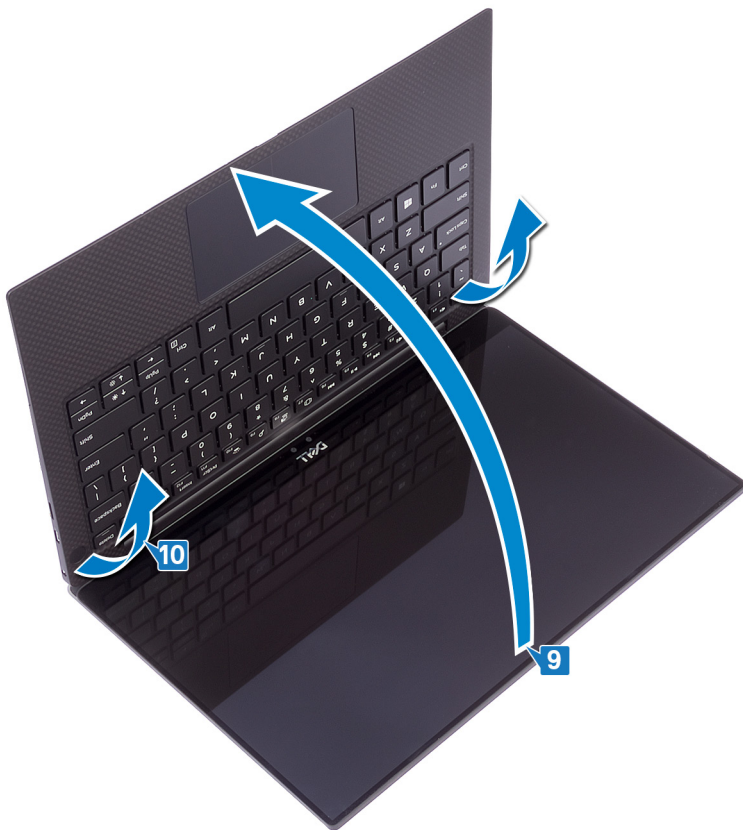
- 1 Retire o parafuso (M1.6x3L) que fixa a antena sem fios e o suporte do cabo da câmara à placa de sistema.
- 2 Levante a antena sem fios e o suporte do cabo da câmara para os retirar da placa de sistema.
- 3 Desligue e levante o cabo da câmara da placa de sistema, descolando a fita que fixa o cabo da câmara às ventoinhas.
- 4 Retire os dois parafusos (M1.6x2.5) que fixam o suporte do cabo do ecrã à placa de sistema.
- 5 Levante o suporte do cabo do ecrã da placa de sistema.
- 6 Desligue o cabo do ecrã da placa de sistema.



- 7 Desligue os cabos da antena da placa de sistema.
- 8 Retire os quatro parafusos (M2.5x4) que fixam o conjunto do ecrã ao conjunto do apoio para as mãos.



- 9 Coloque a parte superior do computador numa superfície plana e limpa e, em seguida, abra o computador num ângulo de 90 graus.
- 10 Faça deslizar e levante o conjunto do ecrã para o retirar do conjunto do apoio para as mãos.



# Voltar a colocar o conjunto do ecrã

**⚠️ ADVERTÊNCIA:** Antes de trabalhar no interior do computador, leia as informações de segurança fornecidas com o computador e siga os passos em [Antes de trabalhar no interior do computador](#). Depois de trabalhar no interior do computador, siga as instruções em [Depois de trabalhar no interior do computador](#). Para obter mais informações sobre as melhores práticas de segurança, consulte a página inicial de Conformidade Regulamentar em [www.dell.com/regulatory\\_compliance](http://www.dell.com/regulatory_compliance).

## Procedimento

- 1 Faça deslizar o conjunto do apoio para as mãos por baixo das dobradiças do conjunto do ecrã.
- 2 Com a ajuda dos postes de alinhamento, empurre para baixo as dobradiças do ecrã no conjunto do apoio para as mãos, alinhando os orifícios dos parafusos das dobradiças do ecrã com os orifícios dos parafusos no conjunto do apoio para as mãos.
- 3 Ligue o cabo do ecrã à placa de sistema.
- 4 Alinhe os orifícios dos parafusos no suporte do cabo do ecrã com os orifícios dos parafusos na placa de sistema.
- 5 Volte a colocar os dois parafusos (M1.6x2.5) que fixam o suporte do cabo do ecrã à placa de sistema.
- 6 Ligue os cabos da antena à placa de sistema.

A tabela seguinte apresenta os esquemas de cores do cabo da antena para a placa sem fios suportada pelo computador.

**Tabela 2. Esquema de cores dos cabos da antena**

Conectores na placa de rede sem fios	Cor do cabo de antena
Principal (triângulo branco)	Branco
Auxiliar (triângulo preto)	Preto

- 7 Ligue o cabo da câmara à placa de sistema, colando a fita que fixa o cabo da câmara às ventoinhas.
- 8 Alinhe o orifício do parafuso na antena sem fios e no suporte do cabo da câmara com o orifício na placa de sistema.
- 9 Volte a colocar o parafuso (M1.6x3L) que fixa a antena sem fios e o suporte do cabo da câmara à placa de sistema.

## Pós-requisitos

Volte a colocar a [tampa da base](#).

# Remover a porta dos auriculares

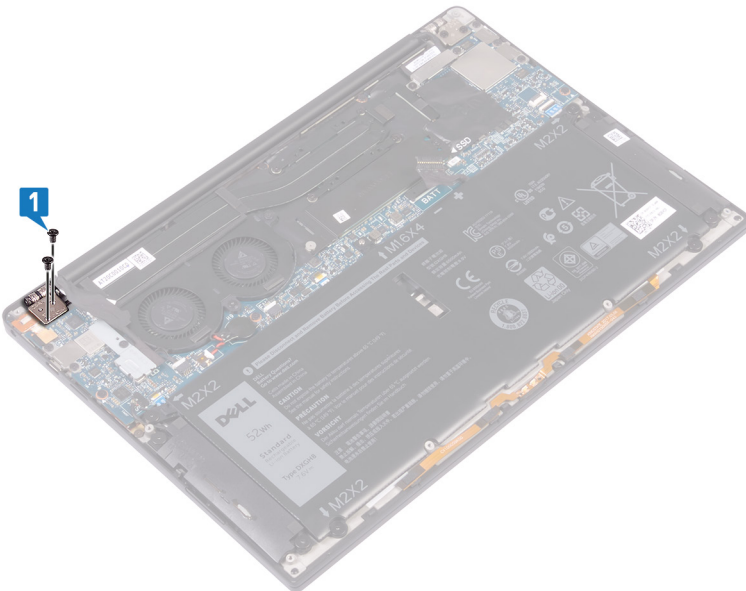
**⚠️ ADVERTÊNCIA:** Antes de trabalhar no interior do computador, leia as informações de segurança fornecidas com o computador e siga os passos em [Antes de trabalhar no interior do computador](#). Depois de trabalhar no interior do computador, siga as instruções em [Depois de trabalhar no interior do computador](#). Para obter mais informações sobre as melhores práticas de segurança, consulte a página inicial de Conformidade Regulamentar em [www.dell.com/regulatory\\_compliance](http://www.dell.com/regulatory_compliance).

## Pré-requisitos

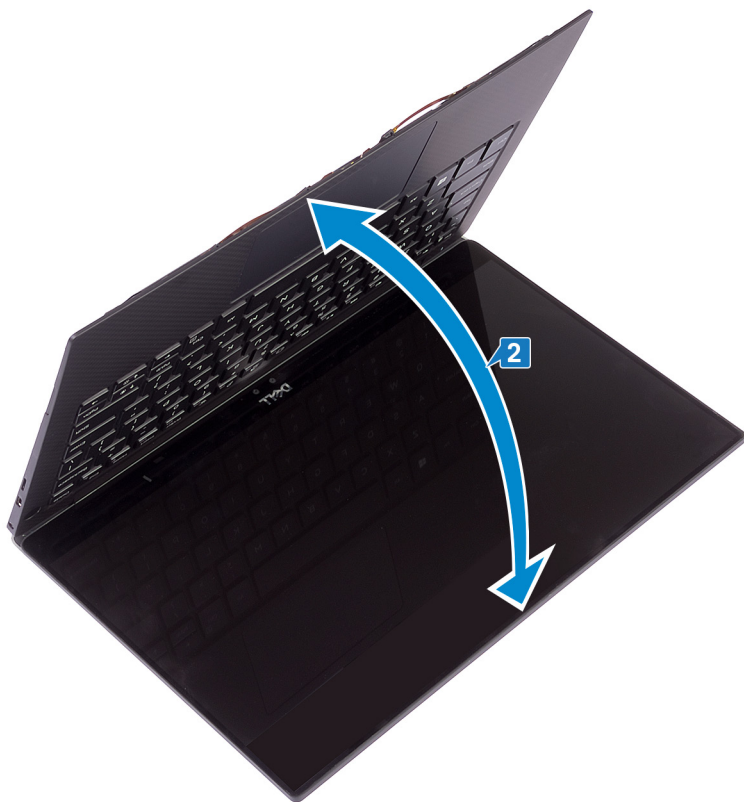
Retire a [tampa da base](#).

## Procedimento

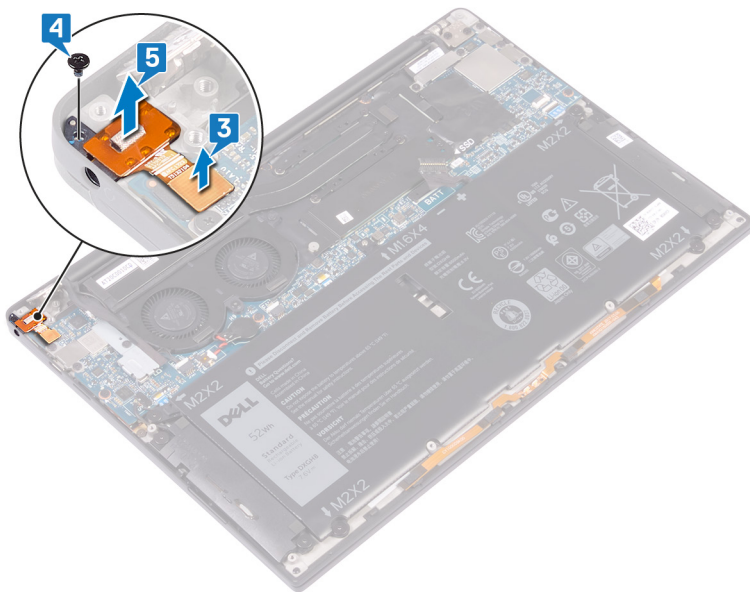
- 1 Retire os dois parafusos (M2.5x4) que fixam a dobradiça esquerda ao conjunto do apoio para as mãos.



- 2 Coloque a parte superior do computador numa superfície plana e limpa e, em seguida, abra e feche o computador.



- 3 Desligue o cabo da porta dos auriculares da placa de sistema.
- 4 Retire o parafuso (M1.6x3) que fixa a porta dos auriculares ao conjunto do apoio para as mãos.
- 5 Levante a porta dos auriculares para a retirar da placa de sistema.



# Voltar a colocar a porta dos auriculares

**⚠ ADVERTÊNCIA:** Antes de trabalhar no interior do computador, leia as informações de segurança fornecidas com o computador e siga os passos em [Antes de trabalhar no interior do computador](#). Depois de trabalhar no interior do computador, siga as instruções em [Depois de trabalhar no interior do computador](#). Para obter mais informações sobre as melhores práticas de segurança, consulte a página inicial de Conformidade Regulamentar em [www.dell.com/regulatory\\_compliance](http://www.dell.com/regulatory_compliance).

## Procedimento

- 1 Coloque a porta dos auriculares na respetiva ranhura no conjunto do apoio para as mãos.
- 2 Volte a colocar o parafuso (M1.6x3) que fixa a porta dos auriculares no conjunto do apoio para as mãos.
- 3 Volte a ligar o cabo da porta dos auriculares à placa de sistema.
- 4 Com a ajuda dos postes de alinhamento, pressione a dobradiça direita do ecrã no conjunto do apoio para as mãos, alinhando os orifícios dos parafusos da dobradiça do ecrã com os orifícios dos parafusos no conjunto do apoio para as mãos.
- 5 Volte a colocar os dois parafusos (M2.5x4) que fixam o conjunto do ecrã ao conjunto do apoio para as mãos.

## Pós-requisitos

Volte a colocar a [tampa da base](#).

# Remover as ventoinhas

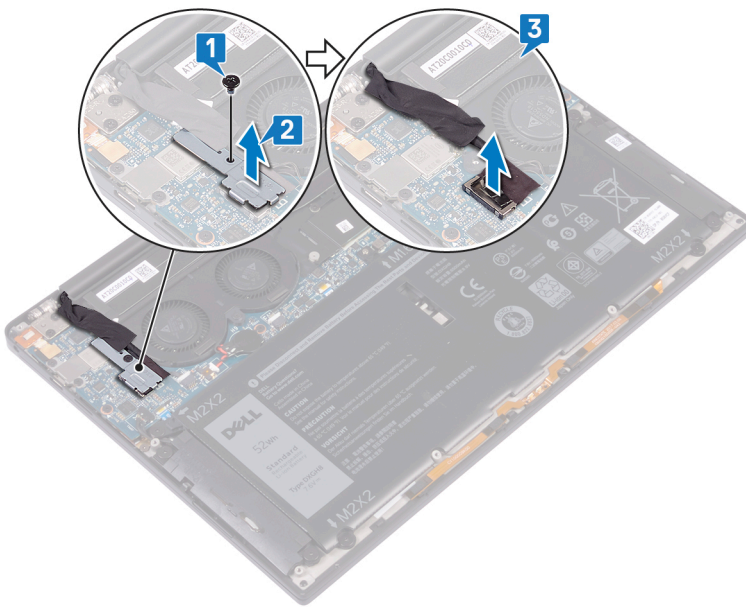
**⚠ ADVERTÊNCIA:** Antes de trabalhar no interior do computador, leia as informações de segurança fornecidas com o computador e siga os passos em [Antes de trabalhar no interior do computador](#). Depois de trabalhar no interior do computador, siga as instruções em [Depois de trabalhar no interior do computador](#). Para obter mais informações sobre as melhores práticas de segurança, consulte a página inicial de Conformidade Regulamentar em [www.dell.com/regulatory\\_compliance](http://www.dell.com/regulatory_compliance).

## Pré-requisitos

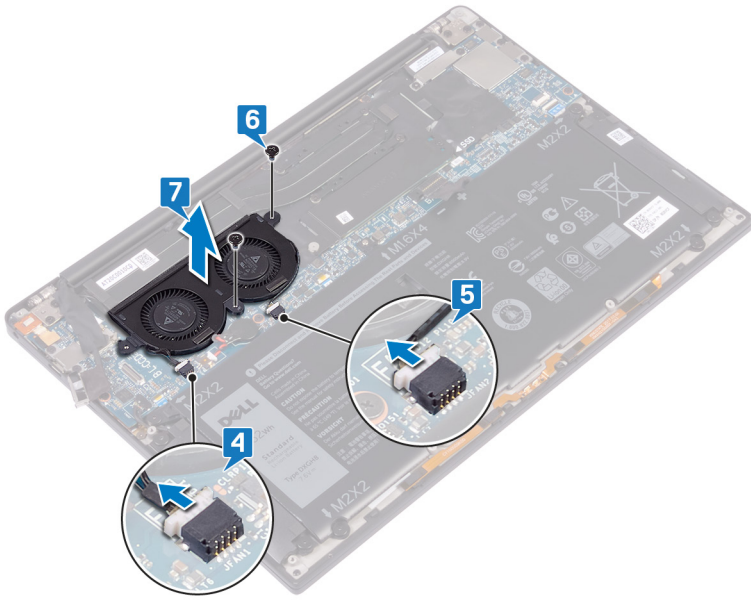
Retire a [tampa da base](#).

## Procedimento

- 1 Retire o parafuso (M1.6x3) que fixa a antena sem fios e o suporte do cabo da câmara à placa de sistema.
- 2 Levante a antena sem fios e o suporte do cabo da câmara para os retirar da placa de sistema.
- 3 Desligue e levante o cabo da câmara da placa de sistema, descolando a fita que fixa o cabo da câmara às ventoinhas.



- 4 Desligue o cabo da ventoinha direita da placa de sistema.
- 5 Desligue o cabo da ventoinha esquerda da placa de sistema.
- 6 Retire os dois parafusos (M1.6x3) que fixam as ventoinhas esquerda e direita à placa de sistema.
- 7 Levante as ventoinhas esquerda e direita, juntamente com os respetivos cabos, para as retirar da placa de sistema.



## Voltar a colocar as ventoinhas

**⚠ ADVERTÊNCIA:** Antes de trabalhar no interior do computador, leia as informações de segurança fornecidas com o computador e siga os passos em [Antes de trabalhar no interior do computador](#). Depois de trabalhar no interior do computador, siga as instruções em [Depois de trabalhar no interior do computador](#). Para obter mais informações sobre as melhores práticas de segurança, consulte a página inicial de Conformidade Regulamentar em [www.dell.com/regulatory\\_compliance](http://www.dell.com/regulatory_compliance).

### Procedimento

- 1 Alinhe os orifícios dos parafusos nas ventoinhas esquerda e direita com os orifícios dos parafusos na placa de sistema.
- 2 Volte a colocar os dois parafusos (M1.6x3L) que fixam as ventoinhas esquerda e direita à placa de sistema.
- 3 Ligue os cabos das ventoinhas esquerda e direita à placa de sistema.
- 4 Ligue o cabo da câmara à placa de sistema.
- 5 Alinhe o orifício do parafuso da antena sem fios e do suporte do cabo da câmara com o orifício na placa de sistema.
- 6 Volte a colocar o parafuso (M1.6x3L) que fixa a antena sem fios e o suporte do cabo da câmara à placa de sistema.
- 7 Cole a fita que fixa o cabo da câmara às ventoinhas.

### Pós-requisitos

Volte a colocar a [tampa da base](#).

# Retirar a placa de sistema

**⚠ ADVERTÊNCIA:** Antes de trabalhar no interior do computador, leia as informações de segurança fornecidas com o computador e siga os passos em [Antes de trabalhar no interior do computador](#). Depois de trabalhar no interior do computador, siga as instruções em [Depois de trabalhar no interior do computador](#). Para obter mais informações sobre as melhores práticas de segurança, consulte a página inicial de Conformidade Regulamentar em [www.dell.com/regulatory\\_compliance](http://www.dell.com/regulatory_compliance).

**ⓘ NOTA:** A Etiqueta de serviço do computador encontra-se na placa de sistema. Precisa de introduzir a Etiqueta de Serviço no programa de configuração do BIOS depois de voltar a colocar a placa-mãe.

**ⓘ NOTA:** Ao voltar a colocar a placa-mãe, eliminará todas as alterações feitas no BIOS com o programa de configuração do BIOS. Deve fazer novamente as alterações apropriadas depois de voltar a colocar a placa-mãe.

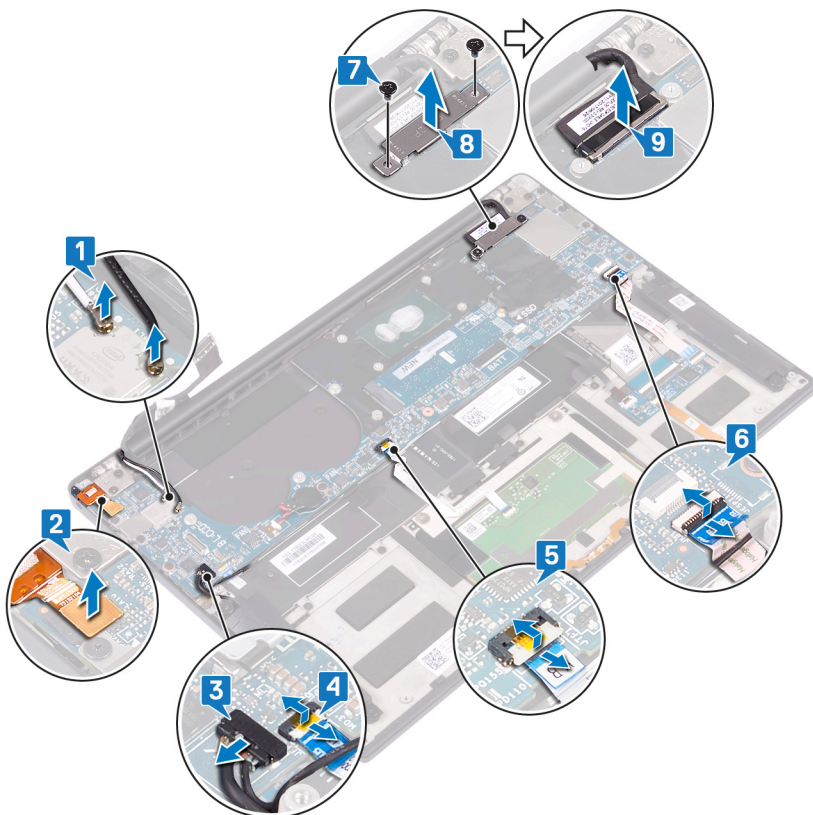
**ⓘ NOTA:** Antes de desligar os cabos da placa de sistema, anote a localização dos conectores, de modo a poder voltar a ligar os cabos correctamente depois de voltar a colocar a placa de sistema.

## Pré-requisitos

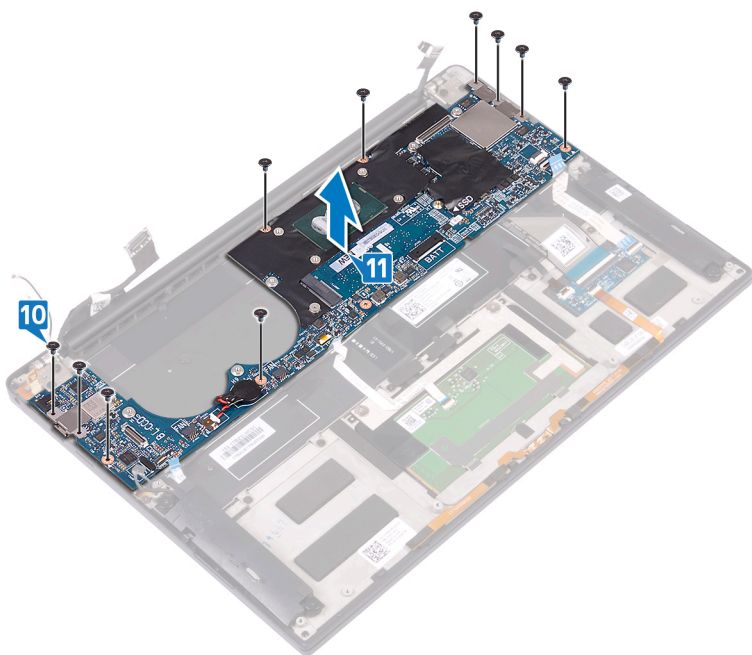
- 1 Retire a [tampa da base](#).
- 2 Retire a [bateria](#).
- 3 Retire a [unidade de estado sólido](#).
- 4 Retire o [dissipador de calor](#).
- 5 Retire as [ventoinhas](#).

## Procedimento

- 1 Desligue os cabos da antena da placa de sistema.
- 2 Desligue o cabo da porta dos auriculares da placa de sistema.
- 3 Desligue o cabo do altifalante da placa de sistema.
- 4 Abra o fecho e desligue o cabo do leitor de impressões digitais da placa-mãe. Ignore este passos se o botão de alimentação não tiver leitor de impressão digital.
- 5 Abra o trinco e desligue o cabo do painel tátil da placa de sistema.
- 6 Abra o trinco e desligue o cabo do controlador do teclado da placa de sistema.
- 7 Retire os dois parafusos (M1,6x2,5) que fixam o suporte do cabo do ecrã à placa-mãe.
- 8 Levante o suporte do cabo do ecrã e retire-o da placa de sistema.
- 9 Utilizando a patilha de abrir, desligue o cabo do ecrã da placa de sistema.



- 10 Retire os 10 parafusos (M1.6x2.5) que fixam a placa de sistema ao conjunto do apoio para as mãos.
- 11 Levante a placa de sistema e retire-a do conjunto do apoio para as mãos.



# Voltar a colocar a placa de sistema

**⚠️ ADVERTÊNCIA:** Antes de trabalhar no interior do computador, leia as informações de segurança fornecidas com o computador e siga os passos em [Antes de trabalhar no interior do computador](#). Depois de trabalhar no interior do computador, siga as instruções em [Depois de trabalhar no interior do computador](#). Para obter mais informações sobre as melhores práticas de segurança, consulte a página inicial de Conformidade Regulamentar em [www.dell.com/regulatory\\_compliance](http://www.dell.com/regulatory_compliance).

**📌 NOTA:** A Etiqueta de serviço do computador encontra-se na placa de sistema. Precisa de introduzir a Etiqueta de Serviço no programa de configuração do BIOS depois de voltar a colocar a placa-mãe.

**📌 NOTA:** Ao voltar a colocar a placa-mãe, eliminará todas as alterações feitas no BIOS com o programa de configuração do BIOS. Deve fazer novamente as alterações apropriadas depois de voltar a colocar a placa-mãe.

## Procedimento

- 1 Com a ajuda dos postes de alinhamento, coloque o sistema no conjunto do apoio para as mãos e alinhe os orifícios dos parafusos na placa de sistema com os orifícios no conjunto do apoio para as mãos.
- 2 Volte a colocar os 10 parafusos (M1.6x2.5) que fixam a placa de sistema ao conjunto do apoio para as mãos.
- 3 Deslize o cabo da mesa sensível ao toque, o cabo do leitor de impressão digital (opcional) e o cabo da placa do controlador do teclado para a placa de sistema e feche as patilhas do conector para fixar os cabos.
- 4 Ligue o cabo da porta dos auriculares, o cabo dos altifalantes e o cabo do ecrã à placa de sistema.
- 5 Ligue os cabos da antena à placa de sistema.

A tabela seguinte apresenta os esquemas de cores do cabo da antena para a placa sem fios suportada pelo computador.

**Tabela 3. Esquema de cores dos cabos da antena**

Conectores na placa de rede sem fios	Cor do cabo de antena
Principal (triângulo branco)	Branco
Auxiliar (triângulo preto)	Preto

- 6 Alinhe os orifícios dos parafusos no suporte do cabo do ecrã com os orifícios dos parafusos na placa de sistema.
- 7 Volte a colocar os dois parafusos (M1.6x2.5) que fixam o suporte do cabo do ecrã à placa de sistema.

## Pós-requisitos

- 1 Volte a colocar as [ventoinhas](#).
- 2 Volte a colocar o [dissipador de calor](#).
- 3 Volte a colocar a [unidade de estado sólido](#).
- 4 Volte a colocar a [bateria](#).
- 5 Volte a colocar a [tampa da base](#).

## Introduzir a Etiqueta de serviço programa de configuração do BIOS

- 1 Ligue (ou reinicie) o computador.
- 2 Para entrar no programa de configuração do BIOS, prima F2 quando for apresentado o logótipo DELL.
- 3 Navegue até ao separador **Main (Principal)** e introduza a Etiqueta de serviço no campo **Service Tag Input (Introdução da etiqueta de serviço)**.

 **NOTA:** A etiqueta de serviço é o identificador alfanumérico localizado na parte posterior do computador.

# Remoção do botão de alimentação com leitor de impressão digital opcional

**⚠ ADVERTÊNCIA:** Antes de trabalhar no interior do computador, leia as informações de segurança fornecidas com o computador e siga os passos em [Antes de trabalhar no interior do computador](#). Depois de trabalhar no interior do computador, siga as instruções em [Depois de trabalhar no interior do computador](#). Para obter mais informações sobre as melhores práticas de segurança, consulte a página inicial de Conformidade Regulamentar em [www.dell.com/regulatory\\_compliance](http://www.dell.com/regulatory_compliance).

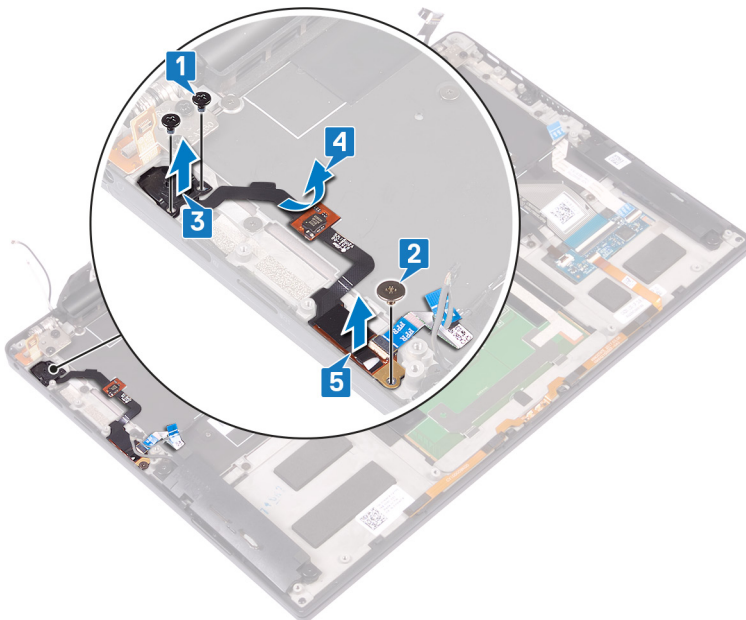
## Pré-requisitos

- 1 Retire a [tampa da base](#).
- 2 Retire a [bateria](#).
- 3 Retire a [unidade de estado sólido](#).
- 4 Retire as [ventoinhas](#).
- 5 Retire a [placa de sistema](#).

## Procedimento

**ⓘ NOTA:** Se o botão de alimentação não incluir o leitor de impressões digitais, siga apenas os passos 1 e 3. Complete todos os passos se o botão de alimentação incluir o leitor de impressão digital.

- 1 Retire os dois parafusos (M1.4x1.7) que fixam o botão de alimentação ao conjunto do apoio para as mãos.
- 2 Retire o parafuso (M1.6x1.5) que fixa a placa do leitor de impressões digitais ao conjunto do apoio para as mãos.
- 3 Levante o botão de alimentação do conjunto do apoio para as mãos.
- 4 Descole e levante o cabo do botão de alimentação do teclado.
- 5 Levante a placa do leitor de impressões digitais do conjunto do apoio para as mãos.



# Voltar a colocar o botão de alimentação com leitor de impressão digital opcional

**⚠ ADVERTÊNCIA:** Antes de trabalhar no interior do computador, leia as informações de segurança fornecidas com o computador e siga os passos em [Antes de trabalhar no interior do computador](#). Depois de trabalhar no interior do computador, siga as instruções em [Depois de trabalhar no interior do computador](#). Para obter mais informações sobre as melhores práticas de segurança, consulte a página inicial de Conformidade Regulamentar em [www.dell.com/regulatory\\_compliance](http://www.dell.com/regulatory_compliance).

## Procedimento

**① NOTA:** Se o botão de alimentação não incluir o leitor de impressão digital opcional, realize apenas os passos 2 e 3. Complete todos os passos se o botão de alimentação incluir o leitor de impressão digital.

- 1 Introduza a placa do leitor de impressões digitais na ranhura do conjunto do apoio para as mãos.
- 2 Coloque o botão de alimentação dentro da ranhura no conjunto do apoio para as mãos.
- 3 Enquanto pressiona o botão de alimentação, volte a colocar os dois parafusos (M1.4x1.7) que fixam o botão de alimentação ao conjunto do apoio para as mãos.
- 4 Cole o cabo do botão de alimentação no teclado.
- 5 Volte a colocar o parafuso (M1.6x1.5) que fixa a placa do leitor de impressões digitais ao conjunto do apoio para as mãos.

## Pós-requisitos

- 1 Volte a colocar a [placa de sistema](#).
- 2 Volte a colocar as [ventoinhas](#).
- 3 Volte a colocar a [unidade de estado sólido](#).
- 4 Volte a colocar a [bateria](#).
- 5 Volte a colocar a [tampa da base](#).

# Retirar o teclado

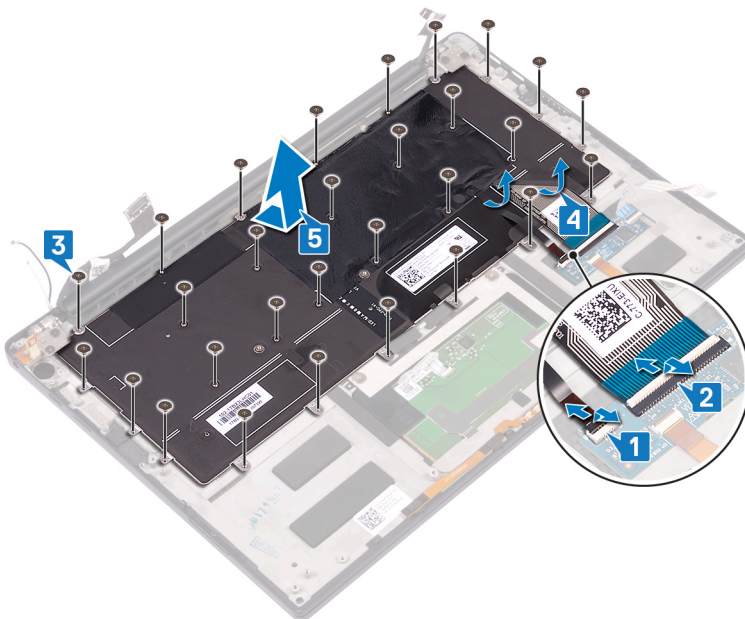
**⚠ ADVERTÊNCIA:** Antes de trabalhar no interior do computador, leia as informações de segurança fornecidas com o computador e siga os passos em [Antes de trabalhar no interior do computador](#). Depois de trabalhar no interior do computador, siga as instruções em [Depois de trabalhar no interior do computador](#). Para obter mais informações sobre as melhores práticas de segurança, consulte a página inicial de Conformidade Regulamentar em [www.dell.com/regulatory\\_compliance](http://www.dell.com/regulatory_compliance).

## Pré-requisitos

- 1 Retire a [tampa da base](#).
- 2 Retire a [bateria](#).
- 3 Retire a [unidade de estado sólido](#).
- 4 Retire as [ventoinhas](#).
- 5 Retire a [placa de sistema](#).
- 6 Retire o [botão de alimentação com leitor de impressões digitais opcional](#).

## Procedimento

- 1 Abra o trinco e desligue o cabo da retroiluminação do teclado da placa do controlador do teclado.
- 2 Abra o trinco e desligue o cabo da placa do controlador do teclado da respectiva placa.
- 3 Retire os 29 parafusos (M1.6x1.5) que fixam o teclado ao conjunto do apoio para as mãos.
- 4 Retire o cabo de retroiluminação do teclado e o cabo da placa do controlador do teclado.
- 5 Faça deslizar o teclado para fora das dobradiças do conjunto do apoio para as mãos.



## Voltar a colocar o teclado

**⚠ ADVERTÊNCIA:** Antes de trabalhar no interior do computador, leia as informações de segurança fornecidas com o computador e siga os passos em [Antes de trabalhar no interior do computador](#). Depois de trabalhar no interior do computador, siga as instruções em [Depois de trabalhar no interior do computador](#). Para obter mais informações sobre as melhores práticas de segurança, consulte a página inicial de Conformidade Regulamentar em [www.dell.com/regulatory\\_compliance](http://www.dell.com/regulatory_compliance).

### Procedimento

- 1 Sobre o teclado de substituição, cole a almofada térmica e o autocolante de folha de alumínio fornecidos com o teclado.
- 2 Alinhe os orifícios dos parafusos no teclado com os orifícios no conjunto do apoio para as mãos.
- 3 Volte a colocar os 29 parafusos (M1.6x1.5) que fixam o teclado ao conjunto do apoio para as mãos.
- 4 Cole o cabo da retroiluminação do teclado e o cabo da placa do controlador do teclado no próprio teclado.
- 5 Faça deslizar o cabo da placa dos controlos do teclado e o cabo da retroiluminação do teclado para dentro da placa dos controlos do teclado e feche os trincos para fixar os cabos.

### Pós-requisitos

- 1 Voltar a colocar o [botão de alimentação com leitor de impressões digitais opcional](#).
- 2 Volte a colocar a [placa de sistema](#).
- 3 Volte a colocar as [ventoinhas](#).
- 4 Volte a colocar a [unidade de estado sólido](#).
- 5 Volte a colocar a [bateria](#).
- 6 Volte a colocar a [tampa da base](#).

# Retirar o conjunto do apoio para as mãos

**⚠ ADVERTÊNCIA:** Antes de trabalhar no interior do computador, leia as informações de segurança fornecidas com o computador e siga os passos em [Antes de trabalhar no interior do computador](#). Depois de trabalhar no interior do computador, siga as instruções em [Depois de trabalhar no interior do computador](#). Para obter mais informações sobre as melhores práticas de segurança, consulte a página inicial de Conformidade Regulamentar em [www.dell.com/regulatory\\_compliance](http://www.dell.com/regulatory_compliance).

## Pré-requisitos

- 1 Retire a [tampa da base](#).
- 2 Retire a [bateria](#).
- 3 Retire os [altifalantes](#).
- 4 Retire o [conjunto do ecrã](#).
- 5 Retire a [porta dos auriculares](#).
- 6 Retire as [ventoinhas](#).
- 7 Retire a [placa de sistema](#).
- 8 Retire o [botão de alimentação com leitor de impressões digitais opcional](#).
- 9 Retire o [teclado](#).

## Procedimento

Depois de cumprir todos os pré-requisitos, resta o conjunto do apoio para as mãos.



# Voltar a colocar o conjunto do apoio para as mãos

**⚠ ADVERTÊNCIA:** Antes de trabalhar no interior do computador, leia as informações de segurança fornecidas com o computador e siga os passos em [Antes de trabalhar no interior do computador](#). Depois de trabalhar no interior do computador, siga as instruções em [Depois de trabalhar no interior do computador](#). Para obter mais informações sobre as melhores práticas de segurança, consulte a página inicial de Conformidade Regulamentar em [www.dell.com/regulatory\\_compliance](http://www.dell.com/regulatory_compliance).

## Procedimento

Coloque o conjunto do apoio para as mãos voltado para baixo numa superfície plana e limpa.



## Pós-requisitos

- 1 Volte a colocar o [teclado](#).
- 2 Voltar a colocar o [botão de alimentação com leitor de impressões digitais opcional](#).
- 3 Volte a colocar a [placa de sistema](#).
- 4 Volte a colocar as [ventoinhas](#).
- 5 Volte a colocar a [porta dos auriculares](#).
- 6 Volte a colocar o [conjunto do ecrã](#).
- 7 Volte a colocar os [altifalantes](#).
- 8 Volte a colocar a [bateria](#).
- 9 Volte a colocar a [tampa da base](#).

# Transferência de controladores

## Transferir o controlador de áudio

- 1 Ligue o computador.
- 2 Acesse a [www.dell.com/support](http://www.dell.com/support).
- 3 Insira a Etiqueta de Serviço do computador e clique em **Submit** (Submeter).

**NOTA:** Se não tiver a etiqueta de serviço, utilize a função de detecção automática ou procure manualmente o modelo do seu computador.

- 4 Clique em **Drivers & downloads (Controladores e transferências)**.
- 5 Clique no botão **Detect Drivers** (Detetar controladores).
- 6 Reveja e concorde com os Termos e condições de utilização do **SupportAssist** e, depois, clique em **Continue** (Continuar).
- 7 Se necessário, o computador começa a transferir e instalar o **SupportAssist**.

**NOTA:** Reveja as instruções no ecrã para ficar a saber as instruções específicas do browser.

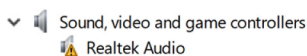
- 8 Clique em **View Drivers for My System** (Visualizar os controladores do meu sistema).
- 9 Clique em **Download and Install** (Transferir e instalar) para transferir e instalar as atualizações de todos os controladores detetados no seu computador.
- 10 Selecione um local onde guardar os ficheiros.
- 11 Quando pedido, aprove os pedidos de **User Account Control** (Controlo da conta do utilizador) para fazer alterações ao sistema.
- 12 A aplicação instala todos os controladores e atualizações identificadas.

**NOTA:** Nem todos os ficheiros podem ser instalados automaticamente. Reveja o resumo da instalação para identificar se é necessária a instalação manual.

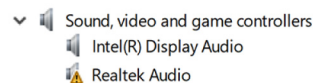
- 13 Para fazer a transferência e instalação manuais, clique em **Category** (Categoria).
- 14 Clique em **Audio** (Áudio) na lista pendente.
- 15 Clique em **Transferir** para transferir o controlador do áudio para o computador.
- 16 Concluída a transferência, navegue até à pasta onde guardou o ficheiro do controlador de áudio.
- 17 Clique duas vezes no ícone do ficheiro do controlador de áudio e siga as instruções apresentadas no ecrã para instalar o controlador.

**Tabela 4. Controlador de áudio no gestor de dispositivos**

### Antes da instalação



### Após a instalação



## Transferência do controlador gráfico

- 1 Ligue o computador.
- 2 Acesse a [www.dell.com/support](http://www.dell.com/support).
- 3 Insira a Etiqueta de Serviço do computador e clique em **Submit** (Submeter).

**NOTA:** Se não tiver a etiqueta de serviço, utilize a função de detecção automática ou procure manualmente o modelo do seu computador.

- 4 Clique em **Drivers & downloads (Controladores e transferências)**.
- 5 Clique no botão **Detect Drivers** (Detetar controladores).
- 6 Reveja e concorde com os Termos e condições de utilização do **SupportAssist** e, depois, clique em **Continue** (Continuar).
- 7 Se necessário, o computador começa a transferir e instalar o **SupportAssist**.

**NOTA:** Reveja as instruções no ecrã para ficar a saber as instruções específicas do browser.

- 8 Clique em **View Drivers for My System** (Visualizar os controladores do meu sistema).
- 9 Clique em **Download and Install** (Transferir e instalar) para transferir e instalar as atualizações de todos os controladores detetados no seu computador.
- 10 Selecione um local onde guardar os ficheiros.
- 11 Quando pedido, aprove os pedidos de **User Account Control** (Controlo da conta do utilizador) para fazer alterações ao sistema.
- 12 A aplicação instala todos os controladores e atualizações identificadas.

**NOTA:** Nem todos os ficheiros podem ser instalados automaticamente. Reveja o resumo da instalação para identificar se é necessária a instalação manual.

- 13 Para fazer a transferência e instalação manuais, clique em **Category** (Categoria).
- 14 Clique em **Video** (Vídeo) na lista pendente.
- 15 Clique em **Transferir** para transferir o controlador gráfico para o computador.
- 16 Concluída a transferência, navegue até à pasta onde guardou o ficheiro do controlador gráfico.
- 17 Clique duas vezes no ícone do ficheiro do controlador gráfico e siga as instruções apresentadas no ecrã para instalar o controlador.

## Transferência do controlador USB 3.0

- 1 Ligue o computador.
- 2 Aceda a [www.dell.com/support](http://www.dell.com/support).
- 3 Insira a Etiqueta de Serviço do computador e clique em **Submit** (Submeter).

**NOTA:** Se não tiver a etiqueta de serviço, utilize a função de deteção automática ou procure manualmente o modelo do seu computador.

- 4 Clique em **Drivers & downloads (Controladores e transferências)**.
- 5 Clique no botão **Detect Drivers** (Detetar controladores).
- 6 Reveja e concorde com os Termos e condições de utilização do **SupportAssist** e, depois, clique em **Continue** (Continuar).
- 7 Se necessário, o computador começa a transferir e instalar o **SupportAssist**.

**NOTA:** Reveja as instruções no ecrã para ficar a saber as instruções específicas do browser.

- 8 Clique em **View Drivers for My System** (Visualizar os controladores do meu sistema).
- 9 Clique em **Download and Install** (Transferir e instalar) para transferir e instalar as atualizações de todos os controladores detetados no seu computador.
- 10 Selecione um local onde guardar os ficheiros.
- 11 Quando pedido, aprove os pedidos de **User Account Control** (Controlo da conta do utilizador) para fazer alterações ao sistema.
- 12 A aplicação instala todos os controladores e atualizações identificadas.

**NOTA:** Nem todos os ficheiros podem ser instalados automaticamente. Reveja o resumo da instalação para identificar se é necessária a instalação manual.

- 13 Para fazer a transferência e instalação manuais, clique em **Category** (Categoria).
- 14 Clique em **Chipset** na lista pendente.
- 15 Clique em **Transferir** para transferir o controlador do USB 3.0 para o computador.
- 16 Concluída a transferência, navegue até à pasta onde guardou o ficheiro do controlador de USB 3.0.
- 17 Clique duas vezes no ícone do ficheiro do controlador do USB 3.0 e siga as instruções apresentadas no ecrã para instalar o controlador.

# Transferência do controlador do Wi-Fi

- 1 Ligue o computador.
- 2 Acesse a [www.dell.com/support](http://www.dell.com/support).
- 3 Insira a Etiqueta de Serviço do computador e clique em **Submit** (Submeter).

**NOTA:** Se não tiver a etiqueta de serviço, utilize a função de detecção automática ou procure manualmente o modelo do seu computador.

- 4 Clique em **Drivers & downloads (Controladores e transferências)**.
- 5 Clique no botão **Detect Drivers** (Detetar controladores).
- 6 Reveja e concorde com os Termos e condições de utilização do **SupportAssist** e, depois, clique em **Continue** (Continuar).
- 7 Se necessário, o computador começa a transferir e instalar o **SupportAssist**.

**NOTA:** Reveja as instruções no ecrã para ficar a saber as instruções específicas do browser.

- 8 Clique em **View Drivers for My System** (Visualizar os controladores do meu sistema).
- 9 Clique em **Download and Install** (Transferir e instalar) para transferir e instalar as atualizações de todos os controladores detetados no seu computador.
- 10 Selecione um local onde guardar os ficheiros.
- 11 Quando pedido, aprove os pedidos de **User Account Control** (Controlo da conta do utilizador) para fazer alterações ao sistema.
- 12 A aplicação instala todos os controladores e atualizações identificadas.

**NOTA:** Nem todos os ficheiros podem ser instalados automaticamente. Reveja o resumo da instalação para identificar se é necessária a instalação manual.

- 13 Para fazer a transferência e instalação manuais, clique em **Category** (Categoria).
- 14 Clique em **Network** (Rede) na lista pendente.
- 15 Clique em **Transferir** para transferir o controlador do Wi-Fi para o computador.
- 16 Concluída a transferência, navegue até à pasta onde guardou o ficheiro do controlador do Wi-Fi.
- 17 Clique duas vezes no ícone do ficheiro do controlador de Wi-Fi e siga as instruções apresentadas no ecrã para instalar o controlador.

# Transferência do controlador do leitor de cartões multimédia.

- 1 Ligue o computador.
- 2 Acesse a [www.dell.com/support](http://www.dell.com/support).
- 3 Insira a Etiqueta de Serviço do computador e clique em **Submit** (Submeter).

**NOTA:** Se não tiver a etiqueta de serviço, utilize a função de detecção automática ou procure manualmente o modelo do seu computador.

- 4 Clique em **Drivers & downloads (Controladores e transferências)**.
- 5 Clique no botão **Detect Drivers** (Detetar controladores).
- 6 Reveja e concorde com os Termos e condições de utilização do **SupportAssist** e, depois, clique em **Continue** (Continuar).
- 7 Se necessário, o computador começa a transferir e instalar o **SupportAssist**.

**NOTA:** Reveja as instruções no ecrã para ficar a saber as instruções específicas do browser.

- 8 Clique em **View Drivers for My System** (Visualizar os controladores do meu sistema).
- 9 Clique em **Download and Install** (Transferir e instalar) para transferir e instalar as atualizações de todos os controladores detetados no seu computador.
- 10 Selecione um local onde guardar os ficheiros.
- 11 Quando pedido, aprove os pedidos de **User Account Control** (Controlo da conta do utilizador) para fazer alterações ao sistema.
- 12 A aplicação instala todos os controladores e atualizações identificadas.

**NOTA:** Nem todos os ficheiros podem ser instalados automaticamente. Reveja o resumo da instalação para identificar se é necessária a instalação manual.

- 13 Para fazer a transferência e instalação manuais, clique em **Category** (Categoria).
- 14 Clique em **Chipset** na lista pendente.
- 15 Clique em **Transferir** para transferir o controlador do leitor de cartões multimédia para o computador.
- 16 Concluída a transferência, navegue até à pasta onde guardou o ficheiro do controlador do leitor de cartões multimédia.
- 17 Clique duas vezes no ícone do ficheiro do controlador do leitor de cartões multimédia e siga as instruções apresentadas no ecrã para instalar o controlador.

## Transferir o controlador do leitor de impressões digitais

- 1 Ligue o computador.
- 2 Aceda a [www.dell.com/support](http://www.dell.com/support).
- 3 Insira a Etiqueta de Serviço do computador e clique em **Submit** (Submeter).

**NOTA:** Se não tiver a etiqueta de serviço, utilize a função de deteção automática ou procure manualmente o modelo do seu computador.

- 4 Clique em **Drivers & downloads (Controladores e transferências)**.
- 5 Clique no botão **Detect Drivers** (Detetar controladores).
- 6 Reveja e concorde com os Termos e condições de utilização do **SupportAssist** e, depois, clique em **Continue** (Continuar).
- 7 Se necessário, o computador começa a transferir e instalar o **SupportAssist**.

**NOTA:** Reveja as instruções no ecrã para ficar a saber as instruções específicas do browser.

- 8 Clique em **View Drivers for My System** (Visualizar os controladores do meu sistema).
- 9 Clique em **Download and Install** (Transferir e instalar) para transferir e instalar as atualizações de todos os controladores detetados no seu computador.
- 10 Selecione um local onde guardar os ficheiros.
- 11 Quando pedido, aprove os pedidos de **User Account Control** (Controlo da conta do utilizador) para fazer alterações ao sistema.
- 12 A aplicação instala todos os controladores e atualizações identificadas.

**NOTA:** Nem todos os ficheiros podem ser instalados automaticamente. Reveja o resumo da instalação para identificar se é necessária a instalação manual.

- 13 Para fazer a transferência e instalação manuais, clique em **Category** (Categoria).
- 14 Clique em **Security** (Segurança) na lista pendente.
- 15 Clique em **Download** (Transferir) para transferir o controlador do leitor de impressões digitais para o computador.
- 16 Concluída a transferência, navegue até à pasta onde guardou o ficheiro do controlador do leitor de impressões digitais.
- 17 Clique duas vezes no ícone do ficheiro do controlador do leitor de impressões digitais e siga as instruções apresentadas no ecrã para instalar o controlador.

## Transferir o controlador do chipset

- 1 Ligue o computador.
- 2 Aceda a [www.dell.com/support](http://www.dell.com/support).
- 3 Insira a Etiqueta de Serviço do computador e clique em **Submit** (Submeter).

**NOTA:** Se não tiver a etiqueta de serviço, utilize a função de deteção automática ou procure manualmente o modelo do seu computador.

- 4 Clique em **Drivers & downloads (Controladores e transferências)**.
- 5 Clique no botão **Detect Drivers** (Detetar controladores).
- 6 Reveja e concorde com os Termos e condições de utilização do **SupportAssist** e, depois, clique em **Continue** (Continuar).
- 7 Se necessário, o computador começa a transferir e instalar o **SupportAssist**.

**NOTA:** Reveja as instruções no ecrã para ficar a saber as instruções específicas do browser.

- 8 Clique em **View Drivers for My System** (Visualizar os controladores do meu sistema).
- 9 Clique em **Download and Install** (Transferir e instalar) para transferir e instalar as atualizações de todos os controladores detetados no seu computador.
- 10 Selecione um local onde guardar os ficheiros.
- 11 Quando pedido, aprove os pedidos de **User Account Control** (Controlo da conta do utilizador) para fazer alterações ao sistema.
- 12 A aplicação instala todos os controladores e atualizações identificadas.

**NOTA:** Nem todos os ficheiros podem ser instalados automaticamente. Reveja o resumo da instalação para identificar se é necessária a instalação manual.

- 13 Para fazer a transferência e instalação manuais, clique em **Category** (Categoria).
- 14 Clique em **Chipset** na lista pendente.
- 15 Clique em **Transferir** para transferir o controlador do chipset para o computador.
- 16 Concluída a transferência, navegue até à pasta onde guardou o ficheiro do controlador do chipset apropriado.
- 17 Clique duas vezes no ícone do ficheiro do controlador do chipset e siga as instruções apresentadas no ecrã para instalar o controlador.

## Transferência do controlador de rede

- 1 Ligue o computador.
- 2 Aceda a [www.dell.com/support](http://www.dell.com/support).
- 3 Insira a Etiqueta de Serviço do computador e clique em **Submit** (Submeter).

**NOTA:** Se não tiver a etiqueta de serviço, utilize a função de deteção automática ou procure manualmente o modelo do seu computador.

- 4 Clique em **Drivers & downloads (Controladores e transferências)**.
- 5 Clique no botão **Detect Drivers** (Detetar controladores).
- 6 Reveja e concorde com os Termos e condições de utilização do **SupportAssist** e, depois, clique em **Continue** (Continuar).
- 7 Se necessário, o computador começa a transferir e instalar o **SupportAssist**.

**NOTA:** Reveja as instruções no ecrã para ficar a saber as instruções específicas do browser.

- 8 Clique em **View Drivers for My System** (Visualizar os controladores do meu sistema).
- 9 Clique em **Download and Install** (Transferir e instalar) para transferir e instalar as atualizações de todos os controladores detetados no seu computador.
- 10 Selecione um local onde guardar os ficheiros.
- 11 Quando pedido, aprove os pedidos de **User Account Control** (Controlo da conta do utilizador) para fazer alterações ao sistema.
- 12 A aplicação instala todos os controladores e atualizações identificadas.

**NOTA:** Nem todos os ficheiros podem ser instalados automaticamente. Reveja o resumo da instalação para identificar se é necessária a instalação manual.

- 13 Para fazer a transferência e instalação manuais, clique em **Category** (Categoria).
- 14 Clique em **Network** (Rede) na lista pendente.
- 15 Clique em **Download** (Transferir) para transferir o controlador de rede para o computador.
- 16 Concluída a transferência, navegue até à pasta onde guardou o ficheiro do controlador de rede.
- 17 Clique duas vezes no ícone do ficheiro do controlador de rede e siga as instruções apresentadas no ecrã para instalar o controlador.

# Configuração do sistema

① | **NOTA:** Dependendo do computador e dos dispositivos instalados, os itens listados nesta secção podem ou não aparecer.

## Configuração do sistema

△ | **AVISO:** Não altere as definições no programa de configuração do BIOS, exceto se for um utilizador de computadores com muita experiência. Algumas alterações podem fazer com que o computador não funcione corretamente.

① | **NOTA:** Antes de alterar o programa de configuração do BIOS, recomendamos que tome nota das informações no ecrã do programa de configuração do BIOS para referência futura.

Utilize o programa de configuração do BIOS para os seguintes fins:

- Obter informações sobre o hardware instalado no computador, como a quantidade de memória RAM e o tamanho da unidade de disco rígido.
- Altere as informações de configuração do sistema.
- Defina ou altere uma opção seleccionável pelo utilizador, como a palavra-passe de utilizador, o tipo de unidade de disco rígido instalada e ativar ou desativar os dispositivos da base.

## Entrar no programa de configuração do BIOS

- 1 Ligue (ou reinicie) o computador.
- 2 Durante o POST, quando o logótipo da DELL for apresentado, aguarde até surgir a solicitação do comando F2 e, em seguida, prima F2 imediatamente.

① | **NOTA:** A solicitação do comando F2 indica que o teclado foi iniciado. Esta mensagem de comando pode aparecer muito rapidamente, por isso deve estar atento(a) para pressionar F2. Se pressionar F2 antes da mensagem de aviso aparecer, esta tecla será perdida. Se aguardar demasiado tempo e o logótipo do sistema operativo for apresentado, continue a aguardar até que apareça o ambiente de trabalho do sistema operativo. De seguida, encerre o computador e tente novamente.

## Activação ou desactivação do USB no programa de configuração do BIOS

- 1 Ligue (ou reinicie) o computador.
- 2 Para aceder ao programa de configuração do BIOS, prima F2 quando for apresentado o logótipo da Dell. O programa de configuração do BIOS é apresentado.
- 3 No painel esquerdo, seleccione **Configurações > Configuração do sistema > Configuração do USB**. A configuração do USB é apresentada no painel direito.
- 4 Seleccione ou anule a seleção de **Enable External USB Port (Ativar porta USB externa)** para ativar ou desativar esta opção, respetivamente.
- 5 Guarde as definições do programa de configuração do BIOS e saia.

# Identificação da unidade de armazenamento no programa de configuração do BIOS

- 1 Ligue (ou reinicie) o computador.
- 2 Para aceder ao programa de configuração do BIOS, prima F2 quando for apresentado o logótipo da Dell.  
É apresentada uma lista das unidades de armazenamento em **Drives (Unidades)** no grupo **System Configuration (Configuração do sistema)**.

## Verificar a memória do sistema no programa de configuração do BIOS

- 1 Ligue (ou reinicie) o computador.
- 2 Para aceder ao programa de configuração do BIOS, prima F2 quando for apresentado o logótipo da Dell.
- 3 No painel esquerdo, seleccione **Settings (Definições) > General (Geral) > System Information (Informações do sistema)**.  
As informações do sistema são apresentadas no painel do lado direito.

## Teclas de navegação

**NOTA:** No caso da maioria das opções de configuração do sistema, as alterações que efectuar são guardadas mas só produzem efeitos após reiniciar o sistema.

Teclas	Navegação
Seta para cima	Passa para o campo anterior.
Seta para baixo	Passa para o campo seguinte.
Tecla Enter	Selecione um valor no campo seleccionado (se aplicável) ou siga a hiperligação no campo.
Barra de espaço	Expande ou fecha uma lista pendente, se aplicável.
Tecla Tab	Passa para a área de foco seguinte.
	<b>NOTA:</b> Funciona apenas no browser de gráficos padrão.
Tecla Esc	Desloca-se até à página anterior até visualizar o ecrã principal. Ao premir Esc no ecrã principal, é apresentada uma mensagem que lhe pede para guardar mensagens não guardadas e reinicia o sistema.

## Sequência de arranque

A sequência de arranque permite-lhe ultrapassar a ordem dos dispositivos de arranque definidos na Configuração do sistema e arrancar directamente para um dispositivo específico (por exemplo: unidade ótica ou disco rígido). Durante o Power-on Self Test (POST), quando é apresentado o logótipo da Dell, pode:

- Aceder à Configuração do Sistema premindo a tecla F2
- Abrir um menu de arranque único premindo a tecla F12

O menu de arranque único apresenta os dispositivos a partir dos quais pode arrancar o computador, incluindo a opção de diagnóstico. As opções do menu de arranque são:

- Removable Drive (Unidade amovível) (se existir)
- STXXXX Drive (Unidade STXXXX)

**NOTA:** XXX representa o número da unidade SATA.

- Unidade amovível ótica (se existir)
- Unidade de disco rígido SATA (se disponível)
- Diagnostics (Diagnóstico)

**NOTA:** Ao escolher Diagnostics (Diagnóstico), o ecrã ePSA diagnostics (Diagnóstico ePSA) irá aparecer.

O ecrã da sequência de arranque também apresenta a opção para aceder ao ecrã da Configuração do Sistema.

## Opções da configuração do sistema

**NOTA:** Dependendo do computador e dos dispositivos instalados, os artigos listados nesta secção podem ou não aparecer.

**Tabela 5. Opções de configuração do sistema - Menu de informações do sistema**

### General-System Information (Informações da CPU)

#### System Information

Versão da BIOS	Mostra o número da versão do BIOS.
Etiqueta de serviço	Mostra a Etiqueta de Serviço do computador.
Etiqueta do ativo	Mostra a Etiqueta de Inventário do computador.
Ownership Tag	Mostra a etiqueta de propriedade do computador.
Manufacture Date	Mostra a data de fabricação do computador.
Ownership Date	Mostra a data de propriedade do computador.
Express Service Code	Mostra o código de serviço expresso do computador.

#### Memory Information (Informações da memória)

Memory Installed	Mostra a memória total instalada no computador.
Memory Available	Mostra a memória total disponível do computador.
Velocidade da memória	Mostra a velocidade da memória.
Memory Channel Mode	Mostra o modo de canal único ou duplo.
Memory Technology	Mostra a tecnologia utilizada na memória.
DIMM A Size	Mostra o tamanho da memória DIMM A.
DIMM B Size	Mostra o tamanho da memória DIMM B.

#### Processor Information (Informações do processador)

Tipo de processador	Mostra o tipo de processador
Core Count	Mostra o número de núcleos no processador.
Processor ID	Mostra o código de identificação do processador.
Current Clock Speed	Mostra a velocidade do relógio do processador atual.
Minimum Clock Speed	Mostra a velocidade mínima do relógio do processador.
Maximum Clock Speed	Mostra a velocidade máxima do relógio do processador.
Processor L2 Cache	Mostra o tamanho da Cache L2 do processador.
Processor L3 Cache	Mostra o tamanho da Cache L3 do processador.
HT Capable	Mostra se o processador suporta HyperThreading (HT).
64-Bit Technology	Mostra se a tecnologia de 64 bits é utilizada.

## General-System Information (Informações da CPU)

### Device Information (Informações de dispositivos)

SATA M.2	Mostra as informações sobre o dispositivo SSD SATA M.2 do computador.
M.2 PCIe SSD-0	Mostra as informações da SSD PCIe M.2 do computador.
Video Controller	Mostra o tipo de controlador de vídeo do computador.
dGPU Video Controller	Mostra as informações da placa gráfica dedicada do computador.
Video BIOS Version	Mostra a versão de BIOS de vídeo do computador.
Memória de vídeo	Mostra as informações da memória de vídeo do computador.
Panel Type	Mostra o tipo de painel do computador.
Native Resolution	Mostra a resolução nativa do computador.
Audio Controller	Mostra as informações do controlador de áudio do computador.
Wi-Fi Device	Mostra as informações do dispositivo de ligação sem fios do computador.
Bluetooth Device	Mostra as informações do dispositivo de Bluetooth do computador.

### Battery Information

Mostra as informações da integridade da bateria.

### Boot Sequence

Boot Sequence	Mostra a sequência de arranque.
Opção da lista de arranque	Mostra as opções de arranque disponíveis.

### Advanced Boot Options

Enable Legacy Option ROMs	Ativa ou desativa a ROM de opção legada.
Ativar tentativa de arranque legado	Ativa ou desativa o arranque legado.

### UEFI Boot Path Security

Ativa ou desativa a mensagem enviada pelo sistema para que o utilizador introduza a palavra-passe de administrador quando utilizar o caminho de arranque UEFI a partir do menu de arranque F12.

### Date/Time

Mostra a data atual no formato MM/DD/YY e a hora atual no formato HH:MM:SS AM/PM.

Tabela 6. Opções de configuração do sistema—Menu System Configuration (Configuração do sistema)

## System Configuration (Configuração do sistema)

<b>SATA Operation (Operação SATA)</b>	Configura o modo operativo do controlador integrado da unidade de disco rígido SATA.
<b>Drives (Unidades)</b>	Ativa ou desativa várias unidades incorporadas.
<b>SMART Reporting</b>	Ativa ou desativa o SMART Reporting durante o arranque do sistema.
<b>USB Configuration (Configuração USB)</b>	
Enable USB Boot Support (Activar suporte de arranque USB)	Ativa ou desativa o arranque a partir de dispositivos de armazenamento em massa USB, tais como discos rígidos externos, unidades ópticas e unidades USB.
Enable External USB Port (Ativar porta USB externa)	Ativa ou desativa o arranque a partir de dispositivos de armazenamento em massa USB ligados à porta USB externa.
<b>Audio (Áudio)</b>	Ativa ou desativa o controlador de áudio incorporado.
<b>Keyboard Illumination (Iluminação do teclado)</b>	Permite-lhe escolher o modo de funcionamento da funcionalidade de iluminação do teclado.
<b>Keyboard Backlight with AC (Retroiluminação do teclado com alimentação CA)</b>	Quando a retroiluminação estiver ativada, se as teclas Fn+F10 forem premidas para desativar a retroiluminação, então a retroiluminação fica desligada independentemente do estado da alimentação CA.

## Sistem Configuration (Configuração do sistema)

---

<b>Miscellaneous Devices (Dispositivos vários)</b>	Ativa ou desativa vários dispositivos incorporados.
Enable Camera (Ativar câmara)	Activa ou desactiva a câmara.

**Tabela 7. Opções de configuração do sistema—Menu Video (Vídeo)**

### Video (Vídeo)

---

<b>LCD Brightness (Luminosidade do LCD)</b>	Configura a luminosidade do painel, quer esteja a utilizar a bateria ou a corrente.
---	---

**Tabela 8. Opções de configuração do sistema — menu Security (Segurança)**

### Security (Segurança)

---

<b>Admin Password (Palavra-passe admin)</b>	Configura, altera ou elimina a palavra-passe de administrador.
<b>System Password (Palavra-passe de sistema)</b>	Configura, altera ou elimina a palavra-passe de sistema.
<b>Strong Password (Palavra-passe forte)</b>	Ativa ou desativa palavras-passe fortes.
<b>Password Configuration (Configuração de palavra-passe)</b>	Controla o número mínimo e máximo de caracteres permitidos para as palavras-passe de administrador e de sistema.
<b>Password Bypass (Ignorar palavra-passe)</b>	Ignora a palavra-passe (de arranque) do sistema e a palavra-passe do HDD interno durante o arranque do sistema.
<b>Password Change (Alterar a palavra-passe)</b>	Ativa ou desativa as alterações às palavras-passe de sistema e de disco rígido quando uma palavra-passe de administrador está configurada.
<b>Non-Admin Setup Changes (Alterações de configuração sem ser pelo administrador)</b>	Determina se as alterações à opção de configuração são permitidas quando uma palavra-passe de administrador é configurada.
<b>UEFI Capsule Firmware Updates (Atualizações de firmware de cápsulas UEFI)</b>	Ativa ou desativa as atualizações do BIOS através de pacotes de atualização de cápsulas UEFI.
<b>PTT Security (Segurança PTT)</b>	Ativa ou desativa a visibilidade do Platform Trust Technology (PTT) para o sistema operativo.
<b>Computrace(R)</b>	Ativa ou desativa a interface do módulo do BIOS do Serviço Computrace(R) opcional da Absolute Software.
<b>CPU XD Support (Suporte XD da CPU)</b>	Ativa ou desativa o modo de desativação de execução do processador.
<b>Admin Setup Lockout (Bloqueio da configuração pelo administrador)</b>	Permite ou não que os utilizadores acedam à configuração quando uma palavra-passe de administrador está configurada.
<b>Master Password Lockout (Bloqueio da palavra-passe principal)</b>	Desativa o suporte da palavra-passe principal. As palavras-passe da unidade de disco rígido devem ser eliminadas antes de proceder à alteração das definições.

**Tabela 9. Opções de configuração do sistema—Menu Secure Boot (Arranque em segurança)**

### Secure Boot (Arranque em segurança)

---

<b>Secure Boot Enable (Ativar arranque em segurança)</b>	Ativa ou desativa a funcionalidade de arranque em segurança.
<b>Expert Key Management</b>	
Expert Key Management	Ativa ou desativa o Expert Key Management.
Custom Mode Key Management (Modo personalizado do Key Management)	Selecione os valores personalizados para o Expert Key Management.

Tabela 10. Opções de configuração do sistema—Menu Intel Software Guard Extensions (Extensões de software Guard da Intel)

Intel Software Guard Extensions (Extensões de software Guard da Intel)	
<b>Intel SGX Enable (Ativar SGX Intel)</b>	Ativa ou desativa o Intel Software Guard Extensions.
<b>Enclave Memory Size (Tamanho da memória de reserva)</b>	Configura o tamanho da memória de reserva do Intel Software Guard Extensions.
<b>Performance (Desempenho)</b>	
<b>Multi Core Support (Suporte de vários núcleos)</b>	Ativa vários núcleos. Predefinição: Enabled (Ativado).
<b>Intel SpeedStep</b>	Ativa ou desativa o Intel Speedstep Technology. Predefinição: Enabled (Ativado).
<p><b>NOTA:</b> Quando ativada, a velocidade do relógio do processador e a tensão dos núcleos são dinamicamente ajustadas consoante a carga do processador.</p>	
<b>C-States Control (Controlo de estados de sono)</b>	Ativa ou desativa estados de sono adicionais do processador. Predefinição: Enabled (Ativado).
<b>Intel TurboBoost</b>	Ativa ou desativa o modo Intel TurboBoost do processador. Predefinição: Enabled (Ativado).
<b>HyperThread control (Controlo HyperThread)</b>	Ativa ou desativa o HyperThreading do processador. Predefinição: Enabled (Ativado).
<b>Power Management (Gestão de energia)</b>	
<b>AC Behavior (Comportamento de CA)</b>	Permite que o sistema ligue automaticamente quando a alimentação CA está ligada.
<b>Enable Intel Speed Shift Technology (Ativar a tecnologia Intel Speed Shift)</b>	Ativa ou desativa a tecnologia Intel Speed Shift.
<b>Auto On Time (Tempo ligado automático)</b>	Permite configurar o computador para ligar automaticamente todos os dias ou numa data e hora previamente seleccionada. Esta opção só poderá ser configurada se Auto On Time estiver configurado para Everyday (Todos os dias), Weekdays (Dias úteis) ou Selected Days (Dias seleccionados). Predefinição: Disabled (Desativado).
<b>USB Wake Support (Suporte de ativação USB)</b>	Ativa dispositivos USB para reativar o sistema do modo de espera.
<b>Peak Shift (Períodos de maior consumo)</b>	Ativa ou desativa a utilização mínima possível de alimentação CA nos períodos de maior consumo.
<b>Primary Battery Charge Configuration (Configuração de carga da bateria principal)</b>	Estabelece as configurações primárias de carregamento da bateria com um início e fim personalizados e pré-seleccionados. Predefinição: Adaptive (Adaptativo).
<b>POST Behavior (Comportamento do POST)</b>	
<b>Adapter Warnings (Avisos do adaptador)</b>	Ativa os avisos do adaptador. Predefinição: Enabled (Ativado).
<b>Fn Lock Options (Opções de bloqueio de Fn)</b>	Ativa ou desativa o modo de bloqueio de Fn.
<b>Fastboot (Arranque rápido)</b>	Ativa a configuração da velocidade do processo de arranque. Predefinição: Thorough (Completo).

## Intel Software Guard Extensions (Extensões de software Guard da Intel)

<b>Extend BIOS POST Time (Tempo POST de extensão do BIOS)</b>	Configura o atraso adicional do pré-arranque.
<b>Full Screen Logo (Logótipo de ecrã completo)</b>	Ativa ou desativa o logótipo em ecrã inteiro.
<b>Warnings and Errors (Avisos e erros)</b>	Configura as opções de Avisos e Erros que fazem com que o processo de arranque entre em pausa quando são detetados avisos ou erros, em vez de parar, mostrar texto indicativo e aguardar pela resposta do utilizador.
Prompt on Warnings and Errors (Texto indicativo com avisos e erros)	Ativa ou desativa o texto indicativo com os avisos e erros
Continue on Warnings (Continuar com avisos)	Ativa ou desativa a opção de continuar com avisos
Continue on Warnings and Errors (Continuar com avisos e erros)	Ativa ou desativa a opção de continuar com avisos e erros

**Tabela 11. Opções de configuração do sistema—Menu Virtualization Support (Suporte de virtualização)**

### Virtualization Support (Suporte de virtualização)

<b>Virtualization (Virtualização)</b>	Especifica se um VMM (Virtual Machine Monitor) pode utilizar as capacidades de hardware adicionais fornecidas pela tecnologia Intel Virtualization Technology.
<b>VT for Direct I/O (VT para E/S direta)</b>	Especifica se um VMM (Virtual Machine Monitor) pode utilizar as capacidades de hardware adicionais fornecidas pelo Intel Virtualization Technology para Direct I/O.

**Tabela 12. Opções de configuração do sistema—Menu Wireless (Sem fios)**

### Wireless (Ligação sem fios)

<b>Wireless Switch (Interruptor sem fios)</b>	Determina os dispositivos sem fios que podem ser controlados pelo interruptor sem fios.
<b>Wireless Device Enable (Ativar dispositivo sem fios)</b>	Ativa ou desativa dispositivos sem fios internos.

**Tabela 13. Opções de configuração do sistema—Menu Maintenance (Manutenção)**

### Maintenance (Manutenção)

<b>Service Tag (Etiqueta de serviço)</b>	Mostra a Etiqueta de Serviço do sistema.
<b>Asset Tag (Etiqueta do ativo)</b>	Cria uma Etiqueta de Inventário do sistema.
<b>BIOS Downgrade (Atualização do BIOS para versão anterior)</b>	Controla a atualização do firmware do sistema para versões anteriores.
<b>BIOS Recovery (Recuperação do BIOS)</b>	Permite ao utilizador recuperar de determinadas condições de BIOS corrompido a partir de um ficheiro de recuperação no disco rígido principal do utilizador ou numa pen USB externa.

**Tabela 14. Opções de configuração do sistema—Menu System Logs (Registos do sistema)**

### Registos do sistema

<b>BIOS Events (Eventos do BIOS)</b>	Mostra os eventos do BIOS.
<b>Thermal Events (Eventos térmicos)</b>	Mostra os eventos térmicos.
<b>Power Events (Eventos de energia)</b>	Mostra os eventos de energia.

Tabela 15. Opções de configuração do sistema—Menu SupportAssist System Resolution (Resolução do sistema SupportAssist)

**SupportAssist System Resolution (Resolução do sistema SupportAssist)**

<b>Auto OS Recovery Threshold (Limiar de recuperação automática do SO)</b>	Controla o fluxo do arranque automático para o SupportAssist System Resolution Console resolução e a ferramenta Dell OS Recovery.
<b>SupportAssist OS Recovery (Recuperação do SO SupportAssist)</b>	Ativa ou desativa o fluxo do arranque para a ferramenta SupportAssist OS Recovery depois da ocorrência de certos erros do sistema.

## Palavra-passe de sistema e de configuração

Tabela 16. Palavra-passe de sistema e de configuração

Tipo de palavra-passe	Descrição
Palavra-passe do sistema	Palavra-passe que tem de inserir para iniciar sessão no sistema.
Palavra-passe de configuração	Palavra-passe que tem de inserir para aceder e fazer alterações às definições do BIOS do computador.

Pode criar uma palavra-passe de sistema e uma palavra-passe de configuração para o computador ficar seguro.

**AVISO:** As funcionalidades da palavra-passe fornecem um nível básico de segurança dos dados no computador.

**AVISO:** Qualquer pessoa pode aceder aos dados armazenados no computador se não estiver bloqueado e se, por qualquer motivo, o deixar sem supervisão.

**NOTA:** A funcionalidade de palavra-passe do sistema e de configuração está desativada.

## Atribuir uma palavra-passe de configuração de sistema

Só pode atribuir uma nova **Palavra-passe do sistema ou Admin** quando o estado está **Não configurado**.

Para entrar na configuração do sistema, prima F2 imediatamente após ligar ou reiniciar o computador.

- No ecrã **BIOS do sistema** ou **Configuração do sistema**, seleccione **Segurança** e clique em Enter.  
O ecrã **Segurança** é mostrado.
- Selecione **Palavra-passe do sistema/Admin** e crie uma palavra-passe no campo **Introduzir a palavra-passe nova**.  
Siga as directrizes indicadas para atribuir a palavra-passe do sistema:
  - Uma palavra-passe pode ter até 32 caracteres.
  - A palavra-passe pode conter algarismos entre 0 e 9.
  - Só são válidas as letras minúsculas, as letras maiúsculas não são permitidas.
  - Só são permitidos os seguintes caracteres especiais: espaço, ("), (+), (.), (-), (.), (/), (;), ([), (\), (]), ( ' ).
- Insira a palavra-passe do sistema (inserida anteriormente) no campo **Confirmar nova palavra-passe** e clique em **OK**.
- Prima Esc e uma mensagem pedir-lhe-á que guarde as alterações.
- Prima Y para guardar as alterações.  
O computador é reiniciado.

# Eliminar ou alterar uma palavra-passe de configuração do sistema existente

Certifique-se de que o **Password Status** (Estado da palavra-passe) está desbloqueado (na configuração do sistema antes de tentar eliminar ou alterar a palavra-passe do sistema e/ou de configuração existente. Não conseguirá eliminar ou alterar a palavra-passe do sistema ou de configuração existente se o **Password Status** (Estado da palavra-passe) estiver bloqueado.

Para entrar na Configuração do Sistema, prima F2 imediatamente após ligar ou reiniciar o computador.

- 1 No ecrã **System BIOS (BIOS do sistema)** ou **System Setup (Configuração do sistema)**, seleccione **System Security (Segurança do sistema)** e prima Enter.  
É apresentado o ecrã **System Security (Segurança do sistema)**.
- 2 No ecrã **System Security (Segurança do sistema)**, verifique se o **Password Status (Estado da palavra-passe)** é **Unlocked (Desbloqueado)**.
- 3 Seleccione **System Password (Palavra-passe do sistema)**, altere ou elimine a palavra-passe do sistema existente e prima Enter ou Tab.
- 4 Seleccione **Setup Password (Palavra-passe de configuração)**, altere ou elimine a palavra-passe de configuração existente e prima Enter ou Tab.

**NOTA:** Se alterar a palavra-passe do sistema e/ou de configuração, volte a introduzir a nova palavra-passe quando lhe for pedido. Se eliminar a palavra-passe do sistema e/ou de configuração, confirme a eliminação quando lhe for pedido.

- 5 Prima Esc e uma mensagem pedir-lhe-á que guarde as alterações.
- 6 Prima Y para guardar as alterações e sair da Configuração do Sistema.  
O computador é reiniciado.

## Limpar as configurações do CMOS

- 1 Retire a [tampa da base](#).
- 2 Retire a [bateria](#).
- 3 Retire a [bateria de célula tipo moeda](#).
- 4 Aguarde um minuto.
- 5 Volte a colocar a [bateria de célula tipo moeda](#).
- 6 Volte a colocar a [bateria](#).
- 7 Volte a colocar a [tampa da base](#).

## Limpar a BIOS (System Setup) e as Palavras-passe de sistema

Entre em contacto com o suporte técnico da Dell para eliminar as palavras-passe esquecidas. Para mais informações, aceda a [www.dell.com/contactdell](http://www.dell.com/contactdell).

## Resolução de problemas

### Diagnóstico de avaliação otimizada do sistema pré-arranque (ePSA)

**⚠ AVISO:** Utilize o diagnóstico ePSA para testar apenas o seu computador. A utilização deste programa com outros computadores pode provocar resultados inválidos ou mensagens de erro.

O diagnóstico ePSA (também conhecido como diagnóstico do sistema) realiza uma verificação completa do seu hardware. O ePSA está incorporado no BIOS e é lançado internamente com o BIOS. O sistema de diagnósticos incorporado fornece um conjunto de opções para determinados dispositivos ou grupos de dispositivos que permite:

- Realizar testes automaticamente ou em modo interativo
- Repetir testes
- Visualizar ou guardar resultados dos testes
- Realizar testes detalhados para incluir opções de teste adicionais para fornecer informações extra sobre o(s) dispositivo(s) com falha
- Ver mensagens de estado que indicam se os testes foram concluídos com sucesso
- Ver mensagens de erro que informam sobre problemas verificados durante os testes

**① NOTA:** Alguns testes para dispositivos específicos requerem a interação do utilizador. Garanta sempre que está presente no terminal do computador enquanto os testes de diagnóstico estão a ser realizados.

Para obter mais detalhes, consulte [Diagnóstico EPSA 3.0 da Dell](#).

### Execução dos diagnósticos ePSA

- 1 Ligue o computador.
- 2 No arranque do computador, prima a tecla F12 quando aparecer o logótipo da Dell.
- 3 No ecrã do menu de arranque, selecione a opção **Diagnostics (Diagnóstico)**.
- 4 Clique na tecla de seta no canto inferior esquerdo.  
É apresentada a primeira página de diagnóstico.
- 5 Clique na seta no canto inferior direito para ir para a listagem de páginas.  
Os itens detetados serão listados.
- 6 Se pretender fazer o teste de diagnóstico de um dispositivo específico, prima Esc e clique em **Yes (Sim)** para parar o teste de diagnóstico.
- 7 Seleccione o dispositivo no painel da esquerda e clique em **Run Tests (Realizar testes)**.
- 8 Se forem detetados problemas, são apresentados códigos de erro.  
Anote o código de erro e o número de validação e contacte a Dell.

### Luzes de diagnóstico do sistema

#### Luz de estado da bateria

Indica o estado de alimentação e de carregamento da bateria.

**Luz branca fixa** — O adaptador de energia está ligado e a bateria tem mais de 5% de carga.

**Âmbar** — O computador está a funcionar com bateria e esta tem menos de 5% de carga.

## Desligado

- O transformador está ligado e a bateria está totalmente carregada.
- O computador está a funcionar com bateria e esta tem mais de 5% de carga.
- O computador está em estado de suspensão ou hibernação, ou desligado.

A luz de estado da bateria e alimentação pisca em âmbar, em conjunto com códigos de sinais sonoros que indicam falhas.

Por exemplo, a luz de estado da bateria e energia pisca duas vezes com a cor âmbar, seguido por uma pausa, e depois pisca três vezes com a cor branca, seguido por uma pausa. Este padrão 2,3 continua até o computador estar desligado, indicando que não foi detetada nenhuma memória ou RAM.

A seguinte tabela mostra os diferentes padrões das luzes de estado da energia e bateria, e problemas associados.

**Tabela 17. Códigos LED**

Códigos de luz de diagnóstico	Descrição do problema
2.1	Falha do processador
2.2	Placa de sistema: falha do BIOS ou ROM (Read Only Memory [memória só de leitura])
2.3	Sem memória ou sem RAM (Random Access Memory [memória de acesso aleatório]) detetado
2.4	Falha da memória ou da RAM (Random Access Memory [memória de acesso aleatório])
2.5	Memória inválida instalada
2.6	Erro na placa de sistema ou no chipset
2.7	Falha do ecrã
3.1	Falha da bateria de célula tipo moeda
3.2	Falha no PCI, placa de vídeo/chip
3.3	Imagem de recuperação não encontrada
3.4	Imagem de recuperação encontrada mas inválida
3.5	Falha da calha de energia
3.6	Flash do BIOS de sistema incompleto
3.7	Erro do motor de gestão (ME)

**Luz de estado da câmara:** Indica se a câmara está a ser usada.

- Branca fixa — a câmara está em utilização.
- Apagada — a câmara não está em utilização.

**Luz de estado do Caps Lock:** Indica se o Caps Lock está activado ou desactivado.

- Branca fixa — tecla Caps Lock ativada.
- Apagada — tecla Caps Lock desativada.

## Actualizar o BIOS

Poderá ser necessário atualizar o BIOS quando estiver disponível uma atualização ou após substituir a placa de sistema.

Siga estes passos para atualizar o BIOS:

- 1 Ligue o computador.
- 2 Aceda a [www.dell.com/support](http://www.dell.com/support).

- 3 Clique em **Product support (Suporte ao Produto)**, insira a Etiqueta de Serviço do seu computador e clique em **Submit (Submeter)**.

**ⓘ** **NOTA:** Se não tiver a etiqueta de serviço, use a função de detecção automática ou procure manualmente o modelo do seu computador.

- 4 Clique em **Drivers & downloads (Controladores e transferências) > Find it myself (Encontrar sozinho)**.
- 5 Seleccione o sistema operativo instalado no computador.
- 6 Role a página para baixo e expanda o **BIOS**.
- 7 Clique em **Download (Transferir)** para transferir a versão mais recente do BIOS para o seu computador.
- 8 Concluída a transferência, navegue até à pasta onde guardou o ficheiro de actualização do BIOS.
- 9 Clique duas vezes no ícone do ficheiro de actualização do BIOS e siga as instruções apresentadas no ecrã.

## Atualizar a versão do BIOS (chave USB)

- 1 Siga o procedimento do passo 1 ao passo 7 em "[Realizar um flash ao BIOS](#)" para transferir o ficheiro do programa de configuração do BIOS mais recente.
- 2 Crie uma unidade USB de arranque. Para mais informações, consulte o artigo [SLN143196](#) da base de dados em [www.dell.com/support](http://www.dell.com/support).
- 3 Copie o ficheiro do programa de configuração do BIOS para a unidade USB de arranque.
- 4 Ligue a unidade USB de arranque ao computador que necessita da actualização do BIOS.
- 5 Reinicie o computador e prima **F12** quando o logótipo da Dell for apresentado no ecrã.
- 6 Arranque a unidade USB a partir do **One Time Boot Menu** (Menu de arranque de uma única vez).
- 7 Digite o nome do ficheiro do programa de configuração do BIOS e prima a tecla **Enter**.
- 8 Aparece **BIOS Update Utility** (Utilitário de actualização do BIOS). Siga as instruções apresentadas no ecrã para concluir o processo de actualização do BIOS.

## Correção de um problema de não arranque causado pelo suporte de arranque por USB

Às vezes, o computador não arranca o sistema operativo quando dispositivos USB estão ligados ao computador durante o arranque. Este comportamento ocorre porque o computador está a procurar ficheiros de arranque nos dispositivos USB ligados.

Desligue os dispositivos USB antes do arranque ou siga estes passos para corrigir o problema de não arranque.

- 1 Ligue (ou reinicie) o computador.
- 2 Para aceder ao programa de configuração do BIOS, prima F2 quando for apresentado o logótipo da Dell. O programa de configuração do BIOS é apresentado.
- 3 No painel esquerdo, seleccione **Configurações > Configuração do sistema > Configuração do USB**. A configuração do USB é apresentada no painel direito.
- 4 Desmarque a caixa de selecção **Activar suporte de arranque** para o desactivar.
- 5 Guarde as configurações e saia.

## Libertação da potência de fuga

A potência de fuga é a electricidade estática residual que permanece no computador mesmo depois de o ter desligado e de ter retirado a bateria. O procedimento a seguir fornece indicações sobre como realizar a libertação da potência de fuga:

- 1 Desligue o computador.
- 2 Retire a [tampa da base](#).
- 3 Prima e mantenha premido o botão de alimentação durante 15 segundos para drenar a potência de fuga.
- 4 Volte a colocar a [tampa da base](#).
- 5 Ligue o computador.

# Ciclo de energia Wi-Fi

Se o seu computador não conseguir aceder à Internet devido a problemas de conectividade Wi-Fi, pode realizar um ciclo de energia Wi-Fi. O procedimento a seguir fornece as instruções sobre como realizar um ciclo de energia Wi-Fi:

**i** | **NOTA: Alguns ISP (Internet Service Providers) fornecem um dispositivo combinado de modem/router.**



- 1 Desligue o computador.
- 2 Desligue o modem.
- 3 Desligue o router sem fios.
- 4 Aguarde 30 segundos.
- 5 Ligue o router sem fios.
- 6 Ligue o modem.
- 7 Ligue o computador.

# Obter ajuda e contactar a Dell

## Recursos de autoajuda

Podem obter informações e ajuda sobre os produtos e serviços da Dell utilizando estes recursos de autoajuda online:

**Tabela 18. Recursos de autoajuda**

Recursos de autoajuda	Localização de recursos
Informações sobre os produtos e serviços da Dell	<a href="http://www.dell.com">www.dell.com</a>
Meu Dell	
Sugestões	
Suporte de Contacto	Na funcionalidade de pesquisa do Windows, escreva Help and Support e prima Enter.
Ajuda online para o sistema operativo	<a href="http://www.dell.com/support/windows">www.dell.com/support/windows</a> <a href="http://www.dell.com/support/linux">www.dell.com/support/linux</a>
Informações sobre solução de problemas, manuais do utilizador, instruções de configuração, especificações do produto, blogues de ajuda técnica, controladores, atualizações do software, etc.	<a href="http://www.dell.com/support">www.dell.com/support</a>
Artigos da base de conhecimentos da Dell para uma variedade de problemas relacionados com o computador.	<ol style="list-style-type: none"> <li>1 Aceda a <a href="http://www.dell.com/support">www.dell.com/support</a>.</li> <li>2 Escreva o assunto ou a palavra-chave na caixa <b>Search</b> (Pesquisar).</li> <li>3 Clique em <b>Search</b> (Pesquisar) para recuperar os artigos relacionados.</li> </ol>
Conheça as seguintes informações sobre o seu produto:	<p>Consulte <i>Me and My Dell</i> (Eu e o meu Dell) em <a href="http://www.dell.com/support/manuals">www.dell.com/support/manuals</a>.</p> <p>Para localizar <i>Me and My Dell</i> (Eu e o meu Dell) referente ao produto, identifique o seu produto de uma das seguintes formas:</p> <ul style="list-style-type: none"> <li>• Selecione <b>Detect Product</b> (Detetar produto).</li> <li>• Localize o seu produto no menu pendente em <b>View Products</b> (Ver produtos).</li> <li>• Introduza o <b>Service Tag number (Número da etiqueta de serviço)</b> ou a <b>Product ID (ID do produto)</b> na barra de pesquisa.</li> </ul>
<ul style="list-style-type: none"> <li>• Especificações do produto</li> <li>• Sistema operativo</li> <li>• Configurar e utilizar o seu produto</li> <li>• Cópia de segurança dos dados</li> <li>• Deteção e resolução de problemas</li> <li>• Restauro do sistema e das definições de fábrica</li> <li>• Dados do BIOS</li> </ul>	

## Contactar a Dell

Para contactar a Dell relativamente a vendas, suporte técnico ou questões relacionadas com os clientes, consulte [www.dell.com/contactdell](http://www.dell.com/contactdell).

- ① **NOTA:** A disponibilidade varia de acordo com o país/região e produto e alguns serviços podem não estar disponíveis no seu país/região.
- ① **NOTA:** Se não tiver uma ligação ativa à Internet, pode encontrar as informações de contacto na sua fatura, na nota de encomenda ou no catálogo de produtos Dell.