

# XPS 13

## Manual de serviço



## Notas, avisos e advertências

 | **NOTA:** Uma NOTA indica informações importantes que ajudam você a usar melhor o seu produto.

 | **AVISO:** Um AVISO indica possíveis danos ao hardware ou perda de dados e ensina como evitar o problema.

 | **ADVERTÊNCIA:** Uma ADVERTÊNCIA indica possíveis danos à propriedade, risco de lesões corporais ou mesmo risco de vida.

© 2018-2019 Dell Inc. ou suas subsidiárias. Todos os direitos reservados. Dell, EMC e outras marcas comerciais são marcas comerciais da Dell Inc. ou suas subsidiárias. Todas as outras marcas comerciais são marcas comerciais de seus respectivos proprietários.

<b>1 Antes de trabalhar na parte interna do computador.....</b>	<b>7</b>
Antes de começar .....	7
Instruções de segurança.....	7
Ferramentas recomendadas.....	8
Lista de parafusos.....	8
<b>2 Após trabalhar na parte interna do computador.....</b>	<b>10</b>
<b>3 Como remover a tampa da base.....</b>	<b>11</b>
Procedimento.....	11
<b>4 Como recolocar a tampa da base.....</b>	<b>14</b>
Procedimento.....	14
<b>5 Como remover a bateria.....</b>	<b>15</b>
Precauções com a bateria de íons de lítio.....	15
Pré-requisitos.....	15
Procedimento.....	15
<b>6 Como recolocar a bateria.....</b>	<b>17</b>
Precauções com a bateria de íons de lítio.....	17
Procedimento.....	17
Pós-requisitos.....	17
<b>7 Como remover a unidade de estado sólido.....</b>	<b>18</b>
Pré-requisitos.....	18
Procedimento.....	18
<b>8 Como recolocar a unidade de estado sólido.....</b>	<b>19</b>
Procedimento.....	19
Pós-requisitos.....	19
<b>9 Como remover os alto-falantes.....</b>	<b>20</b>
Pré-requisitos.....	20
Procedimento.....	20
<b>10 Como recolocar os alto-falantes.....</b>	<b>21</b>
Procedimento.....	21
Pós-requisitos.....	21
<b>11 Como remover a bateria de célula tipo moeda.....</b>	<b>22</b>
Pré-requisitos.....	22
Procedimento.....	22

<b>12 Como recolocar a bateria de célula tipo moeda.....</b>	<b>23</b>
Procedimento.....	23
Pós-requisitos.....	23
<b>13 Remover o dissipador de calor.....</b>	<b>24</b>
Pré-requisitos.....	24
Procedimento.....	24
<b>14 Como recolocar o dissipador de calor.....</b>	<b>25</b>
Procedimento.....	25
Pós-requisitos.....	25
<b>15 Como remover o conjunto da tela.....</b>	<b>26</b>
Pré-requisitos.....	26
Procedimento.....	26
<b>16 Como recolocar o conjunto da tela.....</b>	<b>28</b>
Procedimento.....	28
Pós-requisitos.....	28
<b>17 Como remover a porta para headset.....</b>	<b>29</b>
Pré-requisitos.....	29
Procedimento.....	29
<b>18 Como recolocar a porta para headset.....</b>	<b>31</b>
Procedimento.....	31
Pós-requisitos.....	31
<b>19 Como remover os ventiladores.....</b>	<b>32</b>
Pré-requisitos.....	32
Procedimento.....	32
<b>20 Como recolocar os ventiladores.....</b>	<b>34</b>
Procedimento.....	34
Pós-requisitos.....	34
<b>21 Como remover a placa de sistema.....</b>	<b>35</b>
Pré-requisitos.....	35
Procedimento.....	35
<b>22 Como recolocar a placa de sistema.....</b>	<b>37</b>
Procedimento.....	37
Pós-requisitos.....	37
Como inserir a etiqueta de serviço no programa de configuração do BIOS.....	37
<b>23 Como remover o botão liga/desliga com leitor de impressão digital opcional.....</b>	<b>39</b>
Pré-requisitos.....	39


Procedimento.....	39
<b>24 Como recolocar o botão liga/desliga com leitor de impressão digital.....</b>	<b>40</b>
Procedimento.....	40
Pós-requisitos.....	40
<b>25 Como remover o teclado.....</b>	<b>41</b>
Pré-requisitos.....	41
Procedimento.....	41
<b>26 Como recolocar o teclado.....</b>	<b>42</b>
Procedimento.....	42
Pós-requisitos.....	42
<b>27 Como remover o conjunto do apoio para as mãos.....</b>	<b>43</b>
Pré-requisitos.....	43
Procedimento.....	43
<b>28 Como recolocar o conjunto do apoio para as mãos.....</b>	<b>44</b>
Procedimento.....	44
Pós-requisitos.....	44
<b>29 Como fazer o download de drivers.....</b>	<b>45</b>
Como baixar o driver de áudio.....	45
Como fazer o download do driver gráfico.....	45
Como fazer o download do driver de USB 3.0.....	46
Como fazer o download do driver de Wi-Fi.....	46
Como fazer o download do driver do leitor de cartão de mídia.....	47
Fazendo o download do driver do leitor de impressão digital.....	48
Como fazer o download do driver de chipset.....	48
Como fazer download do driver de rede.....	49
<b>30 Configuração do sistema.....</b>	<b>50</b>
Configuração do sistema.....	50
Como entrar no programa de configuração do BIOS.....	50
Como habilitar ou desabilitar a porta USB no programa de configuração do BIOS.....	50
Como identificar a unidade de armazenamento no programa de configuração do BIOS.....	51
Como verificar a memória do sistema no programa de configuração do BIOS.....	51
Teclas de navegação.....	51
Sequência de inicialização.....	51
Opções de configuração do sistema.....	52
Senhas do sistema e de configuração.....	57
Como atribuir uma senha de configuração do sistema.....	57
Como apagar ou alterar uma senha de configuração do sistema existente.....	58
Como limpar as configurações do CMOS.....	58
Como limpar o BIOS (configuração do sistema) e as senhas do sistema.....	59
<b>31 Solução de problemas.....</b>	<b>60</b>

Diagnóstico da avaliação avançada de pré-inicialização do sistema (ePSA).....	60
Como executar o diagnóstico ePSA.....	60
Luzes de diagnóstico do sistema.....	60
Como atualizar o BIOS.....	61
Como atualizar o BIOS (chave USB).....	62
Como corrigir um problema de não inicialização causado por suporte à inicialização por USB.....	62
Liberação de carga residual.....	62
Ciclo de energia Wi-Fi.....	63
<b>32 Como obter ajuda e como entrar em contato com a Dell.....</b>	<b>64</b>
Recursos de auto-ajuda.....	64
Como entrar em contato com a Dell.....	65

# Antes de trabalhar na parte interna do computador

① **NOTA:** As imagens neste documento podem diferir do seu computador, dependendo da configuração que você encomendou.

## Antes de começar

- 1 Salve e feche todos os arquivos abertos e saia de todos os programas abertos.
- 2 Desligue o computador. Clique em **Iniciar** >  **Energia** > **Desligar**.

① **NOTA:** Se estiver usando um sistema operacional diferente, consulte a documentação de seu sistema operacional para obter instruções de desligamento.

- 3 Desconecte o computador e todos os dispositivos conectados de suas tomadas elétricas.
- 4 Desconecte todos os dispositivos de rede e periféricos conectados ao computador, como teclado, mouse e monitor.
- 5 Remova qualquer placa de mídia e de disco óptico do computador, se aplicável.

## Instruções de segurança

Use as diretrizes de segurança a seguir para proteger o computador contra possíveis danos e garantir sua segurança pessoal.

- ⚠️ ADVERTÊNCIA:** Antes de trabalhar na parte interna do computador, leia as instruções de segurança fornecidas com o computador. Para obter informações adicionais sobre as melhores práticas de segurança, consulte a página inicial de Conformidade de normalização em [www.dell.com/regulatory\\_compliance](http://www.dell.com/regulatory_compliance).
- ⚠️ ADVERTÊNCIA:** Desconecte todas as fontes de energia antes de abrir a tampa ou os painéis do computador. Depois que terminar de trabalhar na parte interna do computador, recoloque todas as tampas, painéis, e parafusos antes de conectar o computador à fonte de alimentação.
- ⚠️ AVISO:** Para evitar danos ao computador, certifique-se de que a superfície de trabalho seja plana e esteja limpa.
- ⚠️ AVISO:** Para evitar danos aos componentes e placas, segure-os pelas bordas e evite tocar nos pinos e contatos.
- ⚠️ AVISO:** Você deve somente resolver problemas ou efetuar consertos simples conforme autorizado ou direcionado pela equipe de assistência técnica da Dell. Danos decorrentes de mão-de-obra não autorizada pela Dell não serão cobertos pela garantia. Consulte as instruções de segurança fornecidas com o produto ou em [www.dell.com/regulatory\\_compliance](http://www.dell.com/regulatory_compliance).
- ⚠️ AVISO:** Antes de tocar em qualquer componente na parte interna do computador, elimine a eletricidade estática de seu corpo tocando em uma superfície metálica sem pintura, como o metal da parte posterior do computador. No decorrer do trabalho, toque periodicamente em uma superfície metálica sem pintura para dissipar a eletricidade estática, que pode danificar os componentes internos.
- ⚠️ AVISO:** Ao desconectar um cabo, puxe-o pelo conector ou pela respectiva aba de puxar e nunca pelo próprio cabo. Alguns cabos têm conectores com presilhas ou parafusos de orelha que deverão ser soltos antes de desconectar o cabo. Ao desconectar os cabos, mantenha-os alinhados para evitar entortar os pinos do conector. Ao conectar cabos, certifique-se de que as portas e conectores estão corretamente orientados e alinhados.
- ⚠️ AVISO:** Pressione e ejete os cartões instalados no leitor de cartão de mídia.

# Ferramentas recomendadas

Os procedimentos descritos neste documento podem exigir as seguintes ferramentas:





- Chave de fenda Philips nº 00 e nº 01
- Chave de fenda Torx nº 5 (T5)
- Haste plástica







## Lista de parafusos

A tabela a seguir fornece a lista de parafusos usados para prender diferentes componentes.

- ① **NOTA:** Ao remover parafusos de um componente, é recomendável observar o tipo do parafuso, a quantidade de parafusos e, em seguida, colocá-los em um caixa de armazenamento de parafusos. Isso para garantir que o número correto de parafusos e o tipo de parafuso correto sejam restaurados quando o componente for substituído.
- ① **NOTA:** Alguns computadores possuem superfícies magnéticas. Certifique-se de que os parafusos não estejam presos a essas superfícies magnéticas ao substituir um componente.

Tabela 1. Lista de parafusos

Componente	Preso a(o)	Tipo do parafuso	Quantidade	Imagem do parafuso
Teclado	Conjunto do apoio para as mãos	M1,6 x 1,5	29	
Placa do leitor de impressão digital	Conjunto do apoio para as mãos	M1,6 x 1,5	1	
① <b>NOTA:</b> Este componente só está disponível em sistemas com leitor de impressão digital integrado no botão liga/desliga.				
Botão liga/desliga	Conjunto do apoio para as mãos	M1,4x1,7	2	
Placa de sistema	Conjunto do apoio para as mãos	M1,6 x 2,5	10	
Ventiladores	Placa de sistema	M1,6x3L	2	
Alto-falantes	Conjunto do apoio para as mãos	M2 x 2	4	
Dissipador de calor	Placa de sistema	M2 x 3	4	
Porta para headset	Conjunto do apoio para as mãos	M1,6 x 3	4	
Montagem da tela	Conjunto do apoio para as mãos	M2,5 x 4	4	

<b>Componente</b>	<b>Preso a(o)</b>	<b>Tipo do parafuso</b>	<b>Quantidade</b>	<b>Imagem do parafuso</b>
Suporte da antena de rede sem fio e do cabo da câmera	Placa de sistema	M1,6x3L	1	
Suporte do cabo da tela	Placa de sistema	M1,6 x 2,5	2	
Unidade de estado sólido e sua blindagem	Placa de sistema	M2x3L	1	
Bateria	Conjunto do apoio para as mãos	M2 x 2	4	
Bateria	Conjunto do apoio para as mãos	M1,6 x 4	1	
Tampa da base	Conjunto do apoio para as mãos	M2x3, Torx	8	

## Após trabalhar na parte interna do computador

**△ | AVISO:** Deixar parafusos soltos na parte interna do computador pode danificar gravemente o computador.

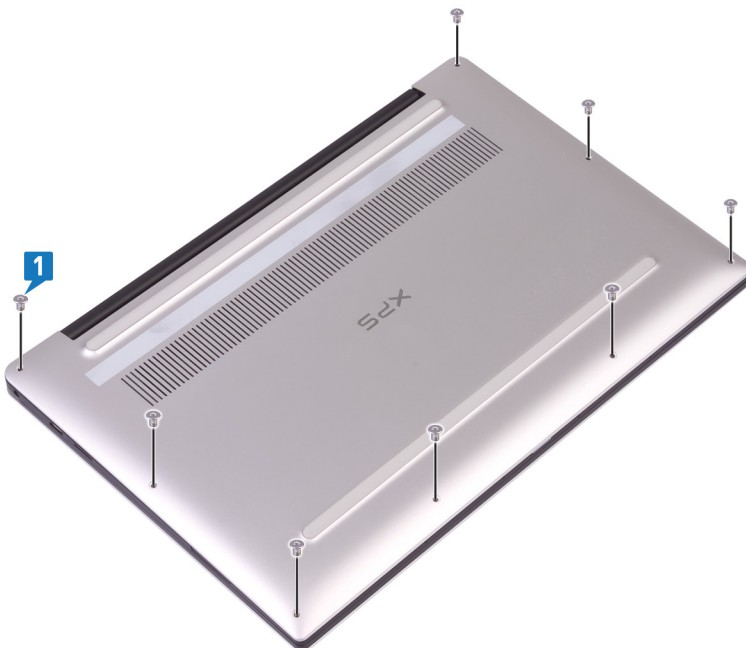
- 1 Recoloque todos os parafusos e verifique se nenhum parafuso foi esquecido dentro do computador.
- 2 Conecte todos os dispositivos externos, periféricos e cabos que removeu antes de trabalhar no computador.
- 3 Recoloque todas as placas de mídia, discos e quaisquer outras peças que tenham sido removidas antes de trabalhar no computador.
- 4 Conecte o computador e todos os dispositivos conectados às suas tomadas elétricas.
- 5 Ligue o computador.

## Como remover a tampa da base

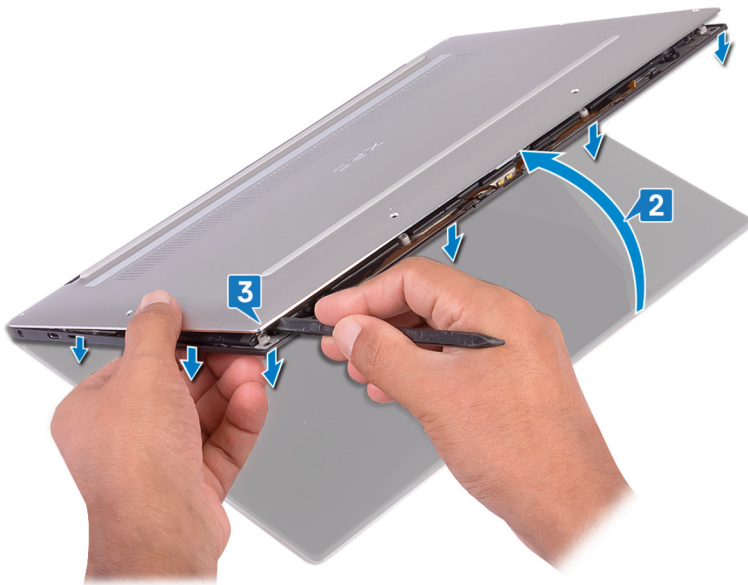
**⚠ ADVERTÊNCIA:** Antes de trabalhar na parte interna do computador, leia as instruções de segurança fornecidas com seu computador e siga as instruções em [Antes de trabalhar na parte interna do computador](#). Depois de trabalhar na parte interna do computador, siga as instruções fornecidas em [Após trabalhar na parte interna do computador](#). Para obter informações adicionais sobre as melhores práticas de segurança, consulte a página inicial de Conformidade de normalização em [www.dell.com/regulatory\\_compliance](http://www.dell.com/regulatory_compliance).

### Procedimento

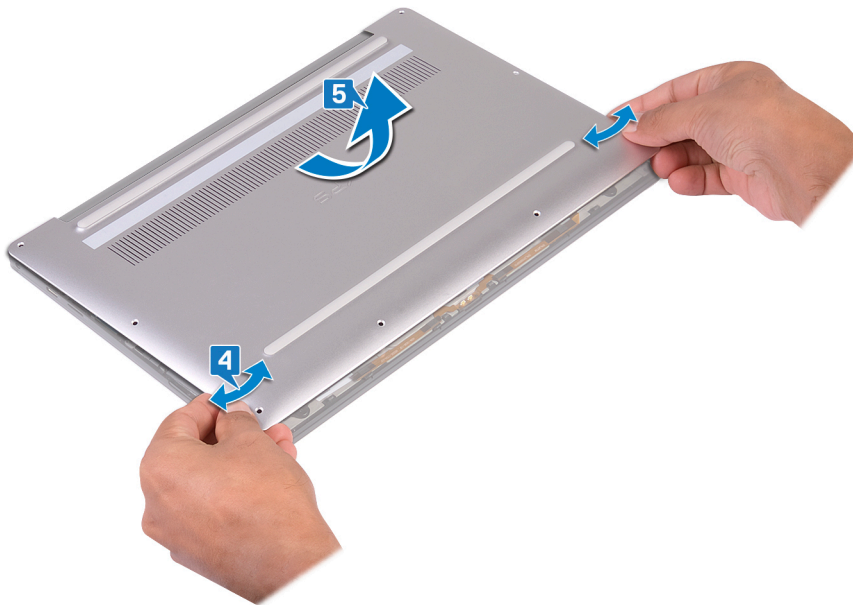
- 1 Remova os oito parafusos (M2x3, Torx) que prendem a tampa da base ao conjunto do apoio para as mãos.



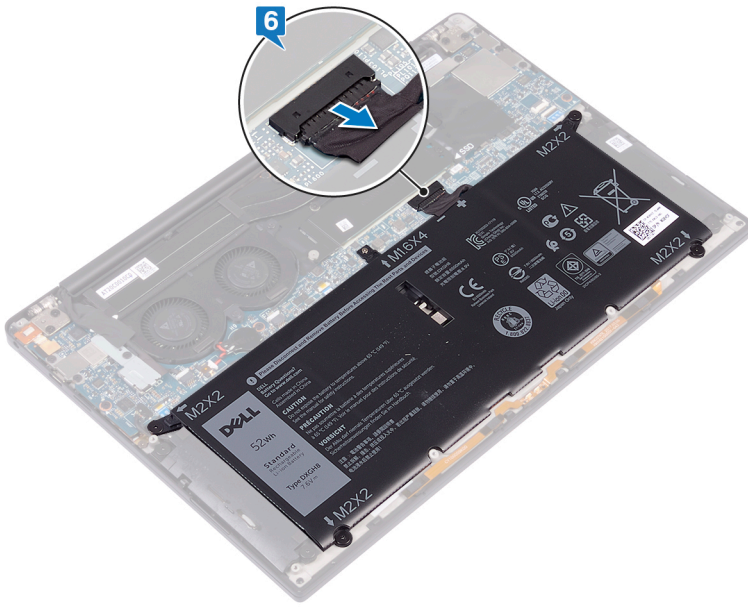
- 2 Com o computador voltado para baixo, abra-o em posição inclinada.
- 3 Usando uma haste plástica, retire a tampa da base do conjunto do apoio para as mãos.



- 4 Movimentando a tampa da base da esquerda para a direita, libere os cliques que prendem a tampa da base ao conjunto do apoio para as mãos.
- 5 Retire a tampa da base do conjunto do apoio para as mãos.



- 6 Desconecte o cabo da bateria da placa de sistema.



# Como recolocar a tampa da base

**⚠ ADVERTÊNCIA:** Antes de trabalhar na parte interna do computador, leia as instruções de segurança fornecidas com seu computador e siga as instruções em [Antes de trabalhar na parte interna do computador](#). Depois de trabalhar na parte interna do computador, siga as instruções fornecidas em [Após trabalhar na parte interna do computador](#). Para obter informações adicionais sobre as melhores práticas de segurança, consulte a página inicial de Conformidade de normalização em [www.dell.com/regulatory\\_compliance](http://www.dell.com/regulatory_compliance).

## Procedimento

- 1 Conecte o cabo da bateria à placa do sistema.
- 2 Alinhe os orifícios dos parafusos na tampa da base com os orifícios dos parafusos no conjunto do apoio para os pulsos e encaixe a tampa da base no lugar.
- 3 Recoloque os oito parafusos (M2x3, Torx) que prendem a tampa da base ao conjunto do apoio para as mãos.

# Como remover a bateria

**⚠️ ADVERTÊNCIA:** Antes de trabalhar na parte interna do computador, leia as instruções de segurança fornecidas com seu computador e siga as instruções em [Antes de trabalhar na parte interna do computador](#). Depois de trabalhar na parte interna do computador, siga as instruções fornecidas em [Após trabalhar na parte interna do computador](#). Para obter informações adicionais sobre as melhores práticas de segurança, consulte a página inicial de Conformidade de normalização em [www.dell.com/regulatory\\_compliance](http://www.dell.com/regulatory_compliance).

## Precauções com a bateria de íons de lítio

### ⚠️ AVISO:

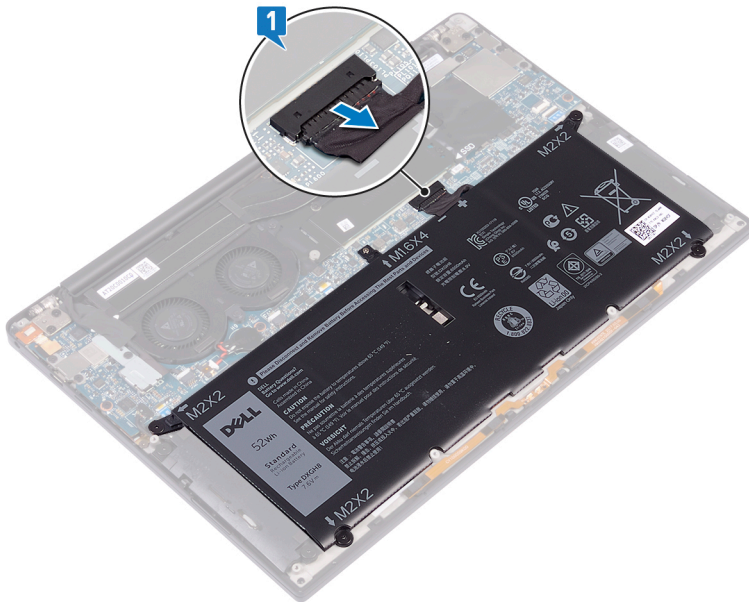
- Tenha cuidado ao manusear baterias de íons de lítio.
- Descarregue a bateria o máximo possível antes de removê-la do sistema. Para fazer isso, desconecte o adaptador CA do sistema para permitir que a bateria descarregue.
- Não amasse, derrube, mutila ou fure a bateria com objetos indevidos.
- Não exponha a bateria a temperaturas elevadas. Não desmonte os pacotes e células da bateria.
- Não aplique pressão à superfície da bateria.
- Não dobre a bateria.
- Não use ferramentas de qualquer tipo para forçar a bateria.
- Se a bateria ficar presa em um dispositivo devido a inchaço, não tente removê-la furando, dobrando ou amassando, baterias de íons de lítio podem ser perigosas. Nesse caso, o sistema inteiro deve ser substituído. Entre em contato com <https://www.dell.com/support> para obter assistência e mais instruções.
- Compre sempre baterias originais de <https://www.dell.com> ou parceiros autorizados da Dell e revendedores.

## Pré-requisitos

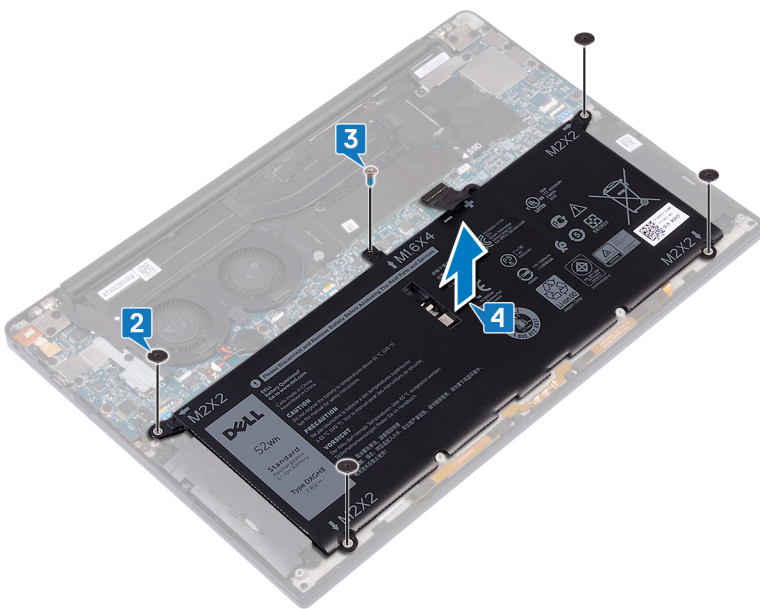
Remova a [tampa da base](#).

## Procedimento

- 1 Certifique-se de que o cabo da bateria esteja desconectado da placa de sistema.



- 2 Remova os quatro parafusos (M2x2) que prendem a bateria ao conjunto do apoio para as mãos.
- 3 Remova o parafuso (M1,6x4) que prende a bateria ao conjunto do apoio para as mãos.
- 4 Levante e remova a bateria do conjunto de apoio para os pulsos.



- 5 Vire o computador, abra a tela e pressione o botão liga/desliga por cerca de cinco segundos para aterrar o computador.

# Como recolocar a bateria

**⚠️ ADVERTÊNCIA:** Antes de trabalhar na parte interna do computador, leia as instruções de segurança fornecidas com seu computador e siga as instruções em [Antes de trabalhar na parte interna do computador](#). Depois de trabalhar na parte interna do computador, siga as instruções fornecidas em [Após trabalhar na parte interna do computador](#). Para obter informações adicionais sobre as melhores práticas de segurança, consulte a página inicial de Conformidade de normalização em [www.dell.com/regulatory\\_compliance](http://www.dell.com/regulatory_compliance).

## Precauções com a bateria de íons de lítio

### ⚠️ AVISO:

- Tenha cuidado ao manusear baterias de íons de lítio.
- Descarregue a bateria o máximo possível antes de removê-la do sistema. Para fazer isso, desconecte o adaptador CA do sistema para permitir que a bateria descarregue.
- Não amasse, derrube, mutila ou fure a bateria com objetos indevidos.
- Não exponha a bateria a temperaturas elevadas. Não desmonte os pacotes e células da bateria.
- Não aplique pressão à superfície da bateria.
- Não dobre a bateria.
- Não use ferramentas de qualquer tipo para forçar a bateria.
- Se a bateria ficar presa em um dispositivo devido a inchaço, não tente removê-la furando, dobrando ou amassando, baterias de íons de lítio podem ser perigosas. Nesse caso, o sistema inteiro deve ser substituído. Entre em contato com <https://www.dell.com/support> para obter assistência e mais instruções.
- Compre sempre baterias originais de <https://www.dell.com> ou parceiros autorizados da Dell e revendedores.

## Procedimento

- 1 Alinhe os orifícios dos parafusos na bateria com os orifícios correspondentes do conjunto de apoio para os pulsos.
- 2 Recoloque os quatro parafusos (M2x3) que prendem a bateria ao conjunto do apoio para as mãos.
- 3 Recoloque o parafuso (M1.6x4) que prende a bateria ao conjunto do apoio para as mãos.

## Pós-requisitos

Recoloque a [tampa da base](#).

# Como remover a unidade de estado sólido

**⚠️ ADVERTÊNCIA:** Antes de trabalhar na parte interna do computador, leia as instruções de segurança fornecidas com seu computador e siga as instruções em [Antes de trabalhar na parte interna do computador](#). Depois de trabalhar na parte interna do computador, siga as instruções fornecidas em [Após trabalhar na parte interna do computador](#). Para obter informações adicionais sobre as melhores práticas de segurança, consulte a página inicial de Conformidade de normalização em [www.dell.com/regulatory\\_compliance](http://www.dell.com/regulatory_compliance).

**⚠️ AVISO:** As unidades de estado sólido são frágeis. Tenha cuidado ao manusear a unidade de estado sólido.

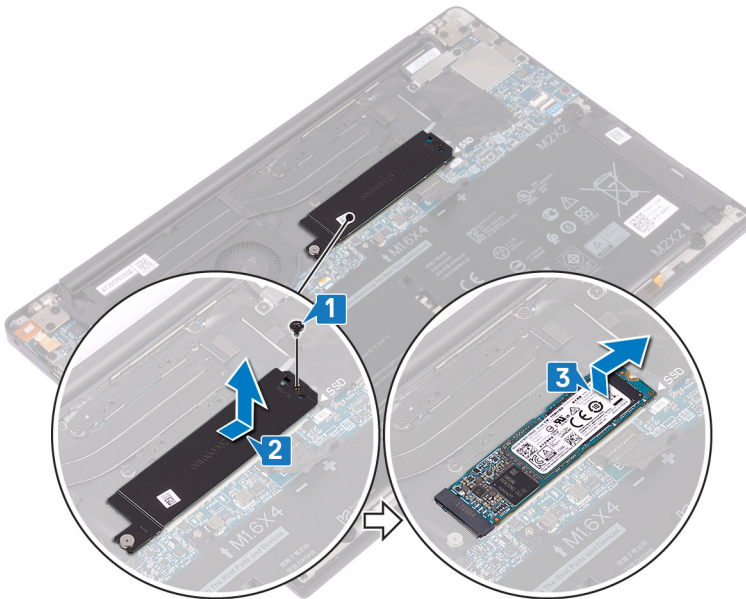
**⚠️ AVISO:** Para evitar a perda de dados, não remova a unidade de estado sólido quando o computador estiver no estado de suspensão ou ligado.

## Pré-requisitos

Remova a [tampa da base](#).

## Procedimento

- 1 Remova o parafuso (M2x3) que prende a unidade de estado sólido e sua blindagem à placa do sistema.
- 2 Deslize e remova a blindagem da unidade de estado sólido do slot da unidade de estado sólido.
- 3 Levante a unidade de estado sólido em posição inclinada, então deslize-a e remova-a do respectivo slot.



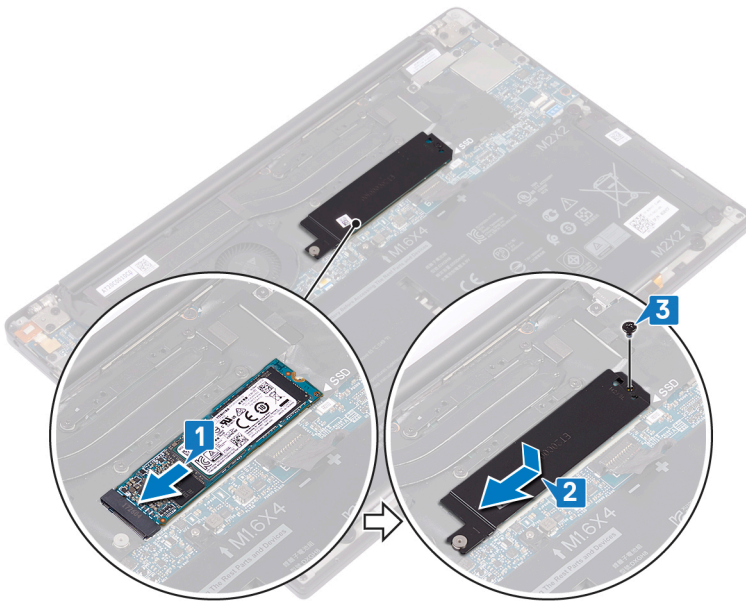
## Como recolocar a unidade de estado sólido

**⚠️ ADVERTÊNCIA:** Antes de trabalhar na parte interna do computador, leia as instruções de segurança fornecidas com seu computador e siga as instruções em [Antes de trabalhar na parte interna do computador](#). Depois de trabalhar na parte interna do computador, siga as instruções fornecidas em [Após trabalhar na parte interna do computador](#). Para obter informações adicionais sobre as melhores práticas de segurança, consulte a página inicial de Conformidade de normalização em [www.dell.com/regulatory\\_compliance](http://www.dell.com/regulatory_compliance).

**⚠️ AVISO:** As unidades de estado sólido são frágeis. Tenha cuidado ao manusear a unidade de estado sólido.

### Procedimento

- 1 Alinhe os chanfros da unidade de estado sólido às abas em seu slot e, em seguida, insira-a em posição inclinada no respectivo slot.
- 2 Insira a blindagem da unidade de estado sólido no respectivo slot. Em seguida, alinhe o orifício do parafuso na unidade de estado sólido e sua blindagem ao orifício correspondente na placa do sistema.
- 3 Recoloque o parafuso (M2x3L) que prende a unidade de estado sólido à placa do sistema.



### Pós-requisitos

Recoloque a [tampa da base](#).

# Como remover os alto-falantes

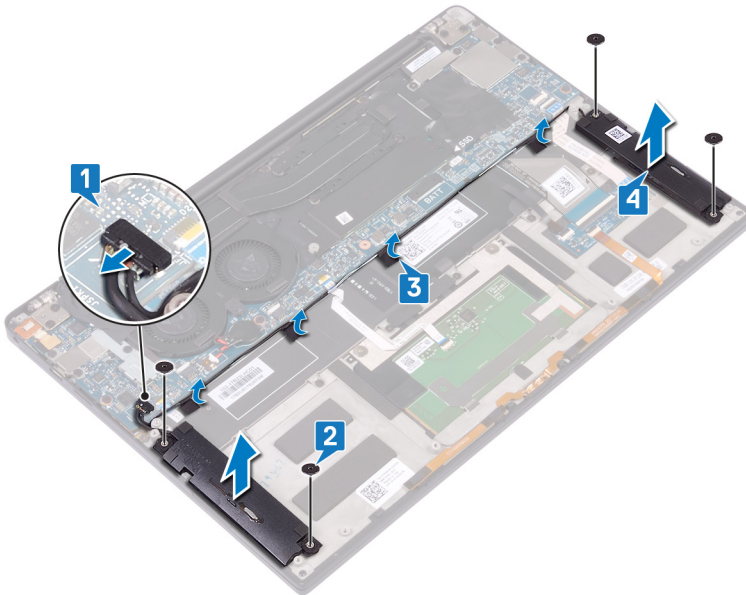
**⚠️ ADVERTÊNCIA:** Antes de trabalhar na parte interna do computador, leia as instruções de segurança fornecidas com seu computador e siga as instruções em [Antes de trabalhar na parte interna do computador](#). Depois de trabalhar na parte interna do computador, siga as instruções fornecidas em [Após trabalhar na parte interna do computador](#). Para obter informações adicionais sobre as melhores práticas de segurança, consulte a página inicial de Conformidade de normalização em [www.dell.com/regulatory\\_compliance](http://www.dell.com/regulatory_compliance).

## Pré-requisitos

- 1 Remova a [tampa da base](#).
- 2 Remova a [bateria](#).

## Procedimento

- 1 Desconecte o cabo do alto-falante da placa de sistema.
- 2 Remova os quatro parafusos (M2x2) que prendem os alto-falantes esquerdo e direito ao conjunto do apoio para as mãos.
- 3 Observe o roteamento do cabo do alto-falante e retire as fitas (4) que prendem o cabo do alto-falante ao teclado.
- 4 Remova os alto-falantes esquerdo e direito, juntamente com seus cabos, do conjunto do apoio para as mãos.



# Como recolocar os alto-falantes

**⚠ ADVERTÊNCIA:** Antes de trabalhar na parte interna do computador, leia as instruções de segurança fornecidas com seu computador e siga as instruções em [Antes de trabalhar na parte interna do computador](#). Depois de trabalhar na parte interna do computador, siga as instruções fornecidas em [Após trabalhar na parte interna do computador](#). Para obter informações adicionais sobre as melhores práticas de segurança, consulte a página inicial de Conformidade de normalização em [www.dell.com/regulatory\\_compliance](http://www.dell.com/regulatory_compliance).

## Procedimento

- 1 Usando as hastes de alinhamento no conjunto do apoio para as mãos, coloque o alto-falante esquerdo no conjunto do apoio para as mãos.
- 2 Passe o cabo do alto-falante na placa de sistema e cole a fita à placa de sistema.
- 3 Usando as hastes de alinhamento no conjunto do apoio para as mãos, coloque o alto-falante direito no conjunto do apoio para as mãos.
- 4 Recoloque os quatro parafusos (M2X2) que prendem os alto-falantes ao conjunto do apoio para as mãos.
- 5 Conecte o cabo do alto-falante à placa de sistema.

## Pós-requisitos

- 1 Recoloque a [bateria](#).
- 2 Recoloque a [tampa da base](#).

# Como remover a bateria de célula tipo moeda

**⚠️ ADVERTÊNCIA:** Antes de trabalhar na parte interna do computador, leia as instruções de segurança fornecidas com seu computador e siga as instruções em [Antes de trabalhar na parte interna do computador](#). Depois de trabalhar na parte interna do computador, siga as instruções fornecidas em [Após trabalhar na parte interna do computador](#). Para obter informações adicionais sobre as melhores práticas de segurança, consulte a página inicial de Conformidade de normalização em [www.dell.com/regulatory\\_compliance](http://www.dell.com/regulatory_compliance).

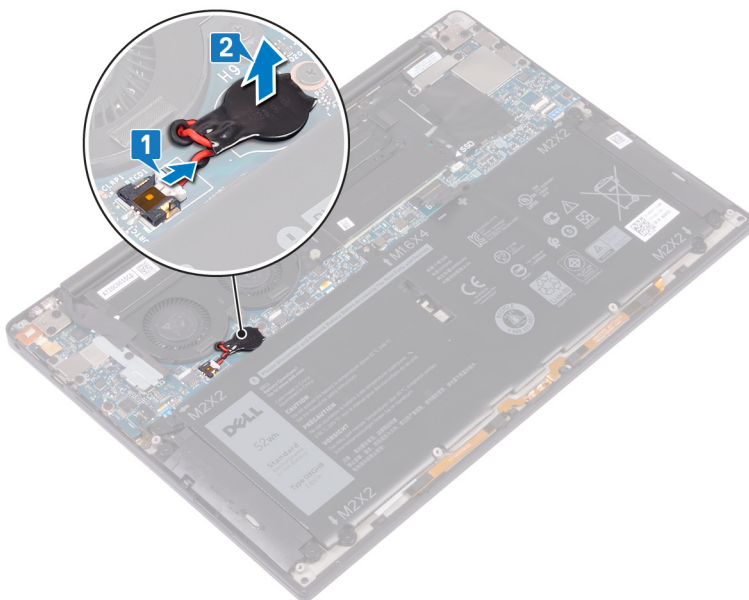
**⚠️ AVISO:** Ao remover a bateria de célula tipo moeda, as configurações do programa de configuração do BIOS são restauradas para o padrão. É recomendável que você anote as configurações do programa de configuração do BIOS antes de remover a bateria de célula tipo moeda.

## Pré-requisitos

Remova a [tampa da base](#).

## Procedimento

- 1 Desconecte o cabo da bateria de célula tipo moeda da placa de sistema.
- 2 Observe a localização da bateria de célula tipo moeda e retire-a da placa do sistema.



# Como recolocar a bateria de célula tipo moeda

**⚠ ADVERTÊNCIA:** Antes de trabalhar na parte interna do computador, leia as instruções de segurança fornecidas com seu computador e siga as instruções em [Antes de trabalhar na parte interna do computador](#). Depois de trabalhar na parte interna do computador, siga as instruções fornecidas em [Após trabalhar na parte interna do computador](#). Para obter informações adicionais sobre as melhores práticas de segurança, consulte a página inicial de Conformidade de normalização em [www.dell.com/regulatory\\_compliance](http://www.dell.com/regulatory_compliance).

## Procedimento

- 1 Fixe a bateria de célula tipo moeda à placa de sistema.
- 2 Conecte o cabo da bateria de célula tipo moeda à placa de sistema.

## Pós-requisitos

Recoloque a [tampa da base](#).

# Remover o dissipador de calor

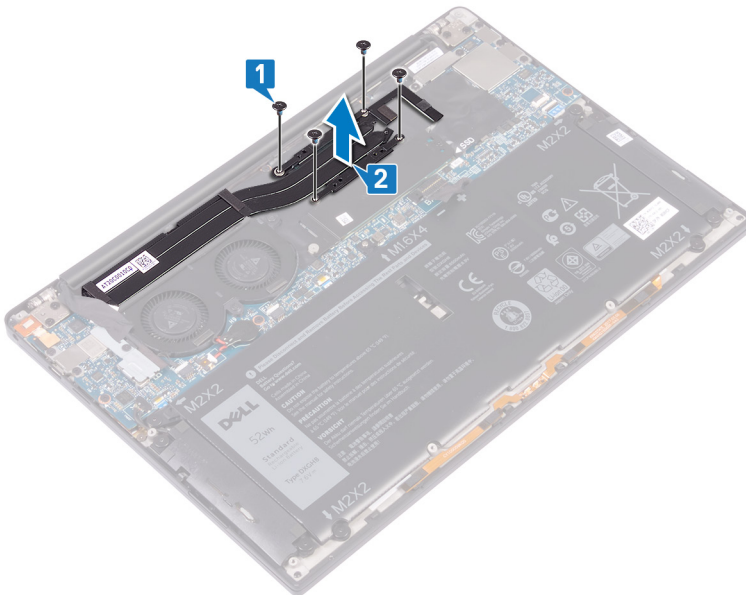
- ⚠️ ADVERTÊNCIA:** Antes de trabalhar na parte interna do computador, leia as instruções de segurança fornecidas com seu computador e siga as instruções em [Antes de trabalhar na parte interna do computador](#). Depois de trabalhar na parte interna do computador, siga as instruções fornecidas em [Após trabalhar na parte interna do computador](#). Para obter informações adicionais sobre as melhores práticas de segurança, consulte a página inicial de Conformidade de normalização em [www.dell.com/regulatory\\_compliance](http://www.dell.com/regulatory_compliance).
- ⚠️ ADVERTÊNCIA:** O dissipador de calor pode esquentar durante a operação normal. Aguarde tempo suficiente para o resfriamento do dissipador de calor antes de tocá-lo.
- ⚠️ AVISO:** Para garantir o máximo resfriamento do processador, não toque nas áreas de transferência de calor do dissipador. A oleosidade da pele pode reduzir a capacidade de transferência de calor da graxa térmica.

## Pré-requisitos

Remova a [tampa da base](#).

## Procedimento

- 1 Em ordem sequencial reversa (como indicado no dissipador de calor), remova os quatro parafusos (M2x3) que prendem o dissipador de calor à placa do sistema.
- 2 Levante o dissipador de calor da placa de sistema.



# Como recolocar o dissipador de calor

**⚠ ADVERTÊNCIA:** Antes de trabalhar na parte interna do computador, leia as instruções de segurança fornecidas com seu computador e siga as instruções em [Antes de trabalhar na parte interna do computador](#). Depois de trabalhar na parte interna do computador, siga as instruções fornecidas em [Após trabalhar na parte interna do computador](#). Para obter informações adicionais sobre as melhores práticas de segurança, consulte a página inicial de Conformidade de normalização em [www.dell.com/regulatory\\_compliance](http://www.dell.com/regulatory_compliance).

**⚠ AVISO:** O alinhamento incorreto do dissipador de calor pode danificar a placa de sistema e o processador.

**ⓘ NOTA:** Se a placa de sistema ou o dissipador de calor for trocado, use o pad/pasta térmica fornecida no kit para garantir que haja condutividade térmica.

## Procedimento

- 1 Alinhe os orifícios dos parafusos no dissipador de calor com os orifícios correspondentes na placa de sistema.
- 2 Recoloque os quatro parafusos (M2x3) que prendem o dissipador de calor à placa do sistema em ordem sequencial (como indicado no dissipador de calor).

## Pós-requisitos

Recoloque a [tampa da base](#).

## Como remover o conjunto da tela

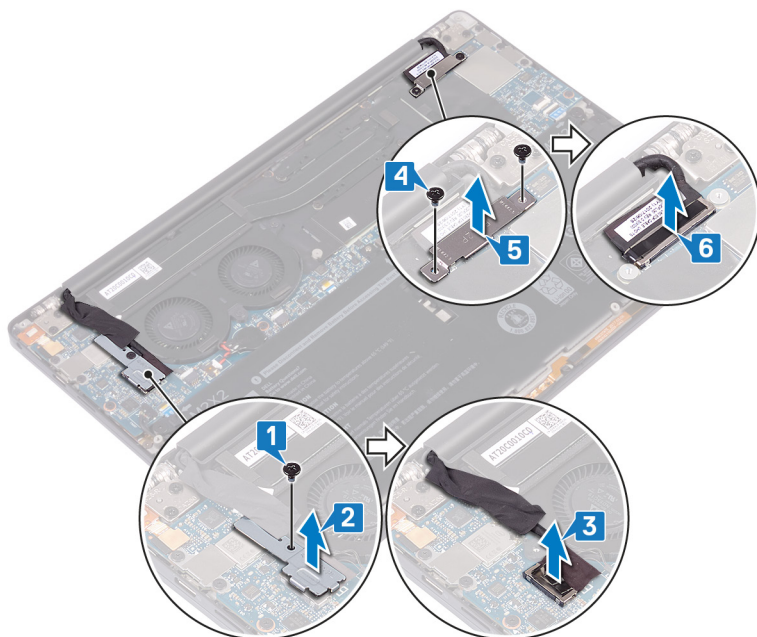
**⚠ ADVERTÊNCIA:** Antes de trabalhar na parte interna do computador, leia as instruções de segurança fornecidas com seu computador e siga as instruções em [Antes de trabalhar na parte interna do computador](#). Depois de trabalhar na parte interna do computador, siga as instruções fornecidas em [Após trabalhar na parte interna do computador](#). Para obter informações adicionais sobre as melhores práticas de segurança, consulte a página inicial de Conformidade de normalização em [www.dell.com/regulatory\\_compliance](http://www.dell.com/regulatory_compliance).

### Pré-requisitos

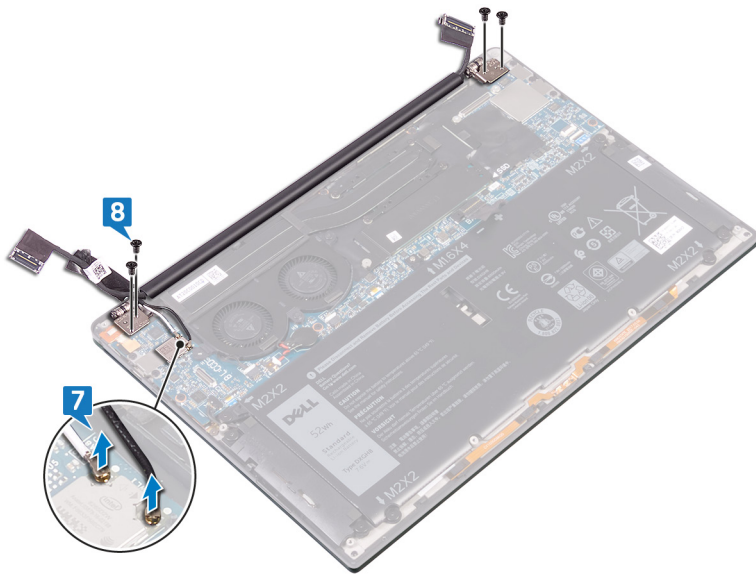
Remova a [tampa da base](#).

### Procedimento

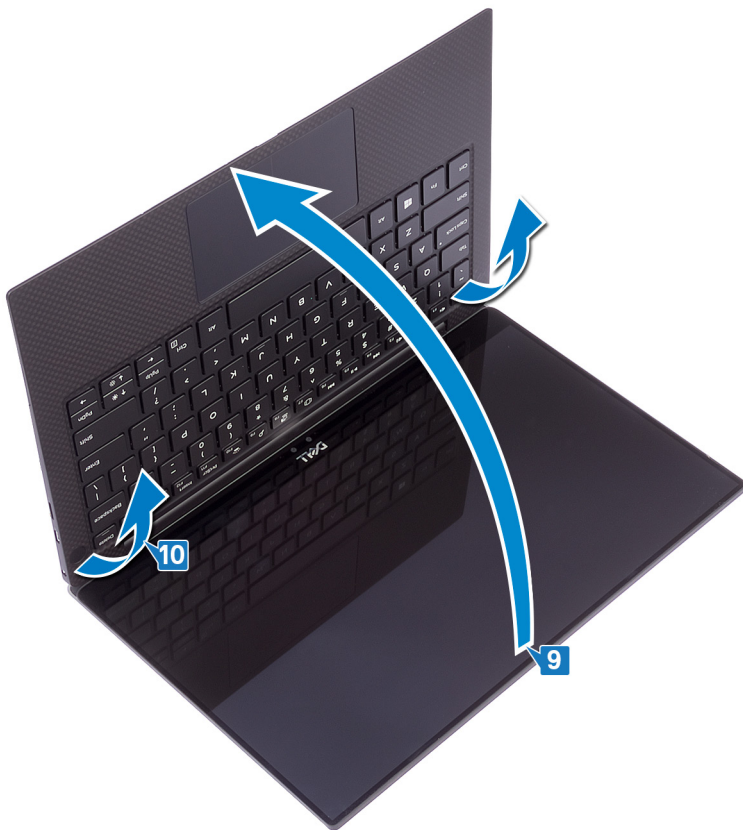
- 1 Remova o parafuso (M1.6x3L) que prende o suporte da antena de rede sem fio e do cabo da câmera à placa do sistema.
- 2 Remova o suporte da antena de rede sem fio e do cabo da câmera da placa do sistema.
- 3 Desconecte e remova o cabo da câmera da placa do sistema, retirando a fita que prende o cabo da câmera aos ventiladores.
- 4 Remova os dois parafusos (M1.6x2.5) que prendem o suporte do cabo da tela à placa do sistema.
- 5 Remova o suporte do cabo da tela da placa do sistema.
- 6 Desconecte o cabo da tela da placa do sistema.



- 7 Desconecte os cabos da antena da placa do sistema.
- 8 Remova os quatro parafusos (M2.5x4) que prendem o conjunto da tela ao conjunto do apoio para as mãos.



- 9 Coloque a superfície superior do computador sobre uma superfície plana e limpa, então abra o computador a um ângulo de 90 graus.
- 10 Deslize e retire com cuidado o conjunto da tela do conjunto do apoio para as mãos.



# Como recolocar o conjunto da tela

**⚠️ ADVERTÊNCIA:** Antes de trabalhar na parte interna do computador, leia as instruções de segurança fornecidas com seu computador e siga as instruções em [Antes de trabalhar na parte interna do computador](#). Depois de trabalhar na parte interna do computador, siga as instruções fornecidas em [Após trabalhar na parte interna do computador](#). Para obter informações adicionais sobre as melhores práticas de segurança, consulte a página inicial de Conformidade de normalização em [www.dell.com/regulatory\\_compliance](http://www.dell.com/regulatory_compliance).

## Procedimento

- 1 Deslize o conjunto do apoio para as mãos por baixo da dobradiça do conjunto da tela.
- 2 Usando as hastes de alinhamento, pressione as dobradiças da tela sobre o conjunto do apoio para as mãos e alinhe os orifícios dos parafusos nas dobradiças da tela aos orifícios correspondentes no conjunto do apoio para as mãos.
- 3 Conecte o cabo da tela na placa do sistema.
- 4 Alinhe os orifícios dos parafusos no suporte do cabo da tela com os orifícios correspondentes na placa de sistema.
- 5 Recoloque os dois parafusos (M1.6x2.5) que prendem o suporte do cabo da tela à placa do sistema.
- 6 Conecte os cabos da antena à placa do sistema.

A tabela a seguir mostra o esquema de cores do cabo de antena para a placa sem fio suportada por seu computador.

**Tabela 2. Esquema de cores do cabo da antena**

Conectores na placa de rede sem fio	Cor do cabo da antena
Principal (triângulo branco)	Branco
Auxiliar (triângulo preto)	Preto

- 7 Conecte o cabo da câmera à placa do sistema, colando a fita que prende o cabo da câmera aos ventiladores.
- 8 Alinhe o orifício do parafuso no suporte da antena de rede sem fio e do cabo da câmera ao orifício correspondente na placa do sistema.
- 9 Recoloque o parafuso (M1.6x3L) que prende o suporte da antena de rede sem fio e do cabo da câmera à placa do sistema.

## Pós-requisitos

Recoloque a [tampa da base](#).

# Como remover a porta para headset

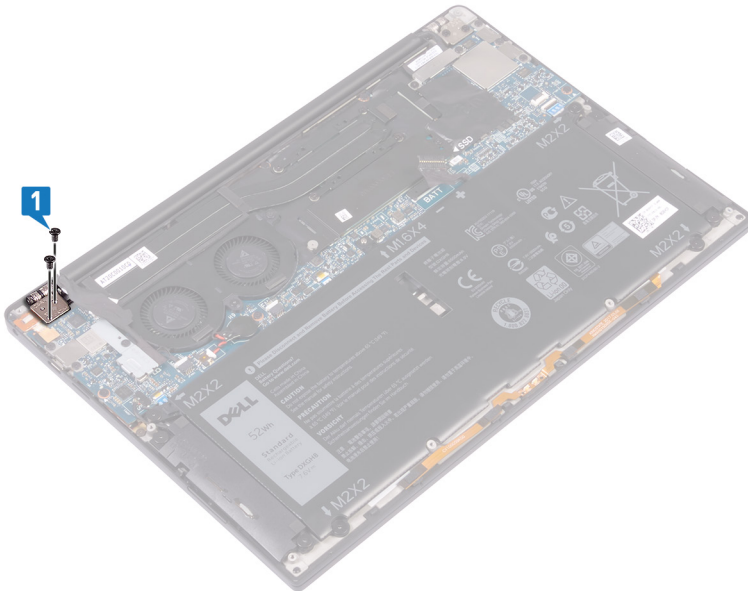
**⚠️ ADVERTÊNCIA:** Antes de trabalhar na parte interna do computador, leia as instruções de segurança fornecidas com seu computador e siga as instruções em [Antes de trabalhar na parte interna do computador](#). Depois de trabalhar na parte interna do computador, siga as instruções fornecidas em [Após trabalhar na parte interna do computador](#). Para obter informações adicionais sobre as melhores práticas de segurança, consulte a página inicial de Conformidade de normalização em [www.dell.com/regulatory\\_compliance](http://www.dell.com/regulatory_compliance).

## Pré-requisitos

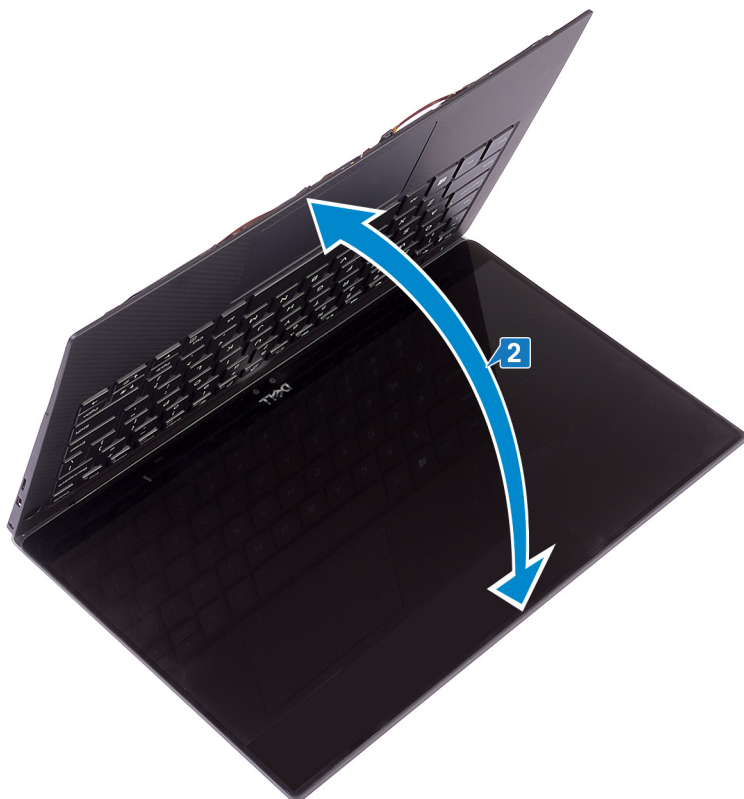
Remova a [tampa da base](#).

## Procedimento

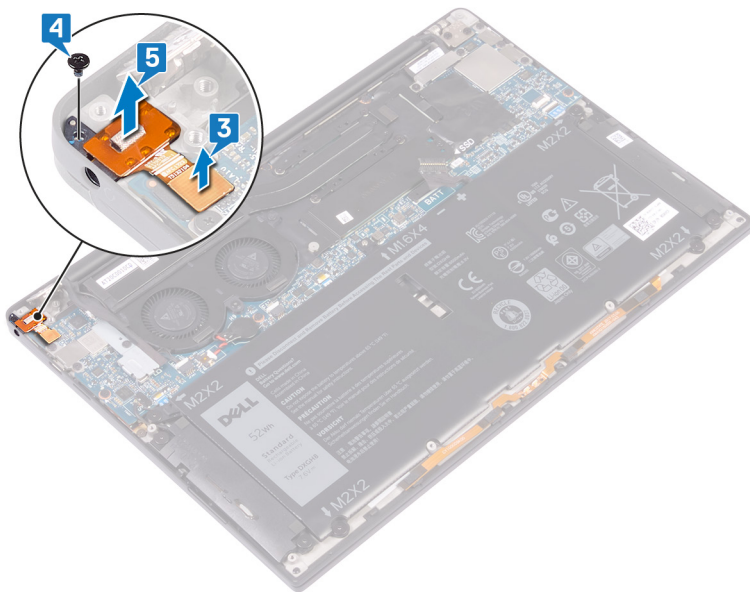
- 1 Remova os dois parafusos (M2,5x4) que prendem a dobradiça esquerda ao conjunto do apoio para as mãos.



- 2 Coloque a superfície superior do computador sobre uma superfície plana e limpa, então abra e feche o computador.



- 3 Desconecte o cabo da entrada do headset da placa do sistema.
- 4 Remova o parafuso (M1,6x3) que prende a entrada do headset ao conjunto do apoio para as mãos.
- 5 Levante a entrada do headset da placa do sistema.



# Como recolocar a porta para headset

**⚠ ADVERTÊNCIA:** Antes de trabalhar na parte interna do computador, leia as instruções de segurança fornecidas com seu computador e siga as instruções em [Antes de trabalhar na parte interna do computador](#). Depois de trabalhar na parte interna do computador, siga as instruções fornecidas em [Após trabalhar na parte interna do computador](#). Para obter informações adicionais sobre as melhores práticas de segurança, consulte a página inicial de Conformidade de normalização em [www.dell.com/regulatory\\_compliance](http://www.dell.com/regulatory_compliance).

## Procedimento

- 1 Coloque a entrada do headset no slot respectivo no conjunto do apoio para as mãos.
- 2 Recoloque o parafuso (M1.6x3) que prende a entrada do headset ao conjunto do apoio para as mãos.
- 3 Reconecte o cabo da entrada do headset à placa do sistema.
- 4 Usando as hastes de alinhamento, pressione a dobradiça do lado direito da tela sobre o conjunto do apoio para as mãos e alinhe os orifícios dos parafusos na dobradiça da tela aos orifícios correspondentes no conjunto do apoio para as mãos.
- 5 Recoloque os dois parafusos (M2.5x4) que prendem o conjunto da tela ao conjunto do apoio para as mãos.

## Pós-requisitos

Recoloque a [tampa da base](#).

# Como remover os ventiladores

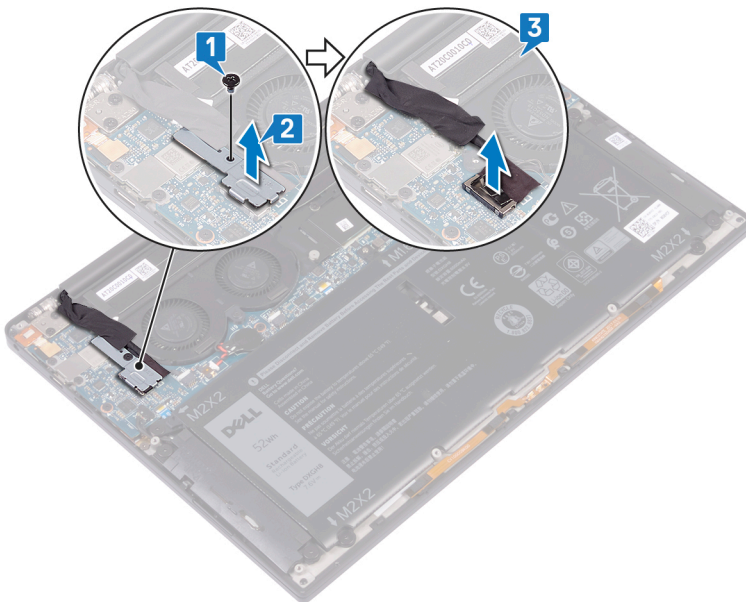
**⚠️ ADVERTÊNCIA:** Antes de trabalhar na parte interna do computador, leia as instruções de segurança fornecidas com seu computador e siga as instruções em [Antes de trabalhar na parte interna do computador](#). Depois de trabalhar na parte interna do computador, siga as instruções fornecidas em [Após trabalhar na parte interna do computador](#). Para obter informações adicionais sobre as melhores práticas de segurança, consulte a página inicial de Conformidade de normalização em [www.dell.com/regulatory\\_compliance](http://www.dell.com/regulatory_compliance).

## Pré-requisitos

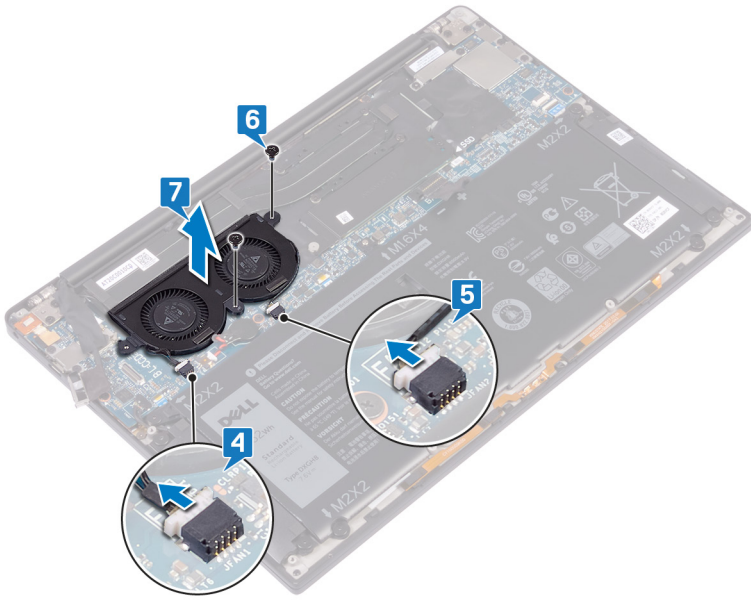
Remova a [tampa da base](#).

## Procedimento

- 1 Remova o parafuso (M1,6x3) que prende o suporte da antena de rede sem fio e do cabo da câmera à placa do sistema.
- 2 Remova o suporte da antena de rede sem fio e do cabo da câmera da placa do sistema.
- 3 Desconecte e remova o cabo da câmera da placa do sistema, retirando a fita que prende o cabo da câmera aos ventiladores.



- 4 Desconecte o cabo do ventilador direito da placa do sistema.
- 5 Desconecte o cabo do ventilador esquerdo da placa do sistema.
- 6 Remova os dois parafusos (M1,6x3) que prendem os ventiladores esquerdo e direito à placa do sistema.
- 7 Retire os ventiladores esquerdo e direito, juntamente com seus cabos da placa do sistema.



# Como recolocar os ventiladores

**⚠ ADVERTÊNCIA:** Antes de trabalhar na parte interna do computador, leia as instruções de segurança fornecidas com seu computador e siga as instruções em [Antes de trabalhar na parte interna do computador](#). Depois de trabalhar na parte interna do computador, siga as instruções fornecidas em [Após trabalhar na parte interna do computador](#). Para obter informações adicionais sobre as melhores práticas de segurança, consulte a página inicial de Conformidade de normalização em [www.dell.com/regulatory\\_compliance](http://www.dell.com/regulatory_compliance).

## Procedimento

- 1 Alinhe os orifícios dos parafusos nos ventiladores esquerdo e direito aos orifícios correspondentes na placa do sistema.
- 2 Recoloque os dois parafusos (M1.6x3L) que prendem os ventiladores esquerdo e direito à placa do sistema.
- 3 Conecte os cabos dos ventiladores à placa do sistema.
- 4 Conecte o cabo da câmera à placa do sistema.
- 5 Alinhe o orifício do parafuso no suporte da antena de rede sem fio e do cabo da câmera ao orifício correspondente na placa do sistema.
- 6 Recoloque o parafuso (M1.6x3L) que prende o suporte da antena de rede sem fio e do cabo da câmera à placa do sistema.
- 7 Cole a fita que prende o cabo da câmera aos ventiladores.

## Pós-requisitos

Recoloque a [tampa da base](#).

# Como remover a placa de sistema

**⚠ ADVERTÊNCIA:** Antes de trabalhar na parte interna do computador, leia as instruções de segurança fornecidas com seu computador e siga as instruções em [Antes de trabalhar na parte interna do computador](#). Depois de trabalhar na parte interna do computador, siga as instruções fornecidas em [Após trabalhar na parte interna do computador](#). Para obter informações adicionais sobre as melhores práticas de segurança, consulte a página inicial de Conformidade de normalização em [www.dell.com/regulatory\\_compliance](http://www.dell.com/regulatory_compliance).

**ⓘ NOTA:** A etiqueta de serviço do seu computador está armazenada na placa do sistema. Você deve inserir a etiqueta de serviço no programa de configuração do BIOS após recolocar a placa de sistema.

**ⓘ NOTA:** Recolocar a placa do sistema remove quaisquer alterações feitas ao BIOS usando o programa de configuração BIOS. Você deve fazer as alterações apropriadas novamente depois de recolocar a placa de sistema.

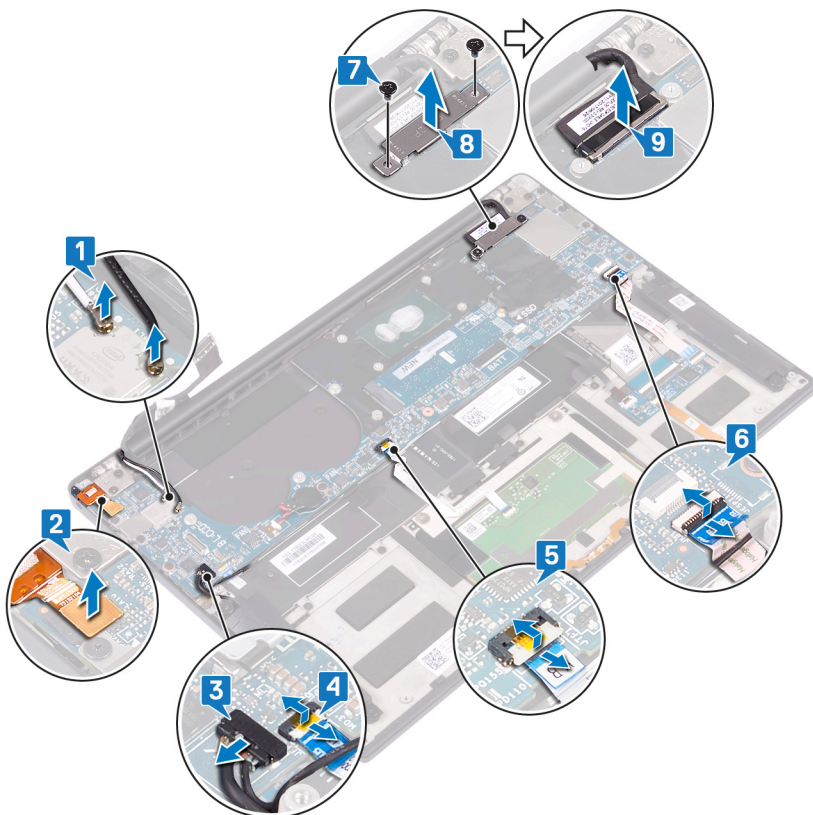
**ⓘ NOTA:** Antes de desconectar os cabos da placa de sistema, observe a localização dos conectores para reconectá-los corretamente após recolocar a placa de sistema.

## Pré-requisitos

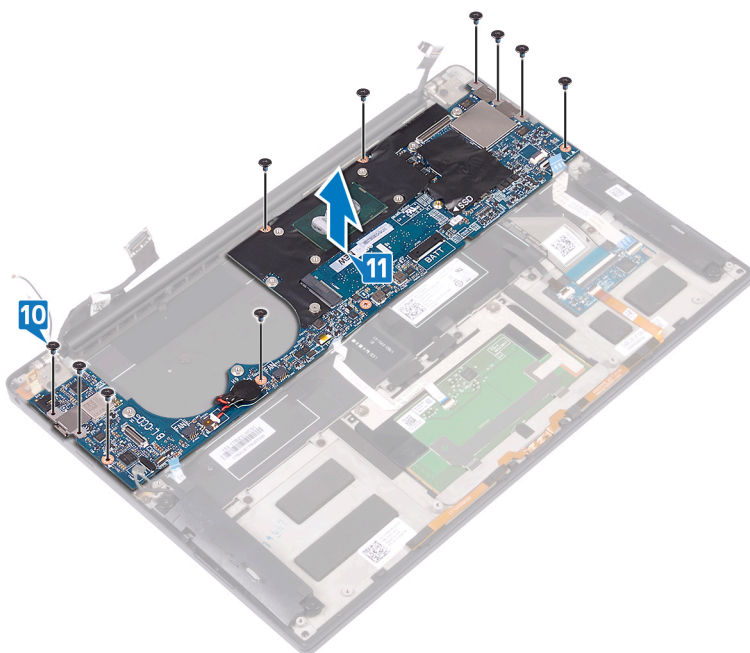
- 1 Remova a [tampa da base](#).
- 2 Remova a [bateria](#).
- 3 Remova a [unidade de estado sólido](#).
- 4 Remova o [dissipador de calor](#).
- 5 Remova os [ventiladores](#).

## Procedimento

- 1 Desconecte os cabos da antena da placa do sistema.
- 2 Desconecte o cabo da entrada do headset da placa do sistema.
- 3 Desconecte o cabo do alto-falante da placa de sistema.
- 4 Abra a trava e desconecte o cabo do leitor de impressão digital da placa de sistema. Ignore esta etapa se o botão liga/desliga não tiver o leitor de impressão digital.
- 5 Abra a presilha e desconecte o cabo do touchpad da placa do sistema.
- 6 Abra a presilha e desconecte o cabo do controle do teclado da placa do sistema.
- 7 Remova os dois parafusos (M1,6 x 2,5) que prendem o suporte do cabo da tela à placa de sistema.
- 8 Remova o suporte do cabo da tela da placa do sistema.
- 9 Usando a aba de puxar, desconecte o cabo da tela da placa de sistema.



- 10 Remova os 10 parafusos (M1.6x2.5) que prendem a placa do sistema ao conjunto do apoio para as mãos.
- 11 Remova a placa do sistema do conjunto do apoio para as mãos.



# Como recolocar a placa de sistema

**⚠️ ADVERTÊNCIA:** Antes de trabalhar na parte interna do computador, leia as instruções de segurança fornecidas com seu computador e siga as instruções em [Antes de trabalhar na parte interna do computador](#). Depois de trabalhar na parte interna do computador, siga as instruções fornecidas em [Após trabalhar na parte interna do computador](#). Para obter informações adicionais sobre as melhores práticas de segurança, consulte a página inicial de Conformidade de normalização em [www.dell.com/regulatory\\_compliance](http://www.dell.com/regulatory_compliance).

**ℹ️ NOTA:** A etiqueta de serviço do seu computador está armazenada na placa do sistema. Você deve inserir a etiqueta de serviço no programa de configuração do BIOS após recolocar a placa de sistema.

**ℹ️ NOTA:** Recolocar a placa do sistema remove quaisquer alterações feitas ao BIOS usando o programa de configuração BIOS. Você deve fazer as alterações apropriadas novamente depois de recolocar a placa de sistema.

## Procedimento

- 1 Usando as hastes de alinhamento, coloque a placa do sistema sobre o conjunto do apoio para as mãos e alinhe os orifícios dos parafusos na placa do sistema aos orifícios correspondentes no conjunto do apoio para as mãos.
- 2 Recoloque os 10 parafusos (M1.6x2.5) que prendem a placa do sistema ao conjunto do apoio para as mãos.
- 3 Deslize o cabo do touch pad, o cabo do leitor de impressão digital (opcional) e o cabo da placa de controles do teclado dentro da placa de sistema e feche as travas do conector para prender os cabos.
- 4 Conecte o cabo da entrada do headset, o cabo do alto-falante e o cabo da tela à placa do sistema.
- 5 Conecte os cabos da antena à placa do sistema.  
A tabela a seguir mostra o esquema de cores do cabo de antena para a placa sem fio suportada por seu computador.

**Tabela 3. Esquema de cores do cabo da antena**

Conectores na placa de rede sem fio	Cor do cabo da antena
Principal (triângulo branco)	Branco
Auxiliar (triângulo preto)	Preto

- 6 Alinhe os orifícios dos parafusos no suporte do cabo da tela com os orifícios correspondentes na placa de sistema.
- 7 Recoloque os dois parafusos (M1.6x2.5) que prendem o suporte do cabo da tela à placa do sistema.

## Pós-requisitos

- 1 Recoloque os [ventiladores](#).
- 2 Recoloque o [dissipador de calor](#).
- 3 Recoloque a [unidade de estado sólido](#).
- 4 Recoloque a [bateria](#).
- 5 Recoloque a [tampa da base](#).

## Como inserir a etiqueta de serviço no programa de configuração do BIOS

- 1 Ligue ou reinicie o computador.
- 2 Pressione F2 quando o logotipo da Dell for exibido para entrar no programa de configuração do BIOS.
- 3 Navegue até a guia **principal** e insira a etiqueta de serviço no campo **Entrada da Etiqueta de Serviço**.

 **NOTA:** A etiqueta de serviço é o identificador alfanumérico localizado na parte traseira do computador.

# Como remover o botão liga/desliga com leitor de impressão digital opcional

**⚠ ADVERTÊNCIA:** Antes de trabalhar na parte interna do computador, leia as instruções de segurança fornecidas com seu computador e siga as instruções em [Antes de trabalhar na parte interna do computador](#). Depois de trabalhar na parte interna do computador, siga as instruções fornecidas em [Após trabalhar na parte interna do computador](#). Para obter informações adicionais sobre as melhores práticas de segurança, consulte a página inicial de Conformidade de normalização em [www.dell.com/regulatory\\_compliance](http://www.dell.com/regulatory_compliance).

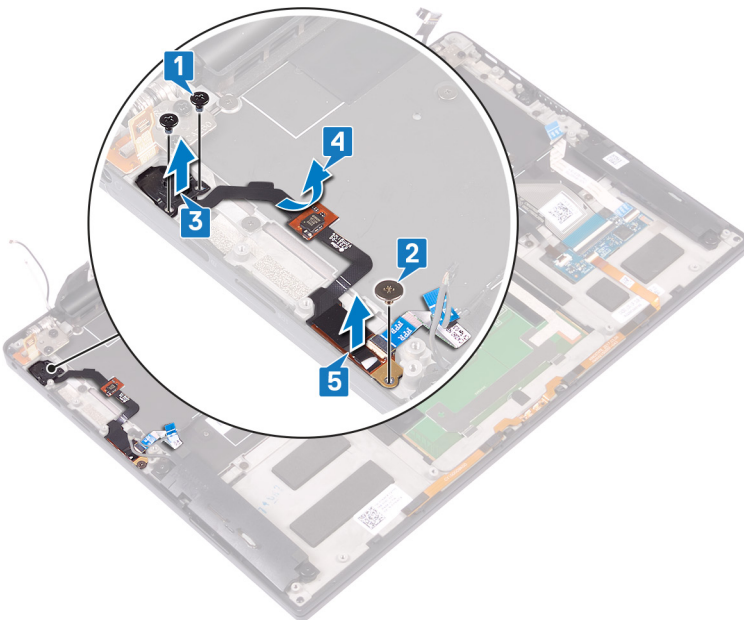
## Pré-requisitos

- 1 Remova a [tampa da base](#).
- 2 Remova a [bateria](#).
- 3 Remova a [unidade de estado sólido](#).
- 4 Remova os [ventiladores](#).
- 5 Remova a [placa do sistema](#).

## Procedimento

**ⓘ NOTA:** Se o botão liga/desliga não inclui o leitor de impressão digital, execute apenas as etapas 1 e 3. Conclua todas as etapas se o botão liga/desliga inclui o leitor de impressão digital.

- 1 Remova os dois parafusos (M1,4x1,7) que prendem o botão liga/desliga ao conjunto do apoio para as mãos.
- 2 Remova o parafuso (M1,6x1,5) que prende a placa do leitor de impressão digital ao conjunto do apoio para as mãos.
- 3 Levante o botão liga/desliga do conjunto do apoio para as mãos.
- 4 Descole e remova o cabo do botão liga/desliga do teclado.
- 5 Levante a placa do leitor de impressão digital do conjunto do apoio para as mãos.



# Como recolocar o botão liga/desliga com leitor de impressão digital opcional

**⚠ ADVERTÊNCIA:** Antes de trabalhar na parte interna do computador, leia as instruções de segurança fornecidas com seu computador e siga as instruções em [Antes de trabalhar na parte interna do computador](#). Depois de trabalhar na parte interna do computador, siga as instruções fornecidas em [Após trabalhar na parte interna do computador](#). Para obter informações adicionais sobre as melhores práticas de segurança, consulte a página inicial de Conformidade de normalização em [www.dell.com/regulatory\\_compliance](http://www.dell.com/regulatory_compliance).

## Procedimento

**ⓘ NOTA:** Se o botão liga/desliga não incluir o leitor de impressão digital opcional, execute apenas as etapas 1 e 3. Conclua todas as etapas se o botão liga/desliga incluir o leitor de impressão digital.

- 1 Insira a placa do leitor de impressão digital no respectivo slot no conjunto do apoio para as mãos.
- 2 Insira o botão liga/desliga no respectivo slot no conjunto do apoio para as mãos.
- 3 Mantendo pressão sobre o botão liga/desliga, recoloque os dois parafusos (M1.4x1.7) que o prendem ao conjunto do apoio para as mãos.
- 4 Cole o cabo do botão liga/desliga no teclado.
- 5 Recoloque o parafuso (M1.6x1.5) que prende a placa do leitor de impressão digital ao conjunto do apoio para as mãos.

## Pós-requisitos

- 1 Recoloque a [placa do sistema](#).
- 2 Recoloque os [ventiladores](#).
- 3 Recoloque a [unidade de estado sólido](#).
- 4 Recoloque a [bateria](#).
- 5 Recoloque a [tampa da base](#).

# Como remover o teclado

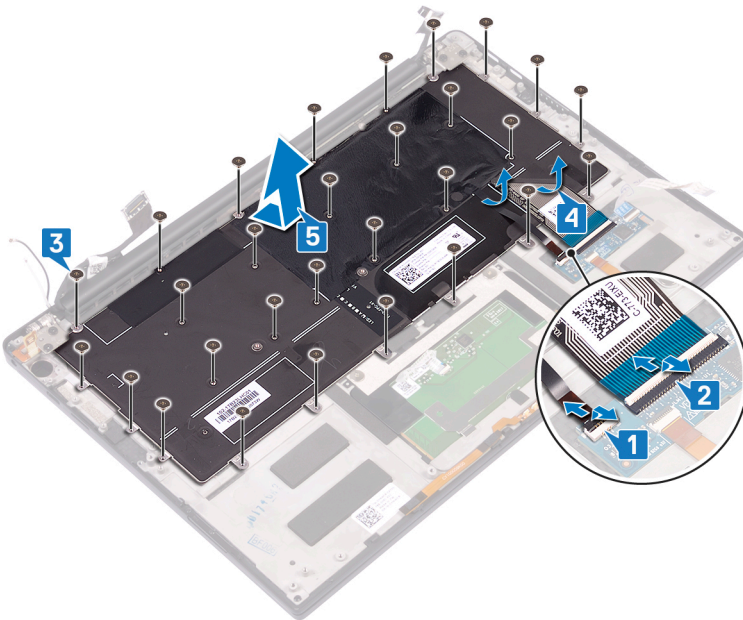
**⚠️ ADVERTÊNCIA:** Antes de trabalhar na parte interna do computador, leia as instruções de segurança fornecidas com seu computador e siga as instruções em [Antes de trabalhar na parte interna do computador](#). Depois de trabalhar na parte interna do computador, siga as instruções fornecidas em [Após trabalhar na parte interna do computador](#). Para obter informações adicionais sobre as melhores práticas de segurança, consulte a página inicial de Conformidade de normalização em [www.dell.com/regulatory\\_compliance](http://www.dell.com/regulatory_compliance).

## Pré-requisitos

- 1 Remova a [tampa da base](#).
- 2 Remova a [bateria](#).
- 3 Remova a [unidade de estado sólido](#).
- 4 Remova os [ventiladores](#).
- 5 Remova a [placa do sistema](#).
- 6 Remova o [botão liga/desliga com leitor de impressão digital opcional](#).

## Procedimento

- 1 Abra a presilha e desconecte o cabo da luz de fundo do teclado da placa de controle do teclado.
- 2 Abra a presilha e desconecte o cabo da placa de controle do teclado da placa de controle do teclado.
- 3 Remova os 29 parafusos (M1,6x1,5) que prendem o teclado ao conjunto do apoio para as mãos.
- 4 Retire o cabo da luz de fundo do teclado e o cabo da placa de controle do teclado no teclado.
- 5 Deslize o teclado para fora das abas no conjunto do apoio para as mãos.



# Como recolocar o teclado

**⚠️ ADVERTÊNCIA:** Antes de trabalhar na parte interna do computador, leia as instruções de segurança fornecidas com seu computador e siga as instruções em [Antes de trabalhar na parte interna do computador](#). Depois de trabalhar na parte interna do computador, siga as instruções fornecidas em [Após trabalhar na parte interna do computador](#). Para obter informações adicionais sobre as melhores práticas de segurança, consulte a página inicial de Conformidade de normalização em [www.dell.com/regulatory\\_compliance](http://www.dell.com/regulatory_compliance).

## Procedimento

- 1 Cole a almofada térmica e etiqueta metálica fornecida com o teclado no teclado de substituição.
- 2 Alinhe os orifícios dos parafusos do teclado aos orifícios correspondentes no conjunto de apoio para os pulsos.
- 3 Recoloque os 29 parafusos (M1.6x1.5) que prendem o teclado ao conjunto do apoio para as mãos.
- 4 Cole o cabo da luz de fundo do teclado e o cabo da placa de controle do teclado no teclado.
- 5 Deslize o cabo da placa de controle do teclado e o cabo da luz de fundo do teclado na placa de controle do teclado e feche as presilhas para prender os cabos.

## Pós-requisitos

- 1 Recoloque o [botão liga/desliga com leitor de impressão digital opcional](#).
- 2 Recoloque a [placa do sistema](#).
- 3 Recoloque os [ventiladores](#).
- 4 Recoloque a [unidade de estado sólido](#).
- 5 Recoloque a [bateria](#).
- 6 Recoloque a [tampa da base](#).

# Como remover o conjunto do apoio para as mãos

**⚠ ADVERTÊNCIA:** Antes de trabalhar na parte interna do computador, leia as instruções de segurança fornecidas com seu computador e siga as instruções em [Antes de trabalhar na parte interna do computador](#). Depois de trabalhar na parte interna do computador, siga as instruções fornecidas em [Após trabalhar na parte interna do computador](#). Para obter informações adicionais sobre as melhores práticas de segurança, consulte a página inicial de Conformidade de normalização em [www.dell.com/regulatory\\_compliance](http://www.dell.com/regulatory_compliance).

## Pré-requisitos

- 1 Remova a [tampa da base](#).
- 2 Remova a [bateria](#).
- 3 Remova os [alto-falantes](#).
- 4 Remova o [conjunto da tela](#).
- 5 Remova a [porta para headset](#).
- 6 Remova os [ventiladores](#).
- 7 Remova a [placa do sistema](#).
- 8 Remova o [botão liga/desliga com leitor de impressão digital opcional](#).
- 9 Remova o [teclado](#).

## Procedimento

Após a execução das etapas de pré-requisitos, ficamos com o conjunto do apoio para as mãos.



# Como recolocar o conjunto do apoio para as mãos

**⚠️ ADVERTÊNCIA:** Antes de trabalhar na parte interna do computador, leia as instruções de segurança fornecidas com seu computador e siga as instruções em [Antes de trabalhar na parte interna do computador](#). Depois de trabalhar na parte interna do computador, siga as instruções fornecidas em [Após trabalhar na parte interna do computador](#). Para obter informações adicionais sobre as melhores práticas de segurança, consulte a página inicial de Conformidade de normalização em [www.dell.com/regulatory\\_compliance](http://www.dell.com/regulatory_compliance).

## Procedimento

Coloque o conjunto do apoio para as mãos virado para baixo sobre uma superfície plana e limpa.



## Pós-requisitos

- 1 Recoloque o [teclado](#).
- 2 Recoloque o [botão liga/desliga com leitor de impressão digital opcional](#).
- 3 Recoloque a [placa do sistema](#).
- 4 Recoloque os [ventiladores](#).
- 5 Recoloque a [porta para headset](#).
- 6 Recoloque o [conjunto da tela](#).
- 7 Recoloque os [alto-falantes](#).
- 8 Recoloque a [bateria](#).
- 9 Recoloque a [tampa da base](#).

# Como fazer o download de drivers

## Como baixar o driver de áudio

- 1 Ligue o computador.
- 2 Acesse [www.dell.com/support](http://www.dell.com/support) (em inglês).
- 3 Digite a Etiqueta de Serviço do seu computador e clique em **Submit** (Enviar).

**NOTA:** Se você não tiver a etiqueta de serviço, use o recurso de detecção automática ou procure manualmente no seu modelo de computador.

- 4 Clique em **Drivers & Downloads (drivers e downloads)**.
- 5 Clique no botão **Detect Drivers** (Detectar Drivers).
- 6 Verifique e confirme que concorda com os Termos e condições para usar o **SupportAssist**. Em seguida, clique em **Continuar**.
- 7 Se necessário, o computador será iniciado para fazer o download e instalar o **SupportAssist**.

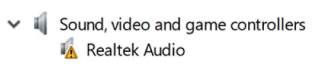
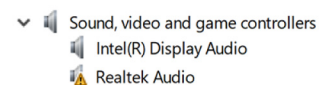
**NOTA:** Examine as instruções mostradas na tela para obter instruções específicas do navegador.

- 8 Clique em **View Drivers for My System** (Exibir drivers para o meu sistema).
- 9 Clique em **Download and Install** (Baixar e instalar) para baixar e instalar todas as atualizações de driver detectadas para o computador.
- 10 Selecione um local para salvar os arquivos.
- 11 Se for solicitado, aprove as solicitações de **User Account Control** (Controle de conta de usuário) para fazer alterações no sistema.
- 12 A aplicação instala todos os drivers e atualizações identificados.

**NOTA:** Nem todos os arquivos podem ser instalados automaticamente. Examine o resumo da instalação para identificar se a instalação manual é necessária.

- 13 Para fazer download e instalação manuais, clique em **Category** (Categoria).
- 14 Clique em **Audio** (Áudio) na lista suspensa.
- 15 Clique em **Download** para fazer download do driver de áudio para o seu computador.
- 16 Depois que o download estiver concluído, navegue até a pasta onde salvou o arquivo do driver de áudio.
- 17 Clique duas vezes no ícone do arquivo do driver de áudio e siga as instruções na tela para instalar o driver.

**Tabela 4. Controlador de áudio no Gerenciador de dispositivos**

Antes da instalação	Após a instalação
	

## Como fazer o download do driver gráfico

- 1 Ligue o computador.
- 2 Acesse [www.dell.com/support](http://www.dell.com/support) (em inglês).
- 3 Digite a Etiqueta de Serviço do seu computador e clique em **Submit** (Enviar).

**NOTA:** Se você não tiver a etiqueta de serviço, use o recurso de detecção automática ou procure manualmente pelo modelo do seu computador.

- 4 Clique em **Drivers & Downloads (drivers e downloads)**.

- 5 Clique no botão **Detect Drivers** (Detectar Drivers).
- 6 Verifique e confirme se concorda com os Termos e condições para usar o **SupportAssist**, em seguida, clique em **Continue** (Continuar).
- 7 Se necessário, o computador é iniciado para fazer o download e instalar o **SupportAssist**.

**① | NOTA: Examine as instruções mostradas na tela para obter instruções específicas do navegador.**

- 8 Clique em **View Drivers for My System** (Exibir drivers para o meu sistema).
- 9 Clique em **Download and Install** (Baixar e instalar) para baixar e instalar todas as atualizações de driver detectadas para o computador.
- 10 Selecione um local para salvar os arquivos.
- 11 Se for solicitado, aprove as solicitações de **User Account Control** (Controle de conta de usuário) para fazer alterações no sistema.
- 12 A aplicação instala todos os drivers e atualizações identificados.

**① | NOTA: Nem todos os arquivos podem ser instalados automaticamente. Examine o resumo da instalação para identificar se a instalação manual é necessária.**

- 13 Para fazer download e instalação manuais, clique em **Category** (Categoria).
- 14 Clique em **Video** (Vídeo) na lista suspensa.
- 15 Clique em **Download** para baixar o driver de gráficos para o seu computador.
- 16 Depois que o download estiver concluído, navegue até a pasta onde salvou o arquivo do driver gráfico.
- 17 Clique duas vezes no ícone do arquivo do driver gráfico e siga as instruções na tela para instalar o driver.

## Como fazer o download do driver de USB 3.0

- 1 Ligue o computador.
- 2 Acesse [www.dell.com/support](http://www.dell.com/support) (em inglês).
- 3 Digite a Etiqueta de Serviço do seu computador e clique em **Submit** (Enviar).

**① | NOTA: Se você não tiver a etiqueta de serviço, use o recurso de detecção automática ou procure manualmente pelo modelo do seu computador.**

- 4 Clique em **Drivers & Downloads (drivers e downloads)**.
- 5 Clique no botão **Detect Drivers** (Detectar Drivers).
- 6 Verifique e confirme se concorda com os Termos e condições para usar o **SupportAssist**, em seguida, clique em **Continue** (Continuar).
- 7 Se necessário, o computador é iniciado para fazer o download e instalar o **SupportAssist**.

**① | NOTA: Examine as instruções mostradas na tela para obter instruções específicas do navegador.**

- 8 Clique em **View Drivers for My System** (Exibir drivers para o meu sistema).
- 9 Clique em **Download and Install** (Baixar e instalar) para baixar e instalar todas as atualizações de driver detectadas para o computador.
- 10 Selecione um local para salvar os arquivos.
- 11 Se for solicitado, aprove as solicitações de **User Account Control** (Controle de conta de usuário) para fazer alterações no sistema.
- 12 A aplicação instala todos os drivers e atualizações identificados.

**① | NOTA: Nem todos os arquivos podem ser instalados automaticamente. Examine o resumo da instalação para identificar se a instalação manual é necessária.**

- 13 Para fazer download e instalação manuais, clique em **Category** (Categoria).
- 14 Clique em **Chipset** na lista suspensa.
- 15 Clique em **Download** para fazer download do driver de USB 3.0 para o seu computador.
- 16 Depois que o download estiver concluído, navegue até a pasta onde salvou o arquivo do driver de USB 3.0.
- 17 Clique duas vezes no ícone do arquivo do driver de USB 3.0 e siga as instruções na tela para instalar o driver.

## Como fazer o download do driver de Wi-Fi

- 1 Ligue o computador.
- 2 Acesse [www.dell.com/support](http://www.dell.com/support) (em inglês).
- 3 Digite a Etiqueta de Serviço do seu computador e clique em **Submit** (Enviar).

① **NOTA:** Se você não tiver a etiqueta de serviço, use o recurso de detecção automática ou procure manualmente pelo modelo do seu computador.

- 4 Clique em **Drivers & Downloads (drivers e downloads)**.
- 5 Clique no botão **Detect Drivers** (Detectar Drivers).
- 6 Verifique e confirme se concorda com os Termos e condições para usar o **SupportAssist**, em seguida, clique em **Continue** (Continuar).
- 7 Se necessário, o computador é iniciado para fazer o download e instalar o **SupportAssist**.

① **NOTA:** Examine as instruções mostradas na tela para obter instruções específicas do navegador.

- 8 Clique em **View Drivers for My System** (Exibir drivers para o meu sistema).
- 9 Clique em **Download and Install** (Baixar e instalar) para baixar e instalar todas as atualizações de driver detectadas para o computador.
- 10 Selecione um local para salvar os arquivos.
- 11 Se for solicitado, aprove as solicitações de **User Account Control** (Controle de conta de usuário) para fazer alterações no sistema.
- 12 A aplicação instala todos os drivers e atualizações identificados.

① **NOTA:** Nem todos os arquivos podem ser instalados automaticamente. Examine o resumo da instalação para identificar se a instalação manual é necessária.

- 13 Para fazer download e instalação manuais, clique em **Category** (Categoria).
- 14 Clique em **Network** (Rede) na lista suspensa.
- 15 Clique em **Download** para fazer download do driver de Wi-Fi para o seu computador.
- 16 Depois que o download estiver concluído, navegue até a pasta onde salvou o arquivo do driver do Wi-Fi.
- 17 Clique duas vezes no ícone do arquivo do driver de Wi-Fi e siga as instruções na tela para instalar o driver.

## Como fazer o download do driver do leitor de cartão de mídia

- 1 Ligue o computador.
- 2 Acesse [www.dell.com/support](http://www.dell.com/support) (em inglês).
- 3 Digite a Etiqueta de Serviço do seu computador e clique em **Submit** (Enviar).

① **NOTA:** Se você não tiver a etiqueta de serviço, use o recurso de detecção automática ou procure manualmente pelo modelo do seu computador.

- 4 Clique em **Drivers & Downloads (drivers e downloads)**.
- 5 Clique no botão **Detect Drivers** (Detectar Drivers).
- 6 Verifique e confirme se concorda com os Termos e condições para usar o **SupportAssist**, em seguida, clique em **Continue** (Continuar).
- 7 Se necessário, o computador é iniciado para fazer o download e instalar o **SupportAssist**.

① **NOTA:** Examine as instruções mostradas na tela para obter instruções específicas do navegador.

- 8 Clique em **View Drivers for My System** (Exibir drivers para o meu sistema).
- 9 Clique em **Download and Install** (Baixar e instalar) para baixar e instalar todas as atualizações de driver detectadas para o computador.
- 10 Selecione um local para salvar os arquivos.
- 11 Se for solicitado, aprove as solicitações de **User Account Control** (Controle de conta de usuário) para fazer alterações no sistema.
- 12 A aplicação instala todos os drivers e atualizações identificados.

① **NOTA:** Nem todos os arquivos podem ser instalados automaticamente. Examine o resumo da instalação para identificar se a instalação manual é necessária.

- 13 Para fazer download e instalação manuais, clique em **Category** (Categoria).
- 14 Clique em **Chipset** (Chipset) na lista suspensa.
- 15 Clique em **Download** para fazer download do driver do leitor de cartão de mídia para o seu computador.
- 16 Depois que o download estiver concluído, navegue até a pasta onde salvou o arquivo do driver do leitor de cartão de mídia.
- 17 Clique duas vezes no ícone do arquivo do driver do leitor de cartão de mídia e siga as instruções na tela para instalar o driver.

# Fazendo o download do driver do leitor de impressão digital

- 1 Ligue o computador.
- 2 Acesse [www.dell.com/support](http://www.dell.com/support) (em inglês).
- 3 Digite a Etiqueta de Serviço do seu computador e clique em **Submit** (Enviar).

**NOTA:** Se você não tiver a etiqueta de serviço, use o recurso de detecção automática ou procure manualmente pelo modelo do seu computador.

- 4 Clique em **Drivers & Downloads (drivers e downloads)**.
- 5 Clique no botão **Detect Drivers** (Detectar Drivers).
- 6 Verifique e confirme se concorda com os Termos e condições para usar o **SupportAssist**, em seguida, clique em **Continue** (Continuar).
- 7 Se necessário, o computador é iniciado para fazer o download e instalar o **SupportAssist**.

**NOTA:** Examine as instruções mostradas na tela para obter instruções específicas do navegador.

- 8 Clique em **View Drivers for My System** (Exibir drivers para o meu sistema).
- 9 Clique em **Download and Install** (Baixar e instalar) para baixar e instalar todas as atualizações de driver detectadas para o computador.
- 10 Selecione um local para salvar os arquivos.
- 11 Se for solicitado, aprove as solicitações de **User Account Control** (Controle de conta de usuário) para fazer alterações no sistema.
- 12 A aplicação instala todos os drivers e atualizações identificados.

**NOTA:** Nem todos os arquivos podem ser instalados automaticamente. Examine o resumo da instalação para identificar se a instalação manual é necessária.

- 13 Para fazer download e instalação manuais, clique em **Category** (Categoria).
- 14 Clique em **Security** (Segurança) na lista suspensa.
- 15 Clique em **Download** para fazer o download do driver do leitor de impressão digital para o seu computador.
- 16 Depois que o download estiver concluído, navegue até a pasta onde você salvou o arquivo do driver do leitor de impressão digital.
- 17 Clique duas vezes no ícone do arquivo do driver do leitor de impressão digital e siga as instruções na tela para instalar o driver.

## Como fazer o download do driver de chipset

- 1 Ligue o computador.
- 2 Acesse [www.dell.com/support](http://www.dell.com/support) (em inglês).
- 3 Digite a Etiqueta de Serviço do seu computador e clique em **Submit** (Enviar).

**NOTA:** Se você não tiver a etiqueta de serviço, use o recurso de detecção automática ou procure manualmente pelo modelo do seu computador.

- 4 Clique em **Drivers & Downloads (drivers e downloads)**.
- 5 Clique no botão **Detect Drivers** (Detectar Drivers).
- 6 Verifique e confirme se concorda com os Termos e condições para usar o **SupportAssist**, em seguida, clique em **Continue** (Continuar).
- 7 Se necessário, o computador é iniciado para fazer o download e instalar o **SupportAssist**.

**NOTA:** Examine as instruções mostradas na tela para obter instruções específicas do navegador.

- 8 Clique em **View Drivers for My System** (Exibir drivers para o meu sistema).
- 9 Clique em **Download and Install** (Baixar e instalar) para baixar e instalar todas as atualizações de driver detectadas para o computador.
- 10 Selecione um local para salvar os arquivos.
- 11 Se for solicitado, aprove as solicitações de **User Account Control** (Controle de conta de usuário) para fazer alterações no sistema.
- 12 A aplicação instala todos os drivers e atualizações identificados.

**NOTA:** Nem todos os arquivos podem ser instalados automaticamente. Examine o resumo da instalação para identificar se a instalação manual é necessária.

- 13 Para fazer download e instalação manuais, clique em **Category** (Categoria).
- 14 Clique em **Chipset** (Chipset) na lista suspensa.
- 15 Clique em **Download** para fazer download do driver do chipset para o seu computador.
- 16 Depois que o download estiver concluído, navegue até a pasta onde você salvou o arquivo adequado do driver de chipset.
- 17 Clique duas vezes no ícone do arquivo do driver de chipset e siga as instruções na tela para instalar o driver.

## Como fazer download do driver de rede

- 1 Ligue o computador.
- 2 Acesse [www.dell.com/support](http://www.dell.com/support) (em inglês).
- 3 Digite a Etiqueta de Serviço do seu computador e clique em **Submit** (Enviar).  
**① | NOTA: Se você não tiver a etiqueta de serviço, use o recurso de detecção automática ou procure manualmente pelo modelo do seu computador.**
- 4 Clique em **Drivers & Downloads (drivers e downloads)**.
- 5 Clique no botão **Detect Drivers** (Detectar Drivers).
- 6 Verifique e confirme se concorda com os Termos e condições para usar o **SupportAssist**, em seguida, clique em **Continue** (Continuar).
- 7 Se necessário, o computador é iniciado para fazer o download e instalar o **SupportAssist**.  
**① | NOTA: Examine as instruções mostradas na tela para obter instruções específicas do navegador.**
- 8 Clique em **View Drivers for My System** (Exibir drivers para o meu sistema).
- 9 Clique em **Download and Install** (Baixar e instalar) para baixar e instalar todas as atualizações de driver detectadas para o computador.
- 10 Selecione um local para salvar os arquivos.
- 11 Se for solicitado, aprove as solicitações de **User Account Control** (Controle de conta de usuário) para fazer alterações no sistema.
- 12 A aplicação instala todos os drivers e atualizações identificados.  
**① | NOTA: Nem todos os arquivos podem ser instalados automaticamente. Examine o resumo da instalação para identificar se a instalação manual é necessária.**
- 13 Para fazer download e instalação manuais, clique em **Category** (Categoria).
- 14 Clique em **Network** (Rede) na lista suspensa.
- 15 Clique em **Download** para baixar o driver de rede para o seu computador.
- 16 Depois que o download estiver concluído, navegue até a pasta onde salvou o arquivo do driver de rede.
- 17 Clique duas vezes no ícone do arquivo do driver de rede e siga as instruções na tela para instalar o driver.

# Configuração do sistema

① | **NOTA:** Dependendo do computador e dos dispositivos instalados, os itens listados nesta seção podem ou não ser exibidos.

## Configuração do sistema

△ | **AVISO:** A menos que você seja um usuário experiente, não altere as configurações no programa de configuração do BIOS. Certas alterações podem fazer com que o computador funcione de modo incorreto.

① | **NOTA:** Antes de alterar o programa de configuração do BIOS, recomenda-se que você anote as informações da tela do programa de configuração do BIOS para referência futura.

Use o programa de configuração do BIOS para os seguintes fins:

- Obter informações sobre o hardware instalado em seu computador, como a quantidade de memória RAM e o tamanho da unidade de disco rígido.
- Alterar as informações de configuração do sistema.
- Definir ou alterar uma opção selecionável pelo usuário, como a senha do usuário, tipo da unidade de disco rígido instalada e habilitar ou desabilitar os dispositivos de base.

## Como entrar no programa de configuração do BIOS

- 1 Ligue (ou reinicie) o computador.
- 2 Durante o POST, quando o logotipo da DELL for exibido, aguarde o prompt F2 aparecer e, então, pressione F2 imediatamente.

① | **NOTA:** O prompt F2 indica que o teclado foi inicializado. Esse prompt pode aparecer muito rapidamente, portanto, você deve esperar atentamente sua exibição e pressionar F2. Se você pressionar F2 antes de ser solicitado a fazê-lo, esta ação será perdida. Se esperar muito tempo e o logotipo do sistema operacional aparecer, aguarde até visualizar a área de trabalho do sistema operacional. Em seguida, desligue o computador e tente novamente.

## Como habilitar ou desabilitar a porta USB no programa de configuração do BIOS

- 1 Ligue ou reinicie o computador.
- 2 Pressione F2 quando o logotipo da DELL for exibido na tela para entrar no programa de configuração do BIOS.  
O programa de configuração do BIOS é exibido.
- 3 No painel esquerdo, selecione **Settings (Configurações) > System Configuration (Configuração do sistema) > USB Configuration (Configuração de USB)**.  
A configuração de USB é exibida no painel direito.
- 4 Marque ou desmarque a caixa de seleção **Enable External USB Port (Ativar entrada USB externa)** para ativá-la ou desativá-la, respectivamente.
- 5 Salve as definições do programa de configuração do BIOS e saia.

# Como identificar a unidade de armazenamento no programa de configuração do BIOS

- 1 Ligue ou reinicie o computador.
- 2 Pressione F2 quando o logotipo da DELL for exibido na tela para entrar no programa de configuração do BIOS.  
Uma lista das unidades de armazenamento é exibida em **Drives (Unidades)** no grupo **System Configuration (Configuração do sistema)**.

# Como verificar a memória do sistema no programa de configuração do BIOS

- 1 Ligue ou reinicie o computador.
- 2 Pressione F2 quando o logotipo da DELL for exibido na tela para entrar no programa de configuração do BIOS.
- 3 No painel esquerdo, selecione **Settings (Configurações) > General (Geral) > System Information (Informações do sistema)**.  
As informações sobre a memória são exibidas no painel à direita.

# Teclas de navegação

**NOTA:** Para a maioria das opções de configuração do sistema, as alterações efetuadas são registradas, mas elas só serão aplicadas quando o sistema for reiniciado.

Teclas	Navegação
Seta para cima	Passa para o campo anterior.
Seta para baixo	Passa para o próximo campo.
Entrar no	Seleciona um valor no campo selecionado (se aplicável) ou segue o link no campo.
Barra de espaço	Expande ou recolhe uma lista suspensa, se aplicável.
Aba	Passa para a próxima área de foco. <b>NOTA:</b> Somente para o navegador gráfico padrão.
Esc	Passa para a página anterior até que você veja a tela principal. Pressione Esc na tela principal para exibir uma mensagem que pede para salvar as mudanças feitas e reiniciar o sistema.

# Sequência de inicialização

A sequência de inicialização permite ignorar a ordem do dispositivo de inicialização definida na configuração do sistema e inicializar diretamente para um dispositivo específico (por exemplo: unidade óptica ou disco rígido). Durante a tela POST (Power-On Self Test, Teste automático de ligação), quando o logotipo Dell for exibido, você pode:

- Acessar a Configuração do sistema pressionando a tecla F2
- Acessar o menu One-Time Boot (menu de inicialização a ser executada uma única vez) pressionando a tecla F12

O menu de inicialização a ser executada uma única vez exibe os dispositivos dos quais você pode inicializar, incluindo a opção de diagnóstico. As opções do menu de inicialização são:

- Removable Drive (Unidade removível, se aplicável)
- STXXXX Drive (Unidade STXXXX)

**NOTA:** XXX identifica o número da unidade SATA.

- Removable Drive (Unidade removível) - se aplicável
- Disco rígido SATA (se disponível)
- Diagnóstico

**NOTA:** a escolha de **Diagnostics (Diagnóstico)** exibirá a tela do **ePSA diagnostics (Diagnóstico ePSA)**.

A tela de sequência de inicialização exibe também a opção de acessar a tela da configuração do sistema.

## Opções de configuração do sistema

**NOTA:** Dependendo do computador e dos dispositivos instalados, os itens listados nesta seção poderão ser exibidos ou não.

**Tabela 5. Opções de configuração do sistema - menu System Information (Informações do sistema)**

### Informações gerais do sistema

#### Informações do sistema

BIOS Version	Exibe o número da versão do BIOS.
Service Tag (Etiqueta de serviço)	Exibe a etiqueta de serviço do computador.
Asset Tag (Etiqueta de ativo)	Exibe a Etiqueta de Patrimônio do computador.
Ownership Tag (Etiqueta de propriedade)	Exibe a etiqueta de propriedade do computador.
Manufacture Date (Data de fabricação)	Exibe a data de fabricação do computador.
Ownership Date (Data de aquisição)	Exibe a data de aquisição do computador.
Express Service Code (Código de serviço expresso)	Exibe o código de serviço expresso do computador.

#### Memory Information (Informações da memória)

Memory Installed (Memória instalada)	Exibe o total de memória instalada no computador.
Memory Available (Memória disponível)	Exibe o total de memória disponível no computador.
Memory Speed	Exibe a velocidade da memória.
Memory Channel Mode (Modo de canal de memória)	Exibe o modo de canal único ou duplo.
Memory Technology (Tecnologia da memória)	Exibe a tecnologia utilizada para a memória.
DIMM A Size (Tamanho DIMM A)	Exibe o tamanho da memória no DIMM A.
DIMM B Size (Tamanho DIMM B)	Exibe o tamanho da memória no DIMM B.

#### Processor Information (Informações do processador)

Tipo do Processador	Exibe o tipo de processador.
Core Count (Número de núcleos)	Exibe o número de núcleos no processador.
Processor ID	Exibe o código de identificação do processador.
Current Clock Speed (Velocidade de clock atual)	Exibe a velocidade de clock atual do processador.
Minimum Clock Speed (Velocidade de clock mínima)	Exibe a velocidade de clock mínima do processador.
Maximum Clock Speed (Velocidade de clock máxima)	Exibe a velocidade de clock máxima do processador.

## Informações gerais do sistema

---

Processor L2 Cache (Cache L2 do processador)	Exibe o tamanho do cache L2 do processador.
Processor L3 Cache (Cache L3 do processador)	Exibe o tamanho do cache L3 do processador.
HT Capable (Capacitado para HT)	Exibe se o processador está habilitado para a tecnologia Hyper-Threading (HT).
64-Bit Technology (Tecnologia de 64 bits)	Exibe se a tecnologia de 64 bits é usada.

### Device Information (Informações do dispositivo)

M. 2 SATA	Exibe informações do dispositivo SSD M.2 SATA do computador.
M.2 PCIe SSD-0	Exibe informações do SSD M.2 PCIe do computador.
Video Controller	Exibe o tipo do controlador de vídeo do computador.
dGPU Video Controller	Exibe informações da placa gráfica dedicada do computador.
Video BIOS Version	Exibe a versão do BIOS de vídeo do computador.
Video Memory	Exibe informações da memória de vídeo do computador.
Panel Type	Exibe o tipo de painel do computador.
Resolução nativa	Exibe a resolução nativa do computador.
Audio Controller	Exibe informações do controlador de áudio do computador.
Wi-Fi Device	Exibe informações do dispositivo de rede sem fio do computador.
Bluetooth Device	Exibe informações do dispositivo bluetooth do computador.
<b>Battery Information</b>	Exibe as informações de integridade da bateria.

### Sequência de inicialização

Sequência de inicialização	Exibe a sequência de inicialização.
Boot List Option	Exibe as opções de inicialização disponíveis.

### Advanced Boot Options

Enable Legacy Option ROMs (Ativar ROMs de opção preexistentes)	Ativa ou desativa a opção Legacy ROMs.
Enable Attempt Legacy Boot (Habilitar tentativa de inicialização herdada)	Habilitar ou desabilitar inicialização anterior.

### UEFI Boot Path Security (Segurança do caminho de inicialização UEFI)

Permite ou impede que o sistema solicite ao usuário a senha de administrador durante a inicialização de um caminho UEFI pelo menu de inicialização F12.

### Date/Time

Exibe a data atual no formato MM/DD/AA e a hora atual no formato HH:MM:SS AM/PM.

**Tabela 6. Opções de configuração do sistema - menu System Configuration (Configuração do sistema)**

## System Configuration (Configuração do sistema)

---

<b>Operação de SATA</b>	Configure o modo de operação do controlador de disco rígido integrado SATA.
<b>Unidades</b>	Ative ou desative diversas unidades integradas ("on board").
<b>Relatório SMART</b>	Ative ou desative o relatório SMART durante a inicialização do sistema.
<b>Configuração de USB</b>	
Enable USB Boot Support (Habilitar suporte a inicialização via USB)	Ative ou desative a inicialização a partir de dispositivos USB de armazenamento em massa tais como disco rígido externo, unidade óptica e unidade USB.

## System Configuration (Configuração do sistema)

Enable External USB Port (Ativar a porta USB externa)	Ative ou desative a inicialização a partir de dispositivos de armazenamento em massa USB conectados à porta USB externa.
<b>Audio</b>	Ative ou desative o controlador de áudio integrado.
<b>Keyboard Illumination</b>	Habilita a escolha do modo de operação do recurso de iluminação do teclado.
<b>Keyboard Backlight with AC</b>	Quando a iluminação do teclado é ativada, se as teclas Fn+F10 são pressionadas para desativar a luz de fundo, a luz de fundo permanece desligado, independentemente do estado CA.
<b>Dispositivos em geral</b>	Ative ou desative vários dispositivos integrados.
Enable Camera (Ativar câmera)	Ative ou desative a câmera.

Tabela 7. Opções de configuração do sistema—menu Video (Vídeo)

### Vídeo

<b>LCD Brightness</b>	Defina o brilho do painel independentemente para bateria e a alimentação CA.
-----------------------	--

Tabela 8. Opções de configuração do sistema - menu Security (Segurança)

### Segurança

<b>Admin Password (Senha do administrador)</b>	Defina, altere ou exclua a senha do administrador.
<b>System Password (Senha do sistema)</b>	Defina, altere ou exclua a senha do sistema.
<b>Strong Password (Senha forte)</b>	Ative ou desative senhas fortes.
<b>Password Configuration (Configuração da senha)</b>	Controle os números mínimo e máximo de caracteres permitidos para as senhas de admin e do sistema.
<b>Password Bypass (Ignorar senha)</b>	Ignore as solicitações de senhas do sistema (inicialização) e do HDD interno durante uma reinicialização do sistema.
<b>Password Change</b>	Ativa ou desativa alterações às senhas do sistema e do disco rígido quando uma senha de administrador é definida.
<b>Non-Admin Setup Changes</b>	Determina se são permitidas alterações na opção de configuração quando há uma senha de administrador definida.
<b>UEFI Capsule Firmware Updates (Atualizações de firmware da cápsula UEFI)</b>	Ativa ou desativa atualizações do BIOS através pacotes de atualização de cápsula UEFI.
<b>PTT Security</b>	Habilite ou desabilite a visibilidade da tecnologia Platform Trust Technology (PTT) para o sistema operacional.
<b>Computrace(R)</b>	Ativa ou desativa a interface do módulo do BIOS do serviço opcional Computrace(R) da Absolute Software.
<b>CPU XD Support</b>	Ativa ou desativa o modo Execute Disable do processador.
<b>Admin Setup Lockout (Bloqueio da configuração pelo administrador)</b>	Ative para evitar que os usuários acessem a Configuração do sistema quando houver uma senha de admin definida.
<b>Master Password Lockout (Bloqueio da senha mestra)</b>	Desativa o suporte à senha principal. As senhas de disco rígido precisam ser apagadas antes de alterar a configuração.

**Tabela 9. Opções de configuração do sistema—menu Secure Boot (Inicialização segura)**

<b>Secure Boot (Inicialização segura)</b>	
<b>Secure Boot Enable (Ativar inicialização segura)</b>	Ativa ou desativa o recurso de inicialização segura.
<b>Expert Key Management (Gerenciamento de chaves especializadas)</b>	
Expert Key Management (Gerenciamento de chaves especializadas)	Ative ou desative o Expert Key Management (Gerenciamento de chaves especializadas).
Custom Mode Key Management (Gerenciamento de chaves do modo personalizado)	Selecione os valores personalizados para o gerenciamento de chaves especializadas.

**Tabela 10. Opções de configuração do sistema—menu Intel Software Guard Extensions (Extensões de proteção de software da Intel)**

<b>Intel Software Guard Extensions</b>	
<b>Intel SGX Enable (Ativar Intel SGX)</b>	Ativa ou desativa as Extensões de proteção de software da Intel.
<b>Enclave Memory Size (Tamanho da memória reserva de enclave)</b>	Defina o tamanho da memória reserva de enclave da tecnologia Intel Software Guard Extensions.
<b>Desempenho</b>	
<b>Multi Core do lado direito c/t</b>	Ative vários núcleos. Padrão: Enabled (Ativado)
<b>Intel SpeedStep</b>	Ativa ou desativa a Intel Speedstep Technology. Padrão: Enabled (Ativado)
	<b>i</b> <b>NOTA: Se esse recurso estiver ativado, a velocidade de clock e a tensão do núcleo do processador serão ajustadas dinamicamente com base na carga do processador.</b>
<b>C-States Control (Controle dos estados de energia)</b>	Ative ou desative os estados de suspensão adicionais do processador. Padrão: Enabled (Ativado)
<b>Intel TurboBoost</b>	Ative ou desative o modo Intel TurboBoost do processador. Padrão: Enabled (Ativado)
<b>HyperThread control (Controle da tecnologia Hyper-Thread)</b>	Ative ou desative o recurso de HyperThreading no processador. Padrão: Enabled (Ativado)
<b>Power Management (Gerenciamento de energia)</b>	
<b>AC Behavior</b>	Permite que o sistema ligue automaticamente, quando houver fornecimento de fonte de alimentação AC.
<b>Habilita a tecnologia Intel Speed Shift</b>	Habilita ou desabilita a tecnologia Intel Speed Shift.
<b>Auto On Time</b>	Permite configurar o computador para ligar automaticamente todos os dias ou em uma data e hora pré-selecionada. Esta opção só pode ser configurada se o modo Auto On Time (Hora de ativação automática) estiver definido como Everyday (todo dia), Weekdays (dias da semana) ou Selected Day (dia selecionado). Padrão: Disabled (Desativado)
<b>USB Wake Support</b>	Permite ativar dispositivos USB a ativarem o computador a partir do modo de espera.
<b>Peak Shift</b>	Ativar ou desativar o uso mínimo de energia CA em horários de demanda pico.

## Intel Software Guard Extensions

<b>Primary Battery Charge Configuration</b>	Defina as principais configurações de carga da bateria com um início e uma parada pré-selecionados de carregamento personalizado. Padrão: Adaptive (Adaptativa).
<b>Comportamento do POST</b>	
<b>Adapter Warnings</b>	Ativa avisos do adaptador. Padrão: Enabled (Ativado)
<b>Fn Lock Options</b>	Ative ou desative o modo de bloqueio de Fn.
<b>Fastboot</b>	Ative para definir a velocidade do processo de inicialização. Padrão: Thorough (Completa).
<b>Extend BIOS POST Time (Estender o tempo de POST do BIOS)</b>	Configura o atraso adicional de pré-inicialização.
<b>Full Screen logo (Logotipo em tela cheia)</b>	Ativa ou desativa a exibição do logotipo em tela cheia.
<b>Warnings and Errors (Advertências e erros)</b>	Configurar os avisos e erros opções que faz com que o processo de inicialização para pausar quando os avisos ou erros foram detectados, em vez, em seguida, parar, prompt e aguarde para entrada do usuário.
Prompt on Warnings and Errors (Avisar quando houver advertências e erros)	Ativar ou desativar os avisos e erros no prompt
Continue on Warnings (Continuar quando houver avisos)	Habilita ou desabilita os alertas do adaptador.
Continue on Warnings and Errors (Continuar quando houver avisos e erros)	Ativar ou desativar Continuar na Avisos e erros

**Tabela 11. Opções de configuração do sistema—menu Virtualization Support (Suporte à virtualização)**

### Suporte à virtualização

<b>Virtualization (Virtualização)</b>	Especifica se um monitor de máquina virtual (VMM) pode usar os recursos adicionais de hardware fornecidos pela tecnologia de virtualização da Intel.
<b>VT for Direct I/O (Virtualização para E/S direta)</b>	Especifica se um monitor de máquina virtual (VMM) pode utilizar os recursos adicionais de hardware fornecidos pela tecnologia de virtualização da Intel para Direct I/O.

**Tabela 12. Opções de configuração do sistema—menu Wireless (Rede sem fio)**

### Rede sem fio

<b>Wireless Switch</b>	Determine quais dispositivos de rede sem fio podem ser controlados pela chave da rede sem fio.
<b>Wireless Device Enable (Ativar dispositivo sem fio)</b>	Ative ou desative dispositivos internos de rede sem fio.

**Tabela 13. Opções de configuração do sistema—menu Maintenance (Manutenção)**

### Manutenção

<b>Service Tag (Etiqueta de serviço)</b>	Exiba a etiqueta de serviço do sistema.
<b>Asset Tag (Etiqueta de ativo)</b>	Crie uma etiqueta de patrimônio do sistema.
<b>BIOS Downgrade (Desatualização do BIOS)</b>	Controle a atualização do firmware do sistema para versões anteriores.

## Manutenção

### BIOS Recovery

Habilite o usuário à recuperação de certas condições do BIOS corrompido a partir de um arquivo de recuperação no disco rígido principal ou de uma unidade USB externa do usuário.

Tabela 14. Opções de configuração do sistema—menu System Logs (Logs do sistema)

### Registros do sistema

#### BIOS Events (Eventos do BIOS)

Exiba os eventos do BIOS.

#### Thermal Events

Exiba os eventos térmicos.

#### Power Events

Exiba os eventos de energia.

Tabela 15. Opções de configuração do sistema—menu SupportAssist System Resolution (Resolução do sistema SupportAssist)

### Resolução do sistema SupportAssist

#### Auto OS Recovery Threshold

O controle de fluxo para inicialização automática do SupportAssist System Resolution Console (Painel de resolução de sistema) e Dell OS Recovery Tool (Ferramenta de recuperação de SO Dell).

#### SupportAssist OS Recovery (Recuperação de SO SupportAssist)

Habilite ou desabilite o fluxo de inicialização da ferramenta SupportAssist OS Recovery (Recuperação de sistema do SupportAssist) no caso de certos erros do sistema.

# Senhas do sistema e de configuração

Tabela 16. Senhas do sistema e de configuração

Tipo de senha	Descrição
System password	Senha que precisa ser informada para fazer login no sistema.
Senha de configuração	Senha que precisa ser informada para que se possa ter acesso e efetuar alterações nas configurações do BIOS do computador.

É possível criar uma senha do sistema e uma senha de configuração para proteger o computador.

**⚠ AVISO:** Os recursos das senhas proporcionam um nível básico de segurança para os dados no computador.

**⚠ AVISO:** Qualquer um pode acessar os dados armazenados em seu computador se este não estiver bloqueado e for deixado sem supervisão.

**ℹ NOTA:** O recurso de senha do sistema e de configuração está desativado.

## Como atribuir uma senha de configuração do sistema

É possível atribuir uma nova **System or Admin Password (Senha do sistema ou do Adm)** somente quando o status está em **Not Set (Não definida)**.

Para entrar na configuração do sistema, pressione F2 imediatamente após uma ativação ou reinicialização.

- 1 Na tela **System BIOS (BIOS do sistema)** ou **System Setup (Configuração do sistema)**, selecione **System Security (Segurança do sistema)** e pressione Enter.

A tela **Security (Segurança)** é exibida.

2. Selecione **(System/Admin Password (Senha do sistema/Adm))** e crie uma senha no campo **Enter the new password (Digitar a nova senha)**.

Use as diretrizes a seguir para atribuir a senha do sistema:

- Uma senha pode ter até 32 caracteres.
- A senha pode conter os números de 0 a 9.
- Somente letras minúsculas são válidas, letras maiúsculas não são permitidas.
- Apenas os caracteres especiais a seguir são permitidos: espaço, ("), (+), (.), (-), (.), (/), (:), ([), (\), (]), (`).

3. Digite a senha do sistema que foi digitada anteriormente no campo **Confirm new password (Confirmar a nova senha)** e clique em **OK**.
4. Pressione Esc e será exibida uma mensagem solicitando-o a salvar as alterações.
5. Pressione Y para salvar as alterações.  
O computador é reiniciado.

## Como apagar ou alterar uma senha de configuração do sistema existente

Certifique-se de que o **Password Status (Status da senha)** é Unlocked (Desbloqueada) (na configuração do sistema) antes de tentar excluir ou alterar a senha do sistema e/ou de configuração existente. Não é possível apagar ou alterar uma senha de sistema ou de configuração existente se a opção **Password Status (Status da senha)** estiver definida como Locked (Bloqueada). Para entrar na configuração do sistema, pressione F2 imediatamente após uma ativação ou reinicialização.

1. Na tela **System BIOS (BIOS do sistema)** ou **System Setup (Configuração do sistema)**, selecione **System Security (Segurança do sistema)** e pressione Enter.

A tela **System Security (Segurança do sistema)** é exibida.

2. Na tela **System Security (Segurança do sistema)**, verifique se o **Password Status (Status da senha)** é **Unlocked (desbloqueada)**.
3. Selecione **System Password (Senha do sistema)**, altere ou apague a senha do sistema existente e pressione Enter ou Tab.
4. Selecione **Setup Password (Senha de configuração)**, altere ou apague a senha de configuração existente e pressione Enter ou Tab.

**① NOTA:** Se você alterar a senha do sistema e/ou a senha de configuração, digite novamente a nova senha quando você for solicitado a fazê-lo. Se você excluir a senha do sistema e/ou a senha de configuração, confirme a exclusão quando você for solicitado a fazê-lo.

5. Pressione Esc e será exibida uma mensagem solicitando-o a salvar as alterações.
6. Pressione Y para salvar as alterações e saia da configuração do sistema.  
O computador reinicializa.

## Como limpar as configurações do CMOS

1. Remova a [tampa da base](#).
2. Remova a [bateria](#).
3. Remova a [bateria de célula tipo moeda](#).
4. Aguarde um minuto.
5. Recoloque a [bateria de célula tipo moeda](#).
6. Recoloque a [bateria](#).
7. Recoloque a [tampa da base](#).

## Como limpar o BIOS (configuração do sistema) e as senhas do sistema

Entre em contato com o suporte técnico da Dell para apagar as senhas esquecidas. Para obter mais informações, visite [www.dell.com/contactdell](http://www.dell.com/contactdell).

## Solução de problemas

# Diagnóstico da avaliação avançada de pré-inicialização do sistema (ePSA)

**AVISO:** Use o diagnóstico de ePSA para realizar testes somente em seu computador. O uso deste programa em outros computadores pode gerar resultados ou mensagens de erro inválidos.

O diagnóstico ePSA (também chamado de diagnóstico de sistema) executa uma verificação completa do seu hardware. O ePSA é incorporado ao BIOS e executado internamente pelo BIOS. O diagnóstico de sistema incorporado fornece um conjunto de opções para determinados dispositivos ou grupos de dispositivos que permite:

- Executar testes automaticamente ou em um modo interativo
- Repetir testes
- Exibir ou salvar os resultados dos testes
- Executar testes abrangentes de forma a introduzir opções de testes adicionais para fornecer informações suplementares sobre o(s) dispositivo(s) com falha
- Exibir mensagens de status que informam se os testes foram concluídos com êxito
- Exibir mensagens de erro que informam sobre os problemas encontrados durante a realização dos testes

**NOTA:** Alguns testes para dispositivos específicos exigem interação do usuário. Não se esqueça de sempre estar presente no terminal do computador quando os testes de diagnóstico forem executados.

Para obter mais informações, consulte [Diagnóstico EPSA 3.0 da Dell](#).

## Como executar o diagnóstico ePSA

- 1 Ligue o computador.
- 2 Na inicialização do computador, pressione a tecla F12 assim que o logotipo da Dell for exibido.
- 3 Na tela do boot menu (menu de inicialização), selecione a opção **Diagnostics (Diagnóstico)**.
- 4 Clique na seta no canto inferior esquerdo.  
A página inicial Diagnóstico será exibida.
- 5 Clique na seta no canto inferior direito para acessar a listagem de páginas.  
Os itens detectados estão listados.
- 6 Para executar um teste de diagnóstico em um dispositivo específico, pressione Esc e clique em **Yes (Sim)** para interromper o teste de diagnóstico.
- 7 Selecione o dispositivo no painel à esquerda e clique em **Run Tests (Executar testes)**.
- 8 Se houver qualquer problema, códigos de erro serão exibidos.  
Anote o código de erro e o número de validação e entre em contato com a Dell.

## Luzes de diagnóstico do sistema

### Luz de status da bateria

Luz de energia e status da carga da bateria.

**Branco contínuo** – O adaptador de energia está conectado e a bateria tem mais de 5% de carga.

**Âmbar** – O computador está funcionando com bateria e a bateria tem menos de 5% de carga.

### Apagado

- O adaptador de energia está conectado e a bateria está completamente carregada.
- O computador está funcionando com bateria e a bateria tem mais de 5% de carga.
- O computador encontra-se no estado de suspensão, hibernação ou desligado.

A luz de energia e de status da bateria pisca em âmbar junto com códigos de bipe indicando falhas.

Por exemplo, o cabo de alimentação e a luz de status da bateria piscam em âmbar duas vezes seguidas por uma pausa e, em seguida, piscam branco três vezes seguidas por uma pausa. Este padrão, 2,3 continua até que o computador seja desligado indicando que nenhuma memória ou RAM foram detectadas.

A tabela a seguir mostra diferentes padrões da luz de status de energia e da bateria, assim como os problemas associados.

**Tabela 17. Códigos de LED**

Códigos de luz de diagnóstico	Descrição do problema
2,1	Falha do processador
2,2	Placa de sistema: falha no BIOS ou ROM (Read-Only Memory [memória somente para leitura])
2,3	Nenhuma memória ou RAM (Random-Access Memory [memória de acesso aleatório]) detectada
2,4	Falha de memória ou RAM (Random-Access Memory [memória de acesso aleatório])
2,5	Memória inválida instalada
2,6	Erro na placa de sistema ou no chipset
2,7	Falha da tela
3,1	Falha da bateria de célula tipo moeda
3,2	Falha de PCI, placa de vídeo/chip
3,3	Imagem para recuperação não encontrada
3,4	Imagem para recuperação encontrada, mas inválida
3,5	Falha no trilho de energia
3,6	Atualização do BIOS do sistema incompleta
3,7	Erro no mecanismo de gerenciamento (ME)

**Luz de status da câmera:** indica se a câmera está em uso.

- Branca contínua - A câmera está em uso.
- Apagada - A câmera não está em uso.

**Luz de status da Caps Lock:** indica se a função Caps Lock está ativada ou desativada.

- Branca contínua - Caps Lock ativado.
- Apagada - Caps Lock desativado.

## Como atualizar o BIOS

Pode ser preciso atualizar o BIOS quando uma atualização estiver disponível ou após a substituição da placa do sistema.

Siga estas etapas para atualizar o BIOS:

- 1 Ligue o computador.
- 2 Acesse [www.dell.com/support](http://www.dell.com/support) (em inglês).
- 3 Clique em **Product support (Suporte ao produto)**, digite a Etiqueta de Serviço do seu notebook e clique em **Submit (Enviar)**.

**① | NOTA: Se você não tiver a etiqueta de serviço, use o recurso de detecção automática ou procure manualmente no seu modelo de computador.**

- 4 Clique em **Drivers & downloads (Drivers e downloads) > Find it myself (Encontrar sozinho)**.
- 5 Selecione o sistema operacional instalado no computador.
- 6 Role a página para baixo e expanda o **BIOS**.
- 7 Clique em **Download** (Fazer download) para fazer download da versão mais recente do BIOS do computador.
- 8 Depois que o download estiver concluído, navegue até a pasta onde salvou o arquivo de atualização do BIOS.
- 9 Clique duas vezes no ícone do arquivo de atualização do BIOS e siga as instruções na tela.

## Como atualizar o BIOS (chave USB)

- 1 Siga o procedimento da etapa 1 a 7 em "Como atualizar o BIOS" para baixar o arquivo de programa de configuração do BIOS mais recente.
- 2 Crie uma unidade USB inicializável. Para obter mais informações, consulte o artigo da base de conhecimento [SLN143196](https://www.dell.com/support) em [www.dell.com/support](http://www.dell.com/support).
- 3 Copie o arquivo de programa de configuração do BIOS para a unidade USB inicializável.
- 4 Conecte a unidade USB inicializável ao computador que precisa da atualização do BIOS.
- 5 Reinicie o computador e pressione **F12** quando o logotipo da Dell for exibido na tela.
- 6 Inicialize para a unidade USB do **One Time Boot Menu** (Menu de boot único).
- 7 Digite o nome do arquivo de programa de configuração do BIOS e pressione **Enter**.
- 8 O **BIOS Update Utility** (Utilitário de atualização de BIOS) será exibido. Siga as instruções na tela para concluir a atualização do BIOS.

## Como corrigir um problema de não inicialização causado por suporte à inicialização por USB

Às vezes, o computador não consegue inicializar no sistema operacional quando os dispositivos USB estão conectados ao computador durante a inicialização. Esse comportamento ocorre porque o computador está procurando arquivos inicializáveis nos dispositivos USB conectados.

Desconecte os dispositivos USB antes de inicializar ou siga estas etapas para corrigir o problema de não inicialização.

- 1 Ligue ou reinicie o computador.
- 2 Pressione F2 quando o logotipo da DELL for exibido na tela para entrar no programa de configuração do BIOS.  
O programa de configuração do BIOS é exibido.
- 3 No painel esquerdo, selecione **Settings (Configurações) > System Configuration (Configuração do sistema) > USB Configuration (Configuração de USB)**.  
A configuração de USB é exibida no painel direito.
- 4 Desmarque a caixa de seleção **Enable Boot Support (Habilitar suporte à inicialização)** para desabilitá-la.
- 5 Salve as configurações e saia.

## Liberação de carga residual

A carga residual é a eletricidade estática residual que permanece no computador, mesmo após o seu desligamento e a remoção da bateria. O procedimento a seguir apresenta as instruções sobre como realizar a liberação da carga residual:

- 1 Desligue o computador.
- 2 Remova a [tampa da base](#).

- 3 Pressione e mantenha pressionado o botão liga/desliga por 15 segundos para liberar a carga residual.
- 4 Recoloque a [tampa da base](#).
- 5 Ligue o computador.

## Ciclo de energia Wi-Fi

Se o seu computador não conseguir acessar a internet devido a problemas de conectividade Wi-Fi, um procedimento de ciclo de energia Wi-Fi poderá ser executado. O procedimento a seguir fornece as instruções sobre como conduzir um ciclo de energia Wi-Fi:

**ⓘ** **NOTA:** Alguns ISPs (Internet Service Providers, provedores de serviços de internet) fornecem um dispositivo de combinação modem/roteador.



- 1 Desligue o computador.
- 2 Desligue o modem.
- 3 Desligue o roteador sem fio.
- 4 Aguarde 30 segundos.
- 5 Ligue o roteador sem fio.
- 6 Ligue o modem.
- 7 Ligue o computador.

# Como obter ajuda e como entrar em contato com a Dell

## Recursos de auto-ajuda

Você pode obter informações e ajuda sobre produtos e serviços da Dell, usando estes recursos de auto-ajuda:

**Tabela 18. Recursos de auto-ajuda**

Recursos de auto-ajuda	Local do recurso
Informações sobre produtos e serviços da Dell	<a href="http://www.dell.com">www.dell.com</a>
Meu Dell	
Dicas	
Entrar em contato com o suporte	Na pesquisa do Windows, digite <code>Contact Support</code> e pressione Enter.
Ajuda online para sistema operacional	<a href="http://www.dell.com/support/windows">www.dell.com/support/windows</a> <a href="http://www.dell.com/support/linux">www.dell.com/support/linux</a>
Informações sobre solução de problemas, manuais de usuário, instruções de configuração, especificações do produto, blogs de ajuda técnica, drivers, atualizações de software, etc.	<a href="http://www.dell.com/support">www.dell.com/support</a>
Artigos da base de conhecimento da Dell para solucionar diversos problemas relacionados ao computador.	<ol style="list-style-type: none"> <li>1 Acesse <a href="http://www.dell.com/support">www.dell.com/support</a> (em inglês).</li> <li>2 Digite o assunto ou a palavra-chave na caixa <b>Search</b> (Pesquisar).</li> <li>3 Clique em <b>Search</b> (Pesquisar) para exibir os artigos relacionados.</li> </ol>
Descubra as seguintes informações sobre seu produto:	<p>Consulte <i>Me and My Dell</i> (Eu e meu Dell) em <a href="http://www.dell.com/support/manuals">www.dell.com/support/manuals</a> (em inglês).</p> <p>Para localizar os documentos do <i>Me and My Dell</i> (Eu e meu Dell) pertinentes ao seu produto, siga um destes procedimentos para identificá-lo:</p> <ul style="list-style-type: none"> <li>• Selecione <b>Detect Product</b> (Detectar produto).</li> <li>• Localize o seu produto pelo menu suspenso em <b>View Products</b> (Exibir produtos).</li> <li>• Digite o <b>Service Tag number (Número da etiqueta de serviço)</b> ou a <b>Product ID (Identificação do produto)</b> na barra de pesquisa.</li> </ul>

# Como entrar em contato com a Dell

Para entrar em contato com a Dell para tratar de assuntos de vendas, suporte técnico ou questões de atendimento ao cliente, consulte [www.dell.com/contactdell](http://www.dell.com/contactdell).

- ① **NOTA:** A disponibilidade varia de acordo com o país/região e com o produto, e alguns serviços podem não estar disponíveis em seu país.
- ① **NOTA:** Se não tiver uma conexão Internet ativa, você pode encontrar as informações de contato na sua fatura, nota de expedição, nota de compra ou no catálogo de produtos Dell.