

XPS

Service manual



Bemærk, forsigtig og advarsel

 **BEMÆRK:** En BEMÆRKNING angiver vigtige oplysninger om, hvordan du bruger produktet optimalt.

 **FORSIGTIG:** FORSIGTIG angiver enten en mulig beskadigelse af hardware eller tab af data og oplyser dig om, hvordan du kan undgå dette problem.

 **ADVARSEL:** ADVARSEL angiver risiko for tingskade, personskade eller død.

© 2018-2019 Dell Inc. eller dets datterselskaber. Alle rettigheder forbeholdes. Dell, EMC, og andre varemærker er varemærker tilhørende Dell Inc. eller deres associerede selskaber. Andre varemærker kan være varemærker for deres respektive ejere.

Indholdsfortegnelse

1 Før du udfører arbejde på computerens indvendige dele.....	7
Før du starter.....	7
Sikkerhedsinstruktioner.....	7
Anbefalet værktøj.....	7
Liste over skruer.....	8
2 Efter du har udført arbejde på computerens indvendige dele.....	10
3 Fjernelse af bunddækslet.....	11
Procedure.....	11
4 Sådan genmonteres bunddækslet.....	14
Procedure.....	14
5 Fjernelse af batteriet.....	15
Forholdsregler for lithium-ion batteri.....	15
Forudsætninger.....	15
Procedure.....	15
6 Sådan genmonteres batteriet.....	17
Forholdsregler for lithium-ion batteri.....	17
Procedure.....	17
Efterfølgende forudsætninger.....	17
7 Fjernelse af solid-state-drevet.....	18
Forudsætninger.....	18
Procedure.....	18
8 Genmontering af solid-state-drevet.....	19
Procedure.....	19
Efterfølgende forudsætninger.....	19
9 Sådan fjernes højttalerne.....	20
Forudsætninger.....	20
Procedure.....	20
10 Sådan genmonteres højttalerne.....	21
Procedure.....	21
Efterfølgende forudsætninger.....	21
11 Sådan fjernes møntcellebatteriet.....	22
Forudsætninger.....	22
Procedure.....	22

12 Genmontering af møntcellebatteriet.....	23
Procedure.....	23
Efterfølgende forudsætninger.....	23
13 Fjernelse af kølelegemet.....	24
Forudsætninger.....	24
Procedure.....	24
14 Genmontering af kølelegemet.....	25
Procedure.....	25
Efterfølgende forudsætninger.....	25
15 Sådan fjernes skærmmodul.....	26
Forudsætninger.....	26
Procedure.....	26
16 Sådan genmonteres skærmmodul.....	28
Procedure.....	28
Efterfølgende forudsætninger.....	28
17 Sådan fjernes headset-porten.....	29
Forudsætninger.....	29
Procedure.....	29
18 Sådan genmonteres headset-porten.....	31
Procedure.....	31
Efterfølgende forudsætninger.....	31
19 Fjernelse af blæserne.....	32
Forudsætninger.....	32
Procedure.....	32
20 Genmontering af blæserne.....	34
Procedure.....	34
Efterfølgende forudsætninger.....	34
21 Fjernelse af systemkortet.....	35
Forudsætninger.....	35
Procedure.....	35
22 Genmontering af systemkortet.....	37
Procedure.....	37
Efterfølgende forudsætninger.....	37
Indtastning af servicekoden i BIOS-installationsprogrammet.....	37
23 Sådan fjernes tænd/sluk-knap med valgfri fingeraftrykslæser.....	39
Forudsætninger.....	39

Procedure.....	39
24 Sådan genmonteres tænd/sluk-knap med valgfri fingeraftrykslæser.....	40
Procedure.....	40
Efterfølgende forudsætninger.....	40
25 Fjernelse af tastaturet.....	41
Forudsætninger.....	41
Procedure.....	41
26 Sådan genmonteres tastaturet.....	42
Procedure.....	42
Efterfølgende forudsætninger.....	42
27 Fjernelse af håndfladestøttemodulet.....	43
Forudsætninger.....	43
Procedure.....	43
28 Sådan genmonteres håndfladestøttemodulet.....	44
Procedure.....	44
Efterfølgende forudsætninger.....	44
29 Hentning af drivere.....	45
Sådan hentes lyddriveren.....	45
Sådan hentes grafikdriveren.....	45
Sådan hentes USB 3.0-driveren.....	46
Sådan hentes Wi-Fi-driveren.....	46
Sådan hentes driveren til mediekortlæseren.....	47
Download af driver for fingeraftrykslæser.....	48
Sådan hentes chipsætdriveren.....	48
Hentning af netværksdriveren.....	49
30 Systeminstallationsmenu.....	50
Systemopsætning.....	50
Sådan åbnes BIOS-installationsprogrammet.....	50
Aktivering eller deaktivering af USB i BIOS-installationsprogrammet.....	50
Sådan identificeres lagerenheden i BIOS-installationsprogrammet.....	51
Sådan kontrolleres systemhukommelsen i BIOS-installationsprogrammet.....	51
Navigationstaster.....	51
Boot Sequence (Bootrækkefølge).....	51
Indstillinger i systeminstallationsmenuen.....	52
System- og opsætningsadgangskode.....	56
Tildeling af en systemopsætningsadgangskode.....	57
Sådan slettes eller ændres en eksisterende systemopsætningsadgangskode.....	57
Rydning af CMOS-indstillinger.....	57
Sådan slettes BIOS (systemopsætning) og systemadgangskoder.....	58
31 Fejlfinding.....	59

ePSA-diagnosticering (Enhanced Pre-Boot System Assessment).....	59
Sådan køres ePSA-diagnosticeringen.....	59
Systemdiagnosticeringsindikatorer.....	59
Sådan opdateres BIOS'en.....	60
Inddækning BIOS (USB-nøgle).....	61
Sådan udbedres opstartsfejl forårsaget af USB-opstarts-support.....	61
Frigivelse af statisk elektricitet.....	61
Wi-fi strømcyklus.....	61
32 Requirere hjælp og kontakte Dell.....	63
Selv-hjælpsressourcer.....	63
Kontakt Dell.....	63

Før du udfører arbejde på computerens indvendige dele

① **BEMÆRK:** Billederne i dette dokument kan afvige fra din computer afhængigt af den bestilte konfiguration.

Før du starter

- 1 Gem og luk alle åbne filer, og luk alle åbne programmer.
- 2 Sluk computeren. Klik på **Start**  **Tænd/sluk Luk computeren**.

① **BEMÆRK:** Hvis du bruger et andet operativsystem, se i dokumentationen for dit operativsystem for vejledning ved nedlukning.

- 3 Tag stikkene til computeren og alle tilsluttede enheder ud af stikkontakterne.
- 4 Frakobl alle tilsluttede netværksenheder og perifert udstyr så som tastatur, mus og skærm fra computeren.
- 5 Fjern alle mediekort og optiske diske fra computeren, hvis relevant.

Sikkerhedsinstruktioner

Følg sikkerhedsinstruktionerne med henblik på din egen sikkerhed og for at beskytte computeren og arbejdsmiljøet mod mulige skader.

- ⚠ **ADVARSEL:** Før du arbejder med computerens indvendige dele, skal du læse de sikkerhedsinstruktioner, der fulgte med computeren. For flere oplysninger om bedste praksis for sikkerhed, se hjemmesiden Regulatory Compliance på www.dell.com/regulatory_compliance.
- ⚠ **ADVARSEL:** Alle strømkilder frakobles, inden computerens dæksel eller paneler åbnes. Når du er færdig med at arbejde med computerens indre dele, skal du genmontere alle dæksler, paneler og skruer, inden der tilsluttes til en stikkontakt.
- ⚠ **FORSIGTIG:** Undgå, at computeren beskadiges ved at sikre et fladt og rent arbejdsbord.
- ⚠ **FORSIGTIG:** For at undgå at beskadige komponenter og kort, håndtør dem ved kanterne og undgå at røre ved ben og kontakter.
- ⚠ **FORSIGTIG:** Du skal kun udføre fejlfinding og reparation som autoriseret eller under vejledning af Dells tekniske team. Skade på grund af servicering, som ikke er godkendt af Dell, er ikke dækket af garantien. Se sikkerhedsinstruktionerne der fulgte med produktet, eller på www.dell.com/regulatory_compliance.
- ⚠ **FORSIGTIG:** Før du rører ved noget inde i computeren, skal du have jordforbindelse ved at røre ved en umalet metaloverflade, som for eksempel metallet på computerens bagside. Mens du arbejder, skal du med jævne mellemrum røre en umalet metaloverflade for på den måde at fjerne statisk elektricitet, der kan skade de interne komponenter.
- ⚠ **FORSIGTIG:** Når du frakobler et kabel, skal du tage fat i dets stik eller dets trækflig og ikke i selve kablet. Nogle kabler har stik med låsetappe eller tommelskruer, som du skal frigøre, før du tager kablet ud. Når kabler frakobles, skal du sikre dig, at de flugter, så benene på stikkene ikke bøjes. Når kabler tilsluttes, skal du sikre dig, at portene og stikkene flugter og sidder rigtigt i forhold til hinanden.
- ⚠ **FORSIGTIG:** Tryk for at skubbe eventuelle installerede kort ud af mediekortlæseren.

Anbefalet værktøj

Procedurerne i dette dokument kræver eventuelt følgende værktøj:

- Phillips-skruetrækker nr. 00 og nr. 01
- Torx nr. 5 (T5) skruetrækker
- Plastikpen














Liste over skruer



Den følgende tabel giver en liste over de skruer, du skal bruge til at fastgøre de forskellige komponenter.

BEMÆRK: Når skruer fjernes fra en komponent, anbefales det at notere skruetyperne samt antallet af skruer og derefter at putte dem i en opbevaringsæske til skruer. Dette er for at sikre, at det korrekte antal skruer og den korrekte skruetype bliver sat i igen, når komponenten udskiftes.

BEMÆRK: Nogle computere har magnetiske overflader. Sørg for, at skruerne ikke sidder fast på disse magnetiske overflader, når en komponent udskiftes.

Tabel 1. Liste over skruer

Komponent	Fastgjort til	Skruestype	Antal	Billede af skrue
Tastatur	Håndfladestøttemodul	M1,6x1,5	29	
Fingeraftryklæserens kort	Håndfladestøttemodul	M1,6x1,5	1	
BEMÆRK: Denne komponent fås kun på systemer med fingeraftryklæser integreret på tænd/sluk-knappen.				
Tænd/sluk-knap	Håndfladestøttemodul	M1,4x1,7	2	
Systemkort	Håndfladestøttemodul	M1,6x2,5	10	
Blæsere	Systemkort	M1,6x3L	2	
Højtalere	Håndfladestøttemodul	M2x2	4	
Varme-sink	Systemkort	M2x3	4	
Headsetstik	Håndfladestøttemodul	M1,6x3	4	
Skærmmodul	Håndfladestøttemodul	M2,5x4	4	
Trådløs antenne og kamerakabelbeslag	Systemkort	M1,6x3L	1	
Skærmkabelbeslag	Systemkort	M1,6x2,5	2	
Solid-state-drevskærm og solid-state-drev	Systemkort	M2x3L	1	
Batteri	Håndfladestøttemodul	M2x2	4	

Komponent	Fastgjort til	Skruetype	Antal	Billede af skrue
Batteri	Håndfladestøttemodul	M1,6x4	1	
Bunddæksel	Håndfladestøttemodul	M2x3, Torx	8	

Efter du har udført arbejde på computerens indvendige dele

△ | FORSIGTIG: Det kan beskadige computeren alvorligt at efterlade bortkomne eller løse skruer inde i computeren.

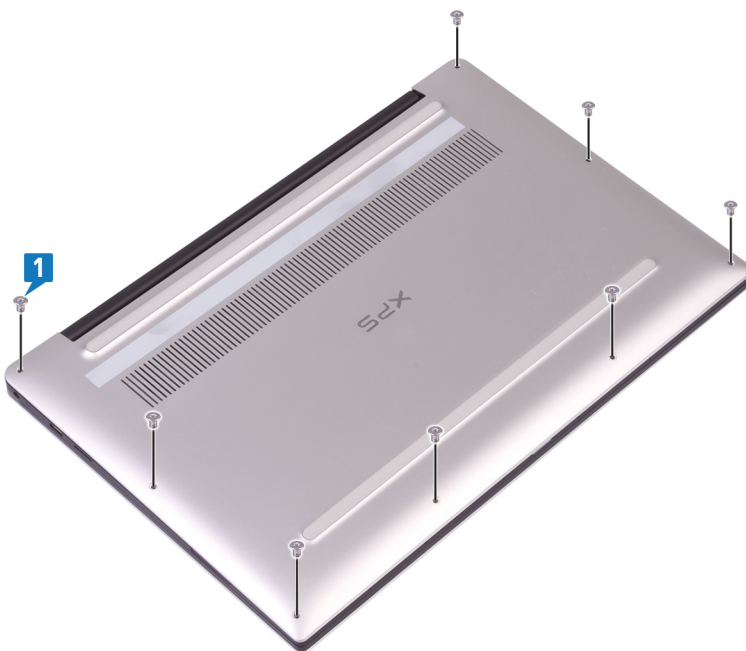
- 1 Genmonter alle skruer, og sørg for, at der ikke findes nogen løse skruer inde i computeren.
- 2 Tilslut alle eksterne enheder, perifert udstyr eller kabler, som du fjernede, før du begyndte at arbejde med computeren.
- 3 Genplacer alle mediekort, diske, eller alle andre dele, som du fjernede, før du begyndte at arbejde med computeren.
- 4 Tilslut computeren og alle tilsluttede enheder til deres stikkontakter.
- 5 Tænd computeren.

Fjernelse af bunddækslet

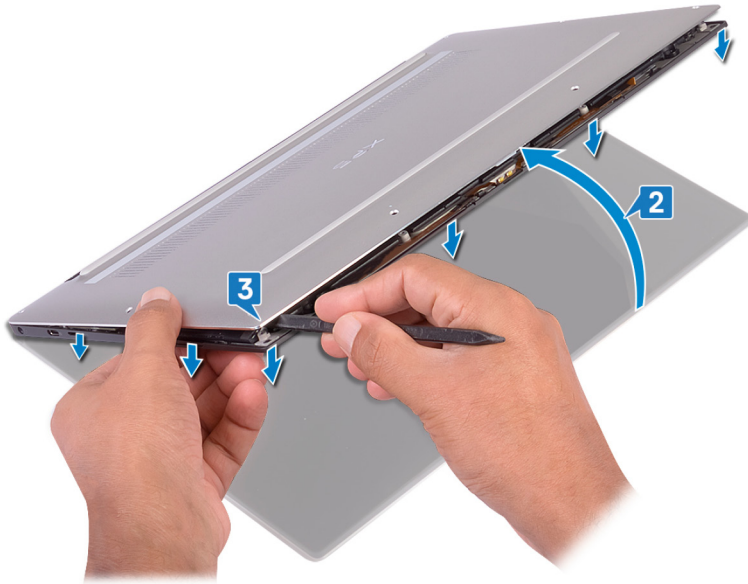
⚠ ADVARSEL: Før du arbejder med computerens indvendige dele, skal du læse de sikkerhedsinstruktioner, der fulgte med computeren, og følge trinene i [Før du arbejder med computerens indvendige dele](#). Efter du har arbejdet på computerens indvendige dele, følg vejledningen i [Efter du har udført arbejde på computerens indvendige dele](#). For flere oplysninger om bedste praksis for sikkerhed, se hjemmesiden Regulatory Compliance på www.dell.com/regulatory_compliance.

Procedure

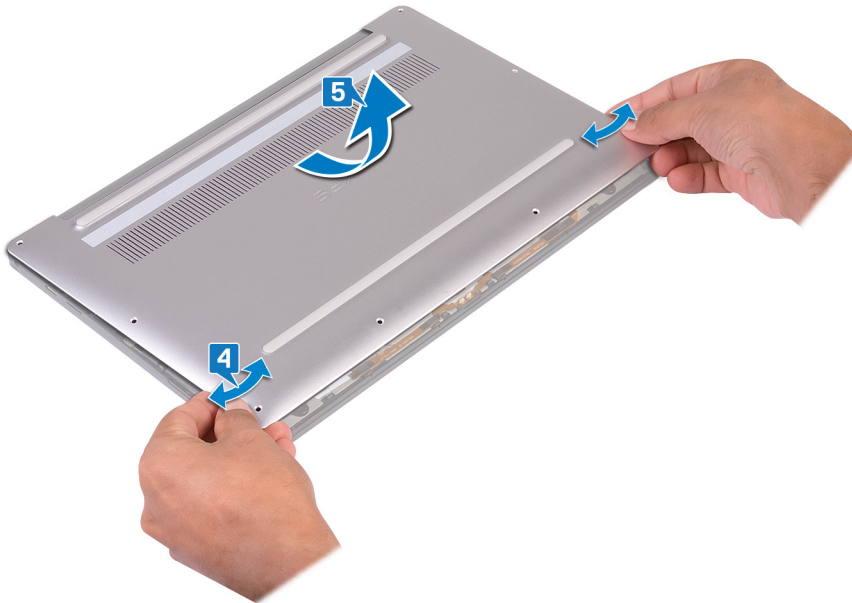
- 1 Fjern de otte skruer (M2x3, Torx), der fastgør bunddækslet til håndfladestøttemodulet.



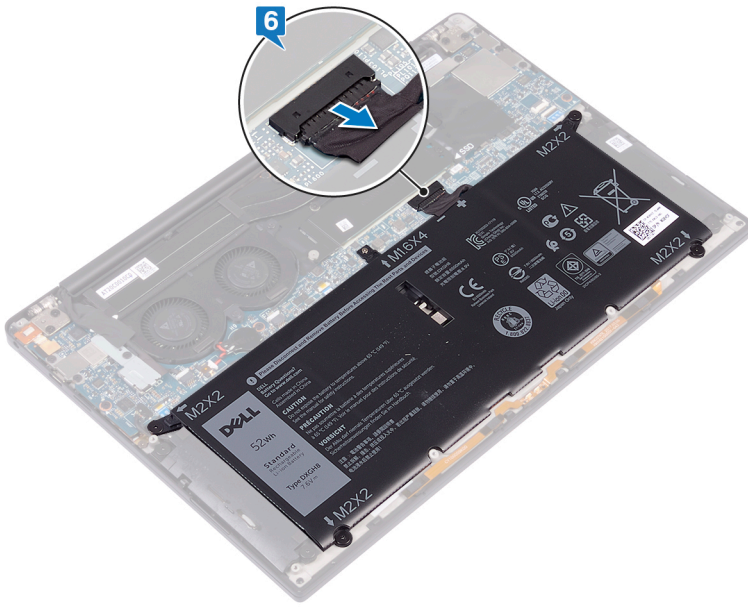
- 2 Læg computeren med forsiden nedad, og åbn den i en vinkel.
- 3 Lirk vha. en plastikpen bunddækslet af håndfladestøttemodulet.



- 4 Flyt bunddækslet fra venstre mod højre, og frigør de klemmer, der fastgør bunddækslet til håndfladestøttemodulet.
- 5 Løft bunddækslet af håndfladestøttemodulet.



- 6 Frakobl batteriet fra systemkortet.



Sådan genmonteres bunddækslet

⚠ ADVARSEL: Før du arbejder med computerens indvendige dele, skal du læse de sikkerhedsinstruktioner, der fulgte med computeren, og følge trinene i [Før du arbejder med computerens indvendige dele](#). Efter du har arbejdet på computerens indvendige dele, følg vejledningen i [Efter du har udført arbejde på computerens indvendige dele](#). For flere oplysninger om bedste praksis for sikkerhed, se hjemmesiden Regulatory Compliance på www.dell.com/regulatory_compliance.

Procedure

- 1 Tilslut batterikablet til systemkortet.
- 2 Flugt skruehullerne i bunddækslet med skruehullerne i håndfladestøttemodulet og klik bunddækslet på plads.
- 3 Genmonter de otte skruer (M2x3, Torx), der fastgør bunddækslet til håndfladestøttemodulet.

Fjernelse af batteriet

⚠ ADVARSEL: Før du arbejder med computerens indvendige dele, skal du læse de sikkerhedsinstruktioner, der fulgte med computeren, og følge trinene i [Før du arbejder med computerens indvendige dele](#). Efter du har arbejdet på computerens indvendige dele, følg vejledningen i [Efter du har udført arbejde på computerens indvendige dele](#). For flere oplysninger om bedste praksis for sikkerhed, se hjemmesiden Regulatory Compliance på www.dell.com/regulatory_compliance.

Forholdsregler for lithium-ion batteri

⚠ FORSIGTIG:

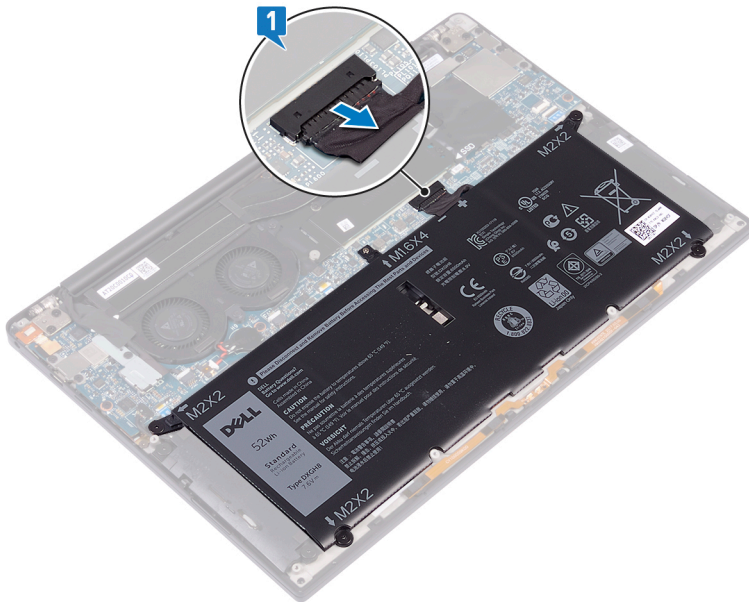
- Vær forsigtig, når du håndterer lithium-ion-batterier.
- Aflad batteriet så meget som muligt, inden du fjerner det fra systemet. Dette kan gøres ved at koble vekselstrømsadapteren fra systemet for derved at få opbrugt batteriet.
- Man må ikke knuse, smide, beskadige batteriet eller stikke fremmedlegemer ind i det.
- Udsæt ikke batteriet for høje temperaturer, og skil ikke batteripakker eller celler ad.
- Sæt ikke overfladen af batteriet under tryk.
- Bøj ikke batteriet.
- Brug ikke værktøj af nogen art til at lirke på batteriet.
- Hvis et batteri sidder fast i en enhed på grund af opsvulmning, må du ikke forsøge at fjerne det, da punktering, bøjning eller knusning af et lithium-ion batteri kan være farligt. Hvis dette sker, skal hele systemet udskiftes. Kontakt <https://www.dell.com/support> for assistance og yderligere instruktioner.
- Køb altid originale batterier <https://www.dell.com> eller autoriserede Dell-partnere og forhandlere.

Forudsætninger

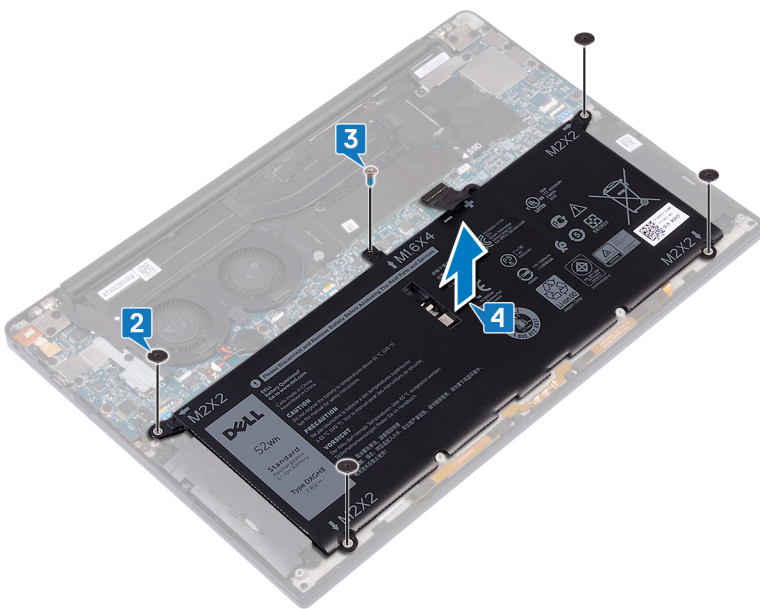
Fjern bunddækslet.

Procedure

- 1 Sørg for at batterikablet er koblet fra systemkortet.



- 2 Fjern de fire skruer (M2x2), der fastgør batteriet til håndfladestøttemodulet.
- 3 Fjern skruen (M1,6x4), der fastgør batteriet til håndfladestøttemodulet.
- 4 Løft batteriet af håndfladestøttemodulet.



- 5 Vend computer om, åbn skærmen og tryk på tænd/sluk-knappen i ca. 5 sekunder for at oprette jordforbindelse til computeren.

Sådan genmonteres batteriet

⚠ ADVARSEL: Før du arbejder med computerens indvendige dele, skal du læse de sikkerhedsinstruktioner, der fulgte med computeren, og følge trinene i [Før du arbejder med computerens indvendige dele](#). Efter du har arbejdet på computerens indvendige dele, følg vejledningen i [Efter du har udført arbejde på computerens indvendige dele](#). For flere oplysninger om bedste praksis for sikkerhed, se hjemmesiden Regulatory Compliance på www.dell.com/regulatory_compliance.

Forholdsregler for lithium-ion batteri

⚠ FORSIGTIG:

- Vær forsigtig, når du håndterer lithium-ion-batterier.
- Aflad batteriet så meget som muligt, inden du fjerner det fra systemet. Dette kan gøres ved at koble vekselstrømsadapteren fra systemet for derved at få opbrugt batteriet.
- Man må ikke knuse, smide, beskadige batteriet eller stikke fremmedlegemer ind i det.
- Udsæt ikke batteriet for høje temperaturer, og skil ikke batteripakker eller celler ad.
- Sæt ikke overfladen af batteriet under tryk.
- Bøj ikke batteriet.
- Brug ikke værktøj af nogen art til at lirke på batteriet.
- Hvis et batteri sidder fast i en enhed på grund af opsvulmning, må du ikke forsøge at fjerne det, da punktering, bøjning eller knusning af et lithium-ion batteri kan være farligt. Hvis dette sker, skal hele systemet udskiftes. Kontakt <https://www.dell.com/support> for assistance og yderligere instruktioner.
- Køb altid originale batterier <https://www.dell.com> eller autoriserede Dell-partnere og forhandlere.

Procedure

- 1 Ret batteriets skruehuller ind efter håndfladestøttemodulets skruehuller.
- 2 Genmonter de fire skruer (M2x3), der fastgør batteriet til håndfladestøttemodulet.
- 3 Genmonter skruen (M1,6x4), der fastgør batteriet til håndfladestøttemodulet.

Efterfølgende forudsætninger

Genmonter [bunddækslet](#).

Fjernelse af solid-state-drevet

⚠ ADVARSEL: Før du arbejder med computerens indvendige dele, skal du læse de sikkerhedsinstruktioner, der fulgte med computeren, og følge trinene i [Før du arbejder med computerens indvendige dele](#). Efter du har arbejdet på computerens indvendige dele, følg vejledningen i [Efter du har udført arbejde på computerens indvendige dele](#). For flere oplysninger om bedste praksis for sikkerhed, se hjemmesiden Regulatory Compliance på www.dell.com/regulatory_compliance.

⚠ FORSIGTIG: Solid-state-drev er skrøbelige. Udvis forsigtighed, når du arbejder med et solid-state-drev.

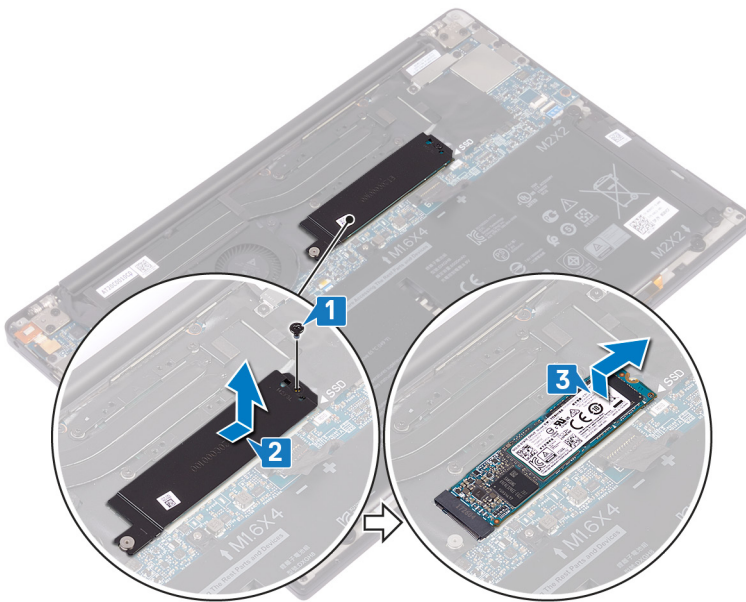
⚠ FORSIGTIG: For at undgå datatab, fjern ikke solid-state drevet mens computeren er i slumretilstand eller er tændt.

Forudsætninger

Fjern bunddækslet.

Procedure

- 1 Fjern skruen (M2x3), der fastgør solid state-drevet og dets skærm til systemkortet.
- 2 Træk og fjern solid-state-drevets skærm fra dets slot.
- 3 Løft solid-state-drevet i en vinkel, og træk og fjern derefter solid-state-drevet fra dets slot.



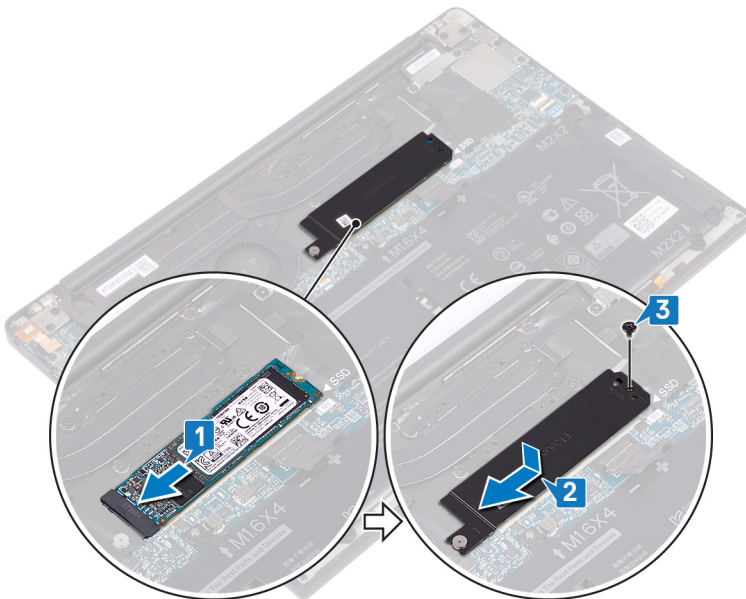
Genmontering af solid-state-drevet

⚠ ADVARSEL: Før du arbejder med computerens indvendige dele, skal du læse de sikkerhedsinstruktioner, der fulgte med computeren, og følge trinene i [Før du arbejder med computerens indvendige dele](#). Efter du har arbejdet på computerens indvendige dele, følg vejledningen i [Efter du har udført arbejde på computerens indvendige dele](#). For flere oplysninger om bedste praksis for sikkerhed, se hjemmesiden Regulatory Compliance på www.dell.com/regulatory_compliance.

⚠ FORSIGTIG: Solid-state-drev er skrøbelige. Udvis forsigtighed, når du arbejder med et solid-state-drev.

Procedure

- 1 Juster udskæringerne i solid-state-drevet ind efter taperne på solid-state-drevets slot, og skub solid-state-drevet ind i slottet i en vinkel.
- 2 Skub solid-state-drevets skærm ind i dets slot. Ret derefter skruehullet i solid-state-drevets skærm ind efter skruehullet i systemkortet.
- 3 Genmonter skruen (M2x3L), som fastgør solid-state-drevet til systemkortet.



Efterfølgende forudsætninger

Genmonter [bunddækslet](#).

Sådan fjernes højttalerne

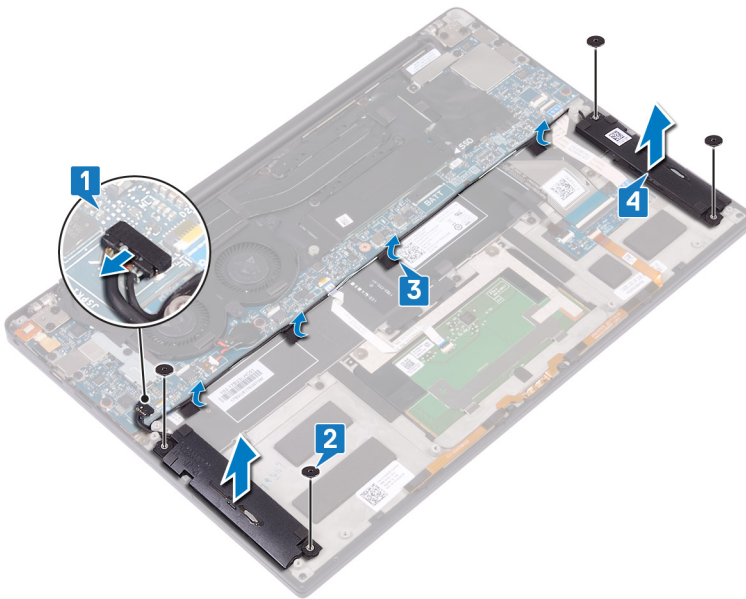
⚠ ADVARSEL: Før du arbejder med computerens indvendige dele, skal du læse de sikkerhedsinstruktioner, der fulgte med computeren, og følge trinene i [Før du arbejder med computerens indvendige dele](#). Efter du har arbejdet på computerens indvendige dele, følg vejledningen i [Efter du har udført arbejde på computerens indvendige dele](#). For flere oplysninger om bedste praksis for sikkerhed, se hjemmesiden Regulatory Compliance på www.dell.com/regulatory_compliance.

Forudsætninger

- 1 Fjern [bunddækslet](#).
- 2 Fjern [batteriet](#).

Procedure

- 1 Frakobl højttalerkablet fra systemkortet.
- 2 Fjern de fire skruer (M2x2), der fastgør venstre og højre højttaler til håndfladestøttemodulet.
- 3 Vær opmærksom på højttalerkablets føring og pil tapen (4) af, der fastgør højttalerkablet til tastaturet.
- 4 Løft venstre og højre højttaler sammen med deres kabler væk fra håndfladestøttemodulet.



Sådan genmonteres højttalerne

⚠ ADVARSEL: Før du arbejder med computerens indvendige dele, skal du læse de sikkerhedsinstruktioner, der fulgte med computeren, og følge trinene i [Før du arbejder med computerens indvendige dele](#). Efter du har arbejdet på computerens indvendige dele, følg vejledningen i [Efter du har udført arbejde på computerens indvendige dele](#). For flere oplysninger om bedste praksis for sikkerhed, se hjemmesiden Regulatory Compliance på www.dell.com/regulatory_compliance.

Procedure

- 1 Placer venstre højttaler på håndfladestøttemodulet ved hjælp af styremærkerne på håndfladestøttemodulet.
- 2 Fremfør højttalerkablet på systemkortet og klæb tapen på systemkortet.
- 3 Placer højre højttaler på håndfladestøttemodulet ved hjælp af styremærkerne på håndfladestøttemodulet.
- 4 Genmonter de fire skruer (M2x2), der fastgør højttalerne til håndfladestøttemodulet.
- 5 Tilslut højttalerkablet til systemkortet.

Efterfølgende forudsætninger

- 1 Genmonter [batteriet](#).
- 2 Genmonter [bunddækslet](#).

Sådan fjernes møntcellebatteriet

⚠ ADVARSEL: Før du arbejder med computerens indvendige dele, skal du læse de sikkerhedsinstruktioner, der fulgte med computeren, og følge trinene i [Før du arbejder med computerens indvendige dele](#). Efter du har arbejdet på computerens indvendige dele, følg vejledningen i [Efter du har udført arbejde på computerens indvendige dele](#). For flere oplysninger om bedste praksis for sikkerhed, se hjemmesiden Regulatory Compliance på www.dell.com/regulatory_compliance.

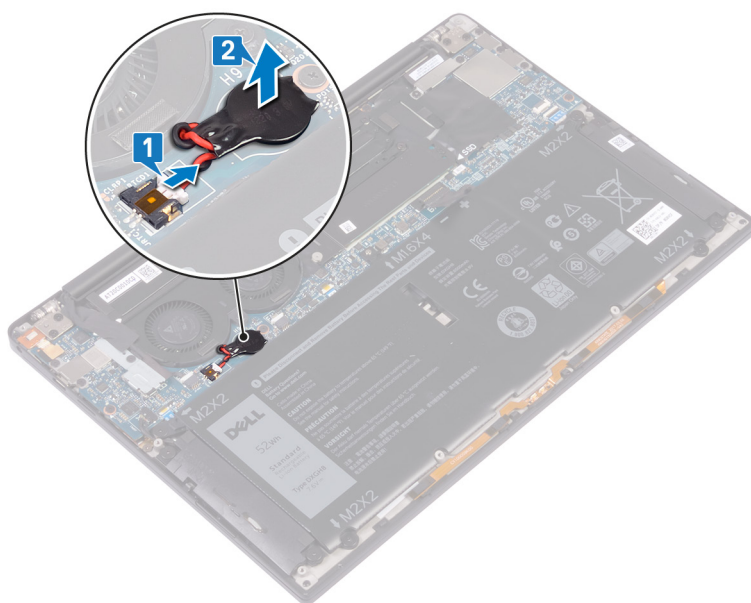
⚠ FORSIGTIG: Når møntcellebatteriet fjernes, nulstilles BIOS-installationsprogrammerne til standardindstillingerne. Det anbefales, at du noterer dig BIOS-installationsprogrammernes indstillinger, før du fjerner møntcellebatteriet.

Forudsætninger

Fjern bunddækslet.

Procedure

- 1 Frakobl møntcellebatteriets kabel fra systemkortet.
- 2 Bemærk placeringen af møntcellebatteriet og lirk det af systemkortet.



Genmontering af møntcellebatteriet

⚠ ADVARSEL: Før du arbejder med computerens indvendige dele, skal du læse de sikkerhedsinstruktioner, der fulgte med computeren, og følge trinene i [Før du arbejder med computerens indvendige dele](#). Efter du har arbejdet på computerens indvendige dele, følg vejledningen i [Efter du har udført arbejde på computerens indvendige dele](#). For flere oplysninger om bedste praksis for sikkerhed, se hjemmesiden Regulatory Compliance på www.dell.com/regulatory_compliance.

Procedure

- 1 Klæb møntcellebatteriet på systemkortet.
- 2 Tilslut møntcellebatteriets kabel til systemkortet.

Efterfølgende forudsætninger

Genmonter [bunddækslet](#).

Fjernelse af kølelegemet

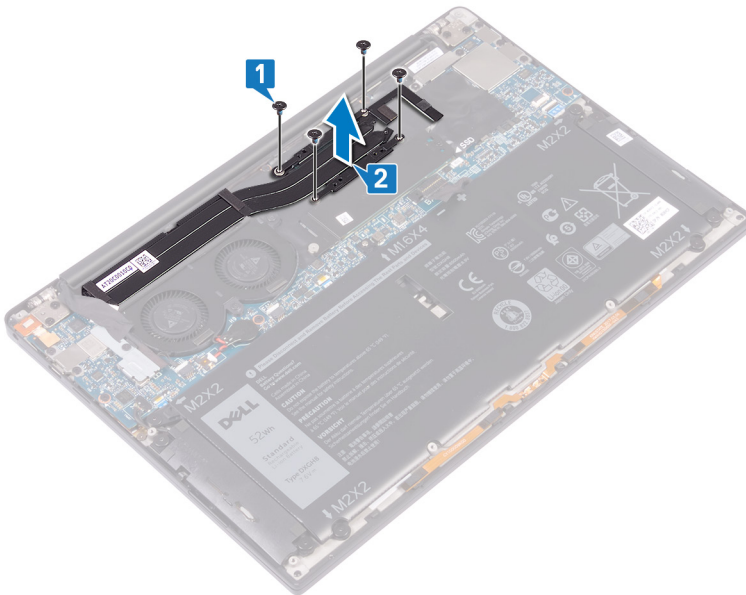
- ⚠ ADVARSEL:** Før du arbejder med computerens indvendige dele, skal du læse de sikkerhedsinstruktioner, der fulgte med computeren, og følge trinene i [Før du arbejder med computerens indvendige dele](#). Efter du har arbejdet på computerens indvendige dele, følg vejledningen i [Efter du har udført arbejde på computerens indvendige dele](#). For flere oplysninger om bedste praksis for sikkerhed, se hjemmesiden Regulatory Compliance på www.dell.com/regulatory_compliance.
- ⚠ ADVARSEL:** Varme-sinket kan blive varmt under normal drift. Tillad tilstrækkelig tid til at varme-sinket kan køle af, før du berører det.
- ⚠ FORSIGTIG:** For maksimal køling af processoren, må du ikke berøre varmeoverførselsområderne på varme-sinket. Olie fra din hud kan reducere varmeoverførselsevnen fra de termiske puder.

Forudsætninger

Fjern bunddækslet.

Procedure

- 1 Fjern de fire skruer (M2x3), som fastgør varme-sinket til systemkortet, i omvendt rækkefølge (angivet på varme-sinket).
- 2 Løft varme-sinket af systemkortet.



Genmontering af kølelegemet

- ⚠ ADVARSEL:** Før du arbejder med computerens indvendige dele, skal du læse de sikkerhedsinstruktioner, der fulgte med computeren, og følge trinene i [Før du arbejder med computerens indvendige dele](#). Efter du har arbejdet på computerens indvendige dele, følg vejledningen i [Efter du har udført arbejde på computerens indvendige dele](#). For flere oplysninger om bedste praksis for sikkerhed, se hjemmesiden Regulatory Compliance på www.dell.com/regulatory_compliance.
- ⚠ FORSIGTIG:** Forkert placering af kølelegemet kan beskadige systemkortet og processoren.
- ⓘ BEMÆRK:** Hvis enten systemkortet eller kølelegemet udskiftes, skal du bruge det termiske underlag/termisk pasta, der følger med sættet, for at sikre, at der opnås varmeledning.

Procedure

- 1 Flugt skruehullerne i kølelegememodulet med skruehullerne i systemkortet.
- 2 Genmonter de fire skruer (M2x3), der fastgør varmet-sinket til systemkortet, i den rækkefølge, som er angivet på varme-sinket.

Efterfølgende forudsætninger

Genmonter [bunddækslet](#).

Sådan fjernes skærmmodulet

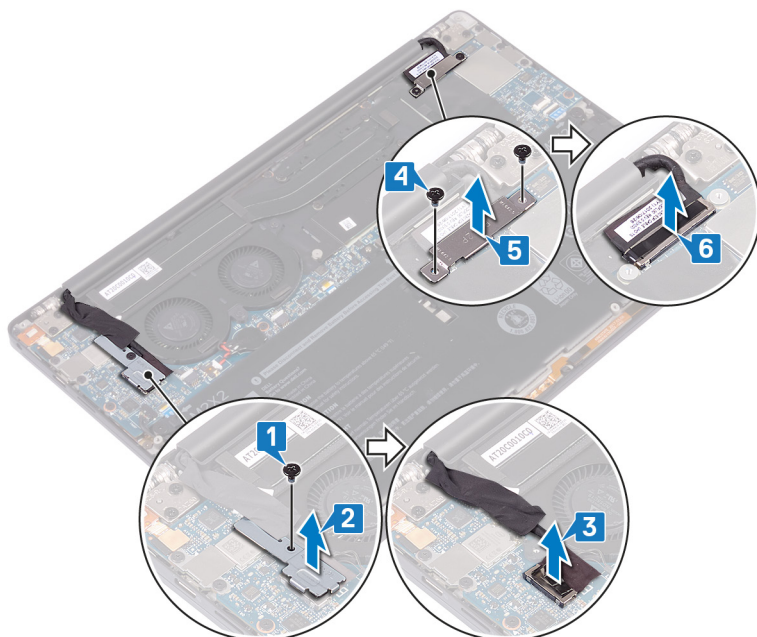
⚠ ADVARSEL: Før du arbejder med computerens indvendige dele, skal du læse de sikkerhedsinstruktioner, der fulgte med computeren, og følge trinene i [Før du arbejder med computerens indvendige dele](#). Efter du har arbejdet på computerens indvendige dele, følg vejledningen i [Efter du har udført arbejde på computerens indvendige dele](#). For flere oplysninger om bedste praksis for sikkerhed, se hjemmesiden Regulatory Compliance på www.dell.com/regulatory_compliance.

Forudsætninger

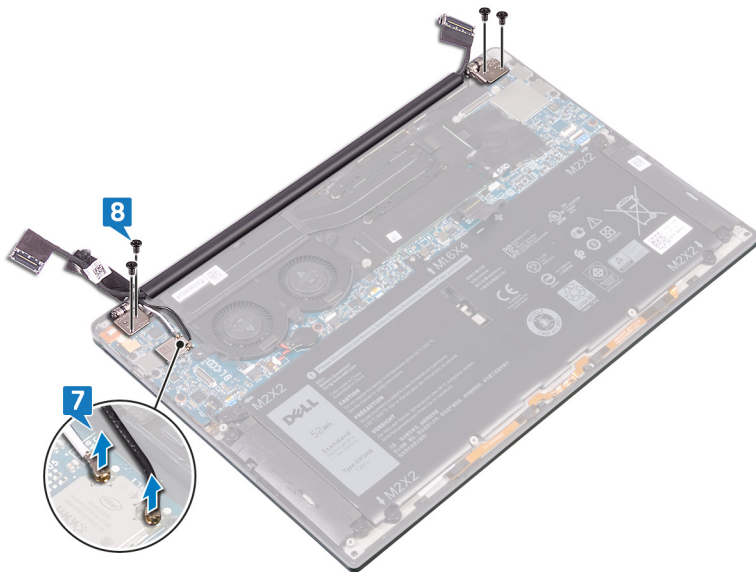
Fjern bunddækslet.

Procedure

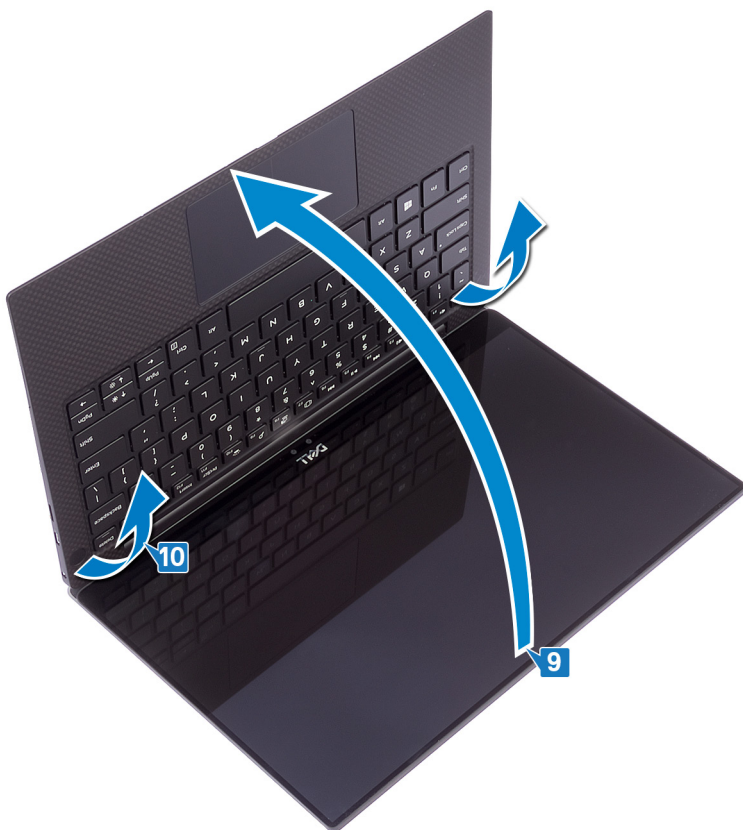
- 1 Fjern skruen (M1,6x3L), der fastgør den trådløse antenne og kamerakabelbeslaget til systemkortet.
- 2 Løft den trådløse antenne og kamerakabelbeslaget af systemkortet.
- 3 Frakobl og løft kamerakablet fra systemkortet. Fjern den tape, der fastgør kamerakablet til blæserne.
- 4 Fjern de to skruer (M1,6x2,5), der fastgør skærmkabelbeslaget til systemkortet.
- 5 Løft beslaget til skærmkablet af systemkortet.
- 6 Frakobl skærmkablet fra systemkortet.



- 7 Kobl antennekablerne fra systemkortet.
- 8 Fjern de fire skruer (M2,5x4), der fastgør skærmmodulet til håndfladestøttemodulet.



- 9 Anbring computerens øverste flade på en flad, ren overflade. Åbn derefter computeren ved en vinkel på 90 grader.
- 10 Skub og løft forsigtigt skærmmoduliet væk fra håndledsstøttemodulet.



Sådan genmonteres skærmmodulet

⚠ ADVARSEL: Før du arbejder med computerens indvendige dele, skal du læse de sikkerhedsinstruktioner, der fulgte med computeren, og følge trinene i [Før du arbejder med computerens indvendige dele](#). Efter du har arbejdet på computerens indvendige dele, følg vejledningen i [Efter du har udført arbejde på computerens indvendige dele](#). For flere oplysninger om bedste praksis for sikkerhed, se hjemmesiden Regulatory Compliance på www.dell.com/regulatory_compliance.

Procedure

- 1 Skub håndfladestøttemodulet ind under hængslerne på skærmmodulet.
- 2 Tryk skærmhængslerne ned på håndfladestøttemodulet ved hjælp af styremærkerne, og ret skruehullerne i skærmhængslerne ind med skruehullerne i håndfladestøttemodulet.
- 3 Tilslut skærmkablet til systemkortet.
- 4 Flugt skruehullerne i skærmkabelbeslaget med systemkortets skruehuller.
- 5 Genmonter de to skruer (M1,6x2,5), der fastgør skærmkabelbeslaget til systemkortet.
- 6 Tilslut antennekablerne til systemkortet.

Følgende tabel viser antennekablets farveskema for trådløs-kortet, der understøttes af din computer.

Tabel 2. Farveskema for antennekabler

Stik på trådløs-kortet	Antennekabelfarve
Hovedstik (hvid trekant)	Hvid
Hjælpstik (sort trekant)	Sort

- 7 Slut kamerakablet til systemkortet, og påsæt den tape, der fastgør kamerakablet til blæserne.
- 8 Flugt skruehullet i den trådløse antenne og kamerakabelbeslaget med systemkortets skruehul.
- 9 Genmonter skruen (M1,6x3L), der fastgør den trådløse antenne og kamerakabelbeslaget til systemkortet.

Efterfølgende forudsætninger

Genmonter [bunddækslet](#).

Sådan fjernes headset-porten

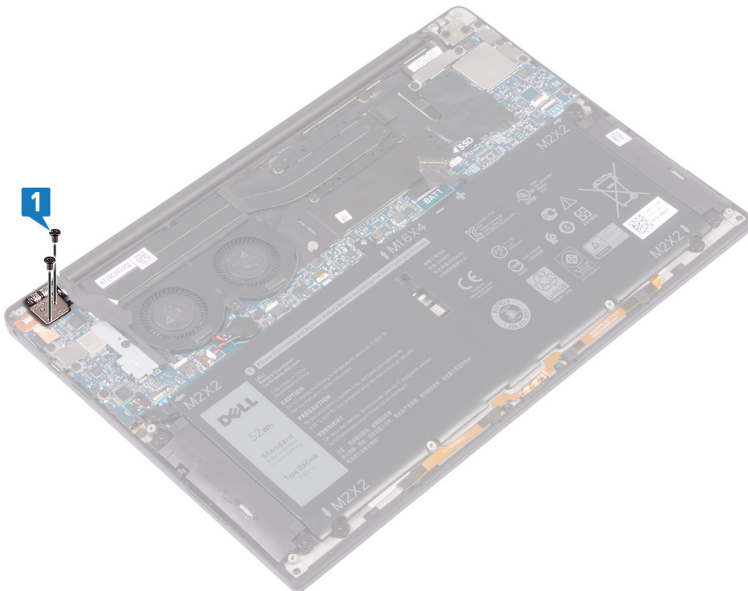
⚠ ADVARSEL: Før du arbejder med computerens indvendige dele, skal du læse de sikkerhedsinstruktioner, der fulgte med computeren, og følge trinene i [Før du arbejder med computerens indvendige dele](#). Efter du har arbejdet på computerens indvendige dele, følg vejledningen i [Efter du har udført arbejde på computerens indvendige dele](#). For flere oplysninger om bedste praksis for sikkerhed, se hjemmesiden Regulatory Compliance på www.dell.com/regulatory_compliance.

Forudsætninger

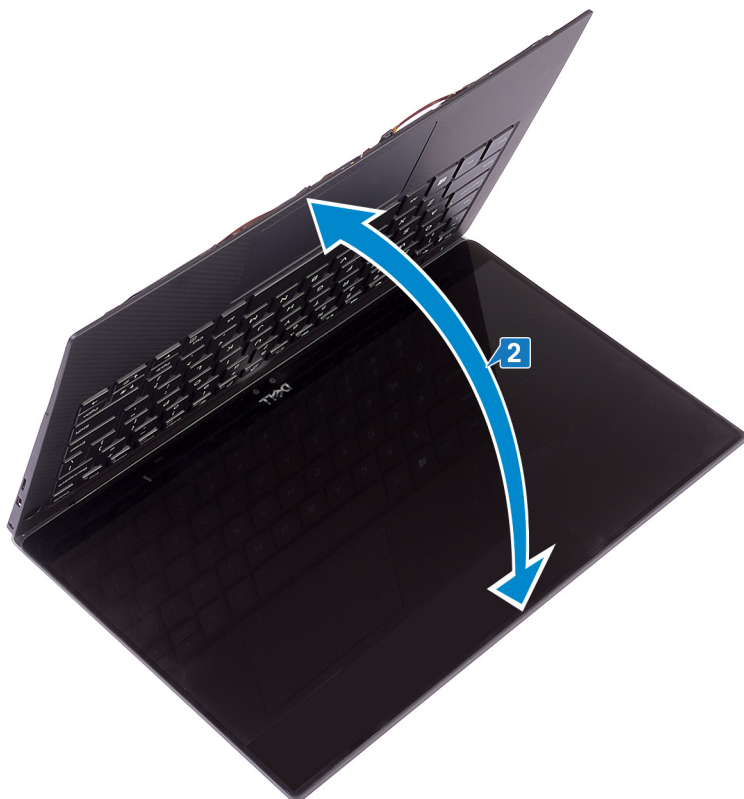
Fjern bunddækslet.

Procedure

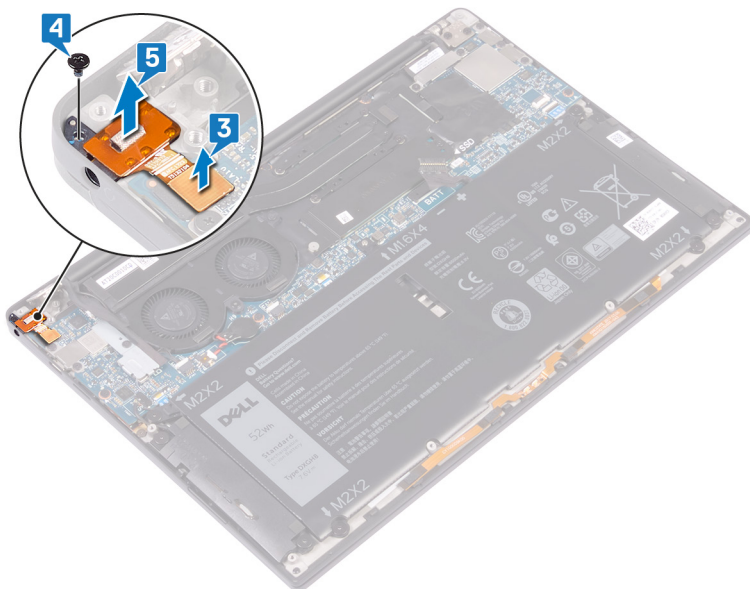
- 1 Fjern de to skruer (M2.5x4), der fastgør det venstre hængsel til håndfladestøttemodulet.



- 2 Anbring computerens øverste flade på en flad, ren overflade. Åbn og luk derefter computeren.



- 3 Frakobl headset-portkablet fra systemkortet.
- 4 Fjern skruen (M1,6x3), der fastgør headset-portkablet til håndfladestøttemodulet.
- 5 Løft headset-porten væk fra systemkortet.



Sådan genmonteres headset-porten

⚠ ADVARSEL: Før du arbejder med computerens indvendige dele, skal du læse de sikkerhedsinstruktioner, der fulgte med computeren, og følge trinene i [Før du arbejder med computerens indvendige dele](#). Efter du har arbejdet på computerens indvendige dele, følg vejledningen i [Efter du har udført arbejde på computerens indvendige dele](#). For flere oplysninger om bedste praksis for sikkerhed, se hjemmesiden Regulatory Compliance på www.dell.com/regulatory_compliance.

Procedure

- 1 Skub headset-porten ind i dets slot på håndfladestøttemodulet.
- 2 Genmonter skruen (M1,6x3), der fastgør headset-porten til håndfladestøttemodulet.
- 3 Tilslut headset-portens kabel til systemkortet.
- 4 Tryk højre skærmhængsel ned på håndfladestøttemodulet ved hjælp af styremærkerne, og ret skruehullerne i skærmhængslet ind med skruehullerne i håndfladestøttemodulet.
- 5 Genmonter de to skruer (M2,5x4), der fastgør skærmmodulet til håndfladestøttemodulet.

Efterfølgende forudsætninger

Genmonter [bunddækslet](#).

Fjernelse af blæserne

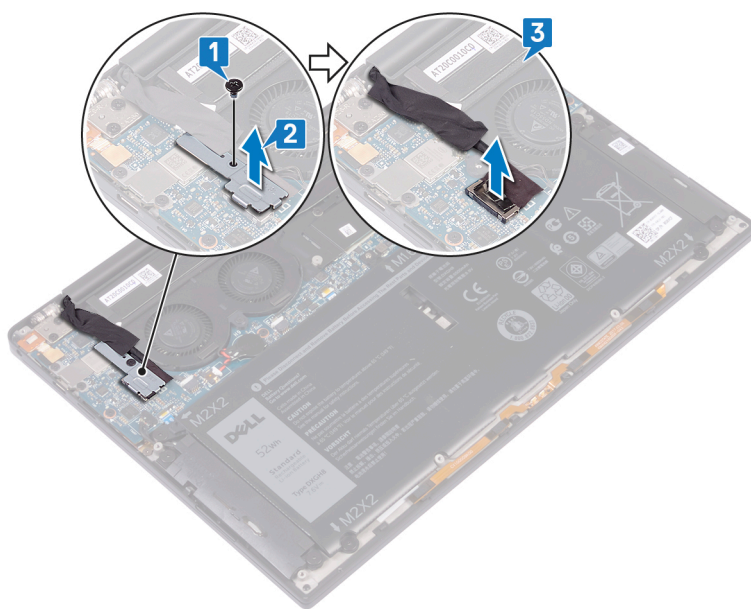
⚠ ADVARSEL: Før du arbejder med computerens indvendige dele, skal du læse de sikkerhedsinstruktioner, der fulgte med computeren, og følge trinene i [Før du arbejder med computerens indvendige dele](#). Efter du har arbejdet på computerens indvendige dele, følg vejledningen i [Efter du har udført arbejde på computerens indvendige dele](#). For flere oplysninger om bedste praksis for sikkerhed, se hjemmesiden Regulatory Compliance på www.dell.com/regulatory_compliance.

Forudsætninger

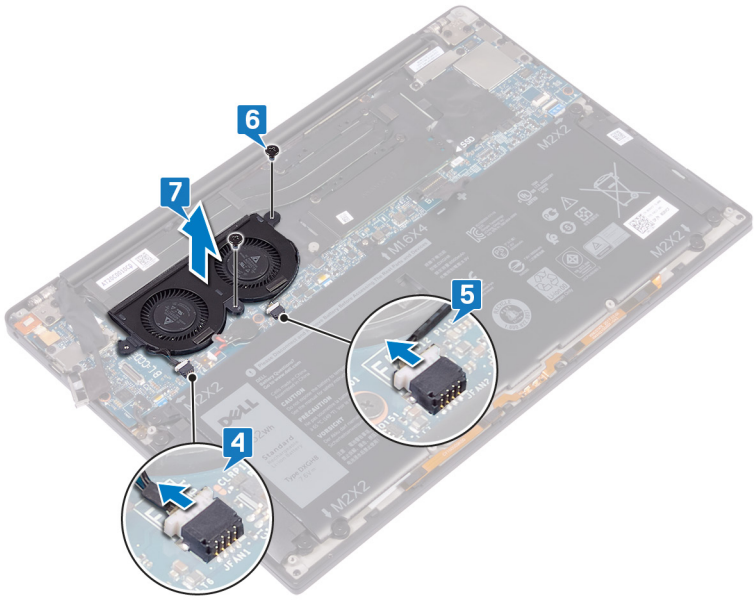
Fjern bunddækslet.

Procedure

- 1 Fjern skruen (M1.6x3), der fastgør den trådløse antenne og kamerakabelbeslaget til systemkortet.
- 2 Løft den trådløse antenne og kamerakabelbeslaget af systemkortet.
- 3 Frakobl og løft kamerakablet fra systemkortet. Fjern den tape, der fastgør kamerakablet til blæserne.



- 4 Frakobl kablet til højre blæser fra bundkortet.
- 5 Frakobl kablet til venstre blæser fra bundkortet.
- 6 Fjern de to skruer (M1.6x3), der fastgør den venstre og højre blæser til systemkortet.
- 7 Løft venstre og højre blæser samt deres kabler op fra systemkortet.



Genmontering af blæserne

⚠ ADVARSEL: Før du arbejder med computerens indvendige dele, skal du læse de sikkerhedsinstruktioner, der fulgte med computeren, og følge trinene i [Før du arbejder med computerens indvendige dele](#). Efter du har arbejdet på computerens indvendige dele, følg vejledningen i [Efter du har udført arbejde på computerens indvendige dele](#). For flere oplysninger om bedste praksis for sikkerhed, se hjemmesiden Regulatory Compliance på www.dell.com/regulatory_compliance.

Procedure

- 1 Ret skruehullerne på venstre og højre blæser ind efter skruehullerne i systemkortet.
- 2 Genmonter de to skruer (M1,6x3L), der fastgør venstre og højre blæser til systemkortet.
- 3 Tilslut venstre og højre blæsers kabler til systemkortet.
- 4 Tilslut kamerakablet til systemkortet.
- 5 Ret skruehullet i den trådløse antenne og kamerakabelbeslaget ind efter skruehullet i systemkortet.
- 6 Genmonter skruen (M1,6x3L), der fastgør den trådløse antenne og kamerakabelbeslaget til systemkortet.
- 7 Påsæt tapen, der fastgør kamerakablet til blæserne.

Efterfølgende forudsætninger

Genmonter [bunddækslet](#).

Fjernelse af systemkortet

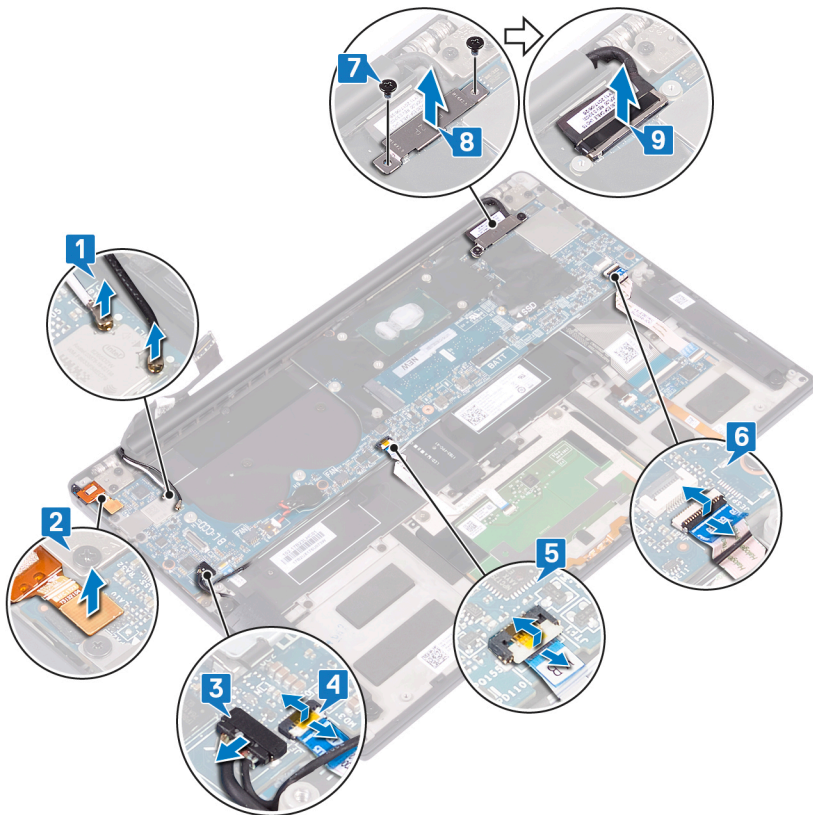
- ⚠ ADVARSEL:** Før du arbejder med computerens indvendige dele, skal du læse de sikkerhedsinstruktioner, der fulgte med computeren, og følge trinene i [Før du arbejder med computerens indvendige dele](#). Efter du har arbejdet på computerens indvendige dele, følg vejledningen i [Efter du har udført arbejde på computerens indvendige dele](#). For flere oplysninger om bedste praksis for sikkerhed, se hjemmesiden Regulatory Compliance på www.dell.com/regulatory_compliance.
- ⓘ BEMÆRK:** Computerens servicekode er gemt i bundkortet. Du skal indtaste servicekoden i BIOS-installationsprogrammet, efter at du genmonterer systemkortet.
- ⓘ BEMÆRK:** Udskiftes systemkortet fjernes alle ændringer du har lavet i BIOS ved brug af BIOS-installationsprogrammet. Du skal foretage alle de relevante ændringer igen, efter du har udskiftet systemkortet.
- ⓘ BEMÆRK:** Bemærk stikkens placering, inden du frakobler kablerne fra systemkortet, så du kan tilslutte dem korrekt igen, når du har genmonteret systemkortet.

Forudsætninger

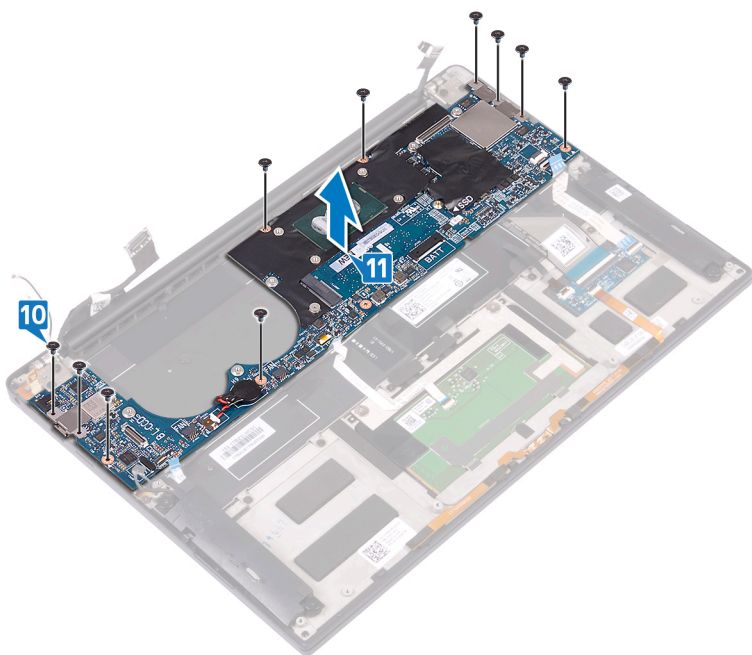
- 1 Fjern [bunddækslet](#).
- 2 Fjern [batteriet](#).
- 3 Fjern [solid-state-drevet](#).
- 4 Fjern [kølelegemet](#).
- 5 Fjern [blæserne](#).

Procedure

- 1 Kobl antennekablerne fra systemkortet.
- 2 Kobl headset-portkablet fra systemkortet.
- 3 Frakobl højtalerkablet fra systemkortet.
- 4 Åbn låsen og frakobl kablet til fingeraftryklæseren fra systemkortet. Spring dette trin over, hvis tænd/sluk-knappen ikke indeholder fingeraftryklæseren.
- 5 Åbn låsen, og frakobl pegefeltkablet fra systemkortet.
- 6 Åbn låsen, og frakobl tastaturkontrollkablet fra systemkortet.
- 7 Fjern de to skruer (M1,6x2,5), der fastgør skærmerkabelbeslaget til systemkortet.
- 8 Løft beslaget til skærmerkablet væk fra systemkortet.
- 9 Frakobl skærmerkablet fra systemkortet vha. trækfligene.



- 10 Fjern de ti skruer (M1,6x2,5), der fastgør systemkortet til håndfladestøttemodulet.
- 11 Løft systemkortet væk fra håndfladestøttemodulet.



Genmontering af systemkortet

⚠ ADVARSEL: Før du arbejder med computerens indvendige dele, skal du læse de sikkerhedsinstruktioner, der fulgte med computeren, og følge trinene i [Før du arbejder med computerens indvendige dele](#). Efter du har arbejdet på computerens indvendige dele, følg vejledningen i [Efter du har udført arbejde på computerens indvendige dele](#). For flere oplysninger om bedste praksis for sikkerhed, se hjemmesiden Regulatory Compliance på www.dell.com/regulatory_compliance.

ℹ BEMÆRK: Computerens servicekode er gemt i bundkortet. Du skal indtaste servicekoden i BIOS-installationsprogrammet, efter at du genmonterer systemkortet.

ℹ BEMÆRK: Udskiftes systemkortet fjernes alle ændringer du har lavet i BIOS ved brug af BIOS-installationsprogrammet. Du skal foretage alle de relevante ændringer igen, efter du har udskiftet systemkortet.

Procedure

- 1 Placer systemet på håndfladestøttemodulet ved hjælp af styremærkerne, og sørg for, at skruehullerne i systemkortet flugter med skruehullerne i håndfladestøttemodulet.
- 2 Genmonter de ti skruer (M1,6x2,5), der fastgør systemkortet til håndfladestøttemodulet.
- 3 Skub pegefeltkablet, fingeraftrykslæserkablet (valgfrit) og tastaturkontrolkortets kabel ind i systemkortet, og luk stiklåsene for at fastgøre kablerne.
- 4 Tilslut headsetportkablet, højttalerkablet og skærmerkablet til systemkortet.
- 5 Tilslut antennekablerne til systemkortet.
Følgende tabel viser antennekablets farveskema for trådløs-kortet, der understøttes af din computer.

Tabel 3. Farveskema for antennekabler

Stik på trådløs-kortet	Antennekabelfarve
Hovedstik (hvid trekant)	Hvid
Hjælpestik (sort trekant)	Sort

- 6 Flugt skruehullerne i skærmerkabelbeslaget med systemkortets skruehuller.
- 7 Genmonter de to skruer (M1,6x2,5), der fastgør skærmerkabelbeslaget til systemkortet.

Efterfølgende forudsætninger

- 1 Genmonter [blæserne](#).
- 2 Genmonter [kølelegemet](#).
- 3 Genmonter [solid-state-drevet](#).
- 4 Genmonter [batteriet](#).
- 5 Genmonter [bunddækslet](#).

Indtastning af servicekoden i BIOS-installationsprogrammet.

- 1 Tænd for, eller genstart computeren.
- 2 Tryk på F2 når DELL-logoet vises, for at åbne BIOS-installationsprogrammet.
- 3 Gå til **hovedfanen**, og indtast servicemærket i feltet **Service Tag Input (Indtast servicemærke)**.

 **BEMÆRK:** Servicekoden er den alfanumeriske identifikator, som du finder på bagsiden af computeren.

Sådan fjernes tænd/sluk-knap med valgfri fingeraftrykslæser

⚠ ADVARSEL: Før du arbejder med computerens indvendige dele, skal du læse de sikkerhedsinstruktioner, der fulgte med computeren, og følge trinene i [Før du arbejder med computerens indvendige dele](#). Efter du har arbejdet på computerens indvendige dele, følg vejledningen i [Efter du har udført arbejde på computerens indvendige dele](#). For flere oplysninger om bedste praksis for sikkerhed, se hjemmesiden Regulatory Compliance på www.dell.com/regulatory_compliance.

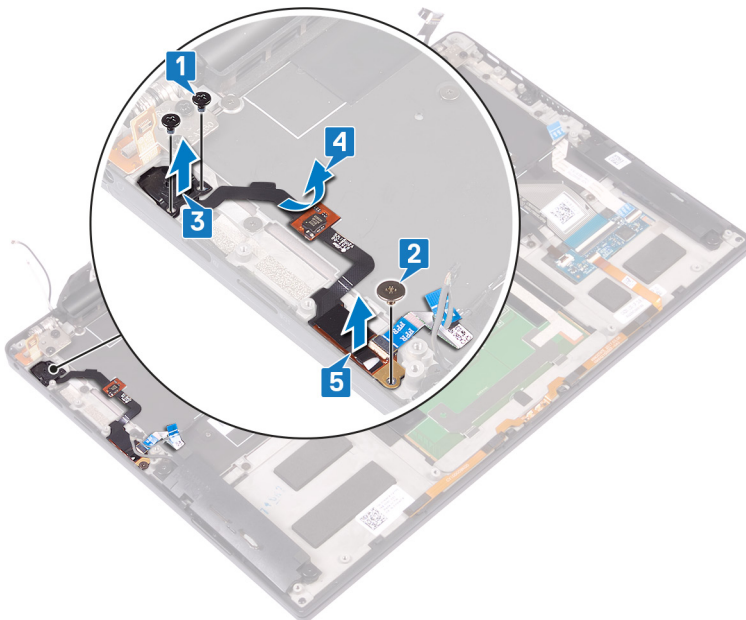
Forudsætninger

- 1 Fjern bunddækslet.
- 2 Fjern batteriet.
- 3 Fjern solid-state-drevet.
- 4 Fjern blæserne.
- 5 Fjern systemkortet.

Procedure

ⓘ BEMÆRK: Hvis tænd/sluk-knappen ikke indeholder en fingeraftrykslæser, udføres kun trin 1 og 3. Udfør alle trin, hvis tænd/sluk-knappen inkluderer fingeraftrykslæseren.

- 1 Fjern de to skruer (M1,4x1,7), der fastgør afbryderknappen til håndfladestøttemodulet.
- 2 Fjern skruen (M1,6x1,5), der fastgør fingeraftrykslæserkortet til håndfladestøttemodulet.
- 3 Løft afbryderknappen væk fra håndledsstøttemodulet.
- 4 Træk og løft afbryderknækablet af tastaturet.
- 5 Løft fingeraftrykslæserkortet væk fra håndledsstøttemodulet.



Sådan genmonteres tænd/sluk-knap med valgfri fingeraftrykslæser

⚠ ADVARSEL: Før du arbejder med computerens indvendige dele, skal du læse de sikkerhedsinstruktioner, der fulgte med computeren, og følge trinene i [Før du arbejder med computerens indvendige dele](#). Efter du har arbejdet på computerens indvendige dele, følg vejledningen i [Efter du har udført arbejde på computerens indvendige dele](#). For flere oplysninger om bedste praksis for sikkerhed, se hjemmesiden Regulatory Compliance på www.dell.com/regulatory_compliance.

Procedure

① BEMÆRK: Hvis tænd/sluk-knappen ikke inkluderer den valgfri fingeraftrykslæser, udføres kun trin 2 og 3. Udfør alle trin, hvis tænd/sluk-knappen inkluderer fingeraftrykslæseren.

- 1 Placer fingeraftrykslæserkortet i dets slot i håndfladestøttemodulet.
- 2 Placer afbryderknappen i dets slot i håndfladestøttemodulet.
- 3 Hold afbryderknappen inde, og genmonter de to skruer (M1,4x1,7), der fastgør afbryderknappen til håndfladestøttemodulet.
- 4 Fastgør afbryderknækablet til tastaturet.
- 5 Genmonter skruen (M1,6x1,5), der fastgør fingeraftrykslæserkortet til håndfladestøttemodulet.

Efterfølgende forudsætninger

- 1 Genmonter [systemkortet](#).
- 2 Genmonter [blæserne](#).
- 3 Genmonter [solid-state-drevet](#).
- 4 Genmonter [batteriet](#).
- 5 Genmonter [bunddækslet](#).

Fjernelse af tastaturet

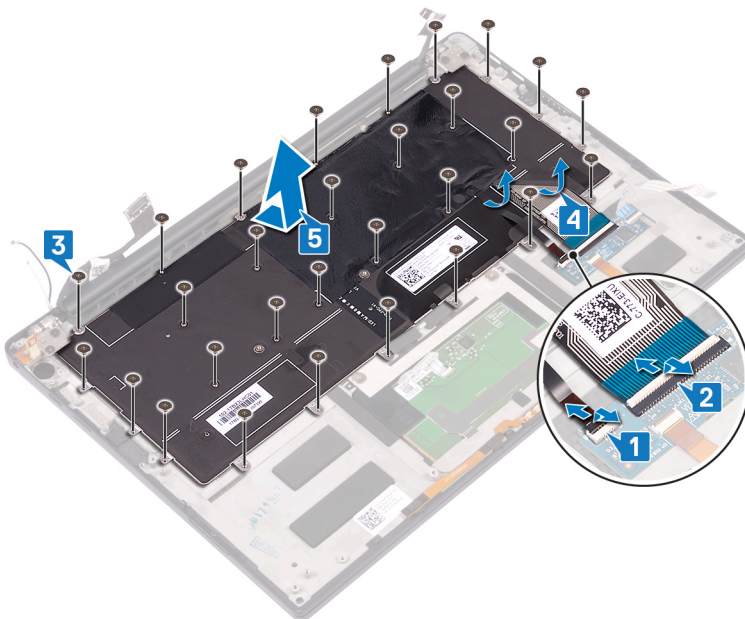
⚠ ADVARSEL: Før du arbejder med computerens indvendige dele, skal du læse de sikkerhedsinstruktioner, der fulgte med computeren, og følge trinene i [Før du arbejder med computerens indvendige dele](#). Efter du har arbejdet på computerens indvendige dele, følg vejledningen i [Efter du har udført arbejde på computerens indvendige dele](#). For flere oplysninger om bedste praksis for sikkerhed, se hjemmesiden Regulatory Compliance på www.dell.com/regulatory_compliance.

Forudsætninger

- 1 Fjern bunddækslet.
- 2 Fjern batteriet.
- 3 Fjern solid-state-drevet.
- 4 Fjern blæserne.
- 5 Fjern systemkortet.
- 6 Fjern tænd/sluk-knappen med fingeraftrykslæser (valgfrit tilbehør)

Procedure

- 1 Åbn låsen, og frakobl kablet til tastaturets baggrundslys fra tastaturkontrolkortet.
- 2 Åbn låsen, og frakobl kablet til tastaturkontrolkortet fra tastaturkontrolkortet.
- 3 Fjern de 29 skrue (M1,6x1,5), der fastgør tastaturet til håndfladestøttemodulet.
- 4 Pil kablet til tastaturets baggrundslys og kablet til tastaturkontrolkortet af tastaturet.
- 5 Skub tastaturet ud under hængslerne og væk fra håndfladestøttemodulet.



Sådan genmonteres tastaturet

⚠ ADVARSEL: Før du arbejder med computerens indvendige dele, skal du læse de sikkerhedsinstruktioner, der fulgte med computeren, og følge trinene i [Før du arbejder med computerens indvendige dele](#). Efter du har arbejdet på computerens indvendige dele, følg vejledningen i [Efter du har udført arbejde på computerens indvendige dele](#). For flere oplysninger om bedste praksis for sikkerhed, se hjemmesiden Regulatory Compliance på www.dell.com/regulatory_compliance.

Procedure

- 1 Fastgør det termiske underlag og folieklistermærket, der fulgte med til tastaturet, til erstatningstastaturet.
- 2 Ret tastaturets skruehuller ind efter håndfladestøttemodulets skruehuller.
- 3 Genmonter de 29 skruer (M1,6x1,5), der fastgør tastaturet til håndfladestøttemodulet.
- 4 Fastgør kablet til tastaturets baggrundslys og kablet til tastaturcontrolleren til tastaturet.
- 5 Skub kablet til tastaturkontrollkortet og kablet til tastaturets baggrundslys ind i tastaturkontrollkortet, og luk låsene for at fastgøre kablerne.

Efterfølgende forudsætninger

- 1 Genmonter [tænd/sluk-knappen med fingeraftrykslæser](#) (valgfrit tilbehør).
- 2 Genmonter [systemkortet](#).
- 3 Genmonter [blæserne](#).
- 4 Genmonter [solid-state-drevet](#).
- 5 Genmonter [batteriet](#).
- 6 Genmonter [bunddækslet](#).

Fjernelse af håndfladestøttemodulet

⚠ ADVARSEL: Før du arbejder med computerens indvendige dele, skal du læse de sikkerhedsinstruktioner, der fulgte med computeren, og følge trinene i [Før du arbejder med computerens indvendige dele](#). Efter du har arbejdet på computerens indvendige dele, følg vejledningen i [Efter du har udført arbejde på computerens indvendige dele](#). For flere oplysninger om bedste praksis for sikkerhed, se hjemmesiden Regulatory Compliance på www.dell.com/regulatory_compliance.

Forudsætninger

- 1 Fjern [bunddækslet](#).
- 2 Fjern [batteriet](#).
- 3 Fjern [højtalerne](#).
- 4 Fjern [skærmmodulet](#).
- 5 Fjern [headset-porten](#).
- 6 Fjern [blæserne](#).
- 7 Fjern [systemkortet](#).
- 8 Fjern [tænd/sluk-knappen med fingeraftrykslæser \(valgfrit tilbehør\)](#)
- 9 Fjern [tastaturet](#).

Procedure

Efter at have gennemført alt det forudsatte, står vi tilbage med håndfladestøttemodulet.



Sådan genmonteres håndfladestøttemodulet

⚠ ADVARSEL: Før du arbejder med computerens indvendige dele, skal du læse de sikkerhedsinstruktioner, der fulgte med computeren, og følge trinene i [Før du arbejder med computerens indvendige dele](#). Efter du har arbejdet på computerens indvendige dele, følg vejledningen i [Efter du har udført arbejde på computerens indvendige dele](#). For flere oplysninger om bedste praksis for sikkerhed, se hjemmesiden Regulatory Compliance på www.dell.com/regulatory_compliance.

Procedure

Placer håndfladestøttemodulet på en ren, plan overflade.



Efterfølgende forudsætninger

- 1 Genmonter [tastaturet](#).
- 2 Genmonter [tænd/sluk-knappen med fingeraftrykslæser](#) (valgfrit tilbehør).
- 3 Genmonter [systemkortet](#).
- 4 Genmonter [blæserne](#).
- 5 Genmonter [headset-porten](#).
- 6 Genmonter [skærmmodulet](#).
- 7 Genmonter [højtalerne](#).
- 8 Genmonter [batteriet](#).
- 9 Genmonter [bunddækslet](#).

Hentning af drivere

Sådan hentes lyddriveren

- 1 Tænd computeren.
- 2 Gå til www.dell.com/support.
- 3 Indtast nummeret fra computerens servicemærke, og klik derefter på **Submit (Send)**.

① BEMÆRK: Hvis du ikke har servicemærket, brug autodetekteringsfunktionen, eller se efter din laptopmodel manuelt.

- 4 Klik på **Drivers & downloads (Drivere og overførsler)**.
- 5 Klik på knappen **Detect Drivers (Identificer automatisk drivere)**.
- 6 Gennemlæs og acceptér vilkårene for anvendelse af **SupportAssist**, og klik derefter på **Continue (Fortsæt)**.
- 7 Hvis det er nødvendigt, begynder computeren at downloade og installere **SupportAssist**.

① BEMÆRK: Gennemlæs instruktionerne på skærmen for at finde browser-specifikke instruktioner.

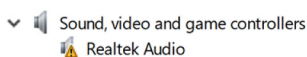
- 8 Klik på **View Drivers for My System** (Søg efter drivere til mit system)
- 9 Klik på **Download and Install (Download og installer)** for at downloade og installere alle relevante driver-opdateringer til computeren.
- 10 Vælg et sted at gemme filerne.
- 11 Du skal svare bekræftende, hvis **User Account Control** (Kontrol af brugerkonti) beder om lov til at foretage ændringer i systemet.
- 12 Applikationen installerer alle relevante drivere og opdateringer.

① BEMÆRK: Ikke alle filer kan installeres automatisk. Gennemgå logteksten fra installationen for at se, om manuel installation er påkrævet.

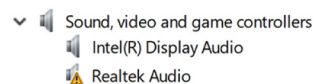
- 13 Hvis du får brug for en manuel download og installation, skal du klikke på **Category (Kategori)**.
- 14 Klik på **Audio (Lyd)** i rullelisten.
- 15 Klik på **Download** (Hent) for at hente audio-driveren til computeren.
- 16 Efter hentning er afsluttet, naviger til mappen hvor du gemte audiodriverfilen.
- 17 Dobbeltklik på audio-driverfilikonet og følg vejledningen på skærmen for at installere driveren.

Tabel 4. Audiocontroller i Enhedshåndtering

Inden installation



Efter installation



Sådan hentes grafikdriveren

- 1 Tænd computeren.
- 2 Gå til www.dell.com/support.
- 3 Indtast nummeret fra computerens servicemærke, og klik derefter på **Submit (Send)**.

① BEMÆRK: Hvis du ikke har servicemærket, skal du bruge funktionen til automatisk registrering eller søge efter din computermodel manuelt.

- 4 Klik på **Drivers & downloads (Drivere og overførsler)**.
- 5 Klik på knappen **Detect Drivers (Identificer automatisk drivere)**.

- 6 Gennemlæs og acceptér vilkårene for anvendelse af **SupportAssist**, og klik derefter på **Continue (Fortsæt)**.
 - 7 Hvis det er nødvendigt, begynder computeren at downloade og installere **SupportAssist**.
- ① **BEMÆRK:** Gennemlæs instruktionerne på skærmen for at finde browser-specifikke instruktioner.
- 8 Klik på **View Drivers for My System** (Søg efter drivere til mit system)
 - 9 Klik på **Download and Install (Download og installer)** for at downloade og installere alle relevante driver-opdateringer til computeren.
 - 10 Vælg et sted at gemme filerne.
 - 11 Du skal svare bekræftende, hvis **User Account Control** (Kontrol af brugerkonti) beder om lov til at foretage ændringer i systemet.
 - 12 Applikationen installerer alle relevante drivere og opdateringer.

① **BEMÆRK:** Ikke alle filer kan installeres automatisk. Gennemgå logteksten fra installationen for at se, om manuel installation er påkrævet.

- 13 Hvis du får brug for en manuel download og installation, skal du klikke på **Category (Kategori)**.
- 14 Klik på **Video** på rullelisten.
- 15 Klik på **Download (Hent)** for at hente grafikdriveren til computeren.
- 16 Efter hentning er afsluttet, naviger til mappen hvor du gemte grafikdriverfilen.
- 17 Dobbeltklik på grafikdriver-filikonet og følg vejledningen på skærmen for at installere driveren.

Sådan hentes USB 3.0-driveren

- 1 Tænd computeren.
- 2 Gå til www.dell.com/support.
- 3 Indtast nummeret fra computerens servicemærke, og klik derefter på **Submit (Send)**.

① **BEMÆRK:** Hvis du ikke har servicemærket, skal du bruge funktionen til automatisk registrering eller søge efter din computermodel manuelt.

- 4 Klik på **Drivers & downloads (Drivere og overførsler)**.
- 5 Klik på knappen **Detect Drivers (Identificer automatisk drivere)**.
- 6 Gennemlæs og acceptér vilkårene for anvendelse af **SupportAssist**, og klik derefter på **Continue (Fortsæt)**.
- 7 Hvis det er nødvendigt, begynder computeren at downloade og installere **SupportAssist**.

① **BEMÆRK:** Gennemlæs instruktionerne på skærmen for at finde browser-specifikke instruktioner.

- 8 Klik på **View Drivers for My System** (Søg efter drivere til mit system)
- 9 Klik på **Download and Install (Download og installer)** for at downloade og installere alle relevante driver-opdateringer til computeren.
- 10 Vælg et sted at gemme filerne.
- 11 Du skal svare bekræftende, hvis **User Account Control** (Kontrol af brugerkonti) beder om lov til at foretage ændringer i systemet.
- 12 Applikationen installerer alle relevante drivere og opdateringer.

① **BEMÆRK:** Ikke alle filer kan installeres automatisk. Gennemgå logteksten fra installationen for at se, om manuel installation er påkrævet.

- 13 Hvis du får brug for en manuel download og installation, skal du klikke på **Category (Kategori)**.
- 14 Klik på **Chipset (Chipsæt)** i rullelisten.
- 15 Klik på **Download (Hent)** for at hente USB 3.0-driveren til computeren.
- 16 Efter hentning er afsluttet, naviger til mappen hvor du gemte USB 3.0-driverfilen.
- 17 Dobbeltklik på USB 3.0-driverfilikonet og følg vejledningen på skærmen for at installere driveren.

Sådan hentes Wi-Fi-driveren

- 1 Tænd computeren.
- 2 Gå til www.dell.com/support.
- 3 Indtast nummeret fra computerens servicemærke, og klik derefter på **Submit (Send)**.

① **BEMÆRK:** Hvis du ikke har servicemærket, skal du bruge funktionen til automatisk registrering eller søge efter din computermodel manuelt.

- 4 Klik på **Drivers & downloads (Drivere og overførsler)**.
- 5 Klik på knappen **Detect Drivers (Identificer automatisk drivere)**.
- 6 Gennemlæs og acceptér vilkårene for anvendelse af **SupportAssist**, og klik derefter på **Continue (Fortsæt)**.
- 7 Hvis det er nødvendigt, begynder computeren at downloade og installere **SupportAssist**.

① **BEMÆRK:** Gennemlæs instruktionerne på skærmen for at finde browser-specifikke instruktioner.

- 8 Klik på **View Drivers for My System** (Søg efter drivere til mit system)
- 9 Klik på **Download and Install (Download og installer)** for at downloade og installere alle relevante driver-opdateringer til computeren.
- 10 Vælg et sted at gemme filerne.
- 11 Du skal svare bekræftende, hvis **User Account Control** (Kontrol af brugerkonti) beder om lov til at foretage ændringer i systemet.
- 12 Applikationen installerer alle relevante drivere og opdateringer.

① **BEMÆRK:** Ikke alle filer kan installeres automatisk. Gennemgå logteksten fra installationen for at se, om manuel installation er påkrævet.

- 13 Hvis du får brug for en manuel download og installation, skal du klikke på **Category (Kategori)**.
- 14 Klik på **Network (Netværk)** i rullelisten.
- 15 Klik på **Download** for at hente Wi-Fi-drivervaren til computeren.
- 16 Efter hentning er afsluttet, naviger til mappen hvor du gemte Wi-Fi-driverfilen.
- 17 Dobbeltklik på Wi-Fi driver-filikonet og følg vejledningen på skærmen for at installere drivervaren.

Sådan hentes drivervaren til mediekortlæseren

- 1 Tænd computeren.
- 2 Gå til www.dell.com/support.
- 3 Indtast computerens servicekode, og klik derefter på **Submit**.

① **BEMÆRK:** Hvis du ikke har servicemærket, skal du bruge funktionen til automatisk registrering eller søge efter din computermodel manuelt.

- 4 Klik på **Drivers & downloads**.
- 5 Klik på **Detect Drivers** knappen.
- 6 Gennemlæs og acceptér vilkårene for anvendelse af **SupportAssist**, og klik derefter på **Continue**.
- 7 Hvis det er nødvendigt, begynder computeren at downloade og installere **SupportAssist**.

① **BEMÆRK:** Gennemlæs instruktionerne på skærmen for at finde browser-specifikke instruktioner.

- 8 Klik på **View Drivers for My System**.
- 9 Klik på **Download and Install** for at downloade og installere alle relevante driver-opdateringer til computeren.
- 10 Vælg et sted at gemme filerne.
- 11 Bekræft, hvis **User Account Control** beder om lov til at foretage ændringer i systemet.
- 12 Applikationen installerer alle relevante drivere og opdateringer.

① **BEMÆRK:** Ikke alle filer kan installeres automatisk. Gennemgå logteksten fra installationen for at se, om manuel installation er påkrævet.

- 13 Hvis du får brug for manuel download og installation, skal du klikke på **Category**.
- 14 Klik på **Chipset** i rullelisten.
- 15 Klik på **Download (Hent)** for at hente kortlæserdrivervaren til computeren.
- 16 Når den er færdig med at downloade, skal du gå til mappen hvor du gemte driverfilen for mediekortlæseren.
- 17 Dobbeltklik på filikonet for mediekortlæserdrivervaren og følg vejledningen på skærmen for at installere drivervaren.

Download af driver for fingeraftrykslæser

- 1 Tænd computeren.
- 2 Gå til www.dell.com/support.
- 3 Indtast nummeret fra computerens servicemærke, og klik derefter på **Submit (Send)**.

ⓘ BEMÆRK: Hvis du ikke har servicemærket, skal du bruge funktionen til automatisk registrering eller søge efter din computermodel manuelt.

- 4 Klik på **Drivers & downloads (Drivere og overførsler)**.
- 5 Klik på knappen **Detect Drivers (Identificer automatisk drivere)**.
- 6 Gennemlæs og acceptér vilkårene for anvendelse af **SupportAssist**, og klik derefter på **Continue (Fortsæt)**.
- 7 Hvis det er nødvendigt, begynder computeren at downloade og installere **SupportAssist**.

ⓘ BEMÆRK: Gennemlæs instruktionerne på skærmen for at finde browser-specifikke instruktioner.

- 8 Klik på **View Drivers for My System** (Søg efter drivere til mit system)
- 9 Klik på **Download and Install (Download og installer)** for at downloade og installere alle relevante driver-opdateringer til computeren.
- 10 Vælg et sted at gemme filerne.
- 11 Du skal svare bekræftende, hvis **User Account Control** (Kontrol af brugerkonti) beder om lov til at foretage ændringer i systemet.
- 12 Applikationen installerer alle relevante drivere og opdateringer.

ⓘ BEMÆRK: Ikke alle filer kan installeres automatisk. Gennemgå logteksten fra installationen for at se, om manuel installation er påkrævet.

- 13 Hvis du får brug for en manuel download og installation, skal du klikke på **Category (Kategori)**.
- 14 Klik på **Security** i rullelisten.
- 15 Klik på **Download** or at hente driveren for fingeraftrykslæseren til computeren.
- 16 Når den er færdig med at downloade, skal du åbne den mappe, hvor du gemte driverfilen for fingeraftrykslæseren.
- 17 Dobbeltklik på filikonet for fingeraftrykslæserdriveren og følg vejledningen på skærmen for at installere driveren.

Sådan hentes chipsætdriveren

- 1 Tænd computeren.
- 2 Gå til www.dell.com/support.
- 3 Indtast nummeret fra computerens servicemærke, og klik derefter på **Submit (Send)**.

ⓘ BEMÆRK: Hvis du ikke har servicemærket, skal du bruge funktionen til automatisk registrering eller søge efter din computermodel manuelt.

- 4 Klik på **Drivers & downloads (Drivere og overførsler)**.
- 5 Klik på knappen **Detect Drivers (Identificer automatisk drivere)**.
- 6 Gennemlæs og acceptér vilkårene for anvendelse af **SupportAssist**, og klik derefter på **Continue (Fortsæt)**.
- 7 Hvis det er nødvendigt, begynder computeren at downloade og installere **SupportAssist**.

ⓘ BEMÆRK: Gennemlæs instruktionerne på skærmen for at finde browser-specifikke instruktioner.

- 8 Klik på **View Drivers for My System** (Søg efter drivere til mit system)
- 9 Klik på **Download and Install (Download og installer)** for at downloade og installere alle relevante driver-opdateringer til computeren.
- 10 Vælg et sted at gemme filerne.
- 11 Du skal svare bekræftende, hvis **User Account Control** (Kontrol af brugerkonti) beder om lov til at foretage ændringer i systemet.
- 12 Applikationen installerer alle relevante drivere og opdateringer.

ⓘ BEMÆRK: Ikke alle filer kan installeres automatisk. Gennemgå logteksten fra installationen for at se, om manuel installation er påkrævet.

- 13 Hvis du får brug for en manuel download og installation, skal du klikke på **Category (Kategori)**.
- 14 Klik på **Chipset (Chipsæt)** i rullelisten.

- 15 Klik på **Download** for at hente chipsætdriveren til computeren.
- 16 Når den er færdig med downloade, skal du gå til mappen, hvor du gemte den specifikke chipsæt-driverfil.
- 17 Dobbeltklik på chipsæt-driverfilikonet og følg vejledningen på skærmen for at installere driveren.

Hentning af netværksdriveren

- 1 Tænd computeren.
- 2 Gå til www.dell.com/support.
- 3 Indtast nummeret fra computerens servicemærke, og klik derefter på **Submit (Send)**.

ⓘ BEMÆRK: Hvis du ikke har servicemærket, skal du bruge funktionen til automatisk registrering eller søge efter din computermodel manuelt.

- 4 Klik på **Drivers & downloads (Drivere og overførsler)**.
- 5 Klik på knappen **Detect Drivers (Identificer automatisk drivere)**.
- 6 Gennemlæs og acceptér vilkårene for anvendelse af **SupportAssist**, og klik derefter på **Continue (Fortsæt)**.
- 7 Hvis det er nødvendigt, begynder computeren at downloade og installere **SupportAssist**.

ⓘ BEMÆRK: Gennemlæs instruktionerne på skærmen for at finde browser-specifikke instruktioner.

- 8 Klik på **View Drivers for My System** (Søg efter drivere til mit system)
- 9 Klik på **Download and Install (Download og installer)** for at downloade og installere alle relevante driver-opdateringer til computeren.
- 10 Vælg et sted at gemme filerne.
- 11 Du skal svare bekræftende, hvis **User Account Control** (Kontrol af brugerkonti) beder om lov til at foretage ændringer i systemet.
- 12 Applikationen installerer alle relevante drivere og opdateringer.

ⓘ BEMÆRK: Ikke alle filer kan installeres automatisk. Gennemgå logteksten fra installationen for at se, om manuel installation er påkrævet.

- 13 Hvis du får brug for en manuel download og installation, skal du klikke på **Category (Kategori)**.
- 14 Klik på **Network (Netværk)** i rullelisten.
- 15 Klik på **Download** (Hent) for at hente netværksdriveren til computeren.
- 16 Når den er færdig med at downloade, skal du gå til mappen hvor du gemte netværksdriverfilen.
- 17 Dobbeltklik på filikonet for netværksdriveren og følg vejledningen på skærmen for at installere driveren.

Systeminstallationsmenu

① | **BEMÆRK:** Afhængigt af computeren og de installerede enheder så vises delene i dette afsnit muligvis ikke.

Systemopsætning

⚠ | **FORSIGTIG:** Medmindre du er en erfaren computerbruger, skal du undlade at ændre indstillingerne i BIOS-opsætningsprogrammet. Visse ændringer kan medføre, at computeren ikke fungerer korrekt.

① | **BEMÆRK:** Inden du ændrer BIOS-opsætningsprogrammet, anbefales det at du noterer oplysningerne fra BIOS-opsætningsprogrammets skærm til fremtidigt brug.

Brug BIOS-opsætningsprogrammet til følgende:

- Få oplysninger om den hardware, der er installeret på din computer, såsom mængden af RAM og harddiskens størrelse.
- Foretag ændringer i oplysningerne for systemkonfiguration.
- Indstil eller ændr en indstilling som kan vælges af brugeren, f.eks. brugeradgangskoden, typen af harddisk, der er installeret, og aktivering eller deaktivering af basisenheder.

Sådan åbnes BIOS-installationsprogrammet

- 1 Tænd (eller genstart) computeren.
- 2 Under POST, når DELL-logoet vises, vent på at F2-prompten vises. Tryk derefter øjeblikkeligt på F2.

① | **BEMÆRK:** F2-prompten viser at tastaturet er initialiseret. Denne prompt kan optræde meget hurtigt, så du skal se efter den, og så trykke på F2. Hvis du trykker på F2 inden F2-prompten, vil dette tastetryk være tabt. Hvis du venter for længe, og operativsystemets logo fremkommer, vent til skrivebordet vises. Sluk så for computeren og prøv igen.

Aktivering eller deaktivering af USB i BIOS-installationsprogrammet

- 1 Tænd for, eller genstart computeren.
- 2 Tryk på F2 når DELL-logoet vises på skærmen, for at åbne BIOS-installationsprogrammet.
BIOS-installationsprogrammet vises.
- 3 I den venstre rude, vælg **Settings (Indstillinger) > System Configuration (Systemkonfiguration) > USB Configuration (USB-konfiguration)**.
USB-konfigurationen vises i den højre rude.
- 4 Markér eller afmarkér afkrydsningsfeltet **Enable External USB Port (Aktivér ekstern USB-port)** for henholdsvis aktivere eller deaktivere den eksterne USB-port.
- 5 Gem BIOS-installationsprogramindstillingerne og afslut.

Sådan identificeres lagerenheden i BIOS-installationsprogrammet.

- 1 Tænd for, eller genstart computeren.
- 2 Tryk på F2 når DELL-logoet vises på skærmen, for at åbne BIOS-installationsprogrammet.
Du kan finde en oversigt over lagerenheder findes under **Drives (Drev)** i gruppen **System Configuration (Systemkonfiguration)**.

Sådan kontrolleres systemhukommelsen i BIOS-installationsprogrammet

- 1 Tænd for, eller genstart computeren.
- 2 Tryk på F2 når DELL-logoet vises på skærmen, for at åbne BIOS-installationsprogrammet.
- 3 Vælg i den venstre rude **Settings (Indstillinger) > General (Generelt) > System Information (Systemoplysninger)**.
Hukommelsesoplysningerne vises i den højre rude.

Navigationstaster

BEMÆRK: For de fleste af indstillingerne i systeminstallationsmenuen, registreres ændringerne, du foretager, men de træder ikke i kraft, før systemet genstartes.

Taster	Navigation
Op-pil	Flytter til forrige felt.
Ned-pil	Flytter til næste felt.
Enter	Vælger en værdi i det valgte felt (hvis det er relevant) eller følge linket i feltet.
Mellemrumstast	Udfolder eller sammenfolder en rulleliste, hvis relevant.
Tab	Flytter til næste fokusområde. BEMÆRK: Kun for standard grafisk browser.
Esc	Flytter til forrige side, indtil du får vist hovedskærmen. Når du trykker på Escape-tasten på hovedskærmen vises der en meddelelse, der beder dig om at gemme alle ændringer, som ikke er gemt, og som genstarter systemet.

Boot Sequence (Bootrækkefølge)

Boot Sequence (startrækkefølge) giver dig mulighed for at omgå den definerede rækkefølge for startenheder i systeminstallationsmenuen og starte direkte fra en specifik enhed (f.eks. optisk drev eller harddisk). Gør følgende under Power-on Self Test (POST), når Dell-logoet vises:

- Åbn systeminstallationsmenuen ved at trykke på F2-tasten
- Åbn engangsstartmenuen ved at trykke på F12-tasten

Engangsstartmenuen viser enhederne, som du kan starte fra, herunder den diagnostiske indstilling. Startmenuens indstillinger er:

- Removable Drive (Flytbart drev) (hvis tilgængelig)
- STXXXX Drive (STXXXX-drev)
BEMÆRK: XXX angiver SATA-drevet nummer.
- Optisk drev (hvis tilgængeligt)

- SATA-harddisk (hvis tilgængelig)
- Diagnostics (Diagnosticering)

BEMÆRK: Vælges Diagnostics (Diagnosticering), vises skærmen ePSA diagnostics (ePSA diagnosticering).

Skærmen starttrækkefølge viser også indstillingen til at få adgang til skærbilledet System Setup (Systeminstallation).

Indstillinger i systeminstallationsmenuen

BEMÆRK: Afhængigt af computeren og dens installerede enheder er det muligvis ikke alle elementer i dette afsnit, der vises.

Tabel 5. Systeminstallationsindstillinger—System information menu (Systemoplysningsmenuen)

General-System Information (Generelle systemoplysninger)

System Information

BIOS Version	Viser BIOS-versionsnummeret.
Service Tag	Viser computerens servicemærke.
Asset Tag	Viser computerens aktivkode.
Ownership Tag	Viser computerens ejerskabskode.
Manufacture Date	Viser computerens fremstillingsdato.
Ownership Date	Viser computerens ejerskabsdato.
Express Service Code	Viser computerens ekspres-servicekode.

Memory Information (Hukommelsesoplysninger)

Memory Installed	Viser den samlede installerede computerhukommelse.
Memory Available	Viser den samlede tilgængelige computerhukommelse.
Memory Speed	Viser hukommelseshastigheden.
Memory Channel Mode	Viser single channel- eller dual channel-tilstand.
Memory Technology	Viser den anvendte hukommelsesteknologi.
DIMM A Size	Viser DIMM A hukommelsesstørrelse.
DIMM B Size	Viser DIMM B hukommelsesstørrelse.

Processor Information (Processoroplysninger)

Processor Type	Viser processortypen.
Core Count	Viser antallet af kerner i processoren.
Processor ID	Viser processorens identifikationskode.
Current Clock Speed	Viser processorens aktuelle klokfrekvens.
Minimum Clock Speed	Viser processorens laveste klokfrekvens.
Maximum Clock Speed	Viser processorens højeste klokfrekvens.
Processor L2 Cache	Viser processorens L2-cache-lagerstørrelse.
Processor L3 Cache	Viser processorens L3-cache-lagerstørrelse.
HT Capable	Viser om hvorvidt processoren er HT-kompetent (HyperThreading).
64-Bit Technology	Viser om der er anvendt 64-bit teknologi.

Device Information (Enhedsoplysninger)

M.2 SATA	Viser oplysninger om M.2 SATA SSD-enheden i computeren.
----------	---

General-System Information (Generelle systemoplysninger)

M.2 PCIe SSD-0	Viser computerens M.2 PCIe SSD-oplysninger.
Video Controller	Viser typen af computerens skærmcontroller.
dGPU Video Controller	Viser oplysninger om computerens dedikerede grafikkort.
Video BIOS Version	Viser computerens BIOS-version.
Video Memory	Viser oplysninger om computerens skærmhukommelse.
Panel Type	Viser computerens paneltype.
Native Resolution	Viser computerens oprindelige opløsning.
Audio Controller	Viser oplysninger om computerens lyd-controller.
Wi-Fi Device	Viser oplysninger om computerens trådløse enheder.
Bluetooth Device	Viser oplysninger om computerens bluetooth-enheder.
Battery Information	Viser oplysninger om batteritilstanden.

Boot Sequence

Boot Sequence	Viser opstartsrekkefølgen.
Boot List Option	Viser de tilgængelige startindstillinger.

Advanced Boot Options

Enable Legacy Option ROMs	Lader dig aktivere eller deaktivere indlæsning af ældre ROM'er.
Enable Attempt Legacy Boot	Aktiver eller deaktiver Legacy Boot (Legacy-start).

UEFI Boot Path Security

Aktiver eller deaktiver, om systemet skal bede brugeren om at indtaste administratoradgangskoden ved start fra en UEFI-startsti via F12-startmenuen.

Date/Time

Viser den aktuelle dato i formatet MM/DD/ÅÅ og den aktuelle tid i formatet TT:MM:SS.

Tabel 6. Systeminstallationsindstillinger—System Configuration menu (Systemkonfigurationsmenuen)

System Configuration (Systemkonfiguration)

SATA Operation	Konfigurerer driftstilstanden for den integrerede SATA-harddiskcontroller.
Drives	Aktiver eller deaktiver forskellige indbyggede drev.
SMART Reporting	Aktiver eller deaktiver SMART-rapportering under systemets opstart.
USB Configuration	
Enable USB Boot Support (Aktiver USB-start-understøttelse)	Aktiver eller deaktiver start fra USB-lagerenheder såsom eksterne harddiske, optiske drev og USB-drev.
Enable External USB Port	Aktivere eller deaktivere start fra USB-lagerenheder tilsluttet til eksternt USB-port.
Audio (Lyd)	Aktivere eller deaktivere integreret lydcontroller.
Tastaturlys	Lader dig vælge tilstanden for tastaturets lysfunktion.
Keyboard Backlight with AC Power (Tastaturbaggrundslys ved AC-netstrøm)	Hvis du trykker på tasterne Fn + F10 for at deaktivere baggrundslyset, når det er aktiveret, forbliver baggrundslyset deaktiveret uanset strømtilstand.
Miscellaneous Devices	Aktivere eller deaktivere forskellige indbyggede enheder.
Enable Camera	Aktiver eller deaktiver kameraet.

Tabel 7. Systeminstallationsindstillinger—Video menu (Videomenu)**Video**

LCD Brightness	Indstille panelstyrken uafhængigt ved batteri- og AC-netstrøm.
-----------------------	--

Tabel 8. Systeminstallationsindstillinger—Security menu (Sikkerhedsmenu)**Security (Sikkerhed)**

Admin Password	Indstill, ændr eller slet administratoradgangskoden.
System Password	Indstil, ændr eller slet systemadgangskoden.
Strong Password	Aktiver eller deaktiver stærk adgangskode.
Password Configuration	Styr det mindste og maksimale tilladte antal tegn i administrator- og systemadgangskoder.
Password Bypass	Omgå prompterne for systemadgangskode (start) og adgangskoden til det interne HDD under en systemgenstart.
Password Change	Aktiver eller deaktiver ændringer af system- og harddiskadgangskoder, når der er indstillet en administratoradgangskode.
Non-Admin Setup Changes	Bestemmer om det er tilladt at foretage ændringer i indstillingen for installationsprogrammet, når der er oprettet en administratoradgangskode.
UEFI Capsule Firmware Updates	Aktiver eller deaktiver BIOS-opdateringer gennem UEFI capsule-opdateringspakker.
PTT Security	Aktiver eller deaktiver om PTT (Platform Trust Technology) er synlig for operativsystemet.
Computrace(R)	Aktiver eller deaktiver grænsefladen til BIOS-modulet i den valgfrie Computrace(R) Service fra Absolute Software.
CPU XD Support	Aktiver eller deaktiver processorens tilstand Execute Disable (Udførelse af deaktivering).
Admin Setup Lockout	Forhindr brugere i at åbne Setup (Installation), når der er indstillet en administratoradgangskode.
Master Password Lockout	Deaktiverer understøttelse af master-adgangskoden. Adgangskoder til harddiske skal ryddes, inden du ændrer indstillingen.

Tabel 9. Systeminstallationsindstillinger—Secure Boot menu (Sikker startmenu)**Secure Boot (Sikker opstart)**

Secure Boot Enable	Aktiver eller deaktiver funktionen sikker start.
Expert Key Management	
Expert Key Management	Aktiver eller deaktiver administration af ekspertnøgle.
Custom Mode Key Management	Vælg kundeværdierne for administration af ekspertnøgle.

Tabel 10. Systeminstallationsindstillinger—Intel Software Guard Extensions menu (Menu for Intel sikkerhedsudvidelse af software)**Intel Software Guard Extensions (Intel sikkerhedsudvidelse af software)**

Intel SGX Enable	Aktiver eller deaktiver Intel Software Guard Extensions.
Enclave Memory Size	Indstil Intel sikkerhedsudvidelse af software og enklave hukommelsesstørrelse.
Performance (Ydelse)	
Multi Core Support (Understøttelse af multi-kerner)	Aktiver multi-kerner.

	Standard: Enabled (Aktiveret).
Intel SpeedStep	Aktiver eller deaktiver Intel Speedstep-teknologien. Standard: Enabled (Aktiveret).
	i BEMÆRK: Hvis den er aktiveret, bliver processorens clockhastighed og kernespænding justeret dynamisk baseret på processorbelastningen.
C-States Control	Aktiver eller deaktiver flere dvaletilstande for processoren. Standard: Enabled (Aktiveret).
Intel TurboBoost	Aktiver eller deaktiver processorens Intel TurboBoost-tilstand. Standard: Enabled (Aktiveret).
HyperThread control	Aktiver eller deaktiver processorens hypertrådnings. Standard: Enabled (Aktiveret).
Power Management (Strømstyring)	
AC Behavior	Aktiverer, at systemet starter automatisk ved tilslutning af vekselstrøm.
Enable Intel Speed Shift Technology	Aktiver eller deaktiver Intel Speed Shift Technology.
Auto On Time	Indstil computeren til automatisk at tænde hver dag eller på forudvalgt dato og tidspunkt. Denne indstilling kan kun konfigureres, hvis Auto On Time er sat til hverdag, ugedage eller valgte dage. Standard: Disabled (Deaktiveret)
USB Wake Support	Aktiver USB-enhederne til at vække computeren fra standby.
Peak Shift	Aktivér eller deaktiver mindst muligt forbrug af AC-netstrøm ved spidsbelastninger.
Primary Battery Charge Configuration	Indstil de primære batteriopladningsindstillinger med en forud- og kundevalgt start og stop af opladning. Standard: Adaptive (Adaptiv).
POST Behavior (POST-adfærd)	
Adapter Warnings	Aktiver adapteradvarsler. Standard: Enabled (Aktiveret).
Fn Lock Options	Aktiver eller deaktiver Fn-låsetilstand.
Fastboot	Gør det muligt at indstille hastigheden for startprocessen. Standard: Thorough (Grundig).
Extend BIOS POST Time	Konfiguration af ekstra forsinkelse før start
Full Screen Logo	Aktiver eller deaktiver fuldskræmslogo.
Warnings and Errors	Konfigurer indstillingerne for advarsler og fejl, så opstartsprocessen sættes på pause ved advarsler og fejl i stedet for at stoppe eller vente på brugerindblanding.
Prompt on Warnings and Errors (Spørg ved advarsler og fejl)	Aktivér eller deaktiver Spørg ved advarsler og fejl
Continue on Warnings (Fortsæt ved advarsler)	Aktivér eller deaktiver Fortsæt ved advarsler
Continue on Warnings and Errors (Fortsæt ved advarsler og fejl)	Aktivér eller deaktiver Fortsæt ved advarsler og fejl

Tabel 11. Systeminstallationsindstillinger—Virtualization Support menu (Menuen for virtualiseringsunderstøttelse)

Virtualization Support (Virtualiseringsunderstøttelse)	
Virtualization	Angiv, om en VMM (Virtual Machine Monitor) kan udnytte de ekstra hardwarefunktioner i Intel Virtualization Technology.
VT for Direct I/O	Angiv, om en VMM (Virtual Machine Monitor) kan udnytte de ekstra hardwarefunktioner, der kommer med Intel Virtualization Technology for Direct I/O.

Tabel 12. Systeminstallationsindstillinger—Wireless menu (Trådløs-menu)

Wireless (Trådløst)	
Wireless Switch	Bestem, om trådløse enheder kan styres med den trådløse kontakt.
Wireless Device Enable	Aktiver eller deaktiver trådløse enheder.

Tabel 13. Systeminstallationsindstillinger—Maintenance menu (Vedligeholdelsesmenu)

Maintenance (Vedligeholdelse)	
Service Tag	Viser systemets servicemærke.
Asset Tag	Opret en systemaktivkode.
BIOS Downgrade	Styr tilbageslag af systemets firmware til tidligere revisioner.
BIOS Recovery	Gør det muligt for brugerne at gendanne visse beskadigede BIOS-forhold fra en gendannelsesfil på brugerens primære harddisk eller fra en ekstern USB-nøgle.

Tabel 14. Systeminstallationsindstillinger—System Logs menu (System-logfilmenu)

System Logs (Systemlogfiler)	
BIOS Events	Vis BIOS-hændelser.
Thermal Events	Vis termiske hændelser.
Power Events	Vis strømforsyningshændelser.

Tabel 15. Systeminstallationsindstillinger—SupportAssist System Resolution menu (SupportAssist-systemopløsningsmenu)

SupportAssist System Resolution (SupportAssist-systemopløsning)	
Auto OS Recovery Threshold	Styr det automatiske start-flow for SupportAssist System Resolution Console og for Dells OS-genoprettelsesværktøj.
SupportAssist OS Recovery	Aktiver eller deaktiver startflow for SupportAssist OS-gendannelsesværktøjet i tilfælde af visse systemfejl.

System- og opsætningsadgangskode

Tabel 16. System- og opsætningsadgangskode

Adgangskodetype	Beskrivelse
Systemadgangskode	Adgangskoden du skal angive for at logge på dit system.
Opsætningsadgangskode	Adgangskoden du skal angive for at få adgang til og ændre din computers BIOS-indstillinger.

Du kan oprette en systemadgangskode og en opsætningsadgangskode for at sikre din computer.

⚠ **FORSIGTIG:** Adgangskoden giver en basal sikkerhed til data på din computer.

⚠ **FORSIGTIG:** Enhver kan få adgang til data, der er gemt på din computer, hvis den ikke er låst og efterladt uden opsyn.

📌 **BEMÆRK:** System- og opsætningsadgangskode-funktionen er deaktiveret.

Tildeling af en systemopsætningsadgangskode

Du kan kun tildele et nyt **System or Admin Password**, når status er **Not Set**.

For at komme ind i systemopsætningen, skal du trykke F2 straks efter start eller genstart.

- 1 På skærmen **System BIOS** eller **System Setup**, skal du vælge **Security** og trykke på Enter.
Nu vises skærmen **Security**.
- 2 Vælg **System/Admin Password**, og indtast en adgangskode i feltet **Enter the new password**.
Brug følgende retningslinjer, når du vil tildele systemadgangskoden:
 - En adgangskode kan bestå af op til 32 tegn.
 - Adgangskoden kan indeholde tal fra 0 til 9.
 - Der kan kun bruges små bogstaver, store bogstaver er ikke tilladt.
 - Kun de følgende specialtegn er tilladt: mellemrum, ("), (+), (.), (-), (:), (/), (;), ([), (\), (]), (^).
- 3 Indtast den systemadgangskode, som du nu har angivet, i feltet **Confirm new password**, og klik på **OK**.
- 4 Tryk på Esc, hvorefter du får vist en meddelelse om at gemme ændringerne.
- 5 Klik på Y for at gemme ændringerne.
Computeren genstartes

Sådan slettes eller ændres en eksisterende systemopsætningsadgangskode

Kontroller, at **Password Status (Adgangskodestatus)** er Unlocked (Ulåst) (i systeminstallationsmenuen), før du forsøger at slette eller ændre den eksisterende system- og/eller installationsadgangskode. Du kan ikke slette eller ændre en eksisterende system- eller installationsadgangskode, hvis **Password Status (Adgangskodestatus)** er Locked (Låst).

Tryk på F2 for at gå til systeminstallationsmenuen, straks efter en start eller genstart.

- 1 Vælg i skærmen **System BIOS** eller **System Setup (Systeminstallationen)**, **System Security (Systemikkerhed)** og tryk Enter.
Skærmen **System Security (Systemikkerheds)** vises.
- 2 Bekræft i skærmen **System Security (Systemikkerhed)**, at **Password Status (Adgangskodestatus)** er **Unlocked (Ulåst)**.
- 3 Vælg **System Password (Systemadgangskode)**, ændr eller slet eksisterende systemadgangskode og tryk på Enter eller Tab.
- 4 Vælg **Setup Password, (Installationsadgangskode)**, ændr eller slet eksisterende installationsadgangskode og tryk på Enter eller Tab.

📌 **BEMÆRK:** Hvis du ændrer system- og/eller opsætningsadgangskoden, skal du indtaste den nye adgangskode igen, når du bliver bedt om det. Hvis du sletter system- og/eller opsætningsadgangskoden, skal du bekræfte sletningen, når du bliver bedt om det.
- 5 Tryk på Esc og en meddelelse beder dig gemme ændringerne.
- 6 Tryk på Y for at gemme ændringer og afslutte systeminstallationsmenuen.
Computeren genstartes.

Rydning af CMOS-indstillinger

- 1 Fjern bunddækslet.
- 2 Fjern batteriet.

- 3 Fjern [møntcellebatteriet](#).
- 4 Vent i et minut.
- 5 Genmonter [møntcellebatteriet](#).
- 6 Genmonter [batteriet](#).
- 7 Genmonter [bunddækslet](#).

Sådan slettes BIOS (systemopsætning) og systemadgangskoder

Kontakt Dells tekniske support for at få slettet glemte adgangskoder. Du kan finde flere oplysninger på www.dell.com/contactdell.

Fejlfinding

ePSA-diagnosticering (Enhanced Pre-Boot System Assessment)

⚠ FORSIGTIG: Brug ePSA-diagnosticering til kun at teste din computer. Brug af dette program sammen med andre computere kan medføre ugyldige resultater eller fejlmeddelelser.

ePSA-diagnosticering (også kendt som systemdiagnostik) udfører en komplet kontrol af din hardware. ePSA er integreret med BIOS og køres af BIOS internt. Det integrerede diagnosticeringssystem giver en række indstillinger for specielle enheder eller enhedsgrupper, som gør det muligt at:

- Køre tests automatisk eller i en interaktiv tilstand
- Gentage tests
- Få vist eller gemme testresultater
- Gennemgå tests for at indføre yderligere testindstillinger til at give flere oplysninger om enheder med fejl
- Få vist statusmeddelelser, der oplyser om tests er fuldført
- Få vist fejlmeddelelser, der oplyser om problemer, som opstod under testning

ⓘ BEMÆRK: Nogle tests for bestemte enheder kræver brugerinteraktion. Sørg altid for, at du er til stede ved computerterminalen, når de diagnostiske tests udføres.

For flere detaljer, se [Dell EPSA Diagnostic 3.0](#).

Sådan køres ePSA-diagnosticeringen

- 1 Tænd computeren.
- 2 Mens computeren starter, tryk på F12-tasten når Dell-logoet vises.
- 3 Vælg på startmenu-skærmen indstillingen **Diagnostics (Diagnosticering)**.
- 4 Klik på pilen i nederste venstre hjørne.
Forsiden for menuen Diagnostics (Diagnosticering) kommer frem.
- 5 Klik på pilen i nederste højre hjørne for gå til listen over sider.
De registrerede punkter angives.
- 6 Hvis du vil køre en diagnosticeringstest på en bestemt enhed, tryk på Esc og klik på **Yes (Ja)** for at stoppe diagnosticeringstesten.
- 7 Vælg enheden fra venstre rude og klik på **Run Tests (Kør tests)**.
- 8 Hvis der er problemer, vises fejlkoder.
Notér fejlkoden og valideringsnummeret, og kontakt Dell.

Systemdiagnosticeringsindikatorer

Indikator for batteristatus

Viser status for strøm og -batterioplading.

Konstant hvid — Strømadapteren er tilsluttet, og batteriet er mere end 5 procent opladet.

Ravgul — Computeren kører på batteri, og batteriet er mindre end 5 procent opladet.

Off (Fra)

- Strømadapteren er tilsluttet og batteriet er helt opladet.
- Computeren kører på batteri, og batteriet er mere end 5 procent opladet.
- Computeren er i slumre- eller dvaletilstand eller slukket.

Strøm- og batteristatusindikatorerne blinker ravgult samtidig med bipkoder der indikerer fejl.

F.eks. strøm- og batteristatusindikatoren blinker ravgult to gange efterfulgt af en pause, herefter blinker den hvidt tre gange efterfulgt af en pause. Dette 2,3 mønster fortsætter indtil der slukkes for computeren, mønstret indikerer, at ingen hukommelse eller RAM er registreret.

Følgende skema viser de forskellige lysmønstre for strøm- og batteristatusindikatoren, og de tilhørende problemer.

Tablet 17. LED-koder

Diagnostiske lyskoder	Problembeskrivelse
2,1	Processorfejl
2,2	Systemkort: Fejl i BIOS eller ROM (Read-Only Memory)
2,3	Ingen hukommelse eller RAM (Random-Access Memory) registreret
2,4	Fejl i hukommelse eller RAM (Random-Access Memory)
2,5	Ugyldig hukommelse installeret
2,6	Fejl på systemkort eller chipsæt
2,7	Skærmfejl
3,1	Fejl i møntcellebatteri
3,2	Fejl på PCI-/videokort
3,3	Gendannelsesafbildning ikke fundet
3,4	Gendannelsesafbildning fundet men ugyldig
3,5	Fejl på strømskinne
3,6	System BIOS Flash ikke gennemført
3,7	Fejl i Management Engine (ME)

Kamerastatusindikator: Viser om kameraet er i brug.

- Konstant hvid — Kameraet er i brug.
- Slukket — Kameraet er ikke i brug.

Caps Lock-statusindikator: Viser om Caps Lock er aktiveret eller deaktiveret.

- Konstant hvid — Caps Lock er aktiveret.
- Slukket — Caps Lock er deaktiveret.

Sådan opdateres BIOS'en

Du skal muligvis opdatere BIOS, når der er en opdatering tilgængelig, eller når du genmonterer systemkortet.

Følg disse trin for at opdatere BIOS:

- 1 Tænd computeren.
- 2 Gå til www.dell.com/support.
- 3 Klik på **Product Support (Produktsupport)**, indtast din computers servicemærke og klik på **Submit (Send)**.

① BEMÆRK: Hvis du ikke har servicemærket, brug autodetekteringsfunktionen eller gennemse din computermodel manuelt.

- 4 Klik på **Drivers & downloads (Drivere og downloads) > Find it myself (Finder det selv)**.
- 5 Vælg det operativsystem, der er installeret på din computer.
- 6 Rul ned gennem siden og udvid **BIOS**.
- 7 Klik på **Download (Hent)** for at hente den seneste BIOS-version til computeren.
- 8 Efter hentning er afsluttet, naviger til mappen hvor du gemte BIOS-opdateringsfilen.
- 9 Dobbeltklik på BIOS-opdateringsfilens ikon og følg vejledningen på skærmen.

Inddækning BIOS (USB-nøgle)

- 1 Følg proceduren fra trin 1 til trin 7 i "[Flashing af BIOS](#)" for at downloade den nyeste fil til BIOS-opsætningsprogrammet.
- 2 Opret et USB-drev, der kan bootstartes. For yderligere oplysninger, se artiklen [SLN143196](#) i vidensbasen på www.dell.com/support.
- 3 Kopiér filen til BIOS-opsætningsprogrammet til USB-drevet, der kan bootstartes.
- 4 Slut USB-drevet, der kan bootstartes, til den computer, der skal have BIOS-opdateringen.
- 5 Genstart computeren, og tryk på **F12**, når Dell-logoet viser sig på skærmen.
- 6 Boot til USB-drevet fra **One Time Boot (enkelt opstart)**-menuen.
- 7 Indtast filnavnet for BIOS-opsætningsprogrammet, og tryk på **Enter**.
- 8 **BIOS Update Utility** (BIOS-opdateringsprogram) vises. Følg instruktionerne på skærmen for at fuldføre BIOS-opdateringen.

Sådan udbedres opstartsfejl forårsaget af USB-opstarts-support

Nogle gange vil computeren ikke starte operativsystemet, når der tilsluttet USB-enheder til computeren under opstart. Dette skyldes, at computeren leder efter startfiler på tilsluttede USB-enheder.

Fjern først USB-enhederne inden opstart af computeren, eller udfør følgende trin for at løse problemet med mislykket opstart.

- 1 Tænd for, eller genstart computeren.
- 2 Tryk på F2 når DELL-logoet vises på skærmen, for at åbne BIOS-installationsprogrammet.
BIOS-installationsprogrammet vises.
- 3 I den venstre rude, vælg **Settings (Indstillinger) > System Configuration (Systemkonfiguration) > USB Configuration (USB-konfiguration)**.
USB-konfigurationen vises i den højre rude.
- 4 Ryd afkrydsningsfeltet **Enable Boot Support (Aktiver startsupport)** for at deaktivere det.
- 5 Gem indstillingerne og afslut.

Frigivelse af statisk elektricitet

Statisk elektricitet er den resterende statiske elektricitet, der forbliver på computeren, selv efter at den er slukket, og batteriet er blevet fjernet. Følgende procedure indeholder instruktioner om, hvordan du frigiver statisk elektricitet:

- 1 Sluk for computeren.
- 2 Fjern [bunddækslet](#).
- 3 Tryk og hold på strømknappen i ca. 15 sekunder for at frigive den statiske elektricitet.
- 4 Genmonter [bunddækslet](#).
- 5 Tænd computeren.

Wi-fi strømcyklus

Hvis din computer ikke kan få adgang til internettet på grund af problemer med wi-fi-forbindelsen, kan det være nødvendigt at udføre en strømcyklusprocedure for wi-fi-forbindelsen. Følgende procedure viser instruktioner til udførelse af en strømcyklusprocedure for wi-fi-forbindelsen:

 **BEMÆRK:** Visse ISP'er (internetserviceudbydere) tilbyder en kombineret modem/router-enhed.



- 1 Sluk for computeren.
- 2 Sluk for modemmet.
- 3 Sluk for den trådløse router.
- 4 Vent i 30 sekunder.
- 5 Tænd for den trådløse router.
- 6 Tænd for modemmet.
- 7 Tænd computeren

Rekvirere hjælp og kontakte Dell

Selv-hjælpsressourcer

Du kan få oplysninger og hjælp til Dell-produkter og services ved at bruge disse selv-hjælpsressourcer:

Tabel 18. Selv-hjælpsressourcer

Selv-hjælpsressourcer	Ressourceplacering
Information om Dells produkter og services	www.dell.com
Min Dell	
Tips	
Kontakt supporten	I Windows-søgning, skriv <code>Contact Support</code> , og tryk på Enter.
Online-hjælp til operativsystem	www.dell.com/support/windows www.dell.com/support/linux
Fejlfindingsinformation, brugermanualer, installationsvejledning, produktspecifikationer, teknisk hjælpe-blogs, drivere, software-opdateringer, osv.	www.dell.com/support
Dell Knowledge Base-artikler indeholder oplysninger om mange computerproblemer.	<ol style="list-style-type: none"> 1 Gå til www.dell.com/support. 2 Indtast emnet eller et nøgleord i feltet Search (Søg). 3 Klik på Search (Søg) for at hente de relaterede artikler.
Få følgende oplysninger om dit produkt:	Se <i>Me and My Dell (Mig og mit Dell)</i> på www.dell.com/support/manuals .
<ul style="list-style-type: none"> • Produktspecifikationer • Operativsystem • Installation og brug af produktet • Sikkerhedskopiering af data • Fejlfinding og diagnosticering • Systemgendannelse • BIOS-oplysninger 	Find dit produkt ved at bruge en af følgende muligheder på <i>Me and My Dell (Mig og mit Dell)</i> : <ul style="list-style-type: none"> • Vælg Detect Product (Registrer produkt). • Find dit produkt i rullemenuen under View Products (Se produkter). • Indtast Service Tag number (Servicenummer) eller Product ID (Produkt-ID) i søgefeltet.

Kontakt Dell

For at kontakte Dells salg, Dells tekniske support, eller Dells kundeservice se www.dell.com/contactdell.

ⓘ | BEMÆRK: Tilgængeligheden varierer for de enkelte lande/regioner og produkter, og nogle services findes muligvis ikke i dit land.

 **BEMÆRK:** Hvis ikke du har en aktiv internetforbindelse, kan du finde kontaktinformation på din faktura, pakkens mærkat eller Dells produktkatalog.