

XPS 13

Servisní příručka



Poznámky, upozornění a varování

 **POZNÁMKA:** POZNÁMKA označuje důležité informace, které pomáhají lepšímu využití produktu.

 **UPOZORNĚNÍ:** UPOZORNĚNÍ poukazuje na možnost poškození hardwaru nebo ztráty dat a poskytuje návod, jak se danému problému vyhnout.

 **VAROVÁNÍ:** VAROVÁNÍ upozorňuje na potenciální nebezpečí poškození majetku, úrazu nebo smrti.

© 2018–2019 Dell Inc. nebo její dceřiné společnosti. Všechna práva vyhrazena. Dell, EMC a ostatní ochranné známky jsou ochranné známky společnosti Dell Inc. nebo dceřiných společností. Ostatní ochranné známky mohou být ochranné známky svých vlastníků.

1 Před manipulací uvnitř počítače.....	7
Než začnete.....	7
Bezpečnostní pokyny.....	7
Doporučené nástroje.....	7
Seznam šroubů.....	8
2 Po manipulaci uvnitř počítače.....	10
3 Sejmutí spodního krytu.....	11
Postup.....	11
4 Nasazení krytu základny.....	14
Postup.....	14
5 Vyjmutí baterie.....	15
Bezpečnostní opatření týkající se lithium-iontové baterie.....	15
Přípravné kroky.....	15
Postup.....	15
6 Vložení baterie.....	17
Bezpečnostní opatření týkající se lithium-iontové baterie.....	17
Postup.....	17
Následné kroky.....	17
7 Demontáž disku SSD.....	18
Přípravné kroky.....	18
Postup.....	18
8 Montáž disku SSD.....	19
Postup.....	19
Následné kroky.....	19
9 Vyjmutí reproduktorů.....	20
Přípravné kroky.....	20
Postup.....	20
10 Instalace reproduktorů.....	21
Postup.....	21
Následné kroky.....	21
11 Vyjmutí knoflíkové baterie.....	22
Přípravné kroky.....	22
Postup.....	22

12 Vložení knoflíkové baterie.....	23
Postup.....	23
Následné kroky.....	23
13 Demontáž chladiče.....	24
Přípravné kroky.....	24
Postup.....	24
14 Montáž chladiče.....	25
Postup.....	25
Následné kroky.....	25
15 Demontáž sestavy displeje.....	26
Přípravné kroky.....	26
Postup.....	26
16 Montáž sestavy displeje.....	28
Postup.....	28
Následné kroky.....	28
17 Demontáž portu náhlavní soupravy.....	29
Přípravné kroky.....	29
Postup.....	29
18 Nasazení portu náhlavní soupravy.....	31
Postup.....	31
Následné kroky.....	31
19 Demontáž ventilátorů.....	32
Přípravné kroky.....	32
Postup.....	32
20 Montáž ventilátorů.....	34
Postup.....	34
Následné kroky.....	34
21 Demontáž základní desky.....	35
Přípravné kroky.....	35
Postup.....	35
22 Montáž základní desky.....	37
Postup.....	37
Následné kroky.....	37
Zadání servisního označení do programu pro nastavení systému BIOS.....	37
23 Demontáž vypínače s volitelnou čtečkou otisků prstů.....	39
Přípravné kroky.....	39


Postup.....	39
24 Montáž vypínače s volitelnou čtečkou otisků prstů.....	40
Postup.....	40
Následné kroky.....	40
25 Demontáž klávesnice.....	41
Přípravné kroky.....	41
Postup.....	41
26 Instalace klávesnice.....	42
Postup.....	42
Následné kroky.....	42
27 Demontáž sestavy opěrky rukou.....	43
Přípravné kroky.....	43
Postup.....	43
28 Montáž sestavy opěrky rukou.....	44
Postup.....	44
Následné kroky.....	44
29 Stažení ovladačů.....	45
Stažení ovladače zvuku.....	45
Stažení ovladače grafické karty.....	45
Stažení ovladače karty USB 3.0.....	46
Stažení ovladače karty Wi-Fi.....	47
Stažení ovladače čtečky paměťových karet.....	47
Stažení ovladače čtečky otisků prstů.....	48
Stažení ovladače čipové sady.....	48
Stažení ovladače síťové karty.....	49
30 Nastavení systému.....	50
Konfigurace systému.....	50
Přístup k programu nastavení systému BIOS.....	50
Aktivace a deaktivace rozhraní USB v programu nastavení systému BIOS.....	50
Rozpoznání pevného disku v programu nastavení BIOS.....	50
Kontrola systémové paměti v nastavení systému BIOS.....	51
Navigační klávesy.....	51
Funkce Boot Sequence.....	51
Možnosti nástroje System setup (Nastavení systému).....	52
Systémové heslo a heslo pro nastavení.....	57
Přiřazení hesla nastavení systému.....	57
Odstranění nebo změna stávajícího hesla k nastavení systému.....	57
Vymazání nastavení CMOS.....	58
Vymazání hesla k systému BIOS (nastavení systému) a systémového hesla.....	58
31 Řešení potíží.....	59

Rozšířená diagnostika vyhodnocení systému před jeho spuštěním (ePSA).....	59
Spuštění diagnostiky ePSA.....	59
Indikátory diagnostiky systému.....	59
Aktualizace systému BIOS.....	60
Aktualizace systému BIOS (klíč USB).....	61
Řešení problému se spuštěním způsobeného podporou spuštění ze zařízení USB.....	61
Uvolnění statické elektřiny (Flea power).....	61
Cyklus napájení sítě Wi-Fi.....	61
32 Pomoc a kontakt na společnost Dell.....	63
Zdroje pro vyhledání nápovědy.....	63
Kontaktování společnosti Dell.....	63

Před manipulací uvnitř počítače

① | **POZNÁMKA:** Obrázky v tomto dokumentu se mohou lišit od vašeho počítače v závislosti na sestavě, kterou jste si objednali.

Než začnete

- 1 Uložte a zavřete všechny otevřené soubory a ukončete všechny spuštěné aplikace.
- 2 Vypněte počítač. Klikněte na tlačítko: **Start >  Napájení > Vypnout.**

① | **POZNÁMKA:** Používáte-li jiný operační systém, vyhledejte pokyny ohledně jeho vypnutí v příslušné dokumentaci.

- 3 Odpojte počítač a všechna připojená zařízení od elektrických zásuvek.
- 4 Odpojte od počítače všechna připojená síťová a periferní zařízení, jako například klávesnici, myš a monitor.
- 5 Vyjměte z počítače všechny paměťové karty nebo optické disky (pokud je potřeba).

Bezpečnostní pokyny

Dodržováním následujících bezpečnostních zásad zabráníte možnému poškození počítače a zajistíte vlastní bezpečnost.

⚠ VAROVÁNÍ: Před manipulací uvnitř počítače si přečtěte bezpečnostní informace dodané s počítačem. Další informace o vzorových postupech v oblasti bezpečnosti naleznete na domovské stránce Regulatory Compliance (Soulad s předpisy) na adrese www.dell.com/regulatory_compliance.

⚠ VAROVÁNÍ: Než otevřete kryt počítače nebo jeho panely, odpojte veškeré zdroje napájení. Poté co dokončíte práci uvnitř počítače, namontujte všechny kryty, panely a šrouby a teprve poté připojte počítač k elektrické zásuvce.

⚠ UPOZORNĚNÍ: Chcete-li předejít poškození počítače, ujistěte se, že je pracovní plocha rovná a čistá.

⚠ UPOZORNĚNÍ: Abyste předešli poškození komponent a karet, držte je vždy pouze za hrany a nedotýkejte se jejich kolíků a kontaktů.

⚠ UPOZORNĚNÍ: Odstraňování problémů a opravy byste měli provádět pouze po autorizaci nebo výzvě tým technické pomoci Dell. Na škody způsobené neoprávněným servisním zásahem se nevztahuje záruka. Více informací najdete v bezpečnostních pokynech dodávaných s produktem nebo na adrese www.dell.com/regulatory_compliance.

⚠ UPOZORNĚNÍ: Dříve, než se dotknete některé části uvnitř počítače, odvedte elektrostatický náboj z vašeho těla tím, že se dotknete kovového předmětu, například některé kovové části na zadní straně počítače. Během manipulace se opakovaně dotýkejte nenatřeného kovového povrchu, abyste odvedli potenciální elektrostatický náboj, který může poškodit vnitřní součásti.

⚠ UPOZORNĚNÍ: Při odpojování kabelu tahejte za konektor nebo pásek pro vytahování, nikoli za samotný kabel. Některé kabely mohou být opatřeny konektory se západkami nebo přitlačnými šrouby, které je třeba před odpojením kabelu uvolnit. Při odpojování kabelů postupujte opatrně, aby nedošlo k ohnutí kolíků. Při připojování kabelů se ujistěte, že jsou porty a konektory správně otočeny a vyrovnány.

⚠ UPOZORNĚNÍ: Stiskem vysuňte všechny karty vložené ve čtečce paměťových karet.

Doporučené nástroje

Postupy uvedené v tomto dokumentu mohou vyžadovat použití následujících nástrojů:

- Křížový šroubovák č. 00 a 01
- šroubovák Torx #5 (T5),
- plastová jehla















Seznam šroubů

V následující tabulce je uveden seznam šroubů, kterými se připevňují různé součástky.

POZNÁMKA: Při demontáži šroubů z určité komponenty se doporučuje poznačit si typ a množství šroubů a uložit je do krabíčky na šrouby. Pak bude možné při zpětné montáži komponenty použít správný počet a typ šroubů.

POZNÁMKA: Některé počítače mají magnetické povrchy. Ujistěte se, že při výměně komponenty nezůstávají šrouby přichycené k podobnému magnetickému povrchu.

Tabulka 1. Seznam šroubů

Součástka	Připevněna k	Typ šroubu	Množství	Obrázek šroubu
Klávesnice	Sestava opěrky rukou	M1,6x1,5	29	
Deska čtečky otisků prstů	Sestava opěrky rukou	M1,6x1,5	1	
POZNÁMKA: Tato komponenta je dostupná pouze v systémech se čtečkou otisků prstů integrovanou do vypínače.				
Tlačítko napájení	Sestava opěrky rukou	M1,4x1,7	2	
Základní deska	Sestava opěrky rukou	M1,6 x 2,5	10	
Ventilátory	Základní deska	M1,6x3L	2	
Reproduktory	Sestava opěrky rukou	M2x2	4	
Chladič	Základní deska	M2x3	4	
Port náhlavní soupravy	Sestava opěrky rukou	M1,6x3	4	
Sestava displeje	Sestava opěrky rukou	M2,5x4	4	
Držák bezdrátové antény a kabelu kamery	Základní deska	M1,6x3L	1	
Držák kabelu displeje	Základní deska	M1,6 x 2,5	2	
Stínění disku SSD a disk SSD	Základní deska	M2x3L	1	
Baterie	Sestava opěrky rukou	M2x2	4	
Baterie	Sestava opěrky rukou	M1,6x4	1	

Součástka	Přípevněna k	Typ šroubu	Množství	Obrázek šroubu
Spodní kryt	Sestava opěrky rukou	M2x3, Torx	8	

Po manipulaci uvnitř počítače

△ | UPOZORNĚNÍ: Pokud šrouby uvnitř počítače zůstanou uvolněné nebo volně ležet, můžete počítač vážně poškodit.

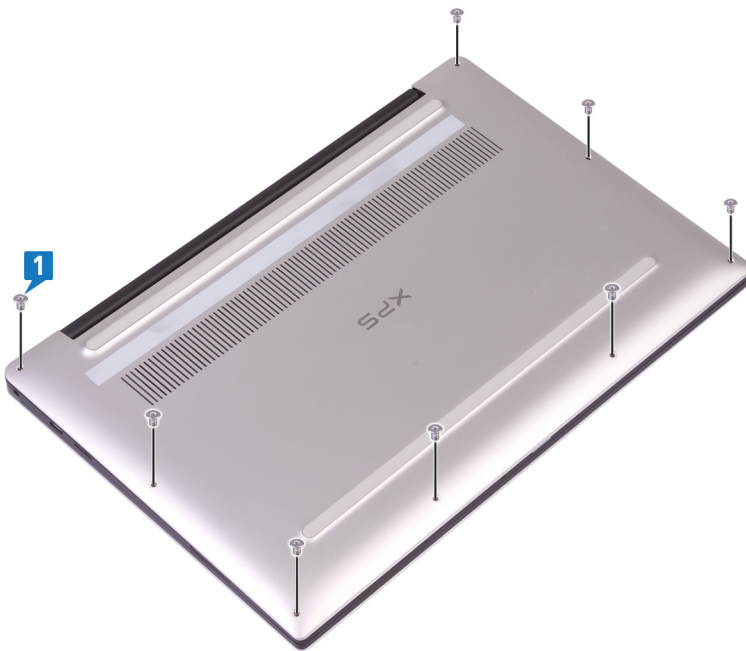
- 1 Našroubujte všechny šrouby a ujistěte se, že žádné nezůstaly volně uvnitř počítače.
- 2 Připojte všechna externí zařízení, periferní zařízení a kabely, které jste odpojili před prací uvnitř počítače.
- 3 Vraťte zpět všechny karty, disky a ostatní části, které jste odebrali před prací v počítači.
- 4 Připojte počítač a všechna připojená zařízení do elektrických zásuvek.
- 5 Zapněte počítač.

Sejmutí spodního krytu

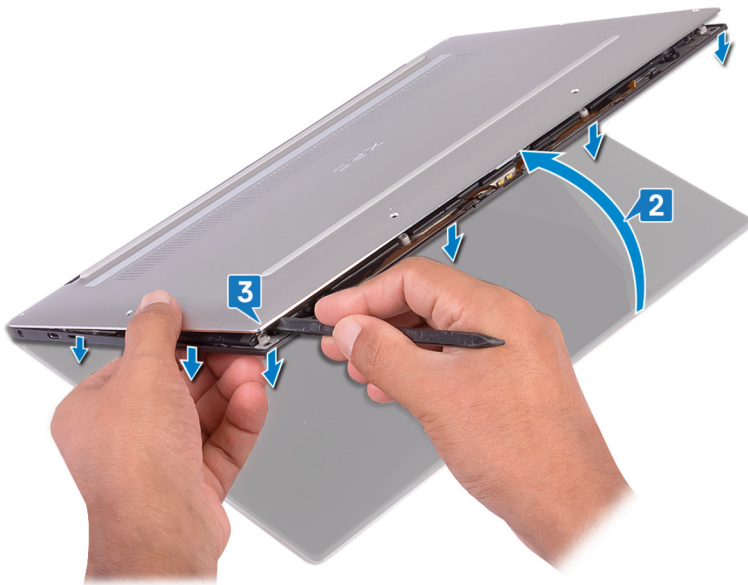
VAROVÁNÍ: Před manipulací s vnitřními částmi počítače si přečtěte bezpečnostní informace dodané s počítačem a postupujte podle kroků popsaných v části **Před manipulací uvnitř počítače**. Po dokončení práce uvnitř počítače postupujte podle pokynů v části **Po manipulaci uvnitř počítače**. Další informace o vzorových postupech v oblasti bezpečnosti naleznete na domovské stránce Regulatory Compliance (Soulad s předpisy) na adrese www.dell.com/regulatory_compliance.

Postup

- 1 Vyšroubujte osm šroubů (M2x3, Torx), kterými je spodní kryt připevněn k sestavě opěrky rukou.



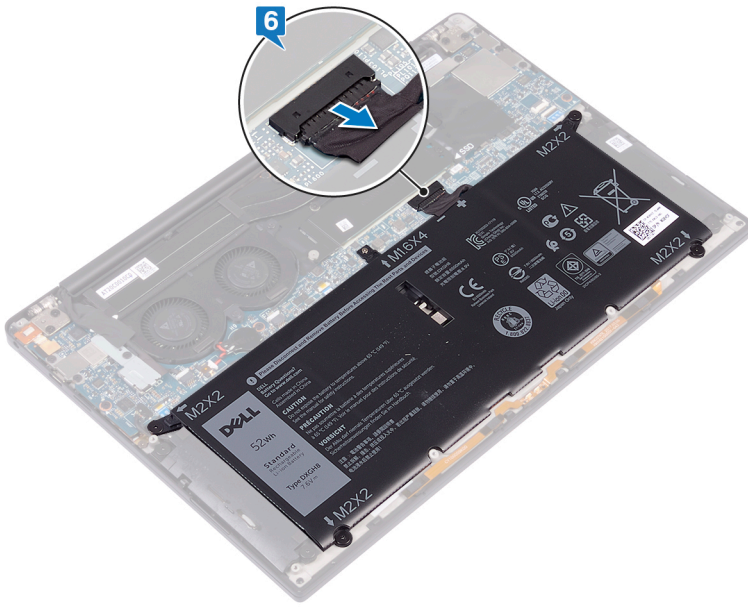
- 2 Otočte počítač dnem vzhůru a zešikma jej otevřete.
- 3 Vypačte pomocí plastové jehly kryt základny ze sestavy opěrky rukou.



- 4 Přešuněte spodní kryt zleva doprava a uvolněte spony, jimiž je kryt přichycen k sestavě opěrky rukou.
- 5 Zvedněte kryt základny ze sestavy opěrky rukou.



- 6 Odpojte kabel baterie od základní desky.



Nasazení krytu základny

⚠ VAROVÁNÍ: Před manipulací s vnitřními částmi počítače si přečtěte bezpečnostní informace dodané s počítačem a postupujte podle kroků popsaných v části [Před manipulací uvnitř počítače](#). Po dokončení práce uvnitř počítače postupujte podle pokynů v části [Po manipulaci uvnitř počítače](#). Další informace o vzorových postupech v oblasti bezpečnosti naleznete na domovské stránce Regulatory Compliance (Soulad s předpisy) na adrese www.dell.com/regulatory_compliance.

Postup

- 1 Připojte kabel baterie k základní desce.
- 2 Zarovnejte otvory pro šrouby na krytu základny s otvory pro šrouby na sestavě opěrky rukou a zatlačte kryt základny na místo.
- 3 Zašroubujte osm šroubů (M2x3, Torx), kterými je spodní kryt připevněn k sestavě opěrky rukou.

Vyjmutí baterie

VAROVÁNÍ: Před manipulací s vnitřními částmi počítače si přečtěte bezpečnostní informace dodané s počítačem a postupujte podle kroků popsaných v části **Před manipulací uvnitř počítače**. Po dokončení práce uvnitř počítače postupujte podle pokynů v části **Po manipulaci uvnitř počítače**. Další informace o vzorových postupech v oblasti bezpečnosti naleznete na domovské stránce Regulatory Compliance (Soulad s předpisy) na adrese www.dell.com/regulatory_compliance.

Bezpečnostní opatření týkající se lithium-iontové baterie

UPOZORNĚNÍ:

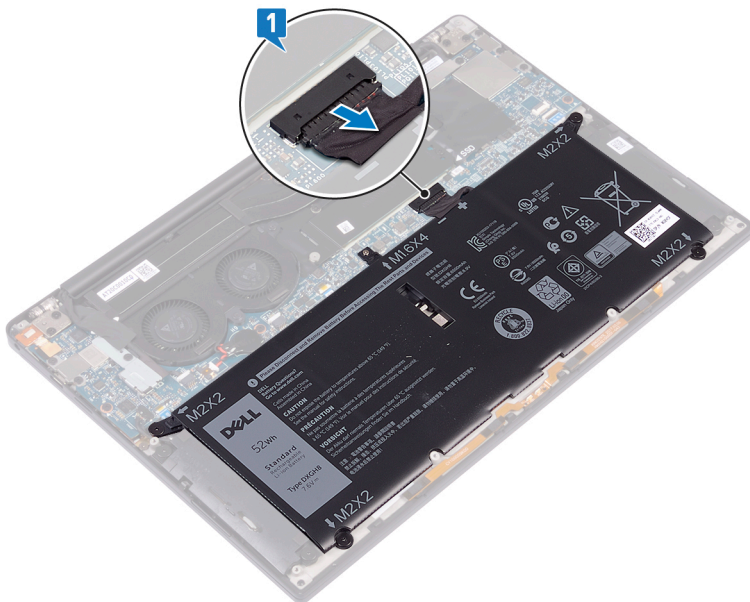
- Při manipulaci s lithium-iontovými bateriemi postupujte opatrně.
- Před vyjmutím ze systému baterii co nejvíce vybijte. Stačí ze systému odpojit síťový adaptér a nechat baterii vybit.
- Nerozbíjejte, neupouštějte, nedeformujte ani neprobíjejte baterii cizími objekty.
- Nevystavujte baterii vysokým teplotám a nerozebírejte bateriové sady a články.
- Nevyvíjejte tlak na povrch baterie.
- Neohýbejte baterii.
- Nepoužívejte k vypáčení nebo vytažení baterie žádné nástroje.
- Pokud se baterie zasekne v zařízení následkem vyboulení, nepokoušejte se ji uvolnit; propíchnutí, ohnutí nebo rozbití lithium-iontové baterie může být nebezpečné. V takovém případě by měl být vyměněn celý systém. Asistenci a další pokyny získáte zde: <https://www.dell.com/support>.
- Vždy objednávejte originální baterie na stránkách <https://www.dell.com> nebo od autorizovaných partnerů a prodejců Dell.

Přípravné kroky

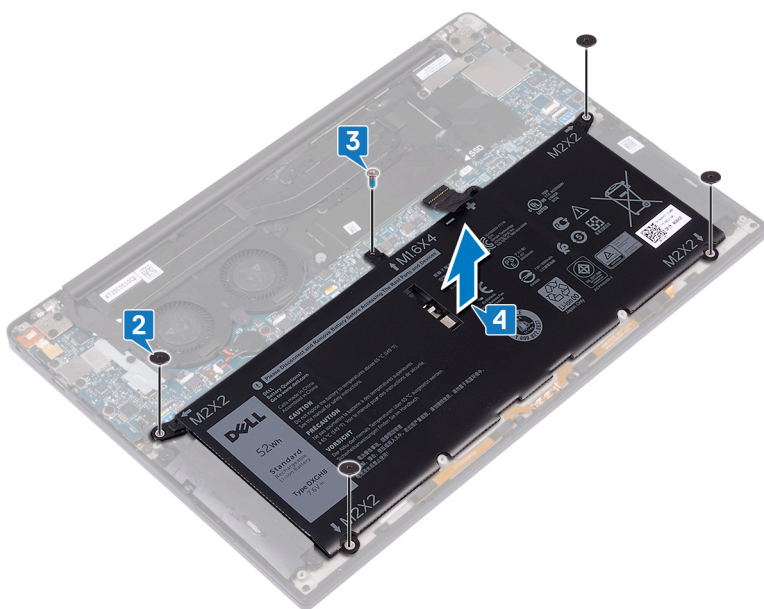
Sejměte [spodní kryt](#).

Postup

- 1 Nezapomeňte odpojit kabel baterie od základní desky.



- 2 Vyšroubujte čtyři šrouby (M2x2), kterými je baterie připevněna k sestavě opěrky rukou.
- 3 Vyšroubujte šroub (M1.6x4), kterým je baterie připevněna k sestavě opěrky rukou.
- 4 Zvedněte baterii ze sestavy opěrky rukou.



- 5 Překlopte počítač, otevřete displej a podržte tlačítko napájení po dobu asi 5 sekund, abyste počítač uzemnili.

Vložení baterie

VAROVÁNÍ: Před manipulací s vnitřními částmi počítače si přečtěte bezpečnostní informace dodané s počítačem a postupujte podle kroků popsaných v části **Před manipulací uvnitř počítače**. Po dokončení práce uvnitř počítače postupujte podle pokynů v části **Po manipulaci uvnitř počítače**. Další informace o vzorových postupech v oblasti bezpečnosti naleznete na domovské stránce Regulatory Compliance (Soulad s předpisy) na adrese www.dell.com/regulatory_compliance.

Bezpečnostní opatření týkající se lithium-iontové baterie

UPOZORNĚNÍ:

- Při manipulaci s lithium-iontovými bateriemi postupujte opatrně.
- Před vyjmutím ze systému baterii co nejvíce vybijte. Stačí ze systému odpojit síťový adaptér a nechat baterii vybit.
- Nerozbíjejte, neupouštějte, nedeformujte ani neprobíjejte baterii cizími objekty.
- Nevystavujte baterii vysokým teplotám a nerozebírejte bateriové sady a články.
- Nevyvíjejte tlak na povrch baterie.
- Neohýbejte baterii.
- Nepoužívejte k vypáčení nebo vytažení baterie žádné nástroje.
- Pokud se baterie zasekne v zařízení následkem vyboulení, nepokoušejte se ji uvolnit; propíchnutí, ohnutí nebo rozbití lithium-iontové baterie může být nebezpečné. V takovém případě by měl být vyměněn celý systém. Asistenci a další pokyny získáte zde: <https://www.dell.com/support>.
- Vždy objednávejte originální baterie na stránkách <https://www.dell.com> nebo od autorizovaných partnerů a prodejců Dell.

Postup

- 1 Otvory pro šrouby na baterii vyrovnejte s otvory pro šrouby na sestavě opěrky rukou.
- 2 Zašroubujte čtyři šrouby (M2x3), kterými je baterie připevněna k sestavě opěrky rukou.
- 3 Zašroubujte šroub (M1.6x4), kterým je baterie připevněna k sestavě opěrky rukou.

Následné kroky

Nasadte [spodní kryt](#).

Demontáž disku SSD

VAROVÁNÍ: Před manipulací s vnitřními částmi počítače si přečtěte bezpečnostní informace dodané s počítačem a postupujte podle kroků popsaných v části **Před manipulací uvnitř počítače**. Po dokončení práce uvnitř počítače postupujte podle pokynů v části **Po manipulaci uvnitř počítače**. Další informace o vzorových postupech v oblasti bezpečnosti naleznete na domovské stránce Regulatory Compliance (Soulad s předpisy) na adrese www.dell.com/regulatory_compliance.

UPOZORNĚNÍ: Disky SSD jsou křehké. Při manipulaci s diskem SSD buďte opatrní.

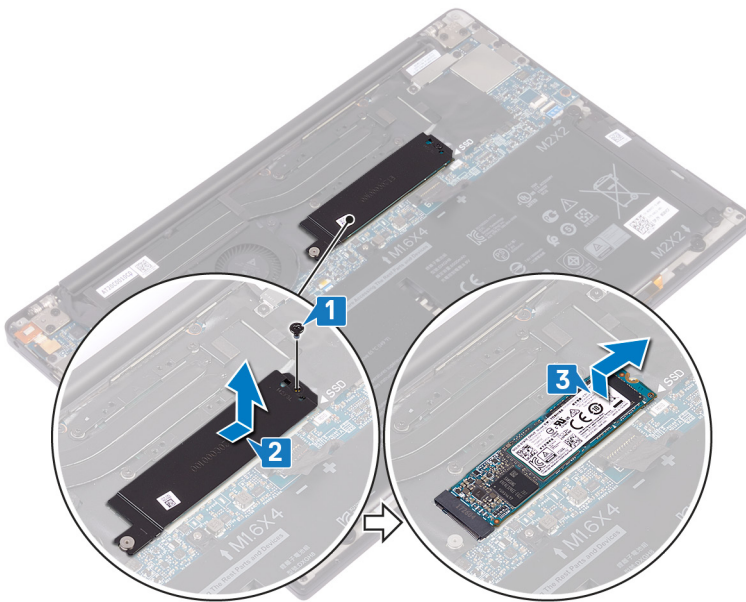
UPOZORNĚNÍ: Chcete-li předejít ztrátě dat, nevyjímejte jednotku SSD, pokud je počítač v režimu spánku nebo zapnutý.

Přípravné kroky

Sejměte [spodní kryt](#).

Postup

- 1 Demontujte šroub (M2x3), který upevňuje stínění disku SSD a disku SSD k základní desce.
- 2 Vsuňte a vyjměte stínění disku SSD ze slotu disku SSD.
- 3 Zešikma zvedněte disk SSD, vysuňte jej a vyjměte ze slotu disku SSD.



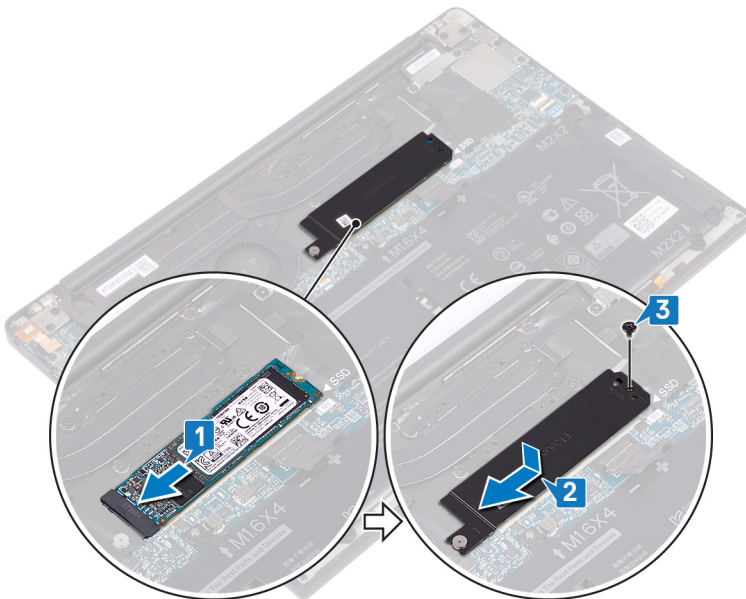
Montáž disku SSD

VAROVÁNÍ: Před manipulací s vnitřními částmi počítače si přečtěte bezpečnostní informace dodané s počítačem a postupujte podle kroků popsaných v části **Před manipulací uvnitř počítače**. Po dokončení práce uvnitř počítače postupujte podle pokynů v části **Po manipulaci uvnitř počítače**. Další informace o vzorových postupech v oblasti bezpečnosti naleznete na domovské stránce Regulatory Compliance (Soulad s předpisy) na adrese www.dell.com/regulatory_compliance.

UPOZORNĚNÍ: Disky SSD jsou křehké. Při manipulaci s diskem SSD buďte opatrní.

Postup

- 1 Zarovnejte západky na disku SSD s výstupky na slotu disku SSD a zasuňte disk SSD zešikma do slotu disku SSD.
- 2 Zasuňte stínění disku SSD do slotu na stínění disku SSD. Poté zarovnejte otvor pro šroub na stínění disku SSD a na disku SSD s otvorem pro šroub na základní desce.
- 3 Zašroubujte šroub (M2x3L), kterým je připevněn disk SSD k základní desce.



Následné kroky

Nasadte **spodní kryt**.

Vyjmutí reproduktorů

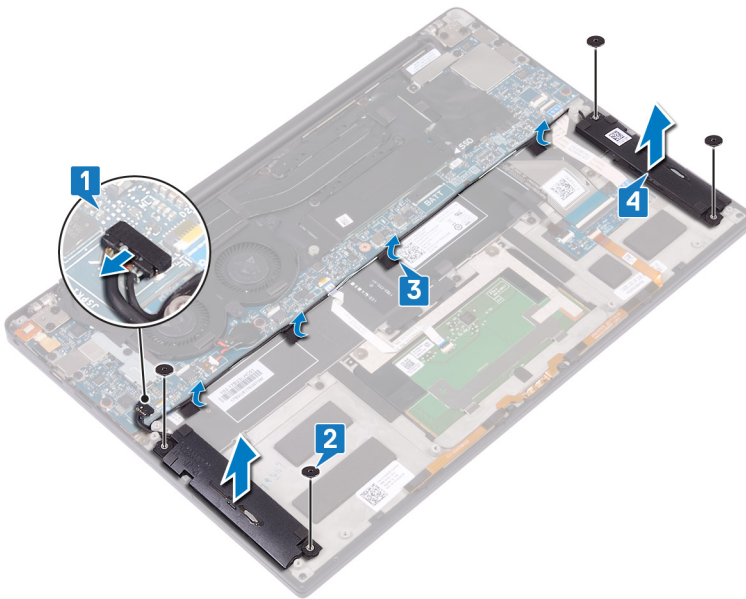
VAROVÁNÍ: Před manipulací s vnitřními částmi počítače si přečtěte bezpečnostní informace dodané s počítačem a postupujte podle kroků popsaných v části **Před manipulací uvnitř počítače**. Po dokončení práce uvnitř počítače postupujte podle pokynů v části **Po manipulaci uvnitř počítače**. Další informace o vzorových postupech v oblasti bezpečnosti naleznete na domovské stránce Regulatory Compliance (Soulad s předpisy) na adrese www.dell.com/regulatory_compliance.

Přípravné kroky

- 1 Sejměte **spodní kryt**.
- 2 Vyjměte **baterii**.

Postup

- 1 Odpojte kabel reproduktoru od základní desky.
- 2 Vyšroubujte čtyři šrouby (M2x2), kterými je levý a pravý reproduktor připevněn k sestavě opěrky rukou.
- 3 Poznamenejte si vedení kabelu reproduktoru a odlepte pásky (4), kterými je kabel reproduktoru připevněn ke klávesnici.
- 4 Zvedněte levý a pravý reproduktor společně s kabely ze sestavy opěrky rukou.



Instalace reproduktorů

⚠ VAROVÁNÍ: Před manipulací s vnitřními částmi počítače si přečtěte bezpečnostní informace dodané s počítačem a postupujte podle kroků popsaných v části **Před manipulací uvnitř počítače**. Po dokončení práce uvnitř počítače postupujte podle pokynů v části **Po manipulaci uvnitř počítače**. Další informace o vzorových postupech v oblasti bezpečnosti naleznete na domovské stránce Regulatory Compliance (Soulad s předpisy) na adrese www.dell.com/regulatory_compliance.

Postup

- 1 Pomocí zarovnávacích výčnělků na sestavě opěrky rukou umístěte levý reproduktor do sestavy opěrky rukou.
- 2 Ved'te kabel reproduktoru základní deskou a přilepte k ní pásku.
- 3 Pomocí zarovnávacích výčnělků na sestavě opěrky rukou umístěte pravý reproduktor do sestavy opěrky rukou.
- 4 Zašroubujte čtyři šrouby (M2x2), kterými jsou reproduktory připevněny k sestavě opěrky rukou.
- 5 Připojte kabel reproduktoru k základní desce.

Následné kroky

- 1 Vložte **baterii**.
- 2 Nasad'te **spodní kryt**.

Vyjmutí knoflíkové baterie

VAROVÁNÍ: Před manipulací s vnitřními částmi počítače si přečtěte bezpečnostní informace dodané s počítačem a postupujte podle kroků popsaných v části **Před manipulací uvnitř počítače**. Po dokončení práce uvnitř počítače postupujte podle pokynů v části **Po manipulaci uvnitř počítače**. Další informace o vzorových postupech v oblasti bezpečnosti naleznete na domovské stránce Regulatory Compliance (Soulad s předpisy) na adrese www.dell.com/regulatory_compliance.

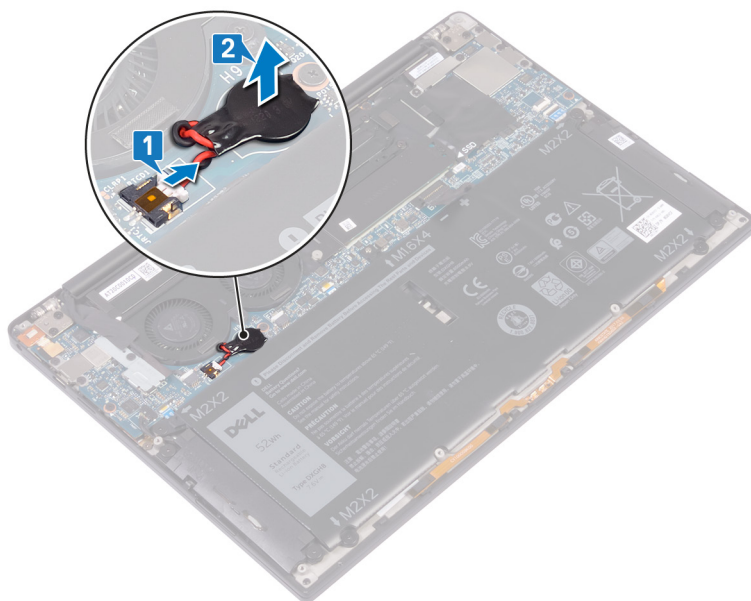
UPOZORNĚNÍ: Vyjmutím knoflíkové baterie dojde k obnovení nastavení systému BIOS na výchozí hodnoty. Doporučujeme, abyste si před vyjmutím knoflíkové baterie poznačili nastavení systému BIOS.

Přípravné kroky

Sejměte [spodní kryt](#).

Postup

- 1 Odpojte kabel knoflíkové baterie od základní desky.
- 2 Poznamenejte si umístění knoflíkové baterie a jemně ji vypačte ze základní desky.



Vložení knoflíkové baterie

⚠ VAROVÁNÍ: Před manipulací s vnitřními částmi počítače si přečtěte bezpečnostní informace dodané s počítačem a postupujte podle kroků popsaných v části [Před manipulací uvnitř počítače](#). Po dokončení práce uvnitř počítače postupujte podle pokynů v části [Po manipulaci uvnitř počítače](#). Další informace o vzorových postupech v oblasti bezpečnosti naleznete na domovské stránce Regulatory Compliance (Soulad s předpisy) na adrese www.dell.com/regulatory_compliance.

Postup

- 1 Přichyťte knoflíkovou baterii k základní desce.
- 2 Připojte kabel knoflíkové baterie k základní desce.

Následné kroky

Nasad'te [spodní kryt](#).

Demontáž chladiče

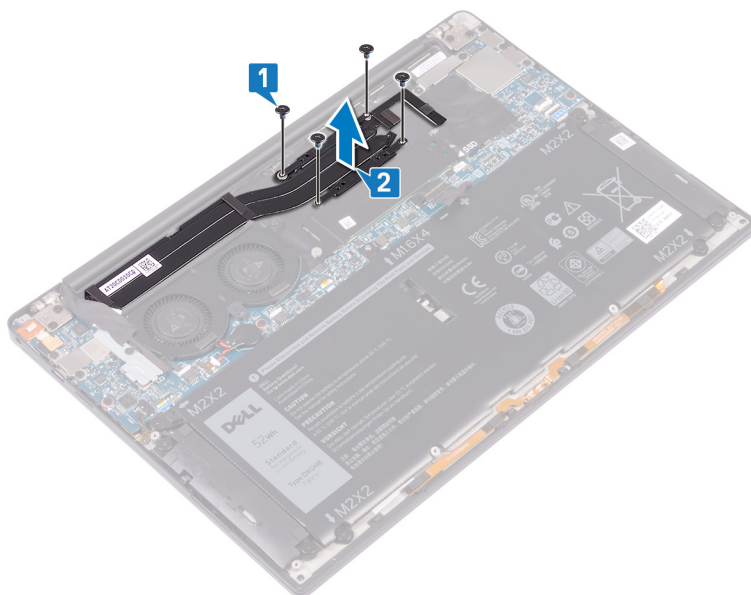
- ⚠ **VAROVÁNÍ:** Před manipulací s vnitřními částmi počítače si přečtěte bezpečnostní informace dodané s počítačem a postupujte podle kroků popsaných v části **Před manipulací uvnitř počítače**. Po dokončení práce uvnitř počítače postupujte podle pokynů v části **Po manipulaci uvnitř počítače**. Další informace o vzorových postupech v oblasti bezpečnosti naleznete na domovské stránce Regulatory Compliance (Soulad s předpisy) na adrese www.dell.com/regulatory_compliance.
- ⚠ **VAROVÁNÍ:** V průběhu běžného provozu může být chladič velice horký. Než se ho dotknete, nechte chladič dostatečně dlouho vychladnout.
- ⚠ **UPOZORNĚNÍ:** Maximální chlazení procesoru zajistíte tím, že se nebudete dotýkat teplovodivých oblastí chladiče. Oleje obsažené v pokožce dokážou snížit teplovodivost teplovodivé pasty.

Přípravné kroky

Sejměte **spodní kryt**.

Postup

- 1 Postupně (podle opačného pořadí, než je vyznačeno na chladiči) vyšroubujte čtyři šrouby (M2x3), které připevňují chladič k základní desce.
- 2 Vyměňte chladič ze základní desky.



Montáž chladiče

- ⚠ VAROVÁNÍ:** Před manipulací s vnitřními částmi počítače si přečtěte bezpečnostní informace dodané s počítačem a postupujte podle kroků popsaných v části **Před manipulací uvnitř počítače**. Po dokončení práce uvnitř počítače postupujte podle pokynů v části **Po manipulaci uvnitř počítače**. Další informace o vzorových postupech v oblasti bezpečnosti naleznete na domovské stránce Regulatory Compliance (Soulad s předpisy) na adrese www.dell.com/regulatory_compliance.
- ⚠ UPOZORNĚNÍ:** Nesprávné vyrovnaní chladiče může poškodit základní desku a procesor.
- ⓘ POZNÁMKA:** Pokud vyměňujete základní desku nebo chladič, použijte chladičí podložku, resp. pastu dodanou v rámci sady. Zajistíte tak dosažení správné tepelné vodivosti.

Postup

- 1 Zarovnejte otvory pro šrouby na chladiči s otvory pro šrouby na základní desce.
- 2 Zašroubujte čtyři šrouby (M2x3), které připevňují chladič k základní desce, v pořadí uvedeném na chladiči.

Následné kroky

Nasadte [spodní kryt](#).

Demontáž sestavy displeje

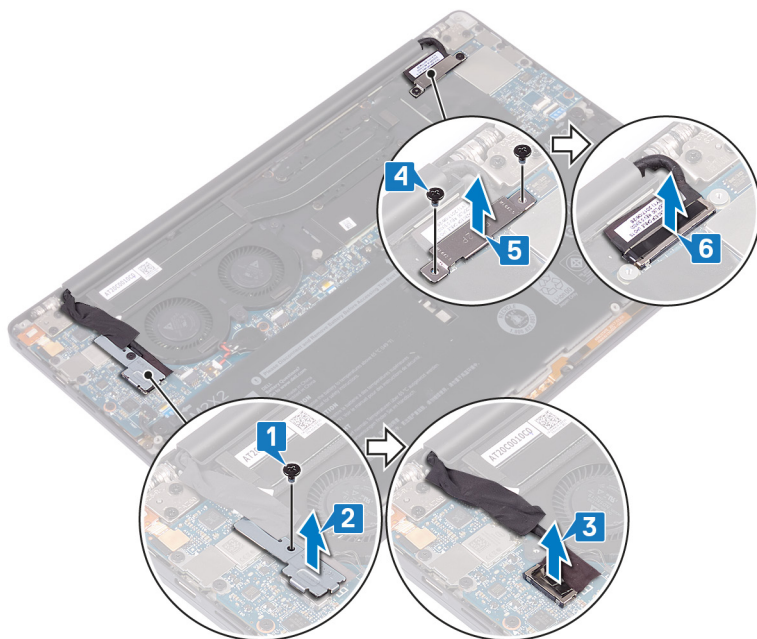
VAROVÁNÍ: Před manipulací s vnitřními částmi počítače si přečtěte bezpečnostní informace dodané s počítačem a postupujte podle kroků popsaných v části **Před manipulací uvnitř počítače**. Po dokončení práce uvnitř počítače postupujte podle pokynů v části **Po manipulaci uvnitř počítače**. Další informace o vzorových postupech v oblasti bezpečnosti naleznete na domovské stránce Regulatory Compliance (Soulad s předpisy) na adrese www.dell.com/regulatory_compliance.

Přípravné kroky

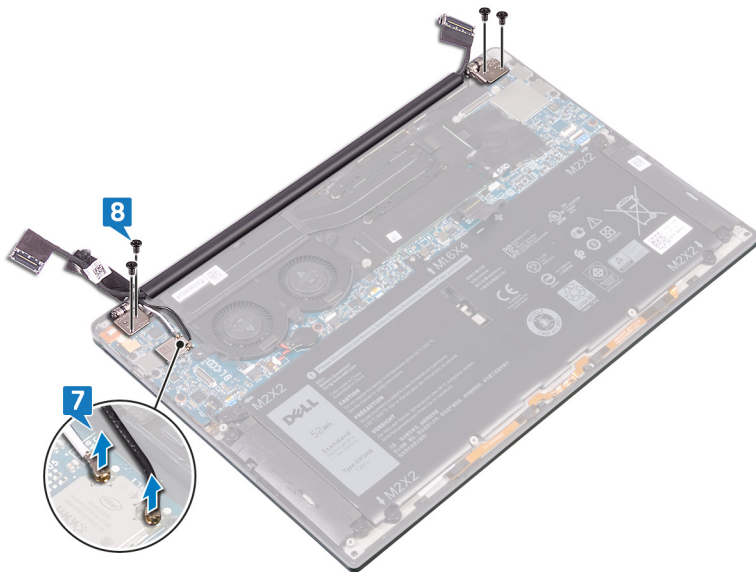
Sejměte **spodní kryt**.

Postup

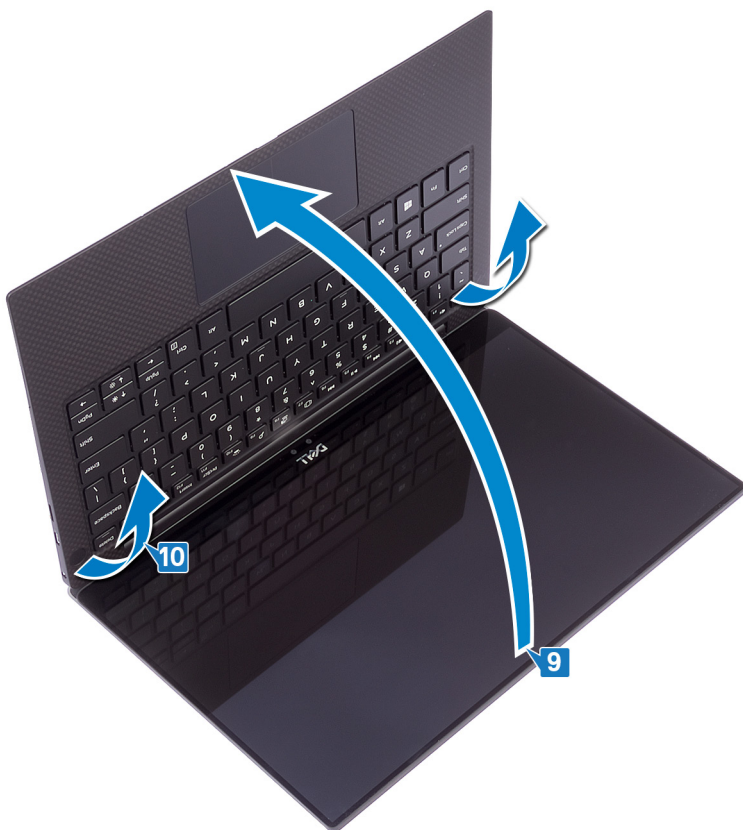
- 1 Vyšroubujte šroub (M1,6x3L), kterým je připevněn držák bezdrátové antény a kabelu kamery k základní desce.
- 2 Vyjměte držák bezdrátové antény a kabelu kamery ze základní desky.
- 3 Odpojte a vyjměte kabel kamery ze základní desky a odlepte pásku, kterou je kabel kamery připevněn k ventilátorům.
- 4 Odstraňte dva šrouby (M1,6x2,5), které připevňují držák kabelu displeje k základní desce.
- 5 Vyjměte držák kabelu displeje ze základní desky.
- 6 Odpojte kabel displeje od základní desky.



- 7 Odpojte anténní kabely od základní desky.
- 8 Vyšroubujte čtyři šrouby (M2,5x4), které připevňují sestavu displeje k sestavě opěrky rukou.



- 9 Položte horní kryt počítače na rovný a čistý povrch, poté otevřete počítač pod úhlem 90 stupňů.
- 10 Opatrně vysuňte a zvedněte sestavu displeje ze sestavy opěrky rukou.



Montáž sestavy displeje

VAROVÁNÍ: Před manipulací s vnitřními částmi počítače si přečtěte bezpečnostní informace dodané s počítačem a postupujte podle kroků popsaných v části **Před manipulací uvnitř počítače**. Po dokončení práce uvnitř počítače postupujte podle pokynů v části **Po manipulaci uvnitř počítače**. Další informace o vzorových postupech v oblasti bezpečnosti naleznete na domovské stránce Regulatory Compliance (Soulad s předpisy) na adrese www.dell.com/regulatory_compliance.

Postup

- 1 Zasuňte sestavu opěrky rukou pod závěsy sestavy displeje.
- 2 Pomocí zarovnávacích výčnělků zatlačte závěsy displeje do sestavy opěrky rukou a zarovnejte otvory pro šrouby na závěsech displeje s otvory pro šrouby na sestavě opěrky rukou.
- 3 Připojte kabel displeje k základní desce.
- 4 Zarovnejte otvory šroubů na držáku kabelu displeje s otvory šroubů na základní desce.
- 5 Zašroubujte dva šrouby (M1,6x2,5), které připevňují držák kabelu displeje k základní desce.
- 6 K základní desce připojte anténní kabely.

Následující tabulka uvádí barevné schéma anténních kabelů pro bezdrátové karty podporované tímto počítačem.

Tabulka 2. Barevné schéma anténních kabelů

Konektory na bezdrátové kartě	Barva anténního kabelu
Hlavní (bílý trojúhelník)	Bílá
Pomocný (černý trojúhelník)	Černá

- 7 Připojte kabel kamery k základní desce a přilepte pásku, kterou je kabel kamery připevněn k ventilátorům.
- 8 Zarovnejte otvor pro šroub na držáku bezdrátové antény a kabelu kamery s otvorem pro šroub na základní desce.
- 9 Zašroubujte šroub (M1,6x3L), kterým je připevněn držák bezdrátové antény a kabelu kamery k základní desce.

Následné kroky

Nasadte [spodní kryt](#).

Demontáž portu náhlavní soupravy

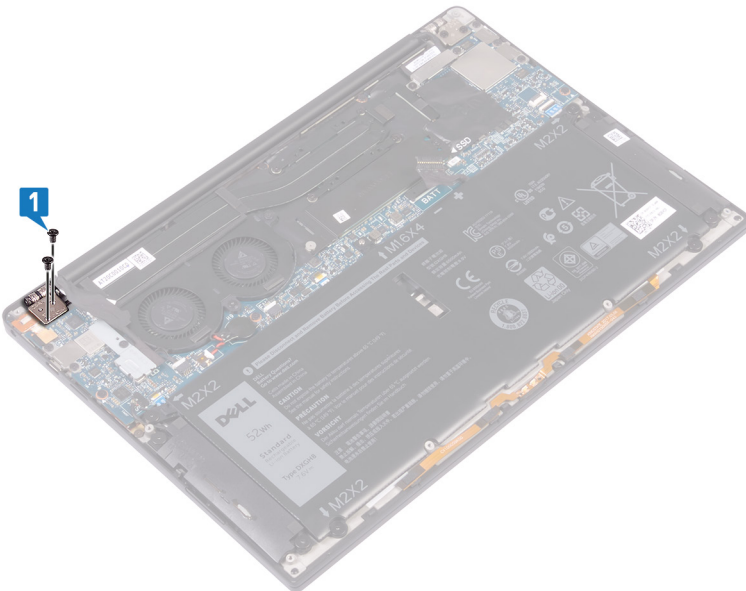
VAROVÁNÍ: Před manipulací s vnitřními částmi počítače si přečtěte bezpečnostní informace dodané s počítačem a postupujte podle kroků popsaných v části **Před manipulací uvnitř počítače**. Po dokončení práce uvnitř počítače postupujte podle pokynů v části **Po manipulaci uvnitř počítače**. Další informace o vzorových postupech v oblasti bezpečnosti naleznete na domovské stránce Regulatory Compliance (Soulad s předpisy) na adrese www.dell.com/regulatory_compliance.

Přípravné kroky

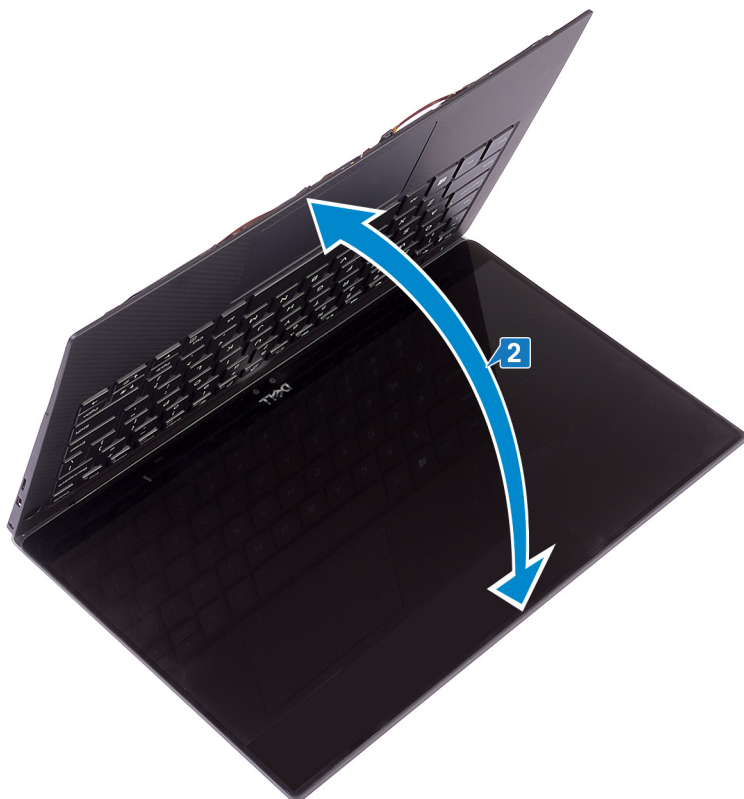
Sejměte [spodní kryt](#).

Postup

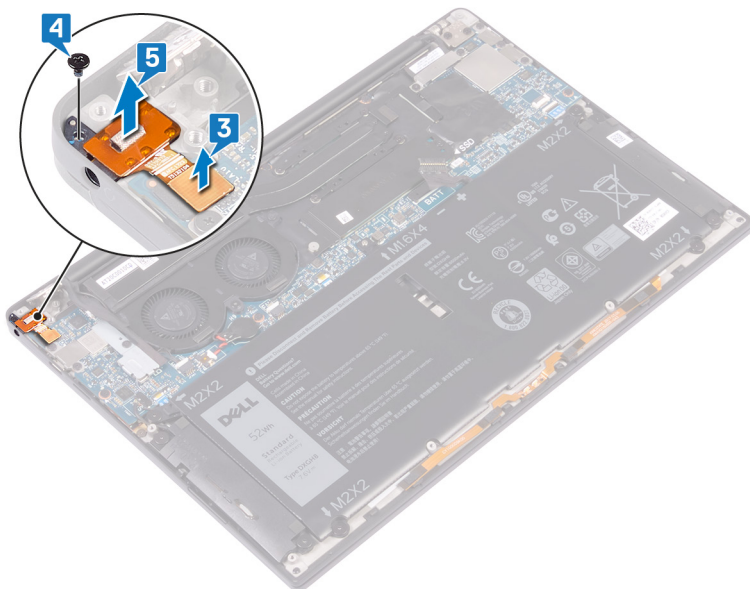
- 1 Vyšroubujte dva šrouby (M2,5x4), kterými je levý závěs připevněn k sestavě opěrky rukou.



- 2 Položte horní kryt počítače na rovný a čistý povrch, poté otevřete a zavřete počítač.



- 3 Odpojte kabel portu náhlavní soupravy od základní desky.
- 4 Vyšroubujte šroub (M1,6x3), kterým je port náhlavní soupravy připevněn k sestavě opěrky rukou.
- 5 Vyměňte port náhlavní soupravy ze základní desky.



Nasazení portu náhlavní soupravy

⚠ VAROVÁNÍ: Před manipulací s vnitřními částmi počítače si přečtěte bezpečnostní informace dodané s počítačem a postupujte podle kroků popsaných v části **Před manipulací uvnitř počítače**. Po dokončení práce uvnitř počítače postupujte podle pokynů v části **Po manipulaci uvnitř počítače**. Další informace o vzorových postupech v oblasti bezpečnosti naleznete na domovské stránce Regulatory Compliance (Soulad s předpisy) na adrese www.dell.com/regulatory_compliance.

Postup

- 1 Vložte port náhlavní soupravy do slotu na sestavě opěrky rukou.
- 2 Zašroubujte šroub (M1,6x3), kterým je port náhlavní soupravy připevněn k sestavě opěrky rukou.
- 3 Připojte kabel portu náhlavní soupravy zpět k základní desce.
- 4 Pomocí zarovnávacích výčnělků zatlačte pravý závěs displeje do sestavy opěrky rukou a zarovnejte otvory pro šrouby na závěsu displeje s otvory pro šrouby na sestavě opěrky rukou.
- 5 Zašroubujte dva šrouby (M2,5x4), které připevňují sestavu displeje k sestavě opěrky rukou.

Následné kroky

Nasadte [spodní kryt](#).

Demontáž ventilátorů

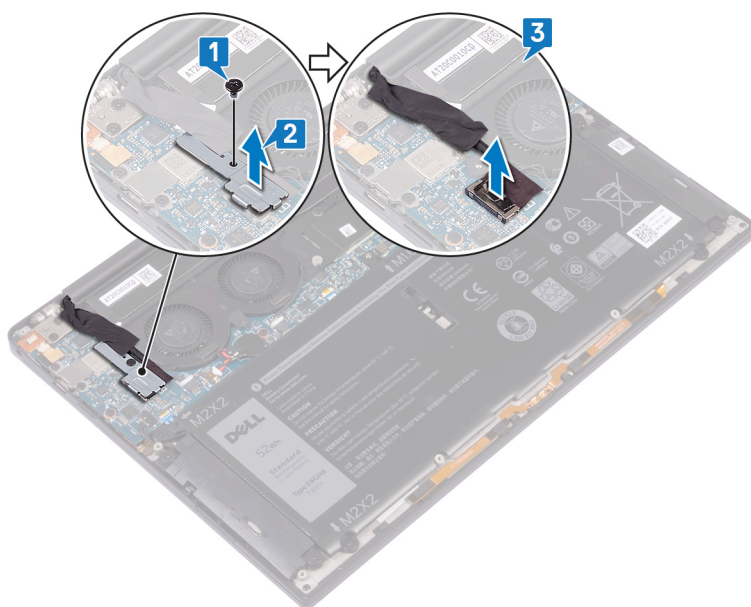
VAROVÁNÍ: Před manipulací s vnitřními částmi počítače si přečtěte bezpečnostní informace dodané s počítačem a postupujte podle kroků popsaných v části **Před manipulací uvnitř počítače**. Po dokončení práce uvnitř počítače postupujte podle pokynů v části **Po manipulaci uvnitř počítače**. Další informace o vzorových postupech v oblasti bezpečnosti naleznete na domovské stránce Regulatory Compliance (Soulad s předpisy) na adrese www.dell.com/regulatory_compliance.

Přípravné kroky

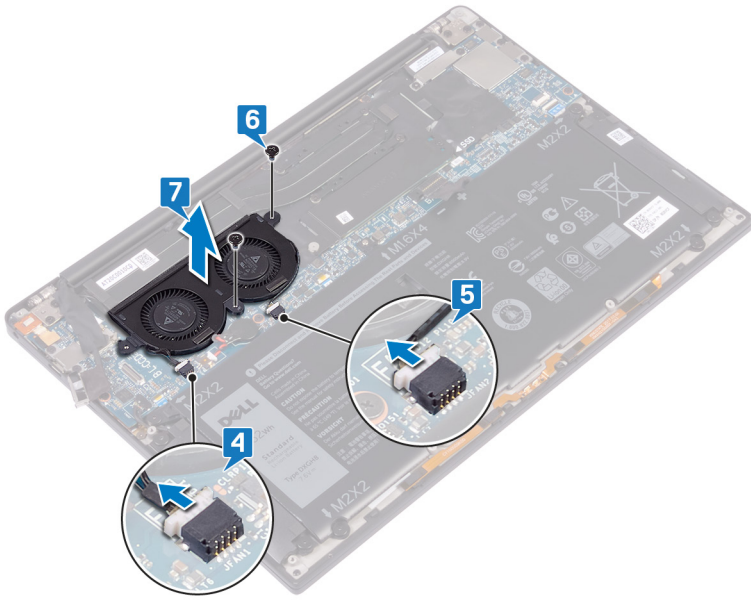
Sejměte **spodní kryt**.

Postup

- 1 Vyšroubujte šroub (M1,6x3) upevňující bezdrátovou anténu a držák kabelu kamery k základní desce.
- 2 Vyjměte držák bezdrátové antény a kabelu kamery ze základní desky.
- 3 Odpojte a vyjměte kabel kamery ze základní desky a odlepte pásku, kterou je kabel kamery připevněn k ventilátorům.



- 4 Odpojte kabel pravého ventilátoru od základní desky.
- 5 Odpojte kabel levého ventilátoru od základní desky.
- 6 Vyšroubujte dva šrouby (M1,6x3) připevňující levý a pravý systémový ventilátor k základní desce.
- 7 Vyjměte levý a pravý ventilátor společně s kabely ze základní desky.



Montáž ventilátorů

⚠ VAROVÁNÍ: Před manipulací s vnitřními částmi počítače si přečtěte bezpečnostní informace dodané s počítačem a postupujte podle kroků popsaných v části **Před manipulací uvnitř počítače**. Po dokončení práce uvnitř počítače postupujte podle pokynů v části **Po manipulaci uvnitř počítače**. Další informace o vzorových postupech v oblasti bezpečnosti naleznete na domovské stránce Regulatory Compliance (Soulad s předpisy) na adrese www.dell.com/regulatory_compliance.

Postup

- 1 Zarovnejte otvory pro šrouby na levém a pravém ventilátoru s otvory pro šrouby na základní desce.
- 2 Zašroubujte dva šrouby (M1,6x3L) připevňující levý a pravý ventilátor k základní desce.
- 3 Připojte kabely levého a pravého ventilátoru k základní desce.
- 4 Připojte kabel kamery k základní desce.
- 5 Zarovnejte otvor pro šroub na držáku bezdrátové antény a kabelu kamery s otvorem pro šroub na základní desce.
- 6 Zašroubujte šroub (M1,6x3L), kterým je připevněn držák bezdrátové antény a kabelu kamery k základní desce.
- 7 Přilepte pásku, kterou je kabel kamery připevněn k ventilátorům.

Následné kroky

Nasadte [spodní kryt](#).

Demontáž základní desky

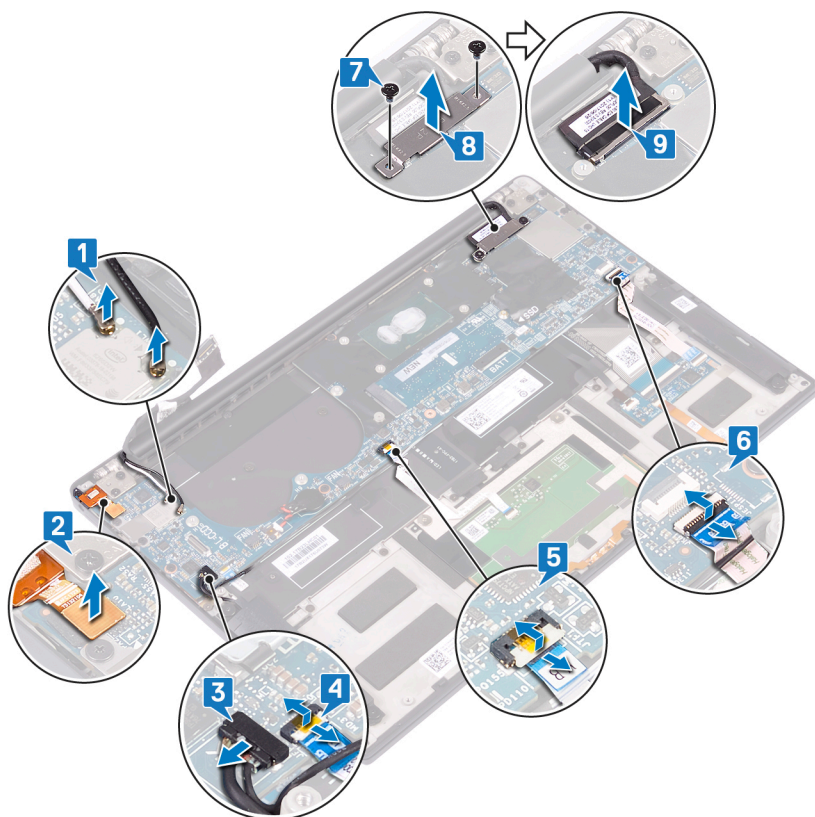
- VAROVÁNÍ:** Před manipulací s vnitřními částmi počítače si přečtěte bezpečnostní informace dodané s počítačem a postupujte podle kroků popsaných v části **Před manipulací uvnitř počítače**. Po dokončení práce uvnitř počítače postupujte podle pokynů v části **Po manipulaci uvnitř počítače**. Další informace o vzorových postupech v oblasti bezpečnosti naleznete na domovské stránce Regulatory Compliance (Soulad s předpisy) na adrese www.dell.com/regulatory_compliance.
- POZNÁMKA:** Servisní označení počítače je uloženo na základní desce. Po výměně základní desky je třeba v nastavení systému BIOS zadat výrobní číslo.
- POZNÁMKA:** Výměnou základní desky dojde k odstranění všech změn, které jste v systému BIOS pomocí programu pro jeho nastavení provedli. Po výměně základní desky musíte příslušné změny provést znovu.
- POZNÁMKA:** Před odpojením kabelů od systémové desky si zapamatujte jejich umístění, abyste je po výměně systémové desky zapojili správně.

Přípravné kroky

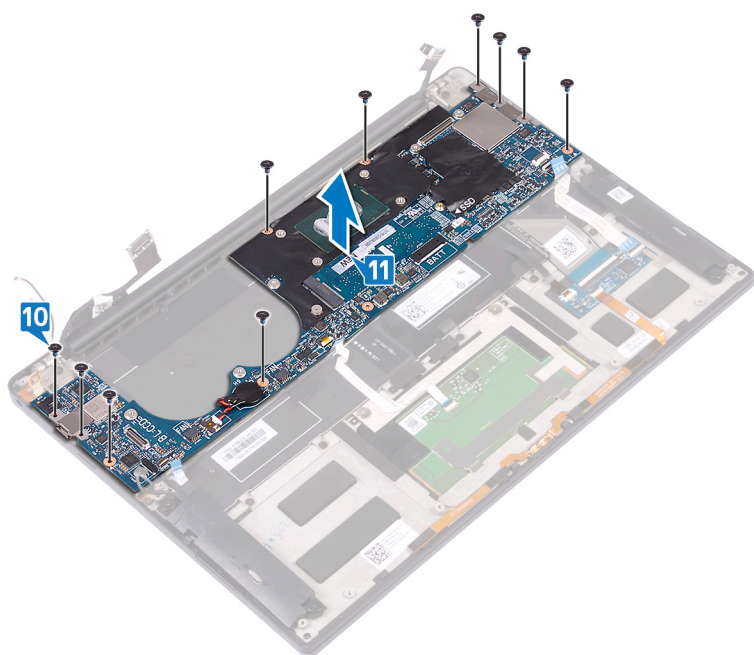
- 1 Sejměte [spodní kryt](#).
- 2 Vyjměte [baterii](#).
- 3 Vyjměte [disk SSD](#).
- 4 Vyjměte [chladič](#).
- 5 Vyjměte [ventilátory](#).

Postup

- 1 Odpojte anténní kabely od základní desky.
- 2 Odpojte kabel portu náhlavní soupravy od základní desky.
- 3 Odpojte kabel reproduktoru od základní desky.
- 4 Otevřete západku a odpojte kabel čtečky otisku prstů od základní desky. Jestliže vypínač nemá čtečku otisků prstů, tento krok přeskočte.
- 5 Uvolněte západku a odpojte kabel dotykové podložky od základní desky.
- 6 Otevřete západku a odpojte kabel ovládání klávesnice od základní desky.
- 7 Odstraňte dva šrouby (M1,6 x 2,5), které připevňují držák kabelu displeje k základní desce.
- 8 Vyjměte držák kabelu displeje ze základní desky.
- 9 Odpojte kabel displeje od základní desky pomocí poutka.



- 10 Vyšroubujte 10 šroubů (M1,6x2,5), které připevňují základní desku k sestavě opěrky rukou.
- 11 Vyměňte základní desku ze sestavy opěrky rukou.



Montáž základní desky

VAROVÁNÍ: Před manipulací s vnitřními částmi počítače si přečtěte bezpečnostní informace dodané s počítačem a postupujte podle kroků popsaných v části **Před manipulací uvnitř počítače**. Po dokončení práce uvnitř počítače postupujte podle pokynů v části **Po manipulaci uvnitř počítače**. Další informace o vzorových postupech v oblasti bezpečnosti naleznete na domovské stránce Regulatory Compliance (Soulad s předpisy) na adrese www.dell.com/regulatory_compliance.

POZNÁMKA: Servisní označení počítače je uloženo na základní desce. Po výměně základní desky je třeba v nastavení systému BIOS zadat výrobní číslo.

POZNÁMKA: Výměnou základní desky dojde k odstranění všech změn, které jste v systému BIOS pomocí programu pro jeho nastavení provedli. Po výměně základní desky musíte příslušné změny provést znovu.

Postup

- Pomocí zarovnávacích výčnělků umístíte systém na sestavu opěrky rukou a zarovnejte otvory pro šrouby na základní desce s otvory pro šrouby na sestavě opěrky rukou.
- Zašroubujte 10 šroubů (M1,6x2,5), kterými je základní deska připevněna k sestavě opěrky rukou.
- Zasuňte kabel dotykové podložky, kabel čtečky otisků prstů (volitelný) a kabel desky ovládání klávesnice do základní desky a zavřete západky konektoru, abyste kabely zajistili na místě.
- Připojte kabel portu náhlavní soupravy, kabel reproduktoru a kabel displeje k základní desce.
- K základní desce připojte anténní kabely.
Následující tabulka uvádí barevné schéma anténních kabelů pro bezdrátové karty podporované tímto počítačem.

Tabulka 3. Barevné schéma anténních kabelů

Konektory na bezdrátové kartě	Barva anténního kabelu
Hlavní (bílý trojúhelník)	Bílá
Pomocný (černý trojúhelník)	Černá

- Zarovnejte otvory šroubů na držáku kabelu displeje s otvory šroubů na základní desce.
- Zašroubujte dva šrouby (M1,6x2,5), které připevňují držák kabelu displeje k základní desce.

Následné kroky

- Namontujte [ventilátory](#).
- Namontujte [chladič](#).
- Proveďte instalaci disku [SSD](#).
- Vložte [baterii](#).
- Nasaďte [spodní kryt](#).

Zadání servisního označení do programu pro nastavení systému BIOS

- Zapněte nebo restartujte počítač.
- Když se zobrazí logo Dell, stisknutím klávesy F2 přejdete do programu pro nastavení systému BIOS.
- Přejděte na **hlavní kartu** a do pole **Service Tag Input (Zadání servisního označení)** zadejte servisní označení.

① **POZNÁMKA:** Výrobní číslo je alfanumerický identifikátor, který najdete na zadní straně počítače.

Demontáž vypínače s volitelnou čtečkou otisků prstů

VAROVÁNÍ: Před manipulací s vnitřními částmi počítače si přečtěte bezpečnostní informace dodané s počítačem a postupujte podle kroků popsaných v části **Před manipulací uvnitř počítače**. Po dokončení práce uvnitř počítače postupujte podle pokynů v části **Po manipulaci uvnitř počítače**. Další informace o vzorových postupech v oblasti bezpečnosti naleznete na domovské stránce Regulatory Compliance (Soulad s předpisy) na adrese www.dell.com/regulatory_compliance.

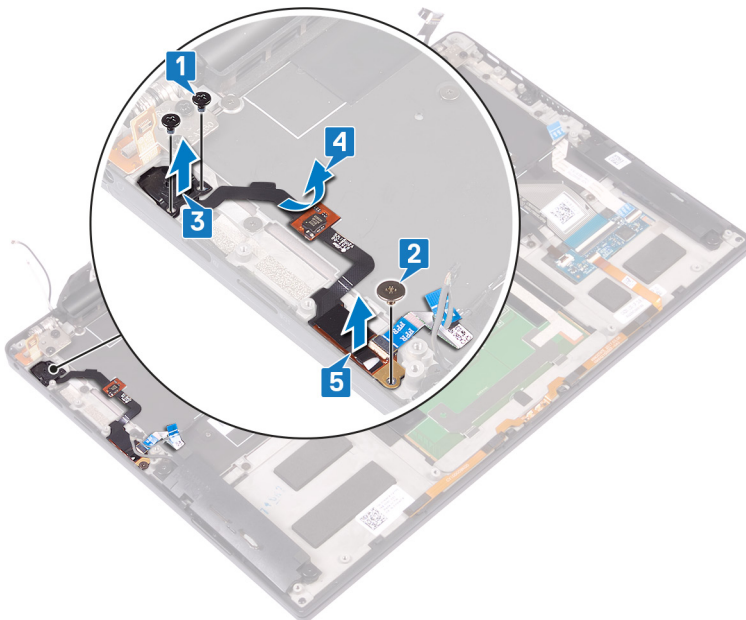
Přípravné kroky

- 1 Sejměte [spodní kryt](#).
- 2 Vyměňte [baterii](#).
- 3 Vyměňte [disk SSD](#).
- 4 Vyměňte [ventilátory](#).
- 5 Demontujte [základní desku](#).

Postup

POZNÁMKA: Jestliže vypínač neobsahuje čtečku otisků prstů, proveďte pouze kroky 1 a 3. Pokud vypínač čtečku otisků prstů obsahuje, proveďte všechny kroky.

- 1 Vyšroubujte dva šrouby (M1,4x1,7), které připevňují vypínač k sestavě opěrky rukou.
- 2 Vyšroubujte šroub (M1,6x1,5), kterým je deska čtečky otisků prstů připevněna k sestavě opěrky rukou.
- 3 Vyměňte vypínač ze sestavy opěrky rukou.
- 4 Odlepte a vyjměte kabel vypínače z klávesnice.
- 5 Vyměňte desku čtečky otisků prstů ze sestavy opěrky rukou.



Montáž vypínače s volitelnou čtečkou otisků prstů

VAROVÁNÍ: Před manipulací s vnitřními částmi počítače si přečtěte bezpečnostní informace dodané s počítačem a postupujte podle kroků popsaných v části **Před manipulací uvnitř počítače**. Po dokončení práce uvnitř počítače postupujte podle pokynů v části **Po manipulaci uvnitř počítače**. Další informace o vzorových postupech v oblasti bezpečnosti naleznete na domovské stránce Regulatory Compliance (Soulad s předpisy) na adrese www.dell.com/regulatory_compliance.

Postup

POZNÁMKA: Jestliže vypínač neobsahuje volitelnou čtečku otisků prstů, proveďte pouze kroky 2 a 3. Pokud vypínač čtečku otisků prstů obsahuje, proveďte všechny kroky.

- 1 Vložte desku čtečky otisků prstů do slotu na sestavě opěrky rukou.
- 2 Vložte vypínač do slotu na sestavě opěrky rukou.
- 3 Zatlačte na vypínač a zašroubujte dva šrouby (M1,4x1,7), které jej připevňují k sestavě opěrky rukou.
- 4 Upevněte kabel vypínače ke klávesnici.
- 5 Zašroubujte šroub (M1,6x1,5), kterým je deska čtečky otisků prstů připevněna k sestavě opěrky rukou.

Následné kroky

- 1 Vložte [základní desku](#).
- 2 Namontujte [ventilátory](#).
- 3 Proveďte instalaci disku [SSD](#).
- 4 Vložte [baterii](#).
- 5 Nasad'te [spodní kryt](#).

Demontáž klávesnice

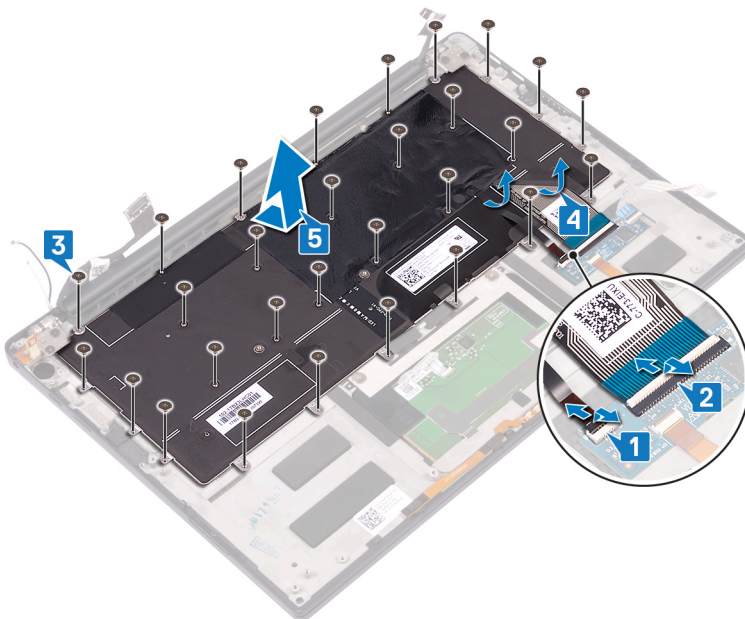
VAROVÁNÍ: Před manipulací s vnitřními částmi počítače si přečtěte bezpečnostní informace dodané s počítačem a postupujte podle kroků popsaných v části **Před manipulací uvnitř počítače**. Po dokončení práce uvnitř počítače postupujte podle pokynů v části **Po manipulaci uvnitř počítače**. Další informace o vzorových postupech v oblasti bezpečnosti naleznete na domovské stránce Regulatory Compliance (Soulad s předpisy) na adrese www.dell.com/regulatory_compliance.

Přípravné kroky

- 1 Sejměte [spodní kryt](#).
- 2 Vyměňte [baterii](#).
- 3 Vyměňte [disk SSD](#).
- 4 Vyměňte [ventilátory](#).
- 5 Demontujte [základní desku](#).
- 6 Demontujte [vypínač s volitelnou čtečkou otisků prstů](#)

Postup

- 1 Otevřete západku a odpojte kabel podsvícení klávesnice od desky ovládání klávesnice.
- 2 Otevřete západku a odpojte kabel desky ovládání klávesnice od desky ovládání klávesnice.
- 3 Vyšroubujte 29 šroubů (M1.6x1.5), kterými je připevněn držák klávesnice k sestavě opěrky rukou.
- 4 Odloupněte kabel podsvícení klávesnice a kabel desky řadiče klávesnice z klávesnice.
- 5 Vysuňte klávesnici zpod závěsů sestavy opěrky rukou.



Instalace klávesnice

VAROVÁNÍ: Před manipulací s vnitřními částmi počítače si přečtěte bezpečnostní informace dodané s počítačem a postupujte podle kroků popsaných v části **Před manipulací uvnitř počítače**. Po dokončení práce uvnitř počítače postupujte podle pokynů v části **Po manipulaci uvnitř počítače**. Další informace o vzorových postupech v oblasti bezpečnosti naleznete na domovské stránce Regulatory Compliance (Soulad s předpisy) na adrese www.dell.com/regulatory_compliance.

Postup

- 1 Připevněte tepelnou podložku a nalepovací fólii dodávanou s klávesnicí na náhradní klávesnici.
- 2 Otvory pro šrouby na klávesnici zarovnejte s otvory pro šrouby na sestavě opěrky rukou.
- 3 Našroubujte 29 šroubů (M1.6x1.5), kterými je připevněn držák klávesnice k sestavě opěrky rukou.
- 4 Přilepte kabel podsvícení klávesnice a kabel desky ovládání klávesnice ke klávesnici.
- 5 Zasuňte kabel ovládání klávesnice a kabel podsvícení klávesnice do desky ovládání klávesnice a zajistěte je zavřením západek.

Následné kroky

- 1 Vložte **vypínač s volitelnou čtečkou otisků prstů**.
- 2 Vložte **základní desku**.
- 3 Namontujte **ventilátory**.
- 4 Proveďte instalaci disku **SSD**.
- 5 Vložte **baterii**.
- 6 Nasadte **spodní kryt**.

Demontáž sestavy opěrky rukou

VAROVÁNÍ: Před manipulací s vnitřními částmi počítače si přečtěte bezpečnostní informace dodané s počítačem a postupujte podle kroků popsaných v části **Před manipulací uvnitř počítače**. Po dokončení práce uvnitř počítače postupujte podle pokynů v části **Po manipulaci uvnitř počítače**. Další informace o vzorových postupech v oblasti bezpečnosti naleznete na domovské stránce Regulatory Compliance (Soulad s předpisy) na adrese www.dell.com/regulatory_compliance.

Přípravné kroky

- 1 Sejměte **spodní kryt**.
- 2 Vyměňte **baterii**.
- 3 Vyměňte **reproduktory**.
- 4 Demontujte **sestavu displeje**.
- 5 Demontujte **port náhlavní soupravy**.
- 6 Vyměňte **ventilátory**.
- 7 Demontujte **základní desku**.
- 8 Demontujte **vypínač s volitelnou čtečkou otisků prstů**
- 9 Demontujte **klávesnici**.

Postup

Po provedení všech přípravných kroků zbývá pouze sestava opěrky rukou.



Montáž sestavy opěrky rukou

VAROVÁNÍ: Před manipulací s vnitřními částmi počítače si přečtěte bezpečnostní informace dodané s počítačem a postupujte podle kroků popsaných v části **Před manipulací uvnitř počítače**. Po dokončení práce uvnitř počítače postupujte podle pokynů v části **Po manipulaci uvnitř počítače**. Další informace o vzorových postupech v oblasti bezpečnosti naleznete na domovské stránce Regulatory Compliance (Soulad s předpisy) na adrese www.dell.com/regulatory_compliance.

Postup

Položte sestavu opěrky rukou čelem dolů na čistý a rovný povrch.



Následné kroky

- 1 Namontujte klávesnici.
- 2 Vložte vypínač s volitelnou čtečkou otisků prstů.
- 3 Vložte základní desku.
- 4 Namontujte ventilátory.
- 5 Nasad'te port náhlavní soupravy.
- 6 Nasad'te sestavu displeje zpět.
- 7 Namontujte reproduktory.
- 8 Vložte baterii.
- 9 Nasad'te spodní kryt.

Stažení ovladačů

Stažení ovladače zvuku

- 1 Zapněte počítač.
- 2 Přejděte na web www.dell.com/support.
- 3 Zadejte výrobní číslo počítače a klikněte na možnost **Submit (Odeslat)**.

POZNÁMKA: Pokud výrobní číslo nemáte k dispozici, použijte funkci automatického rozpoznání nebo ručně vyhledejte model počítače.

- 4 Klikněte na možnost **Drivers & Downloads (Ovladače a soubory ke stažení)**.
- 5 Klikněte na tlačítko **Detect Drivers (Detekovat ovladače)**.
- 6 Chcete-li používat aplikaci **SupportAssist**, přečtěte si obchodní podmínky a potvrďte, že s nimi souhlasíte. Poté klikněte na tlačítko **Continue (Pokračovat)**.
- 7 V případě potřeby váš počítač začne stahovat a instalovat aplikaci **SupportAssist**.

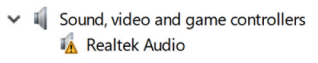
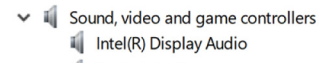
POZNÁMKA: Projděte si pokyny na obrazovce obsahující specifické instrukce pro daný prohlížeč.

- 8 Klikněte na možnost **View Drivers for My System (Zobrazit ovladače pro můj systém)**.
- 9 Kliknutím na možnost **Download and Install (Stáhnout a nainstalovat)** zahájíte stahování a instalaci aktualizací všech ovladačů v počítači.
- 10 Zvolte umístění, do kterého chcete soubory uložit.
- 11 Pokud budete vyzváni, odsouhlasíte požadavek od **User Account Control (Řízení uživatelských účtů)** na povolení změn v systému.
- 12 Aplikace nainstaluje všechny nalezené ovladače a aktualizace.

POZNÁMKA: Ne všechny soubory lze nainstalovat automaticky. Zkontrolujte přehled instalace a ověřte, zda není třeba provést instalaci ručně.

- 13 Chcete-li provést stahování a instalaci ručně, klikněte na možnost **Category (Kategorie)**.
- 14 V rozbalovacím seznamu klikněte na možnost **Audio (Zvuk)**.
- 15 Klikněte na možnost **Download (Stahování)** a stáhněte ovladač zvuku pro počítač.
- 16 Po dokončení stahování přejděte do složky, kam jste uložili soubor ovladače zvuku.
- 17 Dvakrát klikněte na ikonu souboru ovladače zvuku a podle pokynů na obrazovce ovladač nainstalujte.

Tabulka 4. Řadič zvuku ve správci zařízení

Před instalací	Po instalaci
	

Stažení ovladače grafické karty

- 1 Zapněte počítač.
- 2 Přejděte na web www.dell.com/support.
- 3 Zadejte výrobní číslo počítače a klikněte na možnost **Submit (Odeslat)**.

POZNÁMKA: Pokud výrobní číslo nemáte k dispozici, použijte funkci automatického rozpoznání nebo ručně vyhledejte model počítače.

- 4 Klikněte na možnost **Drivers & Downloads (Ovladače a soubory ke stažení)**.
- 5 Klikněte na tlačítko **Detect Drivers (Detekovat ovladače)**.
- 6 Chcete-li používat aplikaci **SupportAssist**, přečtěte si obchodní podmínky a potvrďte, že s nimi souhlasíte. Poté klikněte na tlačítko **Continue (Pokračovat)**.
- 7 V případě potřeby váš počítač začne stahovat a instalovat aplikaci **SupportAssist**.

POZNÁMKA: Projděte si pokyny na obrazovce obsahující specifické instrukce pro daný prohlížeč.

- 8 Klikněte na možnost **View Drivers for My System (Zobrazit ovladače pro můj systém)**.
- 9 Kliknutím na možnost **Download and Install (Stáhnout a nainstalovat)** zahájíte stahování a instalaci aktualizací všech ovladačů v počítači.
- 10 Zvolte umístění, do kterého chcete soubory uložit.
- 11 Pokud budete vyzváni, odsouhlaste požadavek od **User Account Control (Řízení uživatelských účtů)** na povolení změn v systému.
- 12 Aplikace nainstaluje všechny nalezené ovladače a aktualizace.

POZNÁMKA: Ne všechny soubory lze nainstalovat automaticky. Zkontrolujte přehled instalace a ověřte, zda není třeba provést instalaci ručně.

- 13 Chcete-li provést stahování a instalaci ručně, klikněte na možnost **Category (Kategorie)**.
- 14 V rozbalovacím seznamu klikněte na možnost **Video**.
- 15 Klikněte na možnost **Download (Stáhnout)** a stáhněte ovladač grafické karty pro počítač.
- 16 Po dokončení stahování přejděte do složky, kam jste uložili soubor ovladače grafické karty.
- 17 Dvakrát klikněte na ikonu souboru ovladače grafické karty a podle pokynů na obrazovce ovladač nainstalujte.

Stažení ovladače karty USB 3.0

- 1 Zapněte počítač.
- 2 Přejděte na web www.dell.com/support.
- 3 Zadejte výrobní číslo počítače a klikněte na možnost **Submit (Odeslat)**.

POZNÁMKA: Pokud výrobní číslo nemáte k dispozici, použijte funkci automatického rozpoznání nebo ručně vyhledejte model počítače.

- 4 Klikněte na možnost **Drivers & Downloads (Ovladače a soubory ke stažení)**.
- 5 Klikněte na tlačítko **Detect Drivers (Detekovat ovladače)**.
- 6 Chcete-li používat aplikaci **SupportAssist**, přečtěte si obchodní podmínky a potvrďte, že s nimi souhlasíte. Poté klikněte na tlačítko **Continue (Pokračovat)**.
- 7 V případě potřeby váš počítač začne stahovat a instalovat aplikaci **SupportAssist**.

POZNÁMKA: Projděte si pokyny na obrazovce obsahující specifické instrukce pro daný prohlížeč.

- 8 Klikněte na možnost **View Drivers for My System (Zobrazit ovladače pro můj systém)**.
- 9 Kliknutím na možnost **Download and Install (Stáhnout a nainstalovat)** zahájíte stahování a instalaci aktualizací všech ovladačů v počítači.
- 10 Zvolte umístění, do kterého chcete soubory uložit.
- 11 Pokud budete vyzváni, odsouhlaste požadavek od **User Account Control (Řízení uživatelských účtů)** na povolení změn v systému.
- 12 Aplikace nainstaluje všechny nalezené ovladače a aktualizace.

POZNÁMKA: Ne všechny soubory lze nainstalovat automaticky. Zkontrolujte přehled instalace a ověřte, zda není třeba provést instalaci ručně.

- 13 Chcete-li provést stahování a instalaci ručně, klikněte na možnost **Category (Kategorie)**.
- 14 V rozbalovacím seznamu klikněte na možnost **Chipset (Čipová sada)**.
- 15 Klikněte na odkaz **Download (Stáhnout)** a stáhněte ovladač rozhraní USB 3.0 pro váš počítač.
- 16 Po dokončení stahování přejděte do složky, kam jste soubor s ovladačem rozhraní USB 3.0 uložili.
- 17 Dvakrát klikněte na ikonu souboru ovladače rozhraní USB 3.0 a podle pokynů na obrazovce ovladač nainstalujte.

Stažení ovladače karty Wi-Fi

- 1 Zapněte počítač.
- 2 Přejděte na web www.dell.com/support.
- 3 Zadejte výrobní číslo počítače a klikněte na možnost **Submit (Odeslat)**.

POZNÁMKA: Pokud výrobní číslo nemáte k dispozici, použijte funkci automatického rozpoznání nebo ručně vyhledejte model počítače.

- 4 Klikněte na možnost **Drivers & Downloads (Ovladače a soubory ke stažení)**.
- 5 Klikněte na tlačítko **Detect Drivers (Detekovat ovladače)**.
- 6 Chcete-li používat aplikaci **SupportAssist**, přečtěte si obchodní podmínky a potvrďte, že s nimi souhlasíte. Poté klikněte na tlačítko **Continue (Pokračovat)**.
- 7 V případě potřeby váš počítač začne stahovat a instalovat aplikaci **SupportAssist**.

POZNÁMKA: Projděte si pokyny na obrazovce obsahující specifické instrukce pro daný prohlížeč.

- 8 Klikněte na možnost **View Drivers for My System (Zobrazit ovladače pro můj systém)**.
- 9 Kliknutím na možnost **Download and Install (Stáhnout a nainstalovat)** zahájíte stahování a instalaci aktualizací všech ovladačů v počítači.
- 10 Zvolte umístění, do kterého chcete soubory uložit.
- 11 Pokud budete vyzváni, odsouhlasíte požadavek od **User Account Control (Řízení uživatelských účtů)** na povolení změn v systému.
- 12 Aplikace nainstaluje všechny nalezené ovladače a aktualizace.

POZNÁMKA: Ne všechny soubory lze nainstalovat automaticky. Zkontrolujte přehled instalace a ověřte, zda není třeba provést instalaci ručně.

- 13 Chcete-li provést stahování a instalaci ručně, klikněte na možnost **Category (Kategorie)**.
- 14 V rozbalovacím seznamu klikněte na možnost **Network (Síť)**.
- 15 Klikněte na možnost **Download (Stáhnout)** a stáhněte ovladač Wi-Fi pro počítač.
- 16 Po dokončení stahování přejděte do složky, kam jste soubor s ovladačem karty Wi-Fi uložili.
- 17 Dvakrát klikněte na ikonu souboru ovladače Wi-Fi a podle pokynů na obrazovce ovladač nainstalujte.

Stažení ovladače čtečky paměťových karet

- 1 Zapněte počítač.
- 2 Přejděte na web www.dell.com/support.
- 3 Zadejte výrobní číslo počítače a klikněte na možnost **Submit (Odeslat)**.

POZNÁMKA: Pokud výrobní číslo nemáte k dispozici, použijte funkci automatického rozpoznání nebo ručně vyhledejte model počítače.

- 4 Klikněte na možnost **Drivers & Downloads (Ovladače a soubory ke stažení)**.
- 5 Klikněte na tlačítko **Detect Drivers (Detekovat ovladače)**.
- 6 Chcete-li používat aplikaci **SupportAssist**, přečtěte si obchodní podmínky a potvrďte, že s nimi souhlasíte. Poté klikněte na tlačítko **Continue (Pokračovat)**.
- 7 V případě potřeby váš počítač začne stahovat a instalovat aplikaci **SupportAssist**.

POZNÁMKA: Projděte si pokyny na obrazovce obsahující specifické instrukce pro daný prohlížeč.

- 8 Klikněte na možnost **View Drivers for My System (Zobrazit ovladače pro můj systém)**.
- 9 Kliknutím na možnost **Download and Install (Stáhnout a nainstalovat)** zahájíte stahování a instalaci aktualizací všech ovladačů v počítači.
- 10 Zvolte umístění, do kterého chcete soubory uložit.
- 11 Pokud budete vyzváni, odsouhlasíte požadavek od **User Account Control (Řízení uživatelských účtů)** na povolení změn v systému.
- 12 Aplikace nainstaluje všechny nalezené ovladače a aktualizace.

① **POZNÁMKA:** Ne všechny soubory lze nainstalovat automaticky. Zkontrolujte přehled instalace a ověřte, zda není třeba provést instalaci ručně.

- 13 Chcete-li provést stahování a instalaci ručně, klikněte na možnost **Category (Kategorie)**.
- 14 V rozbalovacím seznamu klikněte na možnost **Chipset (Čipová sada)**.
- 15 Klikněte na možnost **Download (Stahování)** a stáhněte ovladač čtečky paměťových karet pro počítač.
- 16 Po dokončení stahování přejděte do složky, kam jste uložili soubor ovladače čtečky paměťových karet.
- 17 Dvakrát klikněte na ikonu souboru ovladače čtečky paměťových karet a podle pokynů na obrazovce ovladač nainstalujte.

Stažení ovladače čtečky otisků prstů

- 1 Zapněte počítač.
- 2 Přejděte na web www.dell.com/support.
- 3 Zadejte výrobní číslo počítače a klikněte na možnost **Submit (Odeslat)**.

① **POZNÁMKA:** Pokud výrobní číslo nemáte k dispozici, použijte funkci automatického rozpoznání nebo ručně vyhledejte model počítače.

- 4 Klikněte na možnost **Drivers & Downloads (Ovladače a soubory ke stažení)**.
- 5 Klikněte na tlačítko **Detect Drivers (Detekovat ovladače)**.
- 6 Chcete-li používat aplikaci **SupportAssist**, přečtěte si obchodní podmínky a potvrďte, že s nimi souhlasíte. Poté klikněte na tlačítko **Continue (Pokračovat)**.
- 7 V případě potřeby váš počítač začne stahovat a instalovat aplikaci **SupportAssist**.

① **POZNÁMKA:** Projděte si pokyny na obrazovce obsahující specifické instrukce pro daný prohlížeč.

- 8 Klikněte na možnost **View Drivers for My System (Zobrazit ovladače pro můj systém)**.
- 9 Kliknutím na možnost **Download and Install (Stáhnout a nainstalovat)** zahájíte stahování a instalaci aktualizací všech ovladačů v počítači.
- 10 Zvolte umístění, do kterého chcete soubory uložit.
- 11 Pokud budete vyzváni, odsouhlaste požadavek od **User Account Control (Řízení uživatelských účtů)** na povolení změn v systému.
- 12 Aplikace nainstaluje všechny nalezené ovladače a aktualizace.

① **POZNÁMKA:** Ne všechny soubory lze nainstalovat automaticky. Zkontrolujte přehled instalace a ověřte, zda není třeba provést instalaci ručně.

- 13 Chcete-li provést stahování a instalaci ručně, klikněte na možnost **Category (Kategorie)**.
- 14 V rozbalovacím seznamu klikněte na možnost **Security (Zabezpečení)**.
- 15 Klikněte na odkaz **Download (Stáhnout)** a stáhněte příslušný ovladač čtečky otisků prstů pro váš počítač.
- 16 Po dokončení stahování přejděte do složky, kam jste uložili soubor ovladače čtečky otisků prstů.
- 17 Dvakrát klikněte na ikonu souboru ovladače čtečky otisků prstů a podle pokynů na obrazovce ovladač nainstalujte.

Stažení ovladače čipové sady

- 1 Zapněte počítač.
- 2 Přejděte na web www.dell.com/support.
- 3 Zadejte výrobní číslo počítače a klikněte na možnost **Submit (Odeslat)**.

① **POZNÁMKA:** Pokud výrobní číslo nemáte k dispozici, použijte funkci automatického rozpoznání nebo ručně vyhledejte model počítače.

- 4 Klikněte na možnost **Drivers & Downloads (Ovladače a soubory ke stažení)**.
- 5 Klikněte na tlačítko **Detect Drivers (Detekovat ovladače)**.
- 6 Chcete-li používat aplikaci **SupportAssist**, přečtěte si obchodní podmínky a potvrďte, že s nimi souhlasíte. Poté klikněte na tlačítko **Continue (Pokračovat)**.
- 7 V případě potřeby váš počítač začne stahovat a instalovat aplikaci **SupportAssist**.

① **POZNÁMKA:** Projděte si pokyny na obrazovce obsahující specifické instrukce pro daný prohlížeč.

- 8 Klikněte na možnost **View Drivers for My System (Zobrazit ovladače pro můj systém)**.
- 9 Kliknutím na možnost **Download and Install (Stáhnout a nainstalovat)** zahájíte stahování a instalaci aktualizací všech ovladačů v počítači.
- 10 Zvolte umístění, do kterého chcete soubory uložit.
- 11 Pokud budete vyzváni, odsouhlaste požadavek od **User Account Control (Řízení uživatelských účtů)** na povolení změn v systému.
- 12 Aplikace nainstaluje všechny nalezené ovladače a aktualizace.

POZNÁMKA: Ne všechny soubory lze nainstalovat automaticky. Zkontrolujte přehled instalace a ověřte, zda není třeba provést instalaci ručně.

- 13 Chcete-li provést stahování a instalaci ručně, klikněte na možnost **Category (Kategorie)**.
- 14 V rozbalovacím seznamu klikněte na možnost **Chipset (Čipová sada)**.
- 15 Klikněte na odkaz **Stáhnout** a stáhněte ovladač čipové sady pro váš počítač.
- 16 Po dokončení stahování přejděte do složky, kam jste soubor ovladače čipové sady uložili.
- 17 Dvakrát klikněte na ikonu souboru ovladače čipové sady a podle pokynů na obrazovce ovladač nainstalujte.

Stažení ovladače síťové karty

- 1 Zapněte počítač.
- 2 Přejděte na web www.dell.com/support.
- 3 Zadejte výrobní číslo počítače a klikněte na možnost **Submit (Odeslat)**.

POZNÁMKA: Pokud výrobní číslo nemáte k dispozici, použijte funkci automatického rozpoznání nebo ručně vyhledejte model počítače.

- 4 Klikněte na možnost **Drivers & Downloads (Ovladače a soubory ke stažení)**.
- 5 Klikněte na tlačítko **Detect Drivers (Detekovat ovladače)**.
- 6 Chcete-li používat aplikaci **SupportAssist**, přečtěte si obchodní podmínky a potvrďte, že s nimi souhlasíte. Poté klikněte na tlačítko **Continue (Pokračovat)**.
- 7 V případě potřeby váš počítač začne stahovat a instalovat aplikaci **SupportAssist**.

POZNÁMKA: Projděte si pokyny na obrazovce obsahující specifické instrukce pro daný prohlížeč.

- 8 Klikněte na možnost **View Drivers for My System (Zobrazit ovladače pro můj systém)**.
- 9 Kliknutím na možnost **Download and Install (Stáhnout a nainstalovat)** zahájíte stahování a instalaci aktualizací všech ovladačů v počítači.
- 10 Zvolte umístění, do kterého chcete soubory uložit.
- 11 Pokud budete vyzváni, odsouhlaste požadavek od **User Account Control (Řízení uživatelských účtů)** na povolení změn v systému.
- 12 Aplikace nainstaluje všechny nalezené ovladače a aktualizace.

POZNÁMKA: Ne všechny soubory lze nainstalovat automaticky. Zkontrolujte přehled instalace a ověřte, zda není třeba provést instalaci ručně.

- 13 Chcete-li provést stahování a instalaci ručně, klikněte na možnost **Category (Kategorie)**.
- 14 V rozbalovacím seznamu klikněte na možnost **Network (Síť)**.
- 15 Klikněte na možnost **Download (Stáhnout)** a stáhněte ovladač síťové karty pro počítač.
- 16 Po dokončení stahování přejděte do složky, kam jste soubor s ovladačem sítě uložili.
- 17 Dvakrát klikněte na ikonu souboru ovladače sítě a podle pokynů na obrazovce ovladač nainstalujte.

Nastavení systému

① **POZNÁMKA:** V závislosti na počítači a nainstalovaných zařízeních se nemusí některé z uvedených položek zobrazovat.

Konfigurace systému

△ **UPOZORNĚNÍ:** Pokud nejste odborným uživatelem počítače, nastavení konfiguračního programu BIOS neměňte. Některé změny by mohly způsobit nesprávnou funkci počítače.

① **POZNÁMKA:** Než začnete používat konfigurační program systému BIOS, doporučuje se zapsat si informace z obrazovek tohoto programu pro pozdější potřebu.

Konfigurační program BIOS použijte, když chcete:

- získat informace o hardwaru nainstalovaném v počítači, například o množství paměti RAM a velikosti pevného disku,
- změnit informace o konfiguraci systému,
- nastavit nebo změnit uživatelské možnosti, například heslo uživatele, typ nainstalovaného pevného disku a zapnutí nebo vypnutí základních zařízení.

Přístup k programu nastavení systému BIOS

- 1 Zapněte (nebo restartujte) počítač.
- 2 Během testu POST, při zobrazení loga DELL vyčkejte na zobrazení výzvy ke stisknutí klávesy F2 a poté ihned stiskněte klávesu F2.

① **POZNÁMKA:** Výzva F2 signalizuje, že probíhá inicializace klávesnice. Tato výzva se může zobrazit velmi rychle, je tedy nutné se na ni připravit a poté stisknout klávesu F2. Pokud klávesu F2 stisknete před zobrazením výzvy F2, nebude stisk zaregistrován. Pokud čekáte příliš dlouho a zobrazí se logo operačního systému, počkejte, dokud se nezobrazí plocha. Poté počítač vypněte a opakujte postup.

Aktivace a deaktivace rozhraní USB v programu nastavení systému BIOS

- 1 Zapněte nebo restartujte počítač.
- 2 Když se zobrazí logo Dell, stisknutím klávesy F2 přejdete do programu pro nastavení systému BIOS.
Zobrazí se program pro nastavení systému BIOS.
- 3 V levém podokně vyberte možnosti **Settings (Nastavení) > System Configuration (Konfigurace systému) > USB Configuration (Konfigurace USB)**.
Konfigurace USB je uvedena v pravém podokně.
- 4 Chcete-li povolit nebo zakázat externí port USB, zaškrtněte pole **Enable External USB Port (Povolit externí port USB)** nebo jeho zaškrtnutí zrušte.
- 5 Uložte nastavení systému BIOS a ukončete aplikaci.

Rozpoznání pevného disku v programu nastavení BIOS

- 1 Zapněte nebo restartujte počítač.
- 2 Když se zobrazí logo Dell, stisknutím klávesy F2 přejdete do programu pro nastavení systému BIOS.

Seznam diskových jednotek se zobrazuje v nabídce **Drives (Disky)** ve skupině **System Configuration (Konfigurace systému)**.

Kontrola systémové paměti v nastavení systému BIOS.

- 1 Zapněte nebo restartujte počítač.
- 2 Když se zobrazí logo Dell, stisknutím klávesy F2 přejdete do programu pro nastavení systému BIOS.
- 3 V levém podokně vyberte možnosti **Settings (Nastavení) > General (Obecné) > System Information (Informace o systému)**.
Informace o paměti jsou uvedeny v pravém podokně.

Navigační klávesy

POZNÁMKA: V případě většiny možností nastavení systému se provedené změny zaznamenají, ale použijí se až po restartu počítače.

Klávesy	Navigace
Šipka nahoru	Přechod na předchozí pole.
Šipka dolů	Přechod na další pole.
Zadejte	Výběr hodnoty ve vybraném poli (je-li to možné) nebo přechod na odkaz v poli.
Mezerník	Rozebrání a sbalení rozevírací nabídky (je-li to možné).
Tab	Přechod na další specifickou oblast.
	POZNÁMKA: Pouze u standardního grafického prohlížeče.
Esc	Přechod na předchozí stránku, dokud se nezobrazí hlavní obrazovka. Stisknutí klávesy Esc na hlavní obrazovce zobrazí zprávu s požadavkem o uložení veškerých neuložených změn a restartuje systém.

Funkce Boot Sequence

Funkce Boot Sequence nabízí rychlý a pohodlný způsob, jak obejít pořadí spouštění definované v konfiguraci systému a spustit systém přímo z určitého zařízení (např. optická jednotka nebo pevný disk). Během testu POST (Power-on Self Test), jakmile se zobrazí logo Dell, můžete:

- Otevřete nabídku System Setup (Konfigurace systému) stisknutím klávesy F2.
- Otevřete jednorázovou nabídku zavádění systému stisknutím klávesy F12.

Jednorázová nabídka zavádění systému obsahuje zařízení, ze kterých můžete spustit počítač, a možnost diagnostiky. Možnosti nabídky zavádění jsou následující:

- Removable Drive (Vyjímatelný disk) (je-li k dispozici)
- STXXXX Drive (Jednotka STXXXX)

POZNÁMKA: XXX představuje číslo jednotky SATA.

- Optical Drive (Optická jednotka) (je-li k dispozici)
- Pevný disk SATA (je-li k dispozici)
- Diagnostika

POZNÁMKA: Po výběru možnosti **Diagnostics (Diagnostika)** se zobrazí obrazovka **ePSA diagnostics (Diagnostika ePSA)**.

Na obrazovce s pořadím zavádění jsou k dispozici také možnosti přístupu na obrazovku nástroje Konfigurace systému.

Možnosti nástroje System Setup (Nastavení systému)

① | **POZNÁMKA:** V závislosti na počítači a nainstalovaných zařízeních nemusí být některé z uvedených položek k dispozici.

Tabulka 5. Možnosti nástroje System Setup (Nastavení systému) – nabídka System Information (Systémové informace)

General-System Information (Obecné – Systémové informace)

System Information

BIOS Version	Zobrazuje číslo verze programu BIOS.
Service Tag	Zobrazuje výrobní číslo počítače
Asset Tag	Zobrazuje inventární číslo počítače
Ownership Tag	Zobrazuje číslo majitele počítače
Manufacture Date	Zobrazuje datum výroby počítače.
Ownership Date	Zobrazuje datum nabití vlastnictví počítače.
Express Service Code	Zobrazuje kód Express Service Code počítače.

Memory Information (Informace o paměti)

Memory Installed	Zobrazí celkovou velikost nainstalované paměti počítače.
Memory Available	Zobrazí celkovou dostupnou velikost paměti počítače.
Memory Speed	Zobrazí takt paměti.
Memory Channel Mode	Zobrazí informaci, zda je využíván jednobaný nebo dvoubaný režim
Memory Technology	Zobrazí technologii použitou v paměti
DIMM A Size	Zobrazí velikost paměti DIMM A.
DIMM B Size	Zobrazí velikost paměti DIMM B.

Processor Information (Informace o procesoru)

Processor Type	Zobrazuje typ procesoru.
Core Count	Zobrazí počet jader procesoru.
Processor ID	Zobrazí identifikační kód procesoru.
Current Clock Speed	Zobrazí aktuální takt procesoru.
Minimum Clock Speed	Zobrazí minimální takt procesoru.
Maximum Clock Speed	Zobrazí maximální takt procesoru.
Processor L2 Cache	Zobrazí velikost cache L2 procesoru.
Processor L3 Cache	Zobrazí velikost cache L3 procesoru.
HT Capable	Zobrazí informaci, zda má procesor funkci HyperThreading (HT).
64-bit Technology	Zobrazí informaci, zda je použita 64bitová technologie/

Device Information (Informace o zařízeních)

M.2 SATA	Zobrazí informace o disku SSD M.2 SATA v počítači.
M.2 PCIe SSD-0	Zobrazí informace o disku M.2 PCIe SSD v počítači.
Video Controller	Zobrazí typ grafického adaptéru použitý v počítači.
dGPU Video Controller	Zobrazí informace o samostatné grafické kartě v počítači.
Video BIOS Version	Zobrazí videoverzi systému BIOS v počítači.

General-System Information (Obecné – Systémové informace)

Grafická paměť	Zobrazí informace o grafické paměti v počítači.
Panel Type	Zobrazí typ panelu počítače.
Native Resolution	Zobrazí nativní rozlišení počítače.
Audio Controller	Zobrazí informace o řadiči zvuku použitém v počítači.
Wi-Fi Device	Zobrazí informace o bezdrátovém zařízení v počítači.
Bluetooth Device	Zobrazí informace o zařízení Bluetooth v počítači.
Battery Information	Zobrazí informaci o stavu baterie.
Boot Sequence (Pořadí spouštění)	
Boot Sequence (Pořadí spouštění)	Zobrazí sekvenci zavádění systému.
Boot List Option	Zobrazí dostupné možnosti zavádění systému.
Advanced Boot Options	
Enable Legacy Option ROMs	Povolí nebo zakáže paměti ROM starších možností.
Enable Attempt Legacy Boot	Slouží k povolení nebo zakázání staršího způsobu spouštění.
UEFI Boot Path Security	Povolí či zakáže, aby systém během zavádění pomocí cesty UEFI Boot Path z nabídky spouštění F12 vyzval uživatele k zadání hesla správce.
Date/Time	Zobrazí aktuální datum ve formátu MM/DD/RR a aktuální čas ve formátu HH:MM:SS AM/PM.

Tabulka 6. Možnosti nástroje System setup (Nastavení systému) – nabídka System Configuration (Konfigurace systému).

System Configuration (Konfigurace systému)

SATA Operation	Konfiguruje provozní režim integrovaného řadiče pevných disků SATA.
Drives	Slouží k aktivaci a deaktivaci jednotlivých disků na desce.
SMART Reporting	Slouží k zakázání a povolení funkce SMART Reporting během spouštění systému.
USB Configuration (Konfigurace USB)	
Enable USB Boot Support (Povolit podporu spouštění ze zařízení USB)	Slouží k povolení a zakázání spouštění ze zařízení úložišť USB, jako je externí pevný disk, optická jednotka nebo disk USB.
Enable External USB Port	Slouží k povolení a zakázání spouštění ze zařízení úložiště USB připojeného k externímu portu USB.
Audio	Slouží povolení a zakázání integrovanou zvukovou kartu.
Keyboard Illumination	Slouží k výběru režimu osvětlení klávesnice.
Keyboard Backlight with AC Power	Je-li osvětlení zapnuté a dojde ke stisknutí kláves Fn+F10, jimiž se osvětlení vypíná, zůstane osvětlení vypnuté bez ohledu na to, jestli je počítač napájen ze sítě.
Miscellaneous Devices	Slouží k povolení a zakázání různých zařízení na desce.
Enable Camera	Povolí nebo zakáže kameru.

Tabulka 7. Možnosti nástroje System setup (Nastavení systému) – nabídka Video (Grafika)

Grafika

LCD Brightness	Slouží k nastavení jasu panelu, nezávisle pro napájení z baterie a ze sítě.
-----------------------	---

Tabulka 8. Možnosti nástroje System setup (Nastavení systému) – nabídka Security (Zabezpečení)

Security (Zabezpečení)	
Admin Password	Umožňuje nastavit, změnit a odstranit heslo správce.
System Password	Umožňuje nastavit, změnit a odstranit systémové heslo.
Strong Password	Slouží k povolení a zakázání nutnosti silného hesla.
Password Configuration	Slouží k nastavení minimálního a maximálního povoleného počtu znaků v heslech správce a systémových heslech.
Password Bypass	Slouží k obejití výzvy k zadání systémového (spouštěcího) hesla a hesla interního pevného disku při restartu počítače.
Password Change	Slouží k povolení a zakázání oprávnění měnit heslo systému a pevného disku, pokud je nastaveno heslo správce.
Non-Admin Setup Changes	Umožňuje určit, zda jsou po nastavení hesla správce povoleny změny v možnostech nastavení.
UEFI Capsule Firmware Updates	Aktivuje nebo deaktivuje aktualizace operačního systému BIOS prostřednictvím aktualizčních balíčků kapsle UEFI.
PTT Security	Slouží k povolení nebo zakázání viditelnosti nástroje Platform Trust Technology (PTT) pro operační systém.
Computrace(R)	Slouží k povolení a zakázání rozhraní modulu BIOS volitelné služby Computrace(R) softwaru Absolute Software.
CPU XD Support	Slouží k povolení nebo zakázání režimu procesoru Execute Disable (Zákaz provedení akce).
Admin Setup Lockout	Slouží k zabránění uživatelům v přístupu k nastavením, pokud je nastaveno heslo správce.
Master Password Lockout	Slouží k vypnutí podpory hlavního hesla. Před změnou nastavení je nutné zrušit hesla pevného disku.

Tabulka 9. Možnosti nástroje System setup (Nastavení systému) – nabídka Secure Boot (Bezpečné zavádění)

Secure Boot (Bezpečné zavádění)	
Secure Boot Enable	Povolí nebo zakáže funkci bezpečné zavádění systému.
Expert Key Management	
Expert Key Management	Slouží k povolení nebo zakázání odborné správy klíčů.
Custom Mode Key Management	Slouží k zadání vlastních hodnot pro odbornou správu klíčů.

Tabulka 10. Možnosti nástroje System setup (Nastavení systému) – nabídka Intel Software Guard Extensions

Intel Software Guard Extensions	
Intel SGX Enable	Slouží k povolení nebo zakázání funkcí Intel Software Guard Extensions.
Enclave Memory Size	Slouží k nastavení velikosti paměti Intel Software Guard Extensions Enclave Reserve.
Performance (Výkon)	
Multi Core Support	Slouží k zapnutí více jader. Výchozí hodnota: Enabled (Povoleno).
Intel SpeedStep	Povolí nebo zakáže funkci Intel Speedstep. Výchozí hodnota: Enabled (Povoleno).

POZNÁMKA: Při zapnutí se taktovací frekvence procesoru a napětí jádra dynamicky upravují na základě zatížení procesoru.

C-States Control	Povolí nebo zakáže další režimy spánku procesoru. Výchozí hodnota: Enabled (Povoleno).
Intel TurboBoost	Slouží k povolení a zakázání režimu procesoru Intel TurboBoost. Výchozí hodnota: Enabled (Povoleno).
HyperThread control	Slouží k povolení či zakázání funkce HyperThreading v procesoru. Výchozí hodnota: Enabled (Povoleno).
Power Management (Správa napájení)	
AC Behavior	Slouží k automatickému zapnutí systému po připojení napájení.
Enable Intel Speed Shift Technology	Slouží k povolení nebo zakázání technologie Intel Speed Shift.
Auto On Time	Slouží k aktivaci automatického spouštění počítači každý den nebo ve vybrané datum a čas. Tuto možnost lze nakonfigurovat pouze, když je funkce Auto On Time nastavena na možnosti Everyday (Každý den), Weekdays (Pracovní dny) nebo Selected Days (Vybrané dny). Výchozí hodnota: Disabled (Zakázáno)
USB Wake Support	Slouží k nastavení, aby zařízení USB mohla probouzet počítač z pohotovostního režimu.
Peak Shift	Zapíná nebo vypíná funkci minimálního využívání napájení v době energetické špičky.
Primary Battery Charge Configuration	Nastavení primární konfigurace nabíjení baterie pomocí přednastaveného automatického počátku a ukončení. Výchozí hodnota: Adaptive (Adaptivní)
POST Behavior (Chování POST)	
Adapter Warnings	Slouží k zapnutí varování adaptéru. Výchozí hodnota: Enabled (Povoleno).
Fn Lock Options	Slouží k povolení a zakázání režimu zámku Fn.
Fastboot	Slouží k aktivaci možnosti nastavení rychlosti procesu zavádění. Výchozí hodnota: Thorough (Důkladné).
Extend BIOS POST Time	Konfigurace dodatečného zpoždění před zaváděním.
Full Screen logo	Slouží k povolení a zakázání zobrazení loga na celou obrazovku.
Warnings and Errors	Slouží ke konfiguraci možností varování a chyb, aby se při zjištění varování nebo chyb proces zavádění namísto zastavení pouze pozastavil, zobrazil výzvu a vyčkal na vstup uživatele.
Prompt on Warnings and Errors (Dotaz při varování a chybách)	Povolí nebo zakáže dotaz při varování a chybách.
Continue on Warnings (Pokračovat při varování)	Povolí nebo zakáže pokračování při varování.
Continue on Warnings and Errors (Pokračovat při varování a chybách)	Povolí nebo zakáže pokračování při varování a chybách.

Tabulka 11. Možnosti nástroje System setup (Nastavení systému) – nabídka Virtualization Support (Podpora virtualizace)

Virtualization Support (Podpora virtualizace)

Virtualization	Toto pole určuje, zda může monitor virtuálního přístroje (VMM) používat přídavné funkce hardwaru poskytované virtualizační technologií Intel® Virtualization Technology.
VT for Direct I/O	Specifikuje, zda může monitor virtuálního přístroje (VMM) používat přídavné funkce hardwaru poskytované virtualizační technologií Intel® Virtualization Technology pro přímý I/O.

Tabulka 12. Možnosti nástroje System setup (Nastavení systému) – nabídka Wireless (Bezdrátové připojení)

Bezdrátové připojení

Wireless Switch	Určuje, která bezdrátová zařízení lze ovládat pomocí bezdrátového přepínače.
Wireless Device Enable	Slouží k povolení a zakázání interního bezdrátového zařízení

Tabulka 13. Možnosti nástroje System setup (Nastavení systému) – nabídka Maintenance (Údržba)

Maintenance (Údržba)

Service Tag	Slouží k zobrazení výrobního čísla systému.
Asset Tag	Slouží k vytvoření inventárního čísla.
BIOS Downgrade	Možnost obnovit předchozí verzi firmwaru systému.
BIOS Recovery	Slouží provedení obnovy z některých stavů poškození systému BIOS pomocí souboru pro obnovení na primárním pevném disku nebo externím klíči USB.

Tabulka 14. Možnosti nástroje System setup (Nastavení systému) – nabídka System Logs (Systémové protokoly).

System Logs (Systémové protokoly)

BIOS Events	Slouží k zobrazení událostí systému BIOS.
Thermal Events	Slouží k zobrazení teplotních událostí.
Power Events	Slouží k zobrazení událostí napájení.

Tabulka 15. Možnosti nástroje System setup (Nastavení systému) – nabídka SupportAssist System Resolution (Systém řešení SupportAssist)

SupportAssist System Resolution (Systém řešení SupportAssist)

Auto OS recovery Threshold	Řídí automatický průběh zavádění systému pro konzoli rozlišení systému SupportAssist a pro nástroj obnovy Dell OS Recovery.
SupportAssist Power Recovery	Slouží k povolení nebo zakázání průběhu zavádění pro nástroj SupportAssist OS Recovery v případě některých chyb systému.

Systemové heslo a heslo pro nastavení

Tabulka 16. Systemové heslo a heslo pro nastavení

Typ hesla	Popis
Heslo systému	Heslo, které je třeba zadat pro přihlášení se k počítači.
Heslo nastavení	Heslo, které je třeba zadat pro získání přístupu a možností provádění změn v nastavení systému BIOS v počítači.

Můžete vytvořit systémové heslo a zabezpečit počítač heslem.

UPOZORNĚNÍ: Heslo nabízí základní úroveň zabezpečení dat v počítači.

UPOZORNĚNÍ: Pokud počítač nebude uzamčen nebo zůstane bez dozoru, k uloženým datům může získat přístup kdokoli.

POZNÁMKA: Systemové heslo a heslo nastavení jsou zakázána.

Přiřazení hesla nastavení systému

Nové **systemové heslo nebo heslo správce** lze nastavit pouze v případě, že je stav **Not Set (Nenastaveno)**.

Do nastavení systému přejdete stisknutím tlačítka F2 ihned po spuštění či restartu počítače.

- Na obrazovce **System BIOS (System BIOS)** nebo **System Setup (Nastavení systému)** vyberte možnost **Security (Zabezpečení)** a stiskněte klávesu Enter.
Otevře se obrazovka **Security (Zabezpečení)**.
- Zvolte možnost **System/Admin Password (Systemové heslo / heslo správce)** a v poli **Enter the new password (Zadejte nové heslo)** vytvořte heslo.
Nové heslo systému přiřadte podle následujících pokynů:
 - Heslo smí obsahovat nejvýše 32 znaků.
 - Heslo smí obsahovat čísla od 0 do 9.
 - Povolena jsou pouze malá písmena (velká písmena jsou zakázána).
 - Povoleny jsou pouze následující zvláštní znaky: mezera, ("), (+), (.), (-), (.), (/), (:), ([), (\), (]), (').
- Vypište systémové heslo, které jste zadali dříve do pole **Confirm new password (Potvrdit nové heslo)** a klikněte na **OK**.
- Po stisku klávesy Esc se zobrazí zpráva s požadavkem o uložení změn.
- Stiskem klávesy Y změny uložíte.
Počítač se restartuje.

Odstranění nebo změna stávajícího hesla k nastavení systému

Před pokusem o odstranění nebo změnu stávajícího hesla k systému a/nebo konfiguraci ověřte, zda je možnost **Password Status** (Stav hesla) v programu System Setup (Konfigurace systému) nastavena na hodnotu Unlocked (Odemčeno). Pokud je možnost **Password Status** (Stav hesla) nastavena na hodnotu Locked (Zamčeno), stávající heslo k systému a/nebo konfiguraci nelze odstranit ani změnit. Nástroj Nastavení systému otevřete stiskem tlačítka F2 ihned po spuštění či restartu počítače.

- Na obrazovce **System BIOS (System BIOS)** nebo **System Setup (Nastavení systému)** vyberte možnost **System Security (Zabezpečení systému)** a stiskněte klávesu Enter.
Otevře se obrazovka **System Security (Zabezpečení systému)**.
- Na obrazovce **System Security (Zabezpečení systému)** ověřte, zda je v nastavení **Password Status (Stav hesla)** vybrána možnost **Unlocked (Odemčeno)**.

- 3 Po odstranění stávajícího hesla systému vyberte možnost **System Password (Heslo systému)** a stiskněte klávesu Enter nebo Tab.
- 4 Po odstranění stávajícího hesla nastavení vyberte možnost **Setup Password (Heslo nastavení)** a stiskněte klávesu Enter nebo Tab.
① POZNÁMKA: Jestliže heslo k systému či nastavení měníte, vložte na vyžádání nové heslo. Pokud heslo k systému či nastavení mažete, potvrďte na vyžádání smazání hesla.
- 5 Po stisku klávesy Esc se zobrazí zpráva s požadavkem o uložení změn.
- 6 Stiskem klávesy Y uložíte změny a nástroj Nastavení systému ukončíte.
Počítač se restartuje.

Vymazání nastavení CMOS

- 1 Sejměte spodní kryt.
- 2 Vyměňte baterii.
- 3 Vyměňte knoflíkovou baterii.
- 4 Počkejte jednu minutu.
- 5 Vložte knoflíkovou baterii.
- 6 Vložte baterii.
- 7 Nasadte spodní kryt.

Vymazání hesla k systému BIOS (nastavení systému) a systémového hesla

Potřebujete-li vymazat zapomenutá hesla, kontaktujte technickou podporu společnosti Dell. Více informací naleznete na stránkách www.dell.com/contactdell.

Rozšířená diagnostika vyhodnocení systému před jeho spuštěním (ePSA)

UPOZORNĚNÍ: Používejte diagnostiku ePSA pouze k testování tohoto počítače. Použití tohoto programu s jinými počítači může mít za následek neplatné výsledky nebo chybové zprávy.

Diagnostika ePSA (známá také jako diagnostika systému) provádí celkovou kontrolu hardwaru. Diagnostika ePSA je integrována do systému BIOS a je spouštěna interně systémem BIOS. Integrovaná diagnostika systému poskytuje sadu možností pro konkrétní zařízení nebo jejich skupiny a umožní vám:

- Spouštět testy automaticky nebo v interaktivním režimu
- Opakovat testy
- Zobrazit nebo ukládat výsledky testů
- Procházet testy a využitím dalších možností testu získat dodatečné informace o zařízeních, u kterých test selhal
- Prohlížet stavové zprávy s informacemi o úspěšném dokončení testu
- Prohlížet chybové zprávy s informacemi o problémech, ke kterým během testu došlo

POZNÁMKA: Některé testy pro konkrétní zařízení vyžadují zásah uživatele. Při provádění diagnostických testů buďte vždy přítomni u terminálu počítače.

Další informace naleznete na stránce [Dell ePSA Diagnostic 3.0](#).

Spuštění diagnostiky ePSA

- 1 Zapněte počítač.
- 2 Během spouštění počítače vyčkejte na zobrazení loga Dell a stiskněte klávesu F12.
- 3 Na obrazovce se spouštěcí nabídkou vyberte možnost **Diagnostics (Diagnostika)**.
- 4 Klikněte na šipku v levém dolním rohu.
Zobrazí se úvodní obrazovka diagnostiky.
- 5 Klikněte na šipku v pravém dolním rohu a přejděte na výpis stránek.
Zobrazí se detekované položky.
- 6 Chcete-li spustit diagnostický test u konkrétního zařízení, stiskněte klávesu Esc a klepnutím na tlačítko **Yes (Ano)** ukončete diagnostický test.
- 7 V levém podokně vyberte požadované zařízení a klepněte na tlačítko **Run Tests (Spustit testy)**.
- 8 V případě jakéhokoli problému se zobrazí chybové kódy.
Chybový kód a ověřovací číslo si poznamenejte a obraťte se na společnost Dell.

Indikátory diagnostiky systému

Indikátor stavu baterie

Označuje stav napájení a nabíjení baterie.

Svítlí bíle – Je připojen napájecí adaptér a baterie je nabitá alespoň na 5 %.

Oranžová – Počítač je napájen z baterie, která je nabitá na méně než 5 %.

Nesvítí

- Napájecí adaptér je připojen a baterie je plně nabitá.
- Počítač je napájen z baterie, a ta je nabitá na více než 5 %.
- Počítač je v režimu spánku, hibernace nebo je vypnutý.

Indikátor stavu napájení a baterie bliká oranžově a zároveň pípají kódy značící chyby.

Příklad: indikátor stavu napájení a baterie oranžově dvakrát zabliká, následuje pauza a potom zabliká třikrát bíle a následuje pauza. Tento vzor blikání 2,3 pokračuje, dokud se počítač nevypne, což signalizuje, že nebyla detekována žádná paměť nebo RAM.

Následující tabulka ukazuje různé vzory signalizace indikátoru stavu napájení a baterie a související problémy.

Tabulka 17. Signály indikátoru LED

Kódy diagnostických indikátorů	Popis problému
2, 1	Selhání procesoru
2, 2	Základní deska: selhání systému BIOS nebo paměti ROM (Read-Only Memory)
2, 3	Nezjištěna žádná paměť nebo RAM (Random-Access Memory)
2, 4	Selhání paměti nebo RAM (Random-Access Memory)
2, 5	Nainstalovaná neplatná paměť
2, 6	Chyba základní desky nebo čipové sady
2, 7	Došlo k selhání displeje
3, 1	Selhání knoflíkové baterie
3, 2	Chyba rozhraní PCI / grafické karty / čipu
3, 3	Bitová kopie pro obnovení systému nebyla nalezena.
3, 4	Bitová kopie pro obnovení systému byla nalezena, ale je neplatná.
3, 5	Závada napájecí větve
3,6	Neúplná aktualizace systému BIOS
3,7	Chyba rozhraní Management Engine (ME)

Indikátor stavu kamery: Označuje, zda se používá kamera.

- Svítí bíle – kamera je používána.
- Nesvítí – kamera není používána.

Indikátor stavu klávesy Caps Lock: Označuje, zda je klávesa Caps Lock zapnutá, nebo vypnutá.

- Svítí bíle – funkce Caps Lock je zapnuta.
- Nesvítí – funkce Caps Lock je vypnuta.

Aktualizace systému BIOS

Aktualizaci systému BIOS je vhodné provést v případě, že je k dispozici jeho nová verze, nebo v případě výměny základní desky.

Postup aktualizace systému BIOS:

- 1 Zapněte počítač.
- 2 Přejděte na web www.dell.com/support.
- 3 Klikněte na možnost **Product Support (Podpora k produktu)**, zadejte výrobní číslo počítače a klikněte na možnost **Submit (Odeslat)**.

① POZNÁMKA: Pokud výrobní číslo nemáte k dispozici, použijte funkci automatického rozpoznání nebo ručně vyhledejte model počítače.

- 4 Klikněte na možnost **Drivers & Downloads (Ovladače a stahování) > Find it myself (Najdu to sám)**.
- 5 Vyberte operační systém nainstalovaný v počítači.
- 6 Přejděte na stránce dolů a rozbalte možnost **BIOS (Systém BIOS)**.
- 7 Klikněte na odkaz **Download (Stáhnout)** a stáhněte si nejnovější verzi systému BIOS pro váš počítač.
- 8 Po dokončení stahování přejděte do složky, kam jste soubor s aktualizací systému BIOS uložili.
- 9 Dvakrát klikněte na ikonu souboru s aktualizací systému BIOS a postupujte podle pokynů na obrazovce.

Aktualizace systému BIOS (klíč USB)

- 1 Postupujte podle kroků 1 až 7 v části „Aktualizace systému BIOS“ a stáhněte si nejnovější aktualizací soubor pro systém BIOS.
- 2 Vytvořte spustitelnou jednotku USB. Další informace najdete v článku znalostní databáze [SLN143196](#) na adrese www.dell.com/support.
- 3 Zkopírujte aktualizací soubor systému BIOS na spustitelnou jednotku USB.
- 4 Připojte spustitelnou jednotku USB k počítači, který potřebuje aktualizaci systému BIOS.
- 5 Restartujte počítač a během zobrazení loga Dell na obrazovce stiskněte klávesu **F12**.
- 6 Spusťte počítač z jednotky USB z nabídky – **One Time Boot Menu (Jednorázová nabídka spuštění)**.
- 7 Zadejte název aktualizací souboru systému BIOS a stiskněte klávesu **Enter**.
- 8 Zobrazí se nástroj **BIOS Update Utility (Nástroj pro aktualizaci systému BIOS)**. Aktualizaci systému BIOS dokončete podle pokynů na obrazovce.

Řešení problému se spuštěním způsobeného podporou spuštění ze zařízení USB

Když jsou během spuštění k počítači připojena zařízení USB, někdy nenaběhne operační systém. To se děje proto, že počítač na připojených zařízeních USB hledá soubory, ze kterých by lze spustit operační systém.

Buď před spuštěním odpojte zařízení USB, nebo postupujte následujícím způsobem a opravte problém se spuštěním.

- 1 Zapněte nebo restartujte počítač.
- 2 Když se zobrazí logo Dell, stisknutím klávesy F2 přejdete do programu pro nastavení systému BIOS.
Zobrazí se program pro nastavení systému BIOS.
- 3 V levém podokně vyberte možnosti **Settings (Nastavení) > System Configuration (Konfigurace systému) > USB Configuration (Konfigurace USB)**.
Konfigurace USB je uvedena v pravém podokně.
- 4 Zrušte zaškrtnutí políčka **Enable Boot Support (Povolit podporu spuštění)**.
- 5 Uložte nastavení a program ukončete.

Uvolnění statické elektřiny (Flea power)

Flea power je zbytková statická elektřina, která zůstává v počítači i po jeho vypnutí a vyjmutí baterie. Následující postup obsahuje kroky potřebné k uvolnění statické elektřiny z počítače.

- 1 Vypněte počítač.
- 2 Sejměte [spodní kryt](#).
- 3 Stisknutím a podržením tlačítka napájení po dobu 15 sekund vybijte statickou elektřinu.
- 4 Nasad'te [spodní kryt](#).
- 5 Zapněte počítač.

Cyklus napájení sítě Wi-Fi

Pokud počítač nemůže přistupovat k internetu kvůli problému s konektivitou Wi-Fi, můžete provést restart napájení sítě Wi-Fi. Následující postup obsahuje kroky potřebné k provedení restartu napájení sítě Wi-Fi.

POZNÁMKA: Někteří poskytovatelé internetového připojení poskytují kombinované zařízení modem-směrovač.



- 1 Vypněte počítač.
- 2 Vypněte modem.
- 3 Vypněte bezdrátový směrovač.
- 4 Počkejte 30 sekund.
- 5 Zapněte bezdrátový směrovač.
- 6 Zapněte modem.
- 7 Zapněte počítač.

Pomoc a kontakt na společnost Dell

Zdroje pro vyhledání nápovědy

Informace a nápovědu k produktům a službám Dell můžete získat v těchto zdrojích samoobslužné pomoci.

Tabulka 18. Zdroje pro vyhledání nápovědy

Zdroje pro vyhledání nápovědy	Umístění zdrojů
Informace o produktech a službách společnosti Dell	www.dell.com
Můj Dell	
Tipy	
Kontaktujte oddělení podpory	V hledání Windows zadejte text Contact Support a poté stiskněte klávesu Enter.
Nápověda k operačnímu systému online	www.dell.com/support/windows www.dell.com/support/linux
Informace o odstraňování problémů, uživatelské příručky, pokyny nastavení, technické údaje produktu, blogy technické nápovědy, ovladače, aktualizace softwaru atd.	www.dell.com/support
Články ze znalostní databáze Dell ohledně různých problémů s počítačem.	<ol style="list-style-type: none"> 1 Přejděte na web www.dell.com/support. 2 Do pole Search (Vyhledávání) zadejte předmět nebo klíčové slovo. 3 Kliknutím na Search (Vyhledat) načtete související články.
Zjistěte následující informace o svém produktu:	Viz část <i>Me and My Dell (Já a můj Dell)</i> na webu www.dell.com/support/manuals .
<ul style="list-style-type: none"> • Technické údaje produktu • Operační systém • Nastavení a používání produktu • Zálohování dat • Řešení problémů a diagnostika • Obnovení továrního a systémového nastavení • Údaje BIOS 	<p>Chcete-li najít pasáž <i>Me and My Dell (Já a můj Dell)</i> ke svému produktu, identifikujte jej pomocí následujících informací:</p> <ul style="list-style-type: none"> • Zvolte Detect Product (Rozpoznat produkt). • Vyhledejte produkt z rozbalovací nabídky pod nadpisem Prohlédnout produkty. • Na vyhledávacím panelu zadejte Service Tag number (Číslo servisního označení) nebo Product ID (ID produktu).

Kontaktování společnosti Dell

Informace o kontaktování společnosti Dell ohledně prodeje, technické podpory a záležitostí týkajících se zákaznických služeb naleznete na webu www.dell.com/contactdell.

- ① **POZNÁMKA:** Dostupnost se liší v závislosti na zemi/oblasti a produktu a některé služby nemusí být ve vaší zemi/oblasti k dispozici.
- ① **POZNÁMKA:** Pokud nemáte aktivní internetové připojení, můžete najít kontaktní informace na nákupní faktuře, balicím seznamu, účtence nebo v katalogu produktů společnosti Dell.