

XPS 13

Servisni priručnik



Napomene, oprezi i upozorenja

 | **NAPOMENA:** NAPOMENA ukazuje na važne informacije koje vam pomažu da koristite svoje računalo na bolji način.

 | **OPREZ:** MJERA OPREZA označava moguće oštećenje hardvera ili gubitak podataka i otkriva kako izbjeći te probleme.

 | **UPOZORENJE:** UPOZORENJE označava moguće oštećenje imovine, osobne ozljede ili smrt.

© 2018. - 2019. Dell Inc. ili njegove podružnice. Sva prava pridržana. Dell, EMC i drugi zaštitni znakovi vlasništvo su tvrtke Dell Inc. ili njezinih podružnica. Ostali zaštitni znakovi vlasništvo su pripadajućih vlasnika.

1 Prije radova na unutrašnjosti računala.....	7
Prije nego počnete.....	7
Sigurnosne upute.....	7
Preporučeni alati.....	7
Popis vijaka.....	8
2 Nakon rada na unutrašnjosti računala.....	10
3 Uklanjanje poklopca kućišta.....	11
Postupak.....	11
4 Ponovno postavljanje poklopca kućišta.....	14
Postupak.....	14
5 Uklanjanje baterije.....	15
Mjere opreza za litij-ionsku bateriju.....	15
Predradnje.....	15
Postupak.....	15
6 Ponovno postavljanje baterije.....	17
Mjere opreza za litij-ionsku bateriju.....	17
Postupak.....	17
Koraci nakon postupka.....	17
7 Uklanjanje tvrdog pogona.....	18
Predradnje.....	18
Postupak.....	18
8 Ponovno postavljanje tvrdog pogona.....	19
Postupak.....	19
Koraci nakon postupka.....	19
9 Uklanjanje zvučnika.....	20
Predradnje.....	20
Postupak.....	20
10 Ponovno postavljanje zvučnika.....	21
Postupak.....	21
Koraci nakon postupka.....	21
11 Uklanjanje baterije na matičnoj ploči.....	22
Predradnje.....	22
Postupak.....	22

12 Ponovno postavljanje baterije na matičnoj ploči.....	23
Postupak.....	23
Koraci nakon postupka.....	23
13 Uklanjanje sklopa hladila.....	24
Predradnje.....	24
Postupak.....	24
14 Ponovno postavljanje sklopa hladila.....	25
Postupak.....	25
Koraci nakon postupka.....	25
15 Uklanjanje sklopa zaslona.....	26
Predradnje.....	26
Postupak.....	26
16 Ponovno postavljanje sklopa zaslona.....	28
Postupak.....	28
Koraci nakon postupka.....	28
17 Uklanjanje ulaza za slušalice.....	29
Predradnje.....	29
Postupak.....	29
18 Vraćanje ulaza za slušalice.....	31
Postupak.....	31
Koraci nakon postupka.....	31
19 Uklanjanje ventilatora.....	32
Predradnje.....	32
Postupak.....	32
20 Ponovno postavljanje ventilatora.....	34
Postupak.....	34
Koraci nakon postupka.....	34
21 Uklanjanje matične ploče.....	35
Predradnje.....	35
Postupak.....	35
22 Ponovno postavljanje matične ploče.....	37
Postupak.....	37
Koraci nakon postupka.....	37
Unošenje servisne oznake u BIOS program za postavljanje sustava.....	37
23 Uklanjanje gumba za uključivanje/isključivanje s opcionalnim čitačem otiska prstiju.....	39
Predradnje.....	39

Postupak.....	39
24 Ponovno postavljanje gumba za uključivanje/isključivanje s opcionalnim čitačem otisaka prstiju.....	40
Postupak.....	40
Koraci nakon postupka.....	40
25 Uklanjanje tipkovnice.....	41
Predradnje.....	41
Postupak.....	41
26 Ponovno postavljanje tipkovnice.....	42
Postupak.....	42
Koraci nakon postupka.....	42
27 Uklanjanje sklopa oslonca za ruku.....	43
Predradnje.....	43
Postupak.....	43
28 Ponovno postavljanje sklopa oslonca za ruku.....	44
Postupak.....	44
Koraci nakon postupka.....	44
29 Preuzimanje upravljačkih programa.....	45
Preuzimanje audio upravljačkog programa.....	45
Preuzimanje grafičkih upravljačkih programa.....	45
Preuzimanje USB 3.0 upravljačkog programa.....	46
Preuzimanje Wi-Fi upravljačkog programa.....	46
Preuzimanje upravljačkog programa čitača medijskih kartica.....	47
Preuzimanje upravljačkog programa za čitača otisaka prstiju.....	48
Preuzimanje upravljačkog programa seta čipova.....	48
Preuzimanje mrežnog upravljačkog programa.....	49
30 Program za postavljanje sustava.....	50
Program za postavljanje sustava.....	50
Ulaz u program za postavljanje BIOS-a.....	50
Omogućavanje ili onemogućavanje USB-a u programu za postavljanje BIOS-a.....	50
Identifikacija pogona za pohranu u programu za postavljanje BIOS-a.....	50
Provjeravanje memorije sustava u programu za postavljanje BIOS-a.....	51
Navigacijske tipke.....	51
Redoslijed podizanja.....	51
Opcije programa za postavljanje sustava.....	52
Zaporka sustava i postavljanja.....	57
Dodjeljivanje zaporke za postavljanje sustava.....	57
Brisanje ili promjena postojeće zaporke za postavljanje sustava.....	57
Brisanje postavki CMOS-a.....	58
Brisanje zaporki BIOS-a (Postavljanje sustava) i sustava.....	58
31 Rješavanje problema.....	59

Dijagnostika poboljšano testiranja računala prije podizanja sustava (ePSA).....	59
Pokretanje ePSA dijagnostika.....	59
Svjetla dijagnostike sustava.....	59
Ažuriranje BIOS-a Flash postupkom.....	60
Ažuriranje BIOS-a flashanjem (USB ključ).....	61
Rješavanje problema prilikom podizanja uzrokovanih podrškom za USB podizanje.....	61
Pražnjenje zaostalog napona.....	61
Uključivanje i isključivanje funkcije Wi-Fi.....	61
32 Dobivanje pomoći i kontaktiranje tvrtke Dell.....	63
Izvori za samopomoć.....	63
Kontaktiranje tvrtke Dell.....	63

Prije radova na unutrašnjosti računala

① **NAPOMENA:** Slike u ovom dokumentu mogu se razlikovati od vašeg računala ovisno o konfiguraciji koju ste naručili.

Prije nego počnete

- 1 Spremite i zatvorite sve otvorene datoteke i zatvorite sve otvorene programe.
- 2 Isključite vaše računalo. Kliknite **Start** >  **Uključi/isključi** > **Isključi računalo**.

① **NAPOMENA:** Ako koristite neki drugi operacijski sustav, pogledajte dokumentaciju operacijskog sustava radi uputa o isključivanju.

- 3 Odspojite računalo i sve priključene uređaje iz njihovih električnih utičnica.
- 4 Iz vašeg računala odspojite sve priključene mrežne i periferne uređaje, poput tipkovnice, miša i monitora.
- 5 Uklonite sve medijske kartice i optičke diskove iz računala, ako postoje.

Sigurnosne upute

Kako biste zaštitili vaše računalo od mogućih oštećenja i zbog vaše osobne zaštite, pridržavajte se slijedećih sigurnosnih uputa.

- ⚠ **UPOZORENJE:** Prije rada na unutrašnjosti računala pročitajte sigurnosne upute koje ste dobili s računalom. Za dodatne sigurnosne informacije pogledate sukladnost sa zakonskim odredbama na www.dell.com/regulatory_compliance.
- ⚠ **UPOZORENJE:** Odspojite sve izvore napajanja prije otvaranja pokrova računala i ploča. Nakon što ste dovršili radove unutar računala, ponovno postavite sve pokrove, ploče i vijke prije priključivanja na električnu utičnicu.
- ⚠ **OPREZ:** Za izbjegavanje oštećenja računala, osigurajte da je radna površina ravna i čista.
- ⚠ **OPREZ:** Za izbjegavanje oštećivanja komponenti i kartica, rukujte s njima tako da ih držite za rubove izbjegavajući dodirivati pinove i kontakte.
- ⚠ **OPREZ:** Trebate izvoditi samo popravke za rješavanje problema kao ovlašten ili pod smjernicama Dell tehničkog tima za pomoć. Vaše jamstvo ne pokriva oštećenja uzrokovana servisiranjem koje tvrtka Dell nije ovlastila. Pogledajte sigurnosne upute isporučene s proizvodom na www.dell.com/regulatory_compliance.
- ⚠ **OPREZ:** Prije nego što dotaknete bilo koji dio u unutrašnjosti svog računala, uzemljite se dodirivanjem neobojene metalne površine, poput metalnog dijela na poleđini računala. Dok radite, povremeno dotaknite neobojanu metalnu površinu kako bi se ispraznio statički elektricitet koji bi mogao oštetiti unutarnje komponente.
- ⚠ **OPREZ:** Kad isključujete kabel, povucite njegov utikač ili njegov jezičak, a ne sam kabel. Neki kabeli imaju priključke s jezičcima za zaključavanje ili prstnim vijcima koje morate isključiti prije isključivanja kabela. Kada isključujete kabele, držite ih ravnomjerno kako biste izbjegli savijanje bilo kojih pinova. Kada priključujete kabele, provjerite jesu li ulazi i priključci točno orijentirani i poravnati.
- ⚠ **OPREZ:** Pritisnite i izbacite sve instalirane kartice iz čitača medijskih kartica.

Preporučeni alati

Za izvršavanje postupaka iz ovog dokumenta možda će vam trebati slijedeći alati:

- Križni #00 i #01 odvijač
- Zvezdasti #5 (T5) odvijač
- plastično šilo















Popis vijaka

Sljedeća tablica sadrži popis vijaka koji se koriste za pričvršćivanje različitih komponenti.

ⓘ NAPOMENA: Kad uklanjate vijke iz komponente, preporučuje se da zabilježite vrstu i količinu vijaka, a zatim ih stavite u kutiju za pohranu vijaka. Time se osigurava vraćanje točnog broja i točne vrste vijaka prilikom zamjene komponente.

ⓘ NAPOMENA: Neka računala imaju magnetske površine. Provjerite da vijci ne ostanu na takvim magnetskim površinama prilikom zamjene komponente.

Tablica 1. Popis vijaka

Komponenta	osigurano	Vrsta vijka	Količina	Slika vijka
Tipkovnica	Sklop oslonca za ruku	M1,6x1,5	29	
Ploča čitača otisaka prstiju	Sklop oslonca za ruku	M1,6x1,5	1	
ⓘ NAPOMENA: Ova komponenta dostupna je samo na sustavima s čitačem otisaka prstiju integriranim na gumbu za uključivanje/isključivanje.				
Gumb za uključivanje/isključivanje	Sklop oslonca za ruku	M1,4x1,7	2	
Matična ploča	Sklop oslonca za ruku	M1,6x2,5	10	
Ventilatori	Matična ploča	M1,6x3L	2	
Zvučnici	Sklop oslonca za ruku	M2x2	4	
Sklop hladila procesora	Matična ploča	M2x3	4	
Ulaz za slušalice	Sklop oslonca za ruku	M1,6x3	4	
Sklop zaslona	Sklop oslonca za ruku	M2,5x4	4	
Bežična antena i nosač kabela kamere	Matična ploča	M1,6x3L	1	
Nosač kabela zaslona	Matična ploča	M1,6x2,5	2	
Štitnik SSD pogona i SSD pogon	Matična ploča	M2x3L	1	
Baterija	Sklop oslonca za ruku	M2x2	4	
Baterija	Sklop oslonca za ruku	M1,6x4	1	

Komponenta	osigurano	Vrsta vijka	Količina	Slika vijka
Poklopac kućišta	Sklop oslonca za ruku	M2x3, zvjezdasti	8	

Nakon rada na unutrašnjosti računala

△ | OPREZ: Ostavljanje dijelova ili vijaka unutar računala može ozbiljno oštetiti računalo.

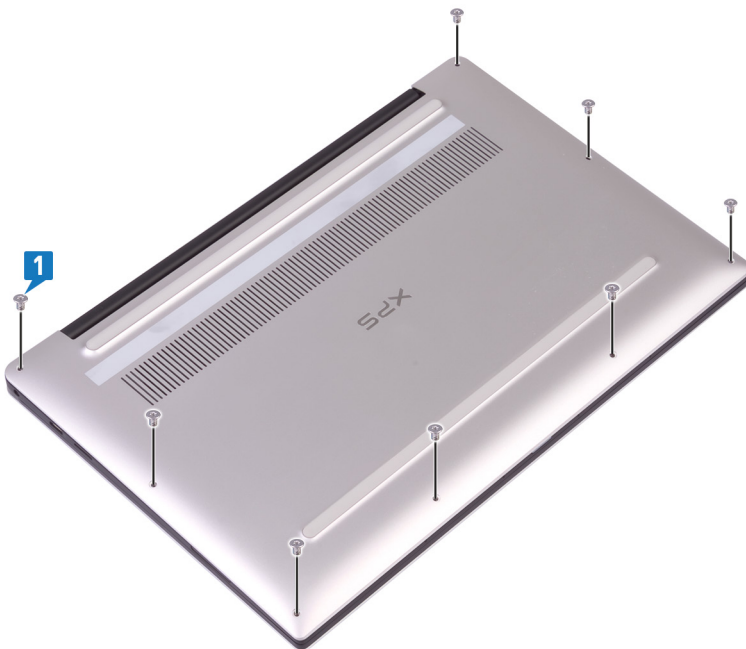
- 1 Ponovno postavite sve vijke i provjerite da nema zaostalih vijaka unutar računala
- 2 Priključite sve vanjske uređaje, periferne ili kabele uklonjene prije rada na računalu.
- 3 Ponovno postavite sve medijske kartice, pogone i sve druge dijelove koje ste uklonili prije rada na računalu.
- 4 Priključite svoje računalo i sve priključene uređaje na njihove izvore električnog napajanja.
- 5 Uključite računalo.

Uklanjanje poklopca kućišta

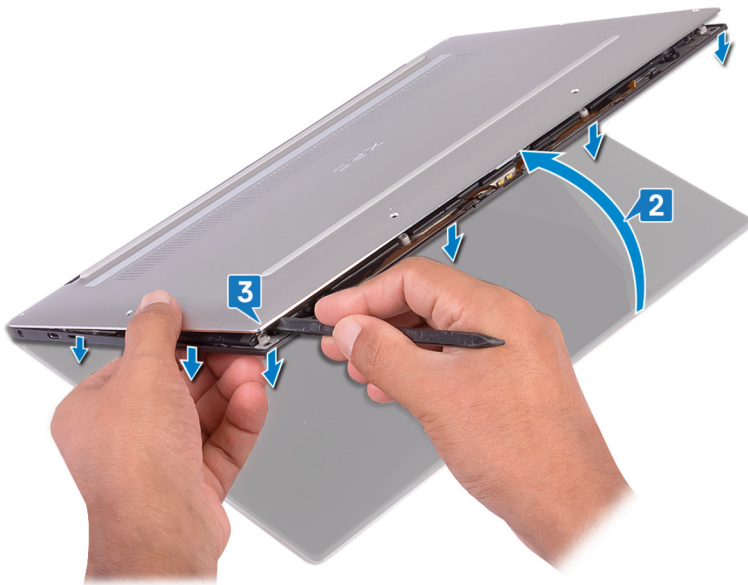
⚠ UPOZORENJE: Prije rada na unutrašnjosti računala pročitajte sigurnosne upute koje ste dobili s računalom i slijedite korake u **Prije rada na unutrašnjosti vašeg računala**. Nakon rada na unutrašnjosti vašeg računala, slijedite upute u **Nakon rada na unutrašnjosti vašeg računala**. Za dodatne sigurnosne informacije pogledate sukladnost sa zakonskim odredbama na www.dell.com/regulatory_compliance.

Postupak

- 1 Uklonite osam vijaka (M2x3, zvjezdasti) koji pričvršćuju poklopac kućišta na sklop oslonca za ruku.



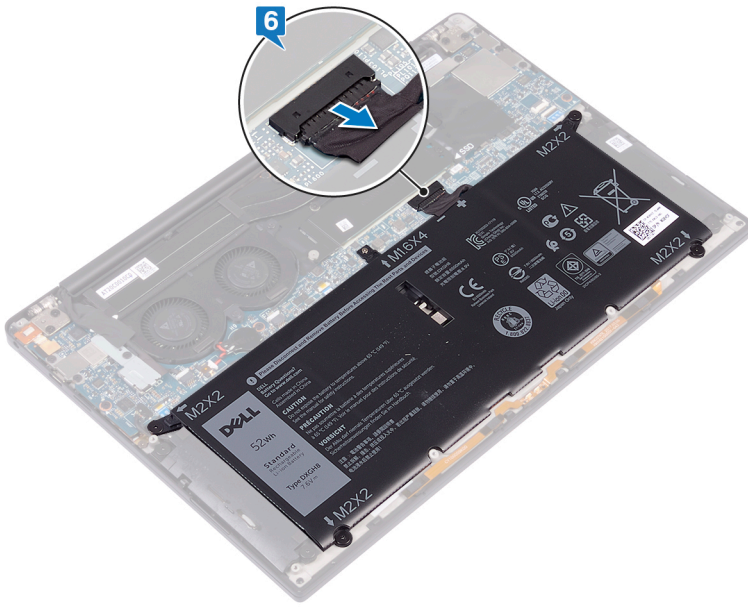
- 2 Dok je računalo okrenuto prema dolje, otvorite ga pod kutom.
- 3 Pomoću plastičnog šila, izdignite poklopac kućišta sa sklopa oslonca za ruku.



- 4 Pomičući masku kućišta s lijeva na desno, otpustite kopče koje pričvršćuju masku kućišta na sklop oslonca za ruku.
- 5 Podignite masku kućišta sa sklopa oslonca za ruku.



- 6 Odspojite kabel baterije iz matične ploče.



Ponovno postavljanje poklopca kućišta

⚠ UPOZORENJE: Prije rada na unutrašnjosti računala pročitajte sigurnosne upute koje ste dobili s računalom i slijedite korake u [Prije rada na unutrašnjosti vašeg računala](#). Nakon rada na unutrašnjosti vašeg računala, slijedite upute u [Nakon rada na unutrašnjosti vašeg računala](#). Za dodatne sigurnosne informacije pogledate sukladnost sa zakonskim odredbama na www.dell.com/regulatory_compliance.

Postupak

- 1 Priključite kabel baterije na matičnu ploču.
- 2 Poravnajte otvore za vijke ispod maske kućišta s otvorima za vijke na sklopu oslonca za ruku i umetnite masku kućišta na mjesto.
- 3 Ponovo postavite osam vijaka (M2x3, zvjezdasti) koji pričvršćuju masku kućišta na sklop oslonca za ruku.

Uklanjanje baterije

⚠ UPOZORENJE: Prije rada na unutrašnjosti računala pročitajte sigurnosne upute koje ste dobili s računalom i slijedite korake u **Prije rada na unutrašnjosti vašeg računala**. Nakon rada na unutrašnjosti vašeg računala, slijedite upute u **Nakon rada na unutrašnjosti vašeg računala**. Za dodatne sigurnosne informacije pogledate sukladnost sa zakonskim odredbama na www.dell.com/regulatory_compliance.

Mjere opreza za litij-ionsku bateriju

⚠ OPREZ:

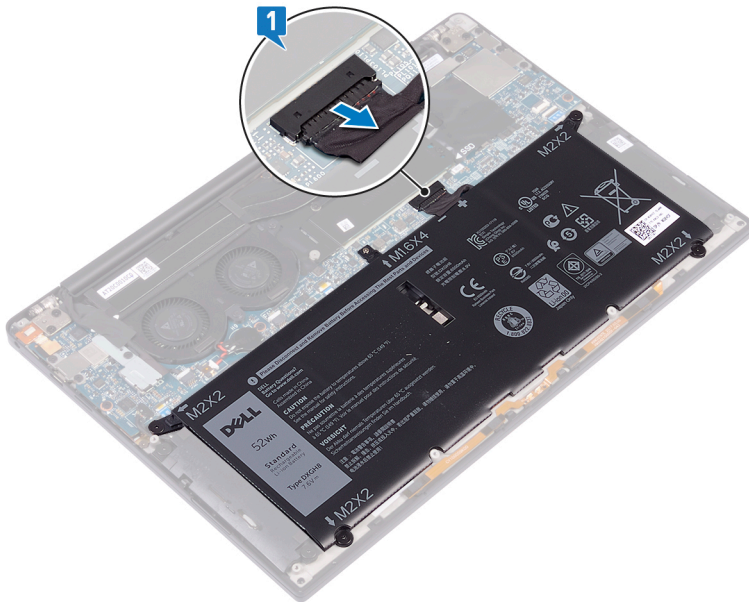
- Budite oprezni kada rukujete litij-ionskim baterijama.
- Ispraznite bateriju koliko god možete prije njezina uklanjanja iz sustava. To se može učiniti tako da odspojite strujni adapter iz sustava kako biste omogućili da se baterija isprazni.
- Nemojte drobiti, bacati, trgati na komade ili probijati bateriju stranim tijelima.
- Bateriju nemojte izlagati visokim temperaturama ili rastavljati baterijske sklopove i ćelije.
- Nemojte pritiskati površinu baterije.
- Nemojte savijati bateriju.
- Ne koristite bilo kakav alat za izdizanje baterije.
- Ako se baterija zaglavi u uređaju zbog nabreknuća, nemojte ju pokušavati osloboditi jer probijanje, savijanje ili drobljenje litij-ionske baterije može biti opasno. U takvom slučaju, cijeli sustav treba zamijeniti. Kontaktirajte <https://www.dell.com/support> radi pomoći i daljnjih uputa.
- Uvijek kupujte originalne baterije od <https://www.dell.com> ili ovlaštenih Dellovih partnera i prodavača.

Predradnje

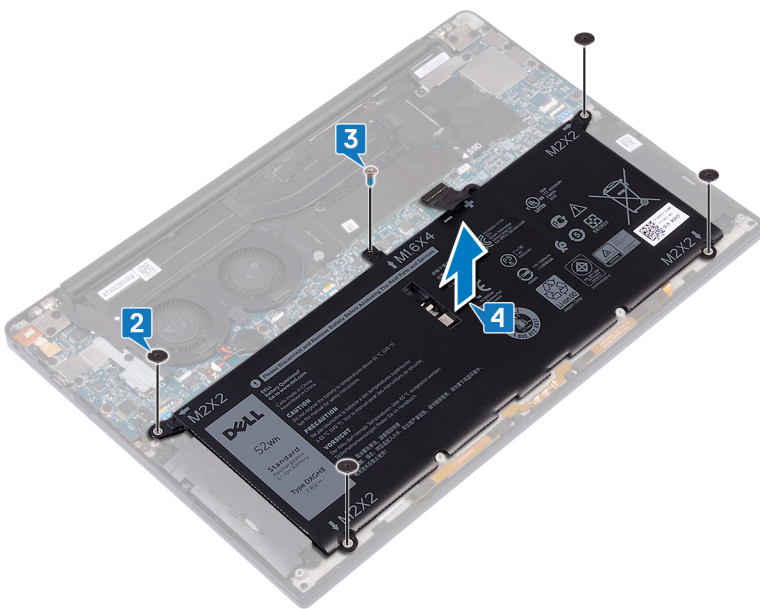
Uklonite poklopac kućišta.

Postupak

- 1 Uvjerite se da je kabel baterije odspojen iz matične ploče.



- 2 Uklonite četiri vijka (M2x2) koji pričvršćuju bateriju za sklop oslonca za ruku.
- 3 Uklonite vijak (M1,6x4) koji pričvršćuje bateriju na sklop oslonca za ruku.
- 4 Podignite bateriju sa sklopa oslonca za ruku.



- 5 Okrenite računalo, otvorite zaslon i pritisnite gumb za napajanje na oko pet sekundi kako biste uzemljili računalo.

Ponovno postavljanje baterije

⚠ UPOZORENJE: Prije rada na unutrašnjosti računala pročitajte sigurnosne upute koje ste dobili s računalom i slijedite korake u [Prije rada na unutrašnjosti vašeg računala](#). Nakon rada na unutrašnjosti vašeg računala, slijedite upute u [Nakon rada na unutrašnjosti vašeg računala](#). Za dodatne sigurnosne informacije pogledate sukladnost sa zakonskim odredbama na www.dell.com/regulatory_compliance.

Mjere opreza za litij-ionsku bateriju

⚠ OPREZ:

- Budite oprezni kada rukujete litij-ionskim baterijama.
- Ispraznite bateriju koliko god možete prije njezina uklanjanja iz sustava. To se može učiniti tako da odspojite strujni adapter iz sustava kako biste omogućili da se baterija isprazni.
- Nemojte drobiti, bacati, trgati na komade ili probijati bateriju stranim tijelima.
- Bateriju nemojte izlagati visokim temperaturama ili rastavljati baterijske sklopove i ćelije.
- Nemojte pritiskati površinu baterije.
- Nemojte savijati bateriju.
- Ne koristite bilo kakav alat za izdizanje baterije.
- Ako se baterija zaglavi u uređaju zbog nabreknuća, nemojte ju pokušavati osloboditi jer probijanje, savijanje ili drobljenje litij-ionske baterije može biti opasno. U takvom slučaju, cijeli sustav treba zamijeniti. Kontaktirajte <https://www.dell.com/support> radi pomoći i daljnjih uputa.
- Uvijek kupujte originalne baterije od <https://www.dell.com> ili ovlaštenih Dellovih partnera i prodavača.

Postupak

- 1 Poravnajte otvore za vijak na bateriji s otvorima za vijak na sklopu oslonca za ruku.
- 2 Ponovo postavite četiri vijka (M2x3) kojima je baterija pričvršćena za sklop oslonca za ruku.
- 3 Ponovo postavite vijak (M1,6x4) koji pričvršćuje bateriju na sklop oslonca za ruku.

Koraci nakon postupka

Ponovno postavite [poklopac kućišta](#).

Uklanjanje tvrdog pogona

⚠ UPOZORENJE: Prije rada na unutrašnjosti računala pročitajte sigurnosne upute koje ste dobili s računalom i slijedite korake u [Prije rada na unutrašnjosti vašeg računala](#). Nakon rada na unutrašnjosti vašeg računala, slijedite upute u [Nakon rada na unutrašnjosti vašeg računala](#). Za dodatne sigurnosne informacije pogledate sukladnost sa zakonskim odredbama na www.dell.com/regulatory_compliance.

⚠ OPREZ: Tvrdi pogoni su iznimno osjetljivi. Budite pažljivi pri rukovanju s tvrdim pogonom.

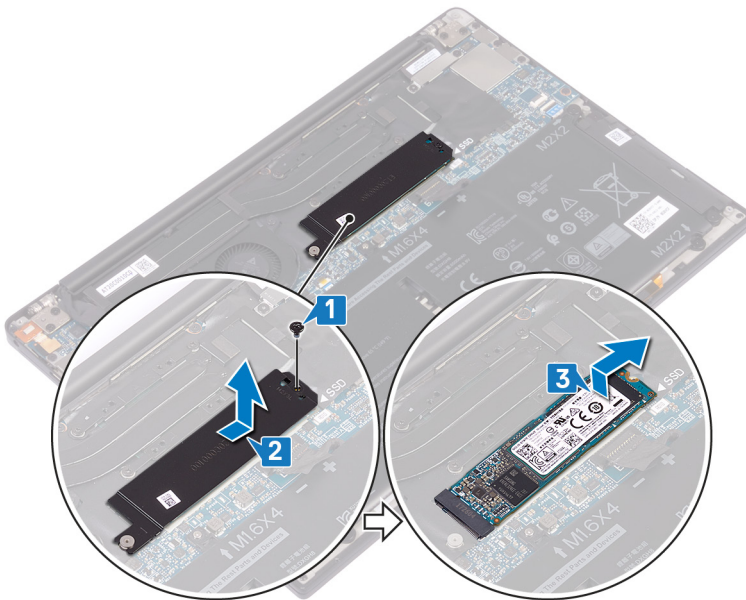
⚠ OPREZ: Kako biste izbjegli gubitak podataka, nemojte ukloniti tvrdi pogon dok se računalo nalazi u stanju pripravnosti ili je uključeno.

Predradnje

Uklonite poklopac kućišta.

Postupak

- 1 Uklonite vijak (M2x3) koji pričvršćuje štitnik SSD pogona i SSD pogon na matičnu ploču.
- 2 Pomaknite i uklonite štitnik SSD pogona iz utora za SSD pogon.
- 3 Podignite SSD pogon pod kutom, a zatim pogurajte i uklonite SSD pogon iz utora za SSD pogon.



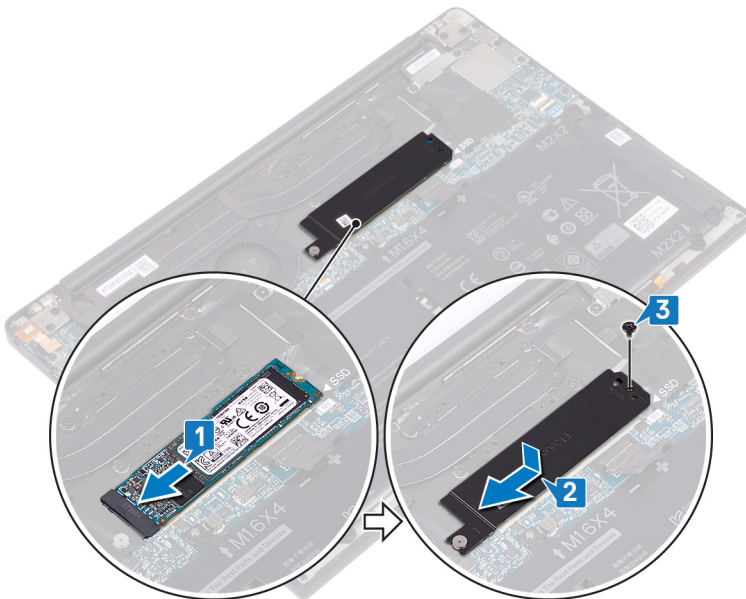
Ponovno postavljanje tvrdog pogona

⚠ UPOZORENJE: Prije rada na unutrašnjosti računala pročitajte sigurnosne upute koje ste dobili s računalom i slijedite korake u [Prije rada na unutrašnjosti vašeg računala](#). Nakon rada na unutrašnjosti vašeg računala, slijedite upute u [Nakon rada na unutrašnjosti vašeg računala](#). Za dodatne sigurnosne informacije pogledate sukladnost sa zakonskim odredbama na www.dell.com/regulatory_compliance.

⚠ OPREZ: Tvrdi pogoni su iznimno osjetljivi. Budite pažljivi pri rukovanju s tvrdim pogonom.

Postupak

- 1 Poravnajte ureze na SSD pogonu s jezičcima na utoru na SSD pogonu i umetnite SSD pogon pod kutom u utor za SSD pogon.
- 2 Umetnite štitnik SSD pogona u njegov utor. Zatim poravnajte otvor za vijak na štitniku SSD pogona i SSD pogonu s držačem vijka na matičnoj ploči.
- 3 Ponovno postavite vijak (M2x3L) kojim je SSD pogon pričvršćen na matičnu ploču.



Koraci nakon postupka

Ponovno postavite [poklopac kućišta](#).

Uklanjanje zvučnika

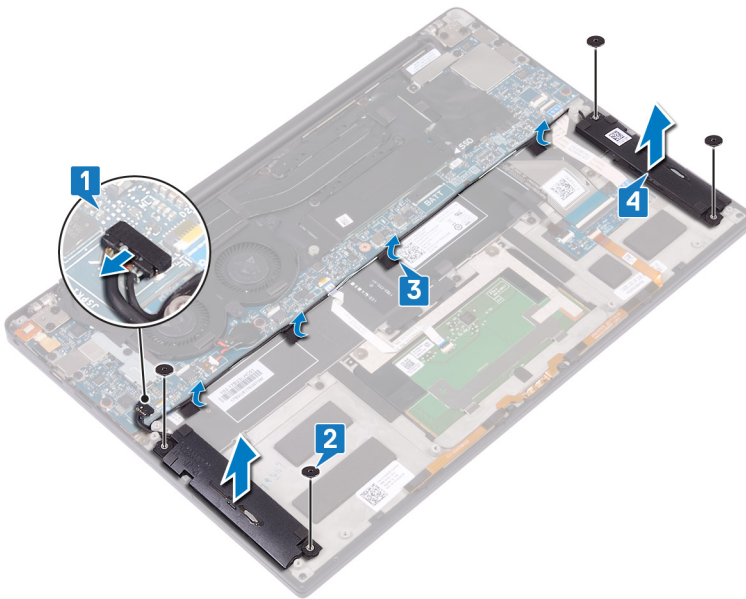
⚠ UPOZORENJE: Prije rada na unutrašnjosti računala pročitajte sigurnosne upute koje ste dobili s računalom i slijedite korake u [Prije rada na unutrašnjosti vašeg računala](#). Nakon rada na unutrašnjosti vašeg računala, slijedite upute u [Nakon rada na unutrašnjosti vašeg računala](#). Za dodatne sigurnosne informacije pogledate sukladnost sa zakonskim odredbama na www.dell.com/regulatory_compliance.

Predradnje

- 1 Uklonite poklopac kućišta.
- 2 Uklonite bateriju.

Postupak

- 1 Iskopčajte kabel zvučnika iz matične ploče.
- 2 Uklonite četiri vijka (M2x2) kojima su lijevi i desni zvučnik pričvršćeni na sklop oslonca za ruku.
- 3 Zapamtite usmjerenje kabela za zvučnik i skinite trake (4) koje pričvršćuju kabel zvučnika za tipkovnicu.
- 4 Podignite lijevi i desni zvučnik zajedno s kabelima sa sklopa oslonca za ruku.



Ponovno postavljanje zvučnika

⚠ UPOZORENJE: Prije rada na unutrašnjosti računala pročitajte sigurnosne upute koje ste dobili s računalom i slijedite korake u [Prije rada na unutrašnjosti vašeg računala](#). Nakon rada na unutrašnjosti vašeg računala, slijedite upute u [Nakon rada na unutrašnjosti vašeg računala](#). Za dodatne sigurnosne informacije pogledate sukladnost sa zakonskim odredbama na www.dell.com/regulatory_compliance.

Postupak

- 1 Korištenjem vodilica poravnanja na sklopu oslonca za ruku postavite lijevi zvučnik na sklop oslonca za ruku.
- 2 Priključite kabel zvučnika na matičnu ploču i zalijepite traku na matičnu ploču.
- 3 Korištenjem vodilica poravnanja na sklopu oslonca za ruku postavite desni zvučnik na sklop oslonca za ruku.
- 4 Ponovo postavite četiri vijka (M2x2) koji pričvršćuju zvučnike na sklop oslonca za ruku.
- 5 Priključite kabel zvučnika na matičnu ploču.

Koraci nakon postupka

- 1 Ponovno postavite [bateriju](#).
- 2 Ponovno postavite [poklopac kućišta](#).

Uklanjanje baterije na matičnoj ploči

⚠ UPOZORENJE: Prije rada na unutrašnjosti računala pročitajte sigurnosne upute koje ste dobili s računalom i slijedite korake u [Prije rada na unutrašnjosti vašeg računala](#). Nakon rada na unutrašnjosti vašeg računala, slijedite upute u [Nakon rada na unutrašnjosti vašeg računala](#). Za dodatne sigurnosne informacije pogledate sukladnost sa zakonskim odredbama na www.dell.com/regulatory_compliance.

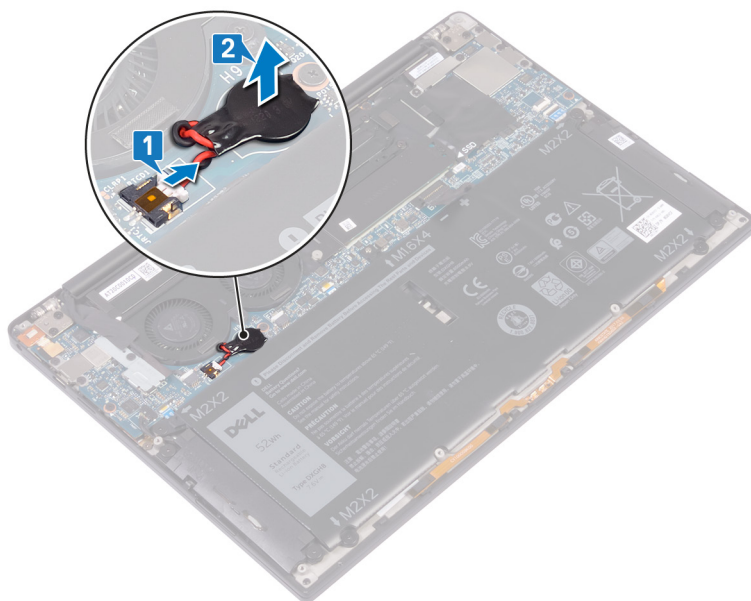
⚠ OPREZ: Uklanjanje baterije na matičnoj ploči ponovno postavlja postavke BIOS-a na zadane postavke. Preporučuje se da zapišete postavke programa za postavljanje BIOS-a prije uklanjanja baterije na matičnoj ploči.

Predradnje

Uklonite poklopac kućišta.

Postupak

- 1 Odspojite kabel baterije na matičnoj ploči od matične ploče.
- 2 Zapamtite lokaciju baterije na matičnoj ploči i podignite je s matične ploče.



Ponovno postavljanje baterije na matičnoj ploči

⚠ UPOZORENJE: Prije rada na unutrašnjosti računala pročitajte sigurnosne upute koje ste dobili s računalom i slijedite korake u [Prije rada na unutrašnjosti vašeg računala](#). Nakon rada na unutrašnjosti vašeg računala, slijedite upute u [Nakon rada na unutrašnjosti vašeg računala](#). Za dodatne sigurnosne informacije pogledate sukladnost sa zakonskim odredbama na www.dell.com/regulatory_compliance.

Postupak

- 1 Zalijepite bateriju na matičnoj ploči na matičnu ploču.
- 2 Priključite kabel baterije na matičnoj ploči u matičnu ploču.

Koraci nakon postupka

Ponovno postavite [poklopac kućišta](#).

Uklanjanje sklopa hladila

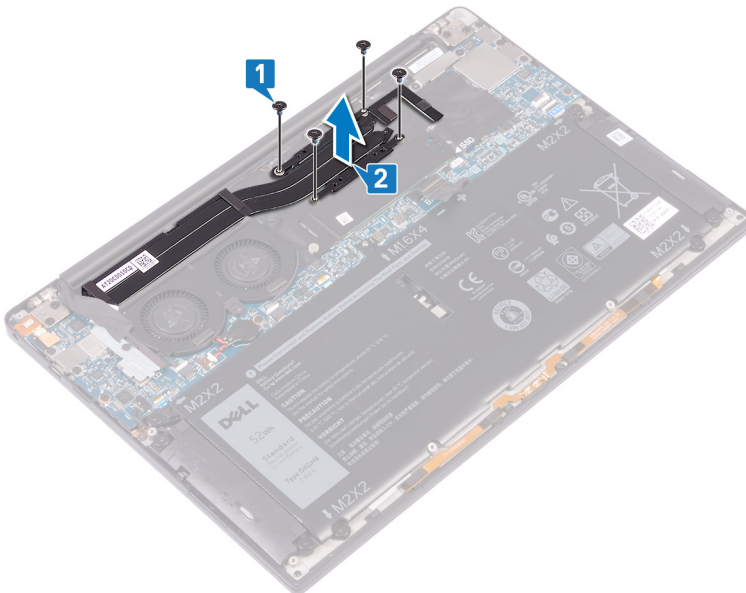
- ⚠ **UPOZORENJE:** Prije rada na unutrašnjosti računala pročitajte sigurnosne upute koje ste dobili s računalom i slijedite korake u [Prije rada na unutrašnjosti vašeg računala](#). Nakon rada na unutrašnjosti vašeg računala, slijedite upute u [Nakon rada na unutrašnjosti vašeg računala](#). Za dodatne sigurnosne informacije pogledate sukladnost sa zakonskim odredbama na www.dell.com/regulatory_compliance.
- ⚠ **UPOZORENJE:** Hladnjak se tijekom uobičajenog rada može ugrijati. Pričekajte neko vrijeme da se ohladi prije nego što ga dodirujete.
- ⚠ **OPREZ:** Za maksimalan učinak hlađenja procesora, nemojte dodirivati površine za prijenos topline na hladnjaku procesora. Masnoća vaše kože može umanjiti sposobnost prenošenja topline termalnog maziva.

Predradnje

Uklonite poklopac kućišta.

Postupak

- 1 Obrnutim redoslijedom (naznačenim na sklopu hladila) ponovo postavite četiri vijka (M2x3) koji pričvršćuju sklop hladila na matičnu ploču.
- 2 Podignite sklop hladila s matične ploče.



Ponovno postavljanje sklopa hladila

⚠ UPOZORENJE: Prije rada na unutrašnjosti računala pročitajte sigurnosne upute koje ste dobili s računalom i slijedite korake u [Prije rada na unutrašnjosti vašeg računala](#). Nakon rada na unutrašnjosti vašeg računala, slijedite upute u [Nakon rada na unutrašnjosti vašeg računala](#). Za dodatne sigurnosne informacije pogledate sukladnost sa zakonskim odredbama na www.dell.com/regulatory_compliance.

⚠ OPREZ: Netočno poravnanje sklopa hladila može oštetiti matičnu ploču i procesor.

ⓘ NAPOMENA: Ako mijenjate matičnu ploču ili sklop hladila procesora, koristite termalnu pločicu/pastu isporučenu u kompletu kako biste osigurali prenošenje topline.

Postupak

- 1 Poravnajte otvore za vijke na sklopu hladila s otvorima za vijke na matičnoj ploči.
- 2 Redosljedom (naznačenim na sklopu hladila) ponovo postavite četiri vijka (M2x3) koji pričvršćuju sklop hladila na matičnu ploču.

Koraci nakon postupka

Ponovno postavite [poklopac kućišta](#).

Uklanjanje sklopa zaslona

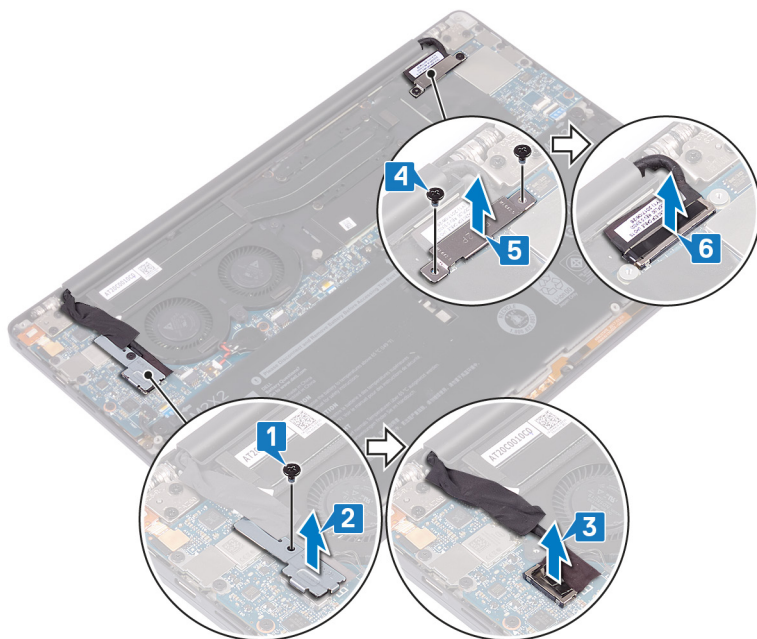
⚠ UPOZORENJE: Prije rada na unutrašnjosti računala pročitajte sigurnosne upute koje ste dobili s računalom i slijedite korake u **Prije rada na unutrašnjosti vašeg računala**. Nakon rada na unutrašnjosti vašeg računala, slijedite upute u **Nakon rada na unutrašnjosti vašeg računala**. Za dodatne sigurnosne informacije pogledate sukladnost sa zakonskim odredbama na www.dell.com/regulatory_compliance.

Predradnje

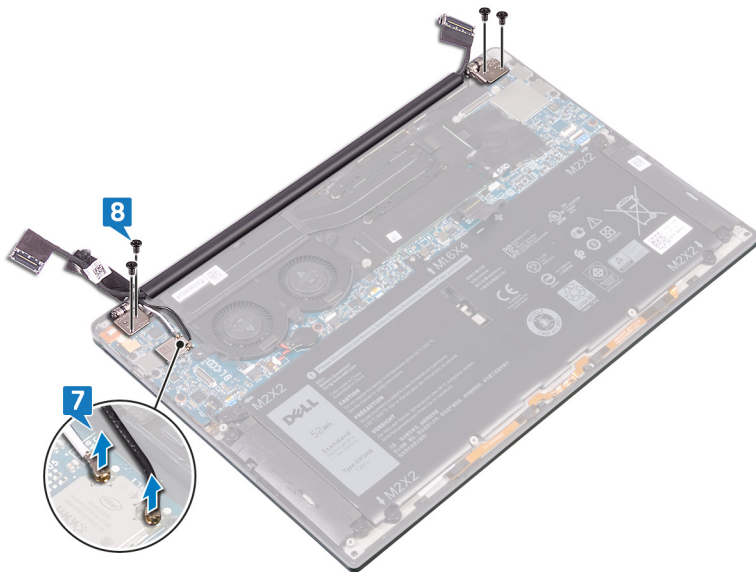
Uklonite poklopac kućišta.

Postupak

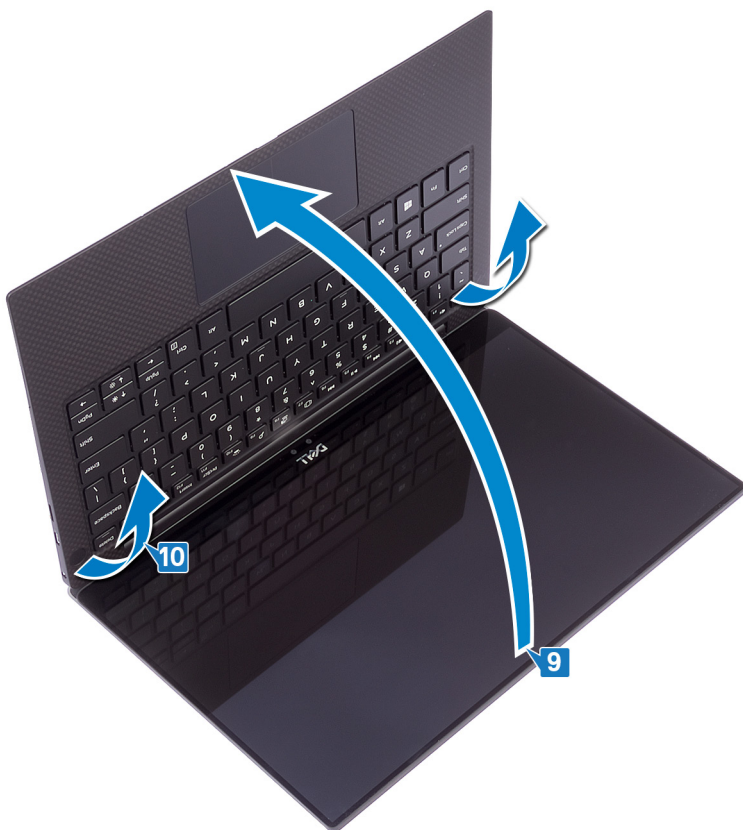
- 1 Uklonite vijak (M1,6x3L) koji pričvršćuje bežičnu antenu i nosač kabela kamere na matičnu ploču.
- 2 Uklonite bežičnu antenu i nosač kabela kamere s matične ploče.
- 3 Odspojite i podignite kabel kamere s matične ploče, odlepljujući traku koja pričvršćuje kabel kamere na ventilatore.
- 4 Uklonite dva vijka (M1,6x2,5) koji pričvršćuju nosač kabela zaslona na matičnu ploču.
- 5 Podignite nosač kabela zaslona s matične ploče.
- 6 Odspojite kabel zaslona iz matične ploče.



- 7 Odspojite antenske kabele iz matične ploče.
- 8 Uklonite četiri vijka (M2,5x4) kojima je sklop zaslona pričvršćen za sklop oslonca za ruku.



- 9 Postavite gornju površinu računala na ravnu i čistu podlogu, a zatim otvorite računalu pod kutom od 90 stupnjeva.
- 10 Lagano pogurajte i podignite sklop zaslona iz sklopa oslonca za ruku.



Ponovno postavljanje sklopa zaslona

⚠ UPOZORENJE: Prije rada na unutrašnjosti računala pročitajte sigurnosne upute koje ste dobili s računalom i slijedite korake u [Prije rada na unutrašnjosti vašeg računala](#). Nakon rada na unutrašnjosti vašeg računala, slijedite upute u [Nakon rada na unutrašnjosti vašeg računala](#). Za dodatne sigurnosne informacije pogledate sukladnost sa zakonskim odredbama na www.dell.com/regulatory_compliance.

Postupak

- 1 Gurnite sklop oslonca za ruku pod šarke na sklopu zaslona.
- 2 Pomoću vodilica za poravnavanje pritisnite šarke zaslona prema dolje na sklopu oslonca za ruke, poravnavajući otvore za vijke na šarkama zaslona s otvorima za vijke na sklopu oslonca za ruke.
- 3 Priključite kabel zaslona na matičnu ploču.
- 4 Poravnajte otvore za vijke na nosaču kabela zaslona s otvorima za vijke na matičnoj ploči.
- 5 Ponovo postavite dva vijka (M1,6x2,5) koji pričvršćuju nosač kabela zaslona na matičnu ploču.
- 6 Priključite antenske kabele na matičnu ploču.

Sljedeća tablica pruža shemu boja antenskih kabela za karticu za bežičnu vezu koju podržava vaše računalo.

Tablica 2. Shema boja antenskih kabela

Priključci na kartici za bežičnu vezu	Boja antenskog kabela
Glavni (bijeli trokut)	Bijela
Pomoćni (crni trokut)	Crna

- 7 Spojite kabel kamere s matičnom pločom i zalijepite traku koja pričvršćuje kabel kamere na ventilatore.
- 8 Poravnajte otvor za vijak na bežičnoj anteni i nosač kabela kamere na matičnoj ploči.
- 9 Ponovo postavite vijak (M1,6x3L) koji pričvršćuje bežičnu antenu i nosač kabela kamere na matičnu ploču.

Koraci nakon postupka

Ponovno postavite [poklopac kućišta](#).

Uklanjanje ulaza za slušalice

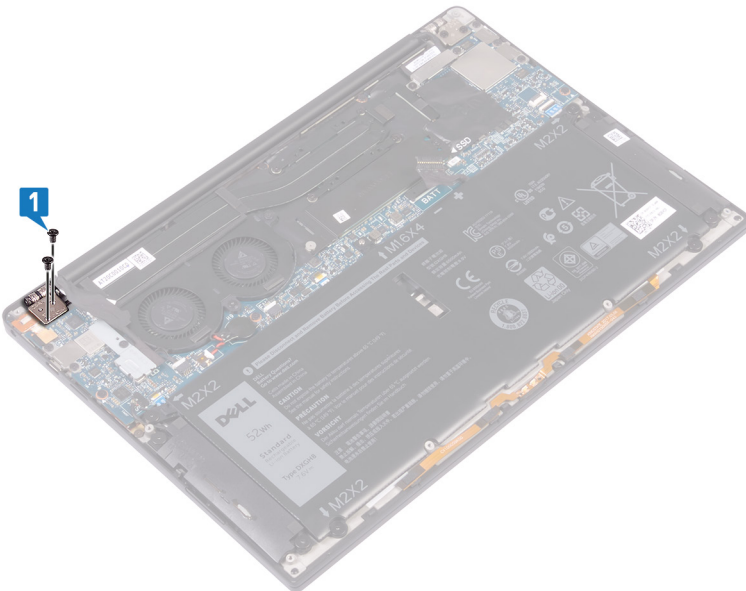
⚠ UPOZORENJE: Prije rada na unutrašnjosti računala pročitajte sigurnosne upute koje ste dobili s računalom i slijedite korake u **Prije rada na unutrašnjosti vašeg računala**. Nakon rada na unutrašnjosti vašeg računala, slijedite upute u **Nakon rada na unutrašnjosti vašeg računala**. Za dodatne sigurnosne informacije pogledate sukladnost sa zakonskim odredbama na www.dell.com/regulatory_compliance.

Predradnje

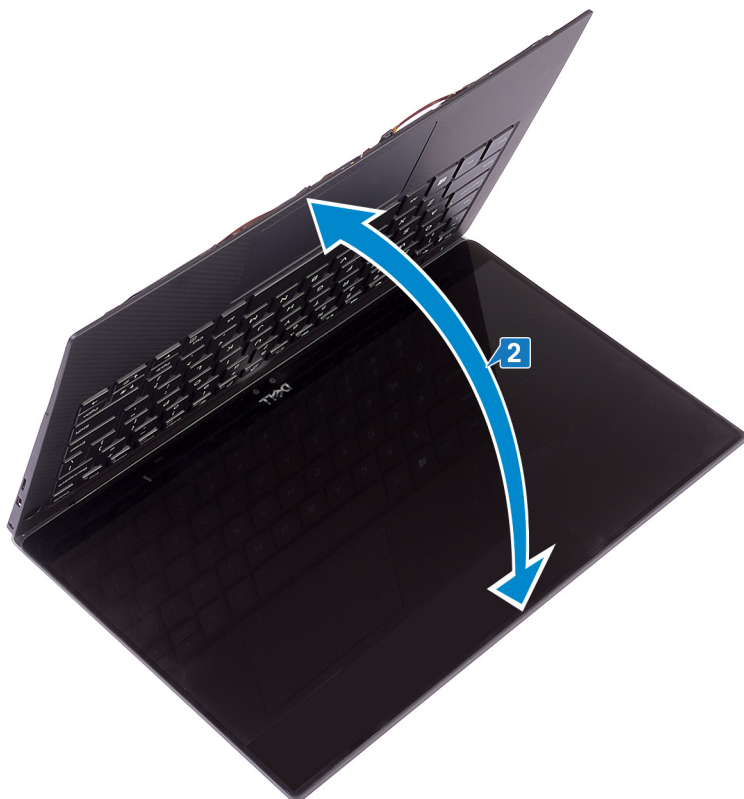
Uklonite poklopac kućišta.

Postupak

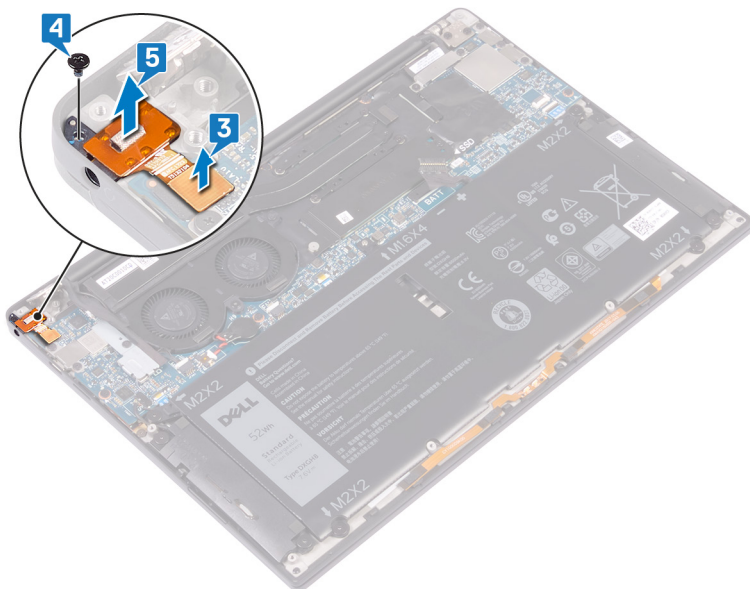
- 1 Uklonite dva vijka (M2,5x4) kojima je lijeva šarka pričvršćena na sklop oslonca za dlanove.



- 2 Postavite gornju površinu računala na ravnu i čistu podlogu, a zatim otvorite i zatvorite računalo.



- 3 Odspojite kabel ulaza za slušalice iz matične ploče.
- 4 Uklonite vijak (M1,6x3) koji pričvršćuje ulaz za slušalice na sklop oslonca za ruku.
- 5 Podignite ulaz za slušalice s matične ploče.



Vraćanje ulaza za slušalice

⚠ UPOZORENJE: Prije rada na unutrašnjosti računala pročitajte sigurnosne upute koje ste dobili s računalom i slijedite korake u [Prije rada na unutrašnjosti vašeg računala](#). Nakon rada na unutrašnjosti vašeg računala, slijedite upute u [Nakon rada na unutrašnjosti vašeg računala](#). Za dodatne sigurnosne informacije pogledate sukladnost sa zakonskim odredbama na www.dell.com/regulatory_compliance.

Postupak

- 1 Postavite ulaz za slušalice u utor na sklopu oslonca za ruku.
- 2 Ponovo postavite vijak (M1,6x3) koji pričvršćuje ulaz za slušalice na sklop oslonca za ruku.
- 3 Ponovo priključite kabel ulaza za slušalice na matičnu ploču.
- 4 Pomoću vodilica za poravnavanje pritisnite desnu šarku zaslona prema dolje na sklopu oslonca za ruke, poravnavajući otvore za vijke na šarki zaslona s otvorima za vijke na sklopu oslonca za ruke.
- 5 Ponovo postavite dva vijka (M2,5x4) kojima je sklop zaslona pričvršćen na sklop oslonca za ruku.

Koraci nakon postupka

Ponovno postavite [poklopac kućišta](#).

Uklanjanje ventilatora

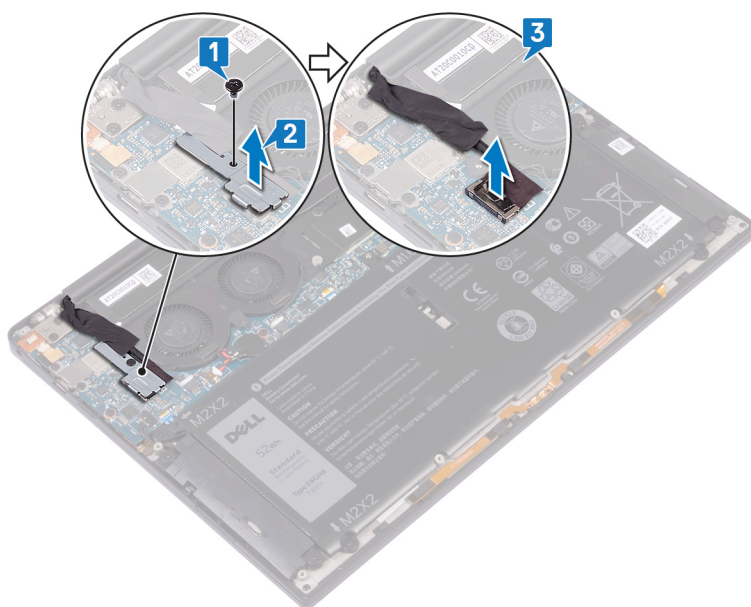
⚠ UPOZORENJE: Prije rada na unutrašnjosti računala pročitajte sigurnosne upute koje ste dobili s računalom i slijedite korake u **Prije rada na unutrašnjosti vašeg računala**. Nakon rada na unutrašnjosti vašeg računala, slijedite upute u **Nakon rada na unutrašnjosti vašeg računala**. Za dodatne sigurnosne informacije pogledate sukladnost sa zakonskim odredbama na www.dell.com/regulatory_compliance.

Predradnje

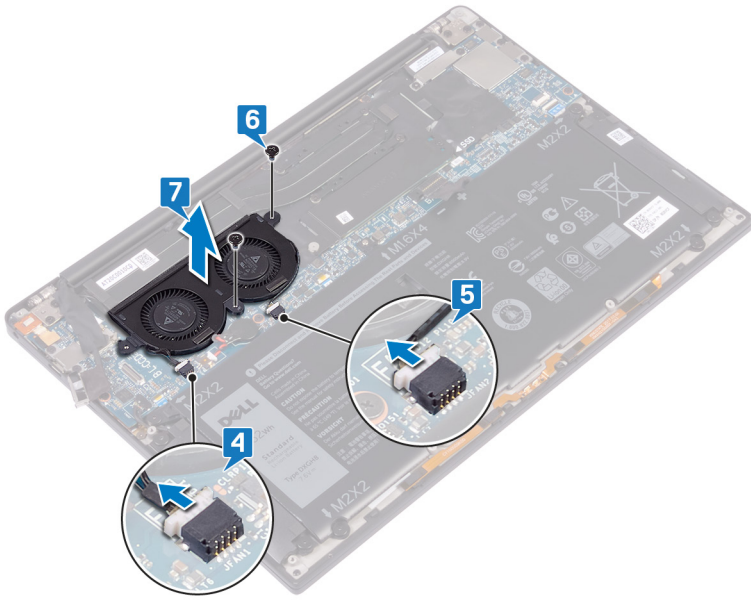
Uklonite poklopac kućišta.

Postupak

- 1 Uklonite vijak (M1,6x3) koji pričvršćuje nosač bežične antene i kabela kamere na matičnu ploču.
- 2 Uklonite bežičnu antenu i nosač kabela kamere s matične ploče.
- 3 Odspojite i podignite kabel kamere s matične ploče, odlepljujući traku koja pričvršćuje kabel kamere na ventilatore.



- 4 Odspojite kabel desnog ventilatora iz matične ploče.
- 5 Odspojite kabel lijevog ventilatora iz matične ploče.
- 6 Uklonite dva vijka (M1,6x3) koji pričvršćuju lijevi i desni ventilator na matičnu ploču.
- 7 Podignite lijevi i desni ventilator zajedno s kabelima s matične ploče.



Ponovno postavljanje ventilatora

⚠ UPOZORENJE: Prije rada na unutrašnjosti računala pročitajte sigurnosne upute koje ste dobili s računalom i slijedite korake u [Prije rada na unutrašnjosti vašeg računala](#). Nakon rada na unutrašnjosti vašeg računala, slijedite upute u [Nakon rada na unutrašnjosti vašeg računala](#). Za dodatne sigurnosne informacije pogledate sukladnost sa zakonskim odredbama na www.dell.com/regulatory_compliance.

Postupak

- 1 Poravnajte otvore za vijke na lijevim i desnim ventilatorima s otvorima za vijke na matičnoj ploči.
- 2 Ponovo zavijte dva vijka (M1,6x3L) koji pričvršćuju lijeve i desne ventilatore na matičnu ploču.
- 3 Priključite kabele lijevog i desnog ventilatora na matičnu ploču.
- 4 Priključite kabel kamere na matičnu ploču.
- 5 Poravnajte otvor za vijak na bežičnoj anteni i nosač kabela kamere na matičnoj ploči.
- 6 Ponovo postavite vijak (M1,6x3L) koji pričvršćuje bežičnu antenu i nosač kabela kamere na matičnu ploču.
- 7 Zalijepite traku koja pričvršćuje kabel kamere na ventilatore.

Koraci nakon postupka

Ponovno postavite [poklopac kućišta](#).

Uklanjanje matične ploče

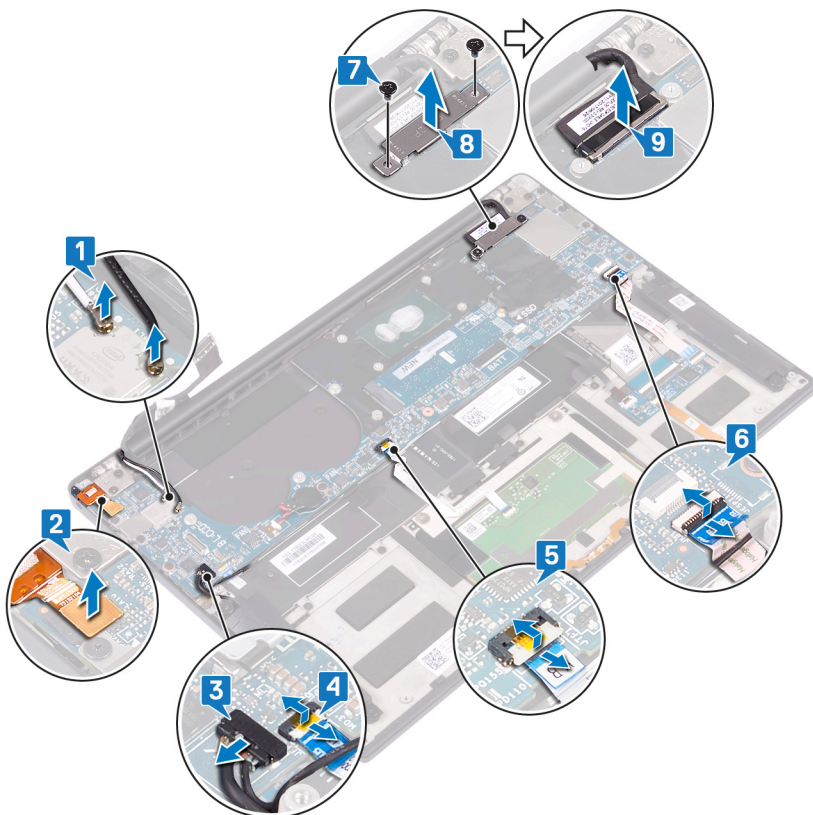
- ⚠ UPOZORENJE:** Prije rada na unutrašnjosti računala pročitajte sigurnosne upute koje ste dobili s računalom i slijedite korake u [Prije rada na unutrašnjosti vašeg računala](#). Nakon rada na unutrašnjosti vašeg računala, slijedite upute u [Nakon rada na unutrašnjosti vašeg računala](#). Za dodatne sigurnosne informacije pogledate sukladnost sa zakonskim odredbama na www.dell.com/regulatory_compliance.
- ⓘ NAPOMENA:** Servisna oznaka vašeg računala pohranjena je na matičnoj ploči. Morate upisati Servisnu oznaku u program za postavljanje BIOS-a nakon zamijene matične ploče.
- ⓘ NAPOMENA:** Zamjena matične ploče uklanja sve promjene koje ste učinili na BIOS-u korištenjem programa za postavljanje BIOS-a. Morate ponovno izvršiti odgovarajuće promjene nakon zamjene matične ploče.
- ⓘ NAPOMENA:** Prije odspajanja kabela iz matične ploče, zapamtite lokacije priključaka tako da točno ponovno možete priključiti kabele nakon zamijene matične ploče.

Predradnje

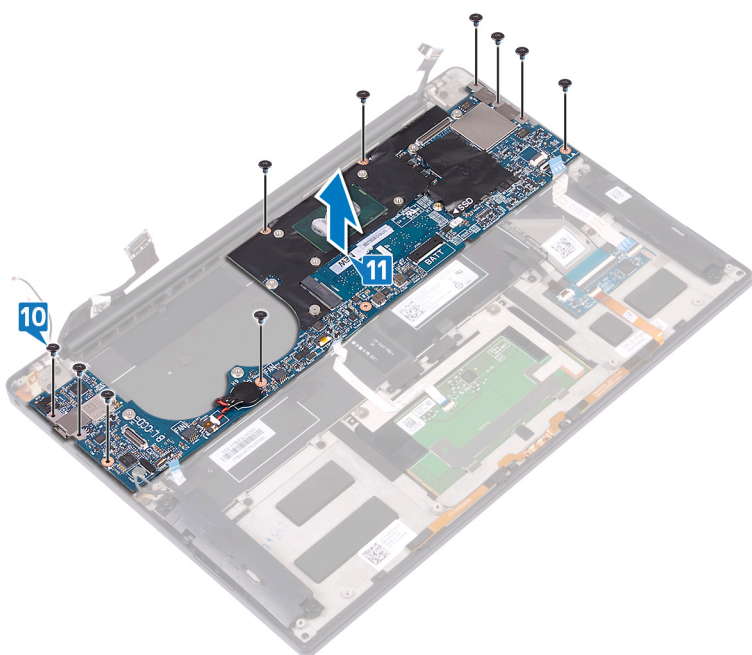
- 1 Uklonite [poklopac kućišta](#).
- 2 Uklonite [bateriju](#).
- 3 Uklonite [tvrdi pogon](#).
- 4 Uklonite [hladilo](#).
- 5 Uklonite [ventilatore](#).

Postupak

- 1 Odspojite antenske kabele iz matične ploče.
- 2 Odspojite kabel ulaza za slušalice iz matične ploče.
- 3 Iskopčajte kabel zvučnika iz matične ploče.
- 4 Otvorite zasun i isključite kabel čitača otisaka prstiju od matične ploče. Preskočite ovaj korak ako gumb za uključivanje/isključivanje nema čitač otisaka prstiju.
- 5 Otvorite zasun i odspojite kabel podloge osjetljive na dodir iz matične ploče.
- 6 Otvorite zasun i odspojite kabel kontrolera tipkovnice iz matične ploče.
- 7 Uklonite dva vijka (M1,6x2,5) koji pričvršćuju nosač kabela zaslona na matičnu ploču.
- 8 Podignite nosač kabela zaslona s matične ploče.
- 9 Korištenjem jezičaka za izvlačenja, odspojite kabel zaslona iz matične ploče.



- 10 Uklonite 10 vijaka (M1,6x2,5) kojima je matična ploča pričvršćena na sklop oslonca za ruku.
- 11 Podignite matičnu ploču sa sklopa oslonca za ruku.



Ponovno postavljanje matične ploče

⚠ UPOZORENJE: Prije rada na unutrašnjosti računala pročitajte sigurnosne upute koje ste dobili s računalom i slijedite korake u [Prije rada na unutrašnjosti vašeg računala](#). Nakon rada na unutrašnjosti vašeg računala, slijedite upute u [Nakon rada na unutrašnjosti vašeg računala](#). Za dodatne sigurnosne informacije pogledate sukladnost sa zakonskim odredbama na www.dell.com/regulatory_compliance.

ⓘ NAPOMENA: Servisna oznaka vašeg računala pohranjena je na matičnoj ploči. Morate upisati Servisnu oznaku u program za postavljanje BIOS-a nakon zamijene matične ploče.

ⓘ NAPOMENA: Zamjena matične ploče uklanja sve promjene koje ste učinili na BIOS-u korištenjem programa za postavljanje BIOS-a. Morate ponovno izvršiti odgovarajuće promjene nakon zamjene matične ploče.

Postupak

- 1 Pomoću vodilica za poravnanje postavite sustav na sklop oslonca za ruku i poravnajte otvore za vijke na matičnoj ploči s otvorima za vijke na sklopu oslonca za ruku.
- 2 Ponovo postavite deset vijaka (M1,6x2,5) koji pričvršćuju matičnu ploču na sklop oslonca za ruku.
- 3 Gurnite kabl table osetljive na dodir, kabl čitača otiska prsta (opciono) i kabl ploče kontrolera tastature u matičnu ploču i zatvorite reze konektora da biste fiksirali kablove.
- 4 Priključite kabl ulaza za slušalice, kabl zvučnika i kabl zaslona na matičnu ploču.
- 5 Priključite antenske kabele na matičnu ploču.
U sledećoj tabeli je navedena šema boja kablova antene za bežičnu karticu koju podržava vaš računar.

Tablica 3. Shema boja antenskih kabela

Priključci na kartici za bežičnu vezu	Boja antenskog kabela
Glavni (bijeli trokut)	Bijela
Pomoćni (crni trokut)	Crna

- 6 Poravnajte otvore za vijke na nosaču kabela zaslona s otvorima za vijke na matičnoj ploči.
- 7 Ponovo postavite dva vijka (M1,6x2,5) koji pričvršćuju nosač kabela zaslona na matičnu ploču.

Koraci nakon postupka

- 1 Ponovno postavite [ventilatore](#).
- 2 Ponovno postavite [sklop hladila](#).
- 3 Ponovno postavite [tvrđi pogon](#).
- 4 Ponovno postavite [bateriju](#).
- 5 Ponovno postavite [poklopac kućišta](#).

Unošenje servisne oznake u BIOS program za postavljanje sustava

- 1 Uključite ili ponovno pokrenite računalom.
- 2 Pritisnite F2 kada se prikaže logotip Dell za ulaz u BIOS u program za postavljanje.
- 3 Idite do **Glavne** kartice i unesite servisnu oznaku u polje **Postavi servisnu oznaku**.

 **NAPOMENA:** Servisna oznaka je alfanumerički identifikator i nalazi se sa stražnje strane računala.

Uklanjanje gumba za uključivanje/isključivanje s opcionalnim čitačem otiska prstiju

⚠ UPOZORENJE: Prije rada na unutrašnjosti računala pročitajte sigurnosne upute koje ste dobili s računalom i slijedite korake u **Prije rada na unutrašnjosti vašeg računala**. Nakon rada na unutrašnjosti vašeg računala, slijedite upute u **Nakon rada na unutrašnjosti vašeg računala**. Za dodatne sigurnosne informacije pogledate sukladnost sa zakonskim odredbama na www.dell.com/regulatory_compliance.

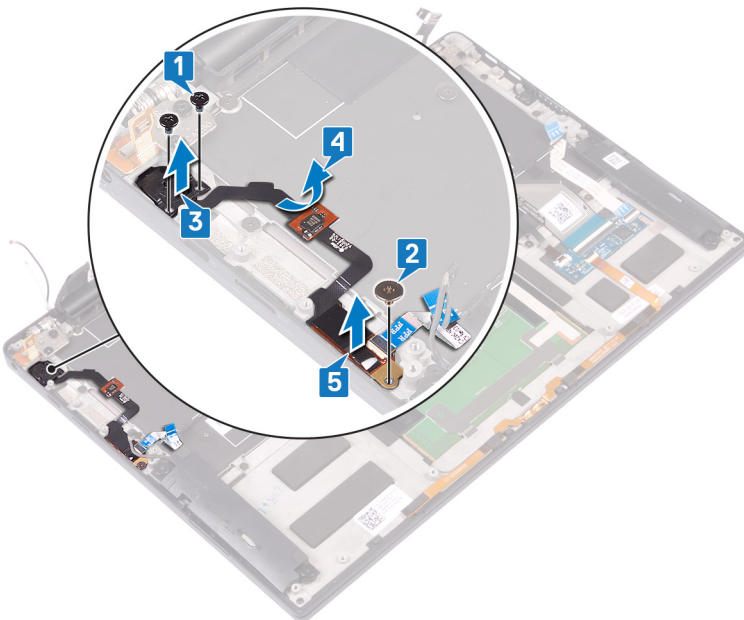
Predradnje

- 1 Uklonite poklopac kućišta.
- 2 Uklonite bateriju.
- 3 Uklonite SSD pogon.
- 4 Uklonite ventilatore.
- 5 Uklonite matičnu ploču.

Postupak

ⓘ NAPOMENA: Ako gumb za uključivanje/isključivanje nema čitač otisaka prstiju, obavite samo korake 1 i 3. Dovršite sve korake ako gumb za uključivanje/isključivanje ima čitač otisaka prstiju.

- 1 Uklonite dva vijka (M1,4x1,7) koji pričvršćuju gumb za napajanje na sklop oslonca za ruku.
- 2 Uklonite vijak (M1,6x1,5) koji pričvršćuje ploču čitača otisaka prstiju za sklop oslonca za ruku.
- 3 Podignite gumb za napajanje sa sklopa oslonca za ruku.
- 4 Odljepite i podignite kabel gumba za napajanje s tipkovnice.
- 5 Podignite ploču čitača otisaka prstiju sa sklopa oslonca za dlanove.



Ponovno postavljanje gumba za uključivanje/isključivanje s opcionalnim čitačem otisaka prstiju

⚠ UPOZORENJE: Prije rada na unutrašnjosti računala pročitajte sigurnosne upute koje ste dobili s računalom i slijedite korake u [Prije rada na unutrašnjosti vašeg računala](#). Nakon rada na unutrašnjosti vašeg računala, slijedite upute u [Nakon rada na unutrašnjosti vašeg računala](#). Za dodatne sigurnosne informacije pogledate sukladnost sa zakonskim odredbama na www.dell.com/regulatory_compliance.

Postupak

① NAPOMENA: Ako gumb za uključivanje/isključivanje nema opcionalni čitač otisaka prstiju, provedite samo korake 2 i 3. Dovršite sve korake ako gumb za uključivanje/isključivanje ima čitač otisaka prstiju.

- 1 Postavite ploču čitača otisaka prstiju u utor na sklopu oslonca za ruku.
- 2 Postavite gumb za napajanje u utor na sklopu oslonca za ruku.
- 3 Pritisnite gumb za napajanje, vratite dva vijka (M1,4x1,7) koji pričvršćuju gumb za napajanje na sklop oslonca za ruku.
- 4 Pričvrstite kabel gumba za napajanje za tipkovnicu.
- 5 Ponovno postavite vijak (M1,6x1,5) koji pričvršćuje ploču čitača otisaka prstiju za sklop oslonca za ruku.

Koraci nakon postupka

- 1 Ponovno postavite [matičnu ploču](#).
- 2 Ponovno postavite [ventilatore](#).
- 3 Ponovno postavite [SSD pogon](#).
- 4 Ponovno postavite [bateriju](#).
- 5 Ponovno postavite [poklopac kućišta](#).

Uklanjanje tipkovnice

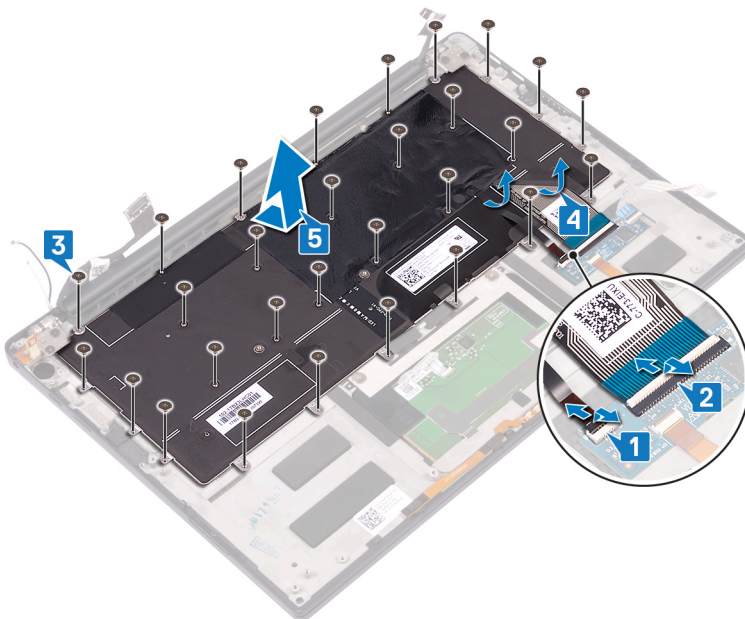
⚠ UPOZORENJE: Prije rada na unutrašnjosti računala pročitajte sigurnosne upute koje ste dobili s računalom i slijedite korake u **Prije rada na unutrašnjosti vašeg računala**. Nakon rada na unutrašnjosti vašeg računala, slijedite upute u **Nakon rada na unutrašnjosti vašeg računala**. Za dodatne sigurnosne informacije pogledate sukladnost sa zakonskim odredbama na www.dell.com/regulatory_compliance.

Predradnje

- 1 Uklonite poklopac kućišta.
- 2 Uklonite bateriju.
- 3 Uklonite SSD pogon.
- 4 Uklonite ventilatore.
- 5 Uklonite matičnu ploču.
- 6 Uklonite gumb za uključivanje/isključivanje s opcionalnim čitačem otisaka prstiju.

Postupak

- 1 Otvorite zasun i odspojite kabel pozadinskog osvjetljenja tipkovnice iz ploče kontrolera tipkovnice.
- 2 Otvorite zasun i odspojite kabel ploče kontrolera tipkovnice iz ploče kontrolera tipkovnice.
- 3 Uklonite 29 vijaka (M1,6x1,5) koji pričvršćuju tipkovnicu na sklop oslonca za ruku.
- 4 Odljepite kabel pozadinskog osvjetljenja tipkovnice i kabel ploče kontrolera tipkovnice s tipkovnice.
- 5 Izvucite van tipkovnicu ispod šarki sklopa oslonca za dlanove.



Ponovno postavljanje tipkovnice

⚠ UPOZORENJE: Prije rada na unutrašnjosti računala pročitajte sigurnosne upute koje ste dobili s računalom i slijedite korake u [Prije rada na unutrašnjosti vašeg računala](#). Nakon rada na unutrašnjosti vašeg računala, slijedite upute u [Nakon rada na unutrašnjosti vašeg računala](#). Za dodatne sigurnosne informacije pogledate sukladnost sa zakonskim odredbama na www.dell.com/regulatory_compliance.

Postupak

- 1 Zalijepite termalni jastučić i aluminijsku naljepnicu isporučene s tipkovnicom na zamjensku tipkovnicu.
- 2 Poravnajte otvore za vijak na tipkovnici s otvorima za vijak na sklopu oslonca za ruku.
- 3 Ponovo postavite 29 vijaka (M1,6x1,5) koji pričvršćuju tipkovnicu na sklop oslonca za ruku.
- 4 Zalijepite kabel pozadinskog osvjetljenja tipkovnice i kabel ploče kontrolera tipkovnice na tipkovnicu.
- 5 Umetnite kabel ploče kontrolera tipkovnice i kabel pozadinskog osvjetljenja tipkovnice u ploču kontrolera tipkovnice i zatvorite zasune kako biste osigurali kabele.

Koraci nakon postupka

- 1 Ponovo postavite [gumb za uključivanje/isključivanje s opcionalnim čitačem otisaka prstiju](#).
- 2 Ponovo postavite [matičnu ploču](#).
- 3 Ponovo postavite [ventilatore](#).
- 4 Ponovo postavite [tvrdi pogon](#).
- 5 Ponovo postavite [bateriju](#).
- 6 Ponovo postavite [poklopac kućišta](#).

Uklanjanje sklopa oslonca za ruku

⚠ UPOZORENJE: Prije rada na unutrašnjosti računala pročitajte sigurnosne upute koje ste dobili s računalom i slijedite korake u **Prije rada na unutrašnjosti vašeg računala**. Nakon rada na unutrašnjosti vašeg računala, slijedite upute u **Nakon rada na unutrašnjosti vašeg računala**. Za dodatne sigurnosne informacije pogledate sukladnost sa zakonskim odredbama na www.dell.com/regulatory_compliance.

Predradnje

- 1 Uklonite poklopac kućišta.
- 2 Uklonite bateriju.
- 3 Uklonite zvučnike.
- 4 Uklonite sklop zaslona.
- 5 Uklonite ulaz za slušalice.
- 6 Uklonite ventilatore.
- 7 Uklonite matičnu ploču.
- 8 Uklonite gumb za uključivanje/isključivanje s opcionalnim čitačem otisaka prstiju.
- 9 Uklonite tipkovnicu.

Postupak

Nakon izvršenja svih predradnji, ostao je sklop oslonca za ruku.



Ponovno postavljanje sklopa oslonca za ruku

⚠ UPOZORENJE: Prije rada na unutrašnjosti računala pročitajte sigurnosne upute koje ste dobili s računalom i slijedite korake u [Prije rada na unutrašnjosti vašeg računala](#). Nakon rada na unutrašnjosti vašeg računala, slijedite upute u [Nakon rada na unutrašnjosti vašeg računala](#). Za dodatne sigurnosne informacije pogledate sukladnost sa zakonskim odredbama na www.dell.com/regulatory_compliance.

Postupak

Postavite sklop oslonca za ruku licem prema dolje na čistu i ravnu površinu.



Koraci nakon postupka

- 1 Ponovno postavite [tipkovnicu](#).
- 2 Ponovo postavite [gumb za uključivanje/isključivanje s opcionalnim čitačem otisaka prstiju](#).
- 3 Ponovno postavite [matičnu ploču](#).
- 4 Ponovno postavite [ventilatore](#).
- 5 Ponovno postavite [ulaz za slušalice](#).
- 6 Ponovno postavite [sklop zaslona](#).
- 7 Ponovno postavite [zvučnike](#).
- 8 Ponovno postavite [bateriju](#).
- 9 Ponovno postavite [poklopac kućišta](#).

Preuzimanje upravljačkih programa

Preuzimanje audio upravljačkog programa

- 1 Uključite računalo.
- 2 Idite na www.dell.com/support.
- 3 Upišite servisnu oznaku računala i kliknite **Submit** (Pošalji).

① NAPOMENA: Ako nemate servisnu oznaku, upotrijebite funkciju automatske detekcije ili ručno pretražite podatke za svoj model računala.

- 4 Kliknite na **Upravljački programi i preuzimanja**.
- 5 Kliknite gumb **Detect Drivers** (Otkrij upravljačke programe).
- 6 Pregledajte i prihvatite Uvjete i odredbe da biste koristili **SupportAssist**, a zatim kliknite **Continue** (Nastavak).
- 7 Ako je potrebno, računalo počinje preuzimati i instalirati **SupportAssist**.

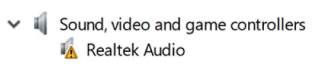
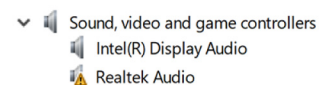
① NAPOMENA: Pregledajte upute na zaslonu za određene preglednike.

- 8 Kliknite **View Drivers for My System** (Pogledaj upravljačke programe za moj sustav).
- 9 Kliknite **Download and Install** (Preuzmi i instaliraj) da biste preuzeli i instalirali ažuriranja upravljačkih programa za svoje računalo.
- 10 Odaberite lokaciju za spremanje datoteka.
- 11 Ako se zatraži, odobrite zahtjeve za **User Account Control** (Kontrola korisničkog računa) da biste izmijenili sustav.
- 12 Aplikacija instalira sve prepoznate upravljačke programe i ažuriranja.

① NAPOMENA: Ne mogu se sve datoteke instalirati automatski. Pregledajte sažetak instalacije da biste vidjeli je li potrebna ručna instalacija.

- 13 Za ručno preuzimanje i instalaciju kliknite **Category** (Kategorija).
- 14 Na padajućem popisu kliknite **Audio** (Zvuk).
- 15 Kliknite **Download (Preuzmi)** za preuzimanje audio upravljačkog programa za svoje računalo.
- 16 Po završetku preuzimanja, navigirajte do mape gdje ste spremili datoteku audio upravljačkog programa.
- 17 Dvaput kliknite ikonu datoteke upravljačkog programa za zvuk i slijedite upute na zaslonu za instalaciju upravljačkog programa.

Tablica 4. Audio kontroler u upravitelju uređaja

Prije instalacije	Nakon instalacije
	

Preuzimanje grafičkih upravljačkih programa

- 1 Uključite računalo.
- 2 Idite na www.dell.com/support.
- 3 Upišite servisnu oznaku računala i kliknite **Submit** (Pošalji).

① NAPOMENA: Ako nemate servisnu oznaku, koristite funkciju automatskog otkrivanja ili ručno pretražite za svoj model računala.

- 4 Kliknite na **Upravljački programi i preuzimanja**.

- 5 Kliknite gumb **Detect Drivers** (Otkrij upravljačke programe).
- 6 Pregledajte i prihvatite Uvjete i odredbe da biste koristili **SupportAssist**, a zatim kliknite **Continue** (Nastavak).
- 7 Ako je potrebno, računalo počinje preuzimati i instalirati **SupportAssist**.

① NAPOMENA: Pregledajte upute na zaslonu za određene preglednike.

- 8 Kliknite **View Drivers for My System** (Pogledaj upravljačke programe za moj sustav).
- 9 Kliknite **Download and Install** (Preuzmi i instaliraj) da biste preuzeli i instalirali ažuriranja upravljačkih programa za svoje računalo.
- 10 Odaberite lokaciju za spremanje datoteka.
- 11 Ako se zatraži, odobrite zahtjeve za **User Account Control** (Kontrola korisničkog računa) da biste izmijenili sustav.
- 12 Aplikacija instalira sve prepoznate upravljačke programe i ažuriranja.

① NAPOMENA: Ne mogu se sve datoteke instalirati automatski. Pregledajte sažetak instalacije da biste vidjeli je li potrebna ručna instalacija.

- 13 Za ručno preuzimanje i instalaciju kliknite **Category** (Kategorija).
- 14 Na padajućem popisu kliknite **Video** (Video).
- 15 Kliknite **Download** (Preuzmi) za preuzimanje grafičkih upravljačkih programa za računalo.
- 16 Po završetku preuzimanja, navigirajte do mape gdje ste spremili datoteku grafičkog upravljačkog programa.
- 17 Dvaput kliknite ikonu datoteke upravljačkog programa grafičke kartice i slijedite upute na zaslonu za instalaciju upravljačkog programa.

Preuzimanje USB 3.0 upravljačkog programa

- 1 Uključite računalo.
- 2 Idite na www.dell.com/support.
- 3 Upišite servisnu oznaku računala i kliknite **Submit** (Pošalji).

① NAPOMENA: Ako nemate servisnu oznaku, koristite funkciju automatskog otkrivanja ili ručno pretražite za svoj model računala.

- 4 Kliknite na **Upravljački programi i preuzimanja**.
- 5 Kliknite gumb **Detect Drivers** (Otkrij upravljačke programe).
- 6 Pregledajte i prihvatite Uvjete i odredbe da biste koristili **SupportAssist**, a zatim kliknite **Continue** (Nastavak).
- 7 Ako je potrebno, računalo počinje preuzimati i instalirati **SupportAssist**.

① NAPOMENA: Pregledajte upute na zaslonu za određene preglednike.

- 8 Kliknite **View Drivers for My System** (Pogledaj upravljačke programe za moj sustav).
- 9 Kliknite **Download and Install** (Preuzmi i instaliraj) da biste preuzeli i instalirali ažuriranja upravljačkih programa za svoje računalo.
- 10 Odaberite lokaciju za spremanje datoteka.
- 11 Ako se zatraži, odobrite zahtjeve za **User Account Control** (Kontrola korisničkog računa) da biste izmijenili sustav.
- 12 Aplikacija instalira sve prepoznate upravljačke programe i ažuriranja.

① NAPOMENA: Ne mogu se sve datoteke instalirati automatski. Pregledajte sažetak instalacije da biste vidjeli je li potrebna ručna instalacija.

- 13 Za ručno preuzimanje i instalaciju kliknite **Category** (Kategorija).
- 14 Na padajućem popisu kliknite **Chipset** (Skup čipova).
- 15 Kliknite **Download (Preuzmi)** za preuzimanje USB 3.0 upravljačkog programa za svoje računalo.
- 16 Po završetku preuzimanja, navigirajte do mape gdje ste spremili datoteku USB 3.0 upravljačkog programa.
- 17 Dvostruko kliknite ikonu datoteke USB 3.0 upravljačkog programa i slijedite upute na zaslonu za instalaciju upravljačkog programa.

Preuzimanje Wi-Fi upravljačkog programa

- 1 Uključite računalo.
- 2 Idite na www.dell.com/support.
- 3 Upišite servisnu oznaku računala i kliknite **Submit** (Pošalji).

① **NAPOMENA:** Ako nemate servisnu oznaku, koristite funkciju automatskog otkrivanja ili ručno pretražite za svoj model računala.

- 4 Kliknite na **Upravljački programi i preuzimanja**.
- 5 Kliknite gumb **Detect Drivers** (Otkrij upravljačke programe).
- 6 Pregledajte i prihvatite Uvjete i odredbe da biste koristili **SupportAssist**, a zatim kliknite **Continue** (Nastavak).
- 7 Ako je potrebno, računalo počinje preuzimati i instalirati **SupportAssist**.

① **NAPOMENA:** Pregledajte upute na zaslonu za određene preglednike.

- 8 Kliknite **View Drivers for My System** (Pogledaj upravljačke programe za moj sustav).
- 9 Kliknite **Download and Install** (Preuzmi i instaliraj) da biste preuzeli i instalirali ažuriranja upravljačkih programa za svoje računalo.
- 10 Odaberite lokaciju za spremanje datoteka.
- 11 Ako se zatraži, odobrite zahtjeve za **User Account Control** (Kontrola korisničkog računa) da biste izmijenili sustav.
- 12 Aplikacija instalira sve prepoznate upravljačke programe i ažuriranja.

① **NAPOMENA:** Ne mogu se sve datoteke instalirati automatski. Pregledajte sažetak instalacije da biste vidjeli je li potrebna ručna instalacija.

- 13 Za ručno preuzimanje i instalaciju kliknite **Category** (Kategorija).
- 14 Na padajućem popisu kliknite **Network** (Mreža).
- 15 Kliknite **Download** (Preuzmi) za preuzimanje Wi-Fi upravljačkih programa za svoje računalo.
- 16 Po završetku preuzimanja, navigirajte do mape gdje ste spremili datoteku Wi-Fi upravljačkog programa.
- 17 Dvaput kliknite ikonu datoteke upravljačkog programa za Wi-Fi i slijedite upute na zaslonu za instalaciju upravljačkog programa.

Preuzimanje upravljačkog programa čitača medijskih kartica

- 1 Uključite računalo.
- 2 Idite na www.dell.com/support.
- 3 Upišite servisnu oznaku računala i kliknite **Submit** (Pošalji).

① **NAPOMENA:** Ako nemate servisnu oznaku, koristite funkciju automatskog otkrivanja ili ručno pretražite za svoj model računala.

- 4 Kliknite na **Upravljački programi i preuzimanja**.
- 5 Kliknite gumb **Detect Drivers** (Otkrij upravljačke programe).
- 6 Pregledajte i prihvatite Uvjete i odredbe da biste koristili **SupportAssist**, a zatim kliknite **Continue** (Nastavak).
- 7 Ako je potrebno, računalo počinje preuzimati i instalirati **SupportAssist**.

① **NAPOMENA:** Pregledajte upute na zaslonu za određene preglednike.

- 8 Kliknite **View Drivers for My System** (Pogledaj upravljačke programe za moj sustav).
- 9 Kliknite **Download and Install** (Preuzmi i instaliraj) da biste preuzeli i instalirali ažuriranja upravljačkih programa za svoje računalo.
- 10 Odaberite lokaciju za spremanje datoteka.
- 11 Ako se zatraži, odobrite zahtjeve za **User Account Control** (Kontrola korisničkog računa) da biste izmijenili sustav.
- 12 Aplikacija instalira sve prepoznate upravljačke programe i ažuriranja.

① **NAPOMENA:** Ne mogu se sve datoteke instalirati automatski. Pregledajte sažetak instalacije da biste vidjeli je li potrebna ručna instalacija.

- 13 Za ručno preuzimanje i instalaciju kliknite **Category** (Kategorija).
- 14 Na padajućem popisu kliknite **Chipset** (Skup čipova).
- 15 Kliknite **Download** (Preuzmi) za preuzimanje upravljačkog programa multimedijske kartice za računalo.
- 16 Po završetku preuzimanja, navigirajte do mape gdje ste spremili datoteku upravljačkog programa čitača medijskih kartica.
- 17 Dvaput kliknite ikonu datoteke upravljačkog programa za čitač medijskih kartica i slijedite upute na zaslonu za instalaciju upravljačkog programa.

Preuzimanje upravljačkog programa za čitača otisaka prstiju

- 1 Uključite računalo.
- 2 Idite na www.dell.com/support.
- 3 Upišite servisnu oznaku računala i kliknite **Submit** (Pošalji).

① NAPOMENA: Ako nemate servisnu oznaku, koristite funkciju automatskog otkrivanja ili ručno pretražite za svoj model računala.

- 4 Kliknite na **Upravljački programi i preuzimanja**.
- 5 Kliknite gumb **Detect Drivers** (Otkrij upravljačke programe).
- 6 Pregledajte i prihvatite Uvjete i odredbe da biste koristili **SupportAssist**, a zatim kliknite **Continue** (Nastavak).
- 7 Ako je potrebno, računalo počinje preuzimati i instalirati **SupportAssist**.

① NAPOMENA: Pregledajte upute na zaslonu za određene preglednike.

- 8 Kliknite **View Drivers for My System** (Pogledaj upravljačke programe za moj sustav).
- 9 Kliknite **Download and Install** (Preuzmi i instaliraj) da biste preuzeli i instalirali ažuriranja upravljačkih programa za svoje računalo.
- 10 Odaberite lokaciju za spremanje datoteka.
- 11 Ako se zatraži, odobrite zahtjeve za **User Account Control** (Kontrola korisničkog računa) da biste izmijenili sustav.
- 12 Aplikacija instalira sve prepoznate upravljačke programe i ažuriranja.

① NAPOMENA: Ne mogu se sve datoteke instalirati automatski. Pregledajte sažetak instalacije da biste vidjeli je li potrebna ručna instalacija.

- 13 Za ručno preuzimanje i instalaciju kliknite **Category** (Kategorija).
- 14 Na padajućem popisu kliknite **Security** (Sigurnost).
- 15 Kliknite **Download** (Preuzmi) za preuzimanje upravljačkog programa čitača otisaka prstiju za računalo.
- 16 Po završetku preuzimanja, navigirajte do mape gdje ste spremili datoteku upravljačkog programa čitača otisaka prstiju.
- 17 Dvapat kliknite ikonu datoteke upravljačkog programa za čitač otisaka prstiju i slijedite upute na zaslonu za instalaciju upravljačkog programa.

Preuzimanje upravljačkog programa seta čipova

- 1 Uključite računalo.
- 2 Idite na www.dell.com/support.
- 3 Upišite servisnu oznaku računala i kliknite **Submit** (Pošalji).

① NAPOMENA: Ako nemate servisnu oznaku, koristite funkciju automatskog otkrivanja ili ručno pretražite za svoj model računala.

- 4 Kliknite na **Upravljački programi i preuzimanja**.
- 5 Kliknite gumb **Detect Drivers** (Otkrij upravljačke programe).
- 6 Pregledajte i prihvatite Uvjete i odredbe da biste koristili **SupportAssist**, a zatim kliknite **Continue** (Nastavak).
- 7 Ako je potrebno, računalo počinje preuzimati i instalirati **SupportAssist**.

① NAPOMENA: Pregledajte upute na zaslonu za određene preglednike.

- 8 Kliknite **View Drivers for My System** (Pogledaj upravljačke programe za moj sustav).
- 9 Kliknite **Download and Install** (Preuzmi i instaliraj) da biste preuzeli i instalirali ažuriranja upravljačkih programa za svoje računalo.
- 10 Odaberite lokaciju za spremanje datoteka.
- 11 Ako se zatraži, odobrite zahtjeve za **User Account Control** (Kontrola korisničkog računa) da biste izmijenili sustav.
- 12 Aplikacija instalira sve prepoznate upravljačke programe i ažuriranja.

ⓘ NAPOMENA: Ne mogu se sve datoteke instalirati automatski. Pregledajte sažetak instalacije da biste vidjeli je li potrebna ručna instalacija.

- 13 Za ručno preuzimanje i instalaciju kliknite **Category** (Kategorija).
- 14 Na padajućem popisu kliknite **Chipset** (Skup čipova).
- 15 Kliknite **Download** (Preuzmi) za preuzimanje upravljačkog programa skupa čipova za svoje računalo.
- 16 Po završetku preuzimanja, navigirajte do mape gdje ste spremili odgovarajuću datoteku upravljačkog programa skupa čipova.
- 17 Dvostruko kliknite ikonu datoteke upravljačkog programa skupa čipova i slijedite upute na zaslonu za instalaciju upravljačkog programa.

Preuzimanje mrežnog upravljačkog programa

- 1 Uključite računalo.
- 2 Idite na www.dell.com/support.
- 3 Upišite servisnu oznaku računala i kliknite **Submit** (Pošalji).

ⓘ NAPOMENA: Ako nemate servisnu oznaku, koristite funkciju automatskog otkrivanja ili ručno pretražite za svoj model računala.

- 4 Kliknite na **Upravljački programi i preuzimanja**.
- 5 Kliknite gumb **Detect Drivers** (Otkrij upravljačke programe).
- 6 Pregledajte i prihvatite Uvjete i odredbe da biste koristili **SupportAssist**, a zatim kliknite **Continue** (Nastavak).
- 7 Ako je potrebno, računalo počinje preuzimati i instalirati **SupportAssist**.

ⓘ NAPOMENA: Pregledajte upute na zaslonu za određene preglednike.

- 8 Kliknite **View Drivers for My System** (Pogledaj upravljačke programe za moj sustav).
- 9 Kliknite **Download and Install** (Preuzmi i instaliraj) da biste preuzeli i instalirali ažuriranja upravljačkih programa za svoje računalo.
- 10 Odaberite lokaciju za spremanje datoteka.
- 11 Ako se zatraži, odobrite zahtjeve za **User Account Control** (Kontrola korisničkog računa) da biste izmijenili sustav.
- 12 Aplikacija instalira sve prepoznate upravljačke programe i ažuriranja.

ⓘ NAPOMENA: Ne mogu se sve datoteke instalirati automatski. Pregledajte sažetak instalacije da biste vidjeli je li potrebna ručna instalacija.

- 13 Za ručno preuzimanje i instalaciju kliknite **Category** (Kategorija).
- 14 Na padajućem popisu kliknite **Network** (Mreža).
- 15 Kliknite **Download** (Preuzmi) za preuzimanje mrežnog upravljačkog programa za vaše računalo.
- 16 Po završetku preuzimanja, navigirajte do mape gdje ste spremili datoteku mrežnog upravljačkog programa.
- 17 Dvostruko kliknite ikonu datoteke mrežnog upravljačkog programa i slijedite upute na zaslonu za instalaciju upravljačkog programa.

Program za postavljanje sustava

① **NAPOMENA:** Prikaz stavki navedenih u ovom odjeljku ovisi o računalu i instaliranim uređajima.

Program za postavljanje sustava

△ **OPREZ:** Ako niste stručni korisnik računala, ne mijenjate postavke u programu za postavljanje BIOS-a. Neke izmjene mogle bi uzrokovati nepravilan rad računala.

① **NAPOMENA:** Prije promjene programa za postavljanje BIOS-a, preporučuje se da zapišete podatke sa zaslona programa za postavljanje BIOS-a za buduću uporabu.

Program za postavljanje BIOS-a koristite u sljedeće svrhe:

- Dobivanje informacija o hardveru ugrađenom u računalo, primjerice o količini RAM-a ili veličini tvrdog pogona.
- Promjenu informacija o konfiguraciji sustava.
- Postavite ili promijenite opcije koje mogu odabrati korisnici, primjerice korisničke lozinke, tip ugrađenog tvrdog pogona, omogućavanje ili onemogućavanje osnovnih uređaja.

Ulaz u program za postavljanje BIOS-a

- 1 Uključite (ili ponovno pokrenite) računalo.
- 2 Tijekom POSTA-a, kada se prikaže logotip DELL, pratite na zaslonu kada se pojavi F2 i odmah pritisnite F2.

① **NAPOMENA:** Poruka F2 označava da je tipkovnica inicijalizirana. Ova se poruka može prikazati vrlo brzo, stoga morate pratiti zaslon i odmah pritisnut F2. Ako pritisnete F2 prije nego što se pojavi poruka F2, taj pritisak tipke neće vrijediti. Ako čekate predugo i pojavi se logotip operativnog sustava, nastavite čekati sve dok ne vidite operacijski sustav na radnoj površini. Potom, isključite računalo i pokušajte ponovno.

Omogućavanje ili onemogućavanje USB-a u programu za postavljanje BIOS-a

- 1 Uključite ili ponovno pokrenite računalo.
- 2 Pritisnite F2 kada se prikaže logotip Dell za ulaz u BIOS u program za postavljanje. Prikazuje se program za postavljanje BIOS-a.
- 3 Na lijevom oknu odaberite **Postavke > Konfiguracija sustava > USB konfiguracija**. USB konfiguracija se prikazuje u desnom oknu.
- 4 Odaberite ili poništite potvrdni okvir **Enable External USB Port (Omogući vanjski USB ulaz)** za omogućavanje ili onemogućavanje.
- 5 Spremite postavke programa za postavljanje BIOS-a i izidite.

Identifikacija pogona za pohranu u programu za postavljanje BIOS-a

- 1 Uključite ili ponovno pokrenite računalo.
- 2 Pritisnite F2 kada se prikaže logotip Dell za ulaz u BIOS u program za postavljanje.

Popis pogona za pohranu prikazuje se u dijelu **Drives** (Pogoni) u grupi **System Configuration** (Konfiguracija sustava).

Provjeravanje memorije sustava u programu za postavljanje BIOS-a

- 1 Uključite ili ponovno pokrenite računalo.
- 2 Pritisnite F2 kada se prikaže logotip Dell za ulaz u BIOS u program za postavljanje.
- 3 Na lijevom oknu odaberite **Settings (Postavke) > General (Općenito) > System Information (Informacije o sustavu)**. Informacije o memoriji prikazuju se u desnom oknu.

Navigacijske tipke

ⓘ NAPOMENA: Za većinu opcija programa za postavljanje sustava promjene koje izvršite su zabilježene no nemaju učinak dok ponovno ne pokrenete sustav.

Tipke	Navigacija
Strelica gore	Vraća se na prethodno polje.
Strelica dolje	Pomiče se na sljedeće polje.
Enter	Odaberite vrijednosti u odabranom polju (ako postoji) ili slijedite poveznicu u polju.
Razmaknica	Proširuje ili smanjuje padajući popis, ako postoji.
Tabulator	Pomiče na sljedeće područje fokusa.
	ⓘ NAPOMENA: Samo za standardne grafičke preglednike.
Esc	Pomiče se na prethodnu stranicu dok se ne prikaže glavni zaslon. Ako pritisnete Esc na glavnom zaslonu, prikazat će se poruka s upitom da spremite nespremljene promjene i sustav će se ponovno pokrenuti.

Redoslijed podizanja

Redoslijed podizanja vam omogućuje brz i siguran mehanizam pomoću kojeg možete zaobići redoslijed podizanja uređaja koji je određen u programu za postavljanje sustava i podići sustav s određenog uređaja (npr. optički pogon ili tvrdi pogon). Tijekom samoispitivanja uključivosti (POST), kad se prikaže Dell logotip, možete:

- pristupiti programu za postavljanje sustava pritiskom na tipku F2
- otvoriti izbornik za jednokratno podizanje sustava pritiskom tipke F12

Izbornik za jednokratno podizanje sustava prikazuje uređaje s kojih možete podignuti sustav uključujući opciju dijagnostike. Opcije izbornika za podizanje su sljedeće:

- uklonjivi pogon (ako postoji)
- STXXXX pogon

ⓘ NAPOMENA: XXX označava broj SATA pogona.

- Optički pogon (ako postoji)
- SATA tvrdi pogon (ako postoji)
- Dijagnostike

ⓘ NAPOMENA: Odabir dijagnostika prikazuje zaslon ePSA dijagnostike.

Zaslon za podizanje sustava također prikazuje opciju pristupa zaslonu programa za postavljanje sustava.

Opcije programa za postavljanje sustava

ⓘ NAPOMENA: Ovisno o računalu i pripadajućim instaliranim uređajima možda neće biti prikazane sve stavke navedene u ovom odjeljku.

Tablica 5. Opcije za postavljanje sustava – izbornik System Information (Podaci o sustavu)

General (Općenito) – System Information (Podaci o sustavu)

System Information

BIOS Version	Prikazuje broj verzije BIOS-a.
Service Tag	Prikazuje servisnu oznaku računala.
Asset Tag	Prikazuje inventarnu pločicu računala.
Ownership Tag	Prikazuje vlasničku oznaku računala.
Manufacture Date	Prikazuje datum proizvodnje računala.
Ownership Date	Prikazuje datum početka vlasništva nad računalom.
Express Service Code	Prikazuje kôd za brzu uslugu računala.

Memory Information (Podaci o memoriji)

Memory Installed	Prikazuje ukupnu instaliranu količinu memorije na računalu.
Memory Available	Prikazuje ukupnu dostupnu količinu memorije na računalu.
Memory Speed	Prikazuje brzinu memorije.
Memory Channel Mode	Prikazuje način rada pojedinačnog ili dvojnog kanala.
Memory Technology	Prikazuje tehnologiju koja se koristi za memoriju.
DIMM A Size	Prikazuje DIMM A veličinu memorije.
DIMM B Size	Prikazuje DIMM B veličinu memorije.

Processor Information (Podaci o procesoru)

Processor Type	Prikazuje vrstu procesora.
Core Count	Prikazuje broj jezgri procesora.
Processor ID	Prikazuje identifikacijski kôd procesora.
Current Clock Speed	Prikazuje trenutnu brzinu procesora.
Minimum Clock Speed	Prikazuje minimalnu brzinu procesora.
Maximum Clock Speed	Prikazuje maksimalnu brzinu procesora.
Processor L2 Cache	Prikazuje veličinu L2 predmemorije procesora.
Processor L3 Cache	Prikazuje veličinu L3 predmemorije procesora.
HT Capable	Prikazuje je li procesor kompatibilan s tehnologijom HyperThreading (HT).
64-bit Technology	Prikazuje koristi li se 64-bitna tehnologija.

Device Information (Podaci o uređaju)

M.2 SATA	Prikazuje podatke o M.2 SATA SSD pogonu računala.
M.2 PCIE SSD-0	Prikazuje M.2 PCIe SSD podatke za računalo.
Video Controller	Prikazuje vrstu video kontrolera koje koristi računalo.
dGPU Video Controller	Prikazuje podatke o zasebnom grafičkom procesoru računala.
Video BIOS Version	Prikazuje verziju BIOS-a grafičke kartice računala.

General (Općenito) – System Information (Podaci o sustavu)

Video Memory	Prikazuje podatke o video memoriji računala.
Panel Type	Prikazuje vrstu ploče zaslona računala.
Izvorna razlučivost	Prikazuje prirodnu razlučivost računala.
Audio Controller	Prikazuje podatke o audio kontroleru koji se koristi na računalu.
Wi-Fi Device	Prikazuje podatke o bežičnom uređaju računala.
Bluetooth Device	Prikazuje podatke o Bluetooth uređaju računala.
Battery Information	Prikazuje podatke o zdravlju baterije.

Redoslijed za podizanje sustava

Redoslijed za podizanje sustava	Prikazuje redoslijed pokretanja sustava.
Boot List Option	Prikazuje dostupne opcije pokretanja sustava.

Advanced Boot Options

Enable Legacy Option ROMs (Omogući ROM starije opcije)	Omogućuje/onemogućuje ROM opcije starijeg uređaja.
Enable Attempt Legacy Boot (Omogući pokušaj naslijeđenog pokretanja)	Omogućuje ili onemogućuje naslijeđeno pokretanje.

UEFI Boot Path Security

Omogućuje/onemogućuje sustavu da od korisnika traži unos lozinke administratora prilikom pokretanja UEFI putanje pokretanja sustava iz izbornika pokretanja sustava putem tipke F12.

Date/Time

Prikazuje trenutni datum u formatu MM/DD/GG te trenutno vrijeme u formatu HH:MM:SS AM/PM.

Tablica 6. Opcije za postavljanje sustava – izbornik System Configuration (Konfiguracija sustava)

System Configuration (Konfiguracija sustava)

SATA Operation	Konfigurira način rada kontrolera integriranog SATA tvrdog pogona.
Drives	Omogućuje/onemogućuje različite pogone na ploči.
SMART Reporting	Omogućuje/onemogućuje funkciju SMART Reporting (Pametno izvješćivanje) tijekom pokretanja sustava.
USB Configuration	
Enable USB Boot Support	Omogućuje/onemogućuje pokretanje s USB uređaja za masovnu pohranu kao što je vanjski tvrdi pogon, optički pogon i USB pogon.
Enable External USB Port	Omogućuje/onemogućuje pokretanje s USB uređaja za masovnu pohranu spojenog na vanjski USB priključak.
Audio	Omogućuje/onemogućuje ugrađeni audiokontroler.
Keyboard Illumination	Omogućuje odabir načina rada značajke osvjetljenja tipkovnice.
Keyboard Backlight with AC Power	Kad je pozadinsko osvjetljenje omogućeno, ako pritisnete tipke Fn+F10 da biste onemogućili pozadinsko osvjetljenje, ono će ostati isključeno neovisno o stanju napajanja.
Miscellaneous Devices	Omogućuje/onemogućuje različite ugrađene uređaje.
Enable Camera	Omogućuje ili onemogućuje kameru.

Tablica 7. Opcije za postavljanje sustava – izbornik Video**Video**

LCD Brightness	Koristi se za postavljanje svjetline zaslona zasebno za baterijsko i AC napajanje.
-----------------------	--

Tablica 8. Opcije postavljanja sustava — izbornik Security (Sigurnost)**Security (Sigurnost)**

Admin Password	Omogućuje postavljanje, promjenu ili brisanje zaporke administratora.
System Password	Omogućuje postavljanje, promjenu ili brisanje zaporke sustava.
Strong Password	Omogućuje/onemogućuje jake lozinke.
Password Configuration	Koristi se za definiranje minimalnog i maksimalnog brojem dopuštenih znakova za lozinku administratora i lozinku sustava.
Password Bypass	Koristi se za zaobilazanje lozinke sustava (pokretanje sustava) i upita za lozinku unutarnjeg HDD-a tijekom ponovnog pokretanja sustava.
Password Change	Omogućuje/onemogućuje promjene lozinke sustava i tvrdog pogona kada je postavljena lozinka administratora.
Non-Admin Setup Changes	Određuje jesu li dozvoljene promjene opcije postavljanja kad je postavljena lozinka administratora.
UEFI Capsule Firmware Updates	Omogućuje/onemogućuje ažuriranja BIOS-a putem paketa ažuriranja UEFI kapsule.
PTT Security	Omogućuje/onemogućuje vidljivost tehnologije Platform Trust Technology (PTT) operativnom sustavu.
Computrace(R)	Omogućuje/onemogućuje sučelje modula BIOS-a izborne usluge Computrace iz Absolute Softwarea.
CPU XD Support	Omogućuje/onemogućuje način rada Execute Disable (Onemogućeno izvršenje) procesora.
Admin Setup Lockout	Omogućuje sprječavanje korisnika od ulaženja u program za postavljanje kad je postavljena lozinka administratora.
Master Password Lockout	Onemogućuje podršku za glavnu zaporku. Da bi se ta postavka mogla promijeniti, potrebno je izbrisati zaporke tvrdog pogona.

Tablica 9. Opcije postavljanja sustava – izbornik Secure Boot (Sigurno pokretanje sustava)**Secure Boot (Sigurno pokretanje sustava)**

Secure Boot Enable (Omogući sigurno podizanje sustava)	Omogućuje/onemogućuje funkciju sigurnog pokretanja sustava.
Expert Key Management	
Expert Key Management	Omogućuje/onemogućuje funkciju Expert Key Management (Stručno upravljanje ključevima).
Custom Mode Key Management	Odaberite korisničke vrijednosti za stručno upravljanje ključevima.

Tablica 10. Opcije za postavljanje sustava — izbornik Intel Software Guard Extensions (Intel proširenja softvera za zaštitu računala)**Intel Software Guard Extensions (Proširenja Intel softvera za zaštitu računala)**

Intel SGX Enable	Omogućuje/onemogućuje Intel proširenja softvera za zaštitu računala.
Enclave Memory Size	Postavite veličinu enklave pričuvne memorije za Intel proširenja softvera za zaštitu računala.

Performance (Performanse)

Multi Core Support

Koristi se za omogućavanje više jezgri.
Zadana postavka: Enabled (Omogućeno).

Intel SpeedStep

Omogućuje/onemogućuje funkciju Intel SpeedStep.
Zadana postavka: Enabled (Omogućeno).

i | NAPOMENA: Ako je ova opcija omogućena, brzina sata procesora i napon jezgre dinamički se prilagođavaju opterećenju procesora.

C-States Control

Omogućuje/onemogućuje dodatna stanja mirovanja procesora.
Zadana postavka: Enabled (Omogućeno).

Intel TurboBoost

Omogućuje/onemogućuje način rada procesora Intel TurboBoost.
Zadana postavka: Enabled (Omogućeno).

HyperThread kontrola

Omogućuje/onemogućuje HyperThreading u procesoru.
Zadana postavka: Enabled (Omogućeno).

Power Management (Upravljanje napajanjem)

AC Behavior

Omogućuje automatsko uključivanje sustava kada je priključen izvor izmjeničnog napajanja.

Enable Intel Speed Shift Technology (Omogućuje tehnologiju Intel Speed Shift)

Omogućuje/onemogućuje tehnologiju Intel Speed Shift.

Auto On Time

Omogućuje postavljanje automatskog uključivanja računala svakog dana ili na odabrani datum i u odabrano vrijeme. Ova opcija može se konfigurirati samo ako se Auto On Time (Vrijeme automatskog uključivanja) namjesti na Everyday (Svaki dan), Weekdays (Dani u tjednu) ili Selected Days (Odabrani dani).
Zadana postavka: Disabled (Onemogućeno).

USB Wake Support (Omogući podršku za pokretanje USB-a)

Omogućuje USB uređajima buđenje računala iz stanja mirovanja.

Peak Shift

Omogućuje ili onemogućuje minimalnu upotrebu izmjenične struje u vrijeme kad je potražnja najveća.

Primary Battery Charge Configuration

Koristi se za odabir postavki napunjenosti primarne baterije tako da se uređaj pokreće i zaustavlja ovisno o unaprijed postavljenoj razini napunjenosti.
Zadana postavka: Adaptive (Prilagodljivo).

POST Behavior (POST ponašanje)

Adapter Warnings

Koristi se za omogućavanje upozorenja adaptera.
Zadana postavka: Enabled (Omogućeno).

Fn Lock Options

Omogućuje/onemogućuje način rada tipke Fn lock.

Fastboot

Koristi se za omogućavanje brzine postupka pokretanja sustava.
Zadana postavka: Thorough (Temeljito).

Extend BIOS POST Time

Koristi se za konfiguraciju dodatne odgode prije pokretanja sustava.

Full Screen Logo

Omogućuje/onemogućuje prikaz logotipa preko cijelog zaslona.

Warnings and Errors

Konfigurirajte opciju Warnings and Errors (Upozorenja i pogreške) koja omogućuje pauziranje postupka podizanja kad se otkriju upozorenja ili pogreške umjesto zaustavljanja, prikaza upita i čekanja unosa korisnika.

Intel Software Guard Extensions (Proširenja Intel softvera za zaštitu računala)

Prompt on Warnings and Errors (Obavijesti za upozorenja i pogreške)	Omogućuje ili onemogućuje obavijesti za upozorenja i pogreške
Nastavi na upozorenja	Omogućuje ili onemogućuje nastavak na upozorenja
Nastavi na upozorenja i pogreške	Omogućuje ili onemogućuje nastavak na upozorenja i pogreške

Tablica 11. Opcije za postavljanje sustava – izbornik Virtualization Support (Podrška virtualizaciji)

Virtualization Support (Podrška virtualizaciji)

Virtualization	Određuje hoće li Virtual Machine Monitor (VMM) iskoristiti mogućnosti dodatnog hardvera koje pruža funkcija Intel Virtualization Technology.
VT for Direct I/O	Određuje hoće li Virtual Machine Monitor (VMM) moći iskoristiti mogućnosti dodatnog hardvera koje pruža tehnologija Intel Virtualization Technology za Direct I/O.

Tablica 12. Opcije za postavljanje sustava – izbornik Wireless (Bežično)

Wireless (Bežično)

Wireless Switch	Određuje kojim se bežičnim uređajima može upravljati pomoću prekidača za bežičnu vezu.
Wireless Device Enable	Omogućuje/onemogućuje unutarnje bežične uređaje.

Tablica 13. Opcije za postavljanje sustava – izbornik Maintenance (Održavanje)

Maintenance (Održavanje)

Service Tag	Prikazuje servisnu oznaku sustava.
Asset Tag	Koristi se za izradu inventarne oznake.
BIOS Downgrade	Koristi se za ažuriranje firmvera sustava na ranije verzije.
BIOS Recovery	Ova opcija korisniku omogućuje vraćanje određenih prekinutih BIOS uvjeta iz datoteke za vraćanje na primarnom disku ili na vanjskom USB ključu.

Tablica 14. Opcije za postavljanje sustava – izbornik System Logs (Dnevnic sustava)

System Logs (Dnevnic sustava)

BIOS Events	Prikazuje BIOS događaje.
Thermal Events	Prikazuje događaje vezane uz toplinu.
Power Events	Prikazuje događaje vezane uz napajanje.

Tablica 15. Opcije za postavljanje sustava — izbornik SupportAssist System Resolution (Razlučivost sustava SupportAssist)

SupportAssist System Resolution (Razlučivost sustava SupportAssist)

Auto OS Recovery Threshold	Služi za upravljanje tokom automatskog pokretanja sustava za konzolu za upravljanje razlučivosti sustava SupportAssist i alata Dell OS Recovery za vraćanje operativnog sustava tvrtke Dell.
SupportAssist OS Recovery	Omogućuje/onemogućuje tok pokretanja sustava za alat za vraćanje operativnog sustava SupportAssist u slučaju određenih pogrešaka sustava.

Zaporka sustava i postavljanja

Tablica 16. Zaporka sustava i postavljanja

Vrsta zaporka	Opis
Zaporka sustava	Zaporka koju morate upisati za prijavu u sustav.
Zaporka postavljanja	Zaporka koju morate unijeti za pristup i promjenu postavki BIOS-a računala.

Možete izraditi zaporku sustava i zaporku postavljanja kako biste osigurali računalo.

 **OPREZ:** Značajka zaporka omogućuje osnovnu razinu sigurnosti za podatke na vašem računalu.

 **OPREZ:** Svatko može pristupiti podacima spremjenim na vašem računalu ako nisu zaključani i ako su ostavljeni bez nadzora.

 **NAPOMENA:** Značajka zaporka sustava i postavljanja je onemogućena.

Dodjeljivanje zaporka za postavljanje sustava

Možete dodijeliti novu **System or Admin Password (Zaporku sustava ili administratora)** samo kad je status **Not Set (Nije postavljeno)**.

Za ulaz u program za postavljanje sustava pritisnite F2 odmah nakon uključivanja ili ponovnog podizanja sustava.

- U zaslonu **System BIOS (BIOS sustava)** ili **System Setup (Programa za postavljanje sustava)**, odaberite **Security (Sigurnost)** i pritisnite Enter.
Prikazuje se zaslon **Security (Sigurnost)**.
- Odaberite **System/Admin Password (Zaporka sustava/administratora)** i izradite zaporku u polju **Enter the new password (Unos nove zaporka)**.
Koristite sljedeće upute za pridruživanje zaporka sustava:
 - Zaporka može imati da 32 znamenke.
 - Zaporka može sadržavati brojeve od 0 do 9.
 - Važe se samo mala slova, velika slova nisu dopuštena.
 - Dopuštene su samo sljedeće posebne znamenke: razmak, ("), (+), (.), (-), (.), (/), (:), ([), (\), (]), (').
- Upišite zaporku sustava koju ste ranije unijeli u polje **Confirm new password (Potvrdi novu zaporku)** i kliknite na **OK (U redu)**.
- Pritisnite Esc i poruka od vas traži da spremite promjene.
- Pritisnite Y za spremanje promjena.
Računalo se ponovno pokreće.

Brisanje ili promjena postojeće zaporka za postavljanje sustava

Provjerite je li **Password Status (status zaporka)** Unlocked (Otključano) (u postavkama sustava) prije nego što pokušate izbrisati ili promijeniti postojeću zaporku sustava i/ili postavljanja. Ne možete izbrisati ili promijeniti postojeću zaporku sustava ili postavljanja ako je **Password Status (status zaporka)** Locked (Zaključano).

Za ulaz u program za postavljanje sustava pritisnite F2 odmah nakon uključivanja ili ponovnog podizanja sustava.

- U zaslonu **System BIOS (BIOS sustava)** ili **System Setup (Program za postavljanje sustava)**, odaberite **System Security (Sigurnost sustava)** i pritisnite Enter.
Prikazuje se zaslon **System Security (Sigurnost sustava)**.
- U zaslonu **System Security (Sigurnost sustava)** potvrdite da je **Password Status (Status zaporka) Unlocked (Otključano)**.
- Odaberite **System Password (Zaporku sustava)**, dodajte ili obrišite postojeću zaporku sustava i pritisnite Enter ili Tab.

- 4 Odaberite **Setup Password (Zaporku postavljanja)**, dodajte ili obrišite postojeću zaporku postavljanja i pritisnite Enter ili Tab.

ⓘ **NAPOMENA:** Ako promijenite zaporku sustava i/ili postavljanja, ponovno unesite novu zaporku na upit. Ako izbrišete zaporku sustava i/ili postavljanja, potvrdite brisanje na upit.

- 5 Pritisnite Esc i poruka od vas traži da spremite promjene.
- 6 Pritisnite Y za spremanje promjena i izlaz iz programa za postavljanje sustava.
Računalo se ponovo pokreće.

Brisanje postavki CMOS-a

- 1 Uklonite poklopac kućišta.
- 2 Uklonite bateriju.
- 3 Uklonite bateriju s matične ploče.
- 4 Pričekajte jednu minutu.
- 5 Ponovno postavite bateriju na matičnoj ploči.
- 6 Ponovno postavite bateriju.
- 7 Ponovno postavite poklopac kućišta.

Brisanje zaporki BIOS-a (Postavljanje sustava) i sustava

Obratite se Dellovoj tehničkoj podršci ako želite izbrisati zaboravljene zaporce. Više informacija potražite na www.dell.com/contactdell.

Rješavanje problema

Dijagnostika poboljšanog testiranja računala prije podizanja sustava (ePSA)

⚠ OPREZ: Dijagnostiku ePSA koristite samo za testiranje ovog računala. Upotreba tog programa s drugim računalima može dovesti do nevažećih rezultata ili poruka o pogreškama.

ePSA dijagnostika (poznata i kao dijagnostika sustava) izvršava cjelovitu provjeru hardvera. ePSA dijagnostika ugrađena je u BIOS i BIOS je interno pokreće. Ugrađena dijagnostika sustava pruža skup opcija za određene grupe uređaja ili uređaje koji vam omogućuju da:

- automatski pokrenete testove ili interaktivan načinu rada
- ponovite testove
- prikažete ili spremite rezultate testa
- Pokrenete temeljite testove za uvođenje dodatnih opcija testiranja radi pružanja dodatnih informacija o uređaju(-ima) u kvaru
- Prikaz poruka o statusu koji vas informira ako su testovi uspješno završeni
- Prikaz poruka o pogrešci koji vas informiraju o problemima do kojih je došlo tijekom testiranja

📌 NAPOMENA: Neki testovi za određene uređaje zahtijevaju interakciju s korisnikom. Uvijek budite pri računalnom terminalu prilikom izvođenja dijagnostičkih testova.

Više informacije pronaći ćete u odjeljku [Dell ePSA Diagnostic 3.0](#).

Pokretanje ePSA dijagnostika

- 1 Uključite računalo.
- 2 Kada se računalo podiže, pritisnite tipku F12 kada se prikaže logotip Dell.
- 3 Na zaslону izbornika za podizanje odaberite opciju **Diagnostics (Dijagnostika)**.
- 4 Kliknite tipku strelice u donjem lijevom kutu.
Otvora se naslovna strana dijagnostike.
- 5 Pritisnite strelicu u donjem desnom kutu da biste otišli na popis stranica.
Navedene su otkrivene stavke.
- 6 Ako želite pokrenuti dijagnostički test na određenom uređaju pritisnite Esc i kliknite na **Yes (Da)** kako biste zaustavili dijagnostički test.
- 7 Odaberite uređaj s lijeve ploče i kliknite na **Run Tests (Pokreni testove)**.
- 8 Ako postoje neki problemi, prikazuju se kodovi pogreške.
Zabilježite kôd pogreške i kontrolni broj pa se obratite tvrtki Dell.

Svjetla dijagnostike sustava

Svjetlo statusa baterije

Označava status napajanja i baterije.

Puno bijelo — Adapter napajanja je priključen i baterija ima više od 5 posto napunjenosti.

Žuto — Računalo radi na bateriji i baterija ima manje od 5 posto napunjenosti.

Off (Isključeno)

- Adapter napajanja je priključen i baterija je potpuno napunjena.
- Računalo radi na bateriji i baterija ima više od 5 posto napunjenosti.
- Računalo je u stanju mirovanja, hibernacije ili je isključeno.

Svjetla napajanja i statusa baterije trepere žuto zajedno sa šiframa zvučnih signala označavaju kvarove.

Na primjer, svjetla napajanja i statusa baterije trepere žuto dva puta uz pauzu, a potom trepere bijelo tri puta uz pauzu. Ovaj obrazac 2,3 nastavlja se sve do isključenja računala označavajući da je detektirano da nema memorije ili RAM-a.

Sljedeća tablica prikazuje različita napajanja i šablone svjetla statusa baterije i pridružene probleme.

Tablica 17. LED kodovi

Kodovi dijagnostičkih indikatora	Opis problema
2,1	Kvar procesora
2,2	Matična ploča: kvar BIOS-a ili ROM-a (Read-Only Memory)
2,3	Nije otkrivena memorija ili RAM (Random-Access Memory)
2,4	Kvar memorije ili RAM-a (Random-Access Memory)
2,5	Ugrađena neispravna memorija
2,6	Pogreška matične ploče ili skupa čipova
2,7	Kvar zaslona
3,1	Kvar baterije na matičnoj ploči
3,2	Kvar PCI, video kartice/čipa
3,3	Slika za vraćanje nije pronađena
3,4	Slika za vraćanje je pronađena ali nije valjana
3,5	Kvar sabirnice napajanja
3,6	Nedovršen System BIOS Flash
3,7	Pogreška sučelja Management Engine (ME)

Svjetlo statusa kamere: Označavaju da li se koristi kamera.

- Puno bijelo — kamera se koristi.
- Isključeno — kamera se ne koristi.

Svjetlo statusa tipke Caps Lock: Označava je li omogućena ili onemogućena tipka Caps Lock.

- Puno bijelo — Caps Lock je omogućen.
- Isključeno — Caps Lock je onemogućen.

Ažuriranje BIOS-a Flash postupkom

Možda ćete trebati ažurirati BIOS kad ažuriranje bude dostupno ili nakon zamjene matične ploče.

Slijedite ove upute za ažuriranje BIOS-a flash postupkom:

- 1 Uključite računalo.
- 2 Idite na www.dell.com/support.
- 3 Kliknite **Product support** (Podrška proizvodu), upišite servisnu oznaku računala i kliknite **Send** (Pošalji).

ⓘ NAPOMENA: Ako nemate servisnu oznaku, koristite funkciju automatskog otkrivanja ili ručno pretražite za svoj model računala.

- 4 Kliknite ili dotaknite **Upravljački programi i preuzimanja > Pronađi ih sam.**

- 5 Odaberite operacijski sustav koji je instaliran na vašem računalu.
- 6 Pomaknite se prema dolje i proširite **BIOS**.
- 7 Kliknite **Preuzmi** za preuzimanje najnovije verzije BIOS-a za vaše računalo.
- 8 Po završetku preuzimanja, navigirajte do mape gdje ste spremili datoteku za ažuriranje BIOS-a.
- 9 Dva puta kliknite ikonu datoteke za ažuriranje BIOS-a i slijedite upute na zaslonu.

Ažuriranje BIOS-a flashanjem (USB ključ)

- 1 Slijedite postupak od 1. do 7. koraka u odlomku „Ažuriranje BIOS-a flashanjem” kako biste preuzeli najnoviji program za postavljanje BIOS-a.
- 2 Stvorite USB pogon za podizanje sustava. Za više pojedinosti pogledajte članak baze znanja pod oznakom [SLN143196](https://www.dell.com/support) na adresi www.dell.com/support.
- 3 Kopirajte program za postavljanje BIOS-a na USB pogon za podizanje sustava.
- 4 Priključite USB pogon za podizanje sustava na računalo kojem je potrebno ažuriranje BIOS-a.
- 5 Ponovno pokrenite računalo i pritisnite **F12** kada se na zaslonu pojavi Dellov logotip.
- 6 Podignite sustav s USB pogona iz **jednokratnog izbornika za podizanje sustava**.
- 7 Unesite naziv datoteke programa za postavljanje BIOS-a i pritisnite **Enter**.
- 8 Pojavit će se **BIOS Update Utility (Uslužni program za ažuriranje BIOS-a)**. Slijedite upute na zaslonu za dovršetak ažuriranja BIOS-a.

Rješavanje problema prilikom podizanja uzrokovanih podrškom za USB podizanje

Ponekad računalo ne podiže operacijski sustav kada su na računalo priključeni USB uređaji tijekom pokretanja. Do ovog dolazi jer računalo traži datoteke za podizanje na povezanim USB uređajima.

Odspojite USB uređaje prije podizanja sustava ili slijedite ove korake da biste riješili problem s podizanjem.

- 1 Uključite ili ponovno pokrenite računalo.
- 2 Pritisnite F2 kada se prikaže logotip Dell za ulaz u BIOS u program za postavljanje. Prikazuje se program za postavljanje BIOS-a.
- 3 Na lijevom oknu odaberite **Postavke > Konfiguracija sustava > USB konfiguracija**. USB konfiguracija se prikazuje u desnom oknu.
- 4 Poništite potvrdni okvir **Omogući podršku podizanja** za onemogućavanje.
- 5 Spremite postavke i izidite.

Pražnjenje zaostalog napona

Zaostali napon je zaostali elektricitet koji ostaje u računalu čak i kada se ono isključi i baterija ukloni. Sljedeći postupak daje upute za postupak pražnjenja zaostalog napona:

- 1 Isključite računalo.
- 2 Uklonite [poklopac kućišta](#).
- 3 Pritisnite i držite gumb za uključivanje oko 15 sekundi kako biste ispraznili zaostali napon.
- 4 Ponovno postavite [poklopac kućišta](#).
- 5 Uključite računalo.

Uključivanje i isključivanje funkcije Wi-Fi

Ako vaše računalo ne može pristupiti internetu zbog problema s povezivanjem s Wi-Fi mrežom, isključite i uključite Wi-Fi. U sljedećem postupku pronaći ćete upute za uključivanje i isključivanje funkcije Wi-Fi:

ⓘ | NAPOMENA: Neki pružatelji internetske usluge nude kombinirani uređaj modema i usmjerivača.



- 1 Isključite računalo.
- 2 Isključite modem.
- 3 Isključite bežični usmjerivač.
- 4 Pričekajte 30 sekundi.
- 5 Uključite bežični usmjerivač.
- 6 Uključite modem.
- 7 Uključite računalo.

Dobivanje pomoći i kontaktiranje tvrtke Dell

Izvori za samopomoć

Informacije i pomoć o Dell proizvodima i uslugama korištenjem ovih mrežnih izvora za samopomoć:

Tablica 18. Izvori za samopomoć

Izvori za samopomoć	Lokacija resursa
Informacije o Dell proizvodima i uslugama	www.dell.com
My Dell	
Savjeti	
Kontaktirajte podršku	U Windows tražilici upišite <code>Contact Support</code> , pa pritisnite Enter.
Pomoć na mreži za operacijski sustav	www.dell.com/support/windows www.dell.com/support/linux
Informacije o rješavanju problema, korisničke priručnike, upute za postavljanje, specifikacije o proizvodu, blogovi s tehničkom pomoći, upravljački programi, ažuriranja softvera itd.	www.dell.com/support
Članci Dellove baze znanja koji pokrivaju različita računalna pitanja i nedoumice.	<ol style="list-style-type: none"> 1 Idite na www.dell.com/support. 2 Unesite temu ili ključnu riječ u okvir Search (Pretraga). 3 Kliknite Search (Traži) da biste dohvatili povezane članke.
Saznajte više podataka o svojem proizvodu kako slijedi: <ul style="list-style-type: none"> • Specifikacije proizvoda • Operacijski sustav • Postavljanje i upotreba proizvoda • Sigurnosno kopiranje podataka • Rješavanje problema i dijagnostika • Vraćanje sustava na tvorničke postavke i oporavak • Informacije o BIOS-u 	<p>Pogledajte <i>Me and My Dell</i> (Ja i moj Dell) www.dell.com/support/manuals.</p> <p>Da biste pronašli relevantnu stranicu <i>Me and My Dell</i> (Ja i moj Dell) za svoj proizvod, utvrdite svoj uređaj na jedan od sljedećih načina:</p> <ul style="list-style-type: none"> • Odaberite Detect Product (Otkrij proizvod). • Pronađite svoj proizvod na padajućem izborniku u odjeljku View Products (Pregled proizvoda). • Unesite Service Tag number (broj servisne oznake) ili Product ID (ID proizvoda) u traku za pretraživanje.

Kontaktiranje tvrtke Dell

Za kontaktiranje tvrtke Dell radi prodaje, tehničke podrške ili problema s korisničkom uslugom, pogledajte www.dell.com/contactdell.

ⓘ | NAPOMENA: Dostupnost ovisi o državi/regiji i proizvodu, tako da neke usluge možda neće biti dostupne u vašoj državi/regiji.

 **NAPOMENA:** Ako nemate aktivnu vezu s internetom, podatke za kontakt možete naći na računu kojeg ste dobili prilikom kupnje proizvoda, otpremnici, računu ili katalogu proizvoda tvrtke Dell.