

# XPS 13

## دليل الخدمة



- ① **ملاحظة:** تشير كلمة "ملاحظة" إلى معلومات هامة تساعدك على تحقيق أقصى استفادة من المنتج الخاص بك.
- ⚠ **تنبيه:** تشير كلمة "تنبيه" إما إلى احتمال حدوث تلف بالأجهزة أو فقدان للبيانات، كما تعلمك بكيفية تجنب المشكلة.
- ⚠ **تحذير:** تشير كلمة "تحذير" إلى احتمال حدوث ضرر بالامتلاكات أو التعرض لإصابة جسدية أو الوفاة.

# جدول المحتويات

7	1 قبل العمل داخل جهاز الكمبيوتر الخاص بك
7	قبل البدء
7	تعليمات السلامة
7	الأدوات الموصى باستخدامها
7	قائمة المسامير اللولبية
9	2 بعد العمل داخل جهاز الكمبيوتر الخاص بك
10	3 إزالة غطاء القاعدة
10	الإجراء
13	4 إعادة وضع غطاء القاعدة
13	الإجراء
14	5 إخراج البطارية
14	التدابير الوقائية لبطارية ليثيوم أيون
14	المتطلبات الأساسية
14	الإجراء
16	6 إعادة وضع البطارية
16	التدابير الوقائية لبطارية ليثيوم أيون
16	الإجراء
16	المتطلبات التالية
17	7 إزالة محرك الحالة الثابتة
17	المتطلبات الأساسية
17	الإجراء
18	8 إعادة وضع محرك الحالة الثابتة
18	الإجراء
18	المتطلبات التالية
19	9 إزالة مكبرات الصوت
19	المتطلبات الأساسية
19	الإجراء
20	10 إعادة وضع مكبرات الصوت
20	الإجراء
20	المتطلبات التالية
21	11 إزالة البطارية الخلوية المصغرة
21	المتطلبات الأساسية
21	الإجراء

- 12** إعادة تركيب البطارية الخلوية المصغرة.....  
 22.....الإجراء  
 22.....المتطلبات التالية
- 13** إزالة المشتت الحراري.....  
 23.....المتطلبات الأساسية  
 23.....الإجراء
- 14** إعادة وضع المشتت الحراري.....  
 24.....الإجراء  
 24.....المتطلبات التالية
- 15** إزالة مجموعة الشاشة.....  
 25.....المتطلبات الأساسية  
 25.....الإجراء
- 16** إعادة وضع مجموعة الشاشة.....  
 27.....الإجراء  
 27.....المتطلبات التالية
- 17** إزالة منفذ سماعة الرأس.....  
 28.....المتطلبات الأساسية  
 28.....الإجراء
- 18** إعادة تركيب منفذ سماعة الرأس.....  
 30.....الإجراء  
 30.....المتطلبات التالية
- 19** إزالة المراوح.....  
 31.....المتطلبات الأساسية  
 31.....الإجراء
- 20** إعادة تركيب المراوح.....  
 33.....الإجراء  
 33.....المتطلبات التالية
- 21** إزالة لوحة النظام.....  
 34.....المتطلبات الأساسية  
 34.....الإجراء
- 22** إعادة تركيب لوحة النظام.....  
 36.....الإجراء  
 36.....المتطلبات التالية  
 36.....إدخال رمز الخدمة في برنامج إعداد BIOS
- 23** إزالة زر التشغيل مع قارئ بصمات الأصابع الاختياري.....  
 37.....المتطلبات الأساسية

37	الإجراء.....
<b>38</b>	<b>إعادة وضع زر التشغيل مع قارئ بصمات الأصابع الاختياري.....</b>
38	الإجراء.....
38	المتطلبات التالية.....
<b>39</b>	<b>إزالة لوحة المفاتيح.....</b>
39	المتطلبات الأساسية.....
39	الإجراء.....
<b>40</b>	<b>إعادة وضع لوحة المفاتيح.....</b>
40	الإجراء.....
40	المتطلبات التالية.....
<b>41</b>	<b>إزالة مجموعة مسند راحة اليد.....</b>
41	المتطلبات الأساسية.....
41	الإجراء.....
<b>42</b>	<b>إعادة تركيب مجموعة مسند راحة اليد.....</b>
42	الإجراء.....
42	المتطلبات التالية.....
<b>43</b>	<b>تنزيل برامج التشغيل.....</b>
43	تنزيل برنامج تشغيل الصوت.....
43	تنزيل برنامج تشغيل الرسومات.....
44	تنزيل برنامج تشغيل USB 3.0.....
44	تنزيل برنامج تشغيل Wi-Fi.....
45	تنزيل برنامج التشغيل لقارئ بطاقة الوسائط.....
45	تنزيل برنامج تشغيل قارئ بصمات الأصابع.....
46	تنزيل برنامج تشغيل مجموعة الشرائح.....
46	تنزيل برنامج تشغيل الشبكة.....
<b>48</b>	<b>إعداد النظام.....</b>
48	إعداد النظام.....
48	الدخول إلى برنامج إعداد BIOS.....
48	تمكين أو تعطيل USB في برنامج إعداد BIOS.....
48	التعرف على محرك أقراص التخزين في برنامج إعداد BIOS.....
49	فحص ذاكرة النظام في برنامج إعداد BIOS.....
49	مفاتيح التنقل.....
49	تسلسل التمهيد.....
49	خيارات إعداد النظام.....
54	كلمة مرور النظام والضبط.....
54	تعيين كلمة مرور لإعداد النظام.....
55	حذف أو تغيير كلمة مرور إعداد نظام حالية.....
55	مسح إعدادات CMOS.....
55	مسح كلمتي مرور نظام الإدخال والإخراج الأساسي (BIOS) (إعداد النظام) والنظام.....
<b>56</b>	<b>31 استكشاف الأخطاء وإصلاحها.....</b>

56	تشخيصات التقييم المحسن للنظام قبل التمهيد (ePSA).....
56	تشغيل تشخيصات ePSA (تقييم النظام المحسن لما قبل التمهيد).....
56	أضواء النظام التشخيصية.....
57	تحديث نظام الإدخال والإخراج الأساسي (BIOS).....
58	تحديث BIOS (مفتاح USB).....
58	إصلاح مشكلة عدم التمهيد الناتجة عن دعم التمهيد عبر منفذ USB.....
58	التخلص من الطاقة الزائدة.....
58	دورة تشغيل WiFi.....
<b>60</b>	<b>32 الحصول على المساعدة والاتصال بشركة Dell.....</b>
60	موارد المساعدة الذاتية.....
60	الاتصال بشركة Dell.....

## قبل العمل داخل جهاز الكمبيوتر الخاص بك

① ملاحظة: قد تختلف الصور الموجودة في هذا المستند عن جهاز الكمبيوتر الخاص بك وذلك حسب التكوين الذي طلبته.

### قبل البدء

- 1 احفظ جميع الملفات المفتوحة وأغلقها وقم بإنهاء جميع التطبيقات المفتوحة.
- 2 قم بإيقاف تشغيل جهاز الكمبيوتر الخاص بك. قم بالنقر على ابدأ < ⏻ > التيار < إيقاف التشغيل.
- ① ملاحظة: إذا كنت تستخدم نظام تشغيل آخر، فانظر مستندات نظام التشغيل لديك لمعرفة تعليمات إيقاف التشغيل.
- 3 افصل جهاز الكمبيوتر الخاص بك وكافة الأجهزة المتصلة به من مأخذ التيار الكهربائي الخاصة بهم.
- 4 افصل كل أجهزة الشبكة والملحقات الطرفية المتصلة، مثل لوحة المفاتيح والماوس والشاشة من جهاز الكمبيوتر الخاص بك.
- 5 قم بإزالة أي بطاقة وسائط وأي أقراص ضوئية من جهاز الكمبيوتر الخاص بك، إن وجدت.

### تعليمات السلامة

استعن بتوجيهات السلامة التالية لمساعدتك على حماية جهاز الكمبيوتر الخاص بك من أي تلف محتمل، وللمساعدة كذلك على ضمان سلامتك الشخصية.

- ⚠ **تحذير:** قبل أن تبدأ العمل بداخل الكمبيوتر، يرجى قراءة معلومات الأمان الواردة مع جهاز الكمبيوتر. لمزيد من أفضل ممارسات السلامة، انظر الصفحة الرئيسية الخاصة بالتوافق التنظيمي على [www.dell.com/regulatory\\_compliance](http://www.dell.com/regulatory_compliance).
- ⚠ **تحذير:** قم بفصل جميع مصادر الطاقة قبل فتح غطاء الكمبيوتر أو اللوحات. بعد الانتهاء من العمل داخل جهاز الكمبيوتر، قم بإعادة وضع جميع الأغطية واللوحات والمسامير اللولبية قبل التوصيل بمأخذ تيار كهربائي.
- ⚠ **تنبيه:** لتجنب إتلاف جهاز الكمبيوتر، تأكد من أن سطح العمل مستويًا ونظيفًا.
- ⚠ **تنبيه:** لتجنب إتلاف المكونات والبطاقات، تعامل معها من الحواف وتجنب لمس السنون ونقاط التلامس.
- ⚠ **تنبيه:** ينبغي لك فقط إجراء استكشاف الأخطاء وحلها والإصلاحات كما هو مصرح به أو موجه من قبل فريق المساعدة الفنية التابع لشركة Dell. فالتلف الناتج عن إجراء الصيانة بمعرفة شخص غير مصرح له من شركة Dell لا يغطيه الضمان. انظر تعليمات السلامة الواردة مع المنتج أو على [www.dell.com/regulatory\\_compliance](http://www.dell.com/regulatory_compliance).
- ⚠ **تنبيه:** قبل لمس أي شيء بداخل الكمبيوتر، قم بتأريض نفسك عن طريق لمس سطح معدني غير مطلي، مثل السطح المعدني الموجود في الجزء الخلفي من الكمبيوتر. أثناء العمل، قم بلمس سطح معدني غير مطلي من وقت لآخر لتبديد الكهرباء الإستاتيكية، والتي قد تضر بالمكونات الداخلية.
- ⚠ **تنبيه:** عندما تقوم بفصل أحد الكابلات، قم بسحبها من الموصّل أو لسان الجذب، وليس من الكابل نفسه. تحتوي بعض الكابلات على موصلات مزودة بألسنة قفل أو مسامير لولبية إبهامية يلزم فكها قبل فصل الكابل. وعند فصل الكابلات، حافظ على محاذاتها بالتساوي لتجنب ثني أي من سنون الموصلات. وعند توصيل الكابلات، تأكد من أن المنافذ والموصلات قد تم توجيهها ومحاذاتها بشكل صحيح.
- ⚠ **تنبيه:** اضغط على أي بطاقات مركبة وأخرجها من قارئ بطاقات الوسائط.

### الأدوات الموصى باستخدامها

قد تحتاج الإجراءات الواردة في هذا المستند إلى وجود الأدوات التالية:

- مفك فيليبس #00 و#01
- مفك #5 Torx (T5)
- مخطاط بلاستيكي














### قائمة المسامير اللولبية

يعرض الجدول التالي قائمة المسامير اللولبية التي يتم استخدامها لتثبيت المكونات المختلفة.

① **ملاحظة:** عند إزالة المسامير اللولبية من أحد المكونات، يوصى بتدوين نوع المسمار اللولبي وكمية المسامير اللولبية، ثم وضعها في علبة تخزين المسامير اللولبية. وذلك للتأكد من استعادة عدد المسامير اللولبية ونوعها الصحيحين عند إعادة وضع المكون.

① **ملاحظة:** تحتوي بعض أجهزة الكمبيوتر على أسطح مغناطيسية. تأكد من عدم ترك المسامير اللولبية مركبة في هذه الأسطح المغناطيسية عند إعادة وضع أحد المكونات.

#### جدول 1. قائمة المسامير اللولبية

المكون	مثبت بـ	نوع المسمار اللولبي	الكمية	صورة مسمار لولبي
لوحة المفاتيح	مجموعة مسند راحة اليد	M1.6x1.5	29	
لوحة قارئ بصمات الأصابع	مجموعة مسند راحة اليد	M1.6x1.5	1	
زر التشغيل	مجموعة مسند راحة اليد	M1.4x1.7	2	
لوحة النظام	مجموعة مسند راحة اليد	M1.6x2.5	10	
المراوح	لوحة النظام	M1.6x3L	2	
مكبرات الصوت	مجموعة مسند راحة اليد	M2x2	4	
المشنت الحراري	لوحة النظام	M2x3	4	
منفذ سماعة الرأس	مجموعة مسند راحة اليد	M1.6x3	4	
مجموعة الشاشة	مجموعة مسند راحة اليد	M2.5x4	4	
حامل كابل الهوائي والكاميرا اللاسلكي	لوحة النظام	M1.6x3L	1	
حامل كبل الشاشة	لوحة النظام	M1.6x2.5	2	
واقى محرك الأقراص المزود بذاكرة مصنوعة من مكونات صلبة ومحرك الأقراص المزود بذاكرة مصنوعة من مكونات صلبة	لوحة النظام	M2x3L	1	
البطارية	مجموعة مسند راحة اليد	M2x2	4	
البطارية	مجموعة مسند راحة اليد	M1.6x4	1	
غطاء القاعدة	مجموعة مسند راحة اليد	Torx و M2x3	8	

① **ملاحظة:** يتوفر هذا المكون فقط على الأنظمة المزودة بقارئ بصمات أصابع مدمج في زر التشغيل.

## بعد العمل داخل جهاز الكمبيوتر الخاص بك

⚠ **تنبيه:** قد يؤدي ترك المسامير اللولبية المتناثرة أو المفكوكة داخل جهاز الكمبيوتر إلى إلحاق الضرر بجهاز الكمبيوتر الخاص بك بشدة.

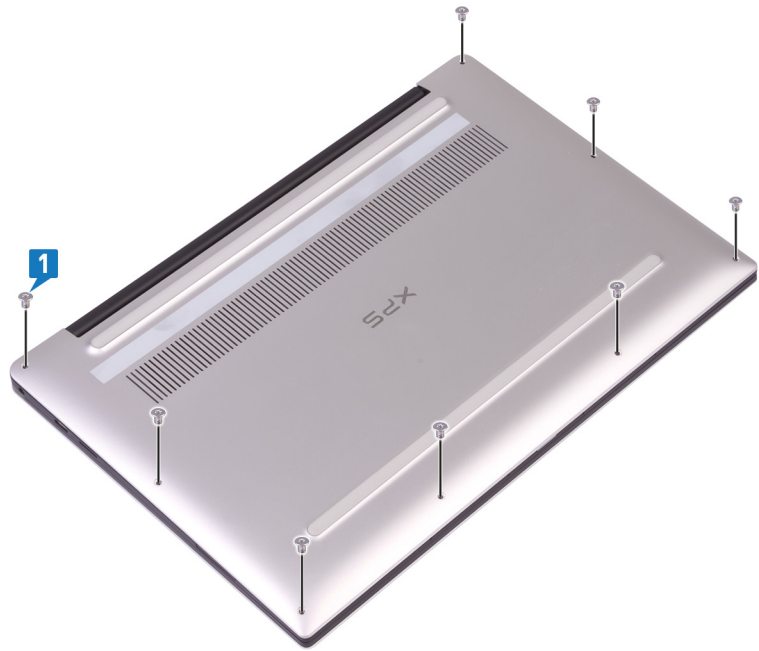
- 1 قم بإعادة تركيب جميع المسامير اللولبية وتأكد من عدم وجود مسامير لولبية مفكوكة بداخل جهاز الكمبيوتر الخاص بك.
- 2 قم بتوصيل أي أجهزة خارجية أو أجهزة طرفية أو كابلات قمت بإزالتها قبل العمل داخل جهاز الكمبيوتر الخاص بك.
- 3 قم بإعادة وضع أي بطاقات وسائط أو أقراص أو أي أجزاء أخرى قمت بإزالتها قبل العمل داخل جهاز الكمبيوتر الخاص بك.
- 4 قم بتوصيل جهاز الكمبيوتر الخاص بك وجميع الأجهزة المتصلة بالمنافذ الكهربائية الخاصة بها.
- 5 قم بتشغيل جهاز الكمبيوتر الخاص بك.

## إزالة غطاء القاعدة

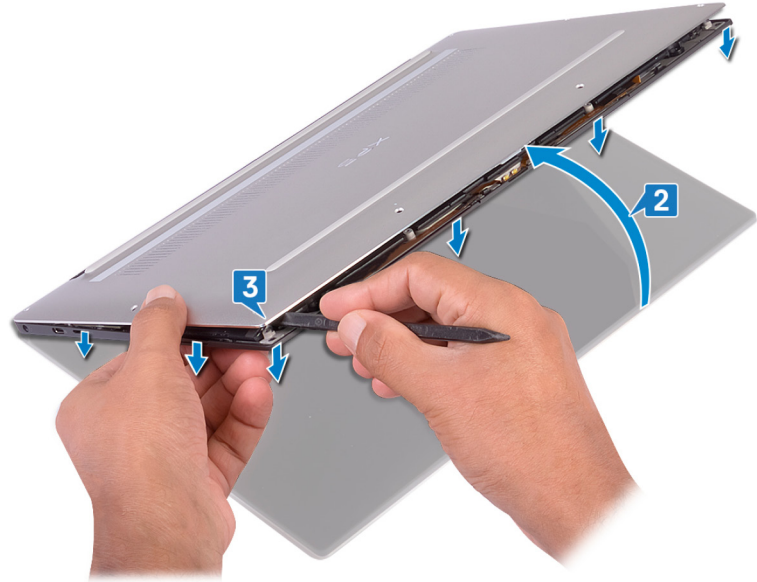
**تحذير:** قبل أن تبدأ العمل بداخل جهاز الكمبيوتر، اقرأ معلومات الأمان الواردة مع جهاز الكمبيوتر واتبع الخطوات الواردة في قبل العمل داخل جهاز الكمبيوتر الخاص بك. بعد الانتهاء من العمل بداخل جهاز الكمبيوتر، اتبع التعليمات الواردة في بعد العمل داخل جهاز الكمبيوتر الخاص بك. لمزيد من أفضل ممارسات السلامة، انظر الصفحة الرئيسية الخاصة بالتوافق التنظيمي على [www.dell.com/regulatory\\_compliance](http://www.dell.com/regulatory_compliance).

### الإجراء

1 قم بإزالة المسامير اللولبية الثمانية (M2x3، وTorx) المثبتة لغطاء القاعدة في مجموعة مسند راحة اليد.



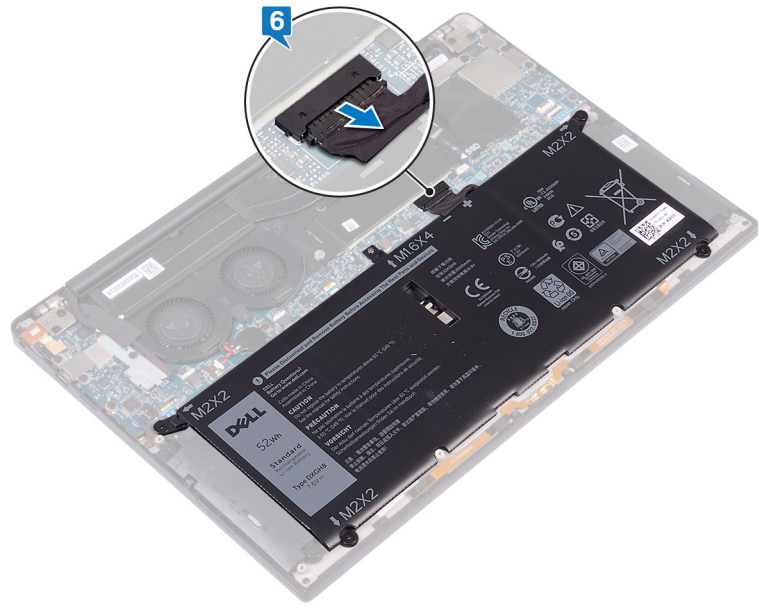
- 2 مع توجيه الكمبيوتر لأسفل، افتح الكمبيوتر بزاوية.
- 3 باستخدام مخطاط بلاستيكي، ارفع غطاء القاعدة خارج مجموعة مسند راحة اليد.



- 4 مع تحريك غطاء القاعدة من اليسار إلى اليمين، حرّر المشابك التي تثبت غطاء القاعدة في مجموعة مسند راحة اليد.  
5 ارفع غطاء القاعدة عن مجموعة مسند راحة اليد.



- 6 افصل كابل البطارية من لوحة النظام.



## إعادة وضع غطاء القاعدة

**⚠ تحذير:** قبل أن تبدأ العمل بداخل جهاز الكمبيوتر، اقرأ معلومات الأمان الواردة مع جهاز الكمبيوتر واتبع الخطوات الواردة في قبل العمل داخل جهاز الكمبيوتر الخاص بك. بعد الانتهاء من العمل بداخل جهاز الكمبيوتر، اتبع التعليمات الواردة في بعد العمل داخل جهاز الكمبيوتر الخاص بك. لمزيد من أفضل ممارسات السلامة، انظر الصفحة الرئيسية الخاصة بالتوافق التنظيمي على [www.dell.com/regulatory\\_compliance](http://www.dell.com/regulatory_compliance).

### الإجراء

- 1 قم بتوصيل كابل البطارية بلوحة النظام.
- 2 قم بمحاذاة فتحات مسمار غطاء القاعدة مع الفتحات الموجودة في مجموعة مسند راحة اليد وقم بتهيئة غطاء القاعدة في مكانه.
- 3 أعد وضع المسامير اللولبية الثمانية (M2x3، Torx) المثبتة لغطاء القاعدة في مجموعة مسند راحة اليد.

## إخراج البطارية

**تحذير:** قبل أن تبدأ العمل بداخل جهاز الكمبيوتر، اقرأ معلومات الأمان الواردة مع جهاز الكمبيوتر واتبع الخطوات الواردة في قبل العمل داخل جهاز الكمبيوتر الخاص بك. بعد الانتهاء من العمل بداخل جهاز الكمبيوتر، اتبع التعليمات الواردة في بعد العمل داخل جهاز الكمبيوتر الخاص بك. لمزيد من أفضل ممارسات السلامة، انظر الصفحة الرئيسية الخاصة بالتوافق التنظيمي على [www.dell.com/regulatory\\_compliance](http://www.dell.com/regulatory_compliance).

## التدابير الوقائية لبطارية ليثيوم أيون

تنبيه:

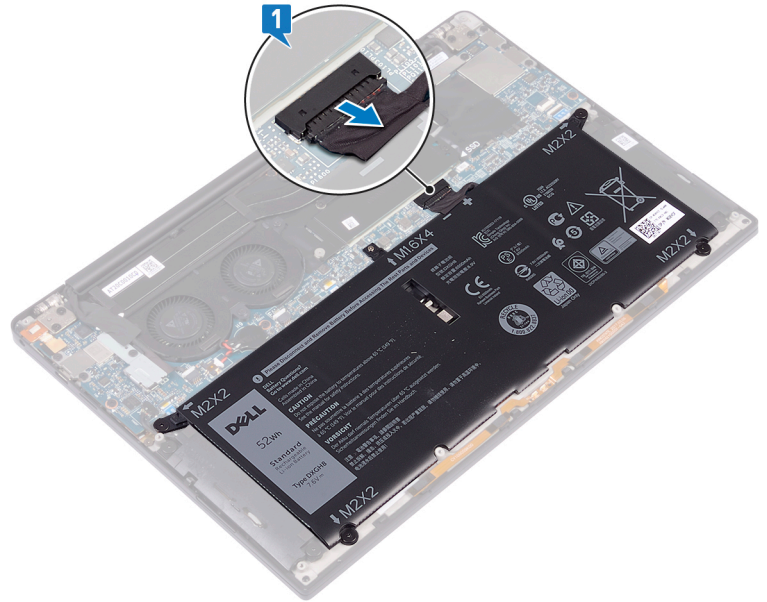
- توخ الحذر عند التعامل مع بطاريات الليثيوم أيون.
- احرص على تفريغ شحنة البطارية قدر الإمكان قبل إزالتها من النظام. يمكن إجراء ذلك عن طريق فصل مهبط التيار المتردد عن النظام للسماح بخروج بتصريف شحنة البطارية.
- لا تعتمد إلى سحق البطارية أو إسقاطها أو تشويهها أو خرقها باستخدام أشياء خارجية.
- احرص على عدم تعريض البطارية لحرارة مرتفعة أو تفكيك علب البطارية وخلاياها.
- لا تضغط على سطح البطارية.
- لا تعتمد إلى ثني البطارية.
- لا تستخدم أدوات من أي نوع لخلع البطارية أو تركيبها.
- إذا انحسرت البطارية داخل الجهاز نتيجة كبر حجمها، فلا تحاول تحريرها، وذلك لأن تنقيب بطارية الليثيوم أيون أو ثنيها أو سحقها قد يمثل خطورة. في مثل هذه الحالة، يجب استبدال النظام بالكامل. اتصل <https://www.dell.com/support> للحصول على المساعدة والمزيد من الإرشادات.
- اشترى دائمًا البطاريات الأصلية من <https://www.dell.com> أو من الشركاء والموزعين المعتمدين لدى Dell.

## المتطلبات الأساسية

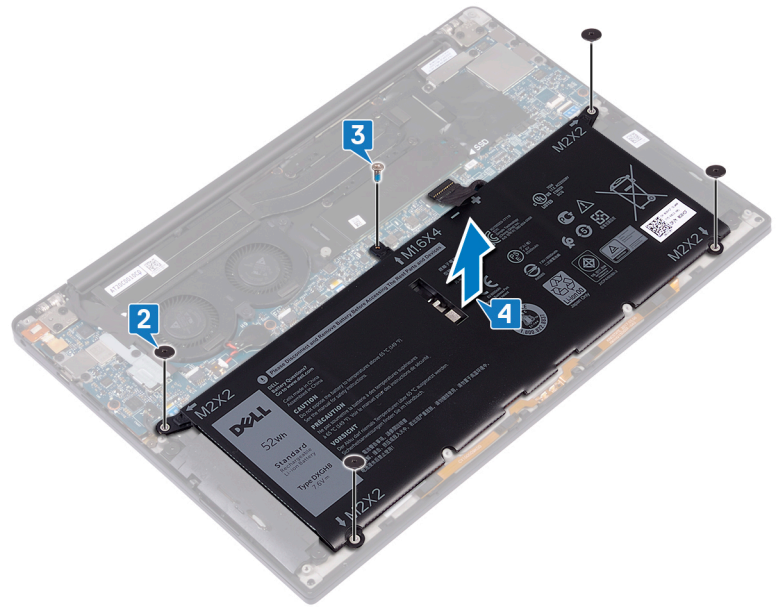
قم بزالة غطاء القاعدة.

## الإجراء

- 1 تأكد من فصل كابل البطارية من لوحة النظام.



- 2 قم بإزالة المسامير اللولبية الأربعة (M2x2) التي تثبت البطارية في مجموعة مسند راحة اليد.
- 3 قم بإزالة المسامير اللولبية (M1.6x4) المثبت للبطارية في مجموعة مسند راحة اليد.
- 4 ارفع البطارية بعيدًا عن مجموعة مسند راحة اليد.



- 5 اقلب الكمبيوتر وافتح الشاشة، واضغط على زر التيار لمدة خمس ثوانٍ تقريبًا لتأريض الكمبيوتر.

## إعادة وضع البطارية

**تحذير:** قبل أن تبدأ العمل بداخل جهاز الكمبيوتر، اقرأ معلومات الأمان الواردة مع جهاز الكمبيوتر واتبع الخطوات الواردة في قبل العمل داخل جهاز الكمبيوتر الخاص بك. بعد الانتهاء من العمل بداخل جهاز الكمبيوتر، اتبع التعليمات الواردة في بعد العمل داخل جهاز الكمبيوتر الخاص بك. لمزيد من أفضل ممارسات السلامة، انظر الصفحة الرئيسية الخاصة بالتوافق التنظيمي على [www.dell.com/regulatory\\_compliance](http://www.dell.com/regulatory_compliance).

### التدابير الوقائية لبطارية ليثيوم أيون

تنبيه:

- توخ الحذر عند التعامل مع بطاريات الليثيوم أيون.
- احرص على تفريغ شحنة البطارية قدر الإمكان قبل إزالتها من النظام. يمكن إجراء ذلك عن طريق فصل مهبط التيار المتردد عن النظام للسماح بخروج بتصريف شحنة البطارية.
- لا تعتمد إلى سحق البطارية أو إسقاطها أو تشويهها أو خرقها باستخدام أشياء خارجية.
- احرص على عدم تعريض البطارية لحرارة مرتفعة أو تفكيك علب البطارية وخلاياها.
- لا تضغط على سطح البطارية.
- لا تعتمد إلى ثني البطارية.
- لا تستخدم أدوات من أي نوع لخلع البطارية أو تركيبها.
- إذا انحشرت البطارية داخل الجهاز نتيجة كبر حجمها، فلا تحاول تحريرها، وذلك لأن تنقيب بطارية الليثيوم أيون أو ثنيها أو سحقها قد يمثل خطورة. في مثل هذه الحالة، يجب استبدال النظام بالكامل. اتصل <https://www.dell.com/support> للحصول على المساعدة والمزيد من الإرشادات.
- اشترى دائمًا البطاريات الأصلية من <https://www.dell.com> أو من الشركاء والموزعين المعتمدين لدى Dell.

### الإجراء

- 1 قم بمحاذاة فتحات المسامير اللولبية الموجودة في البطارية مع فتحات المسامير اللولبية الموجودة في مجموعة مسند راحة اليد.
- 2 أعد وضع المسامير اللولبية الأربعة (M2x3) التي تثبت البطارية في مجموعة مسند راحة اليد.
- 3 أعد وضع المسامير اللولبية (M1.6x4) المثبت للبطارية في مجموعة مسند راحة اليد.

### المتطلبات التالية

أعد وضع غطاء القاعدة.

## إزالة محرك الحالة الثابتة

**⚠ تحذير:** قبل أن تبدأ العمل بداخل جهاز الكمبيوتر، اقرأ معلومات الأمان الواردة مع جهاز الكمبيوتر واتبع الخطوات الواردة في قبل العمل داخل جهاز الكمبيوتر الخاص بك. بعد الانتهاء من العمل بداخل جهاز الكمبيوتر، اتبع التعليمات الواردة في بعد العمل داخل جهاز الكمبيوتر الخاص بك. لمزيد من أفضل ممارسات السلامة، انظر الصفحة الرئيسية الخاصة بالتوافق التنظيمي على [www.dell.com/regulatory\\_compliance](http://www.dell.com/regulatory_compliance).

**⚠ تنبيه:** محركات أقراص الحالة الثابتة قابلة للكسر. ولذا توخ الحذر عند التعامل معها.

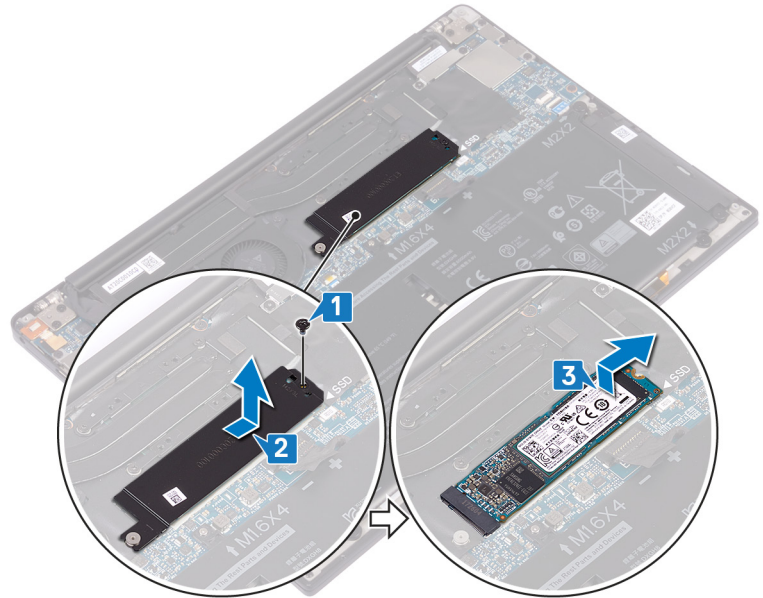
**⚠ تنبيه:** لتجنب فقد البيانات، لا تقم بإزالة محرك الأقراص الثابتة عندما يكون جهاز الكمبيوتر في حالة سكون أو في حالة تشغيل.

## المتطلبات الأساسية

قم بإزالة غطاء القاعدة.

## الإجراء

- 1 قم بإزالة المسمار اللولبي (M2x3) الذي يثبت واقي محرك الأقراص المزود بذاكرة مصنوعة من مكونات صلبة ومحرك الأقراص المزود بذاكرة مصنوعة من مكونات صلبة في لوحة النظام.
- 2 قم بإزالة واقي محرك الأقراص المزود بذاكرة مصنوعة من مكونات صلبة وإزالته من فتحة محرك الأقراص المزود بذاكرة مصنوعة من مكونات صلبة.
- 3 ارفع محرك الأقراص المزود بذاكرة مصنوعة من مكونات صلبة بزواوية، ثم قم بإزالته وإزالته من الفتحة الخاصة به.



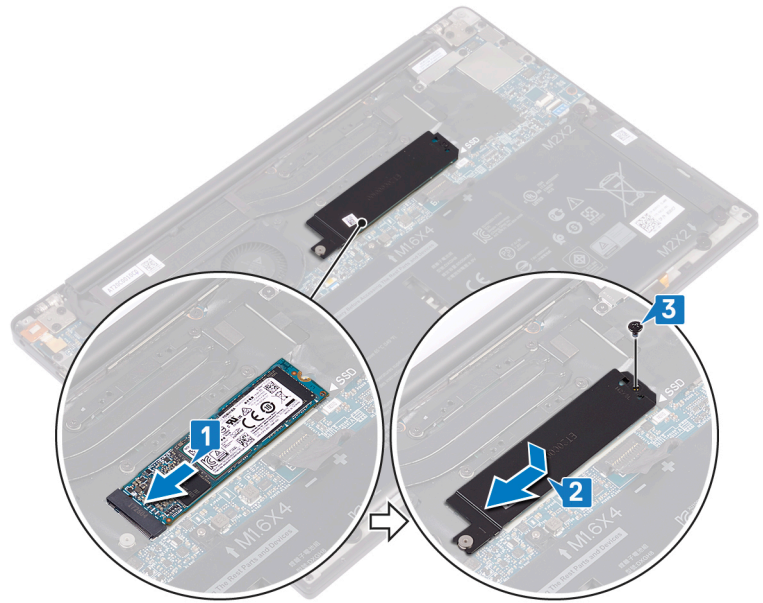
## إعادة وضع محرك الحالة الثابتة

**تحذير:** قبل أن تبدأ العمل بداخل جهاز الكمبيوتر، اقرأ معلومات الأمان الواردة مع جهاز الكمبيوتر واتبع الخطوات الواردة في قبل العمل داخل جهاز الكمبيوتر الخاص بك. بعد الانتهاء من العمل بداخل جهاز الكمبيوتر، اتبع التعليمات الواردة في بعد العمل داخل جهاز الكمبيوتر الخاص بك. لمزيد من أفضل ممارسات السلامة، انظر الصفحة الرئيسية الخاصة بالتوافق التنظيمي على [www.dell.com/regulatory\\_compliance](http://www.dell.com/regulatory_compliance).

**تنبيه:** محركات أقراص الحالة الثابتة قابلة للكسر. ولذا توخ الحذر عند التعامل معها.

### الإجراء

- 1 قم بمحاذاة السنون الموجودة في محرك الأقراص المزود بذاكرة مصنوعة من مكونات صلبة مع الألسنة الموجودة في الفتحة الخاصة به، ثم قم بإزاحة محرك الأقراص المزود بذاكرة مصنوعة من مكونات صلبة بزاوية داخل الفتحة الخاصة به.
- 2 قم بإزاحة واقي محرك الأقراص المزود بذاكرة مصنوعة من مكونات صلبة إلى داخل فتحة واقي محرك الأقراص المزود بذاكرة مصنوعة من مكونات صلبة. ثم قم بمحاذاة فتحة المسامير اللولبي الموجودة في واقي محرك الأقراص المزود بذاكرة مصنوعة من مكونات صلبة ومحرك الأقراص المزود بذاكرة مصنوعة من مكونات صلبة مع فتحة المسامير اللولبي الموجودة في لوحة النظام.
- 3 أعد وضع المسامير اللولبي (M2x3L) الذي يثبت محرك الأقراص المزود بذاكرة مصنوعة من مكونات صلبة في لوحة النظام.



### المتطلبات التالية

أعد وضع غطاء القاعدة.

## إزالة مكبرات الصوت

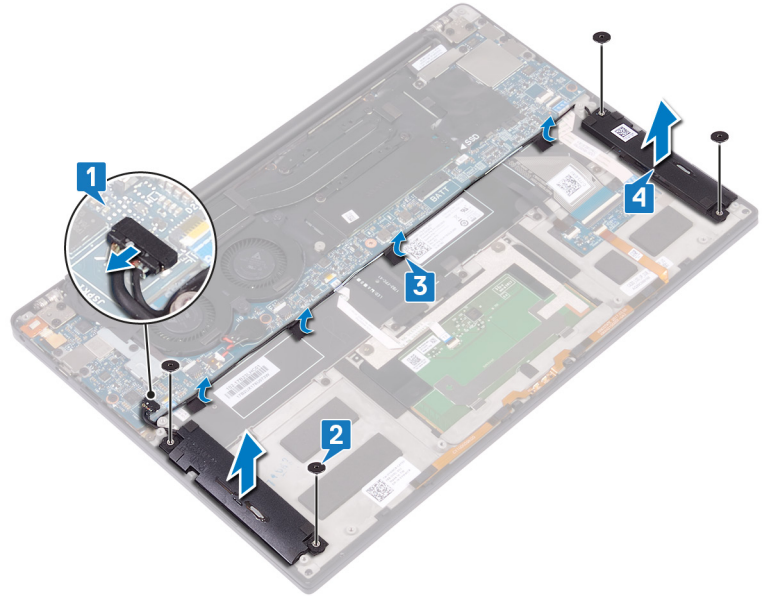
**تحذير:** قبل أن تبدأ العمل بداخل جهاز الكمبيوتر، اقرأ معلومات الأمان الواردة مع جهاز الكمبيوتر واتبع الخطوات الواردة في قبل العمل داخل جهاز الكمبيوتر الخاص بك. بعد الانتهاء من العمل بداخل جهاز الكمبيوتر، اتبع التعليمات الواردة في بعد العمل داخل جهاز الكمبيوتر الخاص بك. لمزيد من أفضل ممارسات السلامة، انظر الصفحة الرئيسية الخاصة بالتوافق التنظيمي على [www.dell.com/regulatory\\_compliance](http://www.dell.com/regulatory_compliance).

### المتطلبات الأساسية

- 1 قم بإزالة غطاء القاعدة.
- 2 قم بإزالة البطارية.

### الإجراء

- 1 افصل كابل مكبر الصوت من لوحة النظام.
- 2 قم بإزالة المسامير اللولبية الأربعة (M2x2) التي تثبت مكبري الصوت الأيمن والأيسر في مجموعة مسند راحة اليد.
- 3 انتبه إلى مسار توجيه كابل مكبر الصوت، وانزع الأشرطة (4) التي تثبت كابل مكبر الصوت في لوحة المفاتيح.
- 4 ارفع مكبري الصوت الأيمن والأيسر، مع الكابلات الخاصة بهما بعيدًا عن مجموعة مسند راحة اليد.



## إعادة وضع مكبرات الصوت

**⚠ تحذير:** قبل أن تبدأ العمل بداخل جهاز الكمبيوتر، اقرأ معلومات الأمان الواردة مع جهاز الكمبيوتر واتبع الخطوات الواردة في قبل العمل داخل جهاز الكمبيوتر الخاص بك. بعد الانتهاء من العمل بداخل جهاز الكمبيوتر، اتبع التعليمات الواردة في بعد العمل داخل جهاز الكمبيوتر الخاص بك. لمزيد من أفضل ممارسات السلامة، انظر الصفحة الرئيسية الخاصة بالتوافق التنظيمي على [www.dell.com/regulatory\\_compliance](http://www.dell.com/regulatory_compliance).

### الإجراء

- 1 باستخدام دعامات المحاذاة في مجموعة مسند راحة اليد، ضع مكبر الصوت الأيسر في مجموعة مسند راحة اليد.
- 2 قم بتوجيه كابل مكبر الصوت الموجود على لوحة النظام وقم بلمس الشريط بلوحة النظام.
- 3 باستخدام دعامات المحاذاة في مجموعة مسند راحة اليد، ضع مكبر الصوت الأيمن في مجموعة مسند راحة اليد.
- 4 قم بإعادة وضع المسامير اللولبية الأربعة (M2x2) المثبتة لمكبرات الصوت في مجموعة مسند راحة اليد.
- 5 قم بتوصيل كابل مكبر الصوت بلوحة النظام.

### المتطلبات التالية

- 1 أعد وضع البطارية.
- 2 أعد وضع غطاء القاعدة.

## إزالة البطارية الخلوية المصغرة

**تحذير:** قبل أن تبدأ العمل بداخل جهاز الكمبيوتر، اقرأ معلومات الأمان الواردة مع جهاز الكمبيوتر واتبع الخطوات الواردة في قبل العمل داخل جهاز الكمبيوتر الخاص بك. بعد الانتهاء من العمل بداخل جهاز الكمبيوتر، اتبع التعليمات الواردة في بعد العمل داخل جهاز الكمبيوتر الخاص بك. لمزيد من أفضل ممارسات السلامة، انظر الصفحة الرئيسية الخاصة بالتوافق التنظيمي على [www.dell.com/regulatory\\_compliance](http://www.dell.com/regulatory_compliance).

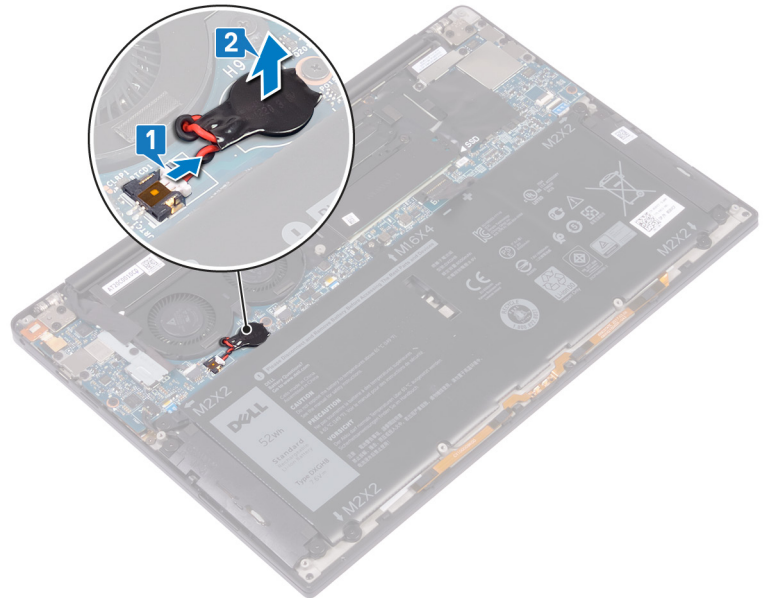
**تنبيه:** تؤدي إزالة البطارية الخلوية المصغرة إلى إعادة ضبط إعدادات برنامج إعداد BIOS إلى الإعدادات الافتراضية. يُوصى بأن تلاحظ إعدادات برنامج إعداد BIOS قبل إزالة البطارية الخلوية المصغرة.

### المتطلبات الأساسية

قم بإزالة غطاء القاعدة.

### الإجراء

- 1 افصل كابل البطارية الخلوية المصغرة من لوحة النظام.
- 2 لاحظ موقع البطارية الخلوية المصغرة وأخرجها خارج لوحة النظام.



## إعادة تركيب البطارية الخلوية المصغرة.

⚠ **تحذير:** قبل أن تبدأ العمل بداخل جهاز الكمبيوتر، اقرأ معلومات الأمان الواردة مع جهاز الكمبيوتر واتبع الخطوات الواردة في قبل العمل داخل جهاز الكمبيوتر الخاص بك. بعد الانتهاء من العمل بداخل جهاز الكمبيوتر، اتبع التعليمات الواردة في بعد العمل داخل جهاز الكمبيوتر الخاص بك. لمزيد من أفضل ممارسات السلامة، انظر الصفحة الرئيسية الخاصة بالتوافق التنظيمي على [www.dell.com/regulatory\\_compliance](http://www.dell.com/regulatory_compliance).

### الإجراء

- 1 ضع البطارية الخلوية المصغرة بلوحة النظام.
- 2 قم بتوصيل كابل البطارية الخلوية المصغرة بلوحة النظام.

### المتطلبات التالية

أعد وضع غطاء القاعدة.

## إزالة المشتت الحراري

⚠ **تحذير:** قبل أن تبدأ العمل بداخل جهاز الكمبيوتر، اقرأ معلومات الأمان الواردة مع جهاز الكمبيوتر واتبع الخطوات الواردة في قبل العمل داخل جهاز الكمبيوتر الخاص بك. بعد الانتهاء من العمل بداخل جهاز الكمبيوتر، اتبع التعليمات الواردة في بعد العمل داخل جهاز الكمبيوتر الخاص بك. لمزيد من أفضل ممارسات السلامة، انظر الصفحة الرئيسية الخاصة بالتوافق التنظيمي على [www.dell.com/regulatory\\_compliance](http://www.dell.com/regulatory_compliance).

⚠ **تحذير:** قد يصبح المشتت الحراري ساخناً أثناء التشغيل العادي. انتظر فترة زمنية كافية حتى يبرد المشتت الحراري قبل أن تلمسه.

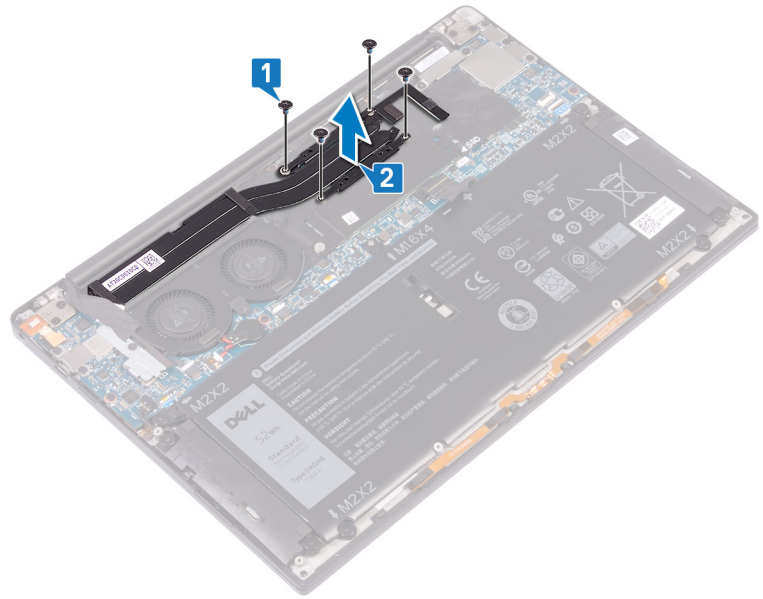
⚠ **تنبيه:** لضمان تبريد المعالج إلى الحد الأقصى، تجنب لمس المناطق الناقلة للحرارة الموجودة على المشتت الحراري. يمكن أن تتسبب الزيوت الموجودة في بشرتك في الحد من قدرة الشحم الحراري على نقل الحرارة.

## المتطلبات الأساسية

قم بإزالة غطاء القاعدة.

## الإجراء

- 1 بترتيب تسلسلي (كما هو موضح على المشتت الحراري)، قم بإزالة المسامير اللولبية الأربعة (M2x3) التي تثبت المشتت الحراري في لوحة النظام.
- 2 ارفع المشتت الحراري بعيداً عن لوحة النظام.



## إعادة وضع المشتت الحراري

⚠ **تحذير:** قبل أن تبدأ العمل بداخل جهاز الكمبيوتر، اقرأ معلومات الأمان الواردة مع جهاز الكمبيوتر واتبع الخطوات الواردة في قبل العمل داخل جهاز الكمبيوتر الخاص بك. بعد الانتهاء من العمل بداخل جهاز الكمبيوتر، اتبع التعليمات الواردة في بعد العمل داخل جهاز الكمبيوتر الخاص بك. لمزيد من أفضل ممارسات السلامة، انظر الصفحة الرئيسية الخاصة بالتوافق التنظيمي على [www.dell.com/regulatory\\_compliance](http://www.dell.com/regulatory_compliance).

⚠ **تنبيه:** قد تتسبب محاذاة المشتت الحراري بطريقة غير صحيحة في إتلاف لوحة النظام والمعالج.

① **ملاحظة:** إذا تمت إعادة وضع أي من لوحة النظام أو المشتت الحراري، فاستخدم الوسادة الحرارية/المعجون المرفق ضمن مجموعة الأدوات لضمان تحقيق التوصيل الحراري.

### الإجراء

- 1 قم بمحاذاة فتحات المسامير اللولبية الموجودة في المشتت الحراري مع فتحات المسامير اللولبية الموجودة في لوحة النظام.
- 2 أعد تركيب المسامير اللولبية الأربعة (M2x3) التي تثبت المشتت الحراري في لوحة النظام بترتيب تسلسلي (كما هو موضح على المشتت الحراري).

### المتطلبات التالية

أعد وضع غطاء القاعدة.

## إزالة مجموعة الشاشة

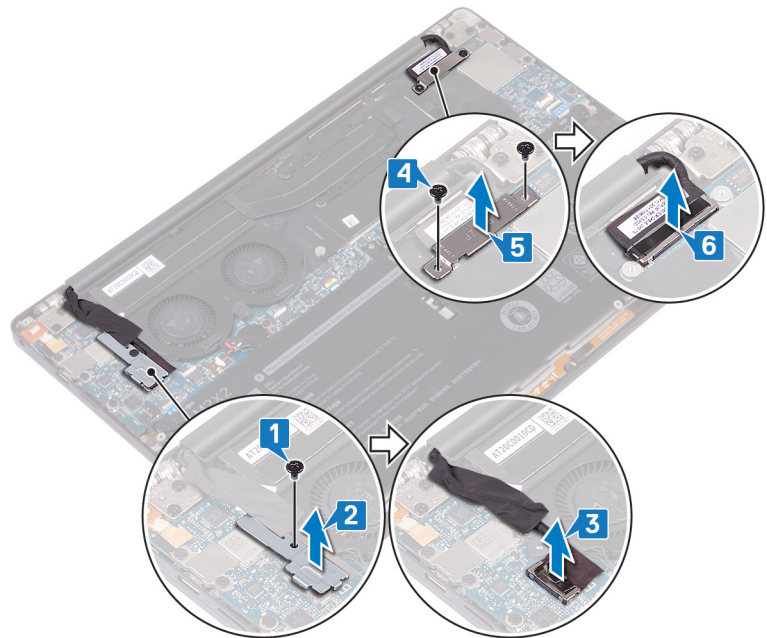
**⚠ تحذير:** قبل أن تبدأ العمل بداخل جهاز الكمبيوتر، اقرأ معلومات الأمان الواردة مع جهاز الكمبيوتر واتبع الخطوات الواردة في قبل العمل داخل جهاز الكمبيوتر الخاص بك. بعد الانتهاء من العمل بداخل جهاز الكمبيوتر، اتبع التعليمات الواردة في بعد العمل داخل جهاز الكمبيوتر الخاص بك. لمزيد من أفضل ممارسات السلامة، انظر الصفحة الرئيسية الخاصة بالتوافق التنظيمي على [www.dell.com/regulatory\\_compliance](http://www.dell.com/regulatory_compliance).

### المتطلبات الأساسية

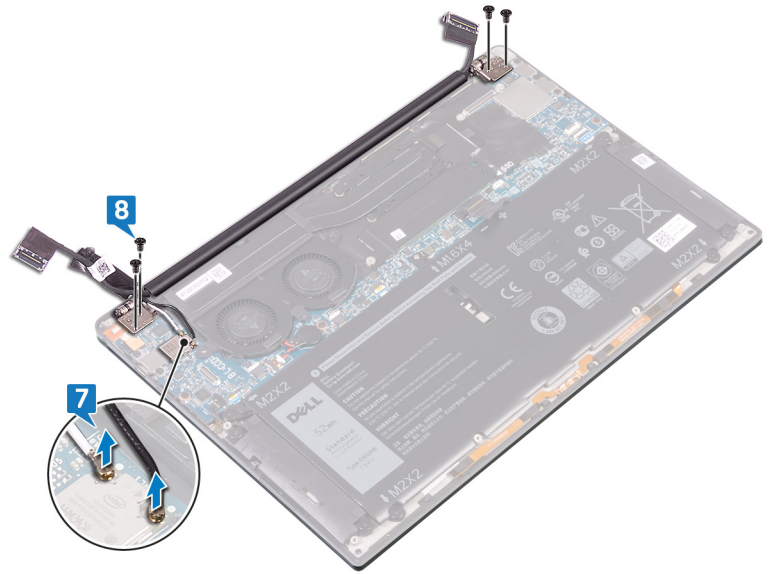
قم بإزالة غطاء القاعدة.

### الإجراء

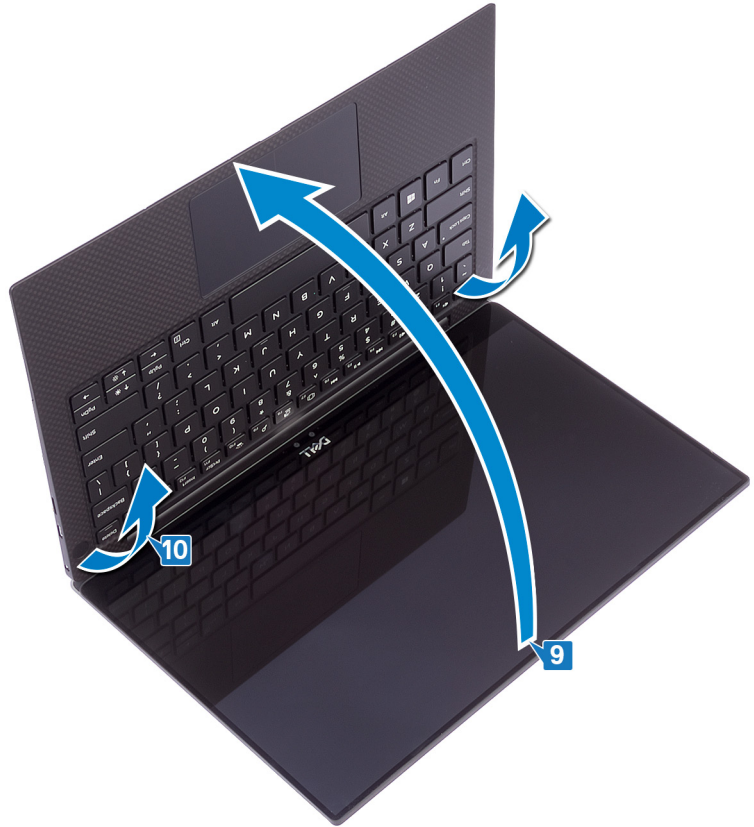
- 1 قم بإزالة المسمار اللولبي (M1.6x3L) الذي يثبت حامل كابل الهوائي والكاميرا اللاسلكي في لوحة النظام.
- 2 ارفع حامل كابل الهوائي والكاميرا اللاسلكي عن لوحة النظام.
- 3 افصل كابل الكاميرا وارفعه عن لوحة النظام، مع نزع الشريط المثبت لكابل الكاميرا في المروحتين.
- 4 قم بإزالة المسمارين اللولبيين (M1.6x2.5) اللذين يثبتان حامل كابل الشاشة في لوحة النظام.
- 5 ارفع حامل كابل الشاشة عن لوحة النظام.
- 6 افصل كابل الشاشة من لوحة النظام.



- 7 افصل كابلات الهوائي عن لوحة النظام.
- 8 قم بإزالة المسامير اللولبية (M2.5x4) الأربعة المثبتة لمجموعة الشاشة في مجموعة مسند راحة اليد.



- 9 ضع السطح العلوي للكمبيوتر على سطح مستو ونظيف، ثم افتح الكمبيوتر بزاوية مقدارها 90 درجة.
- 10 قم بإزالة مجموعة الشاشة ورفعها برفق عن مجموعة مسند راحة اليد.



## إعادة وضع مجموعة الشاشة

**تحذير:** قبل أن تبدأ العمل بداخل جهاز الكمبيوتر، اقرأ معلومات الأمان الواردة مع جهاز الكمبيوتر واتبع الخطوات الواردة في قبل العمل داخل جهاز الكمبيوتر الخاص بك. بعد الانتهاء من العمل بداخل جهاز الكمبيوتر، اتبع التعليمات الواردة في بعد العمل داخل جهاز الكمبيوتر الخاص بك. لمزيد من أفضل ممارسات السلامة، انظر الصفحة الرئيسية الخاصة بالتوافق التنظيمي على [www.dell.com/regulatory\\_compliance](http://www.dell.com/regulatory_compliance).

### الإجراء

- 1 قم بإزالة مجموعة مسند راحة اليد أسفل مفصلات مجموعة الشاشة.
  - 2 باستخدام دعامة المحاذاة، اضغط لأسفل على مفصلات الشاشة الموجودة في مجموعة مسند راحة اليد لمحاذاة فتحات المسامير اللولبية الموجودة في مفصلات الشاشة مع فتحات المسامير اللولبية الموجودة في مجموعة مسند راحة اليد.
  - 3 قم بتوصيل كابل الشاشة بلوحة النظام.
  - 4 قم بمحاذاة فتحات المسامير اللولبية الموجودة في حامل كابل الشاشة مع فتحات المسامير اللولبية الموجودة في لوحة النظام.
  - 5 أعد وضع المسامير اللولبية (M1.6x2.5) اللذين يثبتان حامل كابل الشاشة في لوحة النظام.
  - 6 قم بتوصيل كابلات الهوائي بلوحة النظام.
- يوضح الجدول التالي نظام ألوان كابلات الهوائي للبطاقة اللاسلكية التي يدعمها الكمبيوتر الذي بحوزتك.

#### جدول 2. نظام ألوان كابلات الهوائي

لون كابل الهوائي	الموصلات الموجودة في البطاقة اللاسلكية
أبيض	الكابل الرئيسي (مثلث أبيض)
أسود	الكابل الإضافي (مثلث أسود)

- 7 قم بتوصيل كابل الكاميرا بلوحة النظام، مع لصق الشريط المثبت لكابل الكاميرا في المروحتين.
- 8 قم بمحاذاة فتحة المسامير اللولبية الموجودة في حامل كابل الهوائي والكاميرا اللاسلكي مع فتحة المسامير اللولبية الموجودة في لوحة النظام.
- 9 أعد وضع المسامير اللولبية (M1.6x3L) الذي يثبت حامل كابل الهوائي والكاميرا اللاسلكي في لوحة النظام.

### المتطلبات التالية

أعد وضع غطاء القاعدة.

## إزالة منفذ سماعة الرأس

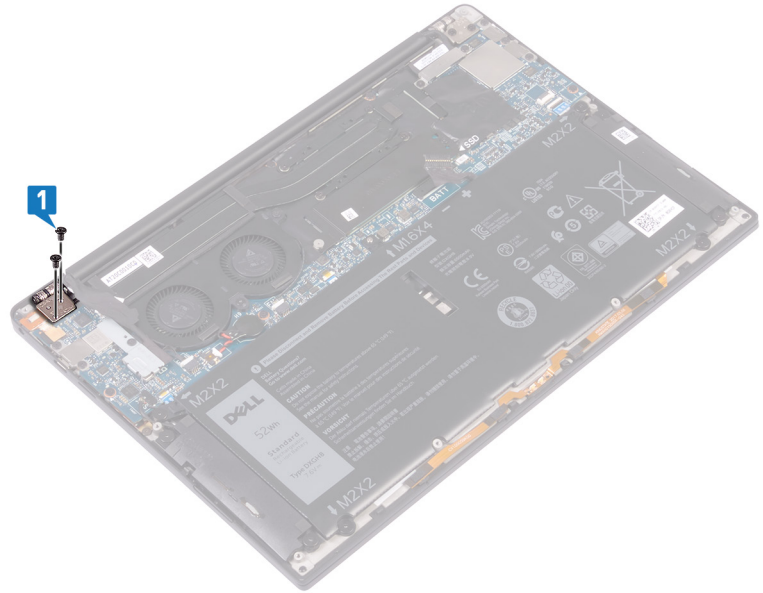
**تحذير:** قبل أن تبدأ العمل بداخل جهاز الكمبيوتر، اقرأ معلومات الأمان الواردة مع جهاز الكمبيوتر واتبع الخطوات الواردة في قبل العمل داخل جهاز الكمبيوتر الخاص بك. بعد الانتهاء من العمل بداخل جهاز الكمبيوتر، اتبع التعليمات الواردة في بعد العمل داخل جهاز الكمبيوتر الخاص بك. لمزيد من أفضل ممارسات السلامة، انظر الصفحة الرئيسية الخاصة بالتوافق التنظيمي على [www.dell.com/regulatory\\_compliance](http://www.dell.com/regulatory_compliance).

### المتطلبات الأساسية

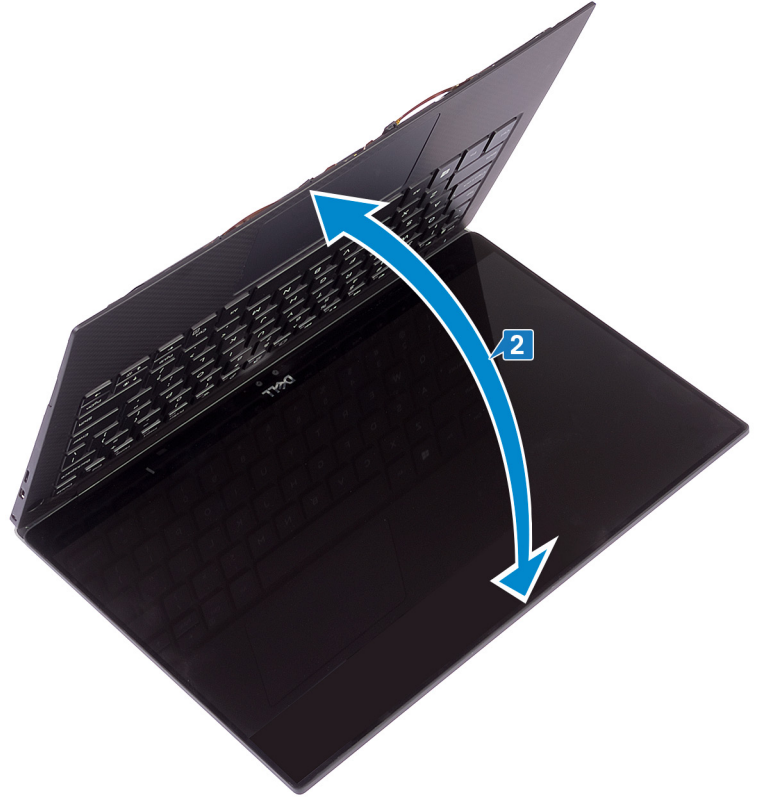
قم بإزالة غطاء القاعدة.

### الإجراء

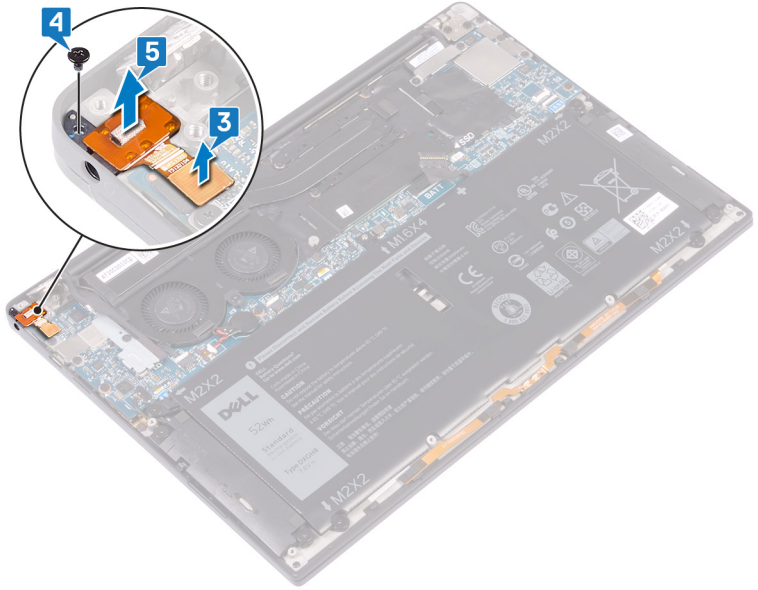
1 قم بإزالة المسمارين اللولبيين (M2.5x4) المثبتين للمفصلة اليسرى بمجموعة مسند راحة اليد.



2 ضع السطح العلوي للكمبيوتر على سطح مستو ونظيف، ثم افتح الكمبيوتر وأغلقه.



- 3 افصل كابل منفذ سماعة الرأس عن لوحة النظام.
- 4 قم بإزالة المسمار اللولبي (M1.6x3) الذي يثبت منفذ سماعة الرأس بمجموعة مسند راحة اليد.
- 5 ارفع منفذ سماعة الرأس عن لوحة النظام.



## إعادة تركيب منفذ سماعة الرأس

**⚠ تحذير:** قبل أن تبدأ العمل بداخل جهاز الكمبيوتر، اقرأ معلومات الأمان الواردة مع جهاز الكمبيوتر واتبع الخطوات الواردة في قبل العمل داخل جهاز الكمبيوتر الخاص بك. بعد الانتهاء من العمل بداخل جهاز الكمبيوتر، اتبع التعليمات الواردة في بعد العمل داخل جهاز الكمبيوتر الخاص بك. لمزيد من أفضل ممارسات السلامة، انظر الصفحة الرئيسية الخاصة بالتوافق التنظيمي على [www.dell.com/regulatory\\_compliance](http://www.dell.com/regulatory_compliance).

### الإجراء

- 1 ضع منفذ سماعة الرأس في فتحته الموجودة بمجموعة مسند راحة اليد.
- 2 أعد وضع المسمار اللولبي (M1.6x3) الذي يثبت منفذ سماعة الرأس في مجموعة مسند راحة اليد.
- 3 أعد توصيل كابل منفذ سماعة الرأس بلوحة النظام.
- 4 باستخدام دعائم المحاذاة، اضغط لأسفل على مفصلة الشاشة اليمنى الموجودة في مجموعة مسند راحة اليد لمحاذاة فتحات المسامير اللولبية الموجودة في مفصلة الشاشة مع فتحات المسامير اللولبية الموجودة في مجموعة مسند راحة اليد.
- 5 أعد وضع المسمارين اللولبيين (M2.5x4) اللذين يثبتان مجموعة الشاشة في مجموعة مسند راحة اليد.

### المتطلبات التالية

أعد وضع غطاء القاعدة.

## إزالة المراوح

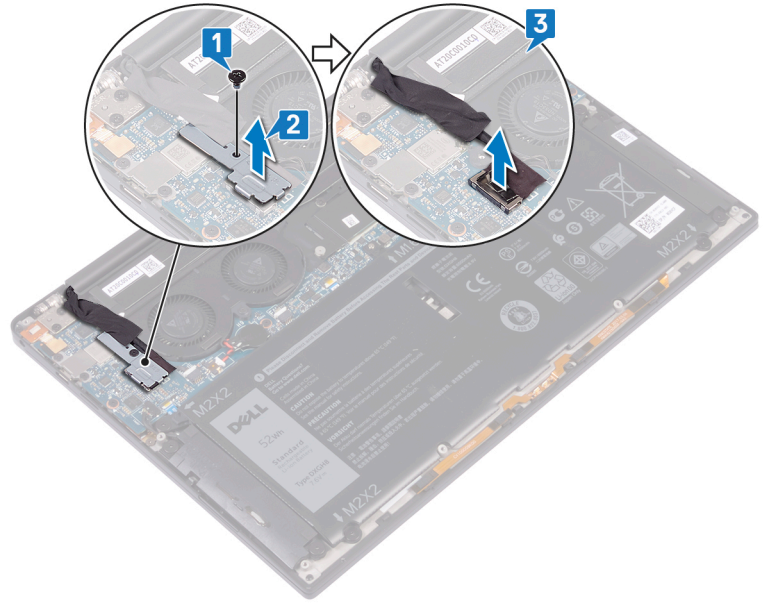
**تحذير:** قبل أن تبدأ العمل بداخل جهاز الكمبيوتر، اقرأ معلومات الأمان الواردة مع جهاز الكمبيوتر واتبع الخطوات الواردة في قبل العمل داخل جهاز الكمبيوتر الخاص بك. بعد الانتهاء من العمل بداخل جهاز الكمبيوتر، اتبع التعليمات الواردة في بعد العمل داخل جهاز الكمبيوتر الخاص بك. لمزيد من أفضل ممارسات السلامة، انظر الصفحة الرئيسية الخاصة بالتوافق التنظيمي على [www.dell.com/regulatory\\_compliance](http://www.dell.com/regulatory_compliance).

### المتطلبات الأساسية

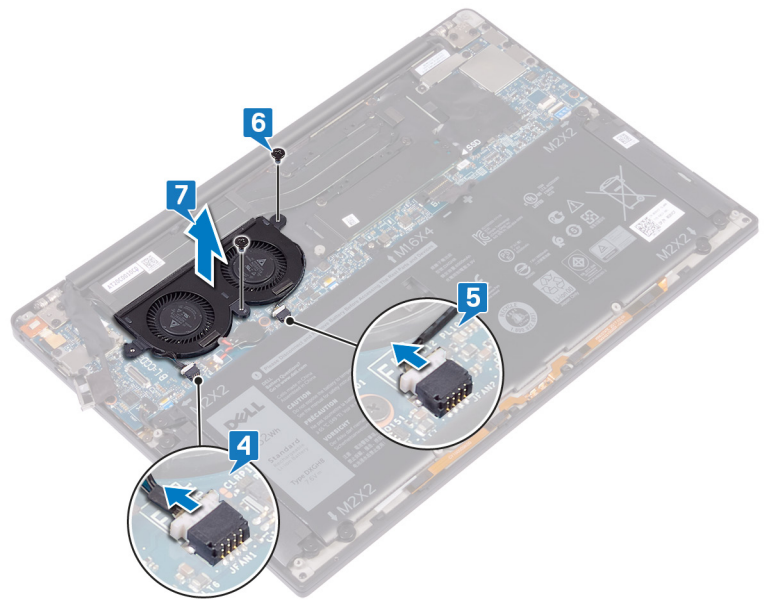
قم بإزالة غطاء القاعدة.

### الإجراء

- 1 قم بإزالة المسمار اللولبي (M1.6x3) الذي يثبت حامل رف الهوائي اللاسلكي وكابل الكاميرا في لوحة النظام.
- 2 ارفع حامل كابل الهوائي والكاميرا اللاسلكي عن لوحة النظام.
- 3 افصل كابل الكاميرا وارفعه عن لوحة النظام، مع نزع الشريط المثبت لكابل الكاميرا في المروحتين.



- 4 افصل كابل المروحة اليمنى عن لوحة النظام.
- 5 افصل كابل المروحة اليسرى عن لوحة النظام.
- 6 قم بإزالة المسمارين اللولبيين (M1.6x3) المثبتين للمروحتين اليمنى واليسرى بلوحة النظام.
- 7 ارفع المروحتين اليمنى واليسرى مع الكابلات الخاصين بهما خارج لوحة النظام.



## إعادة تركيب المراوح

**⚠ تحذير:** قبل أن تبدأ العمل بداخل جهاز الكمبيوتر، اقرأ معلومات الأمان الواردة مع جهاز الكمبيوتر واتبع الخطوات الواردة في قبل العمل داخل جهاز الكمبيوتر الخاص بك. بعد الانتهاء من العمل بداخل جهاز الكمبيوتر، اتبع التعليمات الواردة في بعد العمل داخل جهاز الكمبيوتر الخاص بك. لمزيد من أفضل ممارسات السلامة، انظر الصفحة الرئيسية الخاصة بالتوافق التنظيمي على [www.dell.com/regulatory\\_compliance](http://www.dell.com/regulatory_compliance).

### الإجراء

- 1 قم بمحاذاة فتحات المسامير اللولبية الموجودة على المروحتين اليمنى واليسرى مع فتحات المسامير اللولبية الموجودة على لوحة النظام.
- 2 أعد وضع المسامير اللولبيين (M1.6x3L) المثبتين للمروحتين اليمنى واليسرى في لوحة النظام.
- 3 قم بتوصيل كابل المروحتين اليمنى واليسرى بلوحة النظام.
- 4 صل كبل الكاميرا بلوحة النظام.
- 5 قم بمحاذاة فتحة المسامير اللولبية الموجودة في حامل كابل الهوائي والكاميرا اللاسلكي مع فتحة المسامير اللولبية الموجودة في لوحة النظام.
- 6 أعد وضع المسامير اللولبية (M1.6x3L) الذي يثبت حامل كابل الهوائي والكاميرا اللاسلكي في لوحة النظام.
- 7 قم بلصق الشريط المثبت لكابل الكاميرا بالمروحتين.

### المتطلبات التالية

أعد وضع غطاء القاعدة.

## إزالة لوحة النظام

**تحذير:** قبل أن تبدأ العمل بداخل جهاز الكمبيوتر، اقرأ معلومات الأمان الواردة مع جهاز الكمبيوتر واتبع الخطوات الواردة في قبل العمل داخل جهاز الكمبيوتر الخاص بك. بعد الانتهاء من العمل بداخل جهاز الكمبيوتر، اتبع التعليمات الواردة في بعد العمل داخل جهاز الكمبيوتر الخاص بك. لمزيد من أفضل ممارسات السلامة، انظر الصفحة الرئيسية الخاصة بالتوافق التنظيمي على [www.dell.com/regulatory\\_compliance](http://www.dell.com/regulatory_compliance).

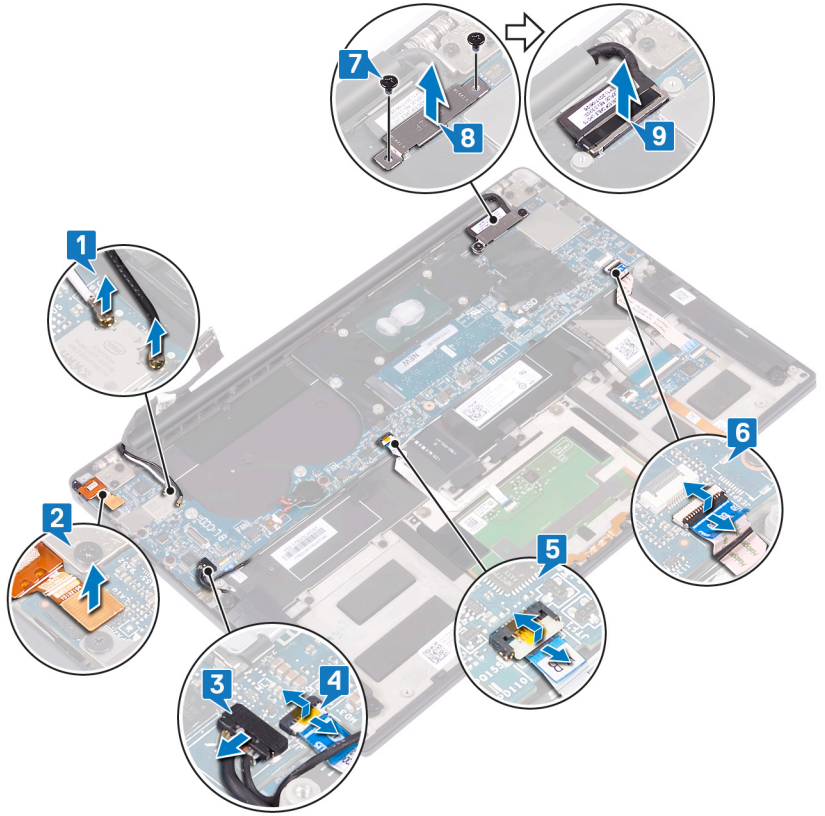
- ① **ملاحظة:** تم تخزين رمز الخدمة الخاص بجهاز الكمبيوتر لديك في لوحة النظام. يجب عليك إدخال "رمز الخدمة" في برنامج إعداد BIOS بعد إعادة وضع لوحة النظام.
- ① **ملاحظة:** إعادة وضع لوحة النظام تؤدي إلى إزالة أي تغييرات قمت بإجرائها على BIOS باستخدام برنامج إعداد BIOS. يجب عليك إجراء التغييرات المناسبة مرة أخرى بعد إعادة وضع لوحة النظام.
- ① **ملاحظة:** قبل فصل الكابلات من لوحة النظام، لاحظ موقع الموصلات بحيث يمكنك إعادة توصيل الكابلات بطريقة صحيحة بعد إعادة وضع لوحة النظام.

## المتطلبات الأساسية

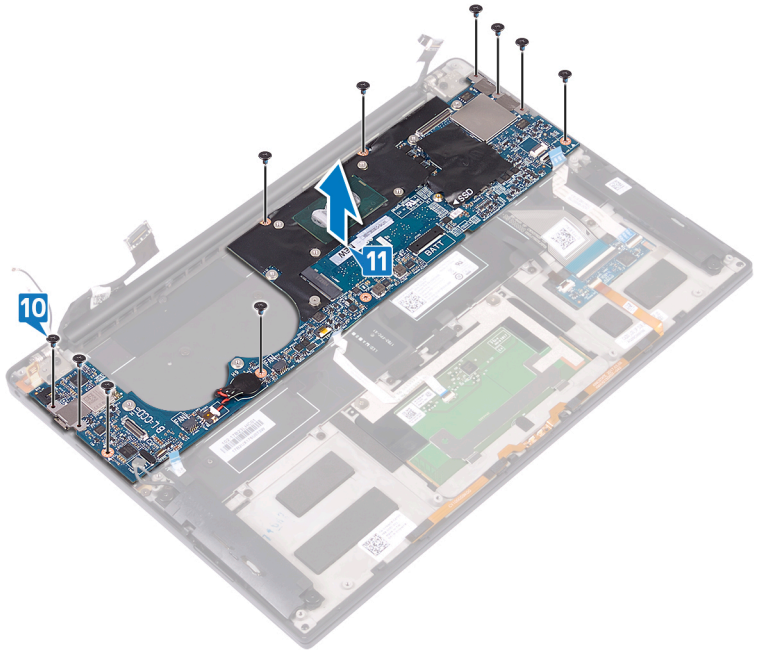
- 1 قم بإزالة غطاء القاعدة.
- 2 قم بإزالة البطارية.
- 3 قم بإزالة محرك الأقراص المزود بذاكرة مصنوعة من مكونات صلبة.
- 4 قم بإزالة المشتت الحراري.
- 5 قم بإزالة المراوح.

## الإجراء

- 1 افصل كابلات الهوائي عن لوحة النظام.
- 2 افصل كابل منفذ سماعة الرأس عن لوحة النظام.
- 3 افصل كابل مكبر الصوت من لوحة النظام.
- 4 افتح المزلاج وافصل كابل قارئ بصمات الأصابع عن لوحة النظام. تجاوز هذه الخطوة إذا كان زر التشغيل لا يشتمل على قارئ بصمات الأصابع.
- 5 افتح المزلاج وافصل كابل لوحة اللمس عن لوحة النظام.
- 6 افتح المزلاج وافصل كابل وحدة التحكم في لوحة المفاتيح عن لوحة النظام.
- 7 أزل المسمارين اللولبيين (M1.6x2.5) المثبتين لحامل كابل الشاشة في لوحة النظام.
- 8 ارفع حامل كابل الشاشة عن لوحة النظام.
- 9 افصل كابل الشاشة عن لوحة النظام باستخدام لسان السحب.



- 10 قم بإزالة المسامير اللولبية العشرة (M1.6x2.5) التي تثبت لوحة النظام في مجموعة مسند راحة اليد.
- 11 ارفع لوحة النظام عن مجموعة مسند راحة اليد.



## إعادة تركيب لوحة النظام

**تحذير:** قبل أن تبدأ العمل بداخل جهاز الكمبيوتر، اقرأ معلومات الأمان الواردة مع جهاز الكمبيوتر واتبع الخطوات الواردة في قبل العمل داخل جهاز الكمبيوتر الخاص بك. بعد الانتهاء من العمل بداخل جهاز الكمبيوتر، اتبع التعليمات الواردة في بعد العمل داخل جهاز الكمبيوتر الخاص بك. لمزيد من أفضل ممارسات السلامة، انظر الصفحة الرئيسية الخاصة بالتوافق التنظيمي على [www.dell.com/regulatory\\_compliance](http://www.dell.com/regulatory_compliance).

- ① **ملاحظة:** تم تخزين رمز الخدمة الخاص بجهاز الكمبيوتر لديك في لوحة النظام. يجب عليك إدخال "رمز الخدمة" في برنامج إعداد BIOS بعد إعادة وضع لوحة النظام.
- ① **ملاحظة:** إعادة وضع لوحة النظام تؤدي إلى إزالة أي تغييرات قمت بإجرائها على BIOS باستخدام برنامج إعداد BIOS. يجب عليك إجراء التغييرات المناسبة مرة أخرى بعد إعادة وضع لوحة النظام.

## الإجراء

- 1 باستخدام أعمدة المحاذاة، ضع النظام في مجموعة مسند راحة اليد وقم بمحاذاة فتحات المسامير اللولبية الموجودة في لوحة النظام مع فتحات المسامير اللولبية الموجودة في مجموعة مسند راحة اليد.
  - 2 أعد وضع المسامير اللولبية العشرة (M1.6x2.5) التي تثبت لوحة النظام في مجموعة مسند راحة اليد.
  - 3 قم بإزالة كابل لوحة اللمس وكابل قارئ بصمات الأصابع (اختياري) وكابل لوحة وحدة التحكم في لوحة المفاتيح إلى داخل لوحة النظام، وأغلق مز البج الموصل لتثبيت الكابلات.
  - 4 قم بتوصيل كابل منفذ سماعة الرأس وكابل مكبر الصوت وكابل الشاشة بلوحة النظام.
  - 5 صل كابلات الهوائي بلوحة النظام.
- يقدم الجدول التالي أنظمة ألوان كابلات الهوائي للبطاقة اللاسلكية التي يدعمها الكمبيوتر الذي بحوزتك.

### جدول 3. نظام ألوان كابلات الهوائي

لون كابل الهوائي	الموصلات الموجودة في البطاقة اللاسلكية
أبيض	الكابل الرئيسي (مثلث أبيض)
أسود	الكابل الإضافي (مثلث أسود)

- 6 قم بمحاذاة فتحات المسامير اللولبية الموجودة في حامل كابل الشاشة مع فتحات المسامير اللولبية الموجودة في لوحة النظام.
- 7 أعد وضع المسامير اللولبية (M1.6x2.5) المثبتين لحامل كابل الشاشة في لوحة النظام.

## المتطلبات التالية

- 1 أعد وضع المراوح.
- 2 أعد وضع المشتت الحراري.
- 3 أعد وضع محرك أقراص الحالة الثابتة.
- 4 أعد وضع البطارية.
- 5 أعد وضع غطاء القاعدة.

## إدخال رمز الخدمة في برنامج إعداد BIOS

- 1 قم بتشغيل جهاز الكمبيوتر الخاص بك أو إعادة تشغيله.
- 2 اضغط على F2 عندما يظهر شعار Dell لدخول برنامج إعداد BIOS.
- 3 انتقل إلى علامة تبويب **Main** (الرئيسية) وأدخل رمز الخدمة في حقل **Service Tag Input** (إدخال رمز الخدمة).

① **ملاحظة:** رمز الخدمة عبارة عن معرف أبجدي رقمي موجود في الجانب الخلفي من الكمبيوتر.

## إزالة زر التشغيل مع قارئ بصمات الأصابع الاختياري

**تحذير:** قبل أن تبدأ العمل بداخل جهاز الكمبيوتر، اقرأ معلومات الأمان الواردة مع جهاز الكمبيوتر واتبع الخطوات الواردة في قبل العمل داخل جهاز الكمبيوتر الخاص بك. بعد الانتهاء من العمل بداخل جهاز الكمبيوتر، اتبع التعليمات الواردة في بعد العمل داخل جهاز الكمبيوتر الخاص بك. لمزيد من أفضل ممارسات السلامة، انظر الصفحة الرئيسية الخاصة بالتوافق التنظيمي على [www.dell.com/regulatory\\_compliance](http://www.dell.com/regulatory_compliance).

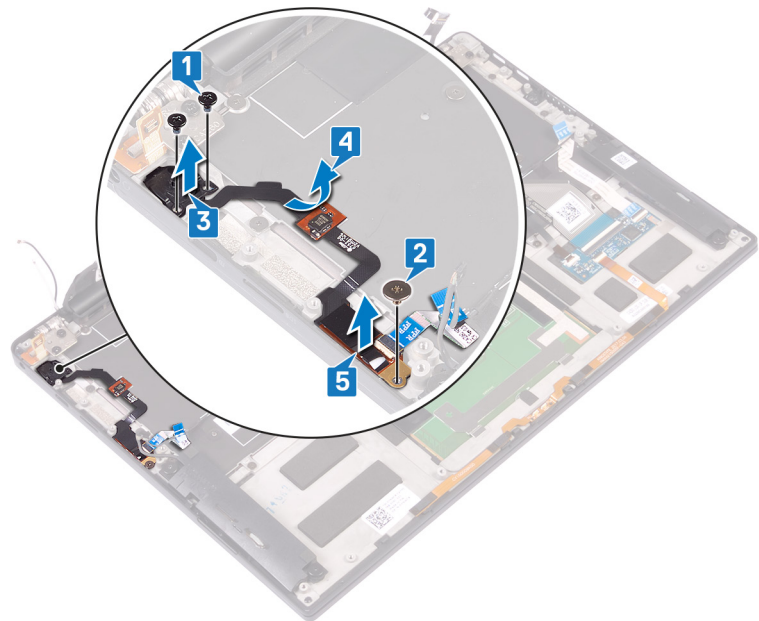
### المتطلبات الأساسية

- 1 قم بإزالة غطاء القاعدة.
- 2 قم بإزالة البطارية.
- 3 قم بإزالة محرك أقراص الحالة الثابتة.
- 4 قم بإزالة المراوح.
- 5 قم بإزالة لوحة النظام.

### الإجراء

**ملاحظة:** إذا كان زر الطاقة لا يتضمن قارئ بصمة الإصبع، قم بتنفيذ الخطوات 1 و3 فقط. أكمل جميع الخطوات إذا كان زر التشغيل يتضمن قارئ بصمات الأصابع.

- 1 قم بإزالة المسامير اللولبية (M1.4x1.7) اللذين يثبتان زر التشغيل في مجموعة مسند راحة اليد.
- 2 قم بإزالة المسامير اللولبية (M1.6x1.5) الذي يثبت لوحة قارئ بصمات الأصابع بمجموعة مسند راحة اليد.
- 3 ارفع زر التشغيل عن مجموعة مسند راحة اليد.
- 4 انزع كابل زر التشغيل وارفعه عن لوحة المفاتيح.
- 5 ارفع لوحة قارئ بصمات الأصابع عن مجموعة مسند راحة اليد.



## إعادة وضع زر التشغيل مع قارئ بصمات الأصابع الاختياري

**⚠ تحذير:** قبل أن تبدأ العمل بداخل جهاز الكمبيوتر، اقرأ معلومات الأمان الواردة مع جهاز الكمبيوتر واتبع الخطوات الواردة في قبل العمل داخل جهاز الكمبيوتر الخاص بك. بعد الانتهاء من العمل بداخل جهاز الكمبيوتر، اتبع التعليمات الواردة في بعد العمل داخل جهاز الكمبيوتر الخاص بك. لمزيد من أفضل ممارسات السلامة، انظر الصفحة الرئيسية الخاصة بالتوافق التنظيمي على [www.dell.com/regulatory\\_compliance](http://www.dell.com/regulatory_compliance).

### الإجراء

**① ملاحظة:** إذا كان زر التشغيل لا يشتمل على قارئ بصمات الأصابع الاختياري، فقم بتنفيذ الخطوات 2 و 3 فقط. أكمل جميع الخطوات إذا كان زر التشغيل يتضمن قارئ بصمات الأصابع.

- 1 ضع لوحة قارئ بصمات الأصابع داخل فتحته الموجودة في مجموعة مسند راحة اليد.
- 2 ضع زر التشغيل داخل فتحته الموجودة في مجموعة مسند راحة اليد.
- 3 اضغط على زر التشغيل، وأعد وضع المسمارين اللولبيين (M1.4x1.7) اللذين يثبتان زر التشغيل في مجموعة مسند راحة اليد.
- 4 قم بتهيئة كابل زر التشغيل في لوحة المفاتيح.
- 5 أعد وضع المسمار اللولبي (M1.6x1.5) الذي يثبت لوحة قارئ بصمات الأصابع في مجموعة مسند راحة اليد.

### المتطلبات التالية

- 1 أعد وضع لوحة النظام.
- 2 أعد وضع المراوح.
- 3 أعد وضع محرك أقراص الحالة الثابتة.
- 4 أعد وضع البطارية.
- 5 أعد وضع غطاء القاعدة.

## إزالة لوحة المفاتيح

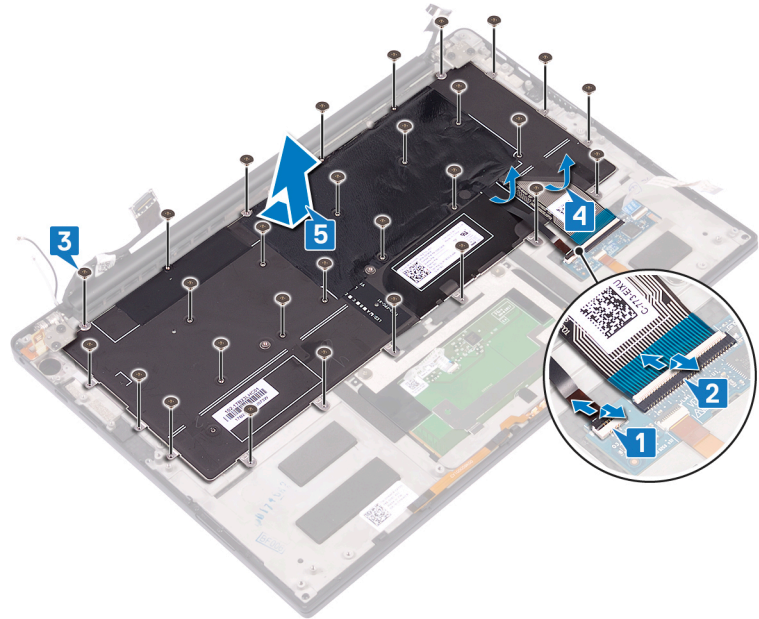
**تحذير:** قبل أن تبدأ العمل بداخل جهاز الكمبيوتر، اقرأ معلومات الأمان الواردة مع جهاز الكمبيوتر واتبع الخطوات الواردة في قبل العمل داخل جهاز الكمبيوتر الخاص بك. بعد الانتهاء من العمل بداخل جهاز الكمبيوتر، اتبع التعليمات الواردة في بعد العمل داخل جهاز الكمبيوتر الخاص بك. لمزيد من أفضل ممارسات السلامة، انظر الصفحة الرئيسية الخاصة بالتوافق التنظيمي على [www.dell.com/regulatory\\_compliance](http://www.dell.com/regulatory_compliance).

### المتطلبات الأساسية

- 1 قم بإزالة غطاء القاعدة.
- 2 قم بإزالة البطارية.
- 3 قم بإزالة محرك أقراص الحالة الثابتة.
- 4 قم بإزالة المراوح.
- 5 قم بإزالة لوحة النظام.
- 6 قم بإزالة زر التشغيل مع قارئ بصمات الأصابع الاختياري.

### الإجراء

- 1 افتح المزلاج وافصل كابل الإضاءة الخلفية للوحة المفاتيح عن لوحة وحدة التحكم في لوحة المفاتيح.
- 2 افتح المزلاج وافصل كابل لوحة وحدة التحكم في لوحة المفاتيح عن لوحة وحدة التحكم في لوحة المفاتيح.
- 3 قم بإزالة المسامير اللولبية التي عددها 29 مساميرًا (M1.6x1.5) المثبتة للوحة المفاتيح في مجموعة مسند راحة اليد.
- 4 انزع كبل الإضاءة الخلفية للوحة المفاتيح ولوحة التحكم في لوحة المفاتيح بلوحة المفاتيح.
- 5 قم بإزالة لوحة المفاتيح من أسفل المفصلات للخارج من مجموعة مسند راحة اليد.



## إعادة وضع لوحة المفاتيح

**تحذير:** قبل أن تبدأ العمل بداخل جهاز الكمبيوتر، اقرأ معلومات الأمان الواردة مع جهاز الكمبيوتر واتبع الخطوات الواردة في قبل العمل داخل جهاز الكمبيوتر الخاص بك. بعد الانتهاء من العمل بداخل جهاز الكمبيوتر، اتبع التعليمات الواردة في بعد العمل داخل جهاز الكمبيوتر الخاص بك. لمزيد من أفضل ممارسات السلامة، انظر الصفحة الرئيسية الخاصة بالتوافق التنظيمي على [www.dell.com/regulatory\\_compliance](http://www.dell.com/regulatory_compliance).

### الإجراء

- 1 الصق الوسادة الحرارية وملصق الرقاقة المعدنية المرفق مع لوحة المفاتيح على لوحة المفاتيح البديلة.
- 2 قم بمحاذاة فتحات المسامير اللولبية الموجودة في لوحة المفاتيح مع فتحات المسامير اللولبية الموجودة في مجموعة مسند راحة اليد.
- 3 أعد وضع المسامير اللولبية (M1.6x1.5) البالغ عددها 29 مساميرًا والمثبتة للوحة المفاتيح في مجموعة مسند راحة اليد.
- 4 ثبت كابل الإضاءة الخلفية للوحة المفاتيح وكابل لوحة عناصر التحكم في لوحة المفاتيح بلوحة المفاتيح.
- 5 قم بإزاحة كابل لوحة عناصر التحكم في لوحة المفاتيح وكابل الإضاءة الخلفية للوحة المفاتيح داخل لوحة عناصر التحكم في لوحة المفاتيح، وأغلق المزالج لتثبيت الكابلات.

### المتطلبات التالية

- 1 أعد وضع زر التشغيل مع قارئ بصمات الأصابع الاختياري.
- 2 أعد وضع لوحة النظام.
- 3 أعد وضع المراوح.
- 4 أعد وضع محرك أقراص الحالة الثابتة.
- 5 أعد وضع البطارية.
- 6 أعد وضع غطاء القاعدة.

## إزالة مجموعة مسند راحة اليد

**⚠ تحذير:** قبل أن تبدأ العمل بداخل جهاز الكمبيوتر، اقرأ معلومات الأمان الواردة مع جهاز الكمبيوتر واتبع الخطوات الواردة في قبل العمل داخل جهاز الكمبيوتر الخاص بك. بعد الانتهاء من العمل بداخل جهاز الكمبيوتر، اتبع التعليمات الواردة في بعد العمل داخل جهاز الكمبيوتر الخاص بك. لمزيد من أفضل ممارسات السلامة، انظر الصفحة الرئيسية الخاصة بالتوافق التنظيمي على [www.dell.com/regulatory\\_compliance](http://www.dell.com/regulatory_compliance).

### المتطلبات الأساسية

- 1 قم بإزالة غطاء القاعدة.
- 2 قم بإزالة البطارية.
- 3 قم بإزالة مكبرات الصوت.
- 4 قم بإزالة مجموعة الشاشة.
- 5 قم بإزالة موصل سماعة الرأس.
- 6 قم بإزالة المراوح.
- 7 قم بإزالة لوحة النظام.
- 8 قم بإزالة زر التشغيل مع قارئ بصمات الأصابع الاختياري.
- 9 قم بإزالة لوحة المفاتيح.

### الإجراء

بعد تنفيذ جميع المتطلبات الأساسية، تتبقى لنا مجموعة مسند راحة اليد.



## إعادة تركيب مجموعة مسند راحة اليد

**تحذير:** قبل أن تبدأ العمل بداخل جهاز الكمبيوتر، اقرأ معلومات الأمان الواردة مع جهاز الكمبيوتر واتبع الخطوات الواردة في قبل العمل داخل جهاز الكمبيوتر الخاص بك. بعد الانتهاء من العمل بداخل جهاز الكمبيوتر، اتبع التعليمات الواردة في بعد العمل داخل جهاز الكمبيوتر الخاص بك. لمزيد من أفضل ممارسات السلامة، انظر الصفحة الرئيسية الخاصة بالتوافق التنظيمي على [www.dell.com/regulatory\\_compliance](http://www.dell.com/regulatory_compliance).

### الإجراء

ضع مجموعة مسند راحة اليد موجهة لأسفل على سطح نظيف ومستوي.



### المتطلبات التالية

- 1 أعد وضع لوحة المفاتيح.
- 2 أعد وضع زر التشغيل مع قارئ بصمات الأصابع الاختياري.
- 3 أعد وضع لوحة النظام.
- 4 أعد وضع المراوح.
- 5 أعد تركيب منفذ سماعة الرأس.
- 6 أعد وضع مجموعة الشاشة.
- 7 أعد وضع مكبرات الصوت.
- 8 أعد وضع البطارية.
- 9 أعد وضع غطاء القاعدة.

## تنزيل برامج التشغيل

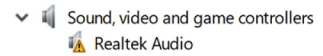
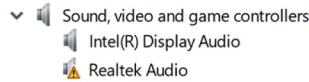
### تنزيل برنامج تشغيل الصوت

- 1 قم بتشغيل جهاز الكمبيوتر الخاص بك.
- 2 قم بالانتقال إلى [www.dell.com/support](http://www.dell.com/support).
- 3 أدخل علامة الخدمة الخاصة بجهاز الكمبيوتر الخاص بك ثم انقر على **Submit** (إرسال).
- 4 **ملاحظة:** إذا لم يكن لديك علامة الخدمة، فاستخدم ميزة الاكتشاف التلقائي أو تصفح يدويًا للوصول إلى طراز جهاز الكمبيوتر الخاص بك.
- 5 انقر فوق **Drivers & Downloads** (برامج التشغيل والتنزيلات).
- 6 انقر فوق زر **Detect Drivers** (اكتشاف برامج التشغيل).
- 7 راجع البنود والشروط ووافق عليها لاستخدام **SupportAssist**، ثم انقر فوق **Continue** (متابعة).
- 8 إذا لزم الأمر، يبدأ الكمبيوتر في تنزيل **SupportAssist** وتثبيته.
- 9 **ملاحظة:** راجع الإرشادات الموضحة على الشاشة فيما يخص التعليمات الخاصة بالمستعرض.
- 10 انقر فوق **View Drivers for My System** (عرض برامج التشغيل لنظامي).
- 11 انقر فوق **Download and Install** (تنزيل وتثبيت) لتنزيل جميع تحديثات برامج التشغيل التي تم اكتشافها الخاصة بالكمبيوتر لديك وتثبيتها.
- 12 حدد موقعًا لحفظ الملفات.
- 13 في حالة مطالبتك بذلك، اعتمد الطلبات من **User Account Control** (التحكم في حساب المستخدم) لإجراء تغييرات على النظام.
- 14 يعمل التطبيق على تثبيت جميع برامج التشغيل والتحديثات التي تم التعرف عليها.
- 15 **ملاحظة:** لا يمكن تثبيت كل الملفات تلقائيًا. راجع ملخص التثبيت لتحديد ما إذا كان التثبيت اليدوي ضروريًا.
- 16 بالنسبة للتنزيل والتثبيت اليدوي، انقر فوق **Category** (فئة).
- 17 انقر فوق **Audio** (الصوت) في القائمة المنسدلة.
- 18 قم بالنقر على **Download** (تنزيل) لتنزيل برنامج تشغيل الصوت لجهاز الكمبيوتر الخاص بك.
- 19 بعد اكتمال التنزيل، انتقل إلى المجلد الذي حفظت ملف برنامج تشغيل الصوت بداخله.
- 20 قم بالنقر نقرًا مزدوجًا على أيقونة ملف برنامج تشغيل الصوت واتبع التعليمات التي تظهر على الشاشة لتثبيت برنامج التشغيل.

#### جدول 4. وحدة التحكم في الصوت في مدير الأجهزة

بعد التثبيت

قبل التثبيت



## تنزيل برنامج تشغيل الرسومات

- 1 قم بتشغيل جهاز الكمبيوتر الخاص بك.
- 2 قم بالانتقال إلى [www.dell.com/support](http://www.dell.com/support).
- 3 أدخل علامة الخدمة الخاصة بجهاز الكمبيوتر الخاص بك ثم انقر على **Submit** (إرسال).
- 4 **ملاحظة:** إذا لم يكن لديك رمز الخدمة، فاستخدم ميزة الكشف التلقائي أو استعرض يدويًا طراز جهاز الكمبيوتر الخاص بك.
- 5 انقر فوق **Drivers & Downloads** (برامج التشغيل والتنزيلات).
- 6 انقر فوق زر **Detect Drivers** (اكتشاف برامج التشغيل).
- 7 راجع البنود والشروط الواردة لاستخدام **SupportAssist**، ووافق عليها، ثم انقر فوق **Continue** (متابعة).
- 8 إذا لزم الأمر، فسيبدأ جهاز الكمبيوتر في تنزيل وتثبيت **SupportAssist**.

① ملاحظة: راجع الإرشادات الموضحة على الشاشة فيما يخص التعليمات الخاصة بالمستعرض.

- 8 انقر فوق **View Drivers for My System** (عرض برامج التشغيل لنظامي).
- 9 انقر فوق **Download and Install** (تنزيل وتثبيت) لتنزيل وتثبيت كل تحديثات برامج التشغيل التي تم اكتشافها لجهاز الكمبيوتر الخاص بك.
- 10 حدد موقعًا لحفظ الملفات.
- 11 في حالة مطالبتك، قم بالموافقة على الطلبات من **User Account Control** (التحكم في حساب المستخدم) لإجراء تغييرات على النظام.
- 12 يعمل التطبيق على تثبيت جميع برامج التشغيل والتحديثات التي تم التعرف عليها.

① ملاحظة: لا يمكن تثبيت كل الملفات تلقائيًا. راجع ملخص التثبيت لتحديد ما إذا كان التثبيت اليدوي ضروريًا.

- 13 فيما يخص التنزيل والتثبيت اليدوي، انقر فوق **Category** (الفئة).
- 14 انقر فوق **Video** (الفيديو) في القائمة المنسدلة.
- 15 قم بالنقر على **Download** (تنزيل) لتنزيل برنامج تشغيل الرسومات لجهاز الكمبيوتر الخاص بك.
- 16 بعد اكتمال التنزيل، انتقل إلى المجلد الذي حفظت ملف برنامج تشغيل الرسومات بداخله.
- 17 قم بالنقر نقرًا مزدوجًا على أيقونة ملف برنامج تشغيل الرسومات واتبع التعليمات التي تظهر على الشاشة لتثبيت برنامج التشغيل.

## تنزيل برنامج تشغيل USB 3.0

- 1 قم بتشغيل جهاز الكمبيوتر الخاص بك.
- 2 قم بالانتقال إلى [www.dell.com/support](http://www.dell.com/support).
- 3 أدخل علامة الخدمة الخاصة بجهاز الكمبيوتر الخاص بك ثم انقر على **Submit** (إرسال).

① ملاحظة: إذا لم يكن لديك رمز الخدمة، فاستخدم ميزة الكشف التلقائي أو استعرض يدويًا طراز جهاز الكمبيوتر الخاص بك.

- 4 انقر فوق **Drivers & Downloads** (برامج التشغيل والتنزيلات).
- 5 انقر فوق زر **Detect Drivers** (اكتشاف برامج التشغيل).
- 6 راجع البنود والشروط الواردة لاستخدام **SupportAssist**، ووافق عليها، ثم انقر فوق **Continue** (متابعة).
- 7 إذا لزم الأمر، فسيبدأ جهاز الكمبيوتر في تنزيل وتثبيت **SupportAssist**.

① ملاحظة: راجع الإرشادات الموضحة على الشاشة فيما يخص التعليمات الخاصة بالمستعرض.

- 8 انقر فوق **View Drivers for My System** (عرض برامج التشغيل لنظامي).
- 9 انقر فوق **Download and Install** (تنزيل وتثبيت) لتنزيل وتثبيت كل تحديثات برامج التشغيل التي تم اكتشافها لجهاز الكمبيوتر الخاص بك.
- 10 حدد موقعًا لحفظ الملفات.
- 11 في حالة مطالبتك، قم بالموافقة على الطلبات من **User Account Control** (التحكم في حساب المستخدم) لإجراء تغييرات على النظام.
- 12 يعمل التطبيق على تثبيت جميع برامج التشغيل والتحديثات التي تم التعرف عليها.

① ملاحظة: لا يمكن تثبيت كل الملفات تلقائيًا. راجع ملخص التثبيت لتحديد ما إذا كان التثبيت اليدوي ضروريًا.

- 13 فيما يخص التنزيل والتثبيت اليدوي، انقر فوق **Category** (الفئة).
- 14 انقر فوق **Chipset** (مجموعة الشرائح) في القائمة المنسدلة.
- 15 قم بالنقر على **Download** (تنزيل) لتنزيل برنامج تشغيل USB 3.0 لجهاز الكمبيوتر الخاص بك.
- 16 بعد اكتمال التنزيل، انتقل إلى المجلد الذي حفظت ملف برنامج تشغيل USB 3.0 بداخله.
- 17 انقر نقرًا مزدوجًا فوق رمز ملف برنامج تشغيل USB 3.0 واتبع التعليمات التي تظهر على الشاشة لتثبيت برنامج التشغيل.

## تنزيل برنامج تشغيل Wi-Fi

- 1 قم بتشغيل جهاز الكمبيوتر الخاص بك.
- 2 قم بالانتقال إلى [www.dell.com/support](http://www.dell.com/support).
- 3 أدخل علامة الخدمة الخاصة بجهاز الكمبيوتر الخاص بك ثم انقر على **Submit** (إرسال).

① ملاحظة: إذا لم يكن لديك رمز الخدمة، فاستخدم ميزة الكشف التلقائي أو استعرض يدويًا طراز جهاز الكمبيوتر الخاص بك.

- 4 انقر فوق **Drivers & Downloads** (برامج التشغيل والتنزيلات).
- 5 انقر فوق زر **Detect Drivers** (اكتشاف برامج التشغيل).
- 6 راجع الشروط والبنود لاستخدام **SupportAssist**، وقم بالموافقة عليها، ثم انقر فوق **Continue** (متابعة).
- 7 إذا لزم الأمر، فسيبدأ جهاز الكمبيوتر في تنزيل وتثبيت **SupportAssist**.

① ملاحظة: راجع الإرشادات الموضحة على الشاشة فيما يخص التعليمات الخاصة بالمستعرض.

- 8 انقر فوق **View Drivers for My System** (عرض برامج التشغيل لنظامي).
- 9 انقر فوق **Download and Install** (تنزيل وتثبيت) لتنزيل وتثبيت كل تحديثات برامج التشغيل التي تم اكتشافها لجهاز الكمبيوتر الخاص بك.
- 10 حدد موقعًا لحفظ الملفات.
- 11 في حالة مطالبتك، قم بالموافقة على الطلبات من **User Account Control** (التحكم في حساب المستخدم) لإجراء تغييرات على النظام.
- 12 يعمل التطبيق على تثبيت جميع برامج التشغيل والتحديثات التي تم التعرف عليها.

① ملاحظة: لا يمكن تثبيت كل الملفات تلقائيًا. راجع ملخص التثبيت لتحديد ما إذا كان التثبيت اليدوي ضروريًا.

- 13 فيما يخص التنزيل والتثبيت اليدوي، انقر فوق **Category** (الفئة).
- 14 انقر فوق **Network** (الشبكة) في القائمة المنسدلة.
- 15 انقر فوق **Download** (تنزيل) لتنزيل برنامج تشغيل Wi-Fi لجهاز الكمبيوتر الخاص بك.
- 16 بعد اكتمال التنزيل، انتقل إلى المجلد الذي حفظت ملف برنامج تشغيل Wi-Fi بداخله.
- 17 انقر نقرًا مزدوجًا فوق رمز ملف برنامج تشغيل Wi-Fi واتبع التعليمات التي تظهر على الشاشة لتثبيت برنامج التشغيل.

## تنزيل برنامج التشغيل لقارئ بطاقة الوسائط

- 1 قم بتشغيل جهاز الكمبيوتر الخاص بك.
- 2 قم بالانتقال إلى [www.dell.com/support](http://www.dell.com/support).
- 3 أدخل علامة الخدمة الخاصة بجهاز الكمبيوتر الخاص بك ثم انقر على **Submit** (إرسال).
- ① ملاحظة: إذا لم يكن لديك رمز الخدمة، فاستخدم ميزة الكشف التلقائي أو استعرض يدويًا طراز جهاز الكمبيوتر الخاص بك.
- 4 انقر فوق **Drivers & Downloads** (برامج التشغيل والتنزيلات).
- 5 انقر فوق زر **Detect Drivers** (اكتشاف برامج التشغيل).
- 6 راجع الشروط والبنود لاستخدام **SupportAssist**، وقم بالموافقة عليها، ثم انقر فوق **Continue** (متابعة).
- 7 إذا لزم الأمر، فسيبدأ جهاز الكمبيوتر في تنزيل وتثبيت **SupportAssist**.

① ملاحظة: راجع الإرشادات الموضحة على الشاشة فيما يخص التعليمات الخاصة بالمستعرض.

- 8 انقر فوق **View Drivers for My System** (عرض برامج التشغيل لنظامي).
- 9 انقر فوق **Download and Install** (تنزيل وتثبيت) لتنزيل وتثبيت كل تحديثات برامج التشغيل التي تم اكتشافها لجهاز الكمبيوتر الخاص بك.
- 10 حدد موقعًا لحفظ الملفات.
- 11 في حالة مطالبتك، قم بالموافقة على الطلبات من **User Account Control** (التحكم في حساب المستخدم) لإجراء تغييرات على النظام.
- 12 يعمل التطبيق على تثبيت جميع برامج التشغيل والتحديثات التي تم التعرف عليها.

① ملاحظة: لا يمكن تثبيت كل الملفات تلقائيًا. راجع ملخص التثبيت لتحديد ما إذا كان التثبيت اليدوي ضروريًا.

- 13 فيما يخص التنزيل والتثبيت اليدوي، انقر فوق **Category** (الفئة).
- 14 انقر فوق **Chipset** (مجموعة الشرائح) في القائمة المنسدلة.
- 15 انقر فوق **Download** (تنزيل) لتنزيل برنامج تشغيل قارئ بطاقة الوسائط لجهاز الكمبيوتر.
- 16 بعد اكتمال التنزيل، انتقل إلى المجلد الذي حفظت ملف برنامج التشغيل لقارئ بطاقة الوسائط بداخله.
- 17 انقر نقرًا مزدوجًا فوق رمز ملف برنامج تشغيل قارئ بطاقة الوسائط واتبع التعليمات التي تظهر على الشاشة لتثبيت برنامج التشغيل.

## تنزيل برنامج تشغيل قارئ بصمات الأصابع

- 1 قم بتشغيل جهاز الكمبيوتر الخاص بك.
- 2 قم بالانتقال إلى [www.dell.com/support](http://www.dell.com/support).
- 3 أدخل علامة الخدمة الخاصة بجهاز الكمبيوتر الخاص بك ثم انقر على **Submit** (إرسال).
- ① ملاحظة: إذا لم يكن لديك رمز الخدمة، فاستخدم ميزة الكشف التلقائي أو استعرض يدويًا طراز جهاز الكمبيوتر الخاص بك.
- 4 انقر فوق **Drivers & Downloads** (برامج التشغيل والتنزيلات).
- 5 انقر فوق زر **Detect Drivers** (اكتشاف برامج التشغيل).
- 6 راجع الشروط والبنود لاستخدام **SupportAssist**، وقم بالموافقة عليها، ثم انقر فوق **Continue** (متابعة).
- 7 إذا لزم الأمر، فسيبدأ جهاز الكمبيوتر في تنزيل وتثبيت **SupportAssist**.

① ملاحظة: راجع الإرشادات الموضحة على الشاشة فيما يخص التعليمات الخاصة بالمستعرض.

- 8 انقر فوق **View Drivers for My System** (عرض برامج التشغيل لنظامي).
- 9 انقر فوق **Download and Install** (تنزيل وتثبيت) لتنزيل وتثبيت كل تحديثات برامج التشغيل التي تم اكتشافها لجهاز الكمبيوتر الخاص بك. حدد موقعًا لحفظ الملفات.
- 10 في حالة مطالبتك، قم بالموافقة على الطلبات من **User Account Control** (التحكم في حساب المستخدم) لإجراء تغييرات على النظام.
- 12 يعمل التطبيق على تثبيت جميع برامج التشغيل والتحديثات التي تم التعرف عليها.

① ملاحظة: لا يمكن تثبيت كل الملفات تلقائيًا. راجع ملخص التثبيت لتحديد ما إذا كان التثبيت اليدوي ضروريًا.

- 13 فيما يخص التنزيل والتثبيت اليدوي، انقر فوق **Category** (الفئة).
- 14 انقر فوق **Security** (الأمان) في القائمة المنسدلة.
- 15 انقر فوق **Download** (تنزيل) لتنزيل برنامج تشغيل قارئ بصمات الأصابع لجهاز الكمبيوتر الخاص بك.
- 16 بعد اكتمال التنزيل، انتقل إلى المجلد الذي حفظت ملف برنامج تشغيل قارئ بصمات الأصابع بداخله.
- 17 انقر نقرًا مزدوجًا فوق رمز ملف برنامج تشغيل قارئ بصمات الأصابع واتبع التعليمات التي تظهر على الشاشة لتثبيت برنامج التشغيل.

## تنزيل برنامج تشغيل مجموعة الشرائح

- 1 قم بتشغيل جهاز الكمبيوتر الخاص بك.
- 2 قم بالانتقال إلى [www.dell.com/support](http://www.dell.com/support).
- 3 أدخل علامة الخدمة الخاصة بجهاز الكمبيوتر الخاص بك ثم انقر على **Submit** (إرسال).

① ملاحظة: إذا لم يكن لديك رمز الخدمة، فاستخدم ميزة الكشف التلقائي أو استعرض يدويًا طراز جهاز الكمبيوتر الخاص بك.

- 4 انقر فوق **Drivers & Downloads** (برامج التشغيل والتنزيلات).
- 5 انقر فوق زر **Detect Drivers** (اكتشاف برامج التشغيل).
- 6 راجع البنود والشروط الواردة لاستخدام **SupportAssist**، ووافق عليها، ثم انقر فوق **Continue** (متابعة).
- 7 إذا لزم الأمر، فسيبدأ جهاز الكمبيوتر في تنزيل وتثبيت **SupportAssist**.

① ملاحظة: راجع الإرشادات الموضحة على الشاشة فيما يخص التعليمات الخاصة بالمستعرض.

- 8 انقر فوق **View Drivers for My System** (عرض برامج التشغيل لنظامي).
- 9 انقر فوق **Download and Install** (تنزيل وتثبيت) لتنزيل وتثبيت كل تحديثات برامج التشغيل التي تم اكتشافها لجهاز الكمبيوتر الخاص بك. حدد موقعًا لحفظ الملفات.
- 10 في حالة مطالبتك، قم بالموافقة على الطلبات من **User Account Control** (التحكم في حساب المستخدم) لإجراء تغييرات على النظام.
- 12 يعمل التطبيق على تثبيت جميع برامج التشغيل والتحديثات التي تم التعرف عليها.

① ملاحظة: لا يمكن تثبيت كل الملفات تلقائيًا. راجع ملخص التثبيت لتحديد ما إذا كان التثبيت اليدوي ضروريًا.

- 13 فيما يخص التنزيل والتثبيت اليدوي، انقر فوق **Category** (الفئة).
- 14 انقر فوق **Chipset** (مجموعة الشرائح) في القائمة المنسدلة.
- 15 انقر فوق **Download** (تنزيل) لتنزيل برنامج تشغيل مجموعة الشرائح لجهاز الكمبيوتر الخاص بك.
- 16 بعد اكتمال التنزيل، انتقل إلى المجلد الذي حفظت ملف برنامج تشغيل مجموعة الشرائح الصحيح بداخله.
- 17 قم بالنقر نقرًا مزدوجًا على أيقونة ملف برنامج تشغيل مجموعة الشرائح واتبع التعليمات التي تظهر على الشاشة لتثبيت برنامج التشغيل.

## تنزيل برنامج تشغيل الشبكة

- 1 قم بتشغيل جهاز الكمبيوتر الخاص بك.
- 2 قم بالانتقال إلى [www.dell.com/support](http://www.dell.com/support).
- 3 أدخل علامة الخدمة الخاصة بجهاز الكمبيوتر الخاص بك ثم انقر على **Submit** (إرسال).

① ملاحظة: إذا لم يكن لديك رمز الخدمة، فاستخدم ميزة الكشف التلقائي أو استعرض يدويًا طراز جهاز الكمبيوتر الخاص بك.

- 4 انقر فوق **Drivers & Downloads** (برامج التشغيل والتنزيلات).
- 5 انقر فوق زر **Detect Drivers** (اكتشاف برامج التشغيل).
- 6 راجع البنود والشروط الواردة لاستخدام **SupportAssist**، ووافق عليها، ثم انقر فوق **Continue** (متابعة).
- 7 إذا لزم الأمر، فسيبدأ جهاز الكمبيوتر في تنزيل وتثبيت **SupportAssist**.

① **ملاحظة:** راجع الإرشادات الموضحة على الشاشة فيما يخص التعليمات الخاصة بالمستعرض.

- 8 انقر فوق **View Drivers for My System** (عرض برامج التشغيل لنظامي).
- 9 انقر فوق **Download and Install** (تنزيل وتثبيت) لتنزيل وتثبيت كل تحديثات برامج التشغيل التي تم اكتشافها لجهاز الكمبيوتر الخاص بك. حدد موقعًا لحفظ الملفات.
- 10 في حالة مطالبتك، قم بالموافقة على الطلبات من **User Account Control** (التحكم في حساب المستخدم) لإجراء تغييرات على النظام.
- 12 يعمل التطبيق على تثبيت جميع برامج التشغيل والتحديثات التي تم التعرف عليها.

① **ملاحظة:** لا يمكن تثبيت كل الملفات تلقائيًا. راجع ملخص التثبيت لتحديد ما إذا كان التثبيت اليدوي ضروريًا.

- 13 فيما يخص التنزيل والتثبيت اليدوي، انقر فوق **Category** (الفئة).
- 14 انقر فوق **Network** (الشبكة) في القائمة المنسدلة.
- 15 قم بالنقر على **Download** (تنزيل) لتنزيل برنامج تشغيل الشبكة لجهاز الكمبيوتر الخاص بك.
- 16 بعد اكتمال التنزيل، انتقل إلى المجلد حيث تم حفظ ملف برنامج تشغيل الشبكة.
- 17 انقر نقرًا مزدوجًا فوق رمز ملف برنامج تشغيل الشبكة واتبع التعليمات التي تظهر على الشاشة لتثبيت برنامج التشغيل.

## إعداد النظام

① ملاحظة: بناءً على جهاز الكمبيوتر والأجهزة الخاصة به التي تم تركيبها، قد تظهر العناصر المدرجة في هذا القسم أو قد لا يتم عرضها.

## إعداد النظام

⚠ تنبيه: ما لم تكن مستخدمًا متمكنًا للكمبيوتر، فلا تغير الإعدادات الموجودة في برنامج إعداد BIOS. إذ قد تجعل بعض التغييرات الكمبيوتر يعمل بشكل غير صحيح.

① ملاحظة: قبل تغيير برنامج إعداد BIOS، يوصى بتدوين معلومات شاشة برنامج إعداد BIOS كمرجع في المستقبل.

استخدم برنامج إعداد BIOS للأغراض التالية:

- الحصول على معلومات حول الأجهزة المركبة بالكمبيوتر، مثل مقدار ذاكرة الوصول العشوائي (RAM) وحجم محرك الأقراص الثابتة.
- تغيير معلومات تهيئة النظام.
- تعيين أو تغيير خيار يتم تحديده بمعرفة المستخدم، مثل كلمة مرور المستخدم أو نوع محرك الأقراص الثابتة المركب أو تمكين الأجهزة الأساسية أو تعطيلها.

## الدخول إلى برنامج إعداد BIOS

1 قم بتشغيل (أو إعادة تشغيل) الكمبيوتر الخاص بك.

2 أثناء اختبار التشغيل الذاتي (POST)، وعند ظهور شعار DELL، انتظر لحين ظهور الموجه F2، ثم اضغط على F2 على الفور.

① ملاحظة: يوضح موجه F2 أن لوحة المفاتيح تمت تهيئتها. قد يظهر هذا الموجه بشكل سريع، لذلك يجب عليك مراقبته، ثم الضغط على F2. في حالة قيامك بالضغط على F2 قبل الموجه F2، يتم فقدان ضغط المفتاح هذا. في حالة انتظارك طويلاً وظهور شعار نظام التشغيل، تابع الانتظار حتى ترى سطح مكتب نظام التشغيل. ثم قم بإيقاف تشغيل الكمبيوتر لديك وأعد المحاولة.

## تمكين أو تعطيل USB في برنامج إعداد BIOS

1 قم بتشغيل جهاز الكمبيوتر الخاص بك أو إعادة تشغيله.

2 قم بالضغط على F2 عندما يظهر شعار Dell على الشاشة لدخول برنامج إعداد BIOS.

يظهر برنامج إعداد BIOS.

3 في اللوح الأيسر، حدد **Settings** (الإعدادات) < **System Configuration** (تهيئة النظام) < **USB Configuration** (تهيئة USB).

تظهر تهيئة USB في اللوح الأيمن.

4 حدد أو امسح خانة الاختيار **Enable External USB Port** (تمكين منفذ USB الخارجي) لتمكينه أو تعطيله على التوالي.

5 قم بحفظ إعدادات برنامج إعداد BIOS والخروج.

## التعرف على محرك أقراص التخزين في برنامج إعداد BIOS

1 قم بتشغيل جهاز الكمبيوتر الخاص بك أو إعادة تشغيله.

2 قم بالضغط على F2 عندما يظهر شعار Dell على الشاشة لدخول برنامج إعداد BIOS.

يتم عرض قائمة بمحركات أقراص التخزين ضمن محركات الأقراص في مجموعة تهيئة النظام.

# فحص ذاكرة النظام في برنامج إعداد BIOS

- 1 قم بتشغيل جهاز الكمبيوتر الخاص بك أو إعادة تشغيله.
- 2 قم بالضغط على F2 عندما يظهر شعار Dell على الشاشة لدخول برنامج إعداد BIOS.
- 3 في الجزء الأيسر، حدد **Settings (الإعدادات) < General (عام) < System Information (معلومات النظام)**.  
يتم عرض معلومات الذاكرة في اللوح الأيمن.

## مفاتيح التنقل

❶ **ملاحظة:** بالنسبة لمعظم خيارات إعداد النظام، فإن التغييرات التي تقوم بها يتم تسجيلها ولكن لا تسري حتى تعيد تشغيل النظام.

### المفاتيح الانتقال

السهم لأعلى	ينتقل إلى الحقل السابق.
السهم لأسفل	ينتقل إلى الحقل التالي.
Enter	يتيح لك إمكانية تحديد قيمة في الحقل المحدد (في حالة تطبيقه) أو اتباع الارتباط الموجود في الحقل.
شريط المسافة	يقوم بتوسيع أو طي قائمة منسدلة، في حالة استخدامه.
Tab	تنقل إلى منطقة التركيز التالية.

❶ **ملاحظة:** بالنسبة لمستعرض الرسومات القياسية فقط.

للانتقال إلى الصفحة السابقة حتى تعرض الشاشة الرئيسية. يؤدي الضغط على المفتاح Esc في الشاشة الرئيسية إلى عرض رسالة تطالبك بحفظ أي تغييرات غير محفوظة وإعادة تشغيل النظام.

Esc

## تسلسل التمهيد

يتيح لك "تسلسل التمهيد" إمكانية تجاوز ترتيب جهاز التمهيد المعروف بواسطة إعداد النظام والتمهيد مباشرة إلى جهاز محدد (على سبيل المثال: محرك الأقراص الضوئية أو محرك الأقراص الثابتة). أثناء اختبار التشغيل الذاتي (POST)، عند ظهور شعار Dell، يمكنك:

- الوصول إلى إعداد النظام من خلال الضغط على المفتاح F2
  - إظهار قائمة تمهيد تظهر لمرة واحدة عن طريق الضغط على المفتاح F12
- تعرض قائمة التمهيد التي تظهر لمرة واحدة الأجهزة التي يمكنك التمهيد منها بما في ذلك خيار التشخيص. خيارات قائمة التمهيد هي:
- محرك الأقراص القابلة للإزالة (في حالة توفره)
  - محرك الأقراص STXXXX

❶ **ملاحظة:** يشير XXX إلى رقم محرك أقراص SATA.

- محرك الأقراص الضوئية (في حالة توفره)
- محرك الأقراص الثابتة SATA (في حالة توفره)
- التشخيصات

❶ **ملاحظة:** عند اختيار تشخيصات ستظهر شاشة تشخيصات ePSA.

يعرض أيضًا تسلسل التمهيد الخيار الخاص بالوصول إلى شاشة ضبط النظام.

## خيارات إعداد النظام

❶ **ملاحظة:** بناءً على جهاز الكمبيوتر هذا والأجهزة الخاصة به التي تم تركيبها، قد تظهر العناصر المدرجة في هذا القسم أو قد لا تظهر.

## معلومات النظام العامة

## معلومات النظام

يعرض رقم إصدار BIOS.	BIOS Version
يعرض رمز الخدمة لجهاز الكمبيوتر.	Service Tag
يعرض رمز الأصل لجهاز الكمبيوتر.	Asset Tag
يعرض رمز الملكية لجهاز الكمبيوتر.	Ownership Tag
يعرض تاريخ التصنيع لجهاز الكمبيوتر.	Manufacture Date
يعرض تاريخ الملكية لجهاز الكمبيوتر.	Ownership Date
يعرض كود الخدمة السريعة لجهاز الكمبيوتر.	Express Service Code

## معلومات الذاكرة

تعرض إجمالي مساحة الذاكرة المثبتة على جهاز الكمبيوتر.	Memory Installed
يعرض إجمالي مساحة الذاكرة المتاحة على جهاز الكمبيوتر.	Memory Available
تعرض سرعة الذاكرة.	Memory Speed
يعرض وضع القناة الفردية أو الثنائية.	Memory Channel Mode
يعرض التقنية المستخدمة للذاكرة.	Memory Technology
يعرض حجم ذاكرة DIMM A.	DIMM A Size
يعرض حجم ذاكرة DIMM B.	DIMM B Size

## معلومات المعالج

يعرض نوع المعالج.	Processor Type
يعرض عدد أنوية المعالج.	Core Count
يعرض رمز تعريف المعالج.	Processor ID
يعرض سرعة ساعة المعالج الحالية.	Current Clock Speed
يعرض الحد الأدنى لسرعة ساعة المعالج.	Minimum Clock Speed
يعرض الحد الأقصى لسرعة ساعة المعالج.	Maximum Clock Speed
يعرض حجم ذاكرة التخزين المؤقت من المستوى الثاني للمعالج.	Processor L2 Cache
يعرض حجم ذاكرة التخزين المؤقت من المستوى الثالث للمعالج.	Processor L3 Cache
يعرض إذا ما كان المعالج قادرًا على تقنية خيوط المعالجة الفائقة (HT) أم لا.	HT Capable
يعرض إذا ما كان يتم استخدام التقنية ذات 64 بت أم لا.	Bit Technology-64

## معلومات الجهاز

يعرض معلومات جهاز محرك الأقراص المزود بذاكرة مصنوعة من مكونات صلبة من نوع M.2 SATA لجهاز الكمبيوتر.	M.2 SATA
يعرض معلومات محرك الأقراص المزود بذاكرة مصنوعة من مكونات صلبة من نوع M.2 PCIe لجهاز الكمبيوتر.	M.2 PCIe SSD-0
يعرض نوع وحدة التحكم في الفيديو لجهاز الكمبيوتر.	Video Controller
يعرض معلومات بطاقات الرسومات المنفصلة لجهاز الكمبيوتر.	dGPU Video Controller
يعرض إصدار نظام الإدخال/الإخراج الأساسي (BIOS) للفيديو في جهاز الكمبيوتر.	Video BIOS Version
يعرض معلومات ذاكرة الفيديو لجهاز الكمبيوتر.	Video Memory
يعرض نوع اللوحة بالكمبيوتر.	Panel Type
يعرض مستوى الدقة الأصلية لجهاز الكمبيوتر.	Native Resolution

يعرض معلومات عن وحدة التحكم في الصوت لجهاز الكمبيوتر.	Audio Controller
يعرض معلومات الجهاز الاسلكي لجهاز الكمبيوتر.	Wi-Fi Device
يعرض معلومات جهاز bluetooth لجهاز الكمبيوتر.	Bluetooth Device
يعرض معلومات عن حالة البطارية.	<b>Battery Information</b>
	تسلسل التمهيد
يعرض تسلسل التمهيد.	تسلسل التمهيد
يعرض خيارات التمهيد المتوفرة.	Boot List Option
	خيارات التمهيد المتقدمة
يقوم بتمكين أو تعطيل ذاكرات ROM للخيار القديم.	Enable Legacy Option ROMs
يقوم بتمكين تمهيد التشغيل على الإصدارات القديمة أو تعطيله	Enable Attempt Legacy Boot
يُمكن أو يُعطّل النظام من مطالبة المستخدم بإدخال كلمة مرور المسؤول عند تمهيد مسار تمهيد UEFI من قائمة تمهيد F12 أم لا.	<b>UEFI Boot Path Security</b>
يعرض التاريخ الحالي بتنسيق شهر/يوم/سنة و الوقت الحالي بتنسيق ساعة:دقيقة:ثانية صباحًا/مساءً.	<b>Date/Time</b>

## جدول 6. خيارات إعداد النظام—قائمة تهيئة النظام

## تهيئة النظام

يقوم بتهيئة وضع التشغيل الخاص بوحدة تحكم محرك الأقراص الثابتة SATA المدمجة.	<b>SATA Operation</b>
يقوم بتمكين أو تعطيل محركات أقراص عديدة على اللوحة.	<b>Drives</b>
يُمكن تقارير SMART أثناء بدء تشغيل النظام أو يُعطّله.	<b>SMART Reporting</b>
	<b>تهيئة منفذ USB</b>
يقوم بتمكين أو تعطيل التمهيد من أجهزة تخزين USB كبيرة السعة مثل محرك الأقراص الثابتة الخارجي ومحرك الأقراص الضوئية ومحرك أقراص USB.	Enable USB Boot Support (تمكين دعم تمهيد USB)
يقوم بتمكين أو تعطيل التمهيد من أجهزة تخزين USB كبيرة السعة المتصلة بمنفذ USB الخارجي.	Enable External USB Port
يقوم بتمكين أو تعطيل وحدة التحكم في الصوت المدمجة.	<b>الصوت</b>
يتيح لك إمكانية اختيار وضع التشغيل لميزة إضاءة لوحة المفاتيح.	<b>Keyboard Illumination</b>
عند تمكين الإضاءة الخلفية، إذا تم الضغط على المفاتيح Fn+F10 لتعطيل الإضاءة الخلفية، فتظل الإضاءة الخلفية مطفأة بغض النظر عن حالة التيار المتردد.	<b>Keyboard Backlight with AC Power</b>
يقوم بتمكين أو تعطيل الأجهزة المدمجة المتنوعة.	<b>Miscellaneous Devices</b>
يقوم بتمكين أو تعطيل الكاميرا.	Enable Camera

## جدول 7. خيارات إعداد النظام—قائمة الفيديو

## الفيديو

يضببط سطوع اللوحة بشكل منفصل للبطارية وطاقة التيار المتردد.	<b>LCD Brightness</b>
---	-----------------------

## جدول 8. خيارات إعداد النظام—قائمة الأمان

## الأمان

يُعين كلمة مرور المسؤول أو يُغيرها أو يحذفها.	<b>Admin Password</b>
يُعين كلمة مرور النظام أو يُغيرها أو يحذفها.	<b>System Password</b>
يقوم بتمكين أو تعطيل كلمات المرور القوية.	<b>Strong Password</b>
تتحكم في الحد الأدنى والحد الأقصى لعدد الحروف المسموح بها لكلمات مرور المسؤول والنظام.	<b>Password Configuration</b>

يتجاوز كلمة مرور النظام (التمهيد) ورسائل تنبيه كلمة مرور محرك الأقراص الثابتة (HDD) الداخلية عند إعادة تشغيل النظام.	<b>Password Bypass</b>
يُمكن التغييرات في كلمات مرور النظام ومحرك الأقراص الثابتة عند تعيين كلمة مرور المسؤول أو يُعطّلها.	<b>Password Change</b>
تحدد ما إذا كانت التغييرات التي يتم إجراؤها في خيارات الإعداد مسموح بها عند تعيين كلمة مرور المسؤول.	<b>Non-Admin Setup Changes</b>
يقوم بتمكين أو تعطيل تحديثات نظام BIOS من خلال حزم تحديثات كيبسولة واجهة البرامج الثابتة القابلة للتجديد الموحدة (UEFI).	<b>UEFI Capsule Firmware Updates</b>
يقوم بتمكين أو تعطيل قابلية رؤية نظام التشغيل لتقنية الوثوق في البرنامج الأساسي (PTT).	<b>PTT Security</b>
يقوم بتمكين أو تعطيل واجهة وحدة BIOS الخاصة بخدمة (Computrace(R) الاختيارية من Absolute Software.	<b>Computrace(R)</b>
يقوم بتمكين أو تعطيل وضع تعطيل التنفيذ للمعالج.	<b>CPU XD Support</b>
يقوم بتمكين منع المستخدمين من الدخول إلى الإعداد عند تعيين كلمة مرور المسؤول.	<b>Admin Setup Lockout</b>
يقوم بتعطيل دعم كلمة المرور الرئيسية. يلزم مسح كلمات مرور محرك الأقراص الثابتة قبل تغيير الإعداد.	<b>Master Password Lockout</b>

## جدول 9. خيارات إعداد النظام—قائمة التمهيد الآمن

## التمهيد الآمن

يقوم بتمكين أو تعطيل ميزة التمهيد الآمن.	<b>Secure Boot Enable</b>
	<b>Expert Key Management</b>
يقوم بتمكين أو تعطيل إدارة مفتاح الخبير.	Expert Key Management
يحدد القيم المخصصة لإدارة مفتاح الخبير.	Custom Mode Key Management

## جدول 10. خيارات إعداد النظام—قائمة ملحقات حماية برامج Intel

## ملحقات حماية برامج Intel

يُمكن ملحقات حماية برامج Intel أو يُعطّلها.	<b>Intel SGX Enable</b>
يُضبط حجم الذاكرة الاحتياطية المخصصة لملحقات حماية برامج Intel.	<b>Enclave Memory Size</b>
	الأداء
يقوم بتمكين الأنوية المتعددة.	<b>Multi Core Support</b>
الحالة الافتراضية: ممكن.	
يُمكن تقنية Intel Speedstep أو يُعطّلها.	<b>Intel SpeedStep</b>
الحالة الافتراضية: ممكن.	
<b>ملاحظة:</b> عند تمكينه، يتم ضبط سرعة ساعة المعالج والجهد الكهربائي للنواة بشكل ديناميكي وفقاً لحمولة المعالج.	
يقوم بتمكين أو تعطيل حالات سكون المعالج الإضافية.	<b>C-States Control</b>
الحالة الافتراضية: ممكن.	
يقوم بتمكين أو تعطيل وضع Intel TurboBoost للمعالج.	<b>Intel TurboBoost</b>
الحالة الافتراضية: ممكن.	
يقوم بتمكين أو تعطيل تقنية خيوط المعالجة الفائقة (HyperThreading) في المعالج.	<b>HyperThread control</b>
الحالة الافتراضية: ممكن.	
	إدارة الطاقة
يقوم بتمكين تشغيل النظام بشكل تلقائي عند توصيل تيار متردد.	<b>AC Behavior</b>

**Enable Intel Speed Shift Technology****Auto On Time**

يقوم بتمكين تقنية Speed Shift (تغيير السرعة) من Intel أو تعطيلها.  
يقوم بتمكين ضبط الكمبيوتر لكي يعمل تلقائيًا كل يوم أو في تاريخ ووقت محددين مسبقًا. يمكن تهيئة هذا الخيار فقط في حالة تعيين وضع التشغيل التلقائي في وقت محدد على "كل يوم" أو "أيام العطلات الأسبوعية" أو "في الأيام المحددة".  
الحالة الافتراضية: معطل.

**USB Wake Support****Peak Shift****Primary Battery Charge Configuration**

يُمكن أجهزة USB من تنبيه جهاز الكمبيوتر من وضع الاستعداد.  
يُمكن أو يُعطل الحد الأدنى لاستخدام طاقة التيار المتردد في أوقات الذروة.  
يقوم بضبط إعدادات شحن البطارية الرئيسية مع بداية وتوقف محددين مسبقًا للشحن المخصص.  
الحالة الافتراضية: متكيف.

سلوك الاختبار الذاتي عند بدء التشغيل (POST)

**Adapter Warnings****Fn Lock Options****Fastboot**

يُمكن تحذيرات المهابئ.  
الحالة الافتراضية: ممكن.

يقوم بتمكين أو تعطيل وضع قفل Fn.  
يقوم بتمكين ضبط سرعة عملية التمهيد.  
الحالة الافتراضية: شامل.

**Extend BIOS POST Time****شعار ملء الشاشة****Warnings and Errors**

تقوم بتهيئة التأخير الإضافي قبل التمهيد.  
يُمكن أو يُعطل عرض شعار ملء الشاشة.  
يعمل على تهيئة خيارات التحذيرات والأخطاء التي تؤدي إلى توقف عملية التمهيد مؤقتًا عند اكتشاف تحذيرات أو أخطاء، بدلاً من التوقف لتوقع إدخال المستخدم والمطالبة به وانتظاره.

يعمل على تمكين أو تعطيل المطالبة عند التحذيرات والأخطاء  
يعمل على تمكين أو تعطيل المتابعة عند التحذيرات  
يعمل على تمكين أو تعطيل المتابعة عند التحذيرات والأخطاء

Prompt on Warnings and Errors

Continue on Warnings

متابعة التحذيرات والأخطاء

**جدول 11. خيارات إعداد النظام—قائمة دعم المحاكاة الافتراضية****دعم المحاكاة الافتراضية****Virtualization**

يحدد ما إذا كانت شاشة الجهاز الافتراضي (VMM) يمكنها استخدام الإمكانيات الإضافية للأجهزة المتاحة بواسطة تقنية المحاكاة الافتراضية من Intel.

**VT for Direct I/O**

يحدد ما إذا كانت شاشة الجهاز الافتراضي (VMM) يمكنها استخدام الإمكانيات الإضافية للأجهزة المتاحة بواسطة تقنية المحاكاة الافتراضية من Intel للإدخال/الإخراج المباشر.

**جدول 12. خيارات إعداد النظام—قائمة الاتصال اللاسلكي****الاتصال اللاسلكي****Wireless Switch****Wireless Device Enable**

يحدد ما إذا كانت الأجهزة اللاسلكية يمكن التحكم فيها بواسطة المفتاح اللاسلكي.  
يقوم بتمكين أو تعطيل الأجهزة اللاسلكية الداخلية.

**جدول 13. خيارات إعداد النظام—قائمة الصيانة****الصيانة****Service Tag****Asset Tag****BIOS Downgrade**

يعرض رمز خدمة النظام.  
ينشئ رمز أصل النظام.  
يتحكم في إعادة البرنامج الثابت للنظام إلى المراجعات السابقة.

## BIOS Recovery

يمكن المستخدم من إجراء الاسترداد من بعض حالات BIOS التالفة من خلال ملف استرداد على محرك الأقراص الثابتة الرئيسي للمستخدم أو مفتاح USB خارجي.

جدول 14. خيارات إعداد النظام—قائمة سجلات النظام

سجلات النظام

يعرض أحداث BIOS.	BIOS Events
يعرض الأحداث الحرارية.	Thermal Events
يعرض أحداث التشغيل.	Power Events

جدول 15. خيارات إعداد النظام—قائمة دقة نظام SupportAssist

دقة نظام SupportAssist

يتحكم في مسار التمهيد الآلي لوحدة تحكم دقة نظام SupportAssist وأداة استرداد نظام تشغيل Dell.	Auto OS Recovery Threshold
يقوم بتمكين مسار التمهيد لأداة استرداد نظام تشغيل SupportAssist أو تعطيله في حالة وجود أخطاء معينة بالنظام.	SupportAssist OS Recovery

## كلمة مرور النظام والضبط

جدول 16. كلمة مرور النظام والضبط

نوع كلمة المرور

الوصف

كلمة مرور النظام

كلمة المرور التي يجب عليك إدخالها لتسجيل الدخول إلى النظام.

كلمة مرور الضبط

كلمة المرور التي يجب عليك إدخالها للوصول إلى ضبط BIOS وإحداث تغيير فيها والخاصة بالكمبيوتر.

يمكنك إنشاء كلمة مرور النظام وكلمة مرور الضبط لتأمين الكمبيوتر.

⚠ **تنبيه:** توفر ميزات كلمة المرور مستوى رئيسي من الأمان للبيانات الموجودة على الكمبيوتر.

⚠ **تنبيه:** أي شخص يمكنه الوصول إلى البيانات المخزنة على الكمبيوتر في حالة عدم تأمينها وتركها غير مراقبة.

ⓘ **ملاحظة:** كلمة مرور النظام والإعداد معطلة.

## تعيين كلمة مرور لإعداد النظام

يمكنك تخصيص **System or Admin Password** (كلمة مرور للنظام أو المسؤول) جديدة فقط عندما تكون الحالة في وضع **Not Set** (غير معينة).

للدخول إلى إعداد النظام، اضغط على F2 على الفور بعد بدء التشغيل أو إعادة التمهيد.

- 1 في شاشة **System BIOS** (النظام) أو **System Setup** (إعداد النظام)، حدد **Security (الأمان)** واضغط على Enter. يتم عرض شاشة **Security (الأمان)**.
- 2 حدد **System/Admin Password** (كلمة مرور النظام/المسؤول) وأنشئ كلمة مرور في حقل **Enter the new password** (أدخل كلمة المرور الجديدة). استخدم الإرشادات التالية لتعيين كلمة مرور النظام:
  - يمكن أن تتكون كلمة المرور ما يصل إلى 32 حرف.
  - يمكن أن تحتوي كلمة المرور على أرقام من 0 إلى 9.
  - يُسمح بالكتابة بحروف صغيرة، حيث لا يُسمح بالكتابة بحروف كبيرة.

- يُسمح فقط بكتابة الحروف الخاصة فقط: المسافة, ("), (+), (.), (-), (/), (:), ([), (\), (], (^).
- 3 اكتب كلمة مرور النظام التي أدخلتها سابقًا في حقل **Confirm new password** (تأكيد كلمة المرور الجديدة) واضغط على **OK** (موافق).
- 4 اضغط على **ESC** وستظهر رسالة تطالبك بحفظ التغييرات.
- 5 اضغط على **Y** لحفظ التغييرات.
- يقوم الكمبيوتر بإعادة التمهيد.

## حذف أو تغيير كلمة مرور إعدادات نظام حالية

تأكد من أن **Password Status** (حالة كلمة المرور) غير مقفلة (في إعدادات النظام) قبل محاولة حذف أو تغيير النظام الحالي و/أو كلمة مرور الإعداد. لا يمكنك حذف أو تغيير كلمة المرور الحالية للنظام أو الإعداد، إذا كانت **Password Status** (حالة كلمة المرور) مقفلة. للدخول إلى إعدادات النظام، اضغط على **F2** بعد التشغيل أو إعادة التمهيد مباشرة.

- 1 في شاشة **System BIOS** (نظام الإدخال والإخراج للنظام) أو شاشة **System Setup** (إعدادات النظام)، حدد **System Security** (أمان النظام) واضغط على **Enter**. يتم عرض شاشة **System Security** (أمان النظام).
  - 2 في شاشة **System Security** (أمان النظام)، تأكد من أن **Password Status** (حالة كلمة المرور) **Unlocked** (غير مقفلة).
  - 3 حدد **System Password** (كلمة مرور النظام)، وقم بتعديل أو حذف كلمة مرور النظام الحالية واضغط على **Enter** أو **Tab**.
  - 4 حدد **Setup Password** (كلمة مرور الإعداد) وقم بتعديل أو حذف كلمة مرور النظام الحالية واضغط على **Enter** أو **Tab**.
- ① ملاحظة: في حالة قيامك بتغيير كلمة مرور النظام و/أو الإعداد، أعد إدخال كلمة المرور الجديدة عند المطالبة. في حالة قيامك بحذف كلمة مرور النظام و/أو الإعداد، قم بتأكيد الحذف عند المطالبة.
- 5 اضغط على **ESC** وستظهر رسالة تطالبك بحفظ التغييرات.
  - 6 اضغط على **Y** لحفظ التغييرات والخروج من إعدادات النظام.
- تمهيد الكمبيوتر.

## مسح إعدادات CMOS

- 1 قم بإزالة غطاء القاعدة.
- 2 قم بإزالة البطارية.
- 3 قم بإزالة البطارية الخلية المصغرة.
- 4 انتظر لمدة دقيقة واحدة.
- 5 أعد وضع البطارية الخلية المصغرة.
- 6 أعد وضع البطارية.
- 7 أعد وضع غطاء القاعدة.

## مسح كلمتي مرور نظام الإدخال والإخراج الأساسي (BIOS) (إعدادات النظام) والنظام

اتصل بالدعم الفني لشركة Dell لمسح كلمات المرور المنسية. لمزيد من المعلومات، راجع موقع [www.dell.com/contactdell](http://www.dell.com/contactdell).

## استشكاف الأخطاء وإصلاحها

### تشخيصات التقييم المحسن للنظام قبل التمهيد (ePSA)

⚠ **تنبيه:** استخدام تشخيصات ePSA لاختبار جهاز الكمبيوتر لديك فقط. قد يتسبب استخدام هذا البرنامج مع أجهزة كمبيوتر أخرى في نتائج غير صالحة أو رسائل خطأ.

تقوم تشخيصات ePSA (المعروفة أيضاً بتشخيصات النظام) بفحص كامل لجهازك. يتم تضمين ePSA بنظام الإدخال والإخراج الأساسي (BIOS) ويتم تشغيلها داخلياً بواسطة نظام الإدخال والإخراج الأساسي (BIOS). توفر تشخيصات النظام المضمنة مجموعة من الخيارات لأجهزة أو مجموعات أجهزة معينة تتيح لك:

- تشغيل الاختبارات تلقائياً أو في وضع متفاعل
- تكرار الاختبارات
- عرض نتائج الاختبار أو حفظها
- تشغيل اختبارات شاملة لتقديم خيارات اختبارية إضافية لتوفير معلومات إضافية حول الجهاز (الأجهزة) المعطل (المعطلة)
- عرض رسائل حالة تخبرك بما إذا كانت الاختبارات قد تمت بنجاح
- عرض رسائل الخطأ التي تخبرك بالمشكلات التي تطرأ أثناء الاختبار

① **ملاحظة:** تتطلب بعض الاختبارات لأجهزة معينة تفاعل المستخدم. تأكد دائماً من وجودك بالقرب من جهاز الكمبيوتر عند إجراء اختبارات التشخيص.

لمزيد من المعلومات، راجع EPSA Diagnostic 3.0 من Dell.

### تشغيل تشخيصات ePSA (تقييم النظام المحسن لما قبل التمهيد)

- 1 قم بتشغيل جهاز الكمبيوتر الخاص بك.
- 2 بينما يتم تمهيد جهاز الكمبيوتر، اضغط على المفتاح F12 عند ظهور شعار Dell.
- 3 في شاشة قائمة التمهيد، حدد الخيار **Diagnostics (تشخيصات)**.
- 4 انقر فوق السهم الموجود في الزاوية السفلية اليسرى.
- 5 يتم عرض الصفحة الأمامية للتشخيصات.
- 6 انقر فوق السهم الموجود في الزاوية السفلية اليسرى للانتقال إلى قوائم الصفحة.
- 7 يتم سرد العناصر المكتشفة.
- 8 لتشغيل اختبار تشخيصي على جهاز محدد، اضغط على Esc وانقر على **Yes (نعم)** لإيقاف الاختبار التشخيصي.
- 7 حدد الجهاز من الجزء الأيسر وانقر على **Run Tests (تشغيل الاختبارات)**.
- 8 في حالة وجود أي مشكلات، يتم عرض أكواد الخطأ.
- لاحظ كود الخطأ ورقم التحقق واتصل بشركة Dell.

### أضواء النظام التشخيصية

#### مصباح حالة البطارية

يشير إلى التيار وحالة شحن البطارية.

**أبيض ثابت** — مهائى التيار متصل وشحن البطارية أكثر من 5 بالمائة.

**كهرماني** — جهاز الكمبيوتر يعمل على البطارية وشحن البطارية أقل من 5 بالمائة.

#### مطفأ

- مهائى التيار متصل والبطارية مشحونة بالكامل.

- يعمل جهاز الكمبيوتر على البطارية والبطارية مشحونة بأكثر من 5 بالمائة.
- جهاز الكمبيوتر في حالة السكون أو الإسبات أو قيد إيقاف التشغيل.

ضوء التيار وحالة البطارية يومض باللون الكهرماني مع رموز صوتية تشير إلى حالات الفشل.

على سبيل المثال، يومض ضوء التيار وحالة البطارية باللون الكهرماني مرتين يتبعهما توقف مؤقت ثم يومض باللون الأبيض ثلاث مرات يتبعها توقف. ويستمر النمط 2، 3 هذا حتى يتم إيقاف تشغيل جهاز الكمبيوتر مشيرًا إلى عدم اكتشاف ذاكرة أو ذاكرة RAM.

يوضح الجدول التالي أنماط ضوء حالة البطارية والتيار المختلفة والمشكلات المتعلقة بها.

## جدول 17. رموز مؤشر LED

رموز مصابيح التشخيص	وصف المشكلة
2,1	عطل المعالج
2,2	لوحة النظام: عطل في BIOS أو ROM (ذاكرة القراءة فقط)
2,3	لم يتم اكتشاف ذاكرة أو ذاكرة RAM (ذاكرة وصول عشوائي)
2,4	عطل في الذاكرة أو ذاكرة RAM (ذاكرة الوصول العشوائي)
2,5	تم تثبيت ذاكرة غير صالحة
2,6	خطأ في لوحة النظام أو مجموعة الشرائح
2,7	عطل في الشاشة
3,1	عطل في البطارية الخلية المصغرة
3,2	عطل في PCI (الاتصال المتبادل بين المكونات الطرفية) أو بطاقة/شريحة الفيديو
3,3	لم يتم العثور على نسخ استرجاع BIOS الأصلية
3,4	تم العثور على نسخ استرجاع BIOS الأصلية ولكنها غير صحيحة
3,5	عطل في مصدر الطاقة الرئيسي
3,6	تحديث BIOS بالنظام غير مكتمل
3,7	خطأ في محرك الإدارة (ME)

ضوء حالة الكاميرا: يشير إلى ما إذا كانت الكاميرا قيد الاستخدام.

- أبيض ثابت — الكاميرا قيد الاستخدام.
- مطفاً — الكاميرا غير مستخدمة.

ضوء حالة Caps Lock: يشير إلى ما إذا كان قد تم تمكين أو تعطيل Caps Lock.

- أبيض ثابت — تم تمكين Caps Lock.
- مطفاً — تم تعطيل Caps Lock.

## تحديث نظام الإدخال والإخراج الأساسي (BIOS)

قد تحتاج إلى تحديث نظام الإدخال والإخراج الأساسي (BIOS) عندما يكون هناك تحديثًا متاحًا أو بعد إعادة تركيب لوحة النظام. اتبع الخطوات التالية لتحديث نظام الإدخال والإخراج الأساسي (BIOS):

- 1 قم بتشغيل جهاز الكمبيوتر الخاص بك.
- 2 قم بالانتقال إلى [www.dell.com/support](http://www.dell.com/support).
- 3 انقر على **Product support (دعم المنتج)**، وأدخل علامة الخدمة الخاصة بجهاز الكمبيوتر لديك، ثم انقر على **Submit (إرسال)**.
- 4 **ملاحظة:** إذا لم يكن لديك رمز الخدمة، فاستخدم ميزة الكشف التلقائي أو استعرض يدويًا طراز جهاز الكمبيوتر الخاص بك.
- 4 قم بالنقر على **Drivers & downloads (برامج التشغيل والتنزيلات) < Find it myself (العثور عليها بنفسك)**.
- 5 حدد نظام التشغيل المثبت على جهاز الكمبيوتر الخاص بك.
- 6 مرر الصفحة لأسفل وقم بتوسيع **BIOS**.

- 7 انقر على **Download (تنزيل)** لتنزيل أحدث إصدار من BIOS لجهاز الكمبيوتر الخاص بك.
- 8 بعد اكتمال التنزيل، انتقل إلى المجلد الذي حفظت ملف تحديث BIOS بداخله.
- 9 انقر نقرًا مزدوجًا فوق رمز ملف تحديث نظام BIOS واتبع الإرشادات التي تظهر على الشاشة.

## تحديث BIOS (مفتاح USB)

- 1 اتبع الإجراءات من الخطوة 1 إلى الخطوة 7 في "تحديث BIOS" لتنزيل أحدث ملف لبرنامج إعداد BIOS.
- 2 أنشئ محرك أقراص قابل للتمهيد عبر منفذ USB. لمزيد من المعلومات، راجع مقالة قاعدة المعرفة رقم SLN143196 على موقع [www.dell.com/support](http://www.dell.com/support).
- 3 انسخ ملف برنامج إعداد BIOS إلى محرك أقراص قابل للتمهيد عبر منفذ USB.
- 4 قم بتوصيل محرك الأقراص القابل للتمهيد عبر منفذ USB إلى الكمبيوتر الذي يحتاج إلى تحديث BIOS.
- 5 أعد تشغيل الكمبيوتر واضغط على **F12** عند عرض شعار Dell على الشاشة.
- 6 قم بالتمهيد إلى محرك الأقراص عبر منفذ USB من قائمة التمهيد لمرة واحدة.
- 7 اكتب اسم ملف برنامج إعداد BIOS واضغط على **Enter**.
- 8 تظهر الأداة المساعدة لتحديث BIOS. اتبع التعليمات الظاهرة على الشاشة لإكمال تحديث BIOS.

## إصلاح مشكلة عدم التمهيد الناتجة عن دعم التمهيد عبر منفذ USB

أحيانًا لا يتم تمهيد جهاز الكمبيوتر إلى نظام التشغيل عند وجود أجهزة USB متصلة بجهاز الكمبيوتر أثناء بدء التشغيل. يحدث هذا السلوك لأن جهاز الكمبيوتر يبحث عن الملفات القابلة للتمهيد في أجهزة USB المتصلة.

افصل أجهزة USB قبل التمهيد أو اتبع هذه الخطوات لإصلاح مشكلة عدم التمهيد.

- 1 قم بتشغيل جهاز الكمبيوتر الخاص بك أو إعادة تشغيله.
- 2 قم بالضغط على **F2** عندما يظهر شعار Dell على الشاشة لدخول برنامج إعداد BIOS.
- 3 يظهر برنامج إعداد BIOS.
- 4 في اللوح الأيسر، حدد **Settings (الإعدادات) < System Configuration (تهيئة النظام) < USB Configuration (تهيئة USB)**.
- 5 تظهر تهيئة USB في اللوح الأيمن.
- 6 قم بتمهيد الاختيار تمكين دعم التمهيد لتعطيلها.
- 7 قم بحفظ الإعدادات والخروج.

## التخلص من الطاقة الزائدة

الطاقة الزائدة هي كهرباء استاتيكية زائدة يستمر وجودها على الكمبيوتر حتى بعد إيقاف تشغيله وإزالة البطارية. يوفر الإجراء التالي تعليمات حول كيفية التخلص من الطاقة الزائدة:

- 1 قم بإيقاف تشغيل جهاز الكمبيوتر الخاص بك.
- 2 قم بإزالة غطاء القاعدة.
- 3 اضغط مع الاستمرار على زر التشغيل لمدة 15 ثانية لتفريغ الطاقة الزائدة.
- 4 أعد وضع غطاء القاعدة.
- 5 قم بتشغيل جهاز الكمبيوتر الخاص بك.

## دورة تشغيل WiFi

إذا كان الكمبيوتر غير قادر على الوصول إلى الإنترنت بسبب مشكلات في اتصال Wi-Fi، فقد يتم إجراء دورة تشغيل Wi-Fi. يوفر الإجراء التالي تعليمات حول كيفية إجراء دورة تشغيل Wi-Fi:

① ملاحظة: يقدم بعض مورفي خدمة الإنترنت (ISP) جهاز مودم/موجة متعدد الوظائف.

- 1 قم بإيقاف تشغيل جهاز الكمبيوتر الخاص بك.
- 2 قم بإيقاف تشغيل المودم.
- 3 قم بإيقاف تشغيل الموجه اللاسلكي.
- 4 انتظر لمدة 30 ثانية.
- 5 قم بتشغيل الموجه اللاسلكي.
- 6 قم بتشغيل المودم.



# الحصول على المساعدة والاتصال بشركة Dell

## موارد المساعدة الذاتية

يمكنك الحصول على المعلومات والمساعدة بشأن منتجات Dell وخدماتها باستخدام مصادر المساعدة الذاتية هذه:

### جدول 18. موارد المساعدة الذاتية

موقع الموارد	موارد المساعدة الذاتية
<a href="http://www.dell.com">www.dell.com</a>	معلومات حول منتجات وخدمات Dell
	My Dell
	تلميحات
في حفل البحث بنظام التشغيل Windows، اكتب Contact Support (الاتصال بالدعم)، واضغط على Enter.	الاتصال بالدعم
<a href="http://www.dell.com/support/windows">www.dell.com/support/windows</a> <a href="http://www.dell.com/support/linux">www.dell.com/support/linux</a>	المساعدة عبر الإنترنت لنظام التشغيل
<a href="http://www.dell.com/support">www.dell.com/support</a>	معلومات استكشاف الأخطاء وإصلاحها، وأدلة المستخدم، وتعليمات الإعداد، ومواصفات المنتج، ومدونات المساعدة الفنية، وبرامج التشغيل، وتحديثات البرامج، وما إلى ذلك.
1 قم بالانتقال إلى <a href="http://www.dell.com/support">www.dell.com/support</a> .	مقالات قاعدة معارف Dell لمجموعة متنوعة من المسائل المتعلقة بجهاز الكمبيوتر.
2 اكتب الموضوع أو الكلمة الأساسية في مربع <b>Search</b> (بحث).	
3 انقر فوق <b>Search</b> (بحث) لاسترداد المقالات ذات الصلة.	
راجع <i>Me and My Dell</i> (أنا وجهاز Dell الخاص بي) في <a href="http://www.dell.com/support/manuals">www.dell.com/support/manuals</a> .	تعرف على وأعط بالمعلومات التالية حول المنتج الخاص بك:
لتحديد موقع <i>أنا وجهاز Dell الخاص بي</i> "ني الصلة بالمنتج الخاص بك، تعرف على منتجك من خلال أحد الخيارات التالية:	<ul style="list-style-type: none"> <li>• مواصفات المنتج</li> <li>• نظام التشغيل</li> <li>• إعداد المنتج واستخدامه</li> <li>• النسخ الاحتياطي للبيانات</li> <li>• استكشاف المشكلات وحلها والتشخيصات</li> <li>• استعادة إعدادات المصنع والنظام</li> <li>• معلومات BIOS</li> </ul>
<ul style="list-style-type: none"> <li>• حدد <b>Detect Product</b> (الكشف عن المنتج).</li> <li>• حدد موقع منتجك من خلال القائمة المنسدلة ضمن <b>View Products</b> (عرض المنتجات).</li> <li>• أدخل <b>Service Tag number</b> (رقم رمز الخدمة) أو <b>Product ID</b> (معرف المنتج) في شريط البحث.</li> </ul>	

## الاتصال بشركة Dell

للاتصال بشركة Dell، أو الدعم الفني، أو مشكلات خدمة العملاء، ارجع إلى [www.dell.com/contactdell](http://www.dell.com/contactdell).

① ملاحظة: وتختلف حالة التوافر وفقاً للدولة/المنطقة والمنتج، وقد لا تتوفر بعض الخدمات في دولتك/منطقتك.

① ملاحظة: إذا لم يكن لديك اتصال نشط بالإنترنت، فيمكنك العثور على معلومات الاتصال على فاتورة الشراء الخاصة بك أو إيصال الشحن أو الفاتورة أو كتالوج منتج Dell.