

# XPS 13 convertibile

Manuale di servizio



## Messaggi di N.B., Attenzione e Avvertenza

 **N.B.:** un messaggio N.B. (Nota Bene) indica informazioni importanti che contribuiscono a migliorare l'utilizzo del prodotto.

 **ATTENZIONE:** Un messaggio di ATTENZIONE indica un danno potenziale all'hardware o la perdita di dati, e spiega come evitare il problema.

 **AVVERTENZA:** Un messaggio di AVVERTENZA indica un rischio di danni materiali, lesioni personali o morte.

<b>1 Prima di intervenire sui componenti interni del computer.....</b>	<b>6</b>
Operazioni preliminari.....	6
Istruzioni di sicurezza.....	6
Strumenti consigliati.....	7
Elenco viti.....	7
<b>2 Dopo aver effettuato interventi sui componenti interni del computer.....</b>	<b>9</b>
<b>3 Rimozione del coperchio della base.....</b>	<b>10</b>
Procedura.....	10
<b>4 Ricollocamento del coperchio della base.....</b>	<b>12</b>
Procedura.....	12
<b>5 Rimozione della batteria.....</b>	<b>13</b>
Precauzioni per le batterie agli ioni di litio.....	13
Prerequisiti.....	13
Procedura.....	13
<b>6 Ricollocamento della batteria.....</b>	<b>15</b>
Precauzioni per le batterie agli ioni di litio.....	15
Procedura.....	15
Post-requisiti.....	15
<b>7 Rimozione dell'unità a stato solido.....</b>	<b>16</b>
Prerequisiti.....	16
Procedura.....	16
<b>8 Ricollocamento dell'unità a stato solido.....</b>	<b>17</b>
Procedura.....	17
Postrequisiti.....	17
<b>9 Come scollegare i cavi dell'antenna senza fili.....</b>	<b>18</b>
Prerequisiti.....	18
Procedura.....	18
<b>10 Come ricollegare i cavi dell'antenna senza fili.....</b>	<b>20</b>
Procedura.....	20
Postrequisiti.....	21
<b>11 Rimozione degli altoparlanti.....</b>	<b>22</b>
Prerequisiti.....	22
Procedura.....	22

<b>12 Ricollocamento degli altoparlanti.....</b>	<b>23</b>
Procedura.....	23
Postrequisiti.....	23
<b>13 Rimozione della batteria pulsante.....</b>	<b>24</b>
Prerequisiti.....	24
Procedura.....	24
<b>14 Ricollocamento della batteria pulsante.....</b>	<b>25</b>
Procedura.....	25
Postrequisiti.....	25
<b>15 Rimozione del touchpad.....</b>	<b>26</b>
Prerequisiti.....	26
Procedura.....	26
<b>16 Ricollocamento del touchpad.....</b>	<b>27</b>
Procedura.....	27
Postrequisiti.....	27
<b>17 Rimozione del gruppo dello schermo.....</b>	<b>28</b>
Prerequisiti.....	28
Procedura.....	28
<b>18 Ricollocamento del gruppo dello schermo.....</b>	<b>30</b>
Procedura.....	30
Post-requisiti.....	30
<b>19 Rimozione della scheda di sistema.....</b>	<b>31</b>
Prerequisiti.....	31
Procedura.....	31
<b>20 Ricollocamento della scheda di sistema.....</b>	<b>34</b>
Procedura.....	34
Post-requisiti.....	34
Inserimento del numero di servizio nel BIOS.....	34
<b>21 Rimozione della tastiera.....</b>	<b>35</b>
Prerequisiti.....	35
Procedura.....	35
<b>22 Ricollocamento della tastiera.....</b>	<b>36</b>
Procedura.....	36
Post-requisiti.....	36
<b>23 Rimozione del gruppo del supporto per i polsi.....</b>	<b>37</b>
Prerequisiti.....	37

Procedura.....	37
<b>24 Ricollocamento del gruppo del supporto per i polsi.....</b>	<b>38</b>
Procedura.....	38
Post-requisiti.....	38
<b>25 Aggiornamento del BIOS.....</b>	<b>39</b>
<b>26 Indicatori di diagnostica di sistema.....</b>	<b>40</b>
<b>27 Come ottenere assistenza e contattare Dell.....</b>	<b>42</b>
Risorse di self-help.....	42
Come contattare Dell.....	42

# Prima di intervenire sui componenti interni del computer

① **N.B.:** Le immagini contenute in questo documento possono differire a seconda della configurazione ordinata.

Argomenti:

- Operazioni preliminari
- Istruzioni di sicurezza
- Strumenti consigliati
- Elenco viti

## Operazioni preliminari

- 1 Salvare e chiudere tutti i file aperti e uscire da tutte le applicazioni in esecuzione.
- 2 Arrestare il computer. Fare clic su **Start** > **Alimentazione** > **Arresta il sistema**.

① **N.B.:** Se si utilizza un sistema operativo diverso, consultare la documentazione relativa alle istruzioni sullo spegnimento del sistema operativo.

- 3 Scollegare il computer e tutte le periferiche collegate dalle rispettive prese elettriche.
- 4 Scollegare tutti i dispositivi e le periferiche di rete collegati, come tastiera, mouse e monitor, dal computer.
- 5 Rimuovere qualsiasi scheda flash e disco ottico dal computer, se applicabile.

## Istruzioni di sicurezza

Utilizzare le seguenti istruzioni di sicurezza per proteggere il computer da danni potenziali e per garantire la propria sicurezza personale.

- ⚠ **AVVERTENZA:** Prima di effettuare interventi sui componenti interni, leggere le informazioni sulla sicurezza fornite assieme al computer. Per maggiori informazioni sulle procedure consigliate relative alla sicurezza, consultare la home page Conformità alle normative su [www.dell.com/regulatory\\_compliance](http://www.dell.com/regulatory_compliance).
- ⚠ **AVVERTENZA:** Scollegare tutte le fonti di alimentazione prima di aprire il coperchio o i pannelli del computer. Dopo aver eseguito gli interventi sui componenti interni del computer, ricollocare tutti i coperchi, i pannelli e le viti prima di collegare la presa elettrica.
- ⚠ **ATTENZIONE:** Per evitare danni al computer, assicurarsi che la superficie di lavoro sia piana e pulita.
- ⚠ **ATTENZIONE:** Per evitare danni ai componenti e alle schede, maneggiarli dai bordi ed evitare di toccare piedini e contatti.
- ⚠ **ATTENZIONE:** L'utente dovrà eseguire solo interventi di risoluzione dei problemi e le riparazioni nella misura autorizzata e secondo le direttive ricevute dal team dell'assistenza tecnica Dell. I danni dovuti alla manutenzione non autorizzata da Dell non sono coperti dalla garanzia. Consultare le istruzioni di sicurezza fornite insieme al prodotto o all'indirizzo [www.dell.com/regulatory\\_compliance](http://www.dell.com/regulatory_compliance).
- ⚠ **ATTENZIONE:** Prima di toccare qualsiasi componente interno del computer, scaricare a terra l'elettricità statica del corpo toccando una superficie metallica non verniciata, ad esempio sul retro del computer. Nel corso delle varie operazioni, toccare di tanto in tanto una superficie metallica non verniciata per scaricare l'elettricità statica eventualmente accumulata che potrebbe danneggiare i componenti interni.

⚠ **ATTENZIONE:** Per scollegare un cavo, afferrare il connettore o la linguetta di tiramento, non il cavo stesso. Alcuni cavi sono dotati di connettori con linguette di blocco o viti a testa zigrinata che bisogna sganciare prima di scollegare il cavo. Quando si scollegano i cavi, mantenerli allineati uniformemente per evitare di piegare eventuali piedini dei connettori. Quando si collegano i cavi, accertarsi che le porte e i connettori siano orientati e allineati correttamente.

⚠ **ATTENZIONE:** Premere ed estrarre eventuali schede installate nel lettore di schede multimediali.

## Strumenti consigliati

Le procedure in questo documento possono richiedere i seguenti strumenti:

- Cacciavite a croce
- Cacciavite Torx n. 5 (T5)
- Graffietto in plastica

## Elenco viti

Tabella 1. Elenco viti

Componente	Fissata al	Tipo di vite	Quantità
Coperchio della base	Gruppo del supporto per i polsi	Vite M1,6 x 4	1
Coperchio della base	Gruppo del supporto per i polsi	Vite M2x3	8
Batteria	Gruppo del supporto per i polsi	Vite M1,6 x 4	2
Batteria	Gruppo del supporto per i polsi	Vite M2x3	6
Piastra della CPU	Scheda di sistema	M1.6x2.5	2
Supporto del cavo dello schermo	Scheda di sistema	M1.6x2.5	2
Cardini dello schermo	Gruppo del supporto per i polsi	M2.5x3.5	6
Supporto del lettore di impronte digitali	Gruppo del supporto per i polsi	Vite M1,6 x 1,5	1
Piastra del disco rigido	Scheda di sistema	M1.6x2.5	2
Supporto del disco rigido (SSD)	Gruppo del supporto per i polsi	Vite M1,6 x 3	2
Tastiera	Gruppo del supporto per i polsi	Vite M2x2	6
Tastiera	Gruppo del supporto per i polsi	Vite M1,6 x 1,5	23
Frontalino centrale	Coperchio LCD	Vite M1,6 x 3	6
Slot per cavo di sicurezza	Gruppo del supporto per i polsi	Vite M2x3	2
Altoparlanti	Gruppo del supporto per i polsi	Vite M2x2	4
Scheda di sistema	Gruppo del supporto per i polsi	Vite M1,6 x 3	1
Scheda di sistema	Gruppo del supporto per i polsi	M1.6x2.5	7

<b>Componente</b>	<b>Fissata al</b>	<b>Tipo di vite</b>	<b>Quantità</b>
Touchpad	Supporto per i polsi	Vite M2x2	2
Staffa della scheda per reti senza fili	Scheda di sistema	M1.6x2.5	1

## Dopo aver effettuato interventi sui componenti interni del computer

**△ | ATTENZIONE:** Lasciare viti sparse o allentate all'interno del computer potrebbe danneggiarlo gravemente.

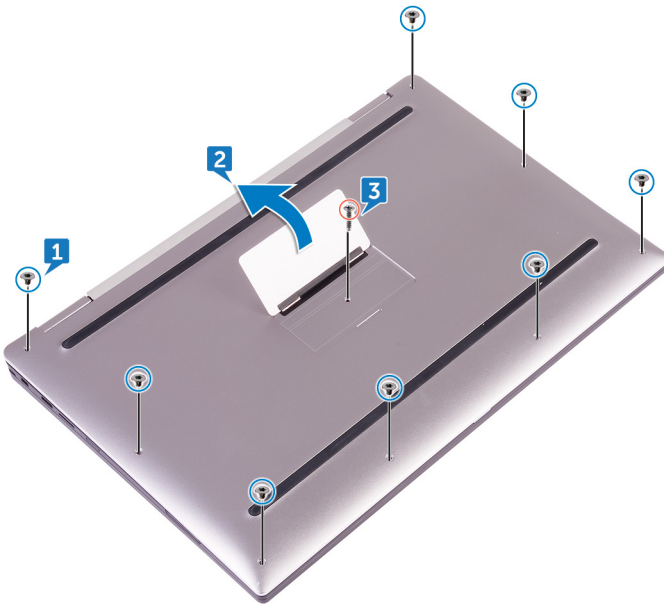
- 1 Ricollocare tutte le viti e accertarsi che non rimangano viti sparse all'interno del computer.
- 2 Collegare eventuali periferiche, cavi o dispositivi esterni rimossi prima di aver iniziato gli interventi sul computer.
- 3 Ricollocare eventuali schede multimediali, dischi e qualsiasi altra parte rimossa prima di aver iniziato gli interventi sul computer.
- 4 Collegare il computer e tutte le periferiche collegate alle rispettive prese elettriche.
- 5 Accendere il computer.

## Rimozione del coperchio della base

**AVVERTENZA:** Prima di effettuare interventi sui componenti interni del computer, leggere le informazioni sulla sicurezza fornite con il computer e seguire la procedura in [Prima degli interventi sui componenti interni del computer](#). Dopo gli interventi sui componenti interni del computer, seguire le istruzioni descritte in [Dopo gli interventi sui componenti interni del computer](#). Per maggiori informazioni sulle procedure consigliate relative alla sicurezza, consultare la home page Conformità alle normative su [www.dell.com/regulatory\\_compliance](http://www.dell.com/regulatory_compliance).

### Procedura

- 1 Rimuovere le otto viti (M2x3) che fissano il coperchio della base al gruppo del supporto per i polsi.
- 2 Utilizzare la punta delle dita per aprire il logo del sistema.
- 3 Rimuovere la vite (M1.6x4) sotto al marchio del sistema che fissa il coperchio della base al gruppo del supporto per i polsi.



- 4 Partendo dall'angolo frontale del computer, fare leva sul coperchio della base con un graffietto in plastica e sollevarlo dal gruppo del supporto per i polsi.



# Ricollocamento del coperchio della base

**⚠ AVVERTENZA:** Prima di effettuare interventi sui componenti interni del computer, leggere le informazioni sulla sicurezza fornite con il computer e seguire la procedura in [Prima degli interventi sui componenti interni del computer](#). Dopo gli interventi sui componenti interni del computer, seguire le istruzioni descritte in [Dopo gli interventi sui componenti interni del computer](#). Per maggiori informazioni sulle procedure consigliate relative alla sicurezza, consultare la home page Conformità alle normative su [www.dell.com/regulatory\\_compliance](http://www.dell.com/regulatory_compliance).

## Procedura

- 1 Allineare i fori delle viti sul coperchio della base con quelli gli slot sul gruppo del supporto per i polsi e far scattare il coperchio della base in posizione.
- 2 Utilizzare la punta delle dita per aprire il logo del sistema.
- 3 Ricollocare la vite (M1.6x4) sotto al marchio del sistema che fissa il coperchio della base al gruppo del supporto per i polsi.
- 4 Ricollocare le otto viti (M2 x 3, Torx) che fissano il coperchio della base al gruppo del poggiapolsi.

# Rimozione della batteria

**⚠ AVVERTENZA:** Prima di effettuare interventi sui componenti interni del computer, leggere le informazioni sulla sicurezza fornite con il computer e seguire la procedura in [Prima degli interventi sui componenti interni del computer](#). Dopo gli interventi sui componenti interni del computer, seguire le istruzioni descritte in [Dopo gli interventi sui componenti interni del computer](#). Per maggiori informazioni sulle procedure consigliate relative alla sicurezza, consultare la home page Conformità alle normative su [www.dell.com/regulatory\\_compliance](http://www.dell.com/regulatory_compliance).

Argomenti:

- [Precauzioni per le batterie agli ioni di litio](#)
- [Prerequisiti](#)
- [Procedura](#)

## Precauzioni per le batterie agli ioni di litio

### ⚠ ATTENZIONE:

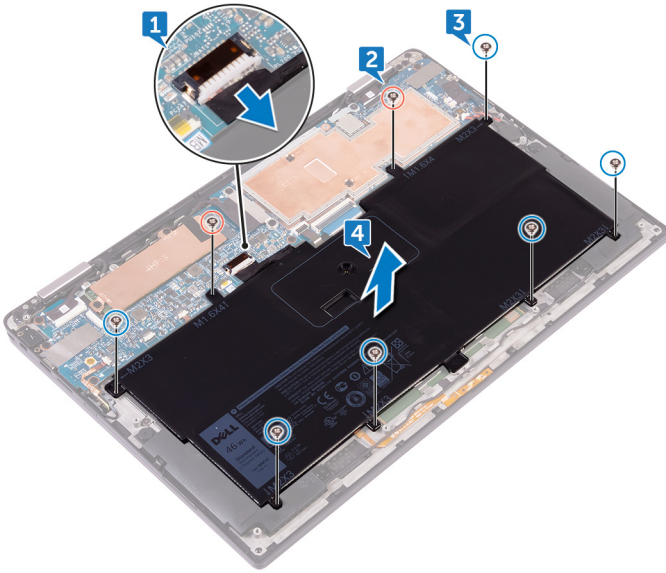
- Fare attenzione quando si manipolano le batterie agli ioni di litio.
- Scaricare la batteria il più possibile prima di rimuoverla dal sistema. Questa operazione può essere eseguita scollegando l'adattatore CA dal sistema per consentire alla batteria di scaricarsi.
- Non comprimere, far cadere, danneggiare o perforare la batteria con corpi estranei.
- Non esporre la batteria a temperature elevate né smontarne pacchi e celle.
- Non premere con forza sulla superficie della batteria.
- Non piegare la batteria.
- Non utilizzare strumenti di alcun tipo per fare leva sulla batteria.
- Se una batteria rimane bloccata in un dispositivo in seguito a un rigonfiamento, non tentare di estrarla: perforare, piegare o comprimere una batterie agli ioni di litio può essere pericoloso. In tal caso, l'intero sistema deve essere sostituito. Contattare <https://www.dell.com/support> per assistenza e ulteriori istruzioni.
- Acquistare sempre batterie autentiche da <https://www.dell.com> o partner e rivenditori Dell autorizzati.

## Prerequisiti

Rimuovere il [coperchio della base](#).

## Procedura

- 1 Scollegare il cavo della batteria dalla scheda di sistema.
- 2 Rimuovere le due viti (M1.6x4) che fissano la batteria al gruppo del supporto per i polsi.
- 3 Rimuovere le sei viti (M2x3) che fissano la batteria al gruppo del supporto per i polsi.
- 4 Sollevare la batteria ed estrarla dal gruppo del supporto per i polsi.



# Ricollocamento della batteria

**⚠ AVVERTENZA:** Prima di effettuare interventi sui componenti interni del computer, leggere le informazioni sulla sicurezza fornite con il computer e seguire la procedura in [Prima degli interventi sui componenti interni del computer](#). Dopo gli interventi sui componenti interni del computer, seguire le istruzioni descritte in [Dopo gli interventi sui componenti interni del computer](#). Per maggiori informazioni sulle procedure consigliate relative alla sicurezza, consultare la home page Conformità alle normative su [www.dell.com/regulatory\\_compliance](http://www.dell.com/regulatory_compliance).

Argomenti:

- [Precauzioni per le batterie agli ioni di litio](#)
- [Procedura](#)
- [Post-requisiti](#)

## Precauzioni per le batterie agli ioni di litio

### ⚠ ATTENZIONE:

- Fare attenzione quando si manipolano le batterie agli ioni di litio.
- Scaricare la batteria il più possibile prima di rimuoverla dal sistema. Questa operazione può essere eseguita scollegando l'adattatore CA dal sistema per consentire alla batteria di scaricarsi.
- Non comprimere, far cadere, danneggiare o perforare la batteria con corpi estranei.
- Non esporre la batteria a temperature elevate né smontarne pacchi e celle.
- Non premere con forza sulla superficie della batteria.
- Non piegare la batteria.
- Non utilizzare strumenti di alcun tipo per fare leva sulla batteria.
- Se una batteria rimane bloccata in un dispositivo in seguito a un rigonfiamento, non tentare di estrarla: perforare, piegare o comprimere una batterie agli ioni di litio può essere pericoloso. In tal caso, l'intero sistema deve essere sostituito. Contattare <https://www.dell.com/support> per assistenza e ulteriori istruzioni.
- Acquistare sempre batterie autentiche da <https://www.dell.com> o partner e rivenditori Dell autorizzati.

## Procedura

- 1 Allineare i fori per le viti sulla batteria ai fori per le viti sul gruppo di supporto per i polsi.
- 2 Ricollocare le sei viti (M2x3) che fissano la batteria al gruppo del supporto per i polsi.
- 3 Ricollocare le due viti (M1.6x4) che fissano la batteria al gruppo del supporto per i polsi.
- 4 Collegare il cavo della batteria alla scheda di sistema.

## Post-requisiti

Ricollocare il [coperchio della base](#).

# Rimozione dell'unità a stato solido

**AVVERTENZA:** Prima di effettuare interventi sui componenti interni del computer, leggere le informazioni sulla sicurezza fornite con il computer e seguire la procedura in [Prima degli interventi sui componenti interni del computer](#). Dopo gli interventi sui componenti interni del computer, seguire le istruzioni descritte in [Dopo gli interventi sui componenti interni del computer](#). Per maggiori informazioni sulle procedure consigliate relative alla sicurezza, consultare la home page Conformità alle normative su [www.dell.com/regulatory\\_compliance](http://www.dell.com/regulatory_compliance).

**ATTENZIONE:** Le unità a stato solido sono estremamente delicate, e vanno maneggiate con cura.

**ATTENZIONE:** Per evitare la perdita di dati, non rimuovere l'unità a stato solido quando il computer è acceso o in stato di sospensione.

Argomenti:

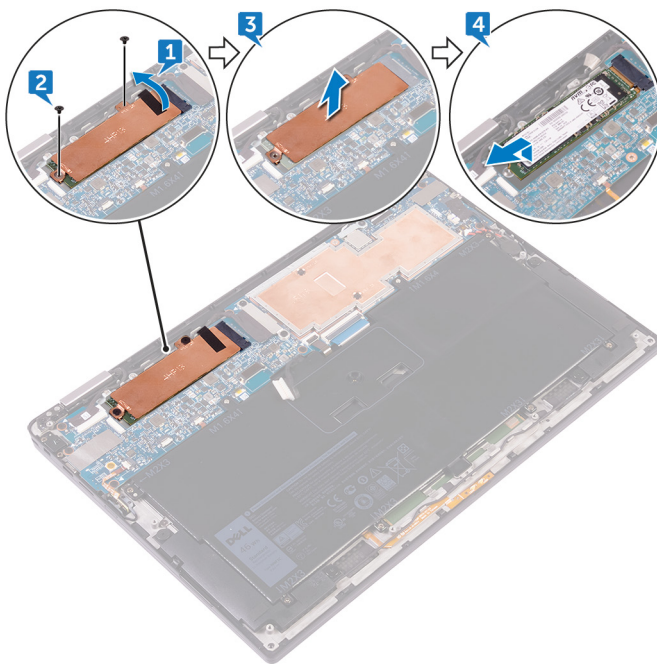
- [Prerequisiti](#)
- [Procedura](#)

## Prerequisiti

- 1 Rimuovere il [coperchio della base](#).
- 2 Rimuovere la [batteria](#).

## Procedura

- 1 Rimuovere il nastro del cavo dello schermo dalla piastra del disco rigido.
- 2 Rimuovere le due viti (M1.6x2.5) che fissano la piastra del disco rigido alla scheda di sistema.
- 3 Rimuovere la piastra del disco rigido.
- 4 Far scivolare e rimuovere l'unità a stato solido dal relativo slot.



# Ricollocamento dell'unità a stato solido

**AVVERTENZA:** Prima di effettuare interventi sui componenti interni del computer, leggere le informazioni sulla sicurezza fornite con il computer e seguire la procedura in [Prima degli interventi sui componenti interni del computer](#). Dopo gli interventi sui componenti interni del computer, seguire le istruzioni descritte in [Dopo gli interventi sui componenti interni del computer](#). Per maggiori informazioni sulle procedure consigliate relative alla sicurezza, consultare la home page Conformità alle normative su [www.dell.com/regulatory\\_compliance](http://www.dell.com/regulatory_compliance).

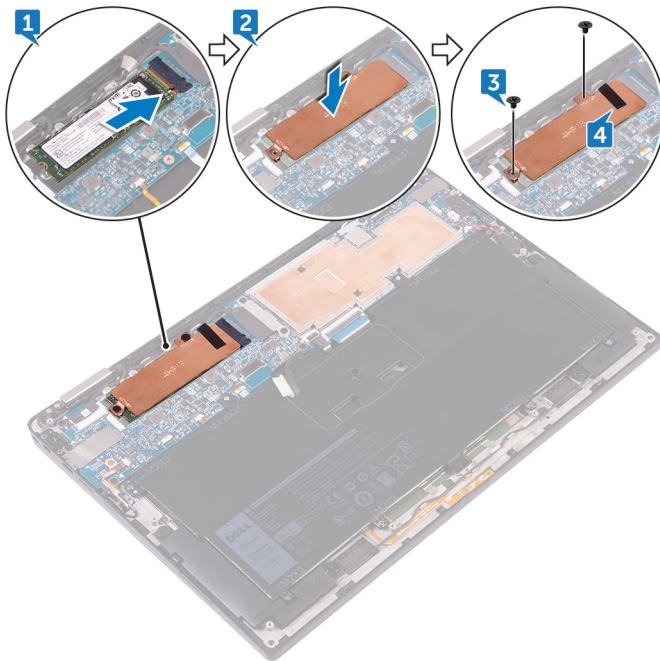
**ATTENZIONE:** Le unità a stato solido sono estremamente delicate, e vanno maneggiate con cura.

Argomenti:

- [Procedura](#)
- [Postrequisiti](#)

## Procedura

- 1 Allineare le tacche sull'unità a stato solido alle linguette nello slot dell'unità a stato solido, far scorrere in diagonale l'unità a stato solido nel relativo slot, quindi premere verso il basso l'altra estremità dell'unità.
- 2 Allineare i fori delle viti sulla piastra del disco rigido a quelli presenti sulla scheda di sistema.
- 3 Ricollocare le due viti (M1.6x2.5) che fissano la piastra del disco rigido alla scheda di sistema.
- 4 Far aderire il nastro del cavo dello schermo alla piastra del disco rigido.



## Postrequisiti

- 1 Ricollocare la [batteria](#).
- 2 Ricollocare il [coperchio della base](#).

# Come scollegare i cavi dell'antenna senza fili

**⚠ AVVERTENZA:** Prima di effettuare interventi sui componenti interni del computer, leggere le informazioni sulla sicurezza fornite con il computer e seguire la procedura in [Prima degli interventi sui componenti interni del computer](#). Dopo gli interventi sui componenti interni del computer, seguire le istruzioni descritte in [Dopo gli interventi sui componenti interni del computer](#). Per maggiori informazioni sulle procedure consigliate relative alla sicurezza, consultare la home page Conformità alle normative su [www.dell.com/regulatory\\_compliance](http://www.dell.com/regulatory_compliance).

**ℹ N.B.:** La scheda senza fili è integrata nella scheda di sistema e non può essere rimossa.

Argomenti:

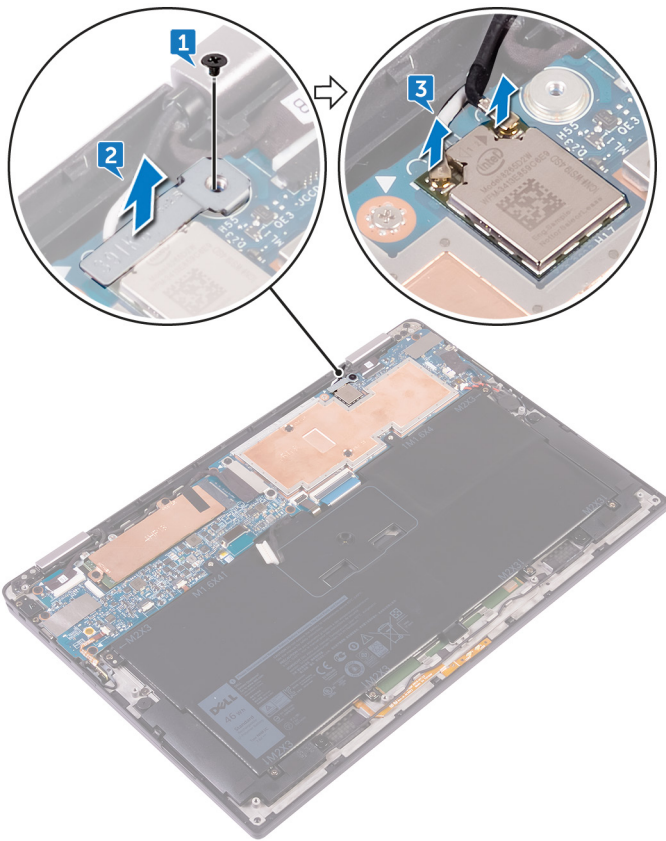
- [Prerequisiti](#)
- [Procedura](#)

## Prerequisiti

- 1 Rimuovere il [coperchio della base](#).
- 2 Rimuovere la [batteria](#).

## Procedura

- 1 Rimuovere la vite (M1.6x2.5) che fissa la staffa della scheda senza fili alla scheda di sistema.
- 2 Sollevare la staffa della scheda senza fili ed estrarla dalla relativa scheda.
- 3 Scollegare i cavi dell'antenna dalla scheda senza fili.



# Come ricollegare i cavi dell'antenna senza fili

**AVVERTENZA:** Prima di effettuare interventi sui componenti interni del computer, leggere le informazioni sulla sicurezza fornite con il computer e seguire la procedura in [Prima degli interventi sui componenti interni del computer](#). Dopo gli interventi sui componenti interni del computer, seguire le istruzioni descritte in [Dopo gli interventi sui componenti interni del computer](#). Per maggiori informazioni sulle procedure consigliate relative alla sicurezza, consultare la home page Conformità alle normative su [www.dell.com/regulatory\\_compliance](http://www.dell.com/regulatory_compliance).

Argomenti:

- [Procedura](#)
- [Postrequisiti](#)

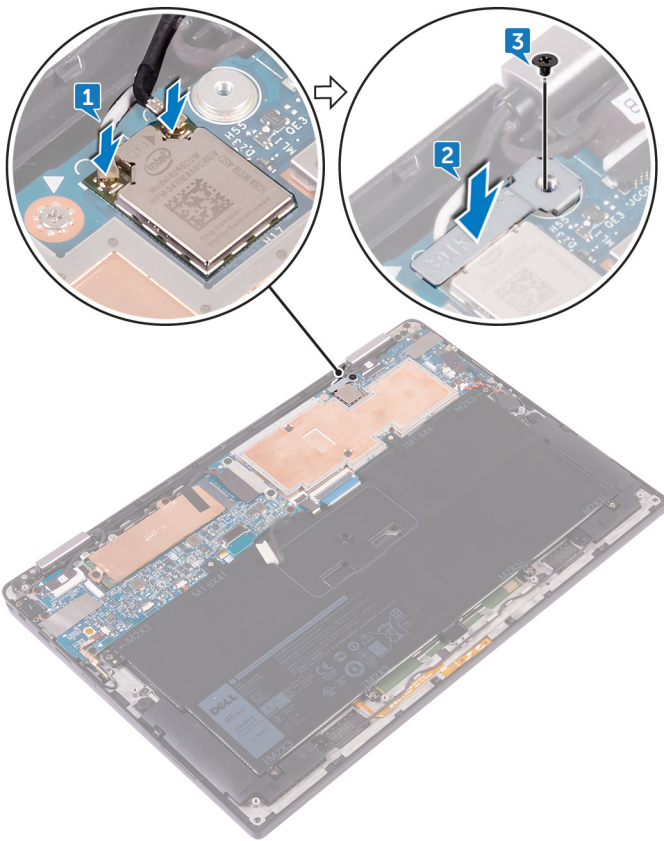
## Procedura

- 1 Collegare i cavi dell'antenna alla scheda senza fili.  
La seguente tabella fornisce le combinazioni di colori dei cavi dell'antenna per la scheda per reti senza fili supportata dal computer.

**Tabella 2. I codici dei colori dell'antenna per il collegamento della scheda senza fili**

Connettori sulla scheda senza fili	Colore del cavo dell'antenna
Principale (triangolo bianco)	Bianco
Ausiliario (triangolo nero)	Nero

- 2 Collocare la staffa della scheda senza fili sulla scheda per reti senza fili.
- 3 Ricollocare la vite (M1.6x2.5) che fissa la staffa della scheda senza fili alla scheda di sistema.



## Postrequisiti

- 1 Ricollocare la **batteria**.
- 2 Ricollocare il **coperchio della base**.

# Rimozione degli altoparlanti

**AVVERTENZA:** Prima di effettuare interventi sui componenti interni del computer, leggere le informazioni sulla sicurezza fornite con il computer e seguire la procedura in [Prima degli interventi sui componenti interni del computer](#). Dopo gli interventi sui componenti interni del computer, seguire le istruzioni descritte in [Dopo gli interventi sui componenti interni del computer](#). Per maggiori informazioni sulle procedure consigliate relative alla sicurezza, consultare la home page Conformità alle normative su [www.dell.com/regulatory\\_compliance](http://www.dell.com/regulatory_compliance).

Argomenti:

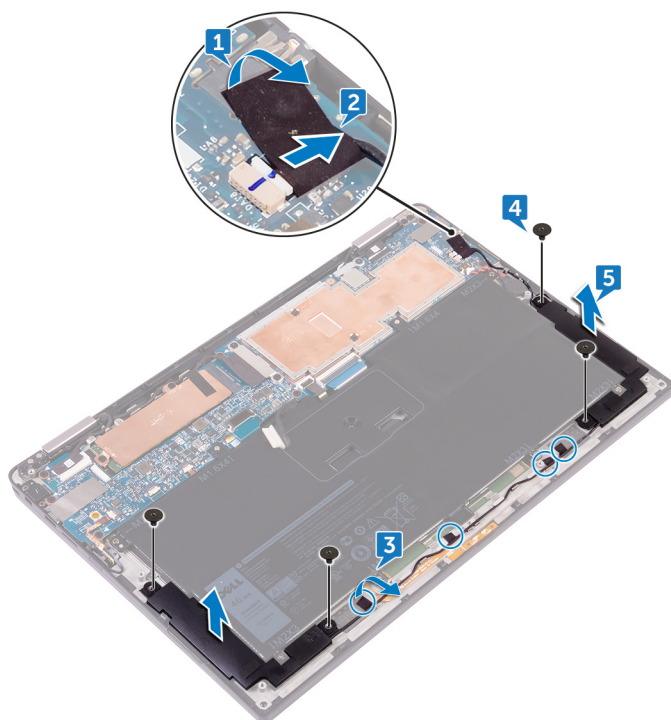
- [Prerequisiti](#)
- [Procedura](#)

## Prerequisiti

- 1 Rimuovere il [coperchio della base](#).
- 2 Rimuovere la [batteria](#).

## Procedura

- 1 Rimuovere il nastro che fissa il cavo dell'altoparlante alla scheda di sistema.
- 2 Scollegare il cavo degli altoparlanti dalla scheda di sistema.
- 3 Notare l'instradamento del cavo degli altoparlanti e staccare i nastri che lo fissano alla scheda di sistema.
- 4 Rimuovere le quattro viti (M2x2) che fissano gli altoparlanti al gruppo del supporto per i polsi.
- 5 Estrarre gli altoparlanti, e il relativo cavo, dal gruppo del supporto per i polsi.



# Ricollocamento degli altoparlanti

**⚠ AVVERTENZA:** Prima di effettuare interventi sui componenti interni del computer, leggere le informazioni sulla sicurezza fornite con il computer e seguire la procedura in [Prima degli interventi sui componenti interni del computer](#). Dopo gli interventi sui componenti interni del computer, seguire le istruzioni descritte in [Dopo gli interventi sui componenti interni del computer](#). Per maggiori informazioni sulle procedure consigliate relative alla sicurezza, consultare la home page Conformità alle normative su [www.dell.com/regulatory\\_compliance](http://www.dell.com/regulatory_compliance).

Argomenti:

- [Procedura](#)
- [Postrequisiti](#)

## Procedura

- 1 Utilizzando i supporti di allineamento sul gruppo del supporto per i polsi, collocare gli altoparlanti sul gruppo del supporto per i polsi.
- 2 Ricollocare le quattro viti (M2x2) che fissano gli altoparlanti al gruppo del supporto per i polsi.
- 3 Instradare il cavo degli altoparlanti sulla scheda di sistema e farvi aderire il nastro.
- 4 Collegare il cavo degli altoparlanti alla scheda di sistema.
- 5 Far aderire il nastro che fissa il cavo dell'altoparlante alla scheda di sistema.

## Postrequisiti

- 1 Ricollocare la [batteria](#).
- 2 Ricollocare il [coperchio della base](#).

# Rimozione della batteria pulsante

**AVVERTENZA:** Prima di effettuare interventi sui componenti interni del computer, leggere le informazioni sulla sicurezza fornite con il computer e seguire la procedura in [Prima degli interventi sui componenti interni del computer](#). Dopo gli interventi sui componenti interni del computer, seguire le istruzioni descritte in [Dopo gli interventi sui componenti interni del computer](#). Per maggiori informazioni sulle procedure consigliate relative alla sicurezza, consultare la home page Conformità alle normative su [www.dell.com/regulatory\\_compliance](http://www.dell.com/regulatory_compliance).

**ATTENZIONE:** La rimozione della batteria a bottone comporta il ripristino del programma di configurazione del BIOS alle impostazioni predefinite. Si consiglia di prendere nota delle impostazioni del programma di configurazione del BIOS prima di rimuovere la batteria a bottone.

Argomenti:

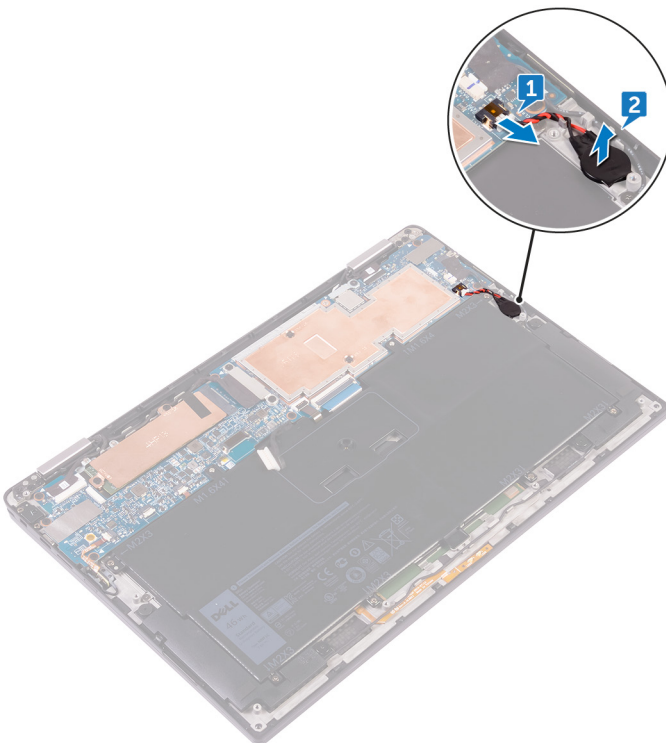
- [Prerequisiti](#)
- [Procedura](#)

## Prerequisiti

- 1 Rimuovere il [coperchio della base](#).
- 2 Rimuovere la [batteria](#).

## Procedura

- 1 Scollegare il cavo della batteria a bottone dalla scheda di sistema.
- 2 Prendere nota della posizione della batteria pulsante ed estrarla dal gruppo del supporto per i polsi.



# Ricollocamento della batteria pulsante.

**⚠ AVVERTENZA:** Prima di effettuare interventi sui componenti interni del computer, leggere le informazioni sulla sicurezza fornite con il computer e seguire la procedura in [Prima degli interventi sui componenti interni del computer](#). Dopo gli interventi sui componenti interni del computer, seguire le istruzioni descritte in [Dopo gli interventi sui componenti interni del computer](#). Per maggiori informazioni sulle procedure consigliate relative alla sicurezza, consultare la home page Conformità alle normative su [www.dell.com/regulatory\\_compliance](http://www.dell.com/regulatory_compliance).

Argomenti:

- [Procedura](#)
- [Postrequisiti](#)

## Procedura

- 1 Attaccare la batteria a bottone al gruppo del supporto per i polsi.
- 2 Collegare il cavo della batteria pulsante alla scheda di sistema.

## Postrequisiti

- 1 Ricollocare la [batteria](#).
- 2 Ricollocare il [coperchio della base](#).

# Rimozione del touchpad

**AVVERTENZA:** Prima di effettuare interventi sui componenti interni del computer, leggere le informazioni sulla sicurezza fornite con il computer e seguire la procedura in [Prima degli interventi sui componenti interni del computer](#). Dopo gli interventi sui componenti interni del computer, seguire le istruzioni descritte in [Dopo gli interventi sui componenti interni del computer](#). Per maggiori informazioni sulle procedure consigliate relative alla sicurezza, consultare la home page Conformità alle normative su [www.dell.com/regulatory\\_compliance](http://www.dell.com/regulatory_compliance).

Argomenti:

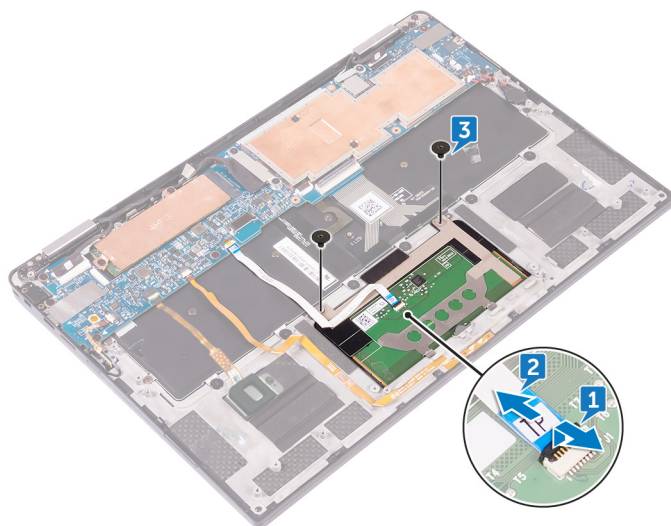
- [Prerequisiti](#)
- [Procedura](#)

## Prerequisiti

- 1 Rimuovere il [coperchio della base](#).
- 2 Rimuovere la [batteria](#).

## Procedura

- 1 Aprire il dispositivo di chiusura del cavo sul touchpad.
- 2 Scollegare e rimuovere il cavo dal touchpad.
- 3 Rimuovere le due viti (M2x2) che fissano il touchpad al gruppo del supporto per i polsi, quindi sollevare il touchpad dal bordo interno e rimuoverlo dal gruppo del supporto per i polsi.



# Ricollocamento del touchpad

**⚠ AVVERTENZA:** Prima di effettuare interventi sui componenti interni del computer, leggere le informazioni sulla sicurezza fornite con il computer e seguire la procedura in [Prima degli interventi sui componenti interni del computer](#). Dopo gli interventi sui componenti interni del computer, seguire le istruzioni descritte in [Dopo gli interventi sui componenti interni del computer](#). Per maggiori informazioni sulle procedure consigliate relative alla sicurezza, consultare la home page Conformità alle normative su [www.dell.com/regulatory\\_compliance](http://www.dell.com/regulatory_compliance).

Argomenti:

- [Procedura](#)
- [Postrequisiti](#)

## Procedura

- 1 Allineare i fori delle viti sul touchpad a quelli sul gruppo del supporto per i polsi, quindi far scorrere in diagonale il touchpad nel gruppo del supporto per i polsi.
- 2 Ricollocare le due viti (M2x2) che fissano il touchpad al gruppo del supporto per i polsi.
- 3 Inserire il cavo del touchpad nel relativo connettore sul touchpad, quindi chiudere il dispositivo di chiusura per fissare il cavo.

## Postrequisiti

- 1 Ricollocare la [batteria](#).
- 2 Ricollocare il [coperchio della base](#).

# Rimozione del gruppo dello schermo

**⚠ AVVERTENZA:** Prima di effettuare interventi sui componenti interni del computer, leggere le informazioni sulla sicurezza fornite con il computer e seguire la procedura in [Prima degli interventi sui componenti interni del computer](#). Dopo gli interventi sui componenti interni del computer, seguire le istruzioni descritte in [Dopo gli interventi sui componenti interni del computer](#). Per maggiori informazioni sulle procedure consigliate relative alla sicurezza, consultare la home page Conformità alle normative su [www.dell.com/regulatory\\_compliance](http://www.dell.com/regulatory_compliance).

Argomenti:

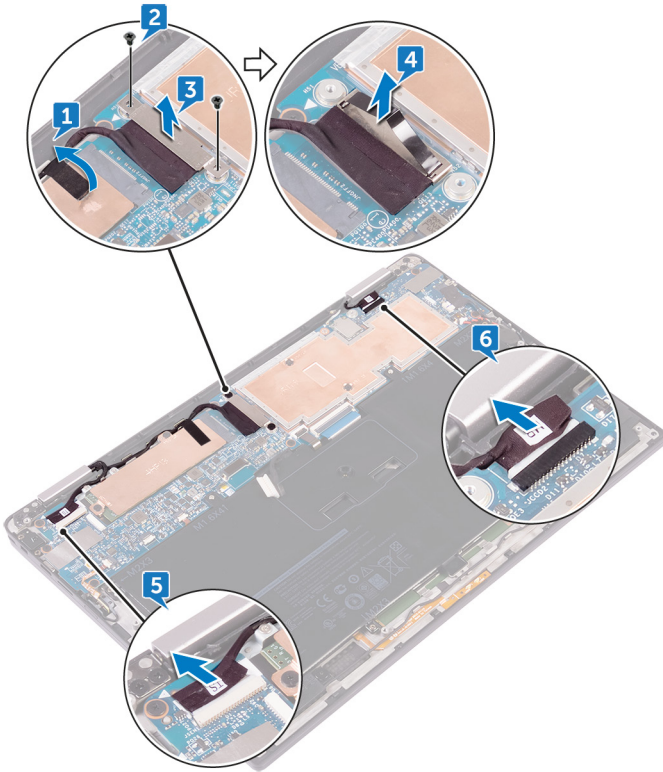
- [Prerequisiti](#)
- [Procedura](#)

## Prerequisiti

- 1 Rimuovere il [coperchio della base](#).
- 2 Rimuovere la [batteria](#).
- 3 Scollegare la [scheda senza fili](#).

## Procedura

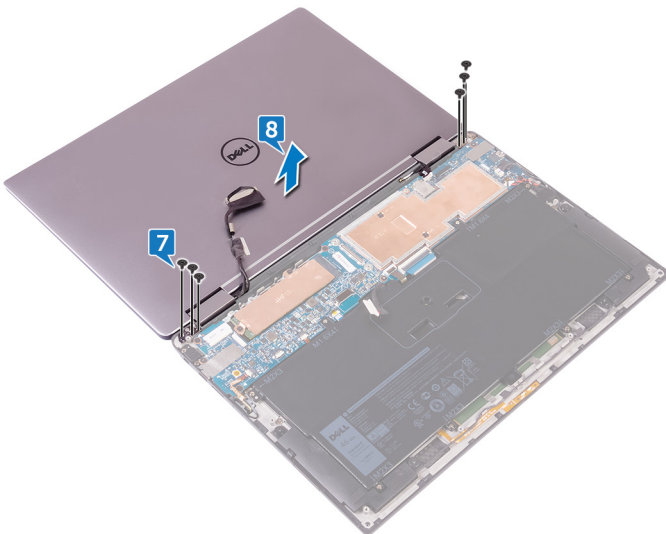
- 1 Rimuovere il nastro che fissa il cavo dello schermo alla piastra del disco rigido.
- 2 Rimuovere le due viti (M1,6x2,5) che fissano il supporto del cavo dello schermo alla scheda di sistema.
- 3 Sollevare il supporto del cavo dello schermo dal cavo dello schermo.
- 4 Utilizzando la linguetta di estrazione, scollegare il cavo dello schermo dalla scheda di sistema.
- 5 Scollegare il cavo dello schermo a sfioramento dalla scheda di sistema.
- 6 Scollegare il cavo della videocamera dalla scheda di sistema.



- 7 Aprire completamente il gruppo del supporto per i polsi e posizionare il gruppo schermo e il gruppo del supporto per i polsi rivolti verso il basso, quindi rimuovere le sei viti (M2.5x3.5) che fissano i cardini dello schermo al gruppo del supporto per i polsi.

**N.B.:** Assicurarsi che la superficie sia piana e priva di oggetti quando viene posizionato il gruppo schermo rivolto verso il basso.

- 8 Sollevare il gruppo schermo ed estrarlo dal gruppo del supporto per i polsi.



# Ricollocamento del gruppo dello schermo

**⚠ AVVERTENZA:** Prima di effettuare interventi sui componenti interni del computer, leggere le informazioni sulla sicurezza fornite con il computer e seguire la procedura in [Prima degli interventi sui componenti interni del computer](#). Dopo gli interventi sui componenti interni del computer, seguire le istruzioni descritte in [Dopo gli interventi sui componenti interni del computer](#). Per maggiori informazioni sulle procedure consigliate relative alla sicurezza, consultare la home page Conformità alle normative su [www.dell.com/regulatory\\_compliance](http://www.dell.com/regulatory_compliance).

Argomenti:

- [Procedura](#)
- [Post-requisiti](#)

## Procedura

- 1 Far scivolare il gruppo del supporto per i polsi sotto i cardini dello schermo e allineare i fori per le viti sul gruppo del supporto per i polsi ai fori per le viti sui cardini dello schermo.
- 2 Ricollocare le sei viti (M2.5x3.5) che fissano il gruppo del supporto per i polsi ai cardini dello schermo.
- 3 Chiudere il gruppo supporto per i polsi.
- 4 Collegare il cavo dello schermo alla scheda di sistema.
- 5 Allineare i fori della vite sul supporto del cavo dello schermo a quelli sulla scheda di sistema.
- 6 Ricollocare le due viti (M1.6x2.5) che fissano il supporto del cavo dello schermo alla scheda di sistema.
- 7 Far aderire il nastro del cavo dello schermo alla scheda di sistema.
- 8 Collegare il cavo dello schermo a sfioramento e il cavo della fotocamera alla scheda di sistema.

## Post-requisiti

- 1 Ricollegare la [scheda senza fili](#).
- 2 Ricollocare la [batteria](#).
- 3 Ricollocare il [coperchio della base](#).

# Rimozione della scheda di sistema

**⚠ AVVERTENZA:** Prima di effettuare interventi sui componenti interni del computer, leggere le informazioni sulla sicurezza fornite con il computer e seguire la procedura in [Prima degli interventi sui componenti interni del computer](#). Dopo gli interventi sui componenti interni del computer, seguire le istruzioni descritte in [Dopo gli interventi sui componenti interni del computer](#). Per maggiori informazioni sulle procedure consigliate relative alla sicurezza, consultare la home page Conformità alle normative su [www.dell.com/regulatory\\_compliance](http://www.dell.com/regulatory_compliance).

**ⓘ N.B.:** Il Numero di servizio del computer è memorizzato nella scheda di sistema. Inserire il Numero di servizio nel programma di configurazione del BIOS dopo aver ricollocato la scheda di sistema.

**ⓘ N.B.:** Il ricollocamento della scheda di sistema annulla eventuali modifiche apportate al BIOS mediante il programma di configurazione del sistema. È necessario apportare nuovamente le modifiche appropriate dopo aver ricollocato la scheda di sistema.

**ⓘ N.B.:** Prima di scollegare i cavi dalla scheda di sistema, prendere nota dell'ubicazione dei connettori, così da poterli ricollegare correttamente dopo aver ricollocato la scheda di sistema.

Argomenti:

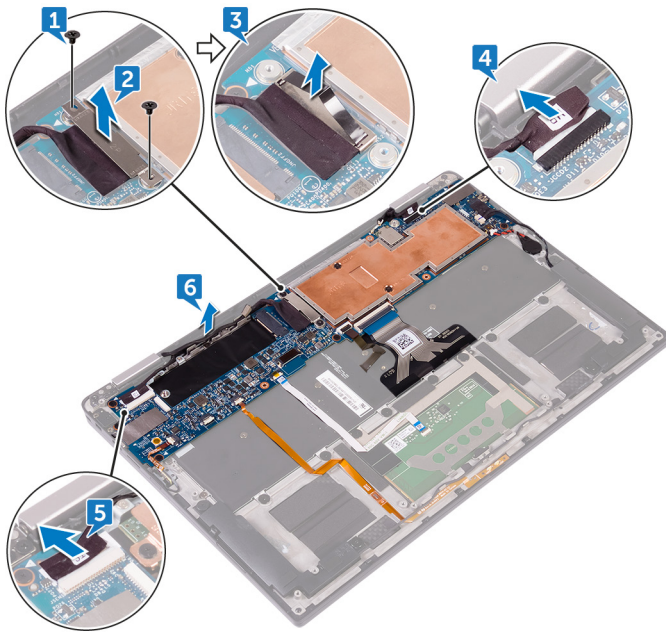
- [Prerequisiti](#)
- [Procedura](#)

## Prerequisiti

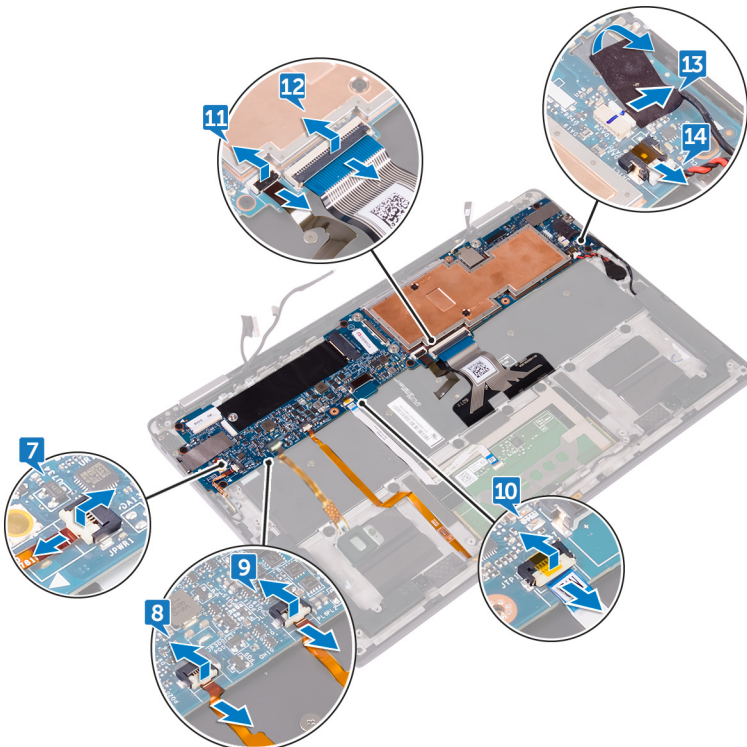
- 1 Rimuovere il [coperchio della base](#).
- 2 Rimuovere la [batteria](#).
- 3 Rimuovere l'[unità a stato solido](#).
- 4 Scollegare la [scheda senza fili](#).

## Procedura

- 1 Rimuovere le due viti (M1.6x2.5) che fissano il supporto del cavo dello schermo alla scheda di sistema.
- 2 Sollevare il supporto del cavo dello schermo dal cavo dello schermo.
- 3 Utilizzando la linguetta di estrazione, scollegare il cavo dello schermo dalla scheda di sistema.
- 4 Scollegare il cavo della videocamera dalla scheda di sistema.
- 5 Scollegare il cavo dello schermo a sfioramento dalla scheda di sistema.
- 6 Spostare il cavo dello schermo a lato per facilitare la rimozione della scheda di sistema.

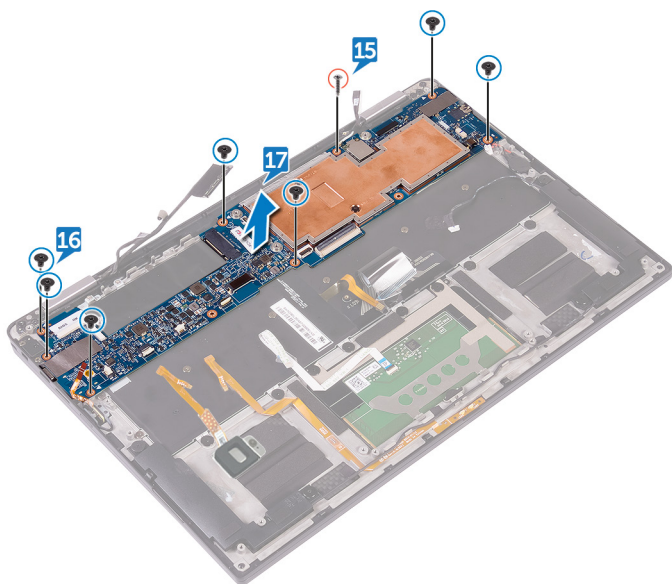


- 7 Sollevare il dispositivo di chiusura e scollegare il cavo del pulsante di Accensione dalla scheda di sistema.
- 8 Aprire il dispositivo di chiusura e scollegare il cavo del lettore di impronte digitali dalla scheda di sistema.
- 9 Aprire il dispositivo di chiusura e scollegare il cavo dell'indicatore di stato della batteria dalla scheda di sistema.
- 10 Sollevare il dispositivo di chiusura e scollegare il cavo del touchpad dalla scheda di sistema.
- 11 Aprire il dispositivo di chiusura e scollegare il cavo della retroilluminazione della tastiera dalla scheda di sistema.
- 12 Sollevare il dispositivo di chiusura e scollegare il cavo della scheda dei controlli della tastiera dalla scheda di sistema.
- 13 Rimuovere il nastro che fissa il cavo dell'altoparlante alla scheda di sistema, quindi scollegare il cavo dell'altoparlante dalla scheda di sistema.
- 14 Scollegare la batteria pulsante dalla scheda di sistema.



- 15 Rimuovere la vite (M1.6x3) che fissa la scheda di sistema al gruppo del supporto per i polsi.

- 16 Rimuovere le sette viti (M1.6x2.5) che fissano la scheda di sistema al gruppo del supporto per i polsi.
- 17 A partire dal bordo esterno, sollevare la scheda di sistema da un angolo e rimuoverla da sotto le linguette sul gruppo del supporto per i polsi.



# Ricollocamento della scheda di sistema

**⚠ AVVERTENZA:** Prima di effettuare interventi sui componenti interni del computer, leggere le informazioni sulla sicurezza fornite con il computer e seguire la procedura in [Prima degli interventi sui componenti interni del computer](#). Dopo gli interventi sui componenti interni del computer, seguire le istruzioni descritte in [Dopo gli interventi sui componenti interni del computer](#). Per maggiori informazioni sulle procedure consigliate relative alla sicurezza, consultare la home page Conformità alle normative su [www.dell.com/regulatory\\_compliance](http://www.dell.com/regulatory_compliance).

**ⓘ N.B.:** Il Numero di servizio del computer è memorizzato nella scheda di sistema. Inserire il Numero di servizio nel programma di configurazione del BIOS dopo aver ricollocato la scheda di sistema.

**ⓘ N.B.:** Il ricollocamento della scheda di sistema annulla eventuali modifiche apportate al BIOS mediante il programma di configurazione del sistema. È necessario apportare nuovamente le modifiche appropriate dopo aver ricollocato la scheda di sistema.

Argomenti:

- [Procedura](#)
- [Post-requisiti](#)
- [Inserimento del numero di servizio nel BIOS](#)

## Procedura

- 1 Far scorrere la scheda di sistema sotto le linguette sul gruppo del supporto per i polsi e allineare i fori per le viti sulla scheda di sistema con quelli sul gruppo del supporto per i polsi.
- 2 Ricollocare le sette viti (M1.6x2.5) che fissano la scheda di sistema al gruppo del supporto per i polsi.
- 3 Ricollocare la vite (M1.6x3) che fissa la scheda di sistema al gruppo del supporto per i polsi.
- 4 Far scorrere il cavo di pulsante di alimentazione, lettore di impronte digitali, indicatore di stato della batteria, touchpad, retroilluminazione della tastiera e scheda dei controlli della tastiera nella scheda di sistema e chiudere i dispositivi di chiusura per fissare i cavi.
- 5 Collegare il cavo di fotocamera, schermo a sfioramento, batteria a bottone, altoparlante e schermo alla scheda di sistema.
- 6 Far aderire il nastro che fissa il cavo dell'altoparlante alla scheda di sistema.
- 7 Allineare i fori della vite sul supporto del cavo dello schermo a quelli sulla scheda di sistema.
- 8 Ricollocare le due viti (M1.6x2.5) che fissano il supporto del cavo dello schermo alla scheda di sistema.

## Post-requisiti

- 1 Ricollegare la [scheda senza fili](#).
- 2 Ricollocare l'[unità a stato solido](#).
- 3 Ricollocare la [batteria](#).
- 4 Ricollocare il [coperchio della base](#).

## Inserimento del numero di servizio nel BIOS

- 1 Accendere o riavviare il computer.
- 2 Per accedere al programma di installazione del BIOS, premere F2 quando viene visualizzato il logo DELL.
- 3 Passare alla scheda **Principale** e immettere il Numero di servizio nel campo **Ingresso Numero di servizio**.

**ⓘ N.B.:** Il Numero di servizio è l'identificatore alfanumerico sul retro del computer.

# Rimozione della tastiera

**AVVERTENZA:** Prima di effettuare interventi sui componenti interni del computer, leggere le informazioni sulla sicurezza fornite con il computer e seguire la procedura in [Prima degli interventi sui componenti interni del computer](#). Dopo gli interventi sui componenti interni del computer, seguire le istruzioni descritte in [Dopo gli interventi sui componenti interni del computer](#). Per maggiori informazioni sulle procedure consigliate relative alla sicurezza, consultare la home page Conformità alle normative su [www.dell.com/regulatory\\_compliance](http://www.dell.com/regulatory_compliance).

Argomenti:

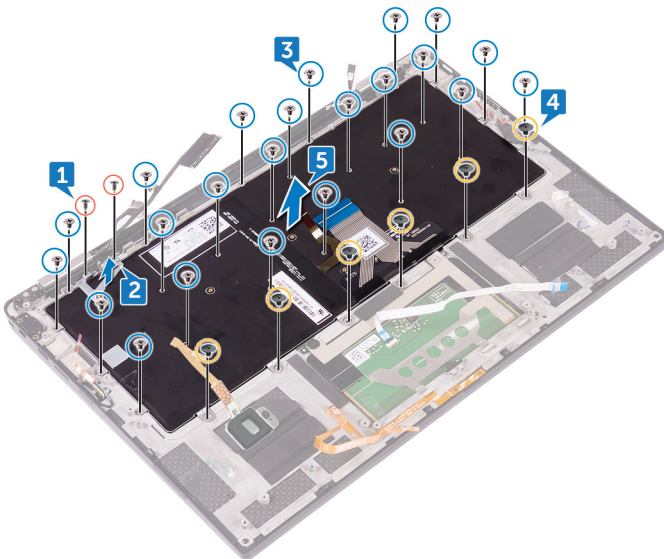
- [Prerequisiti](#)
- [Procedura](#)

## Prerequisiti

- 1 Rimuovere il [coperchio della base](#).
- 2 Rimuovere la [batteria](#).
- 3 Rimuovere l'[unità a stato solido](#).
- 4 Scollegare la [scheda senza fili](#).
- 5 Rimuovere gli [altoparlanti](#).
- 6 Rimuovere la [batteria pulsante](#).
- 7 Rimuovere la [scheda di sistema](#).

## Procedura

- 1 Rimuovere le due viti (M1.6x3) che fissano il supporto SSD al gruppo del supporto per i polsi.
- 2 Sollevare il supporto SSD dal gruppo del supporto per i polsi e tastiera.
- 3 Rimuovere le 23 viti (M1.6x1.5) che fissano la tastiera al gruppo del supporto per i polsi.
- 4 Rimuovere le sei viti (M2x2) che fissano la tastiera al gruppo del supporto per i polsi.
- 5 Estrarre la tastiera dal gruppo del supporto per i polsi.



# Ricollocamento della tastiera

**AVVERTENZA:** Prima di effettuare interventi sui componenti interni del computer, leggere le informazioni sulla sicurezza fornite con il computer e seguire la procedura in [Prima degli interventi sui componenti interni del computer](#). Dopo gli interventi sui componenti interni del computer, seguire le istruzioni descritte in [Dopo gli interventi sui componenti interni del computer](#). Per maggiori informazioni sulle procedure consigliate relative alla sicurezza, consultare la home page Conformità alle normative su [www.dell.com/regulatory\\_compliance](http://www.dell.com/regulatory_compliance).

Argomenti:

- [Procedura](#)
- [Post-requisiti](#)

## Procedura

- 1 Allineare i fori delle viti sulla tastiera con i fori delle viti sul gruppo del supporto per i polsi.
- 2 Ricollocare le sei viti (M2x2) che fissano la tastiera al gruppo del supporto per i polsi.
- 3 Ricollocare le 23 viti (M1.6x1.5) che fissano la tastiera al gruppo del supporto per i polsi.
- 4 Allineare i fori delle viti sul supporto SSD a quelli sul gruppo di supporto per i polsi e tastiera.
- 5 Ricollocare le due viti (M1.6x3) che fissano il supporto SSD al gruppo del supporto per i polsi.

## Post-requisiti

- 1 Riposizionare la [scheda di sistema](#).
- 2 Ricollocare la [batteria pulsante](#).
- 3 Ricollocare gli [altoparlanti](#).
- 4 Ricollegare la [scheda senza fili](#).
- 5 Ricollocare l'[unità a stato solido](#).
- 6 Ricollocare la [batteria](#).
- 7 Ricollocare il [coperchio della base](#).

# Rimozione del gruppo del supporto per i polsi

**AVVERTENZA:** Prima di effettuare interventi sui componenti interni del computer, leggere le informazioni sulla sicurezza fornite con il computer e seguire la procedura in [Prima degli interventi sui componenti interni del computer](#). Dopo gli interventi sui componenti interni del computer, seguire le istruzioni descritte in [Dopo gli interventi sui componenti interni del computer](#). Per maggiori informazioni sulle procedure consigliate relative alla sicurezza, consultare la home page Conformità alle normative su [www.dell.com/regulatory\\_compliance](http://www.dell.com/regulatory_compliance).

Argomenti:

- [Prerequisiti](#)
- [Procedura](#)

## Prerequisiti

- 1 Rimuovere il [coperchio della base](#).
- 2 Rimuovere la [batteria](#).
- 3 Rimuovere l'[unità a stato solido](#).
- 4 Scollegare la [scheda senza fili](#).
- 5 Rimuovere gli [altoparlanti](#).
- 6 Rimuovere la [batteria pulsante](#).
- 7 Rimuovere il [touchpad](#).
- 8 Rimuovere il [gruppo dello schermo](#).
- 9 Rimuovere la [scheda di sistema](#).
- 10 Rimuovere la [tastiera](#).

## Procedura

Dopo aver eseguito tutti i passaggi descritti nei prerequisiti, si passa infine al gruppo del supporto per i polsi.



# Ricollocamento del gruppo del supporto per i polsi

**⚠ AVVERTENZA:** Prima di effettuare interventi sui componenti interni del computer, leggere le informazioni sulla sicurezza fornite con il computer e seguire la procedura in [Prima degli interventi sui componenti interni del computer](#). Dopo gli interventi sui componenti interni del computer, seguire le istruzioni descritte in [Dopo gli interventi sui componenti interni del computer](#). Per maggiori informazioni sulle procedure consigliate relative alla sicurezza, consultare la home page Conformità alle normative su [www.dell.com/regulatory\\_compliance](http://www.dell.com/regulatory_compliance).

Argomenti:

- [Procedura](#)
- [Post-requisiti](#)

## Procedura


Collocare il gruppo del supporto per i polsi su una superficie piana.

## Post-requisiti

- 1 Ricollocare la [tastiera](#).
- 2 Riposizionare la [scheda di sistema](#).
- 3 Ricollocare il [gruppo dello schermo](#).
- 4 Ricollocare il [touchpad](#).
- 5 Ricollocare la [batteria pulsante](#).
- 6 Ricollocare gli [altoparlanti](#).
- 7 Ricollegare la [scheda senza fili](#).
- 8 Ricollocare l'[unità a stato solido](#).
- 9 Ricollocare la [batteria](#).
- 10 Ricollocare il [coperchio della base](#).

## Aggiornamento del BIOS

Potrebbe essere necessario aggiornare il BIOS quando è disponibile un aggiornamento oppure dopo aver ricollocato la scheda di sistema. Seguire questi passaggi per aggiornare il BIOS:

- 1 Accendere il computer.
- 2 Accedere al sito Web [www.dell.com/support](http://www.dell.com/support).
- 3 Fare clic su **Product support** (Supporto prodotto), immettere il Numero di Servizio del computer e quindi fare clic su **Submit** (Invia).  
 **N.B.: Se non si dispone del Numero di Servizio, utilizzare la funzione di rilevamento automatico o ricercare manualmente il modello del computer.**
- 4 Fare clic su **Driver e download > Provvederò da solo**.
- 5 Selezionare il sistema operativo installato nel computer.
- 6 Scorrere la pagina fino in fondo ed espandere **BIOS**.
- 7 Fare clic su **Download (Scarica)** per scaricare l'ultima versione del BIOS del computer.
- 8 Al termine del download, accedere alla cartella in cui è stato salvato il file di aggiornamento del BIOS.
- 9 Fare doppio clic sull'icona del file dell'aggiornamento del BIOS e seguire le istruzioni visualizzate.

# Indicatori di diagnostica di sistema

## Indicatore di stato della batteria

Indica lo stato dell'alimentazione e della carica della batteria.

**Bianco fisso:** l'adattatore di alimentazione è collegato e la batteria ha più del 5% di carica.

**Giallo:** il computer è alimentato a batteria, la cui carica è inferiore al 5%.

## Disattivata

- L'adattatore di alimentazione è collegato e la batteria è completamente carica.
- Il computer è alimentato a batteria la cui carica è superiore al 5 %.
- Il computer è in stato di sospensione, ibernazione o spento.

L'indicatore di stato dell'alimentazione o della batteria lampeggia in giallo e vengono emessi dei codici sonori che segnalano la presenza di eventuali errori.

Ad esempio, l'indicatore di alimentazione e di stato della batteria lampeggia in giallo due volte prima di una pausa, quindi lampeggia tre volte in bianco seguito da una pausa. Questa sequenza 2,3 continua fino allo spegnimento del computer, indicando che nessuna memoria o RAM è stata rilevata.

La seguente tabella visualizza le diverse combinazioni di indicatori di stato dell'alimentazione e della batteria e gli eventuali problemi correlati.

**Tabella 3. Codici LED**

Codici degli indicatori di diagnostica	Descrizione del problema
2.1	Errore del processore
2.2	Scheda di sistema: guasto BIOS o ROM (memoria di sola lettura)
2.3	Nessuna memoria o memoria RAM (memoria ad accesso casuale) rilevata
2.4	Guasto a memoria o RAM (memoria ad accesso casuale)
2.5	Memoria installata non valida
2.6	Errore della scheda di sistema/del chipset
2.7	Guasto allo schermo
3.1	guasto alla batteria a bottone
3.2	Guasto al chip/scheda video o PCI
3.3	Immagine di ripristino non trovata
3.4	Immagine di ripristino trovata, ma non valida
3.5	Guasto alla griglia di alimentazione
3.6	Aggiornamento del BIOS di sistema incompleto
3.7	Errore di Management Engine (ME)

**Indicatore di stato della fotocamera:** indica se la fotocamera è in uso.

- Bianco fisso: la fotocamera è in uso.

- Spento: la fotocamera non è in uso.

**Indicatore di stato BLOC MAIUSC:** indica se BLOC MAIUSC è attivato o disattivato.


- Bianco fisso: BLOC MAIUSC attivato.
- Spento: BLOC MAIUSC disattivato.

# Come ottenere assistenza e contattare Dell

## Risorse di self-help

È possibile richiedere informazioni e assistenza su prodotti e servizi Dell mediante l'utilizzo delle seguenti risorse self-help:

### Tabella 4. Risorse di self-help

Informazioni su prodotti e servizi Dell	<a href="http://www.dell.com">www.dell.com</a>
App Guida e Supporto tecnico Dell	
Accesso alla Guida	In Windows Search, digitare <b>Help and Support</b> , quindi premere <b>INVIO</b> .
Guida in linea per il sistema operativo	<a href="http://www.dell.com/support/windows">www.dell.com/support/windows</a>
Informazioni su risoluzione dei problemi, manuali utente, istruzioni di installazione, specifiche del prodotto, blog di assistenza tecnica, driver, aggiornamenti software e così via.	<a href="http://www.dell.com/support">www.dell.com/support</a>
Articoli della Knowledge Base di Dell su una vasta gamma di problematiche relative al computer.	<ol style="list-style-type: none"> <li>1 Accedere al sito Web <a href="http://www.dell.com/support">www.dell.com/support</a>.</li> <li>2 Digitare l'oggetto o la parola chiave nella casella <b>Search (Cerca)</b>.</li> <li>3 Fare clic su <b>Search</b> (Cerca) per visualizzare gli articoli correlati.</li> </ol>
Risalire alle seguenti informazioni relative al prodotto:	Consultare <i>Me and My Dell</i> all'indirizzo Web <a href="http://www.dell.com/support/manuals">www.dell.com/support/manuals</a> .
<ul style="list-style-type: none"> <li>• Specifiche del prodotto</li> <li>• Sistema operativo</li> <li>• Installazione e utilizzo del prodotto</li> <li>• Backup dei dati</li> <li>• Diagnostica e risoluzione dei problemi</li> <li>• Ripristino del sistema e delle impostazioni di fabbrica</li> <li>• Informazioni sul BIOS</li> </ul>	<p>Per individuare l'area <i>Me and My Dell</i> pertinente, identificare il proprio prodotto in uno dei seguenti modi:</p> <ul style="list-style-type: none"> <li>• Selezionare <b>Detect Product</b> (Rileva prodotto).</li> <li>• Individuare il prodotto tramite il menu a discesa in <b>View Products</b> (Visualizza prodotti).</li> <li>• Immettere il <b>Service Tag number (Numero di servizio)</b> o l'<b>Product ID (ID prodotto)</b> nella barra di ricerca.</li> </ul>

## Come contattare Dell

Per contattare Dell per problemi relativi a vendita, supporto tecnico o servizio clienti, visitare il sito Web [www.dell.com/contactdell](http://www.dell.com/contactdell).

**❗ N.B.: La disponibilità varia in base al Paese e al prodotto, e alcuni servizi possono non essere disponibili nel proprio Paese.**

**❗ N.B.: Se non si dispone di una connessione Internet attiva, è possibile recuperare i recapiti su ricevuta d'acquisto, distinta di imballaggio, fattura o catalogo dei prodotti Dell.**