

XPS 13

Servis El Kitabı

Bilgisayar Modeli: XPS 9360
Resmi Model: P54G
Resmi Tip: P54G002



Notlar, dikkat edilecek noktalar ve uyarılar



NOT: NOT, ürününüzü daha iyi kullanmanıza yardımcı olacak önemli bilgiler sağlar.



DİKKAT: DİKKAT, donanımda olabilecek hasarları ya da veri kaybını belirtir ve bu sorunun nasıl önleneceğini anlatır.



UYARI: UYARI, meydana gelebilecek olası maddi hasar, kişisel yaralanma veya ölüm tehlikesi anlamına gelir.

© 2017-2019 Dell Inc. veya bağlı kuruluşları. Tüm hakları saklıdır. Dell, EMC ve diğer ticari markalar, Dell Inc. veya bağlı kuruluşlarının ticari markalarıdır. Diğer ticari markalar ilgili sahiplerinin ticari markaları olabilir.

2019 - 05

Revizyon A02

İçindekiler

Bilgisayarınızın içinde çalışmaya başlamadan önce.....	10
Başlamadan önce	10
Güvenlik talimatları.....	10
Önerilen araçlar.....	11
Vida listesi.....	11
Bilgisayarınızın içinde çalıştıktan sonra.....	14
Alt kapağı çıkarma.....	15
Yordam.....	15
Alt kapağı yerine takma.....	18
Yordam.....	18
Pili Çıkarma.....	19
Ön koşullar.....	19
Yordam.....	19
Pili yerine takma.....	22
Yordam.....	22
Son koşullar.....	22
Katı hal sürücüsünün çıkarılması.....	23
Ön koşullar.....	23
Yordam.....	23

Katı hal sürücüsünün deęiştirilmesi.....	25
Yordam.....	25
Son kořullar.....	26
Kablosuz kartı çıkarma.....	27
Ön kořullar.....	27
Yordam.....	27
Kablosuz kartı takma.....	29
Yordam.....	29
Son kořullar.....	30
Hoparlörleri çıkarma.....	31
Ön kořullar.....	31
Yordam.....	31
Hoparlörleri yerine takma.....	33
Yordam.....	33
Son kořullar.....	33
Düğme pili çıkarma.....	34
Ön kořullar.....	34
Yordam.....	34
Düğme pili yerine takma.....	36
Yordam.....	36
Son kořullar.....	36
Isı emicisini çıkarma.....	37
Ön kořullar.....	37
Yordam.....	37

Isı emiciyi yerine takma.....	39
Yordam.....	39
Son koşullar.....	39
Mikrofonlu pil durumu ışığı kablosunu çıkarma.....	40
Ön koşullar.....	40
Yordam.....	40
Mikrofonlu pil durumu ışığı kablosunu yerine takma.....	42
Yordam.....	42
Son koşullar.....	42
Dokunmatik yüzeyi çıkarma.....	43
Ön koşullar.....	43
Yordam.....	43
Dokunmatik yüzeyi yerine takma.....	46
Yordam.....	46
Son koşullar.....	46
G/Ç kartı kablosunun çıkarılması	47
Ön koşullar.....	47
Yordam.....	47
G/Ç kartı kablosunun değiştirilmesi	49
Yordam.....	49
Son koşullar.....	49
G/Ç kartını çıkarma.....	50
Ön koşullar.....	50
Yordam.....	50

G/Ç kartını yerine takma.....	53
Yordam.....	53
Son koşullar.....	53
Ekran aksamını çıkarma.....	54
Ön koşullar.....	54
Yordam.....	54
Ekran aksamını yerine takma.....	60
Yordam.....	60
Son koşullar.....	61
Ekran menteşesi kapağını çıkarma.....	62
Ön koşullar.....	62
Yordam.....	62
Ekran menteşesi kapağını yerine takma.....	64
Yordam.....	64
Son koşullar.....	64
Antenin çıkarılması.....	65
Ön koşullar.....	65
Yordam.....	65
Anteni takma.....	67
Yordam.....	67
Son koşullar.....	67
Sistem kartını çıkarma.....	68
Ön koşullar.....	68
Yordam.....	68

Sistem kartını yerine takma.....	73
Yordam.....	73
Son koşullar.....	74
BIOS ayar programına Servis Etiketini girme.....	74
Güç adaptörü bağlantı noktasını çıkarma.....	75
Ön koşullar.....	75
Yordam.....	75
Güç adaptörü bağlantı noktasını yerine takma.....	77
Yordam.....	77
Son koşullar.....	77
Fanı çıkarma.....	78
Ön koşullar.....	78
Yordam.....	78
Fanı yerine takma.....	81
Yordam.....	81
Son koşullar.....	81
Klavyeyi çıkarma.....	82
Ön koşullar.....	82
Yordam.....	83
Klavyeyi yerine takma.....	86
Yordam.....	86
Son koşullar.....	86
Avuç içi dayanağı aksamını çıkarma.....	87
Ön koşullar.....	87
Yordam.....	88

Avuç içi dayanağı aksamını yerine takma.....	89
Yordam.....	89
Son koşullar.....	89
Sürücülerini indirme.....	91
Ses sürücüsünü indirme.....	91
Grafik sürücüsünü indirme.....	91
USB 3.0 sürücüsünü indirme.....	92
Wi-Fi sürücüsünü indirme.....	93
Ortam kart okuyucusunu sürücüsünü indirme.....	93
Chipset sürücüsünü indirme.....	94
Ağ sürücüsünü indirme.....	95
Sistem kurulumu.....	96
Önyükleme Sırası.....	96
Gezinti tuşları.....	96
Sistem kurulumu.....	97
BIOS kurulum programına girme.....	97
Sistem kurulum seçenekleri.....	98
Sistem ve kurulum parolası.....	106
Bir sistem kurulum parolası belirleme.....	106
Mevcut sistem kurulum parolasını silme veya değiştirme.....	107
CMOS ayarlarını silme.....	108
BIOS (Sistem Kurulumu) ve Sistem parolalarını temizleme.....	108
Sorun Giderme.....	109
BIOS'u Sıfırlama.....	109
BIOS'u Sıfırlama (USB anahtarı).....	109
Gelişmiş Yükleme Öncesi Sistem Değerlendirmesi (ePSA) tanılamları...	110


EPSA Tanılamalarını alıřtırma.....	110
Sistem tanılama ışıkları.....	111
Artık gc bořaltma.....	112
Wi-Fi gc dngs.....	113
Yardıma alma ve Dell'e bařtırma.....	114
Kendi kendine yardıma kaynakları.....	114
Dell'e Bařtırma.....	115

Bilgisayarınızın içinde çalışmaya başlamadan önce



NOT: Sipariş ettiğiniz yapılandırmaya bağlı olarak bu belgedeki resimler sizin bilgisayarınızdan farklı olabilir.

Başlamadan önce

- 1 Tüm açık dosyaları kaydedip kapatın ve tüm açık uygulamalardan çıkın.
- 2 Bilgisayarınızı kapatın. **Başlat** →  **Bilgisayarı** → **Kapat**'ı tıklayın.



NOT: Farklı bir işletim sistemi kullanıyorsanız, kapatma ile ilgili talimatlar için, işletim sisteminizin dokümanlarına bakın.

- 3 Bilgisayarınızı ve tüm bağlı aygıtları elektrik prizlerinden çıkarın.
- 4 Klavye, fare ve monitör gibi bağlı olan tüm aygıtların ve çevre birimlerinin bilgisayarınızla bağlantısını kesin.
- 5 Bilgisayarınızda bulunan ortam kartlarını ve optik sürücülerini çıkarın.

Güvenlik talimatları

Bilgisayarınızı olası hasarlardan korumak ve kendi kişisel güvenliğinizi sağlamak için aşağıdaki güvenlik ilkelerini kullanın.



UYARI: Bilgisayarınızın içinde çalışmadan önce, bilgisayarınızla birlikte verilen güvenlik bilgilerini okuyun. Ek güvenlik en iyi uygulama bilgileri için www.dell.com/regulatory_compliance adresindeki Regulatory Compliance (Yasal Uygunluk) Ana Sayfasına bakın.



UYARI: Bilgisayarın kapağını veya panelleri açmadan önce, tüm güç kaynaklarının bağlantısını kesin. Bilgisayarın içinde çalışmayı tamamladıktan sonra, güç kaynağına başlamadan önce, tüm kapakları, panelleri ve vidaları yerlerine takın.



DİKKAT: Bilgisayarınıza zarar gelmesini önlemek için, çalışma düzeyinin düz ve temiz olduğuna emin olun.

- △ **DİKKAT:** Bileşenlere ve kartlara zarar gelmesini önlemek için, bunları kenarlarından tutun ve pimlere ve kontaklara dokunmaktan kaçınınız.
- △ **DİKKAT:** Yalnızca sorun giderme ve onarım tarafından yetkilendirilmeniz veya Dell teknik destek ekibi. Dell tarafından yetkilendirilmemiş servislerden kaynaklanan zararlar garantinizin kapsamında değildir. Güvenlik talimatlarına bakın. ile birlikte gönderilen ürün veya www.dell.com/regulatory_compliance.
- △ **DİKKAT:** Bilgisayarınızın içindeki herhangi bir şeye dokunmadan önce, bilgisayarınızın arkasındaki metal kısım gibi boyanmamış bir metal yüzeye dokunarak kendinizi topraklayınız. Çalışırken, iç bileşenlere zarar verebilecek statik elektriği boşaltmak için, boyanmamış metal yüzeye belirli aralıklarla dokununuz.
- △ **DİKKAT:** Bir kabloyu çıkarırken kablonun kendisinden değil, konektör kısmından veya çekme yerinden tutarak çekiniz. Bazı kablolarda, kabloyu çıkarmadan önce açmanız gereken kilitleme tırnaklı veya kelebek vidalı konektörler bulunur. Kabloların bağlantısını keserken, konektör pimlerinin eğilmesini önlemek için, bunları düzgün şekilde hizalanmış tutunuz. Kabloları takarken, konektörlerin ve bağlantı noktalarının yönlerinin doğru olduğundan ve doğru hizalandıklarından emin olun.
- △ **DİKKAT:** Takılı kartı ortam kartı okuyucusundan basarak çıkarınız.

Önerilen araçlar













Bu belgedeki prosedürler için aşağıdaki araçlar gerekebilir:







- Phillips tornavida
- Torx #5 (T5) tornavida
- Plastik çubuk

Vida listesi

Aşağıdaki tablo, farklı bileşenleri sabitlemek için kullanılan vidaların bir listesini sağlamaktadır.

Tablo 1. Vida listesi

Bileşen	Sabitleme hedefi:	Vida tipi	Miktar	Vida görüntü
Anten	Ekran arka kapağı	M2x4	4	
Ekran menteşeleri	Ekran arka kapağı	M2,5x6	4	
Parmak izi okuyucusu braketi (isteğe bağlı)	Avuç içi dayanağı aksamı	M1,6x1,5	1	
Klavye	Avuç içi dayanağı aksamı	M1,6x1,5	30	
Dokunmatik yüzey	Avuç içi dayanağı aksamı	M2x2	4	
Hoparlörler	Avuç içi dayanağı aksamı	M2x2	4	
Güç adaptörü bağlantı noktası	Avuç içi dayanağı aksamı	M2x3	1	
Sistem kartı	Avuç içi dayanağı aksamı	M1,6x3	7	
G/Ç kartı	Avuç içi dayanağı aksamı	M1,6x3	2	
Isı emici	Sistem kartı	M2x3	4	
Menteşe destekleri	Avuç içi dayanağı aksamı	M2,5x4	4	
Sabit sürücü (SSD)	Sabit sürücü (SSD) braketi	M2x2	1	

Bileşen	Sabitleme hedefi:	Vida tipi	Miktar	Vida görüntü
Kablosuz kart	Sistem kartı	M2x3	1	
Ekran kablosu braketi	Sistem kartı	M2x3	2	
Pil	Avuç içi dayanağı aksamı	M2x2	3	
Pil	Avuç içi dayanağı aksamı	M1,6x4	1	
Taban kapağı	Avuç içi dayanağı aksamı	M2x3, Torx	8	
Taban kapağı	Avuç içi dayanağı aksamı	M1,6x6	1	

Bilgisayarınızın içinde çalıřtıktan sonra

 **DİKKAT: Serbest kalmıř veya gevřemiř vidaları bilgisayarınızın içinde bırakmak bilgisayarınıza ciddi řekilde zarar verebilir.**

- 1 Tüm vidaları yerlerine takın ve bilgisayarınızın içine kaçmıř vida kalmadıđından emin olun.
- 2 Bilgisayarınızda çalıřmadan önce çıkardıđınız tüm harici cihazları, çevre birimlerini veya kabloları yerlerine takın.
- 3 Bilgisayarınızda çalıřmadan önce çıkardıđınız tüm ortam kartlarını, diskleri veya diđer parçaları yerlerine takın.
- 4 Bilgisayarınızı ve tüm bađlı aygıtları elektrik prizlerine takın.
- 5 Bilgisayarınızı açın.

Alt kapađı ıkarma

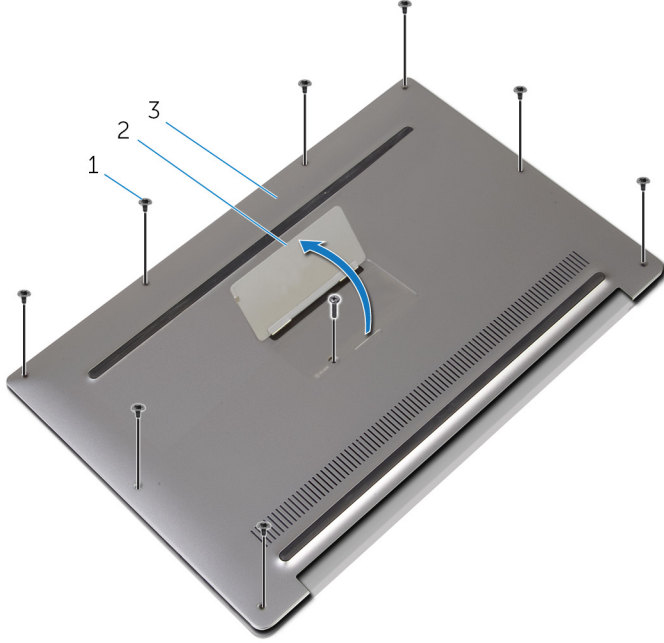


UYARI: Bilgisayarınızın ierisinde alıřmadan nce, bilgisayarınızla birlikte gnderilen emniyet bilgilerini okuyun ve ierisinde belirtilen adımları izleyin. Sisteminizin iinde alıřtıktan sonra, blmndeki talimatları [iinde alıřtıktan sonra](#). Ek gvenlik en iyi uygulama bilgileri iin www.dell.com/regulatory_compliance adresindeki Regulatory Compliance (Yasal Uygunluk) Ana Sayfasına bakın.

Yordam

- 1 Parmak ularını kullanarak, sistem kartını aın.
- 2 Alt kapađı avu ii dayanađı aksamına sabitleyen vidayı (M1,6x6) ıkarın.

- 3** Alt kapağı avuç içi dayanağı aksamına sabitleyen sekiz vidayı (M2x3, Torx) çıkarın.



Rakam 1. Alt kapağın çıkarılması

- | | | | |
|---|-------------|---|--------------|
| 1 | vidalar (9) | 2 | sistem kartı |
| 3 | alt kapak | | |

- 4** Bilgisayarın arka tarafından başlayarak, plastik çubuk yardımıyla alt kapağı kaldırın.

5 Alt kapağı avuç içi aksamından kaldırarak çıkarın.



Rakam 2. Alt kapağın çıkarılması

- | | | | |
|---|--------------------------|---|-----------|
| 1 | avuç içi dayanağı aksamı | 2 | alt kapak |
| 3 | plastik çubuk | | |

Alt kapađı yerine takma



UYARI: Bilgisayarınızın ierisinde alıřmadan nce, bilgisayarınızla birlikte gnderilen emniyet bilgilerini okuyun ve ierisinde belirtilen adımları izleyin. Sisteminizin iinde alıřtıktan sonra, blmndeki talimatları [iinde alıřtıktan sonra](#). Ek gvenlik en iyi uygulama bilgileri iin www.dell.com/regulatory_compliance adresindeki Regulatory Compliance (Yasal Uygunluk) Ana Sayfasına bakın.

Yordam

- 1 Alt kapaktaki vida deliklerini avu ii dayanađı aksamındaki vida delikleriyle hizalayın ve alt kapađı yerine oturtun.
- 2 Parmak ularınızı kullanarak, sistem kartını aın.
- 3 Alt kapađı avu ii dayanađı aksamına sabitleyen sistem kartı altındaki vidayı (M1,6X4) yerine takın.
- 4 Alt kapađı avu ii dayanađı aksamına sabitleyen sekiz vidayı (M2x3, Torx) yerine takın.

Pili Çıkarma



UYARI: Bilgisayarınızın içerisinde çalışmadan önce, bilgisayarınızla birlikte gönderilen emniyet bilgilerini okuyun ve içerisinde belirtilen adımları izleyin. Sisteminizin içinde çalıştıktan sonra, bölümündeki talimatları [içinde çalıştıktan sonra](#). Ek güvenlik en iyi uygulama bilgileri için www.dell.com/regulatory_compliance adresindeki Regulatory Compliance (Yasal Uygunluk) Ana Sayfasına bakın.

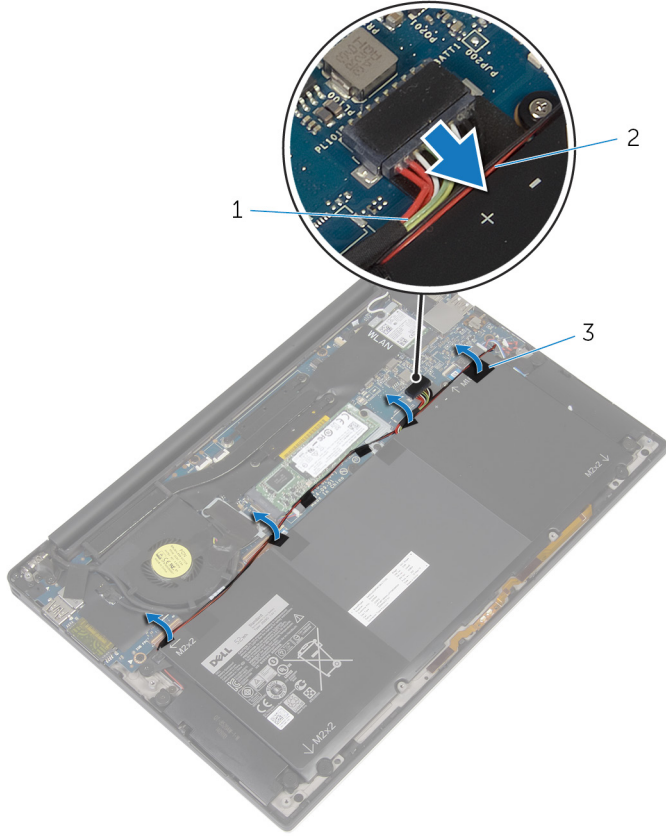
Ön koşullar

[Alt kapağı](#) çıkarın.

Yordam

- 1 Sistem kartından pil kablosunu çıkarın.

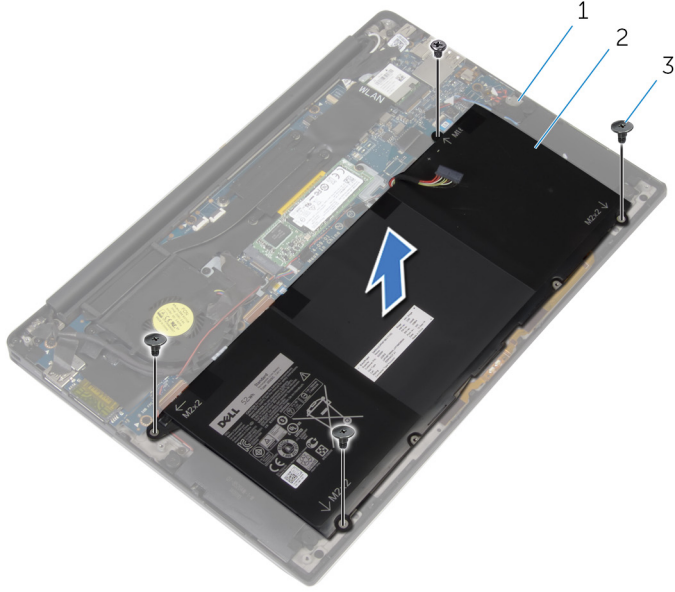
- 2 Hoparlör kablosunu pile sabitleyen bandı çıkarın.



Rakam 3. Pili Çıkarma

- 1 pil kablosu
2 hoparlör kablosu
3 bant (6)
- 3 Pili avuç içi dayanağı aksamına sabitleyen vidayı (M1,6x4) çıkarın.
4 Pili avuç içi dayanağı aksamına sabitleyen üç vidayı (M2x2) çıkarın.

- 5 Pili, avuç içi dayanağı aksamından kaldırarak çıkarın.



Rakam 4. Pili Çıkarma

- 1 avuç içi dayanağı aksamı 2 pil
3 vidalar (4)
- 6 Bilgisayarı ters çevirin, ekranı açın ve bilgisayarı topraklamak için güç düğmesine yaklaşık 5 saniye basılı tutun.

Pili yerine takma



UYARI: Bilgisayarınızın içerisinde çalışmadan önce, bilgisayarınızla birlikte gönderilen emniyet bilgilerini okuyun ve içerisinde belirtilen adımları izleyin. Sisteminizin içinde çalıştıktan sonra, bölümündeki talimatları [içinde çalıştıktan sonra](#). Ek güvenlik en iyi uygulama bilgileri için www.dell.com/regulatory_compliance adresindeki Regulatory Compliance (Yasal Uygunluk) Ana Sayfasına bakın.

Yordam

- 1 Pilin üzerindeki vida deliklerini avuç içi dayanağı aksamındaki vida delikleriyle hizalayın.
- 2 Pili avuç içi dayanağı aksamına sabitleyen üç vidayı (M2x3) yerine takın.
- 3 Pili avuç içi dayanağı aksamına sabitleyen vidayı (M1,6x4) yerine takın.
- 4 Pil kablosunu sistem kartına bağlayın.

Son koşullar

[Alt kapağı](#) yerine takın.

Katı hal sürücüsünün çıkarılması



UYARI: Bilgisayarınızın içerisinde çalışmadan önce, bilgisayarınızla birlikte gönderilen emniyet bilgilerini okuyun ve içerisinde belirtilen adımları izleyin. Sisteminizin içinde çalıştıktan sonra, bölümündeki talimatları [içinde çalıştıktan sonra](#). Ek güvenlik en iyi uygulama bilgileri için www.dell.com/regulatory_compliance adresindeki Regulatory Compliance (Yasal Uygunluk) Ana Sayfasına bakın.



DİKKAT: Katı hal sürücülerini son derece hassastır. Katı hal sürücüsüyle çalışırken dikkatli olun.



DİKKAT: Veri kaybını önlemek için, katı hal sürücüsünü bilgisayar açıkken veya Uyku modundayken çıkarmayın.

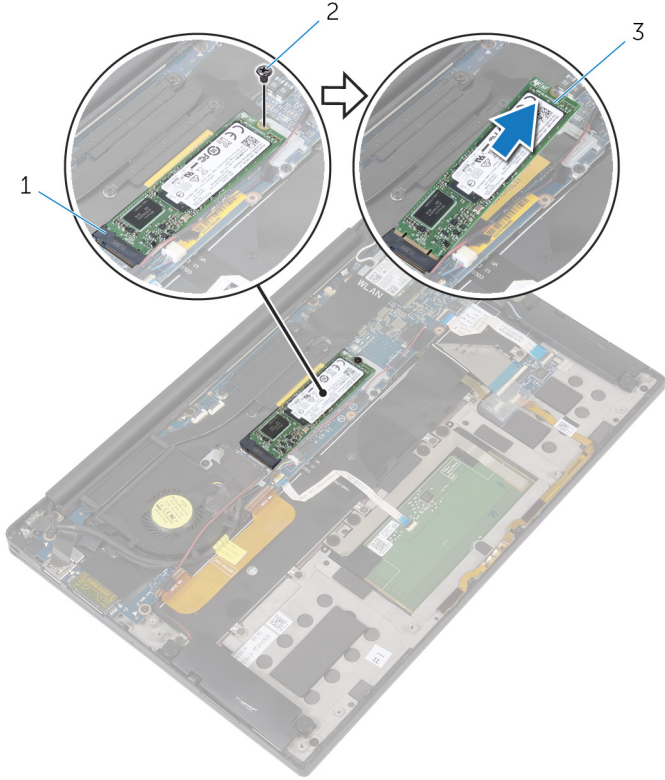
Ön koşullar

- 1 [Alt kapağı](#) çıkarın.
- 2 [Pili](#) çıkarın.

Yordam

- 1 Katı hal sürücüsünü sistem kartına sabitleyen vidayı (M2x2) çıkarın.

- 2 Katı hal sürücüsünü katı hal sürücü yuvasından kaydırarak çıkarın.



Rakam 5. Katı hal sürücüsünün çıkarılması

- | | | | |
|---|------------------------|---|------|
| 1 | katı hal sürücü yuvası | 2 | vida |
| 3 | katı-hal sürücüsü | | |

Katı hal sürücüsünün deęiřtirilmesi



UYARI: Bilgisayarınızın ierisinde alıřmadan nce, bilgisayarınızla birlikte gnderilen emniyet bilgilerini okuyun ve ierisinde belirtilen adımları izleyin. Sisteminizin iinde alıřtıktan sonra, blmndeki talimatları [iinde alıřtıktan sonra](#). Ek gvenlik en iyi uygulama bilgileri iin www.dell.com/regulatory_compliance adresindeki Regulatory Compliance (Yasal Uygunluk) Ana Sayfasına bakın.

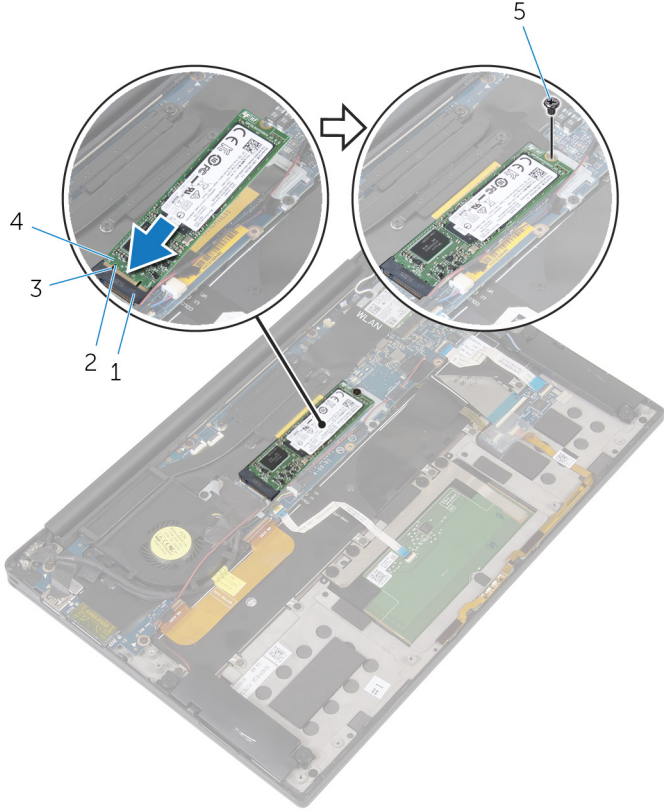


DİKKAT: Katı hal srcleri son derece hassastır. Katı hal srcsyle alıřırken dikkatli olun.

Yordam

- 1 Katı hal srcsnn zerindeki entikleri katı hal src yuvasındaki tırnaklarla hizalayın.
- 2 Katı hal srcsn, katı hal srcs yuvasının iine doęru aılı bir Őekilde kaydırın.

- 3 Katı hal sürücüsünün diğer ucunu aşağı doğru bastırın ve katı hal sürücüsünü sistem kartına bağlayan vidayı (M2x2) yerine takın.



Rakam 6. Katı hal sürücüsünün değiştirilmesi

- | | | | |
|---|------------------------|---|-------------------|
| 1 | katı hal sürücü yuvası | 2 | tırnak |
| 3 | çentik | 4 | katı-hal sürücüsü |
| 5 | vida | | |

Son koşullar

- 1 [Pili](#) yerine takın.
- 2 [Alt kapağı](#) yerine takın.

Kablosuz kartı çıkarma



UYARI: Bilgisayarınızın içerisinde çalışmadan önce, bilgisayarınızla birlikte gönderilen emniyet bilgilerini okuyun ve içerisinde belirtilen adımları izleyin. Sisteminizin içinde çalıştıktan sonra, bölümündeki talimatları [içinde çalıştıktan sonra](#). Ek güvenlik en iyi uygulama bilgileri için www.dell.com/regulatory_compliance adresindeki Regulatory Compliance (Yasal Uygunluk) Ana Sayfasına bakın.

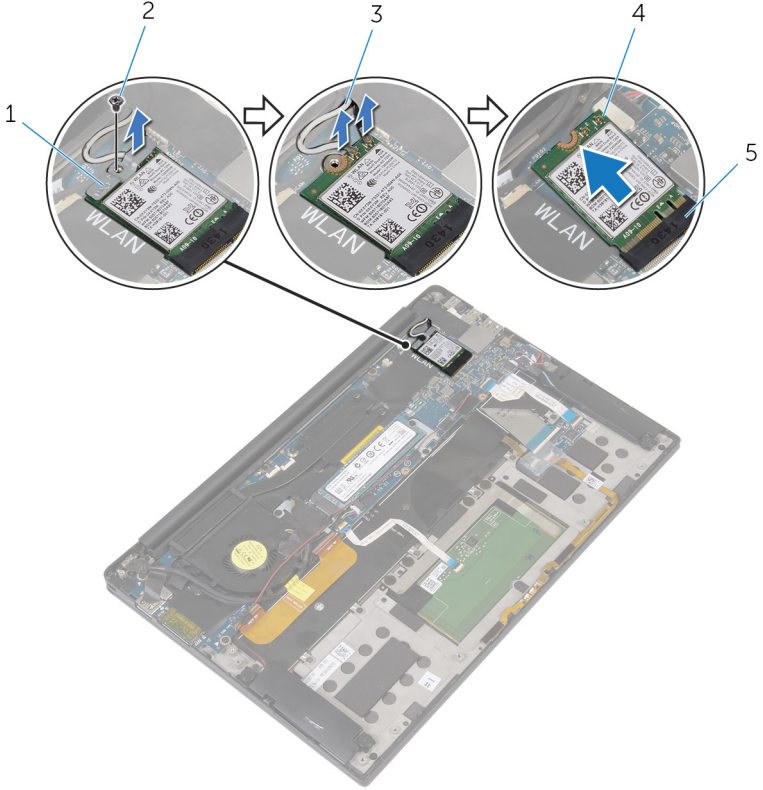
Ön koşullar

- 1 [Alt kapağı](#) çıkarın.
- 2 [Pili](#) çıkarın.

Yordam

- 1 Kablosuz kart desteğini ve kablosuz kartı sistem kartına sabitleyen vidayı (M2x3) çıkarın.
- 2 Kablosuz kart braketini kablosuz karttan kaldırın.
- 3 Anten kablolarını kablosuz karttan ayırın.

- 4 Kablosuz kartı kablosuz kart yuvasından kaydırarak çıkarın.



Rakam 7. Kablosuz kartı çıkarma

- | | | | |
|---|-----------------------|---|---------------|
| 1 | kablosuz kart desteği | 2 | vida |
| 3 | anten kabloları (2) | 4 | kablosuz kart |
| 5 | kablosuz kartı yuvası | | |

Kablosuz kartı takma.



UYARI: Bilgisayarınızın içerisinde çalışmadan önce, bilgisayarınızla birlikte gönderilen emniyet bilgilerini okuyun ve içerisinde belirtilen adımları izleyin. Sisteminizin içinde çalıştıktan sonra, bölümündeki talimatları [içinde çalıştıktan sonra](#). Ek güvenlik en iyi uygulama bilgileri için www.dell.com/regulatory_compliance adresindeki Regulatory Compliance (Yasal Uygunluk) Ana Sayfasına bakın.

Yordam

- 1 Kablosuz kartın üzerindeki çentik ile kablosuz kart yuvası üzerindeki tırnakları hizalayın.



DİKKAT: Kablosuz kartın hasar görmesini önlemek için, kabloları kesinlikle kartın altına yerleştirmeyin.

- 2 Kablosuz kartı belirli bir açıyla kablosuz kart yuvasına kaydırın.
- 3 Anten kablolarını kablosuz karta takın.

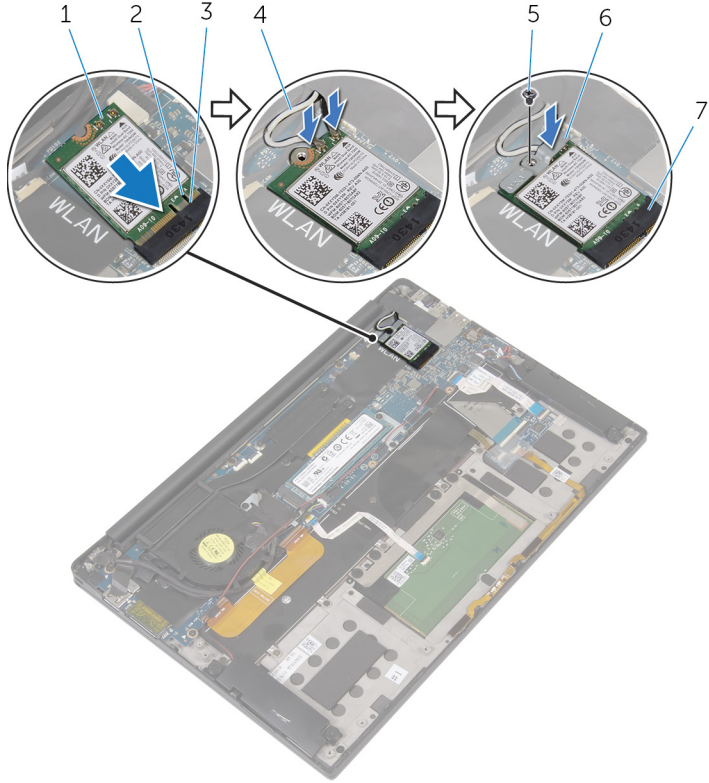
Aşağıdaki tablo, bilgisayarınızın desteklediği kablosuz kart için anten kablosu renk şemasını içerir.

Tablo 2. Anten kablosu renk şeması

Kablosuz kart üzerindeki konnektörler	Anten kablosu rengi
Ana (beyaz üçgen)	Beyaz
Yardımcı (siyah üçgen)	Siyah

- 4 Kablosuz bağlantı kartının diğer ucunu aşağıya doğru bastırın.
- 5 Kablosuz kart braketini kablosuz kart üzerine yerleştirin.

6 Kablosuz kart desteđini sistem kartına bađlayan vidayı (M2x3) yerine takın.



Rakam 8. Kablosuz kartı takma.

- | | | | |
|---|-----------------------|---|-----------------------|
| 1 | kablosuz kart | 2 | çentik |
| 3 | tırnak | 4 | anten kabloları (2) |
| 5 | vida | 6 | kablosuz kart desteđi |
| 7 | kablosuz kartı yuvası | | |

Son kořullar

- 1 [Pili](#) yerine takın.
- 2 [Alt kapađı](#) yerine takın.

Hoparlörleri çıkarma



UYARI: Bilgisayarınızın içerisinde çalışmadan önce, bilgisayarınızla birlikte gönderilen emniyet bilgilerini okuyun ve içerisinde belirtilen adımları izleyin. Sisteminizin içinde çalıştıktan sonra, bölümündeki talimatları [içinde çalıştıktan sonra](#). Ek güvenlik en iyi uygulama bilgileri için www.dell.com/regulatory_compliance adresindeki Regulatory Compliance (Yasal Uygunluk) Ana Sayfasına bakın.

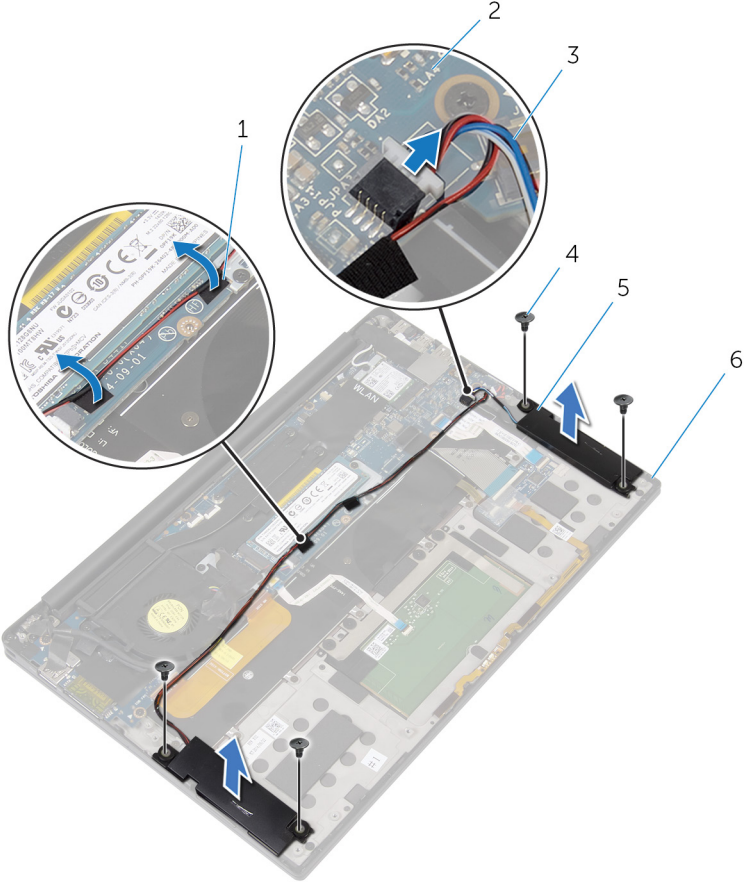
Ön koşullar

- 1 [Alt kapağı](#) çıkarın.
- 2 [Pili](#) çıkarın.

Yordam

- 1 Hoparlör kablosunu sistem kartından çıkarın.
- 2 Hoparlörleri avuç içi dayanağı aksamına sabitleyen dört vidayı (M2x2) çıkarın.
- 3 Hoparlör kablosu yönlendirmesine dikkat edin ve hoparlör kablosunu sistem kartına sabitleyen bandı sökün.

- 4 Hoparlörleri, kablolarıyla birlikte avuç içi dayanağı aksamından kaldırın.



Rakam 9. Hoparlörleri çıkarma

- | | | | |
|---|------------------|---|--------------------------|
| 1 | bant (2) | 2 | sistem kartı |
| 3 | hoparlör kablosu | 4 | vidalar (4) |
| 5 | hoparlörler (2) | 6 | avuç içi dayanağı aksamı |

Hoparlörleri yerine takma



UYARI: Bilgisayarınızın içerisinde çalışmadan önce, bilgisayarınızla birlikte gönderilen emniyet bilgilerini okuyun ve içerisinde belirtilen adımları izleyin. Sisteminizin içinde çalıştıktan sonra, bölümündeki talimatları [içinde çalıştıktan sonra](#). Ek güvenlik en iyi uygulama bilgileri için www.dell.com/regulatory_compliance adresindeki Regulatory Compliance (Yasal Uygunluk) Ana Sayfasına bakın.

Yordam

- 1 Avuç içi dayanağı aksamının üzerindeki hizalama direklerini kullanarak, hoparlörleri avuç içi dayanağı aksamı üzerine yerleştirin.
- 2 Hoparlörü avuç içi dayanağı aksamına sabitleyen dört vidayı (M2x2) yerine takın.
- 3 Hoparlör kablosunu sistem kartı üzerine yönlendirin ve bandı sistem kartına yapıştırın.
- 4 Hoparlör kablosunu sistem kartına bağlayın.
- 5 Hoparlör kablosunu sistem kartına sabitleyen bandı yapıştırın.

Son koşullar

- 1 [Pili](#) yerine takın.
- 2 [Alt kapağı](#) yerine takın.

Düğme pili çıkarma



UYARI: Bilgisayarınızın içerisinde çalışmadan önce, bilgisayarınızla birlikte gönderilen emniyet bilgilerini okuyun ve içerisinde belirtilen adımları izleyin. Sisteminizin içinde çalıştıktan sonra, bölümündeki talimatları [içinde çalıştıktan sonra](#). Ek güvenlik en iyi uygulama bilgileri için www.dell.com/regulatory_compliance adresindeki Regulatory Compliance (Yasal Uygunluk) Ana Sayfasına bakın.



DİKKAT: Düğme pilin çıkarılması, BIOS ayarlarını varsayılan sınırlara döndürür. Düğme pili çıkarmadan önce, BIOS ayarlarını not etmeniz önerilir.

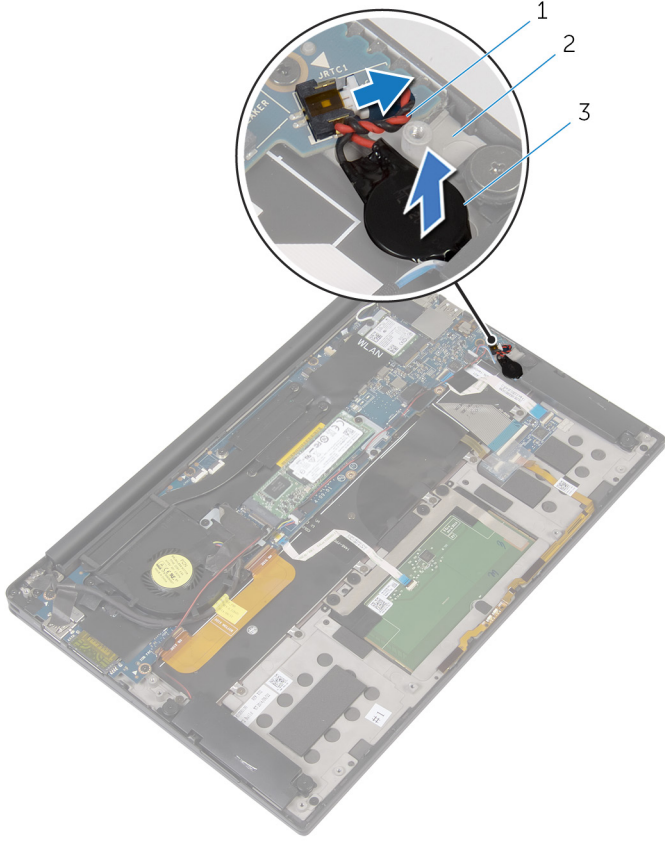
Ön koşullar

- 1 [Alt kapağı](#) çıkarın.
- 2 [Pili](#) çıkarın.

Yordam

- 1 Düğme pil kablosunu sistem kartından çıkarın.

- 2 Düşme pili konumunu not edin ve onu avuç içi dayanağı aksamından kaldırarak çıkarın.



Rakam 10. Düşme pili çıkarma

- | | | | |
|---|-------------------|---|--------------------------|
| 1 | düşme pil kablosu | 2 | avuç içi dayanağı aksamı |
| 3 | düşme pil | | |

Düğme pili yerine takma



UYARI: Bilgisayarınızın içerisinde çalışmadan önce, bilgisayarınızla birlikte gönderilen emniyet bilgilerini okuyun ve içerisinde belirtilen adımları izleyin. Sisteminizin içinde çalıştıktan sonra, bölümündeki talimatları [içinde çalıştıktan sonra](#). Ek güvenlik en iyi uygulama bilgileri için www.dell.com/regulatory_compliance adresindeki Regulatory Compliance (Yasal Uygunluk) Ana Sayfasına bakın.

Yordam

- 1 Düğme pili avuç içi dayanağı aksamına sabitleyin.
- 2 Düğme pilin kablosunu sistem kartına takın.

Son koşullar

- 1 [Pili](#) yerine takın.
- 2 [Alt kapağı](#) yerine takın.

Isı emicisini çıkarma



UYARI: Bilgisayarınızın içerisinde çalışmadan önce, bilgisayarınızla birlikte gönderilen emniyet bilgilerini okuyun ve içerisinde belirtilen adımları izleyin. Sisteminizin içinde çalıştıktan sonra, bölümündeki talimatları [içinde çalıştıktan sonra](#). Ek güvenlik en iyi uygulama bilgileri için www.dell.com/regulatory_compliance adresindeki Regulatory Compliance (Yasal Uygunluk) Ana Sayfasına bakın.



UYARI: Normal çalışma sırasında ısı emici aksamı çok ısınabilir. Dokunmadan önce ısı emici aksamın soğuması için yeterince bekleyin.



DİKKAT: İşlemci için maksimum soğutma sağlamak üzere işlemci termal soğutma aksamının ısı aktarım alanlarına dokunmayın. Cildinizdeki yağlar, ısı yüzeylerinin termal gres ısı iletim kapasitesini düşürebilir.

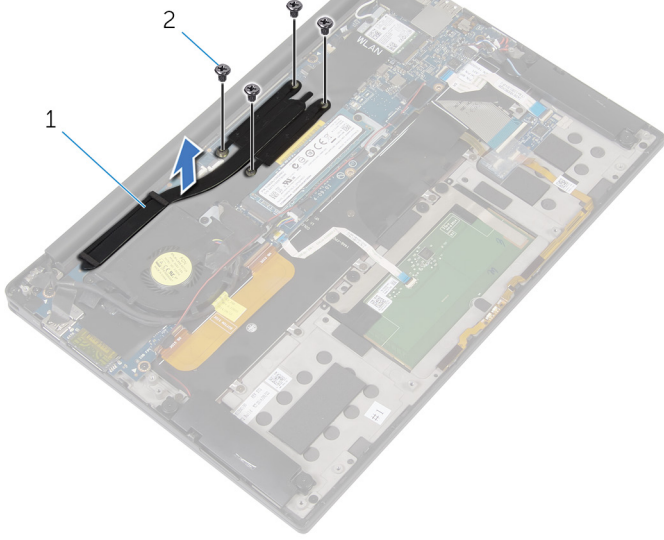
Ön koşullar

- 1 [Alt kapağı](#) çıkarın.
- 2 [Pili](#) çıkarın.

Yordam

- 1 Sıralı bir şekilde (ısı emicisi üzerinde gösterildiği gibi), ısı emicisini sistem kartına sabitleyen vidaları çıkarın.

2 Isı emicisini kaldırarak sistem kartından çıkarın.



Rakam 11. Isı emicisini çıkarma

1 Isı emicisi

2 M2x3 vidalar (4)

Isı emiciyi yerine takma



UYARI: Bilgisayarınızın içerisinde çalışmadan önce, bilgisayarınızla birlikte gönderilen emniyet bilgilerini okuyun ve içerisinde belirtilen adımları izleyin. Sisteminizin içinde çalıştıktan sonra, bölümündeki talimatları [içinde çalıştıktan sonra](#). Ek güvenlik en iyi uygulama bilgileri için www.dell.com/regulatory_compliance adresindeki Regulatory Compliance (Yasal Uygunluk) Ana Sayfasına bakın.



DİKKAT: Isı emicisinin yanlış hizalanması sistem kartına ve işlemciye zarar verebilir.



NOT: Sistem kartı veya ısı emicisinden biri değiştiriliyorsa ısı iletkenliğini sağlamak için sette bulunan termal pedi/macunu kullanın.

Yordam

- 1 Isı emici üzerindeki vida deliklerini sistem kartındaki vida delikleriyle hizalayın.
- 2 Isı emicisini sistem kartına sabitleyen vidaları (ısı emicisi üzerinde belirtildiği gibi) ters sırada yerine takın.

Son koşullar

- 1 [Pili](#) yerine takın.
- 2 [Alt kapağı](#) yerine takın.

Mikrofonlu pil durumu ışığı kablosunu çıkarma



UYARI: Bilgisayarınızın içerisinde çalışmadan önce, bilgisayarınızla birlikte gönderilen emniyet bilgilerini okuyun ve içerisinde belirtilen adımları izleyin. Sisteminizin içinde çalıştıktan sonra, bölümündeki talimatları [içinde çalıştıktan sonra](#). Ek güvenlik en iyi uygulama bilgileri için www.dell.com/regulatory_compliance adresindeki Regulatory Compliance (Yasal Uygunluk) Ana Sayfasına bakın.



NOT: Mikrofonlu pil durum ışığı kablosu, LED göstergeler ve dijital dizi mikrofonlar içeren bir aksamdır.

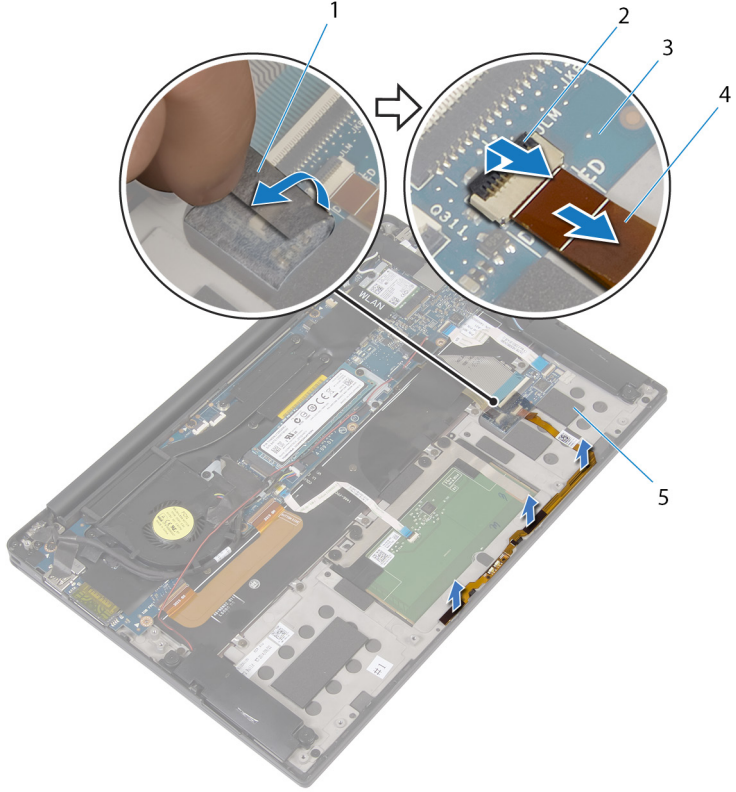
Ön koşullar

- 1 [Alt kapağı](#) çıkarın.
- 2 [Pili](#) çıkarın.

Yordam

- 1 Mikrofonlu pil durum ışığı kablosunu klavye denetleyici kartına sabitleyen bandı sökün.
- 2 Mandalı açın ve mikrofonlu pil durum ışığı kablosunu klavye denetleyici kartından ayırın.
- 3 Mikrofonlu pil durum ışığı kablosunu avuç içi dayanağı aksamına sabitleyen bandı sökün.

- 4 Mikrofonlu pil durumu ışığı kablosunun yönlendirmesini not edin ve kabloyu mikrofonlarla birlikte avuç içi dayanağı aksamından ayırın.



Rakam 12. Mikrofonlu pil durumu ışığı kablosunu çıkarma

- | | | | |
|---|--------------------------|---|-------------------------------------|
| 1 | bant | 2 | mandal |
| 3 | klavye denetleyici kartı | 4 | mikrofonlu pil durumu ışığı kablosu |
| 5 | avuç içi dayanağı aksamı | | |

Mikrofonlu pil durumu ışığı kablosunu yerine takma



UYARI: Bilgisayarınızın içerisinde çalışmadan önce, bilgisayarınızla birlikte gönderilen emniyet bilgilerini okuyun ve içerisinde belirtilen adımları izleyin. Sisteminizin içinde çalıştıktan sonra, bölümündeki talimatları [içinde çalıştıktan sonra](#). Ek güvenlik en iyi uygulama bilgileri için www.dell.com/regulatory_compliance adresindeki Regulatory Compliance (Yasal Uygunluk) Ana Sayfasına bakın.



NOT: Mikrofonlu pil durum ışığı kablosu, LED göstergeler ve dijital dizi mikrofonlar içeren bir aksamdır.

Yordam

- 1 Hizalama direklerini kullanarak, mikrofonlu pil durum ışığı kablosunu avuç içi dayanağı aksamına yerleştirin.
- 2 Mikrofonlu pil durum ışığı kablosunu yönlendirme kılavuzlarından geçirin ve avuç içi dayanağı aksamına yapıştırın.
- 3 Mikrofonlu pil durum ışığı kablosunu avuç içi dayanağı aksamına sabitleyen bandı yapıştırın.
- 4 Mikrofonlu pil durum ışığı kablosunu klavye denetleyici kartındaki konnektöre kaydırın ve mandalı kapatarak kabloyu sabitleyin.
- 5 Pil durum ışığı kablosunu klavye denetleyici kartına sabitleyen bandı yapıştırın.

Son koşullar

- 1 [Pili](#) yerine takın.
- 2 [Alt kapağı](#) yerine takın.

Dokunmatik yüzeyi çıkarma



UYARI: Bilgisayarınızın içerisinde çalışmadan önce, bilgisayarınızla birlikte gönderilen emniyet bilgilerini okuyun ve içerisinde belirtilen adımları izleyin. Sisteminizin içinde çalıştıktan sonra, bölümündeki talimatları [içinde çalıştıktan sonra](#). Ek güvenlik en iyi uygulama bilgileri için www.dell.com/regulatory_compliance adresindeki Regulatory Compliance (Yasal Uygunluk) Ana Sayfasına bakın.

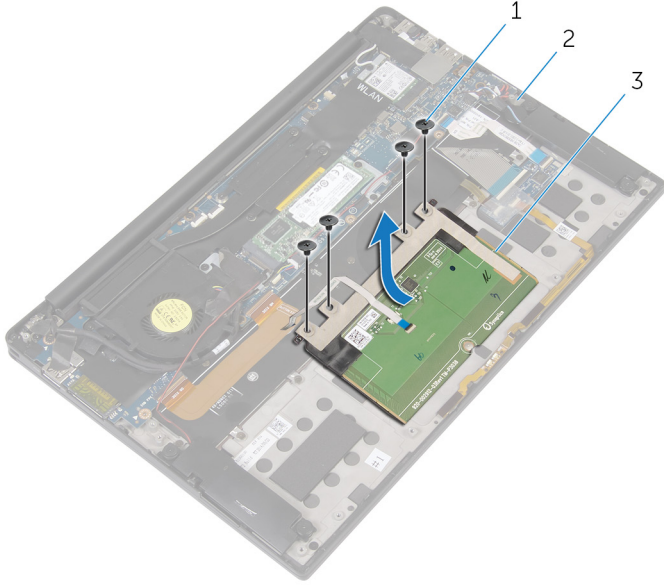
Ön koşullar

- 1 [Alt kapağı](#) çıkarın.
- 2 [Pili](#) çıkarın.

Yordam

- 1 Mandalı açın ve dokunmatik yüzey kablosunu sistem kartından çıkarın.

- 4 Dokunmatik yüzeyi iç kenardan kaldırın ve avuç içi dayanağı aksamından çıkarın.



Rakam 14. Dokunmatik yüzeyi çıkarma

- | | | | |
|---|------------------|---|--------------------------|
| 1 | vidalar (4) | 2 | avuç içi dayanağı aksamı |
| 3 | dokunmatik yüzey | | |

Dokunmatik yüzeyi yerine takma



UYARI: Bilgisayarınızın içerisinde çalışmadan önce, bilgisayarınızla birlikte gönderilen emniyet bilgilerini okuyun ve içerisinde belirtilen adımları izleyin. Sisteminizin içinde çalıştıktan sonra, bölümündeki talimatları [içinde çalıştıktan sonra](#). Ek güvenlik en iyi uygulama bilgileri için www.dell.com/regulatory_compliance adresindeki Regulatory Compliance (Yasal Uygunluk) Ana Sayfasına bakın.

Yordam

- 1 Dokunmatik yüzey üzerindeki vida deliklerini avuç içi dayanağı aksamındaki vida delikleriyle hizalayın.
- 2 Dokunmatik yüzeyi avuç içi dayanağı aksamına sabitleyen dört vidayı (M2x2) yerine takın.
- 3 Dokunmatik yüzey kablosunu sistem kartındaki konektöre kaydırın ve kabloyu sabitlemek için mandalı kapatın.
- 4 Dokunmatik yüzey kablosunu yönlendirin ve kabloyu klavyeye ve avuç içi dayanağı aksamına yapıştırın.

Son koşullar

- 1 [Pili](#) yerine takın.
- 2 [Alt kapağı](#) yerine takın.

G/Ç kartı kablosunun çıkarılması



UYARI: Bilgisayarınızın içerisinde çalışmadan önce, bilgisayarınızla birlikte gönderilen emniyet bilgilerini okuyun ve içerisinde belirtilen adımları izleyin. Sisteminizin içinde çalıştıktan sonra, bölümündeki talimatları [içinde çalıştıktan sonra](#). Ek güvenlik en iyi uygulama bilgileri için www.dell.com/regulatory_compliance adresindeki Regulatory Compliance (Yasal Uygunluk) Ana Sayfasına bakın.

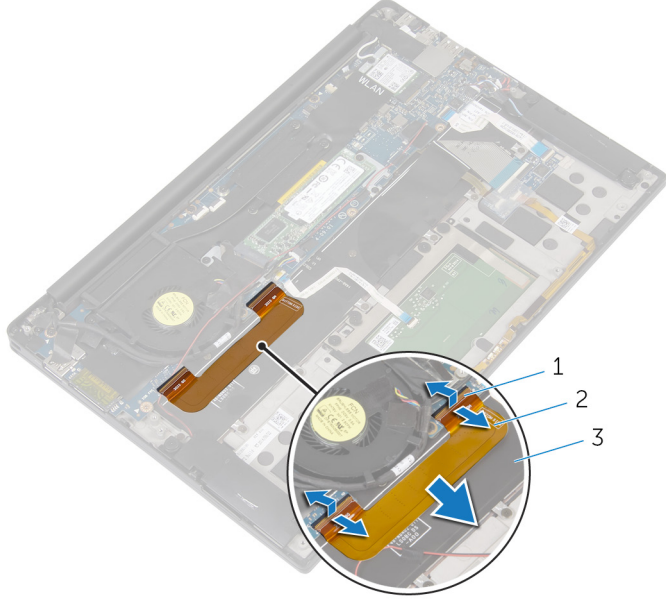
Ön koşullar

- 1 [Alt kapağı](#) çıkarın.
- 2 [Pili](#) çıkarın.

Yordam

- 1 Mandalları kaldırın ve G/Ç kartı kablosunu sistem kartı ve G/Ç kartından çıkarın.

- 2 Yönünün yanı sıra G/Ç kartı kablosunun dağıtımına dikkat edin ve ardından kabloyu klavyeden sıyrın.



Rakam 15. G/Ç kartı kablosunu çıkarma

- | | | | |
|---|---------------|---|-------------------|
| 1 | mandallar (2) | 2 | G/Ç kartı kablosu |
| 3 | klavye | | |

G/Ç kartı kablosunun deęiřtirilmesi



UYARI: Bilgisayarınızın ierisinde alıřmadan nce, bilgisayarınızla birlikte gnderilen emniyet bilgilerini okuyun ve ierisinde belirtilen adımları izleyin. Sisteminizin iinde alıřtıktan sonra, blmndeki talimatları [iinde alıřtıktan sonra](#). Ek gvenlik en iyi uygulama bilgileri iin www.dell.com/regulatory_compliance adresindeki Regulatory Compliance (Yasal Uygunluk) Ana Sayfasına bakın.

Yordam

- 1 G/Ç kartı kablosunun her iki ucunu sistem kartı zerindeki konektrlerine doęru kaydırın ve ardından kabloyu sabitlemek iin mandalları kapatın.
- 2 G/Ç kartı kablosunu klavyeye yapıřtırın.

Son kořullar

- 1 [Pili](#) yerine takın.
- 2 [Alt kapaęı](#) yerine takın.

G/Ç kartını çıkarma



UYARI: Bilgisayarınızın içerisinde çalışmadan önce, bilgisayarınızla birlikte gönderilen emniyet bilgilerini okuyun ve içerisinde belirtilen adımları izleyin. Sisteminizin içinde çalıştıktan sonra, bölümündeki talimatları [içinde çalıştıktan sonra](#). Ek güvenlik en iyi uygulama bilgileri için www.dell.com/regulatory_compliance adresindeki Regulatory Compliance (Yasal Uygunluk) Ana Sayfasına bakın.

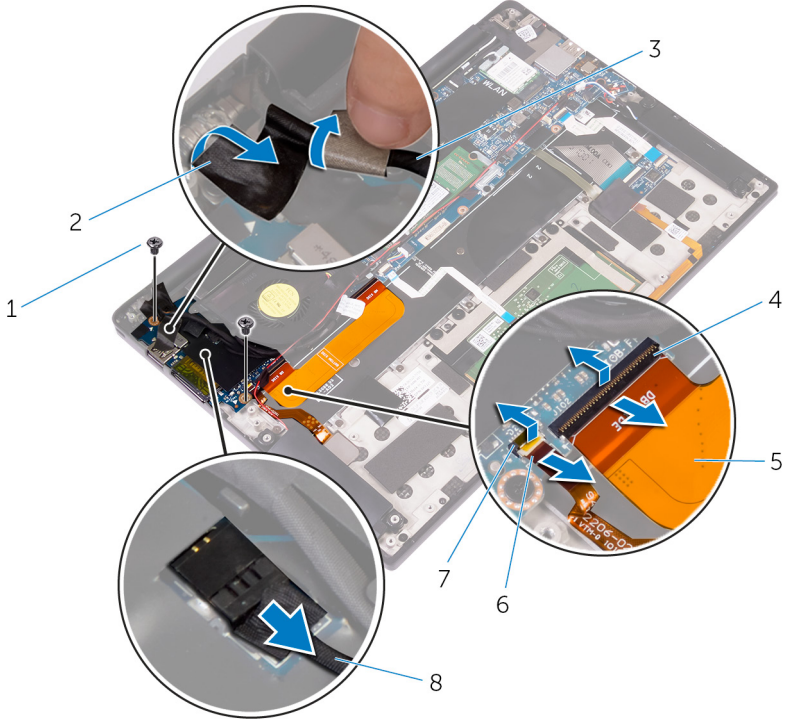
Ön koşullar

- 1 [Alt kapağı](#) çıkarın.
- 2 [Pili](#) çıkarın.

Yordam

- 1 G/Ç kartını avuç içi dayanağı aksamına sabitleyen iki vidayı (M1,6x3) çıkarın.
- 2 Ekran kablosunu G/Ç kartına sabitleyen bandı çıkarın.
- 3 Ortam kartı okuyucu kablosunu G/Ç kartından çıkarın.
- 4 Mandalı açın ve G/Ç kartı kablosunu G/Ç kartından ayırın.

- 5 Mandalı çıkarın ve parmak izi okuyucu kablosunu (isteğe bağlı) G/Ç kartından çıkarın.

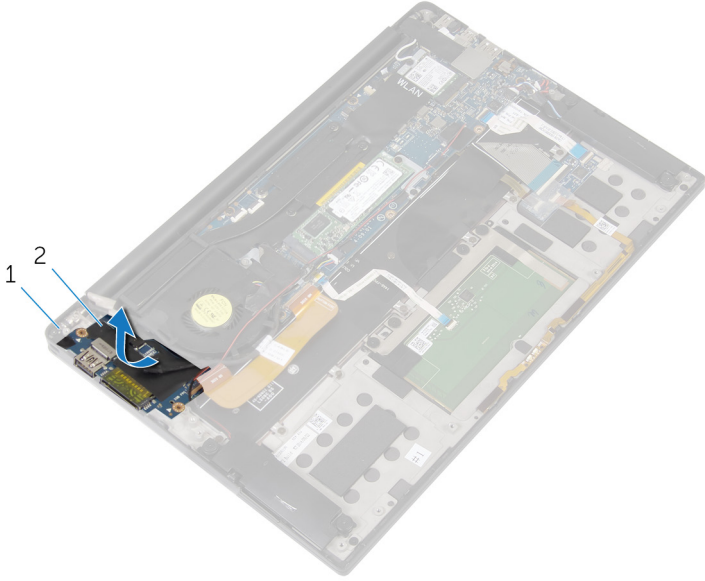


Rakam 16. G/Ç kartını çıkarma

- | | | | |
|---|-------------------|---|---|
| 1 | vidalar (2) | 2 | bant |
| 3 | ekran kablosu | 4 | mandal |
| 5 | G/Ç kartı kablosu | 6 | parmak izi okuyucu kablosu (isteğe bağlı) |
| 7 | mandal | 8 | ortam kartı okuyucusu kablosu |

- 6 G/Ç kartını sabitleyen bandı çıkarın.

- 7 Diş kenarından başlayarak, G/Ç kartını belli bir açıyla kaldırın ve G/Ç kartını çıkarın.



Rakam 17. G/Ç kartını çıkarma

- 1 avuç içi dayanağı aksamı 2 G/Ç kartı

G/Ç kartını yerine takma



UYARI: Bilgisayarınızın içerisinde çalışmadan önce, bilgisayarınızla birlikte gönderilen emniyet bilgilerini okuyun ve içerisinde belirtilen adımları izleyin. Sisteminizin içinde çalıştıktan sonra, bölümündeki talimatları [içinde çalıştıktan sonra](#). Ek güvenlik en iyi uygulama bilgileri için www.dell.com/regulatory_compliance adresindeki Regulatory Compliance (Yasal Uygunluk) Ana Sayfasına bakın.

Yordam

- 1 G/Ç kartını belirli bir açıyla kaydırın ve G/Ç kartı üzerindeki vida deliklerini avuç içi dayanağı aksamı üzerindeki vida delikleri ile hizalayın.
- 2 G/Ç kartını sabitleyen bandı yapıştırın.
- 3 Ekran kablosu üzerindeki vida deliğini G/Ç kartı üzerindeki vida deliğiyle hizalayın.
- 4 G/Ç kartını avuç içi dayanağı aksamına sabitleyen iki vidayı (M1,6x3) yerine takın.
- 5 G/Ç kartı kablosunu G/Ç kartına kaydırın ve kabloyu sabitlemek için mandalı kapatın.
- 6 Parmak izi okuyucu kablosunu (isteğe bağlı) G/Ç kartına kaydırın ve kabloyu sabitlemek için mandalı kapatın.
- 7 Ortam kartı okuyucu kablosunu G/Ç kartındaki konektöre takın.
- 8 Ekran kablosunu G/Ç kartına sabitleyen bandı yapıştırın.

Son koşullar

- 1 [Pili](#) yerine takın.
- 2 [Alt kapağı](#) yerine takın.

Ekran aksamını çıkarma



UYARI: Bilgisayarınızın içerisinde çalışmadan önce, bilgisayarınızla birlikte gönderilen emniyet bilgilerini okuyun ve içerisinde belirtilen adımları izleyin. Sisteminizin içinde çalıştıktan sonra, bölümündeki talimatları [içinde çalıştıktan sonra](#). Ek güvenlik en iyi uygulama bilgileri için www.dell.com/regulatory_compliance adresindeki Regulatory Compliance (Yasal Uygunluk) Ana Sayfasına bakın.

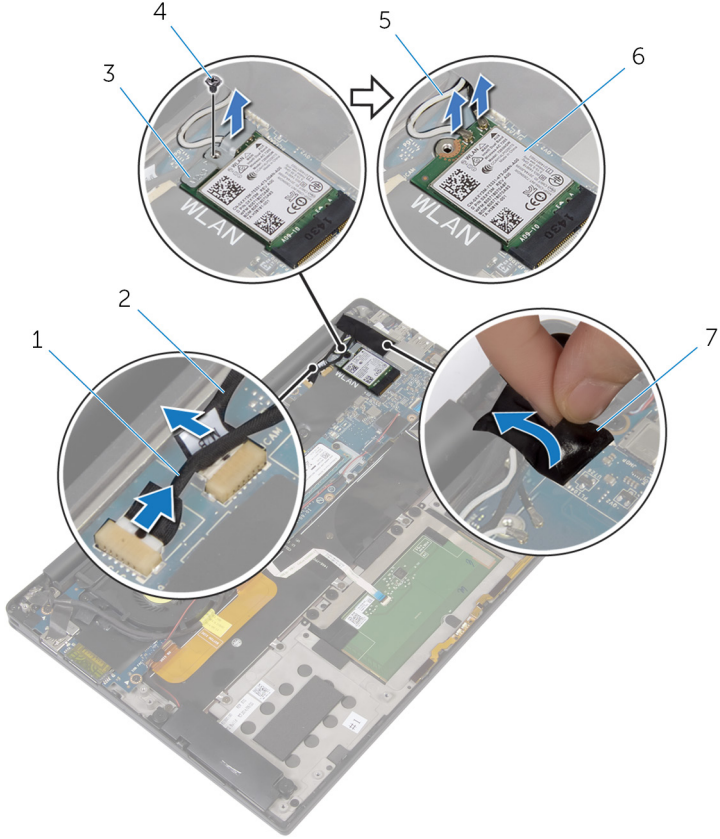
Ön koşullar

- 1 [Alt kapağı](#) çıkarın.
- 2 [Pili](#) çıkarın.

Yordam

- 1 Dokunmatik ekran kablosunu (isteğe bağlı) ve kamera kablosunu sistem kartından çıkarın.
- 2 Anten kablolarını sistem kartına sabitleyen bandı çıkarın.
- 3 Kablosuz kart desteğini sistem kartına sabitleyen vidayı (M2x3) çıkarın.
- 4 Kablosuz kart braketini kablosuz karttan kaldırın.

5 Anten kablolarını kablosuz karttan ayırın.



Rakam 18. Ekran aksamını çıkarma

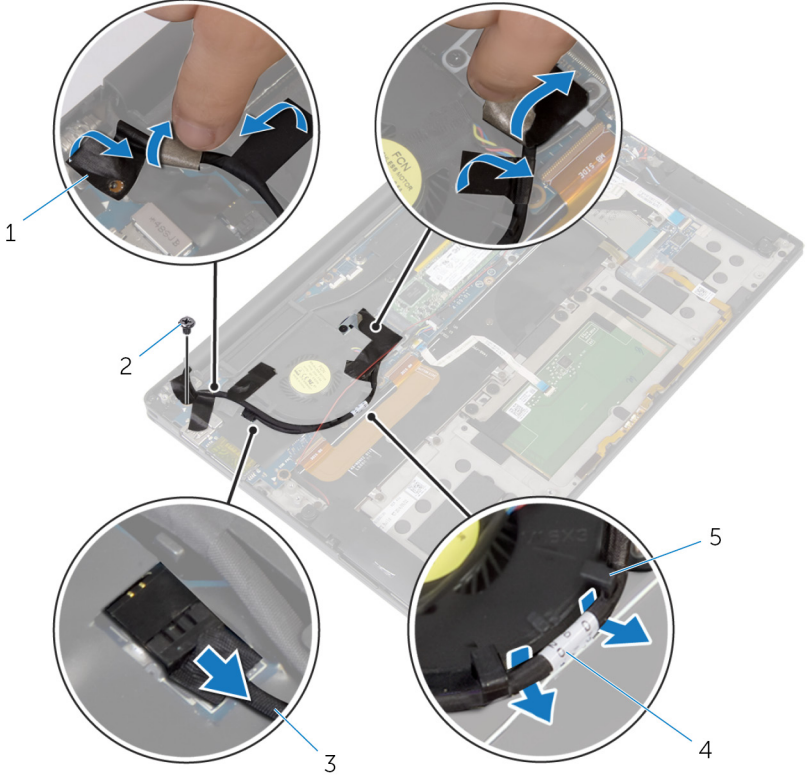
- | | |
|---|------------------|
| 1 dokunmatik ekran kablosu (isteğe bağlı) | 2 kamera kablosu |
| 3 kablosuz kart desteği | 4 vida |
| 5 anten kabloları (2) | 6 kablosuz kart |
| 7 bant | |

6 Ekran kablosunu G/Ç kartına sabitleyen vidayı (M1,6x3) çıkarın.

7 Ekran kablosunu fan ve G/Ç kartına sabitleyen bantı çıkarın.

8 Ortam kartı okuyucu kablosunu G/Ç kartından çıkarın.

- 9 Ekran kablosu yönlendirmesini not edin ve kabloyu fan üzerindeki yönlendirme kılavuzlarından çıkarın.
- 10 Ekran kablosu braketindeki bandı çıkarın.

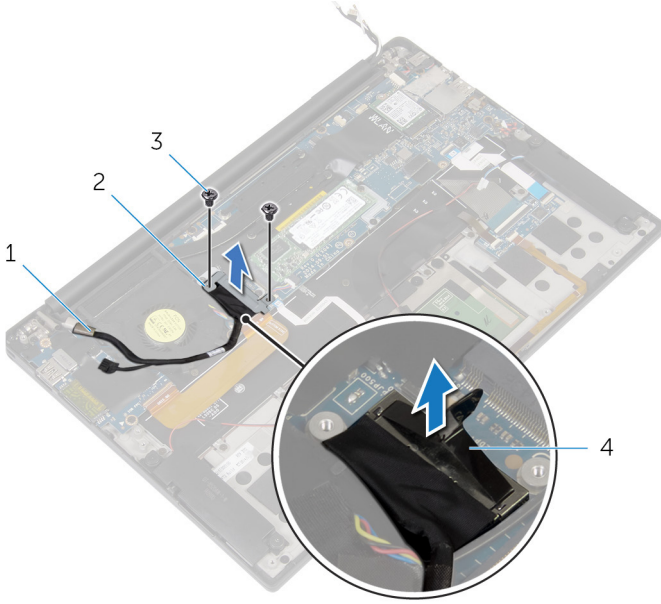


Rakam 19. Ekran aksamını çıkarma

- | | | | |
|---|-------------------------------|---|---------------|
| 1 | bantlar (4) | 2 | vida |
| 3 | ortam kartı okuyucusu kablosu | 4 | ekran kablosu |
| 5 | yönlendirme kılavuzları (2) | | |

- 11 Ekran kablosu desteğini sistem kartına sabitleyen iki vidayı (M2x3) çıkarın.
- 12 Ekran kablosu braketini ekran kablosundan çıkarın.

13 Çekme tırnaklarını kullanarak ekran kablosunu sistem kartından çıkarın.



Rakam 20. Ekran aksamını çıkarma

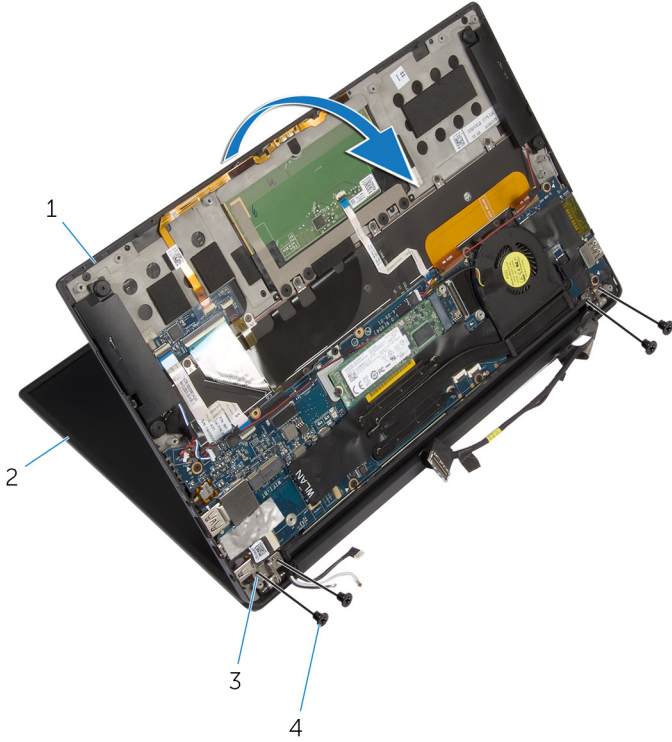
1 ekran kablosu

2 ekran kablosu braketi

3 vidalar (2)

4 çekme tırnağı

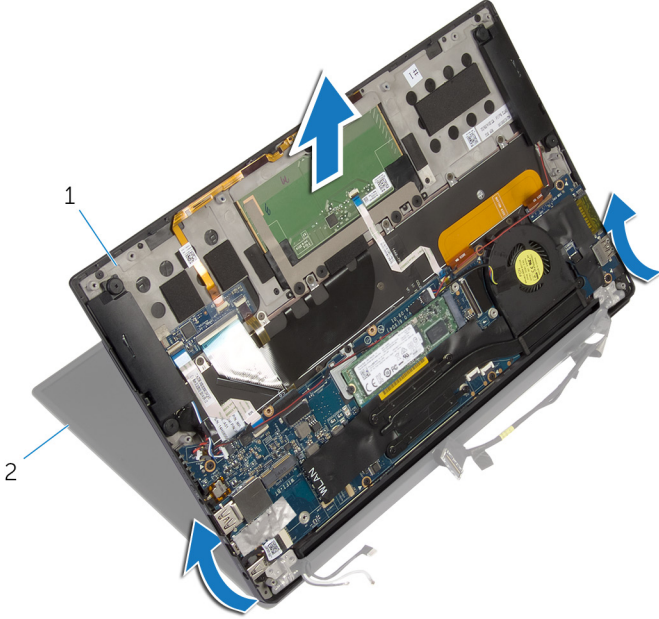
- 14** Avuç içi dayanağı aksamını 90 derece açıyla açın ve ardından ekran menteşelerini avuç içi dayanağı aksamına sabitleyen vidaları (M2,5x4) çıkarın.



Rakam 21. Ekran aksamını çıkarma

- | | | | |
|---|--------------------------|---|--------------|
| 1 | avuç içi dayanağı aksamı | 2 | ekran aksamı |
| 3 | ekran menteşeleri (2) | 4 | vidalar (4) |

15 Avuç ii dayanađı aksamını ekran menteşelerinden kaydırarak ıkarın.



Rakam 22. Ekran aksamını ıkarma

1 avuç ii dayanađı aksamı

2 ekran aksamı

Ekran aksamını yerine takma



UYARI: Bilgisayarınızın içerisinde çalışmadan önce, bilgisayarınızla birlikte gönderilen emniyet bilgilerini okuyun ve içerisinde belirtilen adımları izleyin. Sisteminizin içinde çalıştıktan sonra, bölümündeki talimatları [içinde çalıştıktan sonra](#). Ek güvenlik en iyi uygulama bilgileri için www.dell.com/regulatory_compliance adresindeki Regulatory Compliance (Yasal Uygunluk) Ana Sayfasına bakın.

Yordam

- 1 Avuç içi dayanağı aksamını ekran menteşelerinin altına kaydırın ve avuç içi dayanağı aksamındaki vida deliklerini ekran menteşelerindeki vida delikleriyle hizalayın.
- 2 Avuç içi dayanağı aksamını ekran menteşelerine sabitleyen dört vidayı (M2,5x4) yerine takın.
- 3 Avuç içi dayanağı aksamını kapatın.
- 4 Ekran kablosunu sistem kartına takın.
- 5 Ekran kablo braketi üzerindeki vida deliklerini, sistem kartındaki vida delikleriyle hizalayın.
- 6 Ekran kablosu desteğini sistem kartına sabitleyen iki vidayı (M2x3) yerine takın.
- 7 Bandı ekran kablosu braketine yapıştırın.
- 8 Ekran kablosunu fanın üzerindeki yönlendirme kılavuzlarından geçirin.
- 9 Ortam kartı okuyucu kablosunu G/Ç kartına bağlayın.
- 10 Ekran kablosunu fana ve G/Ç kartına sabitleyen bandı yapıştırın.
- 11 Ekran kablosunu G/Ç kartına sabitleyen vidayı (M1,6x3) yerine takın.
- 12 Anten kablolarını kablosuz karta takın.
- 13 Kablosuz kart braketi üzerindeki vida deliğini sistem kartındaki vida deliğiyle hizalayın.
- 14 Kablosuz kart desteğini sistem kartına bağlayan vidayı (M2x3) yerine takın.
- 15 Anten kablolarını sistem kartına sabitleyen bandı yapıştırın.
- 16 Dokunmatik ekran kablosunu (isteğe bağlı) ve kamera kablosunu sistem kartına bağlayın.

Son kořullar

- 1 [Pili](#) yerine takın.
- 2 [Alt kapađı](#) yerine takın.

Ekran menteşesi kapağını çıkarma



UYARI: Bilgisayarınızın içerisinde çalışmadan önce, bilgisayarınızla birlikte gönderilen emniyet bilgilerini okuyun ve içerisinde belirtilen adımları izleyin. Sisteminizin içinde çalıştıktan sonra, bölümündeki talimatları [içinde çalıştıktan sonra](#). Ek güvenlik en iyi uygulama bilgileri için www.dell.com/regulatory_compliance adresindeki Regulatory Compliance (Yasal Uygunluk) Ana Sayfasına bakın.



NOT: Ekran menteşe kapağı, ekran aksamının bir parçasıdır. Ancak, menteşe kapağı ayrıca değiştirilebilir.

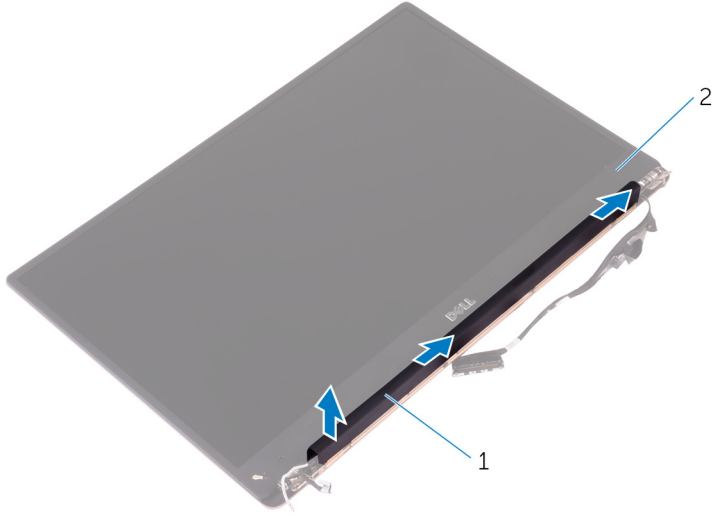
Ön koşullar

- 1 [Alt kapağı](#) çıkarın.
- 2 [Pili](#) çıkarın.
- 3 [Ekran aksamını](#) çıkarın.

Yordam

- 1 Ekran yukarı bakacak şekilde, ekran menteşe kapağını sağa doğru kaydırın.

- 2 Ekran menteşe kapağını ekran aksamından kaldırarak çıkarın.



Rakam 23. Ekran menteşe kapağının çıkarılması

1 ekran menteşesi kapağı

2 ekran aksamı

Ekran menteşesi kapağını yerine takma



UYARI: Bilgisayarınızın içerisinde çalışmadan önce, bilgisayarınızla birlikte gönderilen emniyet bilgilerini okuyun ve içerisinde belirtilen adımları izleyin. Sisteminizin içinde çalıştıktan sonra, bölümündeki talimatları [içinde çalıştıktan sonra](#). Ek güvenlik en iyi uygulama bilgileri için www.dell.com/regulatory_compliance adresindeki Regulatory Compliance (Yasal Uygunluk) Ana Sayfasına bakın.



NOT: Ekran menteşe kapağı, ekran aksamının bir parçasıdır. Ancak, menteşe kapağı ayrıca değiştirilebilir.

Yordam

- 1 Ekran menteşe kapağını ekran aksamının altına hizalayın.
- 2 Yerine sabitlemek için ekran yukarı bakacak şekilde, ekran menteşe kapağını sola doğru bastırıp kaydırın.

Son koşullar

- 1 [Ekran aksamını](#) yerine takın.
- 2 [Pili](#) yerine takın.
- 3 [Alt kapağı](#) yerine takın.

Antenin çıkarılması



UYARI: Bilgisayarınızın içerisinde çalışmadan önce, bilgisayarınızla birlikte gönderilen emniyet bilgilerini okuyun ve içerisinde belirtilen adımları izleyin. Sisteminizin içinde çalıştıktan sonra, bölümündeki talimatları [içinde çalıştıktan sonra](#). Ek güvenlik en iyi uygulama bilgileri için www.dell.com/regulatory_compliance adresindeki Regulatory Compliance (Yasal Uygunluk) Ana Sayfasına bakın.



NOT: Anten, ekran aksamının bir parçasıdır. Ancak, anten ayrıca değiştirilebilir.

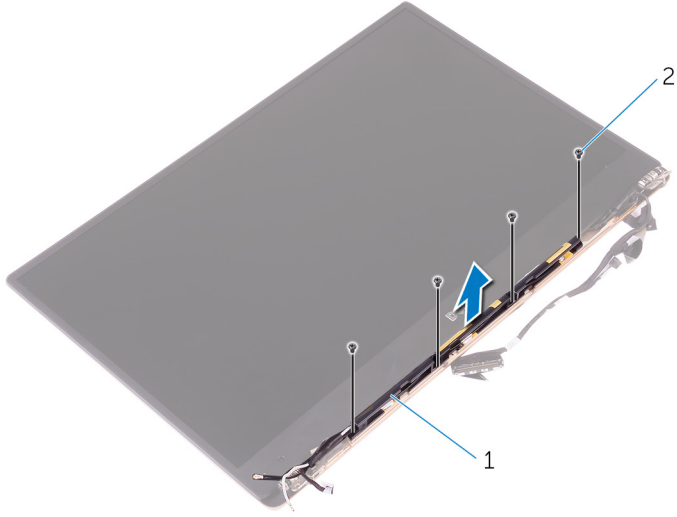
Ön koşullar

- 1 [Alt kapağı](#) çıkarın.
- 2 [Pili](#) çıkarın.
- 3 [Ekran aksamını](#) çıkarın.
- 4 [Ekran menteşe kapaklarını](#) çıkarın.

Yordam

- 1 Anteni ekran aksamına sabitleyen dört vidayı (M2x4) çıkarın.

2 Anteni ekran aksamından çıkarın.



Rakam 24. Antenin çıkarılması

1 anten

2 vidalar (4)

Anteni takma



UYARI: Bilgisayarınızın içerisinde çalışmadan önce, bilgisayarınızla birlikte gönderilen emniyet bilgilerini okuyun ve içerisinde belirtilen adımları izleyin. Sisteminizin içinde çalıştıktan sonra, bölümündeki talimatları [içinde çalıştıktan sonra](#). Ek güvenlik en iyi uygulama bilgileri için www.dell.com/regulatory_compliance adresindeki Regulatory Compliance (Yasal Uygunluk) Ana Sayfasına bakın.



NOT: Anten, ekran aksamının bir parçasıdır. Ancak, anten ayrıca değiştirilebilir.

Yordam

- 1 Anten üzerindeki vida deliklerini ekran aksamındaki vida delikleriyle hizalayın.
- 2 Anteni ekran aksamına sabitleyen dört vidayı (M2x4) yerine takın.

Son koşullar

- 1 [Ekran menteşe kapağını](#) çıkarın.
- 2 [Ekran aksamını](#) yerine takın.
- 3 [Pili](#) yerine takın.
- 4 [Alt kapağı](#) yerine takın.

Sistem kartını çıkarma



UYARI: Bilgisayarınızın içerisinde çalışmadan önce, bilgisayarınızla birlikte gönderilen emniyet bilgilerini okuyun ve içerisinde belirtilen adımları izleyin. Sisteminizin içinde çalıştıktan sonra, bölümündeki talimatları [içinde çalıştıktan sonra](#). Ek güvenlik en iyi uygulama bilgileri için www.dell.com/regulatory_compliance adresindeki Regulatory Compliance (Yasal Uygunluk) Ana Sayfasına bakın.



NOT: Bilgisayarınızın Servis Etiketini sistem kartında yer alır. Sistem kartını yerine taktıktan sonra Servis Etiketini sistem kurulumuna girmelisiniz.



NOT: Sistem kartını yerine takma yüklediğiniz tüm yaptığınız değişiklikleri BIOS BIOS kurulum programı. Yapmanız gerekir. uygun değişiklikleri yeniden sonra sistem kartını yerine takın.



NOT: Kabloları sistem kartından çıkarmadan önce, sistem kartını yerine geri taktıktan sonra doğru şekilde bağlayabilmemiz için, konnektörlerin yerlerini not edin.

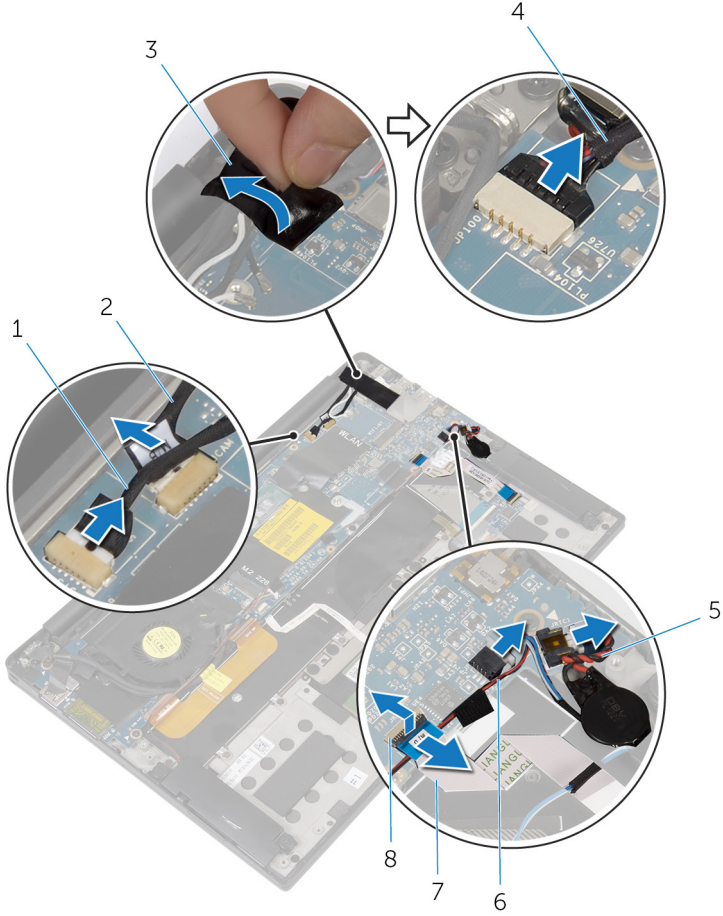
Ön koşullar

- 1 [Alt kapağı](#) çıkarın.
- 2 [Pili](#) çıkarın.
- 3 [Kablosuz kartı](#) çıkarın.
- 4 [Katı hal sürücüsünü](#) çıkarın.
- 5 [Isı emiciyi](#) çıkarın.

Yordam

- 1 Anten kablolarını ve güç adaptörü bağlantı noktası kablosunu sistem kartına sabitleyen bantı çıkarın.
- 2 Kamera kablosunu, dokunmatik ekran kablosunu (isteğe bağlı), güç adaptörü bağlantı noktası kablosunu ve düğme pil kablosunu sistem kartından ayırın.

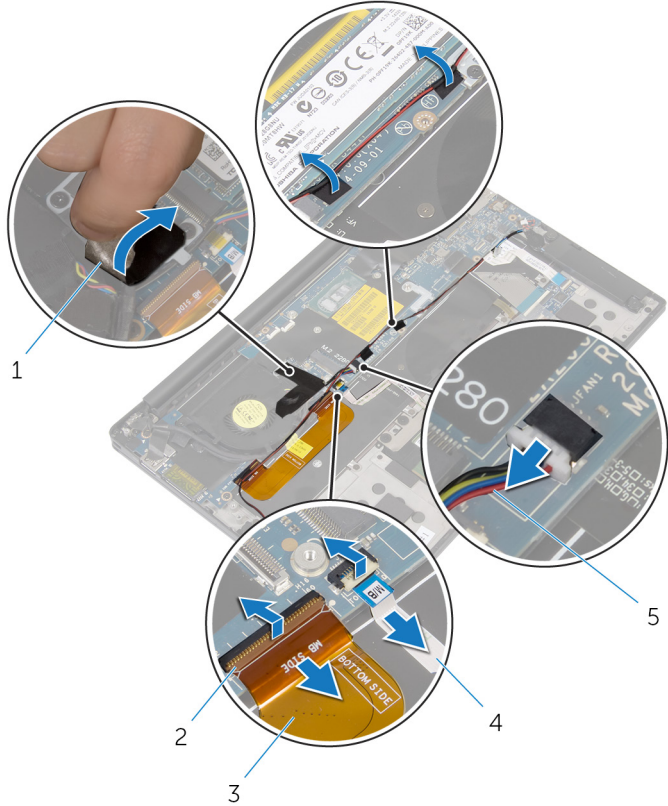
3 Mandalı açın ve klavye denetleyici kartı kablosunu sistem kartından ayırın.



Rakam 25. Sistem kartını çıkarma

- | | |
|---|---|
| 1 dokunmatik ekran kablosu (isteğe bağlı) | 2 kamera kablosu |
| 3 bant | 4 güç adaptörü bağlantı noktası kablosu |
| 5 düğme pil kablosu | 6 hoparlör kablosu |
| 7 klavye denetleyici kartı kablosu | 8 mandal |

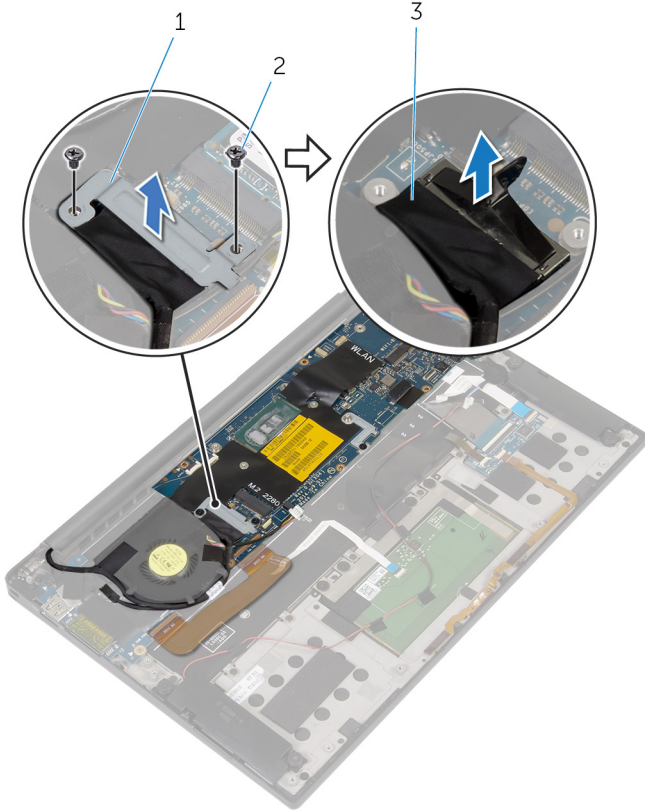
- 4 Ekran kablosu braketindeki bandı çıkarın.
- 5 Hoparlör kablosunu sistem kartına sabitleyen bandı çıkarın.
- 6 Sistem kartından fan kablosunu çıkarın.
- 7 Mandalları açın ve G/Ç kartı kablosu ile dokunmatik yüzey kablosunu sistem kartından ayırın.



Rakam 26. Sistem kartını çıkarma

- | | | | |
|---|-------------------|---|--------------------------|
| 1 | band (3) | 2 | mandallar (2) |
| 3 | G/Ç kartı kablosu | 4 | dokunmatik yüzey kablosu |
| 5 | fan kablosu | | |
- 8 Ekran kablosu braketini sistem kartına sabitleyen iki vidayı (M2x3) sökün.
 - 9 Ekran kablosu braketini ekran kablosundan çıkarın.

10 Çekme tırnaklarını kullanarak ekran kablosunu sistem kartından çıkarın.



Rakam 27. Sistem kartını çıkarma

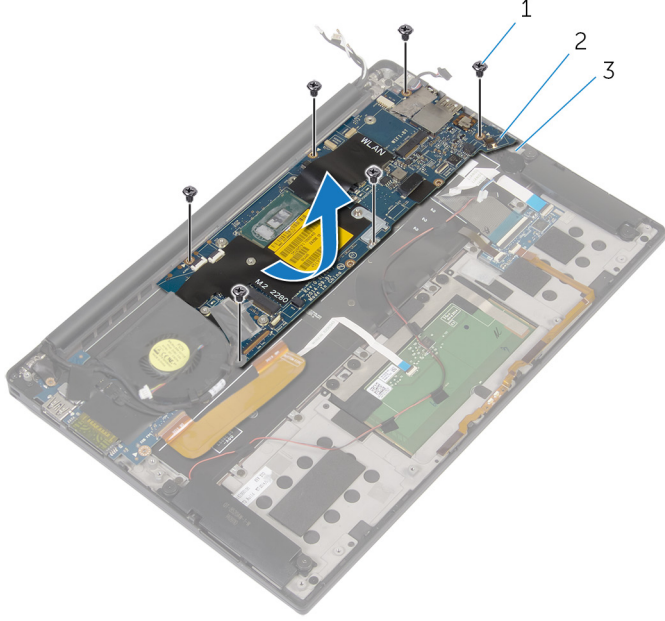
1 ekran kablosu braketi

2 vidalar (2)

3 ekran kablosu

11 Sistem kartını avuç içi dayanağı aksamına sabitleyen altı vidayı (M1,6x3) sökün.

- 12** Dış kenarından başlayarak, sistem kartını belirli bir açıyla kaldırın ve avuç içi dayanağı aksamı üzerindeki tırnakların altından çıkarın.



Rakam 28. Sistem kartını çıkarma

- | | | | |
|---|--------------------------|---|--------------|
| 1 | vidalar (6) | 2 | sistem kartı |
| 3 | avuç içi dayanağı aksamı | | |

Sistem kartını yerine takma



UYARI: Bilgisayarınızın içerisinde çalışmadan önce, bilgisayarınızla birlikte gönderilen emniyet bilgilerini okuyun ve içerisinde belirtilen adımları izleyin. Sisteminizin içinde çalıştıktan sonra, bölümündeki talimatları [içinde çalıştıktan sonra](#). Ek güvenlik en iyi uygulama bilgileri için www.dell.com/regulatory_compliance adresindeki Regulatory Compliance (Yasal Uygunluk) Ana Sayfasına bakın.



NOT: Bilgisayarınızın Servis Etiketi sistem kartında yer alır. Sistem kartını yerine taktıktan sonra Servis Etiketini sistem kurulumuna girmelisiniz.



NOT: Sistem kartını yerine takma yüklediğiniz tüm yaptığınız değişiklikleri BIOS BIOS kurulum programı. Yapmanız gerekir. uygun değişiklikleri yeniden sonra sistem kartını yerine takın.

Yordam

- 1 Hizalama direklerini kullanarak, sistemi avuç içi dayanağı aksamına yerleştirin ve sistem kartındaki vida deliklerini avuç içi dayanağı aksamındaki vida delikleriyle hizalayın.
- 2 Sistem kartını avuç içi dayanağı aksamına sabitleyen altı vidayı (M1,6x3) yerine takın.
- 3 G/Ç kartı kablosunu, dokunmatik yüzey kablosunu ve klavye denetleyici kartı kablosunu sistem kartına kaydırın ve kabloları sabitlemek için konnektör mandallarını kapatın.
- 4 Kamera kablosunu, dokunmatik ekran kablosunu (isteğe bağlı), güç adaptörü bağlantı noktası kablosunu, düğme pil kablosunu, hoparlör kablosunu, fan kablosunu ve ekran kablosunu sistem kartına bağlayın.
- 5 Anten kablolarını ve güç adaptörü bağlantı noktasını sistem kartına sabitleyen bantı yapıştırın.
- 6 Ekran kablo braketini üzerindeki vida deliklerini, sistem kartındaki vida delikleriyle hizalayın.
- 7 Ekran kablosu braketini sistem kartına sabitleyen iki vidayı (M2x3) yerine takın.
- 8 Hoparlör kablosunu sistem kartına sabitleyen bantı yapıştırın.
- 9 Bantı ekran kablosu braketine yapıştırın.

Son kořullar

- 1 [Isı emicisini](#) yerine takın.
- 2 [Katı hal sürücüsünü](#) takın.
- 3 [Kablosuz kartı](#) yerine takın.
- 4 [Pili](#) yerine takın.
- 5 [Alt kapağı](#) yerine takın.

BIOS ayar programına Servis Etiketini girme

- 1 Bilgisayarınızı açın veya yeniden başlatın.
- 2 BIOS kurulum programına girmek için DELL logosu görüntülendiğinde F2 tuşuna basın.
- 3 **Ana** sekmesine gidin ve **Servis Etiket Girişİ** alanına Servis Etiketini girin.



NOT: Servis etiketi, bilgisayarınızın arka tarafında bulunan alfasayısal tanımlayıcıdır.

Güç adaptörü bağlantı noktasını çıkarma



UYARI: Bilgisayarınızın içerisinde çalışmadan önce, bilgisayarınızla birlikte gönderilen emniyet bilgilerini okuyun ve içerisinde belirtilen adımları izleyin. Sisteminizin içinde çalıştıktan sonra, bölümündeki talimatları [içinde çalıştıktan sonra](#). Ek güvenlik en iyi uygulama bilgileri için www.dell.com/regulatory_compliance adresindeki Regulatory Compliance (Yasal Uygunluk) Ana Sayfasına bakın.

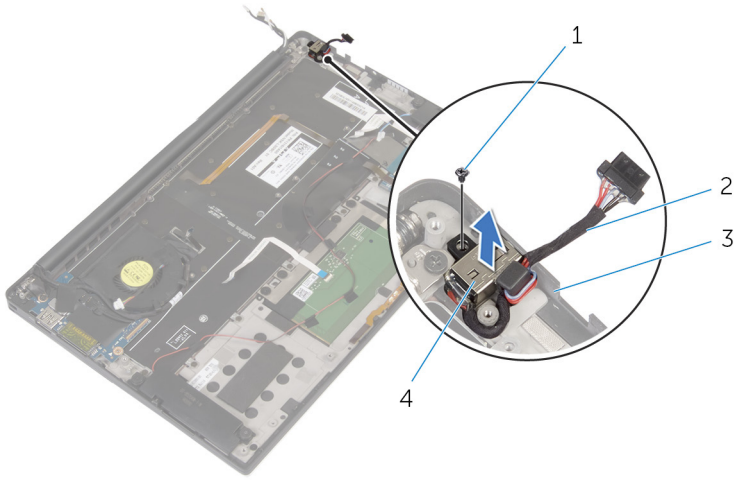
Ön koşullar

- 1 [Alt kapağı](#) çıkarın.
- 2 [Pili](#) çıkarın.
- 3 [Kablosuz kartı](#) çıkarın.
- 4 [Sistem kartını](#) çıkarın.

Yordam

- 1 Güç adaptörü bağlantı noktasını avuç içi dayanağı aksamına sabitleyen vidayı (M2x3) çıkarın.
- 2 Güç adaptörü bağlantı noktası kablosu yönlendirmesini not edin ve avuç içi dayanağı aksamındaki yönlendirme kılavuzlarından çıkarın.

- 3 Güç adaptörü bağlantı noktasını avuç içi dayanağı aksamından kaldırın.



Rakam 29. Güç adaptörü bağlantı noktasını çıkarma

- | | | | |
|---|--------------------------|---|---------------------------------------|
| 1 | vida | 2 | güç adaptörü bağlantı noktası kablosu |
| 3 | avuç içi dayanağı aksamı | 4 | güç adaptörü bağlantı noktası |

Güç adaptörü bağlantı noktasını yerine takma



UYARI: Bilgisayarınızın içerisinde çalışmadan önce, bilgisayarınızla birlikte gönderilen emniyet bilgilerini okuyun ve içerisinde belirtilen adımları izleyin. Sisteminizin içinde çalıştıktan sonra, bölümündeki talimatları [içinde çalıştıktan sonra](#). Ek güvenlik en iyi uygulama bilgileri için www.dell.com/regulatory_compliance adresindeki Regulatory Compliance (Yasal Uygunluk) Ana Sayfasına bakın.

Yordam

- 1 Güç adaptörü bağlantı noktasının üzerindeki vida deliğini avuç içi dayanağı aksamındaki vida deliğiyle hizalayın.
- 2 Güç adaptörü bağlantı noktasını avuç içi dayanağı aksamına sabitleyen vidayı (M2x3) yerine takın.
- 3 Güç adaptörü bağlantı noktası kablosunu avuç içi dayanağı aksamındaki yönlendirme kılavuzlarından yönlendirin.

Son koşullar

- 1 [Sistem kartını](#) yerine takın.
- 2 [Kablosuz kartı](#) yerine takın.
- 3 [Pili](#) yerine takın.
- 4 [Alt kapağı](#) yerine takın.

Fanı çıkarma



UYARI: Bilgisayarınızın içerisinde çalışmadan önce, bilgisayarınızla birlikte gönderilen emniyet bilgilerini okuyun ve içerisinde belirtilen adımları izleyin. Sisteminizin içinde çalıştıktan sonra, bölümündeki talimatları [içinde çalıştıktan sonra](#). Ek güvenlik en iyi uygulama bilgileri için www.dell.com/regulatory_compliance adresindeki Regulatory Compliance (Yasal Uygunluk) Ana Sayfasına bakın.

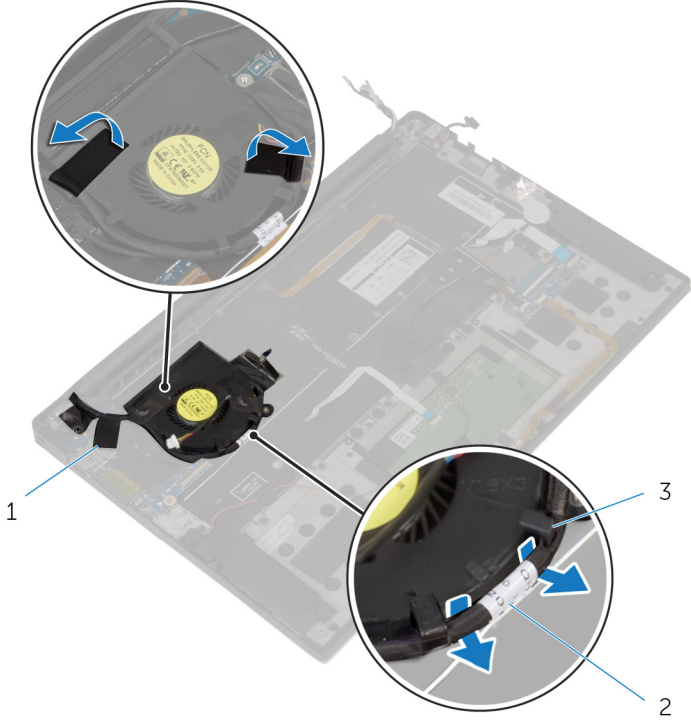
Ön koşullar

- 1 [Alt kapağı](#) çıkarın.
- 2 [Pili](#) çıkarın.
- 3 [Kablosuz kartı](#) çıkarın.
- 4 [Sistem kartını](#) çıkarın.

Yordam

- 1 Ekran kablosunu fana sabitleyen bandı sökün.

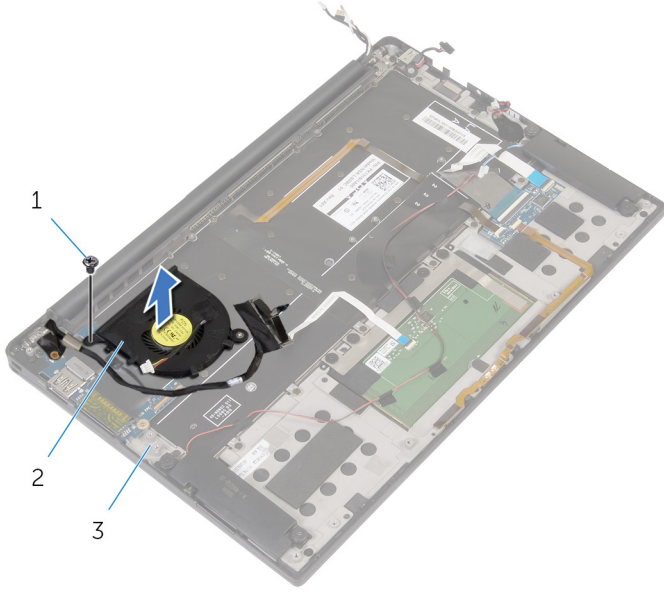
- 2 Ekran kablosu yönlendirmesini not edin ve kabloyu fan üzerindeki yönlendirme kılavuzlarından çıkarın.



Rakam 30. Fanı çıkarma

- 1 band (3)
 - 2 ekran kablosu
 - 3 yönlendirme kılavuzları (2)
- 3 Fanı, avuç içi dayanağı aksamına sabitleyen vidayı (M1,6x3) çıkarın.

- 4 Fanı kablosuyla birlikte, avuç içi dayanağı aksamından kaldırın.



Rakam 31. Fanı çıkarma

- 1 vida
2 fan
3 avuç içi dayanağı aksamı

Fanı yerine takma



UYARI: Bilgisayarınızın içerisinde çalışmadan önce, bilgisayarınızla birlikte gönderilen emniyet bilgilerini okuyun ve içerisinde belirtilen adımları izleyin. Sisteminizin içinde çalıştıktan sonra, bölümündeki talimatları [içinde çalıştıktan sonra](#). Ek güvenlik en iyi uygulama bilgileri için www.dell.com/regulatory_compliance adresindeki Regulatory Compliance (Yasal Uygunluk) Ana Sayfasına bakın.

Yordam

- 1 Fanın üzerindeki vida deliklerini avuç içi dayanağı aksamındaki vida delikleriyle hizalayın.
- 2 Fanı, avuç içi dayanağı aksamına sabitleyen vidayı (M1,6x3) yerine takın.
- 3 Ekran kablosunu fanın üzerindeki yönlendirme kılavuzlarından geçirin.
- 4 Ekran kablosunu fana sabitleyen bandı yapıştırın.

Son koşullar

- 1 [Sistem kartını](#) yerine takın.
- 2 [Kablosuz kartı](#) yerine takın.
- 3 [Pili](#) yerine takın.
- 4 [Alt kapağı](#) yerine takın.

Klavyeyi çıkarma



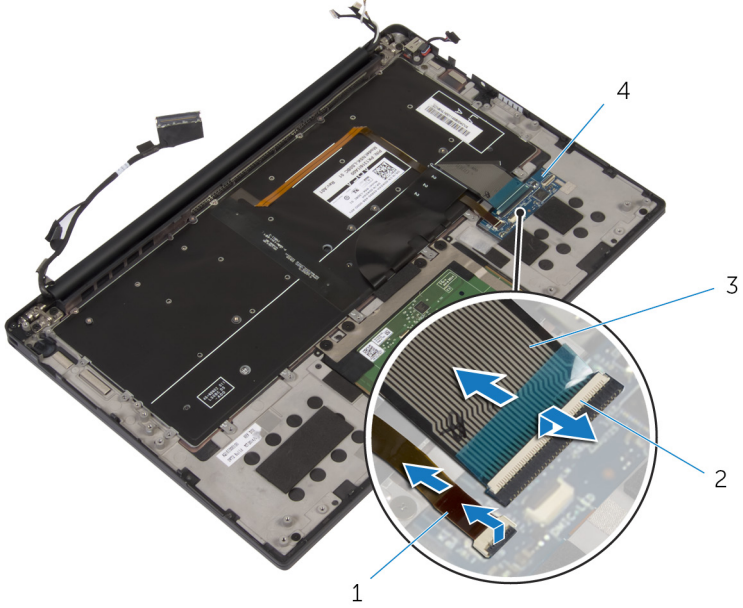
UYARI: Bilgisayarınızın içerisinde çalışmadan önce, bilgisayarınızla birlikte gönderilen emniyet bilgilerini okuyun ve içerisinde belirtilen adımları izleyin. Sisteminizin içinde çalıştıktan sonra, bölümündeki talimatları [içinde çalıştıktan sonra](#). Ek güvenlik en iyi uygulama bilgileri için www.dell.com/regulatory_compliance adresindeki Regulatory Compliance (Yasal Uygunluk) Ana Sayfasına bakın.

Ön koşullar

- 1 [Alt kapağı](#) çıkarın.
- 2 [Pili](#) çıkarın.
- 3 [Kablosuz kartı](#) çıkarın.
- 4 [Hoparlörleri](#) çıkarın.
- 5 [Düğme pili](#) çıkarın.
- 6 [Isı emiciyi](#) çıkarın.
- 7 [G/Ç kartını](#) çıkarın.
- 8 [Sistem kartını](#) çıkarın.
- 9 [Fanı](#) çıkarın.
- 10 [G/Ç kart kablosunu](#) çıkarın.

Yordam

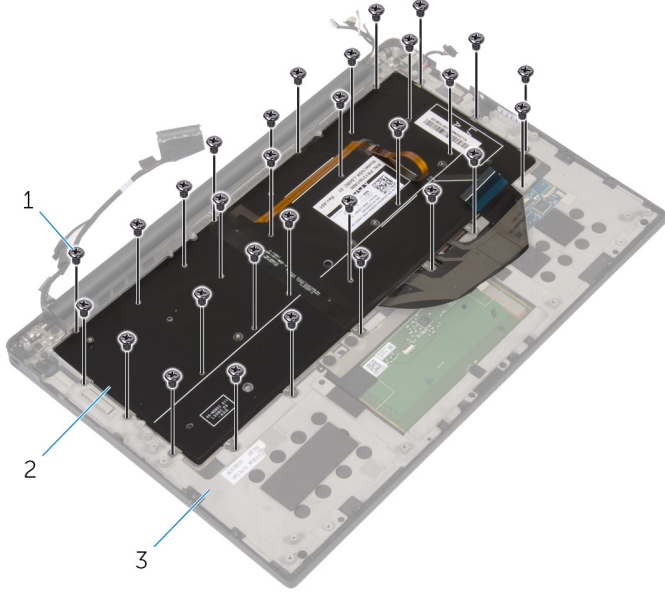
- 1 Mandalları açın ve klavye kablosu ile klavye arka ışığı kablosunu klavye denetleyici kartından ayırın.



Rakam 32. Klavyeyi çıkarma

- | | | | |
|---|---------------------------|---|--------------------------|
| 1 | klavye arka ışığı kablosu | 2 | mandallar (2) |
| 3 | klavye kablosu | 4 | klavye denetleyici kartı |
- 2 Dokunmatik yüzey kablosunun, G/Ç kartı kablosunun ve klavye denetleyici kartı kablosunun yönlendirmesini not edin ve kabloları klavyeden çıkarın.

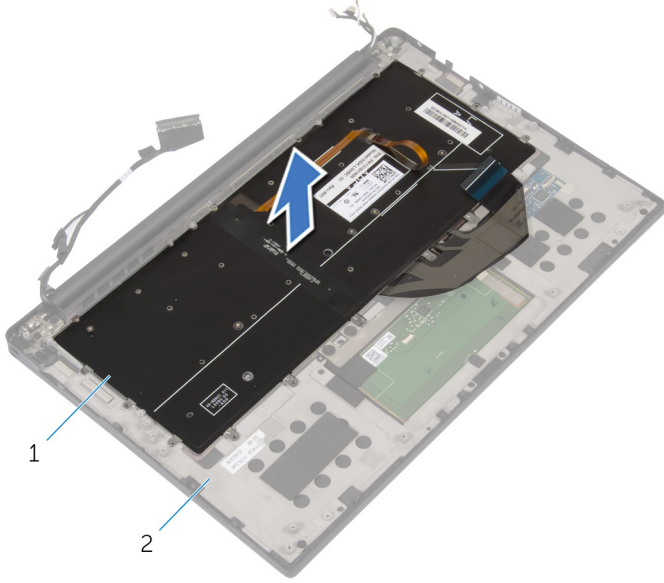
- 3 Klavyeyi avuç ii dayanađı aksamına sabitleyen 30 vidayı (M1,6x1,5) skn.



Rakam 33. Klavyeyi ıkarma

- | | | | |
|---|--------------------------|---|--------|
| 1 | vidalar (30) | 2 | klavye |
| 3 | avuç ii dayanađı aksamı | | |

- 4 Klavyeyi avuç ii dayanađı aksamından kaldırarak ıkarın.



Rakam 34. Klavyeyi ıkarma

1 klavye

2 avu ii dayanađı aksamı

Klavyeyi yerine takma



UYARI: Bilgisayarınızın içerisinde çalışmadan önce, bilgisayarınızla birlikte gönderilen emniyet bilgilerini okuyun ve içerisinde belirtilen adımları izleyin. Sisteminizin içinde çalıştıktan sonra, bölümündeki talimatları [içinde çalıştıktan sonra](#). Ek güvenlik en iyi uygulama bilgileri için www.dell.com/regulatory_compliance adresindeki Regulatory Compliance (Yasal Uygunluk) Ana Sayfasına bakın.

Yordam

- 1 Klavyenin üzerindeki vida deliklerini avuç içi dayanağı aksamındaki vida delikleriyle hizalayın.
- 2 Klavyeyi avuç içi dayanağı aksamına sabitleyen 30 vidayı (M1,6x1,5) yerine takın.
- 3 Dokunmatik yüzey kablosunu, G/Ç kartı kablosunu ve klavye denetleyici kartı kablosunu klavyeye yapıştırın.
- 4 Klavye kablosu ile klavye arka ışığı kablosunu klavye denetleyici kartının içine kaydırın ve mandalları kapatarak kabloları sabitleyin.

Son koşullar

- 1 [G/Ç-kartı kablosunu](#) yerine takın.
- 2 [Fanı](#) yerine takın.
- 3 "[Sistem kartını yerine takma](#)" kısmındaki adım 1'den adım 8'e kadar olan yordamı uygulayın.
- 4 [G/Ç kartını](#) yerine takın.
- 5 [Isı emicisini](#) yerine takın.
- 6 [Düğme pili](#) yerine takın.
- 7 [Hoparlörleri](#) yerine takın.
- 8 [Kablosuz kartı](#) yerine takın.
- 9 [Pili](#) yerine takın.
- 10 [Alt kapağı](#) yerine takın.

Avuç içi dayanağı aksamını çıkarma



UYARI: Bilgisayarınızın içerisinde çalışmadan önce, bilgisayarınızla birlikte gönderilen emniyet bilgilerini okuyun ve içerisinde belirtilen adımları izleyin. Sisteminizin içinde çalıştıktan sonra, bölümündeki talimatları [içinde çalıştıktan sonra](#). Ek güvenlik en iyi uygulama bilgileri için www.dell.com/regulatory_compliance adresindeki Regulatory Compliance (Yasal Uygunluk) Ana Sayfasına bakın.



NOT: Avuç içi dayanağı aksamı, avuç içi dayanağını ve klavye denetleyici kartını içeren bir aksamdır.

Ön koşullar

- 1 [Alt kapağı](#) çıkarın.
- 2 [Pili](#) çıkarın.
- 3 [Kablosuz kartı](#) çıkarın.
- 4 [Hoparlörleri](#) çıkarın.
- 5 [Düğme pili](#) çıkarın.
- 6 [Mikrofonlu pil durum ışığı kablosunu](#) çıkarın.
- 7 [Dokunmatik yüzeyi](#) çıkarın.
- 8 [G/Ç kart kablosunu](#) çıkarın.
- 9 [G/Ç kartını](#) çıkarın.
- 10 [Ekran aksamını](#) çıkarın.
- 11 [Isı emiciyi](#) çıkarın.
- 12 [Sistem kartını](#) çıkarın.
- 13 [Fanı](#) çıkarın.
- 14 [Klavyeyi](#) çıkarın.

Yordam

Önkoşullar kısmındaki adımların tümü tamamlandıktan sonra kalan bileşen avuç içi dayanağı aksamıdır.



Avuç içi dayanağı aksamını yerine takma



UYARI: Bilgisayarınızın içerisinde çalışmadan önce, bilgisayarınızla birlikte gönderilen emniyet bilgilerini okuyun ve içerisinde belirtilen adımları izleyin. Sisteminizin içinde çalıştıktan sonra, bölümündeki talimatları [içinde çalıştıktan sonra](#). Ek güvenlik en iyi uygulama bilgileri için www.dell.com/regulatory_compliance adresindeki Regulatory Compliance (Yasal Uygunluk) Ana Sayfasına bakın.



NOT: Avuç içi dayanağı aksamı, avuç içi dayanağını ve klavye denetleyici kartını içeren bir aksamdır.

Yordam

Avuç içi dayanağı aksamını temiz ve düz bir yüzey üzerine koyun.




Son koşullar

- 1 [Klavyeyi](#) yerine takın.


- 2 [Fanı](#) yerine takın.
- 3 [Sistem kartını](#) yerine takın.
- 4 [Isı emicisini](#) yerine takın.
- 5 [Ekran aksamını](#) yerine takın.
- 6 [G/Ç kartını](#) yerine takın.
- 7 [G/Ç-kartı kablosunu](#) yerine takın.
- 8 [Dokunmatik yüzeyi](#) yerine takın.
- 9 [Mikrofonlu pil durumu ışığı kablosunu](#) yerine takın.
- 10 [Düğme pili](#) yerine takın.
- 11 [Hoparlörleri](#) yerine takın.
- 12 [Kablosuz kartı](#) yerine takın.
- 13 [Pili](#) yerine takın.
- 14 [Alt kapağı](#) yerine takın.

Sürücülerini indirme

Ses sürücüsünü indirme

- 1 Bilgisayarınızı açın.
- 2 www.dell.com/support adresine gidin.
- 3 **Product Support (Ürün desteği)** seçeneğine tıklayın, bilgisayarınızın Servis Etiketini girin ve ardından **Submit (Gönder)** düğmesine tıklayın.
 **NOT: Servis Etiketiniz yoksa, otomatik algılama özelliği veya manuel olarak bilgisayar modelinize gözetme seçeneğini kullanın.**
- 4 **Drivers & Downloads (Sürücüler ve İndirmeler)** → **Find it myself (Kendin bul)** seçeneğine tıklayın.
- 5 Sayfayı aşağı doğru kaydırın ve **Audio (Ses)** seçeneğini genişletin.
- 6 Bilgisayarınız için ses sürücüsünü indirmek amacıyla **Download (İndir)** seçeneğine tıklayın.
- 7 İndirme işlemi tamamlandıktan sonra, ses sürücüsü dosyasını kaydettiğiniz klasöre gidin.
- 8 Ses sürücüsü dosya simgesine çift tıklayın ve sürücüyü yüklemek için ekrandaki talimatları izleyin.

Grafik sürücüsünü indirme

- 1 Bilgisayarınızı açın.
- 2 www.dell.com/support adresine gidin.
- 3 Bilgisayarınızın Servis Etiketini girin ve ardından **Submit (Gönder)** düğmesine tıklayın.
 **NOT: Servis Etiketiniz yoksa bilgisayar modelinizin otomatik algılama özelliğini veya manuel göz atma seçeneğini kullanın.**
- 4 **Drivers & Downloads (Sürücüler ve Yüklemeler)** seçeneğine tıklayın.
- 5 **Detect Drivers (Sürücülerini Algıla)** düğmesine tıklayın.
- 6 **SupportAssist**'i kullanmak için Hükümler ve Şartlar'ı inceleyip kabul edin, sonra **Continue (Devam)** seçeneğine tıklayın.

7 Gerekirse bilgisayarınız **SupportAssist**'i indirmeye ve yüklemeye başlar.



NOT: Tarayıcıya özgü talimatlar için ekrandaki talimatları inceleyin.

8 **View Drivers for My System** (Sistemimdeki Sürücülerini Görüntüle) seçeneğine tıklayın.

9 Bilgisayarınız için saptanan tüm sürücü güncellemelerini indirip yüklemek için **Download and Install** (İndir ve Yükle) seçeneğine tıklayın.

10 Dosyaları kaydetmek için bir konum seçin.

11 İstenirse **User Account Control**'un (Kullanıcı Hesabı Denetimi) sistemde değişiklik yapma taleplerini onaylayın.

12 Uygulama belirlenen tüm sürücü ve güncellemeleri yükler.



NOT: Dosyaların tümü otomatik olarak yüklenemez. Manüel yükleme gerekip gerekmediğini belirlemek için yükleme özeti gözden geçirin.

13 Manüel indirme ve yükleme için **Category** (Kategori) düğmesine tıklayın.

14 Aşağı açılan listeden **Video** seçeneğine tıklayın.

15 Bilgisayarınız için grafik sürücüsü indirmek amacıyla **Download** (İndir) seçeneğine tıklayın.

16 İndirme işlemi tamamlandıktan sonra, grafik sürücüsü dosyasını kaydettiğiniz klasöre gidin.

17 Grafik sürücüsü dosya simgesine çift tıklayın ve sürücüyü yüklemek için ekrandaki talimatları izleyin.

USB 3.0 sürücüsünü İndirme

1 Bilgisayarınızı açın.

2 www.dell.com/support adresine gidin.

3 **Product Support (Ürün Desteği)** seçeneğine tıklayın, bilgisayarınızın Servis Etiketini girin ve ardından **Submit (Gönder)** düğmesine tıklayın.



NOT: Servis Etiketiniz yoksa, otomatik algılama özelliği veya manuel olarak bilgisayar modelinize gözetme seçeneğini kullanın.

4 **Drivers & Downloads (Sürücüler ve İndirmeler)** → **Find it myself (Kendin bul)** seçeneğine tıklayın.


5 Sayfayı aşağı doğru kaydırın ve **Chipset (Chipset)** seçeneğini genişletin.

6 Bilgisayarınız için USB 3.0 sürücüsünü indirmek amacıyla **Download (İndir)** seçeneğine tıklayın.


7 İndirme işlemi tamamlandıktan sonra, USB 3.0 sürücüsü dosyasını kaydettiğiniz klasöre gidin.

- 8 USB 3.0 sürücüsü dosya simgesini çift tıklayın ve sürücüyü yüklemek için ekrandaki talimatları izleyin.

Wi-Fi sürücüsünü indirme

- 1 Bilgisayarı açın.
- 2 www.dell.com/support adresine gidin.
- 3 **Product support (Ürün desteği)** seçeneğine tıklayın, bilgisayarınızın Servis Etiketini girin ve ardından **Submit (Gönder)** düğmesine tıklayın.
 **NOT: Servis Etiketiniz yoksa, otomatik algılama özelliği veya manuel olarak bilgisayar modelinize gözetme seçeneğini kullanın.**
- 4 **Drivers & downloads (Sürücüler ve indirmeler)** → **Find it myself (Kendin bul)** seçeneğine tıklayın.
- 5 Sayfayı aşağı doğru kaydırın ve **Network (Ağ)** seçeneğini genişletin.
- 6 Bilgisayarınıza Wi-Fi sürücüsünü indirmek için **Download (İndir)** seçeneğine tıklayın.
- 7 İndirme işlemi tamamlandıktan sonra, Wi-Fi sürücü dosyasını kaydettiğiniz klasöre gidin.
- 8 Sürücü dosyası simgesine çift tıklayın ve ekrandaki talimatları uygulayın.

Ortam kart okuyucusunu sürücüsünü indirme


- 1 Bilgisayarınızı açın.
- 2 www.dell.com/support adresine gidin.
- 3 **Product support (Ürün desteği)** seçeneğine tıklayın, bilgisayarınızın Servis Etiketini girin ve ardından **Submit (Gönder)** düğmesine tıklayın.
 **NOT: Servis Etiketiniz yoksa, otomatik algılama özelliği veya manuel olarak bilgisayar modelinize gözetme seçeneğini kullanın.**
- 4 **Drivers & downloads (Sürücüler ve indirmeler)** → **Find it myself (Kendin bul)** seçeneğine tıklayın.
- 5 Sayfayı aşağı doğru kaydırın ve **Chipset (Yonga seti)** seçeneğini genişletin.
- 6 Bilgisayarınız için ortam kartı okuyucu sürücüsünü indirmek üzere **Download (İndir)** seçeneğine tıklayın.
- 7 İndirme işlemi tamamlandıktan sonra, kart okuyucu sürücüsü dosyasını kaydettiğiniz klasöre gidin.

- 8 Kart okuyucu sürücüsü dosya simgesine çift tıklayın ve ekrandaki talimatları uygulayın.

Tablo 3. Ortam kartı okuyucu sürücüsünün aygıt yöneticisinde tanımlanması

Sürücü kurulumundan önce	Sürücü kurulumundan sonra
<ul style="list-style-type: none">Universal Serial Bus controllers<ul style="list-style-type: none">AMD USB 3.10 eXtensible Host Controller - 1.10 (Microsoft)AMD USB 3.10 eXtensible Host Controller - 1.10 (Microsoft)Generic USB HubUCSI USB Connector ManagerUSB Composite DeviceUSB Composite DeviceUSB Root Hub (USB 3.0)USB Root Hub (USB 3.0)Universal Serial Bus controllers<ul style="list-style-type: none">AMD USB 3.10 eXtensible Host Controller - 1.10 (Microsoft)Generic USB HubRealtek USB 2.0 Card ReaderUSB Mass Storage DeviceUSB Root Hub (USB 3.0)	<ul style="list-style-type: none">Universal Serial Bus controllers<ul style="list-style-type: none">AMD USB 3.10 eXtensible Host Controller - 1.10 (Microsoft)AMD USB 3.10 eXtensible Host Controller - 1.10 (Microsoft)Generic USB HubRealtek USB 2.0 Card ReaderUSB Composite DeviceUSB Mass Storage DeviceUSB Root Hub (USB 3.0)USB Root Hub (USB 3.0)Universal Serial Bus controllers<ul style="list-style-type: none">AMD USB 3.10 eXtensible Host Controller - 1.10 (Microsoft)AMD USB 3.10 eXtensible Host Controller - 1.10 (Microsoft)Generic USB HubRealtek USB 2.0 Card ReaderUCSI USB Connector ManagerUSB Composite DeviceUSB Composite DeviceUSB Root Hub (USB 3.0)USB Root Hub (USB 3.0)

Chipset sürücüsünü indirme

- 1 Bilgisayarınızı açın.
- 2 www.dell.com/support adresine gidin.
- 3 **Product Support (Ürün desteği)** seçeneğine tıklayın, bilgisayarınızın Servis Etiketini girin ve ardından **Submit (Gönder)** düğmesine tıklayın.
 **NOT: Servis Etiketiniz yoksa, otomatik algılama özelliği veya manuel olarak bilgisayar modelinize gözetme seçeneğini kullanın.**
- 4 **Drivers & downloads (Sürücüler ve indirmeler)** → **Find it myself (Kendin bul)** seçeneğine tıklayın.
- 5 Sayfayı aşağı doğru kaydırın ve **Chipset (Chipset)** seçeneğini genişletin.
- 6 Bilgisayarınız için uygun yonga seti sürücüsü yüklemek için **Download (İndir)**'e tıklayın.
- 7 İndirme işlemi tamamlandıktan sonra, chipset sürücü dosyasını kaydettiğiniz klasöre gidin.
- 8 Yonga seti sürücüsü dosya simgesine çift tıklayın ve sürücüyü yüklemek için ekrandaki talimatları izleyin.

Ağ sürücüsünü indirme

- 1 Bilgisayarınızı açın.
- 2 www.dell.com/support adresine gidin.
- 3 **Product support (Ürün desteği)** seçeneğine tıklayın, bilgisayarınızın Servis Etiketini girin ve **Submit (Gönder)** düğmesine tıklayın.



NOT: Servis Etiketiniz yoksa, otomatik algılama özelliği veya manuel olarak bilgisayar modelinize gözetme seçeneğini kullanın.

- 4 **Drivers & downloads (Sürücüler ve indirmeler)** → **Find it myself (Kendin bul)** seçeneğine tıklayın.
- 5 Sayfayı aşağı doğru kaydırın ve **Network (Ağ)** seçeneğini genişletin.
- 6 Bilgisayarınız için ağ sürücüsü indirmek amacıyla **Download (İndir)** seçeneğine tıklayın.
- 7 Dosyayı kaydedin ve indirme işlemi tamamlandıktan sonra ağ sürücü dosyasını kaydettiğiniz klasöre gidin.
- 8 Ağ sürücüsü dosyası simgesine çift tıklayın ve ekrandaki talimatları uygulayın.

Sistem kurulumu

 **NOT: Bilgisayara ve takılı aygıtlarına bağlı olarak, bu bölümde listelenen öğeler görünebilir veya görünmeyebilir.**

Önyükleme Sırası

Önyükleme Sırası, Sistem Kurulumu tanımlı önyükleme aygıt sırasını atlamanıza ve doğrudan belirli bir aygıtta önyükleme yapmanıza olanak verir (örneğin optik sürücü veya sabit sürücü). Kendi Kendine Test (POST) açık olduğu sırasında, Dell logosu görüntülendiğinde şunları yapabilirsiniz:


- F2 tuşuna basarak Sistem Kurulumunu açın
- F12 tuşuna basarak bir defalık önyükleme menüsünü açın

Tek seferlik önyükleme menüsü, tanılama seçeneği de dahil olmak üzere önyükleme yapabileceğiniz aygıtları görüntüler. Önyükleme menüsü seçenekleri şunlardır:

- Çıkarılabilir Sürücü (varsa)
- STXXXX Sürücüsü

 **NOT: XXX, SATA sürücü numarasını belirtir.**

- Optik Sürücü (varsa)
- SATA Sabit Sürücü (varsa)
- Tanılamalar

 **NOT: Diagnostics (Tanılamalar) seçildiğinde, ePSA diagnostics (ePSA tanılama) ekranı görüntülenir.**

Önyükleme sırası ekranı aynı zamanda System Setup (Sistem Kurulumu) ekranına erişme seçeneğini de görüntüler.

Gezinti tuşları

 **NOT: Sistem Kurulum seçeneklerinin çoğunda yaptığınız değişiklikler kaydedilir ancak siz sistemi yeniden başlatana kadar etkili olmaz.**

Tuřlar	Navigasyon
Yukarı ok	Bir önceki alana gider.
Ařađı ok	Bir sonraki alana gider.
Enter	Seđilen alanda (varsa) bir deđer seđer veya alandaki bađlantıyı izleyin.
Bořluk çubuđu	Varsa, bir ařađı açılır listeyi genişletir veya daraltır.
Tab	Bir sonraki odaklanılan alana geđer.
Esc	Ana ekran görölene kadar bir önceki sayfaya gider. Ana ekranda Esc tuřuna basılması, kaydedilmemiş deđişlikleri kaydetmenizi isteyen ve sistemi yeniden bařlatan bir mesaj görüntüler.

Sistem kurulumu



DİKKAT: Uzman bir bilgisayar kullanıcısı deđilseniz, BIOS Kurulum programının ayarlarını deđiřtirmeyin. Bazı deđişlikler bilgisayarınızın yanlış çalıřmasına neden olabilir.



NOT: BIOS Kurulum programını deđiřtirmeden önce, ileride kullanmak üzere BIOS Kurulum programı ekran bilgilerini bir yere not etmeniz önerilir.

BIOS Kurulum programı ařađıdaki amaçlar için:

- Bilgisayarınıza kurulu donanım konusunda, RAM miktarı, sabit sürücü boyutu gibi bilgiler alabilirsiniz.
- Sistem yapılandırma bilgilerini deđiřtirin.
- Kullanıcı parolası, takılan sabit sürücü türü, baz cihazların etkinleřtirilmesi veya devreden çıkarılması gibi kullanıcının seđerbileceđi bir seđeneđi ayarlayabilir veya deđiřtirebilirsiniz

BIOS kurulum programına girme

- 1 Bilgisayarınızı açın (veya yeniden bařlatın).

- 2 POST sırasında DELL logosu görüntülediğinde, F2 isteminin görünmesini bekleyin ve sonra hemen F2'ye basın.



NOT: F2 istemi klavyenin başlatıldığını belirtir. Bu istem çok hızlı görünebileceğinden buna dikkat etmeniz ve F2'ye basmanız gerekir. F2'ye F2 istemi öncesi basarsanız, bu basış kaybolur. Çok uzun süre bekler ve işletim sistemi logosunu görürseniz, masaüstü görünene kadar beklemeye devam edin ve sonra bilgisayarınızı kapatıp yeniden deneyin.

Sistem kurulum seçenekleri



NOT: Bu bilgisayara ve takılı aygıtlarına bağlı olarak bu bölümde listelenen öğeler görünebilir veya görünmeyebilir.

Tablo 4. Sistem kurulum seçenekleri—Sistem bilgileri menüsü

General-System Information (CPU Bilgileri)

Sistem Bilgisi

BIOS Version	BIOS sürümü numarasını gösterir.
Service Tag	Bilgisayarın Servis Etiketini gösterir.
Asset Tag	Bilgisayarın Varlık Etiketini görüntüler.
Ownership Tag	Bilgisayarın sahiplik etiketini görüntüler.
Manufacture Date	Bilgisayarın üretim tarihini görüntüler.
Ownership Date	Bilgisayarın sahiplik tarihini görüntüler.
Express Service Code	Bilgisayarın hızlı servis kodunu görüntüler.

Bellek Bilgileri

Memory Installed	Takılı toplam bilgisayar belleğini gösterir.
Memory Available	Kullanılabilir toplam bilgisayar belleğini görüntüler.
Memory Speed	Bellek hızını görüntüler.
Memory Channel Mode	Tek veya çift kanallı modu görüntüler.
Memory Technology	Bellek için kullanılan teknolojiyi görüntüler.
DIMM A Size	DIMM A bellek boyutunu görüntüler.
DIMM B Size	DIMM B bellek boyutunu görüntüler.

General-System Information (CPU Bilgileri)

Processor Information

Processor Type	İşlemci türünü gösterir.
Core Count	İşlemci içindeki çekirdeklerin sayısını görüntüler.
Processor ID	İşlemci kimlik kodunu gösterir.
Current Clock Speed	Geçerli işlemci saati hızını görüntüler.
Minimum Clock Speed	Minimum işlemci saati hızını görüntüler.
Maximum Clock Speed	Maksimum işlemci saati hızını görüntüler.
Processor L2 Cache	İşlemci L2 Önbelleği boyutunu görüntüler.
Processor L3 Cache	İşlemci L3 Önbelleği boyutunu görüntüler.
HT Capable	İşlemcinin HyperThreading (HT) özelliği olup olmadığını görüntüler.
64-Bit Technology	64 bit teknolojinin kullanılıp kullanılmadığını görüntüler.

Device Information

SATA-0	Bilgisayarın SATA-0 aygıt bilgilerini görüntüler.
SATA-2	Bilgisayarın SATA-2 aygıt bilgilerini görüntüler.
M. 2 PCIe SSD-0	Bilgisayarın M.2 PCIe SSD bilgilerini görüntüler.
Video Controller	Bilgisayarda kullanılan video denetleyicisi türünü görüntüler.
dGPU Video Controller (dGPU Video Denetleyicisi)	Bilgisayarın paylaşımsız ekran kartı bilgilerini görüntüler.
Video BIOS Version	Bilgisayar BIOS sürümünü görüntüler.
Video Bellek	Bilgisayarın video belleği bilgilerini görüntüler.
Panel Type	Bilgisayarın Ekran Türü'nü görüntüler.
Native Resolution	Bilgisayarın doğal çözünürlüğünü görüntüler.
Audio Controller	Bilgisayarda kullanılan ses denetleyicisi türünü görüntüler.
Wi-Fi Device	Bilgisayarın kablosuz aygıt bilgilerini görüntüler.

General-System Information (CPU Bilgileri)

Bluetooth Device	Bilgisayarın bluetooth aygıt bilgilerini görüntüler.
Battery Information	Pil sağlığı bilgisini gösterir.
Boot Sequence	
Boot Sequence	Önyükleme sırasını görüntüler.
Boot List Option	Kullanılabilir önyükleme seçeneklerini gösterir.
Advanced Boot Options	
Enable Legacy Option ROMs	Legacy Option ROM'ları etkinleştirir veya devre dışı bırakır.
UEFI Ağ Yiğini Etkinleştir	UEFI Ağ Yiğini etkinleştirin veya devre dışı bırakın.
UEFI Boot Path Security	F12 önyükleme menüsünden bir UEFI önyükleme yolunun önyüklemesi yapılırken kullanıcıdan Yönetici parolasını girmesini istemek için sistemi etkinleştirir veya devre dışı bırakır.
Date/Time	Geçerli tarihi GG/AA/YY formatında ve geçerli saati SS:DD:SS formatında görüntüler.

Tablo 5. Sistem kurulum seçenekleri—Sistem Yapılandırma menüsü

Sistem Yapılandırması

SATA Operation	Entegre SATA sabit sürücü denetleyicisinin çalışma modunu yapılandırır.
Drives	Kart üzerinde bulunan çeşitli sürücüleri etkinleştirir ya da devre dışı bırakır.
SMART Reporting	Sistemin başlatılması sırasından SMART Reporting'i (AKILLI Raporlama) etkinleştirir ya da devre dışı bırakır.
USB Configuration	
Enable Boot Support	Harici sabit sürücü, optik sürücü ve USB sürücü gibi USB kitle depolama aygıtlarından önyüklemeyi etkinleştirir ya da devre dışı bırakır.
Enable External USB Port	Harici USB bağlantı noktasına bağlı USB kitle depolama aygıtlarından önyüklemeyi etkinleştirir ya da devre dışı bırakır.

Sistem Yapılandırması

USB PowerShare	USB PowerShare bağlantı noktası aracılığıyla harici aygıtları şarj etmeyi etkinleştirir ya da devre dışı bırakır.
Audio	Entegre ses denetleyicisini etkinleştirir ya da devre dışı bırakır.
Keyboard Illumination	Klavye aydınlatma özelliğinin çalışma modunu yapılandırır.
Keyboard Backlight with AC	Klavye arka plan aydınlatmasını etkinleştirir veya devre dışı bırakır.
Miscellaneous Devices	Çeşitli yerleşik aygıtları etkinleştirir ya da devre dışı bırakır.
Enable Camera	Kamerayı etkinleştirir veya devre dışı bırakır.
Enable Secure Digital (SD) Card	SD kartı etkinleştirir veya devre dışı bırakır.

Tablo 6. Sistem kurulum seçenekleri—Video menüsü

Video

LCD Brightness	Pil ve AC gücü için bağımsız olarak panel parlaklığını ayarlar.
----------------	---

Tablo 7. Sistem kurulum seçenekleri—Security (Güvenlik) menüsü

Güvenlik

Strong Password	Güçlü parolaları etkinleştirir veya devre dışı bırakır.
Password Configuration	Yönetici ve Sistem parolaları için izin verilen minimum ve maksimum karakter sayısını kontrol eder.
Password Bypass	Sistemi yeniden başlatma sırasında Sistem (Önyükleme) Parolası ve dahili HDDD parolası istemlerini baypas eder.
Password Change	Bir yönetici parolası ayarlandığında Sistem ve Sabit Sürücü parolalarındaki değişiklikleri etkinleştirir ya da devre dışı bırakır.

Güvenlik

Non-Admin Setup Changes	Bir yönetici parolası ayarlandığında kurulum seçeneğinde değişikliklere izin verilip verilmediğini belirler.
UEFI Capsule Firmware Updates	UEFI kapsüllü güncelleme paketleri aracılığıyla BIOS güncellemelerini etkinleştirir veya devre dışı bırakır.
PTT Security	İşletim sistemi için Güvenilir Platform Modülü (PTT) görünürlüğü etkinleştirin veya devre dışı bırakın.
Computrace(R)	Absolute Software'in isteğe bağlı Computrace(R) Servisinin BIOS modülü arayüzünü etkinleştirir veya devre dışı bırakır.
CPU XD Support	İşlemcinin Execute Disable (Devre Dışı Bırakmayı Yürüt) modunu etkinleştirir ya da devre dışı bırakır.
Admin Setup Lockout	Bir Yönetici Parolası ayarlandığında kullanıcıların Kurulum'a girmesini önlemeyi etkinleştirir.

Tablo 8. Sistem kurulum seçenekleri—Güvenli Önyükleme menüsü

Güvenli Önyükleme

Secure Boot Enable	Güvenli önyükleme özelliğini etkinleştirir veya devre dışı bırakır.
Expert Key Management	
Expert Key Management	Custom Mode Key Management'ı (Özel Mod Anahtar Yönetimi) etkinleştirir ya da devre dışı bırakır.
Custom Mode Key Management	Özel mod anahtar yönetimi için özel değerleri seçer.


Tablo 9. Sistem kurulumu seçenekleri—Intel Yazılım Koruması Uzantıları menüsü

Intel Yazılım Koruması Uzantıları

Intel SGX Enable	Intel Yazılım Koruması Uzantılarını etkinleştirir veya devre dışı bırakır.
Enclave Memory Size	Intel Yazılım Koruması Uzantıları Enklav Saklama Belleği Boyutunu ayarlar.

Performans

Intel Yazılım Koruması Uzantıları

Multi Core Support	Çoklu çekirdekleri etkinleştirir. Varsayılan: Enabled (Etkin).
Intel SpeedStep	Intel Speedstep Technology'yi (Intel Speedstep Teknolojisi) etkinleştirir veya devre dışı bırakır. Varsayılan: Enabled (Etkin).  NOT: Etkinleştirilirse işlemci saati hızı ve çekirdek gerilim, işlemci yükü baz alınıp dinamik olarak ayarlanır.
C-States Control	Ek işlemci uyku durumlarını etkinleştirir veya devre dışı bırakır. Varsayılan: Enabled (Etkin).
Intel TurboBoost	İşlemcinin Intel TurboBoost modunu etkinleştirir veya devre dışı bırakır. Varsayılan: Enabled (Etkin).
HyperThread control	İşlemcinin HyperThreading özelliğini etkinleştirir veya devre dışı bırakır. Varsayılan: Enabled (Etkin).

Güç Yönetimi

AC Behavior	AC takılı olduğunda sistemin otomatik olarak açılmasını etkinleştirir.
Intel Speed Shift Teknolojisini etkinleştirme	Intel Speed Shift Teknolojisini etkinleştirin veya devre dışı bırakın.
Auto On Time (Otomatik Açılma Saati)	Bilgisayarı her gün veya önceden seçilmiş bir tarihte ve saatte otomatik olarak açılacak şekilde ayarlamayı etkinleştirir. Bu seçenek, yalnızca Auto On Time (Otomatik Açılma Saati) Everyday (Her Gün), Weekdays (Hafta İçi) veya Selected Days (Belirli Günler) olarak ayarlandığında yapılandırılabilir. Varsayılan: Disabled (Devre Dışı).
USB Wake Support	USB aygıtlarının bilgisayarını Bekleme durumundan uyandırmayı etkinleştirir.
Advanced Battery Charge Configuration	Günün başlangıcından belirli bir çalışma periyoduna kadar Advanced Battery Charge Configuration'ı (Gelişmiş PİL Şarjı Yapılandırması) etkinleştirir.

Intel Yazılım Koruması Uzantıları

Primary Battery Charge Configuration	Önceden seçilen özel şarj başlangıcı ve bitişine sahip birincil pil şarj ayarlarını yapar. Varsayılan: Adaptive (Uyarlamalı).
--------------------------------------	--

POST Davranışı

Adapter Warnings	Adaptör uyarılarını etkinleştirir. Varsayılan: Enabled (Etkin).
Numlock Enable	Numlock'u etkinleştirir veya devre dışı bırakır. Varsayılan: Enable Numlock (Numlock'u Etkinleştir).
Fn Lock Options	Fn kilit modunu etkinleştirir veya devre dışı bırakır.
Fastboot	Önyükleme işleminin hızını ayarlamayı etkinleştirir. Varsayılan: Thorough (Kapsamlı).
Extend BIOS POST Time	Ek önyükleme öncesi gecikmesini yapılandırır.
Full Screen Logo (Tam Ekran Logosu)	Tam ekran logosunu etkinleştirir veya devre dışı bırakır.
Warnings and Errors	Sorun veya hatayla karşılaşıldığında bir eylem seçin.

Tablo 10. Sistem kurum seçenekleri—Sanallaştırma Desteği menüsü

Sanallaştırma Desteği

Virtualization	Sanal Makine Monitörünün (VMM) Intel Virtualization Technology (Sanallaştırma Teknolojisi) tarafından sunulan ek donanım yetkinliklerinden yararlanıp yararlanamayacağını belirtir.
VT for Direct I/O	Virtual Machine Monitor'un (VMM), Intel Virtualization Technology tarafından doğrudan G/Ç için sunulan ek donanım özelliklerini kullanıp kullanamayacağını belirtir.

Tablo 11. Sistem kurulum seçenekleri—Kablosuz menüsü

Kablosuz	
Wireless Switch	Hangi kablosuz aygıtların Kablosuz Anahtar tarafından kontrol edilebileceğini belirler.
Wireless Device Enable	Dahili kablosuz aygıtları etkinleştirir veya devre dışı bırakır.

Tablo 12. Sistem kurulum seçenekleri—Bakım menüsü

Bakım	
Service Tag	Sistemin Servis Etiketini görüntüler.
Asset Tag	Sistem Varlık Etiketini oluşturur.
BIOS Downgrade	Önceki revizyonlara ilişkin sistem belleğinin yanıp sönmelerini kontrol eder.
Data Wipe	Tüm dahili depolama aygıtlarından güvenli bir şekilde veri silmesini etkinleştirir.
BIOS Recovery	Kullanıcının, kullanıcı birincil sabit sürücüsü veya harici USB anahtarındaki kurtarma dosyasından bozulan belli BIOS koşullarından kurtarmasını etkinleştirir.

Tablo 13. Sistem kurulum seçenekleri—Sistem Günlükleri menüsü

Sistem Günlükleri	
BIOS Events	BIOS olaylarını görüntüler.
Thermal Events	Termal olayları görüntüler.
Power Events	Güç olaylarını görüntüler.

Tablo 14. Sistem kurulum seçenekleri—SupportAssist Sistem Çözünürlüğü menüsü

Yardımcı Destek Sistem Çözünürlüğü	
Auto OS Recovery Threshold	SupportAssist System Çözümleme Konsolu ve Dell'in İŞLETİM Sistemi Kurtarma aracı için otomatik önyükleme akışını kontrol eder.
SupportAssist OS Recovery	Belirli sistem hataları durumunda SupportAssist OS Recovery (SupportAssist İşletim Sistemi Kurtarma)

Yardımcı Destek Sistem Çözünürlüğü

aracı için önyükleme akışını etkinleştirir veya devre dışı bırakır.

Sistem ve kurulum parolası

Tablo 15. Sistem ve kurulum parolası

Parola türü	Açıklama
System Password (Sistem Parolası)	Sisteminize oturum açmak için girmeniz gereken paroladır.
Setup password (Kurulum parolası)	Bilgisayarınızın BIOS ayarlarına erişmek ve burada değişiklikler yapmak için girmeniz gereken paroladır.

Bilgisayarınızı güvenceye almak için bir sistem parolası ve bir kurulum parolası oluşturabilirsiniz.



DİKKAT: Parola özellikleri, bilgisayarınızdaki veriler için temel bir güvenlik seviyesi sağlar.



DİKKAT: Kilitli değilse veya sahihsiz bırakılmışsa, bilgisayarınızdaki verilere herkes erişebilir.



NOT: Sistem ve kurulum parolası özelliği devre dışı bırakılır.

Bir sistem kurulum parolası belirleme

Yeni bir **System or Admin Password** (Sistem veya Yönetici Parolası) seçeneğini yalnızca durum **Not Set** (Ayarlı Değil) olduğunda atayabilirsiniz.

Sistem kurulumuna girmek için, gücü açtıktan veya yeniden başlattıktan hemen sonra F2 tuşuna basın.

- 1 **System BIOS** (Sistem BIOS'u) veya **System Setup** (Sistem Kurulumu) ekranında, **Security** (Güvenlik) öğesini seçin ve Enter'a basın.
Security (Güvenlik) ekranı görüntülenir.

- 2 System/Admin Password** (Sistem/Yönetici Parolası) ögesini seçin ve **Enter the new password** (Yeni parolayı girin) alanında bir parola oluşturun.

Sistem parolasını atamak için şu yönergeleri kullanın:

- Bir parola en çok 32 karaktere sahip olabilir.
- Parola 0 ila 9 arasındaki sayıları içerebilir.
- Yalnızca küçük harfler geçerlidir, büyük harflere izin verilmez.
- Yalnızca şu özel karakterlere izin verilir: boşluk, ("), (+), (.), (-), (.), (/), (:), ([, (\), (]), (').

- 3 Confirm new password** (Yeni parolayı onaylayın) alanında önceden girdiğiniz sistem parolasını yazın ve **OK** (Tamam) ögesine tıklayın.

- 4** Esc tuşuna bastığınızda, bir mesaj görüntülenerek değişiklikleri kaydetmenizi sağlar.

- 5** Değişiklikleri kaydetmek için Y tuşuna basın.

Bilgisayar yeniden başlatılır.

Mevcut sistem kurulum parolasını silme veya değiştirme

Mevcut Sistem ve/veya Kurulum parolasını silmeyi ya da değiştirmeyi denemeden önce, **Parola Durumu**'nun Kilitli (Sistem Kurulumunda) olduğundan emin olun. **Parola Durumu** Kilitli ise mevcut Sistem veya Kurulum parolasını silemezsiniz veya değiştiremezsiniz.

Sistem Kurulumuna girmek için, gücü açtıktan veya yeniden başlattıktan hemen sonra F2 tuşuna basın.

- 1 System BIOS** veya **System Setup (Sistem Kurulumu)** ekranında, **System Security (Sistem Güvenliği)** ögesini seçip Enter tuşuna basın.

System Security (Sistem Güvenliği) ekranı görüntülenir.

- 2 System Security (Sistem Güvenliği)** ekranında, **Password Status (Parola Durumu) Unlocked (Kilit Açık)** olduğunu doğrulayın.

- 3 System Password (Sistem Parolası)** ögesini seçin, mevcut sistem parolasını değiştirin veya silin ve Enter veya Tab tuşuna basın.

- 4 System Password (Sistem Parolası)** ögesini seçin, mevcut sistem parolasını değiştirin veya silin ve Enter veya Tab tuşuna basın.



NOT: Sistem ve/veya Kurulum şifresini değiştirdiğiniz zaman istendiğinde yeni şifreyi tekrar girin. Sistem ve/veya Kurulum şifresini sildiğiniz zaman istendiğinde silme işlemi onaylayın.

- 5** Esc tuşuna bastığınızda, bir mesaj görüntülenerek değişiklikleri kaydetmenizi sağlar.

- 6 Deęişiklikleri kaydetmek ve System Setup'tan çıkmak için Y tuşuna basın.
Bilgisayar yeniden başlatılır.

CMOS ayarlarını silme

- 1 [Alt kapaęı](#) çıkarın.
- 2 [Pili](#) çıkarın.
- 3 [Düğme pili](#) çıkarın.
- 4 Bir dakika bekleyin.
- 5 [Düğme pili](#) yerine takın.
- 6 [Pili](#) yerine takın.
- 7 [Alt kapaęı](#) yerine takın.

BIOS (Sistem Kurulumu) ve Sistem parolalarını temizleme


Unutulan parolaları temizlemek için Dell teknik desteęe başvurun. Daha fazla bilgi için, bkz. www.dell.com/contactdell.

Sorun Giderme

BIOS'u Sıfırlama

Güncelleştirme mevcut olduğunda veya sistem kartını değiştirirken BIOS'u flash yazma ile yüklemeniz (güncelleştirmeniz) gerekebilir.

BIOS'u sıfırlamak için aşağıdaki adımları takip edin:

- 1 Bilgisayarınızı açın.
- 2 www.dell.com/support adresine gidin.
- 3 **Product support (Ürün desteği)** seçeneğine tıklayın, bilgisayarınızın Servis Etiketini girin ve ardından **Submit (Gönder)** düğmesine tıklayın.
 **NOT: Servis Etiketiniz yoksa, otomatik algılama özelliği veya manuel olarak bilgisayar modelinize gözetme seçeneğini kullanın.**
- 4 **Drivers & downloads (Sürücüler ve indirmeler)** → **Find it myself (Kendin bul)** seçeneğine tıklayın.
- 5 Bilgisayarınızda yüklü olan işletim sistemini seçin.
- 6 Sayfayı aşağı doğru kaydırın ve **BIOS'u** genişletin.
- 7 En son BIOS sürümünü bilgisayarınıza indirmek için **Download (İndir)** düğmesine tıklayın.
- 8 İndirme işlemi tamamlandıktan sonra, BIOS güncelleştirme dosyasını kaydettiğiniz klasöre gidin.
- 9 BIOS güncelleştirme dosya simgesini çift tıklayın ve ekrandaki talimatları izleyin.

BIOS'u Sıfırlama (USB anahtarı)

- 1 En son BIOS kurulum programı dosyasını indirmek için "[BIOS'u Sıfırlama](#)" bölümündeki 1. adımdan 7. adıma kadar olan prosedürü izleyin.
- 2 Bir önyüklenbilir USB sürücüsü oluşturun. Daha fazla bilgi için www.dell.com/support adresindeki [SLN143196](#) kodlu bilgi tabanı makalesine bakın.
- 3 BIOS kurulum programı dosyasını önyüklenbilir USB sürücüsüne kopyalayın.
- 4 Önyüklenbilir USB sürücüsünü BIOS güncellemesi gerektiren bilgisayara bağlayın.
- 5 Bilgisayarı yeniden başlatın ve Dell logosu ekranda görüntülendiğinde **F12**'ye basın.

- 6 **Tek Seferlik Önyükleme Menü**'nden USB sürücüsünü önyükleyin.
- 7 BIOS kurulum programı dosya adını yazın ve **Enter**'a basın.
- 8 **BIOS Güncelleme Programı** görünür. BIOS güncellemesini tamamlamak için ekrandaki yönergeleri izleyin.

Gelişmiş Yükleme Öncesi Sistem Değerlendirmesi (ePSA) tanılamaları

ePSA tanılamaları (sistem tanılamaları olarak da bilinir) donanımınızın tam bir kontrolünü gerçekleştirir. ePSA, BIOS ile tümleşiktir ve BIOS tarafından dahili olarak başlatılır. Tümleşik sistem tanılamaları, belirli aygıtlar veya aygıt grupları için aşağıdakileri yapmanıza olanak tanıyan bir dizi seçenek sunar:

- Sınamaları otomatik olarak veya etkileşimli moda çalıştırma
- Sınamaları tekrarlama
- Sınama sonuçlarını görüntüleme veya kaydetme
- Başarısız aygıt(lar) hakkında ekstra bilgi sağlamak için ek sınama seçeneklerini ortaya koymak üzere kapsamlı sınamalar çalıştırma
- Sınamaların başarılı bir şekilde tamamlandığını bildiren durum mesajlarını görüntüleme
- Sınama sırasında karşılaşılan sorunlar hakkında size bilgi veren hata mesajlarını görüntüleme



NOT: Belirli aygıtlar için bazı testler kullanıcı etkileşimi gerektirir. Tanılama testleri gerçekleştirilirken daima bilgisayar terminalinde bulunduğunuzdan emin olun.

Daha fazla bilgi için bkz. [Dell EPSA Tanılama 3.0](#).

EPSA Tanılamalarını çalıştırma

Aşağıda önerilen yöntemlerden biriyle tanılama önyüklemesini çağırın:

- 1 Bilgisayarı açın.
- 2 Bilgisayar ön yükleme yaparken Dell logosu görüntülendiğinde F12 tuşuna basın.

- 3 Önyükleme menüsü ekranında, **Tanılamalar** seçeneğini belirlemek için Yukarı/Aşağı ok tuşlarını kullanın ve ardından **Enter** tuşuna basın.



NOT: Bilgisayarda algılanan tüm aygıtları listeleyen Enhanced Pre-boot System Assessment (Gelişmiş Önyükleme Öncesi Sistem Değerlendirmesi) penceresi görüntülenir. Tanılama, algılanan tüm aygıtlarda testleri çalıştırmaya başlar.

- 4 Sayfa listesine gitmek için sağ alt köşedeki oka basın.
Algılanan öğeler listelenir ve test edilir.
- 5 Belirli bir aygıtta tanılama testi gerçekleştirmek isterseniz, tanılama testini durdurmak için Esc tuşuna ve **Yes'e (Evet)** basın.
- 6 Sol bölmeden aygıtı seçin ve **Run Tests** öğesine tıklayın.
- 7 Bir sorun halinde hata kodları görüntülenir.
Hata kodunu not edip Dell'e başvurun.
veya
- 8 Bilgisayarı kapatın.
- 9 Güç düğmesine basarken Fn tuşuna basılı tutun ve ikisini birden bırakın.
- 10 Yukarıdaki 3–7 numaralı adımları tekrar edin.

Sistem tanılama ışıkları

Güç ve pil şarj durum ışığı

Güç ve pil-şarj durumunu gösterir.

Sabit beyaz - Güç adaptörü bağlıdır ve pil yüzde 5'ten daha fazla doludur.

Sabit sarı - Bilgisayar pille çalışır ve pil yüzde 5'ten daha az doludur.

Kapalı

- Güç adaptörü bağlı ve pil tamamen şarj olmuş.
- Bilgisayar pil ile çalışıyor ve pil %5 'den daha fazla doludur.
- Bilgisayar uyku modunda, hazırda bekliyor veya kapalı.

Güç ve pil durum ışığı arızaları gösteren sesli uyarı kodları ile birlikte sarı renkte yanıp söner.

Örneğin, belli bir aradan sonra güç ve pil durum ışığı sarı renkte iki kez belli bir aradan sonra yanıp söner, ve ardından belli bir aradan sonra beyaz renkte üç kez yanıp söner. Bu 2,3 modeli, bilgisayar belleğin veya RAM'ın tespit edilmediğini gösterecek şekilde kapanana kadar devam eder.

Aşağıdaki tablo, farklı güç ve pil durum ışığı modellerini ve ilgili sorunları göstermektedir.

Tablo 16. Tanılamalar

Işık modeli	Problem tanımı
2,1	CPU arızası
2,2	Sistem kartı: BIOS ve ROM hatası
2,3	Bellek veya RAM algılanmadı
2,4	Bellek veya RAM hatası
2,5	Geçersiz bellek takılı
2,6	Sistem kartı veya yonga seti hatası
2,7	LCD arızası
3,1	CMOS pil arızası
3,2	PCI ya da ekran kartı/yonga arızası
3,3	Kurtarma görüntüsü bulunamadı
3,4	Kurtarma görüntüsü bulundu ancak geçersiz

Kamera durum ışığı: Kameranın kullanımda olup olmadığını gösterir.

- Sabit beyaz - Kamera kullanılıyor.
- Kapalı - Kamera kullanımda değil.

Caps Lock durum ışığı: Caps Lock seçeneğinin etkin veya devre dışı olup olmadığını gösterir.

- Sabit beyaz - Caps Lock etkin.
- Kapalı - Caps Lock devre dışı.

Artık gücü boşaltma

Artık güç, bilgisayar kapatıldıktan ve pil çıkarıldıktan sonra bile bilgisayarda kalan artık statik elektriktir. Aşağıdaki yordam, artık gücün boşaltılmasına ilişkin talimatları içermektedir:

- 1** Bilgisayarınızı kapatın.
- 2** [Alt kapağı](#) çıkarın.

- 3 ["Pili çıkarma"](#) bölümündeki 1. adımı uygulayın.
- 4 Artık gücü boşaltmak için açma/kapama düğmesini 15 saniye boyunca basılı tutun.
- 5 ["Pili değiştirme"](#) bölümündeki 4. adımı uygulayın.
- 6 [Alt kapağı](#) yerine takın.
- 7 Bilgisayarınızı açın.

Wi-Fi güç döngüsü

Bilgisayarınız Wi-Fi bağlantı sorunundan dolayı internete erişemiyorsa Wi-Fi güç döngüsü prosedürü uygulanabilir. Aşağıdaki prosedür, Wi-Fi güç döngüsünün nasıl gerçekleştirileceği hakkında talimatlar içerir:



NOT: Bazı ISP'ler (Internet Servis Sağlayıcıları) modem ve yönlendiriciyi birlikte sağlamaktadır.

- 1 Bilgisayarınızı kapatın.
- 2 Modemi kapatın.
- 3 Kablosuz yönlendiricisini kapatın.
- 4 30 saniye bekleyin.
- 5 Kablosuz yönlendiricisini açın.
- 6 Modemi açın.
- 7 Bilgisayarınızı açın.

Yardıma alma ve Dell'e başvurma

Kendi kendine yardım kaynakları

Bu çevrimiçi kendi kendine yardım kaynaklarını kullanarak Dell ürünleri ve hizmetleri hakkında bilgi ve yardım alabilirsiniz:

Tablo 17. Kendi kendine yardım kaynakları

Kendi kendine yardım kaynakları	Kaynak konumu
Dell ürün ve hizmetleri ile ilgili bilgiler	www.dell.com
My Dell (Ben ve Dell Bilgisayarım)	
İpuçları	
Desteğe Başvurun	Windows arama alanında, Contact Support yazın ve Gir ögesine basın.
İşletim sistemi için çevrimiçi yardım	www.dell.com/support/windows www.dell.com/support/linux
Sorun giderme bilgileri, kullanım kılavuzları, kurulum talimatları, ürün özellikleri, teknik yardım blog'ları, sürücüler, yazılım güncelleştirmeleri, vb.	www.dell.com/support
Çeşitli bilgisayar sorunları için Dell bilgi bankası makaleleri.	<ol style="list-style-type: none">1 www.dell.com/support adresine gidin.2 Search (Arama) kutusuna konuyu veya anahtar kelimeleri yazın.3 İlgili makaleleri almak için Search (Ara) seçeneğine tıklayın.

Kendi kendine yardım kaynakları	Kaynak konumu
<p>Ürününüz hakkında aşağıdaki bilgileri öğrenin:</p> <ul style="list-style-type: none">• Ürün teknik özellikleri• İşletim sistemi• Ürününüzü kurma ve kullanma• Veri yedekleme• Sorun giderme ve tanılama• Fabrika ve sistem geri yükleme• BIOS bilgileri	<p>www.dell.com/support/manuals adresindeki Me and My Dell'i (Ben ve Dell Bilgisayarım) bölümüne bakın. Ürününüzle ilgili <i>Me and My Dell</i>'i (Ben ve Dell Bilgisayarım) bulmak için aşağıdakilerden birini kullanarak ürününüzü tanımlayın:</p> <ul style="list-style-type: none">• Detect Product (Ürünü Algıla) seçeneğini belirleyin.• View Products (Ürünleri Görüntüle) altındaki açılır menüden ürününüzü bulun.• Service Tag number (Servis Etiketi numarası) veya Product ID'yi (Ürün Kimliği) arama çubuğuna girin.

Dell'e Başvurma

Satış, teknik destek veya müşteri hizmetleri ile ilgili konularda Dell ile irtibat kurmak için www.dell.com/contactdell adresini ziyaret edin.



NOT: Bu hizmetlerin kullanılabilirliği ülkeye ve ürüne göre değişir ve bölgenizde bazı hizmetler verilemiyor olabilir.



NOT: Etkin bir İnternet bağlantınız yoksa, iletişim bilgilerini satın alım faturanızda, irsaliyede, fişte veya Dell ürün kataloğunda bulabilirsiniz.