


XPS 13


دليل الخدمة




طراز الكمبيوتر: **XPS 9360**
النموذج الرقمي: **P54G**
النوع الرقمي: **P54G002**

الملاحظات والتبهيهاات والتحذيرات

ملاحظة: تشير كلمة "ملاحظة" إلى معلومات هامة تساعدك على تحقيق أقصى استفادة من المنتج الخاص بك. 

تنبيه: تشير كلمة "تنبيه" إما إلى احتمال حدوث تلف بالأجهزة أو فقدان للبيانات، كما تعلمك بكيفية تجنب المشكلة. 

تحذير: تشير كلمة "تحذير" إلى احتمال حدوث ضرر بالممتلكات أو التعرض لإصابة جسدية أو الوفاة. 

حقوق النشر © 2017-2019 لشركة Dell Inc. أو الشركات التابعة لها. جميع الحقوق محفوظة. علامة Dell و EMC والعلامات التجارية الأخرى هي علامات تجارية لشركة أو الشركات التابعة لها. والعلامات التجارية الأخرى قد تكون علامات تجارية لملاكها.

05 - 2019

مراجعة A02

جدول المحتويات

10 قبل العمل داخل جهاز الكمبيوتر الخاص بك

10 قبل البدء.....

10..... تعليمات السلامة.....

11..... الأدوات الموصى باستخدامها.....

11..... قائمة المسامير اللولبية.....

13 بعد العمل داخل جهاز الكمبيوتر الخاص بك

14..... إزالة غطاء القاعدة.....

14..... الإجراءات.....

17 إعادة وضع غطاء القاعدة.....

17..... الإجراءات.....

18 إخراج البطارية.....

18..... المتطلبات الأساسية.....

18 الإجراءات.....

21 إعادة وضع البطارية.....

21..... الإجراءات.....

21..... المتطلبات التالية.....

22 إزالة محرك الحالة الثابتة.....

22 المتطلبات الأساسية.....

22..... الإجراءات.....

24.....إعادة وضع محرك الحالة الثابتة

24.....الإجراء

25.....المتطلبات التالية

26.....إزالة البطاقة اللاسلكية

26.....المتطلبات الأساسية

26.....الإجراء

28.....إعادة تركيب البطاقة اللاسلكية

28.....الإجراء

29.....المتطلبات التالية

30.....إزالة مكبرات الصوت

30.....المتطلبات الأساسية

30.....الإجراء

32.....إعادة وضع مكبرات الصوت

32.....الإجراء

32.....المتطلبات التالية

33.....إزالة البطارية الخلية المصغرة

33.....المتطلبات الأساسية

33.....الإجراء

35.....إعادة تركيب البطارية الخلية المصغرة

35.....الإجراء

35.....المتطلبات التالية

36.....إزالة المشتت الحراري

36.....المتطلبات الأساسية

36.....الإجراء

- 38**إعادة وضع المشنت الحراري
38.....الإجراء
38.....المتطلبات التالية
- 39**إزالة كابل مصباح حالة البطارية مع الميكروفونات
39المتطلبات الأساسية
39.....الإجراء
- 41**إعادة وضع كابل مصباح حالة البطارية مع الميكروفونات
41.....الإجراء
41.....المتطلبات التالية
- 42**إزالة لوحة اللمس
42المتطلبات الأساسية
42.....الإجراء
- 45**إعادة وضع لوحة اللمس
45.....الإجراء
45.....المتطلبات التالية
- 46**إزالة كبل لوحة الإدخال/الإخراج
46المتطلبات الأساسية
46.....الإجراء
- 48**إعادة وضع كبل لوحة الإدخال/الإخراج
48.....الإجراء
48.....المتطلبات التالية
- 49**إزالة لوحة I/O (الإدخال/الإخراج)
49المتطلبات الأساسية
49.....الإجراء

52.....إعادة وضع لوحة الإدخال/الإخراج

52.....الإجراء

52.....المتطلبات التالية

53.....إزالة مجموعة الشاشة

53.....المتطلبات الأساسية

53.....الإجراء

59.....إعادة وضع مجموعة الشاشة

59.....الإجراء

59.....المتطلبات التالية

60.....إزالة غطاء مفصلة الشاشة

60.....المتطلبات الأساسية

60.....الإجراء

62.....استبدال غطاء مفصلة الشاشة

62.....الإجراء

62.....المتطلبات التالية

63.....إزالة الهوائي

63.....المتطلبات الأساسية

63.....الإجراء

65.....إعادة وضع الهوائي

65.....الإجراء

65.....المتطلبات التالية

66.....إزالة لوحة النظام

66.....المتطلبات الأساسية

66.....الإجراء

71.....إعادة تركيب لوحة النظام

71.....الإجراء

71.....المتطلبات التالية

72.....إدخال رمز الخدمة في برنامج إعداد BIOS

73.....إزالة منفذ مهائى التيار

73.....المتطلبات الأساسية

73.....الإجراء

75.....إعادة وضع منفذ مهائى التيار

75.....الإجراء

75.....المتطلبات التالية

76.....إزالة المروحة

76.....المتطلبات الأساسية

76.....الإجراء

79.....إعادة وضع المروحة

79.....الإجراء

79.....المتطلبات التالية

80.....إزالة لوحة المفاتيح

80.....المتطلبات الأساسية

81.....الإجراء

84.....إعادة وضع لوحة المفاتيح

84.....الإجراء

84.....المتطلبات التالية

85.....إزالة مجموعة مسند راحة اليد

85.....المتطلبات الأساسية

86.....الإجراء

87 إعادة تركيب مجموعة مسند راحة اليد.....

87الإجراء.

87المتطلبات التالية.

89 تنزيل برامج التشغيل.....

89تنزيل برنامج تشغيل الصوت.

89تنزيل برنامج تشغيل الرسومات.

90تنزيل برنامج تشغيل USB 3.0.

90تنزيل برنامج تشغيل Wi-Fi.

91تنزيل برنامج التشغيل لقارئ بطاقة الوسائط.

92تنزيل برنامج تشغيل مجموعة الشرائح.

93تنزيل برنامج تشغيل الشبكة.

94 إعداد النظام.....

94تسلسل التمهيد.

94مفاتيح التنقل.

95إعداد النظام.

95الدخول إلى برنامج إعداد BIOS.

96خيارات إعداد النظام.

103كلمة مرور النظام والضبط.

103تعيين كلمة مرور لإعداد النظام.

104حذف أو تغيير كلمة مرور إعداد نظام حالية.

104مسح إعدادات CMOS.

105مسح كلمتي مرور نظام الإدخال والإخراج الأساسي (BIOS) (إعداد النظام) والنظام.

106 استكشاف الأخطاء وإصلاحها.....

106تحديث نظام الإدخال والإخراج الأساسي (BIOS).

106تحديث BIOS (مفتاح USB).


107تشخيصات التقييم المحسن للنظام قبل التمهيد (ePSA).

107	تشغيل تشخيصات ePSA (تقييم النظام المحسن لما قبل التمهيد).....
108	أضواء النظام التشخيصية.....
109	التخلص من الطاقة الزائدة.....
109	دورة تشغيل WiFi.....


111الحصول على المساعدة والاتصال بشركة Dell

111	موارد المساعدة الذاتية.....
112	الاتصال بشركة Dell.....

قبل العمل داخل جهاز الكمبيوتر الخاص بك

ملاحظة: قد تختلف الصور الموجودة في هذا المستند عن جهاز الكمبيوتر الخاص بك وذلك حسب التكوين الذي طلبته. 


قبل البدء

- 1 احفظ جميع الملفات المفتوحة وأغلقها وقم بإنهاء جميع التطبيقات المفتوحة.
- 2 قم بإيقاف تشغيل جهاز الكمبيوتر الخاص بك. قم بالنقر على ابدأ ← التيار ← إيقاف التشغيل.
- 3 ملاحظة:  إذا كنت تستخدم نظام تشغيل آخر، فانظر مستندات نظام التشغيل لديك لمعرفة تعليمات إيقاف التشغيل.
- 3 افصل جهاز الكمبيوتر الخاص بك وكافة الأجهزة المتصلة به من مأخذ التيار الكهربائي الخاصة بهم.
- 4 افصل كل أجهزة الشبكة والملحقات الطرفية المتصلة، مثل لوحة المفاتيح والماوس والشاشة من جهاز الكمبيوتر الخاص بك.
- 5 قم بإزالة أي بطاقة وسائط وأي أقراص ضوئية من جهاز الكمبيوتر الخاص بك، إن وجدت.


تعليمات السلامة

استعن بتوجيهات السلامة التالية لمساعدتك على حماية جهاز الكمبيوتر الخاص بك من أي تلف محتمل، وللمساعدة كذلك على ضمان سلامتك الشخصية.

تحذير: قبل أن تبدأ العمل بداخل الكمبيوتر، يرجى قراءة معلومات الأمان الواردة مع جهاز الكمبيوتر. لمزيد من أفضل ممارسات السلامة، انظر الصفحة الرئيسية الخاصة بالتوافق التنظيمي على www.dell.com/regulatory_compliance. 

تحذير: قم بفصل جميع مصادر الطاقة قبل فتح غطاء الكمبيوتر أو اللوحات. بعد الانتهاء من العمل داخل جهاز الكمبيوتر، قم بإعادة وضع جميع الأغشية واللوحات والمسامير اللولبية قبل التوصيل بمأخذ تيار كهربائي. 

تنبيه: لتجنب إتلاف جهاز الكمبيوتر، تأكد من أن سطح العمل مستويًا ونظيفًا. 

تنبيه: لتجنب إتلاف المكونات والبطاقات، تعامل معها من الحواف وتجنب لمس السنون ونقاط التلامس. 

تنبية: ينبغي لك فقط إجراء استكشاف الأخطاء وحلها والإصلاحات كما هو مصرح به أو موجه من قبل فريق المساعدة الفنية التابع لشركة Dell. فالتلف الناتج عن إجراء الصيانة بمعرفة شخص غير مصرح له من شركة Dell لا يغطيه الضمان. انظر تعليمات السلامة الواردة مع المنتج أو على www.dell.com/regulatory_compliance.

تنبية: قبل لمس أي شيء بداخل الكمبيوتر، قم بتأريض نفسك عن طريق لمس سطح معدني غير مطلي، مثل السطح المعدني الموجود في الجزء الخلفي من الكمبيوتر. أثناء العمل، قم بلمس سطح معدني غير مطلي من وقت لآخر لتبديد الكهرباء الإستاتيكية، والتي قد تضر بالمكونات الداخلية.

تنبية: عندما تقوم بفصل أحد الكابلات، قم بسحبها من الموصل أو لسان الجذب، وليس من الكابل نفسه. تحتوي بعض الكابلات على موصلات مزودة بالسننة قفل أو مسامير لولبية إبهامية يلزم فكها قبل فصل الكابل. وعند فصل الكابلات، حافظ على محاذاتها بالتساوي لتجنب ثني أي من سنن الموصلات. وعند توصيل الكابلات، تأكد من أن المنافذ والموصلات قد تم توجيهها ومحاذاتها بشكل صحيح.

تنبية: اضغط على أي بطاقات مُركبة وأخرجها من قارئ بطاقات الوسائط.




الأدوات الموصى باستخدامها

قد تحتاج الإجراءات الواردة في هذا المستند إلى وجود الأدوات التالية:

- مفك Phillips
- مفك #5 Torx (T5)
- مخطاط بلاستيكي


قائمة المسامير اللولبية

يعرض الجدول التالي قائمة المسامير اللولبية التي يتم استخدامها لتثبيت المكونات المختلفة.
جدول 1. قائمة المسامير اللولبية

المكون	مثبت بـ	نوع المسمار اللولبي	الكمية	صورة مسمار لولبي
الهوائي	غطاء الشاشة الخلفي	M2x4	4	
مفصلات الشاشة	غطاء الشاشة الخلفي	M2.5x6	4	
حامل قارئ بصمة الإصبع (اختياري)	مجموعة مسند راحة اليد	M1.6x1.5	1	

المكون	مثبت بـ	نوع المسمار اللولبي	الكمية	صورة مسمار لولبي
لوحة المفاتيح	مجموعة مسند راحة اليد	M1.6x1.5	30	
لوحة اللمس	مجموعة مسند راحة اليد	M2x2	4	
مكبرات الصوت	مجموعة مسند راحة اليد	M2x2	4	
منفذ مهايئ التيار	مجموعة مسند راحة اليد	M2x3	1	
لوحة النظام	مجموعة مسند راحة اليد	M1.6x3	7	
لوحة الإدخال / الإخراج	مجموعة مسند راحة اليد	M1.6x3	2	
المشنت الحراري	لوحة النظام	M2x3	4	
دعامات المفصلة	مجموعة مسند راحة اليد	M2.5x4	4	
محرك الأقراص الثابتة (SSD)	حامل محرك الأقراص الثابتة (SSD)	M2x2	1	
البطاقة اللاسلكية	لوحة النظام	M2x3	1	
حامل كابل الشاشة	لوحة النظام	M2x3	2	
البطارية	مجموعة مسند راحة اليد	M2x2	3	
البطارية	مجموعة مسند راحة اليد	M1.6x4	1	
غطاء القاعدة	مجموعة مسند راحة اليد	Torx و M2x3	8	
غطاء القاعدة	مجموعة مسند راحة اليد	M1.6x6	1	

بعد العمل داخل جهاز الكمبيوتر الخاص بك

تنبيه: قد يؤدي ترك المسامير اللولبية المتناثرة أو المفكوكة داخل جهاز الكمبيوتر إلى إلحاق الضرر بجهاز الكمبيوتر الخاص بك بشدة. 

- 1 قم بإعادة تركيب جميع المسامير اللولبية وتأكد من عدم وجود مسامير لولبية مفكوكة بداخل جهاز الكمبيوتر الخاص بك.
- 2 قم بتوصيل أي أجهزة خارجية أو أجهزة طرفية أو كابلات قمت بإزالتها قبل العمل داخل جهاز الكمبيوتر الخاص بك.
- 3 قم بإعادة وضع أي بطاقات وسائط أو أقراص أو أي أجزاء أخرى قمت بإزالتها قبل العمل داخل جهاز الكمبيوتر الخاص بك.
- 4 قم بتوصيل جهاز الكمبيوتر الخاص بك وجميع الأجهزة المتصلة بالمنافذ الكهربائية الخاصة بها.
- 5 قم بتشغيل جهاز الكمبيوتر الخاص بك.

إزالة غطاء القاعدة

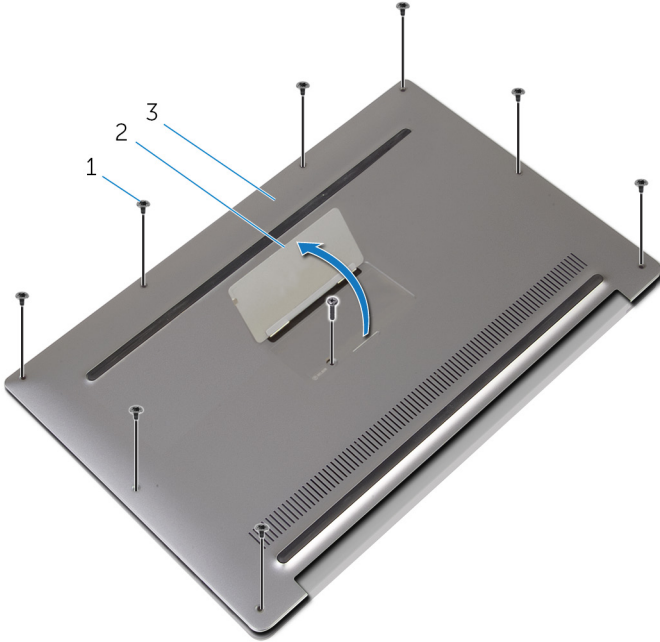
تحذير: قبل أن تبدأ العمل بداخل جهاز الكمبيوتر، اقرأ معلومات الأمان الواردة مع جهاز الكمبيوتر واتبع الخطوات الواردة في **قبل العمل داخل جهاز الكمبيوتر الخاص بك**. بعد الانتهاء من العمل بداخل جهاز الكمبيوتر، اتبع التعليمات الواردة في **بعد العمل داخل جهاز الكمبيوتر الخاص بك**. لمزيد من أفضل ممارسات السلامة، انظر الصفحة الرئيسية الخاصة بالتوافق التنظيمي على www.dell.com/regulatory_compliance.



الإجراء

- 1 باستخدام أطراف أصابعك، افتح شارة النظام.
- 2 قم بإزالة المسمار اللولبي (M1.6x6) المثبت لغطاء القاعدة في مجموعة مسند راحة اليد.

3 قم بإزالة المسامير اللولبية الثمانية (M2x3، Torx) المثبتة لغطاء القاعدة في مجموعة مسند راحة اليد.



شكل 1. إزالة غطاء القاعدة

- | | |
|---|-----------------------|
| 1 | المسامير اللولبية (9) |
| 2 | شعار النظام |
| 3 | غطاء القاعدة |

4 بدءاً من الجانب الخلفي من الكمبيوتر، انقب غطاء القاعدة بمخاطط بلاستيكي.

5 ارفع غطاء القاعدة بعيدًا عن مجموعة مسند اليدين.




شكل 2. إزالة غطاء القاعدة

2 غطاء القاعدة

1 مجموعة مسند راحة اليد

3 مخطاط بلاستيكي

إعادة وضع غطاء القاعدة

 تحذير: قبل أن تبدأ العمل بداخل جهاز الكمبيوتر، اقرأ معلومات الأمان الواردة مع جهاز الكمبيوتر واتبع الخطوات الواردة في **قبل العمل داخل جهاز الكمبيوتر الخاص بك**. بعد الانتهاء من العمل بداخل جهاز الكمبيوتر، اتبع التعليمات الواردة في **بعد العمل داخل جهاز الكمبيوتر الخاص بك**. لمزيد من أفضل ممارسات السلامة، انظر الصفحة الرئيسية الخاصة بالتوافق التنظيمي على www.dell.com/regulatory_compliance.

الإجراء

- 1 قم بمحاذاة فتحات مسمار غطاء القاعدة مع الفتحات الموجودة في مجموعة مسند راحة اليد وقم بتثبيت غطاء القاعدة في مكانه.
- 2 باستخدام أطراف أصابعك، افتح شارة النظام.
- 3 قم بإعادة وضع المسمار اللولبي (M1.6x4) أسفل شعار النظام المثبت لغطاء القاعدة في مجموعة مسند راحة اليد.
- 4 أعد وضع المسامير اللولبية الثمانية (M2x3، و Torx) المثبتة لغطاء القاعدة في مجموعة مسند راحة اليد.

إخراج البطارية

تحذير: قبل أن تبدأ العمل بداخل جهاز الكمبيوتر، اقرأ معلومات الأمان الواردة مع جهاز الكمبيوتر واتبع الخطوات الواردة في **قبل العمل داخل جهاز الكمبيوتر الخاص بك**. بعد الانتهاء من العمل بداخل جهاز الكمبيوتر، اتبع التعليمات الواردة في **بعد العمل داخل جهاز الكمبيوتر الخاص بك**. لمزيد من أفضل ممارسات السلامة، انظر الصفحة الرئيسية الخاصة بالتوافق التنظيمي على www.dell.com/regulatory_compliance.



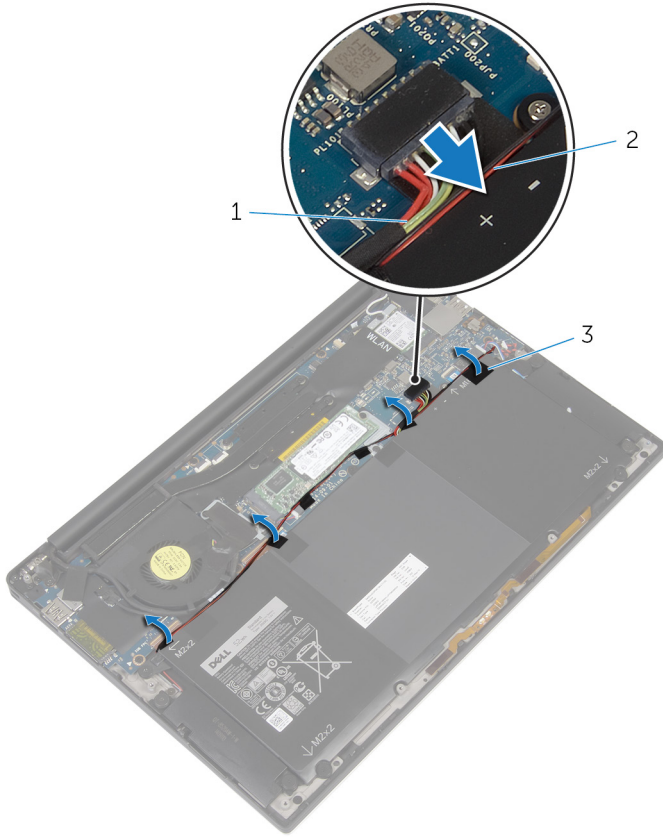
المتطلبات الأساسية

قم بإزالة [غطاء القاعدة](#).

الإجراء

1 افصل كابل البطارية من لوحة النظام.

2 قم بإزالة الشريط الذي يثبت كابل مكبر الصوت بالبطارية.



شكل 3. إخراج البطارية

2 كابل مكبر الصوت

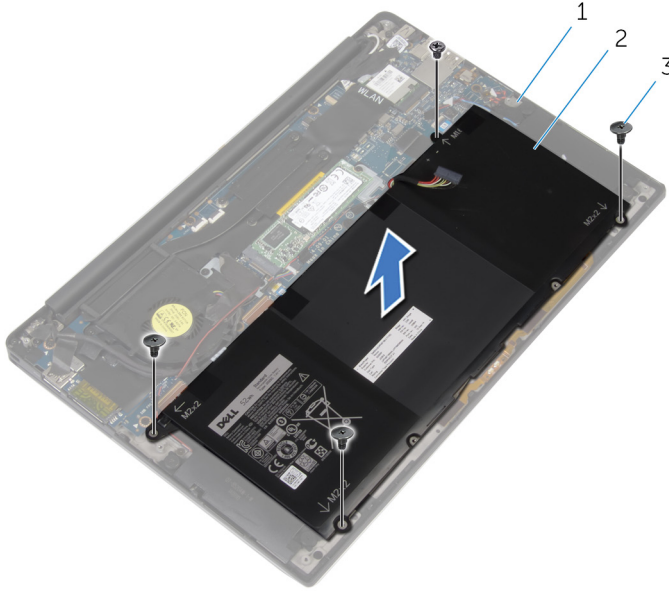
1 كابل البطارية

3 الشريط (6)

3 قم بإزالة المسامير اللولبية (M1.6x4) المثبتة للبطارية في مجموعة مسند راحة اليد.

4 قم بإزالة المسامير اللولبية الثلاثة (M2x2) المثبتة للبطارية في مجموعة مسند راحة اليد.

5 ارفع البطارية بعيداً عن مجموعة مسند راحة اليد.



شكل 4. إخراج البطارية

2 البطارية

1 مجموعة مسند راحة اليد

3 المسامير اللولبية (4)

6 اقلب الكمبيوتر وافتح الشاشة، واضغط على زر التيار لمدة خمس ثوانٍ تقريباً لتأريض الكمبيوتر.

إعادة وضع البطارية

تحذير: قبل أن تبدأ العمل بداخل جهاز الكمبيوتر، اقرأ معلومات الأمان الواردة مع جهاز الكمبيوتر واتبع الخطوات الواردة في **قبل العمل داخل جهاز الكمبيوتر الخاص بك**. بعد الانتهاء من العمل بداخل جهاز الكمبيوتر، اتبع التعليمات الواردة في **بعد العمل داخل جهاز الكمبيوتر الخاص بك**. لمزيد من أفضل ممارسات السلامة، انظر الصفحة الرئيسية الخاصة بالتوافق التنظيمي على www.dell.com/regulatory_compliance.



الإجراء

- 1 قم بمحاذاة فتحات المسامير اللولبية الموجودة في البطارية مع فتحات المسامير اللولبية الموجودة في مجموعة مسند راحة اليد.
- 2 أعد وضع المسامير اللولبية الثلاثة (M2x3) المثبتة للبطارية في مجموعة مسند راحة اليد.
- 3 أعد وضع المسامير اللولبية (M1.6x4) المثبتة للبطارية في مجموعة مسند راحة اليد.
- 4 قم بتوصيل كابل البطارية بلوحة النظام.

المتطلبات التالية

أعد وضع [غطاء القاعدة](#).

إزالة محرك الحالة الثابتة

تحذير: قبل أن تبدأ العمل بداخل جهاز الكمبيوتر، اقرأ معلومات الأمان الواردة مع جهاز الكمبيوتر واتبع الخطوات الواردة في **قبل العمل داخل جهاز الكمبيوتر الخاص بك**. بعد الانتهاء من العمل بداخل جهاز الكمبيوتر، اتبع التعليمات الواردة في **بعد العمل داخل جهاز الكمبيوتر الخاص بك**. لمزيد من أفضل ممارسات السلامة، انظر الصفحة الرئيسية الخاصة بالتوافق التنظيمي على www.dell.com/regulatory_compliance.



تنبيه: محركات أقراص الحالة الثابتة قابلة للكسر. ولذا توخ الحذر عند التعامل معها.



تنبيه: لتجنب فقد البيانات، لا تقم بإزالة محرك الأقراص الثابتة عندما يكون جهاز الكمبيوتر في حالة سكون أو في حالة تشغيل.



المتطلبات الأساسية

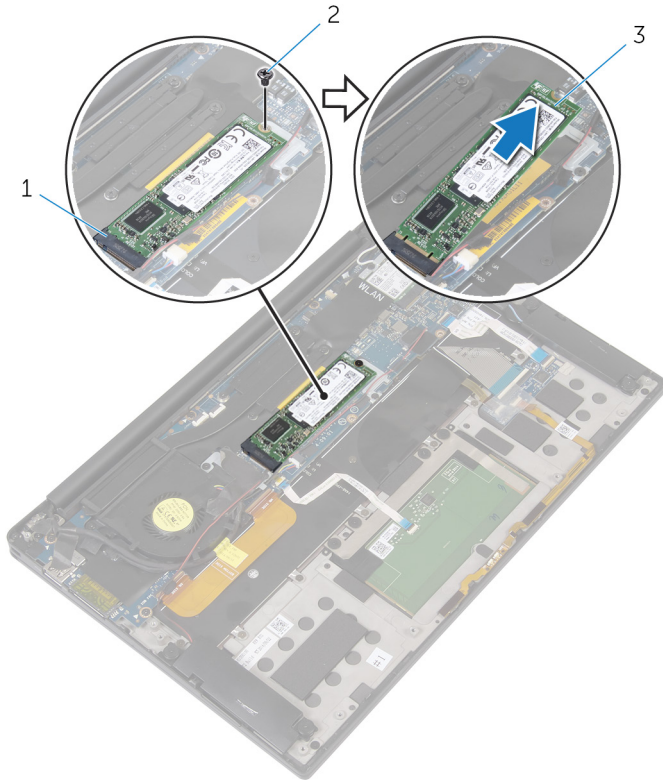
1 قم بإزالة [غطاء القاعدة](#).

2 قم بإزالة [البطارية](#).

الإجراء

1 قم بإزالة المسمار اللولبي (M2x2) المثبت لمحرك الأقراص المزود بذاكرة مصنوعة من مكونات صلبة في لوحة النظام.

2 قم بإزالة محرك أقراص الحالة الثابتة وإزاحته خارج فتحة محرك أقراص الحالة الثابتة.



شكل 5. إزالة محرك أقراص الحالة الثابتة

2 المسمار اللولبي

1 فتحة محرك أقراص الحالة الثابتة

3 محرك أقراص الحالة الثابتة

إعادة وضع محرك الحالة الثابتة

تحذير: قبل أن تبدأ العمل بداخل جهاز الكمبيوتر، اقرأ معلومات الأمان الواردة مع جهاز الكمبيوتر واتبع الخطوات الواردة في **قبل العمل داخل جهاز الكمبيوتر الخاص بك**. بعد الانتهاء من العمل بداخل جهاز الكمبيوتر، اتبع التعليمات الواردة في **بعد العمل داخل جهاز الكمبيوتر الخاص بك**. لمزيد من أفضل ممارسات السلامة، انظر الصفحة الرئيسية الخاصة بالتوافق التنظيمي على www.dell.com/regulatory_compliance.



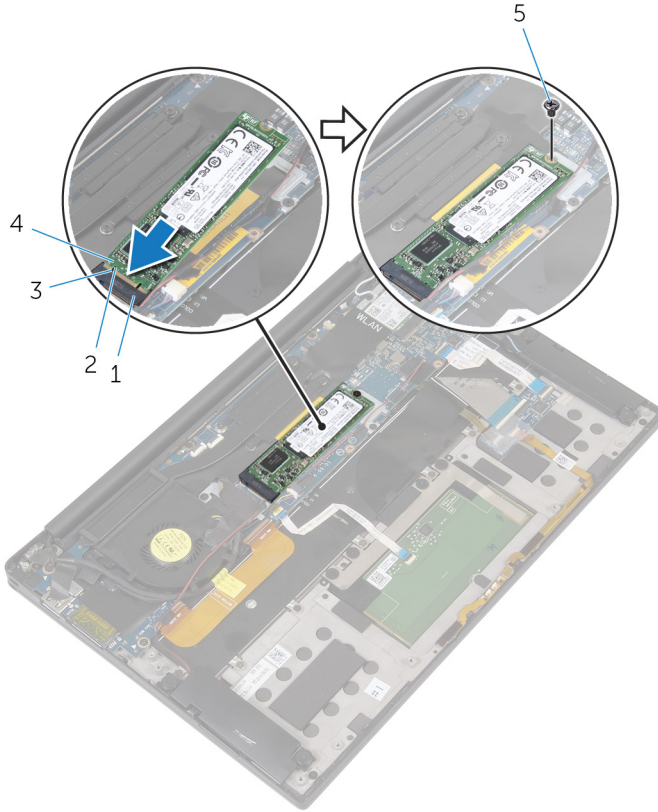
تنبيه: محركات أقراص الحالة الثابتة قابلة للكسر. ولذا توخ الحذر عند التعامل معها.



الإجراء

- 1 قم بمحاذاة الفتحات الموجودة على محرك الأقراص الثابتة مع الألسنة الموجودة في فتحة محرك الأقراص الثابتة.
- 2 قم بإزاحة محرك أقراص الحالة الثابتة بزاوية إلى فتحة محرك الأقراص الثابتة.

3 قم بالضغط على الطرف الآخر من محرك أقراص الحالة الثابتة لأسفل وقم بإعادة وضع المسمار اللولبي المثبت لمحرك أقراص الحالة الثابتة في لوحة النظام. (M2x2)



شكل 6. إعادة وضع محرك الحالة الثابتة

- | | | | |
|---|--------------------------------|---|---------------------------|
| 1 | فتحة محرك أقراص الحالة الثابتة | 2 | لسان |
| 3 | السن | 4 | محرك أقراص الحالة الثابتة |
| 5 | المسمار اللولبي | | |

المتطلبات التالية

- 1 أعد وضع البطارية.
- 2 أعد وضع غطاء القاعدة.

إزالة البطاقة اللاسلكية

تحذير: قبل أن تبدأ العمل بداخل جهاز الكمبيوتر، اقرأ معلومات الأمان الواردة مع جهاز الكمبيوتر واتبع الخطوات الواردة في **قبل العمل داخل جهاز الكمبيوتر الخاص بك**. بعد الانتهاء من العمل بداخل جهاز الكمبيوتر، اتبع التعليمات الواردة في **بعد العمل داخل جهاز الكمبيوتر الخاص بك**. لمزيد من أفضل ممارسات السلامة، انظر الصفحة الرئيسية الخاصة بالتوافق التنظيمي على www.dell.com/regulatory_compliance.



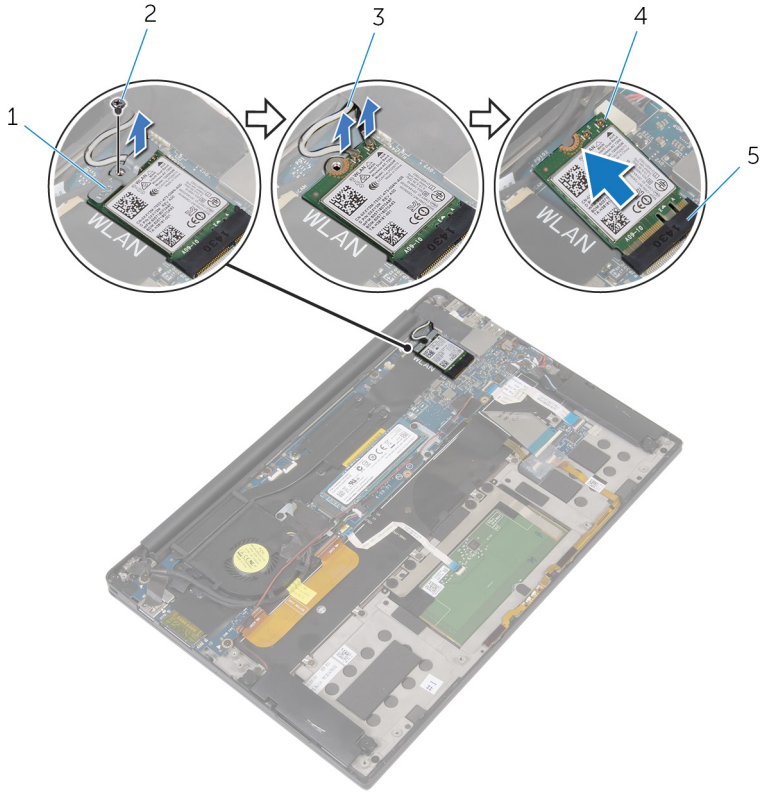
المتطلبات الأساسية

- 1 قم بإزالة **غطاء القاعدة**.
- 2 قم بإزالة **البطارية**.

الإجراء

- 1 قم بإزالة المسمار اللولبي (M2x3) الذي يثبت دعامة البطاقة اللاسلكية والبطاقة اللاسلكية في لوحة النظام.
- 2 قم برفع حامل البطاقة اللاسلكية خارج البطاقة اللاسلكية.
- 3 قم بفصل كابلات الهوائي من البطاقة اللاسلكية.

4 أزح البطاقة اللاسلكية، ثم أخرجها من فتحة البطاقة اللاسلكية.



شكل 7. إزالة البطاقة اللاسلكية


- | | |
|---|------------------------|
| 1 | حامل البطاقة اللاسلكية |
| 2 | المسمار اللولبي |
| 3 | كابلات الهوائي (2) |
| 4 | البطاقة اللاسلكية |
| 5 | فتحة البطاقة اللاسلكية |

إعادة تركيب البطاقة اللاسلكية.

تحذير: قبل أن تبدأ العمل بداخل جهاز الكمبيوتر، اقرأ معلومات الأمان الواردة مع جهاز الكمبيوتر واتبع الخطوات الواردة في **قبل العمل داخل جهاز الكمبيوتر الخاص بك**. بعد الانتهاء من العمل بداخل جهاز الكمبيوتر، اتبع التعليمات الواردة في **بعد العمل داخل جهاز الكمبيوتر الخاص بك**. لمزيد من أفضل ممارسات السلامة، انظر الصفحة الرئيسية الخاصة بالتوافق التنظيمي على www.dell.com/regulatory_compliance.

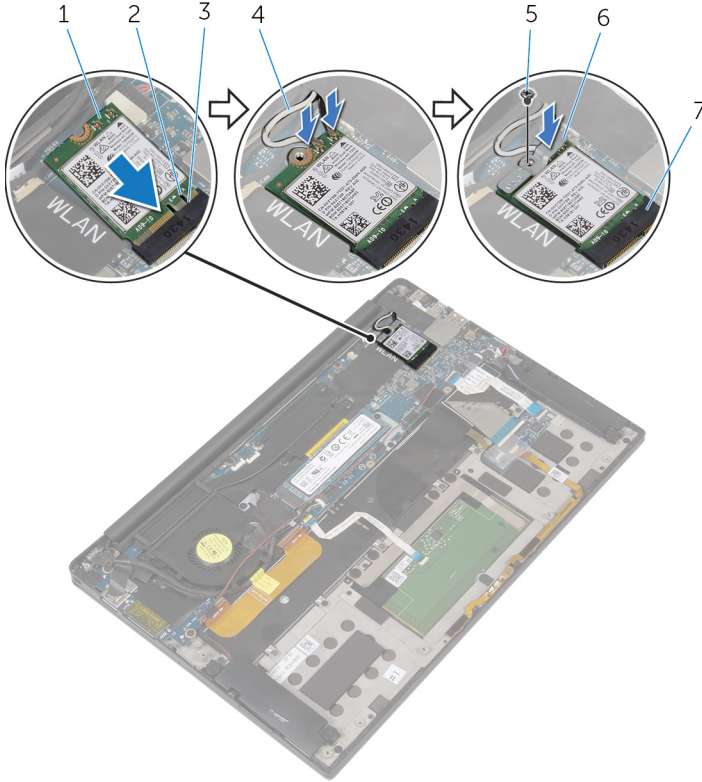


الإجراء

- 1 قم بمحاذاة الفتحات الموجودة على البطاقة اللاسلكية مع الألسنة الموجودة في فتحة البطاقة اللاسلكية.  تنبيه: لتفادي إتلاف البطاقة اللاسلكية، لا تقم مطلقاً بوضع الكابلات أسفل هذه البطاقة.
- 2 قم بإزاحة البطاقة اللاسلكية بزاوية إلى فتحة البطاقة اللاسلكية.
- 3 قم بتوصيل كابلات الهوائي بالبطاقة اللاسلكية. يوضح الجدول التالي نظام ألوان كابلات الهوائي للبطاقة اللاسلكية التي يدعمها جهاز الكمبيوتر. **جدول 2. نظام ألوان كابلات الهوائي**

لون كابل الهوائي	الموصلات الموجودة في البطاقة اللاسلكية
أبيض	الكابل الرئيسي (مثلث أبيض)
أسود	الكابل الإضافي (مثلث أسود)
4	اضغط على الطرف الآخر من البطاقة اللاسلكية لأسفل.
5	ضع حامل البطاقة اللاسلكية الموجودة على البطاقة اللاسلكية.

6 أعد وضع المسمار اللولبي (M2x3) الذي يثبت حامل البطاقة اللاسلكية في لوحة النظام.



شكل 8. إعادة وضع البطاقة اللاسلكية

السن	2	البطاقة اللاسلكية	1
كابلات الهوائي (2)	4	لسان	3
حامل البطاقة اللاسلكية	6	المسمار اللولبي	5
		فتحة البطاقة اللاسلكية	7

المتطلبات التالية

- 1 أعد وضع البطارية.
- 2 أعد وضع غطاء القاعدة.

إزالة مكبرات الصوت

تحذير: قبل أن تبدأ العمل بداخل جهاز الكمبيوتر، اقرأ معلومات الأمان الواردة مع جهاز الكمبيوتر واتبع الخطوات الواردة في **قبل العمل داخل جهاز الكمبيوتر الخاص بك**. بعد الانتهاء من العمل بداخل جهاز الكمبيوتر، اتبع التعليمات الواردة في **بعد العمل داخل جهاز الكمبيوتر الخاص بك**. لمزيد من أفضل ممارسات السلامة، انظر الصفحة الرئيسية الخاصة بالتوافق التنظيمي على www.dell.com/regulatory_compliance.



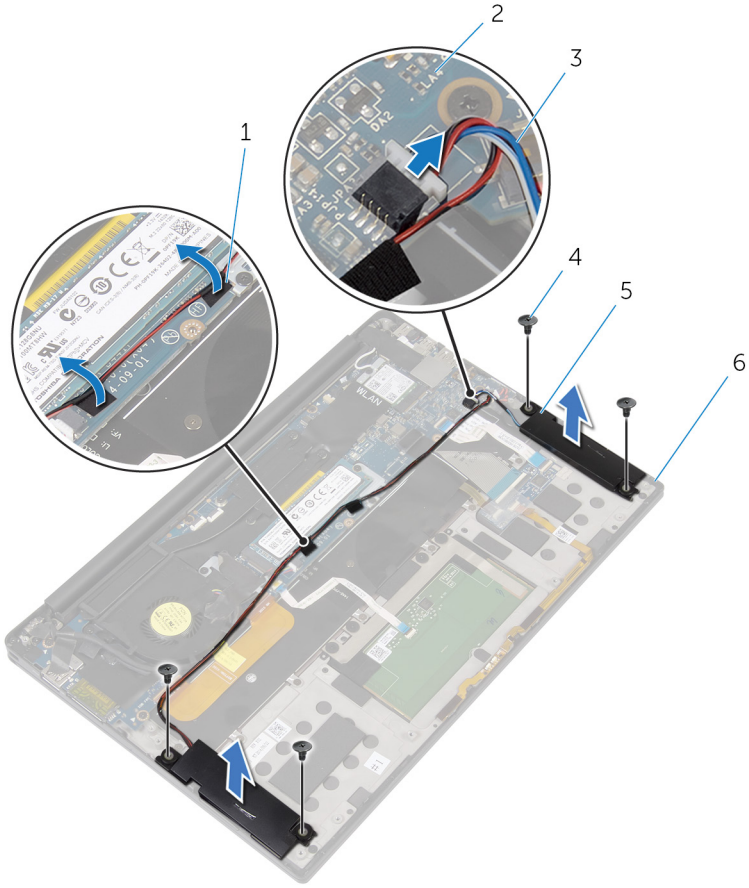
المتطلبات الأساسية

- 1 قم بإزالة غطاء القاعدة.
- 2 قم بإزالة البطارية.

الإجراء

- 1 افصل كابل مكبر الصوت من لوحة النظام.
- 2 أزل المسامير اللولبية الأربعة (M2x2) المثبتة لمكبرات الصوت في مجموعة مسند راحة اليد.
- 3 لاحظ توجيه كابل مكبر الصوت، وانزع الشريط الذي يثبت كابل مكبر الصوت بلوحة النظام.

4 ارفع مكبرات الصوت والكابلات الخاصة بها بعيداً عن مجموعة مسند راحة اليد.



شكل 9. إزالة مكبرات الصوت

- | | |
|--------------------|-------------------------|
| 1 شريط (2) | 2 لوحة النظام |
| 3 كابل مكبر الصوت | 4 المسامير اللولبية (4) |
| 5 مكبرات الصوت (2) | 6 مجموعة مسند راحة اليد |

إعادة وضع مكبرات الصوت

تحذير: قبل أن تبدأ العمل بداخل جهاز الكمبيوتر، اقرأ معلومات الأمان الواردة مع جهاز الكمبيوتر واتبع الخطوات الواردة في **قبل العمل داخل جهاز الكمبيوتر الخاص بك**. بعد الانتهاء من العمل بداخل جهاز الكمبيوتر، اتبع التعليمات الواردة في **بعد العمل داخل جهاز الكمبيوتر الخاص بك**. لمزيد من أفضل ممارسات السلامة، انظر الصفحة الرئيسية الخاصة بالتوافق التنظيمي على www.dell.com/regulatory_compliance.



الإجراء

- 1 باستخدام دعائم المحاذاة في مجموعة مسند راحة اليد، ضع مكبرات الصوت في مجموعة مسند راحة اليد.
- 2 قم بإعادة وضع المسامير اللولبية الأربعة (M2x2) المثبتة لمكبرات الصوت في مجموعة مسند راحة اليد.
- 3 قم بتوجيه كابل مكبر الصوت الموجود على لوحة النظام وقم بلصق الشريط بلوحة النظام.
- 4 قم بتوصيل كابل مكبر الصوت بلوحة النظام.
- 5 قم بلصق الشريط المثبت لكابل مكبر الصوت في لوحة النظام.

المتطلبات التالية

- 1 أعد وضع البطارية.
- 2 أعد وضع غطاء القاعدة.

إزالة البطارية الخلوية المصغرة

تحذير: قبل أن تبدأ العمل بداخل جهاز الكمبيوتر، اقرأ معلومات الأمان الواردة مع جهاز الكمبيوتر واتبع الخطوات الواردة في **قبل العمل داخل جهاز الكمبيوتر الخاص بك**. بعد الانتهاء من العمل بداخل جهاز الكمبيوتر، اتبع التعليمات الواردة في **بعد العمل داخل جهاز الكمبيوتر الخاص بك**. لمزيد من أفضل ممارسات السلامة، انظر الصفحة الرئيسية الخاصة بالتوافق التنظيمي على www.dell.com/regulatory_compliance.



تنبيه: تؤدي إزالة البطارية الخلوية المصغرة إلى إعادة ضبط إعدادات برنامج إعداد BIOS إلى الإعدادات الافتراضية. يُوصى بأن تلاحظ إعدادات برنامج إعداد BIOS قبل إزالة البطارية الخلوية المصغرة.



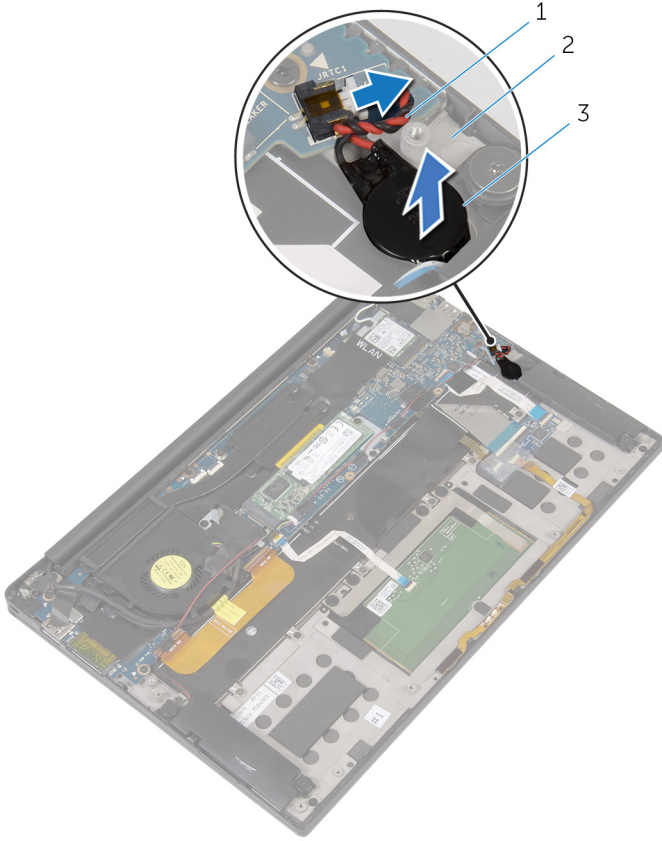
المتطلبات الأساسية

- 1 قم بإزالة [غطاء القاعدة](#).
- 2 قم بإزالة [البطارية](#).

الإجراء

- 1 افصل كابل البطارية الخلوية المصغرة من لوحة النظام.

2 لاحظ موقع البطارية الخلوية المصغرة وأخرجها خارج مجموعة مسند راحة اليد.



شكل 10. إزالة البطارية الخلوية المصغرة

- | | | | |
|---|-------------------------------|---|-----------------------|
| 1 | كابل البطارية الخلوية المصغرة | 2 | مجموعة مسند راحة اليد |
| 3 | البطارية الخلوية المصغرة | | |

إعادة تركيب البطارية الخلية المصغرة.

تحذير: قبل أن تبدأ العمل بداخل جهاز الكمبيوتر، اقرأ معلومات الأمان الواردة مع جهاز الكمبيوتر واتبع الخطوات الواردة في **قبل العمل داخل جهاز الكمبيوتر الخاص بك**. بعد الانتهاء من العمل بداخل جهاز الكمبيوتر، اتبع التعليمات الواردة في **بعد العمل داخل جهاز الكمبيوتر الخاص بك**. لمزيد من أفضل ممارسات السلامة، انظر الصفحة الرئيسية الخاصة بالتوافق التنظيمي على www.dell.com/regulatory_compliance.



الإجراء

- 1 ألصق البطارية الخلية المصغرة بمجموعة مسند راحة اليد.
- 2 قم بتوصيل كابل البطارية الخلية المصغرة بلوحة النظام.

المتطلبات التالية

- 1 أعد وضع **البطارية**.
- 2 أعد وضع **غطاء القاعدة**.

إزالة المشتت الحراري

تحذير: قبل أن تبدأ العمل بداخل جهاز الكمبيوتر، اقرأ معلومات الأمان الواردة مع جهاز الكمبيوتر واتبع الخطوات الواردة في **قبل العمل داخل جهاز الكمبيوتر الخاص بك**. بعد الانتهاء من العمل بداخل جهاز الكمبيوتر، اتبع التعليمات الواردة في **بعد العمل داخل جهاز الكمبيوتر الخاص بك**. لمزيد من أفضل ممارسات السلامة، انظر الصفحة الرئيسية الخاصة بالتوافق التنظيمي على www.dell.com/regulatory_compliance.



تحذير: قد يصبح المشتت الحراري ساخناً أثناء التشغيل العادي. انتظر فترة زمنية كافية حتى يبرد المشتت الحراري قبل أن تلمسه.



تنبيه: لضمان تبريد المعالج إلى الحد الأقصى، تجنب لمس المناطق الناقلة للحرارة الموجودة على المشتت الحراري. يمكن أن تتسبب الزيوت الموجودة في بشرتك في الحد من قدرة الشحم الحراري على نقل الحرارة.



المتطلبات الأساسية

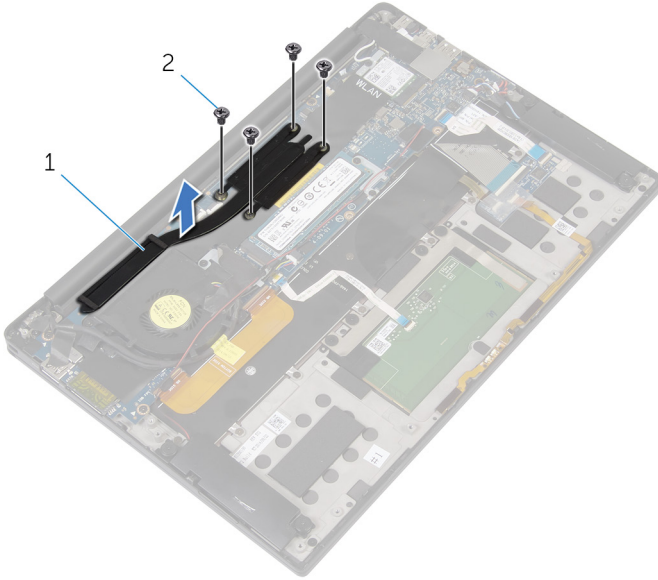
1 قم بإزالة غطاء القاعدة.

2 قم بإزالة البطارية.

الإجراء

1 بترتيب تسلسلي، (موضح على المشتت الحراري)، قم بإزالة المسامير المثبتة للمشتت الحراري في لوحة النظام.

2 ارفع المشتت الحراري بعيدًا عن لوحة النظام.



شكل 11. إزالة المشتت الحراري

2 مسامير لولبية (4 M2x3)

1 المشتت الحراري

إعادة وضع المشتت الحراري

تحذير: قبل أن تبدأ العمل بداخل جهاز الكمبيوتر، اقرأ معلومات الأمان الواردة مع جهاز الكمبيوتر واتبع الخطوات الواردة في **قبل العمل داخل جهاز الكمبيوتر الخاص بك**. بعد الانتهاء من العمل بداخل جهاز الكمبيوتر، اتبع التعليمات الواردة في **بعد العمل داخل جهاز الكمبيوتر الخاص بك**. لمزيد من أفضل ممارسات السلامة، انظر الصفحة الرئيسية الخاصة بالتوافق التنظيمي على www.dell.com/regulatory_compliance.



تنبيه: قد تتسبب محاذاة المشتت الحراري بطريقة غير صحيحة في إتلاف لوحة النظام والمعالج.



ملاحظة: إذا تمت إعادة وضع أي من لوحة النظام أو المشتت الحراري، فاستخدم الوسادة الحرارية/المعجون المرفق ضمن مجموعة الأدوات لضمان تحقيق التوصيل الحراري.



الإجراء

- 1 قم بمحاذاة فتحات المسامير اللولبية الموجودة في المشتت الحراري مع فتحات المسامير اللولبية الموجودة في لوحة النظام.
- 2 أعد وضع المسامير اللولبية التي تثبت المشتت الحراري بلوحة النظام بترتيب عكسي (كما هو موضح على المشتت الحراري).

المتطلبات التالية

- 1 أعد وضع البطارية.
- 2 أعد وضع غطاء القاعدة.

إزالة كابل مصباح حالة البطارية مع الميكروفونات

تحذير: قبل أن تبدأ العمل بداخل جهاز الكمبيوتر، اقرأ معلومات الأمان الواردة مع جهاز الكمبيوتر واتبع الخطوات الواردة في **قيل العمل داخل جهاز الكمبيوتر الخاص بك**. بعد الانتهاء من العمل بداخل جهاز الكمبيوتر، اتبع التعليمات الواردة في **بعد العمل داخل جهاز الكمبيوتر الخاص بك**. لمزيد من أفضل ممارسات السلامة، انظر الصفحة الرئيسية الخاصة بالتوافق التنظيمي على www.dell.com/regulatory_compliance.



ملاحظة: كابل مصباح حالة البطارية مع مكبرات الصوت عبارة عن مجموعة تشمل مؤشرات LED وميكروفونات صفيح رقمي.



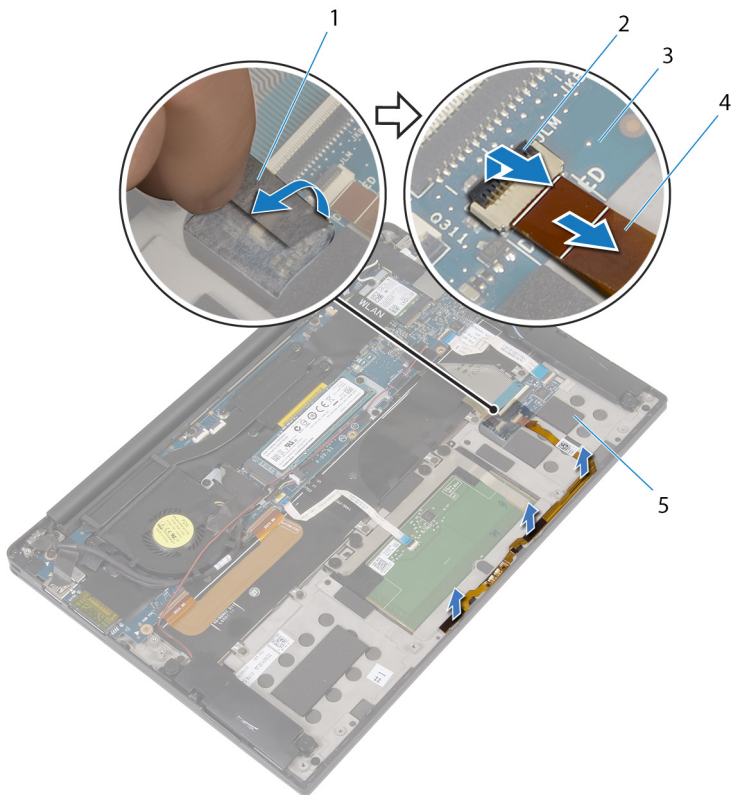
المتطلبات الأساسية

- 1 قم بإزالة غطاء القاعدة.
- 2 قم بإزالة البطارية.

الإجراء

- 1 انزع الشريط الذي يثبت كابل مصباح حالة البطارية مع الميكروفونات بلوحة وحدة التحكم في لوحة المفاتيح.
- 2 افتح المزلاج، وافصل كابل مصباح حالة البطارية مع الميكروفونات عن لوحة وحدة التحكم في لوحة المفاتيح.
- 3 انزع الشريط الذي يثبت كابل مصباح حالة البطارية مع الميكروفونات في مجموعة مسند راحة اليد.

4 انتبه إلى مسار توجيهه كابل مصباح حالة البطارية مع الميكروفونات و انزع الكابل مع الميكروفونات من مجموعة مسند راحة اليد.



شكل 12. إزالة كابل مصباح حالة البطارية مع الميكروفونات

- | | | | |
|--|---|-----------------------------------|---|
| المزلاج | 2 | شريط | 1 |
| كابل مصباح حالة البطارية مع الميكروفونات | 4 | لوحة وحدة التحكم في لوحة المفاتيح | 3 |
| | | مجموعة مسند راحة اليد | 5 |

إعادة وضع كابل مصباح حالة البطارية مع الميكروفونات

تحذير: قبل أن تبدأ العمل بداخل جهاز الكمبيوتر، اقرأ معلومات الأمان الواردة مع جهاز الكمبيوتر واتبع الخطوات الواردة في **قيل العمل داخل جهاز الكمبيوتر الخاص بك**. بعد الانتهاء من العمل بداخل جهاز الكمبيوتر، اتبع التعليمات الواردة في **بعد العمل داخل جهاز الكمبيوتر الخاص بك**. لمزيد من أفضل ممارسات السلامة، انظر الصفحة الرئيسية الخاصة بالتوافق التنظيمي على www.dell.com/regulatory_compliance.



ملاحظة: كابل مصباح حالة البطارية مع مكبرات الصوت عبارة عن مجموعة تشمل مؤشرات LED وميكروفونات صفيق رقمي.



الإجراء

- 1 باستخدام أعمدة المحاذاة، ضع كابل مصباح حالة البطارية مع الميكروفونات في مجموعة مسند راحة اليد.
- 2 قم بتوجيه كابل مصباح حالة البطارية مع الميكروفونات عبر أدلة التوجيه وضعها بمجموعة مسند راحة اليد.
- 3 ضع الشريط الذي يثبت كابل مصباح حالة البطارية مع الميكروفونات في مجموعة مسند راحة اليد.
- 4 قم بإزاحة كابل مصباح حالة البطارية مع الميكروفونات إلى داخل الموصل في لوحة وحدة التحكم بلوحة المفاتيح وأغلق المزلاج لتثبيت الكابل.
- 5 ضع الشريط الذي يثبت كابل مصباح حالة البطارية بلوحة وحدة التحكم بلوحة المفاتيح.

المتطلبات التالية

- 1 أعد وضع [البطارية](#).
- 2 أعد وضع [غطاء القاعدة](#).

إزالة لوحة اللمس

تحذير: قبل أن تبدأ العمل بداخل جهاز الكمبيوتر، اقرأ معلومات الأمان الواردة مع جهاز الكمبيوتر واتبع الخطوات الواردة في **قبل العمل داخل جهاز الكمبيوتر الخاص بك**. بعد الانتهاء من العمل بداخل جهاز الكمبيوتر، اتبع التعليمات الواردة في **بعد العمل داخل جهاز الكمبيوتر الخاص بك**. لمزيد من أفضل ممارسات السلامة، انظر الصفحة الرئيسية الخاصة بالتوافق التنظيمي على www.dell.com/regulatory_compliance.



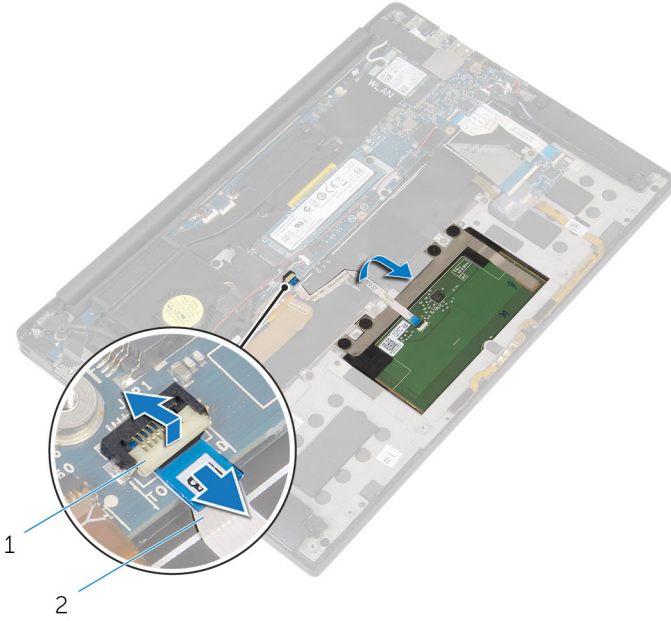
المتطلبات الأساسية

- 1 قم بإزالة غطاء القاعدة.
- 2 قم بإزالة البطارية.

الإجراء

- 1 افتح المزلاج وافصل كابل لوحة اللمس عن لوحة النظام.

2 انزع كابل لوحة اللمس من لوحة المفاتيح ومجموعة مسند راحة اليد.



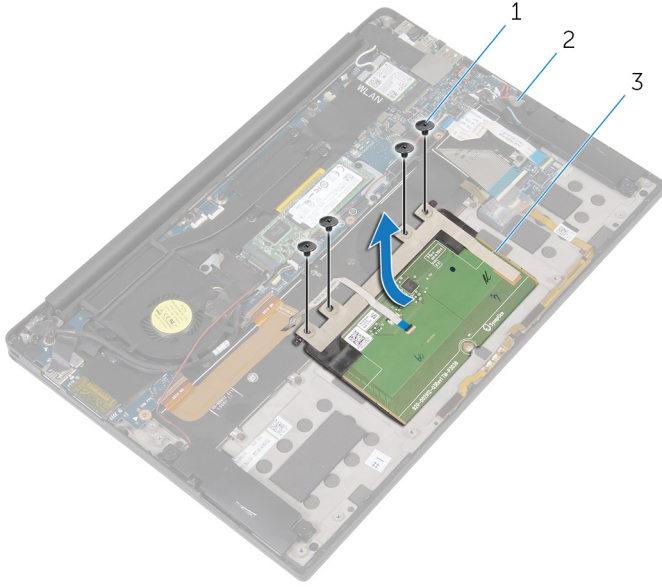
شكل 13. إزالة كابل لوحة اللمس

2 كبل لوحة اللمس

1 المزلاج

3 قم بإزالة المسامير اللولبية الأربعة (M2x2) التي تثبت لوحة اللمس في مجموعة مسند راحة اليد. إن أمكن، فانزع أي مادة لاصقة رغوية للوحة اللمس بمجموعة مسند راحة اليد.

4 ارفع لوحة اللمس من الحافة الداخلية، وقم بإزالتها من مجموعة مسند راحة اليد.



شكل 14. إزالة لوحة اللمس

2 مجموعة مسند راحة اليد

1 المسامير اللولبية (4)

3 لوحة اللمس

إعادة وضع لوحة اللمس

تحذير: قبل أن تبدأ العمل بداخل جهاز الكمبيوتر، اقرأ معلومات الأمان الواردة مع جهاز الكمبيوتر واتبع الخطوات الواردة في **قبل العمل داخل جهاز الكمبيوتر الخاص بك**. بعد الانتهاء من العمل بداخل جهاز الكمبيوتر، اتبع التعليمات الواردة في **بعد العمل داخل جهاز الكمبيوتر الخاص بك**. لمزيد من أفضل ممارسات السلامة، انظر الصفحة الرئيسية الخاصة بالتوافق التنظيمي على www.dell.com/regulatory_compliance.



الإجراء

- 1 قم بمحاذاة فتحات المسامير اللولبية الموجودة على لوحة اللمس مع فتحات المسامير اللولبية الموجودة على مجموعة مسند راحة اليد.
- 2 أعد وضع المسامير اللولبية الأربعة (M2x2) التي تثبت لوحة اللمس في مجموعة مسند راحة اليد.
- 3 قم بإزاحة كابل لوحة اللمس إلى داخل الموصل الموجود في لوحة النظام وأغلق المزلاج لتثبيت الكابل.
- 4 قم بتوجيه كابل لوحة اللمس ولصق الكابل بمجموعة مسند راحة اليد ولوحة المفاتيح.

المتطلبات التالية

- 1 أعد وضع [البطارية](#).
- 2 أعد وضع [غطاء القاعدة](#).

إزالة كبل لوحة الإدخال/الإخراج

تحذير: قبل أن تبدأ العمل بداخل جهاز الكمبيوتر، اقرأ معلومات الأمان الواردة مع جهاز الكمبيوتر واتبع الخطوات الواردة في **قبل العمل داخل جهاز الكمبيوتر الخاص بك**. بعد الانتهاء من العمل بداخل جهاز الكمبيوتر، اتبع التعليمات الواردة في **بعد العمل داخل جهاز الكمبيوتر الخاص بك**. لمزيد من أفضل ممارسات السلامة، انظر الصفحة الرئيسية الخاصة بالتوافق التنظيمي على www.dell.com/regulatory_compliance.



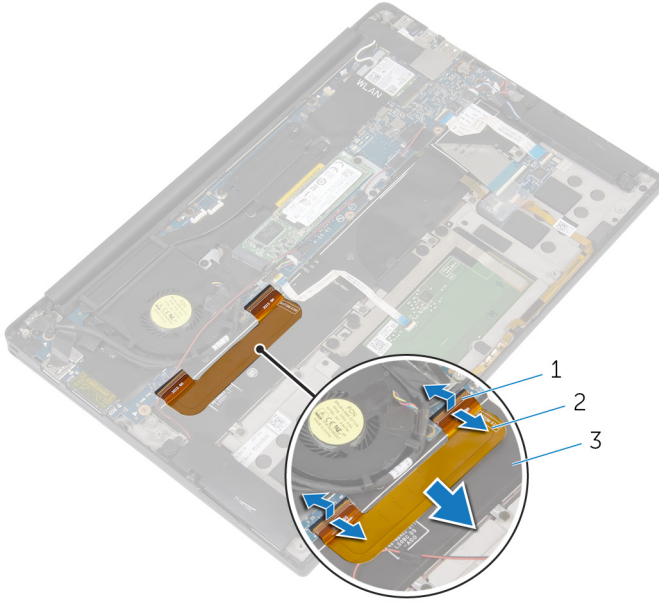
المتطلبات الأساسية

- 1 قم بإزالة غطاء القاعدة.
- 2 قم بإزالة البطارية.

الإجراء

- 1 افتح المزليج وافصل كابل لوحة الإدخال/الإخراج من لوحة النظام ولوحة الإدخال/الإخراج.

2 لاحظ توجيه كابل لوحة الإدخال/الإخراج وكذلك اتجاهه، ثم انزع الكابل من لوحة المفاتيح.



شكل 15. إزالة كبل لوحة الإدخال/الإخراج

2 كابل لوحة I/O (الإدخال/الإخراج)

1 المزاليج (2)

3 لوحة المفاتيح

إعادة وضع كبل لوحة الإدخال/الإخراج

تحذير: قبل أن تبدأ العمل بداخل جهاز الكمبيوتر، اقرأ معلومات الأمان الواردة مع جهاز الكمبيوتر واتبع الخطوات الواردة في **قبل العمل داخل جهاز الكمبيوتر الخاص بك**. بعد الانتهاء من العمل بداخل جهاز الكمبيوتر، اتبع التعليمات الواردة في **بعد العمل داخل جهاز الكمبيوتر الخاص بك**. لمزيد من أفضل ممارسات السلامة، انظر الصفحة الرئيسية الخاصة بالتوافق التنظيمي على www.dell.com/regulatory_compliance.



الإجراء

- 1 قم بإزاحة كلا طرفي كابل لوحة الإدخال/الإخراج داخل موصلاتهم على لوحة النظام ولوحة الإدخال/الإخراج، ثم أغلق المزلاج لتثبيت الكابل.
- 2 قم بلمس كبل لوحة الإدخال/الإخراج في لوحة المفاتيح.

المتطلبات التالية

- 1 أعد وضع **البطارية**.
- 2 أعد وضع **غطاء القاعدة**.

إزالة لوحة I/O (الإدخال/الإخراج)

تحذير: قبل أن تبدأ العمل بداخل جهاز الكمبيوتر، اقرأ معلومات الأمان الواردة مع جهاز الكمبيوتر واتبع الخطوات الواردة في **قبل العمل داخل جهاز الكمبيوتر الخاص بك**. بعد الانتهاء من العمل بداخل جهاز الكمبيوتر، اتبع التعليمات الواردة في **بعد العمل داخل جهاز الكمبيوتر الخاص بك**. لمزيد من أفضل ممارسات السلامة، انظر الصفحة الرئيسية الخاصة بالتوافق التنظيمي على www.dell.com/regulatory_compliance.



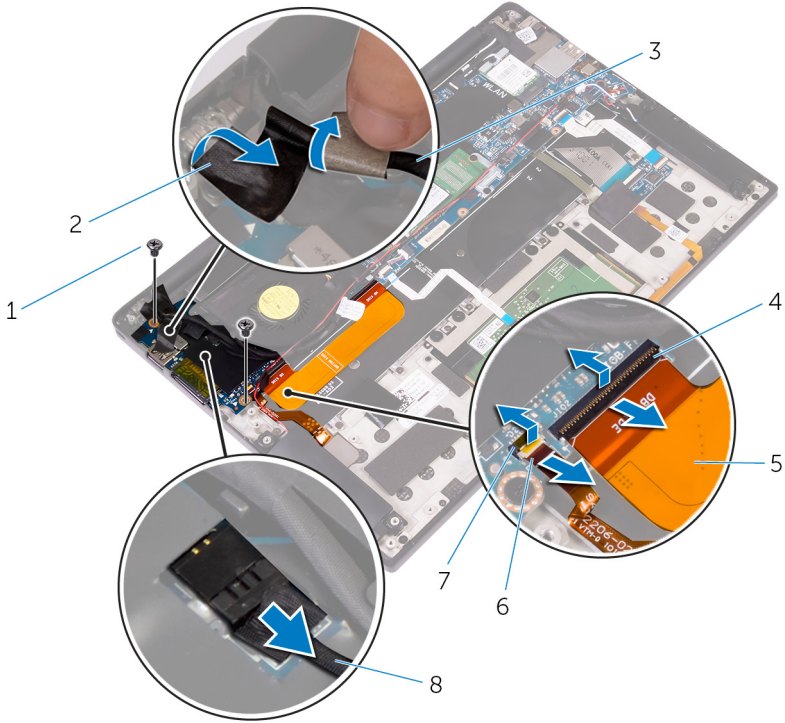
المتطلبات الأساسية

- 1 قم بإزالة [غطاء القاعدة](#).
- 2 قم بإزالة [البطارية](#).

الإجراء

- 1 قم بإزالة المسمارين اللولبيين (M1.6x3) المثبتين للوحة وحدة الإدخال/الإخراج في مجموعة مسند راحة اليد.
- 2 قم بإزالة الشريط الذي يقوم بتثبيت كبل الشاشة بلوحة الإدخال/الإخراج.
- 3 افصل كبل قارئ بطاقة الوسائط عن لوحة الإدخال/الإخراج.
- 4 افتح المزلاج وافصل كابل لوحة I/O (الإدخال/الإخراج) عن لوحة I/O (الإدخال/الإخراج).

5 افتح المزلاج وافصل كابل قارئ بصمة الإصبع (اختياري) من لوحة الإدخال/الإخراج.

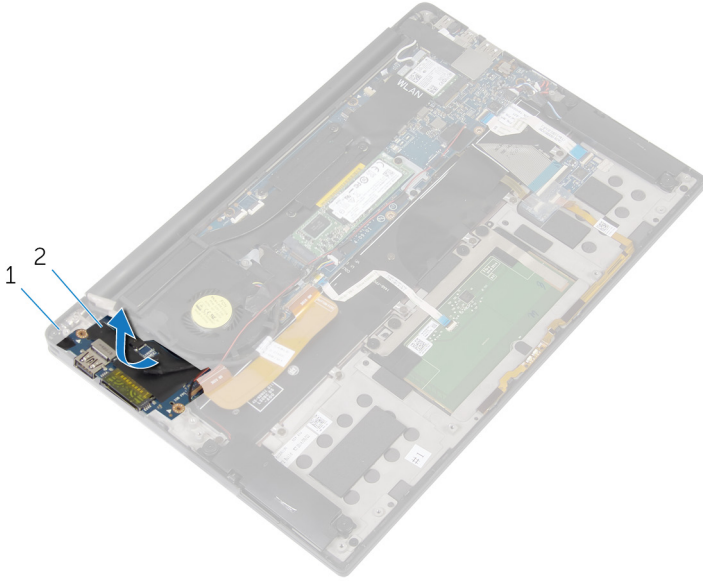


شكل 16. إزالة لوحة الإدخال/الإخراج

شريط	2	المسامير اللولبية (2)	1
المزلاج	4	كابل الشاشة	3
كابل قارئ بصمة الإصبع (اختياري)	6	كابل لوحة I/O (الإدخال/الإخراج)	5
كبل قارئ بطاقات الوسائط	8	المزلاج	7

6 انزع الشريط المثبت لكابل لوحة وحدة الإدخال/الإخراج.

7 بدايةً من الحافة الخارجية، ارفع لوحة وحدة الإدخال/الإخراج بزاوية وقم بإزالة لوحة وحدة الإدخال/الإخراج.



شكل 17. إزالة لوحة الإدخال/الإخراج

2 لوحة الإدخال/الإخراج

1 مجموعة مسند راحة اليد

إعادة وضع لوحة الإدخال/الإخراج

تحذير: قبل أن تبدأ العمل بداخل جهاز الكمبيوتر، اقرأ معلومات الأمان الواردة مع جهاز الكمبيوتر واتبع الخطوات الواردة في **قبل العمل داخل جهاز الكمبيوتر الخاص بك**. بعد الانتهاء من العمل بداخل جهاز الكمبيوتر، اتبع التعليمات الواردة في **بعد العمل داخل جهاز الكمبيوتر الخاص بك**. لمزيد من أفضل ممارسات السلامة، انظر الصفحة الرئيسية الخاصة بالتوافق التنظيمي على www.dell.com/regulatory_compliance.



الإجراء

- 1 قم بإزالة لوحة وحدة الإدخال/الإخراج بزاوية، ثم قم بمحاذاة فتحات المسامير اللولبية الموجودة في لوحة وحدة الإدخال/الإخراج مع فتحات المسامير الموجودة في مجموعة مسند راحة اليد.
- 2 الصق الشريط المثبت للوحة وحدة الإدخال/الإخراج.
- 3 قم بمحاذاة فتحة المسامير الموجودة على كبل الشاشة مع فتحة المسامير الموجودة على لوحة الإدخال/الإخراج.
- 4 أعد وضع المسامير اللولبيين (M1.6x3) المثبتين للوحة وحدة الإدخال/الإخراج في مجموعة مسند راحة اليد.
- 5 قم بإزالة كبل لوحة الإدخال/الإخراج في لوحة الإدخال/الإخراج وأغلق المزلاج لتثبيت الكبل.
- 6 قم بإزالة كابل قارئ بصمة الإصبع (اختياري) داخل لوحة الإدخال/الإخراج، وأغلق المزلاج لتثبيت الكابل.
- 7 قم بتوصيل كابل قارئ بطاقات الوسائط بالموصل الموجود في لوحة وحدة الإدخال/الإخراج.
- 8 قم بلمس الشريط الذي يقوم بتثبيت كبل الشاشة بلوحة الإدخال/الإخراج.

المتطلبات التالية

- 1 أعد وضع [البطارية](#).
- 2 أعد وضع [غطاء القاعدة](#).

إزالة مجموعة الشاشة

تحذير: قبل أن تبدأ العمل بداخل جهاز الكمبيوتر، اقرأ معلومات الأمان الواردة مع جهاز الكمبيوتر واتبع الخطوات الواردة في **قبل العمل داخل جهاز الكمبيوتر الخاص بك**. بعد الانتهاء من العمل بداخل جهاز الكمبيوتر، اتبع التعليمات الواردة في **بعد العمل داخل جهاز الكمبيوتر الخاص بك**. لمزيد من أفضل ممارسات السلامة، انظر الصفحة الرئيسية الخاصة بالتوافق التنظيمي على www.dell.com/regulatory_compliance.



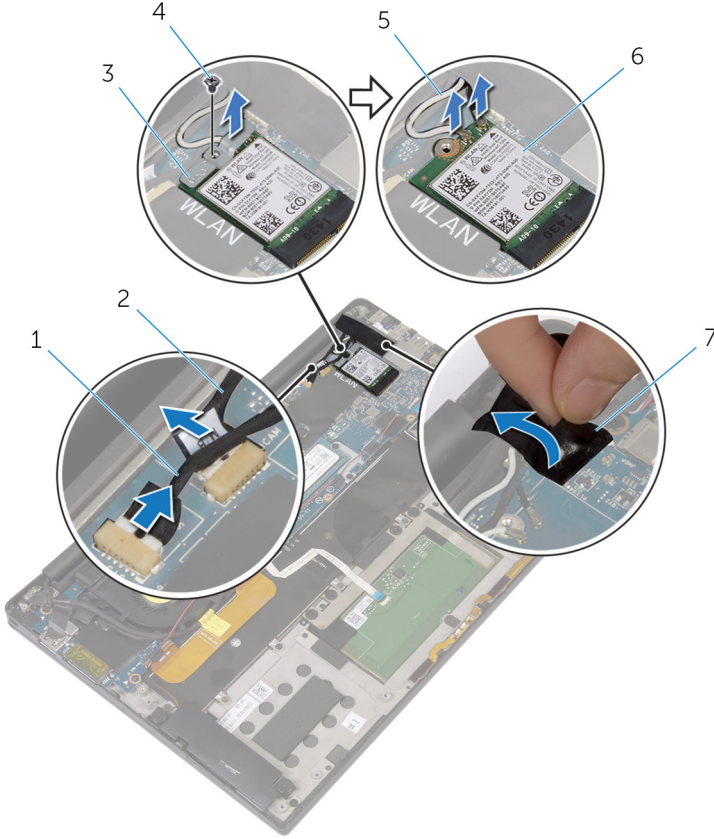
المتطلبات الأساسية

- 1 قم بإزالة غطاء القاعدة.
- 2 قم بإزالة البطارية.

الإجراء

- 1 افصل كابل شاشة اللمس (اختياري) وكابل الكاميرا عن لوحة النظام.
- 2 انزع الشريط اللاصق الذي يثبت كبلات الهوائي بمكبر الصوت.
- 3 قم بإزالة المسمار اللولبي (M2x3) الذي يثبت حامل البطاقة اللاسلكية في لوحة النظام.
- 4 قم برفع حامل البطاقة اللاسلكية خارج البطاقة اللاسلكية.

5 قم بفصل كابلات الهوائي من البطاقة اللاسلكية.



شكل 18. إزالة مجموعة الشاشة

1	كابل شاشة اللمس (اختياري)	2	كابل الكاميرا
3	حامل البطاقة اللاسلكية	4	المسمار اللولبي
5	كابلات الهوائي (2)	6	البطاقة اللاسلكية
7	شريط		

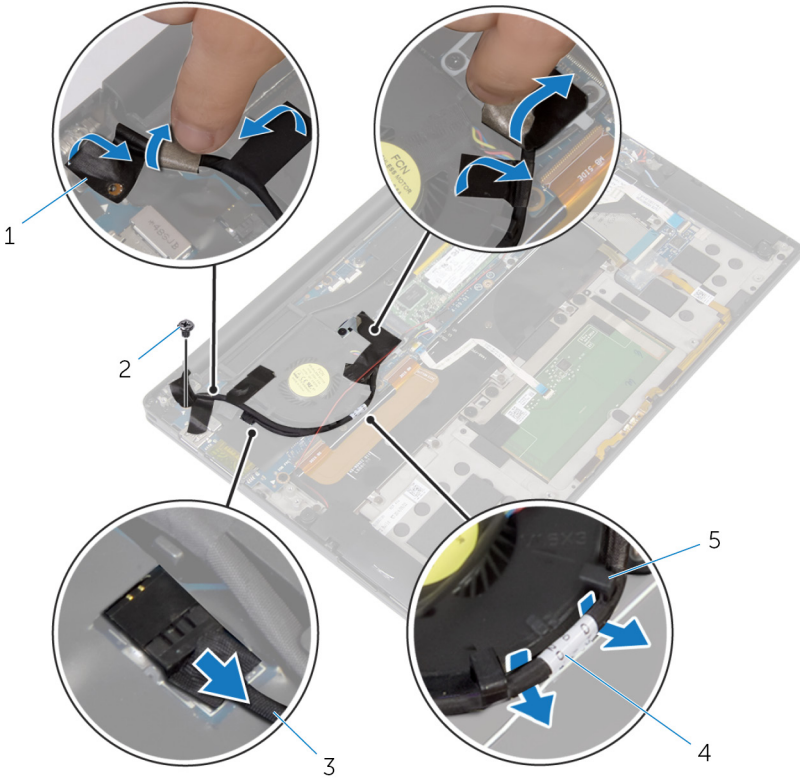
6 قم بإزالة المسمار اللولبي (M1.6x3) المثبت لكابل الشاشة في لوحة وحدة الإدخال والإخراج.

7 قم بإزالة الأشرطة التي تثبت كبل الشاشة بالمروحة ولوحة الإدخال/الإخراج.

8 افصل كبل قارئ بطاقة الوسائط عن لوحة الإدخال/الإخراج.

9 لاحظ توجيه كبل الشاشة، و قم بإزالة كبل الشاشة من أدلة التوجيه الموجودة على المروحة.

10 قم بإزالة الشريط من حامل كبل الشاشة.



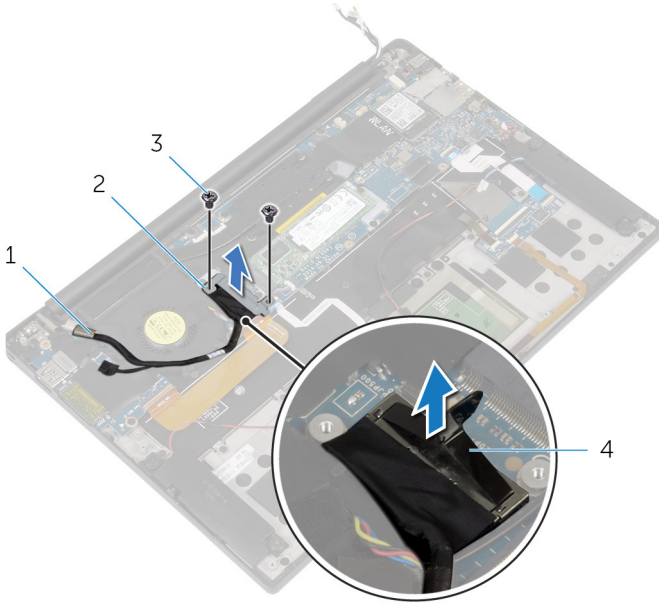
شكل 19. إزالة مجموعة الشاشة

- | | | | |
|-----------------|---|-------------------------|---|
| المسمار اللولبي | 2 | أشرطة (4) | 1 |
| كابل الشاشة | 4 | كبل قارئ بطاقات الوسائط | 3 |
| | | أدلة التوجيه (2) | 5 |

11 أزل المسمارين اللولبيين (M2x3) المثبتين لحامل كابل الشاشة في لوحة النظام.

12 ارفع حامل كابل الشاشة إلى خارج كابل الشاشة.

13 افصل كابل الشاشة عن لوحة النظام باستخدام لسان السحب.

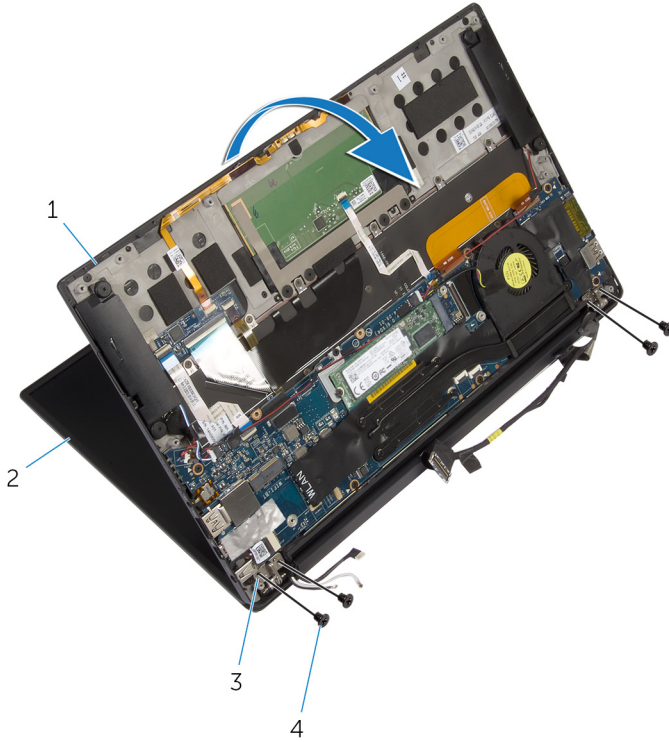


شكل 20. إزالة مجموعة الشاشة

2 حامل كابل الشاشة
4 لسان السحب

1 كابل الشاشة
3 المسامير اللولبية (2)

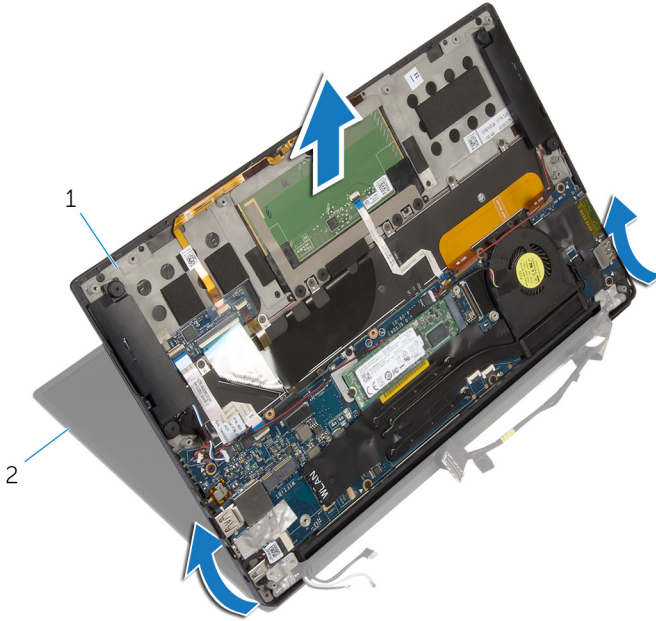
14 افتح مجموعة مسند راحة اليد بزاوية مقدارها 90 درجة، ثم قم بإزالة المسامير اللولبية الأربعة (M2.5x4) التي تثبت مفصلات الشاشة بمجموعة مسند راحة اليد.



شكل 21. إزالة مجموعة الشاشة

مجموعة مسند راحة اليد	2	مجموعة مسند راحة اليد	1
المسامير اللولبية (4)	4	مفصلات الشاشة (2)	3

15 قم بتحريك مسند راحة اليد وإزالته من مفاصل الشاشة.



شكل 22. إزالة مجموعة الشاشة

2 مجموعة الشاشة

1 مجموعة مسند راحة اليد

إعادة وضع مجموعة الشاشة

تحذير: قبل أن تبدأ العمل بداخل جهاز الكمبيوتر، اقرأ معلومات الأمان الواردة مع جهاز الكمبيوتر واتبع الخطوات الواردة في **قبل العمل داخل جهاز الكمبيوتر الخاص بك**. بعد الانتهاء من العمل بداخل جهاز الكمبيوتر، اتبع التعليمات الواردة في **بعد العمل داخل جهاز الكمبيوتر الخاص بك**. لمزيد من أفضل ممارسات السلامة، انظر الصفحة الرئيسية الخاصة بالتوافق التنظيمي على www.dell.com/regulatory_compliance.



الإجراء

- 1 قم بتمرير الألسنة التي على مسند راحة اليد تحت مفاصل الشاشة، ثم قم بمحاذاة فتحات المسامير الموجودة على مسند راحة اليد مع فتحات المسامير الموجودة على مفاصل الشاشة.
- 2 أعد وضع المسامير اللولبية الأربعة (M2.5x4) التي تثبت مجموعة مسند راحة اليد بمفصلات الشاشة.
- 3 قم بإغلاق مجموعة مسند راحة اليد.
- 4 قم بتوصيل كابل الشاشة بلوحة النظام.
- 5 قم بمحاذاة فتحات المسامير اللولبية الموجودة في حامل كابل الشاشة مع فتحات المسامير اللولبية الموجودة في لوحة النظام.
- 6 أعد وضع المسامير اللولبيين (M2x3) المثبتين لدعامة كابل الشاشة في لوحة النظام.
- 7 الصق الشريط فوق حامل كبل الشاشة.
- 8 قم بتوجيه كبل الشاشة خلال أدلة التوجيه الموجودة على المروحة.
- 9 قم بتوصيل كبل قارئ بطاقات الوسائط في لوحة الإدخال/الإخراج.
- 10 قم بلصق الشريط الذي يثبت كابل الشاشة بالمروحة ولوحة الإدخال/الإخراج.
- 11 أعد وضع المسامير اللولبية (M1.6x3) المثبت لكابل الشاشة بلوحة وحدة الإدخال/الإخراج.
- 12 قم بتوصيل كبلات الهوائي بالبطاقة اللاسلكية.
- 13 قم بمحاذاة فتحة المسامير الموجود في حامل البطاقة اللاسلكية مع فتحة المسامير الموجود في لوحة النظام.
- 14 أعد وضع المسامير اللولبية (M2x3) الذي يثبت حامل البطاقة اللاسلكية في لوحة النظام.
- 15 قم بلصق الشريط الذي يقوم بتثبيت كبلات الهوائي بلوحة النظام.
- 16 قم بتوصيل كابل شاشة اللمس (اختياري) وكابل الكاميرا بلوحة النظام.

المتطلبات التالية

- 1 أعد وضع [البطارية](#).
- 2 أعد وضع [غطاء القاعدة](#).

إزالة غطاء مفصلة الشاشة

تحذير: قبل أن تبدأ العمل بداخل جهاز الكمبيوتر، اقرأ معلومات الأمان الواردة مع جهاز الكمبيوتر واتبع الخطوات الواردة في **قبل العمل داخل جهاز الكمبيوتر الخاص بك**. بعد الانتهاء من العمل بداخل جهاز الكمبيوتر، اتبع التعليمات الواردة في **بعد العمل داخل جهاز الكمبيوتر الخاص بك**. لمزيد من أفضل ممارسات السلامة، انظر الصفحة الرئيسية الخاصة بالتوافق التنظيمي على www.dell.com/regulatory_compliance.



ملاحظة: الغطاء المفصلي للشاشة مضمن كجزء من مجموعة الشاشة. ومع ذلك، يمكن إعادة وضع الغطاء المفصلي بشكل منفصل.



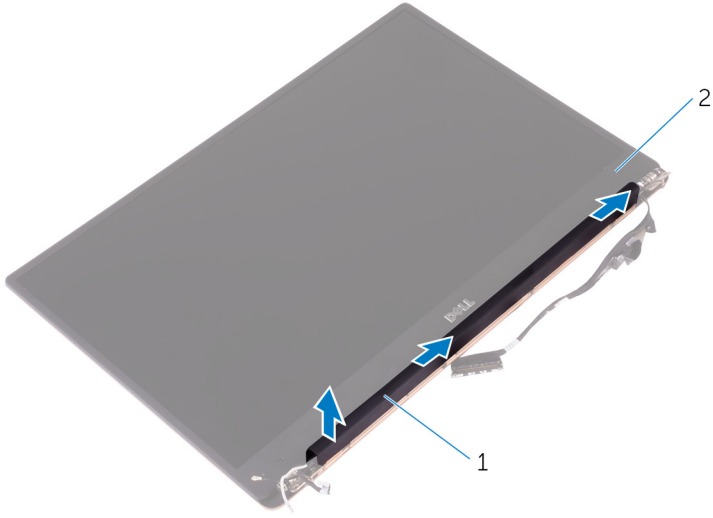
المتطلبات الأساسية

- 1 قم بإزالة [غطاء القاعدة](#).
- 2 قم بإزالة [البطارية](#).
- 3 قم بإزالة [مجموعة الشاشة](#).

الإجراء

- 1 مع جعل الشاشة متجهة لأعلى، قم بإزاحة الغطاء المفصلي للشاشة جهة اليمين.

2 ارفع غطاء مفصلة الشاشة بعيدًا عن مجموعة الشاشة.



شكل 23. إزالة الغطاء المفصلي للشاشة

2 مجموعة الشاشة

1 غطاء مفصلة الشاشة

استبدال غطاء مفصلة الشاشة

تحذير: قبل أن تبدأ العمل بداخل جهاز الكمبيوتر، اقرأ معلومات الأمان الواردة مع جهاز الكمبيوتر واتبع الخطوات الواردة في **قبل العمل داخل جهاز الكمبيوتر الخاص بك**. بعد الانتهاء من العمل بداخل جهاز الكمبيوتر، اتبع التعليمات الواردة في **بعد العمل داخل جهاز الكمبيوتر الخاص بك**. لمزيد من أفضل ممارسات السلامة، انظر الصفحة الرئيسية الخاصة بالتوافق التنظيمي على www.dell.com/regulatory_compliance.



ملاحظة: الغطاء المفصلي للشاشة مضمن كجزء من مجموعة الشاشة. ومع ذلك، يمكن إعادة وضع الغطاء المفصلي بشكل منفصل.



الإجراء

- 1 قم بمحاذاة غطاء مفصلة الشاشة بقاعدة مجموعة الشاشة.
- 2 مع جعل الشاشة متجهة لأعلى، اضغط مع إزاحة الغطاء المفصلي للشاشة إلى اليسار، لقله في مكانه.

المتطلبات التالية

- 1 أعد وضع مجموعة الشاشة.
- 2 أعد وضع البطارية.
- 3 أعد وضع غطاء القاعدة.

إزالة الهوائي

تحذير: قبل أن تبدأ العمل بداخل جهاز الكمبيوتر، اقرأ معلومات الأمان الواردة مع جهاز الكمبيوتر واتبع الخطوات الواردة في **قبل العمل داخل جهاز الكمبيوتر الخاص بك**. بعد الانتهاء من العمل بداخل جهاز الكمبيوتر، اتبع التعليمات الواردة في **بعد العمل داخل جهاز الكمبيوتر الخاص بك**. لمزيد من أفضل ممارسات السلامة، انظر الصفحة الرئيسية الخاصة بالتوافق التنظيمي على www.dell.com/regulatory_compliance.



ملاحظة: الهوائي مضمن كجزء من مجموعة الشاشة. ومع ذلك، يمكن إعادة وضع الهوائي بشكل منفصل.



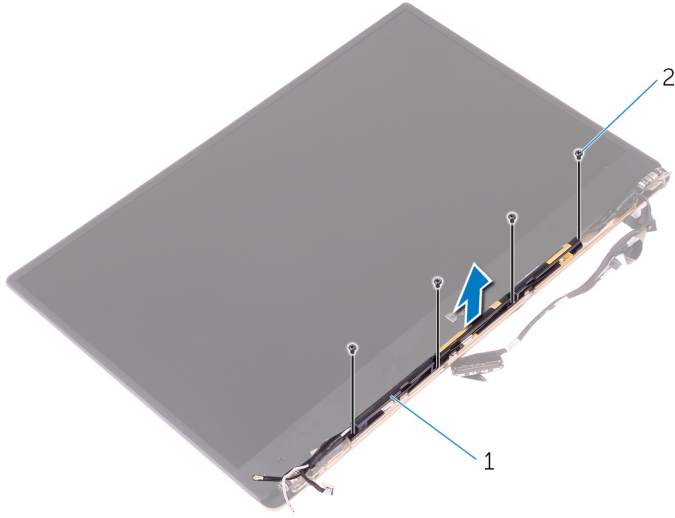
المتطلبات الأساسية

- 1 قم بإزالة [غطاء القاعدة](#).
- 2 قم بإزالة [البطارية](#).
- 3 قم بإزالة [مجموعة الشاشة](#).
- 4 قم بإزالة [غطاء مفصلة الشاشة](#).

الإجراء

- 1 قم بإزالة المسامير اللولبية الأربعة (M2x4) المثبتة لوحدة الهوائي في مجموعة الشاشة.

2 ارفع الهوائي بعيداً عن مجموعة الشاشة.



شكل 24. إزالة الهوائي


2 المسامير اللولبية (4)

1 الهوائي

إعادة وضع الهوائي

تحذير: قبل أن تبدأ العمل بداخل جهاز الكمبيوتر، اقرأ معلومات الأمان الواردة مع جهاز الكمبيوتر واتبع الخطوات الواردة في **قبل العمل داخل جهاز الكمبيوتر الخاص بك**. بعد الانتهاء من العمل بداخل جهاز الكمبيوتر، اتبع التعليمات الواردة في **بعد العمل داخل جهاز الكمبيوتر الخاص بك**. لمزيد من أفضل ممارسات السلامة، انظر الصفحة الرئيسية الخاصة بالتوافق التنظيمي على www.dell.com/regulatory_compliance.



ملاحظة: الهوائي مضمن كجزء من مجموعة الشاشة. ومع ذلك، يمكن إعادة وضع الهوائي بشكل منفصل. 

الإجراء

- 1 قم بمحاذاة فتحات المسامير اللولبية الموجودة في الهوائي مع فتحات المسامير اللولبية الموجودة في مجموعة الشاشة.
- 2 أعد وضع المسامير اللولبية الأربعة (M2x4) المثبتة للهوائي في مجموعة الشاشة.

المتطلبات التالية

- 1 أعد وضع [غطاء مفصلة الشاشة](#).
- 2 أعد وضع [مجموعة الشاشة](#).
- 3 أعد وضع [البطارية](#).
- 4 أعد وضع [غطاء القاعدة](#).

إزالة لوحة النظام

تحذير: قبل أن تبدأ العمل بداخل جهاز الكمبيوتر، اقرأ معلومات الأمان الواردة مع جهاز الكمبيوتر واتبع الخطوات الواردة في **قبل العمل داخل جهاز الكمبيوتر الخاص بك**. بعد الانتهاء من العمل بداخل جهاز الكمبيوتر، اتبع التعليمات الواردة في **بعد العمل داخل جهاز الكمبيوتر الخاص بك**. لمزيد من أفضل ممارسات السلامة، انظر الصفحة الرئيسية الخاصة بالتوافق التنظيمي على www.dell.com/regulatory_compliance.



ملاحظة: تم تخزين رمز الخدمة الخاص بجهاز الكمبيوتر لديك في لوحة النظام. يجب عليك إدخال "رمز الخدمة" في برنامج إعداد BIOS بعد إعادة وضع لوحة النظام.



ملاحظة: إعادة وضع لوحة النظام تؤدي إلى إزالة أي تغييرات قمت بإجرائها على BIOS باستخدام برنامج إعداد BIOS. يجب عليك إجراء التغييرات المناسبة مرة أخرى بعد إعادة وضع لوحة النظام.



ملاحظة: قبل فصل الكابلات من لوحة النظام، لاحظ موقع الموصلات بحيث يمكنك إعادة توصيل الكابلات بطريقة صحيحة بعد إعادة وضع لوحة النظام.



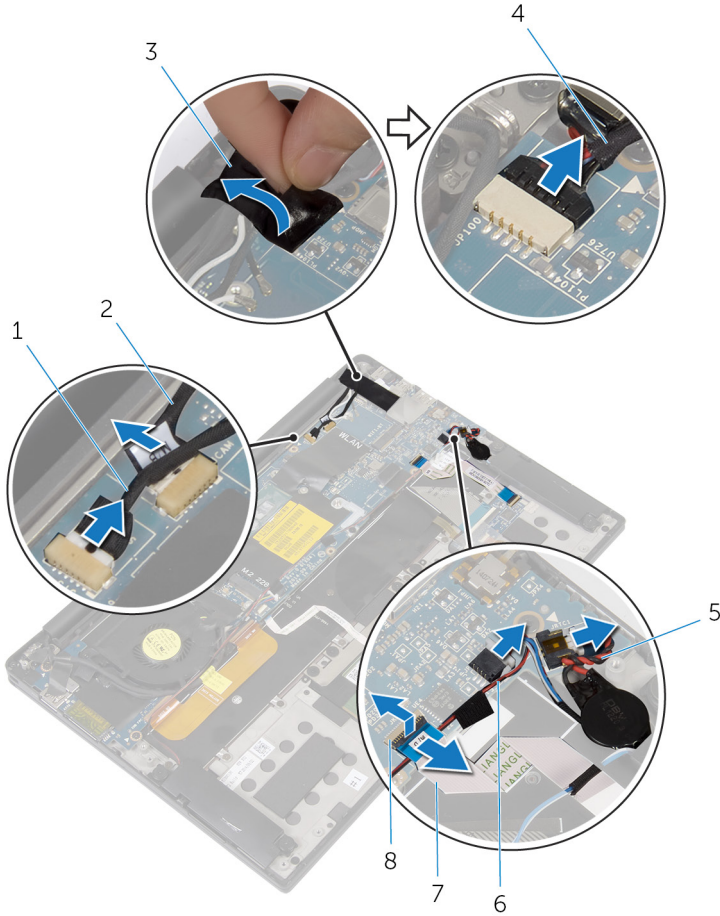
المتطلبات الأساسية

- 1 قم بإزالة غطاء القاعدة.
- 2 قم بإزالة البطارية.
- 3 قم بإزالة البطاقة اللاسلكية.
- 4 قم بإزالة محرك الأقراص الثابتة.
- 5 قم بإزالة المشتت الحراري.

الإجراء

- 1 قم بإزالة الشريط الذي يثبت كبلات الهوائي، وكبل منفذ مهيبئ التيار بلوحة النظام.
- 2 افصل كابل الكاميرا وكابل شاشة اللمس (اختياري) وكابل منفذ مهيبئ التيار وكابل البطارية الخلفية المصغرة عن لوحة النظام.

3 افتح المزلاج وافصل كابل لوحة وحدة التحكم في لوحة المفاتيح عن لوحة النظام.

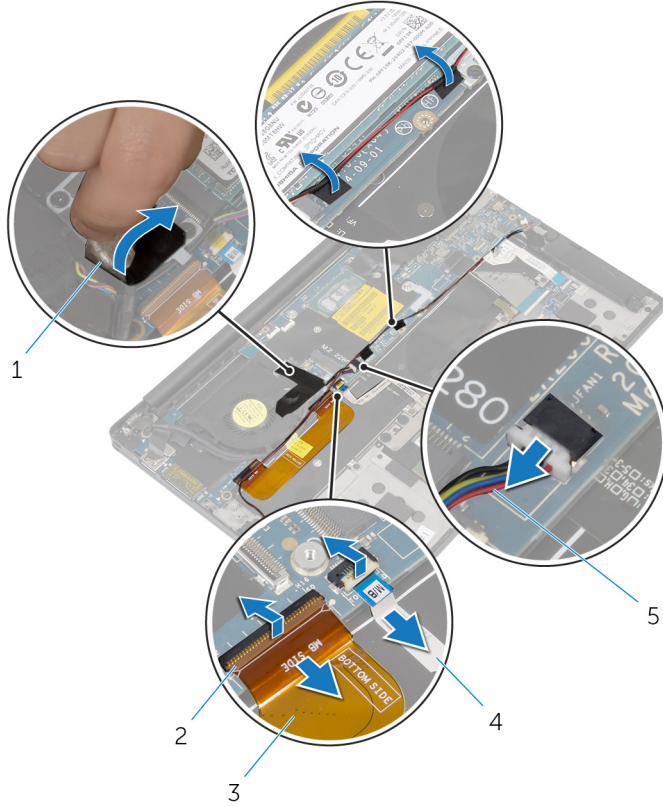


شكل 25. إزالة لوحة النظام

- | | |
|---|--|
| 1 | كابل شاشة اللمس (اختياري) |
| 2 | كابل الكاميرا |
| 3 | شريط |
| 4 | كابل منفذ مهائى التيار |
| 5 | كابل البطارية الخلية المصغرة |
| 6 | كابل مكبر الصوت |
| 7 | كابل لوحة وحدة التحكم في لوحة المفاتيح |
| 8 | المزلاج |

4 قم بإزالة الشريط من حامل كبل الشاشة.

- 5 قم بإزالة الشريط الذي يثبت كابل مكبر الصوت بلوحة النظام.
 6 افصل كابل المروحة من لوحة النظام.
 7 افتح المزليج وافصل كابل لوحة الإدخال/الإخراج وكابل لوحة اللمس عن لوحة النظام.

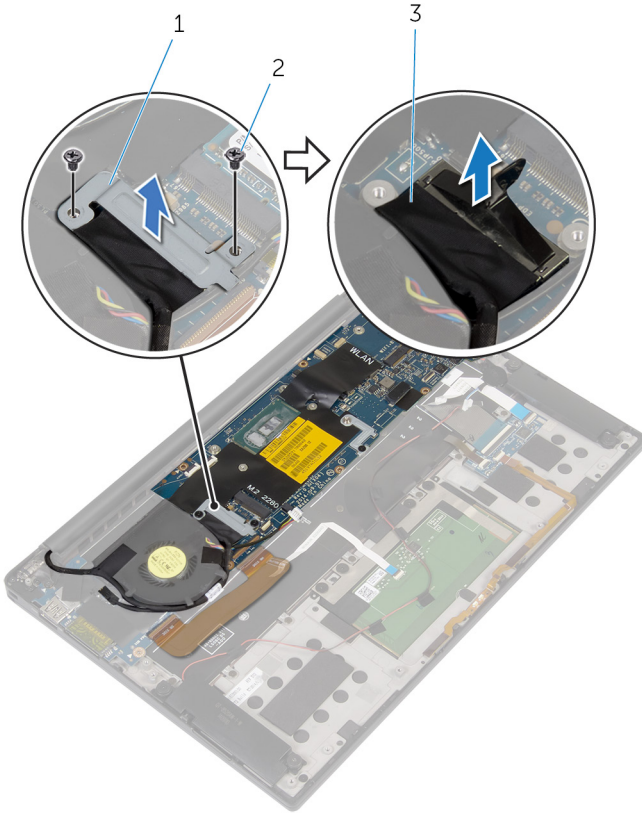


شكل 26. إزالة لوحة النظام

- | | |
|-----------------------------------|-------------------|
| 1 الشريط (3) | 2 المزليج (2) |
| 3 كابل لوحة I/O (الإدخال/الإخراج) | 4 كابل لوحة اللمس |
| 5 كابل المروحة | |

- 8 أزل المسمارين اللولبيين (M2x3) المثبتين لحامل كابل الشاشة في لوحة النظام.
 9 ارفع حامل كابل الشاشة إلى خارج كابل الشاشة.

10 افصل كابل الشاشة عن لوحة النظام باستخدام لسان السحب.



شكل 27. إزالة لوحة النظام

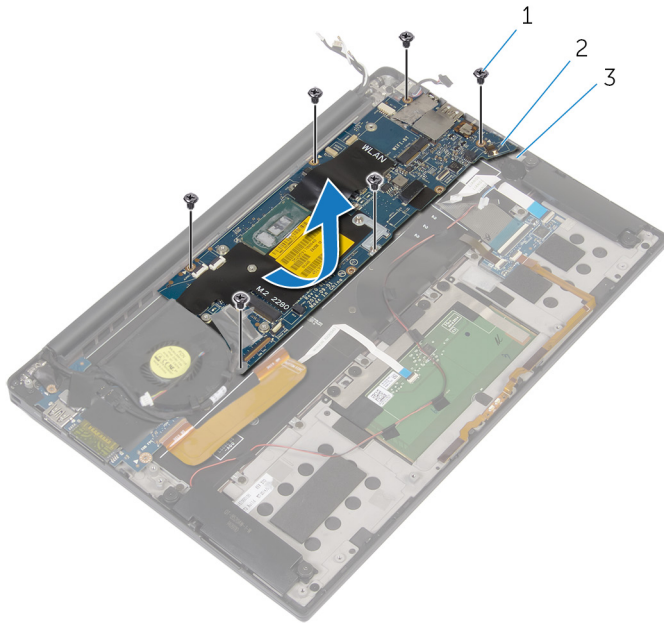
2 المسامير اللولبية (2)

1 حامل كابل الشاشة

3 كابل الشاشة

11 قم بإزالة المسامير اللولبية الستة (M1.6x3) المثبتة للوحة النظام في مجموعة مسند راحة اليد.

12 بداية من الحافة الخارجية، ارفع لوحة النظام بشكل مائل لتحريرها من الألسنة الموجودة بمجموعة مسند راحة اليد.



شكل 28. إزالة لوحة النظام

2 لوحة النظام

1 المسامير اللولبية (6)

3 مجموعة مسند راحة اليد

إعادة تركيب لوحة النظام

تحذير: قبل أن تبدأ العمل بداخل جهاز الكمبيوتر، اقرأ معلومات الأمان الواردة مع جهاز الكمبيوتر واتبع الخطوات الواردة في **قبل العمل داخل جهاز الكمبيوتر الخاص بك**. بعد الانتهاء من العمل بداخل جهاز الكمبيوتر، اتبع التعليمات الواردة في **بعد العمل داخل جهاز الكمبيوتر الخاص بك**. لمزيد من أفضل ممارسات السلامة، انظر الصفحة الرئيسية الخاصة بالتوافق التنظيمي على www.dell.com/regulatory_compliance.



ملاحظة: تم تخزين رمز الخدمة الخاص بجهاز الكمبيوتر لديك في لوحة النظام. يجب عليك إدخال "رمز الخدمة" في برنامج إعداد BIOS بعد إعادة وضع لوحة النظام.



ملاحظة: إعادة وضع لوحة النظام تؤدي إلى إزالة أي تغييرات قمت بإجرائها على BIOS باستخدام برنامج إعداد BIOS. يجب عليك إجراء التغييرات المناسبة مرة أخرى بعد إعادة وضع لوحة النظام.



الإجراء


- 1 باستخدام أعمدة المحاذاة، ضع النظام في مجموعة مسند راحة اليد وقم بمحاذاة فتحات المسامير اللولبية الموجودة في لوحة النظام مع فتحات المسامير اللولبية الموجودة في مجموعة مسند راحة اليد.
- 2 قم بإعادة وضع المسامير اللولبية الستة (M1.6x3) المثبتة للوحة النظام في مجموعة مسند راحة اليد.
- 3 قم بإزالة كابيل لوحة الإدخال/الإخراج وكابيل لوحة اللمس وكابيل لوحة وحدة التحكم في لوحة المفاتيح إلى داخل لوحة النظام، ثم أغلق مز ألغلق الموصل لتثبيت الكابلات.
- 4 قم بتوصيل كابيل الكاميرا وكابيل شاشة اللمس (اختياري) وكابيل منفذ مهابئ التيار وكابيل البطارية الخلية المصغرة وكابيل مكبر الصوت وكابيل المروحة وكابيل الشاشة بلوحة النظام.
- 5 قم بلمس الشريط الذي يثبت كبلات الهوائي ومنفذ مهبي التيار بلوحة النظام.
- 6 قم بمحاذاة فتحات المسامير اللولبية الموجودة في حامل كابيل الشاشة مع فتحات المسامير اللولبية الموجودة في لوحة النظام.
- 7 أعد وضع المسامير اللولبيين (M2x3) المثبتين لحامل كابيل الشاشة في لوحة النظام.
- 8 قم بلمس الأشرطة اللاصقة التي تثبت كبل مكبر الصوت بلوحة النظام.
- 9 الصق الشريط فوق حامل كبل الشاشة.

المتطلبات التالية

- 1 أعد وضع المشتمت الحراري.
- 2 استبدل محرك الأقراص الثابتة.
- 3 أعد وضع البطاقة اللاسلكية.
- 4 أعد وضع البطارية.

إدخال رمز الخدمة في برنامج إعداد BIOS

- 1 قم بتشغيل جهاز الكمبيوتر الخاص بك أو إعادة تشغيله.
- 2 اضغط على F2 عندما يظهر شعار Dell لدخول برنامج إعداد BIOS.
- 3 انتقل إلى علامة تبويب **Main (الرئيسية)** وأدخل رمز الخدمة في حقل **Service Tag Input (إدخال رمز الخدمة)**.

ملاحظة: رمز الخدمة عبارة عن مُعرّف أبجدي رقمي موجود في الجانب الخلفي من الكمبيوتر. 

إزالة منفذ مهائئ التيار

تحذير: قبل أن تبدأ العمل بداخل جهاز الكمبيوتر، اقرأ معلومات الأمان الواردة مع جهاز الكمبيوتر واتبع الخطوات الواردة في **قبل العمل داخل جهاز الكمبيوتر الخاص بك**. بعد الانتهاء من العمل بداخل جهاز الكمبيوتر، اتبع التعليمات الواردة في **بعد العمل داخل جهاز الكمبيوتر الخاص بك**. لمزيد من أفضل ممارسات السلامة، انظر الصفحة الرئيسية الخاصة بالتوافق التنظيمي على www.dell.com/regulatory_compliance.



المتطلبات الأساسية

- 1 قم بإزالة [غطاء القاعدة](#).
- 2 قم بإزالة [البطارية](#).
- 3 قم بإزالة [البطاقة الاسلكية](#).
- 4 قم بإزالة [لوحة النظام](#).

الإجراء

- 1 أزل المسمار اللولبي (M2x3) المثبت لمنفذ مهائئ التيار في مجموعة مسند راحة اليد.
- 2 لاحظ توجيه كابل منفذ مهائئ الطاقة، وقم بإزالته من دليل التوجيه الذي على مجموعة مسند راحة اليد.

إعادة وضع منفذ مهايئ التيار

تحذير: قبل أن تبدأ العمل بداخل جهاز الكمبيوتر، اقرأ معلومات الأمان الواردة مع جهاز الكمبيوتر واتبع الخطوات الواردة في **قبل العمل داخل جهاز الكمبيوتر الخاص بك**. بعد الانتهاء من العمل بداخل جهاز الكمبيوتر، اتبع التعليمات الواردة في **بعد العمل داخل جهاز الكمبيوتر الخاص بك**. لمزيد من أفضل ممارسات السلامة، انظر الصفحة الرئيسية الخاصة بالتوافق التنظيمي على www.dell.com/regulatory_compliance.



الإجراء

- 1 قم بمحاذاة فتحة المسمار اللولبي الموجودة في منفذ مهايئ التيار مع فتحة المسمار اللولبي الموجودة في مجموعة مسند راحة اليد.
- 2 قم بإعادة وضع المسمار اللولبي (M2x3) المثبت لمنفذ مهايئ التيار في مجموعة مسند راحة اليد.
- 3 قم بتوجيه مهايئ التيار عبر أدلة التوجيه الموجودة على مجموعة مسند اليد.

المتطلبات التالية

- 1 أعد وضع [لوحة النظام](#).
- 2 أعد وضع [البطاقة اللاسلكية](#).
- 3 أعد وضع [البطارية](#).
- 4 أعد وضع [غطاء القاعدة](#).

إزالة المروحة

تحذير: قبل أن تبدأ العمل بداخل جهاز الكمبيوتر، اقرأ معلومات الأمان الواردة مع جهاز الكمبيوتر واتبع الخطوات الواردة في **قبل العمل داخل جهاز الكمبيوتر الخاص بك**. بعد الانتهاء من العمل بداخل جهاز الكمبيوتر، اتبع التعليمات الواردة في **بعد العمل داخل جهاز الكمبيوتر الخاص بك**. لمزيد من أفضل ممارسات السلامة، انظر الصفحة الرئيسية الخاصة بالتوافق التنظيمي على www.dell.com/regulatory_compliance.



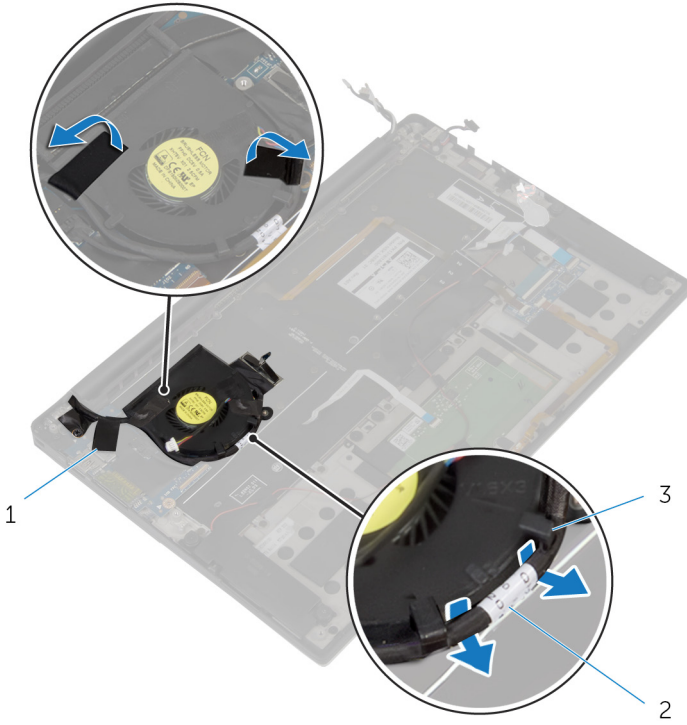
المتطلبات الأساسية

- 1 قم بإزالة **غطاء القاعدة**.
- 2 قم بإزالة **البطارية**.
- 3 قم بإزالة **البطاقة اللاسلكية**.
- 4 قم بإزالة **لوحة النظام**.

الإجراء

- 1 قم بإزالة الشريط الذي يثبت كابل الشاشة بالمروحة.

2 لاحظ توجيه كبل الشاشة، وقم بإزالة كبل الشاشة من أدلة التوجيه الموجودة على المروحة.



شكل 30. إزالة المروحة

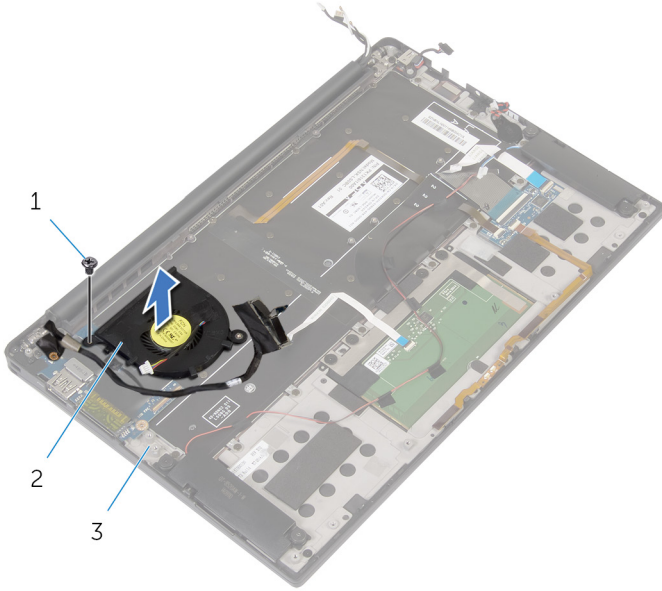
2 كابل الشاشة

1 الشريط (3)

3 أدلة التوجيه (2)

3 قم بإزالة المسمار اللولبي (M1.6x3) الذي يثبت المروحة بمجموعة مسند راحة اليد.

4 ارفع المروحة مع الكابل الخاص بها بعيداً عن مجموعة مسند راحة اليد.



شكل 31. إزالة المروحة

2 المروحة

1 المسمار اللولبي

3 مجموعة مسند راحة اليد

إعادة وضع المروحة

تحذير: قبل أن تبدأ العمل بداخل جهاز الكمبيوتر، اقرأ معلومات الأمان الواردة مع جهاز الكمبيوتر واتبع الخطوات الواردة في **قبل العمل داخل جهاز الكمبيوتر الخاص بك**. بعد الانتهاء من العمل بداخل جهاز الكمبيوتر، اتبع التعليمات الواردة في **بعد العمل داخل جهاز الكمبيوتر الخاص بك**. لمزيد من أفضل ممارسات السلامة، انظر الصفحة الرئيسية الخاصة بالتوافق التنظيمي على www.dell.com/regulatory_compliance.



الإجراء

- 1 قم بمحاذاة فتحات المسامير اللولبية الموجودة في المروحة مع فتحات المسامير اللولبية الموجودة في مجموعة مسند راحة اليد.
- 2 أعد وضع المسامير اللولبية (M1.6x3) الذي يثبت المروحة في مجموعة مسند راحة اليد.
- 3 قم بتوجيه كبل الشاشة خلال أدلة التوجيه الموجودة على المروحة.
- 4 قم بلمس الشريط الذي يثبت كابل الشاشة بالمروحة.

المتطلبات التالية

- 1 أعد وضع [لوحة النظام](#).
- 2 أعد وضع [البطاقة اللاسلكية](#).
- 3 أعد وضع [البطارية](#).
- 4 أعد وضع [غطاء القاعدة](#).

إزالة لوحة المفاتيح

تحذير: قبل أن تبدأ العمل بداخل جهاز الكمبيوتر، اقرأ معلومات الأمان الواردة مع جهاز الكمبيوتر واتبع الخطوات الواردة في **قبل العمل داخل جهاز الكمبيوتر الخاص بك**. بعد الانتهاء من العمل بداخل جهاز الكمبيوتر، اتبع التعليمات الواردة في **بعد العمل داخل جهاز الكمبيوتر الخاص بك**. لمزيد من أفضل ممارسات السلامة، انظر الصفحة الرئيسية الخاصة بالتوافق التنظيمي على www.dell.com/regulatory_compliance.

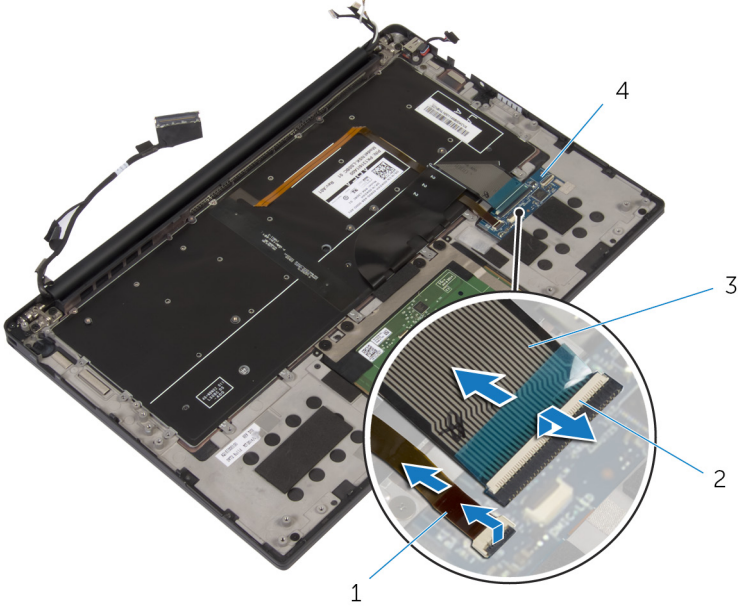


المتطلبات الأساسية

- 1 قم بإزالة غطاء القاعدة.
- 2 قم بإزالة البطارية.
- 3 قم بإزالة البطاقة اللاسلكية.
- 4 قم بإزالة مكبرات الصوت.
- 5 قم بإزالة البطارية الخلوية المصغرة.
- 6 قم بإزالة المشتت الحراري.
- 7 قم بإزالة لوحة I/O (الإدخال/الإخراج).
- 8 قم بإزالة لوحة النظام.
- 9 قم بإزالة المروحة.
- 10 قم بإزالة كبل لوحة الإدخال / الإخراج.

الإجراء

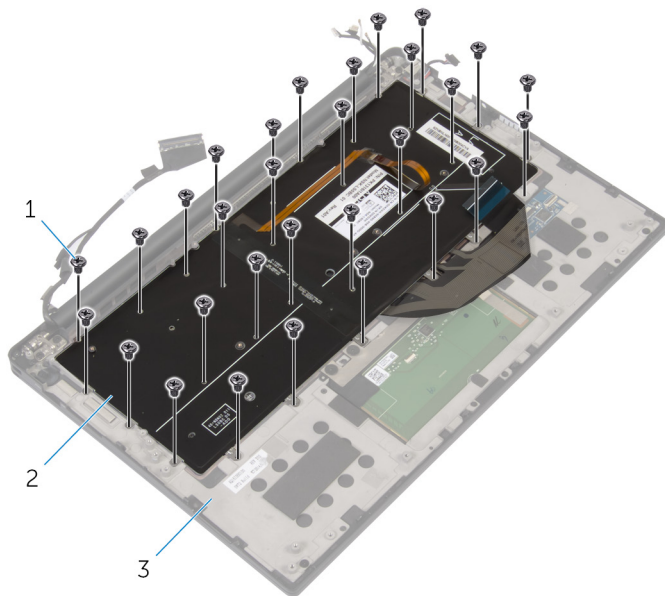
- 1 افتح المزاليج وافصل كابل لوحة المفاتيح وكابل الإضاءة الخلفية للوحة المفاتيح عن لوحة وحدة التحكم في لوحة المفاتيح.



شكل 32. إزالة لوحة المفاتيح

- | | | | |
|---|--|---|-----------------------------------|
| 1 | كابل لوحة المفاتيح ذات الإضاءة الخلفية | 2 | المزاليج (2) |
| 3 | كابل لوحة المفاتيح | 4 | لوحة وحدة التحكم في لوحة المفاتيح |
- 2 انتبه إلى مسار توجيه كابل لوحة اللمس وكابل لوحة الإدخال/الإخراج وكابل وحدة التحكم في لوحة المفاتيح، ثم انزع الكابلات من لوحة المفاتيح.

3 أزل المسامير اللولبية التي عددها 30 مساميرًا (M1.6x1.5) والتي تثبت لوحة المفاتيح في مجموعة مسند راحة اليد.

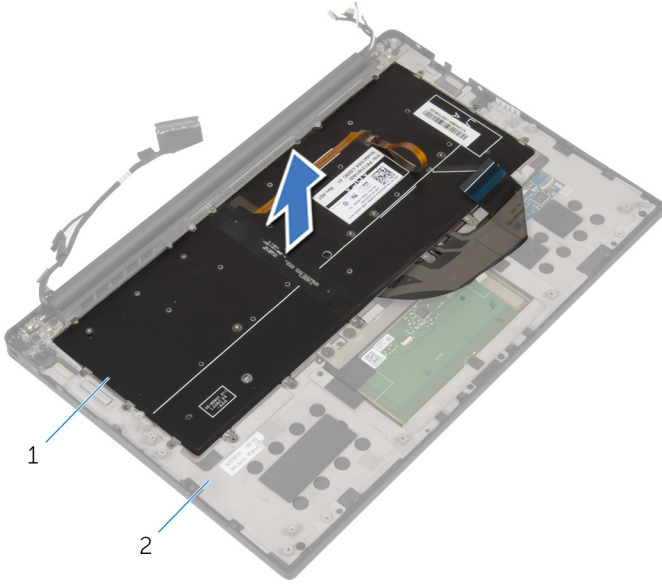


شكل 33. إزالة لوحة المفاتيح

2 لوحة المفاتيح

1 المسامير (30)
3 مجموعة مسند راحة اليد

4 ارفع لوحة المفاتيح بعيداً عن مجموعة مسند راحة اليد.



شكل 34. إزالة لوحة المفاتيح

2 مجموعة مسند راحة اليد

1 لوحة المفاتيح

إعادة وضع لوحة المفاتيح

تحذير: قبل أن تبدأ العمل بداخل جهاز الكمبيوتر، اقرأ معلومات الأمان الواردة مع جهاز الكمبيوتر واتبع الخطوات الواردة في **قبل العمل داخل جهاز الكمبيوتر الخاص بك**. بعد الانتهاء من العمل بداخل جهاز الكمبيوتر، اتبع التعليمات الواردة في **بعد العمل داخل جهاز الكمبيوتر الخاص بك**. لمزيد من أفضل ممارسات السلامة، انظر الصفحة الرئيسية الخاصة بالتوافق التنظيمي على www.dell.com/regulatory_compliance.



الإجراء

- 1 قم بمحاذاة فتحات المسامير اللولبية الموجودة في لوحة المفاتيح مع فتحات المسامير اللولبية الموجودة في مجموعة مسند راحة اليد.
- 2 قم بإعادة وضع المسامير اللولبية التي عددها 30 مساميرا (M1.6x1.5) والتي تثبت لوحة المفاتيح في مجموعة مسند راحة اليد.
- 3 ضع كابل لوحة اللمس وكابل لوحة الإدخال/الإخراج وكابل وحدة التحكم بلوحة المفاتيح في لوحة المفاتيح.
- 4 أرح كابل لوحة المفاتيح وكابل الإضاءة الخلفية للوحة المفاتيح إلى داخل لوحة وحدة التحكم في لوحة المفاتيح وأغلق المزيج لتثبيت الكابلات.

المتطلبات التالية

- 1 استبدل [لوحة الإدخال/الإخراج](#).
- 2 أعد وضع [المروحة](#).
- 3 اتبع الإجراءات من الخطوة رقم 1 إلى الخطوة رقم 8 في "[إعادة وضع لوحة النظام](#)".
- 4 أعد وضع [لوحة I/O \(الإدخال/الإخراج\)](#).
- 5 أعد وضع [المشتت الحراري](#).
- 6 أعد وضع [البطارية الخلية المصغرة](#).
- 7 أعد وضع [مكبرات الصوت](#).
- 8 أعد وضع [البطاقة اللاسلكية](#).
- 9 أعد وضع [البطارية](#).
- 10 أعد وضع [غطاء القاعدة](#).

إزالة مجموعة مسند راحة اليد

تحذير: قبل أن تبدأ العمل بداخل جهاز الكمبيوتر، اقرأ معلومات الأمان الواردة مع جهاز الكمبيوتر واتبع الخطوات الواردة في **قبل العمل داخل جهاز الكمبيوتر الخاص بك**. بعد الانتهاء من العمل بداخل جهاز الكمبيوتر، اتبع التعليمات الواردة في **بعد العمل داخل جهاز الكمبيوتر الخاص بك**. لمزيد من أفضل ممارسات السلامة، انظر الصفحة الرئيسية الخاصة بالتوافق التنظيمي على www.dell.com/regulatory_compliance.



ملاحظة: مجموعة مسند راحة اليد هي مجموعة تتضمن مسند راحة اليد ولوحة وحدة التحكم بلوحة المفاتيح.



المتطلبات الأساسية

- 1 قم بإزالة غطاء القاعدة.
- 2 قم بإزالة البطارية.
- 3 قم بإزالة البطاقة اللاسلكية.
- 4 قم بإزالة مكبرات الصوت.
- 5 قم بإزالة البطارية الخلفية المصغرة.
- 6 قم بإزالة كابل مصباح حالة البطارية مع الميكروفونات.
- 7 قم بإزالة لوحة اللمس.
- 8 قم بإزالة كبل لوحة الإدخال/الإخراج.
- 9 قم بإزالة لوحة الإدخال/الإخراج.
- 10 قم بإزالة مجموعة الشاشة.
- 11 قم بإزالة المشتت الحراري.
- 12 قم بإزالة لوحة النظام.
- 13 قم بإزالة المروحة.
- 14 قم بإزالة لوحة المفاتيح.

الإجراء

بعد تنفيذ جميع المتطلبات الأساسية، تتبقى مجموعة مسند راحة اليد.



إعادة تركيب مجموعة مسند راحة اليد

تحذير: قبل أن تبدأ العمل بداخل جهاز الكمبيوتر، اقرأ معلومات الأمان الواردة مع جهاز الكمبيوتر واتبع الخطوات الواردة في **قبل العمل داخل جهاز الكمبيوتر الخاص بك**. بعد الانتهاء من العمل بداخل جهاز الكمبيوتر، اتبع التعليمات الواردة في **بعد العمل داخل جهاز الكمبيوتر الخاص بك**. لمزيد من أفضل ممارسات السلامة، انظر الصفحة الرئيسية الخاصة بالتوافق التنظيمي على www.dell.com/regulatory_compliance.



ملاحظة: مجموعة مسند راحة اليد هي مجموعة تتضمن مسند راحة اليد ولوحة وحدة التحكم بلوحة المفاتيح.



الإجراء

ضع مجموعة مسند راحة اليد على سطح نظيف ومستوى.



المتطلبات التالية

- 1 أعد وضع [لوحة المفاتيح](#).
- 2 أعد وضع [المروحة](#).
- 3 أعد وضع [لوحة النظام](#).

- 4 أعد وضع المشنت الحراري.
- 5 أعد وضع مجموعة الشاشة.
- 6 أعد وضع لوحة I/O (الإدخال/الإخراج).
- 7 استبدل لوحة الإدخال/الإخراج.
- 8 أعد وضع لوحة اللمس.
- 9 أعد وضع كابل مصباح حالة البطارية مع الميكر وفونات.
- 10 أعد وضع البطارية الخلية المصغرة.
- 11 أعد وضع مكبرات الصوت.
- 12 أعد وضع البطاقة اللاسلكية.
- 13 أعد وضع البطارية.
- 14 أعد وضع غطاء القاعدة.

تنزيل برامج التشغيل

تنزيل برنامج تشغيل الصوت

- 1 قم بتشغيل جهاز الكمبيوتر الخاص بك.
- 2 قم بالانتقال إلى www.dell.com/support.
- 3 قم بالنقر على **Product Support (دعم المنتج)** وأدخل علامة الخدمة الخاصة بجهاز الكمبيوتر الخاص بك ثم انقر على **Submit (إرسال)**.
- 4  ملاحظة: إذا لم يكن لديك رمز الخدمة، فاستخدم ميزة الكشف التلقائي أو استعرض يدويًا طراز جهاز الكمبيوتر الخاص بك.
- 4 قم بالنقر على **Drivers & Downloads (برامج التشغيل والتنزيلات) ← Find it myself (العثور عليها بنفسك)**.
- 5 قم بتمرير الصفحة لأسفل وقم بتوسيع **Audio (الصوت)**.
- 6 قم بالنقر على **Download (تنزيل)** لتنزيل برنامج تشغيل الصوت لجهاز الكمبيوتر الخاص بك.
- 7 بعد اكتمال التنزيل، انتقل إلى المجلد الذي حفظت ملف برنامج تشغيل الصوت بداخله.
- 8 قم بالنقر نقرًا مزدوجًا على أيقونة ملف برنامج تشغيل الصوت واتبع التعليمات التي تظهر على الشاشة لتثبيت برنامج التشغيل.

تنزيل برنامج تشغيل الرسومات

- 1 قم بتشغيل جهاز الكمبيوتر الخاص بك.
- 2 قم بالانتقال إلى www.dell.com/support.
- 3 أدخل علامة الخدمة الخاصة بجهاز الكمبيوتر الخاص بك ثم انقر على **Submit (إرسال)**.
- 4  ملاحظة: إذا لم يكن لديك علامة الخدمة، فاستخدم ميزة الاكتشاف التلقائي أو تصفح يدويًا للوصول إلى طراز جهاز الكمبيوتر الخاص بك.
- 4 انقر فوق **Drivers & Downloads (برامج التشغيل والتنزيلات)**.
- 5 انقر فوق زر **Detect Drivers (اكتشاف برامج التشغيل)**.
- 6 راجع البنود والشروط ووافق عليها لاستخدام **SupportAssist**، ثم انقر فوق **Continue (متابعة)**.
- 7 إذا لزم الأمر، يبدأ الكمبيوتر في تنزيل **SupportAssist** وتثبيته.
- 8  ملاحظة: راجع الإرشادات الموضحة على الشاشة فيما يخص التعليمات الخاصة بالمستعرض.
- 8 انقر فوق **View Drivers for My System (عرض برامج التشغيل لنظامي)**.


- 9 انقر فوق **Download and Install** (تنزيل وثثبيت) لتنزيل جميع تحديثات برامج التشغيل التي تم اكتشافها الخاصة بالكمبيوتر لديك وثثبيتها.
- 10 حدد موقعًا لحفظ الملفات.
- 11 في حالة مطالبتك بذلك، اعتمد الطلبات من **User Account Control** (التحكم في حساب المستخدم) لإجراء تغييرات على النظام.
- 12 يعمل التطبيق على تثبيت جميع برامج التشغيل والتحديثات التي تم التعرف عليها.
- 13 ملاحظة: لا يمكن تثبيت كل الملفات تلقائيًا. راجع ملخص التثبيتات لتحديد ما إذا كان التثبيت اليدوي ضروريًا.
- 14 بالنسبة للتنزيل والتثبيت اليدوي، انقر فوق **Category** (فئة).
- 15 انقر فوق **Video** (الفيديو) في القائمة المنسدلة.
- 16 قم بالنقر على **Download** (تنزيل) لتنزيل برنامج تشغيل الرسومات لجهاز الكمبيوتر الخاص بك.
- 17 بعد اكتمال التنزيل، انتقل إلى المجلد الذي حفظت ملف برنامج تشغيل الرسومات بداخله.
- 18 قم بالنقر نقرًا مزدوجًا على أيقونة ملف برنامج تشغيل الرسومات واتبع التعليمات التي تظهر على الشاشة لتثبيت برنامج التشغيل.

تنزيل برنامج تشغيل USB 3.0

- 1 قم بتشغيل جهاز الكمبيوتر الخاص بك.
- 2 قم بالانتقال إلى www.dell.com/support.
- 3 قم بالنقر على **Product Support** (دعم المنتج) وأدخل علامة الخدمة الخاصة بجهاز الكمبيوتر الخاص بك ثم انقر على **Submit** (إرسال).
- 4 ملاحظة: إذا لم يكن لديك رمز الخدمة، فاستخدم ميزة الكشف التلقائي أو استعرض يدويًا طراز جهاز الكمبيوتر الخاص بك.
- 5 قم بالنقر على **Drivers & Downloads** (برامج التشغيل والتنزيلات) ← **Find it myself** (العثور عليها بنفسك).
- 6 قم بتمرير الصفحة لأسفل وقم بتوسيع **Chipset** (مجموعة الشرائح).
- 7 قم بالنقر على **Download** (تنزيل) لتنزيل برنامج تشغيل USB 3.0 لجهاز الكمبيوتر الخاص بك.
- 8 بعد اكتمال التنزيل، انتقل إلى المجلد الذي حفظت ملف برنامج تشغيل USB 3.0 بداخله.
- 9 قم بالنقر نقرًا مزدوجًا على أيقونة ملف برنامج تشغيل USB 3.0 واتبع التعليمات التي تظهر على الشاشة لتثبيت برنامج التشغيل.

تنزيل برنامج تشغيل Wi-Fi

- 1 قم بتشغيل الكمبيوتر.
- 2 قم بالانتقال إلى www.dell.com/support.

- 3 انقر على **Product support (دعم المنتج)**، وأدخل علامة الخدمة الخاصة بجهاز الكمبيوتر لديك، ثم انقر على **Submit (إرسال)**.
- 4  ملاحظة: إذا لم يكن لديك رمز الخدمة، فاستخدم ميزة الكشف التلقائي أو استعرض يدويًا طراز جهاز الكمبيوتر الخاص بك.
- 4 قم بالنقر على **Drivers & downloads (برامج التشغيل والتنزيلات)** ← **Find it myself (العثور عليها بنفسك)**.
- 5 قم بتمرير الصفحة لأسفل وقم بتوسيع **Network (الشبكة)**.
- 6 انقر فوق **Download (تنزيل)** لتنزيل برنامج تشغيل Wi-Fi لجهاز الكمبيوتر الخاص بك.
- 7 بعد اكتمال التنزيل، انتقل إلى المجلد الذي حفظت ملف برنامج تشغيل Wi-Fi بداخله.
- 8 انقر نقرًا مزدوجًا على أيقونة ملف برنامج التشغيل واتبع التعليمات التي تظهر على الشاشة.

تنزيل برنامج التشغيل لقارئ بطاقة الوسائط

- 1 قم بتشغيل جهاز الكمبيوتر الخاص بك.
- 2 قم بالانتقال إلى www.dell.com/support.
- 3 انقر على **Product support (دعم المنتج)**، وأدخل علامة الخدمة الخاصة بجهاز الكمبيوتر لديك، ثم انقر على **Submit (إرسال)**.
- 4  ملاحظة: إذا لم يكن لديك رمز الخدمة، فاستخدم ميزة الكشف التلقائي أو استعرض يدويًا طراز جهاز الكمبيوتر الخاص بك.
- 4 قم بالنقر على **Drivers & downloads (برامج التشغيل والتنزيلات)** ← **Find it myself (العثور عليها بنفسك)**.
- 5 قم بتمرير الصفحة لأسفل وتوسيع **Chipset (مجموعة الشرائح)**.
- 6 انقر فوق **Download (تنزيل)** لتنزيل برنامج تشغيل قارئ بطاقة الوسائط لجهاز الكمبيوتر.
- 7 بعد اكتمال التنزيل، انتقل إلى المجلد الذي حفظت ملف برنامج تشغيل قارئ البطاقة بداخله.

انقر نقرًا مزدوجًا على أيقونة ملف برنامج تشغيل قارئ البطاقات، واتبع التعليمات التي تظهر على الشاشة.
جدول 3. التعرف على برنامج تشغيل قارئ بطاقات الوسائط في "مدير الأجهزة"

قبل تثبيت برنامج التشغيل	بعد تثبيت برنامج التشغيل
<ul style="list-style-type: none"> Universal Serial Bus controllers <ul style="list-style-type: none"> AMD USB 3.10 eXtensible Host Controller - 1.10 (Microsoft) AMD USB 3.10 eXtensible Host Controller - 1.10 (Microsoft) Generic USB Hub Realtek USB 2.0 Card Reader USB Composite Device USB Mass Storage Device USB Root Hub (USB 3.0) USB Root Hub (USB 3.0) 	<ul style="list-style-type: none"> Universal Serial Bus controllers <ul style="list-style-type: none"> AMD USB 3.10 eXtensible Host Controller - 1.10 (Microsoft) AMD USB 3.10 eXtensible Host Controller - 1.10 (Microsoft) Generic USB Hub UCSI USB Connector Manager USB Composite Device USB Composite Device USB Root Hub (USB 3.0) USB Root Hub (USB 3.0)
<ul style="list-style-type: none"> Universal Serial Bus controllers <ul style="list-style-type: none"> AMD USB 3.10 eXtensible Host Controller - 1.10 (Microsoft) AMD USB 3.10 eXtensible Host Controller - 1.10 (Microsoft) Generic USB Hub Realtek USB 2.0 Card Reader UCSI USB Connector Manager USB Composite Device USB Composite Device USB Root Hub (USB 3.0) USB Root Hub (USB 3.0) 	<ul style="list-style-type: none"> Universal Serial Bus controllers <ul style="list-style-type: none"> AMD USB 3.10 eXtensible Host Controller - 1.10 (Microsoft) Generic USB Hub Realtek USB 2.0 Card Reader USB Mass Storage Device USB Root Hub (USB 3.0)

تنزيل برنامج تشغيل مجموعة الشرائح

- 1 قم بتشغيل جهاز الكمبيوتر الخاص بك.
- 2 قم بالانتقال إلى www.dell.com/support.
- 3 قم بالنقر على **Product Support (دعم المنتج)** وأدخل علامة الخدمة الخاصة بجهاز الكمبيوتر الخاص بك ثم انقر على **Submit (إرسال)**.
- 4  ملاحظة: إذا لم يكن لديك رمز الخدمة، فاستخدم ميزة الكشف التلقائي أو استعرض يدويًا طراز جهاز الكمبيوتر الخاص بك.
- 4 قم بالنقر على **Drivers & downloads (برامج التشغيل والتنزيلات)** ← **Find it myself (العثور عليها بنفسك)**.
- 5 قم بتمرير الصفحة لأسفل وقم بتوسيع **Chipset (مجموعة الشرائح)**.
- 6 قم بالنقر على **Download (تنزيل)** لتنزيل برنامج تشغيل مجموعة الشرائح المناسب لجهاز الكمبيوتر الخاص بك.
- 7 بعد اكتمال التنزيل، انتقل إلى المجلد الذي حفظت ملف برنامج تشغيل مجموعة الشرائح بداخله.
- 8 قم بالنقر نقرًا مزدوجًا على أيقونة ملف برنامج تشغيل مجموعة الشرائح واتبع التعليمات التي تظهر على الشاشة لتثبيت برنامج التشغيل.

تنزيل برنامج تشغيل الشبكة

- 1 قم بتشغيل جهاز الكمبيوتر الخاص بك.
- 2 قم بالانتقال إلى www.dell.com/support.
- 3 قم بالنقر على **Product support (دعم المنتج)** وأدخل علامة الخدمة لجهاز الكمبيوتر الخاص بك وانقر على **Submit (إرسال)**.
- 4  ملاحظة: إذا لم يكن لديك رمز الخدمة، فاستخدم ميزة الكشف التلقائي أو استعرض يدويًا طراز جهاز الكمبيوتر الخاص بك.
- 4 قم بالنقر على **Drivers & downloads (برامج التشغيل والتنزيلات) ← Find it myself (العثور عليها بنفسك)**.
- 5 قم بتمرير الصفحة لأسفل وقم بتوسيع **Network (الشبكة)**.
- 6 قم بالنقر على **Download (تنزيل)** لتنزيل برنامج تشغيل الشبكة لجهاز الكمبيوتر الخاص بك.
- 7 قم بحفظ الملف، وبعد اكتمال التنزيل، انتقل إلى المجلد الذي حفظت فيه ملف برنامج تشغيل الشبكة.
- 8 قم بالنقر نقرًا مزدوجًا على أيقونة ملف برنامج تشغيل الشبكة واتبع التعليمات التي تظهر على الشاشة.

إعداد النظام

ملاحظة: بناءً على جهاز الكمبيوتر والأجهزة الخاصة به التي تم تركيبها، قد تظهر العناصر المدرجة في هذا القسم أو قد لا يتم عرضها.

تسلسل التمهيد

يتيح لك "تسلسل التمهيد" إمكانية تجاوز ترتيب جهاز التمهيد المعرف بواسطة إعداد النظام والتمهيد مباشرة إلى جهاز محدد (على سبيل المثال: محرك الأقراص الضوئية أو محرك الأقراص الثابتة). أثناء اختبار التشغيل الذاتي (POST)، عند ظهور شعار Dell، يمكنك:

- الوصول إلى إعداد النظام من خلال الضغط على المفتاح F2
 - إظهار قائمة التمهيد تظهر لمرة واحدة عن طريق الضغط على المفتاح F12
- تعرض قائمة التمهيد التي تظهر لمرة واحدة للأجهزة التي يمكنك التمهيد منها بما في ذلك خيار التشخيص. خيارات قائمة التمهيد هي:

- محرك الأقراص القابلة للإزالة (في حالة توفره)
- محرك الأقراص STXXXX

ملاحظة: يشير XXX إلى رقم محرك أقراص SATA.

- محرك الأقراص الضوئية (في حالة توفره)
- محرك الأقراص الثابتة SATA (في حالة توفره)
- التشخيصات

ملاحظة: عند اختيار تشخيصات ستظهر شاشة تشخيصات ePSA.

يعرض أيضًا تسلسل التمهيد الخيار الخاص بالوصول إلى شاشة ضبط النظام.

مفاتيح التنقل

ملاحظة: بالنسبة لمعظم خيارات إعداد النظام، فإن التغييرات التي تقوم بها يتم تسجيلها ولكن لا تسري حتى تعيد تشغيل النظام.

التنقل

المفاتيح

ينتقل إلى الحقل السابق.

السهم لأعلى

المفاتيح	التنقل
السهم لأسفل	ينتقل إلى الحقل التالي.
Enter	يتيح لك إمكانية تحديد قيمة في الحقل المحدد (في حالة تطبيقه) أو اتباع الارتباط الموجود في الحقل.
شريط المسافة	تتيح توسيع أو طي قائمة منسدلة، في حالة استخدامها.
علامة التبويب	تنتقل إلى منطقة التركيز التالية.
Esc	للانتقال إلى الصفحة السابقة حتى تعرض الشاشة الرئيسية. يؤدي الضغط على المفتاح Esc في الشاشة الرئيسية إلى عرض رسالة تطالبك بحفظ أي تغييرات غير محفوظة وإعادة تشغيل النظام.

إعداد النظام

- △ تنبيه: ما لم تكن مستخدماً متمكناً للكمبيوتر، فلا تغير الإعدادات الموجودة في برنامج إعداد BIOS. إذ قد تجعل بعض التغييرات الكمبيوتر يعمل بشكل غير صحيح.
- ▣ ملاحظة: قبل تغيير برنامج إعداد BIOS، يوصى بتدوين معلومات شاشة برنامج إعداد BIOS كمرجع في المستقبل.

استخدم برنامج إعداد BIOS للأغراض التالية:

- الحصول على معلومات حول الأجهزة المركبة بالكمبيوتر، مثل مقدار ذاكرة الوصول العشوائي (RAM) وحجم محرك الأقراص الثابتة.
- تغيير معلومات تهيئة النظام.
- تعيين أو تغيير خيار يتم تحديده بمعرفة المستخدم، مثل كلمة مرور المستخدم أو نوع محرك الأقراص الثابتة المركب أو تمكين الأجهزة الأساسية أو تعطيلها.

الدخول إلى برنامج إعداد BIOS

- 1 قم بتشغيل (أو إعادة تشغيل) الكمبيوتر الخاص بك.
 - 2 أثناء اختبار التشغيل الذاتي (POST)، وعند ظهور شعار DELL، انتظر لحين ظهور الموجه F2، ثم اضغط على F2 على الفور.
- ▣ ملاحظة: يوضح موجه F2 أن لوحة المفاتيح تمت تهيئتها. قد يظهر هذا الموجه بشكل سريع، لذلك يجب عليك مراقبته، ثم الضغط على F2. في حالة قيامك بالضغط على F2 قبل الموجه F2، يتم فقدان ضغط المفتاح هذا. في حالة انتظارك طويلاً وظهور شعار نظام التشغيل، تابع الانتظار حتى ترى سطح مكتب نظام التشغيل، ثم قم بإيقاف تشغيل الكمبيوتر لديك وأعد المحاولة.

خيارات إعداد النظام

ملاحظة: بناءً على جهاز الكمبيوتر هذا والأجهزة الخاصة به التي تم تركيبها، قد تظهر العناصر المدرجة في هذا القسم أو قد لا تظهر.

جدول 4. خيارات إعداد النظام—قائمة معلومات النظام

معلومات النظام العامة	
معلومات النظام	
يعرض رقم إصدار BIOS.	BIOS Version
يعرض رمز الخدمة لجهاز الكمبيوتر.	Service Tag
يعرض رمز الأصل لجهاز الكمبيوتر.	Asset Tag
يعرض رمز الملكية لجهاز الكمبيوتر.	Ownership Tag
يعرض تاريخ التصنيع لجهاز الكمبيوتر.	Manufacture Date
يعرض تاريخ الملكية لجهاز الكمبيوتر.	Ownership Date
يعرض كود الخدمة السريعة لجهاز الكمبيوتر.	Express Service Code
معلومات الذاكرة	
تعرض إجمالي مساحة الذاكرة المثبتة على جهاز الكمبيوتر.	Memory Installed
تعرض إجمالي مساحة الذاكرة المتاحة على جهاز الكمبيوتر.	Memory Available
تعرض سرعة الذاكرة.	Memory Speed
يعرض وضع القناة الفردية أو الثنائية.	Memory Channel Mode
تعرض التقنية المستخدمة للذاكرة.	Memory Technology
يعرض حجم ذاكرة DIMM A.	DIMM A Size
يعرض حجم ذاكرة DIMM B.	DIMM B Size
معلومات المعالج	
يعرض نوع المعالج.	Processor Type
يعرض عدد أنوية المعالج.	Core Count
يعرض رمز تعريف المعالج.	Processor ID
تعرض سرعة ساعة المعالج الحالية.	Current Clock Speed
يعرض الحد الأدنى لسرعة ساعة المعالج.	Minimum Clock Speed

معلومات النظام العامة

يعرض الحد الأقصى لسرعة ساعة المعالج.	Maximum Clock Speed
تعرض حجم ذاكرة التخزين المؤقت من المستوى الثاني للمعالج.	Processor L2 Cache
تعرض حجم ذاكرة التخزين المؤقت من المستوى الثالث للمعالج.	Processor L3 Cache
تعرض إذا ما كان المعالج قادرًا على تقنية خيوط المعالجة الفائقة (HT) أم لا.	HT Capable
تعرض إذا ما كان يتم استخدام التقنية ذات 64 بت أم لا.	Bit Technology-64

معلومات الجهاز

تعرض معلومات جهاز SATA-0 لجهاز الكمبيوتر.	SATA-0
تعرض معلومات جهاز SATA-2 لجهاز الكمبيوتر.	SATA-2
تعرض معلومات محرك الأقراص المزود بذاكرة مصنوعة من مكونات صلبة من نوع M.2 PCIe لجهاز الكمبيوتر.	M.2 PCIe SSD-0
تعرض نوع وحدة التحكم في الفيديو لجهاز الكمبيوتر.	وحدة التحكم في الفيديو
تعرض معلومات بطاقة الرسومات المنفصلة لجهاز الكمبيوتر.	dGPU Video Controller
تعرض إصدار نظام الإدخال/الإخراج الأساسي (BIOS) للفيديو لجهاز الكمبيوتر.	Video BIOS Version
تعرض معلومات ذاكرة الفيديو لجهاز الكمبيوتر.	ذاكرة الفيديو
يعرض نوع اللوحة لجهاز الكمبيوتر.	Panel Type
تعرض مستوى دقة الشاشة الأصلية لجهاز الكمبيوتر.	Native Resolution
تعرض معلومات عن وحدة التحكم في الصوت لجهاز الكمبيوتر.	Audio Controller
يعرض معلومات الجهاز اللاسلكي لجهاز الكمبيوتر.	Wi-Fi Device
يعرض معلومات جهاز Bluetooth لجهاز الكمبيوتر.	Bluetooth Device
يعرض معلومات عن حالة البطارية.	معلومات البطارية

Boot Sequence

يعرض تسلسل التمهيد.	Boot Sequence
يعرض خيارات التمهيد المتوفرة.	Boot List Option

Advanced Boot Options

يقوم بتمكين أو تعطيل ذاكرات ROM للخيار القديم

معلومات النظام العامة	
يقوم بتمكين أو تعطيل تكديس شبكة UEFI.	Enable UEFI Network Stack
يقوم بتمكين النظام أو تعطيله عن مطالبة المستخدم بإدخال كلمة مرور المسؤول عند تمهيد مسار تمهيد UEFI من قائمة تمهيد F12.	UEFI Boot Path Security
يعرض التاريخ الحالي بتنسيق شهر/يوم/سنة و الوقت الحالي بتنسيق ساعة:دقيقة:ثانية صباحًا/مساءً.	Date/Time
جدول 5. خيارات إعداد النظام—قائمة تهيئة النظام	
تهيئة النظام	
يقوم بتهيئة وضع التشغيل الخاص بوحدة تحكم محرك الأقراص الثابتة SATA المُدمجة.	SATA Operation
تقوم بتمكين أو تعطيل محركات أقراص عديدة على اللوحة.	محركات الأقراص
يُمكن تقارير SMART أثناء بدء تشغيل النظام أو يُعطله.	SMART Reporting
يقوم بتمكين أو تعطيل التمهيد من أجهزة تخزين USB كبيرة السعة مثل محرك الأقراص الثابتة الخارجي ومحرك الأقراص الضوئية ومحرك أقراص USB.	تهيئة USB تمكين دعم التمهيد
يقوم بتمكين أو تعطيل التمهيد من أجهزة تخزين USB كبيرة السعة المتصلة بمنفذ USB الخارجي.	Enable External USB Port
يقوم بتمكين أو تعطيل شحن الأجهزة الخارجية من خلال منفذ USB PowerShare.	USB PowerShare
يقوم بتمكين أو تعطيل وحدة التحكم في الصوت المدمجة.	الصوت
تقوم بتهيئة وضع تشغيل ميزة إضاءة لوحة المفاتيح.	إضاءة لوحة المفاتيح
يقوم بتمكين المصباح الخلفي للوحة المفاتيح أو تعطيله.	إضاءة الضوء الخلفي للوحة المفاتيح بالتيار المتردد
تقوم بتمكين أو تعطيل الأجهزة المدمجة المتنوعة.	الأجهزة المتنوعة
يقوم بتمكين أو تعطيل الكاميرا.	Enable Camera
يقوم بتمكين أو تعطيل بطاقة SD.	Enable Secure Digital (SD) Card

جدول 6. خيارات إعداد النظام—قائمة الفيديو

الفيديو	
يضبظ سطوع اللوحة بشكل منفصل للبطارية وطاقة التيار المتردد.	LCD Brightness

جدول 7. خيارات إعداد النظام—قائمة الأمان

الأمان	
يقوم بتمكين أو تعطيل كلمات المرور القوية.	Strong Password
تتحكم في الحد الأدنى والحد الأقصى لعدد الحروف المسموح بها لكلمات مرور المسؤول والنظام.	Password Configuration
يتجاوز كلمة مرور النظام (التمهيد) ورسائل تنبيه كلمة مرور محرك الأقراص الثابتة (HDD) الداخلية عند إعادة تشغيل النظام.	Password Bypass
يُمكن التغييرات في كلمات مرور النظام ومحرك الأقراص الثابتة عند تعيين كلمة مرور المسؤول أو يُعطّلها.	Password Change
تحدد ما إذا كانت التغييرات التي يتم إجراؤها في خيارات الإعداد مسموح بها عند تعيين كلمة مرور المسؤول.	Non-Admin Setup Changes
يقوم بتمكين أو تعطيل تحديثات نظام BIOS من خلال حزم تحديثات كبسولة واجهة البرامج الثابتة القابلة للتجديد الموحدة (UEFI).	UEFI Capsule Firmware Updates
يقوم بتمكين أو تعطيل قابلية رؤية نظام التشغيل لتقنية الوثوق في البرنامج الأساسي (PTT).	PTT Security
يقوم بتمكين أو تعطيل واجهة وحدة BIOS الخاصة بخدمة Computrace(R) الاختيارية من Absolute Software.	Computrace(R)
يقوم بتمكين أو تعطيل وضع تعطيل التنفيذ للمعالج.	CPU XD Support
يقوم بتمكين منع المستخدمين من الدخول إلى الإعداد عند تعيين كلمة مرور المسؤول.	Admin Setup Lockout

جدول 8. خيارات إعداد النظام—قائمة التمهيد الأمان

التمهيد الأمان	
يقوم بتمكين أو تعطيل ميزة التمهيد الأمان.	Secure Boot Enable
Expert Key Management	
يقوم بتمكين أو تعطيل إدارة مفاتيح الخبير.	Expert Key Management

يحدد القيم المخصصة لإدارة مفتاح الخبير.

Custom Mode Key Management

جدول 9. خيارات إعداد النظام—قائمة ملحقات حماية برامج Intel

ملحقات حماية برامج Intel

يُمكن ملحقات حماية برامج Intel أو يُعطّلها.	Intel SGX Enable
يُضبط حجم الذاكرة الاحتياطية المخصصة لملحقات حماية برامج Intel.	Enclave Memory Size

الأداء

يقوم بتمكين الأنوية المتعددة. الحالة الافتراضية: ممكن.	Multi Core Support
يُمكن تقنية Intel Speedstep أو يُعطّلها. الحالة الافتراضية: ممكن.	Intel SpeedStep
 ملاحظة: عند تمكينه، يتم ضبط سرعة ساعة المعالج والجهد الكهربائي للنواة بشكل ديناميكي وفقاً لحمولة المعالج.	
يقوم بتمكين أو تعطيل حالات سكون المعالج الإضافية. الحالة الافتراضية: ممكن.	C-States Control
يقوم بتمكين أو تعطيل وضع Intel TurboBoost للمعالج. الحالة الافتراضية: ممكن.	Intel TurboBoost
يقوم بتمكين أو تعطيل تقنية خيوط المعالجة الفائقة (HyperThreading) في المعالج. الحالة الافتراضية: ممكن.	HyperThread control

إدارة الطاقة

يقوم بتمكين تشغيل النظام بشكل تلقائي عند توصيل تيار متردد.	AC Behavior
يقوم بتمكين تقنية Speed Shift (تبديل السرعة) من Intel أو تعطيلها.	Enable Intel Speed Shift Technology
يقوم بتمكين ضبط الكمبيوتر لكي يعمل تلقائياً كل يوم أو في تاريخ ووقت محددين مسبقاً. يمكن تهيئة هذا الخيار فقط في حالة تعيين وضع التشغيل التلقائي في وقت محدد على "كل يوم" أو "أيام العطلات الأسبوعية" أو "في الأيام المحددة". الحالة الافتراضية: معطل.	Auto on Time

ملحقات حماية برامج Intel

يُمكن أجهزة USB من تنبيه جهاز الكمبيوتر من وضع الاستعداد.	USB Wake Support
يقوم بتمكين تهيئة شحن البطارية المتقدم من بداية اليوم حتى فترة عمل محددة.	Advanced Battery Charge Configuration
يقوم بضبط إعدادات شحن البطارية الرئيسية مع بداية وتوقف محددتين مسبقاً للشحن المخصص.	Primary Battery Charge Configuration
الحالة الافتراضية: متكيف.	

سلوك الاختبار الذاتي عند بدء التشغيل (POST)

يُمكن تحذيرات المهام؛ الحالة الافتراضية: ممكن.	Adapter Warnings
يقوم بتمكين أو تعطيل مفتاح Numlock. الحالة الافتراضية: تمكين مفتاح Numlock.	Numlock Enable
يقوم بتمكين أو تعطيل وضع قفل Fn.	Fn Lock Options
يقوم بتمكين ضبط سرعة عملية التمهيد. الحالة الافتراضية: شامل.	Fastboot
يقوم بتهيئة التأخير الإضافي قبل التمهيد.	Extend BIOS POST Time
يقوم بتمكين شعار ملء الشاشة أو تعطيله.	Pull Screen Logo
يقوم بتحديد إجراء تجاه تحذير أو خطأ.	Warnings and Errors

جدول 10. خيارات إعداد النظام—قائمة دعم المحاكاة الافتراضية

دعم المحاكاة الافتراضية	
يحدد ما إذا كانت شاشة الجهاز الافتراضي (VMM) يمكنها استخدام الإمكانيات الإضافية للأجهزة المتاحة بواسطة تقنية المحاكاة الافتراضية من Intel.	Virtualization
يحدد ما إذا كانت شاشة الجهاز الافتراضي (VMM) يمكنها استخدام الإمكانيات الإضافية للأجهزة المتاحة بواسطة تقنية المحاكاة الافتراضية من Intel للإدخال/الإخراج المباشر.	VT for Direct I/O

جدول 11. خيارات إعداد النظام—قائمة الاتصال اللاسلكي

الاتصال اللاسلكي	
يحدد ما إذا كانت الأجهزة اللاسلكية يمكن التحكم فيها بواسطة المفتاح اللاسلكي.	Wireless Switch
يقوم بتمكين أو تعطيل الأجهزة اللاسلكية الداخلية.	Wireless Device Enable

جدول 12. خيارات إعداد النظام—قائمة الصيانة

الصيانة	
يعرض رمز خدمة النظام.	Service Tag
ينشئ رمز أصل النظام.	Asset Tag
يتحكم في إعادة البرنامج الثابت للنظام إلى المراجعات السابقة.	BIOS Downgrade
يقوم بتمكين مسح البيانات بأمان من جميع أجهزة التخزين الداخلية.	Data Wipe
يمكن المستخدم من إجراء الاسترداد من بعض حالات BIOS التالفة من خلال ملف استرداد على محرك الأقراص الثابتة الرئيسي للمستخدم أو مفتاح USB خارجي.	BIOS Recovery

جدول 13. خيارات إعداد النظام—قائمة سجلات النظام

سجلات النظام	
يعرض أحداث BIOS.	BIOS Events
يعرض الأحداث الحرارية.	Thermal Events
يعرض أحداث التشغيل.	Power Events

جدول 14. خيارات إعداد النظام—قائمة دقة نظام SupportAssist


دقة نظام SupportAssist	
يتحكم في مسار التمهيد الآلي لوحدة تحكم دقة نظام SupportAssist وأداة استرداد نظام تشغيل Dell.	Auto OS Recovery Threshold
يقوم بتمكين مسار التمهيد لأداة استرداد نظام تشغيل SupportAssist أو تعطيله في حالة وجود أخطاء معينة بالنظام.	SupportAssist OS Recovery


كلمة مرور النظام والضبط


جدول 15. كلمة مرور النظام والضبط

نوع كلمة المرور	الوصف
كلمة مرور النظام	كلمة المرور التي يجب عليك إدخالها لتسجيل الدخول إلى النظام.
كلمة مرور الضبط	كلمة المرور التي يجب عليك إدخالها للوصول إلى ضبط BIOS وإحداث تغيير فيها والخاصة بالكمبيوتر.

يمكنك إنشاء كلمة مرور النظام وكلمة مرور الضبط لتأمين الكمبيوتر.

تنبيه: توفر ميزات كلمة المرور مستوى رئيسي من الأمان للبيانات الموجودة على الكمبيوتر. 

تنبيه: أي شخص يمكنه الوصول إلى البيانات المخزنة على الكمبيوتر في حالة عدم تأمينها وتركها غير مراقبة. 

ملاحظة: تم تعطيل ميزة كلمة مرور النظام والإعداد. 

تعيين كلمة مرور لإعداد النظام

يمكنك تخصيص **System or Admin Password** (كلمة مرور للنظام أو المسؤول) جديدة فقط عندما تكون الحالة في وضع **Not Set** (غير معينة).
للدخول إلى إعداد النظام، اضغط على F2 على الفور بعد بدء التشغيل أو إعادة التمهيد.

1 في شاشة **System BIOS** (لنظام) أو **System Setup** (إعداد النظام)، حدد **Security** (الأمان) واضغط على Enter.

يتم عرض شاشة **Security** (الأمان).

2 حدد **System/Admin Password** (كلمة مرور النظام/المسؤول) وأنشئ كلمة مرور في حقل **Enter the new password** (أدخل كلمة المرور الجديدة).

استخدم الإرشادات التالية لتعيين كلمة مرور النظام:

- يمكن أن تتكون كلمة المرور ما يصل إلى 32 حرف.
- يمكن أن تحتوي كلمة المرور على أرقام من 0 إلى 9.
- يُسمح بالكتابة بحروف صغيرة، حيث لا يُسمح بالكتابة بحروف كبيرة.
- يُسمح فقط بكتابة الحروف الخاصة فقط: المسافة، (")، (+)، (.)، (-)، (،)، (/)، (:)، (])، (\)، ([)، (^).


3 اكتب كلمة مرور النظام التي أدخلتها سابقاً في حقل **Confirm new password** (تأكيد كلمة المرور الجديدة) واضغط على **OK** (موافق).

- 4 اضغط على Esc وستظهر رسالة تطالبك بحفظ التغييرات.
 - 5 اضغط على Y لحفظ التغييرات.
- يقوم الكمبيوتر بإعادة التمهيد.

حذف أو تغيير كلمة مرور إعداد نظام الحالية

تأكد من أن **Password Status (حالة كلمة المرور)** غير مقفلة (في إعداد النظام) قبل محاولة حذف أو تغيير النظام الحالي و/أو كلمة مرور الإعداد. لا يمكنك حذف أو تغيير كلمة المرور الحالية للنظام أو الإعداد، إذا كانت **Password Status (حالة كلمة المرور)** مقفلة.

للدخول إلى إعداد النظام، اضغط على F2 بعد التشغيل أو إعادة التمهيد مباشرة.

- 1 في شاشة **System BIOS (نظام الإدخال والإخراج للنظام)** أو شاشة **System Setup (إعداد النظام)**، حدد **System Security (أمان النظام)** واضغط على Enter.
 - يتم عرض شاشة **System Security (أمان النظام)**.
 - 2 في شاشة **System Security (أمان النظام)**، تأكد من أن **Password Status (حالة كلمة المرور)** **Unlocked (غير مقفلة)**.
 - 3 حدد **System Password (كلمة مرور النظام)**، وقم بتعديل أو حذف كلمة مرور النظام الحالية واضغط على Enter أو Tab.
 - 4 حدد **Setup Password (كلمة مرور الإعداد)** وقم بتعديل أو حذف كلمة مرور النظام الحالية واضغط على Enter أو Tab.
-  ملاحظة: في حالة قيامك بتغيير كلمة مرور النظام و/أو الإعداد، أعد إدخال كلمة المرور الجديدة عند المطالبة. في حالة قيامك بحذف كلمة مرور النظام و/أو الإعداد، قم بتأكيد الحذف عند المطالبة.
- 5 اضغط على Esc وستظهر رسالة تطالبك بحفظ التغييرات.
 - 6 اضغط على Y لحفظ التغييرات والخروج من إعداد النظام.
- تمهيد الكمبيوتر.

مسح إعدادات CMOS

- 1 قم بإزالة غطاء القاعدة.
- 2 قم بإزالة البطارية.
- 3 قم بإزالة البطارية الخلية المصغرة.
- 4 انتظر لمدة دقيقة واحدة.
- 5 أعد وضع البطارية الخلية المصغرة.
- 6 أعد وضع البطارية.
- 7 أعد وضع غطاء القاعدة.

مسح كلمتي مرور نظام الإدخال والإخراج الأساسي (BIOS) (إعداد النظام) والنظام

اتصل بالدعم الفني لشركة Dell لمسح كلمات المرور المنسية. لمزيد من المعلومات، راجع موقع www.dell.com/contactdell

استشكاف الأخطاء وإصلاحها

تحديث نظام الإدخال والإخراج الأساسي (BIOS)

قد تحتاج إلى تحديث نظام الإدخال والإخراج الأساسي (BIOS) عندما يكون هناك تحديثًا متاحًا أو بعد إعادة تركيب لوحة النظام.

اتبع الخطوات التالية لتحديث نظام الإدخال والإخراج الأساسي (BIOS):

- 1 قم بتشغيل جهاز الكمبيوتر الخاص بك.
- 2 قم بالانتقال إلى www.dell.com/support.
- 3 انقر على **Product support (دعم المنتج)**، وأدخل علامة الخدمة الخاصة بجهاز الكمبيوتر لديك، ثم انقر على **Submit (إرسال)**.
- 4 ملاحظة: إذا لم يكن لديك رمز الخدمة، فاستخدم ميزة الكشف التلقائي أو استعرض يدويًا طراز جهاز الكمبيوتر الخاص بك.
- 4 قم بالنقر على **Drivers & downloads (برامج التشغيل والتنزيلات) — Find it myself (العثور عليها بنفسك)**.
- 5 حدد نظام التشغيل المثبت على جهاز الكمبيوتر الخاص بك.
- 6 مرر الصفحة لأسفل وقم بتوسيع **BIOS**.
- 7 انقر على **Download (تنزيل)** لتنزيل أحدث إصدار من BIOS لجهاز الكمبيوتر الخاص بك.
- 8 بعد اكتمال التنزيل، انتقل إلى المجلد الذي حفظت ملف تحديث BIOS بداخله.
- 9 انقر نقرًا مزدوجًا فوق رمز ملف تحديث نظام BIOS واتبع الإرشادات التي تظهر على الشاشة.

تحديث BIOS (مفتاح USB)

- 1 اتبع الإجراءات من الخطوة 1 إلى الخطوة 7 في "[تحديث BIOS](#)" لتنزيل أحدث ملف لبرنامج إعداد BIOS.
- 2 أنشئ محرك أقراص قابل للتمهيد عبر منفذ USB. لمزيد من المعلومات، راجع مقالة قاعدة المعرفة رقم SLN143196 على موقع www.dell.com/support.
- 3 انسخ ملف برنامج إعداد BIOS إلى محرك أقراص قابل للتمهيد عبر منفذ USB.
- 4 قم بتوصيل محرك الأقراص القابل للتمهيد عبر منفذ USB إلى الكمبيوتر الذي يحتاج إلى تحديث BIOS.
- 5 أعد تشغيل الكمبيوتر واضغط على **F12** عند عرض شعار Dell على الشاشة.
- 6 قم بالتمهيد إلى محرك الأقراص عبر منفذ USB من قائمة التمهيد لمرة واحدة.
- 7 اكتب اسم ملف برنامج إعداد BIOS واضغط على **Enter**.
- 8 تظهر الأداة المساعدة لتحديث **BIOS**. اتبع التعليمات الظاهرة على الشاشة لإكمال تحديث BIOS.

تشخيصات التقييم المحسن للنظام قبل التمهيد (ePSA)

تقوم تشخيصات ePSA (المعرفة أيضاً بتشخيصات النظام) بفحص كامل لجهازك. يتم تضمين ePSA بنظام الإدخال والإخراج الأساسي (BIOS) ويتم تشغيلها داخلياً بواسطة نظام الإدخال والإخراج الأساسي (BIOS). توفر تشخيصات النظام المضمنة مجموعة من الخيارات لأجهزة أو مجموعات أجهزة معينة تتيج لك:

- تشغيل الاختبارات تلقائياً أو في وضع متفاعل
 - تكرار الاختبارات
 - عرض نتائج الاختبار أو حفظها
 - تشغيل اختبارات شاملة لتقديم خيارات اختبارية إضافية لتوفير معلومات إضافية حول الجهاز (الأجهزة) المعطل (المعطل)
 - عرض رسائل حالة تخبرك بما إذا كانت الاختبارات قد تمت بنجاح
 - عرض رسائل الخطأ التي تخبرك بالمشكلات التي تطرأ أثناء الاختبار
- ملاحظة: تتطلب بعض الاختبارات لأجهزة معينة تفاعل المستخدم. تأكد دائماً من وجودك بالقرب من جهاز الكمبيوتر عند إجراء اختبارات التشخيص.

لمزيد من التفاصيل، راجع [تشخيص ePSA 3.0 من Dell](#).

تشغيل تشخيصات ePSA (تقييم النظام المحسن لما قبل التمهيد)

قم باستدعاء تمهيد التشخيصات من خلال أي من الأساليب المقترحة أدناه:

- 1 قم بتشغيل الكمبيوتر.
 - 2 بينما يتم تمهيد جهاز الكمبيوتر، اضغط على المفتاح F12 عند عرض شعار Dell.
 - 3 في شاشة قائمة التمهيد، استخدم مفتاح السهمين لأعلى/لأسفل لتحديد خيار تشخيصات ثم اضغط على **Enter**.
- ملاحظة: يتم عرض نافذة التقييم المحسن للنظام قبل التمهيد ويتم سرد جميع الأجهزة المكتشفة داخل جهاز الكمبيوتر. تقوم التشخيصات بتشغيل الاختبارات على جميع الأجهزة المكتشفة.
- 4 اضغط على السهم الموجود في الركن السفلي الأيمن للانتقال إلى قوائم الصفحات. يتم سرد واختبار العناصر التي تم اكتشافها.
 - 5 لتشغيل اختبار تشخيصي على جهاز محدد، اضغط على Esc وانقر على **Yes (نعم)** لإيقاف الاختبار التشخيصي.
 - 6 حدد الجهاز من الجزء الأيسر وانقر على **Run Tests (تشغيل الاختبارات)**.
 - 7 في حالة وجود أي مشكلات، يتم عرض أكواد الخطأ. لاحظ كود الخطأ واتصل بـ Dell.
- أو

- 8 أوقف تشغيل الكمبيوتر.
 9 اضغط مع الاستمرار على مفتاح Fn، مع الضغط على زر التشغيل، ثم حرر كليهما.
 10 كرر الخطوات من 3 إلى 7 أعلاه.

أضواء النظام التشخيصية

ضوء التيار وحالة البطارية

يشير إلى التيار وحالة شحن البطارية.

أبيض ثابت — مهابئ التيار متصل وشحن البطارية أكثر من 5 بالمائة.
كهرماني ثابت — يعمل جهاز الكمبيوتر من خلال البطارية وشحن البطارية أقل من 5 في المائة.

مطفأ

- مهابئ التيار متصل والبطارية مشحونة بالكامل.
- يعمل جهاز الكمبيوتر على البطارية والبطارية مشحونة بأكثر من 5 بالمائة.
- جهاز الكمبيوتر في حالة السكون أو الإسبات أو قيد إيقاف التشغيل.

ضوء التيار وحالة البطارية يومض باللون الكهرماني مع رموز صوتية تشير إلى حالات الفشل.

على سبيل المثال، يومض ضوء التيار وحالة البطارية باللون الكهرماني مرتين يتبعهما توقف مؤقت ثم يومض باللون الأبيض ثلاث مرات يتبعها توقف. ويستمر النمط 2، 3 هذا حتى يتم إيقاف تشغيل جهاز الكمبيوتر مشيرًا إلى عدم اكتشاف ذاكرة أو ذاكرة RAM.

يوضح الجدول التالي أنماط ضوء حالة البطارية والتيار المختلفة والمشكلات المتعلقة بها.

جدول 16. التشخيصات

نمط الضوء	وصف المشكلة
2,1	عطل في CPU
2,2	لوحة النظام: عطل في BIOS وذاكرة الوصول العشوائي (ROM)
2,3	لم يتم اكتشاف ذاكرة أو ذاكرة الوصول العشوائي (RAM)
2,4	عطل في الذاكرة أو ذاكرة الوصول العشوائي (RAM)
2,5	تم تثبيت ذاكرة غير صالحة
2,6	خطأ في لوحة النظام أو مجموعة الشرائح
2,7	عطل في LCD
3,1	عطل في بطارية CMOS
3,2	عطل في بطاقة أو شريحة PCI أو الفيديو
3,3	لم يتم العثور على نسخ الاسترجاع الأصلية

نمط الضوء	وصف المشكلة
3,4	تم العثور على نسخ الاسترجاع الأصلية ولكنها غير صحيحة

ضوء حالة الكاميرا: يشير إلى ما إذا كانت الكاميرا قيد الاستخدام.

- . أبيض ثابت — الكاميرا قيد الاستخدام.
- . مطفاً — الكاميرا غير مستخدمة.

ضوء حالة Caps Lock: يشير إلى ما إذا كان قد تم تمكين أو تعطيل Caps Lock.

- . أبيض ثابت — تم تمكين Caps Lock.
- . مطفاً — تم تعطيل Caps Lock.


التخلص من الطاقة الزائدة

الطاقة الزائدة هي كهرباء إستاتيكية زائدة يستمر وجودها على الكمبيوتر حتى بعد إيقاف تشغيله وإزالة البطارية. يوفر الإجراء التالي تعليمات حول كيفية التخلص من الطاقة الزائدة:

- 1 قم بإيقاف تشغيل جهاز الكمبيوتر الخاص بك.
- 2 قم بإزالة [غطاء القاعدة](#).
- 3 اتبع الخطوة رقم 1 في "[إزالة البطارية](#)".
- 4 اضغط مع الاستمرار على زر التشغيل لمدة 15 ثانية لتفريغ الطاقة الزائدة.
- 5 اتبع الخطوة رقم 4 في "[إعادة وضع البطارية](#)".
- 6 أعد وضع [غطاء القاعدة](#).
- 7 قم بتشغيل جهاز الكمبيوتر الخاص بك.

دورة تشغيل WiFi

إذا كان الكمبيوتر غير قادر على الوصول إلى الإنترنت بسبب مشكلات في اتصال Wi-Fi، فقد يتم إجراء دورة تشغيل Wi-Fi. يوفر الإجراء التالي تعليمات حول كيفية إجراء دورة تشغيل Wi-Fi:

ملاحظة: يقدم بعض موفري خدمة الإنترنت (ISP) جهاز مودم/موجه متعدد الوظائف. 

- 1 قم بإيقاف تشغيل جهاز الكمبيوتر الخاص بك.
- 2 قم بإيقاف تشغيل المودم.
- 3 قم بإيقاف تشغيل الموجه اللاسلكي.
- 4 انتظر لمدة 30 ثانية.
- 5 قم بتشغيل الموجه اللاسلكي.

- 6 قم بتشغيل المودم.
- 7 قم بتشغيل جهاز الكمبيوتر الخاص بك.

الحصول على المساعدة والاتصال بشركة

Dell

موارد المساعدة الذاتية


يمكنك الحصول على المعلومات والمساعدة بشأن منتجات Dell وخدماتها باستخدام مصادر المساعدة الذاتية هذه:
جدول 17. موارد المساعدة الذاتية

موقع الموارد	موارد المساعدة الذاتية
www.dell.com	معلومات حول منتجات وخدمات Dell
	My Dell
	تلميحات
في حقل البحث بنظام التشغيل Windows، اكتب Contact Support، واضغط على الزر Enter.	الاتصال بالدعم
www.dell.com/support/windows www.dell.com/support/linux www.dell.com/support	المساعدة عبر الإنترنت لنظام التشغيل
1 قم بالانتقال إلى www.dell.com/support .	معلومات استكشاف الأخطاء وإصلاحها، وأدلة المستخدم، وتعليمات الإعداد، ومواصفات المنتج، ومدونات المساعدة الفنية، وبرامج التشغيل، وتحديثات البرامج، وما إلى ذلك.
2 اكتب الموضوع أو الكلمة الأساسية في خانة Search (بحث) .	مقالات قاعدة معارف Dell لمجموعة متنوعة من مشكلات الكمبيوتر.
3 انقر فوق Search (بحث) للبحث عن المقالات ذات الصلة.	

موقع الموارد	موارد المساعدة الذاتية
راجع <i>Me and My Dell</i> (أنا وجهاز Dell الخاص بي) في www.dell.com/support/manuals .	تعرف على المعلومات التالية المتعلقة بمنتجك:
لتحديد <i>Me and My Dell</i> (أنا وجهاز Dell الخاص بي) المتعلق بمنتجك، حدد منتجك من خلال أحد الإجراءات التالية:	<ul style="list-style-type: none"> • مواصفات المنتج • نظام التشغيل • إعداد المنتج واستخدامه • النسخ الاحتياطي للبيانات • استكشاف الأخطاء وإصلاحها والتشخيصات • استعادة إعدادات المصنع والنظام • معلومات نظام الإدخال والإخراج الأساسي (BIOS)
<ul style="list-style-type: none"> • حدد Detect Product (اكتشاف منتج). • قم بتحديد منتجك من خلال القائمة المنسدلة أسفل View Products (عرض المنتجات). • أدخل Service Tag number (رقم الخدمة) أو Product ID (معرف المنتج) في شريط البحث. 	

الاتصال بشركة Dell

للاتصال بشركة Dell، أو الدعم الفني، أو مشكلات خدمة العملاء، ارجع إلى www.dell.com/contactdell.

ملاحظة: وتختلف حالة التوافر وفقاً للدولة والمنتج، وقد لا تتوفر بعض الخدمات في بلدك. 

ملاحظة: إذا لم يكن لديك اتصال نشط بالإنترنت، فيمكنك العثور على معلومات الاتصال على فاتورة الشراء الخاصة بك أو إيصال الشحن أو الفاتورة أو كتالوج منتج Dell. 