

XPS 13 9310

Servisni priručnik



Napomene, oprezi i upozorenja

 **NAPOMENA:** NAPOMENA ukazuje na važne informacije koje vam pomažu da koristite svoj proizvod na bolji način.

 **OPREZ:** OPREZ naznačuje moguće oštećenje hardvera ili gubitak podataka i objašnjava kako izbjeći neki problem.

 **UPOZORENJE:** UPOZORENJE naznačuje moguće oštećenje imovine, osobne ozljede ili smrt.

Poglavlje 1: Rad na unutrašnjosti računala.....	5
Sigurnosne upute.....	5
Rad na unutrašnjosti računala.....	5
Nakon rada na unutrašnjosti računala.....	7
Poglavlje 2: Uklanjanje i ugradnja komponenti.....	8
Preporučeni alati.....	8
Popis vijaka.....	8
Glavne komponente računala XPS 13 9310.....	9
Poklopac kućišta.....	11
Uklanjanje poklopcu kućišta.....	11
Ugradnja poklopcu kućišta.....	14
Baterija.....	15
Mjere opreza za litij-ionsku bateriju.....	15
Uklanjanje baterije.....	16
Ugradnja baterije.....	17
SSD pogon.....	17
Uklanjanje M.2 2230 SSD pogona.....	17
Ugradnja M.2 2230 SSD pogona.....	18
Uklanjanje M.2 2280 SSD pogona.....	20
Ugradnja M.2 2280 SSD pogona.....	21
Ventilatori.....	22
Uklanjanje ventilatora.....	22
Ugradnja ventilatora.....	23
Sklop hladila procesora.....	25
Uklanjanje sklopa hladila.....	25
Ugradnja sklopa hladila.....	25
Sklop hladila i ventilatora.....	26
Uklanjanje sklopa hladila i ventilatora.....	26
Ugradnja sklopa hladila i ventilatora.....	27
Sklop zaslona.....	28
Uklanjanje sklopa zaslona.....	28
Ugradnja sklopa zaslona.....	31
Matična ploča.....	34
Uklanjanje matične ploče.....	34
Ugradnja matične ploče.....	37
Ploča svjetla statusa.....	40
Uklanjanje ploče svjetla statusa.....	40
Ugradnja ploče s indikatorima.....	41
Sklop oslonca za ruku i tipkovnica.....	41
Uklanjanje sklopa oslonca za dlanove i tipkovnice.....	41
Ugradnja sklopa oslonca za dlanove i tipkovnice.....	42
Poglavlje 3: Upravljački programi i preuzimanja.....	44

Poglavlje 4: Program za postavljanje sustava.....	45
Ulaz u program za postavljanje BIOS-a.....	45
Navigacijske tipke.....	45
Redosljed za podizanje sustava.....	45
Jednokratni izbornik za podizanje sustava.....	46
Opcije programa za postavljanje sustava.....	46
Brisanje postavki CMOS-a.....	57
Brisanje zaporki BIOS-a (Postavljanje sustava) i sustava.....	57
Ažuriranje BIOS-a.....	57
Ažuriranje BIOS-a u sustavu Windows.....	57
Ažuriranje BIOS-a pomoću USB pogona u sustavu Windows.....	58
Ažuriranje BIOS-a u okruženjima Linux i Ubuntu.....	58
Ažuriranje BIOS-a iz jednokratnog izbornika F12 za pokretanje sustava.....	58
Poglavlje 5: Rješavanje problema.....	60
Rukovanje napuhnutim litij-jonskim baterijama.....	60
Oporavak operacijskog sustava.....	60
SupportAssist Ugrađena dijagnostika.....	61
Svjetla dijagnostike sustava.....	61
Uključivanje i isključivanje napajanja za Wi-Fi.....	62
Oslobađanje statičkog elektriciteta.....	62
Poglavlje 6: Dobivanje pomoći i kontaktiranje tvrtke Dell.....	64

Rad na unutrašnjosti računala

Sigurnosne upute

Sljedećih uputa pridržavajte se radi zaštite računala od moguće g oštećenja i radi osiguranja osobne zaštite. Osim ako je drugačije navedeno, svaki postupak naveden u ovom dokumentu pretpostavlja da ste pročitali sigurnosne upute koje ste dobili zajedno s računalom.

UPOZORENJE: Prije rada na unutrašnjosti računala pročitajte sigurnosne upute koje ste dobili s računalom. Za dodatne sigurnosne informacije pogledate sukladnost sa zakonskim odredbama na www.dell.com/regulatory_compliance.

UPOZORENJE: Odspojite računalo iz svih izvora napajanja prije otvaranja poklopca računala i ploča. Nakon što ste dovršili radove unutar računala, ponovno postavite sve pokrove, ploče i vijke prije priključivanja računala na električnu utičnicu.

OPREZ: Da biste izbjegli oštećivanje računala, osigurajte da je radna površina ravna, suha i čista.

OPREZ: Za izbjegavanje oštećivanja komponenti i kartica, rukujte s njima tako da ih držite za rubove, izbjegavajući dodirivati pinove i kontakte.

OPREZ: Trebate izvoditi samo popravke za rješavanje problema kao ovlašten ili pod smjernicama Dell tehničkog tima za pomoć. Vaše jamstvo ne pokriva oštećenja uzrokovana servisiranjem koje tvrtka Dell nije ovlastila. Pogledajte sigurnosne upute isporučene s proizvodom ili na adresi www.dell.com/regulatory_compliance.

OPREZ: Prije nego što dotaknete bilo koji dio u unutrašnjosti svog računala, uzemljite se dodirivanjem nebojane metalne površine, poput metalnog dijela na poleđini računala. Dok radite, povremeno dotaknite nebojenu metalnu površinu kako bi se ispraznio statički elektricitet koji bi mogao oštetiti unutarnje komponente.

OPREZ: Kada odspajate kabel, povucite njegov priključak ili njegov jezičak, a ne sam kabel. Neki kabele imaju priključke s jezičcima za zaključavanje ili ručnim vijcima koje morate odvojiti ili odvrnuti prije isključivanja kabela. Kada odspajate kabele, držite ih poravnate kako biste izbjegli savijanje pinova priključka. Kada priključujete kabele, provjerite jesu li ulazi i priključci točno orijentirani i poravnati.

OPREZ: Pritisnite i izbacite sve instalirane kartice iz čitača medijskih kartica.

OPREZ: Budite oprezni kada rukujete litij-ionskim baterijama u prijenosnim računalima. Napuhnete baterije ne bi se trebale koristiti i treba ih zamijeniti i propisno ukloniti.

NAPOMENA: Boja vašeg računala i određenih komponenti mogu se razlikovati od onih prikazanih u ovom dokumentu.

Rad na unutrašnjosti računala

Prije radova na unutrašnjosti računala

O ovom zadatku

NAPOMENA: Slike u ovom dokumentu mogu se razlikovati od vašeg računala ovisno o konfiguraciji koju ste naručili.

Koraci

1. Spremite i zatvorite sve otvorene datoteke i zatvorite sve otvorene programe.
2. Isključite vaše računalo. Kliknite **Start** > **Uključi/isključi** > **Isključi računalo**.

 **NAPOMENA:** Ako koristite neki drugi operacijski sustav, pogledajte dokumentaciju operacijskog sustava radi uputa o isključivanju.

3. Odspojite računalo i sve priključene uređaje iz njihovih električnih utičnica.
4. Iz vašeg računala odspojite sve priključene mrežne i periferne uređaje, poput tipkovnice, miša i monitora.

 **OPREZ:** Za iskopčavanje mrežnog kabela, najprije iskopčajte kabel iz svog računala i potom iskopčajte kabel iz mrežnog uređaja.

5. Uklonite sve medijske kartice i optičke diskove iz računala, ako postoje.

Zaštita od statičkog elektriciteta — ESD

Statički elektricitet glavni je problem prilikom rukovanja elektroničkim komponentama, osobito osjetljivima kao što su kartice proširenja, procesori, memorijski DIMM-ovi i matične ploče. Vrlo slabi izboji mogu oštetiti strujne krugove na načine koji možda neće biti očiti, kao što su povremeni problemi u radu ili kraći vijek trajanja. Uza sve veće zahtjeve za niskom potrošnjom energije i većom gustoćom komponenti, zaštita od statičkog elektriciteta sve je važnija.

Zbog povećane gustoće poluvodiča upotrijebljenih u novim proizvodima tvrtke Dell, osjetljivost na statički elektricitet veća je nego kod njezinih starijih proizvoda. Stoga više nisu primjenjivi neki prethodno odobreni načini rukovanja dijelovima.

Dvije priznate vrste oštećenja statičkim elektricitetom su katastrofalni i povremeni kvarovi.

- **Katastrofalni** – ovi kvarovi obuhvaćaju oko 20 posto kvarova povezanih sa statičkim elektricitetom. Oštećenje uzrokuje neposredan i potpuni gubitak funkcije uređaja. Primjer katastrofalnog kvara je memorijski DIMM koji je primio elektrostatički udar i odmah pokazuje simptom „No POST/No Video“ uza zvučni signal koji označava memoriju koja nedostaje ili je neispravna.
- **Povremeni** – ovi kvarovi obuhvaćaju oko 80 posto kvarova uzrokovanih statičkim elektricitetom. Visoka stopa povremenih kvarova znači da se u većini slučajeva ne prepoznaje nastalo oštećenje. DIMM prima elektrostatički udar, ali funkcija je samo oslabljena i nisu primjetni vanjski simptomi oštećenja. Za konačno otkazivanje oslabljene komponente mogu biti potrebni tjedni ili mjeseci, a u međuvremenu može doći do degradacije integriteta memorije, povremenih pogrešaka memorije itd.

Vrsta oštećenja koju je teže prepoznati i otkloniti je ona povremena (poznata i kao latentna ili „šepanje“).

Da biste spriječili oštećenje statičkim elektricitetom, napravite sljedeće:

- Upotrijebite pravilno uzemljeni remen za ručni zglob. Upotreba bežičnih antistatičkih traka više nije dopuštena jer ne pružaju odgovarajuću zaštitu. Dodirivanje kućišta prije rukovanja dijelovima ne pruža odgovarajuću elektrostatičku zaštitu dijelova koji su osjetljiviji na takva oštećenja.
- Svim dijelovima osjetljivima na statički elektricitet rukujte na mjestima koja su od njega zaštićena. Ako je moguće, upotrijebite antistatičke podloge za pod i radni stol.
- Komponentu osjetljivu na statički elektricitet nemojte vaditi iz ambalaže dok ne budete spremni za njezino ugrađivanje. Prije odmatanja antistatičke ambalaže obavezno se oslobodite statičkog elektriciteta iz tijela.
- Komponentu osjetljivu na statički elektricitet prije transporta stavite u antistatički spremnik ili ambalažu.

Komplet za servisiranje na terenu u slučaju ESD-a

Nenadzirani komplet za servisiranje na terenu najčešće je korišten servisni komplet. Svaki komplet za servisiranje na terenu obuhvaća tri glavna dijela: antistatički podložak, remen za ručni zglob i žicu uzemljenja.

Dijelovi antistatičkog kompleta za servisiranje na terenu

Komponente antistatičkog kompleta za servisiranje na terenu su sljedeće:

- **Antistatički podložak** – odvodi elektricitet i na njega se tijekom servisiranja i popravaka mogu staviti dijelovi. Prilikom upotrebe antistatičkog podloška remen za ručni zglob treba biti čvrsto pritegnut, a žica uzemljenja spojena s podloškom i s bilo kojim nezaštićenim metalom na sustavu na kojem radite. Servisni dijelovi mogu se izvaditi iz antistatičke vrećice i staviti izravno na podložak. Dijelovi osjetljivi na elektrostatički izboj sigurni su u ruci, na antistatičkom podlošku, u sustavu i u vrećici.
- **Remen za ručni zglob i žica uzemljenja** – mogu se povezati izravno između ručnog zgloba i nezaštićenog metala ako antistatički podložak nije potreban ili priključiti na antistatički podložak radi zaštite hardvera koji je trenutno postavljen na podložak. Fizička veza ručnog zgloba i žice između kože, antistatičkog podloška i hardvera naziva se uzemljenjem. Koristite samo komplete za servisiranje na terenu sa remenom za ručni zglob, podloškom i žicom uzemljenja. Nemojte koristiti remene za ručni zglob bez žice. Ne zaboravite da su unutarnje žice remena za ručni zglob sklone oštećivanju uslijed uobičajenog habanja i trošenja te da ih treba redovito provjeravati kako bi se izbjeglo nehotično oštećenje hardvera. Preporučujemo da remen za ručni zglob i žicu uzemljenja provjeravate barem jedanput tjedno.

- **Pribor za testiranje antistatičkog remena za ručni zglob** – Žice unutar remena mogu se s vremenom oštetiti. Ako koristite nenadzirani komplet, najbolje je redovito provjeravati remen prije svakog servisnog poziva i najmanje jedanput tjedno. Ovaj test najbolje je obavljati pomoću pribora za testiranje ručnog zgloba. Ako nemate vlastiti pribor za testiranje ručnog zgloba, obratite se lokalnom uredu. Da biste obavili test, priključite žicu uzemljenja remena za ručni zglob u pribor za testiranje dok je remen na vašem zglobu i pritisnite gumb za testiranje. Ako test uspije, pali se zelena lampica. U suprotnom se pali crvena lampica.
- **Izolacijski elementi** – uređaje osjetljive na statički elektricitet, kao što su plastična kućišta hladnjaka, ključno je držati podalje od unutarnjih dijelova koji su izolatori te su često pod visokim nabojem.
- **Radno okruženje** – prije primjene antistatičkog kompleta za servisiranje na terenu, provjerite situaciju na lokaciji klijenta. Na primjer, primjena kompleta u poslužiteljskom okruženju razlikuje se od primjene za stolna ili prijenosna računala. Poslužitelji se obično postavljaju na nosače u podatkovnim centrima. Stolna i prijenosna računala obično se nalaze na uredskim stolovima. Uvijek potražite veliko i ravno radno mjesto bez suvišnih predmeta na kojem možete primijeniti antistatički komplet i na kojem će vam ostati dovoljno prostora za sustav na kojem radite. Također, na radnome mjestu ne smije biti izolacijskih materijala koji mogu uzrokovati elektrostatički izboj. Izolatore kao što su stiropor i plastika treba odmaknuti 30 cm od osjetljivih dijelova prije dodirivanja bilo kojih dijelova hardvera
- **Antistatička ambalaža** – svi uređaji osjetljivi na elektrostatički izboj moraju se slati i primati u antistatičkoj ambalaži. Najbolja je ambalaža od metala i vrećice zaštićene od statičkog elektriciteta. Međutim, oštećeni dio uvijek vraćajte u istoj antistatičkoj vrećici i ambalaži u kojoj ste ga i primili. Antistatičku vrećicu treba preklopiti i zatvoriti ljepljivom trakom te upotrijebiti iste spužvaste dijelove koji su bili u izvornoj kutiji u kojoj je novi dio isporučen. Uređaje osjetljive na statički elektricitet treba izvaditi iz ambalaže samo na radnoj površini zaštićenoj od statičkog elektriciteta, a dijelovi se ne smiju stavljati na antistatičku vrećicu jer je samo njezina unutrašnjost zaštićena. Dijelove uvijek stavite na dlan, antistatički podložak, u sustav ili u antistatičku vrećicu.
- **Transport osjetljivih dijelova** – Prilikom transporta dijelova osjetljivih na statički elektricitet, kao što su zamjenski dijelovi ili oni koje vraćate tvrtki Dell, ključno je staviti te dijelove u antistatičke vrećice radi sigurnog transporta.

Sažetak zaštite od statičkog elektriciteta

Preporučujemo da svi terenski serviseri uvijek koriste uobičajeni remen za ručni zglob sa žičnim uzemljenjem i zaštitni antistatički podložak prilikom servisiranja proizvoda tvrtke Dell. Osim toga, vrlo je važno da tehničari drže osjetljive dijelove odvojeno od izolatora tijekom servisiranja i da za transport osjetljivih dijelova upotrijebe antistatičke vrećice.

Transport osjetljivih komponenti

Prilikom transporta komponenti osjetljivih na elektrostatički izboj, kao što su zamjenski dijelovi koji se vraćaju tvrtki Dell, ključno je staviti te dijelove u antistatičke vrećice radi sigurnog transporta.

Nakon rada na unutrašnjosti računala

O ovom zadatku

 **OPREZ: Ostavljanje dijelova ili vijaka unutar računala može ozbiljno oštetiti računalo.**

Koraci

1. Ponovno postavite sve vijke i provjerite da nema zaostalih vijaka unutar računala
2. Priključite sve vanjske uređaje, periferne ili kabele uklonjene prije rada na računalu.
3. Ponovno postavite sve medijske kartice, pogone i sve druge dijelove koje ste uklonili prije rada na računalu.
4. Priključite svoje računalo i sve priključene uređaje na električne utičnice.
5. Uključite računalo.

Uklanjanje i ugradnja komponenti

NAPOMENA: Slike u ovom dokumentu mogu se razlikovati od vašeg računala ovisno o konfiguraciji koju ste naručili.

Preporučeni alati

Za izvršavanje postupaka iz ovog dokumenta možda će vam trebati slijedeći alati:

- Križni odvijač #0
- Križni odvijač #1
- Zvezdasti #5 (T5) odvijač
- Plastično šilo







Popis vijaka

NAPOMENA: Kad uklanjate vijke iz komponente, preporučuje se da zabilježite vrstu i količinu vijaka te da ih stavite u kutiju za pohranu vijaka. Time se osigurava vraćanje točnog broja i vrste vijaka prilikom zamjene komponente.

NAPOMENA: Neka računala imaju magnetske površine. Provjerite jesu li vijci ostali pričvršćeni na takvim površinama prilikom zamjene komponente.

NAPOMENA: Boja vijka može ovisiti o naručenoj konfiguraciji.

Tablica 1. Popis vijaka

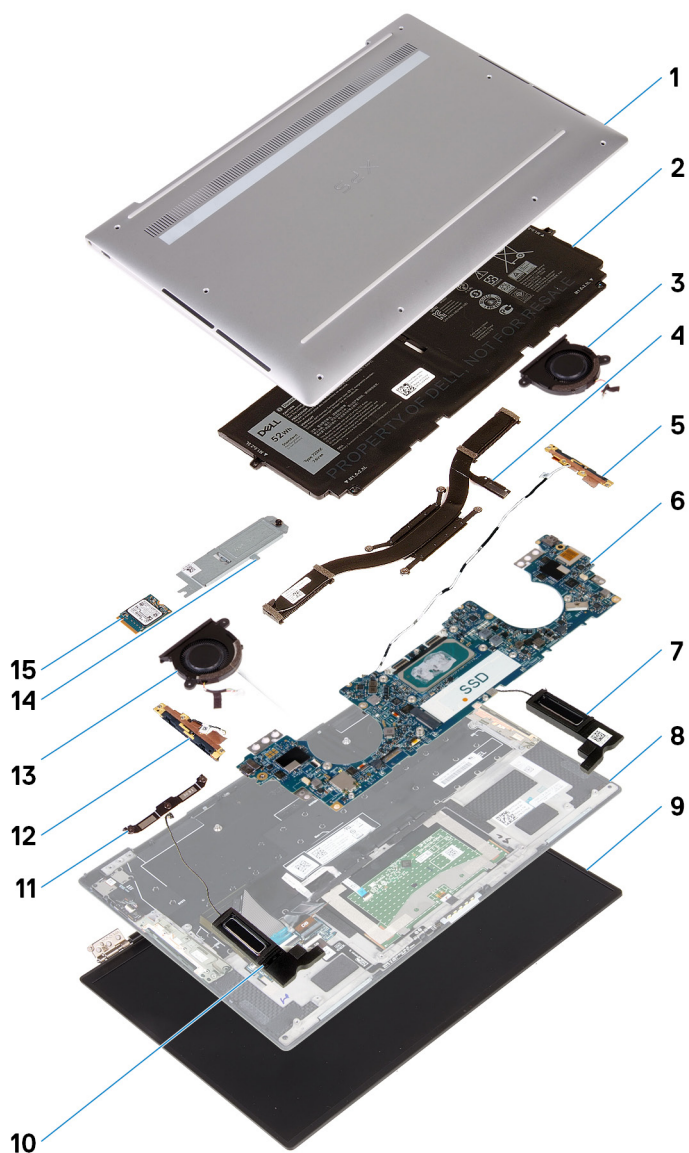
Komponenta	Pričvršćeno na	Vrsta vijka	Količina	Slika vijka
Poklopac kućišta	Sklop oslonca za dlanove i tipkovnice	M2x3, zvezdasti 5	8	
Baterija	Sklop oslonca za dlanove i tipkovnice	M1,6x2,5	5	
Štitnik SSD pogona	Matična ploča	M2x3	1	
Ventilatori (za računala isporučena s Intel Core i3-1115G4 procesorom 11. generacije)	Matična ploča	M1,6x2,5	4	
Hladilo (za računala isporučena s Intel Core i3-1115G4 procesorom 11. generacije)	Matična ploča	M2x3 (kaptivni)	4	
Sklop hladila i ventilatora (za računala isporučena s Intel Core i5-1135G7 procesorom 11. generacije ili Intel Core i7-1165G7 procesorom 11. generacije)	Matična ploča	M2x3 (kaptivni)	4	

Tablica 1. Popis vijaka (nastavak)

Komponenta	Pričvršćeno na	Vrsta vijka	Količina	Slika vijka
Sklop hladila i ventilatora (za računala isporučena s Intel Core i5-1135G7 procesorom 11. generacije ili Intel Core i7-1165G7 procesorom 11. generacije)	Matična ploča	M1,6x2,5	4	
Nosač kabela sklopa zaslona	Matična ploča	M1,6x2 (kaptivni)	3	
Držač kabela sklopa zaslona	Matična ploča	M1,2x2	3	
Šarke sklopa zaslona	Sklop oslonca za dlanove i tipkovnice	M2,5x4,5	6	
Nosač kartice za bežičnu vezu	Matična ploča	M1,6x2,3 (kaptivni)	1	
Matična ploča	Sklop oslonca za dlanove i tipkovnice	M1,6x1,5	4	
Matična ploča	Sklop oslonca za dlanove i tipkovnice	M1,2x2	3	
Matična ploča	Sklop oslonca za dlanove i tipkovnice	M1,4x4	4	

Glavne komponente računala XPS 13 9310

Na sljedećoj slici su glavne komponente računala XPS 13 9310.



1. Poklopac kućišta
2. Baterija
3. Lijevi ventilator (za računala isporučena s Intel Core i3-1115G4 procesorom 11. generacije)
 ⓘ **NAPOMENA:** Lijevi ventilator dio je sklopa oslonca za dlanove i tipkovnice kod računala isporučenih s Intel Core i5-1135G7 procesorom 11. generacije ili Intel Core i7-1165G7 procesorom 11. generacije.
4. Hladilo (za računala isporučena s Intel Core i3-1115G4 procesorom 11. generacije)
 ⓘ **NAPOMENA:** Hladilo i ventilatori komponente su sklopa oslonca za dlanove i tipkovnice kod računala isporučenih s Intel Core i5-1135G7 procesorom 11. generacije ili Intel Core i7-1165G7 procesorom 11. generacije.
5. Lijeva antena
6. Matična ploča
7. Lijevi zvučnik
8. Sklop oslonca za dlanove i tipkovnice
9. Sklop zaslona
10. Desni zvučnik
11. Nosač kabela zaslona
12. Desna antena
13. Desni ventilator (za računala isporučena s Intel Core i3-1115G4 procesorom 11. generacije)
 ⓘ **NAPOMENA:** Desni ventilator dio je sklopa oslonca za dlanove i tipkovnice kod računala isporučenih s Intel Core i5-1135G7 procesorom 11. generacije ili Intel Core i7-1165G7 procesorom 11. generacije.
14. Štitnik SSD pogona

15. SSD pogon

i **NAPOMENA:** Dell dostavlja popis komponenti i njihove brojeve dijela za originalnu kupljenu konfiguraciju sustava. Ti dijelovi dostupni su u skladu s uvjetima jamstva koje je kupio kupac. Mogućnosti kupnje zatražite od Dell prodajnog predstavnika.

Poklopac kućišta

Uklanjanje poklopca kućišta

preduvjeti

1. Slijedite upute u odlomku [Prije rada na unutrašnjosti računala](#).

O ovom zadatku

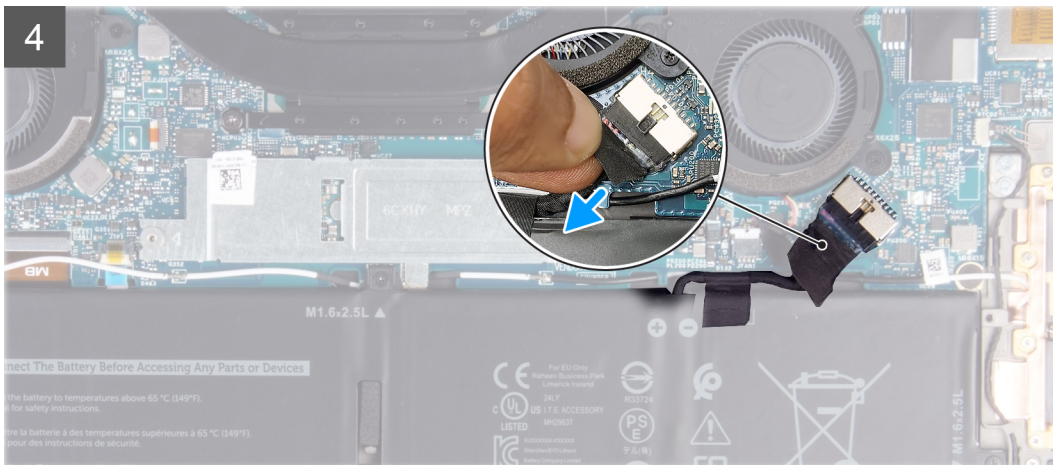
Slike u nastavku prikazuju položaj poklopca kućišta i daju vizualni prikaz postupka uklanjanja.



8x
M2x3, Torx 5







Koraci

1. Uklonite osam vijaka (M2x3, zvjezdasti vijak 5) koji pričvršćuju poklopac kućišta na sklop oslonca za dlanove i tipkovnice.
2. Počevši od donjeg lijevog kuta izdignite poklopac kućišta plastičnim šilom u smjeru strelica kako biste ga otpustili sa sklopa oslonca za dlanove i tipkovnice.

⚠ OPREZ: Nemojte povući ili izdići poklopac kućišta sa strane gdje su šarke kako ne biste oštetili poklopac kućišta.

3. Držite obje strane poklopca kućišta i okrenite poklopac kućišta od dna do vrha da biste ga uklonili sa sklopa oslonca za dlanove i tipkovnice.

i NAPOMENA: Pinovi na dnu poklopca kućišta za uzemljenje antena i audio ploču su lomljivi. Postavite poklopac kućišta na čistu površinu da biste izbjegli oštećenje pinova.

i NAPOMENA: Sljedeći koraci primjenjivi su samo ako želite ukloniti još neke komponente iz računala.

4. Odlijepite traku koja pričvršćuje kabel baterije na bateriju.
5. Korištenjem jezičaka za izvlačenje odspojite kabel baterije iz matične ploče.
6. Preokrenite računalo i pritisnite gumb napajanja na 15 sekundi da biste ispraznili statički elektricitet.

Ugradnja poklopca kućišta

preduvjeti

Ako ponovo postavljate komponentu, uklonite postojeću komponentu prije početka ugradnje.

O ovom zadatku

Slike u nastavku prikazuju položaj poklopca kućišta i daju vizualni prikaz postupka ugradnje.





8x

M2x3, Torx 5

3



Koraci

1. Priključite kabel baterije na matičnu ploču.
2. Okrenite poklopac kućišta oko šarki na bočnoj strani sklopa oslonca za dlanove i tipkovnice i pritisnite poklopac kućišta na mjesto.
i **NAPOMENA:** Provjerite jesu li otvori za vijak na poklopcu kućišta poravnati s otvorima za vijke na sklopu oslonca za dlanove i tipkovnice.
3. Ponovno postavite osam vijaka (M2x3, zvjezdasti vijak 5) koji pričvršćuju poklopac kućišta na sklop oslonca za dlanove i tipkovnice.

Sljedeći koraci

1. Slijedite upute u odlomku [Nakon rada na unutrašnjosti računala](#).

Baterija

Mjere opreza za litij-ionsku bateriju

OPREZ:

- **Budite oprezni kada rukujete litij-ionskim baterijama.**
- **Do kraja ispraznite bateriju prije njezina uklanjanja. Odspojite prilagodnik za izmjeničnu struju iz sustava i koristite računalo isključivo na baterijskom napajanju. Baterija je ispražnjena do kraja kada se računalo ne uključuje pri pritisku gumba za uključivanje/isključivanje.**
- **Nemojte drobiti, bacati, trgati na komade ili probijati bateriju stranim tijelima.**
- **Bateriju nemojte izlagati visokim temperaturama ili rastavljati baterijske sklopove i ćelije.**
- **Nemojte pritiskati površinu baterije.**

- **Nemojte savijati bateriju.**
- **Ne koristite bilo kakav alat za izdizanje baterije.**
- **Pobrinite se da se niti jedan vijak prilikom servisiranja ovog uređaja ne izgubi ili zametne, kako biste spriječili slučajno puknuće ili oštećenje baterije i drugih komponenti sustava.**
- **Ako se baterija zaglavi u računalu zbog nabreknuća, nemojte je pokušavati osloboditi jer probijanje, savijanje ili drobljenje litij-ionske baterije može biti opasno. U takvom slučaju za pomoć se obratite tehničkoj podršci tvrtke Dell. Idite na www.dell.com/contactdell.**
- **Uvijek kupujte originalne baterije s web mjesta www.dell.com ili od ovlaštenih Dellovih partnera i prodavača.**
- **Napuhnute baterije ne bi se trebale koristiti i treba ih zamijeniti i propisno ukloniti. Smjernice za rukovanje napuhnutim litij-ionskim baterijama te njihovu zamjenu potražite u odljeljku [Rukovanje napuhnutim litij-ionskim baterijama](#).**

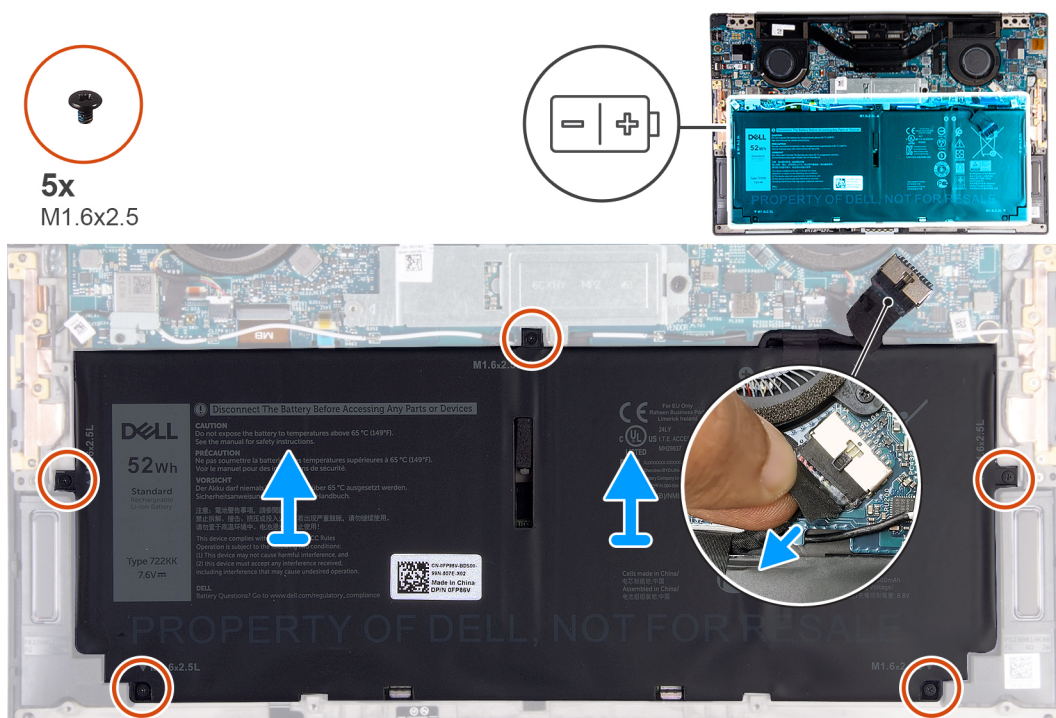
Uklanjanje baterije

preduvjeti

1. Slijedite upute u odlomku [Prije rada na unutrašnjosti računala](#).
2. Uklonite [poklopac kućišta](#).

O ovom zadatku

Ova slika prikazuje položaj baterije i daje vizualni prikaz postupka uklanjanja.



Koraci

1. Odljepite traku i odspojite kabel baterije iz matične ploče ako je kabel baterije još uvijek priključen na matičnu ploču.
2. Uklonite pet vijaka (M1,6x2,5) koji pričvršćuju bateriju na sklop oslonca za dlanove i tipkovnice.
3. Podignite bateriju sa sklopa oslonca za dlanove i tipkovnice.

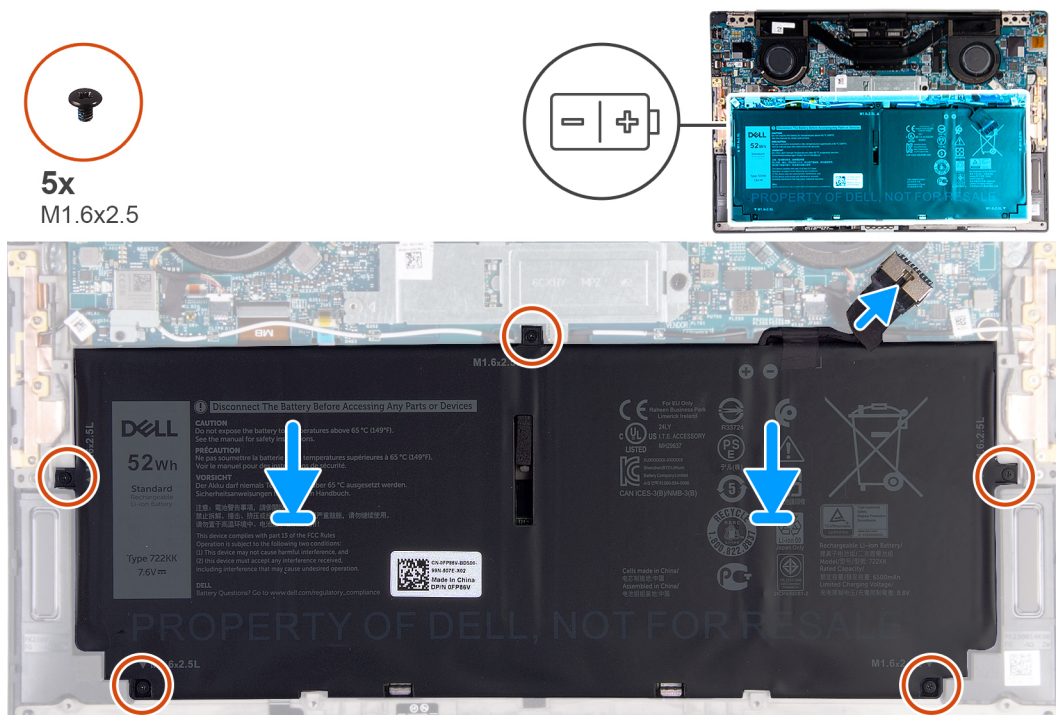
Ugradnja baterije

preduvjeti

Ako ponovo postavljate komponentu, uklonite postojeću komponentu prije početka ugradnje.

O ovom zadatku

Slika u nastavku prikazuje položaj baterije i daje vizualni prikaz postupka ugradnje.



Koraci

1. Poravnajte otvore za vijke na bateriji s otvorima za vijke na sklopu oslonca za dlanove i tipkovnice.
2. Ponovno postavite pet vijka (M1,6x2,5) koji pričvršćuju bateriju na sklop oslonca za dlanove i tipkovnice.
3. Priključite kabel baterije na matičnu ploču.

Sljedeći koraci

1. Ugradite [poklopac kućišta](#).
2. Slijedite upute u odlomku [Nakon rada na unutrašnjosti računala](#).

SSD pogon

Uklanjanje M.2 2230 SSD pogona

preduvjeti

1. Slijedite upute u odlomku [Prije rada na unutrašnjosti računala](#).

⚠ OPREZ: SSD pogoni su iznimno osjetljivi. Budite pažljivi pri rukovanju s SSD pogonom.

⚠ OPREZ: Kako biste izbjegli gubitak podataka, nemojte ukloniti tvrdi pogon dok se računalo nalazi u stanju pripravnosti ili je uključeno.

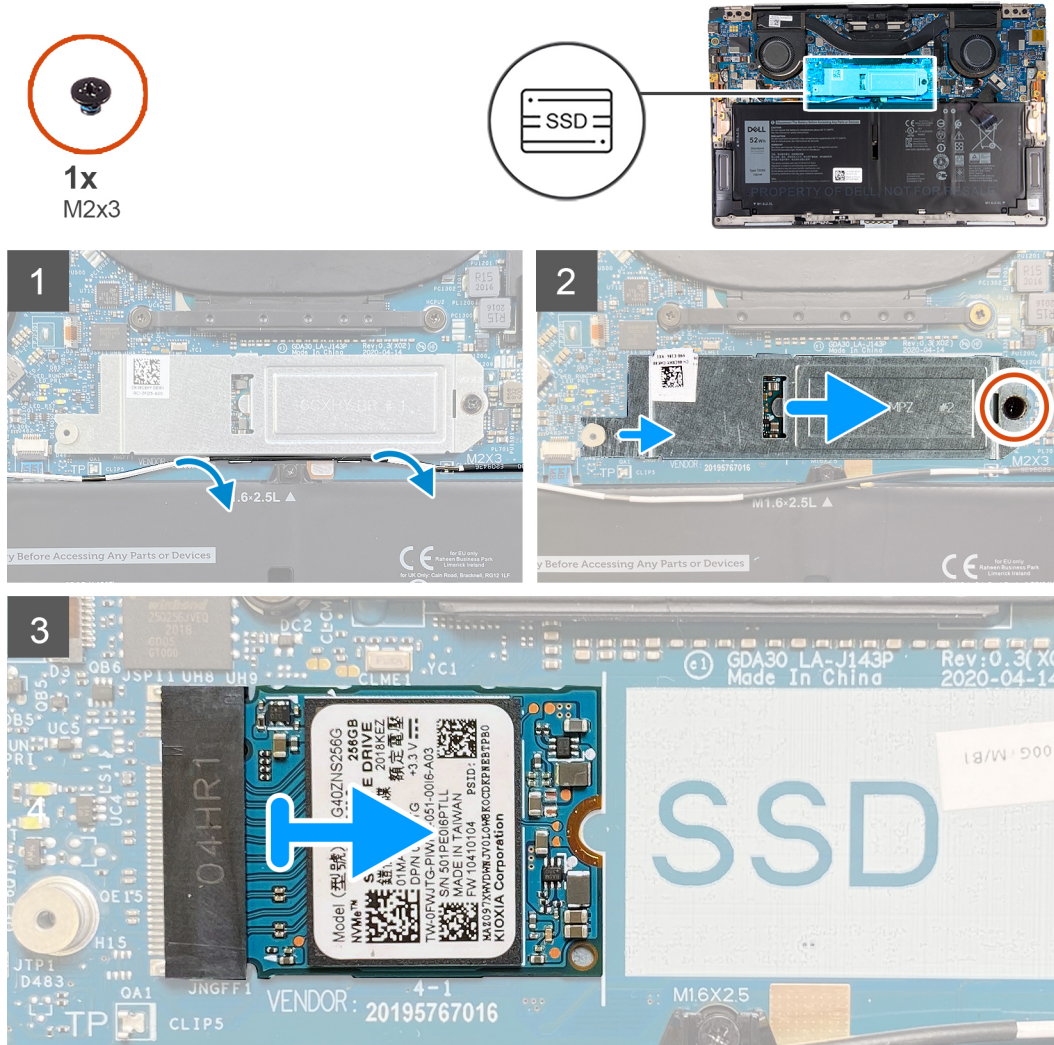
2. Uklonite [poklopac kućišta](#).

O ovom zadatku

NAPOMENA: Ovisno o naručenoj konfiguraciji, vaše računalo može podržavati M.2 2230 SSD ili M.2 2280 SSD pogon.

NAPOMENA: Ovaj postupak vrijedi samo za računala isporučena s M.2 2230 SSD pogonom.

Slika u nastavku prikazuje položaj M.2 2230 SSD pogona i daje vizualni prikaz postupka uklanjanja.



Koraci

1. Uklonite antenski kabel iz vodilica uzduž ruba štitnika SSD pogona.
2. Uklonite vijak (M2x3) kojim je štitnik M.2 2230 SSD pogona pričvršćen na matičnu ploču.
3. Umetnite i podignite M.2 2230 SSD pogon iz odgovarajućeg utora na matičnoj ploči.

Ugradnja M.2 2230 SSD pogona

preduvjeti

Ako ponovo postavljate komponentu, uklonite postojeću komponentu prije početka ugradnje.

OPREZ: SSD pogoni su iznimno osjetljivi. Budite pažljivi pri rukovanju s SSD pogonom.

OPREZ: Kako biste izbjegli gubitak podataka, nemojte ukloniti tvrdi pogon dok se računalo nalazi u stanju pripravnosti ili je uključeno.

O ovom zadatku

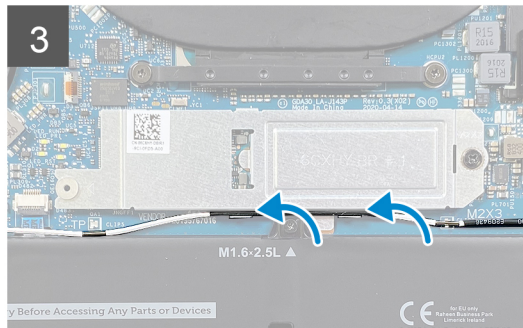
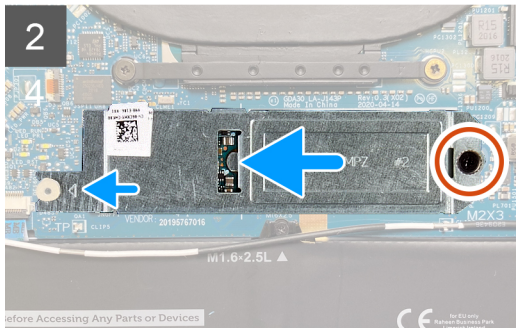
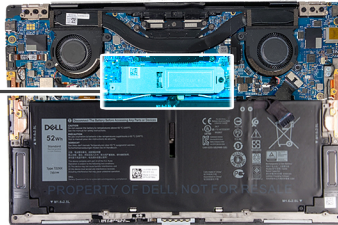
i **NAPOMENA:** Ovisno o naručenju konfiguraciji, vaše računalo može podržavati M.2 2230 SSD ili M.2 2280 SSD pogon.

i **NAPOMENA:** Ovaj postupak primjenjuje se samo ako ugrađujete M.2 2230 SSD pogon.

Slika u nastavku prikazuje položaj M.2 2230 SSD pogona i daje vizualni prikaz postupka ugradnje.



1x
M2x3



Koraci

1. Poravnajte urez na M.2 2230 SSD pogonu s jezičkom na utoru za SSD pogon na matičnoj ploči.
2. Umetnite M.2 2230 SSD pogon u utor za SSD pogon na matičnoj ploči.
3. Umetnite zarez na štitniku SSD pogona u utor na hvataljki na matičnoj ploči.
4. Ponovno postavite vijak (M2x3) kojim je štitnik M.2 2230 SSD pogona pričvršćen na matičnu ploču.
5. Provcite antenski kabel kroz vodilice uzduž štitnika SSD pogona.

Sljedeći koraci

1. Ugradite [poklopac kućišta](#).
2. Slijedite upute u odlomku [Nakon rada na unutrašnjosti računala](#).

Uklanjanje M.2 2280 SSD pogona

preduvjeti

1. Slijedite upute u odlomku [Prije rada na unutrašnjosti računala](#).

OPREZ: SSD pogoni su iznimno osjetljivi. Budite pažljivi pri rukovanju s SSD pogonom.

OPREZ: Kako biste izbjegli gubitak podataka, nemojte ukloniti tvrdi pogon dok se računalo nalazi u stanju pripravnosti ili je uključeno.

2. Uklonite poklopac kucišta.

O ovom zadatku

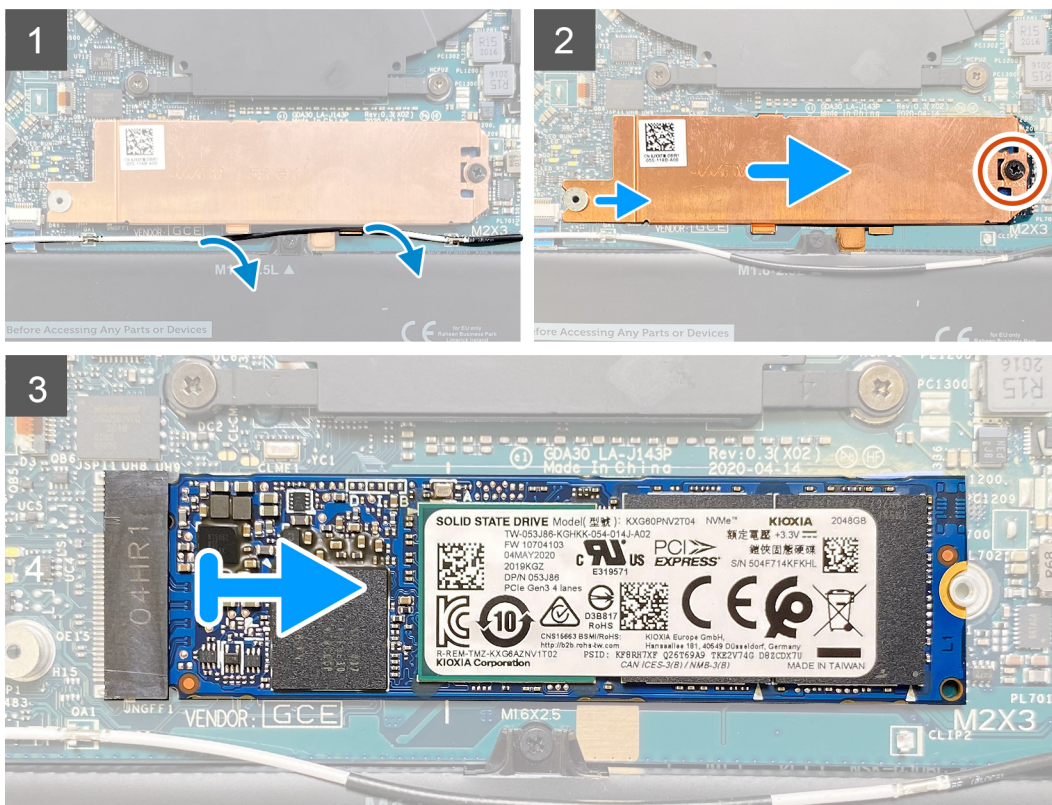
NAPOMENA: Ovisno o naručenoj konfiguraciji, vaše računalo može podržavati M.2 2280 SSD ili M.2 2280 SSD pogon.

NAPOMENA: Ovaj postupak vrijedi samo za računala isporučena s M.2 2280 SSD pogonom.

Slika u nastavku prikazuje položaj M.2 2280 SSD pogona i daje vizualni prikaz postupka uklanjanja.



1x
M2x3



Koraci

1. Uklonite antenski kabel iz vodilica uzduž ruba štitnika SSD pogona.
2. Uklonite vijak (M2x3) kojim je štitnik M.2 2280 SSD pogona pričvršćen na matičnu ploču.
3. Umetnite i podignite M.2 2280 SSD pogon iz odgovarajućeg utora na matičnoj ploči.

Ugradnja M.2 2280 SSD pogona

preduvjeti

Ako ponovo postavljate komponentu, uklonite postojeću komponentu prije početka ugradnje.

OPREZ: SSD pogoni su iznimno osjetljivi. Budite pažljivi pri rukovanju s SSD pogonom.

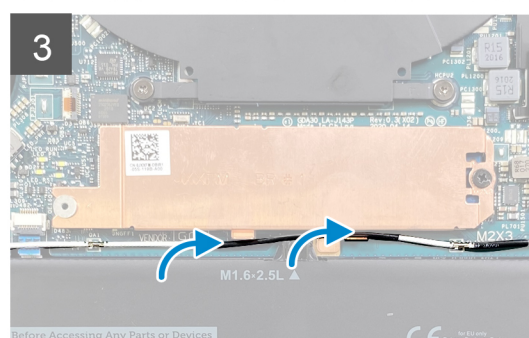
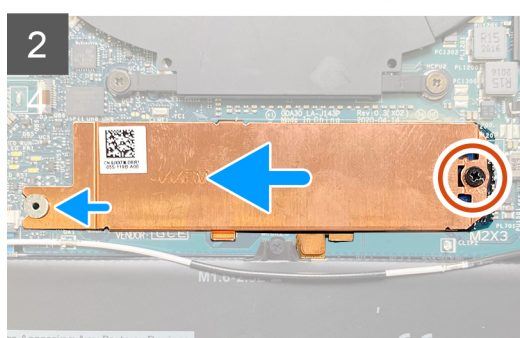
OPREZ: Kako biste izbjegli gubitak podataka, nemojte ukloniti tvrdi pogon dok se računalo nalazi u stanju pripravnosti ili je uključeno.

O ovom zadatku

NAPOMENA: Ovisno o naručenoj konfiguraciji, vaše računalo može podržavati M.2 2280 SSD ili M.2 2280 SSD pogon.

NAPOMENA: Ovaj postupak primjenjuje se samo ako ugrađujete M.2 2280 SSD pogon.

Slika u nastavku prikazuje položaj M.2 2280 SSD pogona i daje vizualni prikaz postupka ugradnje.



Koraci

1. Poravnajte urez na M.2 2280 SSD pogonu s jezičkom na utoru za SSD pogon na matičnoj ploči.
2. Umetnite M.2 2280 SSD pogon u utor za SSD pogon na matičnoj ploči.
3. Umetnite zarez na štitniku SSD pogona u utor na hvataljki na matičnoj ploči.
4. Ponovno postavite vijak (M2x3) kojim je štitnik M.2 2280 SSD pogona pričvršćen na matičnu ploču.

5. Provućite antenski kabel kroz vodilice uzduž štitnika SSD pogona.

Sljedeći koraci

1. Ugradite [poklopac kućišta](#).
2. Slijedite upute u odlomku [Nakon rada na unutrašnjosti računala](#).

Ventilatori

Uklanjanje ventilatora

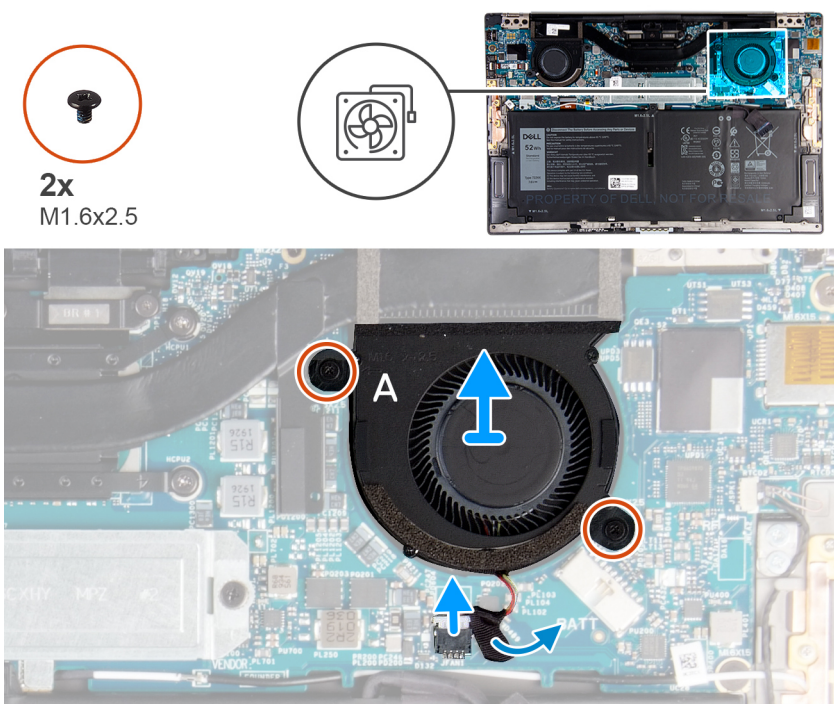
preduvjeti

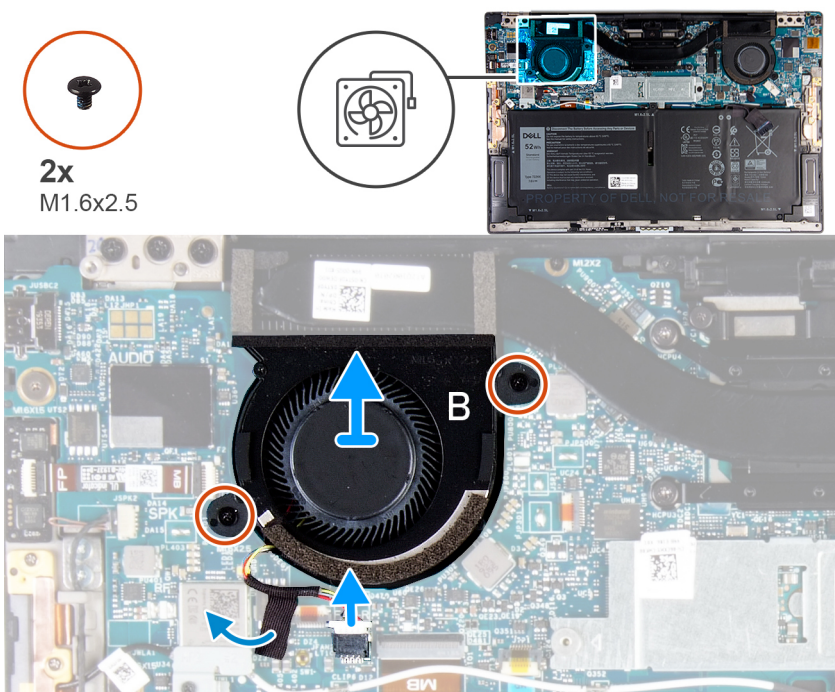
1. Slijedite upute u odlomku [Prije rada na unutrašnjosti računala](#).
2. Uklonite [poklopac kućišta](#).

O ovom zadatku

 **NAPOMENA:** Ovaj postupak odnosi se na računala isporučena s Intel Core i3-1115G4 procesorom 11. generacije.

Slike u nastavku prikazuju položaj ventilatora i daju vizualni prikaz postupka uklanjanja.





Koraci

1. Odljepite traku kojom je kabel ventilatora A pričvršćen na matičnu ploču.
2. Odspojite kabel ventilatora A iz matične ploče.
3. Uklonite dva vijka (M1,6x2,5) kojima je ventilator A pričvršćen na matičnu ploču.
4. Podignite ventilator A s matične ploče.
5. Odljepite traku kojom je kabel ventilatora B pričvršćena na matičnu ploču.
6. Odspojite kabel ventilatora (B) iz matične ploče.
7. Uklonite dva vijka (M1,6x2,5) kojima je ventilator B pričvršćen na matičnu ploču.
8. Podignite ventilator B s matične ploče.

Ugradnja ventilatora

preuvjeti

Ako ponovo postavljate komponentu, uklonite postojeću komponentu prije početka ugradnje.

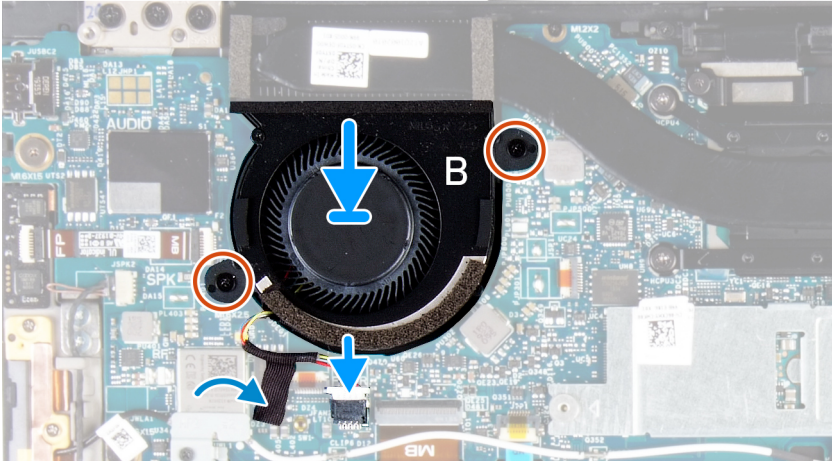
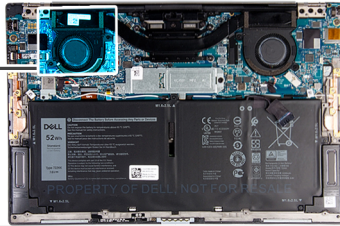
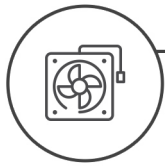
O ovom zadatku

i | NAPOMENA: Ovaj postupak odnosi se na računala isporučena s Intel Core i3-1115G4 procesorom 11. generacije.

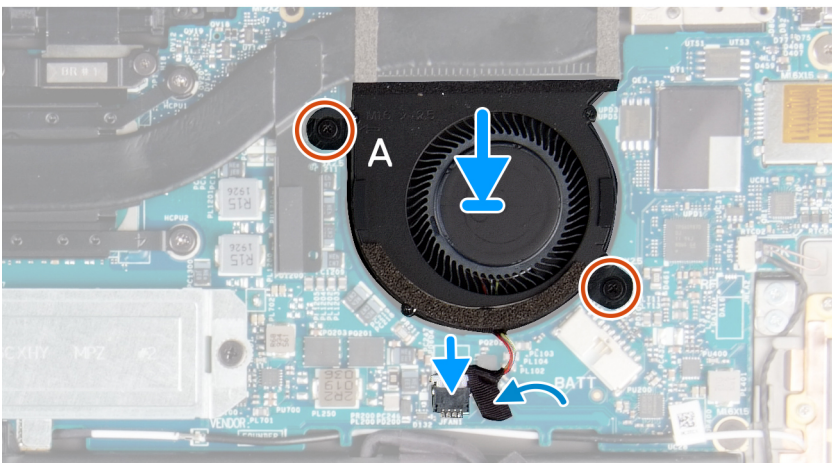
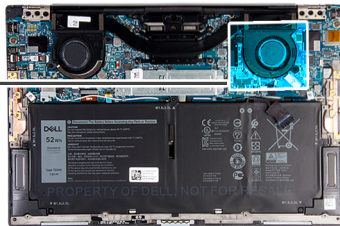
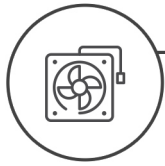
Slika u nastavku prikazuje položaj ventilatora i daje vizualni prikaz postupka ugradnje.



2x
M1,6x2,5



2x
M1,6x2,5



Koraci

1. Poravnajte otvore za vijke na ventilatoru D s otvorima za vijke na matičnoj ploči.
2. Ponovno postavite dva vijka (M1,6x2,5) kojima je ventilator B pričvršćen na matičnu ploču.
3. Priključite kabel ventilatora B na matičnu ploču.
4. Zalijepite traku kojom je kabel ventilatora B pričvršćen na matičnu ploču.
5. Poravnajte otvore za vijke na ventilatoru A s otvorima za vijke na matičnoj ploči.
6. Ponovo postavite dva vijka (M1,6x2,5) kojima je ventilator A pričvršćen na matičnu ploču.
7. Priključite kabel ventilatora A na matičnu ploču.
8. Zalijepite traku kojom je kabel ventilatora A pričvršćen na matičnu ploču.

Sljedeći koraci

1. Ugradite poklopac kućišta.
2. Slijedite upute u odlomku [Nakon rada na unutrašnjosti računala](#).

Sklop hladila procesora

Uklanjanje sklopa hladila

preduvjeti

1. Slijedite upute u odlomku [Prije rada na unutrašnjosti računala](#).

OPREZ: Za maksimalan učinak hlađenja procesora, nemojte dodirivati površine za prijenos topline na hladnjaku procesora. Masnoća vaše kože može umanjiti sposobnost prenošenja topline termalnog maziva.

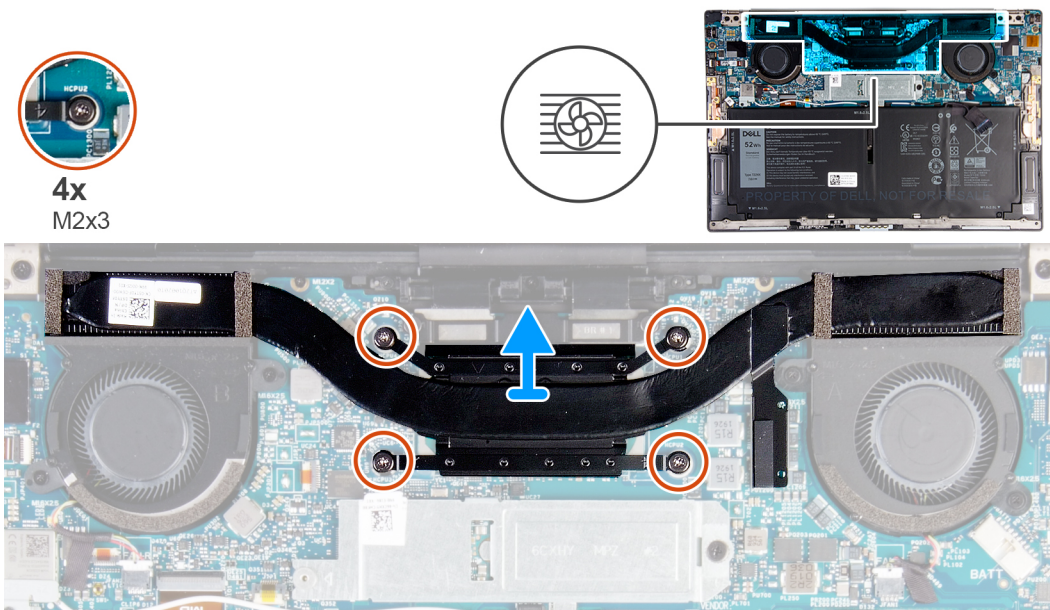
NAPOMENA: Hladnjak se tijekom uobičajenog rada može ugrijati. Pričekajte neko vrijeme da se ohladi prije nego što ga dodirujete.

2. Uklonite poklopac kućišta.

O ovom zadatku

NAPOMENA: Ovaj postupak odnosi se na računala isporučena s Intel Core i3-1115G4 procesorom 11. generacije. Hladilo i ventilatori su zasebne jedinice.

Slika u nastavku prikazuje položaj sklopa hladila i daje vizualni prikaz postupka uklanjanja.



Koraci

1. Obrnutim redoslijedom (od onoga naznačenog na sklopu hladila) otpustite četiri kaptivna vijka (M2x3) koji pričvršćuju hladilo na matičnu ploču.
2. Podignite hladilo s matične ploče.

Ugradnja sklopa hladila

preduvjeti

Ako ponovo postavljate komponentu, uklonite postojeću komponentu prije početka ugradnje.

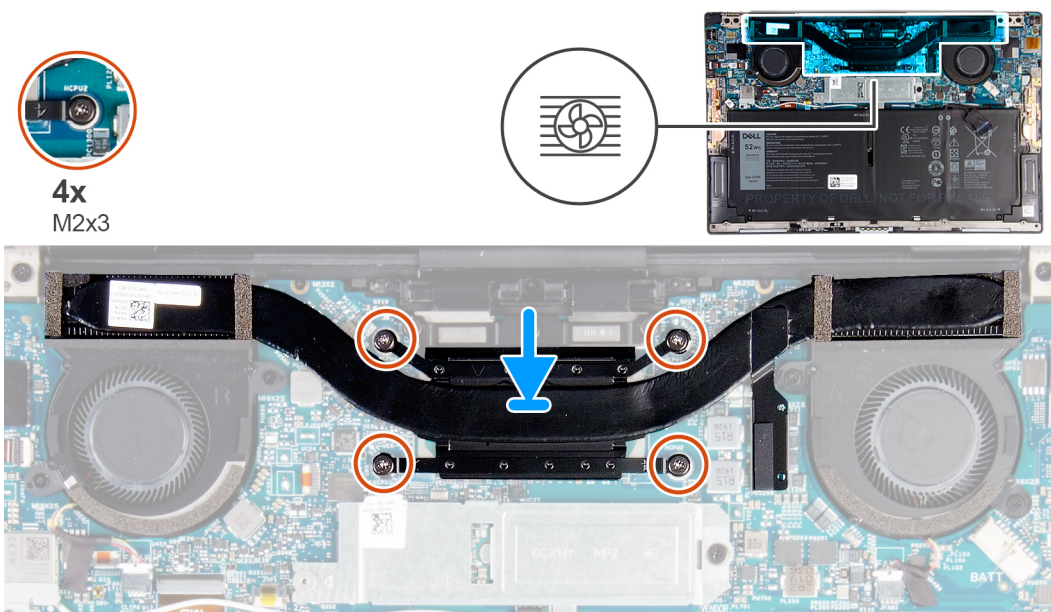
NAPOMENA: Ovaj postupak odnosi se na računala isporučena s Intel Core i3-1115G4 procesorom 11. generacije. Hladilo i ventilatori su zasebne jedinice.

OPREZ: Netočno poravnanje sklopa hladila može oštetiti matičnu ploču i procesor.

NAPOMENA: Ako mijenjate matičnu ploču ili sklop hladila procesora, koristite termalnu pločicu/pastu isporučenu u kompletu kako biste osigurali prenošenje topline.

O ovom zadatku

Slika u nastavku prikazuje položaj sklopa hladila i daje vizualni prikaz postupka ugradnje.



Koraci

1. Poravnajte otvore za vijke na sklopu hladila s otvorima za vijke na matičnoj ploči.
2. Redoslijedom (naznačenim na hladilu) zategnite četiri kaptivna vijka (M2x3) kojima je hladilo pričvršćeno na matičnu ploču.

Sljedeći koraci

1. Ugradite [poklopac kućišta](#).
2. Slijedite upute u odlomku [Nakon rada na unutrašnjosti računala](#).

Sklop hladila i ventilatora

Uklanjanje sklopa hladila i ventilatora

preuvjeti

1. Slijedite upute u odlomku [Prije rada na unutrašnjosti računala](#).

OPREZ: Za maksimalan učinak hlađenja procesora, nemojte dodirivati površine za prijenos topline na sklopu hladila i ventilatora. Masnoća vaše kože može umanjiti sposobnost prenošenja topline termalnog maziva.

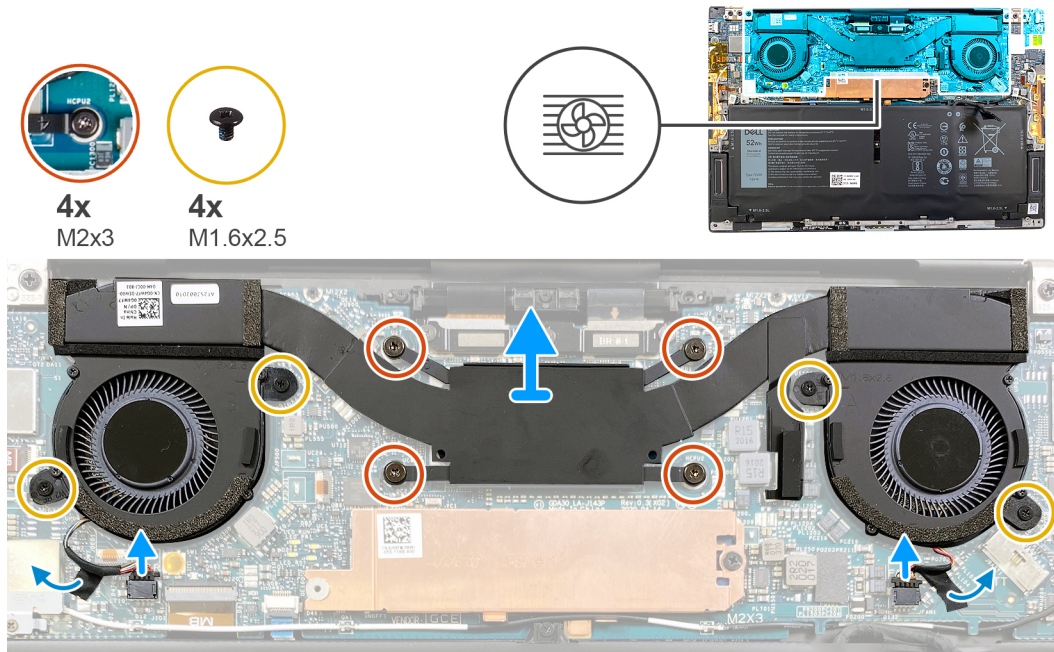
NAPOMENA: Sklop hladila i ventilatora može tijekom normalnog rada postati vruć. Pričekajte neko vrijeme da se sklop hladila i ventilatora ohladi prije nego što ga dodirnete.

2. Uklonite [poklopac kućišta](#).

O ovom zadatku

NAPOMENA: Ovaj postupak vrijedi za računala isporučena s Intel Core i5-1135G7 procesorom 11. generacije ili Intel Core i7-1165G7 procesorom 11. generacije. Hladilo i ventilatori kombinirani su u sklop hladila i ventilatora.

Slika u nastavku prikazuje položaj sklopa hladila i ventilatora i daje vizualni prikaz postupka uklanjanja.



Koraci

1. Obratnim redoslijedom (od naznačenog na sklopu hladila i ventilatora) otpustite četiri kaptivna vijka (M2x3) kojima je sklop hladila i ventilatora pričvršćen na matičnu ploču.
2. Odlijepite trake koje pričvršćuju kabele ventilatora na matičnu ploču.
3. Odspojite kabele ventilatora s matične ploče.
4. Uklonite četiri vijka (M1,6x2,5) koji pričvršćuju ventilatore na matičnu ploču.
5. Podignite sklop hladila i ventilatora s matične ploče.

Ugradnja sklopa hladila i ventilatora

preduvjeti

Ako ponovo postavljate komponentu, uklonite postojeću komponentu prije početka ugradnje.

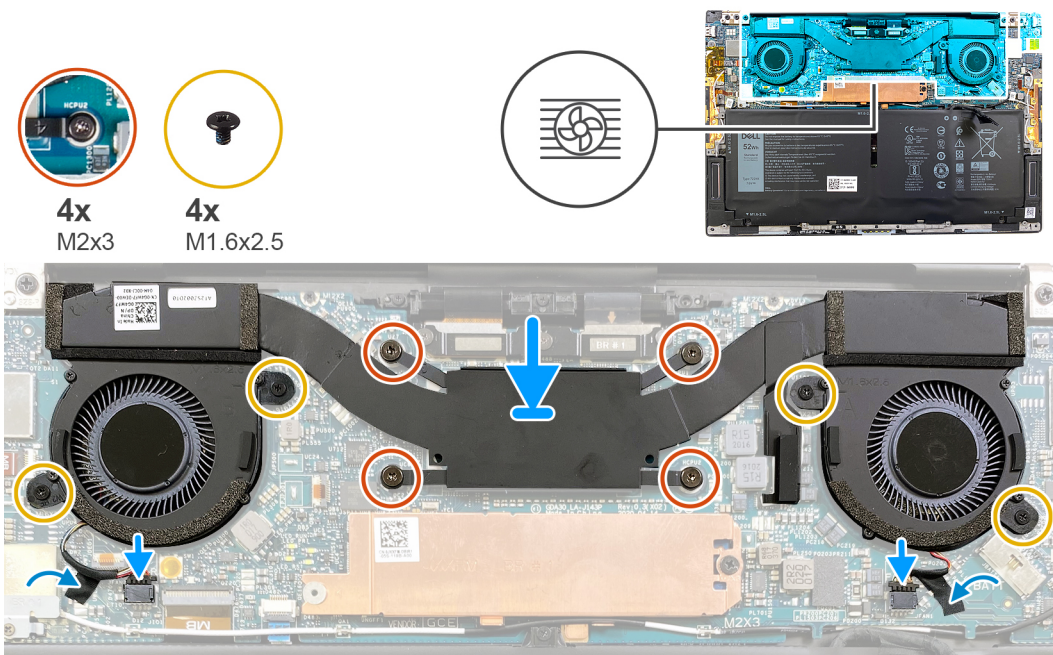
NAPOMENA: Ovaj postupak vrijedi za računala isporučena s Intel Core i5-1135G7 procesorom 11. generacije ili Intel Core i7-1165G7 procesorom 11. generacije. Hladilo i ventilatori kombinirani su u sklop hladila i ventilatora.

OPREZ: Netočno poravnanje sklopa hladila i ventilatora može oštetiti matičnu ploču i procesor.

NAPOMENA: Ako mijenjate matičnu ploču ili sklop hladila i ventilatora, koristite termalnu pločicu/pastu isporučenu u kompletu kako biste osigurali prenošenje topline.

O ovom zadatku

Slika u nastavku prikazuje položaj sklopa hladila i ventilatora i daje vizualni prikaz postupka ugradnje.



Koraci

1. Poravnajte otvore za vijke na sklopu hladila i ventilatora s otvorima za vijke na matičnoj ploči.
2. Redoslijedom (naznačenim na sklopu hladila i ventilatora) zategnite četiri kaptivna vijka (M2x3) kojima je sklop hladila i ventilatora pričvršćen na matičnu ploču.
3. Ponovno postavite četiri vijka (M1,6x2,5) koji pričvršćuju ventilatore na matičnu ploču.
4. Priključite kabele ventilatora na matičnu ploču.
5. Zalijepite traku koja pričvršćuje kabele ventilatora na matičnu ploču.

Sljedeći koraci

1. Ugradite [poklopac kućišta](#).
2. Slijedite upute u odlomku [Nakon rada na unutrašnjosti računala](#).

Sklop zaslona

Uklanjanje sklopa zaslona

preduvjeti

1. Slijedite upute u odlomku [Prije rada na unutrašnjosti računala](#).
2. Uklonite [poklopac kućišta](#).

O ovom zadatku

Slike u nastavku prikazuju položaj sklopa zaslona i daju vizualni prikaz postupka uklanjanja.



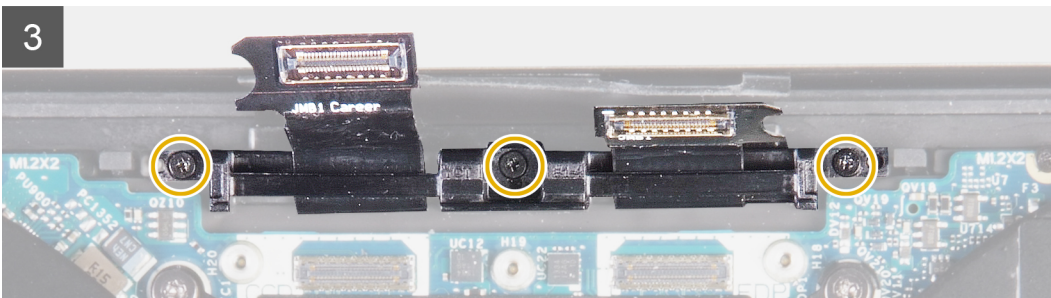
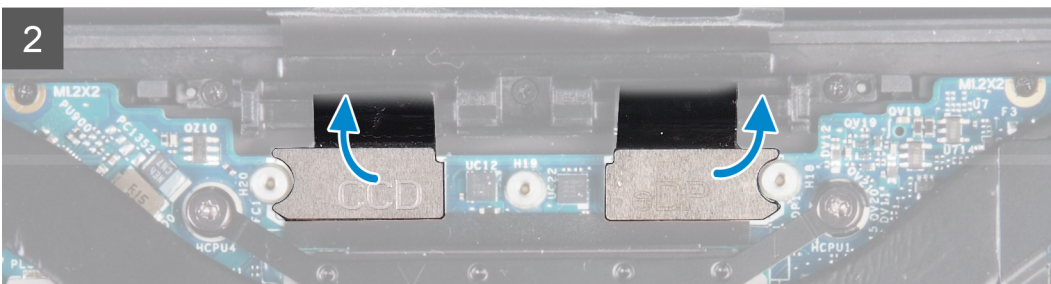
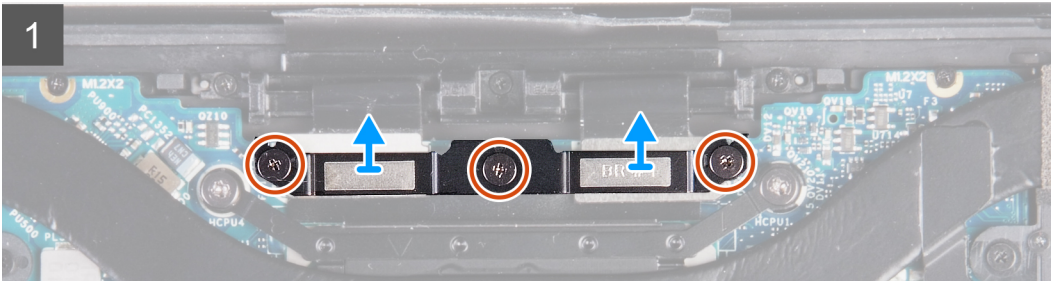
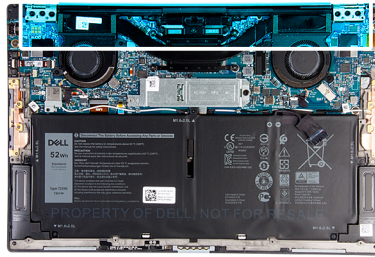
3x
M1.6x2



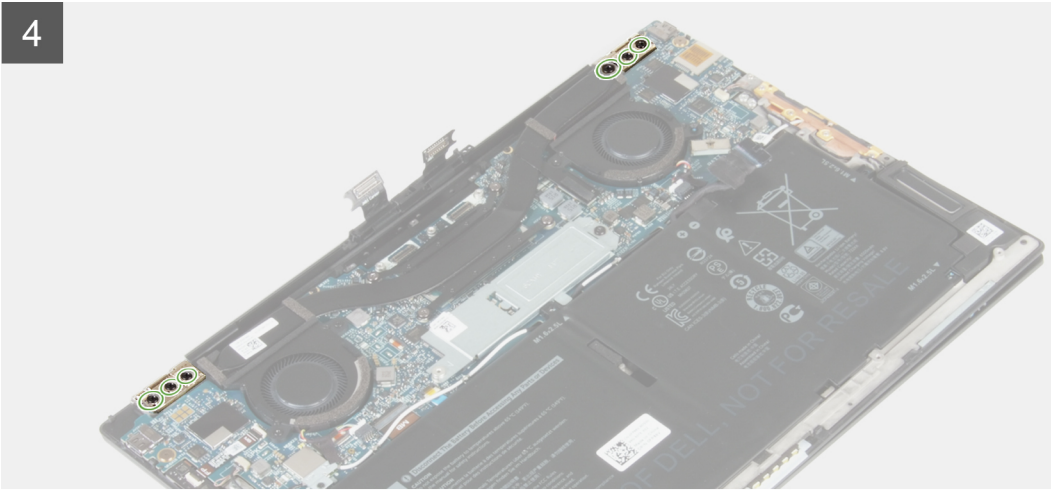
3x
M1.2x2



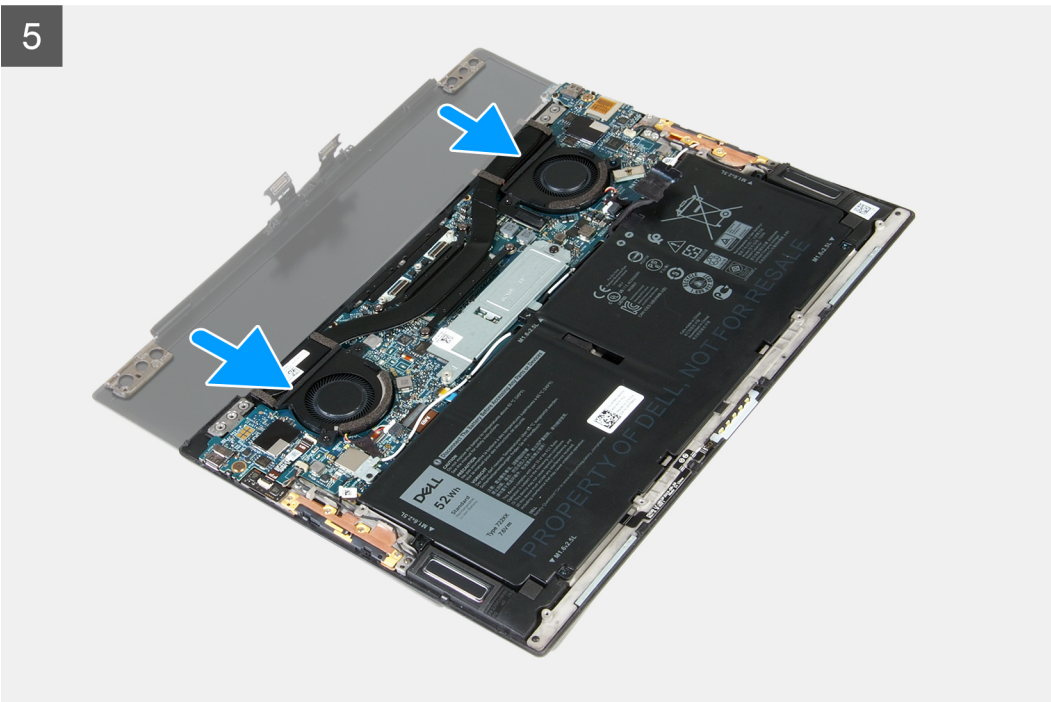
6x
M2.5x4.5



4



5

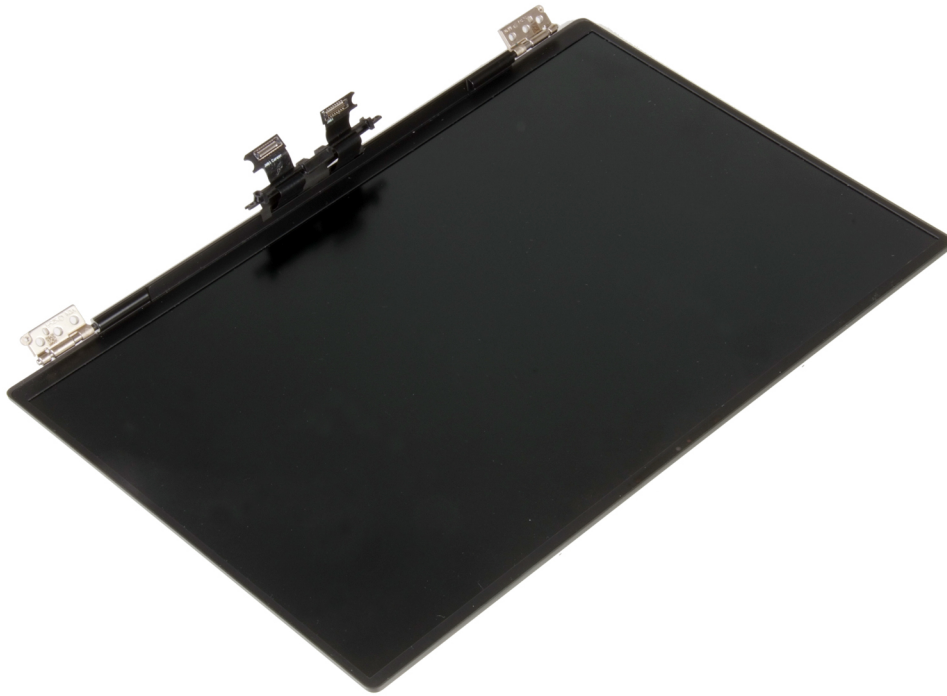


Koraci

1. Otpustite tri kaptivna vijka (M1,6x2) koji pričvršćuju nosač kabela sklopa zaslona na matičnu ploču.
2. Podignite nosač kabela sklopa zaslona s matične ploče.
3. Odspojite kabel kamere (opcija) i kabel zaslona iz matične ploče.

i **NAPOMENA:** Nema kabela kamere ako u naručenoj konfiguraciji nema kamere.

4. Uklonite tri vijka (M1,2x2) koji pričvršćuju nosač kabela sklopa zaslona na sklop oslonca za dlanove i tipkovnice.
5. Uklonite tri vijka (M2,5x4,5) koji pričvršćuju desnu šarku za matičnu ploču te sklop oslonca za dlanove i tipkovnice.
6. Uklonite tri vijka (M2,5x4,5) koji pričvršćuju lijevu šarku za matičnu ploču te sklop oslonca za dlanove i tipkovnice.
7. Izvucite sklop oslonca za dlanove i tipkovnice sa sklopa zaslona.
8. Nakon izvođenja svih gore navedenih koraka preostaje sklop zaslona.



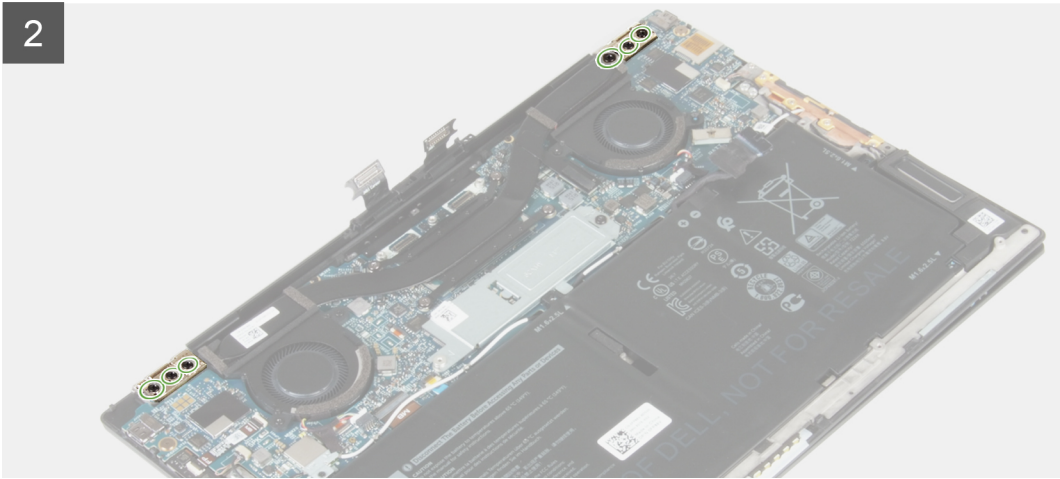
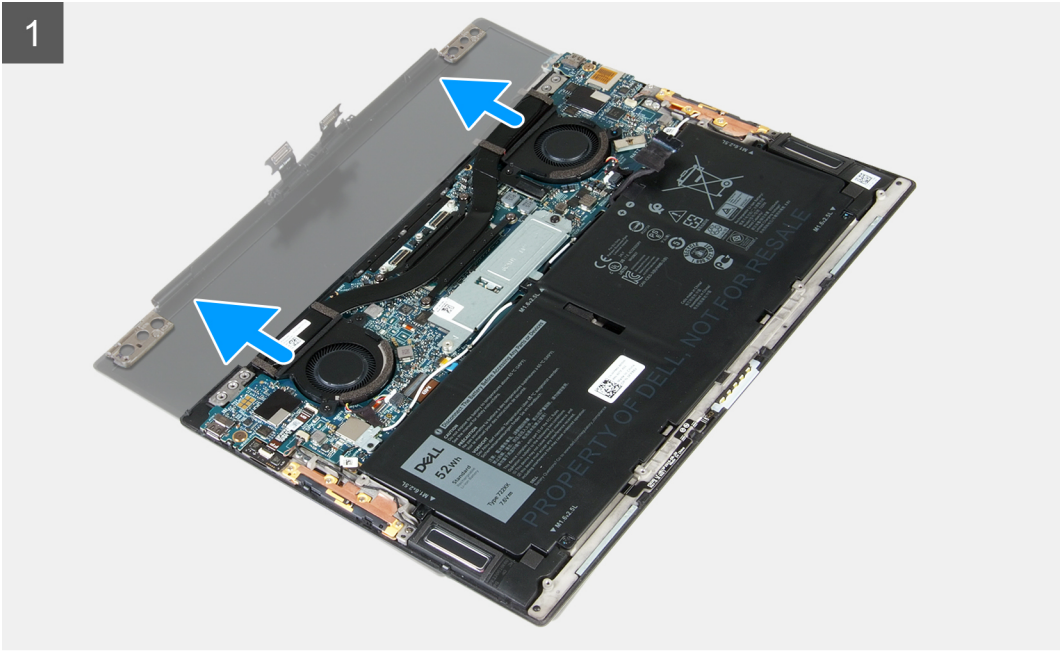
Ugradnja sklopa zaslona

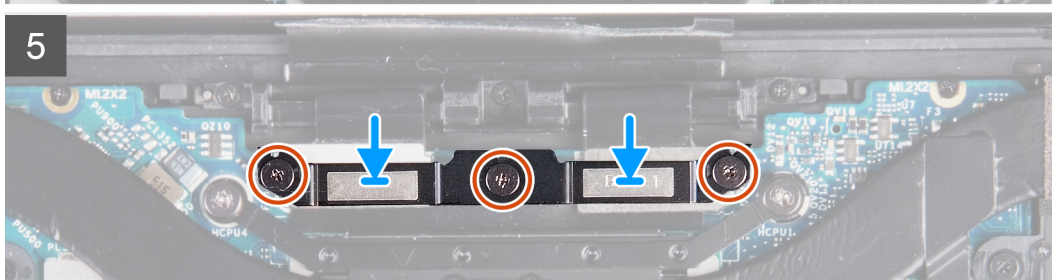
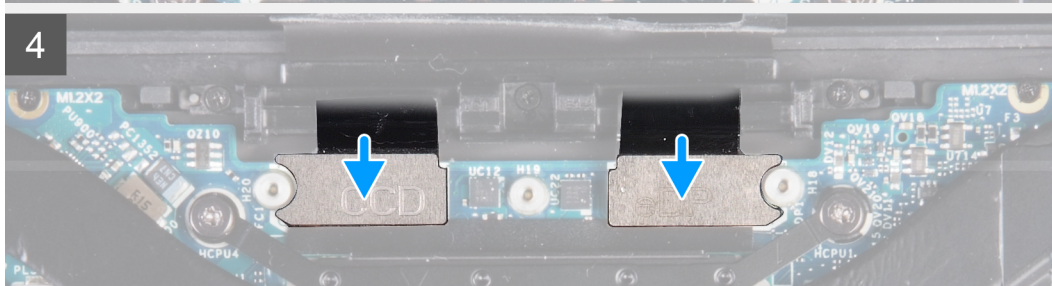
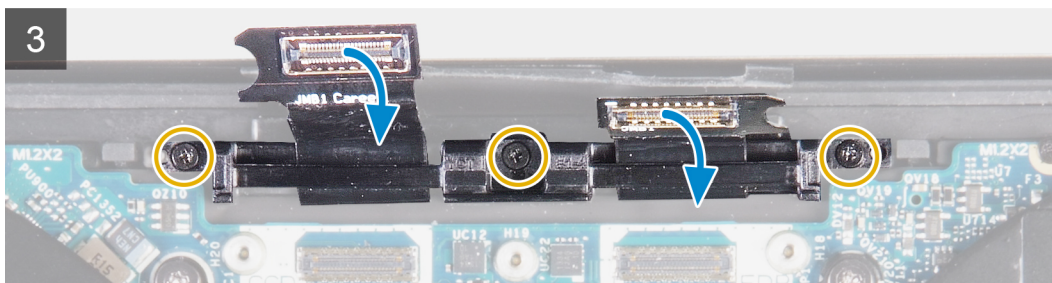
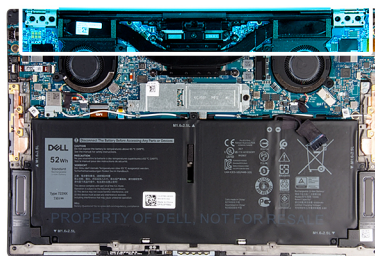
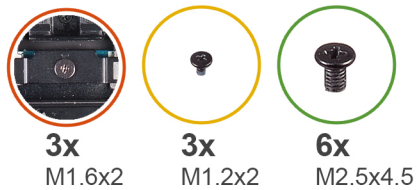
preduvjeti

Ako ponovo postavljate komponentu, uklonite postojeću komponentu prije početka ugradnje.

O ovom zadatku

Slike u nastavku prikazuju položaj sklopa zaslona i daju vizualni prikaz postupka ugradnje.





Koraci

1. Gurnite sklop oslonca za dlanove i tipkovnice pod šarke sklopa zaslona.
2. Poravnajte otvore za vijke na sklopu oslonca za dlanove s otvorima za vijke na šarkama zaslona.
3. Ponovno postavite tri vijka (M2,5x4,5) koji pričvršćuju desnu šarku na matičnu ploču te sklop oslonca za dlanove i tipkovnice.
4. Ponovno postavite tri vijka (M2,5x4,5) koji pričvršćuju lijevu šarku na matičnu ploču te sklop oslonca za dlanove i tipkovnice.
5. Poravnajte otvore za vijke na nosaču kabela sklopa zaslona s otvorima za vijke na sklopu oslonca za dlanove i tipkovnice.
6. Ponovno postavite tri vijka (M1,2x2) koji pričvršćuju nosač kabela sklopa zaslona na sklop oslonca za dlanove i tipkovnice.

i **NAPOMENA:** Nježno primijenite okretni moment kad pritežete tri vijka (M1,2x2) da biste izbjegli oštećivanje navoja vijaka.

7. Priključite kabel kamere (opcija) i kabel zaslona na matičnu ploču.

i **NAPOMENA:** Nema kabela kamere ako u naručenoj konfiguraciji nema kamere.

8. Poravnajte otvore za vijke nosaču kabela sklopa zaslona s otvorima za vijke na matičnoj ploči i pritegnite tri kaptivna vijka (M1,6x2).

Sljedeći koraci

1. Ugradite [poklopac kućišta](#).
2. Slijedite upute u odlomku [Nakon rada na unutrašnjosti računala](#).

Matična ploča

Uklanjanje matične ploče

preduvjeti

1. Slijedite upute u odlomku [Prije rada na unutrašnjosti računala](#).

i **NAPOMENA:** Servisna oznaka vašeg računala pohranjena je na matičnoj ploči. Morate upisati Servisnu oznaku u program za postavljanje BIOS-a nakon zamijene matične ploče.

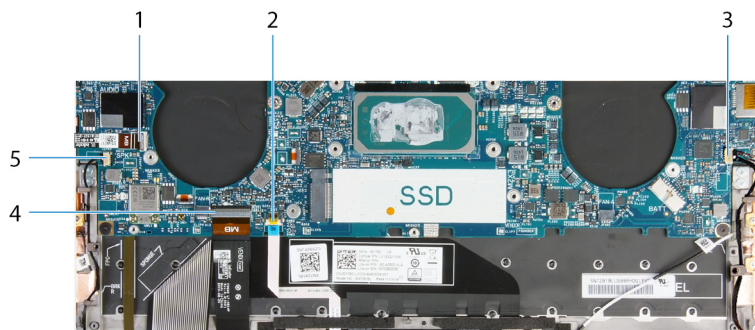
i **NAPOMENA:** Zamjena matične ploče uklanja sve promjene koje ste učinili na BIOS-u korištenjem programa za postavljanje BIOS-a. Morate ponovno izvršiti odgovarajuće promjene nakon zamjene matične ploče.

i **NAPOMENA:** Prije odspajanja kabela iz matične ploče, zapamtite lokacije priključaka tako da točno ponovno možete priključiti kabele nakon zamijene matične ploče.

2. Uklonite [poklopac kućišta](#).
3. Uklonite [bateriju](#).
4. Uklonite [ventilator](#) (za računala isporučena s procesorom Intel Core i3-1115G4 11. generacije).
5. Uklonite [hladilo](#) (za računala isporučena s procesorom Intel Core i3-1115G4 11. generacije).
- i** **NAPOMENA:** Matična ploča može se ukloniti i ugraditi s pričvršćenim sklopom hladila. To pojednostavljuje postupak i izbjegava prekidanje termalne veze između matične ploče i sklopa hladila.
6. Uklonite [sklop hladila i ventilatora](#) (za računala isporučena s Intel Core i5-1135G7 procesorom 11. generacije ili Intel Core i7-1165G7 procesorom 11. generacije).
7. Uklonite [M.2 2230 SSD pogon](#) ili [M.2 2280 SSD pogon](#).
8. Uklonite [sklop zaslona](#).

O ovom zadatku

Slika u nastavku prikazuje priključke na matičnoj ploči.



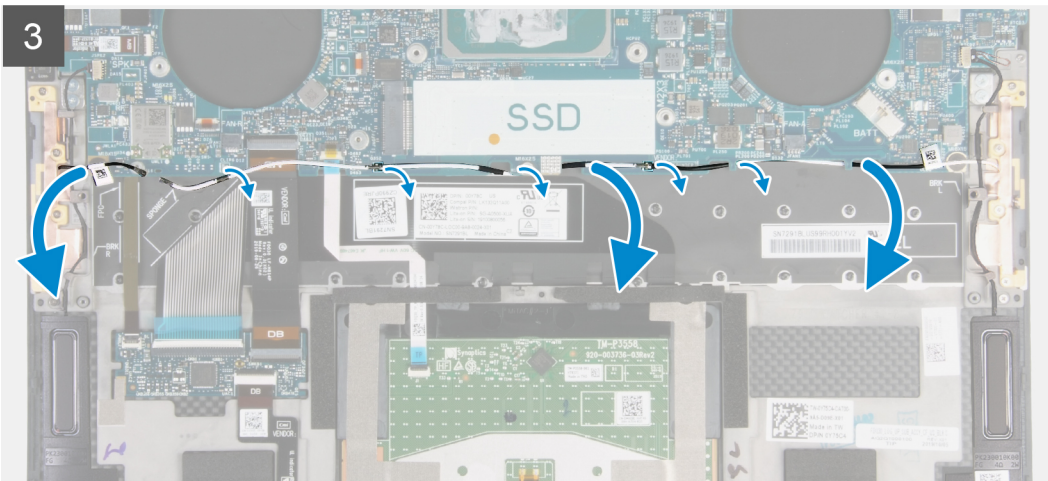
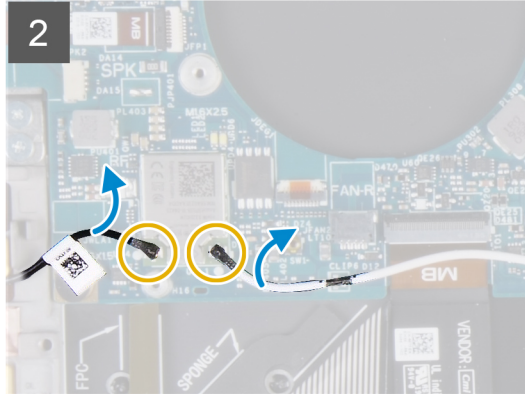
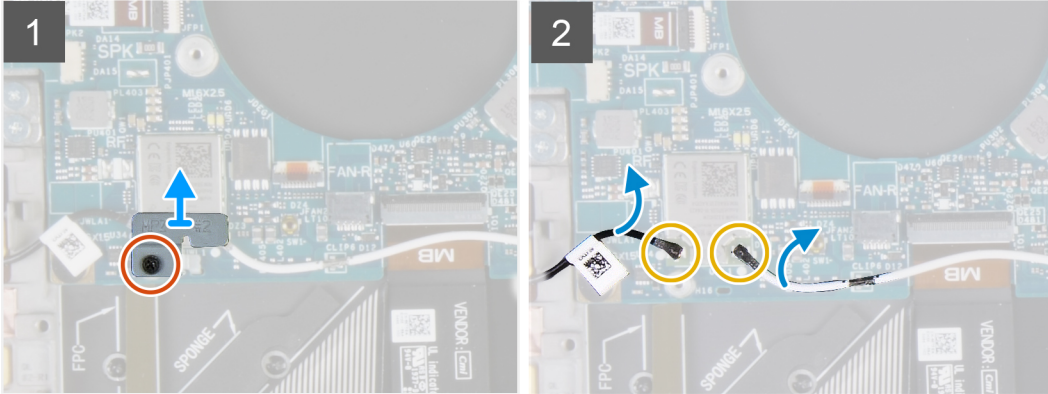
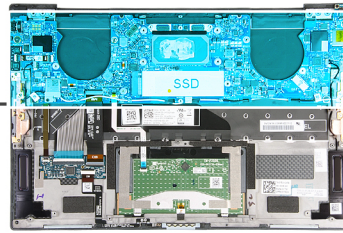
Slika 1. Priključci na matičnoj ploči

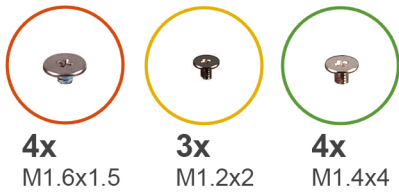
1. Kabel gumba za uključivanje/isključivanje i čitača otiska prsta
2. Kabel podloge osjetljive na dodir
3. Kabel desnog zvučnika
4. Kabel tipkovnice
5. Kabel lijevog zvučnika

Slike u nastavku prikazuje položaj matične ploče i daju vizualni prikaz postupka uklanjanja.



1x
M1.6x2.3

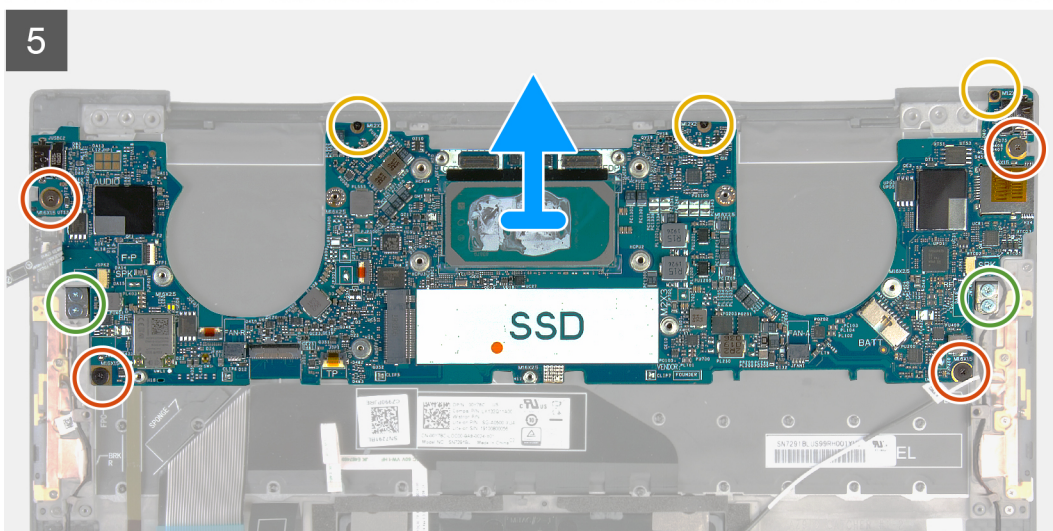
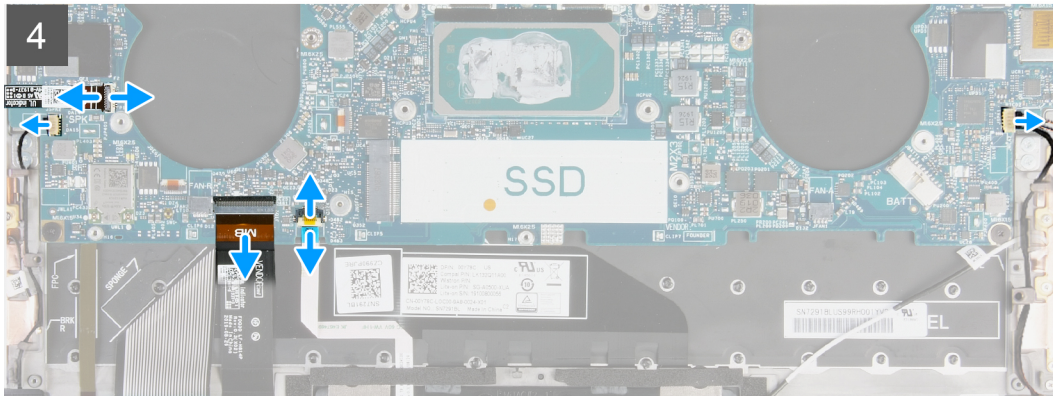




4x
M1.6x1.5

3x
M1.2x2

4x
M1.4x4



Koraci

1. Otpustite kaptivni vijak (M1,6x2,3) koji pričvršćuje nosač kartice za bežičnu mrežu na matičnu ploču.
2. Podignite nosač kartice za bežičnu mrežu s matične ploče.
3. Pomoću plastičnog šila odspojite antenske kabele iz kartice za bežičnu vezu.
4. Zabilježite kuda su provedeni lijevi i desni kabel antene.
5. Počevši od kartice za bežičnu mrežu, uklonite svaki antenski kabel iz vodilica prema njihovim antenama.
6. Otvorite zasun i odspojite kabel gumba za uključivanje/isključivanje i čitača otiska prsta iz matične ploče.
7. Odspojite kabel desnog zvučnika iz matične ploče.
8. Otvorite zasun i odspojite kabel tipkovnice iz matične ploče.
9. Otvorite zasun i odspojite kabel podloge osjetljive na dodir iz matične ploče.
10. Odspojite kabel lijevog zvučnika iz matične ploče.
11. Uklonite četiri vijka (M1,6x1,5) koji pričvršćuju matičnu ploču na sklop oslonca za dlanove i tipkovnice.
12. Uklonite tri vijka (M1,2x2) koji pričvršćuju matičnu ploču na sklop oslonca za dlanove i tipkovnice.
13. Uklonite četiri vijka (M1,4x4) koji pričvršćuju matičnu ploču na sklop oslonca za dlanove i tipkovnice.
14. Podignite matičnu ploču sa sklopa oslonca za dlanove i tipkovnice.

Ugradnja matične ploče

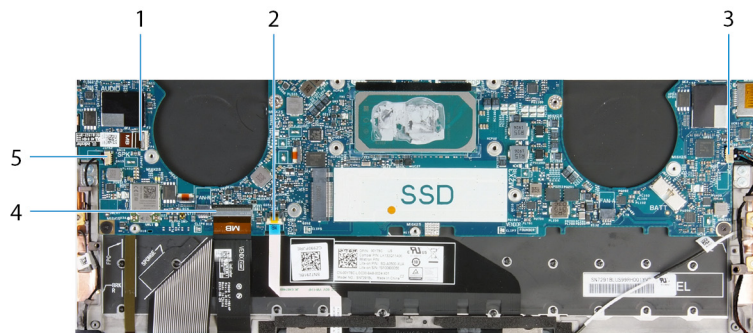
preduvjeti

Ako ponovo postavljate komponentu, uklonite postojeću komponentu prije početka ugradnje.

- NAPOMENA:** Servisna oznaka vašeg računala pohranjena je na matičnoj ploči. Morate upisati Servisnu oznaku u program za postavljanje BIOS-a nakon zamijene matične ploče.
- NAPOMENA:** Zamjena matične ploče uklanja sve promjene koje ste učinili na BIOS-u korištenjem programa za postavljanje BIOS-a. Morate ponovno izvršiti odgovarajuće promjene nakon zamjene matične ploče.

O ovom zadatku

Slika u nastavku prikazuje priključke na matičnoj ploči.



Slika 2. Priključci na matičnoj ploči

1. Kabel gumba za uključivanje/isključivanje i čitača otiska prsta
2. Kabel podloge osjetljive na dodir
3. Kabel desnog zvučnika
4. Kabel tipkovnice
5. Kabel lijevog zvučnika

Slike u nastavku prikazuju položaj matične ploče i daju vizualni prikaz postupka ugradnje.



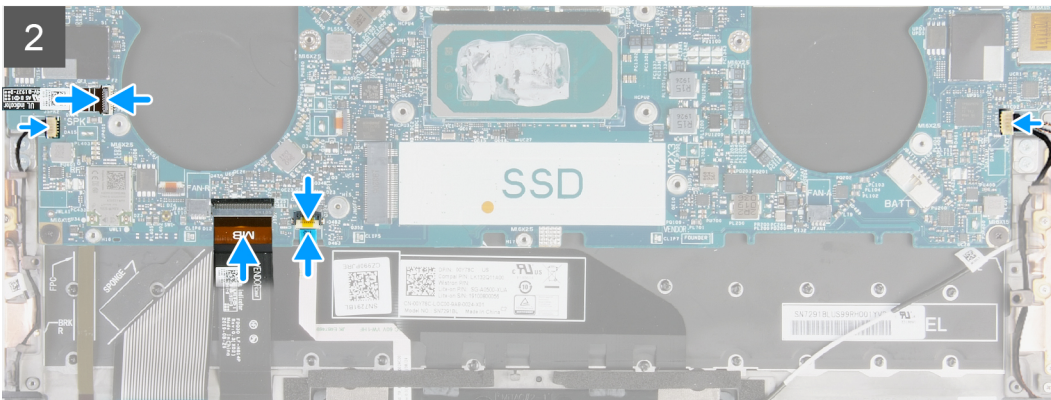
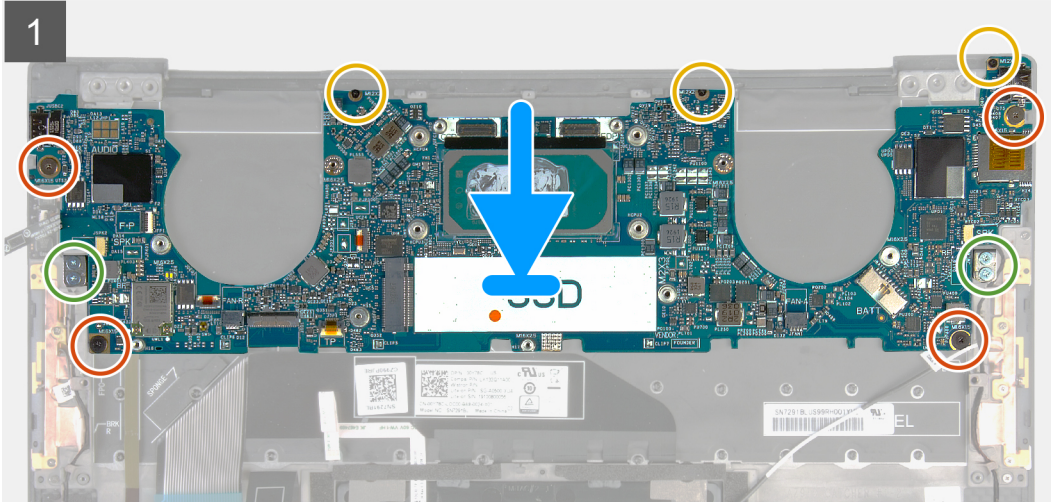
4x
M1.6x1.5



3x
M1.2x2

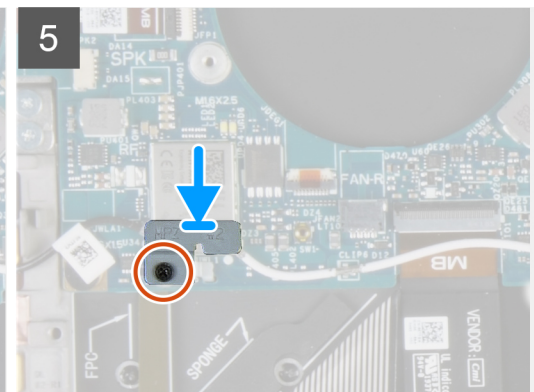
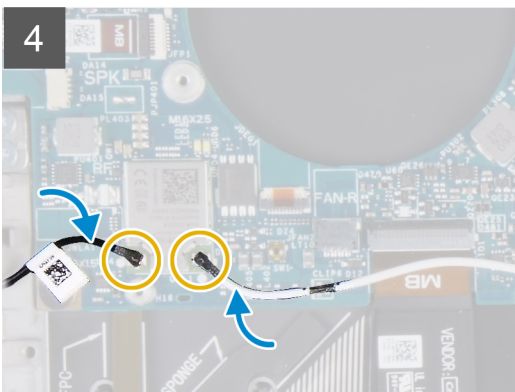
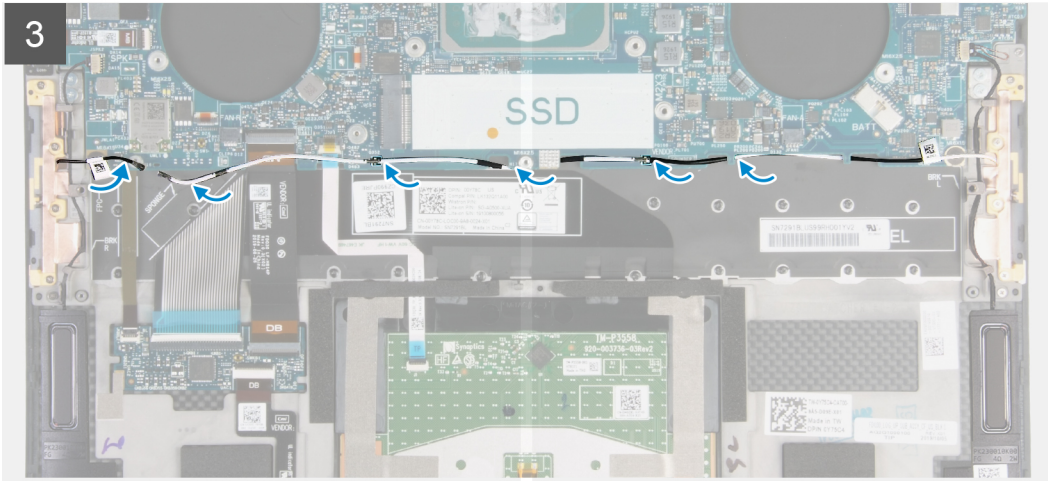
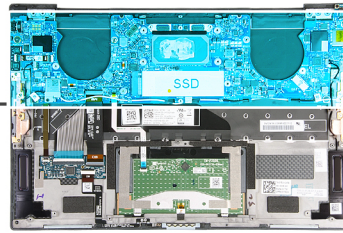


4x
M1.4x4





1x
M1.6x2.3



Koraci

1. Poravnajte otvore za vijke na matičnoj ploči s otvorima za vijke na sklopu oslonca za dlanove i tipkovnice.
2. Ponovno postavite četiri vijka (M1,6x1,5) koji pričvršćuju matičnu ploču na sklop oslonca za dlanove i tipkovnice.
3. Ponovno postavite tri vijka (M1,2x2) koji pričvršćuju matičnu ploču na sklop oslonca za dlanove i tipkovnice.
4. Ponovno postavite četiri vijka (M1,4x4) koji pričvršćuju matičnu ploču na sklop oslonca za dlanove i tipkovnice.
5. Spojite kabel gumba za uključivanje/isključivanje i čitača otiska prsta na matičnu ploču i zatvorite zasun kako bi pričvrstili kabel.
6. Priključite kabel desnog zvučnika na matičnu ploču.
7. Spojite kabel tipkovnice na matičnu ploču i zatvorite zasun kako biste pričvrstili kabel.
8. Priključite kabel podloge osjetljive na dodir na matičnu ploču i zatvorite zasun kako biste pričvrstili kabel.
9. Priključite kabel lijevog zvučnika na matičnu ploču.
10. Provučite lijevi i desni antenski kabel kroz vodilice na sklopu oslonca za dlanove i tipkovnice prema kartici za bežičnu vezu.
11. Priključite antenske kabele na karticu za bežičnu vezu.
12. Poravnajte otvor za vijak na kartici za bežičnu vezu s otvorom za vijak na matičnoj ploči.

i **NAPOMENA:** Provjerite je li jezičak na nosaču kartice za bežičnu vezu umetnut u utor na matičnoj ploči.

13. Zategnite kaptivni vijak (M1,6x2,3) koji pričvršćuje nosač kartice za bežičnu mrežu na matičnu ploču.

Sljedeći koraci

1. Ugradite [sklop zaslona](#).
2. Ugradite [M.2 2230 SSD pogon](#) ili [M.2 2280 SSD pogon](#).
3. Ugradite [hladilo](#) (za računala isporučena s procesorom Intel Core i3-1115G4 11. generacije).
i **NAPOMENA:** Matična ploča može se ukloniti i ugraditi s pričvršćenim sklopom hladila. To pojednostavljuje postupak i izbjegava prekidanje termalne veze između matične ploče i sklopa hladila.
4. Ugradite [ventilatore](#) (za računala isporučena s procesorom Intel Core i3-1115G4 11. generacije).
5. Ugradite [sklop hladila i ventilatora](#) (za računala isporučena s Intel Core i5-1135G7 procesorom 11. generacije ili Intel Core i7-1165G7 procesorom 11. generacije).
6. Ugradite [bateriju](#).
7. Ugradite [poklopac kućišta](#).
8. Slijedite upute u odlomku [Nakon rada na unutrašnjosti računala](#).

Ploča svjetla statusa

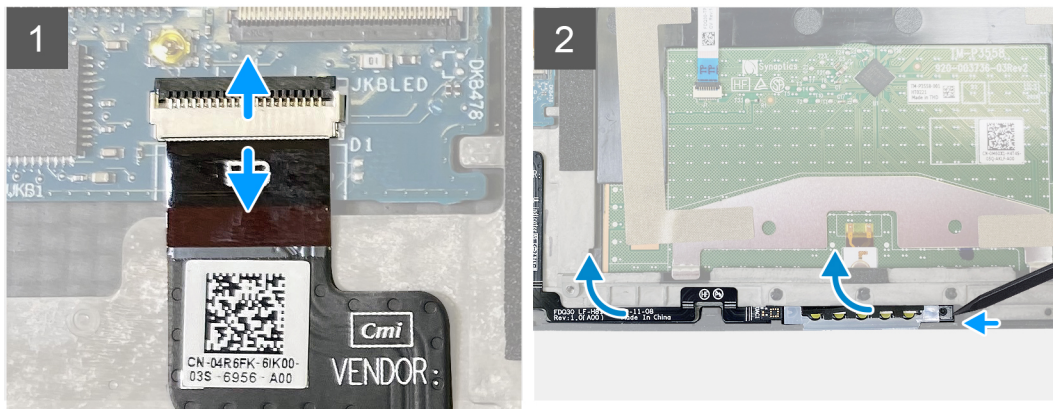
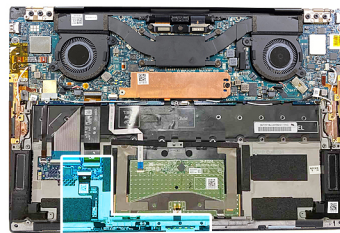
Uklanjanje ploče svjetla statusa

preduvjeti

1. Slijedite upute u odlomku [Prije rada na unutrašnjosti računala](#).
2. Uklonite [poklopac kućišta](#).
3. Uklonite [bateriju](#).

O ovom zadatku

Slika u nastavku prikazuje ploču s indikatorima i daje vizualni prikaz postupka uklanjanja.



Koraci

1. Podignite zasun i odspojite kabel ploče s indikatorima s pomoćne ploče za upravljanje tipkovnicom na sklopu oslonca za dlanove i tipkovnice.
2. Koristeći plastično šilo izdignite ploču s indikatorima s desne strane.
3. Pažljivo odlijepite ploču s indikatorima sa sklopa oslonca za dlanove i tipkovnice.

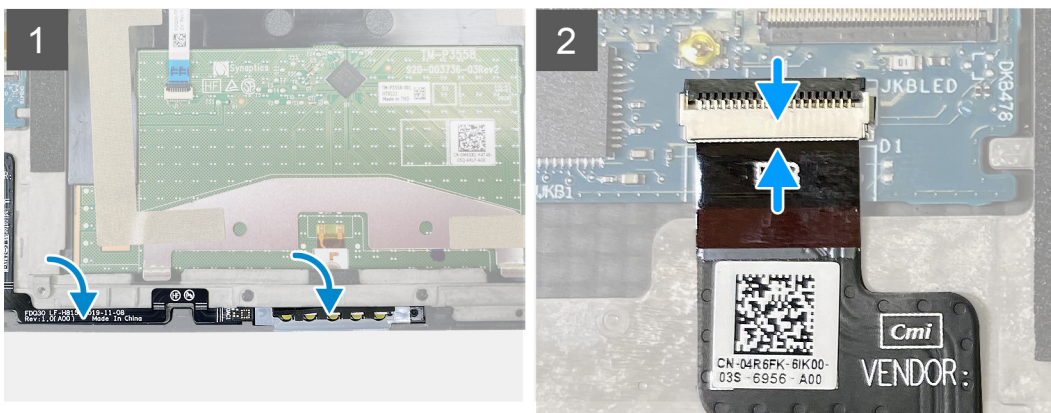
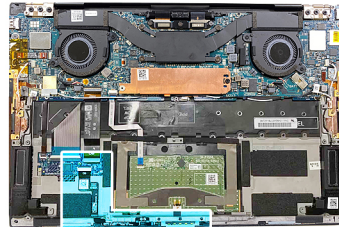
Ugradnja ploče s indikatorima

preduvjeti

Ako ponovo postavljate komponentu, uklonite postojeću komponentu prije početka ugradnje.

O ovom zadatku

Slika u nastavku prikazuje ploču s indikatorima i daje vizualni prikaz postupka ugradnje.



Koraci

1. Postavite ploču s indikatorima u utor na sklopu oslonca za dlanove i tipkovnice.



NAPOMENA: Pobrinite se da desna strana ploče s indikatorima bude poravnata s hvataljkom na sklopu oslonca za dlanove i tipkovnice.

2. Priključite kabel ploče s indikatorima na pomoćnu ploču za upravljanje tipkovnicom na sklopu oslonca za dlanove i tipkovnice i zatvorite zasun kako biste pričvrstili kabel.

Sljedeći koraci

1. Ugradite [bateriju](#).
2. Ugradite [poklopac kućišta](#).
3. Slijedite upute u odlomku [Nakon rada na unutrašnjosti računala](#).

Sklop oslonca za ruku i tipkovnica

Uklanjanje sklopa oslonca za dlanove i tipkovnice

preduvjeti

1. Slijedite upute u odlomku [Prije rada na unutrašnjosti računala](#).
2. Uklonite [poklopac kućišta](#).
3. Uklonite [bateriju](#).
4. Uklonite [sklop zaslona](#).
5. Uklonite [matičnu ploču](#).

NAPOMENA: Matična ploča može se ukloniti zajedno sa spojenim hladilom ili sklopom hladila i ventilatora.

6. Uklonite ploču s indikatorima.

O ovom zadatku

Slika u nastavku prikazuje položaj sklopa oslonca za dlanove i tipkovnice i daje vizualni prikaz postupka uklanjanja.



Nakon izvršenja koraka u predradnjama, preostaje vam sklop oslonca za dlanove i tipkovnice.

Ugradnja sklopa oslonca za dlanove i tipkovnice

preduvjeti

Ako ponovo postavljate komponentu, uklonite postojeću komponentu prije početka ugradnje.

O ovom zadatku

Slika u nastavku prikazuje položaj sklopa oslonca za dlanove i tipkovnice i daje vizualni prikaz postupka ugradnje.



Koraci

Postavite sklop oslonca za dlanove i tipkovnice na ravnu površinu.

Sljedeći koraci

1. Ugradite [ploču s indikatorima](#).
 2. Ugradite [matičnu ploču](#).
 3. Ugradite [sklop zaslona](#).
 4. Ugradite [bateriju](#).
 5. Ugradite [poklopac kućišta](#).
 6. Slijedite upute u odlomku [Nakon rada na unutrašnjosti računala](#).
- i** **NAPOMENA:** Matična ploča može se ugraditi zajedno sa spojenim hladilom ili sklopom hladila i ventilatora.

Upravljački programi i preuzimanja

Kad rješavate poteškoće, preuzimate ili instalirate upravljačke programe, preporučuje se da pročitate članak Dellove baze znanja pod nazivom Česta pitanja za upravljačke programi i preuzimanja [000123347](#).

Program za postavljanje sustava

OPREZ: Ako niste stručni korisnik računala, ne mijenjate postavke u programu za postavljanje BIOS-a. Neke izmjene mogle bi uzrokovati nepravilan rad računala.

NAPOMENA: Prikaz stavki navedenih u ovom odjeljku ovisi o računalu i instaliranim uređajima.

NAPOMENA: Prije promjene programa za postavljanje BIOS-a, preporučuje se da zapišete podatke sa zaslona programa za postavljanje BIOS-a za buduću uporabu.

Program za postavljanje BIOS-a koristite u sljedeće svrhe:

- Dobivanje informacija o hardveru ugrađenom u računalo, primjerice o količini RAM-a ili veličini tvrdog pogona.
- Promjenu informacija o konfiguraciji sustava.
- Postavite ili promijenite opcije koje mogu odabrati korisnici, primjerice korisničke lozinke, tip ugrađenog tvrdog pogona, omogućavanje ili onemogućavanje osnovnih uređaja.

Ulaz u program za postavljanje BIOS-a

O ovom zadatku

Uključite (ili ponovo pokrenite) računalo i odmah pritisnite F2.

Navigacijske tipke

NAPOMENA: Za većinu opcija programa za postavljanje sustava promjene koje izvršite su zabilježene, no nemaju učinak dok ponovno ne pokrenete sustav.

Tablica 2. Navigacijske tipke

Tipke	Navigacija
Strelica gore	Vraća na prethodno polje.
Strelica dolje	Pomiče na sljedeće polje.
Enter	Odabire vrijednost u odabranom polju (ako postoji) ili slijedi poveznicu u polju.
Razmaknica	Proširuje ili smanjuje padajući popis, ako postoji.
Kartica	Pomiče na sljedeće područje fokusa. NAPOMENA: Samo za standardne grafičke preglednike.
Esc	Pomiče na prethodnu stranicu dok se ne prikaže glavni zaslon. Ako pritisnete Esc na glavnom zaslonu, prikazat će se poruka s upitom da spremite nespremljene promjene i sustav će se ponovno pokrenuti.

Redosljed za podizanje sustava

Redosljed podizanja omogućuje zaobilazak redosljeda podizanja uređaja koji je određen u programu za postavljanje sustava i izravno podizanje sustava s određenog uređaja (npr. optički pogon ili tvrdi pogon). Kad se prikaže Dell logotip tijekom samoispitivanja pri uključivanju (POST), možete:

- pristupiti programu za postavljanje sustava pritiskom na tipku F2
- otvoriti izbornik za jednokratno podizanje sustava pritiskom tipke F12

Izbornik za jednokratno podizanje sustava prikazuje uređaje s kojih možete podignuti sustav uključujući opciju dijagnostike. Opcije izbornika za podizanje su:

- uklonjivi pogon (ako postoji)
- STXXXX pogon (ako postoji)
- **i** **NAPOMENA:** XXX označava broj SATA pogona.
- Optički pogon (ako postoji)
- SATA tvrdi pogon (ako postoji)
- Dijagnostike

Zaslon za podizanje sustava također prikazuje opciju pristupa zaslonu programa za postavljanje sustava.

Jednokratni izbornik za podizanje sustava

Da biste ušli u **jednokratni izbornik za podizanje sustava**, uključite računalo i odmah pritisnite F12.

i **NAPOMENA:** Preporučuje se da ugasite računalo ako je uključeno.

Izbornik za jednokratno podizanje sustava prikazuje uređaje s kojih možete podignuti sustav uključujući opciju dijagnostike. Opcije izbornika za podizanje su:

- uklonjivi pogon (ako postoji)
- STXXXX pogon (ako postoji)
- **i** **NAPOMENA:** XXX označava broj SATA pogona.
- Optički pogon (ako postoji)
- SATA tvrdi pogon (ako postoji)
- Dijagnostike

Zaslon za podizanje sustava također prikazuje opciju pristupa zaslonu programa za postavljanje sustava.

Opcije programa za postavljanje sustava

i **NAPOMENA:** Prikaz stavki navedenih u ovom odjeljku ovisi o ovom računalu i ugrađenim uređajima.

Tablica 3. Opcije za postavljanje sustava - izbornik Pregled

Pregled	
XPS 13 9310	
BIOS Version	Prikazuje broj verzije BIOS-a.
Servisna oznaka	Prikazuje servisnu oznaku računala.
Asset Tag	Prikazuje oznaku sredstva računala.
Manufacture Date	Prikazuje datum proizvodnje računala.
Ownership Date	Prikazuje datum početka vlasništva nad računalom.
Express Service Code	Prikazuje kôd za brzu uslugu računala.
Ownership Tag	Prikazuje vlasničku oznaku računala.
Signed Firmware Update	Prikazuje je li omogućeno ažuriranje potpisanog firmvera. Zadana postavka: Enabled
BATERIJA	
Primary	Prikazuje glavnu bateriju.
Battery Level	Prikazuje razinu napunjenosti baterije.

Tablica 3. Opcije za postavljanje sustava - izbornik Pregled (nastavak)

Pregled	
Battery State	Prikazuje stanje baterije.
Health	Prikazuje zdravlje baterije.
Prilagodnik za izmjeničnu struju	Prikazuje je li priključen prilagodnik za izmjeničnu struju. Ako je priključen, vrstu prilagodnika za izmjeničnu struju.
PROCESOR	
Processor Type	Prikazuje tip procesora.
Maximum Clock Speed	Prikazuje maksimalnu brzinu procesora.
Minimum Clock Speed	Prikazuje minimalnu brzinu procesora.
Current Clock Speed	Prikazuje trenutnu brzinu procesora.
Core Count	Prikazuje broj jezgri procesora.
Processor ID	Prikazuje identifikacijski kôd procesora.
Processor L2 Cache	Prikazuje veličinu L2 predmemorije procesora.
Processor L3 Cache	Prikazuje veličinu L3 predmemorije procesora.
Microcode Version	Prikazuje verziju mikrokoda.
Intel Hyper-Threading Capable	Prikazuje podržava li procesor HyperThreading (HT).
64-bit Technology	Prikazuje koristi li se 64-bitna tehnologija.
MEMORIJA	
Memory Installed	Prikazuje ukupnu instaliranu količinu memorije na računalu.
Memory Available	Prikazuje ukupnu dostupnu količinu memorije na računalu.
Memory Speed	Prikazuje brzinu memorije.
Memory Channel Mode	Prikazuje jednokanalni ili dvokanalni način rada.
Memory Technology	Prikazuje tehnologiju memorije.
UREĐAJI	
Panel Type	Prikazuje vrstu ploče zaslona računala.
Video Controller	Prikazuje podatke o integriranoj grafici računala.
Video Memory	Prikazuje podatke o video memoriji računala.
Wi-Fi Device	Prikazuje Wi-Fi uređaj ugrađen u računalo.
Native Resolution	Prikazuje prirodnu razlučivost računala.
Video BIOS Version	Prikazuje verziju BIOS-a grafičke kartice računala.
Audio Controller	Prikazuje podatke o audio kontroleru koji se koristi na računalu.
Bluetooth Device	Prikazuje je li u računalo ugrađen Bluetooth uređaj.
Pass Through MAC Address	Prikazuje MAC adresu propuštanja videa.

Tablica 4. Opcije za postavljanje sustava - izbornik Konfiguracija podizanja sustava

Konfiguracija podizanja sustava	
Boot Mode: UEFI only	Prikazuje način podizanja ovog računala.
Redoslijed za podizanje sustava	Prikazuje redoslijed pokretanja sustava.
Secure Digital (SD) Card Boot	Omogućuje ili onemogućuje podizanje sustava sa SD kartice.

Tablica 4. Opcije za postavljanje sustava - izbornik Konfiguracija podizanja sustava (nastavak)

Konfiguracija podizanja sustava	
	Po zadanoj postavci odabrano je Enable Secure Digital (SD) Card Boot.
Secure Boot (Sigurno pokretanje sustava)	
Enable Secure Boot	Omogućuje ili onemogućuje podizanje računala koristeći samo potvrđeni softver za podizanje sustava. Zadano: OFF i NAPOMENA: Da bi sigurno podizanje sustava bilo omogućeno, računalo mora biti u načinu podizanja UEFI, a opcija Enable Legacy Option ROMs (Omogući naslijeđene dodatne ROM-ove) mora biti isključena.
Secure Boot Mode	Odabire način rada sigurnog podizanja sustava. Zadano: Deployed Mode i NAPOMENA: Implementirani način rada trebalo bi odabrati kod normalnog rada sigurnog podizanja sustava.
Expert Key Management (Stručno upravljanje ključevima)	
Enable Custom Mode (Omogući prilagođeni način)	Omogućuje ili onemogućuje izmjenu ključeva u PK, KEK, db i dbx bazama sigurnosnih ključeva. Zadano: OFF
Custom Mode Key Management	Odabire korisničke vrijednosti za stručno upravljanje ključevima. Zadano: PK.

Tablica 5. Opcije programa za postavljanje sustava - izbornik Integrirani uređaji

Integrirani uređaji	
Date/Time	
Datum	Postavlja datum računala u obliku mm/dd/gggg. Promjene datuma odmah stupaju na snagu.
Time	Postavlja vrijeme računala u 24-satnom obliku HH/MM/SS. Možete se prebacivati između 12-satnog i 24-satnog prikaza vremena. Promjene vremena odmah stupaju na snagu.
Kamera	
Enable Camera	Omogućuje ili onemogućuje kameru. Po zadanoj postavci odabrano je Omogući kameru. i NAPOMENA: Ovisno o naručenoj konfiguraciji, opcija postavljanja kamere možda neće biti dostupna.
Audio	
Enable Audio	Omogućuje ili onemogućuje ugrađeni audio kontroler. Zadano: ON
Enable Microphone	Omogućuje ili onemogućuje mikrofoni. Po zadanoj postavci odabrano je Enable Microphone. i NAPOMENA: Ovisno o naručenoj konfiguraciji, opcija postavljanja mikrofona možda neće biti dostupna.
Omogući unutarnji zvučnik	Omogućuje ili onemogućuje unutarnji zvučnik. Po zadanoj postavci odabrano je Omogući unutarnji zvučnik.

Tablica 5. Opcije programa za postavljanje sustava - izbornik Integrirani uređaji (nastavak)

Integrirani uređaji	
USB/Thunderbolt Configuration	Omogućuje ili onemogućuje pokretanje s USB uređaja za masovnu pohranu kao što su vanjski tvrdi pogon, optički pogon i USB pogon. Po zadanoj postavci odabrano je Omogući vanjske USB priključke. Po zadanoj postavci odabrano je Omogući podršku za podizanje putem USB-a.
Omogući podršku za podizanje Thunderbolt	Omogućuje ili onemogućuje podršku za podizanje preko Thunderbolta. Zadano: OFF
Enable Thunderbolt (and PCIe behind TBT) pre-boot modules	Omogućavanjem ili onemogućavanjem možete dozvoliti ili zabraniti povezivanje PCIe uređaja putem Thunderbolt adaptera tijekom predpopodizanja. Zadano: OFF
Miscellaneous Devices	
Omogući čitač otiska prsta	Omogućuje ili onemogućuje čitač otiska prsta. Po zadanoj postavci odabrano je Omogući čitač otiska prsta.
Omogući jedinstvenu prijavu za čitač otiska prsta	Omogućuje ili onemogućuje opciju jedнокratne prijave pomoću čitača otiska prsta. Po zadanoj postavci odabrano je Omogući podršku za jedinstvenu prijavu čitača otiska prsta.

Tablica 6. Opcije programa za postavljanje sustava - izbornik Pohrana

Pohrana	
Rad SATA/NVMe	
Rad SATA/NVMe	Konfigurira način rada integrirano SATA kontrolera tvrdog pogona. Zadano: AHCI/NVMe. Uređaj za pohranu konfiguriran je za AHCI/NVMe način rada.
Sučelje pohrane	
Omogućivanje priključka	Omogućuje ili onemogućuje M.2 PCIe SSD. Zadano: ON
Drive Information	
Enable MediaCard	Omogućuje uključivanje/isključivanje svih medijskih kartica ili postavljanje medijskih kartica u stanje samo za čitanje. Po zadanoj postavci odabrano je Omogući Secure Digital (SD) karticu.

Tablica 7. Opcije programa za postavljanje sustava – izbornik Zaslon

Zaslon	
Display Brightness	
Brightness on battery power	Postavlja svjetlinu zaslona kada računalo radi na baterijskom napajanju. Zadano: 50
Brightness on AC power	Postavlja svjetlinu zaslona kada računalo radi na AC napajanju. Zadano: 100
Touchscreen	
Touchscreen	Omogućuje ili onemogućuje zaslon osjetljiv na dodir. Zadano: ON
Full Screen Logo	

Tablica 7. Opcije programa za postavljanje sustava – izbornik Zaslon (nastavak)

Zaslon	
Full Screen Logo	Omogućuje ili onemogućuje računalu da prikazuje logotip preko punog zaslona ako slika odgovara razlučivosti zaslona. Zadano: OFF

Tablica 8. Opcije programa za postavljanje sustava - izbornik Veza

Veza	
Wireless Device Enable	Omogućuje ili onemogućuje unutarnje WLAN/Bluetooth uređaje. Po zadanoj postavci odabran je WLAN. Po zadanoj postavci odabran je Bluetooth.
Enable UEFI Network Stack	Omogućuje ili onemogućuje UEFI mrežni stog. Zadano: ON
Wireless Radio Control	Omogućuje otkrivanje povezivanja računala na žičnu mrežu i naknadno onemogućavanje bežičnih radiouređaja (WLAN i/ili WWAN). Nakon odspajanja sa žične mreže odabrani bežični radiouređaji bit će ponovno omogućeni. Zadano: OFF
Enable UEFI Network Stack	Omogućuje ili onemogućuje UEFI mrežni stog. Zadano: ON
Control WLAN radio (Upravljač WLAN radiovezom)	Omogućuje otkrivanje povezivanja računala na žičnu mrežu i naknadno onemogućavanje bežičnih radiouređaja (WLAN i/ili WWAN). Nakon odspajanja sa žične mreže odabrani bežični radiouređaji bit će ponovno omogućeni. Zadano: OFF

Tablica 9. Opcije postavljanja sustava - izbornik Napajanje

Snaga	
Battery Configuration	Omogućuje računalu da radi na baterijskom napajanju tijekom sati velikog korištenja energije. Opciju u nastavku koristite da biste spriječili AC napajanje svakog dana u određenom razdoblju. Zadana postavka: Adaptive (Prilagodljivo). Postavke baterije prilagodljivo su optimizirane na temelju vaših tipičnih obrazaca korištenja.
Advanced Configuration	Omogućuje napredno konfiguriranje napunjenosti baterije od početka dana do određenog radnog razdoblja. Napredno punjenje baterije maksimizira vijek trajanja baterije, no istovremeno podržava intenzivno korištenje radnim danom. Zadano: OFF
Peak Shift	Omogućuje računalu rad na baterijskom napajanju tijekom sati velikog korištenja energije. Zadano: OFF
Thermal Management	Podršava performanse, buku i temperaturu sustava. Zadano: Optimized. Standardna postavka za ravnotežu performansi, buke i temperature.
USB Wake Support	Omogućuje da se priključivanjem Dell USB-C priključne stanice budi računalno iz stanja pripravnosti. Zadano: ON
Block Sleep	



Tablica 9. Opcije postavljanja sustava - izbornik Napajanje (nastavak)

Snaga	
Block Sleep	Blokira ulazak u način mirovanja (S3) u operativnom sustavu. Zadano: OFF i NAPOMENA: Ako je omogućeno, Intel brzo pokretanje bit će automatski onemogućeno, a opcija napajanja operativnog sustava bit će prazna ako je bila postavljena na Mirovanje.
Lid Switch	
Enable Lid Switch	Omogućuje ili onemogućuje prekidač poklopcu.
Power On Lid Open	Omogućuje pokretanje računala iz isključenog stanja kada se otvori poklopac. Zadano: ON
Intel Speed Shift Technology	Omogućuje ili onemogućuje tehnologiju Intel Speed Shift. Omogućavanje ove opcije operacijskom sustavu dozvoljava da automatski odabere prikladne performanse procesora. Zadano: ON

Tablica 10. Opcije postavljanja sustava - izbornik Security

Security	
TPM 2.0 Security On	
TPM 2.0 Security On	Odabire vidi li OS ili ne Modul pouzdane platforme (TPM). Zadano: ON
PPI Bypass for Enable Commands	Omogućuje ili onemogućuje da operativni sustav preskoči poruke za korisnika BIOS-ovog sučelja za fizičku prisutnost (PPI) kada daje naredbe TPM PPI omogućen i aktiviran. Zadano: OFF
PPI Bypass for Disable Commands	Omogućuje ili onemogućuje da operativni sustav preskoči poruke za korisnika BIOS-ovog sučelja za fizičku prisutnost (PPI) kada daje naredbe TPM PPI onemogućen i deaktiviran. Zadano: OFF
Attestation Enable	Omogućuje kontrolu je li TPM hijerarhija ovjeravanja dostupna OS-u. Onemogućavanje ove postavke ograničava sposobnost korištenja TPM-a za operacije potpisivanja. Zadano: ON
Key Storage Enable	Omogućuje kontrolu je li TPM hijerarhija ovjeravanja dostupna OS-u. Onemogućavanje ove postavke ograničava sposobnost korištenja TPM-a za pohranu vlasničkih podataka. Zadano: ON
SHA-256	Omogućava ili onemogućava da BIOS i TPM koriste SHA-256 algoritam ključa da bi proširili mjerenja u TPM PCR-ove tijekom podizanja BIOS-a. Zadano: ON
Clear	Omogućuje ili onemogućuje brisanje PTT korisničkih podataka od strane računala te vraća PTT u zadano stanje. Zadano: OFF
PPI Bypass for Clear Commands	Omogućuje ili onemogućuje operativni sustav da preskoči poruke za korisnika BIOS-ovog sučelja za fizičku prisutnost (PPI) kada daje naredbu brisanja. Zadano: OFF

Tablica 10. Opcije postavljanja sustava - izbornik Security (nastavak)

Security	
TPM State	Omogućuje ili onemogućuje TPM. To je normalno radno stanje TPM-a kada želite koristiti sve njegove mogućnosti. Zadana postavka: Enabled
SMM Security Mitigation	
SMM Security Mitigation	Omogućuje ili onemogućuje dodatne zaštite UEFI SMM Security Mitigation. Zadano: OFF  NAPOMENA: Ova značajka može uzrokovati probleme s kompatibilnošću ili gubitak funkcionalnosti kod nekih starijih alata i aplikacija.
Data Wipe on Next Boot	
Start Data Wipe	 OPREZ: Operacija sigurnog brisanja izbrisat će podatke na način da ih neće biti moguće rekonstruirati. Ako je omogućena, BIOS će u red čekanja staviti ciklus trajnog brisanja podataka na uređajima za pohranu povezanim s matičnom pločom, a koji će se izvršiti pri sljedećem podizanju sustava. Zadano: OFF
Absolute	
Absolute	Omogućuje/onemogućuje ili trajno onemogućuje sučelje modula BIOS-a izborne usluge modula Absolute Persistence iz Absolute Softwarea. Zadana postavka: Enabled
UEFI Boot Path Security	
UEFI Boot Path Security	Omogućuje ili onemogućuje sustavu da od korisnika traži unos lozinke administratora prilikom pokretanja UEFI putanje podizanja sustava iz izbornika pokretanja sustava putem tipke F12. Zadano: Always Except Internal HDD

Tablica 11. Opcije postavljanja sustava - izbornik Passwords

Passwords	
Admin Password	Omogućuje postavljanje, promjenu ili brisanje lozinka administratora (admin, nekad se naziva zaporka „postavljanja”).
System Password	Omogućuje postavljanje, promjenu ili brisanje lozinke sustava.
Password Configuration	
Upper Case Letter	Omogućuje ili onemogućuje zahtjev za unosom barem jednog velikog slova. Zadano: OFF
Lower Case Letter	Omogućuje ili onemogućuje zahtjev za unosom barem jednog malog slova. Zadano: OFF
Digit	Omogućuje ili onemogućuje zahtjev za unosom barem jedne znamenke broja. Zadano: OFF
Special Character	Omogućuje ili onemogućuje zahtjev za unosom barem jednog posebnog znaka. Zadano: OFF
Minimum Characters	Odredite minimalni dozvoljeni broj znakova za lozinku. Zadano: 4

Tablica 11. Opcije postavljanja sustava - izbornik Passwords (nastavak)

Passwords	
Password Bypass	
Password Bypass	Koristi se za zaobilazanje lozinke sustava (pokretanje sustava) i upita za lozinku unutarnjeg tvrdog pogona tijekom ponovnog pokretanja sustava. Zadana postavka: Disabled (Onemogućeno)
Password Changes	
Enable Non-Admin Password Changes	Omogućuje ili onemogućuje korisnika da promijeni lozinku sustava i lozinku tvrdog pogona bez potrebe za unosom lozinke administratora. Zadano: ON
Admin Setup Lockout	
Enable Admin Setup Lockout (Omogući zaključavanje postavljanja administratora)	Omogućuje ili onemogućuje korisnika da uđe u postavljanje BIOS-a kada je postavljena lozinka administratora. Zadano: OFF
Master Password Lockout	
Enable Master Password Lockout (Omogući zaključavanje glavne zaporke)	Omogućuje ili onemogućuje podršku za glavnu zaporke. Zadano: OFF

Tablica 12. Opcije programa za postavljanje sustava - izbornici Ažuriranje, oporavak

Ažuriranje, oporavak	
UEFI Capsule Firmware Updates	
Enable UEFI Capsule Firmware Updates (Omogući ažuriranja firmvera UEFI kapsule).	Omogućuje ili onemogućuje ažuriranja BIOS-a putem paketa ažuriranja UEFI kapsule. Zadano: ON
BIOS Recovery from Hard Drive	
BIOS Recovery from Hard Drive	Omogućava računalu da se oporavi nakon loše slike BIOS-a, no samo ako je dio pod nazivom blok za podizanje sustava neoštećen i funkcionira. Zadano: ON i NAPOMENA: Oporavak BIOS-a trebao bi popraviti glavni blok BIOS-a i ne može funkcionirati ako je blok za podizanje sustava oštećen. Uz to, ova značajka ne funkcionira ako su EC ili ME oštećeni te ako postoji problem s hardverom. Slika za oporavak mora biti na nekriptiranoj particiji pogona.
BIOS Downgrade	
Dozvoli vraćanje starije verzije BIOS-a	Kontrolira ažuriranja firmvera sustava na ranije verzije. Zadano: ON
SupportAssist OS Recovery	
SupportAssist OS Recovery	Omogućuje ili onemogućuje tok pokretanja sustava za alat za vraćanje operativnog sustava SupportAssist u slučaju određenih pogrešaka sustava. Zadano: ON
BIOSConnect	
BIOSConnect	Omogućuje ili onemogućuje uslugu u oblaku oporavka OS-a ako se glavni operativni sustav ne upije pokrenuti s brojem neuspješnih pokretanja jednakim ili većim od vrijednosti postavljene u opciji postavljanja Granična vrijednost za automatsko oporavljanje operativnog sustava. Zadano: ON

Tablica 12. Opcije programa za postavljanje sustava - izbornici Ažuriranje, oporavak (nastavak)

Ažuriranje, oporavak	
Dell Auto OS Recovery Threshold	
Dell Auto OS Recovery Threshold	Služi za upravljanje tokom automatskog podizanja sustava za konzolu za rješavanje problema sa sustavom SupportAssist i Dellovog alata za oporavak operativnog sustava. Zadano: 2

Tablica 13. Opcije programa za postavljanje sustava - izbornik Upravljanje sustavom

Upravljanje sustavom	
Service Tag	
Service Tag	Prikazuje servisnu oznaku računala.
Asset Tag	
Asset Tag	Stvara oznaku sredstva sustava koju može koristiti IT administrator da bi jedinstveno identificirao određeni sustav. Jednom kad je postavljena u BIOS-u, oznaka sredstva ne može se mijenjati.
AC Behavior	
Wake on AC	Omogućuje računalu da se uključi i podigne sustav kada se priključi AC napajanje. Zadano: OFF
Wake on LAN	
Wake on LAN	Omogućuje ili onemogućuje uključivanje računala posebnim LAN signalima. Zadana postavka: Disabled (Onemogućeno)
Auto On Time	
Auto On Time	Omogućuje računalu da se automatski uključi određenih dana i u određeno vrijeme. Zadana postavka: Disabled (Onemogućeno). Sustav se neće automatski uključiti.


Tablica 14. Opcije za postavljanje sustava – izbornik Tipkovnica

Tipkovnica	
Numlock Enable	
Enable Numlock	Omogućuje ili onemogućuje Numlock kada se podiže računalo. Zadano: ON
Fn Lock Options	
Fn Lock Options	Omogućuje ili onemogućuje zaključani način rada tipke Fn. Zadano: ON
Lock Mode	Zadano: Lock Mode Secondary (Zaključana sekundarna funkcija). Zaključana sekundarna funkcija = Ako je odabrana ova funkcija, tipke F1-F12 skeniraju kodove njihovih sekundarnih funkcija.
Keyboard Illumination	
Keyboard Illumination	Koristi se za konfiguraciju načina rada osvjetljenja tipkovnice. Zadano: Svijetlo. Omogućuje značajku osvjetljenja tipkovnice na 100% svjetline.
Keyboard Backlight Timeout on AC	
Keyboard Backlight Timeout on AC	Konfigurira vrijednost isteka vremena za tipkovnicu kada je prilagodnik za izmjeničnu struju priključen na računalo. Vrijednost isteka vremena pozadinskog osvjetljenja tipkovnice na snazi je samo kada je pozadinsko osvjetljenje omogućeno.

Tablica 14. Opcije za postavljanje sustava – izbornik Tipkovnica (nastavak)

Tipkovnica	
	Zadano: 10 seconds
Keyboard Backlight Timeout on Battery	
Keyboard Backlight Timeout on Battery	Konfigurira vrijednost isteka vremena za pozadinsko osvjetljenje tipkovnice kada je sustav na baterijskom napajanju. Vrijednost isteka vremena pozadinskog osvjetljenja tipkovnice na snazi je samo kada je pozadinsko osvjetljenje omogućeno. Zadano: 10 seconds

Tablica 15. Opcije programa za postavljanje sustava - izbornik Pre-boot Behavior

Ponašanje prije podizanja sustava	
Adapter Warnings	
Enable Dock Warning Messages	Omogućuje ili onemogućuje poruke upozorenja stanice za spajanje. Zadano: ON
Warnings and Errors	
Warnings and Errors	Odaberite radnju nakon što se pojavi upozorenje ili pogreška tijekom podizanja. Zadano: Prompt on Warnings and Errors Kada se otkriju upozorenja ili greške, zaustavlja podizanje, postavlja upit i čeka na unos korisnika.  NAPOMENA: Pogreška koja se smatra kritičnom za rad hardvera računala uvijek će zaustaviti računalo.
USB-C Warnings	
Enable Dock Warning Messages	Omogućuje ili onemogućuje poruke upozorenja priključne stanice. Zadano: ON
Fastboot	
Fastboot	Konfiguriranje brzine postupka UEFI podizanja sustava. Zadana postavka: Thorough (Temeljito). Izvodi kompletni inicijalizaciju hardvera i konfiguracije tijekom podizanja.
Extend BIOS POST Time	
Extend BIOS POST Time	Konfiguriranje vremena učitavanja BIOS POST-a (Ugrađenog samotestiranje kod uključivanja). Zadano: 0 seconds
MAC Address Pass-Through	
MAC Address Pass-Through	Zamjenjuje vanjsku NIC MAC adresu (na podržanoj priključnoj stanici ili hardverskom ključu) odabranom MAC adresom iz računala. Zadano: Jedinstvena MAC adresa sustava.
Sign of Life	
Early Logo Display	Prikazuje logotip znak života. Zadano: ON
Early Keyboard Backlight	Znak života osvjetljenjem tipkovnice. Zadano: ON
Miš / podloga osjetljiva na dodir	
Miš / podloga osjetljiva na dodir	Određuje kako računalo tretira unose miša i podloge osjetljive na dodir.

Tablica 15. Opcije programa za postavljanje sustava - izbornik Pre-boot Behavior (nastavak)

Ponašanje prije podizanja sustava	
	Zadano: Podloga osjetljiva na dodir i PS/2 miš. Ostavite ugrađenu podlogu osjetljivu na dodir omogućenom kada je prisutan vanjski PS/2 miš.

Tablica 16. Opcije za postavljanje sustava - izbornik Virtualization

Virtualization	
Intel Virtualization Technology	
Enable Intel Virtualization Technology (VT)	Omogućava računalu da pokreće program za nadzor virtualnog stroja (VMM-Virtual Machine Monitor). Zadano: ON
VT for Direct I/O	
Enable Intel VT for Direct I/O	Omogućava računalu da koristi tehnologiju virtualizacije za izravni U/I (VT-d). VT-d je Intelova metoda virtualizacije za U/I memorijske karte. Zadano: ON

Tablica 17. Opcije postavljanja sustava - izbornik Performance

Performance	
Multi-Core Support	
Active Cores	Mijenja broj jezgri CPU-a koje su dostupne operativnom sustavu. Zadana vrijednost je postavljena na maksimalni broj jezgri. Zadano: All Cores
Intel SpeedStep	
Enable Intel SpeedStep Technology	Omogućuje ili onemogućuje tehnologiju Intel SpeedStep Technology za dinamičko podešavanje napona procesora i frekvencije jezgri, smanjujući prosječnu potrošnju energije i stvaranje topline. Zadano: ON
Enable C-State Control	Omogućuje ili onemogućuje sposobnost CPU-a da uđe ili izađe iz stanja male potrošnje energije. Zadano: ON
Intel Turbo Boost Technology	
Enable Intel Turbo Boost Technology	Omogućuje ili onemogućuje tehnologiju Intel TurboBoost. Ako je onemogućena, upravljački program za Intel TurboBoost poboljšava performanse CPU-a ili grafičkog procesora. Zadano: ON
Intel Hyper-Threading Technology	
Enable Intel Hyper-Threading Technology	Omogućuje ili onemogućuje Intel Hyper-Threading način rada procesora. Ako je omogućena, tehnologija Intel Hyper-Threading povećava učinkovitost resursa procesora kad je na jednoj jezgri pokrenuto više niti. Zadano: ON

Tablica 18. Opcije za postavljanje sustava - izbornik System Logs

System Logs	
BIOS Event Log	
Clear Bios Event Log	Odaberite želite li zadržati ili izbrisati događaje BIOS-a.

Tablica 18. Opcije za postavljanje sustava - izbornik System Logs (nastavak)

System Logs	
	Zadano: Keep
Thermal Event Log	
Clear Thermal Event Log	Odaberite želite li zadržati ili izbrisati termalne događaje. Zadano: Keep
Power Event Log	
Clear POWER Event Log	Odaberite želite li zadržati ili izbrisati događaje napajanja. Zadano: Keep


Brisanje postavki CMOS-a

O ovom zadatku

 **OPREZ:** Brisanje postavki CMOS-a vratit će postavke BIOS-a računala na početne vrijednosti.

Koraci

1. Isključite računalo.
2. Uklonite poklopac kućišta.


 **NAPOMENA:** Bateriju morate odspojiti iz matične ploče (pogledajte 5. korak u odjeljku [Uklanjanje poklopca kućišta](#))

3. Pritisnite i držite gumb za uključivanje/isključivanje na 15 sekundi da biste ispraznili statički elektricitet.
4. Prije nego što uključite računalo, slijedite korake u odjeljku [Ugradnja poklopca kućišta](#).
5. Uključite računalo.

Brisanje zaporki BIOS-a (Postavljanje sustava) i sustava

O ovom zadatku

Za brisanje lozinki sustava ili BIOS-a, obratite se Dell tehničkoj podršci kako je navedeno na www.dell.com/contactdell.


 **NAPOMENA:** Za informacije o ponovnom postavljanju sustava Windows ili lozinki aplikacija provjerite popratnu dokumentaciju sustava Windows ili aplikacije.

Ažuriranje BIOS-a

Ažuriranje BIOS-a u sustavu Windows

Koraci

1. Idite na www.dell.com/support.
2. Kliknite **Product support** (Podrška za proizvod). Kliknite **Search support** (Pretraži podršku) i upišite servisnu oznaku računala i kliknite **Search** (Pretraži).

 **NAPOMENA:** Ako nemate servisnu oznaku, koristite funkciju SupportAssist za automatsko identificiranje svojeg računala. Također možete upotrijebiti ID proizvođača ili ručno potražiti model računala.

3. Kliknite **Drivers & Downloads** (Upravljački programi i preuzimanja). Proširite **Find drivers** (Pronađi upravljačke programe).
4. Odaberite operacijski sustav koji je instaliran na vašem računalu.

5. Na padajućem popisu **Category** (Kategorija) odaberite **BIOS**.
6. Odaberite najnoviju verziju BIOS-a i kliknite **Download** da biste preuzeli datoteku BIOS-a za svoje računalo.
7. Po završetku preuzimanja pretražite mapu gdje ste spremili datoteku BIOS ažuriranja.
8. Dva puta kliknite ikonu datoteke za ažuriranje BIOS-a i slijedite upute na zaslonu.
Za više pojedinosti pogledajte članak baze znanja pod oznakom [000124211](#) na adresi www.dell.com/support.

Ažuriranje BIOS-a pomoću USB pogona u sustavu Windows

Koraci

1. Slijedite postupak od 1. do 6. koraka u poglavlju [Ažuriranje BIOS-a u sustavu Windows](#) kako biste preuzeli datoteku najnovijeg programa za postavljanje BIOS-a.
2. Izradite USB pogon za podizanje sustava. Za više pojedinosti pogledajte članak baze znanja pod oznakom [000145519](#) na adresi www.dell.com/support.
3. Kopirajte program za postavljanje BIOS-a na USB pogon za podizanje sustava.
4. Priključite USB pogon za podizanje sustava na računalo kojem je potrebno ažuriranje BIOS-a.
5. Ponovno pokrenite računalo i pritisnite **F12**.
6. Odaberite USB pogon iz **jednokratnog izbornika za podizanje sustava**.
7. Unesite naziv programa za postavljanje BIOS-a i pritisnite **Enter**.
Pojavit će se **BIOS Update Utility**.
8. Za dovršetak ažuriranja BIOS-a slijedite upute na zaslonu.

Ažuriranje BIOS-a u okruženjima Linux i Ubuntu

Da biste ažurirali BIOS računala na kojem je instaliran Linux ili Ubuntu, pogledajte članak baze znanja pod oznakom [000131486](#) na adresi www.dell.com/support.

Ažuriranje BIOS-a iz jednokratnog izbornika F12 za pokretanje sustava.


Ažurirajte BIOS računala pomoću .exe datoteke za ažuriranje BIOS-a kopirane na FAT32 USB pogon i podignite sustav iz jednokratnog izbornika F12 za pokretanje sustava.

O ovom zadatku

Ažuriranje BIOS-a

Datoteku za ažuriranje BIOS-a možete pokrenuti iz sustava Windows s USB pogona za pokretanje sustava ili možete ažurirati BIOS iz jednokratnog izbornika F12 za pokretanje računala.

Većina Dell računala izrađenih nakon 2012. godine ima tu mogućnost i to možete provjeriti podizanjem sustava iz jednokratnog izbornika F12 za podizanje sustava gdje ćete vidjeti imate li BIOS FLASH UPDATE kao mogućnost u izborniku za podizanje računala. Ako ta mogućnost postoji, tada BIOS podržava mogućnost ažuriranja BIOS-a.

 **NAPOMENA:** Samo računala koja imaju opciju BIOS Flash Update u jednokratnom izborniku F12 za podizanje sustava mogu koristiti tu funkciju.

Ažuriranje iz jednokratnog izbornika za podizanje sustava

Ako BIOS želite ažurirati iz jednokratnog izbornika F12 za podizanje sustava, trebat će vam sljedeće:

- USB pogon formatiran u FAT32 datotečni sustav (modul ne mora imati mogućnost pokretanja sustava)
- Izvršna datoteka BIOS-a koju možete preuzeti na web lokaciji za Dell podršku i kopirati ju u osnovnu mapu USB pogona
- AC adapter napajanja koji je priključen na računalo
- Ispravnu bateriju računala za ažuriranje BIOS-a

Provedite sljedeći postupak za ažuriranje BIOS-a osvježavanjem iz izbornika F12:

 **OPREZ:** Nemojte isključivati računalo rijekom postupka ažuriranja BIOS-a. Ako isključite računalo, računalo se možda neće podići.

Koraci

1. U isključenom stanju umetnite USB pogon na kojeg ste kopirali datoteku za ažuriranje u USB priključak računala.
2. Uključite računalo i pritisnite tipku F12 za pristup jednokratnom izborniku za podizanje, mišem ili tipkama sa strelicom označite BIOS Update i zatim pritisnite Enter.
Prikazuje se izbornik za ažuriranje BIOS-a.
3. Kliknite **Flash from file**.
4. Odaberite vanjski USB uređaj.
5. Odaberite datoteku i dvokliknite ciljnu datoteku za ažuriranje, a zatim kliknite **Submit**.
6. Kliknite **Update BIOS**. Računalo će se ponovno pokrenuti kako bi ažuriralo BIOS.
7. Računalo će se ponovno pokrenuti nakon završetka ažuriranja BIOS-a.

Rješavanje problema

Rukovanje napuhnutim litij-jonskim baterijama

Kao i većina prijenosnih računala, Dell prijenosna računala koriste litij-ionske baterije. Jedna vrsta litij-ionske baterije je litij-ionska polimerska baterija. Litij-ionske polimerske baterije posljednjih godina postale su popularnije i smatraju se industrijskim standardom u elektroničkoj industriji radi klijenata koji žele tanak format hardvera (posebice nova ultra-tanki prijenosna računala) i izdržljive baterije. Kod litij-ionskih polimerskih baterija postoji mogućnost da se baterijske ćelije napuhnu, odnosno da nabreknu.

Napuhnute baterije mogu utjecati na performanse prijenosnog računala. Kako biste spriječili daljnju štetu na kućištu računala ili unutarnjim komponentama, a što bi moglo dovesti do kvara, prestanite koristiti prijenosno računalo i ispraznite ga tako da odspojite prilagodnik za izmjeničnu struju i dozvolite da se baterija isprazni.

Napuhnute baterije ne bi se trebale koristiti i trebalo bi ih zamijeniti i propisno ukloniti. Preporučamo da kontaktirate Dell podršku proizvodima radi opcija za zamjenu napuhnute baterije u skladu s primjenjivim jamstvom ili ugovorom o usluzi, uključujući opcije za zamjenu od strane servisnog tehničara kojeg je ovlastio Dell.

Smjernice za rukovanje litij-ionskim baterijama te njihovu zamjenu su sljedeće:

- Budite oprezni kada rukujete litij-ionskim baterijama.
- Ispraznite bateriju prije njezina uklanjanja iz sustava. Da biste ispraznili bateriju, odspojite prilagodnik za izmjeničnu struju iz sustava i koristite sustav isključivo na baterijskom napajanju. Kada se sustav više neće uključiti na pritisak gumba za uključivanje/isključivanje, baterija je potpuno ispražnjena.
- Nemojte drobiti, bacati, trgati na komade ili probijati bateriju stranim tijelima.
- Bateriju nemojte izlagati visokim temperaturama ili rastavljati baterijske sklopove i ćelije.
- Nemojte pritiskati površinu baterije.
- Nemojte savijati bateriju.
- Ne koristite bilo kakav alat za izdizanje baterije.
- Ako se baterija zaglavi u uređaju zbog toga jer se napuhnula, nemojte ju pokušavati osloboditi jer probijanje, savijanje ili drobljenje litij-ionske baterije može biti opasno.
- Nemojte pokušavati vratiti oštećenu ili napuhnutu bateriju u prijenosno računalo.
- Napuhnute baterije pokrivene jamstvom trebalo bi vratiti u Dell u odobrenoj ambalaži (dostavlja Dell), što je u skladu s transportnim propisima. Napuhnute baterije koje nisu pokrivene jamstvom treba odložiti u otpad u odobrenom reciklažnom centru. Kontaktirajte Dell podršku proizvodima na adresi <https://www.dell.com/support> radi pomoći i daljnjih uputa.
- Korištenje baterije koju nije proizveo Dell ili nekompatibilne baterije može povećati rizik od požara ili eksplozije. Zamijenite bateriju samo s baterijom koju ste kupili od Delle i koja je predviđena za rad s vašim Dell računalom. Sa svojim računalom nemojte koristiti baterije drugih računala. Uvijek kupujte originalne baterije sa stranice <https://www.dell.com> ili drukčije izravno od Delle.

Litij-ionske baterije mogu se napuhnute iz različitih razloga, poput starosti, broja ciklusa punjenja ili izloženosti visokim temperaturama. Više informacija o tome kako možete poboljšati performanse i životni vijek baterije prijenosnog računala te minimizirati mogućnost pojave problema pogledajte u odlomku [Baterija Dell prijenosnog računala – Često postavljana pitanja](#).

Oporavak operacijskog sustava

Kada vaše računalo ne može podići operativni sustav čak i nakon više pokušaja, automatski pokreće alat Dell SupportAssist OS Recovery.

Dell SupportAssist OS Recovery samostalan je alat koji je predinstaliran na svim Dell računalima s Windows operativnim sustavom. Sastoji se od alata za dijagnosticiranje i rješavanje poteškoća koje se mogu dogoditi prije podizanja računala u operativni sustav. Omogućuje vam da dijagnosticirate hardverske probleme, popravite računalo, napravite sigurnosnu kopiju podataka ili vratite računalo u tvorničko stanje.

Možete ga i preuzeti sa stranice Dell Support za rješavanje poteškoća i popravak računala kada se ne uspije podići u primarni operativni sustav zbog zatajenja softvera ili hardvera.

Za više informacija o Dell SupportAssist OS Recovery, pronađite u *Korisničkom vodiču alata Dell SupportAssist OS Recovery* na www.dell.com/serviceabilitytools. Kliknite na **SupportAssist**, zatim na **SupportAssist OS Recovery**.

SupportAssist | Ugrađena dijagnostika

O ovom zadatku

SupportAssist | Ugrađena dijagnostika provodi kompletnu provjeru hardvera.


Ta dijagnostika je novi ugrađeni alat za dijagnostiku i dolazi kao zamjena za dijagnostiku ePSA 3.0. Dolazi s jasnim i modernim sučeljem za korisnike, bržim provjerama i jednostavnijim sustavom za poruke.

SupportAssist | Ugrađena dijagnostika može se pokrenuti na jedan od sljedećih načina:

- Pritisnite F12 za ulaz u jednokratni izbornik za podizanje sustava i odaberite Dijagnostika za pokretanje dijagnostike I LI Fn + Gumb napajanja
- BIOS POST otkriva kvarove ili pogreške hardvera i pokreće dijagnostiku

SupportAssist | Ugrađena dijagnostika ugrađena je u BIOS i BIOS je interno pokreće. Ugrađena dijagnostika sustava pruža skup opcija za određene uređaje ili grupe uređaja koje vam omogućuju da:

- Pokrenite provjere u Brzom načinu rada za provjere ili u Naprednom načinu rada za provjere
- pokrenete temeljite testove za uvođenje dodatnih opcija testiranja radi pružanja dodatnih informacija o uređajima u kvaru
- Pokrenite provjere u Automatskom načinu rada za provjere ili u Interaktivnom načinu rada za provjere
- Pokrenite interaktivne provjere na LCD zaslonu i tipkovnici
- prikazete ili spremite rezultate testa
- pregledate poruke o statusu koje pokazuju da su testovi uspješno završeni
- pregledate poruke o pogreškama koje pokazuju je li došlo do problema tijekom testiranja

 **NAPOMENA:** Neki testovi za određene uređaje zahtijevaju interakciju s korisnikom. Obvezno budite pri računalnom terminalu prilikom izvođenja dijagnostičkih provjera.

Za više informacija pogledajte odjeljak [Provjera performansi sustava prije podizanja SupportAssist](#).

Svjetla dijagnostike sustava

Kad su statička, svjetlo statusa napajanja i baterije označava da je način napajanja u kojem se nalazi računalo. Kad svjetlo statusa napajanja i baterije trepće različitim uzorcima, ono označava odgovarajuće poteškoće na koje je naišlo vaše računalo.

Statičko svjetlo statusa napajanja i baterije

Sljedeća tablica navodi status računala na temelju svjetla statusa napajanja i baterije.

Tablica 19. Svjetla statusa napajanja i baterije

Svjetla statusa napajanja i baterije	Stanje računala
Bijelo	<ul style="list-style-type: none">• Adapter napajanja je priključen, a baterija je potpuno napunjena.• Adapter napajanja je priključen, a baterija ima više od pet posto napunjenosti.
Žuto	Računalo radi na bateriji, a baterija ima manje od pet posto napunjenosti.
Isključeno	Računalo je u stanju mirovanja, hibernacije ili je isključeno.

Treptajuće svjetlo statusa napajanja i baterije

Svjetla statusa napajanja i baterije naizmjenice trepće žutom bojom ili se isključuje kako bi prikazalo probleme na koje je naišlo vaše računalo.

Na primjer, svjetla napajanja i statusa baterije trepere žuto dva puta uz pauzu, a potom trepere bijelo tri puta uz pauzu. Ovaj obrazac 2,3 nastavlja se sve do isključenja računala označavajući da je detektirano da nema memorije ili RAM-a.

Sljedeća tablica prikazuje različite obrasce treptanja svjetla statusa napajanja i baterije te pridružene probleme.

Tablica 20. LED kodovi

Kodovi dijagnostičkih indikatora	Opis problema
2,1	Kvar procesora
2,2	Matična ploča: kvar BIOS-a ili ROM-a (Read-Only Memory)

Tablica 20. LED kodovi (nastavak)

Kodovi dijagnostičkih indikatora	Opis problema
2,3	Nije otkrivena memorija ili RAM (Random-Access Memory)
2,4	Kvar memorije ili RAM-a (Random-Access Memory)
2,5	Ugrađena neispravna memorija
2,6	Pogreška matične ploče ili čipseta
2,7	Kvar zaslona
2,8	Kvar napajanja zaslona
3,1	Kvar baterije na matičnoj ploči
3,2	Kvar PCI-a, video kartice/čipa
3,3	Slika za oporavak nije pronađena.
3,4	Slika za oporavak je pronađena, ali nije valjana.
3,5	Kvar sabirnice napajanja
3,6	Nedovršeno flashiranje BIOS-a sustava
3,7	Pogreška sučelja Management Engine (ME)

Uključivanje i isključivanje napajanja za Wi-Fi

O ovom zadatku

Ako vaše računalo ne može pristupiti internetu zbog problema s povezivanjem s Wi-Fi mrežom, isključite i ponovno uključite Wi-Fi. U sljedećem postupku pronaći ćete upute za uključivanje i isključivanje funkcije Wi-Fi:

 **NAPOMENA:** Neki pružatelji internetske usluge nude kombinirani uređaj modema i usmjerivača.

Koraci

1. Isključite računalo.
2. Isključite modem.
3. Isključite bežični usmjerivač.
4. Pričekajte 30 sekundi.
5. Uključite bežični usmjerivač.
6. Uključite modem.
7. Uključite računalo.

Oslobađanje statičkog elektriciteta

O ovom zadatku

Statički elektricitet je zaostali elektricitet koji ostaje u računalu čak i nakon isključivanja računala i odspajanja baterije s matične ploče. U sljedećem postupku pronaći ćete upute kako osloboditi zaostali statički elektricitet:

Koraci

1. Isključite računalo.
2. Uklonite [poklopac kućišta](#).

 **NAPOMENA:** Bateriju morate odspojiti iz matične ploče (pogledajte 5. korak u odjeljku [Uklanjanje poklopca kućišta](#))

3. Pritisnite i držite gumb za uključivanje/isključivanje na 15 sekundi da biste ispraznili statički elektricitet.



4. Ugradite poklopac kućišta.
5. Uključite računalo.

Dobivanje pomoći i kontaktiranje tvrtke Dell

Izvori za samopomoć

Informacije i pomoć o Dell proizvodima i uslugama korištenjem ovih mrežnih izvora za samopomoć:


Tablica 21. Izvori za samopomoć

Izvori za samopomoć	Lokacija resursa
Informacije o Dell proizvodima i uslugama	www.dell.com
Aplikacija My Dell	
Savjeti	
Kontaktirajte podršku	U tražilici sustava Windows upišite <code>Contact Support</code> , pa pritisnite <code>Enter</code> .
Pomoć na mreži za operacijski sustav	www.dell.com/support/windows www.dell.com/support/linux
Osigurajte pristup najboljim rješenjima, dijagnostici, upravljačkim programima i preuzimanjima te saznajte više od vašem računalu putem videozapisa, priručnika i dokumenata.	Servisna oznaka ili kod za brzi servis jedinstveno identificiraju vaše Dell računalo. Relevantne resurse za podršku za vaše Dell računalo možete vidjeti tako da na stranici www.dell.com/support unesete servisnu oznaku ili kod za brzi servis. Više informacija o tome kako možete pronaći servisnu oznaku vašeg računala potražite u odjeljku Locirajte servisnu oznaku vašeg računala .
Članci Dellove baze znanja koji pokrivaju različita računalna pitanja i nedoumice	<ol style="list-style-type: none"> 1. Idite na www.dell.com/support. 2. Na traci izbornika na vrhu stranice Support (Podrška) odaberite Support (Podrška) > Knowledge Base (Baza znanja). 3. U polju Search na stranici Knowledge Base upišite ključnu riječ, temu ili broj modela, a zatim kliknite ili dodirnite ikonu za pretragu da biste vidjeli povezane članke.

Kontaktiranje tvrtke Dell

Za kontaktiranje tvrtke Dell radi prodaje, tehničke podrške ili problema s korisničkom službom, pogledajte www.dell.com/contactdell.

 **NAPOMENA:** Dostupnost ovisi o državi/regiji i proizvodu, tako da neke usluge možda neće biti dostupne u vašoj državi/regiji.

 **NAPOMENA:** Ako nemate aktivnu internetsku vezu, možete pronaći kontaktne informacije na vašem računaru koji ste dobili prilikom kupnje računala, pakiranju ili katalogu proizvoda tvrtke Dell.