

XPS 13 9305


維修手冊



註、警示與警告

 **註:** 「註」表示可以幫助您更有效地使用產品的重要資訊。

 **警示:** 「警示」表示有可能會損壞硬體或導致資料遺失，並告訴您如何避免發生此類問題。

 **警告:** 「警告」表示可能的財產損失、人身傷害或死亡。

章 1: 安全指示	7
拆装電腦內部元件之前.....	7
開始操作之前.....	7
拆装電腦內部元件之後.....	7
章 2: 卸下和安裝元件	9
建議的工具.....	9
螺絲清單.....	9
XPS 13 9305 的主要元件.....	10
章 3: 卸下基座護蓋	12
程序.....	12
章 4: 裝回基座護蓋	14
程序.....	14
章 5: 卸下電池	16
鋰離子電池注意事項.....	16
事前準備作業.....	16
程序.....	16
章 6: 裝回電池	18
鋰離子電池注意事項.....	18
程序.....	18
後續必要作業.....	19
章 7: 卸下固態硬碟	20
事前準備作業.....	20
卸下 M.2 2280 和 M.2 2230 固態硬碟的程序.....	20
卸下 M.2 2280 固態硬碟的程序.....	20
卸下 M.2 2230 固態硬碟的程序.....	21
章 8: 裝回固態硬碟	22
裝回 M.2 2280 和 M.2 2230 固態硬碟的程序.....	22
裝回 2280 固態硬碟的程序.....	22
裝回 2230 固態硬碟的程序.....	22
後續必要作業.....	23
章 9: 卸下喇叭	24
事前準備作業.....	24
程序.....	24
章 10: 裝回喇叭	25











程序.....	25
後續必要作業.....	25
章 11: 卸下幣式電池.....	26
事前準備作業.....	26
程序.....	26
章 12: 裝回幣式電池.....	27
程序.....	27
後續必要作業.....	27
章 13: 卸下散熱器 (僅限 i3 處理器組態).....	28
事前準備作業.....	28
程序.....	28
章 14: 裝回散熱器 (僅限 i3 處理器組態).....	29
程序.....	29
後續必要作業.....	29
章 15: 卸下風扇 (僅限 i3 處理器組態).....	30
事前準備作業.....	30
程序.....	30
章 16: 裝回風扇 (僅限 i3 處理器組態).....	32
程序.....	32
後續必要作業.....	33
章 17: 卸下散熱器和風扇組件 (僅限 i5/i7 處理器組態).....	34
事前準備作業.....	34
程序.....	34
章 18: 裝回散熱器和風扇組件 (僅限 i5/i7 處理器組態).....	36
程序.....	36
後續必要作業.....	37
章 19: 卸下顯示器組件.....	38
事前準備作業.....	38
程序.....	38
章 20: 裝回顯示器組件.....	41
程序.....	41
後續必要作業.....	42
章 21: 卸下耳麥連接埠.....	43
事前準備作業.....	43
程序.....	43
章 22: 裝回耳麥連接埠.....	45

程序.....	45
後續必要作業.....	46
章 23: 卸下主機板.....	47
事前準備作業.....	47
程序.....	47
章 24: 裝回主機板.....	49
程序.....	49
後續必要作業.....	50
在 BIOS 設定程式中輸入服務標籤.....	50
章 25: 卸下電源按鈕 (含指紋辨識器).....	51
事前準備作業.....	51
程序.....	51
章 26: 裝回附指紋辨識器的電源按鈕.....	52
程序.....	52
後續必要作業.....	52
章 27: 卸下鍵盤.....	53
事前準備作業.....	53
程序.....	53
章 28: 裝回鍵盤.....	54
程序.....	54
後續必要作業.....	54
章 29: 卸下手掌墊組件.....	55
事前準備作業.....	55
程序.....	55
章 30: 裝回手掌墊組件.....	56
程序.....	56
後續必要作業.....	56
章 31: 驅動程式與下載.....	57
章 32: 系統設定.....	58
進入 BIOS 設定程式.....	58
導覽鍵.....	58
Boot Sequence (開機順序).....	58
單次開機選單.....	59
系統設定選項.....	59
系統與設定密碼.....	69
指定系統及設定密碼.....	69
刪除或變更現有的系統及/或設定密碼.....	69
清除 CMOS 設定.....	70


清除 BIOS (系統設定) 密碼和系統密碼.....	70
更新 BIOS.....	70
在 Windows 中更新 BIOS.....	70
在 Windows 中透過 USB 磁碟機更新 BIOS.....	70
透過 F12 單次開機選單更新 BIOS.....	70
章 33: 故障排除.....	72
處理膨脹的鋰離子電池.....	72
找出 Dell 電腦的產品服務編號或快速服務代碼.....	72
系統診斷指示燈.....	72
SupportAssist 診斷.....	73
內建自我測試 (BIST).....	73
M-BIST.....	73
LCD 內建自我測試 (BIST).....	74
復原作業系統.....	74
重新啟動 Wi-Fi 電源.....	75
備份媒體和回復選項.....	75
排空殘餘的微量電力 (執行強制重設).....	75
Real Time Clock (RTC) 重設.....	75
章 34: 獲得幫助和聯絡 Dell 公司.....	77

安全指示


請遵守以下安全規範，以避免電腦受到潛在的損壞，並確保您的人身安全。除非另有說明，否則本文件中包含的每個程序均假設您已閱讀電腦隨附的安全資訊。

-  **警告:** 拆裝電腦內部元件之前，請先閱讀電腦隨附的安全資訊。如需更多有關安全性的資訊最佳實務，請參閱 **Regulatory Compliance (法規遵循)** 首頁 www.dell.com/regulatory_compliance。
-  **警告:** 打開電腦機箱蓋或面板之前，請先斷開所有電源。拆裝電腦內部元件之後，請先裝回所有護蓋、面板和螺絲，然後再連接電源插座。
-  **警告:** 為避免損壞電腦，請確保工作表面平整、乾燥、乾淨。
-  **警告:** 為避免損壞元件和插卡，請握住元件和插卡的邊緣，並避免碰觸插腳和接點。
-  **警告:** 您只能在 Dell 技術援助團隊的授權或指導之下執行故障排除和維修。由未經 Dell 授權的維修造成的損壞不在保固範圍之內。請參閱產品隨附或 www.dell.com/regulatory_compliance 上的安全指示。
-  **警告:** 在觸摸電腦內部的任何元件之前，請觸摸未上漆的金屬表面 (例如電腦背面的金屬)，以確保接地並導去您身上的靜電。作業過程中，應經常觸摸未上漆的金屬表面，以導去可能損壞內部元件的靜電。
-  **警告:** 拔下纜線時，請握住連接器或拉式彈片將其拔出，而非拉扯纜線。某些纜線的連接器帶有鎖定彈片或指旋螺絲；在拔下此類纜線之前，您必須先鬆開鎖定彈片或指旋螺絲。拔下纜線時，連接器的兩側應同時退出，以避免折彎連接器插腳。連接纜線時，請確保連接埠和連接器的方向正確並且對齊。
-  **警告:** 按下媒體卡讀取器中安裝的所有插卡，並從中退出插卡。
-  **警告:** 處理筆記型電腦中的鋰離子電池時務必謹慎小心。不應繼續使用膨脹的電池，且應予以更換並妥善棄置。
-  **註:** 您電腦的顏色和特定元件看起來可能與本文件中所示不同。


拆裝電腦內部元件之前

-  **註:** 根據您所訂購的組態而定，本文件中的圖片可能和您的電腦不同。

開始操作之前

1. 儲存並關閉所有開啟的檔案，結束所有開啟的應用程式。
2. 關閉電腦。按一下 **開始** > **電源** > **關閉**。
 -  **註:** 如果您使用了其他作業系統，請參閱您作業系統的說明文件，以獲得關機說明。
3. 從電源插座上拔下電腦和所有連接裝置的電源線。
4. 從電腦上拔下所有連接的網路裝置和週邊設備，例如鍵盤、滑鼠、顯示器。
5. 從電腦取出任何媒體卡和光碟片 (如果有的話)。

拆裝電腦內部元件之後

-  **警告:** 電腦內部如有遺留任何螺絲可能會造成嚴重電腦受損。

1. 裝回所有螺絲，確定沒有任何遺漏的螺絲留在電腦內。
2. 先連接您卸下的所有外接式裝置、週邊設備或纜線，然後再使用電腦。
3. 先裝回您卸下的所有媒體卡、光碟或任何其他零件，然後再使用電腦。
4. 將電腦和所有連接裝置連接至電源插座。
5. 開啟您的電腦。

卸下和安裝元件

註: 根據您所訂購的組態而定，本文件中的圖片可能和您的電腦不同。

建議的工具

本文件中的程序可能需要以下工具：

- 0 號十字螺絲起子
- Torx #5 (T5) 螺絲起子
- 塑膠拆殼棒

螺絲清單

註: 卸下元件的螺絲時，建議您記下螺絲類型、螺絲數量，然後將這些螺絲置於螺絲收納盒中。這是為了在裝回元件時，能確實還原正確的螺絲數量和螺絲類型。





註: 部分電腦具有磁性表面。裝回元件時，請確定螺絲並未附著在這類表面上。

註: 視您訂購的組態而定，螺絲顏色可能會有所不同。

表 1. 螺絲清單

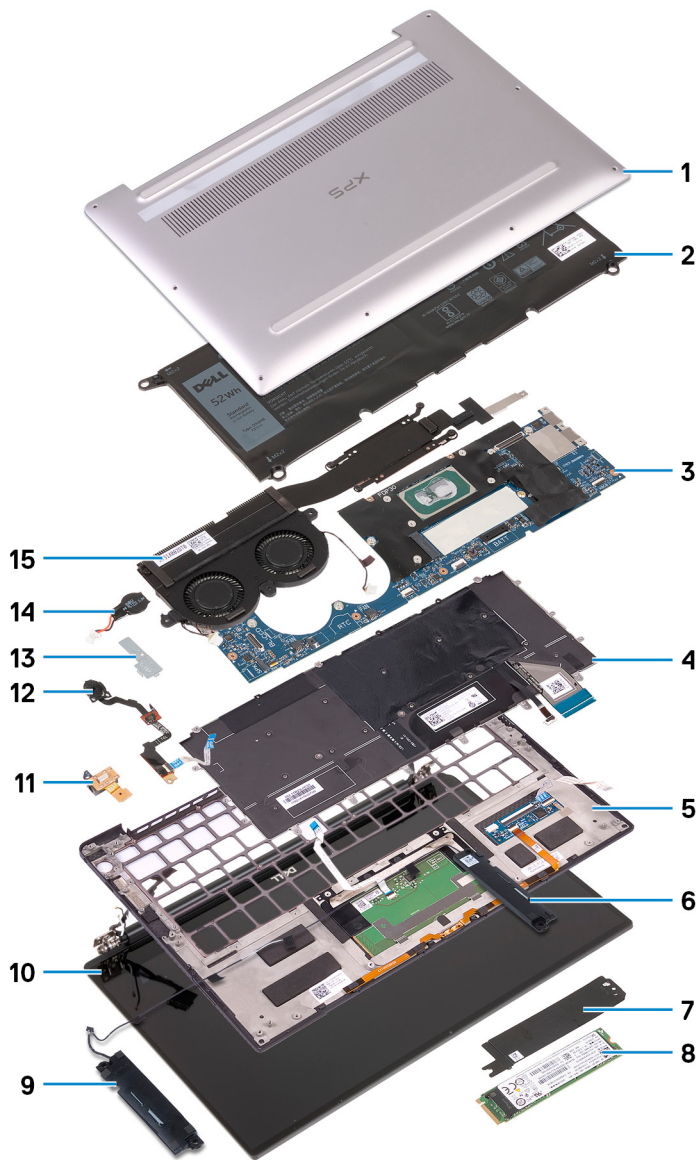
元件	固定	螺絲類型	數量	螺絲圖片
鍵盤	手掌墊組件	M1.6x1.5	29	
指紋辨識器板	手掌墊組件	M1.6x1.5	1	
電源按鈕	手掌墊組件	M1.4x1.7	2	
主機板	手掌墊組件	M1.6x2.5	10	
喇叭	手掌墊組件	M2x2	4	
散熱器	主機板	M2x3	4	
風扇	主機板	M1.6x3L	2	
散熱器和風扇組件	主機板	M2x3	4	
散熱器和風扇組件	主機板	M1.6x3	2	
耳麥連接埠	手掌墊組件	M1.6x3	1	
顯示器組件	手掌墊組件	M2.5x4	4	

表 1. 螺絲清單 (續)

元件	固定	螺絲類型	數量	螺絲圖片
無線天線和攝影機纜線托架	主機板	M1.6x3L	1	
顯示器纜線托架	主機板	M1.6x2.5	2	
固態硬碟護蓋和固態硬碟	主機板	M2x3L	1	
電池	手掌墊組件	M2x2	4	
電池	手掌墊組件	M1.6x4	1	
基座護蓋	手掌墊組件	M2x3、Torx	8	

XPS 13 9305 的主要元件

下圖顯示 XPS 13 9305 的主要元件。



1. 基座護蓋
2. 電池
3. 主機板
4. 鍵盤
5. 手掌墊組件
6. 右側喇叭
7. 固態硬碟護蓋
8. 固態硬碟
9. 左側喇叭
10. 顯示器組件
11. 耳麥連接埠
12. 電源按鈕 (含指紋辨識器)
13. 攝影機纜線托架
14. 幣式電池
15. 散熱器和風扇組件

i 註: 僅適用於配備 Intel Core i5 和 i7 處理器的電腦。配備 Intel Core i3 處理器之電腦中的散熱器和風扇為獨立的元件。

i 註: Dell 提供所購買之原始系統組態的元件清單及其零件編號。這些零件是依據客戶購買的保固涵蓋範圍提供。請連絡您的 Dell 銷售代表，以取得購買選項。

卸下基座護蓋

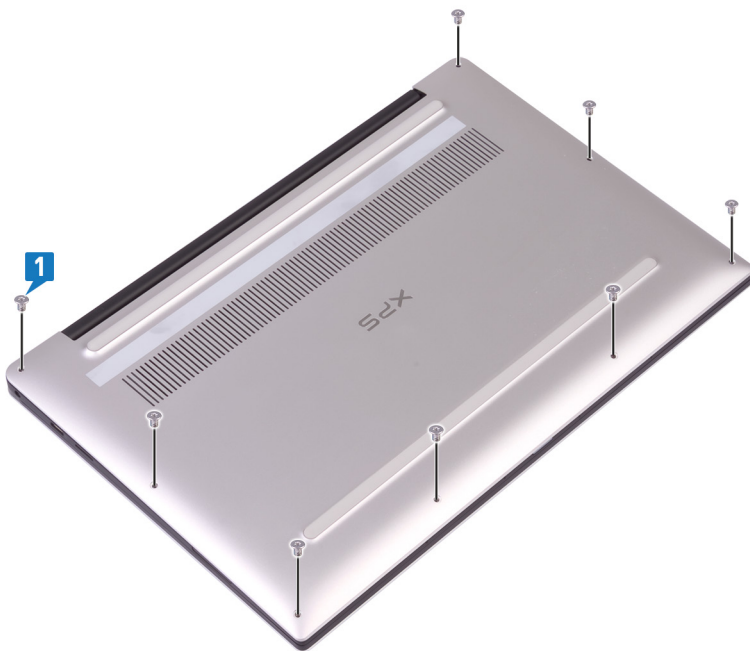
註: 拆裝電腦內部元件之前，請先閱讀電腦隨附的安全資訊，並按照 **拆裝電腦內部元件之前** 中的步驟進行操作。拆裝電腦內部元件之後，請按照 **拆裝電腦內部元件之後** 中的指示進行操作。如需更多有關安全性的資訊最佳實務，請參閱 Regulatory Compliance (法規遵循) 首頁 www.dell.com/regulatory_compliance。

程序

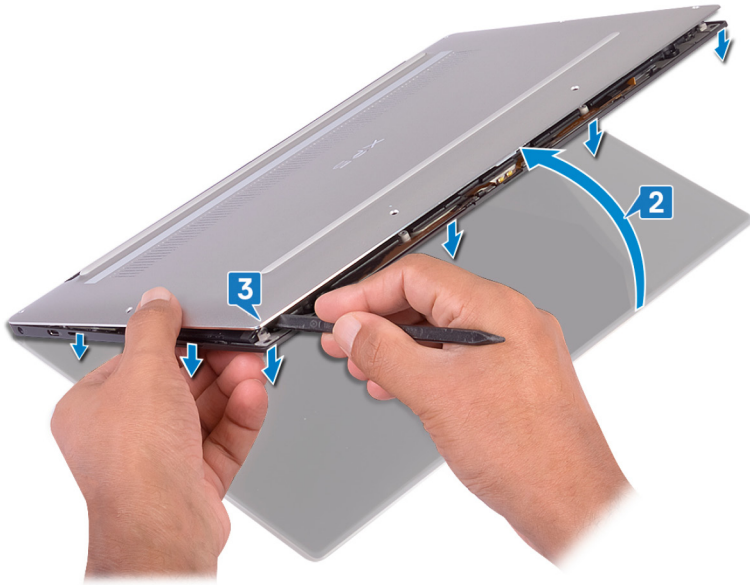
警告: 為避免損壞電腦，請勿從背面靠近鉸接處撬開基座護蓋。

警告: T5 梅花螺絲在卸除時很容易滑牙，尤其是當螺絲以厭氧膠處理過之後。卸下螺絲時，請務必確實將螺絲起子頭牢牢直插入螺絲頭中。

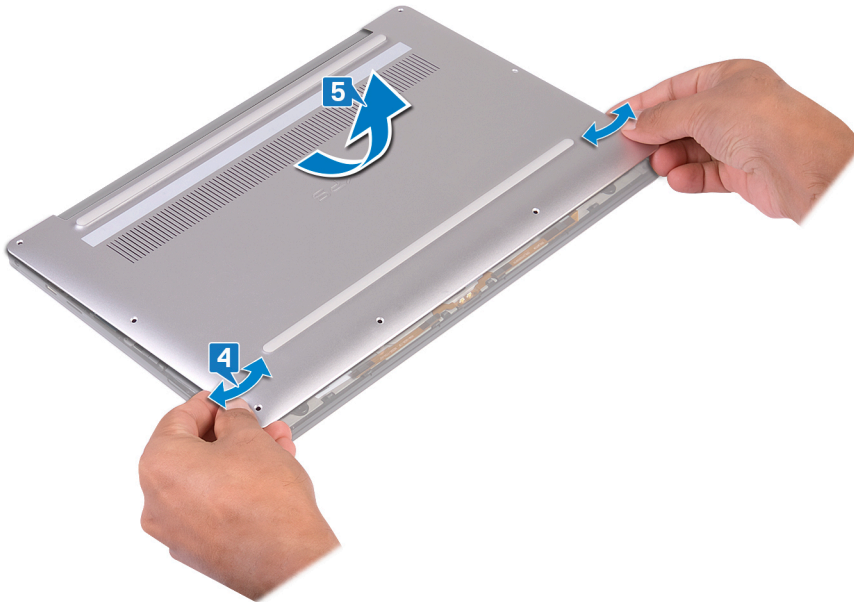
1. 卸下將基座護蓋固定至手掌墊組件的八顆螺絲 (M2x3、T5 梅花)。



2. 將電腦正面朝下，傾斜打開電腦。
3. 從正面左右側的角落開始，使用塑膠拆殼棒將基座護蓋從手掌墊組件撬起。



4. 由左向右移動基座護蓋，鬆開將基座護蓋固定至手掌墊組件的固定夾。
5. 從手掌墊組件中取出基座護蓋。

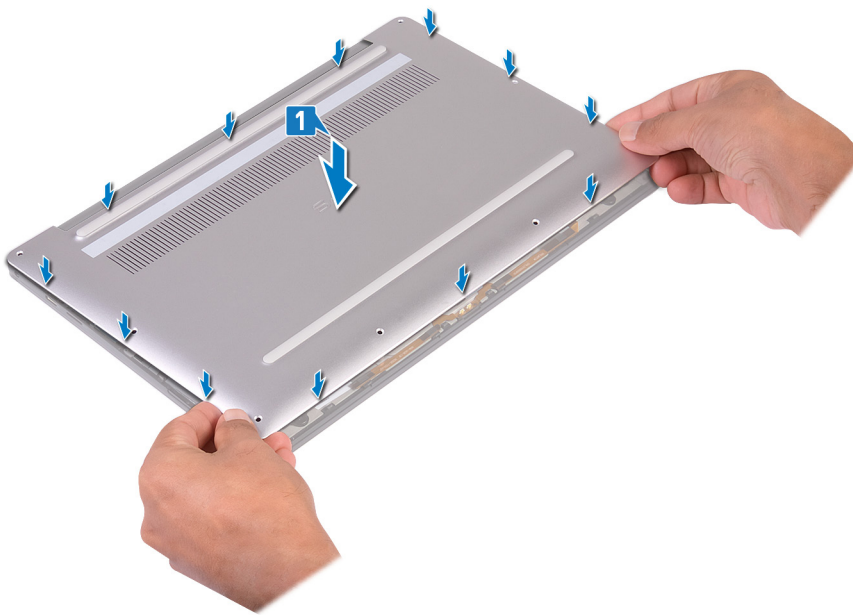


裝回基座護蓋

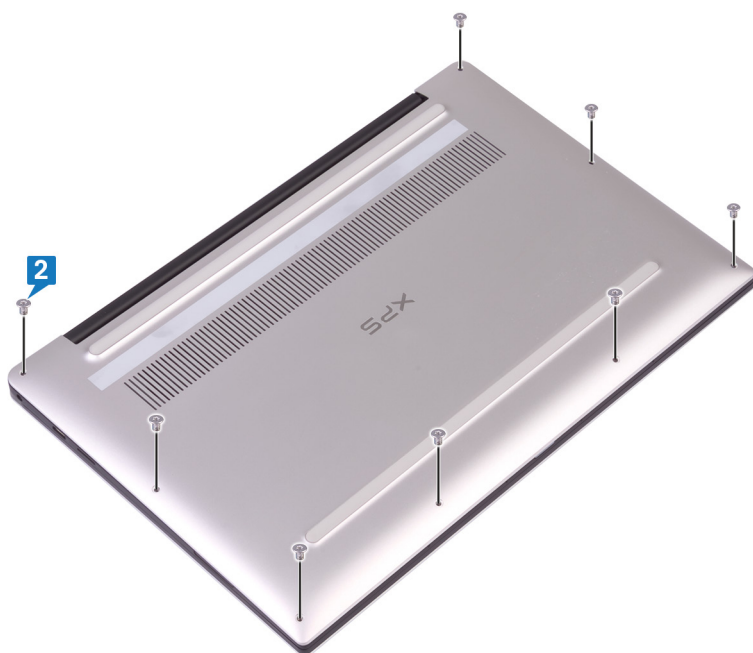
註: 拆裝電腦內部元件之前，請先閱讀電腦隨附的安全資訊，並按照 [拆裝電腦內部元件之前](#) 中的步驟進行操作。拆裝電腦內部元件之後，請按照 [拆裝電腦內部元件之後](#) 中的指示進行操作。如需更多有關安全性的資訊最佳實務，請參閱 Regulatory Compliance (法規遵循) 首頁 www.dell.com/regulatory_compliance。

程序

1. 將基座護蓋上的螺絲孔與手掌墊組件上的螺絲孔對齊，將基座護蓋推入定位。



2. 裝回將基座護蓋固定至手掌墊組件的八顆螺絲 (M2x3、Torx)。



卸下電池

註: 拆裝電腦內部元件之前，請先閱讀電腦隨附的安全資訊，並按照 [拆裝電腦內部元件之前](#) 中的步驟進行操作。拆裝電腦內部元件之後，請按照 [拆裝電腦內部元件之後](#) 中的指示進行操作。如需更多有關安全性的資訊最佳實務，請參閱 Regulatory Compliance (法規遵循) 首頁 www.dell.com/regulatory_compliance。

鋰離子電池注意事項

警告:

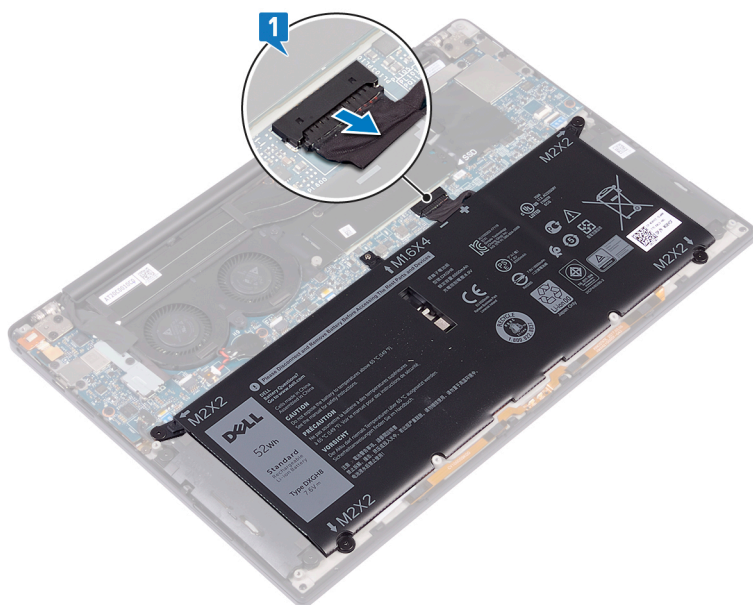
- 處理鋰離子電池時務必謹慎小心。
- 請先將電池完全放電，然後再將其卸下。從系統拔下 AC 電源變壓器，並僅以電池電力操作電腦，當按下電源按鈕而電腦無法開機時，即表示電池已完全放電。
- 請勿擠壓、摔落、毀壞電池或以異物刺穿。
- 請勿將電池暴露在高溫環境中，或是拆解電池組和電池芯。
- 請勿對電池表面施加壓力。
- 請勿彎折電池。
- 請勿使用任何類型的工具撬起電池。
- 維修本產品，請確保所有螺絲未遺失或錯置，以防意外刺穿或損壞電池和其他系統元件。
- 如果電池因膨脹而卡在電腦中，請勿嘗試將電池鬆開，因為刺穿、彎折或擠壓鋰離子電池可能會造成危險。在此情況下，請連絡 Dell 技術支援部門尋求協助。請參閱 www.dell.com/contactdell。
- 務必至 www.dell.com 或向授權的 Dell 合作夥伴和經銷商購買原廠電池。
- 不應繼續使用膨脹的電池，且應予以更換並妥善棄置。如需有關處理和更換膨脹鋰離子電池的指引，請參閱 [處理膨脹的鋰離子電池](#)。

事前準備作業

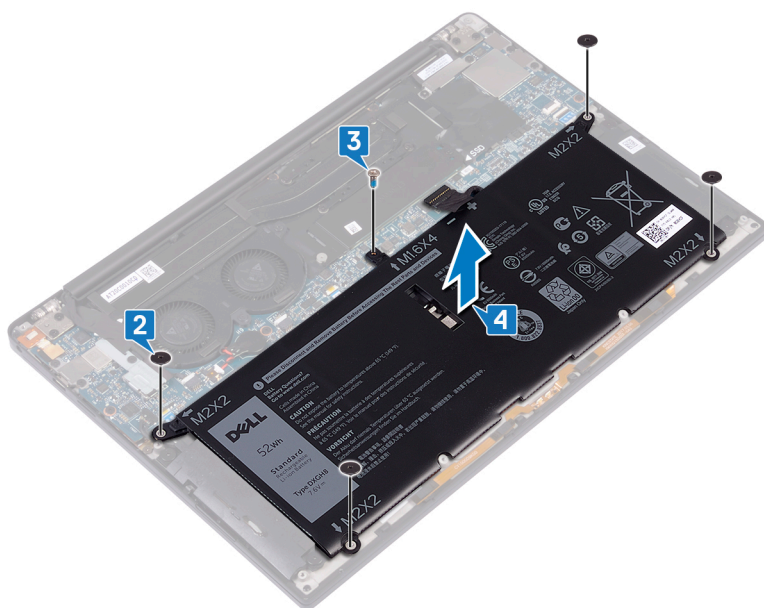
卸下 [基座護蓋](#)。

程序

1. 確定電池纜線已從主機板拔下。



2. 卸下將電池固定至手掌墊組件的四顆螺絲 (M2x2)。
3. 卸下將電池固定至手掌墊組件的螺絲 (M1.6x4)。
4. 將電池自手掌墊組件中取出。



5. 將電腦翻轉，打開顯示器，然後壓下電源按鈕約 5 秒以導去電腦上的剩餘電量。

裝回電池

註: 拆裝電腦內部元件之前，請先閱讀電腦隨附的安全資訊，並按照 [拆裝電腦內部元件之前](#) 中的步驟進行操作。拆裝電腦內部元件之後，請按照 [拆裝電腦內部元件之後](#) 中的指示進行操作。如需更多有關安全性的資訊最佳實務，請參閱 Regulatory Compliance (法規遵循) 首頁 www.dell.com/regulatory_compliance。

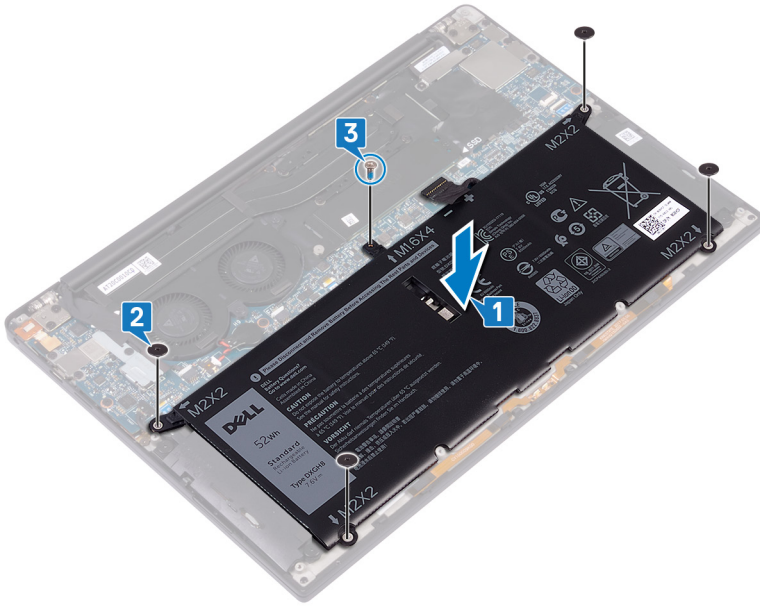
鋰離子電池注意事項

警告:

- 處理鋰離子電池時務必謹慎小心。
- 請先將電池完全放電，然後再將其卸下。從系統拔下 AC 電源變壓器，並僅以電池電力操作電腦，當按下電源按鈕而電腦無法開機時，即表示電池已完全放電。
- 請勿擠壓、摔落、毀壞電池或以異物刺穿。
- 請勿將電池暴露在高溫環境中，或是拆解電池組和電池芯。
- 請勿對電池表面施加壓力。
- 請勿彎折電池。
- 請勿使用任何類型的工具撬起電池。
- 維修本產品，請確保所有螺絲未遺失或錯置，以防意外刺穿或損壞電池和其他系統元件。
- 如果電池因膨脹而卡在電腦中，請勿嘗試將電池鬆開，因為刺穿、彎折或擠壓鋰離子電池可能會造成危險。在此情況下，請連絡 Dell 技術支援部門尋求協助。請參閱 www.dell.com/contactdell。
- 務必至 www.dell.com 或向授權的 Dell 合作夥伴和經銷商購買原廠電池。
- 不應繼續使用膨脹的電池，且應予以更換並妥善棄置。如需有關處理和更換膨脹鋰離子電池的指引，請參閱 [處理膨脹的鋰離子電池](#)。

程序

1. 將電池上的螺絲孔與手掌墊組件上的螺絲孔對齊。
2. 裝回將電池固定至手掌墊組件的四顆螺絲 (M2x2)。
3. 裝回將電池固定至手掌墊組件的螺絲 (M1.6x4)。



後續必要作業

裝回基座護蓋。

卸下固態硬碟

註: 拆裝電腦內部元件之前，請先閱讀電腦隨附的安全資訊，並按照 **拆裝電腦內部元件之前** 中的步驟進行操作。拆裝電腦內部元件之後，請按照 **拆裝電腦內部元件之後** 中的指示進行操作。如需更多有關安全性的資訊最佳實務，請參閱 Regulatory Compliance (法規遵循) 首頁 www.dell.com/regulatory_compliance。

警告: 固態硬碟極易損壞。持拿固態硬碟時，請務必小心。

警告: 為避免遺失資料，請勿在電腦處於睡眠狀態或開機時卸下固態硬碟。

事前準備作業

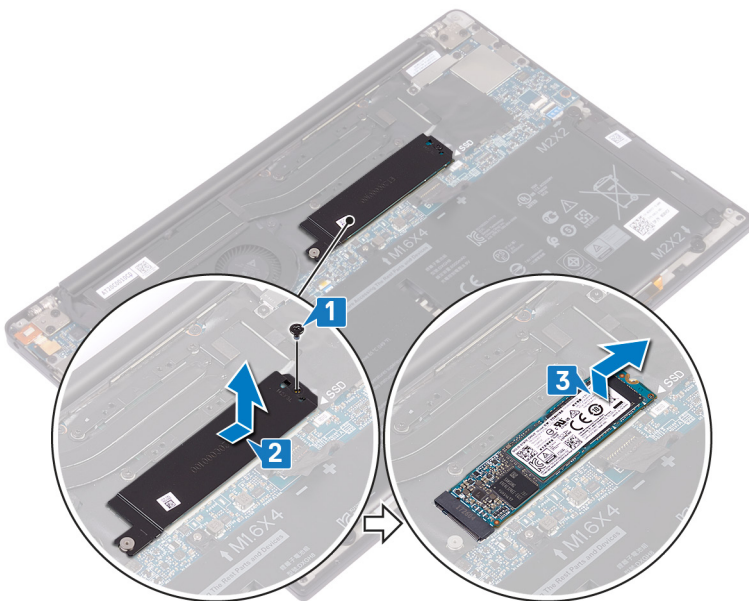
1. 卸下 **基座護蓋**。
2. 卸下 **電池**。

卸下 M.2 2280 和 M.2 2230 固態硬碟的程序

卸下 M.2 2280 固態硬碟的程序


1. 卸下將固態硬碟護蓋和固態硬碟固定至主機板的螺絲 (M2x3)。
2. 拉動固態硬碟護蓋，並將其從固態硬碟插槽卸下。
3. 傾斜抬起固態硬碟，然後拉動固態硬碟將其從固態硬碟插槽卸下。

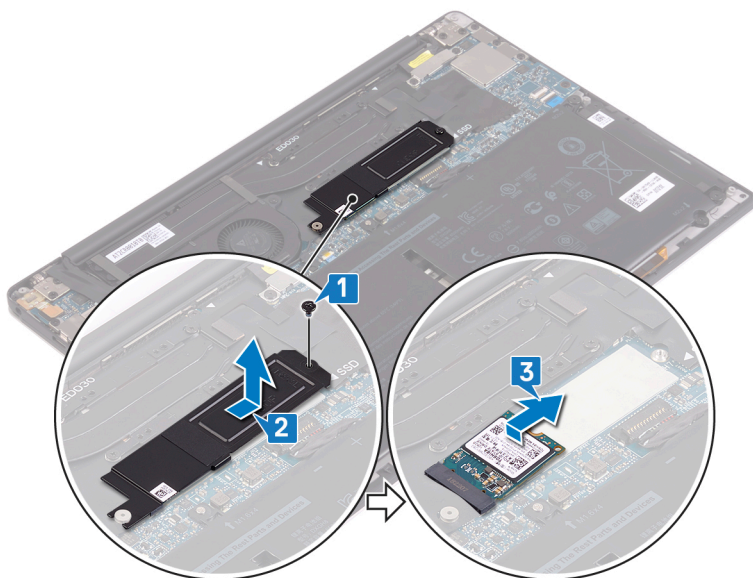
註: 2280 固態硬碟具備獨特的散熱片，無法與 2230 固態硬碟的散熱片互換使用。



卸下 M.2 2230 固態硬碟的程序

1. 卸下將固態硬碟護蓋和固態硬碟固定至主機板的螺絲 (M2x3)。
2. 拉動固態硬碟護蓋，並將其從固態硬碟插槽卸下。
3. 傾斜抬起固態硬碟，然後拉動固態硬碟將其從固態硬碟插槽卸下。

 註: 2230 固態硬碟具備獨特的散熱片，無法與 2280 固態硬碟的散熱片互換使用。



裝回固態硬碟

註: 拆裝電腦內部元件之前，請先閱讀電腦隨附的安全資訊，並按照 **拆裝電腦內部元件之前** 中的步驟進行操作。拆裝電腦內部元件之後，請按照 **拆裝電腦內部元件之後** 中的指示進行操作。如需更多有關安全性的資訊最佳實務，請參閱 Regulatory Compliance (法規遵循) 首頁 www.dell.com/regulatory_compliance。

警告: 固態硬碟極易損壞。持拿固態硬碟時，請務必小心。

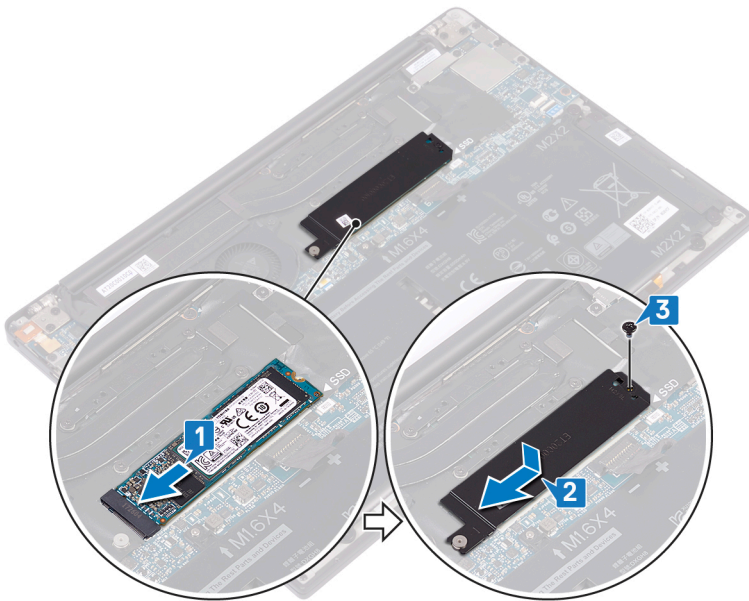
裝回 M.2 2280 和 M.2 2230 固態硬碟的程序

裝回 2280 固態硬碟的程序

1. 將固態硬碟上的槽口對準固態硬碟插槽上的彈片，然後將固態硬碟傾斜推入固態硬碟插槽中。
2. 將固態硬碟護蓋推入固態硬碟護蓋插槽中。接著將固態硬碟護蓋與固態硬碟的螺絲孔對齊主機板的螺絲孔。

註: 2280 固態硬碟配有獨特的散熱片，無法與 2230 固態硬碟的散熱片互換使用。

3. 裝回將固態硬碟固定至主機板的螺絲 (M2x3)。

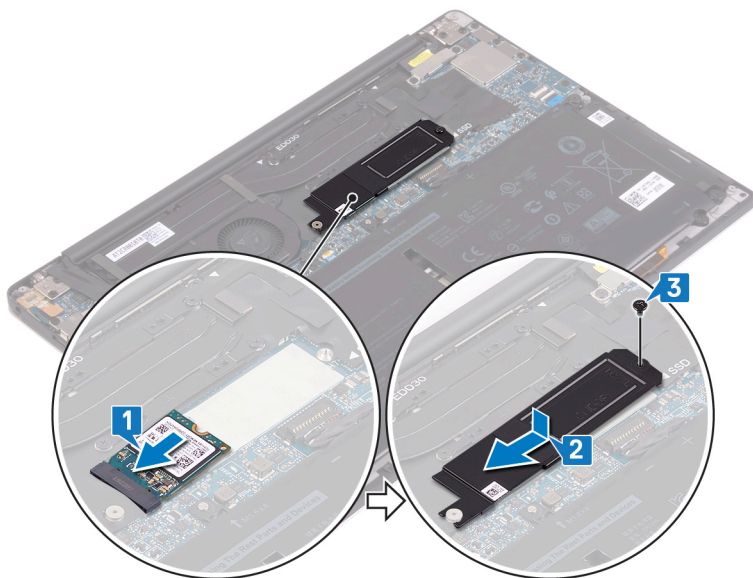


裝回 2230 固態硬碟的程序

1. 將固態硬碟上的槽口對準固態硬碟插槽上的彈片，然後將固態硬碟傾斜推入固態硬碟插槽中。
2. 將固態硬碟護蓋推入固態硬碟護蓋插槽中。接著將固態硬碟護蓋與固態硬碟的螺絲孔對齊主機板的螺絲孔。

註: 2230 固態硬碟具備獨特的散熱片，無法與 2280 固態硬碟的散熱片互換使用。

3. 裝回將固態硬碟固定至主機板的螺絲 (M2x3)。



後續必要作業

1. 裝回電池。
2. 裝回基座護蓋。

卸下喇叭

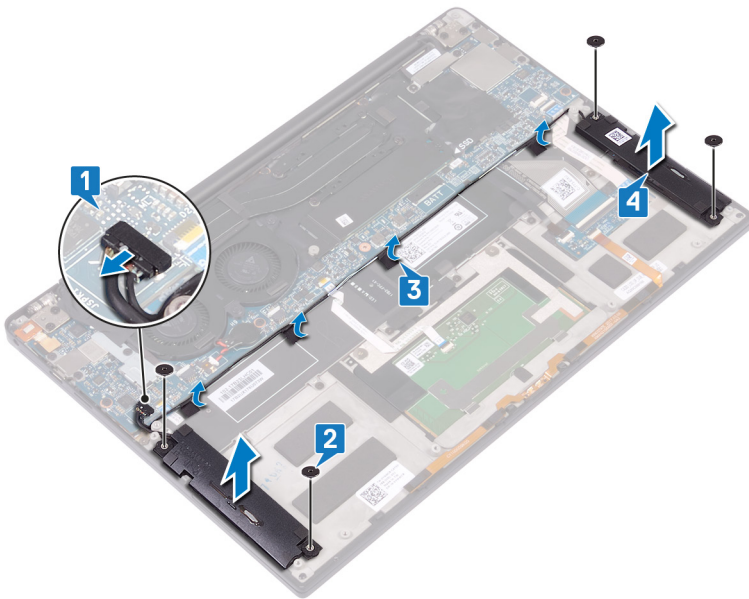
註: 拆裝電腦內部元件之前，請先閱讀電腦隨附的安全資訊，並按照 **拆裝電腦內部元件之前** 中的步驟進行操作。拆裝電腦內部元件之後，請按照 **拆裝電腦內部元件之後** 中的指示進行操作。如需更多有關安全性的資訊最佳實務，請參閱 Regulatory Compliance (法規遵循) 首頁 www.dell.com/regulatory_compliance。

事前準備作業

1. 卸下 **底座護蓋**。
2. 卸下 **電池**。

程序

1. 從主機板上拔下喇叭纜線。
2. 卸下將左右兩側喇叭固定至手掌墊組件的四顆螺絲 (M2x2)。
3. 記下喇叭纜線的佈線，並撕下將喇叭纜線固定至鍵盤的膠帶 (4)。
4. 將左右兩側喇叭連同其纜線從手掌墊組件取出。

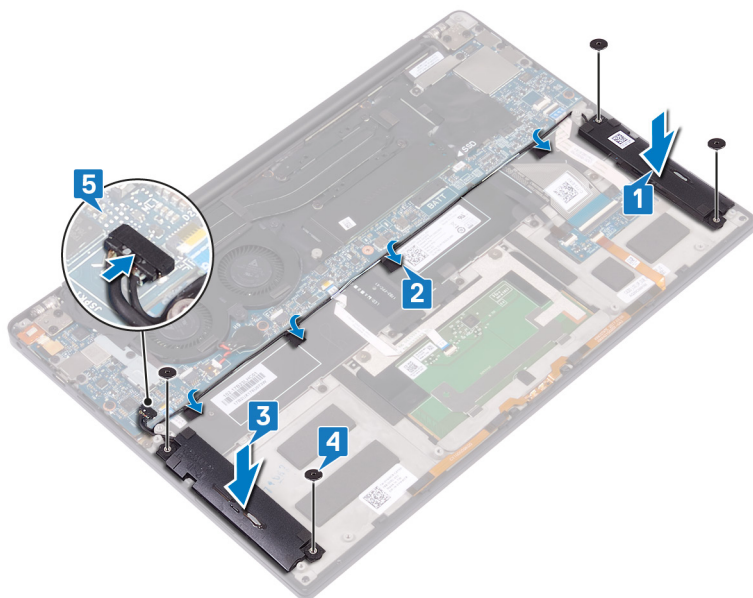


裝回喇叭

註: 拆裝電腦內部元件之前，請先閱讀電腦隨附的安全資訊，並按照**拆裝電腦內部元件之前**中的步驟進行操作。拆裝電腦內部元件之後，請按照**拆裝電腦內部元件之後**中的指示進行操作。如需更多有關安全性的資訊最佳實務，請參閱 Regulatory Compliance (法規遵循) 首頁 www.dell.com/regulatory_compliance。

程序

1. 在手掌墊組件上使用對齊導柱，將左側喇叭置於手掌墊組件上。
2. 將主機板上的喇叭纜線依照路徑接回，並將膠帶貼至主機板。
3. 在手掌墊組件上使用對齊導柱，將右側喇叭置於手掌墊組件上。
4. 裝回將喇叭固定至手掌墊組件的四顆螺絲 (M2x2)。
5. 將喇叭纜線連接至主機板。



後續必要作業

1. 裝回電池。
2. 裝回基座護蓋。

卸下幣式電池

註: 拆裝電腦內部元件之前，請先閱讀電腦隨附的安全資訊，並按照 **拆裝電腦內部元件之前** 中的步驟進行操作。拆裝電腦內部元件之後，請按照 **拆裝電腦內部元件之後** 中的指示進行操作。如需更多有關安全性的資訊最佳實務，請參閱 Regulatory Compliance (法規遵循) 首頁 www.dell.com/regulatory_compliance。

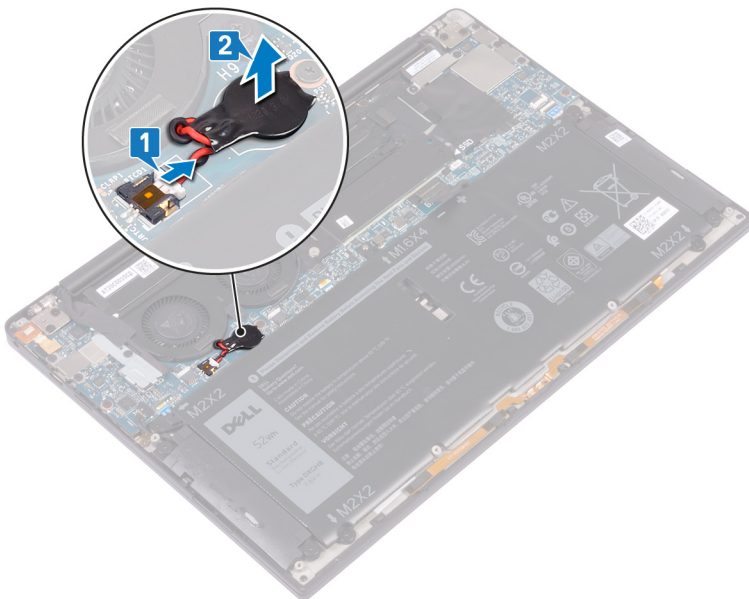
警告: 取出幣式電池會將 BIOS 設定程式重設為預設設定。建議您在取出幣式電池之前先記下 BIOS 設定程式的設定。

事前準備作業

1. 卸下 **基座護蓋**。
2. 卸下 **電池**。

程序

1. 從主機板拔下幣式電池纜線。
2. 將幣式電池的位置記下，再將其自主機板上撬起取出。

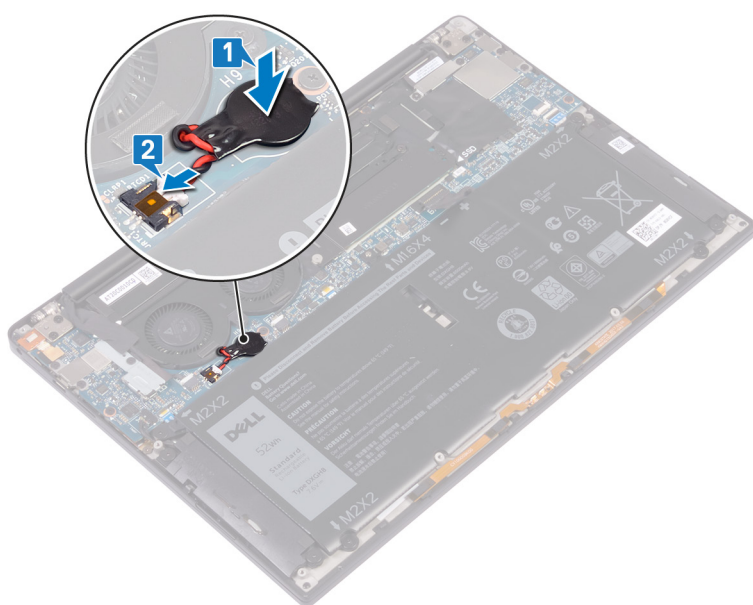


裝回幣式電池

註: 拆裝電腦內部元件之前，請先閱讀電腦隨附的安全資訊，並按照 **拆裝電腦內部元件之前** 中的步驟進行操作。拆裝電腦內部元件之後，請按照 **拆裝電腦內部元件之後** 中的指示進行操作。如需更多有關安全性的資訊最佳實務，請參閱 Regulatory Compliance (法規遵循) 首頁 www.dell.com/regulatory_compliance。

程序

1. 將幣式電池黏回主機板。
2. 將幣式電池纜線連接至主機板。



後續必要作業

1. 裝回電池。
2. 裝回基座護蓋。

卸下散熱器 (僅限 i3 處理器組態)

註: 拆裝電腦內部元件之前，請先閱讀電腦隨附的安全資訊，並按照拆裝電腦內部元件之前的步驟進行操作。拆裝電腦內部元件之後，請按照拆裝電腦內部元件之後中的指示進行操作。如需更多有關安全性的資訊最佳實務，請參閱 Regulatory Compliance (法規遵循) 首頁 www.dell.com/regulatory_compliance。

註: 散熱器在正常作業時可能會很熱。讓散熱器有足夠的時間冷卻再觸碰它。

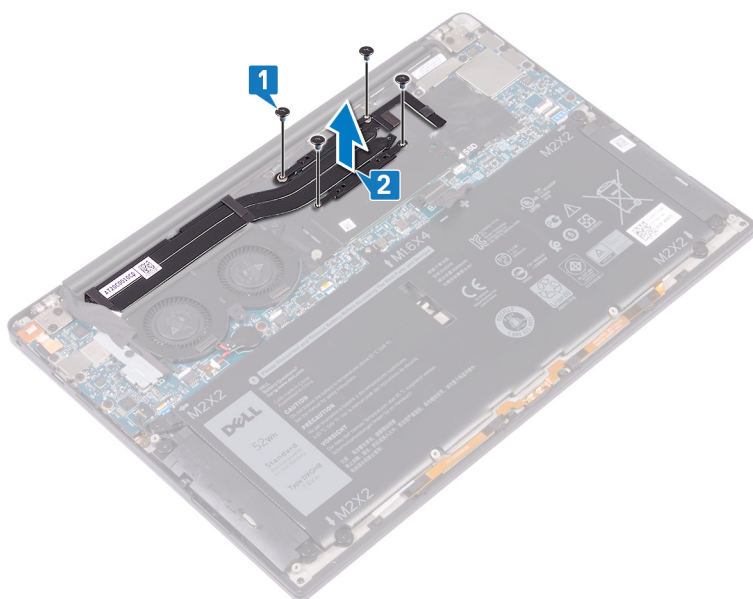
警告: 為確保處理器獲得最佳冷卻效果，請勿碰觸散熱器上的導熱區域。皮膚上的油脂會降低熱脂的導熱能力。

事前準備作業

1. 卸下基座護蓋。
2. 卸下電池。

程序

1. 按照相反順序 (如散熱器所指示)，卸下將散熱器固定至主機板的四顆螺絲 (M2x3)。
2. 將散熱器從主機板抬起取出。



裝回散熱器 (僅限 i3 處理器組態)

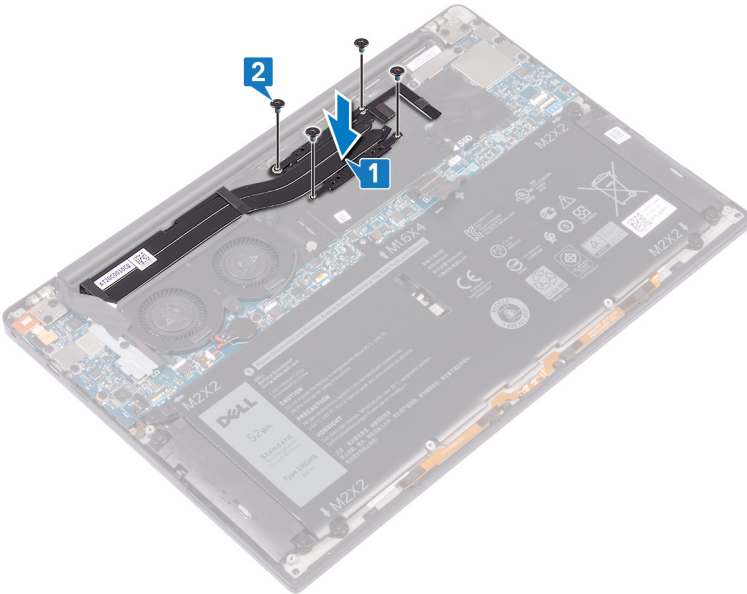
註: 拆裝電腦內部元件之前，請先閱讀電腦隨附的安全資訊，並按照 **拆裝電腦內部元件之前** 中的步驟進行操作。拆裝電腦內部元件之後，請按照 **拆裝電腦內部元件之後** 中的指示進行操作。如需更多有關安全性的資訊最佳實務，請參閱 Regulatory Compliance (法規遵循) 首頁 www.dell.com/regulatory_compliance。

警告: 散熱器未正確對齊可能會損壞主機板和處理器。

註: 如果要更換主機板或散熱器，請使用套件中隨附的散熱片/散熱膏以確保導熱性。

程序

1. 將散熱器上的螺絲孔與主機板上的螺絲孔對齊。
2. 依照散熱器上指示的順序，裝回來將散熱器固定至主機板的四顆螺絲 (M2x3)。



後續必要作業

1. 裝回電池。
2. 裝回基座護蓋。

卸下風扇 (僅限 i3 處理器組態)

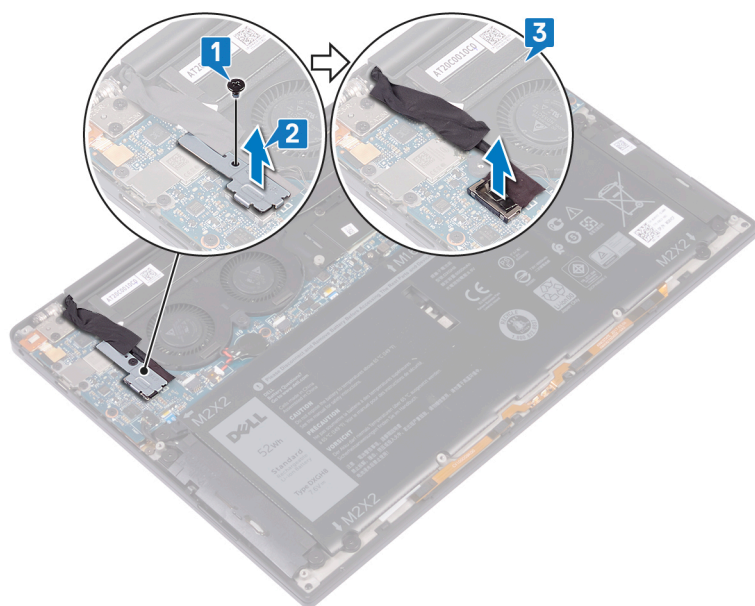
註: 拆裝電腦內部元件之前，請先閱讀電腦隨附的安全資訊，並按照拆裝電腦內部元件之前的步驟進行操作。拆裝電腦內部元件之後，請按照拆裝電腦內部元件之後中的指示進行操作。如需更多有關安全性的資訊最佳實務，請參閱 Regulatory Compliance (法規遵循) 首頁 www.dell.com/regulatory_compliance。

事前準備作業

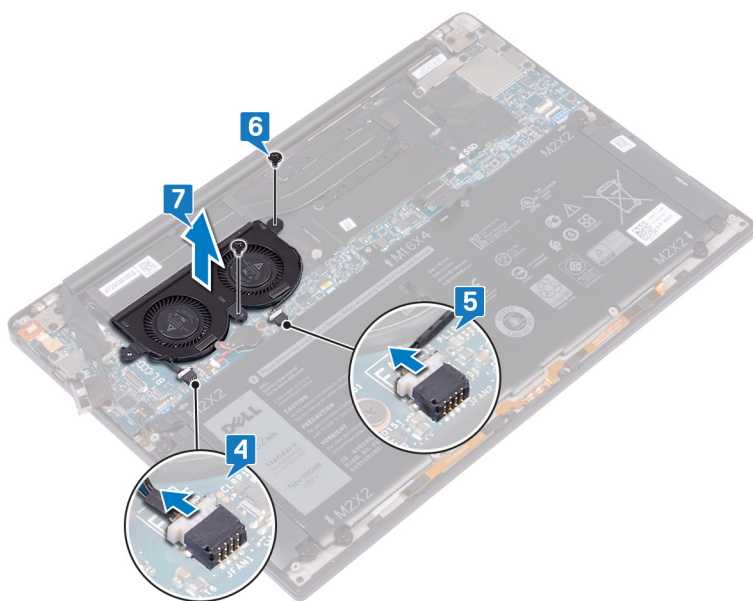
1. 卸下基座護蓋。
2. 卸下電池。

程序

1. 卸下將無線天線和攝影機纜線托架固定至主機板的螺絲 (M1.6x3)。
2. 將無線天線和攝影機纜線托架從主機板扳起取下。
3. 從主機板拔下攝影機纜線並抬起，撕下將攝影機纜線固定至風扇的膠帶。



4. 從主機板拔下右風扇纜線。
5. 從主機板拔下左風扇纜線。
6. 卸下將左側和右側風扇固定至主機板的兩顆螺絲 (M1.6x3)。
7. 將左側和右側風扇連同纜線從主機板抬起取出。

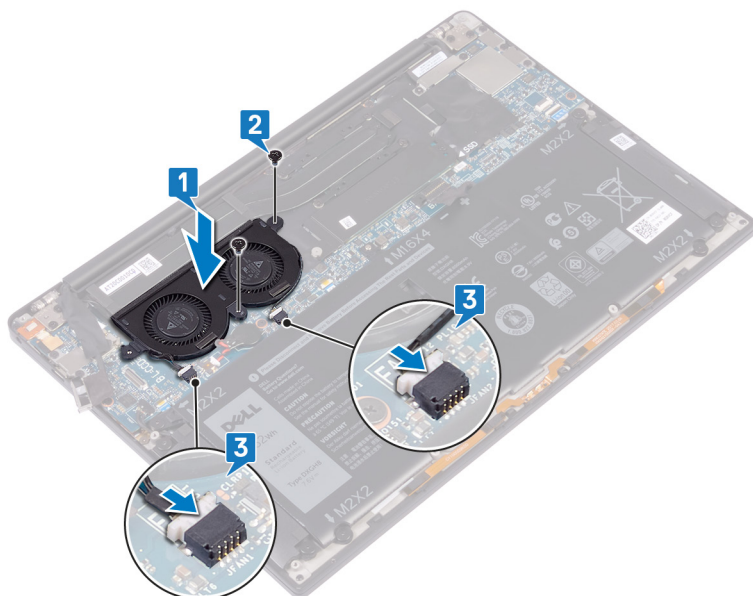


裝回風扇 (僅限 i3 處理器組態)

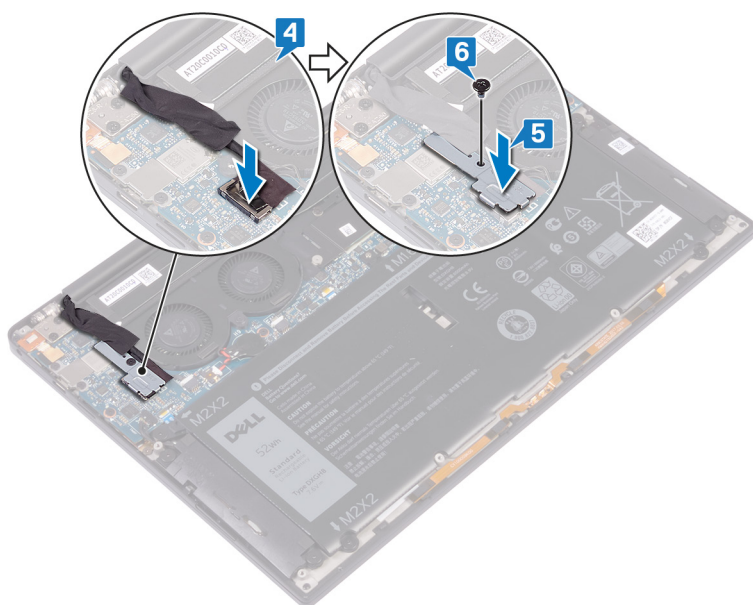
註: 拆裝電腦內部元件之前，請先閱讀電腦隨附的安全資訊，並按照拆裝電腦內部元件之前的步驟進行操作。拆裝電腦內部元件之後，請按照拆裝電腦內部元件之後中的指示進行操作。如需更多有關安全性的資訊最佳實務，請參閱 Regulatory Compliance (法規遵循) 首頁 www.dell.com/regulatory_compliance。

程序

1. 將左側和右側風扇的螺絲孔對準主機板上的螺絲孔。
2. 裝回將左側和右側風扇固定至主機板的兩顆螺絲 (M1.6x3)。
3. 將左側風扇和右側風扇的纜線連接至主機板。



4. 將相機纜線連接至主機板。
5. 將無線天線和攝影機纜線托架的螺絲孔對準主機板上的螺絲孔。
6. 裝回將無線天線和攝影機纜線托架固定至主機板的螺絲 (M1.6x3)。
7. 貼上膠帶，將攝影機纜線固定至風扇。



後續必要作業

1. 裝回電池。
2. 裝回基座護蓋。

卸下散熱器和風扇組件 (僅限 i5/i7 處理器組態)

註: 拆裝電腦內部元件之前，請先閱讀電腦隨附的安全資訊，並按照 [拆裝電腦內部元件之前](#) 中的步驟進行操作。拆裝電腦內部元件之後，請按照 [拆裝電腦內部元件之後](#) 中的指示進行操作。如需更多有關安全性的資訊最佳實務，請參閱 Regulatory Compliance (法規遵循) 首頁 www.dell.com/regulatory_compliance。

註: 散熱器在正常作業時可能會很熱。讓散熱器有足夠的時間冷卻再觸碰它。

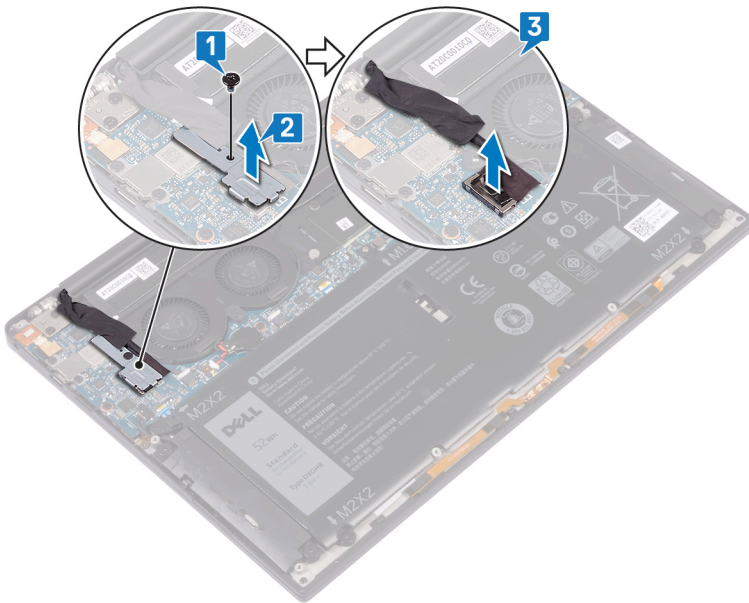
警告: 為確保處理器獲得最佳冷卻效果，請勿碰觸散熱器上的導熱區域。皮膚上的油脂會降低熱脂的導熱能力。

事前準備作業

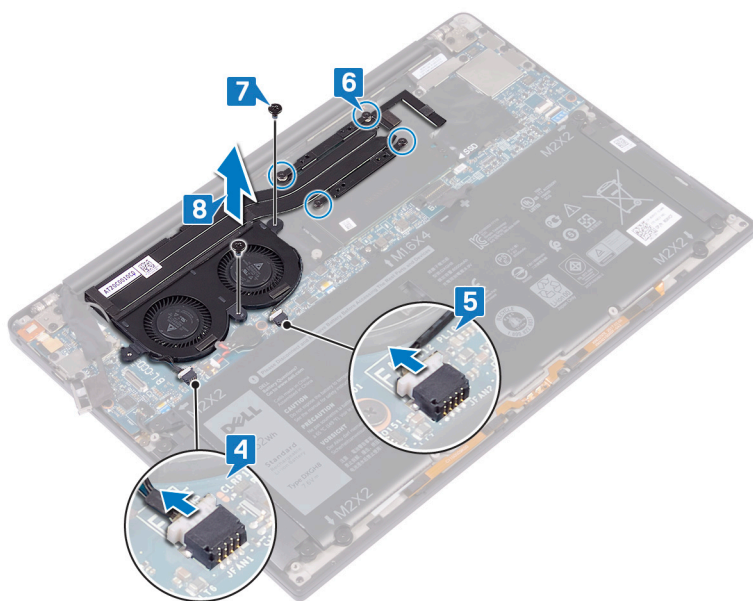
1. 卸下 [基座護蓋](#)。
2. 卸下 [電池](#)。

程序

1. 卸下將無線天線和攝影機纜線托架固定至主機板的螺絲 (M1.6x3)。
2. 將無線天線和攝影機纜線托架從主機板扳起取下。
3. 從主機板拔下無線天線並將攝影機纜線托架提起取出，撕下將攝影機纜線固定至散熱器和風扇組件的膠帶。



4. 從主機板拔下左側風扇纜線。
5. 從主機板拔下右側風扇纜線。
6. 按照散熱器上指示的相反順序，卸下將散熱器和風扇組件固定至主機板的四顆螺絲 (M2x3)。
7. 卸下將散熱器和風扇組件固定至主機板的兩顆螺絲 (M1.6x3)。
8. 將散熱器和風扇組件連同左側風扇和右側風扇的纜線從主機板抬起取出。



裝回散熱器和風扇組件 (僅限 i5/i7 處理器組態)

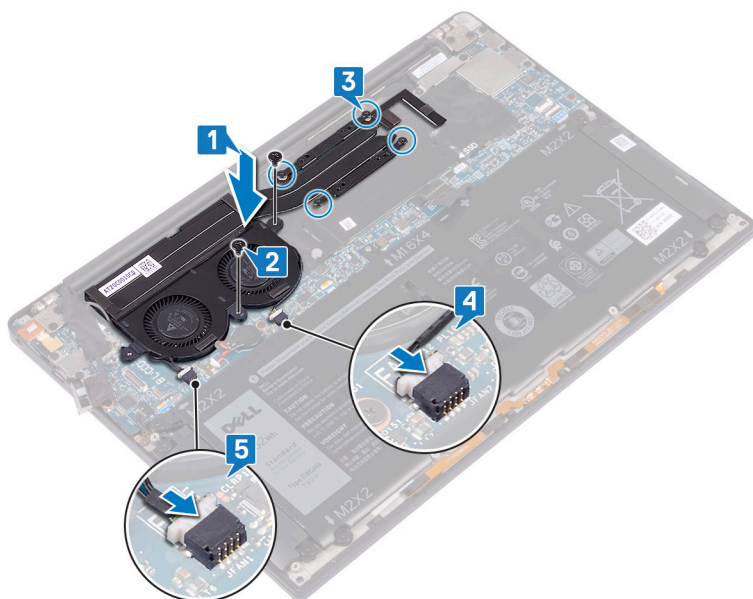
註: 拆裝電腦內部元件之前，請先閱讀電腦隨附的安全資訊，並按照 **拆裝電腦內部元件之前** 中的步驟進行操作。拆裝電腦內部元件之後，請按照 **拆裝電腦內部元件之後** 中的指示進行操作。如需更多有關安全性的資訊最佳實務，請參閱 Regulatory Compliance (法規遵循) 首頁 www.dell.com/regulatory_compliance。

警告: 散熱器和風扇組件未正確對齊，可能會損壞主機板和處理器。

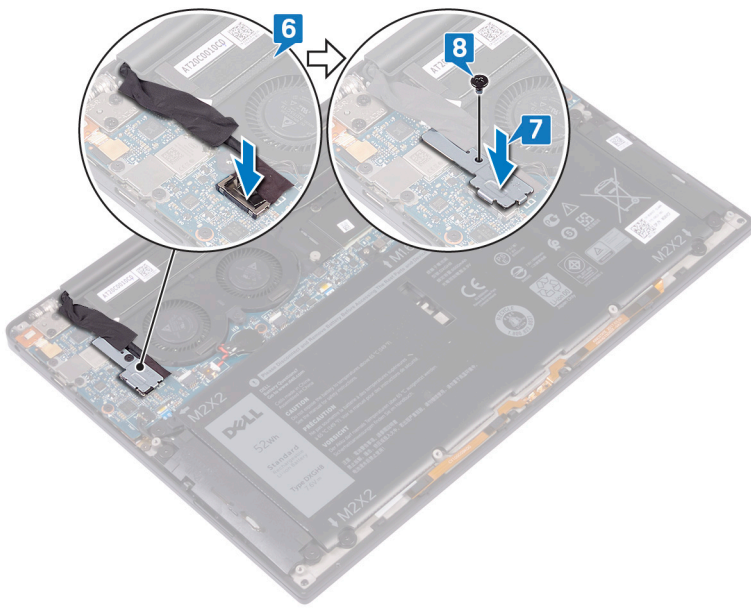
註: 如果要更換主機板或散熱器和風扇組件，請使用套件中隨附的散熱片/散熱膏以確保導熱性。

程序

1. 將散熱器和風扇組件上的螺絲孔與主機板上的螺絲孔對齊。
2. 裝回將散熱器和風扇組件固定至主機板的兩顆螺絲 (M1.6x3)。
3. 按照散熱器和風扇組件上指示的順序，裝回將散熱器和風扇組件固定至主機板的四顆螺絲 (M2x3)。
4. 將右側風扇纜線連接至主機板。
5. 將左側風扇纜線連接至主機板。



6. 將相機纜線連接至主機板。
7. 將無線天線和攝影機纜線托架的螺絲孔對準主機板上的螺絲孔。
8. 裝回將無線天線和攝影機纜線托架固定至主機板的螺絲 (M1.6x3)。



後續必要作業

1. 裝回電池。
2. 裝回基座護蓋。

卸下顯示器組件

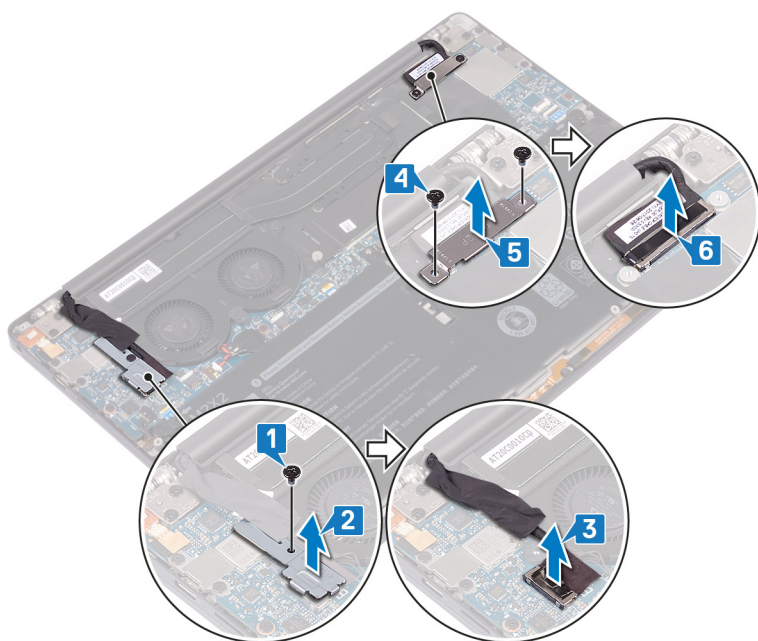
註: 拆裝電腦內部元件之前，請先閱讀電腦隨附的安全資訊，並按照拆裝電腦內部元件之前的步驟進行操作。拆裝電腦內部元件之後，請按照拆裝電腦內部元件之後中的指示進行操作。如需更多有關安全性的資訊最佳實務，請參閱 Regulatory Compliance (法規遵循) 首頁 www.dell.com/regulatory_compliance。

事前準備作業

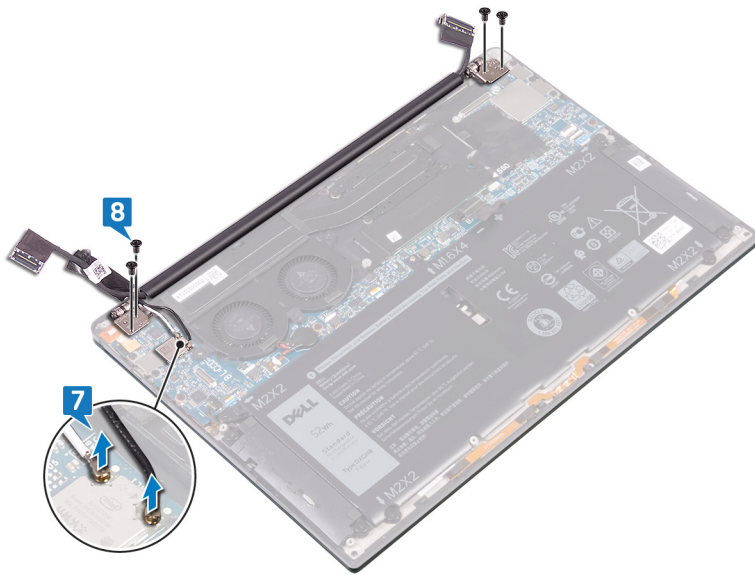
1. 卸下基座護蓋。
2. 卸下電池。

程序

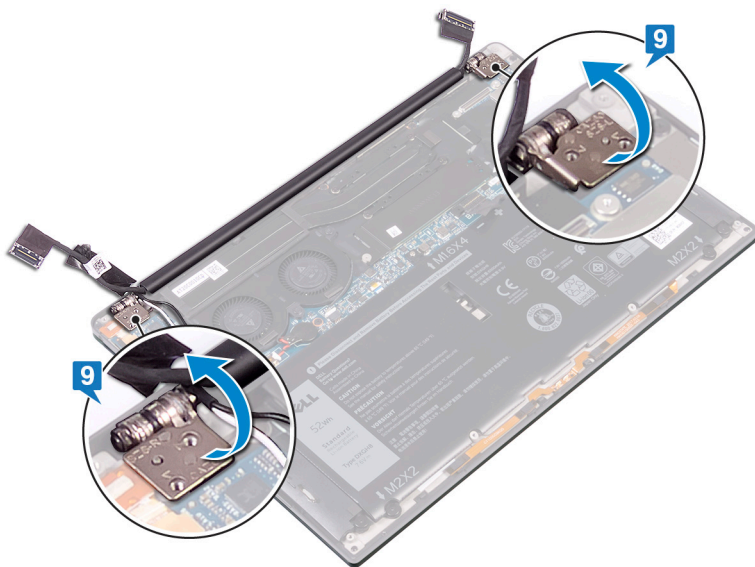
1. 卸下將無線天線和攝影機纜線托架固定至主機板的螺絲 (M1.6x3)。
2. 將無線天線和攝影機纜線托架從主機板扳起取下。
3. 從主機板拔下並提起攝影機纜線，撕下將攝影機纜線固定至風扇的膠帶。
4. 卸下將顯示器纜線托架固定至主機板上的兩顆螺絲 (M1.6x2.5)。
5. 從主機板取出顯示器纜線托架。
6. 從主機板拔下顯示器纜線。



7. 從主機板拔下天線纜線。
8. 卸下將顯示器鉸接固定至手掌墊組件的四顆螺絲 (M2.5x4)。



9. 手動將鉸接打開至 90 度角。



10. 從手掌墊組件輕輕推出並取下顯示器組件。



裝回顯示器組件

註: 拆裝電腦內部元件之前，請先閱讀電腦隨附的安全資訊，並按照 **拆裝電腦內部元件之前** 中的步驟進行操作。拆裝電腦內部元件之後，請按照 **拆裝電腦內部元件之後** 中的指示進行操作。如需更多有關安全性的資訊最佳實務，請參閱 Regulatory Compliance (法規遵循) 首頁 www.dell.com/regulatory_compliance。

程序

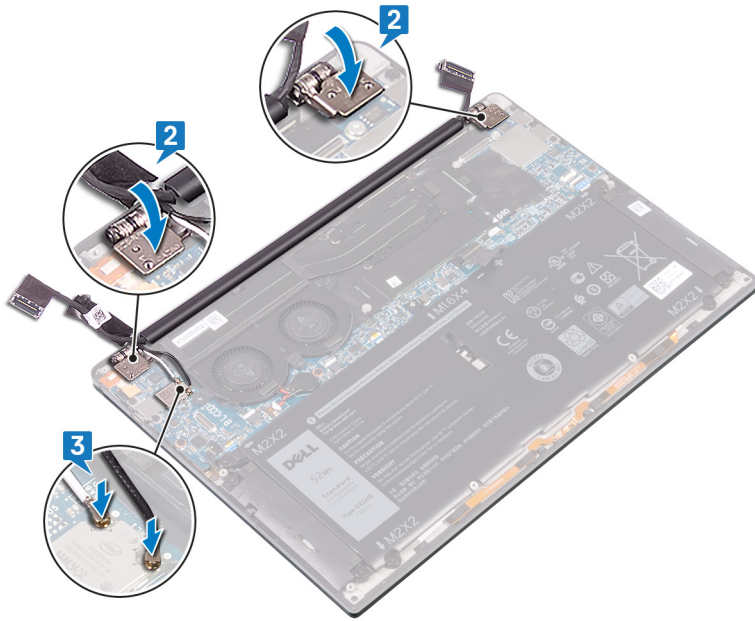
1. 確定鉸接已打開至 90 度角。將手掌墊組件推入顯示器組件鉸接下方。



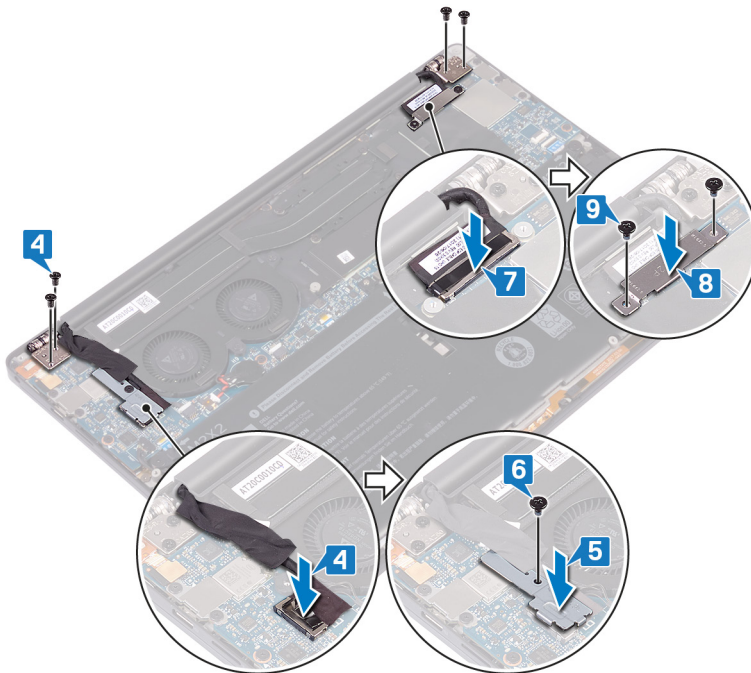
2. 使用對齊導柱，將顯示器鉸接與手掌墊組件的螺絲孔對齊，接著將顯示器鉸接朝手掌墊組件壓下。
3. 將天線纜線連接至主機板。
下表提供電腦支援之無線網卡的天線纜線顏色配置。

表 2. 天線纜線顏色配置

無線網卡上的連接器	天線纜線的顏色
主要 (白色三角形)	白色
輔助 (黑色三角形)	黑色



4. 裝回四顆將顯示器鉸接固定至手掌墊組件的螺絲 (M2.5x4)，並將攝影機纜線連接至主機板，貼上將攝影機纜線固定至風扇的膠帶。
5. 將無線天線與攝影機纜線托架的螺絲孔與主機板上的螺絲孔對齊。
6. 裝回將無線天線和攝影機纜線托架固定至主機板的螺絲 (M1.6x3)。
7. 將顯示器纜線連接至主機板。
8. 將顯示器纜線托架上的螺絲孔與主機板上的螺絲孔對齊。
9. 裝回將顯示器纜線托架固定至主機板的兩顆螺絲 (M1.6x2.5)。



後續必要作業

1. 裝回電池。
2. 裝回基座護蓋。

卸下耳麥連接埠

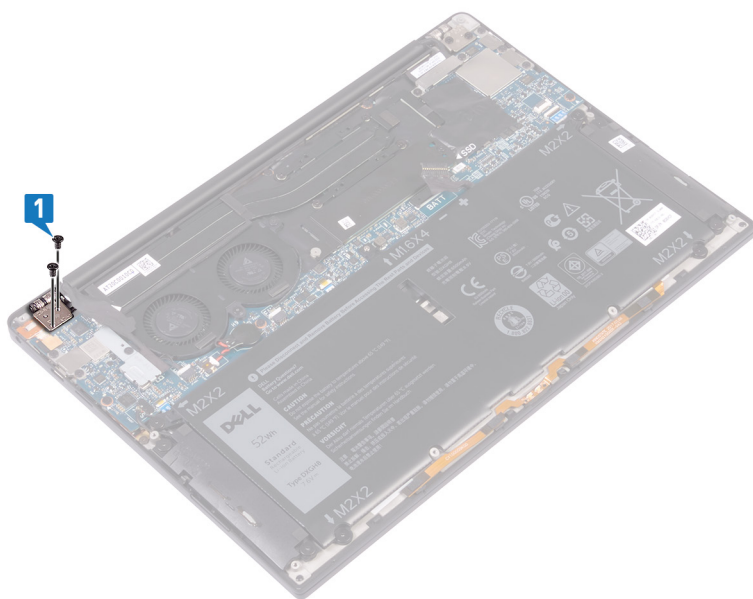
註: 拆裝電腦內部元件之前，請先閱讀電腦隨附的安全資訊，並按照拆裝電腦內部元件之前的步驟進行操作。拆裝電腦內部元件之後，請按照拆裝電腦內部元件之後中的指示進行操作。如需更多有關安全性的資訊最佳實務，請參閱 Regulatory Compliance (法規遵循) 首頁 www.dell.com/regulatory_compliance。

事前準備作業

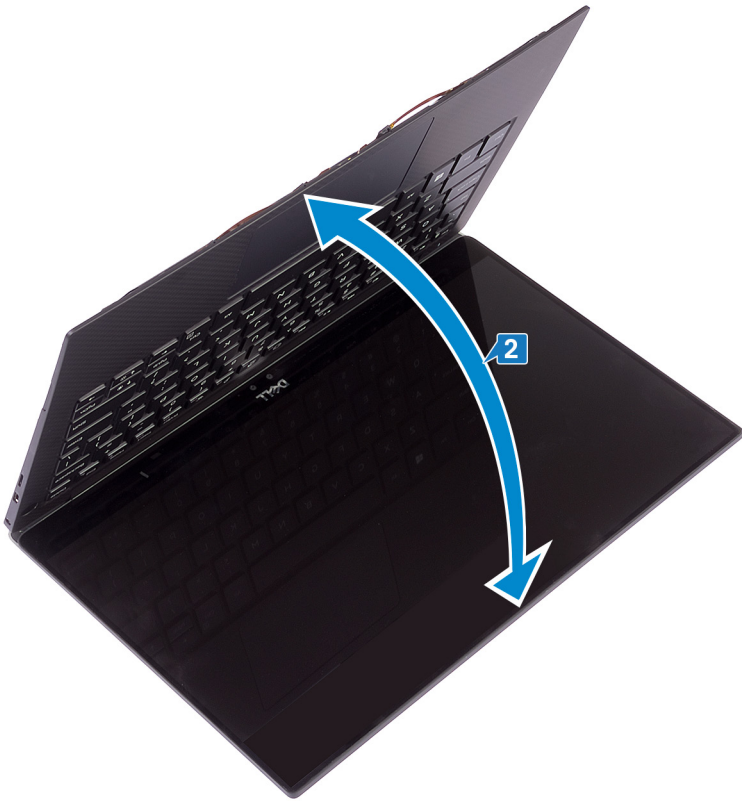
1. 卸下基座護蓋。
2. 卸下電池。

程序

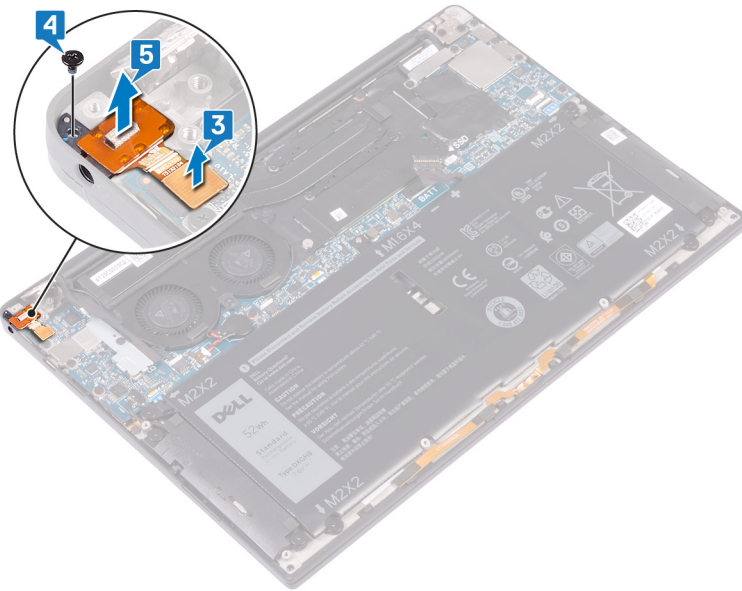
1. 卸下將左側鉸接固定至手掌墊組件的兩顆螺絲 (M2.5x4)。



2. 將電腦頂端表面置於乾淨平坦的表面，然後打開再重新關上電腦。



3. 從主機板拔下耳麥連接埠纜線。
4. 卸下將耳麥連接埠固定至手掌墊組件的螺絲 (M1.6x3)。
5. 從主機板取出耳麥連接埠。

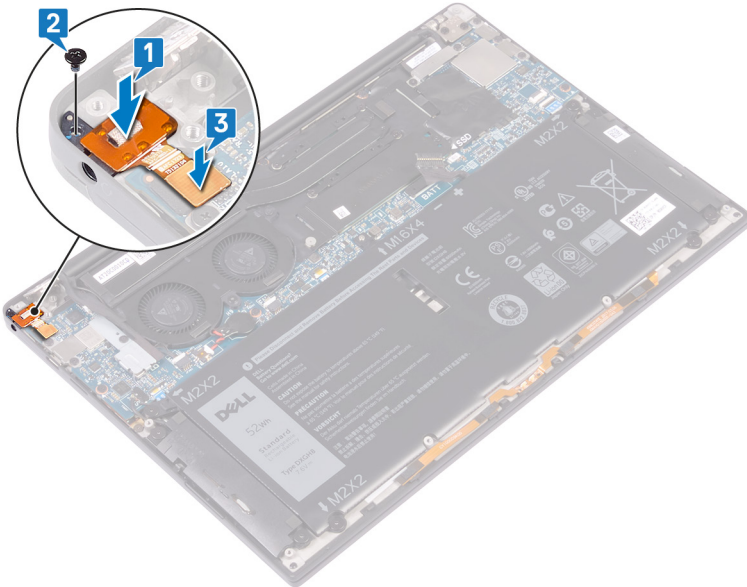


裝回耳麥連接埠

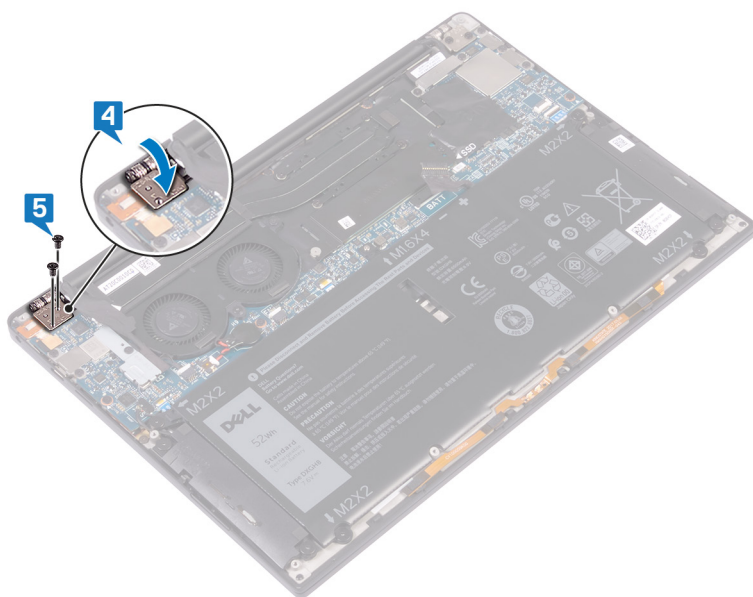
註: 拆裝電腦內部元件之前，請先閱讀電腦隨附的安全資訊，並按照 **拆裝電腦內部元件之前** 中的步驟進行操作。拆裝電腦內部元件之後，請按照 **拆裝電腦內部元件之後** 中的指示進行操作。如需更多有關安全性的資訊最佳實務，請參閱 Regulatory Compliance (法規遵循) 首頁 www.dell.com/regulatory_compliance。

程序

1. 將耳麥連接埠置於手掌墊組件上的插槽中。
2. 裝回將耳麥連接埠固定至手掌墊組件的螺絲 (M1.6x3)
3. 將耳麥連接埠纜線重新連接至主機板。



4. 使用對齊導柱，將顯示器鉸接上的螺絲孔對齊手掌墊組件的螺絲孔，然後朝手掌墊組件按壓右側顯示器鉸接。
5. 裝回將左側鉸接固定至手掌墊組件的兩顆螺絲 (M2.5x4)。



後續必要作業

1. 裝回電池。
2. 裝回基座護蓋。

卸下主機板

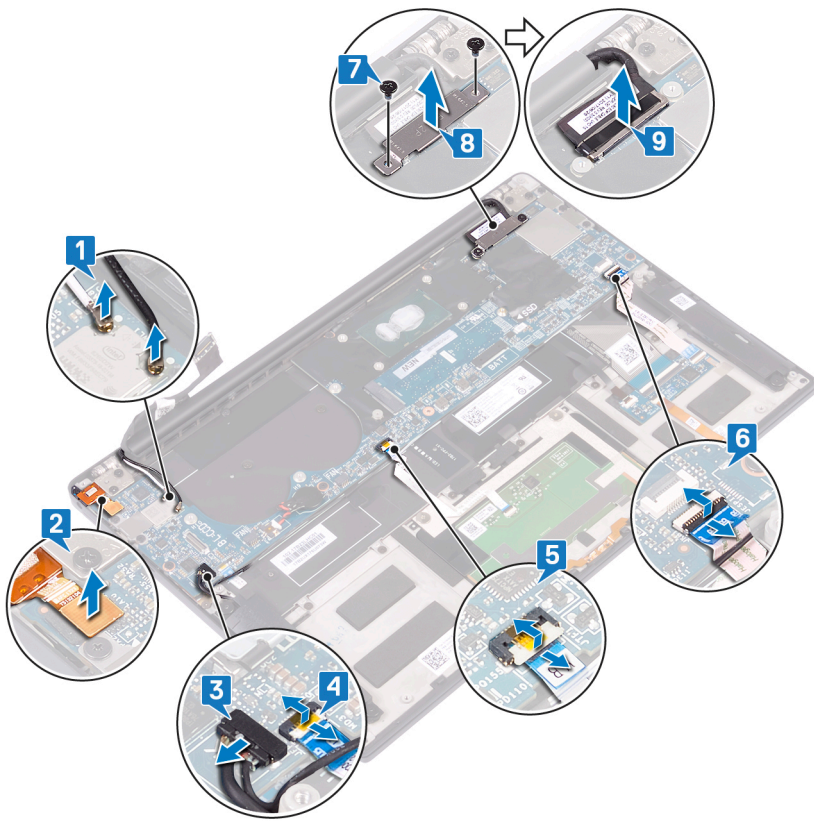
- i** 註: 拆裝電腦內部元件之前, 請先閱讀電腦隨附的安全資訊, 並按照 [拆裝電腦內部元件之前](#) 中的步驟進行操作。拆裝電腦內部元件之後, 請按照 [拆裝電腦內部元件之後](#) 中的指示進行操作。如需更多有關安全性的資訊最佳實務, 請參閱 Regulatory Compliance (法規遵循) 首頁 www.dell.com/regulatory_compliance。
- i** 註: 您電腦的服務標籤位在主機板上。在更換主機板後, 您必須在 BIOS 設定程式中輸入服務標籤。
- i** 註: 更換主機板會移除您使用 BIOS 設定程式對 BIOS 所做的變更。在更換主機板後您必須再次進行適當的變更。
- i** 註: 將纜線從主機板拔下之前, 請先記下連接器的位置, 以便在更換主機板後, 可以將它們連接回正確位置。

事前準備作業

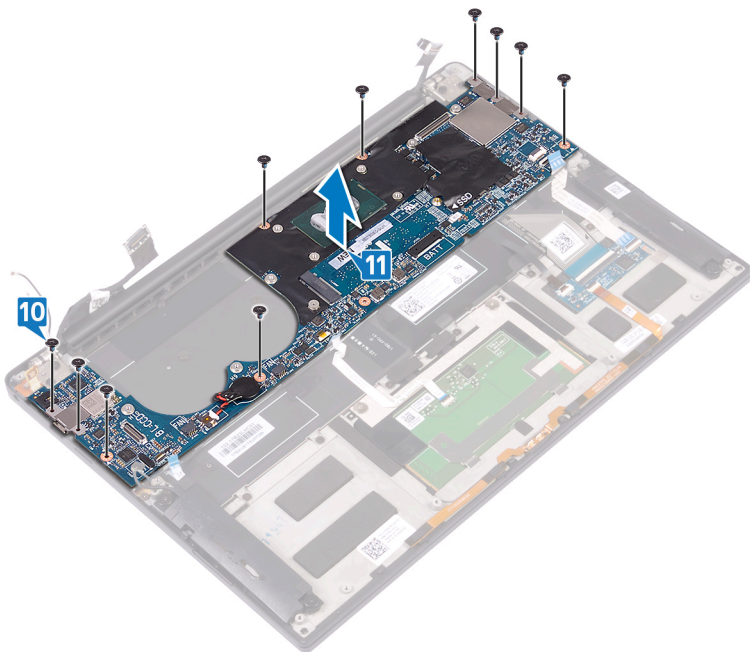
1. 卸下 [基座護蓋](#)。
2. 卸下 [電池](#)。
3. 卸下 [固態硬碟](#)。
4. 卸下 [風扇](#) (僅限 i3 處理器組態)。
5. 卸下 [散熱器](#) (僅限 i3 處理器組態) 或 [散熱器和風扇組件](#) (僅限 i5/i7 處理器組態)。

程序

1. 從主機板拔下天線纜線。
2. 從主機板拔下耳麥連接埠纜線。
3. 從主機板上拔下喇叭纜線。
4. 開啟門鎖, 並從主機板上將指紋辨識器纜線拔下。如果電源按鈕沒有指紋辨識器, 請略過此步驟。
5. 打開門鎖, 並從主機板拔下觸控墊纜線。
6. 開啟門鎖, 並從主機板拔下鍵盤控制器纜線。
7. 卸下將顯示器纜線托架固定在主機板上的兩顆螺絲 (M1.6x2.5)。
8. 從主機板取出顯示器纜線托架。
9. 使用拉式彈片, 從主機板拔下顯示器纜線。



10. 卸下將主機板固定至手掌墊組件的 10 顆螺絲 (M1.6x2.5)。
11. 從手掌墊組件取下主機板。

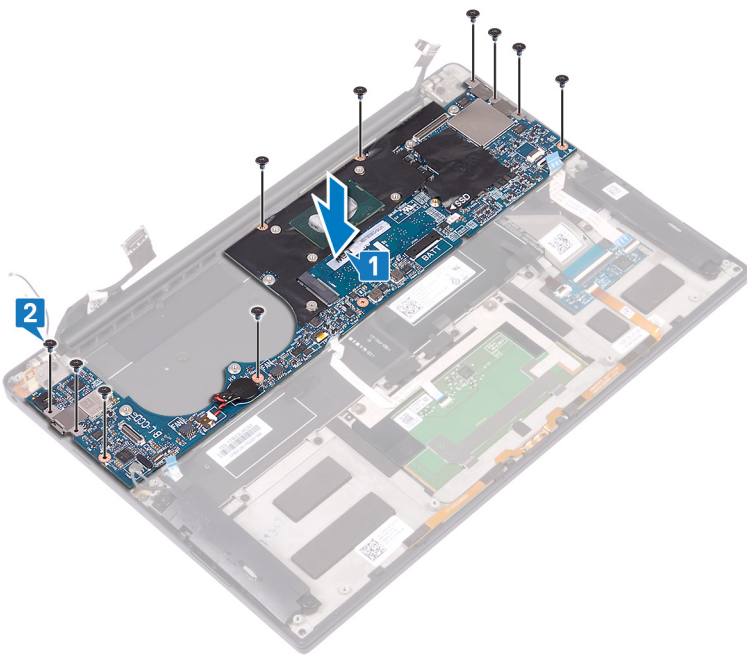


裝回主機板

- 註:** 拆裝電腦內部元件之前，請先閱讀電腦隨附的安全資訊，並按照 **拆裝電腦內部元件之前** 中的步驟進行操作。拆裝電腦內部元件之後，請按照 **拆裝電腦內部元件之後** 中的指示進行操作。如需更多有關安全性的資訊最佳實務，請參閱 Regulatory Compliance (法規遵循) 首頁 www.dell.com/regulatory_compliance。
- 註:** 您電腦的服務標籤位在主機板上。在更換主機板後，您必須在 BIOS 設定程式中輸入服務標籤。
- 註:** 更換主機板會移除您使用 BIOS 設定程式對 BIOS 所做的變更。在更換主機板後您必須再次進行適當的變更。

程序

1. 使用對齊導柱，將主機板置於手掌墊組件，然後將主機板上的螺絲孔對齊手掌墊組件的螺絲孔。
2. 裝回將主機板固定至手掌墊組件的 10 顆螺絲 (M1.6x2.5)。

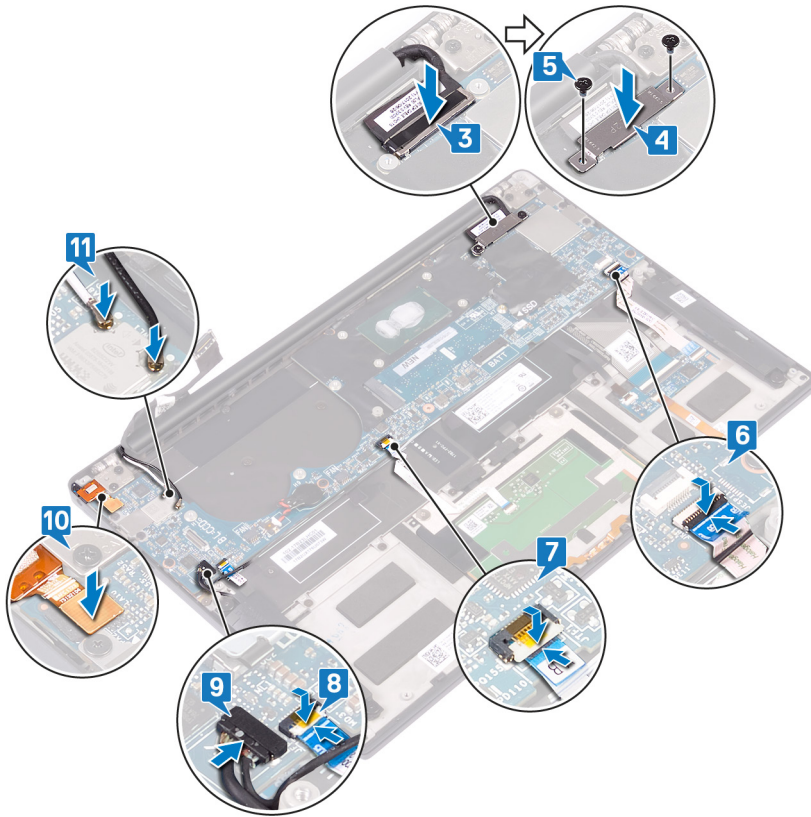


3. 將顯示器纜線連接至主機板。
4. 將顯示器纜線托架對齊主機板，並置於其上。
5. 裝回將顯示器纜線托架固定在主機板上的兩顆螺絲 (M1.6x2.5)。
6. 將鍵盤控制器纜線連接至主機板，然後壓下門鎖以固定纜線。
7. 將觸控墊纜線連接至主機板，然後壓下門鎖以固定纜線。
8. 將指紋辨識器纜線連接至主機板，然後壓下門鎖以固定纜線。如果電源按鈕沒有指紋辨識器，請略過此步驟。
9. 將喇叭纜線連接至主機板。
10. 將耳麥連接埠纜線連接至主機板。
11. 將天線纜線連接至主機板。

下表針對電腦支援的無線網卡提供天線纜線顏色配置。

表 3. 天線纜線顏色配置

無線網卡上的連接器	天線纜線的顏色
主要 (白色三角形)	白色
輔助 (黑色三角形)	黑色



後續必要作業

1. 裝回散熱器 (僅限 i3 處理器組態) 或散熱器和風扇組件 (僅限 i5/i7 處理器組態)。
2. 裝回風扇 (僅限 i3 處理器組態)。
3. 裝回固態硬碟。
4. 裝回電池。
5. 裝回基座護蓋。

在 BIOS 設定程式中輸入服務標籤

1. 開啟或重新啟動電腦。
2. 看到 DELL 徽標時按 F2，以進入 BIOS 設定程式。
3. 導覽至 **Main (主要)** 標籤，然後在 **Service Tag Input (服務標籤輸入)** 欄位中輸入服務標籤。

i 註: 服務標籤是位於電腦背面的英數字識別碼。

卸下電源按鈕 (含指紋辨識器)

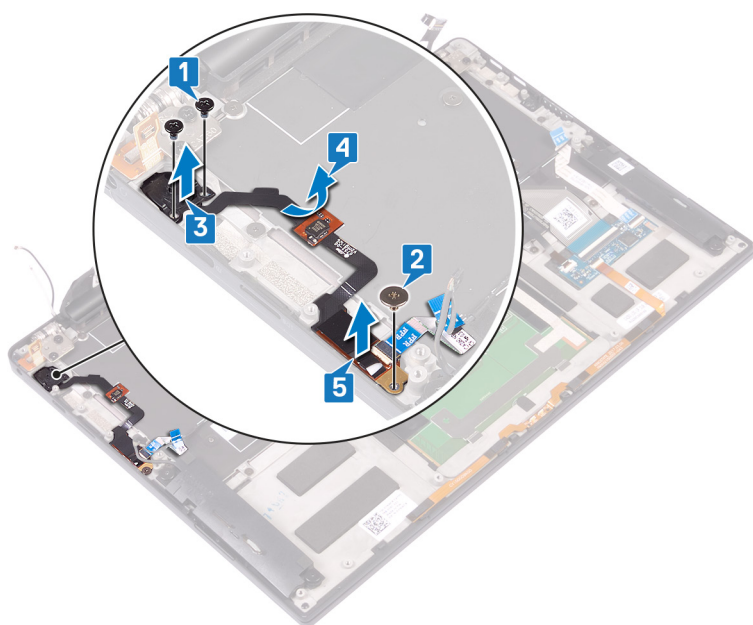
註: 拆裝電腦內部元件之前，請先閱讀電腦隨附的安全資訊，並按照拆裝電腦內部元件之前的步驟進行操作。拆裝電腦內部元件之後，請按照拆裝電腦內部元件之後中的指示進行操作。如需更多有關安全性的資訊最佳實務，請參閱 Regulatory Compliance (法規遵循) 首頁 www.dell.com/regulatory_compliance。

事前準備作業

1. 卸下基座護蓋。
2. 卸下電池。
3. 卸下固態硬碟。
4. 卸下風扇 (僅限 i3 處理器組態)。
5. 卸下散熱器 (僅限 i3 處理器組態) 或散熱器和風扇組件 (僅限 i5/i7 處理器組態)。
6. 卸下主機板。

程序

1. 卸下將電源按鈕固定至手掌墊組件的兩顆螺絲 (M1.4x1.7)。
2. 卸下將指紋辨識器板固定至手掌墊組件的螺絲 (M1.6x1.5)。
3. 從手掌墊組件中取出電源按鈕。
4. 從鍵盤拉起並撕下電源按鈕纜線。
5. 從手掌墊組件取出指紋辨識器板。

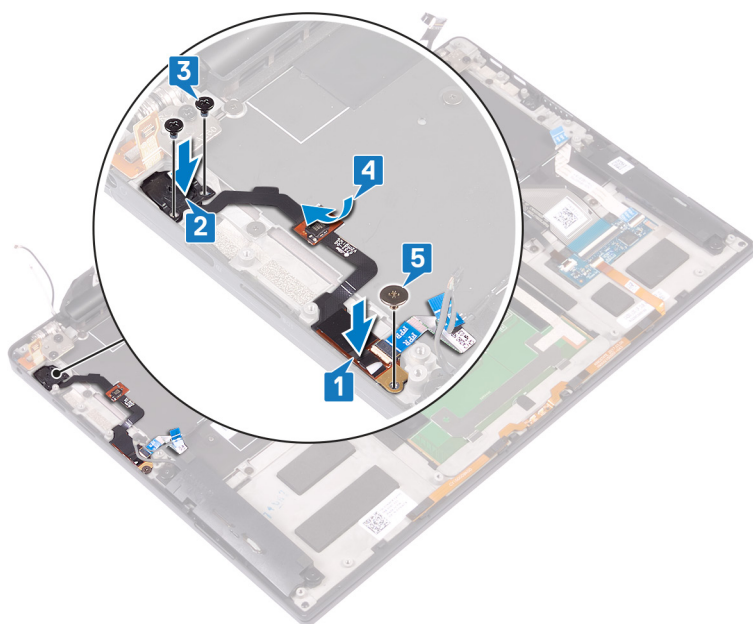


裝回附指紋辨識器的電源按鈕

註: 拆裝電腦內部元件之前，請先閱讀電腦隨附的安全資訊，並按照**拆裝電腦內部元件之前**中的步驟進行操作。拆裝電腦內部元件之後，請按照**拆裝電腦內部元件之後**中的指示進行操作。如需更多有關安全性的資訊最佳實務，請參閱 Regulatory Compliance (法規遵循) 首頁 www.dell.com/regulatory_compliance。

程序

1. 將指紋辨識器板置於手掌墊組件的插槽。
2. 將電源按鈕置於手掌墊組件的插槽。
3. 向下按壓電源按鈕，裝回將電源按鈕固定至手掌墊組件的兩顆螺絲 (M1.4x1.7)。
4. 將電源按鈕纜線黏附在鍵盤上。
5. 裝回將指紋辨識器板固定至手掌墊組件的螺絲 (M1.6x1.5)。



後續必要作業

1. 裝回主機板。
2. 裝回散熱器 (僅限 i3 處理器組態) 或散熱器和風扇組件 (僅限 i5/i7 處理器組態)。
3. 裝回風扇 (僅限 i3 處理器組態)。
4. 裝回固態硬碟。
5. 裝回電池。
6. 裝回基座護蓋。

卸下鍵盤

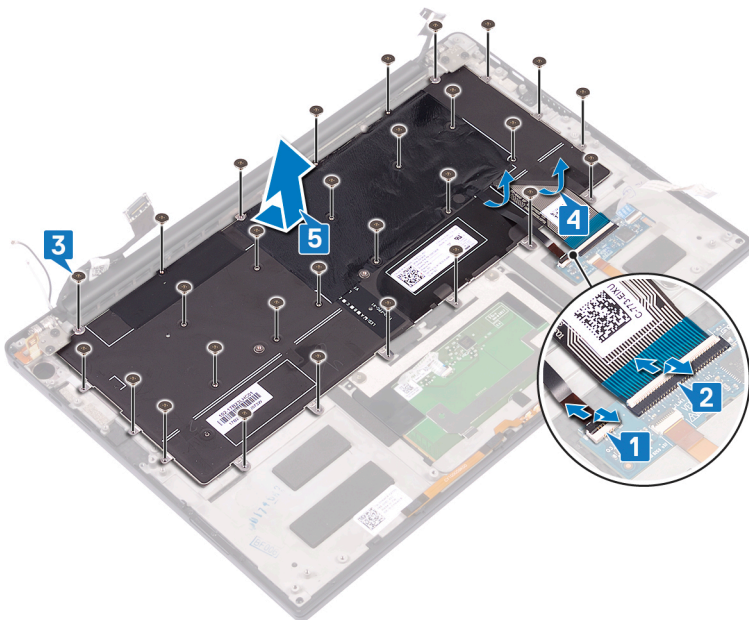
註: 拆裝電腦內部元件之前，請先閱讀電腦隨附的安全資訊，並按照 **拆裝電腦內部元件之前** 中的步驟進行操作。拆裝電腦內部元件之後，請按照 **拆裝電腦內部元件之後** 中的指示進行操作。如需更多有關安全性的資訊最佳實務，請參閱 Regulatory Compliance (法規遵循) 首頁 www.dell.com/regulatory_compliance。

事前準備作業

1. 卸下 **底座護蓋**。
2. 卸下 **電池**。
3. 卸下 **固態硬碟**。
4. 裝回 **風扇** (僅限 i3 處理器組態)。
5. 裝回 **散熱器** (僅限 i3 處理器組態) 或 **散熱器和風扇組件** (僅限 i5/i7 處理器組態)。
6. 卸下 **主機板**。
7. 卸下 **電源按鈕** (含指紋辨識器)。

程序

1. 開啟門鎖，並從鍵盤控制器板上拔下鍵盤背光纜線。
2. 開啟門鎖，並從鍵盤控制器板上拔下鍵盤控制器板纜線。
3. 卸下將鍵盤固定在手掌墊組件上的 29 顆螺絲 (M1.6x1.5)。
4. 取下連接至鍵盤的鍵盤背光纜線和鍵盤控制器板纜線。
5. 將鍵盤從手掌墊組件鉸接下方滑出。

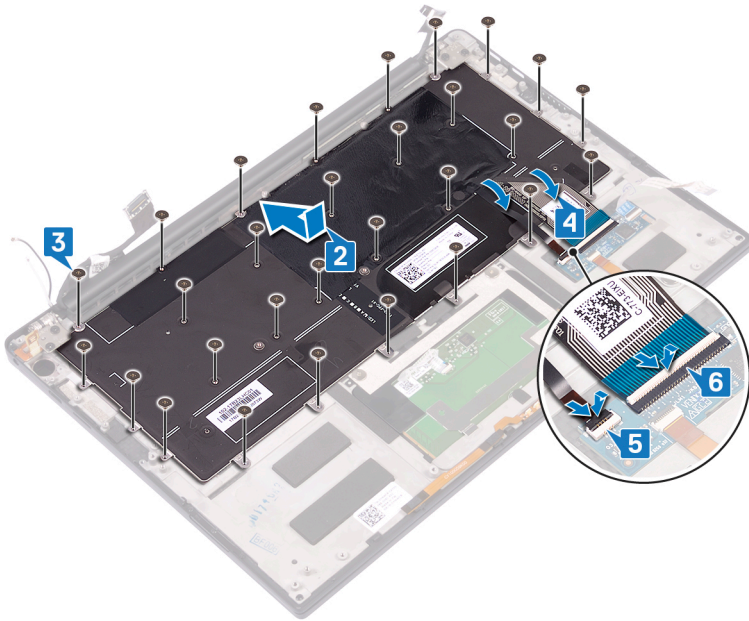


裝回鍵盤

註： 拆裝電腦內部元件之前，請先閱讀電腦隨附的安全資訊，並按照 **拆裝電腦內部元件之前** 中的步驟進行操作。拆裝電腦內部元件之後，請按照 **拆裝電腦內部元件之後** 中的指示進行操作。如需更多有關安全性的資訊最佳實務，請參閱 Regulatory Compliance (法規遵循) 首頁 www.dell.com/regulatory_compliance。

程序

1. 將鍵盤隨附的散熱片和鋁箔貼紙貼上更換用鍵盤。
2. 將鍵盤上的螺絲孔對齊手掌墊組件上的螺絲孔，然後將顯示器鉸接下的鍵盤推入手掌墊組件。
3. 裝回將鍵盤固定在手掌墊組件上的 29 顆螺絲 (M1.6x1.5)。
4. 將鍵盤背光纜線和鍵盤控制器板纜線連接至鍵盤。
5. 將鍵盤背光纜線滑入鍵盤控制板，然後關閉門鎖以固定纜線。
6. 將鍵盤控制板纜線滑入鍵盤控制板，然後關閉門鎖以固定纜線。



後續必要作業

1. 裝回電源按鈕 (含指紋辨識器)。
2. 裝回主機板。
3. 裝回散熱器 (僅限 i3 處理器組態) 或散熱器和風扇組件 (僅限 i5/i7 處理器組態)。
4. 裝回風扇 (僅限 i3 處理器組態)。
5. 裝回固態硬碟。
6. 裝回電池。
7. 裝回底座護蓋。

卸下手掌墊組件

註: 拆裝電腦內部元件之前，請先閱讀電腦隨附的安全資訊，並按照拆裝電腦內部元件之前的步驟進行操作。拆裝電腦內部元件之後，請按照拆裝電腦內部元件之後中的指示進行操作。如需更多有關安全性的資訊最佳實務，請參閱 Regulatory Compliance (法規遵循) 首頁 www.dell.com/regulatory_compliance。

事前準備作業

1. 卸下基座護蓋。
2. 卸下電池。
3. 卸下喇叭。
4. 卸下顯示器組件。
5. 卸下耳麥連接埠。
6. 裝回風扇 (僅限 i3 處理器組態)。
7. 裝回散熱器 (僅限 i3 處理器組態) 或散熱器和風扇組件 (僅限 i5/i7 處理器組態)。
8. 卸下主機板。
9. 卸下電源按鈕 (含指紋辨識器)。
10. 卸下鍵盤。

程序

完成所有事前準備作業後，就只剩下手掌墊組件。



裝回手掌墊組件

註: 拆裝電腦內部元件之前，請先閱讀電腦隨附的安全資訊，並按照**拆裝電腦內部元件之前**中的步驟進行操作。拆裝電腦內部元件之後，請按照**拆裝電腦內部元件之後**中的指示進行操作。如需更多有關安全性的資訊最佳實務，請參閱 Regulatory Compliance (法規遵循) 首頁 www.dell.com/regulatory_compliance。

程序

將手掌墊組件正面朝下置於乾淨平坦的表面。



後續必要作業

1. 裝回鍵盤。
2. 裝回電源按鈕 (含指紋辨識器)。
3. 裝回主機板。
4. 裝回散熱器 (僅限 i3 處理器組態) 或散熱器和風扇組件 (僅限 i5/i7 處理器組態)。
5. 裝回風扇 (僅限 i3 處理器組態)。
6. 裝回耳麥連接埠。
7. 裝回顯示器組件。
8. 裝回喇叭。
9. 裝回電池。
10. 裝回基座護蓋。

驅動程式與下載

進行故障排除、下載或安裝驅動程式時，建議您閱讀 Dell 知識庫文章以及驅動程式和下載常見問題 [000123347](#)。

系統設定

警告: 除非您是相當有經驗的電腦使用者，否則請勿變更 BIOS 設定程式中的設定。某些變更可能會導致電腦運作不正常。

註: 視電腦和安裝的裝置而定，本節列出的項目不一定會顯示。

註: 變更 BIOS 設定程式之前，建議您記下 BIOS 設定程式的螢幕資訊，以供日後參考。

請基於下列目的使用 BIOS 設定程式：

- 取得電腦上所安裝硬體的相關資訊，例如 RAM 容量和硬碟大小。
- 變更系統組態資訊。
- 設定或變更使用者可選取的選項，例如使用者密碼、所安裝的硬碟類型，以及啟用或停用基本裝置。

進入 BIOS 設定程式

開啟 (或重新啟動) 電腦，並立即按下 F2 鍵。

導覽鍵

註: 在大部分的系統設定選項上，您所做變更會被儲存，但是必須等到您重新啟動系統後，變更才會生效。

表 4. 導覽鍵

按鍵	導覽
向上方向鍵	移至上一個欄位。
向下方向鍵	移至下一個欄位。
Enter	在所選取的欄位中選擇一個值 (如果有的話) 或依照欄位中的連結進行。
空白鍵	展開或收合下拉式清單 (若適用)。
標籤	移至下個焦點區域。 註: 僅適用於標準圖形瀏覽器。
Esc 鍵	移到上一頁，直到您看到主畫面為止。在主畫面按下 Esc 後，會出現一則訊息，提示您儲存任何未儲存的變更，然後重新啟動系統。

Boot Sequence (開機順序)

Boot Sequence (開機順序) 可讓您略過系統設定定義的開機裝置順序，並直接開機至特定裝置 (例如：光碟機或硬碟)。在開機自我測試 (POST) 期間，當螢幕上出現 Dell 標誌時，您可以：

- 按下 F2 鍵存取系統設定
- 按下 F12 鍵顯示單次開機功能表

單次開機功能表會顯示可用的開機裝置，包括診斷選項。可用的開機功能表選項有：

- 抽取式磁碟機 (若有)
- STXXXX 磁碟機 (若有)

i 註: XXX 代表 SATA 磁碟機編號。

- 光碟機 (若有)
- SATA 硬碟 (如果有的話)
- 診斷

開機順序畫面也會顯示選項，讓您存取系統設定畫面。

單次開機選單

若要進入單次開機選單，請開啟電腦，並立即按下 F12 鍵。

i 註: 如果電腦已開啟，建議將其關機。

單次開機功能表會顯示可用的開機裝置，包括診斷選項。可用的開機功能表選項有：

- 抽取式磁碟機 (若有)
- STXXXX 磁碟機 (若有)
i 註: XXX 代表 SATA 磁碟機編號。
- 光碟機 (若有)
- SATA 硬碟 (如果有的話)
- 診斷

開機順序畫面也會顯示選項，讓您存取系統設定畫面。

系統設定選項

i 註: 視此電腦和安裝的裝置而定，本節列出的項目不一定會顯示。

表 5. 系統設定選項 - 概觀選單

概觀	
XPS 13 9305	
BIOS Version	顯示 BIOS 版本號碼。
Service Tag	顯示電腦的服務標籤。
Asset Tag	顯示電腦的資產標籤。
Manufacture Date	顯示電腦製造日期。
Ownership Date	顯示電腦所有權日期。
Express Service Code	顯示此電腦的快速服務代碼。
Ownership Tag	顯示電腦的擁有權標籤。
Signed Firmware Update	顯示 Signed Firmware Update 是否已啟用。 預設值：Enabled (已啟用)
電池	
Primary (主電池)	顯示主電池。
Battery Level (電池電量)	顯示目前的電池電量。
Battery State (電池狀態)	顯示目前的電池狀態。
Health (效能狀況)	顯示目前的電池效能狀況。
AC 變壓器	顯示 AC 變壓器是否已連接。如果已連接，則顯示 AC 變壓器類型。
處理器	
處理器類型	顯示處理器類型。

表 5. 系統設定選項 - 概觀選單 (續)

概觀	
Maximum Clock Speed	顯示最高處理器時脈速度。
Minimum Clock Speed	顯示最低處理器時脈速度。
Current Clock Speed	顯示目前的處理器時脈速度。
核心數	顯示處理器中的核心數目。
Processor ID	顯示處理器識別碼。
Processor L2 Cache (處理器 L2 快取記憶體)	顯示處理器 L2 快取記憶體大小。
Processor L3 Cache (處理器 L3 快取記憶體)	顯示處理器 L3 快取記憶體大小。
Microcode Version (微碼版本)	顯示微碼版本。
Intel Hyper-Threading Capable (Intel Hyper-Threading 功能)	顯示處理器是否具備 Hyper-Threading (HT) 功能。
64-Bit Technology	顯示 64 位元技術。
記憶體	
Memory Installed	顯示電腦安裝的總記憶體大小。
Memory Available	顯示電腦的總記憶體大小。
Memory Speed	顯示記憶體速度。
Memory Channel Mode	顯示單一或雙通道模式。
Memory Technology	顯示記憶體使用的技術。
裝置	
Panel Type	顯示電腦面板類型。
Video Controller	顯示電腦內建顯示卡資訊。
影像記憶體	顯示電腦影像記憶體資訊。
Wi-Fi Device	顯示電腦上已安裝的 Wi-Fi 裝置。
Native Resolution	顯示電腦顯示器的原生解析度。
Video BIOS Version	顯示電腦影像 BIOS 版本。
Audio Controller	顯示電腦音效控制器資訊。
Bluetooth Device	顯示電腦上是否已安裝藍牙裝置。
通道 MAC 位址	顯示視訊傳輸的 MAC 位址。

表 6. 系統設定選項 - 開機組態選單

開機組態	
Boot Mode: UEFI only (開機模式：僅 UEFI)	顯示此電腦的開機模式。
Boot Sequence (開機順序)	顯示開機順序。
Secure Digital (SD) Card Boot (安全數位 (SD) 卡開機)	啟用或停用從 SD 卡開機。 預設選取「啟用 Secure Digital (SD) 卡開機」。
安全開機	
Enable Secure Boot	啟用或停用僅使用經過驗證的開機軟體所啟動的電腦。 預設值：OFF

表 6. 系統設定選項 – 開機組態選單 (續)

開機組態	
	<p>i 註: 若要啟用 Secure Boot, 電腦必須處於 UEFI 開機模式, 且須關閉 Enable Legacy Option ROMs (啟用傳統選項 ROM) 選項。</p>
Secure Boot Mode	<p>選擇 Secure Boot 作業模式。</p> <p>預設值: Deployed Mode</p> <p>i 註: 若要讓 Secure Boot 正常運作, 應選取 Deployed Mode (部署模式)。</p>
Expert Key Management	
Enable Custom Mode	<p>啟用或停用以決定是否可修改在 PK、KEK、db 及 dbx 安全性金鑰資料庫中的金鑰。</p> <p>預設值: OFF</p>
Custom Mode Key Management	<p>選擇進階金鑰管理自訂值。</p> <p>預設值: PK</p>

表 7. 系統設定選項 – 整合式裝置選單

Integrated Devices	
Date/Time	
日期	以 MM/DD/YYYY 格式設定電腦日期。對此日期所做的變更會立即生效。
時間	以 HH/MM/SS 24 小時格式設定電腦時間。您可以在 12 小時和 24 小時制之間切換。對此時間所做的變更會立即生效。
Thunderbolt Adapter Configuration	
	<p>從 USB 大量儲存裝置 (如外接式硬碟、光碟機和 USB 磁碟機) 啟用或停用開機。</p> <p>預設選取啟用外接式 USB 連接埠。</p> <p>預設選取啟用 USB 開機支援。</p>
Enable Thunderbolt Boot Support (啟用 Thunderbolt 開機支援)	<p>啟用或停用 Thunderbolt 開機支援。</p> <p>預設值: OFF</p>
Enable Thunderbolt (and PCIe behind TBT) pre-boot modules	<p>啟用或停用開機前允許或不允許 PCIe 裝置透過 Thunderbolt 配接器連接。</p> <p>預設值: OFF</p>
攝影機	
Enable Camera (啟用攝影機)	<p>啟用或停用攝影機。</p> <p>預設選取啟用攝影機。</p>
音效	
Enable Audio (啟用音效)	<p>啟用或停用所有內建音效控制器。</p> <p>預設值: ON</p>
Enable Microphone (啟用麥克風)	<p>啟用或停用麥克風。</p> <p>預設選取啟用麥克風。</p>
Enable Internal Speaker (啟用內建喇叭)	<p>啟用或停用內建喇叭。</p> <p>預設選取啟用內建喇叭。</p>
USB Configuration (USB 組態)	
Enable USB Boot Support (啟用 USB 啟動支援)	<p>從 USB 大量儲存裝置 (如外接式硬碟、光碟機和 USB 磁碟機) 啟用或停用開機。</p>
Enable External USB Ports (啟用外接式 USB 連接埠)	<p>從連接至外接式 USB 連接埠的大型 USB 儲存裝置啟用或停用開機。</p>

表 8. 系統設定選項 – 儲存裝置選單

存放時	
SATA/	
SATA	設定內建 SATA 硬碟控制器的作業模式。 預設值：Disabled (已停用)
儲存介面	
M.2 PCIe SSD	啟用或停用 M.2 PCIe SSD。 預設值：ON
Drive Information (磁碟機資訊)	
M.2 PCIe SSD	啟用或停用 M.2 PCIe SSD。 預設值：ON
Enable MediaCard	
	啟用以切換開啟/關閉所有媒體卡，或將媒體卡設為唯讀狀態。 預設選取啟用 Secure Digital (SD) 卡。

表 9. 系統設定選項 – 顯示器選單

顯示器	
顯示器亮度	
Brightness on battery power (使用電池電力時的亮度)	設定電腦使用電池電力運作時的螢幕亮度。 預設值：50
Brightness on AC power (使用 AC 電源時的亮度)	設定電腦使用 AC 電源運作時的螢幕亮度。 預設值：100
觸摸屏	
觸摸屏	啟用或停用觸控螢幕。 預設值：ON
Full Screen Logo (全螢幕標誌)	
Full Screen Logo (全螢幕標誌)	啟用或停用，以決定是否讓電腦在影像符合螢幕解析度時顯示全螢幕標誌。 預設值：OFF

表 10. 系統設定選項 – 連線選單

連線	
Wireless Device Enable	啟用或停用內建 WLAN/藍牙裝置。 預設選取 WLAN。 預設選取藍牙。
Enable UEFI Network Stack	
Enable UEFI Network Stack	啟用或停用 UEFI 網路堆疊。 預設值：ON

表 11. 系統設定選項 – 電源選單

電源	
電池組態	

表 11. 系統設定選項 – 電源選單 (續)

電源	
電池組態	讓電腦在用電期間使用電池電力來運作。使用下列選項，可避免每天特定時間內的 AC 用電。 預設：適應性。根據您的一般電池使用模式，適當地最佳化電池設定。
進階組態	
Enable Advanced Battery Charge Configuration	從一天開始時間到指定的工作時段啟用 Advanced Battery Charge Configuration (進階電池充電組態)。Advanced Battery Charge 可最大化電池效能狀況，同時仍支援一整天工作的重度使用。 預設值：OFF
Peak Shift	
Enable Peak Shift (啟用峰值用電轉移)	讓電腦在用電尖峰期間使用電池電力來運作。 預設值：OFF
散熱管理	
散熱管理	調整系統的效能、噪音和溫度。 預設值：最佳化。兼顧效能、噪音和溫度的標準設定。
USB Wake Support	
Wake on Dell USB-C dock (透過 Dell USB-C 媒體插槽座喚醒)	可連接 Dell USB-C 媒體插槽座，將電腦從待命模式喚醒。 預設值：ON
Block Sleep	
Block Sleep	在作業系統中禁止電腦進入睡眠 (S3) 模式。 預設值：OFF  註： 若啟用，電腦便不會進入睡眠，Intel Rapid Start 會自動停用，且若作業系統的電源選項設為「睡眠」，則該選項會顯示為空白。
Lid Switch	
啟用上蓋開關	啟用或停用上蓋開關。
Power On Lid Open	可讓電腦上蓋開啟時從關機狀態開機。 預設值：ON
Intel 智慧變速技術	啟用或停用 Intel 智慧變速技術支援。設定此選項可讓作業系統自動選取適合的處理器效能。 預設值：ON

表 12. 系統設定選項—安全性功能表

Security (安全保護)	
TPM 2.0 Security On	
PPI Bypass for Enable Commands (啟用命令 PPI 略過)	啟用或停用以決定是否讓 OS 在發出 TPM PPI 啟用和啟動命令時，略過 BIOS 實體操作介面 (PPI) 使用者提示。 預設值：OFF
PPI Bypass for Disable Commands (停用命令 PPI 略過)	啟用或停用以決定是否讓 OS 在發出 TPM PPI 停用和關閉命令時，略過 BIOS PPI 使用者提示。 預設值：OFF
TPM 2.0 Security On	選擇是否要在 OS 中顯示可信賴平台模組 (TPM)。

表 12. 系統設定選項—安全性功能表 (續)

Security (安全保護)	
	預設值：ON
證明啟用	啟用以控制是否將 TPM 背書階層開放給 OS。停用此設定可限制將 TPM 用於簽章作業的能力。 預設值：ON
金鑰儲存啟用	啟用以控制是否將 TPM 背書階層開放給 OS。停用此設定可限制將 TPM 用於儲存擁有者資料的能力。 預設值：ON
SHA-256	啟用或停用 BIOS 和 TPM，以在 BIOS 開機期間使用 SHA-256 雜湊演算法將測量延伸至 TPM PCR。 預設值：ON
清除	啟用或停用以決定是否讓電腦清除 PTT 擁有者資訊，並將 PTT 恢復為預設狀態。 預設值：OFF
PPI Bypass for Clear Commands (清除命令 PPI 略過)	啟用或停用以決定是否讓作業系統在發出 Clear (清除) 命令時，略過 BIOS 實體操作介面 (PPI) 使用者提示。 預設值：OFF
TPM State	啟用或停用 TPM。若您想要使用 TPM 的完整功能集時，這便是 TPM 的正常運作狀態。 預設值：Enabled (已啟用)
SMM Security Mitigation	
SMM Security Mitigation	啟用或停用額外的 UEFI SMM Security Mitigation (UEFI SMM 安全風險降低) 保護功能。 預設值：OFF  註：此功能可能會導致相容性問題，或導致部分舊版工具和應用程式的功能喪失。
在下次開機時抹除資料	
Start Data Wipe	 警告：此安全抹除作業會以無法重建的方式來刪除資訊。 若啟用，則 BIOS 將在下一次重新開機時為連接至主機板的儲存裝置排定資料抹除循環作業。 預設值：OFF
Absolute	
Absolute	啟用、停用或永久停用 Absolute Software 的選配 Absolute Persistence Module 服務的 BIOS 模組介面。 預設值：Enabled (已啟用)
UEFI Boot Path Security	
UEFI Boot Path Security	從 F12 開機選單開啟 UEFI 開機路徑時，啟用或停用由系統提示使用者輸入管理員密碼的功能。 預設值：Always Except Internal HDD

表 13. 系統設定選項—密碼選單

密碼	
Admin Password	設定、變更或刪除管理員 (admin) 密碼 (有時稱為「設定」密碼)。

表 13. 系統設定選項—密碼選單 (續)

密碼	
系統密碼	設定、變更或刪除系統密碼。
Password Configuration	
大寫字母	啟用或停用至少使用一個大寫字母的要求。 預設值：OFF
小寫字母	啟用或停用至少使用一個小寫字母的要求。 預設值：OFF
數字	啟用或停用至少使用一位數字的要求。 預設值：OFF
特殊字元	啟用或停用至少使用一個特殊字元的要求。 預設值：OFF
最小字元數	指定允許的密碼字元數目下限。 預設值：4
Password Bypass	
Password Bypass	在系統重新啟動時略過系統 (啟動) 密碼和內建硬碟密碼提示。 預設值：Disabled (已停用)
Password Changes	
Enable Non-Admin Password Changes	啟用或停用不需管理員密碼，即可讓使用者變更系統密碼和硬碟密碼的功能。 預設值：ON
Admin Setup Lockout	
Enable Admin Setup Lockout (啟用管理員設定鎖定)	啟用或停用在已設定管理員密碼的情況下，防止使用者進入 BIOS 設定。 預設值：OFF
主密碼鎖定	
Enable Master Password Lockout (啟用主密碼鎖定)	啟用或停用主密碼支援。 預設值：OFF

表 14. 系統設定選項 - 更新、復原選單

更新、復原	
UEFI Capsule Firmware Updates	
Enable UEFI Capsule Firmware Updates (啟用 UEFI Capsule 韌體更新)	啟用或停用透過 UEFI Capsule 更新套件更新 BIOS。 預設值：ON
BIOS Recovery from Hard Drive (從硬碟復原 BIOS)	
BIOS Recovery from Hard Drive (從硬碟復原 BIOS)	只要開機區塊部分完整且正常運作，便可讓電腦從毀損的 BIOS 映像復原。 預設值：ON <div style="border-left: 1px solid black; padding-left: 5px;"> <p>註: BIOS 復原旨在修復主要 BIOS 區塊，而如果開機區塊受損，便無法發揮作用。此外，若發生 EC 毀損、ME 毀損或硬體相關問題，此功能將無法發揮作用。復原映像必須存在於磁碟機的未加密分割區中。</p> </div>
BIOS Downgrade	

表 14. 系統設定選項 - 更新、復原選單 (續)

更新、復原	
Allow BIOS Downgrade (允許 BIOS 降級)	控制是否讓系統韌體更新至先前的版本。 預設值：ON
SupportAssist OS Recovery	
SupportAssist OS Recovery	啟用或停用發生特定系統錯誤時，SupportAssist OS Recovery 工具的開機流程。 預設值：ON
BIOSConnect	
BIOSConnect	啟用或停用主要作業系統開機失敗次數等於或大於「自動作業系統復原臨界值」設定選項中的指定值時，以雲端服務作業系統復原。 預設值：ON
Dell Auto OS Recovery Threshold	
Dell Auto OS Recovery Threshold	控制 SupportAssist 系統解析度主控台和 Dell 作業系統復原工具的自動開機流程。 預設值：2

表 15. 系統設定選項 - 系統管理選單

系統管理	
Service Tag	
Service Tag	顯示電腦的服務標籤。
Asset Tag	
Asset Tag	可建立系統資產標籤，以供 IT 系統管理員準確識別特定系統。在 BIOS 中設定後，即無法再變更 Asset Tag (資產標籤)。
AC Behavior	
Wake on AC (連接交流電源時喚醒)	在使用 AC 電源為電腦供電時，讓電腦開啟並前往開機。 預設值：OFF
Wake on LAN	
Wake on LAN	啟用或停用電腦透過特殊 LAN 訊號啟動的功能。 預設值：Disabled (已停用)
Auto On Time	
Auto On Time	讓電腦在定義的日期和時間自動開機。 預設值：Disabled (已停用)。系統不會自動開機。

表 16. 系統設定選項 - 鍵盤選單

鍵盤	
Fn Lock Options	
Fn Lock Options	啟用或停用鍵盤上的 Fn 鎖定模式。 預設值：ON
Lock Mode (鎖定模式)	預設值：Lock Mode Secondary (鎖定模式次要)。Lock Mode Secondary (鎖定模式次要) 是指，如果選取此選項，則 F1 到 F12 鍵會掃描次要功能的代碼。
鍵盤照明	
鍵盤照明	設定鍵盤照明功能的運作模式。

表 16. 系統設定選項 - 鍵盤選單 (續)

鍵盤	
	預設值：Bright。啟用 100% 亮度等級的鍵盤照明功能。
AC 上的鍵盤背光超時	
AC 上的鍵盤背光超時	設定 AC 變壓器連接至電腦時的鍵盤逾時值。只有在啟用背光時，鍵盤背光逾時值才會生效。 預設值：10 seconds
Keyboard Backlight Timeout on Battery	
Keyboard Backlight Timeout on Battery	設定電腦使用電池電力運作時的鍵盤逾時值。只有在啟用背光時，鍵盤背光逾時值才會生效。 預設值：10 seconds

表 17. 系統設定選項 - 「開機前行為」選單

開機前行為	
Adapter Warnings	
啟用媒體插槽座警告訊息	啟用或停用媒體插槽座警告訊息。 預設值：ON
警告與錯誤	
警告與錯誤	選取在開機時遇到警告或錯誤時的動作。 預設值：Prompt on Warnings and Errors (偵測到警告與錯誤時提示)。偵測到警告或錯誤時停止、提示，並等待使用者輸入。  註： 對電腦硬體運作至關重要的錯誤通常都會使電腦停止運作。
USB-C Warnings	
啟用媒體插槽座警告訊息	啟用或停用媒體插槽座警告訊息。 預設值：ON
Fastboot	
Fastboot	設定 UEFI 開機程序的速度。 預設值：徹底。在開機期間完整執行硬體與組態初始化。
Extend BIOS POST Time	
Extend BIOS POST Time	設定 BIOS POST (開機自我測試) 載入時間。 預設值：0 seconds
MAC Address Pass-Through	
MAC Address Pass-Through	將外部 NIC MAC 位址 (在支援的媒體插槽座或硬體鎖中) 替換為選取的電腦 MAC 位址。 預設值：System Unique MAC Address。
Mouse/Touchpad	
Mouse/Touchpad	定義電腦如何處理滑鼠和觸控墊輸入。 預設值：Touchpad and PS/2 Mouse。有外接 PS/2 滑鼠時，維持內建觸控墊的啟用狀態。

表 18. 系統設定選項—虛擬化功能表

虛擬化	
Intel 虛擬化技術	
Enable Intel Virtualization Technology	可讓電腦執行虛擬機器監視器 (VMM)。 預設值：ON
VT for Direct I/O	
啟用適用於導向式 I/O 的 VT	可讓電腦執行適用於導向式 I/O 的虛擬化技術 (VT-d)。VT-d 是 Intel 針對記憶體對應 I/O 提供虛擬化的方法。 預設值：ON

表 19. 系統設定選項—效能功能表

Performance (效能)	
Multi-Core Support	
Active Cores	變更作業系統可用的 CPU 核心數。預設值設為最大核心數目。 預設值：All Cores
Intel SpeedStep	
Enable Intel SpeedStep Technology	啟用或停用 Intel SpeedStep Technology，以決定是否要動態調整處理器電壓及核心頻率，降低平均耗電量和減少產生的熱能。 預設值：ON
Enable C-State Control	啟用或停用 CPU 進入及結束低功率狀態的功能。 預設值：ON
Intel 渦輪加速技術	
Enable Intel Turbo Boost Technology	啟用或停用處理器的 Intel TurboBoost 模式。若已啟用，則 Intel TurboBoost 驅動程式會提高 CPU 或圖形處理器的效能。 預設值：ON
Intel Hyper-Threading Technology	
Enable Intel Hyper-Threading Technology	啟用或停用處理器的 Intel 超執行緒模式。啟用後，當各核心執行多個執行緒時，Intel 超執行緒會提高處理器資源的效率。 預設值：ON

表 20. 系統設定選項—系統日誌功能表

系統記錄	
BIOS Event Log (BIOS 事件記錄)	
Clear BIOS Event Log	選取保留或清除 BIOS 事件。 預設值：Keep
Thermal Event Log (散熱事件記錄)	
Clear Thermal Event Log	選取保留或清除散熱事件。 預設值：Keep
電源事件記錄	
Clear Power Event Log	選取保留或清除電源事件。 預設值：Keep


系統與設定密碼


表 21. 系統與設定密碼

密碼類型	說明
系統密碼	您必須輸入此密碼才能登入系統。
設定密碼	您必須輸入此密碼才能存取和變更您電腦的 BIOS 設定。

您可建立系統密碼和設定密碼以確保電腦的安全。

 **警告:** 密碼功能為您電腦上的資料提供基本的安全性。

 **警告:** 如果未鎖定電腦，則在無人看管的情況下，任何人都能存取您儲存在電腦上的資料。

 **註:** 系統密碼和設定密碼功能已停用。

指定系統及設定密碼

只有狀態處於未設定時，您才可以指定新的系統或管理員密碼。

若要進入「系統設定」，請在開機或重新開機後，立即按下 F12。

1. 在系統 BIOS 或系統設定畫面中，選擇安全性，然後按下 Enter。
安全性畫面隨即顯示。
2. 選取系統/管理員密碼，然後在輸入新密碼欄位建立密碼。
設定系統密碼時，請遵守以下規範：
 - 至少一個特殊字元：!"#\$%&'()*+,-./:;<=>?@[\\]^_`{|}
 - 數字 0 到 9。
 - 大寫字母 A 到 Z。
 - 小寫字母 a 到 z。
3. 在 **Confirm new password (確認新密碼)** 欄位鍵入先前輸入的系統密碼，然後按一下 **OK (確定)**。
4. 按下 Esc，然後按照快顯訊息的提示儲存變更。
5. 按下 Y 以儲存變更。
電腦將重新啟動。

刪除或變更現有的系統及/或設定密碼

請確定系統設定中的密碼狀態為已解除鎖定，再嘗試刪除或變更現有的系統及/或設定密碼。如果密碼狀態為「鎖定」，則您無法刪除或變更現有的系統或設定密碼。

若要進入「系統設定」，請在開機或重新開機後，立即按下 F12。

1. 在系統 BIOS 或系統設定畫面中，選擇系統安全性，然後按下 Enter。
系統安全性畫面隨即顯示。
2. 在 **System Security (系統安全性)** 畫面中，請確定 **Password Status (密碼狀態)** 為 **Unlocked (解除鎖定)**。
3. 選取系統密碼，更新或刪除現有的系統密碼，然後按下 Enter 或 Tab。
4. 選取設定密碼，更新或刪除現有的設定密碼，然後按下 Enter 或 Tab。
 **註:** 如果您要變更系統及/或設定密碼，請在出現提示時重新輸入新密碼。如果您要刪除系統及/或設定密碼，請在出現提示時確認刪除。
5. 按下 Esc 鍵後，隨即顯示訊息提示您儲存變更。
6. 按下 Y 即可儲存變更並結束系統設定。
電腦將重新啟動。


清除 CMOS 設定

 **警告:** 清除 CMOS 設定會重設電腦的 BIOS。

1. 卸下 **基座護蓋**。
2. 從主機板上拔下電池纜線。
3. 卸下 **幣式電池**。
4. 等待一分鐘。
5. 裝回 **幣式電池**。
6. 將電池纜線連接至主機板。
7. 裝回 **基座護蓋**。


清除 BIOS (系統設定) 密碼和系統密碼

若要清除系統密碼或 BIOS 密碼，請連絡 Dell 技術支援部門，相關說明請見：www.dell.com/contactdell。

 **註:** 如需如何重設 Windows 密碼或應用程式密碼的相關資訊，請參閱 Windows 或應用程式隨附的說明文件。

更新 BIOS

在 Windows 中更新 BIOS

1. 請前往 www.dell.com/support。
2. 按一下 **產品支援**。在 **搜尋支援** 方塊中，輸入電腦的產品服務編號，然後按一下 **搜尋**。
 **註:** 如果您沒有產品服務編號，請使用 SupportAssist 功能以自動識別您的電腦。您也可以使用產品 ID 或手動瀏覽您的電腦型號。
3. 按一下 **Drivers & Downloads (驅動程式與下載)**。展開 **尋找驅動程式**。
4. 選擇您的電腦上安裝的作業系統。
5. 在 **類別** 下拉式清單中，選取 **BIOS**。
6. 選取最新版本的 BIOS，然後按 **下載**，即可下載電腦適用的 BIOS 檔案。
7. 下載完成後，瀏覽至儲存 BIOS 更新檔案的資料夾。
8. 連按兩下 BIOS 更新檔案圖示，然後按照畫面中的指示操作。
如需詳細資訊，請參閱知識庫文章 [000124211 \(www.dell.com/support\)](http://www.dell.com/support)。

在 Windows 中透過 USB 磁碟機更新 BIOS

1. 按照在 [Windows 中更新 BIOS](#) 中步驟 1 至步驟 6 的程序，下載最新的 BIOS 設定程式檔案。
2. 建立可開機 USB 隨身碟。如需詳細資訊，請參閱知識庫文章 [000145519](http://www.dell.com/support)，網址為：www.dell.com/support。
3. 將 BIOS 設定程式檔案複製至可開機的 USB 隨身碟。
4. 將可開機的 USB 隨身碟連接至需要 BIOS 更新的電腦。
5. 重新啟動電腦，然後按下 **F12**。
6. 在 **單次開機選單** 中選取 USB 磁碟機。
7. 鍵入 BIOS 設定程式的檔案名稱，然後按 **Enter** 鍵。
BIOS 更新公用程式 將顯示。
8. 按照畫面中的指示完成 BIOS 更新。


透過 F12 單次開機選單更新 BIOS

使用複製到 FAT32 USB 磁碟機的 BIOS update.exe 檔，並透過 F12 單次開機選單開機，以更新電腦 BIOS。

BIOS 更新

您可以使用可開機 USB 磁碟機從 Windows 執行 BIOS 更新檔，也可在電腦上透過 F12 單次開機選單更新 BIOS。

多數 2012 年後出廠的 Dell 電腦都具有此功能。您可將電腦開機至 F12 單次開機選單，確認「BIOS 快閃記憶體更新」是否列為電腦的開機選項。如果有列出此選項，則 BIOS 支援此 BIOS 更新選項。

 **註:** 在 F12 單次開機選單中有「BIOS 快閃記憶體更新」選項的電腦才能使用此功能。

從單次開機選單更新

若要從 F12 單次開機選單更新 BIOS，您需要下列項目：

- 已格式化為 FAT32 檔案系統的 USB 磁碟機 (不必是可開機隨身碟)
- 從 Dell 支援網站下載並複製到 USB 磁碟機根目錄下的 BIOS 可執行檔
- 連接至電腦的 AC 電源變壓器
- 可更新 BIOS 的正常電腦電池

請在 F12 選單中，依下列步驟執行 BIOS 快閃記憶體更新程序：

 **警告:** BIOS 更新過程中請勿關閉電腦電源。關閉電腦電源可能會導致電腦無法開機。

1. 在電源關閉的狀態下，將內含已複製更新程式的 USB 磁碟機插入電腦的 USB 連接埠。
2. 開啟電腦電源，然後按下 F12 鍵以存取單次開機選單，再使用滑鼠或方向鍵選取「BIOS 更新」，然後按下 Enter 鍵。更新 BIOS 選單隨即顯示。
3. 按一下**從檔案更新**。
4. 選取外接式 USB 裝置。
5. 選取檔案後，連按兩下更新目標檔案，然後按一下**送出**。
6. 按一下**更新 BIOS**。電腦會重新啟動以更新 BIOS。
7. 電腦會在 BIOS 更新完成後重新啟動。

處理膨脹的鋰離子電池

如同大多數的筆記型電腦，Dell 筆記型電腦使用鋰離子電池。鋰離子電池的其中一種類型為鋰離子聚合物電池。近年來，鋰離子聚合物電池的普及程度已提高，同時也因消費者偏好纖薄的外形規格（特別是較新的超薄筆記型電腦）和長效電池續航力，而成為電子產業中的標準。然而，鋰離子聚合物電池技術本身存在電池芯膨脹的可能性。

膨脹的電池可能會影響筆記型電腦的效能。為避免進一步損壞裝置機箱或內部元件而導致故障情形，請停止使用筆記型電腦，拔下交流電變壓器並讓電池用盡電力，藉此將其放電。

不應繼續使用膨脹的電池，且應予以更換並妥善棄置。我們建議您聯絡 Dell 產品支援部門，以瞭解根據適用之保固或服務合約條款更換膨脹電池的選項，包括由 Dell 授權之維修技術人員進行更換的選項。

處理和更換鋰離子電池的準則如下：

- 處理鋰離子電池時務必謹慎小心。
- 請先將電池放電，再將其從系統卸下。若要將電池放電，請從系統拔下交流電變壓器，並僅使用電池電力來操作系統。當您按下電源按鈕而系統不再開機時，即表示電池已完全放電。
- 請勿擠壓、摔落、毀壞電池或以異物刺穿。
- 請勿將電池暴露在高溫環境中，或是拆解電池組和電池芯。
- 請勿對電池表面施加壓力。
- 請勿彎折電池。
- 請勿使用任何類型的工具撬起電池。
- 如果電池因膨脹而卡在裝置中，請勿嘗試將電池鬆開，因為刺穿、彎折或擠壓電池可能會造成危險。
- 請勿嘗試將受損或膨脹的電池重新組裝至筆記型電腦中。
- 您應將保固範圍內的膨脹電池放入核可的運送容器（由 Dell 提供）內寄回給 Dell，以符合運輸法規。您應將超出保固範圍的膨脹電池妥善棄置於核可的回收中心。請連絡 Dell 產品支援部門，以取得相關協助和進一步的指示，網址為 <https://www.dell.com/support>。
- 若使用非 Dell 或不相容的電池，可能會增加火災或爆炸的風險。如需更換電池，請僅使用向 Dell 購買的 Dell 電腦專用相容電池。請勿將其他電腦上的電池用在您的電腦上。請一律從 <https://www.dell.com> 購買原廠電池或直接向 Dell 購買。

鋰離子電池可能由於各種原因膨脹，例如使用年限、充電循環次數，或是暴露於高溫。如需進一步瞭解如何改善筆記型電腦電池的效能和壽命，以及盡量避免問題發生，請參閱 [Dell 筆記型電腦電池 - 常見問題集](#)。

找出 Dell 電腦的產品服務編號或快速服務代碼

您的 Dell 電腦可透過唯一的產品服務編號或快速服務代碼加以識別。若要查看 Dell 電腦的相關支援資源，建議您在 www.dell.com/support 輸入產品服務編號或快速服務代碼。

如需如何尋找電腦之產品服務編號的詳細資訊，請參閱 [找出 Dell 筆記型電腦的產品服務編號](#)。

系統診斷指示燈

電源及電池狀態指示燈

電源和電池狀態指示燈可指出電腦的電源和電池狀態。以下為電源狀態：

恆亮白色：已連接電源變壓器且電池電量超過 5%。

琥珀色：電腦正在使用電池電力，且電池電量低於 5%。

熄滅：

- 已連接電源變壓器且電池已充飽電。
- 電腦正在使用電池電力，且電池電量超過 5%。

- 電腦處於睡眠狀態、休眠或關機。

電源和電池狀態指示燈可能會根據預先定義的「嗶聲代碼」閃爍琥珀色或白色，以表示各種故障情形。

例如，電源和電池狀態指示燈會閃爍琥珀色燈兩次，再按一下，然後再閃爍白色燈三次，接著暫停。這種閃爍 2 次琥珀色燈、3 次白色燈的顯示方式，表示偵測不到任何記憶體或 RAM，會持續直到電腦關機。

下表顯示不同電源、電池狀態顯示方式和相關問題。

註: 下列診斷指示燈代碼和建議解決方案，可供 Dell 維修技術人員排除問題時使用。您只能在 Dell 技術援助團隊的授權或指導之下執行故障排除和維修。由未經 Dell 授權的維修造成的損壞不在保固範圍之內。

表 22. 診斷指示燈 LED 代碼

診斷指示燈代碼 (琥珀色、白色)	問題說明
2,1	處理器故障
2,2	主機板：BIOS 或 ROM (唯讀記憶體) 故障
2,3	未偵測到記憶體或 RAM (隨機存取記憶體)
2,4	記憶體或 RAM (隨機存取記憶體) 故障
2,5	已安裝無效的記憶體
2,6	主機板或晶片組錯誤
2,7	顯示器故障 – SBIOS 訊息
3,1	幣式電池故障
3,2	PCI/顯示卡/晶片故障
3,3	未找到恢復影像
3,4	找到恢復影像，但無效
3,5	電源軌故障
3,6	系統 BIOS 快閃記憶體不完整
3,7	管理引擎 (ME) 錯誤

SupportAssist 診斷

SupportAssist 診斷 (先前稱為 ePSA 診斷) 會執行完整的硬體檢查。SupportAssist 診斷內嵌於 BIOS 且可由 BIOS 內部啟動。SupportAssist 診斷會針對特定裝置或裝置群組提供一組選項，可讓您：

- 自動或以互動模式執行測試
- 重複測試
- 顯示或儲存測試結果
- 執行全面測試以導入其他測試選項，並提供故障裝置的額外資訊
- 檢視指示測試是否成功完成的狀態訊息
- 檢視指示測試期間是否遇到問題的錯誤訊息

註: 部分測試僅限於特定裝置，且需要使用者手動操作。執行這些診斷測試時，請務必親自在電腦前操作。

如需詳細資訊，請參閱 [SupportAssist 開機前系統效能檢查](#)。

內建自我測試 (BIST)

M-BIST

M-BIST (內建自我測試) 是系統主機板的內建自我測試診斷工具，可改善系統主機板內嵌控制器 (EC) 故障情形的診斷準確度。

註: M-BIST 可在 POST (開機自我測試) 之前手動啟動。

如何執行 M-BIST

註: 您必須在系統處於電源關閉狀態時 (不論是連接 AC 電源或僅使用電池) 啟動 M-BIST。

1. 同時按住鍵盤上的 **M** 鍵和**電源按鈕**以啟動 M-BIST。
2. 按住 **M** 鍵和**電源按鈕**時，電池指示燈 LED 可能會顯示兩種狀態：
 - a. 熄滅：表示未偵測到主機板有任何故障
 - b. 琥珀色：表示主機板有問題
3. 如果系統主機板發生故障情形，電池狀態 LED 會閃爍下列其中一個錯誤代碼 30 秒：

表 23. LED 錯誤代碼

閃爍模式		可能問題
琥珀色	白色	
2	1	CPU 故障
2	8	LCD 電源軌故障
1	1	TPM 偵測故障
2	4	無法復原的 SPI 故障

4. 如果系統主機板沒有故障情形，LCD 會循環顯示 LCD-BIST 區段中所述的純色螢幕 30 秒，然後熄滅。

LCD 內建自我測試 (BIST)

Dell 筆記型電腦有內建診斷工具，可協助您判斷螢幕異常是出於 Dell 筆記型電腦 LCD (螢幕) 的問題，或者是顯示卡 (GPU) 和電腦設定發生問題。

若發現螢幕異常，例如出現閃爍、扭曲、清晰度不佳、失真或影像模糊、水平或垂直線條、褪色等情形，執行內建自我測試 (BIST) 向來是釐清 LCD (螢幕) 問題的最佳方法。

如何叫用 LCD BIST 測試

1. 關閉 Dell 筆記型電腦的電源。
2. 拔下連接至筆記型電腦的所有周邊裝置。只將 AC 變壓器 (充電器) 連接至筆記型電腦。
3. 確認 LCD (螢幕) 是否乾淨 (螢幕表面沒有灰塵微粒)。
4. 按住 **D** 鍵並將筆記型電腦**開機**，以進入 LCD 內建自我測試 (BIST) 模式。持續按住 D 鍵，直到系統開機為止。
5. 螢幕會顯示多個純色，並將整個螢幕的色彩變為白色、黑色、紅色、綠色及藍色兩次。
6. 接著，螢幕會顯示白色、黑色及紅色。
7. 仔細檢查螢幕是否有任何異常 (螢幕出現任何線條、色彩失真或扭曲情形)。
8. 在顯示最後一個純色 (紅色) 後，系統將會關機。

註: Dell SupportAssist 開機前診斷啟動後，會先初始化 LCD BIST，並預期使用者介入以確認 LCD 的功能。

復原作業系統

當您的電腦即使重複幾次後仍然無法開機進入作業系統時，會自動啟動 Dell SupportAssist OS Recovery。

Dell SupportAssist OS Recovery 是獨立的工具，預先安裝在所有搭載 Windows 作業系統的 Dell 電腦上。其中包含各種工具，可以診斷與疑難排解可能發生在您的電腦開機進入作業系統前的問題。它可讓您診斷硬體問題、修復電腦、備份檔案，或將電腦還原至出廠狀態。

您也可以從 Dell 支援網站下載，以便在電腦由於軟體或硬體故障而無法開機進入主要作業系統時，進行故障排除和修正。

如需 Dell SupportAssist OS Recovery 的詳細資訊，請參閱《Dell SupportAssist OS Recovery User's Guide》(Dell SupportAssist OS Recovery 使用者指南)，網址為：www.dell.com/serviceabilitytools。按一下 **SupportAssist**，然後按一下 **SupportAssist OS Recovery**。

重新啟動 Wi-Fi 電源

如果您的電腦因為 Wi-Fi 連線問題無法存取網際網路，可以執行重新啟動 Wi-Fi 電源的程序。下列程序提供如何重新啟動 Wi-Fi 電源的指示：

i 註：某些 ISP (網際網路服務供應商) 提供數據機/路由器複合裝置。

1. 關閉您的電腦。
2. 關閉數據機。
3. 關閉無線路由器。
4. 等待 30 秒。
5. 開啟無線路由器。
6. 開啟數據機。
7. 開啟您的電腦。

備份媒體和回復選項

建議您建立修復磁碟機，以便疑難排解並修正 Windows 可能會發生的疑難雜症及問題。Dell 提供多個選項，以供您復原 Dell 電腦上的 Windows 作業系統。如需詳細資訊，請參閱 [Dell Windows 備份媒體與回復選項](#)。

排空殘餘的微量電力 (執行強制重設)

微量電力是指關閉電腦並取下電池後，仍留在電腦中的殘餘靜電。

為了安全起見，以及保護電腦中的敏感電子元件，在卸下或更換電腦中的任何元件之前，您必須先排空殘餘的微量電力。

如果您的電腦無法啟動電源或開機進入作業系統，排空殘餘的微量電力 (也稱為執行「強制重設」) 亦是常見的故障排除步驟。

排空殘餘的微量電力 (執行強制重設)

1. 關閉您的電腦。
2. 從電腦拔下電源變壓器。
3. 卸下基座護蓋。
4. 卸下電池。
5. 按住電源按鈕 20 秒，以排空微量電力。
6. 安裝電池。
7. 安裝基座護蓋。
8. 將電源變壓器連接到您的電腦。
9. 開啟您的電腦。

i 註：如需有關執行強制重設的詳細資訊，請參閱知識庫文章 [000130881](#)，網址為：www.dell.com/support。

Real Time Clock (RTC) 重設


即時時鐘 (RTC) 重設功能可讓您或維修技術人員在無 POST/未開機/未通電的情況下，復原最近啟動的 Dell Latitude 和 Precision 系統機型。您只能在系統連接至 AC 電源且關機時，在系統上啟動 RTC 重設。按住電源按鈕 25 秒鐘。在您鬆開電源按鈕後，系統將進行 RTC 重設。

i 註：如果在重設期間將 AC 電源從系統拔除，或按住電源按鈕超過 40 秒，RTC 重設程序將會中止。

RTC 重設會將 BIOS 還原為預設狀態，解除佈建 Intel vPro 及重設系統日期和時間。下列項目不會受 RTC 重設影響：

- Service Tag
- Asset Tag
- Ownership Tag
- Admin Password

- 系統密碼
- HDD Password (HDD 密碼)
- 金鑰資料庫
- 系統記錄

 **註:** IT 系統管理員在系統上的 vPro 帳戶和密碼將會取消佈建。系統需要再次進行設定和組態設定程序，以重新連線至 vPro 伺服器。

下列項目不一定會根據您的自訂 BIOS 設定選項重設：

- 開機清單
- Enable Legacy Option ROMs
- Secure Boot Enable
- Allow BIOS Downgrade (允許 BIOS 降級)

獲得幫助和聯絡 Dell 公司

自助資源


您可以透過下列自助資源取得 Dell 產品和服務的資訊和協助。


表 24. 自助資源

自助資源	資源位置
有關 Dell 產品和服務的資訊	www.dell.com
My Dell 應用程式	
秘訣	
連絡支援	在 Windows 搜尋中，輸入 Contact Support，然後按下 Enter 鍵。
作業系統的線上說明	www.dell.com/support/windows
取得熱門解決方案、診斷程式、驅動程式及下載項目，並透過影片、手冊及文件深入瞭解您的電腦。	您的 Dell 電腦可透過唯一的產品服務編號或快速服務代碼加以識別。若要查看 Dell 電腦的相關支援資源，請在 www.dell.com/support 輸入產品服務編號或快速服務代碼。 如需如何尋找電腦之產品服務編號的詳細資訊，請參閱 找出電腦的產品服務編號 。
Dell 知識庫的文章為您解答各種不同的電腦疑問。	<ol style="list-style-type: none"> 請前往 www.dell.com/support。 在「支援」頁面頂端的功能表列中，選取 支援 > 知識庫。 在「知識庫」頁面的搜尋欄位中，輸入關鍵字、主題或型號，然後按一下或輕觸搜尋圖示，以查看相關文章。

與 Dell 公司聯絡

若因銷售、技術支援或客戶服務問題要聯絡 Dell 公司，請參閱 www.dell.com/contactdell。

 **註:** 提供的服務因國家/地區和產品而異，您的所在國家/地區可能不會提供某些服務。

 **註:** 如果您沒有作用中的網際網路連線，您可以在購買發票、包裝單、帳單或 Dell 產品目錄中找到連絡資訊。