

# XPS 13 9305

## دليل الخدمة



## الملاحظات والتنبيهات والتحذيرات

**ملاحظة:** تشير كلمة "ملاحظة" إلى معلومات هامة تساعدك على تحقيق أقصى استفادة من المنتج الخاص بك.

**تنبيه:** تشير كلمة "تنبيه" إلى احتمال حدوث تلف بالأجهزة أو فقد للبيانات وتُعلمك بكيفية تجنب المشكلة.

**تحذير:** تشير كلمة "تحذير" إلى احتمال حدوث تلف بالممتلكات أو وقوع إصابة شخصية أو الوفاة.

# جدول المحتويات

7	فصل 1: تعليمات الأمان
7	قبل العمل داخل جهاز الكمبيوتر الخاص بك
7	قبل البدء
7	بعد العمل داخل جهاز الكمبيوتر الخاص بك
9	فصل 2: إزالة المكونات وتركيبها
9	الأدوات الموصى باستخدامها
9	قائمة المسامير اللولبية
10	المكونات الرئيسية للطراز XPS 13 9305
12	فصل 3: إزالة غطاء القاعدة
12	الإجراء
14	فصل 4: إعادة وضع غطاء القاعدة
14	الإجراء
16	فصل 5: إخراج البطارية
16	التدابير الوقائية لبطارية ليثيوم أيون
16	المتطلبات الأساسية
16	الإجراء
18	فصل 6: إعادة وضع البطارية
18	التدابير الوقائية لبطارية ليثيوم أيون
18	الإجراء
19	المتطلبات التالية
20	فصل 7: إزالة محرك الحالة الثابتة
20	المتطلبات الأساسية
20	الإجراء اللازم لإزالة محركات الأقراص المزودة بذاكرة مصنوعة من مكونات صلبة M.2 2230 و M.2 2280
20	الإجراء اللازم لإزالة محرك الأقراص المزود بذاكرة مصنوعة من مكونات صلبة M.2 2280
21	الإجراء اللازم لإزالة محرك الأقراص المزود بذاكرة مصنوعة من مكونات صلبة M.2 2230
22	فصل 8: إعادة وضع محرك الحالة الثابتة
22	الإجراء اللازم لإعادة وضع محركات الأقراص المزودة بذاكرة مصنوعة من مكونات صلبة M.2 2230 و M.2 2280
22	الإجراء اللازم لإعادة وضع محرك الأقراص المزود بذاكرة مصنوعة من مكونات صلبة 2280
22	الإجراء اللازم لإعادة وضع محرك الأقراص المزود بذاكرة مصنوعة من مكونات صلبة 2230
23	المتطلبات التالية
24	فصل 9: إزالة مكبرات الصوت
24	المتطلبات الأساسية
24	الإجراء
25	فصل 10: إعادة وضع مكبرات الصوت

الإجراء ..... 25  
المتطلبات التالية ..... 25

**فصل 11: إزالة البطارية الخلوية المصغرة.**

المتطلبات الأساسية ..... 26  
الإجراء ..... 26

**فصل 12: إعادة تركيب البطارية الخلوية المصغرة.**

الإجراء ..... 27  
المتطلبات التالية ..... 27

**فصل 13: إزالة المشتت الحراري - معالج i3 فقط.**

المتطلبات الأساسية ..... 28  
الإجراء ..... 28

**فصل 14: إعادة تركيب المشتت الحراري - معالج i3 فقط.**

الإجراء ..... 29  
المتطلبات التالية ..... 29

**فصل 15: إزالة المراوح - معالج i3 فقط.**

المتطلبات الأساسية ..... 30  
الإجراء ..... 30

**فصل 16: إعادة وضع المراوح - معالج i3 فقط.**

الإجراء ..... 32  
المتطلبات التالية ..... 33

**فصل 17: إزالة مجموعة المشتت الحراري والمروحة - معالج i5/i7 فقط.**

المتطلبات الأساسية ..... 34  
الإجراء ..... 34

**فصل 18: إعادة تركيب مجموعة المشتت الحراري والمروحة - معالج i5/i7 فقط.**

الإجراء ..... 36  
المتطلبات التالية ..... 37

**فصل 19: إزالة مجموعة الشاشة.**

المتطلبات الأساسية ..... 38  
الإجراء ..... 38

**فصل 20: إعادة وضع مجموعة الشاشة.**

الإجراء ..... 41  
المتطلبات التالية ..... 42

**فصل 21: إزالة منفذ سماعة الرأس.**

المتطلبات الأساسية ..... 43  
الإجراء ..... 43

**فصل 22: إعادة تركيب منفذ سماعة الرأس.**

45	الإجراء
46	المتطلبات التالية
<b>47</b>	<b>فصل 23: إزالة لوحة النظام</b>
47	المتطلبات الأساسية
47	الإجراء
<b>49</b>	<b>فصل 24: إعادة تركيب لوحة النظام</b>
49	الإجراء
50	المتطلبات التالية
50	إدخال رمز الخدمة في برنامج إعداد BIOS
<b>51</b>	<b>فصل 25: إزالة زر التشغيل مع قارئ بصمات الأصابع</b>
51	المتطلبات الأساسية
51	الإجراء
<b>52</b>	<b>فصل 26: إعادة وضع زر التشغيل مع قارئ بصمات الأصابع</b>
52	الإجراء
52	المتطلبات التالية
<b>53</b>	<b>فصل 27: إزالة لوحة المفاتيح</b>
53	المتطلبات الأساسية
53	الإجراء
<b>54</b>	<b>فصل 28: إعادة وضع لوحة المفاتيح</b>
54	الإجراء
54	المتطلبات التالية
<b>55</b>	<b>فصل 29: إزالة مجموعة مسند راحة اليد</b>
55	المتطلبات الأساسية
55	الإجراء
<b>56</b>	<b>فصل 30: إعادة تركيب مجموعة مسند راحة اليد</b>
56	الإجراء
56	المتطلبات التالية
<b>57</b>	<b>فصل 31: برامج التشغيل والتنزيلات</b>
<b>58</b>	<b>فصل 32: إعداد النظام</b>
58	الدخول إلى برنامج إعداد BIOS
58	مفاتيح التنقل
58	تسلسل التمهيد
59	قائمة تمهيد لمره واحده
59	خيارات إعداد النظام
69	كلمة مرور النظام والضبط
69	تعيين كلمة مرور لإعداد النظام
69	حذف أو تغيير كلمة مرور موجودة خاصة بالنظام
70	مسح إعدادات CMOS

70	.....مسح كلمتي مرور BIOS (إعداد النظام) والنظام.
70	.....تحديث نظام الإدخال والإخراج الأساسي (BIOS).
70	.....تحديث نظام الإدخال والإخراج الأساسي (BIOS) في Windows.
70	.....تحديث نظام الإدخال والإخراج الأساسي (BIOS) باستخدام محرك أقراص عبر منفذ USB في Windows.
71	.....تحديث BIOS من قائمة التمهيد لمرة واحدة باستخدام F12.

## 72 ..... **فصل 33: استكشاف الأخطاء وإصلاحها**

72	.....التعامل مع بطاريات ليثيوم أيون المنتفخة.
72	.....تحديد موقع رمز الصيانة أو رمز الصيانة السريعة لجهاز الكمبيوتر Dell.
72	.....مصاييح النظام التشخيصية.
73	.....تشخيصات SupportAssit.
74	.....الاختبار الذاتي المدمج (BIST).
74	.....الاختبار الذاتي المضمّن (M-BIST).
74	.....الاختبار الذاتي المضمّن لشاشة LCD (BIST).
75	.....استرداد نظام التشغيل.
75	.....دورة تشغيل Wi-Fi.
75	.....وسائط النسخ الاحتياطي وخيارات الاسترداد.
75	.....تصريف الطاقة الزائدة (إجراء إعادة تعيين ثابتة).
76	.....إعادة تعيين ساعة الوقت الفعلي—RTC.

## 77 ..... **فصل 34: الحصول على المساعدة والاتصال بشركة Dell**

## تعليمات الأمان

استعن بإرشادات السلامة التالية لحماية جهاز الكمبيوتر الخاص بك من أي تلف محتمل وضمان سلامتك الشخصية. ما لم تتم الإشارة إلى غير ذلك، فإن كل إجراء متضمن في هذا المستند يفترض أنك قرأت معلومات السلامة المرفقة مع جهاز الكمبيوتر الخاص بك.

**تحذير:** قبل العمل داخل جهاز الكمبيوتر، اقرأ معلومات الأمان الواردة مع الكمبيوتر. لمزيد من أفضل ممارسات السلامة، انظر الصفحة الرئيسية الخاصة بالتوافق التنظيمي على [www.dell.com/regulatory\\_compliance](http://www.dell.com/regulatory_compliance).

**تحذير:** أفضل كل مصادر التيار قبل فتح غطاء جهاز الكمبيوتر أو اللوحات. بعد الانتهاء من العمل داخل جهاز الكمبيوتر، أعد وضع كل الأغطية واللوحات والمسامير اللولبية قبل توصيل مصدر التيار الكهربائي.

**تنبيه:** لتجنب إتلاف جهاز الكمبيوتر، تأكد من أن سطح العمل مستويًا وجافًا ونظيفًا.

**تنبيه:** لتجنب إتلاف المكونات والبطاقات، تعامل معها من الحواف وتجنب لمس المسامير والملامسات.

**تنبيه:** ينبغي لك فقط إجراء استكشاف المشكلات وحلها والإصلاحات كما هو مصرح به أو موجه من قبل فريق المساعدة الفنية التابع لشركة Dell. فالتلف الناتج عن إجراء الصيانة بمعرفة شخص غير مصرح له من شركة Dell لا يغطيه الضمان. انظر تعليمات السلامة الواردة مع المنتج أو على [www.dell.com/regulatory\\_compliance](http://www.dell.com/regulatory_compliance).

**تنبيه:** قبل لمس أي شيء بداخل الكمبيوتر، قم بتأريض نفسك عن طريق لمس سطح معدني غير مطلي، مثل السطح المعدني الموجود في الجزء الخلفي من الكمبيوتر. أثناء العمل، المس سطح معدني غير مطلي بشكل دوري لتفريغ الكهرباء الساكنة والتي قد تتلف المكونات الداخلية لجهاز الكمبيوتر.

**تنبيه:** عند فصل كابل ما، اسحب الموصل الخاص به أو عروة السحب، وليس الكابل نفسه. بعض الكابلات تشتمل على موصلات مزودة بعروات قفل أو مسامير إبهام لولبية يجب فكها قبل فصل الكابل. عند فصل الكابلات، حافظ على محاذاتها بالتساوي لتجنب ثني أي من سنون الموصلات. عند توصيل الكابلات، تأكد أن المنافذ والموصلات تم توجيهها ومحاذاتها بشكل صحيح.

**تنبيه:** اضغط على أي بطاقات مُركبة وأخرجها من قارئ بطاقات الوسائط.

**تنبيه:** توخ الحذر عند التعامل مع بطاريات الليثيوم. أبون في أجهزة الكمبيوتر المحمولة. يجب عدم استخدام البطاريات المنفخة ويتعين استبدالها والتخلص منها بشكل صحيح.

**ملاحظة:** قد تظهر ألوان الكمبيوتر الخاص بك وبعض المكونات المحددة بشكل مختلف عما هو مبيّن في هذا المستند.

## قبل العمل داخل جهاز الكمبيوتر الخاص بك

**ملاحظة:** قد تختلف الصور الموجودة في هذا المستند عن جهاز الكمبيوتر الخاص بك وذلك حسب التكوين الذي طلبته.

### قبل البدء

1. احفظ جميع الملفات المفتوحة وأغلقها وقم بإنهاء جميع التطبيقات المفتوحة.
2. قم بإيقاف تشغيل جهاز الكمبيوتر الخاص بك. قم بالنقر على ابدأ < **التيار** < إيقاف التشغيل.
- ملاحظة:** إذا كنت تستخدم نظام تشغيل آخر، فانظر مستندات نظام التشغيل لديك لمعرفة تعليمات إيقاف التشغيل.
3. افصل جهاز الكمبيوتر الخاص بك وكافة الأجهزة المتصلة به من مأخذ التيار الكهربائي الخاصة بهم.
4. افصل كل أجهزة الشبكة والملحقات الطرفية المتصلة، مثل لوحة المفاتيح والماوس والشاشة من جهاز الكمبيوتر الخاص بك.
5. قم بإزالة أي بطاقة وسائط وأي أقراص ضوئية من جهاز الكمبيوتر الخاص بك، إن وجدت.

## بعد العمل داخل جهاز الكمبيوتر الخاص بك

**تنبيه:** قد يؤدي ترك المسامير اللولبية المتناثرة أو المفكوكة داخل جهاز الكمبيوتر إلى إلحاق الضرر بجهاز الكمبيوتر الخاص بك بشدة.

1. قم بإعادة تركيب جميع المسامير اللولبية وتأكد من عدم وجود مسامير لولبية مفكوكة بداخل جهاز الكمبيوتر الخاص بك.
2. قم بتوصيل أي أجهزة خارجية أو أجهزة طرفية أو كابلات قمت بإزالتها قبل العمل داخل جهاز الكمبيوتر الخاص بك.
3. قم بإعادة وضع أي بطاقات وسائط أو أقراص أو أي أجزاء أخرى قمت بإزالتها قبل العمل داخل جهاز الكمبيوتر الخاص بك.
4. قم بتوصيل جهاز الكمبيوتر الخاص بك وجميع الأجهزة المتصلة بالمنافذ الكهربائية الخاصة بها.
5. قم بتشغيل جهاز الكمبيوتر الخاص بك.

## إزالة المكونات وتركيبها

ملاحظة: قد تختلف الصور الموجودة في هذا المستند عن جهاز الكمبيوتر الخاص بك وذلك حسب التكوين الذي طلبته.

### الأدوات الموصى باستخدامها

قد تحتاج الإجراءات الواردة في هذا المستند إلى وجود الأدوات التالية:

- مفك #0 Phillips
- مفك #5 Torx (T5)
- مخطاط بلاستيكي

### قائمة المسامير اللولبية

ملاحظة: عند إزالة المسامير اللولبية من أحد المكونات، يوصى بتدوين نوع المسمار وكمية المسامير، ثم وضعها في علبة التخزين المخصصة لها. وهذا لضمان صحة عدد المسامير اللولبية المستعادة ونوعها عند إعادة وضع المكون.

ملاحظة: تحتوي بعض أجهزة الكمبيوتر على أسطح مغناطيسية. تأكد من عدم ترك المسامير اللولبية مربوطة بهذه الأسطح عند إعادة وضع المكون.

ملاحظة: قد يختلف لون المسمار وفقاً للتهيئة المطلوبة.

#### جدول 1. قائمة المسامير اللولبية

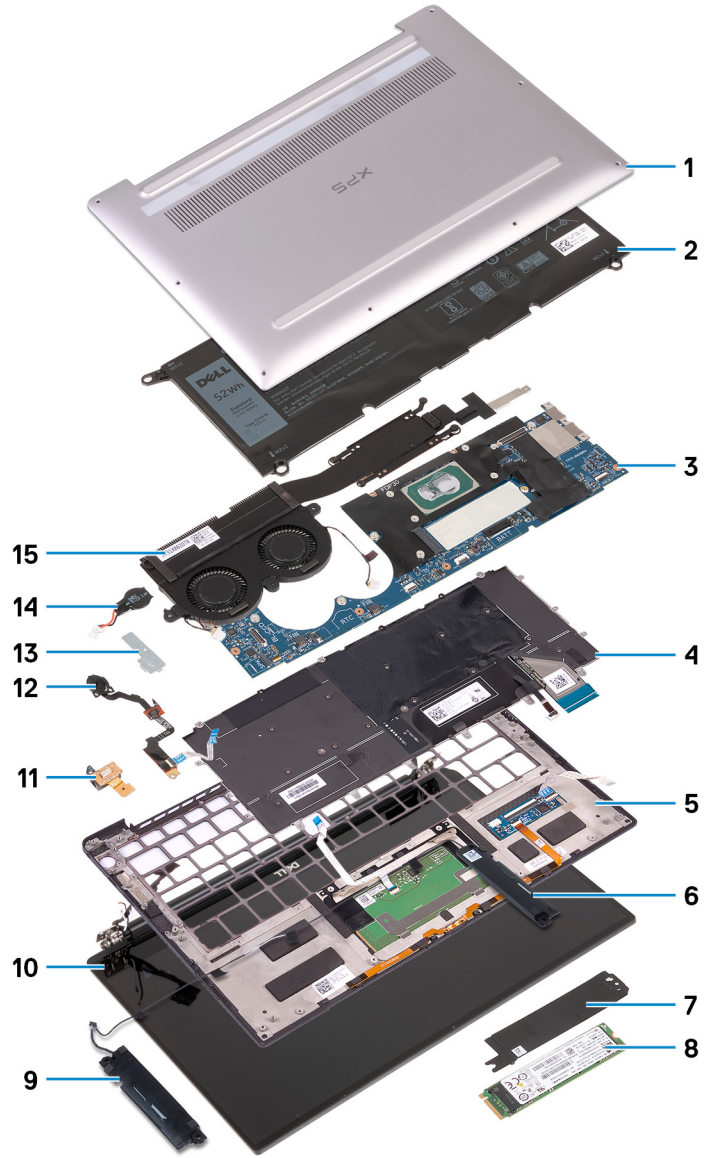
المكون	مثبت بـ	نوع المسمار اللولبي	الكمية	صورة مسمار لولبي
لوحة المفاتيح	مجموعة مسند راحة اليد	M1.6x1.5	29	
لوحة قارئ بصمات الأصابع	مجموعة مسند راحة اليد	M1.6x1.5	1	
زر التشغيل	مجموعة مسند راحة اليد	M1.4x1.7	2	
لوحة النظام	مجموعة مسند راحة اليد	M1.6x2.5	10	
مكبرات الصوت	مجموعة مسند راحة اليد	M2x2	4	
المشتت الحراري	لوحة النظام	M2x3	4	
المراوح	لوحة النظام	M1.6x3L	2	
مجموعة المشتت الحراري والمروحة	لوحة النظام	M2x3	4	
مجموعة المشتت الحراري والمروحة	لوحة النظام	M1.6x3	2	
منفذ سماعة الرأس	مجموعة مسند راحة اليد	M1.6x3	1	

جدول 1. قائمة المسامير اللولبية (يتبع)

المكون	مثبت بـ	نوع المسمار اللولبي	الكمية	صورة مسمار لولبي
مجموعة الشاشة	مجموعة مسند راحة اليد	M2.5x4	4	
الهوائي اللاسلكي ودعمه كابل الكاميرا	لوحة النظام	M1.6x3L	1	
حامل كبل الشاشة	لوحة النظام	M1.6x2.5	2	
واقى محرك الأقراص المزود بذاكرة مصنوعة من مكونات صلبة	لوحة النظام	M2x3L	1	
البطارية	مجموعة مسند راحة اليد	M2x2	4	
البطارية	مجموعة مسند راحة اليد	M1.6x4	1	
غطاء القاعدة	مجموعة مسند راحة اليد	مسمار لولبي M2x3، من النوع Torx	8	

## المكونات الرئيسية للطراز XPS 13 9305

تبين الصورة التالية المكونات الرئيسية للطراز XPS 13 9305.



1. غطاء القاعدة

2. البطارية

3. لوحة النظام

4. لوحة المفاتيح

5. مجموعة مسند راحة اليد

6. مكبر الصوت الأيمن

7. وافي محرك الأقراص المزود بذاكرة مصنوعة من مكونات صلبة

8. محرك الأقراص المزود بذاكرة مصنوعة من مكونات صلبة

9. مكبر الصوت الأيسر

10. مجموعة الشاشة

11. منفذ سماعة الرأس

12. زر التشغيل المزود بقارئ بصمات الأصابع

13. حامل كابل الكاميرا

14. البطارية الخلفية المصغرة

15. مجموعة المشتت الحراري والمروحة

**ملاحظة:** ينطبق ذلك على أجهزة الكمبيوتر المزودة بمعالجات Intel Core i5 و i7 فقط. المشتت الحراري والمراوح الموجودة في أجهزة الكمبيوتر المزودة بمعالج Intel

Core i3 عبارة عن وحدات منفصلة.

**ملاحظة:** تقدم Dell قائمة بمكونات وأرقام قطع الغيار لديها لتكوين النظام الأصلي الذي تم شراؤه. تتوفر هذه القطع وفقاً لفترات تغطية الضمان التي اشترتها العميل. اتصل بمندوب المبيعات لدى Dell للحصول على خيارات الشراء.

## إزالة غطاء القاعدة

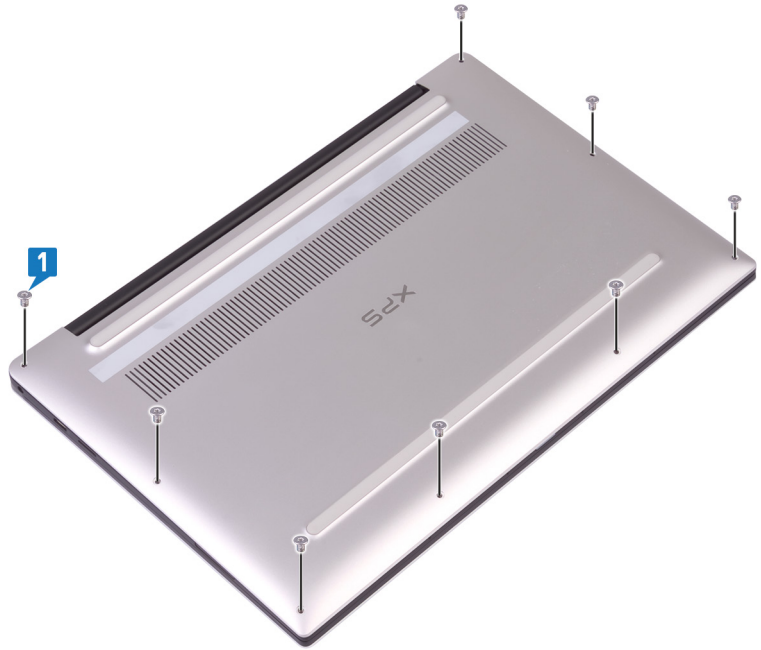
**ملاحظة:** قبل أن تبدأ العمل بداخل جهاز الكمبيوتر، اقرأ معلومات الأمان الواردة مع جهاز الكمبيوتر واتبع الخطوات الواردة في قبل العمل داخل جهاز الكمبيوتر الخاص بك. بعد الانتهاء من العمل بداخل جهاز الكمبيوتر، اتبع التعليمات الواردة في بعد العمل داخل جهاز الكمبيوتر الخاص بك. لمزيد من أفضل ممارسات السلامة، انظر الصفحة الرئيسية الخاصة بالتوافق التنظيمي على [www.dell.com/regulatory\\_compliance](http://www.dell.com/regulatory_compliance).

### الإجراء

**تنبيه:** لتجنب إتلاف الكمبيوتر، احرص على عدم رفع غطاء القاعدة لفتح غطاء القاعدة من الجهة الخلفية القريبة للمصلات.

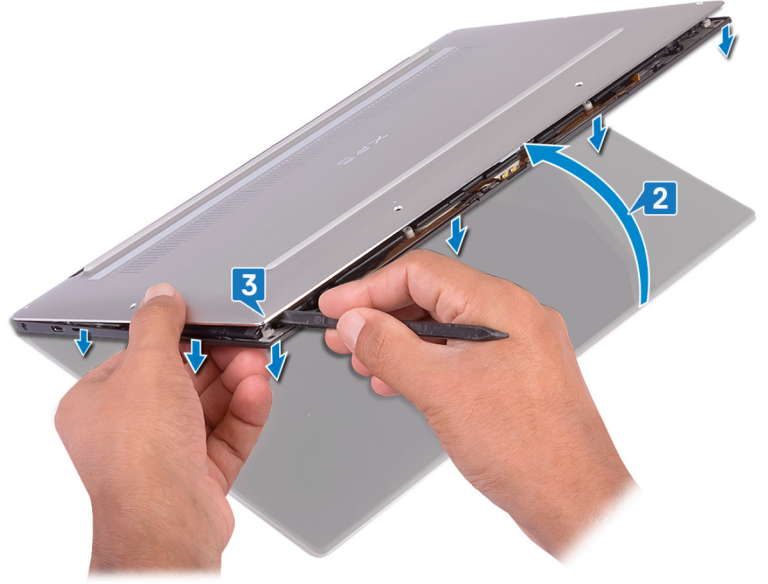
**تنبيه:** يمكن نزع مسامير Torx T5 اللولبية بسهولة عند إزالتها، وخاصة إذا تمت معالجة المسامير اللولبية بمادة لاصقة لإغلاق السنون. تأكد من أنه تم إدخال لقمة مفك البراغي بإحكام ومن أنها مثبتة بشكل مستقيم في رأس المسامير اللولبية عند إزالة المسامير اللولبية.

1. قم بإزالة المسامير اللولبية (M2x3، من نوع Torx T5) الثمانية المثبتة لغطاء القاعدة في مجموعة مسند راحة اليد.



2. مع توجيه جهاز الكمبيوتر لأسفل، افتح جهاز الكمبيوتر بزاوية.

3. باستخدام مخطاط بلاستيكي، ارفع غطاء القاعدة عن مجموعة مسند راحة اليد، بدايةً من الركن الأيمن والأيسر الأمامي.



4. بتحريك غطاء القاعدة من اليسار إلى اليمين، حرر المشابك التي تثبت غطاء القاعدة في مجموعة مسند راحة اليد.
5. ارفع غطاء القاعدة عن مجموعة مسند راحة اليد.

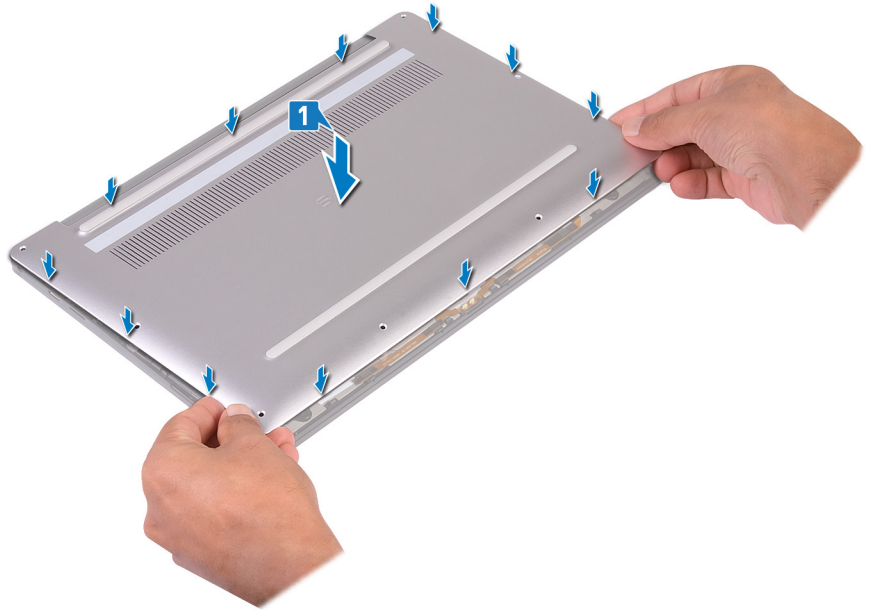


## إعادة وضع غطاء القاعدة

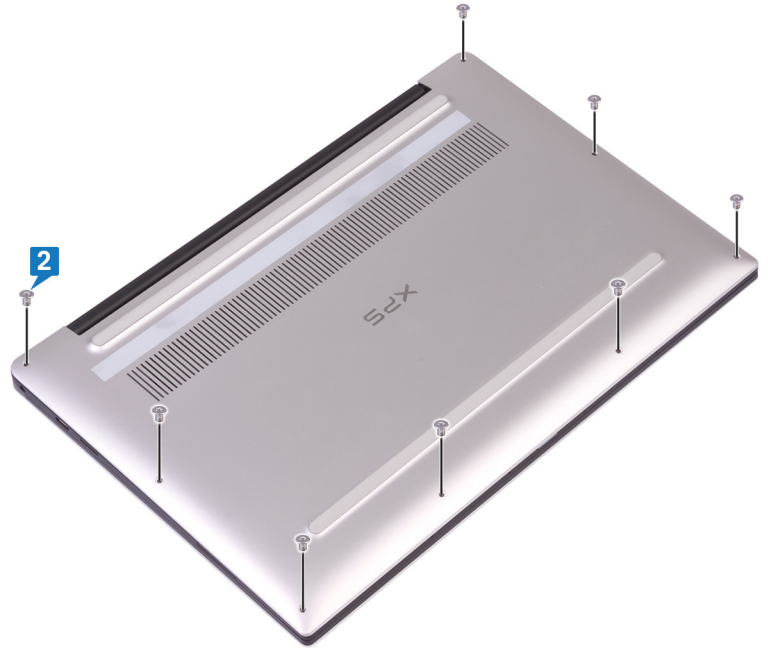
**ملاحظة:** قبل أن تبدأ العمل بداخل جهاز الكمبيوتر، اقرأ معلومات الأمان الواردة مع جهاز الكمبيوتر واتبع الخطوات الواردة في قبل العمل داخل جهاز الكمبيوتر الخاص بك. بعد الانتهاء من العمل بداخل جهاز الكمبيوتر، اتبع التعليمات الواردة في بعد العمل داخل جهاز الكمبيوتر الخاص بك. لمزيد من أفضل ممارسات السلامة، انظر الصفحة الرئيسية الخاصة بالتوافق التنظيمي على [www.dell.com/regulatory\\_compliance](http://www.dell.com/regulatory_compliance).

### الإجراء

1. قم بمحاذاة فتحات المسامير اللولبية الموجودة في غطاء القاعدة مع فتحات المسامير اللولبية الموجودة في مجموعة مسند راحة اليد وقم بإزاحتها إلى داخل غطاء القاعدة في مكانها.



2. أعد وضع المسامير اللولبية الثمانية (M2x3، من نوع Torx) المثبتة لغطاء القاعدة في مجموعة مسند راحة اليد.



## إخراج البطارية

**ملاحظة:** قبل أن تبدأ العمل بداخل جهاز الكمبيوتر، اقرأ معلومات الأمان الواردة مع جهاز الكمبيوتر واتبع الخطوات الواردة في قبل العمل داخل جهاز الكمبيوتر الخاص بك. بعد الانتهاء من العمل بداخل جهاز الكمبيوتر، اتبع التعليمات الواردة في بعد العمل داخل جهاز الكمبيوتر الخاص بك. لمزيد من أفضل ممارسات السلامة، انظر الصفحة الرئيسية الخاصة بالتوافق التنظيمي على [www.dell.com/regulatory\\_compliance](http://www.dell.com/regulatory_compliance).

## التدابير الوقائية لبطارية ليثيوم أيون

تنبيه:

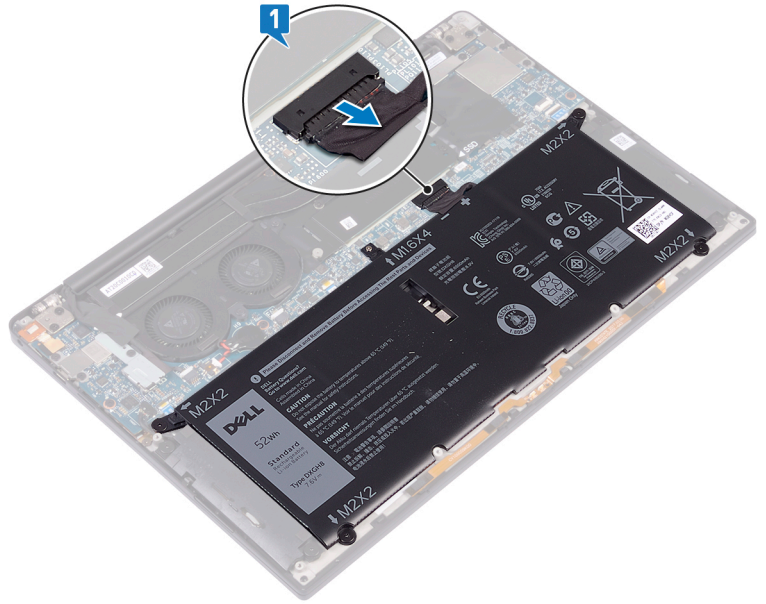
- توخ الحذر عند التعامل مع بطاريات الليثيوم. أيون.
- قم بتفريغ البطارية بالكامل قبل إزالتها. أفضل مهائى التيار المتردد عن النظام وقم بتشغيل الكمبيوتر على طاقة البطارية وحدها — يتم تفريغ البطارية بالكامل عند توقف الكمبيوتر عن التشغيل حين يتم الضغط على زر التشغيل.
- لا تعتمد إلى سحق البطارية أو إسقاطها أو تشويهها أو خرقها باستخدام أشياء خارجية.
- احرص على عدم تعريض البطارية لحرارة مرتفعة أو تفكيك غلب البطارية وخلابها.
- لا تضغط على سطح البطارية.
- لا تعتمد إلى ثني البطارية.
- لا تستخدم أدوات من أى نوع لخلع البطارية أو تركيبها.
- تأكد من عدم فقد أو عدم وضع أي مسامير بشكل خاطئ أثناء صيانة هذا المنتج، لمنع حدوث ثقب أو تلف للبطارية ومكونات النظام الأخرى.
- إذا انحسرت البطارية داخل جهاز الكمبيوتر نتيجة كبر حجمها، فلا تحاول تحريرها، وذلك لأن تنقيب بطارية الليثيوم أيون أو ثنيها أو سحقها قد يمثل خطورة. في مثل هذه الحالة، اتصل بالدعم الفني لدى Dell للحصول على المساعدة. راجع الموقع [www.dell.com/contactdell](http://www.dell.com/contactdell).
- قم دائمًا بشراء البطاريات الأصلية من [www.dell.com](http://www.dell.com) أو شركاء Dell وبانعي التجزئة التابعين لها المعتمدين.
- يجب عدم استخدام البطاريات المنتفخة ويتعين استبدالها والتخلص منها بشكل صحيح. للحصول على إرشادات حول كيفية التعامل مع بطاريات الليثيوم أيون المنتفخة واستبدالها، راجع التعامل مع بطاريات الليثيوم أيون المنتفخة.

## المتطلبات الأساسية

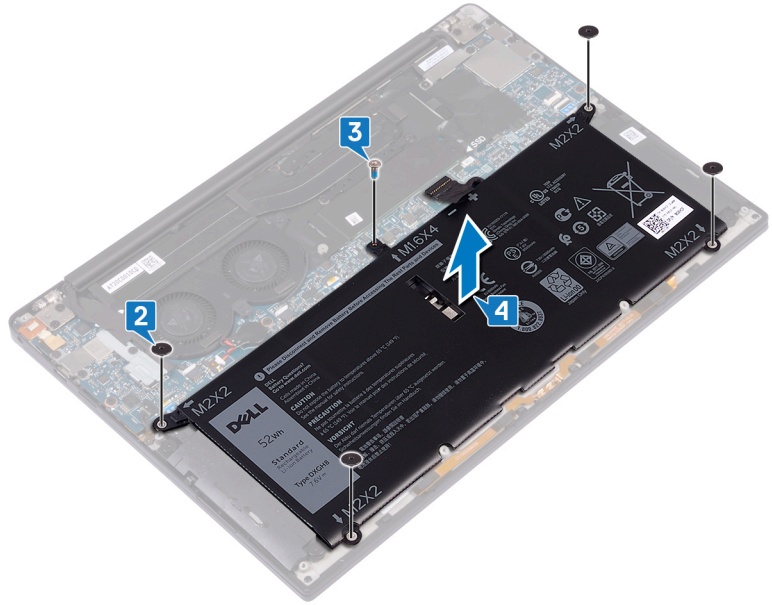
قم بإزالة غطاء القاعدة.

## الإجراء

1. تأكد من فصل كابل البطارية من لوحة النظام.



2. قم بإزالة المسامير اللولبية الأربعة (M2x2) التي تثبت البطارية في مجموعة مسند راحة اليد.
3. قم بإزالة المسامير اللولبية (M1.6x4) المثبت للبطارية في مجموعة مسند راحة اليد.
4. ارفع البطارية بعيدًا عن مجموعة مسند راحة اليد.



5. اقلب الكمبيوتر وافتح الشاشة، واضغط على زر التيار لمدة خمس ثوان تقريبًا لتأريض الكمبيوتر.

## إعادة وضع البطارية

**ملاحظة:** قبل أن تبدأ العمل بداخل جهاز الكمبيوتر، اقرأ معلومات الأمان الواردة مع جهاز الكمبيوتر واتبع الخطوات الواردة في قبل العمل داخل جهاز الكمبيوتر الخاص بك. بعد الانتهاء من العمل بداخل جهاز الكمبيوتر، اتبع التعليمات الواردة في بعد العمل داخل جهاز الكمبيوتر الخاص بك. لمزيد من أفضل ممارسات السلامة، انظر الصفحة الرئيسية الخاصة بالتوافق التنظيمي على [www.dell.com/regulatory\\_compliance](http://www.dell.com/regulatory_compliance).

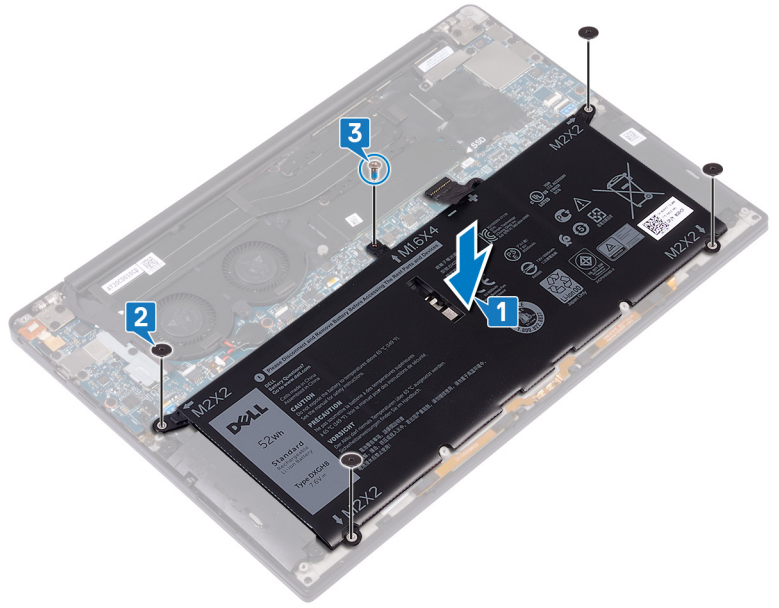
## التدابير الوقائية لبطارية ليثيوم أيون

تنبيه:

- توخ الحذر عند التعامل مع بطاريات الليثيوم.أيون.
- قم بتفريغ البطارية بالكامل قبل إزالتها. أفضل مهائى التيار المتردد عن النظام وقم بتشغيل الكمبيوتر على طاقة البطارية وحدها — يتم تفريغ البطارية بالكامل عند توقف الكمبيوتر عن التشغيل حين يتم الضغط على زر التشغيل.
- لا تعتمد إلى سحق البطارية أو إسقاطها أو تشويهها أو خرقها باستخدام أشياء خارجية.
- احرص على عدم تعريض البطارية لحرارة مرتفعة أو تفكيك علب البطارية وخالياها.
- لا تضغط على سطح البطارية.
- لا تعتمد إلى ثني البطارية.
- لا تستخدم أدوات من أى نوع لخلع البطارية أو تركيبها.
- تأكد من عدم فقد أو عدم وضع أي مسامير بشكل خاطئ أثناء صيانة هذا المنتج، لمنع حدوث ثقب أو تلف للبطارية ومكونات النظام الأخرى.
- إذا انحشرت البطارية داخل جهاز الكمبيوتر نتيجة كبر حجمها، فلا تحاول تحريرها، وذلك لأن تنقيب بطارية الليثيوم أيون أو ثنيها أو سحقها قد يمثل خطورة. في مثل هذه الحالة، اتصل بالدعم الفني لدى Dell للحصول على المساعدة. راجع الموقع [www.dell.com/contactdell](http://www.dell.com/contactdell).
- قم دائمًا بشراء البطاريات الأصلية من [www.dell.com](http://www.dell.com) أو شركاء Dell وبانعي التجزئة التابعين لها المعتمدين.
- يجب عدم استخدام البطاريات المنتفخة ويتعين استبدالها والتخلص منها بشكل صحيح. للحصول على إرشادات حول كيفية التعامل مع بطاريات الليثيوم أيون المنتفخة واستبدالها، راجع التعامل مع بطاريات الليثيوم أيون المنتفخة.

## الإجراء

1. قم بمحاذاة فتحات المسامير اللولبية الموجودة في البطارية مع فتحات المسامير اللولبية الموجودة في مجموعة مسند راحة اليد.
2. قم بإعادة وضع المسامير اللولبية الأربعة (M2x2) المثبتة للبطارية في مجموعة مسند راحة اليد.
3. قم بإعادة وضع المسامير اللولبيين (M1.6x4) المثبتين للبطارية في مجموعة مسند راحة اليد.



## المتطلبات التالية

أعد وضع غطاء القاعدة.

## إزالة محرك الحالة الثابتة

**ملاحظة:** قبل أن تبدأ العمل بداخل جهاز الكمبيوتر، اقرأ معلومات الأمان الواردة مع جهاز الكمبيوتر واتبع الخطوات الواردة في قبل العمل داخل جهاز الكمبيوتر الخاص بك. بعد الانتهاء من العمل بداخل جهاز الكمبيوتر، اتبع التعليمات الواردة في بعد العمل داخل جهاز الكمبيوتر الخاص بك. لمزيد من أفضل ممارسات السلامة، انظر الصفحة الرئيسية الخاصة بالتوافق التنظيمي على [www.dell.com/regulatory\\_compliance](http://www.dell.com/regulatory_compliance).

**تنبيه:** محركات الأقراص المزودة بذاكرة مصنوعة من مكونات صلبة قابلة للكسر. ولذا توخ الحذر عند التعامل معها.

**تنبيه:** لتجنب فقد البيانات، لا تقم بإزالة محرك الأقراص الثابتة عندما يكون جهاز الكمبيوتر في حالة سكون أو في حالة تشغيل.

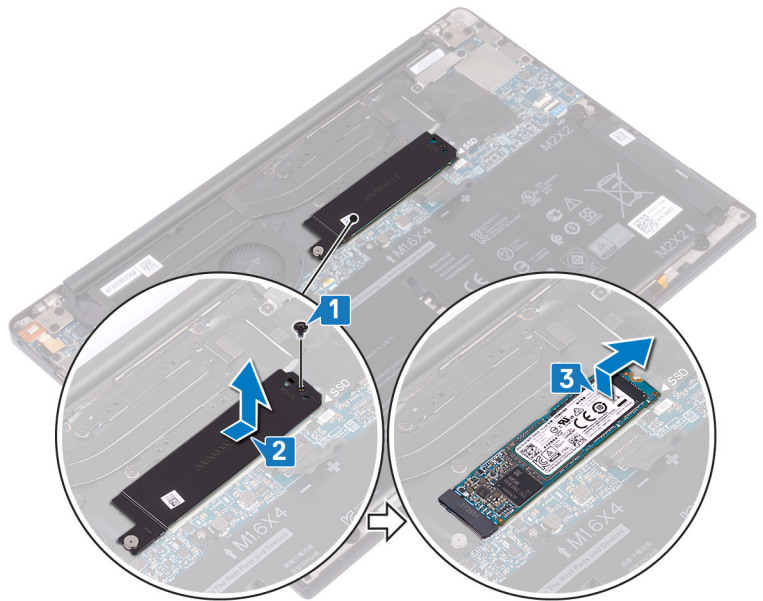
### المتطلبات الأساسية

1. قم بإزالة غطاء القاعدة.
2. قم بإزالة البطارية.

## الإجراء اللازم لإزالة محركات الأقراص المزودة بذاكرة مصنوعة من مكونات صلبة M.2 2230 و M.2 2280

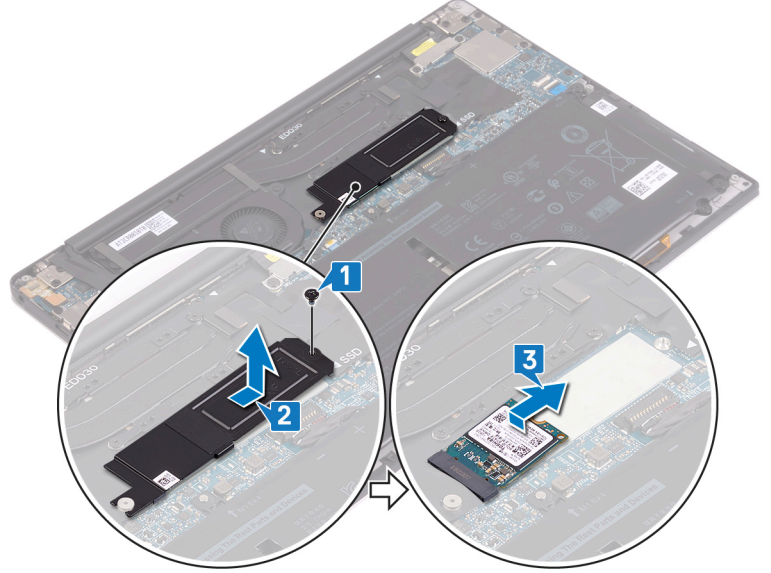
### الإجراء اللازم لإزالة محرك الأقراص المزود بذاكرة مصنوعة من مكونات صلبة M.2 2280

1. قم بإزالة المسامير اللولبي (M2x3) الذي يثبت واقي محرك الأقراص المزود بذاكرة مصنوعة من مكونات صلبة ومحرك الأقراص المزود بذاكرة مصنوعة من مكونات صلبة من قاعدة النظام.
  2. قم بإزاحة محرك الأقراص المزود بذاكرة مصنوعة من مكونات صلبة وإزالته خارج فتحة محرك الأقراص المزود بذاكرة مصنوعة من مكونات صلبة.
  3. ارفع محرك الأقراص المزود بذاكرة مصنوعة من مكونات صلبة بزاوية، ثم قم بإزاحة محرك الأقراص المزود بذاكرة مصنوعة من مكونات صلبة من فتحة محرك الأقراص.
- ملاحظة:** يشتمل محرك الأقراص المزود بذاكرة مصنوعة من مكونات صلبة 2280 على لوحة حرارية فريدة من نوعها ولا يمكن استبدالها بلوحة حرارية لمحرك الأقراص المزود بذاكرة مصنوعة من مكونات صلبة 2230.



## الإجراء اللازم لإزالة محرك الأقراص المزود بذاكرة مصنوعة من مكونات صلبة M.2 2230

1. قم بإزالة المسامير اللولبية (M2x3) الذي يثبت واقي محرك الأقراص المزود بذاكرة مصنوعة من مكونات صلبة ومحرك الأقراص المزود بذاكرة مصنوعة من مكونات صلبة من قاعدة النظام.
  2. قم بإزاحة محرك الأقراص المزود بذاكرة مصنوعة من مكونات صلبة وإزالته خارج فتحة محرك الأقراص المزود بذاكرة مصنوعة من مكونات صلبة.
  3. ارفع محرك الأقراص المزود بذاكرة مصنوعة من مكونات صلبة بزواوية، ثم قم بإزاحة محرك الأقراص المزود بذاكرة مصنوعة من مكونات صلبة من فتحة محرك الأقراص.
- ملاحظة:** يشتمل محرك الأقراص المزود بذاكرة مصنوعة من مكونات صلبة 2230 على لوحة حرارية فريدة من نوعها ولا يمكن استبدالها بلوحة حرارية لمحرك الأقراص المزود بذاكرة مصنوعة من مكونات صلبة 2280.



## إعادة وضع محرك الحالة الثابتة

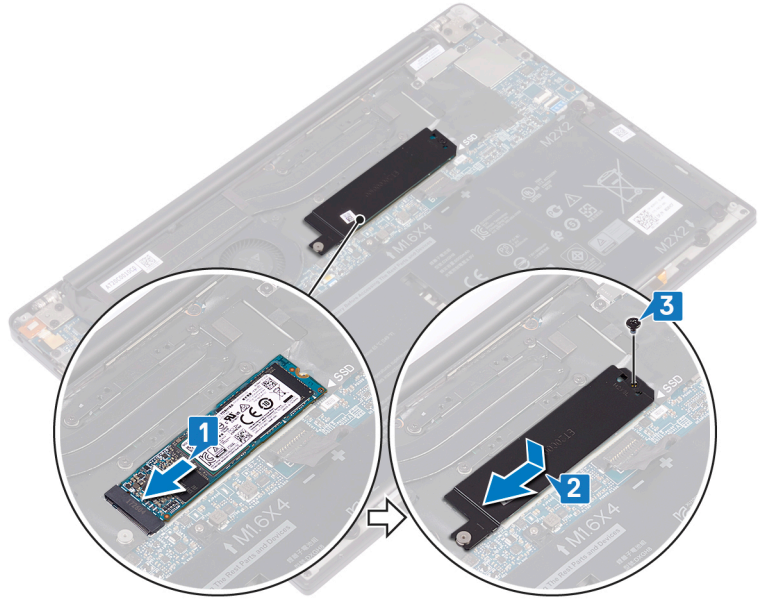
**ملاحظة:** قبل أن تبدأ العمل بداخل جهاز الكمبيوتر، اقرأ معلومات الأمان الواردة مع جهاز الكمبيوتر واتبع الخطوات الواردة في قبل العمل داخل جهاز الكمبيوتر الخاص بك. بعد الانتهاء من العمل بداخل جهاز الكمبيوتر، اتبع التعليمات الواردة في بعد العمل داخل جهاز الكمبيوتر الخاص بك. لمزيد من أفضل ممارسات السلامة، انظر الصفحة الرئيسية الخاصة بالتوافق التنظيمي على [www.dell.com/regulatory\\_compliance](http://www.dell.com/regulatory_compliance).

**تنبيه:** محركات الأقراص المزودة بذاكرة مصنوعة من مكونات صلبة قابلة للكسر. ولذا توخ الحذر عند التعامل معها.

## الإجراء اللازم لإعادة وضع محركات الأقراص المزودة بذاكرة مصنوعة من مكونات صلبة M.2 2230 و M.2 2280

### الإجراء اللازم لإعادة وضع محرك الأقراص المزود بذاكرة مصنوعة من مكونات صلبة 2280

1. قم بمحاذاة السنون الموجودة في محرك الأقراص المزود بذاكرة مصنوعة من مكونات صلبة مع الألسنة الموجودة في الفتحة الخاصة به، ثم قم بإزاحة محرك الأقراص المزود بذاكرة مصنوعة من مكونات صلبة بزواوية داخل الفتحة الخاصة به.
2. قم بإزاحة وافي محرك الأقراص المزود بذاكرة مصنوعة من مكونات صلبة إلى داخل فتحة وافي محرك الأقراص المزود بذاكرة مصنوعة من مكونات صلبة. ثم قم بمحاذاة فتحة المسمار اللولبي الموجودة في وافي محرك الأقراص المزود بذاكرة مصنوعة من مكونات صلبة ومحرك الأقراص المزود بذاكرة مصنوعة من مكونات صلبة مع فتحة المسمار اللولبي الموجودة في لوحة النظام.
3. **ملاحظة:** يشتمل محرك الأقراص المزود بذاكرة مصنوعة من مكونات صلبة 2280 على لوحة حرارية فريدة من نوعها ولا يمكن استبدالها بلوحة حرارية لمحرك الأقراص المزود بذاكرة مصنوعة من مكونات صلبة 2380.
3. أعد وضع المسمار اللولبي (M2x3) الذي يثبت محرك أقراص الحالة الصلبة في لوحة النظام.



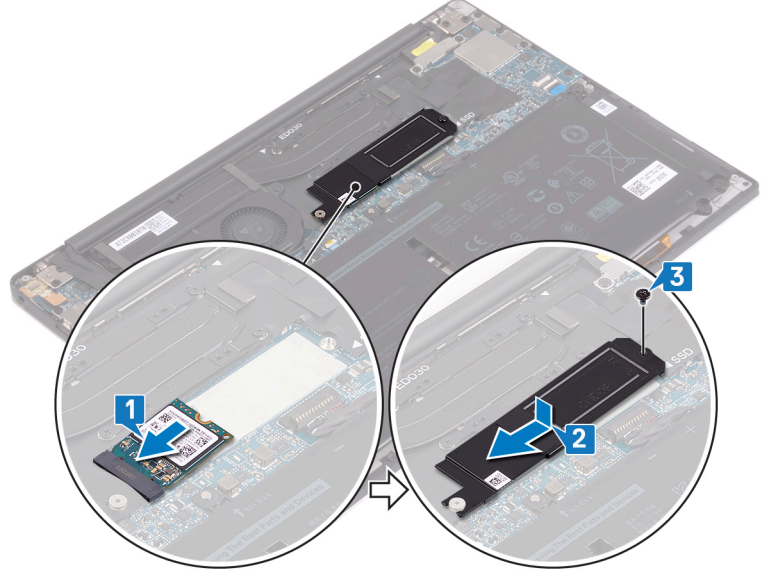
### الإجراء اللازم لإعادة وضع محرك الأقراص المزود بذاكرة مصنوعة من مكونات صلبة 2230

1. قم بمحاذاة السنون الموجودة في محرك الأقراص المزود بذاكرة مصنوعة من مكونات صلبة مع الألسنة الموجودة في الفتحة الخاصة به، ثم قم بإزاحة محرك الأقراص المزود بذاكرة مصنوعة من مكونات صلبة بزواوية داخل الفتحة الخاصة به.

2. قم بإزالة واقي محرك الأقراص المزود بذاكرة مصنوعة من مكونات صلبة إلى داخل فتحة واقي محرك الأقراص المزود بذاكرة مصنوعة من مكونات صلبة. ثم قم بمحاذاة فتحة المسمار اللولبي الموجودة في واقي محرك الأقراص المزود بذاكرة مصنوعة من مكونات صلبة ومحرك الأقراص المزود بذاكرة مصنوعة من مكونات صلبة مع فتحة المسمار اللولبي الموجودة في لوحة النظام.

❗ **ملاحظة:** يشتمل محرك الأقراص المزود بذاكرة مصنوعة من مكونات صلبة 2230 على لوحة حرارية فريدة من نوعها ولا يمكن استبدالها بلوحة حرارية لمحرك الأقراص المزود بذاكرة مصنوعة من مكونات صلبة 2280.

3. أعد وضع المسمار اللولبي (M2x3) الذي يثبت محرك أقراص الحالة الصلبة في لوحة النظام.



## المتطلبات التالية

1. أعد وضع البطارية.
2. أعد وضع غطاء القاعدة.

## إزالة مكبرات الصوت

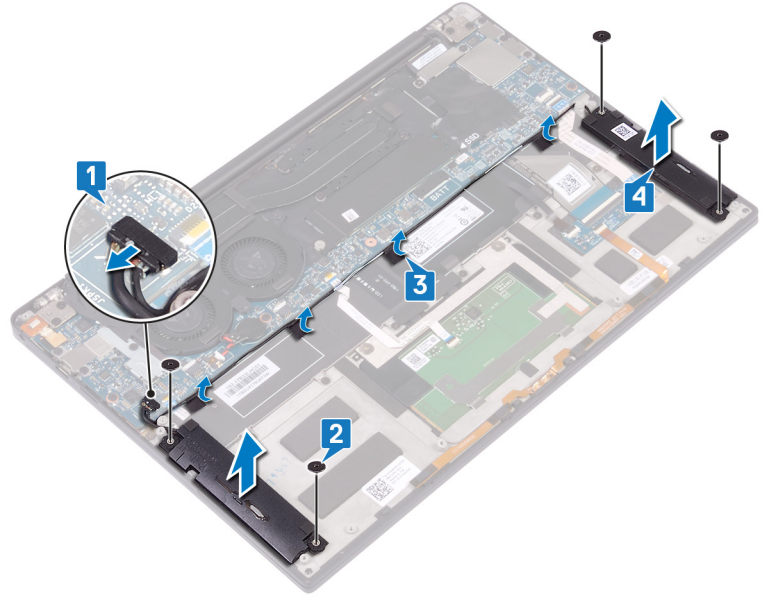
**ملاحظة:** قبل أن تبدأ العمل بداخل جهاز الكمبيوتر، اقرأ معلومات الأمان الواردة مع جهاز الكمبيوتر واتبع الخطوات الواردة في قبل العمل داخل جهاز الكمبيوتر الخاص بك. بعد الانتهاء من العمل بداخل جهاز الكمبيوتر، اتبع التعليمات الواردة في بعد العمل داخل جهاز الكمبيوتر الخاص بك. لمزيد من أفضل ممارسات السلامة، انظر الصفحة الرئيسية الخاصة بالتوافق التنظيمي على [www.dell.com/regulatory\\_compliance](http://www.dell.com/regulatory_compliance).

### المتطلبات الأساسية

1. قم بإزالة غطاء القاعدة.
2. قم بإزالة البطارية.

### الإجراء

1. افصل كابل مكبر الصوت من لوحة النظام.
2. قم بإزالة المسامير اللولبية الأربعة (M2x2) التي تثبت مكبري الصوت الأيمن والأيسر في مجموعة مسند راحة اليد.
3. انتبه إلى مسار توجيه كابل مكبر الصوت، وانزع الأشرطة (4) التي تثبت كابل مكبر الصوت في لوحة المفاتيح.
4. ارفع مكبري الصوت الأيمن والأيسر، مع الكابلات الخاصة بهما بعيدًا عن مجموعة مسند راحة اليد.

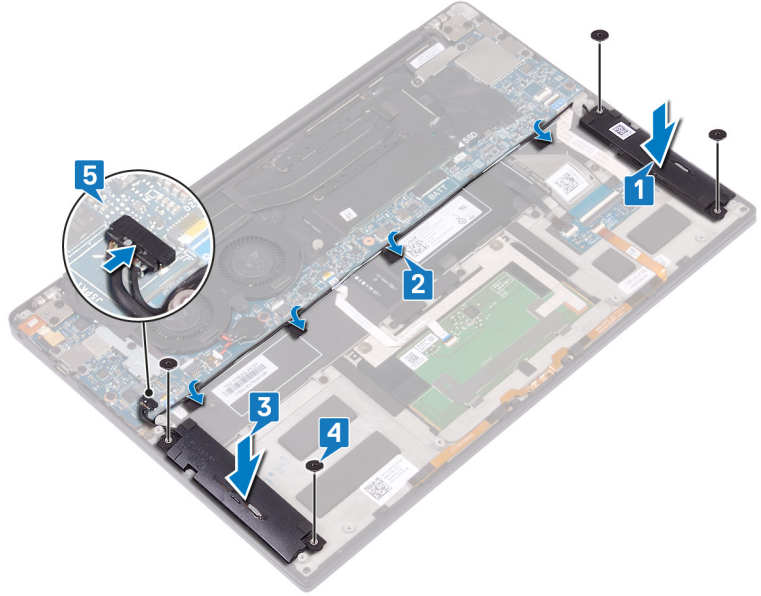


## إعادة وضع مكبرات الصوت

**ملاحظة:** قبل أن تبدأ العمل بداخل جهاز الكمبيوتر، اقرأ معلومات الأمان الواردة مع جهاز الكمبيوتر واتبع الخطوات الواردة في قبل العمل داخل جهاز الكمبيوتر الخاص بك. بعد الانتهاء من العمل بداخل جهاز الكمبيوتر، اتبع التعليمات الواردة في بعد العمل داخل جهاز الكمبيوتر الخاص بك. لمزيد من أفضل ممارسات السلامة، انظر الصفحة الرئيسية الخاصة بالتوافق التنظيمي على [www.dell.com/regulatory\\_compliance](http://www.dell.com/regulatory_compliance).

### الإجراء

1. باستخدام دعامات المحاذاة في مجموعة مسند راحة اليد، ضع مكبر الصوت الأيسر على مجموعة مسند راحة اليد.
2. قم بتوجيه كابل مكبر الصوت الموجود على لوحة النظام وقم بلصق الشريط بلوحة النظام.
3. باستخدام دعامات المحاذاة في مجموعة مسند راحة اليد، ضع مكبر الصوت الأيمن في مجموعة مسند راحة اليد.
4. قم بإعادة وضع المسامير اللولبية الأربعة (M2x2) المثبتة لمكبرات الصوت في مجموعة مسند راحة اليد.
5. قم بتوصيل كابل مكبر الصوت بلوحة النظام.



### المتطلبات التالية

1. أعد وضع البطارية.
2. أعد وضع غطاء القاعدة.

## إزالة البطارية الخلوية المصغرة

**ملاحظة:** قبل أن تبدأ العمل بداخل جهاز الكمبيوتر، اقرأ معلومات الأمان الواردة مع جهاز الكمبيوتر واتبع الخطوات الواردة في قبل العمل داخل جهاز الكمبيوتر الخاص بك. بعد الانتهاء من العمل بداخل جهاز الكمبيوتر، اتبع التعليمات الواردة في بعد العمل داخل جهاز الكمبيوتر الخاص بك. لمزيد من أفضل ممارسات السلامة، انظر الصفحة الرئيسية الخاصة بالتوافق التنظيمي على [www.dell.com/regulatory\\_compliance](http://www.dell.com/regulatory_compliance).

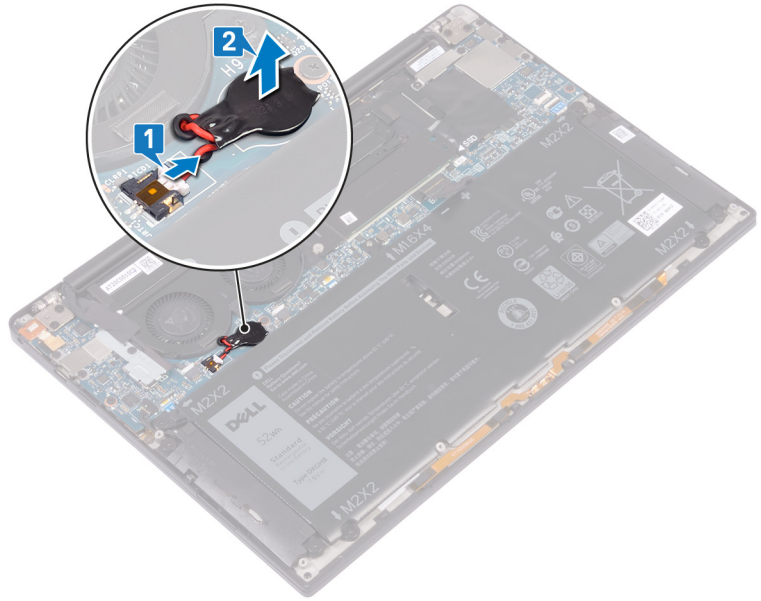
**تنبيه:** تؤدي إزالة البطارية الخلوية المصغرة إلى إعادة ضبط إعدادات برنامج إعداد BIOS إلى الإعدادات الافتراضية. يُوصى بأن تلاحظ إعدادات برنامج إعداد BIOS قبل إزالة البطارية الخلوية المصغرة.

### المتطلبات الأساسية

1. قم بإزالة غطاء القاعدة.
2. قم بإزالة البطارية.

### الإجراء

1. افصل كابل البطارية الخلوية المصغرة من لوحة النظام.
2. لاحظ موقع البطارية الخلوية المصغرة وأخرجها خارج لوحة النظام.

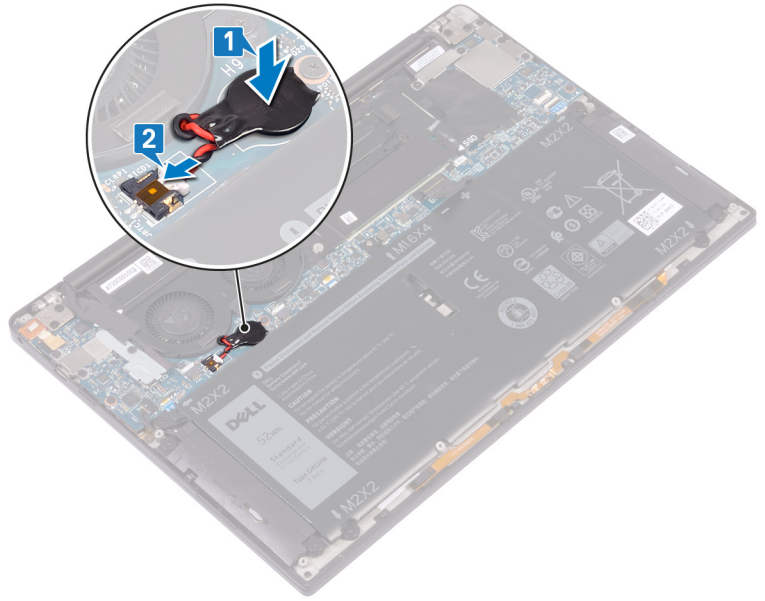


## إعادة تركيب البطارية الخلوية المصغرة.

**ملاحظة:** قبل أن تبدأ العمل بداخل جهاز الكمبيوتر، اقرأ معلومات الأمان الواردة مع جهاز الكمبيوتر واتبع الخطوات الواردة في قبل العمل داخل جهاز الكمبيوتر الخاص بك. بعد الانتهاء من العمل بداخل جهاز الكمبيوتر، اتبع التعليمات الواردة في بعد العمل داخل جهاز الكمبيوتر الخاص بك. لمزيد من أفضل ممارسات السلامة، انظر الصفحة الرئيسية الخاصة بالتوافق التنظيمي على [www.dell.com/regulatory\\_compliance](http://www.dell.com/regulatory_compliance).

### الإجراء

1. ضع البطارية الخلوية المصغرة بلوحة النظام.
2. قم بتوصيل كابل البطارية الخلوية المصغرة بلوحة النظام.



### المتطلبات التالية

1. أعد وضع البطارية.
2. أعد وضع غطاء القاعدة.

## إزالة المشتت الحراري - معالج i3 فقط

**ملاحظة:** قبل أن تبدأ العمل بداخل جهاز الكمبيوتر، اقرأ معلومات الأمان الواردة مع جهاز الكمبيوتر واتبع الخطوات الواردة في قبل العمل داخل جهاز الكمبيوتر الخاص بك. بعد الانتهاء من العمل بداخل جهاز الكمبيوتر، اتبع التعليمات الواردة في بعد العمل داخل جهاز الكمبيوتر الخاص بك. لمزيد من أفضل ممارسات السلامة، انظر الصفحة الرئيسية الخاصة بالتوافق التنظيمي على [www.dell.com/regulatory\\_compliance](http://www.dell.com/regulatory_compliance).

**ملاحظة:** قد يصبح المشتت الحراري ساخناً أثناء التشغيل العادي. انتظر فترة زمنية كافية حتى يبرد المشتت الحراري قبل أن تلمسه.

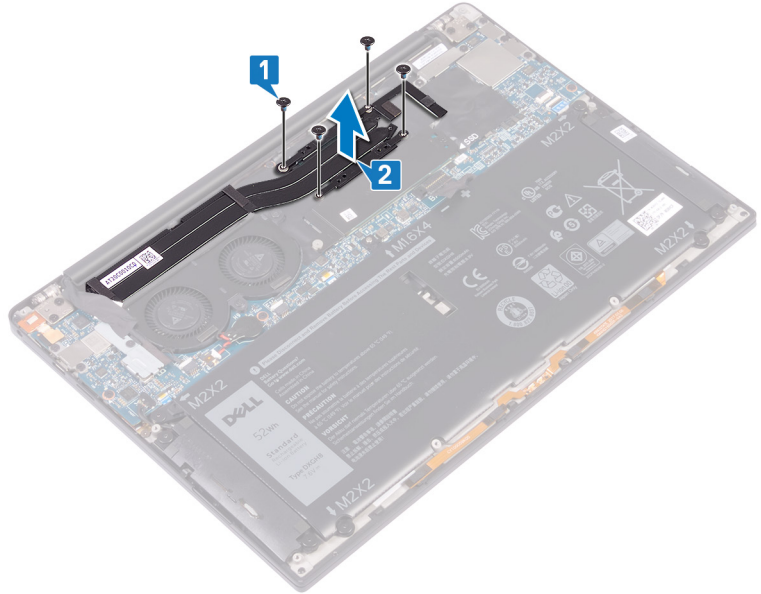
**تنبيه:** لضمان تبريد المعالج إلى الحد الأقصى، تجنب لمس المناطق الناقلة للحرارة الموجودة على المشتت الحراري. يمكن أن تتسبب الزيوت الموجودة في بشرتك في الحد من قدرة الشحم الحراري على نقل الحرارة.

### المتطلبات الأساسية

1. قم بإزالة غطاء القاعدة.
2. قم بإزالة البطارية.

### الإجراء

1. بالترتيب التسلسلي العكسي (الموضح على المشتت الحراري)، قم بإزالة المسامير اللولبية الأربعة (M2x3) التي تثبت المشتت الحراري بلوحة النظام.
2. ارفع المشتت الحراري بعيداً عن لوحة النظام.



## إعادة تركيب المشتت الحراري - معالج i3 فقط

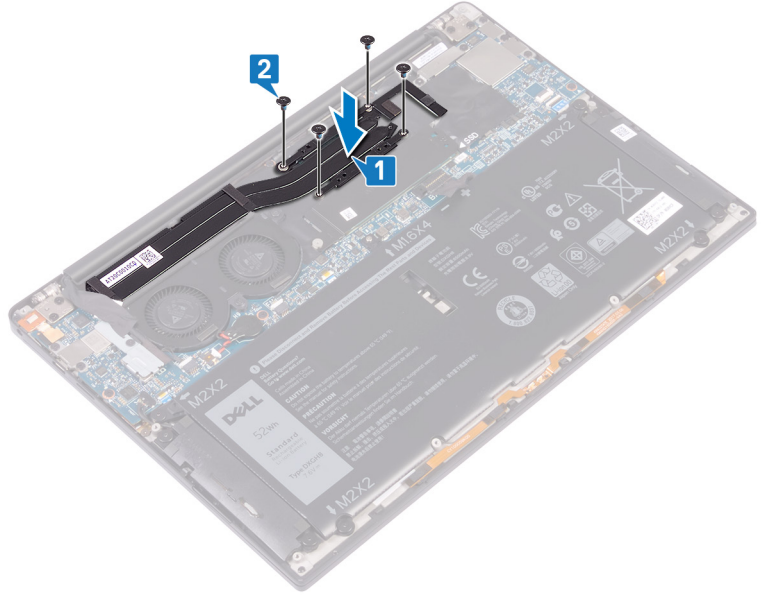
**ملاحظة:** قبل أن تبدأ العمل بداخل جهاز الكمبيوتر، اقرأ معلومات الأمان الواردة مع جهاز الكمبيوتر واتبع الخطوات الواردة في قبل العمل داخل جهاز الكمبيوتر الخاص بك. بعد الانتهاء من العمل بداخل جهاز الكمبيوتر، اتبع التعليمات الواردة في بعد العمل داخل جهاز الكمبيوتر الخاص بك. لمزيد من أفضل ممارسات السلامة، انظر الصفحة الرئيسية الخاصة بالتوافق التنظيمي على [www.dell.com/regulatory\\_compliance](http://www.dell.com/regulatory_compliance).

**تنبيه:** قد تتسبب محاذاة المشتت الحراري بطريقة غير صحيحة في إتلاف لوحة النظام والمعالج.

**ملاحظة:** إذا تمت إعادة وضع أي من لوحة النظام أو المشتت الحراري، فاستخدم الوسادة الحرارية/المعجون المرفق ضمن مجموعة الأدوات لضمان تحقيق التوصيل الحراري.

### الإجراء

1. قم بمحاذاة فتحات المسامير اللولبية الموجودة في المشتت الحراري مع فتحات المسامير اللولبية الموجودة في لوحة النظام.
2. أعد وضع المسامير اللولبية الأربعة (M2x3) التي تثبت المشتت الحراري بلوحه النظام بالترتيب التسلسلي (الموضح على المشتت الحراري).



### المتطلبات التالية

1. أعد وضع البطارية.
2. أعد وضع غطاء القاعدة.

## إزالة المراوح- معالج i3 فقط

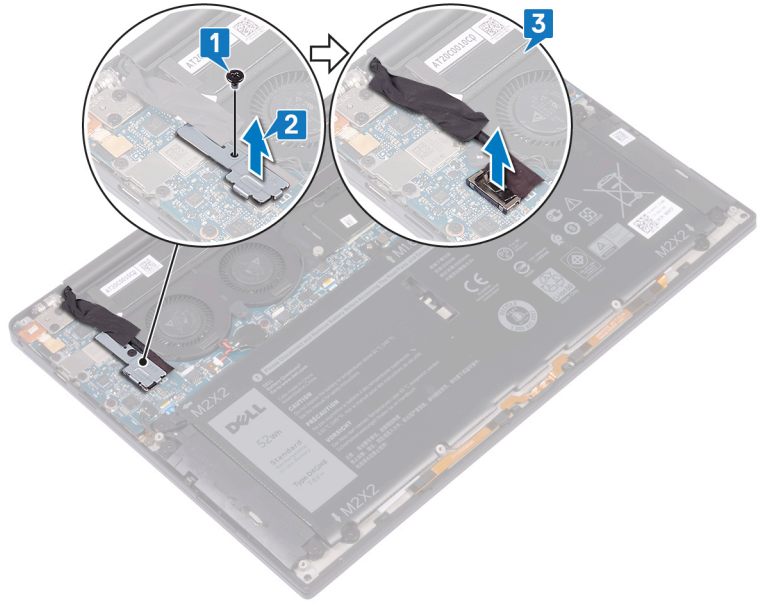
**ملاحظة:** قبل أن تبدأ العمل بداخل جهاز الكمبيوتر، اقرأ معلومات الأمان الواردة مع جهاز الكمبيوتر واتبع الخطوات الواردة في قبل العمل داخل جهاز الكمبيوتر الخاص بك. بعد الانتهاء من العمل بداخل جهاز الكمبيوتر، اتبع التعليمات الواردة في بعد العمل داخل جهاز الكمبيوتر الخاص بك. لمزيد من أفضل ممارسات السلامة، انظر الصفحة الرئيسية الخاصة بالتوافق التنظيمي على [www.dell.com/regulatory\\_compliance](http://www.dell.com/regulatory_compliance).

### المتطلبات الأساسية

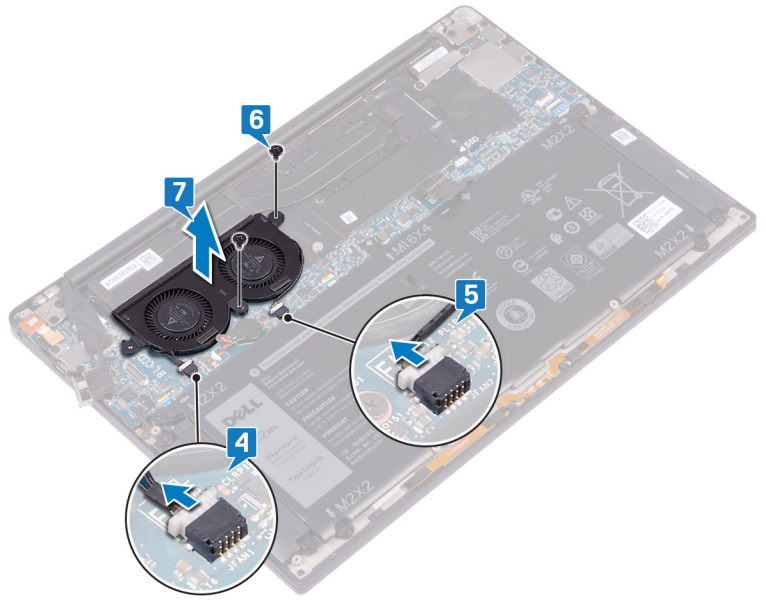
1. قم بإزالة غطاء القاعدة.
2. قم بإزالة البطارية.

### الإجراء

1. قم بإزالة المسامير اللولبية (M1.6x3) الذي يثبت هوائي الاتصال اللاسلكي ودعامة كابل الكاميرا في لوحة النظام.
2. ارفع هوائي الاتصال اللاسلكي ودعامة كابل الكاميرا عن لوحة النظام.
3. افصل كابل الكاميرا وارفعه عن لوحة النظام، مع نزع الشريط الذي يثبت كابل الكاميرا في المراوح.



4. افصل كابل المروحة اليمنى عن لوحة النظام.
5. افصل كابل المروحة اليسرى عن لوحة النظام.
6. قم بإزالة المسامير اللولبية (M1.6x3) المثبتين للمروحتين اليمنى واليسرى في لوحة النظام.
7. ارفع المروحتين اليمنى واليسرى مع الكابلات الخاصين بهما بعيداً عن لوحة النظام.

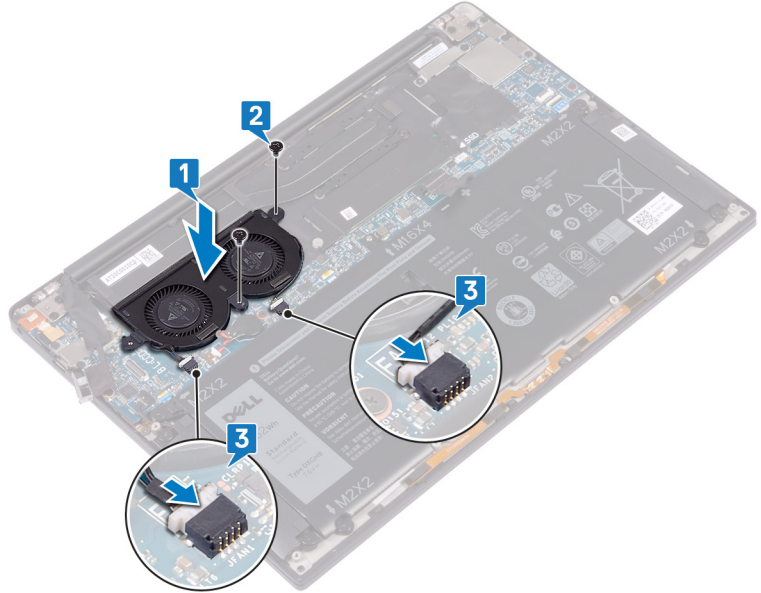


## إعادة وضع المراوح - معالج i3 فقط

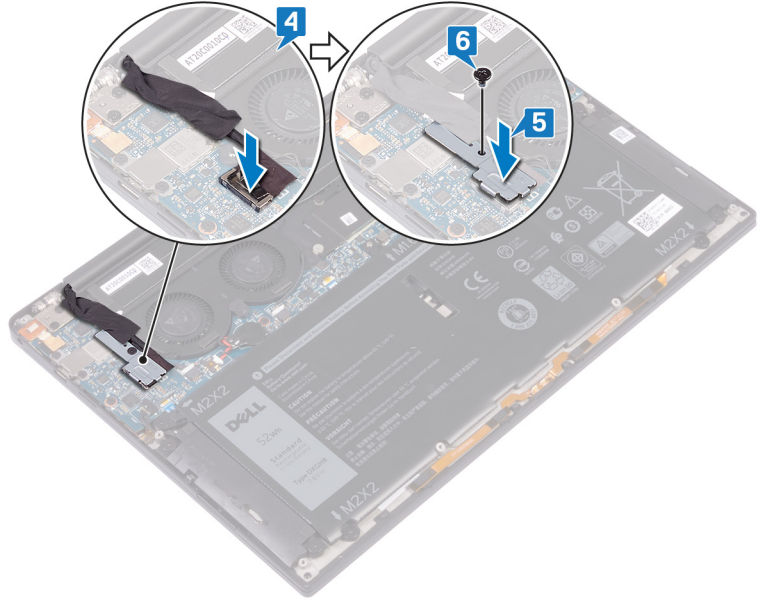
**ملاحظة:** قبل أن تبدأ العمل بداخل جهاز الكمبيوتر، اقرأ معلومات الأمان الواردة مع جهاز الكمبيوتر واتبع الخطوات الواردة في قبل العمل داخل جهاز الكمبيوتر الخاص بك. بعد الانتهاء من العمل بداخل جهاز الكمبيوتر، اتبع التعليمات الواردة في بعد العمل داخل جهاز الكمبيوتر الخاص بك. لمزيد من أفضل ممارسات السلامة، انظر الصفحة الرئيسية الخاصة بالتوافق التنظيمي على [www.dell.com/regulatory\\_compliance](http://www.dell.com/regulatory_compliance).

### الإجراء

1. قم بمحاذاة فتحات المسامير اللولبية الموجودة في المروحتين اليمنى واليسرى مع فتحات المسامير اللولبية الموجودة في لوحة النظام.
2. أعد وضع المسامير اللولبية (M1.6x3) المثبتين للمروحتين اليمنى واليسرى في لوحة النظام.
3. قم بتوصيل كابل المروحة اليمنى واليسرى بلوحة النظام.



4. صل كبل الكاميرا بلوحة النظام.
5. قم بمحاذاة فتحة المسامير اللولبية الموجودة في هوائي الاتصال اللاسلكي ودعم كابل الكاميرا مع فتحة المسامير اللولبية الموجودة في لوحة النظام.
6. أعد وضع المسامير اللولبية (M1.6x3) الذي يثبت هوائي الاتصال اللاسلكي ودعم كابل الكاميرا في لوحة النظام.
7. ضع الشريط المثبت لكابل الكاميرا بالمراوح.



## المتطلبات التالية

1. أعد وضع البطارية.
2. أعد وضع غطاء القاعدة.

## إزالة مجموعة المشتت الحراري والمروحة - معالج i5/i7 فقط

**ملاحظة:** قبل أن تبدأ العمل بداخل جهاز الكمبيوتر، اقرأ معلومات الأمان الواردة مع جهاز الكمبيوتر واتبع الخطوات الواردة في قبل العمل داخل جهاز الكمبيوتر الخاص بك. بعد الانتهاء من العمل بداخل جهاز الكمبيوتر، اتبع التعليمات الواردة في بعد العمل داخل جهاز الكمبيوتر الخاص بك. لمزيد من أفضل ممارسات السلامة، انظر الصفحة الرئيسية الخاصة بالتوافق التنظيمي على [www.dell.com/regulatory\\_compliance](http://www.dell.com/regulatory_compliance).

**ملاحظة:** قد يصبح المشتت الحراري ساخناً أثناء التشغيل العادي. انتظر فترة زمنية كافية حتى يبرد المشتت الحراري قبل أن تلمسه.

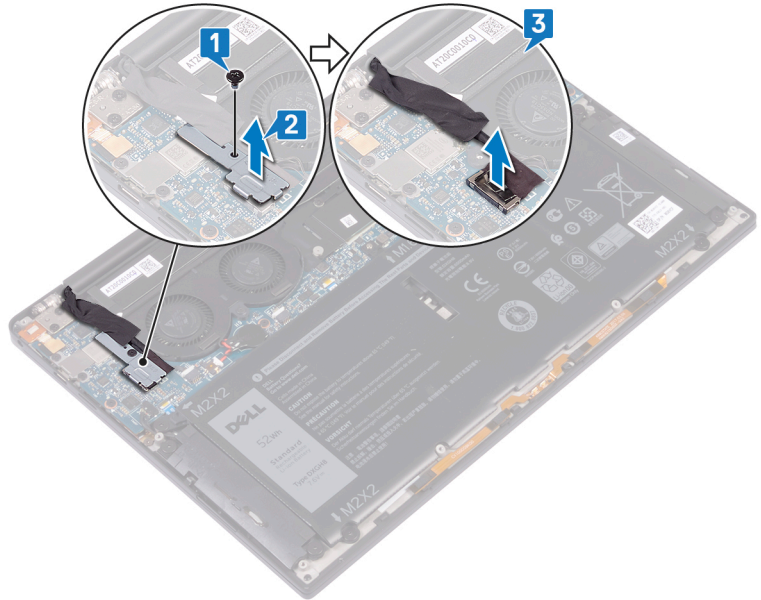
**تنبيه:** لضمان تبريد المعالج إلى الحد الأقصى، تجنب لمس المناطق الناقلة للحرارة الموجودة على المشتت الحراري. يمكن أن تتسبب الزيوت الموجودة في بشرتك في الحد من قدرة الشحم الحراري على نقل الحرارة.

### المتطلبات الأساسية

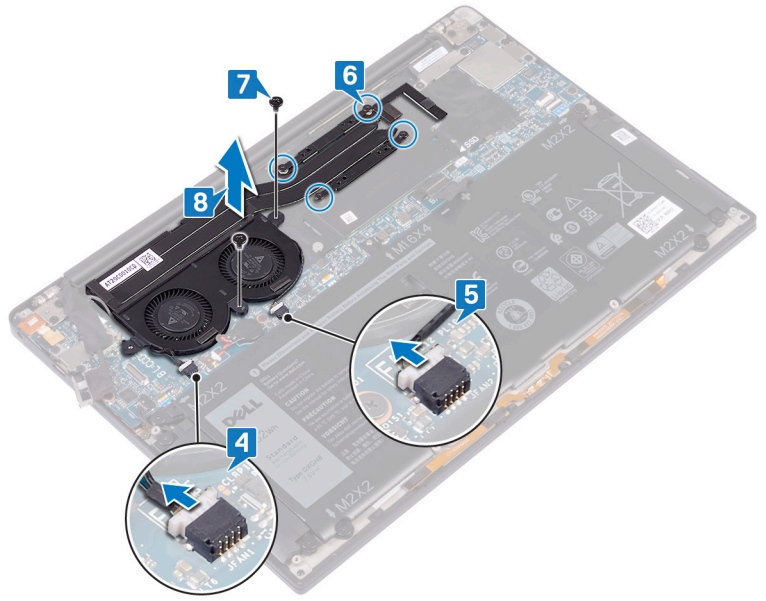
1. قم بإزالة غطاء القاعدة.
2. قم بإزالة البطارية.

### الإجراء

1. قم بإزالة المسامير اللولبية (M1.6x3) الذي يثبت هوائي الاتصال اللاسلكي ودعمه كابل الكاميرا في لوحة النظام.
2. ارفع هوائي الاتصال اللاسلكي ودعمه كابل الكاميرا عن لوحة النظام.
3. افصل هوائي الاتصال اللاسلكي ودعمه كابل الكاميرا وارفعهما عن لوحة النظام، مع نزع الشريط الذي يثبت كابل الكاميرا في مجموعة المشتت الحراري والمروحة.



4. افصل كبل المروحة اليسرى عن لوحة النظام.
5. افصل كبل المروحة اليمنى عن لوحة النظام.
6. بالترتيب التسلسلي العكسي (الموضح على المشتت الحراري)، قم بإزالة المسامير اللولبية الأربعة (M2x3) التي تثبت مجموعة المشتت الحراري والمروحة بلوحة النظام.
7. قم بإزالة المسامير اللولبيين (M1.6x3) المثبتين لمجموعة المشتت الحراري والمروحة بلوحة النظام.
8. ارفع مجموعة المشتت الحراري والمروحة مع كابل المروحة اليمنى واليسرى خارج لوحة النظام.



## إعادة تركيب مجموعة المشتت الحراري والمروحة - معالج i5/i7 فقط

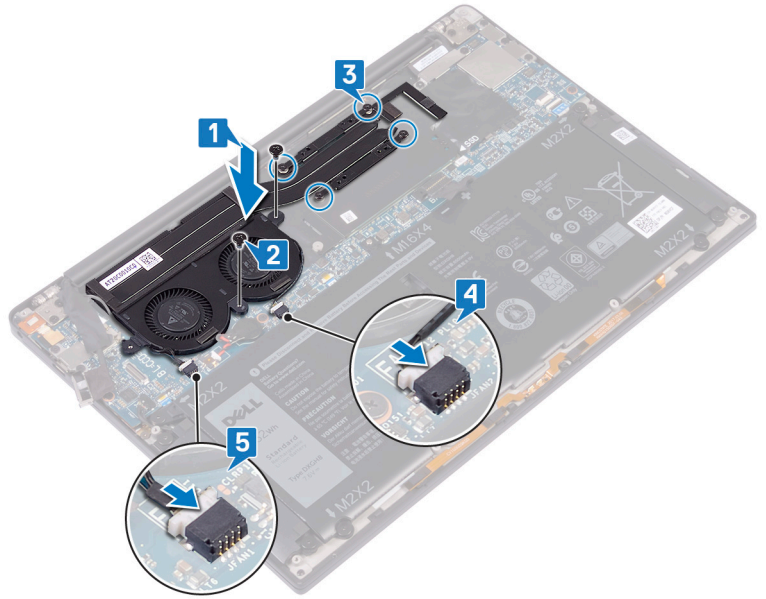
**ملاحظة:** قبل أن تبدأ العمل بداخل جهاز الكمبيوتر، اقرأ معلومات الأمان الواردة مع جهاز الكمبيوتر واتبع الخطوات الواردة في قبل العمل داخل جهاز الكمبيوتر الخاص بك. بعد الانتهاء من العمل بداخل جهاز الكمبيوتر، اتبع التعليمات الواردة في بعد العمل داخل جهاز الكمبيوتر الخاص بك. لمزيد من أفضل ممارسات السلامة، انظر الصفحة الرئيسية الخاصة بالتوافق التنظيمي على [www.dell.com/regulatory\\_compliance](http://www.dell.com/regulatory_compliance).

**تنبيه:** قد تتسبب محاذاة مجموعة المشتت الحراري والمروحة بشكل صحيح في إتلاف لوحة النظام والمعالج.

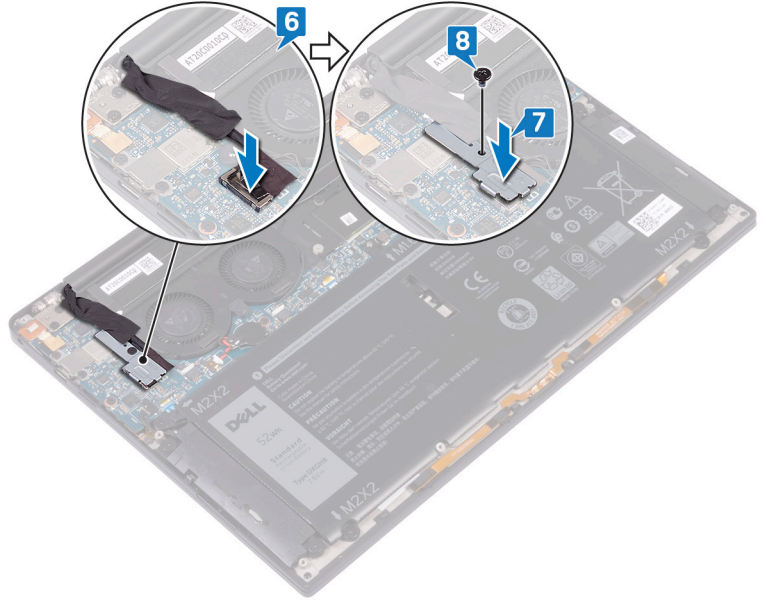
**ملاحظة:** إذا تمت إعادة وضع أي من لوحة النظام أو مجموعة المشتت الحراري والمروحة، فاستخدم الوسادة الحرارية/المعجون المرفق ضمن مجموعة الأدوات لضمان وجود توصيل حراري.

### الإجراء

1. قم بمحاذاة فتحات المسامير الموجودة على مجموعة المشتت الحراري والمروحة مع فتحات المسامير الموجودة على لوحة النظام.
2. أعد وضع المسامير اللولبية (M1.6x3) المثبتين لمجموعة المشتت الحراري والمروحة بلوحة النظام.
3. أعد وضع المسامير اللولبية (M2x3) الأربعة التي تثبت مجموعة المشتت الحراري والمروحة بلوحه النظام بالترتيب التسلسلي (الموضح على مجموعة المشتت الحراري والمروحة).
4. قم بتوصيل كابل المروحة اليمنى بلوحة النظام.
5. قم بتوصيل كابل المروحة اليسرى بلوحة النظام.



6. صل كبل الكاميرا بلوحة النظام.
7. قم بمحاذاة فتحة المسامير اللولبية الموجودة في هوائي الاتصال اللاسلكي ودعم كابل الكاميرا مع فتحة المسامير اللولبية الموجودة في لوحة النظام.
8. أعد وضع المسامير اللولبية (M1.6x3) الذي يثبت هوائي الاتصال اللاسلكي ودعم كابل الكاميرا في لوحة النظام.



## المتطلبات التالية

1. أعد وضع البطارية.
2. أعد وضع غطاء القاعدة.

## إزالة مجموعة الشاشة

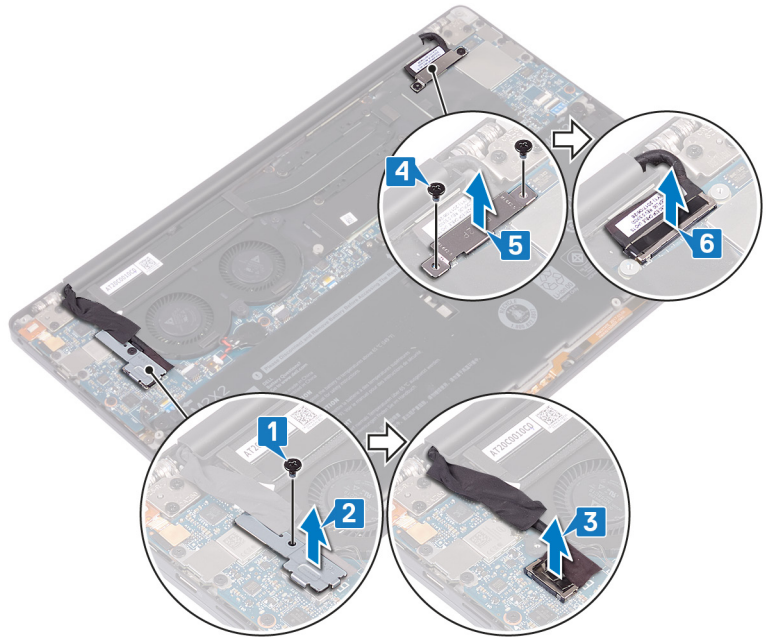
**ملاحظة:** قبل أن تبدأ العمل بداخل جهاز الكمبيوتر، اقرأ معلومات الأمان الواردة مع جهاز الكمبيوتر واتبع الخطوات الواردة في قبل العمل داخل جهاز الكمبيوتر الخاص بك. بعد الانتهاء من العمل بداخل جهاز الكمبيوتر، اتبع التعليمات الواردة في بعد العمل داخل جهاز الكمبيوتر الخاص بك. لمزيد من أفضل ممارسات السلامة، انظر الصفحة الرئيسية الخاصة بالتوافق التنظيمي على [www.dell.com/regulatory\\_compliance](http://www.dell.com/regulatory_compliance).

### المتطلبات الأساسية

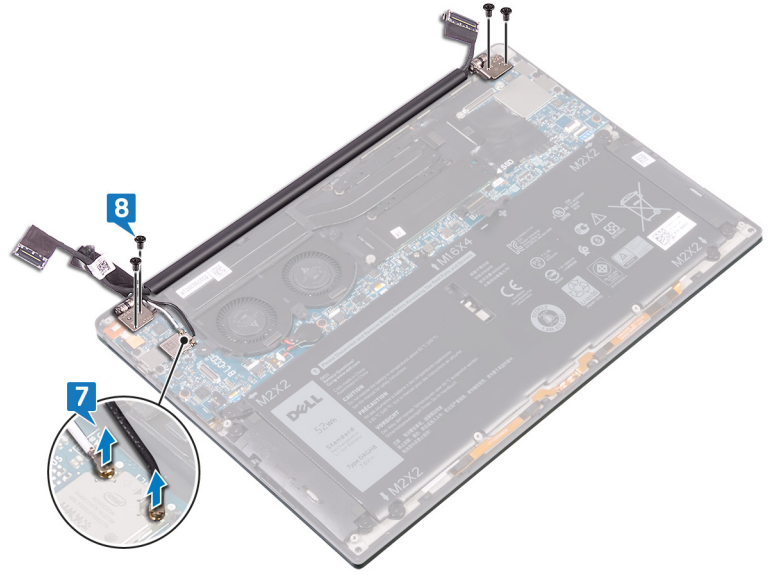
1. قم بإزالة غطاء القاعدة.
2. قم بإزالة البطارية.

### الإجراء

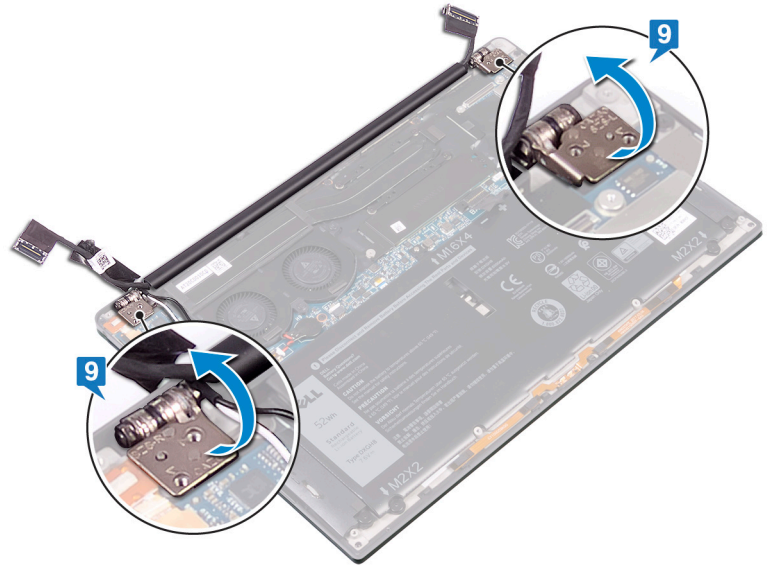
1. قم بإزالة المسامير اللولبية (M1.6x3) الذي يثبت هوائي الاتصال اللاسلكي ودعمه كابل الكاميرا في لوحة النظام.
2. ارفع هوائي الاتصال اللاسلكي ودعمه كابل الكاميرا عن لوحة النظام.
3. افصل كابل الكاميرا وارفعه عن لوحة النظام، مع نزع الشريط الذي يثبت كابل الكاميرا في المراوح.
4. أزل المسامير اللولبيين (M1.6x2.5) المثبتين لحامل كابل الشاشة في لوحة النظام.
5. ارفع حامل كابل عن لوحة النظام.
6. افصل كابل الشاشة من لوحة النظام.



7. افصل كابلات الهوائي عن لوحة النظام.
8. قم بإزالة المسامير اللولبية الأربعة (M2.5x4) التي تثبت مفصلات الشاشة في مجموعة مسند راحة اليد.



9. افتح المفصلات يدويا بزاوية 90 درجة.



10. قم بإزاحة مجموعة الشاشة ورفعها برفق بعيداً عن مجموعة مسند راحة اليد.



## إعادة وضع مجموعة الشاشة

**ملاحظة:** قبل أن تبدأ العمل بداخل جهاز الكمبيوتر، اقرأ معلومات الأمان الواردة مع جهاز الكمبيوتر واتبع الخطوات الواردة في قبل العمل داخل جهاز الكمبيوتر الخاص بك. بعد الانتهاء من العمل بداخل جهاز الكمبيوتر، اتبع التعليمات الواردة في بعد العمل داخل جهاز الكمبيوتر الخاص بك. لمزيد من أفضل ممارسات السلامة، انظر الصفحة الرئيسية الخاصة بالتوافق التنظيمي على [www.dell.com/regulatory\\_compliance](http://www.dell.com/regulatory_compliance).

### الإجراء

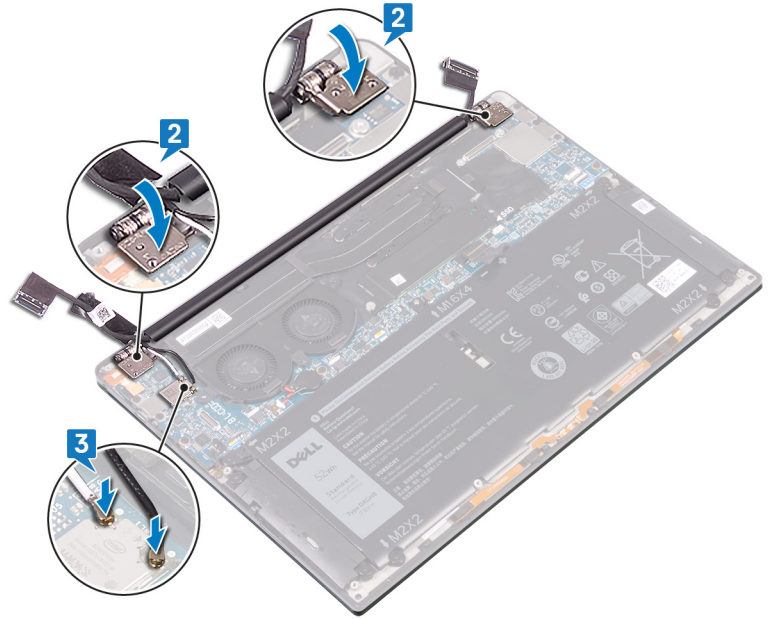
1. تأكد من أن المفصلات مفتوحة بزاوية 90 درجة. قم بمحاذاة مجموعة مسند راحة تحت مفصلات مجموعة الشاشة.



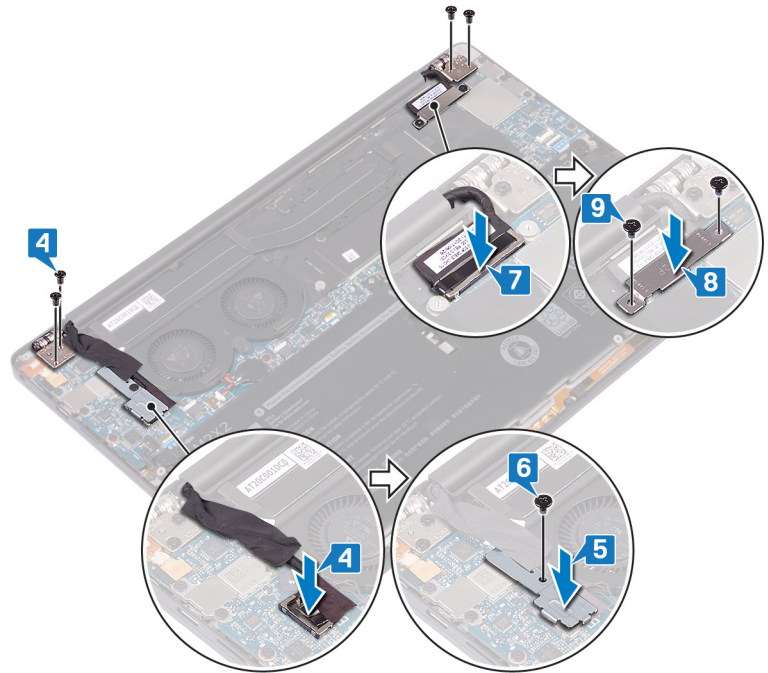
2. باستخدام أعمدة المحاذاة، اضغط على مفصلات الشاشة لأسفل على مجموعة مسند راحة اليد، مع محاذاة فتحات المسامير اللولبية الموجودة في مفصلات الشاشة مع فتحات المسامير اللولبية الموجودة في مجموعة مسند راحة اليد.
  3. قم بتوصيل كابلات الهوائي بلوحة النظام.
- يوضح الجدول التالي أنظمة ألوان كابلات الهوائي للبطاقة اللاسلكية التي يدعمها جهاز الكمبيوتر الخاص بك.

#### جدول 2. نظام ألوان كابلات الهوائي

لون كابل الهوائي	الموصلات الموجودة في البطاقة اللاسلكية
أبيض	الكابل الرئيسي (مثلث أبيض)
أسود	الكابل الإضافي (مثلث أسود)



4. أعد وضع المسامير اللولبية (M2.5x4) الأربعة التي تثبت مفصلات الشاشة في مجموعة مسند راحة اليد وقم بتوصيل كابل الكاميرا بلوحة النظام، مع لصق الشريط الذي يثبت كابل الكاميرا بالمراوح.
5. قم بمحاذاة فتحة المسمار اللولبي الموجودة في هوائي الاتصال اللاسلكي ودعم كابل الكاميرا مع فتحة المسمار اللولبي الموجودة في لوحة النظام.
6. أعد وضع المسمار اللولبي (M1.6x3) الذي يثبت هوائي الاتصال اللاسلكي ودعم كابل الكاميرا في لوحة النظام.
7. قم بتوصيل كابل الشاشة بلوحة النظام.
8. قم بمحاذاة فتحات المسامير اللولبية الموجودة في حامل كابل الشاشة مع فتحات المسامير اللولبية الموجودة في لوحة النظام.
9. أعد وضع المسامير اللولبيين (M1.6x2.5) المثبتين لحامل كابل الشاشة في لوحة النظام.



## المتطلبات التالية

1. أعد وضع البطارية.
2. أعد وضع غطاء القاعدة.

## إزالة منفذ سماعة الرأس

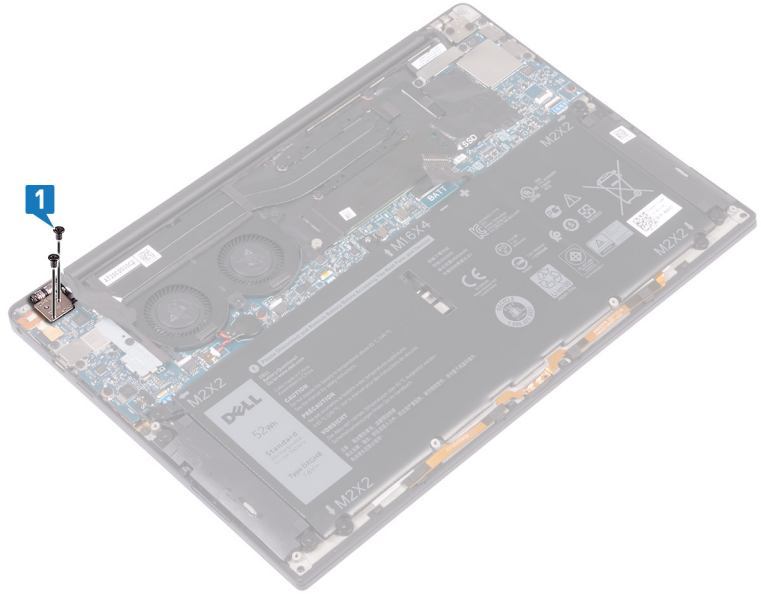
**ملاحظة:** قبل أن تبدأ العمل بداخل جهاز الكمبيوتر، اقرأ معلومات الأمان الواردة مع جهاز الكمبيوتر واتبع الخطوات الواردة في قبل العمل داخل جهاز الكمبيوتر الخاص بك. بعد الانتهاء من العمل بداخل جهاز الكمبيوتر، اتبع التعليمات الواردة في بعد العمل داخل جهاز الكمبيوتر الخاص بك. لمزيد من أفضل ممارسات السلامة، انظر الصفحة الرئيسية الخاصة بالتوافق التنظيمي على [www.dell.com/regulatory\\_compliance](http://www.dell.com/regulatory_compliance).

### المتطلبات الأساسية

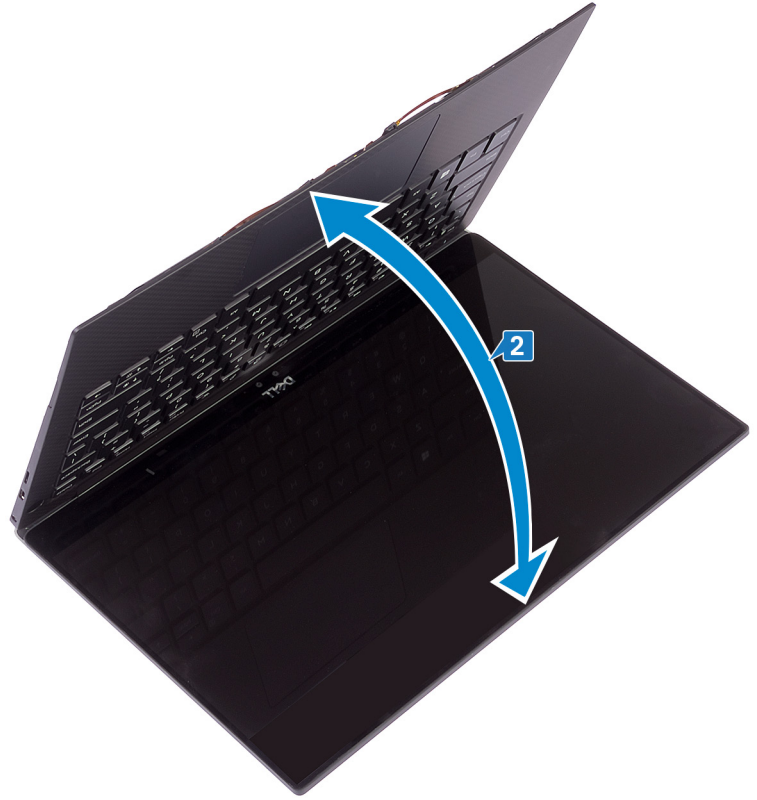
1. قم بإزالة غطاء القاعدة.
2. قم بإزالة البطارية.

### الإجراء

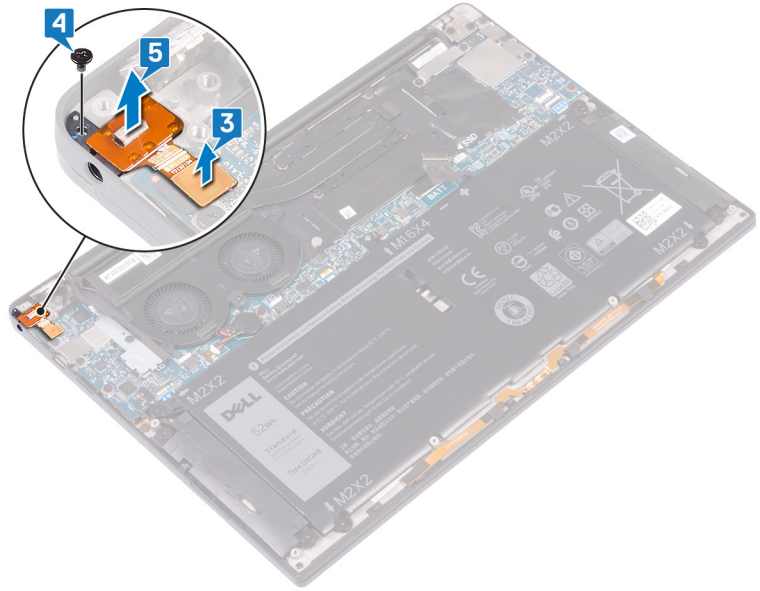
1. قم بإزالة المسامير اللولبية (M2.5x4) المثبتين للمفصلة اليسرى بمجموعة مسند راحة اليد.



2. ضع السطح العلوي للكمبيوتر على سطح مستو ونظيف، ثم افتح الكمبيوتر وأغلقه.



3. افصل كابل منفذ سماعة الرأس عن لوحة النظام.
4. قم بإزالة المسمار اللولبي (M1.6x3) الذي يثبت منفذ سماعة الرأس بمجموعة مسند راحة اليد.
5. ارفع منفذ سماعة الرأس عن لوحة النظام.

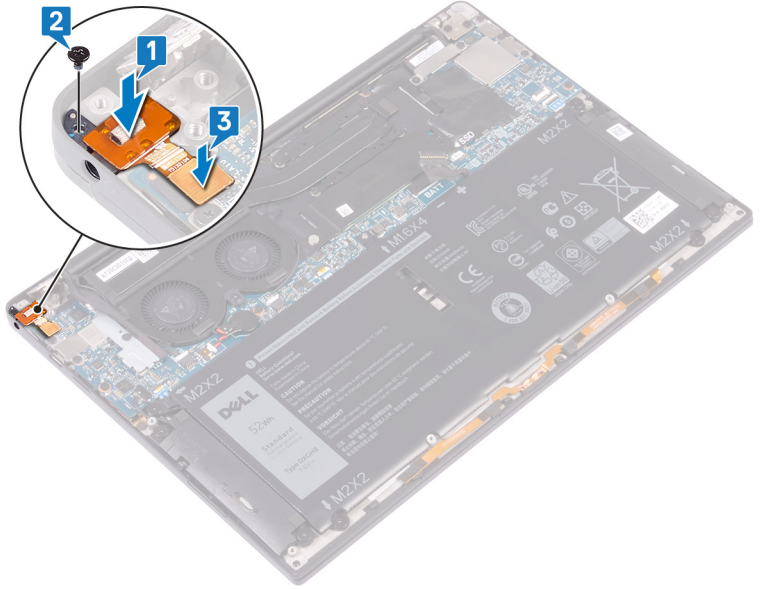


## إعادة تركيب منفذ سماعة الرأس

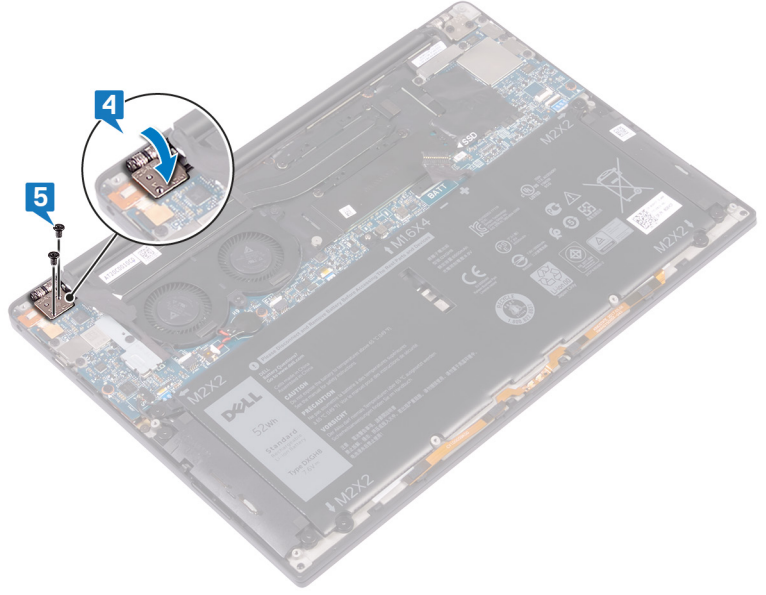
**ملاحظة:** قبل أن تبدأ العمل بداخل جهاز الكمبيوتر، اقرأ معلومات الأمان الواردة مع جهاز الكمبيوتر واتبع الخطوات الواردة في قبل العمل داخل جهاز الكمبيوتر الخاص بك. بعد الانتهاء من العمل بداخل جهاز الكمبيوتر، اتبع التعليمات الواردة في بعد العمل داخل جهاز الكمبيوتر الخاص بك. لمزيد من أفضل ممارسات السلامة، انظر الصفحة الرئيسية الخاصة بالتوافق التنظيمي على [www.dell.com/regulatory\\_compliance](http://www.dell.com/regulatory_compliance).

### الإجراء

1. ضع منفذ سماعة الرأس في فتحة على مجموعة مسند راحة اليد.
2. قم بإعادة وضع المسمار اللولبي (M1.6x3) الذي يثبت منفذ سماعة الرأس بمجموعة مسند راحة اليد.
3. أعد توصيل كابل منفذ سماعة الرأس بلوحة النظام.



4. باستخدام دعائم المحاذاة، اضغط على مفصلة الشاشة اليمنى لأسفل على مجموعة مسند راحة اليد، مع محاذاة فتحات المسامير اللولبية الموجودة مفصلة الشاشة مع فتحات المسامير اللولبية الموجودة في مجموعة مسند راحة اليد.
5. أعد وضع المسمارين اللولبيين (M2.5x4) المثبتين للمفصلة اليسرى بمجموعة مسند راحة اليد.



## المتطلبات التالية

1. أعد وضع البطارية.
2. أعد وضع غطاء القاعدة.

## إزالة لوحة النظام

**ملاحظة:** قبل أن تبدأ العمل بداخل جهاز الكمبيوتر، اقرأ معلومات الأمان الواردة مع جهاز الكمبيوتر واتبع الخطوات الواردة في قبل العمل داخل جهاز الكمبيوتر الخاص بك. بعد الانتهاء من العمل بداخل جهاز الكمبيوتر، اتبع التعليمات الواردة في بعد العمل داخل جهاز الكمبيوتر الخاص بك. لمزيد من أفضل ممارسات السلامة، انظر الصفحة الرئيسية الخاصة بالتوافق التنظيمي على [www.dell.com/regulatory\\_compliance](http://www.dell.com/regulatory_compliance).

**ملاحظة:** تم تخزين رمز الخدمة الخاص بجهاز الكمبيوتر لديك في لوحة النظام. يجب عليك إدخال "رمز الخدمة" في برنامج إعداد BIOS بعد إعادة وضع لوحة النظام.

**ملاحظة:** إعادة وضع لوحة النظام تؤدي إلى إزالة أي تغييرات قمت بإجرائها على BIOS باستخدام برنامج إعداد BIOS. يجب عليك إجراء التغييرات المناسبة مرة أخرى بعد إعادة وضع لوحة النظام.

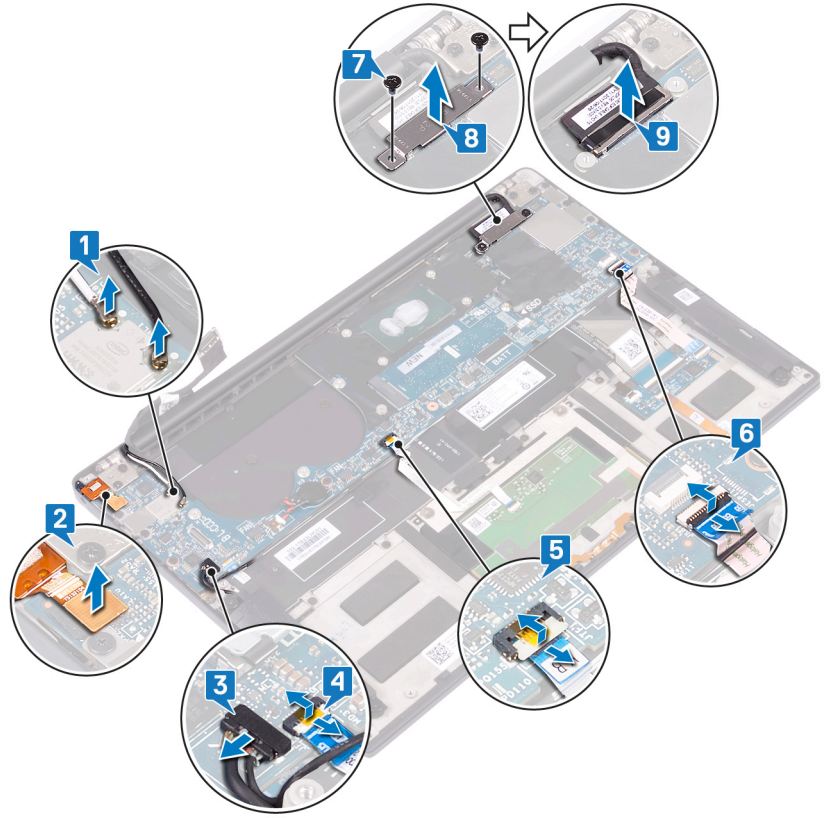
**ملاحظة:** قبل فصل الكابلات من لوحة النظام، لاحظ موقع الموصلات بحيث يمكنك إعادة توصيل الكابلات بطريقة صحيحة بعد إعادة وضع لوحة النظام.

## المتطلبات الأساسية

1. قم بإزالة غطاء القاعدة.
2. قم بإزالة البطارية.
3. قم بإزالة محرك الأقراص المزود بذاكرة مصنوعة من مكونات صلبة.
4. قم بإزالة المراوح (معالج 3 فقط).
5. قم بإزالة المشتت الحراري (معالج 3 فقط) أو مجموعة المشتت الحراري والمروحة (معالج 15/17 فقط).

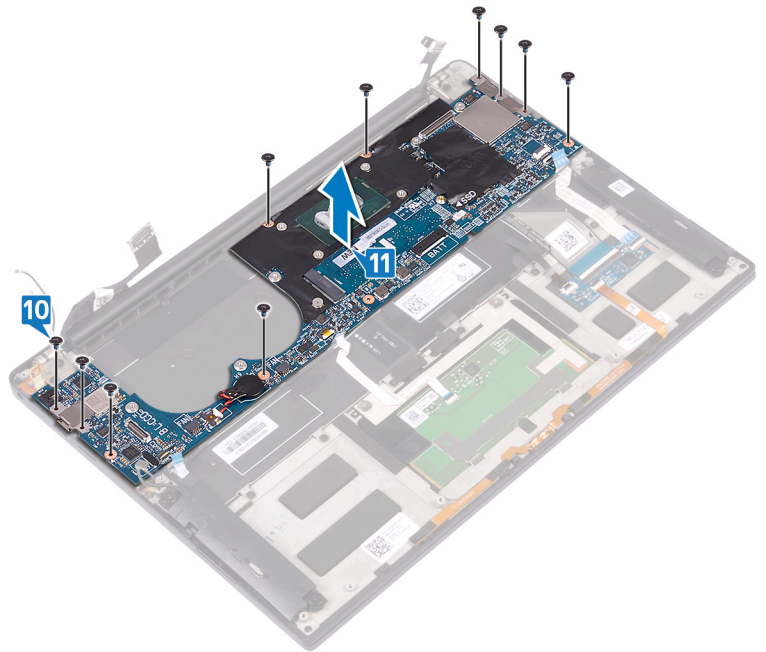
## الإجراء

1. افصل كبلات الهوائي عن لوحة النظام.
2. افصل كابل منفذ سماعة الرأس عن لوحة النظام.
3. افصل كابل مكبر الصوت من لوحة النظام.
4. افتح المزلاج وافصل كابل قارئ بصمات الأصابع عن لوحة النظام. تجاوز هذه الخطوة إذا كان زر الطاقة لم به قارئ بصمة الإصبع.
5. افتح القفل وافصل كابل لوحة اللمس عن لوحة النظام.
6. افتح المزلاج وافصل كابل وحدة التحكم في لوحة المفاتيح عن لوحة النظام.
7. أزل المسمارين اللولبيين (M1.6x2.5) المثبتين لحامل كابل الشاشة في لوحة النظام.
8. افصل رف كابل الشاشة عن لوحة النظام.
9. افصل كابل الشاشة عن لوحة النظام باستخدام لسان السحب.



10. قم بإزالة المسامير اللولبية العشرة (M1.6x2.5) التي تثبت لوحة النظام في مجموعة مسند راحة اليد.

11. ارفع لوحة النظام من مجموعة مسند راحة اليد.



## إعادة تركيب لوحة النظام

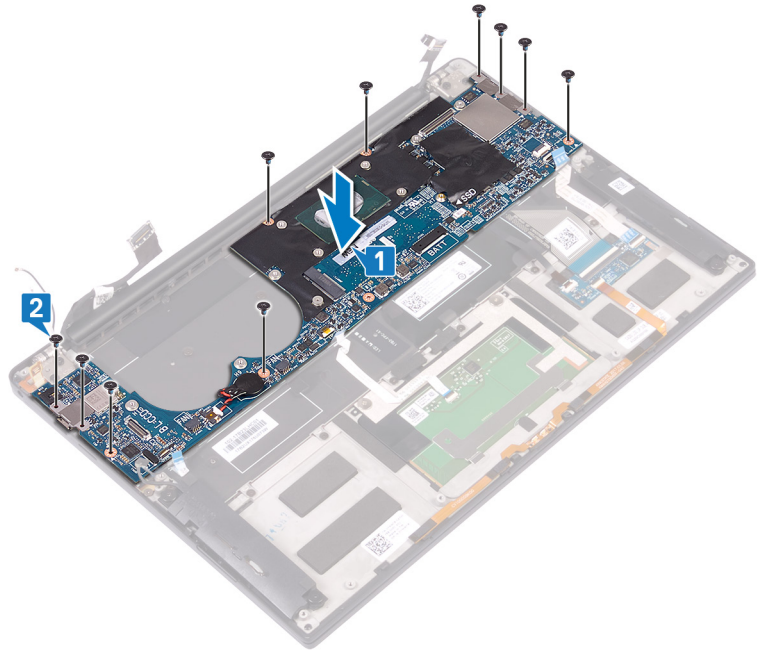
**ملاحظة:** قبل أن تبدأ العمل بداخل جهاز الكمبيوتر، اقرأ معلومات الأمان الواردة مع جهاز الكمبيوتر واتبع الخطوات الواردة في قبل العمل داخل جهاز الكمبيوتر الخاص بك. بعد الانتهاء من العمل بداخل جهاز الكمبيوتر، اتبع التعليمات الواردة في بعد العمل داخل جهاز الكمبيوتر الخاص بك. لمزيد من أفضل ممارسات السلامة، انظر الصفحة الرئيسية الخاصة بالتوافق التنظيمي على [www.dell.com/regulatory\\_compliance](http://www.dell.com/regulatory_compliance).

**ملاحظة:** تم تخزين رمز الخدمة الخاص بجهاز الكمبيوتر لديك في لوحة النظام. يجب عليك إدخال "رمز الخدمة" في برنامج إعداد BIOS بعد إعادة وضع لوحة النظام.

**ملاحظة:** إعادة وضع لوحة النظام تؤدي إلى إزالة أي تغييرات قمت بإجرائها على BIOS باستخدام برنامج إعداد BIOS. يجب عليك إجراء التغييرات المناسبة مرة أخرى بعد إعادة وضع لوحة النظام.

### الإجراء

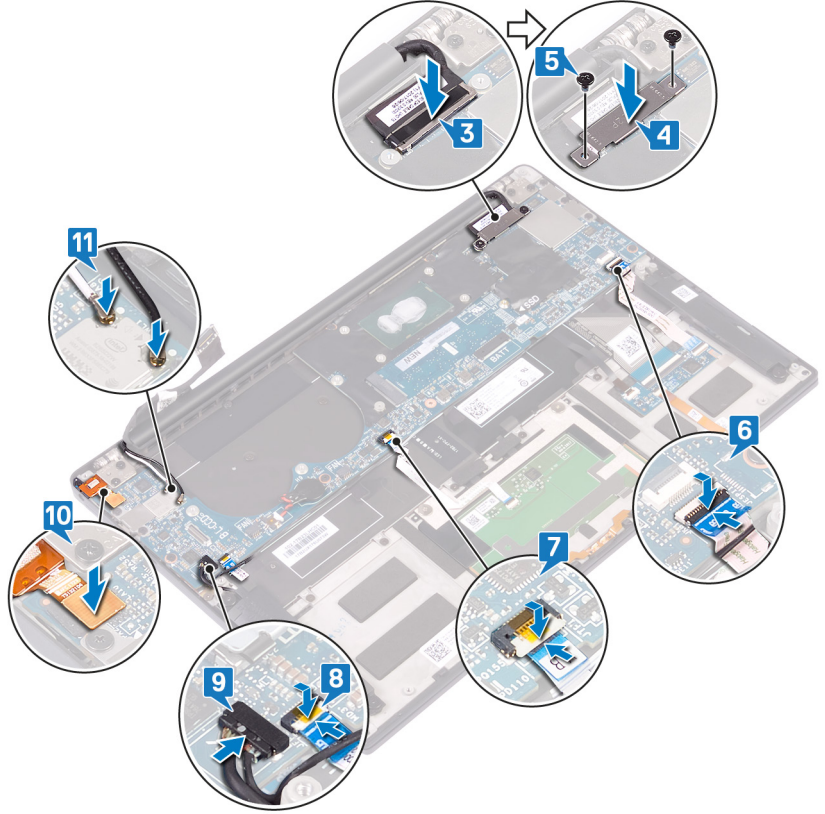
1. باستخدام دعائم المحاذاة، قم بوضع لوحة النظام في مجموعة مسند راحة اليد، وقم بمحاذاة فتحات المسامير اللولبية الموجودة في لوحة النظام مع فتحات المسامير اللولبية الموجودة في مجموعة مسند راحة اليد.
2. أعد وضع المسامير اللولبية العشرة (M1.6x2.5) المثبتة للوحة النظام في مجموعة مسند راحة اليد.



3. قم بتوصيل كابل الشاشة بلوحة النظام.
  4. قم بمحاذاة ووضع حامل كبل الشاشة على لوحة النظام.
  5. قم بإعادة وضع المسامير اللولبية (M1.6x2.5) المثبتين لحامل كابل الشاشة في لوحة النظام.
  6. قم بتوصيل كابل وحدة التحكم في لوحة المفاتيح بلوحة النظام وأغلق المزلاج لتثبيت الكابل.
  7. قم بتوصيل كابل لوحة اللمس بلوحة النظام وأغلق المزلاج لتثبيت الكابل.
  8. قم بتوصيل كابل قارئ بصمة الإصبع بلوحة النظام وأغلق المزلاج لتثبيت الكابل. تجاوز هذه الخطوة إذا كان زر الطاقة لم به قارئ بصمة الإصبع.
  9. قم بتوصيل كابل مكبر الصوت بلوحة النظام.
  10. قم بتوصيل كابل منفذ سماعة الرأس بلوحة النظام.
  11. صل كبلات الهوائي بلوحة النظام.
- يوضح الجدول التالي نظام ألوان كبلات الهوائي للبطاقة اللاسلكية التي يدعمها الكمبيوتر الذي بحوزتك.

### جدول 3. نظام ألوان كابلات الهوائي

لون كابل الهوائي	الموصلات الموجودة في البطاقة اللاسلكية
أبيض	الكابل الرئيسي (مثلث أبيض)
أسود	الكابل الإضافي (مثلث أسود)



## المتطلبات التالية

1. أعد وضع المشتت الحراري (معالج i3 فقط) أو مجموعة المشتت الحراري والمروحة (معالج i5/i7 فقط).
2. أعد وضع المراوح (معالج i3 فقط).
3. أعد وضع محرك أقراص الحالة الثابتة.
4. أعد وضع البطارية.
5. أعد وضع غطاء القاعدة.

## إدخال رمز الخدمة في برنامج إعداد BIOS

1. قم بتشغيل جهاز الكمبيوتر الخاص بك أو إعادة تشغيله.
2. اضغط على F2 عندما يظهر شعار Dell لدخول برنامج إعداد BIOS.
3. انتقل إلى علامة تبويب **Main (الرئيسية)** وأدخل رمز الخدمة في حقل **Service Tag Input (إدخال رمز الخدمة)**.

ⓘ **ملاحظة:** رمز الخدمة عبارة عن مُعرّف أبجدي رقمي موجود في الجانب الخلفي من الكمبيوتر.

## إزالة زر التشغيل مع قارئ بصمات الأصابع

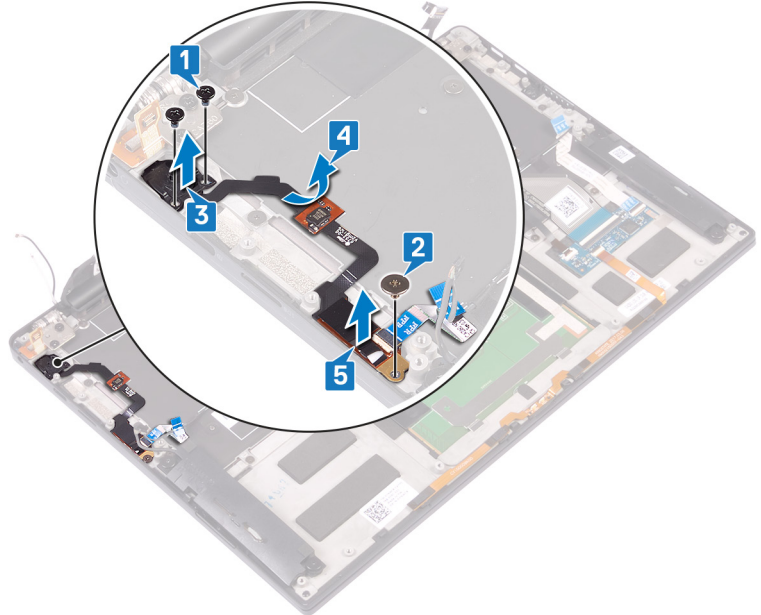
**ملاحظة:** قبل أن تبدأ العمل بداخل جهاز الكمبيوتر، اقرأ معلومات الأمان الواردة مع جهاز الكمبيوتر واتبع الخطوات الواردة في قبل العمل داخل جهاز الكمبيوتر الخاص بك. بعد الانتهاء من العمل بداخل جهاز الكمبيوتر، اتبع التعليمات الواردة في بعد العمل داخل جهاز الكمبيوتر الخاص بك. لمزيد من أفضل ممارسات السلامة، انظر الصفحة الرئيسية الخاصة بالتوافق التنظيمي على [www.dell.com/regulatory\\_compliance](http://www.dell.com/regulatory_compliance).

### المتطلبات الأساسية

1. قم بإزالة غطاء القاعدة.
2. قم بإزالة البطارية.
3. قم بإزالة محرك الأقراص المزود بذاكرة مصنوعة من مكونات صلبة.
4. قم بإزالة المراوح (معالج i3 فقط).
5. قم بإزالة المشتت الحراري (معالج i3 فقط) أو مجموعة المشتت الحراري والمروحة (معالج i5/i7 فقط).
6. قم بإزالة لوحة النظام.

### الإجراء

1. قم بإزالة المسامير اللولبيين (M1.4x1.7) المثبتين لزر التشغيل في مجموعة مسند راحة اليد.
2. قم بإزالة المسامير اللولبي (M1.6x1.5) الذي يثبت لوحة قارئ بصمات الأصابع في مجموعة مسند راحة اليد.
3. ارفع زر التشغيل عن مجموعة مسند راحة اليد.
4. انزع كابل زر التشغيل وارفعه عن لوحة المفاتيح.
5. ارفع لوحة قارئ بصمات الأصابع عن مجموعة مسند راحة اليد.

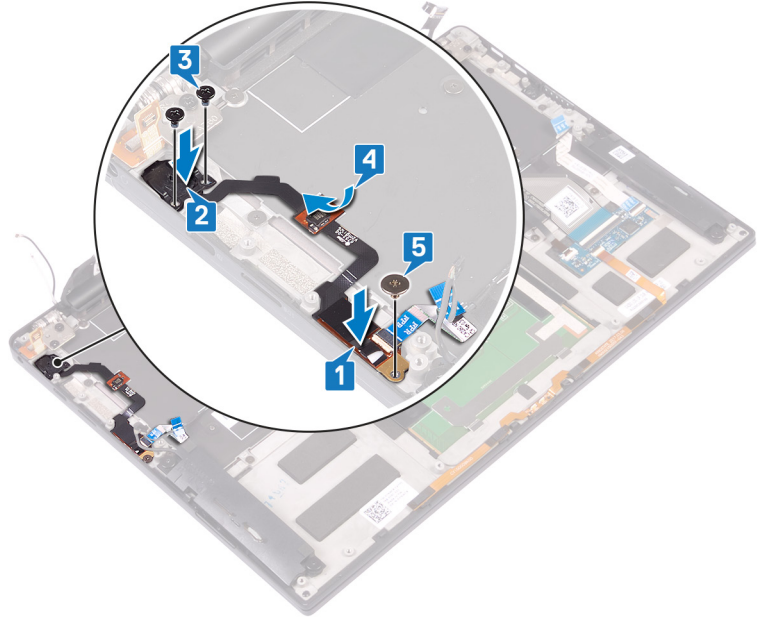


## إعادة وضع زر التشغيل مع قارئ بصمات الأصابع

**ملاحظة:** قبل أن تبدأ العمل بداخل جهاز الكمبيوتر، اقرأ معلومات الأمان الواردة مع جهاز الكمبيوتر واتبع الخطوات الواردة في قبل العمل داخل جهاز الكمبيوتر الخاص بك. بعد الانتهاء من العمل بداخل جهاز الكمبيوتر، اتبع التعليمات الواردة في بعد العمل داخل جهاز الكمبيوتر الخاص بك. لمزيد من أفضل ممارسات السلامة، انظر الصفحة الرئيسية الخاصة بالتوافق التنظيمي على [www.dell.com/regulatory\\_compliance](http://www.dell.com/regulatory_compliance).

### الإجراء

1. ضع لوحة قارئ بصمات الأصابع داخل فتحتها الموجودة في مجموعة مسند راحة اليد.
2. ضع زر التشغيل داخل فتحته الموجودة في مجموعة مسند راحة اليد.
3. اضغط على زر التشغيل، وأعد وضع المسمارين اللولبيين (M1.4x1.7) المثبتين لزر التشغيل في مجموعة مسند راحة اليد.
4. ضع كابل زر التشغيل في لوحة المفاتيح.
5. أعد وضع المسمار اللولبي (M1.6x1.5) الذي يثبت لوحة قارئ بصمات الأصابع في مجموعة مسند راحة اليد.



### المتطلبات التالية

1. أعد وضع لوحة النظام.
2. أعد وضع المشتت الحراري (معالج i3 فقط) أو مجموعة المشتت الحراري والمروحة (معالج i5/i7 فقط).
3. أعد وضع المراوح (معالج i3 فقط).
4. أعد وضع محرك أقراص الحالة الثابتة.
5. أعد وضع البطارية.
6. أعد وضع غطاء القاعدة.

## إزالة لوحة المفاتيح

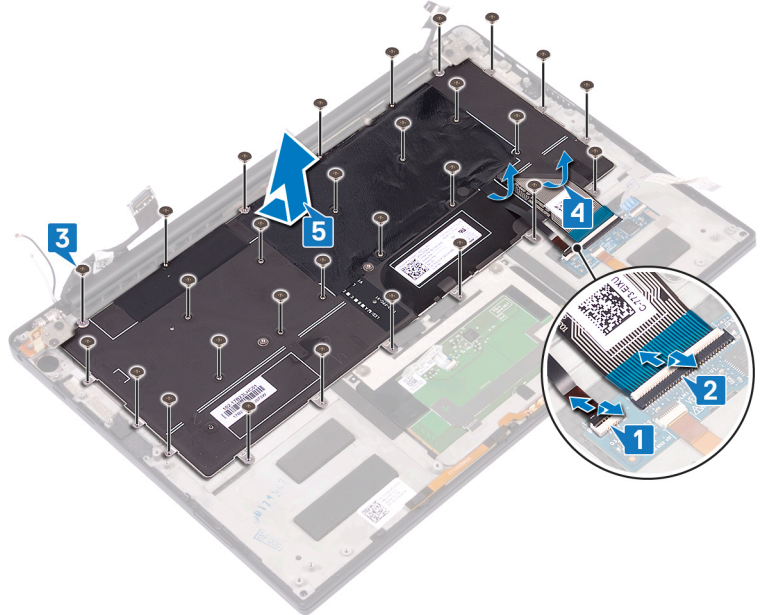
**ملاحظة:** قبل أن تبدأ العمل بداخل جهاز الكمبيوتر، اقرأ معلومات الأمان الواردة مع جهاز الكمبيوتر واتبع الخطوات الواردة في قبل العمل داخل جهاز الكمبيوتر الخاص بك. بعد الانتهاء من العمل بداخل جهاز الكمبيوتر، اتبع التعليمات الواردة في بعد العمل داخل جهاز الكمبيوتر الخاص بك. لمزيد من أفضل ممارسات السلامة، انظر الصفحة الرئيسية الخاصة بالتوافق التنظيمي على [www.dell.com/regulatory\\_compliance](http://www.dell.com/regulatory_compliance).

### المتطلبات الأساسية

1. قم بإزالة غطاء القاعدة.
2. قم بإزالة البطارية.
3. قم بإزالة محرك الأقراص المزود بذاكرة مصنوعة من مكونات صلبة.
4. أعد وضع المراوح (معالج i3 فقط).
5. أعد وضع المشتت الحراري (معالج i3 فقط) أو مجموعة المشتت الحراري والمروحة (معالج i5/i7 فقط).
6. قم بإزالة لوحة النظام.
7. قم بإزالة زر التشغيل مع قارئ بصمات الأصابع.

### الإجراء

1. افتح المزلاج وافصل كابل الإضاءة الخلفية للوحة المفاتيح عن لوحة وحدة التحكم في لوحة المفاتيح.
2. افتح المزلاج وافصل كابل لوحة وحدة التحكم في لوحة المفاتيح عن لوحة وحدة التحكم في لوحة المفاتيح.
3. قم بإزالة المسامير اللولبية التي عددها 29 مساميرًا (M1.6x1.5) المثبتة للوحة المفاتيح في مجموعة مسند راحة اليد.
4. انزع كبل الإضاءة الخلفية للوحة المفاتيح ووحدة التحكم في لوحة المفاتيح بلوحة المفاتيح.
5. قم بإزالة لوحة المفاتيح من أسفل المفصلات للخارج من مجموعة مسند راحة اليد.

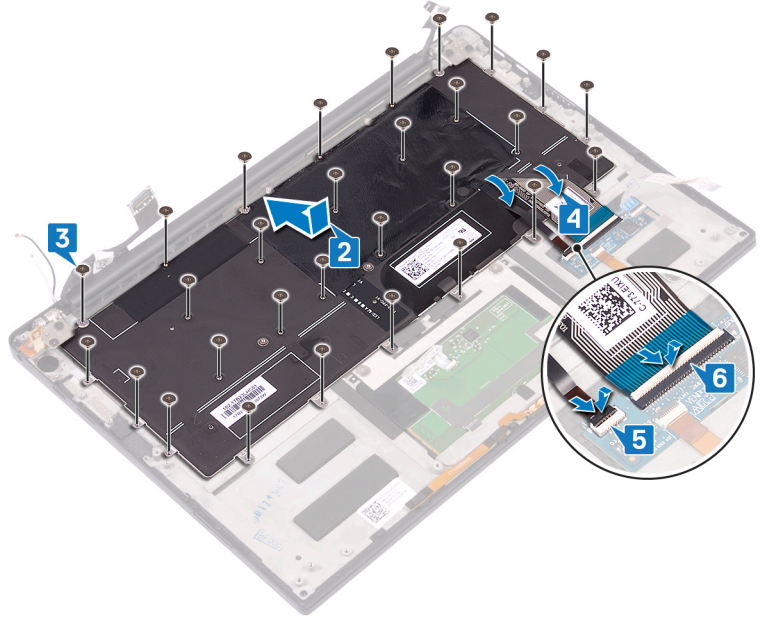


## إعادة وضع لوحة المفاتيح

**ملاحظة:** قبل أن تبدأ العمل بداخل جهاز الكمبيوتر، اقرأ معلومات الأمان الواردة مع جهاز الكمبيوتر واتبع الخطوات الواردة في قبل العمل داخل جهاز الكمبيوتر الخاص بك. بعد الانتهاء من العمل بداخل جهاز الكمبيوتر، اتبع التعليمات الواردة في بعد العمل داخل جهاز الكمبيوتر الخاص بك. لمزيد من أفضل ممارسات السلامة، انظر الصفحة الرئيسية الخاصة بالتوافق التنظيمي على [www.dell.com/regulatory\\_compliance](http://www.dell.com/regulatory_compliance).

### الإجراء

1. قم بلصق الوسادة الحرارية وملصق الرقاقة الذي تم شحنه مع لوحة المفاتيح على لوحة المفاتيح البديلة.
2. قم بمحاذاة فتحات المسامير على لوحة المفاتيح مع فتحات المسامير الموجودة على مجموعة مسند راحة اليد وحرك لوحة المفاتيح أسفل مفصلات الشاشة داخل مجموعة مسند راحة اليد.
3. قم بإعادة وضع المسامير اللولبية التي عددها 29 مسمازا (M1.6x1.5) التي تثبت لوحة المفاتيح في مجموعة مسند راحة اليد.
4. الصق كبل الإضاءة الخلفية للوحة المفاتيح ولوحة التحكم في لوحة المفاتيح بلوحة المفاتيح.
5. أدخل كبل الإضاءة الخلفية للوحة المفاتيح في عناصر التحكم في لوحة المفاتيح وأغلق المزلاج لتثبيت الكبل.
6. قم بإزاحة كبل عناصر التحكم في لوحة المفاتيح في عناصر التحكم في لوحة المفاتيح وأغلق المزلاج لتثبيت الكبل.



### المتطلبات التالية

1. أعد وضع زر التشغيل مع قارئ بصمات الأصابع.
2. أعد وضع لوحة النظام.
3. أعد وضع المشتت الحراري (معالج i3 فقط) أو مجموعة المشتت الحراري والمروحة (معالج i5/i7 فقط).
4. أعد وضع المراوح (معالج i3 فقط).
5. أعد وضع محرك أقراص الحالة الثابتة.
6. أعد وضع البطارية.
7. أعد وضع غطاء القاعدة.

## إزالة مجموعة مسند راحة اليد

**ملاحظة:** قبل أن تبدأ العمل بداخل جهاز الكمبيوتر، اقرأ معلومات الأمان الواردة مع جهاز الكمبيوتر واتبع الخطوات الواردة في قبل العمل داخل جهاز الكمبيوتر الخاص بك. بعد الانتهاء من العمل بداخل جهاز الكمبيوتر، اتبع التعليمات الواردة في بعد العمل داخل جهاز الكمبيوتر الخاص بك. لمزيد من أفضل ممارسات السلامة، انظر الصفحة الرئيسية الخاصة بالتوافق التنظيمي على [www.dell.com/regulatory\\_compliance](http://www.dell.com/regulatory_compliance).

### المتطلبات الأساسية

1. قم بإزالة غطاء القاعدة.
2. قم بإزالة البطارية.
3. قم بإزالة مكبرات الصوت.
4. قم بإزالة مجموعة الشاشة.
5. قم بإزالة موصل سماعة الرأس.
6. أعد وضع المراوح (معالج i3 فقط).
7. أعد وضع المشتت الحراري (معالج i3 فقط) أو مجموعة المشتت الحراري والمروحة (معالج i5/i7 فقط).
8. قم بإزالة لوحة النظام.
9. قم بإزالة زر التشغيل مع قارئ بصمات الأصابع.
10. قم بإزالة لوحة المفاتيح.

### الإجراء

بعد تنفيذ جميع المتطلبات الأساسية، تتبقى لنا مجموعة مسند راحة اليد.



## إعادة تركيب مجموعة مسند راحة اليد

**ملاحظة:** قبل أن تبدأ العمل بداخل جهاز الكمبيوتر، اقرأ معلومات الأمان الواردة مع جهاز الكمبيوتر واتبع الخطوات الواردة في قبل العمل داخل جهاز الكمبيوتر الخاص بك. بعد الانتهاء من العمل بداخل جهاز الكمبيوتر، اتبع التعليمات الواردة في بعد العمل داخل جهاز الكمبيوتر الخاص بك. لمزيد من أفضل ممارسات السلامة، انظر الصفحة الرئيسية الخاصة بالتوافق التنظيمي على [www.dell.com/regulatory\\_compliance](http://www.dell.com/regulatory_compliance).

### الإجراء

ضع مجموعة مسند راحة اليد موجهة لأسفل على سطح نظيف ومستوي.



### المتطلبات التالية

1. أعد وضع لوحة المفاتيح.
2. أعد وضع زر التشغيل مع قارئ بصمات الأصابع.
3. أعد وضع لوحة النظام.
4. أعد وضع المشتت الحراري (معالج i3 فقط) أو مجموعة المشتت الحراري والمروحة (معالج i5/i7 فقط).
5. أعد وضع المراوح (معالج i3 فقط).
6. أعد تركيب منفذ سماعة الرأس.
7. أعد وضع مجموعة الشاشة.
8. أعد وضع مكبرات الصوت.
9. أعد وضع البطارية.
10. أعد وضع غطاء القاعدة.

## برامج التشغيل والتنزيلات

عند استكشاف الأخطاء وإصلاحها، يوصى بقراءة المقالة القائمة على المعارف والأسئلة الشائعة حول برامج التشغيل والتنزيلات 000123347.

## إعداد النظام

**تنبيه:** ما لم تكن مستخدمًا متمكنًا للكمبيوتر، لا تقم بتغيير الإعدادات الموجودة في برنامج إعداد BIOS. قد تؤدي بعض التغييرات إلى جعل الكمبيوتر يعمل بشكل غير صحيح.

**ملاحظة:** بناءً على هذا الكمبيوتر والأجهزة الخاصة به التي تم تركيبها، قد تظهر العناصر المدرجة في هذا القسم أو قد لا يتم عرضها.

**ملاحظة:** قبل تغيير برنامج إعداد BIOS، يوصى بتدوين معلومات شاشة إعداد BIOS كمرجع في المستقبل.

استخدم برنامج إعداد BIOS للأغراض التالية:

- الحصول على معلومات حول الأجهزة المركبة بالكمبيوتر، مثل عدد وحدات ذاكرة الوصول العشوائي (RAM) وسعة محرك الأقراص الثابتة.
- تغيير معلومات تهيئة النظام.
- تعيين أو تغيير خيار يتم تحديده بمعرفة المستخدم، مثل كلمة مرور المستخدم، أو نوع محرك الأقراص الثابتة المركب، أو تمكين الأجهزة الأساسية أو تعطيلها.

## الدخول إلى برنامج إعداد BIOS

قم بتشغيل (أو إعادة تشغيل) جهاز الكمبيوتر الخاص بك واضغط على F2 على الفور.

## مفاتيح التنقل

**ملاحظة:** بالنسبة لمعظم خيارات إعداد النظام، فإن التغييرات التي تقوم بها يتم تسجيلها ولكن لا تسري حتى تعيد تشغيل النظام.

### جدول 4. مفاتيح التنقل

المفاتيح	التنقل
السهم لأعلى	ينتقل إلى الحقل السابق.
السهم لأسفل	ينتقل إلى الحقل التالي.
Enter	يتيح لك إمكانية تحديد قيمة في الحقل المحدد (في حالة تطبيقه) أو اتباع الارتباط الموجود في الحقل.
شريط المسافة	تتيح توسيع أو طي قائمة منسدلة، في حالة استخدامها.
علامة التبويب	تنتقل إلى منطقة التركيز التالية. <b>ملاحظة:</b> بالنسبة لمستعرض الرسومات القياسية فقط.
Esc	لانتقال إلى الصفحة السابقة حتى تعرض الشاشة الرئيسية. يؤدي الضغط على المفتاح Esc في الشاشة الرئيسية إلى عرض رسالة تطالبك بحفظ أي تغييرات غير محفوظة وإعادة تشغيل النظام.

## تسلسل التمهيد

تتيح لك ميزة "تسلسل التمهيد" تجاوز ترتيب جهاز التمهيد المعرف بواسطة إعداد النظام والتمهيد مباشرة إلى جهاز محدد (على سبيل المثال: محرك الأقراص الضوئية أو محرك الأقراص الثابتة). عند ظهور شعار Dell أثناء الاختبار الذاتي عند بدء التشغيل (POST)، يمكنك:

- الوصول إلى إعداد النظام من خلال الضغط على المفتاح F2
- إظهار قائمة تمهيد تظهر مرة واحدة عن طريق الضغط على المفتاح F12

تعرض قائمة التمهيد التي تظهر مرة واحدة للأجهزة التي يمكنك التمهيد منها متضمنة خيار التشخيص. خيارات قائمة التمهيد هي:

- محرك الأقراص القابلة للإزالة (في حالة توفره)
- محرك أقراص STXXXX (في حالة توفره)

❗ **ملاحظة:** يشير XXX إلى رقم محرك أقراص SATA.

- محرك أقراص ضوئية (في حالة توفره)
- محرك أقراص ثابتة SATA (في حالة توفره)
- التشخيصات

يعرض أيضاً تسلسل التمهيد الخيار الخاص بالوصول إلى شاشة ضبط النظام.

## قائمة تمهيد لمره واحده

للدخول إلى قائمة التمهيد لمرة واحدة، قم بتشغيل جهاز الكمبيوتر الخاص بك، ثم اضغط على F12 فوراً.

❗ **ملاحظة:** يوصى بإيقاف تشغيل جهاز الكمبيوتر إذا كان قيد التشغيل.

تعرض قائمة التمهيد التي تظهر لمرة واحدة الأجهزة التي يمكنك التمهيد منها متضمنة خيار التشخيص. خيارات قائمة التمهيد هي:

- محرك الأقراص القابلة للإزالة (في حالة توفره)
- محرك أقراص STXXXX (في حالة توفره)

❗ **ملاحظة:** يشير XXX إلى رقم محرك أقراص SATA.

- محرك أقراص ضوئية (في حالة توفره)
- محرك أقراص ثابتة SATA (في حالة توفره)
- التشخيصات

يعرض أيضاً تسلسل التمهيد الخيار الخاص بالوصول إلى شاشة ضبط النظام.

## خيارات إعداد النظام

❗ **ملاحظة:** بناءً على هذا الكمبيوتر والأجهزة الخاصة به التي تم تركيبها، قد يتم عرض العناصر المدرجة في هذا القسم أو قد لا يتم عرضها.

### جدول 5. خيارات إعداد النظام — قائمة "فكرة عامة"

فكرة عامة	
<b>XPS 13 9305</b>	
إصدار نظام الإدخال والإخراج الأساسي (BIOS)	يعرض رقم إصدار نظام الإدخال والإخراج الأساسي (BIOS).
علامة الخدمة	يعرض رمز الصيانة لجهاز الكمبيوتر.
علامة الأصل	يعرض علامة الأصل لجهاز الكمبيوتر.
تاريخ التصنيع	يعرض تاريخ التصنيع لجهاز الكمبيوتر.
تاريخ الملكية	يعرض تاريخ الملكية لجهاز الكمبيوتر.
كود الخدمة السريعة	يعرض كود الخدمة السريعة لجهاز الكمبيوتر.
علامة الملكية	يعرض علامة الملكية لجهاز الكمبيوتر.
تحديث البرامج الثابتة الموقعة	يعرض ما إذا كان تحديث البرامج الثابتة الموقعة ممكناً أم لا. الحالة الافتراضية: ممكن
<b>البطارية</b>	
الرئيسية	يعرض البطارية الرئيسية.
مستوى البطارية	يعرض مستوى البطارية.
حالة البطارية	يعرض حالة البطارية.
الصحة	يعرض حالة البطارية.
مهايي التيار المتردد	يعرض ما إذا كان مهايي التيار المتردد موصلاً أم لا. إذا كان موصلاً، فيعرض نوع مهايي التيار المتردد.
<b>المعالج</b>	
نوع المعالج	يعرض نوع المعالج.

جدول 5. خيارات إعداد النظام — قائمة "فكرة عامة" (يتبع)

فكرة عامة	
الحد الأقصى لسرعة الساعة	يعرض الحد الأقصى لسرعة ساعة المعالج.
الحد الأدنى لسرعة الساعة	يعرض الحد الأدنى لسرعة ساعة المعالج.
السرعة الحالية للساعة	يعرض سرعة ساعة المعالج الحالية.
عدد المراكز	يعرض عدد مراكز المعالج.
معرف المعالج	يعرض رمز تعريف المعالج.
ذاكرة التخزين المؤقت من المستوى الثاني للمعالج	يعرض حجم ذاكرة التخزين المؤقت من المستوى الثاني للمعالج.
ذاكرة التخزين المؤقت من المستوى الثالث للمعالج	يعرض حجم ذاكرة التخزين المؤقت من المستوى الثالث للمعالج.
إصدار Microcode	لعرض إصدار microcode.
دعم توازي تشغيل مؤشرات الترابط من Intel	لعرض ما إذا كان المعالج يدعم توازي تشغيل مؤشرات الترابط (HT).
التقنية ذات 64 بت	لعرض إذا ما كان يتم استخدام التقنية ذات 64 بت أم لا.
الذاكرة	
الذاكرة المركبة	تعرض إجمالي مساحة الذاكرة المركبة على جهاز الكمبيوتر.
مساحة الذاكرة المتاحة	تعرض إجمالي مساحة الذاكرة المتاحة على جهاز الكمبيوتر.
سرعة الذاكرة	لعرض سرعة الذاكرة.
وضع قناة الذاكرة	لعرض وضع القناة الفردية أو الثنائية.
تقنية الذاكرة	لعرض التقنية المستخدمة للذاكرة.
الأجهزة	
نوع اللوحة	يعرض نوع اللوحة بالكمبيوتر.
وحدة التحكم في الفيديو	يعرض معلومات بطاقات الرسومات المنفصلة لجهاز الكمبيوتر.
ذاكرة الفيديو	يعرض معلومات ذاكرة الفيديو لجهاز الكمبيوتر.
جهاز يدعم Wi-Fi	يعرض جهاز Wi-Fi الذي تم تركيبه في جهاز الكمبيوتر.
الدقة الأصلية	يعرض مستوى الدقة الأصلية لجهاز الكمبيوتر.
إصدار نظام الإدخال والإخراج الأساسي (BIOS) للفيديو	يعرض إصدار نظام الإدخال/الإخراج الأساسي (BIOS) للفيديو في جهاز الكمبيوتر.
وحدة التحكم في الصوت	يعرض معلومات عن وحدة التحكم في الصوت لجهاز الكمبيوتر.
جهاز يدعم Bluetooth	يعرض ما إذا كان جهاز Bluetooth مركبًا في جهاز الكمبيوتر أم لا.
عنوان MAC للتميرير	يعرض عنوان MAC الخاص بتميرير الفيديو.

جدول 6. خيارات إعداد النظام — قائمة تهيئة التمهيد

تهيئة التمهيد	
وضع التمهيد: UEFI فقط	يعرض وضع التمهيد لهذا الكمبيوتر.
تسلسل التمهيد	يعرض تسلسل التمهيد.
تمهيد البطاقة الرقمية الآمنة (SD)	يعمل على تمكين التمهيد أو تعطيله من البطاقة الرقمية الآمنة. بشكل افتراضي، تم تحديد تمكين البطاقة الرقمية الآمنة (SD).
التمهيد الآمن	
تمكين التمهيد الآمن	يتيح تمكين أو تعطيل تمهيد الكمبيوتر باستخدام برنامج التمهيد المتحقق من صحته فقط. الحالة الافتراضية: إيقاف تشغيل
<p><b>ملاحظة:</b> لتمكين التمهيد الآمن، ينبغي أن يكون النظام في وضع تمهيد UEFI مع إيقاف تشغيل خيار وحدات الذاكرة للقراءة فقط (ROM) الاختيارية القديمة.</p>	

جدول 6. خيارات إعداد النظام — قائمة تهيئة التمهيد (يتبع)

تهيئة التمهيد	
Secure Boot Mode	يتيح تحديد وضع تشغيل "التمهيد الآمن". الإعداد الافتراضي: وضع منشور <b>ملاحظة:</b> يتعين تحديد وضع منشور لتشغيل التمهيد الآمن بشكل عادي.
إدارة مفتاح الخبير	
تمكين الوضع المخصص	يتيح تمكين أو تعطيل تعديل المفاتيح من إدارة مفتاح الخبير لتوزيع قواعد بيانات مفتاح أمان PK و KEK و db و dbx. الحالة الافتراضية: إيقاف تشغيل
إدارة مفتاح الوضع المخصص	يتيح تحديد القيم المخصصة لإدارة مفتاح الخبير. الإعداد الافتراضي: PK

جدول 7. خيارات إعداد النظام — قائمة "الأجهزة المدمجة"

الأجهزة المدمجة	
التاريخ/الوقت	
التاريخ	يتيح تعيين التاريخ على جهاز الكمبيوتر بتنسيق شهر/يوم/سنة. يبدأ سريان التغييرات في التاريخ على الفور.
الوقت	يتيح تعيين الوقت على جهاز الكمبيوتر بتنسيق ساعة/دقيقة/ثانية على مدار 24 ساعة. يمكنك التبديل بين توقيت 12 ساعة وتوقيت 24 ساعة. يبدأ سريان التغييرات في الوقت على الفور.
تكوين مهايي Thunderbolt	
Thunderbolt	يتيح تمكين أو تعطيل التمهيد من أجهزة تخزين USB كبيرة السعة مثل محرك الأقراص الثابتة الخارجي ومحرك الأقراص الضوئية ومحرك أقراص USB. بشكل افتراضي، يتم تحديد "تمكين منافذ USB الخارجية". بشكل افتراضي، يتم تحديد "تمكين دعم التمهيد عبر منفذ USB".
تمكين دعم التمهيد بتقنية Thunderbolt	يعمل على تمكين أو تعطيل دعم تمهيد Thunderbolt. الحالة الافتراضية: إيقاف تشغيل
تمكين وحدات ما قبل تمهيد Thunderbolt (TBT) و PCIe وراء	يعمل على تمكين أو تعطيل السماح بتوصيل أجهزة PCIe عبر مهايي Thunderbolt أثناء التمهيد المسبق. الحالة الافتراضية: إيقاف تشغيل
الكاميرا	
تمكين الكاميرا	يتيح تمكين أو تعطيل الكاميرا. بشكل افتراضي، يتم تحديد "تمكين الكاميرا".
الصوت	
تمكين الصوت	يتيح تمكين أو تعطيل وحدة التحكم في الصوت المدمجة بأكملها. الحالة الافتراضية: تشغيل
تمكين الميكروفون	يتيح تمكين أو تعطيل الميكروفون. بشكل افتراضي، يتم تحديد "تمكين الميكروفون".
تمكين مكبر الصوت الداخلي	يتيح تمكين أو تعطيل مكبر الصوت الداخلي. بشكل افتراضي، يتم تحديد "تمكين مكبر الصوت الداخلي".
تهيئة منفذ USB	
Enable USB Boot Support (تمكين دعم تمهيد USB)	يقوم بتمكين أو تعطيل التمهيد من أجهزة تخزين USB كبيرة السعة مثل محرك الأقراص الثابتة الخارجي ومحرك الأقراص الضوئية ومحرك أقراص USB. يقوم بتمكين أو تعطيل التمهيد من أجهزة تخزين USB كبيرة السعة المتصلة بمنفذ USB الخارجي.
تمكين منافذ USB الخارجية	

**جدول 8. خيارات إعداد النظام — قائمة "وحدات التخزين"**

التخزين	
/SATA	SATA
يقوم بتهيئة وضع التشغيل الخاص بوحدة تحكم محرك الأقراص الثابتة SATA المُدمجة. الحالة الافتراضية: معطل	
واجهة التخزين	يعرض معلومات محركات الأقراص المدمجة المتنوعة.
محرك أقراص مزود بذاكرة مصنوعة من مكونات صلبة من نوع M.2 PCIe	يعمل على تمكين أو تعطيل محرك الأقراص المزود بذاكرة مصنوعة من مكونات صلبة M.2 PCIe. الحالة الافتراضية: تشغيل
معلومات محرك الأقراص	يعرض معلومات محركات الأقراص المدمجة.
محرك أقراص مزود بذاكرة مصنوعة من مكونات صلبة من نوع M.2 PCIe	يعمل على تمكين أو تعطيل محرك الأقراص المزود بذاكرة مصنوعة من مكونات صلبة M.2 PCIe. الحالة الافتراضية: تشغيل
تمكين بطاقة الوسائط	يعمل على تمكين التبديل بين تشغيل/إيقاف تشغيل كل بطاقات الوسائط أو تعيين بطاقة الوسائط إلى حالة القراءة فقط. بشكل افتراضي، تم تحديد Enable Secure Digital (SD) Card (تمكين البطاقة الرقمية الآمنة (SD)).

**جدول 9. خيارات إعداد النظام — قائمة "الشاشة"**

الشاشة	
سطوع الشاشة	تشغيل السطوع بطاقة البطارية
يتيح تمكين سطوع الشاشة عندما يكون الكمبيوتر قيد التشغيل على طاقة البطارية. الإعداد الافتراضي: 50	
تشغيل السطوع على طاقة التيار المتردد	يتيح تمكين سطوع الشاشة عندما يكون الكمبيوتر قيد التشغيل على طاقة التيار المتردد. الإعداد الافتراضي: 100
شاشة اللمس	شاشة اللمس
تقوم بتمكين أو تعطيل شاشة اللمس. الحالة الافتراضية: تشغيل	
شعار ملء الشاشة	شعار ملء الشاشة
يتيح تمكين أو تعطيل الكمبيوتر من عرض شعار ملء الشاشة في حالة مطابقة صورتك لدقة الشاشة. الحالة الافتراضية: إيقاف تشغيل	

**جدول 10. خيارات إعداد النظام — قائمة "الاتصالات"**

الاتصال	
تمكين جهاز الاتصال اللاسلكي	يتيح تمكين أو تعطيل الأجهزة الداخلية التي تدعم WLAN/Bluetooth. بشكل افتراضي، يتم تحديد WLAN. بشكل افتراضي، يتم تحديد Bluetooth.
تمكين تكديس الشبكة عبر UEFI	تمكين تكديس الشبكة عبر UEFI
يتيح تمكين أو تعطيل تكديس شبكة UEFI. الحالة الافتراضية: تشغيل	

**جدول 11. خيارات إعداد النظام — قائمة "الطاقة"**

تشغيل	
تهيئة البطارية	

جدول 11. خيارات إعداد النظام — قائمة "الطاقة" (يتبع)

تشغيل	
تهيئة البطارية	يُتيح تمكين تشغيل الكمبيوتر على طاقة البطارية أثناء ساعات استخدام التيار. استخدم الخيارات أدناه لمنع استخدام طاقة التيار المتردد خلال أوقات معينة من اليوم. الحالة الافتراضية: متكيف. يتم تحسين إعدادات البطارية تحسبًا موائماً استنادًا إلى نمط استخدام البطارية النموذجي.
تهيئة متقدمة	
تمكين التهيئة المتقدمة ل شحن البطارية	يُتيح تمكين تهيئة شحن البطارية المتقدم من بداية اليوم حتى فترة عمل محددة. يعمل شحن البطارية المتقدم على تحسين حالة البطارية مع دعم الاستخدام الكثيف خلال يوم العمل. الحالة الافتراضية: إيقاف تشغيل
تغيير أثناء الذروة	
تمكين تغيير فترة الذروة	يُتيح تمكين تشغيل الكمبيوتر على طاقة البطارية أثناء ساعات ذروة استخدام التيار. الحالة الافتراضية: إيقاف تشغيل
الإدارة الحرارية	
الإدارة الحرارية	لضبط أداء النظام والوضوء ودرجة الحرارة. الإعداد الافتراضي: مُحسّن. الإعداد القياسي لتوازن الأداء والوضوء ودرجة الحرارة.
دعم تنبيه USB	
تنشيط وحدة إرساء USB من النوع C من Dell	يعمل على تمكين الاتصال بوحدة إرساء USB من النوع C لتنبيه جهاز الكمبيوتر من وضع الاستعداد. الحالة الافتراضية: تشغيل
منع وضع السكون	
منع وضع السكون	يمنع الكمبيوتر من الدخول في وضع السكون (S3) في نظام التشغيل. الحالة الافتراضية: إيقاف تشغيل
	<b>ملاحظة:</b> في حالة تمكينه، لن ينتقل الكمبيوتر إلى وضع السكون، وسيتم تعطيل ميزة البدء السريع من Intel تلقائيًا، وسيكون خيار تشغيل نظام التشغيل فارغًا إذا تم تعيينه إلى حالة السكون.
مفتاح الغطاء	
تمكين مفتاح الغطاء	لتمكين أو تعطيل مفتاح الغطاء.
تشغيل عند فتح الغطاء	يُتيح إمكانية تشغيل جهاز الكمبيوتر من حالة إيقاف التشغيل متى تم فتح الغطاء. الحالة الافتراضية: تشغيل
Intel Speed Shift Technology	
	يعمل على تمكين أو تعطيل دعم تقنية Speed Shift (تبديل السرعة) من Intel. يُتيح تعيين هذا الخيار إلى التمكين الإمكانية لنظام التشغيل لتحديد أداء المعالج الملائم تلقائيًا. الحالة الافتراضية: تشغيل

جدول 12. خيارات إعداد النظام — قائمة الأمان

الأمان	
تشغيل أمان TPM 2.0	
PPI Bypass لأوامر التمكين	يُتيح تمكين أو تعطيل تخطي نظام التشغيل للمطالبات الموجهة لمستخدم واجهة التواجد الفعلي (PPI) لنظام BIOS عند تمكين إصدار الأمر TPM PPI وتنشيط الأوامر. الحالة الافتراضية: إيقاف تشغيل
PPI Bypass لأوامر التعتيل	يُتيح تمكين أو تعطيل تخطي نظام التشغيل للمطالبات الموجهة لمستخدم واجهة التواجد الفعلي (PPI) لنظام BIOS عند تعطيل إصدار الأمر TPM PPI وإلغاء تنشيط الأوامر. الحالة الافتراضية: إيقاف تشغيل
تشغيل أمان TPM 2.0	تحديد ما إذا كانت وحدة النظام الأساسي الموثوق بها (TPM) مرئية لنظام التشغيل أم لا. الحالة الافتراضية: تشغيل

جدول 12. خيارات إعداد النظام — قائمة الأمان (يتبع)

الأمان	
تمكين الشهادة	يتيح لك التحكم فيما إذا كانت البنية الهيكلية لمصادقة TPM متوفرة لنظام التشغيل أم لا. يؤدي تعطيل هذا الإعداد إلى تقييد القدرة على استخدام TPM لعمليات التوقيع. الحالة الافتراضية: تشغيل
تمكين تخزين المفتاح	يتيح لك التحكم فيما إذا كانت البنية الهيكلية لمصادقة TPM متوفرة لنظام التشغيل أم لا. يؤدي تعطيل هذا الإعداد إلى تقييد القدرة على استخدام TPM لتخزين بيانات المالك. الحالة الافتراضية: تشغيل
SHA-256	يعمل على تمكين أو تعطيل BIOS وTPM لاستخدام خوارزمية التجزئة SHA-256 لتوسيع نطاق القياسات إلى المواد البلاستيكية المعاد تدويرها بعد الاستهلاك (PCR) في وحدة TPM أثناء تمهيد BIOS. الحالة الافتراضية: تشغيل
مسح	يتيح تمكين أو تعطيل الكمبيوتر من مسح معلومات مالك PTT وإعادة PTT إلى الحالة الافتراضية. الحالة الافتراضية: إيقاف تشغيل
PPI Bypass لأوامر المسح	يتيح تمكين أو تعطيل تخطي نظام التشغيل للمطالبات الموجهة لمستخدم واجهة التواجد الفعلي (PPI) لنظام الإدخال والإخراج الأساسي (BIOS) عند إصدار الأمر Clear. الحالة الافتراضية: إيقاف تشغيل
حالة وحدة TPM	يتيح تمكين أو تعطيل وحدة TPM. هذه هي حالة التشغيل العادية لوحدة TPM عندما تريد استخدام مصفوفة كاملة من الإمكانيات. الحالة الافتراضية: ممكن
تخفيف أمان SMM	
تخفيف أمان SMM	يتيح تمكين أو تعطيل وسائل الحماية الإضافية من خلال UEFI SMM Security Mitigation. الحالة الافتراضية: إيقاف تشغيل
	<b>ملاحظة:</b> قد تؤدي هذه الميزة إلى مشكلات في التوافق أو فقدان الوظائف مع بعض الأدوات والتطبيقات القديمة.
مسح البيانات عند التمهيد التالي	
المسح الآمن للبيانات	<b>تنبيه:</b> ستؤدي عملية المسح الآمنة هذه إلى حذف المعلومات بطريقة تتعذر من خلالها إعادة تكوين تلك المعلومات. عند تمكينها، سيضع نظام الإدخال والإخراج الأساسي (BIOS) دورة مسح البيانات بأجهزة التخزين المتصلة باللوحة الأم في قائمة انتظار عند إعادة التمهيد المرة القادمة. الحالة الافتراضية: إيقاف تشغيل
تطبيق Absolute	
تطبيق Absolute	يتيح لك تمكين أو تعطيل واجهة وحدة BIOS الخاصة بخدمة Absolute Persistence Module الاختيارية أو تعطيلها بشكل نهائي من برنامج Absolute. الحالة الافتراضية: ممكن
أمان مسار التمهيد عبر UEFI	
أمان مسار التمهيد عبر UEFI	يتيح تمكين أو تعطيل النظام من مطالبة المستخدم بإدخال كلمة مرور المسؤول عند تمهيد مسار التمهيد UEFI من قائمة تمهيد F12. الحالة الافتراضية: دائماً باستثناء محرك الأقراص الثابتة الداخلي

جدول 13. خيارات إعداد النظام — قائمة كلمات المرور

كلمات المرور	
كلمة مرور المسؤول	يتيح تعيين أو تغيير أو حذف كلمة مرور المسؤول (admin) (يُطلق عليها أحياناً كلمة مرور "الإعداد").
كلمة مرور النظام	يتيح تعيين كلمة مرور النظام أو تغييرها أو حذفها.
تهينة كلمة المرور	

جدول 13. خيارات إعداد النظام — قائمة كلمات المرور (يتبع)

كلمات المرور	
حرف كبير	يعمل على تمكين أو تعطيل المتطلبات الخاصة بحرف كبير واحد على الأقل. الحالة الافتراضية: إيقاف تشغيل
حرف صغير	يعمل على تمكين أو تعطيل المتطلبات الخاصة بحرف صغير واحد على الأقل. الحالة الافتراضية: إيقاف تشغيل
رقم	يعمل على تمكين أو تعطيل المتطلبات الخاصة برقم واحد على الأقل. الحالة الافتراضية: إيقاف تشغيل
حرف خاص	يعمل على تمكين أو تعطيل المتطلبات لحرف خاص واحد على الأقل. الحالة الافتراضية: إيقاف تشغيل
الحد الأدنى للحروف	يحدد الحد الأدنى لعدد الأحرف المسموح به لكلمة المرور. الإعداد الافتراضي: 4
تجاوز كلمة المرور	
تجاوز كلمة المرور	يتيح تجاوز كلمة مرور النظام (التمهيد) ومطالبات كلمة مرور محرك الأقراص الثابتة (HDD) الداخلي أثناء إعادة تشغيل النظام. الحالة الافتراضية: معطل
تغييرات كلمة المرور	
تمكين تغييرات كلمة المرور لغير المسؤولين	يتيح تمكين أو منع المستخدم من تغيير كلمة مرور النظام ومحرك الأقراص دون الحاجة إلى كلمة مرور المسؤول. الحالة الافتراضية: تشغيل
قفل إعداد المسؤول	
تمكين قفل الإعداد الإداري	يتيح تمكين أو منع المستخدم من الدخول إلى إعداد نظام الإدخال والإخراج الأساسي (BIOS) عند تعيين كلمة مرور المسؤول. الحالة الافتراضية: إيقاف تشغيل
قفل كلمة المرور الرئيسية	
تمكين قفل كلمة المرور الرئيسية	يتيح تمكين أو تعطيل دعم كلمة المرور الرئيسية. الحالة الافتراضية: إيقاف تشغيل

جدول 14. خيارات إعداد النظام — قائمة "استرداد التحديث"

تحديث الاسترداد	
تحديثات البرامج الثابتة لكبسولة UEFI	
تمكين تحديثات البرنامج الثابت لكبسولة UEFI	يتيح تمكين أو تعطيل تحديثات نظام الإدخال والإخراج الأساسي (BIOS) عبر حزم تحديث كبسولة واجهة البرامج الثابتة القابلة للتجديد الموحدة (UEFI). الحالة الافتراضية: تشغيل
استرداد نظام الإدخال والإخراج الأساسي (BIOS) من محرك الأقراص الثابتة	
استرداد نظام الإدخال والإخراج الأساسي (BIOS) من محرك الأقراص الثابتة	يتيح للكمبيوتر إمكانية الاسترداد من نسخة نظام الإدخال والإخراج الأساسي (BIOS) تالفة، طالما أن جزء كتلة التمهيد سليم ويعمل بكفاءة. الحالة الافتراضية: تشغيل
<p><b>ملاحظة:</b> تم تصميم استرداد نظام الإدخال والإخراج الأساسي (BIOS) لإصلاح كتلة نظام الإدخال والإخراج الأساسي (BIOS) الرئيسية، ولا يمكنه العمل في حالة كتلة التمهيد. بالإضافة إلى ذلك، لا يمكن أن تعمل هذه الميزة في حالة تلف EC أو تلف ME أو وجود مشكلة متعلقة بالأجهزة. يجب أن توجد نسخة الاسترداد في قسم غير مشفر على محرك الأقراص.</p>	

**جدول 14. خيارات إعداد النظام — قائمة "استرداد التحديث" (يتبع)**

تحديث الاسترداد	
إرجاع نظام الإدخال والإخراج الأساسي (BIOS) إلى إصدار سابق	
السماح بإرجاع نظام الإدخال والإخراج الأساسي (BIOS) إلى يتحكم في إعادة البرنامج الثابت للنظام إلى الإصدارات السابقة. إصدار سابق الحالة الافتراضية: تشغيل	
<b>استرداد نظام تشغيل SupportAssist</b>	
استرداد نظام تشغيل SupportAssist	لتمكين أو تعطيل مسار التمهيد لأداة استرداد نظام تشغيل SupportAssist في حالة وجود أخطاء معينة بالنظام. الحالة الافتراضية: تشغيل
<b>BIOSConnect</b>	
BIOSConnect	يعمل على تمكين أو تعطيل استرداد نظام التشغيل عبر خدمة الشبكة السحابية إذا فشل تمهيد نظام التشغيل الرئيسي مع عدد مرات الفشل التي تساوي أو تزيد عن القيمة التي يحددها خيار إعداد "حد الاسترداد التلقائي لنظام التشغيل". الحالة الافتراضية: تشغيل
<b>حد استرداد نظام التشغيل التلقائي من Dell</b>	
حد استرداد نظام التشغيل التلقائي من Dell	يتحكم في مسار التمهيد التلقائي لوحدة التحكم في دقة نظام SupportAssist وأداة استرداد نظام تشغيل Dell. الإعداد الافتراضي: 2

**جدول 15. خيارات إعداد النظام — قائمة "إدارة النظام"**

إدارة النظام	
علامة الخدمة	
علامة الخدمة	يعرض رمز الصيانة لجهاز الكمبيوتر.
علامة الأصل	
علامة الأصل	يتيح إنشاء علامة أصول للنظام يمكن استخدامها من قبل المسؤول عن تكنولوجيا المعلومات لتحديد هوية نظام معين بشكل فريد. بمجرد تعيينها في نظام الإدخال والإخراج الأساسي (BIOS)، يتعذر تغيير علامة الأصول.
سلوك التيار المتردد	
تنشيط عند توصيل التيار المتردد	يتيح تمكين تشغيل الكمبيوتر وانتقاله إلى التمهيد عند توصيله بمصدر التيار المتردد. الحالة الافتراضية: إيقاف تشغيل
<b>تنشيط عند الاتصال بشبكة LAN</b>	
تنشيط عند الاتصال بشبكة LAN	يعمل على تمكين أو تعطيل الكمبيوتر لتشغيله من خلال إشارة LAN معينة. الحالة الافتراضية: معطل
<b>تشغيل تلقائي في الوقت المحدد</b>	
تشغيل تلقائي في الوقت المحدد	يتيح تمكين تشغيل الكمبيوتر تلقائيًا لأيام وأوقات محددة. الحالة الافتراضية: معطل. لن يتم النظام تلقائيًا.

**جدول 16. خيارات إعداد النظام — قائمة "لوحة المفاتيح"**

لوحة المفاتيح	
<b>خيارات قفل Fn</b>	
خيارات قفل Fn	يتيح تمكين أو تعطيل وضع قفل Fn. الحالة الافتراضية: تشغيل
وضع القفل	الإعداد الافتراضي: وضع القفل الثانوي. وضع القفل الثانوي = إذا تم تحديد هذا الخيار، فتعمل المفاتيح F1 - F12 على البحث عن التعليمات البرمجية للوظائف الثانوية.

**جدول 16. خيارات إعداد النظام — قائمة "لوحة المفاتيح" (يتبع)**

لوحة المفاتيح	
إضاءة لوحة المفاتيح	
إضاءة لوحة المفاتيح	يُتيح تهيئة وضع تشغيل ميزة إضاءة لوحة المفاتيح. الإعداد الافتراضي: ساطعة. تمكين ميزة إضاءة لوحة المفاتيح بمستوى سطوع نسبته 100%.
مهلة انتهاء الإضاءة الخلفية للوحة المفاتيح عند العمل على التيار المتردد	
مهلة انتهاء الإضاءة الخلفية للوحة المفاتيح عند العمل على التيار المتردد	يُتيح لك تهيئة قيمة مهلة انتهاء الإضاءة الخلفية للوحة المفاتيح عند توصيل مهائى التيار المتردد بالكمبيوتر. تسري قيمة مهلة انتهاء الإضاءة الخلفية للوحة المفاتيح فقط عند تمكين الإضاءة الخلفية. الإعداد الافتراضي: 10 ثوانٍ
مهلة انتهاء الإضاءة الخلفية للوحة المفاتيح عند العمل على البطارية	
مهلة انتهاء الإضاءة الخلفية للوحة المفاتيح عند العمل على البطارية	يُتيح لك تهيئة قيمة مهلة انتهاء الإضاءة الخلفية للوحة المفاتيح عندما يعمل النظام على طاقة البطارية. تسري قيمة مهلة انتهاء الإضاءة الخلفية للوحة المفاتيح فقط عند تمكين الإضاءة الخلفية. الإعداد الافتراضي: 10 ثوانٍ

**جدول 17. خيارات إعداد النظام — قائمة "سلوك ما قبل التمهيد"**

سلوك ما قبل التمهيد	
تحذيرات المهائى	
تمكين رسائل التحذير الخاصة بالإرساء	يعمل على تمكين أو تعطيل رسائل التحذير الخاصة بالإرساء. الحالة الافتراضية: تشغيل
التحذيرات والأخطاء	
التحذيرات والأخطاء	يحدد إجراءً عند التعرض لتحذير أو خطأ أثناء التمهيد. الإعداد الافتراضي: المطالبة في حالة التحذيرات والأخطاء. يُتيح التوقف ومطالبة المستخدم وانتظار إدخاله عند اكتشاف تحذيرات أو أخطاء. <b>ملاحظة:</b> سيُسبب أي خطأ حيوي بتشغيل الأجهزة بالكمبيوتر دائماً في تعطل الكمبيوتر.
تحذيرات منفذ USB من النوع C	
تمكين رسائل التحذير الخاصة بالإرساء	يعمل على تمكين أو تعطيل رسائل التحذير الخاصة بالإرساء. الحالة الافتراضية: تشغيل
تمهيد سريع	
تمهيد سريع	يُتيح تهيئة سرعة عملية التمهيد عبر UEFI. الحالة الافتراضية: شامل. يُتيح إتمام عملية تهيئة كاملة للأجهزة والتكوين أثناء التمهيد.
تمديد وقت POST لنظام الإدخال والإخراج الأساسي (BIOS)	
تمديد وقت POST لنظام الإدخال والإخراج الأساسي (BIOS)	يُتيح تهيئة زمن تحميل POST (الاختبار الذاتي عند التشغيل) لنظام الإدخال والإخراج الأساسي (BIOS). الإعداد الافتراضي: 0 ثانية
تمرير عنوان MAC	
تمرير عنوان MAC	تحل هذه الميزة محل عنوان MAC الخارجي لبطاقة NIC (في وحدة إرساء أو دونجل مدعومة) مع عنوان MAC المحدد من النظام. الإعداد الافتراضي: عنوان MAC الفريد للنظام.
Mouse/Touchpad	
Mouse/Touchpad	يُتيح لك تعريف كيفية تعامل الكمبيوتر مع الإدخال من خلال الماوس ولوحة اللمس.

## جدول 17. خيارات إعداد النظام — قائمة "سلوك ما قبل التمهيد" (يتبع)

سلوك ما قبل التمهيد
الإعداد الافتراضي: لوحة اللمس وماوس PS/2. اترك لوحة اللمس المدمجة ممكّنة عند وجود ماوس PS/2 خارجي.

## جدول 18. خيارات إعداد النظام — قائمة المحاكاة الافتراضية

المحاكاة الافتراضية
<b>تقنية المحاكاة الافتراضية من Intel</b>
تمكين تقنية المحاكاة الافتراضية (VT) من Intel يتيح إمكانية تشغيل الكمبيوتر لشاشة جهاز افتراضي (VMM). الحالة الافتراضية: تشغيل
<b>VT for Direct I/O</b>
تمكين المحاكاة الافتراضية من Intel للإدخال/الإخراج المباشر. يتيح للكمبيوتر إمكانية تطبيق تقنية المحاكاة الافتراضية لـ Direct I/O (VT-d). يُعد VT-d أسلوبًا مبتكرًا من Intel يقدم محاكاة افتراضية لإدخال/إخراج مخطط الذاكرة. الحالة الافتراضية: تشغيل

## جدول 19. خيارات إعداد النظام — قائمة الأداء

الأداء
<b>دعم مراكز متعددة</b>
المراكز النشطة يتيح إمكانية تغيير عدد مراكز وحدة المعالجة المركزية المتوفرة لنظام التشغيل. القيمة الافتراضية معينة إلى أقصى عدد من المراكز. الإعداد الافتراضي: كل المراكز
<b>تقنية Intel SpeedStep من Intel</b>
تمكين تقنية Intel SpeedStep من Intel يتيح تمكين أو تعطيل تقنية Intel SpeedStep من ضبط الجهد الكهربائي والتردد الأساسي للمعالج، مما يعمل على خفض معدل استهلاك الطاقة وإنتاج الحرارة. الحالة الافتراضية: تشغيل
<b>تمكين التحكم في الوضع C</b>
يتيح تمكين أو تعطيل قدرة وحدة المعالجة المركزية على الدخول والخروج من وضع الطاقة المنخفضة. الحالة الافتراضية: تشغيل
<b>تقنية التمهيد فائق السرعة من Intel</b>
تمكين تقنية Turbo Boost من Intel يتيح تمكين أو تعطيل وضع Intel TurboBoost للمعالج. في حالة تمكينه، يعمل برنامج تشغيل TurboBoost من Intel على زيادة مستوى أداء وحدة المعالجة المركزية أو معالج الرسومات. الحالة الافتراضية: تشغيل
<b>تقنية تسلسل العمليات التشعبي من Intel</b>
تمكين تقنية المعالجة الفائقة للخيوط من Intel يتيح تمكين أو تعطيل وضع خيوط المعالجة الفائقة من Intel للمعالج. في حالة تمكين هذا الخيار، تعمل تقنية خيوط المعالجة الفائقة من Intel على زيادة كفاءة موارد المعالج عند تشغيل مؤشرات الترابط المتعددة على كل مركز. الحالة الافتراضية: تشغيل

## جدول 20. خيارات إعداد النظام — قائمة سجلات النظام

سجلات النظام
<b>سجل أحدث نظام الإدخال والإخراج الأساسي (BIOS)</b>
مسح سجل أحداث نظام الإدخال والإخراج الأساسي (BIOS) يحدد الاحتفاظ بالأحداث المتعلقة بنظام الإدخال والإخراج الأساسي (BIOS) أو مسحها. الإعداد الافتراضي: الاحتفاظ به
<b>سجل الأحداث الحرارية</b>
مسح سجل الأحداث الحرارية يحدد الاحتفاظ بالأحداث الحرارية أو مسحها. الإعداد الافتراضي: الاحتفاظ به

## جدول 20. خيارات إعداد النظام — قائمة سجلات النظام (بتبع)

سجلات النظام	سجل أحداث التشغيل
مسح سجل أحداث التشغيل	يحدد الاحتفاظ بالأحداث المتعلقة بالتشغيل أو مسحها.
	الإعداد الافتراضي: الاحتفاظ به

## كلمة مرور النظام والضبط

### جدول 21. كلمة مرور النظام والضبط

نوع كلمة المرور	الوصف
كلمة مرور النظام	كلمة المرور التي يجب عليك إدخالها لتسجيل الدخول إلى النظام.
كلمة مرور الضبط	كلمة المرور التي يجب عليك إدخالها للوصول إلى ضبط BIOS وإحداث تغيير فيها والخاصة بالكمبيوتر.

يمكنك إنشاء كلمة مرور النظام وكلمة مرور الضبط لتأمين الكمبيوتر.

**تنبيه:** توفر ميزات كلمة المرور مستوى رئيسي من الأمان للبيانات الموجودة على الكمبيوتر.

**تنبيه:** أي شخص يمكنه الوصول إلى البيانات المخزنة على الكمبيوتر في حالة عدم تأمينها وتركها غير مراقبة.

**ملاحظة:** تم تعطيل ميزة كلمة مرور النظام والإعداد.

## تعيين كلمة مرور لإعداد النظام

يمكنك تخصيص كلمة مرور نظام جديدة فقط عندما تكون الحالة في وضع غير محددة.

للدخول إلى إعداد النظام، اضغط على F12 بعد التشغيل أو إعادة التمهيد مباشرةً.

1. في شاشة BIOS للنظام أو إعداد النظام، حدد الأمان واضغط على Enter. يتم عرض شاشة الأمان.

2. حدد كلمة مرور النظام وقم بإنشاء كلمة مرور في حقل أدخل كلمة المرور الجديدة.

استخدم الإرشادات التالية لتعيين كلمة مرور النظام:

- حرف خاص واحد على الأقل: ! " # \$ % & ' ( ) \* + , - . / : ; < = > ? @ [ \ ] ^ \_ ` { | } ~
- الأرقام من 0 إلى 9.
- حروف كبيرة من A إلى Z.
- حروف صغيرة من a إلى z.

3. اكتب كلمة مرور النظام التي أدخلتها سابقًا في حقل Confirm new password (تأكيد كلمة المرور الجديدة) واضغط على موافق.

4. اضغط على ESC واحفظ التغييرات وفقًا لما تطلبه الرسالة المنبثقة.

5. اضغط على Y لحفظ التغييرات.

تتم إعادة تشغيل الكمبيوتر.

## حذف أو تغيير كلمة مرور موجودة خاصة بالنظام

تأكد من أن حاله كلمه المرور غير مقفله (في اعداد النظام) قبل ان تحاول حذف أو تغيير كلمه مرور النظام و/أو الاعداد الحالي. لا يمكنك حذف أو تغيير كلمه مرور النظام أو الضبط الحالية ، إذا كانت حاله كلمه المرور مقفله.

للدخول إلى إعداد النظام، اضغط على F12 بعد التشغيل أو إعادة التمهيد مباشرةً.

1. في شاشة BIOS للنظام أو إعداد النظام، حدد حماية النظام واضغط على Enter. يتم عرض الشاشة تأمين النظام.

2. في الشاشة تأمين النظام تأكد أن حالة كلمة المرور غير مؤمنة.

3. حدد كلمة مرور النظام، وقم بتحديث أو حذف كلمة مرور النظام الموجودة، واضغط على Enter أو Tab.

4. حدد كلمة مرور الإعداد، وقم بتحديث أو حذف كلمة مرور الإعداد الموجودة، واضغط على Enter أو Tab.

**ملاحظة:** في حالة تغيير كلمة مرور النظام و/أو المسؤول، أعد إدخال كلمة المرور الجديدة عند المطالبة. إذا قمت بحذف كلمة مرور النظام و/أو الإعداد، فقم بتأكيد الحذف عند المطالبة.

5. اضغط على ESC وستظهر رسالة تطالبك بحفظ التغييرات.
6. اضغط على Y لحفظ التغييرات والخروج من ضبط النظام. تتم إعادة تشغيل الكمبيوتر.

## مسح إعدادات CMOS

**تنبيه:** سيؤدي مسح إعدادات CMOS إلى إعادة تعيين إعدادات BIOS على الكمبيوتر.

1. قم بإزالة غطاء القاعدة.
2. افصل كابل البطارية من لوحة النظام.
3. قم بإزالة البطارية الخلية المصغرة.
4. انتظر لمدة دقيقة واحدة.
5. أعد وضع البطارية الخلية المصغرة.
6. قم بتوصيل كابل البطارية بلوحة النظام.
7. أعد وضع غطاء القاعدة.

## مسح كلمتي مرور BIOS (إعداد النظام) والنظام

لمسح كلمة مرور النظام أو BIOS، اتصل بالدعم الفني من Dell كما هو موضح في [www.dell.com/contactdell](http://www.dell.com/contactdell). **ملاحظة:** للحصول على معلومات حول كيفية إعادة تعيين كلمات المرور في نظام التشغيل Windows أو التطبيقات، ارجع إلى الوثائق المصاحبة لنظام التشغيل Windows أو التطبيق الذي تستخدمه.

## تحديث نظام الإدخال والإخراج الأساسي (BIOS)

### تحديث نظام الإدخال والإخراج الأساسي (BIOS) في Windows

1. قم بالانتقال إلى [www.dell.com/support](http://www.dell.com/support).
  2. انقر فوق **دعم المنتج** في مربع **بحث في الدعم**، أدخل علامة الخدمة للكمبيوتر لديك، ثم انقر فوق **بحث**.
  3. **ملاحظة:** إذا لم يكن لديك رمز الصيانة، فاستخدم ميزة SupportAssist لتعريف الكمبيوتر الخاص بك بشكل تلقائي. يمكنك أيضًا استخدام معرف المنتج أو التصفح يدويًا للوصول إلى طراز جهاز الكمبيوتر الخاص بك.
  3. انقر فوق **برامج التشغيل والتنزيلات**. قم بتوسيع **البحث في برامج التشغيل**.
  4. حدد نظام التشغيل المثبت على جهاز الكمبيوتر الخاص بك.
  5. في قائمة **الفئة المنسدلة**، حدد **نظام الإدخال والإخراج الأساسي (BIOS)**.
  6. حدد الإصدار الأحدث من نظام الإدخال والإخراج الأساسي (BIOS) وانقر فوق **Download (تنزيل)** لتنزيل ملف نظام الإدخال والإخراج الأساسي (BIOS) لجهاز الكمبيوتر الخاص بك.
  7. بعد اكتمال التنزيل، استعرض المجلد الذي حفظت ملف تحديث نظام الإدخال والإخراج الأساسي (BIOS) بداخله.
  8. انقر نقرًا مزدوجًا فوق رمز ملف تحديث BIOS واتبع التعليمات التي تظهر على الشاشة.
- لمزيد من المعلومات، راجع مقالة قاعدة المعرفة رقم 000124211 على موقع [www.dell.com/support](http://www.dell.com/support).

## تحديث نظام الإدخال والإخراج الأساسي (BIOS) باستخدام محرك أقراص عبر منفذ USB في Windows

1. اتبع الإجراءات من الخطوة 1 إلى الخطوة 6 في تحديث نظام الإدخال والإخراج الأساسي (BIOS) في Windows لتنزيل أحدث ملف لبرنامج إعداد نظام الإدخال والإخراج الأساسي (BIOS).
2. أنشئ محرك أقراص USB قابل للتمهيد. لمزيد من المعلومات، راجع مقالة قاعدة المعرفة رقم 000145519 على موقع [www.dell.com/support](http://www.dell.com/support).
3. انسخ ملف برنامج إعداد نظام الإدخال/الإخراج الأساسي (BIOS) إلى محرك أقراص USB القابل للتمهيد.

4. قم بتوصيل محرك أقراص USB القابل للتمهيد بالكمبيوتر الذي يحتاج إلى تحديث نظام الإدخال/الإخراج الأساسي (BIOS).
5. أعد تشغيل جهاز الكمبيوتر واضغط على **F12**.
6. حدد محرك أقراص USB من قائمة التمهيد لمرة واحدة.
7. اكتب اسم ملف برنامج إعداد نظام الإدخال والإخراج الأساسي (BIOS)، ثم اضغط على **Enter**.  
تظهر الأداة المساعدة لتحديث نظام الإدخال/الإخراج الأساسي (BIOS).
8. اتبع التعليمات الظاهرة على الشاشة لإتمام تحديث نظام الإدخال والإخراج الأساسي (BIOS).

## تحديث BIOS من قائمة التمهيد لمرة واحدة باستخدام F12

قم بتحديث نظام الإدخال والإخراج الأساسي (BIOS) بجهاز الكمبيوتر باستخدام ملف exe. لتحديث نظام الإدخال والإخراج الأساسي (BIOS) المنسوخ إلى محرك USB بنظام FAT32 والتمهيد من قائمة التمهيد لمرة واحدة باستخدام زر F12.

### تحديث نظام الإدخال والإخراج الأساسي (BIOS)

يمكنك تشغيل ملف تحديث نظام الإدخال والإخراج الأساسي (BIOS) من نظام التشغيل Windows باستخدام محرك USB القابل للتمهيد أو يمكنك أيضًا تحديث نظام الإدخال والإخراج الأساسي (BIOS) من قائمة التمهيد لمرة واحدة باستخدام زر F12 على الكمبيوتر.

تتوفر في معظم أجهزة الكمبيوتر من Dell المصممة بعد عام 2012 هذه الإمكانية، ويمكنك التأكد عن طريق تمهيد جهاز الكمبيوتر إلى قائمة التمهيد لمرة واحدة باستخدام زر F12 لمعرفة ما إذا كان BIOS FLASH UPDATE (تحديث ذاكرة فلاش نظام الإدخال والإخراج الأساسي (BIOS)) مدرجًا كخيار لتمهيد جهاز الكمبيوتر الخاص بك أم لا. إذا كان الخيار مدرجًا، فإن نظام الإدخال والإخراج الأساسي (BIOS) يدعم خيار تحديث نظام الإدخال والإخراج الأساسي (BIOS) هذا.

**ملاحظة:** ويمكن فقط لأجهزة الكمبيوتر المزودة بخيار BIOS FLASH UPDATE (تحديث ذاكرة فلاش نظام الإدخال والإخراج الأساسي (BIOS)) في قائمة التمهيد لمرة واحدة باستخدام زر F12 استخدام هذه الوظيفة.

### التحديث من قائمة التمهيد لمرة واحدة

لتحديث نظام الإدخال والإخراج الأساسي (BIOS) من قائمة التمهيد لمرة واحدة باستخدام زر F12، يلزمك ما يلي:

- محرك USB منسق إلى نظام الملفات FAT32 (ليس بالضرورة أن يكون المفتاح قابلاً للتمهيد).
- ملف نظام الإدخال والإخراج الأساسي (BIOS) القابل للتنفيذ والذي قمت بتنزيله من موقع دعم Dell على الويب ونسخه إلى جذر محرك USB
- مهافي طاقة تيار متردد موصل بالكمبيوتر.
- بطارية تعمل خاصة بجهاز الكمبيوتر لتحديث نظام الإدخال والإخراج الأساسي (BIOS)

قم بإجراء الخطوات التالية لتنفيذ عملية تحديث فلاش نظام الإدخال والإخراج الأساسي (BIOS) من قائمة زر F12:

**تنبيه:** لا تقم بإيقاف تشغيل الكمبيوتر أثناء عملية تحديث نظام الإدخال والإخراج الأساسي (BIOS). قد لا يتم تمهيد جهاز الكمبيوتر في حالة إيقاف تشغيله.

1. من حالة إيقاف التشغيل، أدخل محرك USB حيث قمت بنسخ الفلاش إلى منفذ USB خاص بالكمبيوتر.
2. قم بتشغيل الكمبيوتر واضغط على مفتاح F12 للوصول إلى "قائمة التمهيد لمرة واحدة"، ثم ميّز "تحديث نظام الإدخال والإخراج الأساسي (BIOS)" باستخدام الماوس أو مفاتيح الأسهم، ثم اضغط على **Enter**.  
يتم عرض قائمة تحديث نظام الإدخال والإخراج الأساسي (BIOS).
3. انقر فوق **تحديث من ملف**.
4. تحديد جهاز USB خارجي.
5. حدد الملف وانقر نقرًا مزدوجًا فوق ملف التحديث الهدف، ثم انقر فوق **إرسال**.
6. انقر فوق **تحديث نظام الإدخال والإخراج الأساسي (BIOS)**. يقوم الكمبيوتر بتحديث نظام الإدخال والإخراج الأساسي (BIOS).
7. ستتم إعادة تشغيل جهاز الكمبيوتر بعد إتمام عملية تحديث نظام الإدخال والإخراج الأساسي (BIOS).

## استشكاف الأخطاء وإصلاحها

### التعامل مع بطاريات ليثيوم أيون المنتفخة

على غرار غالبية أجهزة الكمبيوتر المحمولة، تستخدم أجهزة الكمبيوتر المحمولة من Dell بطاريات ليثيوم أيون. يتمثل أحد أنواع بطاريات الليثيوم أيون في بطارية بوليمر أيون الليثيوم. تزايدت شهرة بطاريات الليثيوم أيون في السنوات الأخيرة وأصبح استخدامها معتاداً في صناعة الإلكترونيات نظراً لتفضيلات العملاء المرتكزة على التصميم القليل السمك (خاصة مع أجهزة الكمبيوتر المحمولة الأحدث القليلة السمك بشكل فائق) وفترة العمل الطويلة للبطارية. ينتج الاستناد إلى تقنية بطارية بوليمر ليثيوم أيون في الأساس عن إمكانية حدوث انتفاخ خلايا البطارية.

قد تؤثر البطارية المنتفخة سلباً على أداء الكمبيوتر المحمول. لمنع حدوث المزيد من التلف لحاوية الجهاز أو لمكوناته الداخلية الذي يؤدي إلى خلل في وظائفه، توقف عن استخدام الكمبيوتر المحمول واعد إلى تفريغ شحنته عن طريق فصل مهائى التيار المتردد والسماح بتصريف البطارية.

يجب عدم استخدام البطاريات المنتفخة ويتعين استبدالها والتخلص منها بشكل صحيح. نوصي بالاتصال بقسم دعم المنتجات لدى Dell للتعرف على خيارات استبدال البطارية المنتفخة بموجب شروط الضمان الساري أو عقد خدمة الصيانة، بما في ذلك خيارات الاستبدال من قبل فني خدمة صيانة معتمد لدى Dell.

فيما يلي إرشادات التعامل مع بطاريات الليثيوم أيون واستبدالها:

- توخ الحذر عند التعامل مع بطاريات الليثيوم أيون.
- اعد إلى تفريغ شحنة البطارية قبل إزالتها من النظام. لتفريغ شحنة البطارية، اعد إلى فصل مهائى التيار المتردد من النظام وتشغيل النظام على طاقة البطارية فقط. عند توقف النظام عن التشغيل حين الضغط على زر التشغيل، فهذا يعني أن البطارية مشحونة بالكامل.
- لا تعد إلى سحق البطارية أو إسقاطها أو تشويهها أو خرقها باستخدام أشياء خارجية.
- احرص على عدم تعريض البطارية لحرارة مرتفعة أو تفكيك علب البطارية وخلابها.
- لا تضغط على سطح البطارية.
- لا تعد إلى ثني البطارية.
- لا تستخدم أدوات من أي نوع لرفع البطارية أو شدها عكس اتجاهها.
- إذا كانت البطارية محشورة في جهاز نتيجة انتفاخها، فلا تحاول تحريرها حيث قد يؤدي ثقبها أو ثنيها أو سحقها إلى التعرض للخطر.
- لا تحاول إعادة تركيب البطارية التالفة أو المنتفخة في أي كمبيوتر محمول.
- يجب إعادة البطاريات المنتفخة التي يغطيها الضمان إلى Dell في حاوية شحن معتمدة (تقدّمها Dell) - وهذا يتوافق مع لوائح النقل. يجب التخلص من البطاريات المنتفخة التي لا يغطيها الضمان في مركز إعادة تدوير معتمد. اتصل بدعم منتجات Dell على <https://www.dell.com/support> للمساعدة والتعرف على المزيد من التعليمات.
- قد يؤدي استخدام بطارية ليست من إنتاج Dell أو غير متوافقة إلى زيادة خطورة التعرض لحرق أو انفجار. استبدل البطارية مستخدماً بطارية تم شراؤها من Dell فقط ومصممة للعمل مع كمبيوتر Dell. لا تستخدم البطاريات الخاصة بأجهزة الكمبيوتر الأخرى مع جهاز الكمبيوتر الخاص بك. احرص دائماً على شراء البطاريات الأصلية من [www.dell.com](https://www.dell.com) أو من Dell مباشرة.

يمكن أن تنتفخ بطاريات ليثيوم أيون لأسباب عديدة مثل العمر الافتراضي أو عدد دورات الشحن أو التعرض لحرارة مرتفعة. لمزيد من المعلومات حول كيفية تحسين أداء بطارية الكمبيوتر المحمول وزيادة عمرها الافتراضي وتقليل احتمال حدوث المشكلة، راجع **بطارية الكمبيوتر المحمول من Dell - الأسئلة الشائعة**.

### تحديد موقع رمز الصيانة أو رمز الصيانة السريعة لجهاز الكمبيوتر Dell

يتم تعريف كمبيوتر Dell بشكل فريد بواسطة رمز الصيانة أو رمز الصيانة السريعة. لعرض موارد الدعم ذات الصلة لجهاز الكمبيوتر من Dell، نوصي بإدخال رمز الصيانة أو رمز الصيانة السريعة على [www.dell.com/support](https://www.dell.com/support).

للحصول على مزيد من المعلومات حول كيفية العثور على رمز الخدمة للكمبيوتر، راجع **تحديد موقع رمز الصيانة للكمبيوتر المحمول من Dell**.

### مصايح النظام التشخيصية

#### ضوء التيار وحالة البطارية

يشير مصباح حالة التشغيل والبطارية إلى حالة تشغيل الكمبيوتر وبطاريته. وهذه هي حالات التشغيل:

**أبيض ثابت:** مهائى الطاقة موصل وشحن البطارية أكثر من 5%.

**كهرماني:** جهاز الكمبيوتر يعمل باستخدام البطارية وشحن البطارية أقل من 5%.

#### مطفأ:

- مهائى الطاقة موصل، والبطارية مشحونة بالكامل.

- يعمل الكمبيوتر بالبطارية، وشحن البطارية أكثر من 5%.
- جهاز الكمبيوتر في حالة السكون أو الإسبات أو قيد إيقاف التشغيل.

قد يومض مصباح حالة التشغيل والبطارية باللون الكهرماني أو الأبيض بالتوافق مع "رموز التنبيه" المحددة مسبقًا والتي تشير إلى حالات عطل متنوعة.

على سبيل المثال، يومض ضوء التيار وحالة البطارية باللون الكهرماني مرتين يتبعهما توقف مؤقت ثم يومض باللون الأبيض ثلاث مرات يتبعها توقف. ويستمر النمط 2.3 هذا حتى يتم إيقاف تشغيل جهاز الكمبيوتر، مشيرًا إلى عدم اكتشاف ذاكرة أو وحدة ذاكرة RAM.

يوضح الجدول التالي أنماط ضوء حالة البطارية والتيار المختلفة والمشكلات المتعلقة بها.

**ملاحظة:** تم تصميم رموز المصباح التشخيصية والحلول الموصى بها التالية لفنيي الخدمة لدى Dell لاستكشاف المشكلات وإصلاحها. ينبغي لك فقط إجراء استكشاف المشكلات وحلها والإصلاحات كما هو مصرح به أو موجه من قبل فريق المساعدة الفنية التابع لشركة Dell. فالتلف الناتج عن إجراء الصيانة بمعرفة شخص غير مصرح له من شركة Dell لا يغطيه الضمان.

## جدول 2.2. الرموز التشخيصية لمصابيح LED الضوئية

رموز المصابيح التشخيصية (كهرماني، أبيض)	وصف المشكلة
2.1	عطل المعالج
2.2	لوحة النظام: عطل في نظام الإدخال والإخراج الأساسي (BIOS) أو ROM (ذاكرة القراءة فقط)
2.3	لم يتم اكتشاف ذاكرة أو ذاكرة RAM (ذاكرة وصول عشوائي)
2.4	عطل في الذاكرة أو ذاكرة RAM (ذاكرة الوصول العشوائي)
2.5	تم تثبيت ذاكرة غير صالحة
2.6	خطأ في لوحة النظام أو مجموعة الشرائح
2.7	عطل في الشاشة - رسالة SBIOS
3.1	عطل في البطارية الخلوية المصغرة
3.2	عطل في PCI (الاتصال المتبادل بين المكونات الطرفية) أو بطاقة/ شريحة الفيديو
3.3	لم يتم العثور على نسخ استرجاع نظام الإدخال والإخراج الأساسي (BIOS) الأصلية
3.4	تم العثور على نسخة الاسترجاع الأصلية ولكنها غير صحيحة
3.5	عطل في مصدر الطاقة الرئيسي
3.6	تحديث نظام الإدخال والإخراج الأساسي (BIOS) بالنظام غير مكتمل
3.7	خطأ في محرك الإدارة (ME)

## تشخيصات SupportAssit

تجري تشخيصات SupportAssit (المعروفة سابقًا بتشخيصات ePSA) فحصًا كاملاً لأجهزتك. تم تضمين تشخيصات SupportAssit بنظام الإدخال والإخراج الأساسي (BIOS) ويتم تشغيلها داخليًا من خلاله. توفر تشخيصات SupportAssit مجموعة من الخيارات لأجهزة أو مجموعات أجهزة. وتتيح لك القيام بما يلي:

- تشغيل الاختبارات تلقائيًا أو في وضع متفاعل.
- تكرار الاختبارات
- عرض نتائج الاختبار أو حفظها
- تشغيل اختبارات شاملة لتقديم خيارات اختبارية إضافية وتقديم معلومات إضافية حول الجهاز (الأجهزة) المعطل (المعطلة)
- عرض رسائل حالة توضح إذا كانت الاختبارات قد تمت بنجاح
- عرض رسائل الخطأ التي تشير إلى ما إذا تمت مصادفه مشكلات أثناء الاختبار

**ملاحظة:** بعض الاختبارات مخصصة لأجهزة معينة وتتطلب تفاعل المستخدم. تأكد دائمًا من وجودك أمام الكمبيوتر عند إجراء الاختبارات التشخيصية.

لمزيد من المعلومات، راجع **فحص أداء النظام SupportAssit قبل التمهيد من خلال SupportAssit**.

# الاختبار الذاتي المدمج (BIST)

## الاختبار الذاتي المضمّن (M-BIST)

يُعد M-BIST (الاختبار الذاتي المضمّن) أداة تشخيصات اختبار ذاتي مضمن تعمل على تحسين دقة تشخيص أعطال وحدة التحكم المضمنة (EC) في لوحة النظام.

❶ **ملاحظة:** يمكن بدء M-BIST يدويًا قبل POST (الاختبار الذاتي عند بدء التشغيل).

### كيفية تشغيل M-BIST

❶ **ملاحظة:** يجب تهيئة M-BIST على النظام من حالة إيقاف التشغيل سواء كان موصلًا بمصدر التيار المتردد أو يعمل بالبطارية فقط.

1. اضغط مع الاستمرار على كل من مفتاح **M** الموجود على لوحة المفاتيح و زر التشغيل لبدء M-BIST.
2. مع الضغط بشكل مستمر على كل من مفتاح **M** و زر التشغيل، يمكن لمؤشر LED الخاص بالبطارية عرض حالتين:
  - a. إيقاف: لم يتم اكتشاف خطأ في لوحة النظام
  - b. ضوء كهربائي: يشير إلى وجود مشكلة في لوحة النظام
3. إذا كان هناك عطل في لوحة النظام، فسبب مؤشر LED لحالة البطارية مبيّنًا أحد رموز الأخطاء التالية لمدة 30 ثانية:

### جدول 23. رموز خطأ مؤشر LED

المشكلة المحتملة	نمط الومض	
	أبيض	كهرماني
عطل في CPU	1	2
عطل في مصدر التيار الرئيسي لشاشة LCD	8	2
فشل اكتشاف TPM	1	1
عطل في SPI غير قابل للاسترداد	4	2

4. إذا لم يكن هناك أي عطل في لوحة النظام، فستمر شاشة LCD بالشاشات ذات اللون الثابت الموضحة في قسم BIST لشاشة LCD لمدة 30 ثانية، ثم يتوقف تشغيلها.

## الاختبار الذاتي المضمّن لشاشة LCD (BIST)

تحتوي أجهزة الكمبيوتر المحمولة من Dell على أداة تشخيصية مضمنة تساعد على تحديد ما إذا كان شذوذ الشاشة الذي تواجهه مشكلة متصلة في (شاشة) LCD بجهاز الكمبيوتر المحمول من Dell أو في إعدادات بطاقة الفيديو (وحدة معالجة الرسومات) وجهاز الكمبيوتر.

في حالة ملاحظة شذوذ بالشاشة مثل الوميض أو التشويه أو مشكلات بالوضوح أو صورة مهتزة أو غير واضحة أو خطوط أفقية أو رأسية أو خفوت اللون أو ما إلى ذلك، من الممارسات الجيدة القيام بعزل (شاشة) LCD عن طريق تشغيل الاختبار الذاتي المضمّن (BIST).

### كيفية تنشيط اختبار BIST LCD

1. قم بإيقاف تشغيل الكمبيوتر المحمول من Dell.
  2. افصل أي أجهزة طرفية موصلة بالكمبيوتر المحمول. قم بتوصيل مهابى التيار المتردد (الشاحن) فقط بالكمبيوتر المحمول.
  3. تأكد من أن نظافة (شاشة) LCD (لا توجد جزيئات أثرية على سطح الشاشة).
  4. اضغط مع الاستمرار على مفتاح **D** واعمد إلى تشغيل الكمبيوتر المحمول للدخول إلى وضع الاختبار الذاتي المضمّن (BIST) لشاشة LCD. استمر في الضغط على المفتاح D حتى يتم تمهيد النظام.
  5. ستعرض الشاشة ألوانًا ثابتة وتتغير الألوان على الشاشة بالكامل إلى اللون الأبيض والأسود والأحمر والأخضر والأزرق مرتين.
  6. ثم تعرض ألوان الأبيض والأسود والأحمر.
  7. افحص الشاشة بعناية لملاحظة أي شيء غريب (أي خطوط أو ألوان غامضة أو تشوه على الشاشة).
  8. في نهاية آخر لون ثابت (الأحمر)، سيتم إيقاف تشغيل النظام.
- ❶ **ملاحظة:** تعمل تشخيصات SupportAssist قبل التمهيد من Dell عند التشغيل بتهيئة الاختبار الذاتي المضمّن (BIST) لشاشة LCD أولاً، مما يؤدي إلى توقع حدوث تدخل من المستخدم لتأكيد وظائف شاشة LCD.

## استرداد نظام التشغيل

عندما يتعذر على جهاز الكمبيوتر التمهيد إلى نظام التشغيل حتى بعد تكرار المحاولات، يبدأ تلقائيًا تشغيل أداة Dell SupportAssist OS Recovery. تُعد Dell SupportAssist أداة مستقلة يتم تثبيتها مسبقًا في جميع أجهزة الكمبيوتر من Dell المثبت عليها نظام التشغيل Windows. وهي تتألف من أدوات لتشخيص واستكشاف المشكلات التي قد تحدث وإصلاحها قبل تمهيد الكمبيوتر إلى نظام التشغيل. حيث تتيح لك إمكانية تشخيص مشكلات الأجهزة أو إصلاح جهاز الكمبيوتر أو النسخ الاحتياطي للملفات أو استعادة جهاز الكمبيوتر إلى الحالة التي كان عليها بالمصنع.

يمكنك أيضًا تنزيلها من موقع دعم Dell على الويب لاستكشاف الأخطاء وإصلاحها على الكمبيوتر وإصلاحها عندما يفشل تمهيد نظام تشغيله الأساسي بسبب عطل في البرامج أو الأجهزة. لمزيد من المعلومات حول استرداد Dell SupportAssist OS، راجع دليل المستخدم لاسترداد Dell SupportAssist OS على موقع [www.dell.com/serviceabilitytools](http://www.dell.com/serviceabilitytools). انقر فوق **SupportAssist OS Recovery** ثم انقر فوق **SupportAssist OS Recovery**.

## دورة تشغيل Wi-Fi

إذا كان الكمبيوتر غير قادر على الوصول إلى الإنترنت بسبب مشكلات في اتصال Wi-Fi، فقد يتم إجراء دورة تشغيل Wi-Fi. يوفر الإجراء التالي تعليمات حول كيفية إجراء دورة تشغيل Wi-Fi:

**ملاحظة:** يقدم بعض موفري خدمة الإنترنت (ISP) جهاز مودم/موجه متعدد الوظائف.

1. قم بإيقاف تشغيل جهاز الكمبيوتر الخاص بك.
2. قم بإيقاف تشغيل المودم.
3. قم بإيقاف تشغيل الموجه اللاسلكي.
4. انتظر لمدة 30 ثانية.
5. قم بتشغيل الموجه اللاسلكي.
6. قم بتشغيل المودم.
7. قم بتشغيل جهاز الكمبيوتر الخاص بك.

## وسائط النسخ الاحتياطي وخيارات الاسترداد

يوصى بإنشاء محرك الاسترداد لاستكشاف المشكلات التي قد تحدث في نظام التشغيل Windows وحلها. تقترح Dell العديد من الخيارات لاسترداد نظام التشغيل Windows على جهاز الكمبيوتر من Dell. لمزيد من المعلومات، راجع وسائط النسخ الاحتياطي وخيارات الاسترداد لنظام التشغيل Windows من Dell.

## تصريف الطاقة الزائدة (إجراء إعادة تعيين ثابتة)

الطاقة الزائدة هي كهرباء إستاتيكية زائدة يستمر وجودها في الكمبيوتر حتى بعد إيقاف تشغيله وإزالة البطارية. للحفاظ على سلامتك وحماية المكونات الإلكترونية الحساسة في جهاز الكمبيوتر الخاص بك، سيطلب منك تصريف الطاقة الزائدة قبل إزالة أو إعادة وضع أي مكونات في الكمبيوتر. إن تصريف الطاقة الزائدة، والمعروف أيضًا بعملية "إعادة التعيين الثابتة"، يُعد أيضًا خطوة شائعة لاستكشاف الأخطاء وإصلاحها، وذلك في حالة عدم تشغيل جهاز الكمبيوتر أو تمهيد داخل نظام التشغيل.

### لتصريف الطاقة الزائدة (إجراء إعادة تعيين ثابتة)

1. قم بإيقاف تشغيل جهاز الكمبيوتر الخاص بك.
2. افصل مهائى التيار عن جهاز الكمبيوتر.
3. قم بإزالة غطاء القاعدة.
4. إزالة البطارية.
5. اضغط مع الاستمرار على زر التشغيل لمدة 20 ثانية لتفريغ الطاقة الزائدة.
6. قم بتركيب البطارية.
7. قم بتركيب غطاء القاعدة.
8. قم بتوصيل مهائى التيار الكهربى بالكمبيوتر.
9. قم بتشغيل جهاز الكمبيوتر الخاص بك.

**ملاحظة:** لمزيد من المعلومات عن إجراء إعادة تعيين ثابتة، راجع مقالة قاعدة المعارف رقم 000130881 على الموقع [www.dell.com/support](http://www.dell.com/support).

## إعادة تعيين ساعة الوقت الفعلي—RTC

تسمح وظيفة إعادة تعيين ساعة الوقت الفعلي (RTC) لك أو لفني الخدمة باسترداد طُرز أنظمة Precision و Latitude من Dell التي تم إطلاقها مؤخرًا من حالات تحديد لا يوجد اختبار تشغيل ذاتي/لا يوجد تمهيد/لا توجد طاقة. يمكنك بدء إعادة تعيين ساعة الوقت الفعلي (RTC) على لوحة النظام من حالة إيقاف تشغيل الطاقة فقط إذا كانت متصلة بطاقة التيار المتردد. اضغط مع الاستمرار على زر التشغيل لمدة 25 ثانية. تحدث إعادة تعيين ساعة الوقت الفعلي (RTC) للنظام بعد قيامك بتحرير زر التشغيل.

**ملاحظة:** إذا تم فصل طاقة التيار المتردد عن النظام أثناء العملية أو تم الضغط على زر التشغيل لمدة أطول من 40 ثانية، فإنه يتم إيقاف عملية إعادة تعيين ساعة الوقت الفعلي (RTC).

ستؤدي إعادة تعيين ساعة الوقت الفعلي (RTC) إلى إعادة تعيين BIOS إلى الإعدادات الافتراضية وعدم توفر Intel vPro وإعادة تعيين التاريخ والوقت للنظام. لا تتأثر العناصر التالية بإعادة تعيين ساعة الوقت الفعلي (RTC):

- رمز الصيانة
- علامة الأصل
- علامة الملكية
- كلمة مرور المسؤول
- كلمة مرور النظام
- HDD Password
- قواعد البيانات الأساسية
- سجلات النظام

**ملاحظة:** لن يتم توفير حساب vPro لمدير تكنولوجيا المعلومات وكلمة المرور له على النظام. يحتاج النظام إلى متابعة عملية الإعداد والتكوين مرة أخرى لإعادة توصيله بخادم vPro.

قد يتم أو لا يتم إعادة تعيين العناصر التالية استنادًا إلى التحديدات المخصصة لتعيين نظام الإدخال والإخراج الأساسي (BIOS):

- قائمة التمهيد
- تمكين وحدات ذاكرة ROM للخيار القديم
- Secure Boot Enable
- السماح بإرجاع نظام الإدخال والإخراج الأساسي (BIOS) إلى إصدار سابق

## الحصول على المساعدة والاتصال بشركة Dell

### موارد المساعدة الذاتية

يمكنك الحصول على المعلومات والمساعدة بشأن منتجات Dell وخدماتها باستخدام مصادر المساعدة الذاتية هذه:

#### جدول 24. موارد المساعدة الذاتية

موقع الموارد	موارد المساعدة الذاتية
<a href="http://www.dell.com">www.dell.com</a>	معلومات حول منتجات وخدمات Dell
	تطبيق My Dell
	تلميحات
في حقل البحث بنظام التشغيل Windows، اكتب Contact Support، واضغط على الزر Enter.	الاتصال بالدعم
<a href="http://www.dell.com/support/windows">www.dell.com/support/windows</a>	المساعدة عبر الإنترنت لنظام التشغيل
يتم تعريف كمبيوتر Dell بشكل فريد بواسطة علامة الخدمة أو رمز الخدمة السريع. لعرض موارد الدعم ذات الصلة بجهاز الكمبيوتر من Dell، أدخل "علامة الخدمة" أو "رمز الخدمة السريعة" على موقع <a href="http://www.dell.com/support">www.dell.com/support</a> . للحصول على مزيد من المعلومات حول كيفية العثور على علامة الخدمة للكمبيوتر، راجع تحديد موقع علامة الخدمة في الكمبيوتر لديك.	يمكنك الوصول إلى أفضل الحلول والتشخيصات وبرامج التشغيل والتنزيلات ومعرفة المزيد عن جهاز الكمبيوتر الخاص بك من خلال مقاطع الفيديو والأدلة والوثائق.
1. قم بالانتقال إلى <a href="http://www.dell.com/support">www.dell.com/support</a> . 2. في شريط القوائم الموجود في الجزء العلوي من صفحة الدعم، حدد <b>الدعم &gt; قاعدة المعارف</b> . 3. في حقل "بحث" على صفحة "قاعدة المعارف"، اكتب الكلمة الأساسية أو الموضوع أو رقم الطراز، ثم انقر على أو المس رمز البحث لعرض المقالات ذات الصلة.	مقالات قاعدة معارف Dell لمجموعة متنوعة من مشكلات الكمبيوتر

### الاتصال بشركة Dell

للاتصال بشركة Dell، أو الدعم الفني، أو مشكلات خدمة العملاء، ارجع إلى [www.dell.com/contactdell](http://www.dell.com/contactdell).

**ملاحظة:** وتختلف حالة التوافر وفقاً للبلد/المنطقة والمنتج، وقد لا تتوفر بعض الخدمات في بلدك/منطقتك.

**ملاحظة:** إذا لم يكن لديك اتصال نشط بالإنترنت، فيمكنك العثور على معلومات الاتصال في فاتورة الشراء أو إيصال الشحن أو كتيب منتجات Dell.