

XPS 13 9300

Manual de serviço



Notas, avisos e advertências

 **NOTA:** uma NOTA fornece informações importantes para ajudar a utilizar melhor o produto.

 **AVISO:** Um AVISO indica danos potenciais no hardware ou uma perda de dados e diz como pode evitar esse problema.

 **ADVERTÊNCIA:** Uma ADVERTÊNCIA indica potenciais danos no equipamento, lesões corporais ou morte.

© 2019-2020 Dell Inc. ou as respectivas subsidiárias. Todos os direitos reservados. Dell, EMC e outras marcas comerciais pertencem à Dell Inc ou às suas subsidiárias. Outras marcas comerciais podem pertencer aos seus respectivos proprietários.

1 Trabalhar no interior do computador.....	5
Antes de efetuar qualquer procedimento no interior do computador.....	5
Instruções de segurança.....	5
Proteção contra descargas eletrostáticas - Proteção ESD.....	6
Kit de serviço no campo de ESD.....	6
Transporte de componentes sensíveis.....	7
Após efetuar qualquer procedimento no interior do computador.....	8
2 Retirar e instalar componentes.....	9
Ferramentas recomendadas.....	9
Lista de parafusos.....	9
Componentes principais do XPS 13 9300.....	10
Tampa da base.....	11
Remoção da tampa da base.....	11
Instalação da tampa da base.....	13
Bateria.....	15
Precauções com a bateria de íões de lítio.....	15
Remoção da bateria.....	15
Instalação da bateria.....	16
Unidade de estado sólido.....	17
Remoção do disco de estado sólido.....	17
Instalação do disco de estado sólido.....	18
Ventoinhas.....	20
Retirar as ventoinhas.....	20
Instalação das ventoinhas.....	21
Dissipador de calor.....	23
Retirar o dissipador de calor.....	23
Instalar o dissipador de calor.....	23
Conjunto do ecrã.....	24
Retirar o conjunto do ecrã.....	24
Instalar o conjunto do ecrã.....	27
Placa de sistema.....	30
Retirar a placa de sistema.....	30
Instalar a placa de sistema.....	33
conjunto do teclado e apoio para as mãos.....	36
Remover o conjunto do teclado e descanso para os pulsos.....	36
Instalar o conjunto do teclado e descanso para os pulsos.....	37
3 Controladores e transferências.....	38
4 Configuração do sistema.....	39
Entrar no programa de configuração do BIOS.....	39
Teclas de navegação.....	39
Menu de arranque único.....	39

Opções da configuração do sistema.....	40
Atualizar o BIOS no Windows.....	49
Atualizar o BIOS em sistemas com o BitLocker ativado.....	50
Atualizar o BIOS do sistema utilizando uma unidade flash USB.....	50
Atualizar o Dell BIOS em ambientes Linux e Ubuntu.....	51
Flash do BIOS a partir do menu de Arranque Único F12.....	51
Palavra-passe de sistema e de configuração.....	54
Atribuir uma palavra-passe de configuração do sistema.....	54
Eliminar ou alterar uma palavra-passe de configuração do sistema existente.....	55
Limpar as configurações do CMOS.....	55
Limpar as palavras-passe do BIOS (Configuração do sistema) e do sistema.....	56
5 Resolução de problemas.....	57
Recuperar o sistema operativo.....	57
Diagnóstico de avaliação otimizada do sistema pré-arranque - Diagnóstico ePSA.....	57
Execução dos diagnósticos ePSA.....	57
Luzes de diagnóstico do sistema.....	58
Libertação da corrente de fuga.....	59
Ciclo de alimentação Wi-Fi.....	59
6 Obter ajuda e contactar a Dell.....	60


Trabalhar no interior do computador


Antes de efetuar qualquer procedimento no interior do computador


Sobre esta tarefa

 **NOTA:** As imagens apresentadas neste documento podem não representar exatamente o seu computador, pois dependem da configuração encomendada.

Passo







1. Guarde e feche todos os ficheiros abertos e saia de todas as aplicações abertas.
2. Encerre o computador. Clique em **Iniciar** >  **Alimentação** > **Encerrar**.

 **NOTA:** Caso esteja a utilizar outro sistema operativo, consulte a respetiva documentação para obter as instruções de encerramento.
3. Desligue o computador e todos os dispositivos a ele ligados das respetivas tomadas elétricas.
4. Desligue todos os dispositivos de rede e periféricos ligados (tais como teclados, ratos e monitores) do computador.

 **AVISO:** Para desligar um cabo de rede, desligue primeiro o cabo do computador e, em seguida, desligue o cabo do dispositivo de rede.
5. Retire todos os cartões de memória e discos óticos do computador, se aplicável.

Instruções de segurança

Utilize as diretrizes de segurança seguintes para proteger o seu computador contra potenciais danos e para assegurar a sua segurança pessoal. Caso seja indicado o contrário, cada procedimento incluído neste documento assume que leu as informações de segurança enviadas com o computador.

-  **NOTA:** Antes de trabalhar no interior do computador, leia as informações de segurança enviadas com o mesmo. Para obter mais informações sobre as melhores práticas de segurança, consulte a página inicial de Conformidade Regulamentar em www.dell.com/regulatory_compliance.
-  **NOTA:** Desligue todas as fontes de alimentação do computador antes de proceder à abertura de tampas ou painéis do mesmo. Depois de trabalhar no interior do computador, volte a colocar todas as tampas, painéis e parafusos antes de ligar o computador à tomada elétrica.
-  **AVISO:** Para evitar danos no computador, certifique-se de que a superfície de trabalho é plana e que está seca e limpa.
-  **AVISO:** Para evitar danificar os componentes e as placas, segure-os pelas extremidades e evite tocar nos pinos e nos contactos.
-  **AVISO:** Só deve realizar uma deteção e resolução de problemas e reparações conforme autorizado ou indicado pela equipa de assistência técnica da Dell. Os danos causados por assistência não autorizada pela Dell não estão cobertos pela garantia. Consulte as instruções de segurança enviadas com o produto ou em www.dell.com/regulatory_compliance.
-  **AVISO:** Antes de tocar em qualquer parte interior do computador, ligue-se à terra tocando numa superfície metálica não pintada, tal como o metal na parte posterior do computador. Enquanto trabalha, toque periodicamente numa superfície de metal sem pintura para dissipar qualquer eletricidade estática, que poderá danificar os componentes internos.

AVISO: Quando desligar um cabo, puxe pelo respetivo conector ou patilha, não pelo próprio cabo. Alguns dos cabos apresentam conectores com patilhas de bloqueio ou parafusos de orelhas os quais terá de libertar antes de desconectar o cabo. Quando desligar os cabos, mantenha-os alinhados com a direção de encaixe para evitar dobrar os pinos do conector. Quando ligar os cabos, certifique-se de que as portas e os conectores estão corretamente orientados e alinhados.

AVISO: Prima e ejete quaisquer cartões instalados no leitor de cartões de memória.

NOTA: Pode haver diferenças de aparência entre a cor do computador e determinados componentes em relação aos apresentados nas ilustrações deste documento.

Proteção contra descargas eletrostáticas - Proteção ESD

As ESD são uma das principais preocupações no que respeita aos componentes eletrónicos, especialmente componentes sensíveis como as placas de expansão, os processadores, as memórias DIMM e as placas de sistema. Correntes elétricas muito ligeiras podem danificar os circuitos de formas que talvez não sejam tão óbvias, tais como falhas latentes ou produtos com uma duração mais curta. Uma vez que a indústria vai exigindo uma potência cada vez menor e uma densidade cada vez mais elevada, a proteção contra ESD é uma preocupação crescente.

Devido ao aumento da densidade dos semicondutores utilizados nos mais recentes produtos da Dell, existe agora mais sensibilidade aos danos provocados pela estática relativamente ao que acontecia nos anteriores produtos da Dell. Por isso, já não são aplicáveis alguns métodos aprovados no passado no que diz respeito ao manuseamento das peças.

Existem dois tipos de danos provocados por ESD: falhas catastróficas e latentes.

- **Catastróficas** – as falhas catastróficas representam cerca de 20% das falhas provocadas por ESD. Os danos levam a uma perda completa e imediata da funcionalidade do dispositivo. Um exemplo de falha catastrófica é uma memória DIMM que recebeu um choque estático e gera imediatamente um sintoma de “Nenhum POST/Nenhum vídeo”, emitindo um código sonoro que representa uma memória ausente ou não funcional.
- **Latente** – as falhas latentes representam cerca de 80% das falhas provocadas por ESD. Uma elevada taxa de falhas latentes significa que, na maioria das vezes, quando o dano ocorre, não é imediatamente reconhecido. A DIMM recebe um choque estático, mas o sinal é apenas enfraquecido e não produz imediatamente os sintomas externos relacionados com os danos. O sinal enfraquecido pode demorar semanas ou meses a desaparecer e, entretanto, pode causar degradação da integridade da memória, erros de memória intermitentes, etc.

O tipo de dano mais difícil de reconhecer e resolver é o dano latente.

Execute os passos seguintes para evitar danos provocados por ESD:

- Utilize uma pulseira antiestática com fios adequadamente ligada à terra. A utilização de pulseiras antiestáticas sem fios já não é permitida; não fornecem proteção adequada. Tocar no chassi antes de manusear as peças não garante uma proteção adequada contra a ESD nas peças com maior sensibilidade aos danos provocados por ESD.
- Manuseie todos os componentes sensíveis à estática numa área antiestática. Se possível, utilize almofadas antiestáticas para o piso e para a bancada de trabalho.
- Quando desembalar um componente sensível à estática, não retire o componente do material antiestático da embalagem até que esteja preparado para instalar o componente. Antes de desembalar o pacote antiestático, certifique-se de descarregar a eletricidade estática do seu corpo.
- Antes de transportar um componente sensível à estática, coloque-o num recipiente ou embalagem antiestática.

Kit de serviço no campo de ESD

O kit não monitorizado de serviço no campo é o kit de serviço usado com mais frequência. Cada kit de serviço no campo inclui três componentes principais: tapete antiestático, pulseira antiestática e fio de ligação.

Componentes de um kit de serviço no campo de ESD

Os componentes de um kit de serviço no campo de ESD são:

- **Tapete antiestático** – o tapete antiestático dissipa a eletricidade estática e as peças podem ser colocadas sobre o mesmo durante os procedimentos de serviço. Quando utilizar um tapete antiestático, a sua pulseira antiestática deverá estar aconchegada ao pulso e o fio de ligação deverá estar ligado ao tapete e a qualquer superfície metálica sem revestimento no sistema em que está a trabalhar. Depois

de corretamente implementadas, as peças de manutenção podem ser removidas do saco antiestático e colocadas diretamente no tapete. Os itens sensíveis a ESD estão seguros na sua mão, no tapete antiestático, no sistema ou no interior de um saco.

- **Pulseira antiestática e fio de ligação** – a pulseira antiestática e o fio de ligação podem estar diretamente ligados ao seu pulso e a uma superfície metálica sem revestimento no hardware se o tapete antiestático não for necessário ou se estiverem ligados ao tapete antiestático para proteger o hardware temporariamente colocado no tapete. A ligação física entre a pulseira antiestática, o fio de ligação e a sua pele, o tapete antiestático e o hardware é denominada por ligação. Utilize apenas os kits de serviço no campo que incluem uma pulseira antiestática, um tapete antiestático e um fio de ligação. Nunca utilize pulseiras antiestáticas sem fios. Esteja sempre ciente de que os fios internos de uma pulseira têm tendência a danificar-se com o uso e devem ser inspecionados regularmente com um dispositivo de teste adequado para evitar danos acidentais no hardware provocados por ESD. Recomendamos que teste a pulseira antiestática e o fio de ligação, pelo menos, uma vez por semana.
- **Dispositivo de teste da pulseira antiestática** – os fios no interior de uma pulseira antiestática são propícios a danificarem-se com o tempo. Quando utilizar um kit não monitorizado, é recomendável que efetue regularmente um teste à pulseira antes de cada serviço e, no mínimo, um teste por semana. Um dispositivo de teste para pulseiras antiestáticas é o melhor método utilizado para este teste. Se não tiver o seu próprio dispositivo de teste, contacte a sua sede regional para saber se podem disponibilizar um dispositivo. Para realizar este teste, conecte o fio de ligação da pulseira antiestática ao dispositivo de teste, enquanto este estiver preso ao seu pulso, e prima o botão de teste. Se o teste for positivo, é aceso um LED verde; se o teste for negativo, é aceso um LED vermelho e é emitido um alarme.
- **Elementos isoladores** – é fundamental manter os dispositivos sensíveis a ESD, como os revestimentos de plástico dos dissipadores de calor, afastados das peças internas que são isoladoras e possuem, muitas vezes, carga elétrica.
- **Ambiente de trabalho** – antes de implementar o kit de serviço no campo de ESD, avalie a situação no local do cliente. Por exemplo, a implementação do kit num ambiente de servidor é diferente da implementação num ambiente de desktop ou computador portátil. Os servidores são normalmente instalados num rack de um centro de dados; os desktops ou computadores portáteis são normalmente colocados em secretárias ou cubículos de escritório. Procure sempre uma área de trabalho plana e aberta, totalmente desimpedida e suficientemente espaçosa para implementar o kit de ESD, aproveitando um espaço adicional para acomodar o tipo de sistema que está a ser reparado. A área de trabalho também não deve ter quaisquer isoladores que possam provocar a ocorrência de ESD. Na área de trabalho, os isoladores como o poliestireno expandido e outros plásticos devem estar sempre a uma distância de, pelo menos, 12 polegadas ou 30 centímetros das peças sensíveis antes de manusear fisicamente quaisquer componentes de hardware.
- **Embalagem protegida contra ESD** – todos os dispositivos sensíveis a ESD devem ser enviados e recebidos numa embalagem antiestática. Recomendamos o uso de sacos metálicos e antiestáticos. No entanto, deve sempre devolver a peça danificada dentro do mesmo saco e embalagem antiestática em que a peça foi enviada. O saco antiestático deve ser dobrado e fechado com fita e todo o material de espuma da embalagem deve ser usado na caixa original em que a peça foi enviada. Os dispositivos sensíveis a ESD só devem ser removidos numa superfície de trabalho protegida contra ESD e as peças nunca devem ser colocadas no topo do saco antiestático porque apenas o interior do saco oferece proteção. Coloque sempre as peças na sua mão, no tapete antiestático, no sistema ou no interior do saco antiestático.
- **Transportar componentes sensíveis** – quando transportar componentes sensíveis a ESD, tais como peças de substituição ou peças que serão devolvidas à Dell, é fundamental colocar estas peças em sacos antiestáticos para um transporte mais seguro.

Resumo sobre a proteção contra ESD

Recomendamos que todos os técnicos de serviço no campo utilizem sempre a pulseira antiestática com fios convencional e o tapete antiestático de proteção quando efetuarem uma intervenção nos produtos Dell. Para além disso, é fundamental que os técnicos mantenham as peças sensíveis afastadas de todas as peças isoladoras durante a intervenção e é fundamental que usem sacos antiestáticos para transporte dos componentes sensíveis.

Transporte de componentes sensíveis

Quando transportar componentes sensíveis a ESD, tais como peças de substituição ou peças que serão devolvidas à Dell, é fundamental colocar estas peças em sacos antiestáticos para um transporte mais seguro.

Equipamento de elevação

Siga as orientações a seguir ao levantar equipamentos pesados:

 **AVISO: Não levante mais de 50 libras. Obtenha sempre recursos adicionais ou utilize um dispositivo de elevação mecânico.**

1. Tenha uma base firme e equilibrada. Mantenha os seus pés afastados para conseguir uma base estável e aponte os dedos dos pés para fora.
2. Aperte os músculos abdominais. Os músculos abdominais sustentam a coluna quando se levanta, compensando a força da carga.
3. Levante com as pernas e não as costas.
4. Mantenha a carga próxima de si. Quanto mais próxima estiver da sua coluna, menos força será exercida sobre as costas.

5. Mantenha as costas retas quando levantar ou baixar a carga. Não adicione o peso do seu corpo à carga. Evite torcer o corpo e as costas.
6. Siga as mesmas técnicas em sentido contrário para baixar a carga.

Após efetuar qualquer procedimento no interior do computador

Sobre esta tarefa

 **AVISO:** Deixar parafusos soltos no interior do computador pode danificá-lo gravemente.

Passo

1. Volte a colocar todos os parafusos e certifique-se de que ficam parafusos soltos dentro do computador.
2. Ligue quaisquer dispositivos, periféricos ou cabos externos que tenha removido antes de trabalhar no computador.
3. Volte a colocar os cartões de memória, discos ou quaisquer outras peças que tenha retirado antes de trabalhar no computador.
4. Ligue o computador e todos os dispositivos a ele ligados às respectivas tomadas elétricas.
5. Ligue o computador.

Retirar e instalar componentes

Ferramentas recomendadas

Os procedimentos descritos neste documento podem requerer as seguintes ferramentas:

- Chave de fendas n.º 0 Phillips
- Chave de parafusos Phillips n.º 1
- Chave de parafusos Torx #5 (T5)
- Instrumento de plástico pontiagudo










Lista de parafusos

NOTA: Quando retirar os parafusos de um componente, recomendamos que tome nota do tipo de parafuso e da quantidade de parafusos, e que os coloque numa caixa para armazenamento de parafusos. Isto serve para garantir de que volta a repor o número e o tipo corretos de parafusos quando voltar a colocar o componente.

NOTA: Alguns computadores têm superfícies magnéticas. Certifique-se de que os parafusos não ficam esquecidos presos a essas superfícies quando voltar a colocar um componente.

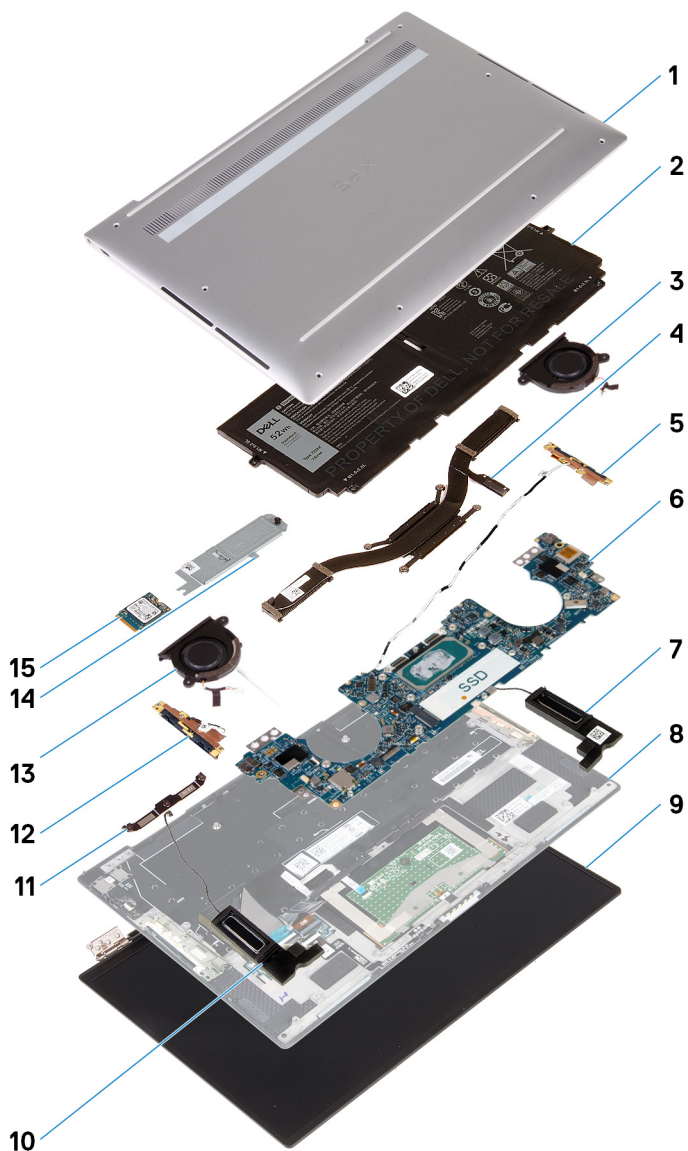
NOTA: A cor do parafuso pode variar dependendo da configuração pedida.

Tabela 1. Lista de parafusos

Componente	Fixado a	Tipo de parafuso	Quantidade	Imagem do parafuso
Tampa da base	Conjunto do teclado e descanso para os pulsos	M2x3, Torx 5	8	
Bateria	Conjunto do teclado e descanso para os pulsos	M1.6x2.5	5	
Suporte do disco de estado sólido	Placa de sistema	M2x3	1	
Ventoinhas	Placa de sistema	M1.6x2.5	4	
Suporte do cabo do conjunto do ecrã	Placa de sistema	M1.2x2	3	
Dobradiças do conjunto do ecrã	Conjunto do teclado e descanso para os pulsos	M2.5x4.5	6	
Placa de sistema	Conjunto do teclado e descanso para os pulsos	M1.6x1.5	4	
Placa de sistema	Conjunto do teclado e descanso para os pulsos	M1.2x2	3	
Placa de sistema	Conjunto do teclado e descanso para os pulsos	M1.4x4	4	

Componentes principais do XPS 13 9300

A imagem a seguir mostra os componentes principais do XPS 13 9300.



1. Tampa da base
2. Bateria
3. Ventoinha esquerda
4. Dissipador de calor
5. Antena esquerda
6. Placa de sistema
7. Coluna esquerda
8. Conjunto do teclado e descanso para os pulsos
9. Conjunto do ecrã
10. Coluna direita
11. Suporte do cabo de vídeo
12. Antena direita
13. Ventoinha direita
14. Blindagem da unidade de disco de estado sólido
15. Unidade de disco de estado sólido

NOTA: A Dell fornece uma lista de componentes e os respetivos números de peça para a configuração do sistema original adquirido. Estas peças estão disponíveis de acordo com as coberturas de garantia adquiridas pelo cliente. Contacte o representante de vendas Dell para saber as opções de compra.

Tampa da base

Remoção da tampa da base

Pré-requisitos

1. Siga o procedimento indicado em [Antes de trabalhar no interior do computador](#).

Sobre esta tarefa

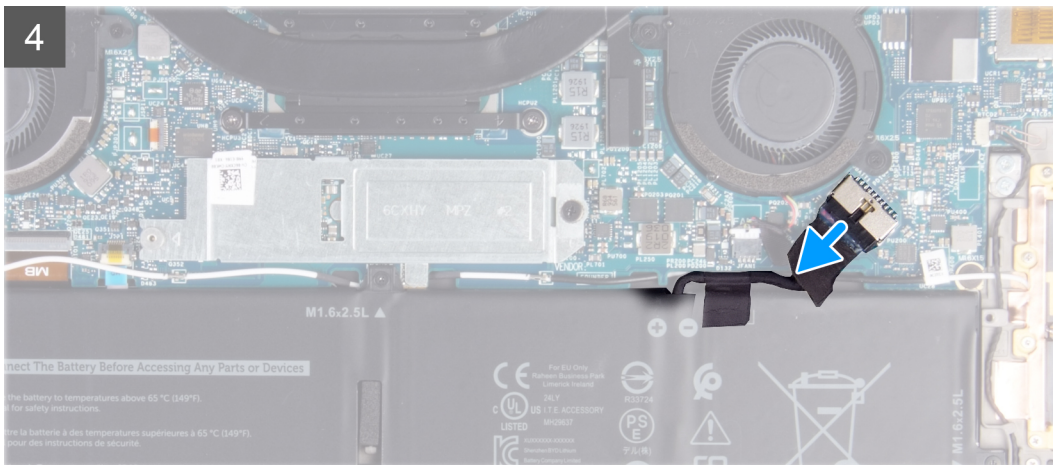
As imagens a seguir indicam a localização da tampa da base e fornecem uma representação visual do procedimento de remoção.



8x
M2x3, Torx 5







Passo

1. Retire os oito parafusos (M2x3, Torx 5) que fixam a tampa da base ao conjunto do teclado e descanso para os pulsos.
2. Começando pelo canto inferior esquerdo, utilize um instrumento de plástico pontiagudo para forçar a tampa da base na direção das setas para a soltar do conjunto do teclado e descanso para os pulsos.
⚠️ AVISO: Não puxe nem force a tampa da base a partir da parte lateral onde estão as dobradiças. Ao fazê-lo, pode danificar a tampa da base.
3. Segure nos dois lados da tampa da base e rode-a de baixo para cima para a retirar do conjunto do teclado e descanso para os pulsos.
📌 NOTA: Os pinos no fundo da tampa da base para ligar as antenas e a placa de áudio à terra são frágeis. Coloque a tampa da base sobre uma superfície limpa para evitar danificar os pinos.
📌 NOTA: Os passos a seguir aplicam-se apenas se quiser retirar outro componente do seu computador.
4. Utilizando a patilha de abrir, desligue o cabo da bateria da placa de sistema.
5. Vire o computador ao contrário e carregue no botão de alimentação durante 15 segundos para drenar a corrente de fuga.

Instalação da tampa da base

Pré-requisitos

Caso esteja a substituir um componente, remova o componente existente antes de efetuar o procedimento de instalação.

Sobre esta tarefa

A imagem a seguir indica a localização da tampa da base e fornece uma representação visual do procedimento de instalação.





8x
M2x3, Torx 5



Passo

1. Ligue o cabo da bateria à placa de sistema, se aplicável.
2. Alinhe os orifícios dos parafusos na tampa da base com os orifícios dos parafusos no conjunto do teclado e descanso para os pulsos e, depois, encaixe a tampa da base no sítio.

3. Volte a colocar os oito parafusos (M2x3, Torx 5) que fixam a tampa da base ao conjunto do teclado e do descanso para os pulsos.

Passos seguintes

1. Siga o procedimento indicado em [Após efetuar qualquer procedimento no interior do computador](#).

Bateria

Precauções com a bateria de íões de lítio

AVISO:

- Tenha todo o cuidado quando manusear as baterias de íões de lítio.
- Descarregue a bateria o máximo possível antes de a remover do sistema. Isto pode ser realizado desligando o adaptador de CA do sistema para permitir gastar a bateria.
- Não esmague, deixe cair, mutilar nem penetre a bateria com objetos estranhos.
- Não exponha a bateria a temperaturas elevadas nem desmonte os conjuntos de baterias e células.
- Não aplique pressão na superfície da bateria.
- Não dobre a bateria.
- Não utilize ferramentas de nenhum tipo para forçar a bateria.
- Certifique-se de que não perde nem coloca no sítio errado nenhum parafuso durante a assistência a este produto, para evitar a perfuração acidental ou danos na bateria e noutros componentes do sistema.
- Se a bateria inchar e ficar presa dentro do computador, não tente libertá-la perfurando-a, dobrando-a ou esmagando-a. As baterias de íões de lítio podem ser perigosas. Neste caso, contacte o apoio técnico da Dell para obter ajuda. Consulte www.dell.com/contactdell.
- Compre sempre baterias genuínas a partir de www.dell.com ou nos parceiros ou revendedores autorizados da Dell.

Remoção da bateria

Pré-requisitos

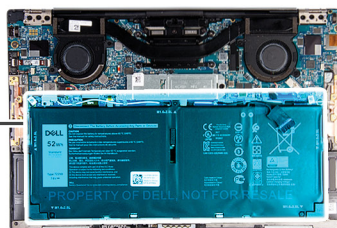
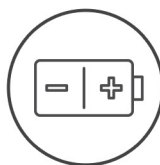
1. Siga o procedimento indicado em [Antes de trabalhar no interior do computador](#).
2. Retire a [tampa da base](#).

Sobre esta tarefa

A imagem a seguir indica a localização da bateria e fornece uma representação visual do procedimento de remoção.



5x
M1.6x2.5



Passo

1. Retire os cinco parafusos (M1.6x2.5) que fixam a bateria ao conjunto do teclado e descanso para os pulsos.
2. Desligue o cabo da bateria da placa de sistema, se aplicável.
3. Levante a bateria para a retirar do conjunto do teclado e descanso para os pulsos.

Instalação da bateria

Pré-requisitos

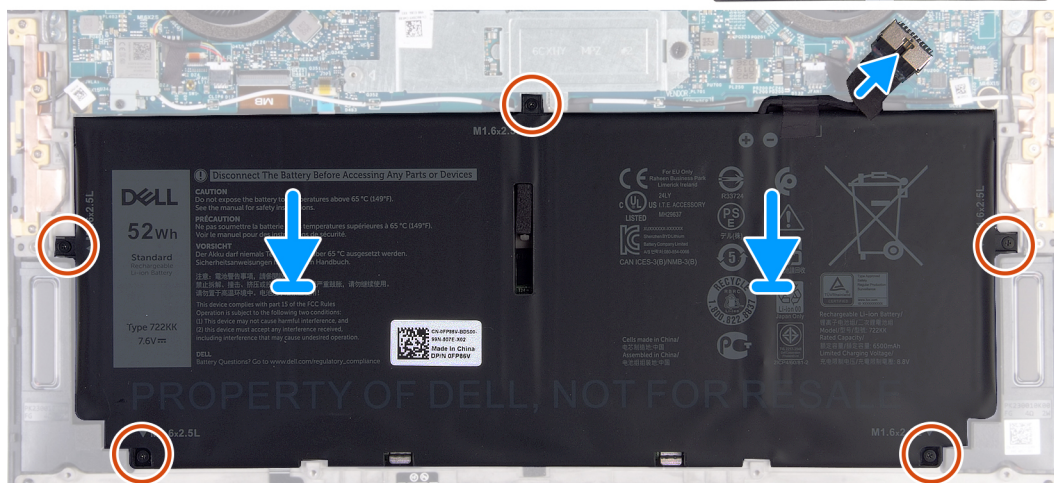
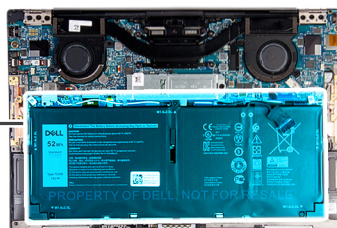
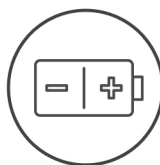
Caso esteja a substituir um componente, remova o componente existente antes de efetuar o procedimento de instalação.

Sobre esta tarefa

A imagem a seguir indica a localização da bateria e fornece uma representação visual do procedimento de instalação.



5x
M1.6x2.5



Passo

1. Alinhe os orifícios dos parafusos na bateria com os orifícios dos parafusos no conjunto do teclado e descanso para os pulsos.
2. Volte a colocar os cinco parafusos (M1.6x2.5) que fixam a bateria ao conjunto do teclado e descanso para os pulsos.
3. Ligue o cabo da bateria à placa de sistema.

Passos seguintes

1. Instale a [tampa da base](#).
2. Siga o procedimento indicado em [Após efetuar qualquer procedimento no interior do computador](#).

Unidade de estado sólido

Remoção do disco de estado sólido

Pré-requisitos

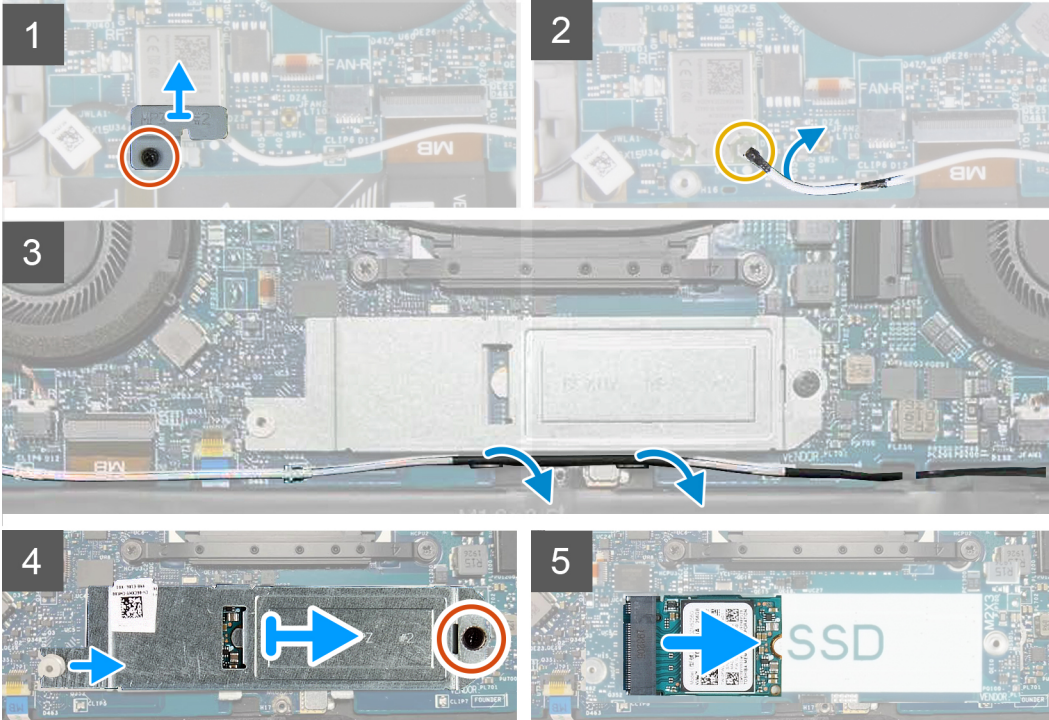
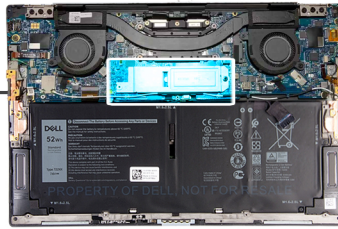
1. Siga o procedimento indicado em [Antes de trabalhar no interior do computador](#).
 - ⚠ **AVISO:** Os discos de estado sólido são frágeis. Tenha muito cuidado quando manusear o disco de estado sólido.
 - ⚠ **AVISO:** Para evitar perda de dados, não retire o disco de estado sólido enquanto o computador estiver em estado de suspensão ou ligado.
2. Retire a [tampa da base](#).

Sobre esta tarefa

A imagem a seguir indica a localização do disco de estado sólido e fornece uma representação visual do procedimento de remoção.



1x
M2x3



Passo

1. Desaperte o parafuso integrado que fixa o suporte da placa sem fios à placa de sistema.
2. Levante o suporte da placa sem fios para o retirar da placa de sistema.
3. Utilizando um instrumento de plástico pontiagudo, desligue o cabo de antena do lado esquerdo da placa sem fios.
4. Anote o encaminhamento do cabo de antena do lado esquerdo.
5. Começando pela placa sem fios, retire cada cabo de antena das guias de encaminhamento em direção às respetivas antenas.
6. Retire o parafuso (M2x3) que fixa a blindagem do disco de estado sólido e este à placa de sistema.
7. Deslize a blindagem do disco de estado sólido no poste de alinhamento e levante a blindagem para a retirar da placa de sistema.
8. Faça deslizar e retire o disco de estado sólido da respetiva ranhura.

NOTA: O tamanho da blindagem do disco de estado sólido é específico para o tamanho do próprio disco que é enviado com o computador. A blindagem do disco de estado sólido não pode ser utilizada com um disco de estado sólido diferente.

Instalação do disco de estado sólido

Pré-requisitos

Caso esteja a substituir um componente, remova o componente existente antes de efetuar o procedimento de instalação.

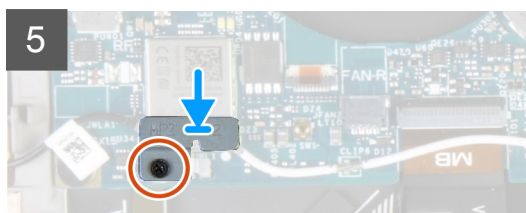
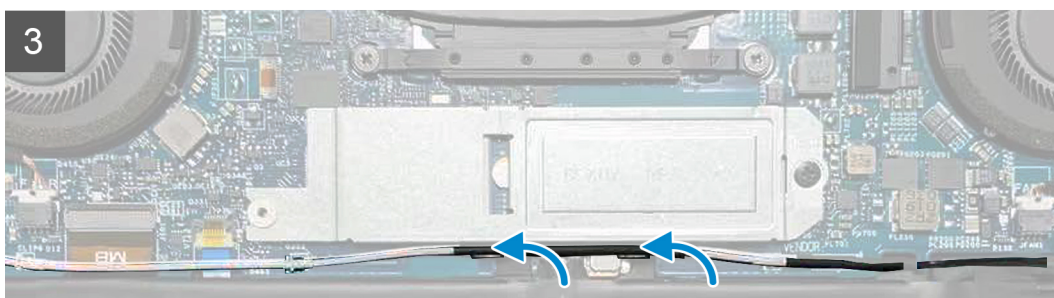
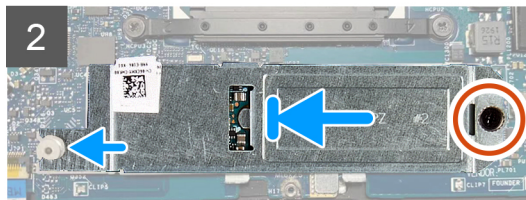
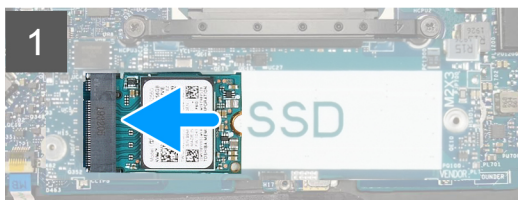
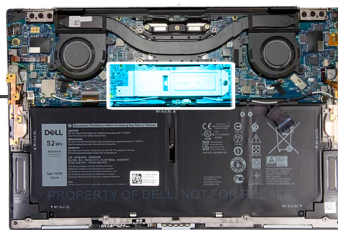
AVISO: Os discos de estado sólido são frágeis. Tenha muito cuidado quando manusear o disco de estado sólido.

Sobre esta tarefa

A imagem a seguir indica a localização do disco de estado sólido e fornece uma representação visual do procedimento de instalação.



1x
M2x3



Passo

1. Alinhe o entalhe no disco de estado sólido com a patilha na ranhura do disco.
2. Deslize suavemente o disco de estado sólido para dentro da respectiva ranhura.
3. Alinhe a blindagem do disco de estado sólido com o poste de alinhamento, e alinhe o orifício do parafuso na blindagem do disco de estado sólido com o orifício do parafusos na placa de sistema.

NOTA: O tamanho da blindagem do disco de estado sólido é específico para o tamanho do próprio disco que é enviado com o computador. A blindagem do disco de estado sólido não pode ser utilizada com um disco de estado sólido diferente.

4. Volte a colocar o parafuso (M2x3) que fixa a blindagem do disco de estado sólido e o respectivo disco à placa de sistema.
5. Encaminhe o cabo de antena do lado esquerdo ao longo das guias de encaminhamento na placa de sistema em direção à placa sem fios.
6. Ligue o cabo de antena do lado esquerdo à placa sem fios.
7. Alinhe o orifício do parafuso no suporte da placa sem fios com o orifício do parafuso na placa de sistema.

NOTA: Certifique-se de que a patilha no suporte da placa sem fios está inserida dentro da ranhura na placa de sistema.

8. Aperte o parafuso integrado que fixa o suporte da placa sem fios à placa de sistema.

Passos seguintes

1. Instale a [tampa da base](#).
2. Siga o procedimento indicado em [Após efetuar qualquer procedimento no interior do computador](#).

Ventoinhas

Retirar as ventoinhas

Pré-requisitos

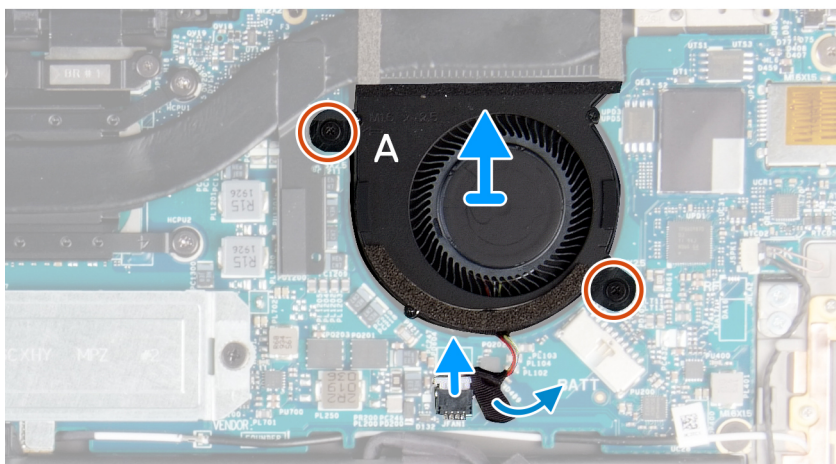
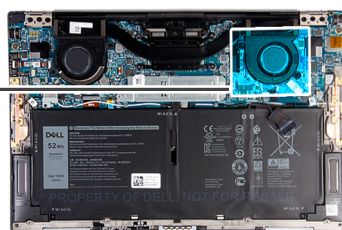
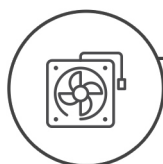
1. Siga o procedimento indicado em [Antes de trabalhar no interior do computador](#).
2. Retire a [tampa da base](#).

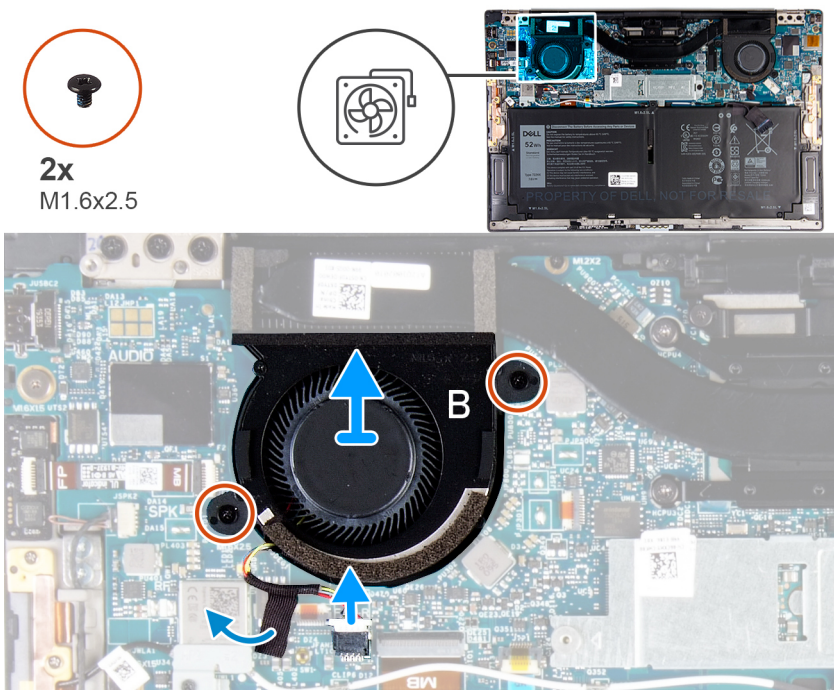
Sobre esta tarefa

As imagens a seguir indicam a localização das ventoinhas e fornecem uma representação visual do procedimento de remoção.



2x
M1.6x2.5





Passo

1. Descole a fita adesiva que fixa o cabo da ventoinha A à placa de sistema.
2. Desligue o cabo da ventoinha A da placa de sistema.
3. Retire os dois parafusos (M1.6x2.5) que fixam a ventoinha A à placa de sistema.
4. Levante a ventoinha A para a retirar da placa de sistema.
5. Descole a fita adesiva que fixa o cabo da ventoinha B à placa de sistema.
6. Desligue o cabo da ventoinha B da placa de sistema.
7. Retire os dois parafusos (M1.6x2.5) que fixam a ventoinha B à placa de sistema.
8. Levante a ventoinha B para a retirar da placa de sistema.

Instalação das ventoinhas

Pré-requisitos

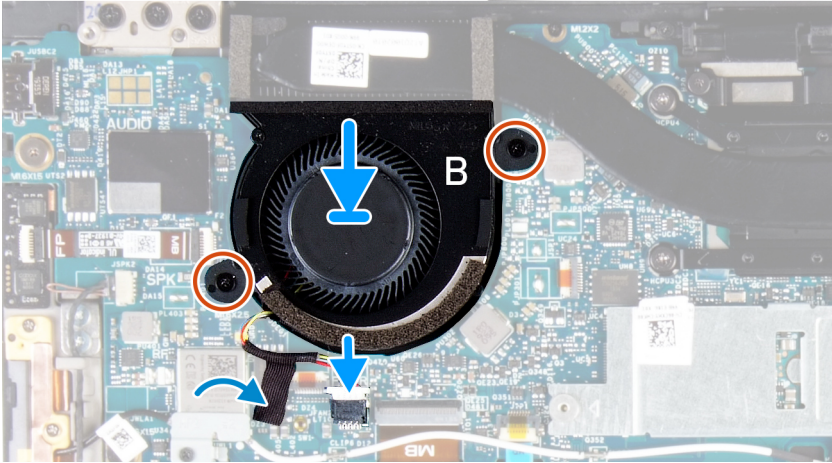
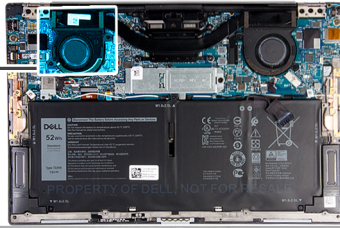
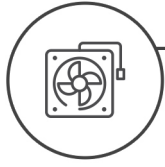
Caso esteja a substituir um componente, remova o componente existente antes de efetuar o procedimento de instalação.

Sobre esta tarefa

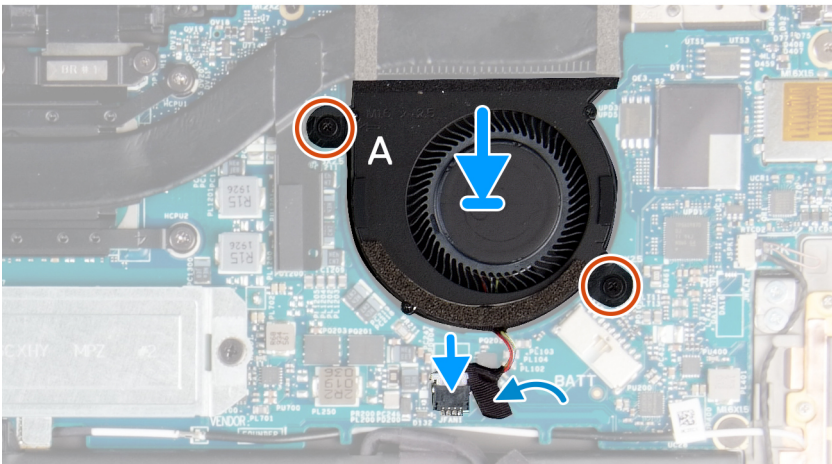
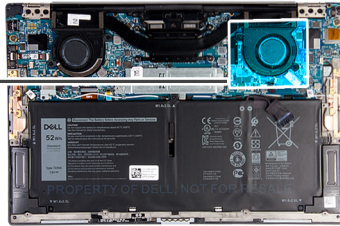
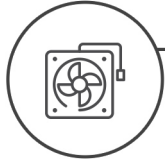
As imagens a seguir indicam a localização das ventoinhas e fornecem uma representação visual do procedimento de instalação.



2x
M1.6x2.5



2x
M1.6x2.5



Passo

1. Alinhe os orifícios dos parafusos na ventoinha B com os orifícios dos parafusos na placa de sistema.
2. Volte a colocar os dois parafusos (1.6x2.5) que fixam a ventoinha B à placa de sistema.
3. Ligue o cabo da ventoinha B à placa de sistema.
4. Cole a fita adesiva que fixa o cabo da ventoinha B à placa de sistema.
5. Alinhe os orifícios dos parafusos na ventoinha A com os orifícios dos parafusos na placa de sistema.
6. Volte a colocar os dois parafusos (1.6x2.5) que fixam a ventoinha A à placa de sistema.
7. Ligue o cabo da ventoinha A à placa de sistema.
8. Cole a fita adesiva que fixa o cabo da ventoinha A à placa de sistema.

Passos seguintes

1. Instale a [tampa da base](#).
2. Siga o procedimento indicado em [Após efetuar qualquer procedimento no interior do computador](#).

Dissipador de calor

Retirar o dissipador de calor

Pré-requisitos

1. Siga o procedimento indicado em [Antes de trabalhar no interior do computador](#).

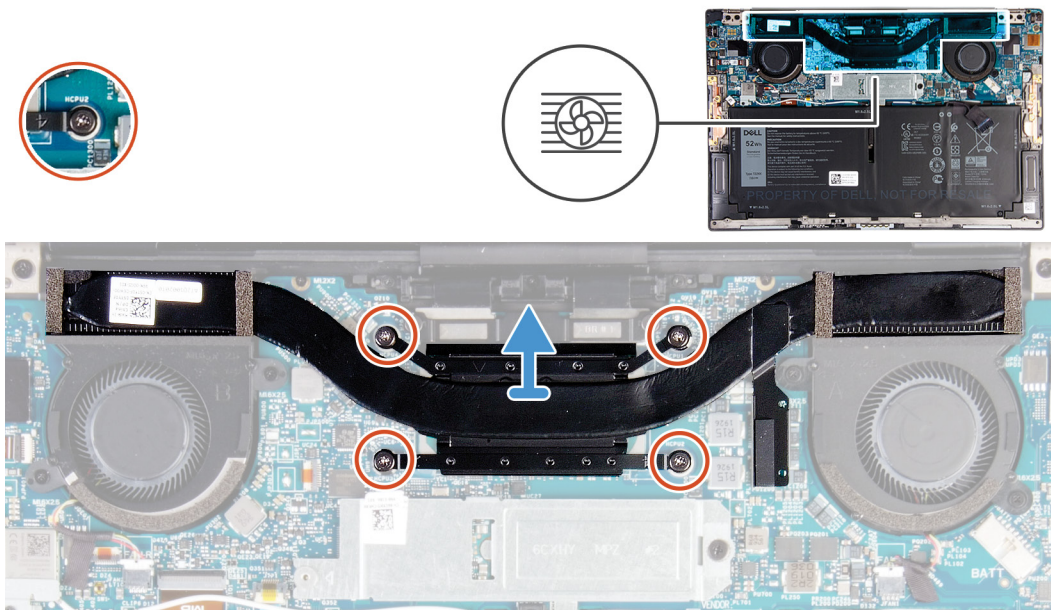
AVISO: Para garantir o arrefecimento máximo do processador, não toque nas áreas de transferência de calor no dissipador de calor. Os óleos na sua pele podem reduzir a capacidade de transferência de calor da massa térmica.

NOTA: O dissipador de calor poderá ficar quente durante o funcionamento normal. Deixe decorrer o tempo suficiente para o dissipador de calor arrefecer antes de lhe tocar.

2. Retire a [tampa da base](#).

Sobre esta tarefa

A imagem a seguir indica a localização do dissipador de calor e fornece uma representação visual do procedimento de remoção.



Passo

1. Pela ordem inversa sequencial (como indicado no dissipador de calor), desaperte os quatro parafusos integrados que fixam o dissipador de calor à placa de sistema.
2. Levante o dissipador de calor do processador e remova-o da placa de sistema.

Instalar o dissipador de calor

Pré-requisitos

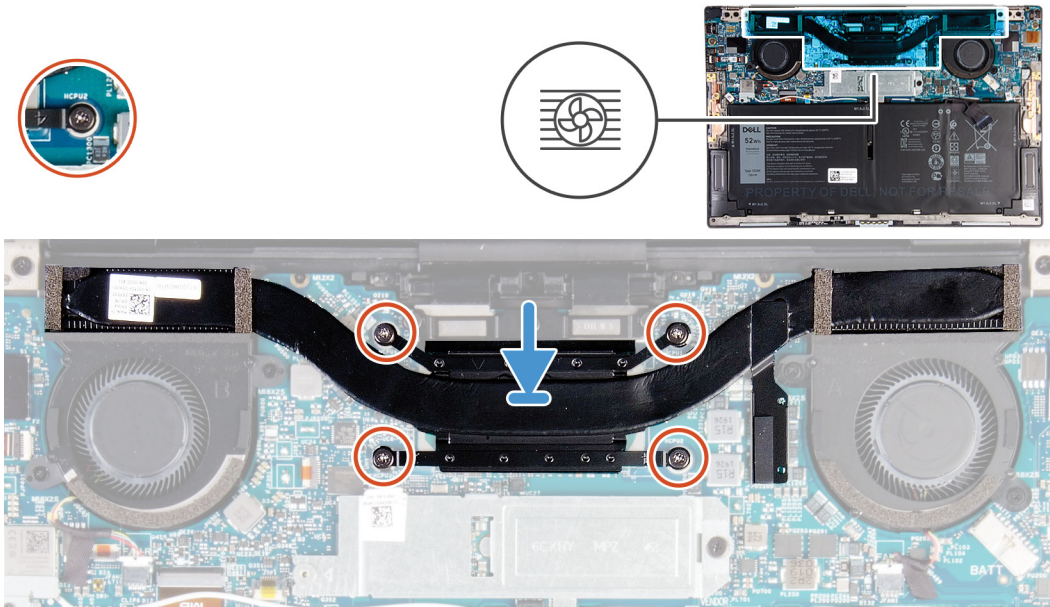
Caso esteja a substituir um componente, remova o componente existente antes de efetuar o procedimento de instalação.

AVISO: Um alinhamento incorreto do dissipador de calor pode danificar a placa de sistema e o processador.

NOTA: Se substituir a placa de sistema ou o dissipador de calor, utilize a almofada/massa térmica fornecida com o kit para garantir que a condutividade térmica é alcançada.

Sobre esta tarefa

A imagem a seguir indica a localização do dissipador de calor e fornece uma representação visual do processo de instalação.



Passo

1. Alinhe os orifícios dos parafusos no dissipador de calor com os orifícios dos parafusos na placa de sistema.
2. Por ordem sequencial (como indicado no dissipador de calor), aperte os quatro parafusos integrados que fixam o dissipador de calor à placa de sistema.

Passos seguintes

1. Instale a [tampa da base](#).
2. Siga o procedimento indicado em [Após efetuar qualquer procedimento no interior do computador](#).

Conjunto do ecrã

Retirar o conjunto do ecrã

Pré-requisitos

1. Siga o procedimento indicado em [Antes de trabalhar no interior do computador](#).
2. Retire a [tampa da base](#).

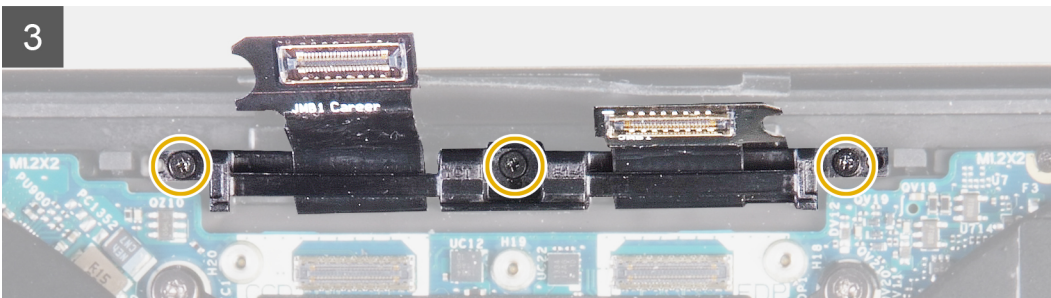
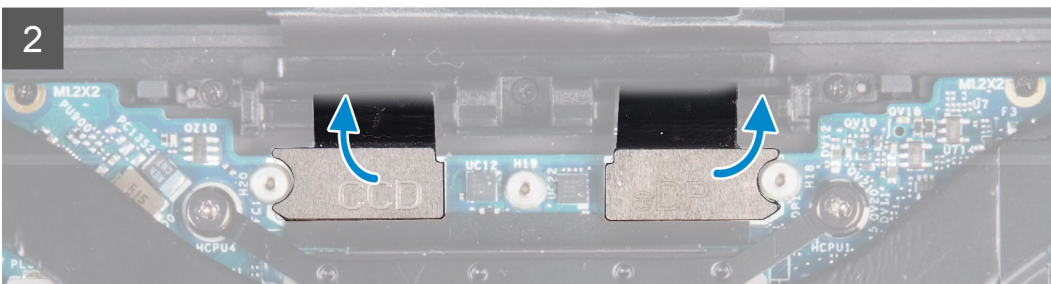
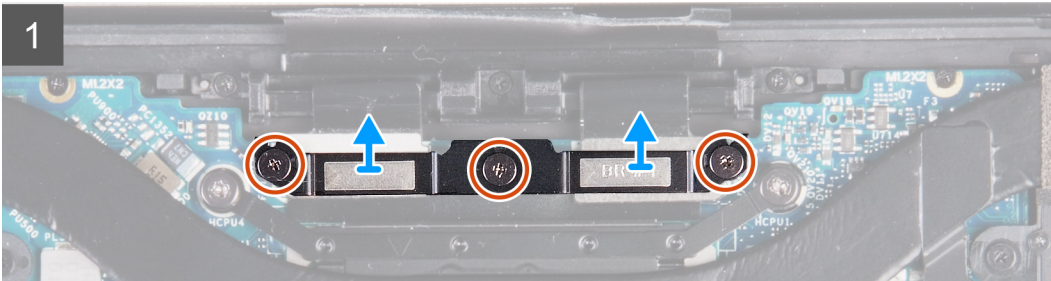
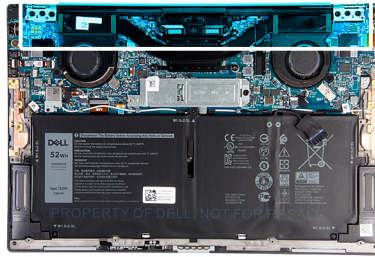
Sobre esta tarefa

As imagens a seguir indicam a localização do conjunto do ecrã e fornecem uma representação visual do procedimento de remoção.

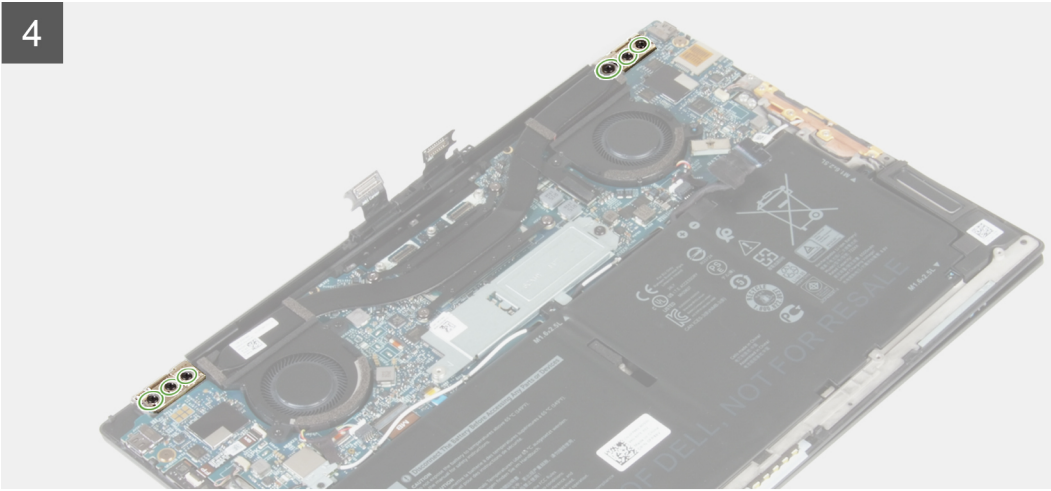


3x
M1.2x2

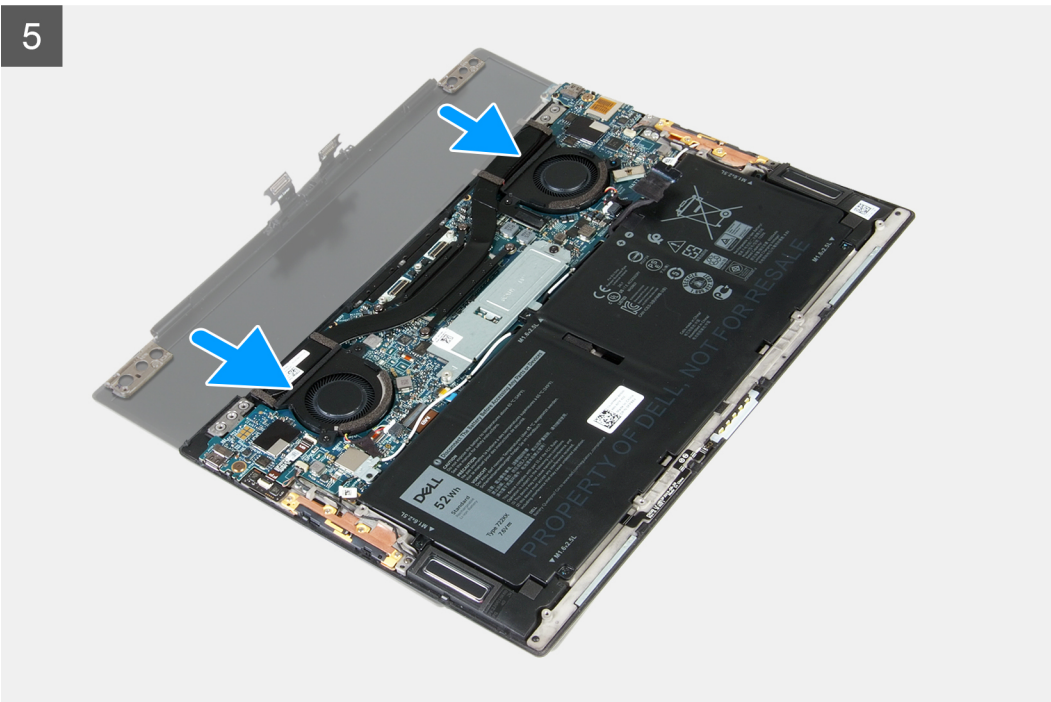
6x
M2.5x4.5



4



5



Passo

1. Solte os três parafusos integrados que fixam o suporte do cabo do conjunto do ecrã à placa de sistema.
2. Levante o suporte do cabo do conjunto do ecrã e retire-o da placa de sistema.
3. Desligue o cabo da câmara e o cabo de vídeo da placa de sistema.
4. Retire os três parafusos (M1.2x2) que fixam o suporte do cabo do conjunto do ecrã ao conjunto do teclado e descanso para os pulsos.
5. Retire os três parafusos (M2.5x4.5) que fixam a dobradiça esquerda à placa de sistema e ao conjunto do teclado e descanso para os pulsos.
6. Retire os três parafusos (M2.5x4.5) que fixam a dobradiça direita à placa de sistema e ao conjunto do teclado e descanso para os pulsos.
7. Deslize o conjunto do teclado e descanso para os pulsos do conjunto do ecrã.
8. Depois de efetuar todos os passos indicados acima, resta o conjunto do ecrã.



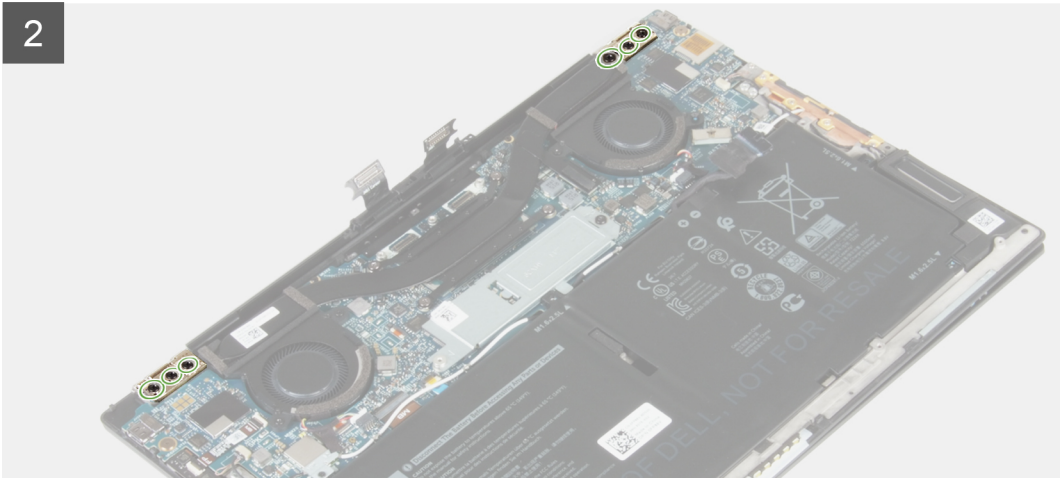
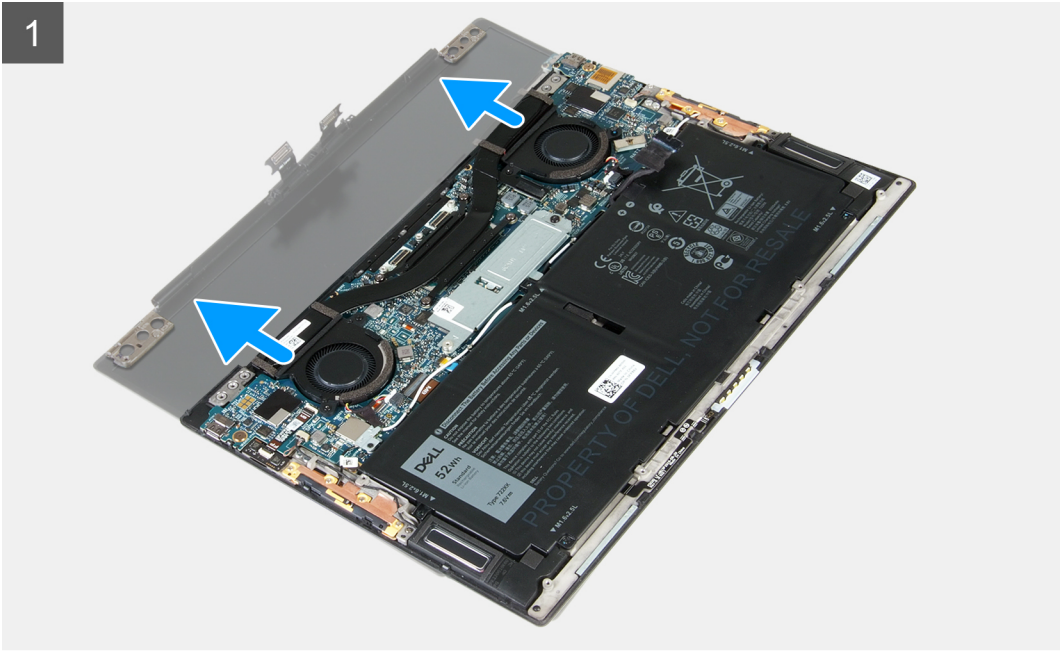
Instalar o conjunto do ecrã

Pré-requisitos

Caso esteja a substituir um componente, remova o componente existente antes de efetuar o procedimento de instalação.

Sobre esta tarefa

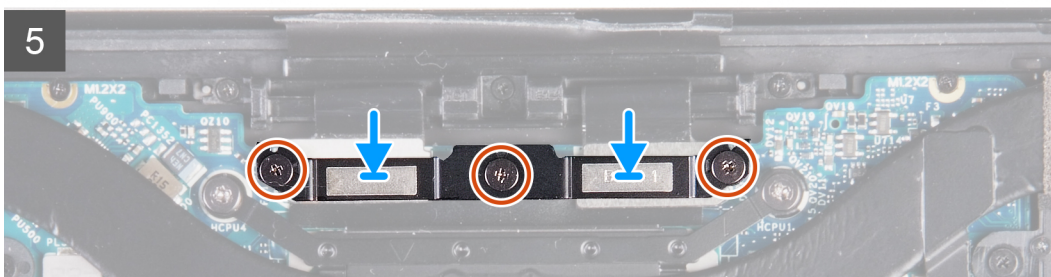
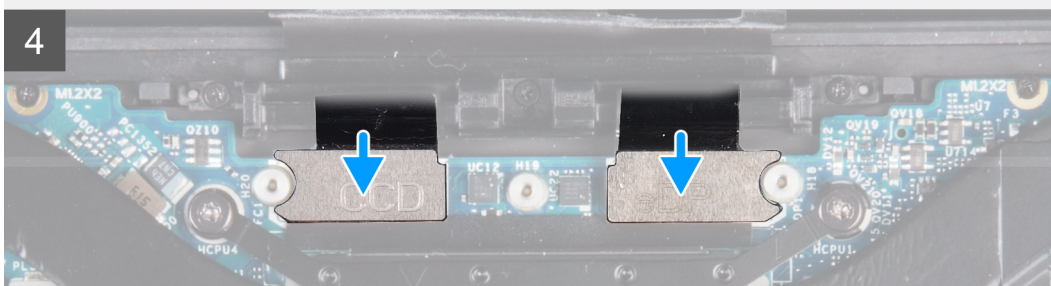
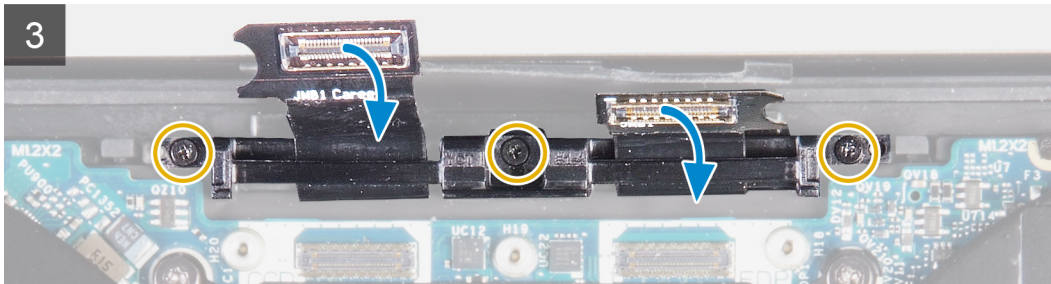
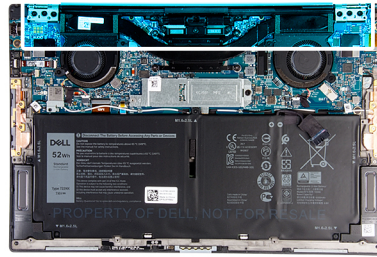
As imagens a seguir indicam a localização do conjunto do ecrã e fornecem uma representação visual do procedimento de instalação.





3x
M1.2x2

6x
M2.5x4.5



Passo

1. Deslize o conjunto do teclado e descanso para os pulsos das dobradiças do conjunto do ecrã.
2. Alinhe os orifícios dos parafusos no conjunto do descanso para os pulsos com os orifícios nas dobradiças do ecrã.
3. Volte a colocar os três parafusos (M2.5x4.5) que fixam a dobradiça esquerda à placa de sistema e ao conjunto do teclado e descanso para os pulsos.
4. Volte a colocar os três parafusos (M2.5x4.5) que fixam a dobradiça direita à placa de sistema e ao conjunto do teclado e descanso para os pulsos.
5. Alinhe os orifícios dos parafusos no suporte do cabo do conjunto do ecrã com os orifícios dos parafusos no conjunto do teclado e descanso para os pulsos.
6. Volte a colocar os três parafusos (M1.2x2) que fixam o suporte do cabo do conjunto do ecrã ao conjunto do teclado e descanso para os pulsos.

NOTA: Aplique um binário ligeiro quando apertar os três parafusos (M1.2x2) para evitar danificar as roscas dos parafusos.

7. Ligue o cabo da câmara e o cabo de vídeo à placa de sistema.
8. Alinhe os orifícios dos parafusos no suporte do conjunto do ecrã com os orifícios dos parafusos na placa de sistema e aperte os três parafusos integrados.

Passos seguintes

1. Instale a [tampa da base](#).
2. Siga o procedimento indicado em [Após efetuar qualquer procedimento no interior do computador](#).

Placa de sistema

Retirar a placa de sistema

Pré-requisitos

1. Siga o procedimento indicado em [Antes de trabalhar no interior do computador](#).

i **NOTA:** A Etiqueta de serviço do computador encontra-se na placa de sistema. Precisa de introduzir a Etiqueta de Serviço no programa de configuração do BIOS depois de voltar a colocar a placa de sistema.

i **NOTA:** Quando se substitui a placa de sistema, todas as alterações feitas no BIOS com o programa de configuração do BIOS são eliminadas. Deve fazer novamente as alterações adequadas depois de voltar a colocar a placa de sistema.

i **NOTA:** Antes de desligar os cabos da placa de sistema, anote a localização dos conectores, de modo a poder voltar a ligar os cabos corretamente depois de voltar a colocar a placa de sistema.

2. Retire a [tampa da base](#).

3. Retire a [bateria](#).

4. Retire as [ventoinhas](#).

5. Retire o [dissipador de calor](#).

i **NOTA:** A placa de sistema pode ser retirada ou instalada em conjunto com o dissipador de calor anexado. Isto simplifica o procedimento e evita quebrar a ligação térmica entre a placa de sistema e o dissipador de calor.

6. Retire o [disco de estado sólido](#).

7. Retire o [conjunto do ecrã](#).

Sobre esta tarefa

A imagem a seguir indica os conectores na placa de sistema.

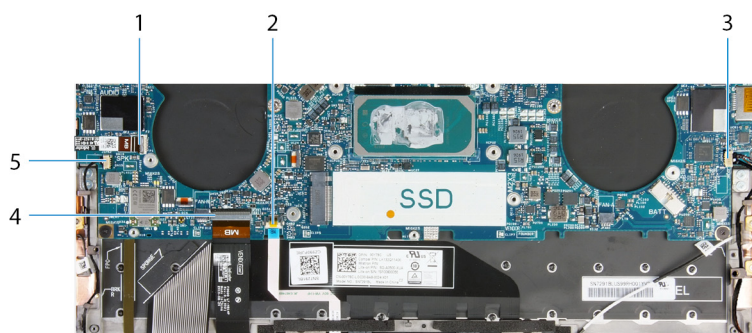


Figura1. Conectores da placa de sistema

1. Cabo do botão de alimentação

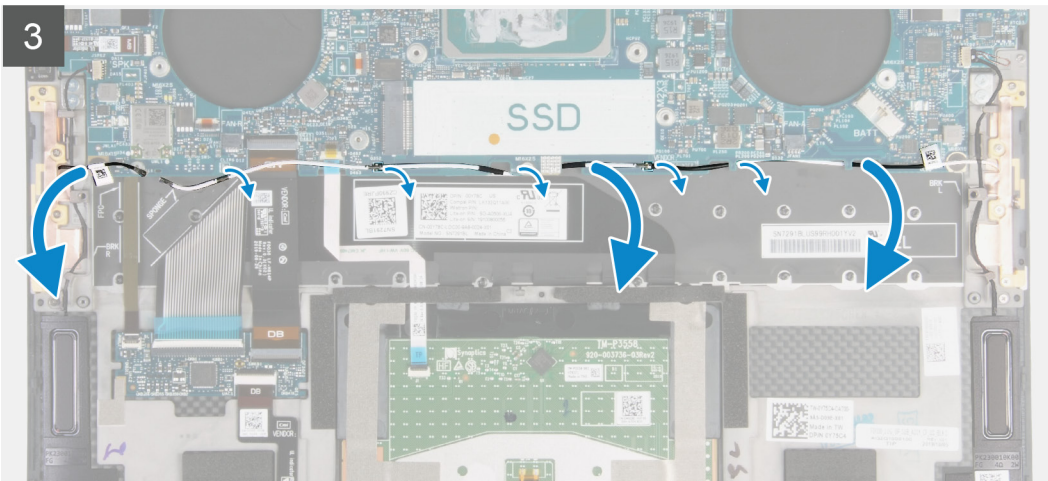
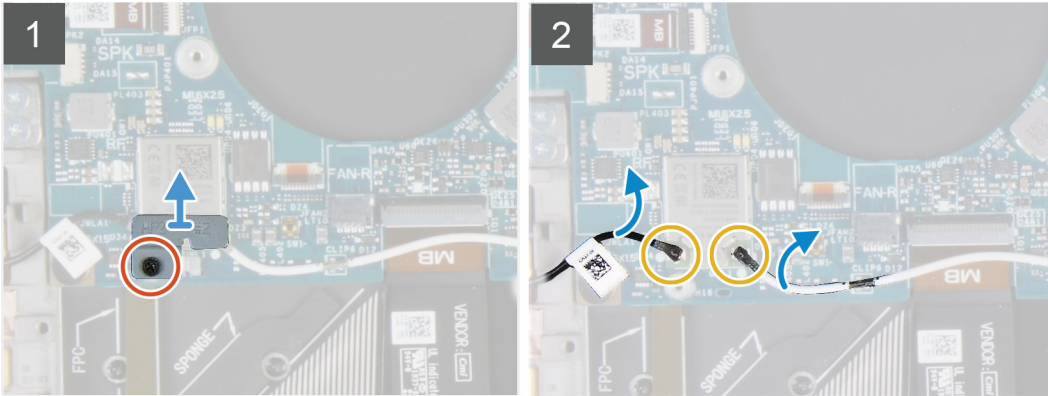
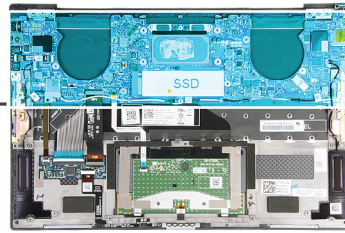
2. Cabo do painel tátil

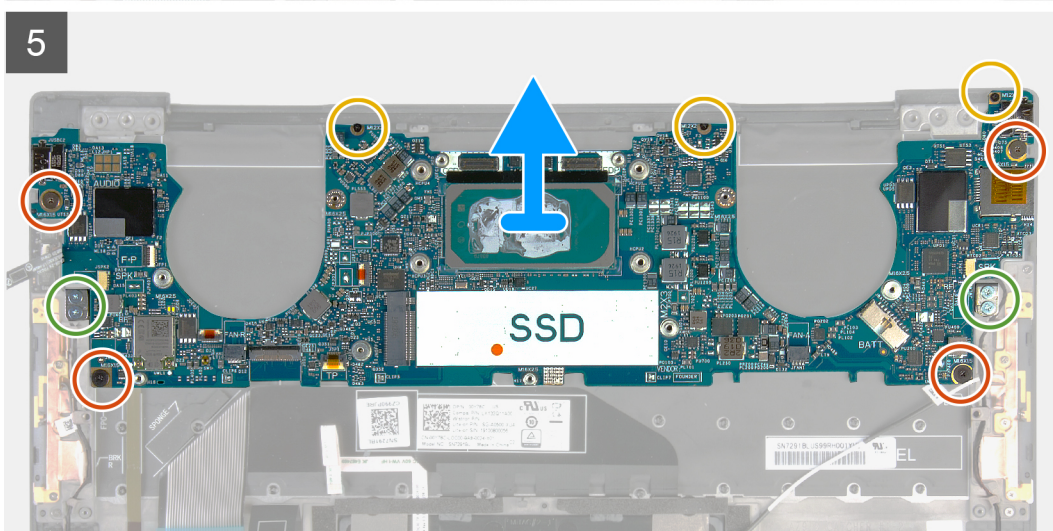
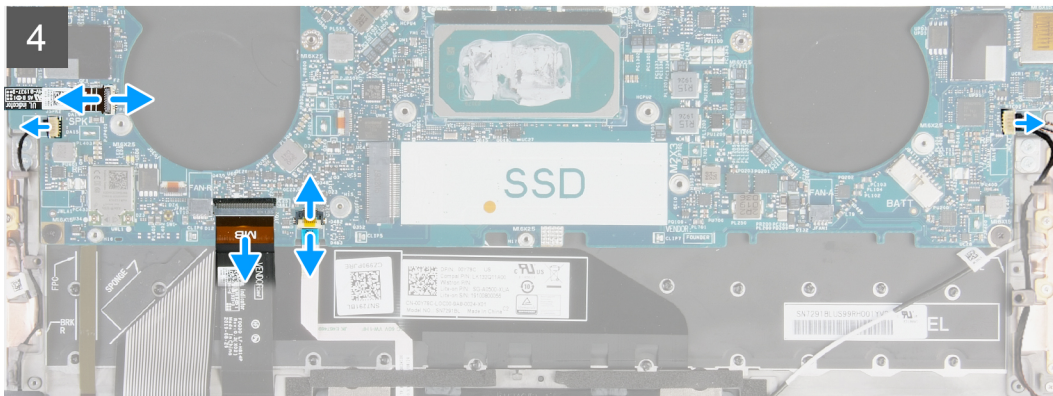
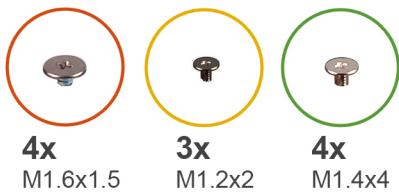
3. Cabo da coluna direita

4. Cabo do teclado

5. Cabo da coluna esquerda

As imagens a seguir indicam a localização da placa de sistema e fornecem uma representação visual do procedimento de remoção.





Passo

1. Desaperte o parafuso integrado que fixa o suporte da placa sem fios à placa de sistema.
2. Levante o suporte da placa sem fios para o retirar da placa de sistema.
3. Utilizando um instrumento de plástico pontiagudo, desligue os cabos da antena da placa sem fios.
4. Anote o encaminhamento dos cabos de antena esquerdo e direito.
5. Começando pela placa sem fios, retire cada cabo de antena das guias de encaminhamento em direção às respetivas antenas.
6. Abra o trinco e desligue o cabo do botão de alimentação e do leitor de impressões digitais da placa de sistema.
7. Desligue o cabo da coluna direita da placa de sistema.
8. Abra o trinco e desligue o cabo do teclado da placa de sistema.
9. Abra o trinco e desligue o cabo da mesa sensível ao toque da placa de sistema.
10. Desligue o cabo da coluna esquerda da placa de sistema.
11. Retire os quatro parafusos (M1.6x1.5) que fixam a placa de sistema ao conjunto do teclado e descanso para os pulsos.
12. Retire os três parafusos (M1.2x2) que fixam a placa de sistema ao conjunto do teclado e descanso para os pulsos.
13. Retire os quatro parafusos (M1.4x4) que fixam a placa de sistema ao conjunto do teclado e descanso para os pulsos.
14. Levante a placa de sistema e retire-a do conjunto do teclado e descanso para os pulsos.

Instalar a placa de sistema

Pré-requisitos

Caso esteja a substituir um componente, remova o componente existente antes de efetuar o procedimento de instalação.

- NOTA:** A Etiqueta de serviço do computador encontra-se na placa de sistema. Precisa de introduzir a Etiqueta de Serviço no programa de configuração do BIOS depois de voltar a colocar a placa de sistema.
- NOTA:** Quando se substitui a placa de sistema, todas as alterações feitas no BIOS com o programa de configuração do BIOS são eliminadas. Deve fazer novamente as alterações adequadas depois de voltar a colocar a placa de sistema.

Sobre esta tarefa

A imagem a seguir indica os conectores na placa de sistema.

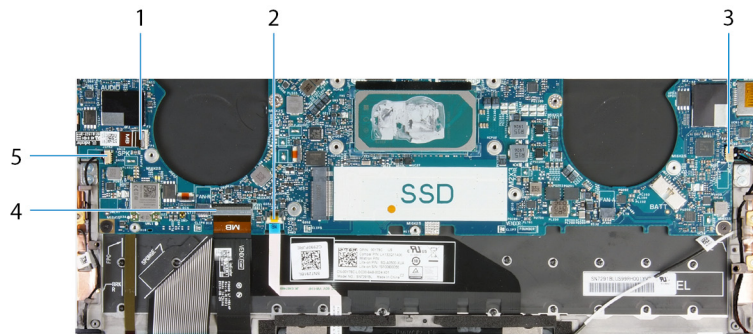


Figura2. Conectores da placa de sistema

- | | |
|---------------------------------|-------------------------|
| 1. Cabo do botão de alimentação | 2. Cabo do painel tátil |
| 3. Cabo da coluna direita | 4. Cabo do teclado |
| 5. Cabo da coluna esquerda | |

As imagens a seguir indicam a localização da placa de sistema e fornecem uma representação visual do procedimento de instalação.



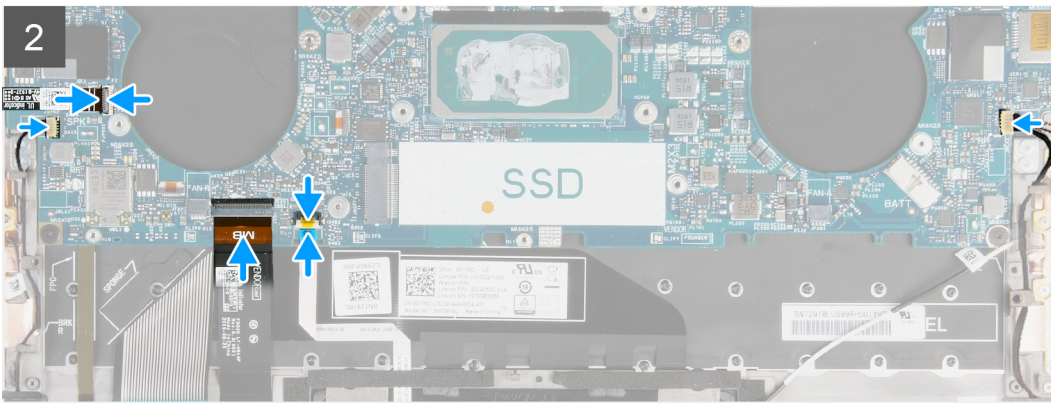
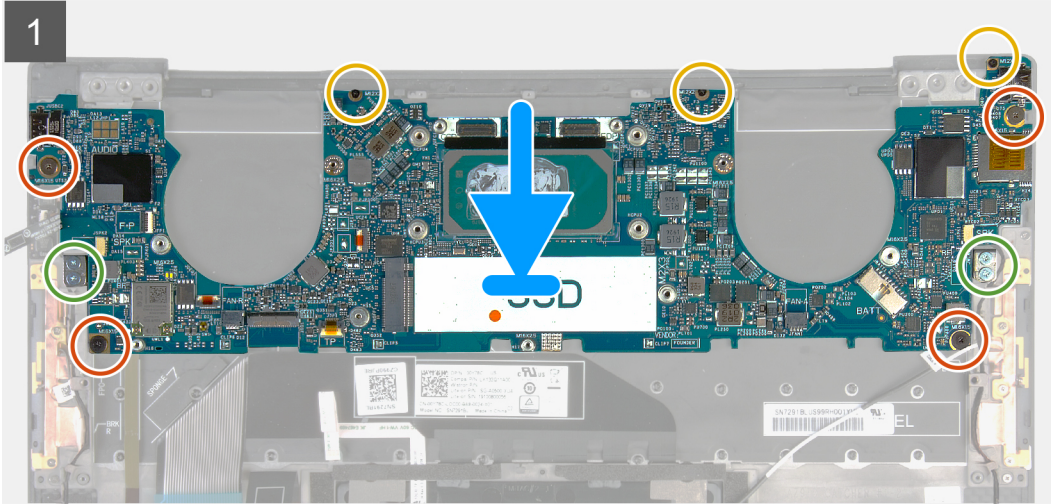
4x
M1.6x1.5

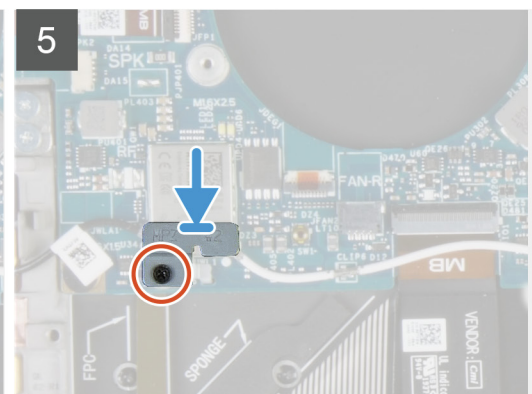
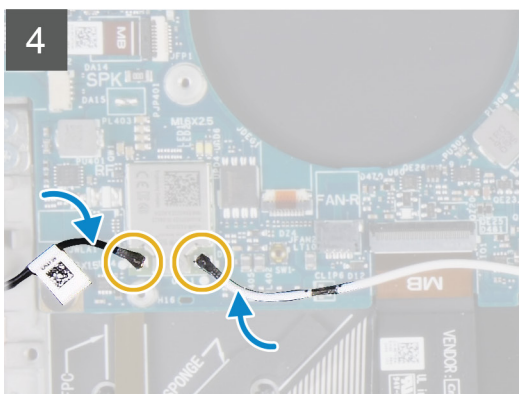
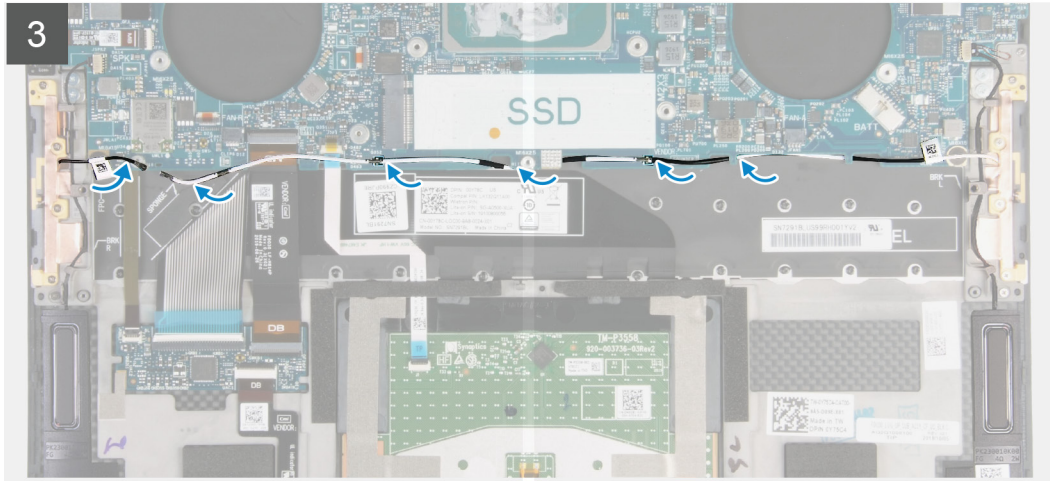
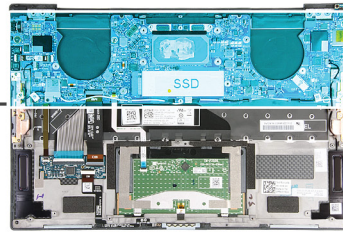


3x
M1.2x2



4x
M1.4x4





Passo

1. Alinhe os orifícios dos parafusos na placa de sistema com os orifícios dos parafusos no conjunto do teclado e descanso para os pulsos.
2. Volte a colocar os quatro parafusos (M1.2x2) que fixam a placa de sistema ao conjunto do teclado e descanso para os pulsos.
3. Volte a colocar os três parafusos (M1.2x2) que fixam a placa de sistema ao conjunto do teclado e descanso para os pulsos.
4. Volte a colocar os quatro parafusos (M1.4x4) que fixam a placa de sistema ao conjunto do teclado e descanso para os pulsos.
5. Ligue o cabo do botão de alimentação e do leitor de impressões digitais à placa de sistema e feche o trinco para fixar o cabo.
6. Ligue o cabo da coluna direita à placa de sistema.
7. Ligue o cabo do teclado à placa de sistema e feche o trinco para fixar o cabo.
8. Ligue o cabo da mesa sensível ao toque à placa de sistema e feche o trinco para fixar o cabo.
9. Ligue o cabo da coluna esquerda à placa de sistema.
10. Encaminhe os cabos esquerdo e direito da antena ao longo das guias de encaminhamento no conjunto do teclado e descanso para os pulsos em direção à placa sem fios.
11. Ligue os cabos da antena à placa sem fios.
12. Alinhe o orifício do parafuso no suporte da placa sem fios com o orifício do parafuso na placa de sistema.

NOTA: Certifique-se de que a patilha no suporte da placa sem fios está inserida dentro da ranhura na placa de sistema.

13. Aperte o parafuso integrado que fixa o suporte da placa sem fios à placa de sistema.

Passos seguintes

1. Instale o [conjunto do ecrã](#).
2. Instale o [disco de estado sólido](#).
3. Instalar o [dissipador de calor](#).
i **NOTA:** A placa de sistema pode ser retirada ou instalada em conjunto com o dissipador de calor anexado. Isto simplifica o procedimento e evita quebrar a ligação térmica entre a placa de sistema e o dissipador de calor.
4. Instale as [ventoinhas](#).
5. Instale a [bateria](#).
6. Instale a [tampa da base](#).
7. Siga o procedimento indicado em [Após efetuar qualquer procedimento no interior do computador](#).

conjunto do teclado e apoio para as mãos

Remover o conjunto do teclado e descanso para os pulsos

Pré-requisitos

1. Siga o procedimento indicado em [Antes de trabalhar no interior do computador](#).
2. Retire a [tampa da base](#).
3. Retire a [bateria](#).
4. Retire o [conjunto do ecrã](#).
5. Retire a [placa de sistema](#).

Sobre esta tarefa

A imagem a seguir indica o conjunto do teclado e descanso para os pulsos e fornece uma representação visual do procedimento de remoção.



Depois de executar os passos dos pré-requisitos, resta o conjunto do teclado e descanso para os pulsos.

Instalar o conjunto do teclado e descanso para os pulsos

Pré-requisitos

Caso esteja a substituir um componente, remova o componente existente antes de efetuar o procedimento de instalação.

Sobre esta tarefa

A imagem a seguir indica o conjunto do teclado e descanso para os pulsos e fornece uma representação visual do procedimento de instalação.



Passo

Coloque o conjunto do teclado e descanso para os pulsos numa superfície plana.

Passos seguintes

1. Instale a [placa de sistema](#).
2. Instale o [conjunto do ecrã](#).
3. Instale a [bateria](#).
4. Instale a [tampa da base](#).
5. Siga o procedimento indicado em [Após efetuar qualquer procedimento no interior do computador](#).

Controladores e transferências

Quando realizar uma detecção e resolução de problemas, a transferência ou instalação dos controladores, recomendamos que leia o artigo [SLN128938](#) da Base de Dados de Conhecimentos da Dell, Perguntas Frequentes sobre Controladores e Transferências.

Configuração do sistema

AVISO: Não altere as definições do programa de configuração do BIOS, exceto se for um utilizador de computadores com muita experiência. Algumas alterações podem fazer com que o computador não funcione corretamente.

NOTA: Dependendo do computador e dos dispositivos instalados, os artigos listados nesta secção podem ou não ser apresentados.

NOTA: Antes de alterar o programa de configuração do BIOS, recomenda-se que escreva as informações do ecrã de configuração do BIOS para referência futura.

Utilize o programa de configuração do BIOS para os seguintes fins:

- Obter informações sobre o hardware instalado no computador como, por exemplo, a quantidade de RAM e a capacidade do disco rígido.
- Alterar as informações de configuração do sistema.
- Definir ou alterar uma opção seleccionável pelo utilizador como, por exemplo, a palavra-passe do utilizador, o tipo de disco rígido instalado, bem como ativar ou desativar dispositivos base.

Entrar no programa de configuração do BIOS

Passo

1. Ligue o computador.
2. Prima F2 imediatamente para entrar no programa de configuração do BIOS.

NOTA: Se esperar demasiado tempo e aparecer o logótipo do sistema operativo, continue a aguardar até ver o desktop. Depois, desligue o computador e tente novamente.

Teclas de navegação

NOTA: Para a maioria das opções de Configuração do sistema, as alterações efetuadas são registadas mas não entram em vigor até reiniciar o sistema.

Tabela 2. Teclas de navegação

Teclas	Navegação
Seta para cima	Desloca para o campo anterior.
Seta para baixo	Desloca para o campo seguinte.
Tecla Enter	Seleciona um valor no campo selecionado (se aplicável) ou segue a ligação no campo.
Barra de espaço	Expandir ou reduzir uma lista pendente, se aplicável.
Separador	Desloca para a área de foco seguinte. NOTA: Apenas para o navegador gráfico padrão.
Tecla Esc	Desloca para a página anterior até ver o ecrã principal. Se premir a tecla Esc no ecrã principal irá ver uma mensagem que pede para guardar quaisquer alterações não guardadas e reinicia o sistema.

Menu de arranque único

Para entrar no **menu de arranque único**, ligue o computador e, em seguida, prima F2 imediatamente.

NOTA: Recomendamos que encerre o computador se estiver ligado.

O menu de arranque único apresenta os dispositivos a partir dos quais pode arrancar o computador, incluindo a opção de diagnóstico. As opções do menu de arranque são:

- Disco Amovível (se existir)
- Disco STXXXX (se existir)

NOTA: XXX representa o número do disco SATA.

- Disco Ótico Amovível (se existir)
- Disco Rígido SATA (se existir)
- Diagnóstico

NOTA: Se escolher Diagnóstico, aparece o ecrã Diagnóstico ePSA.

O ecrã da sequência de arranque também apresenta a opção para aceder ao ecrã da Configuração do Sistema.

Opções da configuração do sistema

NOTA: Dependendo deste computador e dos dispositivos instalados, os artigos que estão listados nesta secção podem ou não ser apresentados.

Tabela 3. Opções de configuração do sistema - Menu Informações do sistema

Descrição geral

XPS 13 9300

Versão do BIOS	Mostra o número da versão do BIOS.
Etiqueta de Serviço	Mostra a Etiqueta de Serviço do computador.
Etiqueta de Ativo	Mostra a Etiqueta de Ativo do computador.
Data de Fabrico	Mostra a data de fabrico do computador.
Data de Propriedade	Mostra a data de propriedade do computador.
Código de Serviço Expresso	Mostra o código de serviço expresso do computador.
Etiqueta de Propriedade	Mostra a etiqueta de propriedade do computador.
Atualização de Firmware Assinada	Mostra se a atualização de firmware assinada está ativada. Predefinição: Ativado

Bateria

Principal	Mostra as informações da integridade da bateria. Mostra a bateria principal.
Nível da Bateria	Mostra o nível da bateria.
Estado da Bateria	Mostra o estado da bateria.
Integridade	Mostra a integridade da bateria.
Transformador CA	Mostra se está ligado um transformador CA. Se estiver ligado, mostra o tipo de transformador CA.

PROCESSADOR

Tipo de Processador	Mostra o tipo de processador.
Velocidade Máxima do Relógio	Mostra a velocidade máxima do relógio do processador.
Velocidade Mínima do Relógio	Mostra a velocidade mínima do relógio do processador.
Velocidade Atual do Relógio	Mostra a velocidade do relógio do processador atual.
Contagem de Núcleos	Mostra o número de núcleos no processador.
ID do Processador	Mostra o código de identificação do processador.
Cache L2 do Processador	Mostra o tamanho da Cache L2 do processador.

Descrição geral

Cache L3 do Processador	Mostra o tamanho da Cache L3 do processador.
Versão do Microcódigo	Mostra a versão do microcódigo.
Preparado para a Tecnologia de Hiperprocessamento Intel	Mostra se o processador está preparado para a tecnologia de Hiperprocessamento (HT) Intel.
Tecnologia de 64 Bits	Mostra se a tecnologia de 64 bits é utilizada.

MEMÓRIA

Memória Instalada	Mostra a memória total instalada no computador.
Memória Disponível	Mostra a memória total disponível do computador.
Velocidade de Memória	Mostra a velocidade da memória.
Modo de Canal de Memória	Mostra o modo de canal único ou duplo.
Tecnologia de Memória	Mostra a tecnologia que é utilizada para a memória.

DISPOSITIVOS

Tipo de Painel	Mostra o tipo de painel do computador.
Controlador de Vídeo	Mostra as informações da placa gráfica integrada do computador.
Memória de Vídeo	Mostra as informações da memória do vídeo do computador.
Dispositivo Wi-Fi	Mostra o dispositivo de Wi-Fi instalado no computador.
Resolução Nativa	Mostra a resolução nativa do computador.
Versão do BIOS de Vídeo	Mostra a versão do BIOS do vídeo do computador.
Controlador de Áudio	Mostra as informações do controlador de áudio do computador.
Dispositivo Bluetooth	Mostra se está ou não instalado um dispositivo Bluetooth no computador.
Endereço MAC de Pass Through	Mostra o endereço MAC do pass-through de vídeo.

Tabela 4. Opções de configuração do sistema — menu Opções de arranque

Opções de arranque

Modo de Arranque

Modo de Arranque: Apenas UEFI	Mostra o modo de arranque deste computador.
Ativar Dispositivos de Arranque	Ativa ou desativa o Gestor de Arranque do Windows e do Disco Rígido UEFI. Por predefinição, Gestor de Arranque do Windows está selecionado Por predefinição, a opção Disco Rígido UEFI está selecionada
Sequência de Arranque	Mostra a sequência de arranque.

Opções de Arranque Avançadas

Ativar a Pilha de Rede UEFI	Ativa ou desativa a Pilha de Rede UEFI. Predefinição: LIGADO
-----------------------------	---

Segurança do Caminho de Arranque UEFI

Ativa ou desativa a mensagem enviada pelo sistema para que o utilizador introduza a palavra-passe de Administrador quando utilizar o caminho de arranque UEFI a partir do menu de arranque F12. Predefinição: Sempre Exceto HDD Interno
--

Tabela 5. Opções de configuração do sistema — menu Configuração do Sistema

Configuração do Sistema

Data/Hora

Data	Define a data do computador no formato MM/DD/AAAA. As alterações à opção da data são aplicadas imediatamente.
------	---

Configuração do Sistema

Hora Define a hora do computador no formato de 24 horas em HH/MM/SS. Pode alternar entre o relógio de 12 horas e de 24 horas. As alterações à opção da hora são aplicadas imediatamente.

Interface de Armazenamento

Ativação da Porta Ativa os discos on-board selecionados.
Predefinição: LIGADO

Funcionamento SATA

Configura o modo de funcionamento do controlador integrado de disco rígido SATA.
Predefinição: RAID Ligado. O SATA está configurado para suportar a tecnologia RAID (Intel Rapid Restore).

Informações do Disco

Mostra as informações sobre os vários dispositivos on-board.

Ativar Reporte SMART

Ativa ou desativa a tecnologia SMART (Auto-monitorização, Análise e Reporte).
Predefinição: DESLIGADO

Ativar Áudio

Ativa ou desativa todos os controladores de áudio integrados.
Predefinição: LIGADO

Ativar Microfone

Ativa ou desativa o microfone.
Por predefinição, a opção Ativar Microfone está selecionada.

Ativar Coluna Interna

Ativa ou desativa a coluna interna.
Por predefinição, a opção Ativar Coluna Interna está selecionada.

Configuração USB

Ativa ou desativa o arranque a partir de dispositivos de armazenamento em massa USB, como discos rígidos externos, discos óticos e unidades de disco USB.
Por predefinição, a opção Ativar Suporte de Arranque USB está selecionada.
Por predefinição, a opção Ativar Portas USB Externas está selecionada.

Configuração do Adaptador Thunderbolt

Ativar Suporte da Tecnologia Thunderbolt Ativa ou desativa o Suporte da Tecnologia Thunderbolt.
Predefinição: LIGADO

Ativar Suporte de Arranque Thunderbolt Ativa ou desativa o Suporte de Arranque Thunderbolt.
Predefinição: DESLIGADO

Ativa os módulos de pré-arranque Thunderbolt (e PCIe por trás de TBT) Ativa ou desativa para permitir ou não permitir que os dispositivos PCIe sejam ligados através de um adaptador Thunderbolt durante o pré-arranque.
Predefinição: DESLIGADO

Dispositivos Diversos

Ativar Câmara Ativa ou desativa a câmara.
Por predefinição, a opção Ativar Câmara está selecionada.

Ecrã Tátil Ativa ou desativa o ecrã tátil.
Por predefinição, a opção Ecrã Tátil está selecionada.

Ativar Dispositivo Leitor de Impressões Digitais Ativa ou desativa o Dispositivo Leitor de Impressões Digitais.
Por predefinição, a opção Ativar Dispositivo Leitor de Impressões Digitais está selecionada.

Ativar Cartão de Memória

Ativa a capacidade de Ligar/Desligar todos os cartões de memória ou define o cartão de memória para o estado só de leitura.
Por predefinição, a opção Ativar Cartão Secure Digital (SD) está selecionada.

Configuração do Sistema

Iluminação do Teclado	Configura o modo de funcionamento da funcionalidade de iluminação do teclado. Predefinição: Luminoso. Ativa a funcionalidade de iluminação do teclado com um nível de luminosidade de 100%.
Tempo Limite da Retroiluminação do Teclado com CA	Configura o valor do tempo limite para o teclado, quando um transformador CA está ligado ao computador. O valor do tempo limite para a retroiluminação do teclado só entra em vigor se a retroiluminação estiver ativada. Predefinição: 10 segundos
Tempo Limite da Retroiluminação do Teclado com Bateria	Configura o valor do tempo limite para o teclado quando o computador está a funcionar com a bateria. O valor do tempo limite para a retroiluminação do teclado só entra em vigor se a retroiluminação estiver ativada. Predefinição: 10 segundos

Tabela 6. Opções de configuração do sistema — menu Vídeo

Vídeo

Luminosidade do LCD	
Luminosidade com alimentação da bateria	Define a luminosidade do ecrã quando o computador está a funcionar com alimentação da bateria. Predefinição: 50
Luminosidade com Alimentação CA	Define a luminosidade do ecrã quando o computador está a funcionar com alimentação CA. Predefinição: 100

Tabela 7. Opções de configuração do sistema — menu Segurança

Segurança

Ativar Bloqueio da Configuração de Administrador	Ativa ou desativa a possibilidade de o utilizador aceder à Configuração do BIOS quando está definida uma Palavra-passe de Administrador. Predefinição: DESLIGADO
Ignorar Palavra-passe	Ignora os pedidos de Palavra-passe (de Arranque) do Sistema e de palavra-passe do disco rígido interno durante o reinício do sistema. Predefinição: Desativado
Ativar Alterações de Palavra-passe sem Ser pelo Admin	Ativa ou desativa a possibilidade de o utilizador alterar a palavra-passe do sistema e do disco rígido sem necessidade da palavra-passe de administrador. Predefinição: LIGADO
Alterações da Configuração sem Ser pelo Admin	
Ativar Atualizações de Firmware da Cápsula UEFI	Ativa ou desativa as atualizações do BIOS através dos pacotes de atualização de cápsulas UEFI. Predefinição: LIGADO
Absolute	Ativa, desativa ou desativa permanentemente a interface do módulo do BIOS do serviço opcional Absolute Persistence Module da Absolute Software. Predefinição: Ativado
Segurança TPM 2.0 Ligada	Seleciona se o TPM (Trusted Platform Model) está ou não visível para o SO. Predefinição: LIGADO
Ignorar PPI para Comandos de Ativação	Ativa ou desativa a capacidade de o SO ignorar os pedidos de utilizador da PPI (Physical Presence Interface) do BIOS durante a emissão dos comandos de ativação TPM PPI.

Segurança

	Predefinição: DESLIGADO
Ignorar PPI para Comandos de Desativação	Ativa ou desativa a capacidade de o SO ignorar os pedidos de utilizador da PPI do BIOS durante a emissão de comandos de Desativar TPM PPI. Predefinição: DESLIGADO
Ignorar PPI para Comandos de Limpeza	Ativa ou desativa a capacidade de o sistema operativo ignorar os pedidos de utilizador da PPI (Physical Presence Interface) do BIOS durante a emissão do comando de Limpeza. Predefinição: DESLIGADO
Ativar Atestado	Ativa o controlo de disponibilidade da Hierarquia de Atestado TPM no SO. Se desativar esta definição restringe a capacidade de utilizar o TPM para operações de assinatura. Predefinição: LIGADO
Ativar Armazenamento de Chaves	Ativa o controlo de disponibilidade da Hierarquia de Atestado TPM no SO. Se desativar esta definição restringe a capacidade de utilizar o TPM para armazenar dados do proprietário. Predefinição: LIGADO
SHA-256	Ativa ou desativa a capacidade de o BIOS e o TPM utilizarem o algoritmo hash SHA-256 para aumentar as medidas nos TPM PCRs durante o arranque do BIOS. Predefinição: LIGADO
Limpar	Ativa ou desativa a capacidade de o computador limpar as informações de proprietário da PTT e volta a colocar a PTT no estado predefinido. Predefinição: DESLIGADO
Estado TPM	Ativa ou desativa o TPM. Este é o estado de funcionamento normal para o TPM quando pretende utilizar o seu leque completo de capacidades. Predefinição: Ativado
Mitigação de Segurança SMM	Ativa ou desativa as proteções adicionais de mitigação de segurança SMM do UEFI. Predefinição: DESLIGADO
	NOTA: Esta funcionalidade pode provocar problemas de compatibilidade ou perda de funcionalidade com algumas ferramentas e aplicações mais antigas.
Intel SGX	Ativa ou desativa a possibilidade de o Intel SGX (Software Guard Extensions) fornecer um ambiente seguro para executar código/armazenar informações confidenciais. Predefinição: Controlo de Software

Tabela 8. Opções de configuração do sistema — Menu das Palavras-passe

Palavras-passe

Ativar Palavras-passe Fortes	Ativa ou desativa palavras-passe fortes. Predefinição: DESLIGADO
Configuração de Palavra-passe	
Palavra-passe de Admin Mín.	Especifica o número mínimo de caracteres permitidos para a palavra-passe de Administrador. Predefinição: 4
Palavra-passe de Admin Máx.	Especifica o número máximo de caracteres permitidos para a palavra-passe de Administrador.

Palavras-passe

	Predefinição: 32
Palavra-passe de Sistema Mín.	Especifica o número mínimo de caracteres permitidos para a palavra-passe de Sistema. Predefinição: 4
Palavra-passe de Sistema Máx.	Especifica o número máximo de caracteres permitidos para a palavra-passe de Sistema. Predefinição: 32
Palavra-passe de Admin	Define, Altera ou elimina a palavra-passe de administrador (admin) (por vezes denominada de palavra-passe de "configuração").
Palavra-passe de Sistema	Define, Altera ou elimina a palavra-passe de sistema.
Ativar Bloqueio da Palavra-passe Principal	Ativa ou desativa o suporte da palavra-passe principal. Predefinição: DESLIGADO

Tabela 9. Opções de configuração do sistema — Menu Arranque Seguro

Arranque Seguro

Ativar Arranque Seguro	Ativa ou desativa a capacidade de o computador arrancar utilizando apenas software de arranque validado. Predefinição: LIGADO i NOTA: Para que o arranque seguro esteja ativado, o computador tem de estar no modo de arranque UEFI e a opção Ativar ROMs de Opção Antiga tem de estar desativada.
Modo de Arranque Seguro	Seleciona o modo de funcionamento de arranque seguro. Predefinição: Modo Implementado i NOTA: O Modo Implementado tem de estar selecionado para o funcionamento normal do Arranque Seguro.

Tabela 10. Opções de configuração do sistema — Menu Gestão de Chaves Especializadas

Gestão de Chaves Especializadas

Ativar Modo Personalizado	Ativa ou desativa a possibilidade de modificar as chaves nas bases de dados de chaves de segurança PK, KEK, db e dbx. Predefinição: DESLIGADO
Gestão de Chaves de Modo Personalizado	Seleciona os valores personalizados para a gestão de chaves especializadas. Predefinição: PK

Tabela 11. Opções de configuração do sistema — menu Desempenho

Desempenho

Suporte Multinúcleos

Núcleos Ativos	Altera o número de núcleos da CPU disponíveis para o sistema operativo. O valor predefinido está configurado para o número máximo de núcleos. Predefinição: Todos os Núcleos
----------------	---

Intel SpeedStep

Ativar a Tecnologia Intel SpeedStep	Ativa ou desativa a possibilidade de a Tecnologia Intel SpeedStep para ajustar de forma dinâmica a tensão e a frequência de núcleo do processador, reduzindo o consumo energético médio e a produção de calor. Predefinição: LIGADO
-------------------------------------	--

Desempenho

Ativar Controle de Estado C

Ativa ou desativa a capacidade de a CPU entrar e sair de estados de baixa energia.
Predefinição: LIGADO

Tecnologia Intel Turbo Boost

Ativar Tecnologia Intel Turbo Boost

Ativa ou desativa o modo Intel TurboBoost do processador. Se estiver ativado, o controlador Intel TurboBoost aumenta o desempenho da CPU ou do processador gráfico.
Predefinição: LIGADO

Tecnologia de Hiperprocessamento Intel

Ativar a Tecnologia de Hiperprocessamento Intel

Ativa ou desativa o modo de Hiperprocessamento Intel do processador. Se estiver ativado, o Hiperprocessamento Intel aumenta a eficiência dos recursos do processador quando várias threads são executadas em cada núcleo.
Predefinição: LIGADO

Tabela 12. Opções de configuração do sistema — Menu Gestão de Alimentação

Gestão de Alimentação

Reativação com Ligação a CA

Ativa a capacidade de o computador ligar e avançar para o arranque quando está a ser fornecida alimentação de CA ao computador.
Predefinição: DESLIGADO

Reativação na Estação de Ancoragem USB-C Dell

Ativa a ligação de uma estação de Ancoragem USB-C Dell para acordar o computador do modo de Suspensão.
Predefinição: LIGADO

Tempo para Ligação Automática

Ativa a capacidade de o computador ligar automaticamente em dias e horas definidos.
Predefinição: Desativado. O sistema não liga automaticamente.

Bloquear Suspensão

Impede o computador de entrar no modo de Suspensão (S3) no sistema operativo.
Predefinição: DESLIGADO

NOTA: Se estiver ativado, o computador não entra em suspensão, o Intel Rapid Start será automaticamente desativado e a opção de alimentação do sistema operativo estará em branco se tiver sido definido para Suspensão.

Configuração da Carga da Bateria

Ativa a capacidade de o computador funcionar com alimentação da bateria durante as horas de utilização de alimentação. Utilize as opções em baixo para impedir a utilização de alimentação CA entre determinadas horas de cada dia.
Predefinição: Adaptativo. As definições da bateria são otimizadas de modo adaptativo com base no padrão típico de utilização da bateria.

Ativar Configuração de Carregamento Avançado da Bateria

Ativa a Configuração do Carregamento Avançado da Bateria desde o início do dia até um período de trabalho especificado. O Carregamento Avançado da Bateria maximiza o estado de funcionamento da bateria, suportando, ao mesmo tempo, uma utilização intensa durante o dia de trabalho.
Predefinição: DESLIGADO

Troca de Pico

Permite ao computador funcionar com alimentação da bateria durante as horas de pico de utilização de alimentação.
Predefinição: DESLIGADO

Controlo de Rádio Sem Fios

Controlo de Rádio WLAN

Ativa a funcionalidade de sentir a ligação do computador a uma rede com fios e, subsequentemente, desativa as ligações de rádio sem fios selecionadas (WLAN e/ou

Gestão de Alimentação

	WWAN). Depois de se desligar da rede com fios, a ligação de rádio sem fios selecionada será ativada. Predefinição: DESLIGADO
Wake on LAN	Ativa ou desativa a ligação do computador através de um sinal LAN especial. Predefinição: Desativado
Tecnologia Intel Speed Shift	Ativa ou desativa o suporte da Tecnologia Intel Speed Shift. Definir esta opção para ativada, permite ao sistema operativo seleccionar automaticamente o desempenho do processador adequado. Predefinição: LIGADO
Comutador da Tampa Ligação com Abertura da Tampa	Permite ao computador ligar-se a partir do estado de desligado sempre que se abre a tampa. Predefinição: LIGADO

Tabela 13. Opções de configuração do sistema — Menu Sem Fios

Ligação Sem Fios

Ativar Dispositivo Sem Fios	Ativa ou desativa os dispositivos WLAN/Bluetooth internos. Por predefinição, a opção WLAN está selecionada. Por predefinição, a opção Bluetooth está selecionada.
------------------------------------	---

Tabela 14. Opções de configuração do sistema — Menu Comportamento POST

Comportamento POST

Ativação de Numlock Ativar Numlock	Ativa ou desativa o Numlock quando o computador arranca. Predefinição: LIGADO
Bloqueio de Fn Modo de Bloqueio	Ativa ou desativa o modo de bloqueio de Fn. Predefinição: LIGADO Predefinição: Modo de Bloqueio Secundário. Modo de Bloqueio Secundário = Se esta opção estiver selecionada, as teclas F1 a F12 leem o código para as suas funções secundárias.
Avisos e Erros	Seleciona uma ação ao encontrar um aviso ou erro durante o arranque. Predefinição: Perguntar com Avisos e Erros. Para, pergunta e aguarda pela ação do utilizador quando são detetados avisos ou erros. ⓘ NOTA: Os erros considerados críticos para o funcionamento do hardware do computador interrompem sempre o funcionamento do computador.
Ativar Avisos do Adaptador	Ativa ou desativa a apresentação de mensagens de aviso do adaptador do computador quando são detetados adaptadores com muito pouca capacidade de alimentação. Predefinição: LIGADO
Ativar Mensagens de Aviso da Estação de Ancoragem	Ativa ou desativa as mensagens de aviso da estação de ancoragem. Predefinição: LIGADO
Arranque Rápido	Configura a velocidade do processo de arranque UEFI. Predefinição: Completo. Realiza a inicialização completa do hardware e da configuração durante o arranque.

Comportamento POST

Aumentar Tempo de POST do BIOS	Configura o tempo de carregamento do POST (Autoteste durante a Ligação) do BIOS. Predefinição: 0 segundos
Logótipo Ecrã Completo	Ativa ou desativa a possibilidade de o ecrã apresentar o logótipo de ecrã completo se a imagem corresponder à resolução do ecrã. Predefinição: DESLIGADO
Rato/Mesa Sensível ao Toque	Define a forma como o computador processa as entradas por rato e por mesa sensível ao toque. Predefinição: Mesa Sensível ao Toque e Rato PS/2. Deixa ativada a mesa sensível ao toque integrada quando está presente um rato PS/2 externo.
Prova de Vida	
Apresentação Antecipada do Logótipo	Apresenta o Logótipo da Prova de Vida. Predefinição: LIGADO
Retroiluminação Antecipada do Teclado	Prova de Vida da Retroiluminação do Teclado. Predefinição: LIGADO
Pass-Through do Endereço MAC	Substitui o endereço NIC MAC externo (numa estação de ancoragem ou dongle suportado) pelo endereço MAC selecionado do computador. Predefinição: Endereço MAC Único do Sistema.

Tabela 15. Opções de configuração do sistema — Menu Virtualização

Virtualização	
Tecnologia de Virtualização Intel	Permite ao computador executar um monitor de máquina virtual (VMM). Predefinição: LIGADO
VT para E/S Direta	Permite ao computador executar a Tecnologia de Virtualização para E/S Direta (VT-d). VT-d é um método Intel que fornece virtualização para o mapa de memória de E/S. Predefinição: LIGADO

Tabela 16. Opções de configuração do sistema — Menu Manutenção

Manutenção	
Etiqueta de Ativo	
Etiqueta de Ativo	Cria uma Etiqueta de Ativo do sistema que pode ser utilizada por um administrador de TI para identificar, de forma única, um sistema específico. Depois de definida no BIOS, a Etiqueta de Ativo não pode ser alterada.
Etiqueta de Serviço	Mostra a Etiqueta de Serviço do computador.
Recuperação do BIOS a partir do Disco Rígido	Permite ao computador recuperar de uma imagem incorreta do BIOS, desde que a parte do Bloco de Arranque esteja intacta e a funcionar. Predefinição: LIGADO
	NOTA: A recuperação do BIOS foi criada para corrigir o bloco principal do BIOS e não pode funcionar se o Bloco de Arranque estiver danificado. Além disso, esta funcionalidade não pode funcionar em caso de corrupção de EC, corrupção de ME ou de um problema relacionado com o hardware. A imagem de recuperação tem de existir numa partição não encriptada do disco.

Manutenção


Recuperação Automática do BIOS	Permite ao computador recuperar imediatamente o BIOS sem as ações do utilizador. Esta funcionalidade requer que a Recuperação do BIOS a partir do Disco Rígido esteja definida para Ativado. Predefinição: DESLIGADO
Iniciar Limpeza de Dados	 AVISO: Esta Operação de Limpeza Segura elimina as informações de tal forma que não podem ser reconstruídas. Se estiver ativada, o BIOS colocará em fila de espera um ciclo de limpeza de dados dos dispositivos de armazenamento ligados à motherboard quando voltar a reiniciar. Predefinição: DESLIGADO
Permitir a Atualização do BIOS para Versão Anterior	Controla a alternância do firmware do sistema para versões anteriores. Predefinição: LIGADO

Tabela 17. Opções de configuração do sistema — Menu Registos do Sistema

Registos do Sistema

Registo de Eventos de Alimentação

Limpar Registo de Eventos de ALIMENTAÇÃO	Seleciona manter ou limpar os eventos de Alimentação. Predefinição: Manter
--	---

Registo de Eventos do BIOS

Limpar Registo de Eventos do BIOS	Seleciona manter ou limpar os eventos do BIOS. Predefinição: Manter
-----------------------------------	--

Registo de Eventos Térmicos

Limpar Registo de Eventos Térmicos	Seleciona manter ou limpar os eventos Térmicos. Predefinição: Manter
------------------------------------	---

Tabela 18. Opções de configuração do sistema — Menu SupportAssist

SupportAssist

Limiar de Recuperação Automática do SO da Dell	Controla o fluxo do arranque automático para a System Resolution Console do SupportAssist e para a ferramenta Dell de Recuperação do sistema operativo. Predefinição: 2.
Recuperação do SO do SupportAssist	Ativa ou desativa o fluxo do arranque para a ferramenta Recuperação do Sistema Operativo do SupportAssist, caso ocorram determinados erros do sistema. Predefinição: LIGADO
BIOSConnect	Ativa ou desativa os Serviços de recuperação do SO de nuvem se o sistema operativo principal não conseguir arrancar com um número de falhas igual ou superior ao valor especificado pela opção de configuração Limiar de Recuperação Automática do SO. Predefinição: LIGADO

Atualizar o BIOS no Windows

Pré-requisitos

Recomenda-se que atualize o BIOS (configuração do sistema) se substituir a placa de sistema ou caso esteja disponível uma atualização. No caso dos computadores portáteis, certifique-se de que a bateria do computador está totalmente carregada e ligada a uma tomada elétrica.

Sobre esta tarefa

 **NOTA:** Se o BitLocker estiver ativado, tem de ser suspenso antes de atualizar o BIOS de sistema e, depois, reativado depois de a atualização do BIOS estar concluída.


Passo

1. Reinicie o computador.
2. Visite **Dell.com/support**.
 - Introduza a **Etiqueta de Serviço** ou o **Código de Serviço Expresso** e clique em **Submeter**.
 - Clique ou toque em **Detetar Produto** e siga as instruções no ecrã.
3. Caso não consiga detetar ou encontrar a Etiqueta de Serviço, clique em **Escolher entre Todos os Produtos**.
4. Escolha a categoria **Produtos** na lista.

 **NOTA:** Escolha a categoria adequada para chegar à página do produto

5. Selecione o modelo do seu computador e a página **Suporte do Produto** é apresentada.
6. Clique em **Obter controladores** e clique em **Controladores e Transferências**.
Abre-se a página Controladores e Transferências.
7. Clique em **Encontrar Sozinho**.
8. Clique em **BIOS** para ver as versões do BIOS.
9. Identifique o ficheiro mais recente do BIOS e clique em **Transferir**.
10. Selecione o modo de transferência que prefere na janela **Selecionar abaixo o modo de transferência**; clique em **Transferir Ficheiro**.
É apresentada a janela **Transferência de Ficheiro**.
11. Clique em **Guardar** para guardar o ficheiro no computador.
12. Clique em **Executar** para instalar as definições do BIOS atualizadas no computador.
Siga as instruções apresentadas no ecrã.


Atualizar o BIOS em sistemas com o BitLocker ativado

 **AVISO:** Se o BitLocker não for suspenso antes de atualizar o BIOS, da próxima vez que reiniciar o sistema, este não irá reconhecer a chave do BitLocker. É-lhe então pedido para introduzir a chave de recuperação, para poder continuar, e o sistema irá pedir esta chave sempre que for reiniciado. Se não souber qual é a chave de recuperação, isto pode resultar em perda de dados ou numa reinstalação desnecessária do sistema operativo. Para mais informações sobre este assunto, consulte o Artigo da Base de Conhecimentos: <https://www.dell.com/support/article/sln153694>

Atualizar o BIOS do sistema utilizando uma unidade flash USB

Sobre esta tarefa

Se não for possível carregar o sistema no Windows mas, ainda assim, for necessário atualizar o BIOS, transfira o ficheiro do BIOS utilizando outro sistema e guarde-o numa Unidade Flash USB de arranque.

 **NOTA:** Tem de utilizar uma unidade Flash USB de arranque. Consulte o artigo seguinte para obter mais informações detalhadas: <https://www.dell.com/support/article/sln143196/>

Passo

1. Transferir o ficheiro .EXE de atualização do BIOS para outro sistema.
2. Copie o ficheiro, por exemplo O9010A12.EXE, para a unidade Flash USB de arranque.
3. Insira a unidade Flash USB no sistema que necessita da atualização do BIOS.
4. Reinicie o sistema e prima F12 quando aparecer o Logótipo Inicial da Dell para ver o Menu de Arranque Único.
5. Com as teclas das setas, selecione **Dispositivo de Armazenamento USB** e clique na tecla Retrocesso.
6. O sistema arranca numa caixa de diálogo com a prompt C:\>.

7. Execute o ficheiro digitando o nome completo do ficheiro, por exemplo O9010A12.exe, e prima Retrocesso.
8. O BIOS Update Utility é carregado. Siga as instruções no ecrã.

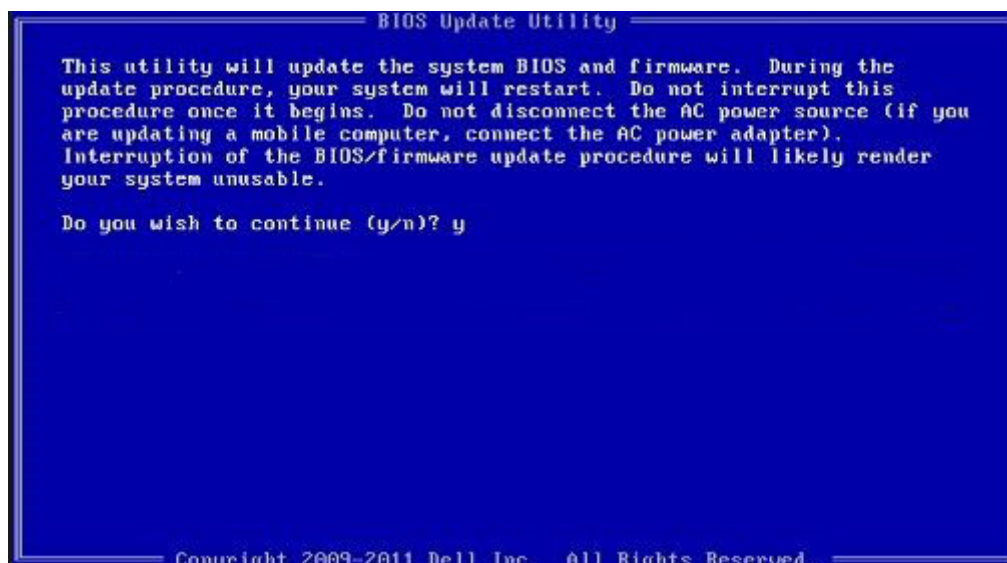


Figura3. Ecrã em DOS de atualização do BIOS

Atualizar o Dell BIOS em ambientes Linux e Ubuntu

Se pretender atualizar a BIOS do sistema num ambiente Linux como o Ubuntu, consulte <https://www.dell.com/support/article/sln171755/>.

Flash do BIOS a partir do menu de Arranque Único F12

Atualizar o BIOS do sistema com um ficheiro .exe de atualização do BIOS para uma pen USB FAT32 e iniciar a partir do menu de arranque único F12.

Sobre esta tarefa

Atualização do BIOS

Pode executar o ficheiro de atualização do BIOS a partir do Windows com uma pen USB inicializável ou também pode atualizar o BIOS a partir do menu de arranque único F12 no sistema.

A maioria dos sistemas da Dell criados após 2012 têm esta capacidade e pode confirmar ao iniciar o seu sistema no menu de arranque único F12 para ver se a ATUALIZAÇÃO FLASH BIOS está listada como uma opção de arranque no seu sistema. Se a opção estiver listada, então o BIOS suporta esta opção de atualização do BIOS.

NOTA: Apenas sistemas com a opção de atualização flash do BIOS no menu de arranque único do F12 podem utilizar esta função.

Atualizar a partir do menu de arranque único

Para atualizar o seu BIOS a partir do menu de arranque único F12, irá precisar de:

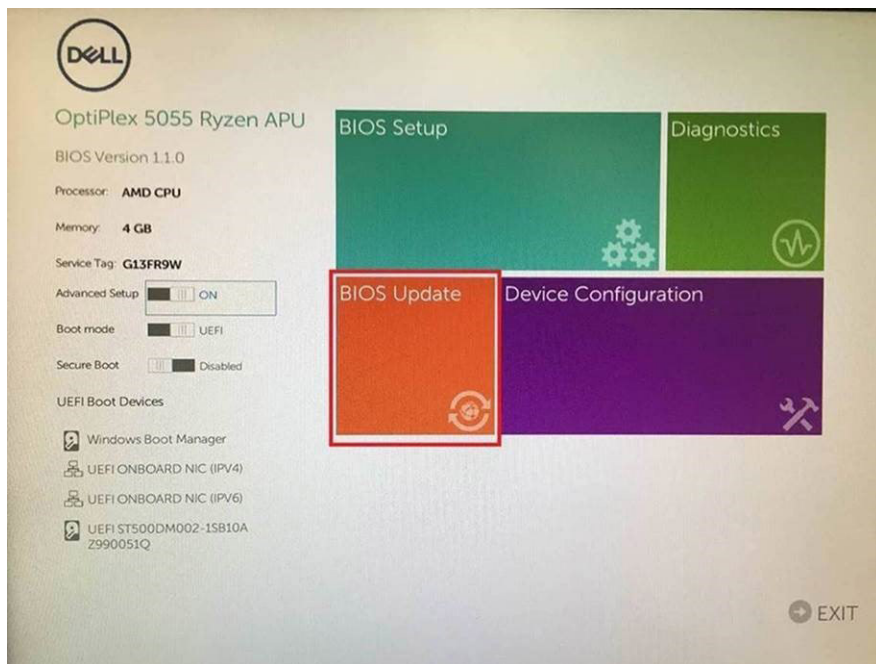
- Pen USB formatada para o sistema de ficheiros FAT32 (a chave não tem de ser inicializável)
- Ficheiro executável do BIOS que transferiu do site de suporte da Dell e copiou para a raiz da pen USB
- Transformador CA ligado ao sistema
- Bateria do sistema funcional para realizar um flash ao BIOS

Realize os passos seguintes para executar o processo flash de atualização do BIOS a partir do menu F12:

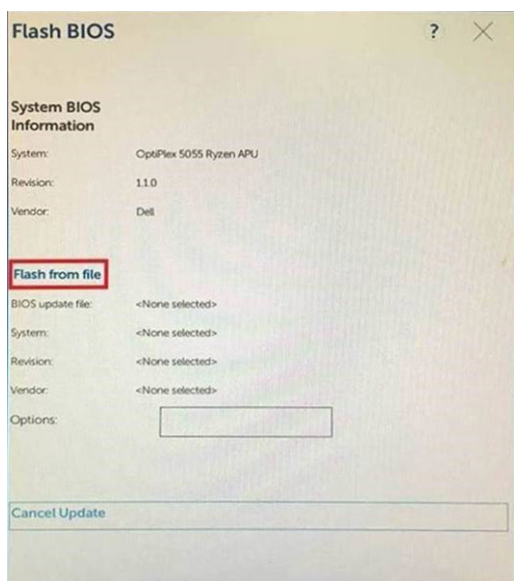
AVISO: Não desligue o sistema durante o processo de atualização do BIOS. Desligar o sistema pode causar uma falha no arranque do sistema.

Passo

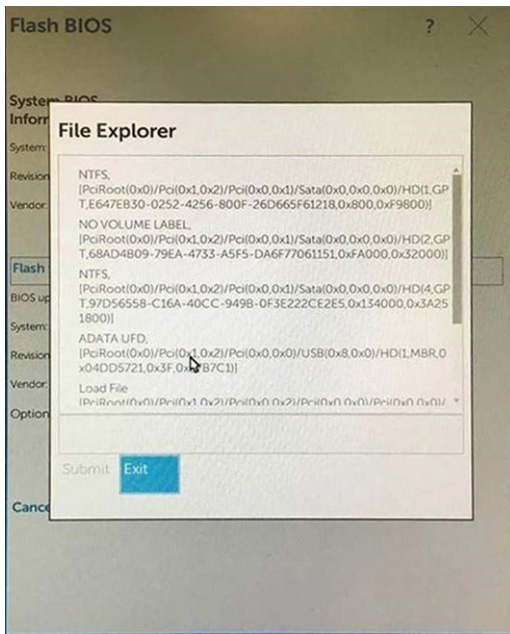
1. Enquanto desligado, insira a pen USB onde copiou o flash numa porta USB do sistema.
2. Ligue o sistema e prima a tecla F12 para aceder ao menu de arranque único, realce a opção Atualizar BIOS com o rato ou com as teclas de seta e, em seguida, prima a tecla **Enter**.



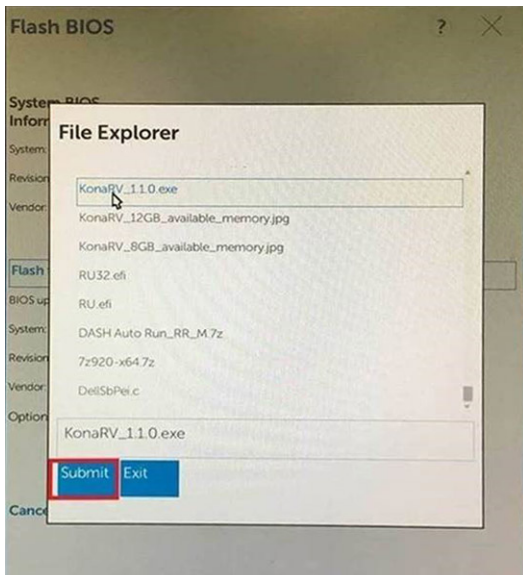
3. O menu Flash do BIOS é aberto e poderá então clicar em **Flash a partir do ficheiro**.



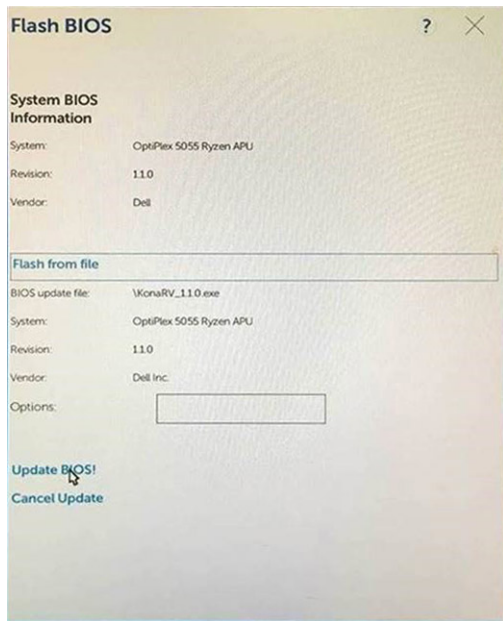
4. Selecione o dispositivo USB externo



5. Quando o ficheiro estiver seleccionado, clique duas vezes no ficheiro de destino de flash e, em seguida, prima Submeter.



6. Clique em **Atualizar BIOS** e o sistema irá reiniciar para efetuar o flash do BIOS.



7. Uma vez concluído, o sistema irá reiniciar e o processo de atualização do BIOS termina.

Palavra-passe de sistema e de configuração

Tabela 19. Palavra-passe de sistema e de configuração

Tipo de palavra-passe	Descrição
Palavra-passe do sistema	A palavra-passe que tem de introduzir para iniciar sessão no sistema.
Palavra-passe de configuração	A palavra-passe que tem de introduzir para aceder e fazer alterações às definições do BIOS do computador.

Pode criar uma palavra-passe do sistema e uma palavra-passe de configuração para proteger o computador.

AVISO: As funcionalidades de palavra-passe fornecem um nível básico de segurança dos dados existentes no computador.

AVISO: Qualquer pessoa pode aceder aos dados que estão armazenados no computador se este não estiver bloqueado ou for deixado sem supervisão.

NOTA: A funcionalidade de palavra-passe do sistema e de configuração está desativada.

Atribuir uma palavra-passe de configuração do sistema

Pré-requisitos

Só pode atribuir uma **Palavra-passe de Sistema ou do Administrador** nova quando o estado está em **Não Definido**.

Sobre esta tarefa

Para entrar na Configuração do Sistema, prima F2/F12 imediatamente depois de ligar ou reiniciar o computador.

Passo

- No ecrã **BIOS de Sistema** ou **Configuração do Sistema**, seleccione **Segurança** e prima a tecla Enter. É apresentado o ecrã **Segurança**.
- Seleccione **Palavra passe de Sistema/Administrador** e crie uma palavra-passe no campo **Introduzir a palavra-passe nova**. Siga as diretrizes indicadas para atribuir a palavra-passe do sistema:

- Uma palavra-passe pode ter até 32 caracteres.
 - A palavra-passe pode conter algarismos entre 0 e 9.
 - Só são válidas as letras minúsculas, as letras maiúsculas não são válidas.
 - Só são válidos os seguintes caracteres especiais: espaço, ("), (+), (.), (-), (.), (/), (:), ([), (\), (]), (`).
3. Digite a palavra-passe do sistema que introduziu anteriormente no campo **Confirmar a nova palavra-passe** e clique em **OK**.
 4. Prima a tecla Esc e aparece uma mensagem que lhe pede para guardar as alterações.
 5. Prima Y para guardar as alterações.
O computador é reiniciado.

Eliminar ou alterar uma palavra-passe de configuração do sistema existente


Pré-requisitos

Certifique-se de que o **Estado da Palavra-passe** é Desbloqueado (na Configuração do Sistema) antes de tentar eliminar ou alterar a palavra-passe de Sistema e/ou de Configuração existente. Não pode eliminar ou alterar uma palavra-passe de Sistema ou de Configuração existente de o **Estado da Palavra-passe** for Bloqueado.

Sobre esta tarefa

Para entrar na Configuração do Sistema, prima F2/F12 imediatamente depois de ligar ou reiniciar o computador.

Passo


1. No ecrã **BIOS de Sistema** ou **Configuração do Sistema**, seleccione **Segurança do Sistema** e prima a tecla Enter.
É apresentado o ecrã **Segurança do Sistema**.
 2. No ecrã **Segurança do Sistema**, verifique se **Estado da Palavra-passe** é **Desbloqueado**.
 3. Seleccione **Palavra-passe de Sistema**, altere ou elimine a palavra-passe de sistema existente e prima a tecla Enter ou Tab.
 4. Seleccione **Palavra-passe de Configuração**, altere ou elimine a palavra-passe de configuração existente e prima a tecla Enter ou Tab.
-  **NOTA: Se alterar a palavra-passe de Sistema e/ou Configuração, volte a introduzir a nova palavra-passe quando pedido. Se eliminar a palavra-passe de sistema e/ou de configuração, confirme a eliminação quando pedido.**
5. Prima a tecla Esc e aparece uma mensagem que lhe pede para guardar as alterações.
 6. Prima Y para guardar as alterações e sair da Configuração do Sistema.
O computador é reiniciado.

Limpar as configurações do CMOS

Sobre esta tarefa

 **AVISO: Ao limpar as definições de CMOS irá reiniciar as definições do BIOS no computador.**

Passo

1. Desligue o computador.
 2. Retire a [tampa da base](#).
-  **NOTA: A bateria tem de estar desligada da placa de sistema (consulte o Passo 4 em [Remoção da tampa da base](#)).**
3. Prima sem soltar o botão de alimentação durante 15 segundos, para drenar a corrente de fuga.
 4. Antes de ligar o computador, siga os passos em [Instalação da tampa da base](#).
 5. Ligue o computador.

Limpar as palavras-passe do BIOS (Configuração do sistema) e do sistema

Sobre esta tarefa

Para limpar as palavras-passe de sistema ou do BIOS, entre em contacto com o suporte técnico da Dell, conforme descrito em www.dell.com/contactdell.

 **NOTA:** Para saber como repor as palavras-passe do Windows ou de aplicações, consulte a documentação que acompanha o Windows ou a aplicação.

Resolução de problemas

Recuperar o sistema operativo

Quando o computador não consegue arrancar para o sistema operativo mesmo após repetidas tentativas, ele arranca automaticamente o Dell SupportAssist OS Recovery.

O Dell SupportAssist OS Recovery é uma ferramenta autónoma pré-instalada em todos os computadores Dell que têm instalado o sistema operativo Windows 10. É composto por ferramentas que diagnosticam e solucionam problemas que podem ocorrer antes de o computador arrancar para o sistema operativo. Permite diagnosticar problemas de hardware, reparar o computador, realizar cópias de segurança de ficheiros ou restaurar o computador para as definições de fábrica.

Pode ainda transferi-la a partir do website de suporte da Dell para solucionar problemas no computador quando ele não consegue arrancar para o sistema operativo principal devido a falhas de software ou de hardware.


Para obter mais informações sobre o Dell SupportAssist OS Recovery, consulte o *Guia do utilizador do Dell SupportAssist OS Recovery* em www.dell.com/support.

Diagnóstico de avaliação otimizada do sistema pré-arranque - Diagnóstico ePSA

Sobre esta tarefa

O diagnóstico ePSA (também conhecido como diagnóstico do sistema) efetua uma verificação completa do hardware. O ePSA está integrado no BIOS e é iniciado internamente pelo BIOS. O diagnóstico de sistema integrado fornece um conjunto de opções para dispositivos específicos ou grupos de dispositivos que permite:

- Executar testes automaticamente ou num modo interativo
- Repetir testes
- Apresentar ou guardar os resultados do teste
- Executar testes completos para introduzir opções de teste adicionais para conceder informações adicionais sobre o(s) dispositivo(s) com falha
- Ver mensagens de estado que informam se os testes foram concluídos com sucesso
- Ver mensagens de erro que informam sobre problemas encontrados durante o teste

 **NOTA: Alguns testes de dispositivos específicos requerem a interação do utilizador. Certifique-se sempre de que está presente no terminal do computador quando os testes de diagnóstico são realizados.**

Execução dos diagnósticos ePSA

Passo

1. Ligue o computador.
2. No arranque do computador, prima a tecla F12 quando aparecer o logótipo da Dell.
3. No ecrã do menu de arranque, selecione a opção **Diagnostics (Diagnóstico)**.
4. Clique na tecla de seta no canto inferior esquerdo.
É apresentada a primeira página de diagnóstico.
5. Clique na seta no canto inferior direito para ir para a listagem de páginas.
Os itens detetados serão listados.
6. Se pretender fazer o teste de diagnóstico de um dispositivo específico, prima Esc e clique em **Yes (Sim)** para parar o teste de diagnóstico.
7. Seleccione o dispositivo no painel da esquerda e clique em **Run Tests (Realizar testes)**.

8. Se forem detetados problemas, são apresentados códigos de erro. Anote o código de erro e o número de validação e contacte a Dell.

Luzes de diagnóstico do sistema

Quando está fixa, a luz de estado de alimentação e de carregamento da bateria indica o modo de alimentação em que o computador se encontra. Quando está a piscar em diferentes padrões, a luz de estado de alimentação e de carregamento da bateria indica os respetivos problemas que o computador vai encontrando.

Luz de estado de alimentação e carregamento da bateria fixa

A tabela a seguir lista o estado do computador com base na luz de estado de alimentação e de carregamento da bateria.

Tabela 20. Luz de estado da alimentação e de carregamento da bateria

Luz de estado da alimentação e de carregamento da bateria	Estado do computador
Branca fixa	<ul style="list-style-type: none">• O transformador está ligado e a bateria está totalmente carregada.• O transformador está ligado e a bateria tem mais de 5 por cento de carga.
Âmbar	O computador está a funcionar com bateria e esta tem menos de 5 por cento de carga.
Apagada	O computador está no estado de suspensão, hibernação ou desligado.

Luz de estado de alimentação e carregamento da bateria a piscar

A luz de estado de alimentação e da bateria pisca alternadamente entre âmbar e apagada para indicar problemas que o computador encontra.

Por exemplo, a luz de estado de alimentação e da bateria pisca duas vezes com a cor âmbar, seguido por uma pausa, e depois pisca três vezes com a cor branca, seguido por uma pausa. Este padrão 2,3 continua até o computador estar desligado, indicando que não foi detetada nenhuma memória ou RAM.

A seguinte tabela mostra os diferentes padrões da luz de estado de alimentação e da bateria e os problemas associados.

Tabela 21. Códigos LED

Códigos de luz de diagnóstico	Descrição do problema
2.1	Falha do processador
2.2	Placa de sistema: falha do BIOS ou ROM (Memória Só de Leitura)
2.3	Não foi detetada memória ou RAM (Memória de Acesso Aleatório)
2.4	Falha da memória ou da RAM (Memória de Acesso Aleatório)
2.5	Memória inválida instalada
2.6	Erro na placa de sistema ou no chipset
2.7	Falha do ecrã
2.8	Falha da calha de alimentação do LCD.
3.1	Falha da bateria CMOS
3.2	Falha no PCI, placa de vídeo/chip
3.3	Imagem de recuperação não encontrada
3.4	Imagem de recuperação encontrada mas inválida
3,5	Falha da calha de alimentação

Códigos de luz de diagnóstico	Descrição do problema
3,6	Flash do BIOS de sistema incompleto
3,7	Erro do Motor de Gestão (ME)

Libertação da corrente de fuga

Sobre esta tarefa

A corrente de fuga é a eletricidade estática residual que permanece no computador mesmo depois de ter sido desligado e de se ter desligado a bateria da placa de sistema. O procedimento a seguir fornece as instruções sobre como libertar a corrente de fuga:

Passo

1. Desligue o computador.
2. Retire a [tampa da base](#).

 **NOTA: A bateria tem de estar desligada da placa de sistema (consulte o Passo 4 em [Remoção da tampa da base](#)).**

3. Prima sem soltar o botão de alimentação durante 15 segundos, para drenar a corrente de fuga.
4. Instale a [tampa da base](#).
5. Ligue o computador.

Ciclo de alimentação Wi-Fi

Sobre esta tarefa

Se o seu computador não conseguir aceder à Internet devido a problemas de conectividade Wi-Fi, pode realizar um ciclo de alimentação Wi-Fi. O procedimento a seguir fornece as instruções sobre como realizar um ciclo de alimentação Wi-Fi:

 **NOTA: Alguns ISP (Internet Service Providers) fornecem um dispositivo combinado de modem/router.**

Passo



1. Desligue o computador.
2. Desligue o modem.
3. Desligue o router sem fios.
4. Aguarde 30 segundos.
5. Ligue o router sem fios.
6. Ligue o modem.
7. Ligue o computador.

Obter ajuda e contactar a Dell

Recursos de autoajuda

Pode obter informações e ajuda sobre os produtos e serviços da Dell utilizando estes recursos de autoajuda online:

Tabela 22. Recursos de autoajuda

Recursos de autoajuda	Localização de recursos
Informações sobre os produtos e serviços da Dell	www.dell.com
Meu Dell	
Sugestões	
Suporte de Contacto	Na funcionalidade de pesquisa do Windows, escreva Help and Support e prima Enter.
Ajuda online para o sistema operativo	www.dell.com/support/windows www.dell.com/support/linux
Informações sobre solução de problemas, manuais do utilizador, instruções de configuração, especificações do produto, blogues de ajuda técnica, controladores, atualizações do software, etc.	www.dell.com/support
Artigos da base de conhecimentos da Dell para uma variedade de problemas relacionados com o computador.	<ol style="list-style-type: none"> 1. Aceda a www.dell.com/support. 2. Escreva o assunto ou a palavra-chave na caixa Search (Pesquisar). 3. Clique em Search (Pesquisar) para recuperar os artigos relacionados.
Conheça as seguintes informações sobre o seu produto:	Consulte <i>Eu e o meu Dell</i> em www.dell.com/support/manuals .
<ul style="list-style-type: none"> • Especificações do produto • Sistema operativo • Configurar e utilizar o seu produto • Cópia de segurança dos dados • Detecção e resolução de problemas • Restauro do sistema e das definições de fábrica • Dados do BIOS 	Para localizar <i>Me and My Dell</i> (Eu e o meu Dell) referente ao produto, identifique o seu produto de uma das seguintes formas: <ul style="list-style-type: none"> • Selecione Detect Product (Detetar produto). • Localize o seu produto no menu pendente em View Products (Ver produtos). • Introduza o Service Tag number (Número da etiqueta de serviço) ou a Product ID (ID do produto) na barra de pesquisa.

Contactar a Dell

Para contactar a Dell relativamente a vendas, suporte técnico ou questões relacionadas com os clientes, consulte www.dell.com/contactdell.

NOTA: A disponibilidade varia de acordo com o país/região e produto e alguns serviços podem não estar disponíveis no seu país/região.

NOTA: Se não tiver uma ligação ativa à Internet, pode encontrar as informações de contacto na sua fatura, na nota de encomenda ou no catálogo de produtos Dell.