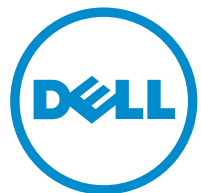


XPS 12

Hướng dẫn người dùng

Dòng máy tính: XPS 12 9250
Dòng máy điều chỉnh: T02H
Dòng máy điều chỉnh: T02H001



Ghi chú, thận trọng và cảnh báo



GHI CHÚ: GHI CHÚ cho biết thông tin quan trọng giúp bạn sử dụng máy tính bằng tốt hơn.



THẬN TRỌNG: THẬN TRỌNG chỉ báo khả năng xảy ra hư hỏng phần cứng hoặc mất dữ liệu và cho bạn biết cách tránh được sự cố.



CẢNH BÁO: CẢNH BÁO cho biết có thể có thiệt hại về tài sản, gây thương tích hoặc tử vong ở người.

© 2016 Dell Inc. Mọi quyền đã được bảo lưu. Sản phẩm này được bảo vệ bởi các luật về bản quyền và sở hữu trí tuệ của Hoa Kỳ và quốc tế. Dell và logo Dell là các thương hiệu của Dell Inc. tại Hoa Kỳ và/hoặc các vùng tài phán khác. Tất cả các nhãn hiệu và tên gọi khác được đề cập trong đây có thể là thương hiệu của các công ty tương ứng.

2016 - 03

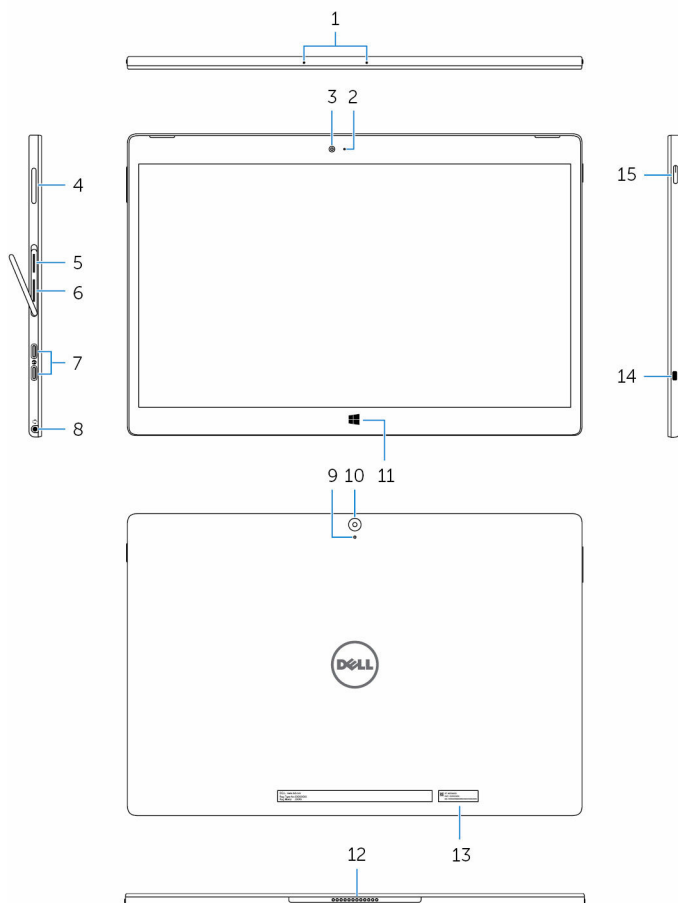
Phiên bản A01

Nội dung

Các tính năng máy tính bảng.....	5
Phụ kiện.....	8
Tính năng bàn phím.....	8
Thiết lập máy tính bảng.....	9
Sạc máy tính bảng.....	9
Bật máy tính bảng.....	10
Lắp thẻ microSD.....	10
Tháo thẻ microSD.....	11
Lắp thẻ micro-SIM (tùy chọn).....	12
Tháo thẻ micro-SIM (tùy chọn).....	12
Sử dụng bộ tai nghe.....	13
Sử dụng máy tính bảng.....	15
Tắt máy tính bảng.....	15
Sử dụng nút nguồn trên màn hình Bắt đầu.....	15
Sử dụng nút nguồn.....	15
Tắt màn hình.....	15
Sử dụng nút nguồn trên màn hình Bắt đầu.....	15
Sử dụng nút nguồn.....	15
Màn hình Bắt đầu.....	15
Wi-Fi.....	16
Bật hoặc tắt Wi-Fi.....	16
Kết nối vào mạng.....	16
Cài đặt băng rộng di động (tùy chọn).....	17
Bluetooth.....	17
Bật hoặc tắt Bluetooth	17
Ghép nối với các thiết bị hỗ trợ Bluetooth.....	17
Hướng màn hình.....	18

Khóa hoặc mở khóa hướng màn hình.....	18
Điều chỉnh độ sáng màn hình.....	18
Hiệu chuẩn màn hình cảm ứng.....	18
Đồng bộ hóa máy tính bảng.....	18
Khôi phục hệ điều hành.....	19
Thiết lập lại máy tính bảng.....	19
Cử chỉ.....	20
Gắn đế máy tính bảng.....	22
Gỡ đế máy tính bảng.....	25
Vào chương trình thiết lập BIOS.....	26
Có bàn phím.....	26
Không có bàn phím.....	26
Thông số kỹ thuật.....	27
Xử lý sự cố.....	30
Vấn đề về pin.....	30
Vấn đề về mạng.....	31
Touchscreen problem.....	32
Sự cố hệ thống.....	32
Tìm trợ giúp	34
Các nguồn tài nguyên tự hỗ trợ.....	34
Liên hệ Dell.....	35
Xác định vị trí Thẻ bảo trì và Mã Bảo trì nhanh.....	36


Các tính năng máy tính bảng



Tính năng

- | | |
|--------------------------------|---|
| 1. Micrô (2) | Cung cấp đầu vào âm thanh để ghi âm, thực hiện cuộc gọi thoại, v.v... |
| 2. Đèn trạng thái camera trước | Bật khi máy ảnh trước được sử dụng. |
| 3. Camera trước | Cho phép bạn trò chuyện qua video, chụp ảnh, và quay video. |

Tính năng

- | | |
|---|--|
| 4. Nút điều khiển âm lượng (2) | Bấm để tăng hoặc giảm âm lượng. |
| 5. Khe cắm thẻ microSD | Lắp thẻ microSD để mở rộng dung lượng lưu trữ của máy tính bảng. Máy tính bảng của bạn hỗ trợ thẻ microSD với dung lượng lên tới 128 GB. |
| 6. Khe cắm thẻ micro-SIM (tùy chọn) | Lắp thẻ micro-SIM để kết nối với một mạng di động băng rộng. |
| 7. Cổng Thunderbolt 3 (USB-C)/ cổng sạc (2) | Hỗ trợ USB 3.1 Gen 2, DisplayPort qua USB-C và Thunderbolt 3. Cung cấp tốc độ truyền dữ liệu lên tới 10 Gbps cho USB 3.1 Gen 2 và lên tới 40 Gbps cho Thunderbolt 3. Kết nối bộ chuyển đổi nguồn để cung cấp điện cho máy tính bảng và sạc pin. |
| 8. Cổng tai nghe | Kết nối tai nghe, microphone, hoặc bộ tai nghe và microphone (tai nghe). |
| 9. Micrô | Cung cấp đầu vào âm thanh để ghi âm, thực hiện cuộc gọi thoại, v.v... |
| 10. Camera sau | Cho phép bạn trò chuyện qua video, chụp ảnh, và quay video. |
| 11. Nút Windows | <ul style="list-style-type: none">• Bấm để mở màn hình Bắt đầu của Windows.• Bấm để truy cập nhanh đến các ứng dụng được dùng gần đây nhất hoặc màn hình sử dụng gần đây nhất. |
| 12. Chân cắm đế của máy tính bảng | Cho phép gắn vào đế bàn phím.
 GHI CHÚ: Đèn nền bàn phím sẽ bật sáng trong 2 giây khi các chân gắn đế của máy tính bảng và chân gắn đế của bàn phím được căn chỉnh chính xác. |
| 13. Nhãn Thẻ bảo trì | Cung cấp Thẻ bảo trì và Mã Bảo trì nhanh cần thiết để liên lạc với Dell. |
| 14. Khe cáp bảo vệ | Kết nối cáp bảo mật để ngăn chặn việc di chuyển máy tính bảng trái phép. |

Tính năng

15. Nút nguồn

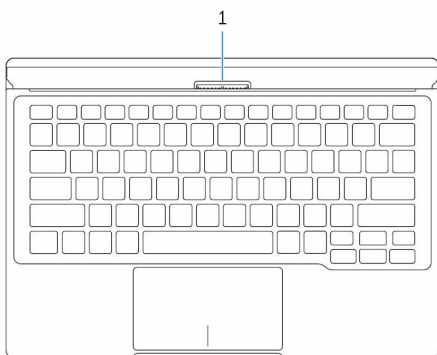
- Bấm để bật máy tính bảng nếu máy đang tắt hoặc ở trạng thái ngủ.
- Bấm để tắt màn hình.

Phụ kiện

Máy tính bảng của bạn hỗ trợ các phụ kiện sau:

- Bàn phím Dell
- Vỏ bảo vệ Dell Premier Magnetic Folio

Tính năng bàn phím



Tính năng

1. Chân cắm đế của bàn phím Cho phép gắn đế cho máy tính bảng ở đây.



GHI CHÚ: Đèn nền bàn phím sẽ bật sáng trong 2 giây khi các chân gắn đế của máy tính bảng và chân gắn đế của bàn phím được căn chỉnh chính xác.

Thiết lập máy tính bảng

! **CẢNH BÁO:** Trước khi bạn bắt đầu bất kỳ quy trình nào trong phần này, hãy đọc các thông tin an toàn đi kèm với máy tính bảng của bạn. Để biết thêm thông tin về các quy định thực hành tốt nhất, hãy truy cập www.dell.com/regulatory_compliance.

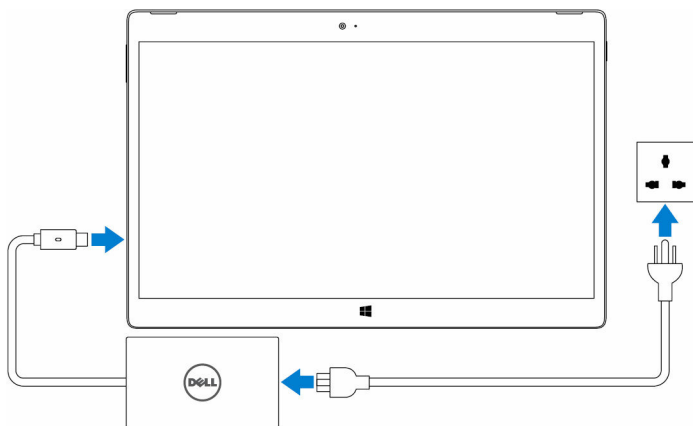
Sạc máy tính bảng

△ **THẬN TRỌNG:** Sạc pin trong nhiệt độ môi trường từ 0°C đến 35°C (32°F đến 95°F).

△ **THẬN TRỌNG:** Chỉ sử dụng bộ chuyển đổi nguồn đi kèm để sạc máy tính bảng. Sử dụng các bộ chuyển đổi nguồn hoặc cáp không được phép có thể gây tổn hại nghiêm trọng đến máy tính bảng của bạn.

✎ **GHI CHÚ:** Pin có thể chưa được sạc đầy khi bạn khui hộp máy tính bảng.

- 1 Kết nối dây cáp nguồn vào bộ chuyển đổi nguồn.
- 2 Kết nối bộ chuyển đổi nguồn vào cổng bộ chuyển đổi nguồn trên máy tính bảng.
- 3 Kết nối bộ chuyển đổi nguồn vào một ổ cắm điện và sạc máy tính bảng cho đến khi pin được sạc đầy.




✎ **GHI CHÚ:** Pin đã xả hoàn toàn sẽ mất khoảng 4 đến 5 tiếng để sạc đầy.

Bật máy tính bảng

Khi bật máy tính bảng lần đầu, bạn phải hoàn tất việc thiết lập Windows để bắt đầu sử dụng máy tính bảng của mình. Để biết thêm thông tin, hãy xem Hướng dẫn Sử dụng nhanh đi kèm với máy tính bảng của bạn.

- 1 Bấm và giữ nút nguồn trong 2 giây để bật máy tính bảng. Màn hình khóa sẽ xuất hiện.
- 2 Vuốt ngón tay lên từ dưới cùng của màn hình để chuyển sang màn hình đăng nhập, rồi nhập mật khẩu để đăng nhập vào Windows.

 **GHI CHÚ:** Nếu màn hình đăng nhập không được kích hoạt, màn hình Bắt đầu sẽ xuất hiện sau màn hình khóa.

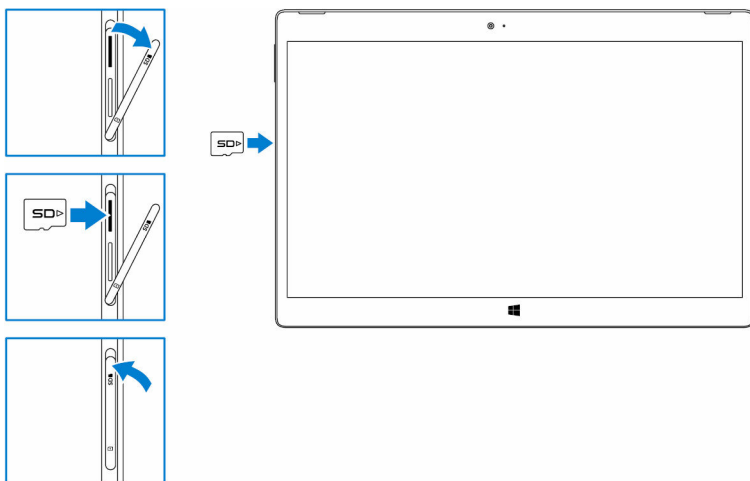
Máy tính bảng đã sẵn sàng sử dụng khi màn hình Bắt đầu của Windows hiển thị.

Lắp thẻ microSD

- 1 Mở nắp đậy khe cắm và xác định vị trí khe cắm thẻ microSD.


 **THẬN TRỌNG:** Đảm bảo thẻ microSD được căn chỉnh như thể hiện trong hình.

- 2 Lắp thẻ microSD vào khe cắm thẻ cho đến khi nó khớp vào vị trí.
- 3 Đóng nắp đậy khe cắm.



Tháo thẻ microSD

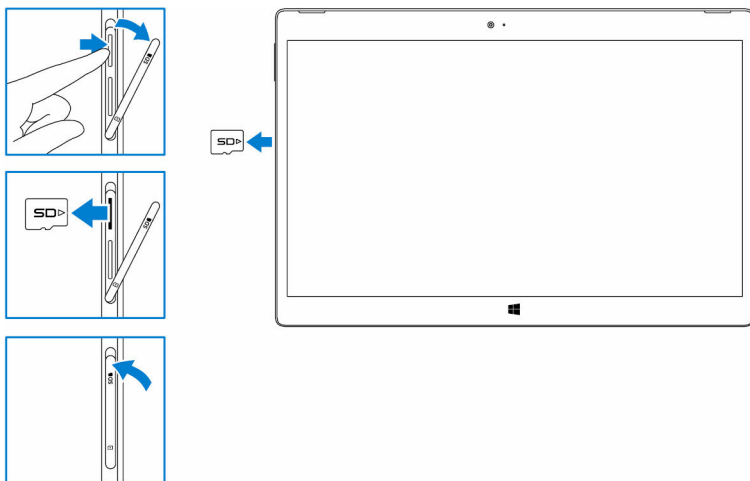
⚠ THẬN TRỌNG: Tháo thẻ microSIM trong khi đang sử dụng có thể làm mất dữ liệu hoặc gây ra lỗi ứng dụng.

- 1 Nhấn **Tắt cả Thiết đặt**  → **Thiết bị** → **Thiết bị đã kết nối**.
- 2 Dưới mục **Thiết bị đã kết nối**, hãy nhấn vào Thẻ SD rồi sau đó nhấn **Gỡ thiết bị**.

📌 GHI CHÚ: Nếu thông điệp cảnh báo xuất hiện cho biết không thể gỡ thẻ microSD, hãy đảm bảo mọi truyền tải dữ liệu liên quan đến thẻ microSD đều đã hoàn tất.

Một thông báo sẽ xuất hiện cho biết có thể gỡ thẻ microSD một cách an toàn.

- 3 Mở nắp đậy khe cắm.
- 4 Bấm thẻ microSD vào trong và nhả nó ra.
Thẻ microSD sẽ bật ra.
- 5 Trượt thẻ microSD ra khỏi khe cắm.
- 6 Đóng nắp đậy khe cắm.

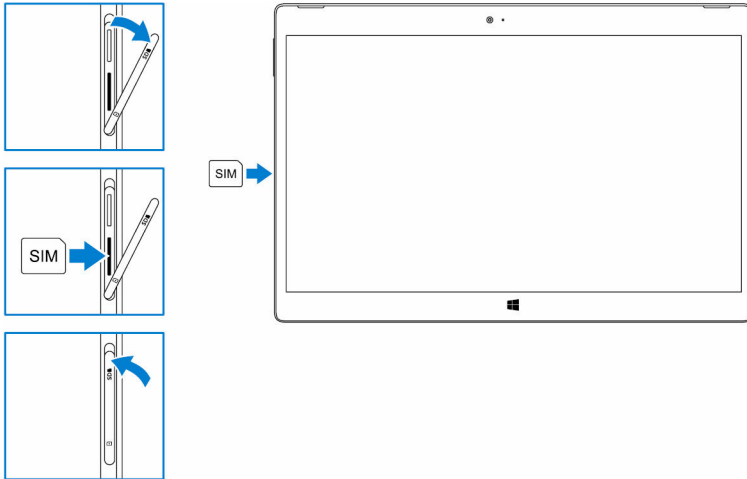


Lắp thẻ micro-SIM (tùy chọn)

- 1 Mở nắp đậy khe cắm và xác định vị trí khe cắm thẻ micro-SIM.

△ THẬN TRỌNG: Đảm bảo thẻ micro-SIM được căn chỉnh như thẻ hiện trong hình.

- 2 Lắp thẻ micro-SIM vào khe cắm thẻ cho đến khi nó khớp vào vị trí.
- 3 Đóng nắp đậy khe cắm.

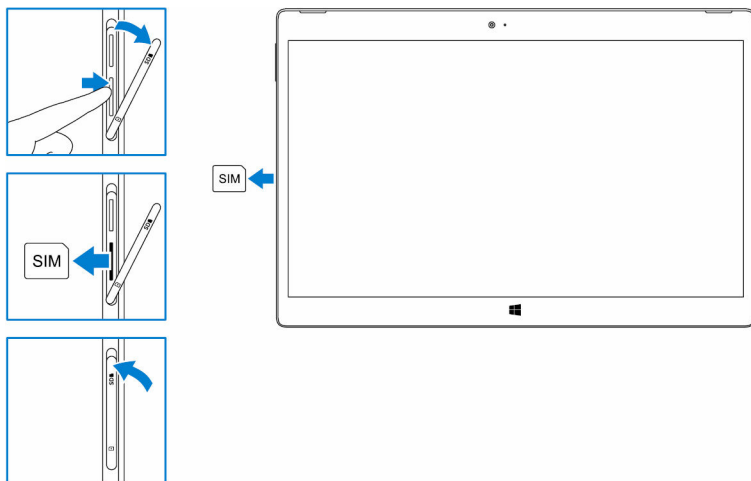


Tháo thẻ micro-SIM (tùy chọn)

△ THẬN TRỌNG: Tháo thẻ micro-SIM trong khi đang sử dụng có thể làm mất dữ liệu hoặc gây ra lỗi ứng dụng.

- 1 Mở nắp đậy khe cắm.
- 2 Nhấn thẻ micro-SIM vào trong và nhả nó ra.
Thẻ micro-SIM sẽ bật ra.
- 3 Trượt thẻ micro-SIM ra khỏi khe cắm.

4 Đóng nắp đậy khe cắm.




Sử dụng bộ tai nghe


⚠ CẢNH BÁO: Nghe nhạc lớn trong khoảng thời gian kéo dài có thể dẫn đến mất thính lực.

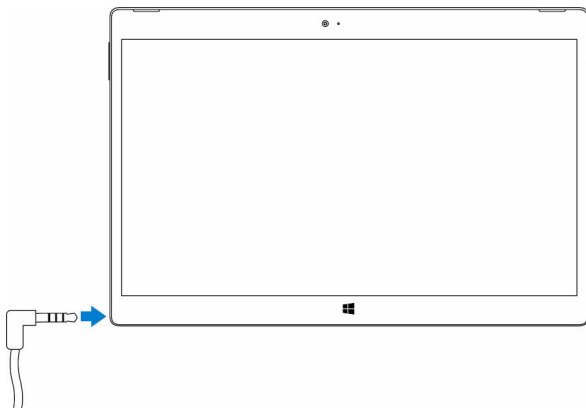
Bạn có thể kết nối bộ tai nghe, tai nghe, micrô, hoặc các thiết bị âm thanh khác vào cổng tai nghe trên máy tính bảng của mình.

- 1 Kết nối bộ tai nghe vào cổng tai nghe trên máy tính bảng.

- 2 Đeo bộ tai nghe và điều chỉnh âm lượng phù hợp. Điều chỉnh micrô đến mức tối ưu khi dùng các ứng dụng hỗ trợ nhận dạng giọng nói.

 **GHI CHÚ:** Khi bạn kết nối một thiết bị âm thanh với cổng tai nghe, loa tích hợp trên máy tính bảng sẽ tự động bị tắt.

 **THẬN TRỌNG:** Để tránh hỏng bộ tai nghe khi ngắt kết nối khỏi máy tính bảng, hãy kéo bằng đầu nối chứ không phải cảm dây để kéo.



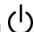
Sử dụng máy tính bảng



GHI CHÚ: Để biết thông tin chi tiết về cách sử dụng Windows, hãy xem mục [Tìm trợ giúp](#).

Tắt máy tính bảng

Sử dụng nút nguồn trên màn hình Bắt đầu

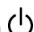
- 1 Nhấn **Bắt đầu**.
- 2 Nhấn nút nguồn  → **Tắt máy** để tắt máy tính bảng.

Sử dụng nút nguồn

- 1 Bấm và giữ nút nguồn trong ít nhất 4 giây.
- 2 Vuốt xuống màn hình xác nhận tắt máy để tắt máy tính bảng.

Tắt màn hình

Sử dụng nút nguồn trên màn hình Bắt đầu

- 1 Nhấn **Bắt đầu**.
- 2 Nhấn nút nguồn  → **Ngủ** để tắt màn hình.



GHI CHÚ: Nếu máy tính bảng đang ở trạng thái chờ, hãy nhấn nút nguồn hoặc nút Windows để bật màn hình.

Sử dụng nút nguồn

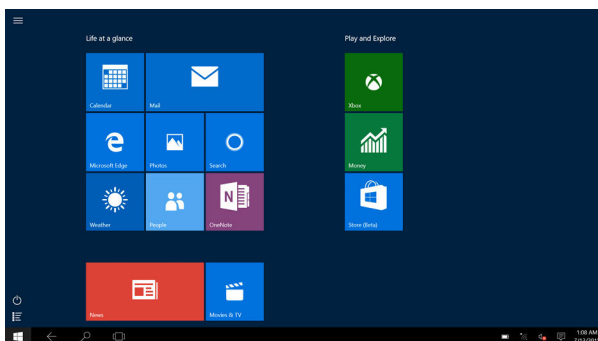
Bấm nút nguồn để tắt màn hình.

Màn hình Bắt đầu

Màn hình Bắt đầu sẽ hiển thị các ô xếp có tác dụng như lối tắt tới các ứng dụng đã cài đặt.



GHI CHÚ: Bạn có thể tắt hoặc bật chế độ máy tính bảng bằng biểu tượng ở Trung tâm Hành động. Bạn cũng có thể chọn để tự động chuyển sang chế độ máy tính PC khi máy tính bảng được gắn vào để. Khi ở chế độ máy tính PC, màn hình Bắt đầu được thay thế bằng menu Bắt đầu. Để tìm hiểu thêm về cách sử dụng Windows, hãy xem mục [Tìm trợ giúp](#).




Các ô xếp trên màn hình Bắt đầu của bạn sẽ thay đổi và cập nhật theo thời gian thực để hiển thị các tin tức và thông tin cập nhật thể thao, thời tiết, nguồn tin mạng xã hội, v.v...


Bạn cũng có thể tùy chỉnh màn hình Bắt đầu bằng cách ghim những ứng dụng ưa thích của mình dưới dạng ô xếp, cài hình ảnh ưa thích của bạn làm hình nền, v.v...

Wi-Fi


Bật hoặc tắt Wi-Fi

- 1 Vuốt vào trong từ mép phải của màn hình để truy cập vào Trung tâm Hành động.
- 2 Nhấn  để bật hoặc tắt Wi-Fi.

Kết nối vào mạng


- 1 Nhấn biểu tượng Wi-Fi  ở góc dưới bên phải màn hình.
- 2 Trong danh sách các mạng sử dụng được, hãy nhấn vào mạng mà bạn muốn kết nối đến, và sau đó nhấn **Kết nối**.

Cài đặt băng rộng di động (tùy chọn)


- 1 Nhấn **Mạng**  ở góc dưới bên phải màn hình.
- 2 Dưới mục **Mạng di động** hãy nhấn vào nhà mạng băng rộng di động của bạn và sau đó nhấn **Kết nối**.
- 3 Trong tùy chọn nâng cao hãy nhấn **Kết nối**.


Bluetooth


Bật hoặc tắt Bluetooth

- 1 Vuốt vào trong từ mép phải của màn hình để truy cập vào Trung tâm Hành động.
- 2 Nhấn **Bluetooth**  để bật hoặc tắt Bluetooth.

Ghép nối với các thiết bị hỗ trợ Bluetooth


 **GHI CHÚ:** Kết nối Bluetooth giữa máy tính bảng và các thiết bị của Apple không được hỗ trợ.

- 1 Bật Bluetooth. Để biết thêm thông tin, hãy xem mục [Bật/tắt Bluetooth](#).
- 2 Vuốt vào trong từ mép phải của màn hình để truy cập vào Trung tâm Hành động.
- 3 Bấm và giữ **Bluetooth**  và sau đó nhấn **Vào phần cài đặt**.
- 4 Từ danh sách các thiết bị, hãy nhấn vào thiết bị bạn muốn ghép nối với và nhấn **Ghép nối**.
- 5 Nếu cần thiết, hãy xác minh rằng mật mã Bluetooth xuất hiện trên cả máy tính bảng lẫn thiết bị hỗ trợ Bluetooth đều giống nhau.
- 6 Xác nhận quá trình ghép nối trên cả máy tính bảng lẫn thiết bị.


 **GHI CHÚ:** Sau khi thiết bị được ghép nối thành công với máy tính bảng, nó sẽ tự động kết nối với máy tính bảng khi Bluetooth được bật trên cả máy tính bảng lẫn thiết bị đó và chúng đang ở trong phạm vi sóng Bluetooth.

Hướng màn hình


Để có trải nghiệm xem ảnh tối ưu, hướng màn hình sẽ tự động thay đổi sang dọc hay ngang tùy thuộc vào cách bạn cầm máy tính bảng. Bạn có thể tắt tính năng xoay màn hình tự động và khóa màn hình ở chế độ dọc hoặc ngang.

 **GHI CHÚ:** Một số ứng dụng có thể không hỗ trợ xoay màn hình tự động và được thiết kế để hoạt động chỉ theo một hướng.

Khóa hoặc mở khóa hướng màn hình

- 1 Vuốt vào trong từ mép phải của màn hình để truy cập vào Trung tâm Hành động.
- 2 Nhấn  để khóa hoặc mở khóa hướng màn hình.

Điều chỉnh độ sáng màn hình

- 1 Vuốt vào trong từ mép phải của màn hình để truy cập vào Trung tâm Hành động.
- 2 Nhấn vào biểu tượng độ sáng  để điều chỉnh độ sáng màn hình.

Hiệu chuẩn màn hình cảm ứng

- 1 Bấm và giữ nút **Bắt đầu** để hiển thị menu nhấp phải.
- 2 Nhấn **Pa-nen Điều khiển** → **Phản cứng và Âm thanh** → **Thiết đặt PC Máy tính bảng**.
- 3 Nhấn **Hiệu chuẩn**.
- 4 Thực hiện theo các hướng dẫn trên màn hình.

Đồng bộ hóa máy tính bảng

Khi bạn sử dụng tài khoản Microsoft của mình để đăng nhập vào thiết bị, các cài đặt như cài đặt Windows và ứng dụng và các tập tin cá nhân sẽ tự động được đồng bộ.




GHI CHÚ: Để đồng bộ hóa, các thiết bị phải được kết nối với internet. Nếu bạn đang sử dụng một tài khoản trên máy, hãy chuyển sang một tài khoản Microsoft để cho phép đồng bộ hóa. Trên màn hình **Thiết đặt**, hãy nhấn



Tài khoản. Trên màn hình **Tài khoản**, hãy nhấn **Quản lý Tài khoản Microsoft của tôi** để chuyển đổi sang tài khoản Microsoft của bạn.

Để tùy chỉnh các cài đặt đồng bộ hóa:

- 1 Vuốt vào trong từ mép phải của màn hình để truy cập vào Trung tâm Hành động.
- 2 Nhấn **Tất cả thiết đặt** .
- 3 Trên màn hình **Tài khoản**, hãy nhấn **Đồng bộ cài đặt của bạn** để xem các tùy chọn đồng bộ dữ liệu và cài đặt của bạn.

Khôi phục hệ điều hành



THẬN TRỌNG: Khôi phục hệ điều hành sẽ xóa tất cả dữ liệu trên ổ đĩa cứng cũng như gỡ bỏ mọi chương trình hoặc trình điều khiển đã được cài đặt sau khi bạn nhận máy tính bảng. Nếu có thể, hãy sao lưu dữ liệu trước khi dùng tùy chọn này.


Tùy chọn này sẽ khôi phục hệ điều hành trên máy tính bảng của bạn về trạng thái hoạt động như khi mới mua máy tính bảng. Sử dụng tùy chọn này nếu máy không phản hồi, chạy không ổn định, hoặc có vấn đề khác liên quan đến phần mềm.

Thiết lập lại máy tính bảng



THẬN TRỌNG: Sao lưu tất cả các dữ liệu cần thiết trước khi bạn tiến hành.

Bạn có thể thiết lập lại máy tính bảng của mình để khôi phục nó về trạng thái mà bạn đã nhận máy hoặc bạn có thể chọn giữ lại các tập tin của mình.

- 1 Vuốt vào trong từ mép phải của màn hình để truy cập vào Trung tâm Hành động.
- 2 Nhấn **Tất cả Thiết đặt**  → **Cập nhật và Bảo mật** → **Phục hồi**.
- 3 Dưới mục **Đặt lại PC này**, hãy nhấn **Bắt đầu**.

4 Chọn **Giữ các tập tin của tôi** hoặc **Loại bỏ tất cả**.



GIỮ CHÚ: Tùy chọn **Giữ các tập tin của tôi** sẽ xóa bỏ các ứng dụng và cài đặt, nhưng giữ lại các tập tin cá nhân của bạn. Còn tùy chọn **Loại bỏ tất cả** sẽ xóa bỏ tất cả các tập tin cá nhân, ứng dụng và cài đặt của bạn.

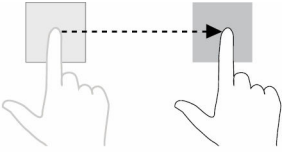
5 Thực hiện theo các hướng dẫn trên màn hình.

Cử chỉ

Cử chỉ	Chức năng
<p>Cảm ứng Chạm nhẹ vào màn hình bằng đầu ngón tay bạn.</p> 	<ul style="list-style-type: none">• Chọn các mục trên màn hình, bao gồm các tùy chọn, mục nhập, hình ảnh và các biểu tượng.• Khởi động các ứng dụng.• Chạm vào các nút trên màn hình.• Nhập văn bản bằng cách sử dụng bàn phím ảo.
<p>Chạm và giữ Chạm và giữ ngón tay trên màn hình.</p> 	<ul style="list-style-type: none">• Hiển thị thông tin chi tiết về một mục.• Mở menu ngữ cảnh của một mục để thực hiện các hành động khác.
<p>Kéo</p> <ol style="list-style-type: none">1 Chạm và giữ ngón tay lên một mục trên màn hình.2 Giữ ngón tay bạn tiếp xúc với màn hình, di chuyển ngón tay đến vị trí mong muốn.3 Đưa ngón tay ra khỏi màn hình để thả mục đó vào vị trí mong muốn.	<p>Di chuyển các mục như hình ảnh và biểu tượng trên màn hình.</p>

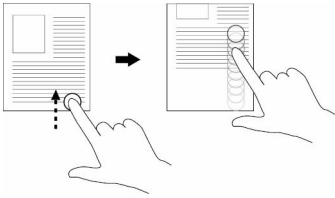
Cử chỉ

Chức năng



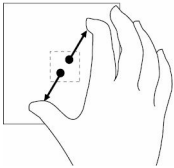
Vuốt hoặc trượt

Di chuyển ngón tay bạn theo hướng dọc hay ngang trên màn hình.



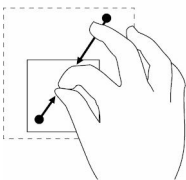
Phóng to

Chạm vào màn hình bằng hai ngón tay và sau đó đưa các ngón tay ra xa nhau.



Thu nhỏ

Chạm vào màn hình bằng hai ngón tay và sau đó đưa các ngón tay lại gần nhau.



Xoay

Chạm vào màn hình bằng hai hoặc nhiều ngón tay rồi sau đó di chuyển các ngón tay theo vòng

- Cuộn qua màn hình Bắt đầu, các trang web, danh sách, mục nhập, hình ảnh, danh bạ, v.v...
- Đóng một ứng dụng (Vuốt ứng dụng đó đến dưới cùng của màn hình).

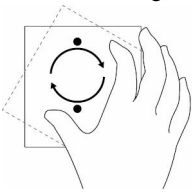
Phóng to chế độ xem một hình ảnh hoặc trang web.

Thu nhỏ chế độ xem một hình ảnh hoặc trang web.

Xoay một đối tượng 90 độ.

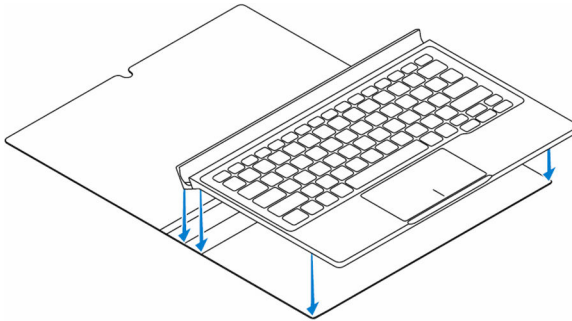
Cử chỉ**Chức năng**

cung cùng chiều hoặc ngược chiều kim đồng hồ.

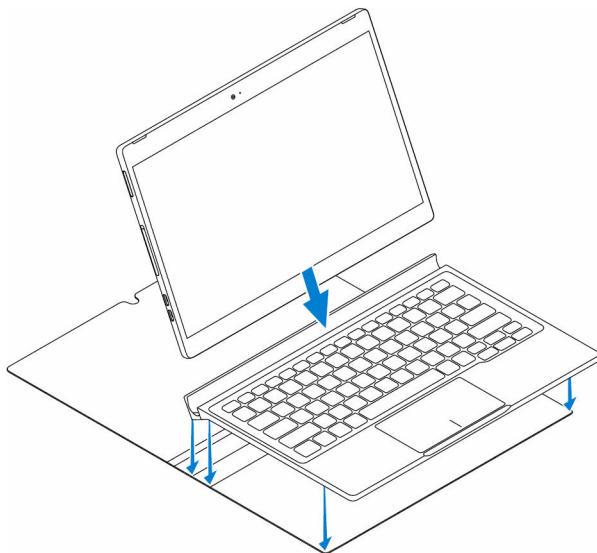



Gắn đế máy tính bảng

- 1 Đặt bàn phím lên vỏ bảo vệ Dell Premier Magnetic Folio.



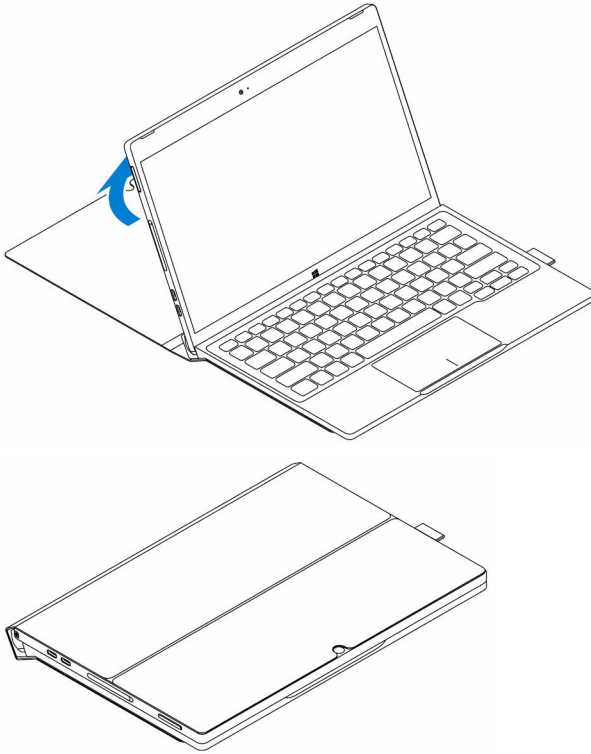
- 2 Căn chỉnh các chân cắm đế của máy tính bảng với các chân cắm đế của bàn phím và gắn bàn phím lên đế bàn phím.



 **GHI CHÚ:** Đèn nền bàn phím sẽ bật sáng trong 2 giây khi các chân gắn đế của máy tính bảng và chân gắn đế của bàn phím được căn chỉnh chính xác.

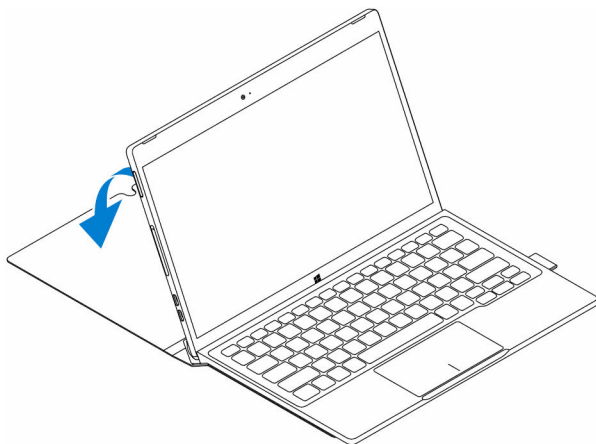


3 Đóng vỏ bảo vệ Dell Premier Magnetic Folio.

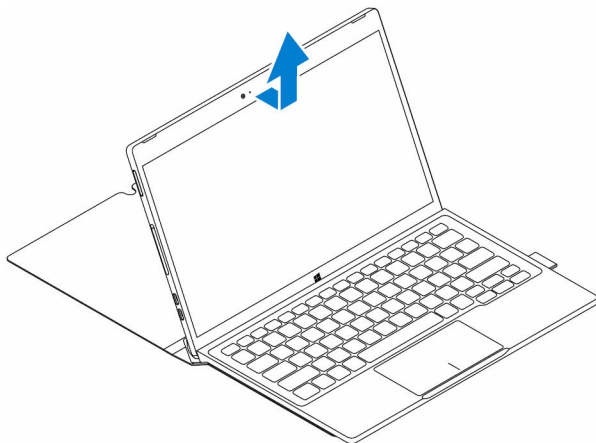


Gỡ để máy tính bảng

- 1 Mở vỏ bảo vệ Dell Premier Magnetic Folio.



- 2 Trượt và nhấc máy tính bảng ra khỏi bàn phím và vỏ bảo vệ.



Vào chương trình thiết lập BIOS

Có bàn phím

- 1 Kết nối máy tính bằng với đế bàn phím hoặc kết nối bàn phím USB vào máy tính bằng của bạn.
- 2 Bấm nút nguồn để bật máy tính bằng của bạn.
- 3 Khi logo Dell hiển thị, hãy bấm F2.

Không có bàn phím

- 1 Bấm nút nguồn để bật máy tính bằng của bạn.
- 2 Bấm và giữ nút Tăng âm lượng khi logo Dell xuất hiện trên màn hình.
- 3 Khi menu chọn khởi động F12 xuất hiện, hãy chọn **BIOS Setup (Thiết lập BIOS)** bằng nút Tăng âm lượng.
- 4 Nhấn nút Giảm âm lượng để vào chương trình thiết lập BIOS.

Thông số kỹ thuật

Kích thước và trọng lượng

Độ dày	8 mm (0,31 inch)
Rộng	291 mm (11,46 inch)
Chiều cao	193,1 mm (7,60 inch)
Trọng lượng (tối đa)	0,72 kg (1,59 pound)

Thông tin Hệ thống

Bộ xử lý	Bộ xử lý Intel Core m thế hệ thứ 6
Hệ điều hành	Windows 10
RAM	LPDDR3
Bảo quản	<ul style="list-style-type: none">Ổ đĩa thể rắn 128 GBỔ đĩa thể rắn 256 GB

Bộ nhớ

Loại	LPDDR3
Tốc độ	1600 MHz
Cấu hình được hỗ trợ	4 GB và 8 GB

Cổng và Kết nối

Âm thanh	Một cổng bộ tai nghe (tai nghe và microphone kết hợp)
thẻ microSD	Một khe cắm microSD
Thẻ micro-SIM	Một khe cắm thẻ micro SIM (tùy chọn)
Cổng Thunderbolt 3 (USB-C)/cổng sạc	Hai cổng Thunderbolt 3 (USB-C)/cổng sạc

Giao tiếp		
Wi-Fi	Dual-band 802.11ac	
Bluetooth	Bluetooth 4.1 LE	
Bộ điều khiển video		
Loại	Intel HD graphics 515	
Hiển thị		
Loại	Màn hình 12,5 inch full HD Màn hình 12,5 inch ultra HD	
Độ phân giải:		
FHD	1920 x 1080	
UHD	3840 x 2160	
Tỷ lệ khung hình	16:9	
Độ sáng	400 nit	
Góc nhìn	85	
Độ tương phản	1500:01	
Độ sâu màu	16,7 triệu	
Camera		
	Camera mặt trước	Camera mặt sau
Loại	5 MP - Lấy nét cố định	8 MP - Tự động lấy nét
Độ phân giải:		
Ảnh tĩnh	2592 x 1944	3296 x 2520
Video	1920 x 1080 ở 30 khung hình/giây (tối đa)	3296 x 2520 ở 30 khung hình/giây (tối đa)
Bộ chuyển đổi nguồn		
Điện áp đầu vào	120 VAC–240 VAC	
Tần số đầu vào	50 Hz–60 Hz	

Bộ chuyển đổi nguồn

Dòng điện vào	1,30 A
Dòng đầu ra	1,5 A
Điện áp đầu ra định mức	20 VDC
Dải nhiệt độ:	
Hoạt động	0°C đến 40°C (32°F đến 104°F)
Bảo quản	-40°C đến 70 °C (-40°F đến 158°F)

Yêu cầu về môi trường

Dải nhiệt độ:	
Hoạt động	0°C đến 35°C (32°F đến 95°F)
Không hoạt động	-40°C đến 65 °C (-40°F đến 149 °F)
Độ ẩm tương đối (tối đa):	
Hoạt động	10% đến 90% (không ngưng tụ)
Không hoạt động	5% đến 95% (không ngưng tụ)
Độ cao (tối đa, không chịu áp):	
Hoạt động	-15,20 m đến 3.048 m (-50 foot đến 10.000 foot)
Bảo quản	-15,20 m đến 10.688 m (-50 foot đến 35.000 foot)

Bàn phím

Rộng	269,90 mm (10,63 inch)
Chiều cao	104,95 mm (4,13 inch)
Độ dày	3,85 mm (0,15 inch)
Trọng lượng	0,55 kg (1,22 pound)
Loại	Phím kích cỡ chuẩn, có đèn nền với hành trình phím 1,9 mm

Xử lý sự cố

Vấn đề về pin

Vấn đề	Nguyên nhân có thể	Giải pháp có thể
Pin không sạc được	Các kết nối cáp có thể bị lỏng. Nhiệt độ của máy tính bảng ở dưới 0°C (32°F) hoặc cao hơn 35°C (95°F). Pin hoặc bộ chuyển đổi nguồn điện bị hư hỏng.	<ol style="list-style-type: none">1 Kiểm tra dây cáp, đầu nối và bộ chuyển đổi nguồn để đảm bảo đầu nối thích hợp.2 Xác minh ổ cắm điện đang hoạt động bằng cách đầu nối một thiết bị khác. Sạc pin trong nhiệt độ môi trường từ 0°C đến 35°C (32°F đến 95°F). Hãy liên hệ Dell. Xem mục Liên hệ Dell .
Pin không sạc khi mức pin đang ở 95% đến 99%	Pin ở chế độ bảo dưỡng để kéo dài tuổi thọ pin.	<ul style="list-style-type: none">• Hãy để pin xả bớt cho đến khi mức pin giảm xuống dưới 95%.• Khởi động lại máy tính bảng. Xem mục Tắt máy tính bảng và Bật máy tính bảng.
Pin cạn kiệt nhanh chóng ngay cả khi máy tính bảng đang ở chế độ chờ	Nếu máy tính bảng không nằm trong phạm vi một mạng mà máy có thể kết nối, máy sẽ tiếp tục xác định vị trí trạm phát sóng và làm cạn kiệt pin.	<ul style="list-style-type: none">• Tạm thời tắt máy tính bảng.• Đưa máy tính bảng vào trong phạm vi mạng mà máy có thể kết nối, hoặc tạm thời tắt kết nối không dây trên máy tính bảng của bạn.• Tắt Wi-Fi hoặc băng rộng di động khi

Giá trị mức pin không chính xác

Pin đã được sạc đầy (mức pin là 100%) nhưng đèn trạng thái sạc pin vẫn bật

Mức pin nhảy từ 90% đến 100% khi pin đang sạc

không ở trong phạm vi của bất cứ mạng không dây nào.

- Bật chế độ máy bay.
- Bấm và giữ nút nguồn trong 10 giây để buộc máy tính bằng tắt, và buộc hệ thống lấy một điểm tham chiếu mới cho giá trị sạc pin (không theo quy trình tắt máy Windows thông thường).
- Tiến hành một chu kỳ sạc/xả pin đầy đủ để hiệu chuẩn lại giá trị sạc pin bằng cách sạc máy tính bằng cho đến khi pin đã được sạc đầy và chạy máy bằng pin cho đến khi máy tính bằng tự tắt.

Vấn đề về mạng

Vấn đề

Không có kết nối không dây

Nguyên nhân có thể

Kết nối không dây chưa được bật.

Kết nối không dây nằm ngoài phạm vi phủ sóng.

Kết nối internet chậm

Cường độ tín hiệu không đủ mạnh.

Không thể ghép nối với thiết bị Bluetooth

Giải pháp có thể

Kiểm tra xem sóng không dây đã bật chưa. Xem mục [Wi-Fi](#)

Thử đến gần hơn nữa điểm truy cập không dây.

Liên hệ nhà cung cấp dịch vụ internet (ISP) của bạn.

- Đảm bảo đã bật Bluetooth trên cả máy tính bằng lần thiết bị bạn đang cố gắng ghép nối.
- Đảm bảo các máy nằm trong phạm vi sóng Bluetooth.

Touchscreen problem

Vấn đề

Màn hình cảm ứng phản ứng chậm hoặc không bình thường

Nguyên nhân có thể

- Màn hình bị bẩn.
- Lớp bảo vệ có thể ngăn máy tính bảng nhận biết thông tin đầu vào của bạn.

Giải pháp có thể

- Thấm ướt một miếng vải mềm, không chứa xơ với nước hoặc chất làm sạch màn hình và lau bề mặt của máy tính bảng cho đến khi sạch sẽ. Không được để nước từ vải thấm xuống các cổng hoặc nút bấm của máy tính bảng.
- Thấm ướt một miếng vải mềm, không chứa xơ với nước hoặc chất làm sạch màn hình và lau bề mặt của máy tính bảng cho đến khi sạch sẽ. Không được để nước từ vải thấm xuống các cổng hoặc nút bấm của máy tính bảng.
- [Hiệu chuẩn màn hình cảm ứng.](#)

Sự cố hệ thống

Vấn đề

Máy tính bảng không bật

Nguyên nhân có thể

Pin đã hoàn toàn cạn kiệt.

Giải pháp có thể

- Sạc máy tính bảng trong ít nhất 4 giờ.
- Bấm và giữ nút nguồn trong 2 giây.

Máy tính bảng không tắt

Bấm và giữ nút nguồn trong 10 giây để buộc máy tính bảng tắt máy.

Máy tính bảng bị khóa

Bấm và giữ nút nguồn trong 10 giây để buộc máy tính bảng tắt máy.

Máy tính bảng không đáp ứng hoặc phản hồi bất thường

- Khởi động lại máy tính bảng. Xem mục [Tắt máy tính bảng](#) và [Bật máy tính bảng](#).
- Thiết lập lại máy tính bảng. Xem mục [Thiết lập lại máy tính bảng](#).

Máy tính bảng không thể khởi động vào Windows

Liên hệ dịch vụ hỗ trợ của Dell. Truy cập vào [**www.dell.com/support**](http://www.dell.com/support).

Phần mềm hoặc tính năng không hoạt động như mong đợi

Các bản cập nhật phần mềm có thể đã được ngầm tải về. Khởi động lại máy tính bảng của bạn.

Tìm trợ giúp

Các nguồn tài nguyên tự hỗ trợ

Bạn có thể lấy các thông tin và hỗ trợ về các sản phẩm và dịch vụ của Dell bằng các nguồn tài nguyên tự hỗ trợ sau:

Thông tin về các sản phẩm và dịch vụ của Dell www.dell.com

Ứng dụng Trợ giúp & Hỗ trợ Dell



Ứng dụng Bắt đầu



Ứng dụng Trợ giúp + Mẹo



Truy cập trợ giúp

Trong tìm kiếm Windows, hãy nhập vào **Help and Support**, và nhấn **Enter**.

Trợ giúp trực tuyến về hệ điều hành

www.dell.com/support/windows

Thông tin về xử lý sự cố, hướng dẫn sử dụng, hướng dẫn cài đặt, thông số kỹ thuật sản phẩm, blog trợ giúp kỹ thuật, trình điều khiển, cập nhật phần mềm, và nhiều nội dung khác

www.dell.com/support

Tìm hiểu về hệ điều hành, thiết lập và sử dụng máy tính bảng của bạn, sao lưu dữ liệu, chẩn đoán và nhiều nội dung khác.

Xem *Me and My Dell* tại www.dell.com/support/manuals.

Liên hệ Dell

Để liên hệ với Dell về bán hàng, hỗ trợ kỹ thuật, hoặc các vấn đề dịch vụ khách hàng:

- 1 Truy cập vào **www.dell.com/contactdell**.
- 2 Xác nhận quốc gia và khu vực của bạn trong danh sách thả xuống **Chọn một quốc gia và khu vực** ở cuối trang.
- 3 Chọn dịch vụ hoặc liên kết hỗ trợ thích hợp dựa trên yêu cầu của bạn hoặc chọn cách liên lạc với Dell thuận tiện cho bạn.


Dell cung cấp một số dịch vụ hỗ trợ trực tuyến và qua điện thoại và các lựa chọn bảo trì. Khả năng cung cấp dịch vụ thay đổi theo quốc gia và sản phẩm, và một số dịch vụ có thể không có sẵn ở khu vực của bạn.



GHI CHÚ: Nếu không có kết nối internet hoạt động, bạn có thể tìm thấy thông tin liên hệ trên hóa đơn mua hàng, phiếu gói hàng, hóa đơn, hoặc danh mục sản phẩm của Dell.

Xác định vị trí Thẻ bảo trì và Mã Bảo trì nhanh

Bạn phải cung cấp Thẻ bảo trì và Mã Bảo trì nhanh trên máy tính bảng của bạn khi liên lạc với Dell về dịch vụ khách hàng hoặc hỗ trợ kỹ thuật.

 **GHI CHÚ:** Hệ thống điện thoại sẽ nhắc bạn nhập Mã Bảo trì nhanh giúp chuyển cuộc gọi của bạn một cách hiệu quả.

Thẻ bảo trì và Mã Bảo trì nhanh cho máy tính bảng của bạn nằm trên nhãn ở phía đáy máy tính bảng.

