


Wyse 5470 多合一精簡型用戶端 設定和規格



註、警示與警告

 **註:**「註」表示可以幫助您更有效地使用產品的重要資訊。

 **警示:**「警示」表示有可能會損壞硬體或導致資料遺失，並告訴您如何避免發生此類問題。

 **警告:**「警告」表示有可能會導致財產損失、人身傷害甚至死亡。

© 2018 - 2019 Dell Inc. 或其子公司。版權所有，翻印必究。Dell、EMC 及其他商標均為 Dell Inc. 或其子公司的註冊商標。其他商標可能為其各自擁有者的商標。

1 設定 Wyse 5470 多合一精簡型用戶端.....	4
2 Wyse 5470 多合一精簡型用戶端檢視.....	7
前視圖.....	7
後視圖.....	8
左視圖.....	9
右視圖.....	10
傾斜.....	10
3 Wyse 5470 多合一精簡型用戶端規格.....	12
實體規格.....	12
處理器.....	12
晶片組.....	12
作業系統.....	13
記憶體.....	13
外接式連接埠和連接器.....	13
無線模組.....	14
音效.....	14
存放時.....	14
網路攝影機.....	15
電源.....	15
顯示.....	15
Intel UHD 600 顯示卡.....	16
系統層級環境與運作條件.....	16
4 軟體.....	18
下載驅動程式.....	18
5 獲得幫助.....	19
與 Dell 公司聯絡.....	19

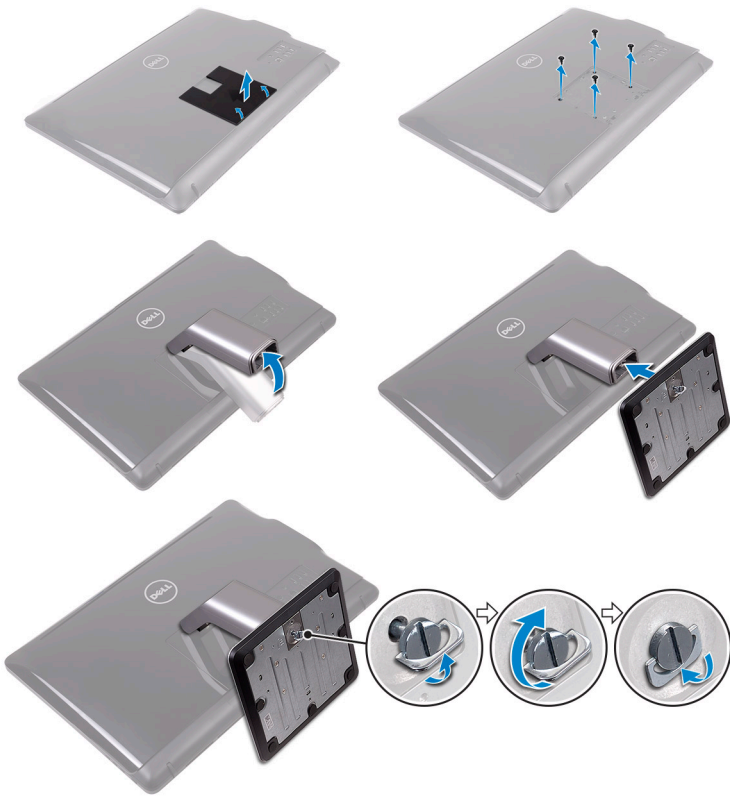
設定 Wyse 5470 多合一精簡型用戶端

① 註: 本文件中的圖片可能與您的精簡型用戶端有所不同, 視您訂購的組態而定。

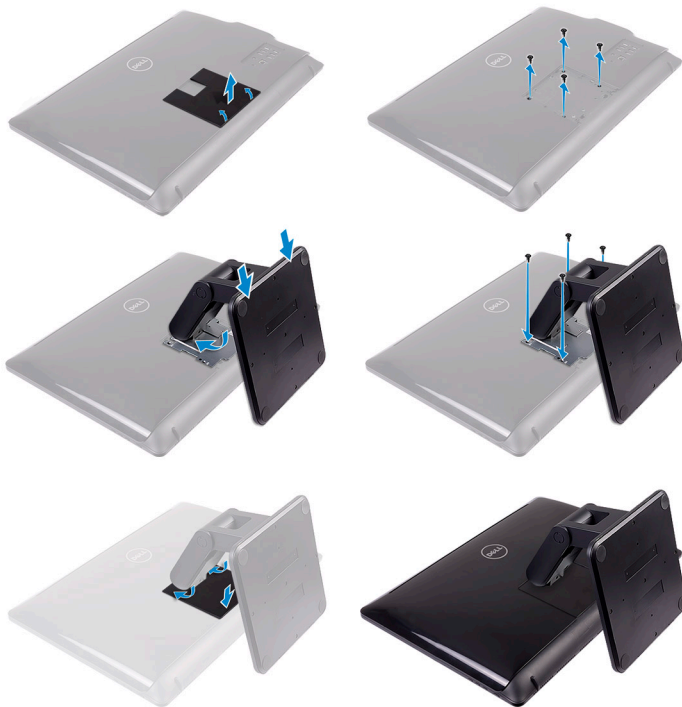
1. 設定腳架。



- 三角支撐架



· 基架



· 折疊式腳架

2. 連接電源變壓器。



3. 按下電源按鈕。



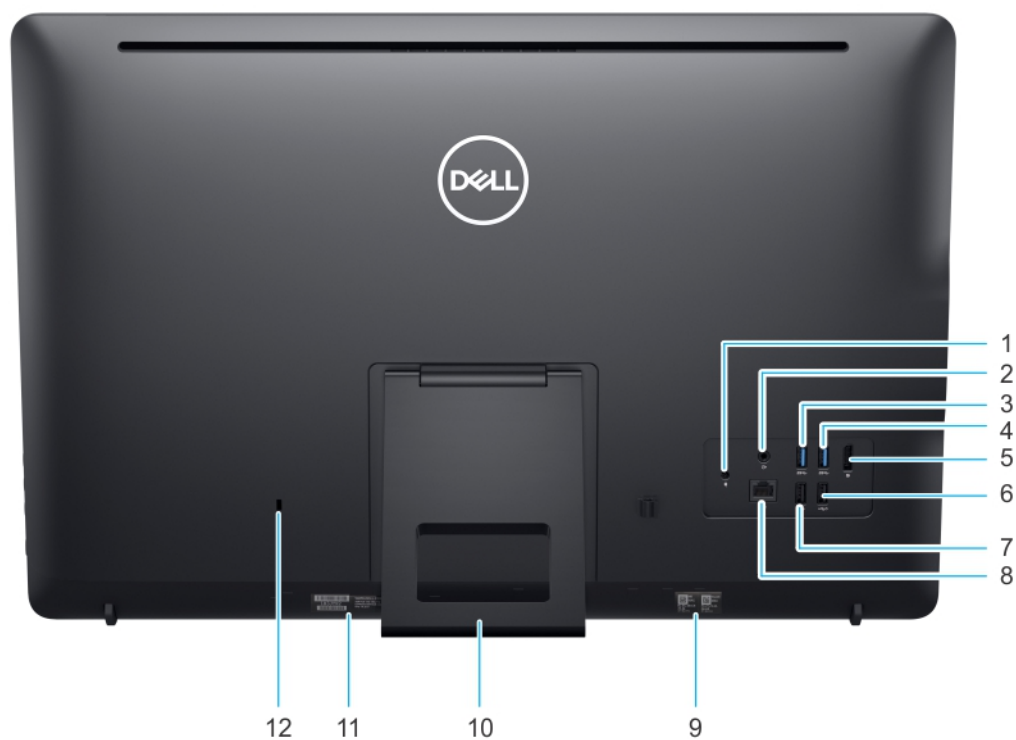
Wyse 5470 多合一精簡型用戶端檢視

前視圖



1. 左側麥克風
2. 攝影機
3. 網路攝影機指示燈
4. 右側麥克風
5. 滑鼠
6. 右內部喇叭
7. 鍵盤
8. 左內部喇叭

後視圖



1. DC-in 連接埠
2. 音源線輸出
3. USB 3.1 Gen 1 連接埠
4. USB 3.1 Gen 1 連接埠
5. DisplayPort 1.2a
6. 具智慧開機功能的 USB 2.0
7. USB 2.0 連接埠
8. RJ45 連接埠
9. MAC 位址標籤
10. 腳架
11. 服務標籤
12. Kensington 防盜鎖

左視圖



1. USB 3.1 Gen 1 連接埠
2. USB 3.1 Gen 1 連接埠 (含 PowerShare)
3. 通用音訊耳機連接埠

右視圖



1. 電源按鈕
2. 螢幕關閉按鈕
3. 降低亮度
4. 增加亮度

傾斜

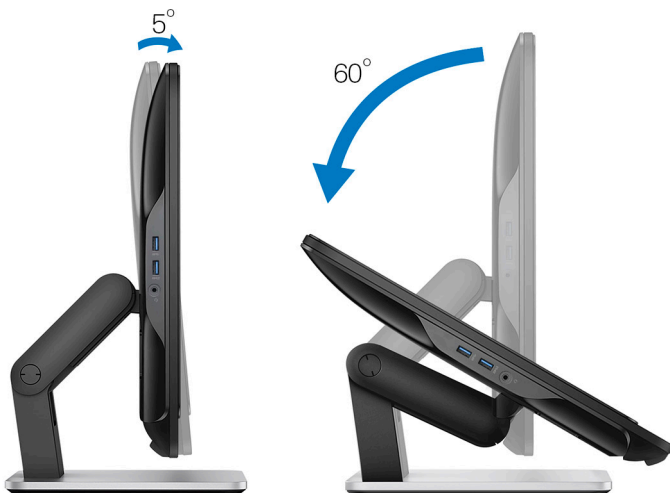
三角支撐架



基架



折疊式腳架



Wyse 5470 多合一精簡型用戶端規格

實體規格

表 1. 實體規格

說明	值
高度	38.53 公分 (15.16 英吋)
寬度	57.62 公分 (22.68 英吋)
厚度	5.4 公分 (2.12 英吋)
初始重量	5.7 公斤 (12.56 磅) (含三角支撐架)

處理器

表 2. 處理器規格

特性	Celeron 四核心	Celeron 雙核心
處理器名稱	Intel Celeron J4105	Intel Celeron J4005
快取記憶體	4 MB	4 MB
核心數目	4	2
套件	25 公釐 X 24 公釐 FCBGA 1090	25 公釐 X 24 公釐 FCBGA 1090
處理器突發頻率	2.50 GHz	2.70 GHz
處理器基本核心頻率	1.50 GHz	2.00 GHz
圖形卡基本頻率	250 MHz	250 MHz
EU (圖形執行單元)	12	12
圖形卡最高動態頻率	750 MHz	700 MHz
支援的記憶體技術	DDR4/LPDDR4, 最高達 2400 MT/s	DDR4/LPDDR4, 最高達 2400 MT/s
記憶體大小上限	8 GB	8 GB
每通道支援的 DIMM	2	2
TjMax	105 °C	105 °C
散熱設計功率 (TDP)	10 W	10 W

晶片組

表 3. 晶片組規格

說明	值
類型	整合處理器 (Intel Gemini Lake)
晶片組上的非揮發性記憶體	是
BIOS 組態序列周邊介面 (SPI)	16 MB 內建 SPI 快閃
可信賴平台模組 (TPM) 2.0 安全裝置 (已啟用分離式 TPM)	晶片組上的 TPM 2.0 有 24 KB

說明	值
韌體—TPM (已停用分離式 TPM)	根據預設，會在作業系統中顯示 Platform Trust Technology (PTT) 功能。

作業系統

- Wyse ThinOS
- Wyse ThinOS PCoIP
- Windows 10 IoT Enterprise

記憶體

表 4. 記憶體規格

說明	值
最小記憶體組態	4 GB (1 x 4 GB 模組)
最大記憶體組態	8 GB
插槽數量	2 SODIMM
每個插槽支援的記憶體上限	8 GB
記憶體選項	4 GB - 1 x 4 GB 8 GB - 1 x 8 GB 8 GB - 2 x 4 GB
類型	DDR4
速度	2400 MHz

外接式連接埠和連接器

表 5. 連接埠和連接器

說明	值
網路	一個 RJ45, 10/100/1000
USB	<ul style="list-style-type: none"> · 一個 USB 3.1 Gen 1 (側面板) · 兩個 USB 3.1 Gen 1 (背面板) · 一個具備 PowerShare 功能的 USB 3.1 Gen 1 (背面板) · 一個 USB 2.0 (背面板) · 一個具備智慧開機功能的 USB 2.0 (背面板)
音效	<ul style="list-style-type: none"> · 音源輸出插孔 · 通用耳機音訊插孔
視訊	DisplayPort 1.2a
電源變壓器連接埠	一聲
安全保護	Kensington 防盜鎖孔

無線模組

表 6. 無線模組規格

說明	值
型號	Intel 雙頻無線卡 AC 9560 (802.11ac) 2x2 + 藍牙 5.0
傳輸速率	1.73 Gbps
支援的頻帶	2.4/ 5 GHz (160 MHz)
無線標準	WiFi 802.11b/g/a/n/ac
加密	64/128 位元加密
藍牙	藍牙 5.0

音效

表 7. 音效

說明	值
高傳真立體聲支援	是
控制器	Realtek ALC3253/ALC1302
外接式介面	通用耳機和音源輸出插孔
頻道數	2
音訊插孔阻抗	
麥克風	數位雙重麥克風
內部喇叭功率	3 W

存放時

您的電腦支援下列其中一個組態：

- M.2 2230 固態硬碟
- M.2 2280 固態硬碟
- eMMC 儲存裝置 (焊接在主機板上)

表 8. 儲存裝置規格

類型	規格尺寸	介面	容量	作業系統
M.2 2230 128 GB PCIe NVMe 固態 硬碟	M.2 SSD 2230/2280	PCIe Gen 2x2 NVMe, 最多 達 8 Gbps	128 GB	Windows 10 IoT Enterprise
M.2 2230 32 GB SATA 固態硬碟	M.2 SSD 2230/2280	SATA AHCI, 最高達 6 Gbps	32 GB	Windows 10 IoT Enterprise
eMMC 儲存裝置	焊接在主機板上	eMMC v5.1, 最高 HS400 模型	16 GB	具有 PCoIP 的 ThinOS 及 ThinOS
eMMC 儲存裝置	焊接在主機板上	eMMC v5.1, 最高 HS400 模型	32 GB	Windows 10 IoT Enterprise

i 註: 如果系統隨附, 則 M.2 SSD 為預設的主要磁碟機。

網路攝影機

表 9. 網路攝影機

說明	值
攝影機數量	一聲
最大解析度	1 MP
相機類型	HD, 不含 IR 支援
影像解析度	1280 x 720 P @ 30 fps (上限), 720 P @ 30 fps

電源

表 10. 電源

說明	值
電源供應器瓦數	90 W
AC 輸入電壓範圍	100 VAC–240 VAC
AC 輸入電流 (低 AC 範圍/高 AC 範圍)	1.70 A / 2.50 A
AC 輸入頻率	50 Hz–60 Hz
輸出電流	4.62 A
額定輸出電壓	19.50 VDC
溫度範圍：運作時	0 °C 至 40 °C (32 °F 至 104 °F)
溫度範圍：存放時	-40 °C 至 70 °C (-40 °F 至 158 °F)

顯示

表 11. 顯示器規格

說明	值
類型	全 HD (FHD) 非觸控式
螢幕尺寸 (對角線)	23.8 吋
螢幕技術	IPS
原生解析度	1920 x 1080
高傳真	Full HD
亮度	250 cd/m ²
高度	385.33 mm
寬度	576.62 mm
百萬像素	2M
每吋像素數 (PPI)	82
顏色深度	16.7 M

說明	值
對比率 (最小值)	700:1
對比率 (標準值)	1000:1
回應時間 (最大值)	2500 萬秒
一般回應時間	1400 萬秒
更新頻率	60 Hz
視角	178° 89°

Intel UHD 600 顯示卡

表 12. Intel UHD 600 顯示卡

Intel UHD 600 顯示卡

匯流排類型	整合 Intel CPU
著色器/TMU/ROP	96/12/3
框架緩衝區記憶體大小	圖形資料的共用系統記憶體。最高達 1.7 GB (共 4-GB 系統記憶體)。
多重顯示器支援 - 使用 DP 1.2a	一個顯示器連接埠, 1.2a
內部面板顯示解析度	1920 x 1080 @ 60 Hz
作業系統圖形/api 支援	<ul style="list-style-type: none"> · DX 12 · OpenCL 2.1 · OpenGL 4.6 · Shader 6.4
外接式顯示器解析度	4096 x 2160 @ 60 Hz
視訊輸出	沒有直接輸出連接埠。UHD 600 可以選擇從 Intel 晶片組驅動系統上的所有連接埠。
GPU 時脈頻率	200 Mhz, 最高可增加至 750 Mhz
效能	<ul style="list-style-type: none"> · 運算 - 288 GFlops · 3Dmark11 效能 - 710 · 像素率 - 1.5 G 像素/秒

系統層級環境與運作條件

空氣中懸浮污染物等級：G1 (Isa-s71.04-1985 定義)

表 13. 電腦環境

	作業時	存放時
溫度範圍	0 °C 至 35 °C (32 °F 至 95 °F)	-40 °C 至 65 °C (-40 °F 至 149 °F)
相對濕度 (最大)	10% 至 90% (非冷凝)	0% 至 95% (非冷凝)
震動 (最大)	0.66 GRMS	1.30 GRMS
撞擊 (最大)	110 G †	160 G ‡
海拔高度 (最大)	-15.2 m 至 3,048 m (-50 ft 至 10,000 ft)	-15.2 m 至 10,668 m (-50 ft 至 35,000 ft)

* 震動是使用模擬使用者環境的隨機震動頻譜測量的。

† 當硬碟在使用中，使用 2 ms 半正弦波脈衝測量。


‡ 當硬碟磁頭歸位時，使用 2 ms 半正弦波脈衝測量。

本章將詳細說明支援的作業系統，並提供如何安裝驅動程式的指示。

主題：

- [下載驅動程式](#)


下載驅動程式

1. 開啟精簡型用戶端。
2. 前往 Dell.com/support。
3. 按一下**產品支援**，輸入精簡型用戶端的產品服務編號，然後按一下**提交**。
 **註:** 如果您沒有產品服務編號，請使用自動偵測功能或手動瀏覽精簡型用戶端的型號。
4. 按一下**驅動程式與下載**。
5. 選取您精簡型用戶端所安裝的作業系統。
6. 向下捲動頁面，然後選取要安裝的驅動程式。
7. 按一下**下載檔案**，以下載精簡型用戶端的驅動程式。
8. 下載完成後，導覽至儲存驅動程式檔案的資料夾。
9. 連按兩下驅動程式檔案圖示，然後依照畫面上的指示進行。

主題：

- [與 Dell 公司聯絡](#)

與 Dell 公司聯絡

 註：如果無法連線網際網路，則可以在購買發票、包裝單、帳單或 Dell 產品目錄中找到聯絡資訊。

Dell 提供多項線上和電話支援與服務選擇。服務的提供因國家/地區和產品而異，某些服務可能在您所在地區並不提供。若因銷售、技術支援或客戶服務問題要與 Dell 聯絡：

1. 移至 [Dell.com/support](https://www.dell.com/support).
2. 選取您的支援類別。
3. 在網頁底部的 **選擇國家/地區** 下拉式選單中確認您所在的國家或地區。
4. 根據您的需要選擇適當的服務或支援連結