

# Wyse 5470 多功能一体式瘦客户机 设置和规格



## 注、小心和警告

 **注：**“注”表示帮助您更好地使用该产品的重要信息。

 **小心：**“小心”表示可能会损坏硬件或导致数据丢失，并说明如何避免此类问题。

 **警告：**“警告”表示可能会造成财产损失、人身伤害甚至死亡。

© 2018 - 2019 Dell Inc. 或其子公司。保留所有权利 Dell、EMC 和其他商标均是 Dell Inc. 或其子公司的商标。其他商标可能是其各自所有者的商标。

<b>1 设置您的 Wyse 5470 多功能一体式瘦客户机</b> .....	<b>4</b>
<b>2 Wyse 5470 多功能一体式瘦客户机视图</b> .....	<b>7</b>
正面视图.....	7
背面视图.....	8
左侧视图.....	9
右侧视图.....	10
倾斜.....	10
<b>3 Wyse 5470 多功能一体式瘦客户机规格</b> .....	<b>12</b>
物理规格.....	12
处理器.....	12
芯片组.....	12
操作系统.....	13
内存.....	13
外部端口和连接器.....	13
无线模块.....	14
音频.....	14
存储.....	14
网络摄像头.....	15
电源.....	15
显示器.....	15
Intel UHD 600 显卡.....	16
系统级别环境和操作条件.....	16
<b>4 软件</b> .....	<b>18</b>
下载驱动程序.....	18
<b>5 获取帮助</b> .....	<b>19</b>
联系戴尔.....	19

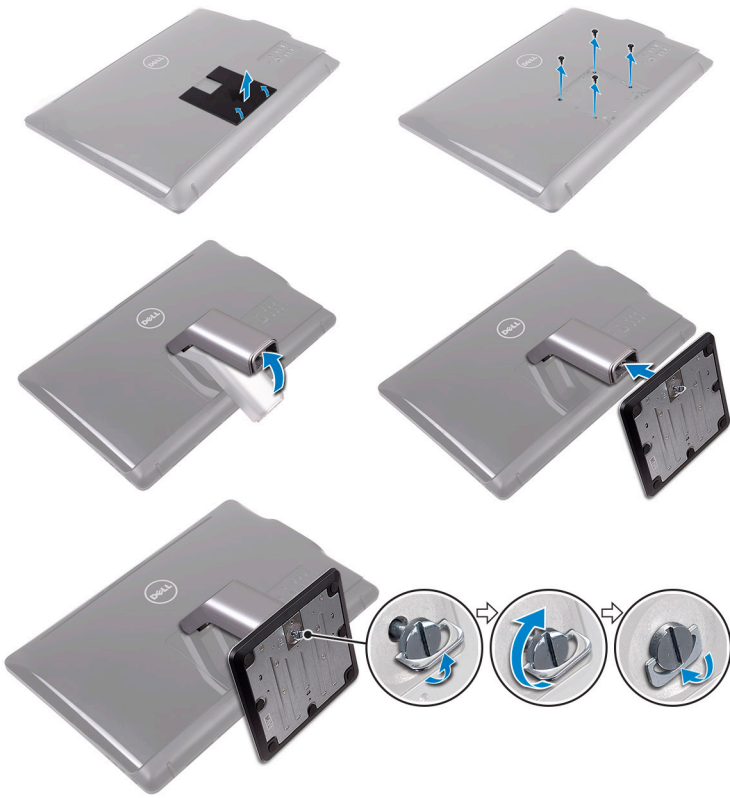
# 设置您的 Wyse 5470 多功能一体式瘦客户机

① 注: 本文档中的图像可能与您的瘦客户机有所不同, 具体取决于您订购的配置。

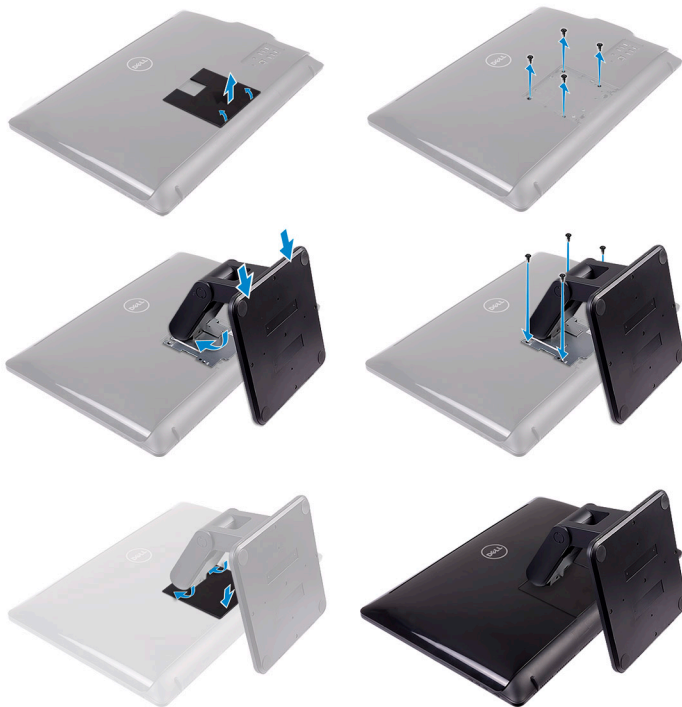
## 1. 设置支架。



- 画架式支架



- 台式支架



- 铰接支架

2. 连接电源适配器。



3. 按下电源按钮。



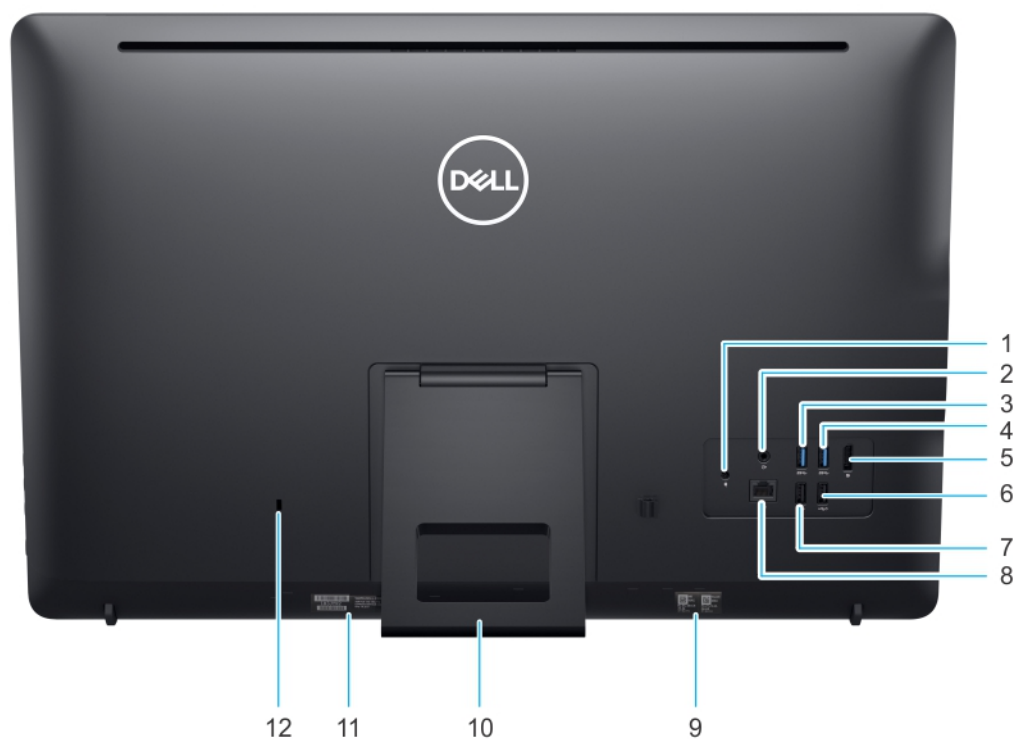
## Wyse 5470 多功能一体式瘦客户机视图

### 正面视图



1. 左侧麦克风
2. 摄像头
3. 网络摄像头指示灯
4. 右侧麦克风
5. 鼠标
6. 右侧内置扬声器
7. 键盘
8. 左侧内置扬声器

## 背面视图



1. 直流输入端口
2. 音频线路输出
3. USB 3.1 Gen 1 端口
4. USB 3.1 Gen 1 端口
5. DisplayPort 1.2a
6. USB 2.0 (带智能开机功能)
7. USB 2.0 端口
8. RJ45 端口
9. MAC 地址标签
10. 支架
11. 服务标签
12. Kensington 锁

## 左侧视图



1. USB 3.1 Gen 1 端口
2. USB 3.1 Gen 1 端口 (带 PowerShare)
3. 全局音频耳机端口

## 右侧视图



1. 电源按钮
2. 关屏按钮
3. 降低亮度
4. 提高亮度

## 倾斜

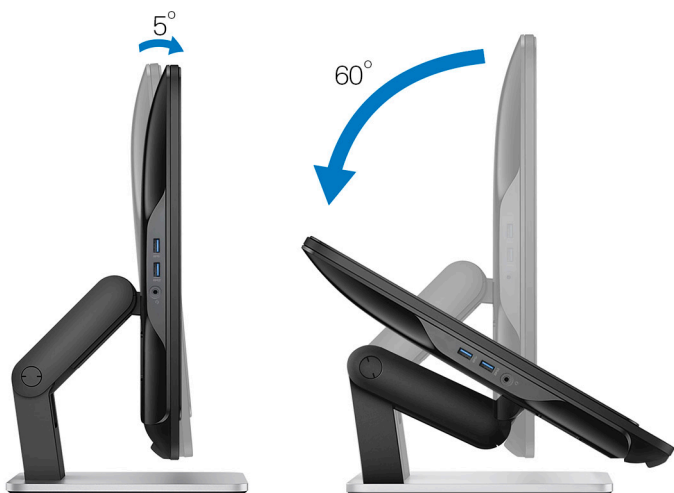
画架式支架



台式支架



铰接支架



# Wyse 5470 多功能一体式瘦客户机规格

## 物理规格

表. 1: 物理规格

描述	值
高度	38.53 厘米 ( 15.16 英寸 )
宽度	57.62 厘米 ( 22.68 英寸 )
厚度	5.4 厘米 ( 2.12 英寸 )
始重	5.7 千克 ( 12.56 磅 ) , 带立式支架

## 处理器

表. 2: 处理器规格

功能部件	Celeron 四核处理器	Celeron 双核
处理器名称	Intel Celeron J4105	Intel Celeron J4005
缓存	4 MB	4 MB
核心数量	4	2
软件包	25 毫米 X 24 毫米 FCBGA 1090	25 毫米 X 24 毫米 FCBGA 1090
处理器突发式频率	2.50 GHz	2.70 GHz
处理器基本内核频率	1.50 GHz	2.00 GHz
显卡基本频率	250 MHz	250 MHz
显卡独占单元 (EU)	12	12
显卡最大动态频率	750 MHz	700 MHz
支持的内存技术	DDR4/LPDDR4 , 最高 2400 MT/s	DDR4/LPDDR4 , 最高 2400 MT/s
最大内存大小	8 GB	8 GB
每个通道支持的 DIMM	2	2
TjMax	105 °C	105 °C
散热设计功率 (TDP)	10 瓦	10 瓦

## 芯片组

表. 3: 芯片组规格

描述	值
类型	与处理器集成 (Intel Gemini Lake)
芯片组上的非易失性内存	是
BIOS 配置串行外围接口 (SPI)	16 MB 板载 SPI 闪存
可信平台模块 (TPM) 2.0 安全设备 ( 已启用离散 TPM )	芯片组 TPM 2.0 上为 24 KB

描述	值
固件 - TPM (已禁用离散 TPM)	默认情况下, 平台信任技术 (PTT) 对操作系统可见。

## 操作系统

- Wyse ThinOS
- Wyse ThinOS PCoIP
- Windows 10 IoT Enterprise

## 内存

表. 4: 内存规格

描述	值
最小内存配置	4 GB ( 1 x 4 GB 模块 )
最大内存配置	8 GB
插槽数量	2 SODIMM
每个插槽支持的最大内存	8 GB
内存选项	4 GB - 1 x 4 GB 8 GB - 1 x 8 GB 8 GB - 2 x 4 GB
类型	DDR4
速度	2400 MHz

## 外部端口和连接器

表. 5: 端口和接口

描述	值
网络	一个 RJ45, 10/100/1000
USB	<ul style="list-style-type: none"> <li>• 一个 USB 3.1 Gen 1 ( 侧面板 )</li> <li>• 两个 USB 3.1 Gen 1 ( 背面板 )</li> <li>• 一个 USB 3.1 Gen 1, 带 PowerShare ( 背面板 )</li> <li>• 一个 USB 2.0 ( 背面板 )</li> <li>• 一个 USB 2.0, 带智能开机功能 ( 背面板 )</li> </ul>
音频	<ul style="list-style-type: none"> <li>• 输出插孔</li> <li>• 全局耳机音频插孔</li> </ul>
视频	DisplayPort 1.2a
电源适配器端口	一声
安全性	Kensington 锁定插槽

# 无线模块

表. 6: 无线模块规格

描述	值
型号	Intel 双频段无线 AC 9560 (802.11ac) 2x2 + 蓝牙 5.0
传输速率	1.73 Gbps
支持的频段	2.4/ 5 GHz (160 MHz)
无线标准	WiFi 802.11b/g/a/n/ac
加密	64/128 位加密
蓝牙	蓝牙 5.0

# 音频

表. 7: 音频

描述	值
高保真立体声支持	是
控制器	Realtek ALC3253/ALC1302
外部接口	全局耳机和线路输出插孔
通道数量	2
<b>音频插孔阻抗</b>	
麦克风	数字双麦克风
内置扬声器功率额定值	3 W

# 存储

计算机支持以下配置之一：

- M.2 2230 固态硬盘
- M.2 2280 固态硬盘
- eMMC 存储（焊接在系统板上）

表. 8: 存储规范

类型	外形规格	界面	容量	操作系统
M.2 2230 128GB PCIe NVMe 固态硬盘	M.2 SSD 2230/2280	PCIe Gen 2x2 NVMe, 最高 8 Gbps	128 GB	Windows 10 IoT Enterprise
M.2 2230 32 GB SATA 固态硬盘	M.2 SSD 2230/2280	SATA AHCI, 最高 6 Gbps	32 GB	Windows 10 IoT Enterprise
eMMC 存储	焊接在系统板上	eMMC v5.1, 最高 HS400 模式	16 GB	ThinOS 以及使用 PCoIP 的 ThinOS
eMMC 存储	焊接在系统板上	eMMC v5.1, 最高 HS400 模式	32 GB	Windows 10 IoT Enterprise

**注:** 如果系统附带，则 M.2 SSD 是默认的主驱动器。

# 网络摄像头

表. 9: 网络摄像头

描述	值
摄像头数量	一声
最大分辨率	1 MP
摄像头类型	HD ( 不支持 IR )
视频分辨率	1280 x 720 P @ 30 fps ( 最大 ) , 720 P @ 30 fps

# 电源

表. 10: 电源

描述	值
电源功率	90 W
交流输入电压范围	100 Vac - 240 Vac
交流输入电流 ( 低交流电范围/高交流电范围 )	1.70 A/2.50 A
交流输入频率	50 Hz-60 Hz
输出电流	4.62 A
额定输出电压	19.50 VDC
温度范围 : 运行	0 °C - 40 °C (32 °F - 104 °F)
温度范围 : 存储	-40 °C - 70 °C (-40 °F - 158 °F)

# 显示器

表. 11: 显示屏规格

描述	值
类型	全高清 (FHD) 非触摸屏
屏幕尺寸 ( 对角线 )	23.8 英寸
屏幕技术	IPS
本机分辨率	1920 x 1080
高保真	全高清
亮度	250 cd/m <sup>2</sup>
高度	385.33 毫米
宽度	576.62 毫米
百万像素	2M
每英寸像素 (PPI)	82
颜色深度	16.7 M

描述	值
对比度 (最低)	700:1
对比度 (经典)	1000:1
响应时间 (最大)	2500 万秒
典型的响应时间	1400 万秒
刷新率	60 Hz
视角	178° 89°

## Intel UHD 600 显卡

表. 12: Intel UHD 600 显卡

Intel UHD 600 显卡	
总线类型	与 Intel CPU 集成
Shader/TMU/ROP	96/12/3
帧缓冲区内内存大小	共享系统内存用于显卡数据。最大 1.7 Gb (带 4-GB 系统内存)
多显示屏支持 - 使用 DP 1.2a	一个 DisplayPort, 1.2a
内部面板显示屏分辨率	1920 x 1080 @ 60 Hz
操作系统图形/API 支持	<ul style="list-style-type: none"> <li>• DX 12</li> <li>• OpenCL 2.1</li> <li>• OpenGL 4.6</li> <li>• Shader 6.4</li> </ul>
外部显示屏分辨率	4096 x 2160 @ 60 Hz
视频输出	无直接输出端口。UHD 600 可以选择从 Intel 芯片组驱动系统上的所有端口。
GPU 时钟频率	200 Mhz, 可提升至 750 Mhz
性能	<ul style="list-style-type: none"> <li>• 计算 - 288 GFlops</li> <li>• 3DMark11 性能 - 710</li> <li>• 像素率 - 1.5 G 像素/秒</li> </ul>

## 系统级别环境和操作条件

气载污染物级别: G1, 根据 ISA-S71.04-1985 定义

表. 13: 计算机环境

	使用时	存储
温度范围	0 °C 至 35 °C ( 32 °F 至 95 °F )	-40°C 至 65 °C ( -40°F 至 149 °F )
相对湿度 (最大)	10 % 至 90% ( 无冷凝 )	0% 至 95% ( 无冷凝 )
振动 (最大)	0.66 GRMS	1.30 GRMS
撞击 (最大)	110 G <sup>†</sup>	160 G <sup>‡</sup>

	使用时	存储
海拔高度 (最大)	-15.2 米至 3048 米 ( -50 英尺至 10,000 英尺 )	-15.2 米至 10,668 米 ( -50 英尺至 35,000 英尺 )

\* 使用模拟用户环境的随机振动频谱测量。

† 硬盘驱动器处于使用状态时使用一个 2 ms 半正弦波脉冲测量。

‡ 硬盘驱动器磁头位于停止位置时使用一个 2 ms 半正弦波脉冲测量。

本章详述了支持的操作系统并说明了如何安装驱动程序。

**主题：**

- [下载驱动程序](#)


## 下载驱动程序

1. 启动瘦客户机。
2. 访问 [Dell.com/support](http://Dell.com/support)。
3. 单击**产品支持**，输入您瘦客户机的服务标签，然后单击**提交**。  
**注：**如果您没有服务标签，请使用自动检测功能，或手动浏览找到您的瘦客户机的型号。
4. 单击**驱动程序和下载**。
5. 选择瘦客户机上安装的操作系统。
6. 向下滚动页面并选择要安装的驱动程序。
7. 单击**下载文件**以下载瘦客户机的驱动程序。
8. 下载完成后，浏览至您保存驱动程序文件的文件夹。
9. 双击驱动程序文件的图标，并按照屏幕上显示的说明进行操作。

主题：

- [联系戴尔](#)

## 联系戴尔

 **注：**如果没有可用的互联网连接，可在购货发票、装箱单、帐单或戴尔产品目录上查找联系信息。

戴尔提供了几种在线以及基于电话的支持和服务选项。可用性会因国家和地区以及产品的不同而有所差异，某些服务可能在您所在的国家/地区不可用。有关销售、技术支持或客户服务问题，请联系戴尔：

1. 请转至 [Dell.com/support](https://Dell.com/support)。
2. 选择您的支持类别。
3. 在页面底部的**选择国家/地区**下拉列表中，确认您所在的国家或地区。
4. 根据您的需要选择相应的服务或支持链接。