

# Alt-i-ett-tynnklienten Wyse 5470

Oppsett og spesifikasjoner



## Merknader, forholdsregler og advarsler

 **MERK** En merknad inneholder viktig informasjon som hjelper deg med å bruke ditt produkt mer effektivt.

 **FORSIKTIG** En FORHOLDSREGEL angir enten potensiell fare for maskinvaren eller for tap av data og forteller hvordan du kan unngå problemet.

 **ADVARSEL** En ADVARSEL angir potensiell fare for skade på eiendom, personskade eller død.

© 2018 - 2019 Dell Inc. or its subsidiaries. All rights reserved. Dell, EMC, and other trademarks are trademarks of Dell Inc. or its subsidiaries. Other trademarks may be trademarks of their respective owners.

# Innholdsfortegnelse

<b>1 Konfigurering av alt-i-ett-tynnklienten Wyse 5470.....</b>	<b>4</b>
<b>2 Visninger av alt-i-ett-tynnklienten Wyse 5470.....</b>	<b>7</b>
Sett forfra.....	7
Sett bakfra.....	8
Sett fra venstre side.....	9
Sett fra høyre side.....	10
Helling.....	10
<b>3 Spesifikasjoner for alt-i-ett-tynnklienten Wyse 5470.....</b>	<b>12</b>
Fysiske egenskaper.....	12
Prosesor.....	12
Brikkesett.....	13
Operativsystem.....	13
Minne.....	13
Eksterne porter og kontakter.....	13
Trådløsmodul.....	14
Lyd.....	14
Oppbevaring.....	14
Webkamera.....	15
Strøm.....	15
Skjerm.....	15
Intel UHD-grafikk 600.....	16
Systemnivåmiljø og driftsforhold.....	16
<b>4 Programvare.....</b>	<b>18</b>
Laste ned drivere.....	18
<b>5 Få hjelp.....</b>	<b>19</b>
Kontakte Dell.....	19

# Konfigurering av alt-i-ett-tynnklienten Wyse 5470

**MERK** Bildene i dette dokumentet kan avvike fra den tynnklienten, og dette avhenger av konfigurasjonen du har bestilt.

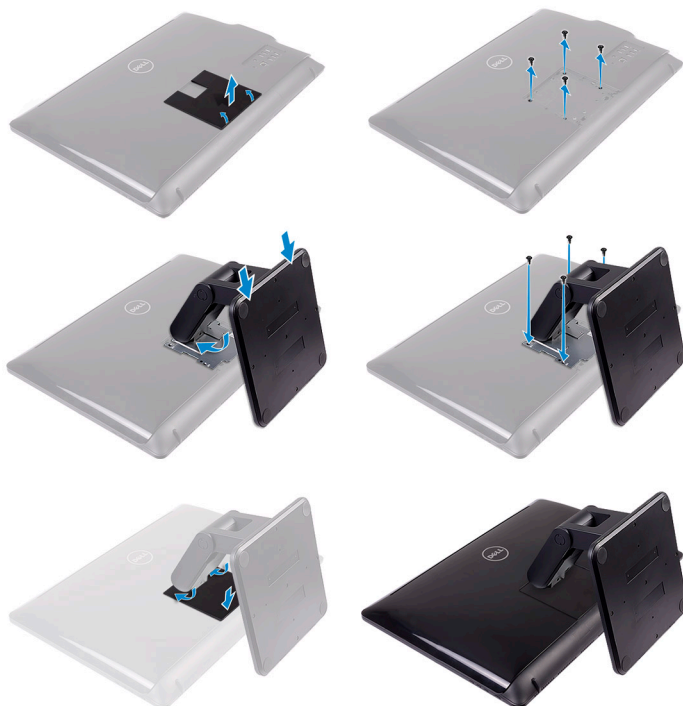
1. Sett opp stativet.



- Staffelstativ



· Pidestallstativ



· Svingstativ

2. Koble til strømadapteren.



3. Trykk på strømknappen.



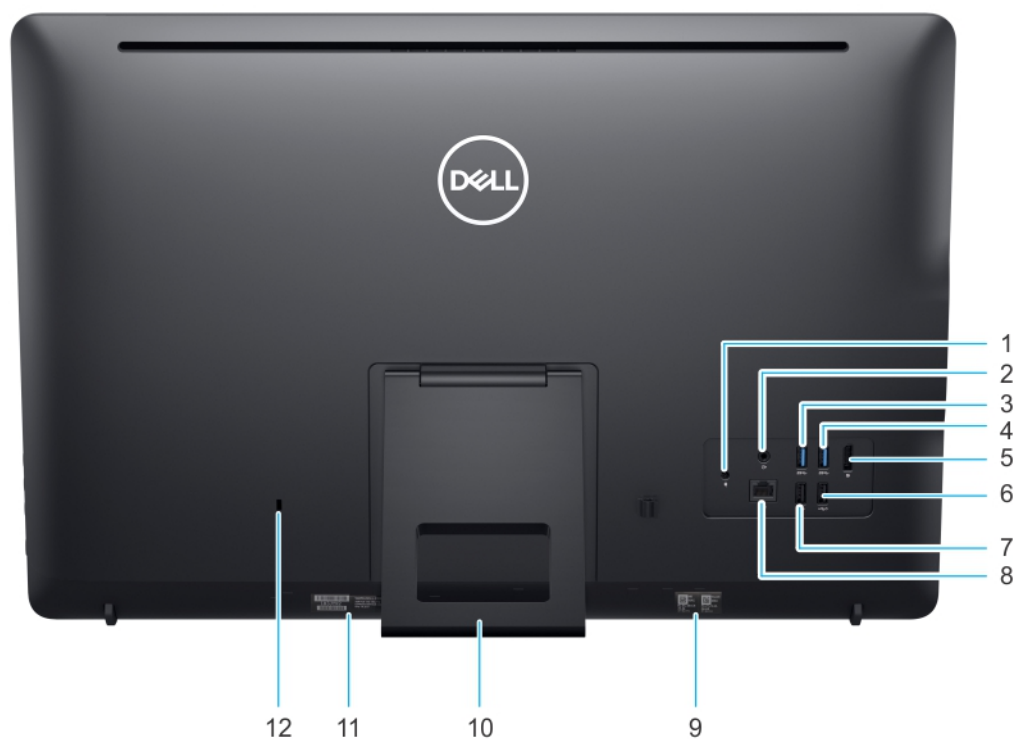
# Visninger av alt-i-ett-tynnklienten Wyse 5470

## Sett forfra



1. Venstre mikrofon
2. Kamera
3. Webkamera-lampe
4. Høyre mikrofon
5. Mus
6. Høyre interne høyttaler
7. Tastatur
8. Venstre interne høyttaler

## Sett bakfra



1. DC-inngang
2. Lydutgang
3. USB 3.1 gen. 1-port
4. USB 3.1 gen. 1-port
5. DisplayPort 1.2a
6. USB 2.0 med Smart Power On
7. USB 2.0-port
8. RJ45-port
9. Adresseetikett for MAC
10. Stativ
11. Servicemerke-etikett
12. Kensington-lås

## Sett fra venstre side



1. USB 3.1 gen. 1-port
2. USB 3.1 gen. 1-port med PowerShare
3. Global hodetelefonport

## Sett fra høyre side



1. Strømknapp
2. Skjerm-av-knapp
3. Demp lysstyrken
4. Øk lysstyrken

## Helling

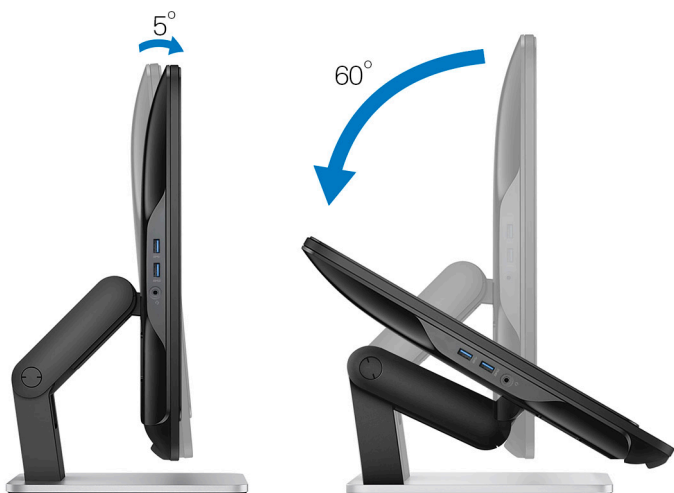
### Staffelistativ



**Pidestallstativ**



**Svingstativ**



# Spesifikasjoner for alt-i-ett-tynnklienten Wyse 5470

## Fysiske egenskaper

Tabell 1. Fysiske egenskaper

Beskrivelse	Verdier
Høyde	38,53 cm (15,16 tommer)
Bredde	57,62 cm (22,68 tommer)
Dybde	5,4 cm (2,12 tommer)
Startvekt:	5,7 kg (12,56 pund) med staffelistativ

## Proseszor

Tabell 2. Prozessorspesifikasjoner

Funksjon	Celeron Quad Core	Celeron Dual Core
Prosesornavn	Intel Celeron J4105	Intel Celeron J4005
Hurtigbuffer	4 MB	4 MB
Antall kjerner	4	2
Pakke	25 mm x 24 mm FCBGA 1090	25 mm x 24 mm FCBGA 1090
Prosessorens burstfrekvens	2,50 GHz	2,70 GHz
Prosessoren grunnleggende kjernefrekvens	1,50 GHz	2,00 GHz
Grunnleggende frekvens for grafikk	250 MHz	250 MHz
EU (Graphics Executive Unit)	12	12
Maksimal dynamisk frekvens for grafikk	750 MHz	700 MHz
Støttet minneteknologi	DDR4/LPDDR4 opptil 2400 MT/s	DDR4/LPDDR4 opptil 2400 MT/s
Maksimalt minne	8 GB	8 GB
Antall støttede DIMM-er per kanal	2	2
TjMax	105 °C	105 °C
TDP (Thermal Design Power)	10 W	10 W

# Brikkesett

Tabell 3. Brikkesettspesifikasjoner

Beskrivelse	Verdier
Type	Integrert med prosessoren (Intel Gemini Lake)
Ikke-flyktig minne på brikkesett	Ja
Serielt perifergrensesnitt (SPI) for BIOS-konfigurasjon	16 MB tilkoblet SPI-flash
Trusted Platform Module (TPM) 2.0-sikkerhetsenhet (diskret TPM aktivert)	24 KB på TPM 2,0 på brikkesett
Fastvare – TPM (diskret TPM deaktivert)	Som standard er funksjonen Platform Trust Technology (PTT) synlig for operativsystemet.

# Operativsystem

- Wyse ThinOS
- Wyse ThinOS PCoIP
- Windows 10 IoT Enterprise

# Minne

Tabell 4. Minnespesifikasjoner

Beskrivelse	Verdier
Minste minnekonfigurasjon	4 GB (modul på 1 x 4 GB)
Største minnekonfigurasjon	8 GB
Antall spor	2 SODIMM
Maksimalt minne som støttes per spor	8 GB
Minnealternativ	4 GB – 1 x 4 GB 8 GB – 1 x 8 GB 8 GB – 2 x 4 GB
Type	DDR4
Hastighet	2400 MHz

# Eksterne porter og kontakter

Tabell 5. Porter og kontakter

Beskrivelse	Verdier
Nettverk	Én RJ45 10/100/1000-kontakt
USB	<ul style="list-style-type: none"><li>· Én USB 3.1 gen. 1 (sidepanelet)</li><li>· To USB 3.1 gen. 1 (bakpanelet)</li><li>· Én USB 3.1 gen. 1 med PowerShare (bakpanelet)</li><li>· Én USB 2.0 (bakpanelet)</li><li>· Én USB 2.0 med Smart Power On (bakpanelet)</li></ul>
Lyd	<ul style="list-style-type: none"><li>· Linje ut-kontakt</li><li>· Global hodetelefonkontakt</li></ul>

Beskrivelse	Verdier
Skjermkort	DisplayPort 1.2a
Strømadapterport	Ett
Sikkerhet	Spor for Kensington-lås

## Trådløsmodule

Tabell 6. Trådløsmodule-spesifikasjoner

Beskrivelse	Verdier
Modellnummer	Intel trådløst dobbeltbånd AC 9560 (802.11 AC) 2 x 2 + Bluetooth 5.0
Overføringshastighet	1,73 Gbps
Frekvensbånd som støttes	2,4/5 GHz (160 Mhz)
Standarder for trådløs tilkobling	WiFi 802.11b/g/a/n/ac
Kryptering	64/128-biters kryptering
Bluetooth	Bluetooth 5.0

## Lyd

Tabell 7. Lyd

Beskrivelse	Verdier
Støtte for stereo med høy definisjon	Ja
Kontroller	Realtek ALC3253/ALC1302
Eksternt grensesnitt	Global kontakt for hodetelefoner og linje ut
Antall kanaler	2
<b>Lydkontakt-impedans</b>	
Mikrofon	Dobbel digital mikrofon
Strømklassifisering for intern høyttaler	3 W

## Oppbevaring

Datamaskinen støtter én av følgende konfigurasjoner:

- M.2 2230 SSD-disk
- M.2 2280 SSD-disk
- eMMC-lagring (loddet på hovedkortet)

Tabell 8. Lagringsspesifikasjoner

Type	Formfaktor	Grensesnitt	Kapasitet	Operativsystem
M.2 2230 128 GB PCIe NVMe SSD-disk	M.2 SSD 2230/2280	PCIe Gen 2 x 2 NVMe, opptil 8 Gbps	128 GB	Windows 10 IoT Enterprise
M.2 2230 32 GB SATA SSD-disk	M.2 SSD 2230/2280	SATA AHCI, opptil 6 Gbps	32 GB	Windows 10 IoT Enterprise
eMMC-lagring	Loddet på hovedkortet	eMMC v5.1, opptil HS400- modus	16 GB	ThinOS og ThinOS med PCoIP

Type	Formfaktor	Grensesnitt	Kapasitet	Operativsystem
eMMC-lagring	Loddet på hovedkortet	eMMC v5.1, opptil HS400-modus	32 GB	Windows 10 IoT Enterprise

**i** **MERK** Hvis den leveres med systemet, er M.2 SSD-disken primærstasjonen som standard.

## Webkamera

Tabell 9. Webkamera

Beskrivelse	Verdier
Antall kameraer	Ett
Maksimal oppløsning	1 MP
Kameratype	HD uten IR-støtte
Videooppløsning	1280 x 720 P på 30 fps (maks.), 720 P på 30 fps

## Strøm

Tabell 10. Strøm

Beskrivelse	Verdier
Strømforsyning	90 W
Vekselstrøm inngangsspenningsområde	100–240 V AC
Vekselstrøm inngang (lav vekselstrøm/høy vekselstrøm)	1,70 A / 2,50 A
AC-inngangsfrekvens	50 Hz–60 Hz
Utgangsstrøm	4,62 A
Normert utgangsspenning	19,50 VDC
Temperaturområde: Drift	0 °C til 40 °C
Temperaturområde: Lagring	–40 °C til –70 °C

## Skjerm

Tabell 11. Skjermespesifikasjoner

Beskrivelse	Verdier
Type	Full HD (FHD) uten berøringsskjerm
Skjermstørrelse (diagonal)	23,8 tommer.
Skjermteknologi	IPS
Opprinnelig oppløsning	1920 x 1080
High definition	Full HD
Lystetthet	250 cd/m <sup>2</sup>
Høyde	385,33 mm
Bredde	576,62 mm

Beskrivelse	Verdier
Megapiksler	2 M
Piksler per tomme (PPI)	82
Fargedybde	16,7 M
Kontrastforhold (min)	700:1
Kontrastforhold (minimum)	1000:1
Responstid (maks. )	25 millisek
Vanlig responstid	14 millisek
Oppdateringsfrekvens	60 Hz
Visningsvinkel	178° 89°

## Intel UHD-grafikk 600

Tabell 12. Intel UHD-grafikk 600

Intel UHD-grafikk 600	
Busstype	Integrert med Intel-CPU
Skygger/TMU-er/ROP-er	96/12/3
Minnestørrelse på rammebuffer	Deler systemminne for grafikkdata. Opptil 1,7 GB med systemminne på 4 GB.
Støtter flere skjermer, med DP 1.2a	Én DisplayPort, 1.2a
Skjermopløsning på internt panel	1920 x 1080 på 60 Hz
Støtte for operativsystemet/grafikk/API	<ul style="list-style-type: none"> <li>• DX 12</li> <li>• OpenCL 2.1</li> <li>• OpenGL 4.6</li> <li>• Shader 6.4</li> </ul>
Oppløsning på ekstern skjerm	4096 x 2160 på 60 Hz
Videoutganger	Ingen direkte utgangsporter. UHD 600 kan eventuelt drive alle porter på systemet fra Intel-brikkesettet.
Frekvens for GPU-klokke	200 MHz med forsterkning til 750 Mhz
Ytelse	<ul style="list-style-type: none"> <li>• Beregning – 288 gigaflops</li> <li>• 3Dmark11-ytelse – 710</li> <li>• Pikselhastighet – 1,5 gigapiksler/sek</li> </ul>

## Systemnivåmiljø og driftsforhold

**Luftforurensningsnivå:** G1 som definert i henhold til ISA-S71.04-1985

Tabell 13. Datamaskinens omgivelser

	Ved bruk	Oppbevaring
Temperaturområde	0 °C til 35 °C (32 °F til 95 °F)	-40 °C til 65 °C (-40 °F til 149 °F)

	<b>Ved bruk</b>	<b>Oppbevaring</b>
Relativ fuktighet (maksimum)	10 % til 90 % (ikke-kondenserende)	0 % til 95 % (ikke-kondenserende)
Vibrasjon (maks)	0,66 GRMS	1,30 GRMS
Støt (maks.)	110 G †	160 G ‡
Høyde over havet (maksimal)	-15,2 m til 3048 m (-50 fot til 10 000 fot)	-15,2 m til 10 668 m (-50 fot til 35 000 fot)

\* Måles med tilfeldig vibrasjonsspektrum som simulerer brukermiljøet.

† Måles med en 2 ms halvsinuspuls når harddisken er i bruk.

‡ Måles med en 2 ms halvsinuspuls når harddiskens hode er parkert i posisjon.


# Programvare

Dette kapittelet inneholder informasjon om støttede operativsystemer sammen med instruksjoner om hvordan du installerer driverne.

## Emner:

- [Laste ned drivere](#)

## Laste ned drivere

1. Slå på tynnklienten
2. Gå til [Dell.com/support](https://Dell.com/support).
3. Klikk på **Produktstøtte**, oppgi servicekoden til PC-en, og klikk på **Send**.  
 **MERK Hvis du ikke har servicekoden, kan du bruke funksjonen automatisk påvisning eller manuelt søk etter tynnklientmodellen.**
4. Klikk på **Drivere og nedlastinger**.
5. Velg operativsystemet som er installert på tynnklienten.
6. Bla nedover på siden, og velg driveren som skal installeres.
7. Klikk på **Last ned fil** for å laste ned grafikkdriveren på PC-en.
8. Gå til mappen der du lagret driverfilen etter at nedlastingen er ferdig.
9. Dobbeltklikk på ikonet til driverfilen, og følg veiledningen på skjermen.

**Emner:**

- [Kontakte Dell](#)

## Kontakte Dell

 **MERK** Hvis du ikke har en aktiv Internett-tilkobling, kan du finne kontaktinformasjon på fakturaen, følgeseddelen, regningen eller i Dells produktkatalog.

Dell tilbyr flere nettbaserte og telefonbaserte støtte- og servicealternativer. Tilgjengeligheten varierer etter land og produkt. Det kan hende at enkelte tjenester ikke er tilgjengelige i ditt område. For å kontakte Dell for spørsmål om salg, teknisk støtte eller kundeservice:

1. Gå til **Dell.com/support**.
2. Velg din støttekategori.
3. Kontroller at land eller område stemmer i nedtrekksmenyen **Choose A Country/Region (Velg et land/område)** nederst på siden.
4. Velg ønsket tjenestetype eller kundestøttetype basert på de behovene du har.