

# Wyse 5470 All-in-One 씬 클라이언트 설치 및 사양



## 참고, 주의 및 경고

① **노트:** "참고"는 제품을 보다 효율적으로 사용하는 데 도움이 되는 중요 정보를 제공합니다.

⚠ **주의:** "주의"는 하드웨어 손상이나 데이터 손실의 가능성을 설명하며, 이러한 문제를 방지할 수 있는 방법을 알려줍니다.

⚠ **경고:** "경고"는 재산상의 피해나 심각한 부상 또는 사망을 유발할 수 있는 위험이 있음을 알려줍니다.

© 2018-2019 Dell Inc. 또는 자회사. 저작권 본사 소유. Dell, EMC 및 기타 상표는 Dell Inc. 또는 자회사의 상표입니다. 기타 상표는 각 소유자의 상표일 수 있습니다.

<b>1 Wyse 5470 All-in-One 씬 클라이언트 설정</b> .....	<b>4</b>
<b>2 Wyse 5470 All-in-One 씬 클라이언트 보기</b> .....	<b>7</b>
전면.....	7
후면.....	8
좌측면.....	9
우측면.....	10
기울기.....	10
<b>3 Wyse 5470 All-in-One 씬 클라이언트 사양</b> .....	<b>12</b>
외관 사양.....	12
프로세서.....	12
칩셋.....	12
운영 체제.....	13
메모리.....	13
외부 포트 및 커넥터.....	13
무선 모듈.....	14
오디오.....	14
Storage.....	14
웹 카메라.....	15
전원.....	15
디스플레이.....	15
Intel UHD 600 그래픽.....	16
시스템 수준 환경 및 작동 조건.....	16
<b>4 소프트웨어</b> .....	<b>18</b>
드라이버 다운로드.....	18
<b>5 도움말 보기</b> .....	<b>19</b>
Dell에 문의하기.....	19

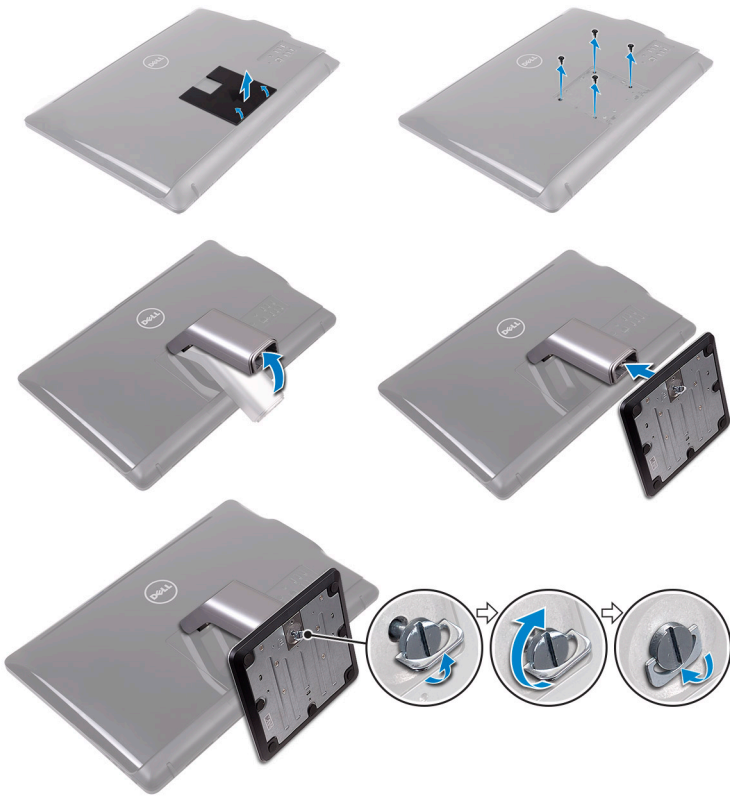
# Wyse 5470 All-in-One 씬 클라이언트 설정

① **노트:** 이 문서의 이미지는 주문한 씬 클라이언트의 구성에 따라 조금씩 다를 수 있습니다.

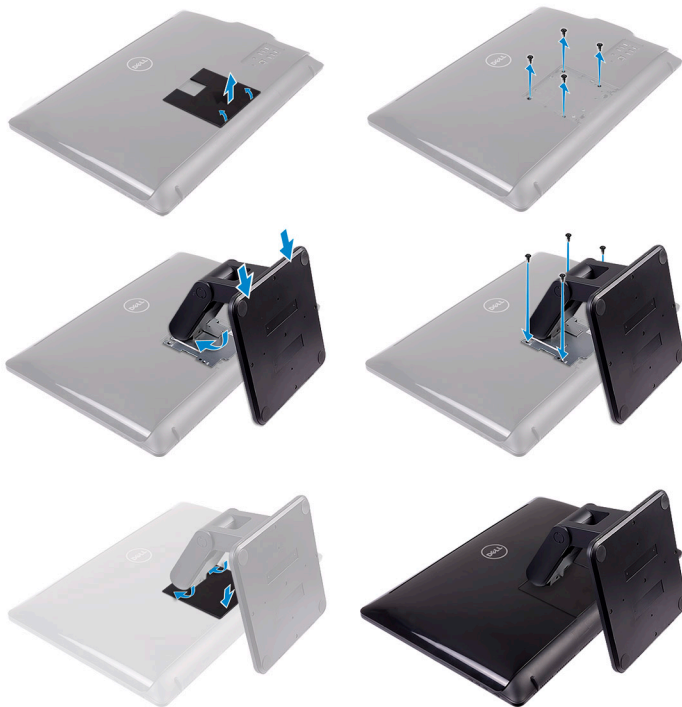
1. 스탠드를 설치합니다.



- 이젤 스탠드



· 받침대형 스탠드



· 탁상 고정형 스탠드

2. 전원 어댑터를 연결합니다.



3. 전원 버튼을 누릅니다.



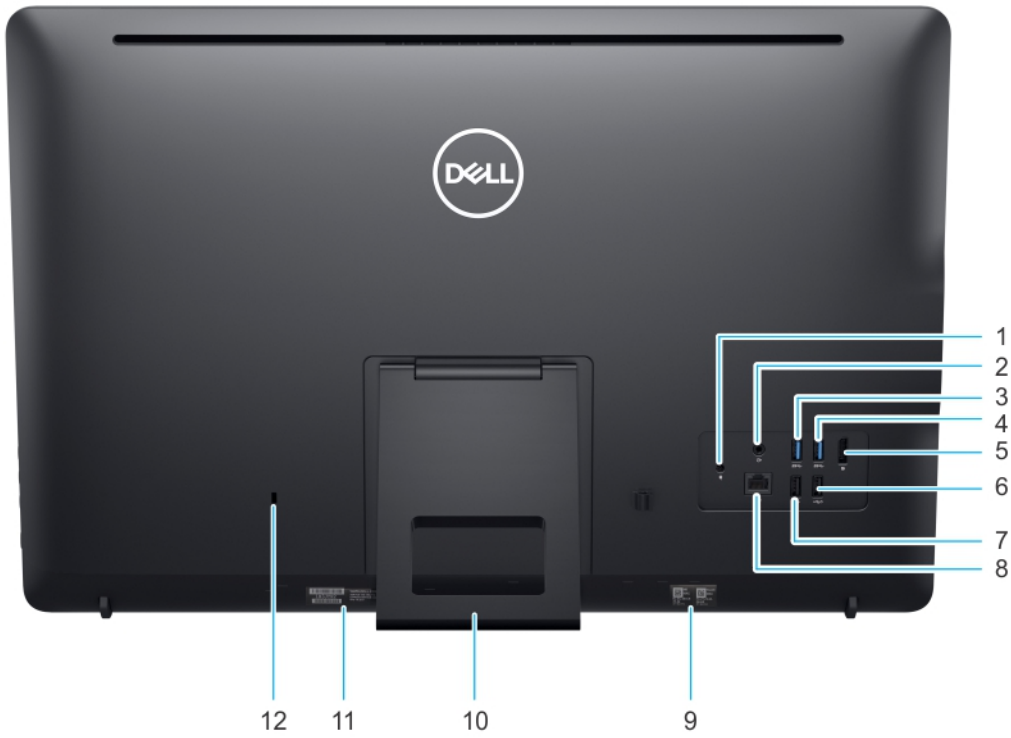
## Wyse 5470 All-in-One 씬 클라이언트 보기

### 전면



1. 왼쪽 마이크
2. 카메라
3. 웹캠 표시등
4. 오른쪽 마이크
5. Mouse
6. 오른쪽 내부 스피커
7. Keyboard
8. 왼쪽 내부 스피커

# 후면



1. DC 입력 포트
2. 오디오 라인 출력
3. USB 3.1 Gen 1 포트
4. USB 3.1 Gen 1 포트
5. DisplayPort 1.2a
6. USB 2.0(Smart 전원 기능 지원)
7. USB 2.0 포트
8. RJ45
9. MAC 주소 레이블
10. 스탠드
11. 서비스 태그 라벨
12. 켈싱턴 자물쇠

## 좌측면



1. USB 3.1 Gen 1 포트
2. USB 3.1 Gen 1 포트(PowerShare 지원)
3. 글로벌 오디오 헤드셋 포트

## 우측면



1. 전원 버튼
2. 화면 끄기 버튼
3. 밝기 감소
4. 밝기 증가

## 기울기

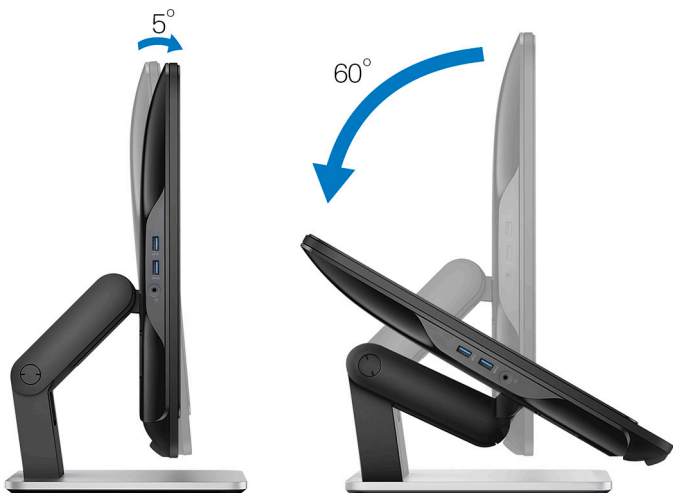
이젤 스탠드



받침대형 스탠드



탁상 고정형 스탠드



# Wyse 5470 All-in-One 씬 클라이언트 사양

## 외관 사양

표 1. 외관 사양

설명	값
높이	38.53cm(15.16인치)
너비	57.62cm(22.68인치)
깊이	5.4cm(2.12인치)
시작 무게	이젤 스탠드 포함 5.7kg(12.56 lb)

## 프로세서

표 2. 프로세서 사양

기능	Celeron 쿼드 코어	Celeron 듀얼 코어
프로세서 이름	인텔 Celeron J4105	인텔 Celeron J4005
캐시	4MB	4MB
코어 수	4	2
패키지	25mm X 24mm FCBGA 1090	25mm X 24mm FCBGA 1090
프로세서 버스트 주파수	2.50GHz	2.70GHz
프로세서 기본 코어 주파수	1.50GHz	2.00GHz
그래픽 베이스 주파수	250MHz	250MHz
그래픽 EU(Executive Unit)	12	12
그래픽 최대 동적 주파수	750MHz	700MHz
지원되는 메모리 기술	DDR4/LPDDR4(최대 2400MT/s)	DDR4/LPDDR4(최대 2400MT/s)
최대 메모리 크기	8GB	8GB
지원되는 채널당 DIMM	2	2
TjMax	105°C	105°C
열 설계 전력(TDP)	10W	10W

## 칩셋

표 3. 칩셋 사양

설명	값
유형	프로세서에 통합(인텔 Gemini Lake)
비휘발성 칩셋 메모리	Yes
BIOS 구성 SPI(Serial Peripheral Interface)	16MB 온보드 SPI 플래시

설명	값
TPM(Trusted Platform Module) 2.0 보안 장치(독립형 TPM 사용)	칩셋의 TPM 2.0에서 24KB
펌웨어—TPM(독립형 TPM 사용 안 함)	기본적으로 PTT(Platform Trust Technology) 기능은 운영 체제에 표시됩니다.

## 운영 체제

- Wyse ThinOS
- Wyse ThinOS PCoIP
- Windows 10 IoT Enterprise

## 메모리

표 4. 메모리 사양

설명	값
최소 메모리 구성	4GB(4GB 모듈 1개)
최대 메모리 구성	8GB
슬롯 개수	SODIMM 2개
슬롯당 지원되는 최대 메모리	8GB
메모리 옵션	4GB - 4GB 1개 8GB - 8GB 1개 8GB - 4GB 2개
유형	DDR4
속도	2400MHz

## 외부 포트 및 커넥터

표 5. 포트 및 커넥터

설명	값
Network	RJ45 1개, 10/100/1000
USB	<ul style="list-style-type: none"> <li>· USB 3.1 Gen 1 1개(측면 패널)</li> <li>· USB 3.1 Gen 1 2개(후면 패널)</li> <li>· USB 3.1 Gen 1 1개(PowerShare 지원, 후면 패널)</li> <li>· USB 2.0 1개(후면 패널)</li> <li>· USB 2.0 1개(Smart 전원 기능 지원, 후면 패널)</li> </ul>
Audio	<ul style="list-style-type: none"> <li>· 라인 출력 잭</li> <li>· 글로벌 헤드셋 오디오 잭</li> </ul>
Video	DisplayPort 1.2a
전원 어댑터 포트	1
Security	Kensington 잠금 슬롯

# 무선 모듈

표 6. 무선 모듈 사양

설명	값
모델 번호	Intel Dual Band Wireless AC 9560(802.11ac) 2x2 + Bluetooth 5.0
전송 속도	1.73Gbps
지원되는 주파수 대역	2.4/5GHz(160MHz)
무선 표준	WiFi 802.11b/g/a/n/ac
암호화	64/128비트 암호화
Bluetooth	Bluetooth 5.0

# 오디오

표 7. 오디오

설명	값
고해상도 스테레오 지원	Yes
컨트롤러	Realtek ALC3253/ALC1302
외부 인터페이스	글로벌 헤드셋 및 라인 출력 잭
채널 수	2
오디오 잭 임피던스	
마이크	디지털 듀얼 마이크
내장 스피커 전원 등급	3W

# Storage

이 컴퓨터는 다음 구성 중 하나를 지원합니다.

- M.2 2230 SSD(Solid State Drive)
- M.2 2280 SSD(Solid State Drive)
- eMMC 스토리지(시스템 보드에 납땜되어 있음)

표 8. 스토리지 사양

유형	폼팩터	인터페이스	용량	운영 체제
M.2 2230 128GB PCIe NVMe SSD(Solid State Drive)	M.2 SSD 2230/2280	PCIe Gen 2x2 NVMe, 최대 8Gbps	128GB	Windows 10 IoT Enterprise
M.2 2230 32GB SATA SSD(Solid State Drive)	M.2 SSD 2230/2280	SATA AHCI, 최대 6Gbps	32GB	Windows 10 IoT Enterprise
eMMC 스토리지	시스템 보드에 납땜되 어 있음	eMMC v5.1, 최대 HS400 모 드	16GB	ThinOS 및 PCoIP 지원 ThinOS
eMMC 스토리지	시스템 보드에 납땜되 어 있음	eMMC v5.1, 최대 HS400 모 드	32GB	Windows 10 IoT Enterprise

**이 노트:** 시스템과 함께 제공된 경우 M.2 SSD가 기본 드라이브입니다.

# 웹 카메라

표 9. 웹 카메라

설명	값
카메라 수	1
최대 해상도	1MP
카메라 유형	HD(IR 지원 안 함)
비디오 해상도	30fps(최대)에서 1280 x 720p, 30fps에서 720p

# 전원

표 10. 전원

설명	값
전원 공급 장치 와트	90 W
AC 입력 전압 범위	100~240Vac
AC 입력 전류(낮은 AC 범위/높은 AC 범위)	1.70A/2.50A
AC 입력 주파수	50 Hz~60 Hz
출력 전류	4.62 A
정격 출력 전압	19.50VDC
온도 범위: 작동 시	0°C~40°C(32°F~104°F)
온도 범위: 보관 시	-40°C~70°C(-40°F~158°F)

# 디스플레이

표 11. 디스플레이 사양

설명	값
유형	Full HD(FHD) 터치 미지원
화면 크기(대각선)	23.8인치
화면 기술	IPS
기본 해상도	1920 x 1080
고해상도	Full HD
휘도	250 cd/m2
높이	385.33mm
너비	576.62mm
메가픽셀	2M
인치 당 픽셀(PPI)	82
색심도	16.7 M

설명	값
명암비(최소)	700:1
명암비(일반)	1000:1
응답 시간(최대)	25밀리초
일반적인 응답 시간	14밀리초
화면 주사율	60Hz
가시 각도	178° 89°

## Intel UHD 600 그래픽

표 12. Intel UHD 600 그래픽

Intel UHD 600 그래픽	
버스 유형	Intel CPU와 통합
셰이더/TMU/ROP	96/12/3
프레임 버퍼 메모리 크기	그래픽 데이터를 위해 시스템 메모리를 공유합니다. 최대 1.7GB(4GB의 시스템 메모리)
다중 디스플레이 지원 - DP 1.2a 사용	DisplayPort 1개, 1.2a
내부 패널 디스플레이 해상도	1920 x 1080 @ 60Hz
운영 체제 그래픽/API 지원	<ul style="list-style-type: none"> <li>· DX 12</li> <li>· OpenCL 2.1</li> <li>· OpenGL 4.6</li> <li>· 셰이더 6.4</li> </ul>
외장 디스플레이 해상도	4096 x 2160 @ 60Hz
비디오 출력	직접 출력 포트가 없습니다. UHD 600은 인텔 칩셋에서 시스템의 모든 포트를 구동할 수 있습니다(선택 사항).
GPU 클럭 주파수	200MHz(750MHz까지 향상)
성능	<ul style="list-style-type: none"> <li>· 컴퓨팅 - 288GFlops</li> <li>· 3DMark11 성능 - 710</li> <li>· 픽셀 속도 - 1.5GPixel/초</li> </ul>

## 시스템 수준 환경 및 작동 조건

공기 중 오염 물질 수준: ISA-S71.04-1985의 규정에 따른 G1 이하

표 13. 컴퓨터 환경

	작동 시	Storage
온도 범위	0 ~ 35 °C(32 ~ 95 °F)	-40°C ~ 65°C(-40°F ~ 149°F)
상대 습도(최대)	10% ~ 90%(비응축)	0% ~ 95%(비응축)
진동(최대)	0.66GRMS	1.30GRMS
충격(최대)	110G †	160G ‡
고도(최대)	-15.2m~3048m(-50피트~10,000피트)	-15.2m~10,668m(-50피트~35,000피트)

- \* 사용자 환경을 시뮬레이션하는 임의 진동 스펙트럼을 사용하여 측정.
- † 작동 상태의 하드 드라이브를 2ms의 반파장 사인파 펄스로 측정.
- ‡ 헤드-파크 위치의 하드 드라이브를 2ms의 반파장 사인파 펄스로 측정.

이 장에서는 드라이버를 설치하는 방법에 관한 지침과 함께 지원되는 운영 체제에 관해 자세히 설명합니다.

**주제:**

- [드라이버 다운로드](#)

## 드라이버 다운로드

1. 썬 클라이언트를 켭니다.
2. [Dell.com/support](http://Dell.com/support)로 이동합니다.
3. **제품 지원**을 클릭해 썬 클라이언트의 서비스 태그를 입력한 후 **제출**을 클릭합니다.  
**① | 노트:** 서비스 태그가 없는 경우 자동 검색 기능을 사용하거나 수동으로 썬 클라이언트 모델을 찾습니다.
4. **드라이버 및 다운로드**를 클릭합니다.
5. 썬 클라이언트에 설치된 운영 체제를 선택합니다.
6. 페이지 아래로 스크롤해서 설치할 드라이버를 선택합니다.
7. **파일 다운로드**를 눌러 썬 클라이언트의 드라이버를 다운로드합니다.
8. 다운로드가 완료된 후 드라이버 파일을 저장한 폴더로 이동합니다.
9. 드라이버 파일 아이콘을 두 번 클릭하고 화면의 지침을 따릅니다.

## 도움말 보기

주제:

- Dell에 문의하기

### Dell에 문의하기

**①** **노트:** 인터넷 연결을 사용할 수 없는 경우에는 제품 구매서, 포장 명세서, 청구서 또는 Dell 제품 카탈로그에서 연락처 정보를 찾을 수 있습니다.

Dell은 다양한 온라인/전화 기반의 지원 및 서비스 옵션을 제공합니다. 제공 여부는 국가/지역 및 제품에 따라 다르며 일부 서비스는 소재 지역에 제공되지 않을 수 있습니다. 판매, 기술 지원 또는 고객 서비스 문제에 대해 Dell에 문의하려면

1. **Dell.com/support**로 이동합니다.
2. 지원 카테고리를 선택합니다.
3. 페이지 맨 아래에 있는 **Choose a Country/Region(국가/지역 선택)** 드롭다운 메뉴에서 국가 또는 지역을 확인합니다.
4. 필요한 서비스 또는 지원 링크를 선택하십시오.