

Wyse 5470 egybeépített vékony kliens

Üzembe helyezés és műszaki adatok



Megjegyzések, figyelmeztetések és Vigyázat jelzések

 **MEGJEGYZÉS** A MEGJEGYZÉSEK fontos tudnivalókat tartalmaznak, amelyek a termék hatékonyabb használatát segítik.

 **FIGYELMEZTETÉS** A FIGYELMEZTETÉS hardverhiba vagy adatvesztés lehetőségére hívja fel a figyelmet, egyben közli a probléma elkerülésének módját.

 **VIGYÁZAT** A VIGYÁZAT jelzés az esetleges tárgyi vagy személyi sérülés, illetve életveszély lehetőségére hívja fel a figyelmet.

© 2018 - 2019 Dell Inc. or its subsidiaries. All rights reserved. Dell, EMC, and other trademarks are trademarks of Dell Inc. or its subsidiaries. Other trademarks may be trademarks of their respective owners.

Tartalomjegyzék

1 A Wyse 5470 egybeépített vékony kliens beállítása.....	4
2 A Wyse 5470 egybeépített vékony kliens nézetei.....	7
Előlnézet.....	7
Hátulnézet.....	8
Bal oldali nézet.....	9
Jobb oldali nézet.....	10
Dönthető.....	10
3 A Wyse 5470 egybeépített vékony kliens műszaki adatai.....	12
Fizikai műszaki adatok.....	12
Processzor.....	12
Chipkészlet.....	13
Operációs rendszer.....	13
Memória.....	13
Külső portok és csatlakozók.....	13
Vezeték nélküli modul.....	14
Audio.....	14
Tároló.....	14
Webkamera.....	15
Bekapcsolás.....	15
Kijelző.....	15
Intel UHD 600 grafikus meghajtó.....	16
Rendszerszintű környezeti és működési feltételek.....	17
4 Szoftver.....	18
Illesztőprogramok letöltése.....	18
5 Hogyan kérhet segítséget.....	19
A Dell elérhetőségei.....	19

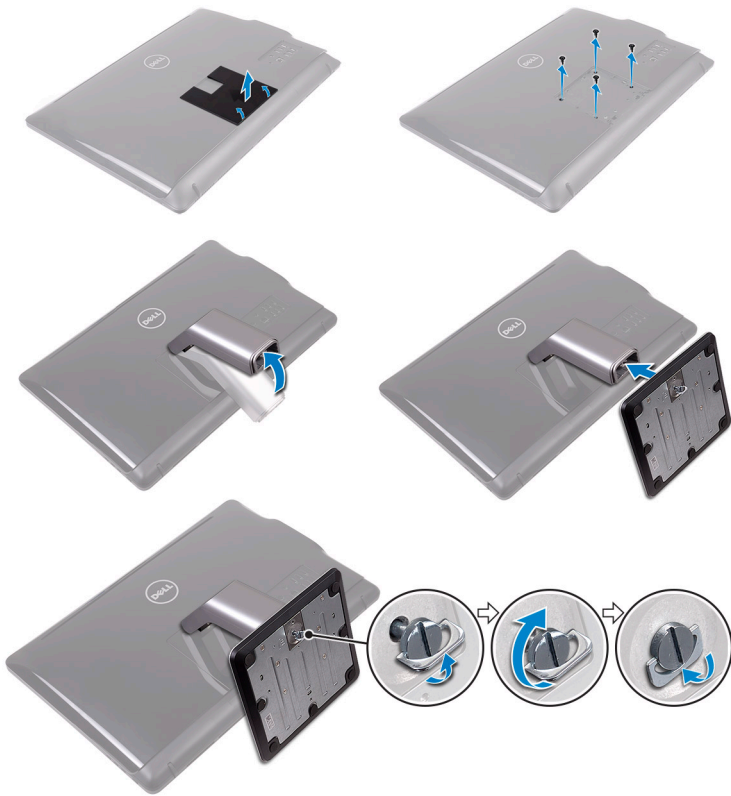
A Wyse 5470 egybeépített vékony kliens beállítása

MEGJEGYZÉS Az ebben a dokumentumban látható képek a ténylegesen megrendelt vékony kliens konfigurációjától függően eltérőek lehetnek.

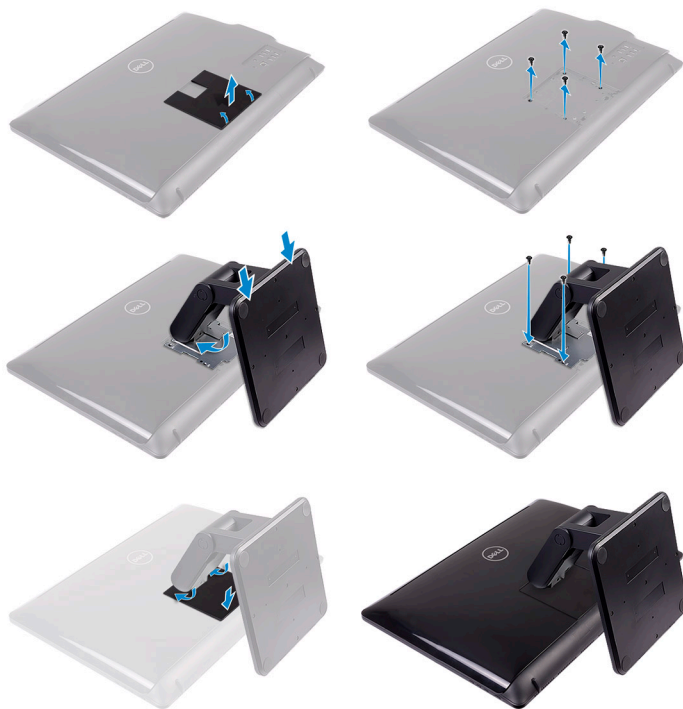
1. Állítsa össze az állványt.



- Kihajtható állvány



- Talapzat állvány



- Csuklós állvány

2. Csatlakoztassa a tápadaptert.



3. Nyomja meg a bekapcsológombot.



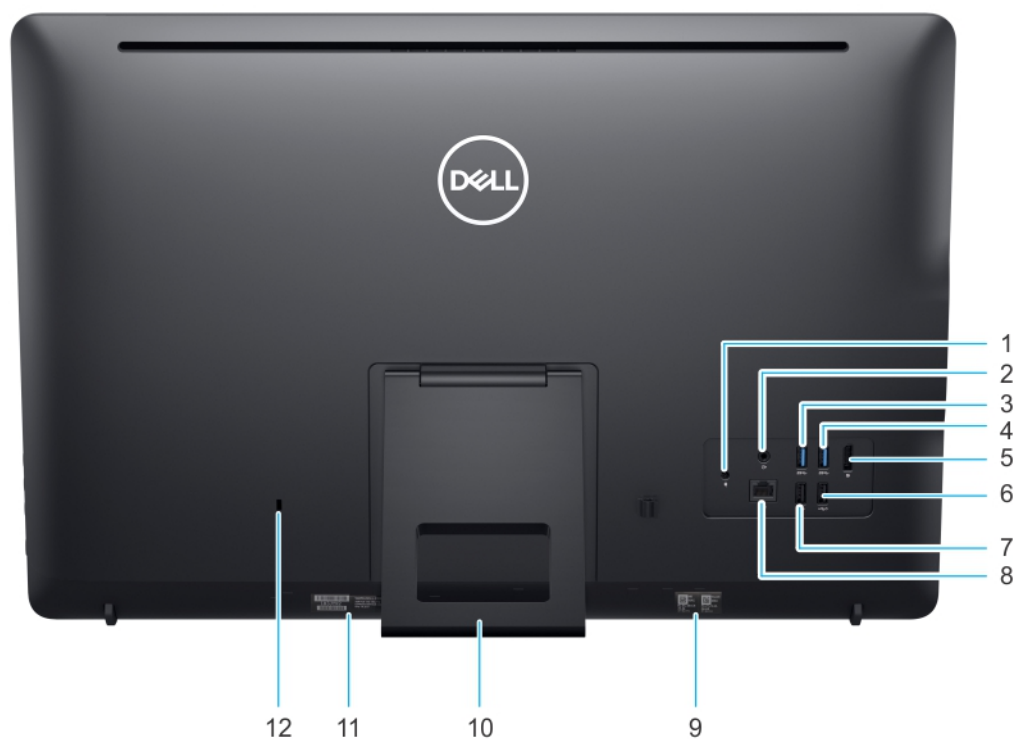
A Wyse 5470 egybeépített vékony kliens nézetei

Előnézet



1. Bal oldali mikrofon
2. Kamera
3. Webkamera-visszajelző
4. Jobb oldali mikrofon
5. Egér
6. Jobb oldali beépített hangszóró
7. Billentyűzet
8. Bal oldali beépített hangszóró

Hátulnézet



1. DC-bemeneti port
2. Vonalszintű hangkimenet
3. USB 3.1 Gen 1 port
4. USB 3.1 Gen 1 port
5. DisplayPort 1.2a
6. USB 2.0 Smart Power On funkcióval
7. USB 2.0-port
8. RJ45 port
9. MAC-cím címke
10. Állvány
11. Szervizcímke
12. Kensington-zár

Bal oldali nézet



1. USB 3.1 Gen 1 port
2. USB 3.1 Gen 1 port PowerShare funkcióval
3. Általános headset port

Jobb oldali nézet



1. Bekapcsológomb
2. Képernyő-kikapcsoló gomb
3. Fényerő csökkentése
4. Fényerő növelése

Dönthető

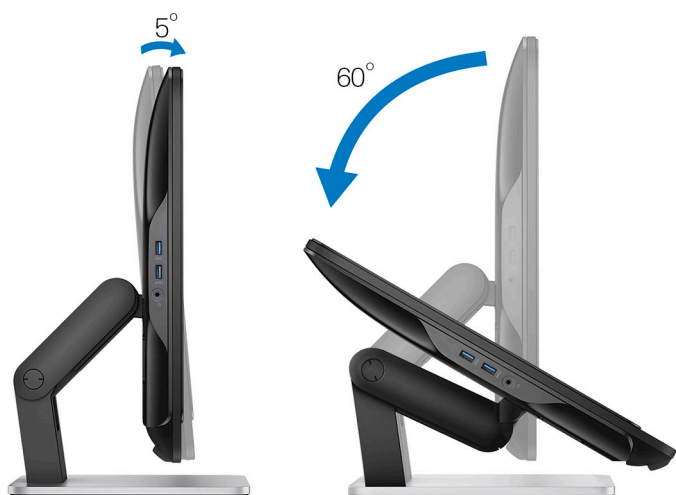
Kihajtható állvány



Talapzat állvány



Csuklós állvány



A Wyse 5470 egybeépített vékony kliens műszaki adatai

Fizikai műszaki adatok

1. táblázat: Fizikai műszaki adatok

Leírás	Érték
Magasság	38,53 cm (15,16 hüvelyk)
Szélesség	57,62 cm (22,68 hüvelyk)
Mélység	5,4 cm (2,12 hüvelyk)
Súly	5,7 kg (12,56 font) kihajtható állvánnyal

Processzor

2. táblázat: Processzor műszaki adatai

Funkció	Négymagos Celeron	Kétmagos Celeron
Processzor neve	Intel Celeron J4105	Intel Celeron J4005
Gyorsítótár	4 MB	4 MB
Magok száma	4	2
Csomag	25 mm x 24 mm FCBGA 1090	25 mm x 24 mm FCBGA 1090
Processzor megemelt frekvenciája	2,50 GHz	2,70 GHz
A processzor alap magfrekvenciája	1,50 GHz	2,00 GHz
Grafika alapfrekvenciája	250 MHz	250 MHz
Grafikai végrehajtási egység (EU)	12	12
Grafika maximális dinamikus frekvenciája	750 MHz	700 MHz
Támogatott memóriatechnológia	DDR4/LPDDR4, max. 2400 MT/s	DDR4/LPDDR4, max. 2400 MT/s
Maximális memóriaméret	8 GB	8 GB
Csatornánként támogatott DIMMS	2	2
TjMax	105 °C	105 °C
Thermal Design Power (TDP)	10 W	10 W

Chipkészlet

3. táblázat: Chipkészlet műszaki adatai

Leírás	Érték
Típus	Processzorba integrált (Intel Gemini Lake)
Nem felejtő memória a chipkészleten	Igen
BIOS-konfiguráló soros perifériás interfész (SPI)	16 MB-os beépített SPI flash-memória
Trusted Platform Module (TPM) 2.0 biztonsági eszköz (Discrete TPM engedélyezve)	24 KB-os TPM 2.0 a chipkészleten
Firmware – TPM (Discrete TPM letiltva)	Alapértelmezetten a Platform Trust Technology (PTT) funkció az operációs rendszer számára látható.

Operációs rendszer

- Wyse ThinOS
- Wyse ThinOS PCoIP
- Windows 10 IoT Enterprise

Memória

4. táblázat: Memória műszaki adatai

Leírás	Érték
Minimális memóriakonfiguráció	4 GB (1 x 4 GB-os modul)
Maximális memóriakonfiguráció	8 GB
Foglalatok száma	2 SODIMM
Foglalatonként támogatott maximális memóriaméret	8 GB
Memóriaváltozatok	4 GB – 1 x 4 GB 8 GB – 1 x 8 GB 8 GB – 2 x 4 GB
Típus	DDR4
Sebesség	2400 MHz

Külső portok és csatlakozók

5. táblázat: Portok és csatlakozók

Leírás	Érték
Hálózat	Egy RJ45, 10/100/1000
USB	<ul style="list-style-type: none">• Egy USB 3.1 Gen 1 (oldalsó panel)• Kettő USB 3.1 Gen 1 (hátsó panel)• Egy USB 3.1 Gen 1 PowerShare funkcióval (hátsó panel)• Egy USB 2.0 (hátsó panel)• Egy USB 2.0 Smart Power On funkcióval (hátsó panel)
Audio	<ul style="list-style-type: none">• Vonali kimenet csatlakozó• Általános headset audiocsatlakozó

Leírás	Érték
Videó	DisplayPort 1.2a
Tápadapter port	Egy
Biztonság	Kensington-zárnyílás

Vezeték nélküli modul

6. táblázat: Vezeték nélküli modul műszaki adatai

Leírás	Érték
Modellszám	Intel kétsávós vezeték nélküli AC 9560 (802.11ac) 2x2 + Bluetooth 5.0
Adatátviteli sebesség	1,73 Gb/s
Támogatott frekvenciasávok	2,4/5 GHz (160 MHz)
Vezeték nélküli szabványok	WiFi 802.11b/g/a/n/ac
Titkosítás	64/128 bites titkosítás
Bluetooth	Bluetooth 5.0

Audio

7. táblázat: Audio

Leírás	Érték
Nagy felbontású sztereótámogatás	Igen
Vezérlő	Realtek ALC3253/ALC1302
Külső interfész	Általános headset és vonalkimenet
Csatornák száma	2
Audiocsatlakozó impedanciája	
Mikrofon	Digitális duplamikrofon
Beépített hangszórók teljesítménye	3 W

Tároló

A számítógép az alábbi konfigurációkat támogatja:

- M.2 2230 tartós állapotú meghajtó
- M.2 2280 tartós állapotú meghajtó
- eMMC tárolóeszköz (alaplagra forrasztva)

8. táblázat: Tárolóeszköz műszaki adatai

Típus	Kivitel	Csatoló	Kapacitás	Operációs rendszer
M.2 2230 128 GB PCIe NVMe tartós állapotú meghajtó	M.2 SSD 2230/2280	PCIe Gen 2x2 NVMe, max. 8 Gb/s	128 GB	Windows 10 IoT Enterprise
M.2 2230 32 GB SATA tartós állapotú meghajtó	M.2 SSD 2230/2280	SATA AHCI, max. 6 Gb/s	32 GB	Windows 10 IoT Enterprise

Típus	Kivitel	Csatoló	Kapacitás	Operációs rendszer
eMMC tárolóeszköz	Alaplaphoz forrasztva	eMMC v5.1, akár HS400 móddal is	16 GB	ThinOS és ThinOS PCoIP-technológiával
eMMC tárolóeszköz	Alaplaphoz forrasztva	eMMC v5.1, akár HS400 móddal is	32 GB	Windows 10 IoT Enterprise

MEGJEGYZÉS Ha a rendszer beépített meghajtóval kerül kiszállításra, akkor az alapértelmezett meghajtó az M.2 SSD.

Webkamera

9. táblázat: Webkamera

Leírás	Érték
Kamerák száma	Egy
Maximális felbontás	1 MP
Kameratípus	HD infravörös támogatás nélkül
Videófelbontás	1280 x 720 képpont 30 FPS esetén (maximum), 720 képpont 30 FPS esetén

Bekapcsolás

10. táblázat: Bekapcsolás

Leírás	Érték
Tápegység teljesítménye	90 W
AC-bemenet feszültségtartománya	100 V AC – 240 V AC
Bemeneti áramerősség (alacsony/magas AC-tartomány)	1,70 A/2,50 A
Bemeneti frekvencia	50 Hz–60 Hz
Kimeneti feszültség	4,62 A
Névleges kimeneti feszültség	19,50 V egyenáram
Hőmérsékleti tartomány (üzemi)	0–40 °C (32–104 °F)
Hőmérsékleti tartomány (tárolási)	–40 °C és 70 °C (–40 °F és 158 °F) között

Kijelző

11. táblázat: Kijelző műszaki adatai

Leírás	Érték
Típus	Full HD (FHD), nem érintőképernyős
Képernyő mérete (átlósan mérve)	23,8 hüvelyk
Képernyő-technológia	IPS
Natív felbontás	1 920 x 1 080
Nagy felbontású	Teljes HD
Fényesség	250 cd/m ²

Leírás	Érték
Magasság	385,33 mm
Szélesség	576,62 mm
Megapixel	2M
Képpont per hüvelyk (PPI)	82
Színmélység	16,7 millió
Kontrasztarány (minimum)	700:1
Kontrasztarány (jellemző)	1000:1
Válaszidő (max.)	25 ezredmásodperc
Jellemző válaszidő	14 ezredmásodperc
Frissítési sebesség	60 Hz
Látószög	178° 89°

Intel UHD 600 grafikus meghajtó

12. táblázat: Intel UHD 600 grafikus meghajtó

Intel UHD 600 grafikus meghajtó

Busz típusa	Intel CPU-ba integrált
Árnyékolók/TMU-k/ROP-k	96/12/3
Képkocka-puffer memóriaméret	A rendszermemória egy részét használja a grafikus adatokhoz. Max. 1,7 GB 4 GB-os rendszermemória esetén.
Több kijelző támogatása – DP 1.2a használatával	Egy DisplayPort, 1.2a
Belső megjelenítőpanel felbontása	1920 x 1080 60 Hz esetén
Operációs rendszer grafikus/API-támogatása	<ul style="list-style-type: none"> • DX 12 • OpenCL 2.1 • OpenGL 4.6 • Shader 6.4
Külső kijelző felbontása	4096 x 2160 60 Hz esetén
Videokimenetek	Nincsenek közvetlen kimeneti portok. Az UHD 600 opcionális módon az Intel chipkészletről a rendszer összes portját képes üzemeltetni.
GPU órajele	200 Mhz, emelt órajel: 750 Mhz
Teljesítmény	<ul style="list-style-type: none"> • Számítás – 288 GFlops • 3DMark11 teljesítmény – 710 • Képkockasebesség – 1,5 gigapixel/mp

Rendszerszintű környezeti és működési feltételek

Légekörzennyezési szint: G1-es osztályú az ISA-S71.04-1985 jelű szabvány szerint

13. táblázat: Számítógép használati környezete

	Működési	Tároló
Hőmérséklet-tartomány	0 °C és 35 °C között (32 °F és 95 °F között)	–40 °C és 65 °C között (–40 °F és 149 °F között)
Relatív páratartalom (maximum)	10–90% (nem lecsapódó)	0% és 95% között (nem lecsapódó)
Rezgés (maximum)	0,66 GRMS	1.30 GRMS
Rázkódás (maximum)	110 G †	160 G ‡
Magasság (maximum)	–15,2 m és 3048 m (–50 láb és 10 000 láb) között	–15,2 m és 10 668 m (–50 láb és 35 000 láb) között

*Mért rezgés, a felhasználói környezetet szimuláló, véletlenszerű rezgési spektrumot használva.

† 2 ms-os félszínuszú rezgéssel mérve, a merevlemez üzemelése mellett.


‡ 2 ms-os félszínuszú rezgéssel mérve, a merevlemez készenléti állapota mellett.

Ez a fejezet a támogatott operációs rendszereket, illetve az illesztőprogramok telepítésének módját mutatja be.

Témák:

- [Illesztőprogramok letöltése](#)

Illesztőprogramok letöltése

1. Kapcsolja be a vékony klienst.
2. Látogasson el a Dell.com/support weboldalra.
3. Kattintson a **Terméktámogatás** elemre, írja be a vékony kliens szervizcímkején található számot, majd kattintson a **Küldés** gombra.
 **MEGJEGYZÉS** Ha nincsen a szervizcímke, használja az automatikus érzékelés funkciót vagy manuálisan keresse ki a vékony kliens típusát.
4. Kattintson az **Illesztőprogramok és letöltések** lehetőségre.
5. Válassza ki a vékony kliensre telepített operációs rendszert.
6. Görgessen lefelé az oldalon, és válassza ki a telepítendő illesztőprogramot.
7. A **Fájl letöltése** lehetőségre kattintva töltsse le a vékony kliens illesztőprogramját.
8. A letöltés befejeződése után lépjen be abba a mappába, ahová az illesztőprogram fájlját letöltötte.
9. Kattintson duplán az illesztőprogram fájl ikonjára, és kövesse a képernyőn megjelenő utasításokat.

Hogyan kérhet segítséget

Témák:

- [A Dell elérhetőségei](#)

A Dell elérhetőségei

MEGJEGYZÉS Amennyiben nem rendelkezik aktív internetkapcsolattal, elérhetőségeinket megtalálhatja a vásárlást igazoló nyugtán, a csomagoláson, a számlán vagy a Dell termékkatalógusban.

A Dell számos támogatási lehetőséget biztosít, online és telefonon keresztül egyaránt. A rendelkezésre álló szolgáltatások országonként és termékenként változnak, így előfordulhat, hogy bizonyos szolgáltatások nem érhetők el az Ön lakhelye közelében. Amennyiben szeretne kapcsolatba lépni vállalatunkkal értékesítéssel, műszaki támogatással vagy ügyfélszolgálatlal kapcsolatos ügyekben:

1. Látogasson el a **Dell.com/support** weboldalra.
2. Válassza ki a támogatás kategóriáját.
3. Ellenőrizze, hogy az adott ország vagy régió szerepel-e a **Choose A Country/Region (Válasszon országot/régiót)** legördülő menüben a lap alján.
4. Válassza a szükségleteinek megfelelő szolgáltatási vagy támogatási hivatkozást.