

# Tynd Wyse 5470 all-in-one-klient

Konfiguration og specifikationer



## Bemærk, forsigtig og advarsel

 **BEMÆRK** En BEMÆRKNING angiver vigtige oplysninger om, hvordan du bruger produktet optimalt.

 **FORSIGTIG** FORSIGTIG angiver enten en mulig beskadigelse af hardware eller tab af data og oplyser dig om, hvordan du kan undgå dette problem.

 **ADVARSEL** ADVARSEL angiver risiko for tingskade, personskade eller død.

© 2018 - 2019 Dell Inc. or its subsidiaries. All rights reserved. Dell, EMC, and other trademarks are trademarks of Dell Inc. or its subsidiaries. Other trademarks may be trademarks of their respective owners.

# Indholdsfortegnelse

<b>1 Opsætning af din tynde Wyse 5470 all-in-one-klient.....</b>	<b>4</b>
<b>2 Oversigt over den tynde Wyse 5470 all-in-One-klient.....</b>	<b>7</b>
Set forfra.....	7
Set bagfra.....	8
Set fra venstre.....	9
Set fra højre.....	10
Vip.....	10
<b>3 Specifikationer for den tynde Wyse 5470 All-in-One-klient.....</b>	<b>12</b>
Fysiske specifikationer.....	12
Processor.....	12
Chipsæt.....	13
Operativsystem.....	13
Hukommelse.....	13
Eksterne porte og stik.....	13
Trådløst modul.....	14
Audio (Lyd).....	14
Opbevaring.....	14
Webcam.....	15
Strøm.....	15
Display (Skærm).....	15
Intel UHD 600-grafik.....	16
Systemniveaumiljø og driftsforhold.....	16
<b>4 Software.....</b>	<b>18</b>
Hentning af drivere.....	18
<b>5 Sådan får du hjælp.....</b>	<b>19</b>
Kontakt Dell.....	19

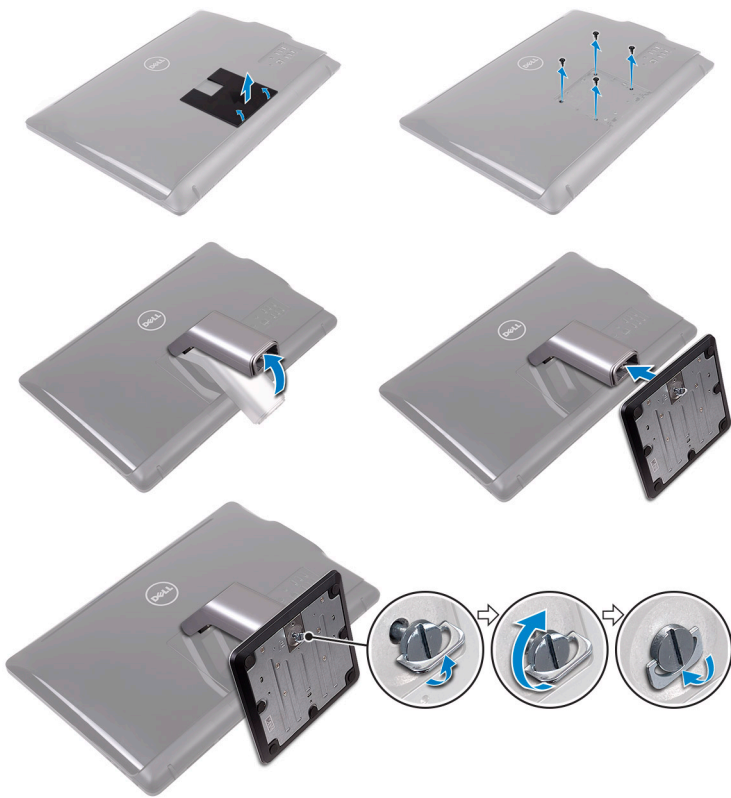
# Opsætning af din tynde Wyse 5470 all-in-one-klient

**BEMÆRK** Billederne i dette dokument kan afvige fra din tynde klient afhængigt af den bestilte konfiguration.

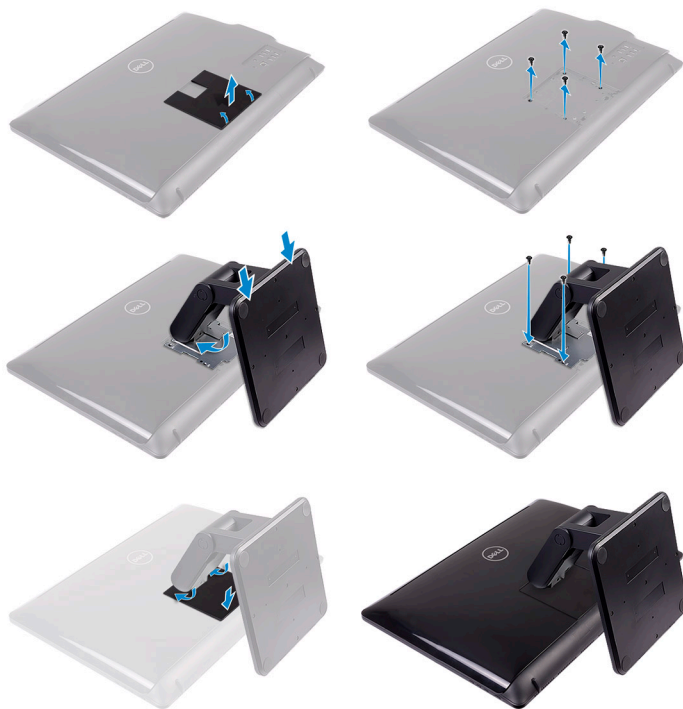
1. Monter foden.



- Staffelifod



- Piedestalfod



- Leddelt fod

2. Tilslut strømadapteren.



3. Tryk på tænd/sluk-tasten.



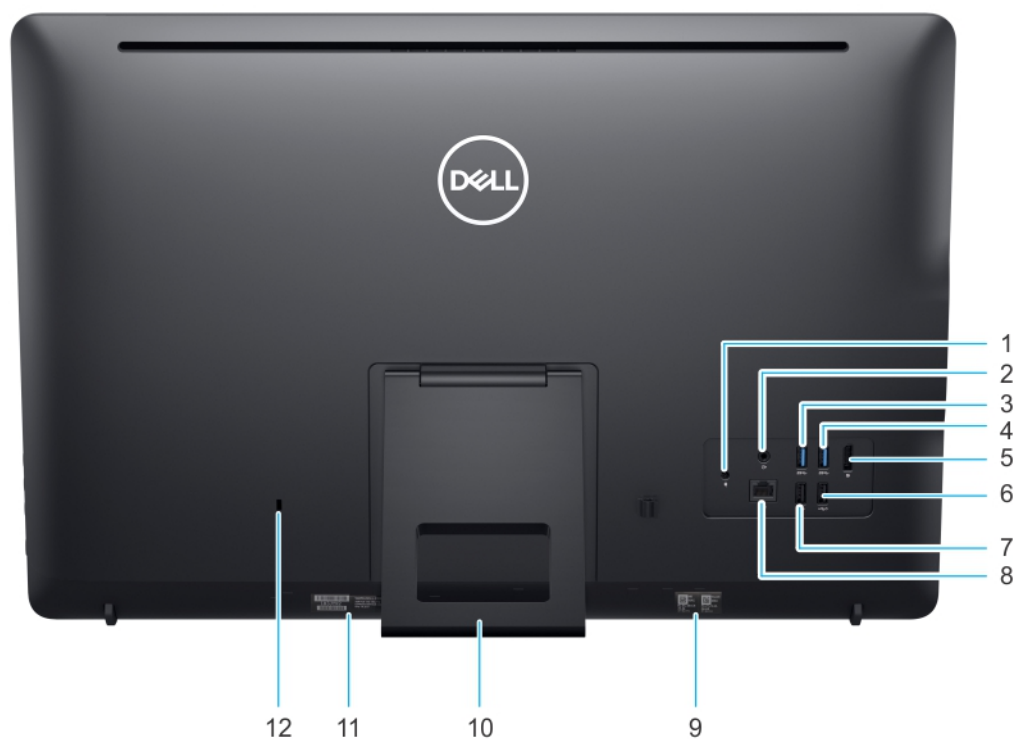
# Oversigt over den tynde Wyse 5470 all-in-One-klient

## Set forfra



1. Venstre mikrofon
2. Kamera
3. Webcamindikator
4. Højre mikrofon
5. Mouse (Mus)
6. Intern højttaler – højre
7. Keyboard (Tastatur)
8. Intern højttaler – venstre

## Set bagfra



1. DC-in-port
2. Lydudgang
3. USB 3.1-port, 1. generation
4. USB 3.1-port, 1. generation
5. DisplayPort 1.2a
6. USB 2.0 med Smart Power On
7. USB 2.0-port
8. RJ45 port
9. MAC-adresseetiket
10. Fod
11. Servicemærke
12. Kensington-lås

## Set fra venstre



1. USB 3.1-port, 1. generation
2. USB 3.1-port, 1. generation med PowerShare
3. Global audio headsetport

## Set fra højre



1. Strømknapp
2. Skærmafbrøderknapp
3. Formindske lysstyrke
4. Forøge lysstyrke

## Vip

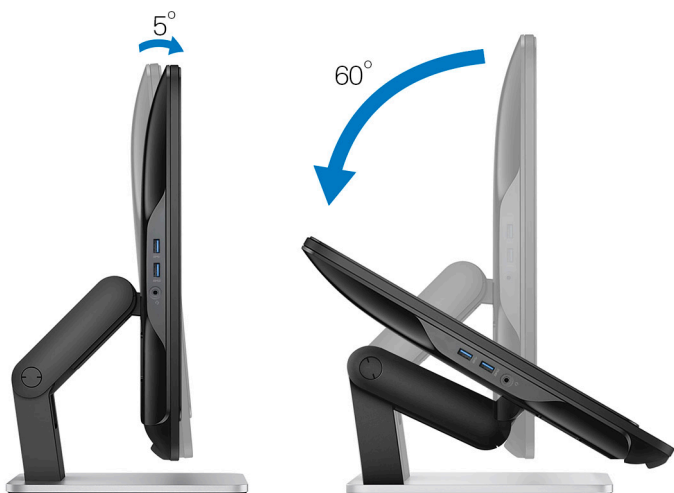
### Staffelifod



**Piedestalfod**



**Leddelt fod**



# Specifikationer for den tynde Wyse 5470 All-in-One-klient

## Fysiske specifikationer

Tabel 1. Fysiske specifikationer

Beskrivelse	Værdier
Højde	38,53 cm (15,16 tommer)
Bredde	57,62 cm (22,68 tommer)
Dybde	5,4 cm (2,12 tommer)
Startvægt	5,7 kg (12,56 pund) med staffelfod

## Processor

Tabel 2. Processorspecifikationer

Funktion	Celeron Quad Core	Celeron Dual Core
Navn på processor	Intel Celeron J4105	Intel Celeron J4005
Cache-lager	4 MB	4 MB
Antal kerner	4	2
Pakke	25 mm x 24 mm FCBGA 1090	25 mm x 24 mm FCBGA 1090
Frekvens for processorserie	2,50 GHz	2,70 GHz
Grundlæggende kernefrekvens for processor	1,50 GHz	2,00 GHz
Grundlæggende frekvens for grafik	250 MHz	250 MHz
Grafikprocessor (EU)	12	12
Maks. dynamisk frekvens for grafik	750 MHz	700 MHz
Understøttet hukommelsesteknologi	DDR4/LPDDR4 op til 2400 MT/s	DDR4/LPDDR4 op til 2400 MT/s
Maks. hukommelsesstørrelse	8 GB	8 GB
Understøttede DIMMS pr. kanal	2	2
TjMax	105 °C	105 °C
Thermal Design Power (TDP)	10 W	10 W

# Chipsæt

Tabel 3. Specifikationer for chipset

Beskrivelse	Værdier
Type	Integreret med processor (Intel Gemini Lake)
Ikke-flygtig hukommelse på chipset	Ja
BIOS-konfiguration SPI (Serial Peripheral Interface)	16 MB indbygget SPI-flash
Betroet platformmodul (TPM) 2,0 Sikkerhedsenhed (diskret TPM aktiveret)	24 KB på TPM 2,0 på chipset
Firmware – TPM (diskret TPM aktiveret)	Som standard er PTT-funktionen (Platform Trust Technology) synlig for operativsystemet.

## Operativsystem

- Wyse ThinOS
- Wyse ThinOS PCoIP
- Windows 10 IoT Enterprise

## Hukommelse

Tabel 4. Hukommelsesspecifikationer

Beskrivelse	Værdier
Minimumkonfiguration af hukommelse	4 GB (1 x 4 GB-modul)
Maksimumkonfiguration af hukommelse	8 GB
Antal stik	2 SODIMM
Maks. understøttet hukommelse pr. stik	8 GB
Hukommelsesmuligheder	4 GB – 1 x 4 GB 8 GB – 1 x 8 GB 8 GB – 2 x 4 GB
Type	DDR4
Hastighed	2.400 MHz

## Eksterne porte og stik

Tabel 5. Porte og stik

Beskrivelse	Værdier
Netværk	Et RJ45 10/100/1000-stik
USB	<ul style="list-style-type: none"><li>· Et USB 3.1, 1. generation (siden)</li><li>· To USB 3.1, 1. generation (bagsiden)</li><li>· Et USB 3.1, 1. generation med PowerShare (bagsiden)</li><li>· Et USB 2.0 (bagsiden)</li><li>· Et USB 2.0 med Smart Power On (bagsiden)</li></ul>
Audio (Lyd)	<ul style="list-style-type: none"><li>· Udgangsstik</li><li>· Globalt headset lydстик</li></ul>

Beskrivelse	Værdier
Video	DisplayPort 1.2a
Port til strømsadapler	Et
Security (Sikkerhed)	Slot til Kensington-lås

## Trådløst modul

Tabel 6. Specifikationer for trådløst modul

Beskrivelse	Værdier
Modelnummer	Intel Dual Band trådløs AC 9560 (802.11ac) 2x2 + Bluetooth 5.0
Overførselshastighed	1,73 Gbps
Understøttede frekvensbånd	2,4/5 GHz (160 MHz)
Trådløse standarder	WiFi 802.11b/g/a/n/ac
Kryptering	64/128 bit-kryptering
Bluetooth	Bluetooth 5.0

## Audio (Lyd)

Tabel 7. Audio (Lyd)

Beskrivelse	Værdier
High Definition Stereo-support	Ja
Controller	Realtek ALC3253/ALC1302
Eksterne interfaces	Globalt headset- og linjeudgangsstik
Antal kanaler	2
<b>Lydstikimpedans</b>	
Mikrofon	Digital dual-mikrofon
Strømeffekt for intern højttaler	3 W

## Opbevaring

Din computer understøtter en af følgende konfigurationer:

- M.2 2230 SSD
- M.2 2280 SSD
- eMMC-lager (loddet på systemkortet)

Tabel 8. Lagerspecifikationer

Type	Formfaktor	Interface	Kapacitet	Operativsystem
M.2 2230 128 GB PCIe NVMe SSD	M.2 SSD 2230/2280	PCIe Gen 2x2 NVMe, op til 8 Gbps	128 GB	Windows 10 IoT Enterprise
M.2 2230 32 GB SATA SSD	M.2 SSD 2230/2280	SATA AHCI, op til 6 Gbps	32 GB	Windows 10 IoT Enterprise
EMMC-lager	Loddet på systemkortet	EMMC v5.1, op til HS400-tilstand	16 GB	ThinOS og ThinOS med PCoIP
EMMC-lager	Loddet på systemkortet	EMMC v5.1, op til HS400-tilstand	32 GB	Windows 10 IoT Enterprise

 **BEMÆRK** Hvis den leveres med systemet, er M.2 SSD det primære standarddrev.

## Webcam

Tabel 9. Webcam

Beskrivelse	Værdier
Antal kameraer	Et
Maksimal opløsning	1 MP
Kameratype	HD uden IR-understøttelse
Videopløsning	1280 x 720 P ved 30 fps (maks.), 720 P ved 30 fps

## Strøm

Tabel 10. Strøm

Beskrivelse	Værdier
Strømforsyningswatt	90 W
Spændingsområde for strøminput	100 VAC til 240 VAC
Indgangsstrøm (lav strøm rækkevidde/høj strøm rækkevidde)	1,70 A / 2,50 A
AC-indgangsfrekvens	50 Hz–60 Hz
Udgangsstrøm	4,62 A
Normeret udgangsspænding	19,50 VDC
Temperaturområde: Drift	0 °C–40 °C (32 °F–104 °F)
Temperaturområde: Opbevaring	-40 °C–70 °C (-40 °F–158 °F)

## Display (Skærm)

Tabel 11. Skærmspecifikationer

Beskrivelse	Værdier
Type	Full HD (FHD) Uden touch
Skærmstørrelse (diagonal)	23,8 tommer
Skærmt teknologi	IPS
Oprindelig opløsning	1920 x 1080
High Definition	Fuld HD
Luminans	250 cd/m <sup>2</sup>
Højde	385,33 mm
Bredde	576,62 mm
Megapixel	2M
Pixels per tomme (PPI)	82

Beskrivelse	Værdier
Farvedybde	16,7 M
Kontrastforhold (min.)	700:1
Kontrastforhold (typisk)	1000:1
Svartid (maks.)	25 millisek.
Typisk svartid	14 millisek.
Opdateringshastighed	60 Hz
Visningsvinkel	178° 89°

## Intel UHD 600-grafik

Tabel 12. Intel UHD 600-grafik

Intel UHD 600-grafik	
Bustype	Integreret med Intel CPU
Shaders/TMUs/ROPs	96/12/3
Frame-buffer-hukommelsesstørrelse	Deler systemhukommelse til grafikdata. Op til 1,7 GB med 4 GB systemhukommelse.
Understøtter flere skærme – med DP 1.2a	En skærmport, 1.2a
Intern panelskærmopløsning	1920 x 1080 ved 60 Hz
Operativsystem-grafik/API-understøttelse	<ul style="list-style-type: none"> <li>• DX 12</li> <li>• OpenCL 2.1</li> <li>• OpenGL 4.6</li> <li>• Shader 6.4</li> </ul>
Ekstern skærmopløsning	4096 x 2160 ved 60 Hz
Videoudgange	Ingen direkte udgangsporte. UHD 600 kan valgfrit styre alle porte på systemet fra Intel chipset.
GPU-klokkfrekvens	200 MHz med boost til 750 MHz
Performance (Ydeevne)	<ul style="list-style-type: none"> <li>• Compute – 288 GFlops</li> <li>• 3DMark11 Ydeevne – 710</li> <li>• Pixelrate – 1,5 GPixel/sek.</li> </ul>

## Systemniveaumiljø og driftsforhold

**Luftbåret forureningsniveau:** G1 som defineret i ISA-S71.04-1985

Tabel 13. Computermiljø

	Drift	Opbevaring
Temperaturområde	0 °C til 35 °C (32 °F til 95 °F)	-40 °C til 65 °C (-40 °F til 149 °F)
Relativ luftfugtighed (maksimum)	10% til 90% (ikke-kondenserende)	0% til 95% (ikke-kondenserende)
Vibration (maksimum)	0,66 GRMS	1,30 GRMS

	<b>Drift</b>	<b>Opbevaring</b>
Stød (maksimum)	110 G <sup>†</sup>	160 G <sup>‡</sup>
Højde over havet (maksimum)	-15,2 m til 3.048 m (-50 ft til 10.000 ft)	-15,2 m til 10.668 m (-50 ft til 35.000 ft)

\* Målt ved brug af et tilfældigt vibrationspektrum der simulerer brugermiljø.

† Målt ved brug af en 2 ms halvsinus-impuls, når harddisken er i brug.


‡ Målt ved brug af en 2 ms halvsinus-impuls, når harddiskens læserhoved er parkeret.

Dette kapitel beskriver de understøttede operativsystemer samt instruktioner til, hvordan du installerer driverne.

#### Emner:

- [Hentning af drivere](#)

## Hentning af drivere


1. Tænd den tynde klient.
2. Gå til [Dell.com/support](https://Dell.com/support).
3. Klik på **Produktsupport**, indtast din tynde klients servicemærke, og klik på **Send**.  
 **BEMÆRK** Hvis du ikke har servicemærket, skal du bruge autodetekteringsfunktionen eller søge efter din tynde klientmodel manuelt.
4. Klik på **Drivere og downloads**.
5. Vælg det operativsystem, der er installeret på din tynde klient.
6. Rul ned på siden, og vælg den driver, der skal installeres.
7. Klik på **Download fil** for at downloade driveren til din tynde klient.
8. Efter hentning er afsluttet, naviger til mappen hvor du gemte driverfilen.
9. Dobbeltklik på ikonet for driverfilen, og følg vejledningen på skærmen.

# Sådan får du hjælp

## Emner:

- [Kontakt Dell](#)

## Kontakt Dell

 **BEMÆRK** Hvis du ikke har en aktiv internetforbindelse, kan du finde kontaktoplysninger på købskvitteringen, pakkeslippen, fakturaen eller i Dells produktkatalog.

Dell giver flere muligheder for online- og telefonbaseret support og service. Tilgængeligheden varierer for de enkelte lande og produkter, og nogle tjenester findes muligvis ikke i dit område. Sådan kontakter du Dell omkring salg, teknisk support eller kundeservice:

1. Gå til **Dell.com/support**.
2. Vælg supportkategori.
3. Bekræft dit land eller område i rullemenuen **Choose a Country/Region (Vælg land/område)** fra listen nederst på siden.
4. Vælg det relevante service- eller supportlink alt afhængigt af, hvad du har brug for.