

Tenký klient Wyse 5470 All-in-One

Nastavení a technické údaje



Poznámky, upozornění a varování

 **POZNÁMKA** POZNÁMKA označuje důležité informace, které pomáhají lepšímu využití produktu.

 **VÝSTRAHA** UPOZORNĚNÍ poukazuje na možnost poškození hardwaru nebo ztráty dat a poskytuje návod, jak se danému problému vyhnout.

 **VAROVÁNÍ** VAROVÁNÍ upozorňuje na potenciální nebezpečí poškození majetku, úrazu nebo smrti.

© 2018 - 2019 Dell Inc. or its subsidiaries. All rights reserved. Dell, EMC, and other trademarks are trademarks of Dell Inc. or its subsidiaries. Other trademarks may be trademarks of their respective owners.

1 Nastavení tenkého klienta Wyse 5470 All-in-One.....	4
2 Pohledy na tenkého klienta Wyse 5470 All-in-One.....	7
Pohled zepředu.....	7
Zadní pohled.....	8
Pohled zleva.....	9
Pohled zprava.....	10
Náklon.....	10
3 Technické údaje tenkého klienta Wyse 5470 All-in-One.....	12
Specifikace rozměrů.....	12
Processor.....	12
Čipová sada.....	13
Operační systém.....	13
Paměť.....	13
Externí porty a konektory.....	13
Bezdrátový modul.....	14
Zvuk.....	14
Úložiště.....	14
Webová kamera.....	15
Port napájecího adaptéru.....	15
Displej.....	15
Grafická karta Intel UHD 600.....	16
Prostředí a provozní podmínky na úrovni systému.....	17
4 Software.....	18
Stažení ovladačů.....	18
5 Získání pomoci.....	19
Kontaktování společnosti Dell.....	19

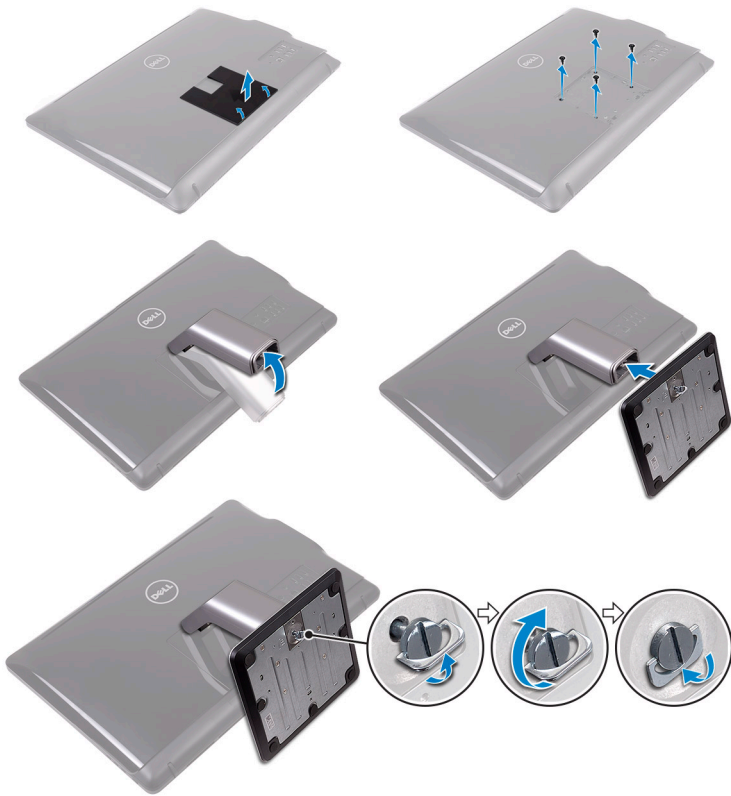
Nastavení tenkého klienta Wyse 5470 All-in-One

POZNÁMKA Obrázky v tomto dokumentu se mohou lišit od vašeho tenkého klienta v závislosti na konfiguraci, kterou jste si objednali.

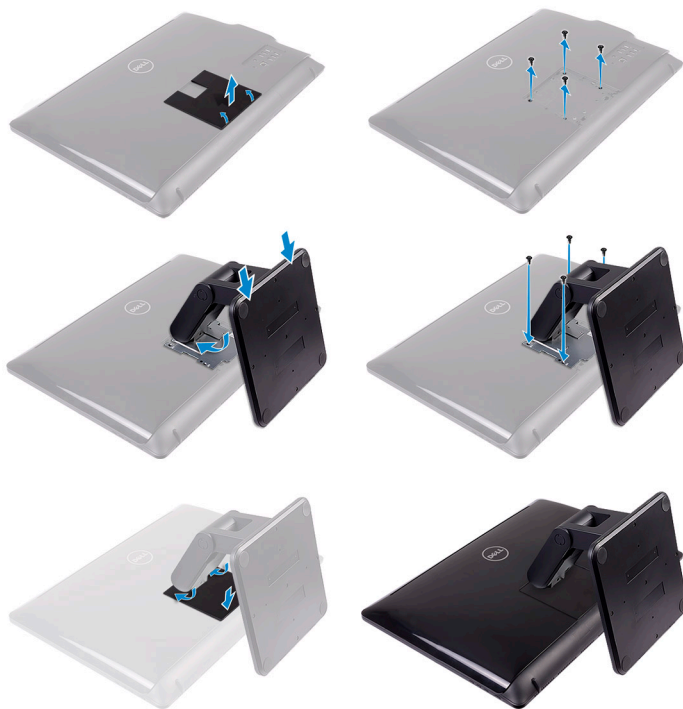
1. Nastavte stojan/podstavec.



- Naklápěcí stojan



- Stojan s podstavcem



- Kloubový stojan
2. Připojení napájecího adaptéru



3. Stiskněte tlačítko napájení.



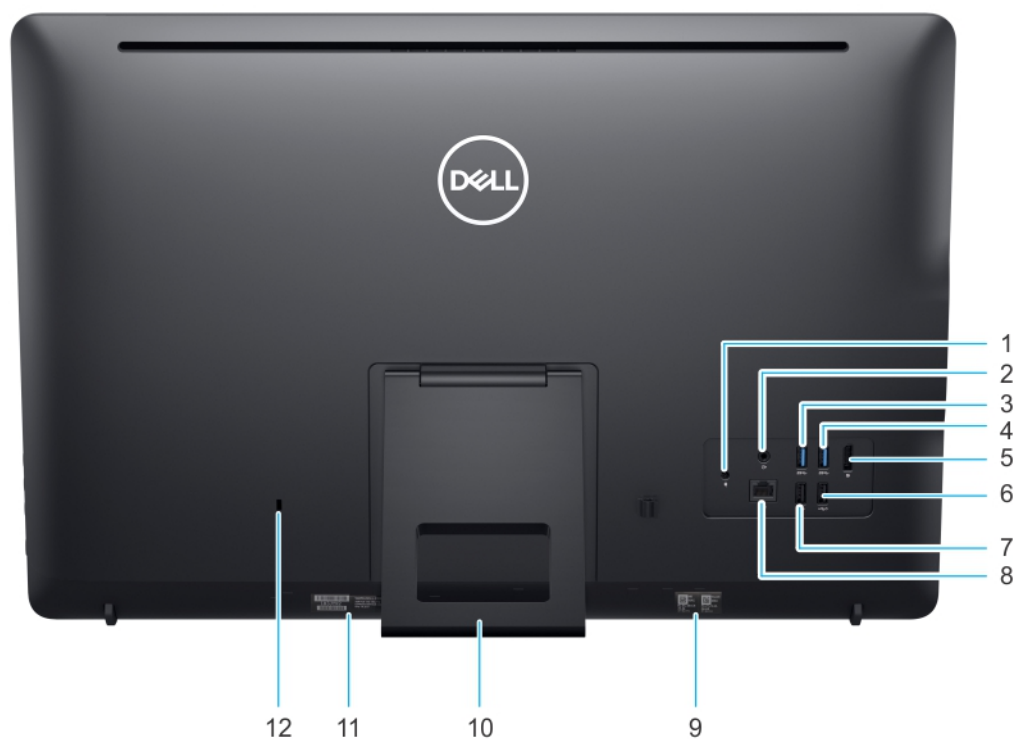
Pohledy na tenkého klienta Wyse 5470 All-in-One

Pohled zepředu



1. Levý mikrofon
2. Kamera
3. Indikátor webové kamery
4. Pravý mikrofon
5. Myš
6. Pravý interní reproduktor
7. Klávesnice
8. Levý interní reproduktor

Zadní pohled



1. Port napájení
2. Zvukový výstup
3. Port USB 3.1 Gen 1
4. Port USB 3.1 Gen 1
5. DisplayPort 1.2a
6. Port USB 2.0 s funkcí Chytré zapnutí
7. Port USB 2.0
8. port RJ45
9. Štítek s adresou MAC
10. Stojan
11. Servisní štítek
12. Zámek Kensington

Pohled zleva



1. Port USB 3.1 Gen 1
2. Port USB 3.1 Gen 1 s funkcí PowerShare
3. Globální zvukový port náhlavní soupravy

Pohled zprava



1. Vypínač
2. Tlačítko pro vypnutí obrazovky
3. Snížení jasu
4. Zvýšení jasu

Náklon

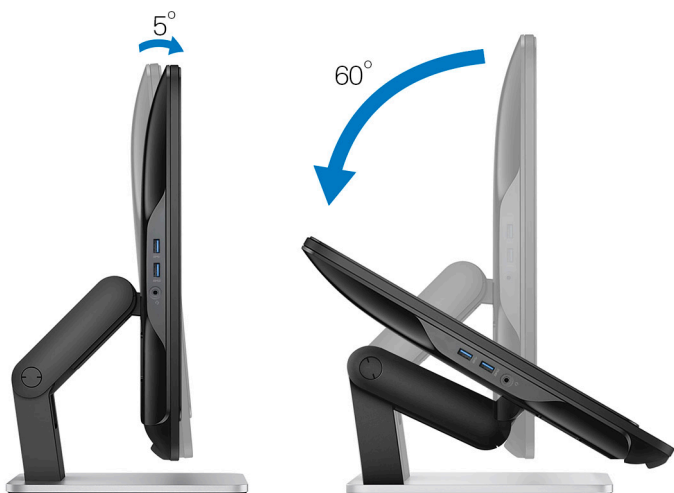
Naklápěcí stojan



Stojan s podstavcem



Kloubový stojan



Technické údaje tenkého klienta Wyse 5470 All-in-One

Specifikace rozměrů

Tabulka 1. Specifikace rozměrů

Popis	Hodnoty
Výška	38,53 cm (15,16 palce)
Šířka	57,62 cm (22,68 palce)
Hloubka	5,4 cm (2,12 palce)
Výchozí hmotnost:	5,7 kg (12,56 lb) s naklápěcím stojanem

Procesor

Tabulka 2. Specifikace procesoru

Funkce	Čtyřjádrový procesor Celeron	Dvoujádrový procesor Celeron
Název procesoru	Intel Celeron J4105	Intel Celeron J4005
Mezipaměť	4 MB	4 MB
Počet jader	4	2
Balení	25 mm x 24 mm FCBGA 1090	25 mm x 24 mm FCBGA 1090
Nárazová frekvence procesoru	2,5 GHz	2,7 GHz
Základní frekvence jádra procesoru	1,5 GHz	2 GHz
Základní frekvence grafické karty	250 MHz	250 MHz
Grafický čip (EU)	12	12
Maximální dynamická frekvence grafické karty	750 MHz	700 MHz
Podporovaná technologie paměti	DDR4/LPDDR4 až 2 400 MT/s	DDR4/LPDDR4 až 2 400 MT/s
Maximální velikost paměti	8 GB	8 GB
Podporované DIMMS na kanál	2	2
TjMax	105 °C	105 °C
Nejvyšší tepelný výkon (TDP)	10 W	10 W

Čipová sada

Tabulka 3. Specifikace čipové sady

Popis	Hodnoty
Typ	Součást procesoru (Intel Gemini Lake)
Permanentní paměť na čipové sadě	Ano
Rozhraní SPI (Serial Peripheral Interface) konfigurace systému BIOS	16 MB integrované paměti flash SPI
Bezpečnostní zařízení TPM (Trusted Platform Module) 2.0 (samostatný modul TPM povolený)	24 kB na čipu TPM 2.0 na čipové sadě
Firmware – TPM (samostatný modul TPM zakázaný)	Ve výchozím nastavení operační systém rozpozná funkce technologie PTT (Platform Trust Technology).

Operační systém

- Wyse ThinOS
- Wyse ThinOS PCoIP
- Windows 10 IoT Enterprise

Paměť

Tabulka 4. Specifikace paměti

Popis	Hodnoty
Minimální konfigurace paměti	4 GB (1 modul 4 GB)
Maximální konfigurace paměti	8 GB
Počet slotů	2 SODIMM
Maximální podporovaná paměť na jeden slot	8 GB
Varianty paměti	4 GB (1 × 4 GB) 8 GB (1 × 8 GB) 8 GB (2 × 4 GB)
Typ	DDR4
Rychlost	2400 MHz

Externí porty a konektory

Tabulka 5. Porty a konektory

Popis	Hodnoty
Síť	Jeden konektor RJ45 10/100/1000
Rozhraní USB	<ul style="list-style-type: none">• Jeden port USB 3.1 Gen 1 (boční panel)• Dva porty USB 3.1 Gen 1 (zadní panel)• Jeden port USB 3.1 Gen 1 s funkcí PowerShare (zadní panel)• Jeden port USB 2.0 (zadní panel)• Jeden port USB 2.0 s funkcí Chytré zapnutí (zadní panel)

Popis	Hodnoty
Zvuk	<ul style="list-style-type: none"> • Konektor výstupu • Globální zvukový konektor náhlavní soupravy
Video	DisplayPort 1.2a
Port adaptéru napájení	Jeden
Zabezpečení	Slot pro zámek Kensington

Bezdrátový modul

Tabulka 6. Specifikace bezdrátového modulu

Popis	Hodnoty
Číslo modelu	Dvoupásmová bezdrátová karta Intel 9560 (802.11ac) 2x2 + Bluetooth 5.0
Přenosová rychlost	1,73 Gb/s
Podporovaná frekvenční pásma	2,4/5 GHz (160 MHz)
Standardy bezdrátového připojení	WiFi 802.11b/g/a/n/ac
šifrování	64/128bitové šifrování
Bluetooth	Bluetooth 5.0

Zvuk

Tabulka 7. Zvuk

Popis	Hodnoty
Podpora stereo zvuku High Definition	Ano
Řadič	Realtek ALC3253/ALC1302
Externí rozhraní	Globální konektor náhlavní soupravy a výstupu
Počet kanálů	2
Impedance zvukového konektoru	
Mikrofon	Digitální duální mikrofon
Jmenovitý výkon interního reproduktoru	3 W

Úložiště

Počítač podporuje jednu z následujících konfigurací:

- Disk SSD M.2 2230
- Disk SSD M.2 2280
- Úložiště eMMC (součást základní desky)

Tabulka 8. Specifikace úložiště

Typ	Malý formát	Rozhraní	Kapacita	Operační systém
Disk SSD M.2 2230 128 GB PCIe NVMe	Disk SSD M.2 2230/2280	PCIe Gen 2x2 NVMe, až 8 Gb/s	128 GB	Windows 10 IoT Enterprise

Typ	Malý formát	Rozhraní	Kapacita	Operační systém
Disk SSD M.2 2230 32 GB SATA	Disk SSD M.2 2230/2280	SATA AHCI, až 6 Gb/s	32 GB	Windows 10 IoT Enterprise
Úložiště eMMC	Součást základní desky	eMMC v5.1, až režim HS400	16 GB	ThinOS a ThinOS s PCoIP
Úložiště eMMC	Součást základní desky	eMMC v5.1, až režim HS400	32 GB	Windows 10 IoT Enterprise

POZNÁMKA Pokud byl disk SSD M.2 dodán se systémem, je výchozím primárním diskem.

Webová kamera

Tabulka 9. Webová kamera

Popis	Hodnoty
Počet kamer	Jeden
Maximální rozlišení	1 MP
Typ kamery	HD bez podpory IR
Rozlišení videa	1 280 × 720 P při frekvenci 30 snímků/s (maximum), 720 P při frekvenci 30 snímků/s

Port napájecího adaptéru

Tabulka 10. Port napájecího adaptéru

Popis	Hodnoty
Příkon napájení	90 W
Rozsah vstupního napětí	100–240 V AC
Vstupní proud (nízký rozsah napětí/vysoký rozsah napětí)	1,70/2,50 A
Vstupní frekvence AC	50 až 60 Hz
Výstupní proud	4,62 A
Jmenovité výstupní napětí	19,50 V ss.
Teplotní rozsah: provozní	0 až 40 °C (32 až 104 °F)
Teplotní rozsah: skladovací	–40 až –70 °C (–40 až –158 °F)

Displej

Tabulka 11. Specifikace obrazovky

Popis	Hodnoty
Typ	Full HD (FHD) bez dotykového ovládání
Velikost obrazovky (úhlopříčka)	23,8 palce
Technologie obrazovky	IPS
Nativní rozlišení	1 920 x 1 080
Vysoké rozlišení	Full HD

Popis	Hodnoty
Svítivost	250 cd/m ²
Výška	385,33 mm
Šířka	576,62 mm
Počet megapixelů	2 M
Počet pixelů na palec	82
Hloubka barev	16,7 miliónů
Kontrastní poměr (min.)	700:1
Kontrastní poměr (obvyklý)	1 000:1
Doba odezvy (max.)	25 ms
Typická doba odezvy	14 ms
Obnovovací frekvence	60 Hz
Pozorovací úhel	178 ° 89 °

Grafická karta Intel UHD 600

Tabulka 12. Grafická karta Intel UHD 600

Grafická karta Intel UHD 600

Typ sběrnice	Integrovaná s procesorem Intel
Shadery/TMU/ROP	96/12/3
Velikost snímkové vyrovnávací paměti	Sdílí systémovou paměť pro data grafické karty. Až 1,7 GB se 4 GB systémové paměti.
Podpora více displejů – pomocí rozhraní DP 1.2a	Jeden port DisplayPort, 1.2a
Rozlišení interního panelu	1 920 × 1 080 při frekvenci 60 Hz
Grafická karta operačního systému/ podpora rozhraní API	<ul style="list-style-type: none"> • DX 12 • OpenCL 2.1 • OpenGL 4.6 • Shader 6.4
Rozlišení externího displeje	4 096 × 2 160 při frekvenci 60 Hz
Obrazové výstupy	Žádné porty pro přímý výstup. Grafická karta UHD 600 může volitelně řídit všechny porty v systému z čipové sady Intel.
Taktovací frekvence grafické karty	200 MHz se zvýšením na 750 MHz
Performance	<ul style="list-style-type: none"> • Výpočetní výkon – 288 GFLOPS • Výkon 3DMark11 – 710 • Frekvence pixelů – 1,5 GPx/s

Prostředí a provozní podmínky na úrovni systému

Úroveň znečištění vzduchu: G1 podle ustanovení normy ISA-S71.04-1985

Tabulka 13. Doporučené parametry prostředí

	Provozní	Úložiště
Teplotní rozsah	0 °C až 35 °C (32 °F až 95 °F)	-40 °C až 65 °C (-40 °F až 149 °F)
Relativní vlhkost (max.)	10 až 90 % (nekondenzující)	0 až 95 % (nekondenzující)
Vibrace (maximum)	0,66 GRMS	1,30 GRMS
Náraz (maximum)	110 G [†]	160 G [‡]
Nadmořská výška (maximální)	-15,2 až 3 048 m (-50 až 10 000 stop)	-15,2 až 10 668 m (-50 až 35 000 stop)

* Měřené při použití náhodného spektra vibrací, které simuluje prostředí uživatele.

† Měřeno pomocí 2ms pulzu s poloviční sinusoidou při používání pevného disku.


‡ Měřeno pomocí 2ms pulzu s poloviční sinusoidou a s hlavou pevného disku v zaparkované poloze.

V této kapitole jsou uvedeny podrobné informace o podporovaných operačních systémech a pokyny k instalaci ovladačů.

Témata:

- [Stažení ovladačů](#)

Stažení ovladačů

1. Zapněte tenkého klienta.
2. Přejděte na web Dell.com/support.
3. Klikněte na možnost **Podpora produktů**, zadejte výrobní číslo tenkého klienta a klikněte na možnost **Odeslat**.
 **POZNÁMKA** Pokud výrobní číslo nemáte k dispozici, použijte funkci automatického zjišťování nebo model tenkého klienta vyhledejte ručně.
4. Klikněte na položku **Ovladače a položky ke stažení**.
5. Vyberte operační systém nainstalovaný v tenkém klientovi.
6. Přejděte na stránce dolů a vyberte ovladač, který chcete nainstalovat.
7. Kliknutím na možnost **Stáhnout soubor** si stáhněte ovladač pro svého tenkého klienta.
8. Po dokončení stahování přejděte do složky, do které jste uložili soubor ovladače.
9. Dvakrát klikněte na ikonu souboru ovladače a postupujte podle pokynů na obrazovce.

Získání pomoci

Témata:

- [Kontaktování společnosti Dell](#)

Kontaktování společnosti Dell

 **POZNÁMKA** Pokud nemáte aktivní internetové připojení, můžete najít kontaktní informace na nákupní faktuře, balicím seznamu, účtence nebo v katalogu produktů společnosti Dell.

Společnost Dell nabízí několik možností online a telefonické podpory a služeb. Jejich dostupnost závisí na zemi a produktu a některé služby nemusí být ve vaší oblasti k dispozici. Chcete-li kontaktovat společnost Dell se záležitostmi týkajícími se prodeje, technické podpory nebo zákaznického servisu:

1. Přejděte na web **Dell.com/support**.
2. Vyberte si kategorii podpory.
3. Ověřte svou zemi nebo region v rozbalovací nabídce **Choose a Country/Region (Vyberte zemi/region)** ve spodní části stránky.
4. Podle potřeby vyberte příslušné servisní služby nebo linku podpory.