

# Thin client Wyse 5470 All-in-One


Manual de Serviço



Identifier	GUID-5B8DE7B7-879F-45A4-88E0-732155904029
Version	13
Status	Translation Validated

## Notas, avisos e advertências

 **NOTA:** Uma NOTA indica informações importantes que ajudam você a usar melhor o seu produto.

 **CUIDADO:** um AVISO indica possíveis danos ao hardware ou a possibilidade de perda de dados e informa como evitar o problema.

 **ATENÇÃO:** uma ADVERTÊNCIA indica possíveis danos à propriedade, lesões corporais ou risco de morte.

© 2019- 2020 Dell Inc. ou suas subsidiárias. Todos os direitos reservados. A Dell, a EMC, e outras marcas são marcas comerciais da Dell Inc. ou suas subsidiárias. Outras marcas podem ser marcas comerciais de seus respectivos proprietários.

<b>1 Trabalhando no seu thin client.....</b>	<b>5</b>
Instruções de segurança.....	5
Antes de trabalhar em seu thin client.....	6
Precauções de segurança.....	6
Descarga eletrostática — Proteção ESD.....	7
Kit de serviço em campo contra descargas eletrostáticas.....	7
Transporte de componentes sensíveis.....	8
Depois de trabalhar em seu thin client.....	9
<b>2 Principais componentes do seu thin client.....</b>	<b>10</b>
<b>3 Como remover e instalar componentes.....</b>	<b>12</b>
Ferramentas recomendadas.....	12
Lista de parafusos.....	12
Suporte.....	14
Removendo o suporte de cavalete.....	14
Instalando o suporte de cavalete.....	15
Tampa traseira.....	17
Como remover a tampa traseira.....	17
Como instalar a tampa traseira.....	18
Suporte de montagem VESA.....	19
Como remover o suporte de montagem VESA.....	19
Instalando o suporte de montagem VESA.....	20
Placa de exibição na tela.....	21
Removendo a placa de OSD.....	21
Instalando a placa de OSD.....	22
Unidade de estado sólido.....	23
Como remover a unidade de estado sólido.....	23
Como instalar a unidade de estado sólido.....	24
Módulo de memória.....	25
Como remover os módulos de memória.....	25
Como instalar os módulos de memória.....	26
Placa de rede sem fio.....	27
Removing the wireless card.....	27
Instalando a placa de rede sem fio.....	28
Dissipador de calor.....	29
Como remover o dissipador de calor.....	29
Como instalar o dissipador de calor.....	30
Bateria de célula tipo moeda.....	31
Remover a bateria de célula tipo moeda.....	31
Como instalar a bateria de célula tipo moeda.....	32
Câmera.....	33
Como remover a câmera.....	33
Como instalar a câmera.....	34

Placa de sistema.....	35
Como remover a placa do sistema.....	35
Instalar a placa do sistema.....	37
Alto-falantes.....	38
Remover os alto-falantes.....	38
Como instalar os alto-falantes.....	39
Moldura intermediária.....	40
Removendo a moldura intermediária.....	40
Instalando a moldura intermediária.....	41
Pés de borracha.....	43
Como remover os pés de borracha.....	43
Instalando os pés de borracha.....	44
Painel da tela.....	45
Como remover o painel da tela.....	45
Como instalar o painel da tela.....	46
<b>4 Configuração do sistema.....</b>	<b>47</b>
Visão geral da configuração do sistema.....	47
Como acessar configurações do BIOS do thin client.....	47
Teclas de navegação.....	48
Sequência de inicialização.....	48
Opções gerais da tela.....	48
Opções da tela de configuração do sistema.....	50
Opção da tela de vídeo.....	51
Opções da tela de segurança.....	51
Opções da tela de inicialização segura.....	53
Opções da tela de Intel Software Guard Extensions.....	54
Opções da tela de desempenho.....	54
Opções da tela de gerenciamento de energia.....	55
Opções da tela de comportamento do POST.....	56
Opção da tela de rede sem fio.....	57
Opções da tela de suporte à virtualização.....	57
Opções da tela de manutenção.....	57
Opção da tela de Logs do sistema.....	58
Configurações avançadas.....	58
<b>5 Como solucionar problemas no sistema.....</b>	<b>59</b>
Diagnóstico da avaliação avançada de pré-inicialização do sistema.....	59
Como executar o diagnóstico ePSA.....	59
Comportamento da alimentação.....	60
Estado de energia e status do LED.....	61
<b>6 Como obter ajuda.....</b>	<b>62</b>
Como entrar em contato com a Dell.....	62

Identifier	GUID-C18B324F-1FEE-4042-96B8-4B4C0962E23F
Version	1
Status	Translation approved

## Trabalhando no seu thin client

Identifier	GUID-D74016DC-239D-4340-BDF4-DF5E7E635E82
Version	1
Status	Translation approved








## Instruções de segurança

### Pré-requisitos

Use as diretrizes de segurança a seguir para proteger o seu thin client contra possíveis danos e garantir sua segurança pessoal. A menos que seja especificado de outra forma, cada procedimento supõe que as seguintes condições são verdadeiras:

- Você leu as informações de segurança fornecidas com o thin client.
- Um componente pode ser substituído ou, se tiver sido adquirido separadamente, pode ser instalado executando-se o procedimento de remoção na ordem inversa.

### Sobre esta tarefa

-  **ATENÇÃO:** Desconecte todas as fontes de alimentação antes de abrir a tampa ou os painéis do thin client. Depois de concluído o trabalho na parte interna do computador, recoloque todas as tampas, painéis e parafusos antes de conectar à fonte de energia.
-  **NOTA:** Antes de trabalhar no seu thin client, siga as instruções de segurança fornecidas com o thin client. Para mais informações sobre as práticas de segurança recomendadas, consulte a página inicial sobre conformidade normativa em [www.Dell.com/regulatory\\_compliance](http://www.Dell.com/regulatory_compliance).
-  **CAUIDADO:** Vários reparos podem ser feitos unicamente por um técnico credenciado. Você deve executar apenas reparos simples ou solucionar problemas simples conforme autorizado na documentação do produto ou como instruído pela equipe de serviço e suporte por telefone ou on-line da Dell. Danos decorrentes de mão-de-obra não autorizada pela Dell não serão cobertos pela garantia. Leia e siga as instruções de segurança fornecidas com o produto.
-  **CAUIDADO:** Para evitar descargas eletrostáticas, aterre-se usando uma pulseira antiestática ou toque periodicamente em uma superfície metálica não pintada (por exemplo, um conector na parte traseira do thin client).
-  **CAUIDADO:** Manuseie os componentes e placas com cuidado. Não toque nos componentes ou nos contatos da placa. Segure a placa pelas bordas ou pelo suporte metálico de montagem. Segure os componentes, como processadores, pelas bordas e não pelos pinos.
-  **CAUIDADO:** Ao desconectar um cabo, puxe-o pelo conector ou pela aba de puxar e nunca pelo próprio cabo. Alguns cabos possuem conectores com presilhas de travamento. Se for desconectar esse tipo de cabo, pressione as presilhas de travamento antes de desconectá-lo. Ao separar conectores, mantenha-os alinhados para evitar que os pinos sejam entortados. Além disso, antes de conectar um cabo, verifique se ambos os conectores estão corretamente orientados e alinhados.
-  **NOTA:** A cor do seu thin client e de determinados componentes pode ser diferente daquela mostrada neste documento.

Identifier	GUID-10ED9AEE-37F2-4517-BDA5-D9ED0DD99059
Version	1
Status	Translation approved

## Antes de trabalhar em seu thin client

Você deve executar as etapas a seguir antes de trabalhar no thin client.

### Sobre esta tarefa

**NOTA:** Para obter informações adicionais sobre as melhores práticas de segurança, consulte a página inicial de Conformidade regulamentar em [www.Dell.com/regulatory\\_compliance](http://www.Dell.com/regulatory_compliance) (em Inglês).

### Etapas

1. Salve e feche todos os arquivos abertos e saia de todos os aplicativos abertos.
2. Clique em **Iniciar** > **Alimentação** > **Desligar** para desligar seu thin client.

**NOTA:** Para obter instruções sobre o desligamento, consulte a documentação do respectivo sistema operacional.

3. Desconecte o thin client e todos os dispositivos conectados de suas tomadas elétricas.
4. Desconecte todos os cabos de rede do seu thin client.
5. Desconecte todos os dispositivos e periféricos conectados, como teclado, mouse e monitor, do thin client.

Identifier	GUID-618AF8ED-565E-49CC-B756-3FE3C422698F
Version	1
Status	Translation approved

## Precauções de segurança

O capítulo sobre precauções de segurança apresenta detalhes com as etapas principais a serem adotadas antes de executar qualquer instruções de desmontagem.

Observe as seguintes precauções de segurança antes de executar qualquer instalação ou procedimentos de quebra/reparo que envolvem desmontagem ou remontagem:

- Desligue o sistema e todos os periféricos a ele conectado.
- Desconecte o sistema e todos os periféricos conectados da energia CA.
- Desconecte todos os cabos de rede, telefone ou linhas de telecomunicações do sistema.
- Use um campo kit de serviço do campo ESD quando trabalhar em qualquer tablet/notebook/desktop para evitar danos causados por descarga eletrostática (ESD).
- Após remover um componente do sistema, coloque com cuidado o componente removido num tapete antiestático.
- Use calçados com solas de borracha não condutora para reduzir a chance de eletrochoque.

## Alimentação do modo de espera

Produtos Dell com alimentação de espera devem ser completamente desconectados antes que a caixa seja aberta. Os sistemas que incorporam alimentação de espera são alimentados essencialmente enquanto desligados. A alimentação interna permite que o sistema seja ligado remotamente (wake-on-lan), entre em modo de suspensão, e tenha outros recursos para gerenciamento de energia avançados.

Desconecte e mantenha pressionado o botão liga/desliga por 15 segundos para descarregar a energia residual da placa do sistema. Remova a bateria dos dispositivos portáteis/tablets/notebooks.

## União

União é um método de conexão de dois ou mais fios terra ao mesmo potencial elétrico. Isso é feito por meio do uso de um kit de serviço em campo contra descargas eletrostáticas (ESD). Quando for conectar um fio de união, verifique se ele está conectado a um metal descoberto, e nunca a uma superfície pintada ou que não seja de metal. A pulseira deve ser presa e ficar em total contato com a pele, e certifique-se sempre de tirar quaisquer joias como, por exemplo, relógios, pulseiras e anéis antes da sua união com o equipamento.

Identifíer	GUID-8467A17D-0644-4794-A69C-B3B629DCAD01
Version	1
Status	Translation approved

## Descarga eletrostática — Proteção ESD

As descargas eletrostáticas são uma grande preocupação ao manusear componentes eletrônicos, principalmente componentes sensíveis, como placas de expansão, processadores, DIMMs de memória e placas de sistema. Cargas pequenas podem danificar circuitos de modo não evidente, por exemplo, causando problemas intermitentes ou encurtando a vida útil do produto. Conforme a indústria pressiona por requisitos de menor consumo de energia e maior densidade, a proteção contra descargas eletrostáticas é uma preocupação crescente.

Devido ao aumento de densidade dos semicondutores usados nos produtos Dell mais recentes, a sensibilidade a dano por estática agora está maior do que nos produtos Dell anteriores. Por esse motivo, alguns métodos anteriormente aprovados de manusear peças já não mais se aplicam.

Há dois tipos reconhecidos de danos por descargas eletrostáticas: falhas catastróficas e intermitentes.

- **Catastróficas:** as falhas catastróficas representam aproximadamente 20% das falhas relacionadas a descargas eletrostáticas. Os danos causam uma imediata e completa perda de funcionalidade do dispositivo. Um exemplo de falha catastrófica é um DIMM de memória que tenha recebido um choque estático e imediatamente gera um sintoma "Falha de POST/Falha de vídeo" com um código de bipe emitido para memória ausente ou não funcional.
- **Intermitentes:** as falhas intermitentes representam aproximadamente 80% das falhas relacionadas a descargas eletrostáticas. A alta taxa de falhas intermitentes significa que, na maioria das vezes em que ocorre o dano, ele não é reconhecido imediatamente. O DIMM recebe um choque estático, mas a trilha é meramente debilitada e não produz imediatamente sintomas relacionados aos danos. A trilha debilitada pode demorar semanas ou meses para derreter, entretanto, pode causar degradação da integridade da memória, erros de memória intermitentes etc.

O tipo mais difícil de dano para ser reconhecido e solucionado é a falha intermitente (também chamada de "latência").

Faça o seguinte para evitar danos causados por descargas eletrostáticas:

- Use uma pulseira contra descargas eletrostáticas com fio devidamente aterrada. O uso de pulseiras antiestáticas sem fio não é mais permitido; elas não fornecem proteção adequada. Tocar o chassi antes de manusear peças não garante uma proteção contra descargas eletrostáticas adequada em peças com maior sensibilidade para danos decorrentes de descargas eletrostáticas.
- Manuseie todos os componentes sensíveis à estática em áreas livres de estática. Se possível, use coberturas de bancadas e proteções para piso antiestáticas.
- Quando estiver retirando um componente sensível a estática de sua embalagem de envio, não o remova do material de embalagem antiestático até o momento da instalação. Antes de abrir a embalagem antiestática, certifique-se de descarregar a eletricidade estática do seu corpo.
- Antes de transportar um componente sensível a estática, coloque-o em um recipiente ou embalagem antiestático.

Identifíer	GUID-71671B2F-D235-40A6-B79B-F38F89237FDF
Version	1
Status	Translation approved

## Kit de serviço em campo contra descargas eletrostáticas

O kit de serviço de campo não monitorado é o usado mais frequentemente. Cada kit de serviço em campo contém três componentes principais: tapete antiestático, pulseira antiestática e fio de união.

## Componentes de um kit de serviço de campo ESD

Os componentes de um kit de serviço de campo ESD são:

- **Esteira antiestática:** a esteira antiestática é dissipadora e peças podem ser colocadas sobre ela durante procedimentos de serviço e manutenção. Quando for usar um tapete antiestático, sua pulseira antiestática deve ser ajustada e o fio de união deve ser conectado ao tapete e ao metal descoberto no sistema sendo trabalhado. Depois de implementar o tapete adequadamente, as peças de serviço podem ser removidas do invólucro contra descargas eletrostáticas e colocadas diretamente no tapete. Os itens sensíveis a descargas eletrostáticas estão seguros na sua mão, no tapete contra descargas eletrostáticas, no sistema e dentro do invólucro.
- **Pulseira antiestática e fio de união:** a pulseira antiestática e o fio de união podem ser conectados diretamente entre o seu pulso e o metal descoberto no hardware se o tapete contra descargas eletrostáticas não for obrigatório, ou conectados ao tapete antiestático para proteger o hardware temporariamente colocado no tapete. A conexão física da pulseira antiestática e do fio de união entre a sua pele, o tapete contra descargas eletrostáticas e o hardware é conhecida como união. Use somente kits de serviço em campo com uma pulseira antiestática, um tapete e um fio de vinculação. Nunca use pulseiras antiestáticas sem fio. Saiba que os fios internos de uma

pulseira antiestática estão sempre propensos a danos devido a desgaste e uso normal e precisam ser verificados regularmente com um testador de pulseira para evitar danos acidentais de hardware devido a descargas eletrostáticas. É recomendável testar a pulseira antiestática e o fio de união no mínimo uma vez por semana.

- **Testador de pulseira antiestática:** os fios no interior de uma pulseira contra descargas eletrostáticas são propensos a danos com o passar do tempo. Quando for usar um kit não monitorado, é uma prática recomendada testar regularmente a pulseira antes de cada chamada de serviço e, no mínimo, uma vez por semana. Um testador de pulseira antiestática é o melhor método para fazer este teste. Se você não tiver seu próprio testador de pulseira antiestática, verifique com o seu escritório regional para saber se eles têm um. Para executar o teste, conecte o fio de união da pulseira antiestática ao testador com a pulseira presa ao seu pulso e pressione o botão para testar. Um LED verde acende se o teste for bem-sucedido; um LED vermelho acende e um alarme soa se o teste falhar.
- **Elementos isolantes:** é essencial manter os dispositivos sensíveis a descargas eletrostáticas, como invólucros plásticos de dissipador de calor, afastados de peças internas isolantes e que muitas vezes estão altamente carregados.
- **Ambiente operacional:** Antes da implementação do kit de serviço em campo contra descargas eletrostáticas, avalie a situação nas instalações do cliente. Por exemplo, implementar o kit em um ambiente de servidor é diferente de em um desktop ou em um ambiente portátil. Servidores normalmente estão instalados em um rack dentro de um data center; desktops ou dispositivos portáteis geralmente são colocados em mesas de escritórios ou baias. Procure sempre uma área de trabalho grande, plana e aberta, livre de desordem e grande o suficiente para implementar o kit contra descargas eletrostáticas, com espaço adicional para acomodar o tipo de sistema que será reparado. O espaço deve também estar livre de isolantes que podem causar um evento de descarga eletrostática. Na área de trabalho, isolantes, como isopores e outros plásticos, devem sempre ser afastados pelo menos 12 polegadas ou 30 centímetros das peças sensíveis antes de manusear fisicamente quaisquer componentes de hardware.
- **Invólucro ESD:** todos os dispositivos sensíveis a descargas eletrostáticas precisam ser enviados e recebidos em embalagem antiestática. De preferência, invólucros metálicos blindados contra estática. No entanto, você deve sempre devolver a peça danificada usando o mesmo invólucro contra descargas eletrostáticas e embalagem na qual a nova peça foi recebida. O invólucro contra descargas eletrostáticas deve ser dobrado e fechado com fita adesiva, e o mesmo material de embalagem de espuma deve ser usado na caixa original da peça recebida. Os dispositivos sensíveis a descargas eletrostáticas devem ser removidos da embalagem apenas para serem colocados uma superfície de trabalho protegida contra descargas eletrostáticas, e as peças não devem jamais ser colocadas em cima do invólucro contra descargas eletrostáticas, pois apenas a parte interna do invólucro é blindada. Sempre coloque as peças na sua mão, no tapete contra descargas eletrostáticas, no sistema ou dentro do invólucro antiestático.
- **Transporte de componentes sensíveis:** quando for transportar componentes sensíveis a descargas eletrostáticas, como peças de reposição ou peças a serem devolvidas à Dell, é essencial colocar essas peças nos invólucros antiestáticos para assegurar um transporte seguro

## Resumo da proteção contra descargas eletrostáticas

É altamente recomendado que todos os técnicos de serviço de campo usem a tradicional pulseira antiestática contra descargas eletrostáticas com fio e o tapete antiestático sempre que forem trabalhar em produtos Dell. Além disso, é extremamente importante que os técnicos mantenham as peças sensíveis separadas de todas as peças isolantes durante o serviço e usem invólucros antiestáticos para o transporte de componentes sensíveis.


Identifier	GUID-81BAD3E4-8F4C-4AA5-8218-A0C9F215A693
Version	1
Status	Translation approved

## Transporte de componentes sensíveis

Quando for transportar componentes sensíveis a descargas eletrostáticas, como peças de reposição ou peças a serem devolvidas à Dell, é essencial colocar essas peças nos invólucros antiestáticos para assegurar um transporte seguro.

## Levantação de equipamentos

Siga as diretrizes a seguir ao levantar equipamentos pesados:

 **CAUIDADO: Não levante mais do que 50 libras. Sempre obtenha recursos adicionais ou use um dispositivo de elevação mecânica.**

1. Tenha uma base firme e equilibrada. Mantenha seus pés afastados, virados para fora, para formar uma base estável.
2. Contraia a musculatura abdominal. A musculatura abdominal suporta a sua coluna quando você levanta, compensando a força da carga.
3. Levante com as pernas, não com as costas.
4. Mantenha a carga próxima. Quanto mais próxima estiver da sua coluna, menos força exercerá sobre as suas costas.
5. Mantenha a coluna ereta ao levantar ou abaixar a carga. Não adicione o peso do seu corpo à carga. Evite torcer o seu corpo e as costas.
6. Siga as mesmas técnicas na ordem inversa para descer a carga.

Identifier	GUID-D26F02D2-BF63-4793-B6F0-E1EC517FAA4B
Version	1
Status	Translation approved

# Depois de trabalhar em seu thin client

## Sobre esta tarefa

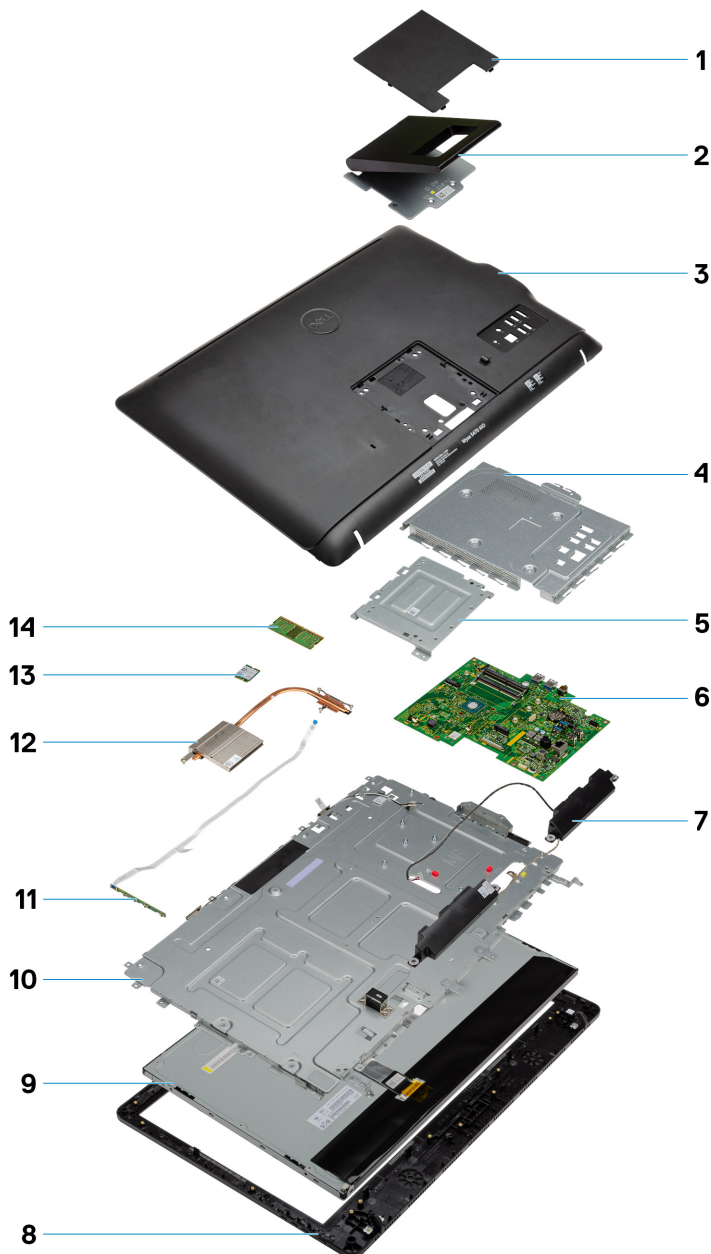
 **CUIDADO:** Não deixe parafusos soltos ou frouxos dentro do thin client. Isso pode danificar o thin client.

## Etapas

1. Recoloque todos os parafusos e verifique se nenhum parafuso solto foi esquecido dentro do thin client.
2. Conecte todos os dispositivos externos, periféricos e cabos que você removeu antes de trabalhar no thin client.
3. Conecte o thin client e todos os dispositivos conectados às respectivas tomadas elétricas.
4. Ligue o seu thin client

Identifier	GUID-69C66607-CF04-4E8A-904B-DB1C2E852DBF
Version	1
Status	Translation in review

## Principais componentes do seu thin client



1. Tampa do suporte
3. Tampa traseira
5. Suporte de montagem VESA
7. Alto-falantes
9. LCD
11. Placa de exibição na tela

2. Suporte
4. Pannel da base
6. Placa de sistema
8. Pannel da tela
10. Moldura intermediária
12. Dissipador de calor

13. Placa de rede sem fio

14. Memória

**i** **NOTA:** A Dell fornece uma lista de componentes e seus números de peça para a configuração original do sistema adquirido. Essas peças são disponibilizadas de acordo com as coberturas de garantia adquiridas pelo cliente. Entre em contato com o representante de vendas da Dell para conhecer as opções de compra.

Identifier	GUID-9905280E-67FB-43E8-8374-046E3FBD3E9E
Version	1
Status	Translation approved

## Como remover e instalar componentes

Identifier	GUID-53DCD661-8CAC-4093-8D23-EBA36AB5CF78
Version	1
Status	Translation approved

### Ferramentas recomendadas

Os procedimentos descritos neste documento podem exigir as seguintes ferramentas:





- Chave Phillips: tamanhos #0, #1 e #2
- Haste plástica

Identifier	GUID-5EC58097-68AC-4271-9470-A87B0011105D
Version	1
Status	Translation approved

### Lista de parafusos

Tabela 1. All in one Wyse 5470

Componente	Tipo do parafuso	Quantidade	Imagem do parafuso
Cobertura do cabo	M3x9	1	
Proteção da placa de sistema	M3x5	5	
Unidade de estado sólido/placa Intel Optane	M2x2,5	1	
Proteção da placa de WLAN	M2x2,5	2	
Placa WLAN	M2x2,5	1	
Ventilador do sistema	M3x5	3	
Conjunto da câmera pop-up	M3x5	2	
Borda da câmera pop-up	M3x5	5	
Tampa da base	M3x5	4	

<b>Componente</b>	<b>Tipo do parafuso</b>	<b>Quantidade</b>	<b>Imagem do parafuso</b>
Cabo da PSU	M3x5	1	
Fonte de alimentação - PSU	M3x5	1	
Ventilador da unidade da fonte de alimentação - Ventilador da PSU	M3x5	2	
Suporte de entrada e saída	M3x5	3	
Placa de sistema	M3x5	9	
Alto-falantes	M3 4+7,1 XZN	4	
Placa do botão liga/desliga	M3x5	1	
Microfone	M2x2.5	2	
Proteção da placa de entrada/saída	M3x5	2	
Placa de entrada e saída	M2.5x3.5	2	
Porta para fone de ouvido	M3x5	1	
Antenas	M2x2.5	2	
Painel da tela	M3x5	8	
Moldura intermediária	M3x5	11	

Identifier	GUID-B231A36F-DE09-41AC-869E-B65E95CE372C
Version	1
Status	Translation approved

## Suporte

Identifier	GUID-9B5DCBE8-CA70-4E23-9BB4-78E5EF41FBFA
Version	1
Status	Translation approved

## Removendo o suporte de cavalete

### Pré-requisitos

Siga o procedimento descrito em [Antes de trabalhar em seu thin client](#).

### Sobre esta tarefa

A imagem a seguir indica a localização do suporte e fornece uma representação visual do procedimento de remoção.





### Etapas

1. Retire a tampa do suporte da tampa traseira usando um estilete plástico.
2. Deslize e remova a tampa do suporte da tampa traseira.
3. Remova os dois parafusos (M4x8) que prendem o suporte no apoio e retire-o da tampa traseira.

Identifier	GUID-DC74C665-0780-463C-954F-6CF8590E9161
Version	1
Status	Translation approved

## Instalando o suporte de cavalete

### Pré-requisitos

Se você estiver substituindo um componente, remova o existente antes de executar o procedimento de instalação.

### Sobre esta tarefa

A imagem a seguir indica a localização do suporte de cavalete e fornece uma representação visual do procedimento de instalação.



Recoloque o



### Etapas

1. Alinhe os orifícios dos parafusos no apoio com os do suporte de cavalete.
2. Aperte os dois parafusos (M4x8) que prendem o suporte de cavalete ao chassi.
3. Deslize e coloque a tampa do suporte no apoio.

Identifier	GUID-7FC79306-F78A-4294-91B6-9EA3C339AD67
Version	1
Status	Translation approved

## Tampa traseira

Identifier	GUID-D7800113-2BA6-4030-937A-0926A4894730
Version	1
Status	Translation approved

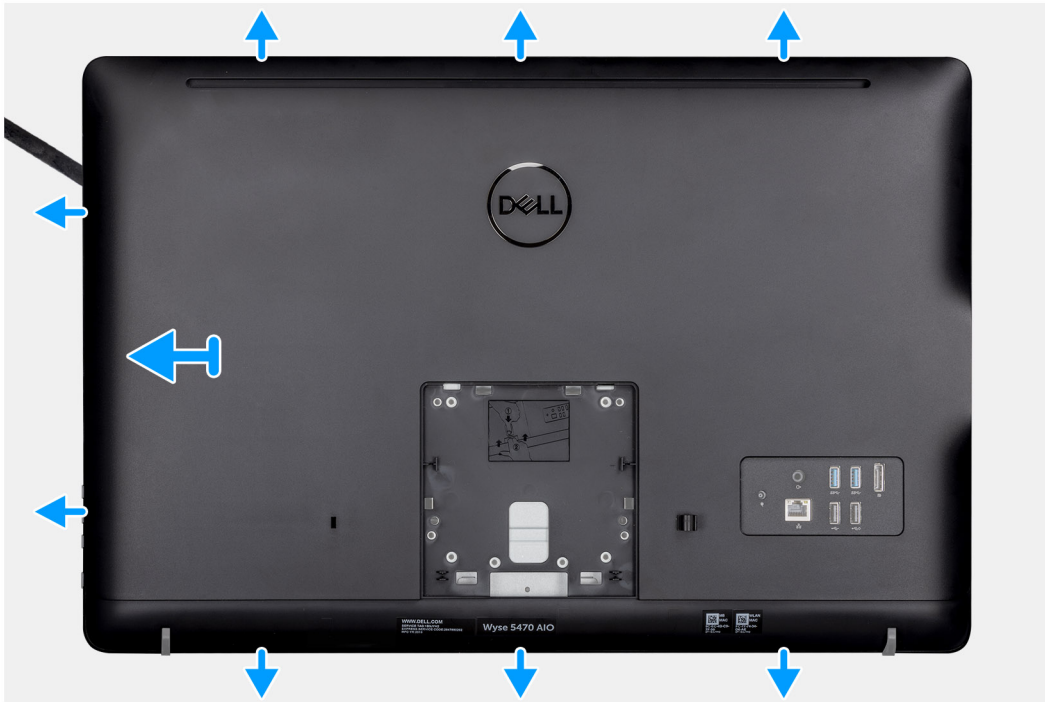
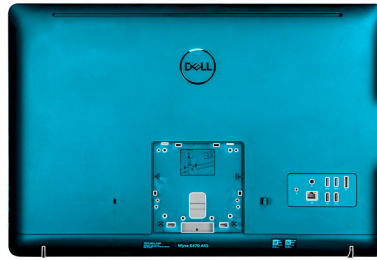
## Como remover a tampa traseira

### Pré-requisitos

1. Siga o procedimento descrito em [Antes de trabalhar em seu thin client](#).
2. Remova o [suporte](#).

### Sobre esta tarefa

A imagem a seguir indica a localização da tampa traseira e fornece uma representação visual do procedimento de remoção.



### Etapas

1. Usando um estilete, solte a tampa traseira do chassi.
2. Confira se todos os entalhes estão desbloqueados usando o estilete em torno do thin client.
3. Levante a tampa traseira, retirando-a do chassi do thin client.

Identifier	GUID-12377F6A-4688-4BB7-AE99-B979763366F5
Version	2
Status	Translation approved

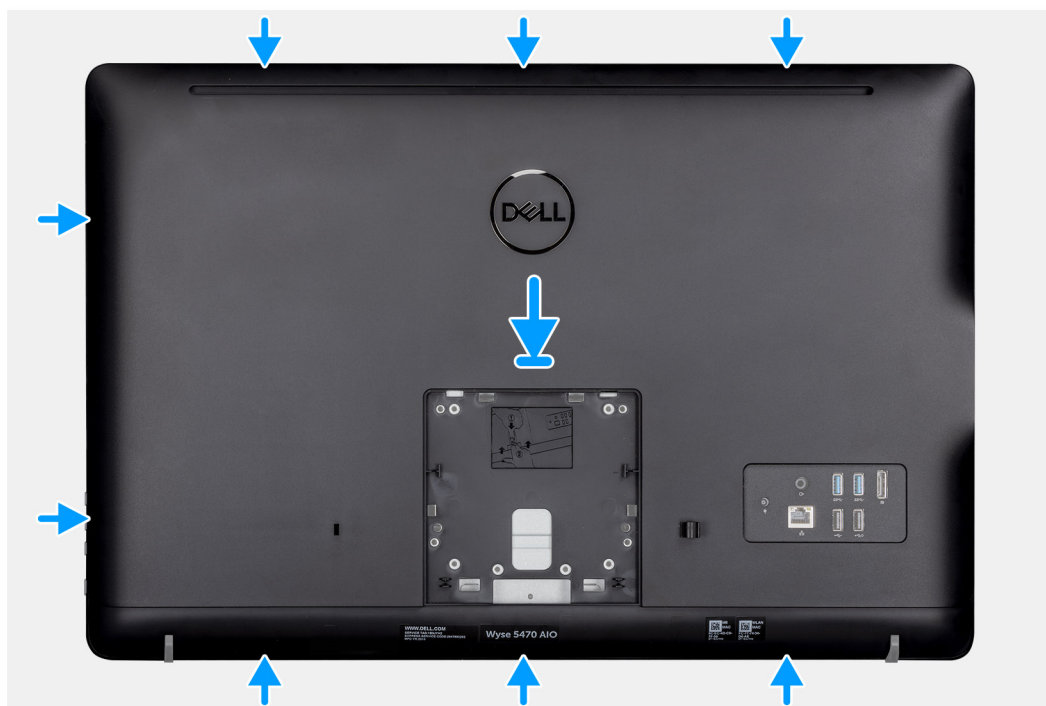
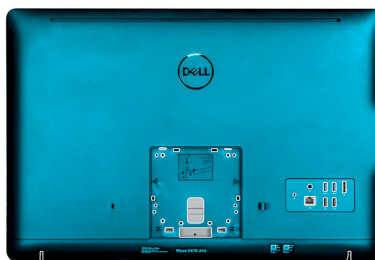
## Como instalar a tampa traseira

### Pré-requisitos

Se você estiver substituindo um componente, remova o componente existente antes de executar o procedimento de instalação.

### Sobre esta tarefa

A imagem a seguir indica a localização da tampa traseira e fornece uma representação visual do procedimento de instalação:



### Etapas

1. Coloque a tampa traseira sobre o chassi do sistema.
2. Alinhe os entalhes na tampa traseira com os slots no chassi.
3. Pressione a tampa traseira no chassi do sistema e confira se todas as travas estão fixadas corretamente.

### Próximas etapas

1. Instale o [suporte](#).
2. Siga o procedimento descrito em [Após trabalhar no seu thin client](#).

Identifíer	GUID-BE7C60A9-701B-4329-94C8-8D96EF58DF4D
Version	1
Status	Translation approved

## Suporte de montagem VESA

Identifíer	GUID-5D33926A-7580-4D6C-BF98-5DD446D9E012
Version	1
Status	Translation approved

## Como remover o suporte de montagem VESA

### Pré-requisitos

1. Siga o procedimento descrito em [Antes de trabalhar em seu thin client](#).

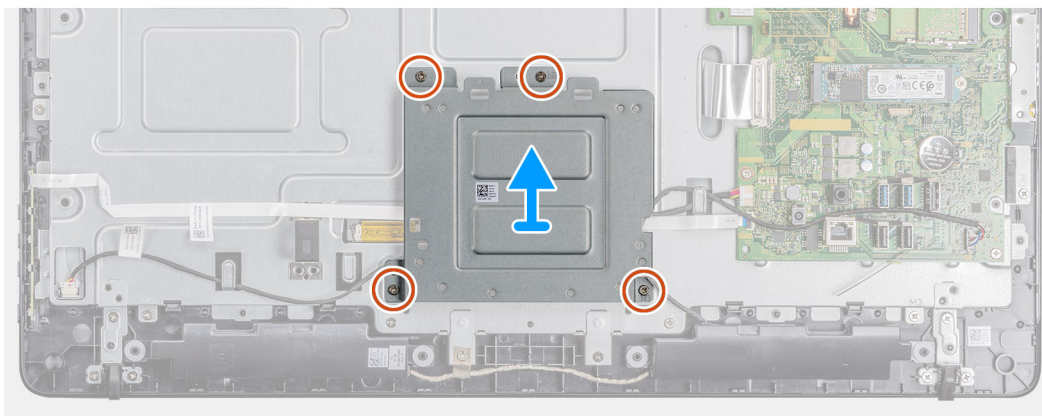
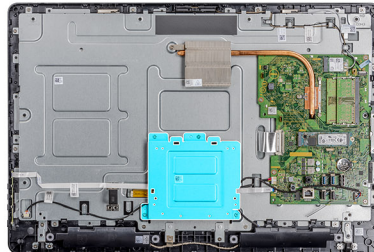
2. Remova o [suporte](#).
3. Remova a [tampa traseira](#).

### Sobre esta tarefa

A imagem a seguir indica a localização do suporte de montagem VESA e fornece uma representação visual do procedimento de remoção.



4x  
M3x5



### Etapas

1. Remova os quatro parafusos (M3x5) que prendem o suporte de montagem VESA à moldura intermediária.
2. Remova o suporte de montagem VESA da moldura intermediária.
3. Tome nota do encaminhamento do cabo do alto-falante no suporte de montagem VESA e remova-o das guias de encaminhamento.

Identifíer	GUID-D8CF6448-F8D8-4AFF-82E5-C42CA989A789
Version	1
Status	Translation approved

## Instalando o suporte de montagem VESA

### Pré-requisitos

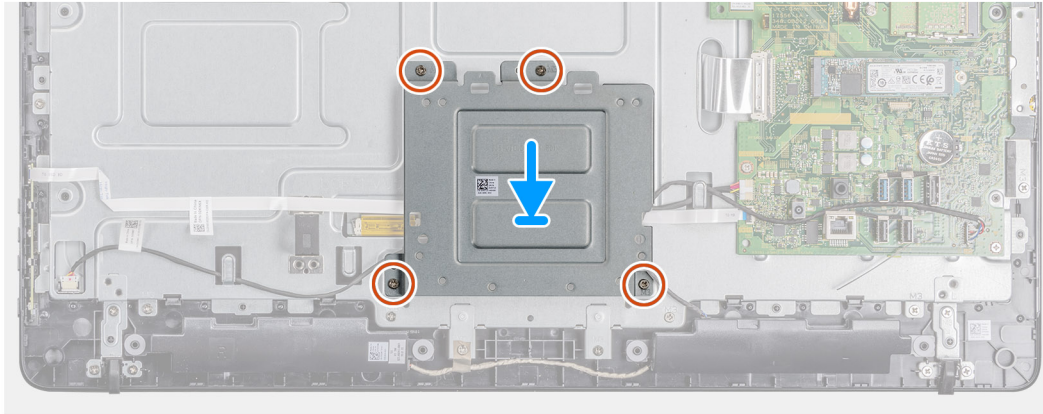
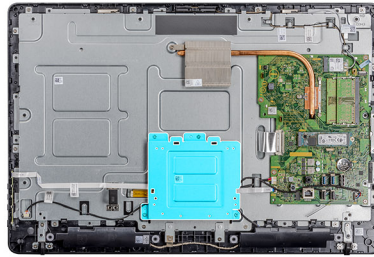
Se você estiver substituindo um componente, remova o existente antes de executar o procedimento de instalação.

### Sobre esta tarefa

A imagem a seguir indica a localização do suporte de montagem VESA e fornece uma representação visual do procedimento de instalação.



4x  
M3x5



### Etapas

1. Alinhe os orifícios dos parafusos do suporte de montagem VESA com os orifícios correspondentes na moldura intermediária.
2. Recoloque os quatro parafusos (M3x5) que prendem o suporte à moldura intermediária.
3. Passe o cabo do alto-falante pelas guias de encaminhamento no suporte de montagem VESA.

### Próximas etapas

1. Instale a [tampa traseira](#).
2. Instale o [suporte](#).
3. Siga o procedimento descrito em [Após trabalhar no seu thin client](#).

Identifier	GUID-CD9495D5-203D-4185-A255-AA24FCB97D01
Version	1
Status	Translation approved

## Placa de exibição na tela

Identifier	GUID-1577A58B-A3CC-4E1A-9A63-27FE54D86C99
Version	1
Status	Translation approved

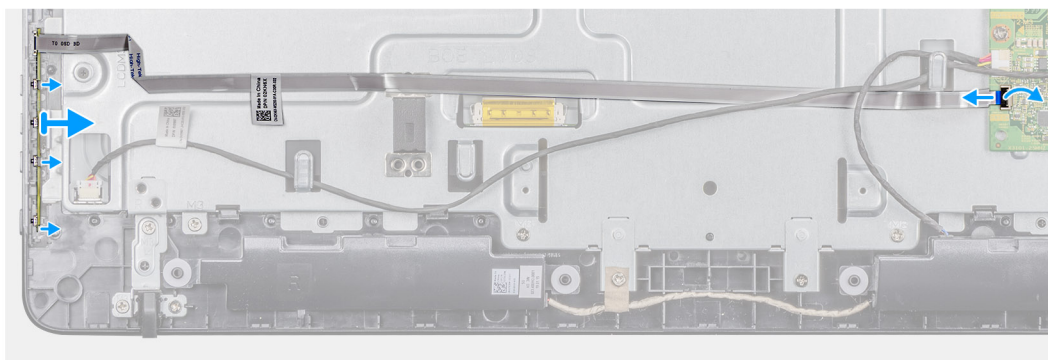
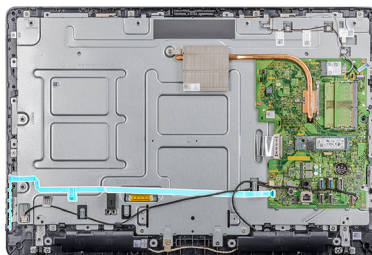
## Removendo a placa de OSD

### Pré-requisitos

1. Siga o procedimento descrito em [Antes de trabalhar em seu thin client](#).
2. Remova o [suporte](#).
3. Remova a [tampa traseira](#).
4. Remova o [suporte de montagem VESA](#).

### Sobre esta tarefa

A imagem a seguir indica a localização da placa OSD e fornece uma representação visual do procedimento de remoção.



## Etapas

1. Abra a trava e desconecte o cabo da placa de sistema.
2. Retire o cabo OSD da moldura intermediária.
3. Afaste o clipe de fixação da placa dos botões de controle e levante a placa OSD para retirá-la do slot.

Identifier	GUID-65D61B44-F3B0-4154-9E31-174A94B4FCB9
Version	1
Status	Translation approved

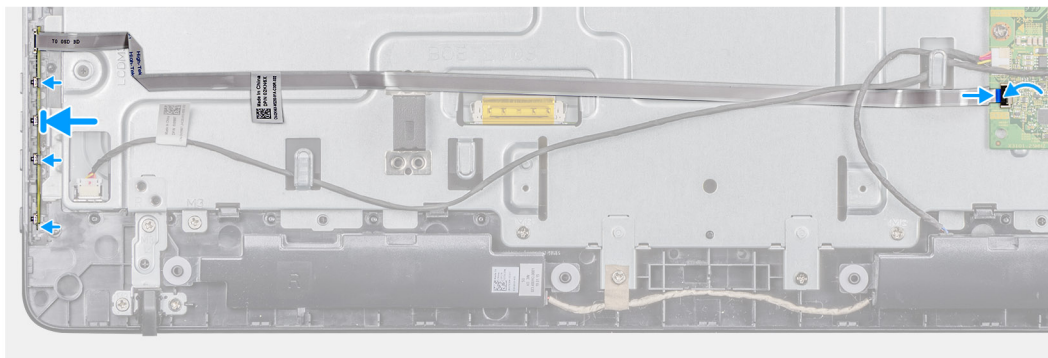
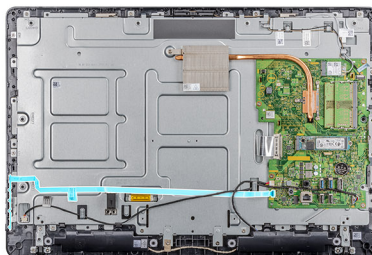
## Instalando a placa de OSD

### Pré-requisitos

Se você estiver substituindo um componente, remova o existente antes de executar o procedimento de instalação.

### Sobre esta tarefa

A imagem a seguir indica a localização da placa OSD e fornece uma representação visual do procedimento de instalação.



### Etapas

1. Afaste o clipe de fixação e coloque a placa OSD até que ela se encaixe na tampa frontal da tela.
2. Cole a fita adesiva que prende o cabo da placa OSD à moldura intermediária.
3. Conecte o cabo ao conector na placa de sistema.
4. Feche a trava para prender o cabo.

### Próximas etapas

1. Instale o [suporte de montagem VESA](#).
2. Instale a [tampa traseira](#).
3. Instale o [suporte](#).
4. Siga o procedimento descrito em [Após trabalhar no seu thin client](#).

Identifier	GUID-2EE6811C-B859-4659-B7C0-FEF1B8A677F0
Version	1
Status	Translation approved

## Unidade de estado sólido

Identifier	GUID-8D978F2F-0FE7-402F-B7CD-FA563D6035DE
Version	1
Status	Translation approved

## Como remover a unidade de estado sólido

### Pré-requisitos

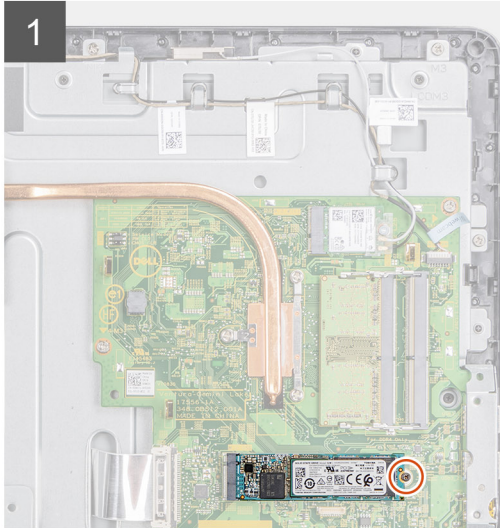
1. Siga o procedimento descrito em [Antes de trabalhar em seu thin client](#).
2. Remova o [suporte](#).
3. Remova a [tampa traseira](#).

### Sobre esta tarefa

A imagem a seguir indica a localização da unidade de estado sólido e fornece uma representação visual do procedimento de remoção.



1x  
M2x3.5



### Etapas

1. Remova o parafuso (M2x3,5) que fixa a unidade de estado sólido na placa de sistema.
2. Deslize e remova a unidade de estado sólido de seu slot na placa de sistema.

Identifier	GUID-D9A2CCF5-583B-489C-BEF8-CE1986D8B597
Version	1
Status	Translation approved

## Como instalar a unidade de estado sólido

### Pré-requisitos

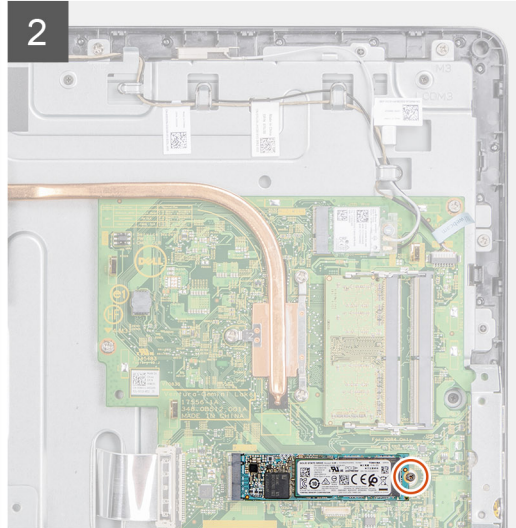
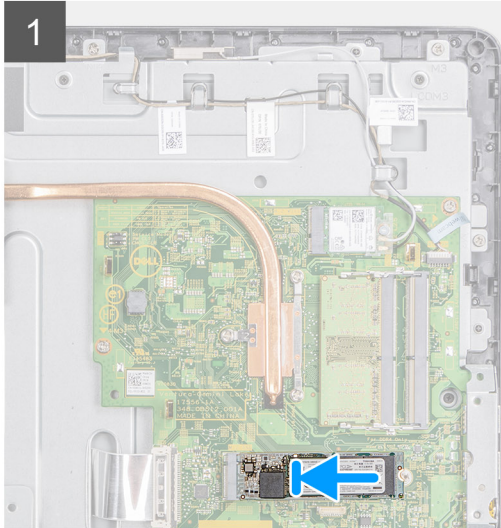
Se você estiver substituindo um componente, remova o existente antes de executar o procedimento de instalação.

### Sobre esta tarefa

A imagem a seguir indica a localização da unidade de estado sólido e fornece uma representação visual do procedimento de instalação.



1x  
M2x3.5



### Etapas

1. Alinhe o entalhe da unidade de estado sólido com a aba no slot relevante e deslize-a para dentro dele na placa de sistema.
2. Recoloque o parafuso (M2x3.5) que fixa a unidade de estado sólido na placa de sistema.

### Próximas etapas

1. Instale a [tampa traseira](#).
2. Instale o [suporte](#).
3. Siga o procedimento descrito em [Depois de trabalhar em seu thin client](#).

Identifíer	GUID-29D7D1AB-DFD9-44E4-A03B-F477F599C761
Version	1
Status	Translation approved

## Módulo de memória

Identifíer	GUID-B1549E9A-1368-4AE9-9FAD-98A92260E4A1
Version	1
Status	Translation approved

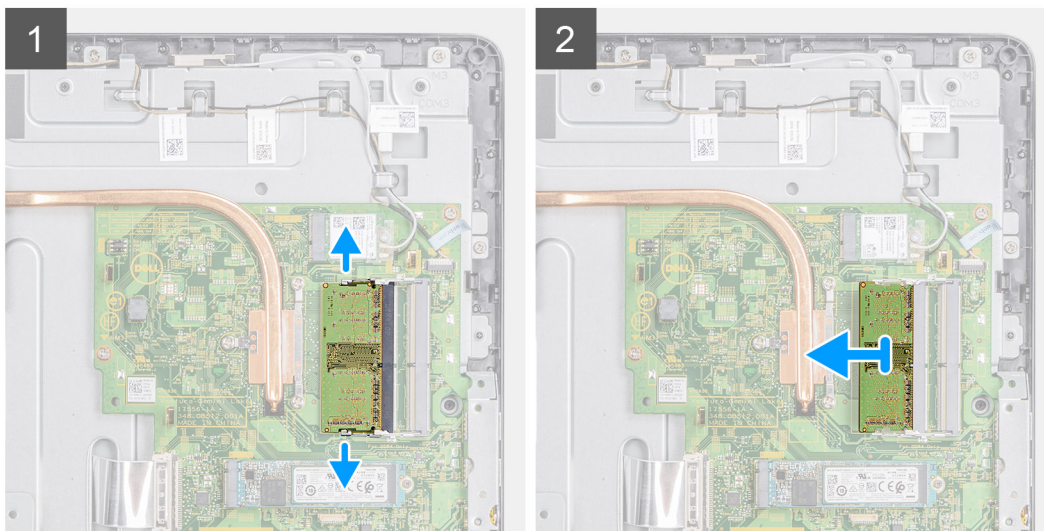
## Como remover os módulos de memória

### Pré-requisitos

1. Siga o procedimento descrito em [Antes de trabalhar em seu thin client](#).
2. Remova o [suporte](#).
3. Remova a [tampa traseira](#).

### Sobre esta tarefa

A imagem a seguir indica a localização dos módulos de memória e fornece uma representação visual do procedimento de remoção.



### Etapas

1. Usando as pontas dos dedos, afaste cuidadosamente os cliques de fixação em cada extremidade do slot do módulo de memória até que o módulo se solte.
2. Deslize e remova o módulo de memória do slot módulo-memória.

Identifier	GUID-B16E0C0A-752E-43BE-81DD-EE702BF0E653
Version	1
Status	Translation approved

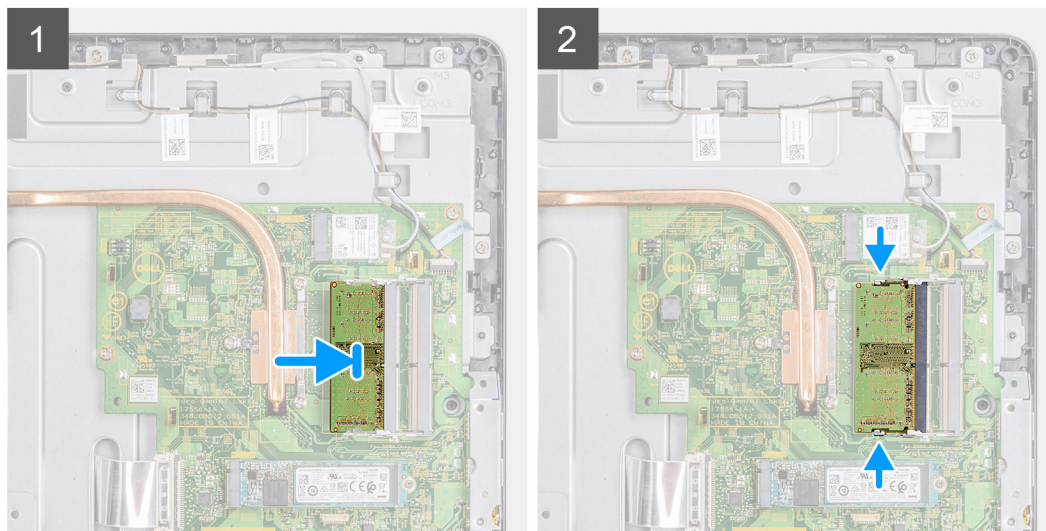
## Como instalar os módulos de memória

### Pré-requisitos

Se você estiver substituindo um componente, remova o existente antes de executar o procedimento de instalação.

### Sobre esta tarefa

A imagem a seguir indica a localização dos módulos de memória e fornece uma representação visual do procedimento de instalação.



### Etapas

1. Alinhe o entalhe do módulo de memória com a aba do slot módulo-memória.
2. Deslize em ângulo o módulo de memória com firmeza no conector e pressione-o até ouvir um clique de encaixe.

### Próximas etapas

1. Instale a [tampa traseira](#).
2. Instale o [suporte](#).
3. Siga o procedimento descrito em [Após trabalhar no seu thin client](#).

Identifier	GUID-83998E45-22E0-44BE-A418-D35205468F97
Version	1
Status	Translation approved

## Placa de rede sem fio

Identifier	GUID-D8012D1D-B59D-41F9-8E93-30032458544A
Version	2
Status	Translation approved

## Removing the wireless card

### Pré-requisitos

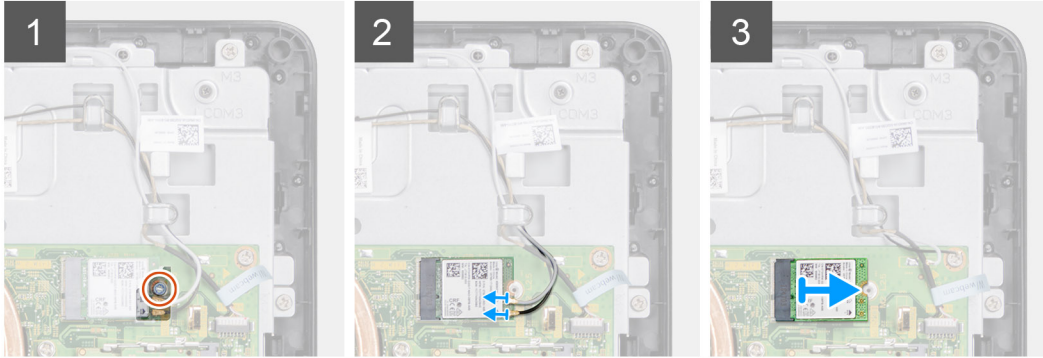
1. Siga o procedimento descrito em [Antes de trabalhar em seu thin client](#).
2. Remova o [suporte](#).
3. Remova a [tampa traseira](#).

### Sobre esta tarefa

A imagem a seguir indica a localização da placa de rede sem fio e fornece uma representação visual do procedimento de remoção:



**1x**  
M2x3.5



### Etapas

1. Remova o parafuso (M2x3,5) que prende o suporte da placa de rede sem fio e a própria placa à placa de sistema.
2. Deslize o suporte da placa de rede sem fio da placa sem fio.
3. Desconecte os cabos da antena da placa sem fio.
4. Deslize e remova a placa de rede sem fio do respectivo slot.

Identifier	GUID-612E3545-D4C1-4EB2-8C5A-5FD909730440
Version	2
Status	Translation approved

## Instalando a placa de rede sem fio

### Pré-requisitos

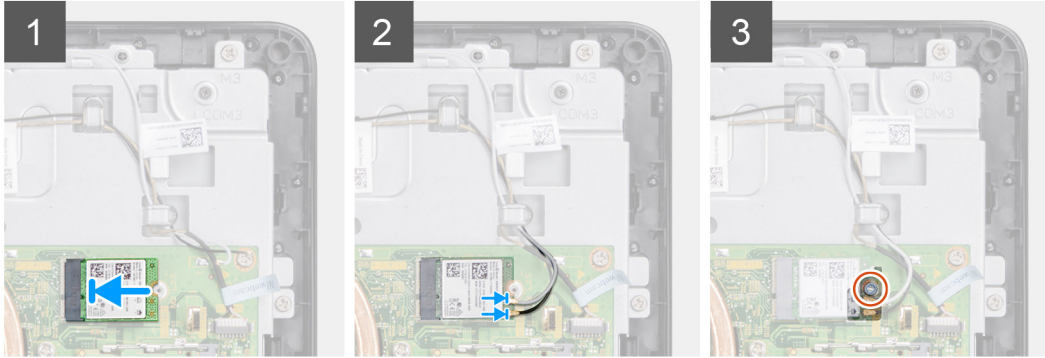
Se você estiver substituindo um componente, remova o componente existente antes de executar o procedimento de instalação.

### Sobre esta tarefa

A imagem a seguir indica a localização da placa de rede sem fio e fornece uma representação visual do procedimento de instalação:



1x  
M2x3.5



### Etapas

1. Alinhe o entalhe na placa sem fio com a guia no slot da placa sem fio e deslize a no slot.
2. Conecte os cabos da antena à placa de rede sem fio.
3. Deslize o suporte da placa de rede sem fio sobre ela.
4. Alinhe o orifício de parafuso na placa de rede sem fio com o orifício de parafuso correspondente no suporte da mesma placa.
5. Recoloque o parafuso (M2x3,5) que prende o suporte da placa de rede sem fio e a própria placa à placa de sistema.

### Próximas etapas

1. Recoloque a [tampa traseira](#).
2. Recoloque o [suporte](#).
3. Siga o procedimento descrito em [Após trabalhar no seu thin client](#).

Identifier	GUID-79366CAD-7633-4E2F-9D60-7C112E37E356
Version	1
Status	Translation approved

## Dissipador de calor

Identifier	GUID-99C2B079-3E88-4C9E-9FA5-26DFB32733EC
Version	1
Status	Translation approved

## Como remover o dissipador de calor

### Pré-requisitos

1. Siga o procedimento descrito em [Antes de trabalhar em seu thin client](#).
2. Remova o [suporte](#).
3. Remova a [tampa traseira](#).

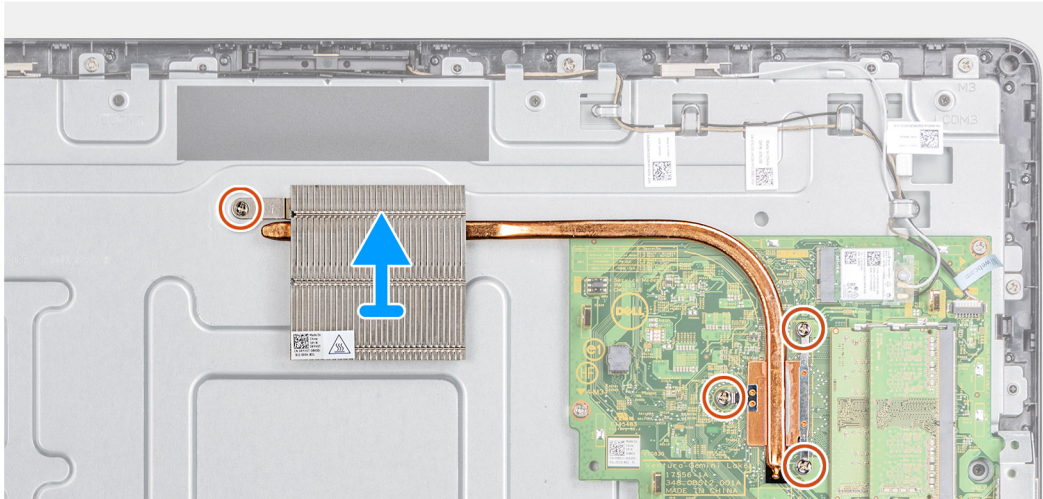
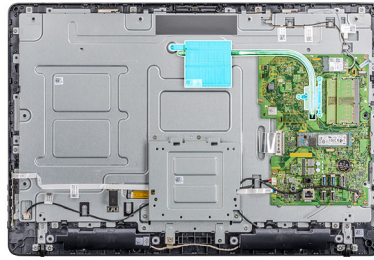
### Sobre esta tarefa

A imagem a seguir indica a localização da placa sem fio e fornece uma representação visual do procedimento de remoção.

**NOTA:** Dependendo da configuração solicitada, o número de parafusos e a aparência do conjunto do dissipador de calor podem ser diferentes.



**4x**  
M3x7



### Etapas

1. Em ordem sequencial (como indicada no dissipador de calor), solte os quatro parafusos prisioneiros (M3x7) que prendem o dissipador de calor à placa do sistema.
2. Levante o dissipador de calor da placa de sistema.

Identifíer	GUID-1D06A649-E8B8-46A6-875E-FD844FDC3089
Version	1
Status	Translation approved

## Como instalar o dissipador de calor

### Pré-requisitos

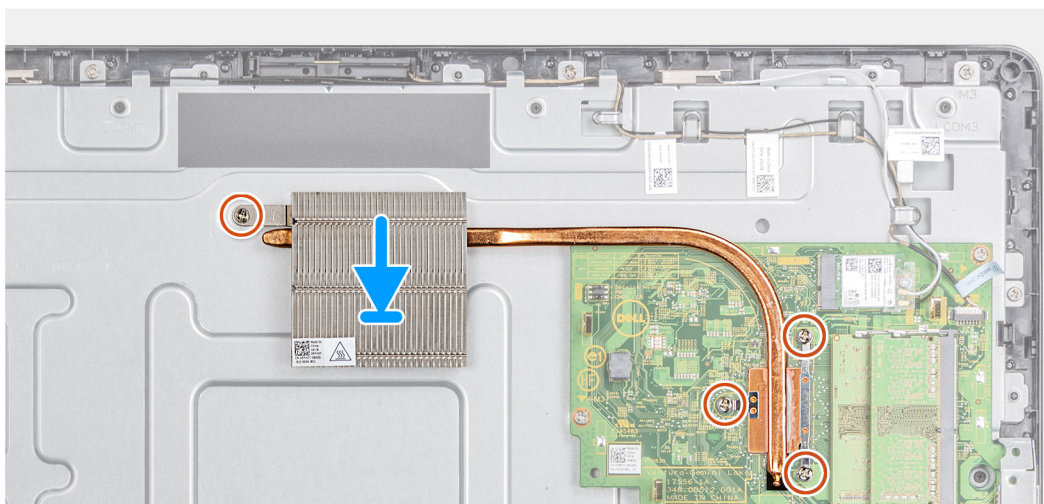
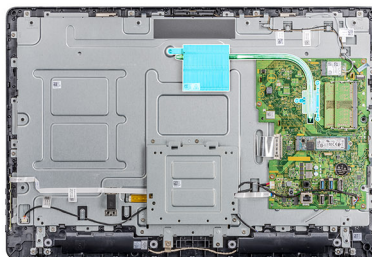
Se você estiver substituindo um componente, remova o existente antes de executar o procedimento de instalação.

### Sobre esta tarefa

A imagem a seguir indica a localização do dissipador de calor e fornece uma representação visual do procedimento de instalação.



4x  
M3x7



### Etapas

1. Alinhe os parafusos prisioneiros no dissipador de calor com os orifícios na placa de sistema.
2. Em ordem sequencial (indicada no dissipador de calor), aperte os quatro parafusos prisioneiros (M3x7) que o prendem à placa de sistema.

### Próximas etapas

1. Recoloque a [tampa traseira](#).
2. Recoloque o [suporte](#).
3. Siga o procedimento descrito em [Após trabalhar no seu thin client](#).

Identifíer	GUID-00980BAD-F1E0-4DCB-BB78-A2EF1F6428D4
Version	1
Status	Translation approved

## Bateria de célula tipo moeda

Identifíer	GUID-80590E19-64E2-410E-8D53-6C853EC2357F
Version	2
Status	Translation approved

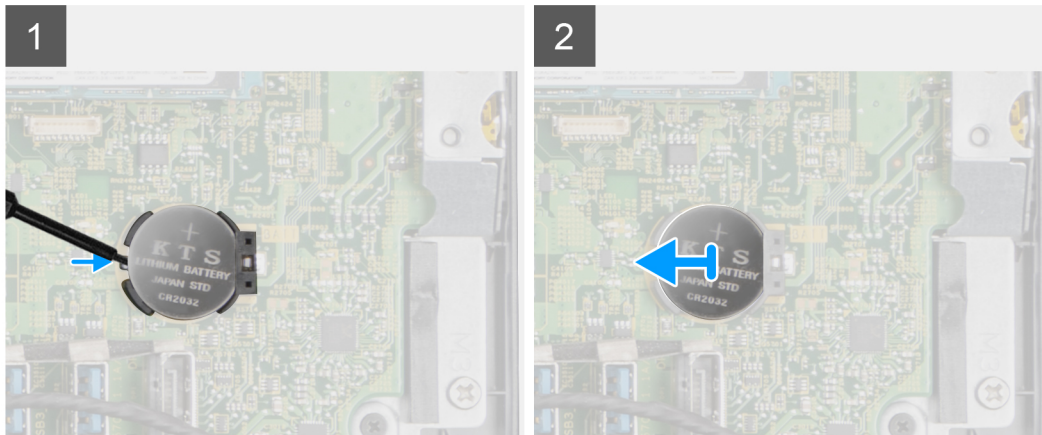
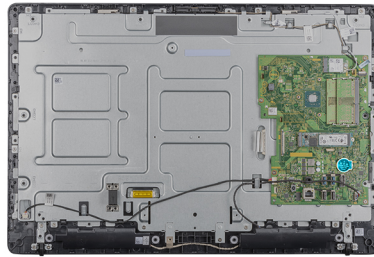
## Remover a bateria de célula tipo moeda

### Pré-requisitos

1. Siga o procedimento descrito em [Antes de trabalhar em seu thin client](#).
2. Remova o [suporte](#).
3. Remova a [tampa traseira](#).

### Sobre esta tarefa

A imagem a seguir indica a localização da bateria de célula tipo moeda e fornece uma representação visual do procedimento de remoção.



### Etapas

1. Empurre para abrir a bateria de célula tipo moeda com um estilete.
2. Remova a bateria de célula tipo moeda do suporte.

Identifier	GUID-D14A9191-AD5C-42F2-9951-CE0D985F432C
Version	2
Status	Translation approved

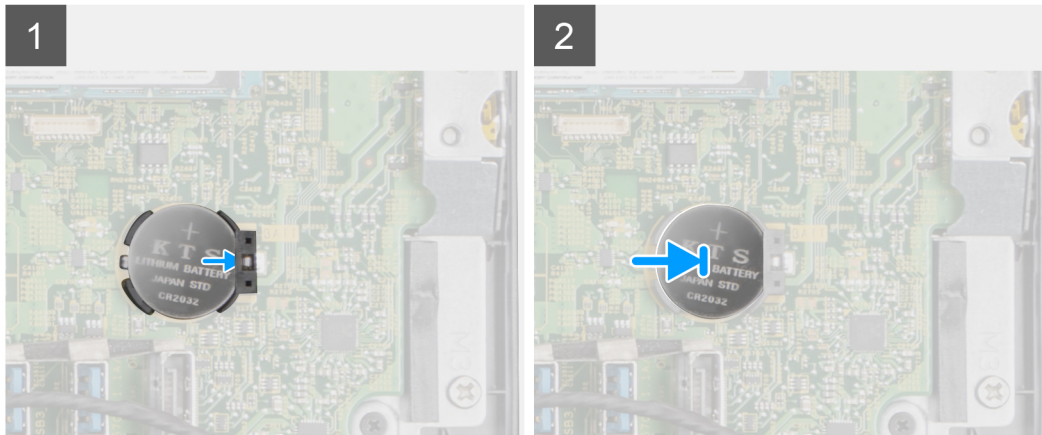
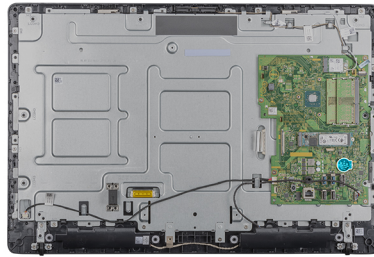
## Como instalar a bateria de célula tipo moeda

### Pré-requisitos

Se você estiver substituindo um componente, remova o componente existente antes de executar o procedimento de instalação.

### Sobre esta tarefa

A imagem a seguir indica a localização da bateria de célula tipo moeda e fornece uma representação visual do procedimento de instalação:



## Etapas

Insira a bateria de célula tipo moeda no suporte e pressione-a até encaixá-la no lugar.

## Próximas etapas

1. Instale a [tampa traseira](#).
2. Instale o [suporte](#).
3. Siga o procedimento descrito em [Após trabalhar no seu thin client](#).

Identifier	GUID-D31C6BB0-B5A9-4F2E-A9DA-40785D9071D2
Version	1
Status	Translation approved

## Câmera

Identifier	GUID-2650CB29-4A73-4FC0-90DE-ABE9CF9371C8
Version	2
Status	Translation approved

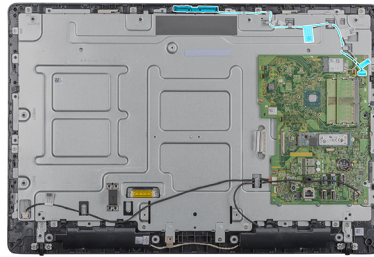
## Como remover a câmera

### Pré-requisitos

1. Siga o procedimento descrito em [Antes de trabalhar em seu thin client](#).
2. Remova o [suporte](#).
3. Remova a [tampa traseira](#).

### Sobre esta tarefa

A imagem a seguir indica a localização da câmera e fornece uma representação visual do procedimento de remoção.



### Etapas

1. Tome nota do encaminhamento dos cabos da antena, do microfone e da câmera e remova os cabos das guias de encaminhamento na tampa frontal da tela e na tampa intermediária.
2. Com as pontas dos dedos, pressione o clipe de fixação e levante o conjunto da câmera.
3. Desconecte o cabo da câmera da câmera.
4. Desconecte o conjunto da câmera da aba na tampa frontal da tela.

Identifíer	GUID-31700C5B-4D1B-4151-8027-513FBA269802
Version	2
Status	Translation approved

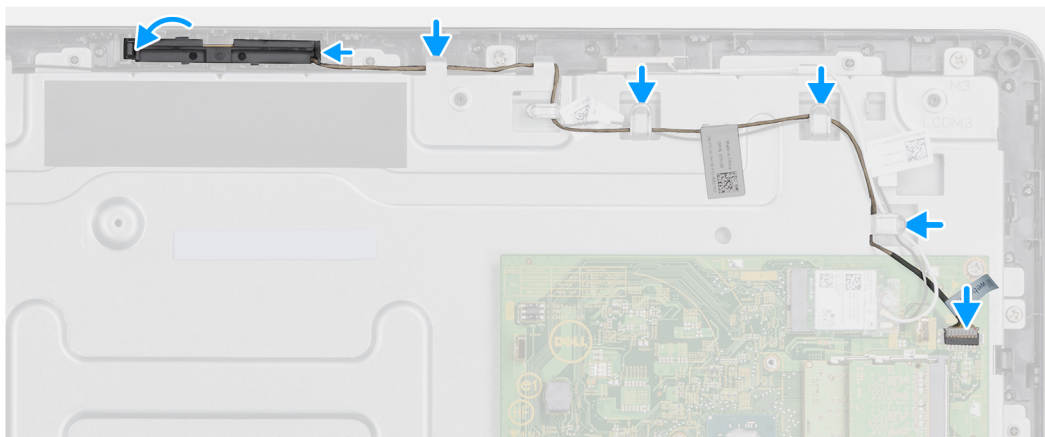
## Como instalar a câmera

### Pré-requisitos

Se você estiver substituindo um componente, remova o componente existente antes de executar o procedimento de instalação.

### Sobre esta tarefa

A imagem a seguir indica a localização da câmera e fornece uma representação visual do procedimento de instalação:



### Etapas

1. Conecte o cabo da câmera à porta do conector na placa de sistema.
2. Conecte o conjunto da câmera às abas da tampa frontal da tela.
3. Pressione o conjunto da câmera dentro do slot, na tampa frontal da tela, até os cliques de fixação travarem na posição certa.
4. Passe o cabo da câmera pelas guias de encaminhamento na moldura intermediária e na tampa frontal da tela.

### Próximas etapas

1. Instale a [tampa traseira](#).
2. Instale o [suporte](#).
3. Siga o procedimento descrito em [Após trabalhar no seu thin client](#).

Identifier	GUID-8F575566-D95A-430A-B4BE-4D09D362ADED
Version	1
Status	Translation approved

## Placa de sistema

Identifier	GUID-17E0D263-2E96-4D6F-8B71-E8FADAB5B8F1
Version	2
Status	Translation approved

## Como remover a placa do sistema

### Pré-requisitos

1. Siga o procedimento descrito em [Antes de trabalhar em seu thin client](#).
2. Remova o [suporte](#).
3. Remova a [tampa traseira](#).
4. Remova a [montagem VESA](#).
5. Remova o [módulo de memória](#).
6. Remova a [unidade de estado sólido](#).
7. Remova a [placa WLAN](#).

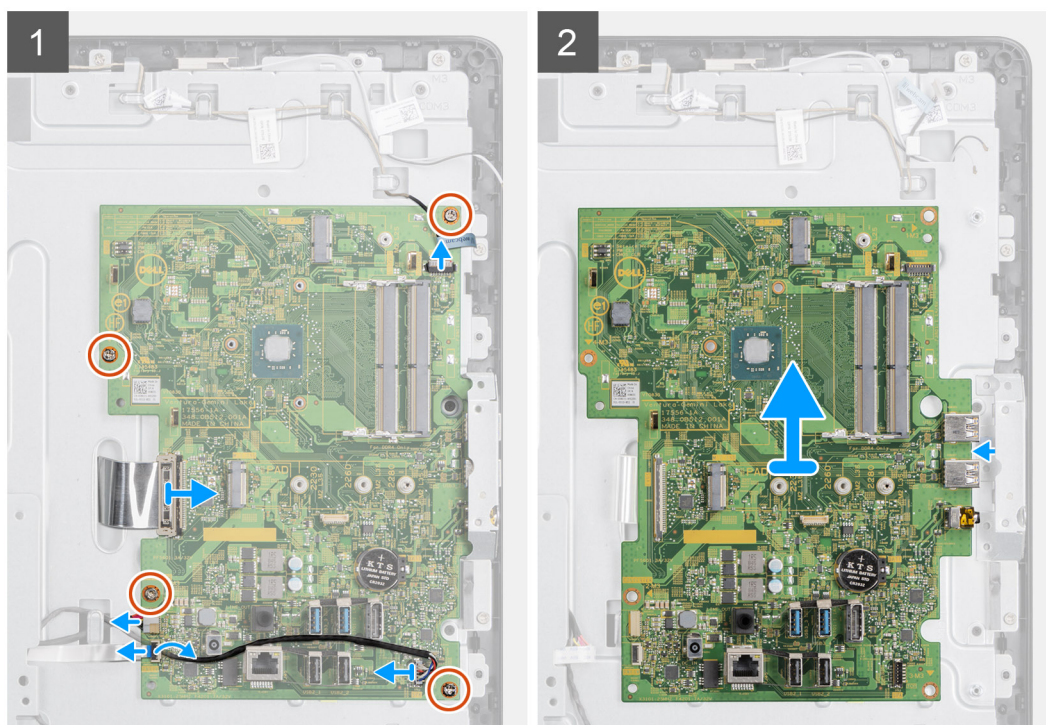
8. Remova o dissipador de calor.

### Sobre esta tarefa

A imagem a seguir indica a localização da placa de sistema e fornece uma representação visual do procedimento de remoção:



4x  
M3x5



### Etapas

1. Desconecte os cabos da câmera, do alto-falante, da placa OSD e do conversor da placa de sistema.
2. Remova o dissipador de calor da placa de sistema.
3. Retire a fita da moldura intermediária que prende o cabo da placa OSD à placa de sistema.
4. Usando a aba de puxar, desconecte o cabo da tela da placa de sistema.
5. Remova o módulo de memória do slot respectivo na placa de sistema.
6. Remova a placa WLAN do slot respectivo na placa de sistema.
7. Remova os quatro parafusos (M3x5) que prendem a placa de sistema à moldura intermediária.
8. Levante cuidadosamente e mova a placa de sistema para a esquerda para liberá-la da moldura da porta de entrada USB/fone de ouvido global, no chassi da moldura intermediária.

## Instalar a placa do sistema

### Pré-requisitos

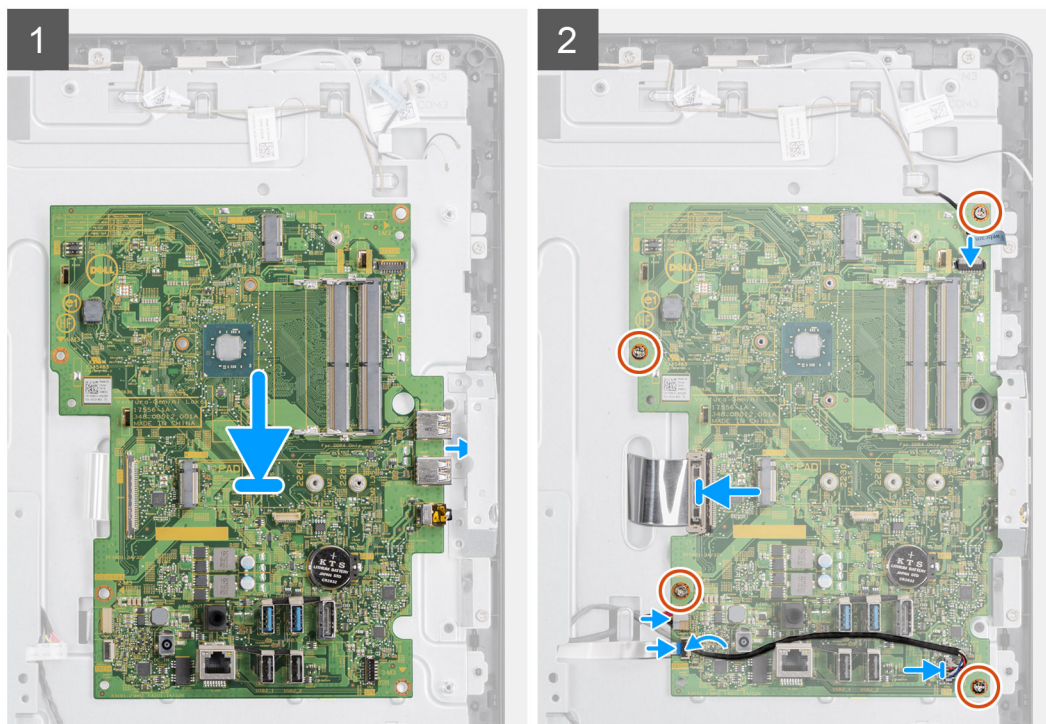
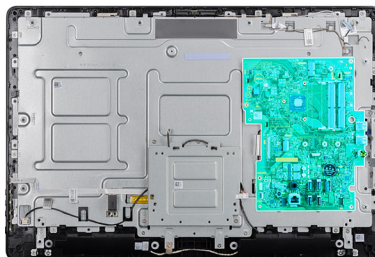
Se você estiver substituindo um componente, remova o componente existente antes de executar o procedimento de instalação.

### Sobre esta tarefa

A imagem a seguir indica a localização da placa de sistema e fornece uma representação visual do procedimento de instalação.



4x  
M3x5



### Etapas

1. Encaixe a placa de sistema dentro dos slots na moldura intermediária.
2. Alinhe os orifícios dos parafusos na placa de sistema com os orifícios dos parafusos no chassi.
3. Recoloque os quatro parafusos (M3x5) na placa de sistema.
4. Instale o cabo do conjunto dissipador de calor na placa de sistema.
5. Conecte o cabo da placa conversora com firmeza na placa de sistema.
6. Conecte o cabo de vídeo da tela à placa de sistema e feche a trava para prendê-lo.
7. Conecte o cabo da câmera com firmeza à placa de sistema.
8. Conecte o cabo de vídeo (LVDS) e prenda-o à placa de sistema.
9. Conecte o cabo do alto-falante à placa de sistema.

## Próximas etapas

1. Instale o [dissipador de calor](#).
2. Instale a [placa WLAN](#).
3. Instale a [unidade de estado sólido](#).
4. Instale o [módulo de memória](#).
5. Ou instale a [montagem VESA](#).
6. Instale a [tampa traseira](#).
7. Instale o [suporte](#).

Identifier	GUID-2D2F0F45-5C92-4888-82AA-CC5AAFC7B1F6
Version	1
Status	Translation approved

# Alto-falantes

Identifier	GUID-D89AA04D-1C40-4A2F-BB25-58BCB9D077EC
Version	2
Status	Translation approved

## Remover os alto-falantes

### Pré-requisitos

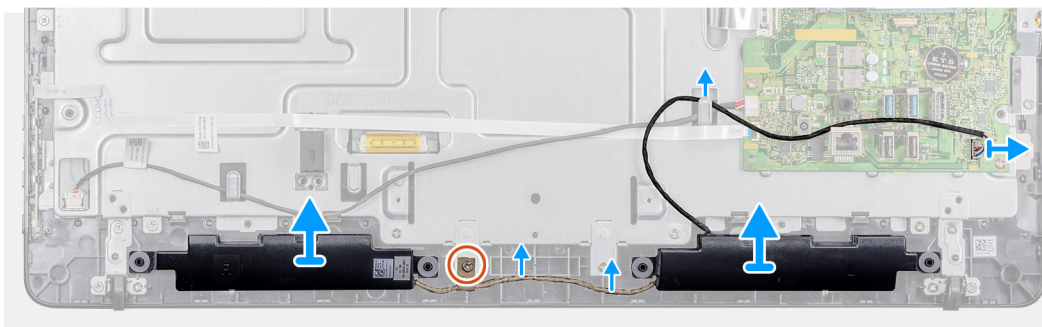
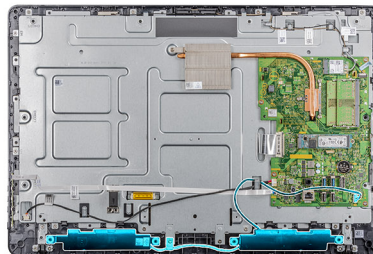
1. Siga o procedimento descrito em [Antes de trabalhar em seu thin client](#).
2. Remova o [suporte](#).
3. Remova a [tampa traseira](#).

### Sobre esta tarefa

A imagem a seguir indica a localização dos alto-falantes e fornece uma representação visual do procedimento de remoção:



**1x**  
M2x4



### Etapas

1. Desconecte o cabo do alto-falante da placa do sistema.
2. Remova o cabo dos alto-falantes da guia de encaminhamento no suporte de montagem VESA.
3. Tome nota do encaminhamento do cabo do alto-falante na tampa frontal da tela e remova o parafuso (M3x5) que prende o cabo à moldura intermediária.
4. Retire a fita do suporte de montagem VESA.

5. Remova os alto-falantes, juntamente com o cabo, do conjunto da tela.

Identifier	GUID-FCD807C1-8E2D-4300-91F6-C76CA994B995
Version	2
Status	Translation approved

## Como instalar os alto-falantes

### Pré-requisitos

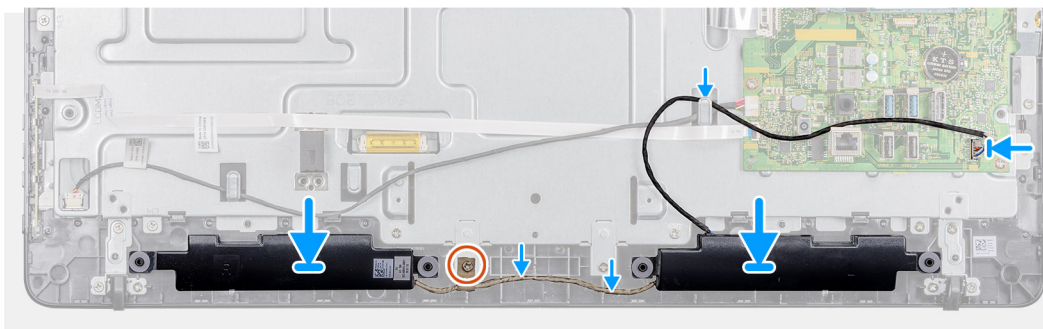
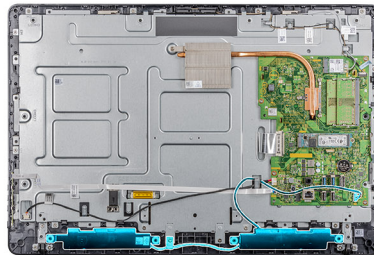
Se você estiver substituindo um componente, remova o componente existente antes de executar o procedimento de instalação.

### Sobre esta tarefa

A imagem a seguir indica a localização dos alto-falantes e fornece uma representação visual do procedimento de instalação.



**1x**  
M2x4



### Etapas

1. Utilizando as hastes de alinhamento, coloque os alto-falantes no conjunto da tela.
2. Passe o cabo do alto-falante pelas guias de encaminhamento na tampa frontal da tela.
3. Cole a fita do cabo do alto-falante no suporte de montagem VESA e na guia de encaminhamento.
4. Conecte o cabo do alto-falante à placa de sistema.

### Próximas etapas

1. Recoloque a [tampa traseira](#).
2. Recoloque o [suporte](#).
3. Siga o procedimento descrito em [Após trabalhar no seu thin client](#).

Identifier	GUID-82F6FB3B-F238-4E6E-9D87-8614996D044C
Version	1
Status	Translation approved

## Moldura intermediária

Identifier	GUID-FEF1EB58-C831-40F1-8911-4D3427DBB477
Version	2
Status	Translation approved

## Removendo a moldura intermediária

### Pré-requisitos

1. Siga o procedimento descrito em [Antes de trabalhar em seu thin client](#).
2. Remova o [suporte](#).
3. Remova a [tampa traseira](#).
4. Remova a [montagem VESA](#).
5. Remova a [unidade de estado sólido](#).
6. Remova a [placa sem fio](#).
7. Remova o [dissipador de calor](#).
8. Remova a [placa de sistema](#).
9. Remova [placa OSD](#).
10. Remova o [alto-falante](#).

### Sobre esta tarefa

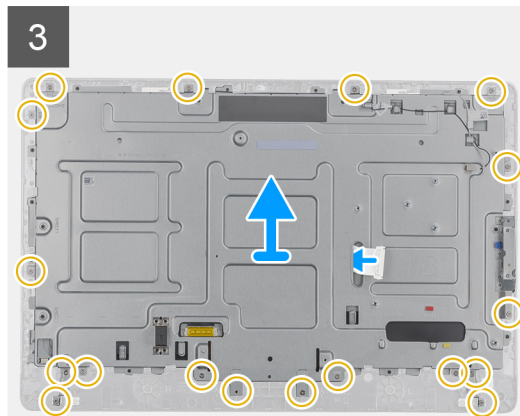
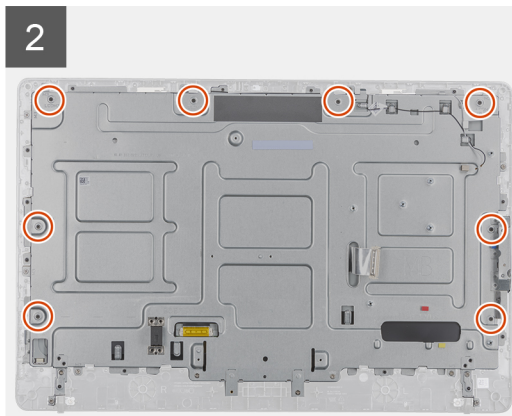
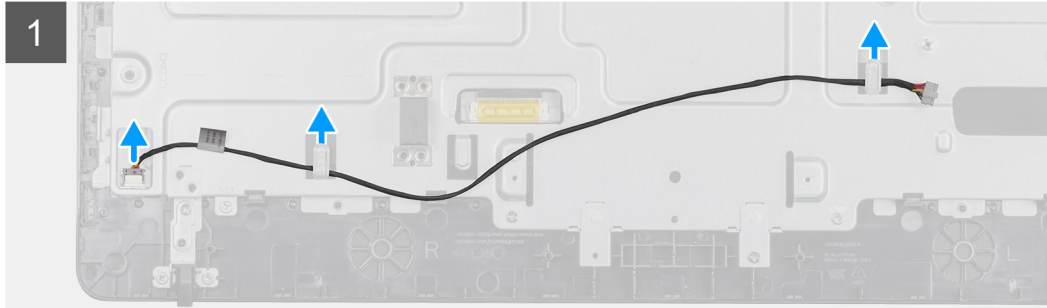
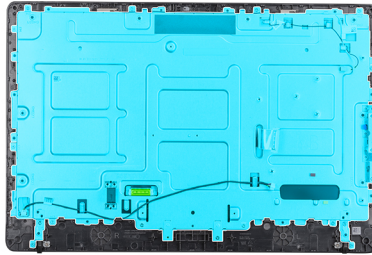
A imagem a seguir indica a localização da moldura intermediária e fornece uma representação visual do procedimento de remoção:



8x  
M3x3



18x  
M3x5



### Etapas

1. Tome nota do encaminhamento dos cabos da antena, do microfone e da câmera e remova os cabos das guias de encaminhamento na moldura intermediária.
2. Desconecte o cabo da placa conversora do painel de exibição e remova-o da moldura intermediária.
3. Remova os oito parafusos (M3x3) que prendem a moldura intermediária ao painel de exibição.
4. Remova os 18 parafusos (M3x5) que fixam a moldura intermediária no chassi.
5. Solte a moldura intermediária das abas na montagem da tela.
6. Deslize o cabo de vídeo no slot da montagem da tela.
7. Levante a moldura intermediária para removê-la do chassi.

Identifíer	GUID-A8A4D94B-F0FC-4204-ACC4-FF0B8DF21B80
Version	2
Status	Translation approved

## Instalando a moldura intermediária

### Pré-requisitos

Se você estiver substituindo um componente, remova o componente existente antes de executar o procedimento de instalação.

### Sobre esta tarefa

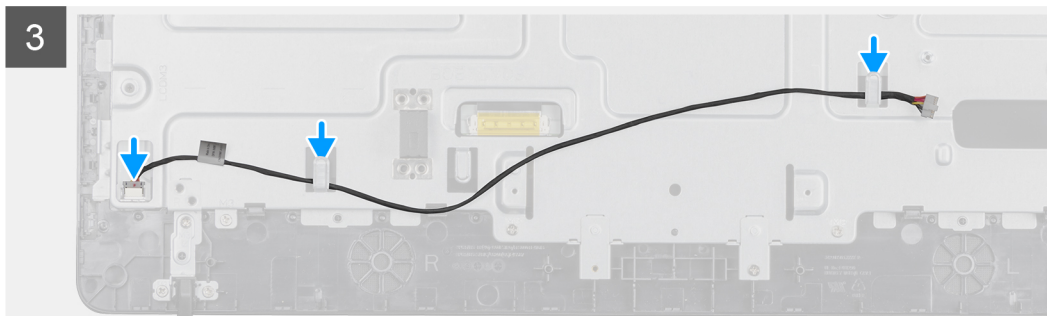
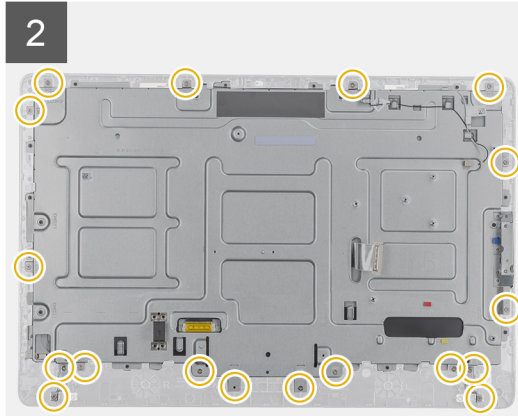
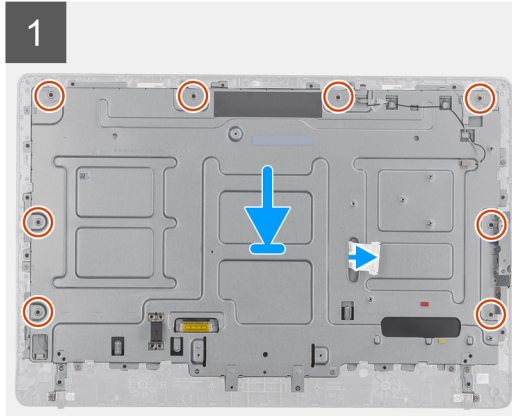
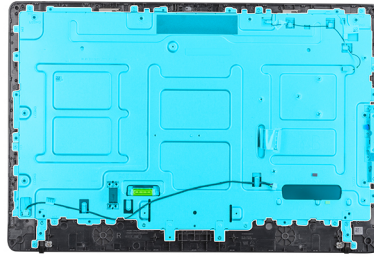
A imagem a seguir indica a localização da moldura intermediária e fornece uma representação visual do procedimento de instalação:



8x  
M3x3



18x  
M3x5



## Etapas

1. Alinhe os slots da moldura intermediária com os do chassi.
2. Deslize o cabo de vídeo no slot da moldura intermediária.
3. Coloque a moldura intermediária no conjunto da tela e pressione para baixo até que as abas travem no lugar.
4. Recoloque os 18 parafusos (M3x5) que fixam a moldura intermediária ao chassi.
5. Recoloque os oito parafusos (M3x3) que prendem a moldura intermediária ao painel de exibição.
6. Conecte o cabo da placa conversora ao painel de exibição e passe-o até a moldura intermediária.
7. Passe os cabos da antena, da câmera e do microfone nas guias de encaminhamento na moldura intermediária.

## Próximas etapas

1. Instale o [alto-falante](#).
2. Instale a [montagem VESA](#).
3. Instale a [placa de sistema](#).
4. Instale o [dissipador de calor](#).
5. Instale a [placa de rede sem fio](#).
6. Instale a [unidade de estado sólido](#).
7. Instale a [placa de OSD](#).
8. Instale a [tampa traseira](#).
9. Instale o [suporte](#).
10. Siga o procedimento descrito em [Após trabalhar no seu thin client](#).

Identifier	GUID-9F3D75C2-598D-42F2-BE50-D461BA0F133C
Version	1
Status	Translation approved

## Pés de borracha

Identifier	GUID-B668EBFA-F843-4279-8783-FE2BF4CBD665
Version	2
Status	Translation approved

## Como remover os pés de borracha

### Pré-requisitos

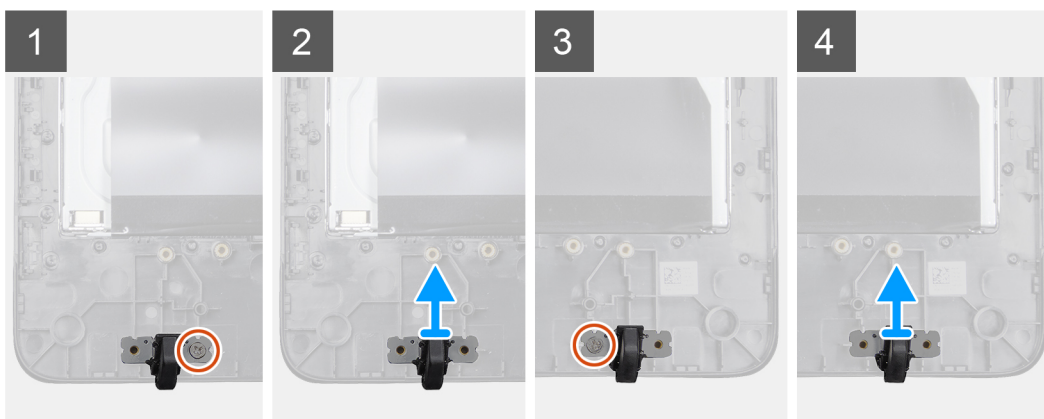
1. Siga o procedimento descrito em [Antes de trabalhar em seu thin client](#).
2. Remova o [suporte](#).
3. Remova a [tampa traseira](#).
4. Remova a [montagem VESA](#).
5. Remova a [unidade de estado sólido](#).
6. Remova a [placa sem fio](#).
7. Remova o [dissipador de calor](#).
8. Remova a [placa de sistema](#).
9. Remova os [alto-falantes](#).
10. Remova a [moldura intermediária](#).

### Sobre esta tarefa

A imagem a seguir indica a localização dos pés de borracha e fornece uma representação visual do procedimento de remoção:



**4x**  
M2x2



### Etapas

1. Remova os dois parafusos (M3x5) que prendem o pé de borracha ao conjunto da tela.
2. Levante o pé de borracha e retire da tampa frontal da tela.

## Instalando os pés de borracha

### Pré-requisitos

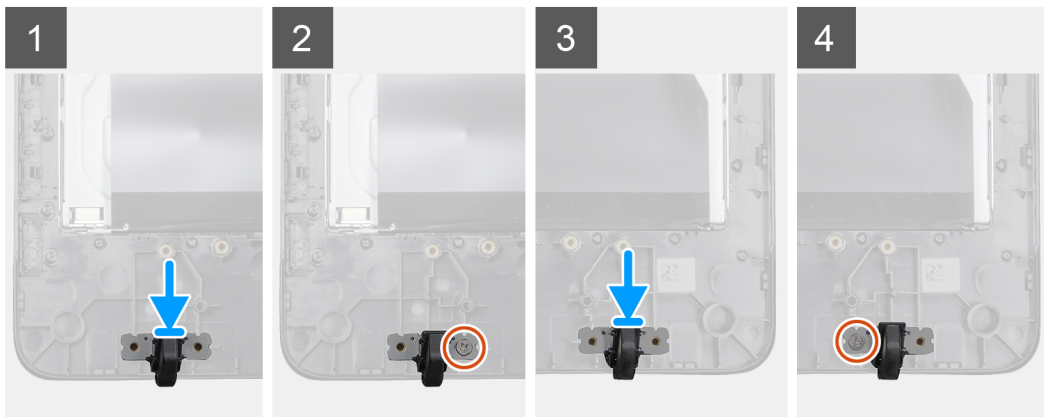
Se você estiver substituindo um componente, remova o componente existente antes de executar o procedimento de instalação.

### Sobre esta tarefa

A imagem a seguir indica a localização dos pés de borracha e fornece uma representação visual do procedimento de instalação:



4x  
M2x2



### Etapas

1. Alinhe os orifícios dos parafusos no pé de borracha aos orifícios dos parafusos na tampa frontal da tela.
2. Instale os dois parafusos (M3x5) que prendem o pé de borracha no conjunto da tela.

### Próximas etapas

1. Instale a [tampa intermediária](#).
2. Instale os [alto-falantes](#).
3. Instale a [montagem VESA](#).
4. Instale a [placa de sistema](#).
5. Instale o [dissipador de calor](#).
6. Instale a [placa de rede sem fio](#).
7. Instale o [dissipador de calor](#).
8. Instale a [unidade de estado sólido](#).
9. Instale a [tampa traseira](#).
10. Instale o [suporte](#).
11. Siga o procedimento descrito em [Após trabalhar no seu thin client](#).

Identifier	GUID-8E909A83-DA8D-42AA-93E1-E3E34B99F72E
Version	1
Status	Translation approved

## Painel da tela

Identifier	GUID-DBBD3D2C-FC49-431C-BBA8-C6B0FE6D5967
Version	1
Status	Translation approved

## Como remover o painel da tela

### Pré-requisitos

1. Siga o procedimento descrito em [Antes de trabalhar em seu thin client](#).
2. Remova o [suporte](#).
3. Remova a [tampa traseira](#).
4. Remova a [montagem VESA](#).
5. Remova os [alto-falantes](#).
6. Remova a [placa da tela](#).
7. Remova a [câmera](#).
8. Remova a [placa WLAN](#).
9. Remova o [módulo de memória](#).
10. Remova a [unidade de estado sólido](#).
11. Remova o [dissipador de calor](#).
12. Remova a [moldura intermediária](#).

### Sobre esta tarefa

A imagem a seguir indica a localização do painel de exibição e fornece uma representação visual do procedimento de remoção.



### Etapas

Depois de executar as etapas acima, ficamos com o conjunto da tela de exibição.

Identifier	GUID-C1688A6F-7475-4F62-B432-67B27CE80FF6
Version	1
Status	Translation approved

## Como instalar o painel da tela

### Pré-requisitos

Se você estiver substituindo um componente, remova o existente antes de executar o procedimento de instalação.

### Sobre esta tarefa

A imagem a seguir indica a localização do painel de exibição e fornece uma representação visual do procedimento de instalação.



### Etapas

Coloque o conjunto do painel de exibição sobre uma superfície plana.

### Próximas etapas

1. Instale a [moldura intermediária](#).
2. Instale a [câmera](#).
3. Instale os [alto-falantes](#).
4. Instale a [placa de sistema](#).
5. Instale o [dissipador de calor](#).
6. Instale a [placa WLAN](#).
7. Instale o [módulo de memória](#).
8. Instale a [montagem VESA](#).
9. Instale a [tampa traseira](#).
10. Instale o [suporte](#).
11. Siga o procedimento descrito em [Após trabalhar no seu thin client](#).

Identifier	GUID-97BFBC9B-63FC-4A1F-8E1A-7F43530C3853
Version	1
Status	Translation approved

## Configuração do sistema

Identifier	GUID-F26AD7F0-E7EC-46B7-8B6A-B97BC3C42EDB
Version	1
Status	Translation approved

## Visão geral da configuração do sistema

A configuração do sistema permite a você:

- Altere as informações de configuração do sistema após adicionar, alterar ou remover qualquer hardware do thin client.
- Definir ou alterar as opções selecionáveis pelo usuário, por exemplo a senha do usuário.
- Ler a quantidade atual de memória ou definir o tipo de disco rígido instalado.

Antes de usar a configuração do sistema, é recomendável que você anote as informações da tela **Configurações do sistema** para referência futura.

**⚠ CUIDADO:** Não altere as configurações deste programa, a menos que você seja um usuário experiente de thin client. Certas alterações podem causar o funcionamento incorreto do thin client.

Identifier	GUID-E28B0C02-4E75-42C4-82C3-4958B2FFB0E4
Version	1
Status	Translation approved

## Como acessar configurações do BIOS do thin client

### Sobre esta tarefa

Esta seção descreve as configurações de BIOS de UEFI do thin client Wyse 5470 AIO. Ao iniciar um thin client, o logotipo da Dell é exibido por um curto período.

### Etapas

1. Durante a inicialização, pressione a tecla **F2** e digite a senha padrão Fireport.  
A caixa de diálogo de configurações do **BIOS** é mostrada.
2. Use **Configurações do sistema** para alterar as configurações de BIOS.

**i** **NOTA:** Há uma opção para restaurar padrões do BIOS, padrões de fábrica, e configurações personalizadas de usuário para usuários no menu de BIOS. A configuração padrão do BIOS restaura os valores que faziam parte do arquivo do BIOS. A restauração padrão de fábrica restaura a configuração do BIOS para os valores configurados na fábrica antes do envio ao cliente.

### Próximas etapas

Para acessar o menu de inicialização, pressione a tecla **F12**. Use o menu **Seleção de inicialização** para selecionar ou ver a ordem da sequência de inicialização conforme a seguir:

- Inicializar do UEFI: disco rígido, partição 4

Identifier	GUID-A209CDE9-0474-41BD-AB9D-EE1DBAF9A1D0
Version	1
Status	Translation approved

## Teclas de navegação

**NOTA:** Para a maioria das opções de configuração do sistema, as alterações efetuadas são registradas, mas elas só serão aplicadas quando o sistema for reiniciado.

Tabela 2. Teclas de navegação

Teclas	Navegação
Seta para cima	Passa para o campo anterior.
Seta para baixo	Passa para o próximo campo.
Enter	Seleciona um valor no campo selecionado (se aplicável) ou segue o link no campo.
Barra de espaço	Expande ou recolhe uma lista suspensa, se aplicável.
Guia	Passa para a próxima área de foco. <b>NOTA:</b> Esta opção é aplicável apenas para o navegador de gráficos padrão.
Esc	Passa para a página anterior até que você veja a tela principal. Pressionar Esc na tela principal exibe uma mensagem que solicita que você salve as alterações que não foram salvas e reinicia o sistema.

Identifier	GUID-CDC144C1-FF3C-4C4C-AA48-816D2409296E
Version	1
Status	Translation approved

## Sequência de inicialização

A sequência de inicialização permite ignorar a sequência de dispositivos de instalação definida na configuração do sistema e inicializar diretamente de um dispositivo específico. Durante o teste automático de inicialização (POST), quando o logotipo da Dell for exibido, você pode:

- Acesse a Configuração do sistema pressionando a tecla F2
- Acesse o menu One-Time Boot (menu de inicialização a ser executada uma única vez) pressionando a tecla F12

O menu de inicialização a ser executada uma única vez exibe os dispositivos a partir dos quais você pode inicializar o computador incluindo a opção de diagnóstico. As opções do menu de inicialização são:

- UEFI Boot
  - UEFI: Windows Boot Manager
  - UEFI: disco rígido, partição 4
- Other options
  - Configuração do BIOS
  - BIOS Flash Update (Atualização do BIOS)
  - Diagnósticos
  - Sair do menu de inicialização e continuar

**NOTA:** Se você selecionar a opção Diagnóstico, a tela Diagnóstico ePSA é exibida. Para acessar o menu de configuração do sistema, clique em Configuração do BIOS.

Identifier	GUID-2D4C363A-CA31-48CE-9068-C09E32C4D7AD
Version	1
Status	Translation approved

## Opções gerais da tela

Esta seção lista os recursos principais de hardware do seu thin client.

Tabela 3. Opções gerais da tela

Opção	Descrição
<b>System Information (Informações do sistema)</b>	<p>Esta seção lista os recursos principais de hardware do seu thin client.</p> <ul style="list-style-type: none"><li>System Information (Informações do sistema): exibe BIOS Version (Versão do BIOS), Service Tag (Etiqueta de serviço), Asset Tag (Etiqueta de patrimônio), Ownership Tag (Etiqueta de propriedade), Ownership Date (Data de propriedade), Manufacture Date (Data de fabricação), Express Service Code (Código de serviço expresso) e atualização de Signed Firmware (Firmware assinado) — ativado por padrão</li><li>Memory Information (Informações da memória) - Exibe informações sobre a Memory Installed (Memória instalada), Memory Available (Memória disponível), Memory Speed (Velocidade da memória), Memory Channels Mode (Modo de canal da memória), Memory Technology (Tecnologia da memória), DIMM A Size (Memória instalada no DIMM A) e DIMM B Size (Memória instalada no DIMM B)</li></ul> <p><b>NOTA:</b> Como a Memória disponível é menor que a Memória instalada, determinados sistemas operacionais podem não conseguir usar toda a memória disponível.</p> <ul style="list-style-type: none"><li>PCI Information (informações sobre PCI): exibe detalhes do slot. Por padrão <b>Slot1</b> está vazio.</li><li>Processor Information (Informações do processador): exibe Processor Type (Tipo de processador), Core Count (Número de núcleos), Processor ID (ID do processador), Current Clock Speed (Velocidade atual do clock), Minimum Clock Speed (Velocidade mínima do clock), Maximum Clock Speed (Velocidade máxima do clock), Processor L2 Cache (Cache L2 do processador), Processor L3 Cache (Cache L3 do processador), HT Capable (Compatibilidade com a tecnologia HT) e 64-Bit Technology (Tecnologia de 64 bits)</li><li>Device Information (Informações de dispositivo): exibe Primary Hard Drive (Disco rígido principal), Video Controller (Controlador de vídeo), Audio Controller (Controlador de áudio), Wi-Fi Device (Dispositivo Wi-Fi) e Bluetooth Device (Dispositivo Bluetooth)</li></ul>
<b>Sequência de inicialização</b>	<p>Esta opção permite que você altere a ordem em que o sistema inicializa um sistema operacional.</p> <ul style="list-style-type: none"><li>Sequência de inicialização padrão<ul style="list-style-type: none"><li>Windows Boot Manager (Gerenciador de Inicialização do Windows)</li><li>UEFI: Hard Drive, Partition 4 (UEFI: disco rígido, partição 4)</li></ul></li><li>Opção da lista de inicialização: você pode adicionar uma opção de inicialização, excluir uma opção de inicialização existente e ver as opções de inicialização.</li></ul>
<b>UEFI boot path security (Segurança do caminho de inicialização de UEFI)</b>	<p>Esta opção permite controlar o prompt do sistema de <b>How to enter the Admin Password</b> (Como inserir a senha do administrador) (se definida) ao começar um caminho de inicialização UEFI a partir do menu de inicialização F12.</p> <p>As opções incluem:</p> <ul style="list-style-type: none"><li>Sempre, exceto disco rígido interno (padrão)</li><li>Sempre</li><li>Nunca</li></ul>
<b>Date/Time (Data/Hora)</b>	<p>Esta opção permite alterar a data e a hora do sistema.</p>

Identifier	GUID-4E7A365E-1E54-4337-91BF-BF1C8C68AD5D
Version	1
Status	Translation approved

# Opções da tela de configuração do sistema

Tabela 4. Opções de configuração do sistema

Opção	Descrição
<b>Pilha de rede UEFI</b>	<p>Se a opção <b>Pilha de rede UEFI</b> estiver ativada, os Protocolos de rede de UEFI estão instalados e permite que recursos de rede do pré-sistema operacional e do sistema operacional usem quaisquer NICs ou SFP ativados.</p> <p>A opção <b>Pilha de rede UEFI</b> está desabilitada por padrão.</p>
<b>Integrated NIC (NIC integrada)</b>	<p>A opção Integrated NIC (NIC integrada) gerencia o controlador "on-board" da LAN. As opções incluem:</p> <ul style="list-style-type: none"> <li>• Disabled (Desativada) — A LAN interna está desligada e não visível para o sistema operacional.</li> <li>• Enabled (Ativada) — A LAN interna está ativada.</li> <li>• Enabled w/PXE (Habilitada com PXE) — A LAN interna está habilitada (com inicialização por PXE). Esta opção está habilitada por padrão.</li> </ul>
<b>SATA Operation (Funcionamento do SATA)</b>	<p>Esta opção configura o modo de operação do controlador de disco rígido SATA integrado. As opções incluem:</p> <ul style="list-style-type: none"> <li>• Disabled (Desabilitado)</li> <li>• AHCI — ativado por padrão</li> </ul>
<b>Drives (Unidades)</b>	<p>Permite configurar as unidades SATA na placa e o SSD PCIe M.2.</p> <ul style="list-style-type: none"> <li>• SATA-0 — ativada por padrão</li> <li>• M.2 PCIe SSD-0</li> </ul>
<b>SMART Reporting (Relatório SMART)</b>	<p>Este campo controla se os erros dos discos rígidos de unidades integradas são informados durante a inicialização do sistema.</p>
<b>USB Configuration (Configuração USB)</b>	<p>Este recurso é opcional.</p> <p>Este campo configura o controlador USB integrado. Se o Boot Support (Suporte à inicialização) estiver ativado, o sistema tem a permissão de inicializar a partir de quaisquer Dispositivos USB de armazenamento de massa, como discos rígidos e chaves USB.</p> <p>Se a porta USB estiver ativada, o dispositivo conectado a esta porta estará ativado e disponível para o sistema operacional.</p> <p>Se a porta USB estiver desativada, o sistema operacional não conseguirá reconhecer qualquer dispositivo conectado a esta porta.</p> <p>As opções incluem:</p> <ul style="list-style-type: none"> <li>• Enable USB Boot Support (Habilitar suporte à inicialização via USB): esta opção está habilitada por padrão</li> <li>• Enable Rear USB Ports (Habilitar portas USB traseiras): habilitada por padrão</li> <li>• Enable Rear USB Ports (Habilitar portas USB traseiras) — ativada por padrão</li> </ul> <p><b>NOTA: o mouse e o teclado USB sempre funcionarão na configuração do BIOS, independentemente destas configurações.</b></p>
<b>Side USB Configuration</b>	<p>Esta opção habilita ou desabilita as portas USB laterais. As opções incluem:</p>

Opção	Descrição
<b>Rear USB Configuration (Configuração do USB traseiro)</b>	<p>Esta opção habilita ou desabilita as portas USB traseiras. As opções são:</p> <ul style="list-style-type: none"> <li>Side port Top (Porta lateral superior): habilitada por padrão</li> <li>Side port Bottom (Porta lateral inferior): habilitada por padrão</li> </ul> <p>Esta opção habilita ou desabilita as portas USB traseiras. As opções são:</p> <ul style="list-style-type: none"> <li>Rear port Top Left (Porta traseira superior esquerda) — ativada por padrão</li> <li>Rear port Bottom Left (Porta traseira inferior esquerda) — ativada por padrão</li> <li>Rear port Top Right (Porta traseira superior direita) — ativada por padrão</li> <li>Rear port Bottom Right (Porta traseira inferior direita) — ativada por padrão</li> </ul>
<b>PowerShare USB (USB PowerShare)</b>	Esta opção configura o recurso de PowerShare USB e permite que você recarregue dispositivos externos via porta PowerShare USB quando o sistema está desligado. Esta opção está habilitada por padrão.
<b>Audio (Áudio)</b>	Esta opção habilita ou desabilita o controlador de áudio integrado. A opção <b>Enable Audio</b> (Habilitar áudio) está selecionada por padrão. As opções incluem: <ul style="list-style-type: none"> <li>Enable Microphone (Habilitar microfone) — ativada por padrão</li> <li>Enable Internal Speaker (Habilitar alto-falante interno) — ativada por padrão</li> </ul>
<b>OSD Button Management</b>	Essa opção permite desabilitar os botões de OSD (On-Screen Display) no sistema. Esta opção está desabilitada por padrão.
<b>Miscellaneous devices</b>	Essa opção ativa ou desativa a câmera do thin client. A opção <b>Enable Camera</b> (Habilitar câmera) está selecionada por padrão.

Identifier	GUID-5743B907-258C-4403-B933-331DF21159AC
Version	1
Status	Translation approved

## Opção da tela de vídeo


Tabela 5. Opção da tela de vídeo

Opção	Descrição
Primary Display (Tela principal)	<p>Esta opção determina qual controlador de vídeo será o monitor principal quando houver diversos controladores disponíveis no sistema. As opções incluem:</p> <ul style="list-style-type: none"> <li>Auto (Automático) — ativada por padrão</li> <li>Intel HD Graphics</li> </ul>

Identifier	GUID-D1B109AF-AC91-4D1E-901F-3B10BA899D5D
Version	1
Status	Translation approved

## Opções da tela de segurança

Tabela 6. Opções da tela de segurança

Opção	Descrição
<b>Admin Password (Senha do administrador)</b>	<p>Essa opção permite definir, alterar ou excluir a senha do administrador.</p> <p> <b>NOTA:</b></p>

Opção	Descrição
<b>System Password (Senha do sistema)</b>	<ul style="list-style-type: none"> <li>• <b>É preciso definir a senha de administrador antes de definir a senha do sistema ou do disco rígido. Além disso, a exclusão da senha de administrador apaga automaticamente a senha do sistema e a senha do disco rígido.</b></li> <li>• <b>as mudanças de senha executadas com êxito são aplicadas de imediato.</b></li> </ul> <p>Por padrão, a senha de administrador não está definida.</p> <p>Essa opção permite definir, alterar ou excluir a senha do sistema.</p> <p><b>NOTA: as mudanças de senha executadas com êxito são aplicadas de imediato.</b></p> <p>Por padrão, a senha de administrador não está definida.</p>
<b>Internal HDD-0 password</b>	<p>Essa opção permite definir, alterar ou excluir a senha da unidade de disco rígido interna (HDD-0).</p> <ul style="list-style-type: none"> <li>• Quando a senha do disco rígido é definida, ela fica associada a ele. Assim, o disco rígido está protegido mesmo quando instalado em outro sistema.</li> <li>• O usuário será solicitado a digitar a senha toda vez que tentar acessar o disco rígido. Se a senha correta não for inserida, o disco rígido não funcionará.</li> <li>• Por padrão, o disco rígido não terá uma senha definida.</li> </ul>
<b>Strong Password (Senha forte)</b>	<p>Essa opção permite impor a opção de sempre definir senhas fortes.</p> <p>Por padrão, a opção <b>Ativar senha forte</b> não é selecionada.</p> <p><b>NOTA: Se a opção Strong Password (Senha forte) estiver habilitada, as senhas de administrador e sistema precisam conter ao menos uma letra maiúscula e uma letra minúscula. A senha precisa ter, pelo menos, oito caracteres.</b></p>
<b>Password Configuration (Configuração de senha)</b>	<p>Esta opção permite que você especifique os comprimentos mínimo e máximo das senhas de administrador e de sistema.</p> <ul style="list-style-type: none"> <li>• min-4: por padrão, o valor mínimo é definido como 4. Você pode aumentar esse valor.</li> <li>• max-32: por padrão, o valor máximo é definido como 32. Você pode diminuir esse valor.</li> </ul>
<b>Password Bypass (Ignorar senha)</b>	<p>Essa opção permite habilitar ou desabilitar a permissão de ignorar a senha do sistema e do disco rígido interno, quando definidas. As opções são:</p> <ul style="list-style-type: none"> <li>• Disabled (Desabilitada) — ativada por padrão</li> <li>• Reboot bypass (Ignorar a senha na inicialização)</li> </ul>
<b>Password Change (Alteração de senha)</b>	<p>Com esta opção é possível habilitar a permissão de desativar as senhas do sistema e do disco rígido quando a senha de administrador estiver definida.</p> <p>Por padrão, a opção <b>Permitir alterações de senha que não sejam do administrador</b> é selecionada.</p>
<b>UEFI Capsule Firmware Updates (Atualizações de firmware de cápsula UEFI)</b>	<p>Esta opção permite habilitar ou desabilitar o UEFI Capsule Firmware (Firmware de cápsula UEFI). Essa opção controla se o sistema permite atualizações do BIOS através de pacotes de atualização de cápsula UEFI. Esta opção está habilitada por padrão.</p>
<b>TPM 2.0 Security (Segurança do TPM 2.0)</b>	<p>Com esta opção é possível ativar o recurso de tecnologia Trusted Platform Module. As opções incluem:</p>

Opção	Descrição
	<ul style="list-style-type: none"> <li>TPM On (TPM ativo) — ativado por padrão</li> <li>Clear (Desmarcar)</li> <li>PPI Bypass for Enabled Commands (Ignorar PPI para comandos habilitados)</li> <li>Ativar Atestação (ativado por padrão)</li> <li>PPI Bypass for Disabled Commands (Ignorar PPI para comandos desabilitados)</li> <li>Ativar armazenamento da chave (ativado por padrão)</li> <li>Ignorar PPI para comandos desabilitados</li> <li>SHA-256 — ativado por padrão</li> <li>Disabled (Desabilitado)</li> <li>Enabled (Habilitado) - selecionada por padrão</li> </ul>
<b>Admin Setup Lockout (Bloqueio de configurações pela senha de administrador)</b>	Essa opção permite evitar que os usuários acessem a Configuração quando houver uma senha de administrador definida.
<b>Master Password Lockout</b>	Essas são informações de autenticação que às vezes são necessárias para fazer login no sistema básico de entrada/saída (BIOS) antes que a máquina inicialize o sistema operacional. As senhas do disco rígido precisam ser apagadas antes de ativar o bloqueio de senha principal. Esta opção está desabilitada por padrão.
<b>SMM Security Mitigation (Mitigação de segurança do SMM)</b>	Com esta opção é possível ativar e desativar proteções de atenuação de segurança SMM de UEFI adicionais.

Identifier	GUID-B50DD4F1-79DF-4569-BC6A-0B25AA9816C7
Version	1
Status	Translation approved

## Opções da tela de inicialização segura

Tabela 7. Opções da tela de inicialização segura

Opções	Descrição
<b>Habilitar inicialização segura</b>	Esta opção ativa ou desativa o recurso de inicialização segura. Por padrão, a opção <b>Habilitar inicialização segura</b> não está configurada.
<b>Secure Boot Mode (Modo de inicialização segura)</b>	Esta opção permite que você altere o modo de operação de inicialização segura, modifique o comportamento de inicialização segura para permitir a avaliação completa ou imposição das assinaturas do driver UEFI. As opções incluem: <ul style="list-style-type: none"> <li>Deployed Mode (Modo implantado)</li> <li>Audit Mode (Modo auditoria)</li> </ul>
<b>Expert Key Management (Gerenciamento de chaves do especialista)</b>	Essa opção permite manipular os bancos de dados de chaves de segurança apenas se o sistema estiver em Custom Mode (Modo personalizado). A opção <b>Habilitar modo personalizado</b> é desabilitada por padrão. As opções incluem: <ul style="list-style-type: none"> <li>PK</li> <li>KEK</li> <li>db</li> <li>dbx</li> </ul> <p>Se você ativar o Modo personalizado, aparecem as opções relevantes para PK, KEK, db e dbx. As opções são:</p> <ul style="list-style-type: none"> <li>Save to File (Salvar em arquivo) - Salva a chave em um arquivo selecionado pelo usuário</li> </ul>

Opções	Descrição
	<ul style="list-style-type: none"> <li>• Replace from File (Substituir do arquivo) - Substitui a chave atual por uma chave de um arquivo selecionado pelo usuário</li> <li>• Append from File (Anexar do arquivo) - Adiciona uma chave ao banco de dados atual a partir de um arquivo selecionado pelo usuário</li> <li>• Delete (Excluir) - Exclui a chave selecionada</li> <li>• Reset All Keys (Redefinir todas as chaves) - Restabelece as configurações padrão</li> <li>• Delete All Keys (Excluir todas as chaves) - Exclui todas as chaves</li> </ul> <p><b>NOTA: Se desativar o Custom Mode (Modo personalizado), todas as alterações serão apagadas e as chaves serão restabelecidas nas configurações padrão.</b></p>

Identifier	GUID-7AC65F31-5B36-4B48-ADA1-C7303449B12A
Version	1
Status	Translation approved

## Opções da tela de Intel Software Guard Extensions

Tabela 8. Opções de Intel Software Guard Extensions

Opção	Descrição
Intel SGX Enable (SGX Enable Intel)	<p>Habilite a opção Intel Software Guard Extensions para fornecer um ambiente seguro para o código de execução ou armazenamento de informações confidenciais com respeito para o sistema operacional. As opções são:</p> <ul style="list-style-type: none"> <li>• Disabled (Desabilitado)</li> <li>• Enabled (Habilitado)</li> <li>• Controlado por software: esta opção fica ativada por padrão.</li> </ul>
Enclave Memory Size (Tamanho da Memória de enclave)	<p>Essa opção define o tamanho da Memória reserva de enclave da tecnologia Intel Software Guard Extensions (SGX). Quando a SGX está definida como Software Controlled (Controlada por software), esta configuração não fica disponível e não tem qualquer efeito. As opções incluem:</p> <ul style="list-style-type: none"> <li>• 32 MB</li> <li>• 64 MB</li> <li>• 128 MB — padrão</li> </ul>

Identifier	GUID-486195C0-60D7-41C3-AE21-1CDAF4D0E21F
Version	1
Status	Translation approved

## Opções da tela de desempenho

Tabela 9. Opções de desempenho

Opção	Descrição
Multi Core Support (Suporte multi-core)	<p>Esta opção especifica se um ou mais núcleos são ativados no processador. As opções incluem:</p> <ul style="list-style-type: none"> <li>• All (Todos) — ativado por padrão</li> <li>• 1</li> <li>• 2</li> <li>• 3</li> </ul>

Opção	Descrição
<b>Intel SpeedStep (SpeedStep Intel)</b>	Com esta opção é possível habilitar ou desabilitar o recurso Intel SpeedStep. A opção é: Enable Intel SpeedStep (Habilitar a tecnologia SpeedStep da Intel) Esta opção está habilitada por padrão.
<b>C-States Control (Controle de C-States)</b>	Com esta opção é possível habilitar ou desabilitar os estados de suspensão adicionais do processador. Esta opção está desabilitada por padrão.
<b>Intel TurboBoost (TurboBoost Intel)</b>	Com esta opção é possível habilitar ou desabilitar o modo Intel TurboBoost do processador. A opção é: Enable Intel TurboBoost (Ativar Intel TurboBoost) - esta opção está ativada por padrão).

Identifier	GUID-8C5A9FA2-93C5-4072-9120-8F55149B62E6
Version	1
Status	Translation approved

## Opções da tela de gerenciamento de energia

Tabela 10. Opções de gerenciamento de energia

Opção	Descrição
<b>AC Recovery (Recuperação de CA)</b>	Esta opção permite que você controle o comportamento do sistema quando a alimentação CA for restaurada após uma perda de alimentação CA. <ul style="list-style-type: none"> <li>Power Off (Desligado) — ativado por padrão</li> <li>Power On (Ligar)</li> <li>Last Power State (Último estado)</li> </ul>
<b>Auto On Time (Horário da ativação automática)</b>	Essa opção permite definir a hora que o computador deve ligar automaticamente. As opções incluem: <ul style="list-style-type: none"> <li>Disabled (Desabilitada) — ativada por padrão</li> <li>Every Day (Todos os dias)</li> <li>Weekdays (Dias da semana)</li> <li>Select Days (Selecionar dias)</li> </ul>
<b>Deep Sleep Control (Controle de suspensão prolongada)</b>	Esta opção permite que você determine o nível de economia de energia do sistema enquanto estiver desligado (S5) ou no modo Hibernação (S4). As opções incluem: <ul style="list-style-type: none"> <li>Desabilitado (ativada por padrão)</li> <li>Enabled in S5 only (Habilitado somente em S5)</li> <li>Enabled in S4 and S5 (Habilitado em S4 e S5)</li> </ul>
<b>USB Wake Support (Suporte para ativação por USB)</b>	Com esta opção é possível habilitar o recurso de fazer com que dispositivos USB ativem o sistema a partir do modo de espera. <p><b>NOTA: este recurso só funciona quando o adaptador CA está conectado. Caso o adaptador CA seja removido durante o modo de espera, a configuração do sistema removerá a energia de todas as portas USB para conservar a carga da bateria.</b></p> <p>A opção <b>Ativar suporte a USB Wake</b> fica ativada por padrão.</p>
<b>Wake on LAN (Ativação com LAN)</b>	Com esta opção é possível habilitar ou desabilitar o recurso que liga o computador a partir do estado Desligado quando acionado por um sinal da LAN. As opções incluem:

Opção	Descrição
<b>Bloquear suspensão</b>	<ul style="list-style-type: none"> <li>Disabled (Desabilitado)</li> <li>Somente LAN: esta opção está ativada por padrão.</li> <li>LAN with PXE Boot (LAN com inicialização PXE)</li> </ul> <p>A opção <b>Bloquear suspensão</b> impede a entrada no modo de suspensão no ambiente do sistema operacional.</p> <p>BBlock Sleep (Bloquear suspensão): esta opção está desabilitada por padrão.</p>

Identifier	GUID-F3E586D1-6A3A-4EBA-BB6E-6F52139F1D77
Version	1
Status	Translation approved

## Opções da tela de comportamento do POST

Tabela 11. Opções de comportamento do POST

Opção	Descrição
<b>Adapter Warnings (Advertências do adaptador)</b>	<p>Essa opção permite habilitar ou desabilitar as mensagens de advertência da configuração do sistema (BIOS) quando são usados certos adaptadores de energia.</p> <p>Por padrão, a opção Enable Adapter Warnings (Habilitar avisos do adaptador) está habilitada.</p>
<b>NumLock LED (LED do recurso NumLock)</b>	<p>Esta opção habilita e desabilita o LED de Numlock quando o sistema é inicializado.</p> <p>Esta opção está ativada por padrão.</p>
<b>Keyboard Error (Erro do teclado)</b>	<p>Esta opção permite que você especifique se os erros relacionados ao teclado são relatados quando o sistema é inicializado. Por padrão, a opção Enable Keyboard Error Detection (Habilitar detecção de erros de teclado) está habilitada.</p>
<b>Fastboot (Inicialização rápida)</b>	<p>Essa opção permite acelerar o processo de inicialização ao ignorar algumas das etapas de compatibilidade. As opções incluem:</p> <ul style="list-style-type: none"> <li>Minimal (Mínima)</li> <li>Thorough (Completa): esta opção está habilitada por padrão.</li> <li>Auto (Automático)</li> </ul>
<b>Extend BIOS POST Time (Estender tempo de POST do BIOS)</b>	<p>Essa opção permite criar um atraso extra de pré-inicialização. As opções incluem:</p> <ul style="list-style-type: none"> <li>0 seconds (0 segundo): esta opção está habilitada por padrão.</li> <li>5 seconds (5 segundos)</li> <li>10 seconds (10 segundos)</li> </ul>
<b>Full Screen Logo (Logotipo em tela cheia)</b>	<p>Esta opção ativa ou desativa o logotipo de tela inteira. Por padrão, a opção Enable Full Screen Logo (Ativar logotipo de tela inteira) não está habilitada.</p>

Identifier	GUID-EEA3F624-19A4-42F8-A58B-CDB25E5C76A0
Version	1
Status	Translation approved

## Opção da tela de rede sem fio

Tabela 12. Opção de rede sem fio

Opção	Descrição
<b>Wireless Devices Enable (Ativação de dispositivos de rede sem fio)</b>	Com estas opções é possível habilitar ou desabilitar os dispositivos sem fio internos. As opções incluem: <ul style="list-style-type: none"> <li>WLAN/BT — habilitado por padrão</li> </ul>

Identifier	GUID-4101D7FE-5126-4012-9B8B-A7E6D49C0DE0
Version	1
Status	Translation approved

## Opções da tela de suporte à virtualização

Tabela 13. Opções de virtualização

Opção	Descrição
<b>Virtualization (Virtualização)</b>	Esta opção ativa ou desativa a Tecnologia de virtualização da Intel. Enable Intel Virtualization Technology (Habilitar a tecnologia de virtualização Intel) (padrão).
<b>VT for Direct I/O (Virtualização para E/S direta)</b>	Esta opção especifica se um VMM (Virtual Machine Monitor) pode usar as capacidades adicionais de hardware fornecidas pela Tecnologia de virtualização para E/S da Intel. Esta opção não é definida por padrão.

Identifier	GUID-D4733A70-3F84-4CEE-9602-460C2BDA60C9
Version	1
Status	Translation approved

## Opções da tela de manutenção

Tabela 14. Opções de manutenção

Opção	Descrição
<b>Service Tag (Etiqueta de serviço)</b>	Exibe a etiqueta de serviço do computador.
<b>Asset Tag (Etiqueta de patrimônio)</b>	Essa opção permite a criação de uma etiqueta de uma etiqueta de patrimônio do sistema, se ainda não tiver sido definida. Essa opção não está definida por padrão.
<b>SERR Messages (Mensagens SERR)</b>	Com esta opção é possível controlar o mecanismo de mensagens SERR. A opção <b>Habilitar mensagem SERR</b> fica habilitada por padrão.
<b>BIOS Downgrade (Rebaixamento do BIOS)</b>	Este campo controla a atualização do firmware do sistema para versões anteriores. A opção <b>Permitir downgrade do BIOS</b> fica habilitada por padrão.
<b>Data Wipe (Limpeza de dados)</b>	Este campo permite que o usuário apague os dados de todos os dispositivos internos de armazenamento com segurança. A opção <b>Limpar na próxima inicialização</b> não fica habilitada por padrão. A seguir, uma lista dos dispositivos afetados: <ul style="list-style-type: none"> <li>HDD/SSD SATA interno</li> <li>SDD SATA M.2 interno</li> <li>SSD PCIe M.2 interno</li> </ul>

Opção	Descrição
<b>BIOS Recovery (Recuperação do BIOS)</b>	<ul style="list-style-type: none"> <li>Internal eMMC (eMMC interno)</li> </ul> <p><b>⚠ CUIDADO: Todas as informações serão perdidas se você habilitar esta opção.</b></p> <p>Esta opção possibilita recuperar certas condições de BIOS corrompido a partir de um arquivo de recuperação no disco rígido principal do usuário ou de uma chave USB externa.</p> <ul style="list-style-type: none"> <li>BIOS Recovery from Hard Drive (Recuperação do BIOS a partir do disco rígido) — ativada por padrão</li> <li>BIOS Auto-Recovery (Recuperação automática do BIOS) — desativada por padrão</li> </ul>

Identifier	GUID-F013BA1D-D4C7-46CD-8F32-BFF207C9A757
Version	1
Status	Translation approved

## Opção da tela de Logs do sistema

Tabela 15. Opção da tela de Logs do sistema

Opção	Descrição
BIOS Events (Eventos do BIOS)	Esta opção permite excluir todos os logs.

Identifier	GUID-6F2EF458-28B4-4522-92B8-9DE4FAF87B31
Version	1
Status	Translation approved

## Configurações avançadas

Tabela 16. Configurações avançadas

Opção	Descrição
<b>Gerenciamento de energia no estado ativo (ASPM)</b>	<p>ASPM é um mecanismo de gerenciamento de energia para que dispositivos PCI Express economizem energia enquanto estão em estado totalmente ativo. As opções incluem:</p> <ul style="list-style-type: none"> <li>Auto – Comunicação entre o dispositivo e o hub PCI Express.</li> <li>Disabled – ASPM sempre desligado.</li> <li>L1 Only – ASPM está definido para usar L1.</li> </ul>

Identifíer	GUID-AF572A74-21A3-4D3F-B7A6-3D92BF2924B5
Version	1
Status	Translation approved

## Como solucionar problemas no sistema

É possível solucionar problemas do thin client por meio do uso de indicadores, como as luzes de diagnóstico e mensagens de erro, durante a operação do dispositivo. Além disso, você pode usar os diagnósticos do ePSA para realizar diagnósticos e soluções de problemas completos em thin clients.

### Tópicos:

- Diagnóstico da avaliação avançada de pré-inicialização do sistema
- Comportamento da alimentação
- Estado de energia e status do LED

Identifíer	GUID-A59CC575-B33D-4E59-B98D-7949379B8887
Version	1
Status	Translation approved

## Diagnóstico da avaliação avançada de pré-inicialização do sistema

### Sobre esta tarefa

O ePSA (Enhanced Pre-Boot System Assessment, Diagnóstico da avaliação avançada de pré-inicialização do sistema), também conhecido como diagnósticos do sistema, executa uma verificação completa do seu hardware. O ePSA está incorporado no BIOS e é iniciado internamente pelo BIOS. Os diagnósticos incorporados de sistema fornecem um conjunto de opções para dispositivos específicos ou grupos de dispositivos, permitindo que você:

- Executar testes automaticamente ou em um modo interativo
- Repetir testes
- Exibir ou salvar os resultados dos testes
- Execute testes completos para ver mais opções de teste com informações extras sobre dispositivos com defeito
- Exibir mensagens de status que informam se os testes foram concluídos com êxito
- Exibir mensagens de erro que informam sobre os problemas encontrados durante a realização dos testes

**⚠ CUIDADO:** Use o diagnóstico do sistema que vem com o software para realizar testes somente em seu thin client. O uso deste programa com outros thin clients pode gerar resultados ou mensagens de erro inválidos.

**ℹ NOTA:** Alguns testes para dispositivos específicos exigem interação com o usuário. Sempre esteja presente no terminal do thin client quando os testes de diagnóstico forem executados.

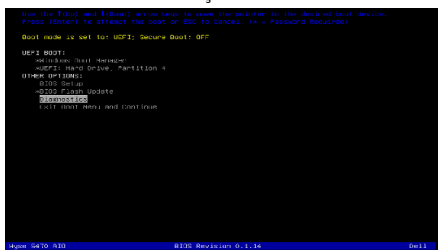
Identifíer	GUID-2BEB76C5-ADDF-4BC7-A54B-33FB857A216E
Version	1
Status	Translation approved

## Como executar o diagnóstico ePSA

### Etapas

1. Inicie o thin client.
2. Assim que o thin client inicializar, pressione a tecla F12.

O menu de inicialização é exibido.



3. Na tela do boot menu (menu de inicialização), selecione a opção **Diagnóstico**. A janela **Enhanced Pre-boot System Assessment** (Avaliação Aperfeiçoada de Pré-inicialização do Sistema ) é mostrada.
4. Clique em a tecla de seta no canto inferior esquerdo. A página Diagnostics (Diagnósticos) é mostrada.
5. Pressione a seta no canto inferior direito para ir para a lista de páginas. Os itens detectados são mostrados em lista.
6. Para executar um teste de diagnóstico em um dispositivo específico, pressione **Esc** e clique em **Sim** para interromper o teste de diagnóstico.
7. Selecione o dispositivo no painel à esquerda e clique em **Executar testes**. Se houver qualquer problema, códigos de erro serão exibidos. Anote o código de erro, o número de validação e entre em contato com a Dell.

Identifier	GUID-85237E79-9015-4336-A4D8-57999A73A645
Version	1
Status	Translation approved

## Comportamento da alimentação

Tabela 17. Comportamento da alimentação

Adaptador CA	Comportamento do sistema	Mensagem de erro POST
A alimentação do adaptador CA é maior ou igual ao requisito de energia do sistema em alta velocidade da CPU.	O sistema inicializa normalmente e permite que a CPU funcione em alta velocidade.	Nenhum
A alimentação do adaptador CA é menor do que os requisitos de energia do sistema em alta velocidade da CPU.	Abaixe a velocidade máxima da CPU para um valor que não pode exceder a energia disponível pelo adaptador CA.	Alerta: o adaptador de energia CA de xxxxxxW foi detectado, o que é menos do que o adaptador CA de xxxxxxW recomendado e enviado originalmente. O sistema ajustará o desempenho para fazer a correspondência à alimentação disponível. Conecte um adaptador CA da Dell de xxxxxxW ou mais para contar com um melhor desempenho do sistema.

Adaptador CA	Comportamento do sistema	Mensagem de erro POST
O adaptador CA não é um produto Dell genuíno.	Limite a velocidade da CPU para o valor mais baixo possível.	Alerta: o adaptador de energia CA de xxxxxxW foi detectado, o que é menos do que o adaptador CA de xxxxxxW recomendado e enviado originalmente. O sistema ajustará o desempenho para fazer a correspondência à alimentação disponível. Conecte um adaptador CA da Dell de xxxxxxW ou mais para contar com um melhor desempenho do sistema.
A alimentação do adaptador CA é menor do que o estado de energia da CPU.	Sem inicialização ou mensagem de erro, mas o sistema é desligado.	Se o sistema conseguir inicializar:  Alerta: o adaptador de energia CA de xxxxxxW foi detectado, o que é menos do que o adaptador CA de xxxxxxW recomendado e enviado originalmente. Se o sistema não conseguir inicializar. Conecte um adaptador CA da Dell de xxxxxxW ou mais para contar com um melhor desempenho do sistema. Pressione qualquer tecla para desligar.

Identifier	GUID-49845D68-AFCE-4736-845C-9E173671B2A3
Version	1
Status	Translation approved

## Estado de energia e status do LED

Tabela 18. Estados de energia e comportamento do LED

Indicador	Sintomas	Descrição
LED de energia	Branca fixa	Thin client em estado operando (S0).
	Branco piscando pausadamente	Thin client em estado suspenso (S3).
	Desativar	Thin client em estado desligado.
	Âmbar contínuo	Inicialização do thin client em andamento.
	Piscando em âmbar	Falha da fonte de alimentação.

**NOTA:** Mantenha o botão liga/desliga pressionado por pelo menos quatro segundos para desligar o thin client all in one à força.

Identifier	GUID-BE16C181-0959-44C3-B434-E44A0A602A4C
Version	13
Status	Translation Validated

## Como obter ajuda


### Tópicos:

- [Como entrar em contato com a Dell](#)

Identifier	GUID-7A3627F9-0363-4515-A1D4-1B7878F4B8C4
Version	13
Status	Translation Validated

## Como entrar em contato com a Dell

### Pré-requisitos

 **NOTA:** Se não tiver uma conexão Internet ativa, você pode encontrar as informações de contato na sua fatura, nota de expedição, nota de compra ou no catálogo de produtos Dell.

### Sobre esta tarefa

A Dell fornece várias opções de suporte e serviço on-line ou através de telefone. A disponibilidade varia de acordo com o país e produto e alguns serviços podem não estar disponíveis na sua área. Para entrar em contacto com a Dell para tratar de assuntos de vendas, suporte técnico ou serviço de atendimento ao cliente:

### Etapas

1. Vá até **Dell.com/support**.
2. Selecione a categoria de suporte.
3. Encontre o seu país ou região no menu suspenso **Choose a Country/Region (Escolha um país ou região)** na parte inferior da página.
4. Selecione o serviço ou link de suporte adequado, com base em sua necessidade.