

# Wyse 5470 All-in-One Thin Client

Manuale di servizio



Identifier	GUID-5B8DE7B7-879F-45A4-88E0-732155904029
Version	13
Status	Translation Validated

## Messaggi di N.B., Attenzione e Avvertenza

 **N.B.:** un messaggio N.B. (Nota Bene) indica informazioni importanti che contribuiscono a migliorare l'utilizzo del prodotto.

 **ATTENZIONE:** un messaggio di ATTENZIONE evidenzia la possibilità che si verifichi un danno all'hardware o una perdita di dati ed indica come evitare il problema.

 **AVVERTENZA:** un messaggio di AVVERTENZA evidenzia un potenziale rischio di danni alla proprietà, lesioni personali o morte.

<b>1 Utilizzo del thin client.....</b>	<b>5</b>
Istruzioni di sicurezza.....	5
Prima di effettuare interventi sul thin client.....	6
Precauzioni di sicurezza.....	6
Protezione ESD contro le scariche elettrostatiche.....	7
Kit ESD di assistenza sul campo.....	7
Trasporto dei componenti sensibili.....	8
Dopo aver effettuato interventi sul thin client.....	9
<b>2 Componenti principali del thin client.....</b>	<b>10</b>
<b>3 Rimozione e installazione dei componenti.....</b>	<b>12</b>
Strumenti consigliati.....	12
Elenco viti.....	12
Piedistallo.....	14
Rimozione del supporto a cavalletto.....	14
Installazione del supporto a cavalletto.....	15
Coperchio posteriore.....	17
Rimozione del coperchio posteriore.....	17
Installazione del coperchio posteriore.....	18
Staffa per il montaggio VESA.....	19
Rimozione della staffa per il montaggio VESA.....	19
Installazione della staffa per il montaggio VESA.....	20
Scheda OSD.....	21
Rimozione della scheda OSD.....	21
Installazione della scheda OSD.....	22
Unità a stato solido.....	23
Rimozione dell'unità a stato solido.....	23
Installazione dell'unità a stato solido (SSD).....	24
Modulo di memoria.....	25
Rimozione dei moduli di memoria.....	25
Installazione dei moduli di memoria.....	26
Scheda wireless.....	27
Rimozione della scheda wireless.....	27
Installazione della scheda senza fili.....	28
Dissipatore di calore.....	29
Removing the heat sink.....	29
Installazione del dissipatore di calore.....	30
Batteria a bottone.....	31
Rimozione della batteria pulsante.....	31
Installazione della batteria a bottone.....	32
Fotocamera.....	33
Rimozione della fotocamera.....	33
Installazione della fotocamera.....	34

Scheda di sistema.....	35
Rimozione della scheda di sistema.....	35
Installazione della scheda di sistema.....	37
Altoparlanti.....	38
Rimozione degli altoparlanti.....	38
Installazione degli altoparlanti.....	39
Intelaiatura centrale.....	40
Rimozione dell'intelaiatura centrale.....	40
Installazione dell'intelaiatura centrale.....	41
Piedini di gomma.....	43
Rimuovere il piedino in gomma.....	43
Installazione dei piedini di gomma.....	44
Pannello dello schermo.....	45
Rimozione del pannello dello schermo.....	45
Installazione del pannello dello schermo.....	46
<b>4 Installazione di sistema.....</b>	<b>47</b>
Panoramica della configurazione del sistema.....	47
Accesso alle impostazioni del BIOS del thin client.....	47
Tasti di navigazione.....	48
Boot Sequence (Sequenza di avvio).....	48
Opzioni della schermata General (Generale).....	48
Opzioni della schermata System Configuration (Configurazione di sistema).....	50
Opzione della schermata Video.....	51
Opzioni della schermata Security (Sicurezza).....	52
Opzioni della schermata Secure Boot (Avvio protetto).....	54
Opzioni schermata Intel Software Guard Extensions (Estensioni di guardia del software Intel).....	55
Opzioni della schermata Performance (Prestazioni).....	55
Opzioni della schermata Power Management (Risparmio energia).....	56
Opzioni della schermata POST Behavior (Funzionamento del POST).....	57
Opzione della schermata Wireless.....	58
Opzioni della schermata del supporto di virtualizzazione.....	58
Opzioni della schermata Maintenance (Manutenzione).....	58
Opzione della schermata System Logs (Registri di sistema).....	59
Configurazioni avanzate.....	59
<b>5 Risoluzione dei problemi relativi al sistema.....</b>	<b>60</b>
Diagnostica ePSA (Enhanced Pre-Boot System Assessment).....	60
Esecuzione diagnostica ePSA.....	60
Comportamento alimentazione.....	61
Stato degli indicatori LED e dell'alimentazione.....	62
<b>6 Come ottenere assistenza.....</b>	<b>63</b>
Come contattare Dell.....	63

Identifier	GUID-C18B324F-1FEE-4042-96B8-4B4C0962E23F
Version	1
Status	Translation approved

## Utilizzo del thin client

Identifier	GUID-D74016DC-239D-4340-BDF4-DF5E7E635E82
Version	1
Status	Translation approved








## Istruzioni di sicurezza

### Prerequisiti

Utilizzare le seguenti istruzioni di sicurezza per proteggere il thin client da eventuali danni e garantire la sicurezza personale. Salvo altresì indicato, ogni procedura inclusa in questo documento presume che esistano le seguenti condizioni:

- Sono state lette le informazioni sulla sicurezza spedite assieme al thin client.
- Un componente può essere sostituito o, se acquistato separatamente, installato prima di eseguire la procedura di rimozione seguendo l'ordine inverso.

### Informazioni su questa attività

-  **AVVERTENZA:** Scollegare tutte le fonti di alimentazione prima di aprire il coperchio o i pannelli del thin client. Dopo aver eseguito gli interventi sui componenti interni del computer, riposizionare tutti i coperchi, i pannelli e le viti prima di collegare il computer alla presa elettrica.
-  **N.B.:** Prima di intervenire sui componenti interni del thin client, leggere le informazioni sulla sicurezza spedite con esso. Per ulteriori informazioni sulle procedure consigliate, consultare l'home page sulla conformità alle normative vigenti all'indirizzo [www.Dell.com/regulatory\\_compliance](http://www.Dell.com/regulatory_compliance).
-  **ATTENZIONE:** Molte riparazioni possono essere eseguite solo da un tecnico di assistenza qualificato. Eseguire la risoluzione dei problemi e le riparazioni semplici autorizzate nella documentazione del prodotto Dell, o come indicato dal team di supporto e assistenza telefonica o online della Dell. Danni dovuti a riparazioni non autorizzate da Dell non sono coperte dalla garanzia. Leggere e seguire le istruzioni di sicurezza fornite con il prodotto.
-  **ATTENZIONE:** Per evitare eventuali scariche elettrostatiche, scaricare a terra l'elettricità statica del corpo utilizzando una fascetta da polso per la messa a terra o toccando a intervalli regolari una superficie metallica non verniciata insieme a un connettore sul retro del thin client.
-  **ATTENZIONE:** Maneggiare con cura componenti e schede. Non toccare i componenti o i contatti sulle schede. Manipolare una scheda dai bordi o dalla staffa metallica di montaggio. Maneggiare un componente, ad esempio un processore, dai bordi, non dai piedini.
-  **ATTENZIONE:** Per scollegare un cavo, afferrare il connettore o la linguetta, non il cavo stesso. Alcuni cavi sono dotati di connettore con linguette di blocco. Per scollegare questo tipo di cavo, fare pressione sulle linguette di blocco prima di estrarre il cavo. Nel separare i connettori, mantenerli allineati per evitare di piegare un eventuale piedino. Inoltre, prima di collegare un cavo accertarsi che entrambi i connettori siano allineati e orientati in modo corretto.
-  **N.B.:** Il colore del thin client e di alcuni componenti potrebbe apparire diverso da quello mostrato in questo documento.

Identifier	GUID-10ED9AEE-37F2-4517-BDA5-D9ED0DD99059
Version	1
Status	Translation approved

## Prima di effettuare interventi sul thin client

È necessario eseguire la procedura seguente prima di effettuare interventi sul thin client.

### Informazioni su questa attività

 **N.B.:** Per maggiori informazioni sulle procedure consigliate relative alla sicurezza, consultare la home page di conformità alle normative vigenti all'indirizzo [www.Dell.com/regulatory\\_compliance](http://www.Dell.com/regulatory_compliance).

### Procedura

1. Salvare e chiudere tutti i file aperti e uscire da tutte le applicazioni in esecuzione.
2. Fare clic su **Start > Power (Alimentazione) > Shut down (Arresta)** per spegnere il thin client.

 **N.B.:** Per le istruzioni di spegnimento, consultare la documentazione del relativo sistema operativo.

3. Scollegare il thin client e tutti i dispositivi collegati dalle rispettive prese elettriche.
4. Scollegare tutti i cavi di rete dal thin client.
5. Scollegare tutti i dispositivi e le periferiche collegati, come la tastiera, il mouse e il monitor, dal thin client.

Identifier	GUID-618AF8ED-565E-49CC-B756-3FE3C422698F
Version	1
Status	Translation approved

## Precauzioni di sicurezza

Nel capitolo sulle precauzioni di sicurezza vengono descritte dettagliatamente le operazioni principali da effettuare prima di eseguire le istruzioni di smontaggio.

Prima di eseguire qualsiasi installazione o procedura di risoluzione dei problemi o di riparazione che implichi lo smontaggio o il riassemblaggio, osservare le seguenti precauzioni di sicurezza:

- Spegnere il sistema e tutte le periferiche collegate.
- Scollegare il sistema ed eventuali periferiche collegate dall'alimentazione CA.
- Scollegare tutti i cavi di rete, il telefono e le linee di telecomunicazione dal sistema.
- Utilizzare un kit ESD di assistenza sul campo quando si lavora su un tablet/notebook/desktop per evitare danni da scariche elettrostatiche (ESD).
- Posizionare con cautela i componenti del sistema rimossi sul tappetino antistatico.
- Indossare scarpe con soles in gomma isolanti per ridurre il rischio di scosse elettriche.

## Alimentazione di riserva

I prodotti Dell dotati di alimentazione di riserva devono essere completamente scollegati prima di aprire l'alloggiamento. I sistemi che includono la modalità di alimentazione di riserva essenzialmente continuano a essere alimentati anche quando vengono spenti. L'alimentazione interna consente al sistema di essere acceso in remoto (Wake on LAN), di essere sospeso in modalità di sospensione e offre altre funzioni avanzate di risparmio energia.

Scollegando il sistema dall'alimentazione e tenendo premuto il tasto di accensione per 15 secondi si dovrebbe scaricare l'alimentazione residua nella scheda di sistema. Rimuovere la batteria dai computer portatili/tablet/notebook.

## Collegamento a massa

Il collegamento a massa è un metodo per il collegamento di due o più conduttori di messa a terra allo stesso potenziale elettrico. Questa operazione viene eseguita mediante l'uso di un kit ESD di assistenza sul campo. Quando si collega un filo di collegamento a massa, verificare sempre che sia collegato al metallo nudo e a una superficie verniciata o non metallica. Il cinturino antistatico deve essere allacciato saldamente e a contatto con la pelle; accertarsi di rimuovere sempre eventuali oggetti personali o gioielli, quali ad esempio orologi, braccialetti o anelli prima del contatto del corpo con le attrezzature.

Identifiser	GUID-8467A17D-0644-4794-A69C-B3B629DCAD01
Version	1
Status	Translation approved

## Protezione ESD contro le scariche elettrostatiche

La protezione ESD (contro le scariche elettrostatiche) è una delle preoccupazioni principali quando si maneggiano i componenti elettronici, componenti particolarmente sensibili, quali ad esempio le schede d'espansione, i processori, i DIMM di memoria, e le schede di sistema. Scariche anche molto lievi possono danneggiare i circuiti in modi inaspettati, ad esempio con problemi intermittenti o con una durata del prodotto ridotta. Dato che il settore spinge per ridurre i requisiti di alimentazione e una maggiore densità, la protezione ESD è una preoccupazione crescente.

A causa della maggiore densità dei semiconduttori utilizzati nei prodotti Dell più recenti, la sensibilità ai danni da scariche elettrostatiche è superiore rispetto ai precedenti prodotti Dell. Per questo motivo alcuni metodi precedentemente approvati per la manipolazione dei componenti non sono più validi.

Due tipi di danni da scariche elettrostatiche riconosciuti sono guasti catastrofici e intermittenti.

- **Catastrofico:** i guasti catastrofici rappresentano circa il 20% dei guasti relativi alle scariche elettrostatiche. Il danno causa un'immediata e completa perdita della funzionalità del dispositivo. Un esempio di guasto catastrofico è una memoria DIMM che ha ricevuto una scossa di elettricità statica e immediatamente genera un sintomo "No POST/No video" con l'emissione di un segnale acustico per memoria mancante o non funzionante.
- **Intermittente:** i guasti intermittenti rappresentano circa l'80% dei guasti relativi alle scariche elettrostatiche. L'elevato tasso di guasti intermittenti significa che la maggior parte del tempo in cui un danno si verifica, non è immediatamente riconoscibile. La DIMM riceve una scossa elettrica, ma il percorso del segnale è semplicemente indebolito e non produce immediatamente sintomi esterni correlati ai danni. Il percorso indebolito può richiedere settimane o mesi per fondersi, e nel frattempo potrebbe provocare un degrado dell'integrità della memoria, errori intermittenti di memoria, ecc.

Il tipo di danno più difficile da riconoscere e risolvere è il guasto intermittente (chiamato anche "danno latente" o "ferita").

Effettuare le fasi riportate di seguito per evitare danni da scariche elettrostatiche:

- Utilizzare un cinturino da polso antistatico cablato con una corretta messa a terra. L'uso di cinturini da polso antistatici in modalità wireless non è più ammesso; essi non forniscono una protezione adeguata. Il fatto di toccare il telaio prima di manipolare componenti non garantisce un'adeguata protezione ESD sui componenti con maggiore sensibilità ai danni da scariche elettrostatiche.
- Maneggiare tutti i componenti sensibili all'elettricità statica in una zona protetta dall'elettricità statica. Se possibile, utilizzare tappetini per il pavimento o coperture antistatiche per la zona di lavoro.
- Quando si toglie un componente sensibile all'elettricità statica dalla sua confezione in cartone, non rimuoverlo dal materiale di imballaggio antistatico fino a quando non si è pronti per installarlo. Prima di rimuovere l'imballo antistatico, assicurarsi di scaricare l'eventuale elettricità statica dal proprio corpo.
- Prima di trasportare un componente sensibile all'elettricità statica, collocarlo all'interno di un contenitore o imballo antistatico.

Identifiser	GUID-71671B2F-D235-40A6-B79B-F38F89237FDF
Version	1
Status	Translation approved

## Kit ESD di assistenza sul campo

Il kit ESD di assistenza sul campo senza sorveglianza è il kit più comunemente usato. Ciascun kit di assistenza sul campo comprende tre componenti principali: tappetino antistatico, cinturino da polso antistatico e filo di collegamento alla terra.

## Componenti di un kit ESD di assistenza sul campo

I componenti di un kit ESD di assistenza sul campo sono:

- **Tappetino antistatico:** i componenti possono essere posizionati su di esso durante le procedure di assistenza grazie alle sue caratteristiche dissipative. Quando si utilizza un tappetino antistatico, il cinturino antistatico deve essere aderente e il cavo di collegamento a massa deve essere collegato al tappetino e al metallo nudo del sistema su cui si sta lavorando. Se implementati correttamente, i componenti per l'assistenza possono essere rimossi dal sacchetto di protezione contro le scariche elettrostatiche e disposti direttamente sul tappetino. Gli elementi sensibili alle scariche elettrostatiche sono sicuri tra le proprie mani, sul tappetino ESD, nel sistema o all'interno di un sacchetto.
- **Cinturino da polso antistatico e filo di messa a terra:** il cinturino da polso e il filo di messa a terra possono essere collegati direttamente tra il polso e il metallo nudo dell'hardware se il tappetino ESD non è necessario o collegati al tappetino antistatico per proteggere l'hardware che viene temporaneamente posizionato sul tappetino. Il collegamento fisico del cinturino antistatico e del filo di messa a terra tra la pelle, il tappetino ESD e l'hardware è nota come collegamento di messa a terra. Utilizzare solo il kit di assistenza sul campo con cinturino da polso antistatico, tappetino e filo di collegamento a terra. Mai utilizzare cinturini antistatici wireless. Tenere

sempre presente che i fili interni di un cinturino antistatico sono soggetti a danni derivanti da normale usura, devono essere controllati regolarmente con un apposito tester al fine di evitare danni accidentali all'hardware ESD. Si consiglia di verificare il cinturino antistatico e il filo di collegamento a terra almeno una volta alla settimana.

- **Tester per cinturino da polso antistatico ESD:** i cavi all'interno di un cinturino ESD sono soggetti a danni nel tempo. Quando si utilizza un kit non sorvegliato, è consigliabile verificare regolarmente il cinturino prima di ogni richiesta di assistenza e come minimo, testarlo una volta a settimana. Un tester per cinturini è il metodo migliore per eseguire questo test. Se non si dispone di un cinturino da polso, verificare con l'ufficio regionale per sapere se ne ha uno a disposizione. Per eseguire il test, collegare il filo di collegamento a massa del cinturino da polso al tester mentre è legato al proprio cinturino da polso e premere il pulsante per il test. Se il test ha esito positivo, si accende un LED verde; se il test non è stato superato, si accende un LED rosso accompagnato da un segnale acustico.
- **Elementi dell'isolatore:** è fondamentale mantenere i dispositivi sensibili alle scariche elettrostatiche, come ad esempio gli involucri dissipatori di calore in plastica, lontano da componenti interni che sono isolatori e spesso altamente carichi.
- **Ambiente di lavoro:** prima di utilizzare il kit di assistenza sul campo per scariche elettrostatiche (ESD), valutare la situazione presso la sede del cliente. Ad esempio, l'utilizzo del kit per un ambiente server è differente rispetto a quello di un ambiente desktop o portatile. I server vengono solitamente installati in un rack all'interno di un data center; i desktop o portatili sono in genere disposti sulle scrivanie degli uffici o in armadietti. Cercare sempre una zona di lavoro ampia e piana, che sia sgombra e sufficientemente grande da accogliere il kit ESD con ulteriore spazio per accogliere il tipo di sistema che si sta riparando. La zona di lavoro deve inoltre essere priva di isolatori che possono causare problemi di scariche elettrostatiche. Nella zona di lavoro, gli isolatori, quali ad esempio in schiuma di polistirolo e altre plastiche devono sempre essere distanti almeno 12 pollici o 30 cm dai componenti sensibili prima di manipolare fisicamente qualsiasi componente hardware
- **Imballaggio ESD:** tutti i dispositivi sensibili alle scariche elettrostatiche devono essere spediti e ricevuti in un imballaggio antistatico. Le borse metalliche o con schermo antistatico sono preferite. Tuttavia, è sempre necessario restituire il componente danneggiato utilizzando lo stesso sacchetto e lo stesso imballaggio ESD nei quali il nuovo componente è arrivato. Il sacchetto ESD deve essere ripiegato e chiuso con nastro e tutto lo stesso materiale di imballaggio in spugna deve essere utilizzato nella scatola originale con la quale il nuovo componente è arrivato. I dispositivi sensibili alle scariche devono essere rimossi dall'imballaggio solo su una superficie di lavoro protetta da ESD e i componenti non devono essere mai messi nella parte superiore del sacchetto di protezione ESD perché solo l'interno del sacchetto è protetto. Disporre sempre i componenti nella mano, sul tappetino ESD, nel sistema, o all'interno di un sacchetto antistatico.
- **Trasporto dei componenti sensibili:** prima di trasportare componenti sensibili alle scariche elettrostatiche, come ad esempio parti di ricambio o componenti che devono essere restituiti a Dell, è fondamentale disporre questi componenti in sacchetti antistatici per un trasporto sicuro.

## Riepilogo sulla protezione ESD

Si consiglia che tutti i tecnici sul campo utilizzino il tradizionale cinturino da polso antistatico per la messa a terra ESD cablata e il tappetino antistatico in qualsiasi momento durante l'assistenza dei prodotti Dell. Inoltre, è fondamentale che i tecnici mantengano i componenti sensibili separati da tutti i componenti di isolatore durante l'esecuzione di interventi di assistenza e che utilizzino sacchetti antistatici per il trasporto dei componenti sensibili.

Identificatore	GUID-81BAD3E4-8F4C-4AA5-8218-A0C9F215A693
Versione	1
Status	Translation approved

## Trasporto dei componenti sensibili

Prima di trasportare componenti sensibili alle scariche elettrostatiche, come ad esempio parti di ricambio o componenti che devono essere restituiti a Dell, è fondamentale disporre questi componenti in sacchetti antistatici per un trasporto sicuro.

## Sollevamento di apparecchiature

Attenersi alle seguenti linee guida quando si sollevano apparecchiature pesanti:

**ATTENZIONE: Non sollevare un peso superiore a 22 kg. Ottenere sempre risorse aggiuntive o utilizzare un dispositivo di sollevamento meccanico.**

1. Posizionarsi su un pavimento o basamento stabile. Mantenere i piedi distanziati l'uno dall'altro per una postura più stabile e puntare le dita del piede in fuori.
2. Contrarre i muscoli addominali. Questi muscoli supportano la colonna vertebrale quando si sollevano pesi, bilanciando la forza del carico.
3. Sollevare con le gambe, non scaricando il peso sulla schiena.
4. Tenere il carico vicino. Più il carico si trova vicino alla colonna vertebrale, minore è lo sforzo esercitato sulla schiena.
5. Tenere la schiena in posizione ben dritta, sia durante la fase di sollevamento sia in quella di scarico. Non aggiungere il peso del proprio corpo al carico. Evitare di ruotare il corpo e la schiena.
6. Seguire le stesse tecniche nell'ordine inverso quando si deve abbassare o poggiare il carico.

Identifier	GUID-D26F02D2-BF63-4793-B6F0-E1EC517FAA4B
Version	1
Status	Translation approved

# Dopo aver effettuato interventi sul thin client

## Informazioni su questa attività

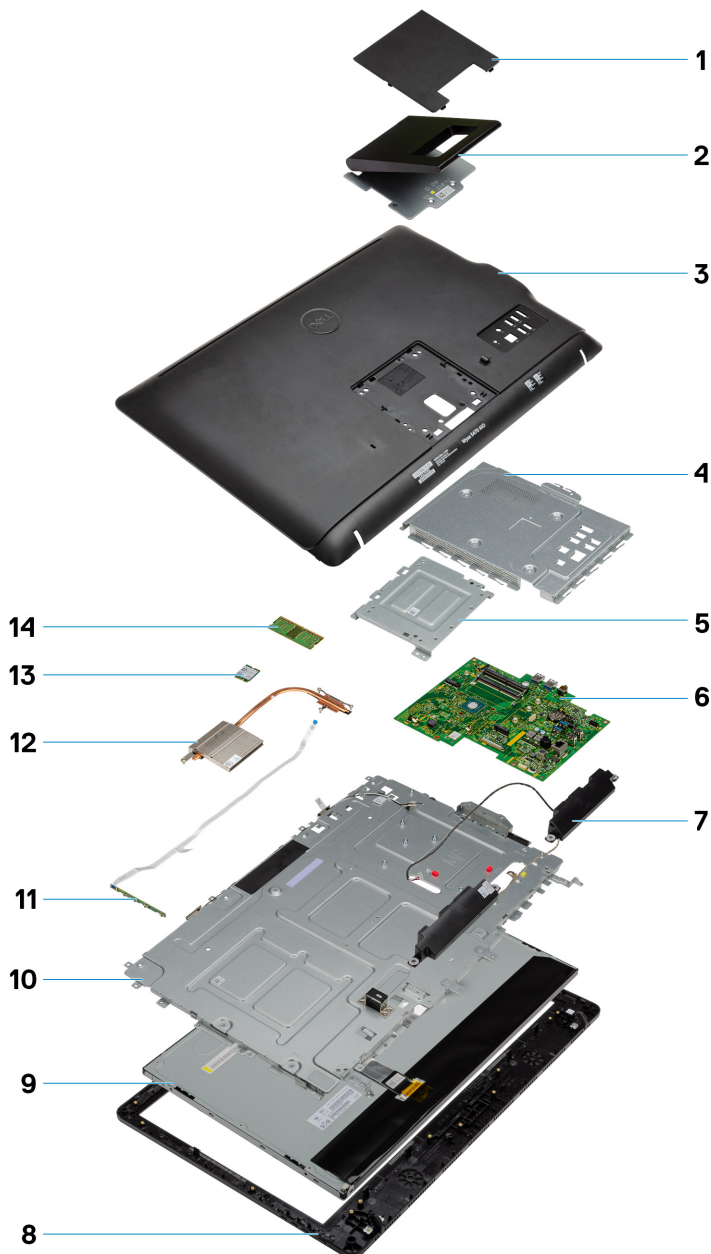
 **ATTENZIONE:** Non lasciare viti sfuse o allentate all'interno del thin client. Ciò potrebbe danneggiare il thin client.

## Procedura

1. Ricollocare tutte le viti e accertarsi che non rimangano viti sparse all'interno del thin client.
2. Collegare eventuali periferiche, cavi o dispositivi esterni rimossi prima degli interventi effettuati sul thin client.
3. Collegare il thin client e tutti i dispositivi collegati alle rispettive prese elettriche.
4. Accendere il thin client.

Identifier	GUID-69C66607-CF04-4E8A-904B-DB1C2E852DBF
Version	1
Status	Translation in review

## Componenti principali del thin client



1. Coperchio del supporto
3. Coperchio posteriore
5. Staffa per il montaggio VESA
7. Altoparlanti
9. LCD
11. Scheda OSD

2. Supporto
4. Pannello di base
6. Scheda di sistema
8. Pannello dello schermo
10. Intelaiatura centrale
12. Dissipatore di calore

**i** **N.B.:** Dell fornisce un elenco di componenti e relativi numeri parte per la configurazione del sistema originale acquistata. Queste parti sono disponibili in base alle coperture di garanzia acquistate dal cliente. Per le opzioni di acquisto, contattare il proprio responsabile vendite Dell.

Identifier	GUID-9905280E-67FB-43E8-8374-046E3FBD3E9E
Version	1
Status	Translation approved

## Rimozione e installazione dei componenti

Identifier	GUID-53DCD661-8CAC-4093-8D23-EBA36AB5CF78
Version	1
Status	Translation approved

### Strumenti consigliati










Le procedure in questo documento possono richiedere i seguenti strumenti:


- Cacciaviti Phillips: n. 0, 1 e 2
- Graffietto in plastica

Identifier	GUID-5EC58097-68AC-4271-9470-A87B0011105D
Version	1
Status	Translation approved

### Elenco viti

Tabella 1. Wyse 5470 All-in-One

Componente	Tipo di vite	Quantità	Immagine della vite
Coperchio del cavo	M3x9	1	
Protezione della scheda di sistema	M3x5	5	
Unità a stato solido/scheda Intel Optane	M2x2,5	1	
Protezione della scheda WLAN	M2x2,5	2	
Scheda WLAN	M2x2,5	1	
Ventola di sistema	M3 x5	3	
Gruppo fotocamera pop-up	M3x5	2	
Cornice fotocamera pop-up	M3x5	5	
Coperchio della base	M3x5	4	

Componente	Tipo di vite	Quantità	Immagine della vite
Cavo PSU	M3x5	1	
Alimentatore (PSU)	M3x5	1	
Ventola alimentatore: ventola PSU	M3x5	2	
Supporto di input e output	M3x5	3	
Scheda di sistema	M3x5	9	
Altoparlanti	M3 4+7.1 XZN	4	
Scheda del pulsante di alimentazione	M3x5	1	
Microfono	M2x2,5	2	
Protezione della scheda di input/output	M3x5	2	
Scheda di input e output	M2.5x3.5	2	
Porta auricolare	M3x5	1	
Antenne	M2x2,5	2	
Pannello dello schermo	M3x5	8	
Intelaiatura centrale	M3x5	11	

Identifier	GUID-B231A36F-DE09-41AC-869E-B65E95CE372C
Version	1
Status	Translation approved

## Piedistallo

Identifier	GUID-9B5DCBE8-CA70-4E23-9BB4-78E5EF41FBFA
Version	1
Status	Translation approved

## Rimozione del supporto a cavalletto

### Prerequisiti

Seguire la procedura descritta in [Prima di effettuare interventi sui componenti del thin client](#).

### Informazioni su questa attività

L'immagine seguente indica la posizione del supporto e fornisce una rappresentazione visiva della procedura di rimozione.





### Procedura

1. Sollevare il coperchio del supporto dal coperchio posteriore utilizzando un graffietto in plastica.
2. Far scorrere e rimuovere il coperchio del piedistallo dal coperchio posteriore.
3. Rimuovere le due viti (M4x8) che fissano il supporto a cavalletto alla staffa del supporto e sollevare il supporto dal coperchio posteriore.

Identifier	GUID-DC74C665-0780-463C-954F-6CF8590E9161
Version	1
Status	Translation approved

## Installazione del supporto a cavalletto

### Prerequisiti

In caso di sostituzione di un componente, rimuoverlo prima di eseguire la procedura di installazione.

### Informazioni su questa attività

L'immagine seguente indica la posizione del supporto a cavalletto e fornisce una rappresentazione visiva della procedura di installazione.





### Procedura

1. Allineare i fori delle viti sulla staffa del supporto a quelli presenti sul supporto a cavalletto.
2. Serrare le due viti (M4x8) che fissano il supporto a cavalletto sullo chassis.
3. Far scorrere e collocare il coperchio del supporto sulla staffa del supporto.

Identifier	GUID-7FC79306-F78A-4294-91B6-9EA3C339AD67
Version	1
Status	Translation approved

## Coperchio posteriore

Identifier	GUID-D7800113-2BA6-4030-937A-0926A4894730
Version	1
Status	Translation approved

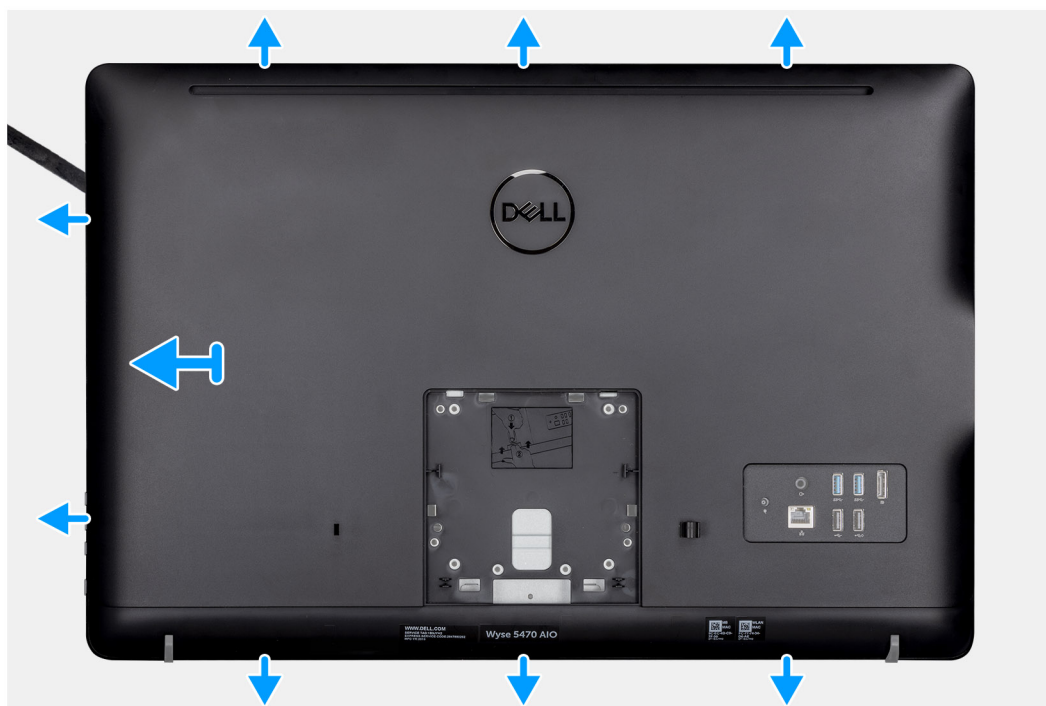
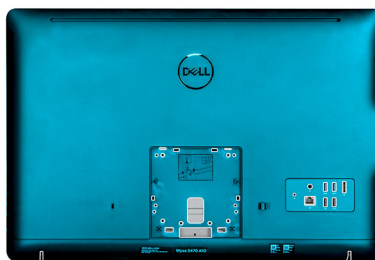
## Rimozione del coperchio posteriore

### Prerequisiti

1. Seguire la procedura descritta in [Prima di effettuare interventi sui componenti del thin client](#).
2. Rimuovere il [pedistallo](#).

### Informazioni su questa attività

L'immagine seguente indica la posizione del coperchio posteriore e fornisce una rappresentazione visiva della procedura di rimozione.



### Procedura

1. Utilizzando un graffietto, sollevare il coperchio posteriore dallo chassis.
2. Accertarsi che tutte le tacche siano sbloccate utilizzando il graffietto attorno al thin client.
3. Estrarre il coperchio posteriore dallo chassis del thin client.

Identifier	GUID-12377F6A-4688-4BB7-AE99-B979763366F5
Version	2
Status	Translation approved

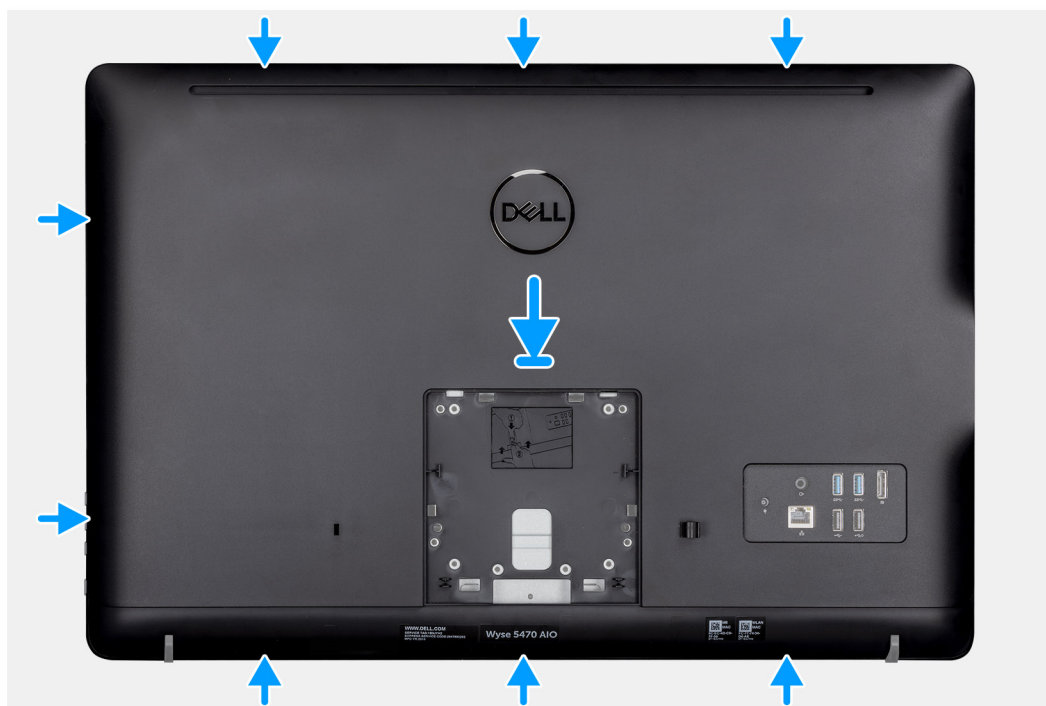
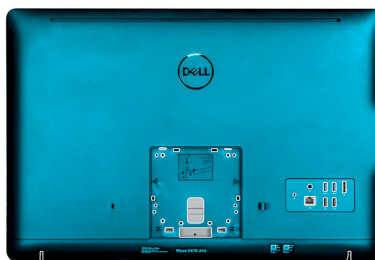
## Installazione del coperchio posteriore

### Prerequisiti

In caso di sostituzione di un componente, rimuoverlo prima di eseguire la procedura di installazione.

### Informazioni su questa attività

L'immagine seguente indica la posizione del coperchio posteriore e fornisce una rappresentazione visiva della procedura di installazione:



### Procedura

1. Collocare il coperchio posteriore sullo chassis del sistema.
2. Allineare le tacche situate sul coperchio posteriore agli slot sullo chassis.
3. Premere il coperchio posteriore sullo chassis del sistema e accertarsi che tutti i blocchi siano bloccati in posizione.

### Fasi successive

1. Installare il [supporto](#).
2. Seguire la procedura descritta in [Dopo aver effettuato interventi sui componenti del thin client](#).

Identifier	GUID-BE7C60A9-701B-4329-94C8-8D96EF58DF4D
Version	1
Status	Translation approved

## Staffa per il montaggio VESA

Identifier	GUID-5D33926A-7580-4D6C-BF98-5DD446D9E012
Version	1
Status	Translation approved

## Rimozione della staffa per il montaggio VESA

### Prerequisiti

1. Seguire la procedura descritta in [Prima di effettuare interventi sui componenti del thin client](#).

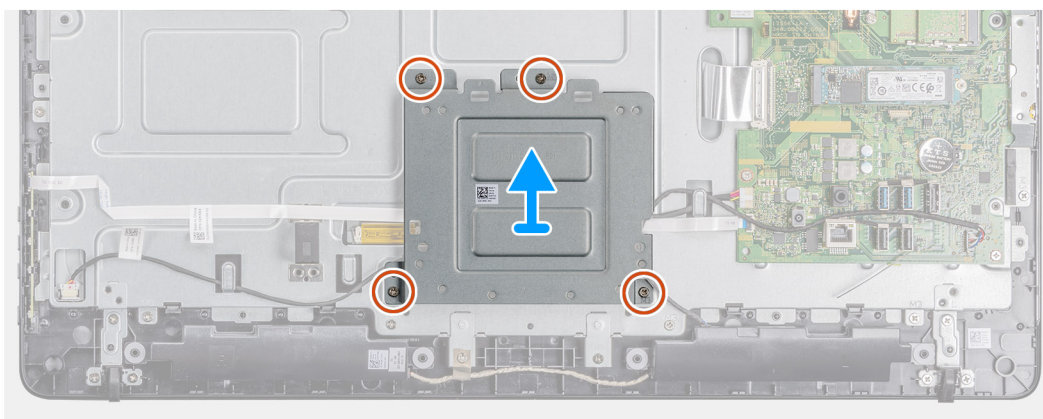
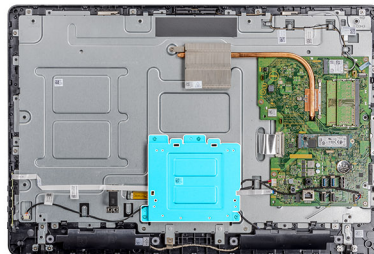
2. Rimuovere il [supporto](#).
3. Rimuovere il [coperchio posteriore](#).

### Informazioni su questa attività

L'immagine seguente indica la posizione della staffa per il montaggio VESA e fornisce una rappresentazione visiva della procedura di rimozione.



4x  
M3x5



### Procedura

1. Rimuovere le quattro viti (M3x5) che fissano la staffa per il montaggio VESA al coperchio centrale.
2. Estrarre la staffa per il montaggio VESA dal coperchio centrale.
3. Prendere nota dell'instradamento del cavo dell'altoparlante sulla staffa per il montaggio VESA e rimuoverlo dalle guide di instradamento.

Identifier	GUID-D8CF6448-F8D8-4AFF-82E5-C42CA989A789
Version	1
Status	Translation approved

## Installazione della staffa per il montaggio VESA

### Prerequisiti

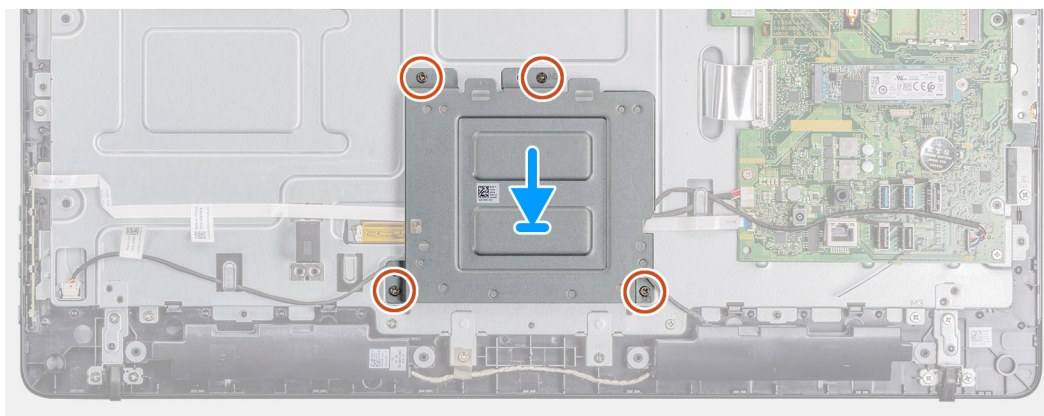
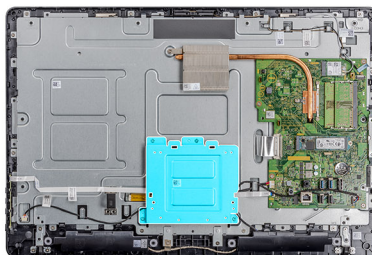
In caso di sostituzione di un componente, rimuoverlo prima di eseguire la procedura di installazione.

### Informazioni su questa attività

L'immagine seguente indica la posizione della staffa per il montaggio VESA e fornisce una rappresentazione visiva della procedura di installazione.



4x  
M3x5



### Procedura

1. Allineare i fori delle viti sulla staffa per montaggio VESA ai fori delle viti presenti sull'intelaiatura centrale.
2. Ricollocare le quattro viti (M3x5) che fissano la staffa per il montaggio VESA all'intelaiatura centrale.
3. Far passare il cavo dell'altoparlante nelle guide di instradamento presenti sulla staffa per il montaggio VESA.

### Fasi successive

1. Installare il [coperchio posteriore](#).
2. Installare il [supporto](#).
3. Seguire la procedura descritta in [Dopo aver effettuato interventi sui componenti del thin client](#).

Identifier	GUID-CD9495D5-203D-4185-A255-AA24FCB97D01
Version	1
Status	Translation approved

## Scheda OSD

Identifier	GUID-1577A58B-A3CC-4E1A-9A63-27FE54D86C99
Version	1
Status	Translation approved

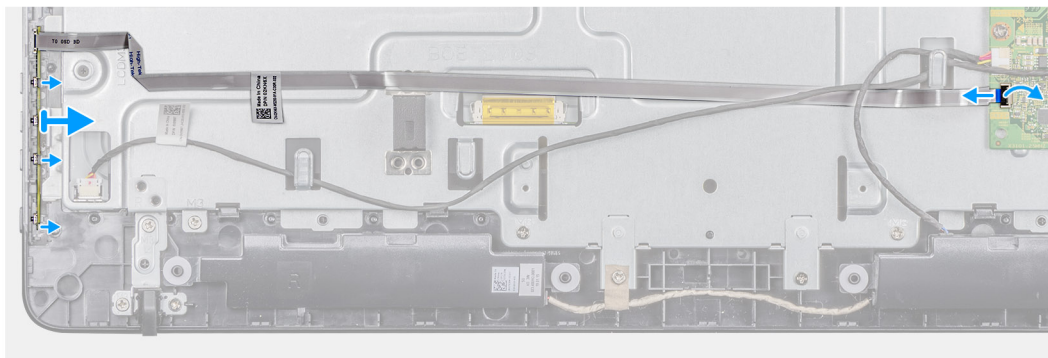
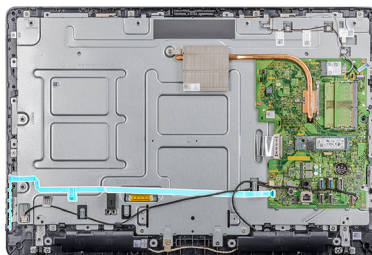
## Rimozione della scheda OSD

### Prerequisiti

1. Seguire la procedura descritta in [Prima di effettuare interventi sui componenti del thin client](#).
2. Rimuovere il [pedistallo](#).
3. Rimuovere il [coperchio posteriore](#).
4. Rimuovere la [staffa per il montaggio VESA](#).

### Informazioni su questa attività

L'immagine seguente indica la posizione della scheda OSD e fornisce una rappresentazione visiva della procedura di rimozione.



### Procedura

1. Sollevare il gancio e scollegare il cavo dalla scheda di sistema.
2. Estrarre il cavo OSN dalla base dell'intelaiatura centrale.
3. Allontanare il fermaglio di sicurezza dalla scheda dei pulsanti di controllo ed estrarre la scheda OSD dallo slot.

Identifier	GUID-65D61B44-F3B0-4154-9E31-174A94B4FCB9
Version	1
Status	Translation approved

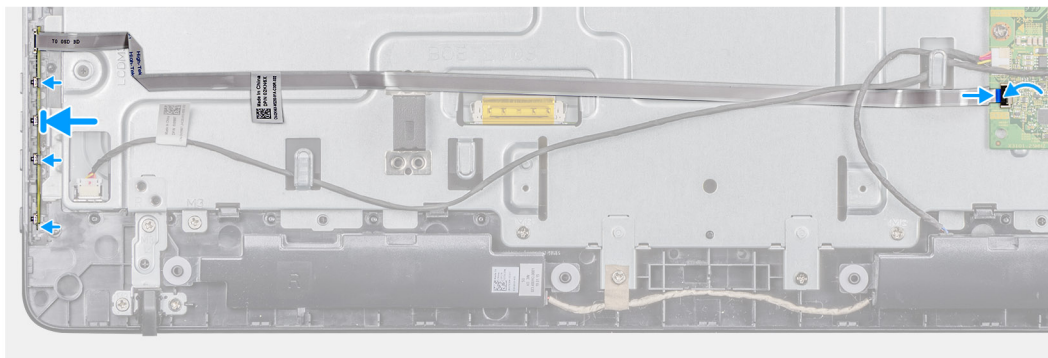
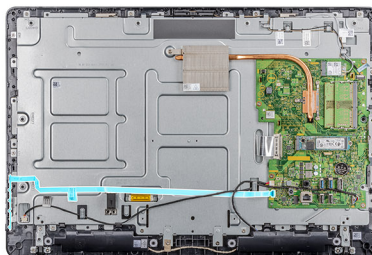
## Installazione della scheda OSD

### Prerequisiti

In caso di sostituzione di un componente, rimuoverlo prima di eseguire la procedura di installazione.

### Informazioni su questa attività

L'immagine seguente indica la posizione della scheda OSD e fornisce una rappresentazione visiva della procedura di installazione.



### Procedura

1. Allontanare il fermaglio di sicurezza e collocare la scheda OSD finché non si blocca nella cornice dello schermo.
2. Far aderire il nastro che fissa il cavo della scheda OSD all'intelaiatura centrale.
3. Collegare il cavo al connettore sulla scheda di sistema.
4. Chiudere il gancio per fissare il cavo.

### Fasi successive

1. Installazione della [staffa per il montaggio VESA](#).
2. Installare il [coperchio posteriore](#).
3. Installare il [supporto](#).
4. Seguire la procedura descritta in [Dopo aver effettuato interventi sui componenti del thin client](#).

Identifier	GUID-2EE6811C-B859-4659-B7C0-FEF1B8A677F0
Version	1
Status	Translation approved

## Unità a stato solido

Identifier	GUID-8D978F2F-0FE7-402F-B7CD-FA563D6035DE
Version	1
Status	Translation approved

## Rimozione dell'unità a stato solido

### Prerequisiti

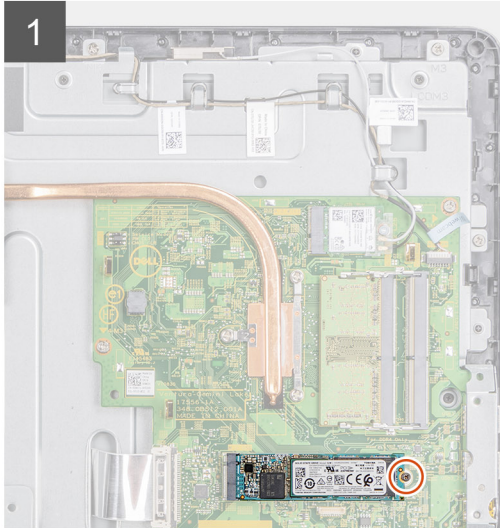
1. Seguire la procedura descritta in [Prima di effettuare interventi sui componenti interni del thin client](#).
2. Rimuovere il [pedistallo](#).
3. Rimuovere il [coperchio posteriore](#).

### Informazioni su questa attività

L'immagine seguente indica la posizione dell'unità a stato solido e fornisce una rappresentazione visiva della procedura di rimozione.



1x  
M2x3.5



### Procedura

1. Rimuovere la vite (M2x3.5) che fissa la scheda dell'unità a stato solido alla scheda di sistema.
2. Far scivolare e rimuovere l'unità a stato solido dallo slot della stessa nella scheda di sistema.

Identifier	GUID-D9A2CCF5-583B-489C-BEF8-CE1986D8B597
Version	1
Status	Translation approved

## Installazione dell'unità a stato solido (SSD)

### Prerequisiti

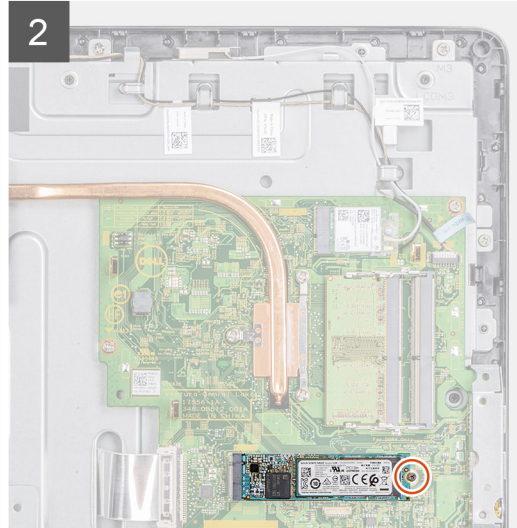
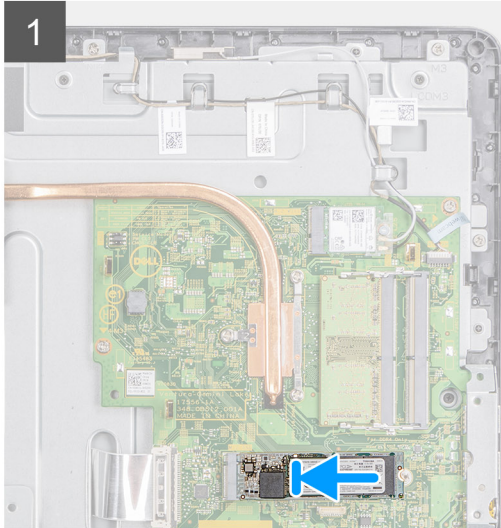
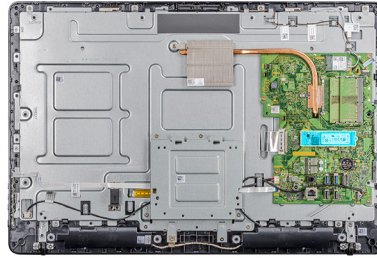
In caso di sostituzione di un componente, rimuoverlo prima di eseguire la procedura di installazione.

### Informazioni su questa attività

L'immagine seguente indica la posizione dell'unità a stato solido e fornisce una rappresentazione visiva della procedura di installazione.



1x  
M2x3.5



### Procedura

1. Allineare la tacca sull'unità a stato solido alla linguetta collocata sullo slot corrispondente, quindi far scorrere l'unità nel suo slot sulla scheda di sistema.
2. Riposizionare la vite (M2x3.5) che fissa l'unità a stato solido alla scheda di sistema.

### Fasi successive

1. Installare il [coperchio posteriore](#).
2. Installare il [supporto](#).
3. Seguire la procedura descritta in [Dopo aver effettuato interventi sui componenti interni del thin client](#).

Identifier	GUID-29D7D1AB-DFD9-44E4-A03B-F477F599C761
Version	1
Status	Translation approved

## Modulo di memoria

Identifier	GUID-B1549E9A-1368-4AE9-9FAD-98A92260E4A1
Version	1
Status	Translation approved

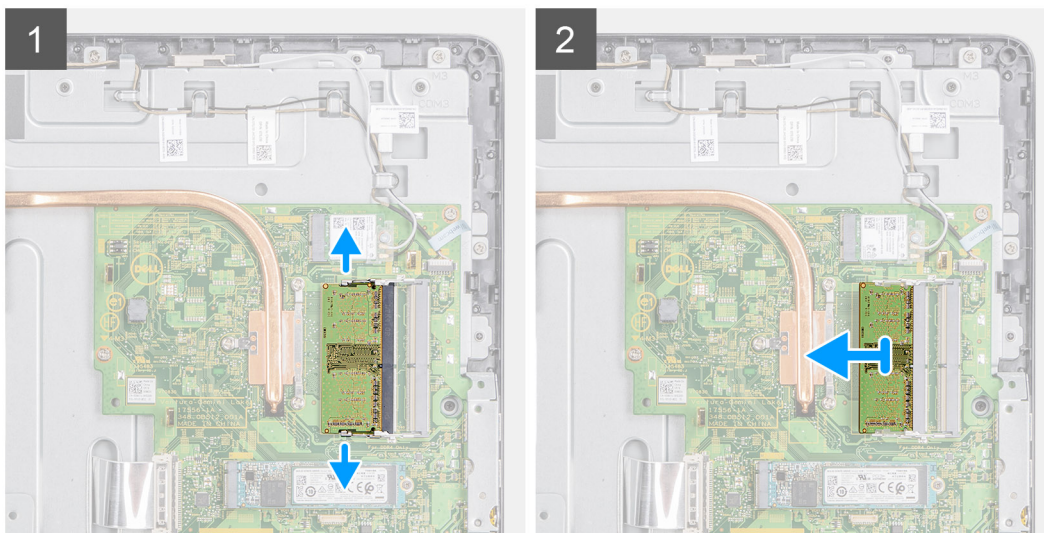
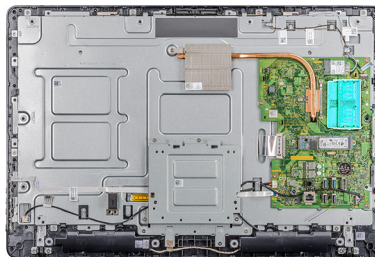
## Rimozione dei moduli di memoria

### Prerequisiti

1. Seguire la procedura descritta in [Prima di effettuare interventi sui componenti del thin client](#).
2. Rimuovere il [pedistallo](#).
3. Rimuovere il [coperchio posteriore](#).

### Informazioni su questa attività

L'immagine seguente indica la posizione dei moduli di memoria e fornisce una rappresentazione visiva della procedura di rimozione.



### Procedura

1. Utilizzare la punta delle dita per allargare delicatamente i fermagli di fissaggio su ciascuna estremità dello slot del modulo di memoria fino a farlo uscire.
2. Far scorrere e rimuovere il modulo di memoria dal relativo slot.

Identifier	GUID-B16E0C0A-752E-43BE-81DD-EE702BF0E653
Version	1
Status	Translation approved

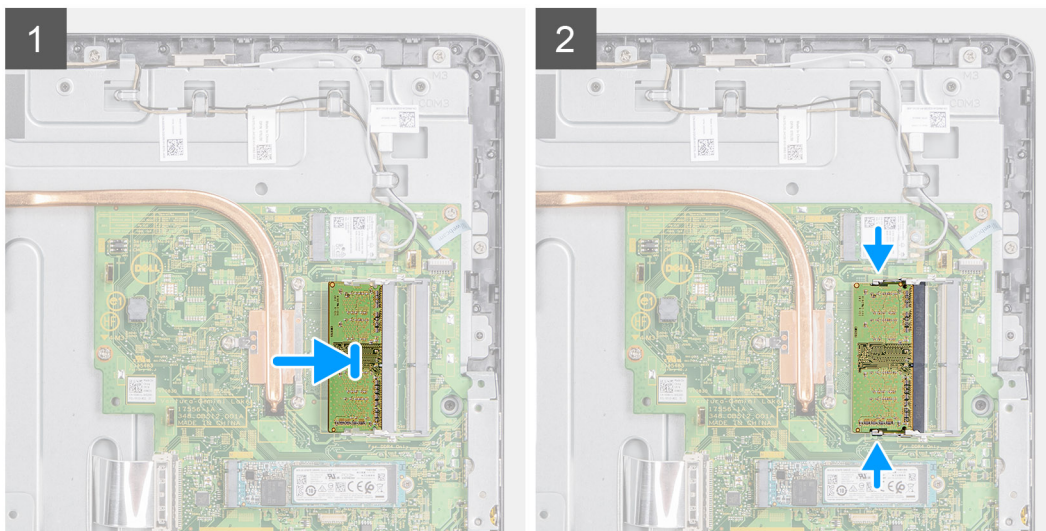
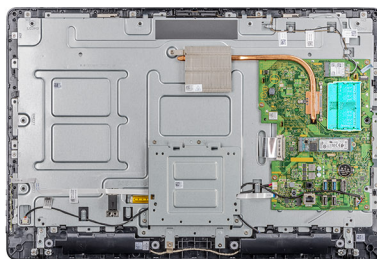
## Installazione dei moduli di memoria

### Prerequisiti

In caso di sostituzione di un componente, rimuoverlo prima di eseguire la procedura di installazione.

### Informazioni su questa attività

L'immagine seguente indica la posizione dei moduli di memoria e fornisce una rappresentazione visiva della procedura di installazione.



### Procedura

1. Allineare la tacca sul modulo di memoria con la linguetta sul relativo slot.
2. Far scorrere il modulo di memoria stabilmente all'interno dello slot da un'angolo e premerlo verso il basso finché non scatta in posizione.

### Fasi successive

1. Installare il [coperchio posteriore](#).
2. Installare il [supporto](#).
3. Seguire la procedura descritta in [Dopo aver effettuato interventi sui componenti del thin client](#).

Identifier	GUID-83998E45-22E0-44BE-A418-D35205468F97
Version	1
Status	Translation approved

## Scheda wireless

Identifier	GUID-D8012D1D-B59D-41F9-8E93-30032458544A
Version	2
Status	Translation approved

## Rimozione della scheda wireless

### Prerequisiti

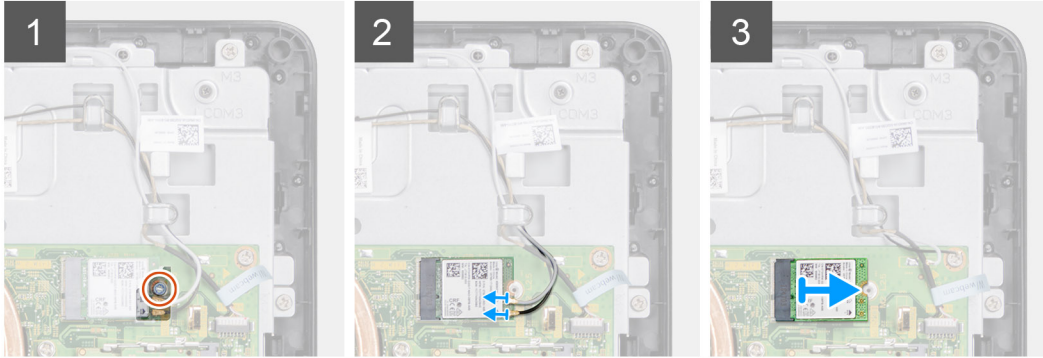
1. Seguire la procedura descritta in [Prima di effettuare interventi sui componenti del thin client](#).
2. Rimuovere il [pedistallo](#).
3. Rimuovere il [coperchio posteriore](#).

### Informazioni su questa attività

L'immagine seguente indica la posizione della scheda senza fili e fornisce una rappresentazione visiva della procedura di rimozione:



**1x**  
M2x3.5



### Procedura

1. Rimuovere la vite (M2x3.5) che fissa la staffa della scheda senza fili e la scheda senza fili alla scheda di sistema.
2. Far scorrere il supporto della scheda per reti senza fili ed allontanarlo dalla scheda stessa.
3. Scollegare i cavi dell'antenna dalla scheda wireless.
4. Far scorrere la scheda senza fili fino a rimuoverla dallo slot per schede.

Identifier	GUID-612E3545-D4C1-4EB2-8C5A-5FD909730440
Version	2
Status	Translation approved

## Installazione della scheda senza fili

### Prerequisiti

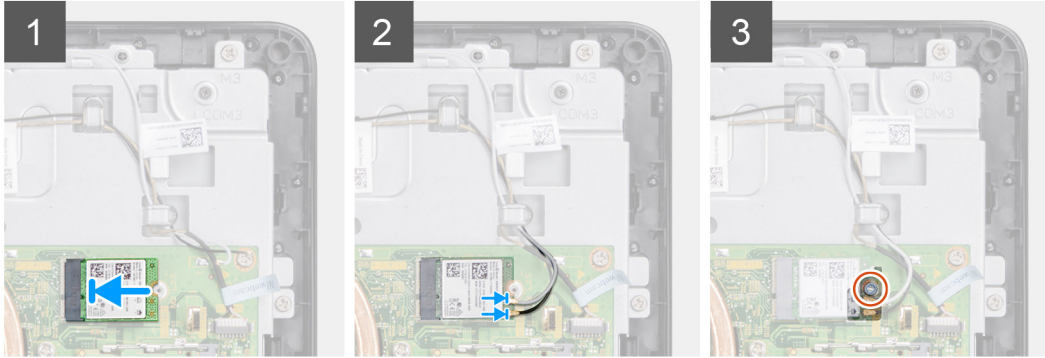
In caso di sostituzione di un componente, rimuoverlo prima di eseguire la procedura di installazione.

### Informazioni su questa attività

L'immagine seguente indica la posizione della scheda senza fili e fornisce una rappresentazione visiva della procedura di installazione:



1x  
M2x3.5



### Procedura

1. Allineare la tacca sulla scheda per reti senza fili alla linguetta sul relativo slot e far scorrere la scheda nello slot.
2. Collegare i cavi dell'antenna alla scheda wireless.
3. Far scorrere il supporto della scheda per reti senza fili sulla scheda stessa.
4. Allineare il foro della vite sul supporto della scheda per reti senza fili al foro sulla scheda per reti senza fili.
5. Ricollocare la vite (M2x3.5) che fissa la staffa della scheda senza fili e la scheda senza fili alla scheda di sistema.

### Fasi successive

1. Ricollocare il [coperchio posteriore](#).
2. Ricollocare il [supporto](#).
3. Seguire la procedura descritta in [Dopo aver effettuato interventi sui componenti del thin client](#).

Identifier	GUID-79366CAD-7633-4E2F-9D60-7C112E37E356
Version	1
Status	Translation approved

## Dissipatore di calore

Identifier	GUID-99C2B079-3E88-4C9E-9FA5-26DFB32733EC
Version	1
Status	Translation approved

## Removing the heat sink

### Prerequisiti

1. Seguire la procedura descritta in [Prima di effettuare interventi sui componenti del thin client](#).
2. Rimuovere il [supporto](#).
3. Rimuovere il [coperchio posteriore](#).

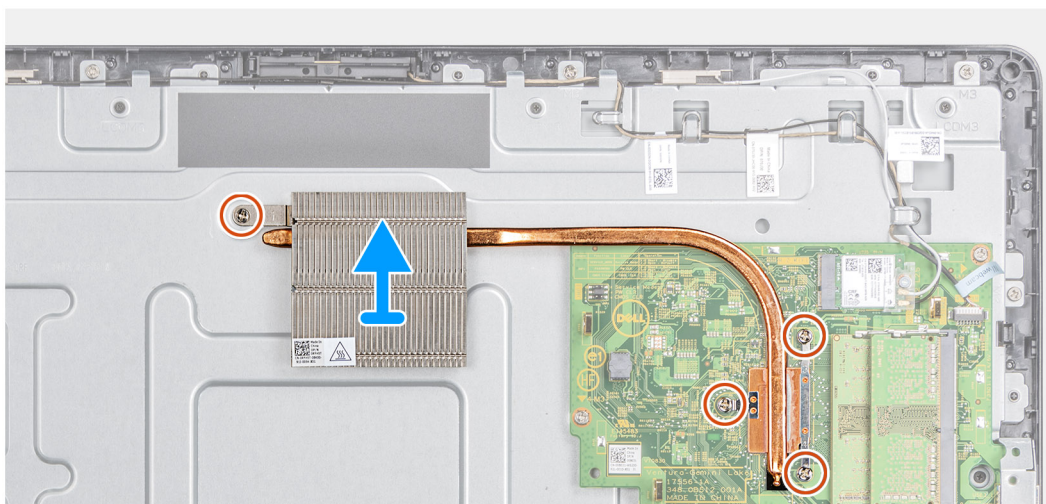
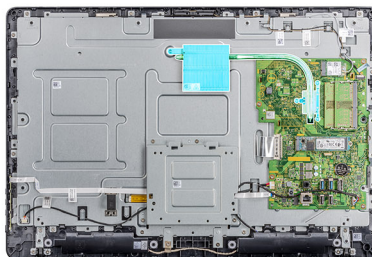
### Informazioni su questa attività

L'immagine seguente indica la posizione della scheda senza fili e fornisce una rappresentazione visiva della procedura di rimozione.

**i** **N.B.:** A seconda della configurazione ordinata, il numero di viti e l'aspetto del gruppo dissipatore di calore potrebbe essere diverso.



**4x**  
M3x7



### Procedura

1. Allentare le quattro viti di fissaggio (M3x7) che fissano il dissipatore di calore alla scheda di sistema rispettando l'ordine sequenziale (come indicato sul dissipatore).
2. Sollevare il dissipatore di calore dalla scheda di sistema.

Identifier	GUID-1D06A649-E8B8-46A6-875E-FD844FDC3089
Version	1
Status	Translation approved

## Installazione del dissipatore di calore

### Prerequisiti

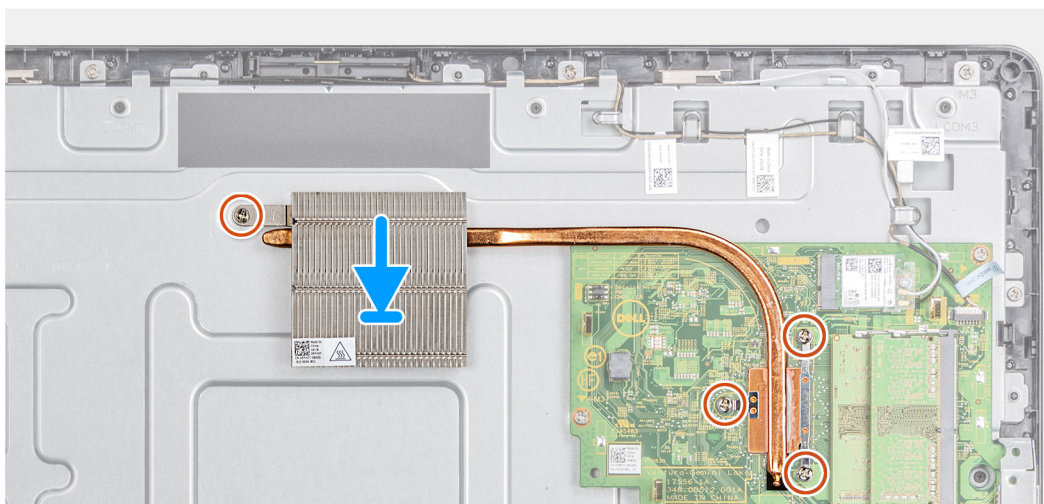
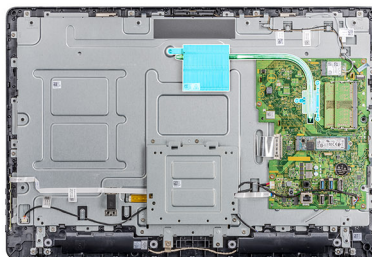
In caso di sostituzione di un componente, rimuoverlo prima di eseguire la procedura di installazione.

### Informazioni su questa attività

L'immagine seguente indica la posizione del dissipatore di calore e fornisce una rappresentazione visiva della procedura di installazione.



4x  
M3x7



### Procedura

1. Allineare le viti di fissaggio sul dissipatore di calore con i fori delle viti sulla scheda di sistema.
2. Nell'ordine sequenziale (indicato sul dissipatore di calore), serrare le quattro viti di fissaggio (M3x7) che fissano il dissipatore di calore alla scheda di sistema.

### Fasi successive

1. Ricollocare il [coperchio posteriore](#).
2. Ricollocare il [pedistallo](#).
3. Seguire la procedura descritta in [Dopo aver effettuato interventi sui componenti del thin client](#).

Identifier	GUID-00980BAD-F1E0-4DCB-BB78-A2EF1F6428D4
Version	1
Status	Translation approved

## Batteria a bottone

Identifier	GUID-80590E19-64E2-410E-8D53-6C853EC2357F
Version	2
Status	Translation approved

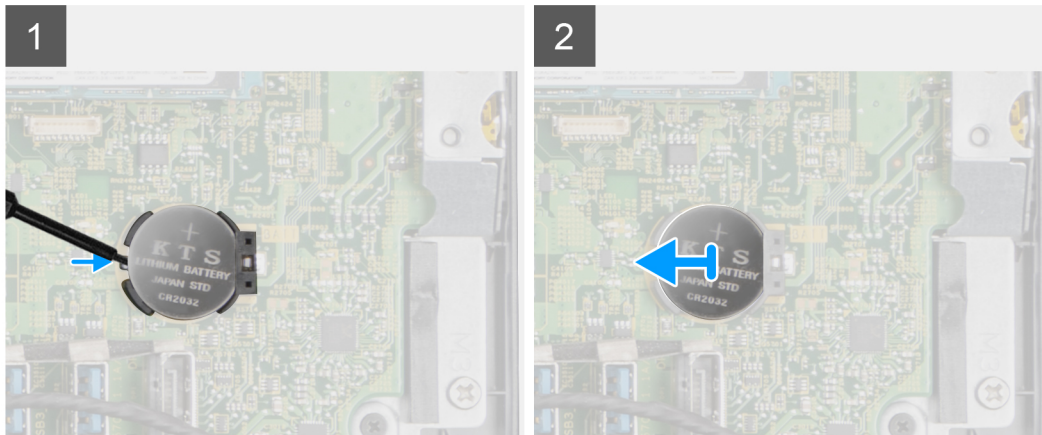
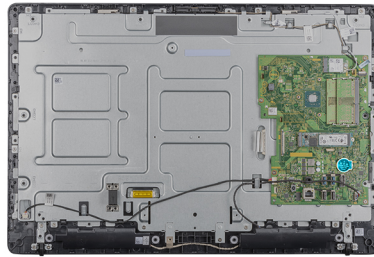
## Rimozione della batteria pulsante

### Prerequisiti

1. Seguire la procedura descritta in [Prima di effettuare interventi sui componenti del thin client](#).
2. Rimuovere il [supporto](#).
3. Rimuovere il [coperchio posteriore](#).

### Informazioni su questa attività

L'immagine seguente indica la posizione della batteria a bottone e fornisce una rappresentazione visiva della procedura di rimozione.



### Procedura

1. Facendo leva, estrarre la batteria a bottone un graffietto.
2. Rimuovere la batteria a bottone dal supporto.

Identifier	GUID-D14A9191-AD5C-42F2-9951-CE0D985F432C
Version	2
Status	Translation approved

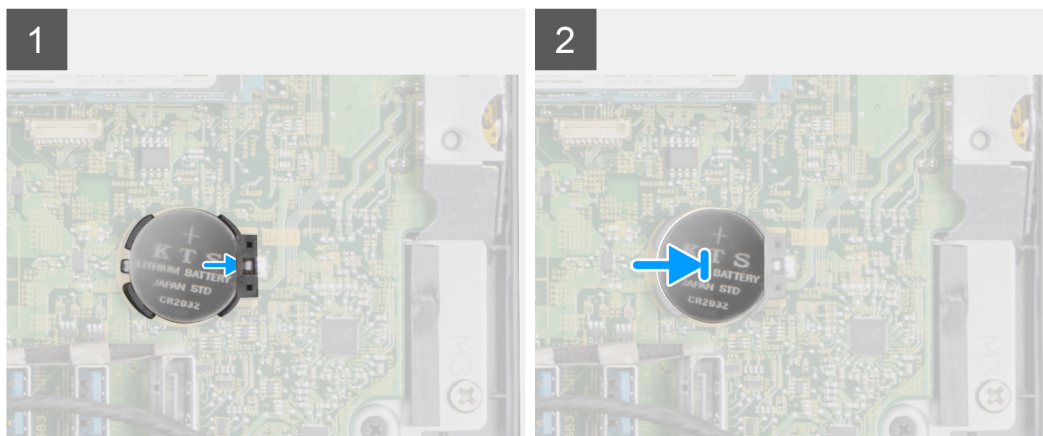
## Installazione della batteria a bottone

### Prerequisiti

In caso di sostituzione di un componente, rimuoverlo prima di eseguire la procedura di installazione.

### Informazioni su questa attività

L'immagine seguente indica la posizione della batteria a bottone e fornisce una rappresentazione visiva della procedura di installazione:



## Procedura

Inserire la batteria a bottone nel supporto e premere finché non scatta in posizione.

## Fasi successive

1. Installare il [coperchio posteriore](#).
2. Installare il [supporto](#).
3. Seguire la procedura descritta in [Dopo aver effettuato interventi sui componenti del thin client](#).

Identifier	GUID-D31C6BB0-B5A9-4F2E-A9DA-40785D9071D2
Version	1
Status	Translation approved

## Fotocamera

Identifier	GUID-2650CB29-4A73-4FC0-90DE-ABE9CF9371C8
Version	2
Status	Translation approved

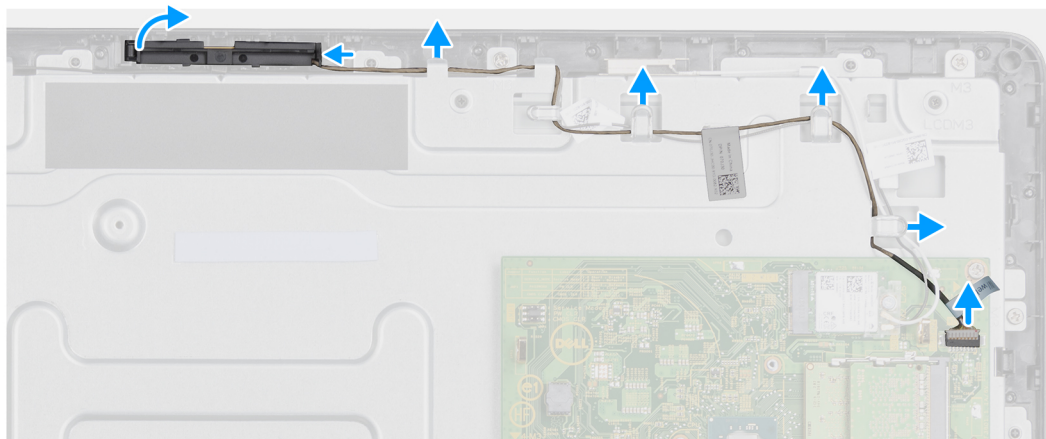
## Rimozione della fotocamera

### Prerequisiti

1. Seguire la procedura descritta in [Prima di effettuare interventi sui componenti del thin client](#).
2. Rimuovere il [supporto](#).
3. Rimuovere il [coperchio posteriore](#).

### Informazioni su questa attività

L'immagine seguente indica la posizione della fotocamera e fornisce una rappresentazione visiva della procedura di rimozione.



### Procedura

1. Prendere nota dell'instradamento dei cavi di antenna, microfono e fotocamera e rimuoverli dalle relative guide di instradamento sulla cornice dello schermo e sul coperchio centrale.
2. Utilizzando la punta delle dita, premere il fermaglio di fissaggio ed estrarre il gruppo fotocamera.
3. Scollegare il cavo della videocamera dalla videocamera.
4. Scollegare il gruppo fotocamera dalla linguetta sulla cornice dello schermo.

Identifier	GUID-31700C5B-4D1B-4151-8027-513FBA269802
Version	2
Status	Translation approved

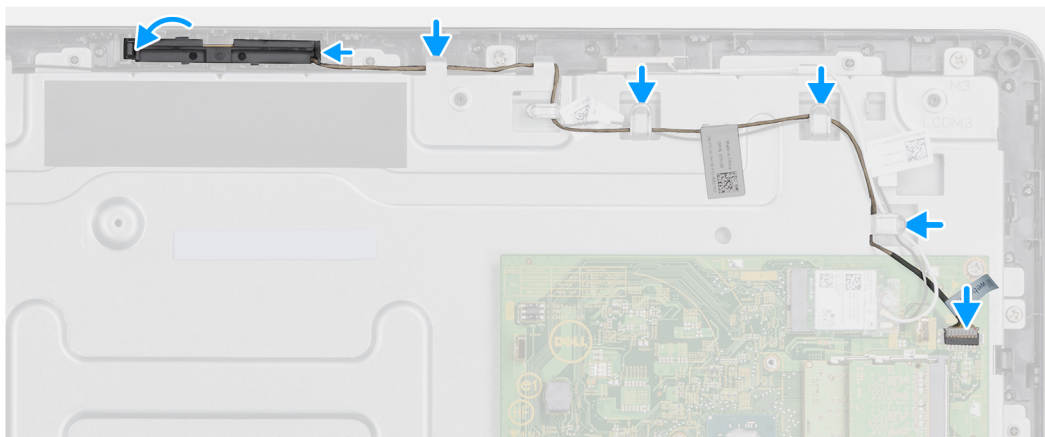
## Installazione della fotocamera

### Prerequisiti

In caso di sostituzione di un componente, rimuoverlo prima di eseguire la procedura di installazione.

### Informazioni su questa attività

L'immagine seguente indica la posizione della fotocamera e fornisce una rappresentazione visiva della procedura di installazione:



### Procedura

1. Collegare il cavo della fotocamera alla porta del connettore sulla scheda di sistema.
2. Collegare il gruppo fotocamera alle linguette sulla cornice dello schermo.
3. Premere il gruppo fotocamera nello slot sulla cornice dello schermo finché il fermaglio di sicurezza si blocca in posizione.
4. Instradare il cavo della fotocamera attraverso le guide di instradamento sull'intelaiatura centrale e la cornice dello schermo.

### Fasi successive

1. Installare il [coperchio posteriore](#).
2. Installare il [supporto](#).
3. Seguire la procedura descritta in [Dopo aver effettuato interventi sui componenti del thin client](#).

Identifier	GUID-8F575566-D95A-430A-B4BE-4D09D362ADED
Version	1
Status	Translation approved

## Scheda di sistema

Identifier	GUID-17E0D263-2E96-4D6F-8B71-E8FADAB5B8F1
Version	2
Status	Translation approved

## Rimozione della scheda di sistema

### Prerequisiti

1. Seguire la procedura descritta in [Prima di effettuare interventi sui componenti interni del thin client](#).
2. Rimuovere il [supporto](#).
3. Rimuovere il [coperchio posteriore](#).
4. Rimuovere la [staffa per il montaggio VESA](#).
5. Rimuovere il [modulo di memoria](#).
6. Rimuovere l'[unità a stato solido](#).
7. Rimuovere la [scheda WLAN](#).

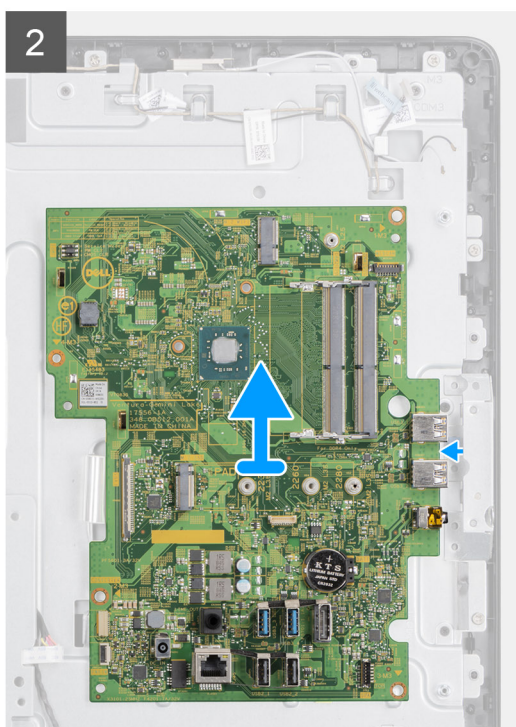
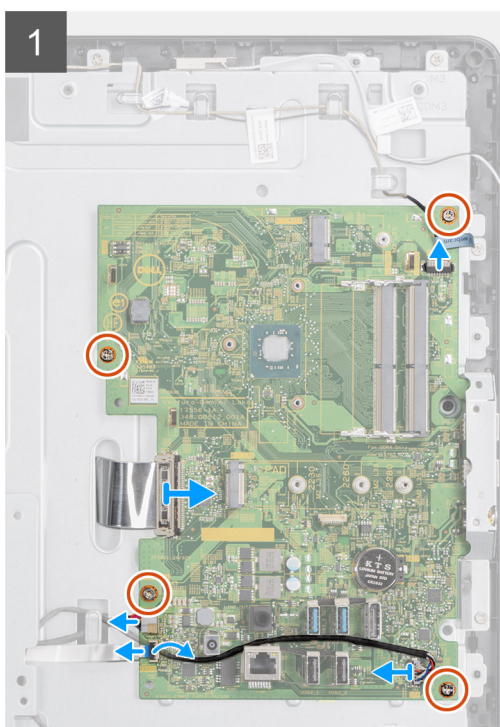
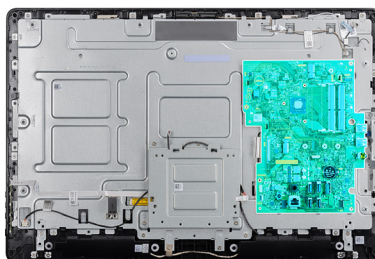
8. Rimuovere il dissipatore di calore.

### Informazioni su questa attività

L'immagine seguente indica la posizione della scheda di sistema e fornisce una rappresentazione visiva della procedura di rimozione:



4x  
M3x5



### Procedura

1. Scollegare il cavo della fotocamera, il cavo dell'altoparlante, il cavo della scheda OSD e il cavo del convertitore dalla scheda di sistema.
2. Rimuovere il dissipatore di calore dalla scheda di sistema.
3. Rimuovere dall'intelaiatura centrale il nastro che fissa il cavo della scheda OSD alla scheda di sistema.
4. Utilizzando la linguetta di estrazione, scollegare il cavo dello schermo dalla scheda di sistema.
5. Rimuovere il modulo di memoria dal relativo slot sulla scheda di sistema.
6. Rimuovere la scheda WLAN dal relativo slot sulla scheda di sistema.
7. Rimuovere le quattro viti (M3x5) che fissano la scheda di sistema all'intelaiatura centrale.
8. Sollevare con delicatezza e spostare la scheda di sistema verso sinistra per liberarla dalla cornice della porta USB/jack auricolare universale sullo chassis dell'intelaiatura centrale.

## Installazione della scheda di sistema

### Prerequisiti

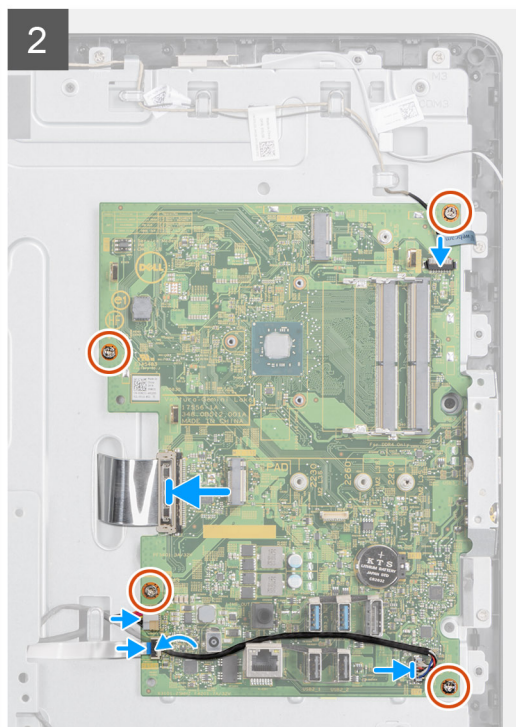
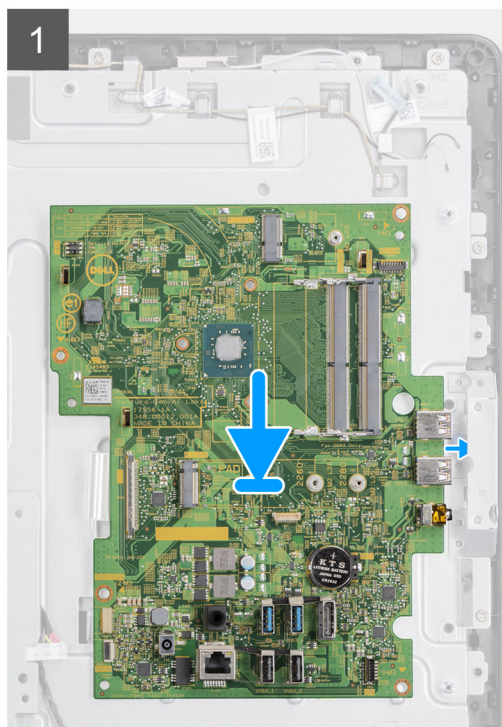
In caso di sostituzione di un componente, rimuoverlo prima di eseguire la procedura di installazione.

### Informazioni su questa attività

L'immagine seguente indica la posizione della scheda di sistema e fornisce una rappresentazione visiva della procedura di installazione.



4x  
M3x5



### Procedura

1. Far scorrere la scheda del sistema negli slot sull'intelaiatura centrale.
2. Allineare i fori delle viti sulla scheda di sistema ai fori sul telaio.
3. Riposizionare le quattro viti (M3x5) sulla scheda di sistema.
4. Installare il gruppo dissipatore di calore alla scheda di sistema.
5. Collegare saldamente il cavo della scheda del convertitore alla scheda di sistema.
6. Collegare il cavo OSD alla scheda di sistema, quindi chiudere il gancio per fissare il cavo.
7. Collegare saldamente il cavo della fotocamera alla scheda di sistema.
8. Collegare il cavo del display (LVDS) e fissare il collegamento alla scheda di sistema.
9. Collegare il cavo degli altoparlanti alla scheda di sistema.

### Fasi successive

1. Installare il [dissipatore di calore](#).
2. Installare la [scheda WLAN](#).
3. Installare l'[unità a stato solido](#).
4. Installare il [modulo di memoria](#).
5. Installare la [staffa per il montaggio VESA](#).
6. Installare il [coperchio posteriore](#).
7. Installare il [supporto](#).

Identifier	GUID-2D2F0F45-5C92-4888-82AA-CC5A AFC7B1F6
Version	1
Status	Translation approved

## Altoparlanti

Identifier	GUID-D89AA04D-1C40-4A2F-BB25-58BCB9D077EC
Version	2
Status	Translation approved

## Rimozione degli altoparlanti

### Prerequisiti

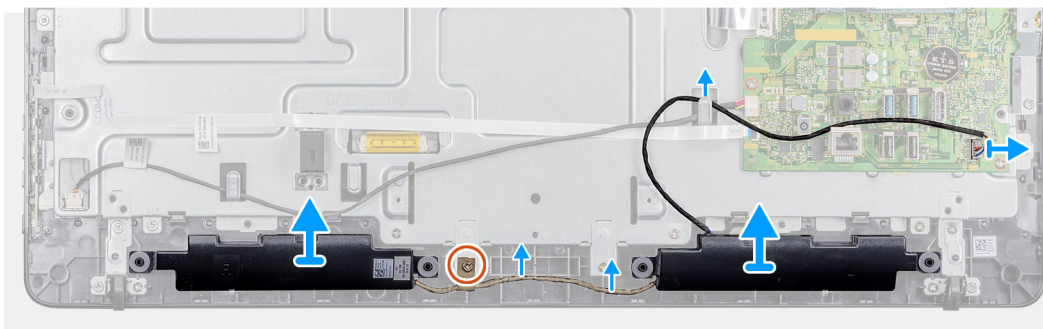
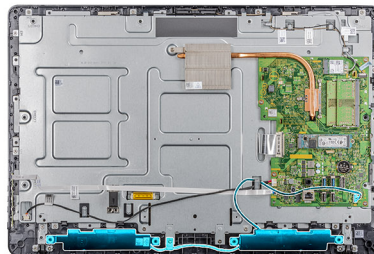
1. Seguire la procedura descritta in [Prima di effettuare interventi sui componenti del thin client](#).
2. Rimuovere il [supporto](#).
3. Rimuovere il [coperchio posteriore](#).

### Informazioni su questa attività

L'immagine seguente indica la posizione degli altoparlanti e fornisce una rappresentazione visiva della procedura di rimozione:



**1x**  
M2x4



### Procedura

1. Scollegare il cavo degli altoparlanti dalla scheda di sistema.
2. Rimuovere il cavo dell'altoparlante dalla guida di instradamento dei cavi sulla staffa per il montaggio VESA.
3. Prendere nota dell'instradamento del cavo degli altoparlanti sulla cornice dello schermo e rimuovere la vite (M3x5) che fissa il cavo all'intelaiatura centrale.
4. Staccare il nastro dalla staffa per il montaggio VESA.

5. Estrarre gli altoparlanti e il relativo cavo dal gruppo dello schermo.

Identifier	GUID-FCD807C1-8E2D-4300-91F6-C76CA994B995
Version	2
Status	Translation approved

## Installazione degli altoparlanti

### Prerequisiti

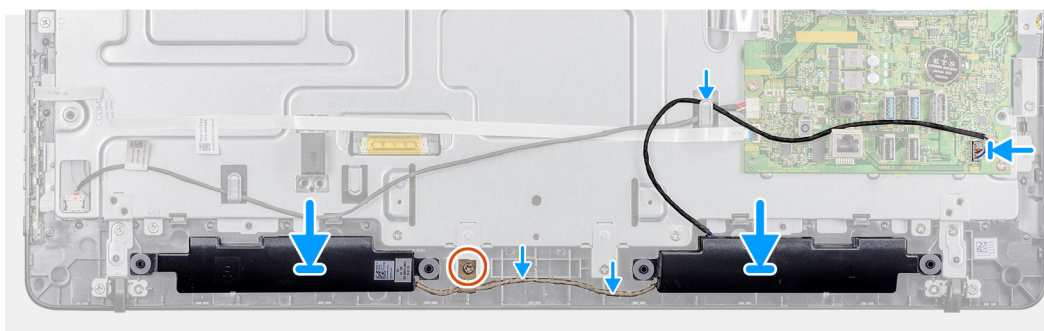
In caso di sostituzione di un componente, rimuoverlo prima di eseguire la procedura di installazione.

### Informazioni su questa attività

L'immagine seguente indica la posizione degli altoparlanti e fornisce una rappresentazione visiva della procedura di installazione.



1x  
M2x4



### Procedura

1. Utilizzando i supporti di allineamento, posizionare gli altoparlanti sul gruppo dello schermo.
2. Instradare il cavo della fotocamera attraverso le guide di instradamento sulla cornice dello schermo.
3. Far aderire il nastro del cavo degli altoparlanti alla staffa per il montaggio VESA e alla guida di instradamento.
4. Collegare il cavo degli altoparlanti alla scheda di sistema.

### Fasi successive

1. Ricollocare il [coperchio posteriore](#).
2. Ricollocare il [supporto](#).
3. Seguire la procedura descritta in [Dopo aver effettuato interventi sui componenti del thin client](#).

Identifier	GUID-82F6FB3B-F238-4E6E-9D87-8614996D044C
Version	1
Status	Translation approved

## Intelaiatura centrale

Identifier	GUID-FEF1EB58-C831-40F1-8911-4D3427DBB477
Version	2
Status	Translation approved

## Rimozione dell'intelaiatura centrale

### Prerequisiti

1. Seguire la procedura descritta in [Prima di effettuare interventi sui componenti del thin client](#).
2. Rimuovere il [pedistallo](#).
3. Rimuovere il [coperchio posteriore](#).
4. Rimuovere la [staffa per il montaggio VESA](#).
5. Rimuovere l'[unità a stato solido](#).
6. Rimuovere la [scheda wireless](#).
7. Rimuovere il [dissipatore di calore](#).
8. Rimuovere la [scheda di sistema](#).
9. Rimuovere la [scheda OSD](#).
10. Rimuovere l'[altoparlante](#).

### Informazioni su questa attività

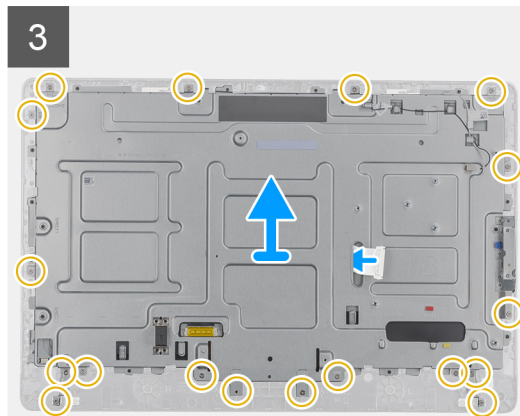
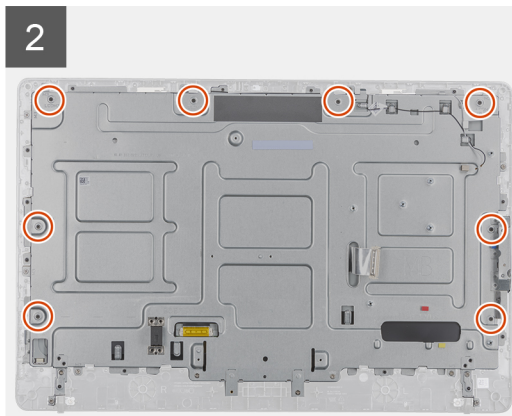
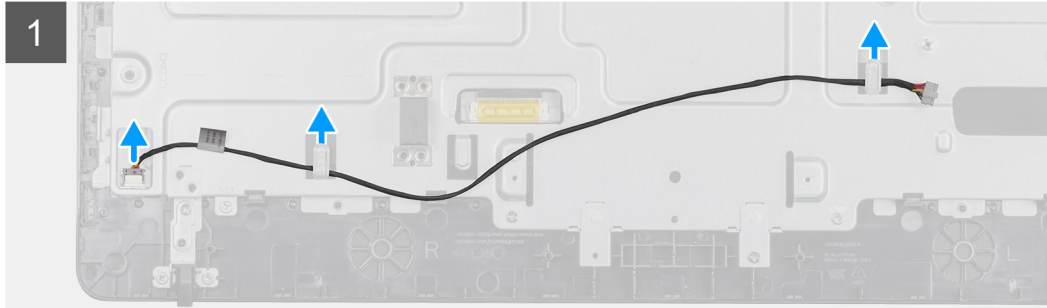
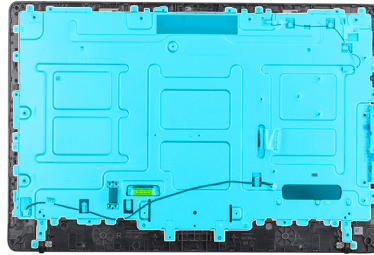
L'immagine seguente indica la posizione dell'intelaiatura centrale e fornisce una rappresentazione visiva della procedura di rimozione:



8x  
M3x3



18x  
M3x5



## Procedura

1. Prendere nota dell'instradamento dei cavi dell'antenna, della fotocamera e del microfono e rimuovere i cavi dalle guide di instradamento sull'intelaiatura centrale.
2. Scollegare il cavo della scheda del convertitore dal pannello di visualizzazione e rimuoverlo dall'intelaiatura centrale.
3. Rimuovere le otto viti (M3x3) che fissano l'intelaiatura centrale al pannello di visualizzazione.
4. Rimuovere le diciotto viti (M3x5) che fissano l'intelaiatura centrale allo chassis.
5. Sbloccare il coperchio centrale dalle linguette sul gruppo dello schermo.
6. Far scorrere il cavo dello schermo nello slot sul gruppo dello schermo.
7. Sollevare l'intelaiatura centrale dallo chassis.

Identifier	GUID-A8A4D94B-F0FC-4204-ACC4-FF0B8DF21B80
Version	2
Status	Translation approved

# Installazione dell'intelaiatura centrale

## Prerequisiti

In caso di sostituzione di un componente, rimuoverlo prima di eseguire la procedura di installazione.

## Informazioni su questa attività

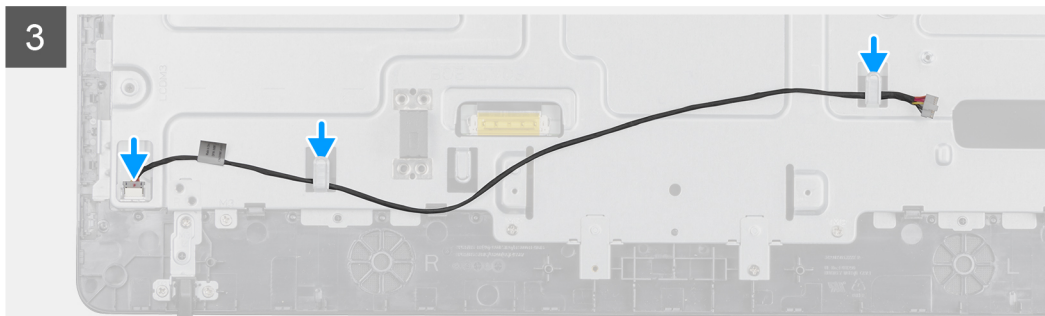
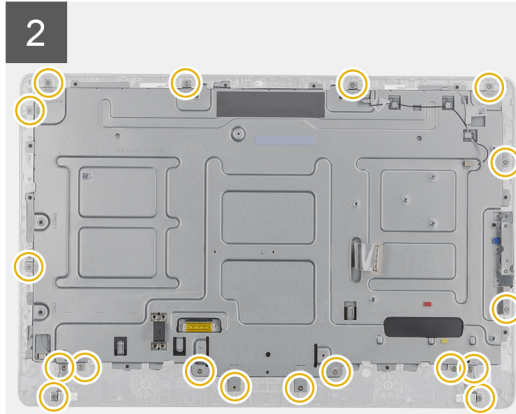
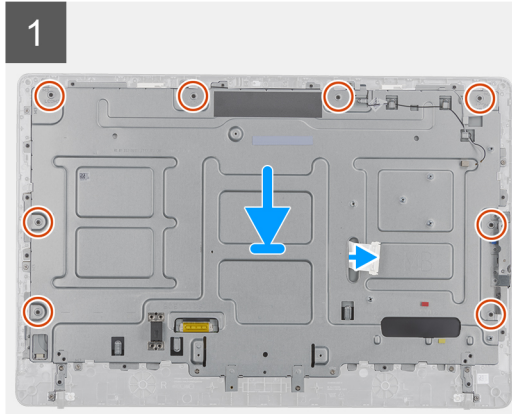
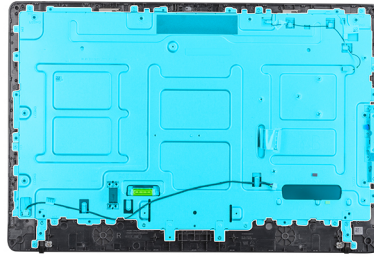
L'immagine seguente indica la posizione dell'intelaiatura centrale e fornisce una rappresentazione visiva della procedura di installazione:



**8x**  
M3x3



**18x**  
M3x5



## Procedura

1. Allineare gli slot sull'intelaiatura centrale agli slot sullo chassis.
2. Far scorrere il cavo del display nello slot sull'intelaiatura centrale.
3. Posizionare l'intelaiatura centrale sul gruppo display e premere verso il basso finché le linguette non si bloccano in posizione.
4. Ricollocare le diciotto viti (M3x5) che fissano l'intelaiatura centrale allo chassis.
5. Sostituire le otto viti (M3x3) che fissano l'intelaiatura centrale al pannello di visualizzazione.
6. Collegare il cavo della scheda del convertitore al pannello di visualizzazione e instradare il cavo sull'intelaiatura centrale.
7. L'instradamento dei cavi dell'antenna, della fotocamera e del microfono è consultabile sulle guide di instradamento sull'intelaiatura centrale.

## Fasi successive

1. Installare l'[altoparlante](#).
2. Installare la [staffa per il montaggio VESA](#).
3. Installare la [scheda di sistema](#).
4. Installare il [dissipatore di calore](#).
5. Installare la [scheda senza fili](#).
6. Installare l'[unità a stato solido](#).
7. Installare la [scheda OSD](#).
8. Installare il [coperchio posteriore](#).
9. Installare il [supporto](#).
10. Seguire la procedura descritta in [Dopo aver effettuato interventi sui componenti del thin client](#).

Identifier	GUID-9F3D75C2-598D-42F2-BE50-D461BA0F133C
Version	1
Status	Translation approved

## Piedini di gomma

Identifier	GUID-B668EBFA-F843-4279-8783-FE2BF4CBD665
Version	2
Status	Translation approved

## Rimuovere il piedino in gomma

### Prerequisiti

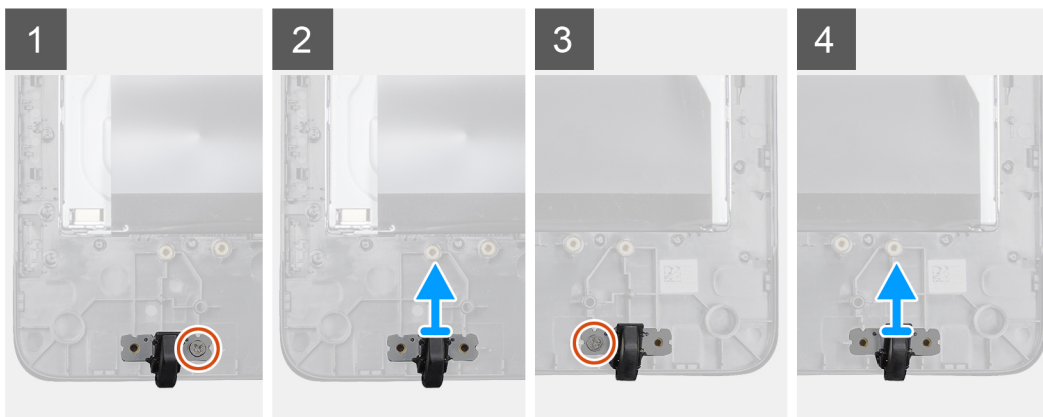
1. Seguire la procedura descritta in [Prima di effettuare interventi sui componenti del thin client](#).
2. Rimuovere il [pedistallo](#).
3. Rimuovere il [coperchio posteriore](#).
4. Rimuovere la [staffa per il montaggio VESA](#).
5. Rimuovere l'[unità a stato solido](#).
6. Rimuovere la [scheda wireless](#).
7. Rimuovere il [dissipatore di calore](#).
8. Rimuovere la [scheda di sistema](#).
9. Rimuovere gli [altoparlanti](#).
10. Rimuovere l'[intelaiatura centrale](#).

### Informazioni su questa attività

L'immagine seguente indica la posizione dei piedini in gomma e fornisce una rappresentazione visiva della procedura di rimozione:



4x  
M2x2



### Procedura

1. Rimuovere le due viti (M3x5) che fissano il piedino di gomma al gruppo display.
2. Estrarre il piedino di gomma dalla cornice dello schermo.

## Installazione dei piedini di gomma

### Prerequisiti

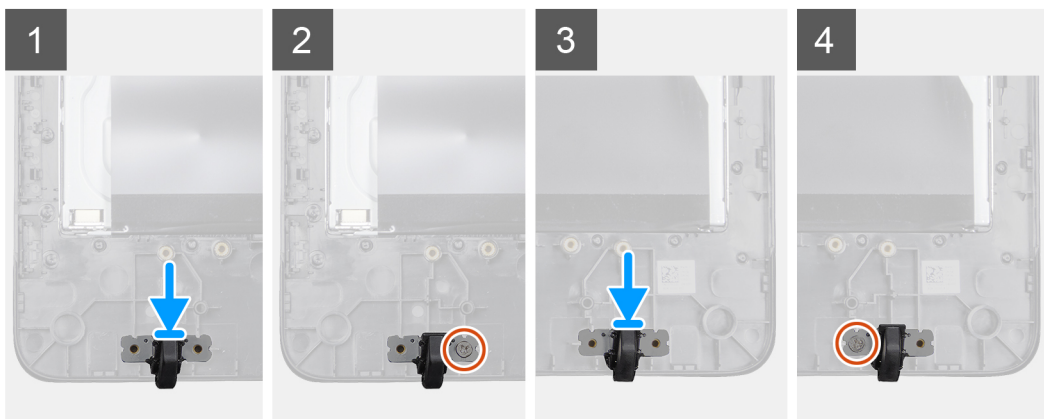
In caso di sostituzione di un componente, rimuoverlo prima di eseguire la procedura di installazione.

### Informazioni su questa attività

L'immagine seguente indica la posizione dei piedini di gomma e fornisce una rappresentazione visiva della procedura di installazione:



4x  
M2x2



### Procedura

1. Allineare i fori delle viti sui piedini di gomma a quelli sulla cornice dello schermo.
2. Installare le due viti (M3x5) che fissano il piedino di gomma al gruppo display.

### Fasi successive

1. Installare il [coperchio centrale](#).
2. Installare gli [altoparlanti](#).
3. Installare la [staffa per il montaggio VESA](#).
4. Installare la [scheda di sistema](#).
5. Installare il [dissipatore di calore](#).
6. Installare la [scheda senza fili](#).
7. Installare il [dissipatore di calore](#).
8. Installare l'[unità a stato solido](#).
9. Installare il [coperchio posteriore](#).
10. Installare il [supporto](#).
11. Seguire la procedura descritta in [Dopo aver effettuato interventi sui componenti del thin client](#).

Identifier	GUID-8E909A83-DA8D-42AA-93E1-E3E34B99F72E
Version	1
Status	Translation approved

## Pannello dello schermo

Identifier	GUID-DBBD3D2C-FC49-431C-BBA8-C6B0FE6D5967
Version	1
Status	Translation approved

## Rimozione del pannello dello schermo

### Prerequisiti

1. Seguire la procedura descritta in [Prima di effettuare interventi sul thin client](#).
2. Rimuovere il [supporto](#).
3. Rimuovere il [coperchio posteriore](#).
4. Rimuovere la [staffa per il montaggio VESA](#).
5. Rimuovere gli [altoparlanti](#).
6. Rimuovere la [scheda OSD](#).
7. Rimuovere la [fotocamera](#).
8. Rimuovere la [scheda WLAN](#).
9. Rimuovere il [modulo di memoria](#).
10. Rimuovere l'[unità a stato solido](#).
11. Rimuovere il [dissipatore di calore](#).
12. Rimuovere l'[intelaiatura centrale](#).

### Informazioni su questa attività

L'immagine seguente indica la posizione del pannello di visualizzazione e fornisce una rappresentazione visiva della procedura di rimozione.



### Procedura

Dopo avere eseguito i passaggi precedenti, rimane il gruppo del pannello di visualizzazione.

Identifier	GUID-C1688A6F-7475-4F62-B432-67B27CE80FF6
Version	1
Status	Translation approved

## Installazione del pannello dello schermo

### Prerequisiti

In caso di sostituzione di un componente, rimuoverlo prima di eseguire la procedura di installazione.

### Informazioni su questa attività

L'immagine seguente indica la posizione del pannello di visualizzazione e fornisce una rappresentazione visiva della procedura di



installazione.

### Procedura

Posizionare il gruppo del pannello di visualizzazione su una superficie piana.

### Fasi successive

1. Installare l'[intelaiatura centrale](#).
2. Installare la [fotocamera](#).
3. Installare gli [altoparlanti](#)
4. Installare la [scheda di sistema](#).
5. Installare il [dissipatore di calore](#).
6. Installare la [scheda WLAN](#).
7. Installare il [modulo di memoria](#).
8. Installare la [staffa per il montaggio VESA](#).
9. Installare il [coperchio posteriore](#).
10. Installare il [supporto](#).
11. Seguire la procedura descritta in [Dopo aver effettuato interventi sui componenti del thin client](#).

Identifier	GUID-97BFBC9B-63FC-4A1F-8E1A-7F43530C3853
Version	1
Status	Translation approved

## Installazione di sistema

Identifier	GUID-F26AD7F0-E7EC-46B7-8B6A-B97BC3C42EDB
Version	1
Status	Translation approved

## Panoramica della configurazione del sistema

La configurazione del sistema consente di:

- Modificare le informazioni sulla configurazione del sistema dopo aver aggiunto, modificato o rimosso un componente hardware nel thin client.
- Impostare o modificare un'opzione selezionabile dall'utente, come la password dell'utente.
- Verificare la quantità di memoria attuale o impostare la tipologia del disco rigido installato.

Prima di utilizzare la configurazione del sistema, Dell raccomanda di annotare le informazioni sulla schermata **System Setup** (Configurazione del sistema) per riferimento futuro.

**ATTENZIONE:** La modifica delle suddette impostazioni è consigliabile solo a utenti esperti del thin client. Alcune modifiche possono compromettere il funzionamento del thin client.

Identifier	GUID-E28B0C02-4E75-42C4-82C3-4958B2FFB0E4
Version	1
Status	Translation approved

## Accesso alle impostazioni del BIOS del thin client

### Informazioni su questa attività

In questa sezione vengono descritte le impostazioni del BIOS UEFI Wyse 5470 AIO. All'avvio di un thin client viene visualizzato un logo Dell per un breve periodo.

### Procedura

1. Durante la procedura di avvio, premere il tasto **F2**, e inserire la password predefinita **Fireport**. Viene visualizzata la finestra di dialogo sulle impostazioni del **BIOS**.
2. Utilizzare le impostazioni **System Setup** (Configurazione del sistema) per modificare le impostazioni del BIOS.

**i N.B.:** Nel menu del BIOS è disponibile un'opzione per ripristinare le impostazioni predefinite del BIOS, le impostazioni di fabbrica e personalizzate impostazioni utente degli utenti. L'impostazione BIOS Default (Impostazione predefinita BIOS) ripristina i valori che facevano parte del file del BIOS. L'impostazione Restoring Factory (Ripristino impostazioni di fabbrica) ripristina le impostazioni del BIOS ai valori configurati in fabbrica prima della spedizione al cliente.

### Fasi successive

Per accedere ai menu di avvio durante la procedura di avvio, premere il tasto **F12**. Utilizzare il menu **Boot Selection** (Selezione avvio) per selezionare o visualizzare l'ordine della sequenza di avvio come riportata di seguito:

- Avvio da UEFI: disco rigido, partizione 4

Identificer	GUID-A209CDE9-0474-41BD-AB9D-EE1DBAF9A1D0
Version	1
Status	Translation approved

## Tasti di navigazione

**N.B.:** Per la maggior parte delle opzioni di configurazione del sistema, le modifiche effettuate sono registrate ma non hanno effetto fino al riavvio del computer.

Tabella 2. Tasti di navigazione

Tasti	Navigazione
Freccia SU	Consente di tornare al campo precedente.
Freccia GIÙ	Consente di passare al campo successivo.
Invio	Permette di selezionare un valore nel campo prescelto (se applicabile) o di seguire il collegamento nel campo.
BARRA SPAZIATRICE	Espande o riduce una lista a scorrimento, se applicabile.
Scheda	Porta all'area successiva.
	<b>N.B.:</b> Questa opzione è applicabile solo per il browser grafico standard.
Esc	Passa alla pagina precedente fino a quando non viene visualizzata la schermata principale. Premendo Esc nella schermata principale viene visualizzato un messaggio in cui viene richiesto di salvare eventuali modifiche non salvate e riavviare il sistema.

Identificer	GUID-CDC144C1-FF3C-4C4C-AA48-816D2409296E
Version	1
Status	Translation approved

## Boot Sequence (Sequenza di avvio)

La sequenza di avvio consente di ignorare l'ordine delle unità di avvio basato sulla configurazione del sistema ed eseguire l'avvio direttamente su un dispositivo specifico. Durante il Power-on Self Test (POST), quando appare il logo Dell, è possibile:

- Accedere alla configurazione del sistema premendo il tasto F2
- Attivare il menu di avvio temporaneo premendo il tasto F12

Il menu di avvio temporaneo visualizza i dispositivi da cui è possibile eseguire l'avvio, inclusa l'opzione di diagnostica. Le opzioni del menu di avvio sono:

- UEFI Boot
  - UEFI: Windows Boot Manager
  - UEFI: disco rigido, partizione 4
- Altre opzioni
  - Configurazione del BIOS
  - Aggiornamento del BIOS flash
  - Diagnostica
  - Uscire dal menu di avvio e continuare

**N.B.:** Se si seleziona l'opzione **Diagnostics (Diagnostica)**, viene visualizzata la schermata **ePSA diagnostics (Diagnostica ePSA)**. Per accedere al menu di configurazione del sistema, fare clic su **BIOS Setup (Configurazione del BIOS)**.

Identificer	GUID-2D4C363A-CA31-48CE-9068-C09E32C4D7AD
Version	1
Status	Translation approved

## Opzioni della schermata General (Generale)

Questa sezione elenca le funzionalità hardware principali del thin client.

Tabella 3. Opzioni della schermata General (Generale)

Opzione	Descrizione
<b>System Information (Informazioni di sistema)</b>	<p>Questa sezione elenca le funzionalità hardware principali del thin client.</p> <ul style="list-style-type: none"><li>• System Information (Informazioni di sistema): visualizza versione del BIOS, codice di matricola, asset tag, tag di proprietà, data di proprietà, data di produzione, codice del servizio espresso, aggiornamento del firmware firmato; opzione abilitata per impostazione predefinita</li><li>• Memory Information (Informazioni sulla memoria): visualizza la memoria installata, la memoria disponibile, la velocità di memoria, la modalità dei canali di memoria, la tecnologia di memoria, le dimensioni DIMM A e le dimensioni DIMM B</li></ul> <p><b>i N.B.: Poiché Memory Available (Memoria disponibile) è inferiore a Memory Installed (Memoria installata), alcuni sistemi operativi potrebbero non essere in grado di utilizzare tutta la memoria disponibile.</b></p> <ul style="list-style-type: none"><li>• PCI information (Informazioni PCI): mostra slot dettagli, per impostazione predefinita <b>Slot1</b> è vuoto.</li><li>• Processor Information (Informazioni sul processore): visualizza il tipo di processore, il numero di core, l'ID del processore, la velocità di clock corrente, la velocità di clock minima, la velocità di clock massima, la memoria cache L2 del processore, la memoria cache L3 del processore, il supporto HT e la tecnologia a 64 bit</li><li>• Informazioni sul dispositivo: disco rigido primario, controller video, controller audio, dispositivo Wi-Fi, dispositivo Bluetooth</li></ul>
<b>Boot Sequence (Sequenza di avvio)</b>	<p>Questa opzione consente di modificare l'ordine in cui il sistema avvia un sistema operativo.</p> <ul style="list-style-type: none"><li>• Default Boot Sequence (Sequenza di avvio predefinita)<ul style="list-style-type: none"><li>• Windows Boot Manager</li><li>• UEFI: disco rigido, partizione 4</li></ul></li><li>• Boot List Option (Opzione elenco di avvio): è possibile aggiungere un'opzione di avvio, eliminare un'opzione di avvio esistente e visualizzare le opzioni di avvio.</li></ul>
<b>UEFI boot path security (Sicurezza del percorso di avvio UEFI)</b>	<p>Questa opzione consente di verificare la richiesta del sistema su <b>How to enter the Admin Password</b> (Come inserire la password dell'amministratore) (se impostata) quando si avvia un percorso di avvio UEFI dal menu di avvio F12.</p> <p>Le opzioni includono:</p> <ul style="list-style-type: none"><li>• Sempre, a eccezione del disco rigido interno (impostazione predefinita)</li><li>• Always (Sempre)</li><li>• Never (Mai)</li></ul>
<b>Date/Time</b>	<p>Questa opzione consente di modificare la data e l'ora del sistema.</p>

Identifier	GUID-4E7A365E-1E54-4337-91BF-BF1C8C68AD5D
Version	1
Status	Translation approved

# Opzioni della schermata System Configuration (Configurazione di sistema)

Tabella 4. Opzioni System Configuration (Configurazione di sistema)

Opzione	Descrizione
<b>UEFI Network Stack (Stack di rete UEFI)</b>	<p>Se è attivata l'opzione <b>UEFI Network Stack</b> (Stack di rete UEFI), i protocolli di rete UEFI vengono installati consentendo al sistema preoperativo e alle funzioni iniziali di networking del sistema operativo di utilizzare qualsiasi NIC o SFP attivato.</p> <p>L'opzione <b>UEFI Network Stack</b> (Stack di rete UEFI) è abilitata per impostazione predefinita.</p>
<b>NIC integrata</b>	<p>L'opzione Integrated NIC (NIC integrata) verifica il controller LAN integrato. Le opzioni includono:</p> <ul style="list-style-type: none"> <li>• Disabled (Disabilitato): la LAN interna è spenta e invisibile al sistema operativo.</li> <li>• Enabled (Abilitato): la LAN interna è abilitata.</li> <li>• Enabled w/PXE (Attivato con PXE): la LAN integrata è attivata (con PXE all'avvio). Questa opzione è abilitata per impostazione predefinita.</li> </ul>
<b>SATA Operation (Funzionamento SATA)</b>	<p>Questa opzione consente di configurare la modalità di funzionamento del controller del disco rigido SATA integrato. Le opzioni includono:</p> <ul style="list-style-type: none"> <li>• Disabilitato</li> <li>• AHCI: abilitata per impostazione predefinita</li> </ul>
<b>Drives (Unità)</b>	<p>Consente di configurare l'unità SATA sulla scheda e l'unità SSD PCIe M.2.</p> <ul style="list-style-type: none"> <li>• SATA-0: opzione abilitata per impostazione predefinita</li> <li>• SSD-0 PCIe M.2</li> </ul>
<b>SMART Reporting</b>	<p>Questo campo controlla se, durante l'avvio del sistema, siano riportati errori del disco rigido delle unità integrate.</p>
<b>Configurazione USB</b>	<p>Si tratta di una funzione facoltativa.</p> <p>Questo campo configura il controller USB integrato. Se Boot Support (Supporto di avvio) è abilitato, al sistema è permesso avviare qualsiasi tipo di dispositivo di archiviazione di massa USB, come unità di disco rigido e chiavi USB.</p> <p>Se la porta USB è abilitata, il dispositivo collegato a questa porta è abilitato e disponibile al sistema operativo.</p> <p>Se la porta USB è disabilitata, il sistema operativo non è in grado di rilevare alcun dispositivo collegato a questa porta.</p> <p>Le opzioni includono:</p> <ul style="list-style-type: none"> <li>• Enable USB Boot Support (Abilita supporto avvio USB): opzione abilitata per impostazione predefinita</li> <li>• Abilita porte USB laterali: opzione abilitata per impostazione predefinita</li> <li>• Enable Rear USB Ports (Abilita porte USB posteriori): opzione abilitata per impostazione predefinita</li> </ul>

Opzione	Descrizione
	<p><b>i</b> <b>N.B.: Tastiera e mouse USB funzionano sempre nella configurazione del BIOS indipendentemente da queste impostazioni.</b></p>
<b>Configurazione USB laterale</b>	<p>Questa opzione consente di abilitare o disabilitare le porte USB laterali. Le opzioni includono:</p> <ul style="list-style-type: none"> <li>• Porta laterale superiore: opzione abilitata per impostazione predefinita</li> <li>• Porta laterale inferiore: opzione abilitata per impostazione predefinita</li> </ul>
<b>Rear USB Configuration (Configurazione porte USB posteriori)</b>	<p>Questa opzione consente di abilitare o disabilitare le porte USB posteriori. Le opzioni disponibili sono le seguenti:</p> <ul style="list-style-type: none"> <li>• Rear port Top Left (Porta posteriore superiore sinistra): opzione abilitata per impostazione predefinita</li> <li>• Rear port Bottom Left (Porta posteriore inferiore sinistra): opzione abilitata per impostazione predefinita</li> <li>• Rear port Top Right (Porta posteriore superiore destra): opzione abilitata per impostazione predefinita</li> <li>• Rear port Bottom Right (Porta posteriore inferiore destra): opzione abilitata per impostazione predefinita</li> </ul>
<b>USB PowerShare</b>	<p>Questa opzione consente di configurare la funzione USB PowerShare e di caricare i dispositivi esterni tramite la porta USB PowerShare quando il sistema è spento. Questa opzione è abilitata per impostazione predefinita.</p>
<b>Audio</b>	<p>Questa opzione abilita o disabilita il controller audio integrato. L'opzione <b>Enable Audio (Abilita audio)</b> è selezionata per impostazione predefinita. Le opzioni includono:</p> <ul style="list-style-type: none"> <li>• Enable Microphone (Abilita microfono): opzione abilitata per impostazione predefinita</li> <li>• Enable Internal Speaker (Abilita altoparlante interno): opzione abilitata per impostazione predefinita</li> </ul>
<b>OSD Button Management</b>	<p>Questa opzione consente all'utente di disabilitare i pulsanti OSD (On-Screen Display) nel sistema. Questa opzione è disabilitata per impostazione predefinita.</p>
<b>Miscellaneous devices</b>	<p>Questa opzione consente di abilitare o disabilitare la fotocamera del thin client. L'opzione <b>Abilita fotocamera</b> è selezionata per impostazione predefinita.</p>

Identifier	GUID-5743B907-258C-4403-B933-331DF21159AC
Version	1
Status	Translation approved

## Opzione della schermata Video

Tabella 5. Opzione della schermata Video

Opzione	Descrizione
Primary Display (Display primario)	<p>Questa opzione determina quale controller video sia il display primario quando nel sistema sono disponibili più controller. Le opzioni includono:</p> <ul style="list-style-type: none"> <li>• Auto (Automatico): (abilitata per impostazione predefinita)</li> <li>• Grafica Intel HD</li> </ul>

# Opzioni della schermata Security (Sicurezza)

Tabella 6. Opzioni della schermata Security (Sicurezza)

Opzione	Descrizione
<b>Password amministratore</b>	<p>Questa opzione consente di impostare, modificare o eliminare la password dell'amministratore.</p> <p><b>i</b> <b>N.B.:</b></p> <ul style="list-style-type: none"> <li>• <b>È necessario impostare la password dell'amministratore prima di impostare la password di sistema o del disco rigido. Inoltre, l'eliminazione della password dell'amministratore cancella automaticamente la password del sistema e del disco rigido.</b></li> <li>• <b>Le modifiche delle password eseguite correttamente entrano in vigore immediatamente.</b></li> </ul> <p>Per impostazione predefinita, la password dell'amministratore non è impostata.</p>
<b>System Password (Password di sistema)</b>	<p>Questa opzione consente di impostare, modificare o eliminare la password del sistema.</p> <p><b>i</b> <b>N.B.: Le modifiche delle password eseguite correttamente entrano in vigore immediatamente.</b></p> <p>Per impostazione predefinita, la password dell'amministratore non è impostata.</p>
<b>Password HDD-0 interno</b>	<p>Questa opzione consente di impostare, modificare o eliminare la password del disco rigido interno (HDD-0).</p> <ul style="list-style-type: none"> <li>• Quando viene impostata una password, questa viaggia con il disco rigido, quindi il disco rigido è protetto anche se viene installato su un altro sistema.</li> <li>• All'utente verrà richiesto di inserire la password ogni volta che tenta di accedere al disco rigido. Se non viene inserita la password corretta, il disco rigido non funziona.</li> <li>• Per impostazione predefinita, il disco rigido non ha una password impostata.</li> </ul>
<b>Strong Password</b>	<p>Questa opzione consente di abilitare l'opzione in base alla quale è sempre necessario impostare password complesse.</p> <p>Per impostazione predefinita, è selezionata l'opzione <b>Enable Strong Password</b> (Abilita password complessa).</p> <p><b>i</b> <b>N.B.: Se l'opzione Strong Password (Password complessa) è abilitata, le password dell'amministratore e del sistema devono contenere almeno un carattere maiuscolo e un carattere minuscolo. La password deve contenere almeno otto caratteri.</b></p>
<b>Password Configuration (Configurazione password)</b>	<p>Questa opzione consente di specificare la lunghezza minima e massima delle password dell'amministratore e del sistema.</p> <ul style="list-style-type: none"> <li>• min-4: per impostazione predefinita, il valore minimo è impostato su 4. È possibile aumentare il valore.</li> <li>• max-32: per impostazione predefinita, il valore massimo è impostato su 32. È possibile ridurre il valore.</li> </ul>

Opzione	Descrizione
<b>Password Bypass (Esclusione password)</b>	<p>Questa opzione consente di abilitare o disabilitare l'autorizzazione a ignorare la password di sistema e dell'unità del disco rigido interna, se impostate. Le opzioni disponibili sono le seguenti:</p> <ul style="list-style-type: none"> <li>• Disabled (Disabilitato): opzione abilitata per impostazione predefinita</li> <li>• Reboot bypass (Ignora riavvio)</li> </ul>
<b>Password Change (Modifica password)</b>	<p>Questa opzione consente di abilitare l'autorizzazione di disabilitazione delle password di sistema e del disco rigido quando è impostata la password dell'amministratore.</p> <p>Per impostazione predefinita, è selezionata l'opzione <b>Allow Non-Admin Password Changes</b> (Consenti modifiche alla password amministratore).</p>
<b>UEFI Capsule Firmware Updates (Capsule di aggiornamento del firmware UEFI)</b>	<p>Questa opzione consente di abilitare o disabilitare le capsule del firmware UEFI. Questa opzione verifica se il sistema consente aggiornamenti del BIOS tramite i pacchetti di aggiornamento di capsule UEFI. Questa opzione è abilitata per impostazione predefinita.</p>
<b>TPM 2.0 Security</b>	<p>Questa opzione consente di abilitare la funzione Trusted Platform Module Technology (TPM). Le opzioni includono:</p> <ul style="list-style-type: none"> <li>• TPM On (TPM attivo): abilitata per impostazione predefinita</li> <li>• Clear (Cancella)</li> <li>• PPI Bypass for Enabled Commands (Ignora PPI per i comandi abilitati)</li> <li>• Attestation Enable (Abilita attestazione): abilitata per impostazione predefinita</li> <li>• PPI Bypass for Disabled Commands (Ignora PPI per i comandi disabilitati)</li> <li>• Key Storage Enable (Abilita archiviazione chiave): abilitata per impostazione predefinita</li> <li>• PPI Bypass for Clear Commands (Ignora PPI per i comandi cancellati)</li> <li>• SHA-256: opzione abilitata per impostazione predefinita</li> <li>• Disabilitato</li> <li>• Enabled (Abilitato): selezionata per impostazione predefinita</li> </ul>
<b>Blocco impostazione amministratore</b>	<p>Questa opzione consente di impedire agli utenti di accedere alla configurazione quando è impostata la password dell'amministratore.</p>
<b>Blocco della password master</b>	<p>Si tratta di un'informazione di autenticazione che viene talvolta richiesta per accedere al sistema di input/output di base (BIOS) del thin client prima che il computer avvii il sistema operativo. Le password del disco rigido devono essere cancellate prima di abilitare il Blocco della password master. Questa opzione è disabilitata per impostazione predefinita.</p>
<b>SMM Security Mitigation (Riduzione dei rischi di sicurezza)</b>	<p>Questa opzione consente di abilitare e disabilitare le protezioni supplementari di riduzione dei rischi di sicurezza SMM UEFI.</p>

Identifier	GUID-B50DD4F1-79DF-4569-BC6A-0B25AA9816C7
Version	1
Status	Translation approved

## Opzioni della schermata Secure Boot (Avvio protetto)

Tabella 7. Opzioni della schermata Secure Boot (Avvio protetto)

Opzioni	Descrizione
<b>Secure Boot Enable (Abilita avvio protetto)</b>	Questa opzione abilita o disabilita la funzione Secure Boot (Avvio protetto). Per impostazione predefinita, l'opzione <b>Secure Boot Enable</b> (Abilita avvio protetto) non è impostata.
<b>Secure Boot Mode (Modalità avvio protetto)</b>	Questa opzione consente di modificare la modalità di avvio sicuro, modifica il comportamento di avvio sicuro per consentire una valutazione o l'esecuzione delle firme del driver UEFI. Le opzioni includono: <ul style="list-style-type: none"> <li>• Deployed Mode (Modalità di implementazione)</li> <li>• Audit Mode (Modalità audit)</li> </ul>
<b>Expert Key Management (Gestione avanzata chiavi)</b>	Questa opzione consente di manipolare i database delle chiavi di sicurezza solo se il sistema è in Custom Mode (Modalità personalizzata). L'opzione <b>Enable Custom Mode</b> (Abilita modalità personalizzata) è disabilitata per impostazione predefinita. Le opzioni includono: <ul style="list-style-type: none"> <li>• PK</li> <li>• KEK</li> <li>• db</li> <li>• dbx</li> </ul> <p>Se si attiva la Custom Mode (Modalità personalizzata), le opzioni rilevanti per PK, KEK, db, and dbx vengono visualizzate. Le opzioni disponibili sono le seguenti:</p> <ul style="list-style-type: none"> <li>• Save to File (Salva su file): salva la chiave su un file selezionato dall'utente</li> <li>• Replace from File (Sostituisci da file): sostituisce la chiave corrente con una proveniente da un file selezionato dall'utente</li> <li>• Append from File (Aggiungi da file): aggiunge al database corrente una chiave proveniente da un file selezionato dall'utente</li> <li>• Delete (Elimina): elimina la chiave selezionata</li> <li>• Reset All Keys (Reimposta tutte le chiavi): ripristina le impostazioni predefinite</li> <li>• Delete All Keys (Elimina tutte le chiavi): elimina tutte le chiavi</li> </ul> <p><b>i</b> <b>N.B.:</b> Se si disabilita la funzione Custom Mode (Modalità personalizzata), tutte le modifiche vengono cancellate e le chiavi ripristinate alle impostazioni predefinite.</p>

Identifier	GUID-7AC65F31-5B36-4B48-ADA1-C7303449B12A
Version	1
Status	Translation approved

## Opzioni schermata Intel Software Guard Extensions (Estensioni di guardia del software Intel)

**Tabella 8. Opzioni Intel Software Guard Extensions (Estensioni di guardia del software Intel)**

Opzione	Descrizione
Intel SGX Enable (Abilitazione Intel SGX)	<p>L'opzione Enable Intel Software Guard Extensions (Abilita estensione della protezione del software Intel) offre un ambiente sicuro per eseguire codici o archiviare informazioni sensibili rispetto al sistema operativo. Le opzioni disponibili sono le seguenti:</p> <ul style="list-style-type: none"> <li>• Disabilitato</li> <li>• Abilitato</li> <li>• Software Controlled (Controllato dal software): questa opzione è abilitata per impostazione predefinita</li> </ul>
Enclave Memory Size (Dimensioni memoria enclave)	<p>Questa opzione imposta Enclave Reserve Memory Size (Dimensione della memoria di riserva Enclave) di Intel Software Guard Extensions (SGX) (Estensioni di guardia del software Intel, SGX). Quando SGX è impostato su Software Controlled (Software controllato), tale impostazione non è disponibile e risulta inefficace. Le opzioni includono:</p> <ul style="list-style-type: none"> <li>• 32 MB</li> <li>• 64 MB</li> <li>• 128 MB: per impostazione predefinita</li> </ul>

Identifier	GUID-486195C0-60D7-41C3-AE21-1CDAF4D0E21F
Version	1
Status	Translation approved

## Opzioni della schermata Performance (Prestazioni)

**Tabella 9. Performance Options (Opzioni di prestazioni)**

Opzione	Descrizione
<b>Multi Core Support (Supporto multicore)</b>	<p>Questa opzione specifica l'attivazione di uno o più core sul processore. Le opzioni includono:</p> <ul style="list-style-type: none"> <li>• All (Tutti): abilitata per impostazione predefinita</li> <li>• 1</li> <li>• 2</li> <li>• 3</li> </ul>
<b>Intel SpeedStep</b>	<p>Questa opzione consente di abilitare o disabilitare la funzione Intel SpeedStep. L'opzione è:</p> <p>Enable Intel SpeedStep (Abilita Intel SpeedStep):</p> <p>Questa opzione è abilitata per impostazione predefinita.</p>
<b>C-States Control (Controllo stati C)</b>	<p>Questa opzione consente di abilitare o disabilitare gli stati di sospensione aggiuntivi del processore.</p> <p>Questa opzione è disabilitata per impostazione predefinita.</p>

Opzione	Descrizione
<b>Intel TurboBoost</b>	<p>Questa opzione consente di abilitare o disabilitare la modalità Intel TurboBoost del processore. L'opzione è:</p> <p>Enable Intel TurboBoost (Abilita tecnologia Intel TurboBoost): questa opzione è abilitata per impostazione predefinita.</p>

Identifier	GUID-8C5A9FA2-93C5-4072-9120-8F55149B62E6
Version	1
Status	Translation approved

## Opzioni della schermata Power Management (Risparmio energia)

Tabella 10. Opzioni di gestione del risparmio di energia

Opzione	Descrizione
<b>Ripristino CA</b>	<p>Questa opzione consente di controllare il comportamento del sistema quando l'alimentazione c.a. viene ripristinata in seguito a un'interruzione dell'alimentazione c.a.</p> <ul style="list-style-type: none"> <li>• Power Off (Spento): abilitata per impostazione predefinita</li> <li>• Power On (Acceso)</li> <li>• Last Power State (Ultimo stato alimentazione)</li> </ul>
<b>Ora attivazione automatica</b>	<p>Questa opzione consente di impostare l'ora alla quale il computer deve accendersi automaticamente. Le opzioni includono:</p> <ul style="list-style-type: none"> <li>• Disabled (Disabilitato): opzione abilitata per impostazione predefinita</li> <li>• Every Day (Ogni giorno)</li> <li>• Weekdays (Giorni feriali)</li> <li>• Select Days (Seleziona giorni)</li> </ul>
<b>Deep Sleep Control</b>	<p>Questa opzione consente di determinare l'aggressività del sistema nel risparmiare energia durante l'arresto: S5 o in modalità di sospensione (S4). Le opzioni includono:</p> <ul style="list-style-type: none"> <li>• Disabled (Disabilitato): questa opzione è abilitata per impostazione predefinita</li> <li>• Enabled in S5 only (Abilitato solo in S5)</li> <li>• Enabled in S4 and S5 (Abilitato in S4 e S5)</li> </ul>
<b>Supporto riattivazione USB</b>	<p>Questa opzione consente di abilitare dispositivi USB affinché riattivino il sistema dalla modalità standby.</p> <p><b>i N.B.: Questa funzione è utile soltanto quando l'adattatore c.a. è collegato. Se un adattatore di alimentazione c.a. viene rimosso durante lo standby, la configurazione del sistema rimuove l'alimentazione da tutte le porte USB per preservare la carica della batteria.</b></p> <p>L'opzione <b>Enable USB Wake Support</b> (Abilita supporto riattivazione USB) è abilitata per impostazione predefinita.</p>
<b>Wake on LAN</b>	<p>Questa opzione consente di abilitare o disabilitare la funzione che riattiva il computer dallo stato di spegnimento attraverso un segnale LAN. Le opzioni includono:</p> <ul style="list-style-type: none"> <li>• Disabilitato</li> <li>• LAN Only (Solo LAN): questa opzione è abilitata per impostazione predefinita.</li> <li>• LAN con avvio PXE</li> </ul>

Opzione	Descrizione
<b>Block Sleep (Blocca sospensione)</b>	<p>L'opzione <b>Block Sleep</b> (Blocca sospensione) blocca l'accesso alla modalità di sospensione nell'ambiente del sistema operativo.</p> <p>Block Sleep (Blocca sospensione): questa opzione è disabilitata per impostazione predefinita.</p>

Identifier	GUID-F3E586D1-6A3A-4EBA-BB6E-6F52139F1D77
Version	1
Status	Translation approved

## Opzioni della schermata POST Behavior (Funzionamento del POST)

Tabella 11. Opzioni di funzionamento del POST

Opzione	Descrizione
<b>Adapter Warnings (Avvisi adattatori)</b>	<p>Questa opzione abilita o disabilita i messaggi di avvertenza della configurazione del sistema (BIOS) quando si utilizzano determinati adattatori di alimentazione.</p> <p>Per impostazione predefinita, l'opzione Enable Adapter Warnings (Abilita avvisi adattatori) è abilitata.</p>
<b>LED BLOC NUM</b>	<p>Questa opzione abilita e disabilita il LED BLOCNUM all'avvio del sistema.</p> <p>Per impostazione predefinita, questa opzione è abilitata.</p>
<b>Keyboard Error (Errore della tastiera)</b>	<p>Questa opzione consente di specificare se gli errori relativi alla tastiera vengono riportati all'avvio del sistema. Per impostazione predefinita, l'opzione Enable Keyboard Error Detection (Abilita rilevamento errori della tastiera) è abilitata.</p>
<b>Avvio rapido</b>	<p>Questa opzione consente di accelerare il processo di avvio ignorando alcune fasi di compatibilità. Le opzioni includono:</p> <ul style="list-style-type: none"> <li>Minimal (Minimo)</li> <li>Thorough (Completo): questa opzione è abilitata per impostazione predefinita.</li> <li>Auto (Automatico)</li> </ul>
<b>Extended BIOS POST Time (Ritardo POST BIOS prolungato)</b>	<p>Questa opzione consente di creare un ritardo di preavvio supplementare. Le opzioni includono:</p> <ul style="list-style-type: none"> <li>0 seconds (0 secondi): questa opzione è abilitata per impostazione predefinita.</li> <li>5 seconds (5 secondi)</li> <li>10 seconds (10 secondi)</li> </ul>
<b>Full Screen Logo (Logo schermata intera)</b>	<p>Questa opzione abilita o disabilita il logo schermata intera. Per impostazione predefinita, l'opzione Enable Full Screen Logo (Abilita logo schermata intera) è disabilitata.</p>

Identifier	GUID-EEA3F624-19A4-42F8-A58B-CDB25E5C76A0
Version	1
Status	Translation approved

## Opzione della schermata Wireless

Tabella 12. Opzione Wireless

Opzione	Descrizione
<b>Abilitazione dispositivi wireless</b>	<p>Questa opzione consente di abilitare o disabilitare i dispositivi wireless interni. Le opzioni includono:</p> <ul style="list-style-type: none"> <li>• WLAN/BT: opzione abilitata per impostazione predefinita</li> </ul>

Identifier	GUID-4101D7FE-5126-4012-9B8B-A7E6D49C0DE0
Version	1
Status	Translation approved

## Opzioni della schermata del supporto di virtualizzazione

Tabella 13. Opzioni di virtualizzazione

Opzione	Descrizione
<b>Virtualization (Virtualizzazione)</b>	<p>Questa opzione abilita o disabilita Intel Virtualization Technology.</p> <p>Enable Intel Virtualization Technology (Abilita Intel Virtualization Technology) (impostazione predefinita).</p>
<b>VT for Direct I/O (VT per I/O diretto)</b>	<p>Questa opzione specifica se un monitor di virtual machine può utilizzare le capacità hardware aggiuntive offerte da Intel Virtualization Technology per l'I/O diretto. Questa opzione è disabilitata per impostazione predefinita.</p>

Identifier	GUID-D4733A70-3F84-4CEE-9602-460C2BDA60C9
Version	1
Status	Translation approved

## Opzioni della schermata Maintenance (Manutenzione)

Tabella 14. Opzioni di manutenzione

Opzione	Descrizione
<b>Codice di matricola</b>	Visualizza il codice di matricola del computer.
<b>Asset Tag</b>	Questa opzione consente di creare un asset tag di sistema, se non è già impostato. Questa opzione non è impostata per impostazione predefinita.
<b>SERR Messages (Messaggi SERR)</b>	Questa opzione consente di controllare il meccanismo del messaggio SERR. L'opzione <b>Enable SERR Message</b> (Abilita messaggio SERR) è abilitata per impostazione predefinita.
<b>BIOS Downgrade (Downgrade BIOS)</b>	Questo campo controlla il lampeggiamento del firmware del sistema alle revisioni precedenti. L'opzione <b>Allow BIOS downgrade</b> (Consenti downgrade BIOS) è abilitata per impostazione predefinita.
<b>Data Wipe (Cancellazione dati)</b>	Questo campo consente di cancellare in modo sicuro i dati da tutti i dispositivi di archiviazione interni. L'opzione <b>Wipe on Next boot</b> (Cancella al prossimo avvio) è disabilitata per impostazione predefinita.

Opzione	Descrizione
	<p>predefinita. Di seguito, viene riportato l'elenco dei dispositivi interessati:</p> <ul style="list-style-type: none"> <li>• HDD/SSD SATA interne</li> <li>• SDD M.2 SATA interna</li> <li>• SSD PCIe M.2 interna</li> <li>• eMMC interna</li> </ul> <p><b>ATTENZIONE:</b> Abilitare questa opzione comporta la perdita di tutte le informazioni.</p>
<b>BIOS Recovery (Ripristino BIOS)</b>	<p>Questa opzione consente di eseguire il ripristino a seguito di determinate condizioni del BIOS danneggiato da un file di ripristino sul disco rigido principale dell'utente o su una chiave USB esterna.</p> <ul style="list-style-type: none"> <li>• BIOS Recovery from Hard Drive (Ripristino del BIOS dal disco rigido): opzione abilitata per impostazione predefinita</li> <li>• BIOS Auto-Recovery (Ripristino automatico del BIOS): opzione disabilitata per impostazione predefinita</li> </ul>

Identifier	GUID-F013BA1D-D4C7-46CD-8F32-BFF207C9A757
Version	1
Status	Translation approved

## Opzione della schermata System Logs (Registri di sistema)

Tabella 15. Opzione della schermata System Logs (Registri di sistema)

Opzione	Descrizione
BIOS Events (Eventi BIOS)	Questa opzione consente di eliminare tutti i registri.

Identifier	GUID-6F2EF458-28B4-4522-92B8-9DE4FAF87B31
Version	1
Status	Translation approved

## Configurazioni avanzate

Tabella 16. Configurazioni avanzate

Opzione	Descrizione
<b>Gestione del risparmio di energia dello stato attivo (ASPM)</b>	<p>ASPM è un meccanismo di gestione del risparmio di energia per dispositivi PCI Express, con lo scopo di risparmiare energia che altrimenti sarebbe in uno stato completamente attivo. Le opzioni includono:</p> <ul style="list-style-type: none"> <li>• Auto: comunicazione tra il dispositivo e l'hub PCI Express.</li> <li>• Disabilitato: ASPM è sempre disattivato.</li> <li>• Solo L1: ASPM è impostato per usare L1.</li> </ul>

Identifier	GUID-AF572A74-21A3-4D3F-B7A6-3D92BF2924B5
Version	1
Status	Translation approved

## Risoluzione dei problemi relativi al sistema

È possibile eseguire la risoluzione dei problemi del thin client utilizzando indicatori quali luci diagnostiche e messaggi di errore durante il funzionamento del dispositivo. Inoltre, è possibile usare la diagnostica ePSA (Enhanced Pre-Boot System Assessment) per effettuare una diagnosi completa e risolvere i problemi relativi ai thin client.

### Argomenti:

- Diagnostica ePSA (Enhanced Pre-Boot System Assessment)
- Comportamento alimentazione
- Stato degli indicatori LED e dell'alimentazione

Identifier	GUID-A59CC575-B33D-4E59-B98D-7949379B8887
Version	1
Status	Translation approved

## Diagnostica ePSA (Enhanced Pre-Boot System Assessment)

### Informazioni su questa attività

La diagnostica ePSA (Enhanced Pre-Boot System Assessment), nota anche come diagnostica di sistema, esegue una verifica completa dell'hardware. La diagnostica ePSA è integrata al BIOS e viene avviata dal BIOS internamente. La diagnostica di sistema integrata offre un set di opzioni per dispositivi particolari o gruppi di dispositivi e consente di:

- Eseguire i test automaticamente oppure in modalità interattiva.
- Ripetere i test
- Mostrare o salvare i risultati dei test.
- Scorrere i test per aggiungere altre opzioni di test e fornire ulteriori informazioni sui dispositivi con guasti/errori
- Visualizzare i messaggi di stato che informano se i test sono stati completati con successo.
- Visualizzare i messaggi di errore che informano dei problemi incontrati durante l'esecuzione del test.

**ATTENZIONE:** Utilizzare la diagnostica di sistema fornita con il software per eseguire test solo sul thin client. L'utilizzo di questo programma con altri thin client potrebbe generare risultati non validi o messaggi di errore.

**N.B.:** Alcuni test per dispositivi specifici richiedono l'interazione dell'utente. Assicurarsi di essere sempre presente di fronte al terminale del thin client durante l'esecuzione dei test di diagnostica.

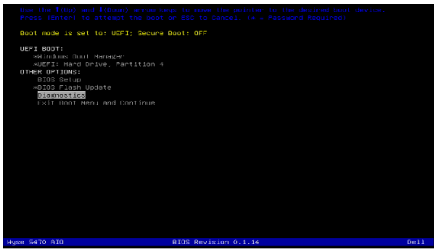
Identifier	GUID-2BEB76C5-ADDF-4BC7-A54B-33FB857A216E
Version	1
Status	Translation approved

## Esecuzione diagnostica ePSA

### Procedura

1. Avviare il thin client.
2. All'avvio del thin client, premere il tasto F12.

Viene visualizzata la schermata del menu di avvio.



3. Sullo schermo del menu di avvio, selezionare l'opzione **Diagnostics** (Diagnostica). Si apre la finestra **Enhanced Pre-boot System Assessment**.
4. Fare clic sul tasto freccia nell'angolo in basso a sinistra. Viene visualizzata la pagina principale **Diagnostics** (Diagnostica).
5. Premere la freccia nell'angolo in basso a destra per andare all'elenco delle pagine. Vengono elencati gli elementi rilevati.
6. Per eseguire un test di diagnostica su un dispositivo specifico, premere **Esc** e fare clic su **Yes** (Sì) per interrompere il test di diagnostica.
7. Selezionare il dispositivo dal pannello sinistro, quindi fare clic su **Run Tests** (Esegui i test). In caso di problemi, viene visualizzato un messaggio di errore. Annotare il codice di errore e il numero di convalida, quindi contattare Dell.

Identifier	GUID-85237E79-9015-4336-A4D8-57999A73A645
Version	1
Status	Translation approved

## Comportamento alimentazione

Tabella 17. Comportamento alimentazione

Adattatore c.a.	Comportamento del sistema	Messaggio di errore POST
L'alimentazione dell'adattatore c.a. è maggiore o uguale ai requisiti di alimentazione del sistema alla velocità massima della CPU.	Il sistema si avvia normalmente e consente alla CPU di funzionare alla velocità massima.	Nessuno
L'alimentazione dell'adattatore c.a. è inferiore ai requisiti di alimentazione del sistema alla velocità massima della CPU.	Ridurre la velocità massima della CPU a un valore che non superi la potenza disponibile dall'adattatore c.a.	Avviso: è stato rilevato un adattatore con alimentazione c.a. di xxxxxxW, un valore inferiore rispetto all'adattatore c.a. xxxxxxW originariamente fornito. Il sistema regola le prestazioni per adattarsi all'alimentazione disponibile. Collegare un adattatore c.a. Dell da xxxxxxW o superiore per delle prestazioni di sistema ottimali.

Adattatore c.a.	Comportamento del sistema	Messaggio di errore POST
L'adattatore c.a. non è originale Dell.	Limitare la velocità della CPU al valore più basso possibile.	Avviso: è stato rilevato un adattatore con alimentazione c.a. di xxxxxxW, un valore inferiore rispetto all'adattatore c.a. xxxxxxW originariamente fornito. Il sistema regola le prestazioni per adattarsi all'alimentazione disponibile. Collegare un adattatore c.a. Dell da xxxxxxW o superiore per delle prestazioni di sistema ottimali.
L'alimentazione dell'adattatore c.a. è inferiore allo stato di alimentazione della CPU.	Nessun avvio o messaggio di errore, ma il sistema si arresta.	Se il sistema è in grado di eseguire l'avvio: Avviso: è stato rilevato un adattatore con alimentazione c.a. di xxxxxxW, un valore inferiore rispetto all'adattatore c.a. xxxxxxW originariamente fornito. Il sistema non è in grado di eseguire l'avvio. Collegare un adattatore c.a. Dell da xxxxxxW o superiore per delle prestazioni di sistema ottimali. Premere un tasto qualsiasi per arrestare il sistema.

Identifier	GUID-49845D68-AFCE-4736-845C-9E173671B2A3
Version	1
Status	Translation approved

## Stato degli indicatori LED e dell'alimentazione

Tabella 18. Stati di alimentazione e funzionamento degli indicatori LED

Indicatore	Sintomi	Descrizione
LED di alimentazione	Bianco fisso	Il thin client è In funzione—S0.
	Bianco lampeggiante	Il thin client è In sospeso—S3.
	Spento	Il thin client è spento.
	Giallo fisso	L'avvio del thin client è in corso.
	Giallo lampeggiante	Alimentazione scarsa.

 **N.B.:** Tenere premuto il pulsante di accensione per almeno 4 secondi per forzare l'arresto del thin client all-in-one.

Identifier	GUID-BE16C181-0959-44C3-B434-E44A0A602A4C
Version	13
Status	Translation Validated

## Come ottenere assistenza


### Argomenti:

- [Come contattare Dell](#)

Identifier	GUID-7A3627F9-0363-4515-A1D4-1B7878F4B8C4
Version	13
Status	Translation Validated

## Come contattare Dell

### Prerequisiti

-  **N.B.:** Se non si dispone di una connessione Internet attiva, è possibile trovare i recapiti sulla fattura di acquisto, sulla distinta di imballaggio, sulla fattura o sul catalogo dei prodotti Dell.

### Informazioni su questa attività

Dell offre diverse opzioni di servizio e assistenza telefonica e online. La disponibilità varia per paese e prodotto, e alcuni servizi potrebbero non essere disponibili nella vostra zona. Per contattare Dell per problemi relativi alla vendita, all'assistenza tecnica o all'assistenza clienti:

### Procedura

1. Accedere all'indirizzo Web **Dell.com/support**.
2. Selezionare la categoria di assistenza.
3. Verificare il proprio Paese nel menu a discesa **Scegli un Paese** nella parte inferiore della pagina.
4. Selezionare l'appropriato collegamento al servizio o all'assistenza in funzione delle specifiche esigenze.