




Dell Vostro 5470

Manuale del proprietario

Modello normativo: P41G
Tipo normativo: P41G002



Messaggi di N.B., Attenzione e Avvertenza

-  **N.B.:** Un messaggio di N.B. indica informazioni importanti che contribuiscono a migliorare l'utilizzo del computer.
-  **ATTENZIONE:** Un messaggio di ATTENZIONE indica un danno potenziale all'hardware o la perdita di dati, e spiega come evitare il problema.
-  **AVVERTENZA:** Un messaggio di AVVERTENZA indica un rischio di danni materiali, lesioni personali o morte.

© 2013 Dell Inc.

Marchi commerciali utilizzati nel presente documento: Dell™, il logo DELL, Dell Precision™, Precision ON™, ExpressCharge™, Latitude™, Latitude ON™, OptiPlex™, Vostro™ e Wi-Fi Catcher™ sono marchi commerciali di Dell Inc. Intel®, Pentium®, Xeon®, Core™, Atom™, Centrino® e Celeron® sono marchi registrati o marchi commerciali di Intel Corporation negli Stati Uniti e/o in altri Paesi. AMD® è un marchio registrato e AMD Opteron™, AMD Phenom™, AMD Sempron™, AMD Athlon™, ATI Radeon™ e ATI FirePro™ sono marchi commerciali di Advanced Micro Devices, Inc. Microsoft®, Windows®, MS-DOS®, Windows Vista®, il pulsante Start di Windows Vista e Office Outlook® sono marchi commerciali o marchi registrati di Microsoft Corporation negli Stati Uniti e/o in altri Paesi. Blu-ray Disc™ è un marchio commerciale di proprietà della Blu-ray Disc Association (BDA) e concesso in licenza per l'utilizzo su dischi e lettori. Il marchio della parola Bluetooth® è un marchio registrato di proprietà di Bluetooth® SIG, Inc. e un eventuale uso di tale marchio da parte di Dell Inc. è concesso in licenza. Wi-Fi® è un marchio registrato di Wireless Ethernet Compatibility Alliance, Inc.

2013 - 09

Rev. A00

Sommario

1 Operazioni con il computer.....	5
Interventi preliminari sui componenti interni del computer.....	5
Spegnimento del computer.....	6
Dopo gli interventi sui componenti interni del computer.....	6
2 Rimozione e installazione dei componenti.....	8
Strumenti consigliati.....	8
Panoramica del sistema.....	8
Rimozione del coperchio della base.....	9
Installazione del coperchio della base.....	11
Rimozione della batteria.....	11
Installazione della batteria.....	13
Rimozione del disco rigido.....	13
Installazione del disco rigido.....	14
Rimozione della batteria pulsante.....	14
Installazione della batteria pulsante.....	15
Rimozione della scheda WLAN.....	15
Installazione della scheda WLAN.....	15
Rimozione della scheda SSD mSATA.....	16
Installazione della scheda SSD mSATA.....	16
Rimozione della ventola del sistema.....	16
Installazione della ventola del sistema.....	19
Rimozione del dissipatore di calore.....	19
Installazione del dissipatore di calore.....	21
Rimozione della memoria.....	21
Installazione della memoria.....	21
Rimozione della scheda di sistema.....	21
Installazione della scheda di sistema.....	24
Rimozione degli altoparlanti.....	24
Installazione degli altoparlanti.....	26
Rimozione del gruppo dello schermo.....	26
Installazione del gruppo dello schermo.....	28
Rimozione della cornice dello schermo.....	28
Installazione della cornice dello schermo.....	31
Rimozione del pannello dello schermo.....	31
Installazione del pannello dello schermo.....	32
Rimozione della fotocamera.....	32
Installazione della fotocamera.....	33







3	Installazione del sistema.....	34
	Panoramica della configurazione di sistema.....	34
	Sequenza di avvio.....	34
	Tasti di navigazione.....	34
	Aggiornamento del BIOS	35
	Opzioni dell'Installazione del sistema.....	36
4	Risoluzione dei problemi.....	39
	Diagnostica della valutazione del sistema di pre avvio (ePSA).....	39
	Indicatori di stato della batteria.....	39
	Indicatori di stato periferica.....	40
	Codici bip.....	40
5	Specifiche.....	42
	Specifica tecnica.....	42
6	Come contattare Dell.....	47
	Come contattare la Dell.....	47

Operazioni con il computer

Interventi preliminari sui componenti interni del computer

Utilizzare le seguenti istruzioni di sicurezza per facilitare la protezione del computer da potenziali danni e per garantire la sicurezza personale. Salvo altresì indicato, ciascuna procedura inclusa nel presente documento presuppone che esistano le seguenti condizioni:

- L'utente ha letto le informazioni sulla sicurezza spedite assieme al computer.
- È possibile sostituire un componente o, se acquistato separatamente, installarlo eseguendo la procedura di rimozione nell'ordine inverso.

-  **AVVERTENZA:** Prima di intervenire sui componenti interni del computer, leggere le informazioni sulla sicurezza spedite insieme al computer. Per ulteriori informazioni sulle protezioni ottimali, consultare la pagina iniziale della Regulatory Compliance (Conformità alle normative) all'indirizzo www.dell.com/regulatory_compliance.
-  **ATTENZIONE:** Molte riparazioni possono essere effettuate esclusivamente da un tecnico di assistenza qualificato. L'utente può solo eseguire la risoluzione dei problemi e riparazioni semplici, come autorizzato nella documentazione del prodotto oppure come indicato dal servizio in linea o telefonico, o dal team del supporto. I danni causati dalla manutenzione non autorizzata dalla Dell non sono coperti dalla garanzia. Leggere e seguire le istruzioni di sicurezza fornite insieme al prodotto.
-  **ATTENZIONE:** Per evitare scariche elettrostatiche, scaricare a terra l'elettricità statica del corpo utilizzando una fascetta da polso per la messa a terra o toccando ad intervalli regolari una superficie metallica non verniciata, come un connettore sul retro del computer.
-  **ATTENZIONE:** Maneggiare i componenti e le schede con cura. Non toccare i componenti o i contatti su una scheda. Tenere una scheda dai bordi o dalla staffa di montaggio in metallo. Tenere un componente, come il processore, dai bordi non dai piedini.
-  **ATTENZIONE:** Quando si scollega un cavo, tirarne il connettore o la linguetta di estrazione, non il cavo stesso. Alcuni cavi dispongono di connettori con linguette di blocco. Se si sta scollegando questo tipo di cavo, premere sulle linguette di blocco prima di scollegare il cavo. Mentre si tirano i connettori, mantenerli uniformemente allineati per evitare di piegarne i piedini. Inoltre, prima di collegare un cavo, accertarsi che entrambi i connettori siano allineati e orientati in modo corretto.
-  **N.B.:** Il colore del computer e di alcuni componenti potrebbe essere diverso da quello mostrato in questo documento.


Per evitare di danneggiare il computer, eseguire la seguente procedura prima di cominciare ad intervenire sui componenti interni del computer.

1. Assicurarsi che la superficie di lavoro sia piana e pulita per evitare di graffiare il coperchio del computer.
2. Spegnerne il computer (consultare Spegnimento del computer).


 **ATTENZIONE:** Per scollegare un cavo di rete, scollegarlo prima dal computer e successivamente dal dispositivo di rete.

3. Scollegare dal computer tutti i cavi di rete.

4. Scollegare il computer e tutti i dispositivi collegati dalle rispettive prese elettriche.
5. Tenere premuto il pulsante di alimentazione mentre il computer è scollegato, per mettere a terra la scheda di sistema.
6. Rimuovere il coperchio.


 **ATTENZIONE:** Prima di toccare qualsiasi componente all'interno del computer, scaricare a terra l'elettricità statica del corpo toccando una superficie metallica non verniciata, come il metallo sul retro del computer. Durante l'intervento, toccare periodicamente una superficie metallica non verniciata per scaricare l'elettricità statica, che potrebbe danneggiare i componenti interni.

Spegnimento del computer


 **ATTENZIONE:** Per evitare la perdita di dati, salvare e chiudere i file aperti e uscire dai programmi in esecuzione prima di spegnere il computer.

1. Arrestare il sistema operativo:


- Windows 8:

- Puntare verso l'angolo in alto a destra dello schermo e fare clic su **Impostazioni**. Fare clic  e selezionare **Arresta il sistema**.

- In Windows 7:

1. fare clic su **Start** .
2. Fare clic su **Arresta il sistema**
- 3.

o

1. fare clic su **Start** .
2. Quindi fare clic sulla freccia nell'angolo inferiore destro del menu **Start** come mostrato di seguito, infine



selezionare **Arresta il sistema**.

2. Assicurarsi che il computer e tutti i dispositivi collegati siano spenti. Se il computer e i dispositivi collegati non si spengono automaticamente quando si arresta il sistema operativo, tenere premuto il pulsante di accensione per circa 4 secondi per spegnerli.

Dopo gli interventi sui componenti interni del computer

Una volta completate le procedure di ricollocamento, accertarsi di aver collegato tutti i dispositivi esterni, le schede e i cavi prima di accendere il computer.

1. Riposizionare il coperchio.

 **ATTENZIONE:** Per collegare un cavo di rete, inserire prima il cavo nella periferica di rete, poi collegarlo al computer.

2. Collegare al computer tutti i cavi telefonici o di rete.
3. Collegare il computer e tutti i dispositivi collegati alle rispettive prese elettriche.
4. Accendere il computer.

5. Verificare il corretto funzionamento del computer, eseguendo Dell Diagnostics.

Rimozione e installazione dei componenti

La seguente sezione fornisce informazioni dettagliate su come rimuovere o installare i componenti dal computer.

Strumenti consigliati

Le procedure in questo documento potrebbero richiedere i seguenti strumenti:

- Cacciavite a lama piatta piccolo
- Cacciavite a croce
- Graffietto piccolo in plastica

Panoramica del sistema

La figura seguente mostra la vista interna della parte posteriore del computer dopo che il coperchio della base è stato rimosso. I callout illustrano i nomi e il layout dei componenti interni del computer.

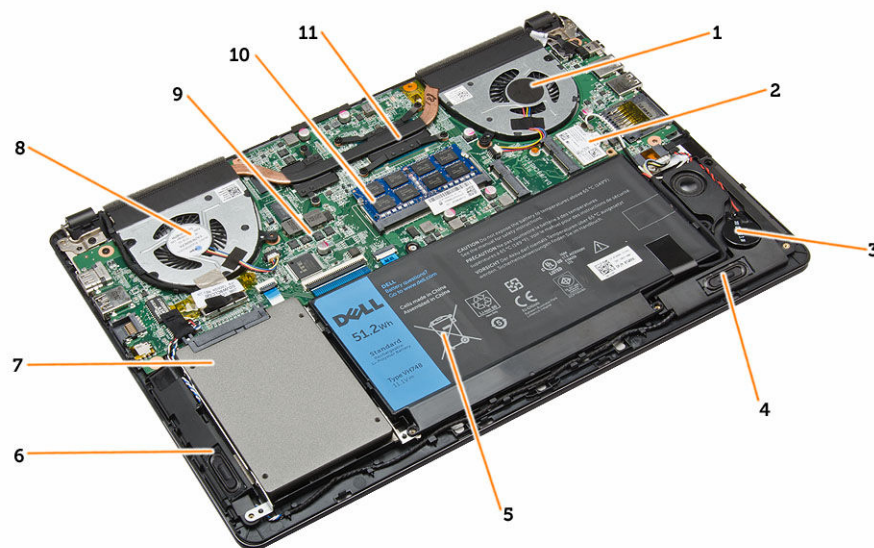


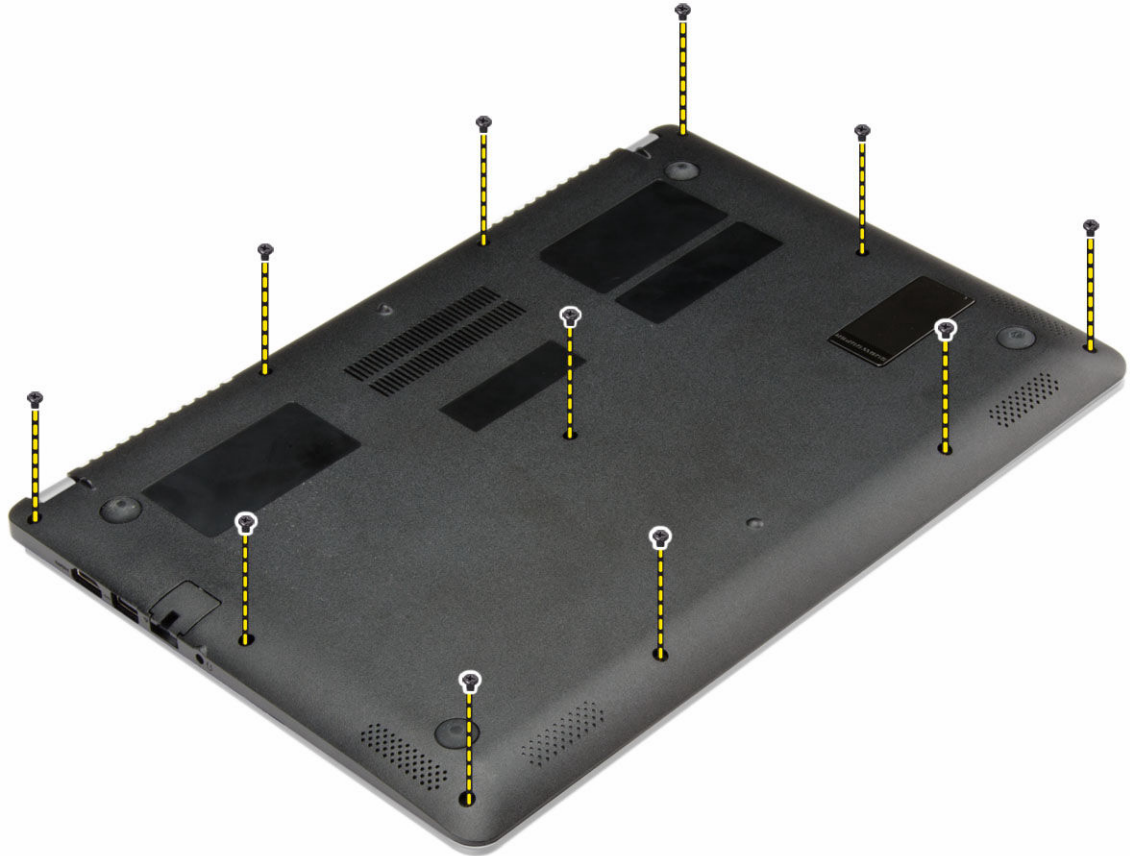
Figura 1. Vista interna - posteriore

1. ventola di sistema
2. scheda WLAN
3. batteria pulsante
4. altoparlanti
5. batteria
6. altoparlanti
7. disco rigido

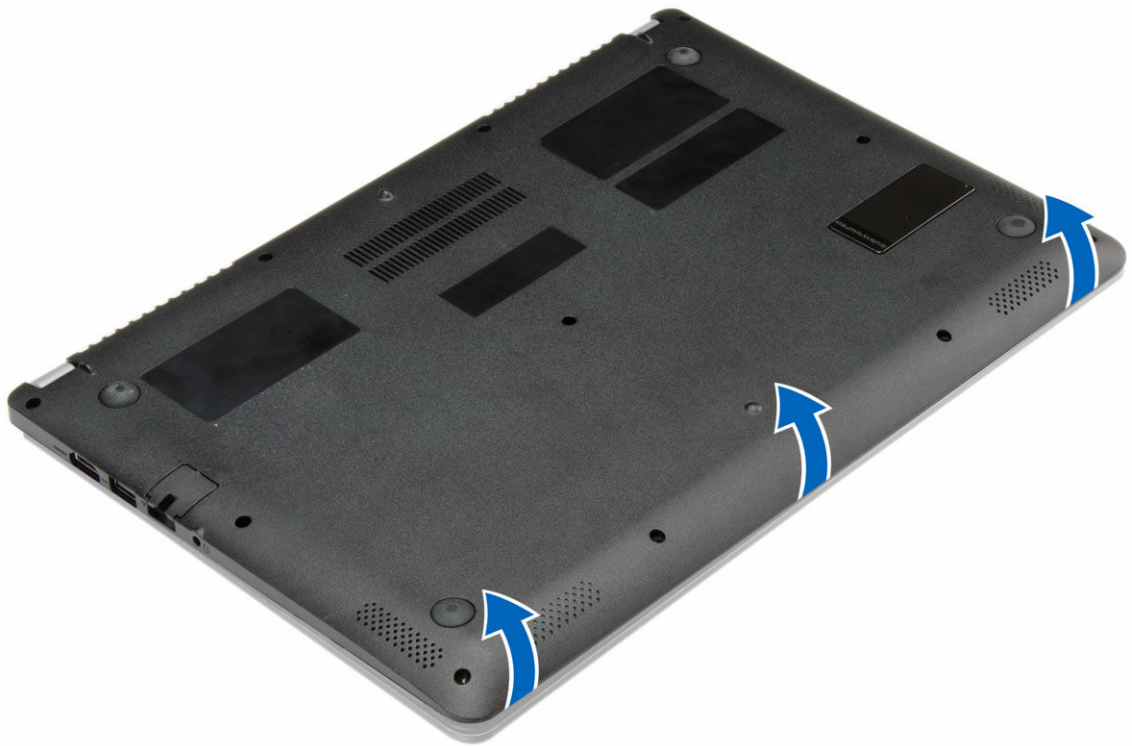
8. ventola di sistema
9. scheda di sistema
10. modulo di memoria
11. dissipatore di calore

Rimozione del coperchio della base

1. Seguire le procedure descritte in *Prima di effettuare interventi sui componenti interni del computer.*
2. Rimuovere le viti che assicurano il coperchio della base al computer.



3. Sollevare il coperchio della base lungo i bordi per allentarlo.



4. Sollevare e rimuovere il coperchio della base dal computer.

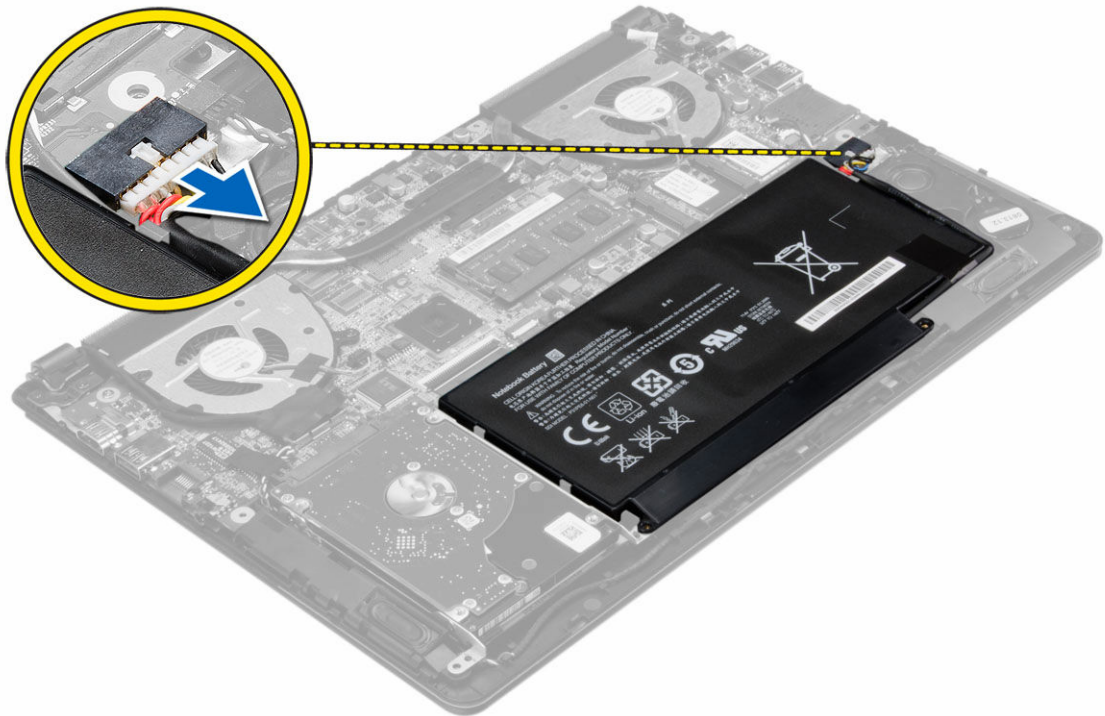


Installazione del coperchio della base

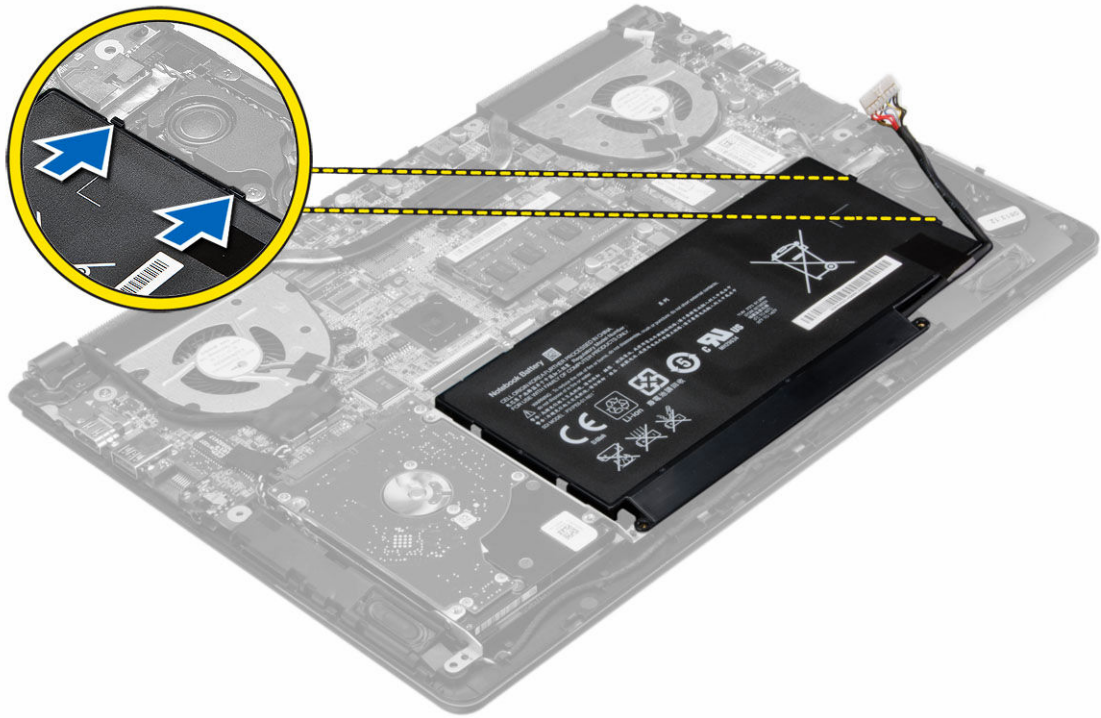
1. Collocare il coperchio della base in modo da allinearlo con i fori delle viti sul computer.
2. Serrare le viti che fissano il coperchio della base al computer.
3. Seguire le procedure descritte in *Dopo aver effettuato gli interventi sui componenti interni del computer*.

Rimozione della batteria

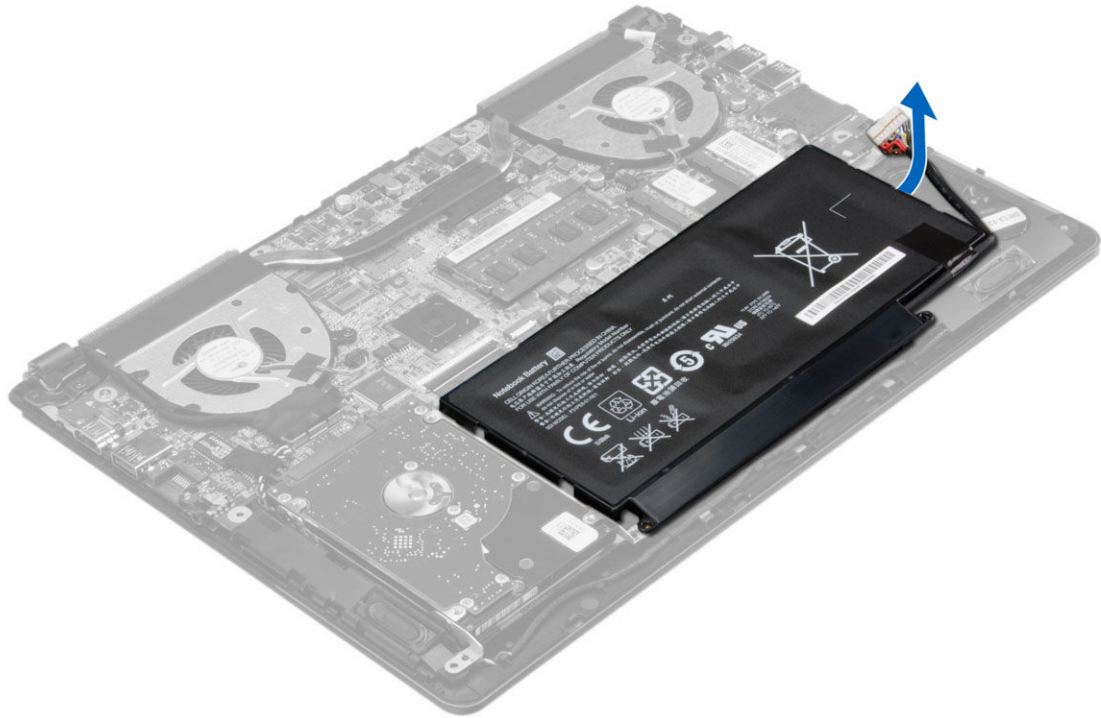
1. Seguire le procedure descritte in *Prima di effettuare interventi sui componenti interni del computer*.
2. Per rimuovere il coperchio della base:
3. Scollegare il cavo della batteria dal relativo connettore sulla scheda di sistema.



4. Sbloccare le linguette che fissano la batteria nel relativo alloggiamento.



5. Sollevare e rimuovere la batteria dal computer.

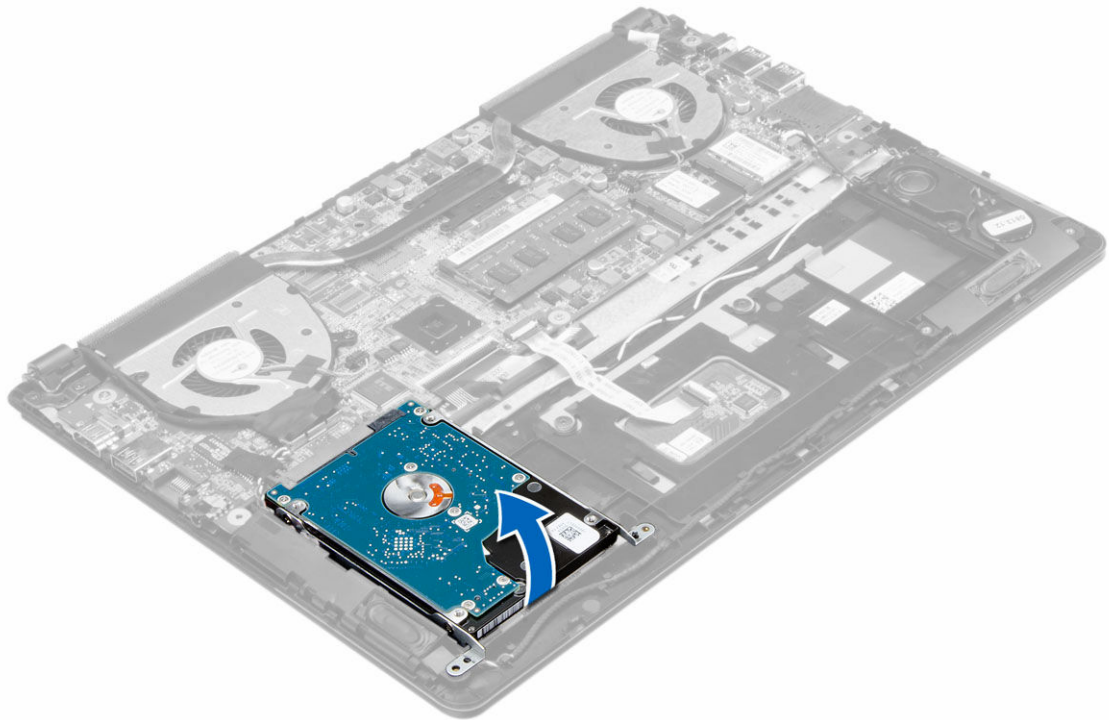


Installazione della batteria

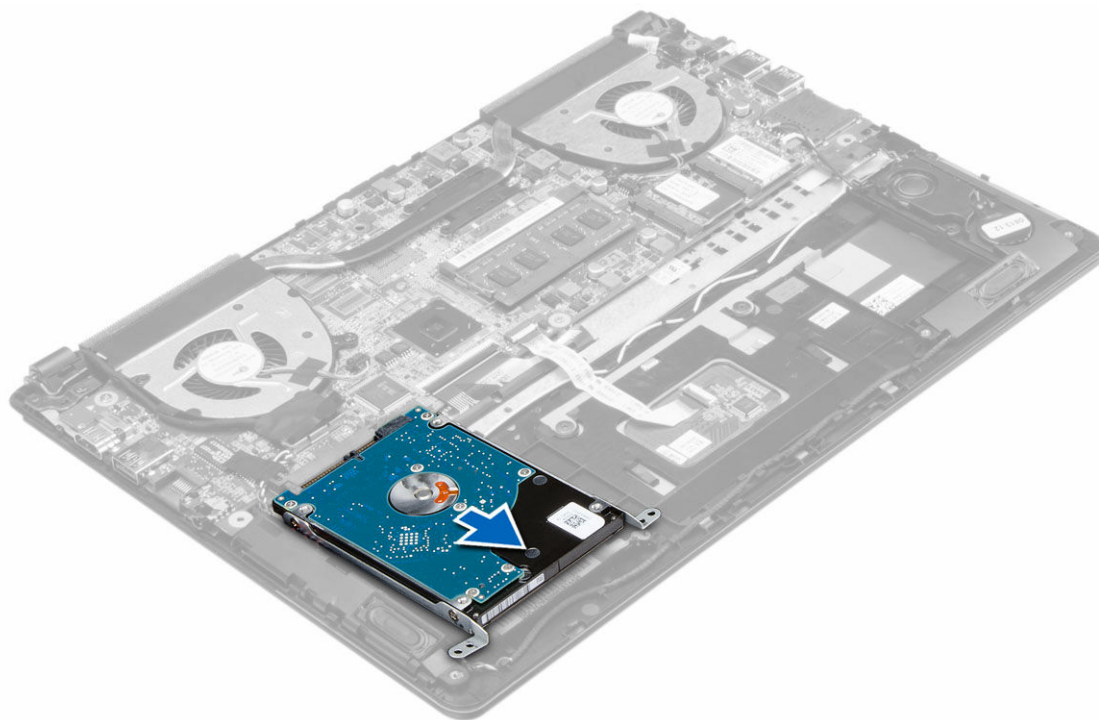
1. Collocare la batteria nel relativo slot finché non scatta in posizione.
2. Collegare il cavo della batteria al relativo connettore sulla scheda di sistema.
3. Installare il coperchio della base.
4. Seguire le procedure descritte in *Dopo aver effettuato gli interventi sui componenti interni del computer.*

Rimozione del disco rigido

1. Seguire le procedure descritte in *Prima di effettuare interventi sui componenti interni del computer.*
2. Rimuovere:
 - a. coperchio della base
 - b. batteria
3. Sollevare il gruppo disco rigido verso l'alto per sbloccarlo dal relativo compartimento sul computer.



4. Sollevare e rimuovere il disco rigido dal computer.

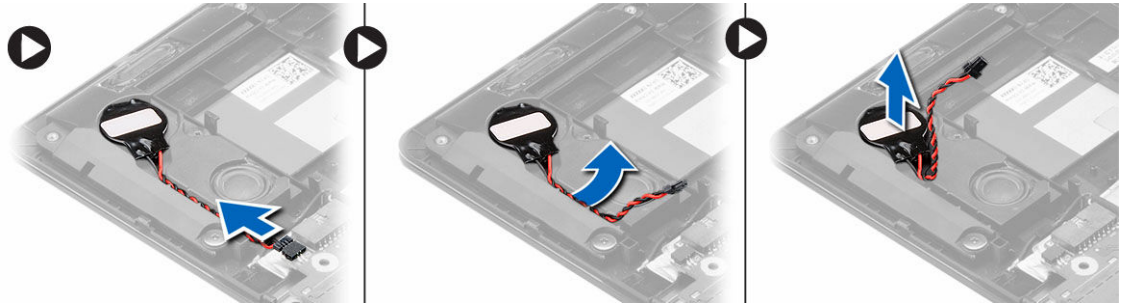


Installazione del disco rigido

1. Collocare il gruppo disco rigido nel relativo slot sul computer.
2. Installare:
 - a. batteria
 - b. coperchio della base
3. Seguire le procedure descritte in *Dopo aver effettuato gli interventi sui componenti interni del computer.*

Rimozione della batteria pulsante

1. Seguire le procedure descritte in *Prima di effettuare interventi sui componenti interni del computer.*
2. Rimuovere:
 - a. coperchio della base
 - b. batteria
3. Seguire i passaggi come mostrato nell'illustrazione:
 - a. Scollegare il cavo della batteria pulsante dal relativo connettore sulla scheda di sistema.
 - b. Scollegare il cavo della batteria pulsante dal canale di instradamento.
 - c. Sollevare e rimuovere la batteria pulsante dal computer.

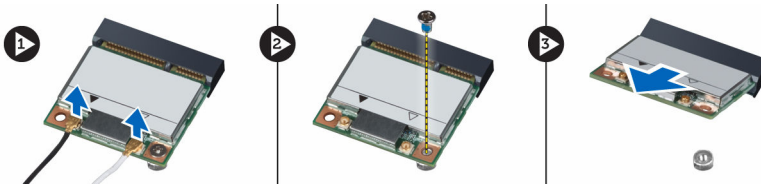


Installazione della batteria pulsante

1. Collocare la batteria pulsante nel relativo slot sul computer.
2. Instradare il cavo della batteria pulsante insieme alle guide di instradamento.
3. Collegare il cavo della batteria pulsante al relativo connettore sulla scheda di sistema.
4. Installare:
 - a. batteria
 - b. coperchio della base
5. Seguire le procedure descritte in *Dopo aver effettuato gli interventi sui componenti interni del computer.*

Rimozione della scheda WLAN

1. Seguire le procedure descritte in *Prima di effettuare interventi sui componenti interni del computer.*
2. Rimuovere:
 - a. coperchio della base
 - b. batteria
3. Seguire i passaggi come mostrato nell'illustrazione:
 - a. Scollegare il cavo dell'antenna dalla scheda WLAN.
 - b. Rimuovere la vite che assicura la scheda WLAN al computer.
 - c. Estrarre la scheda WLAN dall'alloggiamento sulla scheda di sistema.

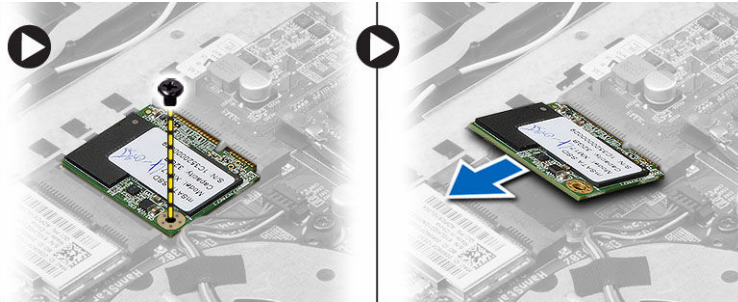


Installazione della scheda WLAN

1. Inserire la scheda WLAN nel relativo connettore con un angolo di 45°.
2. Serrare la vite per fissare la scheda WLAN al computer.
3. Collegare i cavi dell'antenna ai rispettivi connettori segnati sulla scheda WLAN.
4. Installare:
 - a. batteria
 - b. coperchio della base
5. Seguire le procedure descritte in *Dopo aver effettuato gli interventi sui componenti interni del computer.*

Rimozione della scheda SSD mSATA

1. Seguire le procedure descritte in *Prima di effettuare interventi sui componenti interni del computer.*
2. Rimuovere:
 - a. coperchio della base
 - b. batteria
3. Rimuovere la vite che fissa la scheda mSATA SSD al computer.
4. Rimuovere la scheda mSATA SSD dall'alloggiamento sulla scheda di sistema.

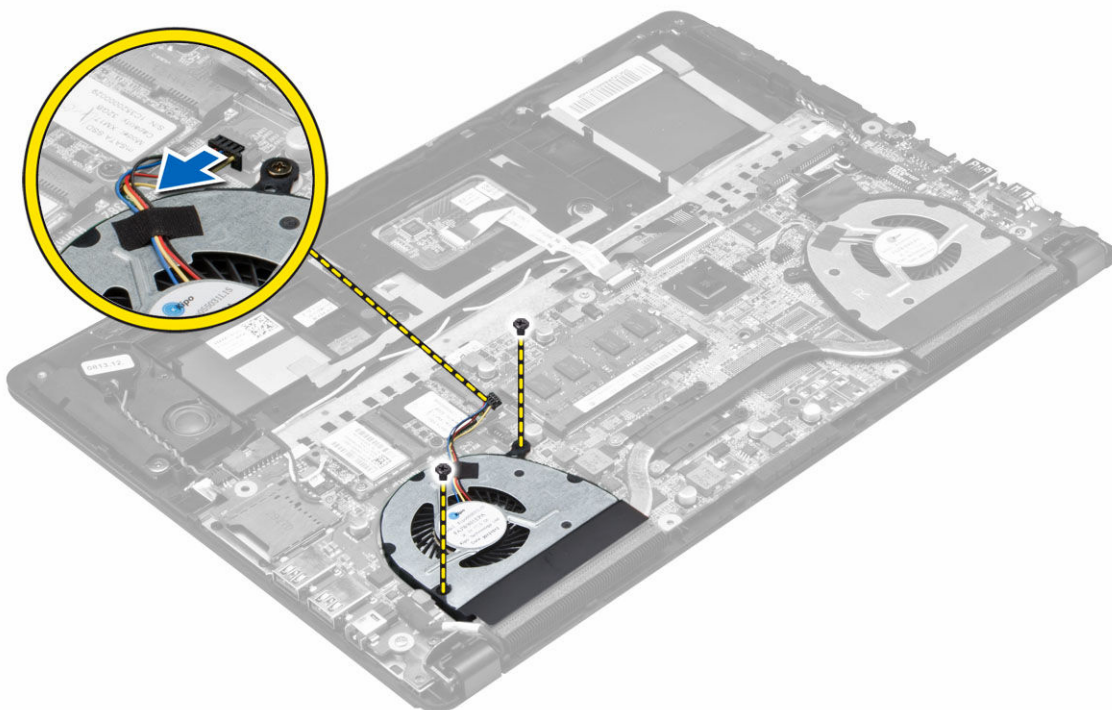


Installazione della scheda SSD mSATA

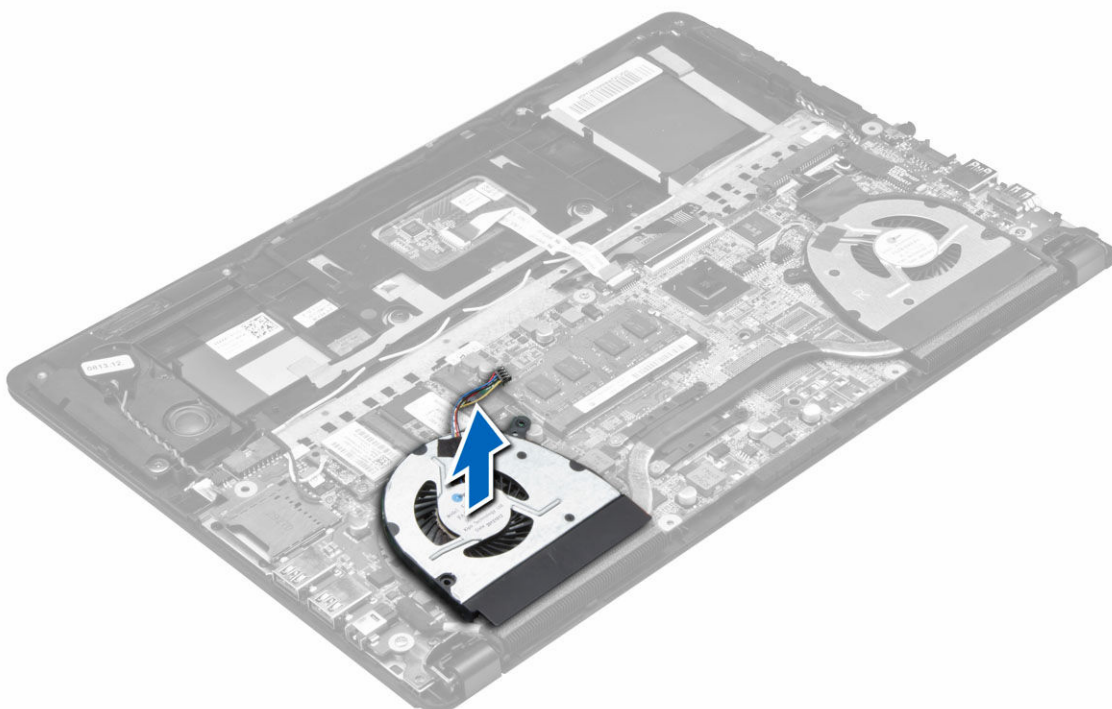
1. Inserire la scheda mSATA SSD nel relativo connettore con un angolo di 45°.
2. Serrare la vite per fissare la scheda SSD mSATA al computer.
3. Installare:
 - a. batteria
 - b. coperchio della base
4. Seguire le procedure descritte in *Dopo aver effettuato gli interventi sui componenti interni del computer.*

Rimozione della ventola del sistema

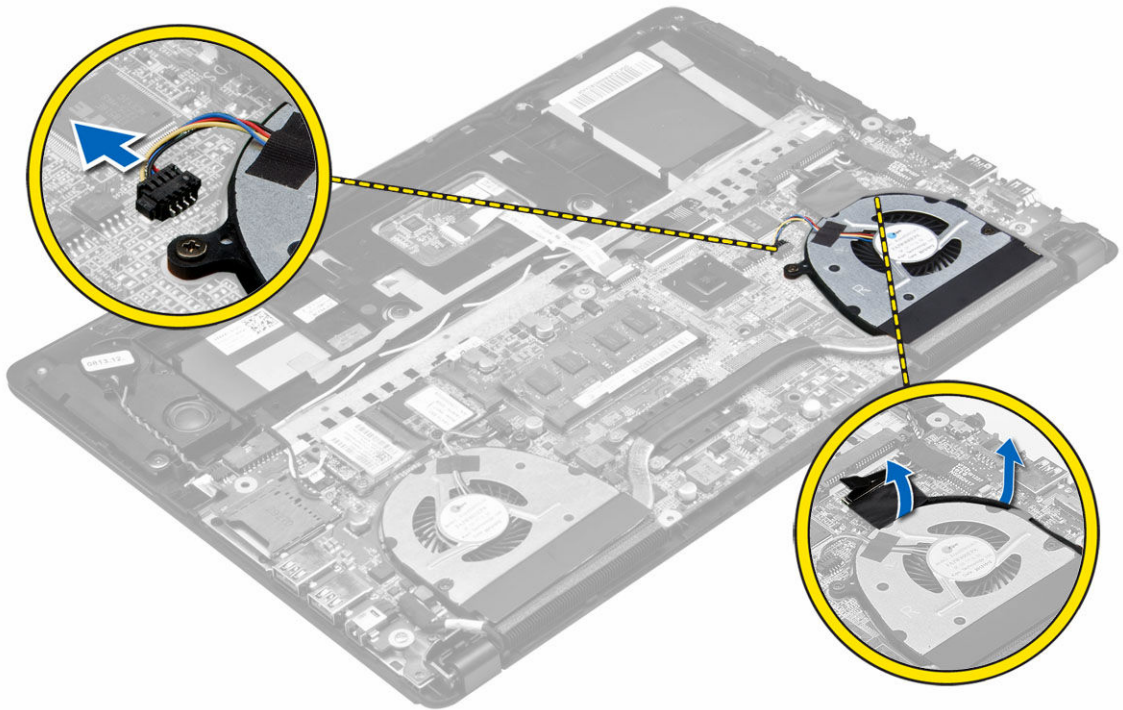
1. Seguire le procedure descritte in *Prima di effettuare interventi sui componenti interni del computer.*
2. Rimuovere:
 - a. coperchio della base
 - b. batteria
3. Seguire i passaggi come mostrato nell'illustrazione:
 - a. Scollegare il cavo della ventola sinistra di sistema dal relativo connettore sulla scheda di sistema.
 - b. Rimuovere le viti che fissano la ventola sinistra di sistema alla scheda di sistema.



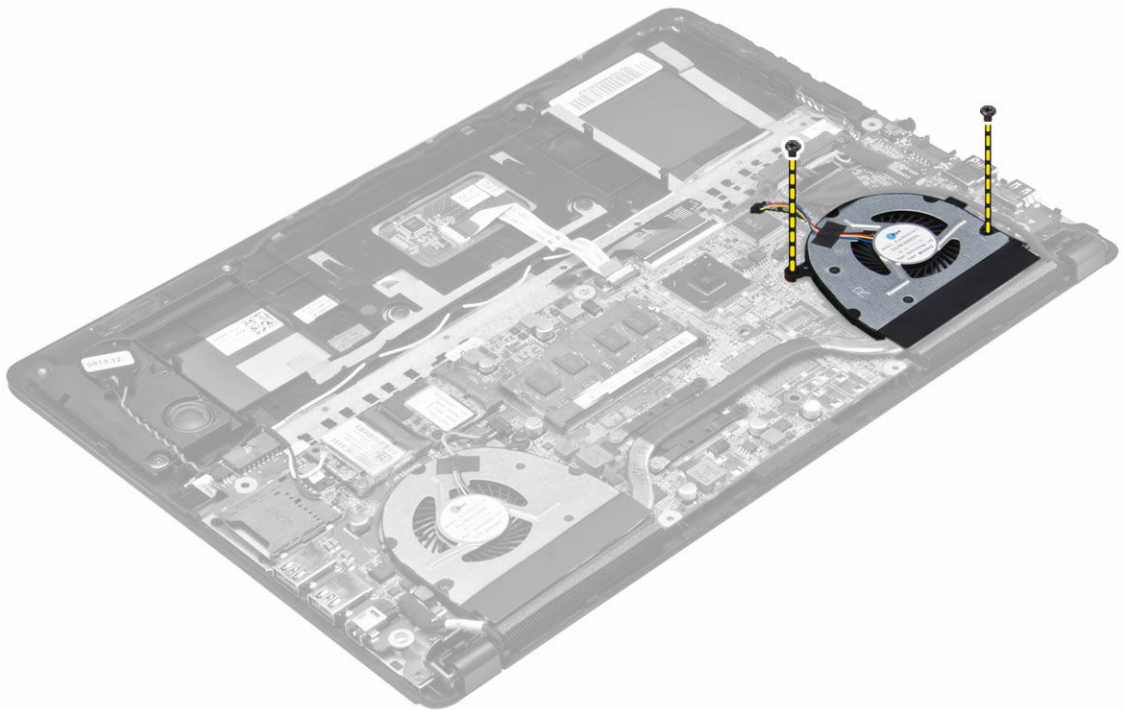
4. Sollevare e rimuovere la ventola sinistra di sistema dal computer.



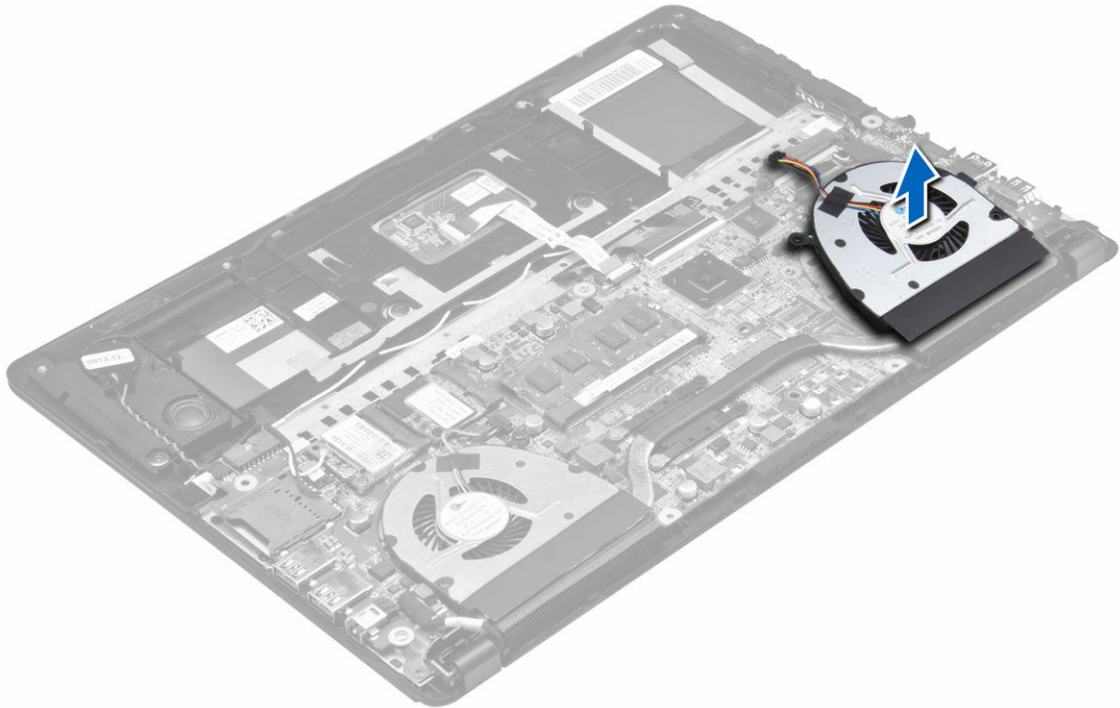
5. Scollegare il cavo della ventola destra di sistema dal relativo connettore sulla scheda di sistema. Rimuovere il cavo flessibile della scheda di sistema dalla ventola destra di sistema.



6. Rimuovere le viti che fissano la ventola destra di sistema alla scheda di sistema.



7. Sollevare e rimuovere la ventola destra di sistema dal computer.

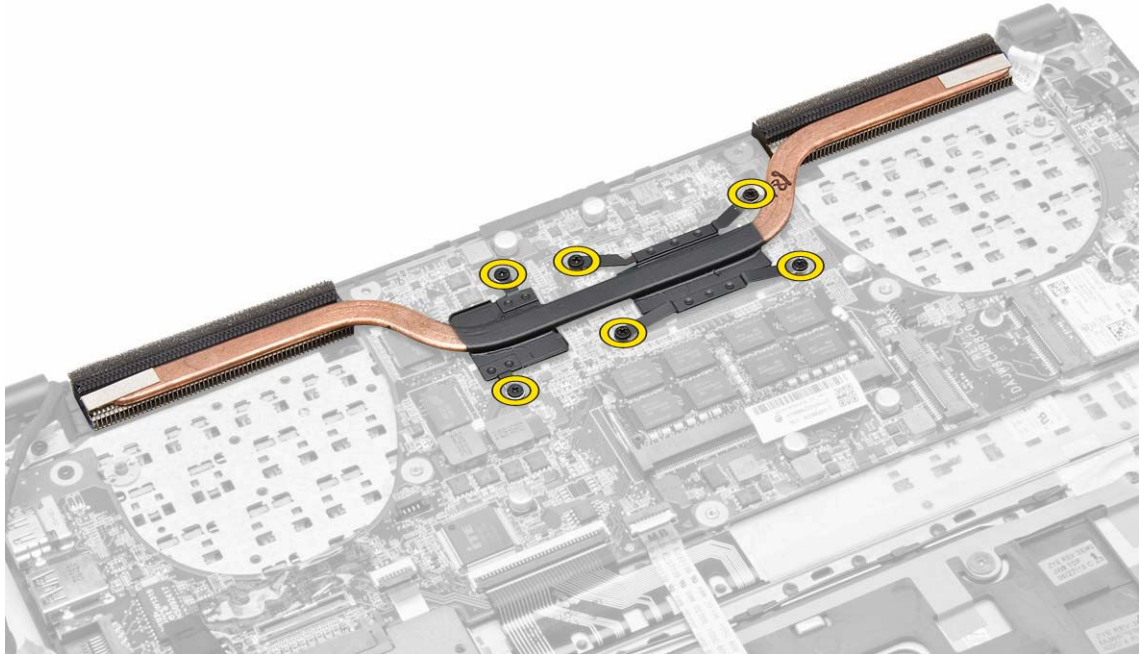


Installazione della ventola del sistema

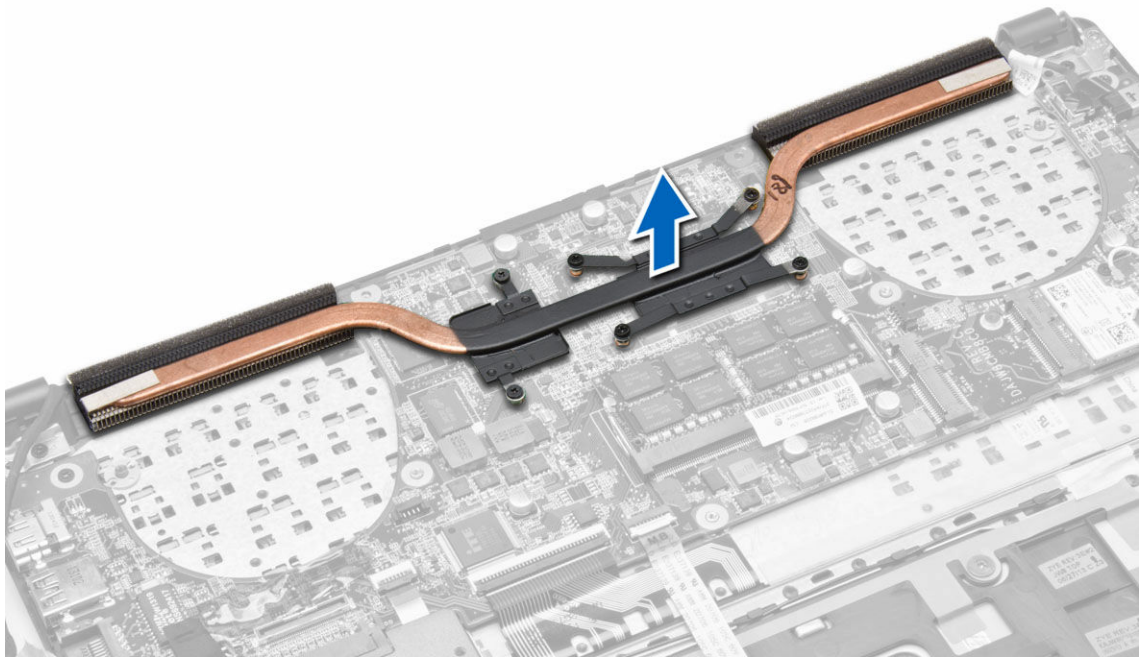
1. Collocare la ventola destra del sistema nella posizione originale nella scheda di sistema e attaccare il cavo flessibile della scheda di sistema.
2. Serrare le viti che fissano la ventola destra di sistema alla scheda di sistema
3. Collegare il cavo della ventola destra di sistema al relativo connettore sulla scheda di sistema.
4. Collocare la ventola sinistra di sistema nella posizione originale sulla scheda di sistema.
5. Serrare le viti che fissano la ventola sinistra di sistema alla scheda di sistema
6. Collegare il cavo della ventola sinistra di sistema al relativo connettore sulla scheda di sistema.
7. Installare:
 - a. batteria
 - b. coperchio della base
8. Seguire le procedure descritte in *Dopo aver effettuato gli interventi sui componenti interni del computer.*

Rimozione del dissipatore di calore

1. Seguire le procedure descritte in *Prima di effettuare interventi sui componenti interni del computer.*
2. Rimuovere:
 - a. coperchio della base
 - b. batteria
 - c. ventola di sistema
3. Rimuovere le viti che fissano il dissipatore di calore alla scheda di sistema.



4. Sollevare il dissipatore di calore ed estrarlo dal computer.

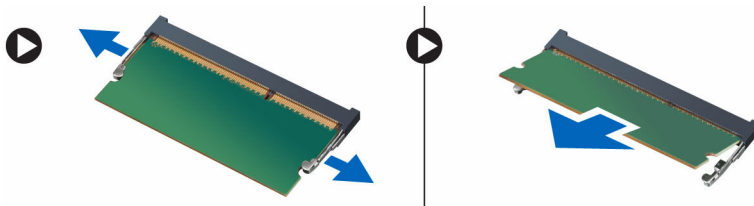


Installazione del dissipatore di calore

1. Collocare il dissipatore di calore nella posizione originale sulla scheda di sistema.
2. Serrare le viti per fissare il gruppo dissipatore di calore alla scheda di sistema.
3. Installare:
 - a. ventola di sistema
 - b. batteria
 - c. coperchio della base
4. Seguire le procedure descritte in *Dopo aver effettuato gli interventi sui componenti interni del computer.*

Rimozione della memoria

1. Seguire le procedure descritte in *Prima di effettuare interventi sui componenti interni del computer.*
2. Rimuovere:
 - a. coperchio della base
 - b. batteria
3. Sollevare le clip dal modulo di memoria finché non scatta. Rimuovere il modulo di memoria dal connettore sulla scheda di sistema.



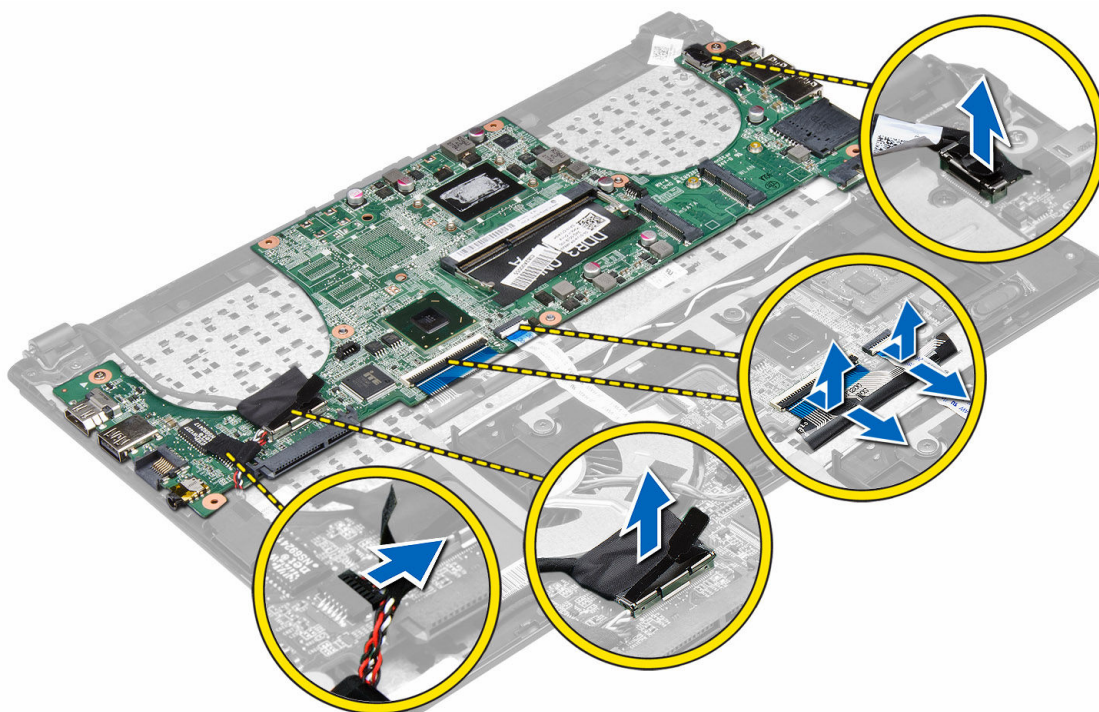
Installazione della memoria

1. Inserire il modulo di memoria nel connettore della memoria.
2. Premere il modulo di memoria finché non scatta in posizione.
3. Installare:
 - a. batteria
 - b. coperchio della base
4. Seguire le procedure descritte in *Dopo aver effettuato gli interventi sui componenti interni del computer.*

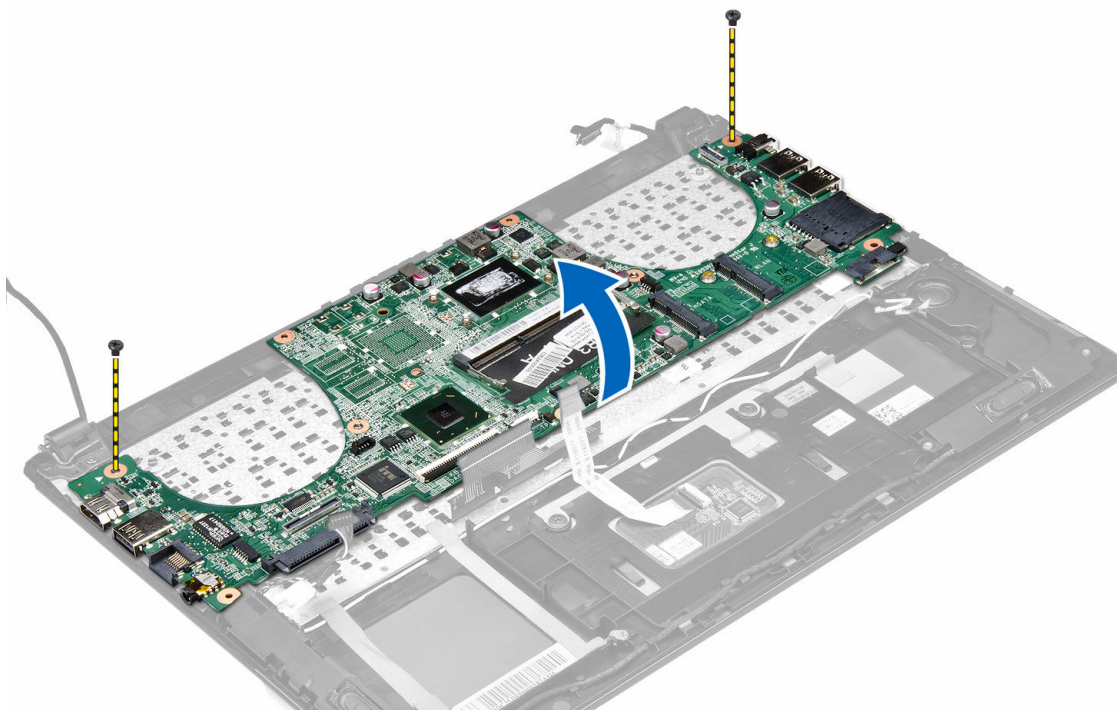
Rimozione della scheda di sistema

1. Seguire le procedure descritte in *Prima di effettuare interventi sui componenti interni del computer.*
2. Rimuovere:
 - a. coperchio della base
 - b. batteria
 - c. ventola di sistema
 - d. dissipatore di calore
 - e. disco rigido
3. Scollegare i cavi seguenti:
 - a. altoparlanti

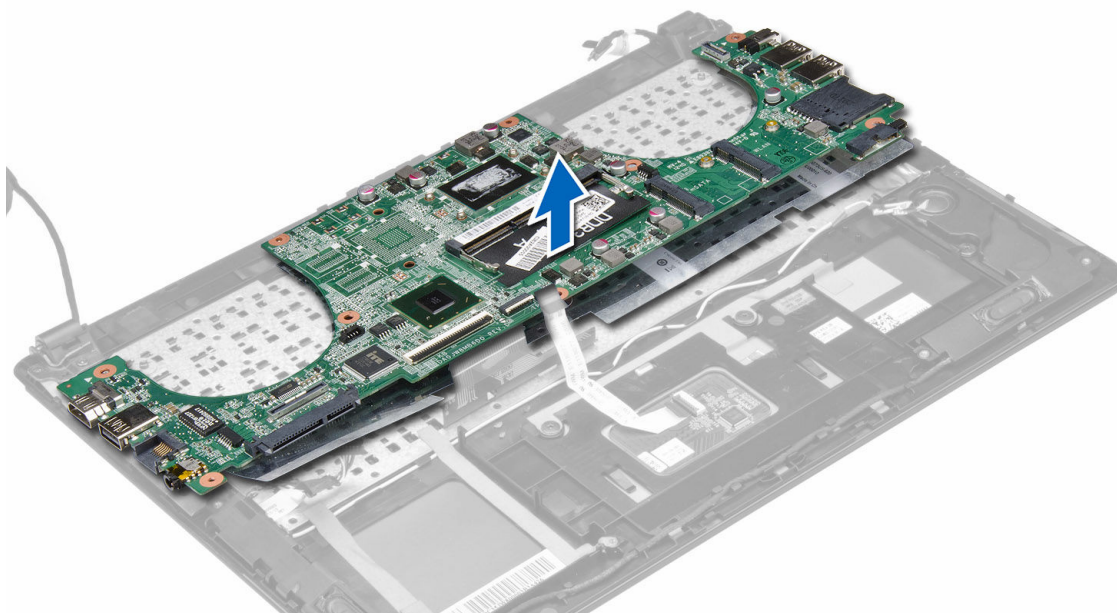
- b. schermo
- c. tastiera
- d. touchpad
- e. fotocamera
- f. batteria pulsante
- g. WLAN
- h. Impronte digitali



4. Rimuovere le viti che fissano la scheda di sistema al telaio.



5. Rimuovere la scheda di sistema dal computer.

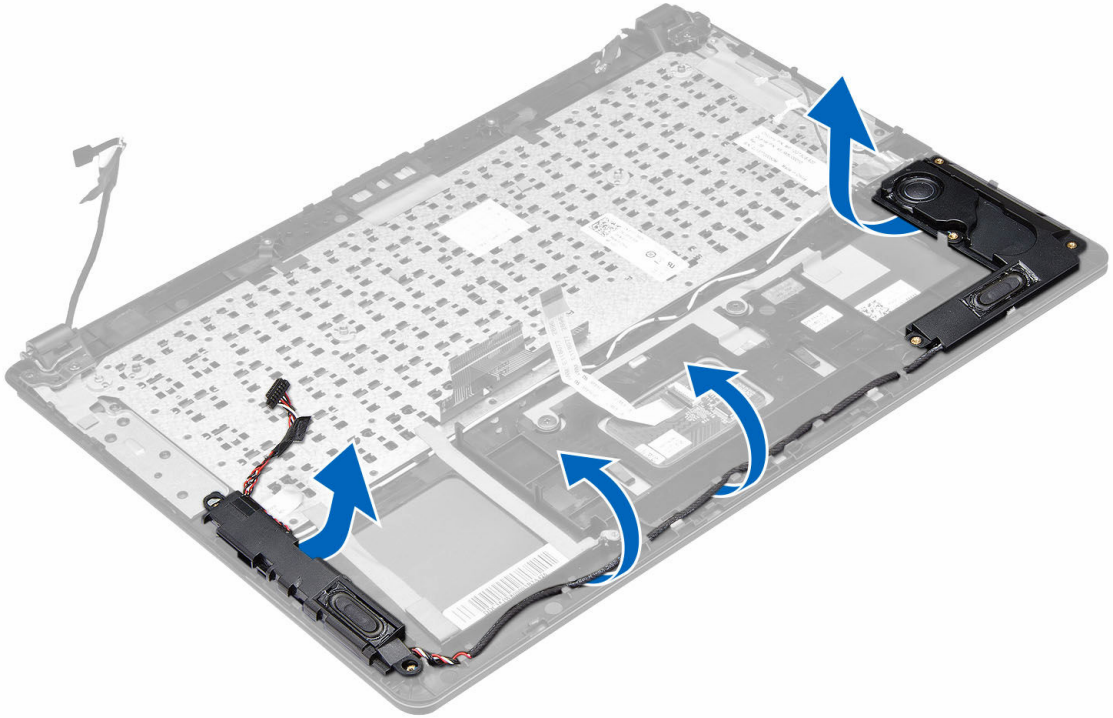


Installazione della scheda di sistema

1. Collocare la scheda di sistema nella posizione originale sul telaio.
2. Serrare le viti che assicurano la scheda di sistema al telaio.
3. Collegare il cavo seguente:
 - a. impronte digitali
 - b. WLAN
 - c. batteria pulsante
 - d. fotocamera
 - e. touchpad
 - f. tastiera
 - g. schermo
 - h. altoparlanti
4. Installare:
 - a. disco rigido
 - b. dissipatore di calore
 - c. ventola di sistema
 - d. batteria
 - e. coperchio della base
5. Seguire le procedure descritte in *Dopo aver effettuato gli interventi sui componenti interni del computer.*

Rimozione degli altoparlanti

1. Seguire le procedure descritte in *Prima di effettuare interventi sui componenti interni del computer.*
2. Rimuovere:
 - a. coperchio della base
 - b. batteria
 - c. disco rigido
 - d. scheda WLAN
 - e. scheda mSATA SSD
 - f. batteria pulsante
 - g. ventola di sistema
 - h. dissipatore di calore
 - i. scheda di sistema
3. Sbloccare il cavo degli altoparlanti dal canale di instradamento.



4. Sollevare il gruppo altoparlanti insieme con il cavo di instradamento e rimuovere gli altoparlanti dal computer.

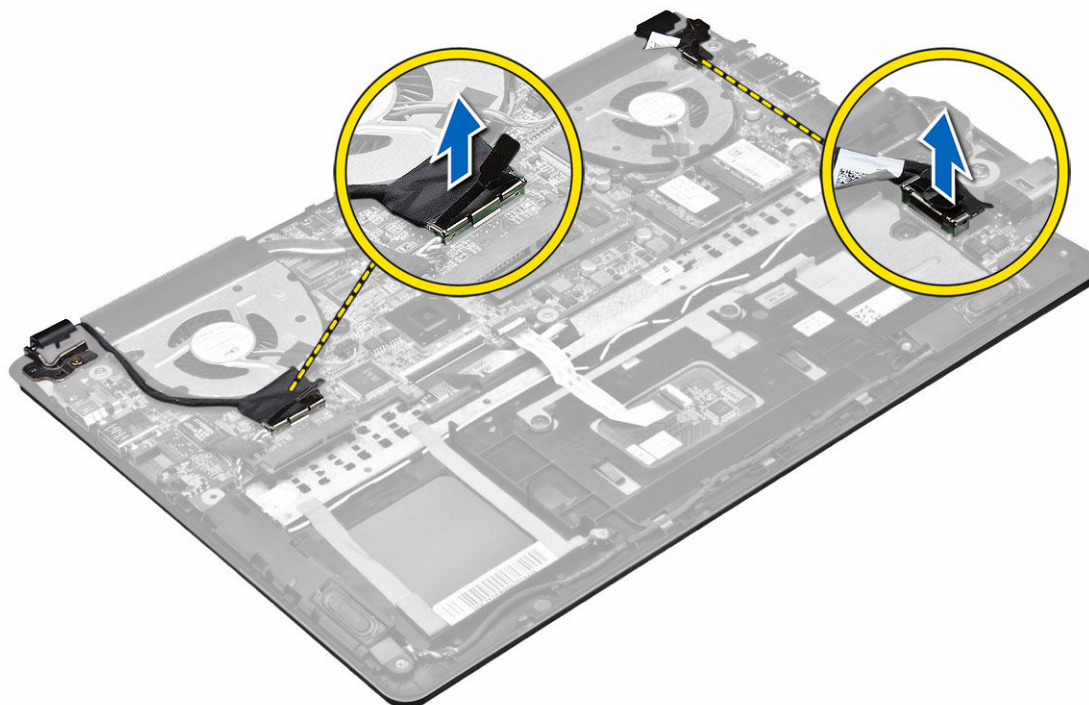


Installazione degli altoparlanti

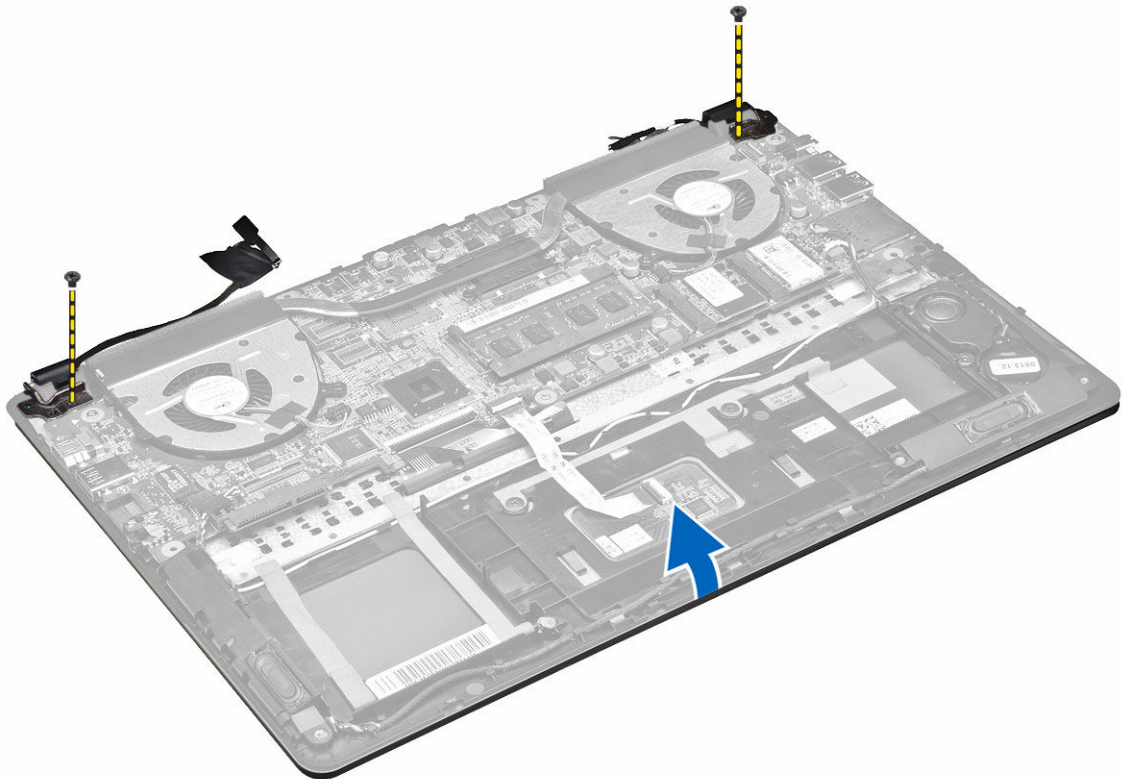
1. Collocare gli altoparlanti nella posizione originale nel computer.
2. Instradare il cavo degli altoparlanti al canale di instradamento
3. Collegare il connettore degli altoparlanti al relativo slot sulla scheda di sistema.
4. Installare:
 - a. scheda di sistema
 - b. dissipatore di calore
 - c. ventola di sistema
 - d. batteria pulsante
 - e. scheda mSATA SSD
 - f. scheda WLAN
 - g. disco rigido
 - h. batteria
 - i. coperchio della base
5. Seguire le procedure descritte in *Dopo aver effettuato gli interventi sui componenti interni del computer.*

Rimozione del gruppo dello schermo

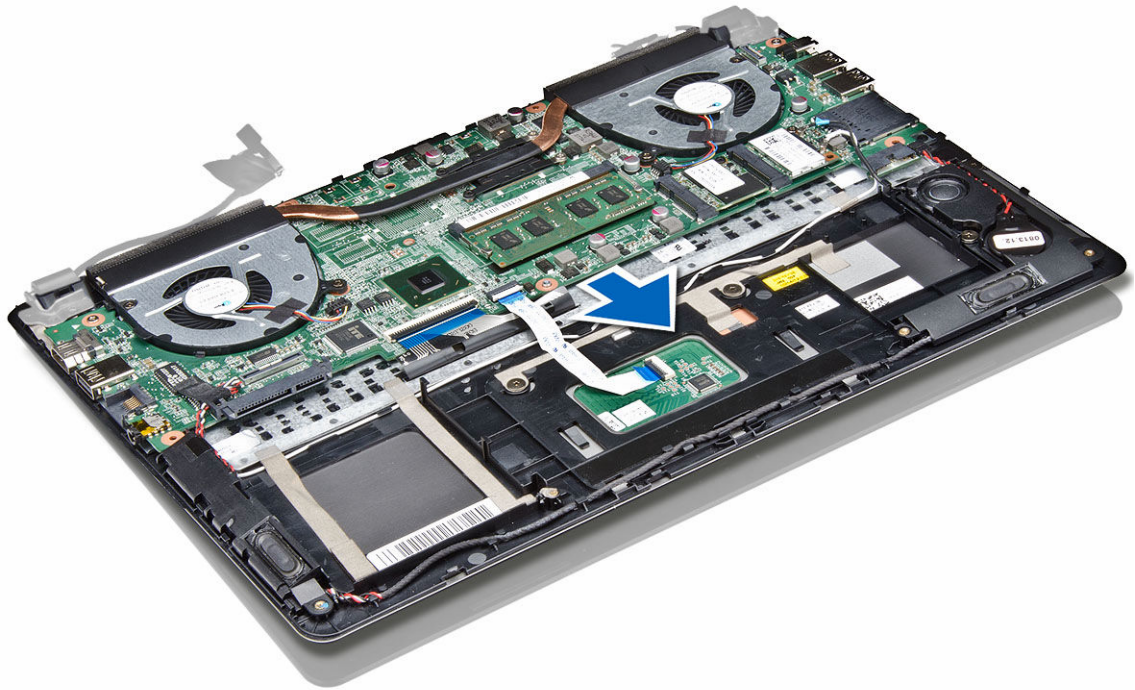
1. Seguire le procedure descritte in *Prima di effettuare interventi sui componenti interni del computer.*
2. Rimuovere:
 - a. coperchio della base
 - b. batteria
3. Scollegare il cavo LVDS e il cavo della fotocamera dai connettori sulla scheda di sistema.



4. Rimuovere le viti che fissano i cardini dello schermo alla scheda di sistema. Sollevare e togliere il pannello di base del sistema dai cardini dello schermo per facilitare la rimozione del gruppo dello schermo.



5. Rimuovere il pannello della base del sistema.

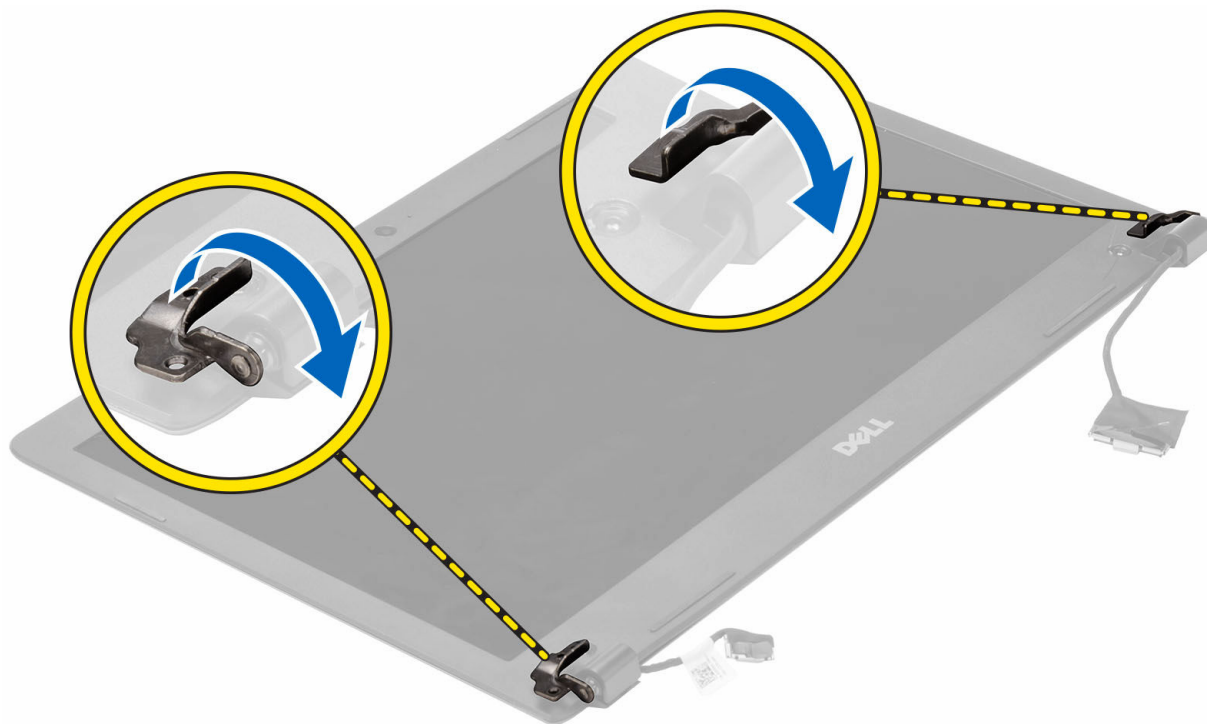


Installazione del gruppo dello schermo

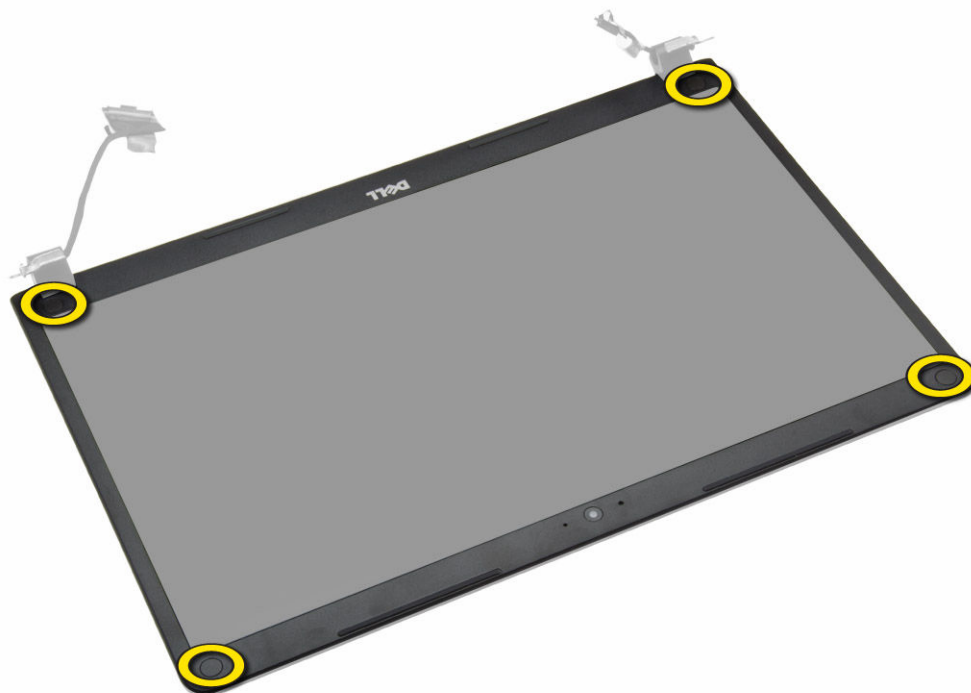
1. Allineare il pannello della base del computer ai cardini dello schermo.
2. Installare le viti che fissano i cardini alla scheda di sistema.
3. Collegare il cavo LVDS e quello della fotocamera ai connettori sulla scheda di sistema.
4. Installare:
 - a. batteria
 - b. coperchio della base
5. Seguire le procedure descritte in *Dopo aver effettuato gli interventi sui componenti interni del computer.*

Rimozione della cornice dello schermo

1. Seguire le procedure descritte in *Prima di effettuare interventi sui componenti interni del computer.*
2. Rimuovere:
 - a. coperchio della base
 - b. batteria
 - c. gruppo dello schermo
3. Ruotare i supporti dei cardini come l'angolo mostrato per facilitare la rimozione della cornice dello schermo.



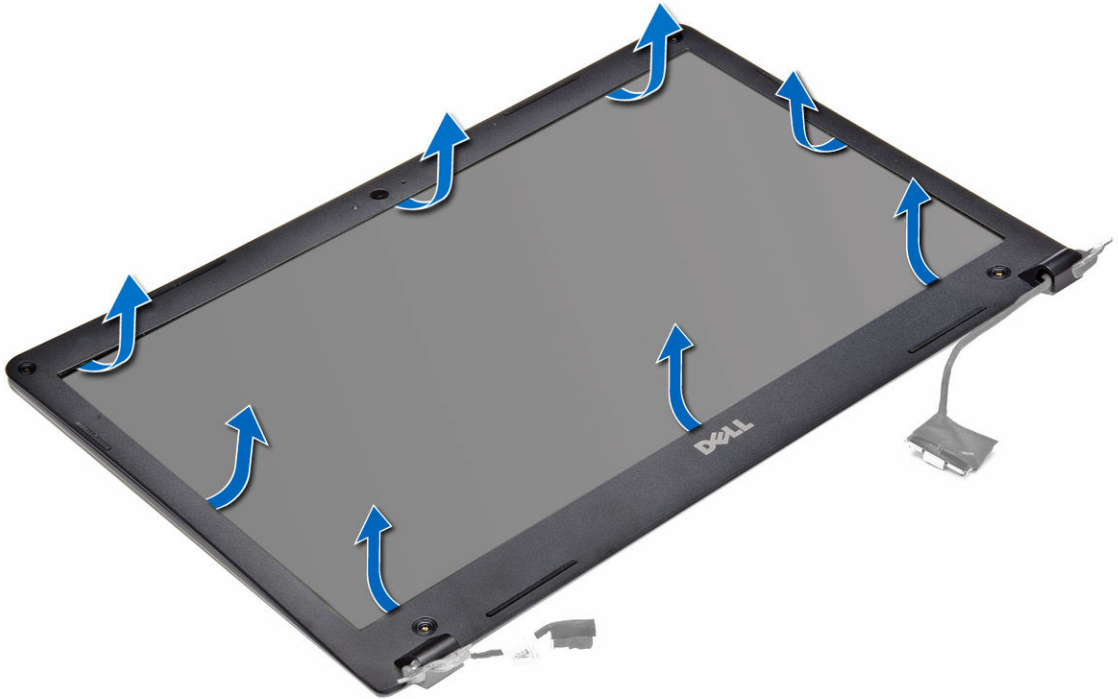
4. Sollevare i tappi di plastica che coprono le viti della cornice dello schermo e rimuoverli.



5. Rimuovere le viti che fissano le viti alla cornice dello schermo.



6. Sollevare i cardini interni della cornice dello schermo e rimuovere la cornice dello schermo.

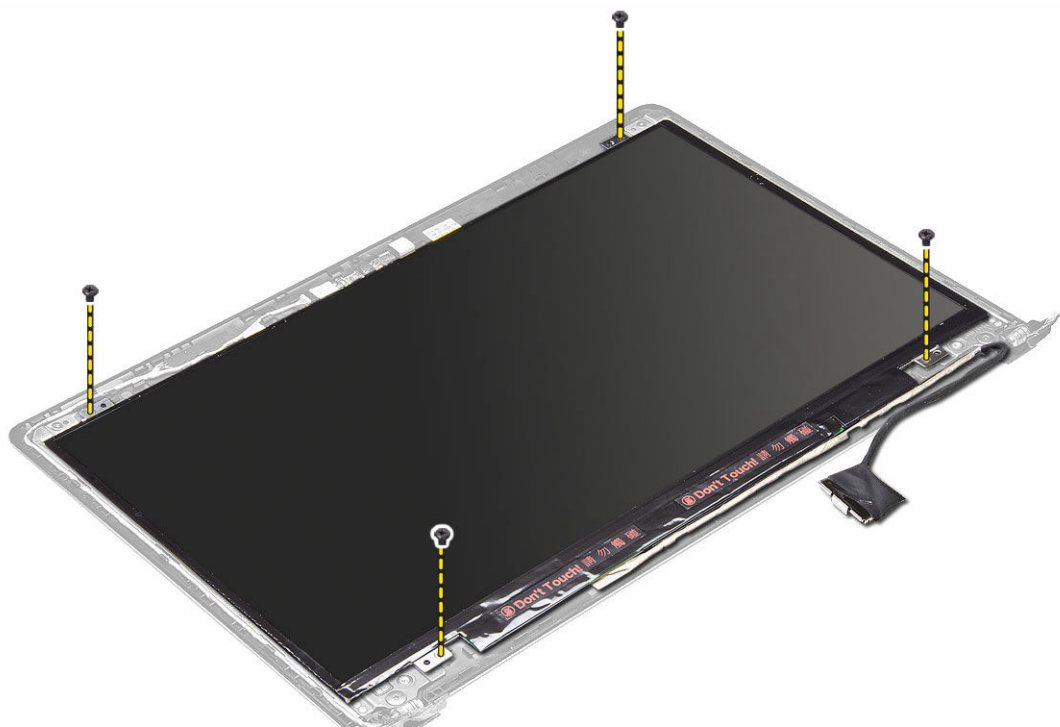


Installazione della cornice dello schermo

1. Allineare la cornice dello schermo facendo pressione sui cardini.
2. Installare le viti che fissano la cornice dello schermo.
3. Installare i tappi di plastica che fissano le viti della cornice dello schermo su entrambi i lati dello schermo.
4. Installare:
 - a. batteria
 - b. coperchio della base
 - c. gruppo dello schermo
5. Seguire le procedure descritte in *Dopo aver effettuato gli interventi sui componenti interni del computer.*

Rimozione del pannello dello schermo

1. Seguire le procedure descritte in *Prima di effettuare interventi sui componenti interni del computer.*
2. Rimuovere:
 - a. coperchio della base
 - b. batteria
 - c. gruppo dello schermo
 - d. cornice dello schermo
3. Rimuovere le viti che fissano il pannello di accesso al gruppo dello schermo.



4. Sollevare e rimuovere lo schermo dal gruppo dello schermo.

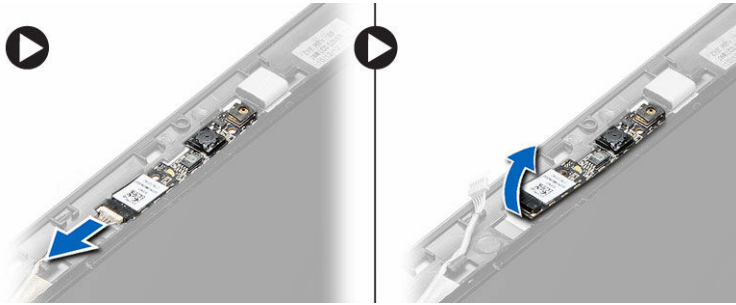


Installazione del pannello dello schermo

1. Allineare il pannello dello schermo al gruppo dello schermo facendo pressione sui cardini.
2. Installare le viti che fissano lo schermo.
3. Installare:
 - a. batteria
 - b. coperchio della base
 - c. gruppo dello schermo
 - d. cornice dello schermo
4. Seguire le procedure descritte in *Dopo aver effettuato gli interventi sui componenti interni del computer.*

Rimozione della fotocamera

1. Seguire le procedure descritte in *Prima di effettuare interventi sui componenti interni del computer.*
2. Rimuovere:
 - a. coperchio della base
 - b. batteria
 - c. gruppo dello schermo
 - d. cornice dello schermo
 - e. schermo
3. Disconnettere il cavo della fotocamera e sollevare la fotocamera per rimuoverla dal computer.



Installazione della fotocamera

1. Allineare la fotocamera al pannello della base.
2. Collegare il cavo della fotocamera alla fotocamera.
3. Installare:
 - a. batteria
 - b. coperchio della base
 - c. gruppo dello schermo
 - d. cornice dello schermo
 - e. schermo
4. Seguire le procedure descritte in *Dopo aver effettuato gli interventi sui componenti interni del computer.*


Installazione del sistema

Panoramica della configurazione di sistema

La configurazione di sistema consente di:

- modificare le informazioni sulla configurazione di sistema dopo l'aggiunta, la modifica o la rimozione di qualsiasi hardware sul computer.
- impostare o modificare un'opzione selezionabile da un utente come ad esempio la password utente.
- leggere la quantità di memoria attuale o selezionare la tipologia del disco rigido installato.
- controllare lo stato della batteria.

Prima di utilizzare Configurazione di sistema, si raccomanda di scrivere sullo schermo della Configurazione di sistema le informazioni per referenze future.

 **ATTENZIONE: A meno che non si è un utente esperto di computer, non modificare le impostazioni per questo programma. Alcuni cambiamenti possono provocare il malfunzionamento del computer.**


Sequenza di avvio

La sequenza di avvio permette di ignorare la configurazione del sistema: ordine del dispositivo di avvio definito e avvio direttamente a un dispositivo specifico (ad esempio: unità ottica e disco rigido). Durante il POST (Power-on Self Test, Auto test all'accensione), quando appare il logo DELL, è possibile:


- Accedere al programma di configurazione del sistema premendo il tasto <F2>
- Attivare una sequenza di avvio temporanea premendo il tasto <F12>

Il menu della sequenza di avvio temporanea mostra i dispositivi da cui è possibile includere le opzioni di diagnostica. Le opzioni di avvio sono:

- Unità estraibile (se disponibile)
- Unità STXXXX

 **N.B.:** XXX denota il numero dell'unità SATA.

- Unità ottica
- Diagnostica

 **N.B.:** Scegliendo Diagnostica, verrà mostrata la schermata **ePSA diagnostics** (diagnostica ePSA).

Lo schermo della sequenza di avvio mostra inoltre le opzioni per l'accesso allo schermo della configurazione del sistema.

Tasti di navigazione

La seguente tabella mostra i tasti di navigazione di configurazione del sistema.





 **N.B.:** Per la maggior parte delle opzioni di sistema, le modifiche effettuate sono registrate ma non hanno effetto fino al riavvio del computer.

Tabella 1. Tasti di navigazione

Tasti	Navigazione
Freccia SU	Sposta al campo precedente.
Freccia GIÙ	Sposta al campo successivo.
<Invio>	Permette di selezionare un valore nel campo selezionato (se applicabile) o di seguire il link nel campo.
BARRA SPAZIATRICE	Espande o riduce una lista a scorrimento, se applicabile.
Scheda	Porta alla prossima area focale.  N.B.: Solo per browser con grafica normale.
<Esc>	Porta alla pagina precedente fino alla visualizzazione della schermata principale. Premendo <Esc> nella schermata principale viene visualizzato un messaggio che suggerisce di salvare qualsiasi modifica non salvata e di riavviare il sistema.
<F1>	Mostra il file di guida alla configurazione del sistema.

Aggiornamento del BIOS

Si raccomanda di aggiornare il BIOS (configurazione del sistema) durante il ricollocamento della scheda di sistema oppure quando è disponibile un aggiornamento. Per quanto riguarda i portatili, assicurarsi che la batteria del computer sia completamente carica e collegata alla presa di alimentazione.

1. Riavviare il computer.
2. Collegarsi all'indirizzo Web **dell.com/support**.
3. Se non si dispone del Numero di servizio o del Codice di servizio rapido:
 -  **N.B.:** Per individuare il Numero di servizio, fare clic su **Dove si trova il Numero di servizio?**
 -  **N.B.:** Se non è possibile trovare il Numero di servizio, fare clic su **Rileva Numero di servizio**. Procedere con le istruzioni sullo schermo.
4. Inserire il **Numero di servizio** oppure **Codice di servizio rapido** e fare clic su **Submit** (Invia).
5. Se non si è in grado di individuare o trovare il Numero di servizio, fare clic sulla categoria di prodotto del computer.
6. Scegliere il **Product Type** (Tipo di prodotto) dall'elenco.
7. Dopo aver selezionato il modello del computer, viene visualizzata la pagina **Product Support** (Supporto prodotti) relativa al proprio computer.
8. Fare clic su **Drivers & Downloads** (Driver e download).
9. Sulla schermata Driver e download, sotto l'elenco a discesa **Operating System** (Sistema operativo), selezionare **BIOS**.
10. Identificare gli ultimi file del BIOS e fare clic su **Download File** (Scarica file).
11. Selezionare la modalità di download desiderata in **Please select your download method below window** (Selezionare la modalità di download desiderata nella finestra di seguito), quindi fare clic su **Download File** (Scarica file).
Viene visualizzata la finestra **File Download** (Scarica file).
12. Fare clic su **Save** (Salva) per salvare il file sul desktop.

13. Fare clic su **Run** (Esegui) per installare le impostazioni del BIOS aggiornate sul computer.
Seguire le istruzioni sulla schermata.

Opzioni dell'Installazione del sistema

Principale

Tabella 2. Principale

System Time	Reimposta l'ora sul calendario interno del computer.
System Date	Reimposta la data sul calendario interno del computer.
BIOS Version	Visualizza la revisione BIOS.
Product Name	Mostra il nome del prodotto e il numero di modello.
Service Tag	Visualizza il Numero di servizio del computer.
Asset Tag	Visualizza l'asset tag del computer (se disponibile).
CPU Type	Mostra il tipo di processore.
CPU Speed	Visualizza la velocità del processore.
CPU ID	Visualizza l'ID del processore.
L1 Cache	Visualizza le dimensioni della memoria cache L1 del processore.
L2 Cache	Visualizza le dimensioni della memoria cache L2 del processore.
L3 Cache	Visualizza le dimensioni della memoria cache L3 del processore.
Fixed HDD	Mostra il numero di modello e la capacità del disco rigido.
Dispositivo mSATA	Mostra il numero di modello e la capacità del disco ottico.
System Memory	Visualizza le informazioni relative alla memoria integrata del computer.
Extended Memory	Visualizza la memoria installata sul computer.
Memory Speed	Mostra la velocità di memoria.

Advanced

Tabella 3. Advanced

Intel SpeedStep	Consente di abilitare o disabilitare la funzione Intel SpeedStep.	Impostazione predefinita: Attivata
Virtualization	Consente di abilitare o disabilitare la funzione Intel Virtualization.	Impostazione predefinita: Attivata
Integrated NIC	Attiva o disattiva l'alimentazione della scheda di rete integrata.	Impostazione predefinita: Attivata
USB Emulation	Consente di abilitare o disabilitare la funzione di emulazione USB.	Impostazione predefinita: Attivata
USB Powershare	Attiva o disattiva la funzione USB PowerShare.	Impostazione predefinita: Attivata

SATA Operation (Operatività SATA)	Permette di scegliere la modalità del controller SATA tra ATA o AHCI.	Impostazione predefinita: AHCI
Adapter Warnings	Attiva o disattiva le avvertenze relative all'adattatore.	Impostazione predefinita: Attivata
Function Key Behavior	Specifica il comportamento del tasto funzione <Fn>.	Impostazione predefinita: Tasto funzione
Intel Smart Connect Technology	Attiva o disattiva la tecnologia Intel Smart Connect	Impostazione predefinita: Attivata
Intel Rapid Start Technology	Attiva o disattiva la tecnologia Inter Rapid Start.	Impostazione predefinita: Attivata
Miscellaneous Devices	Questi campi consentono di abilitare o disabilitare vari dispositivi sul sistema.	
Battery Health	Visualizza un messaggio relativo alla salute della batteria.	

Security

Tabella 4. Security

Set Asset Tag	<p>Nel campo è visualizzato il Numero di servizio del sistema. Se non è presente, è possibile impostarlo all'interno di questo campo.</p>
Imposta password Admin	Consente di modificare o eliminare la password dell'amministratore.
Imposta password sistema	Consente di impostare, modificare o eliminare la password dell'utente.
Set HDD Password	Consente di impostare la password di accesso al disco rigido interno (HDD) del computer.
Password Change	Consente di modificare la password di protezione.
Password Bypass	Consente di ignorare i messaggi per la password del sistema (di avvio) e la password HDD interno durante un riavvio/una ripresa dalla modalità Sospensione

Boot

Tabella 5. Boot

Boot Priority Order	Specifica l'ordine dei differenti dispositivi che il computer avvierà attraverso l'accensione.
Windows Boot Manager	Consente a Windows di ricercare un disco rigido con i propri file e avviarlo.
Secure Boot	Specifica se l'opzione di avvio in sicurezza UEFI è attiva o disattiva
Add Boot Option	Consente all'utente di aggiungere un dispositivo di avvio aggiuntivo.
Delete Boot Option	Consente all'utente di eliminare un dispositivo di avvio esistente dall'ordine di avvio.

Exit

Questa sezione consente di salvare, eliminare e caricare le impostazioni predefinite prima di uscire da Installazione del sistema.

Risoluzione dei problemi

Diagnostica della valutazione del sistema di pre avvio (ePSA)

La diagnostica ePSA (conosciuta anche come diagnostica di sistema) esegue un controllo completo dell'hardware. L'ePSA viene inserita nel BIOS e avviata dal BIOS internamente. La diagnostica di sistema inserita fornisce una serie di opzioni per dispositivi particolari o gruppi di servizi che consentono di:

- Eseguire i test automaticamente oppure in modalità interattiva.
- Ripetere i test
- Mostrare o salvare i risultati dei test.
- Scorrere i test in modo da familiarizzare con opzioni di test aggiuntive per fornire ulteriori informazioni sui dispositivi.
- Visualizzare i messaggi di stato che informano se i test sono stati completati con successo.
- Visualizzare i messaggi di errore che informano dei problemi incontrati durante l'esecuzione del test.



ATTENZIONE: Utilizzare la diagnostica di sistema per testare esclusivamente il computer personale. L'utilizzo di questo programma con altri computer potrebbe causare risultati non validi oppure messaggi di errore.



N.B.: Alcuni test per dispositivi specifici richiedono l'interazione dell'utente. Assicurarsi sempre di essere presenti al terminale del computer durante l'esecuzione del test di diagnostica.

1. Accendere il computer.
2. Per quando riguarda l'avvio del computer, premere il tasto <F12> quando appare il logo Dell.
3. Sullo schermo del menu di avvio, selezionare l'opzione **Diagnostica** (Diagnostica).
La finestra **Enhanced Pre-boot System Assessment** (Valutazione del sistema di Pre-Boot) viene mostrata, elencando tutti i dispositivi rilevati nel computer. La diagnostica inizia ad avviare i test su tutti i dispositivi rilevati.
4. Se si desidera eseguire un test di diagnostica su un dispositivo specifico, premere <Esc> e fare clic su **Yes** (Sì) per fermare il test di diagnostica.
5. Selezionare il dispositivo dal pannello sinistro e fare clic su **Run Tests** (Esegui i test).
6. In caso di problemi, viene visualizzato un messaggio di errore.
Annotare il codice di errore e contattare Dell.

Indicatori di stato della batteria

Tabella 6. Comportamento batteria LED

LED di carica della batteria		Spento/Sospendi	Standby
Modalità c.a.	Carica completa	Spento	Spento
	Caricamento	Bianco fisso	Bianco fisso

LED di carica della batteria		Spento/Sospendi	Standby
Alimentazione a batterie	Batteria in esaurimento quando la percentuale di carica è > 10%	Spento	Spento
	Batteria in esaurimento quando la percentuale di carica è <=10%	Spento	Bianco lampeggiante

Indicatori di stato periferica



Si accende quando si accende il computer e lampeggia quando il computer è in modalità risparmio energia.



Si accende quando il computer legge o scrive dati.



L'indicatore è acceso o lampeggia per indicare il livello di carica della batteria.

Codici bip

Se il computer non è in grado di visualizzare errori o problemi sul monitor, è possibile che all'avvio vengano emessi una serie di bip. Questa serie di bip, chiamati appunto codici bip, possono essere indice di vari problemi. Il ritardo tra ogni bip è di 300 ms, il ritardo tra ogni insieme di bip è di 3 s e il bip dura 300 ms. Dopo ogni bip e ogni insieme di bip, il BIOS dovrebbe rilevare se l'utente preme il pulsante di alimentazione. In questo caso, il BIOS uscirà dal looping ed eseguirà il normale processo di arresto del sistema e dell'alimentazione.

Codice	Cause e fasi della procedura di risoluzione dei problemi
1	Checksum della memoria ROM del BIOS in corso o non eseguito Errore della scheda di sistema, copre corruzione BIOS o errore ROM
2	Nessuna RAM rilevata Nessuna memoria rilevata
3	Errore a livello di chipset (Northbridge e Southbridge, DMA/IMR/ Timer Error), errore test orologio, errore del Gate A20, errore chip Super I/O, errore test controller tastiera Errore scheda di sistema
4	Errore durante la lettura/scrittura della RAM Errore memoria
5	Errore alimentazione orologio in tempo reale Errore batteria CMOS
6	Errore del test del BIOS video Errore della scheda video
7	CPU: errore test della cache Guasto al processore
8	Schermo



Codice

Cause e fasi della procedura di risoluzione dei problemi

Guasto allo schermo

Specifiche

Specifica tecnica

 **N.B.:** Le offerte possono variare a seconda del Paese. Per maggiori informazioni sulla configurazione del computer, fare clic su Start  (**icona Start**) → **Guida e supporto tecnico**, quindi selezionare l'opzione per visualizzare le informazioni sul computer.

 **N.B.:** In Windows 8, navigare fino a **Guida e supporto** per visualizzare le informazioni sul computer.

Tabella 7. Informazioni di sistema

Caratteristica	Descrizione
Chipset	Serie Intel 8
Larghezza del bus della memoria DRAM	64 bit
EPR0M flash	W25Q64FVSSIQ

Tabella 8. Processore

Caratteristica	Descrizione
Smart cache L3	3 MB e 4 MB

Tabella 9. Memoria

Caratteristica	Descrizione
Connettore della memoria	HM87
Capacità della memoria	8 GB
Tipo di memoria	SO-DIMM
Memoria minima	4 GB
Memoria massima	8 GB

Tabella 10. Audio

Caratteristica	Descrizione
Tipo	Due altoparlanti da 1,5 Watt e un subwoofer da 2 Watt
Controller	Realtek ALC290Q
Supporti microfono interno	Microfono digitale x 2

Caratteristica	Descrizione
Altoparlanti	3
Controlli volume	Menu programma e tasti di scelta rapida della tastiera

Tabella 11. Video

Caratteristica	Descrizione
Tipo di video	UMA/DIS
Controller video:	
UMA	Intel HD Graphics 4000
Discreta	Nvidia N14P-GV2
Bus di dati	64 bit
Supporto per schermo esterno	HDMI

Tabella 12. Fotocamera

Caratteristica	Descrizione
Risoluzione della webcam	1 Megapixel
Risoluzione video (massima)	1280 x 720 pixel
Angolo di visualizzazione diagonale	74,00 gradi

Tabella 13. Comunicazione

Caratteristica	Descrizione
Adattatore di rete	Ethernet 10/100/1000 Base-T
Wireless	Wi-fi 802.11 a/b/g/n

Tabella 14. Porte e connettori

Caratteristica	Descrizione
Audio	connettore jack combinato
Video	HDMI
Adattatore di rete	RJ-45
USB	3 (include porta singola USB PowerShare)
Lettore di schede multimediali	SD

Tabella 15. Schermo

Caratteristica	Descrizione
Tipo	HD
Dimensioni:	
Altezza	206,44 mm (8,12 pollici)

Caratteristica	Descrizione
Larghezza	326,18 mm (12,84 pollici)
Diagonale	14,0"
Area attiva (X/Y)	309,4 mm (12,18 pollici) x 173,95 mm (6,84 pollici)
Risoluzione massima	1366 x 768 pixel
Massima luminosità	200 nit
Angolo operativo	135 gradi
Frequenza d'aggiornamento	60 Hz/40 Hz
Angoli di visualizzazione minimi:	
Orizzontale	40 (S)/40 (D)
Verticale	10 (su)/30 (giù)
Passo pixel	0,2265 (O) x 0,2265 (V) mm

Tabella 16. Tastiera

Caratteristica	Descrizione
Numero di tasti	80

Tabella 17. Touchpad

Caratteristica	Descrizione
Area attiva:	
Asse X	111,40 mm (4,38 pollici)
Asse Y	76,40 mm (3 pollici)

Tabella 18. Batteria

Caratteristica	Descrizione
Tipo	ICP666480
Dimensioni:	
Altezza	99,5 mm (3,91 pollici)
Larghezza	198,5 mm (7,81 pollici)
Profondità	7,5 mm (0,30 pollici)
Peso	269 grammi (0,60 libbre)
Tempo di ricarica	3 ore
Durata	300 cicli di scarica/ricarica
Tensione	11,4 V
Intervallo di temperatura:	

Caratteristica	Descrizione
In funzione	da 0 °C a 50 °C
A riposo	da 0 °C a 65 °C
Batteria pulsante	LI 3V 83 MAH

Tabella 19. Adattatore c.a.

Caratteristica	Descrizione
Tipo	Adattatore c.a.
Tensione d'ingresso	90 ~ 264 V c.a.
Corrente d'ingresso (massima)	1,6 A/1,5 A
Frequenza d'entrata	50 Hz – 60 Hz
Alimentazione di uscita	65 W e 90 W
Corrente di uscita	da 0 A a 3,34 A/4,62 A
Tensione nominale di uscita	19,5 V
Intervallo di temperatura:	
In funzione	da 0 °C a 40 °C
A riposo	95 °C

Tabella 20. Caratteristiche fisiche

Caratteristica	Non a sfioramento	A sfioramento
Altezza	18,30 mm (0,72 pollici)	19,35 mm (0,76 pollici)
Larghezza	337,60 mm (13,29 pollici)	337,60 mm (13,29 pollici)
Profondità	233,50 mm (9,19 pollici)	233,50 mm (9,19 pollici)
Peso (minimo)	1,53 kg (3,37 libbre)	1,62 kg (3,57 pollici)


Tabella 21. Ambiente

Caratteristica	Descrizione
Temperatura:	
In funzione	da 0 °C a 35 °C
Di magazzino	da -20 °C a 60 °C
Umidità relativa (massima):	
In funzione	20% – 90%
Di magazzino	20% – 95%
Altitudine (massima):	
In funzione	Da -15,2 m a 3048 m (da -50 piedi a 10.000 piedi)

A riposo	Da 0° a 35 °C
Livello di inquinanti aerodispersi	da -15,2 m a 10.668 m (da -50 piedi a 35.000 piedi) G2 o inferiore come definito dalla normativa ISA - S71.04-1985

Come contattare Dell

Come contattare la Dell

 **N.B.:** Se non si dispone di una connessione Internet attiva, è possibile trovare i recapiti sulla fattura di acquisto, sulla distinta di imballaggio, sulla fattura o sul catalogo dei prodotti Dell.

Dell offre diverse opzioni di servizio e assistenza telefonica e online. La disponibilità varia per paese e prodotto, e alcuni servizi potrebbero non essere disponibili nella vostra zona. Per contattare Dell per problemi relativi alla vendita, all'assistenza tecnica o all'assistenza clienti:

1. Visitare il sito **dell.com/support**
2. Selezionare la categoria di assistenza.
3. Cercare il proprio paese nel menu a discesa Choose A Country/Region (Scegliere un paese) nella parte superiore della pagina.
4. Selezionare l'appropriato collegamento al servizio o all'assistenza in funzione delle specifiche esigenze.