

Vostro 3888

מדריך שירות

הערות, התראות ואזהרות

הערה |  "הערה" מציינת מידע חשוב שמסייע להשתמש במוצר ביתר יעילות.

התראה |  "זהירות" מציינת נזק אפשרי לחומרה או אובדן נתונים, ומסבירה כיצד ניתן למנוע את הבעיה.

אזהרה |  אזהרה מציינת אפשרות לנזקי רכוש, נזקי גוף או מוות.

עבודה על המחשב

הוראות בטיחות

תנאים מוקדמים

היעזר בהוראות הבטיחות הבאות כדי להגן על המחשב מפני נזק אפשרי וכדי להבטיח את ביטחונך האישי. אלא אם צוין אחרת, כל הליך מניח שמתקיימים התנאים הבאים:

- קראת את הוראות הבטיחות המצורפות למחשב.
- ניתן להחליף רכיב או, אם נרכש בנפרד, להתקין אותו על ידי ביצוע הליך ההסרה בסדר הפוך.

אודות משימה זו

⚠ אזהרה לפני העבודה על חלקיו הפנימיים של המחשב, קרא את מידע הבטיחות שצורף למחשב. למידע נוסף על שיטות העבודה המומלצות, עיין בדף הבית בנושאי תאימות לתקנים

⚠ התראה ישנם תיקונים רבים שרק טכנאי שירות מוסמך יכול לבצע. עליך לבצע פתרון בעיות ותיקונים פשוטים בלבד כפי שמתיר תיעוד המוצר, או בהתאם להנחיות של השירות המקוון או השירות הטלפוני ושל צוות התמיכה. האחריות אינה מכסה נזק שייגרם עקב טיפול שאינו מאושר על-ידי Dell. קרא את הוראות הבטיחות המפורטות שצורפו למוצר ופעל על-פיהן.

⚠ התראה כדי למנוע פריקה אלקטרוסטטית, פרוק מעצמך חשמל סטטי (הארקה) באמצעות רצועת הארקה לפרק היד או על ידי נגיעה בפרקי זמן קבועים במשטח מתכת לא צבוע תוך כדי נגיעה במחבר בגב המחשב.

⚠ התראה טפל ברכיבים ובכרטיסים בזהירות. אל תיגע ברכיבים או במגעים בכרטיס. החזק כרטיס בשוליו או בתושבת ההרכבה ממתכת. יש לאחוז ברכיבים כגון מעבד בקצוות ולא בפינים.

⚠ התראה בעת ניתוק כבל, יש למשוך את המחבר או את לשונית המשיכה שלו ולא את הכבל עצמו. כבלים מסוימים מצוידים במחברים עם לשוניות נעילה; בעת ניתוק כבל מסוג זה, לחץ על לשוניות הנעילה לפני ניתוק הכבל. בעת הפרדת מחברים, החזק אותם ישר כדי למנוע כיפוף של הפינים שלהם. נוסף על כך, לפני חיבור כבל, ודא ששני המחברים מכוונים ומיושרים כהלכה.

ⓘ הערה נתק את כל מקורות החשמל לפני פתיחה של כיסוי המחשב או של לוחות. לאחר סיום העבודה על חלקיו הפנימיים של המחשב, החזר למקומם את כל הכיסויים, הלוחות והברגים לפני חיבור המחשב למקור חשמל.

⚠ התראה נקוט משנה זהירות בעת טיפול בסוללות ליתיום-יון במחשבים ניידים. אין להשתמש בסוללות נפוחות, אלא להחליף אותן ולהשליך אותן כפסולת בהתאם להוראות.

ⓘ הערה צבעי המחשב ורכיבים מסוימים עשויים להיראות שונה מכפי שהם מופיעים במסמך זה.

לפני העבודה על חלקיו הפנימיים של המחשב

אודות משימה זו

ⓘ הערה ייתכן שהתמונות במסמך זה לא יהיו זהות למחשב שלך, בהתאם לתצורה שהזמנת.

שלבים

1. שמור וסגור את כל הקבצים הפתוחים וצא מכל היישומים הפתוחים.

2. כבה את המחשב. לחץ על **התחל** < **הפעלה** < **כיבוי**.

ⓘ הערה אם אתה משתמש במערכת הפעלה אחרת, עיין בתיעוד של מערכת ההפעלה שברשותך לקבלת הוראות כיבוי.

3. נתק את המחשב ואת כל ההתקנים המחוברים משקעי החשמל שלהם.

4. נתק מהמחשב את כל ההתקנים והציוד ההיקפי של הרשת, כגון מקלדת, עכבר וצג.

הנחיות הבטיחות

- פרק אמצעי הזהירות מפרט את השלבים המרכזיים שיש לבצע לפני ביצוע הוראות פירוק כלשהן.
- פעל על פי אמצעי הזהירות הבאים לפני ביצוע ניהול התקנה או קלקול/תיקון כלשהו הכרוך בפירוק או בהרכבה מחדש:
- כבה את המערכת, כולל הציוד ההיקפי המחובר.
 - נתק את המערכת ואת כל הציוד ההיקפי המחובר מהחשמל.
 - נתק את כל קווי הרשת, הטלפון והתקשורת מהמערכת.
 - השתמש בערכת השירות בשטח ESD בעת עבודה בתוך מחשב שולחני כדי למנוע נזק עקב פריקה אלקטרוסטטית (ESD).
 - אחרי הוצאת רכיב המערכת, הנח בזהירות את הרכיב שהוסר על שטיחון אנטי-סטטי.
 - יש לנעול נעליים עם סוליות גומי שאינן מוליכות חשמל כדי להפחית את הסיכוי להתחשמל.

מצב המתנה

מוצרי Dell עם מצב המתנה חייבים להיות מנותקים מהחשמל לפני שתוכל לפתוח את המארז. מערכות שמשולב בהן מצב המתנה, למעשה, מקבלות אספקת חשמל בעודן כבויות. ספק הכוח הפנימי מאפשר הפעלה מרחוק של המערכת (wake on LAN) והשעיייתה למצב שינה, וכולל תכונות ניהול צריכת כוח מתקדמות אחרות.

ניתוק, לחיצה והחזקה של לחצן ההפעלה במשך 15 שניות אמורים לפרוק את המתח השירי שקיים בלוח המערכת.

השוואת פוטנציאלים

השוואת פוטנציאלים היא שיטה לחיבור שני מוליכי הארקה או יותר לאותו פוטנציאל חשמלי. הדבר נעשה באמצעות השימוש בערכת השירות בשטח לפריקה אלקטרוסטטית (ESD). בעת חיבור כבל מחבר, ודא שהוא מחובר למתכת חשופה ולעולם לא למשטח צבוע או למשטח שאינו ממתכת. הרצועה לפרק כף היד צריכה להיות מאובטחת ובמגע מלא עם העור, ויש לוודא שהסרת את כל התכשיטים כגון שעונים, צמידים, או טבעות לפני שחיברת את עצמך ואת הציוד.

הגנה מפני פריקה אלקטרוסטטית — ESD

ESD משמעותי מהווה בעיה בטיחותית בעת הטיפול ברכיבים אלקטרוניים, בייחוד הרכיבים הרגישים כגון כרטיסי הרחבה, מעבדים, זיכרון DIMM, ו- בלוחות מערכת חלופיים. קטנה מאוד מהרצפה נטענת עלולה לגרום נזק למעגלים חשמליים נפרדים בדרכים שלא ניתן הברור, כגון אחיד עם בעיות המוצר קוצרה חיים. לפי ה-Industry ובכך דחף עבור הורד את דרישות צריכת החשמל צפיפות מוגברת, הגנה ESD נמצא שחל גידול במגמת מהווה בעיה בטיחותית.

עקב צפיפות מוגברת בתחומי הסמיקונדקטור משמש בשנים מוצרי Dell, את רגישות בפקוח על נזק כתוצאה מחשמל סטטי נמצא כעת גבוה יותר מאשר קודמים של מוצרי Dell. מסיבה זו, חלק שאושר קודם לכן שיטות לבצע טיפול חלקים אינן עוד רלוונטי.

שני מזהה על סוגים של נזק ESD הם ממקרי ו- אחיד כשלים.

- **ממקרי** - חומרות וכשלים לייצג כ-20 אחוזים ESD כשלים הקשורים. לנזק גורם מיידית, אובדן מוחלט של הפונקציונליות של ההתקן. דוגמה לכשל קטטורפלי הוא זיכרון DIMM שיש בו קיבלת לחשמל סטטי באופן מידי מפיך "No Post/No Video" symptom עם קוד צפצוף המשודרת עבור חסר או nonfunctional הזיכרון.
- **אחיד** - כשלים אחיד לייצג כ-80 אחוזים ESD כשלים הקשורים. הגבוה של כשלים אחיד פירושו כי רוב הזמן כאשר מופיעה נזק, הוא אינו הניתנת לזיהוי מייד. DIMM מתקבל לחשמל סטטי, אך הטרדה היא נחלש כזה שפשוט מושלך לאשפה ואינו מייד להפיק כלפי חוץ התסמינים הקשורים את הנזק. למשטרים מסלול מעקב עשויה להימשך שבועות או חודשים להימס, ובינתיים עלול לגרום ירידה בביצועים של שלמות זיכרון, אחיד שגיאות זיכרון וכדומה

קשה יותר סוג נזק לזהות ולפתור בעיות הוא אחיד (נקרא גם נסתרות או "פצועים הליכה") כשל.

בצע את השלבים הבאים כדי להסיר את כרטיסי ESD:

- השתמש מחווט ESD לפרק כף היד ומוארק כהלכה. השימוש ברצועות אנטי-סטטיות אלחוטיות אסור, הן אינן מספקות הגנה מתאימה. נגיעה לתושבת לפני הטיפול חלקים אינו מספיק ESD protection חלקים עם רוחב רגישות בפקוח על נזק ESD.
- יש לטפל ברכיבים רגישים לחשמל אלקטרוסטטי באזור נקי מחשמל סטטי. במידת האפשר, השתמש אנטי-סטטיים לרצפה ולשולחנות עבודה.
- בעת הוצאת רכיב הרגיש למטען סטטי מקופסת המשלוח שלו, הוצא את הרכיב מחומר האריזה האנטי-סטטי רק כשתהיה מוכן להתקינו. לפני הסרת העטיפה האנטי-סטטית, ודא שפרקת את החשמל הסטטי מגופך.
- בעת הובלת רכיב רגיש, יש להניח אותו במיכל אנטי-סטטי או באריזה אנטי-סטטית.

ערכת שירות לשטח עבור ESD

ערכת השירות לשטח ללא ניטור היא ערכת השירות הנפוצה ביותר בשימוש. כל ערכת שירות לשטח כוללת שלושה רכיבים עיקריים: שטיחון אנטי-סטטי, רצועה לפרק כף היד וכבל מחבר.

רכיבי ערכת שירות לשטח עבור ESD

רכיבי ערכת השירות לשטח עבור ESD הם:

- **שטיחון אנטי-סטטי** - השטיחון האנטי-סטטי עשוי מחומר בעל כושר פיזור וניתן להניח עליו חלקים במהלך הליכי שירות. בעת שימוש בשטיחון אנטי-סטטי, הרצועה לפרק כף היד צריכה להיות הדוקה ואת הכבל יש לחבר לשטיחון ולכל מתכת חשופה במערכת שעליה עובדים. לאחר שבוצעה פריסה כהלכה, ניתן לקחת את רכיבי השירות מתיק ה-ESD ולהניחם ישירות על השטיחון. פריטים רגישים ל-ESD יהיו בטוחים בכף ידך, על שטיחון ה-ESD, במערכת או בתוך תיק.
- **רצועה לפרק כף היד וכבל מחבר** - ניתן לחבר את הרצועה לפרק כף היד ואת הכבל המחבר ישירות בין הרצועה לפרק כף היד למתכת החשופה בחומרה, אם אין צורך בשטיחון ESD, או לחבר לשטיחון האנטי-סטטי כדי להגן על החומרה שמונחת באופן זמני על השטיחון. החיבור הפיזי של הרצועה לפרק היד ושל כבל המחבר לעור שלך, לשטיחון האנטי-סטטי ולחומרה ידוע כ"השוואת פוטנציאלים". השתמש רק בערכת שירות לשטח עם רצועה לפרק כף היד, שטיחון וכבל מחבר. לעולם אל תשתמש ברצועה אלחוטית לפרק כף היד. זכור תמיד שהחוטים הפנימיים ברצועה לפרק כף היד מועדים לנזקים עקב בלאי רגיל ויש לבדוק אותם בתדירות קבועה באמצעות בודק לרצועת פרק כף היד על מנת להימנע מגרימת נזק לחומרה בשל ESD בשוגג. מומלץ לבדוק את הרצועה לפרק כף היד ואת כבל המחבר לפחות פעם בשבוע.
- **בודק לרצועת ESD לפרק כף היד** - החוטים הפנימיים ברצועת ה-ESD מועדים לנזקים לאורך זמן. בעת שימוש בערכה ללא ניטור, שיטת העבודה המומלצת היא לבדוק בקביעות את הרצועה לפני כל קריאת שירות ולכל הפחות, פעם בשבוע. השיטה הטובה ביותר לביצוע בדיקה זו היא להשתמש בבודק לרצועת כף היד. אם אין ברשותך בודק לרצועת כף היד, ברר אם קיים בודק במשרד האזורי. כדי לבצע את הבדיקה, בזמן שהרצועה מחוברת לפרק כף היד, חבר את כבל המחבר של רצועת פרק כף היד לבודק ולחץ על הכפתור לבדיקה. נורית ירוקה מוארת אם הבדיקה בהצלחה; נורית אדומה מאירה ונשמע צליל אם הבדיקה נכשלת.
- **רכיבים מבודדים** - חיוני לשמור על התקנים רגישים ל-ESD, כגון מארזים של גופי קירור מפלסטיק, ולהרחיקם מחלקים פנימיים שמשמשים כמבודדים ולרוב צוברים מטען חשמלי רב.
- **סביבת העבודה** - לפני פריסה של ערכת שירות לשטח עבור ESD, בצע הערכת מצב במיקומו של הלקוח. לדוגמה, פריסת הערכה עבור סביבת שרת שונה מאשר פריסת הערכה עבור סביבת מחשב שולחני או נייד. שרתים מותקנים בדרך כלל בארון תקשורת במרכז נתונים; מחשבים שולחניים או ניידים לרוב מונחים על שולחנות עבודה או בתאים משרדיים. חפש תמיד שטח עבודה פתוח ומסודר, שיהיה גדול מספיק לפריסה של ערכת ה-ESD, כולל שטח נוסף שיתאים לסוג המערכת שזקוקה לתיקון. סביבת העבודה גם צריכה להיות נקייה ממבודדים שעלולים לגרום לאירוע של ESD. באזור העבודה, יש להזיז חומרים מבודדים כגון קלקר וסוגי פלסטיק אחרים למרחק 12 אינץ' או 30 ס"מ לפחות מחלקים רגישים, לפני טיפול פיזי ברכיבי חומרה כלשהם.
- **אריזה למניעת ESD** - כל ההתקנים הרגישים ל-ESD דורשים משלוח באריזה נגד חשמל סטטי. יש עדיפות לתיקים ממתכת בעלי הגנה מפני חשמל סטטי. עם זאת, עליך לחזור תמיד את חלק פגום באמצעות אותה ESD התיק ואת באריזה בחלק החדש הגיעו. יש לקפל את תיק ה-ESD ולסגור אותו בצורה הדוקה ויש להשתמש בכל חומרי הספוג לאריזה מהקופסה המקורית שבה הגיע החלק החדש. יש להוציא התקנים רגישים ל-ESD מהאריזה רק במשטח עבודה מוגן מפני ESD. לעולם אין להניח חלקים על תיק ה-ESD מכיוון שרק חלקו הפנימי של התיק מוגן. הנח תמיד את החלקים בידך, על שטיחון ה-ESD, במערכת או בתוך שקית אנטי-סטטית.
- **הובלת רכיבים רגישים** - כאשר מובילים רכיבים רגישים ל-ESD, כגון חלקי חילוף או חלקים שהוחזרו אל Dell, חיוני להניח רכיבים אלה בשקיות אנטי-סטטיות לשם הובלה בטוחה.

סיכום הגנה מפני ESD

מומלץ בחום להשתמש ברצועת הארקה חוטית מסורתית נגד ESD ובשטיחון אנטי-סטטי מגן בכל עת כאשר מעניקים שירות למוצרי Dell. בנוסף, חיוני לשמור חלקים רגישים בנפרד מכל החלקים המבודדים בעת ביצוע טיפול, ולהשתמש בתיקים אנטי-סטטיים להעברת רכיבים רגישים.

הובלת רכיבים רגישים לחשמל

ההובלה של רכיבים רגישים ל-ESD, כמו חלפים או חלקים שיש להחזירם לידי Dell, חיוני להניח אותם בתוך שקיות אנטי-סטטיות כדי להובילם בביטחה.

הרמת פריטי ציוד

בהרמה של ציוד כבד, פעל לפי ההנחיות הבאות:

▲ **התראה** אין להרים פריט שמשקלו מעל 23 ק"ג (50 פאונד). הקפד להיעזר באנשים נוספים או השתמש בהתקן הרמה מכאני.

1. עמוד בתנוחה יציבה. כדי לייצר בסיס יציב, עמוד בפסוק רגליים כאשר הבהונות מופנות כלפי חוץ.
2. כוּץ את שרירי הבטן. שרירי הבטן תומכים בעמוד השדרה בעת הרמת חפצים כבדים ומפחיתים את עומס המשקל.
3. הרם בעזרת שרירי הרגליים – לא בעזרת שרירי הגב.
4. החזק את החפץ קרוב לגופך. ככל שהחפץ קרוב יותר לעמוד השדרה, כך קטן הכוח המופעל על שרירי הגב.

5. שמור על גב ישר, הן בהרמת החפץ והן בהנחתו. אם גבך אינו ישר, אתה מוסיף את משקל גופך למשקל החפץ. אל תסובב את הגוף או הגב.
6. בצע פעולות זהות להנחת החפץ.

לאחר העבודה על חלקיו הפנימיים של המחשב

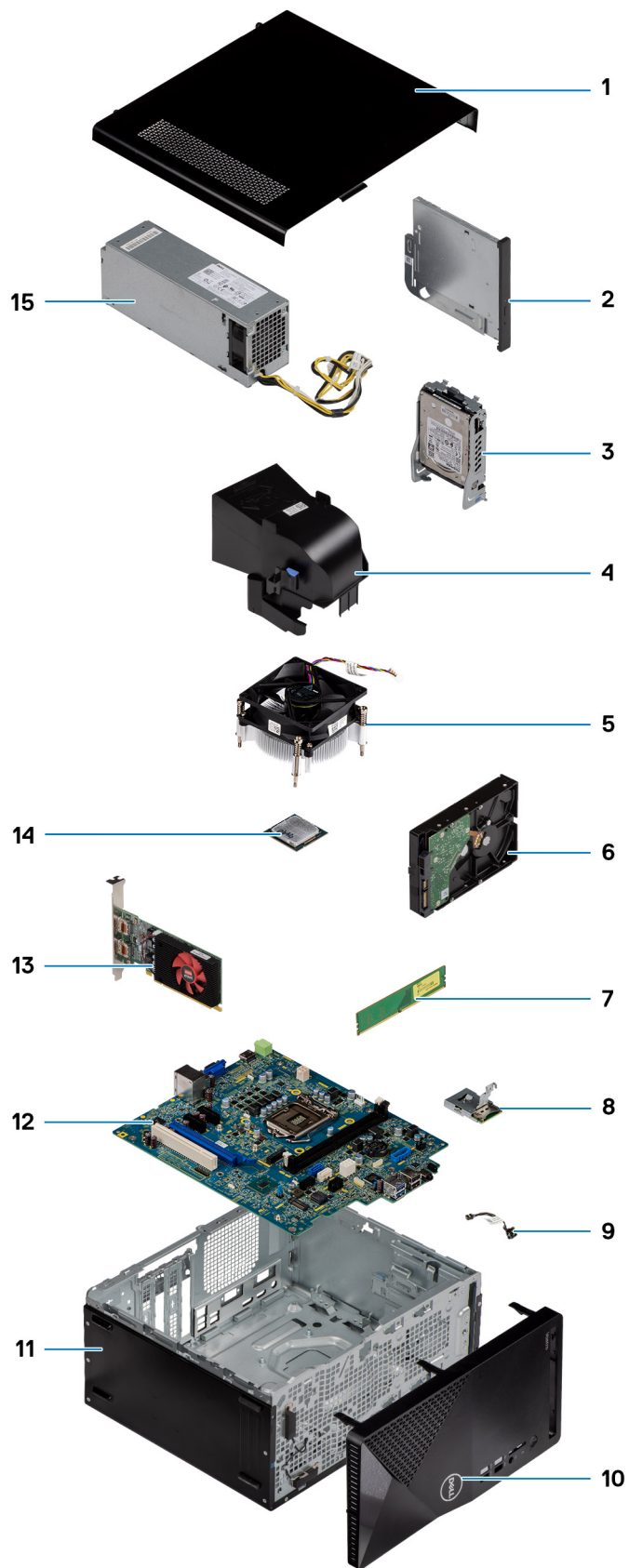
אודות משימה זו

התראה | השארת ברגים חופשיים או משוחררים בתוך המחשב עלולה לגרום נזק חמור למחשב.

שלבים

1. הברג את כל הברגים חזרה למקומם ובדוק שלא נותרו ברגים חופשיים בתוך המחשב.
2. חבר את כל ההתקנים החיצוניים, הציוד ההיקפי או הכבלים שהסרת לפני העבודה על המחשב.
3. החזר למקומם את כל כרטיסי המדיה, הדיסקים וכל החלקים האחרים שהסרת לפני העבודה על המחשב.
4. חבר את המחשב ואת כל ההתקנים המחוברים לשקעי החשמל שלהם.
5. הפעל את המחשב.

רכיבי המערכת העיקריים



1. כיסוי צד
2. כונן אופטי
3. מכלול כונן קשיח בגודל 2.5 אינץ'
4. מעטה מאוורר
5. מכלול גוף הקירור
6. כונן קשיח בגודל 3.5 אינץ'
7. מודול זיכרון
8. קורא כרטיסי מדיה
9. מתג לחצן ההפעלה
10. מסגרת הצג הקדמית
11. מארז
12. לוח המערכת
13. כרטיס גרפי
14. מעבד
15. יחידת ספק כוח

טכנולוגיה ורכיבים

בפרק זה נמצא פירוט של הטכנולוגיה והרכיבים הזמינים במערכת.

DDR4

זיכרון DDR4 (double data rate fourth generation) הוא ממשיך של טכנולוגיות DDR2 ו-DDR3 ומאפשר קיבולת של עד 512 גיגה סיביות, בהשוואה לקיבולת המרבית של-DDR3 שעמדה על 128 גיגה סיביות-לכל DIMM. זיכרון בגישה אקראית דינמי סינכרוני (SDRAM) מסוג DDR4 מקודד בצורה שונה מ-SDRAM ומ-DDR כדי למנוע מהמשתמש להתקין זיכרון מסוג לא נכון במערכת.

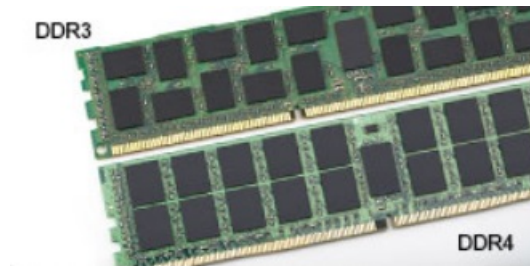
DDR4 צורך 20 אחוזים פחות, או במילים אחרות, 1.2 וולט בלבד, בהשוואה ל-DDR3 שדורש 1.5 וולט כדי לפעול. DDR4 תומך גם במצב הפעילות המינימלית החדש שמאפשר להתקן המארח לעבור למצב המתנה, ללא צורך ברענון של הזיכרון. מצב הפעילות המינימלית צפוי לצמצם את צריכת החשמל במצב המתנה ב-40 עד 50 אחוזים.

DDR4 - פרטים

ישנם הבדלים קלים בין מודולי הזיכרון של DDR3 ושל DDR4, כמתואר להלן.

הבדל בחריץ הנעילה

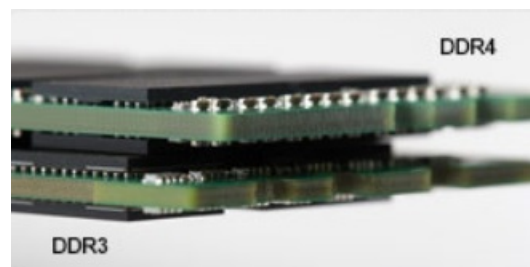
חריץ הנעילה במודול של DDR4 נמצא במיקום שונה מחריץ הנעילה שבמודול של DDR3. שני החריצים נמצאים בקצה שמוחזר ללוח האם או לפלטפורמה אחרת, אך מיקום החריץ ב-DDR4 שונה במעט כדי למנוע התקנה של המודול בלוח או בפלטפורמה לא תואמים.



איור 1. הבדל בחריץ

עבה יותר

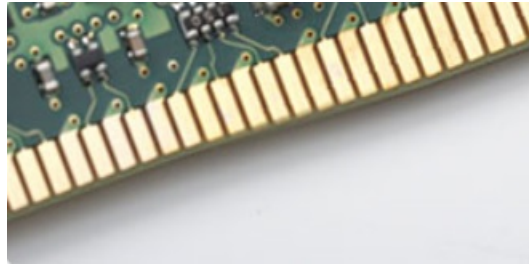
מודולי DDR4 עבים מעט יותר ממודולי DDR3 כדי להתאים ליותר שכבות אותות.



איור 2. הבדל בעובי

קצה מעוקל

מודולי DDR4 כוללים קצה מעוקל שמקל על הכנסתם ומפחית את הלחץ על ה-PCB במהלך התקנת הזיכרון.



איור 3. קצה מעוקל

שגיאות זיכרון

במקרה של שגיאות זיכרון במערכת, יוצג קוד התקלה החדש באמצעות הנורית: יציב-מהבהב-מהבהב או יציב-מהבהב-יציב. במקרה של כשל בכל רכיבי הזיכרון, ה-LCD לא יידלק כלל. נסה לאתר תקלות הכרוכות בכשל זיכרון על ידי התקנת מודולי זיכרון הידועים כתקינים במחברי הזיכרון שבתחתית המערכת או מתחת למקלדת, כפי שנהוג בחלק מהמערכות הניידות.

הערה זיכרון ה-DDR4 מוטבע בלוח ואינו מהווה רכיב DIMM ניתן להחלפה כפי שמוצג ונכתב.

תכונות USB

Universal Serial Bus, או USB, הוצג לראשונה ב-1996. הוא פישט באופן משמעותי את החיבור בין מחשבים מארחים והתקני ציוד היקפי כגון עכברים, מקלדות, מנהלי התקנים חיצוניים ומדפסות.

טבלה 1. התפתחות ה-USB

שנת היכרות	קטגוריה	קצב העברת נתונים	סוג
2000	High Speed (מהירות גבוהה)	480 מגה-סיביות לשנייה	USB 2.0
2010	SuperSpeed	5 גיגה-סיביות לשנייה	USB 3.1/USB 3.0 מדור 1
2013	SuperSpeed	10 Gbps	USB 3.1 מדור 2

USB 3.1/USB 3.0 מדור 1 (SuperSpeed USB)

לאחר שהיה בשימוש במשך שנים, ה-USB 2.0 השתרש כתקן הממשק המקובל ביותר בעולם המחשבים, עם כ-6 מיליארד התקנים שנמכרו. אולם הצורך במהירות גבוהה יותר גדל בד בבד עם הביקוש לחומרה מהירה ולרוחב פס. USB 3.1/USB 3.0 מדור 1 מציע סוף כל סוף מענה לדרישות הצרכנים הודות למהירות גבוהה פי 10, באופן תאורטי, מקודמו. להלן התכונות של USB 3.1 מדור 1, על קצה המזלג:

- קצבי העברת נתונים גבוהים יותר (עד 5 Gbps)
- עוצמת אפיק מרבית משופרת וצריכת זרם משופרת של ההתקן להתמודדות טובה יותר עם התקנים זוללי חשמל
- תכונות ניהול צריכת חשמל חדשות
- העברות נתונים בדופלקס מלא ותמיכה בסוגי העברה חדשים
- תאימות לאחור ל-USB 2.0
- מחברים וכבל חדשים

הנושאים הבאים נותנים מענה לכמה מהשאלות הנפוצות ביותר שנשאלו על USB 3.1/USB 3.0 מדור 1.



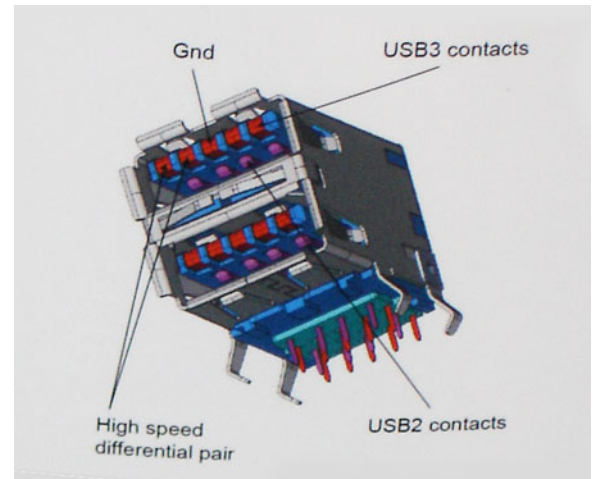
מהירות

נכון לכרגע, ישנם 3 מצבי מהירות שהוגדרו על-ידי המפרט העדכני ביותר של USB 3.1/USB 3.0 מדור 1. מצבי המהירות הם: Super-Speed, Hi-Speed ו-Full-Speed. מצב SuperSpeed החדש מצויד בקצב העברת נתונים של 4.8Gbps. בעוד שהמפרט כולל את מצבי ה-USB Hi-Speed ו-Full-Speed,

המוכרים יותר כ-USB 2.0 ו-1.1 בהתאמה, המצבים האיטיים יותר עדיין פועלים בקצב של 480Mbps ו-12Mbps, בהתאמה, ונשמרים כדי לאפשר תאימות לאחור.

רמת הביצועים של USB 3.1/USB 3.0 מדור 1 הגבוהה בהרבה מזו של קודמו מיוחסת לשינויים הטכניים הבאים:

- אפיק פיזי נוסף שהתווסף במקביל לאפיק USB 2.0 הקיים (ראה את התמונה שלהלן).
- בעבר ל-USB 2.0 היו ארבעה חוטים (חשמל, הארקה וזוג לנתונים דיפרנציאליים). ל-USB 3.1/USB 3.0 מדור 1 נוספו ארבעה חוטים נוספים לשני זוגות של אותות דיפרנציאליים (קבלה והעברה) לסך כולל העומד על שמונה חיבורים במחברים ובחיווט.
- ב-USB 3.1/USB 3.0 מדור 1 נעשה שימוש בממשק נתונים דו-כיווני, במקום בסיודור חצי דופלקס שהיה בשימוש של USB 2.0. תכונה זו מגדילה פי 10 את רוחב הפס התיאורטי.



בימינו, הביקוש להעברת נתונים המכילים תוכן וידאו באיכות High-Definition, להתקני אחסון בנפח של טרה-בתים ולמצלמות דיגיטליות עם מספר גבוה של מגה-פיקסל הולך וגדל. על כן, ייתכן ש-USB 2.0 לא יעמוד בדרישות המהירות האלו. יתרה מכך, לא קיים חיבור USB 2.0 המסוגל להגיע לקצב העברת נתונים תיאורטי מרבי של 480Mbps, מה שהופך את קצב העברת הנתונים של 320Mbps (40 מגה-בתים לשנייה) לקצב ההעברה המרבי האמיתי בפועל. באופן דומה, החיבורים של USB 3.1/USB 3.0 מדור 1 לעולם לא יגיעו למהירות של 4.8 Gbps. ככל הנראה, קצב ההעברה המרבי האמיתי יעמוד על 400 מגה-בתים לשנייה, כולל תקורה. על כן, USB 3.1/USB 3.0 מדור 1 מגדיל למעשה פי 10 את מהירות ההעברה, בהשוואה ל-USB 2.0.

יישומים

טכנולוגיית USB 3.0/USB 3.1 דור 1 מעניקה מרווח פעולה רחב יותר להתקנים, ובכך מאפשרת ללקוחות להפיק מהם חוויית שימוש כוללת טובה יותר. בעוד שבעבר השימוש ב-USB וידאו היה בגדר כמעט בלתי נסבל (עקב רזולוציה מרבית, השהיה ופרספקטיבת דחיסת וידאו), קל לדמיין כיצד הגדלת רוחב הפס הזמין פי 5 עד 10 משפרת את פתרונות הווידאו של USB ואת אופן פעולתם. Single-link DVI מצריך קצב העברת נתונים של כמעט 2 Gbps. בעוד שקצב העברה של 480 Mbps היה מגביל, קצב העברה של 5 Gbps נראה הרבה יותר מבטיח. המהירות הסטנדרטית של מספר מוצרים שלא נכללו בעבר בטרטוריה של USB, כגון מערכות אחסון חיצוניות של RAID, תהפוך בקרוב ל-4.8 Gbps, כמובטח.

להלן רשימה של כמה מוצרי USB 3.1/USB 3.0 SuperSpeed מדור 1 זמינים:

- כוננים קשיחים חיצוניים תואמי USB 3.1/USB 3.0 מדור 1 למחשבים שולחניים
- כוננים קשיחים ניידים תואמי USB 3.1/USB 3.0 מדור 1
- מתאמים ותחנות עגינה לכוננים תואמי USB 3.1/USB 3.0 מדור 1
- קוראים וכונני Flash תואמי USB 3.1/USB 3.0 מדור 1
- כונני Solid State תואמי USB 3.1/USB 3.0 מדור 1
- מערכות אחסון RAID תואמות USB 3.1/USB 3.0 מדור 1
- כונני מדיה אופטית
- התקני מולטימדיה
- עבודה ברשת
- כרטיסי מתאם ורכזות תואמי USB 3.1/USB 3.0 מדור 1

תאימות

החדשות הטובות הן ש-USB 3.1/USB 3.0 מדור 1 תוכנן בקפידה מההתחלה להתקיים בשלום לצד USB 2.0. ראשית, בעוד ש-USB 3.1/USB 3.0 מדור 1 כולל חיבורים פיזיים חדשים ועקב כך כבלים חדשים שנועדו להפיק את המרב מיכולת המהירות החדשה שהפרוטוקול החדש מעניק, המחבר עצמו נותר באותה צורה מלבנית עם אותם ארבעה מגעים שהיו ב-USB 2.0 ובאותו מיקום בדיוק, כפי שהיה בעבר. חמישה חיבורים חדשים שנועדו לשאת, לקבל ולשדר נתונים באופן עצמאי לבצע קליטה נתונים משודרים באופן עצמאי קיימים בכבלים של USB 3.1/USB 3.0 מדור 1 ובאים במגע רק כאשר הם מחוברים לחיבור SuperSpeed מתאים.

USB Type-C

USB Type-C הוא מחבר פיזי חדש וקטנטן. המחבר עצמו יכול לתמוך בתקנים חדשים, מגוונים ומלהיבים של USB כגון USB 3.1 ו-USB Power Delivery (USB PD).

מצב חלופי

USB Type-C הוא תקן חדש של מחבר פיזי קטן במיוחד. גודלו כשליש מגודלו של חיבור USB Type-A ישן. זהו תקן של מחבר יחיד שכל התקן אמור להיות מסוגל להשתמש בו. יציאות USB Type-C יכולות לתמוך במגוון פרוטוקולים שונים תוך שימוש ב"מצב חלופי", שמאפשר לך להשתמש במתאמים ולקבל סוגי פלט שונים כגון HDMI, DisplayPort או סוגי חיבורים שונים מיציאת USB אחת.

USB Power Delivery

גם המפרט של USB PD משולב בצורה הדוקה עם USB Type-C. נכון לעכשיו, טלפונים חכמים, מחשבי לוח והתקנים ניידים אחרים משתמשים לעתים קרובות בחיבור USB לצורך טעינה. חיבור תואם USB 2.0 מספק חשמל בהספק של עד 2.5 וואט - מספיק לטעינת הטלפון אבל לא יותר מזה. מחשב נייד עשוי לצרוך עד 60 וואט, לדוגמה. המפרט של USB Power Delivery מגביר את ההספק ל-100 וואט. הוא דו-כיווני, כך שהתקן יכול לשלוח או לקבל חשמל. ואת אותה אספקת חשמל ניתן להעביר בו-בזמן שהתקן משרד נתונים על גבי החיבור.

דבר זה עשוי לסמל את סוף עידן כבלי הטעינה הקנייניים של המחשבים הניידים, כשכל פעולת הטעינה תתבצע דרך חיבור USB סטנדרטי. תוכל לטעון את המחשב הנייד באמצעות אחד מאותם מטעני סוללות ניידים שבאמצעותם אתה טוען כיום טלפונים חכמים והתקנים ניידים אחרים. תוכל לחבר את המחשב הנייד שלך לצג חיצוני שמחובר לכבל חשמל ואותו צג חיצוני יטען את המחשב הנייד שלך בזמן שאתה משתמש בו כצג חיצוני - הכל באמצעות חיבור USB Type-C אחד קטן. כדי לנצל אפשרות זו, ההתקן והכבל צריכים שניהם לתמוך ב-USB Power Delivery. עצם קיומו של חיבור USB Type-C לא אומר שהתמיכה קיימת.

USB Type-C ו-USB 3.1

USB 3.1 ותקן USB חדש. רוחב הפס התיאורטי של USB 3 הוא 5 Gbps, זהה לזה של USB 3.1 מדור 1, בזמן שרוחב הפס של USB 3.1 מדור 2 הוא 10 Gbps. זהו רוחב פס כפול בגודלו, מהיר כמו חיבור Thunderbolt מדור 1. USB Type-C אינו שווה ערך ל-USB Type-C. USB 3.1 הוא רק צורת חיבור אשר עשויה להתבסס על טכנולוגיה של USB 2 או USB 3.0. למעשה, מחשב הלוח N1 Android של Nokia משתמש במחבר USB Type-C, אבל הוא מבוסס כולו על USB 2.0 - אפילו לא USB 3.0. עם זאת, טכנולוגיות אלה קשורות מאוד זו לזו.

היתרונות של DisplayPort over USB Type-C

- ביצועי שמע/וידאו (A/V) מלאים של DisplayPort (עד 4K ב-60 הרץ)
- כיווני שקע וכבל הפיכים
- תאימות לאחור ל-VGA, SVI עם מתאמים
- נתוני USB SuperSpeed (USB 3.1)
- תמיכה ב-HDMI 2.0a עם תאימות לאחור לגרסאות קודמות

יציאת HDMI 2.0

נושא זה מסביר את HDMI 2.0 ואת תכונותיו ויתרונותיו.

HDMI (High-Definition Multimedia Interface) הוא ממשק שמע/וידאו דיגיטלי מלא, לא דחוס בתקן הנתמך על ידי התעשייה. HDMI הוא ממשק שמתווך בין כל מקור שמע/וידאו דיגיטלי תואם, כגון נגני DVD או מקלטי A/V, לבין צג שמע/ו או וידאו דיגיטלי תואם, כגון טלוויזיה דיגיטלית (DTV). היישומים המיועדים עבור טלוויזיות עם חיבור HDMI ונגני DVD. היתרון העיקרי של HDMI הוא צמצום כמות הכבלים והשימוש בו להגנה על תוכן. HDMI תומך בווידאו סטנדרטי, משופר או באיכות high-definition, וכן בשמע רב-ערוצי דיגיטלי, והכל בכבל אחד בלבד.

התכונות של HDMI 2.0

- **ערוץ HDMI Ethernet** - מוסיף עבודה ברשת במהירות גבוהה לקישור HDMI ובכך מאפשר למשתמשים לנצל את המרב מההתקנים מאפשרי ה-IP שלהם ללא כבל Ethernet נפרד
- **ערוץ שמע חוזר** - מאפשר טלוויזיה מחוברת HDMI עם מקלט מובנה כדי לשלוח נתוני שמע "במעלה" למערכת שמע סראונד, תוך ביטול הצורך בכבל שמע נפרד

- **תלת-ממד** - מגדיר פרוטוקולי קלט/פלט לפורמטי וידיאו בתלת-ממד גדולים, תוך סלילת הדרך לקבל משחקי תלת-ממד ויישומי בידור ביתי בתלת-ממד אמיתיים
- **סוג תוכן** - איתות בזמן אמת של סוגי תוכן בין הצג להתקני מקור, תוך הפעלת הטלוויזיה למיטוב הגדרות התמונה בהתבסס על סוג התוכן
- **שטחי צבע נוספים** - תמיכה נוספת בדגמי צבע נוספים המשמשים בצילום דיגיטלי ובגרפיקה ממוחשבת.
- **תמיכה ב-K 4** - מאפשרת רזולוציות וידיאו הרבה מעבר ל-1080p, תוך תמיכה בצגים מהדור הבא אשר יתחרו במערכות קולנוע דיגיטליות המשמשות ברבים מאולמות הקולנוע המסחריים
- **מחבר HDMI Micro** - מחבר חדש, קטן יותר, עבור טלפונים והתקנים ניידים אחרים, המעניק תמיכה ברזולוציות וידיאו של עד 1080p
- **מערכת חיבור לרכב** - כבלים ומחברים חדשים למערכות וידיאו לרכב, מעוצבים כדי לעמוד בדרישות הייחודיות של סביבת הרכב תוך אספקת איכות HD אמיתית

יתרונותיה של יציאת HDMI

- HDMI איכותי מעביר שמע ווידאו דיגיטליים לא דחוסים לקבלת איכות תמונה גבוהה ביותר וחדה במיוחד.
- HDMI בעלות נמוכה מספק את האיכות והפונקציונליות של ממשק דיגיטלי ובו בזמן מספק פורמטי וידיאו לא דחוסים באופן פשוט וחסכוני.
- HDMI שמע תומך בפורמטי שמע מרובים, החל מסטריאו רגיל ועד לצליל סראונד רב-ערוצי.
- HDMI משלב וידיאו ושמע רב ערוצי בכבל יחיד, תוך ביטול העלות, המורכבות והבלבול של כבלים מרובים המשמשים כרגע במערכות A/V.
- HDMI תומך בתקשורת בין מקור הוידאו (כגון נגן DVD) וה-DTV, ובכך מאפשר פונקציונליות חדשה.

פירוק והרכבה

כלי עבודה מומלצים

כדי לבצע את ההליכים המתוארים במסמך זה, ייתכן שתזדקק לכלים הבאים:

- מברג פיליפס מס' 0
- מברג פיליפס מס' 1
- להב פלסטיק - מומלץ עבור טכנאי שטח

רשימת ברגים

הטבלה הבאה מציגה את רשימת הברגים והתמונות עבור הרכיבים השונים.

הערה בעת הסרת הברגים מרכיב, מומלץ לרשום את סוג הבורג וכמות הברגים ולאחר מכן לשים אותם בתיבת אחסון הברגים. זאת כדי לוודא שמאוחסנים מספר הברגים וסוג הברגים הנכונים בעת החלפת הרכיב.

הערה מחשבים מסוימים מצוידים במשטחים מגנטיים. ודא שהברגים אינם נשארים מחוברים למשטחים אלה בעת החלפת רכיב.

הערה צבע הבורג עשוי להשתנות בהתאם לתצורה שהוזמנה.

טבלה 2. רשימת ברגים

רכיב	סוג הבורג	כמות	תמונה
תושבת קלט/פלט קדמית	6-32#		
כונן Solid State מסוג M.2 2230/2280	M2x3.5	1	
כרטיס WLAN	M2x3.5	1	
יחידת ספק זרם	6-32#	3	
לוח המערכת	6-32#	8	

כיסוי צד

הסרת כיסוי הצד

תנאים מוקדמים

1. בצע את ההליך המפורט בסעיף לפני העבודה על חלקיו הפנימיים של המחשב. **הערה** הקפד להוציא את כבל האבטחה מהחריץ של כבל האבטחה (אם ישנו כזה).

התמונות הבאות מציינות את מיקום הכיסוי הצדדי ומספקות ייצוג חזותי של הליך ההסרה.



שלבים

1. שחרר את שני בורגי הכנף (#6-32) שמהדקים את הכיסוי הצדדי למארז המחשב.
2. באמצעות הלשונית שבכיסוי הצדדי, החלק את הכיסוי לכיוון החלק האחורי והסר את הכיסוי מהמארז.

התקנת הכיסוי הצדדי

תנאים מוקדמים

אם אתה מבצע החלפת רכיב, הסר את הרכיבים הקיימים לפני ביצוע הליך ההתקנה.

אודות משימה זו

התמונה הבאה מציינת את מיקום כיסוי הצד ומספקת ייצוג חזותי של הליך ההתקנה.



שלבים

1. ישר את הלשוניות שכיסוי הצדדי עם החריצים שבמארז והחלק אותו לכיוון החלק הקדמי של המחשב.
2. הדק את שני בורגי הפרפר (#6-32) כדי להדק את הכיסוי הצדדי למארז.

השלבים הבאים

1. בצע את הפעולות המפורטות בסעיף לאחר העבודה על חלקיו הפנימיים של המחשב.

הלוח הקדמי

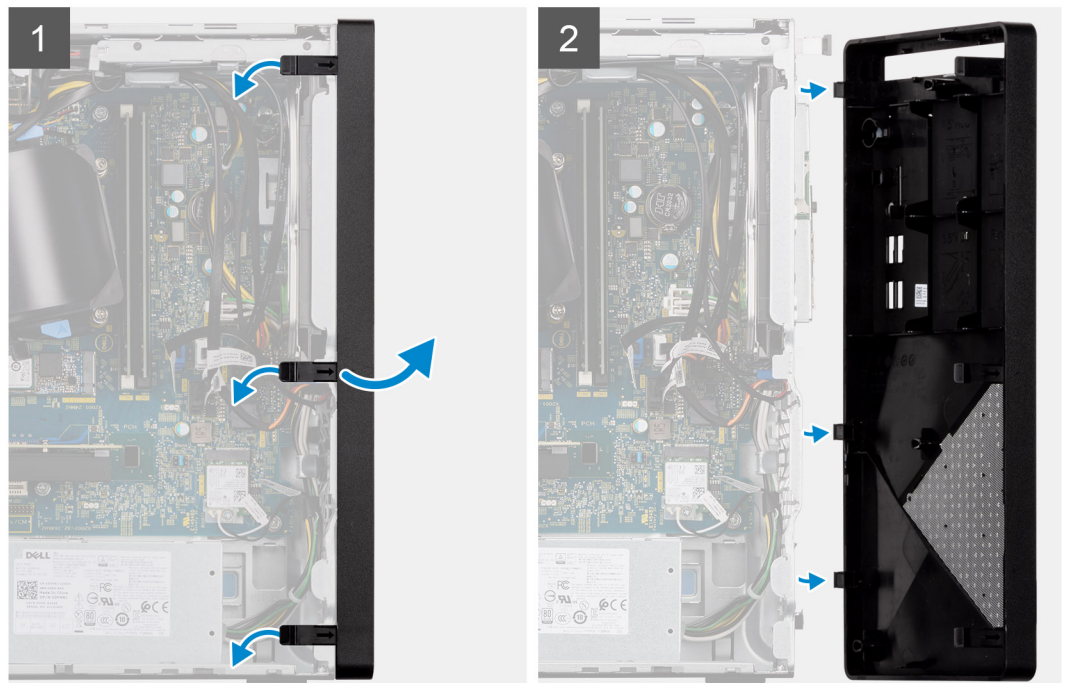
הסרת מסגרת הצג הקדמית

תנאים מוקדמים

1. בצע את ההליך המפורט בסעיף לפני העבודה על חלקיו הפנימיים של המחשב.
2. הסר את כיסוי הצד.

אודות משימה זו

התמונות הבאות מציגות את מיקום מסגרת הצג הקדמית ומספקות ייצוג חזותי של הליך ההסרה.



שלבים

1. חלץ את לשוניות הכיסוי הקדמי ושחרר אותן ברצף מתוך ראש המארז.
2. סובב את הכיסוי הקדמי מתוך המארז.
3. הסר את הלוח הקדמי מהמחשב.

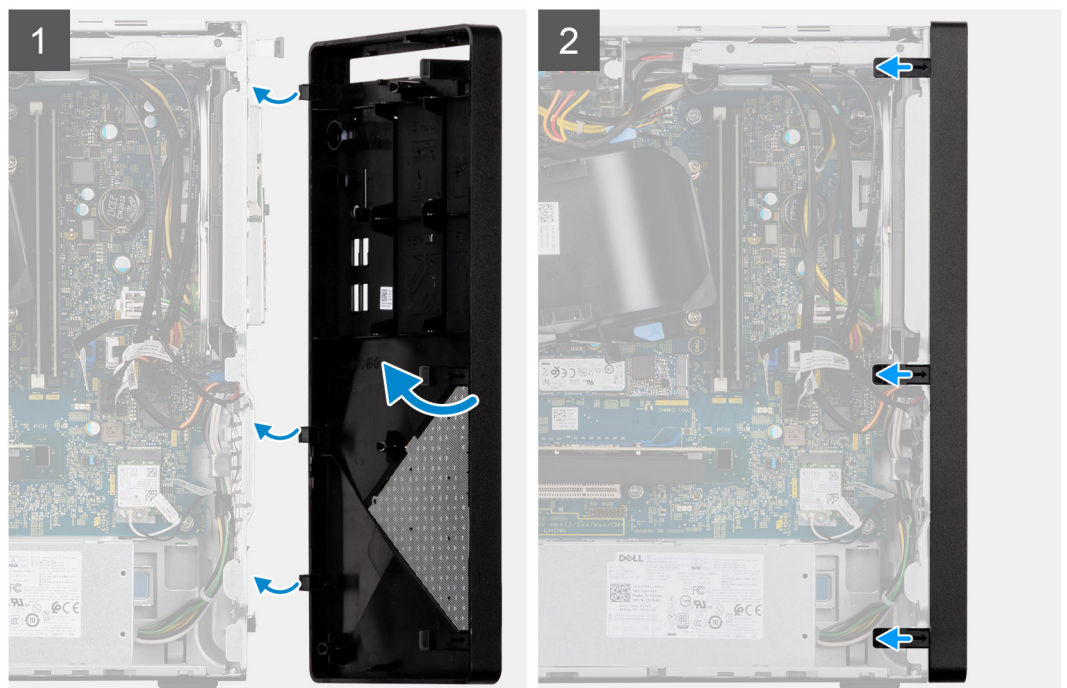
התקנת מסגרת הצג הקדמית

תנאים מוקדמים

אם אתה מבצע החלפת רכיב, הסר את הרכיבים הקיימים לפני ביצוע הליך ההתקנה.

אודות משימה זו

התמונה הבאה מציינת את מיקום מסגרת הצג הקדמית ומספקת ייצוג חזותי של הליך ההתקנה.



שלבים

1. מקם את מסגרת הצג הקדמית כך שמחזיקי הלשוניות על המסגרת יהיו מיושרים עם החריצים שבמארז.
2. לחץ על המסגרת עד שהלשוניות ייכנסו למקומן בנקישה, והדק את שלושת הווים במקומם.

השלבים הבאים

1. התקן את כיסוי הצד.
2. בצע את הפעולות המפורטות בסעיף לאחר העבודה על חלקי הפנימיים של המחשב.

מעטה מאוורר

הסרת מעטה המאוורר

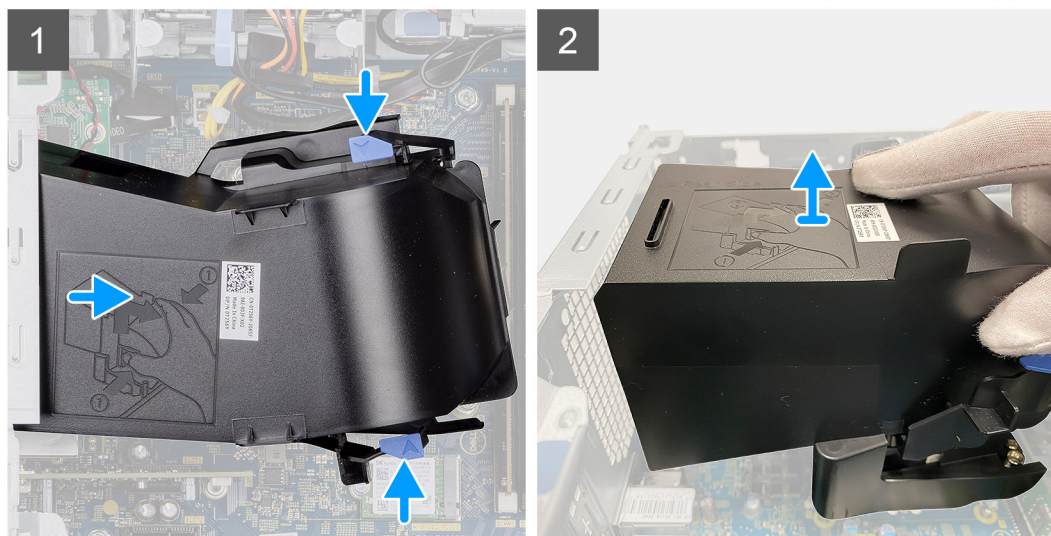
תנאים מוקדמים

1. בצע את ההליך המפורט בסעיף לפני העבודה על חלקי הפנימיים של המחשב.

2. הסר את כיסוי הצד.

אודות משימה זו

התמונות הבאות מציינות את מיקום תעלת המאוורר ומספקות ייצוג חזותי של הליך ההסרה.



שלבים

1. הנח את המחשב כאשר צידו הימני פונה כלפי מטה. לחץ על שני תפסי ההידוק כדי לשחרר את חיפוי המאוורר ממכלול המאוורר וגוף הקירור.
2. משוך והסר את תעלת המאוורר מהמחשב.

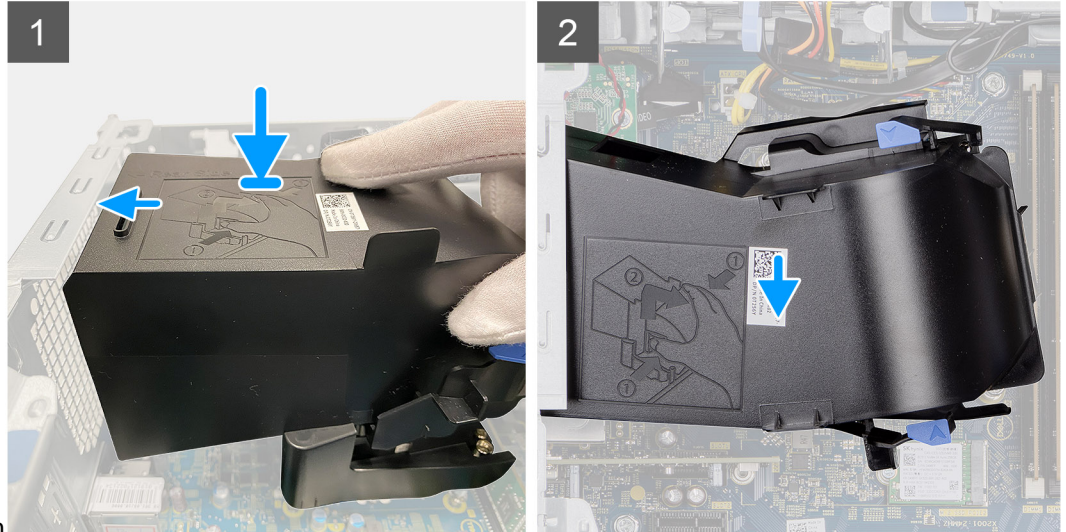
התקנת חיפוי המאוורר

תנאים מוקדמים

אם אתה מבצע החלפת רכיב, הסר את הרכיבים הקיימים לפני ביצוע הליך ההתקנה.

אודות משימה זו

התמונה הבאה מציינת את מיקום חיפוי המאוורר ומספקת ייצוג חזותי של הליך ההתקנה.



תמונה של התקנת חיפוי המאוורר

שלבים

1. מקם את תעלת המאוורר כדי ליישר אותה עם חריצי ההחזקה שבלוח המערכת.
2. לחץ על תעלת המאוורר וודא שתפסי ההחזקה נכנסים למקומם בנקישה.

השלבים הבאים

1. התקן את כיסוי הצד.
2. בצע את הפעולות המפורטות בסעיף לאחר העבודה על חלקי הפנימיים של המחשב.

מכלול הכונן הקשיח

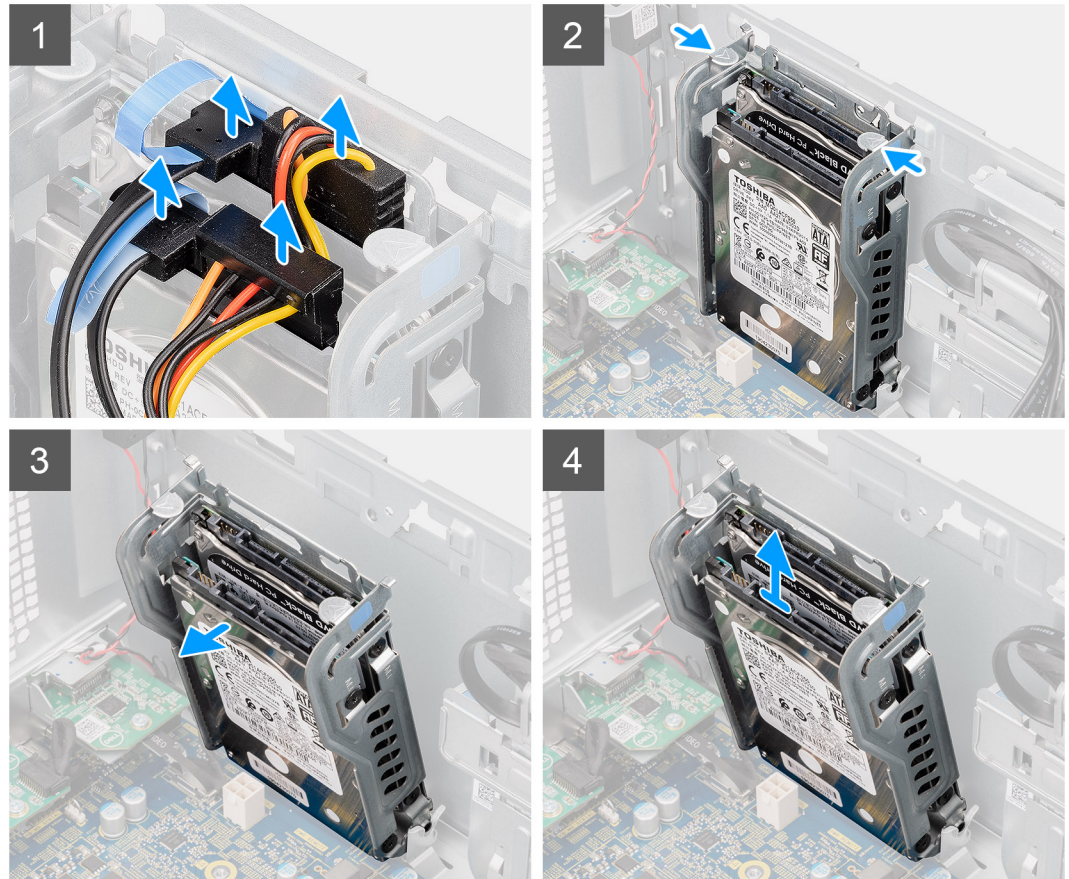
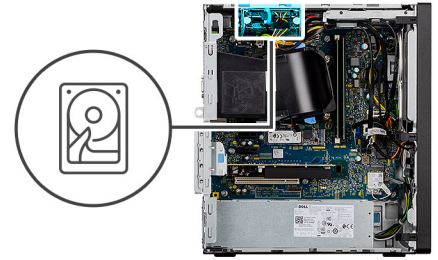
הסרת מכלול הכונן הקשיח הראשי בגודל 2.5 אינץ'

תנאים מוקדמים

1. בצע את ההליך המפורט בסעיף לפני העבודה על חלקי הפנימיים של המחשב.
2. הסר את כיסוי הצד.
3. הסר את המסגרת הקדמית.

אודות משימה זו

התמונות הבאות מציינות את מיקום מכלול הכונן הקשיח בגודל 2.5 אינץ' ומספקות ייצוג חזותי של הליך ההסרה.



שלבים

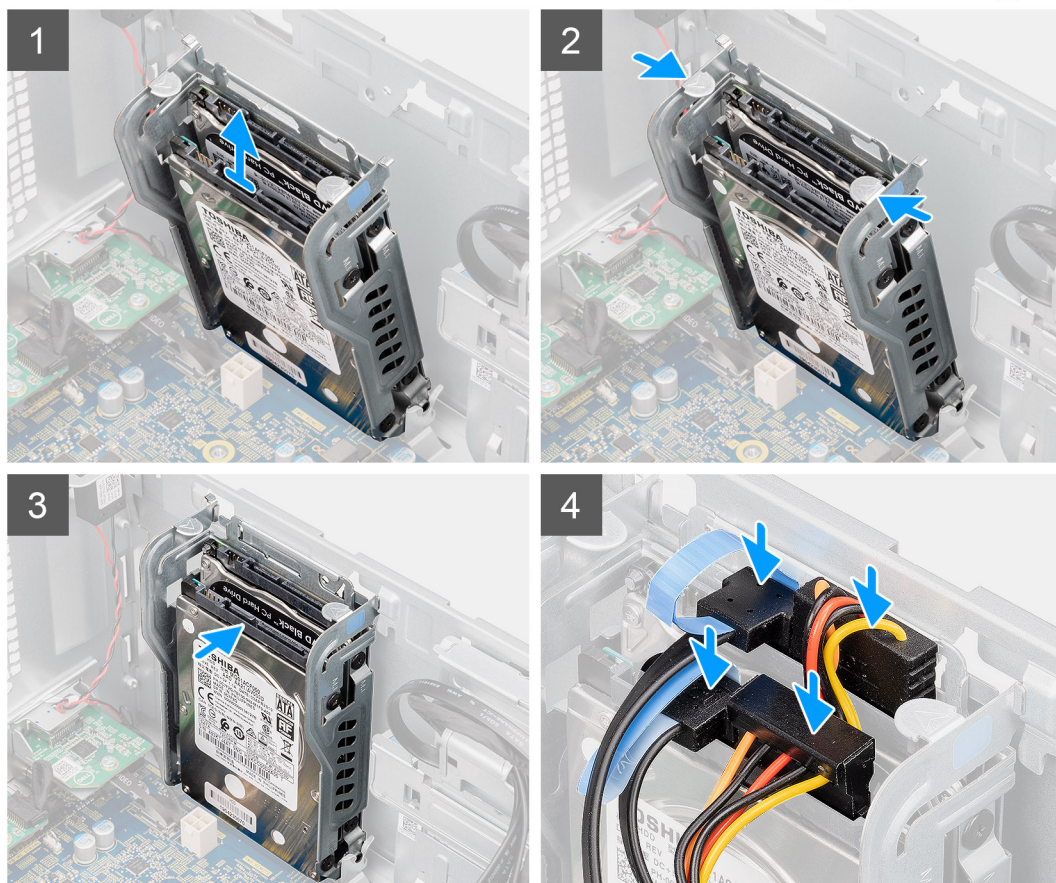
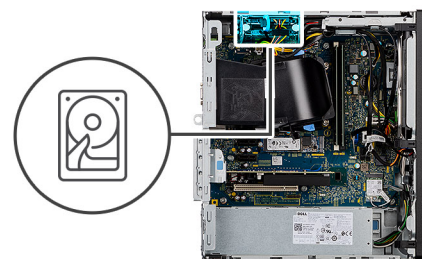
1. עבור כונן קשיח בגודל 2.5 אינץ' שהוגדר כהתקן האחסון הראשי במערכת, נתק את כבל הנתונים ואת כבל החשמל מהמחברים שבכונן הקשיח בגודל 2.5 אינץ'.
2. לחץ על לשוניות השחרור במכלול הכונן הקשיח כדי לשחרר אותו מנקודות ההרכבה במארז.
3. משוך את המכלול קדימה כדי לשחרר את הצד התחתון של המכלול מהמארז.
4. הרם את מכלול הכונן הקשיח אל מחוץ למארז.

התקנת מכלול כונן הדיסק הקשיח הראשי בגודל 2.5 אינץ'

תנאים מוקדמים

אם אתה מבצע החלפת רכיב, הסר את הרכיבים הקיימים לפני ביצוע הליך ההתקנה.

התמונה הבאה מציינת את מיקום מכלול הכונן הקשיח בגודל 2.5 אינץ' ומספקת ייצוג חזותי של הליך ההתקנה.



שלבים

1. הנח את מכלול הכונן הקשיח על נקודת ההרכבה בחלק התחתון של המארז.
2. לחץ על לשוניות השחרור במכלול הכונן הקשיח ודחף את המכלול בחזרה למקומו כדי להדק אותו למארז.
3. חבר מחדש את כבל הנתונים ואת כבל החשמל לכונן הקשיח בגודל 2.5 אינץ'.

השלבים הבאים

1. התקן את מסגרת הצג הקדמית.
2. התקן את כיסוי הצד.
3. בצע את הפעולות המפורטות בסעיף לאחר העבודה על חלקיו הפנימיים של המחשב.

הסרת הכוננים הקשיחים בגודל 2.5 אינץ'

תנאים מוקדמים

1. בצע את ההליך המפורט בסעיף לפני העבודה על חלקיו הפנימיים של המחשב.
2. הסר את כיסוי הצד.

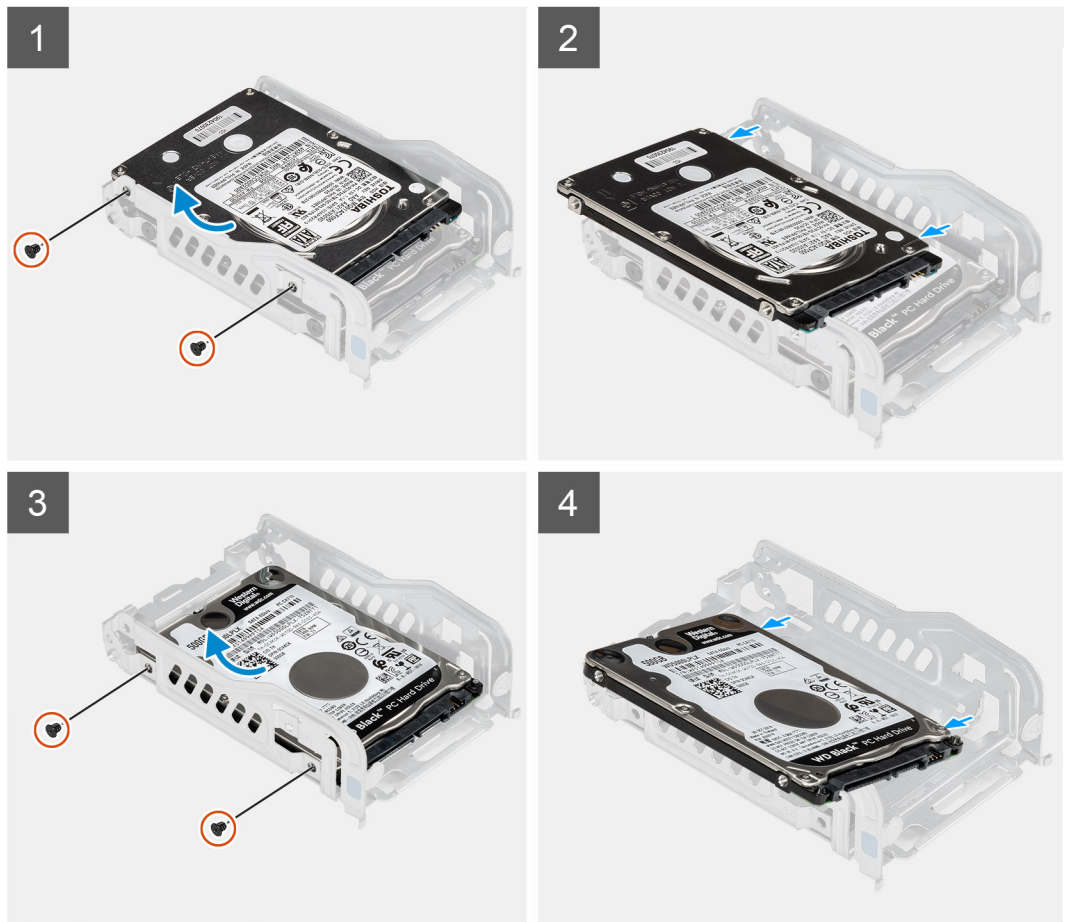
3. הסר את מכלול הכונן הקשיח.

אודות משימה זו

הערה | בהתאם לתצורה שהוזמנה, צריכים להיות במכלול שני כוננים קשיחים בגודל 2.5 אינץ'. התמונות הבאות מציינות את מיקום הכונן הקשיח בגודל 2.5 אינץ' ומספקות ייצוג חזותי של הליך ההסרה.



4x
M3x3.5



שלבים

1. הסר את שני הברגים (M3x3.5) שמהדקים את הכונן הקשיח הראשון למכלול הכונן הקשיח.
2. הרם את הכונן הקשיח והחלק אותו ממכלול הכונן הקשיח.
3. הסר את שני הברגים (M3x3.5) שמהדקים את הכונן הקשיח השני למכלול הכונן הקשיח.
4. הרם והחלק את הכונן הקשיח השני ממכלול הכונן הקשיח.

התקנת הכוננים הקשיחים בגודל 2.5 אינץ'

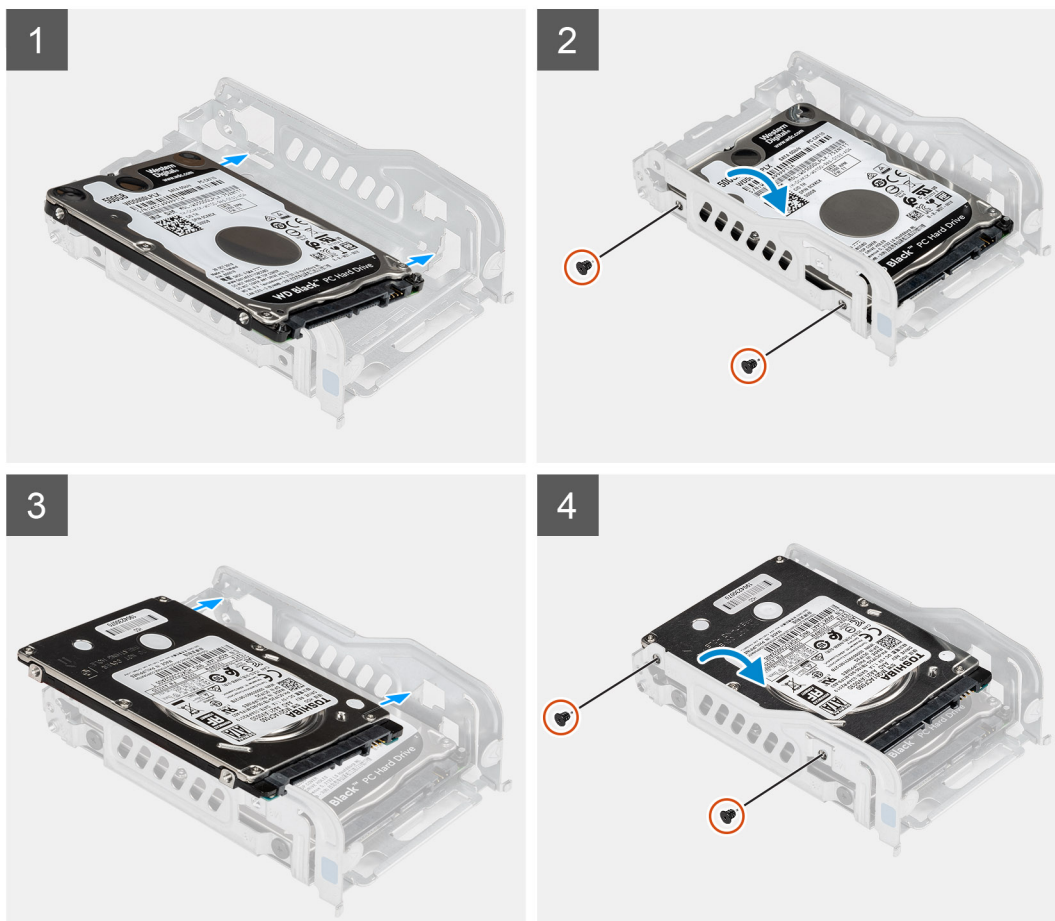
תנאים מוקדמים

אם אתה מבצע החלפת רכיב, הסר את הרכיבים הקיימים לפני ביצוע הליך ההתקנה.

התמונה הבאה מציינת את מיקום הכונן הקשיח בגודל 2.5 אינץ' ומספקת ייצוג חזותי של הליך ההתקנה.



4x
M3x3.5



שלבים

1. מקם את הכונן הקשיח הראשון במכלול הכונן הקשיח ויישר את החריצים שבתושבת למול החריצים שבכונן הקשיח.
2. הברג בחזרה את שני הברגים (M3x3.5) המהדקים את הכונן הקשיח הראשון למכלול הכונן הקשיח.
3. מקם את הכונן הקשיח השני במכלול הכונן הקשיח ויישר את החריצים שבתושבת למול החריצים שבכונן הקשיח.
4. הברג בחזרה את שני הברגים (M3x3.5) המהדקים את הכונן הקשיח השני למכלול הכונן הקשיח.

השלבים הבאים

1. התקן את מכלול הכונן הקשיח.
2. התקן את כיסוי הצד.
3. בצע את הפעולות המפורטות בסעיף לאחר העבודה על חלקיו הפנימיים של המחשב.

כונן קשיח בגודל 3.5 אינץ'

הסרת מכלול הכונן הקשיח בגודל 3.5 אינץ'

תנאים מוקדמים

1. בצע את ההליך המפורט בסעיף לפני העבודה על חלקיו הפנימיים של המחשב.
2. הסר את כיסוי הצד.

אודות משימה זו

התמונה הבאה מציינת את מיקום מכלול הכונן הקשיח 3.5 אינץ' ומספקת ייצוג חזותי של הליך ההסרה.



4x
6-32



שלבים

1. נתק את כבל הנתונים ואת כבל החשמל מהכונן הקשיח בגודל 3.5 אינץ'.
2. הסר את ארבעת הברגים (#6-32) שמהדקים את הכונן הקשיח בגודל 3.5 אינץ'.
3. הרם את מכלול הכונן הקשיח אל מחוץ למארז.

התקנת מכלול הכונן הקשיח בגודל 3.5 אינץ'

תנאים מוקדמים

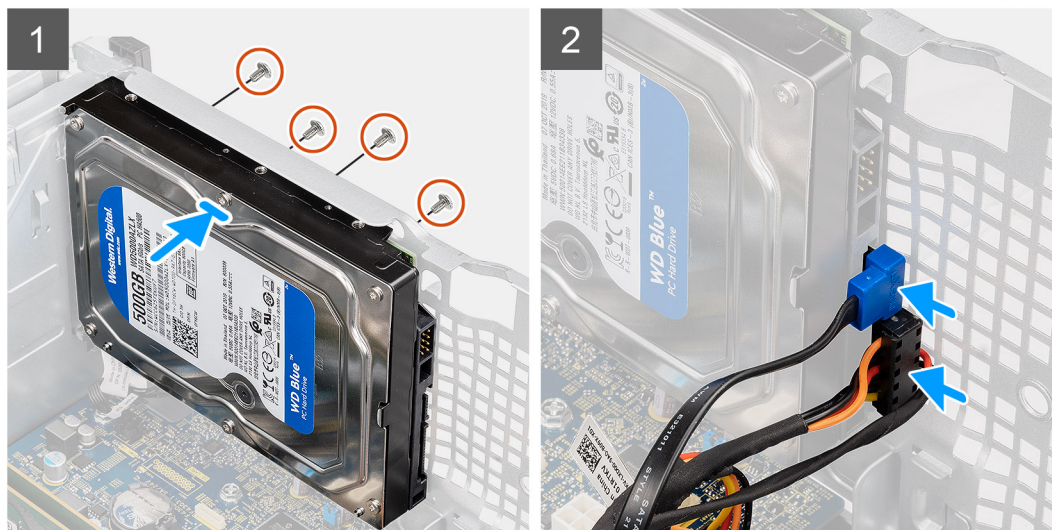
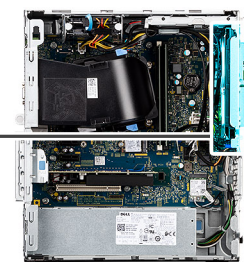
אם אתה מבצע החלפת רכיב, הסר את הרכיבים הקיימים לפני ביצוע הליך ההתקנה.

אודות משימה זו

התמונה הבאה מציינת את מיקום מכלול הכונן הקשיח 3.5 אינץ' ומספקת ייצוג חזותי של הליך ההתקנה.



4x
6-32



שלבים

1. הכנס את מכלול הכונן הקשיח בגודל 3.5 אינץ' לתוך כלוב הכונן הקשיח.
2. ישר את מכלול הכונן הקשיח עם הלשוניות שבמארז.
3. הברג בחזרה את ארבעת הברגים (#6-32) כדי לקבע את הכונן הקשיח בגודל 3.5 אינץ' למקומו.
4. נתב את כבל המתח וכבל הנתונים דרך מכווני הניתוב שבמכלול הכונן הקשיח וחבר את הכבלים לכונן הקשיח.

השלבים הבאים

1. התקן את כיסוי הצד.
2. בצע את הפעולות המפורטות בסעיף לאחר העבודה על חלקיו הפנימיים של המחשב.

כונן מצב מוצק

הסרת כונן Solid State מסוג M.2 2230

תנאים מוקדמים

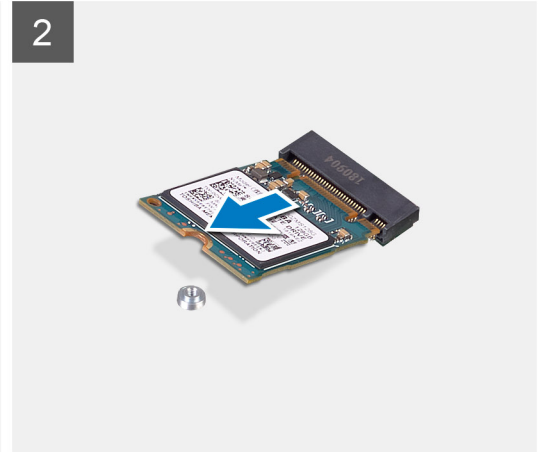
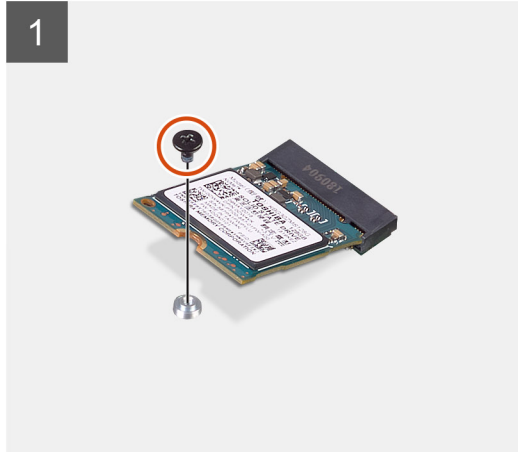
1. בצע את ההליך המפורט בסעיף לפני העבודה על חלקיו הפנימיים של המחשב.
2. הסר את כיסוי הצד.

אודות משימה זו

התמונות הבאות מציינות את מיקום כונן ה-solid-state מסוג M.2 2230 ומספקות ייצוג חזותי של הליך ההסרה.



1x
M2x3



שליבים

1. הסר את הבורג (M2x3) שמהדק את כונן solid-state ללוח המערכת.
2. החלק והרם את כונן ה-Solid-State מהחריץ של כרטיס M.2 בלוח המערכת.

התקנת כונן solid state מסוג M.2 2230

תנאים מוקדמים

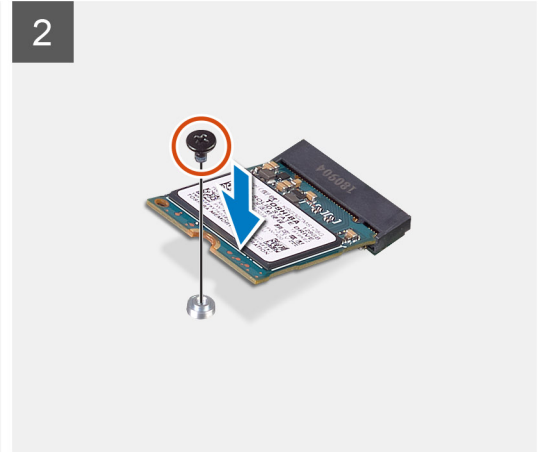
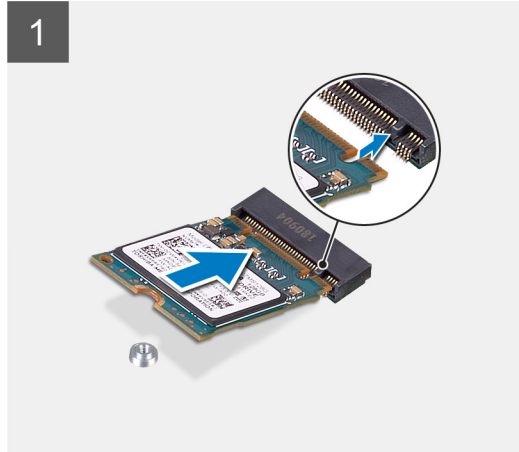
אם אתה מבצע החלפת רכיב, הסר את הרכיבים הקיימים לפני ביצוע הליך ההתקנה.

אודות משימה זו

התמונה הבאה מציינת את מיקום כונן ה-Solid State מסוג M.2 2230 ומספקת ייצוג חזותי של הליך ההתקנה.



1x
M2x3



שלבים

1. ישר את החרוץ בכונן ה-solid-state עם הלשונית בחרוץ כרטיס ה-M.2.
2. החלק את כונן ה-solid state לתוך חרוץ כרטיס ה-M.2 בלוח המערכת.
3. הברג בחזרה את הבורג (M2x3) שמהדק את כונן ה-Solid-State ללוח המערכת.

השלבים הבאים

1. התקן את כיסוי הצד.
2. בצע את הפעולות המפורטות בסעיף לאחר העבודה על חלקיו הפנימיים של המחשב.

הרת כונן Solid State מסוג M.2 2280

תנאים מוקדמים

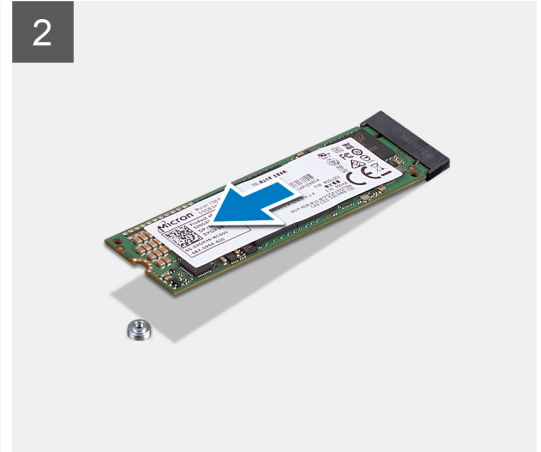
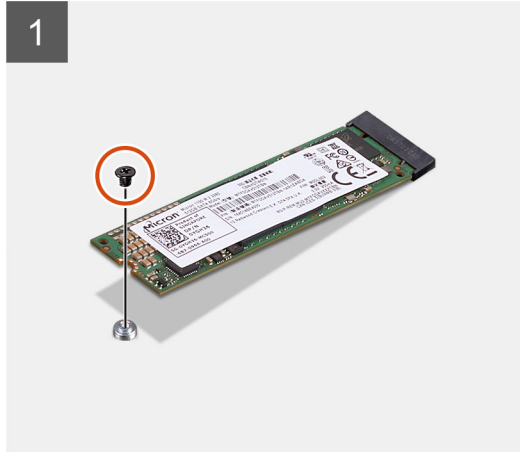
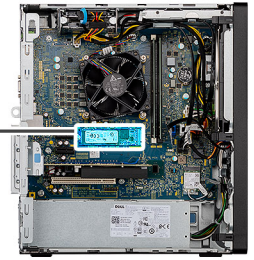
1. בצע את ההליך המפורט בסעיף לפני העבודה על חלקיו הפנימיים של המחשב.
2. הסר את כיסוי הצד.

אודות משימה זו

התמונות הבאות מציינות את מיקום כונן ה-solid-state מסוג M.2 2280 ומספקות ייצוג חזותי של הליך ההסרה.



1x
M2x3



שלבים

1. הסר את הבורג (M2x3) שמהדק את כונן solid-state ללוח המערכת.
2. החלק והרם את כונן ה-Solid-State מהחריץ של כרטיס M.2 בלוח המערכת.

התקנת כונן ה-solid state מסוג M.2 2280

תנאים מוקדמים

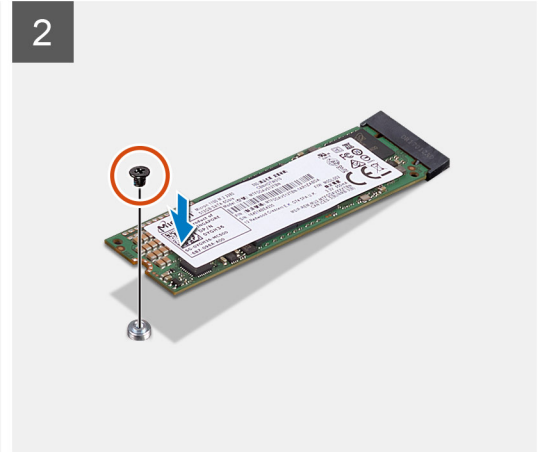
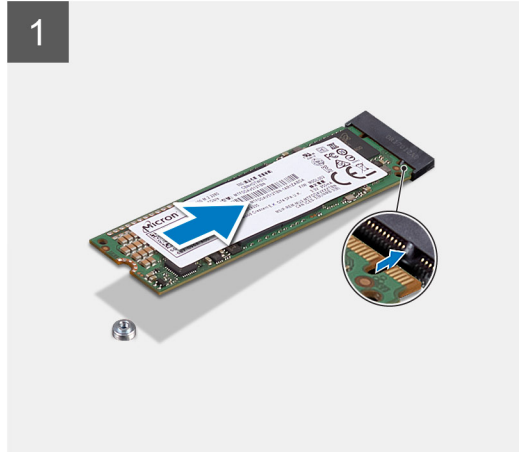
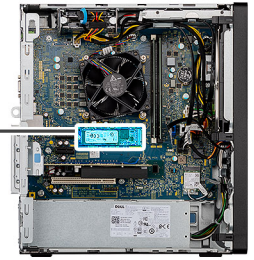
אם אתה מבצע החלפת רכיב, הסר את הרכיבים הקיימים לפני ביצוע הליך ההתקנה.

אודות משימה זו

התמונה הבאה מציינת את מיקום כונן ה-Solid State מסוג M.2 2280 ומספקת ייצוג חזותי של הליך ההתקנה.



1x
M2x3



שליבים

1. ישר את החריץ בכונן ה-solid-state עם הלשונית בחריץ כרטיס ה-M.2.
2. החלק את כונן ה-solid state לתוך חריץ כרטיס ה-M.2 בלוח המערכת.
3. הברג בחזרה את הבורג (M2x3) שמהדק את כונן ה-Solid-State ללוח המערכת.

השליבים הבאים

1. התקן את כיסוי הצד.
2. בצע את הפעולות המפורטות בסעיף לאחר העבודה על חלקיו הפנימיים של המחשב.

מודולי זיכרון

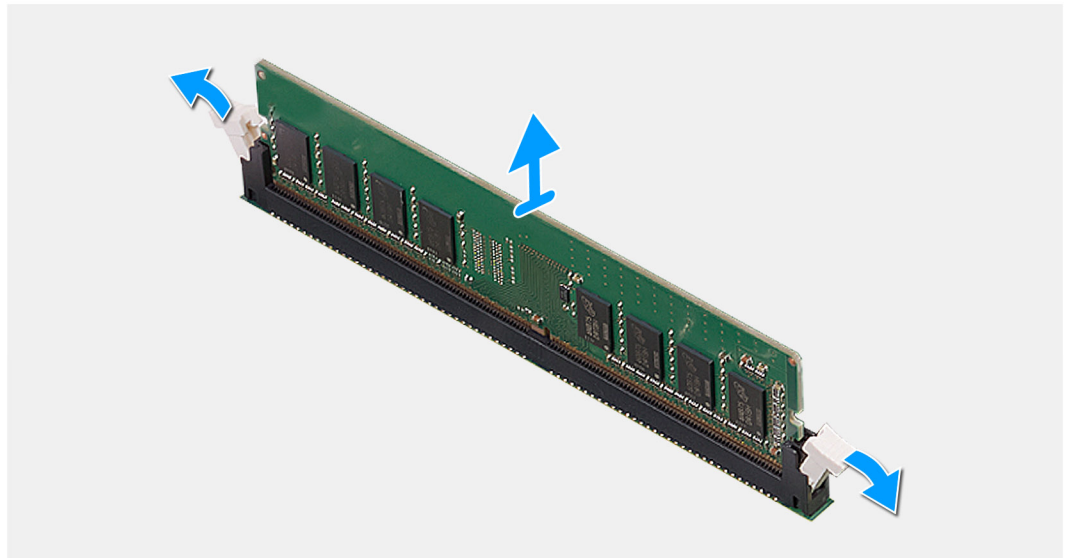
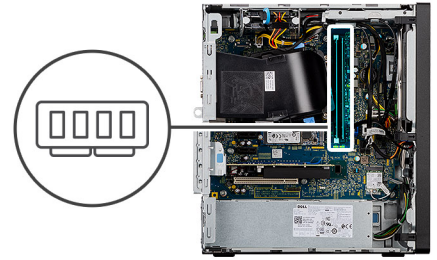
הסרת מודולי הזיכרון

תנאים מוקדמים




1. בצע את ההליך המפורט בסעיף לפני העבודה על חלקיו הפנימיים של המחשב.
2. הסר את כיסוי הצד.

אודות משימה זו

התמונות הבאות מציינות את מיקום מודולי הזיכרון ומספקות ייצוג חזותי של הליך ההסרה.



שלבים


1. משוך את תפסי הקיבוע משני הצדדים והוצא אותם ממודול הזיכרון עד שהמודול יקפוץ ממקומו כלפי מעלה.
 2. החלק והסר את מודול הזיכרון מהריץ מודול הזיכרון.
- הערה**  חזור על שלב 2 עד 3 כדי להסיר כל מודול זיכרון אחר שהותקן במחשב.
- הערה**  רשום את החרוץ ואת הכיוון של מודול הזיכרון, כדי שתוכל להתקיין את המודול החלופי בחרוץ הנכון.
- הערה**  אם קשה להסיר את מודול הזיכרון, הזז בעדינות את מודול הזיכרון קדימה ואחורה כדי להסירו מהחרוץ.

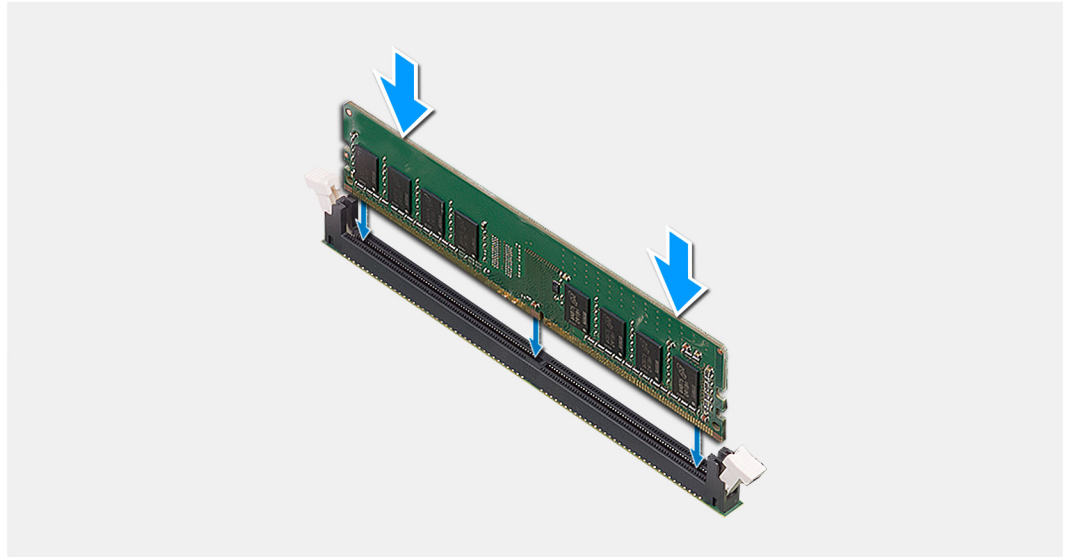
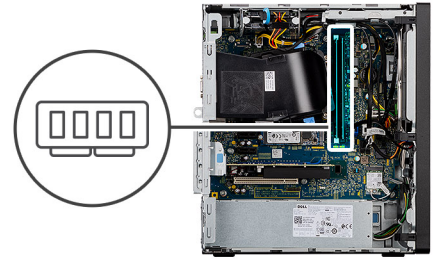
התקנת מודולי הזיכרון

תנאים מוקדמים

אם אתה מבצע החלפת רכיב, הסר את הרכיבים הקיימים לפני ביצוע הליך ההתקנה.


אודות משימה זו


- הערה**  אזהרה: כדי למנוע נזק למודול הזיכרון, החזק את מודול הזיכרון בקצותיו. אל תיגע ברכיבים שעל מודול הזיכרון. התמונה הבאה מציינת את מיקום מודולי הזיכרון ומספקת ייצוג חזותי של הליך ההתקנה.



שלבים

1. ודא שתפסי הידוק נמצאים במצב פתוח.
2. ישר את החרוץ שבמודול הזיכרון עם הלשונית שבחרוץ מודול הזיכרון.
3. הכנס את מודול הזיכרון אל תוך מחבר מודול הזיכרון עד שיכנס למקומו בנקישה ותפסי הידוק נמצאים במקומם. החלק בחוזקה את מודול הזיכרון לתוך החרוץ בזווית ולחץ על מודול הזיכרון כלפי מטה עד שייכנס בנקישה למקומו.

הערה  תפסי הידוק חוזרים למצב נעול. אם אינך שומע את הנקישה, הסר את מודול הזיכרון והתקן אותו חזרה.

הערה  חזור על שלב 1 עד 3 כדי להתקין יותר ממודול זיכרון אחד במחשב.



השלבים הבאים

1. התקן את כיסוי הצד.
2. בצע את הפעולות המפורטות בסעיף לאחר העבודה על חלקיו הפנימיים של המחשב.

מכלול מאוורר המעבד וגוף הקירור

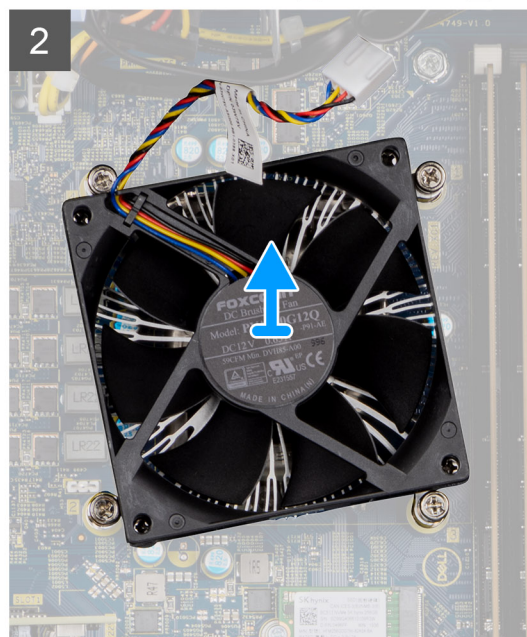
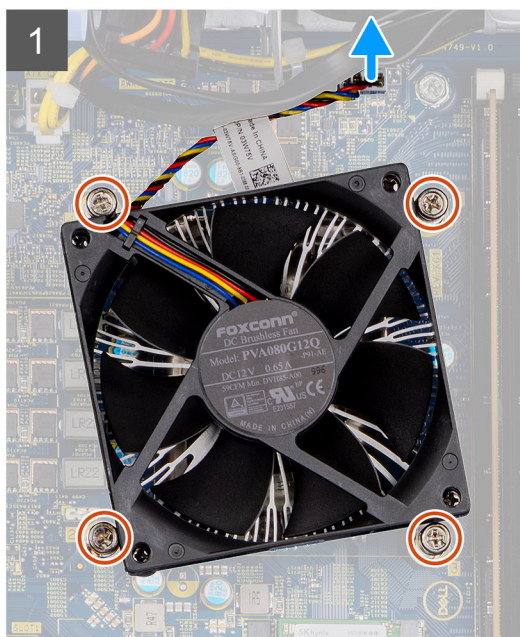
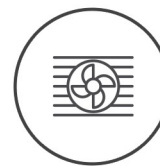
הסרת מכלול המאוורר וגוף הקירור

תנאים מוקדמים

1. בצע את ההליך המפורט בסעיף לפני העבודה על חלקיו הפנימיים של המחשב.
 - אזהרה**  גוף הקירור עשוי להתחמם מאוד במהלך פעולה רגילה. המתן מספיק זמן עד שגוף הקירור יתקרר לפני שתיגע בו.
 - התראה**  לקירור מרבי של המעבד, אין לגעת באזורים מעבירי החום בגוף הקירור. השמן שנמצא על העור עלול להפחית את יכולת העברת החום של המשחה התרמית.
2. הסר את כיסוי הצד.
3. הסר את כיסוי המאוורר.

אודות משימה זו

התמונות הבאות מציינות את מיקום המאוורר וגוף הקירור ומספקות ייצוג חזותי של הליך ההסרה.



שלבים


1. נתק את כבל המאוורר מהמחבר בלוח המערכת.
2. בסדר רציף הפוך (4<3<2<1), שחרר את ארבעת בורגי החיזוק שמהדקים את מכלול המאוורר וגוף הקירור ללוח המערכת.
3. הרם והוצא את מכלול המאוורר וגוף הקירור מלוח המערכת.

התקנת מכלול המאוורר וגוף הקירור

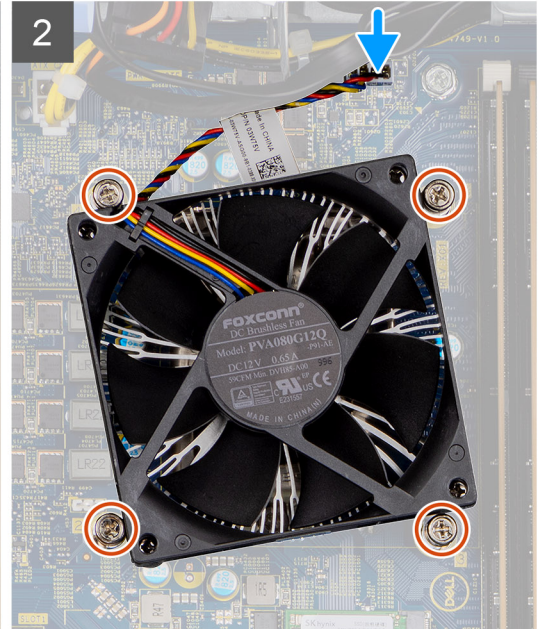
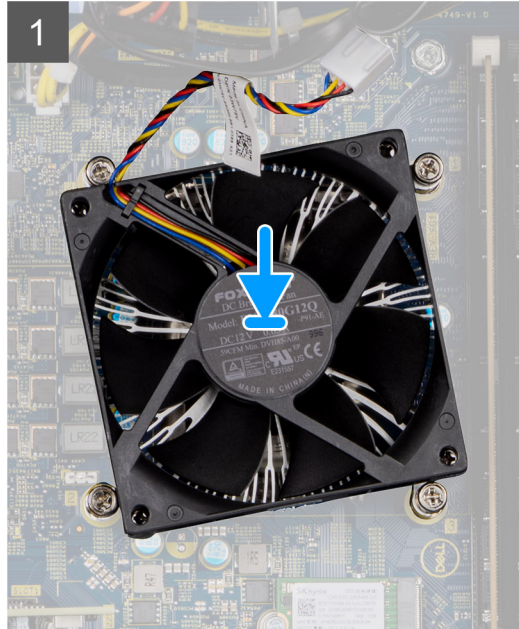
תנאים מוקדמים

אם אתה מבצע החלפת רכיב, הסר את הרכיבים הקיימים לפני ביצוע הליך ההתקנה.

אודות משימה זו

הערה  אם המעבד או מכלול המאוורר וגוף הקירור הוחלפו, השתמש במשחה התרמית המצורפת לערכה כדי להבטיח השמירה על המוליכות התרמית.

התמונה הבאה מציינת את מיקום מכלול המאוורר וגוף הקירור ומספקת ייצוג חזותי של הליך ההתקנה.



שלבים

1. הנח בעדינות את מכלול המאוורר וגוף הקירור על גבי המעבד.
2. ישר את חורי הברגים שבמכלול המאוורר וגוף הקירור עם חורי הברגים שבלוח המערכת.
3. בסדר עוקב עולה (1<-2<-3<-4), הדק את ארבעה בורגי החיזוק שמהדקים את מכלול המאוורר וגוף הקירור ללוח המערכת.
4. חבר את כבל המאוורר למחבר בלוח המערכת.

השלבים הבאים

1. התקן את חילופי המאוורר.
2. התקן את כיסוי הצד.
3. בצע את הפעולות המפורטות בסעיף לאחר העבודה על חלקיו הפנימיים של המחשב.

Processor (מעבד)

הסרת המעבד

תנאים מוקדמים

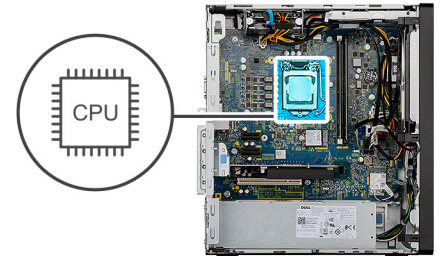
1. בצע את ההליך המפורט בסעיף לפני העבודה על חלקיו הפנימיים של המחשב.
2. הסר את כיסוי הצד.
3. הסר את חילופי המאוורר.
4. הסר את מכלול המאוורר וגוף הקירור.

הערה זהירות: המעבד עלול להתחמם מאוד במהלך הפעלה רגילה. המתן מספיק זמן עד שהמעבד יתקרר לפני שתיגע בו.

הערה זהירות: לקירור מרבי של המעבד, אין לגעת באזורים מעבירי החום בגוף הקירור. השמן שנמצא על העור עלול להפחית את יכולת העברת החום של המשחה התרמית.

אודות משימה זו

התמונות הבאות מציינות את מיקום המעבד ומספקות ייצוג חזותי של הליך ההסרה:



שלבים

1. לחץ על ידית השחרור מטה, ולאחר מכן הרחק אותה מתוך יחידת המעבד כדי לשחררה מלשונית הקיבוע.
2. הרם את הידית כלפי מעלה והרם את כיסוי המעבד.
3. הרם בעדינות את המעבד מהשקע שלו בלוח המערכת.

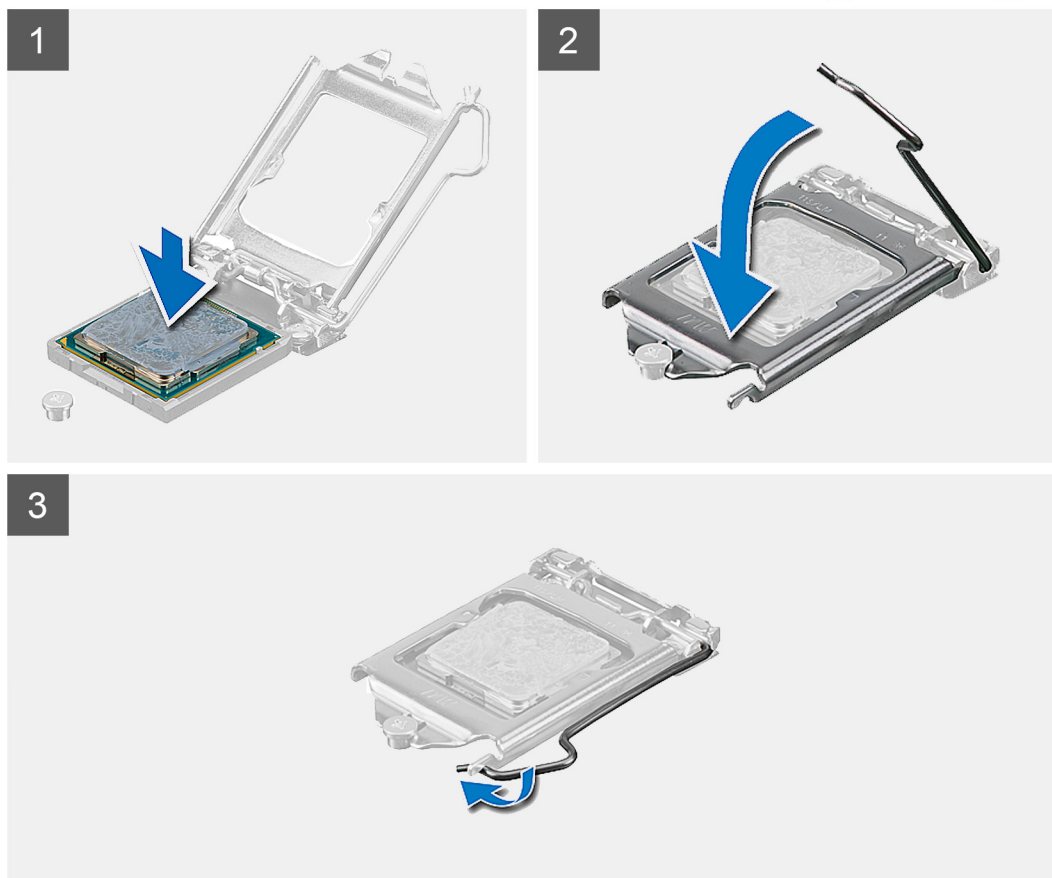
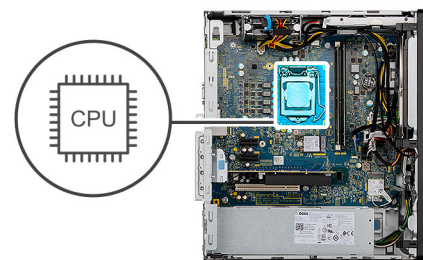
התראה בעת הסרת המעבד, אל תיגע בפינים כלשהם שבתוך השקע ואל תאפשר לעצמים כלשהם ליפול על הפינים האלה.

התקנת המעבד

תנאים מוקדמים

אם אתה מבצע החלפת רכיב, הסר את הרכיבים הקיימים לפני ביצוע הליך ההתקנה.

הערה אם המעבד או מכלול המאוורר וגוף הקירור הוחלפו, השתמש במשטח התרמי המצורף לערכה כדי להבטיח את השמירה על המוליכות התרמית. התמונה הבאה מציינת את מיקום המעבד ומספקת ייצוג חזותי של הליך ההתקנה.



שלבים

1. ודא שידיית השחרור על שקע המעבד פתוחה לגמרי.
2. ישר את פינת פין 1- של המעבד עם פינת פין 1 של שקע המעבד, ולאחר מכן הנח את המעבד בשקע המעבד. **הערה** הפינה של פין 1 במעבד כוללת משולש שמתיישר עם המשולש שבפינה של פין 1 בשקע המעבד. כאשר המעבד מחובר כהלכה, כל ארבע הפינות מיושרות באותו גובה. אם פינה אחת או יותר של המעבד גבוהה מהאחרות, המעבד אינו מחובר כהלכה.
3. כאשר המעבד מוכנס לשקע עד הסוף, סגור את כיסוי המעבד.
4. סובב את ידית השחרור כלפי מטה והכנס אותה מתחת ללשונית שבכיסוי המעבד.

השלבים הבאים

1. התקן את **מכלול המאוורר וגוף הקירור**.
2. התקן את **חיפוי המאוורר**.
3. התקן את **כיסוי הצד**.
4. בצע את הפעולות המפורטות בסעיף **לאחר העבודה על חלקי הפנימיים של המחשב**.

כרטיס גרפי

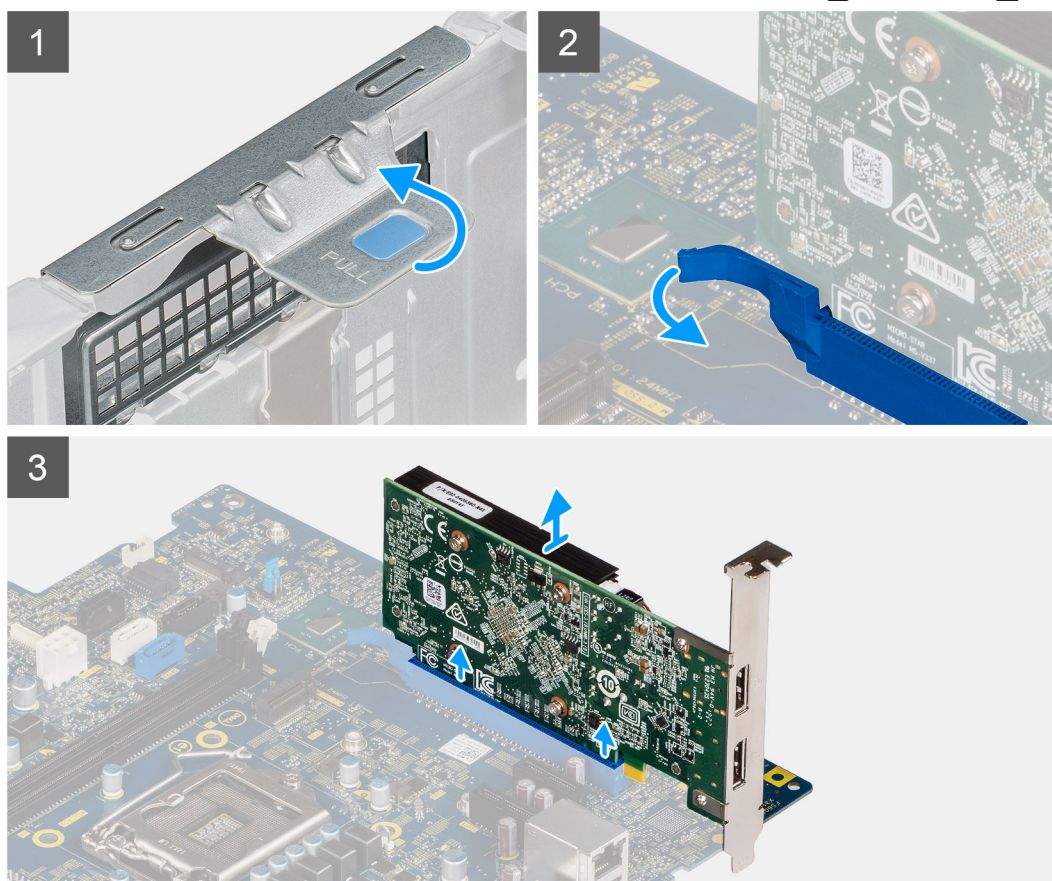
הסרת הכרטיס הגרפי

תנאים מוקדמים

1. בצע את ההליך המפורט בסעיף לפני העבודה על חלקיו הפנימיים של המחשב.
2. הסר את כיסוי הצד.

אודות משימה זו

התמונות הבאות מציינות את מיקום הכרטיס הגרפי ומספקות ייצוג חזותי של הליך ההסרה.



שלבים

1. הנח את המחשב כאשר צידו הימני פונה כלפי מטה.
2. אתר את הכרטיס הגרפי המותקן בחריץ כרטיס ה-PCIe x16.
3. הרם את לשונית המשיכה כדי לפתוח את דלת כרטיס ההרחבה.
4. דחף והחזק את לשונית היידוק שבחריץ הכרטיס הגרפי, והרם את הכרטיס אל מחוץ לחריץ כרטיס ה-PCIe x16.

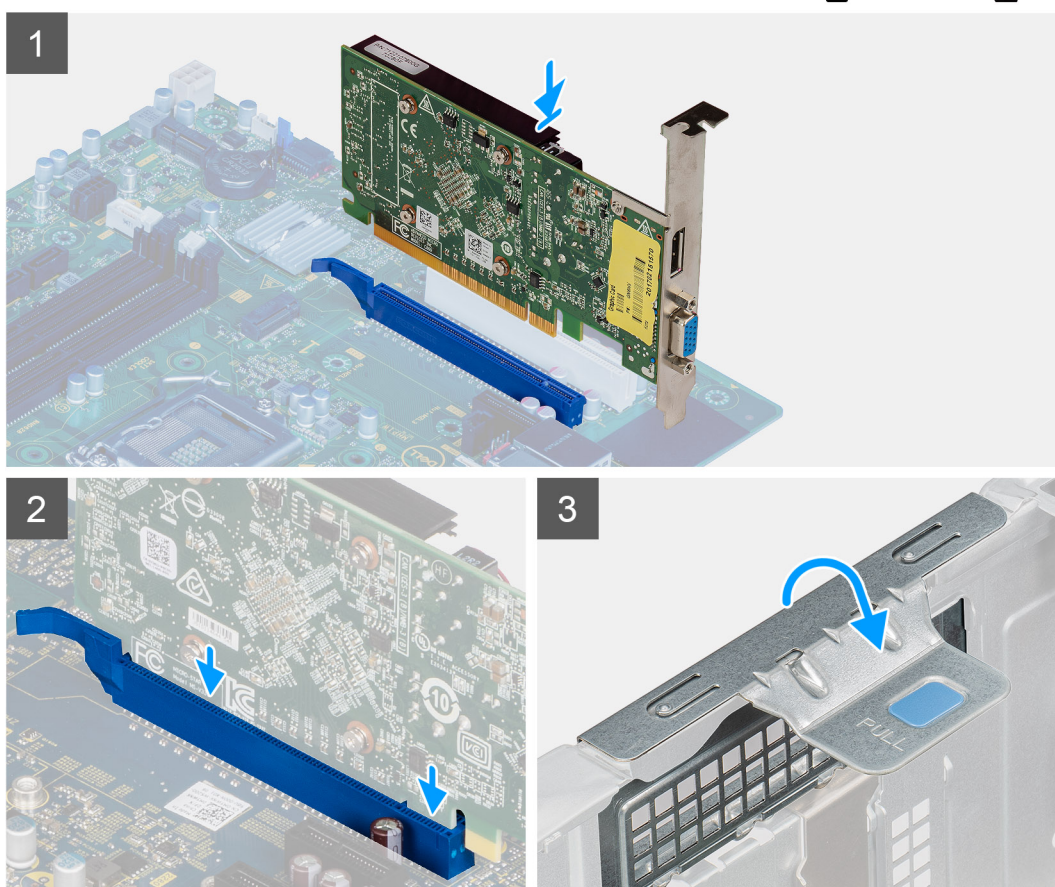
התקנת הכרטיס הגרפי

תנאים מוקדמים

אם אתה מבצע החלפת רכיב, הסר את הרכיבים הקיימים לפני ביצוע הליך ההתקנה.

אודות משימה זו

התמונות הבאות מציינות את מיקום הכרטיס הגרפי ומספקות ייצוג חזותי של הליך ההתקנה.



שלבים

1. ישר את הכרטיס הגרפי עם חריץ כרטיס ה-PCIe x16 שבלוח המערכת.
2. בעזרת עמוד היישור, חבר את הכרטיס למחבר ולחץ מטה בחוזקה. ודא כי הכרטיס מקובע היטב במקומו.
3. סגור את דלת כרטיס ההרחבה.

השלבים הבאים

1. התקן את כיסוי הצד.
2. בצע את הפעולות המפורטות בסעיף לאחר העבודה על חלקיו הפנימיים של המחשב.

יחידת עיבוד גרפיקה

הסרת ה-GPU המופעל

תנאים מוקדמים

1. בצע את ההליך המפורט בסעיף לפני העבודה על חלקיו הפנימיים של המחשב.
2. הסר את כיוסי הצד.

אודות משימה זו

האיור הבא מציין את מיקום יחידת ספק הכוח ומספק ייצוג חזותי של הליך ההסרה.

שלבים

1. נתק את שני כבלי החשמל מהמחברים שב-GPU המופעל דרך מחזיק הכבל.
2. נתק את כבל החשמל מלשונית הקיבוע שבמחזיק הכבל.
3. לחץ על תפסי ההידוק שבשני צדי מחזיק הכבל והחלק את מחזיק כבל ה-GPU המופעל אל מחוץ למחשב.
4. אתר את ה-GPU.
5. הרם את לשונית המשיכה כדי לפתוח את פתח ה-PCIe.
6. דחף והחזק את לשונית ההידוק שבחריץ הכרטיס הגרפי, ולאחר מכן הוצא את הכרטיס הגרפי המופעל מחריץ שלו.

התקנת GPU מופעל

תנאים מוקדמים

אם אתה מבצע החלפת רכיב, הסר את הרכיבים הקיימים לפני ביצוע הליך ההתקנה.

אודות משימה זו

התמונות הבאות מציינות את מיקום יחידת עיבוד הגרפיקה המופעלת ומספקות ייצוג חזותי של הליך ההתקנה.

שלבים

1. ישר את הכרטיס הגרפי המופעל עם מחבר כרטיס ה-PCI-Express שבלוח המערכת.
2. בעזרת עמוד היישור, חבר את ה-GPU המופעל למחבר ולחץ מטה בחוזקה. ודא כי כרטיס ה-GPU המופעל יושב היטב במקומו.
3. הרם את לשונית המשיכה כדי לפתוח את פתח ה-PCIe.
4. יישר את המשולשים שבמחזיק כבל ה-GPU המופעל עם המשולשים שבמארז.
5. הנח את מחזיק כבל ה-GPU המופעל במארז המחשב, עד שייכנס למקומו בנקישה.
6. נתב את כבל החשמל דרך לשונית הקיבוע שבמחזיק הכבל.
7. חבר את שני כבלי החשמל דרך החריץ שבמחזיק הכבל, אל המחבר שבלוח ה-GPU המחובר לחשמל.

השלבים הבאים

1. התקן את הכיוסי הצדדי.
2. בצע את הפעולות המפורטות בסעיף לאחר העבודה על המחשב.

סוללת מטבע

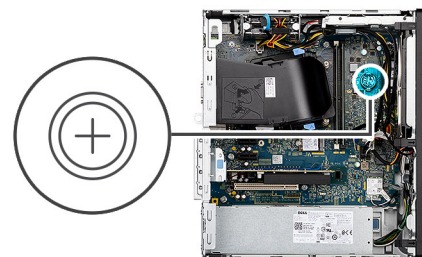
התקנת סוללת המטבע

תנאים מוקדמים

אם אתה מבצע החלפת רכיב, הסר את הרכיבים הקיימים לפני ביצוע הליך ההתקנה.

אודות משימה זו

התמונה הבאה מציינת את מיקום סוללת המטבע ומספקת ייצוג חזותי של הליך ההתקנה.



שלבים

1. הכנס את סוללת המטבע לחרוץ שלה בלוח המערכת כאשר תווית הצד חיובי (+) פונה כלפי מעלה.
2. לחץ כלפי מטה והכנס את סוללת המטבע בנקישה לחרוץ שבלוח המערכת.

השלבים הבאים

1. התקן את כיסוי הצד.
2. בצע את הפעולות המפורטות בסעיף [לאחר העבודה על חלקי הפנימיים של המחשב](#).

הסרת סוללת המטבע

תנאים מוקדמים

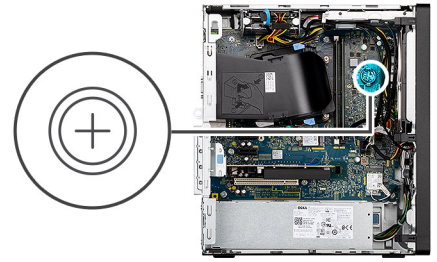
1. בצע את ההליך המפורט בסעיף [לפני העבודה על חלקי הפנימיים של המחשב](#).
2. הסר את כיסוי הצד.

אודות משימה זו

הערה i הסרת סוללת המטבע מאפסת את ההגדרות של תוכנית התקנת ה-BIOS להגדרות ברירת מחדל. מומלץ לשים לב מהן ההגדרות של תוכנית התקנת ה-BIOS הקיימות לפני הוצאת הסוללה.

הערה i לאחר טיפול שבו מוחלף לוח המערכת, או כאשר מוחלפת סוללת המחשב, יתרחש מחזור איפוס RTC. כאשר מתרחש מחזור איפוס RTC, המחשב נדלק ונכבה שלוש פעמים. הודעת שגיאה מסוג "תצורה לא חוקית" מוצגת ומורה לך להיכנס ל-BIOS ולהגדיר תאריך ושעה. לאחר הגדרת התאריך והשעה, המחשב חוזר לתפקוד רגיל.

התמונות הבאות מציינות את מיקום סוללת המטבע ומספקות ייצוג חזותי של הליך ההסרה.




שלבים

1. באמצעות להב פלסטיק, דחף את תפס שחרור סוללת המטבע שעל גבי שקע סוללת המטבע כדי לשחרר אותה מהחריץ שבלוח המערכת.
2. הרם את סוללת המטבע והוצא אותה מהחריץ שלה בלוח המערכת.

כרטיס ה-WLAN

הסרת כרטיס האלחוט

תנאים מוקדמים

1. בצע את ההליך המפורט בסעיף לפני העבודה על חלקיו הפנימיים של המחשב.
 2. הסר את כיסוי הצד.
 3. הסר את ה-GPU המופעל.
- הערה**  שלב זה דרוש רק אם המערכת מוגדרת עם GPU מופעל.

אודות משימה זו

התמונות הבאות מציינות את מיקום כרטיס הרשת האלחוטי ומספקות ייצוג חזותי של הליך ההסרה.



1x
M2x3



שליבים

1. הסר את הבורג (M2x3) שמהדק את כרטיס הרשת האלחוטי ללוח המערכת.
2. החלק והוצא את כרטיס האלחוט מחריץ כרטיס האלחוט.
3. נתק את כבלי האנטנה מכרטיס האלחוט.
4. החלק והוצא את כרטיס הרשת האלחוטי בזווית מתוך חריץ הכרטיס.

התקנת כרטיס האלחוט

תנאים מוקדמים

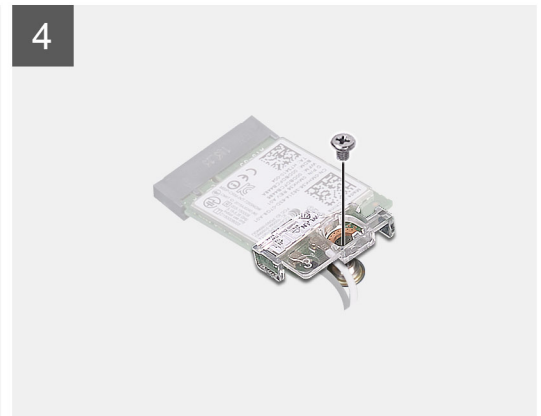
אם אתה מבצע החלפת רכיב, הסר את הרכיבים הקיימים לפני ביצוע הליך ההתקנה.

אודות משימה זו

התמונה הבאה מציינת את מיקום כרטיס האלחוט ומספקת ייצוג חזותי של הליך ההתקנה.



1x
M2x3



שלבים

- יש לחבר את כבלי האנטנה לכרטיס האלחוט. הטבלה הבאה מספקת את סכמת הצבעים של כבל האנטנה עבור כרטיס האלחוט של המחשב שלך.

טבלה 3. סכמת הצבעים של כבלי האנטנה

צבע כבל האנטנה	מחברים בכרטיס האלחוט
לבן	ראשי (משולש לבן)
שחור	עזר (משולש שחור)

- החלק ומקם את תושבת הכרטיס האלחוט על כרטיס האלחוט.
- יש ליישר את החריץ בכרטיס האלחוט עם הלשונית שבחריץ כרטיס האלחוט.
- יש להחליק את כרטיס האלחוט בזווית לתוך חריץ כרטיס האלחוט.
- הברג בחזרה את הבורג (M2x3) שמהדק את כרטיס האלחוט ללוח המערכת.

השלבים הבאים

- התקן את ה-GPU המופעל.
הערה שלב זה דרוש רק אם המערכת מוגדרת עם GPU מופעל.
- התקן את הכיסוי הצדדי.

3. בצע את ההליך המפורט בסעיף עבודה על חלקיו הפנימיים של המחשב.

כונן אופטי דק

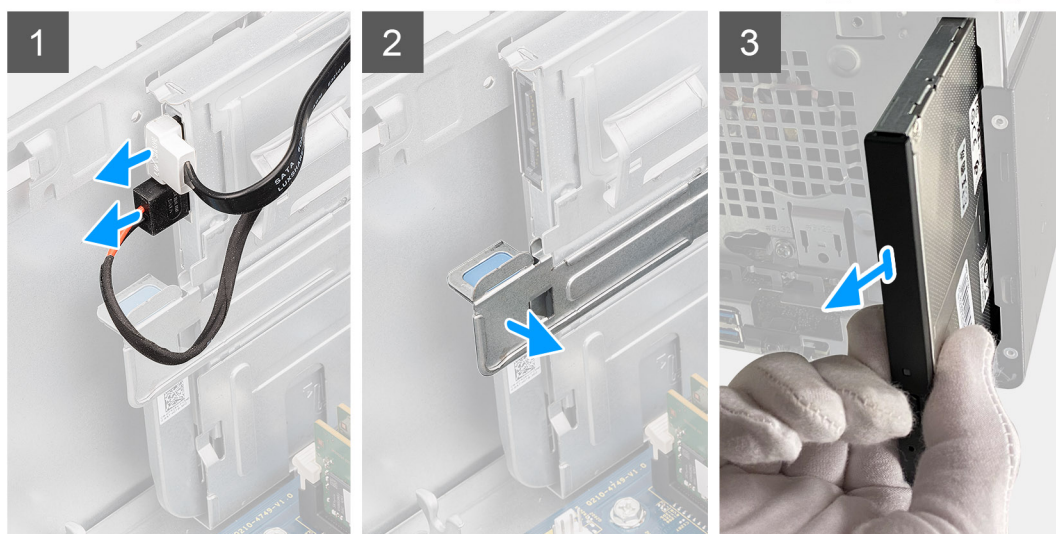
הסרת הכונן האופטי

תנאים מוקדמים

1. בצע את ההליך המפורט בסעיף לפני העבודה על חלקיו הפנימיים של המחשב.
2. הסר את כיסוי הצד.
3. הסר את המסגרת הקדמית.

אודות משימה זו

התמונות הבאות מציינות את מיקום הכונן האופטי ומספקות ייצוג חזותי של הליך ההסרה.



שלבים

1. נתק את כבל החשמל וכבל הנתונים מהכונן האופטי.
2. משוך כלפי מטה על לשונית ההחזקה כדי לשחרר את הכונן האופטי.
3. החלק והוצא את מכלול הכונן האופטי מהחריץ שלו במארז.

התקנת הכונן האופטי

תנאים מוקדמים

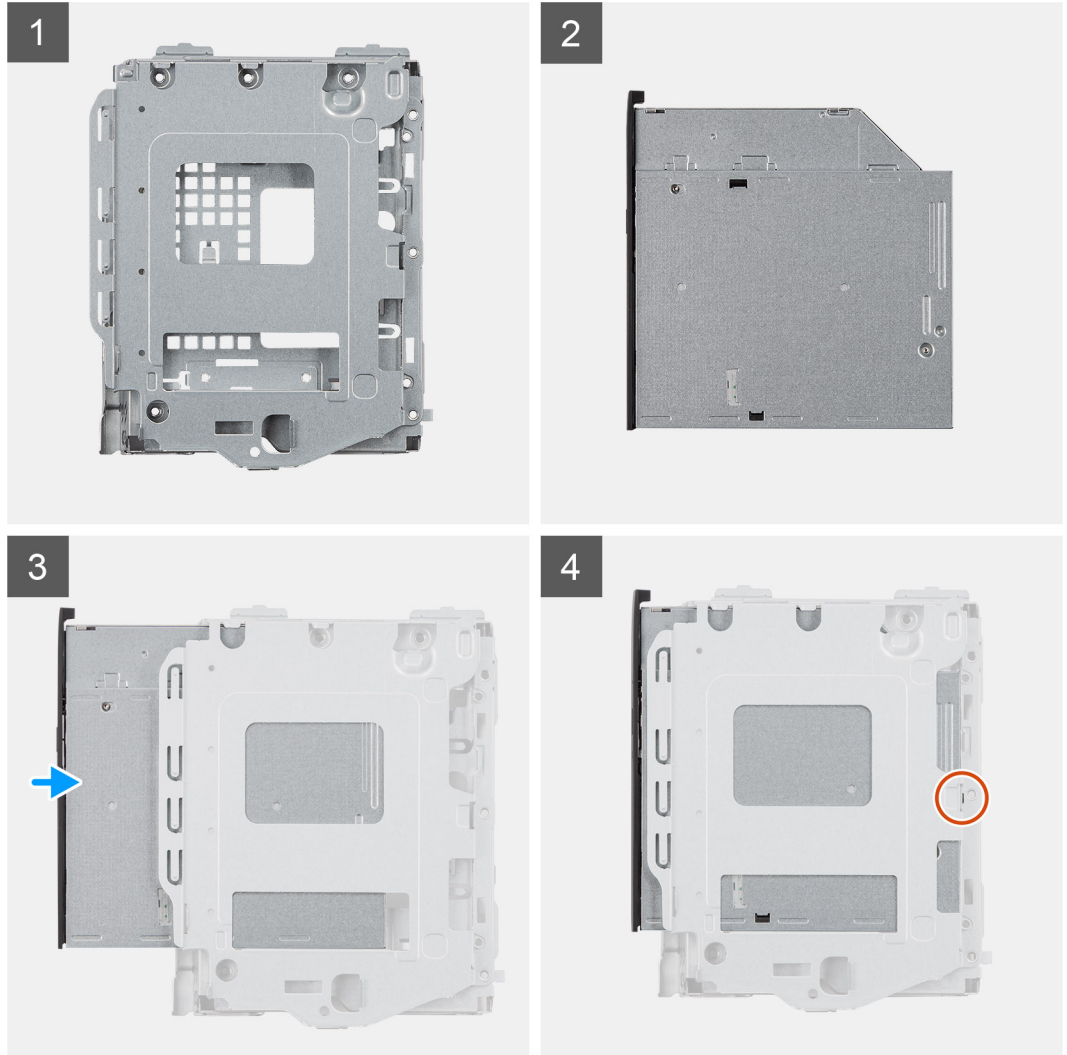
אם אתה מבצע החלפת רכיב, הסר את הרכיבים הקיימים לפני ביצוע הליך ההתקנה.

אודות משימה זו

התמונות הבאות מציינות את מיקום הכונן האופטי ומספקות ייצוג חזותי של הליך ההתקנה.



1x
M2x3



שלבים

1. החלק והתקן את הכונן האופטי בחריץ שלו במארז.
2. הברג חזרה את הבורג היחיד (M2x3) שמהדק את הכונן האופטי למארז.
3. חבר את כבל החשמל של הכונן האופטי למחבר שבכונן האופטי.
4. חבר את כבל הנתונים של הכונן האופטי למחבר שבכונן האופטי.

השלבים הבאים

1. התקן את **כיסוי הצד**.
2. בצע את הפעולות המפורטות בסעיף **לאחר העבודה על חלקי הפנימיים של המחשב**.

תושבת הכונן האופטי הדק

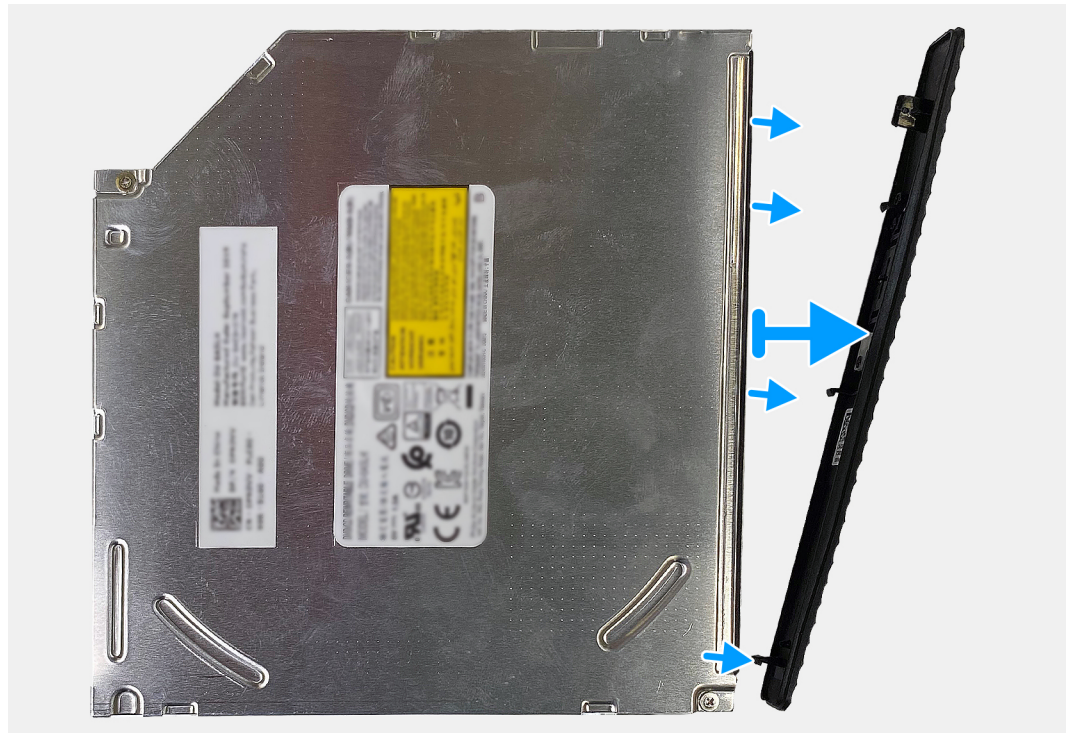
הסרת המסגרת של הכונן האופטי

תנאים מוקדמים

1. בצע את ההליך המפורט בסעיף לפני העבודה על חלקיו הפנימיים של המחשב.
2. הסר את כיסוי הצד.
3. הסר את הכונן האופטי.

אודות משימה זו

התמונות הבאות מציינות את מיקום מסגרת הכונן האופטי ומספקות ייצוג חזותי של הליך ההסרה.



שלבים

שחרר את המסגרת מהכונן האופטי.

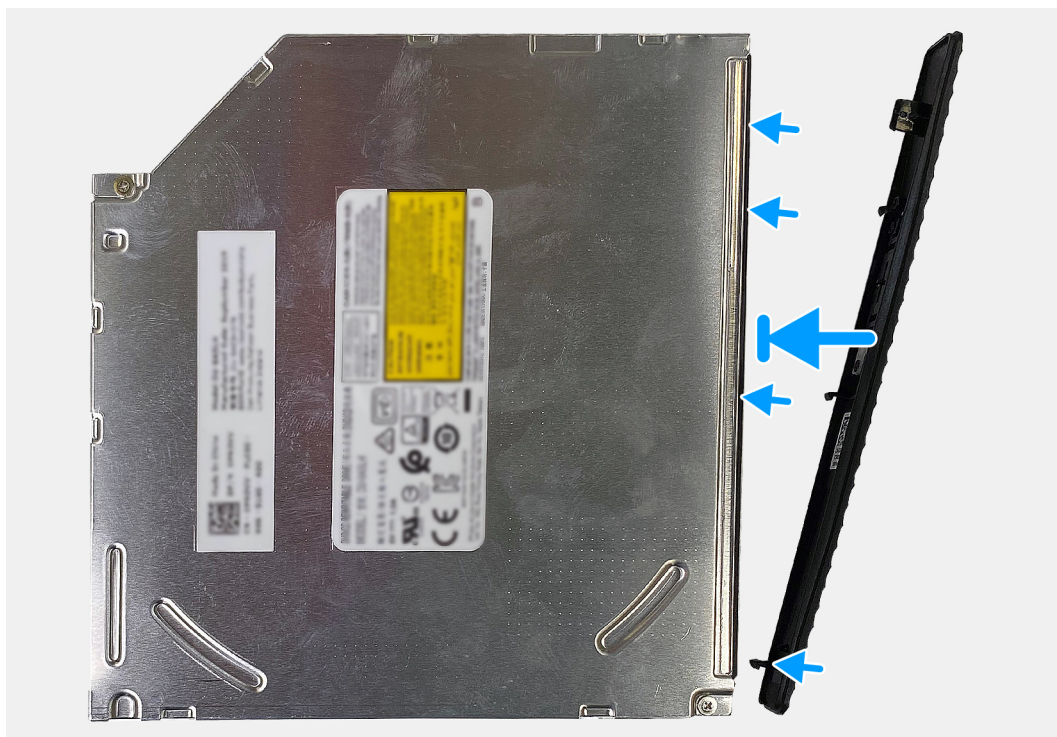
התקנת מסגרת הכונן האופטי

תנאים מוקדמים

אם אתה מבצע החלפת רכיב, הסר את הרכיבים הקיימים לפני ביצוע הליך ההתקנה.

אודות משימה זו

התמונות הבאות מציינות את מיקום מסגרת הכונן האופטי ומספקות ייצוג חזותי של הליך ההתקנה.



שלבים

1. הנח את מסגרת הכונן האופטי על הכונן האופטי ויישר את הקרסים שעל מסגרת הכונן האופטי עם חריצים שבכונן האופטי.
2. לחץ כלפי מטה על מסגרת הכונן האופטי כדי להדק אותה לכונן האופטי.

השלבים הבאים

1. התקן את כיסוי הצד.
2. בצע את הפעולות המפורטות בסעיף לאחר העבודה על חלקיו הפנימיים של המחשב.

לחצן הפעלה

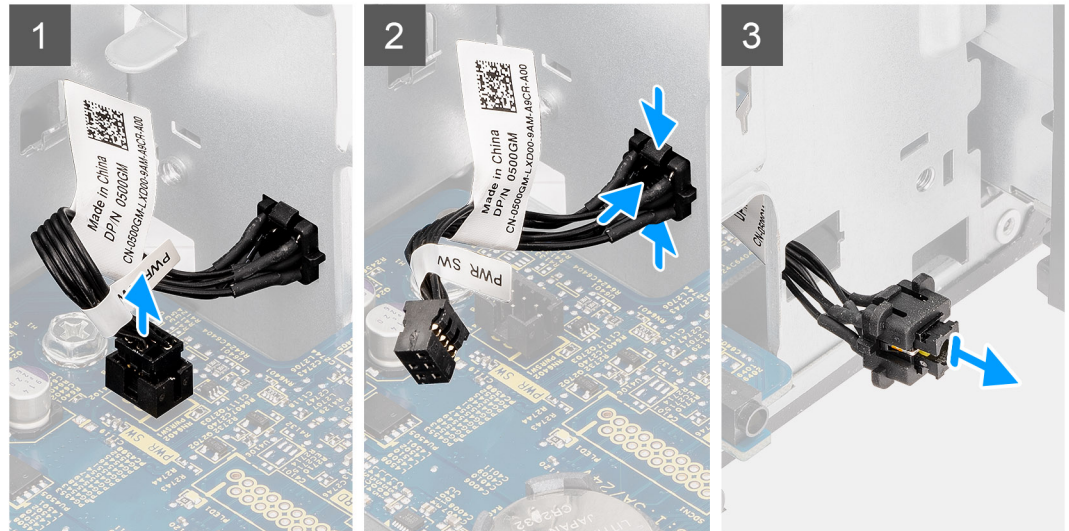
הסרת לחצן ההפעלה

תנאים מוקדמים

1. בצע את ההליך המפורט בסעיף לפני העבודה על חלקיו הפנימיים של המחשב.
2. הסר את כיסוי הצד.
3. הסר את המסגרת הקדמית.

אודות משימה זו

התמונות הבאות מציינות את מיקום לחצן ההפעלה ומספקות ייצוג חזותי של הליך ההסרה.



שלבים

1. נתק את כבל לחצן ההפעלה מהמחבר בלוח המערכת.
2. לחץ על לשונית השחרור שבמודול לחצן ההפעלה ודחף את המודול אל מחוץ לצידו הקדמי של המארז.
3. הסר את לחצן ההפעלה מהמארז.

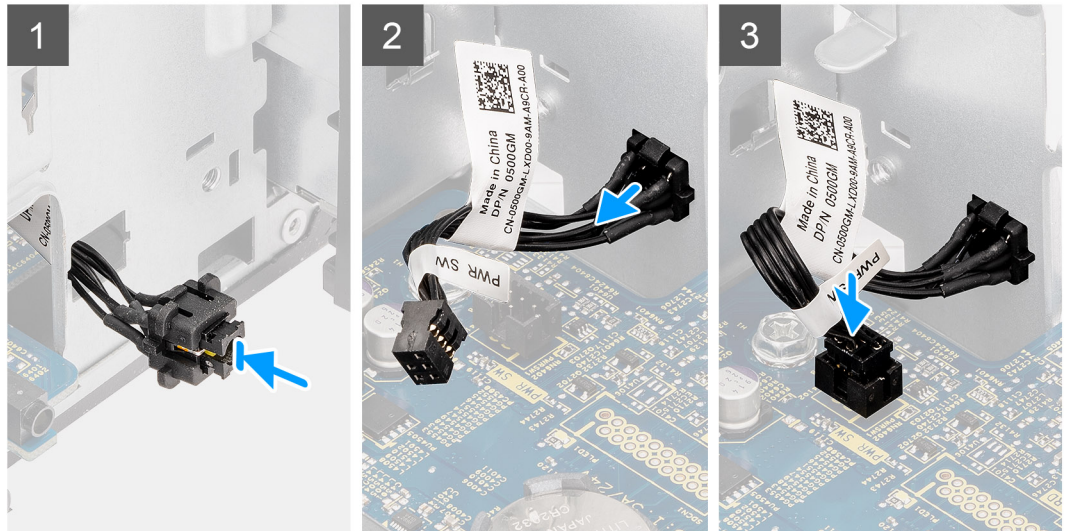
התקנת לחצן ההפעלה

תנאים מוקדמים

אם אתה מבצע החלפת רכיב, הסר את הרכיבים הקיימים לפני ביצוע הליך ההתקנה.

אודות משימה זו

התמונות הבאות מציינות את מיקום מתג לחצן ההפעלה ומספקות ייצוג חזותי של הליך ההתקנה.



שלבים

1. הכנס את מתג ההפעלה לחריץ מכיוון החלק הקדמי של המארז.
2. דחף את לחצן ההפעלה עד שתשמע נקישה מלשוניות ההחזקה.
3. חבר את כבל לחצן ההפעלה למחבר בלוח המערכת.

השלבים הבאים


1. התקן את מסגרת הצג הקדמית.
2. התקן את כיסוי הצד.
3. בצע את הפעולות המפורטות בסעיף לאחר העבודה על חלקיו הפנימיים של המחשב.

יחידת ספק כוח

הסרת יחידת ספק הכוח

תנאים מוקדמים

1. בצע את ההליך המפורט בסעיף לפני העבודה על חלקיו הפנימיים של המחשב.
2. הסר את כיסוי הצד.

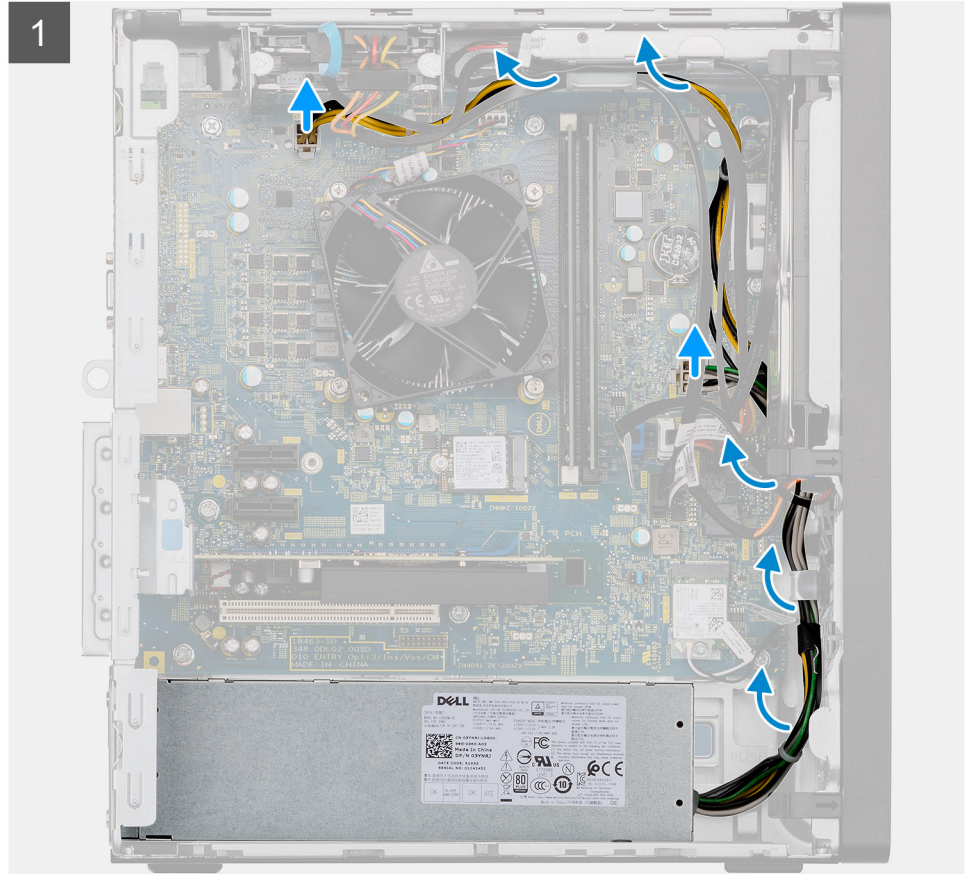
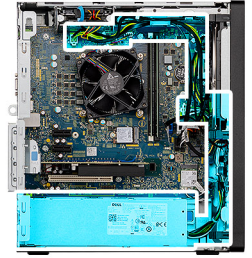
הערה בעת הסרת כבלים רשום את הניתוב שלהם, כדי שתוכל לנתבם מחדש כיאות בעת החזרת יחידת ספק הכוח למקומה. 

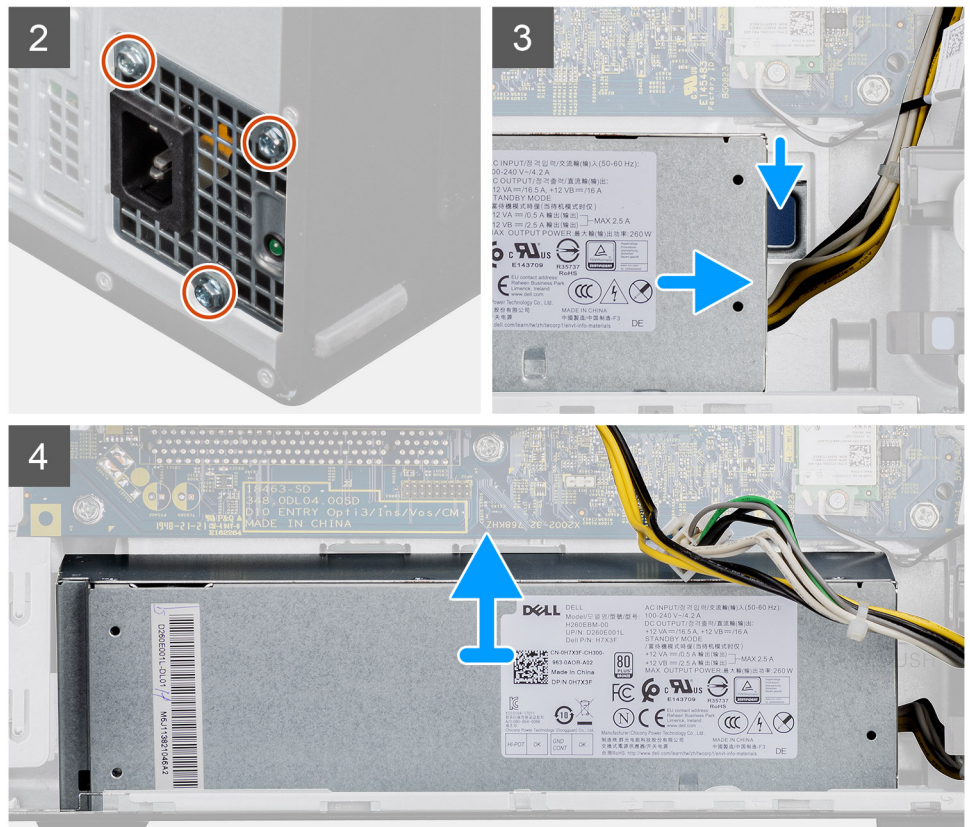
אודות משימה זו

האיור הבא מציין את מיקום יחידת ספק הכוח ומספק ייצוג חזותי של הליך ההסרה.



3x
6-32





שלבים

1. הנח את המחשב כאשר צידו הימני פונה כלפי מטה.
2. נתק את כבלי המתח מלוח המערכת והסר אותם ממכוני הניתוב שבמארז.
3. **הערה** כבל ספק הכוח מחובר ללוח המערכת בשני מיקומים ולאספקת חשמל לרכיבים הבאים בשני המיקומים:
 - מחבר מעבד - ATX CPU
 - מחבר לוח המערכת - ATX SYS
4. הסר את שלושת הברגים (#32-#36) שמדקים את יחידת ספק הכוח למארז.
5. לחץ כלפי מטה על תפס ההידוק כדי לשחרר את אספקת החשמל מהמארז.
6. החלק והרם את אספקת החשמל מהחרוץ שלה במארז.

התקנת יחידת ספק הכוח

תנאים מוקדמים

אם אתה מבצע החלפת רכיב, הסר את הרכיבים הקיימים לפני ביצוע הליך ההתקנה.

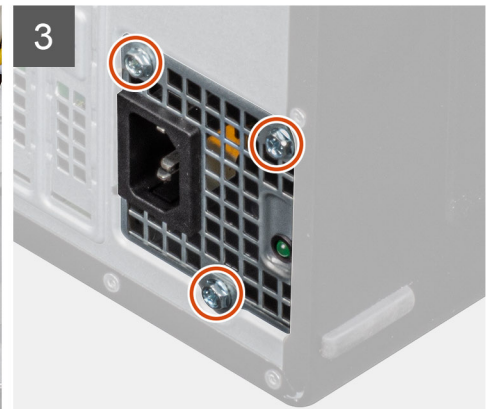
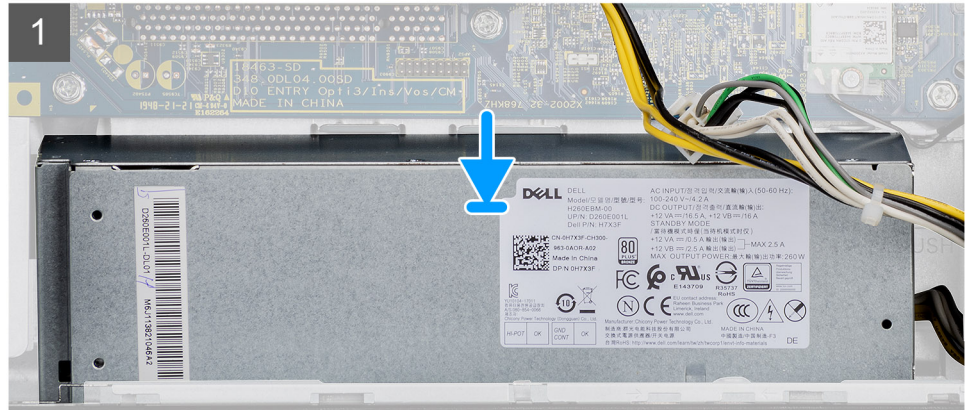
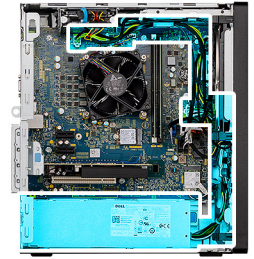
אזהרה הכבלים והיציאות בחלקה האחורי של יחידת ספק הכוח מסומנים בצבעים כדי לציין את הספקים חשמליים שונים. הקפד לחבר את הכבל ליציאה הנכונה. אי הקפדה על הוראה זו עלול לגרום נזק יחידת ספק הכוח ו/או לרכיבי מערכת.

אודות משימה זו

התמונות הבאות מציינות את מיקום לוח לחצן הפעלה ומספקות ייצוג חזותי של הליך ההתקנה.



3x
6-32





שלבים

1. הנח והחלק את לחצן ההפעלה לתוך החריץ שבמארז.
2. החזר את שלושת הברגים (#6-32) כדי לחבר את יחידת ספק הכוח למארז.
3. נתב את כבל החשמל דרך מכווני הניתוב שבמארז וחבר את כבלי החשמל למחברים המתאימים בלוח המערכת.

הערה כבל ספק הכוח מחובר ללוח המערכת בשני מיקומים ולאספקת חשמל לרכיבים הבאים בשני המיקומים:

- מחבר מעבד - ATX CPU
- מחבר לוח המערכת - ATX SYS

השלבים הבאים

1. התקן את כיסוי הצד.
2. בצע את הפעולות המפורטות בסעיף לאחר העבודה על חלקי הפנימיים של המחשב.

מתג חדירה

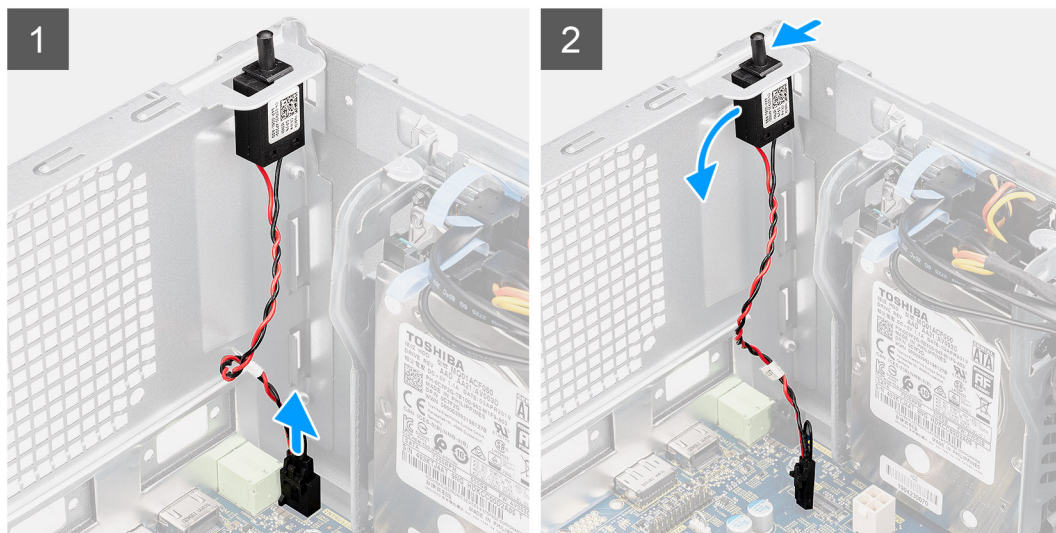
הסרת מתג החדירה

תנאים מוקדמים

1. בצע את ההליך המפורט בסעיף לפני העבודה על חלקי הפנימיים של המחשב.
2. הסר את כיסוי הצד.

אודות משימה זו

התמונות הבאות מציינות את מיקום מתג החדירה ומספקות ייצוג חזותי של הליך ההסרה.



שלבים

1. נתק את כבל מתג החדירה מהמחבר שבלוח המערכת.
2. החלק והסר את מתג החדירה מהמארז.

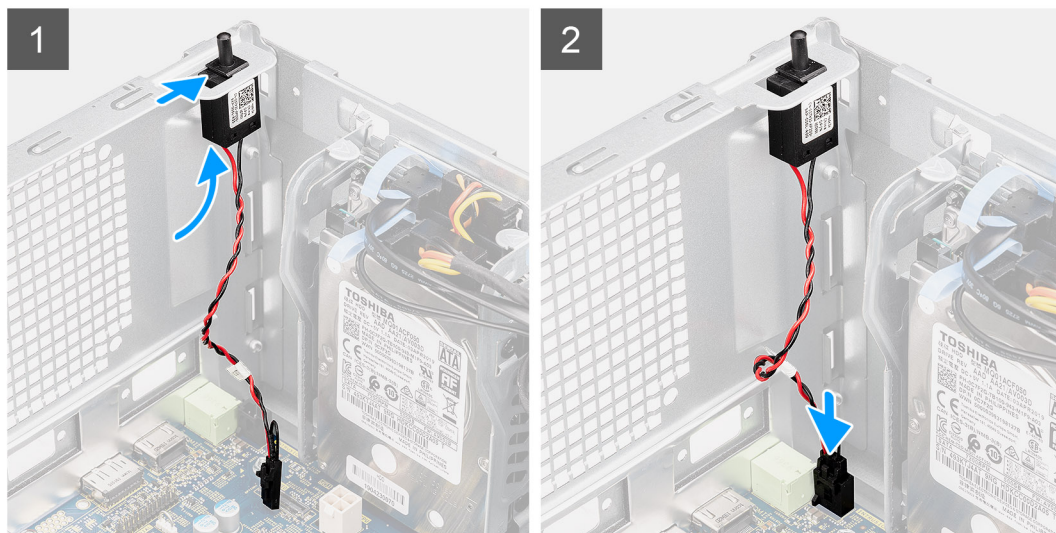
התקנת מתג החדירה למארז

תנאים מוקדמים

אם אתה מבצע החלפת רכיב, הסר את הרכיבים הקיימים לפני ביצוע הליך ההתקנה.

אודות משימה זו

התמונות הבאות מציינות את מיקום מתג החדירה ומספקות ייצוג חזותי של הליך ההתקנה.



שלבים

1. הכנס את מתג החדירה לחריץ שלו והחלק את המתג כדי להדק אותו לתוך החריץ.
2. חבר את כבל מתג החדירה למחבר בלוח המערכת.

השלבים הבאים

1. התקן את כיסוי הצד.
2. בצע את הפעולות המפורטות בסעיף לאחר העבודה על חלקיו הפנימיים של המחשב.

לוח המערכת

הסרת לוח המערכת

תנאים מוקדמים

1. בצע את ההליך המפורט בסעיף לפני העבודה על חלקיו הפנימיים של המחשב.
 - הערה** תג השירות של המחשב מאוחסן בלוח המערכת. עליך להזין את תג השירות בתוכנית התקנת ה-BIOS לאחר שתחזיר את לוח המערכת למקומו.
 - הערה** החזרת לוח המערכת למקומו תבטל את השינויים שביצעת ב-BIOS באמצעות תוכנית התקנת ה-BIOS. עליך לבצע את השינויים המתאימים שוב לאחר החזרת לוח המערכת.
 - הערה** לפני ניתוק הכבלים מלוח המערכת, שים לב למיקומם של המחברים, כדי שתוכל לחבר את הכבלים מחדש בצורה נכונה לאחר שתחזיר את לוח המערכת למקומו.
2. הסר את כיסוי הצד.
3. הסר את המסגרת הקדמית.
4. הסר את מודול הזיכרון.
5. הסר את כונן ה-M2 2230 SSD / M2.2280 SSD.
6. הסר את הכרטיס הגרפי.
7. הסר את סוללת המטבע.

8. הסר את מכלול המאוורר וגוף הקירור.

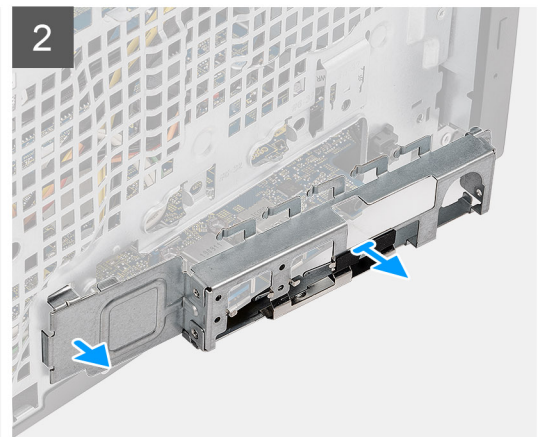
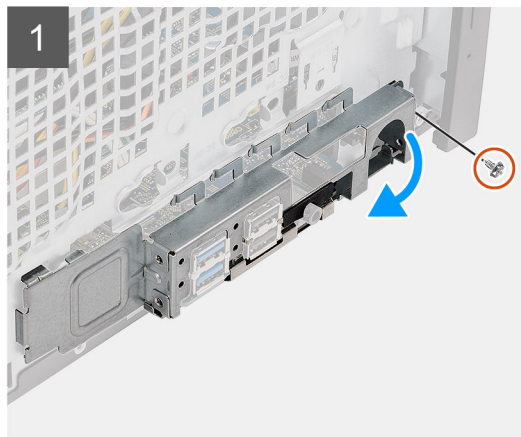
9. הסר את המעבד.

אודות משימה זו

התמונות הבאות מציינות את מיקום לוח המערכת ומספקות ייצוג חזותי של הליך ההסרה.

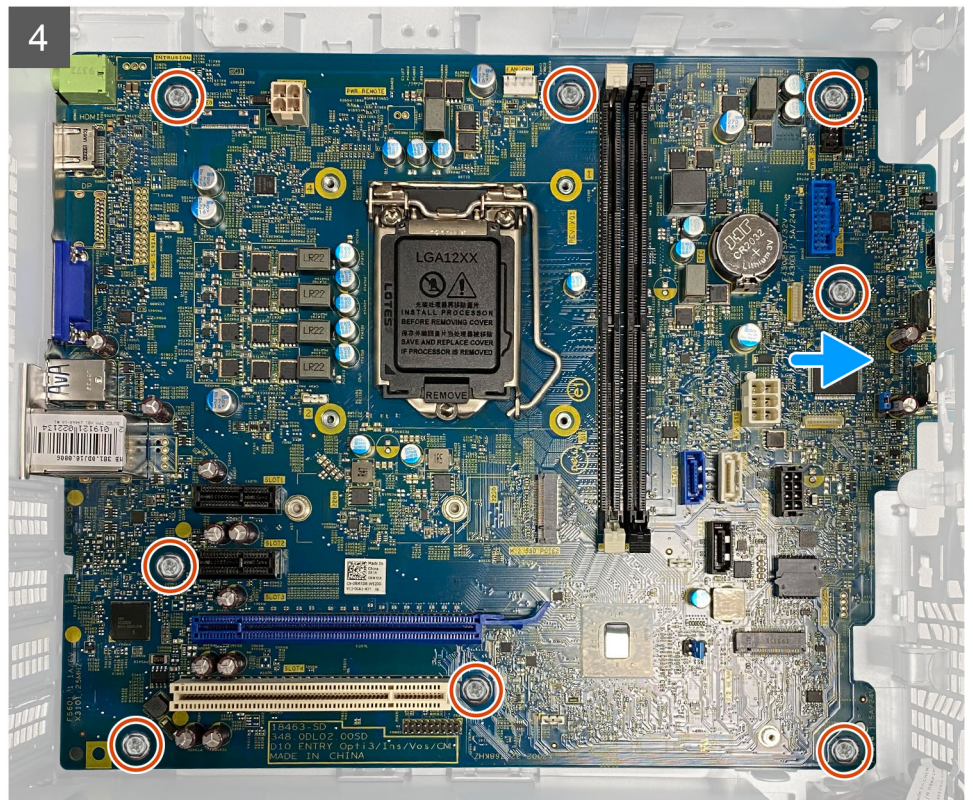


9x
6-32



3





שלבים

1. הסר את הבורג היחיד (#6-32) שמהדק את תושבת לוח הקלט/פלט הקדמי למארז.
2. החלק את תושבת לוח הקלט/פלט הקדמית והוצא אותה מהמארז.
3. נתק את הכבלים הבאים שמחוברים ללוח המערכת והסר אותם מנקודות הניתוב שבמארז:
 - כבלי ספק כוח

- כבלי הכונן הקשיח
- כבל לחצן ההפעלה

4. הסר את שמונת הברגים (#6-32) שמהדקים את לוח המערכת למארז.
5. הרם בזהירות את לוח המערכת בזווית והסר אותו מהמארז.

התקנת לוח המערכת

תנאים מוקדמים

אם אתה מבצע החלפת רכיב, הסר את הרכיבים הקיימים לפני ביצוע הליך ההתקנה.

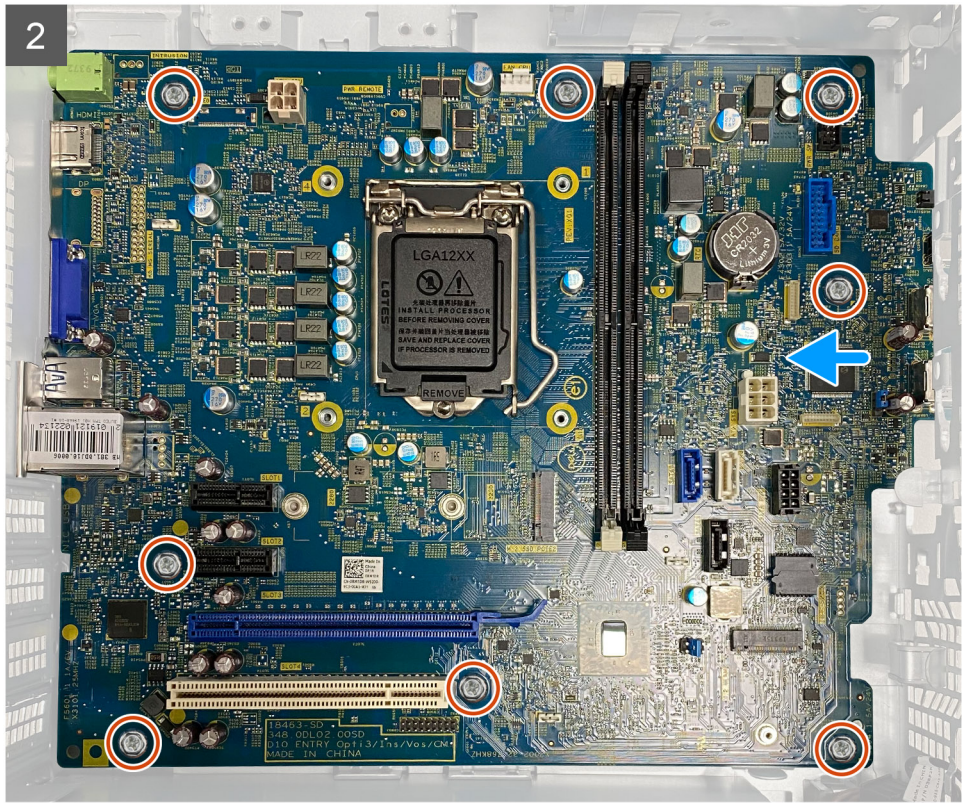
אודות משימה זו

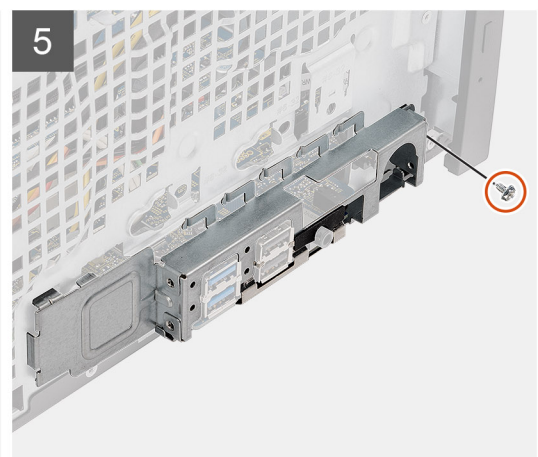
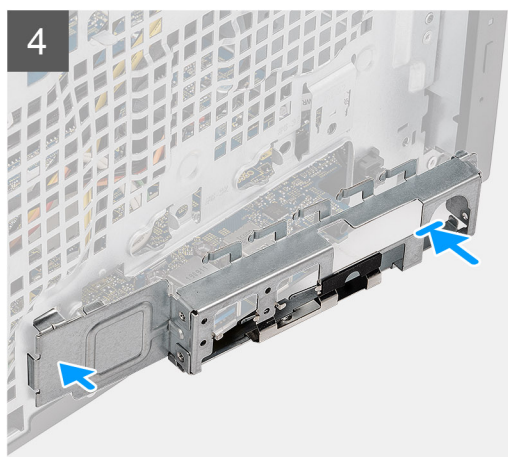
התמונות הבאות מציינות את מיקום לוח המערכת ומספקות ייצוג חזותי של הליך ההתקנה.



9x
6-32









שלבים

1. הנח את לוח המערכת על המארז והקפד ליישר את חורי הברגים של המארז עם חורי הברגים בלוח המערכת.
2. הברג בחזרה את שמונת הברגים (#6-32) שמהדקים את לוח המערכת למארז.
3. באמצעות נקודות הניתוב שבמארז, נתב וחבר מחדש את הכבלים הבאים למחברים בלוח המערכת:
 - כבלי ספק הכוח

- כבלי הכונן הקשיח
- כבל לחצן ההפעלה

4. החלק את יציאות הקלט/פלט הקדמיות שבלוח המערכת לתוך חריצי הקלט/פלט הקדמיים שבמארז ויישר את חורי הברגים שבלוח המערכת עם חורי הברגים שבמארז.
5. הברג מחדש את הבורג היחיד (#6-32) כדי להדק את תושבת הקלט/פלט הקדמית למארז.

השליבים הבאים

1. התקן את המעבד.
 2. התקן את המאוורר וגוף הקירור.
 3. התקן את סוללת המטבע.
 4. התקן את הכרטיס הגרפי.
 5. התקן את הכונן מסוג M.2 2230 SSD/M.2 2280 SSD.
 6. התקן את מודול הזיכרון.
 7. התקן את מסגרת הצג הקדמית.
 8. התקן את הכיסוי הצדדי.
 9. בצע את הפעולות המפורטות בסעיף **לאחר העבודה על חלקיו הפנימיים של המחשב**.
- הערה**  תג השירות של המחשב מאוחסן בלוח המערכת. עליך להזין את תג השירות בתוכנית התקנת ה-BIOS לאחר שתחזיר את לוח המערכת למקומו.
- הערה**  החזרת לוח המערכת למקומו תבטל את השינויים שביצעת ב-BIOS באמצעות תוכנית התקנת ה-BIOS. עליך לבצע את השינויים המתאימים שוב לאחר החזרת לוח המערכת.

פתרון בעיות

איפוס Real-Time Clock (איפוס RTC)

פונקציית איפוס ה-RTC (Real Time Clock) (שעון זמן אמת) מאפשרת לך או לטכנאי השירות לשחזר מערכות מדגם Latitude של Dell ממצבי היעד POST/אין אספקת חשמל/ללא אתחול. השימוש בפעולת איפוס ה-RTC בדור הקודם שמופעלת באמצעות מגשר הופסק בדגמים אלה. הפעל את איפוס ה-RTC כאשר המערכת כבויה ומחוברת למתח AC. לחץ לחיצה ארוכה על לחצן ההפעלה למשך שלושים (30) שניות. איפוס ה-RTC של המערכת מתרחש לאחר שחרור לחצן ההפעלה.

נוריות אבחון המערכת

נורית אבחון של ספק כוח

מציינת את מצב ספק הכוח.

נורית פעילות של כונן קשיח

מאירה כאשר המחשב קורא מהכונן הקשיח או כותב אליו.

טבלה 4. קודי נוריות האבחון

קודי נוריות אבחון (כתום, לבן)	תיאור הבעיה
1,2	כשל הבזק SPI בלתי הפיך
2,1	כשל CPU
2,2	כשל בלוח המערכת, BIOS פגום, שגיאת ROM
2,3	לא זוהה זיכרון/RAM
2,4	כשל זיכרון/RAM
2,5	הותקן זיכרון לא תקין
2,6	שגיאה בלוח המערכת, שגיאה בערכת שבבים, כשל בשעון, כשל בשער A20, כשל ב-Super I/O, כשל בבקר מקלדת
3,1	כשל בסוללת CMOS
3,2	כשל בכרטיס PCIe או בכרטיס המסך/כשל שבב
3,3	לא נמצאה תמונת שחזור BIOS
3,4	נמצאה תמונת שחזור BIOS פגומה
3,5	כשל במסילת אספקת החשמל
3,6	שגיאת אמצעי אחסון SPI ששולם
3,7	שגיאת Intel ME (מנוע ניהול)
4,2	בעיית חיבור כבל החשמל של ה-CPU

נוריות אבחון המערכת

נורית אבחון של ספק כוח

מציינת את מצב ספק הכוח באחד משני מצבים:

- כבויה: אין אספקת חשמל

- דולקת: יש אספקת חשמל.

נורית לחצן ההפעלה

טבלה 5. נורית סטטוס של לחצן הפעלה

מציבי נורית לחצן ההפעלה	מצב מערכת	תיאור
כבויה	<ul style="list-style-type: none"> • S4 • S5 	קיימת במצב שינה או במצב כבוי
לבן קבוע	S0	מצב עבודה
כתום קבוע		מצבי שינה שונים או ללא POST
לבן/כתום מהבהב		כשל בביצוע POST

פלטפורמה זו מסתמכת על דפוסיה הבהוב בכתום/לבן של נורית לחצן ההפעלה כדי לזהות כשלים כמפורט בטבלה הבאה:

הערה

דפוס ההבהוב של הנורה מורכב משני מספרים (קבוצה ראשונה מיוצגת על ידי: הבהוב כתום, קבוצה שנייה על ידי: הבהוב לבן).

- **קבוצה ראשונה:** נורית לחצן ההפעלה מהבהבת בכתום, 1 עד 9 פעמים ולאחר מכן השהיה קצרה שבה הנורית כבויה למשך מספר שניות.
- **קבוצה שנייה:** נורית לחצן ההפעלה מהבהבת לאחר מכן בלבן 1 עד 9 פעמים, ולאחר מכן השהיה ארוכה יותר לפני תחילת המחזור הבא כעבור פרק זמן קצר.

דוגמה: לא זוהה זיכרון (2, 3). נורית לחצן ההפעלה מהבהבת פעמיים בכתום ולאחר מכן השהיה, ולאחר מכן מהבהבת בלבן 3 פעמים. נורית הסוללה תפסיק להבהב למשך מספר שניות לפני שמחזור ההבהוב יתחיל פעם נוספת.

טבלה 6. קודי נורית האבחון

קודי נוריות האבחון	תיאור הבעיה
1.2	כשל SPI flash בלתי הפיך
2.1	כשל CPU
2.2	כשל בלוח המערכת, BIOS פגום, שגיאת ROM
2.3	לא זוהה זיכרון/RAM
2.4	כשל זיכרון/RAM
2.5	הותקן זיכרון לא תקין
2.6	שגיאה בלוח המערכת, שגיאה בערכת שבבים, כשל בשעון, כשל בשער A20, כשל ב-Super I/O, כשל בבקר מקלדת
3.1	כשל בסוללת CMOS
3.2	כשל בכרטיס PCIe או בכרטיס המסך/כשל שבב
3.3	לא נמצאה תמונת שחזור
3.4	תמונת שחזור נמצאה, אך היא לא חוקית
3.5	כשל במסילת אספקת החשמל
3.6	שגיאת אמצעי אחסון SPI ששולם
3.7	שגיאת Intel Management Engine (ME)
4.2	בעיית חיבור כבל החשמל של ה-CPU

הודעות שגיאה לאבחון

טבלה 7. הודעות שגיאה לאבחון

תיאור	הודעות שגיאה
ייתכן שיש תקלה במשטח המגע או בעכבר החיצוני. בעת שימוש בעכבר חיצוני, בדוק את חיבור הכבל. תחת 'הגדרות המערכת', בחר באפשרות התקן הצבעה .	AUXILIARY DEVICE FAILURE
ודא שלא שגית באיות הפקודה, השתמשת ברווחים במקומות הנכונים והזנת את הנתיב הנכון.	BAD COMMAND OR FILE NAME
אירע כשל בזיכרון המטמון הראשי של המעבד. פנה אל Dell	CACHE DISABLED DUE TO FAILURE
הכונן האופטי אינו מגיב לפקודות של המחשב.	CD DRIVE CONTROLLER FAILURE
הכונן הקשיח אינו יכול לקרוא את הנתונים.	DATA ERROR
ייתכן שמודול זיכרון אחד או יותר פגום או מותקן שלא כהלכה. התקן מחדש את מודול הזיכרון, ואם יש צורך - החלף אותם.	DECREASING AVAILABLE MEMORY
אתחול הכונן הקשיח נכשל. הפעל את בדיקות הכונן הקשיח תחת תוכנית האבחון של Dell .	DISK C: FAILED INITIALIZATION
לצורך המשך הפעולה יש להתקין כונן קשיח בתא הכונן.	DRIVE NOT READY
המחשב אינו יכול לזהות את כרטיס ה-ExpressCard. הכנס את הכרטיס מחדש או נסה להכניס כרטיס אחר.	ERROR READING PCMCIA CARD
אין התאמה בין כמות הזיכרון הרשומה בזיכרון הבלתי נדיף (VNRAM) לבין מודול הזיכרון המותקן במחשב. הפעל מחדש את המחשב. אם השגיאה מתרחשת שוב, פנה אל Dell .	EXTENDED MEMORY SIZE HAS CHANGED
הקובץ שאתה מנסה להעתיק גדול מכדי שיוכל להתאים לדיסק, או שהדיסק עצמו מלא. נסה להעתיק את הקובץ לדיסק אחר או השתמש בדיסק בעל קיבולת גדולה יותר.	THE FILE BEING COPIED IS TOO LARGE FOR THE DESTINATION DRIVE
אל תשתמש בתווים אלה בשמות קבצים.	A FILENAME CANNOT CONTAIN ANY OF THE FOLLOWING - < > " ? * : / \ : CHARACTERS
ייתכן ואחד ממודולי הזיכרון רופף. התקן מחדש את מודול הזיכרון, ואם יש צורך - החלף אותו.	GATE A20 FAILURE
מערכת ההפעלה אינה יכולה לבצע את הפקודה. לאחר ההודעה מופיעים בדרך כלל פרטים ספציפיים. לדוגמה, Printer out of paper. Take the appropriate action.	GENERAL FAILURE
המחשב אינו יכול לזהות את סוג הכונן. כבה את המחשב, הסר את הכונן הקשיח ואתחל את המחשב דרך כונן אופטי. לאחר מכן כבה את המחשב, התקן מחדש את הכונן הקשיח והפעל מחדש את המחשב. הפעל את בדיקות כונן דיסק קשיח תחת תוכנית האבחון של Dell .	HARD-DISK DRIVE CONFIGURATION ERROR
הכונן הקשיח אינו מגיב לפקודות מהמחשב. כבה את המחשב, הסר את הכונן הקשיח ואתחל את המחשב דרך כונן אופטי. לאחר מכן כבה את המחשב, התקן מחדש את הכונן הקשיח והפעל מחדש את המחשב. אם הבעיה נמשכת, נסה להשתמש בכונן אחר. הפעל את בדיקות כונן דיסק קשיח תחת תוכנית האבחון של Dell .	HARD-DISK DRIVE CONTROLLER FAILURE 0
הכונן הקשיח אינו מגיב לפקודות מהמחשב. כבה את המחשב, הסר את הכונן הקשיח ואתחל את המחשב דרך כונן אופטי. לאחר מכן כבה את המחשב, התקן מחדש את הכונן הקשיח והפעל מחדש את המחשב. אם הבעיה נמשכת, נסה להשתמש בכונן אחר. הפעל את בדיקות כונן דיסק קשיח תחת תוכנית האבחון של Dell .	HARD-DISK DRIVE FAILURE
ייתכן שהכונן הקשיח פגום. כבה את המחשב, הסר את הכונן הקשיח ואתחל את המחשב דרך כונן אופטי. לאחר מכן כבה את המחשב, התקן מחדש את הכונן הקשיח והפעל מחדש את המחשב. אם הבעיה נמשכת, נסה	HARD-DISK DRIVE READ FAILURE

טבלה 7. הודעות שגיאה לאבחון (המשך)

הודעות שגיאה	תיאור
	להשתמש בכונן אחר. הפעל את בדיקות כונן דיסק קשיח תחת תוכנית האבחון של Dell.
INSERT BOOTABLE MEDIA	מערכת ההפעלה מנסה לאתחל ממדיה שלא ניתן לאתחל ממנה, כגון כונן אופטי. הכנס מדיה ניתנת לאתחול.
INVALID CONFIGURATION INFORMATION-PLEASE RUN SYSTEM SETUP PROGRAM	מידע תצורת המערכת אינו תואם לתצורת החומרה. ההודעה עשויה להופיע לאחר התקנה של מודול זיכרון. תקן את האפשרויות המתאימות בתוכנית הגדרת המערכת.
KEYBOARD CLOCK LINE FAILURE	בעת שימוש במקלדת חיצונית, בדוק את חיבור הכבל. הפעל בדיקת בקר מקלדת תחת תוכנית האבחון של Dell.
KEYBOARD CONTROLLER FAILURE	בעת שימוש במקלדת חיצונית, בדוק את חיבור הכבל. הפעל מחדש את המחשב, והמנע מלגעת במקלדת או בעכבר בזמן תהליך האתחול. הפעל בדיקת בקר מקלדת תחת תוכנית האבחון של Dell.
KEYBOARD DATA LINE FAILURE	בעת שימוש במקלדת חיצונית, בדוק את חיבור הכבל. הפעל בדיקת בקר מקלדת תחת תוכנית האבחון של Dell.
KEYBOARD STUCK KEY FAILURE	בעת שימוש במקלדת חיצונית או בלוח מקשים חיצוני, בדוק את חיבור הכבל. הפעל מחדש את המחשב, והמנע מלגעת במקלדת או במקשים בזמן תהליך האתחול. הפעל בדיקת מקש תקוע תחת תוכנית האבחון של Dell.
LICENSED CONTENT IS NOT ACCESSIBLE IN MEDIADIRECT	אין באפשרות Dell MediaDirect; לאמת את מגבלות ניהול הזכויות הדיגיטלי (DRM) בקובץ, ולכן לא ניתן להפעיל את הקובץ.
MEMORY ADDRESS LINE FAILURE AT ADDRESS, READ VALUE EXPECTING VALUE	ייתכן שאחד ממודולי הזיכרון פגום או מותקן שלא כהלכה. התקן מחדש את מודול הזיכרון, ואם יש צורך - החלף אותו.
MEMORY ALLOCATION ERROR	התוכנה שאתה מנסה להפעיל מתנגשת עם מערכת ההפעלה, עם תוכנית אחרת או עם תוכנית שירות. כבה את המחשב, המתן 30 שניות והפעל אותו מחדש. הפעל את התוכנית מחדש. אם הודעת השגיאה שבה ומופיעה, עיין בתיעוד התוכנה.
MEMORY DOUBLE WORD LOGIC FAILURE AT ADDRESS, READ VALUE EXPECTING VALUE	ייתכן שאחד ממודולי הזיכרון פגום או מותקן שלא כהלכה. התקן מחדש את מודול הזיכרון, ואם יש צורך - החלף אותו.
MEMORY ODD/EVEN LOGIC FAILURE AT ADDRESS, READ VALUE EXPECTING VALUE	ייתכן שאחד ממודולי הזיכרון פגום או מותקן שלא כהלכה. התקן מחדש את מודול הזיכרון, ואם יש צורך - החלף אותו.
MEMORY WRITE/READ FAILURE AT ADDRESS, READ VALUE EXPECTING VALUE	ייתכן שאחד ממודולי הזיכרון פגום או מותקן שלא כהלכה. התקן מחדש את מודול הזיכרון, ואם יש צורך - החלף אותו.
NO BOOT DEVICE AVAILABLE	המחשב אינו מוצא את הכונן הקשיח. אם הכונן הקשיח הוא התקן האתחול שלך, ודא שהכונן מותקן כהלכה, ושהוא מחולק למחיצות כהתקן אתחול.
NO BOOT SECTOR ON HARD DRIVE	ייתכן שמערכת ההפעלה נפגמה, פנה אל Dell.
NO TIMER TICK INTERRUPT	ייתכן שיש תקלה באחד השבבים בלוח המערכת. הפעל בדיקות הגדרת מערכת תחת תוכנית האבחון של Dell.
NOT ENOUGH MEMORY OR RESOURCES. EXIT SOME PROGRAMS AND TRY AGAIN	יותר מדי תוכניות מופעלות בעת ובעונה אחת. סגור את כל החלונות ופתח את התוכנית הרצויה.
OPERATING SYSTEM NOT FOUND	התקן מחדש את מערכת ההפעלה. אם הבעיה נמשכת, פנה אל Dell.
OPTIONAL ROM BAD CHECKSUM	קיימת תקלה ב-ROM האופציונלי. פנה אל Dell.
SECTOR NOT FOUND	מערכת ההפעלה אינה יכולה לאתר סקטור מסוים על הכונן הקשיח. ייתכן שיש בכונן הקשיח סקטור פגום או טבלת FAT שנפגמה. הפעל את תוכנית השירות של Windows לבדיקת שגיאות כדי לבדוק את מבנה הקבצים על הכונן. להנחיות עיין בעזרה ובתמיכה של Windows (לחץ על התחל < עזרה ותמיכה). אם יש מספר רב של סקטורים פגומים, גבה את הנתונים (אם הדבר אפשרי), ולאחר מכן אתחל מחדש את הכונן הקשיח.
SEEK ERROR	מערכת ההפעלה אינה מצליחה למצוא רצועה מסוימת על הכונן הקשיח.

טבלה 7. הודעות שגיאה לאבחון (המשך)

הודעות שגיאה	תיאור
SHUTDOWN FAILURE	ייתכן שיש תקלה באחד השבבים בלוח המערכת. הפעל בדיקות הגדרת מערכת תחת תוכנית האבחון של Dell. אם ההודעה מופיעה שוב, פנה אל Dell.
TIME-OF-DAY CLOCK LOST POWER	הגדרות תצורת המערכת הושחתו. חבר את המחשב לשקע חשמל כדי לטעון את הסוללה. אם הבעיה נמשכת, נסה לשחזר את הנתונים על ידי כניסה לתוכנית 'הגדרות המערכת' ויציאה מידידת ממנה. אם ההודעה מופיעה שוב, פנה אל Dell.
TIME-OF-DAY CLOCK STOPPED	ייתכן והסוללה הרזרבית שתומכת בהגדרות תצורת המערכת זקוקה לטעינה מחדש. חבר את המחשב לשקע חשמל כדי לטעון את הסוללה. אם הבעיה נמשכת, פנה אל Dell.
TIME-OF-DAY NOT SET-PLEASE RUN THE SYSTEM SETUP PROGRAM	השעה או התאריך השמורים בתוכנית הגדרת המערכת אינם תואמים לשעון המערכת. תקן את ההגדרות באפשרויות תאריך ושעה.
TIMER CHIP COUNTER 2 FAILED	ייתכן שיש תקלה באחד השבבים בלוח המערכת. הפעל בדיקות הגדרת מערכת תחת תוכנית האבחון של Dell.
UNEXPECTED INTERRUPT IN PROTECTED MODE	ייתכן וארעה תקלה בבקר המקלדת, או שאחד ממודולי הזיכרון רופף. הפעל בדיקות זיכרון המערכת ואת בדיקת בקר מקלדת תחת תוכנית האבחון של Dell או פנה אל Dell.
X:\ IS NOT ACCESSIBLE. THE DEVICE IS NOT READY	הכנס תקליטור לכוון ונסה שנית.

הודעות שגיאה של המערכת

טבלה 8. הודעות שגיאה של המערכת

הודעת מערכת	תיאור
Alert! Previous attempts at booting this system have failed at checkpoint [nnnn]. For help in resolving this problem, please note this checkpoint and contact Dell Technical Support	המחשב נכשל בהשלמת שגרת האתחול שלוש פעמים ברציפות עקב אותה שגיאה.
CMOS checksum error	RTC is reset, BIOS Setup default has been loaded (RTC אופס, ברירת המחדל של הגדרת BIOS נטענה).
CPU fan failure	כשל במאוורר המעבד.
System fan failure	כשל במאוורר המערכת.
Hard-disk drive failure	כשל אפשרי של כונן קשיח במהלך POST.
Keyboard failure	תקלת מקלדת או כבל רופף. אם קיבוע מחדש של הכבל אינו פותר את הבעיה, החלף את המקלדת.
No boot device available	אין מחיצה שניתנת לאתחול בכונן הקשיח, כבל הכונן הקשיח רופף, או שלא קיים התקן הניתן לאתחול. <ul style="list-style-type: none"> אם הכונן הקשיח הוא התקן האתחול, ודא שהכבלים מחוברים ושהכונן מותקן כהלכה ומחולק למחיצות כהתקן אתחול. היכנס להגדרת המערכת וודא שפרטי רצף האתחול נכונים.
No timer tick interrupt	ייתכן ששבב כלשהו בלוח המערכת אינו פועל כהלכה או שאירע כשל בלוח האם.
NOTICE - Hard Drive SELF MONITORING SYSTEM has reported that a parameter has exceeded its normal operating range. Dell recommends that you back up your data regularly. A parameter out of range may or may not indicate a potential hard drive problem	שגיאת S.M.A.R.T, כשל אפשרי בכונן הקשיח.

שחזור מערכת ההפעלה

כאשר המחשב לא מצליח להתחיל למערכת ההפעלה גם לאחר מספר ניסיונות, הכלי Dell SupportAssist OS Recovery יופעל אוטומטית. Dell SupportAssist OS Recovery הוא כלי עצמאי שמותקן מראש בכל מחשבי Dell שמצוידים במערכת ההפעלה Windows. הוא כולל כלים לאבחון ופתרון בעיות שעלולות לקרות לפני שהמחשב מאתחל למערכת ההפעלה. הוא מאפשר אבחון של בעיות חומרה, תיקון המחשב, גיבוי הקבצים או שחזור המחשב למצב הגדרות יצרן.

באפשרותך גם להוריד אותו מאתר התמיכה של Dell כדי לפתור בעיות ולתקן את המחשב, במקרה של כשל באתחול למערכת ההפעלה הראשית עקב כשלים בתוכנה או בחומרה.

לקבלת מידע נוסף על הכלי Dell SupportAssist OS Recovery, עיין ב-Dell SupportAssist OS Recovery User's Guide (המדריך למשתמש ב-Dell SupportAssist OS Recovery) בכתובת www.dell.com/serviceabilitytools. לחץ על **SupportAssist** ולאחר מכן לחץ על **SupportAssist OS Recovery**.

עדכון ה-BIOS באמצעות כונן USB ב-Windows

שליבים

1. בצע את ההליך משלב 1 עד שלב 6 בסעיף **עדכון ה-BIOS ב-Windows** כדי להוריד את קובץ תוכנית ההגדרה המעודכן ביותר של ה-BIOS.
2. צור כונן USB ניתן להתחול. לקבלת מידע נוסף, עיין במאמר ה-Knowledge Base 000145519 בכתובת www.dell.com/support.
3. העתק את קובץ תוכנית הגדרת ה-BIOS לכונן ה-USB הניתן להתחול.
4. חבר את כונן ה-USB הניתן להתחול למחשב שזקוק לעדכון BIOS.
5. הפעל מחדש את המחשב ולחץ על **F12**.
6. בחר בכונן ה-USB בתפריט האתחול החד-פעמי.
7. הקלד את שם הקובץ של תוכנית הגדרת ה-BIOS ולחץ על **הזן**.
8. **תוכנית העזר לעדכון ה-BIOS** תופיע.
9. פעל לפי ההוראות על המסך כדי להשלים את עדכון ה-BIOS.

עדכון ה-BIOS ב-Windows

שליבים

1. עבור אל www.dell.com/support.
 2. לחץ על **תמיכה במוצר**. בתיבה **חפש תמיכה**, הזן את תגית השירות של המחשב שלך, ולאחר מכן לחץ על **חפש**.
 3. **הערה** אם אין ברשותך את תגית השירות, השתמש בתכונה SupportAssist כדי לזהות אוטומטית את המחשב שלך. תוכל גם להשתמש במזהה המוצר או לחפש ידנית את דגם המחשב.
 3. לחץ על **Drivers & Downloads**. הרחב את **חפש מנהלי התקנים**.
 4. בחר את מערכת ההפעלה המותקנת במחשב.
 5. ברשימה הנפתחת **קטגוריות**, בחר ב-**BIOS**.
 6. בחר בגרסת ה-BIOS העדכנית ביותר ולחץ על **הורד** כדי להוריד את קובץ ה-BIOS עבור המחשב שלך.
 7. בסיום ההורדה, נווט אל התיקייה שבה שמרת את קובץ עדכון ה-BIOS.
 8. לחץ לחיצה כפולה על הסמל של קובץ עדכון ה-BIOS ופעל על פי ההוראות שבמסך.
- למידע נוסף, עיין במאמר 000124211 בכתובת www.dell.com/support.

גיבוי והפעלה מחדש של ה-WiFi

אודות משימה זו

אם אין למחשב גישה לאינטרנט עקב בעיית קישוריות WiFi יבוצע הליך של גיבוי והפעלה מחדש של ה-WiFi. ההליך הבא מספק הנחיות לגבי אופן ביצוע גיבוי והפעלה מחדש של ה-WiFi:

הערה ישנם ספקי שירותי אינטרנט (ISP) שמספקים התקן מודם/נתב משולב.

שלבים



1. כבה את המחשב.
2. כבה את המודם.
3. כבה את הנתב האלחוטי.
4. המתן 30 שניות.
5. הפעל את הנתב האלחוטי.
6. הפעל את המודם.
7. הפעל את המחשב.

קבלת עזרה ופנייה אל Dell

משאבי עזרה עצמית


ניתן לקבל מידע על המוצרים והשירותים של Dell באמצעות משאבי העזרה העצמית המקוונים הבאים:

טבלה 9. משאבי עזרה עצמית

מיקום משאבים	משאבי עזרה עצמית
www.dell.com	מידע על מוצרים ושירותים של Dell
	היישום My Dell
	עצות
בחיפוש Windows, הקלד Contact Support, והקש Enter.	פנה לתמיכה
www.dell.com/support/windows	עזרה מקוונת עבור מערכת ההפעלה
מחשב Dell ממונה באופן ייחודי על-ידי תגית שירות או קוד שירות מהיר. כדי להציג משאבי תמיכה רלוונטיים עבור מחשב ה-Dell שלך, הזן את תגית השירות או את קוד השירות המהיר בכתובת www.dell.com/support . לקבלת מידע נוסף לגבי איתור תגית השירות של המחשב שלך, ראה איתור תגית השירות במחשב .	קבל גישה לפתרונות, כלי האבחון ומנהלי ההתקנים וההורדות המובילים, וקבל מידע נוסף על המחשב באמצעות סרטונים, מדריכים ומסמכים.
<ol style="list-style-type: none"> עבור אל www.dell.com/support. בשורת התפריטים שבחלק העליון של דף התמיכה, בחר באפשרות תמיכה < Knowledge Base. בשדה החיפוש בדף ה-Knowledge Base, הקלד את מילת המפתח, הנושא או מספר הדגם ולאחר מכן לחץ או הקש על סמל החיפוש כדי להציג את המאמרים הקשורים. 	מאמרי Knowledge Base של Dell עבור מגוון בעיות מחשב

פנייה אל Dell

לפנייה אל Dell בנושא מכירות, תמיכה טכנית או שירות לקוחות, ראה www.dell.com/contactdell.

הערה  הזמינות משתנה לפי הארץ/האזור והמוצר, וייתכן שחלק מהשירותים לא יהיו זמינים בארץ/באזור שלך.

הערה  אם אין ברשותך חיבור אינטרנט פעיל, תוכל למצוא פרטי יצירת קשר בחשבונות הרכישה, תעודת המשלוח, החשבון או קטלוג המוצרים של Dell.