

Dell Vostro 3015

擁有者手冊

管制型號：W09B
管制類型：W09B003



註、警示與警告



註: 「註」表示可以幫助您更有效地使用電腦的重要資訊。



警示: 「警示」表示有可能會損壞硬體或導致資料遺失，並告訴您如何避免發生此類問題。



警告: 「警告」表示有可能會導致財產損失、人身傷害甚至死亡。

Copyright © 2014 Dell Inc. 著作權所有，並保留一切權利。本產品受美國與國際著作權及智慧財產權法保護。Dell™ 與 Dell 徽標是 Dell Inc. 在美國和/或其他轄區的商標。本文提及的所有其他標誌與名稱皆屬於其個別公司的商標。

2014 - 04


Rev. A00

拆裝電腦


拆裝電腦內部元件之前


請遵守以下安全規範，以避免電腦受到可能的損壞，並確保您的人身安全。除非另有說明，否則本文件中的每項程序均假定已執行下列作業：


- 您已閱讀電腦隨附的安全資訊。
- 按相反的順序執行卸下程序可以裝回或安裝 (當元件為單獨購買時) 元件。


 **警告:** 打開電腦護蓋或面板之前，請先斷開所有電源。拆裝電腦內部元件之後，請先裝回所有護蓋、面板和螺絲，然後再連接電源。


 **警告:** 拆裝電腦內部元件之前，請先閱讀電腦隨附的安全資訊。如需更多安全最佳實務資訊，請參閱 **Regulatory Compliance (法規遵循)** 首頁：www.dell.com/regulatory_compliance。

 **警示:** 許多維修僅可由獲得認可的維修技術人員來完成。您只能依照產品說明文件中的授權說明或在線上或電話服務和支援團隊的指導下，執行故障排除和簡單的維修。由未經 Dell 授權的維修造成的損壞不在保固範圍之內。請閱讀並遵循產品隨附的安全指示。

 **警示:** 為避免靜電損壞，請使用接地腕帶或經常碰觸未上漆的金屬表面 (例如電腦後面的連接器)，以導去身上的靜電。


 **警示:** 處理元件和插卡時要特別小心。請勿碰觸元件或插卡上的觸點。手持插卡時，請握住插卡的邊緣或其金屬固定托架。手持處理器之類的元件時，請握住其邊緣而不要握住其插腳。

 **警示:** 拔下纜線時，請握住連接器或拉片將其拔出，而不要拉扯纜線。某些纜線的連接器帶有鎖定彈片；若要拔下此類纜線，請向內按壓鎖定彈片，然後再拔下纜線。在拔出連接器時，連接器的兩側應同時退出，以避免弄彎連接器插腳。此外，連接纜線之前，請確定兩個連接器的朝向正確並且對齊。

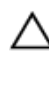
 **註:** 您電腦的顏色和特定元件看起來可能與本文件中所示不同。

為避免損壞電腦，請在開始拆裝電腦內部元件之前，先執行下列步驟。

1. 確定工作表面平整乾淨，以防止刮傷電腦外殼。
2. 關閉電腦 (請參閱關閉電腦)。

 **警示:** 若要拔下網路纜線，請先將纜線從電腦上拔下，然後再將其從網路裝置上拔下。

3. 從電腦上拔下所有網路纜線。
4. 從電源插座上拔下電腦和所有連接裝置的電源線。
5. 拔下電腦的電源線後，請按住電源按鈕，以導去主機板上的剩餘電量。
6. 卸下機箱蓋。


 **警示:** 在觸摸電腦內部的任何元件之前，請觸摸未上漆的金屬表面 (例如電腦背面的金屬)，以確保接地並導去您身上的靜電。作業過程中，應經常碰觸未上漆的金屬表面，以導去可能損壞內部元件的靜電。

建議的工具




本文件中的程序可能需要以下工具：

- 小型平頭螺絲起子
- 十字槽螺絲起子
- 小型塑膠畫線器


關閉電腦

 **警示:** 為避免遺失資料，請在關閉電腦之前儲存並關閉所有開啟的檔案，結束所有開啟的程式。

1. 關閉作業系統：

- 在 Windows 8 中：
 - 使用觸控裝置：
 - a. 從螢幕右緣向內掃動，以開啟快速鍵功能表，然後選擇**設定**。
 - b. 選擇  然後選擇**關機**
 - 使用滑鼠：
 - a. 將游標指向螢幕右上角，然後按一下**設定**。
 - b. 按一下  然後選擇**關機**。
- 在 Windows 7 中：
 1. 按一下**開始** 。
 2. 按一下**關機**。

或

 1. 按一下**開始** 。
 2. 按一下**開始**功能表右下角的箭頭(如下所示)，然後按一下**關機**。



2. 確定電腦及連接的所有裝置均已關閉。當您將作業系統關機時，如果電腦和附接的裝置未自動關閉，請將電源按鈕按住約 6 秒以關機。

拆裝電腦內部元件之後

在完成任何更換程序後，請確定先連接所有外接式裝置、介面卡、纜線等之後，再啟動電腦。

1. 裝回機箱蓋。

 **警示:** 若要連接網路纜線，請先將網路纜線插入網路裝置，然後再將其插入電腦。

2. 將電話或網路纜線連接至電腦。

3. 將電腦和所有連接裝置連接至電源插座。
4. 開啟您的電腦。
5. 如有需要，可透過執行 Dell Diagnostics 來確認電腦是否正常作業。

系統概觀

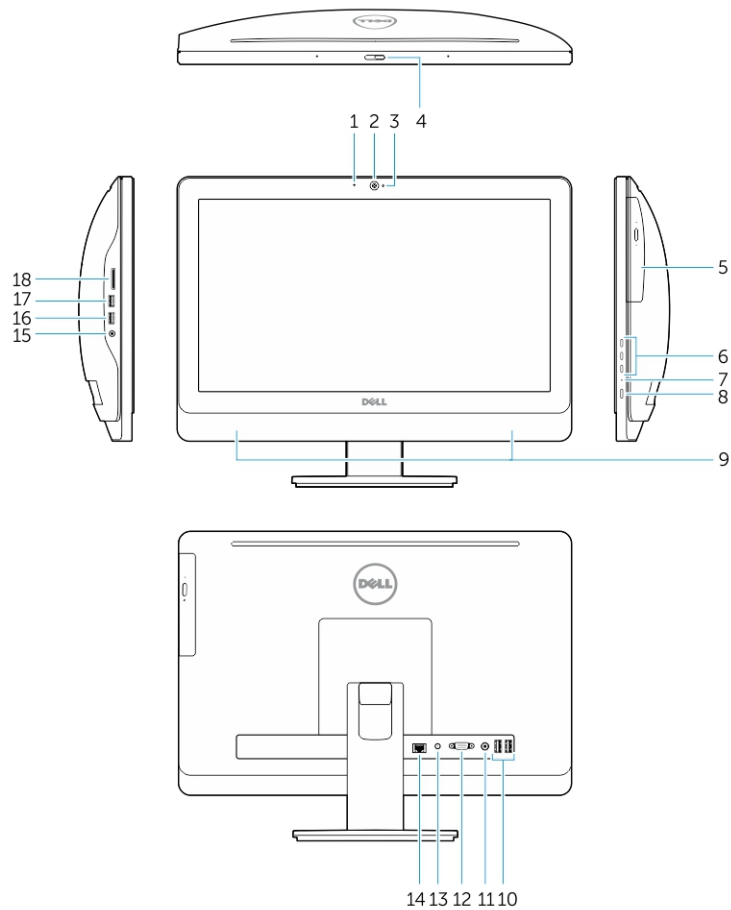


圖 1. 功能

1. 麥克風
2. 攝影機
3. 攝影機狀態指示燈
4. 攝影機隱私門鎖
5. 光碟機
6. 螢幕顯示 (OSD) 按鈕
7. 硬碟機活動指示燈
8. 電源按鈕/電源指示燈

9. 喇叭
10. USB 2.0 連接器
11. Line-out 連接器
12. VGA-out 連接器
13. 電源連接器
14. 網路連接器
15. 音效連接器
16. USB 2.0 連接器
17. USB 3.0 連接器
18. 記憶卡讀卡機

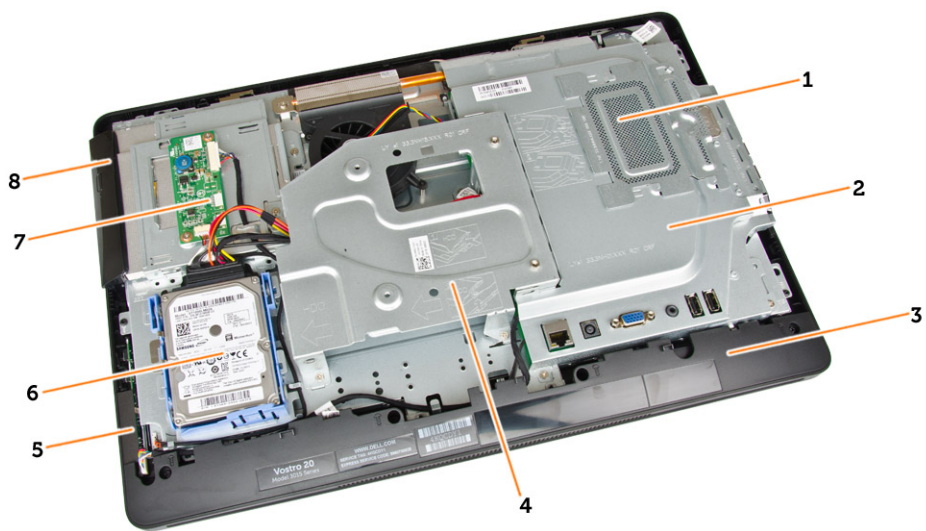


圖 2. 內部視圖 1

1. 記憶體護蓋
2. 主機板護罩
3. 喇叭蓋
4. VESA 托架
5. 電源開關板
6. 硬碟機
7. 轉接板
8. 光碟機

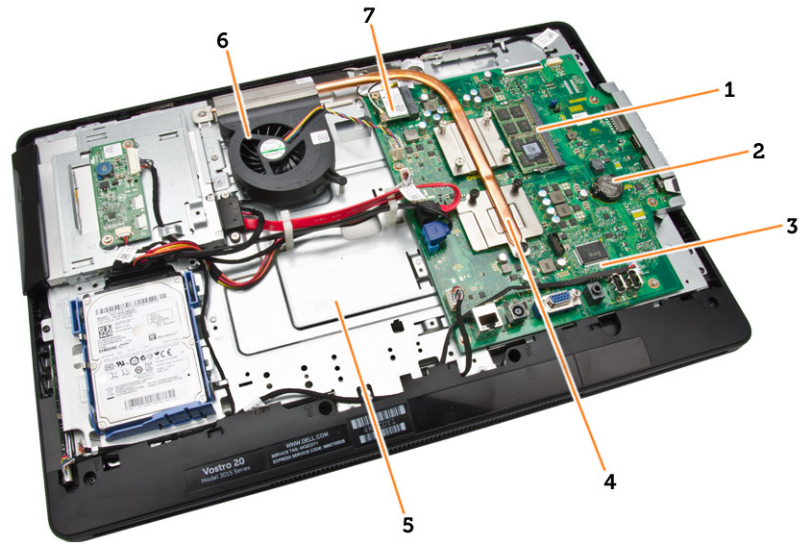
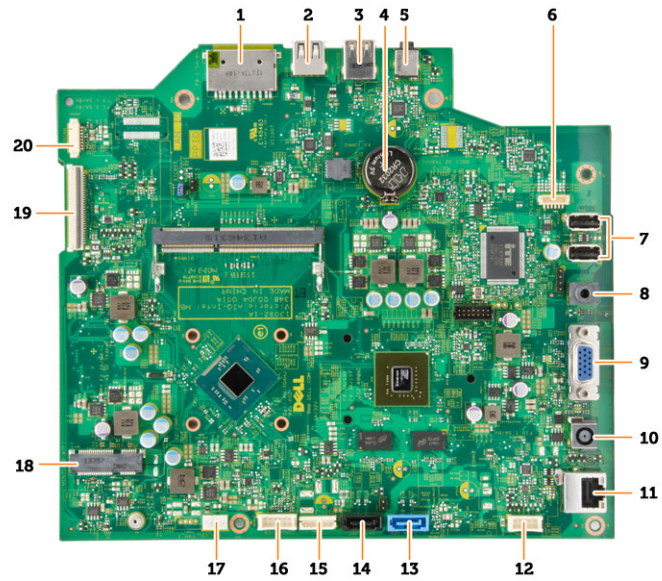


圖 3. 內部視圖 2

1. 記憶體模組
2. 幣式電池
3. 主機板
4. 散熱器
5. 顯示器托架
6. 系統風扇
7. WLAN 卡

主機板配置

下圖顯示電腦的主機板配置。



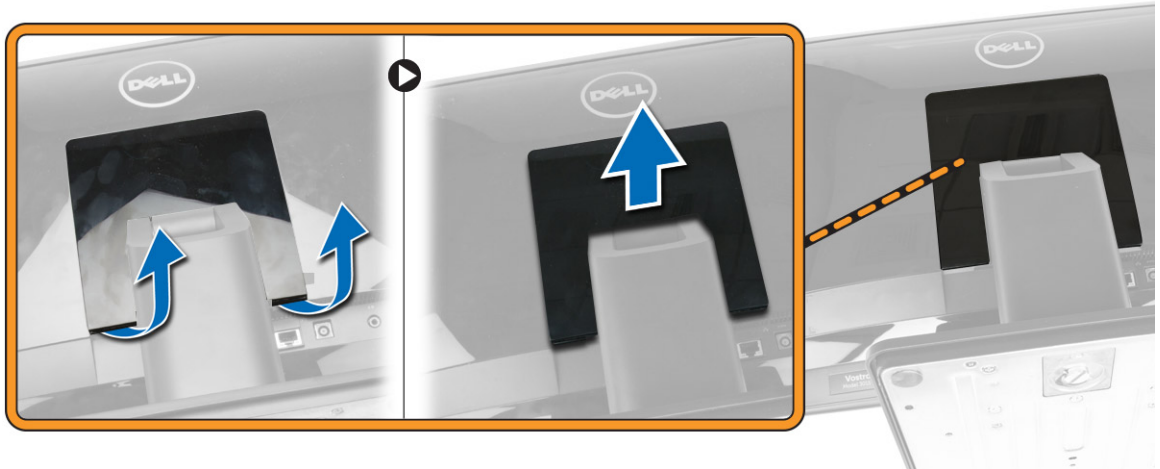
1. 記憶卡讀卡機
2. USB 2.0 連接器
3. USB 3.0 連接器
4. 幣式電池
5. 音效連接器
6. 喇叭連接器
7. USB 2.0 連接器
8. line-out 連接器
9. VGA 連接器
10. 電源連接器
11. 網路連接器
12. 電源開關連接器
13. 硬碟機連接器
14. 光碟機連接器
15. 硬碟機/光碟機電源連接器
16. 轉換板連接器
17. 系統風扇連接器
18. WLAN 卡連接器
19. LVDS 連接器
20. 攝影機連接器

卸下和安裝元件

本節說明如何從電腦卸下或安裝元件的詳細資訊。

卸下腳架

1. 按照拆裝電腦內部元件之前中的程序進行操作。
2. 將電腦置於平坦表面，以顯示器側朝下。
3. 將蓋板從電腦撬起並卸下。



4. 卸下將腳架固定至電腦的螺絲，並將它從電腦卸下。



安裝腳架

1. 將腳架對準電腦，鎖緊螺絲，將腳架固定至電腦。
2. 將面板置於電腦上並壓下，使它卡至定位。
3. 按照 *拆裝電腦內部元件之後* 中的程序進行操作。

卸下後蓋

1. 按照 *拆裝電腦內部元件之前* 中的程序進行操作。
2. 卸下腳架。
3. 沿著邊緣撬起，將後蓋鬆開並從電腦卸下。



4. 從電腦卸下後蓋。



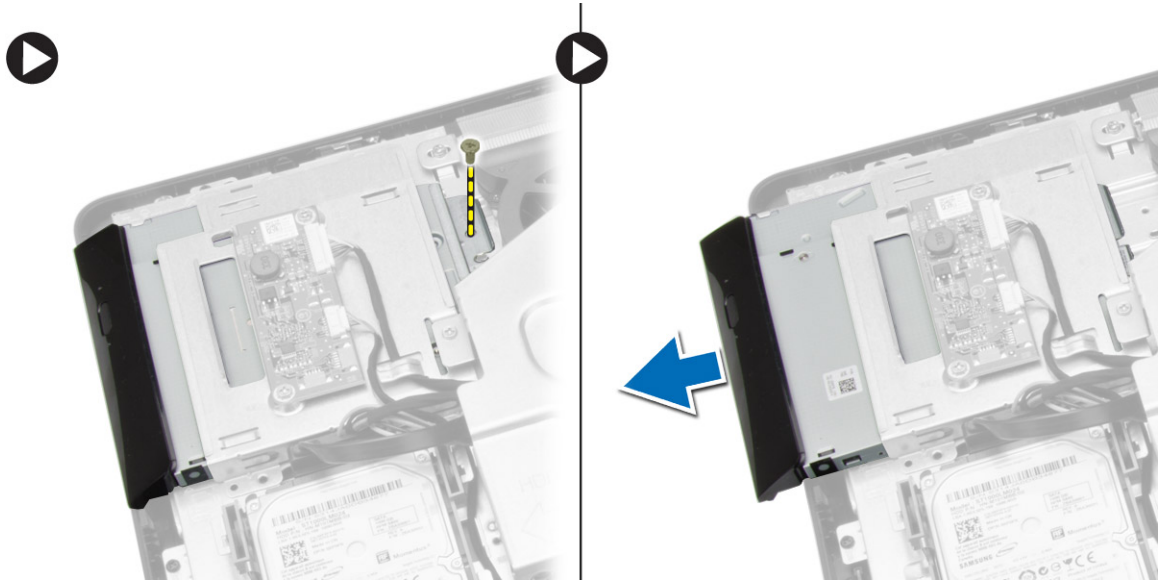
安裝後蓋

1. 對準並壓下後蓋，直到它卡至定位。
2. 安裝腳架。
3. 按照 *拆裝電腦內部元件之後* 中的程序進行操作。

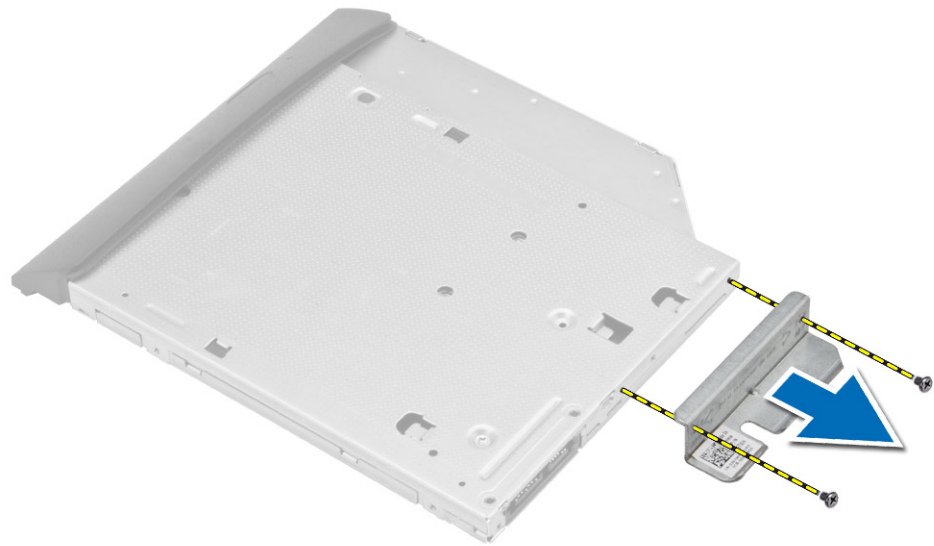
卸下光碟機

1. 按照 *拆裝電腦內部元件之前* 中的程序進行操作。
2. 卸下腳架。
3. 卸下後蓋。

4. 卸下將光碟機固定至電腦的螺絲，然後將它從電腦推出卸下。



5. 卸下固定光碟機托架的螺絲，然後將它從光碟機卸下。

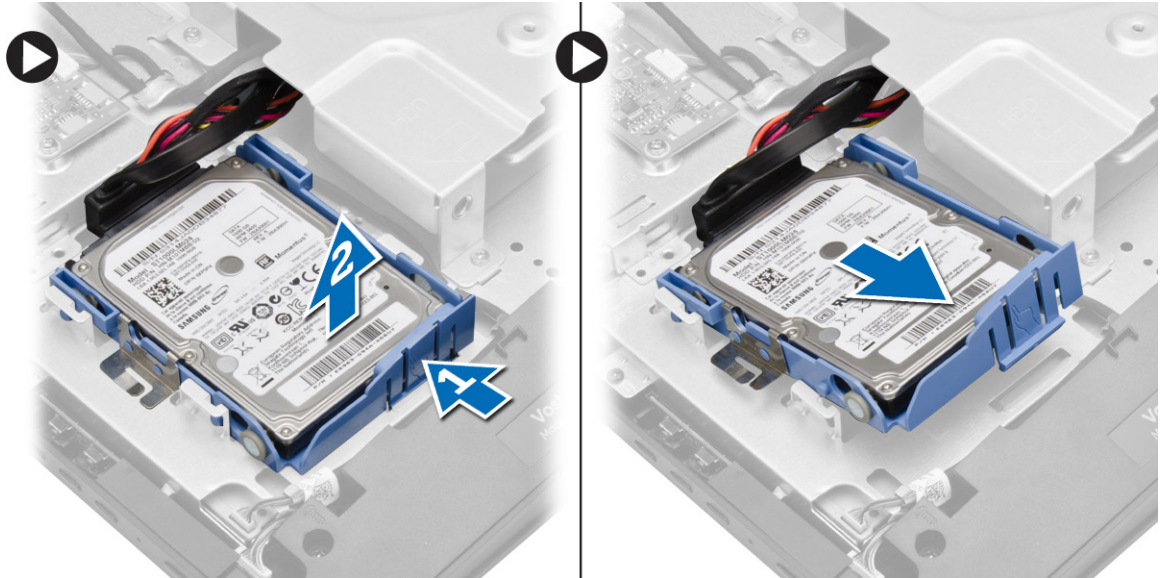


安裝光碟機

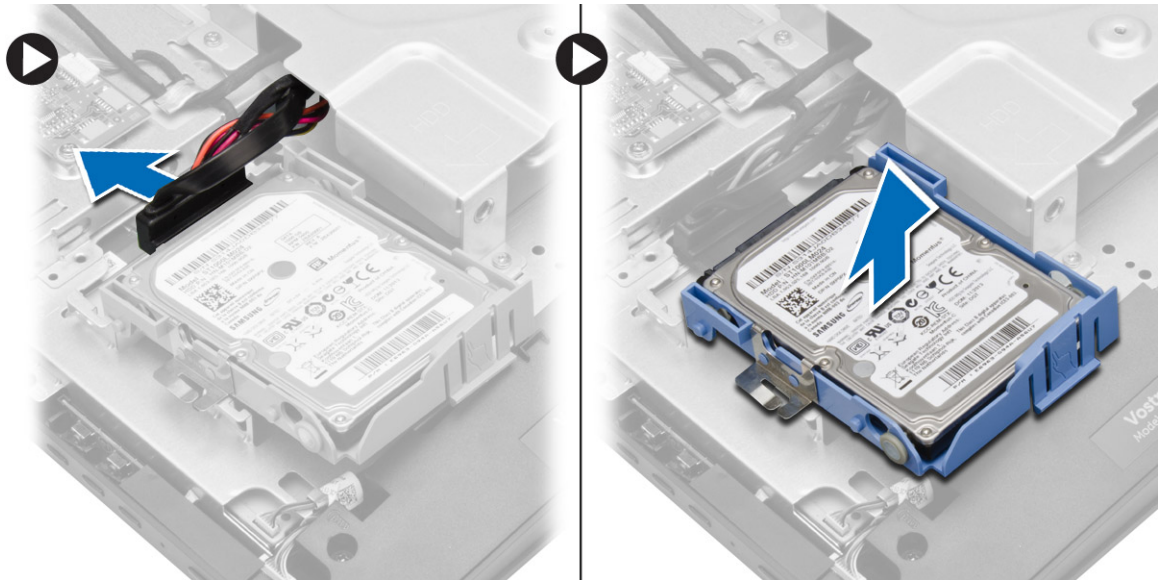
1. 鎖緊將光碟機托架固定在光碟機上的螺絲。
2. 將光碟機插入其插槽。
3. 鎖緊用來將光碟機固定至電腦的螺絲。
4. 安裝：
 - a. 後蓋
 - b. 腳架
5. 按照 *拆裝電腦內部元件* 之後中的程序進行操作。

卸下硬碟機

1. 按照拆裝電腦內部元件之前中的程序進行操作。
2. 卸下腳架。
3. 卸下後蓋。
4. 壓下硬碟機托架，將它解除鎖定，然後將硬碟機從一側抬起。將它推出卸下，以觸及硬碟機纜線。



5. 從硬碟機拉下硬碟機纜線，然後將它從電腦卸下。



- 將硬碟機托架撬開，以鬆開硬碟機。將硬碟機從硬碟機托架卸下。



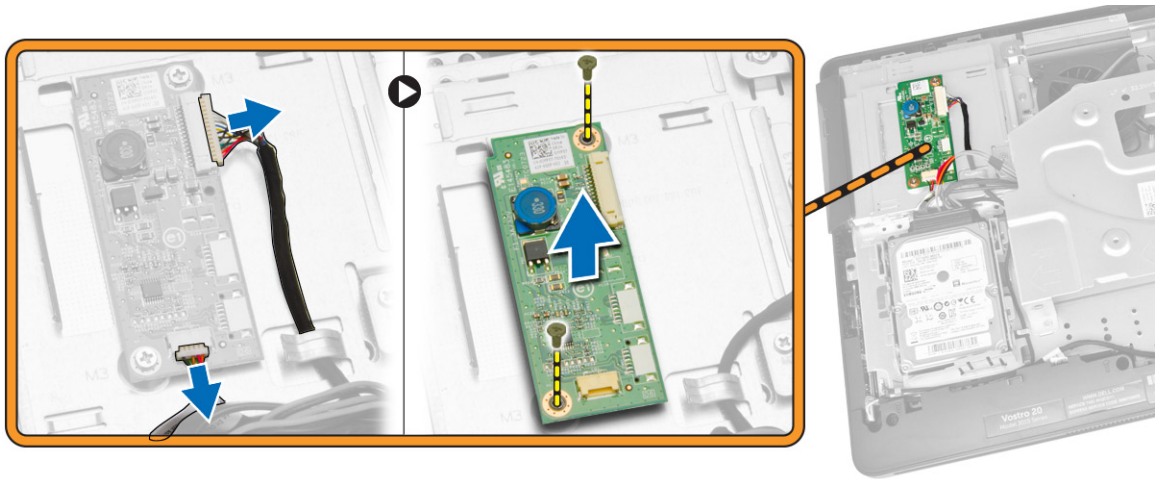
安裝硬碟機

- 將硬碟機插入硬碟機托架。
- 將硬碟機纜線連接至硬碟機，然後將硬碟機對齊電腦中的插槽。
- 安裝：
 - 後蓋
 - 腳架
- 按照 *拆裝電腦內部元件之後* 中的程序進行操作。

卸下轉接板

- 按照 *拆裝電腦內部元件之前* 中的程序進行操作。
- 卸下腳架。
- 卸下後蓋。

4. 從轉換板拔下纜線。卸下螺絲並將轉換板從電腦抬起卸下。



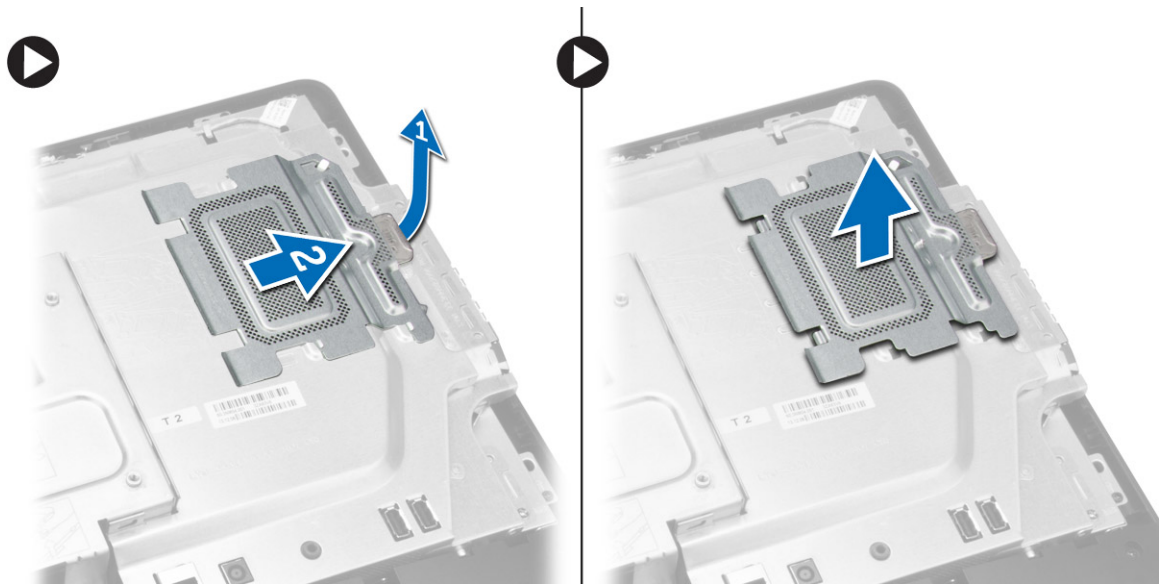
安裝轉接板

1. 鎖緊螺絲，將轉接板固定至電腦。將纜線連接至轉接板。
2. 安裝：
 - a. 後蓋
 - b. 腳架
3. 按照拆裝電腦內部元件之後中的程序進行操作。

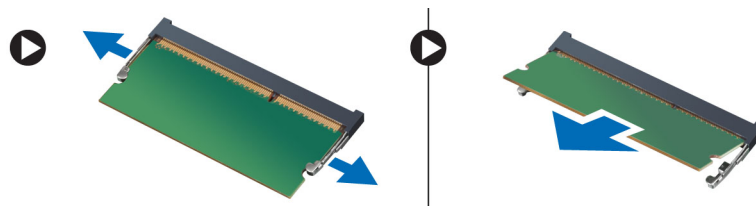
卸下記憶體

1. 按照拆裝電腦內部元件之前中的程序進行操作。
2. 卸下腳架。
3. 卸下後蓋。


4. 推動記憶體保護蓋並將它從電腦卸下。



5. 從記憶體模組撬開固定夾，直到彈出為止。將記憶體模組從連接器抬起取下。



安裝記憶體

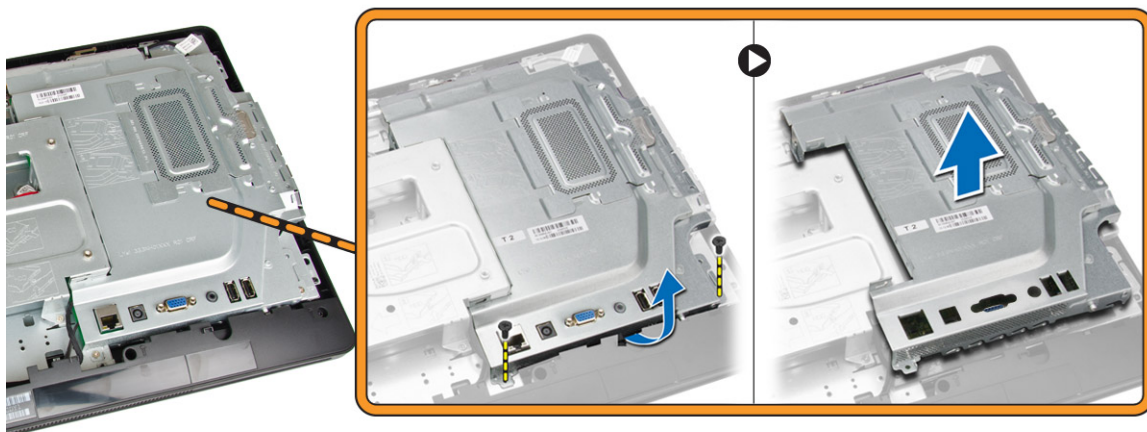
 **註:** 如果只有一個可用的記憶體模組，請使用 DIMM 2 插槽。

1. 將記憶體卡上的槽口與主機板連接器中的彈片對齊。
2. 壓下記憶體模組，直到釋放彈片彈簧回到定位固定好。
3. 將記憶體固定框架裝回。
4. 安裝：
 - a. 後蓋
 - b. 腳架
5. 按照 *拆裝電腦內部元件之後* 中的程序進行操作。

卸下主機板護蓋

1. 按照 *拆裝電腦內部元件之前* 中的程序進行操作。
2. 卸下腳架。
3. 卸下後蓋。

4. 卸下將主機板護蓋固定至電腦的螺絲。將主機板護蓋從電腦抬起取出。

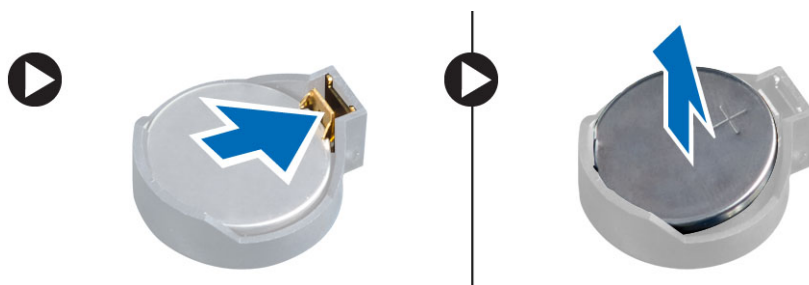


安裝主機板護蓋

1. 將主機板護蓋對準主機板。鎖緊螺絲，將它固定至電腦。
2. 安裝：
 - a. 後蓋
 - b. 腳架
3. 按照 *拆裝電腦內部元件之後* 中的程序進行操作。

卸下幣式電池

1. 按照 *拆裝電腦內部元件之前* 中的程序進行操作。
2. 卸下：
 - a. 腳架
 - b. 後蓋
 - c. 主機板護蓋
3. 向遠離電池的方向按壓電池釋放門鎖，使電池從電池槽中彈起。



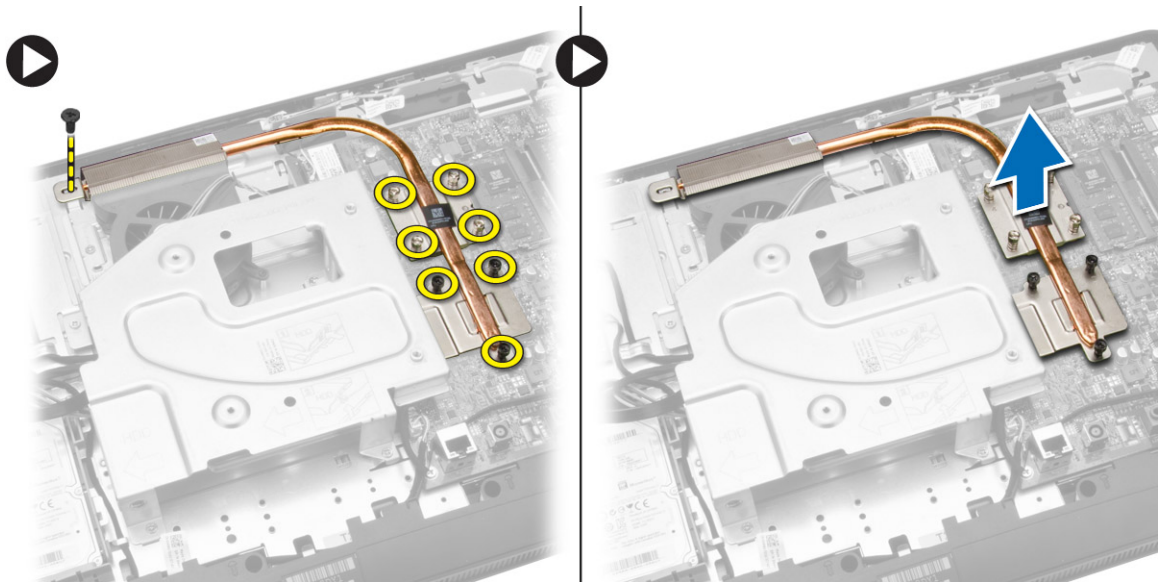
安裝幣式電池

1. 將幣式電池安裝在主機板上的插槽。
2. 將幣式電池壓下直到釋放門鎖彈簧回到定位固定好。

3. 安裝：
 - a. 主機板護蓋
 - b. 後蓋
 - c. 腳架
4. 按照*拆裝電腦內部元件之後*中的程序進行操作。

卸下散熱器

1. 按照*拆裝電腦內部元件之前*中的程序進行操作。
2. 卸下：
 - a. 腳架
 - b. 後蓋
 - c. 主機板護蓋
3. 卸下將散熱器固定至電腦的螺絲。將散熱器從電腦抬起取下。

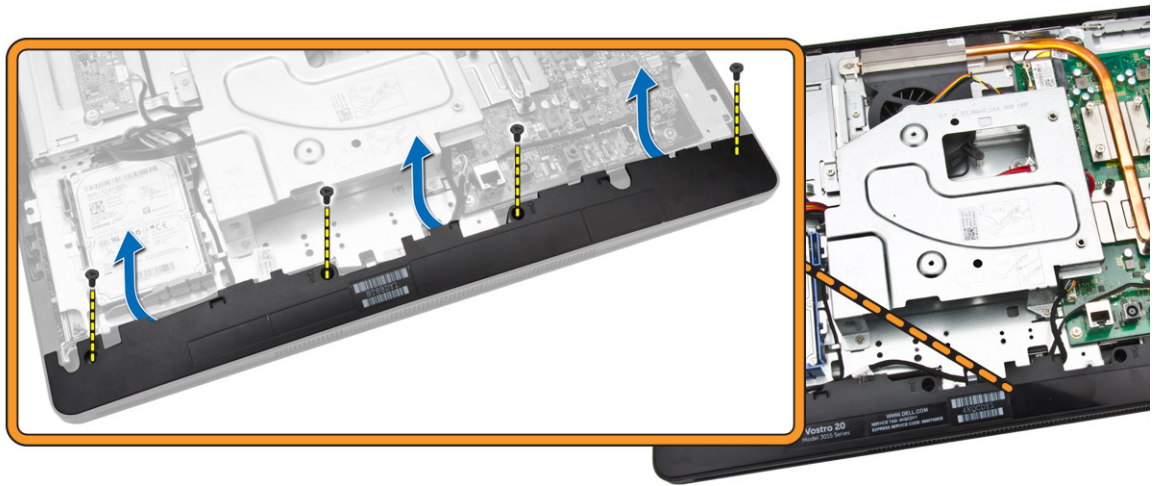


安裝散熱器

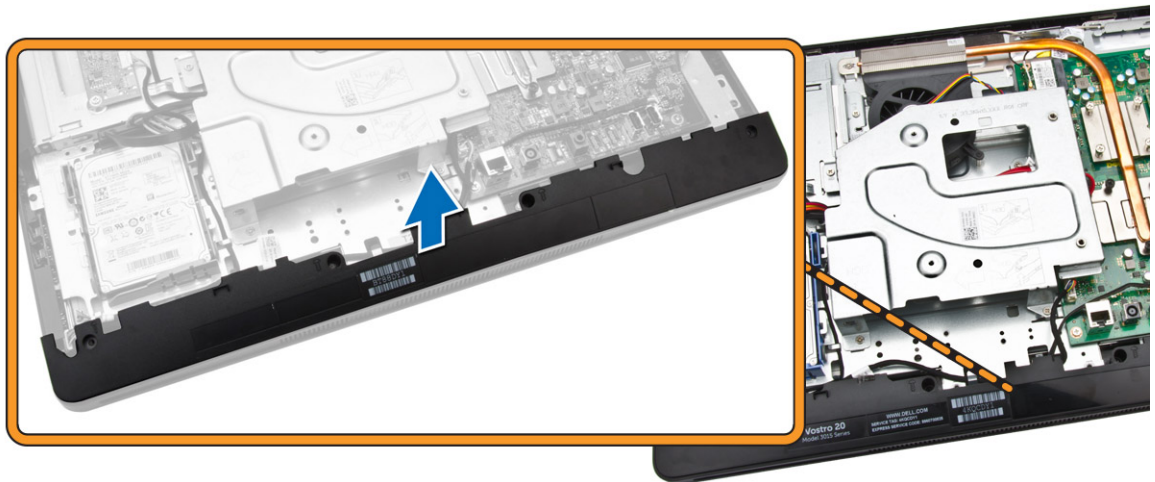
1. 將散熱器對準主機板。鎖緊螺絲，將它固定至電腦。
2. 安裝：
 - a. 主機板護蓋
 - b. 後蓋
 - c. 腳架
3. 按照*拆裝電腦內部元件之後*中的程序進行操作。

卸下喇叭

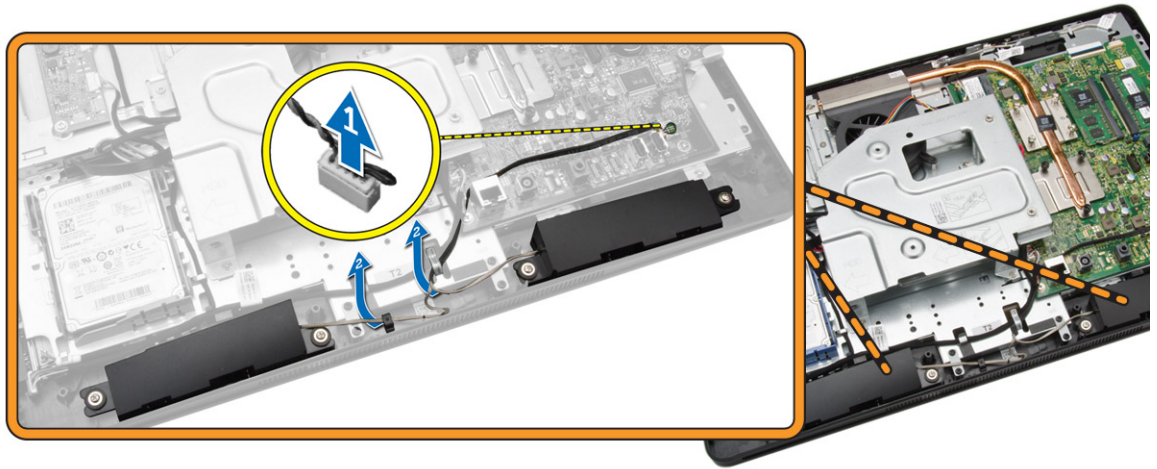
1. 按照拆裝電腦內部元件之前中的程序進行操作。
2. 卸下：
 - a. 腳架
 - b. 後蓋
 - c. 主機板護蓋
3. 卸下將喇叭護蓋固定在電腦上的螺絲。從電腦卸下喇叭護蓋。



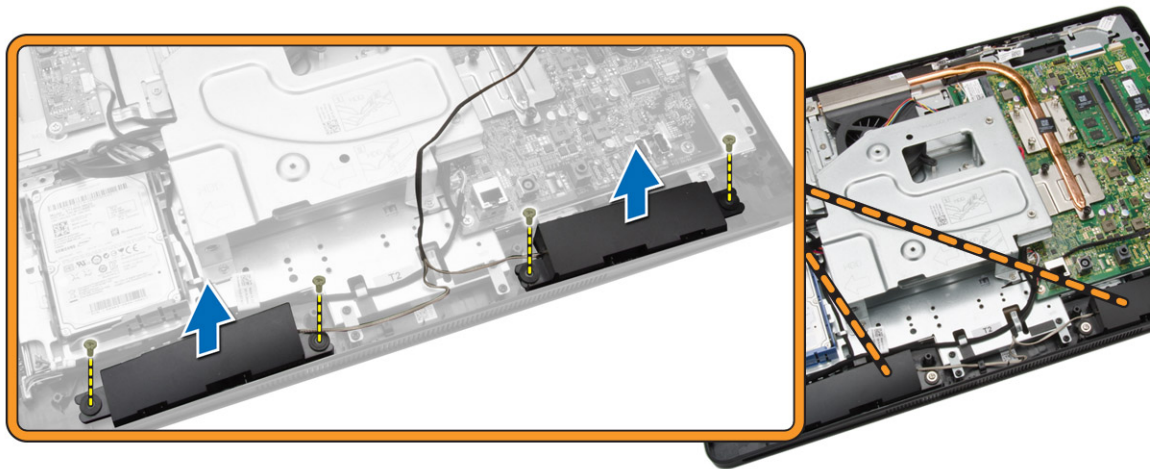
4. 從電腦卸下喇叭護蓋。



5. 從主機板拔下喇叭纜線，然後從電腦固定夾鬆開纜線。



6. 卸下將喇叭固定至電腦的螺絲。將喇叭從電腦卸下。

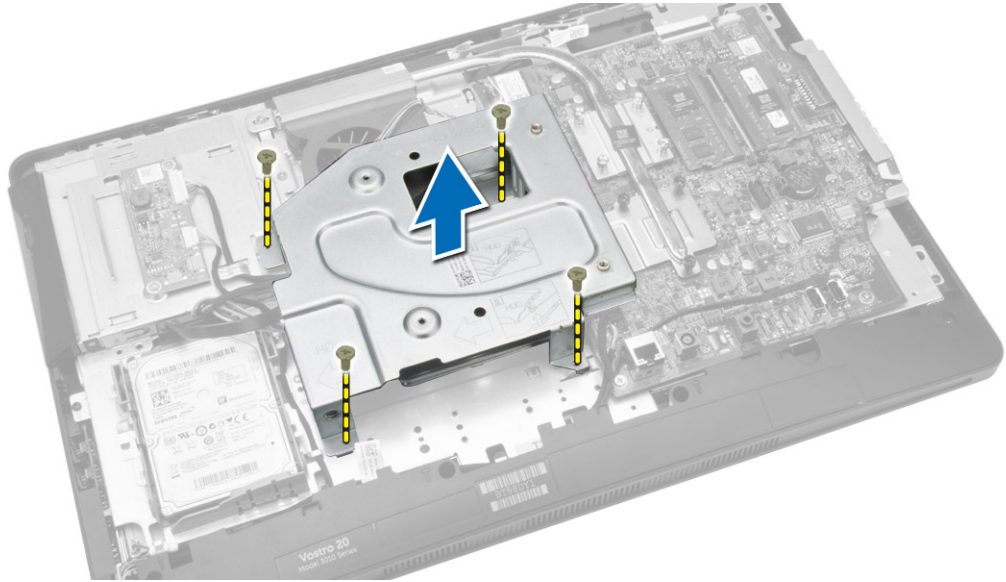


安裝喇叭

1. 將喇叭對準電腦。鎖緊螺絲，將它們固定至電腦。
2. 將喇叭纜線對準穿過電腦上的彈片，然後將喇叭纜線連接至主機板。
3. 將喇叭護蓋對準電腦，然後鎖緊螺絲以固定它。
4. 安裝：
 - a. 主機板護蓋
 - b. 後蓋
 - c. 腳架
5. 按照拆裝電腦內部元件之後中的程序進行操作。

卸下 VESA 托架

1. 按照 *拆裝電腦內部元件之前* 中的程序進行操作。
2. 卸下：
 - a. 腳架
 - b. 後蓋
3. 卸下將 VESA 托架固定至電腦的螺絲，並將其從電腦卸下。



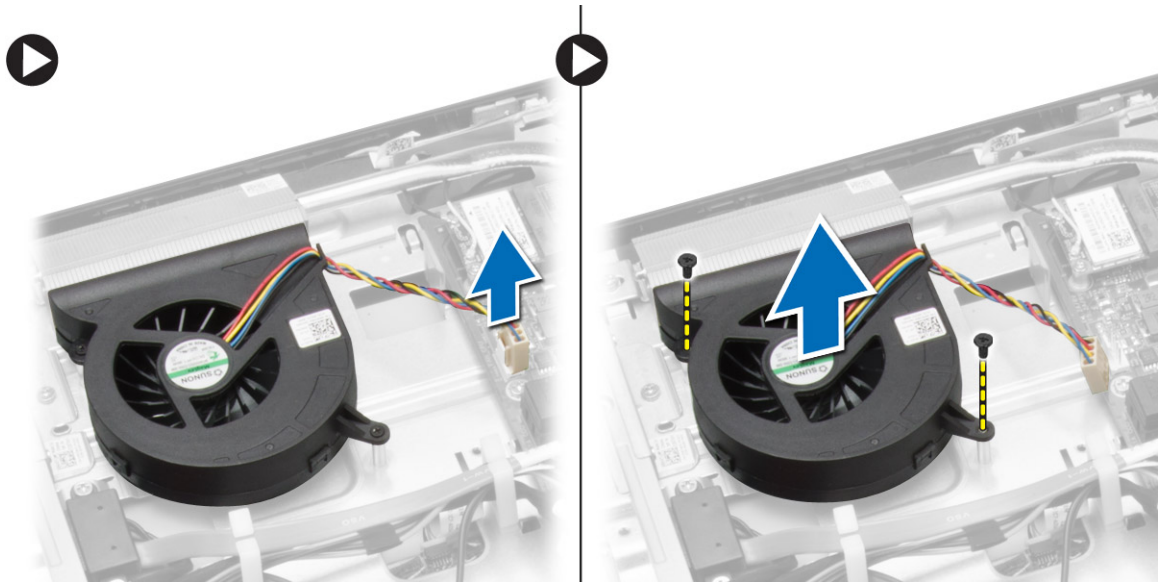
安裝 VESA 托架

1. 將 VESA 托架對準電腦。鎖緊螺絲，將它固定至電腦。
2. 安裝：
 - a. 後蓋
 - b. 腳架
3. 按照 *拆裝電腦內部元件之後* 中的程序進行操作。

卸下系統風扇

1. 按照 *拆裝電腦內部元件之前* 中的程序進行操作。
2. 卸下：
 - a. 腳架
 - b. 後蓋
 - c. 主機板護蓋
 - d. VESA 托架

3. 從主機板中斷連接系統風扇纜線。卸下將系統風扇固定至電腦的螺絲，然後從電腦卸下它。



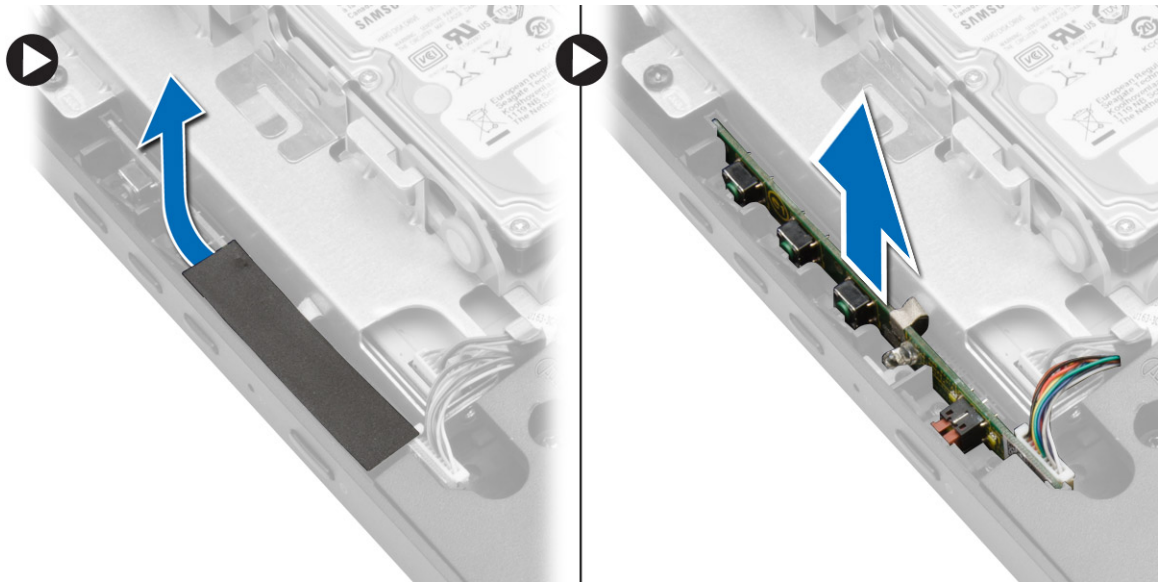
安裝系統風扇

1. 將系統風扇對齊電腦上的散熱器，然後鎖緊螺絲，將它固定至電腦。
2. 將系統風扇纜線連接至主機板。
3. 安裝：
 - a. VESA 托架
 - b. 主機板護蓋
 - c. 後蓋
 - d. 腳架
4. 按照 *拆裝電腦內部元件之後* 中的程序進行操作。

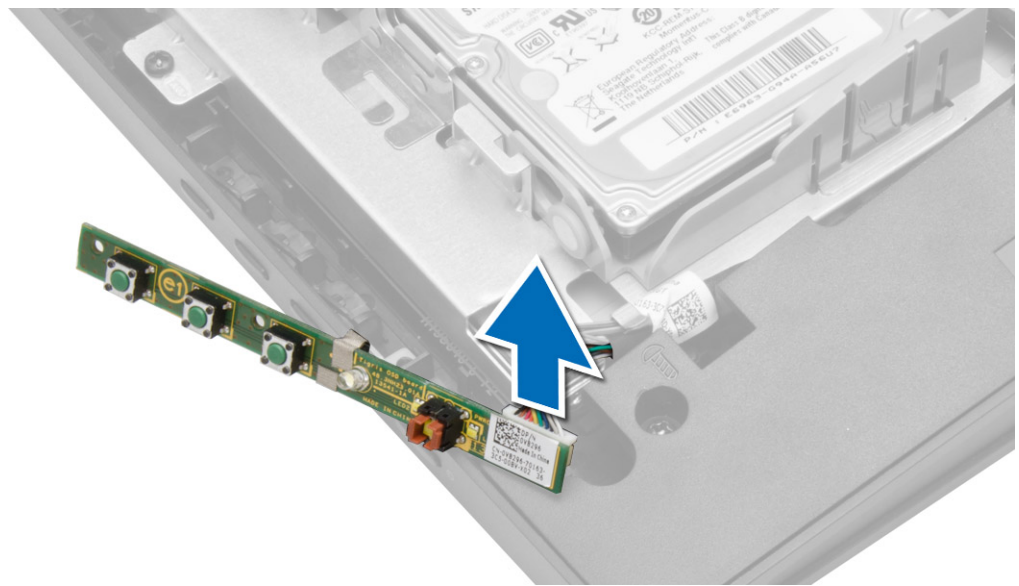
卸下電源開關板

1. 按照 *拆裝電腦內部元件之前* 中的程序進行操作。
2. 卸下：
 - a. 腳架
 - b. 後蓋

3. 撕下將電源開關板固定至電腦的膠帶。抬起電源開關板以觸及纜線。



4. 從電源開關板拔下電源開關纜線，將它從電腦卸下。

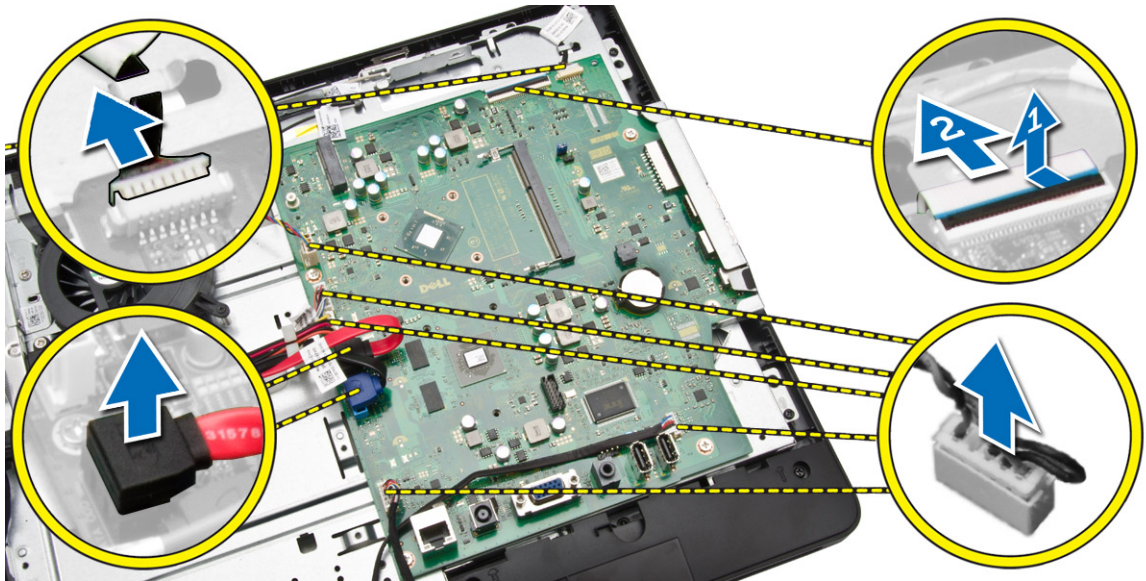


安裝電源開關板

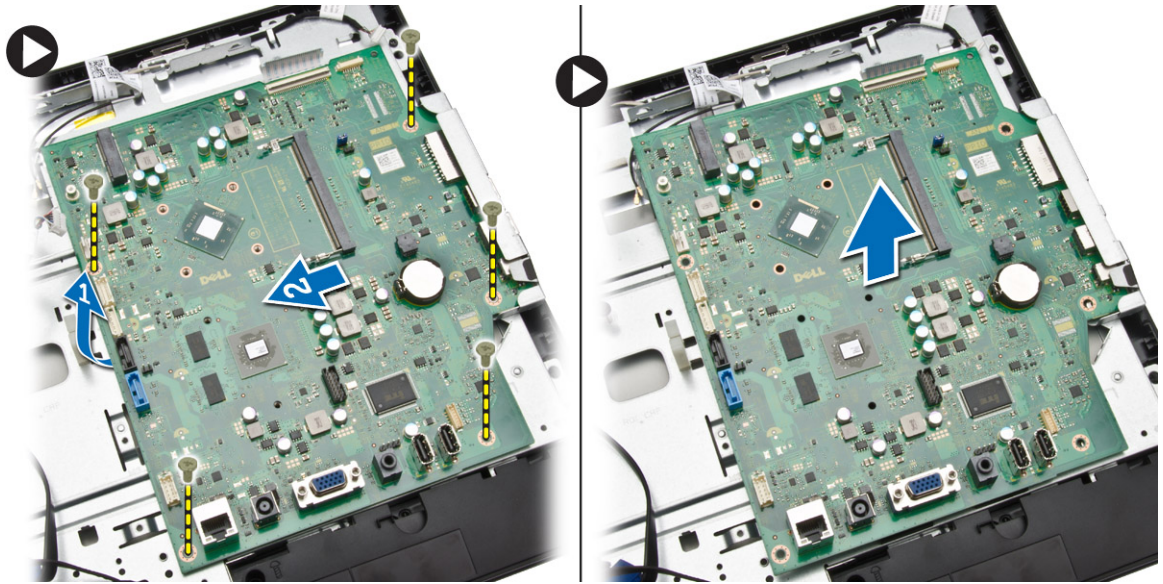
1. 將電源開關板插入電腦上的插槽，然後貼上膠帶以固定它。將電源開關纜線連接至電源開關板。
2. 安裝：
 - a. 後蓋
 - b. 腳架
3. 按照 *拆裝電腦內部元件之後* 中的程序進行操作。

卸下主機板

1. 按照拆裝電腦內部元件之前中的程序進行操作。
2. 卸下：
 - a. 腳架
 - b. 後蓋
 - c. 記憶體
 - d. VESA 托架
 - e. 主機板護蓋
 - f. 散熱器
 - g. WLAN 卡
3. 從主機板中斷連接以下纜線：
 - a. 攝影機纜線
 - b. LVDS 纜線
 - c. 系統風扇纜線
 - d. 硬碟機/光碟機電源線
 - e. 光碟機纜線
 - f. 硬碟機纜線
 - g. 轉接板纜線
 - h. 電源開關纜線
 - i. 喇叭纜線



4. 卸下將主機板固定至電腦的螺絲。抬起主機板，將它從電腦鬆開卸下。

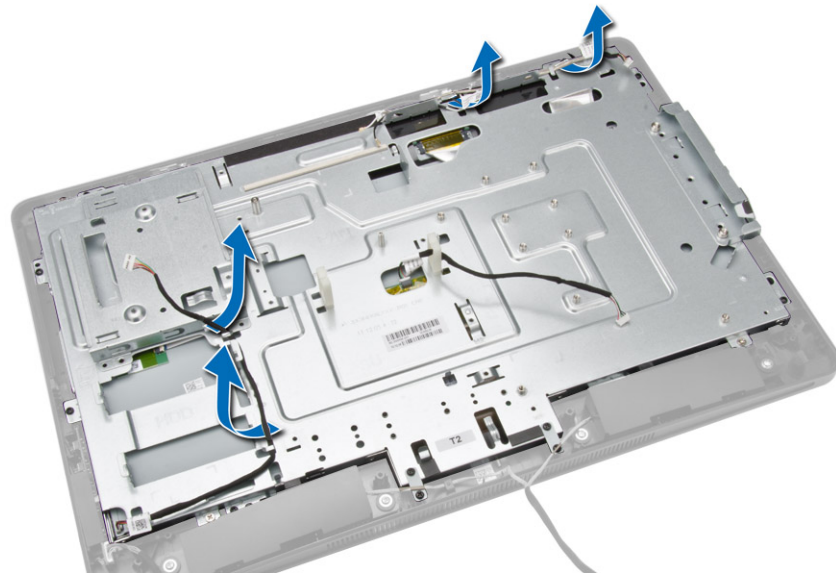


安裝主機板

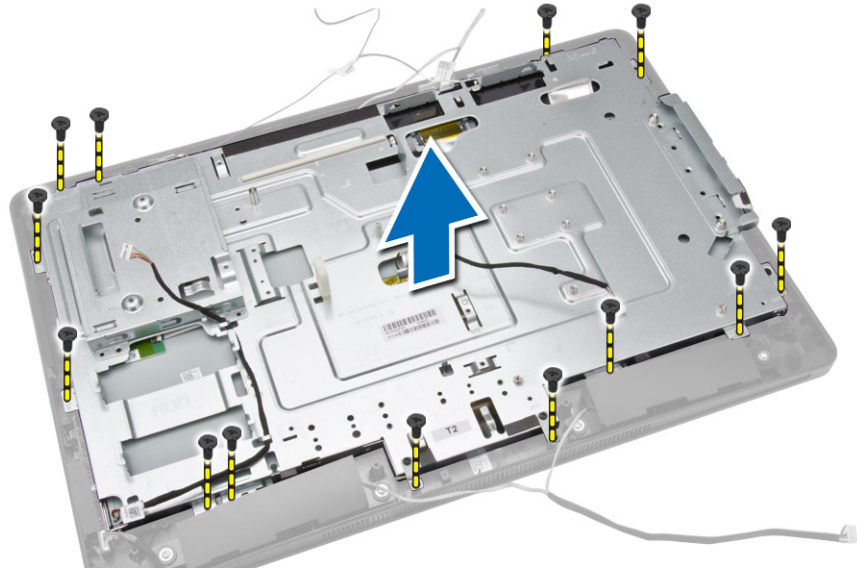
1. 將主機板對齊於電腦上。
2. 鎖緊螺絲，將主機板固定在電腦上。
3. 將以下纜線連接至主機板：
 - a. 攝影機纜線
 - b. LVDS 纜線
 - c. 系統風扇纜線
 - d. 光碟機纜線
 - e. 硬碟機纜線
 - f. 硬碟機/光碟機電源線
 - g. 轉接板纜線
 - h. 觸控纜線 (如有)
 - i. 電源開關纜線
 - j. 喇叭纜線
4. 安裝：
 - a. WLAN 卡
 - b. 散熱器
 - c. 主機板護蓋
 - d. VESA 托架
 - e. 記憶體
 - f. 後蓋
 - g. 腳架
5. 按照拆裝電腦內部元件之後中的程序進行操作。

卸下顯示板托架

1. 按照拆裝電腦內部元件之前中的程序進行操作。
2. 卸下：
 - a. 腳架
 - b. 後蓋
 - c. 光碟機
 - d. 硬碟機
 - e. 記憶體
 - f. VESA 托架
 - g. 主機板護蓋
 - h. 喇叭
 - i. 散熱器
 - j. 系統風扇
 - k. WLAN 卡
 - l. 轉接板
 - m. 主機板
3. 從顯示器托架上的對應彈片鬆開 LVDS、攝影機、轉接板纜線。



4. 卸下將顯示器托架固定至電腦的螺絲。從電腦抬起並卸下顯示器托架。

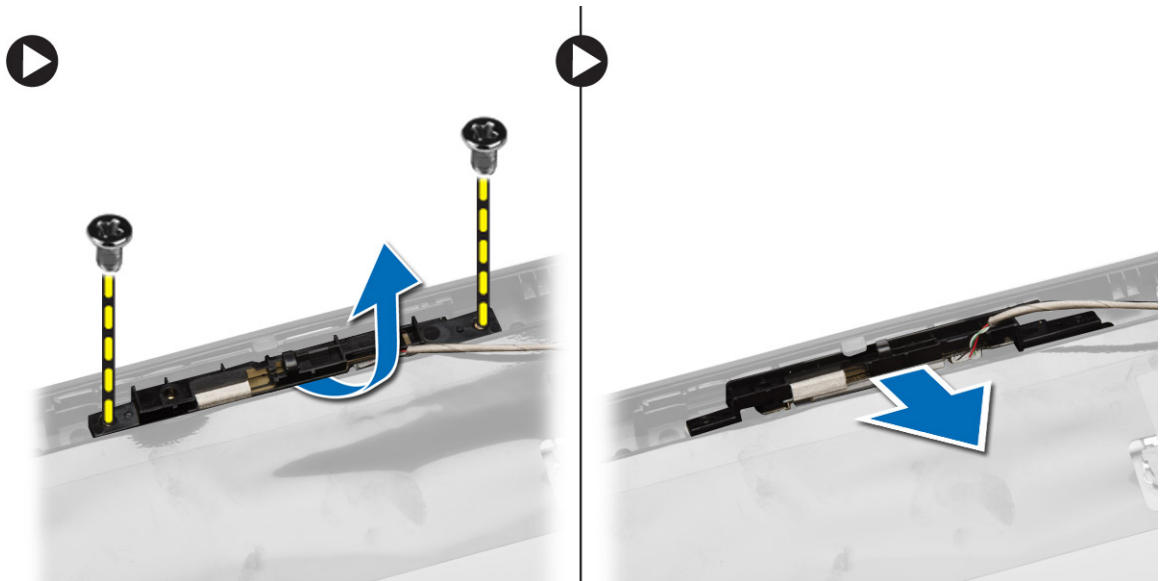


安裝顯示器托架

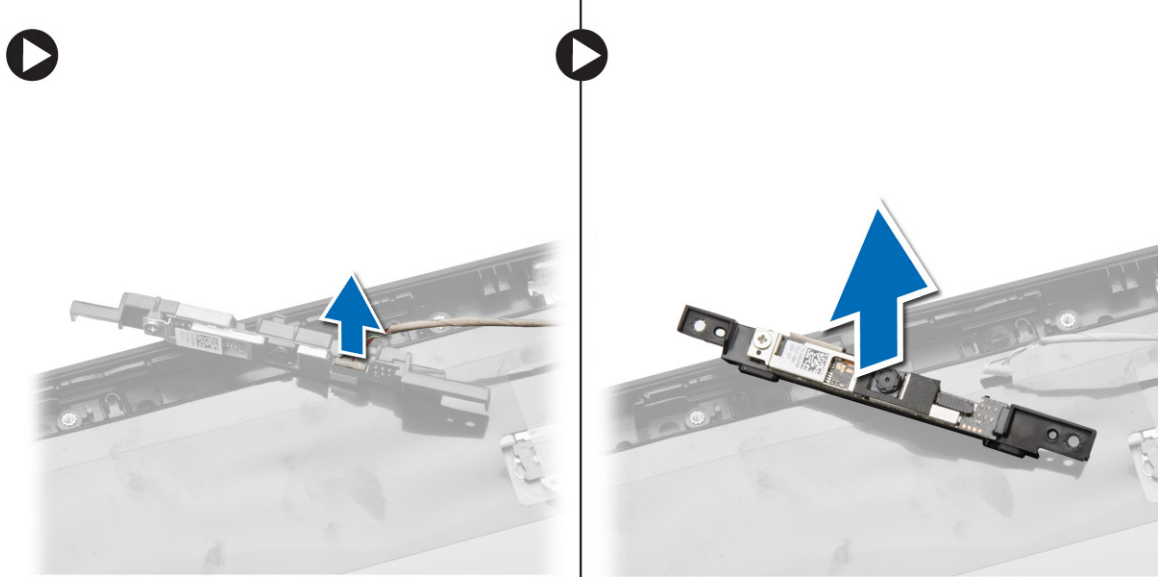
1. 將顯示器托架對齊電腦。
2. 鎖緊將顯示器托架固定至電腦的螺絲。
3. 將 LVDS、攝影機、轉接板纜線對齊穿過其在顯示器托架上的彈片。
4. 安裝：
 - a. 主機板
 - b. 轉接板
 - c. WLAN 卡
 - d. 系統風扇
 - e. 散熱器
 - f. 喇叭
 - g. 主機板護蓋
 - h. VESA 托架
 - i. 記憶體
 - j. 硬碟機
 - k. 光碟機
 - l. 後蓋
 - m. 腳架
5. 按照 *拆裝電腦內部元件之後* 中的程序進行操作。

卸下攝影機

1. 按照拆裝電腦內部元件之前中的程序進行操作。
2. 卸下：
 - a. 腳架
 - b. 後蓋
 - c. 光碟機
 - d. 硬碟機
 - e. 記憶體
 - f. VESA 托架
 - g. 主機板護蓋
 - h. 喇叭
 - i. 散熱器
 - j. 系統風扇
 - k. WLAN 卡
 - l. 轉接板
 - m. 主機板
 - n. 顯示器托架
3. 卸下將攝影機固定至電腦的螺絲，將攝影機從其插槽鬆開，以觸及攝影機纜線。



4. 將攝影機纜線從攝影機拔下，然後將攝影機從電腦卸下。



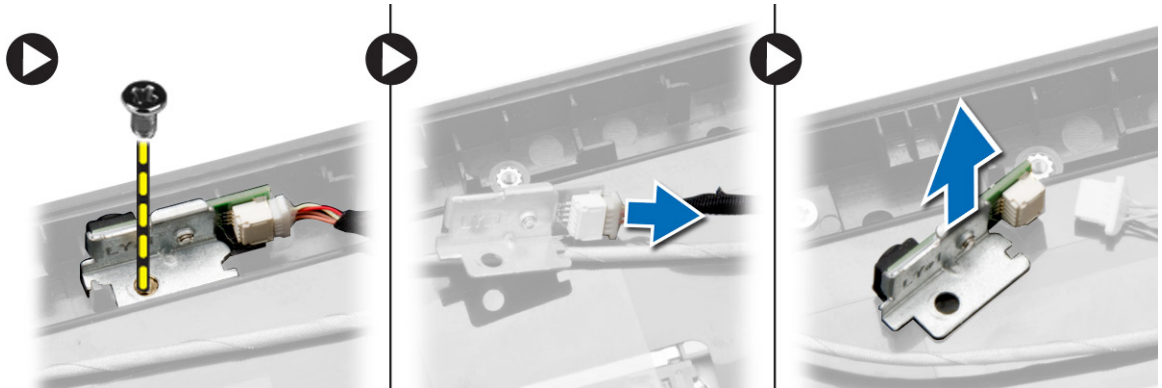
安裝攝影機

1. 將攝影機纜線連接至攝影機。
2. 將攝影機對齊其插槽，然後鎖緊螺絲，將它固定至電腦。
3. 安裝：
 - a. 顯示器托架
 - b. 主機板
 - c. 轉接板
 - d. WLAN 卡
 - e. 系統風扇
 - f. 散熱器
 - g. 喇叭
 - h. 主機板護蓋
 - i. VESA 托架
 - j. 記憶體
 - k. 硬碟機
 - l. 光碟機
 - m. 後蓋
 - n. 腳架
4. 按照 *拆裝電腦內部元件之後* 中的程序進行操作。

卸下麥克風

1. 按照 *拆裝電腦內部元件之前* 中的程序進行操作。
2. 卸下：
 - a. 腳架
 - b. 後蓋

3.
 - a. 卸下來固定麥克風的螺絲。
 - b. 從麥克風拔下麥克風纜線。
 - c. 將麥克風從電腦卸下。



安裝麥克風

1. 將麥克風纜線連接至麥克風。
2. 將麥克風對齊其插槽，然後鎖緊螺絲，將它固定至電腦。
3. 安裝：
 - a. 後蓋
 - b. 腳架
4. 按照拆裝電腦內部元件之後中的程序進行操作。

系統設定

系統設定可讓您管理電腦硬體並指定 BIOS 等級選項。從系統設定，您可以：

- 在您新增或移除硬體後變更 NVRAM 設定
- 檢視系統硬體組態
- 啟用或停用內建裝置
- 設定效能和電源管理臨界值
- 管理您的電腦安全性

啟動順序

Boot Sequence (啟動順序) 可讓您略過系統設定定義的啟動裝置順序，並直接啟動特定裝置 (例如：光碟機或硬碟機)。在開機自我測試 (POST) 期間，當出現 Dell 徽標後，您可以：

- 按下 <F2> 鍵存取系統設定
- 按下 <F12> 鍵顯示單次啟動選單

單次啟動選單會顯示可用的開機裝置，包括診斷選項。可用的啟動選項有：

- 抽取式磁碟機 (如果有的話)
- STXXXX 磁碟機
 - 註: XXX 代表 SATA 磁碟機編號。
- 光碟機
- 診斷

■ 註: 選擇 Diagnostics (診斷) 將會顯示 **ePSA diagnostics** 畫面。

啟動順序畫面也會顯示選項，讓您存取系統設定畫面。


導覽鍵

下表顯示系統設定的導覽鍵。

■ 註: 針對大部分的系統設定選項，將會儲存您所做的變更，但是必須等到您重新啟動系統後，變更才會生效。

表 1. 導覽鍵

按鍵	導覽
向上方向鍵	移至上一個欄位。
向下方向鍵	移至下一個欄位。
<Enter>	可讓您在選取欄位中選擇值 (如果有的話) 或移至欄位中的連結。

按鍵	導覽
空白鍵	展開或收合下拉式清單 (如果有的話)。
<Tab>	移至下個焦點區域。
	 註: 僅適用於標準圖形瀏覽器。
<Esc>	移至上個頁面，直到您檢視主要畫面。在主畫面中按下 <Esc> 即會顯示訊息，以提示您儲存未儲存的變更並重新啟動系統。
<F1>	顯示系統設定說明檔。

系統設定公用程式選項

Main (主要)

Main (主要) 標籤會列出電腦的主要硬體功能。下表定義每個選項的功能。

系統資訊

BIOS Revision	顯示 BIOS 版本
BIOS Build Date	顯示上次更新 BIOS 的日期
System Name	顯示電腦型號
System Time	重設電腦內部時鐘的時間
System Date	重設電腦內部日曆的日期
Service Tag	顯示電腦的服務標籤
Asset Tag	顯示電腦的資產標籤

Processor Information (處理器資訊)

Processor Type	顯示處理器類型
Processor ID	顯示處理器 ID
Processor Core Count	顯示處理器中的核心數目
Processor L1 Cache	顯示處理器 L1 快取記憶體大小
Processor L2 Cache	顯示處理器 L2 快取記憶體大小

Memory Information (記憶體資訊)

Memory Installed	顯示電腦的總記憶體大小
Memory Available	顯示可用的記憶體大小
System Memory Speed	顯示記憶體速度
Memory Technology	顯示記憶體類型

SATA Information (SATA 資訊)

SATA 1	顯示硬碟機的類型、型號和容量。
--------	-----------------

Advanced (進階)

Advanced (進階) 標籤可讓您設定多種影響電腦效能的功能。下表定義每個選項的功能及其預設值。

Processor Configuration (處理器組態)		
Intel SpeedStep Technology	啟用或停用 Intel SpeedStep Technology	預設值：Enabled (已啟用)
Intel Virtualization Technology	啟用或停用 Intel SpeedStep Technology	預設值：Enabled (已啟用)
CPU XD Support	啟用或停用 CPU XD 支援	預設值：Enabled (已啟用)
Limit CPUID Value	啟用或停用限制 CPUID 值	預設值：Disabled (已停用)
Multi Core Support	啟用或停用多核心支援	預設值：Enabled (已啟用)
USB Configuration		
USB 3.0 Port Compatibility	可讓您在 USB 2.0 和 USB 3.0 之間選擇	預設值：USB 2.0
Rear USB Ports	啟用或停用後 USB 連接埠。	預設值：Enabled (已啟用)
Side USB Ports	啟用或停用側 USB 連接埠。	預設值：Enabled (已啟用)
Onboard Device Configuration (機載裝置組態)		
Onboard Audio Controller	啟用或停用機載音效控制器	預設值：Enabled (已啟用)
SATA Mode	可讓您選擇 SATA 作業模式	預設值：AHCI
Onboard LAN Controller	啟用或停用機載 LAN 控制器	預設值：Enabled (已啟用)
Onboard LAN Boot ROM	啟用或停用機載 LAN 啟動 ROM	預設值：Disabled (已停用)
AC Power Adapter Detection	啟用或停用交流電變壓器偵測功能	預設值：Enabled (已啟用)
Boot (啟動)		
Numlock Key	可讓您選擇 Numlock 在開機時的狀態	預設值：On (開啟)
Keyboard Errors	可讓您選擇在開機程序期間是否允許報告鍵盤相關錯誤	預設值：Report (報告)
USB Boot Support	啟用或停用從 USB 裝置啟動	預設值：Enabled (已啟用)

Boot Meu Security	啟用或停用啟動選單安全保護	預設值：Disabled (已停用)
Load Legacy OPR0M	此選項可控制在 POST 期間是否應載入 CSM。	預設值：Disabled (已停用)
Boot Mode	可讓您選擇啟動模式。	預設值：UEFI
1st Boot Device	可讓您選擇第 1 啟動裝置 偏好設定	預設值：Internal HDD Devices (內部硬碟裝置)
2nd Boot Device	可讓您選擇第 2 啟動裝置 偏好設定	預設值：USB Storage Devices (USB 儲存裝置)
3rd Boot Device	可讓您選擇第 3 啟動裝置 偏好設定	預設值：Internal ODD Devices (內部 ODD 裝置)
4th Boot Device	可讓您選擇第 4 啟動裝置 偏好設定	預設值：USB Floppy Devices (USB 軟式磁碟機 裝置)
5th Boot Device	可讓您選擇第 5 啟動裝置 偏好設定	預設值：Onboard NIC Devices (機載 NIC 裝置)
Internal HDD Devices		預設值：Windows Boot Manager
	Windows Boot Manager	可讓您選擇此選項
Onboard NIC Device		預設值：UEFI Onboard LAN IPv4
	UEFI Onboard LAN IPv4	可讓您選擇此選項
	UEFI Onboard LAN IPv6	可讓您選擇此選項
Clear Invalid Boot Option	啟用或停用清除無效啟動 選項	預設值：Disabled (已停 用)
Secure Boot	啟用或停用安全開機	預設值：Enabled (已啟 用)
Secure Boot Mode	可讓您在標準和自訂模式 之間選擇	預設值：Standard (標準)

電源

Power (電源) 標籤可讓您設定自動啟動模式。

Wake Up by Integrated LAN/WLAN	啟用或停用透過 PME 喚醒	預設值：Disabled (已停用)
AC Recovery	可讓您選擇在 AC 電源中斷後的電腦 電源狀態	預設值：Power Off (電源關閉)
Auto Wake on S5	啟用或停用透過 S5 喚醒	預設值：Disabled (已停用)

Security (安全保護)

Security (安全保護) 標籤顯示安全保護狀態，並允許您管理電腦的安全保護功能。

Admin Password	指定是否已指定 Admin 密碼。(預設值：Not installed (未安裝))
System Password	指定是否已指定系統密碼。(預設值：Not installed (未安裝))
Set Admin Password	可讓您設定管理員密碼
Set System Password	可讓您設定系統密碼。
HDD Password Setting	可讓您選擇要使用密碼保護的硬碟機
Password Change	可讓您限制變更密碼 (預設值：Permitted (允許))
Password Bypass	可讓您設定或停用略過密碼 (預設值：Disabled (已停用))
HDD Protection	啟用或停用 HDD 保護

Exit (結束)

此部分可讓您在結束系統設定公用程式之前，儲存、放棄和載入預設設定。

更新 BIOS

建議在更換您的主機板或有可用更新時，更新您的 BIOS (系統設定)。針對筆記型電腦，請確定您的電腦電池已充飽電力，而且已連接電源插座

1. 重新啟動電腦。
2. 移至 dell.com/support。
3. 輸入 **Service Tag (服務標籤)** 或 **Express Service Code (快速服務代碼)** 然後按一下 **Submit (提交)**。
 -  **註:** 如要找到服務標籤，請按一下 **Where is my Service Tag (我的服務標籤在哪裡)?**
 -  **註:** 如果您找不到您的服務標籤，請按一下 **Detect Service Tag (偵測服務標籤)**。依照螢幕上的指示進行。
4. 如果您找不到服務標籤，請按一下您電腦的 **Product Category (產品類別)**。
5. 從清單中選擇 **Product Type (產品類型)**。
6. 選擇您的電腦型號，然後會出現您電腦的 **Product Support (產品支援)** 頁面。
7. 按一下 **Get drivers (取得驅動程式)**，然後按一下 **View All Drivers (檢視所有驅動程式)**。
Drivers and Downloads (驅動程式與下載) 頁面開啟。
8. 在應用程式與驅動程式畫面中，於 **Operating System (作業系統)** 下拉式清單之下選擇 **BIOS**。
9. 找出最新的 BIOS 檔案，然後按一下 **Download File (下載檔案)**。
您也可以分析哪些驅動程式需要更新。如要為您的產品進行分析，請按一下 **Analyze System for Updates (分析系統更新)**，然後依照畫面上的說明進行。


10. 在 **Please select your download method below window** (請從下方視窗中選擇下載方式) 中選擇您偏好的下載方式，然後按一下 **Download Now (立即下載)**。
螢幕上將顯示 **File Download (檔案下載)** 視窗。
11. 按一下 **Save (儲存)** 將檔案儲存在您的電腦上。
12. 按一下 **Run (執行)** 將更新的 BIOS 設定安裝在您的電腦上。
按照螢幕上的指示操作。


系統與設定密碼

您可建立系統密碼和設定密碼以確保電腦的安全。

密碼類型	說明
System Password (系統密碼)	您必須輸入此密碼才能登入系統。
Setup password (設定密碼)	您必須輸入此密碼才能存取和變更您電腦的 BIOS 設定。


 **警告:** 密碼功能為您電腦上的資料提供基本的安全性。

 **警告:** 如果未將電腦上鎖，在無人看管之下，任何您都能存取您電腦上的資料。

 **註:** 您的電腦出廠時將系統和設定密碼功能預設為停用。

指定系統密碼與設定密碼

只有當 Password Status (密碼狀態) 為 **Unlocked (解除鎖定)** 時，您才可以指定新的**系統密碼**及/**設定密碼**或變更現有的**系統密碼**及/**設定密碼**，如果 Password Status (密碼狀態) 為 **Locked (已鎖定)** 時，您就無法變更系統密碼。

 **註:** 如果密碼跳線已啟用，將會刪除現有的系統密碼和設定密碼，您不需要輸入系統密碼就可登入電腦。

如要進入系統設定，請在開機或重新啟動後，立即按下 <F2> 鍵。

1. 在 **System BIOS (系統 BIOS)** 或 **System Setup (系統設定)** 畫面中，選擇 **System Security (系統安全性)** 然後按下 <Enter>。
System Security (系統安全性) 畫面出現。
2. 在 **System Security (系統安全性)** 畫面中，請確定 **Password Status (密碼狀態)** 為 **Unlocked (解除鎖定)**。
3. 選擇 **System Password (系統密碼)**，輸入您的系統密碼，然後按下 <Enter> 或 <Tab>。
設定系統密碼時，請遵守以下規範：
 - 密碼長度不超過 32 個字元。
 - 密碼可包含 0 到 9 的數字。
 - 只能使用小寫字母，不允許使用大寫字母。
 - 只能使用以下特殊字元：空格、(")、(+)、(.)、(-)、(,)、(/)、(:)、(0)、(\)、(1)、(')。

在提示下重新輸入系統密碼。


4. 輸入您之前輸入的系統密碼，然後按一下 **OK (確定)**。

5. 選擇 **Setup Password (系統密碼)**，然後輸入系統密碼然後按下 <Enter> 或 <Tab>。
出現訊息提示您重新輸入設定密碼。
6. 輸入您之前輸入的設定密碼，然後按一下 **OK (確定)**。
7. 按下 <Esc> 然後會出現訊息提示您儲存變更。
8. 按下 <Y> 以儲存變更。
電腦會重新啟動。

刪除或變更現有的系統及/或設定密碼

在刪除或變更現有的系統及/或設定密碼之前，請先確定 **Password Status (密碼狀態)** 為 Unlocked (解除鎖定) (在系統設定中)。如果 **Password Status (密碼狀態)** 為 Locked (已鎖定)，則您無法刪除或變更現有的系統或設定密碼。

如要進入系統設定，請在開機或重新啟動後，立即按下 <F2> 鍵。

1. 在 **System BIOS (系統 BIOS)** 或 **System Setup (系統設定)** 畫面中，選擇 **System Security (系統安全性)** 然後按下 <Enter>。
System Security (系統安全性) 畫面出現。
2. 在 **System Security (系統安全性)** 畫面中，請確定 **Password Status (密碼狀態)** 為 **Unlocked (解除鎖定)**。
3. 選擇 **System Password (系統密碼)**，變更或刪除現有的系統密碼，然後按下 <Enter> 或 <Tab>。
4. 選擇 **Setup Password (設定密碼)**，變更或刪除現有的設定密碼，然後按下 <Enter> 或 <Tab>。
 **註:** 如果您變更系統及/或設定密碼，請在提示下重新輸入新密碼。如果您刪除系統及/或設定密碼，請在提示下確認刪除。
5. 按下 <Esc> 然後會出現訊息提示您儲存變更。
6. 按下 <Y> 即可儲存變更並結束系統設定。
電腦會重新啟動。

技術規格


 **註:** 提供的項目可能會因地區而異。以下僅列出依法需隨附於電腦的規格。若要獲得有關電腦組態的更多資訊，請在 Windows 作業系統中按一下 **開始說明及支援**，然後選擇對應選項以檢視有關電腦的資訊。

表 2. 系統資訊

特色	規格
處理器類型	<ul style="list-style-type: none"> Intel Celeron J1900 Intel Celeron J1800 Intel Pentium J2900
總快取記憶體	最高 2 MB 的快取記憶體，視處理器類型而定

表 3. 記憶體

特色	規格
類型	最高 1333 DDR3L
連接器	1 個 DIMM 插槽
容量	2 GB、4 GB 和 8 GB
最小記憶體	2 GB
最大記憶體	8 GB

表 4. 影像

特色	規格
影像控制器：	
內建式	內建 Intel HD 圖形卡
分離式	NVIDIA GeForce 820M 1 GB DDR3
影像記憶體	
內建式	共用記憶體
分離式	1 GB

表 5. 音效

特色	規格
控制器	ALC3661-CG (Realtek)
喇叭	單一 4 歐姆，2.5 W AVG 喇叭

特色	規格
內建喇叭放大器	最高每聲道 3 W
內部麥克風支援	單一數位麥克風 (選配)

表 6. 通訊

特色	規格
網路配接器	Intel 10/100/1000 Mbps 乙太網路 LAN
無線	半長迷你卡 (支援 Wi-Fi 顯示器的 Wi-Fi b/g/n) (選配)

表 7. 顯示器

特色	規格
類型	19.5 吋 HD+ WLED
最大解析度	1600 x 900
更新頻率	60 Hz
亮度	亮度調高/調低按鈕
操作角度	178 水平/178 垂直
像素距離	0.2652 公釐
控制項	螢幕控制項
尺寸：	
高度	249.08 公釐 (9.81 吋)
寬度	442.80 公釐 (17.43 吋)
對角線	508.00 公釐 (20.00 吋)

表 8. 磁碟機

特色	規格
硬碟機	1 個 2.5 吋 SATA 磁碟機
光碟機 (選配)	1 個 DVD-ROM, DVD+/- RW

表 9. 連接埠和連接器

特色	規格
音效	1 個音效組合連接器
網路配接器	1 個 RJ-45 連接器
USB 2.0	3 個
USB 3.0	1 個
媒體讀卡器	1 個 4 合 1 插槽

表 10. 電源變壓器

特色	規格
類型	
配備 UMA 圖形卡	65 W
配備分離式圖形卡	90 W
頻率	50 Hz — 60 Hz
電壓	100 VAC — 240 VAC
輸入電流	<ul style="list-style-type: none"> • 最大 1.5 A • 最大 0.8 A
變壓器實體尺寸：	
高度	32.00 公釐 (1.26 吋)
寬度	52.00 公釐 (2.05 吋)
厚度	128.00 公釐 (5.04 吋)
幣式電池	3 V CR2032 鋰幣式電池

表 11. 攝影機 (選配)

特色	規格
影像解析度	2 百萬像素
影像解析度	HD / 720P / 0.92 百萬像素 (1280 x 720 像素)
對角線檢視角度	66.2 度

表 12. 腳架

特色	規格
傾斜	-5 度到 30 度

表 13. 實體尺寸

特色	不含腳架	含腳架
寬度	489.92 公釐 (19.29 吋)	489.92 公釐 (19.29 吋)
高度	328.84 公釐 (12.95 吋)	385.58 公釐 (15.18 吋)
厚度：		
非觸控	67.62 公釐 (2.66 吋)	204.58 公釐 (8.05 吋)
觸控	66.72 公釐 (2.63 吋)	204.97 公釐 (8.07 吋)
重量：		
非觸控	4.18 公斤至 4.37 公斤 (9.21 磅至 9.63 磅)	5.68 公斤至 5.87 公斤 (12.52 磅至 12.94 磅)

特色	不含腳架	含腳架
觸控	4.87 公斤至 5.06 公斤 (10.74 磅至 11.15 磅)	6.37 公斤至 6.56 公斤 (14.04 磅至 14.46 磅)



註: 電腦的重量視您訂購的組態和廠牌而有所不同。上述重量不包含光碟機。

表 14. 控制項和指示燈

特色	規格
電源按鈕指示燈	白色指示燈 — 白色指示燈持續亮起代表開機狀態；白色指示燈閃爍時代表電腦處於待命狀態。
硬碟機活動指示燈	白色指示燈 — 白色閃爍燈號代表電腦正在讀寫硬碟機資料。
攝影機 LED	白色指示燈 — 穩定亮起表示攝影機已啟動。
背面板：	
內建網路配接器上的連結完整性指示燈：	綠色 — 網路與電腦的 10 Mbps 連線正常。 綠色 — 網路與電腦的 100 Mbps 連線正常。 橘色 — 網路與電腦的 1000 Mbps 連線正常。 熄滅 (未亮起) — 表示電腦未偵測到與網路的實體連線。
內建網路配接器上的網路活動指示燈	黃色指示燈 — 閃爍黃色指示燈表示網路正在活動。
電源供應器診斷指示燈	綠色指示燈 — 指出電源供應器已啟動而且正常運作。電源線必須連接至電源連接器 (在電腦背面) 和電源插座。


表 15. 環境

特色	規格
溫度範圍：	
作業時	5 °C 至 35 °C (41 °F 至 95 °F)
存放時	-40 °C 至 65 °C (-40 °F 至 149 °F)
相對濕度 (最大值)：	
作業時	10% 至 90% (非冷凝)
存放時	10% 至 95% (非冷凝)
最大震動：	
作業時	0.66 GRMS
存放時	1.30 GRMS
最大撞擊：	
作業時	110 G
存放時	160 G

特色	規格
海拔高度：	
作業時	-15.2 公尺至 2000 公尺 (-50 呎至 6560 呎)
存放時	-15.20 公尺至 10,668 公尺 (-50 呎至 35,000 呎)
空氣中懸浮污染物等級	G2 或更低 (按照 ANSI/ISA-S71.04-1985 的定義)

與 Dell 公司聯絡

與 Dell 公司聯絡

 **註:** 如果無法連線網際網路，則可以在購買發票、包裝單、帳單或 Dell 產品目錄中找到聯絡資訊。

Dell 提供多項線上和電話支援與服務選擇。服務的提供因國家/地區和產品而異，某些服務可能在您所在地區並不提供。若因銷售、技術支援或客戶服務問題要與 Dell 聯絡：

1. 請造訪 dell.com/support
2. 選擇您的支援類別。
3. 在頁面最上方的 Choose a Country/Region (選擇國家/地區) 下拉式選單中確認您所在的國家或地區。
4. 根據您的需求選擇適當的服務或支援連結。