

Vostro 15-5568

Kullanıcı El Kitabı



© 2016 2018 Dell Inc. veya bağı kuruluşları. Tüm hakları saklıdır. Dell, EMC ve diğer ticari markalar, Dell Inc. veya bağı kuruluşlarının ticari markalarıdır. Diğer ticari markalar ilgili sahiplerinin ticari markaları olabilir.

2018 - 04

Revizyon A02

1 Bilgisayarınızda Çalışma.....	7
Güvenlik talimatları.....	7
Bilgisayarınızın içinde çalışmaya başlamadan önce.....	7
Bilgisayarınızı kapatma.....	8
Bilgisayarınızın içinde çalıştıktan sonra.....	8
2 Ürüne genel bakış.....	9
3 Bileşenleri takma ve çıkarma.....	12
Önerilen araçlar.....	12
Arka kapağı çıkarma.....	12
Arka kapağın takılması.....	13
Pil modülünü çıkarma.....	13
Pili takma.....	14
Pil kablosunu çıkarma.....	14
Pil kablosunu takma.....	15
Katı hal sürücü (SSD) braketini çıkarma.....	15
Katı hal sürücüsünü (SSD) takma.....	16
Sabit sürücüyü çıkarma.....	16
Sabit sürücüyü takma.....	17
Sabit sürücü braketini çıkarma.....	17
Sabit sürücü braketinin takılması.....	18
Sabit sürücü kablosunu çıkarma.....	18
Sabit sürücü kablosunu takma.....	19
Bellek modülünü çıkarma.....	19
Bellek modülünü takma.....	20
WLAN Kartını Çıkarma.....	20
WLAN Kartını Takma.....	21
Dokunmatik yüzeyi çıkarma.....	21
Dokunmatik yüzeyi takma.....	24
Düğme pili çıkarma.....	24
Düğme pili takma.....	25
Giriş-Çıkış Kartını Çıkarma.....	25
Giriş-Çıkış Kartını Takma.....	26
Fanı çıkarma.....	26
Fanı takma.....	28
Isı emicisini çıkarma.....	28
Isı emicisini takma.....	29
LED kartını çıkarma.....	29
LED kartını takma.....	30
Hoparlörleri çıkarma.....	30
Hoparlörleri takma.....	32
Sistem kartını çıkarma.....	32

Sistem kartını takma.....	35
Ekran aksamını çıkarma.....	35
Ekran aksamını takma.....	38
Ekran çerçevesini çıkarma.....	38
Ekran çerçevesini takma.....	39
Ekran paneli menteşelerini çıkarma.....	39
Ekran paneli mungenelerini takma.....	40
Kamerayı çıkarma.....	40
Kamerayı takma.....	41
Ekranı çıkarma.....	41
Ekranı takma	43
Avuç içi dayanağını çıkarma.....	43
Avuç içi dayanağını takma.....	44
Güç konektörünü çıkarma.....	44
Güç konektörünü takma.....	45
4 Teknoloji ve bileşenler.....	46
Power adapter.....	46
İşlemciler.....	46
Windows 10 ve Windows 8'de işlemciyi tanımlama.....	46
Görev Yöneticisi'nde işlemci kullanımını doğrulama.....	46
Kaynak İzleyici'de işlemci kullanımını doğrulama.....	47
Yonga setleri.....	47
Chipset sürücüsünü indirme.....	48
Windows 10 ve Windows 8 üzerinde Aygıt Yöneticisinde bulunan chipset'i tanımlama.....	48
Grafik seçenekleri.....	48
Sürücülerini indirme.....	49
Ekran adaptörünü tanımlama.....	49
Ekran çözünürlüğünü değiştirme.....	49
Ekranı döndürme.....	49
Ekran seçenekleri.....	50
Windows 10'da parlaklığı ayarlama.....	50
Windows 8 'de parlaklığı ayarlama.....	50
Ekranı temizleme.....	50
Harici ekran aygıtlarına bağlama.....	51
Audio Controller.....	51
Ses sürücüsünü indirme.....	51
Windows 10'da ses denetleyicisini belirleme.....	51
Ses ayarlarını değiştirme.....	52
WLAN kartları.....	52
Güvenli Önyükleme ekranı seçenekleri.....	52
Sabit sürücü seçenekleri.....	52
Windows 10 ve Windows 8'de bulunan sabit sürücüyü tanımlama.....	53
BIOS'da sabit sürücüyü tanımlama.....	53
Kamera özellikleri.....	53
Windows 10 Aygıt Yöneticisi'nde kamerayı tanımlama.....	53
Windows 8 Aygıt Yöneticisi'nde kamerayı tanımlama.....	54

Kamera'yı başlatma.....	54
Kamera uygulama başlatma.....	54
Bellek özellikleri.....	55
Intel chipset sürücüleri.....	55
Intel HD Grafik sürücüleri.....	56
Realtek HD ses sürücüleri.....	56
5 Sistem Kurulumu.....	57
Sistem Kurulumuna genel bakış.....	57
Önyükleme Sırası.....	57
Gezinti tuşları.....	58
Windows'ta BIOS Güncelleme	58
Sistem Kurulum seçenekleri.....	59
6 Teknik Özellikler.....	61
Fiziksel Boyutlar	61
Sistem bilgileri teknik özellikleri.....	61
İşlemci özellikleri.....	61
Bellek özellikleri.....	61
Ses özellikleri.....	62
Video özellikleri.....	62
İletişim özellikleri.....	62
Akü özellikleri.....	62
Bağlantı noktası ve konnektörü özellikleri.....	63
Ekran özellikleri.....	63
Dokunmatik yüzey özellikleri.....	64
Klavye özellikleri.....	64
Adaptör özellikleri.....	64
Çevre özellikleri.....	64
7 Sistem kurulum seçenekleri.....	66
Genel ekran seçenekleri.....	66
Sistem Yapılandırma ekranı seçenekleri.....	67
Video ekran seçenekleri.....	68
Güvenlik ekranı seçenekleri.....	68
Güvenli Önyükleme ekranı seçenekleri.....	70
Performans ekranı seçenekleri.....	70
Güç Yönetimi ekranı seçenekleri.....	71
POST Davranışı ekran seçenekleri.....	72
Sanallaştırma desteği ekran seçenekleri.....	73
Kablosuz ekran seçenekleri.....	74
Bakım ekran seçenekleri.....	74
Sistem Günlüğü ekran seçenekleri.....	74
8 Sorun Giderme.....	75
Gelişmiş Yükleme Öncesi Sistem Değerlendirmesi - (ePSA) tanılamaları.....	75
LED hata kodları.....	75

Pil durum ışıkları.....	76
9 Dell'e Başvurma.....	77
Dell'e Başvurma.....	77

Bilgisayarınızda Çalışma

Güvenlik talimatları

Bilgisayarınızı olası zararlardan korumak ve kişisel güvenliğinizi sağlamak için aşağıdaki güvenlik yönergelerini uygulayın. Aksi belirtilmedikçe, bu belgede verilen her yordamda aşağıdaki koşulların geçerli olduğu varsayılır:

- Bilgisayarınızla birlikte gelen güvenlik bilgilerini okudunuz.
- Çıkarma prosedürü ters sırayla uygulanarak bir bileşen değiştirilebilir veya (ayrıca satın alınmışsa) takılabilir.

⚠ UYARI: Bilgisayar kapağını veya panellerini açmadan önce tüm güç kaynaklarını çıkarın. Bilgisayarınızın içinde çalışmayı bitirdikten sonra, güç kaynağına bağlamadan önce tüm kapakları, panelleri ve vidaları yeniden takın.

⚠ UYARI: Bilgisayarınızın içinde çalışmadan önce, bilgisayarınızla birlikte verilen güvenlik bilgilerini okuyun. Güvenliğe yönelik ek en iyi uygulama bilgileri için www.dell.com/regulatory_compliance adresindeki Regulatory Compliance (Düzenlemelere Uygunluk) Ana Sayfasına bakın.

⚠ DİKKAT: Birçok onarım, yalnızca yetkili servis teknisyeni tarafından yapılabilir. Yalnızca ürün belgelerinizde izin verilen ya da çevrimiçi veya telefon servisi ve destek ekibi tarafından yönlendirilen sorun giderme ve basit onarım işlemlerini yapmalısınız. Dell tarafından yetkilendirilmemiş servislerden kaynaklanan zararlar garantinizin kapsamında değildir. Ürünle birlikte gelen güvenlik talimatlarını okuyun ve uygulayın.

⚠ DİKKAT: Elektrostatik boşalımı önlemek için, bir bilek topraklama kayışı kullanarak ya da bilgisayarın arkasındaki konektör gibi boyanmamış metal yüzeylere sık sık dokunarak kendinizi topraklayın.

⚠ DİKKAT: Bileşenleri ve kartları itina ile kullanın. Bileşenlere veya kartların üzerindeki temas noktalarına dokunmayın. Kartları uç kısmından veya metal montaj kenarından tutun. İşlemci gibi bileşenleri pinlerinden değil kenarlarından tutun.

⚠ DİKKAT: Bir kabloyu çıkarırken kablunun kendisinden değil, konektör kısmından veya çekme yerinden tutarak çekin. Bazı kablolarda kilitleme dilleri vardır; bu tür kabloları çıkarırken, kabloyu çekmeden önce kilitleme dillerini içeriye bastırın. Konektörleri çıkartırken, konektör pinlerinin eğilmesini önlemek için konektörleri düz tutun. Ayrıca bir kabloyu bağlamadan önce, her iki konektörün yönlerinin doğru olduğundan ve doğru hizalandıklarından emin olun.

ⓘ NOT: Bilgisayarınızın ve belirli bileşenlerin rengi bu belgede gösterilenden farklı olabilir.

Bilgisayarınızın içinde çalışmaya başlamadan önce

Bilgisayara zarar vermektan kaçınmak için, bilgisayarın içinde çalışmaya başlamadan önce aşağıdaki adımları uygulayın.

- 1 Güvenlik talimatları ögesini takip ettiğinizden emin olun.
- 2 Bilgisayar kapağının çizilmesini önlemek için, çalışma yüzeyinin düz ve temiz olmasını sağlayın.
- 3 Bilgisayarınızı kapatın, bkz. [Bilgisayarınızı kapatma](#).

⚠ DİKKAT: Ağ kablosunu çıkarmak için, önce kabloyu bilgisayarınızdan ve ardından ağ aygıtından çıkarın.

- 4 Tüm ağ kablolarını bilgisayardan çıkarın.
- 5 Bilgisayarınızı ve tüm bağlı aygıtları elektrik prizlerinden çıkarın.
- 6 Sistem kartını topraklamak için, sistem bağlantısı yokken güç düğmesini basılı tutun.
- 7 Kapağı çıkarın.

⚠ DİKKAT: Bilgisayarınızın içindeki herhangi bir şeye dokunmadan önce, bilgisayarın arkasındaki metal gibi boyanmamış metal bir yüzeye dokunarak kendinizi topraklayın. Çalışırken, dahili bileşenlere zarar verebilecek olan statik elektriği dağıtmak için düzenli olarak boyanmamış metal yüzeylere dokununuz.

Bilgisayarınızı kapatma

Bilgisayarınızın içinde alıřtıktan sonra

Herhangi bir deęiřtirme iřlemine tamamladıktan sonra, bilgisayarınızı amadan nce harici aygıtları, kartları, kabloları vs. taktıęınızdan emin olun.

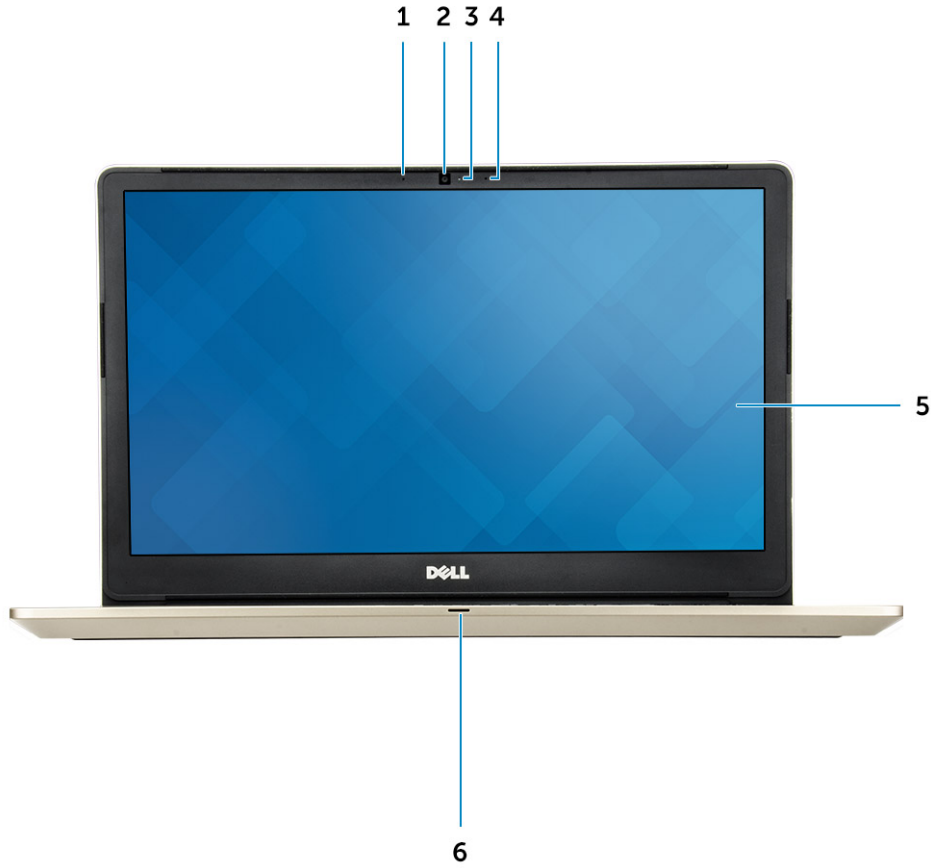
⚠ DİKKAT: Bilgisayarın hasar grmesini nlemek iin, sadece o Dell bilgisayar iin tasarlanmış pilleri kullanın. Bařka Dell bilgisayarlar iin tasarlanmış pilleri kullanmayın.

- 1 Baęlantı noktası eřleyicisi veya ortam tabanı gibi harici aygıtları baęlayın ve ExpressCard gibi kartları deęiřtirin.
- 2 Bilgisayarınıza telefon veya aę kablolarını baęlayın.

⚠ DİKKAT: Aę kablosu takmak iin kabloyu nce aę aygıtına takın ve ardından bilgisayara takın.

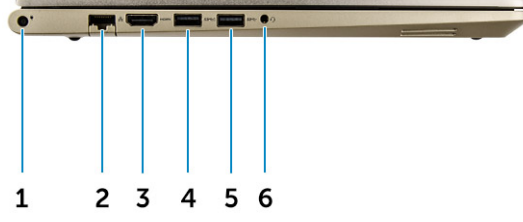
- 3 Pili yerine takın.
- 4 Alt kapaęı yerine takın.
- 5 Bilgisayarınızı ve tm baęlı aygıtları elektrik prizlerine takın.
- 6 Bilgisayarınızı aın.

Ürüne genel bakış



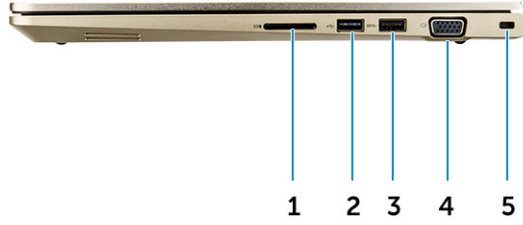
Rakam 1. Önden görünüm

- 1 Dijital dizi mikrofonu
- 2 Kamera
- 3 Kamera durum ışığı
- 4 Dijital dizi mikrofonu
- 5 Ekran
- 6 Güç ve pil durum ışığı/sabit sürücü etkinlik ışığı



Rakam 2. Soldan görünüm

- 1 Güç konektörü
- 2 Ağ konektörü
- 3 HDMI konektörü
- 4 PowerShare ile USB 3.0 konektörü
- 5 USB 3.0 konektörü
- 6 Kulaklıklı mikrofon konektörü



Rakam 3. Sağdan görünüm

- 1 Bellek kartı okuyucu
- 2 USB 2.0 konektörü
- 3 USB 3.0 konektörü
- 4 VGA konektörü
- 5 Güvenlik kablosu yuvası



Rakam 4. Üstten Görünüm

- 1 Güç düğmesi
- 2 Klavye
- 3 Parmak izi okuyucusu
- 4 Avuç içi dayanağı
- 5 Dokunmatik yüzey

Bileşenleri takma ve çıkarma

Bu bölümde bileşenlerin bilgisayarınızdan çıkarılmasına veya takılmasına dair ayrıntılı bilgi yer almaktadır.

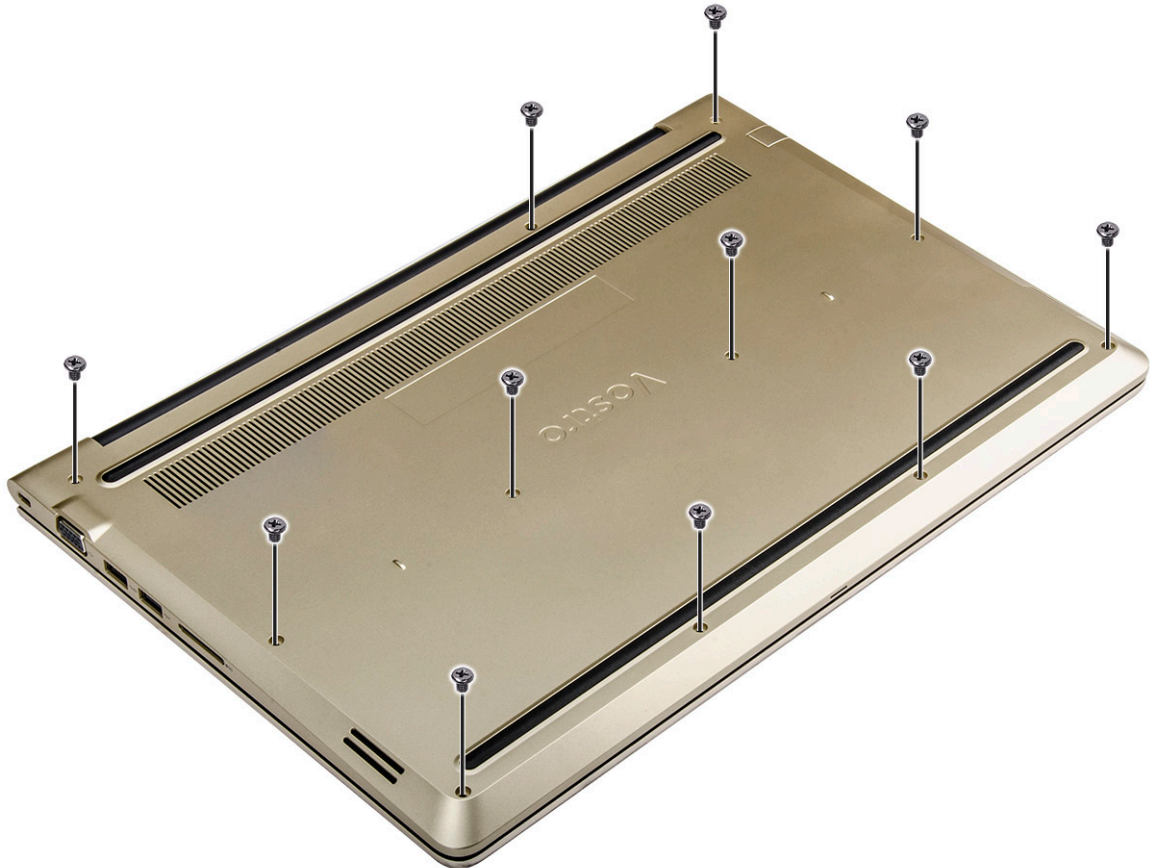
Önerilen araçlar

Bu belgedeki yordamlar için aşağıdaki araçlar gerekebilir:

- Phillips #0 tornavida
- Phillips 1 numaralı yıldız tornavida
- Küçük plastik çizici

Arka kapağı çıkarma

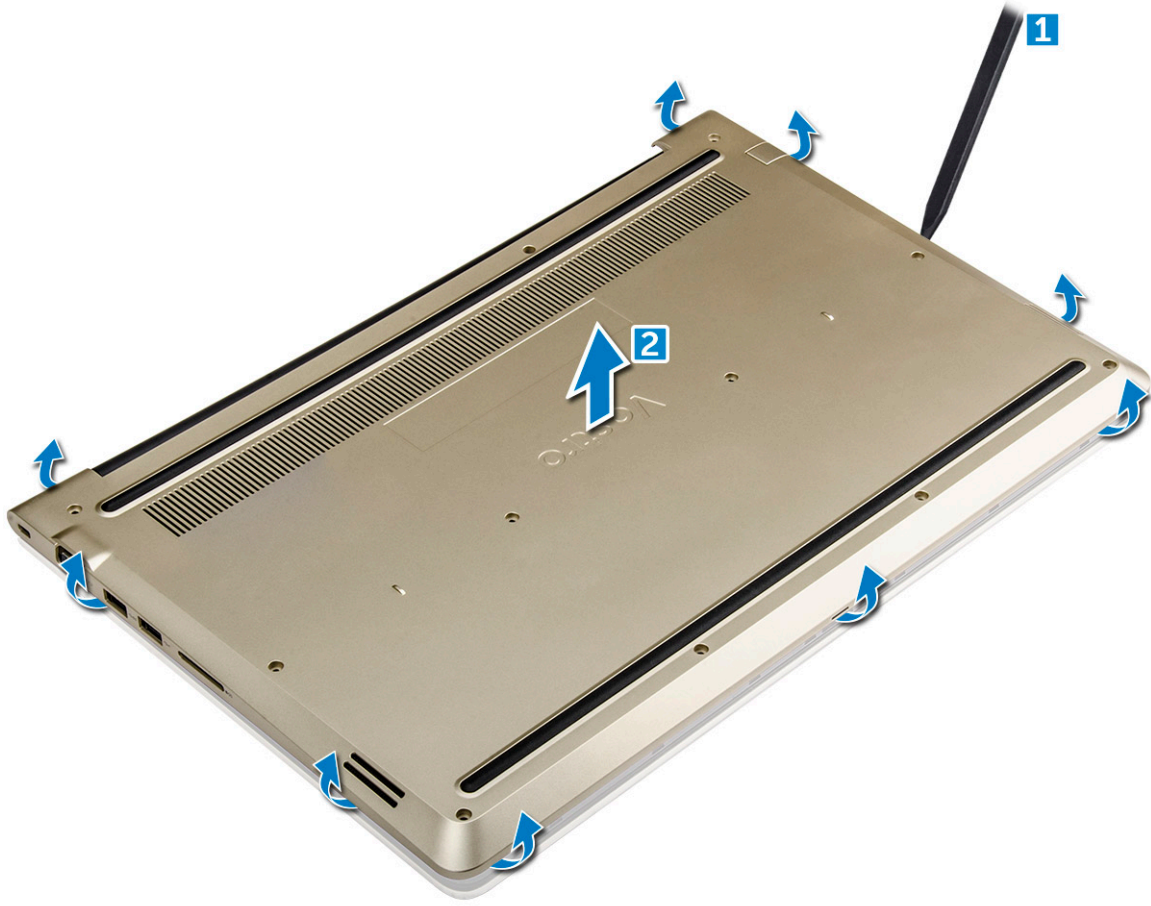
- 1 [Bilgisayarınızda çalışmadan önce](#) bölümündeki prosedürlere uyun.
- 2 Arka kapağı bilgisayara sabitleyen vidaları çıkarın.



Rakam 5. Vidaları çıkarma

- 3 Kapağı çıkarmak için:
 - a Plastik bir çubuk kullanarak, her taraftan arka kapağın kenarlarını kaldırın [1].

b Arka kapağı bilgisayardan kaldırın [2].



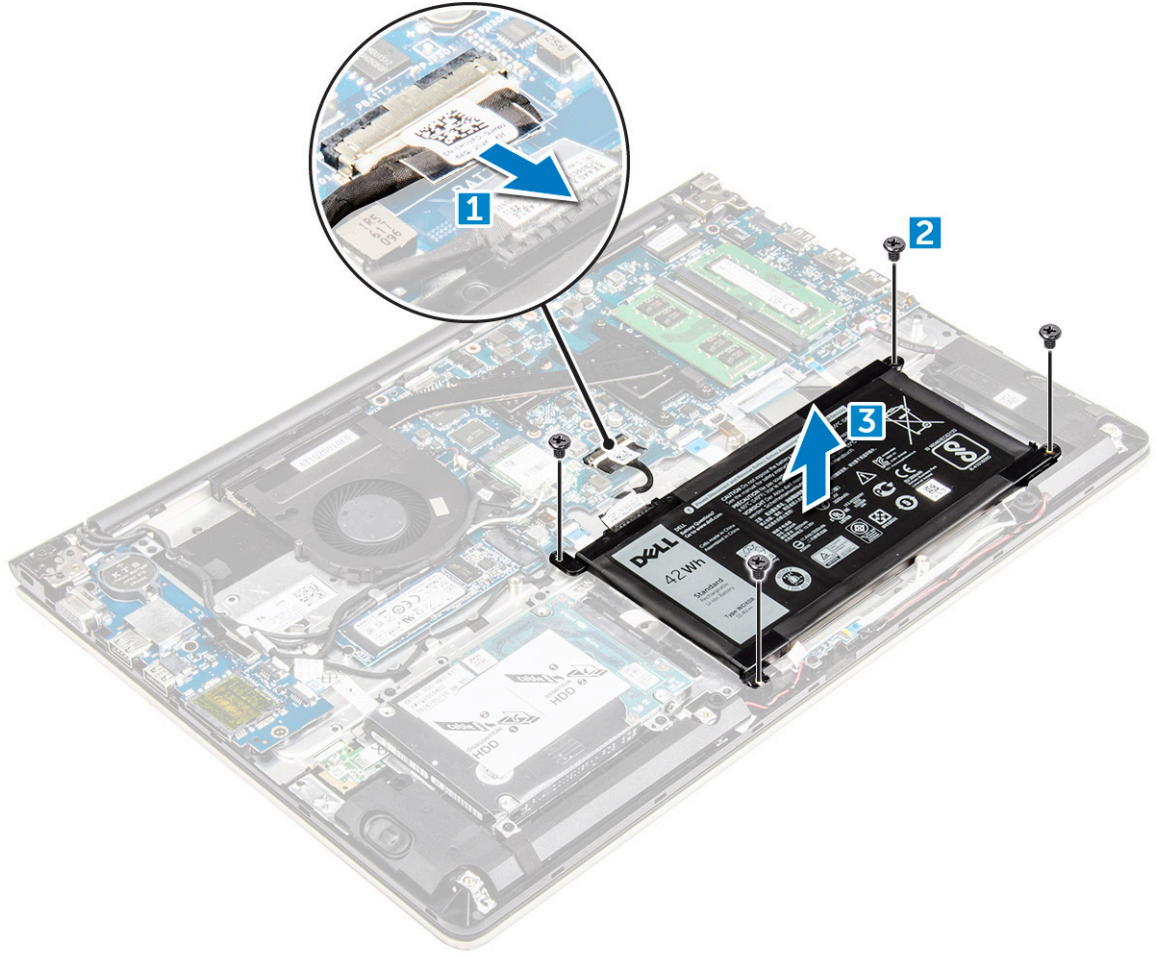
Rakam 6. Arka kapağı çıkarmak için kenarı kaldırma.

Arka kapağın takılması

- 1 Arka kapağı bilgisayardaki vida delikleri ile hizalayın.
- 2 Alt kapağı bilgisayara sabitleyen vidaları sıkın.
- 3 **Bilgisayarınızda çalıştıktan sonra** bölümündeki prosedürlere uyun

Pil modülünü çıkarma

- 1 **Bilgisayarınızın içinde çalışmadan önce** bölümündeki prosedüre uyun.
- 2 Arka kapağı çıkarın.
- 3 Pili çıkarmak için:
 - a Pili kablosunu sistem kartındaki konnektörden çıkarın [1].
 - b Pili bilgisayara sabitleyen vidaları sökün [2].
 - c Pili kaldırarak bilgisayardan çıkarın [3].



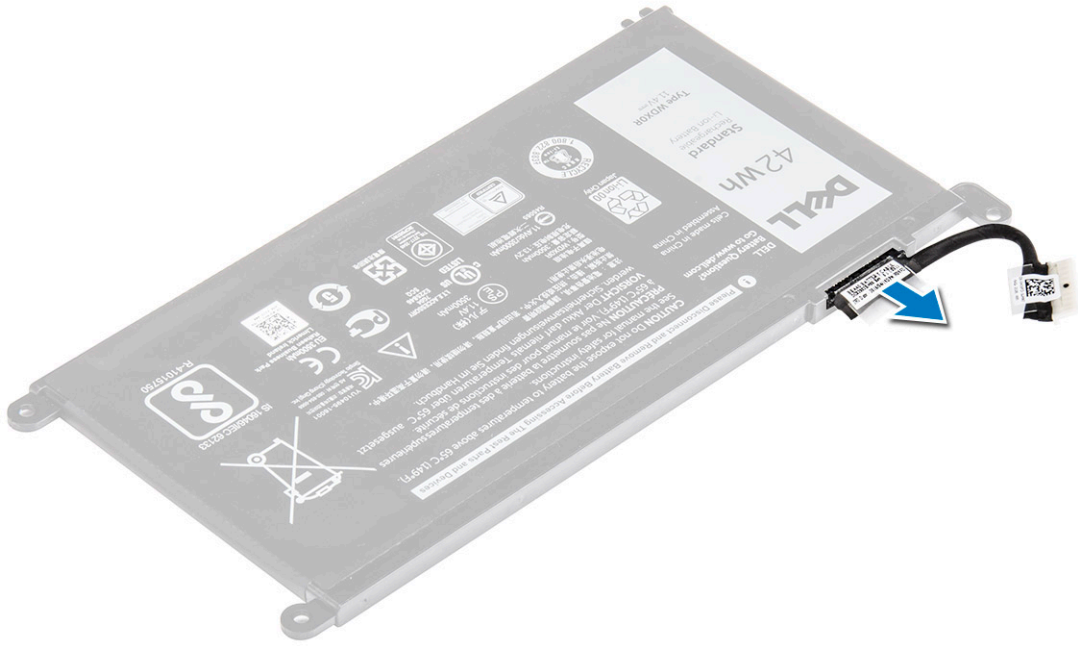
Rakam 7. Pili Çıkarma

Pili takma

- 1 Pili bilgisayardaki yuvaya yerleştirin.
- 2 Pili bilgisayara sabitleyen vidaları takın.
- 3 Pil kablosunu sistem kartındaki konnektöre takın.
- 4 [Arka kapağı](#) takın.
- 5 [Bilgisayarınızda çalıştıktan sonra](#) bölümündeki prosedürlere uyun

Pil kablosunu çıkarma

- 1 [Bilgisayarınızın içinde çalışmadan önce](#) bölümündeki prosedüre uyun.
- 2 Şunları çıkarın:
 - a [arka kapak](#)
 - b [pil](#)
- 3 Pil üzerindeki konnektöründen pil kablosunu çıkarın.

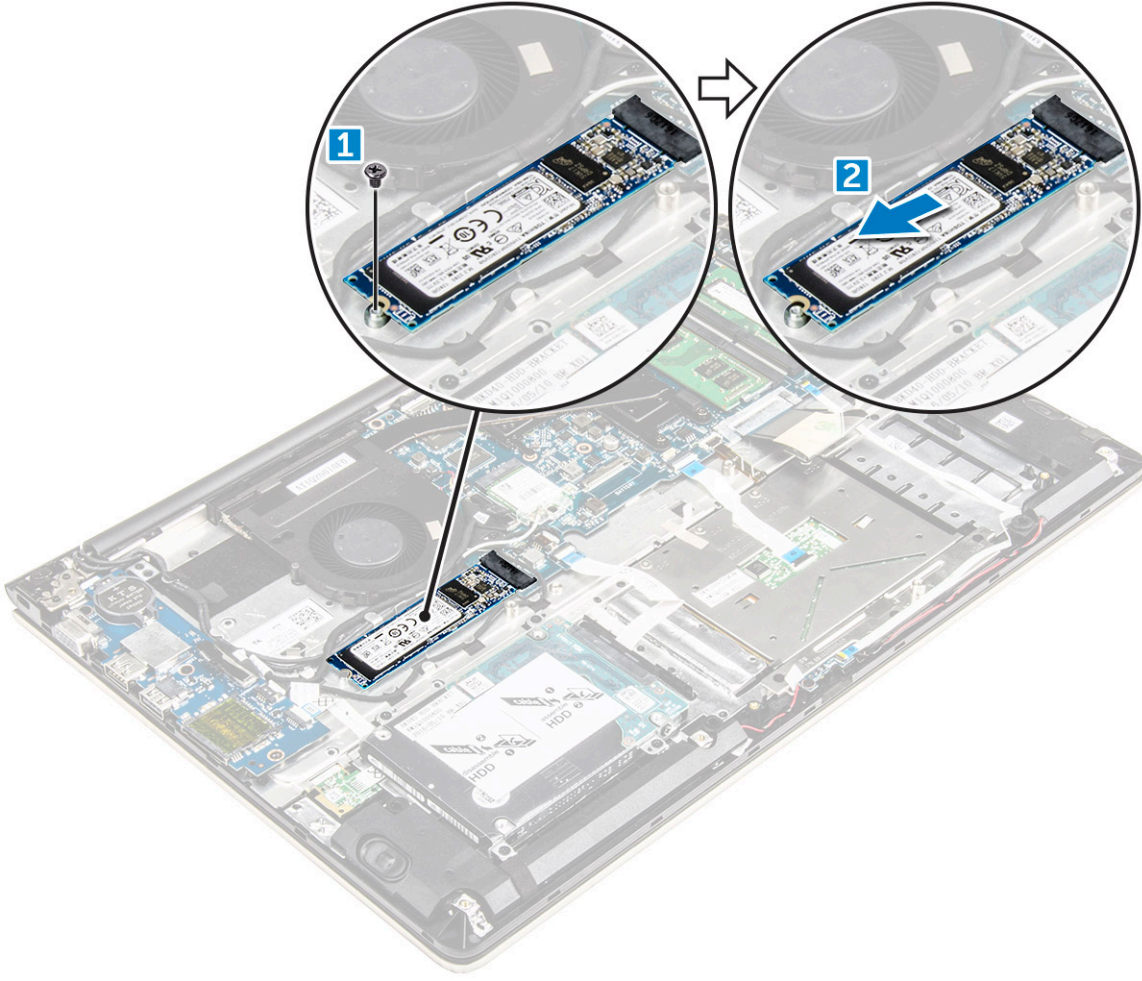


Pil kablosunu takma

- 1 Pil kablosunu pilin üzerinde bulunan pil kablosuna bağlayın.
- 2 Şunları takın:
 - a pil
 - b arka kapak
- 3 Bilgisayarınızda çalıştıktan sonra bölümündeki prosedürlere uyun

Katı hal sürücü (SSD) braketini çıkarma

- 1 Bilgisayarınızın içinde çalışmadan önce bölümündeki prosedüre uyun.
- 2 Şunları çıkarın:
 - a arka kapak
 - b pil
- 3 SSD'yi sökmek için:
 - a SSD'yi sabitleyen vidaları sökün [1].
 - b SSD'yi bilgisayardan kaldırarak çıkarın [2].

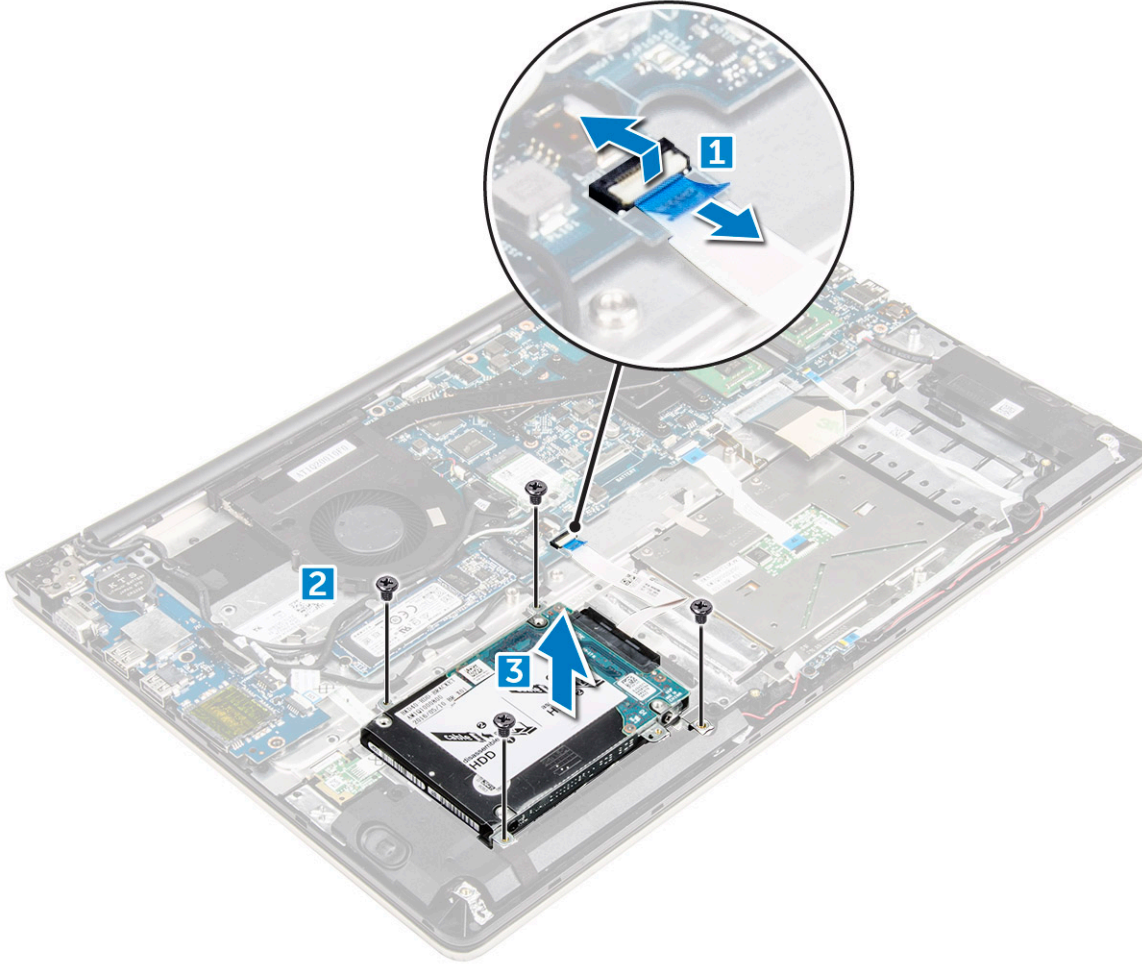


Katı hal sürücüsünü (SSD) takma

- 1 SSD kartını, bilgisayarın üzerindeki yuvasına yerleştirin.
- 2 SSD'yi sabitleyen vidaları sıkın.
- 3 Şunları takın:
 - a pil
 - b arka kapak
- 4 Bilgisayarınızda çalıştıktan sonra bölümündeki prosedürlere uyun.

Sabit sürücüyü çıkarma

- 1 Bilgisayarınızın içinde çalışmadan önce bölümündeki prosedüre uyun.
- 2 Şunları çıkarın:
 - a arka kapak
 - b pil
- 3 Sabit sürücüyü çıkarmak için:
 - a Sabit sürücü kablosunu sistem kartı üzerindeki konnektörden çıkarmak için tırnağı kaldırın [1].
 - b Sabit sürücüyü bilgisayara bağlayan vidaları sökün [2].
 - c Sabit sürücüyü kaldırarak bilgisayardan çıkarın [3].

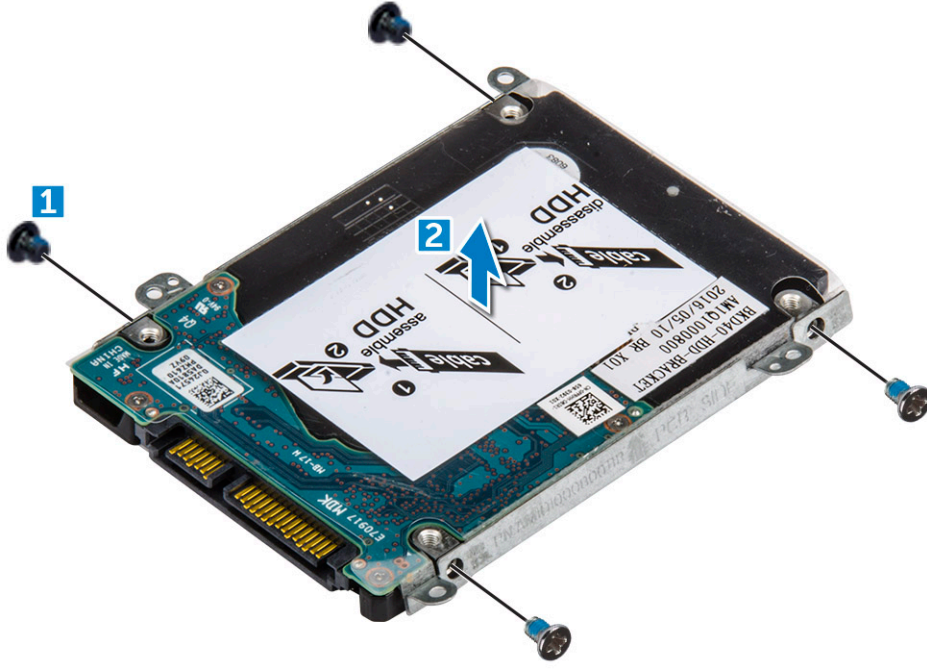


Sabit sürücüyü takma

- 1 Sabit sürücü grubunu bilgisayardaki yuvasına yerleştirin.
- 2 Sabit sürücüyü bilgisayara sabitleyen vidaları sıkın.
- 3 Sabit sürücü kablosunu sistem kartındaki konnektöre bağlayın.
- 4 Şunları takın:
 - a pil
 - b arka kapak
- 5 [Bilgisayarınızda çalıştıktan sonra](#) bölümündeki prosedürlere uyun

Sabit sürücü braketini çıkarma

- 1 [Bilgisayarınızın içinde çalışmadan önce](#) bölümündeki prosedüre uyun.
- 2 Şunları çıkarın:
 - a arka kapak
 - b pil
 - c sabit sürücü
 - d sabit sürücü kablosu
- 3 Sabit sürücü braketini çıkarmak için:
 - a Sabit sürücü braketini sabit sürücüye sabitleyen vidaları çıkarın [1].
 - b Sabit sürücü braketini kaldırın ve çıkarın [2].

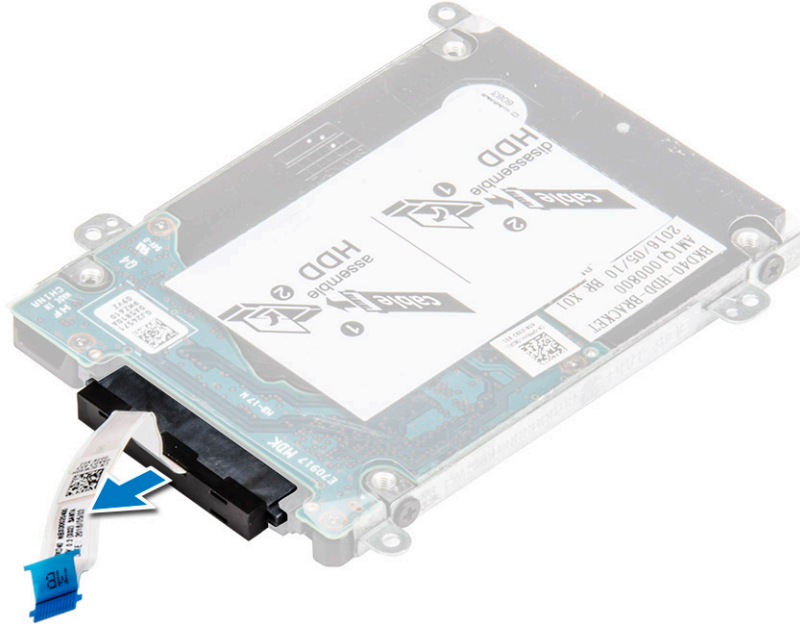


Sabit sürücü braketinin takılması

- 1 Sabit sürücü braketini sabit sürücü ile aynı hizada olacak şekilde yerleştirin.
- 2 Sabit sürücü braketini sabitleyen vidaları takın.
- 3 Şunları takın:
 - a sabit sürücü kablosu
 - b sabit sürücü
 - c pil
 - d arka kapak
- 4 Bilgisayarınızda çalıştıktan sonra bölümündeki prosedürlere uyun

Sabit sürücü kablosunu çıkarma

- 1 Bilgisayarınızın içinde çalışmadan önce bölümündeki prosedüre uyun.
- 2 Şunları çıkarın:
 - a arka kapak
 - b pil
 - c sabit sürücü
- 3 Sabit sürücü kablosunu sabit sürücünün üzerindeki konnektörden çıkarın.

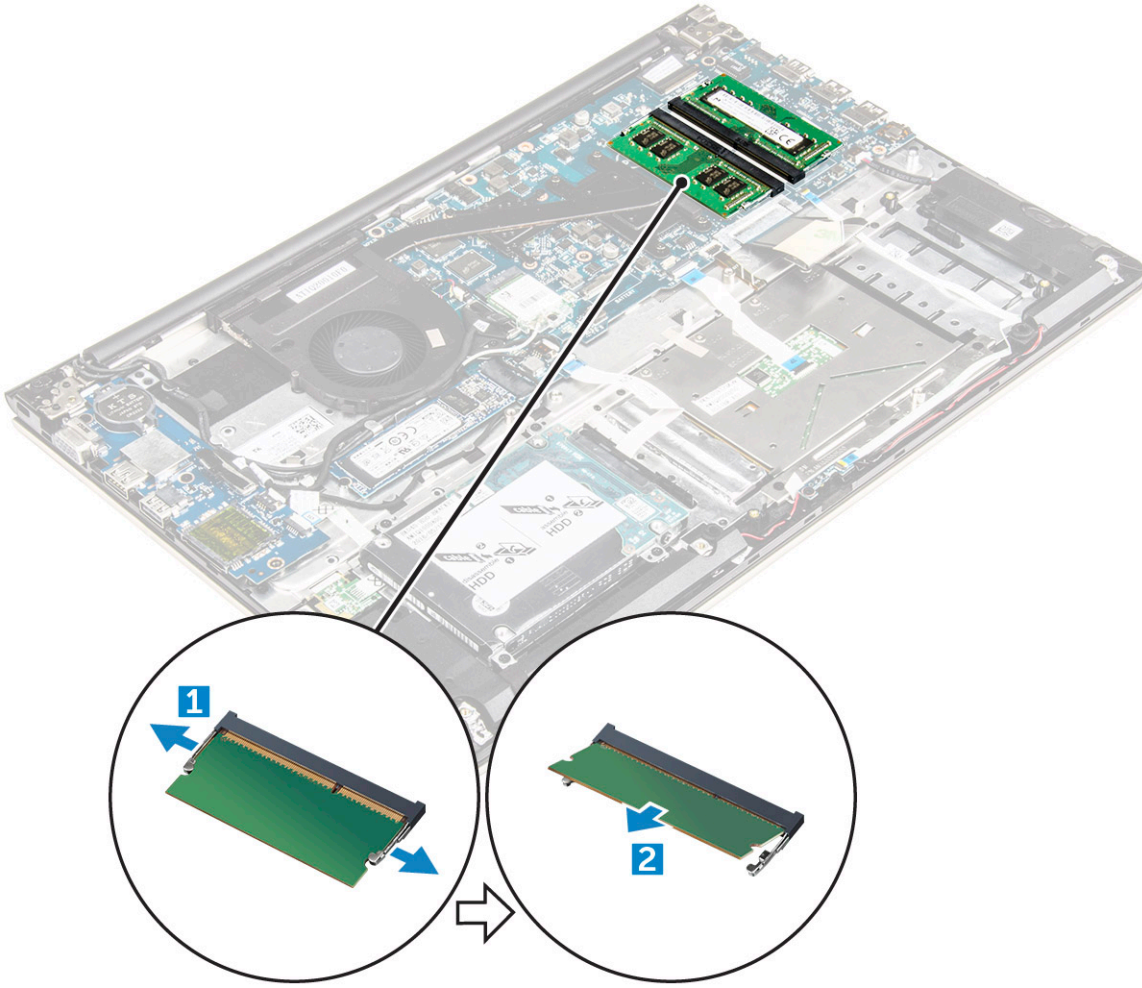


Sabit sürücü kablosunu takma

- 1 Sabit sürücü kablosunu sabit sürücüye bağlayın.
- 2 Şunları takın:
 - a sabit sürücü
 - b pil
 - c arka kapak
- 3 Bilgisayarınızda çalıştıktan sonra bölümündeki prosedürlere uyun

Bellek modülünü çıkarma

- 1 Bilgisayarınızın içinde çalışmadan önce bölümündeki prosedüre uyun.
- 2 Şunları çıkarın:
 - a arka kapak
 - b pil
- 3 Bellek modülünü çıkarmak için:
 - a Sabitleme klipslerini yukarı fırlayana kadar bellek modülünden uzağa doğru çekin [1].
 - b Bellek modülünü, sistem kartı üzerindeki konnektörden çıkarın [2].

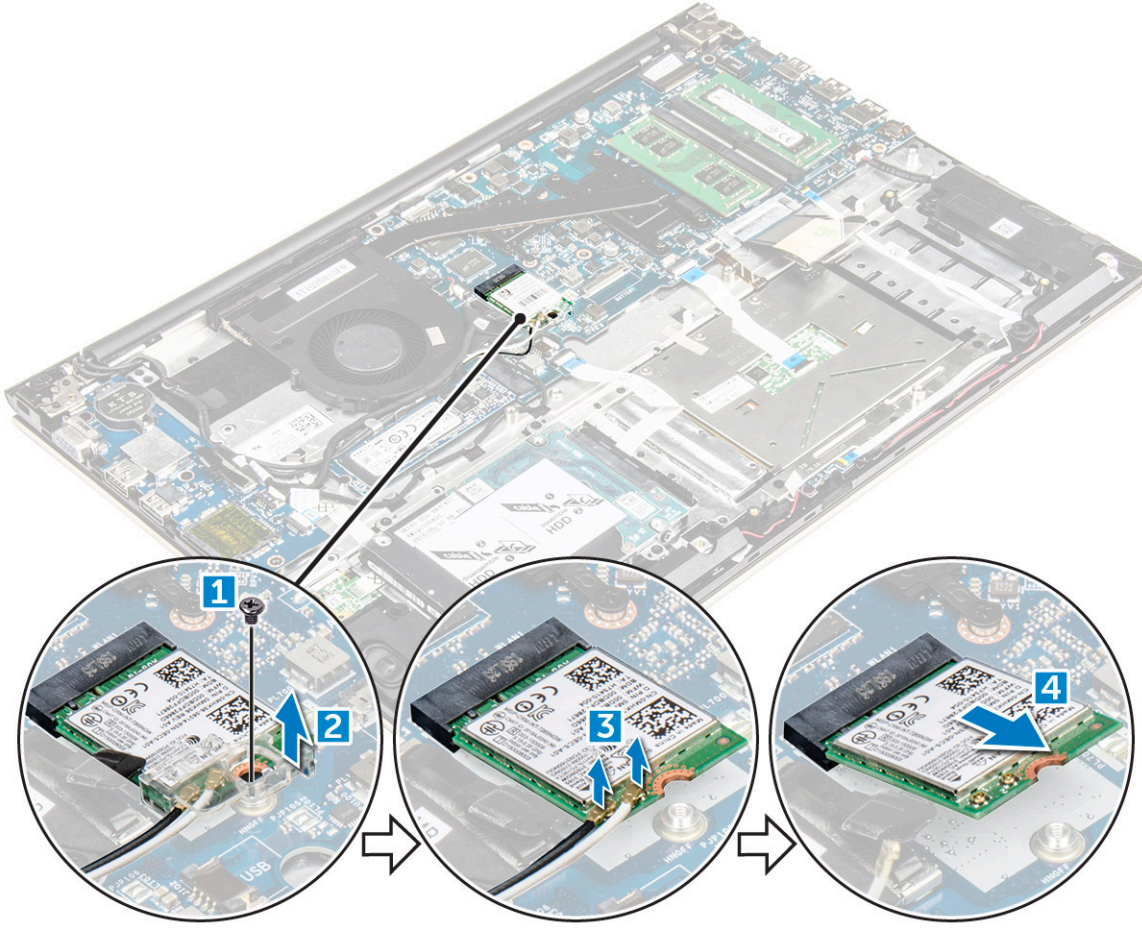


Bellek modülünü takma

- 1 Bellek modülünü bellek modülü yuvasına takın.
- 2 Yerine oturana dek bellek modülüne bastırın.
- 3 Şunları takın:
 - a pil
 - b arka kapak
- 4 **Bilgisayarınızda çalıştıktan sonra** bölümündeki prosedürlere uyun

WLAN Kartını Çıkarma

- 1 **Bilgisayarınızda çalışmadan önce** bölümündeki prosedürlere uyun.
- 2 Şunları çıkarın:
 - a arka kapak
 - b pil
- 3 WLAN kartını çıkarmak için:
 - a WLAN kartını bilgisayara sabitleyen vidayı sökün ve plastik sekmeyi kaldırın [1] [2].
 - b Anten kablolarını WLAN kartından [3] sökün.
 - c WLAN kartını sistem kartındaki yuvadan çıkarın [4].

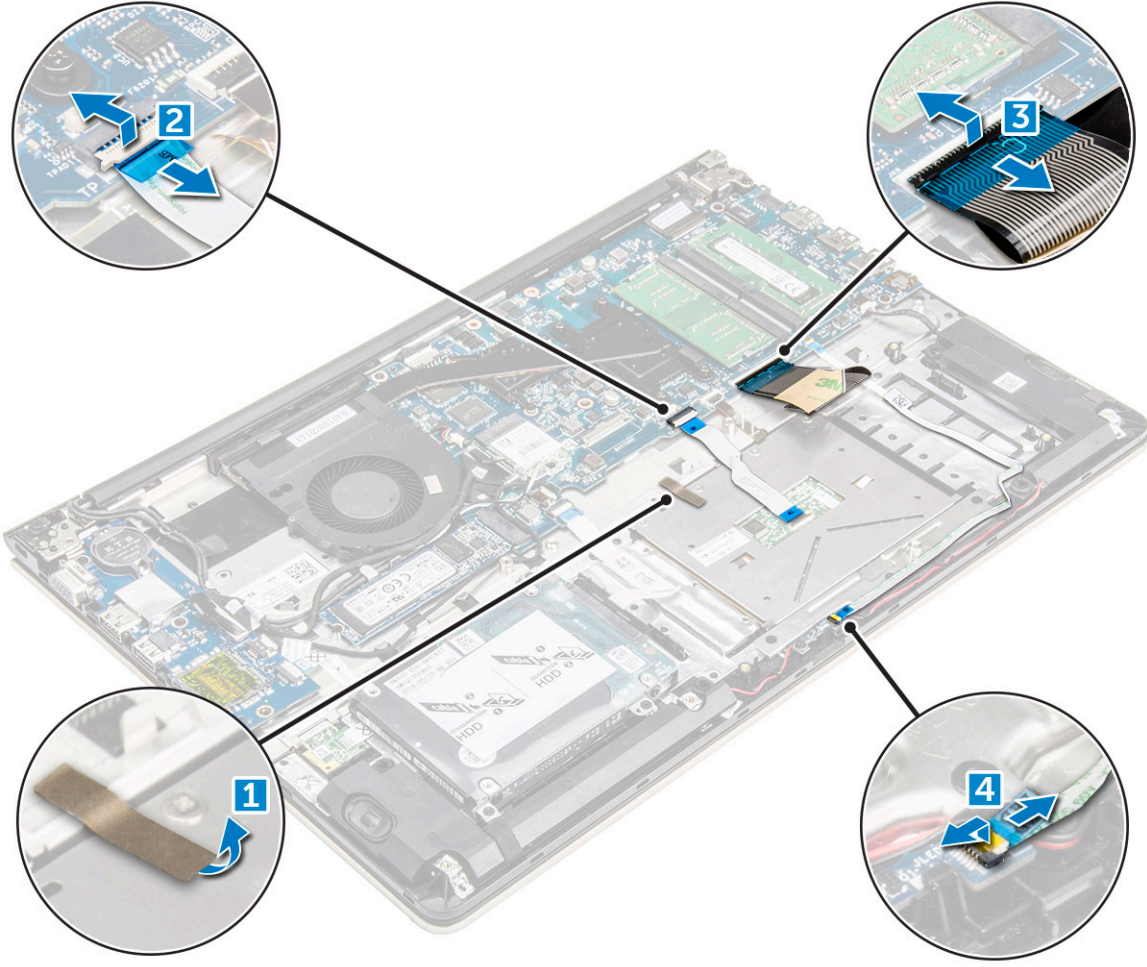


WLAN Kartını Takma

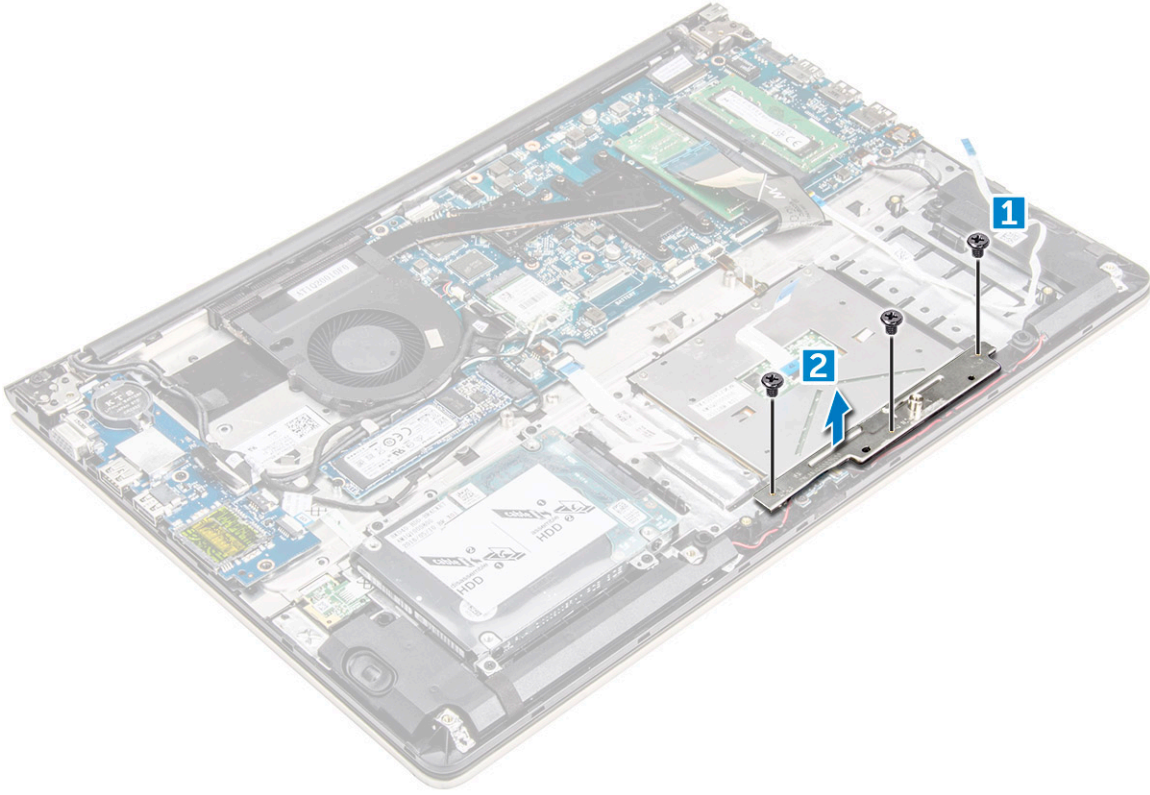
- 1 WLAN kartını konnektöre 45 derecelik açıyla takın.
- 2 WLAN kartını örten plastik muhafazayı kapatın.
- 3 WLAN kartını bilgisayara sabitlemek için vidayı sıkın.
- 4 Anten kablolarını WLAN kartındaki işaretli konnektörlere takın.
- 5 Şunları takın:
 - a pil
 - b arka kapak
- 6 **Bilgisayarınızda çalıştıktan sonra** bölümündeki prosedürlere uyun

Dokunmatik yüzeyi çıkarma

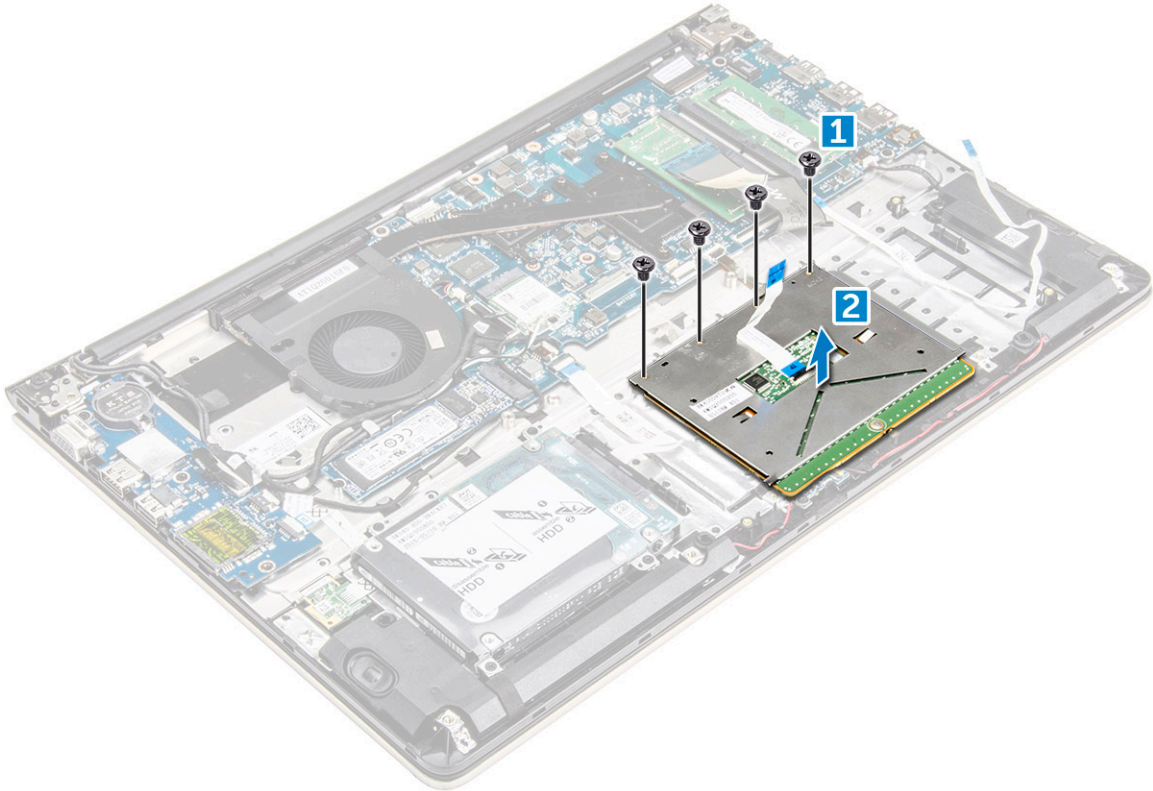
- 1 **Bilgisayarınızın içinde çalışmadan önce** bölümündeki prosedüre uyun.
- 2 Şunları çıkarın:
 - a arka kapak
 - b pil
 - c WLAN kartı
- 3 Dokunmatik yüzeyi serbest bırakmak için:
 - a Yapışkan bandı sökün [1].
 - b Konnektör kablolarını sistem kartından çıkarın [2] [3] [4.]



- 4 Dokunmatik yüzey üzerindeki metal braketı çıkarmak için:
- a Metal braketı dokunmatik yüzeye sabitleyen vidaları sökün [1].
 - b Metal braketı dokunmatik yüzeyden çıkarın. [2]



- 5 Dokunmatik yüzeyi çıkarmak için:
- a Dokunmatik yüzeyi bilgisayara [1] sabitleyen vidaları sökün.
 - b Dokunmatik yüzeyi kaydırarak bilgisayardan çıkarın [2].

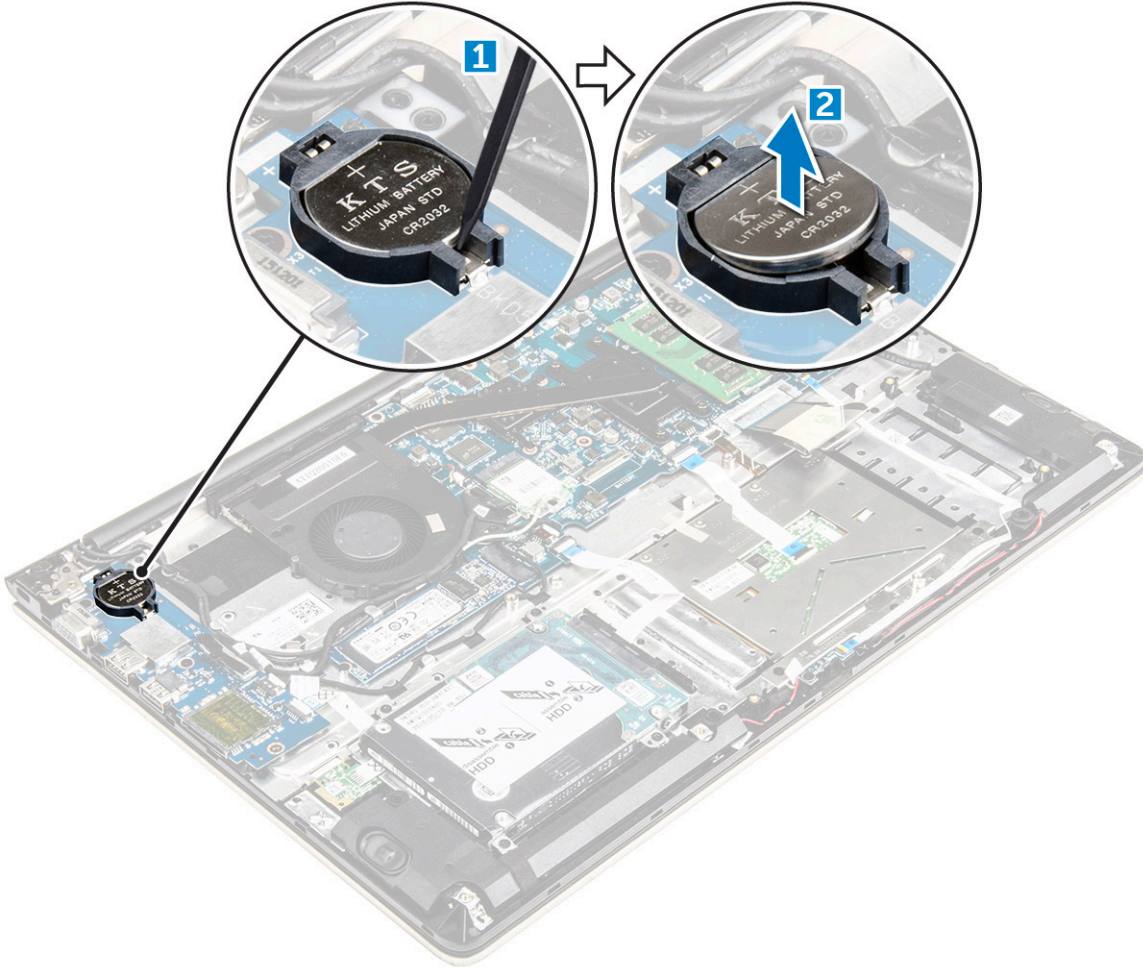


Dokunmatik yüzeyi takma

- 1 Bilgisayar kasası üzerindeki dokunmatik yüzey aksamını hizalayın.
- 2 Dokunmatik yüzey aksamını sabitleyen vidaları takın.
- 3 Metal braketini dokunmatik yüzey aksamının üzerine yerleştirin.
- 4 Metal braketini dokunmatik yüzey aksamına bağlı tutan vidaları takın.
- 5 Dokunmatik yüzey kablolarını bilgisayar üzerinde bulunan konnektörlere takın.
- 6 Yapışkan bantı dokunmatik yüzey aksamının üzerine yapıştırın.
- 7 Şunları takın:
 - a WLAN kartı
 - b pil
 - c arka kapak
- 8 Bilgisayarınızda çalıştıktan sonra bölümündeki prosedürlere uyun

Düğme pili çıkarma

- 1 Bilgisayarınızın içinde çalışmadan önce bölümündeki prosedüre uyun.
- 2 Şunları çıkarın:
 - a arka kapak
 - b pil
- 3 Düğme pili çıkarmak için:
 - a Plastik bir çubuk kullanarak düğme pilini yuvasından yukarı doğru kaldırın [1].
 - b Düğme pilini kaldırın ve çıkarın [2].

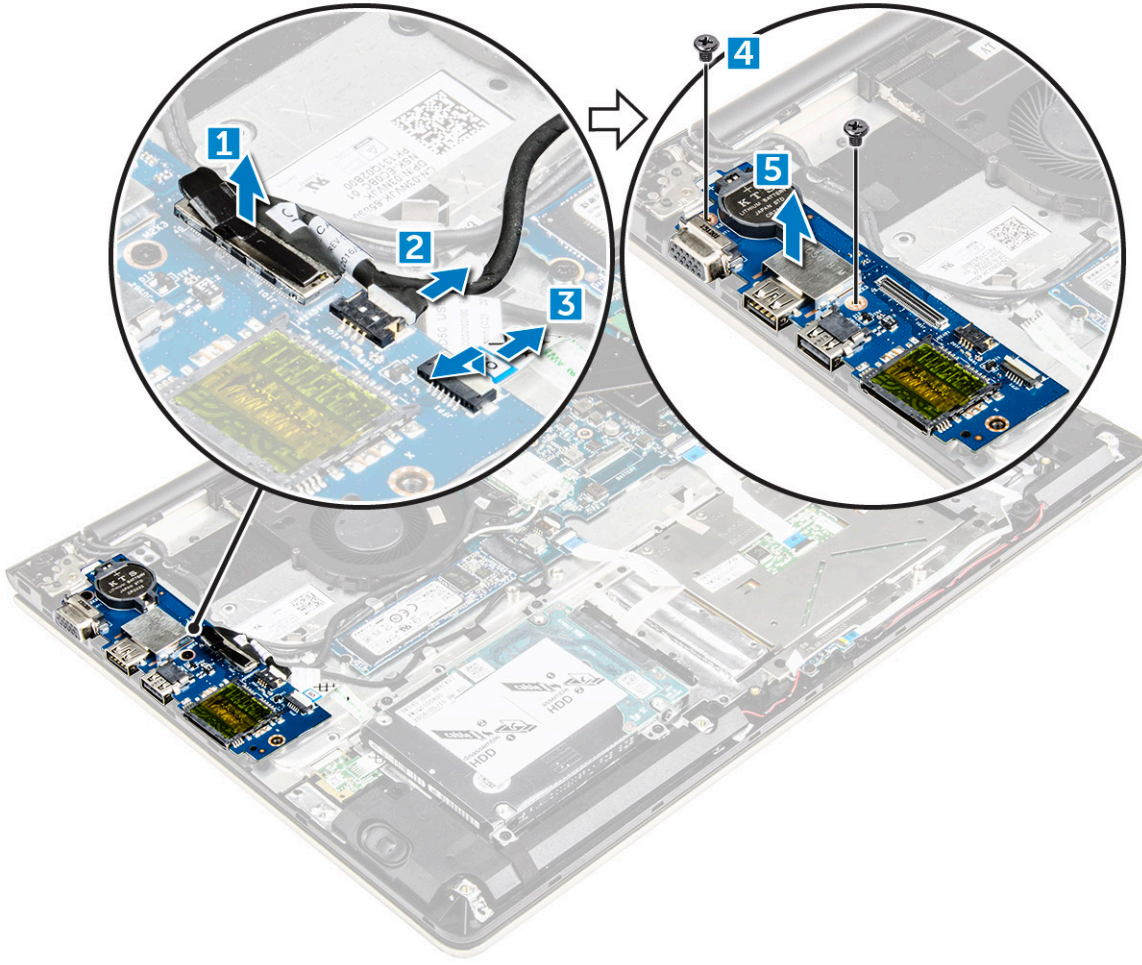


Düğme pili takma

- 1 Düğme hücre pilini bilgisayar kasasındaki yuvaya yerleştirin.
- 2 Şunları takın:
 - a pil
 - b arka kapak
- 3 Bilgisayarınızda çalıştıktan sonra bölümündeki prosedürlere uyun

Giriş-Çıkış Kartını Çıkarma

- 1 Bilgisayarınızın içinde çalışmadan önce bölümündeki prosedüre uyun.
- 2 Şunları çıkarın:
 - a arka kapak
 - b pil
 - c WLAN kartı
- 3 G/Ç kartını çıkarmak için:
 - a I/O kartı konnektör kablosunu sistem kartından [1] [2] [3] çıkartın.
 - b I/O kartını sistem kartına sabitleyen vidayı sökün [4].
 - c I/O kartını bilgisayardan kaldırın ve çıkarın [5].

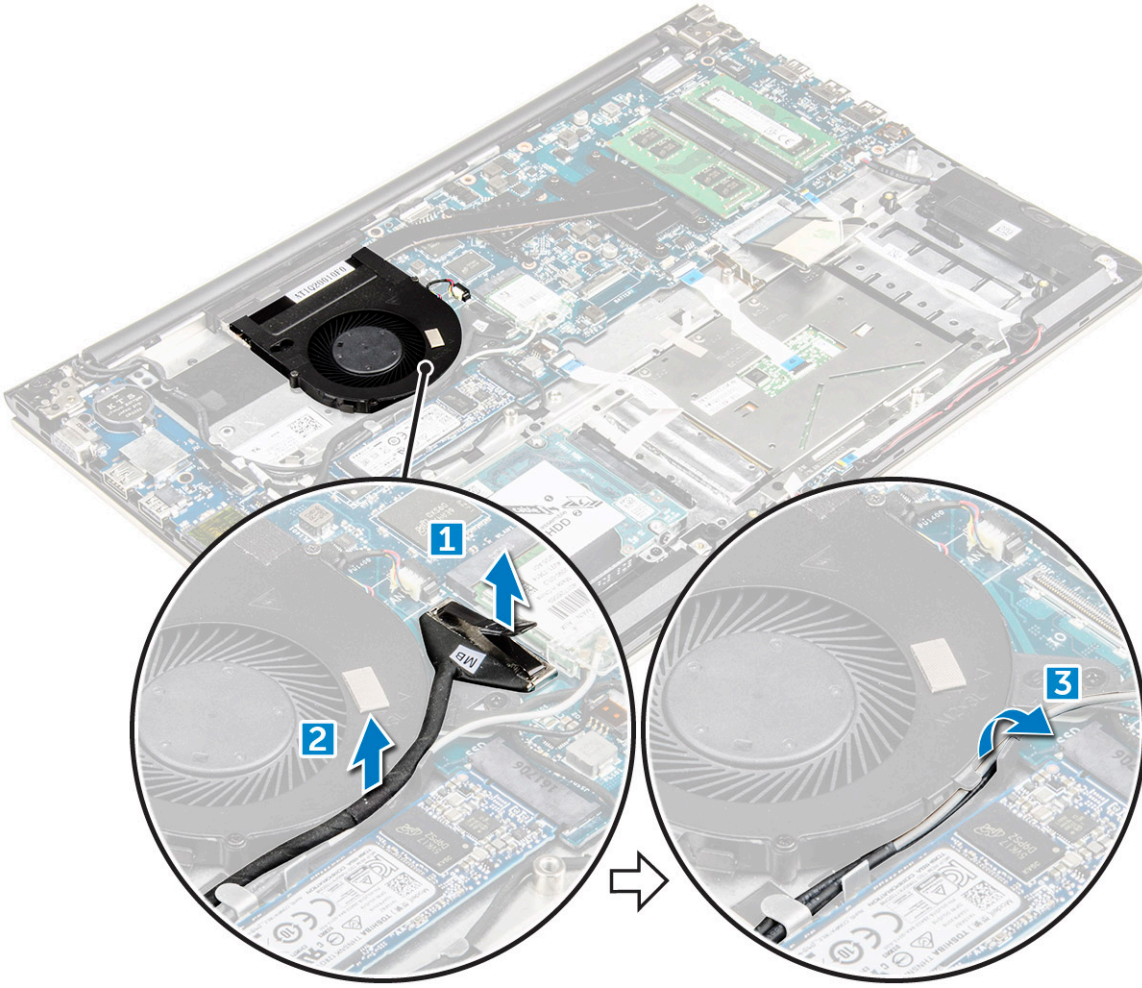


Giriş-Çıkış Kartını Takma

- 1 I/O panelini bilgisayar kasasının üzerinde bulunan yuvaya yerleştirin.
- 2 I/O kartını bilgisayara sabitleyen vidayı sıkın.
- 3 I/O kartı kablolarını sistem kartına bağlayın.
- 4 Şunları takın:
 - a WLAN kartı
 - b pil
 - c arka kapak
- 5 Bilgisayarınızda çalıştıktan sonra bölümündeki prosedürlere uyun.

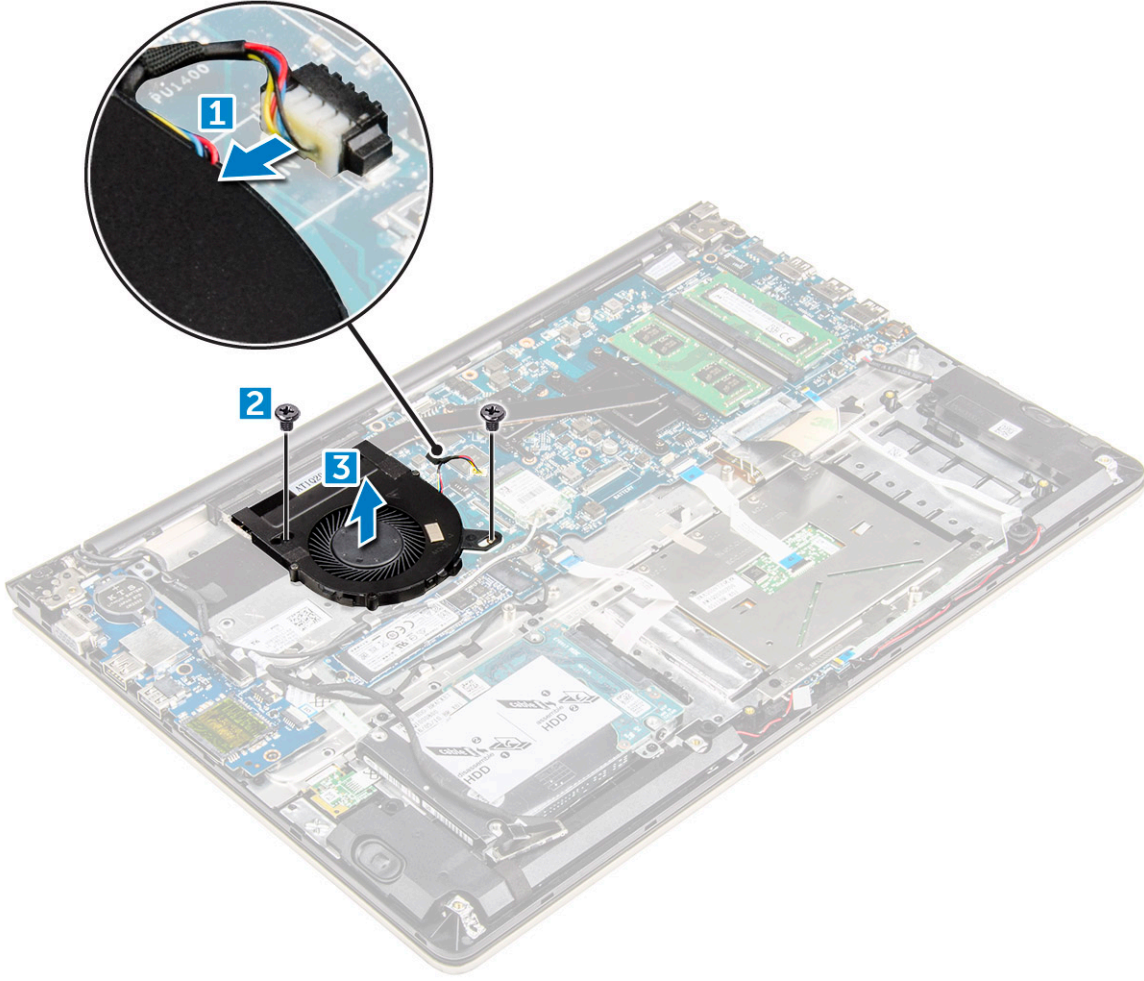
Fanı Çıkarma

- 1 Bilgisayarınızın içinde çalışmadan önce bölümündeki prosedüre uyun.
- 2 Şunları çıkarın:
 - a arka kapak
 - b pil
 - c WLAN kartı
- 3 Fanı çıkarmak için:
 - a I/O kartını ve sistem kartı kablolarını sistem kartının üzerindeki konektörlerden çıkarın [1] [2].
 - b WLAN konektör kablolarını fan modülünden uzağa kaldırın [3].



4 Fanı çıkarmak için:

- a Sistem fanı konektör kablosunu sistem kartından sökün [1].
- b Sistem fanını sistem kartına sabitleyen vidaları sökün [2].
- c Sistem fanını bilgisayardan kaldırarak çıkarın [3].



Fanı takma

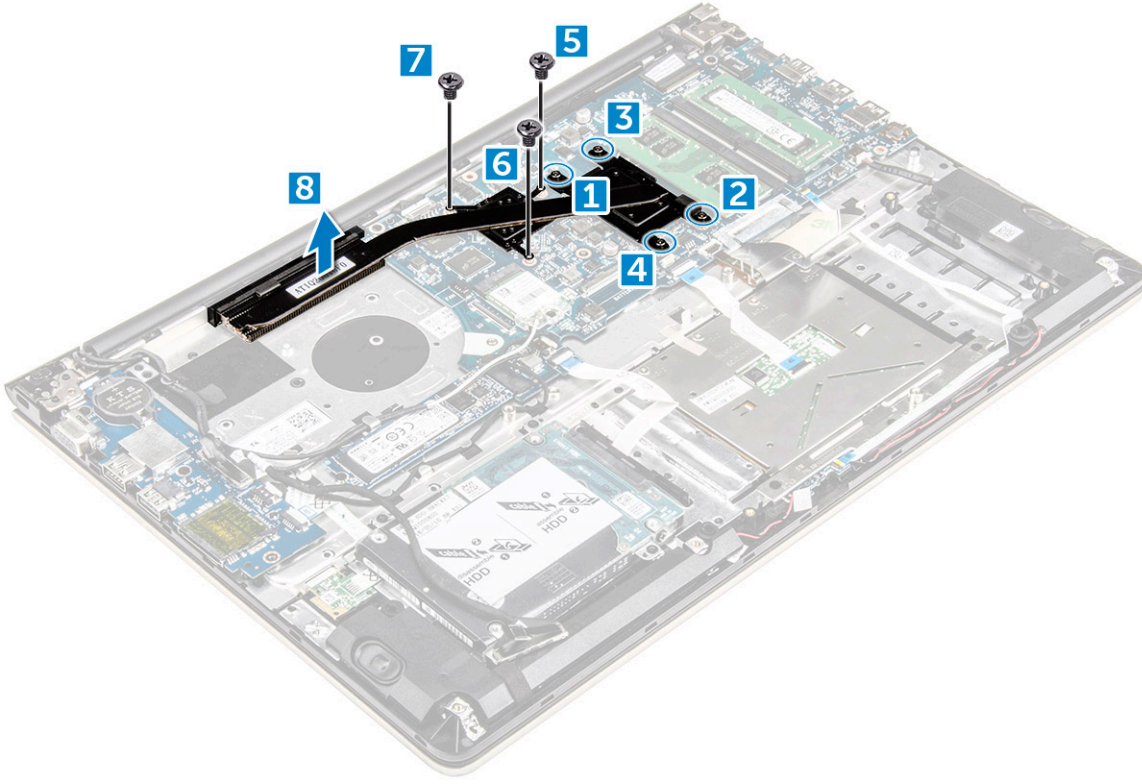
- 1 Fanı sistem kartındaki yuvaya takın.
- 2 Fan modülünü sabitlemek için vidaları sıkın.
- 3 I/O kartını ve sistem fan kablosunu sistem kartı konnektörlerine bağlayın.
- 4 Şunları takın:
 - a WLAN kartı
 - b pil
 - c arka kapak
- 5 [Bilgisayarınızda çalıştıktan sonra](#) bölümündeki prosedürlere uyun

Isı emicisini çıkarma

- 1 [Bilgisayarınızın içinde çalışmadan önce](#) bölümündeki prosedüre uyun.
- 2 Şunları çıkarın:
 - a arka kapak
 - b pil
 - c sistem fanı
- 3 Isı emiciyi çıkarmak için:
 - a Isı emici modülünü bilgisayar kasasına sabitleyen vidaları sökün.

① **NOT:** Vidaları belirtilen sırada [1, 2, 3, 4, 5, 6, 7] gevşetin. [5,6,7] numaralı vidalar haricinde vidaların geri kalanı sabitleme vidalarıdır ve tam olarak kaldırılamaz

b Isı emici modülünü, sistem kartı üzerindeki yuvadan çıkarın [8].



Isı emicisini takma

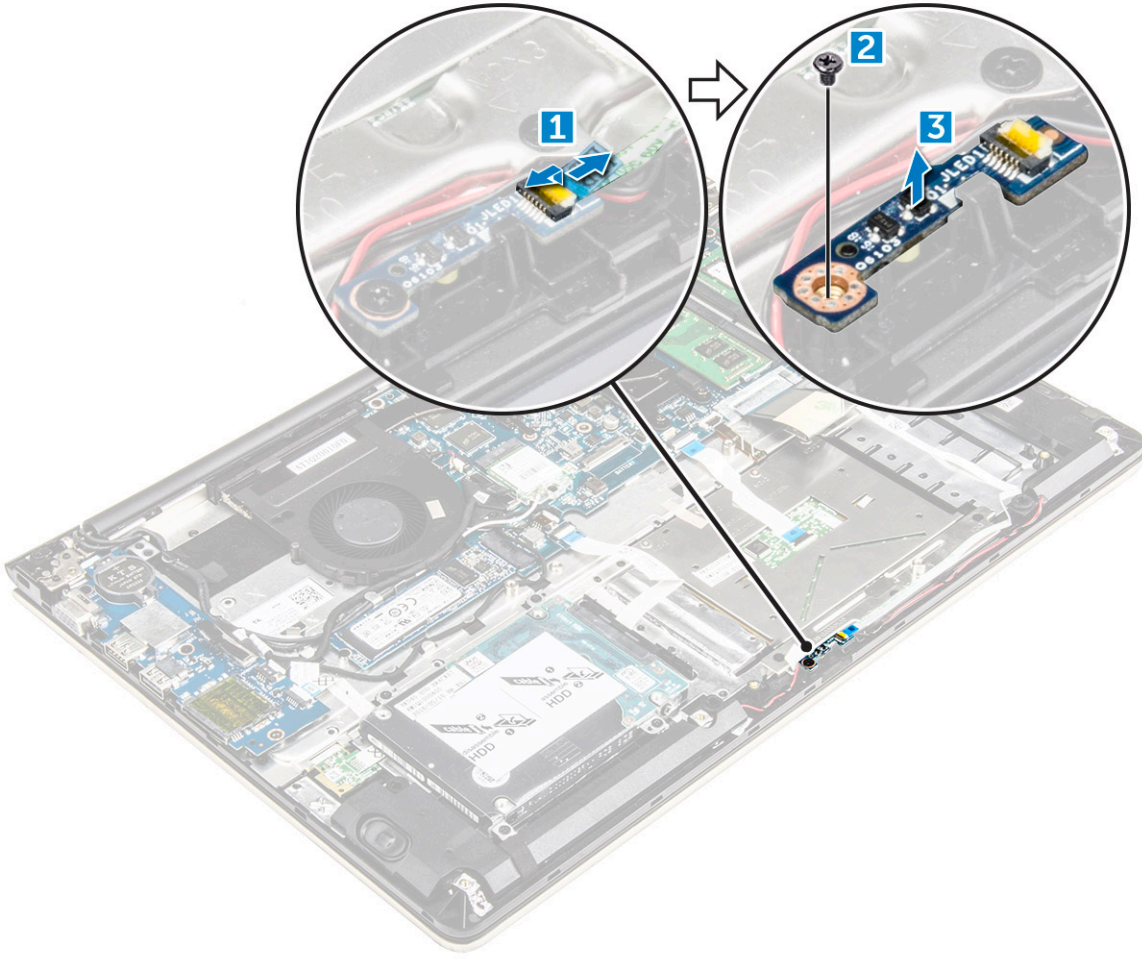
- 1 Isı emicisi modülünü sistem kartındaki yuvasına yerleştirin.
- 2 Isı emicisi modülünü bilgisayara sabitlemek için vidaları sıkın.

① **NOT:** Isı emicisi modülünde görüldüğü gibi vidaları şu sırayla [1, 2, 3, 4] sıkın. Kalan vidaları sıkın.

- 3 Şunları takın:
 - a sistem fanı
 - b pil
 - c arka kapak
- 4 Bilgisayarınızda çalıştıktan sonra bölümündeki prosedürlere uyun

LED kartını çıkarma

- 1 Bilgisayarınızın içinde çalışmadan önce bölümündeki prosedüre uyun.
- 2 Şunları çıkarın:
 - a arka kapak
 - b pil
- 3 LED kartını çıkarmak için:
 - a LED kartı konektörü kablolarını sistem kartından çıkarmak için tırnağı kaldırın [1].
 - b LED kartını bilgisayar kasasına sabitleyen vidayı sökün [2].
 - c LED kartını bilgisayardan çıkarın [3].

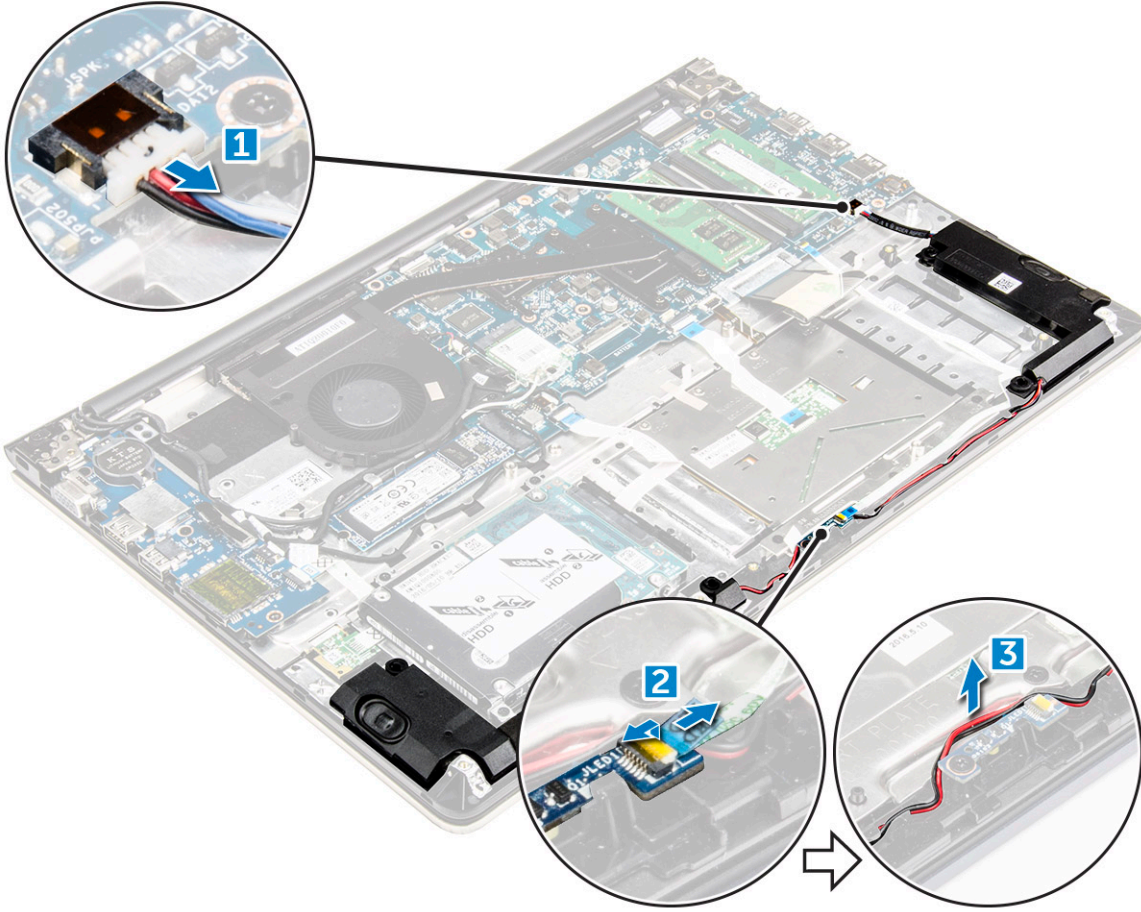


LED kartını takma

- 1 LED modülünü, bilgisayar kasasının üzerindeki yuvasına yerleştirin.
- 2 LED modülünü bilgisayar kasasına sabitleyen vidayı sıkın.
- 3 LED modülü kablolarını bilgisayar kasasına bağlayın.
- 4 Şunları takın:
 - a pil
 - b arka kapak
- 5 [Bilgisayarınızda çalıştıktan sonra](#) bölümündeki prosedürlere uyun

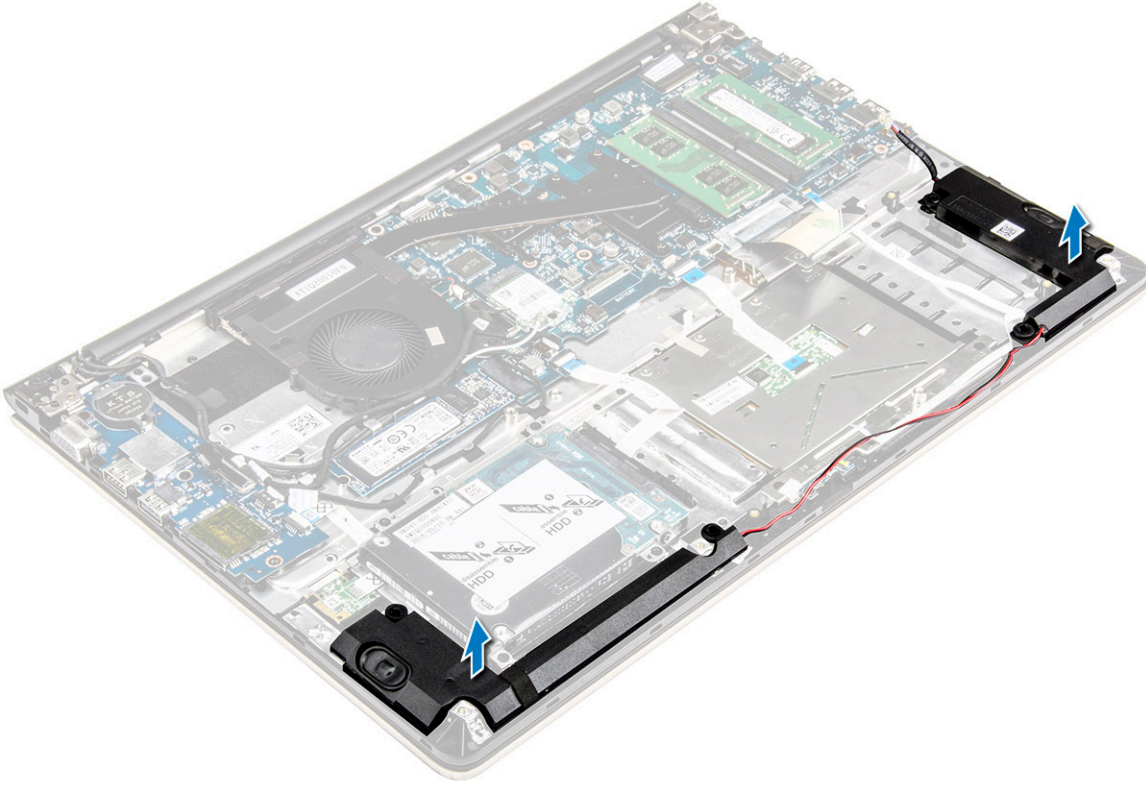
Hoparlörleri çıkarma

- 1 [Bilgisayarınızın içinde çalışmadan önce](#) bölümündeki prosedüre uyun.
- 2 Şunları çıkarın:
 - a arka kapak
 - b pil
- 3 Hoparlör kablolarını çıkarmak için:
 - a Hoparlör konektör kablolarını sistem kartından ve LED kartından çıkarın. [1] [2].
 - b Hoparlör kablosunu LED kartından çıkarın [3].



4 Hoparlörleri çıkarmak için:

- a Kabloları yönlendirme kanallarından çıkarın.
- b Hoparlörleri bilgisayardan kaldırarak çıkarın.

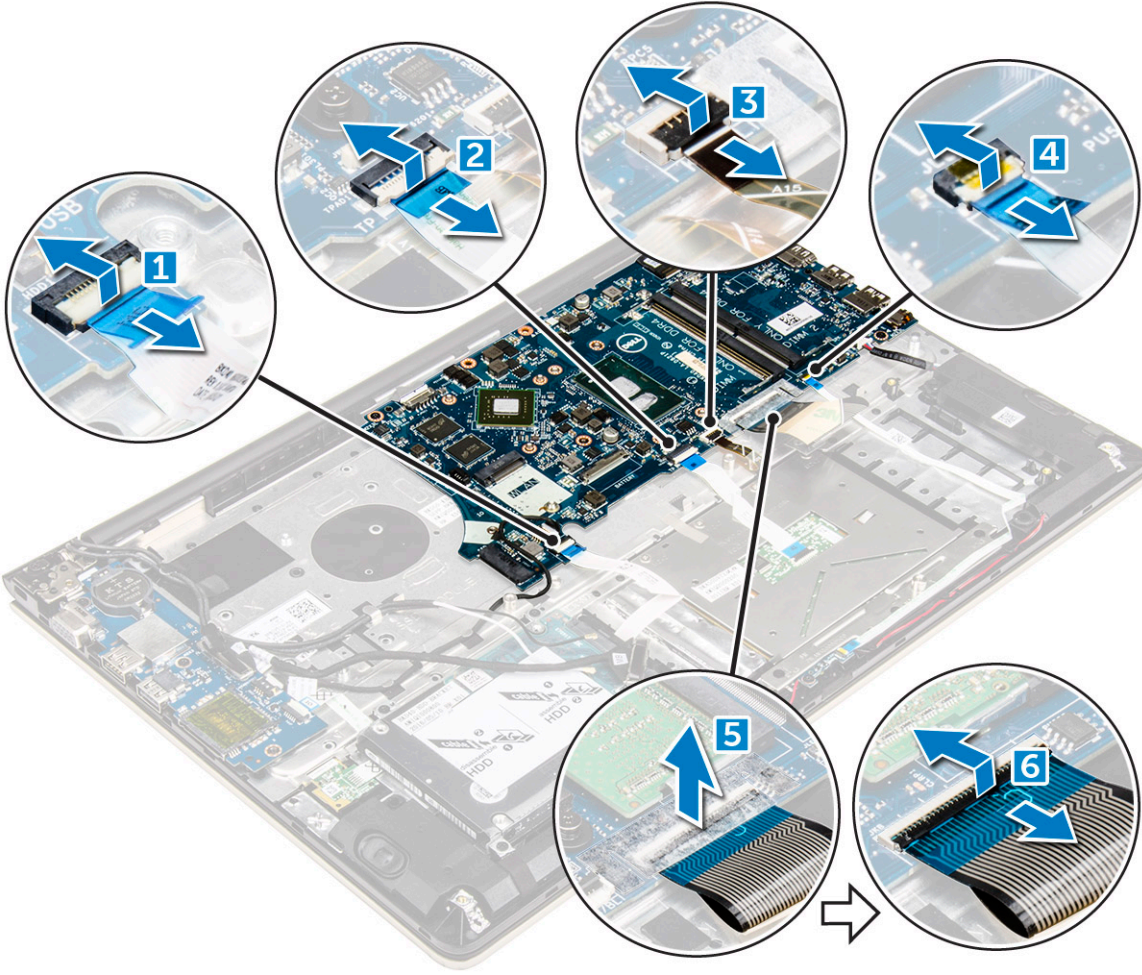


Hoparlörleri takma

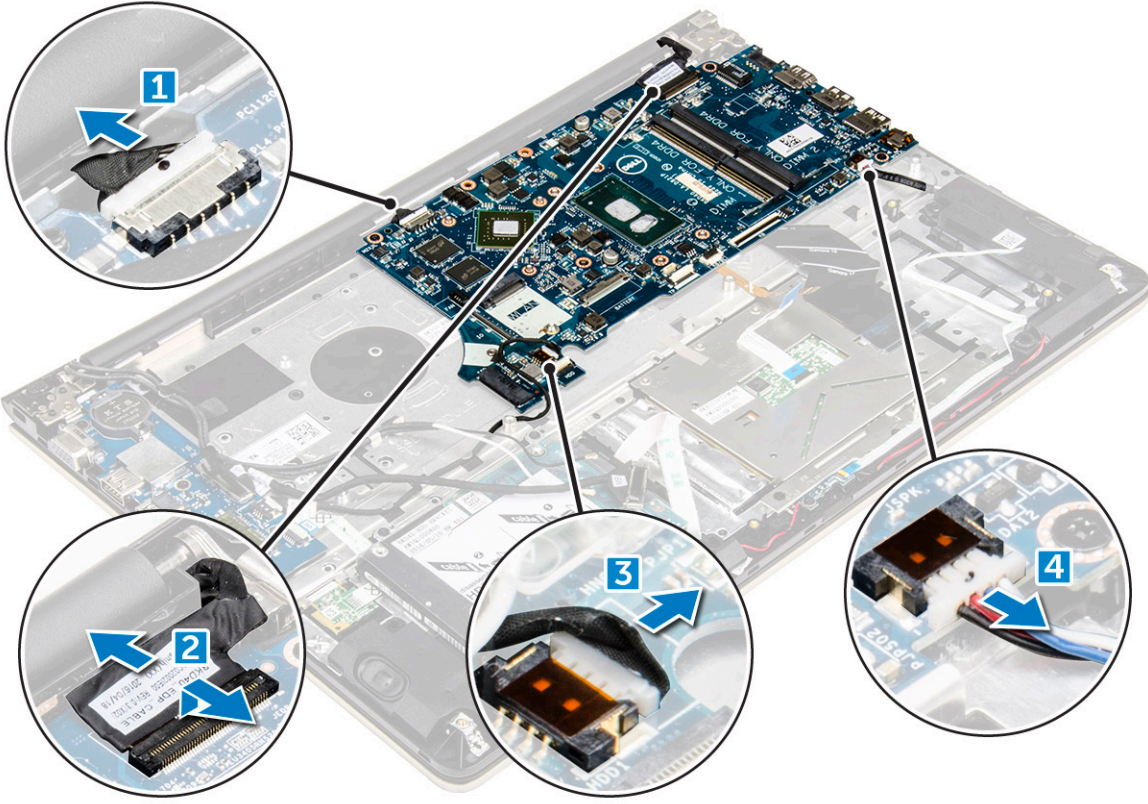
- 1 Hoparlörleri bilgisayar kasası üzerindeki yuvaya yerleştirin.
- 2 Hoparlör kablosunu yönlendirme kanalından geçirin.
- 3 Hoparlör kablolarını sistem kartı ve LED kartı üzerindeki konnektörlere takın.
- 4 Şunları takın:
 - a pil
 - b arka kapak
- 5 [Bilgisayarınızda çalıştıktan sonra](#) bölümündeki prosedürlere uyun

Sistem kartını çıkarma

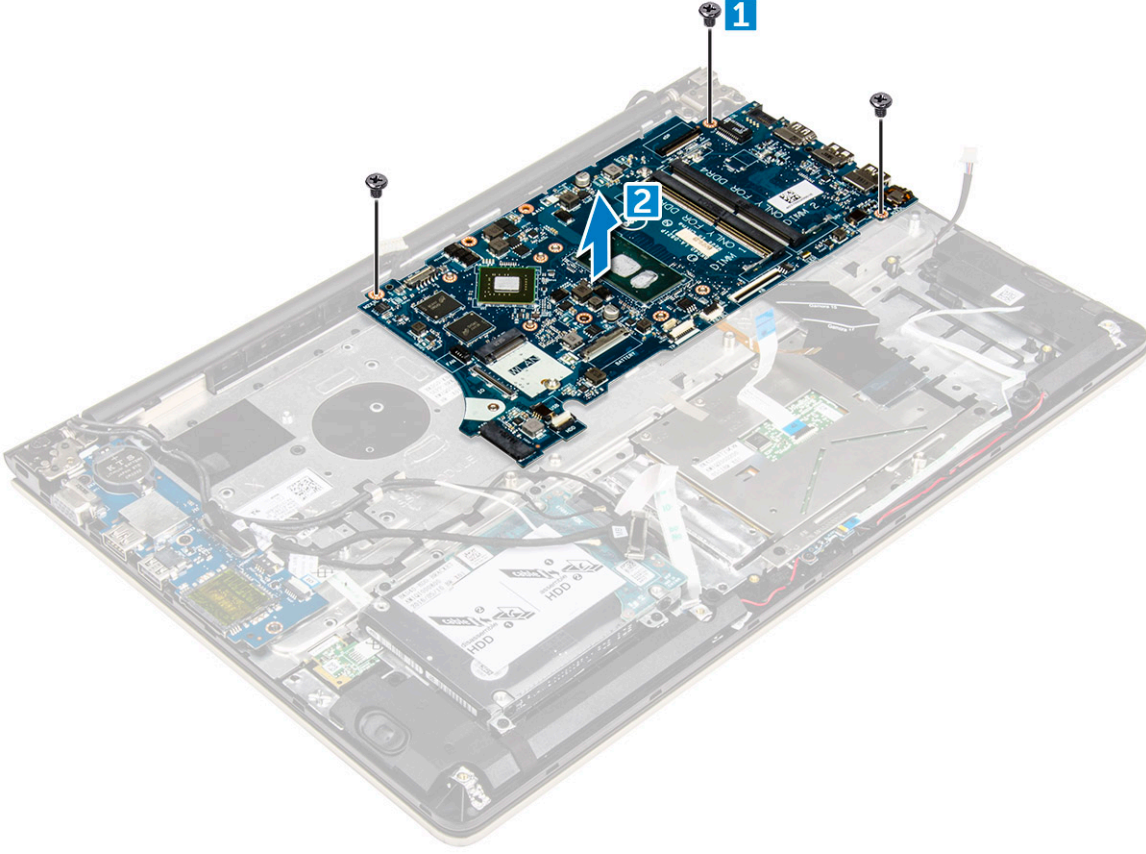
- 1 [Bilgisayarınızın içinde çalışmadan önce](#) bölümündeki prosedüre uyun.
- 2 Şunları çıkarın:
 - a arka kapak
 - b pil
 - c WLAN kartı
 - d SSD
 - e bellek
 - f LED Kartı
 - g sistem fanı
 - h ısı emicisi
 - i ekran aksamı
- 3 Sistem kartı üzerindeki konnektörlerinden kabloları [5] ayırmak için tırnağı kaldırın [1,2,3,4,6].



- 4 Sistem kartı kablolarını çıkarmak için:
- a Ekran güç kaynağı kablosunu çıkarın [1].
 - b Ekran konektör kablosunu çıkarmak için tırnağı kaldırın [2].



- 5 Sistem kartını çıkarmak için:
- Sistem kartını bilgisayar kasasına sabitleyen vidaları çıkartın [1].
 - Sistem kartını bilgisayardan kaldırarak çıkarın [2].



Sistem kartını takma

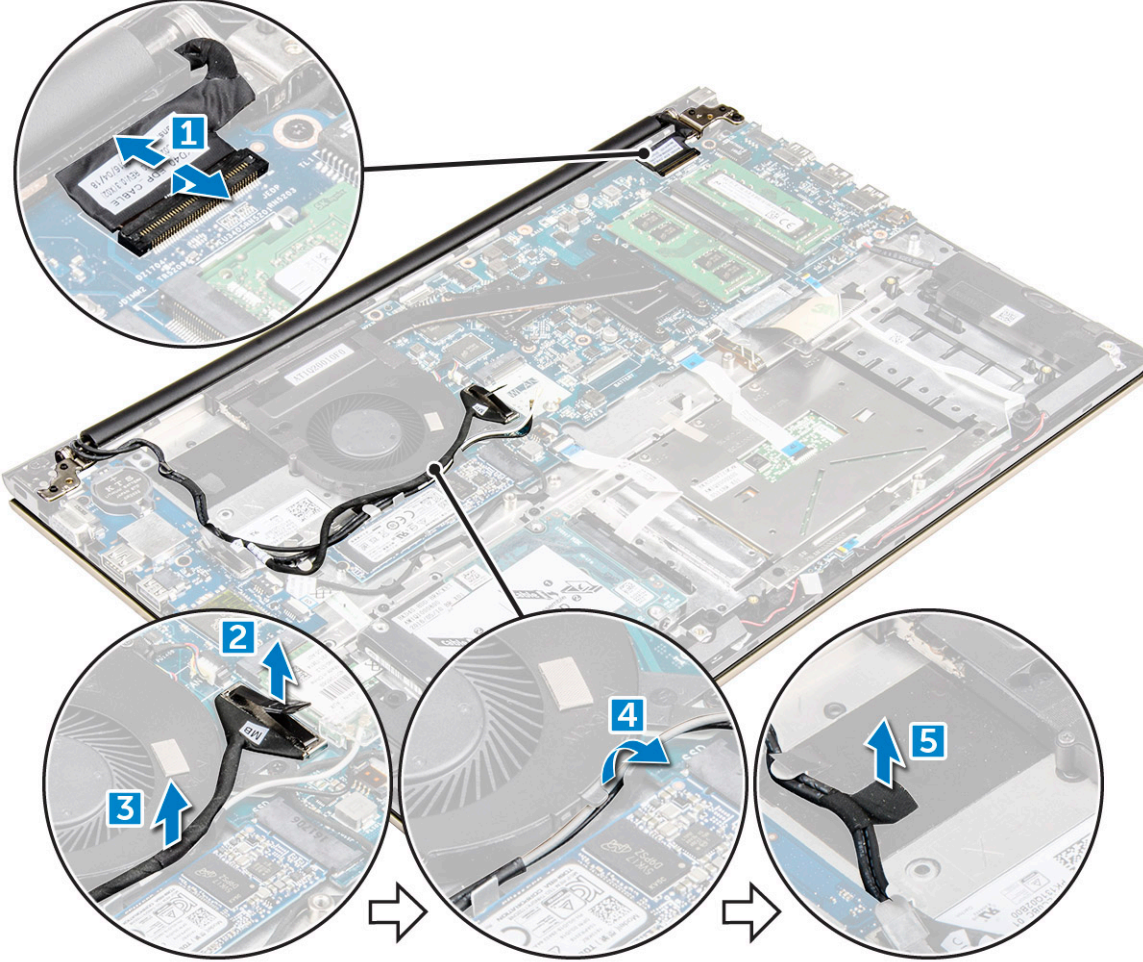
- 1 Sistem kartını bilgisayar kasası üzerinde bulunan yuvasına hizalayın.
- 2 Sistem kartını bilgisayara sabitleyen vidaları takın.
- 3 Güç kaynağı ve ekran kablolarını konnektörlerine bağlayın.
- 4 Aşağıdaki kabloları takın:
 - a Ekran güç kaynağı kablosu
 - b Ekran konnektör kablosu
- 5 Şunları takın:
 - a ekran aksamı
 - b sistem fanı
 - c LED Kartı
 - d ısı emicisi
 - e bellek
 - f SSD
 - g WLAN kartı
 - h pil
 - i arka kapak
- 6 Bilgisayarınızda çalıştıktan sonra bölümündeki prosedürlere uyun

Ekran aksamını çıkarma

- 1 Bilgisayarınızın içinde çalışmadan önce bölümündeki prosedüre uyun.

NOT: Eğer bu bilgisayarın touch sürümünü satın aldıysanız, ekranı daha fazla sökmemiz mümkün değildir. Bunun yerine tüm ekran aksamının değiştirilmesi gerekiyor.

- 2 Şunları çıkarın:
 - a arka kapak
 - b pil
 - c WLAN kartı
- 3 Ekran menteşelerini sökmek için:
 - a Ekran kablolarını sistem kartından çıkarmak için tırnağı kaldırın [1].
 - b Ekran kablosu mandalını kaldırın [2].
 - c Ekran kablosunu sistem fanından çıkarın [3] [4].
 - d Ekran kablosunu bilgisayara bağlayan bandı çıkarın. [5]



- 4 Ekran paneline erişmek için bilgisayarı ters çevirin.



- 5 Ekran panelini çıkarmak için.
 - a Bilgisayarı belirtildiği gibi düz bir yüzeye yerleştirin.
 - b Ekran menteşelerini bilgisayar kasasına sabitleyen vidaları çıkarın [1].
 - c Ekran panelini çıkarmak için kaldırın. [2]



Ekran aksamını takma

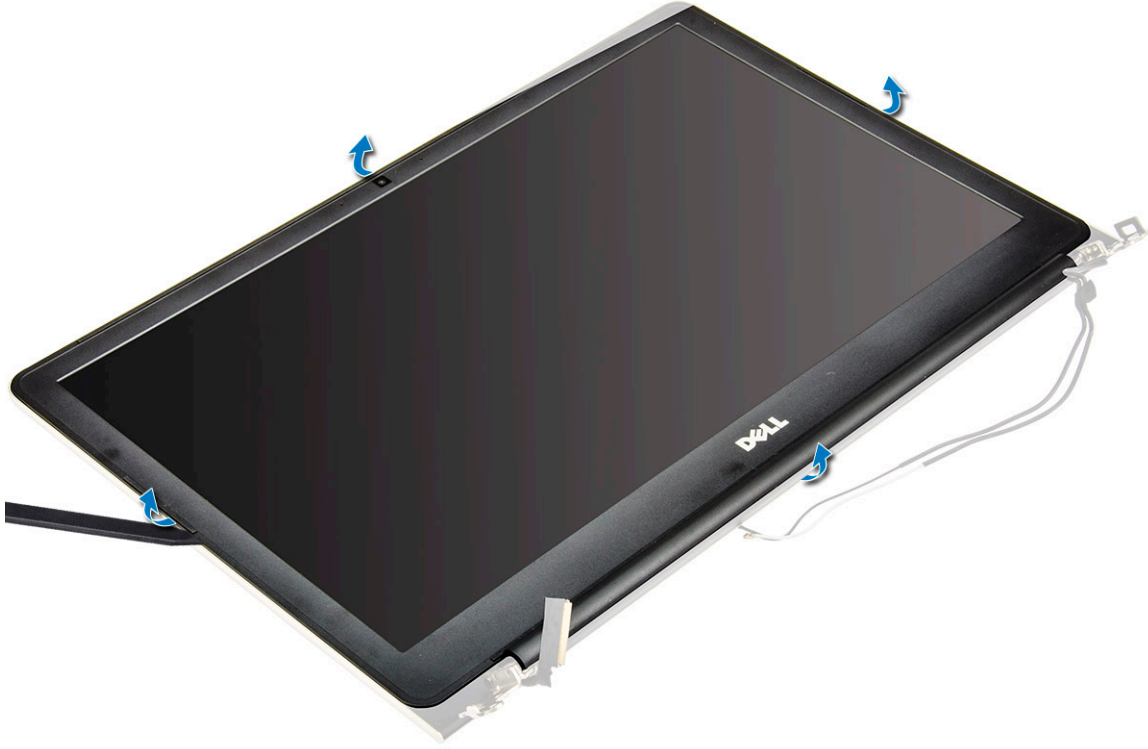
- 1 Ekran aksamını bilgisayar kasasının ekran menteşeleri ile hizalayın.
- 2 Ekran menteşelerini sabitleyen vidaları sıkın.
- 3 Ekran kablolarını sistem kartındaki konnektöre takın.
- 4 Ekran kablosunu bilgisayara takmak için bandı yapıştırın.
- 5 Ekran kablolarını kasa üzerinde bulunan sistem fan modülünden geçirin.
- 6 Şunları takın:
 - a WLAN kartı
 - b pil
 - c arka kapak
- 7 Bilgisayarınızda çalıştıktan sonra bölümündeki prosedürlere uyun

Ekran çerçevesini çıkarma

- 1 Bilgisayarınızın içinde çalışmadan önce bölümündeki prosedüre uyun.
- 2 Şunları çıkarın:
 - a arka kapak
 - b pil
 - c LED Kartı
 - d WLAN kartı
 - e sistem fanı

f ekran aksami

- 3 Ekran çerçevesini sökmek için:
 - a Çerçeveyi çıkarmak için plastik bir çubukla köşelerini kaldırın.



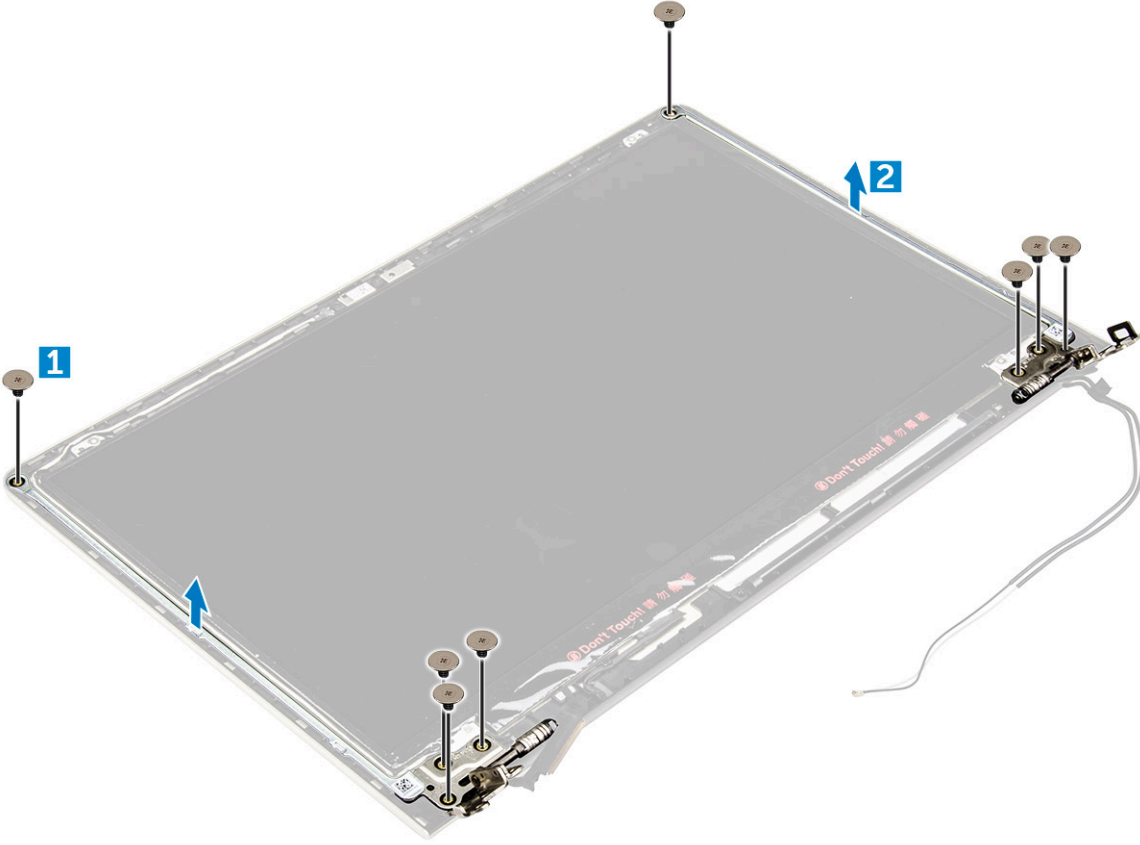
Ekran çerçevesini takma

- 1 Ekran çerçevesini ekran paneli üzerine yerleştirin ve yerine oturana kadar kenarları boyunca bastırın.
- 2 Şunları takın:
 - a ekran aksami
 - b WLAN kartı
 - c sistem fanı
 - d LED Kartı
 - e pil
 - f arka kapak
- 3 Bilgisayarınızda çalıştıktan sonra bölümündeki prosedürlere uyun

Ekran paneli menteşelerini çıkarma

- 1 Bilgisayarınızın içinde çalışmadan önce bölümündeki prosedüre uyun.
- 2 Şunları çıkarın:
 - a arka kapak
 - b pil
 - c WLAN kartı
 - d LED Kartı
 - e sistem fanı
 - f ekran aksami
 - g ekran çerçevesi
- 3 Ekran paneli menteşelerini çıkarmak için:

- a Ekran paneli menteşelerini sabitleyen vidaları sökün [1].
- b Ekran paneli menteşelerini bilgisayardan kaldırarak çıkarın [2].



Ekran paneli mengenerini takma

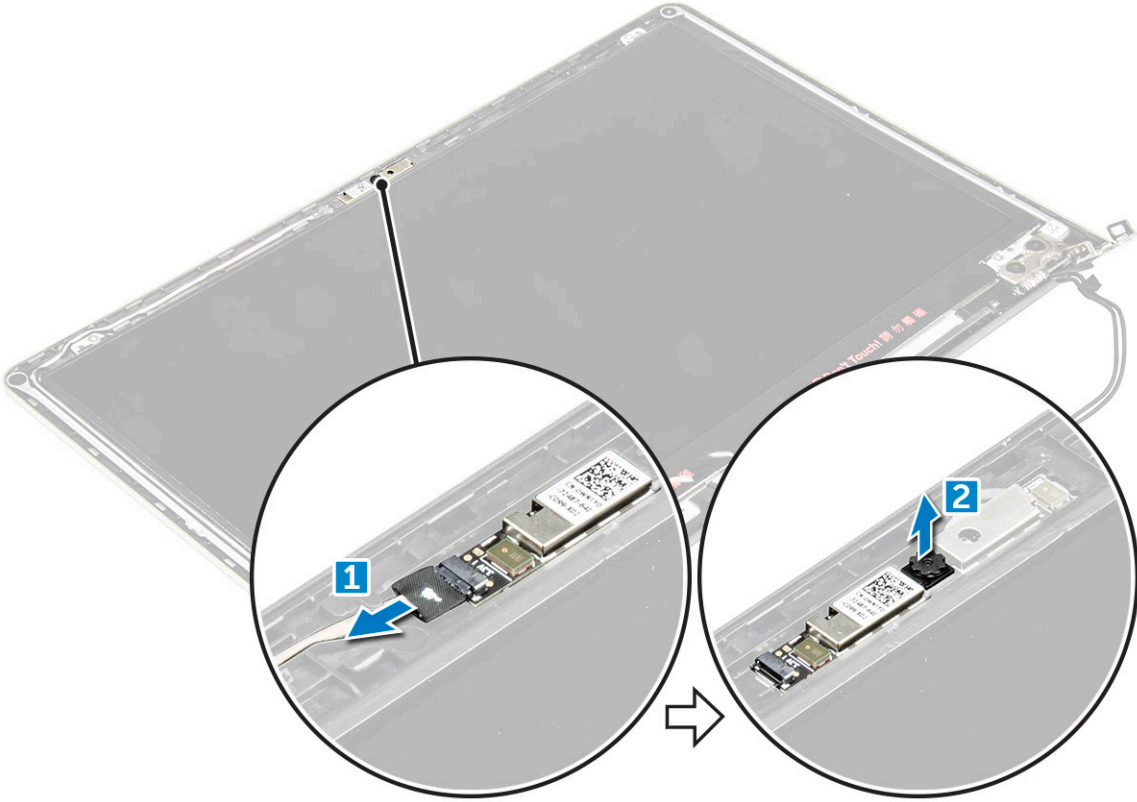
- 1 Ekran paneli mengenerini ekran aksamının üzerine takın.
- 2 Ekran paneli mengenerini tutan vidaları takın.
- 3 Şunları takın:
 - a ekran çerçevesi
 - b ekran aksamı
 - c sistem fanı
 - d LED Kartı
 - e WLAN kartı
 - f pil
 - g arka kapak
- 4 Bilgisayarınızda çalıştıktan sonra bölümündeki prosedürlere uyun

Kamerayı çıkarma

- 1 Bilgisayarınızın içinde çalışmadan önce bölümündeki prosedüre uyun.
- 2 Şunları çıkarın:
 - a arka kapak
 - b pil
 - c WLAN kartı
 - d LED Kartı
 - e sistem fanı
 - f ekran aksamı

g ekran çerçevesi

- 3 Kamerayı çıkarmak için:
 - a Kamera konnektör kablosunun bağlantısını kesin [1].
 - b Kamerayı bilgisayardan kaldırarak çıkarın. [2]



Kamerayı takma

- 1 Kamerayı ekran panelindeki yuvasıyla hizalayın.
- 2 Kamera kablosunu ekran panelindeki konnektörüne takın.
- 3 Şunları takın:
 - a ekran çerçevesi
 - b ekran aksamı
 - c sistem fanı
 - d LED Kartı
 - e WLAN kartı
 - f pil
 - g arka kapak
- 4 Bilgisayarınızda çalıştıktan sonra bölümündeki prosedürlere uyun

Ekranı çıkarma

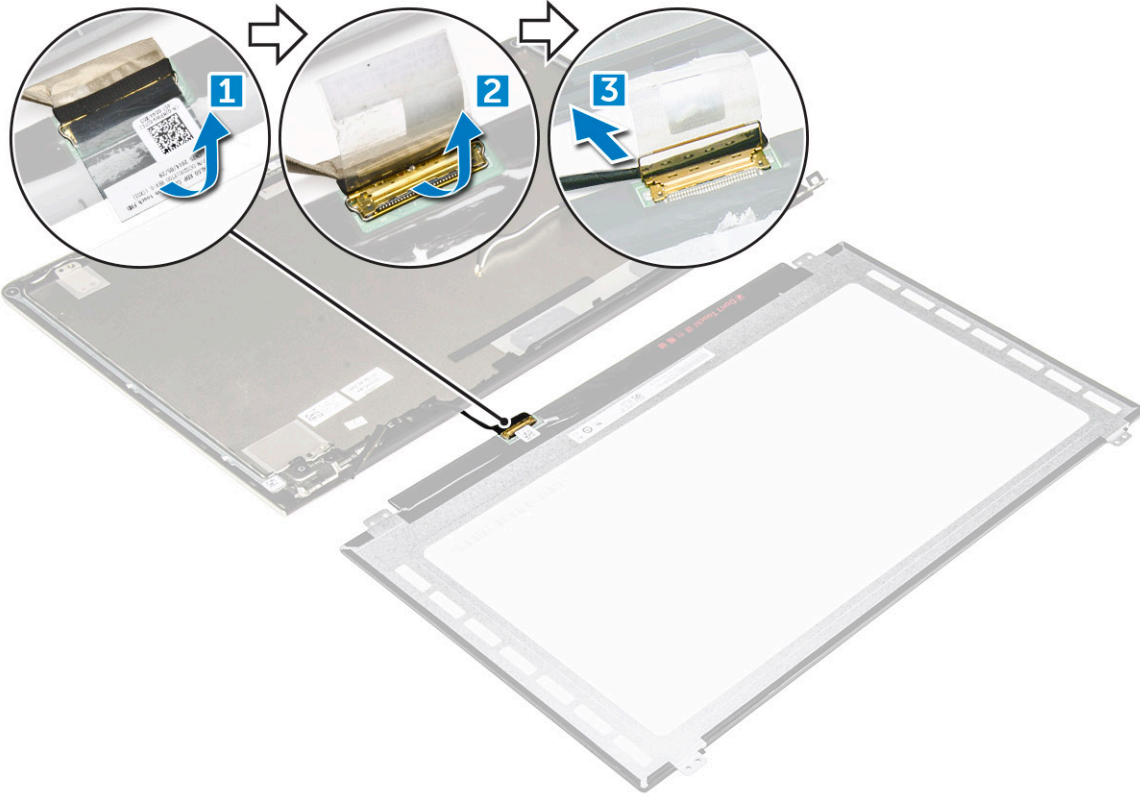
- 1 Bilgisayarınızın içinde çalışmadan önce bölümündeki prosedüre uyun.
- 2 Şunları çıkarın:
 - a arka kapak
 - b pil
 - c WLAN kartı
 - d LED Kartı
 - e sistem fanı

- f ekran aksamı
- g ekran çerçevesi
- h ekran menteşeleri

- 3 Ekranı sökmek için:
- a Ekranı sabitleyen vidaları sökün [1]
 - b Ekran panelini kaldırıp ters çevirin [2].



- 4 Ekranı sökmek için:
- a Ekran konektörünün üzerindeki yapışkan bandı çıkarın [1].
 - b Ekran konektörünü ayırın ve ekran panelinden ekranı çıkarın [2] [3].



Ekranı takma

- 1 Ekran konektör kablosunu ekran panelindeki konektörüne takın.
- 2 Yapışkan bandı konektörün üzerine yapıştırın.
- 3 Ekranı ters çevirin ve ekran panelinin köşeleri ile hizalayın.
- 4 Ekranı ekran paneline sabitleyen vidaları takın.
- 5 Şunları takın:
 - a ekran menteşeleri
 - b ekran çerçevesi
 - c ekran aksamı
 - d sistem fanı
 - e LED Kartı
 - f WLAN kartı
 - g pil
 - h arka kapak
- 6 Bilgisayarınızda çalıştıktan sonra bölümündeki prosedürlere uyun

Avuç içi dayanağını çıkarma

- 1 Bilgisayarınızın içinde çalışmadan önce bölümündeki prosedüre uyun.
- 2 Şunları çıkarın:
 - a arka kapak
 - b pil
 - c WLAN kartı
 - d LED Kartı
 - e sistem fanı
 - f ekran aksamı

- g SSD
- h bellek
- i ısı emicisi
- j sistem kartı

3 Avuç içi dayanağı diğer tüm bileşenler söküldükten sonra kaldırılabilir.



Avuç içi dayanağını takma

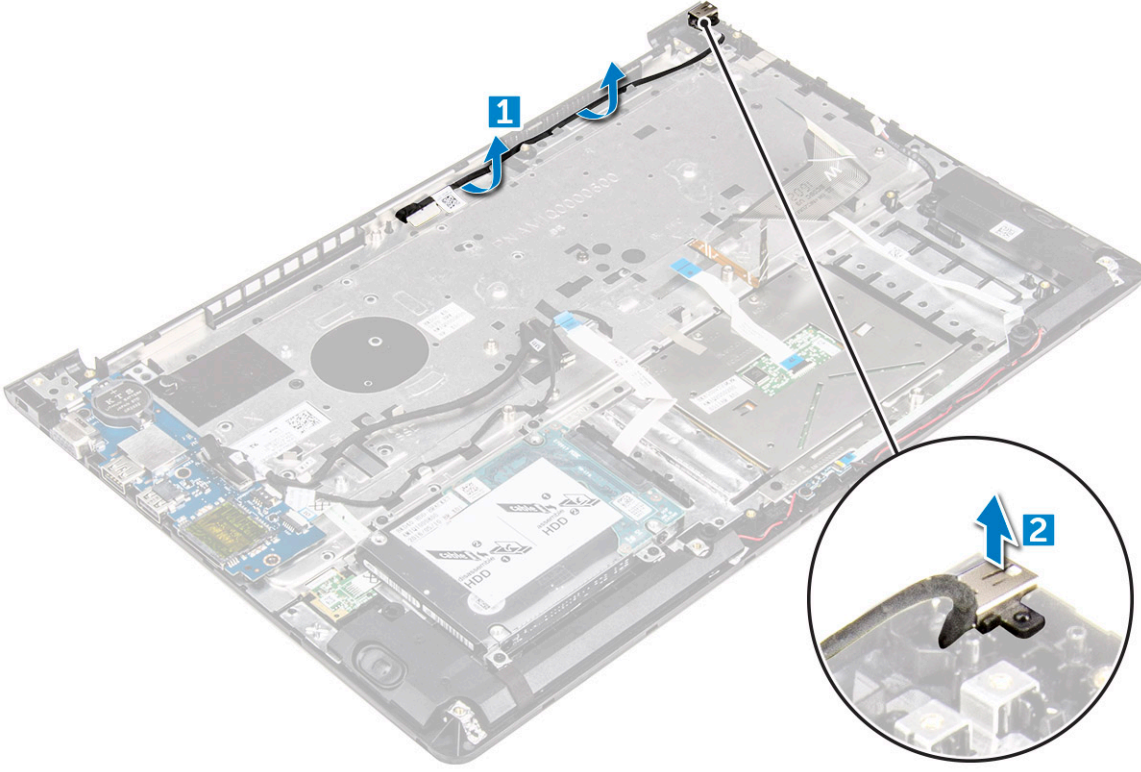
- 1 Avuç içi dayanağını bilgisayar kasasındaki yuvasına hizalayın.
- 2 Şunları takın:
 - a sistem kartı
 - b ekran aksamı
 - c sistem fanı
 - d LED Kartı
 - e SSD
 - f ısı emicisi
 - g bellek
 - h WLAN kartı
 - i pil
 - j arka kapak
- 3 Bilgisayarınızda çalıştıktan sonra bölümündeki prosedürlere uyun

Güç konektörünü çıkarma

- 1 Bilgisayarınızın içinde çalışmadan önce bölümündeki prosedüre uyun.
- 2 Şunları çıkarın:
 - a arka kapak
 - b pil
 - c WLAN kartı

- d LED Kartı
- e sistem fanı
- f ekran aksamı
- g SSD
- h bellek
- i ısı emicisi
- j sistem kartı

- 3 Güç konektörünü çıkarmak için:
 - a Güç konektörünü kaldırarak kablosunu yönlendirme kanalından ayırın. [1]
 - b Güç konektörünü bilgisayardan kaldırarak çıkarın [2].



Güç konektörünü takma

- 1 Güç konektörünü bilgisayarın üzerindeki yuvasına yerleştirin.
- 2 Şunları takın:
 - a sistem kartı
 - b ekran aksamı
 - c sistem fanı
 - d LED Kartı
 - e SSD
 - f ısı emicisi
 - g bellek
 - h WLAN kartı
 - i pil
 - j arka kapak
- 3 Bilgisayarınızda çalıştıktan sonra bölümündeki prosedürlere uyun

Teknoloji ve bileşenler

Power adapter

The laptop is shipped with 45 W adapter / 65 W adapter (optional).

- 45 W power adapter (UMA graphic). This adapter uses a USB-C connector.
- 65 W power adapter (Discrete graphic). This adapter uses a barrel adapter, 3.5 mm barrel

⚠ WARNING: When you disconnect the power adapter cable from the laptop, grasp the connector, not the cable itself, and then pull firmly but gently to avoid damaging the cable.

⚠ WARNING: The power adapter works with electrical outlets worldwide. However, power connectors and power strips vary among countries. Using an incompatible cable or improperly connecting the cable to the power strip or electrical outlet may cause fire or equipment damage.

İşlemciler

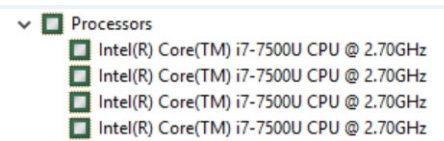
Bu dizüstü aşağıdaki işlemciler ile birlikte gelir:

- 6. nesil Intel Core i3 sky lake işlemci
- 7. nesil Intel Core i3 kaby lake işlemci
- 7. nesil Intel Core i5 kaby lake işlemci
- 7. nesil Intel Core i7 kaby lake işlemci

ⓘ NOT: Saat hızı ve performans, iş yükü ve diğer değişkenlere bağlı olarak değişir.

Windows 10 ve Windows 8'de işlemciyi tanımlama

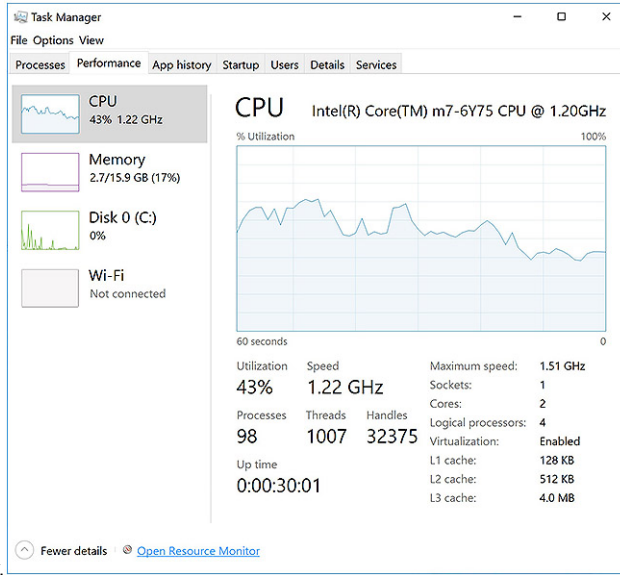
- 1 **Search the Web and Windows (Web ve Windows'u Ara)** seçeneğine dokununuz.
- 2 Aygıt Yöneticisi yazın.
- 3 **İşlemci** seçeneğine dokununuz.



İşlemcinin temel bilgileri görüntülenir.

Görev Yöneticisi'nde işlemci kullanımını doğrulama

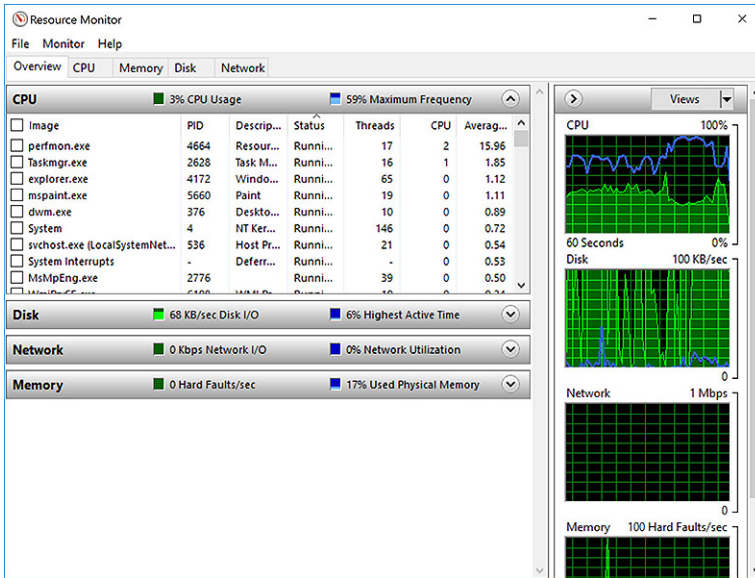
- 1 Görev çubuğuna basın ve basılı tutun.
- 2 **Start Task Manager (Görev Yöneticisini Başlat)** seçeneğini seçin.
Windows Task Manager (Windows Görev Yöneticisi) penceresi görüntülenir.
- 3 **Windows Task Manager (Windows Görev Yöneticisi)** penceresinde **Performance (Performans)** sekmesine tıklayın.



İşlemci performansı ayrıntıları görüntülenir.

Kaynak İzleyici'de işlemci kullanımını doğrulama

- 1 Görev Çubuğu'na sağ tıklayın.
- 2 **Görev Yöneticisini Başlat** seçeneğini belirleyin.
Windows Görev Yöneticisi penceresi görüntülenir.
- 3 **Windows Görev Yöneticisi** penceresinde **Performans** sekmesine tıklayın.
İşlemci performansı ayrıntıları görüntülenir.
- 4 **Kaynak İzleyici'yi Aç** seçeneğine tıklayın.



Yonga setleri

Tüm bilgisayar bileşenleri, CPU ile yonga seti üzerinden iletişime geçer. Bu dizüstü bilgisayar, Intel Mobile CM238 .

Chipset sürücüsünü indirme

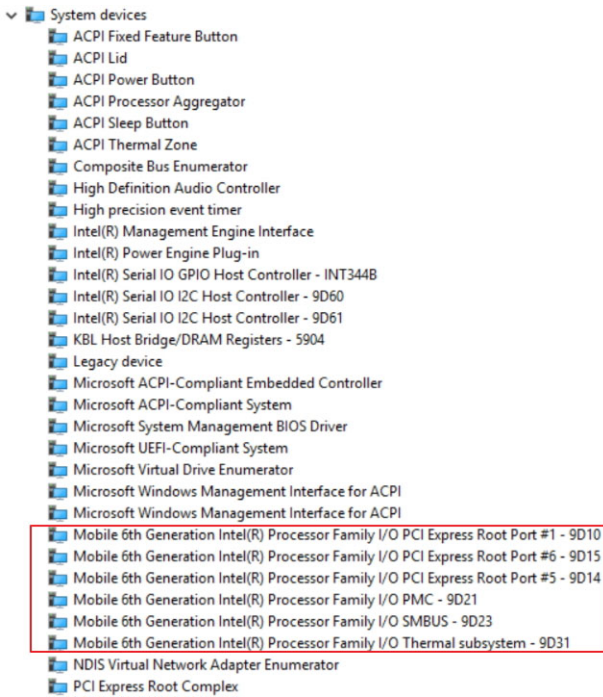
- 1 Dizüstü bilgisayarını açın.
- 2 **Dell.com/support** adresine gidin.
- 3 **Product Support (Ürün Desteği)** seçeneğine tıklayın, dizüstü bilgisayarınızın Servis Etiketini girin ve **Submit (Gönder)** düğmesine tıklayın.

📌 **NOT: Servis Etiketiniz yoksa, otomatik algılama özelliği veya manuel olarak dizüstü modelinize göz atma seçeneğini kullanın.**

- 4 **Drivers and Downloads (Sürücüler ve Yüklemeler)** öğesini tıklayın.
- 5 Dizüstünüzde yüklü olan işletim sistemini seçin.
- 6 Sayfayı aşağı doğru kaydırın, **Chipset** seçeneğini genişletin ve chipset sürücüsünü seçin.
- 7 En son chipset sürücüsünü dizüstünüze indirmek için **Download File (Dosyayı İndir)** düğmesine tıklayın.
- 8 İndirme işlemi tamamlandıktan sonra, sürücü dosyasını kaydettiğiniz klasöre gidin.
- 9 Chipset sürücü dosyası simgesine çift tıklayın ve ekrandaki talimatları izleyin.

Windows 10 ve Windows 8 üzerinde Aygıt Yöneticisinde bulunan chipset'i tanımlama

- 1 **All Settings (Tüm ayarlar)**'a tıklayın. ⚙️ Windows 10 Charms Çubuğunda.
- 2 **Control Panel (Denetim Masası)** seçeneğinden, **Device Manager (Aygıt Yöneticisi)** seçeneğini seçin.
- 3 **System Devices (Sistem Aygıtları)** seçeneğini genişletin ve chipset için arama yapın.



Grafik seçenekleri

Bu dizüstü bilgisayar Intel HD Graphics 520 grafik yonga seti ile birlikte gelir.

Sürücülerini indirme

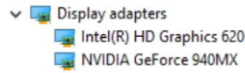
- 1 Dizüstü bilgisayarını açın.
- 2 **Dell.com/support** adresine gidin.
- 3 **Product Support (Ürün Desteği)** seçeneğine tıklayın, dizüstü bilgisayarınızın Servis Etiketini girin ve **Submit (Gönder)** düğmesine tıklayın.

NOT: Servis Etiketiniz yoksa, otomatik algılama özelliği veya manuel olarak dizüstü modelinize göz atma seçeneğini kullanın.

- 4 **Drivers and Downloads (Sürücüler ve Yüklemeler)** öğesini tıklayın.
- 5 Dizüstünüzde yüklü olan işletim sistemini seçin.
- 6 Sayfayı aşağı doğru kaydırın ve indirmek için grafik sürücüsünü seçin.
- 7 Dizüstünüz için grafik sürücüsünü indirmek amacıyla **Download File (Dosyayı İndir)** seçeneğine tıklayın.
- 8 İndirme işlemi tamamlandıktan sonra, grafik sürücüsü dosyasını kaydettiğiniz klasöre gidin.
- 9 Grafik sürücüsü dosya simgesine çift tıklayın ve ekrandaki talimatları izleyin.

Ekran adaptörünü tanımlama

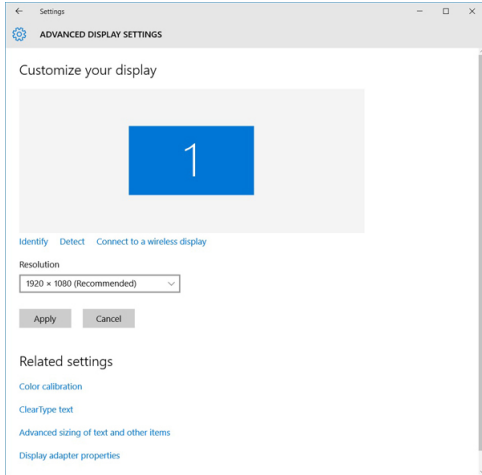
- 1 **Search Charm'ı (Arama Tilsımı)** başlatın ve **Settings (Ayarlar)** seçeneğini seçin.
- 2 Arama kutusuna Device Manager (Aygıt Yöneticisi) yazın ve sol panelde **Device Manager (Aygıt Yöneticisi)** seçeneğine dokununuz.
- 3 **Display adapters (Ekran adaptörleri)** seçeneğini genişletin.



Ekran adaptörleri görüntülenir.

Ekran çözünürlüğünü değiştirme

- 1 Masaüstü ekranına basın ve basılı tutun ve **Display Settings (Ekran Ayarları)** seçeneğini seçin.
- 2 **Advanced display settings (Gelişmiş ekran ayarları)**'na dokununuz veya tıklayın.
- 3 Aşağı açılır listeden gerekli çözünürlüğü seçin ve **Apply (Uygula)** seçeneğine dokununuz.



Ekranı döndürme

- 1 Masaüstünüze sağ tıklayın.
Bir alt menü görüntülenir.
- 2 **Grafik Seçenekleri > Döndürme** seçeneğini belirleyin ve aşağıdakilerden birini seçin:
 - Normal döndürün

- 90 derece döndürün
- 180 derece döndürün
- 270 derece döndürün


NOT: Ekran ayrıca aşağıdaki tuş kombinasyonları kullanılarak döndürülebilir:

- Ctrl + Alt + Yukarı ok tuşu (Normal döndürün)
- Sağ ok tuşu (90 derece döndürün)
- Aşağı ok tuşu (180 derece döndürün)
- Sol ok tuşu (270 derece döndürün)

Ekran seçenekleri

Windows 10'da parlaklığı ayarlama


Otomatik ekran parlaklık ayarını etkinleştirmek veya devre dışı bırakmak için:

- 1 Action Center'a erişmek için ekranın sağ köşesinden tutup kaydırın.
- 2 **All Settings (Tüm Ayarlar)**  seçeneğine sağ tıklayın. → **System (Sistem)** → **Display (Ekran)**.
- 3 **Ekran parlaklığını otomatik olarak ayarla** öğesini kullanarak otomatik parlaklık ayarını etkinleştirin veya devre dışı bırakın.

NOT: Parlaklığı manuel olarak ayarlamak için **Brightness level (Parlaklık seviyesi)** kaydırma çubuğunu kullanabilirsiniz.

Windows 8 'de parlaklığı ayarlama

Otomatik ekran parlaklık ayarını etkinleştirmek veya devre dışı bırakmak için:

- 1 Charms menüsüne erişmek için ekranın sağ köşesinden tutup kaydırın.
- 2 **Ayarlar**  öğesine dokununuz veya tıklayın. → **Change PC settings (PC ayarlarını değiştir)** → **PC and devices (PC ve aygıtlar)** → **Power and sleep (Güç ve uyku)** öğelerine dokununuz.
- 3 **Ekran parlaklığını otomatik olarak ayarla** öğesini kullanarak otomatik parlaklık ayarını etkinleştirin veya devre dışı bırakın.

Ekranı temizleme

- 1 Temizlenecek, herhangi bir leke veya alan olup olmadığını kontrol edin.
- 2 Gözle görünen tozları temizlemek için mikrofiber bir bez kullanın ve herhangi bir toz parçacığını fırça ile yavaşça temizleyin.
- 3 Ekranınızı temizlemek ve aldığınız ilk gün ki gibi yeni görünmesini sağlamak için uygun temizleme araçları kullanın.

NOT: Herhangi bir temizleme solüsyonunu doğrudan ekrana değil temizleme bezine sıkın.

- 4 Ekranı dairesel hareketlerle nazikçe silin. Bezi çok fazla bastırmayın.

NOT: Ekranı çok bastırmayın veya dokunmayın, aksi takdirde yağlı izler ve lekeler oluşabilir.

NOT: Ekranda ıslaklık kalmadığından emin olun.

- 5 Ekranınıza zarar verebileceğinden aşırı nemi giderin.
- 6 Açmadan önce ekranı iyice kurulayın.
- 7 İnatçı lekeler için bu işlemi tekrarlayın, ekran temizlenene kadar bu işlemi tekrarlamaya devam edin.

Harici ekran aygıtlarına bağlama

Dizüstünüzü harici bir ekran aygıtına bağlamak için aşağıdaki adımları izleyin:

- 1 Harici ekran aygıtının açık olduğundan emin olun ve harici ekran aygıtı kablosunu dizüstü bilgisayarınızdaki bir video bağlantı noktasına takın.
- 2 Windows logosu+P tuşuna basın.
- 3 Aşağıdaki modlardan birini seçin:
 - Sadece PC ekranı
 - Kopya
 - Uzatma
 - Sadece İkinci Ekran

NOT: Daha fazla bilgi için, ekran aygıtınızla birlikte gönderilen belgeye bakın.

Audio Controller

Bu dizüstü entegre Realtek ALC3266–CG Waves MaxxAudio Pro denetleyici ile birlikte gelir. Bir Windows masaüstü ve dizüstüler için tasarlanmış Yüksek Tanımlı ses codec'idir.


Ses sürücüsünü indirme

- 1 Dizüstü bilgisayarı açın.
- 2 www.dell.com/support adresine gidin.
- 3 **Ürün Desteği** seçeneğine tıklayın, dizüstü bilgisayarınızın Servis Etiketini girin ve **Submit (Gönder)** düğmesine tıklayın.

NOT: Servis Etiketiniz yoksa, otomatik algılama özelliği veya manuel olarak dizüstü modelinize göz atma seçeneğini kullanın.

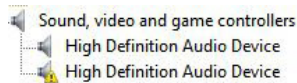
- 4 **Drivers and Downloads (Sürücüler ve Yüklemeler)** öğesini tıklayın.
- 5 Dizüstünüzde yüklü olan işletim sistemini seçin.
- 6 Sayfayı aşağı doğru kaydırın ve **Audio (Ses)** seçeneğini genişletin.
- 7 Ses sürücüsünü seçin.
- 8 En son ses sürücüsünü dizüstünüze indirmek için **Download File (Dosyayı İndir)** düğmesine tıklayın.
- 9 İndirme işlemi tamamlandıktan sonra, ses sürücüsü dosyasını kaydettiğiniz klasöre gidin.
- 10 Ses sürücüsü dosya simgesine çift tıklayın ve ekrandaki talimatları izleyin.

Windows 10'da ses denetleyicisini belirleme

- 1 **Search Charm'ı (Arama Tilsımı)** başlatın ve **All Settings (Tüm Ayarlar)** seçeneğini seçin. 
- 2 Arama kutusuna Device Manager (Aygıt Yöneticisi) yazın ve sol panelden **Device Manager (Aygıt Yöneticisi)** seçeneğini seçin.
- 3 **Ses, video ve oyun denetleyicilerini** genişletin.
Ses denetleyicisi görüntülenir.

Tablo 1. Windows 10'da ses denetleyicisini belirleme

Kurulumdan önce



Kurulumdan sonra



Ses ayarlarını deęiřtirme

- 1 **Search Charm'ı (Arama Tilsımı)** bařlatın ve arama kutusuna Dell Audio (Dell Ses) yazın.
- 2 Sol panelde Dell Audio (Dell Ses) programını bařlatın.

WLAN kartları

Bu dizüstü Intel ift Bantlı Kablosuz AC 8260 WLAN kartı destekler.


Güvenli Önyükleme ekranı seçenekleri

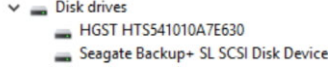
Seenek	Aıklama
Secure Boot Enable	<p>Bu seenek, Secure Boot (Güvenli Önyükleme) özellięini etkinleřtirir veya devre dıřı bırakır.</p> <ul style="list-style-type: none">• Disabled (Devre dıřı)• Enabled (Etkin) <p>Varsayılan Ayar: Enabled (Etkin).</p>
Expert Key Management	<p>Yalnız sistem Özel Modda iken güvenlik anahtarı veritabanlarını manipüle etmenizi saęlar. Enable Custom Mode (Özel Modu Etkinleřtir) seeneęi varsayılan olarak devre dıřıdır:</p> <ul style="list-style-type: none">• PK• KEK• db• dbx <p>Custom Mode (Özel Mod) seeneęini etkinleřtirirseniz, PK, KEK, db, ve dbx için geçerli seenekler görüntülenir. Seenekler řunlardır:</p> <ul style="list-style-type: none">• Save to File (Dosyaya Kaydet) — Anahtarı kullanıcı tarafından seęilen bir dosyaya kaydeder• Replace from File (Dosyadan Deęiřtir) — Mevcut anahtarı kullanıcı tarafından seęilen bir dosyadaki anahtarla deęiřtirir• Append from File (Dosyadan Ekle) — Mevcut veritabanına, kullanıcı tarafından seęilen bir dosyadaki anahtarı ekler• Delete (Sil) — Seęili anahtarı siler• Reset All Keys (Tüm Anahtarları Sıfırla) — Varsayılan ayara sıfırlar• Delete All Keys (Tüm Anahtarları Sil) — Tüm anahtarları siler <p>NOT: Custom Mode (Özel Mod) seeneęini devre dıřı bırakırsanız, yapılan tüm deęiřiklikler silinir ve anahtarlar varsayılan ayarlara döner.</p>

Sabit sürücü seçenekleri

Bu dizüstü bilgisayar M.2 SATA sürücülerini destekler.

Windows 10 ve Windows 8'de bulunan sabit sürücüyü tanımlama

- 1 **All Settings (Tüm Ayarlar)** ögesine dokunun veya tıklayın.  Windows 10 Charms Çubuğunda.
- 2 **Control Panel (Denetim Masası)** seçeneğine dokunun veya tıklayın, **Device Manager (Aygıt Yöneticisi)** ögesini seçin ve **Disk drives (Disk sürücülere)** seçeneğini genişletin.

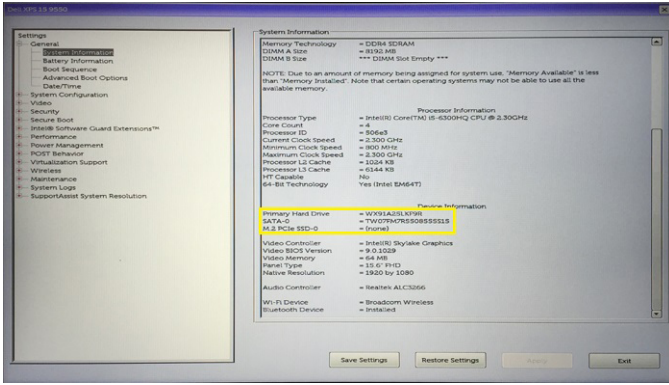


Sabit sürücü, **Disk sürücülere** altında listelenir.

BIOS'da sabit sürücüyü tanımlama

- 1 Sisteminizi açın veya yeniden başlatın.
- 2 Dell logosu görüldüğünde, BIOS kurulum programına girmek için aşağıdaki işlemi yapın:
 - Klavyeyle - Entering BIOS setup (BIOS kurulumuna giriliyor) mesajı gösterilene kadar F2'ye dokununuz. Boot selection (Önyükleme seçimi) menüsüne girmek için F12'ye dokununuz.

Sabit sürücü, **General (Genel)** grubu altında **System Information (Sistem Bilgileri)** seçeneğinde listelenir.



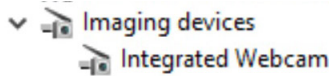
Kamera özellikleri

Bu dizüstü bilgisayar, görüntü çözünürlüğü 1280 x 720 (maksimum) olan öne bakan kamera ile birlikte gelir.

 **NOT: Kamera LCD'nin üst orta kısmındadır.**

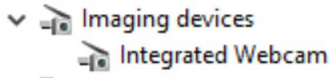
Windows 10 Aygıt Yöneticisi'nde kamerayı tanımlama

- 1 **Search (Arama)** kutusuna, device manager (aygıt yöneticisi) yazın ve bunu başlatmak için dokununuz.
- 2 **Device Manager (Aygıt Yöneticisi)** altında, **Imaging devices (Görüntüleme aygıtları)** seçeneğini genişletin.



Windows 8 Aygıt Yöneticisi'nde kamerayı tanımlama

- 1 Masaüstü arayüzünden Charms Çubuğunu başlatın.
- 2 **Control Panel (Denetim Masası)** öğesini seçin.
- 3 **Device Manager (Aygıt Yöneticisi)** seçeneğini seçin ve **Imaging devices (Görüntüleme aygıtları)** seçeneğini genişletin.

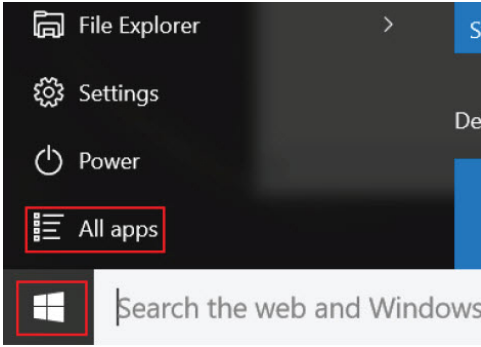


Kamera'yı başlatma

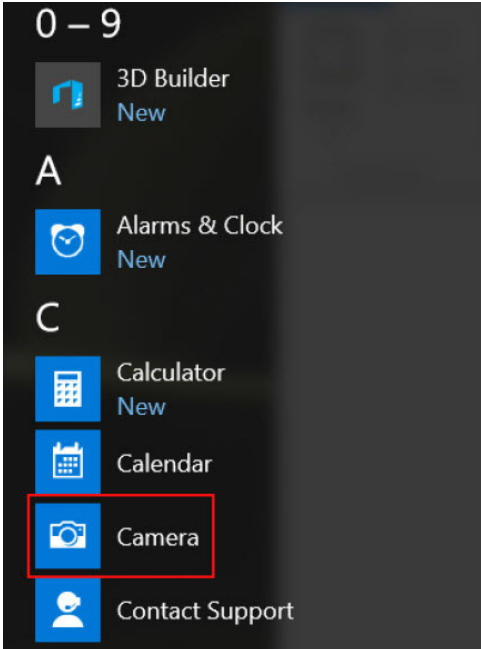
Kamerayı başlatmak için kamerayı kullanan bir uygulama açın. Örneğin, dizüstü bilgisayarla birlikte gelen Dell Webcam Central yazılımına veya Skype yazılımına dokunduğunuzda kamera açılır. Benzer şekilde, İnternet'te sohbet ediyorsanız ve uygulama, web kamerasına erişmek isterse web kamerası açılır.

Kamera uygulama başlatma

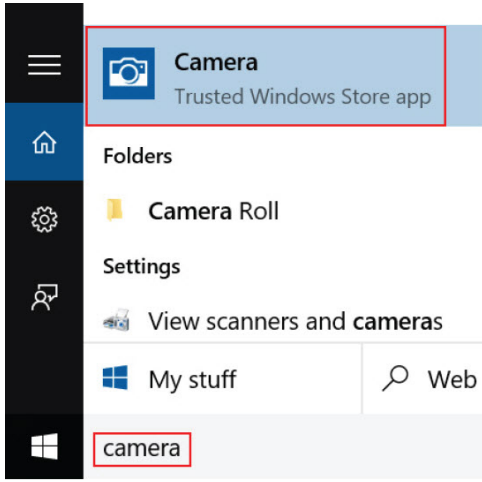
- 1 **Windows** düğmesine dokununuz veya tıklayın ve **All apps (Tüm uygulamalar)** öğesini seçin.



- 2 Uygulamalar listesinden **Camera (Kamera)** seçeneğini seçin.



3 **Camera (Kamera)** Uygulaması uygulamalar listesinde mevcut değilse, arayın.



Bellek özellikleri

Bu dizüstü bilgisayarda bellek (RAM), sistem kartının bir parçası değildir. Bu dizüstü bilgisayar, 2133 MHz'ye kadar 2-16 GB DDR4 bellek destekler.

Dizüstü bilgisayarda iki SoDIMM yuvası vardır ve 2133 MHz'ye kadar 2-32 GB DDR4 SDRAM bellek destekler.

NOT: Bellek, sistem kartının bir parçası olmadığı için ayrı bir modül olarak yükseltilemez. Teknik destek, belleğin bir sorunun nedeni olduğunu tespit ederse sistem kartını değiştirin.

Intel chipset sürücülerini

Intel chipset sürücülerinin dizüstüne önceden yüklenmiş olup olmadığını doğrulayın.

Tablo 2. Intel chipset sürücülerini

Kurulumdan önce	Kurulumdan sonra
<ul style="list-style-type: none">Other devices<ul style="list-style-type: none">PCI Data Acquisition and Signal Processing ControllerPCI DevicePCI Memory ControllerPCI Simple Communications ControllerSM Bus ControllerUnknown deviceSystem devices<ul style="list-style-type: none">ACPI FanACPI FanACPI FanACPI FanACPI FanACPI Fixed Feature ButtonACPI Power ButtonACPI Processor AggregatorACPI Thermal ZoneACPI Thermal ZoneComposite Bus EnumeratorHigh Definition Audio ControllerHigh precision event timerIntel(R) Power Engine Plug-inLegacy deviceMicrosoft ACPI-Compliant Embedded ControllerMicrosoft ACPI-Compliant SystemMicrosoft System Management BIOS DriverMicrosoft UEFI-Compliant SystemMicrosoft Virtual Drive EnumeratorMicrosoft Windows Management Interface for ACPIMicrosoft Windows Management Interface for ACPINDIS Virtual Network Adapter EnumeratorNumeric data processorPCI Express Root ComplexPCI Express Root PortPCI Express Root PortPCI Express Root PortPCI Express Root PortPCI standard host CPU bridgePCI standard ISA bridgePlug and Play Software Device EnumeratorProgrammable interrupt controllerRemote Desktop Device Redirector BusSystem CMOS/real time clockSystem timerUMBus Root Bus Enumerator	<ul style="list-style-type: none">Other devices<ul style="list-style-type: none">PCI DevicePCI Simple Communications ControllerUnknown deviceSystem devices<ul style="list-style-type: none">ACPI FanACPI FanACPI FanACPI FanACPI FanACPI Fixed Feature ButtonACPI LidACPI Processor AggregatorACPI Sleep ButtonACPI Thermal ZoneACPI Thermal ZoneACPI Thermal ZoneCamera Sensor OV9670Camera Sensor OV9670Camera Sensor OV9670Composite Bus EnumeratorHigh precision event timerIntel(R) 100 Series Chipset Family LPC Controller (cSPI Controller) - 9D46Intel(R) 100 Series Chipset Family PCI Express Root Port #10 - 9D19Intel(R) 100 Series Chipset Family PCI Express Root Port #9 - 9D18Intel(R) 100 Series Chipset Family PMIC - 9D21Intel(R) 100 Series Chipset Family SMBUS - 9D23Intel(R) 100 Series Chipset Family Thermal subsystem - 9D31Intel(R) C102 Host ControllerIntel(R) Control LogicIntel(R) Imaging Signal Processor 2500Intel(R) Integrated Sensor SolutionIntel(R) Management Engine InterfaceIntel(R) Power Engine Plug-inIntel(R) Serial IO GPIO Host Controller - INT3448Intel(R) Serial IO I2C Host Controller - 9D60Intel(R) Serial IO I2C Host Controller - 9D61Intel(R) Serial IO I2C Host Controller - 9D62Intel(R) Serial IO I2C Host Controller - 9D63

Intel HD Grafik sürücüleri

Intel HD Grafik sürücülerinin dizüstüne önceden yüklenmiş olup olmadığını doğrulayın.

Tablo 3. Intel HD Grafik sürücüleri

Kurulmadan önce	Kurulmadan sonra
<ul style="list-style-type: none">▼ Display adapters<ul style="list-style-type: none">Microsoft Basic Display Adapter▼ Sound, video and game controllers<ul style="list-style-type: none">High Definition Audio DeviceHigh Definition Audio Device	

Realtek HD ses sürücüleri

Realtek ses sürücülerinin dizüstüne önceden yüklenmiş olup olmadığını doğrulayın.

Tablo 4. Realtek HD ses sürücüleri

Kurulmadan önce	Kurulmadan sonra
<ul style="list-style-type: none">▼ Audio inputs and outputs<ul style="list-style-type: none">Microphone (High Definition Audio Device)Speakers (High Definition Audio Device)▼ Sound, video and game controllers<ul style="list-style-type: none">High Definition Audio DeviceIntel(R) Display Audio	

Sistem Kurulumu

Konular:

- Sistem Kurulumuna genel bakış
- Önyükleme Sırası
- Gezinti tuşları
- Windows'ta BIOS Güncelleme
- Sistem Kurulum seçenekleri

Sistem Kurulumuna genel bakış

Sistem Kurulumu aşağıdakileri gerçekleştirmenizi sağlar:

- Bilgisayarınıza herhangi bir donanım ekledikten, bir donanımı değiştirdikten ya da çıkardıktan sonra sistem yapılandırma bilgilerini değiştirme.
- Kullanıcı parolası gibi kullanıcı tarafından belirlenebilen bir seçeneği ayarlama veya değiştirme.
- Geçerli bellek miktarını okuma veya takılı sabit sürücü türünü ayarlama.
- Pil sağlığını denetleyin.

Sistem Kurulumu'nu kullanmadan önce ileride kullanmak üzere Sistem Kurulumu ekran bilgilerini bir yere not etmeniz önerilir.

⚠ DİKKAT: Uzman bir bilgisayar kullanıcısı değilseniz, bu programın ayarlarını değiştirmeyin. Bazı değişiklikler bilgisayarınızın yanlış çalışmasına neden olabilir.

Önyükleme Sırası

Önyükleme Sırası, Sistem Kurulumu-tarafından tanımlanan önyükleme cihazı sırasını atlamanızı ve doğrudan belirli bir cihaza önyükleme yapmanızı (örn. sabit sürücü) sağlar. Açılışta Kendi Kendine Test (POST) sırasında, Dell logosu görüntülediğinde şunları yapabilirsiniz:

- F2 tuşuna basarak Sistem Kurulumunu açın
- F12 tuşuna basarak bir defalık önyükleme menüsünü açın

Tek seferlik önyükleme menüsü, tanılama seçeneği de dahil olmak üzere önyükleme yapabileceğiniz cihazları görüntüler. Önyükleme menüsü seçenekleri şunlardır:

- Çıkarılabilir Sürücü (varsa)
- STXXXX Sürücüsü

① | NOT: XXX, SATA sürücü numarasını belirtir.

- Optik Sürücü
- Tanılamalar

① | NOT: Diagnostics (Tanılamalar) seçildiğinde, ePSA diagnostics (ePSA tanılama) ekranı görüntülenir.

Önyükleme sırası ekranı aynı zamanda System Setup (Sistem Kurulumu) ekranına erişme seçeneğini de görüntüler.

Gezinti tuşları

NOT: Sistem Kurulum seçeneklerinin çoğunda yaptığınız değişiklikler kaydedilir ancak siz sistemi yeniden başlatana kadar etkili olmaz.

Tuşlar	Navigasyon
Yukarı ok	Bir önceki alana gider.
Aşağı ok	Bir sonraki alana gider.
Enter	Seçilen alanda (varsa) bir değer seçer veya alandaki bağlantıyı izleyin.
Boşluk çubuğu	Varsa, bir açılan-listeyi genişletir veya daraltır.
Tab	Bir sonraki odaklanılan alana geçer.

NOT: Sadece standart grafik tarayıcı için.

Esc Siz ana sayfayı görüntüleyinceye kadar önceki sayfaya gider. Ana ekranda Esc tuşuna bastığınızda, kaydedilmemiş değişiklikleri kaydetmenizi ve sistemi yeniden başlatmanızı isteyen bir mesaj görüntülenir.

Windows'ta BIOS Güncelleme

Sistem kartını değiştirirken veya bir güncelleme hazır olduğunda BIOS'unuzu da (Sistem Kurulumu) güncellemenizi öneririz. Dizüstü bilgisayarlarda, bilgisayar pilinizin tamamen şarj edilmiş olduğundan ve bir elektrik prizine takılı olduğundan emin olun

NOT: BitLocker etkinleştirilmişse, sistem BIOS'u güncellemesinden önce askıya alınmalı ve BIOS güncellemesi tamamlandığında tekrardan etkinleştirilmelidir.

- 1 Bilgisayarı yeniden başlatın.
- 2 **Dell.com/support** adresine gidin.
 - **Service Tag** veya **Express Service Code** bilgilerinizi girip **Submit** düğmesine tıklayın.
 - **Detect Product (Ürünü Algıla)** seçeneğine tıklayın ve ekrandaki yönergeleri uygulayın.
- 3 Servis Etiketini algılayamaz veya bulamazsanız, **Choose from all products (Tüm ürünlerden seç)** seçeneğine tıklayın.
- 4 Listedeki **Products (Ürünler)** kategorisini seçin.

NOT: Ürün sayfasına ulaşmak için ilgili kategoriyi seçin

- 5 Bilgisayar modelinizi seçtiğinizde, bilgisayarınızın **Product Support** sayfası görüntülenir.
- 6 **Sürücülerini Al** öğesine ve **Sürücüler ve İndirilenler** öğesine tıklayın.
Sürücüler ve İndirilenler sekmesi açılır.
- 7 **Find it myself'e (Kendi kendime bul)** tıklayın.
- 8 BIOS sürümlerini görüntülemek için **BIOS'a** tıklayın.
- 9 En son BIOS dosyasını belirleyip **Download (İndir)** üzerine tıklayın.
- 10 **Please select your download method below** penceresinde tercih ettiğiniz indirme yöntemini seçin; **Download File**'e tıklayın.
Ardından **File Download** penceresi açılır.
- 11 Dosyayı bilgisayarınıza kaydetmek için **Save** öğesine tıklayın.
- 12 Bilgisayarınıza güncelleştirilmiş BIOS ayarlarını kurmak için **Run**'a tıklayın.
Ekrandaki yönergeleri izleyin.

NOT: BIOS sürümünün 3 sürümden fazla güncellenmesi önerilmez. Örneğin: BIOS'u 1.0'dan 7.0'a güncellemek istiyorsanız önce sürüm 4.0'ı yükleyip ardından sürüm 7.0'ı yükleyin.

Sistem Kurulum seçenekleri

Tablo 5. Main (Ana)

System Time	Bilgisayarın dahili saatini sıfırlar.
System Date	Bilgisayarın dahili takvimindeki tarihi sıfırlar.
BIOS Version	BIOS sürümünü görüntüler.
Product Name	Ürün adını ve model numarasını görüntüler.
Service Tag	Bilgisayarınızın servis etiketini gösterir.
Asset Tag	Bilgisayarınızın demirbaş etiketini gösterir.
CPU Type	İşlemci türünü görüntüler.
CPU Speed	İşlemcinin hızını görüntüler.
CPU ID	İşlemci ID'sini görüntüler.
L1 Cache	İşlemci L1 önbelleği boyutunu görüntüler.
L2 Cache	İşlemci L2 önbelleği boyutunu görüntüler.
L3 Cache	İşlemci L3 önbelleği boyutunu görüntüler.
Fixed HDD	Sabit sürücünün model numarasını ve kapasitesini görüntüler.
mSATA Device	Optik sürücünün model numarası ve kapasitesini gösterir.
System Memory	Bilgisayarda takılı belleği görüntüler.
Extended Memory	Bilgisayarınıza takılı belleği görüntüler.
Memory Speed	Bellek hızını görüntüler.

Tablo 6. Advanced (Gelişmiş)

Intel SpeedStep	Intel SpeedStep özelliğini etkinleştirir veya devre dışı bırakır.	Varsayılan: Enabled (Etkin)
Virtualization	Intel Virtualization özelliğini etkinleştirir veya devre dışı bırakır.	Varsayılan: Enabled (Etkin)
Integrated NIC	Yerleşik ağ kartına giden güç kaynağını etkinleştirir veya devre dışı bırakır.	Varsayılan: Enabled (Etkin)
USB Emulation	USB emülasyon özelliğini etkinleştirir veya devre dışı bırakır.	Varsayılan: Enabled (Etkin)
USB Powershare	USB powershare özelliğini etkinleştirir veya devre dışı bırakır.	Varsayılan: Enabled (Etkin)
SATA Operation	SATA denetleyici modunu ATA veya AHCI olarak değiştirir.	Varsayılan: AHCI
Adapter Warnings	Adaptör Uyarılarını etkinleştirir veya devre dışı bırakır.	Varsayılan: Etkin
Function Key Behavior	<Fn>işlev tuşunun davranışını belirtir.	Varsayılan: Function key (İşlev tuşu)
Intel Smart Connect Technology	Intel Smart Connect Teknolojisini etkinleştirir veya devre dışı bırakır.	Varsayılan: Etkin
Intel Rapid Start Technology	Intel Rapid Start Teknolojisini etkinleştirir veya devre dışı bırakır.	Varsayılan: Etkin

Miscellaneous Devices	Bu alanlar çeşitli yerleşik aygıtları etkinleştirmenize veya devre dışı bırakmanıza olanak tanır.
Battery Health	Pil sağlığı hakkında bir mesaj gösterir.

Tablo 7. Security (Güvenlik)

Set Asset Tag	Bu alan sisteminizin demirbaş etiketini görüntüler. Demirbaş etiketi zaten belirlenmemişse, bu alan etiketi girmek için kullanılabilir.
Set Admin Password	Yönetici parolasının değiştirilmesine veya silinmesine izin verir.
Set System Password	Sistem parolasını ayarlamanızı, değiştirmenizi veya silmenizi sağlar.
Set HDD Password	Bilgisayarınızın dahili sabit sürücüsü (HDD) üzerinde bir parola belirlemenizi sağlar.
Password Change	Güvenlik parolasını değiştirmenizi sağlar.
Password Bypass	Sistemin uyku durumundan başlatılması/uyandırılması sırasında sistem parolası ve dahili HDD parolası istemlerini devre dışı bırakmanızı sağlar.

Tablo 8. Boot (Önyükleme)

Boot Priority Order	Bilgisayarın başlatma sırasında önyükleme yapacağı çeşitli aygıtların sırasını belirler.
Windows Boot Manager	Windows'un içinde Windows dosyaları bulunan bir sabit sürücüyü aramasını ve bundan önyükleme yapmasını sağlar.
Secure Boot	UEFI güvenli önyükleme seçeneğini etkinleştirir ya da devre dışı bırakır.
Add Boot Option	Kullanıcının ilave bir önyükleme aygıtı eklemesini sağlar.
Delete Boot Option	Kullanıcının mevcut önyükleme aygıtını ön yükleme sırasından çıkarmasını sağlar.

Exit (Çıkış)

Bu bölüm System Setup (Sistem Kurulumu) bölümünden çıkmadan önce varsayılan ayarları kaydetmenizi, atmanızı veya yüklemenizi sağlar.

Teknik Özellikler

Fiziksel Boyutlar

Bu konu fiziksel boyutları içerir

Özellik	Teknik Özellik
Yükseklik	19,2 mm (0,75 inç)
Genişlik	380 mm (14,96 inç)
Derinlik	252,5 mm (9,94 inç)
Ağırlık (maksimum)	2 kg (4,40 lb)

Sistem bilgileri teknik özellikleri

Özellik	Özellik
DRAM veri yolu genişliği	64 bit
Flash EPROM	SPI 128 Mbit
PCIe 3.0 veri yolu	8,0 Gb/s

İşlemci özellikleri

Özellik	Özellik
Türler	<ul style="list-style-type: none"> 7. nesil Intel Core i3 kaby lake işlemci 7. nesil Intel Core i5 kaby lake işlemci 7. nesil Intel Core i7 kaby lake işlemci 6. Nesil Intel Core i3 sky lake işlemci

Bellek özellikleri

Özellik	Teknik Özellik
Bellek konektörü	İki SODIMM yuvası
Bellek kapasitesi	32 GB
Bellek türü	DDR4
Hız	2133 MHz
Minimum bellek	4 GB
Maksimum bellek	32 GB

Ses özellikleri

Özellik	Teknik Özellik
Denetleyici	Waves MaxxAudio Pro ile Realtek ALC3246
Arabirim (dahili)	HD ses
Arabirim (harici)	mikrofon girişi/stereo kulaklıklar/harici hoparlör konektörü
Hoparlörler	iki
Dahili hoparlör yükselticisi	2 W (RMS)
Mikrofon	Dijital dizi mikrofon
Ses seviyesi denetimleri	Ortam denetimi kısayol tuşları

Video özellikleri

Özellik	Teknik Özellik
Tür	<ul style="list-style-type: none">Intel UMA (Tümleşik HD)Intel Iris Gfx (15W ve 28W)nVidia GeForce 940MX 4 GB GDDR5'e kadar
Denetleyici (UMA) - Intel core i3/i5 /i7	<ul style="list-style-type: none">Intel Core i3/i5/i7 serisiIntel HD Ekran 610Intel HD Grafik 620Intel HD Ekran 635Intel Iris Ekran 640Intel Iris Ekran 650

İletişim özellikleri

Özellik	Teknik Özellik
Ağ adaptörü	10/100/1000 Mb/s Ethernet (RJ-45)
Kablosuz	<ul style="list-style-type: none">WiFi 802.11acBluetooth 4.0

Akü özellikleri

Özellik	Teknik Özellik
Tür	3 hücreli "akıllı" lityum iyon (42 WHr)
Derinlik	184,15 mm (7,25 inç)
Yükseklik	5,9 mm (0,23 inç)

Özellik	Teknik Özellik
Genişlik	97,15 mm (3,82 inç)
Ağırlık	0,2 kg (0,44 lb)
Voltaj	14,8 V DC
Çalışma ömrü	300 boşalma/şarj döngüsü
Sıcaklık aralığı	
Çalışma	0°C ila 35 °C (32°F ila 95 °F)
Depolama	-40°C ila 65°C arası (-40°F ila 149°F arası)
Çalışma süresi	4 saat (bilgisayar kapalıyken)
Düğme pil	3 V CR2032 lityum düğme pil

Bağlantı noktası ve konnektörü özellikleri

Özellik	Özellik
Ses	bir mikrofon/stereo kulaklık/hoparlör konnektörü
Video	<ul style="list-style-type: none">bir adet 19 pimli HDMI bağlantı noktasıbir adet 15-pin VGA bağlantı noktası
Ağ adaptörü	bir RJ-45 konnektörü
Bağlantı noktası	bir
USB bağlantı noktaları	<ul style="list-style-type: none">PowerShare'e sahip bir adet USB 3.0İki adet USB 3.0 bağlantı noktasıBir USB 2.0 bağlantı noktası
SIM kart yuvası	bir adet güvenlik özellikli micro-SIM yuvası

Ekran özellikleri

Özellik	Teknik Özellik
Tür	WLED ekranı
Boyut	15,0 inç
Yükseklik	190 mm (7,48 inç)
Genişlik	323,5 mm (12,59 inç)
Diagonal	375,2 mm (14,77 inç)
Aktif alan (X/Y)	309,4 mm x 173,95 mm
Maksimum çözünürlük	1366 x 768 piksel
Yenileme hızı	60 Hz
Çalışma açısı	0° (kapalı) ila 180°

Özellik	Teknik Özellik
Maksimum görüş açıları (yatay)	HD için minimum +/- 70°
Maksimum görüş açıları (dikey)	HD için minimum +/- 70°
Piksel aralığı	0,1875 mm

Dokunmatik yüzey özellikleri

Özellik	Teknik Özellik
Aktif Alan:	
X ekseni	99,50 mm
Y ekseni	53,00 mm

Klavye özellikleri

Özellik	Teknik Özellik
Tuş sayısı	<ul style="list-style-type: none">83 tuş: ABD İngilizcesi, Tay Dili, Kanada Fransızcası, Korece, Rusça, İbranice, Uluslararası İngilizce84 tuş: İngilizce, Quebec Kanada Fransızcası, Almanca, Fransızca, İspanyolca (Latin Amerika), Nordik, Arapça, Kanada İki Dilli85 tuş: Brezilya Portekizcesi
Düzen	QWERTY/AZERTY/Ka

Adaptör özellikleri

Özellik	Teknik Özellik
Tür	45 W/ 65 W
Giriş voltajı	100–240 V AC
Giriş akımı (maksimum)	1,30 A/1,60 A/1,70 A
Giriş frekansı	50–60 Hz
Çıkış akımı	2,31 A/3,34 A
Dereceli çıkış voltajı	19,5 V DC
Sıcaklık aralığı (çalışma)	0°C ila 40°C arasında (32°F ila 104°F arasında)
Sıcaklık aralığı (çalışmazken)	–40°C ila 70°C (–40°F ila 158°F)

Çevre özellikleri

Özellik	Özellikler
Sıcaklık - çalışma	- 0°C ila 35°C (32°F ila 95°F)

Özellik	Özellikler
Sıcaklık - depolama	-40°C ila 65°C arası (-40°F ila 149°F arası)
Bağıl nem (maksimum): - çalışma	%10 - %90 (yoğuşmasız)
Bağıl nem (maksimum): - depolama	%0 - %95 (yoğuşmasız)
Yükseklik (maksimum) - çalışma	-15,2 m - 3048 m (-50 ft - 10.000 ft)
Yükseklik (maksimum) - depolama	-15,2 m - 10.668 m (-50 fit - 35.000 fit)

Sistem kurulum seçenekleri

NOT: dizüstü bilgisayara ve takılı aygıtlarına bağlı olarak, bu bölümde listelenen öğeler görünebilir veya görünmeyebilir.

Konular:

- Genel ekran seçenekleri
- Sistem Yapılandırma ekranı seçenekleri
- Video ekran seçenekleri
- Güvenlik ekranı seçenekleri
- Güvenli Önyükleme ekranı seçenekleri
- Performans ekranı seçenekleri
- Güç Yönetimi ekranı seçenekleri
- POST Davranışı ekran seçenekleri
- Sanallaştırma desteği ekran seçenekleri
- Kablosuz ekran seçenekleri
- Bakım ekran seçenekleri
- Sistem Günlüğü ekran seçenekleri

Genel ekran seçenekleri

Bu kısımda bilgisayarınızın birincil donanım özellikleri listelenmiştir.

Seçenek	Açıklama
Sistem Bilgisi	Bu kısımda bilgisayarınızın birincil donanım özellikleri listelenmiştir. <ul style="list-style-type: none"> System Information (Sistem Bilgileri): BIOS Sürümü, Service Tag (Servis Etiketi), Asset Tag (Demirbaş Etiketi), Sahiplik Etiketi, Sahiplik Tarihi, Üretim Tarihi ve Express Servis Kodu'nu görüntüler. Memory Information (Bellek Bilgileri): Takılan Bellek, Kullanılabilir Bellek, Bellek Hızı, Bellek Kanalları Modu, Bellek Teknolojisini görüntüler. Processor Information (İşlemci Bilgileri): İşlemci Türü, Core Sayacı, İşlemci Kimliği, Geçerli Saat Hızı, Minimum Saat Hızı, Maksimum Saat Hızı, İşlemci L2 Önbellek, İşlemci L3 Önbellek, HT Özelliği ve 64-Bit Teknolojisi bilgilerini görüntüler. Device Information (Aygıt Bilgileri): SATA M.2 SSD, Video Denetleyicisi, Video BIOS Sürümü, Video Belleği, Panel Tipi, Yerel Çözünürlük, Ses Denetleyicisi, WiFi Aygıtı, WiGig Aygıtı, Hücresel Aygıt, Bluetooth Aygıtı.
Pil Bilgisi	Pilin durumunu ve bilgisayara bağlı AC adaptörünün türünü gösterir.
Önyükleme Sırası	Bilgisayarın bir işletim sistemi bulmaya çalışma sırasını belirler. <ul style="list-style-type: none"> Windows Önyükleme Yöneticisi veya UEFI Eski veya UEFI
Önyükleme Seçenekleri	Bu seçenek eski isteğe bağlı ROM'ları yüklemenize olanak tanır. Enable UEFI Network Stack (UEFI Ağ İstifini Etkinleştir) seçeneği varsayılan olarak devre dışıdır.
Tarih/Saat	Tarih ve saati değiştirmenize olanak tanır.

Sistem Yapılandırma ekranı seçenekleri

Seçenek	Açıklama
SATA Operation	<p>Dahili SATA sabit sürücü denetleyicisini yapılandırmanızı sağlar. Seçenekler:</p> <ul style="list-style-type: none">· Devre Dışı· AHCI· RAID On (RAID açık): Bu seçenek, varsayılan olarak etkindir.
Sürücüler	<p>Takılı SATA sürücülerini yapılandırmanızı sağlar. Tüm sürücüler varsayılan olarak etkindir. Seçenekler:</p> <ul style="list-style-type: none">· SATA M.2 SSD
SMART Raporlama	<p>Bu alan, tümleşik sürücülerde sabit sürücü hatalarının sistem başlatılırken bildirilip bildirilmeyeceğini denetler. Bu teknoloji, SMART (Kendi Kendini İzleme Analiz ve Raporlama Teknolojisi) teknik özelliği kapsamında yer alır. Bu seçenek varsayılan olarak devre dışıdır.</p> <ul style="list-style-type: none">· SMART (Akıllı) Raporlama'yı Etkinleştir
USB Configuration	<p>Bu, isteğe bağlı bir özelliktir.</p> <p>Bu alan tümleşik USB denetleyicisini yapılandırır. Önyükleme Desteği etkinleştirilmişse, sistemin her türlü USB Yiğın Depolama Aygıtından (HDD, bellek anahtarı, disket) önyükleme yapmasına izin verilir. USB bağlantı noktası etkinse, bu bağlantı noktasına takılı aygıt etkinleştirilir ve OS için hazırır.</p> <p>USB bağlantı noktası devre dışıysa, OS bu bağlantı noktasına takılı hiçbir aygıtı göremez.</p> <p>Seçenekler:</p> <ul style="list-style-type: none">· USB Önyükleme Desteğini Etkinleştir (varsayılan olarak etkin)· Harici USB Bağlantı Noktasını Etkinleştir (varsayılan olarak etkin)· Thunderbolt Bağlantı Noktasını Etkinleştir (varsayılan olarak etkin).· Thunderbolt Önyükleme Desteğini Etkinleştirme. Bu, isteğe bağlı bir özelliktir.· Dell Dock'lara Her Zaman İzin Verir. Bu, isteğe bağlı bir özelliktir.· Thunderbolt (ve TBT arkasında PCIe) Önyükleme Öncesini Etkinleştirme <p>NOT: USB klavye ve fare, bu ayarları dikkate almaksızın her zaman BIOS kurulumunda çalışır.</p>
USB PowerShare	<p>Bu seçenek USB PowerShare özelliğinin davranışını yapılandırır. Bu seçenek, harici aygıtları USB PowerShare bağlantı noktası üzerinden depolanan sistem pil gücüyle şarj etmenizi sağlar. Enable USB Powershare (USB Powershare'i Etkinleştir) seçeneği varsayılan olarak devre dışıdır.</p>
Ses	<p>Bu alan, entegre ses denetçisini etkinleştirir veya devre dışı bırakır. Varsayılan olarak, Enable Audio (Sesi Etkinleştir) seçeneği belirlenmiştir. Seçenekler:</p> <ul style="list-style-type: none">· Mikrofonu etkinleştir (varsayılan olarak etkin)· Dahili Hoparlörü Etkinleştir (varsayılan olarak etkin)
Klavye Aydınlatma	<p>Bu alan, klavye aydınlatma özelliğinin işletim modunu seçmenize olanak tanır. Klavye parlaklık seviyesi, %0 ila %100 arasında ayarlanabilir. Seçenekler:</p> <ul style="list-style-type: none">· Devre Dışı· Dim· Parlak (varsayılan olarak etkin)

Seenek	Aıklama
Keyboard Backlight Timeout on AC	<p>Bu zellik, sisteme bir AC adaptr takıldıėında klavye arka ışığı iin zaman aşıımı deėeri tanımlar. Ana klavye aydınlatma zelliėi etkilenmez. Klavye Aydınlatması, eřitli aydınlatma dzeylerini desteklemeye devam eder. Bu alan, arka ışık etkinleřtirildiėinde etkilidir. Seenekler:</p> <ul style="list-style-type: none">• 5 saniye• 10 saniye — bu seenek varsayılan olarak seilidir• 15 Saniye• 30 Saniye• 1 Dakika• 5 Dakika• 15 Dakika• asla
Keyboard Backlight Time-out on Battery	<p>Klavye Arka Işıėı Zaman Aşıımı, Pil seeneėi ile sner. Ana klavye aydınlatma zelliėi etkilenmez. Klavye Aydınlatması, eřitli aydınlatma dzeylerini desteklemeye devam eder. Bu alan, arka ışık etkinleřtirildiėinde etkilidir. Seenekler:</p> <ul style="list-style-type: none">• 5 saniye• 10 saniye — bu seenek varsayılan olarak seilidir• 15 Saniye• 30 Saniye• 1 Dakika• 5 Dakika• 15 Dakika• asla
eřitli Aygıtlar	<p>eřitli tmleřik aygıtları etkinleřtirmenizi veya devre dıřı bırakmanızı saėlar:</p> <ul style="list-style-type: none">• Enable Camera (Kamerayı Etkinleřtir) — varsayılan olarak etkin• Secure Digital(SD) Kartı etkinleřtir• Secure Digital(SD) Kart salt okunur modu

Video ekran seenekleri

Seenek	Aıklama
LCD Brightness	<p>G kaynakına baėlı olarak ekran parlaklık ayarlarını yapmanızı saėlar (Pil zerinde ve AC zerinde).</p>

NOT: Video ayarı, yalnızca sisteme bir video kartı takıldıėında grlr.

Gvenlik ekranı seenekleri

Seenek	Aıklama
Admin Password	<p>Ynetici (admin) parolasını ayarlamanızı, deėiřtirmenizi veya silmenizi saėlar.</p> <p>NOT: Sistem veya sabit src parolasını belirlemeden nce ynetici parolasını belirlemelisiniz. Ynetici parolasının otomatik olarak silinmesi, sistem parolasını ve sabit src parolasını otomatik olarak siler.</p> <p>NOT: Bařarılı parola deėiřiklikleri hemen etkin olur.</p> <p>Varsayılan Ayar: Not set (Belirlenmedi)</p>

Seenek	Aıklama
System Password	<p>Sistem parolasını ayarlamanızı, deėiřtirmenizi veya silmenizi saėlar.</p> <p>NOT: Bařarılı parola deėiřiklikleri hemen etkin olur.</p> <p>Varsayılan Ayar: Not set (Belirlenmedi)</p>
Mini Card SSD-0 Password	<p>Mini kart Sabit Hal Sürücüsündeki (SSD) parolayı ayarlamanıza, deėiřtirmenize veya silmenize izin verir.</p> <p>NOT: Bařarılı parola deėiřiklikleri hemen etkin olur.</p> <p>Varsayılan Ayar: Not set (Belirlenmedi)</p>
Strong Password	<p>Her zaman güçlü parolalar oluřturma seeneėini uygulamanızı saėlar.</p> <p>Varsayılan Ayar: Enable Strong Password (Güçlü Parolayı Etkinleřtir) seili deėildir.</p> <p>NOT: Güçlü Parola etkinse, Yönetici ve Sistem parolaları, en az bir büyük harf ve bir büyük harf içermeli ve en az 8 karakter uzunluėunda olmalıdır.</p>
Password Configuration	<p>Yönetici ve Sistem parolalarının minimum ve maksimum uzunluėunu belirlemenizi saėlar.</p>
Password Bypass	<p>Ayarlı olduklarında, Sistem ve Dahili HDD parolasını atlama iznini etkinleřtirmenizi veya devre dıřı bırakmanızı saėlar. Seenekler řunlardır:</p> <ul style="list-style-type: none"> • Disabled (Devre dıřı) • Reboot bypass (Yeniden bařlatmayı atlama) <p>Varsayılan ayar: Disabled (Devre dıřı)</p>
Password Change	<p>Yönetici parolası ayarlandığında, Sistem ve Sabit Sürücü parolalarına izni etkinleřtirmenizi ve devre dıřı bırakmanızı saėlar.</p> <p>Varsayılan Ayar: Allow Non-Admin Password Changes (Yönetici Harici Parola Deėiřikliklerine İzin Ver) seilidir.</p>
Non-Admin Setup Changes	<p>Bir Yönetici Parolası belirlendiėinde kurulum seeneklerinde deėiřikliklere izin verilip verilmediėini belirlemenizi saėlar. Devre dıřı bırakıldıėında kurulum seenekleri yönetici parolasıyla kilitlenir.</p>
UEFI Capsule Firmware Updates	<p>UEFI kapsülü güncelleme paketleri aracılıėıyla bu sistemin BIOS güncellemelerini saėlayıp saėlamadıėını kontrol etmenizi saėlar.</p> <p>Varsayılan ayar: Enable UEFI Capsule Firmware Updates (UEFI Kapsül Bellenim Güncellemeleri) seilir.</p>
TPM 1.2/2.0 Security	<p>POST sırasında Güvenli Platform Modülünü (TPM) etkinleřtirmenizi saėlar.</p> <ul style="list-style-type: none"> • TPM Açık (varsayılan olarak etkin) • Clear (Temizle) • Etkin Komutları için PPI Atlamak • Devre Dıřı Komutları için PPI Atlamak • Activate (Etkinleřtir) • Deactivate (Etkinliėi Kaldır) <p>NOT: TPM1.2/2.0'ı yükseltmek ya da indirmek için, TPM kaplama aracını indirin (yazılım).</p>
Computrace	<p>İsteėe baėlı Computrace yazılımını etkinleřtirmenizi veya devre dıřı bırakmanızı saėlar. Seenekler řunlardır:</p> <ul style="list-style-type: none"> • Deactivate (Etkinliėi Kaldır) • Disable (Devre dıřı bırak)

Seenek	<p>Aıklama</p> <ul style="list-style-type: none"> · Activate (Etkinleřtir) <p>NOT: Activate (Etkinleřtir) ve Disable (Devre Dıřı) seenekleri zellięi kalıcı olarak etkinleřtirecek ya da devre dıřı bırakacaktır ve bařka bir deęiřikliğe izin verilmeyecektir.</p> <p>Varsayılan Ayar: Deactivate (Devre Dıřı)</p>
CPU XD Support	<p>İřlemcinin Devre Dıřı Yürüt modunu etkinleřtirmenizi saęlar.</p> <p>Enable CPU XD Support (CPU XD Desteęi Etkin) (Varsayılan Ayar)</p>
Admin Setup Lockout	<p>Bir yönetici parolası belirlendięinde kullanıcıların Kurulum'a girmesini önlemenizi saęlar.</p> <p>Varsayılan ayar: Disabled (Devre Dıřı)</p>

Güvenli Önyükleme ekranı seenekleri

Seenek	<p>Aıklama</p>
Secure Boot Enable	<p>Bu seenek, Secure Boot (Güvenli Önyükleme) zellięini etkinleřtirir veya devre dıřı bırakır.</p> <ul style="list-style-type: none"> · Disabled (Devre dıřı) · Enabled (Etkin) <p>Varsayılan Ayar: Enabled (Etkin).</p>
Expert Key Management	<p>Yalnız sistem Özel Modda iken güvenlik anahtarı veritabanlarını manipüle etmenizi saęlar. Enable Custom Mode (Özel Modu Etkinleřtir) seeneęi varsayılan olarak devre dıřıdır:</p> <ul style="list-style-type: none"> · PK · KEK · db · dbx <p>Custom Mode (Özel Mod) seeneęini etkinleřtirirseniz, PK, KEK, db, ve dbx için geerli seenekler görüntülenir. Seenekler řunlardır:</p> <ul style="list-style-type: none"> · Save to File (Dosyaya Kaydet) — Anahtarı kullanıcı tarafından seilen bir dosyaya kaydeder · Replace from File (Dosyadan Deęiřtir) — Mevcut anahtarı kullanıcı tarafından seilen bir dosyadaki anahtarla deęiřtirir · Append from File (Dosyadan Ekle) — Mevcut veritabanına, kullanıcı tarafından seilen bir dosyadaki anahtarı ekler · Delete (Sil) — Seili anahtarı siler · Reset All Keys (Tüm Anahtarları Sıfırla) — Varsayılan ayara sıfırlar · Delete All Keys (Tüm Anahtarları Sil) — Tüm anahtarları siler <p>NOT: Custom Mode (Özel Mod) seeneęini devre dıřı bırakırsanız, yapılan tüm deęiřiklikler silinir ve anahtarlar varsayılan ayarlara döner.</p>

Performans ekranı seenekleri

Seenek	<p>Aıklama</p>
Çoklu Çekirdek Desteęi	<p>Bu alan iřlemde bir çekirdeęin mi yoksa tüm çekirdeklerin mi etkinleřtirildięini belirtir. Ek çekirdekler bazı uygulamaların performansını artırır. Bu seenek varsayılan olarak etkindir. İřlemci için çok çekirdek desteęini</p>

Seenek	Aıklama etkinleřtirmenizi veya devre dıřı bırakmanızı saęlar. Y¼kl¼ iřlemci iki ekirdeęi destekler. oklu ekirdek Desteęi'ni etkinleřtirirseniz iki ekirdek etkinleřtirilir. oklu ekirdek Desteęi'ni devre dıřı bırakırsanız tek ekirdek etkinleřtirilir. · oklu ekirdek Desteęini Etkinleřtir Varsayılan Ayar: Seenek etkindir.
Intel SpeedStep	Intel SpeedStep özellięini etkinleřtirmenizi veya devre dıřı bırakmanızı saęlar. · Intel SpeedStep'i etkinleřtir Varsayılan Ayar: Seenek etkindir.
C-States Kontrol¼	İlave iřlemci uyku durumlarını etkinleřtirmenizi veya devre dıřı bırakmanızı saęlar. · C states Varsayılan Ayar: Seenek etkindir.
Intel TurboBoost	İřlemcinin Intel TurboBoost modunu etkinleřtirmenizi veya devre dıřı bırakmanızı saęlar. · Intel TurboBoost'u Etkinleřtir Varsayılan Ayar: Seenek etkindir.
Hyper-Thread Control	İřlemcinin Hyper-Threading özellięini etkinleřtirmenizi veya devre dıřı bırakmanızı saęlar. · Devre Dıřı · Etkin Varsayılan Ayar: Etkin.
DDR Frekansı	Bu seenek, DDR frekansını 1600 veya 1866 MHz olarak deęiřtirir. Varsayılan olarak 1600 seęilir.

G¼ Y¼netimi ekranı seenekleri

Seenek	Aıklama
AC Behavior	AC adapt¼r¼ baęlıyken, bilgisayarın otomatik olarak aılmasını etkinleřtirmenizi veya devre dıřı bırakmanızı saęlar. Varsayılan Ayar: Wake on AC (AC'de Uyandır) seęili deęildir.
Auto On Time	Bilgisayarın otomatik olarak aılma saatini ayarlamanızı saęlar. Seenekler řunlardır: · Disabled (Devre dıřı) · Every Day (Her G¼n) · Weekdays (Hafta İi) · Select Days (G¼nleri Seę) Varsayılan ayar: Disabled (Devre dıřı)
USB Wake Support	USB aygıtlarının sistemi Bekleme durumundan uyandırmasını etkinleřtirmenizi saęlar. İ NOT: Bu özellik yalnızca AC g¼ adapt¼r¼ baęlıyken alıřır. AA g¼ adapt¼r¼ Bekleme sırasında ıkarılırsa, sistem kurulumu pil g¼c¼n¼ korumak iin t¼m USB baęlantı noktalarındaki g¼c¼ keser. · Enable USB Wake Support

Seenek	Aıklama
	<ul style="list-style-type: none"> Trinity Dock'ta Uyan - Bu seenek varsayılan olarak seilidir.
Wake on LAN/WLAN	<p>Bir LAN sinyaliyle tetiklendiğinde bilgisayarın Kapalı durumundan açacak olan özelliđi etkinleřtirmenizi veya devre dıřı bırakmanızı sađlar.</p> <ul style="list-style-type: none"> Disabled (Devre dıřı) WLAN Only (Sadece WLAN) <p>Varsayılan ayar: Disabled (Devre dıřı)</p>
Peak Shift	<p>Bu seenek, gün içinde en çok güç çekilen zamanlarda AC güç tüketimini asgariye indirmenizi sađlar. Bu seeneđi etkinleřtirdikten sonra, AC devrede olsa bile sisteminiz sadece pil ile alıřır.</p> <ul style="list-style-type: none"> Enable Peak Shift (Peak Shift'i Etkinleřtir) <p>Varsayılan ayar: Disabled (Devre dıřı)</p>
Advanced Battery Charge Configuration	<p>Bu seenek, pil ömrünü en üst düzeye ıkarmanızı sađlar. Bu seeneđi etkinleřtirdiđinizde, sisteminiz pil ömrünü iyileřtirmek için alıřma dıřı saatlerde standart řarj algoritması ve diđer teknikleri kullanır.</p> <ul style="list-style-type: none"> Enable Advanced Battery Charge Mode (Geliřmiř Pil řarj Modunu Etkinleřtir) <p>Varsayılan ayar: Disabled (Devre dıřı)</p>
Primary Battery Charge Configuration	<p>Pil řarj modunu semenizi sađlar. Seenekler řunlardır:</p> <ul style="list-style-type: none"> Adaptive (Uyarlanabilir) Standart – Piliizi standart hızda tamamen řarj eder. ExpressCharge - Pil, Dell'in hızlı řarj etme teknolojisi süresinden daha kısa bir sürede řarj olur. Bu seenek varsayılan olarak etkindir. Primarily AC use (Öncelikli AC kullanımı) Custom (Özel) <p>Özel řarj seeneđinin seilmesi durumunda Özel řarj Bařlangı ve Özel řarj Bitiř öđelerini de yapılandırabilirsiniz.</p> <p>NOT: Tüm piller için tüm řarj modları mevcut olmayabilir. Bu seeneđi etkinleřtirmek için, Advanced Battery Charge Configuration (Geliřmiř pil řarjı yapılandırması) seeneđini devre dıřı bırakın.</p>

POST Davranıřı ekran seenekleri

Seenek	Aıklama
Adapter Warnings	<p>Bazı güç adaptörlerini kullandıđınızda, sistem kurulum (BIOS) uyarı iletilerini etkinleřtirmenizi veya devre dıřı bırakmanızı sađlar.</p> <p>Varsayılan ayar: Enable Adapter Warnings (Adaptör Uyarılarını Etkinleřtir)</p>
Keypad (Embedded)	<p>Dahili klavyede yerleřik tuř takımını etkinleřtirmek için iki yöntemden birini semenizi sađlar.</p> <ul style="list-style-type: none"> Sadece Fn (Fonksiyon) Tuřu: Bu seenek, varsayılan olarak etkindir. By Numlock <p>NOT: Kur alıřırken bu seenek etkili deđildir; Kur, Fn Key Only (Yalnız Fn Tuřu) modunda alıřır.</p>
Numlock Enable	<p>Bilgisayar önyükleme yaptıđında, Numlock seeneđini etkinleřtirmenizi sađlar.</p>

Seenek	Aıklama Enable Network (Ađı Etkinleřtir). Bu seenek varsayılan olarak etkindir.
Fn Key Emulation	Fn özelliđini simüle etmek için Scroll Lock tuşunun kullanıldıđı seeneđi belirlemenizi sađlar. Enable Fn Key Emulation (Fn Tuş Emülasyonunu Etkinleřtir) (varsayılan)
Fn Lock Options	Geiş tuşu kombinasyonu Fn + Esc'nin F1–F12'nin birincil davranışının standart ve ikincil davranışları arasında geiş yapmasını sađlar. Bu seeneđi devre dıřı bırakırsanız, bu tuşların birincil davranışları arasında dinamik olarak geiş yapamazsınız. Mümkün olan seenekler řunlardır: <ul style="list-style-type: none"> • Fn'yi kilitleyin. Bu seenek varsayılan olarak seilidir. • Lock Mode Disable/Standard (Kilit Modu Geersiz Kılındı/Standart) • Lock Mode Enable/Secondary (Kilit Modu Etkin/İkincil)
MEBx Hotkey	MEBx Hotkey (MEBx Geiş Tuşu) işlevinin sistem önyüklemesi sırasında etkinleřtirilip etkinleřtirilmeyeceđini belirlemenizi sađlar. Varsayılan Ayar: Enable MEBx Hotkey (MEBx Geiş Tuşu'nu Etkinleřtir)
Fastboot	Bazı uyumluluk adımlarını atlayarak önyükleme işlemini hızlandırmanızı sađlar. Seenekler řunlardır: <ul style="list-style-type: none"> • Minimal (Asgari) • Thorough (Kapsamlı) (varsayılan) • Auto (Otm)
Extended BIOS POST Time	İlave bir önyükleme öncesi gecikmesi oluřturmanızı sađlar. Seenekler: <ul style="list-style-type: none"> • 0 saniye. Bu seenek varsayılan olarak etkindir. • 5 saniye • 10 saniye

Sanallařtırma desteđi ekran seenekleri

Seenek	Aıklama
Virtualization	Intel Virtualization Teknolojisini etkinleřtirmenizi veya devre dıřı bırakmanızı sađlar. Enable Intel Virtualization Technology (Etkin Intel Sanallařtırma Teknolojisi) (varsayılan).
VT for Direct I/O	Virtual Machine Monitor'un (VMM), dođrudan G/ için Intel® Virtualization teknolojisi tarafından sunulan ek donanım yeteneklerini kullanmasını etkinleřtirir ya da devre dıřı bırakır. Dođrudan G/ için VT'yi Etkinleřtir özelliđi – varsayılan olarak etkindir.
Trusted Execution	Bu seenek bir Measured Virtual Machine Monitor'un (Ölülmüş Sanal Makine Monitörü) (MVM) Intel Trusted Execution (Intel Güvenilir Yürütme) teknolojisi tarafından sađlanan ilave donanım özelliklerini kullanıp kullanamayacađını belirler. Bu özelliđin kullanılması için TPM Sanallařtırma Teknolojisi ve dođrudan G/ için Sanallařtırma teknolojisi etkinleřtirilmelidir. Güvenilir Yürütme - varsayılan olarak devre dıřıdır.

Kablosuz ekran seçenekleri

Seçenek	Açıklama
Wireless Switch	<p>Kablosuz düğme ile denetlenebilecek kablosuz cihazları seçmenizi sağlar. Seçenekler şunlardır:</p> <ul style="list-style-type: none">· WWAN· GPS (WWAN Modülünde)· WLAN/WiGig· Bluetooth <p>Tüm seçenekler varsayılan olarak etkindir.</p> <p>NOT: WLAN ve WiGig'de etkinleştirme ve devre dışı bırakma kontrolleri birleştirilmiştir ve bağımsız olarak etkinleştirilip devre dışı bırakılamazlar.</p>
Wireless Device Enable	<p>Dahili kablosuz aygıtları etkinleştirmenizi veya devre dışı bırakmanızı sağlar.</p> <ul style="list-style-type: none">· WWAN/GPS· WLAN/WiGig· Bluetooth <p>Tüm seçenekler varsayılan olarak etkindir.</p>

Bakım ekran seçenekleri

Seçenek	Açıklama
Service Tag	Bilgisayarınızın Service Tag'ını (Servis Etiketini) gösterir.
Asset Tag	Önceden bir demirbaş etiketi belirlenmemişse, bir sistem demirbaş etiketi oluşturmanızı sağlar. Bu seçenek varsayılan olarak ayarlanmamıştır.
BIOS Downgrade	Bu, önceki revizyonlara ilişkin sistem beleniminin yanıp sönmelerini kontrol eder.
Data Wipe	Bu alan, kullanıcıların tüm dahili depolama aygıtlarından verileri güvenli bir şekilde silmesini sağlar. Etkilenen cihaz aşağıda verilmiştir: <ul style="list-style-type: none">· Dahili M.2 SDD
BIOS Recovery	Bu alan kullanıcı birincil sabit sürücüsü veya harici USB anahtarındaki kurtarma dosyasından bozulan belli BIOS koşullarından kurtarmanızı sağlar. <ul style="list-style-type: none">· Sabit Sürücüden BIOS Kurtarma (varsayılan olarak etkin)

Sistem Günlüğü ekran seçenekleri

Seçenek	Açıklama
BIOS Events	Sistem Kurulumu (BIOS) POST olaylarını görüntülemenizi ve silmenizi sağlar.
Thermal Events	Sistem Kurulumu (Termal) olaylarını görüntülemenizi ve silmenizi sağlar.
Power Events	Sistem Kurulumu (Güç) olaylarını görüntülemenizi ve silmenizi sağlar.

Sorun Giderme

Aşağıdaki bölümde, bilgisayarınızda belirli sorunları çözmek için sık karşılaşılan sorun giderme adımları anlatılmaktadır.

Konular:

- Gelişmiş Yükleme Öncesi Sistem Değerlendirmesi - (ePSA) tanılamaları
- LED hata kodları
- Pil durum ışıkları

Gelişmiş Yükleme Öncesi Sistem Değerlendirmesi - (ePSA) tanılamaları

ePSA tanılaması (sistem tanılaması olarak da bilinir) donanımınızın eksiksiz kontrolünü gerçekleştirir. ePSA, BIOS'a tümleşiktir ve BIOS tarafından dahili olarak başlatılır. Tümleşik sistem tanılaması belirli aygıt grupları veya aygıtlar için bir dizi seçenek sağlayarak şunları yapmanıza izin verir:

- Sınamaları otomatik olarak veya etkileşimli modda çalıştırma
- Sınamaları tekrarlama
- Sınama sonuçlarını görüntüleme veya kaydetme
- Başarısız aygıt(lar) hakkında ekstra bilgi sağlamak için ek sınama seçeneklerini ortaya koymak üzere kapsamlı sınamalar çalıştırma
- Sınamaların başarılı bir şekilde tamamlandığını bildiren durum mesajlarını görüntüleme
- Sınama sırasında karşılaşılan sorunlar hakkında size bilgi veren hata mesajlarını görüntüleme

⚠ DİKKAT: Yalnızca bilgisayarınızı sınamak için sistem tanılamasını kullanın. Bu programı diğer bilgisayarlarla kullanmak, geçersiz sonuçlara veya hata mesajlarına neden olabilir.

ⓘ NOT: Belirli aygıtlara ait bazı sınamalar kullanıcı etkileşimi gerektirir. Tanılama sınamaları gerçekleştirilirken, her zaman bilgisayar terminalinde olduğunuzdan emin olun.

LED hata kodları

Tablo 9. LED hata kodları

LED yanıp söner	Arıza açıklaması
1.1	Sistem kartı bozuk
1.2	Sistem kartı, PSU veya kablolar bozuk
1.3	Sistem kartı, DIMMS veya CPU bozuk
1.4	Bozuk düğme pil
2.1	CPU sorunu
2.2	Sistem kartı: BIOS ROM hatası
2.3	Bellek sorunu
2.4	Bellek sorunu

2.5	Bellek sorunu
2.6	Sistem kartı: Yonga seti arızası
2.7	Ekran arızası (LCD)
3.1	RTC Güç arızası
3.2	PCI/video
3.3	BIOS kurtarma 1
3.4	BIOS kurtarma 2
4.1	CPU yapılandırma veya CPU arızası
4.2	Genel POST video hatası (eski LED deseni 1110)

Pil durum ışıkları

Tablo 10. Pil LED'i Davranışı

Pil şarj LED'i	Durum	LED davranışı
AC modu	All (Tümü)	Beyaz
	Tam şarjlı	Kapalı
Pil modu	Düşük ila Tam şarjlı	Kapalı
	Pil şarjı <=%10 olduğunda boşalma	Sabit Sarı

Dell'e Başvurma

Dell'e Başvurma

NOT: Etkin bir Internet bağlantınız yoksa, başvuru bilgilerini satış faturanızda, irsaliyede, fişte veya Dell ürün kataloğunda bulabilirsiniz.

Dell birden fazla çevrimiçi ve telefon tabanlı destek ve servis seçeneği sunar. Kullanılabilirlik ülkeye ve ürüne göre değişir ve bazı hizmetler bulunduğunuz bölgede olmayabilir. Satış, teknik destek veya müşteri hizmetleri ile ilgili konularda Dell'e başvurmak için:

- 1 **Dell.com/support** adresine gidin.
- 2 Destek kategorinizi seçin.
- 3 Sayfanın altındaki **Ülke/Bölge Seçin** açılan menüsünden ülkenizi veya bölgenizi doğrulayın.
- 4 Gereksiniminize uygun hizmet veya destek bağlantısını seçin.