

# Vostro 15-5568

Uputstvo za vlasnika



© 2016. 2018. Dell Inc. ili podružnice. Sva prava zadržana. Dell, EMC, i drugi žigovi su žigovi Dell Inc. ili njegovih podružnica. Drugi žigovi su vlasništvo njihovih vlasnika.

2018 - 04

Pregl. A02

<b>1 Rad na računaru.....</b>	<b>7</b>
Bezbednosna uputstva.....	7
Pre rada u unutrašnjosti računara.....	7
Isključivanje računara.....	8
Nakon rada u unutrašnjosti računara.....	8
<b>2 Pregled proizvoda.....</b>	<b>9</b>
<b>3 Uklanjanje i instaliranje komponenti.....</b>	<b>12</b>
Preporučeni alati.....	12
Uklanjanje zadnjeg poklopca.....	12
Instaliranje zadnjeg poklopca.....	13
Uklanjanje modula baterije.....	13
Instaliranje baterije.....	14
Uklanjanje kabla baterije.....	14
Instaliranje kabla baterije.....	15
Uklanjanje nosača poluprovodničkog diska – SSD.....	15
Ugradnja poluprovodničkog diska – SSD.....	16
Uklanjanje čvrstog diska.....	16
Instaliranje čvrstog diska.....	17
Uklanjanje nosača čvrstog diska.....	17
Instaliranje nosača čvrstog diska.....	18
Uklanjanje kabla čvrstog diska.....	18
Instaliranje kabla čvrstog diska.....	19
Uklanjanje memorijskog modula.....	19
Instaliranje memorijskog modula.....	20
Uklanjanje WLAN kartice.....	20
Instaliranje WLAN kartice.....	21
Uklanjanje table osetljive na dodir.....	21
Instaliranje table osetljive na dodir.....	24
Uklanjanje dugmaste baterije.....	24
Instaliranje dugmaste baterije.....	25
Uklanjanje ulazno-izlazne ploče.....	25
Postavljanje ulazno-izlazne ploče.....	26
Uklanjanje ventilatora.....	26
Instaliranje ventilatora.....	28
Uklanjanje rashladnog elementa.....	28
Instaliranje rashladnog elementa.....	29
Uklanjanje LED ploče.....	29
Instaliranje LED ploče.....	30
Uklanjanje zvučnika.....	30
Instaliranje zvučnika.....	32
Uklanjanje matične ploče.....	32

Instaliranje matične ploče.....	35
Uklanjanje sklopa ekrana.....	35
Instaliranje sklopa ekrana.....	38
Uklanjanje okna ekrana.....	38
Instaliranje okna ekrana.....	39
Uklanjanje zglobova ploče ekrana.....	39
Instaliranje zglobova ploče ekrana.....	40
Uklanjanje kamere.....	40
Instaliranje kamere.....	41
Uklanjanje ekrana.....	41
Instaliranje ekrana .....	43
Uklanjanje oslonca za dlanove.....	43
Instaliranje oslonca za dlanove.....	44
Uklanjanje konektora za napajanje.....	44
Instaliranje konektora za napajanje.....	45
<b>4 Tehnologija i komponente.....</b>	<b>46</b>
Power adapter.....	46
Procesori.....	46
Identifikacija procesora u operativnim sistemima Windows 10 i Windows 8.....	46
Provera upotrebe procesora u upravljaču zadacima.....	46
Provera upotrebe procesora u opciji za nadgledanje resursa.....	47
Čipsetovi.....	47
Preuzimanje upravljačkog programa za skup čipova.....	48
Identifikacija čipseta u Upravljaču uređajima na operativnim sistemima Windows 10 i Windows 8.....	48
Opcije grafičke kartice.....	48
Preuzimanje upravljačkih programa.....	49
Identifikacija adaptera prikaza.....	49
Promena rezolucije ekrana.....	49
Okretanje prikaza.....	49
Opcije prikaza.....	50
Podešavanje svetline u sistemu Windows 10.....	50
Podešavanje svetline u sistemu Windows 8.....	50
Čišćenje ekrana.....	50
Povezivanje na spoljašnje uređaje za prikaz.....	50
Audio kontroler.....	51
Preuzimanje upravljačkog programa za zvuk.....	51
Identifikacija audio kontrolera u sistemu Windows 10.....	51
Promena audio postavki.....	51
WLAN kartice.....	52
Opcije ekrana za bezbedno pokretanje sistema.....	52
Opcije čvrstog diska.....	52
Identifikacija čvrstog diska u operativnim sistemima Windows 10 i Windows 8.....	52
Identifikacija čvrstog diska u BIOS-u.....	53
Funkcije kamere.....	53
Identifikacija kamere u upravljaču uređaja na sistemu Windows 10.....	53
Identifikacija kamere u upravljaču uređaja na sistemu Windows 8.....	53

Pokretanje kamere.....	54
Pokretanje aplikacije kamere.....	54
Funkcije memorije.....	55
Upravljački programi za Intel čipset.....	55
Upravljački programi za Intel HD grafičku karticu.....	56
Upravljački programi za Realtek HD audio.....	56
<b>5 Podešavanje sistema.....</b>	<b>57</b>
Pregled programa za podešavanje sistema (System Setup).....	57
Sekvenca pokretanja sistema.....	57
Tasteri za navigaciju.....	58
Ažuriranje BIOS-a u sistemu Windows .....	58
Opcije programa za podešavanje sistema (System Setup).....	59
<b>6 Tehničke specifikacije.....</b>	<b>61</b>
Fizičke dimenzije.....	61
Specifikacije informacija o sistemu.....	61
Specifikacije procesora.....	61
Specifikacije memorije.....	61
Specifikacije audio funkcije.....	62
Specifikacije video funkcije.....	62
Specifikacije komunikacije.....	62
Specifikacije baterije.....	63
Specifikacija portova i konektora.....	63
Specifikacije ekrana.....	63
Specifikacije table osjetljive na dodir.....	64
Specifikacije tastature.....	64
Specifikacije adaptera.....	64
Specifikacije okruženja.....	65
<b>7 Opcije programa za podešavanje sistema (System Setup).....</b>	<b>66</b>
Opšte opcije ekrana.....	66
Opcije ekrana za konfiguraciju sistema.....	67
Opcije video ekrana.....	68
Opcije ekrana bezbednosti.....	69
Opcije ekrana za bezbedno pokretanje sistema.....	70
Opcije ekrana performansi.....	71
Opcije ekrana za upravljanje energijom.....	71
Opcije ekrana za ponašanje POST procedure.....	73
Opcije ekrana za podršku virtualizaciji.....	73
Opcije ekrana bežične funkcije.....	74
Opcije ekrana održavanja.....	74
Opcije ekrana za evidenciju sistema.....	75
<b>8 Rešavanje problema.....</b>	<b>76</b>
Poboljšana procena sistema pre pokretanja (ePSA) – dijagnostika.....	76
LED kodovi grešaka.....	76

Svetla za status baterije.....	77
<b>9 Kontaktiranje kompanije Dell.....</b>	<b>78</b>
Kontaktiranje kompanije Dell.....	78

# Rad na računaru

## Bezbednosna uputstva

Koristite slijedeće bezbjednosne smjernice kako biste zaštitili računar od mogućih oštećenja i obezbijedili vašu ličnu sigurnost. Osim ako je drugačije navedeno, svaka procedura obuhvaćena ovim dokumentom pretpostavlja da postoje slijedeći uslovi:

- Pročitali ste bezbednosne informacije koje ste dobili uz računar.
- Komponenta se može zamijeniti ili, ako je kupljena posebno, instalirati postupkom uklanjanja u obrnutom redoslijedu

- ⚠ **UPOZORENJE:** Odspojite sve izvore napajanja pre nego što otvorite poklopac ili ploče računara. Nakon rada u unutrašnjosti računara, vratite sve poklopce, ploče i zavrtnje pre nego što računar povežete na izvor napajanja.
- ⚠ **UPOZORENJE:** Pre rada u unutrašnjosti računara, pročitajte bezbednosne informacije koje su isporučene sa vašim računarem. Za dodatne informacije o najboljim bezbednosnim praksama, pogledajte početnu stranicu za usklađenost sa propisima na [www.dell.com/regulatory\\_compliance](http://www.dell.com/regulatory_compliance).
- ⚠ **OPREZ:** Mnoge popravke na vašem računaru treba da obavlja samo ovlašćeni serviser. Vi treba da obavljate rješavanje problema i jednostavne popravke kao što je određeno u dokumentaciji proizvoda, ili na osnovu smjernica servisa na mreži ili telefonskog servisa i tima za podršku. Šteta usled servisiranja koje nije ovlastila kompanija Dell nije pokrivena vašom garancijom. Pročitajte i poštujujte bezbjednosna uputstva koja ste dobili uz proizvod.
- ⚠ **OPREZ:** Da biste izbegli elektrostatičko pražnjenje, uzemljite se pomoću trake za uzemljenje ili povremeno dodirujte neobjenu metalnu površinu, kao što je konektor na zadnjem delu računara.
- ⚠ **OPREZ:** Pažljivo rukujte komponentama i karticama. Ne dodirujte komponente ili kontakte na kartici. Karticu držite za krajeve ili za metalnu montažnu konzolu. Komponente kao što je procesor držite za krajeve, ne za pinove.
- ⚠ **OPREZ:** Kada odspajate kabl, povucite njegov konektor ili navlaku, a ne sam kabl. Neki kablovi imaju konektore sa sigurnosnim kukicama; ako odspajate ovaj tip kablova, pritisnite sigurnosnu kukicu pre nego što odspojite kabl. Kada razdvajate konektore, držite ih ravnomerno poravnate kako bi se izbeglo savijanje pinova konektora. Takođe, pre nego što povežete kabl, proverite da li su oba konektora ispravno usmerena i poravnata.
- ⓘ **NAPOMENA:** Boja vašeg računara i nekih komponentata može izgledati drugačije u odnosu na one prikazane u ovom dokumentu.

## Pre rada u unutrašnjosti računara

Da biste izbegli oštećenje računara, prođite kroz sledeće korake pre nego što počnete sa radom u unutrašnjosti računara.

- 1 Proverite da li sledite [Bezbednosna uputstva](#).
- 2 Uverite se da je vaša radna površina ravna i čista da biste sprečili grebanje poklopca računara.
- 3 Isključite računar, pogledajte [Isključivanje računara](#).
  - ⚠ **OPREZ:** Da biste odspojili mrežni kabl, prvo isključite kabl iz računara a zatim isključite kabl iz mrežnog uređaja.
- 4 Odspojite sve mrežne kablove iz računara.
- 5 Odspojite računar i sve priključene uređaje iz električnih utičnica.
- 6 Pritisnite i zadržite taster za napajanje dok odspajate računar da biste uzemljili matičnu ploču.
- 7 Uklonite poklopac.
  - ⚠ **OPREZ:** Pre nego što dodirnete unutrašnjost računara, uzemljite se dodirivanjem neobjene metalne površine, kao što je metal na zadnjoj strani računara. Dok radite, povremeno dodirujte neobjenu metalnu površinu kako biste odstranili statički elektricitet koji bi mogao da ošteti unutrašnje komponente.

# Isključivanje računara

## Nakon rada u unutrašnjosti računara

Nakon što završite bilo koju proceduru zamene, a pre nego što uključite računar, uverite se da su svi eksterni uređaji, kartice i kablovi povezani.

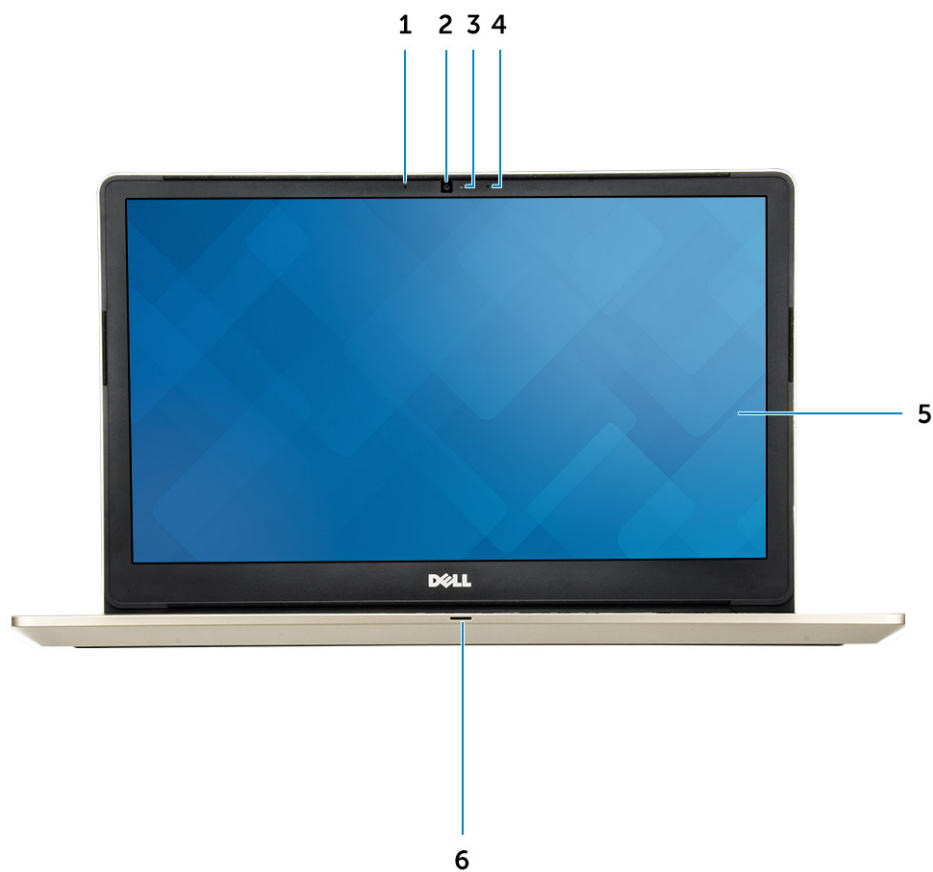
**△ OPREZ:** Da bi se izbeglo oštećenje računara, koristite baterije dizajnirane samo za ovaj tip Dell računara. Ne koristite baterije dizajnirane za druge Dell računare.

- 1 Povežite eksterne uređaje, kao što je replikator portova ili medijska baza, i zamenite kartice, kao što je ExpressCard kartica.
- 2 Povežite telefonske ili mrežne kablove sa računarom.

**△ OPREZ:** Da biste povezali mrežni kabl, prvo priključite kabl u mrežni uređaj a zatim ga priključite u računar.

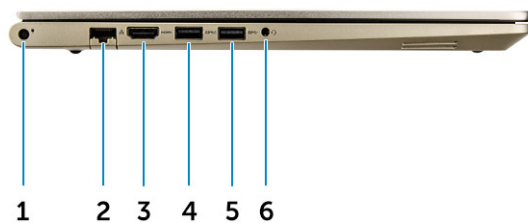
- 3 Postavite bateriju.
- 4 Postavite poklopac osnove.
- 5 Priključite računar i sve povezane uređaje u odgovarajuće električne utičnice.
- 6 Uključite računar.

## Pregled proizvoda



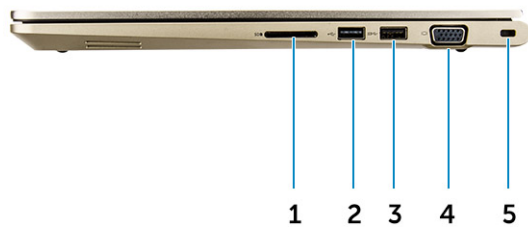
**Slika 1. Prikaz sa prednje strane**

- 1 Digitalni mikrofoni
- 2 Kamera
- 3 Svetlo za status kamere
- 4 Digitalni mikrofoni
- 5 Ekran
- 6 Svetlo za status napajanja i baterije/svetlo za aktivnost čvrstog diska



**Slika 2. Prikaz sa leve strane**

- 1 Konektor za napajanje
- 2 Mrežni konektor
- 3 HDMI konektor
- 4 USB 3.0 konektor sa PowerShare funkcijom
- 5 USB 3.0 konektor
- 6 Konektor za slušalice



**Slika 3. Prikaz sa desne strane**

- 1 Čitač memorijske kartice
- 2 USB 2.0 konektor
- 3 USB 3.0 konektor
- 4 VGA konektor
- 5 Slot za zaštitni kabl



**Slika 4. Prikaz sa gornje strane**

- 1 Dugme za napajanje
- 2 Tastatura
- 3 Čitač otisaka prstiju
- 4 Oslonac za dlanove
- 5 Tabla osetljiva na dodir

# Uklanjanje i instaliranje komponenti

Ovaj odeljak pruža detaljne informacije o tome kako da uklonite ili instalirate komponente vašeg računara.

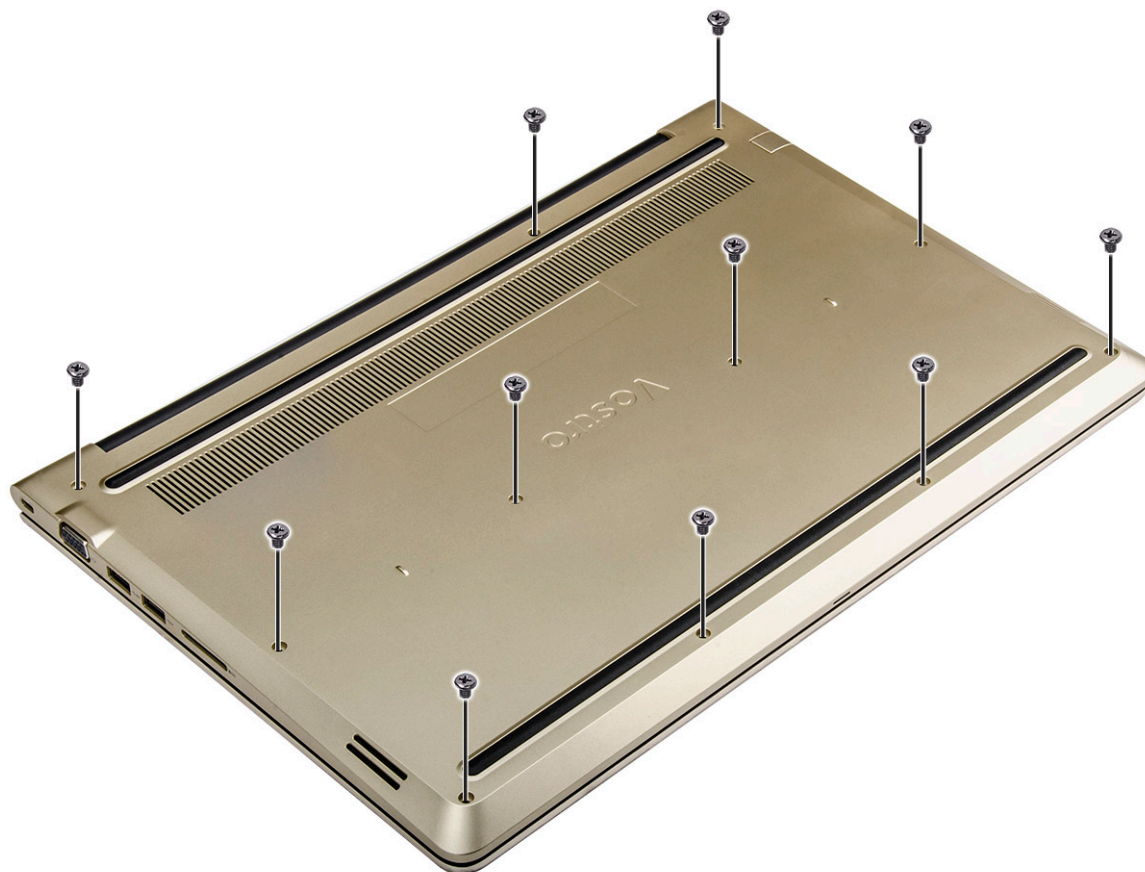
## Preporučeni alati

Za procedure u ovom dokumentu mogu se zahtevati sledeći alati:

- Phillips #0 odvrtlač
- Phillips #1 odvrtlač
- Malo plastično šilo

## Uklanjanje zadnjeg poklopca

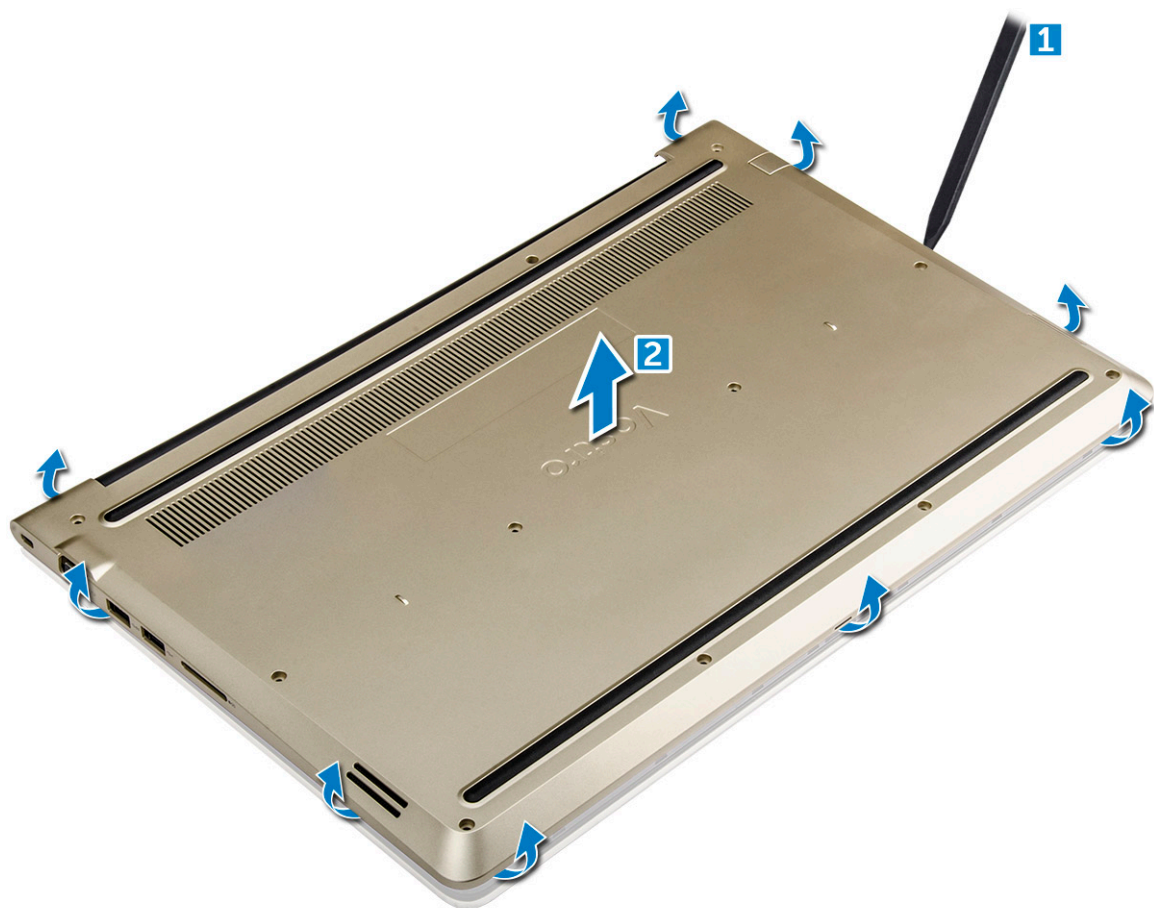
- 1 Sledite procedure u odeljku [Pre rada u unutrašnjosti računara](#).
- 2 Uklonite zavrtnje koji učvršćuju zadnji poklopac za računar.



**Slika 5. Uklanjanje zavrtnja**

- 3 Da biste uklonili poklopac:
  - a Olovkom odvojite ivice zadnjeg poklopca sa svih strana [1].

- b Podignite i skinite zadnji poklopac sa računara [2].



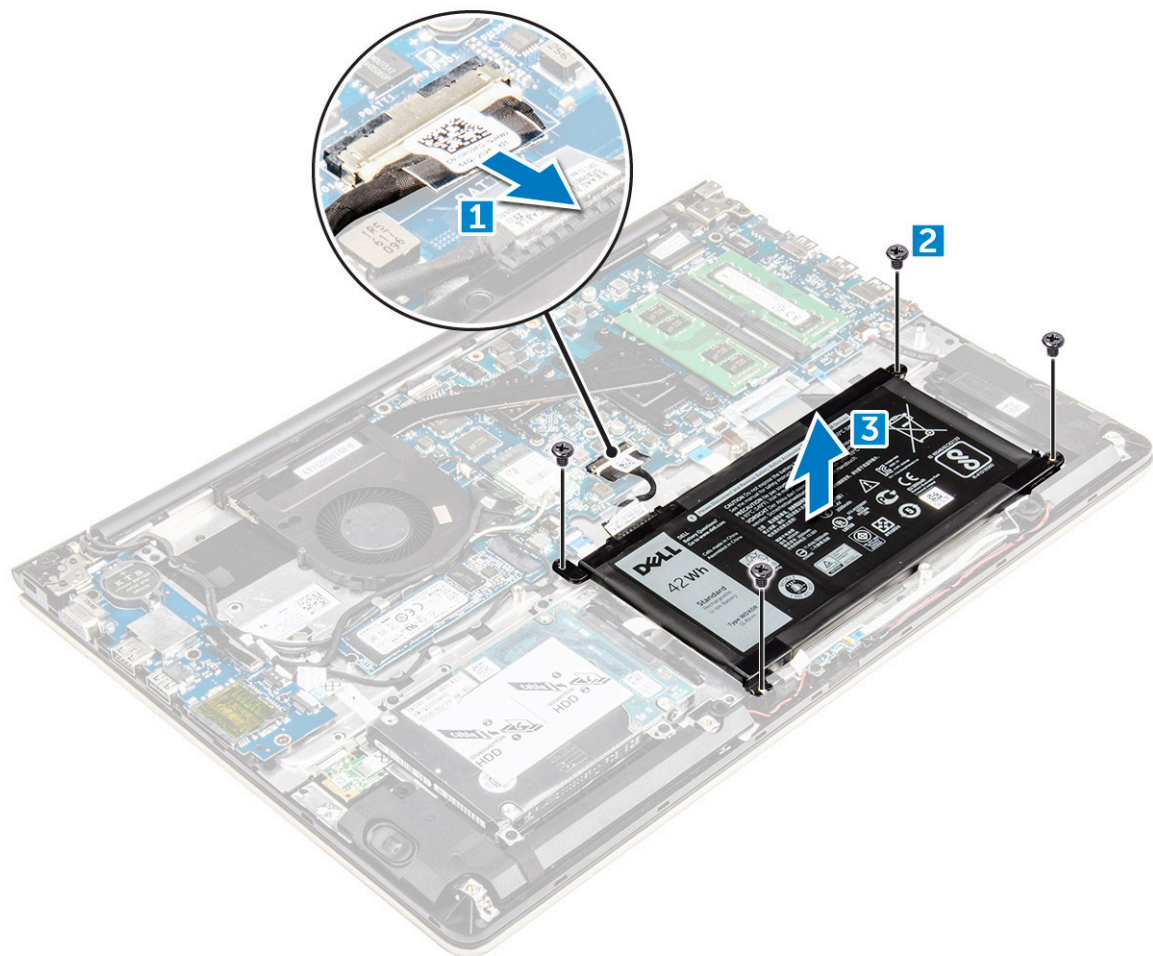
Slika 6. Podizanje ivice da bi se uklonio zadnji poklopac

## Instaliranje zadnjeg poklopca

- 1 Poravnajte zadnji poklopac sa otvorima za zavrtnje na računaru.
- 2 Pritegnite zavrtnje da biste fiksirali poklopac osnove za računar.
- 3 Sledite proceduru u odeljku [Posle rada u unutrašnjosti računara](#)

## Uklanjanje modula baterije

- 1 Sledite proceduru u odeljku [Pre rada u unutrašnjosti računara](#).
- 2 Uklonite [zadnji poklopac](#).
- 3 Da biste uklonili bateriju:
  - a Odspojite kabl baterije iz konektora na matičnoj ploči [1].
  - b Uklonite zavrtnje kojima je baterija pričvršćena za računar [2].
  - c Podignite i uklonite bateriju iz računara [3].



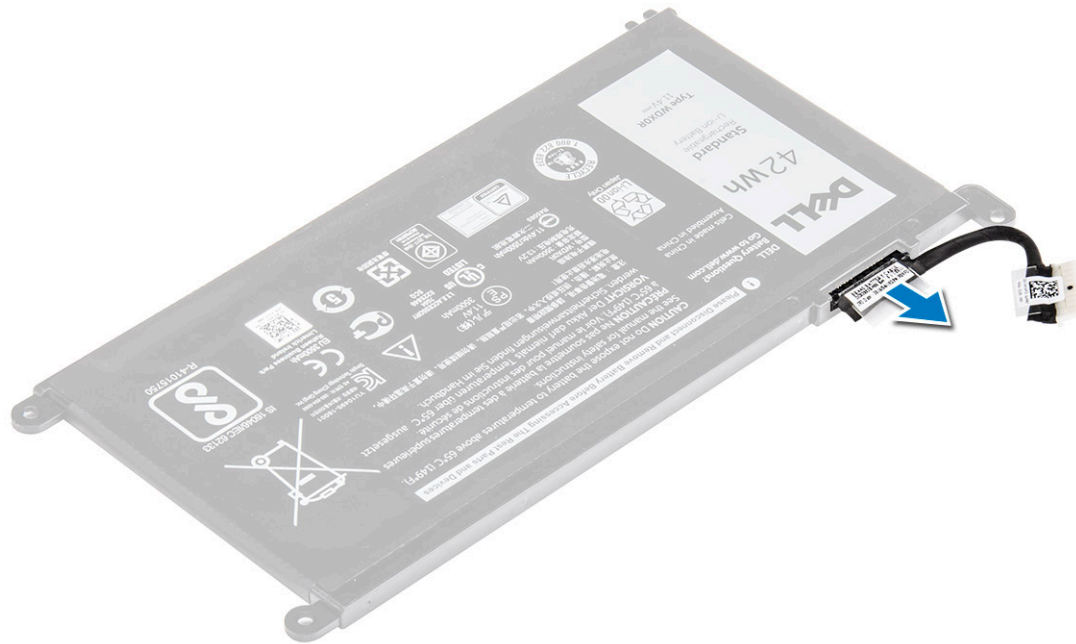
Slika 7. Uklanjanje baterije

## Instaliranje baterije

- 1 Umetnite bateriju u slot na računaru.
- 2 Postavite zavrtnje koji učvršćuju bateriju za računar.
- 3 Povežite kabl baterije sa konektorom na matičnoj ploči.
- 4 Postavite [zadnji poklopac](#).
- 5 Sledite proceduru u odeljku [Posle rada u unutrašnjosti računara](#)

## Uklanjanje kabla baterije

- 1 Sledite proceduru u odeljku [Pre rada u unutrašnjosti računara](#).
- 2 Uklonite:
  - a [zadnji poklopac](#)
  - b [bateriju](#)
- 3 Odspojite kabl baterije iz odgovarajućeg konektora na bateriji.

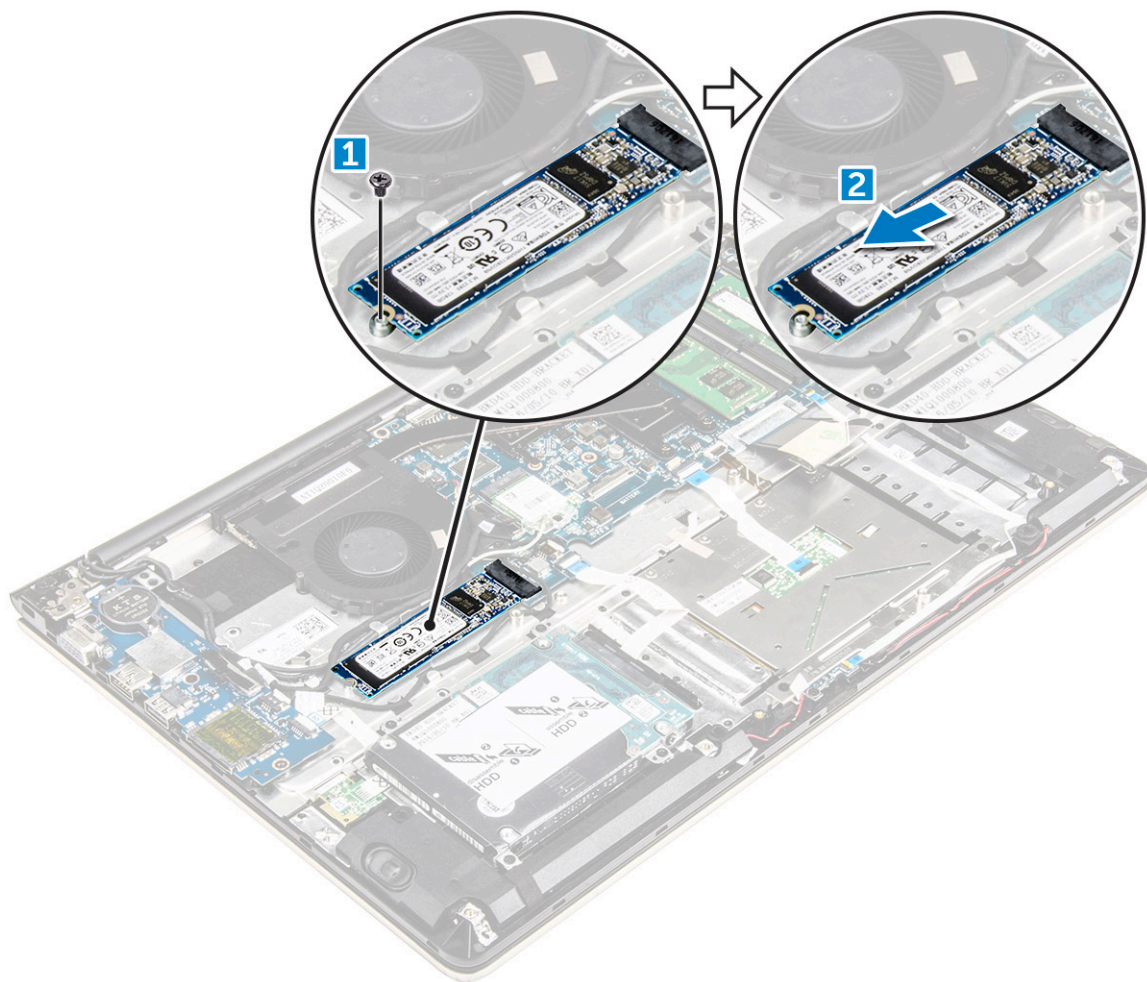


## Instaliranje kabla baterije

- 1 Povežite kabl baterije na kablom baterije na bateriji.
- 2 Instalirajte:
  - a bateriju
  - b zadnji poklopac
- 3 Sledite proceduru u odeljku [Posle rada u unutrašnjosti računara](#)

## Uklanjanje nosača poluprovodničkog diska – SSD

- 1 Sledite proceduru u odeljku [Pre rada u unutrašnjosti računara](#).
- 2 Uklonite:
  - a zadnji poklopac
  - b baterija
- 3 Da biste uklonili SSD:
  - a Uklonite zavrtnje koji učvršćuju SSD [1].
  - b Podignite i uklonite SSD disk iz računara [2].

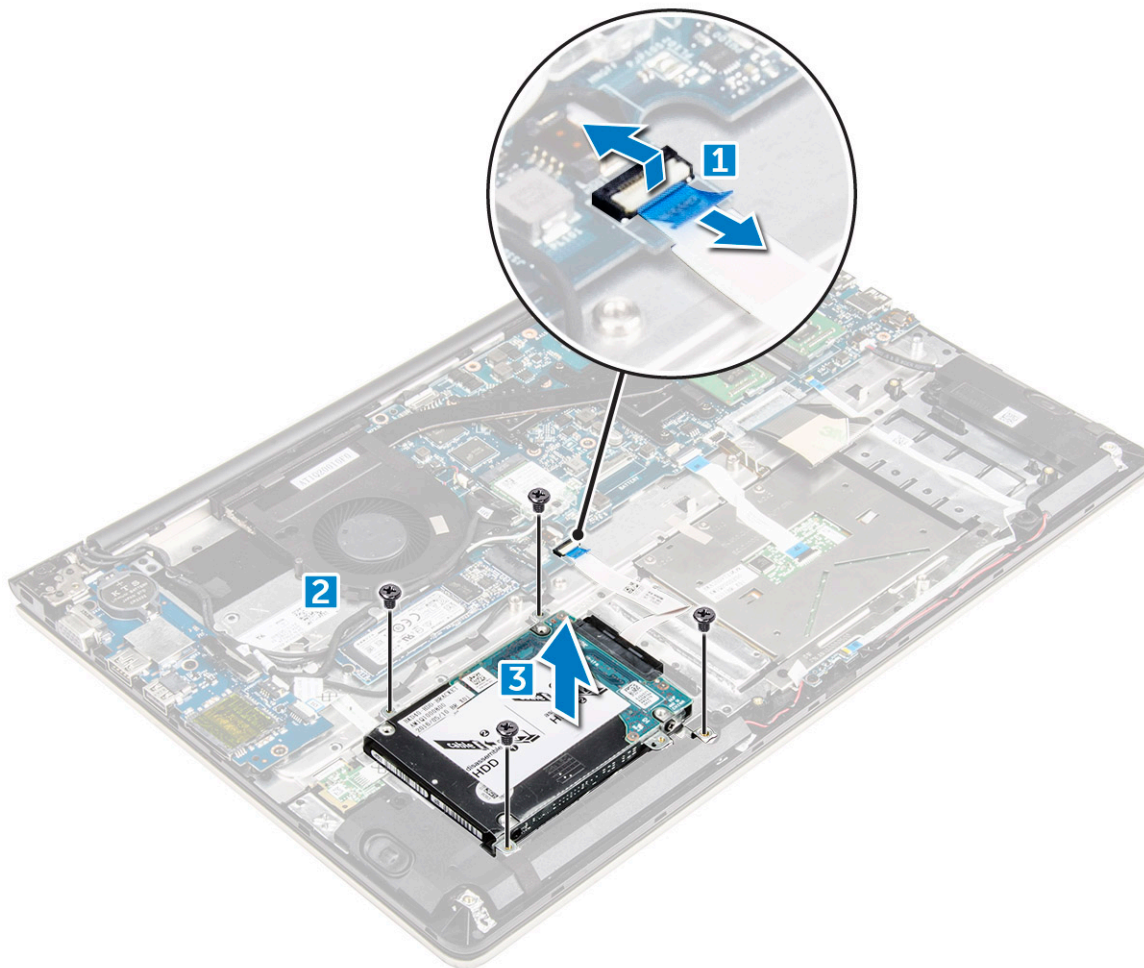


## Ugradnja poluprovodničkog diska – SSD

- 1 Umetnite SSD disk u odgovarajući priključak na računaru.
- 2 Pritegnite zavrtnje koji učvršćuju SSD disk.
- 3 Postavite:
  - a baterija
  - b zadnji poklopac
- 4 Sledite proceduru u odeljku [Posle rada u unutrašnjosti računara](#).

## Uklanjanje čvrstog diska

- 1 Sledite proceduru u odeljku [Pre rada u unutrašnjosti računara](#).
- 2 Uklonite:
  - a zadnji poklopac
  - b bateriju
- 3 Da biste uklonili čvrsti disk:
  - a Podignite držač da biste odspojili kabl čvrstog diska iz konektora na matičnoj ploči [1].
  - b Uklonite zavrtnje kojima je čvrsti disk pričvršćen za računar [2].
  - c Podignite i uklonite čvrsti disk iz računara [3].

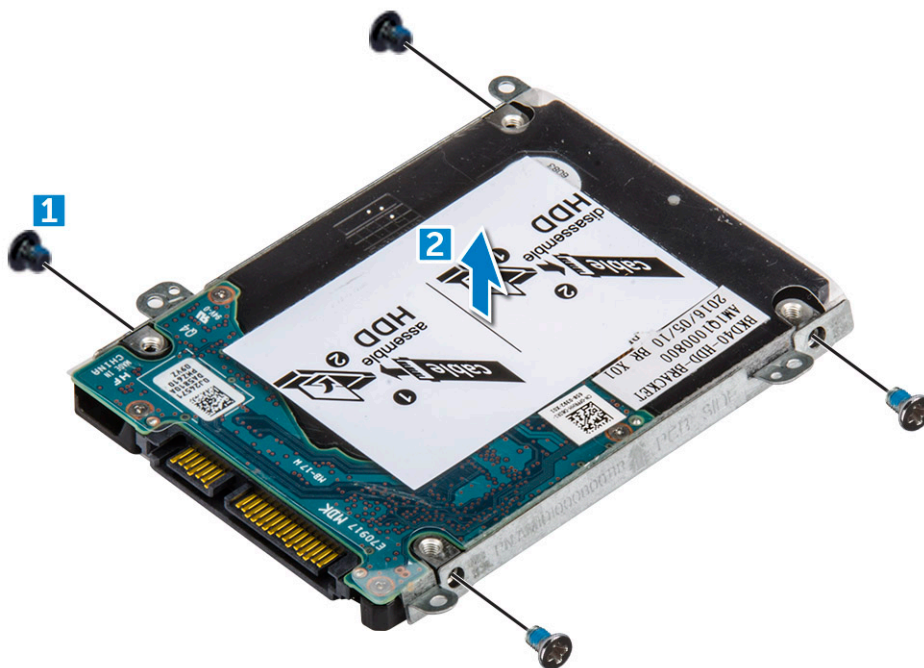


## Instaliranje čvrstog diska

- 1 Postavite sklop čvrstog diska u odgovarajući slot na računaru.
- 2 Pritegnite zavrtnje koji učvršćuju čvrsti disk za računar.
- 3 Povežite kabl čvrstog diska sa konektorom na matičnoj ploči.
- 4 Instalirajte:
  - a bateriju
  - b zadnji poklopac
- 5 Sledite proceduru u odeljku [Posle rada u unutrašnjosti računara](#)

## Uklanjanje nosača čvrstog diska

- 1 Sledite proceduru u odeljku [Pre rada u unutrašnjosti računara](#).
- 2 Uklonite:
  - a zadnji poklopac
  - b bateriju
  - c čvrsti disk
  - d kabl čvrstog diska
- 3 Da biste uklonili nosač čvrstog diska:
  - a Uklonite zavrtnje koji učvršćuju nosač čvrstog diska za čvrsti disk [1].
  - b Podignite i uklonite nosač čvrstog diska [2].

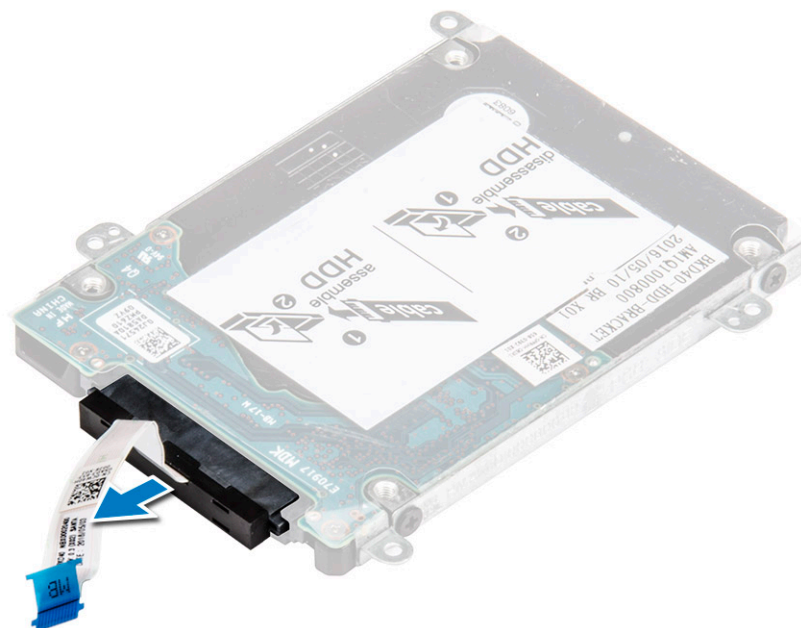


## Instaliranje nosača čvrstog diska

- 1 Postavite nosač čvrstog diska da biste da poravnali sa čvrstim diskom.
- 2 Postavite zavrtnje koji učvršćuju držač čvrstog diska.
- 3 Instalirajte:
  - a kabl čvrstog diska
  - b čvrsti disk
  - c bateriju
  - d zadnji poklopac
- 4 Sledite proceduru u odeljku [Posle rada u unutrašnjosti računara](#)

## Uklanjanje kabla čvrstog diska

- 1 Sledite proceduru u odeljku [Pre rada u unutrašnjosti računara](#).
- 2 Uklonite:
  - a zadnji poklopac
  - b bateriju
  - c čvrsti disk
- 3 Odspojite kabl čvrstog diska iz konektora na čvrstom disku.

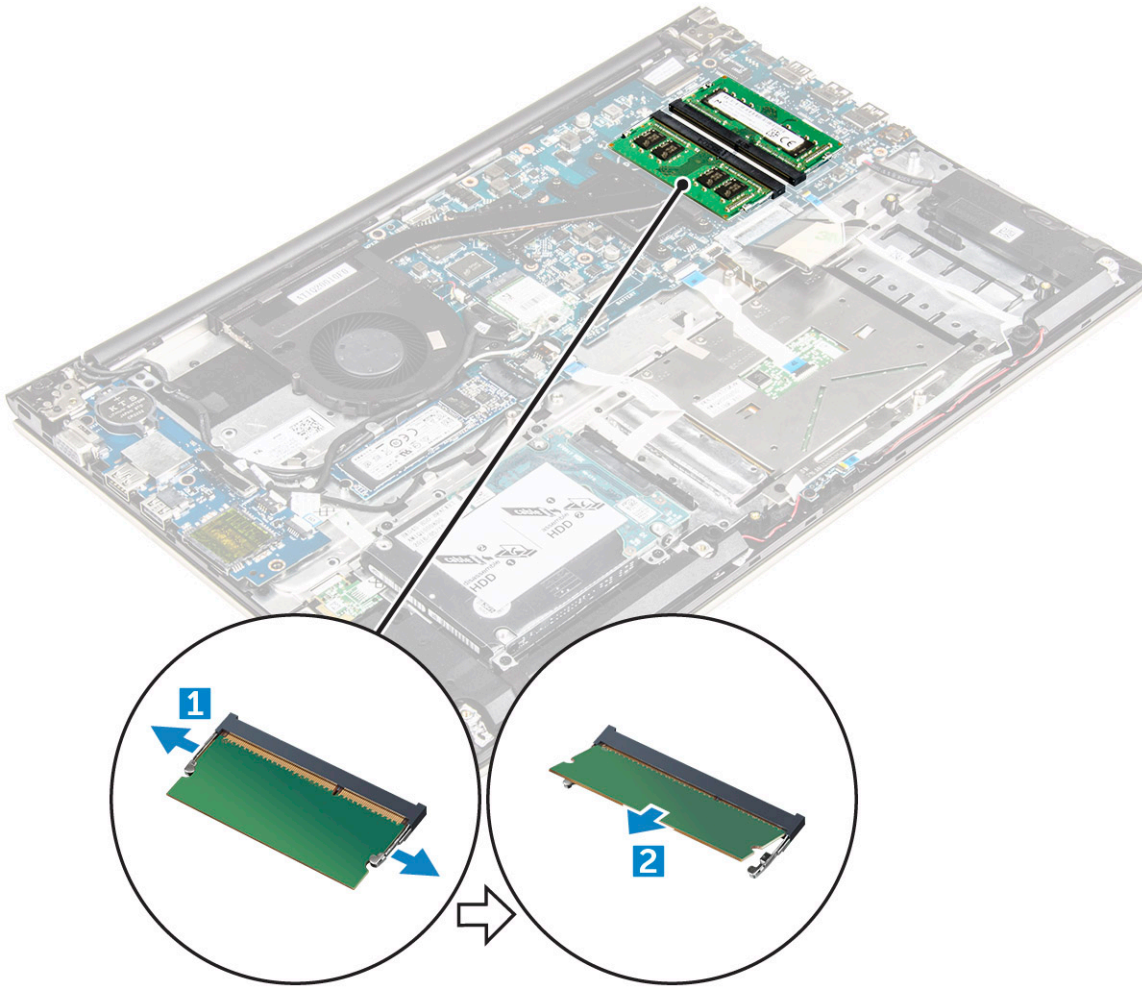


## Instaliranje kabela čvrstog diska

- 1 Povežite kabl čvrstog diska na čvrsti disk.
- 2 Instalirajte:
  - a [čvrsti disk](#)
  - b [bateriju](#)
  - c [zadnji poklopac](#)
- 3 Sledite proceduru u odeljku [Posle rada u unutrašnjosti računara](#)

## Uklanjanje memorijskog modula

- 1 Sledite proceduru u odeljku [Pre rada u unutrašnjosti računara](#).
- 2 Uklonite:
  - a [zadnji poklopac](#)
  - b [bateriju](#)
- 3 Da biste uklonili memorijski modul:
  - a Izvucite pričvrstne spone iz memorijskog modula tako da on iskoči. [1]
  - b Uklonite memorijski modul iz konektora na matičnoj ploči. [2]

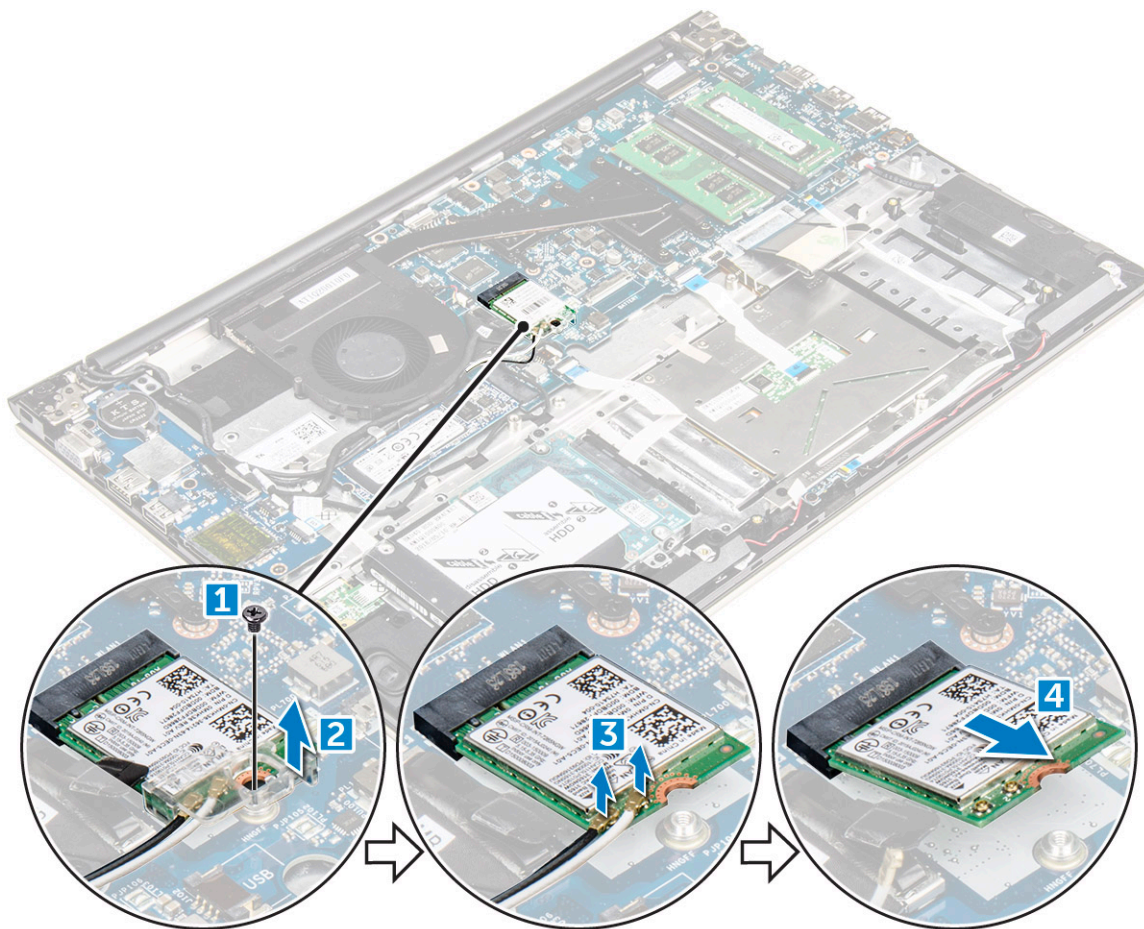


## Instaliranje memorijskog modula

- 1 Umetnite memorijski modul u utičnicu za memorijski modul.
- 2 Pritisnite memorijski modul tako da klikne u ležište.
- 3 Instalirajte:
  - a bateriju
  - b zadnji poklopac
- 4 Sledite proceduru u odeljku [Posle rada u unutrašnjosti računara](#)

## Uklanjanje WLAN kartice

- 1 Sledite procedure u odeljku [Pre rada u unutrašnjosti računara](#).
- 2 Uklonite:
  - a zadnji poklopac
  - b bateriju
- 3 Da biste uklonili WLAN karticu:
  - a Uklonite zavrtnanj koji učvršćuje WLAN karticu za računar i podignite plastični držač [1] [2].
  - b Odspojite kablove antene sa WLAN kartice [3].
  - c Uklonite WLAN karticu iz priključka na matičnoj ploči [4].

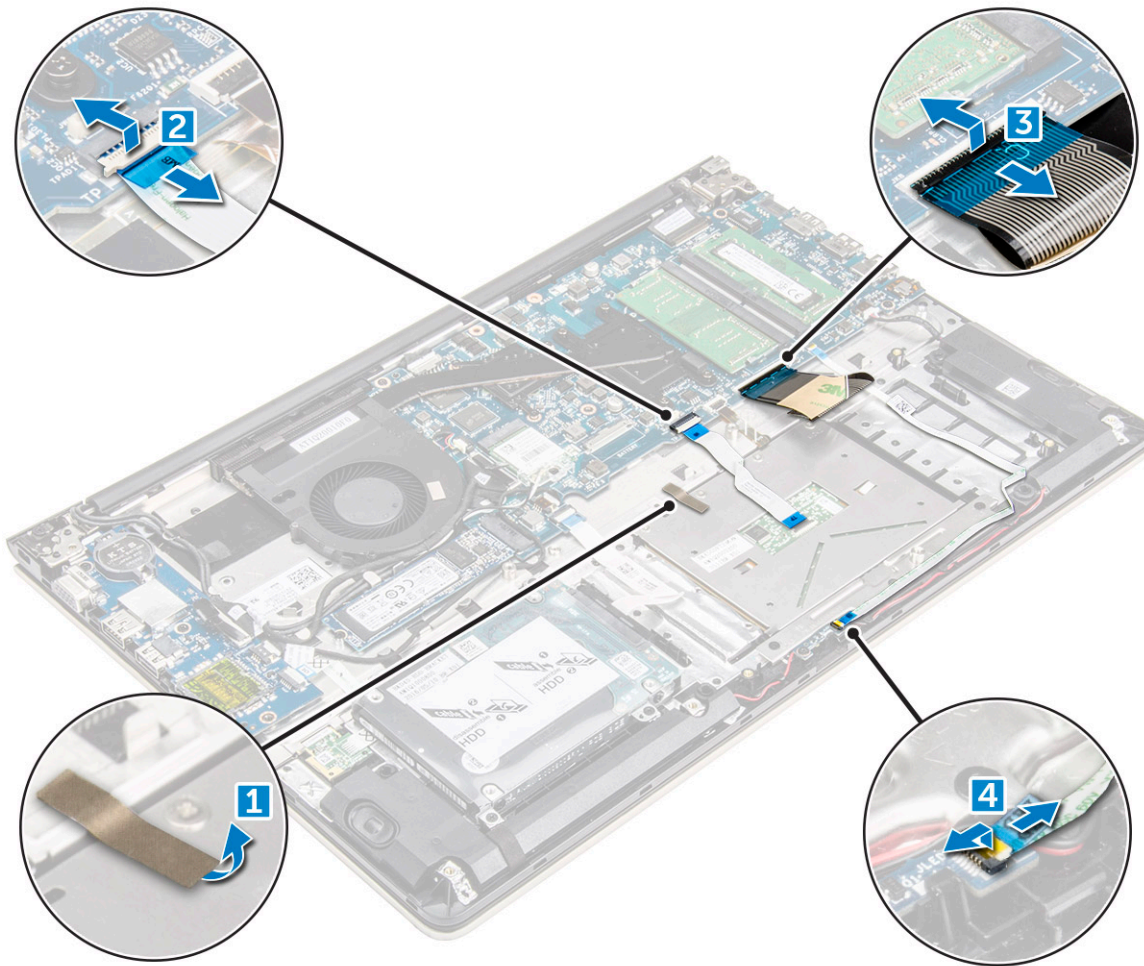


## Instaliranje WLAN kartice

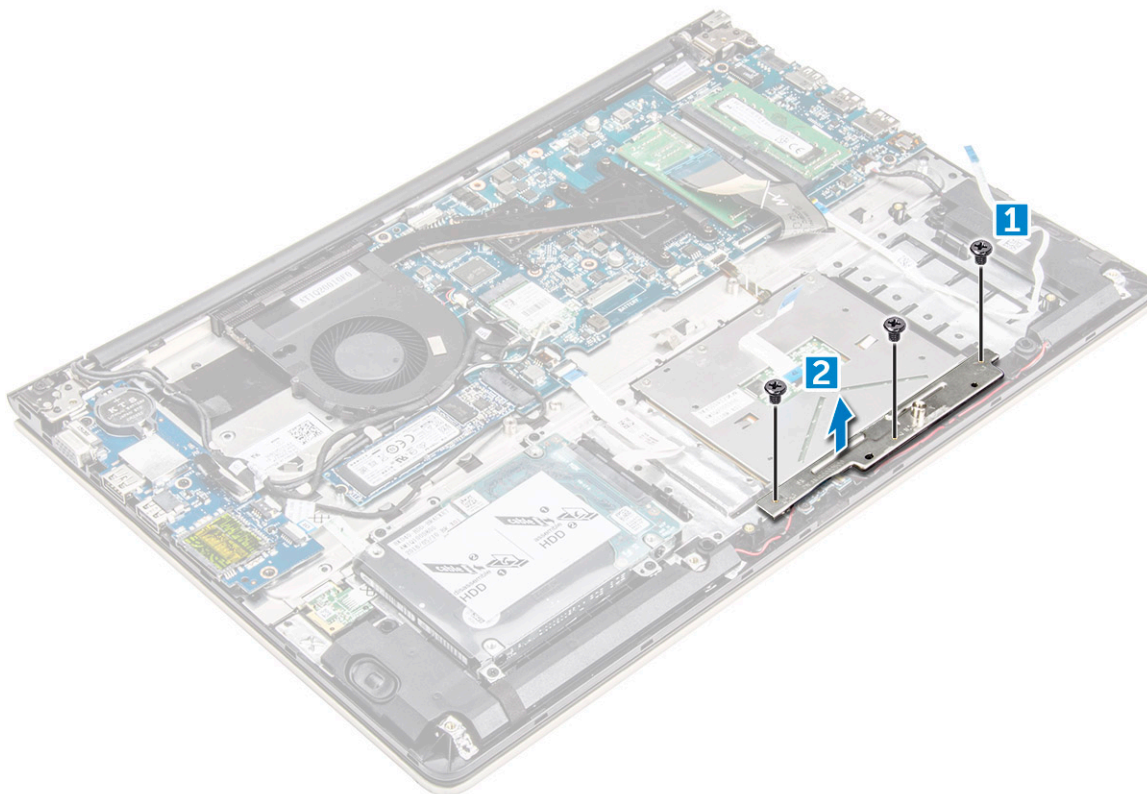
- 1 Umetnite WLAN karticu u konektor pod uglom od 45 stepeni.
- 2 Zatvorite plastični poklopac preko WLAN kartice.
- 3 Pritegnite zavrtanj da biste učvrstili WLAN karticu za računar.
- 4 Povežite antenske kablove sa konektorima označenim na WLAN kartici.
- 5 Instalirajte:
  - a bateriju
  - b zadnji poklopac
- 6 Sledite proceduru u odeljku [Posle rada u unutrašnjosti računara](#)

## Uklanjanje table osetljive na dodir

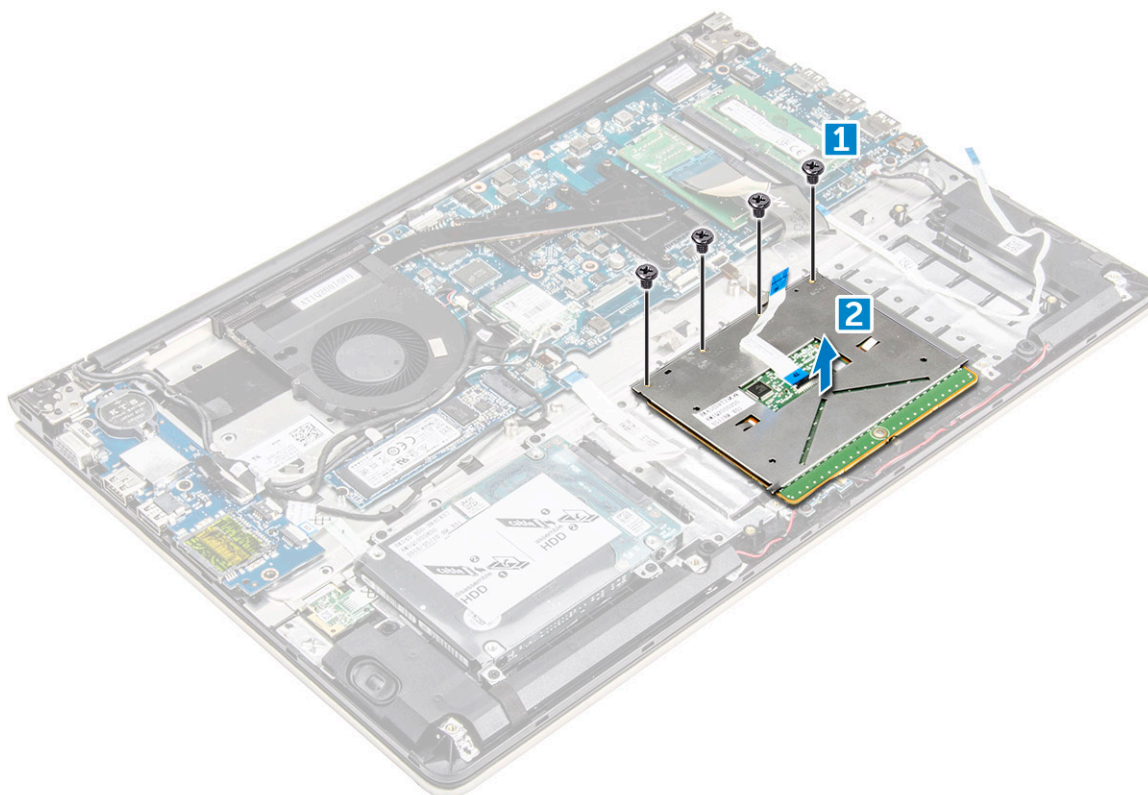
- 1 Sledite proceduru u odeljku [Pre rada u unutrašnjosti računara](#).
- 2 Uklonite:
  - a zadnji poklopac
  - b bateriju
  - c WLAN karticu
- 3 Da biste otpustili tablu osetljivu na dodir:
  - a Odlepите lepljivu traku [1].
  - b Odspojite kablove konektora sa matične ploče kao što je prikazano [2] [3] [4. ]



- 4 Da biste uklonili metalni nosač iznad table osetljive na dodir:
- a Uklonite zavrtnje koji učvršćuju metalni nosač za tablu osetljivu na dodir. [1]
  - b Podignite metalni nosač i uklonite ga sa table osetljive na dodir. [2]



- 5 Da biste uklonili tablu osetljivu na dodir:
- a Uklonite zavrtnje koji učvršćuju tablu osetljivu na dodir za računar [1].
  - b Gurnite i uklonite tablu osetljivu na dodir iz računara [2].

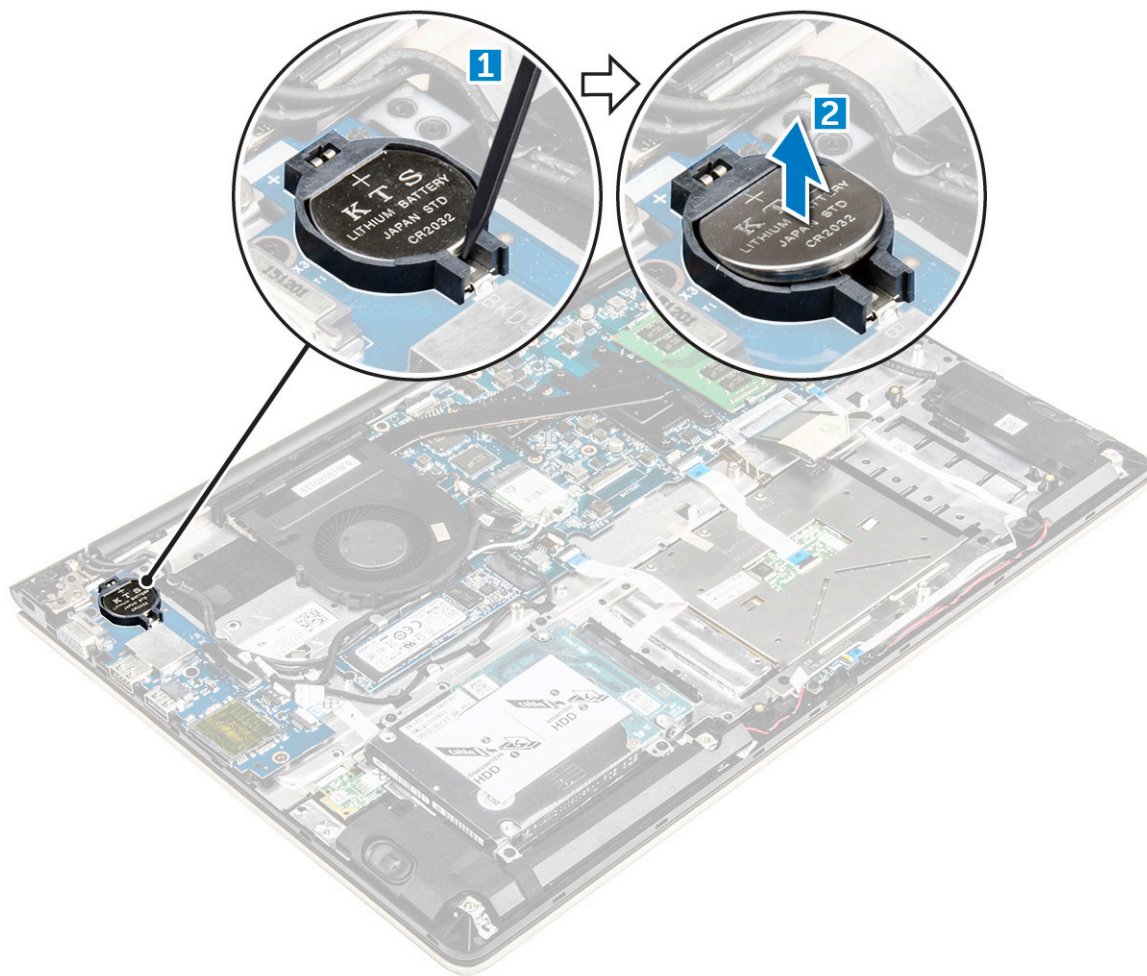


# Instaliranje table osetljive na dodir

- 1 Poravnajte sklop table osetljive na dodir na kućištu računara.
- 2 Postavite zavrtnje koji učvršćuju sklop table osetljive na dodir.
- 3 Postavite metalni nosač preko sklopa table osetljive na dodir.
- 4 Postavite zavrtnje koji učvršćuju metalni nosač za sklop table osetljive na dodir.
- 5 Povežite kablove table osetljive na dodir sa konektorima na računaru.
- 6 Zalepite lepljivu traku preko sklopa table osetljive na dodir.
- 7 Instalirajte:
  - a WLAN karticu
  - b bateriju
  - c zadnji poklopac
- 8 Sledite proceduru u odeljku [Posle rada u unutrašnjosti računara](#)

# Uklanjanje dugmaste baterije

- 1 Sledite proceduru u odeljku [Pre rada u unutrašnjosti računara](#).
- 2 Uklonite:
  - a zadnji poklopac
  - b bateriju
- 3 Da biste uklonili dugmastu bateriju:
  - a Podignite dugmastu bateriju prema gore iz priključka pomoću olovke [1].
  - b Podignite i uklonite dugmastu bateriju [2].

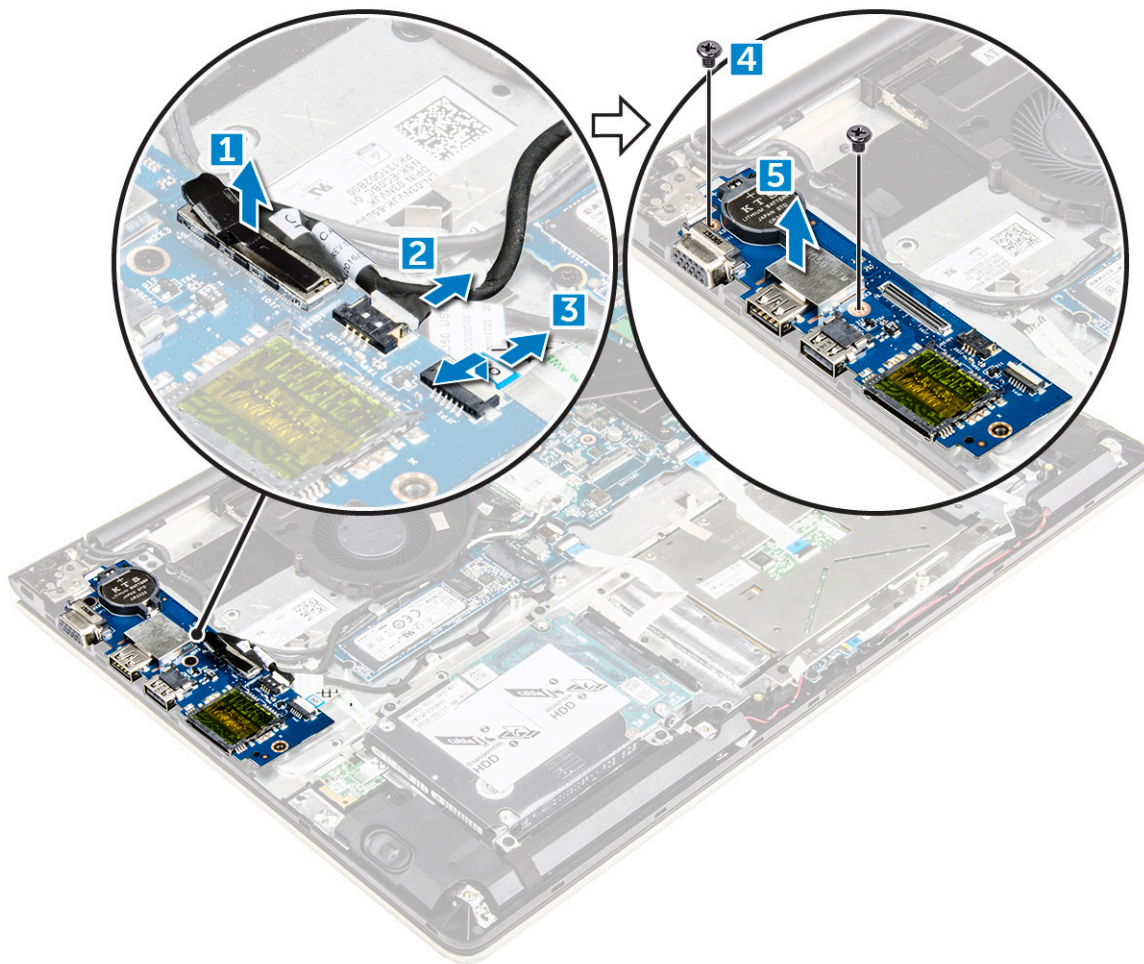


## Instaliranje dugmaste baterije

- 1 Umetnite dugmastu bateriju u priključak na računaru.
- 2 Instalirajte :
  - a bateriju
  - b zadnji poklopac
- 3 Sledite proceduru u odeljku [Posle rada u unutrašnjosti računara](#)

## Uklanjanje ulazno-izlazne ploče

- 1 Sledite proceduru u odeljku [Pre rada u unutrašnjosti računara](#).
- 2 Uklonite:
  - a zadnji poklopac
  - b baterija
  - c WLAN kartica
- 3 Da biste uklonili U/I ploču:
  - a Odspojite kabl konektora U/I ploče sa matične ploče [1] [2] [3].
  - b Uklonite zavrtnaj koji učvršćuje U/I ploču za matičnu ploču [4].
  - c Podignite i uklonite U/I ploču iz računara [5].

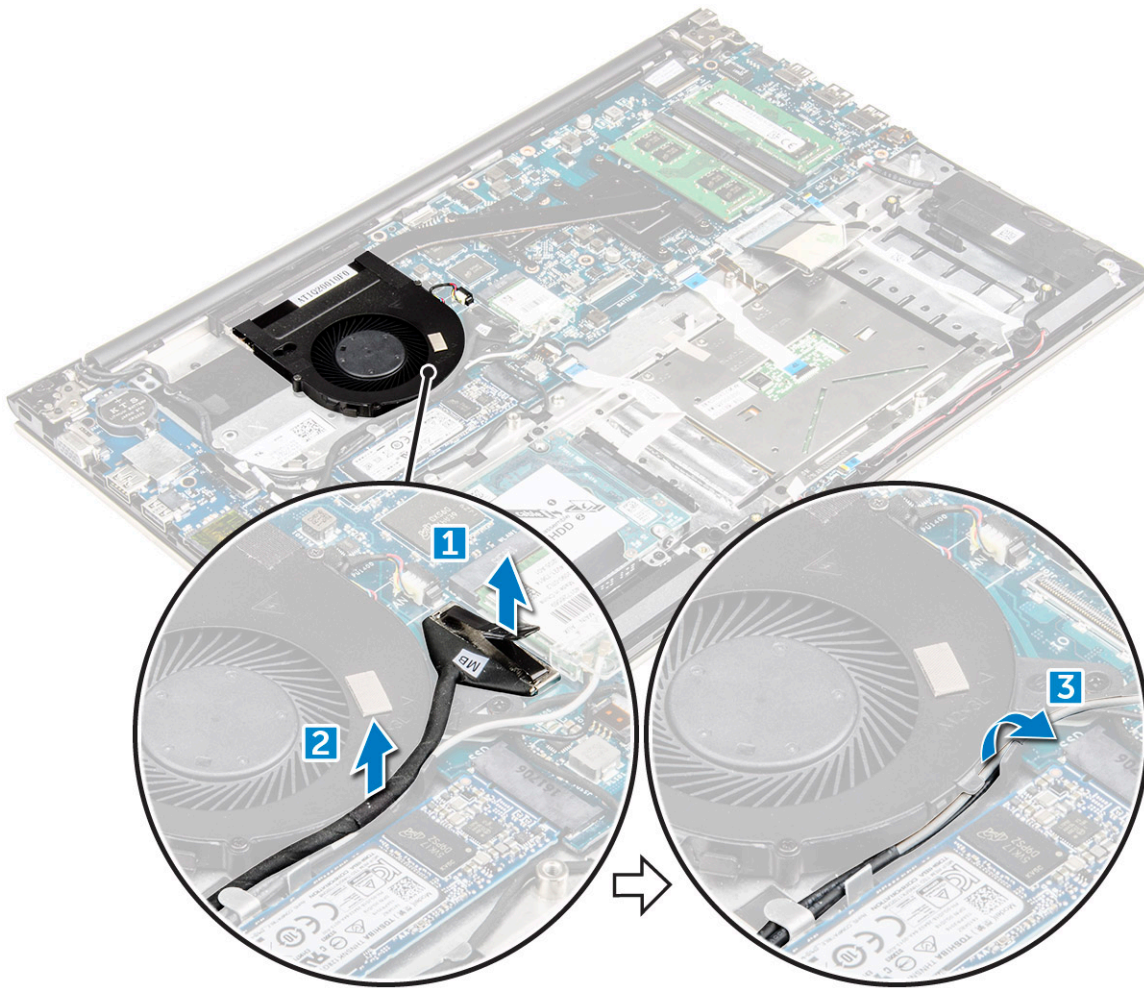


## Postavljanje ulazno-izlazne ploče

- 1 Umetnite U/I ploču u priključak na kućištu računara.
- 2 Postavite zavrtnaj koji učvršćuje U/I ploču za računar.
- 3 Povežite kablove U/I ploče na matičnu ploču.
- 4 Postavite:
  - a WLAN kartica
  - b baterija
  - c zadnji poklopac
- 5 Sledite proceduru u odeljku [Posle rada u unutrašnjosti računara](#).

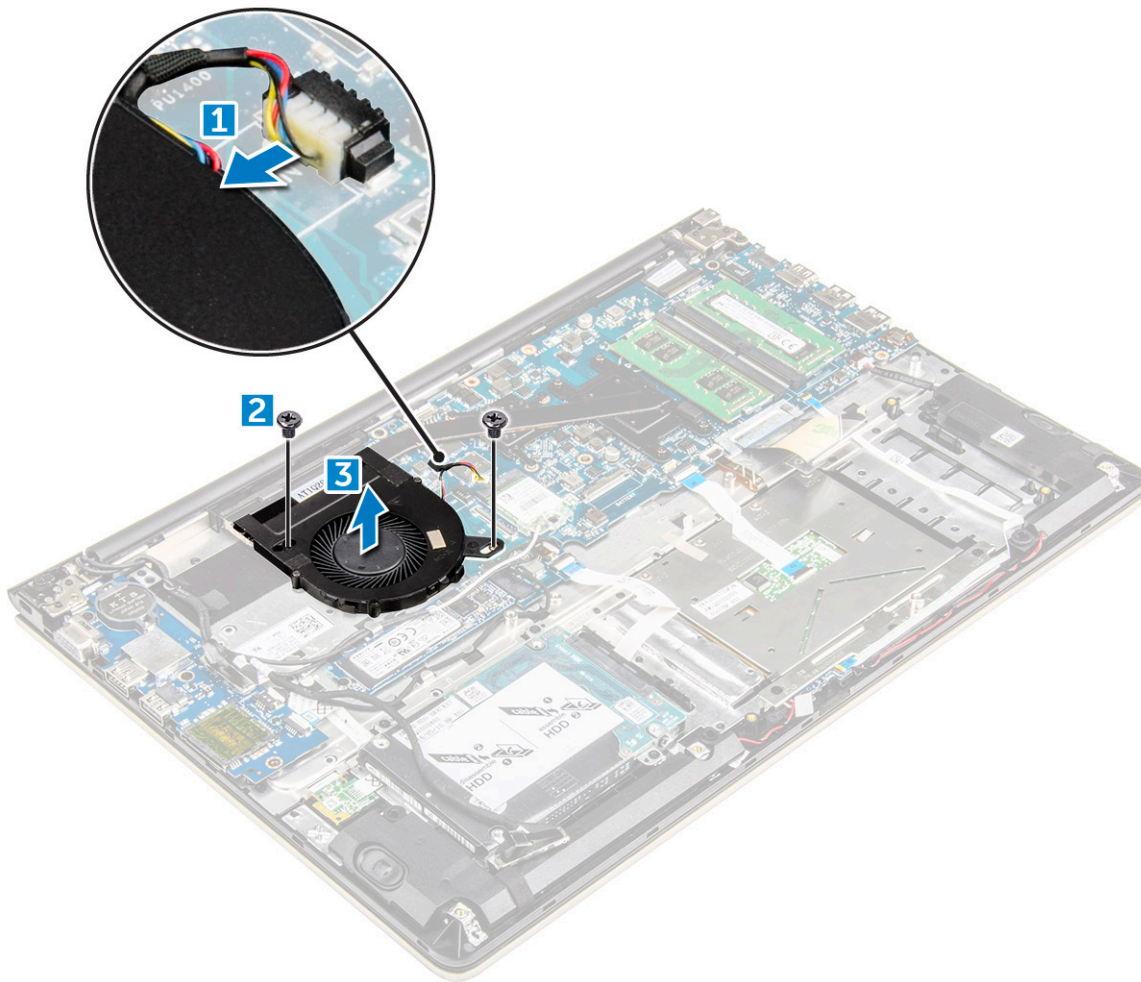
## Uklanjanje ventilatora

- 1 Sledite proceduru u odeljku [Pre rada u unutrašnjosti računara](#).
- 2 Uklonite:
  - a zadnji poklopac
  - b bateriju
  - c WLAN karticu
- 3 Da biste uklonili ventilator:
  - a Odspojite kabl U/I ploče i matične ploče iz konektora na matičnoj ploči [1] [2].
  - b Izvadite kablove WLAN konektora iz modula ventilatora [3].



4 Da biste uklonili ventilator:

- a Odspojite kabl konektora ventilatora sa matične ploče [1].
- b Uklonite zavrtnje koji učvršćuju ventilator sistema za matičnu ploču [2].
- c Podignite i uklonite ventilator sistema iz računara [3].



## Instaliranje ventilatora

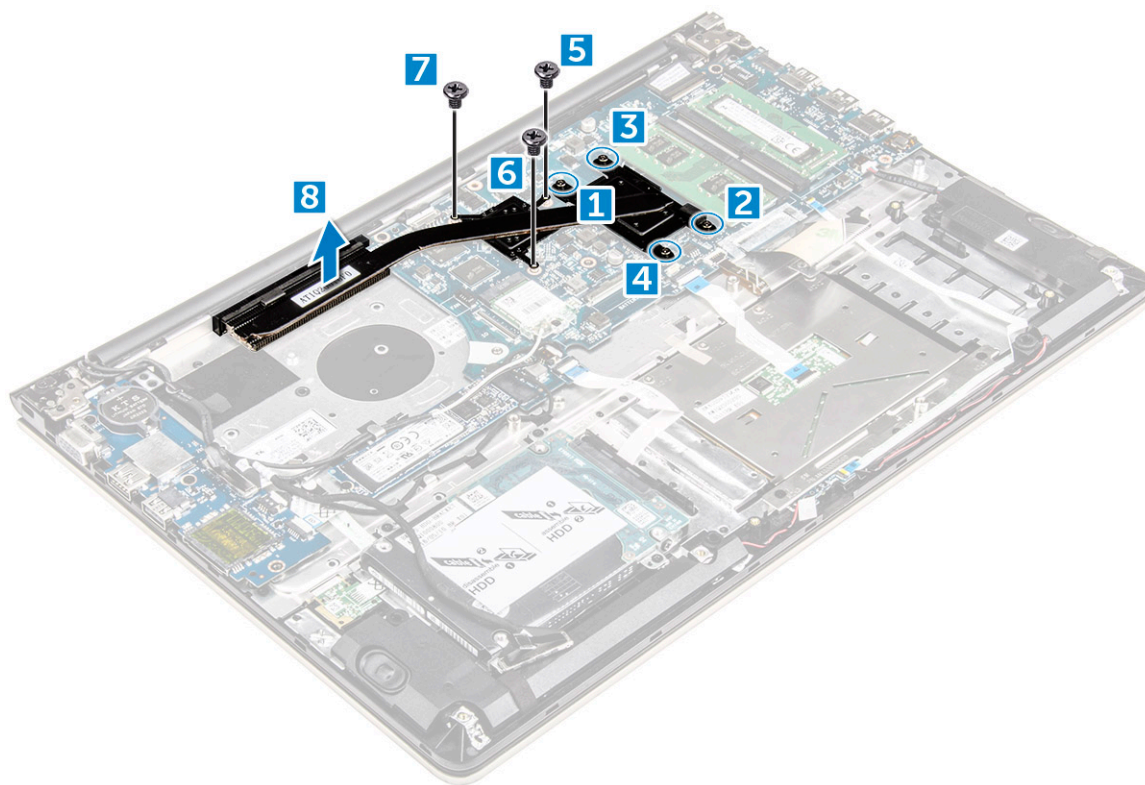
- 1 Instalirajte ventilator u slot na matičnoj ploči.
- 2 Pričvrstite zavrtnje da biste učvrstili modul ventilatora.
- 3 Povežite kabl U/I ploče i ventilatora sistema sa konektorima na matičnoj ploči.
- 4 Instalirajte:
  - a WLAN karticu
  - b bateriju
  - c zadnji poklopac
- 5 Sledite proceduru u odeljku [Posle rada u unutrašnjosti računara](#)

## Uklanjanje rashladnog elementa

- 1 Sledite proceduru u odeljku [Pre rada u unutrašnjosti računara](#).
- 2 Uklonite:
  - a zadnji poklopac
  - b bateriju
  - c ventilator sistema
- 3 Da biste uklonili rashladni element:
  - a Uklonite zavrtnje koji učvršćuju modul rashladnog elementa za kućište računara.

**ⓘ NAPOMENA:** Olabavite zavrtnje prema redosledu brojeva oblačića [1, 2, 3, 4, 5, 6, 7]. Osim zavrtnja [5,6,7] preostali zavrtnji su sigurnosni zavrtnji i ne mogu se ukloniti u potpunosti

b Uklonite modul rashladnog elementa iz priključka na matičnoj ploči [8].



## Instaliranje rashladnog elementa

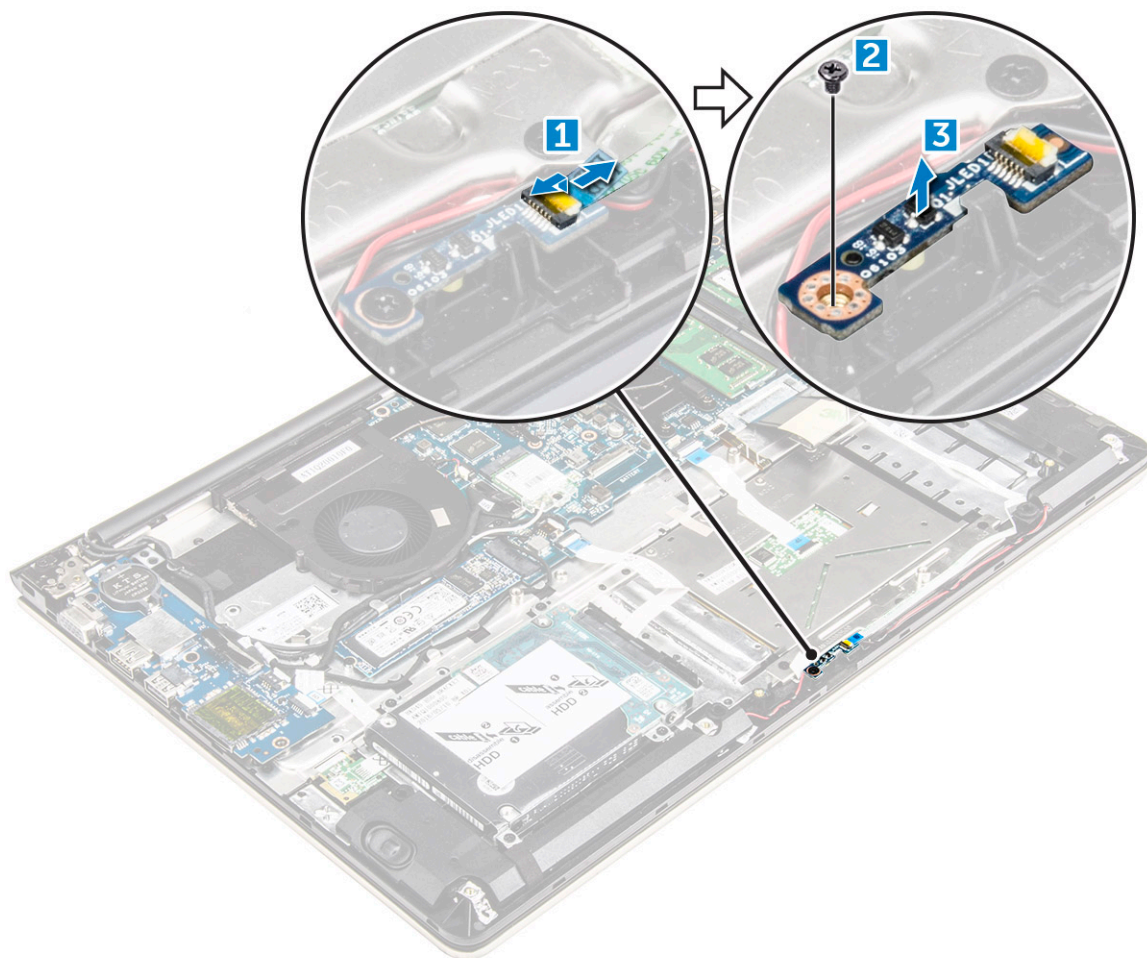
- 1 Postavite modul rashladnog elementa u odgovarajući priključak na matičnoj ploči.
- 2 Pritegnite zavrtnje da biste fiksirali modul rashladnog elementa za računar.

**ⓘ NAPOMENA:** Fiksirajte zavrtnje prema redosledu brojeva u oblačićima [1, 2, 3, 4] kao što je prikazano na modulu rashladnog elementa. Zategnite preostale zavrtnje.

- 3 Instalirajte:
  - a ventilator sistema
  - b bateriju
  - c zadnji poklopac
- 4 Sledite proceduru u odeljku [Posle rada u unutrašnjosti računara](#)

## Uklanjanje LED ploče

- 1 Sledite proceduru u odeljku [Pre rada u unutrašnjosti računara](#).
- 2 Uklonite:
  - a zadnji poklopac
  - b bateriju
- 3 Da biste uklonili LED ploču:
  - a Podignite držač da biste odspojili kablove konektora LED ploče sa matične ploče [1].
  - b Uklonite zavrtnj koji učvršćuje LED ploču za kućište računara [2].
  - c Uklonite LED ploču sa računara [3].

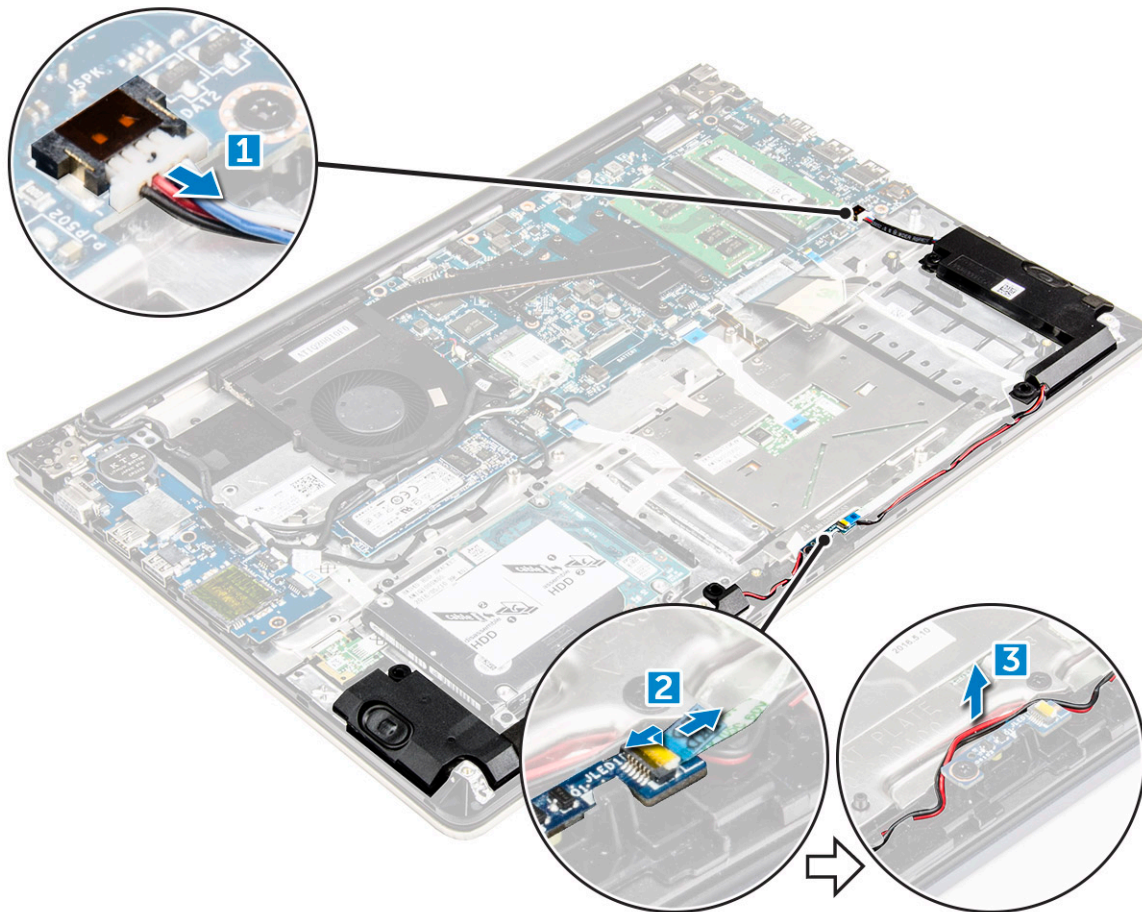


## Instaliranje LED ploče

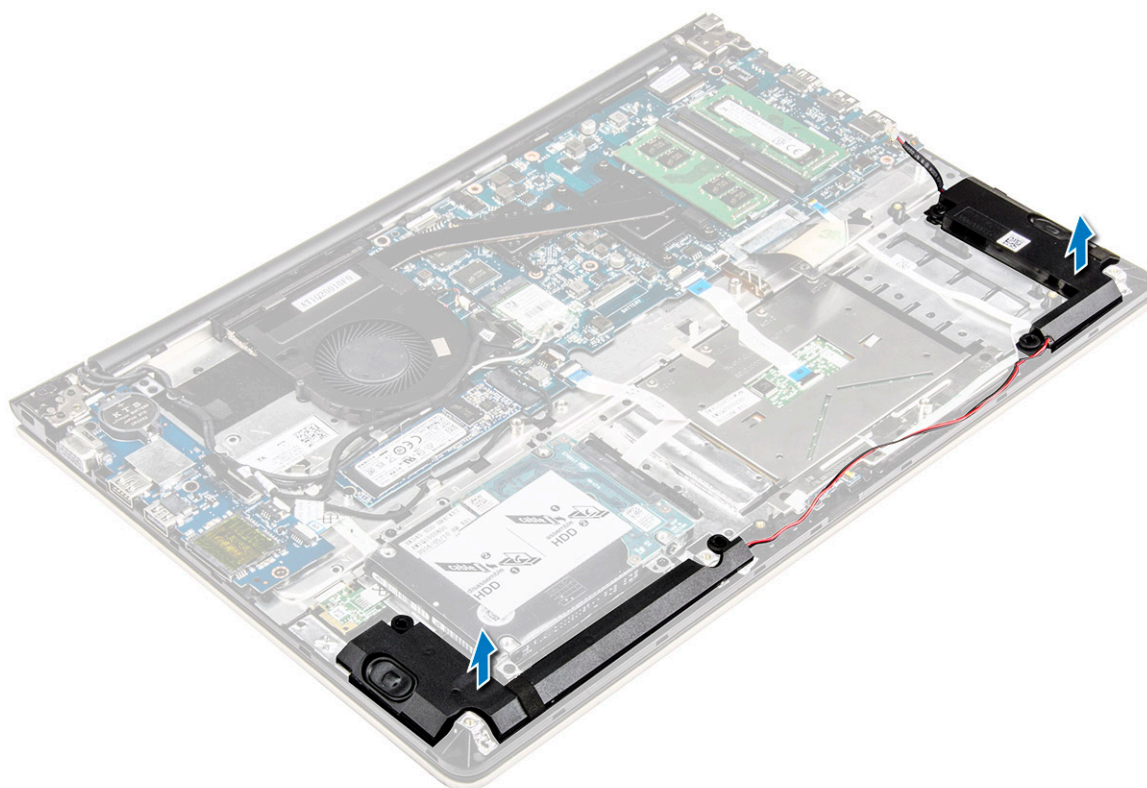
- 1 Postavite LED modul u odgovarajući priključak na kućištu računara.
- 2 Pritegnite zavrtnaj da biste pričvrstili LED modul za kućište računara.
- 3 Povežite kablove LED modula na kućište računara.
- 4 Instalirajte:
  - a bateriju
  - b zadnji poklopac
- 5 Sledite proceduru u odeljku [Posle rada u unutrašnjosti računara](#)

## Uklanjanje zvučnika

- 1 Sledite proceduru u odeljku [Pre rada u unutrašnjosti računara](#).
- 2 Uklonite:
  - a zadnji poklopac
  - b bateriju
- 3 Da biste uklonili kablove zvučnika:
  - a Odspojite kablove konektora zvučnika sa matične ploče i LED ploče. [1] [2].
  - b Izvadite kabl zvučnika iz kanala oko LED ploče [3].



- 4 Da biste uklonili zvučnike:
- a Izvadite kablove duž kanala za usmeravanje.
  - b Podignite i uklonite zvučnike iz računara.

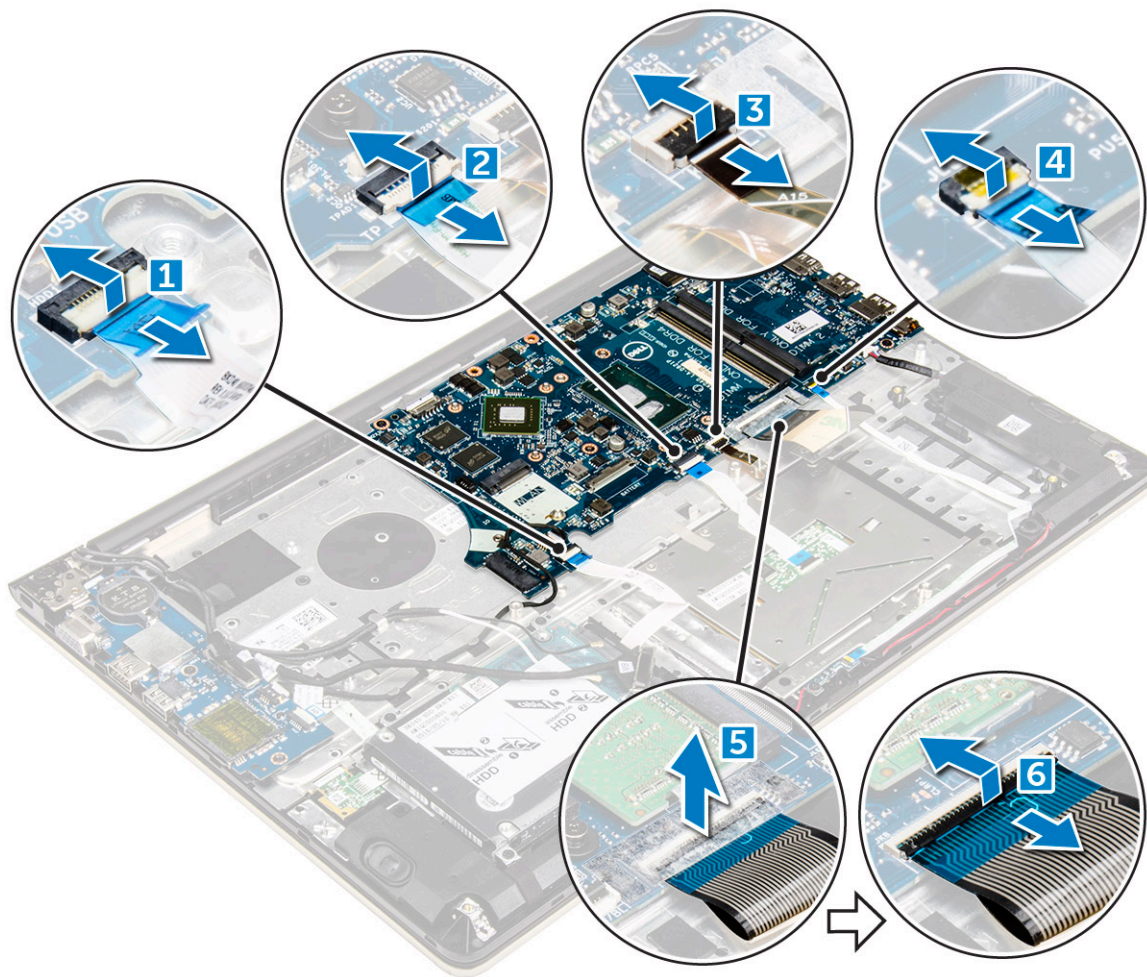


## Instaliranje zvučnika

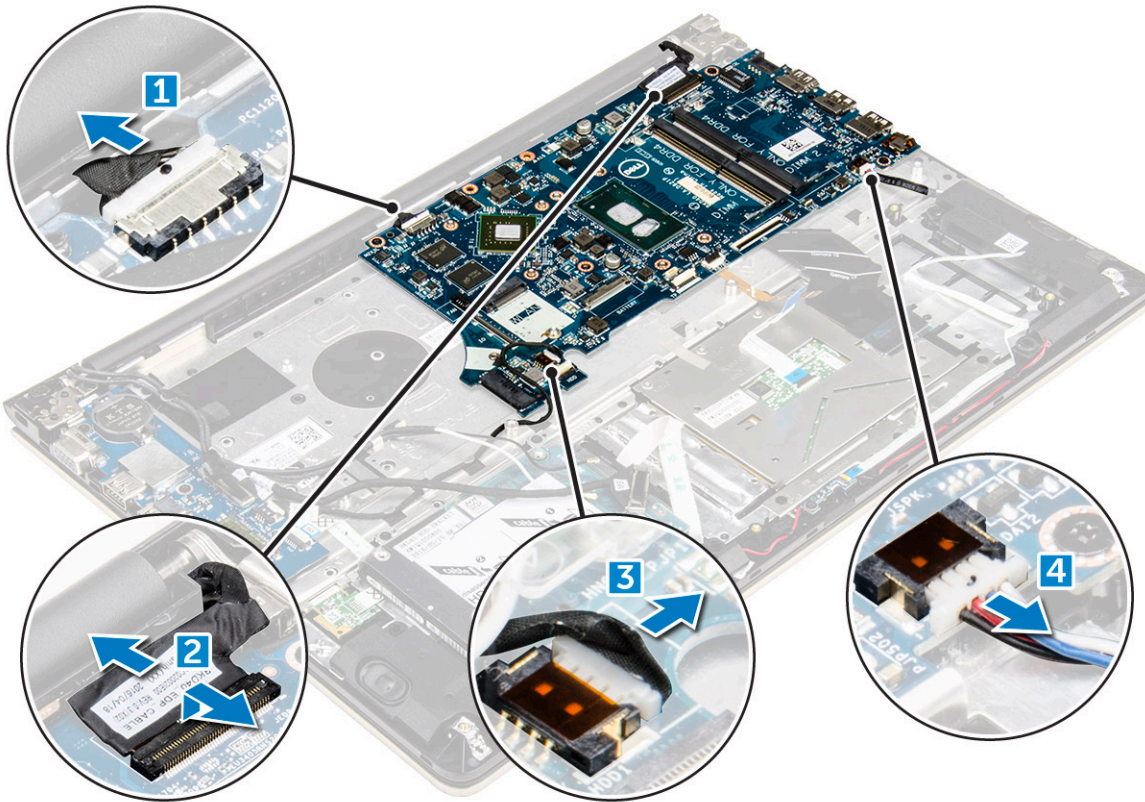
- 1 Umetnite zvučnike u slot na kućištu računara.
- 2 Provucite kabl zvučnika duž kanala za usmeravanje.
- 3 Povežite kablove zvučnika sa konektorima na matičnoj ploči i LED ploči.
- 4 Instalirajte:
  - a bateriju
  - b zadnji poklopac
- 5 Sledite proceduru u odeljku [Posle rada u unutrašnjosti računara](#)

## Uklanjanje matične ploče

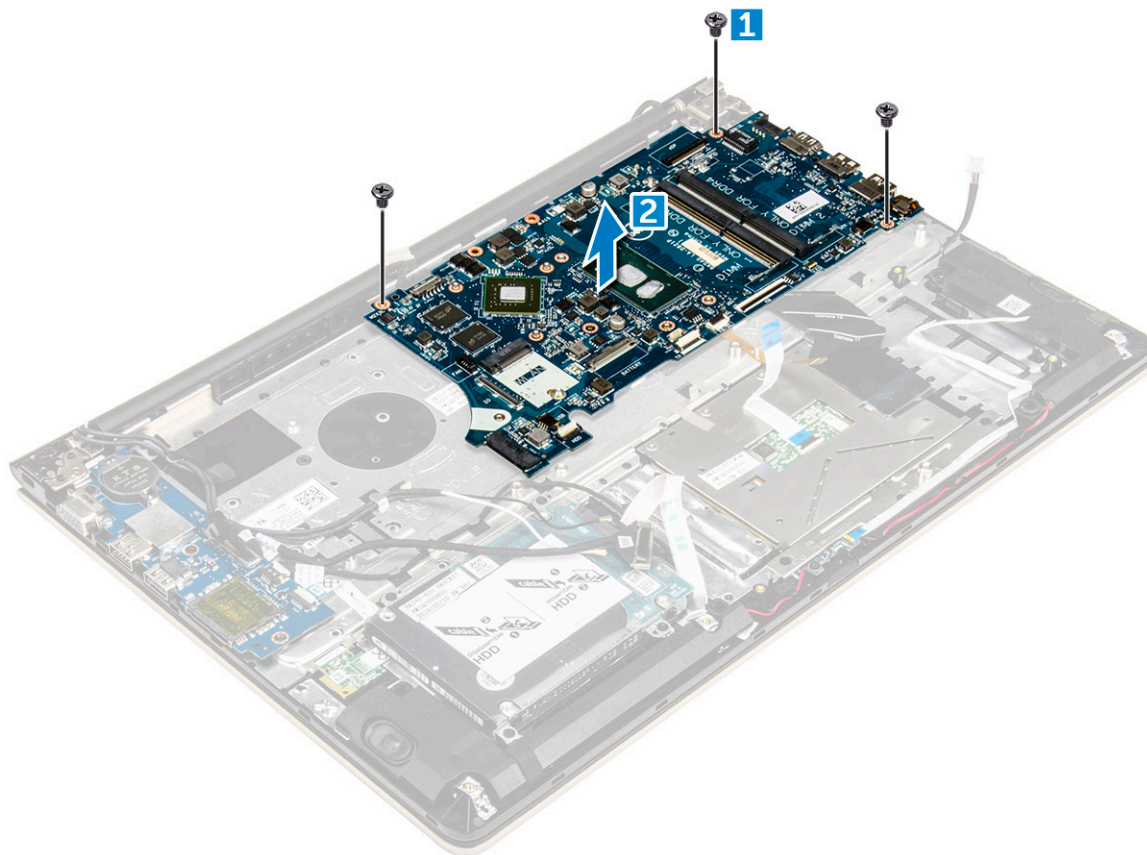
- 1 Sledite proceduru u odeljku [Pre rada u unutrašnjosti računara](#).
- 2 Uklonite:
  - a zadnji poklopac
  - b bateriju
  - c WLAN karticu
  - d SSD
  - e memoriju
  - f LED ploču
  - g ventilator sistema
  - h rashladni element
  - i sklop ekrana
- 3 Podignite držač [1,2,3,4,6] da biste odspojili kablove [5] iz odgovarajućih konektora na matičnoj ploči.



- 4 Da biste uklonili kablove matične ploče:
- a Odspojite kabl za napajanje ekrana [1].
  - b Podignite držač da biste odspojili kabl konektora ekrana [2].



- 5 Da biste uklonili matičnu ploču:
- a Uklonite zavrtnje koji učvršćuju matičnu ploču za kućište računara [1].
  - b Podignite i uklonite matičnu ploču iz računara [2].



## Instaliranje matične ploče

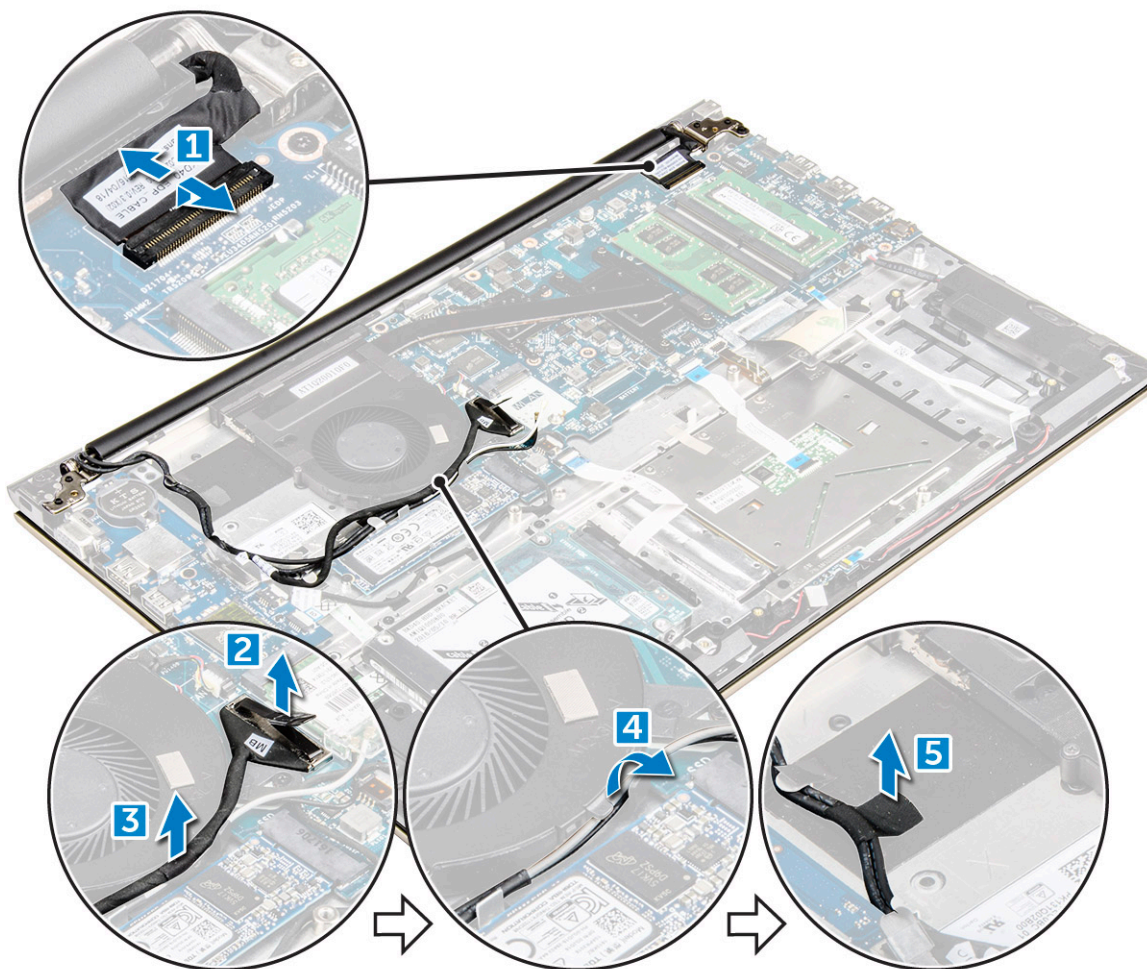
- 1 Poravnajte matičnu ploču u odgovarajući priključak na kućištu računara.
- 2 Postavite zavrtnje koji učvršćuju matičnu ploču za računar.
- 3 Povežite kabl za napajanje i kabl ekrana sa odgovarajućim konektorima.
- 4 Priključite sledeće kablove:
  - a Kabl za napajanje ekrana
  - b Kabl konektora ekrana
- 5 Instalirajte:
  - a sklop ekrana
  - b ventilator sistema
  - c LED ploču
  - d rashladni element
  - e memoriju
  - f SSD
  - g WLAN karticu
  - h bateriju
  - i zadnji poklopac
- 6 Sledite proceduru u odeljku [Posle rada u unutrašnjosti računara](#)

## Uklanjanje sklopa ekrana

- 1 Sledite proceduru u odeljku [Pre rada u unutrašnjosti računara](#).

**!** **NAPOMENA:** Ako ste kupili verziju ovog računara sa ekranom osetljivim na dodir, nećete moći da dodatno rasklapate ekran. Umesto toga, potrebno je zameniti ceo sklop ekrana.

- 2 Uklonite:
  - a zadnji poklopac
  - b bateriju
  - c WLAN karticu
- 3 Da biste uklonili zglobove ekrana:
  - a Podignite držač da biste odspojili kablove ekrana sa matične ploče [1].
  - b Podignite rezu kabla ekrana [2].
  - c Izvadite kabl ekrana iz kanala oko ventilatora sistema [3] [4].
  - d Odlepite traku koja učvršćuje kabl ekrana na računar. [5]



- 4 Preokrenite osnovu računara da biste pristupili ploči ekrana.



- 5 Da biste uklonili ploču ekrana:
- a Postavite računar na ravnu površinu kao što je prikazano.
  - b Uklonite zavrtnje koji učvršćuju zglobove ekrana za kućište računara. [1]
  - c Podignite da biste uklonili ploču ekrana. [2]



## Instaliranje sklopa ekrana

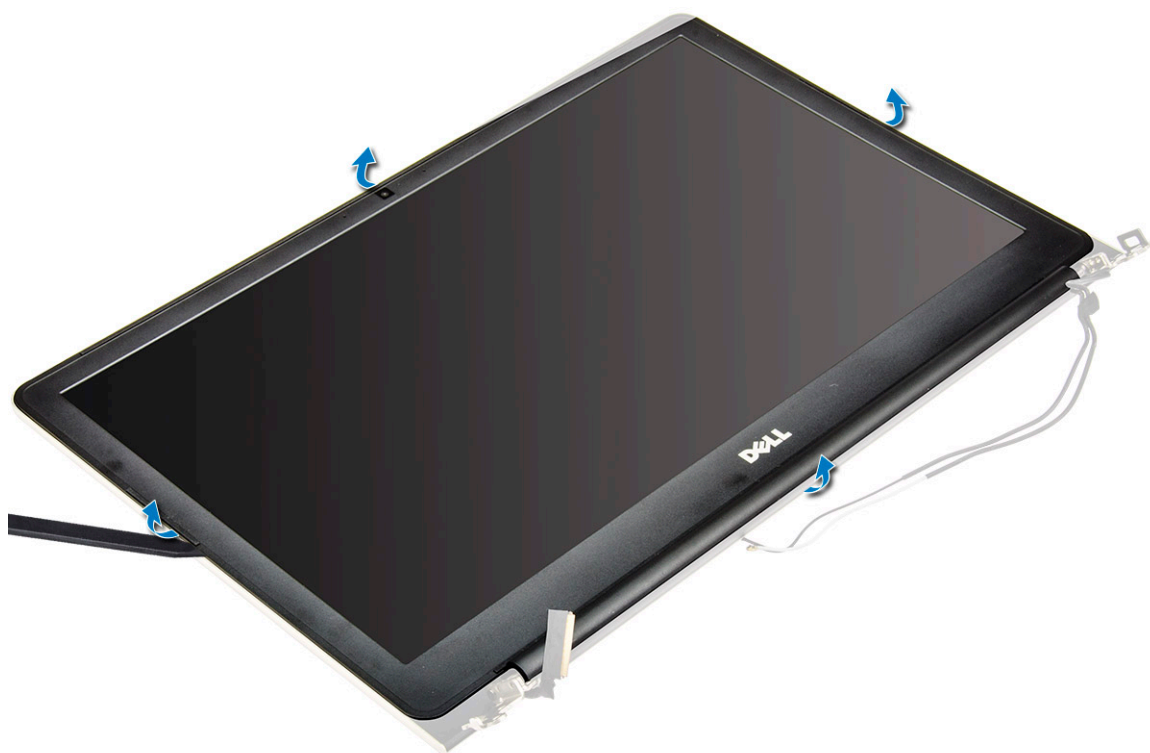
- 1 Poravnajte sklop ekrana sa zglobovima ekrana na kućištu računara.
- 2 Pritegnite zavrtnje koji učvršćuju zglobove ekrana.
- 3 Povežite kablove ekrana sa konektorom na matičnoj ploči.
- 4 Zalepite traku da biste pričvrstili kabl ekrana na računar.
- 5 Provucite kablove ekrana duž modula ventilatora sistema na kućištu.
- 6 Instalirajte:
  - a WLAN karticu
  - b bateriju
  - c zadnji poklopac
- 7 Sledite proceduru u odeljku [Posle rada u unutrašnjosti računara](#)

## Uklanjanje okna ekrana

- 1 Sledite proceduru u odeljku [Pre rada u unutrašnjosti računara](#).
- 2 Uklonite:
  - a zadnji poklopac
  - b bateriju
  - c LED ploču
  - d WLAN karticu
  - e ventilator sistema

f sklop ekrana

- 3 Da biste uklonili okno ekrana:
  - a Podignite uglove okna plastičnom olovkom da biste ga izvadili.



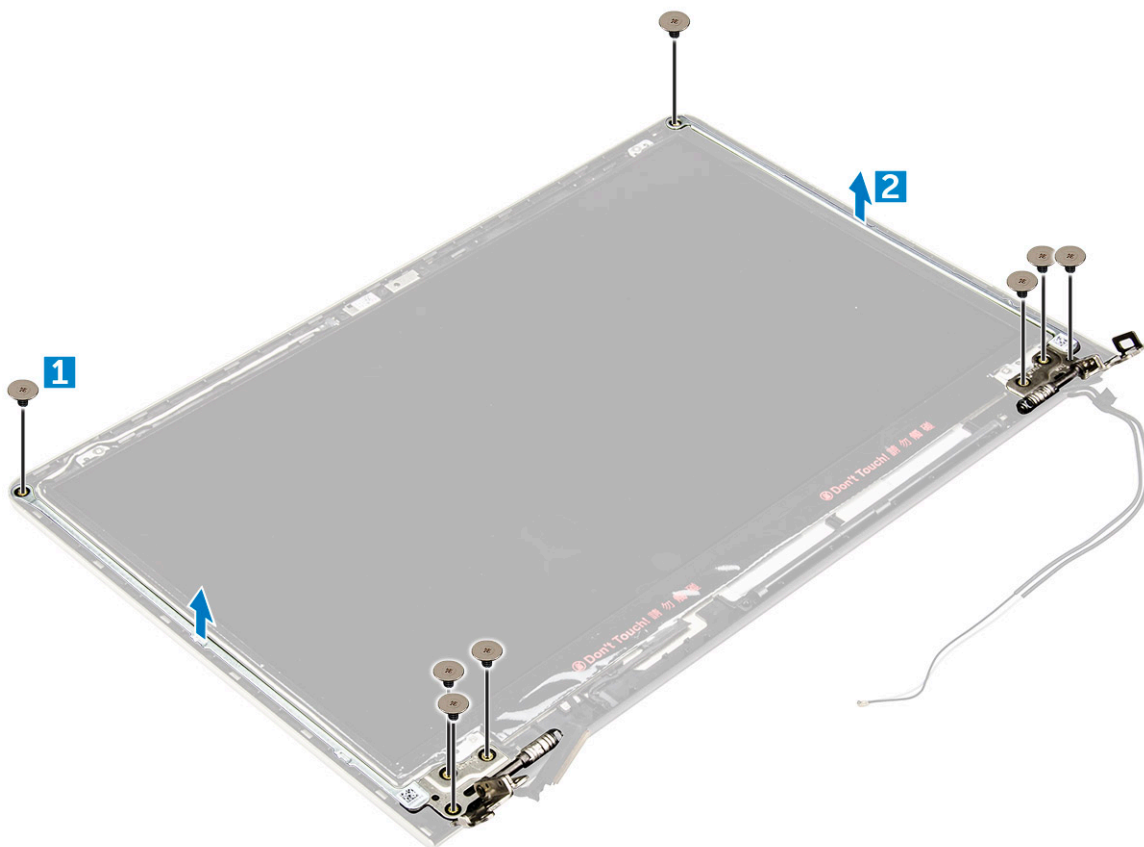
## Instaliranje okna ekrana

- 1 Postavite okno ekrana na ploču ekrana i pritisnite duž ivica tako da klikne u ležište.
- 2 Instalirajte:
  - a sklop ekrana
  - b WLAN karticu
  - c ventilator sistema
  - d LED ploču
  - e bateriju
  - f zadnji poklopac
- 3 Sledite proceduru u odeljku [Posle rada u unutrašnjosti računara](#)

## Uklanjanje zglobova ploče ekrana

- 1 Sledite proceduru u odeljku [Pre rada u unutrašnjosti računara](#).
- 2 Uklonite:
  - a zadnji poklopac
  - b bateriju
  - c WLAN karticu
  - d LED ploču
  - e ventilator sistema
  - f sklop ekrana
  - g okno ekrana
- 3 Da biste uklonili zglobove ploče ekrana:

- a Uklonite zavrtnje koji učvršćuju zglobove ploče ekrana [1].
- b Podignite i uklonite zglobove ploče ekrana iz računara [2].



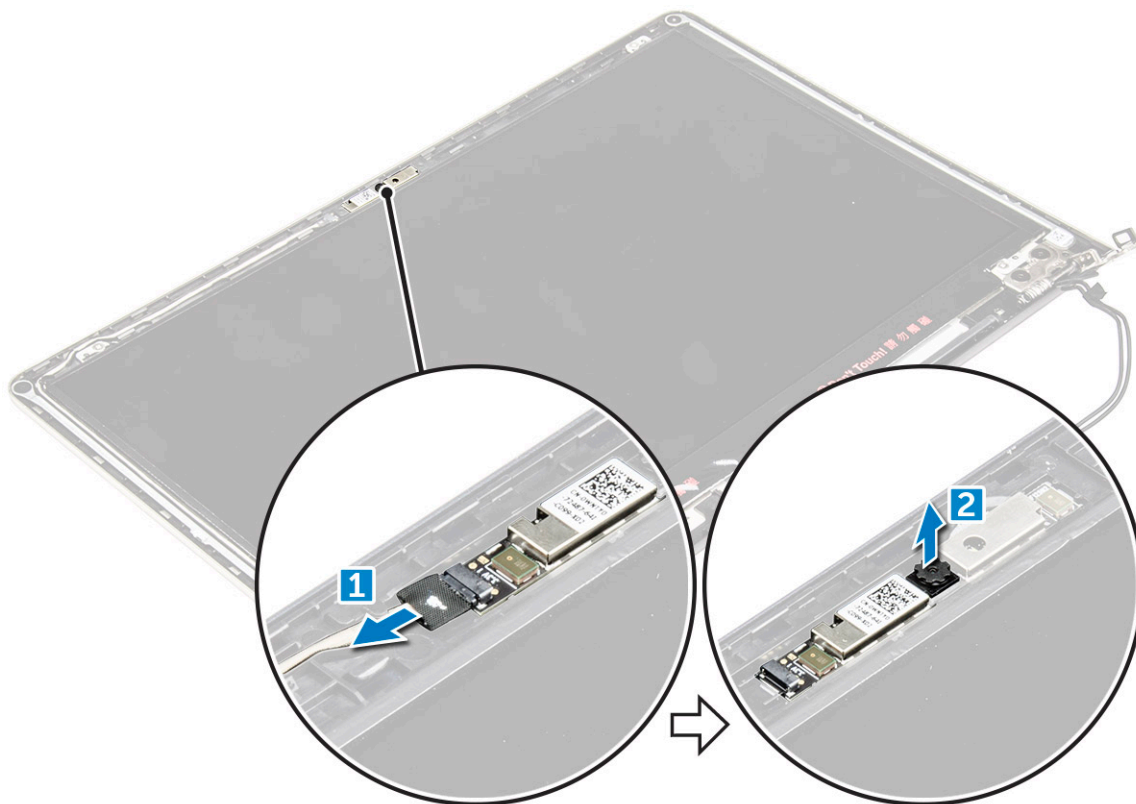
## Instaliranje zglobova ploče ekrana

- 1 Instalirajte zglobove ploče ekrana na sklop ekrana.
- 2 Postavite zavrtnje koji učvršćuju zglobove ploče ekrana.
- 3 Instalirajte:
  - a okno ekrana
  - b sklop ekrana
  - c ventilator sistema
  - d LED ploču
  - e WLAN karticu
  - f bateriju
  - g zadnji poklopac
- 4 Sledite proceduru u odeljku [Posle rada u unutrašnjosti računara](#)

## Uklanjanje kamere

- 1 Sledite proceduru u odeljku [Pre rada u unutrašnjosti računara](#).
- 2 Uklonite :
  - a zadnji poklopac
  - b bateriju
  - c WLAN karticu
  - d LED ploču
  - e ventilator sistema
  - f sklop ekrana

- g [okno ekrana](#)
- 3 Da biste uklonili kameru:
- a Odspojite kabl konektora kamere. [1]
  - b Podignite i uklonite kameru iz računara. [2]



## Instaliranje kamere

- 1 Poravnajte kameru u pripadajući priključak na ploči ekrana.
- 2 Povežite kabl ekrana sa odgovarajućim konektorom na ploči ekrana.
- 3 Instalirajte:
  - a [okno ekrana](#)
  - b [sklop ekrana](#)
  - c [ventilator sistema](#)
  - d [LED ploču](#)
  - e [WLAN karticu](#)
  - f [bateriju](#)
  - g [zadnji poklopac](#)
- 4 Sledite proceduru u odeljku [Posle rada u unutrašnjosti računara](#)

## Uklanjanje ekrana

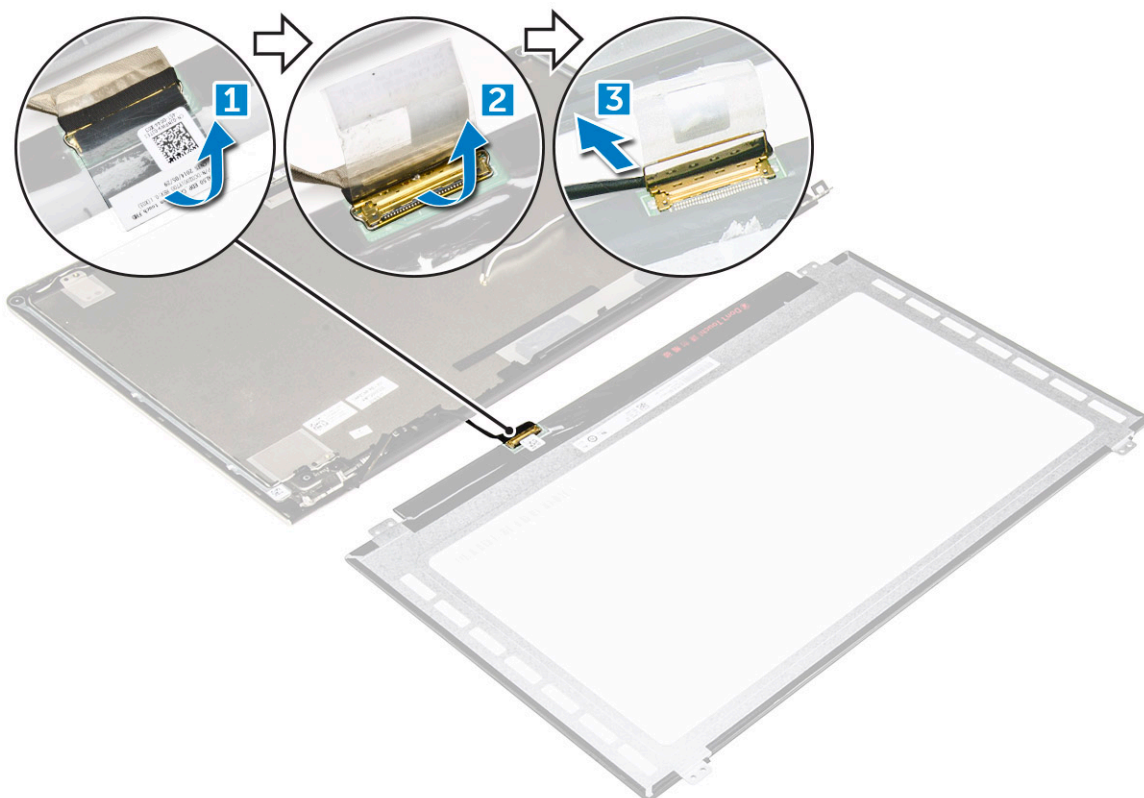
- 1 Sledite proceduru u odeljku [Pre rada u unutrašnjosti računara](#).
- 2 Uklonite:
  - a [zadnji poklopac](#)
  - b [bateriju](#)
  - c [WLAN karticu](#)
  - d [LED ploču](#)
  - e [ventilator sistema](#)

- f sklop ekrana
- g okno ekrana
- h zglobove ekrana

- 3 Da biste uklonili ekran:
- a Uklonite zavrtnje koji učvršćuju ekran [1].
  - b Pažljivo podignite i preokrenite ploču ekrana [2].



- 4 Da biste uklonili ekran:
- a Odlepite lepljivu traku iznad konektora ekrana [1].
  - b Odspojite konektor ekrana i uklonite ekran sa ploče ekrana [2] [3].



## Instaliranje ekrana

- 1 Povežite kabl konektora ekrana u pripadajući konektor na ploči ekrana.
- 2 Zalepite lepljivu traku preko konektora.
- 3 Preokrenite ekran i poravnajte ga duž ivica ploče ekrana.
- 4 Uklonite zavrtnje koji učvršćuju ekran za ploču ekrana.
- 5 Instalirajte:
  - a zglobove ekrana
  - b okno ekrana
  - c sklop ekrana
  - d ventilator sistema
  - e LED ploču
  - f WLAN karticu
  - g bateriju
  - h zadnji poklopac
- 6 Sledite proceduru u odeljku [Posle rada u unutrašnjosti računara](#)

## Uklanjanje oslonca za dlanove

- 1 Sledite proceduru u odeljku [Pre rada u unutrašnjosti računara](#).
- 2 Uklonite:
  - a zadnji poklopac
  - b bateriju
  - c WLAN karticu
  - d LED ploču
  - e ventilator sistema
  - f sklop ekrana

- g SSD
- h memoriju
- i rashladni element
- j matičnu ploču

3 Oslonac za dlanove se može ukloniti nakon rastavljanja svih komponentata.



## Instaliranje oslonca za dlanove

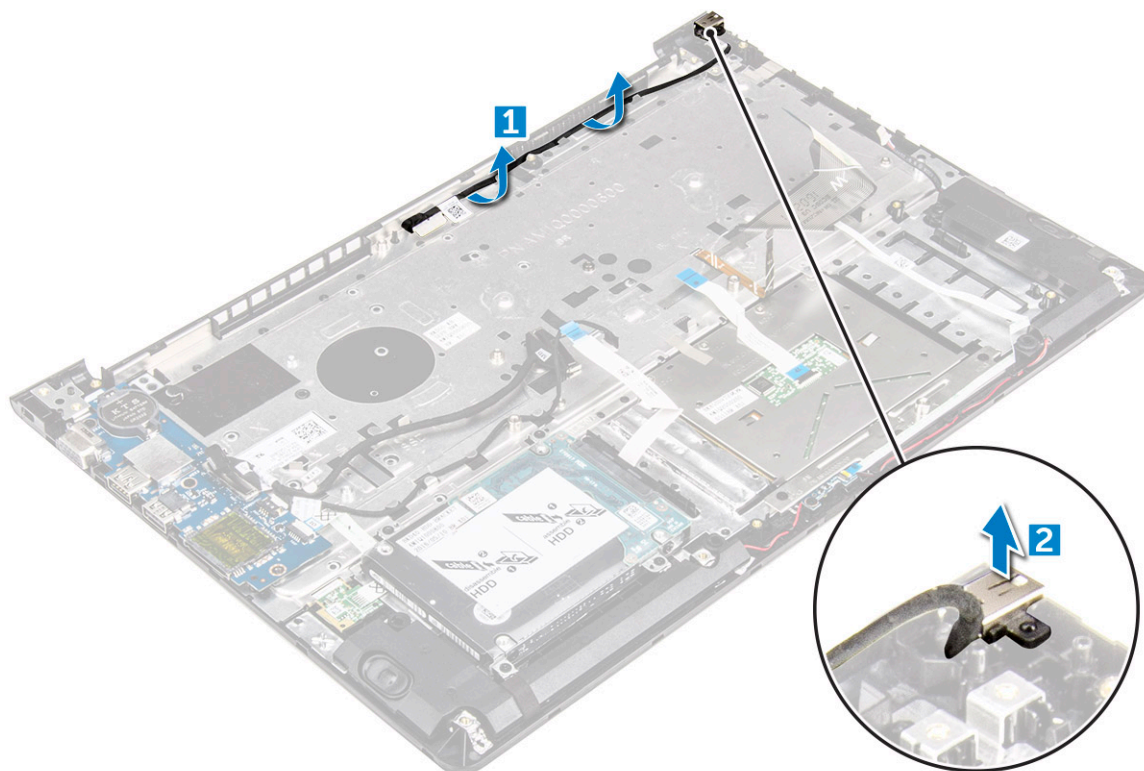
- 1 Poravnajte oslonac za dlanove u odgovarajući priključak na kućištu računara.
- 2 Instalirajte:
  - a matičnu ploču
  - b sklop ekrana
  - c ventilator sistema
  - d LED ploču
  - e SSD
  - f rashladni element
  - g memoriju
  - h WLAN karticu
  - i bateriju
  - j zadnji poklopac
- 3 Sledite proceduru u odeljku [Posle rada u unutrašnjosti računara](#)

## Uklanjanje konektora za napajanje

- 1 Sledite proceduru u odeljku [Pre rada u unutrašnjosti računara](#).
- 2 Uklonite:
  - a zadnji poklopac
  - b bateriju
  - c WLAN karticu

- d LED ploču
- e ventilator sistema
- f sklop ekrana
- g SSD
- h memoriju
- i rashladni element
- j matičnu ploču

- 3 Da biste uklonili konektor za napajanje:
  - a Podignite kabl konektora za napajanje iz kanala za usmeravanje. [1]
  - b Podignite i uklonite konektor za napajanje sa računara. [2]



## Instaliranje konektora za napajanje

- 1 Poravnajte konektor za napajanje u odgovarajući priključak na kućištu računara.
- 2 Instalirajte:
  - a matičnu ploču
  - b sklop ekrana
  - c ventilator sistema
  - d LED ploču
  - e SSD
  - f rashladni element
  - g memoriju
  - h WLAN karticu
  - i bateriju
  - j zadnji poklopac
- 3 Sledite proceduru u odeljku [Posle rada u unutrašnjosti računara](#)

# Tehnologija i komponente

## Power adapter

The laptop is shipped with 45 W adapter / 65 W adapter (optional).

- 45 W power adapter (UMA graphic). This adapter uses a USB-C connector.
- 65 W power adapter (Discrete graphic). This adapter uses a barrel adapter, 3.5 mm barrel

**⚠ WARNING:** When you disconnect the power adapter cable from the laptop, grasp the connector, not the cable itself, and then pull firmly but gently to avoid damaging the cable.

**⚠ WARNING:** The power adapter works with electrical outlets worldwide. However, power connectors and power strips vary among countries. Using an incompatible cable or improperly connecting the cable to the power strip or electrical outlet may cause fire or equipment damage.

## Procesori

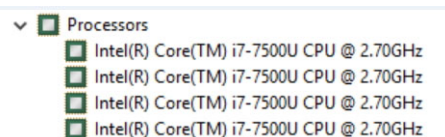
Ovaj laptop se isporučuje sa sledećim procesorima:

- Intel Core i3 sky lake procesor 6. generacije
- Intel Core i3 kaby lake procesor 7. generacije
- Intel Core i5 kaby lake procesor 7. generacije
- Intel Core i7 kaby lake procesor 7. generacije

**ⓘ NAPOMENA:** Brzina takta i performanse se razlikuju u zavisnosti od radnog opterećenja i drugih promenljivih.

## Identifikacija procesora u operativnim sistemima Windows 10 i Windows 8

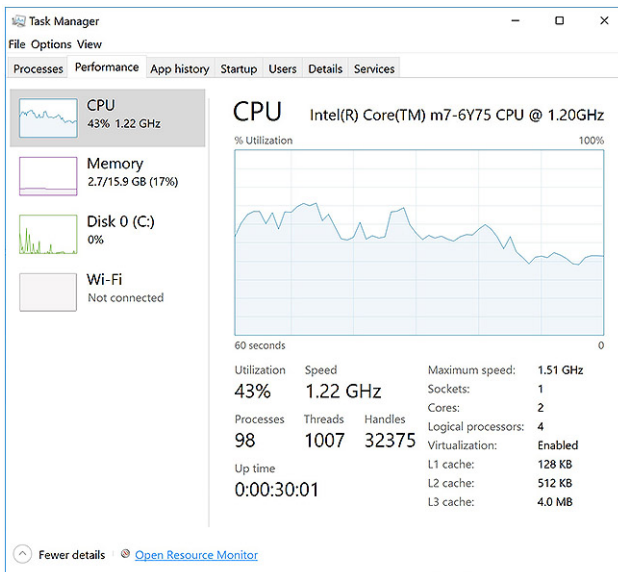
- 1 Dodirnite stavku **Pretraži veb i Windows**.
- 2 Unesite **Upravljač uređajima**.
- 3 Dodirnite stavku **Procesor**.



Prikazuju se osnovne informacije procesora.

## Provera upotrebe procesora u upravljaču zadacima

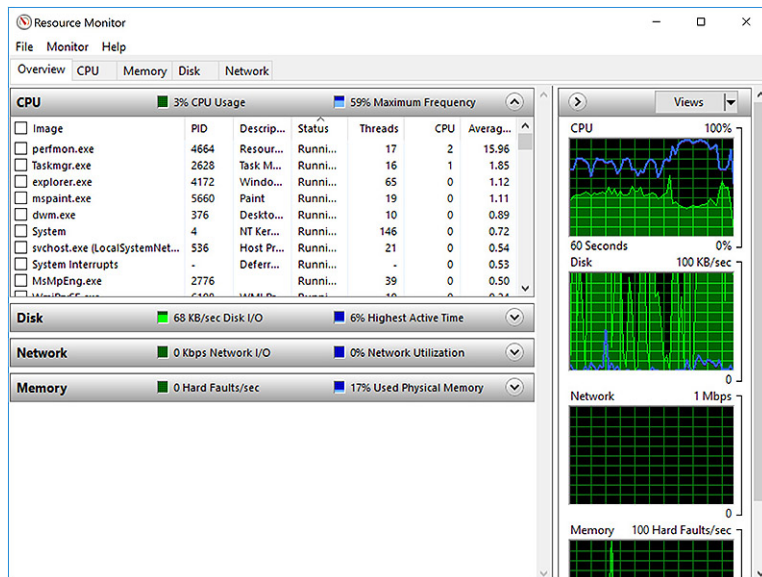
- 1 Pritisnite i držite traku zadataka.
- 2 Izaberite opciju **Pokreni upravljač zadacima**.  
Prikazuje se prozor **Windows upravljač zadacima**.
- 3 Kliknite na karticu **Performanse** u prozoru **Windows upravljač zadacima**.



Prikazuju se detalji o performansama procesora.

## Provera upotrebe procesora u opciji za nadgledanje resursa

- 1 Kliknite desnim tasterom na traku zadataka.
- 2 Izaberite opciju **Pokreni upravljač zadacima**.  
Prikazuje se prozor **Windows upravljač zadacima**.
- 3 Kliknite na karticu **Performanse** u prozoru **Windows upravljač zadacima**.  
Prikazuju se detalji o performansama procesora.
- 4 Kliknite na **Otvori nadgledanje resursa**.




## Čipsetovi

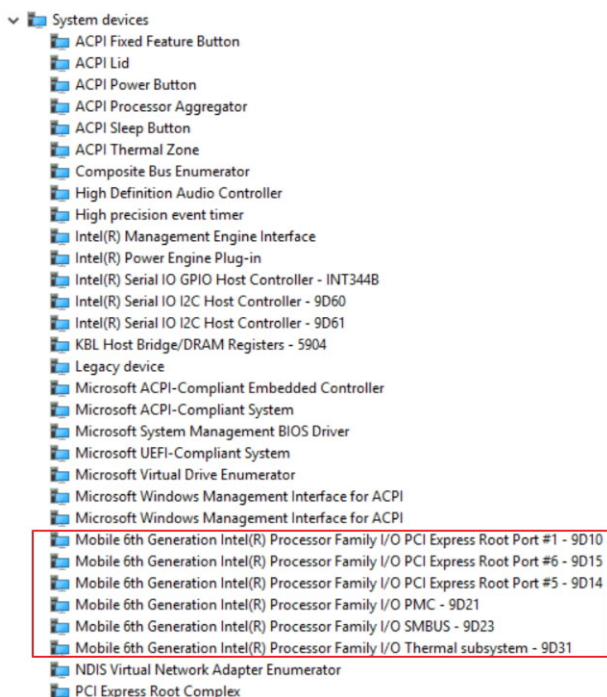
Svi laptopovi i notebook računari komuniciraju sa procesorom putem čipseta. Ovaj laptop se isporučuje sa Intel Mobile CM238 .

# Preuzimanje upravljačkog programa za skup čipova

- 1 Uključite laptop.
- 2 Idite na Dell.com/support.
- 3 Kliknite na stavku **Podrška za proizvode**, unesite servisnu oznaku svog laptopa i kliknite na **Proslediti**.  
**ⓘ | NAPOMENA:** Ako nemate servisnu oznaku, koristite funkciju automatskog pronalaženja ili ručno potražite model laptopa.
- 4 Kliknite na **Drivers and Downloads (Upravljački programi i preuzimanja)**.
- 5 Izaberite operativni sistem koji je instaliran na vašem laptopu.
- 6 Pomerite stranicu na dole, proširite opciju **Čipset** pa izaberite upravljački program za čipset.
- 7 Kliknite na **Download File (Preuzmite datoteku)** da biste preuzeli najnoviju verziju upravljačkog programa za čipset za vaš laptop.
- 8 Kada se preuzimanje završi, pronađite fasciklu u kojoj ste sačuvali datoteku upravljačkog programa.
- 9 Dvapat kliknite na ikonu datoteke upravljačkog programa za čipset i sledite uputstva na ekranu.

## Identifikacija čipseta u Upravljaču uređajima na operativnim sistemima Windows 10 i Windows 8

- 1 Kliknite na **Sve postavke**  na Windows 10 traci sa dugmadima.
- 2 U opciji **Kontrolna tabla** izaberite **Upravljač uređajima**.
- 3 Proširite opciju **Sistemske uređaji** i potražite čipset.



## Opcije grafičke kartice

Ovaj laptop se isporučuje sa Intel HD Graphics 520 čipsetom grafičke kartice.

# Preuzimanje upravljačkih programa

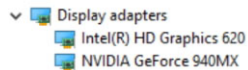
- 1 Uključite laptop.
- 2 Idite na Dell.com/support.
- 3 Kliknite na stavku **Podrška za proizvode**, unesite servisnu oznaku svog laptopa i kliknite na **Prosledi**.

**ⓘ | NAPOMENA:** Ako nemate servisnu oznaku, koristite funkciju automatskog pronalaženja ili ručno potražite model laptopa.

- 4 Kliknite na **Drivers and Downloads (Upravljački programi i preuzimanja)**.
- 5 Izaberite operativni sistem koji je instaliran na vašem laptopu.
- 6 Pomerite stranicu nadole i izaberite upravljački program za grafičku karticu za instalaciju.
- 7 Kliknite na **Preuzimanje datoteke** da biste preuzeli upravljački program za grafičku karticu za vaš laptop.
- 8 Kada se preuzimanje završi, pronađite fasciklu u kojoj ste sačuvali datoteku upravljačkog programa za grafičku karticu.
- 9 Dvapat kliknite na ikonu datoteke upravljačkog programa za grafičku karticu i sledite uputstva na ekranu.

## Identifikacija adaptera prikaza

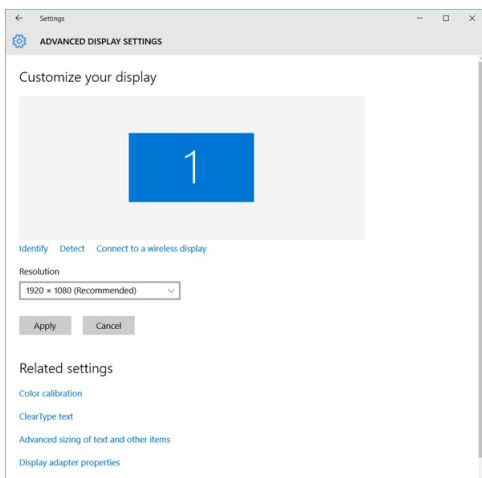
- 1 Pokrenite **dugme Pretraži** i izaberite **Postavke**.
- 2 U polje za pretragu unesite **Upravljač uređajima** i dodirnite **Upravljač uređajima** u levom oknu.
- 3 Proširite opciju **Display adapters (Adapteri prikaza)**.



Prikazuju se adapteri prikaza.

## Promena rezolucije ekrana

- 1 Pritisnite i držite radni ekran i izaberite **Postavke ekrana**.
- 2 Dodirnite ili kliknite na **Napredne postavke za prikaz**.
- 3 Izaberite željenu rezoluciju iz padajuće liste i dodirnite **Primeni**.



## Okretanje prikaza

- 1 Kliknite desnim tasterom na radnu površinu.  
Prikazuje se podmeni.
- 2 Izaberite stavku **Graphic Options (Opcije grafičke kartice) > Rotation (Okretanje)** i izaberite neku od sledećih stavki:
  - Rotate to Normal (Okretanje do normale)
  - Rotate to 90 Degrees (Okretanje do 90 stepeni)

- Rotate to 180 Degrees (Okretanje do 180 stepeni)
- Rotate to 270 Degrees (Okretanje do 270 stepeni)


**ⓘ NAPOMENA: Prikaz se takođe može okretati pomoću sledeće kombinacije tastera:**

- Ctrl + Alt + taster sa strelicom za gore (okretanje do normale)
- Taster sa strelicom za desno (okretanje 90 stepeni)
- Taster sa strelicom za dole (okretanje 180 stepeni)
- Taster sa strelicom za levo (okretanje 270 stepeni)

## Opcije prikaza

# Podešavanje svetline u sistemu Windows 10


Da biste omogućili ili onemogućili automatsko podešavanje svetline ekrana:

- 1 Prevucite prstom od desne ivice displeja da biste pristupili Centru aktivnosti.
- 2 Dodirnite ili kliknite na **Sve postavke**  > **Sistem** > **Prikaz**.
- 3 Upotrebite klizač **Automatski prilagodi svetlinu ekrana** da biste omogućili ili onemogućili automatsko podešavanje svetline.

**ⓘ NAPOMENA: Možete i da koristite klizač Nivo svetline da biste ručno podesili svetlinu.**

# Podešavanje svetline u sistemu Windows 8

Da biste omogućili ili onemogućili automatsko podešavanje svetline ekrana:

- 1 Prevucite prstom od desne ivice ekrana da biste pristupili meniju sa dugmadima.
- 2 Dodirnite ili kliknite na **Settings (Postavke)**  → **Promena postavki računara** → **Računar i uređaji** → **Napajanje i stanje spavanja**.
- 3 Upotrebite klizač **Automatski prilagodi svetlinu ekrana** da biste omogućili ili onemogućili automatsko podešavanje svetline.

## Čišćenje ekrana

- 1 Proverite da li postoje bilo kakve mrlje ili područja koja se moraju očistiti.
- 2 Koristite krpu od mikrofibera za uklanjanje vidljive prašine i pažljivo obrišite sve čestice prljavštine.
- 3 Koristite odgovarajuće komplete za čišćenje i držite svoj prikaz kristalno jasnim kao što je prvobitno bio.

**ⓘ NAPOMENA: Nikada ne prskajte sredstva za čišćenje direktno na ekran; prskajte ih na krpu za čišćenje.**

- 4 Kružim pokretima lagano obrišite ekran. Ne pritiskajte krpu.

**ⓘ NAPOMENA: Ne pritiskajte snažno i ne dodirujte ekran prstima jer možete ostaviti masne tragove i mrlje.**

**ⓘ NAPOMENA: Ne ostavljajte tečnost na ekranu.**

- 5 Obrišite svu vlagu sa ekrana jer može doći do njegovog oštećenja.
- 6 Sačekajte da se ekran potpuno osuši pre nego što ga uključite.
- 7 Da biste obrisali mrlje koje se teško skidaju, ponovite ovaj postupak dok ekran ne bude čist.

# Povezivanje na spoljašnje uređaje za prikaz

Sledite ove korake da biste povezali laptop na spoljašnji uređaj za prikaz:

- 1 Proverite da li je spoljašnji uređaj za prikaz uključen i priključite kabl spoljašnjeg uređaja za prikaz u video priključak na laptopu.
- 2 Pritisnite taster sa Windows logotipom + taster P.
- 3 Izaberite jedan od sledećih režima:

- Samo ekran računara
- Dvostruki
- Prošireni
- Samo sekundarni ekran

**ⓘ | NAPOMENA:** Dodatne informacije potražite u dokumentu koji je isporučen uz vaš uređaj za prikaz.

## Audio kontroler

Ovaj laptop se isporučuje sa integrisanim Realtek ALC3266–CG Waves MaxxAudio Pro kontrolerom. To je audio kodek visoke definicije dizajniran za Windows 10 i laptop računare.


## Preuzimanje upravljačkog programa za zvuk

- 1 Uključite laptop.
- 2 Idite na [www.dell.com/support](http://www.dell.com/support).
- 3 Kliknite na **Podrška za proizvode**, unesite servisnu oznaku vašeg laptopa i kliknite na **Prosled**.

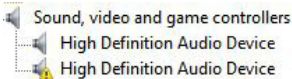

**ⓘ | NAPOMENA:** Ako nemate servisnu oznaku, koristite funkciju automatskog pronalaženja ili ručno potražite model laptopa.

- 4 Kliknite na **Drivers and Downloads (Upravljački programi i preuzimanja)**.
- 5 Izaberite operativni sistem koji je instaliran na vašem laptopu.
- 6 Pomerite klizač ka dnu stranice i proširite opciju **Audio (Zvuk)**.
- 7 Izaberite upravljački program za audio.
- 8 Kliknite na **Download File (Preuzmite datoteku)** da biste preuzeli najnoviju verziju upravljačkog programa za audio za vaš laptop.
- 9 Kada se preuzimanje završi, pronađite fasciklu u kojoj ste sačuvali datoteku upravljačkog programa za zvuk.
- 10 Dvapat kliknite na ikonu datoteke upravljačkog programa za audio i sledite uputstva na ekranu.

## Identifikacija audio kontrolera u sistemu Windows 10

- 1 Pokrenite **dugme za pretragu** i izaberite **Sve postavke**. 
- 2 Unesite **Upravljač uređajima** u polje za pretragu i u levom oknu izaberite **Upravljač uređajima**.
- 3 Proširite opciju **Sound, video and game controllers (Kontroleri za zvuk, video i igre)**.  
Prikazuje se audio kontroler.

**Tabela 1. Identifikacija audio kontrolera u sistemu Windows 10**

Pre instalacije	Posle instalacije
	

## Promena audio postavki

- 1 Pritisnite **dugme Pretraži** i u polje za pretragu unesite **Dell Audio**.
- 2 U levom oknu pokrenite uslužni program **Dell Audio**.

# WLAN kartice

Ovaj laptop podržava Intel dvopojasnu bežičnu AC 8260 WLAN karticu.

## Opcije ekrana za bezbedno pokretanje sistema

Opcija	Opis
<b>Secure Boot Enable</b>	<p>Ova opcija omogućava ili onemogućava funkciju <b>Secure Boot (Bezbedno pokretanje sistema)</b>.</p> <ul style="list-style-type: none"><li>• Disabled (Onemogućeno)</li><li>• Enabled (Omogućeno)</li></ul> <p>Podrazumevana postavka: Enabled (Omogućeno).</p>
<b>Expert Key Management</b>	<p>Dozvoljava manipulaciju bazama podataka sa bezbednosnim ključem samo ako je sistem u prilagođenom režimu. Opcija <b>Enable Custom Mode (Omogući prilagođeni režim)</b> je podrazumevano onemogućena. Opcije su:</p> <ul style="list-style-type: none"><li>• PK</li><li>• KEK</li><li>• db</li><li>• dbx</li></ul> <p>Ako omogućite <b>Custom Mode (Prilagođeni režim)</b>, prikazuju se važeće opcije za <b>PK, KEK, db i dbx</b>. Opcije su:</p> <ul style="list-style-type: none"><li>• <b>Save to File (Sačuvaj u datoteku)</b> — Sprema ključ u datoteku koju bira korisnik</li><li>• <b>Replace from File (Zameni iz datoteke)</b> — Menja trenutni ključ ključem iz datoteke koju bira korisnik</li><li>• <b>Append from File (Dodaj iz datoteke)</b> — Dodaje ključ u trenutnu bazu podataka iz datoteke koju bira korisnik</li><li>• <b>Delete (Izbriši)</b> — Briše izabrani ključ</li><li>• <b>Reset All Keys (Resetuj sve ključeve)</b> — Resetuje na podrazumevanu postavku</li><li>• <b>Delete All Keys (Izbriši sve ključeve)</b> — Briše sve ključeve</li></ul> <p><b>NAPOMENA:</b> Ako onemogućite <b>Custom Mode (Prilagođeni režim)</b> sve izvršene promene biće obrisane i ključevi će se vratiti na podrazumevane postavke.</p>

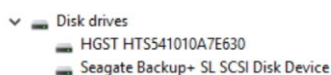
## Opcije čvrstog diska

Ovaj laptop podržava M.2 SATA disk jedinice.

## Identifikacija čvrstog diska u operativnim sistemima Windows 10 i Windows 8

- 1 Dodirnite ili kliknite na **Sve postavke**  na Windows 10 traci sa dugmadima.
- 2 Dodirnite ili kliknite na stavku **Kontrolna tabla**, izaberite **Upravljač uređajima** pa proširite opciju **Disk jedinice**.

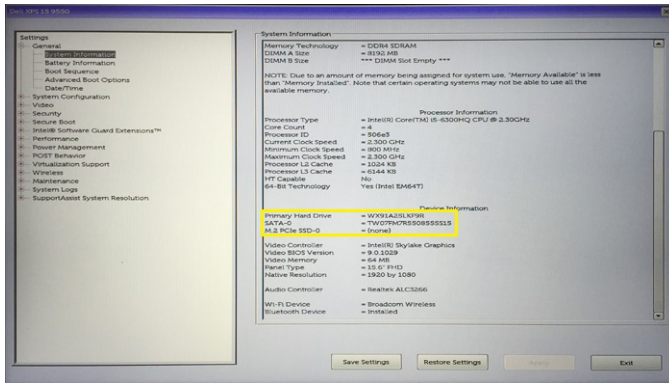
Čvrsti disk je naveden pod stavkom **Disk jedinice**.



# Identifikacija čvrstog diska u BIOS-u

- 1 Uključite ili ponovo pokrenite sistem.
- 2 Kada se pojavi Dell logotip, uradite sledeće da biste ušli u program za podešavanje BIOS-a:
  - Pomoću tastature – Dodirnite F2 dok se ne pojavi poruka Entering BIOS setup (Otvaranje BIOS postavki). Da biste izabrali meni za biranje pokretanje sistema, dodirnite F12.

Čvrsti disk je naveden pod stavkom **System Information (Informacije o sistemu)** u grupi **General (Opšte)**.



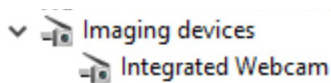
# Funkcije kamere

Ovaj laptop se isporučuje sa prednjom kamerom rezolucije 1280 x 720 (maksimalno).

**NAPOMENA:** Kamera se nalazi u gornjem centralnom delu LCD ekrana.

# Identifikacija kamere u upravljaču uređaja na sistemu Windows 10

- 1 U polje **Pretraži** unesite device manager (upravljač uređajima) i dodirnite je da biste pokrenuli opciju.
- 2 Pod stavkom **Upravljač uređajima** proširite opciju **Uređaji za obradu slika**.



# Identifikacija kamere u upravljaču uređaja na sistemu Windows 8

- 1 Pokrenite traku sa dugmadima sa interfejsa radne površine.
- 2 Izaberite stavku **Kontrolna tabla**.
- 3 Izaberite stavku **Upravljač uređajima** i proširite opciju **Uređaji za obradu slika**.

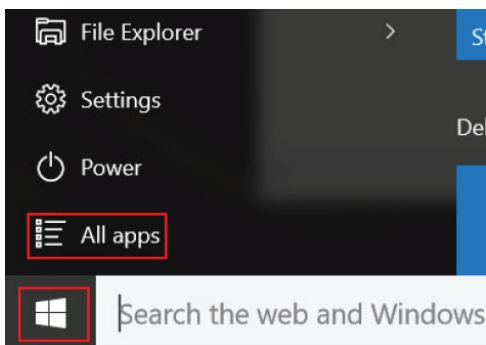


# Pokretanje kamere

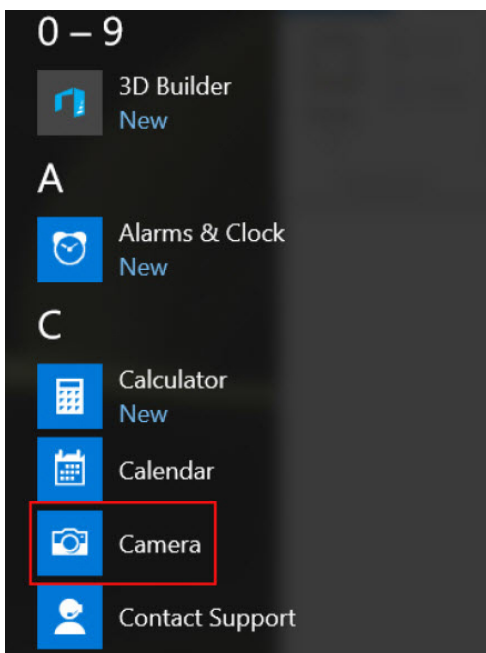
Da biste pokrenuli kameru otvorite aplikaciju koja koristi kameru. Na primer, ako dodirnete Dell centralni softver za veb kameru ili Skype softver koji se isporučuju sa laptopom, kamera će se uključiti. Slično tome, ako časkate preko interneta i aplikacija zatraži da pristupi veb kameri, veb kamera će se uključiti.

## Pokretanje aplikacije kamere

- 1 Dodirnite ili kliknite na dugme **Windows** i izaberite stavku **All apps (Sve aplikacije)**.



- 2 Izaberite stavku **Camera (Kamera)** sa liste aplikacija.








- 3 Ako aplikacija **Camera (Kamera)** nije dostupna na listi aplikacija, potražite je.



# Upravljački programi za Intel HD grafičku karticu

Proverite da li su upravljački programi za Intel HD grafičku karticu već instalirani na laptopu.


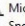
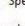
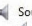
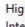
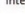
Tabela 3. Upravljački programi za Intel HD grafičku karticu

Pre instalacije	Posle instalacije
<ul style="list-style-type: none"><li>▼  Display adapters<ul style="list-style-type: none"><li> Microsoft Basic Display Adapter</li></ul></li> <li>▼  Sound, video and game controllers<ul style="list-style-type: none"><li> High Definition Audio Device</li><li> High Definition Audio Device</li></ul></li></ul>	

# Upravljački programi za Realtek HD audio

Proverite da li su upravljački programi za Realtek audio već instalirani na laptopu.

Tabela 4. Upravljački programi za Realtek HD audio

Pre instalacije	Posle instalacije
<ul style="list-style-type: none"><li>▼  Audio inputs and outputs<ul style="list-style-type: none"><li> Microphone (High Definition Audio Device)</li><li> Speakers (High Definition Audio Device)</li></ul></li> <li>▼  Sound, video and game controllers<ul style="list-style-type: none"><li> High Definition Audio Device</li><li> Intel(R) Display Audio</li></ul></li></ul>	

# Podešavanje sistema

Teme:

- Pregled programa za podešavanje sistema (System Setup)
- Sekvenca pokretanja sistema
- Tasteri za navigaciju
- Ažuriranje BIOS-a u sistemu Windows
- Opcije programa za podešavanje sistema (System Setup)

## Pregled programa za podešavanje sistema (System Setup)

Program System Setup omogućava:

- promenu informacija za konfiguraciju sistema nakon dodavanja, zamene ili uklanjanja hardvera na računaru.
- postavljanje ili promenu opcija koje bira korisnik, kao što je lozinka korisnika.
- čitanje trenutne memorije ili postavljanje tipa instaliranog čvrstog diska.
- proveru stanja baterije.

Pre korišćenja programa za podešavanje sistema (System Setup), preporučuje se da zapišete informacije na ekranu programa za podešavanje sistema (System Setup) za naknadnu upotrebu.

**⚠ OPREZ:** Osim ako niste stručan korisnik računara, nemojte menjati postavke ovog programa. Određene promene mogu uzrokovati nepravilan rad vašeg računara.

## Sekvenca pokretanja sistema

Sekvenca pokretanja sistema omogućava da premostite redosled uređaja za pokretanje sistema utvrđen u programu za podešavanje sistema i sistem pokrenete direktno sa željenog uređaja (na primer: čvrsti disk). Tokom samoispitavanja pri uključanju napajanja (POST), kada se pojavi logotip Dell, možete da:

- Pristupite programu za podešavanje sistema (System Setup) pritiskom na taster F2
- Pozovete meni za jedno pokretanje sistema pritiskom na taster F12

Meni za jedno pokretanje sistema prikazuje uređaje sa kojih možete da izvršite podizanje sistema, uključujući opciju dijagnostike. Opcije menija za pokretanje sistema su:

- Removable Drive (Zamenljivi disk) (ako je dostupno)
- STXXXX Drive (STXXXX disk)

**① NAPOMENA:** XXX označava broj SATA disk jedinice.

- Optička disk jedinica
- Dijagnostika

**① NAPOMENA:** Ako izaberite opciju Diagnostics (Dijagnostika), prikazaće se ekran ePSA diagnostics (ePSA dijagnostika).

Ekran sa sekvencom pokretanja sistema takođe prikazuje opciju za pristupanje ekranu programa za podešavanje sistema (System Setup).

## Tasteri za navigaciju

**NAPOMENA:** Kod najvećeg broja opcija programa za podešavanje sistema promene koje vršite se snimaju ali ne postaju aktivne dok ponovo ne pokrenete sistem.

Tasteri	Navigacija
Strelica gore	Prelazak na prethodno polje.
Strelica dole	Prelazak na sledeće polje.
Enter	Odabir vrednosti u izabranom polju (ako je primenljivo) ili praćenje linka u polju.
Razmaknica	Proširenje ili smanjenje padajuće liste, ako je primenljivo.
Tab	Prelazak na sledeću oblast izbora.

**NAPOMENA:** Samo za standardne grafičke pregledače.

**Esc** Prelazak na prethodnu stranu do prikaza glavnog ekrana. Pritiskom na Esc na glavnom ekranu prikazuje se poruka da morate da sačuvate sve nesačuvane promene i ponovo pokreće sistem.

## Ažuriranje BIOS-a u sistemu Windows

Preporučuje se da ažurirate svoj BIOS (Podešavanje sistema) prilikom zamene matične ploče ili ako je ispravka dostupna. Za laptop računare, proverite da li je baterija računara potpuno napunjena i priključena na strujnu utičnicu.

**NAPOMENA:** Ukoliko je BitLocker omogućen, mora se obustaviti pre ažuriranja BIOS-a sistema, a zatim ponovo omogućiti nakon što se ažuriranje BIOS-a završi.

- 1 Ponovo uključite računar.
- 2 Idite na [Dell.com/support](http://Dell.com/support).
  - Unesite **Service Tag (servisnu oznaku)** ili **Express Service Code (kôd za brzi servis)** i kliknite na **Submit (Pošalji)**.
  - Kliknite na **Detect Product (Otkrij proizvod)** i sledite uputstva na ekranu.
- 3 Ako ne možete da otkrijete ili pronađete servisnu oznaku, kliknite na **Choose from all products (Izaberi među svim proizvodima)**.
- 4 Izaberite kategoriju **Products (Proizvodi)** sa liste.

**NAPOMENA:** Izaberite odgovarajuću kategoriju da biste došli do stranice proizvoda

- 5 Izaberite model računara i pojavice se stranica **Product Support (Podrška za proizvod)** vašeg računara.
- 6 Kliknite na **Get drivers (Preuzmi upravljačke programe)** i kliknite na **Drivers and Downloads (Upravljački programi i preuzimanja)**. Otvara se odeljak Drivers and Downloads (Upravljački programi i preuzimanja).
- 7 Kliknite na **Find it myself (Pronađi sam)**.
- 8 Kliknite na **BIOS** da biste videli verzije BIOS-a.
- 9 Pronađite najnoviju BIOS datoteku i kliknite na **Download (Preuzmi)**.
- 10 Izaberite način preuzimanja koji vam najviše odgovara u prozoru **Please select your download method below (Izaberite način preuzimanja u nastavku)**, kliknite na **Download File (Preuzmi datoteku)**.  
Pojavljuje se prozor **File Download (Preuzimanje datoteke)**.
- 11 Kliknite na **Save (Sačuvaj)** da biste sačuvali datoteku na računaru.
- 12 Kliknite na **Run (Pokreni)** da biste instalirali ažurirana podešavanja BIOS-a na računar.  
Pratite uputstva na ekranu.

**NAPOMENA:** Preporučuje se da ne ažurirate verziju BIOS-a za više od 3 izdanja. Na primer: ako želite da ažurirate BIOS sa verzije 1.0 na verziju 7.0, prvo instalirajte verziju 4.0 a zatim instalirajte verziju 7.0.

# Opcije programa za podešavanje sistema (System Setup)

**Tabela 5. Main (Opšte)**

System Time	Resetuje vreme unutrašnjeg sata računara.
System Date	Resetuje datum unutrašnjeg kalendara računara.
BIOS Version	Prikazuje verziju BIOS programa.
Product Name	Prikazuje ime proizvoda i broj modela.
Service Tag	Prikazuje servisnu oznaku računara.
Asset Tag	Prikazuje oznaku vlasnika računara (ako postoji).
CPU Type	Prikazuje tip procesora.
CPU Speed	Prikazuje brzinu procesora.
CPU ID	Prikazuje ID procesora.
L1 Cache	Prikazuje veličinu L1 keš memorije procesora.
L2 Cache	Prikazuje veličinu L2 keš memorije procesora.
L3 Cache	Prikazuje veličinu L3 keš memorije procesora.
Fixed HDD	Prikazuje broj modela i kapacitet čvrstog diska.
mSATA Device	Prikazuje broj modela i kapacitet optičke disk jedinice.
System Memory	Prikazuje memoriju ugrađenu u računar.
Extended Memory	Prikazuje memoriju instaliranu na računaru.
Memory Speed	Prikazuje brzinu memorije.

**Tabela 6. Advanced**

Intel SpeedStep	Omogućava ili onemogućava funkciju Intel SpeedStep.	Podrazumevano: Enabled (Omogućeno)
Virtualization	Omogućava ili onemogućava funkciju Intel virtualizacije.	Podrazumevano: Enabled (Omogućeno)
Integrated NIC	Omogućava ili onemogućava napajanje ugrađene mrežne kartice.	Podrazumevano: Enabled (Omogućeno)
USB Emulation	Omogućava ili onemogućava funkciju USB emulacije.	Podrazumevano: Enabled (Omogućeno)
USB PowerShare	Omogućava ili onemogućava funkciju USB napajanja.	Podrazumevano: Enabled (Omogućeno)
SATA Operation	Promena režima rada SATA kontrolera u ATA ili AHCI.	Podrazumevano: AHCI
Adapter Warnings	Omogućava ili onemogućava upozorenja vezana za adapter.	Podrazumevano: Enable (Omogućeno)
Function Key Behavior	Određuje ponašanje funkcionalnih tastera <Fn>.	Podrazumevano: Function key (Funkcionalni taster)
Intel Smart Connect Technology	Omogućava ili onemogućava Intel Smart Connect tehnologiju.	Podrazumevano: Enable (Omogućeno)

Intel Rapid Start Technology	Omogućava ili onemogućava Inter Rapid Start Podrazumevano: Enable (Omogućeno) tehnologiju.
Miscellaneous Devices	Ova polja omogućavaju ili onemogućavaju različite ugrađene uređaje.
Battery Health	Prikazuje poruku o stanju baterije.

### Tabela 7. Bezbednost

Set Asset Tag	Ovo polje prikazuje oznaku delova sistema. Ako oznaka delova nije postavljena, ovo polje se može koristiti za njen unos.
Set Admin Password	Omogućava promenu ili brisanje lozinke administratora.
Set System Password	Omogućava postavljanje, promenu ili brisanje lozinke sistema.
Set HDD Password	Omogućava da postavite lozinku na unutrašnjem tvrdom disku računara (HDD).
Password Change	Omogućava promenu bezbednosne lozinke.
Password Bypass	Omogućava premošćavanje odzivnika za lozinku sistema i lozinku HDD-a tokom restartovanja/obnavljanja sistema iz stanja hibernacije.

### Tabela 8. Boot (Pokretanje)

Boot Priority Order	Određuje redosled različitih uređaja preko kojih se računar može pokrenuti nakon uključivanja.
Windows Boot Manager	Omogućava sistemu Windows da traži čvrsti disk sa Windows datotekama i da se pokreće sa njega.
Secure Boot	Određuje da li je opcija UEFI bezbednog pokretanja sistema omogućena ili onemogućena.
Add Boot Option	Omogućava korisniku da doda dodatni uređaj za pokretanje sistema.
Delete Boot Option	Omogućava korisniku da ukloni postojeći uređaj za pokretanje sistema sa liste uređaja.

### Exit (Izlaz)

Ovaj izbor omogućava snimanje, odbijanje i učitavanje podrazumevanih postavki pre napuštanja programa za podešavanje sistema (System Setup).

## Tehničke specifikacije

### Fizičke dimenzije

U ovoj temi se navode fizičke dimenzije

Funkcija	Specifikacija
Visina	19,2 mm (0,75 inča)
Širina	380 mm (14,96 inča)
Dubina	252,5 mm (9,94 inča)
Težina (maksimalna)	2 kg (4,40 lb)

### Specifikacije informacija o sistemu

Karakteristika	Specifikacije
Širina DRAM magistrale	64 bita
Flash EPROM	SPI 128 Mbita
PCIe 3.0 magistrala	8,0 Gb/s

### Specifikacije procesora

Karakteristika	Specifikacije
Tipovi	<ul style="list-style-type: none"> <li>• Intel Core i3 kaby lake procesor 7. generacije</li> <li>• Intel Core i5 kaby lake procesor 7. generacije</li> <li>• Intel Core i7 kaby lake procesor 7. generacije</li> <li>• Intel Core i3 sky lake procesor 6. generacije</li> </ul>

### Specifikacije memorije

Funkcija	Specifikacija
Konektor za memoriju	Dva SODIMM slota
Kapacitet memorije	32 GB
Tip memorije	DDR4
Brzina	2133 MHz
Minimalna memorija	4 GB

Funkcija	Specifikacija
Maksimalna memorija	32 GB

## Specifikacije audio funkcije

Funkcija	Specifikacija
Kontroler	Realtek ALC3246 sa Waves MaxxAudio Pro
Intefejs (interni)	HD audio
Interfejs (eksterni)	konektor za ulaz mikrofona/stereo slušalice/eksterne zvučnike
Zvučnici	dva
Pojačavač unutrašnjeg zvučnika	2 W (RMS)
Mikrofon	Digitalni mikrofon
Kontrole jačine zvuka	Tasteri prečica za kontrolu medija

## Specifikacije video funkcije

Funkcija	Specifikacija
Tip	<ul style="list-style-type: none"> <li>Intel UMA (Integrirani HD)</li> <li>Intel Iris Gfx (15 W i 28 W)</li> <li>nVidia GeForce 940MX do 4 GB GDDR5</li> </ul>
Kontroler (UMA) — Intel core i3/i5/i7	<ul style="list-style-type: none"> <li>Intel core i3/i5/i7</li> <li>Intel HD Graphics 610</li> <li>Intel HD Graphics 620</li> <li>Intel HD Graphics 635</li> <li>Intel Iris Graphics 640</li> <li>Intel Iris Graphics 650</li> </ul>

## Specifikacije komunikacije

Funkcija	Specifikacija
Mrežni adapter	10/100/1000 Mb/s Ethernet (RJ-45)
Bežična mreža	<ul style="list-style-type: none"> <li>WiFi 802.11 ac</li> <li>Bluetooth 4.0</li> </ul>

## Specifikacije baterije

Funkcija	Specifikacija
Tip	“Pametna” litijum-jonska sa 3 ćelije (42 WHr)
Dubina	184,15 mm (7,25 inča)
Visina	5,9 mm (0,23 inča)
Širina	97,15 mm (3,82 inča)
Težina	0,2 kg (0,44 lb)
Napon	14,8 V DC
Životni vek	300 ciklusa pražnjenja i punjenja
Opseg temperature	
Operativno	0 °C do 35 °C (32 °F do 95 °F)
Skladištenje	–40 °C do 65 °C (–40 °F do 149 °F)
Vreme rada	4 sata (kada je računar isključen)
Dugmasta baterija	Litijumska dugmasta baterija 3 V CR2032

## Specifikacija portova i konektora

Karakteristika	Specifikacije
Audio	jedan konektor za mikrofonski/stereo slušalice/zvučnike
Video	<ul style="list-style-type: none"><li>• jedan 19-pinski HDMI port</li><li>• jedan 15-pinski VGA port</li></ul>
Mrežni adapter	jedan RJ–45 konektor
Port za priključivanje baze	jedan
USB ulazi	<ul style="list-style-type: none"><li>• Jedan USB 3.0 port sa PowerShare</li><li>• Dva USB 3.0 porta</li><li>• Jedan USB 2.0 port</li></ul>
slot za SIM karticu	jedan slot za micro-SIM karticu sa zaštitom

## Specifikacije ekrana

Funkcija	Specifikacija
Tip	WLED ekran
Veličina	15,0 inča
Visina	190,00 mm (7,48 inča)
Širina	323,5 mm (12,59 inča)
Dijagonala	375,2 mm (14,77 inča)

Funkcija	Specifikacija
Aktivna površina (X/Y)	309,4 mm x 173,95 mm
Maksimalna rezolucija	1366 x 768 piksela
Brzina osvežavanja	60 Hz
Radni ugao	0° (zatvoren) do 180°
Maksimalni uglovi gledanja (horizontalno)	+/- 70° minimalno za HD
Maksimalni uglovi gledanja (vertikalno)	+/- 70° minimalno za HD
Maksimalna veličina piksela	0,1875 mm

## Specifikacije table osetljive na dodir

Funkcija	Specifikacija
Aktivna površina:	
X-osa	99,50 mm
Y-osa	53,00 mm

## Specifikacije tastature

Funkcija	Specifikacija
Broj tastera	<ul style="list-style-type: none"> <li>83 tastera: engleski US, tai, kanadski francuski, korejski, ruski, hebrejski, engleski međunarodni</li> <li>84 tastera: engleski UK, kanadski francuski Kvebek, nemački, francuski, španski (latinska amerika), nordijski, arapski, kanadski dvojezički</li> <li>85 tastera: brazilski portugalski</li> </ul>
Raspored	QWERTY/AZERTY/Ka

## Specifikacije adaptera

Funkcija	Specifikacija
Tip	45 W/65 W
Ulazni napon	100–240 V AC
Ulazna struja (maksimalna)	1,30 A/1,60 A/1,70 A
Ulazna frekvencija	50–60 Hz
Izlazna struja	2,31 A/3,34 A
Nazivni izlazni napon	19,5 V DC

Funkcija	Specifikacija
Opseg temperature (operativno)	0 °C do 40 °C (32 °F do 104 °F)
Opseg temperature (neoperativno)	-40 °C do 70 °C (-40 °F do 158 °F)

## Specifikacije okruženja

Funkcija	Specifikacije
Temperatura — rad	- 0 °C do 35 °C (32 °F do 95 °F)
Temperatura — skladištenje	-40 °C do 65 °C (-40 °F do 149 °F)
Relativna vlažnost (maksimalna) — rad	10% do 90% (bez kondenzacije)
Relativna vlažnost (maksimalna) — skladištenje	0% do 95% (bez kondenzacije)
Nadmorska visina (maksimalna) — operativno	-15,2 m do 3.048 m (-50 ft do 10.000 ft)
Nadmorska visina (maksimalna) — skladištenje	-15,2 m do 10.668 m (-50 ft do 35.000 ft)

# Opcije programa za podešavanje sistema (System Setup)

① | **NAPOMENA:** U zavisnosti od računara i montiranih uređaja, stavke navedene u ovom odeljku mogu, ali ne moraju da se pojavljuju.

Teme:

- Opšte opcije ekrana
- Opcije ekrana za konfiguraciju sistema
- Opcije video ekrana
- Opcije ekrana bezbednosti
- Opcije ekrana za bezbedno pokretanje sistema
- Opcije ekrana performansi
- Opcije ekrana za upravljanje energijom
- Opcije ekrana za ponašanje POST procedure
- Opcije ekrana za podršku virtualizaciji
- Opcije ekrana bežične funkcije
- Opcije ekrana održavanja
- Opcije ekrana za evidenciju sistema

## Opšte opcije ekrana

U ovom odeljku se navode osnovne hardverske karakteristike vašeg računara.

### Opcija Opis

**System Information** U ovom odeljku se navode osnovne hardverske karakteristike vašeg računara.


- System Information (Informacije o sistemu): prikazuje BIOS Version (Verzija BIOS-a), Service Tag (Servisna oznaka), Asset Tag (Oznaka delova), Ownership Tag (Oznaka vlasništva), Ownership Date (Datum vlasništva), Manufacture Date (Datum proizvodnje) i Express Service Code (Kod za brzi servis).
- Memory Information (Informacije o memoriji): prikazuje Memory Installed (Instalirana memorija), Memory Available (Dostupna memorija), Memory Speed (Brzina memorije), Memory Channels Mode (Režim memorijskih kanala), Memory technology (Tehnologija memorije)
- Processor Information (Informacije o procesoru): prikazuje Processor Type (Tip procesora), Core Count (Broj jezgara), Processor ID (ID procesora), Current Clock Speed (Trenutna brzina takta), Minimum Clock Speed (Minimalna brzina takta), Maximum Clock Speed (Maksimalna brzina takta), Processor L2 Cache (L2 keš procesora), Processor L3 Cache (L3 keš procesora), HT Capable (HT sposobnost) i 64-Bit Technology (64-bitna tehnologija).
- Device Information (Informacije o uređaju): SATA M.2 SSD, Video Controller (Video kontroler), Video BIOS Version (Verzija video BIOS-a), Video Memory (Video memorija), Panel Type (Tip ploče), Native Resolution (Osnovna rezolucija), Audio Controller (Audio kontroler), Wi-Fi Device (WiFi uređaj), WiGig Device (WiGig uređaj), Cellular Device (Mobilni uređaj), Bluetooth Device (Bluetooth uređaj).

**Battery Information** Prikazuje status baterije i tip AC adaptera povezanog na računar.

**Boot Sequence** Omogućava promenu redosleda po kojem računar pokušava da pronađe operativni sistem.

<b>Opcija</b>	<b>Opis</b>
	<ul style="list-style-type: none"> <li>• Windows Boot Manager ili UEFI</li> <li>• Legacy ili UEFI</li> </ul>
<b>Boot Options (Opcije podizanja)</b>	Ova opcija omogućava učitavanje zastarelih ROM-ova. Opcija <b>Enable UEFI Network Stack</b> (Omogući stek UEFI mreže) je podrazumevano onemogućena.
<b>Date/Time</b>	Omogućava promenu datuma i vremena.

## Opcije ekrana za konfiguraciju sistema

<b>Opcija</b>	<b>Opis</b>
<b>SATA Operation</b>	Omogućava konfiguraciju kontrolera internog SATA hard diska. Opcije su: <ul style="list-style-type: none"> <li>• Disabled (Isključeno)</li> <li>• AHCI</li> <li>• RAID: Ova opcija je podrazumevano omogućena.</li> </ul>
<b>Drives</b>	Omogućava konfiguraciju SATA disk jedinica na matičnoj ploči. Sve disk jedinice su podrazumevano omogućene. Opcije su: <ul style="list-style-type: none"> <li>• SATA M.2 SSD</li> </ul>
<b>SMART Reporting</b>	Ovo polje kontroliše da li se tokom pokretanja sistema prijavljuju greške čvrstog diska za integrisane disk jedinice. Ova tehnologija je deo specifikacije SMART (Self-Monitoring Analysis and Reporting Technology – tehnologija samostalnog nadgledanja, analize i izveštavanja). Ova opcija je podrazumevano onemogućena. <ul style="list-style-type: none"> <li>• Enable SMART Reporting (Omogućavanje SMART izveštavanja)</li> </ul>
<b>USB Configuration</b>	Ovo je opcionalna funkcija. <p>Ovo polje konfiguriše integrisani USB kontroler. Ako je omogućena opcija Boot Support (Podrška za pokretanje), sistem se može pokrenuti sa bilo kog USB uređaja za masovno skladištenje (HDD-a, fleš diska, diskete).</p> <p>Ako je USB port omogućen, uređaj povezan na ovaj port je omogućen i dostupan za OS.</p> <p>Ako je USB port onemogućen, OS ne može da vidi nijedan uređaj povezan za ovaj port.</p> <p>Opcije su:</p> <ul style="list-style-type: none"> <li>• Enable USB Boot Support (Omogući podršku za USB pokretanje) (podrazumevano omogućeno)</li> <li>• Enable External USB Port (Omogući spoljašnji USB port) (podrazumevano omogućeno)</li> <li>• Enable Thunderbolt Port (Omogući Thunderbolt port) (podrazumevano omogućeno).</li> <li>• Enable Thunderbolt Boot Support (Omogući podršku za thunderbolt pokretanje). Ovo je opcionalna funkcija.</li> <li>• Always Allows Dell Docks (Uvek omogući Dell bazne stanice). Ovo je opcionalna funkcija.</li> <li>• Enable Thunderbolt (and PCIe behind TBT) Pre-boot (Omogući Thunderbolt (i PCIe posle TBT) predpokretanje)</li> </ul> <p> <b>NAPOMENA: USB tastatura i miš uvek rade u okviru BIOS konfiguracije nezavisno od ovih postavki.</b></p>
<b>USB PowerShare</b>	Ova opcija konfiguriše ponašanje funkcije USB PowerShare. Ova opcija omogućava punjenje eksternih uređaja pomoću uskladištene energije baterije sistema preko USB PowerShare porta. Opcija <b>Enable USB PowerShare</b> (Omogući USB PowerShare) podrazumevano je onemogućena.
<b>Audio</b>	Ovo polje omogućava ili onemogućava integrisani audio kontroler. Opcija <b>Enable Audio (Omogući audio)</b> je podrazumevano izabrana. Opcije su:

<b>Opcija</b>	<b>Opis</b>
	<ul style="list-style-type: none"> <li>• Enable Microphone (Omogući mikrofon) (podrazumevano omogućeno)</li> <li>• Enable Internal Speaker (Omogući interni zvučnik) (podrazumevano omogućeno)</li> </ul>
<b>Keyboard Illumination</b>	<p>U ovom polju možete da izaberete režim rada funkcije osvetljavanja tastature. Nivo osvetljenosti tastature se može podešavati između 0% i 100%. Opcije su:</p> <ul style="list-style-type: none"> <li>• Disabled (Isključeno)</li> <li>• Dim (Prigušeno)</li> <li>• Bright (Jarko) (podrazumevano omogućeno)</li> </ul>
<b>Keyboard Backlight Timeout on AC</b>	<p>Ova funkcija definiše vrednost za istek vremena pozadinskog osvetljenja tastature kada je adapter za naizmjeničnu struju priključen na sistem. Ova opcija ne utiče na funkciju glavnog osvetljenja tastature. Osvetljenje tastature će nastaviti da podržava različite nivoe osvetljenja. Ovo polje ima uticaja kada je omogućeno pozadinsko osvetljenje. Opcije su:</p> <ul style="list-style-type: none"> <li>• 5 seconds (5 sekundi)</li> <li>• 10 seconds (10 sekundi) — ova opcija je podrazumevano izabrana</li> <li>• 15 seconds (15 sekundi)</li> <li>• 30 seconds (30 sekundi)</li> <li>• 1 minute (1 minut)</li> <li>• 5 minute (5 minuta)</li> <li>• 15 minute (15 minuta)</li> <li>• Never (Nikada)</li> </ul>
<b>Keyboard Backlight Time-out on Battery</b>	<p>Opcija Keyboard Backlight Time-out (Vremensko ograničenje pozadinskog osvetljenja tastature) prigušuje svetlo kada je priključeno napajanje baterijom. Ova opcija ne utiče na funkciju glavnog osvetljenja tastature. Osvetljenje tastature će nastaviti da podržava različite nivoe osvetljenja. Ovo polje ima uticaja kada je omogućeno pozadinsko osvetljenje. Opcije su:</p> <ul style="list-style-type: none"> <li>• 5 seconds (5 sekundi)</li> <li>• 10 seconds (10 sekundi) — ova opcija je podrazumevano izabrana</li> <li>• 15 seconds (15 sekundi)</li> <li>• 30 seconds (30 sekundi)</li> <li>• 1 minute (1 minut)</li> <li>• 5 minute (5 minuta)</li> <li>• 15 minute (15 minuta)</li> <li>• Never (Nikada)</li> </ul>
<b>Miscellaneous Devices</b>	<p>Omogućava da omogućite ili onemogućite različite uređaje na ploči:</p> <ul style="list-style-type: none"> <li>• Enable Camera (Omogući kameru) — podrazumevano omogućeno</li> <li>• Enable Secure Digital(SD) Card (Omogući Secure Digital (SD) karticu)</li> <li>• Secure Digital(SD) Card read only mode (Režim čitanja Secure Digital (SD) kartice)</li> </ul>

## Opcije video ekrana

<b>Opcija</b>	<b>Opis</b>
<b>LCD Brightness</b>	<p>Omogućava postavljanje osvetljenosti ekrana u zavisnosti od izvora napajanja (On Battery (Baterija) i On AC (Naizmjenična struja)).</p>

**NAPOMENA:** Postavka za video biće vidljiva samo kada je video kartica instalirana na sistemu.

## Opcije ekrana bezbednosti

Opcija	Opis
<b>Admin Password</b>	<p>Omogućava postavljanje, promenu ili brisanje lozinke administratora (admin).</p> <p><b>NAPOMENA:</b> Administratorsku lozinku morate da podesite pre podešavanje lozinke za sistem ili hardver. Brisanjem administratorske lozinke automatski se briše sistemska lozinka i lozinka čvrstog diska.</p> <p><b>NAPOMENA:</b> Uspešno promenjene lozinke su odmah aktivne.</p> <p>Podrazumevana postavka: Not set (Nije podešena)</p>
<b>System Password</b>	<p>Omogućava postavljanje, promenu ili brisanje sistemske lozinke.</p> <p><b>NAPOMENA:</b> Uspešno promenjene lozinke su odmah aktivne.</p> <p>Podrazumevana postavka: Not set (Nije podešena)</p>
<b>Mini Card SSD-0 Password</b>	<p>Omogućava vam da postavite, promenite ili izbrisete lozinku na mini card poluprovodničkom disku (SSD).</p> <p><b>NAPOMENA:</b> Uspešno promenjene lozinke su odmah aktivne.</p> <p>Podrazumevana postavka: Not set (Nije podešena)</p>
<b>Strong Password</b>	<p>Omogućava vam da podesite opciju da uvek postavljate sigurne lozinke.</p> <p>Podrazumevana postavka: Nije izabrana opcija Enable Strong Password (Omogući sigurnu lozinku).</p> <p><b>NAPOMENA:</b> Ukoliko je omogućena sigurna lozinka, administratorska i sistemska lozinka moraju da sadrže najmanje jedno veliko slovo, jedno malo slovo i mora da bude najmanje 8 znakova dugačka.</p>
<b>Password Configuration</b>	<p>Omogućava da odredite minimalnu i maksimalnu dužinu administratorske i sistemske lozinke.</p>
<b>Password Bypass</b>	<p>Dozvoljava vam da omogućite ili onemogućite dozvolu za premošćavanje lozinke sistema i unutrašnjeg čvrstog diska kada su one postavljene. Opcije su:</p> <ul style="list-style-type: none"><li>• Disabled (Onemogućeno)</li><li>• Reboot bypass (Ponovo pokreni premošćavanje)</li></ul> <p>Podrazumevana postavka: Disabled (Onemogućeno)</p>
<b>Password Change</b>	<p>Dozvoljava vam da omogućite ili onemogućite dozvolu za promenu lozinke sistema i čvrstog diska kada je postavljena administratorska lozinka.</p> <p>Podrazumevana postavka: izabrano je <b>Allow Non-Admin Password Changes (Dozvoli promene neadministratorske lozinke)</b>.</p>
<b>Non-Admin Setup Changes</b>	<p>Omogućava da utvrdite da li su promene opcija podešavanja dozvoljene kada je postavljena administratorska lozinka. Ako su onemogućene, opcije podešavanja su zaključane putem administratorske lozinke.</p>
<b>UEFI Capsule Firmware Updates</b>	<p>Omogućava vam da kontrolirate da li ovaj sistem dozvoljava ažuriranja BIOS-a preko paketa za ažuriranje UEFI kapsule.</p> <p>Podrazumevana postavka: izabrano je <b>Enable UEFI Capsule Firmware Updates (Omogući ažuriranja firmvera UEFI kapsule)</b>.</p>

Opcija	Opis
<b>TPM 1.2/2.0 Security</b>	<p>Omogućava da omogućite Trusted Platform Module (TPM) tokom POST rutine. Opcije su:</p> <ul style="list-style-type: none"> <li>• TPM On (TPM uključen) (podrazumevano omogućeno)</li> <li>• Clear (Brisanje)</li> <li>• PPI Bypass for Enabled Commands (Premošćavanje PPI za omogućene naredbe)</li> <li>• PPI Bypass for Enabled Commands (Premošćavanje PPI za onemogućene naredbe)</li> <li>• Activate (Aktiviraj)</li> <li>• Deactivate (Deaktiviraj)</li> </ul> <p><b>NAPOMENA:</b> Da biste instalirali noviju ili stariju verziju TPM1.2/2.0, preuzmite alat TPM plašta (softver).</p>
<b>Computrace</b>	<p>Omogućava vam da uključite ili isključite opcionalni Computrace softver. Opcije su:</p> <ul style="list-style-type: none"> <li>• Deactivate (Deaktiviraj)</li> <li>• Disable (Onemogući)</li> <li>• Activate (Aktiviraj)</li> </ul> <p><b>NAPOMENA:</b> Opcije <b>Activate (Aktiviraj)</b> i <b>Disable (Onemogući)</b> trajno aktiviraju ili isključuju funkciju i naknadne promene neće biti dozvoljene</p> <p>Podrazumevana postavka: Deactivate (Deaktiviraj)</p>
<b>CPU XD Support</b>	<p>Dozvoljava vam da omogućite ili onemogućite Execute Disable režim procesora.</p> <p>Enable CPU XD Support (Omogući podršku za CPU XD)(podrazumevano)</p>
<b>Admin Setup Lockout</b>	<p>Omogućava vam da sprečite da korisnici ulaze u program za podešavanje kada je postavljena administratorska lozinka.</p> <p>Podrazumevana postavka: <b>Disabled (Onemogućeno)</b></p>

## Opcije ekrana za bezbedno pokretanje sistema

Opcija	Opis
<b>Secure Boot Enable</b>	<p>Ova opcija omogućava ili onemogućava funkciju <b>Secure Boot (Bezbedno pokretanje sistema)</b>.</p> <ul style="list-style-type: none"> <li>• Disabled (Onemogućeno)</li> <li>• Enabled (Omogućeno)</li> </ul> <p>Podrazumevana postavka: Enabled (Omogućeno).</p>
<b>Expert Key Management</b>	<p>Dozvoljava manipulaciju bazama podataka sa bezbednosnim ključem samo ako je sistem u prilagođenom režimu. Opcija <b>Enable Custom Mode (Omogući prilagođeni režim)</b> je podrazumevano onemogućena. Opcije su:</p> <ul style="list-style-type: none"> <li>• PK</li> <li>• KEK</li> <li>• db</li> <li>• dbx</li> </ul> <p>Ako omogućite <b>Custom Mode (Prilagođeni režim)</b>, prikazuju se važeće opcije za <b>PK, KEK, db i dbx</b>. Opcije su:</p> <ul style="list-style-type: none"> <li>• <b>Save to File (Sačuvaj u datoteku)</b> — Sprema ključ u datoteku koju bira korisnik</li> <li>• <b>Replace from File (Zameni iz datoteke)</b> — Menja trenutni ključ ključem iz datoteke koju bira korisnik</li> <li>• <b>Append from File (Dodaj iz datoteke)</b> — Dodaje ključ u trenutnu bazu podataka iz datoteke koju bira korisnik</li> </ul>

Opcija	Opis
	<ul style="list-style-type: none"> <li>• <b>Delete (Izbriši)</b> — Briše izabrani ključ</li> <li>• <b>Reset All Keys (Resetuj sve ključeve)</b> — Resetuje na podrazumevanu postavku</li> <li>• <b>Delete All Keys (Izbriši sve ključeve)</b> — Briše sve ključeve</li> </ul> <p><b>NAPOMENA:</b> Ako onemogućite Custom Mode (Prilagođeni režim) sve izvršene promene biće obrisane i ključevi će se vratiti na podrazumevane postavke.</p>

## Opcije ekrana performansi

Opcija	Opis
<b>Multi Core Support</b>	<p>Ovo polje određuje da li je na procesoru omogućeno jedno ili više jezgara. Performanse nekih aplikacija će biti bolje ukoliko se koristi više jezgara. Ova opcija je podrazumevano omogućena. Dozvoljava da omogućite ili onemogućite podršku za više jezgara procesora. Instalirani procesor podržava dva jezgra. Ukoliko omogućite Multi Core Support (Podrška za više jezgara), biće omogućena dva jezgra. Ukoliko onemogućite Multi Core Support (Podrška za više jezgara), biće omogućeno jedno jezgro.</p> <ul style="list-style-type: none"> <li>• Enable Multi Core Support (Omogući podršku više jezgara)</li> </ul> <p>Podrazumevana postavka: Ova opcija je omogućena.</p>
<b>Intel SpeedStep</b>	<p>Dozvoljava vam da omogućite ili onemogućite Intel SpeedStep funkciju.</p> <ul style="list-style-type: none"> <li>• Enable Intel SpeedStep (Omogući Intel SpeedStep)</li> </ul> <p>Podrazumevana postavka: Ova opcija je omogućena.</p>
<b>C-States Control</b>	<p>Dozvoljava vam da omogućite ili onemogućite dodatna stanja mirovanja procesora.</p> <ul style="list-style-type: none"> <li>• C states (C stanja)</li> </ul> <p>Podrazumevana postavka: Ova opcija je omogućena.</p>
<b>Intel TurboBoost</b>	<p>Dozvoljava vam da omogućite ili onemogućite Intel TurboBoost režim procesora.</p> <ul style="list-style-type: none"> <li>• Enable Intel TurboBoost (Omogući Intel TurboBoost)</li> </ul> <p>Podrazumevana postavka: Ova opcija je omogućena.</p>
<b>Hyper-Thread Control</b>	<p>Dozvoljava vam da omogućite ili onemogućite Hyper-Threading tehnologiju u procesoru.</p> <ul style="list-style-type: none"> <li>• Disabled (Onemogućeno)</li> <li>• Enabled (Omogućeno)</li> </ul> <p>Podrazumevana postavka: Enabled (Omogućeno).</p>
<b>DDR Frequency</b>	<p>Ovom opcijom se menja frekvencija DDR memorije na 1600 ili 1866 MHz. Podrazumevano je izabrano 1600.</p>

## Opcije ekrana za upravljanje energijom

Opcija	Opis
<b>AC Behavior</b>	<p>Omogućava da omogućite ili onemogućite opciju automatskog uključivanja računara kada je AC adapter povezan. Podrazumevana postavka: nije izabrano Wake on AC (Aktiviraj pri AC).</p>

Opcija	Opis
<b>Auto On Time</b>	<p>Omogućava postavljanje vremena za automatsko uključenje računara. Opcije su:</p> <ul style="list-style-type: none"> <li>• Disabled (Onemogućeno)</li> <li>• Every Day (Svakog dana)</li> <li>• Weekdays (Radnim danima)</li> <li>• Select Days (Izabranim danima)</li> </ul> <p>Podrazumevana postavka: Disabled (Onemogućeno)</p>
<b>USB Wake Support</b>	<p>Omogućava da uključite mogućnost pokretanja sistema iz stanja pripravnosti pomoću USB uređaja.</p> <p><b>NAPOMENA:</b> Ova funkcija je aktivna samo kada je povezan AC adapter za napajanje. Ako je AC adapter za napajanje uklonjen u stanju pripravnosti, podešavanje sistema će isključiti napajanje svih USB portova kako bi se sačuvala energija baterije.</p> <ul style="list-style-type: none"> <li>• Enable USB Wake Support</li> <li>• Wake on Trinity Dock (Pokreni na Trinity bazi) - Opcija je podrazumevano izabrana.</li> </ul>
<b>Wake on LAN/ WLAN</b>	<p>Omogućava da omogućite ili onemogućite funkciju koja napaja računar iz neaktivnog stanja kada se aktivira signalom LAN mreže.</p> <ul style="list-style-type: none"> <li>• Disabled (Onemogućeno)</li> <li>• WLAN Only (Samo WLAN)</li> </ul> <p>Podrazumevana postavka: Disabled (Onemogućeno)</p>
<b>Peak Shift</b>	<p>Ova opcija omogućava minimizaciju potrošnje naizmjenične struje tokom perioda najveće potrošnje tokom dana. Nakon što omogućite ovu opciju, vaš sistem radi samo na baterijsko napajanje čak i ako je naizmjenično napajanje priključeno.</p> <ul style="list-style-type: none"> <li>• Enable Peak Shift (Omogući pomeranje maksimalne potrošnje)</li> </ul> <p>Podrazumevana postavka: Disabled (Onemogućeno)</p>
<b>Advanced Battery Charge Configuration</b>	<p>Ova opcija omogućava maksimizaciju "zdravlja" baterije. Kada omogućite ovu opciju, vaš sistem koristi standardni algoritam punjenja i druge tehnike tokom neaktivnih sati u cilju unapređenja "zdravlja" baterije.</p> <ul style="list-style-type: none"> <li>• Enable Advanced Battery Charge Mode (Omogući režim naprednog punjenja baterije)</li> </ul> <p>Podrazumevana postavka: Disabled (Onemogućeno)</p>
<b>Primary Battery Charge Configuration</b>	<p>Omogućava vam da izaberete režim punjenja baterije. Opcije su:</p> <ul style="list-style-type: none"> <li>• Adaptive (Adaptivno)</li> <li>• Standard (Standardno) — potpuno punjenje baterije standardnom brzinom.</li> <li>• ExpressCharge (Brzo punjenje) — baterija se puni u kraćem periodu pomoću Dell-ove tehnologije brzog punjenja. Ova opcija je podrazumevano omogućena.</li> <li>• Primarily AC use (Primarno korišćenje AC)</li> <li>• Custom (Prilagođeno)</li> </ul> <p>Ako je izabrana opcija Custom Charge (Prilagođeno punjenje), možete da konfigurišete i opcije Custom Charge Start (Početak prilagođenog punjenja) i Custom Charge Stop (Zaustavljanje prilagođenog punjenja).</p> <p><b>NAPOMENA:</b> Svi režimi punjenja ne moraju biti dostupni za sve baterije. Da biste omogućili ovu opciju, onemogućite opciju Advanced Battery Charge Configuration (Napredna konfiguracija punjenja baterije).</p>

# Opcije ekrana za ponašanje POST procedure

Opcija	Opis
<b>Adapter Warnings</b>	<p>Omogućava da omogućite ili onemogućite poruke upozorenja podešavanja sistema (BIOS) kada koristite određene adaptere napajanja.</p> <p>Podrazumevana postavka: Enable Adapter Warnings (Omogući upozorenja za adapter)</p>
<b>Keypad (Embedded)</b>	<p>Omogućava da izaberete jedan ili dva načina da omogućite tastaturu koja je ugrađena u unutrašnju tastaturu.</p> <ul style="list-style-type: none"><li>• Fn Key Only (Samo Fn taster): ova opcija je podrazumevano omogućena.</li><li>• By Numlock</li></ul> <p><b>NAPOMENA:</b> Kada se program za podešavanje izvršava, ova opcija nema uticaja. Program za podešavanje funkcioniše samo u režimu "Samo Fn taster".</p>
<b>Numlock Enable</b>	<p>Omogućava da omogućite Numlock opciju kada se računar pokreće.</p> <p>Enable Network (Omogući mrežu). Ova opcija je podrazumevano omogućena.</p>
<b>Fn Key Emulation</b>	<p>Omogućava da podesite opciju kada se taster Scroll Lock koristi za simulaciju funkcije tastera Fn.</p> <p>Enable Fn Key Emulation (Omogući emulaciju Fn tastera) (podrazumevano)</p>
<b>Fn Lock Options</b>	<p>Omogućava vam da kombinacije interventnih tastera Fn + Esc menjaju primarno ponašanje tastera F1–F12, između njihovih standardnih i sekundarnih funkcija. Ako ovu opciju onemogućite, nećete moći da dinamički menjate primarno ponašanje ovih tastera. Dostupne opcije su:</p> <ul style="list-style-type: none"><li>• Fn Lock (Zaključavanje Fn). Ova opcija je podrazumevano izabrana.</li><li>• Lock Mode Disable/Standard (Onemogući zaključani režim/Standardni)</li><li>• Lock Mode Enable/Secondary (Omogući zaključani režim/Sekundarni)</li></ul>
<b>MEBx Hotkey</b>	<p>Omogućava da odredite da li će funkcija MEBx interventnog tastera biti omogućena tokom pokretanja sistema.</p> <p>Podrazumevana postavka: Enable MEBx Hotkey (Omogući MEBx interventni taster)</p>
<b>Fastboot</b>	<p>Omogućava da ubrzate postupak pokretanja zaobilaženjem nekih kompatibilnih koraka. Opcije su:</p> <ul style="list-style-type: none"><li>• Minimal (Minimalno)</li><li>• Thorough (Detaljno) (podrazumevano)</li><li>• Auto (Automatski)</li></ul>
<b>Extended BIOS POST Time</b>	<p>Omogućava da kreirate dodatno odlaganje pre pokretanja sistema. Opcije su:</p> <ul style="list-style-type: none"><li>• 0 seconds (0 sekundi). Ova opcija je podrazumevano omogućena.</li><li>• 5 seconds (5 sekundi)</li><li>• 10 seconds (10 sekundi)</li></ul>

# Opcije ekrana za podršku virtualizaciji

Opcija	Opis
<b>Virtualization</b>	<p>Omogućava da omogućite ili onemogućite Intel Virtualization tehnologiju.</p> <p>Enable Intel Virtualization Technology (Omogući Intel Virtualization tehnologiju) (podrazumevano).</p>

Opcija	Opis
<b>VT for Direct I/O</b>	Omogućava ili onemogućava da monitor virtuelne mašine (VMM) koristi dodatne hardverske mogućnosti koje obezbeđuje Intel® Virtualization tehnologija za direktni U/I. Enable VT for Direct I/O (Omogući VT za direktni U/I) - podrazumevano je omogućeno.
<b>Trusted Execution</b>	Ova opcija određuje da li mereni monitor virtuelne mašine (MVMM) može koristiti dodatne hardverske mogućnosti koje obezbeđuje tehnologija Intel Trusted Execution. TPM Virtualization tehnologija i Virtualization tehnologija za direktni U/I moraju biti omogućene da bi se ova funkcija koristila. Trusted Execution (Pouzdana izvršavanje) - podrazumevano onemogućeno.

## Opcije ekrana bežične funkcije

Opcija	Opis
<b>Wireless Switch</b>	Omogućava da postavite bežične uređaje kojima se može upravljati putem prekidača za bežičnu mrežu. Opcije su: <ul style="list-style-type: none"> <li>• WWAN</li> <li>• GPS (na WWAN modulu)</li> <li>• WLAN/WiGig</li> <li>• Bluetooth</li> </ul> <p>Sve opcije su podrazumevano omogućene.</p> <p><b>! NAPOMENA:</b> Za WLAN i WiGig, kontrole za aktiviranje ili deaktiviranje su povezane i ne mogu se nezavisno omogućiti ili onemogućiti.</p>
<b>Wireless Device Enable</b>	Omogućava uključivanje ili isključivanje internih bežičnih uređaja: <ul style="list-style-type: none"> <li>• WWAN/GPS</li> <li>• WLAN/WiGig</li> <li>• Bluetooth</li> </ul> <p>Sve opcije su podrazumevano omogućene.</p>

## Opcije ekrana održavanja

Opcija	Opis
<b>Service Tag</b>	Prikazuje servisnu oznaku računara.
<b>Asset Tag</b>	Omogućava kreiranje oznake delova sistema ako oznaka nije već postavljena. Ova opcija nije podrazumevano postavljena.
<b>BIOS Downgrade</b>	Ovo polje kontroliše flešovanje fabričkog softvera sistema na prethodne verzije.
<b>Data Wipe</b>	Ovo polje omogućava korisnicima da bezbedno brišu podatke sa internih memorijskih uređaja. U nastavku je data lista uređaja na koje ova opcija utiče: <ul style="list-style-type: none"> <li>• Unutrašnji M.2 SDD</li> </ul>
<b>BIOS Recovery</b>	Ova opcija omogućava korisniku da sistem vrati iz određenih oštećenih stanja BIOS-a iz datoteke za oporavak na primarnom čvrstom disku korisnika ili spoljašnjoj USB memoriji. <ul style="list-style-type: none"> <li>• BIOS Recovery from Hard Drive (Oporavak BIOS-a sa čvrstog diska) (podrazumevano omogućeno)</li> </ul>

# Opcije ekrana za evidenciju sistema

Opcija	Opis
<b>BIOS Events</b>	Omogućava pregled i brisanje BIOS POST događaja.
<b>Thermal Events</b>	Omogućava pregled i brisanje termalnih događaja pri podešavanju sistema.
<b>Power Events</b>	Omogućava pregled i brisanje događaja u vezi sa napajanjem pri podešavanju sistema.

## Rešavanje problema

U sledećem odeljku su opisani koraci za rešavanje problema koji se mogu sprovesti u cilju rešavanja određenih problema na vašem računaru.

Teme:

- Poboľšana procena sistema pre pokretanja (ePSA) – dijagnostika
- LED kodovi grešaka
- Svetla za status baterije

### Poboľšana procena sistema pre pokretanja (ePSA) – dijagnostika

ePSA dijagnostika (takođe se naziva dijagnostika sistema) vrši sveobuhvatnu proveru hardvera. ePSA dijagnostika je ugrađena zajedno sa BIOS-om, a BIOS je pokreće interno. Ugrađena dijagnostika sistema pruža niz opcija za određene uređaje ili grupe uređaja koje vam omogućavaju da:

- Pokrenete testove automatski ili u interaktivnom režimu
- Ponovite testove
- Prikažete ili sačuvate rezultate testova
- Prođete kroz testove kako biste uveli dodatne opcije testiranja da biste obezbedili dodatne informacije o neispravnom(im) uređaju(ima)
- Pregledate statusne poruke koje pružaju informacije o tome da li su testovi uspešno završeni
- Pregledate poruke o greškama koje pružaju informacije o problemima nastalim tokom testiranja

**⚠ OPREZ:** Dijagnostiku sistema koristite samo za testiranje vašeg računara. Korišćenje ovog programa na drugim računarima može da dovede do pojave netačnih rezultata ili poruka o greškama.

**ⓘ NAPOMENA:** Neki testovi za posebne uređaje zahtevaju interakciju korisnika. Uvek budite pored terminala računara za vreme obavljanja dijagnostičkih testova.

### LED kodovi grešaka

Tabela 9. LED kodovi grešaka

LED treperi	Opis kvara
1,1	Neispravna matična ploča
1,2	Neispravna matična ploča, PSU ili kablovi
1,3	Neispravna matična ploča, DIMMS ili CPU
1,4	Neispravna dugmasta baterija
2,1	CPU problem
2,2	Matična ploča: greška BIOS ROM
2,3	Problem sa memorijom
2,4	Problem sa memorijom
2,5	Problem sa memorijom

2,6	Matična ploča: Kvar skupa čipova
2,7	Kvar ekrana (LCD)
3,1	Kvar RTC napajanja
3,2	PCI/video
3,3	BIOS oporavak 1
3,4	BIOS oporavak 2
4,1	Kvar konfiguracije CPU-a ili CPU-a
4,2	Generička greška POST video (stari LED obrazac 1110)

## Svetla za status baterije

**Tabela 10. Ponašanje LED baterije**

LED za punjenje baterije	Status	LED ponašanje
AC režim	All (Sva)	Bela
	Potpuno napunjena	Isključeno svetlo
Režim baterije	Prazna do potpuno napunjena	Isključeno svetlo
	Pražnjenje kada je punjenje baterije <=10%	Neprekidno žuto svetlo

# Kontaktiranje kompanije Dell

## Kontaktiranje kompanije Dell

**ⓘ NAPOMENA:** Ako nemate aktivnu vezu sa Internetom, kontakt informacije možete pronaći na fakturi, otpremnici, računu ili katalogu Dell proizvoda.

Dell nudi nekoliko opcija za onlajn i telefonsku podršku i servis. Dostupnost zavisi od zemlje i proizvoda, a neke usluge možda neće biti dostupne u vašoj oblasti. Ako želite da kontaktirate Dell u vezi prodaje, tehničke podrške ili pitanja u vezi korisničkih usluga:

- 1 Idite na **Dell.com/support**.
- 2 Izaberite svoju kategoriju podrške.
- 3 Potvrdite vašu zemlju ili region u padajućem meniju **Choose a Country/Region (Izaberite zemlju/region)** u donjem delu stranice.
- 4 Izaberite odgovarajuću uslugu ili vezu za podršku na osnovu vaših potreba.