

Dell Vostro 15 – 3549

Průručka vlastníka



Poznámky, upozornenia a výstrahy

 **POZNÁMKA:** POZNÁMKA uvádza dôležité informácie, ktoré umožňujú lepšie využitie počítača.

 **VAROVANIE:** UPOZORNENIE označuje možné poškodenie hardvéru alebo stratu údajov a uvádza, ako sa vyhnúť problému.

 **POZNÁMKA:** VÝSTRAHA označuje možné poškodenie majetku, osobné zranenie alebo smrť.

© 2016 2018 firma Dell Inc. alebo jej pobočky. Všetky práva vyhradené. Dell, EMC, ako aj ďalšie ochranné známky sú ochranné známky firmy Dell Inc. alebo jej pobočiek. Iné obchodné známky môžu byť obchodnými známkami príslušných vlastníkov.

1 Práca na počítači.....	5
Pripojenie napájacieho adaptéra.....	5
Prehľad systému.....	6
Skôr ako začnete pracovať vo vnútri vášho počítača.....	6
Odporúčané nástroje.....	7
Vypnutie počítača.....	8
Po dokončení práce v počítači.....	8
2 Demontáž a inštalácia komponentov.....	9
Vybratie batérie.....	9
Vloženie batérie.....	9
Vymontovanie optickej jednotky.....	9
Inštalácia optickej jednotky.....	10
Demontáž prístupového panela.....	10
Inštalácia prístupového panela.....	11
Demontáž pevného disku.....	11
Inštalácia pevného disku.....	11
Demontáž pamäťového modulu.....	12
Inštalácia pamäťového modulu.....	12
Demontáž karty WLAN.....	12
Montáž karty WLAN.....	12
Demontáž klávesnice.....	13
Inštalácia klávesnice.....	14
Demontáž zostavy opierky dlaní.....	15
Montáž zostavy opierky dlaní.....	16
Demontáž konektora batérie.....	17
Inštalácia konektora batérie.....	17
Demontáž gombíkovej batérie.....	17
Inštalácia gombíkovej batérie.....	18
Demontáž konektora optickej jednotky.....	18
Inštalácia konektora optickej jednotky.....	19
Demontáž vstupno-výstupnej (I/O) dosky.....	19
Inštalácia vstupno-výstupnej (I/O) dosky.....	20
Demontáž reproduktorov.....	20
Inštalácia reproduktorov.....	21
Demontáž systémovej dosky.....	22
Inštalácia systémovej dosky.....	23
Demontáž zostavy displeja.....	24
Inštalácia zostavy displeja.....	26
Demontáž kamery.....	26
Inštalácia kamery.....	27
Demontáž chladiča.....	27
Inštalácia zostavy chladiča.....	28
Demontáž konektora napájania.....	28

Inštalácia konektora napájania.....	29
3 Program System Setup (Nastavenie systému).....	30
Zavádzacia postupnosť.....	30
Navigačné klávesy.....	30
Možnosti programu System Setup.....	31
Aktualizácia systému BIOS	33
Systémové heslo a heslo pre nastavenie.....	34
Nastavenie systémového hesla a hesla pre nastavenie.....	34
Vymazanie alebo zmena existujúceho systémového hesla a/alebo hesla pre nastavenie.....	35
4 Diagnostika.....	36
Diagnostika Vylepšené vyhodnotenie systému pred zavedením (Enhanced Pre-Boot System Assessment – ePSA).....	36
Indikátory stavu zariadenia.....	36
Kontrolky stavu napájania.....	37
5 Technické údaje.....	38
Technické údaje.....	38
6 Kontaktovanie spoločnosti Dell.....	42
Kontaktovanie spoločnosti Dell.....	42

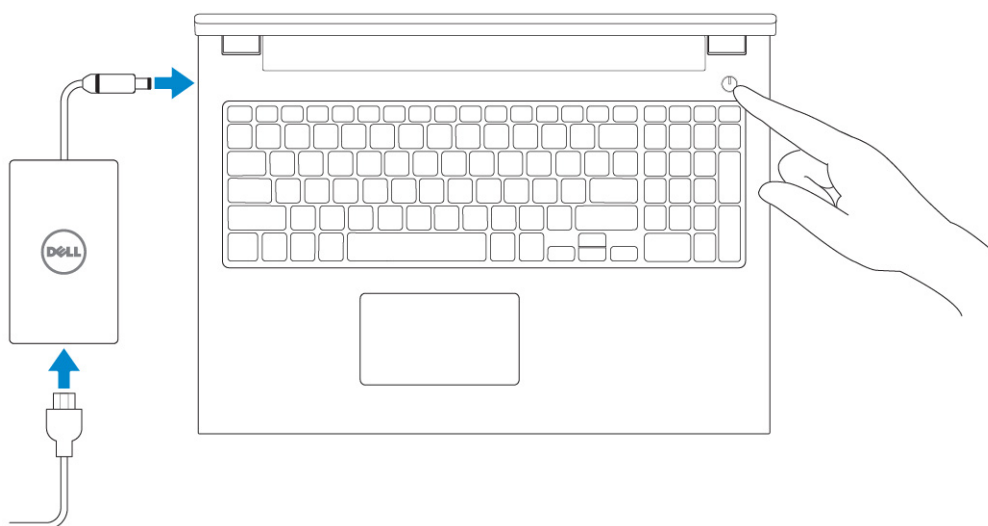
Práca na počítači

Témy:

- Pripojenie napájacieho adaptéra
- Prehľad systému
- Skôr ako začnete pracovať vo vnútri vášho počítača
- Odporúčané nástroje
- Vypnutie počítača
- Po dokončení práce v počítači

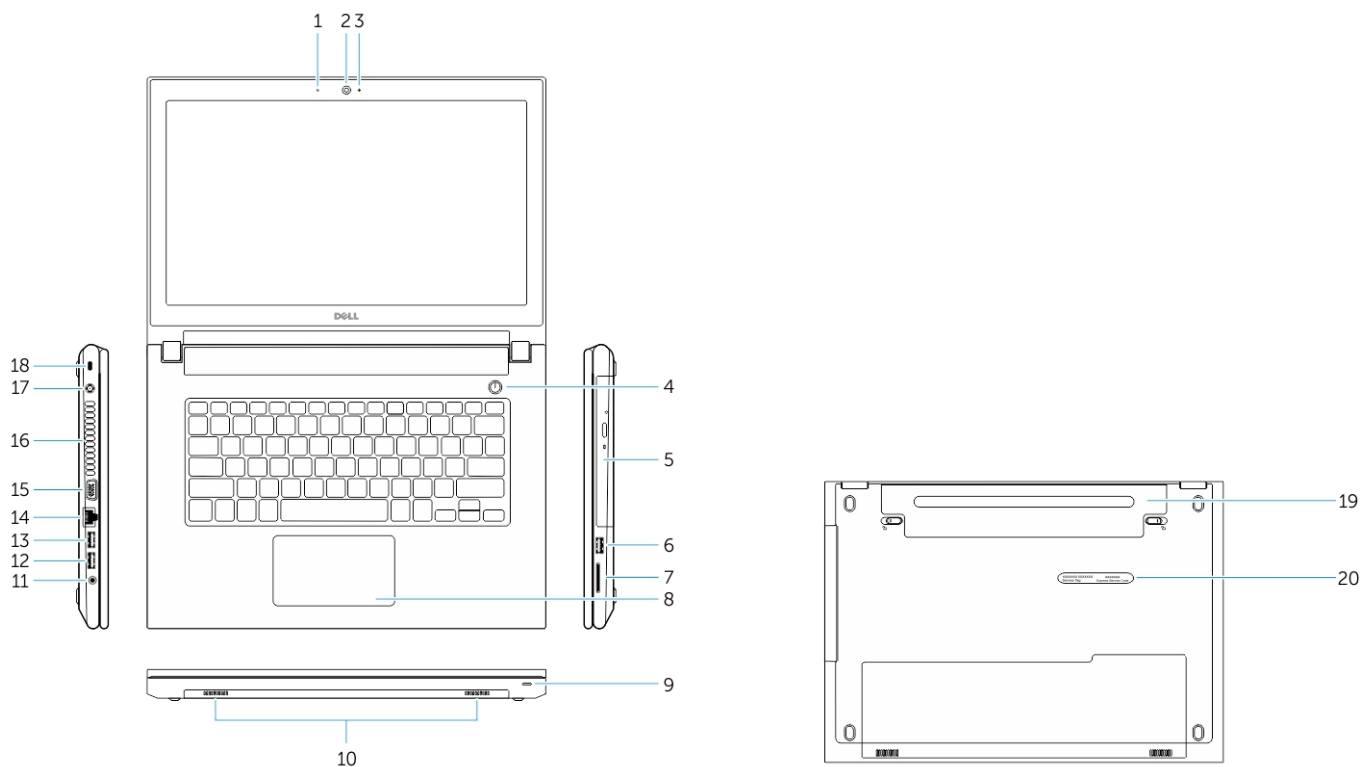
Pripojenie napájacieho adaptéra

Pripojte napájací adaptér a zapnite svoj počítač.



Prehľad systému

Pohľad spredu a zozadu



- | | |
|--|----------------------------------|
| 1. mikrofón | 2. kamera |
| 3. kontrolka stavu kamery | 4. tlačidlo napájania |
| 5. optická jednotka | 6. konektor USB 2.0 |
| 7. čítačka pamäťových kariet | 8. dotyková plocha |
| 9. kontrolka stavu napájania a batérie | 10. reproduktory |
| 11. zvukový konektor | 12. konektor USB 3.0 |
| 13. konektor USB 2.0 | 14. sieťový konektor |
| 15. konektor VGA | 16. vetracie priechody |
| 17. konektor napájania | 18. zásuvka bezpečnostného kábla |
| 19. batéria | 20. servisný štítok |

Skôr ako začnete pracovať vo vnútri vášho počítača

Dodržiavajte nasledujúce bezpečnostné pokyny, aby ste ochránili počítač pred možným poškodením a pomohli zaistiť svoju bezpečnosť. Ak nie je uvedené inak, predpokladá sa, že pri každom postupe zahrnutom v tomto dokumente budú splnené tieto podmienky:

- Prečítali ste si bezpečnostné informácie, ktoré boli dodané spolu s počítačom.
- Komponent možno vymeniť alebo (ak bol zakúpený osobitne) namontovať podľa postupu demontáže v opačnom poradí krokov.

i **POZNÁMKA:** Pred otvorením krytu a panelov počítača odpojte všetky zdroje napájania. Po dokončení práce vnútri počítača znova nainštalujte všetky kryty, panely a skrutky pred tým, než počítač pripojíte k zdroju napájania.

POZNÁMKA: Pred prácou vnútri počítača si prečítajte bezpečnostné pokyny, ktoré ste dostali s vaším počítačom. Dodatočné informácie o bezpečnosti a overených postupoch nájdete na stránke uvádzajúcej zákonné požiadavky na adrese www.dell.com/regulatory_compliance.

VAROVANIE: Mnoho opráv môže vykonať iba certifikovaný servisný technik. Vy sami by ste mali riešiť iba tie problémy a jednoduché opravy, ktoré sú uvedené v produktovej dokumentácii, prípadne telefonicky alebo online kontaktovať tím podpory a postupovať podľa pokynov. Poškodenie v dôsledku servisu, ktorý nie je oprávnený spoločnosťou Dell, nespadá pod ustanovenia záruky. Prečítajte si bezpečnostné pokyny, ktoré ste dostali spolu so svojím produktom, a dodržiavajte ich.

VAROVANIE: Uzemnite sa pomocou uzemňovacieho remienka na zápästí alebo opakovaným dotýkaním sa nenatretého kovového povrchu (ako napr. konektora na zadnej strane počítača), aby ste predišli elektrostatickému výboju.

VAROVANIE: S komponentmi a kartami zaobchádzajte opatrne. Nedotýkajte sa komponentov alebo kontaktov na karte. Kartu držte za okraje alebo za kovový nosný držiak. Komponenty ako procesor držte za okraje a nie za kolíky.

VAROVANIE: Ak odpájate kábel, potiahnite ho za prípojku alebo pevnú časť zásuvky, ale nie za samotný kábel. Niektoré káble majú konektor zaistený zarážkami; pred odpojením takéhoto kábla zarážky najprv zatlačte. Spojovacie články od seba odpájajte plynulým ťahom rovným smerom — zabránite tým ohnutiú kolíkov. Skôr než kábel pripojíte, presvedčte sa, či sú obe prípojky správne orientované a vyrovnané.

POZNÁMKA: Farba počítača a niektorých komponentov sa môže odlišovať od farby uvádzanej v tomto dokumente.

V záujme predchádzania poškodeniu počítača vykonajte pred začatím prác vo vnútri počítača nasledujúce kroky.

1. Pracovný povrch musí byť rovný a čistý, aby sa nepoškríbal kryt počítača.
2. Vypnite počítač (pozrite časť Vypnutie počítača).
3. Ak je váš počítač pripojený na dokovaciu stanicu (ak je v doku), odpojte ho.

VAROVANIE: Ak chcete odpojiť sieťový kábel, najskôr odpojte kábel z počítača a potom ho odpojte zo sieťového zariadenia.

4. Odpojte od počítača všetky sieťové káble.
5. Odpojte počítač a všetky pripojené zariadenia z elektrických zásuviek.
6. Zatvorte displej a prevráťte počítač na rovný pracovný povrch.

POZNÁMKA: V záujme predchádzania poškodeniu systémovej dosky musíte pred servisným úkonom v počítači vybrať hlavnú batériu.

7. Vyberte hlavnú batériu.
8. Otočte počítač do normálnej polohy.
9. Otvorte displej.
10. Stlačte vypínač, aby sa uzemnila systémovej doska.

VAROVANIE: Pred otvorením displeja vždy odpojte počítač z elektrickej zásuvky, aby ste predišli zásahu elektrickým prúdom.

VAROVANIE: Než sa dotknete akéhokoľvek komponentu vo vnútri počítača, uzemnite sa dotykom nenatretého kovového povrchu - napríklad sa dotknite kovovej zadnej časti počítača. Počas práce sa opakovane dotýkajte nenatretého kovového povrchu, aby sa rozptýlila statická elektrina, ktorá by mohla poškodiť vnútorné súčiastky.

11. Z príslušných zásuviek vyberte všetky vložené karty ExpressCard alebo Smart Card.

Odporúčané nástroje







Postupy uvedené v tomto dokumente môžu vyžadovať použitie nasledujúcich nástrojov:

- Malý plochý skrutkovač
- krížový skrutkovač č. 0,
- krížový skrutkovač č. 1,
- Malé plastové páčidlo

Vypnutie počítača

VAROVANIE: Skôr než vypnete počítač, uložte a zatvorte všetky otvorené súbory a zatvorte všetky otvorené programy, aby ste zabránili strate údajov.

1. Vypnite operačný systém:

- V systéme Windows 8.1:
 - Používanie zariadenia podporujúceho dotyky:
 - a. Prejdite prstom od pravého okraja obrazovky, otvorte ponuku kľúčových tlačidiel a vyberte možnosť **Settings (Nastavenia)**.
 - b. Vyberte , potom kliknite na tlačidlo **Vypnúť**.alebo
 - Na úvodnej obrazovke sa dotknite , potom kliknite na tlačidlo **Vypnúť**.
 - Používanie myši:
 - a. Presuňte kurzor do pravého horného rohu obrazovky a kliknite na možnosť **Settings (Nastavenia)**.
 - b. Kliknite na  a kliknite na tlačidlo **Vypnúť**.alebo
 - Na úvodnej obrazovke kliknite na , potom kliknite na tlačidlo **Vypnúť**.
- V systéme Windows 7:
 - a. Kliknite na položku **Štart** .
 - b. Kliknite na položku **Vypnúť**.alebo
 - a. Kliknite na položku **Štart** .
 - b. Kliknite na šípku v dolnom pravom rohu ponuky **Štart** podľa obrázka a kliknite na položku **Vypnúť**



2. Skontrolujte vypnutie počítača a všetkých pripojených zariadení. Ak sa počítač a pripojené zariadenia nevypli pri vypínaní operačného systému automaticky, vypnite ich stlačením a podržaním hlavného vypínača po dobu asi 6 sekúnd.

Po dokončení práce v počítači

Po skončení postupu inštalácie súčastí sa pred zapnutím počítača uistite, či ste pripojili všetky externé zariadenia, karty a káble.

VAROVANIE: Používajte výlučne batériu určenú pre konkrétny typ počítača Dell, aby ste nepoškodili počítač. Nepoužívajte batérie určené pre iné počítače spoločnosti Dell.

1. Pripojte prípadné externé zariadenia, napríklad replikátor portov alebo mediálnu základňu, a nainštalujte všetky karty, napríklad ExpressCard.
2. Pripojte k počítaču prípadné telefónne alebo sieťové káble.

VAROVANIE: Pred zapojením sieťového kábla najskôr zapojte kábel do sieťového zariadenia a potom ho zapojte do počítača.

3. Namontujte späť batériu.
4. Pripojte počítač a všetky pripojené zariadenia k ich elektrickým zásuvkám.
5. Zapnite počítač.

Demontáž a inštalácia komponentov

Vybratie batérie

1. Postupujte podľa pokynov uvedených v časti [Pred servisným úkonom v počítači](#).
2. Vykonaajte nasledujúce kroky podľa ilustrácie:
 - a) Posuňte západky smerom von [1].
 - b) Uvoľnite batériu [2].



3. Nadvihnite batériu a vyberte ju z počítača.



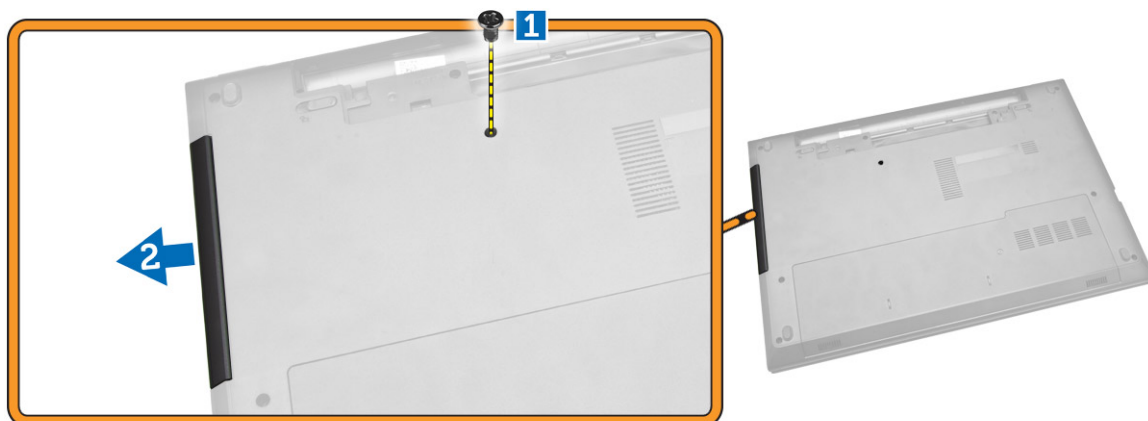
Vloženie batérie

1. Zasuňte batériu do zásuvky batérie a tlačte ju, kým sa neuchytí na svojom mieste.
2. Postupujte podľa pokynov uvedených v časti [Po dokončení práce v počítači](#).

Vymontovanie optickej jednotky

1. Postupujte podľa pokynov uvedených v časti [Pred servisným úkonom v počítači](#)
2. Demontujte [batériu](#).

3. Vykonaňte nasledujúce kroky podľa ilustrácie:
 - a) Odskrutkujte skrutku, ktorá pripevňuje optickú jednotku [1].
 - b) Vysuňte optickú jednotku z počítača [2].

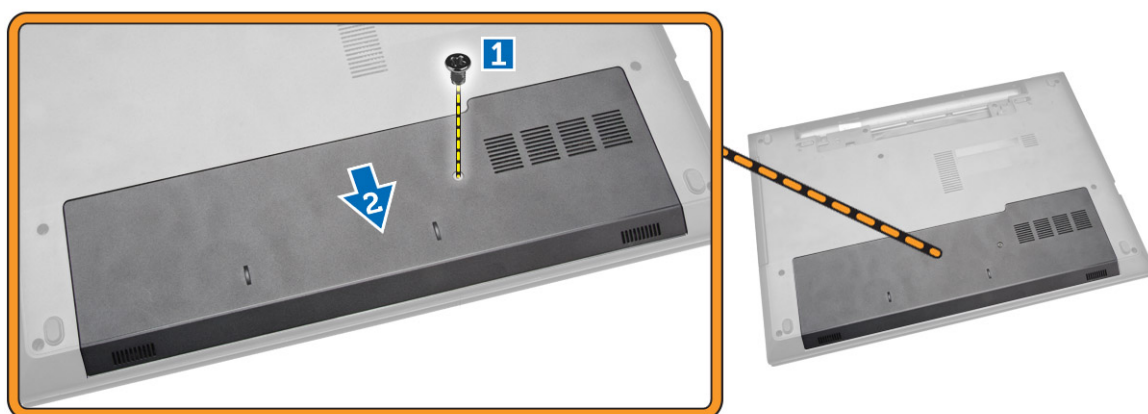


Inštalácia optickej jednotky

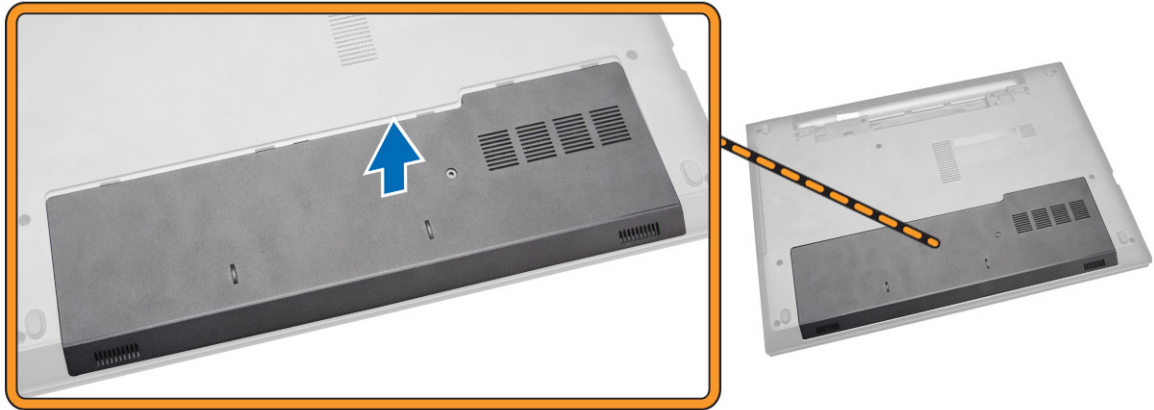
1. Zasuňte optickú jednotku do počítača.
2. Utiahnite skrutku, ktorá drží optickú jednotku.
3. Nainštalujte [batériu](#).
4. Postupujte podľa pokynov uvedených v časti [Po dokončení práce v počítači](#).

Demontáž prístupového panela

1. Postupujte podľa pokynov uvedených v časti [Pred servisným úkonom v počítači](#).
2. Vyberte [batériu](#).
3. Vykonaňte nasledujúce kroky podľa ilustrácie:
 - a) Povoľte skrutku, ktorá drží prístupový panel na počítači [1].
 - b) Vysuňte prístupový panel z počítača [2].



4. Vyberte prístupový panel z počítača.

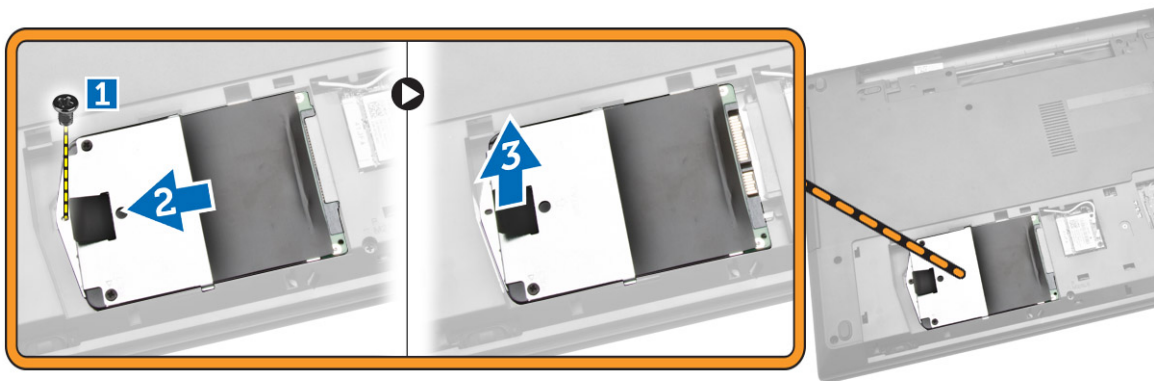


Inštalácia prístupového panela

1. Zasuňte prístupový panel do skrinky.
2. Utiahnite skrutku, ktorá drží prístupový panel v skrinke.
3. Nainštalujte [batériu](#).
4. Postupujte podľa pokynov uvedených v časti [Po dokončení práce v počítači](#).

Demontáž pevného disku

1. Postupujte podľa pokynov uvedených v časti [Pred servisným úkonom v počítači](#).
2. Vyberte [batériu](#).
3. Demontujte [prístupový panel](#).
4. Vykonaajte nasledujúce kroky podľa ilustrácie:
 - a) Povoľte skrutku, ktorá drží pevný disk v počítači [1].
 - b) Vysuňte pevný disk z počítača [2].
 - c) Vydvihnite pevný disk z počítača [3].

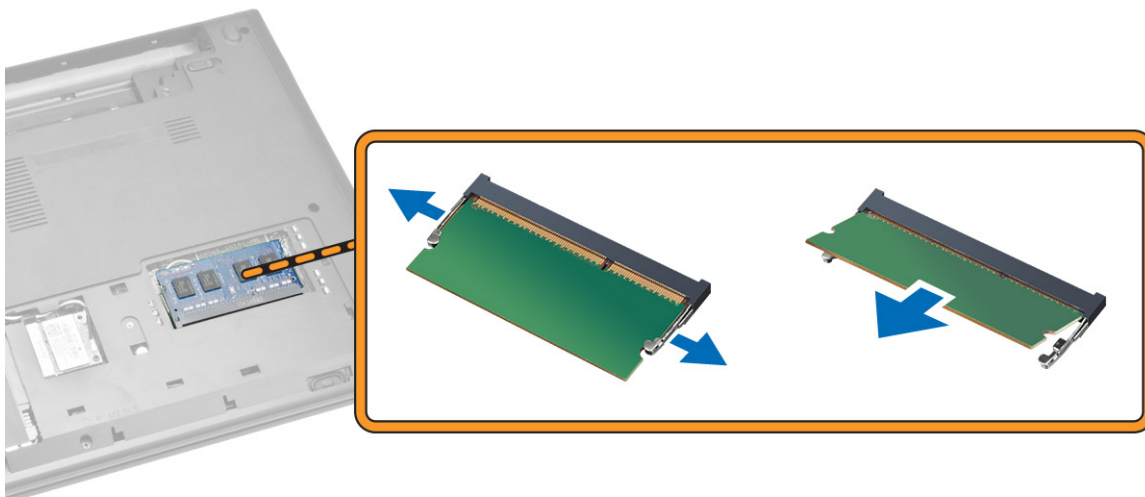


Inštalácia pevného disku

1. Vsuňte pevný disk do konektora.
2. Utiahnite skrutku, ktorá ho drží v skrinke.
3. Nainštalujte nasledujúce komponenty:
 - a) [prístupový panel](#)
 - b) [batéria](#)
4. Postupujte podľa pokynov uvedených v časti [Po dokončení práce v počítači](#).

Demontáž pamäťového modulu

1. Postupujte podľa pokynov uvedených v časti [Pred servisným úkonom v počítači](#).
2. Demontujte nasledujúce komponenty:
 - a) [batéria](#)
 - b) [prístupový panel](#)
3. Vypáčte pridržné úchytky smerom od pamäťového modulu, kým nevyskočí.
4. Vyberte pamäťový modul z príslušnej zásuvky na systémovej doske.

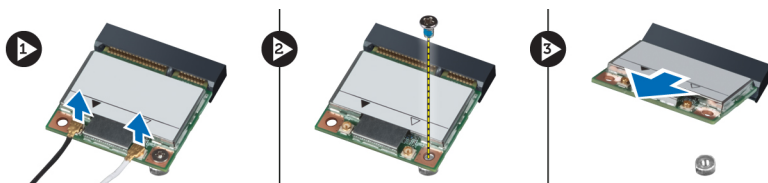


Inštalácia pamäťového modulu

1. Vložte pamäťový modul do zásuvky a stlačením zaistíte pridržné spony.
2. Nainštalujte [prístupový panel](#).
3. Nainštalujte [batériu](#).
4. Postupujte podľa pokynov uvedených v časti [Po dokončení práce v počítači](#).

Demontáž karty WLAN

1. Postupujte podľa pokynov uvedených v časti [Pred servisným úkonom v počítači](#).
2. Demontujte [prístupový panel](#).
3. Demontujte kartu WLAN:
 - a) Odpojte káble karty WLAN od konektorov [1].
 - b) Odskrutkujte skrutku, ktorá pripevňuje kartu WLAN k počítaču [2].
 - c) Vytiahnite kartu WLAN a odstráňte ju z počítača [3].



Montáž karty WLAN

1. Vložte kartu WLAN do príslušnej zásuvky počítača.
2. Pripojte káble WLAN k príslušným konektorom na karte WLAN.

3. Dotiahnite skrutku, ktorá upevňuje kartu WLAN k počítaču.
4. Nainštalujte prístupový panel.
5. Postupujte podľa pokynov uvedených v časti [Po dokončení práce v počítači](#).

Demontáž klávesnice

1. Postupujte podľa pokynov uvedených v časti [Pred servisným úkonom v počítači](#).
2. Uvoľnite klávesnicu stlačením západiek pomocou páčidla.



3. Vykonaňte nasledujúce kroky podľa ilustrácie:
 - a) Vysuňte klávesnicu z počítača [1].
 - b) Otočte klávesnicu a prístupnite kábel pod ňou [2].



4. Vykonaňte nasledujúce kroky podľa ilustrácie:
 - a) Nadvihnite západku a odpojte kábel od istiacich západiek [1].
 - b) Odpojte kábel klávesnice od počítača [2].



Inštalácia klávesnice

1. Kábel klávesnice pripojte ku konektoru na systémovej doske.
2. Obráťte klávesnicu po pripojení kábla klávesnice.
3. Zasuňte klávesnicu do úchytných zásuviek.
4. Stlačením horného okraja uchyťte klávesnicu na mieste.
5. Nainštalujte [batériu](#).
6. Postupujte podľa pokynov uvedených v časti [Po dokončení práce v počítači](#).

Ak je potrebné vymeniť klávesnicu za novú, výmenu klávesnice vykonajte podľa nasledujúcich krokov.

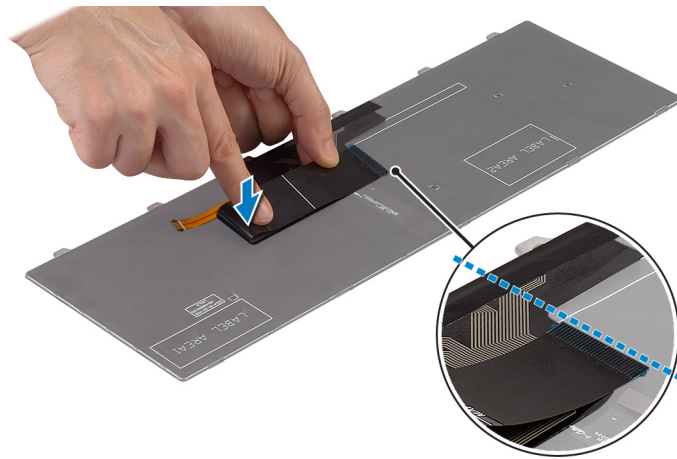
i POZNÁMKA:

Nová náhradná klávesnica sa nedodáva s prehnutými káblami klávesnice. Podľa pokynov nižšie prehnite káble správne:

1. Klávesnicu položte na rovný a čistý povrch.
2. Nadvihnite kábel klávesnice a prehnite kábel podsvietenia klávesnice na čiare prehnutia.



3. Pomocou zarovnávačej čiary prehnite kábel klávesnice.

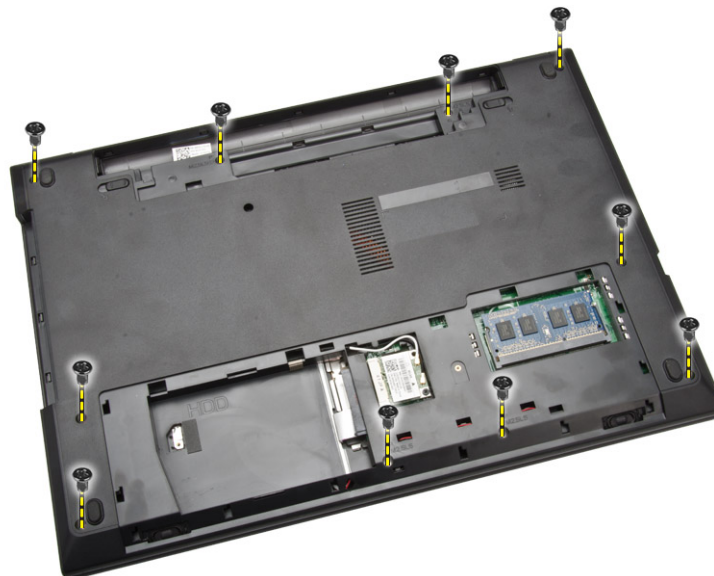


4. Po dokončení prehnutý kábel by mal vyzerat ako na ilustrácii nižšie.

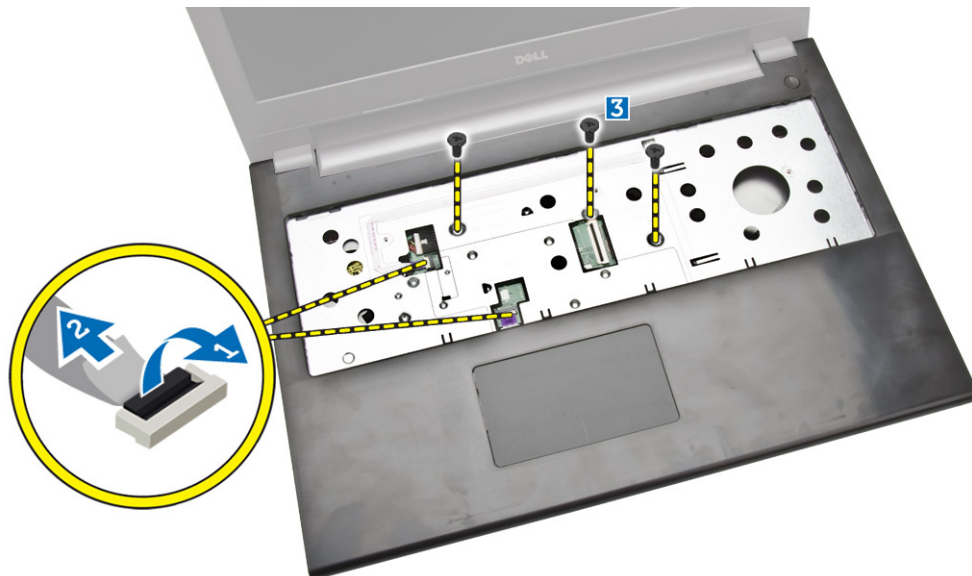


Demontáž zostavy opierky dlani

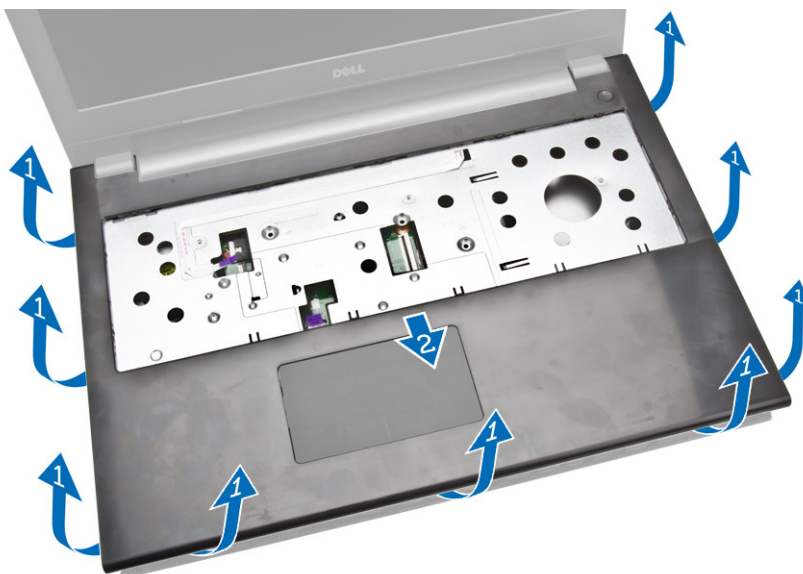
1. Postupujte podľa pokynov uvedených v časti [Pred servisným úkonom v počítači](#).
2. Vyberte [batériu](#).
3. Demontujte [prístupový panel](#).
4. Demontujte [klávesnicu](#).
5. Obráťte počítač a odstráňte skrutky zo základne počítača. Potom uvoľnite západky, ktoré držia spodný kryt.



6. Vykonaťte nasledujúce kroky podľa ilustrácie:
- Obráťte počítač a odpojte káble dotykového panela a napájania stlačením západiek [1].
 - Nadvihnite káble dotykového panela a napájania z istiacich západiek [2].
 - Odskrutkujte skrutky z nútra klávesnice [3].



7. Vykonaťte nasledujúce kroky podľa ilustrácie:
- Opatrne vypáčte opierku dlaní z počítača [1].
 - Vysuňte opierku dlaní z počítača [2].



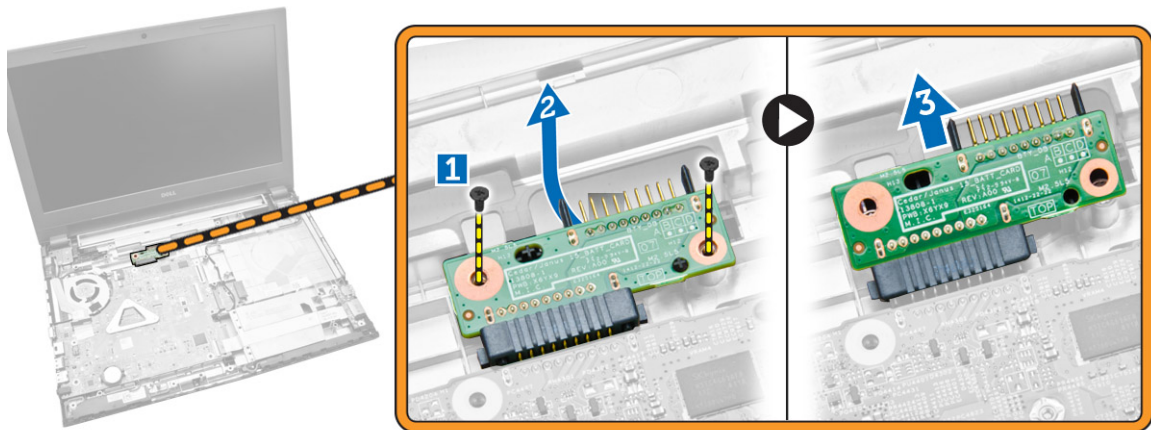
Montáž zostavy opierky dlaní

- Umiestnite opierku dlaní do skrinky a stlačte západky, kým nezacvakne na svojom mieste.
- Pripojte káble dotykového panela a napájania k systémovej doske.
- Zaskrutkujte skrutky, ktoré ho držia na systémovej doske.
- Prevráťte počítač a zaskrutkujte skrutky k základni počítača.
- Nainštalujte nasledujúce komponenty:
 - klávesnica
 - pamäťový modul
 - pevný disk
 - karta WLAN

- e) prístupový panel
 - f) optická jednotka
 - g) batéria
6. Postupujte podľa pokynov uvedených v časti [Po dokončení práce v počítači](#).

Demontáž konektora batérie

1. Postupujte podľa pokynov uvedených v časti [Pred servisným úkonom v počítači](#).
2. Demontujte nasledujúce komponenty:
 - a) Batéria
 - b) optická jednotka
 - c) prístupový panel
 - d) pevný disk
 - e) pamäťový modul
 - f) klávesnica
 - g) zostava opierky dlaní
3. Vykonajte nasledujúce kroky podľa ilustrácie:
 - a) Odskrutkujte skrutky, ktoré pripevňujú konektor batérie k počítaču [1].
 - b) Nadvihnite konektor batérie do 45-stupňového uhla [2].
 - c) Vyberte konektor batérie z počítača [3].



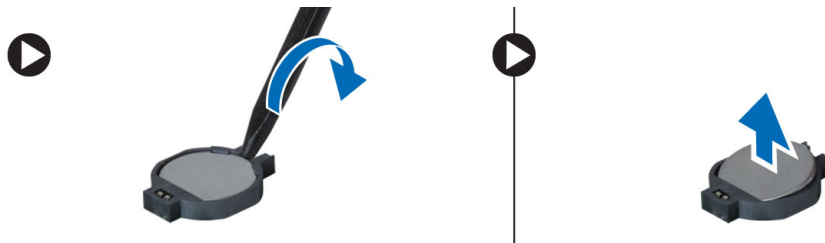
Inštalácia konektora batérie

1. Utiahnite skrutky, ktoré držia konektor batérie na počítači.
2. Nainštalujte nasledujúce komponenty:
 - a) zostava opierky dlaní
 - b) klávesnica
 - c) pamäťový modul
 - d) pevný disk
 - e) karta WLAN
 - f) prístupový panel
 - g) optická jednotka
 - h) batéria
3. Postupujte podľa pokynov uvedených v časti [Po dokončení práce v počítači](#).

Demontáž gombíkovej batérie

1. Postupujte podľa pokynov uvedených v časti [Pred servisným úkonom v počítači](#).
2. Demontujte nasledujúce komponenty:

- a) Batéria
 - b) optická jednotka
 - c) prístupový panel
 - d) pevný disk
 - e) pamäťový modul
 - f) klávesnica
 - g) zostava opierky dlaní
3. Stlačte uvoľňovaciu západku gombíkovej batérie pomocou páčidla a potiahnutím gombíkovej batérie ju odstráňte z počítača.

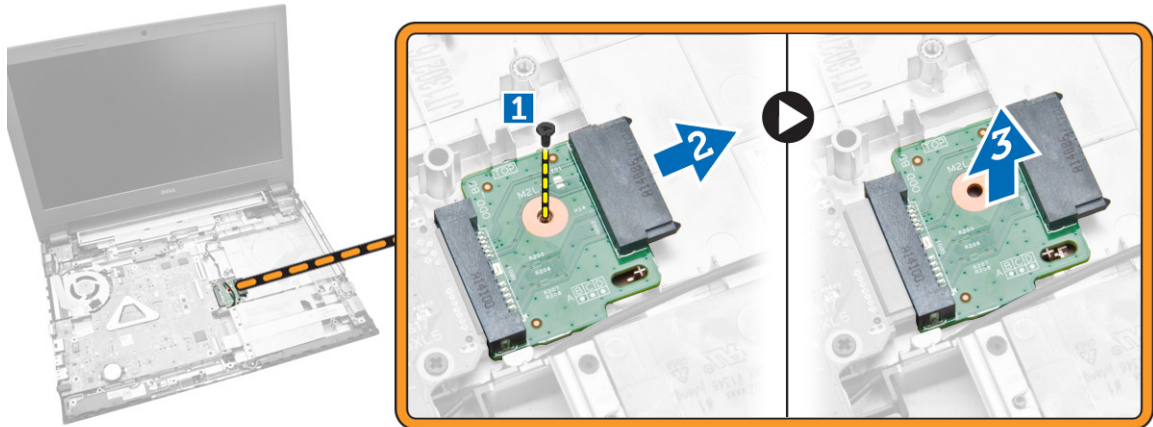


Inštalácia gombíkovej batérie

1. Vložte gombíkovú batériu a stlačením ju uchyťte.
2. Nainštalujte nasledujúce komponenty:
 - a) zostava opierky dlaní
 - b) klávesnica
 - c) pamäťový modul
 - d) pevný disk
 - e) karta WLAN
 - f) prístupový panel
 - g) optická jednotka
 - h) batéria
3. Postupujte podľa pokynov uvedených v časti [Po dokončení práce v počítači](#).

Demontáž konektora optickej jednotky

1. Postupujte podľa pokynov uvedených v časti [Pred servisným úkonom v počítači](#).
2. Demontujte nasledujúce komponenty:
 - a) batéria
 - b) optická jednotka
 - c) prístupový panel
 - d) pevný disk
 - e) pamäťový modul
 - f) klávesnica
 - g) zostava opierky dlaní
3. Odskrutkujte skrutky, ktoré upevňujú konektor optickej jednotky k počítaču a odstráňte ho z počítača.

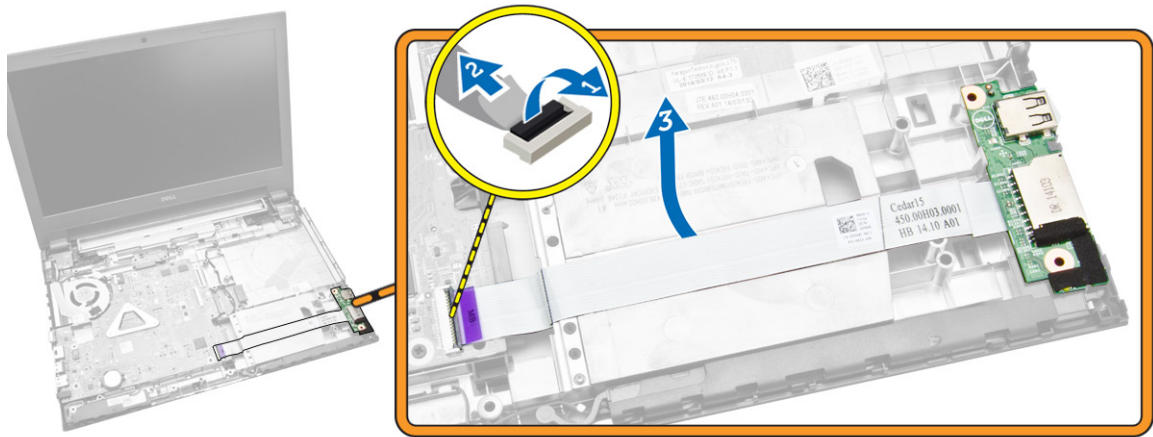


Inštalácia konektora optickej jednotky

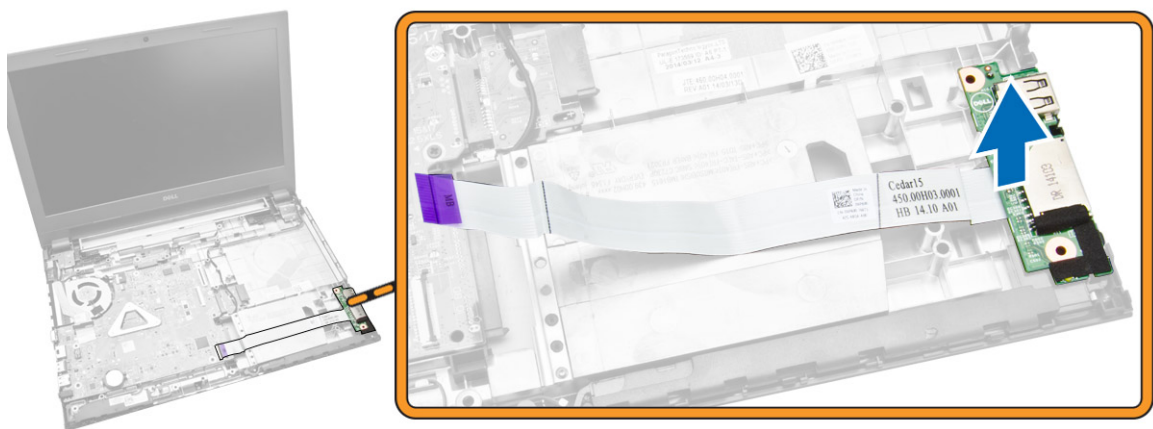
1. Uťahnite skrutky, ktoré držia konektor optickej jednotky na počítači.
2. Nainštalujte nasledujúce komponenty:
 - a) [zostava opierky dlaní](#)
 - b) [klávesnica](#)
 - c) [pamäťový modul](#)
 - d) [pevný disk](#)
 - e) [karta WLAN](#)
 - f) [prístupový panel](#)
 - g) [optická jednotka](#)
 - h) [batéria](#)
3. Postupujte podľa pokynov uvedených v časti [Po dokončení práce v počítači](#).

Demontáž vstupno-výstupnej (I/O) dosky

1. Postupujte podľa pokynov uvedených v časti [Pred servisným úkonom v počítači](#).
2. Demontujte nasledujúce komponenty:
 - a) [Batéria](#)
 - b) [optická jednotka](#)
 - c) [prístupový panel](#)
 - d) [pevný disk](#)
 - e) [pamäťový modul](#)
 - f) [klávesnica](#)
 - g) [zostava opierky dlaní](#)
3. Vykonaajte nasledujúce kroky podľa ilustrácie:
 - a) Nadvihnite istiacu západku [1].
 - b) Odpojte kábel vstupno-výstupnej dosky od počítača [2].
 - c) Čiastočne nadvihnite vstupno-výstupnú dosku do 45-stupňového uhla [3].



4. Vyberte vstupno-výstupnú dosku z počítača.



Inštalácia vstupno-výstupnej (I/O) dosky

1. Vložte vstupno-výstupnú dosku do skrinky.
2. Pripojte kábel vstupno-výstupnej dosky k systémovej doske.
3. Nainštalujte nasledujúce komponenty:
 - a) [zostava opierky dlaní](#)
 - b) [klávesnica](#)
 - c) [pamäťový modul](#)
 - d) [pevný disk](#)
 - e) [karta WLAN](#)
 - f) [prístupový panel](#)
 - g) [optická jednotka](#)
 - h) [batéria](#)
4. Postupujte podľa pokynov uvedených v časti [Po dokončení práce v počítači](#).

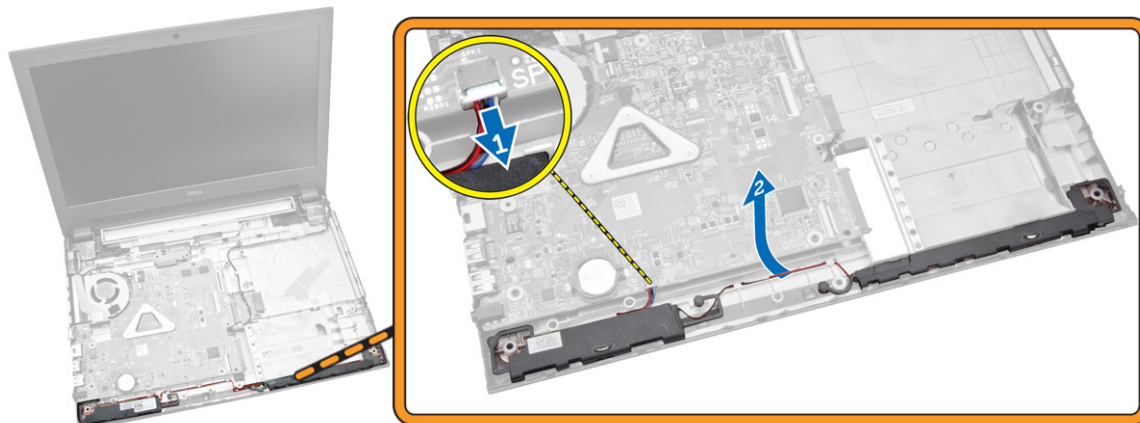
Demontáž reproduktorov

1. Postupujte podľa pokynov uvedených v časti [Pred servisným úkonom v počítači](#).
2. Demontujte nasledujúce komponenty:
 - a) [Batéria](#).
 - b) [optická jednotka](#).
 - c) [prístupový panel](#).
 - d) [pevný disk](#).

- e) pamäťový modul.
- f) klávesnica.
- g) zostava opierky dlaní.

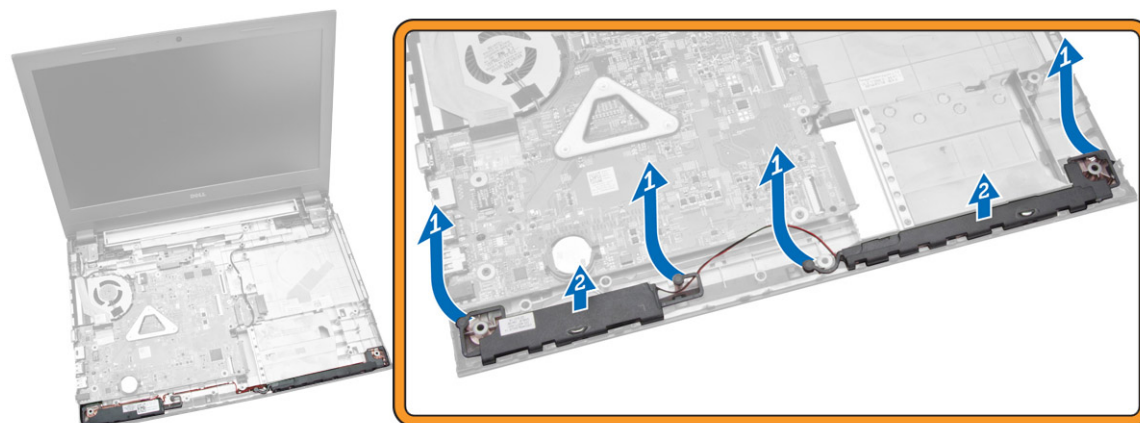
3. Vykonaňte nasledujúce kroky podľa ilustrácie:

- a) Odpojte káble reproduktora od systémovej dosky [1].
- b) Uvoľnite káble reproduktora zo záračok [2].



4. Vykonaňte nasledujúce kroky podľa ilustrácie:

- a) Uvoľnite káble reproduktora z úchytných spôn [1].
- b) Vyberte reproduktory zo skrinky [2].

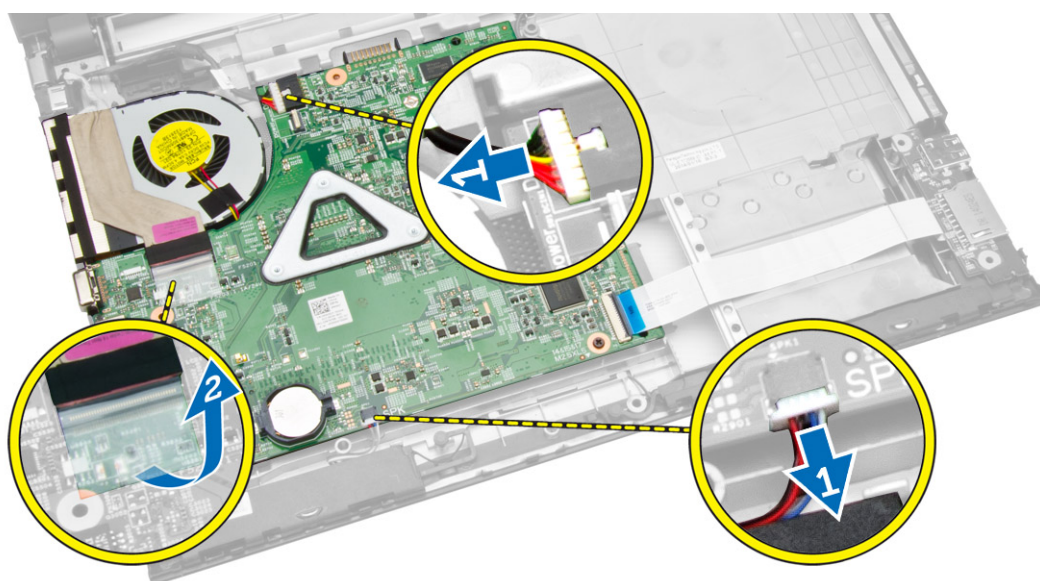


Inštalácia reproduktorov

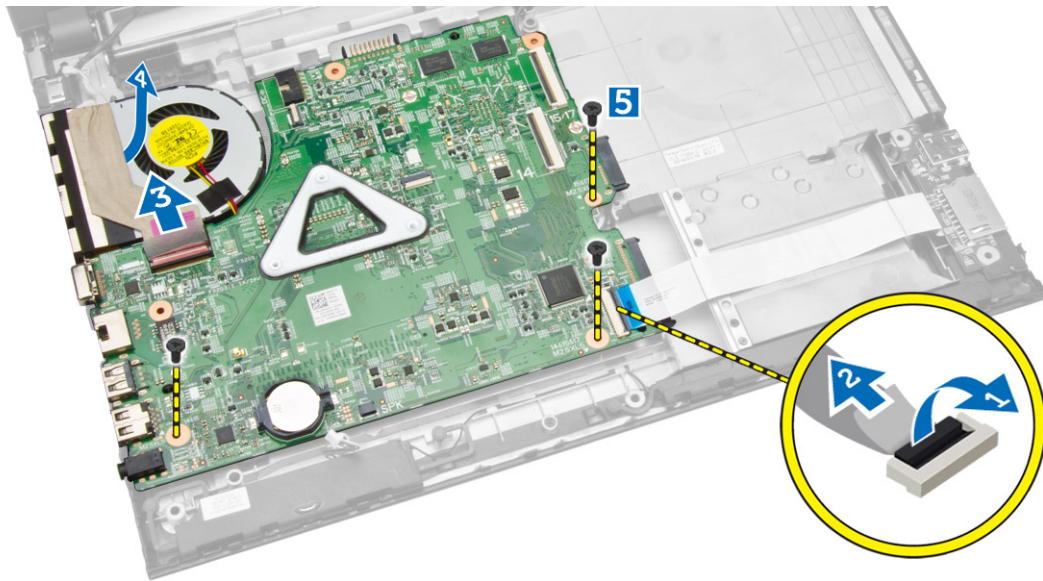
1. Zasuňte reproduktory do skrinky a stlačením západiek ich uchyťte na svojom mieste.
2. Pripojte reproduktory k systémovej doske.
3. Nainštalujte nasledujúce komponenty:
 - a) zostava opierky dlaní
 - b) klávesnica
 - c) pamäťový modul
 - d) pevný disk
 - e) karta WLAN
 - f) prístupový panel
 - g) optická jednotka
 - h) batéria
4. Postupujte podľa pokynov uvedených v časti [Po dokončení práce v počítači](#).

Demontáž systémovej dosky

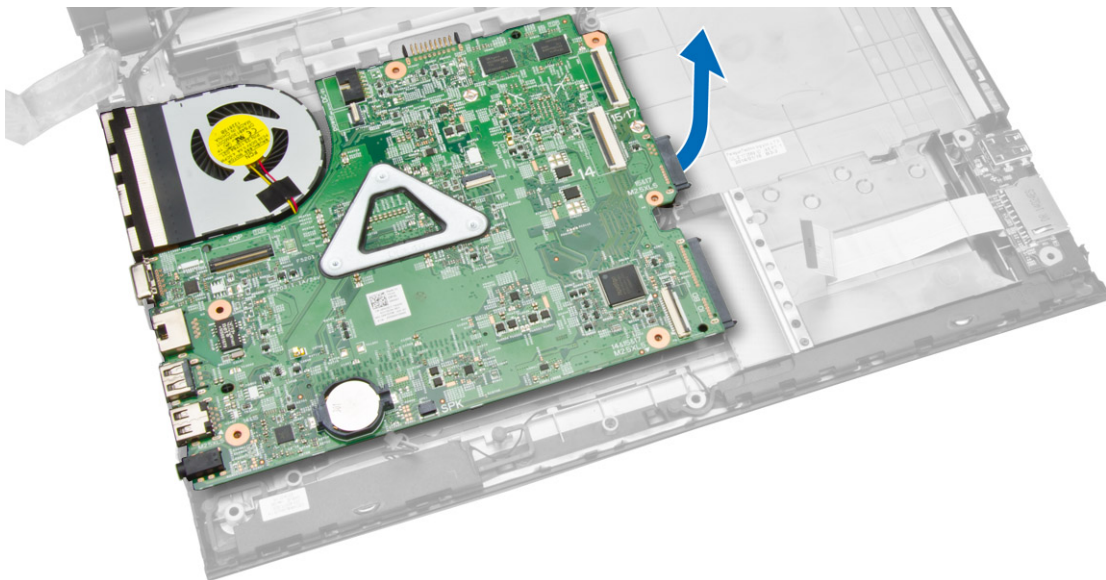
1. Postupujte podľa pokynov uvedených v časti Pred servisným úkonom v počítači.
2. Demontujte nasledujúce komponenty:
 - a) batéria,
 - b) optická jednotka,
 - c) prístupový panel,
 - d) karta WLAN,
 - e) pevný disk,
 - f) pamäťový modul,
 - g) klávesnica,
 - h) zostava opierky dlaní.
3. Vykonajte nasledujúce kroky podľa ilustrácie:
 - a) Odpojte kábel reproduktora a napájací kábel [1].
 - b) Odpojte video káble (eDP) [2].



4. Vykonajte nasledujúce kroky podľa ilustrácie:
 - a) Nadvihnite poistku [1].
 - b) Odpojte kábel I/O dosky [2].
 - c) Odpojte kábel eDP a vyberte ho zo systémovej dosky [3, 4].
 - d) Odstráňte skrutky, ktoré držia systémovú dosku v šasi [5].



5. Nadvihnite systémovú dosku a vyberte ju zo šasi.



Inštalácia systémovej dosky

1. Vložte systémovú dosku do skrinky.
2. Pripojte konektor vstupno-výstupnej dosky k systémovej doske.
3. Zapojte kábel eDP k systémovej doske.
4. Pripojte reproduktory k systémovej doske.
5. Pripojte napájací konektor k systémovej doske.
6. Uťahnite skrutky, ktoré pripevňujú systémovú dosku k počítaču.
7. Nainštalujte nasledujúce komponenty:
 - a) [zostava opierky dlaní](#)
 - b) [klávesnica](#)
 - c) [pamäťový modul](#)
 - d) [pevný disk](#)
 - e) [karta WLAN](#)
 - f) [prístupový panel](#)
 - g) [optická jednotka](#)
 - h) [batéria](#)

8. Postupujte podľa pokynov uvedených v časti [Po dokončení práce v počítači](#).

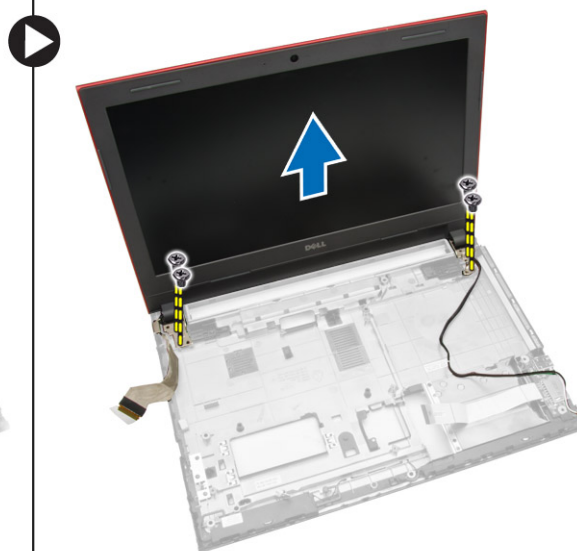
Demontáž zostavy displeja

1. Postupujte podľa pokynov uvedených v časti [Pred servisným úkonom v počítači](#).

2. Demontujte nasledujúce komponenty:

- a) [Batéria](#)
- b) [optická jednotka](#)
- c) [prístupový panel](#)
- d) [pevný disk](#)
- e) [pamäťový modul](#)
- f) [klávesnica](#)
- g) [zostava opierky dlaní](#)
- h) [systémová doska](#)

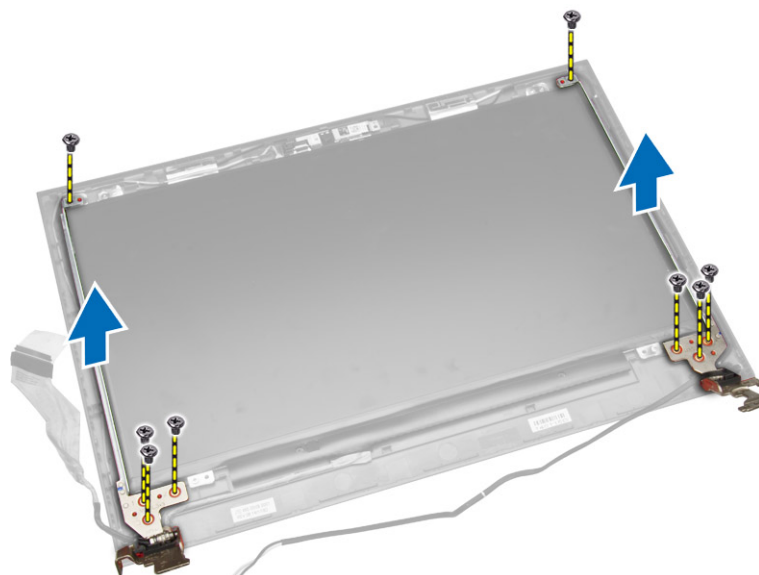
3. Uvoľnite kábel a odskrutkujte skrutky, ktoré držia panel displeja ku skrinke.



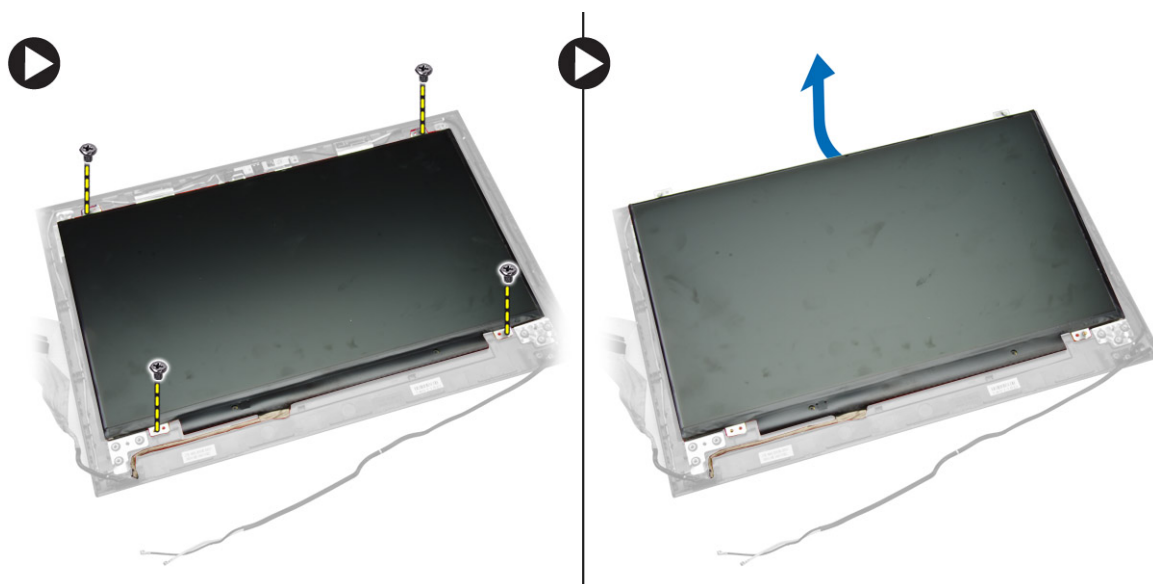
4. Umiestnite panel displeja na stabilný povrch a zdvihnite rám z počítača.



5. Odskrutkujte skrutky, ktoré držia závesy displeja na zostave displeja. Potom zdvihnite a odnímate závesy displeja zo zostavy displeja.



6. Odskrutkujte skrutky, ktorými je panel displeja pripevnený k zostave displeja. Potom sklopte panel displeja kvôli prístupu ku káblom za ním.



7. Vykonaajte nasledujúce kroky podľa ilustrácie:
- a) Zdvihnite kábel eDP z počítača [1].
 - b) Odpojte kábel eDP.
 - c) Demontujte panel displeja z počítača [3].

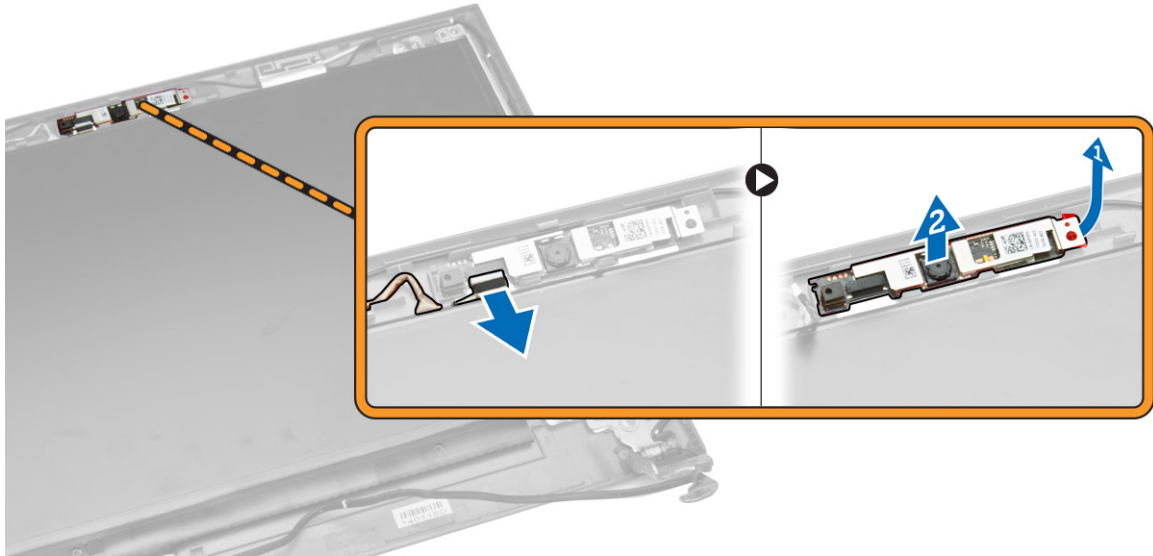


Inštalácia zostavy displeja

1. Pripojte kábel eDP k panelu displeja.
2. Utiahnutím skrutiek upevnite panel displeja k zostave displeja.
3. Utiahnutím skrutiek pripevnite závesy displeja k zostave displeja.
4. Zarovnajte rám displeja a zatlačte ho do zostavy displeja.
5. Ved'te káble WLAN cez príslušné zarážky a utiahnutím skrutiek závesov displeja uchyťte zostavu displeja.
6. Nainštalujte nasledujúce komponenty:
 - a) [systémová doska](#)
 - b) [zostava opierky dlaní](#)
 - c) [klávesnica](#)
 - d) [pamäťový modul](#)
 - e) [pevný disk](#)
 - f) [prístupový panel](#)
 - g) [optická jednotka](#)
 - h) [batéria](#)
7. Postupujte podľa pokynov uvedených v časti [Po dokončení práce v počítači](#).

Demontáž kamery

1. Postupujte podľa pokynov uvedených v časti [Pred servisným úkonom v počítači](#).
2. Demontujte nasledujúce komponenty:
 - a) [Batéria](#)
 - b) [optická jednotka](#)
 - c) [prístupový panel](#)
 - d) [pevný disk](#)
 - e) [pamäťový modul](#)
 - f) [klávesnica](#)
 - g) [zostava opierky dlaní](#)
 - h) [systémová doska](#)
 - i) [zostava displeja](#)
3. Vykonaajte nasledujúce kroky podľa ilustrácie:
 - a) Odpojte kábel kamery od modulu kamery.
 - b) Uvoľnite západku zo zostavy displeja [1].
 - c) Demontujte kameru zo zostavy displeja [2].

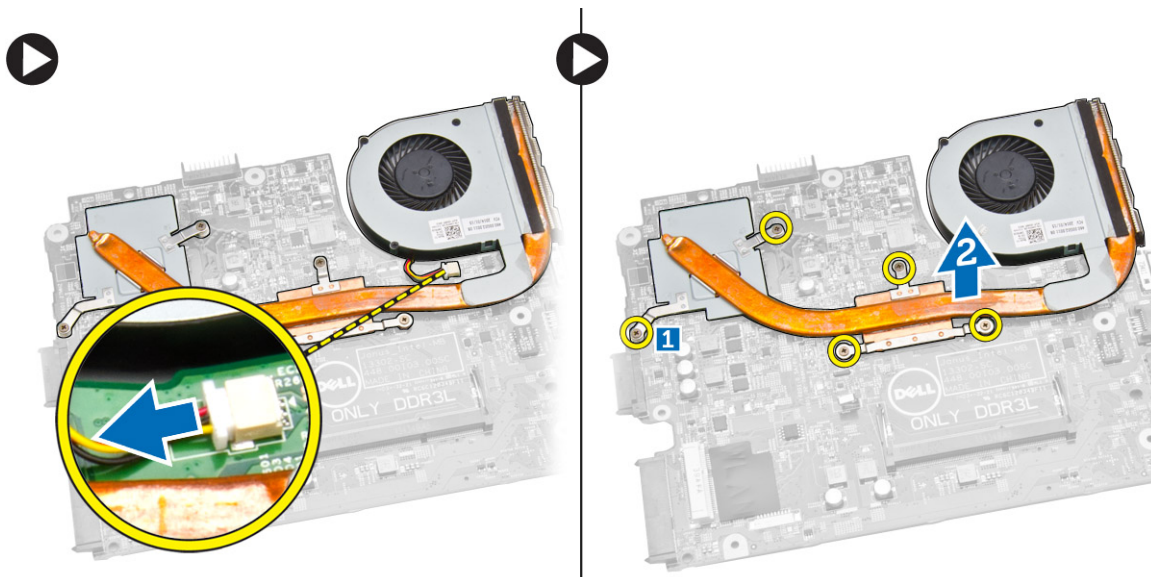


Inštalácia kamery

1. Vložte kameru do zostavy displeja.
2. Pripojte kábel kamery.
3. Nainštalujte nasledujúce komponenty:
 - a) [zostava displeja](#)
 - b) [zostava opierky dlaní](#)
 - c) [klávesnica](#)
 - d) [pamäťový modul](#)
 - e) [pevný disk](#)
 - f) [karta WLAN](#)
 - g) [prístupový panel](#)
 - h) [optická jednotka](#)
 - i) [batéria](#)
4. Postupujte podľa pokynov uvedených v časti [Po dokončení práce v počítači](#).

Demontáž chladiča

1. Postupujte podľa pokynov uvedených v časti [Pred servisným úkonom v počítači](#).
2. Demontujte nasledujúce komponenty:
 - a) [Batéria](#)
 - b) [optická jednotka](#)
 - c) [prístupový panel](#)
 - d) [pevný disk](#)
 - e) [pamäťový modul](#)
 - f) [klávesnica](#)
 - g) [zostava opierky dlaní](#)
 - h) [systémová doska](#)
3. Vykonajte nasledujúce kroky podľa ilustrácie:
 - a) Odpojte kábel ventilátora systému od systémovej dosky.
 - b) Odskrutkujte skrutky, ktoré pripevňujú chladič k systémovej doske [1]
 - c) Vydvihnite chladič zo systémovej dosky [3].

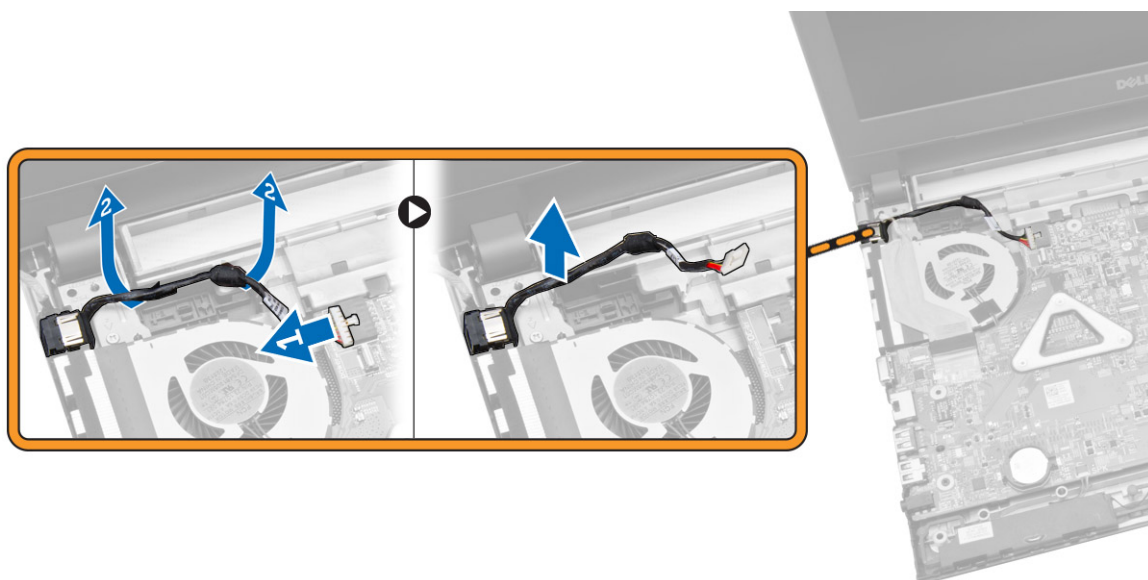


Inštalácia zostavy chladiča

1. Vložte chladič a dotiahnite skrutky, ktoré ho držia na systémovej doske.
2. Kábel ventilátora systému pripojte k systémovej doske.
3. Nainštalujte nasledujúce komponenty:
 - a) systémová doska
 - b) zostava opierky dlaní
 - c) klávesnica
 - d) pamäťový modul
 - e) pevný disk
 - f) karta WLAN
 - g) prístupový panel
 - h) optická jednotka
 - i) batéria
4. Postupujte podľa pokynov uvedených v časti [Po dokončení práce v počítači](#).

Demontáž konektora napájania

1. Postupujte podľa pokynov uvedených v časti [Pred servisným úkonom v počítači](#).
2. Demontujte nasledujúce komponenty:
 - a) Batéria
 - b) optická jednotka
 - c) prístupový panel
 - d) pevný disk
 - e) pamäťový modul
 - f) klávesnica
 - g) zostava opierky dlaní
3. Vykonajte nasledujúce kroky podľa ilustrácie:
 - a) Odpojte napájací konektor zo systémovej dosky [1].
 - b) Uvoľnite kábel s pridrzných spôn [2].
 - c) Nadvihnite konektor napájania z počítača [3].



Inštalácia konektora napájania

1. Vložte napájací konektor do príslušnej zásuvky a vedzte kábel v zarážkach.
2. Pripojte kábel napájacieho konektora k systémovej doske.
3. Nainštalujte nasledujúce komponenty:
 - a) [zostava opierky dlaní](#)
 - b) [klávesnica](#)
 - c) [pamäťový modul](#)
 - d) [pevný disk](#)
 - e) [karta WLAN](#)
 - f) [prístupový panel](#)
 - g) [optická jednotka](#)
 - h) [batéria](#)
4. Postupujte podľa pokynov uvedených v časti [Po dokončení práce v počítači](#).

Program System Setup (Nastavenie systému)

Program System Setup umožní spravovanie hardvéru vášho počítača a zadanie nastavení na úrovni systému BIOS. Z programu System Setup môžete:

- Zmeniť informácie NVRAM po pridaní alebo odstránení hardvéru počítača
- Zobrazíť konfiguráciu systémového hardvéru
- Povoľiť alebo zakázať integrované zariadenia
- Nastaviť hraničné hodnoty týkajúce sa výkonu a správy napájania
- Spravovať zabezpečenie vášho počítača

Témy:

- [Zavádzacia postupnosť](#)
- [Navigačné klávesy](#)
- [Možnosti programu System Setup](#)
- [Aktualizácia systému BIOS](#)
- [Systémové heslo a heslo pre nastavenie](#)

Zavádzacia postupnosť

Zavádzacia postupnosť umožní obísť poradie zavádzacích zariadení definované v nástroji System Setup a zaviesť systém priamo z určeného zariadenia (napríklad z optickej jednotky alebo pevného disku). Počas automatického testu po zapnutí počítača (POST), keď sa objaví logo Dell, môžete:

- Spustíte program System Setup stlačením klávesu <F2>
- Otvoríte ponuku na jednorazové zavedenie systému stlačením klávesu <F12>

Ponuka na jednorazové zavedenie systému zobrazí zariadenia, z ktorých je možné zaviesť systém, a možnosť diagnostiky. Možnosti ponuky zavádzania sú:

- Removable Drive (Vymeniteľná jednotka) (ak je k dispozícii)
- STXXXX Drive (Jednotka STXXXX)

POZNÁMKA: XXX označuje číslo jednotky SATA.

- Optical Drive (Optická jednotka)
- Diagnostics (Diagnostika)

POZNÁMKA: Ak zvolíte možnosť Diagnostics, zobrazí sa obrazovka diagnostiky ePSA.

Obrazovka s postupnosťou zavádzania systému zobrazí aj možnosť prístupu k obrazovke programu System Setup.

Navigačné klávesy

Nasledujúca tabuľka popisuje navigačné klávesy pre nastavenie systému.

POZNÁMKA: Väčšina zmien, ktoré vykonáte v nastaveniach systému, sa zaznamená, ale bude neúčinná, kým nereštartujete systém.

Tabuľka1. Navigačné klávesy

Klávesy	Navigácia
Šípka nahor	Prejde na predchádzajúce pole.
Šípka nadol	Prejde na nasledujúce pole.
<Enter>	Umožní vybrať hodnotu vo zvolenom poli (ak je to možné) alebo nasleduje prepojenie v poli.
Medzerník	Rozbalí alebo zbalí rozbaľovací zoznam, ak je to možné.

Klávesy	Navigácia
<Tab>	Presunie kurzor do nasledujúcej oblasti. POZNÁMKA: Len pre štandardný grafický prehliadač.
<Esc>	Keď prezeráte hlavnú obrazovku, prejde na predchádzajúcu stránku. Po stlačení klávesu <Esc> na hlavnej obrazovke sa zobrazí správa, ktorá vás upozorní na uloženie neuložených zmien a reštartuje systém.
<F1>	Zobrazí pomocníka programu System Setup.

Možnosti programu System Setup

POZNÁMKA: Možnosti nastavenia systému sa môžu líšiť v závislosti od modelu počítača.

Karta Main (Hlavné) obsahuje primárne hardvérové možnosti počítača. Nasledujúca tabuľka uvádza definície funkcií jednotlivých možností.

Tabuľka2. Main Options (Hlavné nastavenia)

Možnosť	Popis
System Time	Umožní obnoviť čas vnútorných hodín počítača.
System Date	Umožní obnoviť dátum vnútorného kalendára počítača.
BIOS Version	Zobrazí číslo revízie BIOS.
Product Name	Zobrazí názov produktu a číslo modelu.
Service Tag	Zobrazí servisný štítok počítača.
Asset Tag	Zobrazuje inventárny štítok počítača (ak je k dispozícii).
CPU Type	Zobrazí typ procesora.
CPU Speed	Zobrazí frekvenciu procesora.
CPU ID	Zobrazí identifikátor procesora.
CPU Cache	
L1 Cache	Zobrazuje veľkosť vyrovnávacej pamäte úrovne 1 procesora.
L2 Cache	Zobrazuje veľkosť vyrovnávacej pamäte úrovne 2 procesora.
L3 Cache	Zobrazuje veľkosť vyrovnávacej pamäte úrovne 3 procesora.
Fixed HDD	Zobrazí číslo modelu a kapacitu pevného disku.
SATA ODD	Zobrazí číslo modelu a kapacitu optického disku.
AC Adapter Type	Zobrazí typ sieťového adaptéra.
System Memory	Zobrazí veľkosť systémovej pamäte nainštalovanej do počítača.
Extended Memory	Zobrazí veľkosť rozšírenej pamäte v počítači.
Memory Speed	Zobrazí rýchlosť pamäte.

Karta Advanced (Rozšírené) umožní nastavenie rôznych funkcií, ktoré majú vplyv na výkon počítača. Nasledujúca tabuľka definuje funkciu jednotlivých možností a ich predvolené hodnoty.

Tabuľka3. Advanced Options (Rozšírené možnosti)

Možnosť	Popis	
Intel(R) SpeedStep(TM)	Povolenie alebo zakázanie funkcie Intel(R) SpeedStep(TM).	Predvolená hodnota: Enabled (Povolené)
Virtualization	Povolenie alebo zakázanie funkcie Intel Virtualization.	Predvolená hodnota: Enabled (Povolené)

Možnosť	Popis	
Integrated NIC	Povolí alebo zakázať napájanie sieťovej karty na doske.	Predvolená hodnota: Enabled (Povolené)
USB Emulation	Povolenie alebo zakázanie emulácie USB.	Predvolená hodnota: Enabled (Povolené)
USB Wake Support	Povolí prebudenie počítača z pohotovostného režimu zariadeniami USB. Táto funkcia je aktívna, len ak je pripojený napájací adaptér.	Predvolená hodnota: Disabled (Zakázané)
SATA Operation	Podporuje iba AHCI.	Predvolená hodnota: AHCI
Adapter Warnings	Povoľuje alebo zakazuje varovania adaptéra.	Predvolená hodnota: Enabled (Povolené)
Function Key Behavior	Špecifikuje správanie funkčného klávesu <Fn>.	Predvolená hodnota: Multimediálny kláves
Battery Health	Zobrazí technický stav batérie.	
Miscellaneous Devices	Tieto polia umožnia zapnúť alebo vypnúť rôzne zariadenia na doske.	
External USB Ports	Povoľuje alebo zakazuje externé porty USB.	Predvolená hodnota: Enabled (Povolené)
Microphone	Povoľuje alebo zakazuje mikrofón.	Predvolená hodnota: Enabled (Povolené)
Camera	Povoľuje alebo zakazuje kameru.	Predvolená hodnota: Enabled (Povolené)
Internal Bluetooth	Povoľuje alebo zakazuje interné Bluetooth.	Predvolená hodnota: Enabled (Povolené)
Internal WLAN	Povoľuje alebo zakazuje WLAN.	Predvolená hodnota: Enabled (Povolené)
Media Card Reader	Povoľuje alebo zakazuje čítačku pamäťových kariet.	Predvolená hodnota: Enabled (Povolené)
Optical Drive	Povoľuje alebo zakazuje optickú jednotku.	Predvolená hodnota: Enabled (Povolené)
Boot Disable	Povoľuje alebo zakazuje zavádzanie systému.	Predvolená hodnota: Disabled (Zakázané)
USB debug	Povoľuje alebo zakazuje odladovanie cez port USB.	Predvolená hodnota: Disabled (Zakázané)

Na karte Security (Zabezpečenie) sa zobrazuje stav zabezpečenia a pomocou tejto karty je možné riadiť funkcie zabezpečenia v počítači.

Tabuľka4. Security Options (Bezpečnostné nastavenia)

Možnosť	Popis
Unlock Setup Status	
Admin Password	Toto pole zobrazuje, či je pre počítač nastavené heslo správcu (predvolená hodnota: nenastavené)
System Password	Toto pole zobrazuje, či je pre počítač nastavené systémové heslo (predvolená hodnota: nenastavené)
HDD Password State	Toto pole zobrazuje, či je pre počítač nastavené heslo pevného disku (predvolená hodnota: nenastavené)
Password Change	Umožňuje pridávať alebo odstraňovať oprávnenia na zmenu hesiel.
Password Bypass	Umožní obísť výzvy na zadanie systémového hesla a hesla interného pevného disku počas reštartu systému/obnovenia činnosti zo stavu hlbokého spánku. (Predvolená hodnota: Disabled (Zakázané))
Computrace	Povoľuje alebo zakazuje funkciu Computrace v počítači.

Karta Boot (Zavedenie) umožní zmeniť postupnosť zavádzania systému.

Tabuľka5. Boot Options (Možnosti zavedenia)

Možnosť	Popis
Fast Boot	Povolenie alebo zakázanie rýchleho zavádzania systému. (Predvolená hodnota: Enabled (Povolené))
Boot List Option	(Predvolená hodnota: UEFI)
File Browser Add Boot Option	
File Browser Del Boot Option	
Secure Boot	Povolenie alebo zakázanie bezpečného zavádzania systému. (Predvolená hodnota: Enabled (Povolené))
Load Legacy Option ROM	Umožní načítať staršie pamäte. (Predvolená hodnota: Disabled (Zakázané))
Boot Option Priorities	
Boot Option #1	Predvolené nastavenie: Windows Boot Manager
Boot Option #2	Predvolené nastavenie: Onboard NIC (IPV4)
Boot Option #3	Predvolené nastavenie: Onboard NIC (IPV6)

Exit – Táto časť umožňuje uložiť, zrušiť zmeny alebo načítať predvolené nastavenia pred ukončením programu System Setup.

Aktualizácia systému BIOS

Odporúča sa aktualizovať BIOS (nastavenie systému) v prípade výmeny systémovej dosky alebo ak je k dispozícii aktualizácia. Ak máte notebook, skontrolujte, či je batéria plne nabitá a notebook je pripojený k zdroju napájania.

1. Reštartujte počítač.
2. Choďte na stránku dell.com/support.
3. Zadajte **Service Tag (Servisný štítok)** alebo **Express Service Code (Kód expresného servisu)** a kliknite na tlačidlo **Submit (Odoslať)**.

i **POZNÁMKA:** Ak chcete nájsť svoj servisný štítok, kliknite na možnosť **Where is my Service Tag? (Kde nájdem svoj servisný štítok?)**

i **POZNÁMKA:** Ak neviete nájsť svoj servisný štítok, kliknite na možnosť **Detect My Product (Rozpoznať môj produkt)**. Potom postupujte podľa pokynov na obrazovke.

4. Ak nemôžete nájsť svoj servisný štítok, kliknite na kategóriu produktu svojho počítača.
5. Vyberte zo zoznamu **Product Type (Typ produktu)**.

6. Vyberte model svojho počítača a objaví sa stránka **Product Support (Podpora produktu)** vášho počítača.
7. Kliknite na položku **Get drivers (Získať ovládače)** a kliknite na možnosť **View All Drivers (Zobrazíť všetky ovládače)**. Otvorí sa stránka Drivers and Downloads (Ovládače a stiahnuteľné súbory).
8. Na obrazovke Ovládače a prevzatia v rozbalovacom zozname **Operating System (Operačný systém)** vyberte možnosť **BIOS**.
9. Nájdite najnovší súbor BIOS a kliknite na tlačidlo **Download File (Prevziať súbor)**.
Okrem toho môžete vykonať aj analýzu na zistenie, ktoré ovládače je potrebné aktualizovať. Ak chcete analyzovať svoj systém, kliknite na položku **Analyze System for Updates (Analyzovať dostupné aktualizácie pre systém)** a postupujte podľa pokynov na obrazovke.
10. V okne **Please select your download method below** (Vyberte spôsob preberania nižšie) vyberte želaný spôsob preberania a kliknite na tlačidlo **Download File (Prevziať súbor)**.
Zobrazí sa okno **File Download (Stiahnutie súboru)**.
11. Kliknutím na možnosť **Save (Uložiť)** uložte súbor do svojho počítača.
12. Kliknutím na možnosť **Run (Spustiť)** nainštalujte aktualizované nastavenia do svojho počítača.
Postupujte podľa pokynov na obrazovke.

Systémové heslo a heslo pre nastavenie

Môžete vytvoriť systémové heslo a heslo pre nastavenie pre zabezpečenie vášho počítača.

Typ hesla	Popis
Systémové heslo	Heslo, ktoré musíte zadať pre prihlásenie sa do systému.
Heslo pre nastavenie	Heslo, ktoré musíte zadať pre vstup a zmeny nastavení systému BIOS vášho počítača.


 **VAROVANIE:** Funkcie hesla poskytujú základnú úroveň zabezpečenia údajov vo vašom počítači.

 **VAROVANIE:** Ak váš počítač nie je uzamknutý a nie je pod dohľadom, ktokoľvek môže získať prístup k údajom uloženým v ňom.

 **POZNÁMKA:** Funkcie systémové heslo a heslo pre nastavenie sú vypnuté v čase dodávky vášho počítača.

Nastavenie systémového hesla a hesla pre nastavenie

Nové heslo **System Password (Systémové heslo)** a/alebo **Setup Password (Heslo pre nastavenie)** môžete zadať alebo zmeniť existujúce heslo **System Password (Systémové heslo)** a/alebo **Setup Password (Heslo pre nastavenie)** iba vtedy, ak je pri položke **Password Status (Stav hesla)** vybraná možnosť **Unlocked (Odomknuté)**. Ak je pri položke Password Status (Stav hesla) vybraná možnosť **Locked (Zamknuté)**, systémové heslo nie je možné zmeniť.

 **POZNÁMKA:** Ak je prepojka hesla vyradená, existujúce systémové heslo a heslo pre nastavenie sa vymažú a pri prihlasovaní sa k počítaču nemusíte zadať systémové heslo.

Ak chcete spustiť nástroj na nastavenie systému, stlačte kláves <F2> ihneď po zapnutí alebo reštartovaní systému.

1. Na obrazovke **System BIOS (Systém BIOS)** alebo **System Setup (Nastavenie systému)** vyberte **System Security (Zabezpečenie systému)** a stlačte kláves <Enter>. Zobrazí sa okno **System Security (Zabezpečenie systému)**.
2. Na obrazovke **System Security (Zabezpečenie systému)** skontrolujte, či je **Password Status (Stav hesla)** nastavené na **Unlocked (Odomknuté)**.
3. Zvoľte **System Password (Systémové heslo)**, zadajte systémové heslo a stlačte tlačidlo <Enter> alebo <Tab>. Pri priradovaní systémového hesla dodržujte nasledujúce pravidlá:
 - Heslo môže obsahovať maximálne 32 znakov.
 - Heslo môže obsahovať čísla 0 – 9.
 - Platné sú len malé písmená, veľké písmená nie sú povolené.
 - Iba nasledujúce špeciálne znaky sú povolené: medzera, ("), (+), (.), (-), (.), (/), (:), ([), (\), (]), (`).

Na požiadanie zadajte systémové heslo znova.
4. Zadajte systémové heslo tak, ako ste to zadali predtým, a kliknite na tlačidlo **OK**.
5. Zvoľte **Setup Password (Heslo pre nastavenie)**, zadajte svoje systémové heslo a stlačte tlačidlo <Enter> alebo <Tab>.

Zobrazí sa okno s výzvou, aby ste zadali heslo pre nastavenie znova.

6. Zadajte heslo pre nastavenie tak, ako ste to zadali predtým, a kliknite na tlačidlo **OK**.
7. Stlačte <Esc>, správa vás upozorní, aby ste uložili zmeny.
8. Stlačením klávesu <Y> uložte zmeny.
Počítač sa reštartuje.

Vymazanie alebo zmena existujúceho systémového hesla a/alebo hesla pre nastavenie

Uistite sa, že **Password Status** (Stav hesla) je Unlocked (Odomknuté) (v nástroji System Setup) skôr, než sa pokúsite vymazať alebo zmeniť existujúce systémové heslo a/alebo heslo pre nastavenie. Nemôžete vymazať alebo zmeniť existujúce systémové heslo alebo heslo pre nastavenie, ak je **Password Status** (Stav hesla) Locked (Zamknuté).

Ak chcete spustiť nástroj System Setup, stlačte kláves <F2> ihneď po zapnutí alebo reštartovaní systému.

1. Na obrazovke **System BIOS** (Systém BIOS) alebo **System Setup** (Nastavenie systému) vyberte **System Security** (Zabezpečenie systému) a stlačte kláves <Enter>.
Zobrazí sa obrazovka **System Security** (Zabezpečenie systému).
2. Na obrazovke **System Security** (Zabezpečenie systému) skontrolujte, či je **Password Status** (Stav hesla) nastavené na **Unlocked** (Odomknuté).
3. Zvoľte **System Password** (Systémové heslo), zmeňte alebo vymažte systémové heslo a stlačte tlačidlo <Enter> alebo <Tab>.
4. Zvoľte **Setup Password** (Heslo pre nastavenie), zmeňte alebo vymažte heslo pre nastavenie a stlačte tlačidlo <Enter> alebo <Tab>.



POZNÁMKA: Ak zmeníte systémové heslo a/alebo heslo pre nastavenie, na výzvu zadajte nové heslo znova. Ak mažete systémové heslo a/alebo heslo pre nastavenie, na výzvu potvrdíte mazanie.

5. Stlačte <Esc>, správa vás upozorní, aby ste uložili zmeny.
6. Stlačením tlačidla <Y> uložte zmeny a ukončíte program Nastavenie systému.
Počítač sa reštartuje.

Diagnostika

Témy:

- Diagnostika Vylepšené vyhodnotenie systému pred zavedením (Enhanced Pre-Boot System Assessment – ePSA)
- Indikátory stavu zariadenia
- Kontrolky stavu napájania

Diagnostika Vylepšené vyhodnotenie systému pred zavedením (Enhanced Pre-Boot System Assessment – ePSA)

Diagnostika ePSA (známa tiež ako diagnostika systému) slúži na úplnú kontrolu hardvéru. Diagnostika ePSA je vstavanou súčasťou systému BIOS, v ktorom sa spúšťa. Vstavaná diagnostika systému poskytuje súbor možností pre konkrétne zariadenia alebo skupiny zariadení, aby ste mohli:



- Spustiť testy automaticky alebo v interaktívnom režime
- Opakovať testy
- Zobrazíť alebo uložiť výsledky testov
- Spustením podrobných testov zaviesť dodatočné testy kvôli získaniu ďalších informácií o zariadeniach, ktoré majú poruchu
- Zobrazíť hlásenia o stave, ktoré vás informujú, ak testy prebehli úspešne
- Zobrazíť chybové hlásenia, ktoré vás informujú, ak sa počas testov objavili nejaké problémy

VAROVANIE: Diagnostiku systému používajte výlučne na testovanie svojho počítača. Pri používaní tohto programu v iných počítačoch by výsledky nemuseli byť platné alebo by sa mohli zobrazíť chybové hlásenia.

POZNÁMKA: Niektoré testy vybraných zariadení vyžadujú participáciu používateľa. Preto je dôležité, aby ste počas diagnostických testov boli vždy pri termináli počítača.

1. Zapnite počítač.
2. Keď sa počas zavádzania systému objaví logo Dell, stlačte kláves <F12>.
3. Na obrazovke ponuky zavádzania vyberte možnosť **Diagnostics (Diagnostika)**. Zobrazí sa okno **Enhanced Pre-boot System Assessment (Rozšírená diagnostika systému pred spustením)** zobrazujúce všetky zariadenia detegované ako súčasť počítača. Diagnostika začne testovať všetky detegované zariadenia.
4. Ak chcete spustiť diagnostický test pre konkrétne zariadenie, stlačte kláves <Esc> a kliknutím na tlačidlo **Yes (Áno)** zastavte diagnostický test.
5. Vyberte zariadenie na ľavej table a kliknite na položku **Run Tests (Spustiť testy)**.
6. V prípade problémov sa zobrazia chybové kódy. Poznačte si chybový kód a obráťte sa na Dell.

Indikátory stavu zariadenia

Ikona	Popis
	Rozsvieti sa po zapnutí počítača a bliká, keď sa počítač nachádza v režime správy napájania.
	Neprerušovaným svetlom alebo blikaním signalizuje stav nabitia batérie.

Kontrolky stavu napájania

Ak je počítač pripojený do elektrickej zásuvky, indikátor batérie funguje takto:


Neprerušované žlté svetlo	Úroveň nabitia batérie je nízka alebo kritická.
Svetlá nesvietia (napájací adaptér pripojený)	Batéria je úplne nabitá.
Svetlá nesvietia (napájací adaptér odpojený)	Batéria je stredne až úplne nabitá.
Svieti nabieleo	Batéria je v režime nabíjania s pripojeným napájacím adaptérom.

Technické údaje

Témy:

- [Technické údaje](#)

Technické údaje

i **POZNÁMKA:** Ponuka sa môže líšiť podľa regiónu. Ďalšie informácie týkajúce sa konfigurácie vášho počítača získate kliknutím na ikonu **Štart**  (ikona **Štart**) > **Pomoc a technická podpora** a potom zvolíte možnosť na zobrazenie informácií o vašom počítači.

Tabuľka6. Informácie o systéme

Funkcia	Popis
Čipová súprava	Integrovaná v procesore
Šírka zbernice DRAM	64 bitov
Flash EPROM	8 MB

Tabuľka7. Procesor

Funkcia	Popis
Typy	<ul style="list-style-type: none"> • Procesor Intel Core i3 5. generácie (rad U) • Procesor Intel Core i5 5. generácie (rad U) • Procesor Intel Core i7 5. generácie (rad U)
Vyrovnávacia pamäť 1. úrovne (L1)	128 KB
Vyrovnávacia pamäť 2. úrovne (L2)	512 KB
Vyrovnávacia pamäť 3. úrovne (L3)	Až do 4 MB

Tabuľka8. Pamäť

Funkcia	Popis
Konektor pamäte	1 interne prístupný konektor DDR3L
Kapacita pamäte	2 GB, 4 GB
Rýchlosť pamäte	1 600 MHz
Minimálna pamäť	2 GB
Maximálna pamäť	4 GB

Tabuľka9. Zvuk

Funkcia	Popis
Typ	2-kanálový zvuk s vysokým rozlíšením
Radič	Realtek ALC3234
Stereo konverzia	24bitová (analog-digital a digital-analog)
Rozhranie	Zbernica Intel HDA
Reproduktory	2 x 2 W

Funkcia	Popis
Ovládanie hlasitosti	Ponuka programu a klávesy na ovládanie médií na klávesnici

Tabuľka10. Video

Funkcia	Popis
Typ grafickej karty	eDP
Radič videa:	
UMA	Intel HD Graphics (zdieľaná pamäť)
Samostatná	grafická karta NVIDIA GeForce 820M (až do 2 GB pamäte DDD3)
Dátová zbernica:	64 bitov
Podpora externej obrazovky	VGA

Tabuľka11. Kamera

Funkcia	Popis
Rozlíšenie kamery	Rozlíšenie HD
Rozlíšenie videa (maximálne)	1280 x 720 (HD) pri 30 fps (maximálne)
Diagonálny pozorovací uhol	74°

Tabuľka12. Komunikácia

Funkcia	Popis
Sieťový adaptér	Sieťové rozhranie LAN Ethernet 10/100/1000 mbit/s na základnej doske (LOM)
Bezdrôtové pripojenie	<ul style="list-style-type: none"> • Wi-Fi 802.11 b/g/n • Bluetooth 4.0

Tabuľka13. Porty a konektory

Funkcia	Popis
Zvuk	1 kombinovaný port pre slúchadlá/mikrofón (náhlavná súprava)
Video	VGA
Sieťový adaptér	1 port RJ-45
USB:	<ul style="list-style-type: none"> • 1 port USB 3.0 • 2 porty USB 2.0

POZNÁMKA: Napájaný konektor USB 3.0 podporuje aj technológiu Microsoft Kernel Debugging. Jednotlivé porty sú označené a popísané v dokumentácii dodanej spolu s počítačom.

Čítačka pamäťových kariet	1 slot na kartu SD
---------------------------	--------------------

Tabuľka14. Obrazovka

Funkcia	Popis
Typ	15,6" HD WLED
Rozmery:	
Výška	224,30 mm (8,83")
Hrúbka	3,2 mm (0,13")
Šírka	360,00 mm (14,17")
Aktívna oblasť (X/Y)	344,20 mm x 193,50 mm (13,55" x 7,62")
Maximálne rozlíšenie	1 366 x 768 pixlov

Funkcia

Maximálny jas	200 nitov
Prevádzkový uhol	0° (zatvorený) až 135°
Obnovovacia frekvencia	60 Hz
Minimálne pozorovacie uhly:	
Vodorovne	40°/40°
Zvislo	10°/30°
Rozstup pixlov	0,252 mm x 0,252 mm

Tabuľka15. Klávesnica

Funkcia

Popis

Počet klávesov:	USA 101, Brazília 104, VB 102 a Japonsko 105
-----------------	--

Tabuľka16. Dotykový panel

Funkcia

Popis

Aktívna oblasť:	600 dpi
Os X	102,40 mm (4,03")
Os Y	77,40 mm (3,05")

Tabuľka17. Batéria

Funkcia

Popis

Typ	· 4-článková „inteligentná“ lítiovo-iónová batéria (40 Wh)
Rozmery:	
Výška	20,00 mm (0,79")
Šírka	49,6 mm (1,95")
Hĺbka	272,40 mm (10,72")
Hmotnosť	0,26 kg (0,57 libry)
Životnosť	300 vybijacích/nabíjacích cyklov
Napätie	· 14,80 VDC (4-článková)
Teplotný rozsah:	
V prevádzke	0 °C až 40 °C (32 °F až 104 °F)
Mimo prevádzky	-40 °C až 70 °C (-40 °F až 158 °F)
Gombíková batéria	3 V CR2032 lítium-iónová

Tabuľka18. Napájací adaptér

Funkcia

Popis

Typ	65 W
Vstupné napätie	100 V~ až 240 V~
Vstupný prúd (maximálny)	1,50 A / 1,60 A / 1,70 A / 2,50 A
Vstupná frekvencia	50 Hz – 60 Hz
Výstupný výkon	65 W
Výstupný prúd	3,34 A/4,62 A
Menovité výstupné napätie	19,50 VDC

Funkcia	Popis
Teplotný rozsah:	
V prevádzke	0 °C až 40 °C (32 °F až 104 °F)
Mimo prevádzky	-40 °C až 70 °C (-40 °F až 158 °F)

Tabuľka19. Fyzikálne vlastnosti

Funkcia	Popis
Výška	27,60 mm (1,09")
Šírka	346,00 mm (13,62")
Hĺbka	246,00 mm (9,68")
Hmotnosť (minimálna)	2,2 kg (4,8 lb)

Tabuľka20. Požiadavky na prostredie

Funkcia	Popis
Teplota:	
V prevádzke	0 °C až 40 °C (32 °F až 104 °F)
Dátové úložisko	-40 °C až 65 °C (-40 °F až 149 °F)
Relatívna vlhkosť (maximálna):	
V prevádzke	10 % až 90 % (bez kondenzácie)
Dátové úložisko	0 % až 95 % (nekondenzujúca)
Nadmorská výška (maximálna):	
V prevádzke	-15,2 m až 3 0482 000 m (-50 stôp až 10 0006 560 stôp) 0 až 35 °C
Mimo prevádzky	-15,2 m až 10 668 m (-50 stôp až 35 000 stôp)
Úroveň znečistenia v ovzduší	G1 v súlade s definíciou v norme ISA-S71.04-1985

Kontaktovanie spoločnosti Dell

Témy:

- [Kontaktovanie spoločnosti Dell](#)

Kontaktovanie spoločnosti Dell

 **POZNÁMKA:** Ak nemáte aktívne pripojenie na internet, kontaktné informácie nájdete vo faktúre, dodacom liste, účtenke alebo v produktovom katalógu spoločnosti Dell.

Spoločnosť Dell ponúka niekoľko možností podpory a servisu on-line a telefonicky. Dostupnosť sa však líši v závislosti od danej krajiny a produktu a niektoré služby nemusia byť vo vašej oblasti dostupné. Kontaktovanie spoločnosti Dell v súvislosti s predajom, technickou podporou alebo službami zákazníkom:

1. Chodte na stránku **dell.com/support**.
2. Vyberte kategóriu podpory.
3. Overte vašu krajinu alebo región v rozbaľovacej ponuke **Choose a Country/Region** (Vybrať krajinu/región) v spodnej časti stránky.
4. V závislosti od konkrétnej potreby vyberte prepojenie na vhodnú službu alebo technickú podporu.