

Dell Vostro 15 – 3549

Brukerhåndbok



Merknader, forholdsregler og advarsler

 **MERK:** En MERKNAD angir viktig informasjon som hjelper deg med å bruke datamaskinen bedre.

 **FORSIKTIG:** En FORHOLDSREGEL angir enten potensiell fare for maskinvaren eller for tap av data og forteller hvordan du kan unngå problemet.

 **MERK:** En ADVARSEL angir potensiell fare for skade på eiendom, personskade eller død.

© 2016 2018 Dell Inc. eller dets datterselskaper. Med enerett. Dell og EMC og andre varemerker er varemerker for Dell Inc. eller dets datterselskaper. Andre varemerker kan være varemerker for deres respektive eiere.

Innholdsfortegnelse

1 Arbeide inne i datamaskinen.....	5
Koble til vekselstrømsadapteren.....	5
Systemoversikt.....	6
Gjør følgende før du foretar arbeid inne i datamaskinen:.....	6
Anbefalte verktøy.....	7
Slå av datamaskinen.....	8
Etter at du har arbeidet inne i datamaskinen.....	8
2 Fjerne og installere komponenter.....	9
Ta ut batteriet.....	9
Sette inn batteriet.....	9
Ta ut den optiske stasjonen.....	9
Sette inn den optiske stasjonen.....	10
Ta av tilgangspanelet.....	10
Sette på tilgangspanelet.....	11
Ta ut harddisken.....	11
Sette inn harddisken.....	11
Ta ut minnemodulen.....	12
Sette inn minnemodulen.....	12
Ta ut WLAN-kortet.....	12
Sette inn WLAN-kortet.....	12
Ta av tastaturet.....	13
Montere tastaturet.....	14
Ta av håndstøtten.....	15
Sette på håndstøtten.....	16
Fjerne batterikontakten.....	17
Sette på batterikontakten.....	17
Ta ut klokkebatteriet.....	17
Sette inn klokkebatteriet.....	18
Ta ut den optiske stasjonskontakten.....	18
Sette inn den optiske stasjonskontakten.....	19
Ta ut I/U-kortet.....	19
Sette inn I/U-kortet.....	20
Ta av høyttalerne.....	20
Montere høyttalerne.....	21
Ta ut hovedkortet.....	22
Sette inn hovedkortet.....	23
Ta av skjermenheten.....	24
Montere skjermenheten.....	26
Fjerne kameraet.....	26
Sette på kameraet.....	27
Ta ut varmeavlederen.....	27
Sette inn varmeavlederenheten.....	28
Ta ut strømkontakten.....	28

Sette inn strømkontakten.....	29
3 Systemoppsett.....	30
Oppstartsrekkefølge.....	30
Navigeringsknapper.....	30
Alternativer i System Setup (Systemoppsett).....	31
Oppdatere BIOS	33
System- og oppsettpassord.....	33
Tilordne et system- og oppsettpassord.....	34
Slette eller endre et eksisterende system og/eller installasjonspassord.....	34
4 Diagnostikk.....	36
Enhanced Pre-Boot System Assessment (ePSA)-diagnostikk.....	36
Enhetsstatuslamper.....	36
Strømstatuslamper.....	36
5 Spesifikasjoner.....	38
Spesifikasjoner.....	38
6 Kontakte Dell.....	42
Kontakte Dell.....	42

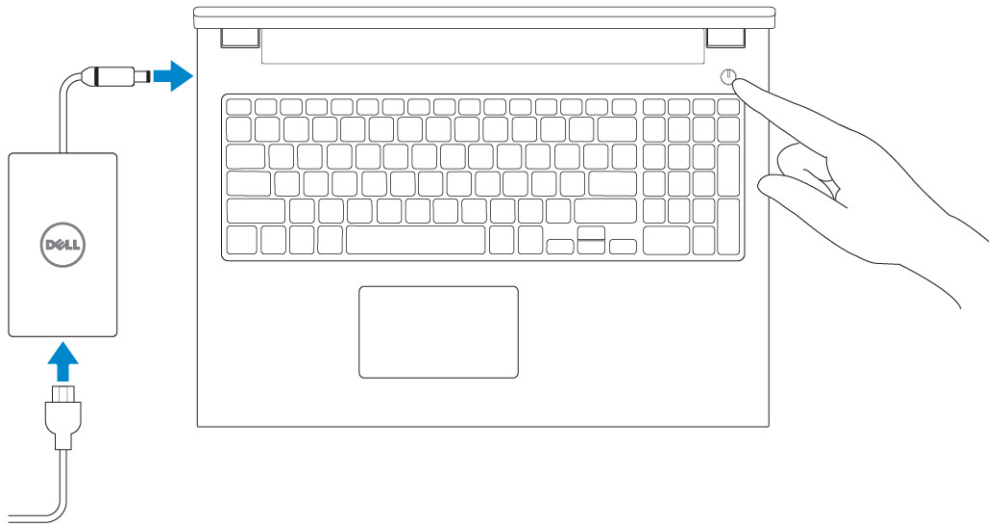
Arbeide inne i datamaskinen

Emner:

- Koble til vekselstrømsadapteren
- Systemoversikt
- Gjør følgende før du foretar arbeid inne i datamaskinen:
- Anbefalte verktøy
- Slå av datamaskinen
- Etter at du har arbeidet inne i datamaskinen

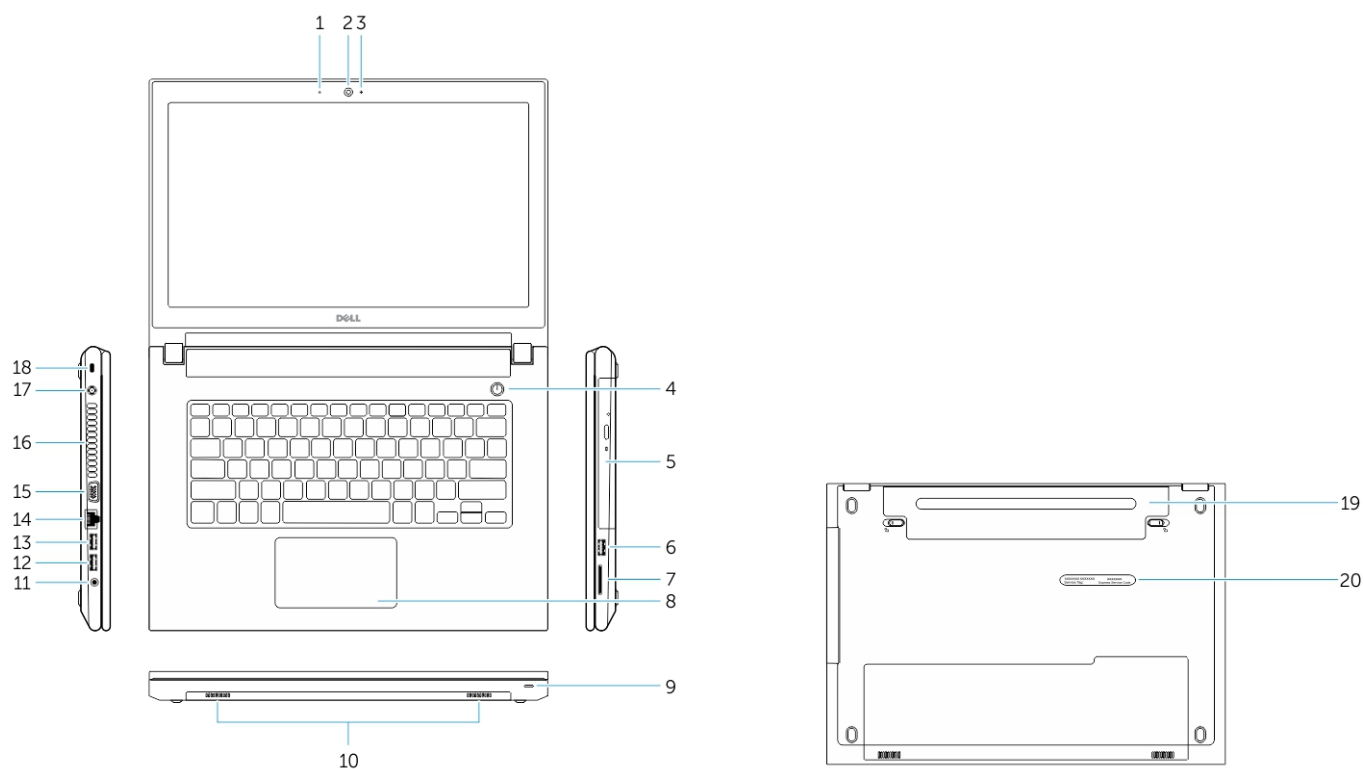
Koble til vekselstrømsadapteren

Koble strømadapteren, og slå på datamaskinen.



Systemoversikt

Sett forfra og bakfra



1. mikrofon
2. kamera
3. statuslampe for kamera
4. strømknapp
5. optisk stasjon
6. USB 2.0-kontakt
7. minnekortleser
8. styreplate
9. strøm- og batteristatuslampe
10. høyttalere
11. lydkontakt
12. USB 3.0-kontakt
13. USB 2.0-kontakt
14. nettverkskontakt
15. VGA-kontakt
16. ventilasjonshull
17. strømkontakt
18. åpning for sikkerhetskabel
19. batteri
20. etikett med servicemerke

Gjør følgende før du foretar arbeid inne i datamaskinen:

Bruk følgende retningslinjer for sikkerhet for å ivareta din egen sikkerhet og beskytte datamaskinen mot potensiell skade. Med mindre noe annet blir angitt, forutsetter hver av veiledningene i dette dokumentet følgende:

- Du har lest sikkerhetsanvisningene som fulgte med datamaskinen.
- En komponent kan byttes ut eller--hvis enheten er kjøpt separat--settes inn ved å utføre trinnene for demontering av komponenten i motsatt rekkefølge.

! **MERK:** Koble fra alle strømkilder før du åpner datamaskindekselet eller paneler. Når du er ferdig med arbeidet inni datamaskinen, setter du plass alle deksler, paneler og skruer før du kobler til strømkilden.

MERK: Før du arbeider inne i datamaskinen, må du lese sikkerhetsinformasjonen som fulgte med datamaskinen. Hvis du vil ha mer informasjon om sikkerhet, går du til hjemmesiden for overholdelse av forskrifter (Regulatory Compliance) på www.dell.com/regulatory_compliance

FORSIKTIG: Mange reparasjoner kan bare utføres av en sertifisert servicetekniker. Du bør bare utføre feilsøking og enkle reparasjoner som beskrevet i produktokumentasjonen, eller i henhold til instruksjoner fra service- og støtteteamet på Internett eller telefon. Skade forårsaket av servicearbeid som ikke er godkjent av Dell, dekkes ikke av garantien. Les og følg sikkerhetsinstruksjonene som ble levert sammen med produktet.

FORSIKTIG: Unngå elektrostatisk utlading. Forbind deg selv til jord med en jordingsstropp rundt håndleddet eller ved å berøre en umalt metallflate med jevne mellomrom, for eksempel en kontakt på baksiden av datamaskinen.

FORSIKTIG: Vær forsiktig ved håndtering av komponenter og kort. Berør ikke komponentene eller kontaktene på et kort. Hold kortet i kantene eller monteringsbeslaget av metall. Hold komponenter ved å ta tak i kantene, ikke i pinnene.

FORSIKTIG: Når du kobler fra en kabel, må du trekke i kontakten eller i strekkavlastningsløkken og ikke i selve kablet. Noen kabler har kontakter med låsetapper. Hvis du skal koble fra en slik kabel, trykker du inn låsetappene før du kobler fra kablet. Når koblingene trekkes fra hverandre, skal de holdes på rett linje for å unngå at pinnene på koblingene blir bøyd. Før du kobler til en kabel, må du også passe på at begge koblingene vender riktig vei og er på linje.

MERK: Fargen på datamaskinen og enkelte komponenter kan se annerledes ut enn i dette dokumentet.

For å unngå å skade datamaskinen må du utføre trinnene nedenfor før du begynner å arbeide inne i datamaskinen.

1. Pass på at arbeidsunderlaget er plant og rent, slik at du unngår riper i datamaskindekselet.
2. Slå av datamaskinen (se Slå av datamaskinen).
3. Hvis datamaskinen er koblet til en forankringsstasjon (Forankret), må du koble fra forankringsstasjonen.

FORSIKTIG: Når du skal koble fra en nettverkskabel, må du først koble kablet fra datamaskinen og deretter fra nettverksenheten.

4. Koble alle nettverkskabler fra datamaskinen.
5. Koble datamaskinen og alt tilkoblet utstyr fra strømuttakene.
6. Lukk skjermen og snu datamaskinen opp-ned på et plant arbeidsunderlag.

MERK: For å unngå skade på hovedkortet må du ta ut hovedbatteriet før du reparerer datamaskinen.

7. Ta ut hovedbatteriet.
8. Snu datamaskinen opp-ned.
9. Åpne skjermen.
10. Trykk på strømknappen for å jorde hovedkortet.

FORSIKTIG: For å unngå elektriske støt må du alltid koble maskinen fra stikkkontakten før du åpner dekslet.

FORSIKTIG: Sørg for at du er jordet ved å berøre en umalt metallflate før du håndterer deler inne i datamaskinen. Under arbeidet må du med jevne mellomrom berøre en umalt metallflate for å lade ut statisk elektrisitet som kan skade de interne komponentene.

11. Ta alle installerte ExpressCard- eller Smart-kort ut av de aktuelle sporene.

Anbefalte verktøy





Veiledningene i dette dokumentet kan kreve at du bruker følgende verktøy:

- En liten skrutrekker med vanlig blad
- Nr. 0 stjernetrekker
- Nr. 1 stjernetrekker
- Liten plasspiss

Slå av datamaskinen


⚠ FORSIKTIG: Lagre og lukk alle åpne filer og avslutt eventuelle åpne programmer før du slår av datamaskinen hvis du vil unngå å miste data.

1. Slå av operativsystemet:

- I Windows 8.1:
 - Bruke en berøringsskjerm:
 - a. Sveip med fingeren fra høyre skjermkant slik at du åpner amulettmenyen og velg **Settings** (innstillinger).
 - b. Velg deretter  og velg så **Shut down** (slå av).Eller
 - på startskjermen berøres  og velg så **Shut down** (slå av).
 - Bruke en mus:
 - a. Pek i øvre høyre hjørne av skjermen og klikk **Settings** (innstillinger).
 - b. Klikk deretter på  og velg så **Shut down** (slå av).Eller
 - på startskjermen klikkes  og velg så **Shut down** (slå av).
- I Windows 7:

- a. Klikk **Start** .
- b. Klikk **Shut down** (slå av).

eller

- a. Klikk **Start** .
- b. Klikk på pilen nederst til høyre på **Start**-menyen som vist nedenfor, og deretter på **Shut Down** (Slå av).



2. Kontroller at datamaskinen og alt tilkoblet utstyr er slått av. Hvis ikke datamaskinen og tilkoblet utstyr ble automatisk slått av da du avsluttet operativsystemet, holder du inne strømknappen i ca. 6 sekunder for å slå dem av.

Etter at du har arbeidet inne i datamaskinen

Når du er ferdig med å sette alt tilbake, må du passe på at du kobler til eventuelle eksterne enheter, kort og kabler før du slår på datamaskinen.

⚠ FORSIKTIG: Bruk bare batteriet som er beregnet på denne bestemte Dell-datamaskinen, for å unngå skade på datamaskinen. Ikke bruk batterier som er beregnet på andre Dell-datamaskiner.

1. Koble til eksternt utstyr, for eksempel portreplikator eller mediebase, og sett inn igjen eventuelle kort, som ExpressCard.
2. Koble telefon- og nettverkskablene til datamaskinen.

⚠ FORSIKTIG: Hvis du skal koble til en nettverkskabel, kobles først kablen til nettverksenheten og deretter til datamaskinen.

3. Sett inn batteriet.
4. Koble til datamaskinen og alle tilkoblede enheter i strømuttakene.
5. Slå på datamaskinen.

Fjerne og installere komponenter

Ta ut batteriet

1. Følg prosedyrene i [Før du arbeider inne i datamaskinen](#).
2. Utfør følgende trinn, som vist på illustrasjonen:
 - a) Skyv låsene utover [1].
 - b) Løsne batteriet [2].



3. Løft opp batteriet for å ta det ut av datamaskinen.



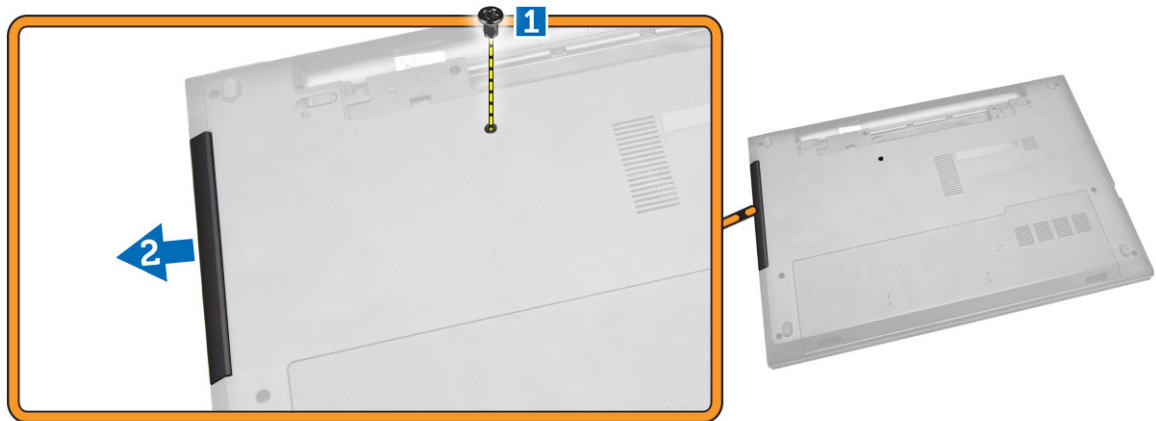
Sette inn batteriet

1. Sett batteriet inn i batterisporet, og trykk for å låse på plass.
2. Følg prosedyrene i [Etter at du har arbeidet inne i datamaskinen](#).

Ta ut den optiske stasjonen

1. Følg fremgangsmåten i [Før du arbeider inne i datamaskinen](#).
2. Ta ut [batteriet](#).

3. Utfør følgende trinn, som vist på illustrasjonen:
 - a) Skru ut skruen som fester den optiske stasjonen [1].
 - b) Skyv den optiske stasjonen ut av datamaskinen [2].



Sette inn den optiske stasjonen

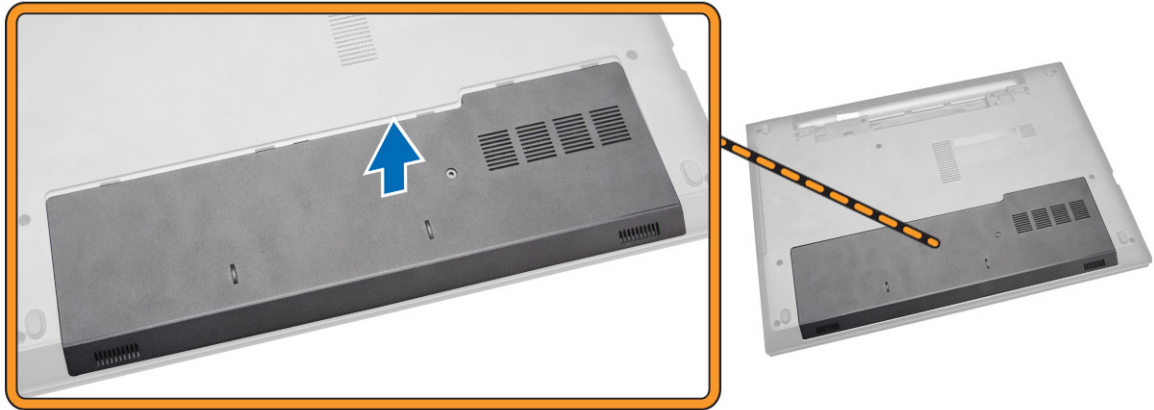
1. Skyv den optiske stasjonen inn i datamaskinen.
2. Stram til skruen for å feste stasjonslåsen.
3. Sett inn [batteriet](#).
4. Følg prosedyrene i [Etter at du har arbeidet inne i datamaskinen](#).

Ta av tilgangspanelet

1. Følg prosedyrene i [Før du arbeider inne i datamaskinen](#).
2. Ta ut [batteriet](#).
3. Utfør følgende trinn, som vist på illustrasjonen:
 - a) Løsne skruen som fester tilgangspanelet til datamaskinen [1].
 - b) Skyv tilgangspanelet fra datamaskinen [2].



4. Løft tilgangspanelet av datamaskinen.

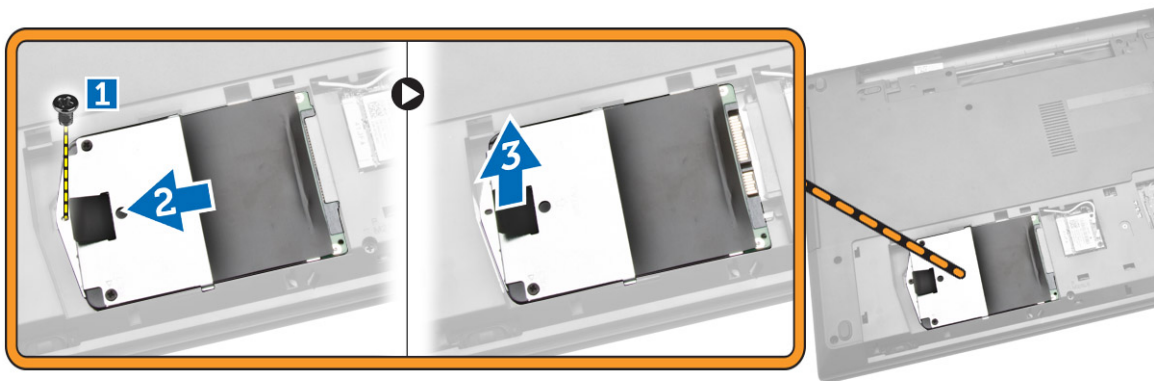


Sette på tilgangspanelet

1. Sett tilgangspanelet inn i kabinettet.
2. Stram til skruen som fester tilgangspanelet til kabinettet.
3. Sett inn [batteriet](#).
4. Følg prosedyrene i [Etter at du har arbeidet inne i datamaskinen](#).

Ta ut harddisken

1. Følg prosedyrene i [Før du arbeider inne i datamaskinen](#).
2. Ta ut [batteriet](#).
3. Fjern [tilgangspanelet](#).
4. Utfør følgende trinn, som vist på illustrasjonen:
 - a) Løsne skruen som fester harddisken til datamaskinen [1].
 - b) Skyv harddisken ut av datamaskinen [2].
 - c) Løft harddisken opp fra datamaskinen [3].

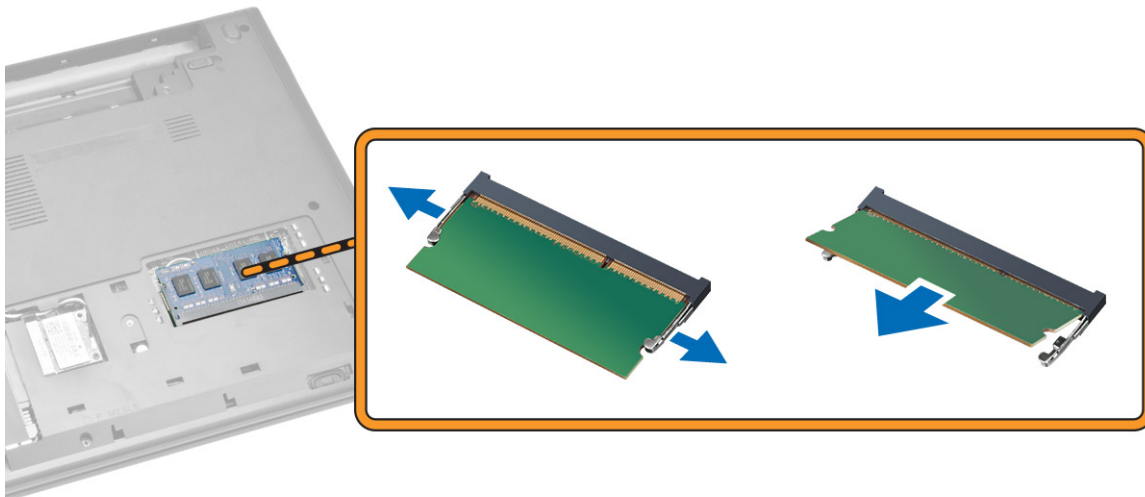


Sette inn harddisken

1. Skyv harddisken inn i kontakten.
2. Stram til skruen for å feste den til kabinettet.
3. Sett på plass:
 - a) [tilgangspanel](#)
 - b) [batteri](#)
4. Følg prosedyrene i [Etter at du har arbeidet inne i datamaskinen](#).

Ta ut minnemodulen

1. Følg prosedyrene i [Før du arbeider inne i datamaskinen](#).
2. Fjern:
 - a) [batteri](#)
 - b) [tilgangspanel](#)
3. Lirk festeklemmene bort fra minnemodulen slik at den spretter opp.
4. Fjern minnemodulen fra kontakten på hovedkortet.

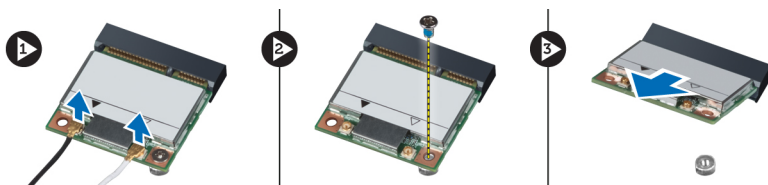


Sette inn minnemodulen

1. Sett minnemodulen inn i kontakten, og trykk for å låse festeklemmene.
2. Monter [tilgangspanelet](#).
3. Sett inn [batteriet](#).
4. Følg prosedyrene i [Etter at du har arbeidet inne i datamaskinen](#).

Ta ut WLAN-kortet

1. Følg fremgangsmåten i [Før du arbeider inne i datamaskinen](#).
2. Ta av [Tilgangspanelet](#).
3. Utfør følgende trinn for å fjerne WLAN-kortet.
 - a) Koble WLAN-kablene fra kontaktene [1].
 - b) Fjern skruen som fester WLAN-kortet til datamaskinen [2].
 - c) Trekk WLAN-kortet ut, og fjern det fra datamaskinen [3].



Sette inn WLAN-kortet

1. Sett WLAN-kortet inn i sporet på datamaskinen.
2. Koble WLAN-kablene til de respektive kontaktene på WLAN-kortet.

3. Stram til skruen som fester WLAN-kortet til datamaskinen.
4. Sett inn [tilgangspanelet](#).
5. Følg prosedyrene i [Etter at du har arbeidet inne i datamaskinen](#).

Ta av tastaturet

1. Følg prosedyrene i [Før du arbeider inne i datamaskinen](#).
2. Løsne tastaturet ved å trykke på tappene med en plastspiss.



3. Utfør følgende trinn, som vist på illustrasjonen:
 - a) Skyv tastaturen fra datamaskinen [1].
 - b) Snu tastaturet for å få tilgang til kabelen under [2].



4. Utfør følgende trinn, som vist på illustrasjonen:
 - a) Løft låsetappen, og trekk ut kabelen fra låsetapp [1].
 - b) Koble tastaturkabelen fra datamaskinen [2].



Montere tastaturet

1. Koble skjermkabelen til kontakten på hovedkortet.
2. Snu tastaturet etter at du kobler til tastaturkabelen.
3. Skyv tastaturet inn i holderingsporene.
4. Trykk på den øverste kanten for å låse tastaturet på plass.
5. Sett inn [batteriet](#).
6. Følg prosedyrene i [Etter at du har arbeidet inne i datamaskinen](#).

Hvis et nytt tastatur skal settes inn, utføres følgende trinn med det nye tastaturet.

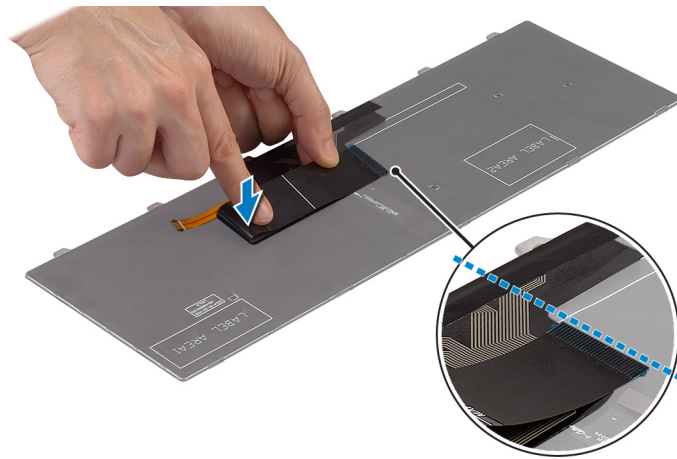
MERK:

Når et nytt tastatur sendes for å erstatte tastaturet, er kablene ikke brettet. Følg instruksjonene nedenfor for å brette kablene riktig:

1. Plasser tastaturet på en jevn og ren flate.
2. Løft tastaturkabelen, og legg tastaturlyskabelen forsiktig langs brettelinjen.



3. Bruk justeringslinjen for å legge tastaturkabelen forsiktig på plass.

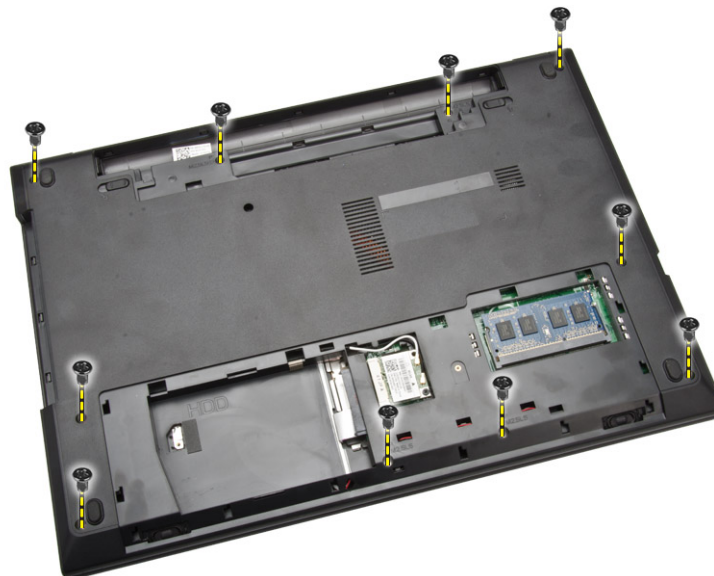


4. Når du er ferdig, skal brettene se ut som vist nedenfor.

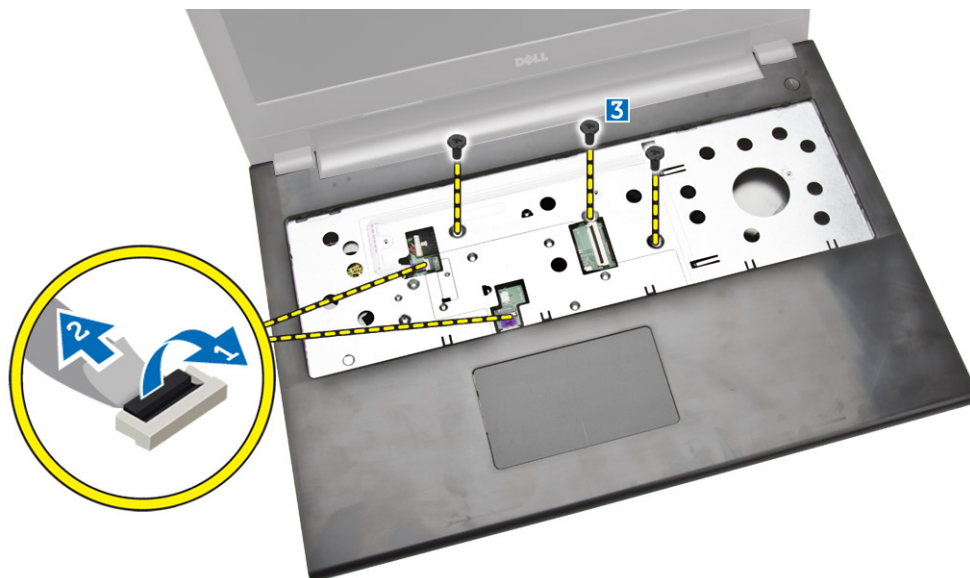


Ta av håndstøtten

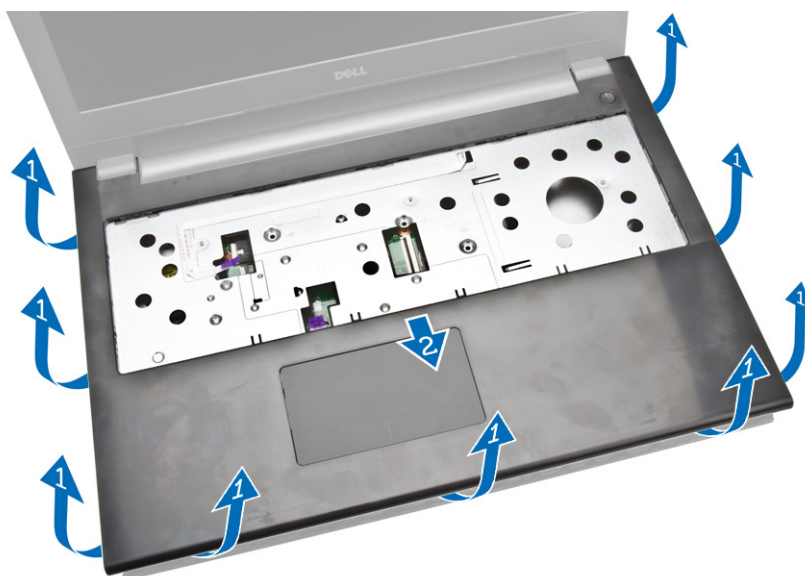
1. Følg prosedyrene i [Før du arbeider inne i datamaskinen](#).
2. Ta ut [batteriet](#).
3. Fjern [tilgangspanelet](#).
4. Ta av [tastaturet](#).
5. Snu datamaskinen, og skru ut skruene på bunnen av datamaskinen. Deretter skal du løsne tappene som fester bunndekselet.



6. Utfør følgende trinn, som vist på illustrasjonen:
- Snu datamaskinen og koble styreplaten og strømkablene fra ved å trykke på låsetappen [1].
 - Løft styreplaten og strømkablene fra låsetappen [2].
 - Skru ut skruene fra innsiden av tastaturhulrommet [3].



7. Utfør følgende trinn, som vist på illustrasjonen:
- Løsne håndleddstøtten forsiktig fra datamaskinen [1].
 - Skyv håndleddsstøtten fra datamaskinen [2].



Sette på håndstøtten

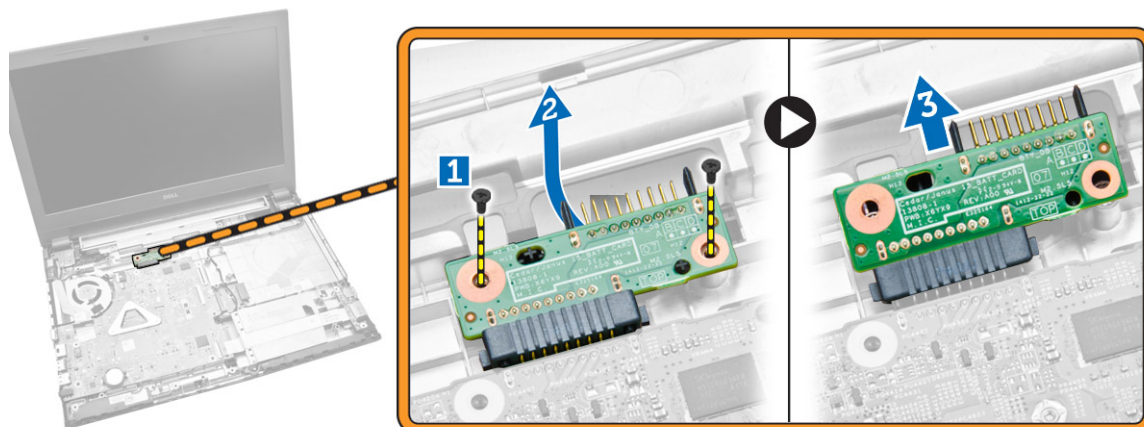
- Plasser håndleddstøtten på kabinettet, og trykk på hakkene til det klikker på plass.
- Koble styreplaten og strømkablene til hovedkortet.
- Stram til skruene for å feste hovedkortet.
- Snu datamaskinen, og stram til skruene på bunnen av datamaskinen.
- Sett på plass:
 - tastatur
 - minnemodul
 - harddisk
 - WLAN-kort

- e) tilgangspanel
- f) optisk harddisk
- g) batteri

6. Følg prosedyrene i [Etter at du har arbeidet inne i datamaskinen](#).

Fjerne batterikontakten

1. Følg prosedyrene i [Før du arbeider inne i datamaskinen](#).
2. Fjern:
 - a) Batteri
 - b) optisk harddisk
 - c) tilgangspanel
 - d) harddisk
 - e) minnemodul
 - f) tastatur
 - g) Håndstøtte
3. Utfør følgende trinn, som vist på illustrasjonen:
 - a) Fjern skruene som fester batterikontakten til datamaskinen [1].
 - b) Løft batterikontakten delvis i en 45-graders vinkel [2].
 - c) Ta batterikontakten ut av datamaskinen [3].



Sette på batterikontakten

1. Stram til skruene som fester batterikontakten til datamaskinen.
2. Sett på plass:
 - a) Håndstøtte
 - b) tastatur
 - c) minnemodul
 - d) harddisk
 - e) WLAN-kort
 - f) tilgangspanel
 - g) optisk harddisk
 - h) batteri
3. Følg prosedyrene i [Etter at du har arbeidet inne i datamaskinen](#).

Ta ut klokkebatteriet

1. Følg prosedyrene i [Før du arbeider inne i datamaskinen](#).
2. Fjern:

- a) [Batteri](#)
- b) [optisk harddisk](#)
- c) [tilgangspanel](#)
- d) [harddisk](#)
- e) [minnemodul](#)
- f) [tastatur](#)
- g) [Håndstøtte](#)

3. Skyv utløperlåsen på klokkebatteriet med en plastspiss, og trekk deretter i klokkebatteriet for å ta den ut av datamaskinen.



Sette inn klokkebatteriet

1. Sett inn klokkebatteriet, og trykk for å låse.

2. Sett på plass:

- a) [Håndstøtte](#)
- b) [tastatur](#)
- c) [minnemodul](#)
- d) [harddisk](#)
- e) [WLAN-kort](#)
- f) [tilgangspanel](#)
- g) [optisk harddisk](#)
- h) [batteri](#)

3. Følg prosedyrene i [Etter at du har arbeidet inne i datamaskinen](#).

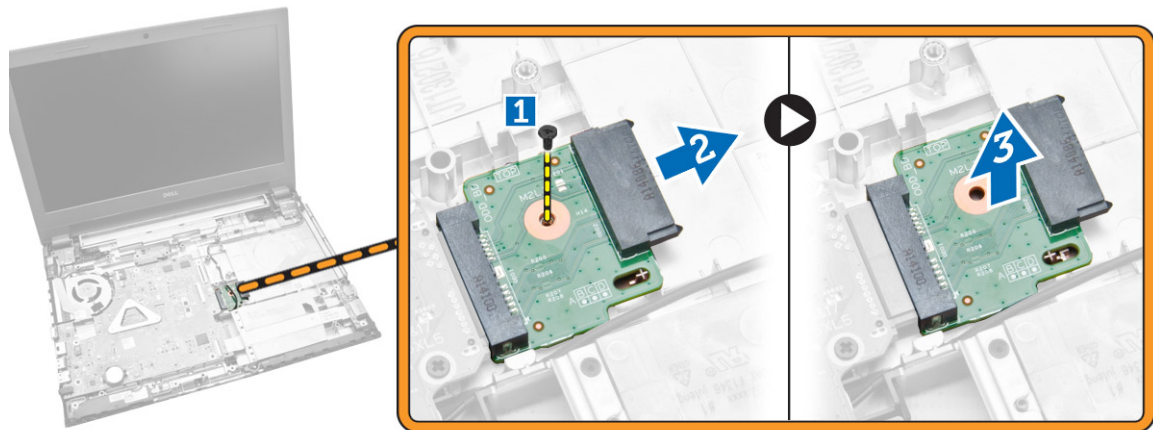
Ta ut den optiske stasjonskontakten

1. Følg prosedyrene i [Før du arbeider inne i datamaskinen](#).

2. Fjern:

- a) [batteri](#)
- b) [optisk harddisk](#)
- c) [tilgangspanel](#)
- d) [harddisk](#)
- e) [minnemodul](#)
- f) [tastatur](#)
- g) [Håndstøtte](#)

3. Skru ut skruen som fester den optiske stasjonskontakten til datamaskinen, og ta den ut av datamaskinen.

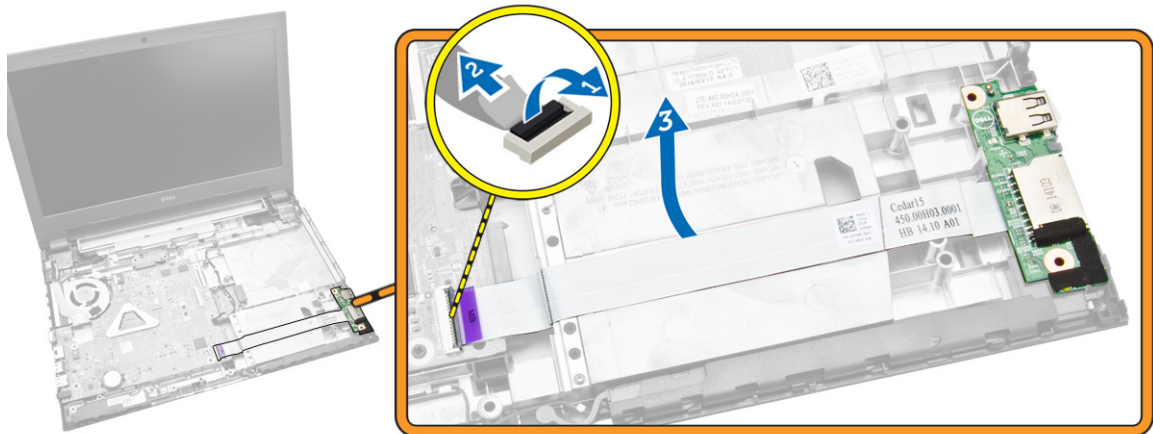


Sette inn den optiske stasjonskontakten

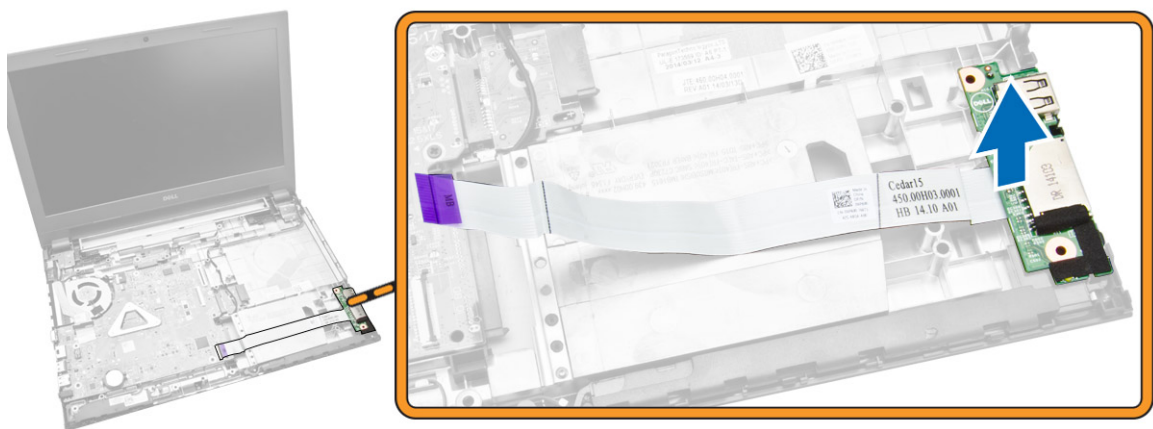
1. Stram til skruene som fester den optiske stasjonskontakten til datamaskinen.
2. Sett på plass:
 - a) Håndstøtte
 - b) tastatur
 - c) minnemodul
 - d) harddisk
 - e) WLAN-kort
 - f) tilgangspanel
 - g) optisk harddisk
 - h) batteri
3. Følg prosedyrene i [Etter at du har arbeidet inne i datamaskinen](#).

Ta ut I/U-kortet

1. Følg prosedyrene i [Før du arbeider inne i datamaskinen](#).
2. Fjern:
 - a) Batteri
 - b) optisk harddisk
 - c) tilgangspanel
 - d) harddisk
 - e) minnemodul
 - f) tastatur
 - g) Håndstøtte
3. Utfør følgende trinn, som vist på illustrasjonen:
 - a) Løft låsetappen [1].
 - b) Koble fra I/U-kortkabelen fra datamaskinen [2].
 - c) Løft I/U-kortet delvis i en 45-graders vinkel [3].



4. Løft I/U-kortet ut av datamaskinen.



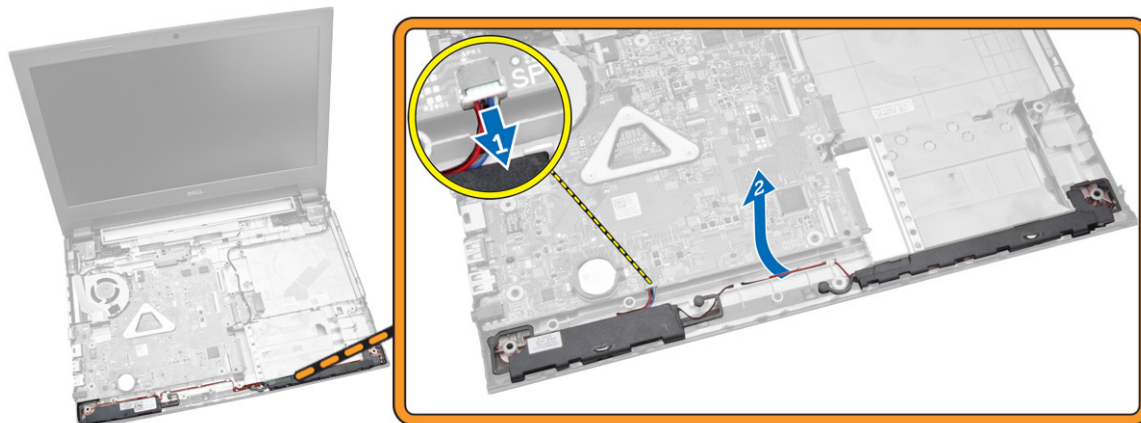
Sette inn I/U-kortet

1. Sett I/U-kortet inn i kabinettet.
2. Koble I/U-kortkabelen til hovedkortet.
3. Sett på plass:
 - a) Håndstøtte
 - b) tastatur
 - c) minnemodul
 - d) harddisk
 - e) WLAN-kort
 - f) tilgangspanel
 - g) optisk harddisk
 - h) batteri
4. Følg prosedyrene i Etter at du har arbeidet inne i datamaskinen.

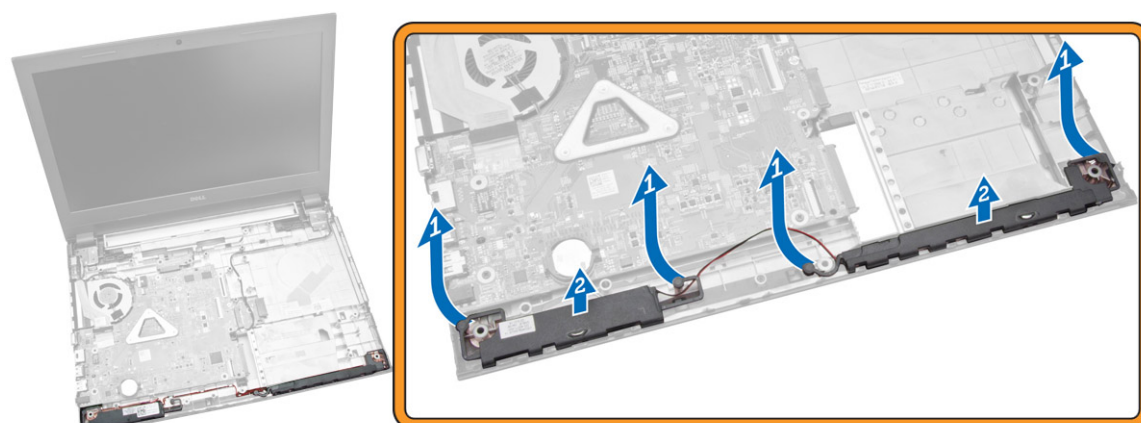
Ta av høyttalerne

1. Følg prosedyrene i Før du arbeider inne i datamaskinen.
2. Fjern:
 - a) Batteri.
 - b) optisk harddisk.
 - c) tilgangspanel.
 - d) harddisk.

- e) minnemodul.
 - f) tastatur.
 - g) håndleddstøtte.
3. Utfør følgende trinn, som vist på illustrasjonen:
- a) Koble høyttalerkablene fra hovedkortet [1].
 - b) Løsne høyttalerkablene fra utløsertappene [2].



4. Utfør følgende trinn, som vist på illustrasjonen:
- a) Løsne høyttalerenheten fra utløsertappene [1].
 - b) Ta av høyttalerne fra kabinettet [2].

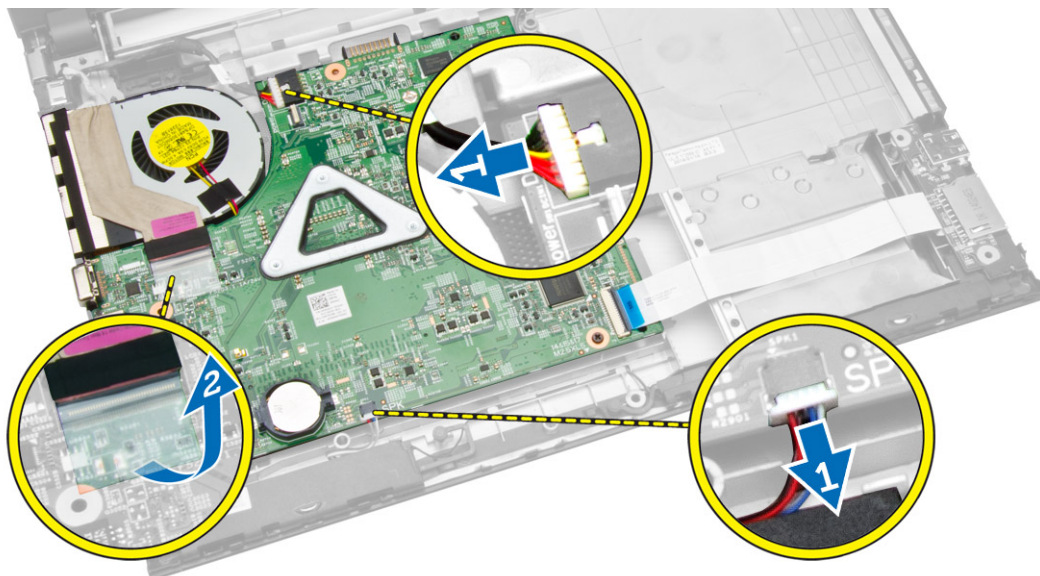


Montere høyttalerne

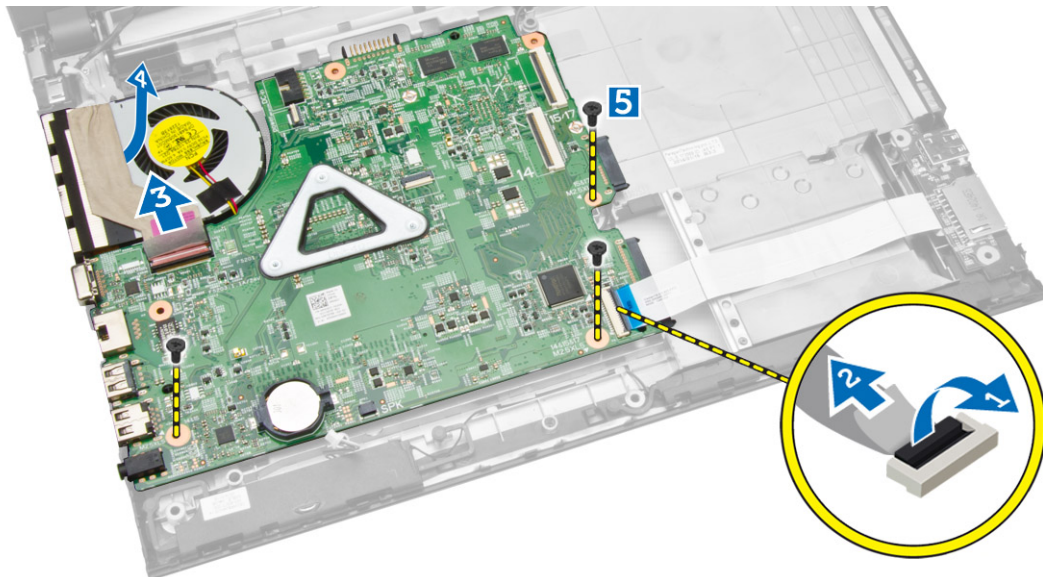
1. Sett høyttalerne inn i kabinettet, og trykk på holdeklipsene for å låse dem på plass.
2. Koble høyttalerne til hovedkortet.
3. Sett på plass:
 - a) Håndstøtte
 - b) tastatur
 - c) minnemodul
 - d) harddisk
 - e) WLAN-kort
 - f) tilgangspanel
 - g) optisk harddisk
 - h) batteri
4. Følg prosedyrene i [Etter at du har arbeidet inne i datamaskinen](#).

Ta ut hovedkortet

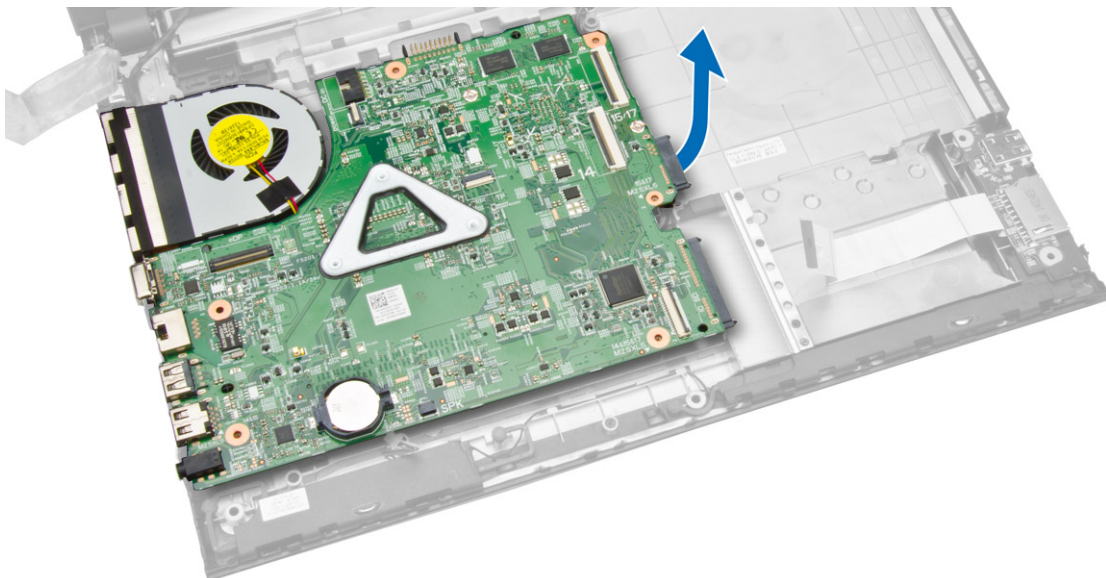
1. Følg fremgangsmåten i [Før du arbeider inne i datamaskinen](#).
2. Fjern:
 - a) [Batteri](#).
 - b) [optisk harddisk](#).
 - c) [tilgangspanel](#).
 - d) [WLAN-kort](#).
 - e) [harddisk](#).
 - f) [minnemodul](#).
 - g) [tastatur](#).
 - h) [håndleddstøtte](#).
3. Utfør følgende trinn, som vist på illustrasjonen:
 - a) Koble fra høyttaleren og strømkabelen [1].
 - b) Koble fra skjerm (eDP)-kablene [2].



4. Utfør følgende trinn som vist på illustrasjonen:
 - a) Løft låsetappen [1].
 - b) Koble fra I/U-kabelen [2].
 - c) Koble fra og løft eDP-kabelen vekk fra hovedkortet [3,4].
 - d) Skru ut skruene som fester hovedkortet til kabinettet [5].



5. Løft opp hovedkortet og ta det ut av kabinettet.



Sette inn hovedkortet

1. Sett hovedkortet inn i kabinettet.
2. Koble I/U-kortkontakten til hovedkortet.
3. Koble eDP-kabelen til hovedkortet.
4. Koble høyttalerne til hovedkortet.
5. Koble strømkontakten til hovedkortet.
6. Trekk til skruene som fester hovedkortet til datamaskinen.
7. Sett på plass:
 - a) [Håndstøtte](#)
 - b) [tastatur](#)
 - c) [minnemodul](#)
 - d) [harddisk](#)
 - e) [WLAN-kort](#)
 - f) [tilgangspanel](#)
 - g) [optisk harddisk](#)
 - h) [batteri](#)

8. Følg prosedyrene i [Etter at du har arbeidet inne i datamaskinen](#).

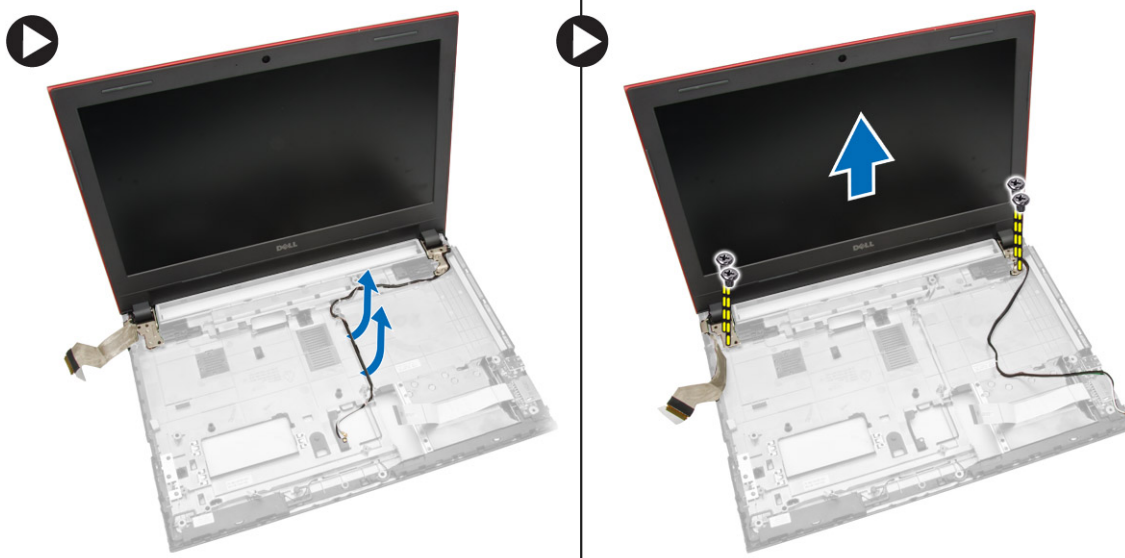
Ta av skjermenheten

1. Følg prosedyrene i [Før du arbeider inne i datamaskinen](#).

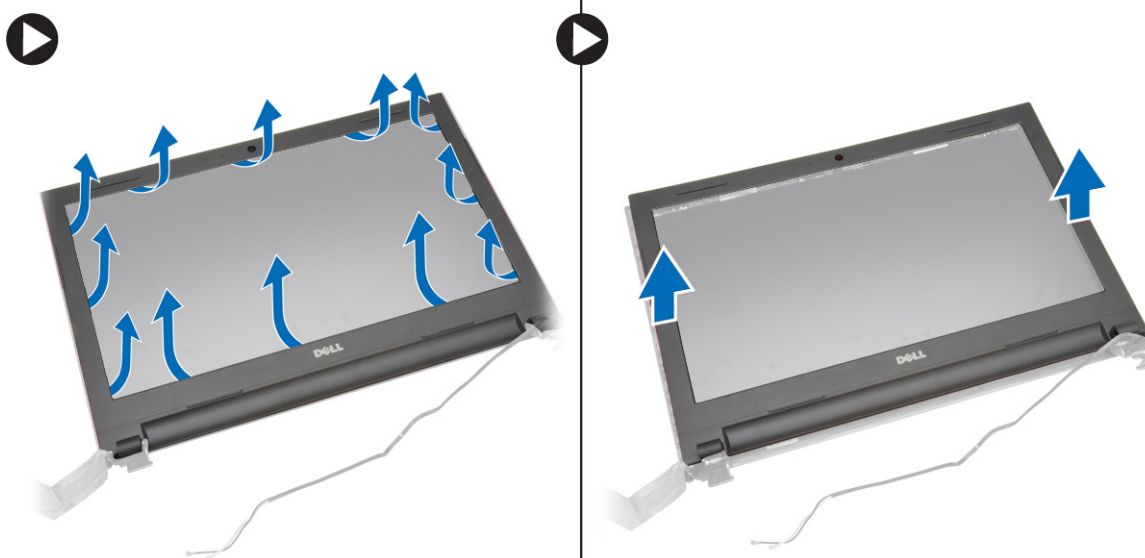
2. Fjern:

- a) [Batteri](#)
- b) [optisk harddisk](#)
- c) [tilgangspanel](#)
- d) [harddisk](#)
- e) [minnemodul](#)
- f) [tastatur](#)
- g) [Håndstøtte](#)
- h) [hovedkort](#)

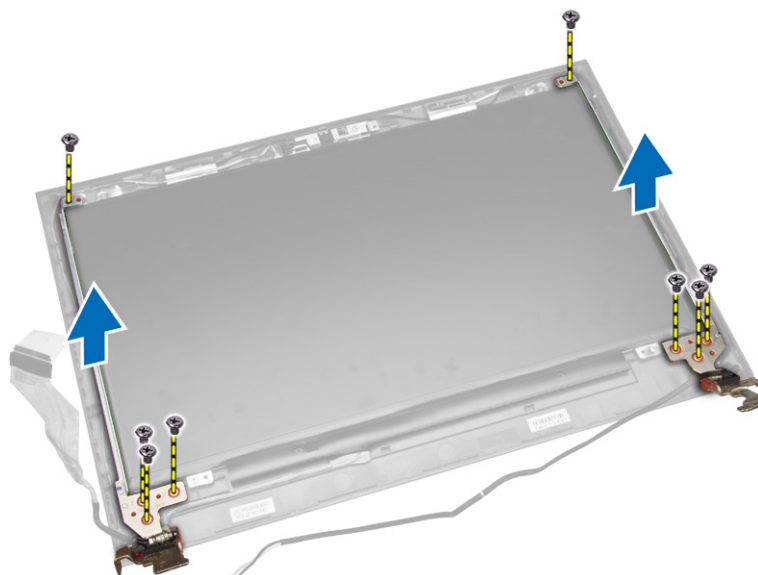
3. Ta ut WLAN-kabelen, og skru ut skruene som fester skjermpanelet til kabinettet.



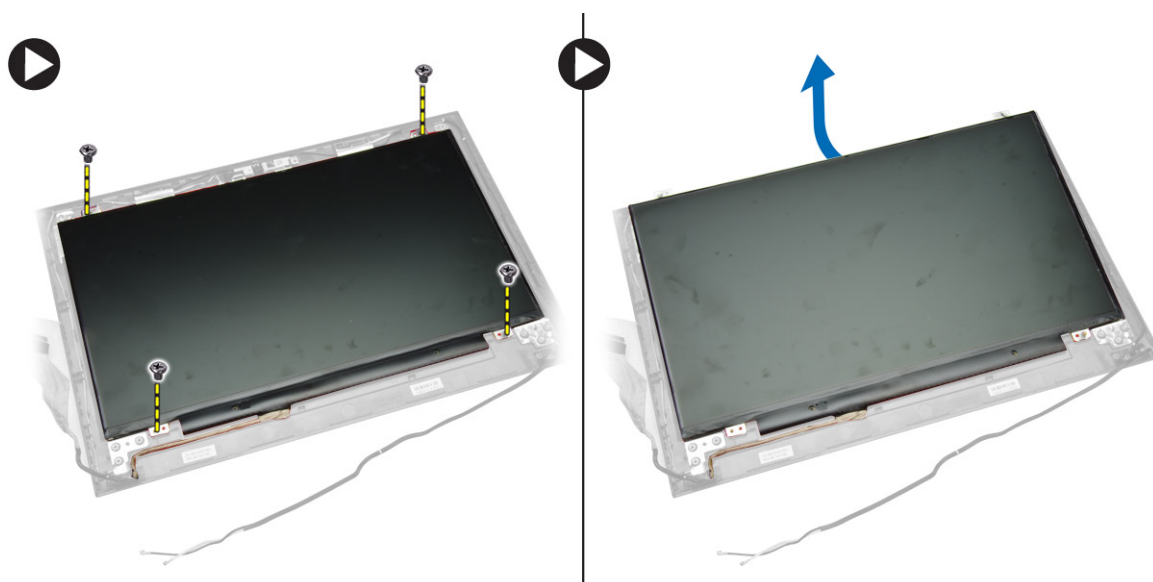
4. Plasser skjermpanelet på et stabilt underlag, og løft rammen ut av datamaskinen.



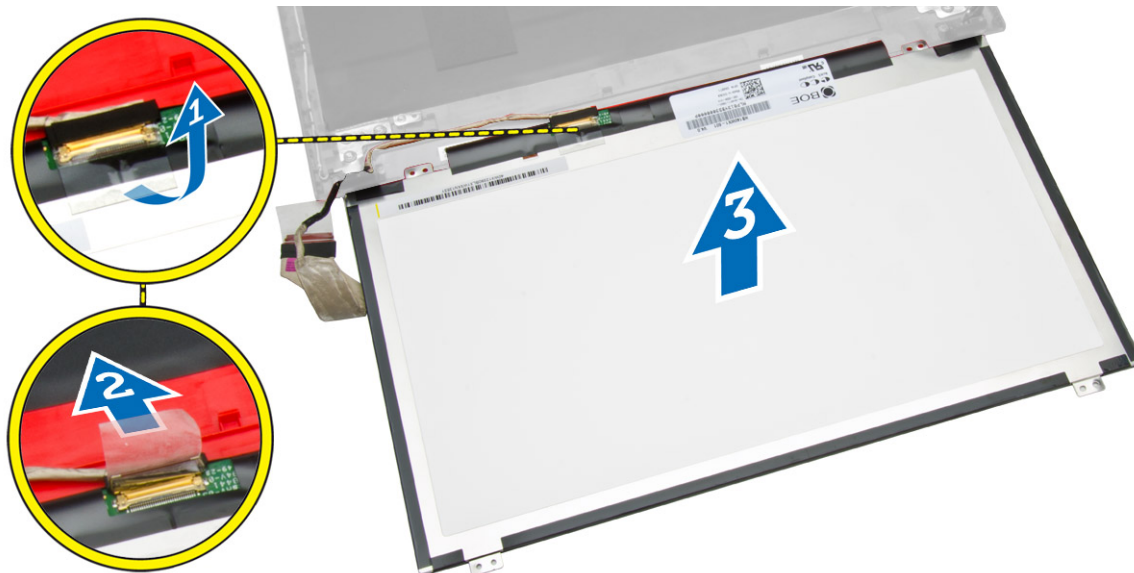
5. Skru ut skruene som fester skjermhengslene til skjermenheten. Løft deretter og ta hengslene bort fra skjermenheten.



6. Fjern skruene som fester skjermpanelet til skjermenheten. Deretter skal du, snu skjermpanelet for å få tilgang til kablene under.



7. Utfør følgende trinn, som vist på illustrasjonen:
- Løft eDP-kabelen fra datamaskinen [1].
 - Koble kabelen til eDP-kabelen.
 - Ta av skjermpanelet fra datamaskinen [3].

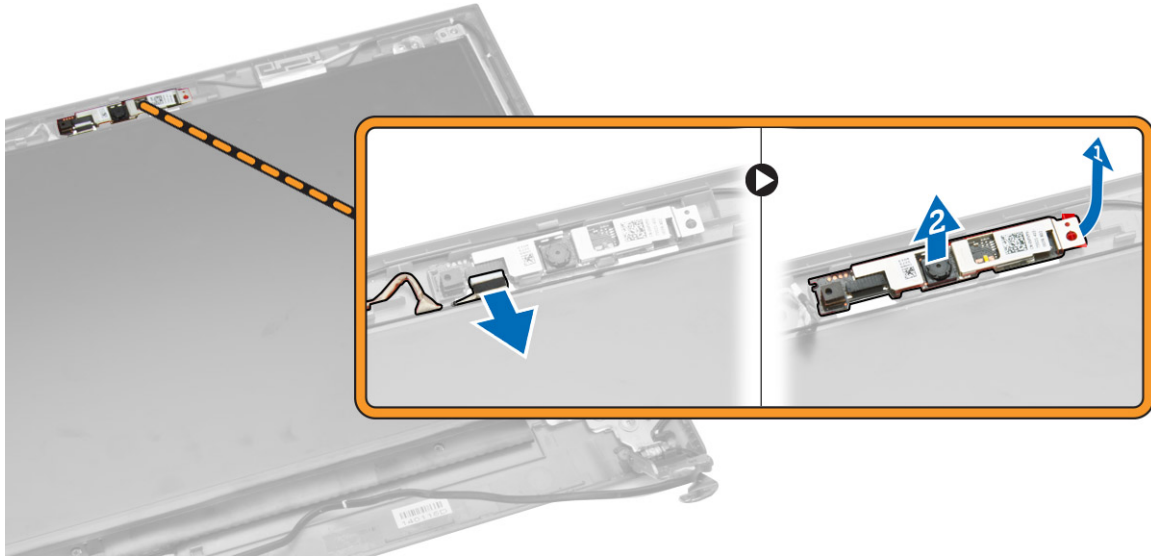


Montere skjermenheten

1. Koble eDP-kabelen til skjermpanelet.
2. Trekk til skruene for å feste skjermpanelet til skjermenheten.
3. Trekk til skruene som fester skjermhengslene til skjermenheten.
4. Juster og trykk på skjermrammen til skjermenheten.
5. Før WLAN-kablene gjennom tappene, og stram deretter til skjermhengselskruene som fester skjermenheten.
6. Sett på plass:
 - a) hovedkort
 - b) Håndstøtte
 - c) tastatur
 - d) minnemodul
 - e) harddisk
 - f) tilgangspanel
 - g) optisk harddisk
 - h) batteri
7. Følg prosedyrene i [Etter at du har arbeidet inne i datamaskinen](#).

Fjerne kameraet

1. Følg prosedyrene i [Før du arbeider inne i datamaskinen](#).
2. Fjern:
 - a) Batteri
 - b) optisk harddisk
 - c) tilgangspanel
 - d) harddisk
 - e) minnemodul
 - f) tastatur
 - g) Håndstøtte
 - h) hovedkort
 - i) skjermenhet
3. Utfør følgende trinn, som vist på illustrasjonen:
 - a) Koble kamerakabelen fra kameraet.
 - b) Løsne låsetappen fra skjermenheten [1].
 - c) Ta ut kameraet av skjermenheten [2].

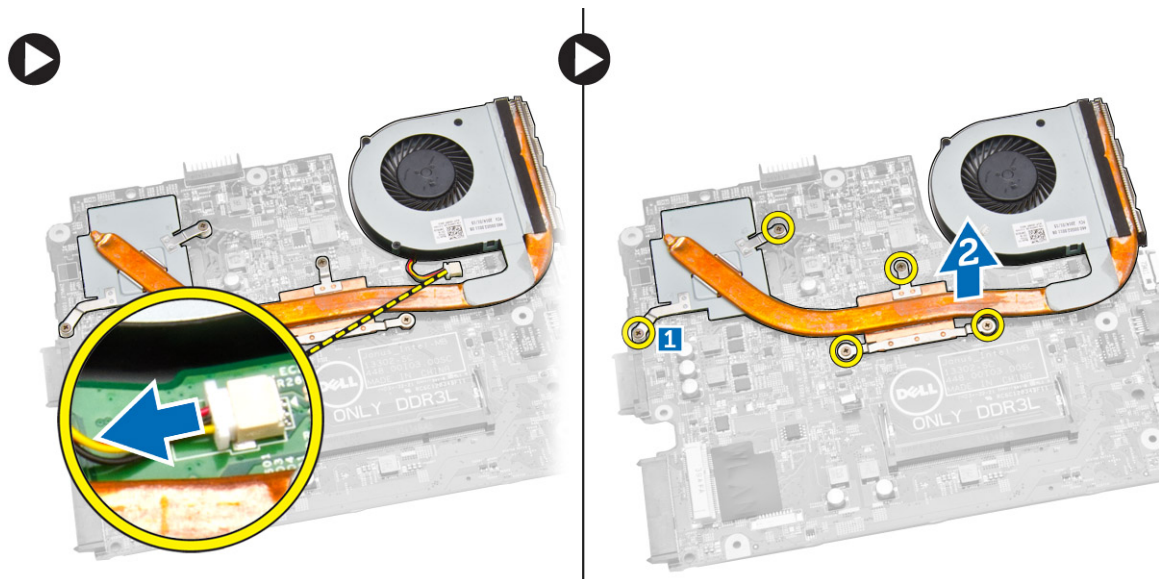


Sette på kameraet

1. Sett kameraet i skjermenheten.
2. Koble til kamerakabelen.
3. Sett på plass:
 - a) skjermenhet
 - b) Håndstøtte
 - c) tastatur
 - d) minnemodul
 - e) harddisk
 - f) WLAN-kort
 - g) tilgangspanel
 - h) optisk harddisk
 - i) batteri
4. Følg prosedyrene i [Etter at du har arbeidet inne i datamaskinen](#).

Ta ut varmeavlederen

1. Følg fremgangsmåten i [Før du arbeider inne i datamaskinen](#).
2. Fjern:
 - a) Batteri
 - b) optisk harddisk
 - c) tilgangspanel
 - d) harddisk
 - e) minnemodul
 - f) tastatur
 - g) håndleddstøtte
 - h) hovedkort
3. Utfør følgende trinn, som vist på illustrasjonen:
 - a) Koble systemvifte-kabelen fra hovedkortet.
 - b) Skru ut skruene som fester varmeavlederen til hovedkortet [1].
 - c) Løft varmeavlederen vekk fra hovedkortet [3].

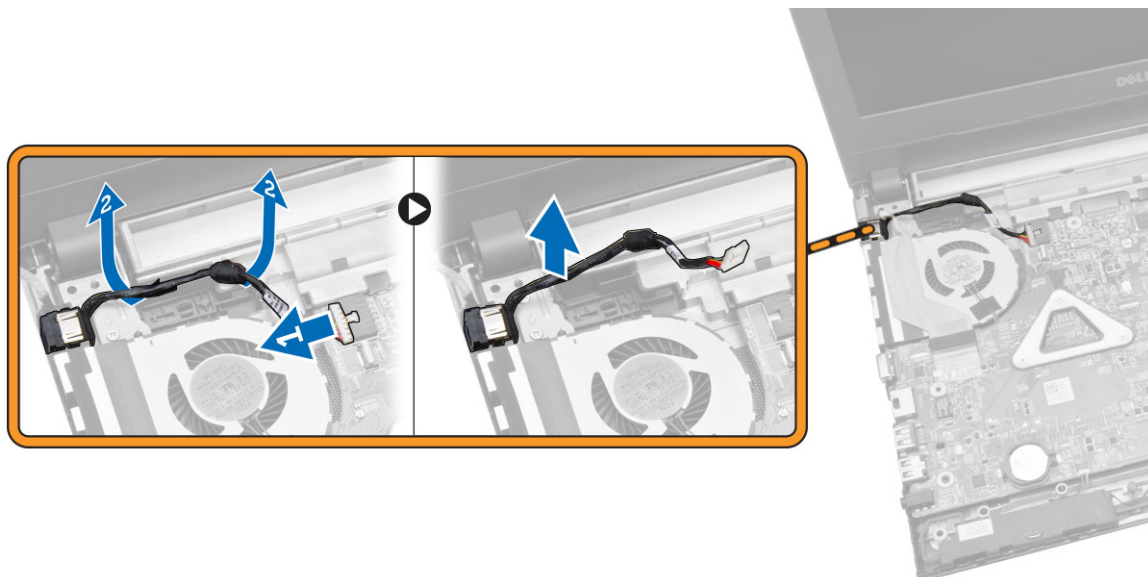


Sette inn varmeavledereneheten

1. Sett inn varmeavlederen, og stram til skruene for å feste den til hovedkortet.
2. Koble systemvifte-kabelen til hovedkortet.
3. Sett på plass:
 - a) hovedkort
 - b) Håndstøtte
 - c) tastatur
 - d) minnemodul
 - e) harddisk
 - f) WLAN-kort
 - g) tilgangspanel
 - h) optisk harddisk
 - i) batteri
4. Følg prosedyrene i [Etter at du har arbeidet inne i datamaskinen](#).

Ta ut strømkontakten

1. Følg prosedyrene i [Før du arbeider inne i datamaskinen](#).
2. Fjern:
 - a) Batteri
 - b) optisk harddisk
 - c) tilgangspanel
 - d) harddisk
 - e) minnemodul
 - f) tastatur
 - g) Håndstøtte
3. Utfør følgende trinn, som vist på illustrasjonen:
 - a) Koble strømkontakten fra hovedkortet [1].
 - b) Ta kabelen ut av festeklemmene [2].
 - c) Løft opp strømkontakten og ta den ut av datamaskinen [3].



Sette inn strømkontakten

1. Sett strømkontakten inn i sporet på kabinettet, og før kabelen inn i festetappene.
2. Koble strømkontaktkabelen til hovedkortet.
3. Sett på plass:
 - a) [Håndstøtte](#)
 - b) [tastatur](#)
 - c) [minnemodul](#)
 - d) [harddisk](#)
 - e) [WLAN-kort](#)
 - f) [tilgangspanel](#)
 - g) [optisk harddisk](#)
 - h) [batteri](#)
4. Følg prosedyrene i [Etter at du har arbeidet inne i datamaskinen](#).

Systemoppsett

Systemoppsettet gir deg muligheten til å administrere datamaskinens maskinvare og spesifisere BIOS-alternativer. Fra systemoppsettet kan du:

- Endre NVRAM-innstillingene etter at du har lagt til eller fjernet maskinvare.
- Se på systemets maskinvarekonfigurering
- Aktivere eller deaktivere integrerte enheter
- Sette ytelses- og strømadministrasjonsgrenser
- Administrere datamaskinens sikkerhet

Emner:

- [Oppstartsrekkefølge](#)
- [Navigerinsknapper](#)
- [Alternativer i System Setup \(Systemoppsett\)](#)
- [Oppdatere BIOS](#)
- [System- og oppsettpassord](#)

Oppstartsrekkefølge

Oppstartsrekkefølgen gir deg muligheten til å overstyre den systemdefinerte oppstartsrekkefølgen, og starte på en angitt enhet (f.eks. en optisk stasjon eller annen harddisk). Under POST, når Dell-logoen vises, kan du:

- Åpne systemkonfigurasjon ved å trykke <F2>
- Åpne en engangsoppstartsmeny ved å trykke <F12>

Oppstartsmenyen vises enhetene som du kan starte fra, inkludert et alternativ for diagnostisering. Alternativene på oppstartsmenyen er:

- Removable Drive (ekstern flyttbar stasjon) (hvis tilgjengelig)
- STXXXX Drive (stasjon STXXXX)
 - **MERK: XXX angir SATA-nummeret.**
- Optical Drive (optisk stasjon)
- Diagnostics (Diagnostikk)
 - **MERK: Hvis du velger Diagnostics, vil du bli presentert med ePSA diagnostics-skjermen.**

Skjermen med oppstartsekvensen gir deg også muligheten til å gå inn på systemoppsettet.

Navigerinsknapper

Følgende tabell viser navigeringstastene for systemoppsettet.

- **MERK: Når det gjelder de fleste av alternativene på systemoppsettet så blir de endringene du gjør registrert, men de vil ikke gjelde før etter at du har startet systemet på nytt.**

Tabell 1. Navigerinsknapper

Taster	Navigasjon
Opp-pil	Går til forrige felt
Ned-pil	Går til neste felt
<Enter>	Gir deg muligheten til å velge en verdi i det valgte feltet (hvis mulig), eller følge en kobling i et felt.
Mellomromstast	Utvider eller slår sammen en nedtrekksliste hvis tilgjengelig.
<Tab>	Flytter markøren til neste fokusområde.

Taster

Navigasjon

 **MERK:** Gjelder bare standard grafisk visning.

<Esc>	Går til forrige side helt fra til hovedmenyen. Hvis du trykker <Esc> på hovedmenyen, vil du blir presentert med en melding som ber deg lagre ev. endringer og starte systemet på nytt.
<F1>	Viser systemoppsettets hjelpefil.

Alternativer i System Setup (Systemoppsett)

 **MERK:** Alternativene i systemoppsettet kan variere fra hvilken datamaskinmodell det dreier seg om.

Kategorien Main (Hoved) viser de primære maskinvarerfunksjonene til datamaskinen. I tabellen nedenfor defineres funksjonen til hvert av alternativene.

Tabell 2. Hovedalternativer

Alternativ	Beskrivelse
System Time	Her kan du tilbakestille klokkeslettet på datamaskinens interne klokke.
System Date	Her kan du tilbakestille datoen på datamaskinens interne kalender.
BIOS Version	Viser BIOS-revisjonen.
Product Name	Viser produktnavnet og modellnummeret.
Service Tag	Viser datamaskinens servicekode.
Asset Tag	Viser datamaskinens utstyrskode (hvis tilgjengelig).
CPU Type	Viser prosessortypen.
CPU Speed	Viser prosessorhastigheten.
CPU ID	Viser prosessorens ID-kode.
CPU Cache	
L1 Cache	Viser størrelsen på prosessorens L1-hurtigbuffer.
L2 Cache	Viser størrelsen på prosessorens L2-cache.
L3 Cache	Viser størrelsen på prosessorens L3-cache.
Fixed HDD	Viser modellnummeret og kapasiteten til harddisken.
SATA ODD	Viser modellnummeret og kapasiteten til den optiske stasjonen.
AC Adapter Type	Viser typen strømadapter.
System Memory	Viser systemminne som er installert på datamaskinen.
Extended Memory	Viser tilleggsminne på datamaskinen.
Memory Speed	Viser minnehastigheten.

I kategorien Advanced (Avansert) kan du angi ulike funksjoner som påvirker ytelsen til datamaskinen. Tabellen nedenfor viser definisjoner av hvert av alternativene samt standardverdien for dem.

Tabell 3. Avanserte alternativer

Alternativ	Beskrivelse	
Intel(R) SpeedStep(TM)	Aktiver eller deaktiver Intel(R) SpeedStep(TM).	Standard: Enabled (Aktivert)
Virtualization	Aktiverer eller deaktiverer funksjonen Intel Virtualization.	Standard: Enabled (Aktivert)
Integrated NIC	Aktiver eller deaktiver strømtilførselen til det innebygde nettverkskortet.	Standard: Enabled (Aktivert)

Alternativ	Beskrivelse	
USB Emulation	Aktiverer eller deaktiverer funksjonen USB-emulering.	Standard: Enabled (Aktivert)
USB Wake Support	Gir USB-enheter muligheten til å vekke datamaskinen fra ventemodus. Denne funksjonen er bare aktivert når en vekselstrømadapter er koblet til.	Standard: Disabled (Deaktivert)
SATA Operation	Støtter kun AHCI.	Standard: AHCI
Adapter Warnings	Aktiverer eller deaktiverer adapteradvarsler.	Standard: Enabled (Aktivert)
Function Key Behavior	Angir funksjonen til funksjonstasten <Fn> .	Standard: Multimediastast
Battery Health	Angir batteriets tilstand	
Miscellaneous Devices	Med disse feltene kan du aktivere eller deaktivere ulike innebygde enheter.	
External USB Ports	Aktiverer eller deaktiverer eksterne USB-porter.	Standard: Enabled (Aktivert)
Microphone	Aktiverer eller deaktiverer mikrofon.	Standard: Enabled (Aktivert)
Camera	Aktiverer eller deaktiverer kamera.	Standard: Enabled (Aktivert)
Internal Bluetooth	Aktiverer eller deaktiverer intern Bluetooth.	Standard: Enabled (Aktivert)
Internal WLAN	Aktiverer eller deaktiverer WLAN.	Standard: Enabled (Aktivert)
Media Card Reader	Aktiverer eller deaktiverer mediekortleser.	Standard: Enabled (Aktivert)
Optical Drive	Aktiverer eller deaktiverer optisk stasjon.	Standard: Enabled (Aktivert)
Boot Disable	Aktiverer eller deaktiverer oppstart.	Standard: Disabled (Deaktivert)
USB debug	Aktiverer eller deaktiverer USB-feilsøking.	Standard: Disabled (Deaktivert)

Kategorien Security (Sikkerhet) viser sikkerhetsstatusen og lar deg administrere sikkerhetsfunksjonene på datamaskinen.

Tabell 4. Sikkerhetsalternativer

Alternativ	Beskrivelse
Unlock Setup Status	
Admin Password	Dette feltet viser om det er angitt et administratorpassord for datamaskinen eller ikke (Standard: Not set (Ikke angitt))
System Password	Dette feltet viser om det er angitt et systempassord for datamaskinen eller ikke (Standard: Not set (Ikke angitt))
HDD Password State	Dette feltet viser om det er angitt et HDD-passord for datamaskinen eller ikke (Standard: Not set (Ikke angitt))
Password Change	Her kan du legge inn/fjerne tillatelse til å endre passord.
Password Bypass	Her kan du forbigå systempassordet og passordet for den interne harddisken når systemet startes på nytt eller starter fra dvalemodus. (Standard: Disabled (Deaktivert))
Computrace	Aktivere eller deaktivere Computrace-funksjonen på datamaskinen.

Kategorien Boot (Oppstart) lar deg endre oppstartssekvensen.

Tabell 5. Boot Options (Oppstartsalternativer)

Alternativ	Beskrivelse
Fast Boot	Aktiverer eller deaktiverer rask oppstart av systemet. (Standard: Enabled (Aktivert))
Boot List Option	(Standard: UEFI)
File Browser Add Boot Option	
File Browser Del Boot Option	
Secure Boot	Aktiver eller deaktiver sikker oppstart. (Standard: Enabled (Aktivert))
Load Legacy Option ROM	Her kan du laste inn systemarvalternativ. (Standard: Disabled (Deaktivert))
Boot Option Priorities	
Boot Option #1	Standard: Windows-oppstartshåndtering
Boot Option #2	Standard: innebygd NIC (IPv4)
Boot Option #3	Standard: innebygd NIC (IPv6)

Exit (Avslutt) – I denne delen kan du lagre, forkaste og laste inn standardinnstillinger før du avslutter System Setup (Systemoppsett).

Oppdatere BIOS

Det anbefales at BIOS (systemoppsett) oppdateres når hovedkortet byttes ut eller hvis det finnes en oppdatering tilgjengelig. For bærbare datamaskiner må du sørge for at batteriet er fulladet og koblet til et strømuttak.

1. Start datamaskinen på nytt.
2. Gå til dell.com/support.
3. Tast inn **servicekoden** eller **ekspresservicekoden**, og klikk deretter **Submit (send)**.

 **MERK:** Du finner servicekoden ved å klikke på **Where is my Service Tag? (Hvor er servicekoden min?)**.

 **MERK:** Hvis du ikke kan finne servicekoden, klikk på **Detect My Product (Finn produktet mitt)**. Følg deretter instruksjonene på skjermen.

4. Hvis du ikke finner servicekoden, klikker du på produktkategorien til datamaskinen.
5. Velg **Product Type (Produkttype)** fra listen.
6. Velg datamaskinmodellen og siden **Product Support (Produktstøtte)** for datamaskinen vises.
7. Klikk **Get drivers (Hent drivere)** og klikk deretter **View All Drivers (Vis alle drivere)**. Siden Drivers and Downloads (Drivere og nedlastinger) vises.
8. På skjermen med drivere og nedlastinger, under listen **Operating System (Operativsystem)** må du velge **BIOS**.
9. Finn den siste BIOS-filen og klikk deretter **Download File (last ned fil)**.
Du kan også analysere hvilke drivere som trenger en oppdatering. For å gjøre dette for produktet, klikker du **Analyze System for Updates (Analyser systemet for oppdateringer)** og følger instruksjonene på skjermen.
10. Velg ønsket nedlastingsmetode i vinduet **Please select your download method below** (Velg nedlastingsmetode nedenfor). Klikk deretter på **Download File (Last ned fil)**. Vinduet **File Download (Filnedlasting)** vises.
11. Klikk **Save (lagre)** for å lagre filen på datamaskinen din.
12. Klikk **Run (kjør)** for å installere den oppdaterte BIOS-filen på datamaskinen din.
Følg anvisningene på skjermen.


System- og oppsettpassord

Du kan opprette et system- og et installeringspassord for å sikre datamaskinen.

Passordtype	Beskrivelse
System Password (Systempassord)	Et passord som du må taste inn for å kunne logge deg på systemet.
Setup password (Installeringspassord)	Et passord som du må taste inn for å få tilgang til datamaskinens BIOS-innstillinger.

 **FORSIKTIG:** Passordfunksjonen gir deg et grunnleggende sikkerhetsnivå på datamaskinen din.

 **FORSIKTIG:** Alle kan få tilgang til data som er lagret på datamaskinen din hvis den ikke er låst og ligger uovervåket.

 **MERK:** Datamaskinen din blir levert med system- og installeringspassordet deaktivert.

Tilordne et system- og oppsettpassord

Du kan tilordne et nytt **systempassord** og/eller et **oppsettpassord**, eller endre et eksisterende **systempassord** og/eller **oppsettpassord** bare når **Password Status** (passordstatus) er **Unlocked** (ulåst). Hvis Password Status (passordstatus) er **Locked** (låst) kan du ikke endre systempassordet.

 **MERK:** Hvis passordbryteren er deaktivert, vil det eksisterende system- og installeringspassordet bli slettet og du vil ikke trenge systempassord for å kunne komme inn på datamaskinen.

Hvis du vil på systeminnstillingene må du trykke <F2> rett etter at du har slått på maskinen eller startet på nytt.


- På skjermen **System BIOS** eller **System Setup** (systemoppsett) må du velge **System Security** (systemsikkerhet) og deretter trykke <Enter>. Skjermen **System Security (systemsikkerhet)** vises.
- På skjermen **System Security (systemsikkerhet)** må du kontrollere at feltet **Password Status (passordstatus)** er **Unlocked (ulåst)**.
- Velg **System Password** (systempassord), tast inn systempassordet og trykk deretter <Enter> eller <Tab>. Bruk følgende retningslinje når du skal tildele systempassordet:
 - Et passord kan ha opp til 32 tegn.
 - Passordet kan inneholde numrene 0 til 9.
 - bare små bokstaver er tillatt, slik at du kan ikke bruke store bokstaver.
 - Bare følgende spesialtegn er tillatt: mellomrom, ("), (+), (.), (-), (.), (/), (:), ([), (\), (]), (').
Tast inn systempassordet på nytt når du blir bedt om det.
- Tast inn systempassordet som du tastet inn tidligere og klikk deretter **OK**.
- Velg **Setup Password** (oppsettpassord), tast inn systempassordet og trykk deretter <Enter> eller <Tab>. En melding ber deg taste inn installeringspassordet på nytt.
- Tast inn installeringspassordet som du tastet inn tidligere og klikk deretter **OK**.
- Trykk <Esc> og du blir bedt om å lagre endringene.
- Trykk <Y> hvis du vil lagre endringene. Datamaskinen starter på nytt.

Slette eller endre et eksisterende system og/eller installasjonspassord.

Kontroller at **Password Status** (passordstatus) er ulåst (på systemoppsettet) før du prøver å slette eller endre eksisterende system- og/eller installeringspassordet. Du kan ikke slette eller endre et eksisterende system- eller installeringspassord hvis **Password Status** er låst.

Hvis du vil på systeminnstillingene må du trykke <F2> rett etter at du har slått på maskinen eller startet på nytt.

- På skjermen **System BIOS** eller **System Setup** (systemoppsett) må du velge **System Security** (systemsikkerhet) og deretter trykke <Enter>. Skjermen **System Security (systemsikkerhet)** vises.
- På skjermen **System Security (systemsikkerhet)** må du kontrollere at feltet **Password Status** (passordstatus) er **Unlocked** (ulåst).
- Velg **System Password** (systempassord), endre eller slett eksisterende systempassord og trykk deretter <Enter> eller <Tab>.

4. Velg **Setup Password** (installeringspassord), endre eller slett eksisterende installeringspassord og trykk deretter <Enter> eller <Tab>.
 **MERK:** Hvis du endrer system- og/eller installeringspassordet må du taste inn det nye passordet når du blir bedt om det. Hvis du skal slette system- og/eller installeringspassordet må du bekrefte slettingen når du blir bedt om det.
5. Trykk <Esc> og du blir bedt om å lagre endringene.
6. Trykk <Y> hvis du vil lagre endringene før du går ut av systemoppsettet.
Datamaskinen starter på nytt.

Diagnostikk

Emner:

- Enhanced Pre-Boot System Assessment (ePSA)-diagnostikk
- Enhetsstatuslamper
- Strømstatuslamper

Enhanced Pre-Boot System Assessment (ePSA)-diagnostikk

ePSA-diagnostikk (også kjent som systemdiagnostikk) utfører en komplett kontroll av maskinvaren din. ePSA er en del av BIOS, og startes internt av BIOS. Den innebygde systemdiagnostikken byr på et sett med valgmuligheter for spesielle enheter eller enhetsgrupperinger slik at du kan:



- Kjøre testene automatisk eller i et interaktivt modus
- Repetere testene
- Vise eller lagre testresultatene
- Utføre grundige tester for å introdusere flere testalternativer, som kan gi mer informasjon om enheten(e) med problemer
- Se på statusmeldinger som informerer deg om testene blir utført vellykket
- Se på feilmeldinger som informerer deg om problemer som oppstod under testing

⚠ FORSIKTIG: Bruke systemdiagnostikk for å teste bare datamaskinen din. Bruk av dette programmet sammen med andre datamaskiner kan føre til ugyldige resultater eller feilmeldinger.

ⓘ MERK: Noen av testene for spesifikke enheter krever brukermedvirkning. Sørg for at du alltid er ved datamaskinen når de diagnostiske testene blir utført.

1. Slå på datamaskinen.
2. Når datamaskinen starter opp, må du trykke <F12> når du ser Dell-logoen.
3. På oppstartsmenyne må du velge alternativet **Diagnostics (diagnostikk)**. Vinduet **Enhanced Pre-boot System Assessment (ePSA)** vises, og her ser du en liste over alle enhetene på datamaskinen. Diagnoseverktøyene starter testene på alle de registrerte enhetene.
4. Hvis du ønske å kjøre en diagnostisk test på en spesifikk enhet, må du trykke på <Esc> og klikke på **Yes (Ja)** for å stoppe diagnosetesten.
5. Velg deretter enheten på venstre pane og klikk deretter **Run Tests (kjør tester)**.
6. Hvis det er noen problemer, vises feilkodene. Noter deg feilkoden og ta kontakt med Dell.

Enhetsstatuslamper

Ikon	Beskrivelse
	Slås på når du slår på datamaskinen, og blinker når datamaskinen er i en strømstyringsmodus.
	Slås på og lyser konstant eller blinker for å angi batteriets ladestatus.

Strømstatuslamper

Hvis datamaskinen er koblet til en stikkontakt, fungerer lampen for batteristatus slik:


Fast gult lys	Batteristrømmen er lav til kritisk.
Lyset er av (vekselstrømadapteren er tilkoblet)	Batteriet er fulladet.
Lyset er av (vekselstrømadapteren er frakoblet)	Batteriet er middels til fulladet.
Hvit lampe på	Batteriet i lademodus med vekselstrømadapteren tilkoblet.

Spesifikasjoner

Emner:

- [Spesifikasjoner](#)

Spesifikasjoner

MERK: Tilbudene kan variere etter region. Hvis du vil ha mer informasjon om konfigurasjon av datamaskinen, kan du klikke på Start  (Startikon) > Hjelp og kundestøtte, og deretter velge alternativ for å se informasjon om datamaskinen.

Tabell 6. Systeminformasjon

Funksjon	Beskrivelse
Brikkesett	Integrert i prosessoren
Bussbredde for DRAM	64 biters
Flash EPROM	8 MB

Tabell 7. Prosessor

Funksjon	Beskrivelse
Typer	<ul style="list-style-type: none"> • 5. generasjons Intel Core i3-prosessor (U-prosessorlinje) • 5. generasjons Intel Core i5-prosessor (U-prosessorlinje) • 5. generasjons Intel Core i7-prosessor (U-prosessorlinje)
L1-cache	128 KB
L2-cache	512 KB
L3-buffer	inntil 4 MB

Tabell 8. Minne

Funksjon	Beskrivelse
Minnekontakt	Én internt tilgjengelige DDR3L-kontakt
Minnekapasitet	2 GB, 4 GB
Minnehastighet	1600 MHz
Minimumsminne	2 GB
Maksimumsminne	4 GB

Tabell 9. Lyd

Funksjon	Beskrivelse
Type	Høydefinisjonelyd i to kanaler
Kontroller	Realtek ALC3234
Stereokonvertering	24 biter (analog-til-digital og digital-til-analog)
Grensesnitt	Intel HDA-buss
Høytalere	2 x 2 W

Funksjon	Beskrivelse
Volumkontroller	programmeny og tastatur med mediekontrolltaster

Tabell 10. Video

Funksjon	Beskrivelse
Type skjermkort	eDP
Video-kontroller:	
UMA	Intel HD Graphics (delt minne)
Diskret	NVIDIA GeForce, 820M (opptil 2 GB DDR3)
Databuss:	64 biters
Støtte for ekstern skjerm	VGA

Tabell 11. Kamera

Funksjon	Beskrivelse
Kameraoppløsning	HD-oppløsning
Skjermoppløsning (maksimal)	1280 x 720 (HD) ved 30 fps (maks)
Diagonal visningsvinkel	74°

Tabell 12. Kommunikasjon

Funksjon	Beskrivelse
Nettverksadapter	10/100/1000 Ethernet LOM (LAN på hovedkortet)
Trådløs	<ul style="list-style-type: none"> • Wi-fi 802.11 b/g/n • Bluetooth 4.0

Tabell 13. Porter og tilkoblinger

Funksjon	Beskrivelse
Lyd	én kombinert hodetelefon/mikrofon-port (hodesett)
Video	VGA
Nettverksadapter	én RJ-45 port
USB:	<ul style="list-style-type: none"> • én USB 3.0-port • to USB 2.0-porter

! **MERK:** Den motordrevne USB 3.0-kontaktet støtter også Microsoft kjernefeilsøking. Portene er identifisert i dokumentasjonen som leveres med datamaskinen.

Mediekortleser	ett SD-spor
----------------	-------------

Tabell 14. Skjerm

Funksjon	Beskrivelse
Type	15,6 tommers HD WLED
Dimensjoner:	
Høyde	224,30 mm (8,83 tommer)
Tykkelse	3,2 mm (0,13 tommer)
Bredde	360,00 mm (14,17 tommer)
Aktivt område (X/Y)	344,20 mm x 193,50 mm (13,55 tommer x 7,62 tommer)
Maksimal oppløsning	1366 x 768 piksler

Funksjon

Maksimal lysstyrke	200 nit
Visningsvinkel	0° (lukket) til 135°
Oppdateringsfrekvens	60 Hz
Minste visningsvinkler:	
Horisontal	40° / 40°
Vertikal	10° / 30°
Pikselbredde	0,252 mm x 0,252 mm

Tabell 15. Tastatur

Funksjon	Beskrivelse
Antall taster:	USA 101, Brasil 104, UK 102 og Japan 105

Tabell 16. Styreplate

Funksjon	Beskrivelse
Aktivt område:	600 dpi
X-akse	102,40 mm (4,03 tommer)
Y-akse	77,40 mm (3,05 tommer)

Tabell 17. Batteri

Funksjon	Beskrivelse
Type	· 4-cellers "smart" litium-ion-batteri (40 wattimer)
Dimensjoner:	
Høyde	20,00 mm (0,79 tommer)
Bredde	49,6 mm (1,95 tommer)
Dybde	272,40 mm (10,72 tommer)
Vekt	0,26 kg (0,57 lb)
Levetid	300 utlading/ladning-syklus
Spenning	· 14,80 VDC (4-cellers)
Temperaturområde:	
Drift	0 °C til 40 °C (32 °F til 104 °F)
Ikke i bruk	-40 °C til 70 °C (-40 °F til 158 °F)
Knappcellebatteri	3 V CR2032 litium-ion

Tabell 18. Strømadapter

Funksjon	Beskrivelse
Type	65 W
Inngangsspenning	100 VAC til 240 VAC
Inngangsstrøm (maksimum)	1,50 A/1,60 A/1,70 A/2,50 A
Inngangsfrekvens	50–60 Hz
Utgangseffekt	65 W
Utgangsstrøm	3,34 A/4,62 A
Nominell utgangsspenning	19,50 VDC

Funksjon	Beskrivelse
Temperaturområde:	
Drift	0 °C til 40 °C (32 °F til 104 °F)
Ikke i bruk	-40 °C til 70 °C (-40 °F til 158 °F)

Tabell 19. Fysiske dimensjoner

Funksjon	Beskrivelse
Høyde	27,60 mm (1,09 tommer)
Bredde	346,00 mm (13,62 tommer)
Dybde	246,00 mm (9,68 tommer)
Vekt (minimum)	2,2 kg (4,8 lb)

Tabell 20. Omgivelser

Funksjon	Beskrivelse
Temperatur:	
Drift	0 °C til 40 °C (32 °F til 104 °F)
Oppbevaring	-40 °C til 65 °C (-40 °F til 149 °F)
Relativ luftfuktighet (maks.):	
Drift	10 % til 90 % (ikke-kondenserende)
Oppbevaring	0 % til 95 % (ikke-kondenserende)
Høyde over havet (maks.):	
Drift	-15,2 til 30482000 m (-50 til 10 0006560 fot) 0° til 35°C
Ikke i bruk	-15,2 til 10 668 m (-50 til 35 000 fot)
Luftforurensningsnivå	G1 som definert i henhold til ISA-S71.04-1985

Kontakte Dell

Emner:

- [Kontakte Dell](#)

Kontakte Dell

 **MERK:** Hvis du ikke har en aktiv Internett-tilkobling, kan du finne kontaktinformasjon på fakturaen, følgeseddelen, regningen eller i Dells produktkatalog.

Dell tilbyr flere nettbaserte og telefonbaserte støtte- og servicealternativer. Tilgjengeligheten varierer etter land og produkt. Det kan hende at enkelte tjenester ikke er tilgjengelige i ditt område. For å kontakte Dell for spørsmål om salg, teknisk støtte eller kundeservice:

1. Gå til **dell.com/support**.
2. Velg din støttekategori.
3. Kontroller at land eller område stemmer i nedtrekksmenyen **Choose A Country/Region** (Velg et land/område) nederst på siden.
4. Velg ønsket tjenestetype eller kundestøttetype basert på de behovene du har.