


Dell Vostro 15 – 3549

Manuál majitele



Poznámky, upozornění a varování

 **POZNÁMKA:** POZNÁMKA označuje důležité informace, které umožňují lepší využití počítače.

 **VÝSTRAHA:** UPOZORNĚNÍ poukazuje na možnost poškození hardwaru nebo ztráty dat a poskytuje návod, jak se danému problému vyhnout.

 **POZNÁMKA:** VAROVÁNÍ upozorňuje na potenciální nebezpečí poškození majetku, úrazu nebo smrti.

© 2016 2018 Dell Inc. nebo její dceřiné společnosti. Všechna práva vyhrazena. Dell, EMC a ostatní ochranné známky jsou ochranné známky společnosti Dell Inc. nebo dceřiných společností. Ostatní ochranné známky mohou být ochranné známky svých vlastníků.

1 Práce na počítači.....	5
Připojení napájecího adaptéru.....	5
Přehled systému.....	6
Před provedením změn uvnitř počítače.....	6
Doporučené nástroje.....	7
Vypnutí počítače.....	8
Po manipulaci uvnitř počítače.....	8
2 Demontáž a montáž součástí.....	9
Vyjmutí baterie.....	9
Vložení baterie.....	9
Odstranění optické jednotky.....	9
Montáž optické jednotky.....	10
Demontáž přístupového panelu.....	10
Instalace přístupového panelu.....	11
Demontáž pevného disku.....	11
Montáž pevného disku.....	11
Vyjmutí paměťového modulu.....	12
Vložení paměťového modulu.....	12
Vyjmutí karty WLAN.....	12
Montáž karty sítě WLAN.....	12
Demontáž klávesnice.....	13
Montáž klávesnice.....	14
Demontáž sestavy opěrky pro dlaň.....	15
Montáž sestavy opěrky pro dlaň.....	16
Demontáž konektoru baterie.....	17
Montáž konektoru baterie.....	17
Vyjmutí knoflíkové baterie.....	17
Vložení knoflíkové baterie.....	18
Demontáž konektoru optické mechaniky.....	18
Montáž konektoru optické jednotky.....	19
Demontáž desky I/O.....	19
Montáž desky I/O.....	20
Vyjmutí reproduktorů.....	20
Vložení reproduktorů.....	21
Demontáž základní desky.....	22
Montáž základní desky.....	23
Demontáž sestavy displeje.....	24
Instalace sestavy displeje.....	26
Demontáž kamery.....	26
Instalace kamery.....	27
Vyjmutí chladiče.....	27
Montáž sestavy chladiče.....	28
Demontáž konektoru napájení.....	28

Instalace konektoru napájení.....	29
3 Nastavení systému.....	30
Sekvence spouštění.....	30
Navigační klávesy.....	30
Možnosti nástroje System Setup (Nastavení systému).....	31
Aktualizace systému BIOS.....	33
Systémové heslo a heslo pro nastavení.....	34
Nastavení systémového hesla a hesla pro nastavení.....	34
Odstranění nebo změna stávajícího hesla k systému nebo nastavení.....	34
4 Diagnostika.....	36
Rozšířená diagnostika vyhodnocení systému před jeho spuštěním (ePSA).....	36
Indikátory stavu zařízení.....	36
Indikátory stavu napájení.....	36
5 Technické údaje.....	38
Technické údaje.....	38
6 Kontaktování společnosti Dell.....	42
Kontaktování společnosti Dell.....	42

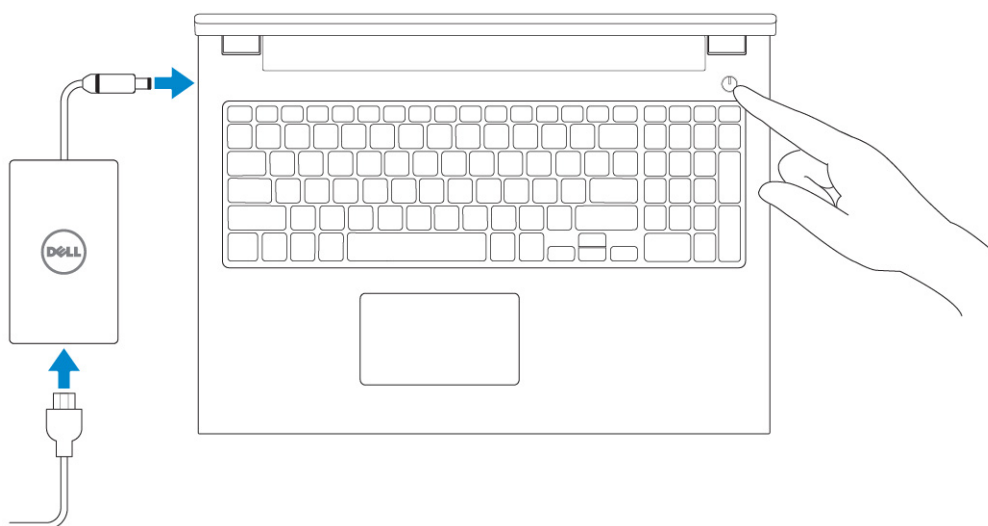
Práce na počítači

Témata:

- Připojení napájecího adaptéru
- Přehled systému
- Před provedením změn uvnitř počítače
- Doporučené nástroje
- Vypnutí počítače
- Po manipulaci uvnitř počítače

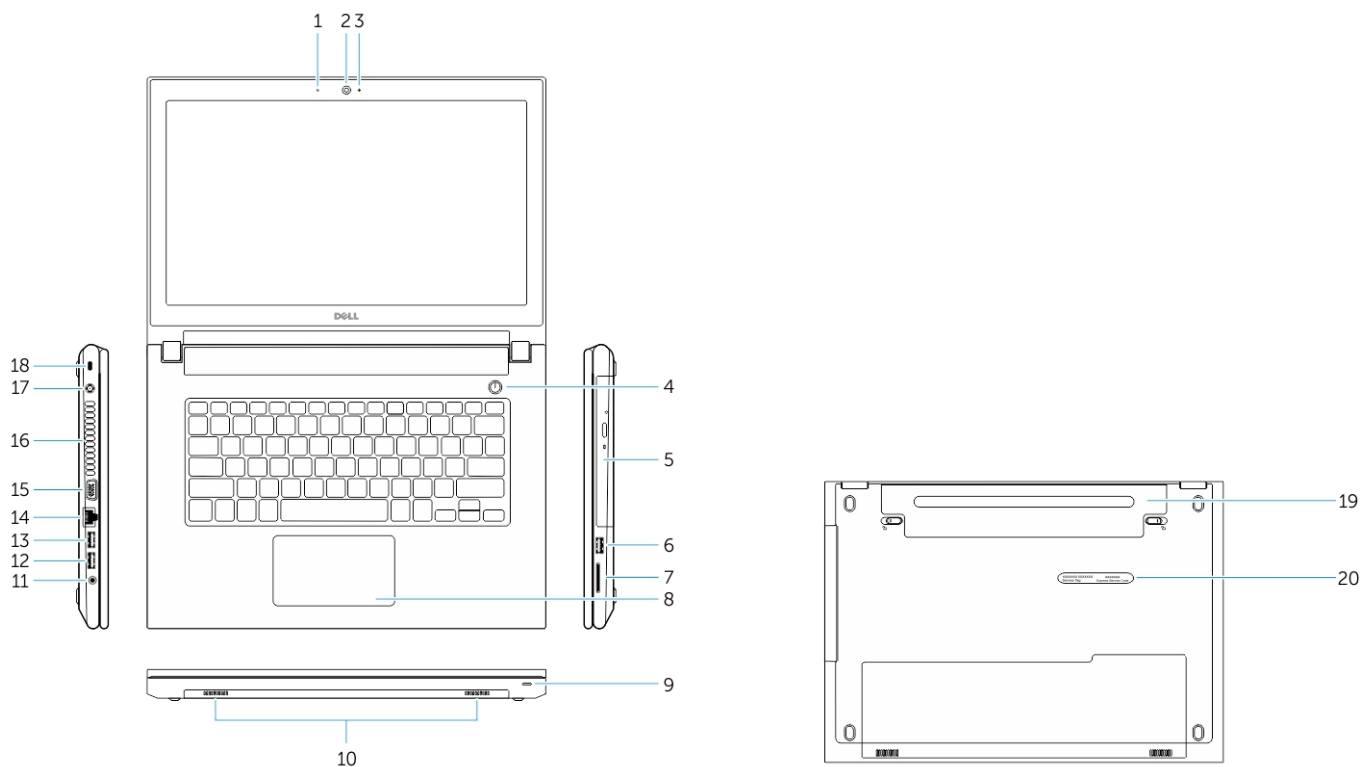
Připojení napájecího adaptéru

Připojte napájecí adaptér a zapněte počítač.



Přehled systému

Pohled z přední a zadní strany



1. mikrofon
2. kamera
3. indikátor stavu kamery
4. tlačítko napájení
5. optická mechanika
6. konektor USB 2.0
7. čtečka paměťových karet
8. dotyková podložka
9. kontrolka stavu napájení a baterie
10. reproduktory,
11. konektor zvuku
12. konektor USB 3.0
13. konektor USB 2.0
14. síťový konektor
15. konektor VGA
16. větrací otvory
17. konektor napájení
18. slot bezpečnostního kabelu
19. servisní štítek
20. servisní štítek

Před provedením změn uvnitř počítače

Dodržujte následující bezpečnostní zásady. Především tak možnému poškození počítače a zajistíte osobní bezpečnost. Není-li uvedeno jinak, každý postup uvedený v tomto dokumentu vyžaduje splnění následujících podmínek:

- Přečetli jste si bezpečnostní informace dodané s počítačem.
- Součást je možné nahradit nebo (v případě zakoupení samostatně) nainstalovat pomocí postupu pro odebrání provedeném v obráceném pořadí.

POZNÁMKA: Před otevřením panelů nebo krytu počítače odpojte všechny zdroje napájení. Po dokončení práce uvnitř počítače nainstalujte zpět všechny kryty, panely a šrouby předtím, než připojíte zdroje napájení.

POZNÁMKA: Před manipulací uvnitř počítače si přečtěte bezpečnostní informace dodané s počítačem. Další informace o vhodných bezpečných postupech naleznete na domovské stránce Regulatory Compliance (Soulad s předpisy) na adrese www.dell.com/regulatory_compliance.

VÝSTRAHA: Mnohé z oprav smí provádět pouze certifikovaný servisní technik. Sami byste měli pouze řešit menší potíže a provádět jednoduché opravy, ke kterým vás opravňuje dokumentace k produktu nebo ke kterým vás vyzve tým služeb a podpory online či telefonicky. Na škody způsobené neoprávněným servisním zásahem se nevztahuje záruka. Přečtěte si a dodržujte bezpečnostní pokyny dodané s produktem.

VÝSTRAHA: Aby nedošlo k elektrostatickému výboji, použijte uzemňovací náramek nebo se opakovaně dotýkejte nenatřeného kovového povrchu (například konektoru na zadní straně počítače).

VÝSTRAHA: S komponentami a kartami manipulujte opatrně. Nedotýkejte se komponent ani kontaktů na kartě. Kartu uchopte za hrany nebo za kovovou montážní konzolu. Komponenty jako procesor držte za jejich hrany, nikoliv za kolíky.

VÝSTRAHA: Při odpojování kabelu tahejte za konektor nebo pásek pro vytahování, nikoli za samotný kabel. Některé kabely jsou vybaveny konektory s pojistkami. Pokud odpojíte tento typ kabelu, před odpojením kabelu pojistky stiskněte. Konektory při odpojování držte rovně, aby nedošlo k ohnutí kolíků konektoru. Před zapojením kabelu se ujistěte, že jsou oba konektory správně orientovány a zarovnané.

POZNÁMKA: Barva počítače a některých součástí se může lišit od barev uvedených v tomto dokumentu.

Aby nedošlo k poškození počítače, před manipulací s vnitřními součástmi počítače proveďte následující kroky.

1. Ujistěte se, že je pracovní povrch rovný a čistý, aby nedošlo k poškrábání krytu počítače.
2. Vypněte počítač (viz část Vypnutí počítače).
3. Je-li počítač připojen k dokovací stanici, odpojte ho.

VÝSTRAHA: Při odpojování síťového kabelu nejprve odpojte kabel od počítače a potom jej odpojte od síťového zařízení.

4. Odpojte všechny síťové kabely od počítače.
5. Odpojte počítač a všechna připojená zařízení od elektrických zásuvek.
6. Zavřete displej a otočte počítač spodní stranou nahoru na plochý pracovní povrch.

POZNÁMKA: Před servisním zásahem uvnitř počítače je třeba vyjmout hlavní baterii, aby nedošlo k poškození základní desky.

7. Vyjměte hlavní baterii.
8. Otočte počítač horní stranou nahoru.
9. Otevřete displej.
10. Stisknutím tlačítka napájení uzemněte základní desku.

VÝSTRAHA: Aby nedošlo k úrazu elektrickým proudem, před otevřením krytu počítače vždy odpojte počítač od elektrické zásuvky.

VÝSTRAHA: Dříve, než se dotknete některé části uvnitř počítače, odvedte elektrostatický náboj z vašeho těla tím, že se dotknete kovového předmětu, například některé kovové části na zadní straně počítače. Během manipulace se opakovaně dotýkejte nenatřeného kovového povrchu, abyste odvedli potenciální elektrostatický náboj, který může poškodit vnitřní součásti.

11. Vyjměte z příslušných slotů všechny nainstalované karty ExpressCard nebo čipové karty.

Doporučené nástroje





Postupy uvedené v tomto dokumentu mohou vyžadovat použití následujících nástrojů:


- malý plochý šroubovák,
- šroubovák Phillips #0,
- šroubovák Phillips #1,
- malá plastová jehla.

Vypnutí počítače


⚠ VÝSTRAHA: Aby nedošlo ke ztrátě dat, před vypnutím počítače uložte a zavřete všechny otevřené soubory a ukončete všechny spuštěné aplikace.

1. Ukončete operační systém:

- Systém Windows 8.1:
 - Zařízení s dotykovým ovládáním:
 - a. Přejetím prstem od středu k pravému okraji obrazovky otevřete nabídku Ovládací tlačítka, kde vyberete tlačítko **Nastavení**.
 - b. Zvolte  a vyberte možnost **Shut down (Vypnout)**.Nebo
 - Na hlavní obrazovce se dotkněte  a poté zvolte možnost **Shut down (Vypnout)**.
 - Pomocí myši:
 - a. Umístěte ukazatel myši do pravého horního rohu obrazovky a klikněte na tlačítko **Nastavení**.
 - b. Klikněte na  a vyberte možnost **Shut down (Vypnout)**.Nebo
 - Na hlavní obrazovce klikněte na  a poté zvolte možnost **Shut down (Vypnout)**.
- Windows 7:

- a. Klikněte na možnost **Start** .
- b. Klikněte na tlačítko **Vypnout**.

nebo

- a. Klikněte na možnost **Start** .
- b. Klikněte na šipku v pravém dolním rohu nabídky **Start**, viz níže, a poté klikněte na možnost **Shut Down (Vypnout)**



- ## 2. Zkontrolujte, zda jsou počítač i všechna připojená zařízení vypnutá. Pokud se počítač a všechna připojená zařízení nevypnou automaticky po vypnutí operačního systému, stiskněte a podržte tlačítko napájení asi 6 sekundy a vypněte jej tak.

Po manipulaci uvnitř počítače

Po dokončení montáže se ujistěte, že jsou připojena všechna externí zařízení, karty a kabely. Učiňte tak dříve, než zapnete počítač.

⚠ VÝSTRAHA: Aby nedošlo k poškození počítače, používejte pouze baterie určené pro tento počítač Dell. Nepoužívejte baterie určené pro jiné počítače Dell.

1. Připojte veškerá externí zařízení, například replikátor portů nebo multimediální základnu, a nainstalujte všechny karty, například kartu ExpressCard.
2. Připojte k počítači všechny telefonní nebo síťové kabely.

⚠ VÝSTRAHA: Chcete-li připojit síťový kabel, nejprve připojte kabel do síťového zařízení a teprve poté do počítače.

3. Vložte baterii.
4. Připojte počítač a všechna připojená zařízení do elektrických zásuvek.
5. Zapněte počítač.

Demontáž a montáž součástí

Vyjmutí baterie

1. Postupujte podle pokynů v části [Před manipulací uvnitř počítače](#).
2. Podle obrázku proveďte následující kroky:
 - a) Vysuňte západky směrem ven [1].
 - b) Uvolněte baterii [2].



3. Nadzvedněte baterii a vyjměte ji z počítače.



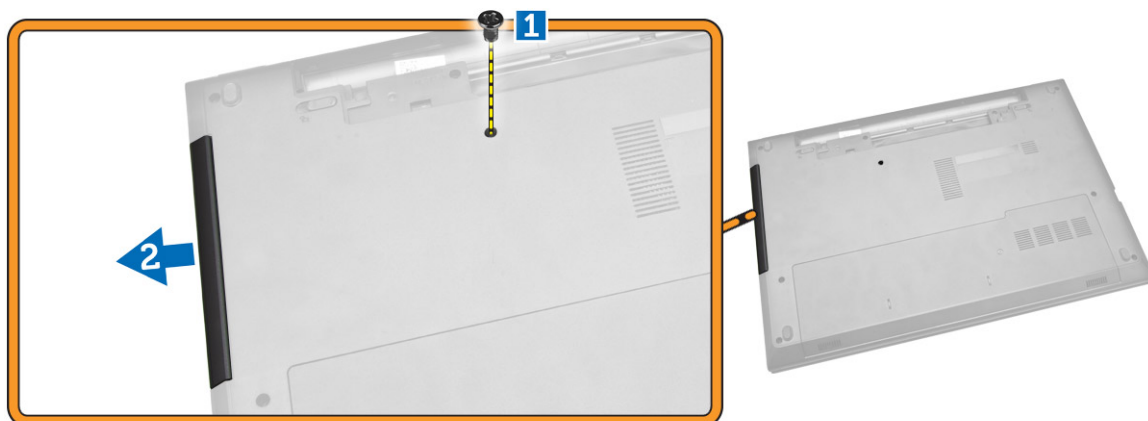
Vložení baterie

1. Vložte baterii do slotu baterie a zatlačením ji zajistěte na místo.
2. Postupujte podle pokynů v části [Po manipulaci uvnitř počítače](#).

Odstranění optické jednotky

1. Postupujte podle pokynů v části [Před manipulací uvnitř počítače](#).
2. Demontujte [baterii](#).

3. Podle obrázku proveďte následující kroky:
 - a) Vyšroubujte šroub, kterým je připevněna optická jednotka [1].
 - b) Vysuňte optickou jednotku z počítače [2].

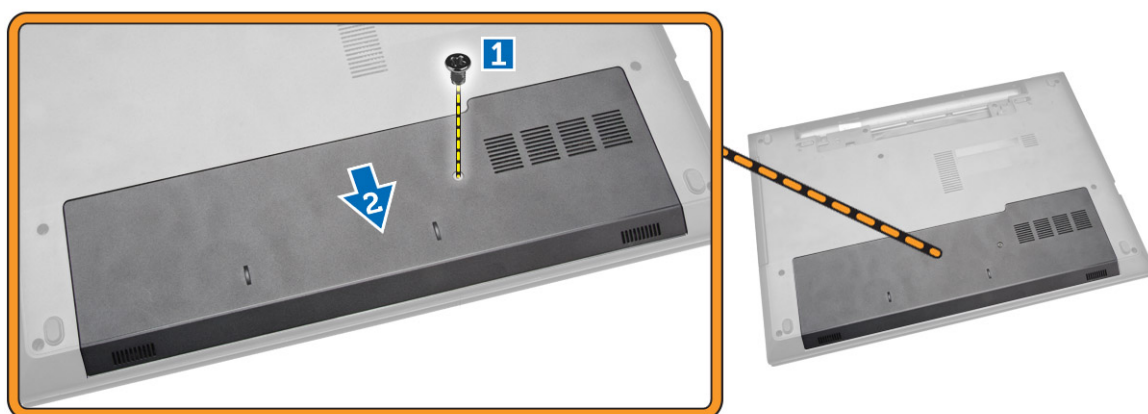


Montáž optické jednotky

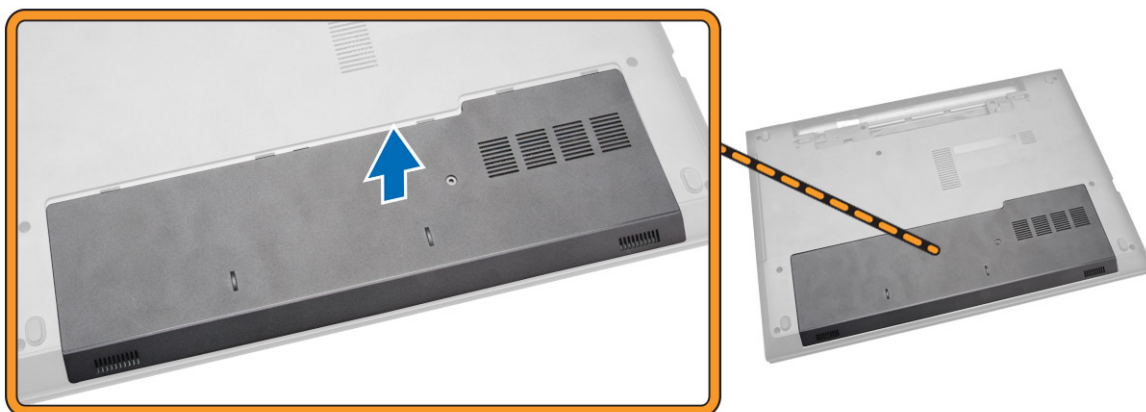
1. Vsuňte optickou jednotku do počítače.
2. Utáhněte šroubek, který optickou jednotku upevňuje.
3. Vložte [baterii](#).
4. Postupujte podle pokynů v části [Po manipulaci uvnitř počítače](#).

Demontáž přístupového panelu

1. Postupujte podle pokynů v části [Před manipulací uvnitř počítače](#).
2. Demontujte [baterii](#).
3. Podle obrázku proveďte následující kroky:
 - a) Uvolněte šroub, který upevňuje přístupový panel k počítači [1].
 - b) Vysuňte přístupový panel z počítače [2].



4. Vytáhněte přístupový panel z počítače.

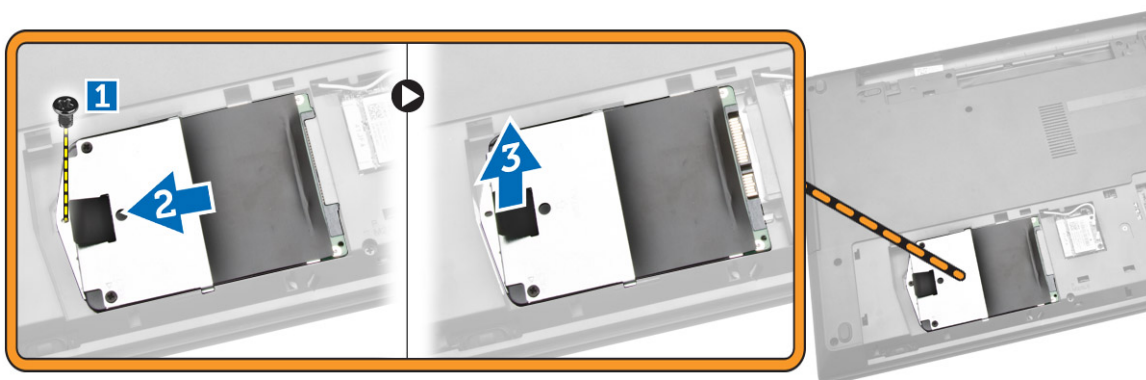


Instalace přístupového panelu

1. Vložte přístupový panel do šasi.
2. Utáhněte šroub upevňující přístupový panel k počítači.
3. Vložte [baterii](#).
4. Postupujte podle pokynů v části [Po manipulaci uvnitř počítače](#).

Demontáž pevného disku

1. Postupujte podle pokynů v části [Před manipulací uvnitř počítače](#).
2. Demontujte [baterii](#).
3. Sejměte [přístupový panel](#).
4. Podle obrázku proveďte následující kroky:
 - a) Uvolněte šroub, který upevňuje pevný disk k počítači [1].
 - b) Vysuňte pevný disk z počítače [2].
 - c) Vytáhněte pevný disk nahoru z počítače [3].

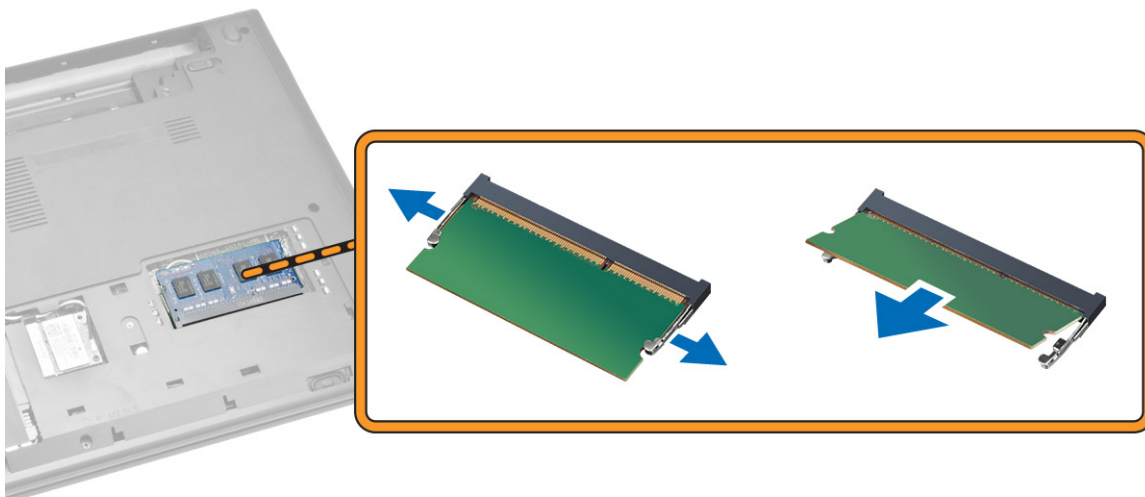


Montáž pevného disku

1. Zasuňte pevný disk do konektoru.
2. Utáhněte šroub a upevněte ho k šasi.
3. Namontujte tyto součásti:
 - a) [přístupový panel](#)
 - b) [baterie](#)
4. Postupujte podle pokynů v části [Po manipulaci uvnitř počítače](#).

Vyjmutí paměťového modulu

1. Postupujte podle pokynů v části [Před manipulací uvnitř počítače](#).
2. Demontujte následující součásti:
 - a) [baterie](#)
 - b) [přístupový panel](#)
3. Zatlačte na zajišťovací svorky směrem od paměťového modulu, dokud se paměťový modul neuvolní.
4. Vyjměte paměťový modul z konektoru na základní desce.

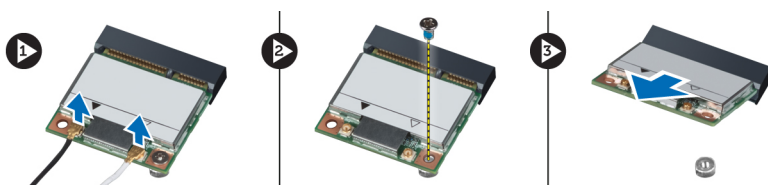


Vložení paměťového modulu

1. Vložte paměťový modul do zdíčky a zatlačením zajistěte zajišťovací svorky.
2. Nasaďte [přístupový panel](#).
3. Vložte [baterii](#).
4. Postupujte podle pokynů v části [Po manipulaci uvnitř počítače](#).

Vyjmutí karty WLAN

1. Postupujte podle pokynů v části [Před manipulací uvnitř počítače](#).
2. Vyjměte [přístupový panel](#).
3. Vyjměte kartu WLAN následovně:
 - a) Odpojte kabely WLAN z konektorů [1].
 - b) Odstraňte šroub, který upevňuje kartu WLAN k počítači [2].
 - c) Vytáhněte kartu WLAN z počítače [3].



Montáž karty sítě WLAN

1. Vložte kartu WLAN do slotu v počítači.
2. Připojte kabely WLAN ke konektorům na kartě WLAN.

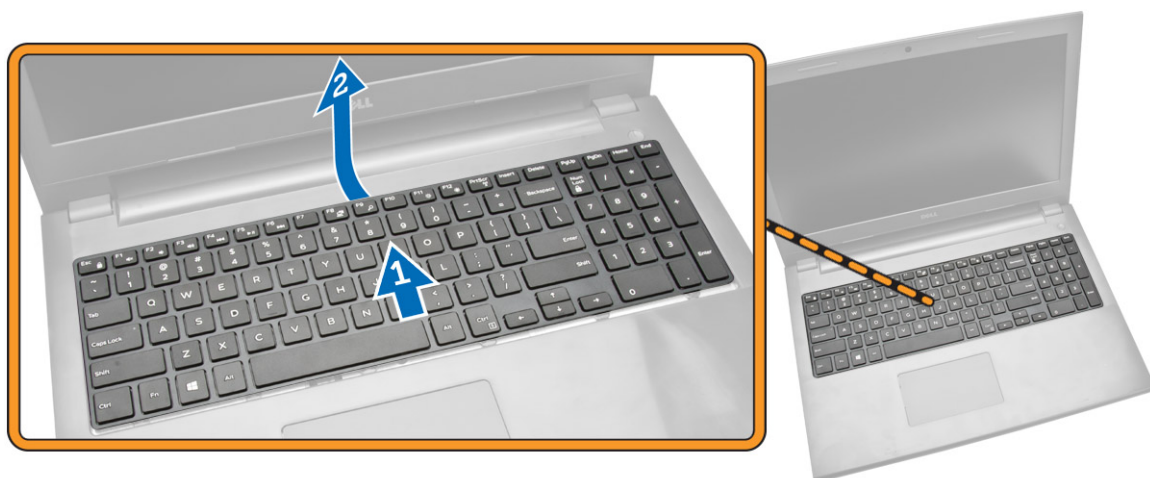
3. Dotáhněte šroub upevňující kartu WLAN k počítači.
4. Nasaďte přístupový panel.
5. Postupujte podle pokynů v části [Po manipulaci uvnitř počítače](#).

Demontáž klávesnice

1. Postupujte podle pokynů v části [Před manipulací uvnitř počítače](#).
2. Uvolněte klávesnici zatlačením na západky pomocí ostrého špičky.



3. Podle obrázku proveďte následující kroky:
 - a) Vysuňte klávesnici z počítače [1].
 - b) Otočte klávesnici, abyste se dostali ke kabelu pod ní [2].



4. Podle obrázku proveďte následující kroky:
 - a) Zvedněte zajišťovací západku a odpojte od ní kabel [1].
 - b) Odpojte kabel klávesnice od počítače [2].



Montáž klávesnice

1. Připojte kabel klávesnice ke konektoru na systémové desce.
2. Po připojení kabelu klávesnice klávesnici otočte.
3. Zasuňte klávesnici do zajišťovacích slotů.
4. Zatlačte na horní okraj klávesnice, aby zaklapla na místo.
5. Vložte [baterii](#).
6. Postupujte podle pokynů v části [Po manipulaci uvnitř počítače](#).

Při provádění montáže nové klávesnice proveďte následující kroky.

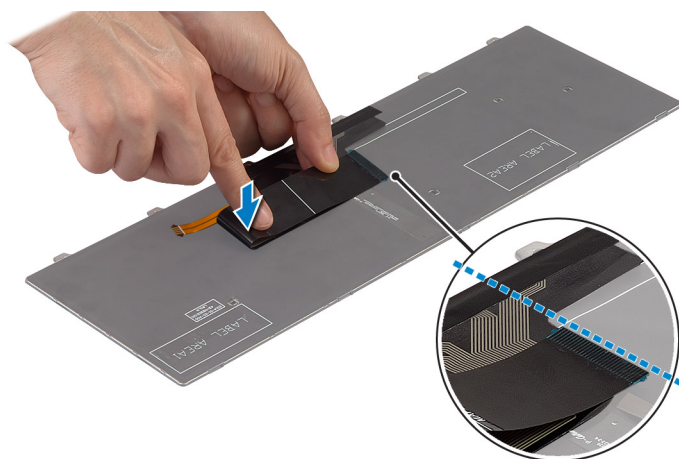
i POZNÁMKA:

Při dodání nové klávesnice nebudou kabely složené. Postupujte podle níže uvedených pokynů pro správné složení kabelů:

1. Umístěte klávesnici na rovný a čistý povrch.
2. Zvedněte kabel klávesnice a opatrně kabel podsvícení klávesnice složte na linku pro skládání.



3. Pomocí linky pro zarovnání složte kabel klávesnice.

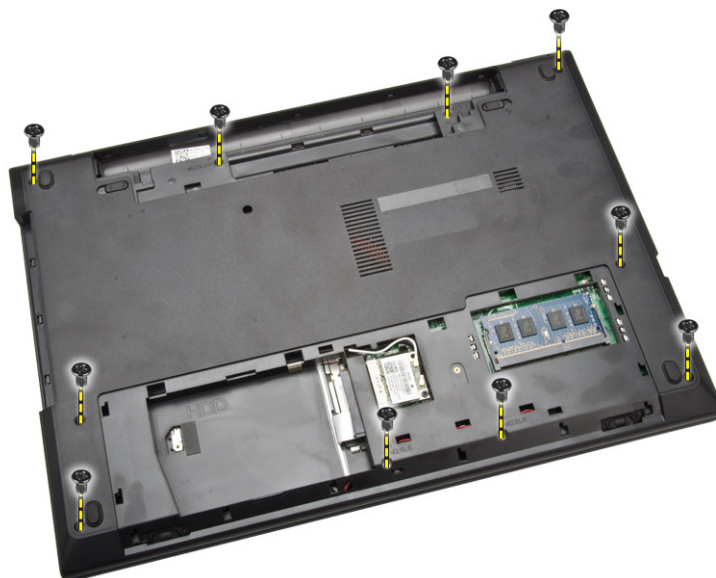


4. Na konci mají sklady vypadat tak, jak je uvedeno níže.

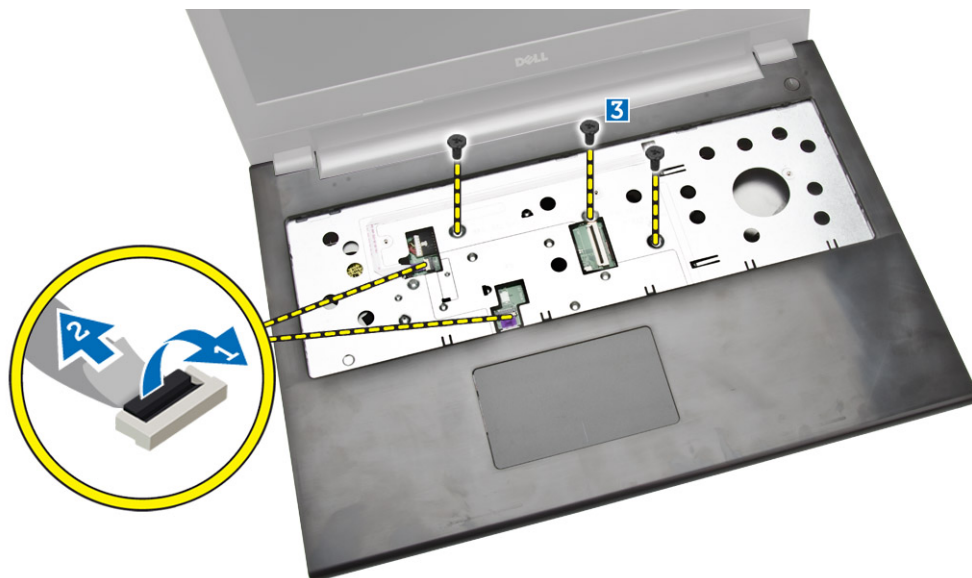


Demontáž sestavy opěrky pro dlaň

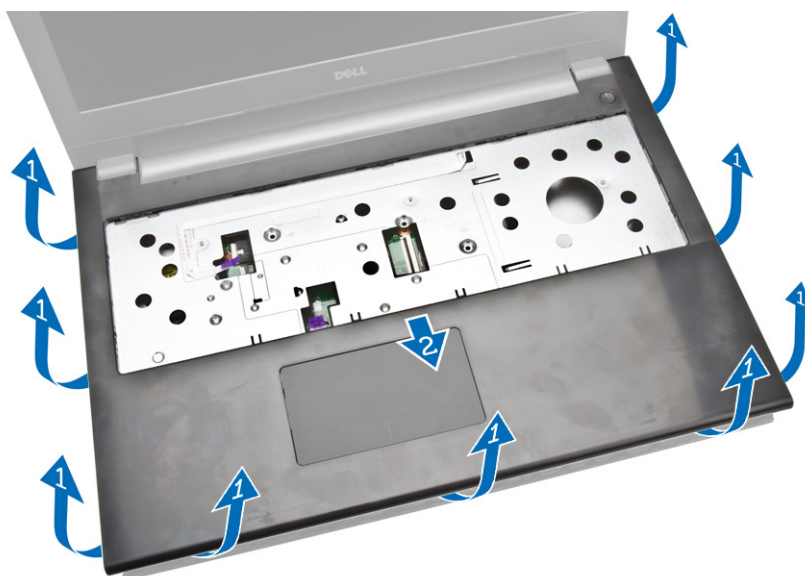
1. Postupujte podle pokynů v části [Před manipulací uvnitř počítače](#).
2. Demontujte [baterii](#).
3. Sejměte [přístupový panel](#).
4. Demontujte [klávesnici](#).
5. Otočte počítač a vyjměte šrouby na základně počítače. Poté uvolněte západky zajišťující kryt základny.



6. Podle obrázku proveďte následující kroky:
- Otočte počítač a odpojte dotykovou podložku a napájecí kabely stisknutím uzamykací západky [1].
 - Vyzvedněte dotykovou podložku a napájecí kabely z uzamykací západky [2].
 - Vyjměte šrouby zevnitř dutiny klávesnice [3].



7. Podle obrázku proveďte následující kroky:
- Jemně vyrýpněte opěrku pro dlaň z počítače [1].
 - Vysuňte opěrku pro dlaň z počítače [2].



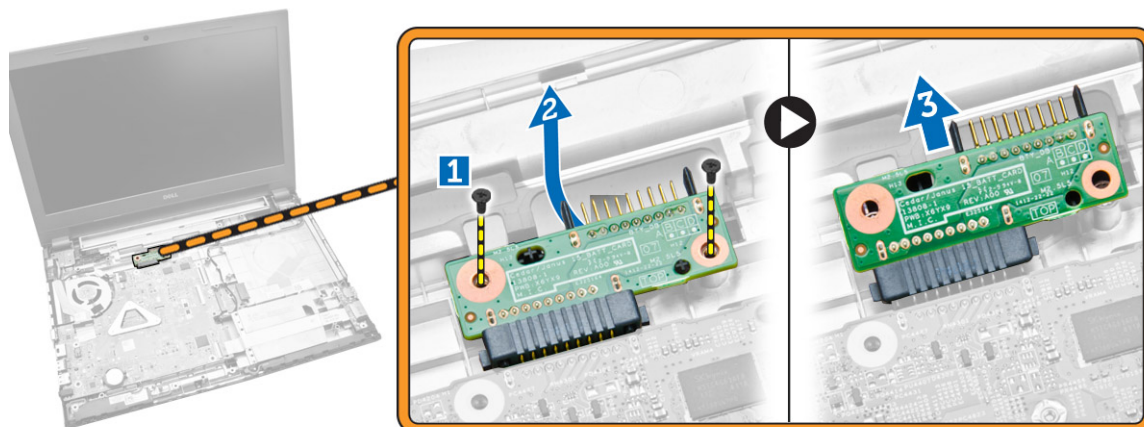
Montáž sestavy opěrky pro dlaň

- Položte opěrku pro dlaň na šasi a zatlačte na drážku, aby zacvakla na místo.
- Připojte kabely dotykové podložky a napájení k základní desce.
- Utažením šroubů je připevněte k základní desce.
- Obratě počítač a utáhněte šrouby na základně počítače.
- Namontujte tyto součásti:
 - klávesnice
 - paměťový modul
 - pevný disk
 - karta WLAN

- e) přístupový panel
 - f) optická disková jednotka
 - g) baterie
6. Postupujte podle pokynů v části [Po manipulaci uvnitř počítače](#).

Demontáž konektoru baterie

1. Postupujte podle pokynů v části [Před manipulací uvnitř počítače](#).
2. Demontujte následující součásti:
 - a) Baterie
 - b) optická disková jednotka
 - c) přístupový panel
 - d) pevný disk
 - e) paměťový modul
 - f) klávesnice
 - g) sestava opěrky pro dlaň
3. Podle obrázku proveďte následující kroky:
 - a) Odstraňte šrouby připevňující konektor baterie k počítači [1].
 - b) Částečně zvedněte konektor baterie pod úhlem 45 stupňů [2].
 - c) Vyjměte konektor baterie z počítače [3].



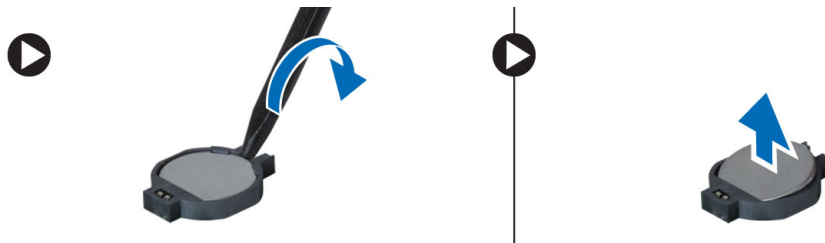
Montáž konektoru baterie

1. Zašroubujte šrouby, které připevňují konektor baterie k počítači.
2. Namontujte následující součásti:
 - a) sestava opěrky pro dlaň
 - b) klávesnice
 - c) paměťový modul
 - d) pevný disk
 - e) karta WLAN
 - f) přístupový panel
 - g) optická disková jednotka
 - h) baterie
3. Postupujte podle pokynů v části [Po manipulaci uvnitř počítače](#).

Vyjmutí knoflíkové baterie

1. Postupujte podle pokynů v části [Před manipulací uvnitř počítače](#).
2. Demontujte následující součásti:

- a) Baterie
 - b) optická disková jednotka
 - c) přístupový panel
 - d) pevný disk
 - e) paměťový modul
 - f) klávesnice
 - g) sestava opěrky pro dlaň
3. Stiskněte uvolňovací drážku knoflíkové baterie pomocí špičatého předmětu a poté ji vytažením vyjměte z počítače.

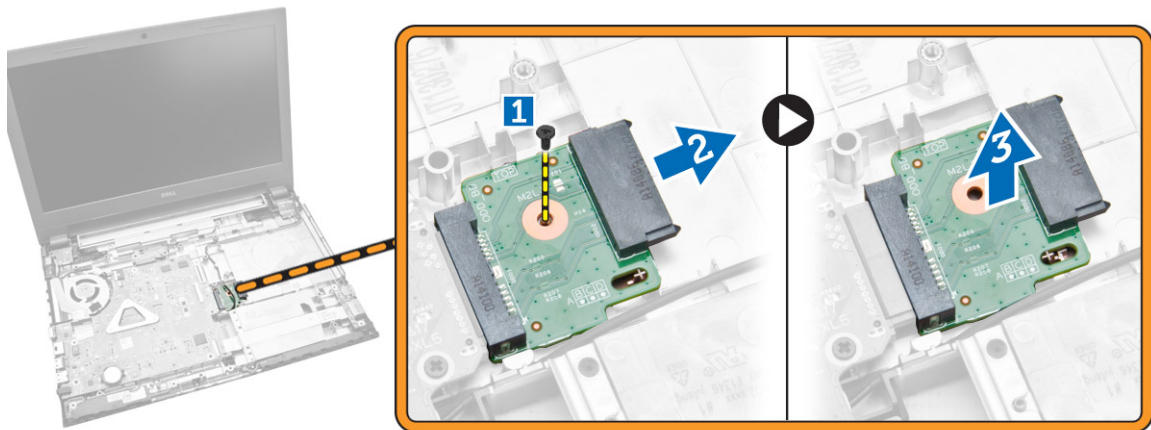


Vložení knoflíkové baterie

1. Vložte knoflíkovou baterii a stisknutím zajistěte.
2. Namontujte tyto součásti:
 - a) sestava opěrky pro dlaň
 - b) klávesnice
 - c) paměťový modul
 - d) pevný disk
 - e) karta WLAN
 - f) přístupový panel
 - g) optická disková jednotka
 - h) baterie
3. Postupujte podle pokynů v části [Po manipulaci uvnitř počítače](#).

Demontáž konektoru optické mechaniky

1. Postupujte podle pokynů v části [Před manipulací uvnitř počítače](#).
2. Demontujte následující součásti:
 - a) baterie
 - b) optická disková jednotka
 - c) přístupový panel
 - d) pevný disk
 - e) paměťový modul
 - f) klávesnice
 - g) sestava opěrky pro dlaň
3. Odstraňte šrouby zajišťující konektor optické jednotky k počítači a vyjměte jej z počítače.

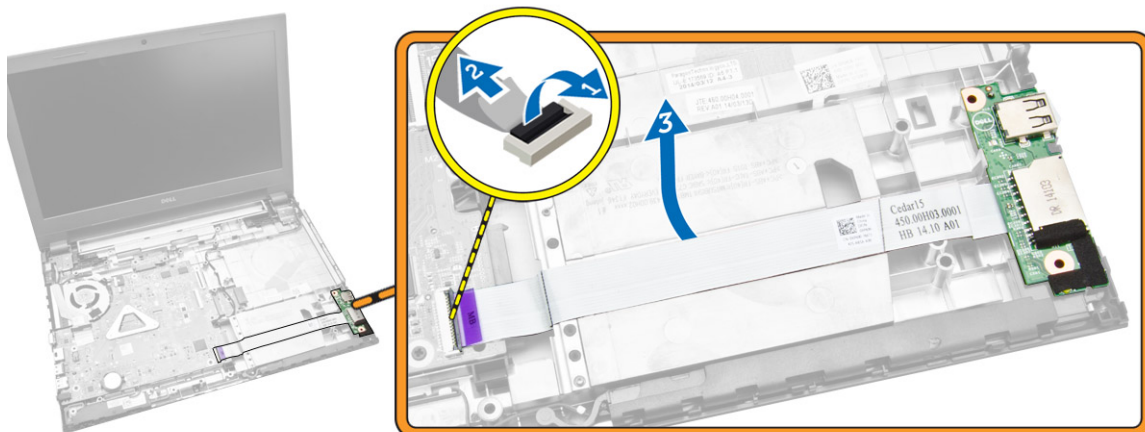


Montáž konektoru optické jednotky

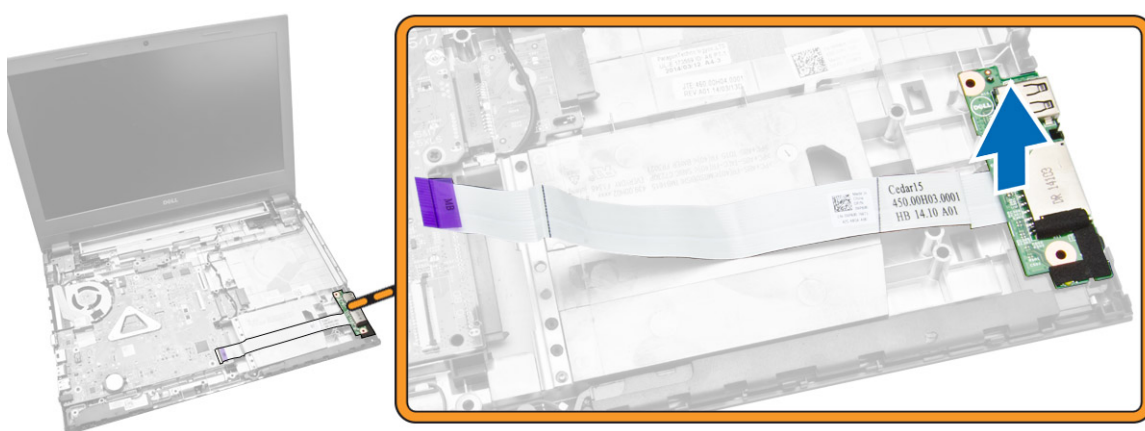
1. Utáhněte šroubky, kterými je konektor optické jednotky připevněn k počítači.
2. Namontujte následující součásti:
 - a) [sestava opěrky pro dlaň](#)
 - b) [klávesnice](#)
 - c) [paměťový modul](#)
 - d) [pevný disk](#)
 - e) [karta WLAN](#)
 - f) [přístupový panel](#)
 - g) [optická disková jednotka](#)
 - h) [baterie](#)
3. Postupujte podle pokynů v části [Po manipulaci uvnitř počítače](#).

Demontáž desky I/O

1. Postupujte podle pokynů v části [Před manipulací uvnitř počítače](#).
2. Demontujte následující součásti:
 - a) [Baterie](#)
 - b) [optická disková jednotka](#)
 - c) [přístupový panel](#)
 - d) [pevný disk](#)
 - e) [paměťový modul](#)
 - f) [klávesnice](#)
 - g) [sestava opěrky pro dlaň](#)
3. Podle obrázku proveďte následující kroky:
 - a) Vysuňte pojistnou západku [1].
 - b) Odpojte kabel desky I/O od počítače [2].
 - c) Částečně vyzvedněte desku I/O pod úhlem 45 stupňů [3].



4. Vyměňte panel I/O z počítače.



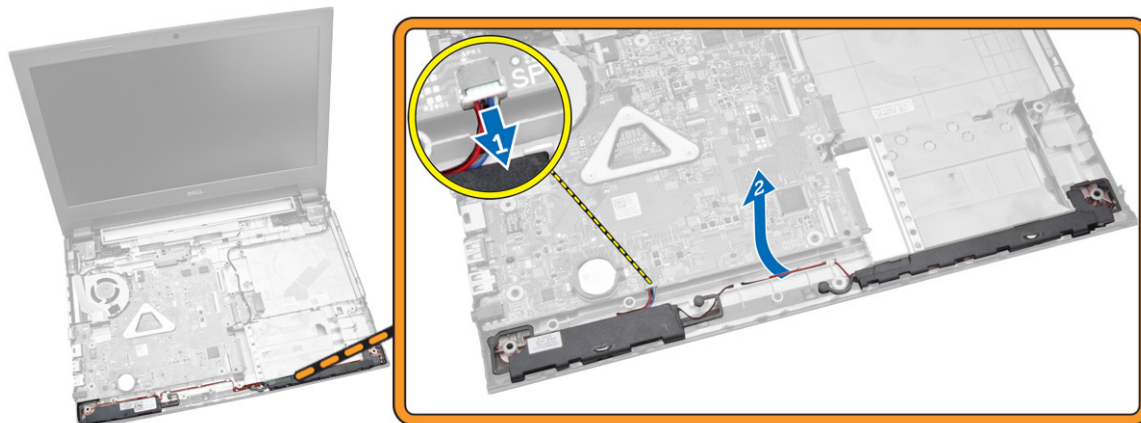
Montáž desky I/O

1. Vložte desku I/O do šasi.
2. Připojte kabel desky V/V k základní desce.
3. Namontujte tyto součásti:
 - a) [sestava opěrky pro dlaň](#)
 - b) [klávesnice](#)
 - c) [paměťový modul](#)
 - d) [pevný disk](#)
 - e) [karta WLAN](#)
 - f) [přístupový panel](#)
 - g) [optická disková jednotka](#)
 - h) [baterie](#)
4. Postupujte podle pokynů v části [Po manipulaci uvnitř počítače](#).

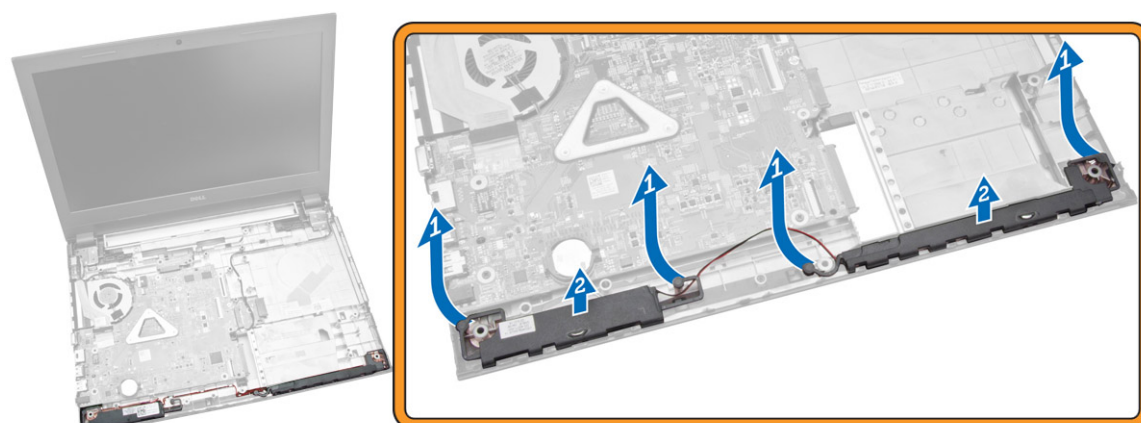
Vyjmutí reproduktorů

1. Postupujte podle pokynů v části [Před manipulací uvnitř počítače](#).
2. Demontujte následující součásti:
 - a) [baterie](#)
 - b) [optická disková jednotka](#)
 - c) [přístupový panel](#)
 - d) [pevný disk](#)

- e) paměťový modul
 - f) klávesnice
 - g) sestava opěrky pro dlaň
3. Podle obrázku proveďte následující kroky:
- a) Odpojte kabely reproduktoru od základní desky [1].
 - b) Uvolněte kabely reproduktoru ze zajišťovacích západek [2].



4. Podle obrázku proveďte následující kroky:
- a) Uvolněte kabely reproduktoru ze zajišťovacích západek [1].
 - b) Vyměňte reproduktory z šasi [2].

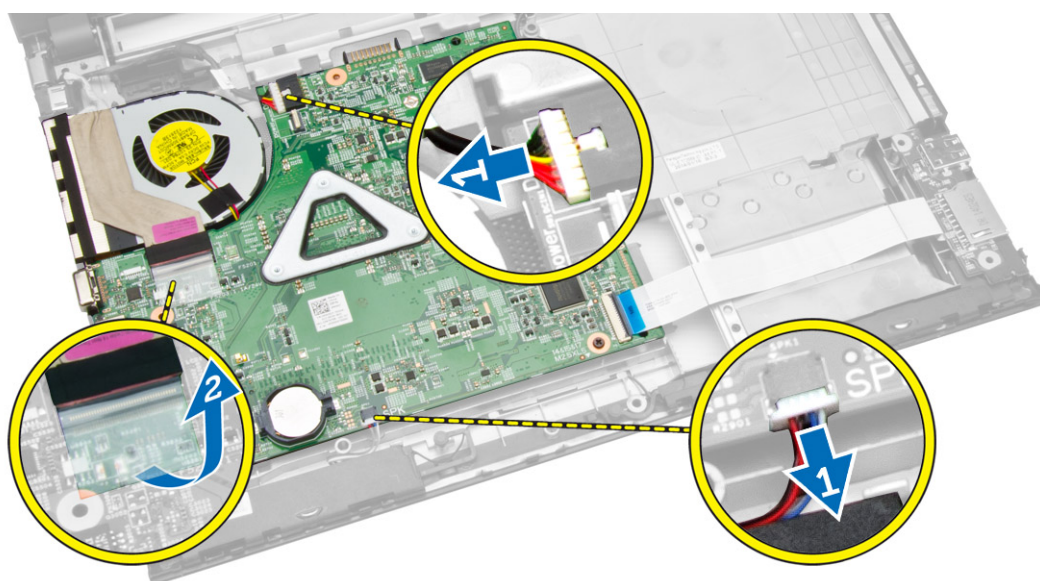


Vložení reproduktorů

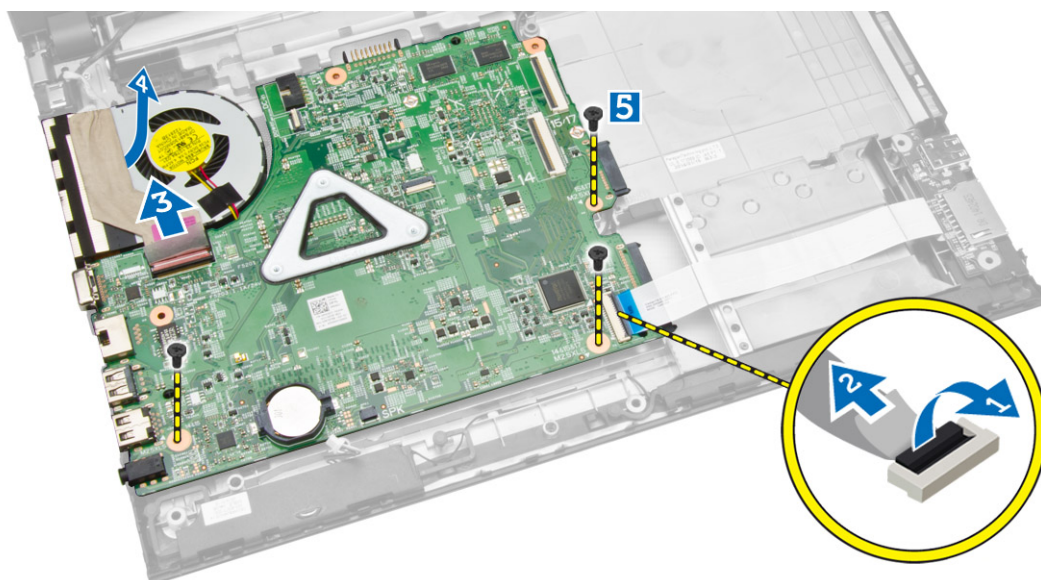
1. Vložte reproduktory do šasi a stiskněte zajišťující svorky, aby zacvakly na místo.
2. Připojte reproduktory k základní desce.
3. Namontujte tyto součásti:
 - a) sestava opěrky pro dlaň
 - b) klávesnice
 - c) paměťový modul
 - d) pevný disk
 - e) karta WLAN
 - f) přístupový panel
 - g) optická disková jednotka
 - h) baterie
4. Postupujte podle pokynů v části [Po manipulaci uvnitř počítače](#).

Demontáž základní desky

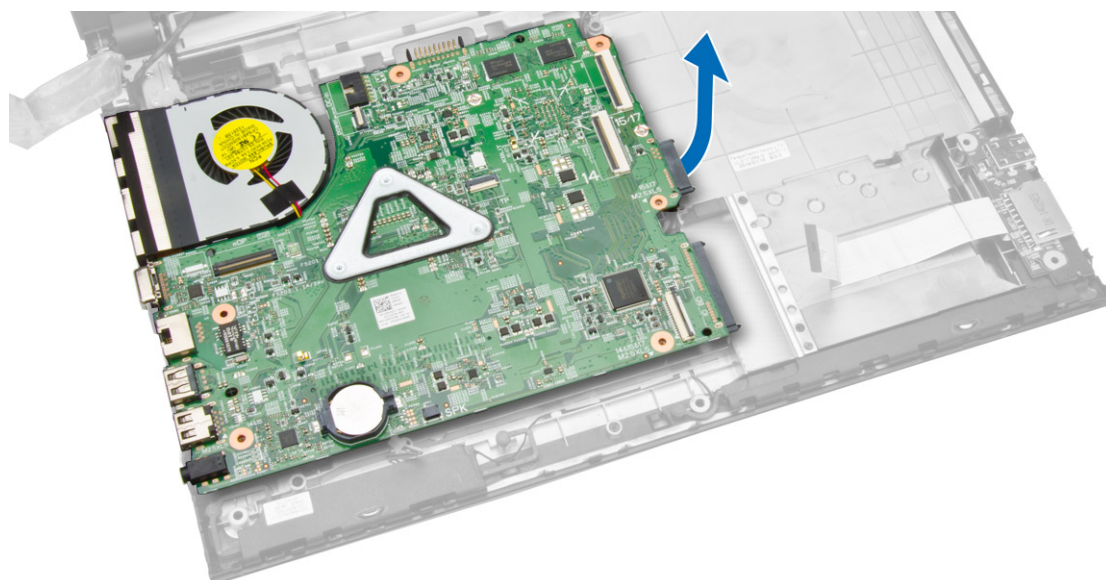
1. Postupujte podle pokynů v části [Před manipulací uvnitř počítače](#).
2. Demontujte následující součásti:
 - a) [Baterie](#).
 - b) [optická jednotka](#).
 - c) [přístupový panel](#).
 - d) [karta WLAN](#).
 - e) [pevný disk](#).
 - f) [paměťový modul](#).
 - g) [klávesnice](#).
 - h) [sestava opěrky pro dlaň](#).
3. Podle obrázku proveďte následující kroky:
 - a) Odpojte reproduktor a napájecí kabel [1].
 - b) Odpojte kabely displeje (eDP) [2].



4. Podle obrázku proveďte následující kroky:
 - a) Zdvihněte pojistnou západku [1].
 - b) Odpojte kabel I/O [2].
 - c) Odpojte a zvedněte kabel eDP od základní desky [3, 4].
 - d) Vyměňte šrouby, kterými připevněna základní deska k šasi [5].



5. Zvedněte a vyjměte základní desku ze šasi.



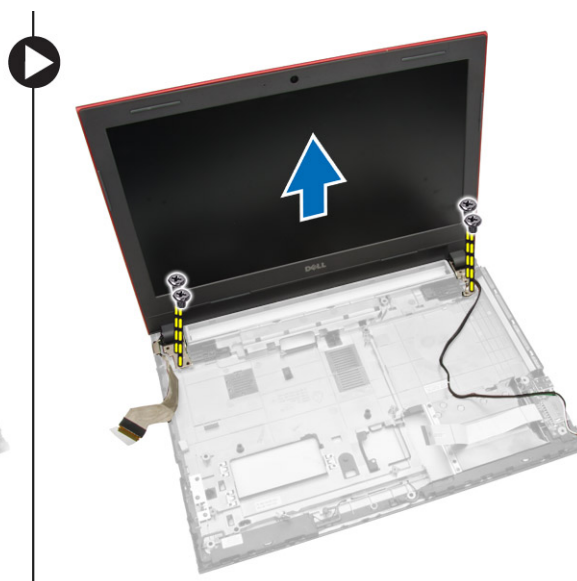
Montáž základní desky

1. Vložte základní desku do šasi
2. Připojte kabel desky I/O k základní desce.
3. Připojte kabel eDP k základní desce.
4. Připojte reproduktory k základní desce.
5. Připojte konektor napájení k základní desce.
6. Utáhněte šrouby, které připevňují základní desku k počítači.
7. Namontujte tyto součásti:
 - a) [sestava opěrky pro dlaň](#)
 - b) [klávesnice](#)
 - c) [paměťový modul](#)
 - d) [pevný disk](#)
 - e) [karta WLAN](#)
 - f) [přístupový panel](#)
 - g) [optická disková jednotka](#)
 - h) [baterie](#)

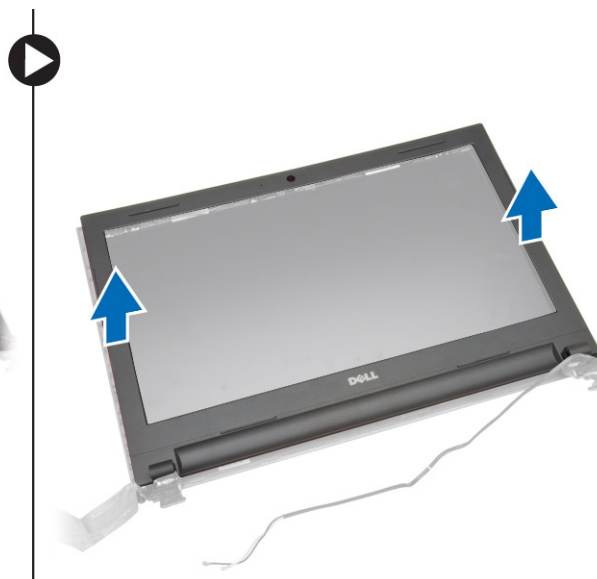
8. Postupujte podle pokynů v části [Po manipulaci uvnitř počítače](#).

Demontáž sestavy displeje

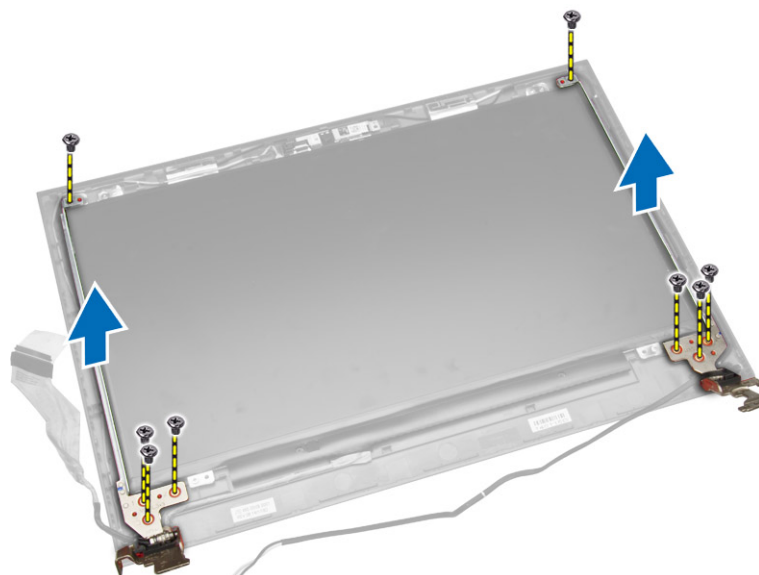
1. Postupujte podle pokynů v části [Před manipulací uvnitř počítače](#).
2. Demontujte následující součásti:
 - a) [Baterie](#)
 - b) [optická disková jednotka](#)
 - c) [přístupový panel](#)
 - d) [pevný disk](#)
 - e) [paměťový modul](#)
 - f) [klávesnice](#)
 - g) [sestava opěrky pro dlaň](#)
 - h) [základní deska](#)
3. Vytáhněte kabel WLAN a odstraňte šrouby upevňující panel displeje k šasi.



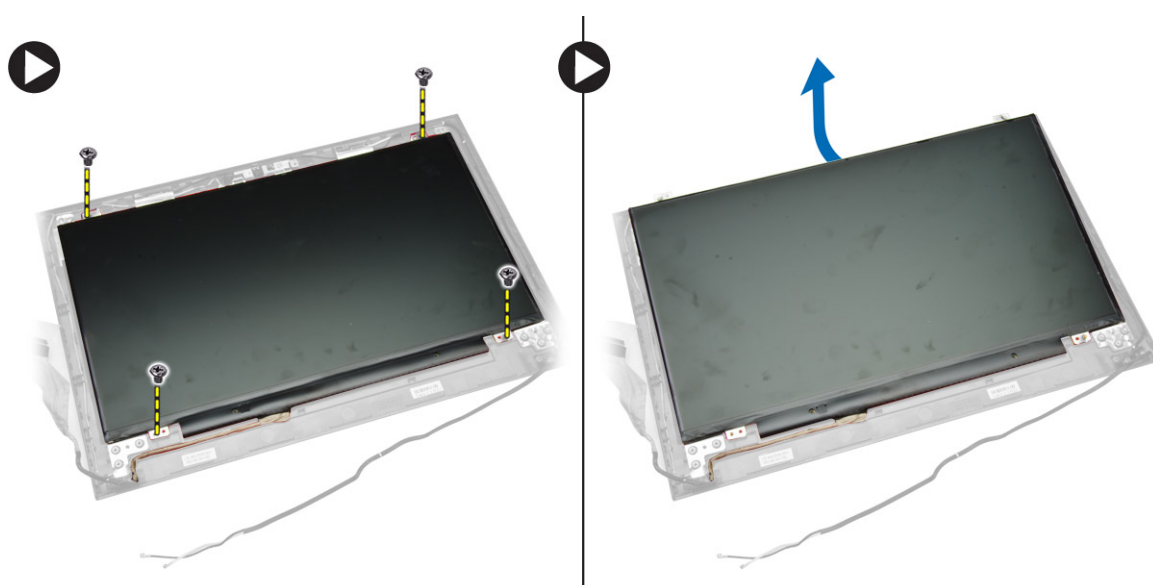
4. Položte panel displeje na stabilní povrch a zvedněte čelní kryt z počítače.



5. Odstraňte šrouby upevňující závěsy displeje k sestavě displeje. Poté je zvednutím vyjměte ze sestavy displeje.



6. Vyměňte šrouby upevňující panel displeje k sestavě displeje. Poté panel displeje otočte, abyste se dostali ke kabelům na spodní straně.



7. Podle obrázku proved'te následující kroky:
- Zvedněte kabel eDP z počítače [1].
 - Odpojte kabel eDP.
 - Vyměňte panel displeje z počítače [3].

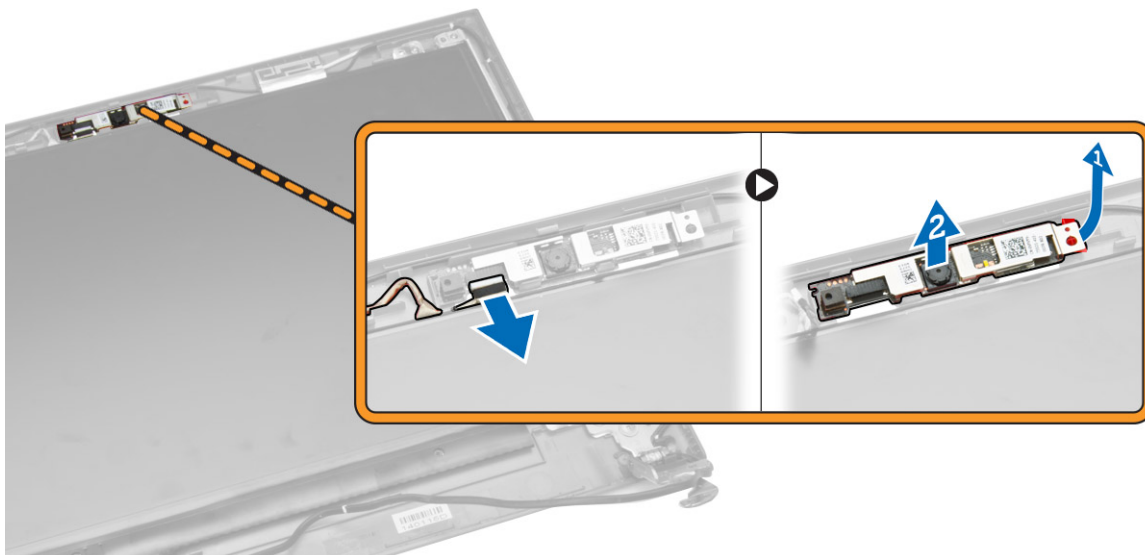


Instalace sestavy displeje

1. Připojte kabel eDP k panelu displeje.
2. Utažením šroubů připevněte displej k sestavě displeje.
3. Utáhněte šroubky připevňující závěsy displeje k sestavě displeje.
4. Zarovnejte a zatlačte čelní kryt displeje do sestavy displeje.
5. Protáhněte kabely WLAN západkami a utáhněte šrouby závěsu displeje a zajistěte tak sestavu displeje.
6. Namontujte tyto součásti:
 - a) základní deska
 - b) sestava opěrky pro dlaň
 - c) klávesnice
 - d) paměťový modul
 - e) pevný disk
 - f) přístupový panel
 - g) optická disková jednotka
 - h) baterie
7. Postupujte podle pokynů v části [Po manipulaci uvnitř počítače](#).

Demontáž kamery

1. Postupujte podle pokynů v části [Před manipulací uvnitř počítače](#).
2. Demontujte následující součásti:
 - a) Baterie
 - b) optická disková jednotka
 - c) přístupový panel
 - d) pevný disk
 - e) paměťový modul
 - f) klávesnice
 - g) sestava opěrky pro dlaň
 - h) základní deska
 - i) sestava displeje
3. Podle obrázku proveďte následující kroky:
 - a) Odpojte kabel kamery od kamery.
 - b) Uvolněte zajišťovací západku ze sestavy displeje [1].
 - c) Vyjměte kameru ze sestavy displeje [2].

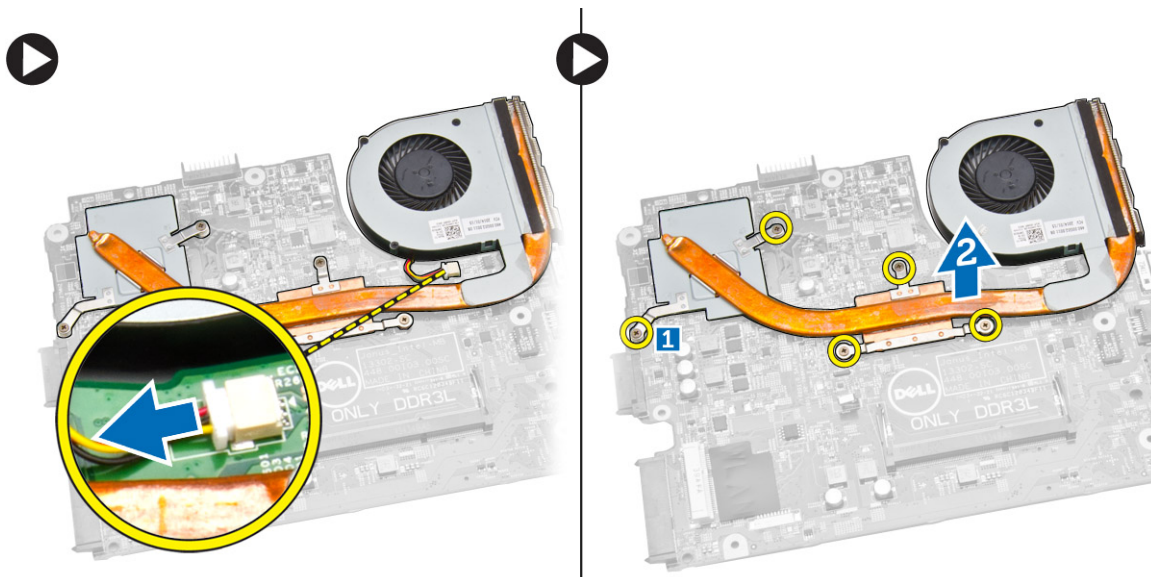


Instalace kamery

1. Vložte kameru do sestavy displeje.
2. Připojte kabel kamery.
3. Namontujte tyto součásti:
 - a) [sestava displeje](#)
 - b) [sestava opěrky pro dlaň](#)
 - c) [klávesnice](#)
 - d) [paměťový modul](#)
 - e) [pevný disk](#)
 - f) [karta WLAN](#)
 - g) [přístupový panel](#)
 - h) [optická disková jednotka](#)
 - i) [baterie](#)
4. Postupujte podle pokynů v části [Po manipulaci uvnitř počítače](#).

Vyjmutí chladiče

1. Postupujte podle pokynů v části [Před manipulací uvnitř počítače](#).
2. Demontujte následující součásti:
 - a) [Baterie](#)
 - b) [optická disková jednotka](#)
 - c) [přístupový panel](#)
 - d) [pevný disk](#)
 - e) [paměťový modul](#)
 - f) [klávesnice](#)
 - g) [sestava opěrky pro dlaň](#)
 - h) [základní deska](#)
3. Podle obrázku proveďte následující kroky:
 - a) Odpojte kabel systémového ventilátoru od základní desky.
 - b) Odstraňte šrouby připevňující chladič k základní desce [1].
 - c) Vyměňte chladič ze základní desky [3].

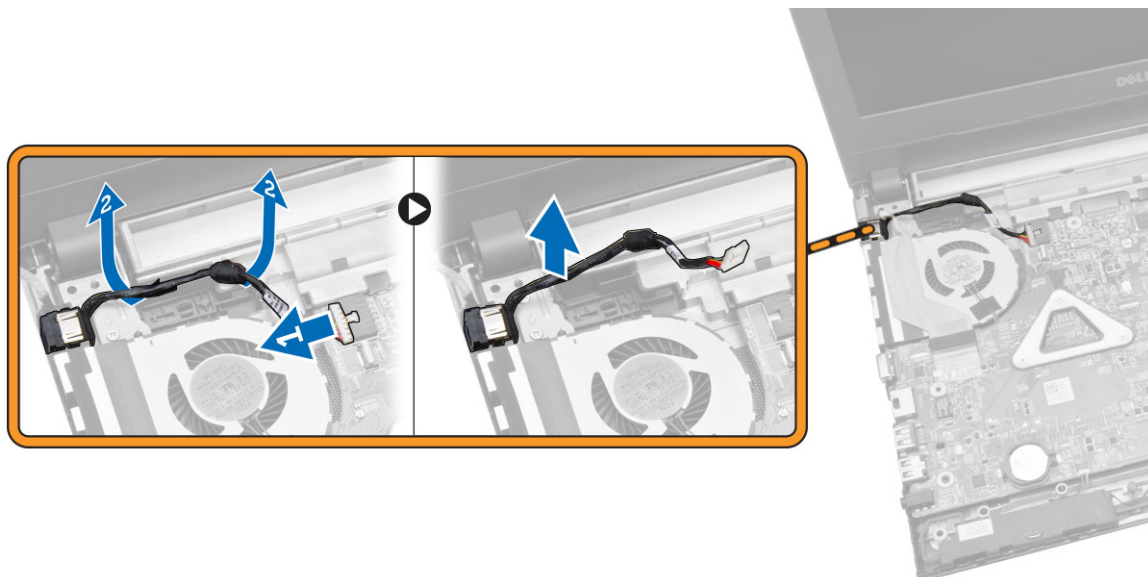


Montáž sestavy chladiče

1. Vložte chladič a utáhněte šrouby pro upevnění k základní desce.
2. Připojte kabel systémového ventilátoru k základní desce.
3. Namontujte tyto součásti:
 - a) základní deska
 - b) sestava opěrky pro dlaň
 - c) klávesnice
 - d) paměťový modul
 - e) pevný disk
 - f) karta WLAN
 - g) přístupový panel
 - h) optická disková jednotka
 - i) baterie
4. Postupujte podle pokynů v části [Po manipulaci uvnitř počítače](#).

Demontáž konektoru napájení

1. Postupujte podle pokynů v části [Před manipulací uvnitř počítače](#).
2. Demontujte následující součásti:
 - a) Baterie
 - b) optická disková jednotka
 - c) přístupový panel
 - d) pevný disk
 - e) paměťový modul
 - f) klávesnice
 - g) sestava opěrky pro dlaň
3. Podle obrázku proveďte následující kroky:
 - a) Odpojte konektor napájení od základní desky [1].
 - b) Vyjměte kabel ze zajišťovacích svorek [2].
 - c) Vyzvedněte konektor napájení z počítače [3].



Instalace konektoru napájení

1. Vložte konektor napájení do slotu v šasi a protáhněte kabel zajišťovacími drážkami.
2. Připojte kabel konektoru napájení k základní desce.
3. Namontujte tyto součásti:
 - a) [sestava opěrky pro dlaň](#)
 - b) [klávesnice](#)
 - c) [paměťový modul](#)
 - d) [pevný disk](#)
 - e) [karta WLAN](#)
 - f) [přístupový panel](#)
 - g) [optická disková jednotka](#)
 - h) [baterie](#)
4. Postupujte podle pokynů v části [Po manipulaci uvnitř počítače](#).

Nastavení systému

Nástroj Nastavení systému umožňuje spravovat hardware počítače a měnit možnosti v systému BIOS. V nástroji Nastavení systému můžete provádět následující:

- Měnit nastavení NVRAM po přidání nebo odebrání hardwaru
- Prohlížet konfiguraci hardwaru počítače
- Povolit nebo zakázat integrovaná zařízení
- Měnit mezní limity výkonu a napájení
- Spravovat zabezpečení počítače

Témata:

- [Sekvence spouštění](#)
- [Navigační klávesy](#)
- [Možnosti nástroje System Setup \(Nastavení systému\)](#)
- [Aktualizace systému BIOS](#)
- [Systémové heslo a heslo pro nastavení](#)

Sekvence spouštění

Sekvence spouštění umožňuje obejít pořadí spouštěcích zařízení nastavené v nástroji Nastavení systému a spouštět počítač přímo z vybraného zařízení (například optické jednotky nebo pevného disku). Během testu POST (Power-on Self Test) po zobrazení loga Dell máte k dispozici následující možnosti:

- Vstup do nastavení systému stisknutím klávesy <F2>
- Vyvolání jednorázové nabídky zavádění systému stisknutím klávesy <F12>

Jednorázová nabídka zavádění systému obsahuje zařízení, ze kterých můžete spustit počítač a možnost diagnostiky. Možnosti nabídky zavádění jsou následující:

- Removable Drive (Vyjímatelný disk) (je-li k dispozici)
- STXXXX Drive (Jednotka STXXXX)

POZNÁMKA: XXX představuje číslo jednotky SATA.

- Optical Drive (Optická jednotka)
- Diagnostics (Diagnostika)

POZNÁMKA: Po výběru možnosti Diagnostics (Diagnostika) se zobrazí obrazovka diagnostiky ePSA.

Na obrazovce s pořadím zavádění jsou k dispozici také možnosti přístupu na obrazovku nástroje Nastavení systému.

Navigační klávesy

V následující tabulce naleznete klávesy pro navigaci nastavením systému.

POZNÁMKA: V případě většiny možností nastavení systému se provedené změny zaznamenají, ale použijí se až po restartu počítače.

Tabulka 1. Navigační klávesy

Klávesy	Navigace
Šipka nahoru	Přechod na předchozí pole.
Šipka dolů	Přechod na další pole.
<Enter>	Výběr hodnoty ve vybraném poli (je-li to možné) nebo přechod na odkaz v poli.
Mezerník	Rozbalení a sbalení rozevírací nabídky (je-li to možné).

Klávesy	Navigace
<Tab>	Přechod na další specifickou oblast. POZNÁMKA: Pouze u standardního grafického prohlížeče.
<Esc>	Přechod na předchozí stránku až do dosažení hlavní obrazovky. Stiskem klávesy <Esc> na hlavní obrazovce zobrazíte výzvu k uložení všech neuložených změn a restartu systému.
<F1>	Zobrazení souboru s nápovědou k nástroji Nastavení systému.

Možnosti nástroje System Setup (Nastavení systému)

POZNÁMKA: Nabídka možností nastavení systému se může v závislosti na modelu počítače lišit.

Karta Main (Hlavní) uvádí seznam nejdůležitějších hardwarových funkcí počítače. Níže uvedená tabulka popisuje funkci každé možnosti.

Tabulka 2. Možnosti na kartě Main (Hlavní)

Možnost	Popis
System Time	Změní čas interních hodin počítače.
System Date	Změní datum interního kalendáře počítače.
BIOS Version	Zobrazí revizi systému BIOS.
Product Name	Zobrazí název produktu a číslo modelu.
Service Tag	Zobrazí výrobní číslo počítače.
Asset Tag	Zobrazí inventární číslo počítače (je-li k dispozici).
CPU Type	Zobrazí typ procesoru.
CPU Speed	Zobrazí rychlost procesoru.
CPU ID	Zobrazí identifikační číslo procesoru.
CPU Cache	
L1 Cache	Zobrazí velikost cache L1 procesoru.
L2 Cache	Zobrazí velikost cache L2 procesoru.
L3 Cache	Zobrazí velikost cache L3 procesoru.
Fixed HDD	Zobrazí modelové číslo a kapacitu pevného disku.
SATA ODD	Zobrazí číslo modelu a kapacitu optické jednotky.
AC Adapter Type	Zobrazí typ napájecího adaptéru.
System Memory	Zobrazí velikost systémové paměti nainstalované v počítači.
Extended Memory	Zobrazí velikost rozšířené paměti nainstalované v počítači.
Memory Speed	Zobrazí rychlost paměti.

Karta Advanced (Pokročilé) umožňuje nastavovat různé funkce, které mají vliv na výkon počítače. Níže uvedená tabulka popisuje funkci každé možnosti a její výchozí hodnotu.

Tabulka 3. Možnosti na kartě Advanced (Pokročilé)

Možnost	Popis	
Intel(R) SpeedStep(TM)	Povolí nebo zakáže funkci Intel(R) SpeedStep(TM).	Výchozí hodnota: Enabled (Povoleno)
Virtualization	Povolí nebo zakáže funkci virtualizace od společnosti Intel.	Výchozí hodnota: Enabled (Povoleno)

Možnost	Popis	
Integrated NIC	Povolí nebo zakáže napájení integrované síťové karty.	Výchozí hodnota: Enabled (Povoleno)
USB Emulation	Povolí nebo zakáže funkci emulace USB.	Výchozí hodnota: Enabled (Povoleno)
USB Wake Support	Umožňuje povolit obnovení systému z pohotovostního režimu pomocí zařízení USB. Tato funkce je povolena pouze v případě, že je připojen napájecí adaptér.	Výchozí hodnota: Disabled (Zakázáno)
SATA Operation	Podpora pouze AHCI.	Výchozí hodnota: AHCI
Adapter Warnings	Povolí nebo zakáže varování adaptéru.	Výchozí hodnota: Enabled (Povoleno)
Function Key Behavior	Určuje chování funkční klávesy <Fn>.	Výchozí: Multimediální klávesa
Battery Health	Informuje o stavu baterie.	
Miscellaneous Devices	Tato pole umožňují povolení nebo zakázání různých integrovaných zařízení.	
External USB Ports	Povolí nebo zakáže externí porty USB.	Výchozí hodnota: Enabled (Povoleno)
Microphone	Povolí nebo zakáže mikrofon.	Výchozí hodnota: Enabled (Povoleno)
Camera	Povolí nebo zakáže kameru.	Výchozí hodnota: Enabled (Povoleno)
Internal Bluetooth	Povolí nebo zakáže interní rozhraní Bluetooth.	Výchozí hodnota: Enabled (Povoleno)
Internal WLAN	Povolí nebo zakáže adaptér sítě WLAN.	Výchozí hodnota: Enabled (Povoleno)
Media Card Reader	Povolí nebo zakáže čtečku paměťových karet.	Výchozí hodnota: Enabled (Povoleno)
Optical Drive	Povolí nebo zakáže optickou jednotku.	Výchozí hodnota: Enabled (Povoleno)
Boot Disable	Povolí nebo zakáže zavádění.	Výchozí hodnota: Disabled (Zakázáno)
USB debug	Povolí nebo zakáže ladění rozhraní USB.	Výchozí hodnota: Disabled (Zakázáno)

Karta Security (Zabezpečení) zobrazuje stav zabezpečení a umožňuje spravovat funkce zabezpečení počítače.

Tabulka 4. Možnosti na kartě Security (Zabezpečení)

Možnost	Popis
Unlock Setup Status	
Admin Password	Toto pole informuje o tom, zda je pro počítač nastaveno heslo správce (výchozí hodnota: není nastaveno).
System Password	Toto pole informuje o tom, zda je pro počítač nastaveno systémové heslo (výchozí hodnota: není nastaveno).
HDD Password State	Toto pole informuje o tom, zda je pro počítač nastaveno heslo pevného disku (výchozí hodnota: není nastaveno).
Password Change	Umožňuje přidat nebo odebrat oprávnění pro změnu hesel.

Možnost	Popis
Password Bypass	Umožňuje potlačit výzvy k zadání systémového hesla a hesla pro interní pevný disk při restartu nebo obnově systému z režimu hibernace (výchozí hodnota: Disabled (Zakázáno)).
Computrace	Povolí nebo zakáže v počítači funkci Computrace.

Karta Boot (Zavádění) umožňuje změnit pořadí spouštěcích zařízení.

Tabulka 5. Možnosti na kartě Boot (Zavádění)

Možnost	Popis
Fast Boot	Povolí nebo zakáže rychlé zavádění systému. (Výchozí: Povoleno)
Boot List Option	(Výchozí: UEFI)
File Browser Add Boot Option	
File Browser Del Boot Option	
Secure Boot	Povolí nebo zakáže funkci Secure Boot. (Výchozí: Povoleno)
Load Legacy Option ROM	Povoluje používání starších pamětí ROM. Výchozí nastavení: Disabled (Zakázáno)
Boot Option Priorities	
Boot Option #1	Výchozí: Windows Boot Manager
Boot Option #2	Výchozí: NIC na desce (IPV4)
Boot Option #3	Výchozí: NIC na desce (IPV6)

Exit (Konec) – v této části je možné uložit, zrušit či načíst výchozí nastavení před ukončením nastavení systému.

Aktualizace systému BIOS

Systém BIOS (nastavení systému) se doporučuje aktualizovat tehdy, když měníte základní desku nebo je k dispozici aktualizace. V případě notebooků zajistěte, aby baterie byla plně nabitá a notebook byl připojen do elektrické sítě.

1. Restartujte počítač.
2. Přejděte na web **dell.com/support**.
3. Zadejte **servisní označení** nebo **kód expresní služby** a klepněte na tlačítko **Submit (Odeslat)**.
 - POZNÁMKA:** Chcete-li najít servisní označení, klepněte na odkaz **Where is my Service Tag? (Kde je moje servisní označení?)**
 - POZNÁMKA:** Pokud nemůžete najít výrobní číslo, klikněte na možnost **Detect My Product (Zjistit můj produkt)**. Pokračujte podle pokynů na obrazovce.
4. Pokud nemůžete nelézt servisní označení, klepněte na produktovou kategorii vašeho počítače.
5. Vyberte ze seznamu **Product Type (Produktový typ)**.
6. Vyberte model svého počítače. Zobrazí se stránka **produktové podpory** pro váš počítač.
7. Klepněte na možnost **Get drivers (Získat ovladače)** a poté na možnost **View All Drivers (Zobrazit všechny ovladače)**. Zobrazí se stránka ovladačů a souborů ke stažení.
8. Na obrazovce **Drivers & Downloads (Ovladače a soubory ke stažení)** vyberte v rozevíracím seznamu **Operating System (Operační systém)** možnost **BIOS**.
9. Vyhledejte nejnovější soubor se systémem BIOS a klepněte na tlačítko **Download File (Stáhnout soubor)**.
Můžete také analyzovat, které ovladače potřebují aktualizovat. Chcete-li tak učinit na svém produktu, klikněte na možnost **Analyze System for Updates (Analyzovat systém pro aktualizace)** a postupujte podle pokynů na obrazovce.
10. V okně **Please select your download method below (Zvolte metodu stažení)** zvolte vhodnou metodu stahování a klikněte na tlačítko **Download File (Stáhnout soubor)**.
Zobrazí se okno **File Download (Stažení souboru)**.
11. Klepnutím na tlačítko **Save (Uložit)** uložíte soubor do počítače.

12. Klepnutím na tlačítko **Run (Spustit)** v počítači nainstalujete aktualizované nastavení systému BIOS.
Postupujte podle pokynů na obrazovce.

Systémové heslo a heslo pro nastavení

Můžete vytvořit systémové heslo a zabezpečit počítač heslem.

Typ hesla	Popis
Heslo systému	Heslo, které je třeba zadat před přihlášením se k počítači.
Heslo nastavení	Heslo, které je třeba zadat před získáním přístupu a možností provádění změn v nastavení systému BIOS v počítači.

 **VÝSTRAHA:** Heslo nabízí základní úroveň zabezpečení dat v počítači.

 **VÝSTRAHA:** Pokud počítač nebude uzamčen nebo zůstane bez dozoru, k uloženým datům může získat přístup kdokoli.

 **POZNÁMKA:** Počítač, který vám zašleme, má funkci hesla systému a hesla nastavení vypnutou.

Nastavení systémového hesla a hesla pro nastavení

Přiřadit nové **heslo systému** nebo **heslo nastavení** či změnit stávající **heslo systému** nebo **heslo nastavení** můžete pouze v případě, že v nastavení **Password Status (Stav hesla)** je vybrána možnost **Unlocked (Odemčeno)**. Jestliže je u stavu hesla vybrána možnost **Locked (Zamčeno)**, heslo systému nelze měnit.

 **POZNÁMKA:** Pokud propojku pro heslo nepoužijete, stávající heslo systému a heslo nastavení odstraníte a k přihlášení k počítači není třeba heslo systému používat.

Do nastavení systému přejdete stisknutím tlačítka <F2> ihned po spuštění či restartu počítače.

- Na obrazovce **System BIOS (Systém BIOS)** nebo **System Setup (Nastavení systému)** vyberte možnost **System Security (Zabezpečení systému)** a klepněte na tlačítko <Enter>.
Otevře se obrazovka **System Security (Zabezpečení systému)**.
- Na obrazovce **System Security (Zabezpečení systému)** ověřte, zda je v nastavení **Password Status (Stav hesla)** vybrána možnost **Unlocked (Odemčeno)**.
- Vyberte možnost **System Password (Heslo systému)**, zadejte heslo systému a stiskněte klávesu <Enter> nebo <Tab>.
Nové heslo systému přiřaďte podle následujících pokynů:
 - Heslo smí obsahovat nejvýše 32 znaků.
 - Heslo smí obsahovat čísla od 0 do 9.
 - Povolena jsou pouze malá písmena (velká písmena jsou zakázána).
 - Povoleny jsou pouze následující zvláštní znaky: mezera, ("), (+), (,), (-), (.), (/), (:), ([), (\), (]), (').Po zobrazení výzvy znovu zadejte heslo systému.
- Zadejte dříve zadané heslo systému a klepněte na tlačítko **OK**.
- Vyberte možnost **Setup Password (Heslo nastavení)**, zadejte heslo systému a stiskněte klávesu <Enter> nebo <Tab>.
Zobrazí se zpráva s požadavkem o opětovné zadání hesla nastavení.
- Zadejte dříve zadané heslo nastavení a klepněte na tlačítko **OK**.
- Po stisku klávesy <Esc> se zobrazí zpráva s požadavkem o uložení změn.
- Stiskem klávesy <Y> změny uložíte.
Počítač se restartuje.

Odstranění nebo změna stávajícího hesla k systému nebo nastavení

Před pokusem o odstranění nebo změnu stávajícího hesla systému nebo nastavení se ujistěte, že je v nabídce **Password Status (Stav hesla)** vybrána možnost **Unlocked (Odemčeno)**. Pokud je v nabídce **Password Status (Stav hesla)** vybrána možnost **Locked (Zamčeno)**, stávající heslo systému nebo nastavení odstranit ani změnit nelze.

Nástroj Nastavení systému otevřete stiskem tlačítka <F2> ihned po spuštění či restartu počítače.

1. Na obrazovce **System BIOS** (Systém BIOS) nebo **System Setup** (Nastavení systému) vyberte možnost **System Security** (Zabezpečení systému) a klepněte na tlačítko <Enter>. Otevře se obrazovka **System Security** (Zabezpečení systému).
2. Na obrazovce **System Security** (Zabezpečení systému) ověřte, zda je v nastavení **Password Status** (Stav hesla) vybrána možnost **Unlocked** (Odemčeno).
3. Po odstranění stávajícího hesla systému vyberte možnost **System Password** (Heslo systému) a stiskněte klávesu <Enter> nebo <Tab>.
4. Po odstranění stávajícího hesla nastavení vyberte možnost **Setup Password** (Heslo nastavení) a stiskněte klávesu <Enter> nebo <Tab>.



POZNÁMKA: Po změně hesla systému nebo nastavení zadejte po zobrazení výzvy nové heslo. Jestliže heslo systému nebo nastavení odstraníte, potvrďte po zobrazení výzvy své rozhodnutí.

5. Po stisku klávesy <Esc> se zobrazí zpráva s požadavkem o uložení změn.
6. Stiskem klávesy <Y> uložíte změny a nástroj Nastavení systému ukončíte. Počítač se restartuje.

Diagnostika

Témata:

- Rozšířená diagnostika vyhodnocení systému před jeho spuštěním (ePSA)
- Indikátory stavu zařízení
- Indikátory stavu napájení

Rozšířená diagnostika vyhodnocení systému před jeho spuštěním (ePSA)

Diagnostika ePSA (známá také jako diagnostika systému) provádí celkovou kontrolu hardwaru. Diagnostika ePSA je integrována do systému BIOS a je spouštěna interně systémem BIOS. Vestavěná diagnostika systému poskytuje sadu možností pro konkrétní zařízení nebo jejich skupiny a umožní vám:



- Spouštět testy automaticky nebo v interaktivním režimu
- Opakovat testy
- Zobrazit nebo ukládat výsledky testů
- Procházet testy a využitím dalších možností testu získat dodatečné informace o zařízeních, u kterých test selhal
- Prohlížet stavové zprávy s informacemi o úspěšném dokončení testu
- Prohlížet chybové zprávy s informacemi o problémech, ke kterým během testu došlo

⚠ VÝSTRAHA: Používejte diagnostiku systému pouze k testování tohoto počítače. Použití tohoto programu s jinými počítači může mít za následek neplatné výsledky nebo chybové zprávy.

ℹ POZNÁMKA: Některé testy pro konkrétní zařízení vyžadují zásah uživatele. Při provádění diagnostických testů buďte vždy přítomni u terminálu počítače.

1. Zapněte počítač.
2. Během spouštění počítače vyčkejte na zobrazení loga Dell a stiskněte klávesu <F12>.
3. Na obrazovce se spouštěcí nabídkou vyberte možnost **Diagnostics (Diagnostika)**. Zobrazí se okno **Enhanced Pre-boot System Assessment (Diagnostika ePSA)** se seznamem všech zařízení zjištěných v počítači. Diagnostika spustí testy na všech zjištěných zařízeních.
4. Chcete-li spustit diagnostický test u konkrétního zařízení, stiskněte klávesu <Esc> a klepnutím na tlačítko **Yes (Ano)** ukončete diagnostický test.
5. V levém podokně vyberte požadované zařízení a klepněte na tlačítko **Run Tests (Spustit testy)**.
6. V případě jakéhokoli problému se zobrazí chybové kódy. Chybový kód si poznamenejte a obraťte se na společnost Dell.

Indikátory stavu zařízení

Ikona	Popis
	Svítlí po zapnutí počítače. Bliká, když je počítač v režimu řízení spotřeby.
	Svítlí nebo bliká podle stavu nabití baterie.

Indikátory stavu napájení

Když je počítač připojen k elektrické zásuvce, svítí indikátor stavu baterie následujícím způsobem:

Nepřerušované žluté světlo	Stav nabití baterie je nízký až kritický.
Indikátor nesvítí (napájecí adaptér je připojen)	Baterie je plně nabitá.
Indikátor nesvítí (napájecí adaptér je připojen)	Baterie je středně až plně nabitá.
Svítí bílý indikátor	Baterie je v režimu nabíjení s připojeným napájecím adaptérem.

Technické údaje

Témata:

- [Technické údaje](#)

Technické údaje

POZNÁMKA: Nabídka se liší podle regionu. Další informace týkající se konfigurace počítače získáte po kliknutí na tlačítko **Start** (Ikona Start) > **Nápověda a odborná pomoc** a po vybrání možnosti zobrazení informací o počítači.

Tabulka 6. System Information

Funkce	Popis
Čipová sada	integrováno v procesoru
Šířka sběrnice DRAM	64 bitů
Flash EPROM	8 MB

Tabulka 7. Procesor

Funkce	Popis
Typy	<ul style="list-style-type: none"> • Procesor Intel Core i3 5. generace (U-Processor Line) • Procesor Intel Core i5 5. generace (U-Processor Line) • Procesor Intel Core i7 5. generace (U-Processor Line)
Cache L1	128 KB
Cache L2	512 KB
Cache L3	Až 4 MB

Tabulka 8. Paměť

Funkce	Popis
Konektor paměti	jeden interně přístupný konektor DDR3L
Kapacita paměti	2 GB, 4 GB
Rychlost paměti	1 600 MHz
Minimální velikost paměti	2 GB
Maximální velikost paměti	4 GB

Tabulka 9. Zvuk

Funkce	Popis
Typ	2kanálový zvukový systém High Definition
Řadič	Realtek ALC3234
Převod stereofonního signálu	24bitový (analogový-digitální a digitální-analogový)
Rozhraní	Sběrnice Intel HDA
Reproduktory	2 × 2 W
Ovládání hlasitosti	programová nabídka a klávesy pro ovládání médií na klávesnici

Tabulka 10. Video

Funkce	Popis
Typ grafické karty	eDP
Grafický adaptér:	
UMA	Grafická karta Intel HD (sdílená paměť)
Samostatná	Grafická karta NVIDIA GeForce 820M (až 2 GB paměti DDR3)
Datová sběrnice:	64 bitů
Podpora externího displeje	VGA

Tabulka 11. Kamera

Funkce	Popis
Rozlišení kamery	HD rozlišení
Rozlišení videa (max.)	1280 x 720 (HD) při 30 snímcích za sekundu (max.)
Diagonální pozorovací úhel	74°

Tabulka 12. Komunikace

Funkce	Popis
Síťový adaptér	10/100/1 000 Mb/s ethernet LAN na základní desce (LOM)
Bezdrátové připojení	<ul style="list-style-type: none">• Wi-Fi 802.11 b/g/n• Bluetooth 4.0

Tabulka 13. Porty a konektory

Funkce	Popis
Zvuk	jeden kombinovaný port pro sluchátka/mikrofon (náhlavní sada)
Video	VGA
Síťový adaptér	jeden port konektoru RJ-45
USB:	<ul style="list-style-type: none">• jeden port USB 3.0• dva porty USB 2.0

POZNÁMKA: Napájený konektor standardu USB 3.0 také podporuje ladění Microsoft Kernel Debugging. Porty jsou označeny v dokumentaci dodané s počítačem.

Čtečka paměťových karet	jeden slot SD
-------------------------	---------------

Tabulka 14. Displej

Funkce	Popis
Typ	WLED, HD, 15,6 palců
Rozměry:	
Výška	224,30 mm (8,83 palců)
Tloušťka	3,2 mm (0,13 palce)
Šířka	360,00 mm (14,17 palců)
Aktivní oblast (X/Y)	344,20 mm × 193,50 mm (13,55 palce × 7,62 palců)
Maximální rozlišení	1 366 × 768 pixelů
Maximální jas	200 nitů
Provozní úhel	0 (zavřený) až 135°

Funkce

Obnovovací frekvence	60 Hz
Minimální pozorovací úhly:	
Horizontální	40° / 40°
Vertikální	10° / 30°
Rozteč pixelů	0,252 mm × 0,252 mm

Tabulka 15. Klávesnice

Funkce	Popis
Počet kláves:	USA 101, Brazílie 104, Spojené království 102, Japonsko 105

Tabulka 16. Dotyková podložka

Funkce	Popis
Aktivní oblast:	600 dpi
Osa X	102,40 mm (4,03 palce)
Osa Y	77,40 mm (3,05 palce)

Tabulka 17. Baterie

Funkce	Popis
Typ	· 4člávková lithium-iontová baterie smart (40 Wh)
Rozměry:	
Výška	20,00 mm (0,79 palce)
Šířka	49,6 mm (1,95 palce)
Hloubka	272,40 mm (10,72 palce)
Hmotnost	0,26 kg (0,57 libry)
Životnost	300 cyklů vybití/nabití
Napětí	· 14,80 V ss. (4člávková)
Teplotní rozsah:	
Provozní	0 °C až 40 °C (32 °F až 104 °F)
Neprovozní	-40 °C až 70 °C (-40 °F až 158 °F)
Knoflíková baterie	3 V, CR2032, lithium-iontová

Tabulka 18. Napájecí adaptér

Funkce	Popis
Typ	65 W
Vstupní napětí	100 až 240 V stř.
Vstupní proud (max.)	1.50 A / 1.60 A / 1.70 A / 2.50 A
Vstupní frekvence	50 až 60 Hz
Výstupní proud	65 W
Výstupní proud	3,34 A/4,62 A
Jmenovité výstupní napětí	19,50 V ss.
Teplotní rozsah:	
Provozní	0 °C až 40 °C (32 °F až 104 °F)

Funkce	Popis
Neprovozní	-40 °C až 70 °C (-40 °F až 158 °F)

Tabulka 19. Rozměry a hmotnost

Funkce	Popis
Výška	27,60 mm (1,09 palce)
Šířka	346,00 mm (13,62 palce)
Hloubka	246,00 mm (9,68 palce)
Hmotnost (min.)	2,2 kg (4,8 lb)

Tabulka 20. Prostředí


Funkce	Popis
Teplota:	
Provozní	0 °C až 40 °C (32 °F až 104 °F)
Úložišťe	-40 °C až 65 °C (-40 °F až 149 °F)
Relativní vlhkost (max.):	
Provozní	10 až 90 % (bez kondenzace)
Úložišťe	0 až 95 % (bez kondenzace)
Nadmořská výška (maximální):	
Provozní	-15,2 až 3 0482 000 m (-50 až 10 0006 560 stop) 0 °C až 35 °C
Neprovozní	-15,2 m až 10 668 m (-50 stop až 35 000 stop)
Stupeň uvolňování znečišťujících látek do vzduchu	G1 nebo nižší dle normy ISA-S71.04-1985

Kontaktování společnosti Dell

Témata:

- [Kontaktování společnosti Dell](#)

Kontaktování společnosti Dell

 **POZNÁMKA:** Pokud nemáte aktivní internetové připojení, můžete najít kontaktní informace na nákupní faktuře, balicím seznamu, účtence nebo v katalogu produktů společnosti Dell.

Společnost Dell nabízí několik možností online a telefonické podpory a služeb. Jejich dostupnost závisí na zemi a produktu a některé služby nemusí být ve vaší oblasti k dispozici. Chcete-li kontaktovat společnost Dell se záležitostmi týkajícími se prodeje, technické podpory nebo zákaznického servisu:

1. Přejděte na web **dell.com/support**.
2. Vyberte si kategorii podpory.
3. Ověřte svou zemi nebo region v rozbalovací nabídce **Choose a Country/Region (Vyberte zemi/region)** ve spodní části stránky.
4. Podle potřeby vyberte příslušné servisní služby nebo linku podpory.